

Oznámení záměru dle přílohy č. 3 k zákonu č. 100/2001 Sb. o posuzování vlivů na životní prostředí, ve znění pozdějších předpisů

## **ČOV Jablunkov**

### **„Chemické srážení fosforu“**

Oznamovatel: Severomoravské vodovody a kanalizace Ostrava a.s.  
28.října 169  
709 45 Ostrava

Zpracovatel: Ing. Miroslav Krauz  
MK plan s.r.o.  
Komorní 15  
737 01 Český Těšín

Červen 2013

## **A. ÚDAJE O OZNAMOVATELI**

### **Obchodní firma:**

Severomoravské vodovody a kanalizace Ostrava a.s.  
28.října 169  
709 45 Ostrava

IČ: 64608042  
DIČ: CZ 64608042

### **Sídlo oznamovatele:**

Severomoravské vodovody a kanalizace Ostrava a.s.  
28.října 169  
709 45 Ostrava

### **Umístění záměru:**

Areál ČOV Jablunkov  
Návsí  
739 92 Návsí

### **Oprávněný zástupce oznamovatele:**

prof. Dr. Ing. Miroslav Kyncl, místopředseda představenstva, tel.: 596 697 111  
Ing. Miroslav Šrámek, člen představenstva, tel.: 596 697 111

### **Zpracovatel oznámení:**

Ing. Miroslav Krauz  
MK plan s.r.o.  
Komorní 15  
737 01 Český Těšín  
IČ: 28583574 DIČ: CZ  
tel.: 558 736 605, mobil: 608 736 605  
e-mail: [krauz@mkplan.cz](mailto:krauz@mkplan.cz)

## **B. ÚDAJE O ZÁMĚRU**

### **B.I. Základní údaje**

#### **1. Název záměru a jeho zařazení podle přílohy č. 1**

#### **„ČOV Jablunkov - chemické srážení fosforu“**

Podle přílohy č.1 k zákonu č.100/2001 Sb., o posuzování vlivů na životní prostředí, je záměr zařazen do KATEGORIE II (záměry vyžadující zjišťovací řízení).

**Záměr je začleněn do bodu 10.4 „Skladování vybraných nebezpečných chemických látek a chemických přípravků (vysoce toxických, toxických, zdraví škodlivých, žíravých, dráždivých, senzibilujících, karcinogenních, mutagenních, toxických pro reprodukci, nebezpečných pro životní prostředí) a pesticidů v množství nad 1 t, kapalných hnojiv, farmaceutických výrobků, barev a laků nad 100 t.**

Příslušným úřadem v procesu posuzování vlivů na životní prostředí je Krajský úřad Moravskoslezského kraje, odbor životního prostředí zemědělství.

## 2. Kapacita (rozsah) záměru

### Chemické srážení fosforu

Pro srážení fosforu je navrženo použití síranu železitého ve formě 41 % roztoku, který dodává firma Kemifloc - srážedlo PIX 113.

Síran železitý bude skladován ve dvouplášťové nádrži o objemu 10 m<sup>3</sup>, což představuje při výše stanovené denní spotřebě 61,29 l/d zásobu na 163 dnů.

Zařízení je určeno ke skladování a kontinuálnímu dávkování síranu železitého za účelem odstranění fosforu z čištěných odpadních vod.

#### Zařízení sestává z:

- dvouplášťového polyetylenového zásobníku o užitečném objemu 10 m<sup>3</sup>
- dávkovacího 2 x čerpadla  $Q_{\max} = 20$  l/h
- řídicí jednotky - 2 x

#### Dvouplášťový zásobník na síran železitý o objemu 10 m<sup>3</sup> - materiál polyetylén

Navržené srážedlo:

Síran železitý - obchodní značení PIX -113 (Kemifloc) - Fe<sub>2</sub>(SO<sub>4</sub>)<sub>3</sub>

Dávka srážedla bude:

Denní spotřeba 61,29 l/den - tj. zásoba na 163 dnů.

Roční spotřeba 61,29 l/d = 34,45 t/rok

## 3. Umístění záměru

Kraj: Moravskoslezský

Okres: Frýdek Místek

Obec: Návší

Katastrální území: Návší

## 4. Charakter záměru a možnost kumulace s jinými záměry

**Charakter stavby:** Doplnění technologie ČOV Jablunkov o chemického srážení fosforu.

Jedná se o osazení nového zařízení na bezpečné skladování a dávkování síranu železitého, které má zajistit stabilní odstraňování fosforu, které současné biologické čištění v zimním a chladném období od října do března až dubna není schopno stabilně zabezpečit.

**Možnost kumulace s jinými záměry** - není uvažována. Stávající ČOV je osazena vyhovující technologií i dostatečně kapacitními objekty pro čištění odpadních vod pro všechny požadované ukazatele čištění, mimo odstraňování fosforu. Ve stávajícím areálu ČOV Jablunkov jsou vybudovány dostatečné inženýrské sítě, komunikace apod.

## 5. Zdůvodnění potřeby záměru a jeho umístění, včetně přehledu zvažovaných variant a hlavních důvodů (i z hlediska životního prostředí) pro jejich výběr, resp. odmítnutí

Předkládaný záměr řeší doplnění čistícího procesu stávající ČOV o technologii chemického srážení fosforu. Nová technologie má zajistit stabilní odstraňování fosforu, které současné biologické čištění v zimním a chladném období od října do března až dubna není schopno stabilně zabezpečit.

Umístění technologie chemického srážení fosforu je uvnitř areálu stávající ČOV Jablunkov. Jiné umístění mimo areál ČOV nebylo uvažováno vzhledem na návaznost technologií čištění, s kterými tvoří ucelený cyklus čištění.

Záměr je zpracován v jedné variantě.

## 6. Stručný popis technického a technologického řešení záměru

Realizace tohoto záměru proběhne uvnitř oploceného areálu ČOV Jablunkov. Areál ČOV je napojen stávajícími přípojkami na jednotlivé energie a je komunikačně napojen na veřejnou silniční síť.

*Dotčené pozemky - katastrální území Návší*

Katastr.území	Parc..č.	Vlastník/uživatel	Druh pozemku
Návší	3224	SmVaK Ostrava a.s. 28.října 169, 709 45 Ostrava-Mar.Hory	Ostatní plocha

### *Chemického srážení fosforu*

Nové zařízení na bezpečné skladování a dávkování síranu železitého, má zajistit stabilní odstraňování fosforu, které současné biologické čištění v zimním a chladném období od října do března až dubna není schopno stabilně zabezpečit.

Účelem realizace dané investice je instalace dvouplášťové skladovací nádrže síranu železitého o objemu 10 m<sup>3</sup> s příslušenstvím (plnicí potrubí, spodní výpusť, trubicový hladinoměř, ultrazvukovým hladinoměrem a čidlem k monitorování průsaku do mezipláště), 2 ks dávkovacího čerpadla s příslušným dávkovacím potrubím (zdvojené potrubí) a armaturami.

Bude doplněn stávající systém elektrorozvodů a do stávajícího dispečerského systému budou zavedeny signály pro přenos provozních a poruchových stavů. Dávkovací potrubí síranu železitého bude přivedenou středového válce dosazovací nádrže.

### *Projektované kapacity*

- Dvouplášťový zásobník na síran železitý o objemu 10 m<sup>3</sup> - materiál polyetylén
- Dávkovací čerpadlo (2 x) o výkonu Q = 12 l/hod

Dávka srážedla Fe<sub>2</sub>(SO<sub>4</sub>)<sub>3</sub> bude:

$$61,29 \text{ l/d} = 34,45 \text{ t/rok}$$

- Dávkováním síranu železitého bude zajištěno, že nebudou na odtoku z ČOV překračovány limity celkového fosforu.

$$P_{\text{celk. p}} = 3 \text{ mg.l}^{-1}, P_{\text{max}} = 8 \text{ mg.l}^{-1}.$$

### *S0 01 - Základ po zásobník*

#### *PS 01 - Chemické srážení fosforu*

Pro umístění dvouplášťové skladovací nádrže síranu železitého obsahu 10 m<sup>3</sup> (Preflok) je navržen železobetonový základ s obvodovým soklíkem vysoký 150 mm.

Dávkovací hadice 2 x (tuhá trubka) 3/4" je zaústěna do středového válce dosazovací nádrže - tj. v každém válci DN je dávkovací tryska. Hadice je vedena od skladovací nádrže podél schodiště, kde se rozbočí do jednotlivých nádrží, v chrániče DN 50 - provedení chráničky je vodotěsné - svařované spoje.

V rámci čistící bloků Simplex 1 + 2 je „tuhé“ potrubí (odolné na „Prefloc“) vedeno po ocelové konstrukci lávky, potrubí je ke konstrukci lávky uchyceno objímkami.

Pro srážení fosforu je navrženo použití síranu železitého ve formě 41 % roztoku, který dodává fa Kemifloc - srážedlo PIX 113.

Síran železitý bude skladován ve dvouplášťové nádrži o objemu 10 m<sup>3</sup>, což představuje při výše stanovené denní spotřebě 61,29 l/d zásobu na 163 dnů.

Podle ČSN vznikne z každého vysráženého kg fosforu až 6,8 kg chemického kalu. To představuje produkci kalu:

$$3,90 \times 6,8 = 26,5 \text{ kg/d}$$

### **Dvouplášťový zásobník na síran železitý o objemu 10 m<sup>3</sup> - materiál polyetylén**

Navržené srážedlo - Síran železitý Fe<sub>2</sub>(SO<sub>4</sub>)<sub>3</sub> - obchodní značení PIX -113 (Kemifloc)

Dávka srážedla bude:

61,29 l/d = 34,45 t/rok

#### **Skladování a dávková síranu železitého**

Zařízení je určeno ke skladování a kontinuálnímu dávkování síranu železitého za účelem odstranění fosforu z čištěných odpadních vod (viz.nabídka Kemifloc).

Zařízení sestává z:

- dvouplášťového polyetylenového zásobníku o užitečném objemu 10 m<sup>3</sup>
- dávkovacího 2 x čerpadla Q<sub>max</sub> = 20 l/h
- řídicí jednotky - 2 x

#### **PS 02 - Provozní rozvod silnoprůdu**

Dávkovací komplet je výrobcem vybaven přípojovací skříní a 2 x skříní proporcionálního dávkování. Na tyto vzájemně propojené skříně jsou připojena dvě dávkovací čerpadla, snímač výšky hladiny v zásobníku a čidlo úniku do mezipláště. Součástí elektrické výbavy dávkovacího kompletu je i houkačka pro akustickou signalizaci a přepínač volby pracovního čerpadla. Uvedený komplet je napájen elektrickou energií na přípojovací svorky ve skříní rozvaděče lapáku písku.

Kabelové rozvody - blízký rozvaděč pro separátor je napájen z hlavního rozvaděče z velínu ČOV, který má dostatečnou proudovou rezervu i pro napájení nových dávkovacích čerpadel. Nový napájecí kabel bude veden v zemi od rozvaděče k dávkovacímu kompletu v kabelové chrániče.

*Technické údaje :*

Napěťová soustava

silová: 1 NPE, 50Hz, 230V / TN-S

ovládací napětí: 2 PE, = 24VDC / TN-S

supěň dodávky el. energie : 3.stupeň

instalovaný a soudobý příkon : Pi=0,18 kW

Prostředí dle ČSN 33 2000-4-41ed.2/Z1, 33 2000-5-51ed.3: venkovní prostor - prostředí nebezpečné

#### **PS 03 - SŘTP**

Pro napojení vstupních a výstupních signálů na řídicí systém se navrhuje použít bezdrátové komunikační jednotky. Zařízení se skládá ze vstupní (Node) a výstupní (Gateway) jednotky. Zařízení pracuje na volných frekvencích 2,4GHz a není nutno tedy žádat o povolení telekomunikační úřad. Dosah systému je až 3,2 km. Toto zařízení není nutno programovat, obě jednotky mají stejný počet vstupních a výstupních signálů (4 digitální vstupy, 4 digitální výstupy, 2 analogové vstupy, 2 analogové výstupy) a jsou napájeny zdroji 10-30VDC. Signál, který je na jednu jednotku připojen, je bezdrátově přenesen na druhou jednotku (vytváří se tam obraz tohoto signálu).

Monitorování provozních stavů a řízení dávkovacích čerpadel bude zapracováno do uživatelského software řídicího systému ČOV a zahrnuto do vizualizace na PC obsluhy ČOV.

Taktéž bude provedeno rozšíření SW na dispečerském pracovišti provozovatele v rámci systému RETOS pro dálkové dozоровání a ovládání objektů SmVaK Ostrava a.s.

Nově budou do ŘS připojeny následující signály :

- spojitě měření hladiny ve skladovací nádrži síranu železitého
- signalizace poruchy průsaku v prostoru mezipláště skladovací nádrže
- signalizace souhrnné poruchy dávkovacího kompletu
- ovládání zvoleného dávkovacího čerpadla

## 7. Předpokládaný termín zahájení realizace záměru a jeho dokončení

Předpoklad zahájení stavby:	9/2013
Předpoklad dokončení stavby:	12/2013
Předpokládaná doba výstavby:	3 měsíce

## 8. Výčet dotčených územně samosprávných celků

Obec:	Návsí
Katastrální území:	Návsí

## 9. Výčet navazujících rozhodnutí podle § 10 odst. 4 a správních úřadů, které budou tato rozhodnutí vydávat

Územní souhlas:	vydá stavební úřad Návsí
Stavební povolení:	stavba nevyžaduje stavební povolení (Koordinované závazné stanovisko, odbor ŽP Jablunkov)

## B.II. Údaje o vstupech

### *Zábor půdy*

Pro osazení skladovací nádrže síranu železitého je uvnitř oploceného areálu ČOV využita zatravněná plocha mezi zpevněnými plochami u lapáku písku, pod čistícími jednotkami Simplex 1 + 2. Zastavěná plocha betonového základu je půdorysných rozměrů 3,8 x 3,8 m.

*Dotčené pozemky - katastrální území Návsí*

Katastr.území	Parc..č.	Vlastník/uživatel	Druh pozemku
Návsí	3224	SmVaK Ostrava a.s. 28.října 169, 709 45 Ostrava-Mar.Hory	Ostatní plocha

Dopravní napojení je stávající v rámci napojení areálu ČOV na dopravní síť obce Návsí.

*Vynětí ze ZPF + LPF:*

Stavba nevyžaduje trvalé vynětí ze ZPF ani LPF.

*Ochrana zeleně:*

Stavba se nenachází v ochranném pásmu lesa, v průběhu stavby nedojde ke kácení zeleně.

*Stavba nezasahuje do v žádné evropsky významné lokality nebo ptačí oblasti.*

### *Spotřeba vody*

Provoz technologie chemického srážení fosforu nevyžaduje spotřebu pitné ani technologické vody. Současně nedojde k nárůstu pracovníků. Zdroj tekoucí pitné vody je ve stávající provozní budově. Vzdálenost od místa manipulace se síranem železitým je 30 m. V umyvárně (šatně) je umyvadlo + sprcha.

### *Surovinové a energetické zdroje*

Realizací stavby dojde k nepatrnému odběru elektrické energie - mírný nárůst oproti stávajícímu stavu.

Napěťová soustava

silová: 1 NPE, 50Hz, 230V / TN-S

ovládací napětí: 2 PE, = 24VDC / TN-S

*Stupeň dodávky el.energie : 3.stupeň*

*Instalovaný a soudobý příkon :  $P_i=0,18$  kW*

Provoz chemického srážení fosforu dále vyžaduje dodávku srážedla síran železitý -  $Fe_2(SO_4)_3$   
Množství srážedla  $Fe_2(SO_4)_3$  bude: 61,29 l/d = 34,45 t/rok

### ***Nároky na dopravní a jinou infrastrukturu***

Součástí záměru není nové napojení na dopravní ani jinou infrastrukturu. Areál ČOV Jablunkov je dopravně napojen na dopravní síť obce.

Srážedlo pro plnění skladovací nádrže bude dováženo cisternou vel. 10,0 m<sup>3</sup>. Četnost plnění: - 2 až 3 x /rok - provoz na příjezdných komunikacích nebude touto četností zásobování v podstatě změněn..

### **B.III. Údaje o výstupech**

#### ***Ovzduší - emise do ovzduší - bodové zdroje znečištění ovzduší***

V rámci provozování technologie chemického srážení fosforu nedojde k novému bodovému znečištění ovzduší. Plnění uzavřené skladovací nádrže i technologický proces chemického čištění tvoří uzavřený okruh. Nedochozí k úniku výparů chemikálie srážedla. Stávající stav se nemění - nevzniknou nové bodové zdroje znečištění ovzduší.

#### ***Ovzduší - emise do ovzduší - plošné zdroje znečištění ovzduší***

Během výstavby se krátkodobě projeví prašnost vzniklá při zemních pracích pro betonový základ skladovací nádrže.

Během výstavby proto budou z hlediska ochrany venkovního ovzduší dodržována tato opatření:

- Dodavatel stavebních prací zajistí účinnou techniku pro čištění vozovek především v průběhu zemních prací.
- Všechna vozidla převážející prašný materiál budou zakryta plachtou, aby se omezil prašný úlet.
- Podle klimatických podmínek bude prováděno skrápění staveniště pro omezení prašnosti.

Při uplatnění a důsledném dodržování navrhovaných opatření proti prašnosti nebude vliv na ovzduší v období výstavby významný, bude časově omezený a z hlediska ochrany ovzduší a ochrany lidského zdraví přijatelný.

Během provozování technologie chemického srážení fosforu se tato technologie neprojeví jako plošný zdroj znečištění ovzduší.

#### ***Ovzduší - emise do ovzduší - liniové zdroje znečištění ovzduší***

Během výstavby se jako liniový zdroj znečištění ovzduší projeví odvoz výkopku na skládku. Na ČOV bude přivezen stavební materiál. Nepředpokládá se intenzivní autodoprava - předpokládá se během výstavby 5 odvozů + 5 příjezdů nákladních automobilů s materiálem.

Tento provoz je zanedbatelný, nebude zdrojem nepřiměřeného znečištění ovzduší.

V rámci provozování technologie chemického srážení fosforu bude liniovým zdrojem znečištění ovzduší pouze dovoz srážedla cisternami - 2 až 3 /rok

Vzhledem k zanedbatelnému množství znečištění není dále liniové znečištění ovzduší posuzováno.

#### ***Odpadní vody***

Technologie chemického srážení není producentem odpadních vod. Současně nedojde ani k nárůstu pracovníků.

Dešťové vody ze základu skladovací nádrže budou přes vpust napojeny na areálovou kanalizaci ČOV. Nárůst dešťových vod je vzhledem k půdorysné velikosti základu 3,8 x 3,8 m zanedbatelný. Maximální nárůst odtoku při přívalovém dešti 150 l/s.ha - Q = 0,2 l/s.

#### ***Odpady***

*Fáze výstavby:*

Bilance odpadu ve fázi výstavby „ ČOV Jablunkov - chemické srážení fosforu“

Název a druh odpadu	Kód odpadu	Kategorie odpadu	Množství	Likvidace
Odpadní obaly	15 01 01-09	O	200 kg	recyklace
Zemina a kamení	17 05 04	O	15 t	řízená skládka
Asfaltové směsi neuvedené pod číslem. 1703 01	17 03 02	O	1 t	recyklace
TKO)směsný komunální odpad)	20 03 01	O	200 kg	řízená skládka
Betonová suť	17 01 01	O	1 t	recyklace

#### *Fáze provozu:*

Ve fázi provozu budou vznikat odpady pouze z údržby technologie, které budou likvidovány subjektem provádějícím servisní práce.

V rámci procesu chemického srážení fosforu dojde k nárůstu přebytečné kalu. Podle ČSN vznikne z každého vysráženého kg fosforu až 6,8 kg chemického kalu. To představuje produkci kalu:

$$Q_{\text{den}} = 26,5 \text{ kg/d}$$

$$Q_{\text{rok}} = 9,672 \text{ t/rok}$$

Likvidace přebytečného kalu zůstává stávající v rámci stávajícího kalového hospodářství ČOV Jablunkov.

#### **Hluk a vibrace**

##### *Fáze výstavby:*

V době výstavby bude vznikat stavební hluk při bouracích a zemních pracích. Následně při betonáži základů a osazení technologie. Stavební činnost bude probíhat pouze v denní době po dobu cca 1 měsíce. Vzhledem k rozsahu stavby uvnitř areálu stávající ČOV a krátkému termínu výstavby nebude uvedený zdroj hluku významným zatěžujícím jevem.

##### *Fáze provozu:*

Technologický proces chemického srážení fosforu není významnějším zdrojem hluku ani vibrací.

V okolí se nenachází objekty s funkcí trvalého bydlení, kde by mohli být obyvatelé obtěžováni hlučností z provozu a výstavby instalované technologie chemického srážení fosforu. Nejbližší objekt s funkcí trvalého bydlení je cca 100 m od záměru.

#### **Riziko úniku látek závadných pro životní prostředí**

Možností havárie v období výstavby je únik paliva nebo oleje ze stavebních strojů, resp. autocisterny a parkujících automobilů.

V případě úniku ropných látek ve fázi výstavby, resp. provozu bude únik likvidován vhodným sorbentem, zemina bude odtěžena a dále s ní bude nakládáno v souladu s platnou legislativou.

V případě provozu je riziko úniku srážedla síranu železitého -  $\text{Fe}_2(\text{SO}_4)_3$ . Síran železitý PIX-113 - produkt je klasifikován jako žíravý podle zákona č.350/2011 Sb ve znění pozdějších předpisů.

Zabránění úniku srážedla mimo čistící proces alt. zabránění kontaminace podloží je řešeno ve dvou stupních:

##### *1.stupeň zabezpečení proti úniku*

Dvouplášťovou nádrží se signalizací úniku. Skladovací nádrž není, ani nesmí být opatřen přepadem, či výpustí z mezipláště, nepovoluje to níže uvedená norma. Zásobník bude vyroben v souladu s ČSN EN 12573:2000 (Svařované stabilní beztlakové nádoby z termoplastů). Garantovaná životnost pro dodávky média s teplotou max. 60 ° C je 20 let.

Výrobce vlastní certifikát autorizované zkušebny č. 03 0910 V/AO a Stavební technické osvědčení č. STO-AO224-1265/2003, pro nádrže na chemikálie z termoplastů v souladu s EN 12573:2000. Koeficient bezpečnosti 2,0.



Součástí nádrže je sonda monitoringu průsaku, světelná a akustická signalizace s měřením výšky hladiny a místním zobrazovačem součástí dodávky je skříň hlídání průsaku nádrže SHPN

#### *2. stupeň zabezpečení proti úniku*

Dvouplášťová nádrž je osazena na železobetonovém základu s obvodovým soklíkem pro zabránění havarijního úniku síranu železitého. V případě havárie by uniklý obsah odtekl vpustí do systému čistícího procesu ČOV a v jednotlivých nádržích by došlo k jeho naředění a neutralizaci.

Bezpečnost při užívání je řešena v provozním řádu ČOV. Tento provozní řád provozovatel ČOV doplní o technologii chemického srážení fosforu.

Pokyny a opatření pro manipulaci se síranem železitým PIX-113 jsou uvedeny v bezpečnostním listu, který vydal výrobce podle nařízení Evropského parlamentu a rady ES č.1907/2006 ve znění nařízení 453/2010/EC. Tento bezpečnostní list bude součástí dodávky zařízení na srážení fosforu.

Pro pracoviště musí být zpracována pravidla pro nakládání z nebezpečnými chemickými látkami v souladu s par.44a zák.č.258/2008 Sb.

#### *Riziko požáru*

Skladované a dávkované srážedlo - síran železitý  $Fe_2(SO_4)_3$  - je nehořlavý. Instalovanou technologii se nezvyšuje požární zatížení stávající ČOV.

## **C. ÚDAJE O STAVU ŽIVOTNÍHO PROSTŘEDÍ V DOTČENÉM ÚZEMÍ**

### **1. Výčet nejzávažnějších environmentálních charakteristik dotčeného území**

Technologie chemického srážení fosforu je instalovaný uvnitř oploceného areálu ČOV Jablunkov. Jedná se plochu, která je schváleným územním plánem Obce Návsí ze dne 7.12.2011. Pozemky parc.č.3224 a 3225 se nacházejí v zastavěném území, nacházejí se v ploše TI (plochy technické infrastruktury). Přípustným využitím je zřizování objektů, zařízení a staveb technické vybavenosti (ČOV apod). Záměr je v souladu s urbanistickou koncepcí obce.

V dosahu záměru nejsou významné prvky, které by mohly být z hlediska ochrany přírody ohroženy. Záměr neovlivní vodní hospodářství ani vodohospodářské poměry v okolí. Rovněž se zde nenachází historické památky, kulturně cenné objekty. V blízkosti záměru se nenachází obytné objekty, které by mohli být záměrem negativně ovlivněny.

V místě záměru se nenachází ekosystémy vyžadující zvláštní ochranu.

### **2. Stručná charakteristika stavu složek životního prostředí v dotčeném území, které budou pravděpodobně významně ovlivněny**

Záměrem doplnění technologie čištění o chemické srážení fosforu nebude negativně ovlivněno životní prostředí.

Krajský úřad jako orgán ochrany životního prostředí vydal stanovisko k danému záměru. Stanovisko ŽPZ/15727/2013/Chro:

Záměr nezasahuje do žádné evropsky významné lokality nebo ptačí oblasti, a neovlivní tyto oblasti ani dálkově. Krajský úřad přitom vycházel z národního seznamu evropsky významných lokalit, který je stanoven nařízením vlády č.132/2005 Sb., kterým se stanoví národní seznam evropsky významných lokalit, ve znění pozdějších předpisů, a z nařízení vlády, kterými jsou ve smyslu § 45e zákona o ochraně přírody a krajiny stanoveny ptačí oblasti.

## D. ÚDAJE O VLIVECH ZÁMĚRU NA VEŘEJNÉ ZDRAVÍ A NA ŽIVOTNÍ PROSTŘEDÍ

### **1. Charakteristika možných vlivů a odhad jejich velikosti a významnosti (z hlediska pravděpodobnosti, doby trvání, frekvence a vratnosti)**

Realizace technologie chemického srážení fosforu neovlivní negativně dotčené území mimo hranice stávajícího oploceného areálu ČOV. Naopak bude mít kladný vliv na kvalitu vyčištěné vody z ČOV vypouštěné vody do toku Olše.

#### ***Vlivy na klima a ovzduší***

Realizací záměru nedojde k negativnímu ovlivnění ovzduší. Pouze v průběhu realizace stavby (zemní a stavební práce) může dojít ke zvýšení prašnosti, a to ještě pouze uvnitř areálu ČOV. Během výstavby se jako liniový zdroj znečištění ovzduší projeví odvoz výkopku na skládku. Na ČOV bude přivezen stavební materiál. Nepředpokládá se intenzivní autodoprava - předpokládá se během výstavby 5 odvozů + 5 příjezdů nákladních automobilů s materiálem.

Tento provoz je zanedbatelný, nebude zdrojem nepřiměřeného znečištění ovzduší.

V rámci provozování technologie chemického srážení fosforu bude dopravní obslužnost minimální - dovoz srážedla cisternami - 2 až 3 /rok. Vzhledem k zanedbatelnému množství znečištění není nutno s dopravními emisemi uvažovat.

Technologický proces chemického čištění tvoří uzavřený okruh. Nedochozí k úniku výparů chemikálie srážedla. Stávající stav se nezmění.

*Realizace záměru nebude mít vliv na klima a ovzduší*

#### ***Vlivy na vody***

Technologie chemického srážení fosforu není producentem technologicky odpadních vod. Technologie není napojena na rozvod pitné ani technologické vody.

Dešťové vody z plochy základu a střechy skladovací nádrže budou přes vpust napojeny na areálovou kanalizaci ČOV s napojením na čistící proces. Nárůst dešťových vod je vzhledem k půdorysné velikosti základu 3,8 x 3,8 m zanedbatelný. Maximální nárůst odtoku při přívalovém dešti 150 l/s.ha - Q = 0,2 l/s.

Zabránění úniku srážedla mimo čistící proces podloží je řešeno dvojitým jištěním:

##### ***1.stupeň zabezpečení proti úniku***

Dvouplášťovou nádrží se signalizací úniku. Součástí nádrže je sonda monitoringu průsaku, světelná a akustická signalizace s měřením výšky hladiny a místním zobrazovačem a skříň hlídání průsaku nádrže.

##### ***2. stupeň zabezpečení proti úniku***

Dvouplášťová nádrž je osazena na železobetonovém základu s obvodovým soklíkem pro zabránění havarijního úniku síranu železitého. V případě havárie by uniklý obsah odtekl vpustí do systému čistícího procesu ČOV a v jednotlivých nádržích by došlo k jeho naředění a neutralizaci.

*Realizace záměru nebude mít vliv na podzemní ani povrchovou vodu.*

#### ***Vlivy na faunu, flóru a ekosystémy***

V řešeném území nejsou žádné cenné prvky z hlediska zákona o ochraně prostředí. V areálu ČOV ani v jeho nejbližším okolí se chráněné druhy rostlin a živočichů nenacházejí.

*Vlivy záměru na ekosystémy budou zanedbatelné, v zájmovém území nejsou žádné kvalitní původní ekosystémy.*

### ***Vlivy na půdu a horninové prostředí***

Záměr se nedotýká zemědělské půdy, je realizován uvnitř areálu stávající ČOV. Technické řešení základu skladovací nádrže vylučuje vliv na horninové prostředí.

Nejsou známy nerostné zdroje, které by mohly být zamýšlenou stavbou ohroženy nebo ovlivněny.

*Vliv navrhovaného záměru na horninové prostředí a nerostné zdroje je nulový, k jeho ochraně není třeba přijímat žádná opatření.*

## **2. Rozsah vlivů vzhledem k zasaženému území a populaci**

Instalací technologie chemického srážení uvnitř areálu stávající ČOV Jablunkov nedojde k negativnímu ovlivnění životního prostředí v blízkém i vzdálenějším prostředí. Záměr se v souladu s územním plánem nalézá na přípustné ploše technické infrastruktury - TI.

Nepředpokládají se negativní vlivy z provozu technologie chemického srážení fosforu, které by se projevíly v obytném území obce a tím i na populaci.

Z celkového hlediska dojde ke kladnému vlivu záměru na ŽP a tím je snížení koncentrace fosforu ve vypouštěných vyčištěných vodách z ČOV Jablunkov do toku Olše.

## **3. Údaje o možných významných nepříznivých vlivech přesahující státní hranice**

S ohledem na velikost záměru jsou negativní vlivy, které by mohly přesahovat státní hranice České republiky, vyloučeny.

## **4. Opatření k prevenci, vyloučení, snížení, popřípadě kompenzaci nepříznivých vlivů**

### *Fáze výstavby:*

- Při stavební činnosti omezit provoz mechanismů na denní dobu z vyloučením víkendových dnů případně svátků
- Omezení prašnosti kropením zeminy výkopku
- Nakládání s odpady v souladu s platnou legislativou. V rámci žádosti o kolaudační souhlas bude předložena specifikace druhů a množství odpadů vzniklých v procesu výstavby a doklad o způsobu jejich zneškodnění.

### *Fáze provozu:*

- Zajistit dodávky srážedla síranu železitého cisternami 10 m<sup>3</sup> a zamezit úkapům při čerpání do skladovací nádrže.
- Provádět pravidelnou kontrolu těsnosti skladovací nádrže - sledovat hladinu v nádrži a monitorovat přenos na dispečink
- Kontrolovat dávkované množství srážedla - monitorovat přenos na dispečink
- Dodržovat bezpečnost práce a ochranu životního prostředí při manipulaci se srážedlem. Produkt je klasifikován jako žíravý podle zákona č.350/2011 Sb ve znění pozdějších předpisů. Pokyny pro první pomoc, opatření v případě náhodného úniku a další opatření jsou součástí „Bezpečnostního listu“, který vydal výrobce podle nařízení Evropského parlamentu a rady ES č.1907/2006 ve znění nařízení 453/2010/EC. Tento bezpečnostní list bude součástí dodávky zařízení na srážení fosforu.

## **5. Charakteristika nedostatků ve znalostech a neurčitostí, které se vyskytly při specifikaci vlivů**

Při hodnocení vlivu záměru byly použity podklady literatury a právních norem, informací veřejně přístupných a ze zkušeností z provozu obdobných technologií na jiných ČOV.

Neurčitosti zpracování Oznámení podle přílohy č.3 zákona č.100/2000 Sb.se nevyskytují.

Na staveništi bylo provedeno místní šetření. K dokumentaci pro územní souhlas resp.pro stavební povolení bylo zajištěno „Koordinované závazné stanovisko“, které vydal odbor ŽP Městského úřadu Jablunkov, stanovisko příslušného stavebního úřadu obce Návsí z hlediska územně plánovací dokumentace, stanovisko Povodí Odry s.p., závazné stanovisko Krajské hygienické stanice MS kraje, stanovisko a sdělení k záměru Krajského úřadu MS kraje - odbor životního prostředí a zemědělství.

## **E. POROVNÁNÍ VARIANT ŘEŠENÍ ZÁMĚRU**

*Údaje podle kapitol B, C, D, F, a G se uvádějí v přiměřeném rozsahu pro každou oznamovatelem předloženou variantu řešení záměru.*

Záměr není řešen ve variantách, řešena je pouze jedna varianta.

## **F. DOPLŇUJÍCÍ ÚDAJE**

### **1. Mapová a jiná dokumentace týkající se údajů v oznámení**

Situace v měřítku 1 : 10 000 a v měřítku 1 : 1000 - viz.příloha kapitola H.

### **2. Další podstatné údaje oznamovatele**

Nejsou

## **G.. VŠEOBECNĚ SROZUMITELNÉ SHRUTÍ NETECHNICKÉHO CHARAKTERU**

Investiční záměr: ČOV Jablunkov - chemické srážení fosforu

Oznamovatel a investor: Severomoravské vodovody a kanalizace Ostrava a.s.  
28.října 169  
709 45 Ostrava

Předkládaný záměr řeší doplnění čistícího procesu stávající ČOV Jablunkov o technologii chemického srážení fosforu. Nová technologie má zajistit stabilní odstraňování fosforu, které současné biologické čištění v zimním a chladném období od října do března až dubna není schopno stabilně zabezpečit.

Umístění zařízení je dáno situováním stávajících objektů ČOV. Staveniště se nachází výlučně v areálu stávající ČOV. Realizaci stavby nedojde ke změně podmínek pro stanovení ochranného pásma ČOV. Realizace se nedotýká chráněných území a budov. Umístění stavby je v souladu s územním plánem města Jablunkov.

Předmětem realizace dané technologie je instalace dvouplášťové skladovací nádrže síranu železitého o objemu 10 m<sup>3</sup> s příslušenstvím (plnicí potrubí, spodní výpusť, trubicový hladinoměř, ultrazvukovým hladinoměrem a čidlem k monitorování průsaku do mezipláště), 2 ks dávkovacího čerpadla s příslušným dávkovacím potrubím (zdvojené potrubí) a armaturami.

Bude doplněn stávající systém elektrorozvodů a do stávajícího dispečerského systému budou zavedeny signály pro přenos provozních a poruchových stavů. Dávkovací potrubí síranu železitého bude přivedenou středového válce dosazovací nádrže.

#### *Projektované kapacity*

- Dvouplášťový zásobník na síran železitý o objemu 10 m<sup>3</sup> - materiál polyetylén
- Navržené srážedlo - Síran železitý Fe<sub>2</sub>(SO<sub>4</sub>)<sub>3</sub> - obchodní značení PIX -113 (Kemifloc)
- Dávkovací čerpadlo (2 x) o výkonu Q = 12 l/hod  
Dávka srážedla Fe<sub>2</sub>(SO<sub>4</sub>)<sub>3</sub> bude:  
61,29 l/d = 34,45 t/rok
- Dávkováním síranu železitého bude zajištěno, že nebudou na odtoku z ČOV překračovány limity celkového fosforu.

$$P_{\text{celk. p}} = 3 \text{ mg.l}^{-1}, P_{\text{max}} = 8 \text{ mg.l}^{-1}.$$

V rámci procesu chemického srážení fosforu dojde k nárůstu přebytečné kalu. Podle ČSN vznikne z každého vysráženého kg fosforu až 6,8 kg chemického kalu. To představuje produkci kalu:

$$Q_{\text{den}} = 26,5 \text{ kg/d}, Q_{\text{rok}} = 9,672 \text{ t/rok}$$

Likvidace přebytečného kalu zůstává stávající v rámci stávajícího kalového hospodářství ČOV Jablunkov.

V rámci SŘTP bude prováděno monitorování provozních stavů a řízení dávkovacích čerpadel bude zapracováno do uživatelského software řídicího systému ČOV a zahrnuto do vizualizace na PC obsluhy ČOV.

Taktéž bude provedeno rozšíření SW na dispečerském pracovišti provozovatele v rámci systému pro dálkové dozorování a ovládání objektů SmVaK Ostrava a.s.

Nově budou do ŘS připojeny následující signály :

- spojitě měření hladiny ve skladovací nádrži síranu železitého
- signalizace poruchy průsaku v prostoru mezipláště skladovací nádrže
- signalizace souhrnné poruchy dávkovacího kompletu
- ovládání zvoleného dávkovacího čerpadla

Technologie chemického srážení fosforu bude napojena pouze na elektrickou energii.

Technologie chemického srážení fosforu není producentem technologicky odpadních vod. Technologie není napojena na rozvod pitné ani technologické vody.

Dešťové vody z plochy základu a střechy skladovací nádrže budou přes vpust napojeny na areálovou kanalizaci ČOV s napojením na čistící proces.

Záměr nezasahuje do žádné evropsky významné lokality nebo ptačí oblasti, a neovlivní tyto oblasti ani dálkově.

Realizace a provoz technologického zařízení nebude mít negativní vliv na jednotlivé složky životního prostředí. Nepředpokládají se negativní vlivy z provozu technologie chemického srážení fosforu, které by se projevíly v obytném území obce a tím i na populaci.

Nezmění se krajinný ráz lokality, instalaci technologického zařízení se nezmění.

***Realizace posuzovaného záměru je z hlediska ochrany životního prostředí přijatelná. Lze ji doporučit k realizaci bez významnějších rizik pro životní prostředí.***

## **H. PŘÍLOHY**

### **Dokladová část:**

- Příloha č. 1: O.Ú. Návší, stavební úřad - vyjádření k záměru z hlediska územně plánovací dokumentace
- Příloha č. 2: Koordinované závazné stanovisko - odbor životního prostředí M.Ú. Jablunkov
- Příloha č. 3: Povodí Odry s.p. - stanovisko správce povodí
- Příloha č. 4: Krajský úřad MS kraje - odbor životního prostředí
- Příloha č. 5: Kemifoc - specifikace produktu

### **Mapová část:**

- mapa č. 1 - Situace 1 : 10.000
- mapa č. 2 - Situace 1 : 1000 - ortofotomapa
- mapa č. 3 - Situace - výřez územního plánu obce Návší

### **Výkresová část:**

- Katastrální situace
- Koordinační situace
- Půdorys + řez osazení skladovací nádrže

### **Datum zpracování oznámení:**

15.6.2013

### **Jméno, adresa a telefon na zpracovatele oznámení a osob, které se na zpracování podílely:**

- Ing. Miroslav Krauz, MK plan s.r.o., Komorní 15, Český Těšín  
tel: 558 736 605, 608 736 605 e-mail: krauz@mkplan.cz

Podpis zpracovatele oznámení:

.....  
Ing.Miroslav Krauz



**OBCENÍ ÚŘAD NÁVŠÍ**  
Stavební úřad  
739 92 Návší č.p. 327

tel.: 558 340 978  
558 340 969  
fax: 558 357 950  
mail: stavebniurad@navsi.cz

1

Č.j. Vyst. 220/2013/Ing. Brz-328

V Návší 13.3.2013

**Ing. Miroslav Krauz**  
MK plan, s.r.o.,  
Komorní 1617/15  
737 01 Český Těšín

### SDĚLENÍ

Obecní úřad Návší, stavební úřad, příslušný podle § 13 odst. 1 písm. e) zákona č. 183/2006 Sb., o územním plánování a stavebním řádu, ve znění pozdějších předpisů (dále jen „stavební zákon“) sděluje k Vašemu písemnému dotazu ze dne 6.3. 2013 následující:

Váš záměr výstavby zařízení „Chemické srážení fosforu“ na pozemku p.č. 3224, ostatní plocha, neplodná půda, k.ú. Návší, Obec Návší, bude z hlediska územního vyžadovat územní souhlas jako stavba dle § 96 odst. 2/ písm. e) stavebního zákona tj. stavby umístované v uzavřených prostorech ohraničených existujícími budovami, pokud odpovídají jejich způsobu užívání a nemění se vnější půdorysné ohraničení a výškové uspořádání prostoru.

S přáním hezkého dne

Obecní úřad Návší  
STAVEBNÍ ÚŘAD  
739 92 Návší

Vedoucí stavebního úřadu  
Ing. Bronislav Brzuchaňski



Č.J.: MEJA 5296/2013  
SP. ZN.: SPI 449/2013/ŽP  
Severomoravské vodovody a kanalizace  
Ostrava a.s.  
28. října 1235/169  
70900 Ostrava - Mariánské Hory,  
zastoupené na základě plné moci:  
společností MK plan s.r.o.  
Komorní 1617/15  
73701 Český Těšín

VYŘIZUJE: Ing. Jiří Vavřáč  
TEL: 558 340 690  
E-MAIL: jiri.vavrac@jablunkov.cz

DATUM: 08.04.2013

### Koordinované závazné stanovisko

Městský úřad Jablunkov, (dále jen „MěÚ Jablunkov“) obdržel dne 06.03.2013 žádost o vydání koordinovaného závazného stanoviska, k žádosti o vydání rozhodnutí o umístění stavby a k žádosti o stavební povolení, kterou podaly Severomoravské vodovody a kanalizace Ostrava a.s., 28. října 1235/169, 70900 Ostrava - Mariánské Hory, IČ: 45193665, v zastoupení na základě plné moci společností MK plan s.r.o., Komorní 1617/15, 73701 Český Těšín, IČ: 28583574 (dále jen „žadatel“), na stavbu

#### "ČOV Jablunkov - chemické srážení fosforu"

Stavbou dotčené pozemky dle KN parc.č.:

3224,	druh pozemku: ostatní plocha	k.ú. Návsí
3225,	druh pozemku: ostatní plocha	k.ú. Návsí

Jako příloha k žádosti byla doložena projektová dokumentace záměru; tj. Dokumentace k žádosti o vydání rozhodnutí o umístění stavby a k žádosti o stavební povolení "**ČOV Jablunkov - chemické srážení fosforu**", z data 02/2013, zodpovědný projektant Ing. Miroslav Krauz, autorizovaný inženýr v oboru pozemní stavby a autorizovaný inženýr pro stavby vodního hospodářství a krajinného rázu, ČKAIT č. 1100054, obsahuje: A - PRŮVODNÍ ZPRÁVU, B - SOUHRNOU TECHNICKOU ZPRÁVU, KATASTRÁLNÍ SITUACI, KOORDINAČNÍ SITUACI STAVBY, informace o parcelách z KN a plnou moc, dále jen „dokumentace záměru“.

Jedná se o osazení nového zařízení na bezpečné skladování a dávkování síranu železitého, které má zajistit stabilní odstraňování fosforu z čištěných odpadních vod na stávající komunální ČOV Návsí. V současné biologické čištění v zimním chladném období od října až dubna není schopno stabilně zabezpečit odstraňování fosforu z čištěných odpadních vod na této ČOV. Skladovací dvouplášťová nádoba o objemu 10 m<sup>3</sup> bude osazena na betonovém základu se soklíkem. Jedná se o instalaci zařízení uvnitř areálu stávající ČOV.

Stavba je členěna na stavební objekty a provozní soubory:

SO 01	základ pod zásobník
PS 01	chemické srážení fosforu
PS 02	provozní rozvod silnoproudu
PS 03	SŘTP

Str. 1/8  
Bankovní spojení: Česká spořitelna, a.s.  
Číslo účtu: 1681984379/0800  
IČO: 00296759



Č.J.: MEJA 5296/2013  
Internet: www.jablunkov.cz  
E-mail: posta@jablunkov.cz  
DIČ: CZ00296759



MěÚ Jablunkov, jako věcně a místně příslušný dotčený orgán podle § 61 odst.1 zákona č. 128/2000 Sb., o obcích (obecní zřízení), ve znění pozdějších předpisů, ve smyslu § 136 zákona č. 500/2004 Sb., správní řád, ve znění pozdějších předpisů (dále jen „správní řád“), § 4 odst. 2 a 7 zákona č. 183/2006 Sb., o územním plánování a stavebním řádu (stavební zákon), ve znění pozdějších předpisů (dále jen „stavební zákon“), a podle dále uvedených ustanovení jednotlivých zvláštních zákonů po zkoordinování těchto jednotlivých požadavků na ochranu dotčených veřejných zájmů, které MěÚ Jablunkov hájí, podle § 149 správního řádu a přiměřeně též podle § 140 správního řádu vydává žadateli Severomoravské vodovody a kanalizace Ostrava a.s., 28. října 1235/169, 70900 Ostrava - Mariánské Hory, IČ: 45193665, **k záměru "ČOV Jablunkov - chemické srážení fosforu"** (dále jen záměr), na základě předložené dokumentace záměru,

#### toto koordinované závazné stanovisko:

##### **1. zákon č. 289/1995 Sb., o lesích a o změně a doplnění některých zákonů (lesní zákon), ve znění pozdějších předpisů**

MěÚ Jablunkov, jakožto orgán jako orgán státní správy lesů (dále jen „MěÚ Jablunkov“), místně příslušný podle ustanovení § 11 zákona č. 500/2004 Sb., správní řád, ve znění pozdějších předpisů (dále jen „správní řád“), a věcně příslušný podle ustanovení § 61 odst. 1 písm. c) zákona č. 128/2000 Sb., o obcích (obecní zřízení), ve znění pozdějších předpisů a podle ustanovení § 47 odst. 1 písm. a) a ustanovení § 48 odst. 3 zákona č. 289/1995 Sb., o lesích a o změně a doplnění některých zákonů (lesní zákon), ve znění pozdějších předpisů (dále jen „lesní zákon“), sděluje, že veřejné zájmy vyplývající z lesního zákona, jejichž ochrana je v působnosti obecního úřadu obce s rozšířenou působností, **nejsou** předmětnou stavbou **dotčeny**.

##### **2. zákon č. 254/2001 Sb., o vodách a o změně některých zákonů (vodní zákon), ve znění pozdějších předpisů**

Městský úřad Jablunkov, odbor životního prostředí a zemědělství, jakožto vodoprávní úřad věcně příslušný dle § 104 odst. 9. a § 106 odst. 1 zákona č. 254/2001 Sb. o vodách a o změně některých zákonů (vodní zákon), ve znění pozdějších předpisů, (dále jen „vodní zákon“), a místně příslušný dle ust. § 11 správního řádu, a dále jako speciální stavební úřad dle § 15 odst. 1 písm. d) zák. č. 183/2006 Sb. o územním plánování a stavebním řádu (stavební zákon) ve znění pozdějších předpisů (dále jen „stavební zákon“), po posouzení předložené žádosti o vydání koordinovaného závazného stanoviska sděluje žadateli, že **závazného stanoviska** vodoprávního úřadu ve smyslu ustanovení ust. § 149 odst. 1 správního řádu a ve smyslu § 104 odst. 9 vodního zákona, které je nezbytným podkladem při postupu podle stavebního zákona při umístování, povolování, užívání a odstraňování staveb, pro účely navrhovaného záměru **"ČOV Jablunkov - chemické srážení fosforu"**, **není třeba**, neboť předmětným záměrem nebudou dotčeny veřejné zájmy chráněné vodním zákonem, jejichž ochrana je v působnosti vodoprávního úřadu MěÚ Jablunkov. Jedná se o záměr, který v souladu s § 103, odst. 1, bod e., písm. 16 stavebního zákona nevyžaduje stavební povolení ani ohlášení.

##### **3. zákon č. 114/1992 Sb., o ochraně přírody a krajiny, ve znění pozdějších předpisů**

MěÚ Jablunkov, orgán ochrany přírody a krajiny příslušný podle ust. § 76 a § 77 zákona č. 114/1992 Sb., o ochraně přírody a krajiny, ve znění všech pozdějších právních předpisů (dále jen „zákon o ochraně přírody a krajiny“), a dle § 61 odst. 1 zákona č. 128/2000 Sb., o obcích (obecní zřízení), ve znění pozdějších předpisů, po posouzení předložené žádosti

Str. 2/8

Bankovní spojení: Česká spořitelna, a.s.  
Číslo účtu: 1681984379/0800  
IČO: 00296759



Č.J.: MEJA 5296/2013  
Internet: www.jablunkov.cz  
E-mail: posta@jablunkov.cz  
DIČ: CZ00296759

včetně jejich příloh sděluje, že veřejné zájmy vyplývající ze zákona o ochraně přírody a krajiny, jejichž ochrana je v působnosti pověřeného obecního úřadu a obecního úřadu obce s rozšířenou působností, **nejsou** předmětnou stavbou "ČOV Jablunkov - chemické srážení fosforu" dotčeny.

#### **4. zákon č. 201/2012 Sb., o ochraně ovzduší, v platném znění**

Městský úřad Jablunkov, odbor životního prostředí a zemědělství, jakožto orgán ochrany ovzduší věcně příslušný dle § 27 odst. 1 písm f) zákona č. 201/2012 Sb. o ochraně ovzduší, v platném znění, (dále jen „zákon o ochraně ovzduší“) a podle ustanovení § 61 odst. 1 písm. c) zákona č. 128/2000 Sb., o obcích (obecní zřízení), ve znění pozdějších předpisů, a místně příslušný dle ust. § 11 správního řádu, po posouzení předložené žádosti o vydání koordinovaného závazného stanoviska sděluje žadateli, že závazného stanoviska orgánu ochrany ovzduší ve smyslu ustanovení § 149 odst. 1 správního řádu a § 11 odst. 3 zákona o ochraně ovzduší, pro účely navrhované stavby "ČOV Jablunkov - chemické srážení fosforu", není třeba, neboť předmětným záměrem nebudou dotčeny veřejné zájmy chráněné zákonem o ochraně ovzduší, jejichž ochrana je v působnosti obecního úřadu obce s rozšířenou působností MěÚ Jablunkov.

Obecní úřad z rozšířenou působností vydává závazné stanovisko k územnímu a stavebnímu řízení a řízení o vydání kolaudačního souhlasu z hlediska ochrany ovzduší u stacionárních zdrojů neuvvedených v příloze č.2 k zákonu o ochraně ovzduší.

#### **5. zákon č. 334/1992 Sb., o ochraně zemědělského půdního fondu, ve znění pozdějších předpisů**

MěÚ Jablunkov, jakožto orgán ochrany zemědělského půdního fondu, příslušný podle ust. § 13 odst. 1 zákona č. 334/1992 Sb., o ochraně zemědělského půdního fondu, ve znění pozdějších právních předpisů (dále jen „zákon o ZPF“), sděluje, že **zájmy** vyplývající ze zákona o ZPF, jejichž ochrana je v působnosti pověřeného obecního úřadu a obecního úřadu obce s rozšířenou, **nejsou předmětnou stavbou "ČOV Jablunkov - chemické srážení fosforu" dotčeny.**

#### **6. zákon č. 185/2001 Sb., o odpadech a o změně některých dalších zákonů, ve znění pozdějších předpisů**

##### **v ý r o k o v á č á s t**

Městský úřad Jablunkov, odbor životního prostředí a zemědělství, jakožto orgán veřejné správy v oblasti odpadového hospodářství (dále též jen „MěÚ Jablunkov“), jako věcně a místně příslušný správní orgán podle § 61 odst. 1 písm. c) zákona č. 128/2000 Sb., o obcích (obecní zřízení), ve znění pozdějších předpisů, § 11 odst. 1 zákona č. 500/2004 Sb., správní řád, ve znění pozdějších předpisů (dále jen „správní řád“), § 79 odst. 4 písm. b) a odst. 6 zákona č. 185/2001 Sb., o odpadech a o změně některých dalších zákonů, ve znění pozdějších předpisů (dále jen „zákon o odpadech“), a v souladu s § 4 odst. 2 písm. a) zákona č. 183/2006 Sb., o územním plánování a stavebním řádu (stavební zákon), ve znění pozdějších předpisů (dále jen „stavební zákon“), a § 149 odst. 1 správního řádu na základě žádosti společnosti Severomoravské vodovody a kanalizace Ostrava a.s., 28. Října 1235/169, 709 00 Ostrava-Mariánské hory, IČ 45193665, zastoupená na základě plné moci: společnost MK plan s.r.o., Komorní 1617/15, 737 01 Český Těšín, IČ: 28583574, (dále též jen „žadatel“), o vydání koordinovaného závazného stanoviska z hlediska stavebního zákona, k žádosti o vydání rozhodnutí o umístění stavby a k žádosti o stavební povolení stavby, kdy součástí záměru je tedy i požadavek na vyjádření k územnímu a stavebnímu řízení z hlediska nakládání s odpady:

Str. 3/8  
Bankovní spojení: Česká spořitelna, a.s.  
Číslo účtu: 1681984379/0800  
IČO: 00296759



Č.J.: MEJA 5296/2013  
Internet: www.jablunkov.cz  
E-mail: posta@jablunkov.cz  
DIČ: CZ00296759



pro účely stavby „ČOV JABLUNKOV – CHEMICKÉ SRÁŽENÍ FOSFORU“ na pozemcích parc.č. 3224, 3225 oba ostatní plocha v katastrálním území Návší(dále též jen „záměr“):

**I. souhlasí s provedením záměru dle předložené Projektové dokumentace pro územní a stavební řízení zpracované projektantem: Ing. Miroslav Krauz, autorizovaný inženýr v oboru pozemní stavby a autorizovaný inženýr pro stavby vodního hospodářství a krajinného rázu, ČKAIT 1100054, z data 02/2013 za splnění těchto podmínek:**

1. právnická osoba, nebo fyzická osoba oprávněná k podnikání, při jejichž podnikatelské činnosti vznikají odpady a dále také i prvotní původci, jímž je každý, při jehož činnosti vzniká odpad, je povinen nakládat s odpady a zbavovat se jich pouze způsobem stanoveným zákonem o odpadech a ostatními právními předpisy vydanými na ochranu životního prostředí, a to především:
  - dodržovat hierarchie způsobů nakládání s odpady: a) předcházení vzniku odpadů, b) příprava k opětovnému použití, c) recyklace odpadů, d) jiné využití odpadů, například energetické využití, e) odstranění odpadů;
  - odpady zařadit podle druhů a kategorií dle Katalogu odpadů tj. vyhlášky č. 381/2001 Sb., kterou se stanoví Katalog odpadů, Seznam nebezpečných odpadů a seznamy odpadů a států pro účely vývozu, dovozu a tranzitu odpadů a postup při udělování souhlasu k vývozu, dovozu a tranzitu odpadů (Katalog odpadů), ve znění pozdějších právních předpisů, důsledně je třídít, zabezpečit je před nežádoucím únikem ohrožujícím životní prostředí a zajistit jejich přednostní využití,
  - ověřovat nebezpečné vlastnosti odpadů podle § 6 odst. 4 zákon o odpadech a nakládat s nimi podle jejich skutečných vlastností;
2. veškeré odpady budou předány pouze oprávněné osobě provozující schválené zařízení k využívání odpadů, sběru nebo výkupu odpadů, případně odstraňování odpadů, a to v souladu s provozním řádem tohoto zařízení; Prvotní původce odpadů je povinen zjistit, zda osoba, které předává odpady, je k jejich převzetí podle zákona o odpadech oprávněna;
3. původci odpadů jsou povinni vést průběžnou evidenci o odpadech a způsobech nakládání s odpady;
4. v rámci zařízení staveniště bude zajištěn prostor a podmínky pro shromažďování jednotlivých druhů odpadů;
5. s veškerými nebezpečnými odpady může původce odpadů nakládat pouze na základě souhlasu věcně a místně příslušného orgánu státní správy;
6. vykonávat kontrolu vlivů nakládání s odpady na zdraví lidí a životní prostředí v souladu se zvláštními právními předpisy a plánem odpadového hospodářství;
7. umožnit kontrolním orgánům přístup do objektů, prostorů a zařízení a na vyžádání předložit dokumentaci a poskytnout pravdivé a úplné informace související s nakládáním s odpady;
8. původce odpadů je odpovědný za nakládání s odpady do doby jejich využití nebo odstranění, pokud toto zajišťuje sám jako oprávněná osoba, nebo do doby jejich převedení do vlastnictví osobě oprávněné k jejich převzetí;
9. dle ust. § 2 odst. (1) písm. j) zákona o odpadech se tento zákon nevztahuje na nakládání se zeminami a jinými přírodními materiály vytěženými během stavebních činností, pokud vlastník prokáže, že budou použity v přirozeném stavu v místě stavby a že jejich použití nepoškodí nebo neohrozí životní prostředí nebo lidské zdraví.

Str. 4/8  
Bankovní spojení: Česká spořitelna, a.s.  
Číslo účtu: 1681984379/0800  
IČO: 00296759



Č.J.: MEJA 5296/2013  
Internet: www.jablunkov.cz  
E-mail: posta@jablunkov.cz  
DIČ: CZ00296759

## Odůvodnění

MěÚ Jablunkov obdržel dne 06.03.2013 výše uvedenou žádost o vydání koordinovaného závazného stanoviska z hlediska stavebního zákona, k žádosti o vydání rozhodnutí o umístění stavby a k žádosti o stavební povolení stavby, kdy součástí záměru je i požadavek na vyjádření k územnímu a stavebnímu řízení z hlediska nakládání s odpady pro účely záměru v zájmu žadatele. MěÚ Jablunkov při posuzování předmětné žádosti postupoval především podle § 79 odst. 5 zákona o odpadech. Na základě posouzení dané žádosti a jejích příloh MěÚ Jablunkov vydal toto vyjádření, ve kterém stanovil podmínky nezbytné k zajištění řádného nakládání s odpady vznikajícími při stavební činnosti.

Ve smyslu s § 4 odst. 2 písm. a) stavebního zákona je toto vyjádření závazným stanoviskem podle § 149 odst. 1 správního řádu. Vydání žádaného vyjádření jako závazného stanoviska představuje postup správního orgánu podle části čtvrté správního řádu. Podle § 149 odst. 1 správního řádu je závazné stanovisko úkon učiněný správním orgánem na základě zákona, který není samostatným rozhodnutím ve správním řízení a jehož obsah je závazný pro výrokovou část rozhodnutí správního orgánu. Na základě žádosti o takové vyjádření není zahajováno správní řízení ve smyslu § 44 správního řádu, nýbrž se jedná o podání podle § 37 správního řádu.

K žádosti byla doložena Projektová dokumentace pro rozhodnutí o umístění stavby a o stavební povolení, zpracovaná projektantem Ing. Miroslavem Krauzem, z data 02/2013 a MěÚ Jablunkov vycházel z těchto podkladů.

Dle § 79 odst. 5 zákona o odpadech posuzuje MěÚ Jablunkov žádost z hlediska jejího souladu s povinnostmi vyplývajícími z tohoto zákona a prováděcích právních předpisů a toto vyjádření nenahrazuje souhlasy vydávané podle uvedeného zákona.

Z předložené dokumentace k záměru, konkrétně z její části B. Souhrnná technická zpráva MěÚ Jablunkov zjistil, jaký druh odpadů bude při předmětné stavební činnosti vznikat, zda tyto budou řádně separovány, využívány, zneškodňovány a předávány oprávněným osobám. Uskutečněním záměru při dodržení zmíněné dokumentace k záměru nejsou ohroženy zájmy chráněné zákonem o odpadech a jeho prováděcími předpisy.

### 7. zákon č. 13/1997 Sb., o pozemních komunikacích, ve znění pozdějších předpisů

Městský úřad Jablunkov, Odbor dopravy jako **silniční správní úřad**, příslušný dle ustanovení § 40 odst. 4 zákona č. 13/1997 Sb., o pozemních komunikacích, ve znění pozdějších předpisů (dále jen „zákon o pozemních komunikacích“), po posouzení předložené žádosti o vydání koordinovaného závazného stanoviska **sděluje** žadateli, že závazného stanoviska dle ustanovení § 40 odst. 4 písm. c) zákona o pozemních komunikacích, který je závazným stanoviskem ve smyslu ustanovení ust. § 149 odst. 1 správního řádu a je nezbytným podkladem pro územní řízení, **není třeba**, neboť předmětným záměrem "**ČOV Jablunkov - chemické srážení fosforu**" nebudou dotčeny veřejné zájmy chráněné zákonem o pozemních komunikacích, jejichž ochrana je v působnosti silničního správního úřadu MěÚ Jablunkov.

Závazná stanoviska jsou vydávána tehdy, kdy je předmětem územního řízení stavba, rekonstrukce nebo úprava místních komunikací a veřejně přístupných účelových komunikací, která vyžaduje vydání územního rozhodnutí (nejedná se o případy, kdy je vydáváno povolení k připojení na silnici II. a III. třídy, zvláštní užívání atd.). Z hlediska řešení územních zájmů, jejichž ochrana je dle § 40 odst. 4) písmeno c) uvedeného zákona v působnosti městského úřadu Jablunkov, Odboru dopravy, **nejsou** předmětným záměrem dotčeny.

Str. 5/8  
Bankovní spojení: Česká spořitelna, a.s.  
Číslo účtu: 1681984379/0800  
IČO: 00296759



Č.J.: MEJA 5296/2013  
Internet: www.jablunkov.cz  
E-mail: posta@jablunkov.cz  
DIČ: CZ00296759



## **8. zákon č. 20/1987 Sb., o státní památkové péči, ve znění pozdějších předpisů**

Městský úřad Jablunkov, odbor územního plánování a stavebního řádu – úsek památkové péče, k žádosti ze dne 06.03.2013 o koordinované závazné stanovisko na stavbu „**ČOV Jablunkov - chemické srážení fosforu**“ parcel č. 3224, 3225 v k.ú. Návsí, kterou podaly Severomoravské vodovody a kanalizace Ostrava a.s., 28. října 1235/169, 70900 Ostrava - Mariánské Hory, IČ: 45193665, v zastoupení na základě plné moci společností MK plan s.r.o., Komorní 1617/15, 73701 Český Těšín, IČ: 28583574 sděluje, že podle § 29 odst. 2 písm. c) zákona č. 20/1987 Sb., o státní památkové péči, ve znění pozdějších předpisů, nejsou v předmětném území dotčeny zájmy památkové péče.

## **9. zákon č. 183/2006 Sb., o územním plánování a stavebním řádu (stavební zákon), ve znění pozdějších předpisů**

### **v ý r o k o v á   č á s t**

Závazné stanovisko odboru územního plánování a stavebního řádu z hlediska zákona č.183/2006 Sb., o územním plánování a stavebním řádu (stavební zákon), ve znění pozdějších právních předpisů

Záměr: ČOV Jablunkov – chemické srážení fosforu  
Typ řízení: územní souhlas  
Katastrální území: Návsí  
Pozemky parc. č.: 3224, 3225  
Stavebník: Severomoravské vodovody a kanalizace Ostrava a.s., 28. října 1235/169, 709 00 Ostrava – Mariánské Hory, IČ: 45193665  
v zastoupení na základě plné moci společností MK plan s.r.o. , Komorní 1617/15, 737 01 Český Těšín, IČ 2858574

Městský úřad Jablunkov, odbor územního plánování a stavebního řádu, jako příslušný úřad územního plánování a dotčený orgán v územním řízení dle § 6, odst. 1, písm. e) zákona č. 183/2006 Sb., o územním plánování a stavebním řádu (stavební zákon), ve znění pozdějších právních předpisů, vydává ve smyslu ustanovení § 4 odst. 2 písm. a) stavebního zákona toto závazné stanovisko:

Výše uvedený záměr **je v souladu** s platným územním plánem obce Návsí

### **Odůvodnění:**

Záměr není v kolizi se záměry Politiky územního rozvoje ČR 2008, pořízené a vydané usnesením vlády ČR č. 929/2009 a se záměry Zásad územního rozvoje Moravskoslezského kraje, které byly vydány Zastupitelstvem Moravskoslezského kraje dne 22. 12. 2010 usnesením č. 16/1426 a účinnosti nabyly dne 4. 2. 2011. Územní plán obce Návsí byl schválen Zastupitelstvem obce Návsí formou Opatření obecné povahy dne 07.12.2011 s nabytím účinnosti dne 27.12.2011.

### Dotčené pozemky se nacházejí:

pozemky p. č. 3224, 3225 – v zastavěném území.

Dle územního plánu obce se výše uvedené dotčené pozemky nacházejí v ploše TI (plochy technické infrastruktury), jejichž přípustným využitím je zřizování objektů, zařízení a staveb technické vybavenosti (ČOV, vodojem, rozvodna, regulační stanice apod.)

Záměr **je v souladu** s urbanistickou koncepcí rozvoje obce.

Str. 6/8  
Bankovní spojení: Česká spořitelna, a.s.  
Číslo účtu: 1681984379/0800  
IČO: 00296759



Č.J.: MEJA 5296/2013  
Internet: www.jablunkov.cz  
E-mail: posta@jablunkov.cz  
DIČ:CZ00296759

## **Z á v ě r :**

MěÚ Jablunkov posoudil záměr žadatele podle ustanovení jednotlivých zvláštních zákonů, na základě nichž je MěÚ Jablunkov příslušný k vydávání závazných stanovisek k předmětnému záměru ve smyslu § 149 správního řádu a § 4 odst. 2 stavebního zákona. Postupy předpokládanými v § 4 odst. 7 stavebního zákona MěÚ Jablunkov zahrnul do tohoto koordinovaného závazného stanoviska požadavky na ochranu všech dotčených veřejných zájmů, které hájí a ohledně kterých vydává závazné stanovisko. Toto koordinované závazné stanovisko je vydáváno za splnění předpokladu, že požadavky na ochranu dotčených veřejných zájmů nejsou v rozporu. Při vydávání tohoto koordinovaného závazného stanoviska byl přiměřeně použit § 140 správního řádu o společném řízení. MěÚ Jablunkov neshledal, že by byl ve vztahu k předmětnému záměru dotčeným orgánem vydávajícím závazné stanovisko na jiných úsecích státní správy, než které jsou uvedeny ve výrokových částech tohoto koordinovaného závazného stanoviska.

**S ohledem na vše uvedené vydal MěÚ Jablunkov postupy především podle části čtvrté správního řádu coby dotčený orgán toto koordinované závazné stanovisko jako podle § 149 odst. 1 správního řádu nesamostatné rozhodnutí, jehož obsah je závazný pro výrokovou část rozhodnutí správního orgánu, respektive podle § 4 odst. 2 písm. a) stavebního zákona pro rozhodnutí a pro jiné úkony stavebního úřadu nebo úkony autorizovaného inspektora podle stavebního zákona. Vydáním tohoto koordinovaného závazného stanoviska MěÚ Jablunkov plně vyhověl žadatelově žádosti.**

Z hlediska ostatních zájmů chráněných v kompetenci městského úřadu Jablunkov:

Městský úřad Jablunkov, odbor životního prostředí a zemědělství, vodoprávní úřad dále sděluje, že veškeré případné manipulace s vodám závadnými látkami po dobu užívání stavby je nutno provádět tak, aby bylo zabráněno nežádoucímu úniku závadných látek do půdy nebo jejich nežádoucímu smísení se srážkovými vodami.

Stavbou a jejím užíváním nesmí dojít ke znečištění podzemních ani povrchových vod a ke zhoršení odtokových poměrů na předmětné lokalitě.

### **Poučení**

Proti tomuto koordinovanému závaznému stanovisku nelze podat odvolání. Ve smyslu § 149 odst. 4 správního řádu se proti obsahu tohoto koordinovaného závazného stanoviska lze

---

Str. 7/8  
Bankovní spojení: Česká spořitelna, a.s  
Číslo účtu: 1681984379/0800  
IČO: 00296759



Č.J.: MEJA 5296/2013  
Internet: www.jablunkov.cz  
E-mail: posta@jablunkov.cz  
DIČ: CZ00296759

odvolat jen prostřednictvím odvolání proti konečnému rozhodnutí ve věci, jehož je toto stanovisko podkladem. Jestliže odvolání směřuje proti obsahu závazného stanoviska, vyžádá odvolací správní orgán potvrzení nebo změnu závazného stanoviska od správního orgánu nadřízeného správnímu orgánu příslušnému k vydání závazného stanoviska.

„otisk úředního razítka“

Ing. Jiří Vavřač  
vedoucí odboru  
ŽPaZ MěÚ Jablunkov

Dále obdrží:

- OÚ Návsí, stavební úřad, Návsí 327, 739 92 Návsí

---

Str. 8/8  
Bankovní spojení: Česká spořitelna, a.s.  
Číslo účtu: 1681984379/0800  
IČO: 00296759



Č.J.: MEJA 5296/2013  
Internet: [www.jablunkov.cz](http://www.jablunkov.cz)  
E-mail: [posta@jablunkov.cz](mailto:posta@jablunkov.cz)  
DIČ: CZ00296759



3

Váš dopis zn.:

Ze dne:

MK plan s.r.o.

Naše zn.: 04542/923/3/57.21/2013

Vyřizuje: Martin Skalička, Ing.

Tel.: 596 657 267

E-mail: Martin.Skalička@pod.cz

Komorní 15

737 01 Český Těšín

Datum: 2013-03-29

**Stanovisko správce povodí k projektové dokumentaci „ČOV Jablunkov – chemické srážení fosforu“, k.ú. Návsí**

Předložená projektová dokumentace řeší výstavbu dvouplášťové skladovací nádrže síranu železitého o objemu 10 m<sup>3</sup> s příslušenstvím. Účelem stavby je zajištění stabilního odstraňování fosforu v období od října do března, kdy není biologické čištění schopno stabilní odstraňování celkového fosforu z odpadních vod zabezpečit. Stavba bude realizována ve stávajícím areálu ČOV Jablunkov.

Z hlediska správy povodí a péče o jakost vod nemáme k realizaci výše uvedeného záměru připomínek.

Stavba je v souladu s Plánem hlavních povodí ČR a Plánem oblasti povodí Odry.

Platnost tohoto stanoviska je dva roky od data vydání.

Ing. Břetislav Tureček  
vedoucí odboru  
vodohospodářských koncepcí a informací

Povodí Odry,  
státní podnik 230  
701 26 Ostrava, Varenská 49  
IČ: 70890021, DIČ: CZ70890021

Přílohy:  
PD

Povodí Odry  
státní podnik  
Varenská 49  
701 26 Ostrava

Tel.: 596 657 111  
Fax: 596 612 666  
E-mail: info@pod.cz  
www.pod.cz

IČ: 70890021  
DIČ: CZ70890021  
Zapsán v OR u Krajského soudu  
v Ostravě, oddíl A XIV, vložka 584

Bankovní spojení:  
KB Ostrava  
č.ú.: 97104761/0100





**KRAJSKÝ ÚŘAD**  
MORAVSKOSLEZSKÝ KRAJ  
Odbor životního prostředí a zemědělství  
28. října 117, 702 18 Ostrava



4

Váš dopis zn.:

Ze dne:

Čj:

Sp. zn.:

Vyřizuje:

Telefon:

Fax:

E-mail:

Datum:

MSK 69499/2013  
ŽPZ/15727/2013/Chro  
208.2 A5

Ing. Marcela Chroboková

595 622 807

595 622 396

marcela.chrobokova@kr-moravskoslezsky.cz

2013-05-16

MK plan s.r.o.

Komorní 1617/15

737 01 Český Těšín

### **Stanovisko a sdělení k záměru**

### **„ČOV Jablunkov – chemické srážení fosforu“**

Krajský úřad Moravskoslezského kraje, odbor životního prostředí a zemědělství (dále jen „krajský úřad“), jako věcně a místně příslušný správní orgán podle § 29 odst. 1 zákona č. 129/2000 Sb., o krajích (krajské zřízení), ve znění pozdějších předpisů, a podle dále uvedených ustanovení zvláštních zákonů, postupem také podle části čtvrté zákona č. 500/2004 Sb., správního řádu, ve znění pozdějších předpisů (dále jen „správní řád“), na základě žádosti podané dne 13.5.2013 vydává níže uvedené stanovisko a sdělení k záměru „ČOV Jablunkov – chemické srážení fosforu“, jehož předmětem je: instalace nového zařízení na skladování a dávkování síranu železitého (obchodní značení PIX - 113) v areálu stávající čistírny odpadních vod, které má zajistit stabilní odstraňování fosforu z čistěných odpadních vod. Jedná se o umístění dvouplášťové skladovací nádrže o objemu 10 m<sup>3</sup> s příslušenstvím, 2 ks dávkovacího čerpadla s dávkovacím potrubím a armaturami. Dále bude doplněn stávající systém elektrorozvodů a do dispečerského systému budou zavedeny signály pro přenos provozních a poruchových stavů. Předpokládaná celková roční spotřeba srážedla bude cca 34,45 t. Záměr bude realizován na pozemku p.č. 3224 v k.ú. Návsí. Žadatel: MK plan s.r.o., Komorní 1617/15, 737 01 Český Těšín, IČO 28583574.

#### **Stanovisko**

#### **z hlediska zákona č. 114/1992 Sb., o ochraně přírody a krajiny, ve znění pozdějších předpisů:**

„Z hlediska veřejných zájmů, které hájí krajský úřad podle § 77a odst. 4 písm. n) zákona č. 114/1992 Sb., o ochraně přírody a krajiny, ve znění pozdějších předpisů, nemůže mít realizace záměru ve smyslu § 45i odst. 1 téhož zákona samostatně nebo ve spojení s jinými záměry významný vliv na příznivý stav předmětu ochrany nebo celistvost evropsky významné lokality nebo ptačí oblasti.“

tel.: 595 622 222  
fax: 595 622 126  
ID DS: 8xbbsd

IČ: 70890692  
DIČ: CZ70890692  
Úřední hodiny Po a St 9.00–17.00; Út, Čt 9.00–14.30; Pá 9.00–13.00

Bankovní spojení: Česká spořitelna, a. s. – centrála Praha  
č. účtu: 1650676349/0800

[www.kr-moravskoslezsky.cz](http://www.kr-moravskoslezsky.cz)

## Sdělení

### **z hlediska zákona č. 100/2001 Sb., o posuzování vlivů na životní prostředí a o změně některých souvisejících zákonů (zákon o posuzování vlivů na životní prostředí), ve znění pozdějších předpisů:**

„Krajský úřad, jako příslušný úřad podle § 3 písm. f) zákona č. 100/2001 Sb., o posuzování vlivů na životní prostředí, ve znění pozdějších předpisů (dále jen „zákon o posuzování vlivů na životní prostředí“), posoudil předložený záměr ve smyslu § 15 tohoto zákona a sděluje, že předložený záměr podléhá procesu posuzování vlivů na životní prostředí.“

### Odůvodnění:

Krajský úřad obdržel dne 13.5.2013 žádost o posouzení předloženého záměru „ČOV Jablunkov – chemické srážení fosforu“ z hlediska působnosti zákona o posuzování vlivů na životní prostředí, žadatel: MK plan s.r.o., Komorní 1617/15, 737 01 Český Těšín. K žádosti byly předloženy tyto podklady: průvodní dopis a projektová dokumentace (zpracovatel: MK plan s.r.o., DUR+DSP, 02/2013).

Krajský úřad se po seznámení s předloženými podklady zabýval ve smyslu § 37 odst. 1 správního řádu také posouzením vlivu předmětného záměru na evropsky významné lokality nebo ptačí oblasti podle § 45i odst. 1 zákona o ochraně přírody a krajiny.

Krajský úřad jako orgán ochrany přírody vydal předmětné stanovisko k danému záměru v uvedeném znění, jelikož záměr nezasahuje do žádné evropsky významné lokality nebo ptačí oblasti, a neovlivní tyto oblasti ani dálkově. Krajský úřad přitom vycházel z národního seznamu evropsky významných lokalit, který je stanoven nařízením vlády č. 132/2005 Sb., kterým se stanoví národní seznam evropsky významných lokalit, ve znění pozdějších předpisů, a z nařízení vlády, kterými jsou ve smyslu § 45e zákona o ochraně přírody a krajiny stanoveny ptačí oblasti.

Následně se krajský úřad jako příslušný úřad v oblasti posuzování vlivů na životní prostředí mohl dále zabývat předmětem záměru ve smyslu § 2 a § 4 tohoto zákona a vydal výše uvedené sdělení, že záměr bude podléhat procesu posuzování vlivů na životní prostředí podle zákona o posuzování vlivů na životní prostředí, jelikož záměr naplňuje ust. § 4 odst. (1) písm. c) ve vztahu k bodu 10.4, kategorie II, přílohy č. 1 (Skladování vybraných nebezpečných chemických látek a chemických přípravků (vysoce toxických, toxických, zdraví škodlivých, žíravých, dráždivých, senzibilizujících, karcinogenních, mutagenních, toxických pro reprodukci, nebezpečných pro životní prostředí) a pesticidů v množství nad 1 t; kapalných hnojiv, farmaceutických výrobků, barev a laků v množství nad 100 t).

S ohledem na výše uvedené krajský úřad upozorňuje na nutnost předložení oznámení záměru dle přílohy č. 3 zákona o posuzování vlivů na životní prostředí příslušnému úřadu, kterým je v tomto případě Krajský úřad Moravskoslezského kraje, ve smyslu ustanovení § 6 zákona o posuzování vlivů na životní prostředí. S ohledem na počet dotčených správních úřadů a dotčených územně samosprávních celků požaduje krajský úřad 5 vyhotovení oznámení včetně 1 ks elektronické podoby.

tel.: 595 622 222  
fax: 595 622 126  
ID DS: 8x6bxsd

IČ: 70890692  
DIČ: CZ70890692  
Úřední hodiny Po a St 9.00–17.00; Út, Čt 9.00–14.30; Pá 9.00–13.00

Bankovní spojení: Česká spořitelna, a. s. – centrála Praha  
č. účtu: 1650676349/0800

www.kr-moravskoslezsky.cz

2/3

**Poučení:**

Proti tomuto stanovisku ani sdělení nelze podat odvolání.

Toto stanovisko a sdělení nenahrazuje koordinované závazné stanovisko, vyjádření dalších dotčených orgánů státní správy ani příslušná povolení dle zvláštních právních předpisů.

„otisk razítka“

Ing. Milan Machač, v.r.  
vedoucí oddělení  
hodnocení vlivů na životní prostředí a lesního hospodářství

Za správnost vyhotovení: Ing. Marcela Chroboková

tel.: 595 622 222  
fax: 595 622 126  
ID DS: 8x6bxsd

IČ: 70890692  
DIČ: CZ70890692  
Úřední hodiny Po a St 9.00–17.00; Út, Čt 9.00–14:30; Pá 9.00–13:00

Bankovní spojení: Česká spořitelna, a. s. – centrála Praha  
č. účtu: 1650676349/0800

[www.kr-moravskoslezsky.cz](http://www.kr-moravskoslezsky.cz)

3/3

## Specifikace produktu

Název: vodný roztok síranu železitého -  $\text{Fe}_2(\text{SO}_4)_3$

Obchodní označení: **PIX-113 T**

Vodný roztok síranu železitého musí vyhovovat těmto požadavkům:

obsah $\text{Fe}_2(\text{SO}_4)_3$	v %	36,1 – 41,2
obsah $\text{Fe}^{3+}$	v %	10,0 – 11,5
obsah $\text{Fe}^{2+}$	v %	2,5
volná $\text{H}_2\text{SO}_4$	v %	< 1,00

Koncentrační limity hlavních a vedlejších příměsí:

Mangan (Mn)	max. 1 % (m/m) obsahu $\text{Fe}^{3+}$
Nerozpuštěné látky	max. 0,3 % (m/m) obsahu $\text{Fe}^{3+}$

Koncentrační limity obsahu toxických látek pro úpravu vod, uvedené v mg/kg  $\text{Fe}^{3+}$ :

Tento produkt nesplňuje požadavky pro aplikaci a úpravu pitné vody

látky	limit v mg/kg Fe (III)	látky	limit v mg/kg Fe (III)
Arsen (As) max.	20	Nikl (Ni) max.	350
Kadmium (Cd) max.	25	Olovo (Pb) max.	100
Chrom (Cr) max.	350	Antimon (Sb) max.	20
Rtut' (Hg) max.	5	Selen (Se) max.	20

Tento výrobek splňuje požadavky ČSN EN 890, druh A, úroveň 2

### Fyzikální údaje:

konzistence:	hustá, viskózní kapalina
pH:	0 - 1
měrná hmotnost (20° C):	1400 - 1500 kg . m <sup>-3</sup> při 20 °C
teplota tuhnutí:	-30 °C



### Přeprava:

Číslo UN : 3264 (KAPALNÁ ANORGANICKÁ ŽÍRAVÁ KYSELÁ LÁTKA J.N.)

Třída : 8

Obalová skupina : III  
C 1 – Anorganická kapalina

Pozemní přeprava : GGVS/ADR/GGVE/RID

Identifikační číslo

Nebezpečnosti : 80

Výstražné značení: c



KEMIFLOC a.s., Nábř.Dr.E.Beneše 24, 750 62 Přerov

IČO: 47 67 46 95

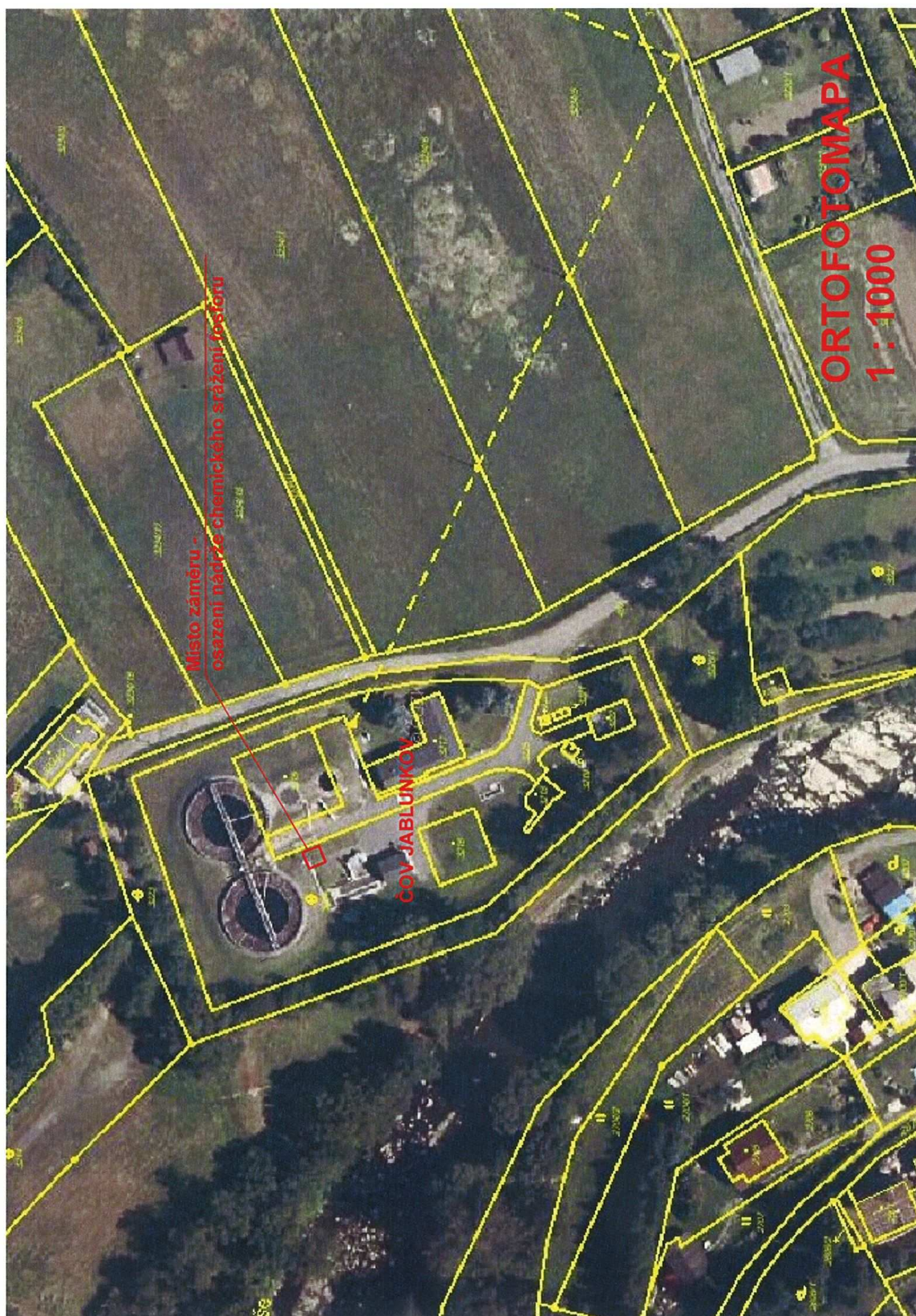
Tel. 00 420 58170 19 35, Fax. 00 420 581 70 19 33



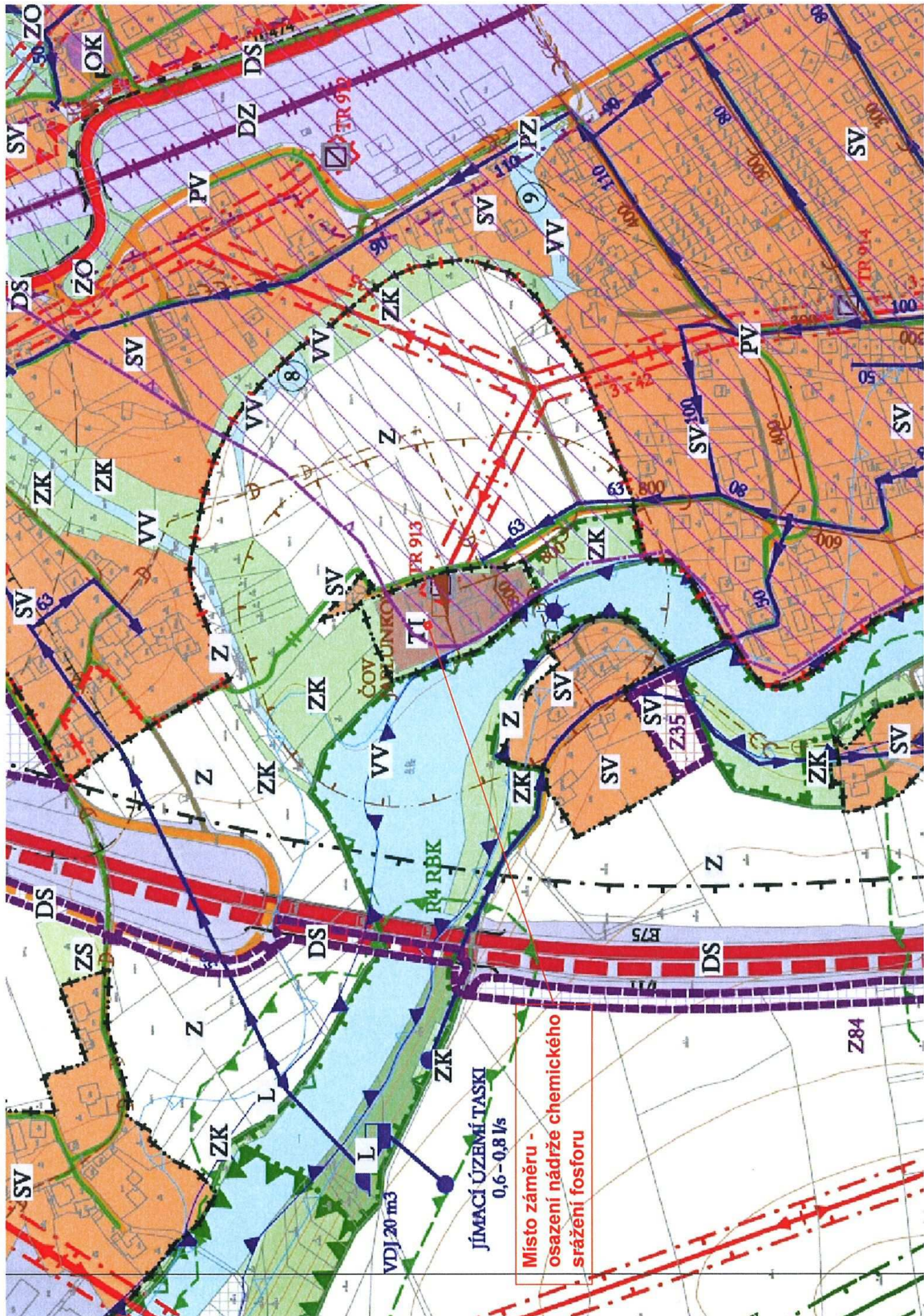


Projektant	Vypracoval	Kreslil	<b>MK plan s.r.o.</b> Projekční a inženýrská kancelář IČ 285 83 574 Komorní 15, 737 01 Český Těšín tel. 558 736 605 e-mail : krauz@mkplan.cz	
Ing.Krauz	Ing.Strenk			
Místo stavby: ČOV Jablunkov				
Investor: Severomoravské vodovody a kanalizace Ostrava a.s.			Datum	06 / 2013
<b>ČOV JABLUNKOV</b> <b>CHEMICKÉ SRÁŽENÍ FOSFORU</b> číslo stavby 2714			Stupeň	
			Měřítko 1 : 10 000	Č. přílohy <b>mapa č.1</b>
SITUACE 1 : 10.000				



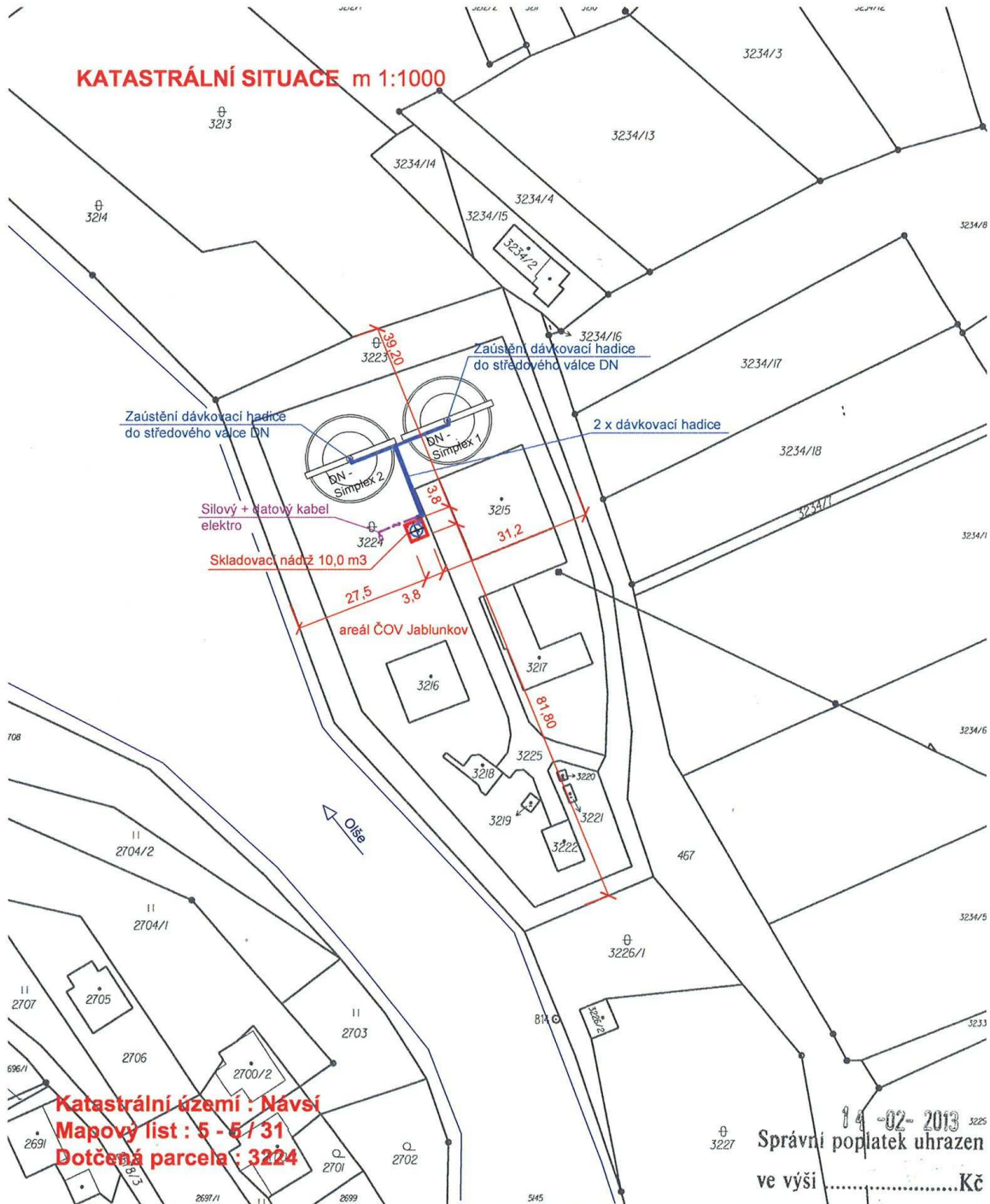








# KATASTRÁLNÍ SITUACE m 1:1000



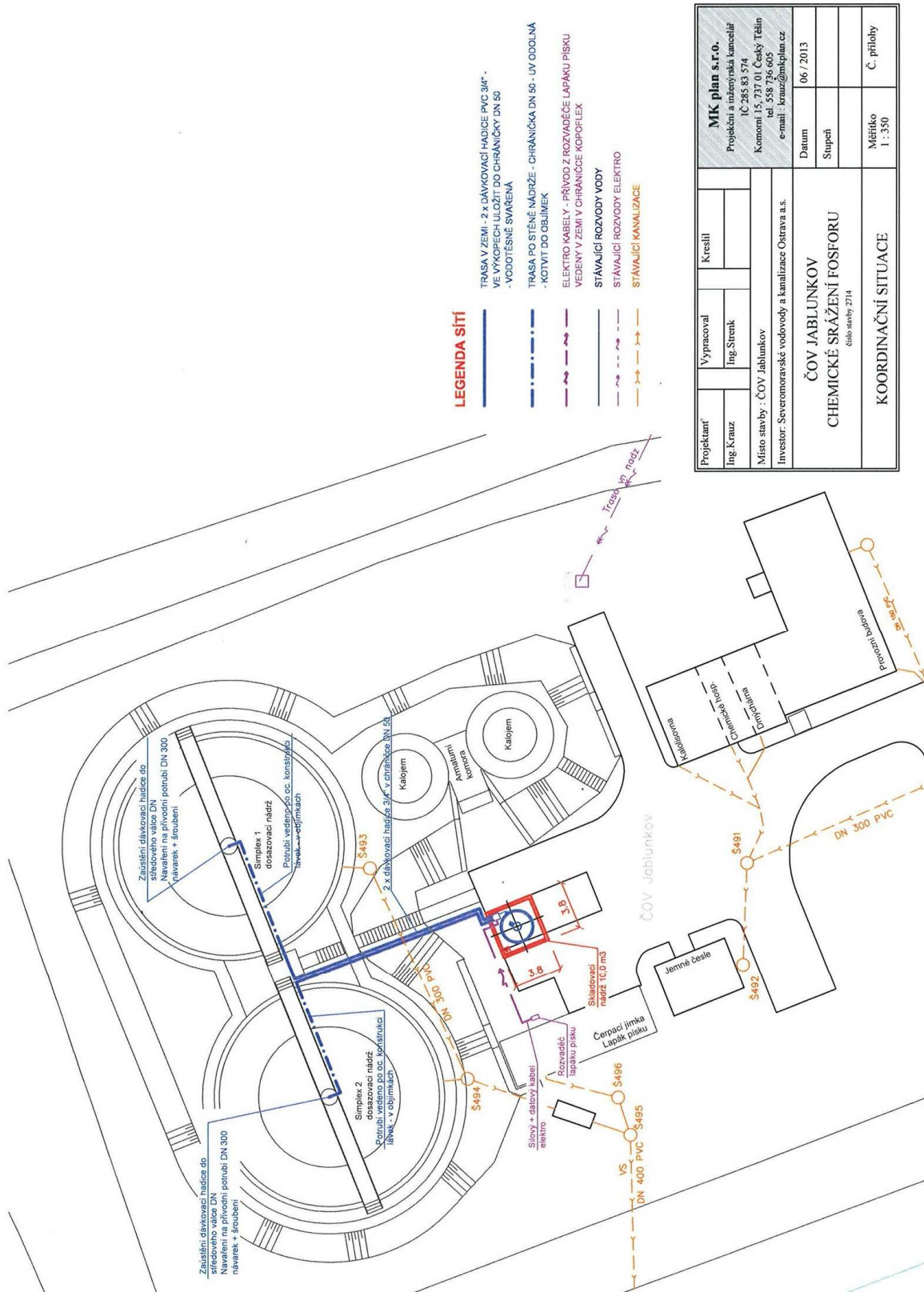
**Katastrální území : Návsi**  
**Mapový list : 5 - 5 / 31**  
**Dotčená parcela : 3224**

14-02-2013  
 Správní poplatek uhrazen  
 ve výši ..... Kč

Katastrální úřad pro Moravskoslezský kraj, Katastrální pracoviště Třinec	Okres Frýdek-Místek	Obec Návsi
Kat. území Návsi	Mapový list č. JABLUNKOV 5-5/31	Měřítko 1:1000
<b>KOPIE KATASTRÁLNÍ MAPY</b>		
Stav k 14. 2. 2013, 08:49:36	Vyhotovil Foldynová Lancová Irena	Dne 14.02.2013 08:49:36





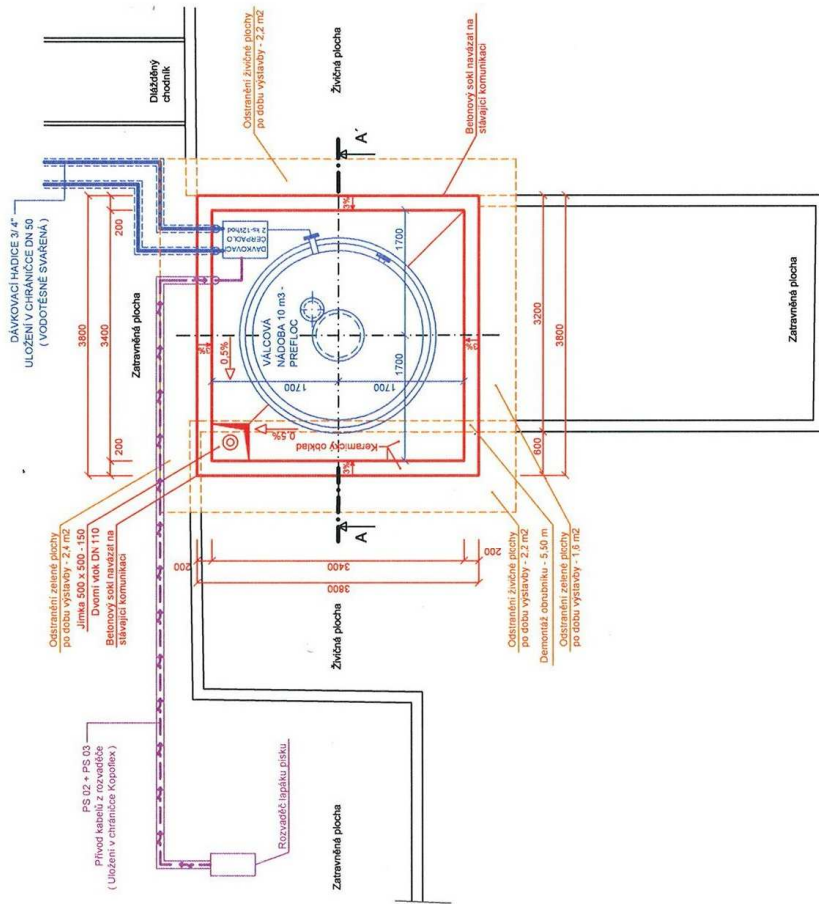


**LEGENDA SÍTI**

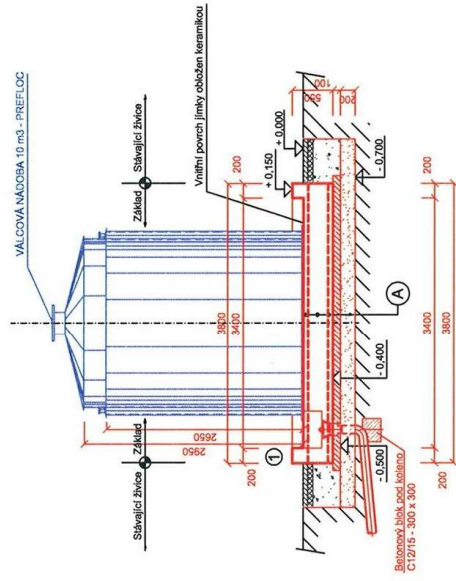
- TRASA V ZEMI - 2 x DÁVKOVACÍ HADICE PVC 3/4" - VE VÝKOPĚCH ULOŽIT DO CHRÁNIČKY DN 50 - VODOTĚSNĚ SVARENÁ
- TRASA PO STĚNĚ NADŘEŽE - CHRÁNIČKA DN 50 - UV ODOLNÁ - KOTVIT DO OBJÍMEK
- ELEKTRO KABELY - PŘÍVOD Z ROZVADĚČE LAPÁKŮ PÍSKŮ VEDENÝ V ZEMI V CHRÁNICI KOPOFLEX
- STAVAJÍCÍ ROZVODY VODY
- STAVAJÍCÍ ROZVODY ELEKTRO
- STAVAJÍCÍ KANALIZACE

Projektant	Vypracoval	Kreslil	<b>MK plan s.r.o.</b> Projektční a inženýrská kancelář IČ 285 83 574 Komorní 15, 737 01 Český Těšín tel 558 736 605 e-mail: krauz@mkplan.cz
Ing. Krauz	Ing. Štrenk		
Místo stavby : ČOV Jablunkov	Investor: Severomoravské vodovody a kanalizace Ostrava a.s.		
<b>ČOV JABLUNKOV</b> CHEMICKÉ SRAŽENÍ FOSFORU číslo stavby 2714			Datum 06 / 2013 Stupeň  Měřítko 1 : 350 Č. přílohy
<b>KOORDINAČNÍ SITUACE</b>			

# PŮDORYS



# ŘEZ



## POZNÁMKA

- VNITŘEK JIMKY - DN0, STĚNY ZINÁVY
- OBLOŽIT HUTINOU HRANIZOVANOU KERAMIKOU
- DO FLEXIBILNÍHO LEPIDLA - DETAL VE V.Č. D.2
- VYSPÁDOVÁNÍ KE VÝTOKOVÉ JIMCE 0,5 %
- OBKLAD KORUNY NÁDRŽE VE SKLONU 3,0 % ( SPÁDOVAT DOWNTITR )

Projektant	Vypracoval	Kretil	<b>MK plan s.r.o.</b> Projektční a inženýrská kancelář Komenského 15, 737 01, Český Těšín tel: 5581 736 985 e-mail: <a href="mailto:mkplan@mkplan.cz">mkplan@mkplan.cz</a>
Ing. Krauz	Ing. Šrenk		
Místo stavby: ČOV Jablunkov	Investor: Severomoravské vodovody a kanalizace Ostrava a.s.	Datum	06 / 2013
<b>ČOV JABLUNKOV</b> <b>CHEMICKÉ SRAŽENÍ FOSFORU</b> číslo stavby 2714		Stupeň	
<b>PŮDORYS + ŘEZ OSAZENÍ SKLADOVACÍ NÁDRŽE</b>		Měřítko	1:75
		Č. přílohy	