

Posouzení vlivu záměru: „Horizontální
vyhlídka“ na evropsky významné lokality a
ptačí oblasti podle §45i zákona č. 114/1992
Sb. o ochraně přírody a krajiny,
v platném znění



Zpracoval: RNDr. Marek Banaš, Ph.D.
osoba autorizovaná k provádění posouzení podle §45i zákona
č. 114/1992 Sb., v platném znění (č.j.: 73458/ENV/14, 3891/630/14, rozhodnutí
o prodloužení autorizace č.j. MZP/2019/630/2563)

Spolupráce:
Mgr. Martin Franc, Bc. Iveta Navrátilová (odborná a technická spolupráce)

Ekogroup Czech s.r.o., č.p. 52, Dolany 783 16

<http://www.ekogroup.cz>, tel. 605-567905, email: banas@ekogroup.cz



Prosinec 2022

Obsah:

1. Úvod.....	4
1.1 Cíl hodnocení	4
1.2 Zadání.....	4
2. Údaje o záměru	4
2.1 Název záměru.....	4
2.2 Celková charakteristika záměru včetně jeho rozsahu a umístění	4
2.3 Popis navržených variant záměru.....	7
2.4 Popis technického a technologického řešení záměru	7
2.5 Předpokládaný termín zahájení realizace a dokončení záměru a doba provozu záměru	10
2.6 Údaje o vstupech záměru	10
2.7 Údaje o výstupech záměru	11
2.8 Kopie stanoviska orgánu ochrany přírody podle §45i odst. 1 zákona, kterým nebyl vyloučen významný vliv záměru.....	11
3. Zhodnocení dostatečnosti podkladů pro zpracování posouzení vlivů záměru a výčet použitých zdrojů.....	18
4. Identifikace evropsky významných lokalit a ptačích oblastí, které budou pravděpodobně záměrem ovlivněny, jejich charakteristika a zdůvodnění jejich výběru	20
4.1 Charakteristika ptačí oblasti Králický Sněžník a jejích předmětů ochrany	21
5. Identifikace předmětů ochrany evropsky významných lokalit a ptačích oblastí, které budou pravděpodobně záměrem ovlivněny, včetně jejich charakteristiky zaměřené na současný stav území, cíle ochrany a zdůvodnění jejich výběru.....	22
6. Výsledky návštěvy a terénních šetření na území EVL a PO, které budou pravděpodobně záměrem ovlivněny	25
7. Údaje o provedených konzultacích s odbornými osobami, zejména z hlediska jejich rozsahu a závěrů.....	29
8. Identifikace a popis předpokládaných vlivů záměru na PO a její předměty ochrany, vyhodnocení významnosti vlivů, vč. kumulativních a synergických vlivů	30
8.1 Metodika hodnocení vlivů záměru na ptačí oblasti a jejich předměty ochrany	30
8.2 Popis a vyhodnocení přímých a nepřímých vlivů záměru na evropsky významné lokality a ptačí oblasti a jejich předměty ochrany	31
8.3 Hodnocení vlivů záměru na celistvost ptačích oblastí	33
8.4 Kumulativní a synergické vlivy ostatních známých záměrů a koncepcí v zájmovém území na evropsky významné lokality a ptačí oblasti.....	34
9. Porovnání variant řešení záměru z hlediska očekávaných vlivů.....	36
10. Opatření k prevenci, vyloučení nebo snížení očekávaných nepříznivých vlivů záměru, včetně odůvodnění jejich stanovení	36
11. Porovnání míry vlivu záměru bez provedení opatření k prevenci, vyloučení nebo snížení očekávaných nepříznivých vlivů s mírou vlivu v případě jejich provedení.....	37
12. Závěr posouzení z hlediska významnosti vlivu a konstatování zda záměr má významný negativní vliv na předměty ochrany anebo celistvost EVL a PO.....	37
Přílohy.....	39

Vysvětlení zkratk a vybraných pojmů:

ČSO: Česká ornitologická společnost

EVL: Evropsky významná lokalita

Naturové hodnocení: dokument vypracovaný pro potřeby naturového posouzení osobou autorizovanou podle § 45i odst. 3 ZOPK, který je v daných případech součástí oznámení, dokumentace, posudku anebo vyhodnocení podle ZPV.

OOP: Orgán ochrany přírody

PO: Ptačí oblast

ZOPK: Zákon č. 114/1992 Sb. o ochraně přírody a krajiny, v platném znění

ZPF: zemědělský půdní fond

ZPV: Zákon č. 100/2001 Sb. o posuzování vlivů na životní prostředí, v platném znění

1. Úvod

1.1 Cíl hodnocení

Předmětem předkládaného naturového hodnocení dle §45i zák. 114/1992 Sb., o ochraně přírody a krajiny, v platném znění (ZOPK) je posouzení vlivu záměru: „Horizontální vyhlídka“. (dále též: záměr) na lokality soustavy Natura 2000. Cílem předkládaného hodnocení je zjistit, zda realizace záměru může mít významný negativní vliv na předměty ochrany a celistvost evropsky významných lokalit a ptačích oblastí.

1.2 Zadání

Zadavatelem hodnocení je Ing. Dušan Juříček, Horní lán 1257/45, Olomouc, Nová Ulice, 779 00.

2. Údaje o záměru

2.1 Název záměru

Předmětem posouzení je záměr: „Horizontální vyhlídka“.

2.2 Celková charakteristika záměru včetně jeho rozsahu a umístění

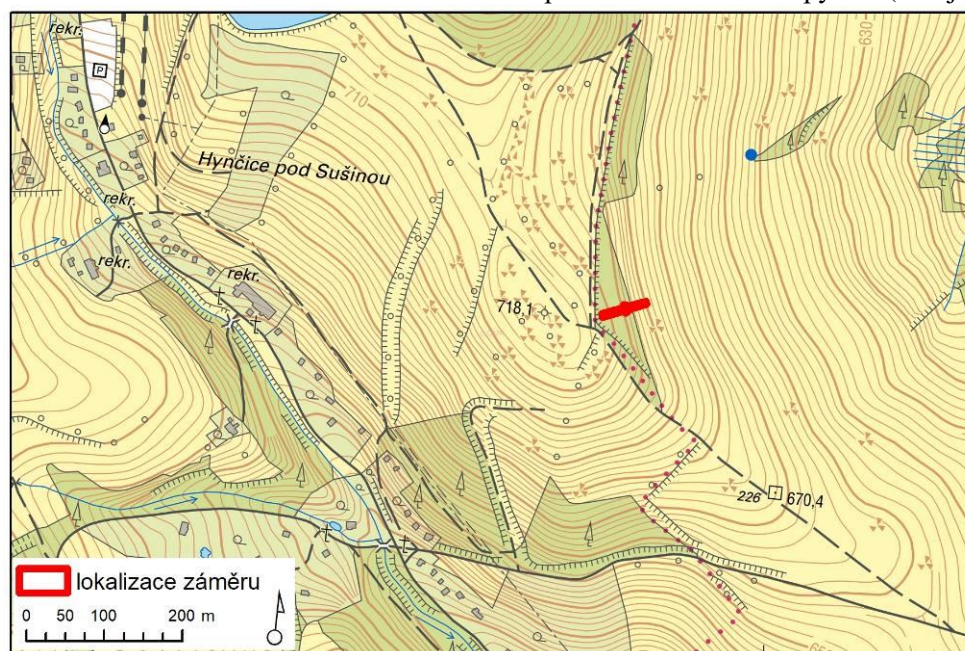
Jedná se o realizaci nové rekreační atrakce - horizontální vyhlídky. Stavba je koncipovaná jako vodorovný prostorový nosník, visící mezi dvojicí podpor.

Řešený záměr se nachází na parc. č. 2917 v k. ú. Staré Město pod Sněžníkem (při hranici s k.ú. Hynčice pod Sušinou) ve správním území města Staré Město (ORP Šumperk – Olomoucký kraj).

Obr. 1: Orientační mapa polohy záměru, viz červený segment (podkladová data: ČÚZK).



Obr. 2: Bližší lokalizace řešeného záměru na podkladu základní mapy ČR (zdroj: ČÚZK).



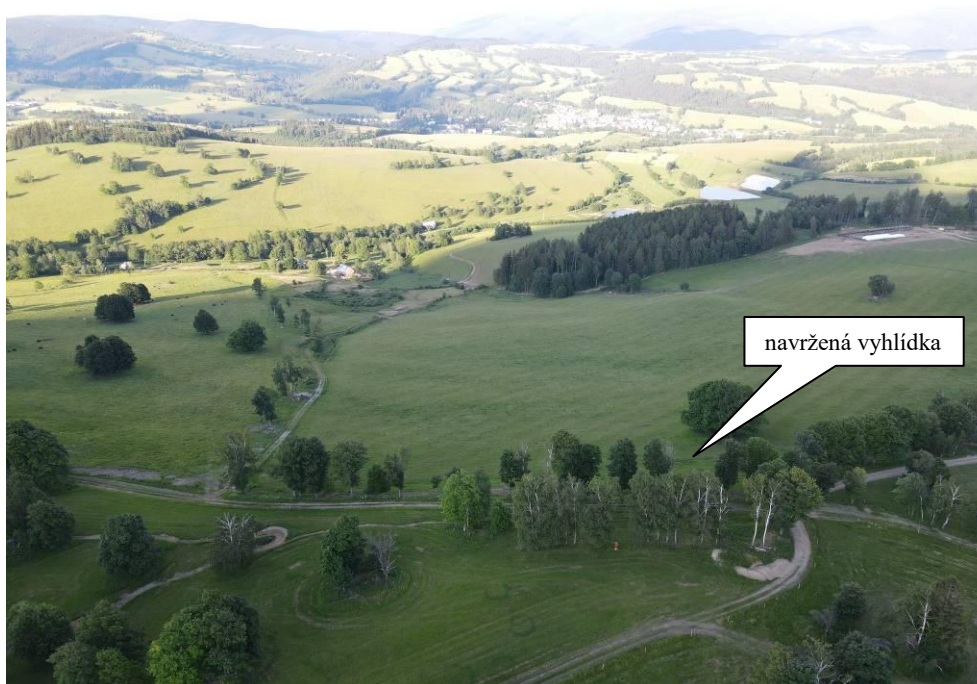
Obr. 3: Aktuální letecký snímek zájmového území se zobrazením zjednodušené situace záměru (podkladová data: ČÚZK).



Foto 1: Aktuální detailní letecký snímek plochy záměru.



Foto 2: Aktuální letecký snímek plochy záměru a blízkého okolí.



2.3 Popis navržených variant záměru

Hodnocený záměr byl předložen pouze v jedné variantě.

2.4 Popis technického a technologického řešení záměru

Následující popis hodnoceného záměru vychází z architektonické studie a projektové dokumentace zasláné zadavatelem hodnocení (viz Kubík 2012). Tento dokument obsahuje dostatečný popis záměru a kompletní výkresovou část.

Záměr je zamýšlen jako výstavba objektu horizontální vyhlídky za účelem rekreace, turistického ruchu a zvýšení atraktivity území. Objekt využívá morfologie svažitého terénu směrem na východ do údolí Štěpánovského potoka.

Navrhované parametry stavby:

výška od nuly (pochozí plocha)	8 m
hloubka	17,6 m
rozkročení podpor	12 m
průmět půdorysné plochy	240 m ²
pochozí plocha	94 m ²
výška a šířka horizontálního nosníku	3×3 m

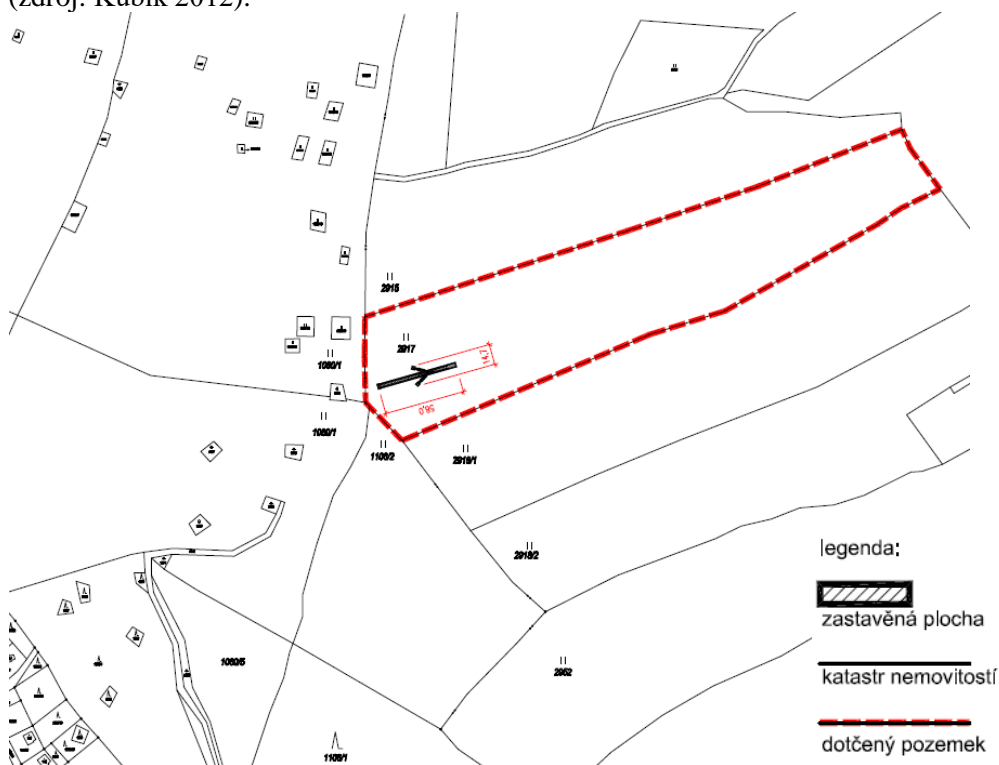
Jedná se o bezbariérovou stavbu. Stavba je volně dostupná v krajině, pouze pro pěší či cyklisty po nezpevněné kamenité cestě. Nejbližší zpevněná asfaltová komunikace je ve vzdálenosti 600 m. Příjezdová trasa vede po pozemcích ve vlastnictví stavebníka.

Konkrétní přístupové trasy návštěvníků k záměru nejsou aktuálně specifikovány. Dle informací zadavatele se počítá s přístupem návštěvníků po stávajících polních cestách bez přístupu motorových vozidel návštěvníků, která budou ponechána na stávajících parkovištích v okolí.

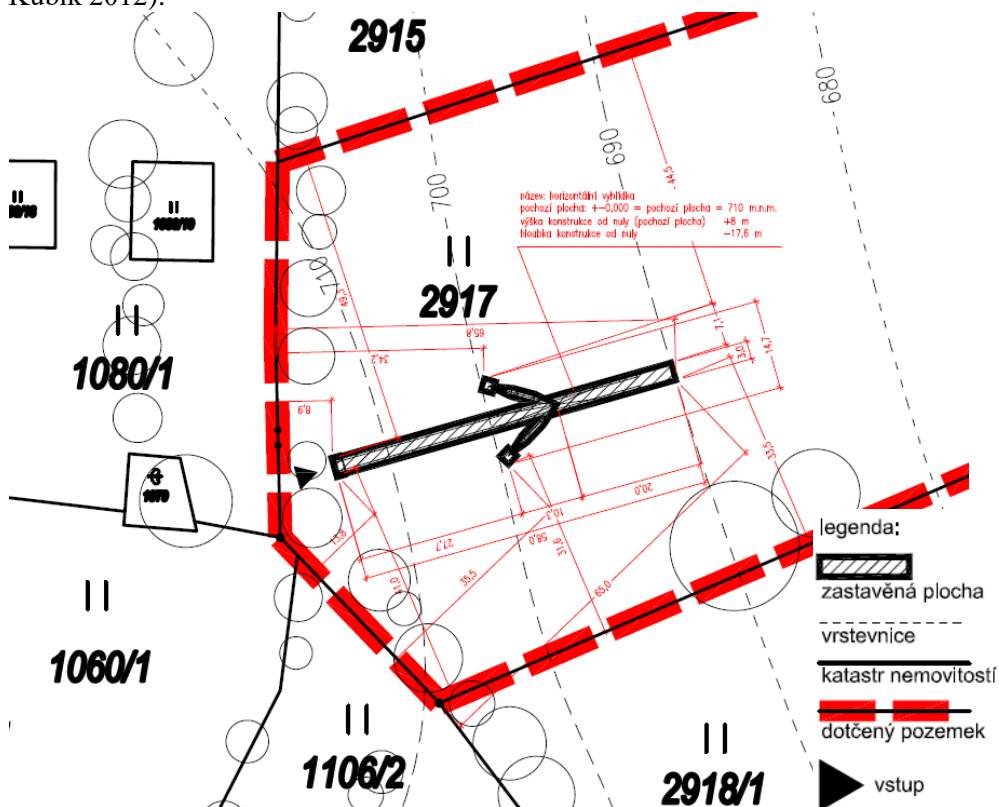
Stavba je koncipovaná jako vodorovný prostorový nosník, visící mezi dvojicí podpor. Materiálově je stavba navržena převážně kombinací modřínové kulatiny s ocelovými styčníky. Při zakládání budou použity vrtné dvojice, až trojice mikropilot. Jejich hlavy budou v úrovni terénu přebetonovány. Základové konstrukce jsou tedy pod terénem, předpokládá se minimální zásah při zakládání.

Stavba je nezateplená, bez přípojek sítí. Objekt vyhlídky je nezastřešený, tudíž nekumuluje dešťovou vodu. Provoz objektu negeneruje odpad. Stavba bude probíhat bez produkce odpadů, jedná se o montáž. Odřezky, obaly, atd. budou odvezeny v pytlích a likvidovány dle platné legislativy.

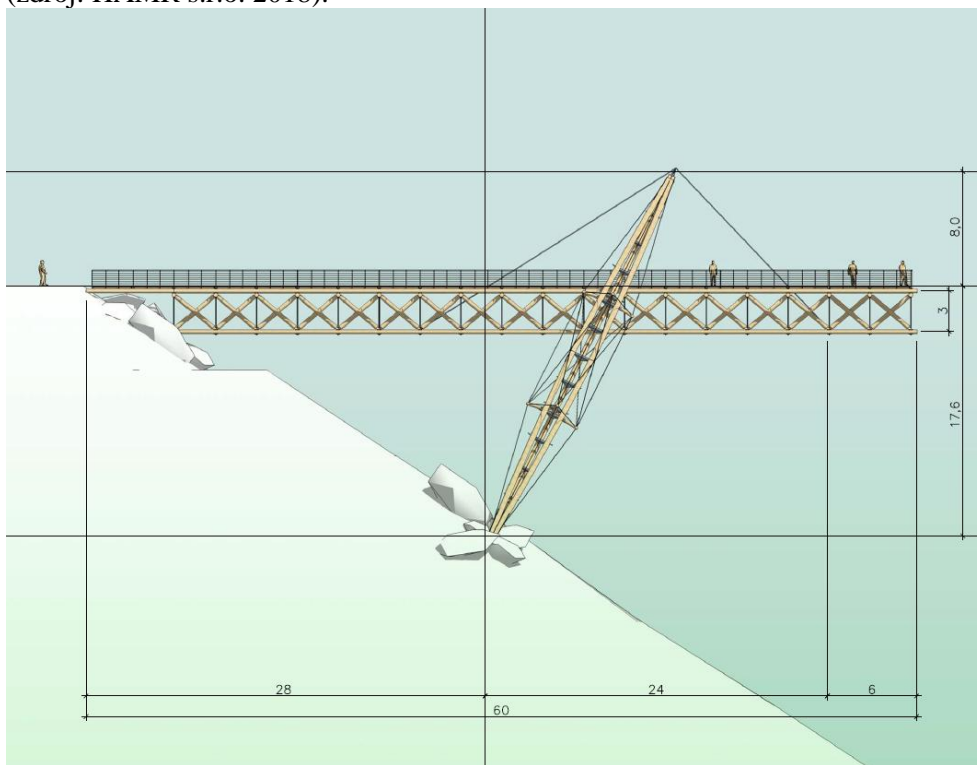
Obr. 4: Situační výkres umístění řešeného záměru na podkladu mapy katastru nemovitostí (zdroj: Kubík 2012).



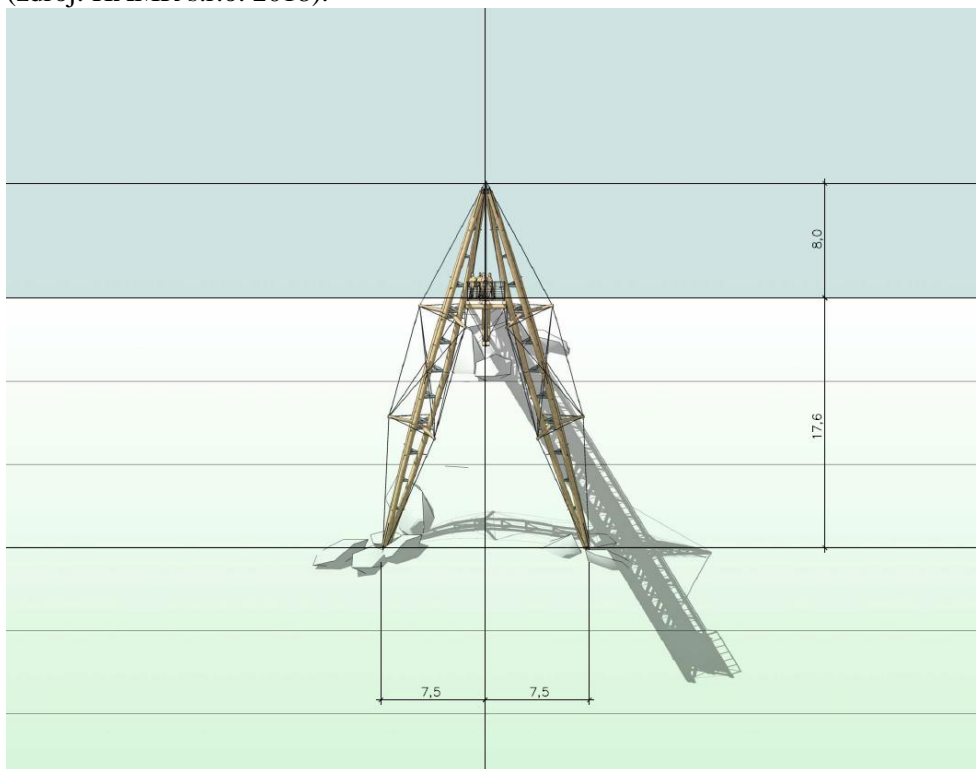
Obr. 5: Koordinační situační výkres řešeného záměru na podkladu katastrální mapy (zdroj: Kubík 2012).



Obr. 6: Vizualizace předpokládaného vzhledu horizontální vyhlídky při bočním pohledu (zdroj: HAMR s.r.o. 2018).



Obr. 7: Vizualizace předpokládaného vzhledu horizontální vyhlídky při čelním pohledu (zdroj: HAMR s.r.o. 2018).



2.5 Předpokládaný termín zahájení realizace a dokončení záměru a doba provozu záměru

Dle projektové dokumentace (Kubík 2012) je zahájení stavby plánováno na rok 2022.

2.6 Údaje o vstupech záměru

Výstavbou navrženého objektu vzniká požadavek na zábor pozemku kategorie ZPF. Předmětný pozemek na parc. č. 2917 v k. ú. Staré Město pod Sněžníkem je v současnosti využíván jako trvalý travní porost (oplocená pastvina). Dotčená parcela, spadající do ZPF, bude dle souhlasného rozhodnutí Městského úřadu Šumperk (č.j.: MUSP 140796/S-286/2021) odňata ze ZPF.

Dle projektové dokumentace je celková plocha půdorysu objektu 240 m², z toho pochozí plocha vyhlídky 94 m², avšak zastavěnou plochu bude tvořit pouze nástupní plocha vyhlídky a ukotvení dvojice pilotů, mezi kterými je lávka zavěšena. Zábor zastavěné plochy není v projektové dokumentaci specifikován, nicméně je předpokládán do celkové maximální rozlohy 40 m².

Realizací záměru nedojde k navýšení spotřeby pitné vody či odběru elektrické energie.

Ostatní vstupy nejsou v současnosti k dispozici.

2.7 Údaje o výstupech záměru

Původcem odpadů, které budou vznikat zejména při výstavbě, bude dodavatel stavby. Stavba bude probíhat bez produkce odpadů, jedná se o montáž. Odřezky, obaly, atd. budou odvezeny v pytlích a likvidovány dle platné legislativy. Během výstavby musí být vedena evidence o množství a způsobu nakládání s odpadem v souladu s příslušnou vyhláškou MŽP.

Během stavebních prací lze očekávat zvýšené emise hluku a zvýšenou prašnost v prostoru výstavby (provoz stavební mechanizace, transport zemin a stavebního materiálu). Nejbližší zpevněná asfaltová komunikace je ve vzdálenosti cca 600 m, stavební technika bude přepravována po navazující nezpevněné kamenité cestě, v době kdy nebude cesta rozmoklá.

Při provozu záměru nebude docházet ke vzniku splaškových odpadních vod, komunálních odpadů, ani nebudou generovány dešťové vody.

Ostatní výstupy nejsou v současnosti k dispozici.

2.8 Kopie stanoviska orgánu ochrany přírody podle §45i odst. 1 zákona, kterým nebyl vyloučen významný vliv záměru

Vliv hodnoceného záměru na lokality soustavy Natura 2000 nebyl vyloučen na základě stanoviska orgánu ochrany přírody – Krajského úřadu Olomouckého kraje dle §45i ZOPK, které je součástí vyjádření k projektové dokumentaci na akci: „*Horizontální vyhlídka*“, k. ú. Staré Město pod Králickým Sněžníkem, pro vydání společného povolení ze dne 17. 12. 2021, číslo jednací: KUOK 126403/2021. Níže je přiložena kopie uvedeného vyjádření.

Z uvedeného stanoviska vyplývá, že orgán ochrany přírody nevyloučil významný vliv na PO Králický Sněžník. Konkrétně je zmiňován možný vliv záměru na jediný předmět ochrany PO Králický Sněžník – chřástala polního (*Crex crex*).

KOPIE

**Krajský úřad Olomouckého kraje
Odbor životního prostředí a zemědělství
Jeremenkova 40a, 779 11 Olomouc**

ČJ: KUOK 126403/2021
SpZn.: KÚOK/118436/2021/OŽPZ/507
Vyřizuje: Ing. Barbora Plainerová
Tel.: 585 508 602
Datová schránka: qiabfmf
E-mail: b.plainerova@olkraj.cz
Počet listů: 2
Počet příloh: 0
Počet listů/svazků příloh: 0

V Olomouci dne 17. 12. 2021

Ing. Milena Kratochvílová
Pod Lesem 1469/4
787 01 Šumperk

**Vyjádření k projektové dokumentaci na akci „Horizontální vyhlídka“,
k. ú. Staré Město pod Králickým Sněžníkem, pro vydání společného povolení**

Krajský úřad Olomouckého kraje, Odbor životního prostředí a zemědělství (dále také „krajský úřad“), obdržel podáním ze dne 24. 11. 2021 žádost paní Ing. Mileny Kratochvílové, Pod Lesem 1469/4, 787 01 Šumperk, o vyjádření k projektové dokumentaci na akci „Horizontální vyhlídka“, k. ú. Staré Město pod Králickým Sněžníkem, pro vydání společného povolení.

Předmětem záměru je novostavba horizontální vyhlídky na pozemku parc. č. 2917 v k. ú. Staré Město pod Králickým Sněžníkem. Navržená stavba využívá morfologie svažitého terénu směrem na východ. Je koncipovaná jako vodorovný prostorový nosník, visící mezi dvojicí podpor. Navržená je převážně jako kombinace modřínové kulatiny s ocelovými styčníky.

Z hlediska současného územního plánu bude umístěna v nezastavěném území. Jsou zde louky, pastviny, solitérní zeleň. Jedná se o místo vysoko nad obcí na hřebenu kopce mezi Hynčicemi a Starým městem.

Stavba bude volně dostupná v krajině, pouze pro pěší. Jedná se o bezbariérovou stavbu, bez přípojek sítí. Nejbližší zpevněná asfaltová komunikace je ve vzdálenosti 600 m.

Navrhované parametry stavby:

- výška od nuly (pochozí plocha) 8 m
- hloubka 17,6 m
- rozkročení podpor 12 m
- průmět půdorysné plochy 240 m²
- pochozí plocha 94 m²
- výška a šířka horizontálního nosníku 3x3m

Stavebníkem je pan Ing. Dušan Juříček, Horní lán 1257/45, 77900 Olomouc, Nová Ulice.

Krajský úřad, jako dotčený správní úřad, tímto k výše uvedené žádosti zaslá své písemné vyjádření.

1

Oddělení ochrany přírody

Orgán ochrany přírody – zpracoval Mgr. Tomáš Berka (tel: 585 508 389)

Krajský úřad jako orgán ochrany přírody, příslušný podle ustanovení § 75 a podle § 77a zákona č. 114/1992 Sb., o ochraně přírody a krajiny, ve znění pozdějších předpisů (dále jen „zákon o ochraně přírody a krajiny“), po posouzení záměru „**Horizontální vyhlídka**“ vydává toto stanovisko:

Nelze vyloučit, že uvedený záměr může mít samostatně nebo ve spojení s jinými záměry a koncepcemi významný vliv na předmět ochrany nebo celistvost evropsky významné lokality nebo ptačí oblasti (§ 45i odst. 1 uvedeného zákona).

Odůvodnění:

Předmětem záměru je stavba horizontální vyhlídky na pozemku parc. č. 2917 v k. ú. Staré Město pod Králickým Sněžníkem. Stavba je koncipovaná jako vodorovný prostorový nosník, visící mezi dvojicí podpor. Navržená je převážně jako kombinace modřínové kulatiny s ocelovými styčníky. Při zakládání budou použity vrtané dvojice až trojice mikropilot jejich hlavy budou v úrovni terénu přebetonovány. Výška od nuly (pochozí plocha) bude 8 m, hloubka 17,6 m, rozkročení podpor 12 m, průmět půdorysné plochy 240 m², pochozí plocha 94 m² a výška a šířka horizontálního nosníku 3x3m. Záměr se nachází na území ptačí oblasti CZ0711016 Králický Sněžník, jejímž předmětem ochrany je chřástal polní (*Crex crex*) a jeho biotop. Záměr je situovaný na pozemku s trvalým travním porostem, který je potenciálním biotopem chřástala polního. Podle Nálezové databáze ochrany přírody nebyl chřástal polní přímo na území plánované stavby zaznamenán, nicméně se vyskytuje, resp. hnízdí v blízkém okolí.

Lze konstatovat, že záměr může mít tyto negativní vlivy na populaci chřástala:

1) Dojde k přímému zásahu do části travního porostu, který je potenciálním biotopem chřástala polního. 2) Záměr je situovaný v rekreačně nevyužívané části krajiny, kdy dojde k navýšení pohybu osob, stavební techniky a s tím dojde k navýšení hluchnosti a celkového rušení hnízdicích chřástalů polních v okolí. 3) Může dojít k významnějšímu negativnímu vlivu na populaci chřástala vlivem kumulativního efektu tohoto záměru s jinými rušivými vlivy v okolí, mezi které patří především stávající a nově budované rekreační a jiné objekty.

Z výše uvedených důvodů nelze vyloučit, že uvedený záměr může mít samostatně nebo ve spojení s jinými záměry a koncepcemi významný vliv na předmět ochrany jmenované ptačí oblasti. Autorizovanou osobou proto bude nutné dle ustanovení § 45i zákona vyhodnotit, zda uvedený záměr může mít významný vliv na předmět ochrany jmenované lokality soustavy Natura 2000.

Záměr je umístěn v nezastavěném území, kde je navíc vyšší koncentrace zachovalejších přírodních stanovišť. Je zde tak možný výskyt zvláště chráněných druhů (v blízkosti např. chřástal polní), kdy může vlivem záměru docházet minimálně k jejich rušení. Vzhledem k výše uvedenému je nutné provést hodnocení vlivu zamýšleného záměru ve smyslu ustanovení § 67 zákona č. 114/1992 Sb., o ochraně přírody a krajiny ve znění pozdějších předpisů (dále jen „zákon“), resp. ve smyslu vyhlášky č. 142/2018 o náležitostech posouzení vlivu záměru a koncepce

na evropsky významné lokality a ptačí oblasti a o náležitostech hodnocení vlivu závažného zásahu na zájmy ochrany přírody a krajiny.

Odůvodnění:

Na základě charakteru záměru a jeho umístění je nutné provést hodnocení vlivu zamýšleného záměru ve smyslu ustanovení § 67 zákona o ochraně přírody a krajiny.

Orgán ochrany zemědělského půdního fondu – zpracovala Ing. Lada Malá
(tel: 585 508 622)

Vzhledem k tomu že předkládaný záměr je situován na zemědělské půdě, investor musí postupovat podle zákona č. 334/1992 Sb., o ochraně zemědělského půdního fondu, ve znění pozdějších předpisů (dále „zákon“) a získat souhlas příslušného orgánu ochrany zemědělského půdního fondu (zde Městského úřadu Šumperk) dle § 9 odst. 8 zákona.

Podle ustanovení § 9 odst. 1 zákona je k odnětí zemědělské půdy ze zemědělského půdního fondu (dále „ZPF“) pro nezemědělské účely třeba souhlasu orgánu ochrany ZPF. Záměr, který vyžaduje odnětí zemědělské půdy ze ZPF nelze povolit podle zvláštních právních předpisů bez tohoto souhlasu. Pokud si práce spojené s realizací záměru vyžadují dočasné odnětí zemědělské půdy ze ZPF na dobu do jednoho roku včetně doby potřebné pro uvedení dotčených pozemků do původního stavu, je třeba, v souladu s ustanovením § 9 odst. 2 písm. d) zákona, toto dočasné odnětí písemně ohlásit 15 dnů předem příslušnému orgánu ochrany ZPF. V případě, že nelze uvést dotčené pozemky do původního stavu (dojde ke změně půdního profilu), též dočasné odnětí na dobu delší než jeden rok a trvalé odnětí je možné pouze se souhlasem orgánu ochrany ZPF na základě podané žádosti. Bližší informace týkající se způsobu zpracování zákonem vyžadovaných příloh žádosti včetně jejich závazné formy obsahuje ustanovení § 11 až § 16 vyhlášky č. 271/2019 Sb., o stanovení postupů k zajištění ochrany zemědělského půdního fondu, v platném znění.

Příslušným orgánem ochrany ZPF k převzetí žádosti (ohlášení) je obecní úřad obce s rozšířenou působností, v jehož správním obvodu leží největší část zemědělské půdy, která má být předmětným záměrem dotčena (viz ustanovení § 18 odst. 1 zákona).

Oddělení ochrany životního prostředí

Orgán odpadového hospodářství – zpracovala Bc. Martina Fraisová
(tel: 585 508 639)

Veřejné zájmy na úseku odpadového hospodářství, jejichž ochrana je v působnosti krajského úřadu, nejsou předmětným záměrem dotčeny.

Sdělujeme, že se vzniklými odpady je nutno nakládat v souladu s platnou legislativou na úseku odpadového hospodářství a upozorňujeme, že zákon č. 185/2001 Sb., o odpadech a o změně některých dalších zákonů byl zrušen a nahrazen zákonem č. 541/2020 Sb., o odpadech, který nabyl účinnosti 1. 1. 2021.

Orgán ochrany ovzduší – zpracovala Ing. Hana Miřvová (tel: 585 508 628)

Krajský úřad jako orgán ochrany ovzduší vykonávající správní činnosti na úseku ochrany ovzduší ve smyslu ustanovení § 27 odst. 1 písm. e) zákona č. 201/2012 Sb., o ochraně ovzduší, ve znění pozdějších předpisů (dále jen „zákon o ochraně ovzduší“), sděluje:

V rámci výstavby je nutné v maximální míře eliminovat znečišťování ovzduší, zejména sekundární prašnost z provozu mobilních zdrojů a stavebních mechanismů a prašnost související s přesunem sypkých materiálů.

K naplnění tohoto cíle zdejší orgán ochrany ovzduší doporučuje využívat a uplatňovat opatření uvedená v „Metodickém pokynu odboru ochrany ovzduší Ministerstva životního prostředí ČR ke stanovování podmínek k omezení emisí ze stavebních strojů a z dalších stavebních činností“. Metodický pokyn přináší soubor opatření pro omezování emisí prachových částic ze stavební činnosti a jejich imisních dopadů na okolní obytnou zástavbu a je dostupný na webových stránkách MŽP https://www.mzp.cz/cz/zdroje_zneclistovani_ovzduisi.

Dále je nezbytné respektovat a uplatňovat požadavky a opatření ke zlepšení kvality ovzduší, uvedené v „Programu zlepšování kvality ovzduší - zóna Střední Morava - CZ07“ a jeho aktualizaci pro období 2020+. Uvedený koncepční dokument byl Ministerstvem životního prostředí (dále jen „MŽP“) zpracován pro území Olomouckého a Zlínského kraje s tím, že byl zveřejněn ve Věstníku MŽP - říjen 2020, částka 8.

Krajský úřad je dotčeným orgánem v územním a stavebním řízení z hlediska ochrany ovzduší v případě stacionárních zdrojů znečišťování ovzduší vyjmenovaných v příloze č. 2 k zákonu o ochraně ovzduší.

Z projektové dokumentace pro společné územní řízení a stavební povolení vyplývá, že součástí záměru nebudou vyjmenované stacionární zdroje znečišťování ovzduší.

Oddělení vodního hospodářství – zpracoval Mgr. Alois Juránek (tel: 585 508 643)

Veřejné zájmy na úseku vodního hospodářství, jejichž ochrana je v působnosti krajského úřadu nejsou předmětným záměrem dotčeny.

Oddělení lesnictví – zpracovala Mgr. Nina Kuncová (tel: 585 508 404)

Veřejné zájmy na úseku ochrany pozemků určených k plnění funkcí lesa, jejichž ochrana je v působnosti krajského úřadu, nejsou záměrem dotčeny.

Oddělení integrované prevence – zpracovala Ing. Barbora Plainerová (tel: 585 508 602)

Zákon č. 100/2001 Sb., o posuzování vlivů na životní prostředí a o změně některých zákonů (zákon o posuzování vlivů na životní prostředí), ve znění pozdějších předpisů

Krajský úřad, jako příslušný úřad dle ustanovení § 22 písm. a) zákona o posuzování vlivů na životní prostředí, na základě údajů uvedených v předloženém podání sděluje, že záměr „**Horizontální vyhlídka**“ **podléhá posuzování vlivů na životní prostředí** ve smyslu zákona o posuzování vlivů na životní prostředí.

Ten, kdo hodlá provést záměr, je dle § 6 odst. 1 výše uvedeného zákona povinen předložit **oznámení záměru** příslušnému úřadu. Oznámení záměru se předkládá písemně a na technickém nosiči dat, a to v počtu vyhotovení stanoveném dohodou s příslušným úřadem. Náležitosti oznámení stanovuje příloha č. 3 k zákonu o posuzování vlivů na životní prostředí. Příslušným k provedení zjišťovacího řízení je Krajský úřad Olomouckého kraje, Odbor životního prostředí a zemědělství, oddělení integrované prevence.

Odůvodnění:

Předmětem záměru je novostavba horizontální vyhlídky na pozemku parc. č. 2917 v k. ú. Staré Město pod Králickým Sněžníkem o pochozí ploše 94 m². Stavba bude volně dostupná v krajině, pouze pro pěší. Jedná se o bezbariérovou stavbu, bez přípojek sítí. Na základě předložených podkladů a informací popsanych v žádosti, s ohledem na povahu, rozsah a umístění záměru, charakteristiku přepokládaných vlivů záměru na veřejné zdraví a životní prostředí, dospěl krajský úřad k závěru, že předmětný záměr nenaplnuje dikci žádného z bodů uvedených v příloze č. 1 zákona o posuzování vlivů na životní prostředí, ale jedná se o záměr dle § 3 písm. a) odst. 2 zákona o posuzování vlivů na životní prostředí, jelikož orgán ochrany přírody krajského úřadu příslušný podle § 75 a podle § 77a zákona o ochraně přírody a krajiny, ve svém stanovisku vydaném v souladu s § 45i odst. 1 zákona o ochraně přírody a krajiny nevyloučil významný vliv na lokality soustavy Natura 2000 (viz výše). Předmětný záměr tak je předmětem posuzování dle § 4 odst. 1 písm. f) zákona o posuzování vlivů na životní prostředí a podléhá posuzování vlivů na životní prostředí dle citovaného zákona.

K předmětnému záměru je orgánem ochrany přírody krajského úřadu požadováno provedení hodnocení vlivu zamýšleného záměru ve smyslu ustanovení § 67 zákona č. 114/1992 Sb., o ochraně přírody a krajiny, ve znění pozdějších předpisů, resp. ve smyslu vyhlášky č. 142/2018 o náležitostech posouzení vlivu záměru a koncepce na evropsky významné lokality a ptačí oblasti a o náležitostech hodnocení vlivu závažného zásahu na zájmy ochrany přírody a krajiny. **Toto hodnocení se použije jako součást posouzení vlivů na životní prostředí podle zákona o posuzování vlivů na životní prostředí v souladu s § 67 odst. 2) zákona o ochraně přírody a krajiny.**

Dále upozorňujeme, že v souladu se zněním § 6 odst. 6 zákona o posuzování vlivů na životní prostředí, u záměrů, které podle stanoviska orgánu ochrany přírody vydaného podle zákona o ochraně přírody a krajiny mohou samostatně nebo ve spojení s jinými významně ovlivnit předmět ochrany nebo celistvost evropsky významné lokality nebo ptačí oblasti, je oznamovatel povinen opatřit posouzení zpracované osobou, která je držitelem zvláštní autorizace (§ 45i zákona o ochraně přírody a krajiny), zohlednit závěry tohoto posouzení v oznámení a toto posouzení k oznámení přiložit; oznámení se předkládá ve variantách, pokud z požadavků § 45i odst. 2 zákona o ochraně přírody a krajiny vyplývá nezbytnost jejich zpracování.

Zákon č. 224/2015 Sb., zákon o prevenci závažných havárií způsobených vybranými nebezpečnými chemickými látkami nebo chemickými směsmi a o změně zákona č. 634/2004 Sb., o správních poplatcích, ve znění pozdějších předpisů, (zákon o prevenci závažných havárií), v platném znění

Záměr nespadá do působnosti zákona o prevenci závažných havárií.

Zákon č. 76/2002 Sb., o integrované prevenci a omezení znečištění, o integrovaném registru znečišťování a o změně některých zákonů (zákon o integrované prevenci), v platném znění

Záměr nespadá do působnosti zákona o integrované prevenci.

Stanovisko nenahrazuje vyjádření dotčených orgánů státní správy, ani příslušná povolení dle zvláštních předpisů, jako je např. stavební zákon, zákon o vodách, zákon o ochraně ovzduší, zákon o odpadech apod.



Ing. Josef Veselský
vedoucí Odboru
životního prostředí a zemědělství
Krajského úřadu Olomouckého kraje

Za správnost vyhotovení odpovídá: Ing. Barbora Plainerová

3. Zhodnocení dostatečnosti podkladů pro zpracování posouzení vlivů záměru a výčet použitých zdrojů

Z hlediska hodnocení vlivů záměru na lokality soustavy Natura 2000 byla jako základní a hlavní podklad pro hodnocení použita projektová dokumentace zasláná zadavatelem hodnocení (viz Kubík 2012). Záměr nebyl předložen variantně. Pro samotné naturové hodnocení jsou relevantní konkrétní stavební objekty, jež mohou potenciálně ovlivnit území evropsky významných lokalit a/nebo ptačí oblasti, resp. jejich předměty ochrany. Jedná se o změny funkčního využití území, jejichž realizace potenciálně může vyvolat změnu stávajících přírodních podmínek v lokalitách soustavy Natura 2000 či v jejich blízkosti. Typicky se jedná zejména stavební objekty, trasy technické infrastruktury a jiné změny biotopu předmětů ochrany. V daném případě se jedná o návrh konkrétní rekreační stavby - horizontální vyhlídky ve vztahu k PO Králický Sněžník, resp. jeho předmětu ochrany - chřástalovi polnímu.

Dále byly pro zpracování předloženého naturového hodnocení využity následující informační zdroje (seřazeno abecedně):

AOPK ČR (2022a): Vrstva mapování biotopů. [on-line databáze; portal.nature.cz]. [cit. 2022-12].

AOPK ČR (2022b): Nálezová databáze ochrany přírody. [on-line databáze; portal.nature.cz]. [cit. 2022-12].

Banaš M. a kol. (2021): Zhodnocení stavu NPR, EVL a PO Králický Sněžník ve vztahu k turistické infrastruktuře v okolí a stanovení limitů jejího dalšího rozvoje. Závěrečná zpráva o řešení studie zadané Agenturou ochrany přírody a krajiny ČR. Manuskript, AOPK ČR, 213 s. + přílohy.

Banaš M. (2022): Hodnocení vlivu navrženého významného zásahu: „Horizontální vyhlídka“ dle §67 zák. č. 114/1992 Sb., v platném znění, prosinec 2022.

Bernotat D. (2007): Practical experience of appropriate assessment in Germany. Bundesamt für Naturschutz, Presentation at – a workshop: „European Exchange of Experience on the Assessment of Plans and Projects Significantly Affecting Natura 2000 Sites According to Article 6 (3) and (4) of the Habitats Directive (92/43/EEC), 29. – 30. 3. 2007, Berlin.

Bürger P, Pykal J et Hora J. (2001): Chřástal polní - Pomozme mu přežít. Česká společnost ornitologická, 15 s.

Česká společnost ornitologická (2022) Faunistická databáze ptáků - AVIF. [on-line databáze; portal.nature.cz]. [cit. 2022-12].

Háková, A., Klaudivová, A., Sádlo J. (eds.) (2004): Zásady péče o nelesní biotopy v rámci soustavy Natura 2000. Planeta XII, 8/2004. MŽP ČR.

HAMR s.r.o. (2018): grafická část dokumentace pro vydání společného povolení: „Horizontální vyhlídka“, červenec 2018.

Chaloupek R. (2015): Vyhodnocení aktuálního stavu výskytu chřástala polního ve vybraných částech PO Králický Sněžník v roce 2015, 16 s.

Chytrý M et al. (2001): Katalog biotopů České republiky. AOPK ČR, 307 s.

Kolektiv (2001): Péče o lokality soustavy Natura 2000: Ustanovení článku 6 směrnice o stanovištích 92/43/EHS, edice Planeta, IX/ 4.

- Kolektiv (2001a): Hodnocení plánů a projektů, významně ovlivňujících lokality soustavy Natura 2000: Metodická příručka k ustanovení článků 6(3) a 6(4) směrnice o stanovištích 92/43/EHS, edice Planeta, XII/1.
- Kubát K. et al. (eds.) (2002): Klíč ke květeně České republiky. Academia, Praha 928 s.
- Kubík (2012): Dokumentace pro vydání společného povolení: „Horizontální vyhlídka“ (textová a grafická část), červenec 2012.
- Lemberk V. (2021): Vyhodnocení aktuálního stavu chřástala polního (*Crex crex*) ve vybraných částech ptačí oblasti Králický Sněžník v roce 2021. Říjen 2021.
- McCracken DI et Tallowin JR (2004): Swards and structure: the interactions between farming practices and bird food resources in lowland grasslands. *Ibis*, 146 (Supl.2): 108-114.
- MŽP (2007): 15. Metodika hodnocení významnosti vlivů při posuzování podle § 45i zákona č. 114/1992 Sb., o ochraně přírody a krajiny, ve znění pozdějších předpisů. Věstník MŽP ČR, částka 11, s. 1 – 23.
- MŽP (2011): Příručka k hodnocení významnosti vlivů na předměty ochrany lokalit soustavy Natura 2000. Zpracovalo: Občanské sdružení Ametyst, pobočka Prusiny pro MŽP, 97 s.
- MŽP (2018): Metodický pokyn. Postup hodnocení vlivů koncepcí a záměrů na evropsky významné lokality a ptačí oblasti, aktualizace 2018. Věstník MŽP, ročník XXVIII, listopad 2018, částka 8, s. 1-62.
- MŽP (2021a): Doporučení MŽP, ODOIMZ ohledně problematiky kumulativních vlivů při posuzování vlivů záměrů a koncepcí na předmět ochrany evropsky významné lokality Šumava podle § 45i zákona č. 114/1992 Sb. (č.j. MZP/2021/630/521 ze dne 9. 3. 2021).
- MŽP (2021b): Informace o aktualizaci ekologických informací ve Standardních Datových Formulářích lokali soustavy Natura 2000 v roce 2020 (č.j. MZP/2021/630/1273 ze dne 11. 6. 2021).
- MŽP (2021c): Problematika kumulativních vlivů při posuzování významnosti vlivů záměrů a koncepcí na předmět ochrany a celistvost evropsky významných lokalit nebo ptačích oblastí podle § 45i zákona č. 117/1992 Sb. (č.j. MZP/2021/630/1274 ze dne 11. 6. 2021).
- Neuhäuslová Z et al. (1998): Mapa potenciální přirozené vegetace České republiky. Academia, Praha, 341 s.
- Percival S. M. (2001): Assessment of the Effects of Offshore Wind Farms on Birds. Ecol. Consulting, Durham, 96 p.
- Pruner L., Míka P. (1996): Klapalekiana. Seznam obcí a jejich částí v České republice s čísly mapových polí pro síťové mapování fauny, 1996, č. 32, s. 1–115.
- Směrnice o ptácích 79/409/EHS
- Směrnice o stanovištích 92/43/EHS
- Šťastný K. & Bejček V. (2003): Červený seznam ptáků České Republiky. In: Plesník J., Hanzal J. & Brejšková L. (eds.): Červený seznam ohrožených druhů České Republiky. Obratlovci. Příroda 22: 95–120.
- Von Haartman L (1958): The decrease of the Concrake. Societa Scientiarum Fennica, Commentationes Biologicae XVIII, 2: 5-22.
- Vyhláška č. 142/2018 Sb.
- Zákon ČNR ČR č. 114/1992 Sb., o ochraně přírody a krajiny, ve znění pozdějších předpisů.
- Zákon č. 100/2001 Sb., o posuzování vlivů na ŽP, ve znění pozdějších předpisů
- Zámečník (2017): Vyhodnocení aktuálního stavu výskytu chřástala polního (*Crex crex*) v katastrálních územích Dolní Morava, Horní Morava a Velká Morava v rámci ptačí oblasti Králický Sněžník – zpráva z hnízdní sezóny 2017, ČSO, 14 s.
- Zámečník (2018): Vyhodnocení aktuálního stavu výskytu chřástala polního (*Crex crex*) v katastrálních územích Mlýnický dvůr, Mlýnice u Červené Vody, Červená Voda,

Šanov u Červené Vody, Horní Orlice, Bílá Voda, Moravský Karlov, Dolní Morava, Horní Morava a Velká Morava v rámci ptačí oblasti Králický Sněžník – zpráva z hnízdní sezóny 2018, ČSO, 14 s.

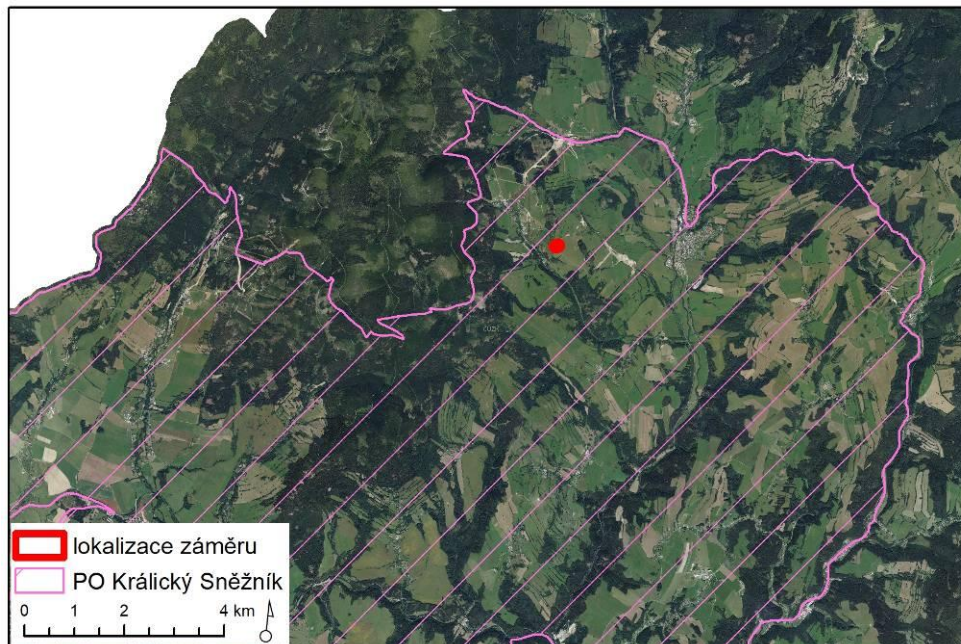
Byly použity také následující internetové zdroje: <http://www.natura2000.cz/>, <http://www.mzp.cz>, <http://www.cenia.cz>, <http://www.biomonitoring.cz>, <http://www.nature.cz>

Pro provedení posouzení záměru byly uvedené podklady dostatečné.

4. Identifikace evropsky významných lokalit a ptačích oblastí, které budou pravděpodobně záměrem ovlivněny, jejich charakteristika a zdůvodnění jejich výběru

Zájmová lokalita je součástí ptačí oblasti (PO) Králický Sněžník (CZ0711016). Lokalita záměru se nachází v severní části PO, v prostoru mezi Hynčicemi pod Sušinou a Štěpánovem. Jediným předmětem ochrany PO je chřástal polní (*Crex crex*) a jeho biotop (Obr. 8). Excerpce nálezů chřástala polního v širším okolí záměru je uvedena níže (Obr. 10).

Obr. 8: Aktuální letecký snímek zájmového území se zobrazením hranice PO Králický Sněžník (podkladová data: AOPK ČR, ČÚZK).



Z tohoto důvodu byla podrobná pozornost předloženého naturového hodnocení věnována vyhodnocení vlivu navrženého záměru na předmět ochrany a celistvost **PO Králický Sněžník**. Navržený záměr nezasahuje do žádné evropsky významné lokality. Nejblíže zájmovému území se nachází evropsky významná lokalita (EVL) Králický Sněžník, která se rozkládá

přibližně 2,7 km severozápadně od záměru a kryje se s NPR Králický Sněžník. Realizací záměru nedojde k negativnímu ovlivnění této ani dalších EVL a nejsou tudíž dále v textu řešeny.

4.1 Charakteristika ptačí oblasti Králický Sněžník a jejich předmětů ochrany

Základní popis PO Králický Sněžník:

Ptačí oblast Králický Sněžník (kód: CZ0711016) byla vyhlášena nařízením Vlády ČR č.685/2004 Sb. na ploše 30 191,6702 ha. Ptačí oblast Králický Sněžník se rozkládá mezi obcemi Staré Město, Branná, Bohdíkov, Štítý, Jablonné nad Orlicí, Králíky, Mladkov a Dolní Morava (viz Obr. 6 a 7). Jedná se o poměrně členité území o délce 32 km a šířce 17 km. Zabírá Králický Sněžník a část Hanušovické vrchoviny. Výrazné jsou výškové rozdíly, od údolí Moravy až po vrchol Klepý.

Předmětem ochrany je chřástal polní (*Crex crex*) a jeho biotop. PO zahrnuje stovky hektarů luk, které jsou obhospodařovány zčásti extenzivně. Místy se uplatňuje také intenzivní pastva. Vhodné podmínky pro chřástala polního představují extenzivně obhospodařované louky.

Rozšiřující se intenzivní pastva dobytka či nevhodně časovaná seč však chřástaly z řady lokalit vytlačuje. Největším rizikem pro jeho populace představuje kosení luk v době hnízdění (www.nature.cz).

Obr. 9: Schematická mapa hranice ptačí oblasti (PO) Králický Sněžník (zdroj: AOPK ČR).



5. Identifikace předmětů ochrany evropsky významných lokalit a ptačích oblastí, které budou pravděpodobně záměrem ovlivněny, včetně jejich charakteristiky zaměřené na současný stav území, cíle ochrany a zdůvodnění jejich výběru

Na základě provedené analýzy byl identifikován jediný předmět ochrany PO Králický Sněžník jako potenciálně dotčený realizací řešeného záměru:

- chřástal polní (*Crex crex*)

Chřástal polní (*Crex crex*):

Chřástal hnízdí na vlhčích loukách, pastvinách a ladech, výjimečně i v polích od nížin až do vyšších poloh (zdroj: AOPK ČR).

Chřástal polní přilétá ze zimovišť v Africe zpravidla ve druhé polovině dubna, počátkem května se samci začínají ozývat na lokalitě, na přelomu května a června zpravidla dochází k prvnímu hnízdění, na přelomu června a července ke druhému hnízdění, v srpnu-září chřástal odlétá do Afriky. V horských oblastech může být celý cyklus časově opožděn (Bürger et al. 2001).

Chřástal polní je Evropě rozšířen roztroušeně na celém kontinentu, přičemž vynechává nejnižnější a nejsevernější oblasti. V posledních desetiletích vymizel z velkých oblastí západní a střední Evropy a jeho osídlení zde je již jen velmi ostrůvkovité. Středisko výskytu nyní představuje východní Evropa, i tady však dochází k poklesu početnosti. Hlavním důvodem úbytku je ztráta vhodného biotopu v důsledku intenzivních způsobů obdělávání luk a pastvin. Rychlost a míra ústupu vedla k tomu, že tento druh je řazen mezi nejohroženější ptáky Evropy (zdroj: AOPK ČR).

Od poloviny 20. století, kdy byl na většině území ČR běžným druhem, nastala silná redukce stavů a to především v nížinách. Tento trend se patrně zastavil zhruba na počátku 90. let a od té doby došlo k nárůstu početnosti i k návratu do mnohých, dříve opuštěných lokalit. Těžištěm rozšíření i nadále zůstávají střední a vyšší polohy (zdroj: AOPK ČR).

Za hlavní důvod poklesu početnosti chřástala polního v celé Evropě jsou považovány současné způsoby zemědělského hospodaření, zejména rychlé mechanizované kosení luk (Norris 1947, Von Haartman 1958). Vzhledem k tomu, že chřástali hnízdí poměrně pozdě, nejsou schopni včas vyvést mláďata na loukách, které jsou sklizeny v běžném termínu senoseče koncem května a v červnu. V té době mají ještě hnízda s vejci nebo malá mláďata. Během sklizně luk jsou ničena hnízda s vejci (často i s inkubujícími samicemi). Pokud jsou louky koseny od okrajů směrem ke středu, samice s malými mláďaty mají tendenci se ukrýt v posledních zbytcích nepokoseného porostu, protože se obávají přeběhnout přes pokosené plochy. Celé rodiny tak padnou za oběť sekačkám při dokončování sklizně (Bürger et al. 2001). Ponechání ploch s nepokosenou vegetací (refugií) je důležité jakožto ochrana před predací, snížení mortality mláďat při kosení (Broyer 2003).

Při sečení luk je vhodnější ponechat více neposečených pásů o šířce cca 10-20 m a délce 100-200 m než menší počet plošně rozsáhlejších neposečených ploch (0,5 ha a více). Početnost chřástala v užších, ale početně častějších pásech bývá až několikanásobně vyšší

(Broyer 2003). Sečené či pasené plochy luk je vhodné prostorově střídat v jednotlivých letech (McCracken et Tallwin 2004, Broyer 2003).

Také pastva dobytka v hnízdní době způsobuje rychlé opuštění lokality chřástaly, protože pasoucí se dobytek udupáváním a spásáním porostu na pastvině likviduje nezbytný vegetační kryt pro chřástaly. Kromě toho se dobytek na pastvině často soustřeďuje na prameništích, ve vlhkých částech pastvin u potoků apod. Vegetace je pak na těchto místech zcela rozdupána a tato chřástaly preferovaná stanoviště jsou zničena (Bürger et al. 2001).

Na území ptačí oblasti Králický Sněžník je uváděno cca 150-170 hnízdicích párů (zdroj: AOPK ČR). Velikost a hustota populace přítomné v PO Králický Sněžník odpovídá 2-15% populace chřástala polního v České republice. Populace není izolovaná, v dobrém dosahu ostatních lokálních populací. Stupeň zachování vlastností stanovišť důležitých pro daný druh v PO Králický Sněžník je dobrá. Celkově lze populaci chřástala polního a stanoviště, na které je navázán, hodnotit jako dobrou (zdroj: SDF, MŽP 2021b).

V rámci širšího zájmového území Starého Města a Hynčic pod Sušinou se chřástal polní vyskytuje. Druh zde využívá především rozsáhlé luční porosty, ze kterých je dle LPIS (2022) část obhospodařována v tzv. chřástalím režimu. V širším okolí plochy záměru je dle NDOP (AOPK ČR 2022b) udáván výskyt chřástala polního nejbližší záměru v roce 2019 ve vzdálenosti cca 910 m jihozápadně od lokality navrženého záměru – nález jednoho jedince (hlas), autor: Petr Zobač, zdroj: ZOBAC P. (2019) Průzkumy v rámci interního monitoringu AOPK. Další nález chřástala polního je uváděn ve vzdálenosti cca 1 110 m jihovýchodně od plochy záměru v roce 2014 – zpěv jednoho samce, autor: Petr Šaj, zdroj: Česká společnost ornitologická (2014) Faunistická databáze ptáků - AVIF. V okruhu 500 m od záměru se chřástal polní nevyskytuje. Při vlastním aktuálním terénním šetření v r. 2022 nebyl chřástal polní v zájmovém území ani v blízkém okolí zjištěn.

Obr. 10: Výskyt chřástala polního v zájmovém území a jeho širším okolí (zdroj: AOPK 2022b, podkladová data: ČÚZK).



Realizací záměru může vzniknout potenciální sekundární vliv na chřástala polního, a to vzhledem k potenciálu navýšení turistické zátěže v okolí záměru. Záměr vyhlídky je pro pěší turisty dostupný z různých stran. Konkrétní přístupové trasy návštěvníků k záměru nejsou aktuálně specifikovány. Dle informací zadavatele se počítá s přístupem návštěvníků po stávajících polních cestách bez přístupu motorových vozidel návštěvníků, která budou ponechána na stávajících parkovištích v okolí. Nejčastěji lze předpokládat přístup pěších či cyklistů směrem od Hynčic pod Sušinou, odkud k místu záměru vedou stávající cyklotrasy. Tato problematika je blíže komentována v hodnotící části tohoto naturového hodnocení.

Vzhledem k opakovanému výskytu chřástala polního v širším okolí zájmového území v předchozích letech lze konstatovat, že dochází k potenciálnímu prostorovému překryvu výskytu daného druhu a aktivit souvisejících s navrženou výstavbou či provozem záměru. Z výše uvedených důvodů **je uvedený druh dále předmětem hodnocení.**

6. Výsledky návštěvy a terénních šetření na území EVL a PO, které budou pravděpodobně záměrem ovlivněny

Při úvodním screeningu předloženého záměru (viz kap. 4) bylo konstatováno, že u hodnoceného záměru lze vyslovit riziko možného ovlivnění lokalit Natura 2000. Důvodem je skutečnost, že se hodnocený záměr nachází na území PO Králický Sněžník.

Při zpracování tohoto hodnocení byly provedeny aktuální průzkumy dotčeného území, konkrétně v termínech: 28. 4., 26. 5., 1. 6., 7. 6., 15. 6., 17. 7., 8. 8., 6. 9. 2022. Uvedené termíny zahrnují i průzkumy pro účely zhotovení hodnocení vlivu navrženého významného zásahu: „Horizontální vyhlídka“ dle §67 zák. č. 114/1992 Sb., v platném znění (Banaš 2022). Využity byly také údaje uvedené v nálezové databázi NDOP (AOPK ČR 2022b), data z monitoringu druhu z let 2015-2018 (Chaloupek 2015, Zámečník 2017, 2018, Lemberk 2021) a údaje a předchozích průzkumů autora tohoto hodnocení z širšího okolí záměru z dřívějších let.

Řešený záměr je navržen do podhorské krajiny mezi Hynčicemi pod Sušinou a Štěpánovem, kterou utvářejí komplexy lučních porostů, zejména pastvin, které jsou odděleny liniiovými porosty dřevin na mezích. Značná část kulturních lučních porostů v širším okolí záměru dosahuje relativně dobré kvality a tyto porosty inklinují k přírodním biotopům s vyšší druhovou bohatostí. Záměrem dotčené luční porosty však nepředstavují tento typ lučního společenstva. Jedná se o intenzivně pasené louky s významným druhovým ochuzením. Dotčené luční porosty jsou ruderalizované. Luční porost je ze západu lemován liniiovým porostem dřevin na mezi s průměrnou biologicko-ekologickou hodnotou. Porosty dřevin na mezi mají hodnotu z hlediska krajinného rázu území. Dotčené porosty v zájmovém území se řadí k antropogenně silně ovlivněným či člověkem přímo vytvořeným biotopům řady X dle klasifikace Katalogu biotopů ČR (Chytrý et al. 2010). Při průzkumu lokality byly zjištěny zejména běžné luční druhy, dále některé druhy ruderální, např.: tomka vonná (*Anthoxanthum odoratum*), rozrazil rezekvítek (*Veronica chamaedrys*), lipnice luční (*Poa pratensis*), třezalka tečkovaná (*Hypericum maculatum*), šťovík menší (*Rumex acetosella*), jahodník trávnice (*Fragaria viridis*), zběhovec plazivý (*Ajuga reptans*), jetel luční (*Trifolium pratense*), rozrazil douškolistý (*Veronica serpyllifolia*), rožec obecný (*Cerastium holosteoides*), pcháč oset (*Cirsium arvense*), kontryhel (*Alchemilla* sp.), psárka luční (*Alopecurus pratensis*), srha laločnatá (*Dactylis glomerata*), kopřiva dvoudomá (*Urtica dioica*), ostružiník (*Rubus* sp.), vikev plotní (*Vicia sepium*), vrbina obecná (*Lysimachia vulgaris*), jitrocel kopinatý (*Plantago lanceolata*), jitrocel větší (*Plantago major*), ptačinec prostřední (*Stellaria media*), violka rolní (*Viola arvensis*), aj.

Luční porost je ze západu lemován liniiovým porostem dřevin. Podél meze je vedena nepevněná polní komunikace, která slouží i jako značená cyklotrasa. V porostu dřevin dominantně vystupuje zejména javor klen (*Acer pseudoplatanus*), který je doplněn druhy: třešeň ptačí (*Prunus avium*), jasan ztepilý (*Fraxinus excelsior*), bříza bělokorá (*Betula pendula*), hloh (*Crataegus* sp.), růže šípková (*Rosa canina*), aj. V bylinném podrostu se uplatňují zejména ruderální a sciofytní druhy se suťovými prvky a druhy z okolních lučních porostů, například druhy: kopřiva dvoudomá (*Urtica dioica*), šťovík tupolistý (*Rumex obtusifolius*), bršlice kozí noha (*Aegopodium podagraria*), kapraď samec (*Dryopteris filix-mas*), silenka nadmutá (*Silene vulgaris*), jitrocel větší (*Plantago major*), mrkev obecná (*Daucus carota*), starček vejčitý (*Senecio ovatus*), bedrník obecný (*Pimpinella saxifraga*), lýkovec jedovatý (*Daphne mezereum*), lipnice luční (*Poa annua*), kuklík městský (*Geum urbanum*), svízel přítula (*Galium aparine*), pelyněk černobýl (*Artemisia vulgaris*), kostřava luční (*Festuca pratensis*), aj.

Bližší detaily s výsledky biologického průzkumu území jsou k dispozici v samostatném hodnocení záměru dle §67 ZOPK (Banaš 2022).

Pro chřástala polního je stěžejní charakter lučních porostů. Během průzkumů lokality byly luční porosty intenzivně paseny a silně disturbovány. Dle LPIS (2022) náleží dotčené porosty do půdního bloku 4603-1 (560-1050), jenž zahrnuje rozsáhlé luční porosty se soliterními dřevinami. Tyto luční porosty jsou obhospodařovány v režimu druhově bohatých pastvin. V lučních porostech se aplikuje pastva a seč ve standardních dotačních termínech. Kombinace těchto způsobů managementu není pro hnízdění chřástala polního atraktivní. Luční porosty v prostoru řešeného záměru jsou velmi nízkého vzrůstu, místy značně rozvolněné, s holými plochami půdy a svým charakterem, i vzhledem k bezprostřední blízkosti pásu vzrostlých dřevin, kterým se chřástal polní vyhýbá, nejsou optimálním útočištěm pro tento druh. Tato skutečnost je stvrzena výsledky aktuálního terénního průzkumu i dostupných dřívějších náleзовých dat, které nepotvrzují výskyt druhu v prostoru záměru ani v blízkém okolí.

Foto 3: Celkový letecký pohled na zájmové území v popředí s intenzivně spásanými lučními porosty.



Foto 4: Charakter ruderalizovaných lučních porostů v západní části zájmového území, přibližně v místě nástupu na zamýšlenou vyhlídku.



Foto 5: Celkový pohled na intenzivně spásané luční porosty.



Foto 6: Náletové porosty javoru klenu a dalších dřevin na přilehlé mezi.



Foto 7: Plocha nezpevněné příjezdové komunikace v blízkosti zamýšleného záměru.



Informace o případném výskytu předmětu ochrany PO Králický Sněžník v dotčeném území a v jeho okolí:

Z provedených aktuálních terénních průzkumů v sezóně 2022 (termíny průzkumů viz výše v textu hodnocení) i analýzy starších dat o výskytu chřástala polního v širším zájmovém území (viz kap. 5, Obr. 10) vyplývá, že se druh vyskytuje jen sporadicky v širším okolí navržené výstavby. V širším okolí plochy záměru je dle NDOP (AOPK ČR 2022b) udáván výskyt chřástala polního nejbližší záměru v roce 2019 ve vzdálenosti cca 910 m jihozápadně od lokality navrženého záměru – nález jednoho jedince (hlas), autor: Petr Zobač, zdroj: ZOBAČ P. (2019) Průzkumy v rámci interního monitoringu AOPK. Další nález chřástala polního je uváděn ve vzdálenosti cca 1 110 m jihovýchodně od plochy záměru v roce 2014 – zpěv jednoho samce, autor: Petr Šaj, zdroj: Česká společnost ornitologická (2014) Faunistická databáze ptáků - AVIF. V okruhu 500 m od záměru se chřástal polní nevyskytuje. Při vlastním aktuálním terénním šetření v r. 2022 nebyl chřástal polní v zájmovém území ani v blízkém okolí zjištěn.

Těžiště výskytu druhu se nachází až ve větší vzdálenosti od zájmového území, konkrétně jižně v prostoru Vysoké, Vojtíškova a jihozápadně od zájmového území na svazích nad tokem Moravy v obci Dolní Morava (Banaš a kol 2021).

Jak bylo zmíněno již výše v textu hodnocení, luční porosty v okolí řešeného záměru jsou velmi nízkého vzrůstu, značně rozvolněné (mechanicky narušené), s významným druhovým ochuzením a podléhají intenzivní pastvě. Luční porost je ze západu lemován liniovým porostem dřevin na mezi. Výše popsané skutečnosti činí plochu záměru pro hnízdění chřástala nevhodnou. Tato skutečnost je stvrzena výsledky aktuálního terénního průzkumu i dostupných dřívějších nálezových dat, které potvrzují absenci výskytu chřástala polního v prostoru záměru i v jeho blízkém okolí.

7. Údaje o provedených konzultacích s odbornými osobami, zejména z hlediska jejich rozsahu a závěrů

Záměr byl konzultován se zoologem Mgr. Radimem Kočvarou, který v lokalitě i v širším okolí prováděl opakované průzkumy avifauny. Ke zpracování předkládaného hodnocení byla využita sada dostupných nálezových dat dalších autorů z území (viz výše) a vlastní terénní průzkum. Dále byla využita autorova znalost lokality a širšího okolí z dřívějších průzkumů v okolí Starého Města, Hynčic pod Sušinou a PO Králický Sněžník.

8. Identifikace a popis předpokládaných vlivů záměru na PO a její předměty ochrany, vyhodnocení významnosti vlivů, vč. kumulativních a synergických vlivů

8.1 Metodika hodnocení vlivů záměru na ptačí oblasti a jejich předměty ochrany

Cílem naturového hodnocení je obecně zjistit, zda má záměr významný negativní vliv na celistvost a předměty ochrany evropsky významných lokalit a ptačích oblastí. Pozornost předkládaného hodnocení dle §45i ZOPK byla zaměřena na vyhodnocení možných vlivů navrženého záměru: „Horizontální vyhlídka“ v k. ú. Staré Město pod Králickým Sněžníkem na předmět ochrany ptačí oblasti Králický Sněžník – chřástala polního.

Za referenční cíl pro vyhodnocení vlivu posuzovaného záměru na PO Králický Sněžník, resp. na její předmět ochrany bylo v souladu s metodickými doporučeními Evropské komise (viz Kolektiv 2001, Kolektiv 2001a, MŽP 2007) a platnou legislativou zvoleno: zachování příznivého stavu z hlediska ochrany pro předměty ochrany PO. Jako konkrétní metoda pro vyhodnocení vlivů záměru bylo zvoleno slovní vyhodnocení všech relevantních vlivů záměru s výslednou sumarizací pro jednotlivé vlivy pomocí uvedené stupnice (Tab. 1).

Tab. 1: Stupnice pro hodnocení významnosti jednotlivých vlivů záměru na předměty ochrany a celistvost lokalit Natura 2000 (zdroj: MŽP 2007).

Hodnota	Termín	Popis
-2	Významný negativní vliv	Negativní vliv dle odst. 9 § 45i zákona č. 114/1992 Sb., v platném znění Vylučuje realizaci záměru (resp. záměr je možné realizovat pouze v případech určených dle odst. 9 a 10 § 45i zákona) Významný rušivý až likvidační vliv na stanoviště či populaci druhu nebo její podstatnou část; významné narušení ekologických nároků stanoviště nebo druhu, významný zásah do biotopu nebo do přirozeného vývoje druhu. Vyplývá ze zadání záměru, nelze jej eliminovat (resp. eliminace by byla možná jen vypuštěním problémového dílčího úkolu – záměru, opatření atd.).
-1	Mírně negativní vliv	Omezený/mírný/nevýznamný negativní vliv Nevylučuje realizaci záměru. Mírný rušivý vliv na stanoviště či populaci druhu; mírné narušení ekologických nároků stanoviště nebo druhu, okrajový zásah do biotopu nebo do přirozeného vývoje druhu. Je možné jej vyloučit navrženými zmírňujícími opatřeními.
0	Bez vlivu	Záměr, resp. jeho dílčí úkoly nemají žádný vliv.
+1	Mírně pozitivní vliv	Mírný příznivý vliv na stanoviště či populaci druhu; mírné zlepšení ekologických nároků stanoviště nebo druhu, mírný příznivý zásah do biotopu nebo do přirozeného vývoje druhu.
+2	Významný pozitivní vliv	Významný příznivý vliv na stanoviště či populaci druhu; významné zlepšení ekologických nároků stanoviště nebo druhu, významný příznivý zásah do biotopu nebo do přirozeného vývoje druhu.

Tab. 2: Pokračování

Hodnota	Termín	Popis
?	Vliv nelze vyhodnotit	Z obecného zadání záměru není možné vyhodnotit vliv (jedná se o nedostatečnost dat na straně záměru, resp. jeho plánovaných úkolů, která je způsobena obecnou povahou dílčího úkolu/opatření).

Konkrétní indikátory, jež definují hladinu významného negativního vlivu dle odst. 9 § 45i ZOPK, resp. dle směrnice o stanovištích (92/43/EEC) lze stanovit na základě analogie s přístupem používaným při hodnocení míry významnosti vlivů v jiných evropských zemích (Percival 2001, Bernotat 2007).

Za významný negativní vliv je typicky považována přímá a trvalá ztráta části stanoviště druhu či typu přírodního stanoviště, které jsou předmětem ochrany EVL nebo PO. Za jedno z významných kritérií (hladina významnosti vlivu) lze konkrétně považovat likvidaci minimálně 1%, resp. řádově nižších jednotek % rozlohy typu přírodního stanoviště či 1%, resp. řádově nižších jednotek % velikosti populace evropsky významného druhu na území dané EVL nebo ptačího druhu na území ptačí oblasti (Bernotat 2007, Percival 2001, MŽP 2011).

V předloženém hodnocení jsou za indikátory významně negativního vlivu na předmět ochrany a celistvost PO Králický Sněžník považovány také eventuální zábory pro chřástala významných lučních porostů a významné změny určujících ekologických podmínek, jež zajišťují příznivý stav předmětu ochrany (vhodná struktura biotopu, dostatečná kvalita přírodního prostředí a vhodný způsob hospodaření v lučních porostech, absence významné fragmentace půdních celků apod.). Při posuzování míry vlivu záměru na chřástala polního bylo postupováno také v souladu s metodickou příručkou pro posuzování vlivů na předměty ochrany EVL a PO – viz MŽP (2011).

8.2 Popis a vyhodnocení přímých a nepřímých vlivů záměru na evropsky významné lokality a ptačí oblasti a jejich předměty ochrany

Popis a vyhodnocení přímých a nepřímých vlivů výstavby a provozu navrženého záměru na chřástala polního:

Z provedených aktuálních terénních průzkumů v sezóně 2022 i analýzy starších dat o výskytu chřástala polního v širším zájmovém území (viz kap. 5, Obr. 10) vyplývá, že se druh vyskytuje jen sporadicky v širším okolí navržené výstavby. V širším okolí plochy záměru je dle NDOP (AOPK ČR 2022b) udáván výskyt chřástala polního nejbližší záměru v roce 2019 ve vzdálenosti cca 910 m jihozápadně od lokality navrženého záměru – nález jednoho jedince (hlas), autor: Petr Zobač, zdroj: ZOBÁČ P. (2019) Průzkumy v rámci interního monitoringu AOPK. Další nález chřástala polního je uváděn ve vzdálenosti cca 1 110 m jihovýchodně od plochy záměru v roce 2014 – zpěv jednoho samce, autor: Petr Šaj, zdroj: Česká společnost ornitologická (2014) Faunistická databáze ptáků - AVIF. V okruhu 500 m od záměru se chřástal polní nevyskytuje. Při vlastním aktuálním terénním šetření v r. 2022 nebyl chřástal polní v zájmovém území ani v blízkém okolí zjištěn.

Těžiště výskytu druhu se nachází až ve větší vzdálenosti od zájmového území, konkrétně jižně v prostoru Vysoké, Vojtíškova a jihozápadně od zájmového území na svazích nad tokem Moravy v obci Dolní Morava (Banaš a kol 2021).

Jak bylo zmíněno již výše v textu hodnocení, luční porosty v okolí řešeného záměru jsou velmi nízkého vzrůstu, značně rozvolněné (mechanicky narušené), s významným druhovým ochuzením a podléhají intenzivní pastvě. Luční porost je ze západu lemován liniovým

porostem dřevin na mezi. Výše popsané skutečnosti činí plochu záměru pro hnízdění chřástala nevhodnou. Tato skutečnost je stvrzena výsledky aktuálního terénního průzkumu i dostupných dřívějších náleзовých dat, které potvrzují absenci výskytu chřástala polního v prostoru záměru i v jeho blízkém okolí.

Realizaci záměru dojde k zábóru části do budoucna potenciálního biotopu pro chřástala polního na území PO Králický Sněžník, jedná se však o nevhodný biotop pro tento druh (viz rozbor výše). Maximální rozsah zábóru potenciálního biotopu druhu může, s přihlédnutím k principu předběžné opatrnosti, odpovídat výměře záměrem dotčeného území, tj. cca 300 m². Skutečný zábóru lučních porostů zpevněnými plochami bude výrazně nižší. Záměr samostatně nebude vzhledem k jeho malému rozsahu generovat významně negativní vliv zábórem části biotopu chřástala polního. Stanovení kumulativní míry negativního vlivu záměru v důsledku zábóru části biotopu druhu je provedeno v kap. 8.4.

Při výstavbě v zájmové lokalitě dojde v prostoru stavby k odstranění části stávajícího vegetačního krytu, půdního profilu v místě stavby a fyzickému zábóru části plochy stávajících lučních biotopů.

Dále lze potenciálně očekávat, že při stavebních pracích dojde k akustickému i vizuálnímu rušení okolního prostředí v důsledku pohybu stavební mechanizace a možnému provádění samotných stavebních prací v době hnízdění chřástala. Toto potenciální rušení bude trvat pouze po omezenou dobu (po dobu stavebních prací). Rušivé části stavebních prací je obecně žádoucí provádět mimo hnízdní období chřástala polního. Chřástal polní se však v dotčených porostech ani v blízkém okolí nevyskytuje, jeho možné rušení záměrem proto bude zanedbatelné. I přesto však do budoucna zcela nelze vyloučit možný výskyt chřástala v okolí záměru, proto je třeba, s přihlédnutím k principu předběžné opatrnosti, doporučit v případě výskytu chřástala polního na okolních lučních porostech v sezóně výstavby, provádění rušivých stavebních prací mimo hnízdní sezónu chřástala (viz kap. 10).

Potenciálně přichází do úvahy možné rušení chřástala polního budoucím provozem záměru – realizaci záměru dojde k navýšení turistické zátěže v okolí záměru. Konkrétní přístupové trasy návštěvníků k záměru nejsou aktuálně specifikovány. Dle informací zadavatele se počítá s přístupem návštěvníků po stávajících polních cestách bez přístupu motorových vozidel návštěvníků, která budou ponechána na stávajících parkovištích v okolí. Existující síť polních cest v okolí záměru, včetně cesty procházející přímo při okraji záměru, jsou ze značné části zahrnuty v síti značených cyklotras a již dnes jsou turisticky využívány. Také vzhledem k dlouhodobé i aktuální absenci výskytu druhu v prostoru záměru a jeho blízkém okolí lze možné rušení chřástala pohybem návštěvníků považovat za zanedbatelné.

Krajský úřad Olomouckého kraje ve svém stanovisku upozorňuje na možné kumulativní působení výstavby a provozu plánovaného záměru na chřástala polního. Jak bylo podrobněji rozebráno výše, významné rušivé vlivy při výstavbě a provozu objektů není důvodné očekávat. Hypotetické významnější rušivé vlivy při výstavbě lze ošetřit načasováním hlučných částí stavby mimo hnízdní období chřástala, v případě výskytu chřástala polního na okolních lučních porostech (viz kap. 10).

Významné kumulativní rušivé vlivy na chřástala polního v lokalitě nebyly shledány. Záměr se nachází v dostatečné vzdálenosti od stávajících staveb. Biotopy významné pro chřástala se nachází ve větší, dostatečné vzdálenosti od řešeného záměru (viz rozbor výše v textu hodnocení).

Blíže jsou kumulativní vlivy komentovány také v kap. 8.4.

Pokud vyhodnotíme míru vlivu na chřástala s využitím metodické příručky MŽP (viz MŽP 2011), tak můžeme konstatovat následující závěry:

- Četnost výskytu: chřástal se na ploše nevyskytuje (0 nezvyšuje významnost vlivu)
- Intenzita vlivu: mírně rušivý – hlukové rušení při výstavbě a provozu navržené vyhlídky z větší vzdálenosti (+ mírné zvýšení vlivu)

V daném případě není potřeba přijímat přísnější hodnotící přístup dle citované metodické příručky, jelikož řešená lokalita záměru se nenachází v jádrové oblasti výskytu chřástala polního, přímo na ploše navržené výstavby ani v blízkém okolí druh aktuálně ani v minulosti nebyl zaznamenán, včetně absence hnízdění.

Z výše uvedených důvodů lze celkově konstatovat **mírně negativní ovlivnění** (- 1 dle stupnice hodnocení) chřástala polního realizací hodnoceného záměru. Důvodem je zejména zábor části do budoucna potenciálně vhodného biotopu druhu na území ptačí oblasti.

8.3 Hodnocení vlivů záměru na celistvost ptačích oblastí

8.3.1 Metodika hodnocení významnosti vlivů na celistvost lokalit

Úvodem je vhodné uvést, že celistvostí u EVL/PO obecně rozumíme udržení kvality lokality z hlediska naplňování jejích ekologických funkcí ve vztahu k předmětům ochrany. V dynamickém pojetí jde o schopnost ekosystémů nadále fungovat způsobem, který je příznivý pro předměty ochrany z hlediska zachování, popř. zlepšení jejich stávajícího stavu. Celistvost lokality je zachována, pokud má lokalita vysoký potenciál pro zabezpečení cílů ochrany, má zachovány ekologické funkce, samočisticí a obnovné schopnosti v rámci své dynamiky (MŽP 2007).

V souladu s metodickým doporučením MŽP (viz MŽP 2007) se hodnocení vlivů záměru na celistvost PO zaměřilo na zjištění, zda záměr:

- způsobuje změny důležitých ekologických funkcí
- významně redukuje plochy výskytu předmětu ochrany PO
- redukuje diverzitu lokality
- vede ke fragmentaci lokality
- vede ke ztrátě nebo redukcí klíčových charakteristik lokality, na nichž závisí stav předmětu ochrany
- narušuje naplňování cílů ochrany lokality

8.3.2 Výsledky hodnocení významnosti vlivů na celistvost lokalit

Relevantní argumenty pro vyhodnocení vlivů záměru na celistvost lokalit (ekologickou integritu) jsou obsaženy již v předchozím hodnocení vlivů záměru na předmět ochrany PO Králický Sněžník. Je tedy vhodné odkázat na zmíněné hodnocení (viz kap. 8.2).

Vyhodnocení eventuálního vyvolání změn důležitých ekologických funkcí PO:

Na základě podrobného vyhodnocení vlivů realizace hodnoceného záměru lze konstatovat, že nedojde k významné změně ekologických funkcí okolních přirozených biotopů a tím pádem ani k významnému negativnímu ovlivnění předmětu ochrany PO Králický Sněžník.

Vyhodnocení eventuální významné redukce ploch výskytu předmětů ochrany PO:

Lze konstatovat, že realizací předloženého záměru nedojde k významné redukcí ploch výskytu předmětu ochrany PO Králický Sněžník. Úbytek biotopu chřástala polního bude z pohledu PO malého rozsahu, i přesto je třeba hodnotit vliv záměru jako mírně negativní.

Vyhodnocení eventuální významné redukce diverzity PO:

Za významně negativní redukcí diverzity EVL a PO lze považovat případnou eliminaci výskytu či výrazné snížení početnosti některého ze stávajících předmětů ochrany (evropsky významných druhů či ptačích druhů), resp. diagnostických, typických či ochranných významných druhů na plochách výskytu typů přírodních stanovišť – předmětů ochrany v důsledku realizace záměru.

Realizace záměru nebude znamenat eliminaci výskytu či významné snížení početnosti předmětu ochrany PO Králický Sněžník.

Vyhodnocení eventuální významné fragmentace PO:

V důsledku realizace předloženého záměru nedojde k významné fragmentaci stávajícího přirozeného prostředí předmětu ochrany PO Králický Sněžník. Navržený záměr nemá bariérový efekt ani nezpůsobuje významnější fragmentaci území.

Vyhodnocení eventuální významné ztráty nebo redukce klíčových charakteristik PO, na nichž závisí stav předmětů ochrany:

Realizaci předloženého záměru lze hodnotit jako nevýznamnou z hlediska redukce klíčových charakteristik PO Králický Sněžník, na nichž závisí udržení příznivého stavu předmětu ochrany PO Králický Sněžník.

Vyhodnocení eventuálního významného narušení cílů ochrany PO:

Lze konstatovat nevýznamné narušení cílů ochrany PO Králický Sněžník v důsledku realizace záměru.

Závěrečné shrnutí hodnotící míru ovlivnění celistvosti lokalit:

V případě předloženého záměru je vliv na celistvost PO Králický Sněžník „**mírně negativní**“.

8.4 Kumulativní a synergické vlivy ostatních známých záměrů a koncepcí v zájmovém území na evropsky významné lokality a ptačí oblasti

Obecně ke kumulaci negativních vlivů dochází zejména u záborů biotopů jednotlivých předmětů ochrany EVL a PO. Mezi další kumulativní, synergické vlivy a spolupůsobící faktory lze považovat zejména pokračování stávajícího zemědělského, sídelního, lesnického, rekreačního a dopravního využívání krajiny a také vlivy velkého měřítka, jakými jsou dopady klimatické změny apod. Z analýzy databáze informačního systému EIA/SEA (viz <http://www.cenia.cz>) vyplývá, že byly v minulosti, nebo jsou aktuálně posuzovány, v souvislosti s územím PO Králický Sněžník následující záměry:

- Losík (2005): Červená Voda (Buková hora) – sjezdová trať, lanovka a související zařízení – mírný negativní vliv na chřástala polního
- Machar (2007): Lyžařský areál Suchý vrch – Červená voda – bez významného negativního vlivu na chřástala polního – zábor nevyjádřen – infrastruktura
- Losík (2007): Lyžařské středisko – SKI CENTRUM, Dolní Morava – II. etapa – bez významného negativního vlivu na chřástala polního – **5 ha** celý areál
- Klicpera (2008): Rekreační středisko pod Horskou službou, Dolní Morava – bez vlivu na chřástala polního
- Kuras (2008): Vikantice – vodní nádrž „Třeták“ – bez vlivu na chřástala polního – zábor **8 000 m²**
- Losík (2008): Lyžařské středisko – SKI CENTRUM, Dolní Morava – III. etapa – mírně negativní vliv na chřástala polního, úbytek potenciálních stanovišť) – zábor **10 ha** (bobová dráha)

- Veselý (2008): Dolní Morava – rekonstrukce SKI areálu Sněžník – bez negativního vlivu na chřástala polního
- Losík (2008): Lyžařský vlek POMA T6DA – bez vlivu na chřástala polního
- Losík (2008): Výstavba polních cest v k.ú. Velká Morava – bez významného negativního vlivu na chřástala polního
- Merta (2009): Větrná elektrárna Ostružná – bez vlivu na chřástala polního
- Banaš (2010): Lyžařský vlek Leitner Stříbrnice – mírně negativní vliv na chřástala polního – úbytek potenciálních stanovišť – zábor 92 m²
- Losík (2011): Stáj pro sezónní ustájení skotu Chrástice – mírně negativní vliv na chřástala polního – úbytek potenciálních stanovišť – zábor 4 800 m²
- Kuras (2013): Poldr Dolní Lipka, revitalizace v zátopě ID 5 (LA110131) – nulový až mírně negativní vliv na chřástala polního – zábor 36 000 m²
- Fialová (2018): Záměr letního provozu v areálu Větrný vrch na Dolní Moravě – mírně negativní vliv na chřástala polního – úbytek potenciálních stanovišť – zábor 3,6 ha
- Háková (2018): Parkoviště pod Klepáčem, k.ú. Horní Morava – mírně negativní vliv na chřástala – zábor 120 m²
- Losík (2018): Autokemp Dolní Morava – mírně negativní vliv na chřástala – zábor 0,5 ha
- Banaš (2020): Soubor roubených objektů Vojtíškov – mírně negativní vliv na chřástala – zábor 0,5 ha
- Banaš (2021a): Výstavba čtyř rodinných domů“ v k.ú. Velká Morava – mírně negativní vliv na chřástala polního – zábor 0,3 ha
- Banaš (2021b): Vysoká I. + II. – novostavba rekreačního domu srubového charakteru – mírně negativní vliv na chřástala polního – zábor 0,1 ha
- Banaš (2022a): Novostavba chalupy B1 Pod Jelením vrchem Horní Lipka - mírně negativní vliv na chřástala – zábor 0,03 ha
- Banaš (2022): Novostavba 5 chalup pod Jelením vrchem Horní Lipka, včetně záměru likvidace odpadních vod instalováním malých domovních ČOV (5 objektů) – mírně negativní vliv na chřástala polního – zábor 0,4 ha
- Banaš (2022b): Účelová komunikace v Horní Lipce - mírně negativní vliv na chřástala – zábor 0,2 ha
- Banaš (2022c): Turistické centrum Pevnůstka - mírně negativní vliv na chřástala – zábor 0,1 ha

Žádný z výše uvedených záměrů nevykazoval významně negativní vlivy na PO Králický Sněžník ani na její předmět ochrany – chřástala polního. Byly shledány pouze mírně negativní vlivy na dotčený předmět ochrany vlivem záboru části jeho biotopů či potenciálních biotopů, případně mírně negativní vlivy související s možným rušením při výstavbě záměrů. Součet záborů biotopu či potenciálního biotopu chřástala polního u výše zmíněných záměrů dosahuje hodnoty přibližně 25,23 ha. Lze předpokládat, že aktuálně řešený záměr navýší zábor potenciálního biotopu chřástala polního na území PO Králický Sněžník maximálně o rozlohu 40 m² (nástupní plocha vyhlídky a ukotvení dvojice pilotů). Zábor plochy lučních porostů v důsledku řešeného záměru je zanedbatelný a nenavýší celkovou kumulativní plochu záboru biotopu chřástala polního na území PO nad stávajících 25,23 ha.

Při velikosti potenciálního biotopu chřástala polního, který je na území celé PO Králický Sněžník odhadován na ploše 15 398 ha (Háková et Losík 2013) lze konstatovat, že se celkově jedná o kumulativní ovlivnění přibližně 0,16 % potenciálního biotopu chřástala polního na území PO Králický Sněžník, což lze považovat za mírně negativní ovlivnění (viz metodika hodnocení). Pokud vezmeme jako limitní hodnotu potenciálního biotopu chřástala polního na území PO Králický Sněžník rozlohu lučních biotopů (TTP) dle databáze LPIS ve výši 12 662 ha (Vít Slezák, AOPK ČR, ústní sdělení), lze konstatovat, že se celkově jedná

o kumulativní ovlivnění přibližně 0,20 % potenciálního biotopu chřástala polního na území PO Králický Sněžník, což lze považovat za mírně negativní ovlivnění (viz metodika hodnocení).

9. Porovnání variant řešení záměru z hlediska očekávaných vlivů

Realizace nulové varianty znamená zachování současného stavu území, tedy bez výstavby horizontální vyhlídky.

Provedení aktivní varianty (předloženého záměru) neznamena významné negativní ovlivnění území lokalit soustavy Natura 2000.

Lze tedy konstatovat, že je významnost vlivů obou variant na lokality Natura 2000 srovnatelná.

10. Opatření k prevenci, vyloučení nebo snížení očekávaných nepříznivých vlivů záměru, včetně odůvodnění jejich stanovení

Pro minimalizaci rizika případného negativního vlivu realizace hodnoceného záměru na předmět ochrany – chřástala polního a celistvost PO Králický Sněžník je zapotřebí dodržet následující konkrétní doporučení:

- Veškeré stavební práce a deponie zemin provádět na místech k tomu určených v rámci řešené plochy záměru tak, aby nedocházelo ke zvyšování záboru okolních lučních porostů (ptačí oblasti Králický Sněžník).
- Realizace rušivých stavebních činností spojených se zvýšeným hlukem bude prováděna mimo hnízdní období chřástala polního, tj. mimo 1. 5. až 31. 7.

11. Porovnání míry vlivu záměru bez provedení opatření k prevenci, vyloučení nebo snížení očekávaných nepříznivých vlivů s mírou vlivu v případě jejich provedení

V případě neprovedení opatření navržených v kap. 10 lze očekávat přetrvání potenciálně mírně negativního vlivu (-1) na chřástala polního z důvodu záboru části jeho do budoucna potenciálního biotopu a spíše hypotetického rušení druhu ve fázi výstavby záměru. Očekávaný zábor plochy části jeho do budoucna potenciálního biotopu nelze ani při akceptaci navržených opatření vyloučit. Potenciální negativní vlivy vzniklé rušením při výstavbě lze přijetím navržených opatření účinně minimalizovat.

12. Závěr posouzení z hlediska významnosti vlivu a konstatování zda záměr má významný negativní vliv na předměty ochrany anebo celistvost EVL a PO

Předmětem předkládaného hodnocení dle §45i zák. 114/1992 Sb., o ochraně přírody a krajiny, v platném znění je posouzení záměru: „Horizontální vyhlídka“ v k.ú. Staré Město pod Králickým Sněžníkem na evropsky významné lokality a ptačí oblasti.

Zamýšlený záměr nové rekreační atrakce v území - vyhlídky je situován ve svahu východní orientace mimo stávající zástavbu. Luční porosty v okolí řešeného záměru jsou velmi nízkého vzrůstu, značně rozvolněné (mechanicky narušené), s významným druhovým ochuzením a podléhají intenzivní pastvě. Luční porost je ze západu lemován liniovým porostem dřevin na mezi. Výše popsané skutečnosti činí plochu záměru pro hnízdění chřástala nevhodnou. Tato skutečnost je stvrzena výsledky aktuálního terénního průzkumu i dostupných dřívějších nálezových dat, které potvrzují absenci výskytu chřástala polního v prostoru záměru i v jeho blízkém okolí.

Z provedených aktuálních terénních průzkumů v sezóně 2022 i analýzy starších dat o výskytu chřástala polního v širším zájmovém území (viz kap. 5, Obr. 10) konkrétně vyplývá, že se druh vyskytuje jen sporadicky v širším okolí navržené výstavby. V širším okolí plochy záměru je dle NDOP (AOPK ČR 2022b) udáván výskyt chřástala polního nejbližše záměru v roce 2019 ve vzdálenosti cca 910 m jihozápadně od lokality navrženého záměru – nález jednoho jedince (hlas), autor: Petr Zobač, zdroj: ZOBAC P. (2019) Průzkumy v rámci interního monitoringu AOPK. Další nález chřástala polního je uváděn ve vzdálenosti cca 1 110 m jihovýchodně od plochy záměru v roce 2014 – zpěv jednoho samce, autor: Petr Šaj,

zdroj: Česká společnost ornitologická (2014) Faunistická databáze ptáků - AVIF. V okruhu 500 m od záměru se chřástal polní nevyskytuje. Při vlastním aktuálním terénním šetření v r. 2022 nebyl chřástal polní v zájmovém území ani v blízkém okolí zjištěn.

Těžiště výskytu druhu se nachází až ve větší vzdálenosti od zájmového území, konkrétně jižně v prostoru Vysoké, Vojtíškova a jihozápadně od zájmového území na svazích nad tokem Moravy v obci Dolní Morava (Banaš a kol 2021).

Provedeným vyhodnocením bylo zjištěno, že realizace hodnoceného záměru v předložené podobě má **mírně negativní vliv** (-1) na předmět ochrany PO Králický Sněžník – chřástala polního. Mírně negativní vliv spočítá zejména v zaboru části plochy PO Králický Sněžník – malé části do budoucna potenciálního biotopu druhu, resp. ve spíše hypotetickém riziku možného rušení chřástala polního ve fázi výstavby záměru, které však lze fakticky eliminovat přijetím navržených zmírňujících opatření. V rámci předkládaného hodnocení jsou proto navržena konkrétní opatření, která zmírní negativní vliv na chřástala polního (viz kap. 10).

Na základě vyhodnocení předloženého záměru lze konstatovat, že hodnocený záměr **nemá významný negativní vliv** na předmět ochrany a celistvost ptačí oblasti Králický Sněžník ani na ostatní lokality soustavy Natura 2000.

V Dolanech dne 8. prosince 2022

RNDr. Marek Banaš, Ph.D.,

osoba autorizovaná k provádění posouzení
podle § 45i zákona č. 114/1992 Sb., v platném
znění

(číslo rozhodnutí: 73458/ENV/14, 3891/630/14,
rozhodnutí o prodloužení autorizace č.j.
MZP/2019/630/2563).



Přílohy

- Kopie rozhodnutí MŽP ČR o udělení autorizace k provádění posouzení podle §45i zákona č.114/1992 Sb., v platném znění (prodloužení platnosti autorizace)

Ministerstvo životního prostředí

**Odbor druhové ochrany
a implementace mezinárodních závazků**
Vršovická 65
100 10 Praha 10

Praha dne 18. října 2019
Č. j.: MZP/2019/630/2563
Vyřizuje: Ing. Martin Šíkola
Tel.: 267 122 937
E-mail: martin.sikola@mzp.cz

Vážený pan
RNDr. Marek Banaš, Ph.D.
Dolany č.p. 52
783 16 Dolany

ROZHODNUTÍ

Ministerstvo životního prostředí (dále jen "ministerstvo") jako příslušný správní orgán podle § 45i odst. 3 zákona č. 114/1992 Sb., o ochraně přírody a krajiny, ve znění pozdějších předpisů (dále jen "zákon"), po provedeném správním řízení vyhovuje žádosti č. j. MZP/2019/630/214, kterou podal dne 24. 1. 2019

RNDr. Marek Banaš, Ph.D.

narozen dne 28. 7. 1976 v Rýmařově,
bytem Pohořany 59, 783 16 Dolany

a

**prodlužuje autorizaci
k provádění posouzení podle § 45i zákona.**

Autorizace se v souladu s § 45i odst. 3 zákona prodlužuje o dalších 5 let, a to ode dne 18 října 2019, jakožto dne vykonatelnosti tohoto rozhodnutí. Autorizace je nepřenosná na jinou osobu.

Autorizaci je možno opakovaně prodloužit o dalších 5 let za podmínek stanovených vyhláškou č. 468/2004 Sb., o autorizovaných osobách podle zákona o ochraně přírody a krajiny (dále jen "vyhláška").

Ministerstvo životního prostředí
Vršovická 1442/65, 100 10 Praha 10

(+420) 26712-1111
posta@mzp.cz
ISDS: 9g5aax4
www.mzp.cz

Odůvodnění:

Žadatel je držitelem autorizace k provádění posouzení podle § 45i zákona na základě rozhodnutí o udělení autorizace č. j. 640/3242/04 ze dne 30. 11. 2004, která byla následně prodloužena rozhodnutím č. j. 57148/ENV/09-1837/630/09 ze dne 27. 7. 2009 a poté znovu prodloužena rozhodnutím č. j. 73458/ENV/14-3891/630/14 ze dne 21. 10. 2014.

Dne 24. 1. 2019 byla ministerstvu doručena žádost č. j. MZP/2019/630/214 o prodloužení uvedené autorizace. V souladu s ustanoveními § 45i odst. 3 zákona a § 5 vyhlášky ministerstvo ověřilo, zda žadatel splňuje podmínky pro udělení autorizace stanovené zákonem, a jelikož v období od předchozího udělení autorizace došlo ke změně skutečností rozhodných pro posouzení odborné způsobilosti autorizované osoby (od roku 2014, kdy byla autorizace prodloužena, došlo ke změnám právních předpisů souvisejících s činností autorizované osoby), nařídilo přezkoušení odborné způsobilosti žadatele.

Přezkoušení se uskutečnilo dne 18. 10. 2019 s výsledkem "vyhověl", jak je uvedeno v záznamu z přezkoušení, který je součástí podkladového spisu pro vydání tohoto rozhodnutí.

Vzhledem k tomu, že z přezkoušení nevyplývuly skutečnosti bránící prodloužení autorizace, předložená žádost obsahuje všechny náležitosti a jsou tak splněny všechny podmínky pro prodloužení autorizace k provádění posouzení podle § 45i zákona, rozhodlo ministerstvo tak, jak je uvedeno ve výroku tohoto rozhodnutí.

Poučení:

Proti tomuto rozhodnutí lze podat rozklad ministroví životního prostředí podáním na Ministerstvo životního prostředí, Vršovická 65, 100 10 Praha 10, a to ve lhůtě 15 dnů ode dne doručení tohoto rozhodnutí.

Ing. Jan Šíma

ředitel odboru druhové ochrany
a implementace mezinárodních závazků



Potvrzuji, že se vzdávám možnosti podání rozkladu proti tomuto rozhodnutí.

Datum: 18. října 2019

Podpis: 