

OZNÁMENÍ ZÁMĚRU

**podle přílohy č. 3 zákona č. 100/2001 Sb., o posuzování vlivů na
životní prostředí**

Název:

**TERÉNNÍ ÚPRAVY VEDOUcí K REVITALIZACI ÚZEMÍ P.P.Č. 738/2 K.Ú.
OTOVICE U KARLOVÝCH VARŮ – NAVÝŠENÍ KAPACITY ZAŘÍZENÍ**

Oznamovatel:

KOMPLEKT – servis plus s.r.o.

IČO: 279 61 036

Sídlo: Sadov – Lesov 103, PSČ 360 01

Obsah

A. ÚDAJE O OZNAMOVATELI	5
1. Název obchodní firmy	5
2. IČO.....	5
3. Sídlo	5
4. Jméno, příjmení, bydliště a telefon oprávněného zástupce oznamovatele.....	5
B. ÚDAJE O ZÁMĚRU	5
I. Základní údaje	5
1. Název záměru a jeho zařazení podle přílohy č. 1.....	5
2. Kapacita (rozsah) záměru.....	5
3. Umístění záměru (kraj, obec, katastrální území)	6
4. Charakter záměru a možnost kumulace s jinými záměry	8
5. Zdůvodnění potřeby záměru a jeho umístění, včetně přehledu zvažovaných variant a hlavních důvodů (i z hlediska životního prostředí) pro jejich výběr, resp. odmítnutí.....	8
6. Stručný popis technického a technologického řešení záměru	9
7. Předpokládaný termín zahájení realizace záměru a jeho dokončení	11
8. Výčet dotčených územně samosprávných celků	11
9. Výčet navazujících rozhodnutí podle § 9a odst. 3 a správních orgánů, které budou tato rozhodnutí vydávat.....	12
II. Údaje o vstupech	12
Půda	12
Voda	12
Elektrická energie	12
Nároky na dopravní a jinou infrastrukturu	12
III. Údaje o výstupech	12
Ovzduší.....	12
Hluk	13
Odpadní vody.....	14
Odpady.....	15
Zařízení ionizující a neionizující.....	15
Riziko havárií	15
C. údaje o stavu životního prostředí v dotčeném území	17
1. Výčet nejzávažnějších environmentálních charakteristik dotčeného území.....	17
Geologické hodnocení	17

Geomechanické hodnocení	18
Hydrogeologické hodnocení	18
Geochemické hodnocení	19
Klimatické faktory	20
Územní systém ekologické stability - ÚSES.....	20
NATURA 2000	21
Zvláště chráněná území	21
Přírodní parky	22
Památné stromy.....	22
Významné krajinné prvky.....	22
Fauna, flóra, ekosystémy	22
Území historického, kulturního nebo archeologického významu	24
Staré ekologické zátěže, důlní činnost.....	24
2.Stručná charakteristika stavu složek životního prostředí v dotčeném území, které budou pravděpodobně významně ovlivněny.....	25
Flóra a fauna	25
Ostatní charakteristiky.....	26
D. údaje o vlivech záměru na veřejné zdraví a na životní prostředí	26
1.Charakteristika možných vlivů a odhad jejich velikosti a významnosti (z hlediska pravděpodobnosti, doby trvání, frekvence a vratnosti)	26
Vliv na ovzduší	26
Vliv na hlukové poměry	26
Vliv na půdu	27
Vliv na vodu	27
Vliv na flóru, faunu a ekosystémy.....	27
Ostatní vlivy	28
2.Rozsah vlivů vzhledem k zasaženému území a populaci	28
3.Údaje o možných významných nepříznivých vlivech přesahující státní hranice	28
4.Charakteristika opatření k prevenci, vyloučení a snížení všech významných nepříznivých vlivů na životní prostředí a popis kompenzací, pokud je to vzhledem k záměru možné.....	28
5.Charakteristika nedostatků ve znalostech a neurčitostí, které se vyskytly při specifikaci vlivů.....	29
E. Porovnání variant řešení záměru.....	29
F. Doplnující údaje	29
1.Mapová a jiná dokumentace týkající se údajů v oznámení	29
2.Další podstatné informace oznamovatele	29

G. Všeobecně srozumitelné shrnutí netechnického charakteru	30
H Příloha	32
Vyjádření příslušného stavebního úřadu k záměru z hlediska územně plánovací dokumentace	32
Stanovisko orgánu přírody, pokud je vyžadováno podle § 45i odst. 1 zákona č. 114/1992 Sb., ve znění zákona č. 218/2004 Sb.	37
F Doplnující údaje	38
F. 1. A Umístění lokality v širším zájmové území	38
F. 1. B. Umístění lokality na podkladu katastrální mapy.....	39
F.1.C. Umístění lokality k nejbližší zástavbě.....	40

A. ÚDAJE O OZNAMOVATELI

1. Název obchodní firmy

KOMPLEKT – servis plus s.r.o.

2. IČO

279 61 036

3.Sídlo

Sadov – Lesov 103, PSČ 360 01

4. Jméno, příjmení, bydliště a telefon oprávněného zástupce oznamovatele

Arina Dubinina, jednatelka, bytem: Sadov –Lesov 103, PSČ 360 01

Telefon: 603 852 689

Email: arinadubinina@centrum.cz

B. ÚDAJE O ZÁMĚRU

I. Základní údaje

1. Název záměru a jeho zařazení podle přílohy č. 1

Terénní úpravy vedoucí k revitalizaci území p.p.č. 738/2 k.ú. Otovice u Karlových Varů – navýšení kapacity zařízení.

Záměr náleží podle zákona č. 100/2001 Sb., o posuzování vlivů na životní prostředí, do Kategorie II, Bod 10.1. Zařízení k odstraňování nebo průmyslovému využívání odpadů (záměry neuvedené v kategorii I).

2. Kapacita (rozsah) záměru

Předmětem oznámení je navýšení kapacity stávajícího zařízení k využívání odpadů ze současných 2.450 t/rok na 30.000 t/rok z důvodu poptávky.

Zařízení k využívání odpadů „Terénní úpravy vedoucí k revitalizaci území, Otovice“ je v současné době provozováno na základě rozhodnutí souhlasu k provozování zařízení vydané Krajským úřadem Karlovarského kraje, odborem životního prostředí a zemědělství, č.j. 1377/ZZ/16-4 a v souladu s územním rozhodnutím Magistrátu města Karlovy Vary č.j. 9457/SÚ/15. V zařízení dochází výhradně

k ukládání odpadů. Nedochozí zde ke třídění, druhotnému zpracování odpadů nebo další manipulaci či úpravě dovezených inertních materiálů.

Zájmová plocha se nachází na parcele: č. 738/2, k.ú. Otovice u Karlových Varů, celková výměra dle KN 40.341m².

Vlastní terénní úpravy budou probíhat: na ploše cca 38.000m².

Maximální celkový objem ukládaných inertních materiálů: 30.000t/rok

V rámci revitalizačních prací bude využito cca 76.000m³ inertních materiálů.

Druhy odpadů, které mohou být v zájmové oblasti, v zařízení k využívání odpadů ukládány:

Tabulka č. 1: Druhy ukládaných odpadů

Kód odpadu	Název odpadu
170101	beton ¹⁾
170102	cihly ¹⁾
170103	tašky a keramické výrobky ¹⁾
170107	směsi nebo oddělené frakce betonu, cihel, tašek a keramických výrobků ¹⁾
170504	zemina a kamení

¹⁾ stavební a demoliční odpady s obsahem přimíšených kovů, plastů, zemin, gumy, dřeva a jiných rostlinných materiálů do 5 % z celkové hmotnosti odpadu, které nemění základní druhové fyzikální vlastnosti odpadu a vytřídění není ekonomicky výhodné a z hlediska ochrany životního prostředí nutné.

3. Umístění záměru (kraj, obec, katastrální území)

Lokalita: Karlovarský kraj, okres Karlovy Vary, správní obvod obce s rozšířenou působností a obce s pověřeným obecním úřadem Karlovy Vary

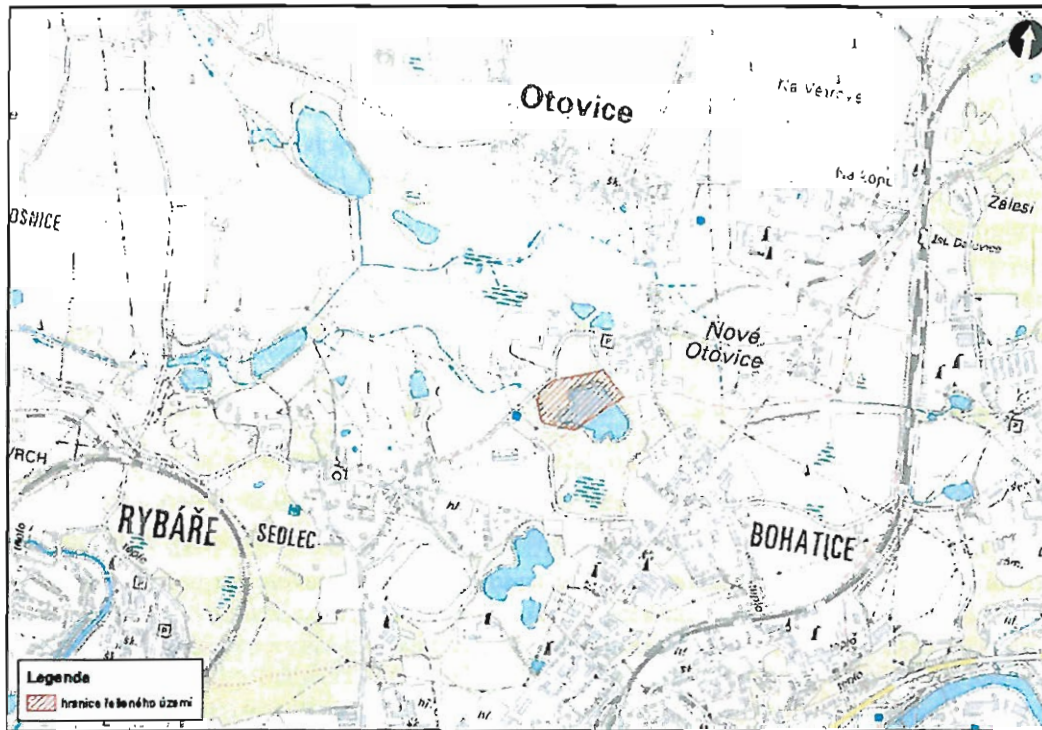
Katastrální území: Obec Otovice (537969)

Záměr je navržen na pozemku:

Tabulka č. 2: Identifikace pozemku

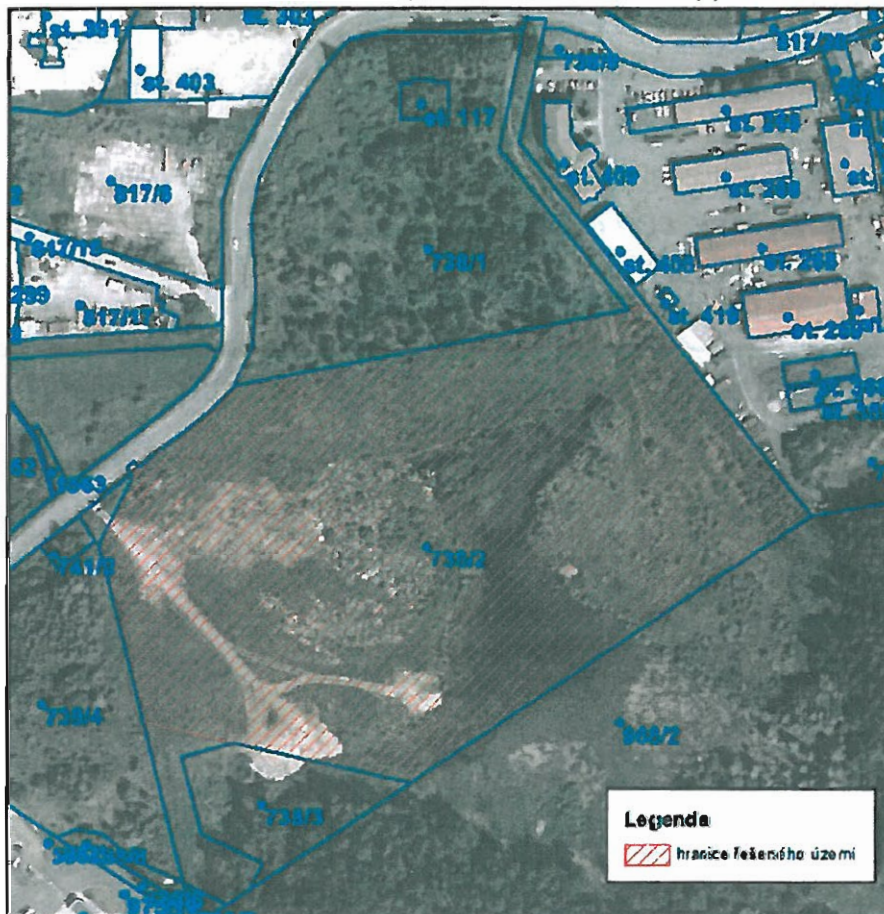
Parcela	Výměra (m ²)	Katastrální území	Způsob využití	Druh pozemku	BPEJ (výměra m ²)	Vlastník
738/2	40341	Otovice u Karlových Var	manipulační plocha	ostatní plocha	nebonitováno	KORUNA Karlovy Vary a.s., IČO 279 76 734, sídlem T.G.Masaryka 825/45, Karlovy Vary

Obrázek č. 1: Umístění lokality v širším zájmovém území



Zdroj: Český úřad zeměměřičský a katastrální

Obrázek č. 2: Umístění lokality na podkladu katastrální mapy



4. Charakter záměru a možnost kumulace s jinými záměry

Dne 12.5.2016 bylo vydáno Krajským úřadem Karlovarského kraje, odborem životního prostředí a zemědělství, rozhodnutí - souhlas k provozování zařízení k využívání odpadů – ukládáním na povrch terénu, umístěného na pozemku p.č. 738/2 k.ú. Otovice u Karlových Varů. Nedílnou přílohou rozhodnutí krajského úřadu je provozní řád, který byl odsouhlasen Krajskou hygienickou stanicí a následně schválen krajským úřadem.

Terénní úpravy jsou projekčně řešeny dokumentací pro vydání rozhodnutí o změně využití území. Cílem oznámení záměru je navýšení kapacity zařízení ze současných 2.450 t/rok na 30.000 t/rok formou terénních úprav - sanací území postiženého těžební činností, která bude v souladu s využitím pozemku dle přístupových parametrů územního plánu obce Otovice. Územní plán přiřazuje plochu do nezastavěného území s přístupným využitím jako polyfunkční, zejména krajinného rázu s možností funkce zemědělské a lesnické produkce, tvorby drobných vodních toků a ploch, podmienečně propustné jsou liniové stavby technické a dopravní infrastruktury (polní lesní cesty), dále připouští funkce sportovní rekreační v rámci krajiny. K těmto účelům budoucího využití záměr směřuje i revitalizace formou navržené úpravy terénu. V rámci sanačních prací bude ukládán dovezený interní materiál, plocha k zavezení má rozlohu cca 38.000m². Dle charakteristických řezů v projektové dokumentaci lze odhadnout, že v rámci revitalizačních prací bude využito cca 76.000 m³ inertních materiálů.

V území je patrný vliv intenzivní těžby nerostných surovin, která zde probíhala až do 80. let minulého století. Plocha byla v minulosti funkční manipulační plochou pro území s těžbou. Po tomto období je plocha neudržovaná s pozůstatky této činnosti, tj. velké nerovnosti terénu, násypy různých zemin a hlušin. Na části plochy bývalo odkaliště, které je dnes vyschlou prohlubní v terénu.

Z hlediska zákona č. 185/2001 Sb., odpadech a o změně některých dalších zákonů, je ukládán odpad blíže specifikovaný bodem B.I.2., a to v souladu s rozhodnutím krajského úřadu, které stanoví, že do zařízení budou přijímány pouze druhy odpadů uvedené v provozním řádu zařízení schváleného předmětným rozhodnutím. V zařízení k využívání odpadů dochází výhradně k ukládání odpadů. Nedochozí zde ke třídění, druhotnému zpracování odpadů nebo další manipulaci či úpravě dovezených inertních materiálů.

Nejbližší objekty trvalé zástavby jsou vzdálené cca 258 m severo-východně v obci Otovice, tato zástavba je akusticky odstíněna areálem Údržby silnic Karlovarského kraje, a.s. s halovými stavbami (viz. příloha F.1.C.)

S ohledem na zpracovaný územní plán obce Otovice nehrozí kolize s jinými záměry. Platný územní plán obce Otovice předpokládá, že území v místě záměru bude rekultivováno.

5. Zdůvodnění potřeby záměru a jeho umístění, včetně přehledu zvažovaných variant a hlavních důvodů (i z hlediska životního prostředí) pro jejich výběr, resp. odmítnutí

Uvažovaný prostor je bývalým těžebním prostorem a stále je na něm patrný vliv intenzivní těžby. I po ukončení těžebních prací plocha vykazuje pozůstatky, zejména je patrná výrazná nerovnost

terénu, násypy různých zemin a hlušin. Pozemek postupně zarůstal divokým náletem dřevin a křovinami.

Vzhledem k tomu, že původní provozovatel těžby ani následující vlastníci pozemku neodstranili následky těžební činnosti, rozhodl se nový vlastník pro rekultivaci plochy s kladným souhlasem obce Otovice, na jejímž katastrálním území se plocha nachází.

Terénní úpravy jsou projekčně řešeny dokumentací pro vydání rozhodnutí o změně využití území – Terénní úpravy vedoucí k revitalizaci území p.p.č. 738/2 k.ú. Otovice u Karlových Varů, na základně které vydal Magistrát města Karlovy Vary dne 30.7.2015, č.j. 9457/SÚ/15 územní rozhodnutí – rozhodnutí o změně využití území pro účel „Terénní úpravy vedoucí k revitalizaci území, Otovice“. Cílem oznámení záměru je navýšení kapacity zařízení ze současných 2.450 t/rok na 30.000 t/rok formou terénních úprav - sanací území postiženého těžební činností, která bude v souladu s využitím pozemku dle přístupových parametrů územního plánu obce Otovice.

Po realizaci záměru provedením rekultivace těžbou dotčeného území získá území na kvalitě.

Navrhované terénní úpravy nebudou mít negativní vliv na životní prostředí. Silné ovlivnění území lidskou činností ukazuje srovnání s potenciální přirozenou vegetací i značná převaha eurytopních druhů. Zájmová plocha je zarostlá náletovou vegetací nízké kvality, která je částečně odstraňována. Vyskytují se zde převážně ruderalní společenstva. Šetřením byl zjištěn výskyt běžných synantropních druhů charakteristických pro okraje měst. Na části zájmové plochy už v současné době probíhají zemní práce a další činnost spojená s používáním stavební mechanizace, což vylučuje výskyt druhů citlivějších na rušení lidskou činností.

Záměr je z hlediska způsobu rekultivace předkládán jako nevariantní.

6. Stručný popis technického a technologického řešení záměru

Současný stav

Na území je stále patrný vliv intenzivní těžby nerostných surovin, která zde probíhala až do 80. let minulého století. Plocha byla v minulosti funkční manipulační plochou pro území s těžbou. Po tomto období byla plocha neudržovaná s pozůstatky této činnosti, tj. velké nerovnosti terénu, násypy různých zemin a hlušin. Na části plochy bývalo odkaliště, které je dnes vyschlou prohlubní v terénu.

V rámci sanačních – revitalizačních prací započalo ukládání dovezeného inertního materiálu typu kamení, zemina a inertní stavební a demoliční odpad z různých lokalit blízkého okolí, a to v souladu s vydaným rozhodnutím – souhlasem k provozování zařízení k využívání odpadů – ukládání na povrch terénu, umístěného na pozemku p.č. 738/2 k.ú. Otovice u Karlových Varů, Krajského úřadu Karlovarského kraje, odboru životního prostředí a zemědělství, č.j. 1377/ZZ/16-4. V zařízení dochází výhradně k ukládání odpadů. Nedochází zde ke třídění, druhotnému zpracování odpadů nebo další manipulaci či úpravě dovezených inertních materiálů.

Zařízení je určeno k využívání odpadů ukládáním na povrch terénu způsobem uvedeným v příloze č. 3 zákona č. 185/2001 Sb., o odpadech a o změně některých dalších zákonů, pod kódem R10 vyjma

aplikace na zemědělskou půdu, tj. „k rekultivaci povrchu terénu, vyrovnáním terénních nerovností a jiné terénní úpravy terénu, vytváření uzavíracích vrstev skládky, rekultivace uzavřených skládek, zavážení vytěžených povrchových dolů, lomů, pískoven“ dle § 2 písm. j) vyhlášky 294/2005 Sb., o podmínkách ukládání odpadů na skládky a jejich využívání na povrchu terénu a změně vyhlášky č. 383/2001 Sb., o podrobnostech nakládání s odpady, blíže viz. Kapitola B.1.2.

Řešení záměru

Terén v zájmové ploše bude vyrovnán do nové nively se zachováním stávajícího spádu vrstevnic. Plocha bývalého odkaliště (dnes vyschlá prohlubeň v terénu) bude zarovnána tak, aby plynule navázala na okolní terén. V krajních polohách, k hranicím se sousedními parcelami, se sklony celkově sníží a plochy budou mírnější niveletě sesvahovány (zejména na hranici s komunikací III.třídy Otovice – Sedlec). Na hranici s plochou odkaliště bude svahování provedeno v povolených hodnotách úhlu vnitřního tření v jednotlivých převažujících vrstvách inertních materiálů (předpoklad mezi 30° – 35°).

Odtokové poměry nebudou zásadně změněny – niveleta terénu se zachováním stávajícího spádu vrstevnic směrem SSV.

Využívání dovezených inertních materiálů probíhá v současné době v souladu s vydaným rozhodnutím - souhlasem s provozováním zařízení k využívání odpadů vydaným Krajským úřadem Karlovarského kraje, odborem životního prostředí a zemědělství. Nicméně bude žádáno o vydání nového rozhodnutí, kterým bude zvýšen limit pro roční ukládání odpadu ze současných 2.450 t/rok na 30.000 t/rok. V zařízení dochází výhradně k ukládání odpadů. Nedochozí zde ke třídění, druhotnému zpracování odpadů nebo další manipulaci či úpravě dovezených inertních materiálů.

Přístupové cesty vedou přes pozemek p.č. 738/4 z komunikace III.třídy Otovice – Sedlec, jehož vlastníkem je Sedlecký kaolín a.s., jejich užívání je ošetřeno nájemní smlouvou. Povrch cest je tvořen betonovými panely a zpevněné asfaltové plochy. Zařízení je napojeno na zdroj elektrické energie a je tvořeno mostní váhou, kanceláří a mobilním WC.

Materiály pro terénní úpravy budou naváženy nákladními automobily a budou rozhrnovány a hutněny těžkým mechanismem.

Manipulační prostředek: Buldozer Komatsu D 65 TX

Zařízení určené pro přejímku odpadů: Mostní váha Scalex 1900E

Po zavezení bude pozemek využit v souladu s územním rozhodnutím – rozhodnutí o změně využití území pro účel „Terénní úpravy vedoucí k revitalizaci území, Otovice“ vedené Magistrátem města Karlovy Vary dne 30.7.2015, č.j. 9457/SÚ/15.

Pro terénní úpravy na lokalitě je vypracován provozní řád odsouhlasený Krajskou hygienickou stanicí a schválený Krajským úřadem Karlovarského kraje, jakož to příloha rozhodnutí – souhlasu k provozování zařízení k využívání odpadů. Provozní řád obsahuje adresy a významná telefonní čísla záchranných složek a příslušných samospráv. Dále provozní řád upravuje charakter a účel zařízení vč. vymezení druhů přijímaných odpadů, technologie a organizační zabezpečení, monitorování provozu i organizační zajištění, vedení evidence odpadů a opatření k omezení negativních vlivů

zařízení a opatření pro případ havárie, dále pak řeší bezpečnost provozu a ochrany životního prostředí a zdraví lidí.

Vedení evidence odpadů v zařízení je realizováno v souladu se zákonem č. 185/2001 Sb., odpadech a o změně některých dalších zákonů, a prováděcí vyhláškou č. 383/2001 Sb., o podrobnostech nakládání s odpady. Záznamy z provozního deníku budou automaticky převedeny do průběžné podnikové evidence. Provozní deník i podniková evidence musí být uchovány nejméně po dobu 5 let. Na základě evidenčních podkladů bude každoročně zpracováno Hlášení o produkci a nakládání s odpady.

Technologie a organizační zabezpečení

Příjem, kontrolu a manipulaci s odpadem řídí pracovník, oprávněný provozovatelem. Veškerá manipulace s odpady je prováděna bezdotykově složením odpadů přímo na požadované místo a jejich rozhrnutím a hutněním. Jiná manipulace není přípustná. V zařízení k využívání odpadů dochází výhradně k ukládání odpadů. Nedochází zde ke třídění, druhotnému zpracování odpadů nebo další manipulaci či úpravě dovezených inertních materiálů.

Technologie přepravy

Množství odpadů přepravovaných v jednotlivých vozidlech je určeno užitnou hmotností vozidel, která je stanovena v technických průkazech vozidel. Návozy odpadů jsou prováděny původcem, oprávněnou osobou nebo smluvními nákladními vozy (sklápěcí, kontejnerové).

Přejímka odpadů

Obsluha zařízení provádí úkony v souladu se schváleným Provozním řádem – kontrolu úplnosti základního popisu odpadu, přebírání čestného prohlášení dodavatele odpadu, vizuální kontrolu každé dodávky odpadu, namátkové kontroly odpadu k ověření shody s popisem uvedeným v dokumentu předloženým vlastníkem odpadu, zaznamenávání množství a charakteristik odpadu, vydávání písemného potvrzení o dodávce odpadu, dodržování zákazu příjmu odpadu nevytříděného nebo neuvedenému v provozním řádu.

7. Předpokládaný termín zahájení realizace záměru a jeho dokončení

Zahájení realizace záměru – terénních úprav: rok 2016

Ukončení realizace záměru – terénních úprav: rok 2020

8. Výčet dotčených územně samosprávných celků

Kraj: Karlovarský kraj

Obec s rozšířenou působností: Karlovy Vary

Obec s pověřeným obecním úřadem: Karlovy Vary

Obec: Otovice

9. Výčet navazujících rozhodnutí podle § 9a odst. 3 a správních orgánů, které budou tato rozhodnutí vydávat

Souhlas s provozováním zařízení k využívání, sběru nebo výkupu odpadů vydávané Krajským úřadem Karlovarského kraje, odborem životního prostředí a zemědělství (zvýšení limitu pro roční ukládání odpadu ze současných 2.450 t/rok – schválené rozhodnutím č.j. 1377/ZZ/16-4, na požadovaných 30.000 t/rok).

II. Údaje o vstupech

Půda

Realizací záměru nedojde k záboru zemědělského půdního fondu (ZPF) ani pozemků plnících funkci lesa (PUPFL). Pozemek je katastrem nemovitostí veden jako ostatní plocha, blíže viz bod. B.I.3.

Voda

Provoz záměru nebude tvořit požadavek na pitnou vodu. Zdrojem pitné vody pro zaměstnance je balená voda.

Elektrická energie

Záměr nebude primárně tvořit požadavek na elektrickou energii. Přesto je pozemek na elektrickou energii napojen, je využívána zejména pro obslužné práce mostní váhy a kanceláře.

Nároky na dopravní a jinou infrastrukturu

Záměr nevytváří žádné nároky na novou infrastrukturu. Využívány budou stávající komunikace, dobře přístupná je po silnici III. třídy Otovice - Sedlec. Dopravní zatížení této komunikace není příliš vysoké. Zavážení bude nepravidelné, dle možnosti získání materiálu k zavezení.

Nová parkovací místa nejsou plánovaná.

III. Údaje o výstupech

Ovzduší

Dle zákona č. 201/2012 Sb., o ochraně ovzduší, se k posouzení zda dochází k překročení některého z imisních limitů, použije průměr hodnot koncentrací pro čtverec území o velikosti 1 km² vždy

za předchozích 5 kalendářních let. Každoročně je zveřejňuje MŽP prostřednictvím Českého hydrometeorologického ústavu na webových stránkách. Z takto zveřejněných dat je zřejmé, že Karlovarský kraj je jednou ze zón s nejlepší kvalitou ovzduší v rámci ČR:

Následující údaje o imisním pozadí vychází právě z dat zveřejněných Českým hydrometeorologickým ústavem. Jedná se o průměrné hodnoty imisních koncentrací pro 4 nejbližší čtverce o velikosti 1 km² za období 2010-2014:

- Roční průměrná imisní koncentrace benzo(a)pyrenu (BaP): 0,46 -0,75 ng/m³ (IL=1)
- Roční průměrná imisní koncentrace benzenu (BZN): 1,2 µg/m³ (IL=5)
- Roční průměrná imisní koncentrace NO₂: 13,4 – 17,0 µg/m³ (IL= 40)
- Roční průměrná imisní koncentrace PM₁₀: 19,2 – 21,0 µg/m³ (IL = 40)
- 36.nejvyšší hodnota 24 hod. průměrné koncentrace PM₁₀: 35,3 -37,1 µg/m³ (IL= 50)
- Roční průměrná imisní koncentrace PM_{2,5}: 13,4 – 15,4 µg/m³ (IL=25)

V závorce je vždy uvedena hodnota imisního limitu (IL). V oblasti výpočtových bodů posuzovaných rozptylovou studií nebyl s rezervou překročen imisní limit dle § 11 odst. 5 zákona č. 201/2012, o ochraně ovzduší.

Při vlastním provozu zařízení budou vznikat emise výfukových plynů z motorů motorových vozidel. Tuhé emise budou v zařízení vznikat převážně v průběhu terénních úprav. Ze zkušeností z provozu obdobných zařízení lze předpokládat, že za běžného počasí budou prашné částice, vznikající provozem zařízení, sedimentovat do vzdálenosti cca 100 m od místa realizace terénních úprav. Lze proto vyloučit možnost negativního ovlivnění nejbližší obytné zástavby Otovic. Vliv na zvýšené prašnosti v areálu zařízení bude v případě potřeby nutné korigovat technickými opatřeními při provozu zařízení (skrápěním používaného materiálu, očištěním používané techniky, udržováním provozních komunikací).

S ohledem na tvar, velikost a předpokládaný způsob revitalizace území nebudou ovlivněny klimatické charakteristiky zájmového území ani při provozu zařízení ani po jeho ukončení. Vliv je hodnocen jako nevýznamný.

Hluk

Stávající hluková situace je zde dána zejména hlukem z provozu betonárky TBG, areálu Excelsior a areálu Údržby silnic Karlovarského kraje, a.s., dále pak hlukem z dopravního provozu na komunikacích. Při terénních úpravách budou vznikat hlukové emise, a to především z provozu používané techniky. Provoz mechanismů používaných v zařízení nebude nepřetržitý a bude probíhat pouze v denní době.

Vlivy na hlukovou situaci jsou vztaženy k nejbližšímu hlukově chráněnému prostoru. Dle nařízení vlády č. 272/2001 Sb., o ochraně zdraví před nepříznivými účinky hluku a vibrací, je nejvýše přípustná hodnota ekvivalentní hladiny hluku v chráněném denním prostoru ostatních staveb a chráněném ostatním venkovním prostoru v denní době $L_{Aeq,8h} = 50$ dB. To znamená, že v důsledku terénních úprav v zájmové ploše (provozem technologie) nesmí ekvivalentní hladiny akustického tlaku A u nejbližší obytné zástavby překročit 50 dB v denní době, v noci se s provozem nepočítá.

Vzhledem k faktu, že v okolí zájmové plochy není chráněná zástavba, je bezpředmětné provádět výpočet akustické zátěže pro nejbližší objekty obytné zástavby. Nejbližší objekty trvalé zástavby jsou

vzdálené cca 258 m severo-východně v obci Otovice, tato zástavba je akusticky odstíněna areálem Údržby silnic Karlovarského kraje, a.s. s halovými stavbami (viz. příloha F.1.C.)

Lze konstatovat, že i nadále bude zachována stávající akustická situace u stávající obytné zástavby a v důsledku realizace záměru nelze očekávat v chráněných prostorech měřitelnou změnu limitních hodnot.

Hluk z dopravy

Dovoz materiálu k zavážení se bude podílet na hlukové zátěži ve vztahu k chráněnému venkovnímu prostoru a chráněnému venkovnímu prostoru staveb naprosto nevýznamným způsobem, a to zejména z důvodu nevýznamného navýšení intenzit dopravy stávající komunikací. Příspěvek hluku z dopravy nákladních automobilů obsluhujících lokalitu po komunikaci silnicí III/2201 k celkovému hluku z ostatních projíždějících automobilů bude při realizaci záměru zejména vzhledem k nízkým hodinovým intenzitám nerozpoznatelný. Navýšení hlukové zátěže nepřekročí 0,9 dB.

Dle § 20 odst. 4 nařízení vlády č. 272/2011 Sb., o ochraně zdraví před nepříznivými účinky hluku a vibrací, platí, že při hodnocení změny hodnot hlukového ukazatele v chráněných venkovních prostorech staveb, chráněním venkovním prostoru a v chráněných vnitřních prostorech staveb nelze považovat za hodnotitelnou změnu jejich rozdíl pohybující se v intervalu od 1,0 do 0,9 dB.

Odpadní vody

Odpadní vody typu městských odpadních vod

Při realizaci záměru nebudou vznikat splaškové vody. Pracovní zázemí je tvořeno mobilní toaletou.

Průmyslové odpadní vody

V zařízení není užívána žádná technologie, která by produkovala průmyslové odpadní vody.

Dešťové vody

Zájmová oblast je depresní kotlinou jako relikv po hlubinné těžbě kaolinu. Z hlediska vertikálních pohybů je lokalita již stabilizována. Podložní a tudíž drenážní báze je tvořena kaolinitickými materiály, které svým charakterem tvoří nepropustné podloží. Geohydrodynamický režim vázaný výhradně na antropogenní heterogenní inertní materiál je dotován výhradně infiltrací vod ze srážek. Srážková voda prostupuje ukládaným materiálem do drenážní base a je odváděna regulovaným odtokem ve směru generálního spádu drenážní base. Hydraulická hranice pro svrchní kolektor je tudíž otevřená. Odtok je zabezpečen drenážními rýhy a hladina podzemní vody monitorována širokoprofilovými studnami. Právě kontrola hladiny podzemní vody indikuje kontinuální odtok podzemní vody při postupném zavážení depresní kotliny a tím nežádoucí případné kumulaci podzemních vod v zájmové oblasti. Pro monitoring celkového stavu geotechnických a geohydrodynamických parametrů tělesa skládky je nastaven systém monitorování zbudované pozorovací sítě (studen), a to zejména v době extrémních srážkových výkyvů a funkčnost odtokových rigolů a potrubí. Při dodržení monitoringu a stávající funkčnosti nedojde k nežádoucímu ohrožení životního prostředí.

Odpady

Nejbližší objekty trvalé zástavby jsou vzdálené cca 258 m severo-východně v obci Otovice (viz. příloha F.1.C.).

Sekundární odpady vznikající běžným provozem zařízení

Během provozu záměru (navážení inertních materiálů) se nepředpokládá produkce žádných odpadů. V případě byt' nepatrné produkce odpadu, s ním bude nakládáno v souladu s platnou legislativou.

Odpady vznikající v provozu souvisejícím s realizací záměru

V rámci sanačních – revitalizačních prací započalo ukládání dovezeného inertního materiálu typu kamení, zemina a inertní stavební a demoliční odpad z různých lokalit blízkého okolí, a to v souladu s vydaným rozhodnutím – souhlasem k provozování zařízení k využívání odpadů – ukládání na povrch terénu, umístěného na pozemku p.č. 738/2 k.ú. Otovice u Karlových Varů, Krajského úřadu Karlovarského kraje, odboru životního prostředí a zemědělství, č.j. 1377/ZZ/16-4, blíže viz. kapitola B.I.2. V zařízení k využívání odpadů dochází výhradně k ukládání odpadů. Nedochozí zde ke třídění, druhotnému zpracování odpadů nebo další manipulaci či úpravě dovezených inertních materiálů.

Zařízení ionizující a neionizující

Záměr nebude zdrojem radioaktivního a elektromagnetického záření.

Riziko havárií

Riziko havárií je při provozu záměru minimální.

Určité riziko z hlediska úniku látek závadných půdám a vodám představují mechanismy a vozidla pohybující se na zájmovém území. Jedná se zejména o riziko úkapu ropných látek (PHM, oleje a jiná maziva). Opatření k zamezení negativních vlivů jsou řešena Provozním řádem.

V případě havárie – únik kapalných nebezpečných látek – je nutné bezodkladně zabránit dalšímu úniku látek do prostředí, dále zamezit šíření látek do okolí, použít náhradní obaly, uniklé látky zachytit okamžitě sorbentem. Pomocí pracovních úklidových nástrojů provést mechanický úklid s respektováním zásad protipožární prevence. Použitý sorbent následně předat oprávněné osobě k likvidaci.

O havárii by se hypoteticky dalo jednat i při nahromadění podzemní vody v tělese zásypu z důvodu vysokých srážek a jejich nemožnosti odtékat po spádnicí nebo poškozením odtokových rigolů.

Postup v případě této havárie je řešen schváleným Provozním řádem a Hydrogeologickým posouzením z dubna 2016.

Případ havárie – detekce zvýšené hladiny podzemní vody v monitorovacích studních, její stagnaci nebo její zvyšování. Pro monitoring celkového stavu geotechnických a geohydrodynamických parametrů tělesa zařízení je nastaven systém monitorování zbudované pozorovací sítě (studen), a to zejména v době extrémních srážkových výkyvů a funkčnost odtokových rigolů a potrubí. Při dodržení monitoringu a stávající funkčnosti nedojde k nežádoucímu ohrožení životního prostředí. V době srážkových výkyvů je nutné provádět monitoring hladiny podzemní vody, její kontinuální odtok a funkčnost odtokových rigolů a potrubí. Monitoring je zaznamenáván s případnou fotodokumentací. V okamžiku zjištění nefunkčnosti odtokových rigolů a potrubí bude zastaveno ukládání odpadů a zahájeny práce na obnovu jejich funkčnosti (odčerpání vody, uvolnění potrubí, drenů apod.). Ukládání odpadů započne až po znovunabytí funkčnosti odtokových rigolů a potrubí. Sanační zásah je vhodné konzultovat s odborníkem.

Při haváriích většího charakteru bezprostředně informovat složky integrovaného záchranného systému a dotčené dohlížející orgány.

Obrázek č. 3: Monitorovací studna, drenážní rýha



C. ÚDAJE O STAVU ŽIVOTNÍHO PROSTŘEDÍ V DOTČENÉM ÚZEMÍ

1. Výčet nejzávažnějších environmentálních charakteristik dotčeného území

Geologické hodnocení

Zájmová oblast leží v tzv. karlovarské kaolinové oblasti ve východní části třetihorní Sokolovské pánve. V Sokolovské pánvi probíhala sedimentace v období od eocénu po spodní miocén. Stratigrafií pánve se nejnověji zabýval Rojík (2004), který modifikoval tradiční členění následovně na Starosedelské souvrství (eocén), Novosedelské souvrství, Sokolovské souvrství, Cyprisové souvrství, Podložní pánve a Kvartérní pokryv.

Zájmové území je situováno v místech, kde se vlivem tektonických pohybů koncem terciéru zachoval poměrně mocný sedimentární sled od oligocénu až po střední miocén. Dle dokumentace archivních vrtů (např. Křelina a kol 1982, Mužík 1980) se mocnost sedimentů v nadloží kaolinu pohybuje v rozmezí cca 20 – 40 m a mocnost kaolinizované žuly v podloží cca 20 – 30 m. Terciér je zastoupen klastickými sedimenty starosedelského souvrství (písky, pískovce, křemence – mocnost cca 1 – 2 m, výjimečně až 10 m), zjílovělými tufy a tufity novosedelského souvrství (cca 20 – 25m) a reliktů sokolovského souvrství (antonínské vrstvy odtěžení povrchovým uhelným dolem). Kvartér je reprezentován jílovitými zeminami, které jsou překrývány několik metrů mocnými antropogenními navážkami inertního charakteru.

Tektonika a seismická

V prostoru lokality nejsou uváděny významnější zlomové linie. Zlomy však probíhají v jejím těsném okolí – na východě a severu. V obou případech jde o poklesovou tektoniku, podle které došlo k relativnímu zdvihu bloku s lokalitou a k zaklesnutí okolního území tak, že je v něm uchován sedimentární sled až do cyprisového souvrství.

Zájmové území se nachází v seismické oblasti 3 – 4° M.C.S. Podle ČSN 73 0036 nepodmiňují tyto hodnoty při stavební činnosti žádná zvláštní opatření.

V území postiženém historickou dolovou činností docházelo v minulosti k propadům terénu a k sesuvům zemin. Tyto projevy byly již v minulém století zavezeny navážkami (Mužík 1980).

Těžba nerostných surovin

Lokalita se nachází v netěženém dobývacím prostoru Sedlec (60032), který byl stanoven na surovinu kaolin organizací Sedelský kaolin a.s. Do severo-západní části lokality zasahuje chráněné ložiskové území Sedlece u Karlových Varů (17430100), stanovené pro jíly a kaolin. Jižně od lokality (cca 90 m od jejího okraje) se nachází hlubinně těžitelné ložisko kaolinu Bohatice – Bohemie – jih (B 3117400).

Geologické vyhodnocení

Zájmová oblast je situována v prostoru historické povrchové těžby hnědého uhlí. Geologicky je budována zjílovělými tufy a tufity miocenního novosedelského souvrství Sokolovské pánve. Na části plochy je poměrně mocná vrstva navážek. Tektonicky a seismicky neovlivní stabilitu zamýšleného úložiště.

Geomechanické hodnocení

Lokalita je devastovaná historickou povrchovou těžbou hnědého uhlí. Současně zde byl až do roku 1967 hlubinně dobýván kaolin. Na části území jsou až několik metrů mocné mladé navážky.

V převážné části lokality se při povrchu vyskytují jílovitě rozložené vulkanogenní horniny (tufy a tufyty) třetihorního stáří. Z inženýrskogeologického hlediska jde většinou o jíly až hlíny s převažující vysokou plasticitou, řazené podle ČSN 73 1001 zpravidla do tříd F8 –F7 s nepravidelnými přechody do tříd F4 – F3 (jíl písčité a hlína písčitá), lokálně až nebo F6 Cl (jíl se střední plasticitou). Konzistence těchto zemin se pohybuje v rozmezí pevná/tuhá, je však nutno počítat i s výskyty měkkých poloh. Zeminy jsou objemově nestálé, nebezpečně až vysoce namrzavé, se slabou propustností. Do násypů a podloží komunikací jsou bez úprav nevhodné (ČSN 72 1002). Únosnost kolísá v závislosti na konzistenci od 250 do 40kPa. Hodnoty modulu přetvárnosti E_{def} se pohybují v rozmezí 2,7 - 4,7 MPa a pro konzistenci tuhou a 5,0 – 11,5 MPa pro konzistenci pevnou. Hodnoty soudržnosti a úhlu vnitřního tření činí $c = 1,8 - 2,6$ kPa a $\varphi = 22-59^\circ$. Objemová tíha kolísá mezi 18,2 – 20,0 kN/m³

Geomechanické vyhodnocení

Hlubinná těžba probíhala v hloubce více než 20 m pod terénem a vytěžené prostory byly zakládány. Neočekávají se proto žádné větší deformace úložiště a zemského povrchu vlivem ukládání odpadů.

Stabilita geologických struktur v zájmové oblasti je dostatečná a nemůže dojít k jejich zhroucení během provozu úložiště. Uložený materiál bude mít dostatečnou stabilitu slučitelnou s geomechanickými vlastnostmi horninového prostředí.

Projekčně je těleso násypu řešeno dokumentací pro územní rozhodnutí (Trnka, 2014), kde se uvádí: „Navrhovaná úprava terénu je směřována k budoucímu využití pozemků dle přístupných parametrů stanovených v územním plánu. Terén bude vyrovnán do nové nivelety na dotčeném území, tj. cca 90% plochy pozemku 738/2. Bude zarovnána plocha bývalého odkaliště a ostatní terén uveden do nové nivelety se zachováním stávajícího spádu vrstevnic. V krajních polohách bude niveleta opraven tak, že se upraví sklony ke hranicím se sousedními parcelami tak, že se celkově sníží plochy se spádem na jiné parcely a spády budou v mírnější niveletě otočeny na pozemek (tj. zejména na hranici s komunikací III tř. Otovice – Sedlec). Zejména na hranici s plochou odkaliště bude svahování provedeno v povolených hodnotách úhlu vnitřního tření jednotlivých – převažujících ukládaných inertních materiálů, tj. předpoklad mezi 30 – 35°, nebude překročena hranice katastrálního území Otovice – Sedlec. Navážený materiál bude ukládán po vrstvách a hutněn pro pojezd vozidel. Na ploše se vytvoří provizorní zpevněná cesta – prodlouží se stávající podle potřeby přístupu k místům zavážení tak, aby ji bylo možno v budoucnu ponechat či odstranit.

Hydrogeologické hodnocení

Zájmová oblast náleží do povodí Teplé a Ohře od Teplé po Libocký potok (1 13 02). Vlastní zájmový prostor se nachází v dílčím povodí Dalovického potoka od Rybničního p. po ústí (-039). Lokální erozivní báze je reprezentována úrovní ústí Dalovického potoka do řeky Ohře a nachází se na kótě 365 m n.m.

Lokalita se nachází v ochranném pásmu stupně IIA přírodních léčivých zdrojů minerálních vod Karlovy Vary.

Při hlubinné těžbě kaolinu v dole Excelsior narazila v roce 1915 jedna z chodeb na silně zvodněnou puklinu, která způsobila zatopení dolu na kótu 401 m. K odvádění vody byla v roce 1925 vyhloubena vodotěžná jáma, která je funkční dodnes. Vydatnost pramene je uváděna v rozmezí 600-850 l/min., teplota vody 22 - 23°C. Voda je slabě mineralizovaná a neobsahuje oxid uhličitý. Využívala se na panelárnách v Otovicích a v Excelsioru (Křelina a kol. 1982).

Podle Hydrogeologické mapy 1:50 000, list 11-12 Karlovy Vary, je lokalita charakterizována střídáním průlinově-puklinových kolektorů a izolátorů neogénu Sokolovské pánve. Koeficient transmisivity T činí 10^{-5} až 10^{-4} m²/s, variabilita transmisivity není v mapě vyjádřena. Z hlediska kvality podzemních vod jde v celém zájmovém prostoru i jeho širším okolí o vody vyžadující složitější úpravu (II. kategorie), s kritickou složkou Fe. Převládajícími chemickými typy podzemní vody jsou vody Ca – SO₄ a Ca-HCO₃. Na lokalitě samotné lze spíše očekávat výskyt izolátoru představovaného tufy, tufity a tufitickými aglomeráty vulkanogenních jednotek novosedelského souvrství s koeficientem transmisivity T 1.10^{-6} až 1.10^{-5} m²/s.

Hydrogeologické vyhodnocení

Odpadní materiály budou deponovány nad úrovní hladiny podzemní vody. Lokálně nelze vyloučit zvodnění, které bude záviset zejména na množství atmosférických srážek a bude spíše občasné. Tyto zvodnělé partie se budou vyskytovat při bázi sanačního tělesa a budou dočasné.

Propustnost a průtočnost sanačního tělesa bude záviset na charakteru ukládaného materiálu, předpokládá se, že po zhutnění by mohla odpovídat původním hodnotám pro terciérní sedimenty slojového pásma Antonín. Při ukládání odpadů deklarovaných vlastností vyhovujících požadavkům vyhlášky 294/2005 Sb., o podmínkách ukládání odpadů na skládky a jejich využívání na povrchu terénu a změně vyhlášky č. 383/2001 Sb., o podrobnostech nakládání s odpady, nehrozí zhoršování kvality podzemních vod.

Geochemické hodnocení

Maximální přípustné obsahy toxických látek v ukládaných odpadech jsou dány vyhláškou č. 294/2005 Sb., o podmínkách ukládání odpadů na skládky a jejich využívání na povrchu terénu a změně vyhlášky č. 383/2001 Sb., o podrobnostech nakládání s odpady. Přijímané využívané odpady jsou takové povahy, že při normálních klimatických podmínkách nepodléhají žádné významné fyzikální, chemické ani biologické přeměně, která by vedla k uvolňování škodlivin do životního prostředí.

Geochemické vyhodnocení

Vzhledem k charakteru odpadů, které budou v zájmovém území ukládány, lze při splnění požadavků na kvalitu odpadů daných vyhláškou konstatovat, že nedojde k ovlivnění geochemických poměrů v podloží a v okolí zařízení.

Klimatické faktory

Podle údajů ČHMÚ má Sokolovská pánev z hlediska atmosféry převládající proudění větrů směrem východním. Proudění větrů je značně ovlivněno reliéfem Sokolovské pánve, lemované masivy Krušných hor a Slavkovského lesa. Antropogenní novotvary (zejména reliéfy výsypek) v zásadě tyto hlavní směry nenarušují, mohou však lokálně přízemní vzdušené proudění ovlivňovat.

Dlouhodobý roční úhrn srážek je cca 650 mm. Vydatnost srážek je podmíněna nadmořskou výškou a místní expozicí vůči převládajícím směrům větru. Zájmové území je z části v dešťovém stínu Krušných hor. V pánvi se roční srážky pohybují v rozmezí 400 až 600 mm, v Krušných horách v rozmezí 900 až 1200 mm a v Českém středohoří kolem 600 mm.

Klimatický výpar se v pánvi pohybuje kolem 70% a v Krušných horách kolem 50%. Povrchový odtok z pánve je minimální a z Krušných hor činí 40 až 60%. Roční úhrn potenciálního výparu z volné vodní hladiny dosahuje podle Penmana EP = 720 mm.

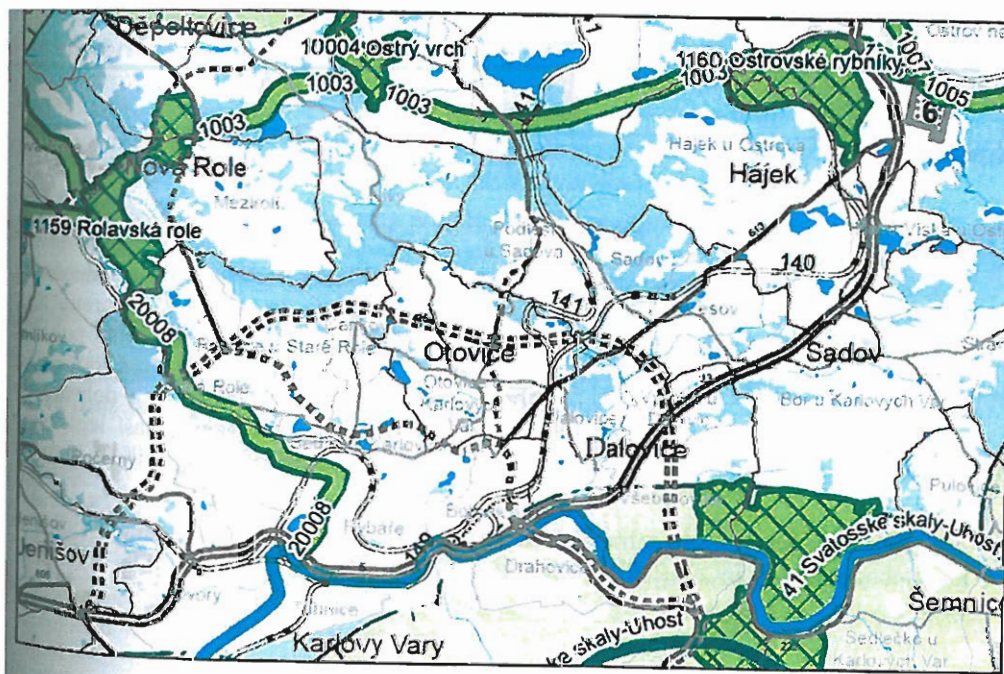
Územní systém ekologické stability - ÚSES

Nadregionální a regionální ÚSES je vymezen v Zásadách územního rozvoje Karlovarského kraje (ZUR), nabytí účinnosti 16.9.2010.

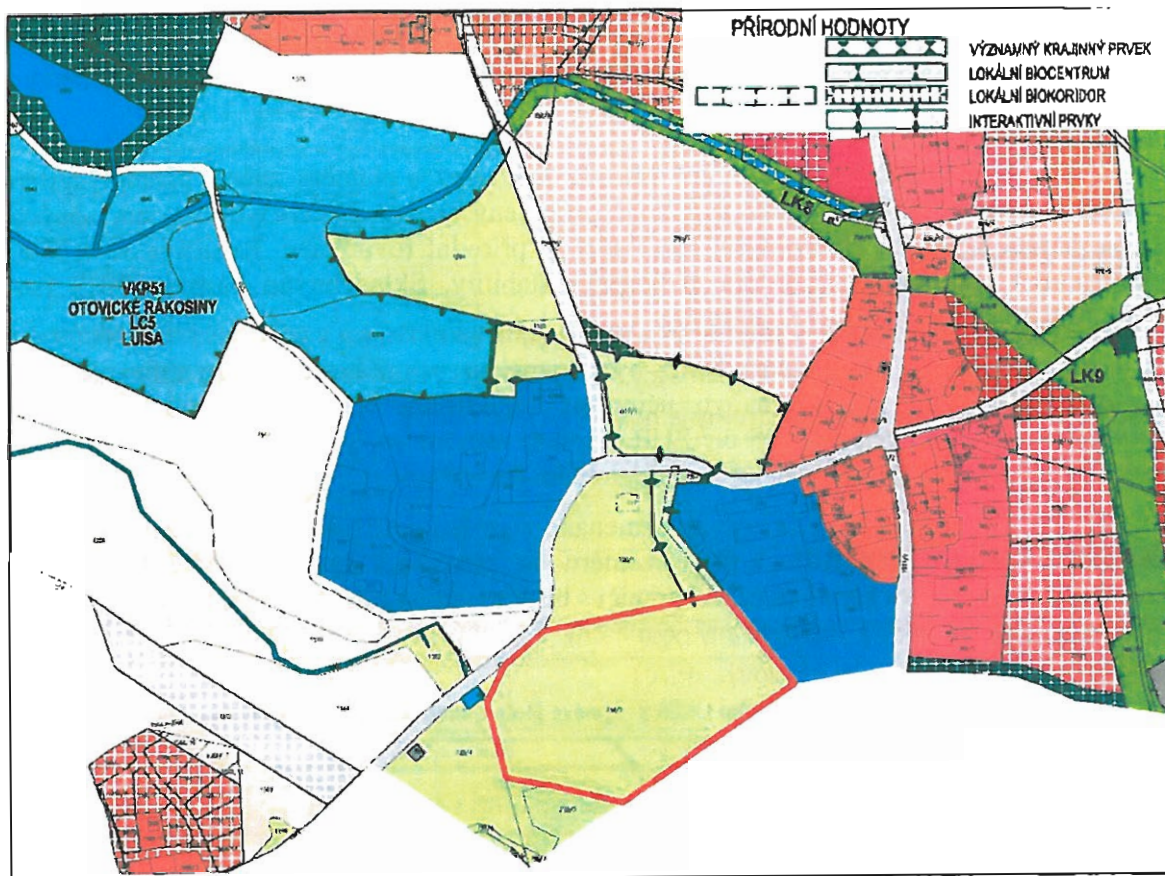
V zájmové ploše ani v její blízkosti se nenachází žádný z prvků ÚSES na regionální či nadregionální úrovni.

Vedení lokálních prvků ÚSES je zaznamenáno v posledním platném Územním plánu obce Otovice, který byl schválen dne 3.8.2012. V zájmové ploše se nenachází žádný z prvků ÚSES. Dle koordinačního výkresu zájmové území hraničí s bezejmenným interaktivním prvkem.

Obrázek č.4: Regionální a nadregionální ÚSES v zájmové ploše a okolí



Obrázek č. 5: Lokální prvky ÚSES v zájmové ploše a v okolí



NATURA 2000

Přímo v zájmové ploše ani v její blízkosti se prvky soustavy Natura 2000 nevyskytují. Cca 3 km východně od zájmového území se nachází ptačí oblast Doupovské hory. Vliv na soustavu Natura 2000 je hodnocen jako nulový.

Zvláště chráněná území

Přímo v zájmové ploše ani v její blízkosti nejsou evidovány zvláště chráněná území.

Nejbližší MZCHÚ se nachází cca 5,5 km severo-východně od plochy záměru a jedná se o přírodní rezervaci Ostrovské rybníky. Nejbližší velkoplošná ZCHÚ leží severo-východně od zájmové plochy ve vzdálenosti cca 2,5 km (CHKO Slavkovský les). Vliv na zvláště chráněná území je hodnocen jako nulový.

Přírodní parky

V zájmové ploše ani v jejím nejbližším okolí se přírodní parky nevyskytují. Nejbližší přírodní park leží ve vzdálenosti cca 15 km severo-západně (PřP Přebuz a Jelení Vrch). Vliv na přírodní parky je hodnocen jako nulový.

Památné stromy

Dle Ústředního seznamu ochrany přírody se přímo v zájmové ploše ani v jejím bezprostředním okolí památné stromy nevyskytují. Nejbližší památný strom (Zámecký dub) se nachází cca 1,5 km východně až jiho-východně. Vliv na památné stromy je hodnocen jako nulový.

Významné krajinné prvky

V zájmové ploše se žádný registrovaný významný krajinný prvek nenachází. Vliv na významné krajinné prvky je hodnocen jako nulový.

Fauna, flóra, ekosystémy

Z biogeografického hlediska Culek (1996) zařazuje území do Chebsko – Sokolovského bioregionu – 1.26. Dle charakteristiky bioregionu je reliéf krajiny většinou plochý, v Sokolovské pávni má charakter členité pahorkatiny až ploché vrchoviny s členitostí 75 -150 (-170) m. Do tohoto plochého reliéfu se krystaliniku a pískovců výrazněji zařizla Ohře. Nejnižším bodem je koryto Ohře u Karlových Varů s kótou 363 m, nejvyšší okraj bioregionu u Hazlova s kótou cca 590m. Typická výška bioregionu je 400 – 520m.

Reliéf předmětné biochory (3Ro – Vlhké plošiny na kyselých horninách 3. vegetačního stupně) má charakter plošin s výškovou členitostí odpovídající rovinám až plochým pahorkatinám (zpravidla do 50m). Často se jedná o plochy, které jsou sice mírně ukloněny, avšak vykazují minimální zakřivení povrchu. Ve zvlněnějších partiích se objevují mělká údolí a úpady. Osídlení oblasti prehistorické. Většina plochy bioregionu byla odlesněna, ve stávajících lesních prostorech převažuje druhotná skladba dřevin (smrk, borovice). Dříve byly hojně zastoupeny louky a pastviny, v nedávné minulosti byla jejich rozloha silně zmenšena. Zejména v západní části bioregionu jsou četné rybníky, pro východní část jsou charakteristické antropogenní tvary (povrchové doly, výsypky, odkaliště). Různorodost sídel vystihují malé víscky postižené poválečnou etnicky motivovanou depopulací na Karlovarsku.

Fauna

Bioregion má typickou hercynskou faunu, se západními vlivy (ježek západní, myš západní, ropucha krátkonohá). Četné vody a mokřady mají charakteristická měkkýší společenstva s kružníkem severním nebo terčovníkem kýlnatým. Unikátním rašeliništěm je SOOS, ale bez typické rašeliništní fauny

bezobratlých v důsledku výronu vulkanických plynů, je však unikátním hnízdištěm jeřába popelavého. Tekoucí vody patří do pstruhového až parmového pásma.

Mezi významné druhy savců patří: ježek západní (*Erinaceus europaeus*), myš západní (*Mus domesticus*). Ptáci: jeřáb popelavý (*Grus grus*), vodouš rudonohý (*Tringa totanus*), břehule říční (*Riparia riparia*), čečetka zimní (*Carduelis flammea*). Obojživelníci: ropucha krátkonohá (*Bufo calamita*), mlok skvrnitý (*Salamandra salamandra*). Plazi: ještěrka živorodá (*Lacerta vivipara*), zmije obecná (*Vipera berus*). Měkkýši: kružník severní (*Gyraulus acronicus*), terčovník kýlnatý (*Planorbis carnatus*).

Flora

Flóra je nepříliš bohatá, avšak vzhledem ke specifickým substrátům obohacená o exklávní prvky. Pro bioregion je typické silné zastoupení subatlantských druhů, k nimž náleží štírovník bažinný (*Lotus uliginosus*), nahoprutka písečná (*Teesdalia nudicaulis*), hrachor lnoлистý (*Lathyrus linifolius*), sítina kostrbatá (*Juncus squarrosus*), světlík větvený (*Euphrasia nemorosa*), pavinec modrý (*Josione montana*), rozchodníkovec nachový (*Hylotelephium purpureum*), svízel horský (*Galium saxatile*). K typům boreokontinentálním náleží suchopýr pochvatý (*Eriophorum vaginatum*), vlochyň bahenní (*Vaccinium uliginosum*), klikva bahenní (*Oxycoccus palustris*), sedmikvítek evropský (*Trientalis europaea*). Demontánní charakter má výskyt druhu černýš lesní (*Melampyrum sylvaticum*). Mezi zvláštnosti patří výskyt perialpiského druhu vřesovec pleťový (*Erica herbacea*) v borech zejména exklávní výskyt halofytů, mezi nimiž jsou zastoupeny různé elementy – evropské, jako hadí mord maloúborný (*Scorzonera parviflora*), kuřinka solná (*Spergularia salina*) i kontinentální, např. pampeliška besarabská (*Taraxacum bessarabicum*) a sivěnka přímořská (*Glaux maritima*). Méně náročné termofyty jsou velmi řídké, vzácné zejména na eruptiva. Mezi ně patří růže galská (*Rosa gallica*), tařinka kališní (*Alyssum alyssoides*), starček přímětník (*Senecio jacobaea*), jitrocel prostřední (*Plantago media*).

Potencionální přirozené vegetace

Potencionální přirozená vegetace představuje rostlinný pokryv, který by se vytvořil v určitém území a v určité časové etapě za předpokladu vyloučení jakékoli další činnosti člověka. Zahrnutý jsou však nevratné změny způsobené člověkem až do doby konstrukce mapy, zatímco u vratných změn prostředí jako například eutrofizace vod či znečištění ovzduší se předpokládá jejich zánik s přerušením činnosti člověka.

Dle mapy Potencionální vegetace České republiky (Neuhäuslová, 1998) se zájmové území nachází v mapovací jednotce 36 – Biková a/nebo doubrava (*Luzulo albidae-Quercetum petraea*, *Abieti-Quercetum*).

Fauna, flora, ekosystémy vyhodnocení

V zájmové ploše je patrný silný antropogenní vliv. Na silné ovlivnění území lidskou činností ukazuje srovnání s potencionální přirozenou vegetací i značná převaha eurytopních druhů. Botanický průzkum území nebyl proveden. Zájmová plocha je zarostlá náletovou vegetací nízké kvality, která je částečně odstraňována. Vyskytují se zde převážně ruderalní společenstva. Dominující vegetaci v zájmovém území a v těsné blízkosti tvoří bříza bělokorá (*Betula pendula*), vrba (*Salix* spp.), růže šípková (*Rosa*

canina), štetka planá (*Dipsacus fullonum*), třtina křovištní (*Calamagrostis epigejos*), rákos obecný (*Phragmites australis*) a šťovík tupolistý (*Rumex obtusifolius*).

Zoologický průzkum nebyl proveden. Zájmové území bylo prohlédnuto při terénním šetření. Lze předpokládat výskyt běžných synantropních druhů charakteristických pro okraje měst. Na části plochy už v současné době probíhají zemní práce a další činnost spojená s používáním stavební mechanizace, což vylučuje výskyt druhů citlivějších na rušení lidskou činností.

Vzhledem k revitalizaci území, které bude směřovat k obnově funkcí krajiny a k zahlazení stop po těžební činnosti je vliv na flóru, faunu a ekosystémy hodnocena jako nevýznamný, případně akceptovatelný.

Území historického, kulturního nebo archeologického významu

Dle informačního systému Národního památkového ústavu (IS NPÚ) se v dotčeném katastrálním území Otovice u Karlových Varů nachází celkem 4 lokality ze seznamu Státního archeologického seznamu – území s archeologickými nálezy, z nichž nejbližší zájmové ploše je jádro středověké a novověké vesnice (11-21-19/8), vzdálené cca 350 m severo-východně od záměru. Dle mapového serveru IS NPÚ nejsou v zájmovém území ani v jeho nejbližším okolí evidovány žádné lokality významných archeologických lokalit. Nejbližší taková leží jiho-západně ve vzdálenosti cca 1,5 km (Tvřiště Přemilovice 11-21-19/9).

Pozemek záměru ani pozemky sousedící nejsou evidovány se způsobem ochrany památkově chráněného území. Dle IS NPÚ nejsou v rámci zájmové plochy ani v jejím nejbližším okolí evidovány památky Světového kulturního dědictví, Národní kulturní památky, Památky ve správě NPÚ. Nejbližší se nachází Národní kulturní památka Kostel sv. Máří Magdaleny v Karlových Varech – cca 3 km jižně od zájmového území.

Vzhledem k poloze v ploše bývalé manipulační plochy pro území s těžbou lze konstatovat, že ukládání odpadů na tuto neudržovanou plochu bude mít na kulturní a historické hodnoty v území nulový vliv.

Staré ekologické zátěže, důlní činnost

Dle mapy kontaminovaných míst projektu Národní inventarizace kontaminovaných míst a dle MS Geoportal.gov.cz se přímo v ploše záměru ani v jeho bezprostředním okolí žádné staré zátěže a kontaminovaná místa nevyskytují. Nejbližší kontaminovaná místa a lokality leží ve vzdálenosti cca 600 m a více od záměru (lokalita Skládka inertních materiálů Intermont).

Vlivy důlní činnosti

V zájmové ploše se nachází tyto lokality:

Tabulka č. 3: Vlivy důlní činnosti

Kategorie	poddolované území	poddolované území	důlní dílo	důlní dílo	úložní místa těžebního odpadu
Druh díla			šachta	šachta	odval
ID	533	589	3816	8529	4821
Název	Sedlec - K. Vary	Sadov	Excelsior	Lorenz Otovice	Lorenz Otovice
Surovina	kaolin -uhlí hnědé	kaolin - uhlí hnědé	kaolin - uhlí hnědé	kaolin	
Stáří / ukončení provozu	před i po 1945	do 19. století	po roce 1945	20. století do 1945	20. století do 1945
Projevy těžební činnosti					opuštěné úložné místo
Přesnost údajů	přesná	přesná			
Úroveň dokumentace	částečná	dobrá			
Věrohodnost informací	zjištěná	zjištěná			
Rozsah poddolování	system	system			

2.Stručná charakteristika stavu složek životního prostředí v dotčeném území, které budou pravděpodobně významně ovlivněny

Celková realizace záměru zásadně negativně neovlivní životní prostředí v lokalitě. Do určité míry by mohla být ovlivněna flóra a fauna, u ostatních složek životního prostředí se nepředpokládá negativní dopad.

Flóra a fauna

Při místním šetření na zájmovém území nebyly zjištěny a ani se nepředpokládají rostlinné ani živočišné druhy zvláště chráněné dle zákona č. 114/1992 Sb., o ochraně přírody a krajiny.

Podrobnější charakteristika zájmového území je uvedena v kapitole C.1.

V zájmové ploše je patrný silný antropogenní vliv. Na silné ovlivnění území lidskou činností ukazuje srovnání s potenciální přirozenou vegetací i značná převaha eurytopních druhů. Botanický průzkum území nebyl proveden. Zájmová plocha je zarostlá náletovou vegetací nízké kvality, která je částečně odstraňována. Vyskytují se zde převážně ruderalní společenstva. Dominující vegetaci v zájmovém území a v těsné blízkosti tvoří bříza bělokorá (*Betula pendula*), vrba (*Salix* spp.), růže šípková (*Rosa canina*), štetka planá (*Dipsacus fullonum*), třtina křovištní (*Calamagrostis epigejos*), rákos obecný (*Phragmites australis*) a šťovík tupolistý (*Rumex obtusifolius*).

Zoologický průzkum nebyl proveden. Zájmové území bylo prohlédnuto při terénním šetření. Lze předpokládat výskyt běžných synantropních druhů charakteristických pro okraje měst. Na části

plochy už v současné době probíhají zemní práce a další činnost spojená s používáním stavební mechanizace, což vylučuje výskyt druhů citlivějších na rušení lidskou činností.

Vzhledem k revitalizaci území, které bude směřovat k obnově funkcí krajiny a k zaházení stop po těžební činnosti je vliv na flóru, faunu a ekosystémy hodnocena jako nevýznamný, případně akceptovatelný.

Ostatní charakteristiky

K záboru ZPF ani PUPFL nedojde. Pozemek je veden v KÚ jako ostatní plocha.

Z pohledů Území historického, kulturního nebo archeologického významu; Zvláště chráněného území; Území systému ekologické stability; Území přírodních parků; Významných krajinných prvků; Lokality soustavy Natura 2000, které jsou podrobněji charakterizovány v Kapitole C.1., lze hodnotit vliv záměru jako nulový, výše uvedené charakteristiky nebudou negativně zatíženy.

D. ÚDAJE O VLIVECH ZÁMĚRU NA VEŘEJNÉ ZDRAVÍ A NA ŽIVOTNÍ PROSTŘEDÍ

1.Charakteristika možných vlivů a odhad jejich velikosti a významnosti (z hlediska pravděpodobnosti, doby trvání, frekvence a vratnosti)

Vliv na ovzduší

Při vlastním provozu zařízení budou vznikat emise výfukových plynů z motorů motorových vozidel. Tuhé emise budou v zařízení vznikat převážně v průběhu terénních úprav. Ze zkušeností z provozu obdobných zařízení lze předpokládat, že za běžného počasí budou prašné částice, vznikající provozem zařízení, sedimentovat do vzdálenosti cca 100 m od místa realizace terénních úprav. Lze proto vyloučit možnost negativního ovlivnění nejbližší obytné zástavby Otovic. Vliv na zvýšené prašnosti v areálu zařízení bude v případě potřeby nutné korigovat technickými opatřeními při provozu zařízení (skrápěním používaného materiálu, očištěnou používané techniky, udržováním provozních komunikací).

S ohledem na tvar, velikost a předpokládaný způsob revitalizace území nebudou ovlivněny klimatické charakteristiky zájmového území ani při provozu zařízení ani při jeho ukončení. Vliv na ovzduší je hodnocen jako nevýznamný.

Vliv na hlukové poměry

Stávající hluková situace je zde dána zejména hlukem z provozu betonárky TBG, areálu Excelsior a areálu Údržby silnic Karlovarského kraje, a.s., dále pak hlukem z dopravního provozu na komunikacích. Při terénních úpravách budou vznikat hlukové emise, a to především z provozu používané techniky. Provoz mechanismů používaných v zařízení nebude nepřetržitý a bude probíhat pouze v denní době.

Vzhledem k faktu, že v okolí zájmové plochy není chráněná zástavba, je bezpředmětné provádět výpočet akustické zátěže pro nejbližší objekty obytné zástavby. Nejbližší objekty trvalé zástavby jsou vzdálené cca 258 m severo-východně v obci Otovice (viz. příloha F.1.C.), tato zástavba je akusticky odstíněna areálem Údržby silnic Karlovarského kraje, a.s. s halovými stavbami.

Lze konstatovat, že i nadále bude zachována stávající akustická situace u stávající obytné zástavby a v důsledku realizace záměru nelze očekávat v chráněných prostorech měřitelnou změnu limitních hodnot. Vliv na hlukové poměry je hodnocen jako málo významný.

Vliv na půdu

K záboru ZPF ani PUPFL nedojde. Pozemek je veden v katastru nemovitostí jako ostatní plocha. Vliv na půdu je hodnocen jako nevýznamný.

Vliv na vodu

Lokalita se nachází v ochranném pásmu stupně IIA přírodních léčivých zdrojů minerálních vod Karlovy Vary.

Odpadní materiály budou deponovány nad úroveň hladiny podzemní vody. Lokálně nelze vyloučit zvodnění, které bude záviset zejména na množství atmosférických srážek a bude spíše občasné. Tyto zvodnělé partie se budou vyskytovat při bázi sanačního tělesa a budou dočasné.

Propustnost a průtočnost sanačního tělesa bude záviset na charakteru ukládaného materiálu, předpokládá se, že po zhutnění by mohla odpovídat původním hodnotám pro terciérní sedimenty slojového pásma Antonín. Při ukládání odpadů deklarovaných vlastností vyhovujících požadavkům vyhlášky 294/2005 Sb., o podmínkách ukládání odpadů na skládky a jejich využívání na povrchu terénu a změně vyhlášky č. 383/2001 Sb., o podrobnostech nakládání s odpady, nehrozí zhoršování kvality podzemních vod. Vliv na vodu je hodnocen jako nevýznamný.

Vliv na flóru, faunu a ekosystémy

V zájmové ploše je patrný silný antropogenní vliv. Na silné ovlivnění území lidskou činností ukazuje srovnání s potenciální přirozenou vegetací i značná převaha eurytopních druhů. Botanický průzkum území nebyl proveden. Zájmová plocha je zarostlá náletovou vegetací nízké kvality, která je částečně odstraňována. Vyskytují se zde převážně ruderalní společenstva. Dominující vegetaci v zájmovém území a v těsné blízkosti tvoří bříza bělokorá (*Betula pendula*), vrba (*Salix* spp.), růže šípková (*Rosa canina*), štětkva planá (*Dipsacus fullonum*), třtina křovištní (*Calamagrostis epigejos*), rákos obecný (*Phragmites australis*) a šťovík tupolistý (*Rumex obtusifolius*).

Zoologický průzkum nebyl proveden. Zájmové území bylo prohlédnuto při terénním šetření. Lze předpokládat výskyt běžných synantropních druhů charakteristických pro okraje měst. Na části

plochy už v současné době probíhají zemní práce a další činnost spojená s používáním stavební mechanizace, což vylučuje výskyt druhů citlivějších na rušení lidskou činností.

Vzhledem k revitalizaci území, které bude směřovat k obnově funkcí krajiny a k zahlázení stop po těžební činnosti je vliv na flóru, faunu a ekosystémy hodnocena jako nevýznamný, případně akceptovatelný.

Ostatní vlivy

Z pohledů Území historického, kulturního nebo archeologického významu; Zvláště chráněného území; Území systému ekologické stability; Území přírodních parků; Významných krajinných prvků; Lokality soustavy Natura 2000, lze hodnotit vliv záměru jako nulový, výše uvedené charakteristiky nebudou negativně zatíženy.

2.Rozsah vlivů vzhledem k zasaženému území a populaci

Z charakteru hodnoceného záměru a informací v předchozích kapitolách vyplývá, že potenciální pozorovatelné vlivy záměru budou omezeny pouze na samotnou zájmovou lokalitu a její bezprostřední okolí. Vzhledem k rozsahu a lokalizaci záměru mimo zastavěné území lze konstatovat, že rozsah vlivů na zdraví obyvatelstva a životní prostředí je zcela minimální až nulový.

3.Údaje o možných významných nepříznivých vlivech přesahující státní hranice

Záměr je lokální a nevyvolá nepříznivé vlivy, které by přesahovaly státní hranice.

4.Charakteristika opatření k prevenci, vyloučení a snížení všech významných nepříznivých vlivů na životní prostředí a popis kompenzací, pokud je to vzhledem k záměru možné

Dílčí opatření k prevenci, vyloučení a snížení všech významných nepříznivých vlivů na životní prostředí jsou popsány v samotném Oznámení záměru, dále pak ve schváleném Provozním řádu a Hydrogeologickém posouzení (zejména rizika havárií – únikem látek závadných půdám a vodám prostřednictvím mechanismů a vozidel pohybujících se na zájmovém území nebo zvýšením hladiny podzemní vody v monitorovacích studních, blíže viz. Kapitola B. III.).

V rámci provozu zařízení k využívání odpadů – ukládání na povrch terénu jsou navrženy úkony schválené Provozním řádem a rozhodnutím krajského úřadu. Mezi nejvýznamnější opatření či požadavky náleží: definování druhů odpadů, které budou do zařízení přijímány; požadavek na zabezpečení ukládaných odpadů před nežádoucím znehodnocením nebo únikem, zejména prachu do okolí; souladu prováděných činností v zařízení se schváleným Provozním řádem, aby činnost byla

provázena tak, aby nedocházelo k ohrožení životního prostředí a zdraví lidí; dále pak stanovení úkonů při přejímce odpadů do zařízení, technologií přepravy a organizačním zabezpečením, blíže viz. Kapitola B. I. 6.

Vzhledem k charakteru oznámení záměru je navržen speciálních kompenzačních mechanismů neopodstatněné.

5.Charakteristika nedostatků ve znalostech a neurčitostí, které se vyskytly při specifikaci vlivů

V průběhu zpracování oznámení záměru se nevyskytly žádné významné nedostatky ve znalostech a neurčitostech, které by bránily v tvorbě tohoto dokumentu. Pro zpracování oznámení byly podkladem relevantní dokumenty vyhotovené odborníky ve své oblasti, blíže viz. Kapitola F.

E. POROVNÁNÍ VARIANT ŘEŠENÍ ZÁMĚRU

Variantní řešení záměru není navrhováno. Vlastní záměr „Terénní úpravy vedoucí k revitalizaci území p.p.č. 738/2 k.ú. Otovice u Karlových Varů – navýšení kapacity zařízení“ je podán v jediné variantě, která respektuje požadavky minimalizaci dopadů na životní prostředí a veřejné zdraví.

F. DOPLŇUJÍCÍ ÚDAJE

1.Mapová a jiná dokumentace týkající se údajů v oznámení

viz. přílohy F. 1. A., F. 1. B., F.1.C.

2.Další podstatné informace oznamovatele

Oznámení bylo zpracováno s využitím těchto podkladových dokumentů:

Integrované hodnocení úložiště (2016) – s rozsahem dle přílohy č. 12 vyhlášky č. 104/1988 Sb., o hospodárném využívání ložisek, o povolování a ohlašování hornické činnosti a ohlašování činnosti prováděné hornickým způsobem. Složení řešitelského týmu: RNDr. Tomáš Pechar (hodnotitel rizik ukládání odpadů, ČBÚ č.j. SBS20261/2010/12); RNDr. Petr Hanzlík, Ph.D.; Ing. Daniel Bubák, Ph.D.; Ing. Marie Šlechtová

Hydrogeologické posouzení (2016) – Řešitel: Ing. Jiří Štěrba, Ph.D.

Provozní řád zařízení na využívání odpadů (2016) – schválený rozhodnutím krajského úřadu

Dokumentace pro vydání rozhodnutí o změně využití území (2014) – Složení řešitelského týmu: Ing. Miloš Trnka, Ing. Jana David

Webové zdroje:

Český úřad zeměměřický a katastrální – <http://www.cuzk.cz>

G. VŠEOBECNĚ SROZUMITELNÉ SHRNUÍ NETECHNICKÉHO CHARAKTERU

Oznamovaným záměrem je záměr „Terénní úpravy vedoucí k revitalizaci území p.p.č. 738/2 k.ú. Otovice u Karlových Varů – navýšení kapacity zařízení“. Záměr je lokalizován v katastrálním území obce Otovice u Karlových Varů v lokalitě, která je územním plánem vyčleněna jako nezastavěné území s přístupným využitím jako polyfunkční, zejména krajinného rázu. Dále připouští funkce sportovní rekreační v rámci krajiny, k čemuž směřuje navrhovaná revitalizace. Lze konstatovat, že záměr je v souladu s platným územním plánem daného území.

Navržené terénní úpravy jsou projekčně řešeny dokumentací pro vydání rozhodnutí o změně využití území. Na základě této dokumentace vydal Magistrát města Karlovy Vary dne 30.7.2015, č.j. 9457/SÚ/15 územní rozhodnutí – rozhodnutí o změně využití území pro účel „Terénní úpravy vedoucí k revitalizaci území, Otovice“.

Předmětem Oznámení záměru je navýšení kapacity zařízení formou terénních úprav území postiženého těžební činností. Plocha v minulosti zastávala funkci manipulační plochy pro území s těžbou, po tomto období byla plocha neudržovaná s pozůstatky této činnosti, tj. významné nerovnosti terénu, násypu různých zemin a hlušin. Na části plochy bývalo odkaliště, které je dnes vyschlou prohlubní v terénu.

K provedení terénních úprav vedoucí k revitalizaci území budou na povrch terénu a do plochy bývalého odkaliště trvale ukládány inertní materiály zařazené jako odpady blíže specifikované v kapitole B.1.2. Terénní úpravy započaly již v květnu 2016, a to v souladu s rozhodnutím krajského úřadu, odboru životního prostředí a zemědělství, kterým byl vydán souhlas dle ustanovení § 14 odst. 1 zákona č. 185/2001 Sb., o odpadech a o změně některých dalších zákonů, ve znění pozdějších předpisů, k provozování zařízení k využívání odpadů – ukládání na povrch terénu, umístěného na pozemku p.p.č. 738/2 k.ú. Otovice u Karlových Varů. V zařízení dochází výhradně k ukládání odpadů. Nedochozí zde ke třídění, druhotnému zpracování odpadů nebo další manipulaci či úpravě dovezených inertních materiálů.

Zařízení je určeno k využívání odpadů ukládáním na povrch terénu způsobem uvedeným v příloze č. 3 zákona č. 185/2001 Sb., o odpadech a o změně některých dalších zákonů, pod kódem R10 vyjma aplikace na zemědělskou půdu, tj. „k rekultivaci povrchu terénu, vyrovnaním terénních nerovností a jiné terénní úpravy terénu, vytváření uzavíracích vrstev skládky, rekultivace uzavřených skládek, zavážení vytěžených povrchových dolů, lomů, pískoven“ dle § 2 písm. j) vyhlášky 294/2005 Sb., o podmínkách ukládání odpadů na skládky a jejich využívání na povrchu terénu a změně vyhlášky č. 383/2001 Sb., o podrobnostech nakládání s odpady.

V rámci sanačních prací bude ukládán dovezený inertní materiál, plocha k zavezení má rozlohu cca 38.000m². Dle charakteristických řezů v projektové dokumentaci lze odhadnout, že v rámci revitalizačních prací bude využito cca 76.000 m³ inertních materiálů.

Nejbližší objekty trvalé zástavby jsou vzdálené cca 258 m severo-východně v obci Otovice (viz. příloha F.1.C.).

Pro lokalitu bylo zpracováno mj. Integrované hodnocení úložiště, které je stěžejním podkladem pro oznámení záměru. Integrovaným hodnocením bylo realizováno hodnocení z hlediska geologického, geomechanického, hydrogeologického, geochemického i hlediska hodnocení vlivu na zdraví lidí a složky životního prostředí. Hodnocení bylo provedeno včetně zohlednění dlouhodobého provozu a trvalého uložení odpadů v zájmové ploše. Z provedeného posouzení je zřejmé, že úložiště bude dlouhodobě stabilní a nezpůsobí negativní vlivy na zdraví lidí a složky životního prostředí. Využívané odpady charakteru zemina, kamení a interní stavební a demoliční odpady jsou stabilní a inertní, dlouhodobé uložení těchto materiálů není zdrojem žádných dodatečných rizik.

Záměr navýšení kapacity zařízení k využívání odpadů formou terénních úprav lze vnímat jako pozitivní, po jeho dokončení bude mít rekultivace krajinný ráz, a zejména budou odstraněny pozůstatky těžbou poškozené krajiny.

H PŘÍLOHA

Vyjádření příslušného stavebního úřadu k záměru z hlediska územně plánovací dokumentace

KarlovyVARY^o

Magistrát města Karlovy Vary • Moskevská 21, 361 20 Karlovy Vary

ÚŘAD ÚZEMNÍHO PLÁNOVÁNÍ A STAVEBNÍ ÚŘAD
U Spořitelny 2, 361 20 Karlovy Vary



Spis.zn.: 17027/SÚ/14/Lu

Č.j.: 9457/SÚ/15

Vyřizuje: Lukesle David, linka 505

Spisový znak: 328.3

Skartační znak: A/5

Karlovy Vary, dne 30.7.2015

ROZHODNUTÍ ÚZEMNÍ ROZHODNUTÍ

Výroková část:

Úřad územního plánování a stavební úřad Magistrátu města Karlovy Vary, jako stavební úřad příslušný podle § 13 odst. 1 písm. c/ zákona č. 183/2006 Sb., o územním plánování a stavebním řádu (stavební zákon), ve znění pozdějších předpisů (dále jen "stavební zákon"), v územním řízení posoudil podle § 84 až 91 stavebního zákona žádost o vydání rozhodnutí o změně využití území, kterou dne 30.12.2014 podala společnost

**KORUNA Karlovy Vary a.s., IČO 27976734, T. G. Masaryka 45, 360 01 Karlovy Vary,
kterou Arlna Dubinina, Lesov 103, 360 01 Sadov,
kterou zastupuje Ludmila Pokorná, Kolová 96, 360 01 Kolová**

(dále jen "žadatel"), a na základě tohoto posouzení:

- I. **Vydává** podle § 80 a 92 stavebního zákona a § 10 vyhlášky č. 503/2006 Sb., o podrobnější úpravě územního rozhodování, územního opatření a stavebního řádu

rozhodnutí o změně využití území

pro účel

„Terénní úpravy vedoucí k revitalizaci území, Otovice“

(dále jen "účel") na pozemku parc. č. 738/2 v katastrálním území Otovice u Karlových Var.

Popis využití území:

Navrhovaná úprava terénu bude směřována k budoucímu využití pozemků dle přípustných parametrů stanovených v územním plánu. Terén bude vyrovnán do nové nivelety na dotčeném území tj. cca 90 % plochy předmětného pozemku. Bude zarovnána plocha bývalého odkaliště a ostatní terén uveden do nové nivelety se zachováním stávajícího spádu vrstevnic. V krajních polohách bude niveleta upravena tak, že se upraví sklony ke hranicím se sousedními parcelami tak, že se celkově sníží plochy se spádem na jiné parcely a spády budou v mírnější niveletě otočeny na pozemek (tj. zejména na hranici s komunikací III. třídy Otovice – Sedlec). Zejména na hranici s plochou odkaliště bude svahování provedeno v povolených hodnotách úhlu vnitřního tření jednotlivých – převažujících ukládaných inertních materiálů (tj. předpoklad mezi 30° – 35°). Navržený materiál bude ukládán po vrstvách a hutněn pro pojezd vozidel.

Odtokové poměry nebudou zásadně změněny – niveleta terénu se zachováním stávajícího spádu vrstevnic směrem SSV. Nivelety v hraničních polohách – zejména u hranice s komunikací nespádovány tak, že větší plocha je nyní odvodněna směrem na vlastní pozemek, dtto na hranici

TELEFON / FAX
353 118 111 / 353 118 400

ID DATOVÉ SCHRÁNKY: a89bw3
e-podatelna: posta@mmkv.cz
http: www.mmkv.cz

BANKOVNÍ SPOJENÍ
Česká spořitelna, a.s. Karlovy Vary
č. ú. 0800424389 / 0800

IČ
00 254 657

s k. ú. Sedlec u Karlových Var. Uložený inertní materiál nebude mít horší vlastnosti pro vsakování, než původní podklad. Zpevněné plochy nebudou budovány, kromě provizorního prodloužení cesty z recyklátu pro zavážení.

II. Stanoví podmínky pro nové využití pozemků:

1. Pro navrhovaný účel - terénní úpravy – bude zpracována projektová dokumentace dle současně platných předpisů, ve které budou respektovány připomínky dotčených subjektů veřejné správy a organizací.
2. Provedení terénních úprav vedoucích k revitalizaci území na pozemku parc. č. 738/2 v katastrálním území Otovice u Karlových Var bude situováno dle předloženého a schváleného celkového situačního výkresu 1:500, který je grafickou přílohou a nedílnou součástí dokumentace předložené k územnímu řízení.
3. Bude respektována podmínka obce Otovice uvedená ve vyjádření pod zn. 644/14 ze dne 16.12.2014:
 - nebude zde ukládán komunální odpad a jiné nebezpečné odpady.
4. Na pozemcích p. č. 738/1, 738/3, 738/4 v k. ú. Otovice u Karlových Var a p. p. č. 966/1, 966/3 v k. ú. Sedlec u Karlových Var nebude skladován žádný materiál, suš' apod., pozemky p. č. 738/1, 738/3, 738/4 v k. ú. Otovice u Karlových Var a p. p. č. 966/1, 966/3 v k. ú. Sedlec u Karlových Var nebudou dotčeny stavbou a nebudou (kromě části p. č. 738/4 označené v nájemní smlouvě) užívány ani jako přístupové cesty.
5. Investor zajistí vytyčení veškerých stávajících sítí technického vybavení od příslušných správců sítí a zajistí jejich ochranu eventuelně přeložení, křížení a souběh dle příslušných norem a předpisů.
6. Veškeré zásadní změny v situování budou předem projednány s Úřadem územního plánování a stavebním úřadem Magistrátu města Karlovy Vary.
7. Provedení terénních úprav podléhá souhlasu s provedením ohlášeného stavebního záměru.

Účastníci řízení na něž se vztahuje rozhodnutí správního orgánu:

KORUNA Karlovy Vary a.s., T. G. Masaryka 45, 360 01 Karlovy Vary
Obec Otovice, Hroznětínská 130, 360 01 Otovice

Odůvodnění:

Dne 30.12.2014 podal žadatel žádost o vydání rozhodnutí o změně využití území pro výše uvedený účel.

Stavební úřad vydal dne 19.1.2015 rozhodnutí, kterým předmětný záměr zamítl. Žadatel se proti tomuto rozhodnutí odvolal. Stavební úřad postoupil dne 5.3.2015 (viz. doručenka) Krajskému úřadu Karlovarského kraje, odboru stavební úřad, jako příslušnému odvolacímu orgánu úplný spisový materiál k rozhodnutí. Krajský úřad Karlovarského kraje, odbor stavební úřad rozhodnutím pod zn. 211/SÚ/15-4 ze dne 4.5.2015 zrušil rozhodnutí Stavebního úřadu pod spis. zn.: 17027/SÚ/14/Lu ze dne 19.1.2015 a věc vrátil k novému projednání a rozhodnutí. Ve svém rozhodnutí v odůvodnění odvolací správní orgán konstatuje, že v novém řízení stavební úřad odstraní vady předchozího řízení a ve věci znovu rozhodne, přičemž bude vázán právním názorem odvolacího správního orgánu vysloveným v odůvodnění tohoto rozhodnutí.

Stavební úřad oznámil zahájení územního řízení známým účastníkům řízení a dotčeným orgánům. Vzhledem k tomu, že pro území, v němž se nachází pozemky, na kterých bylo navrženo umístění předmětného účelu, je zpracována územně plánovací dokumentace, upustil stavební úřad podle § 36 odst. 2 stavebního zákona od ústního jednání a stanovil, že ve lhůtě do 16 dnů od doručení tohoto oznámení mohou účastníci řízení uplatnit své námítky a připomínky a dotčené orgány svá stanoviska. Stavební úřad se v průběhu územního řízení zabýval účastníky řízení a po důkladném posouzení přiznal právo těm, na které má umístění účelu přímý vliv.

Účastníkem řízení o změně využití území v souladu s ust. § 85 odst. 1) stavebního zákona je žadatel a obec, na jejímž území má být požadovaný záměr uskutečněn:

- žadatel - KORUNA Karlovy Vary a.s., se sídlem T. G. Masaryka 45, Karlovy Vary
- obec – Obec Otovice, se sídlem Hroznětínská 130, Otovice

Dalšími účastníky řízení v souladu s ust. § 85 odst. 2) stavebního zákona jsou vlastníci pozemku nebo stavby, jejichž vlastnické nebo jiné věcné právo k sousedním stavbám anebo sousedním pozemkům nebo stavbám na nich může být územním rozhodnutím přímo dotčeno – Údržba silnic Karlovarského kraje a. s. (vlastník pozemku parc. č. 728/3 v katastrálním území Otovice u Karlových Var), Sedlecký kaolin a. s. (vlastník pozemku parc. č. 738/1, 738/3, 738/4 v katastrálním území Otovice u Karlových Var, parc. č. 966/1, 966/3 v k. ú. Sedlec u Karlových Var a vlastník sjezdu), Karlovarský kraj (vlastník pozemku parc. č. 1015/1 v katastrálním území Otovice u Karlových Var).

Dotčené orgány byly stanoveny dle zmocnění v příslušných zákonech.

Stavební úřad v územním řízení posoudil návrh v souladu s ust. § 90 stavebního zákona a zjistil, že změna využití území pro výše uvedený účel – terénní úpravy vyhovuje sledovaným ukazatelům.

Podkladem pro posouzení návrhu z hlediska péče o životní prostředí je vyjádření pod zn. 4861/OŽP/14 ze dne 10.12.2014 orgánu ochrany životního prostředí, jímž je Magistrát města Karlovy Vary, odbor životního prostředí, který jako úřad s rozšířenou působností vydal své podmínky v souladu se zák. č. 114/1992 Sb., o ochraně přírody a krajiny, ve znění pozdějších předpisů; č. 334/1992 Sb., o ochraně ZPF, ve znění pozdějších předpisů; č. 86/2002 Sb., o ochraně ovzduší před znečišťujícími látkami (zákon o ovzduší); č. 185/2001 Sb., o odpadech a o změně některých dalších zákonů ve znění pozdějších zákonů; č. 289/1995 Sb., o lesích a o změně a doplnění některých zákonů (lesní zákon), ve znění pozdějších předpisů.

Správní orgán postupoval v řízení v souladu s ust. § 51 a § 52 zákona č. 500/2004 Sb., správní řád, k provedení důkazů použil všech důkazních prostředků, které byly vhodné ke zjištění stavu věci a které nebyly provedeny v rozporu s právními předpisy.

Změna využití území pro výše uvedený účel je v souladu se schválenou územně plánovací dokumentací.

Stanoviska sdělili:

- KORUNA Karlovy Vary a. s. a Sedlecký kaolin a. s., nájemní smlouva ze dne 15.7.2015
- Sedlecký kaolin a. s., vyjádření pod zn. 44/15/Ba ze dne 10.6.2015, vyjádření pod zn. 53/15/Ba ze dne 15.7.2015
- ČEZ Distribuce, a. s., sdělení pod zn. 0100427027 ze dne 9.6.2015
- ČEZ ICT Services a. s., sdělení pod zn. 0200326256 ze dne 9.6.2015, sdělení pod zn. 0200256685 ze dne 3.11.2014
- Obec Otovice, vyjádření pod zn. 644/14 ze dne 16.12.2014
 - *Požadujeme stanovení pracovní doby ve všední den a v sobotu v rozmezí od 7.00 do 15.30 hod. V neděli a o svátcích bez provozu.*

- Magistrát města Karlovy Vary, odbor životního prostředí, vyjádření pod zn. 4861/OŽP/14 ze dne 10.12.2014
- Vodárny a kanalizace Karlovy Vary a.s., vyjádření pod č. j. 141020/063 ze dne 20.10.2014
- RWE Distribuční služby, s.r.o., stanovisko pod zn. 5001026058 ze dne 5.11.2014
- O2 Czech Republic a.s., vyjádření pod č. j. 714663/14 ze dne 2.11.2014

Stavební úřad zajistil vzájemný soulad předložených závazných stanovisek dotčených orgánů vyžadovaných zvláštními předpisy a zahrnul je do podmínek rozhodnutí.

Stavební úřad rozhodl, jak je uvedeno ve výroku rozhodnutí, za použití ustanovení právních předpisů ve výroku uvedených.

Účastníci řízení - další dotčené osoby:

Údržba silnic Karlovarského kraje, a.s., Sedlecký kaolín a. s., Karlovarský kraj

Vypořádání s návrhy a námitkami účastníků:

- Účastníci neuplatnili návrhy a námitky.

Vypořádání s vyjádřeními účastníků k podkladům rozhodnutí:

- Účastníci se k podkladům rozhodnutí vyjádřili.
 - KORUNA Karlovy Vary a. s. a Sedlecký kaolín a. s., nájemní smlouva ze dne 15.7.2015
 - Obec Otovice, vyjádření pod zn. 644/14 ze dne 16.12.2014 – podmínka z hlediska odpadů je uvedena v podmínce č. 3 tohoto rozhodnutí.
 - Sedlecký kaolín a. s., vyjádření pod zn. 44/15/Ba ze dne 10.6.2015, vyjádření pod zn. 53/15/Ba ze dne 15.7.2015 – podmínka č. 2 je splněna doplněním technické zprávy, podmínka č. 4 uvedená ve vyjádření je uvedena v podmínce č. 4 tohoto rozhodnutí.

Ostatní podmínky uvedené ve vyjádření ze dne 15.7.2015 Sedleckého kaolínu a. s.

3. *Stavebník je před zahájením stavby povinen provést vytýčení hranice mezi pozemkem p. č. 738/2 k. ú. Otovice u Karlových Var a sousedními pozemky ve vlastnictví Sedleckého kaolínu a. s.*

Týká se stavebníka a podmínka je zohledněna v podmínce č. 2 ve výroku rozhodnutí.

5. *Vlastníku pozemků p. č. 738/1, 738/3, 738/4 v k. ú. Otovice u Karlových Var a p. p. č. 966/1, 966/3 v k. ú. Sedlec u Karlových Var musí být písemně předem oznámeno zahájení stavby. Po dokončení stavby musí být vlastníku pozemku předána hranice mezi pozemkem p. č. 738/2 v k. ú. Otovice u Karlových Var a sousedními pozemky Sedleckého kaolínu a. s. na základě kontrolní prohlídky.*

Je na dohodě zúčastněných stran.

6. *V případě vzniklých škod způsobených v rámci stavby je stavebník povinen veškeré tyto škody v plné výši uhradit všem poškozeným.*

Jedná se o občansko-právní záležitost

Poučení účastníků:

Proti tomuto rozhodnutí se lze odvolat do 15 dnů ode dne jeho oznámení k odboru Stavební úřad Krajského úřadu Karlovarského kraje v Karlových Varech podáním u zdejšího správního orgánu.

Odvolání se podává s potřebným počtem stejnopisů tak, aby jeden stejnopis zůstal správním orgánu a aby každý účastník dostal jeden stejnopis. Nepodá-li účastník potřebný počet stejnopisů, vyhotoví je správní orgán na náklady účastníka.

Odvoláním lze napadnout výrokovou část rozhodnutí, jednotlivý výrok nebo jeho vedlejší ustanovení. Odvolání jen proti odůvodnění rozhodnutí je nepřipustné.

Stavební úřad po právní moci rozhodnutí předá ověřený situační výkres žadateli, případně zašle obecnímu úřadu, jehož územního obvodu se změna využití území týká, není-li sám stavebním úřadem, popřípadě též speciálnímu stavebnímu úřadu.

Rozhodnutí má podle § 93 odst. 1 stavebního zákona platnost 2 roky. Podmínky rozhodnutí o změně využití území platí po dobu užívání území, nedošlo-li z povahy věci k jejich konzumaci.



[otisk úředního razítka]
Ing. Ladislav Vrbický
vedoucí Úřadu územního plánování a stavebního úřadu
Magistrátu města Karlovy Vary

Poplatek:

Správní poplatek podle zákona č. 634/2004 Sb., o správ. poplatcích, ve znění pozdějších změn a doplňků položky 17 odst. 2 písm. b) ve výši 3000 Kč byl zaplacen dne 10.6.2015.

Obdrží:

účastníci řízení

KORUNA Karlovy Vary a.s., IDDS: ckkette
Ludmila Pokorná, Kolová č.p. 96, 360 01 Karlovy Vary 1
Ariana Dubinina, Lesov č.p. 103, Sadov, 360 01 Karlovy Vary 1
Obec Otovice, IDDS: 32vb7g2
Údržba silnic Karlovarského kraje, a.s., IDDS: x5ggsxh
Sedlecký kaolín a. s., IDDS: d8vf8kt
Karlovarský kraj, IDDS: siqbxt2

dotčené orgány

Magistrát města Karlovy Vary, odbor životního prostředí, U Spořitelny č.p. 538/2, 361 20 Karlovy Vary

ostatní

Vodárny a kanalizace Karlovy Vary a.s., IDDS: kwtxs4
RWE Distribuční služby, s.r.o., IDDS: jnyjs6
ČEZ Distribuce, a. s., IDDS: v95uqfy
Krajská správa a údržba silnic Karlovarského kraje, příspěvková organizace, IDDS: 2kdkk64
Česká telekomunikační infrastruktura a.s., IDDS: qa7425t

co:

- vlastní 2x
- a/a

Y.

Stanovisko orgánu přírody, pokud je vyžadováno podle § 45i odst. 1 zákona č. 114/1992 Sb., ve znění zákona č. 218/2004 Sb.

KRAJSKÝ ÚŘAD KARLOVARSKÉHO KRAJE
ODBOR ŽIVOTNÍHO PROSTŘEDÍ A ZEMĚDĚLSTVÍ

KOMPLEKT - servis plus s.r.o.
Sadov 103
360 01 Karlovy Vary 1

Váš dopis značka // ze dne
// 20-06-2016

Naše značka
2081/ZZ/16

Vyřizuje / linka
Chocheľ/594

Karlovy Vary
27-06-2016

Stanovisko k významným evropským lokalitám a ptačím oblastem pro záměr „Terénní úpravy vedoucí k revitalizaci území p.p.č. 738/2 k.ú. Otovice u Karlových Varů“

Krajský úřad Karlovarského kraje, jako orgán ochrany přírody, příslušný podle ustanovení § 77a odst. 4 písm. n) zákona ČNR č. 114/1992 Sb., o ochraně přírody a krajiny, ve znění pozdějších předpisů, po posouzení záměru „Terénní úpravy vedoucí k revitalizaci území p.p.č. 738/2 k.ú. Otovice u Karlových Varů“, žadatel KOMPLEKT - servis plus s.r.o., Sadov 103, 360 01 Karlovy Vary 1, doručeného dne 20. 6. 2016, vydává v souladu s ustanovením § 45i odst. 1 výše uvedeného zákona toto stanovisko:

záměr „Terénní úpravy vedoucí k revitalizaci území p.p.č. 738/2 k.ú. Otovice u Karlových Varů“ nemůže mít významný vliv na evropsky významné lokality ani ptačí oblasti.

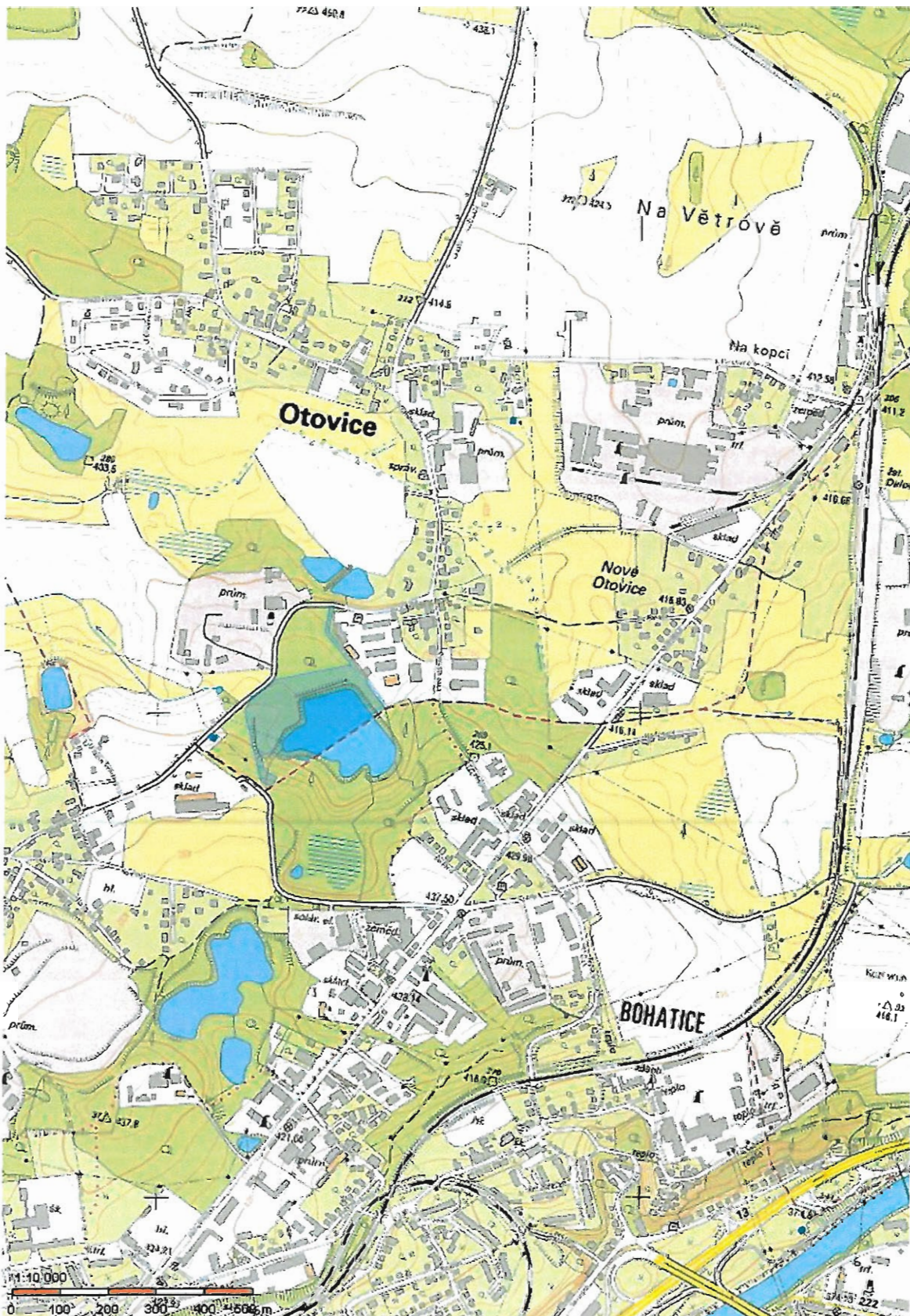
Odůvodnění:

Záměr je vzdálen od nejbližší Evropsky významné lokality cca 5 km vzdušnou čarou. Jeho umístění je mezi lokalitami určenými k bydlení venkovského typu a současný stav představuje spíše biotopy s ruderalními porosty. Vzhledem k charakteru záměru, tedy realizaci terénních úprav, lze jakýkoliv vliv na prvky soustavy Natura 2000 zcela vyloučit.

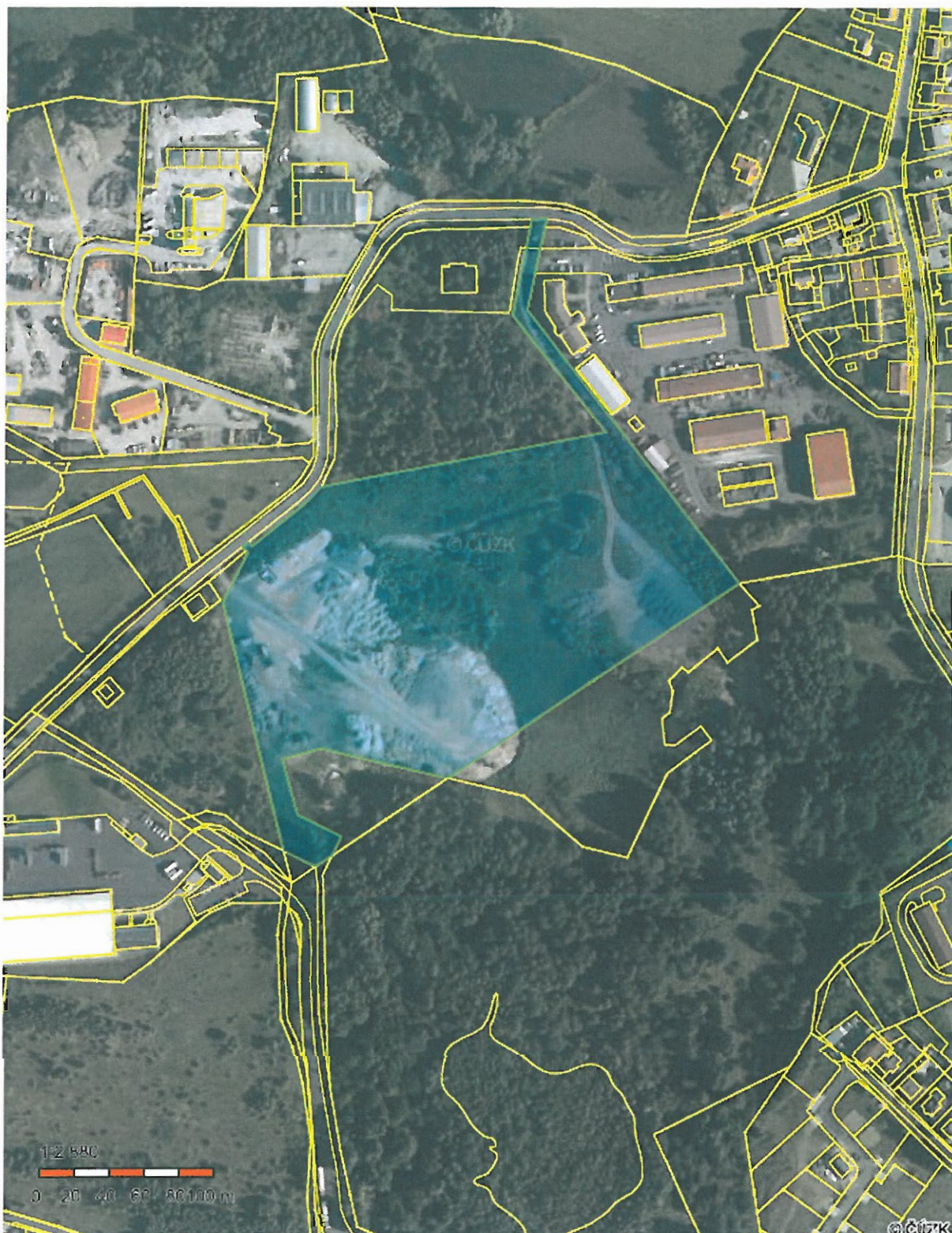
Ing. Regina Martincová
vedoucí odboru životního prostředí a zemědělství

F DOPLŇUJÍCÍ ÚDAJE

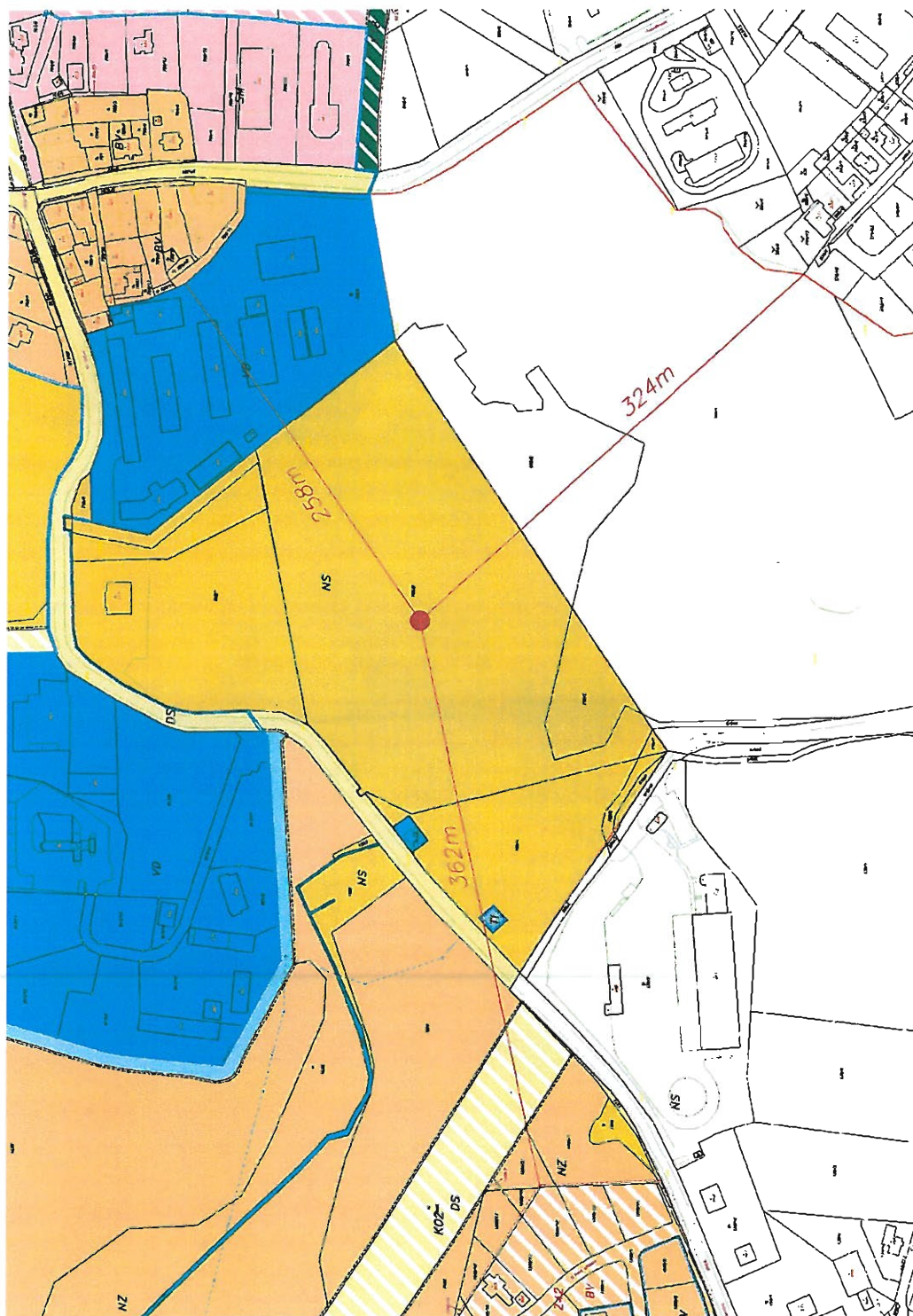
F. 1. A Umístění lokality v širším zájmové území



F. 1. B. Umístění lokality na podkladu katastrální mapy



F.1.C. Umístění lokality k nejbližší zástavbě



Zpracovatel oznámení:

Datum zpracování:

17. 8. 2016

Jméno, příjmení, bydliště a telefon zpracovatele oznámení:

Ing. Denisa Cettlová, Atletická 2221, Sokolov, PSČ 356 01, tel. 773 978 578

Podpis zpracovatele oznámení:



