

# Aparthotel Bouřňák – STAVEBNÍ ÚPRAVA A PŘÍSTAVBA OBJEKTU

Naturové posouzení vlivu záměru na evropsky významné lokality  
a ptačí oblasti

podle § 45i zákona č. 114/1992 Sb., v platném znění

## ZPRÁVA



<b><i>Předmět díla</i></b>	<b>Aparthotel Bouřňák – stavební úprava a přístavba objektu</b> Naturové posouzení záměru na EVL a PO podle § 45i zákona č. 114/1992 Sb.
<b><i>Objednatel</i></b>	<b>ENGINEERS, s.r.o.</b> V háji 1092/15, 170 00 Praha 7 IČ: 24127663, DIČ: CZ 24127663
<b><i>Zpracovatel</i></b>	<b>Vladimír Bejček – Peros</b> Prof. RNDr. Vladimír Bejček, CSc. autorizovaná osoba podle § 45i zákona o ochraně přírody a krajiny (rozhodnutí Ministerstva životního prostředí ČR č. j. MŽP/2020/630/1766 ze dne 17. srpna 2020).  Klešická 1554, 190 16 PRAHA 9 Újezd n. L. IČ: 49363743, DIČ: CZ530927437 Kontakty: e-mail: bejcek@fzp.czu.cz, vbejcek@seznam.cz Mobil: +420606474485

V Praze, 30. září 2022

.....  
Prof. RNDr. Vladimír Bejček, CSc.

**Obsah:**

Úvod	4
a) Údaje o záměru	6
1. Název záměru	6
2. Celková charakteristika záměru	6
3. Popis variant záměru	8
4. Popis technického a technologického řešení záměru zásadního z hlediska posouzení vlivu záměru podle § 45i zákona	8
5. Předpokládaný termín zahájení realizace, dokončení záměru a dobu provozu záměru	8
b) Kopie stanoviska orgánu ochrany přírody podle § 45i odst. 1 zákona, kterým nebyl vyloučen významný vliv záměru	9
c) Zhodnocení dostatečnosti podkladů pro posouzení vlivu záměru a výčet použitých zdrojů	10
d) Údaje o vstupech záměru	15
e) Údaje o výstupech záměru	15
f) Identifikace evropsky významných lokalit a ptačích oblastí, které budou pravděpodobně záměrem ovlivněny, včetně lokalit na území cizího státu, jejich charakteristiku a zdůvodnění způsobu jejich výběru	17
g) Identifikace předmětů ochrany evropsky významných lokalit a ptačích oblastí, které budou pravděpodobně záměrem ovlivněny, včetně jejich charakteristiky zaměřené na současný stav v území, cíle jeho ochrany a zdůvodnění způsobu výběru	20
h) Výsledky návštěvy a terénních šetření na území evropsky významných lokalit a ptačích oblastí, které budou pravděpodobně záměrem ovlivněny	27
i) Údaje o provedených konzultacích s odbornými osobami, zejména z hlediska jejich rozsahu a jejich závěrů	27
j) Identifikace a popis očekávaných vlivů záměru vycházející ze současného stavu předmětu ochrany evropsky významných lokalit a ptačích oblastí, které budou pravděpodobně záměrem ovlivněny, včetně vlivů přeshraničních	27
k) Vyhodnocení očekávaných vlivů záměru zejména z hlediska jejich rozsahu a významnosti, včetně vlivů kumulativních, synergických a vlivů spolupůsobících faktorů	28
l) Pořadí variant záměru, jsou-li zpracovány a je-li možné jejich pořadí stanovit	28
m) Závěr posouzení z hlediska opatření k prevenci, vyloučení a snížení očekávaných nepříznivých vlivů záměru, je-li možné či účelné je stanovit, včetně odůvodnění jejich stanovení	29
n) Porovnání míry vlivu záměru bez provedení opatření k prevenci, vyloučení nebo snížení očekávaných nepříznivých vlivů záměru s mírou vlivu záměru v případě jejich provedení	29
o) Závěr posouzení z hlediska významnosti vlivu záměru a konstatování, zda záměr má nebo nemá významný negativní vliv na předmět ochrany nebo celistvost evropsky významné lokality nebo ptačí oblasti	29
Terminologie a zkratky	30
Přílohy	32

## Úvod

Po vstupu České republiky do Evropské unie bylo nezbytné do české legislativy včlenit právní normy Evropské unie na ochranu přírody, konkrétně – Směrnici Evropského parlamentu a Rady 2009/147/ES (nahradila směrnici 79/409/EHS), o ochraně volně žijících ptáků a Směrnici Rady č. 92/43/EEC o ochraně přírodních stanovišť, volně žijících živočichů a planě rostoucích rostlin. Stalo se tak při novelizaci zákona č. 114/1992 Sb. o ochraně přírody a krajiny v roce 2004. Součástí výše citovaných směrnic je povinnost zajistit územní ochranu pro vybraná stanoviště a lokality vybraných druhů tzv. **Natura 2000**. Z tohoto důvodu je nutné posuzovat vliv veškerých plánovaných záměrů na tento systém územní ochrany ohrožených přírodních fenoménů. To stanovuje § 45h zák. č. 114/1992, kde je uvedeno: „Jakákoliv koncepce nebo záměr, který může samostatně nebo ve spojení s jinými významně ovlivnit území evropsky významné lokality (EVL) nebo ptačí oblasti (PO), podléhá hodnocení jeho důsledků na toto území a stav jeho ochrany z uvedených hledisek...“

Předložené naturové posouzení vlivu záměru „Aparthotel Bouřňák“ na evropsky významné lokality a ptačí oblasti na PO/EVL vzniklo na základě smlouvy o dílo s firmou Environmentální a ekologické služby s. r. o. V souhrnném vyjádření Krajského úřadu Ústeckého kraje (viz. Kap. b), odboru životního prostředí a zemědělství ze dne 20. 1. 2022 (spisová značka KUUK/172741/2021/2/2/ZPZ/V-4055; č. j. KUUK/173195/2021/ZPZ) k žádosti stavebníka Apartmány Bouřňák s.r.o., Sokolovská 700/113a, Praha 8 prostřednictvím firmy ENGINEERS CZ s.r.o., V háji 1092/15, 170 00 Praha 7 je konstatováno, že **„Nelze vyloučit, že záměr Aparthotel Bouřňák, parcely č. 76, 329/8, 343/2, 343/8, 343/9 v katastrálním území Nové Město u Mikulova, v obci Moldava“ bude mít samostatně nebo ve spojení s jinými záměry významný vliv na předmět ochrany, popř. celistvost evropsky významných lokalit nebo ptačích oblastí v územní působnosti Krajského úřadu Ústeckého kraje.**“ Dále je v tomto stanovisku uvedeno, že uvedený záměr je umístěn v bezprostřední blízkosti a zčásti i přímo na území evropsky významné lokality Východní Krušnohoří (CZ0424127) vymezené nařízením vlády č. 318/2013 Sb., o stanovení národního seznamu evropsky významných lokalit, v platném znění, s předměty ochrany druhů kovařík (*Limoniscus violaceus*), modrásek bahenní (*Maculinea nausithous*) a modrásek očkovaný (*Maculinea teleius*) a stanovišť: 4030 - Evropská suchá vřesoviště, 6230\* - Druhově bohaté smilkové louky na silikátových podložích v horských oblastech (a v kontinentální Evropě v podhorských oblastech), 6430 - Vlhkomilná vysokobylinná lemová společenstva nížin a horského až alpínského stupně, 6520 - Horské sečené louky, 8220 - Chasmo fytická vegetace silikátových skalnatých svahů, 9110 - Bučiny asociace Luzulo-Fagetum, 9130 - Bučiny asociace Asperulo-Fagetum, 9180\* - Lesy svazu Tilio-Acerion na svazích, sutích a v roklích, 91D0\* - Rašelinný les, 91E0\* - Smíšené jasanovo-olšové lužní lesy temperátní a boreální Evropy (Alno-Padion, Alnion incanae, Salicion albae) a 9410 - Acidofilní smrčiny (Vaccinio-Piceetea). K činnostem, které by mohly znamenat ohrožení dané EVL nebo jejího předmětu ochrany, patří zejména kácení porostů či zábory velkých ploch, případně další negativní vlivy (ovlivnění podzemních vod, zvýšení turismu). Záměr zasahuje svou částí na č. p. 343/2 k. ú. Nové Město u Mikulova (jedná se o ostatní plochu dle KN, se stávající vzrostlou zelení), který je součástí výše uvedené EVL. V rámci záměru je zde navržena dlážděná plocha pro parkování, asfaltová rampa, studna. Z přírodních stanovišť, která jsou předmětem ochrany EVL, se v tomto území vyskytuje stanoviště bučiny asociace Luzulo-Fagetum, a bezprostředně záměru se pak nacházejí horské sečené louky, které mohou být

záměrem také zasaženy. S ohledem na charakter a velikost záměru, v rámci něhož má dojít k zásahu části EVL na uvedených biotopech, nelze vyloučit, že by k negativním jevům mohlo v EVL dojít. Z výše uvedených důvodů krajský Ústecký kraj, Velká Hradební 3118/48, 400 02 Ústí nad Labem Tel.: +420 475 657 111 url: [www.kr-ustecky.cz](http://www.kr-ustecky.cz) IČ: 70892156 DIČ: CZ70892156 Fax: +420 475 200 245 e-mail: [epodatelna@kr-ustecky.cz](mailto:epodatelna@kr-ustecky.cz) ID: t9zbsva č. ú. 882733379/0800 3 / 4 úřad nevyloučil vliv záměru na lokality soustavy Natura 2000 a záměr je nutné posoudit dle § 45h zákona.

Zpracovatel předloženého hodnocení je autorizovanou osobou k provádění naturového hodnocení podle § 45i zákona č. 114/1992 Sb., o ochraně přírody a krajiny, v platném znění. Při tvorbě tohoto naturového posouzení byla respektována Vyhláška o náležitostech posouzení vlivu záměru a koncepce na evropsky významné lokality a ptačí oblasti a o náležitostech hodnocení vlivu závažného zásahu na zájmy ochrany přírody a krajiny, Sbírka zákonů č. 142/2018. Částka 74. 1818–1823.

## **a) Údaje o záměru**

---

### **1. Název záměru**

Aparthotel Bouřňák – stavební úprava a přístavba objektu

### **2. Celková charakteristika záměru**

Kraj : Ústecký

Obec: Moldava (567728)

Katastrální území: Nové Město u Mikulova (698318)

Č. p.: 76 (1970 m<sup>2</sup>, zastavěná plocha a nádvoří, součástí je budova s č. p. 74); 329/8 (468 m<sup>2</sup>, ostatní plocha); 343/2 (10476 m<sup>2</sup>, ostatní plocha); 343/8 (1386 m<sup>2</sup>, lesní pozemek, PUPFL); 343/9 (3561 m<sup>2</sup>, ostatní plocha). Všechny uvedené pozemky vlastní společnost Apartmány Bouřňák s.r.o., Sokolovská 700/113a, Karlín, 18600 Praha 8.

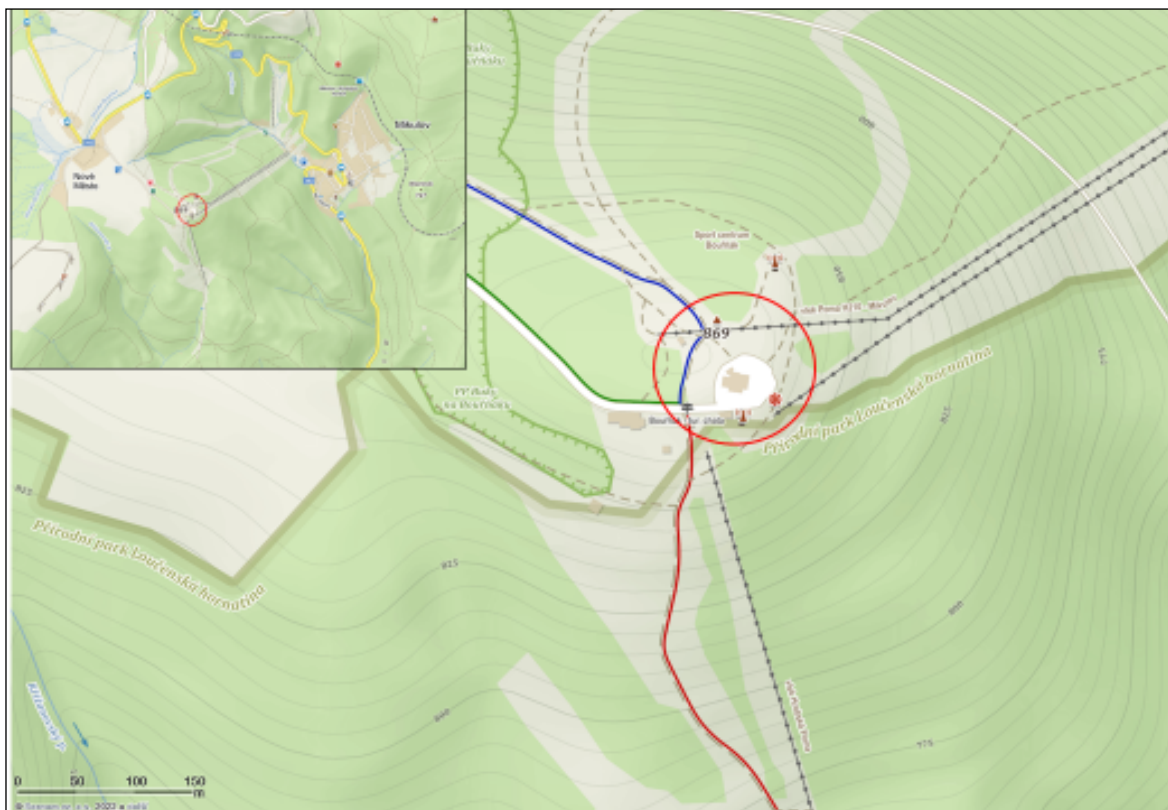
Předmětem architektonické studie je rekonstrukce a dostavba stávajícího hotelu Bouřňák. Nově bude budova sloužit pro ubytování apartmánového typu. Objekt aparthotelu bude doplněn dvěma novými objekty apartmánových domů. Na pozemcích se momentálně nachází horský hotel Bouřňák - známý též jako Chata Karla Líma. Stávající horský hotel, který projde rekonstrukcí a dostavbou, bude nově sloužit pro ubytování apartmánového typu. Objekt aparthotelu bude doplněn dvěma novými objekty apartmánových domů.

#### Objekt A - Aparthotel Bouřňák:

Disponuje celkem dvěma nadzemními podlažími a podkrovím. Nadzemní část objektu je využita pro ubytovací jednotky a pro zázemí, nabízí celkem 8 apartmánů a jednu bytovou jednotku (byt správce) . Podzemní podlaží je určeno převážně pro restaurační provoz s gastro zázemím, hlavní recepci, toalety, lyžárnu, skladovací a technické prostory a wellness.

#### Apartmánové domy (objekty B a C):

Apartmánové domy ze dvou stran přiléhají k centrálně umístěnému aparthotelu Bouřňák. Podzemní podlaží nabízí krytá parkovací stání pro rezidenty. Dále jsou zde umístěny sklepní kóje, úklidová místnost s WC a technické místnosti. Druhá část parkovacích stání je situována o úroveň výše, ve výšce 1. nadzemního patra a jsou kryta pergolou. Apartmánové domy jsou v podzemním podlaží propojeny s aparthotelem.



Obr. 1 Schematická mapa okolí předmětného území záměru



Obr. 2 Ortofotomapa předmětného území záměru

Zájmové území k výstavbě Aparthotelu Bouřňák se nachází na vrchu Bouřňák (869 m n. m. výšky), cca 9,6 km severozápadně od Teplic a cca 79 km severozápadně od hl. města Praha (Obr. 1 a 2).

Sportovní areál navazuje na stávající vleky a sjezdovky a další zařízení v místě vrchu Bouřňák, který se tyčí na okraji hřebene Krušných hor a nad Mikulovským údolím, kde je konec sjezdovek a ubytování, který navazuje na areály další, včetně obytné a ubytovací zóny Mikulov.

Samotné území lokality ke stavbě je zaříznuto do vrchu Bouřňák a je upraveno okolo stávajícího hotelu, kde je živičné parkoviště, nájedzy na vleky i na sjezdovky. Na parkoviště navazuje přístupová cesta od severu od Nového Města u Mikulova a je většinou dlouhodobě využívanou přístupovou cestou do sportovního areálu. Velkou část zájmového území záměru na vrchu Bouřňáku tvoří lesíky a plochy k zajištění funkce sjezdovek a plochy spjaté se službami návštěvníkům.

Stavba zahrnuje rekonstrukci stávajícího hotelu a dostavbu dalších postranních objektů horského charakteru a o stejné výšce jako je stávající hotel. Na místě zůstane také věž vysílače a severně od stavby bude dobudován krytý prostor a prostor pro parkování ve svahu.

### **3. Popis variant záměru**

Záměr je jednovariantní.

### **4. Popis technického a technologického řešení záměru zásadního z hlediska posouzení vlivu záměru podle § 45i zákona**

#### **Stavební řešení záměru:**

Stávající horský hotel, který projde stavebními úpravami a dostavbou, bude nově sloužit pro ubytování apartmánového typu. Objekt aparthotelu (objekt A) bude doplněn dvěma novými objekty apartmánových domů (objekty B a C). Všechny objekty jsou vzájemně propojeny v rámci podzemního podlaží, kde navazují na restauraci a wellness. Dva nové objekty apartmánových domů se sedlovými střechami jsou natočeny směrem k výhledům (na jih a jihovýchod).

Objekt A je stávající, zde dojde pouze k rekonstrukci. Objekty B a C jsou novostavby, které budou rozšiřovat prostory pro ubytování. Nové objekty apartmánových domů jsou obdélníkového tvaru, s rozměry 30,72 x 13,11 m. Každé křídlo je zastřešeno dvojicí sedlových střech (obr. č. 3). Výška objektů po římsu je 9,4 m, hřeben střechy je ve výšce 13,56 m.

### **5. Předpokládaný termín zahájení realizace, dokončení záměru a dobu provozu záměru**

Zahájení realizace záměru: druhé čtvrtletí 2023

Dokončení záměru: konec 2024



## b) Kopie stanoviska orgánu ochrany přírody podle § 45i odst. 1 zákona, kterým nebyl vyloučen významný vliv záměru

# Krajský úřad Ústeckého kraje

Dokument je podepsán elektronickým podpisem  
Podpisující: Ing. Irena Jeřábková  
Organizace, OJ:  
Sériové č. cert.: 11919664  
Vydavatel cert.: I.CA.Qualified 2 CA/RSA 02/2016  
Datum a čas: 20.01.2022 13:31:32  
Titul:  
Místo:

Velká Hradební 3118/48, 400 02 Ústí nad Labem  
odbor životního prostředí a zemědělství

ENGINEERS CZ s.r.o.  
V háji 1092/15  
170 00 Praha 7

Datum: 19. ledna 2022  
Spisová značka: KUUK/172741/2021/2/2/ZPZ/V-4055  
Číslo jednací: KUUK/173195/2021/ZPZ  
UID: kuukescd3cbd4  
Vyřizuje / linka: Bc. Zuzana Dynterová / 144  
Počet listů/příloh: 4/0

### Souhrnné vyjádření Krajského úřadu Ústeckého kraje, odboru životního prostředí a zemědělství

#### Vyjádření k architektonické studii projektu „Aparthotel Bouřňák, parcely č. 76, 329/8, 343/2, 343/8, 343/9 v katastrálním území Nové Město u Mikulova, v obci Moldava“

Krajský úřad Ústeckého kraje, odbor životního prostředí a zemědělství, obdržel dne 20. 12. 2021 žádost ENGINEERS CZ s.r.o., V háji 1092/15, 170 00 Praha 7, která zastupuje stavebníka Apartmány Bouřňák s.r.o., Sokolovská 700/113a, Praha 8, k architektonické studii projektu: „Aparthotel Bouřňák, parcely č. 76, 329/8, 343/2, 343/8, 343/9 v katastrálním území Nové Město u Mikulova, v obci Moldava“.

Předmětem architektonické studie je rekonstrukce a dostavba stávajícího hotelu Bouřňák. Nově bude budova sloužit pro ubytování apartmánového typu. Objekt apartotelu bude doplněn dvěma novými objekty apartmánových domů.

Na pozemcích se momentálně nachází horský hotel Bouřňák - známý též jako Chata Karla Líma. Stávající horský hotel, který projde rekonstrukcí a dostavbou, bude nově sloužit pro ubytování apartmánového typu. Objekt apartotelu bude doplněn dvěma novými objekty apartmánových domů.

#### Objekt A - Aparthotel Bouřňák

Objekt disponuje celkem dvěma nadzemními podlažními a podkrovím. Nadzemní část objektu je využita pro ubytovací jednotky a pro zázemí, aparthotel nabízí celkem 9 apartmánů. Podzemní podlaží je určeno převážně pro restaurační provoz s gastro zázemím, hlavní recepci, toalety, lyžárnu, skladovací a technické prostory a wellness.

#### Apartmánové domy (objekty B a C)

Apartmánové domy ze dvou stran přiléhají k centrálně umístěnému aparthotelu Bouřňák. Podzemní podlaží nabízí krytá parkovací stání pro rezidenty. Dále jsou zde umístěny sklepní kóje, úklidová místnost s wc a technické místnosti. Druhá část parkovacích stání je situována o úroveň výše, ve výšce 1.NP a jsou kryta pergolou. Apartmánové domy jsou v podzemním podlaží propojeny s aparthotelem.

Stavba bude umístěna na p. p. č. 76, 329/8, 343/2, 343/8, 343/9 v k.ú. Nové Město u Mikulova.

Krajský úřad vydává ve věci následující stanoviska:

### Ochrana přírody a krajiny

Vyřizuje: Ing. Hana Pumprová/ 475 657 124, e-mail: pumprova.h@kr-ustecky.cz

V oblasti ochrany přírody a krajiny je zdejší úřad dotčeným orgánem z hlediska zájmů ochrany přírody a své působnosti v souladu s § 90 odst. 16 zákona č. 114/1992 Sb., o ochraně přírody a krajiny, v platném znění (dále jen ZOPK), což zahrnuje zejména vymezování a hodnocení regionálních prvků územního systému ekologické stability (dále jen ÚSES), zvláště chráněné druhy, některá maloplošná zvláště chráněná území, vydání stanoviska dle § 45i ZOPK ad.

Krajský úřad Ústeckého kraje, odbor životního prostředí a zemědělství, jako orgán věcně a místně příslušný dle ustanovení § 77a odst. 4 písm. o) zákona, vydává dle § 45i zákona k předloženému záměru toto stanovisko.

**Nelze vyloučit**, že záměr „Aparthotel Bouřňák, parcely č. 76, 329/8, 343/2, 343/8, 343/9 v katastrálním území Nové Město u Mikulova, v obci Moldava“ bude mít samostatně nebo ve spojení s jinými záměry **významný vliv** na předmět ochrany, popř. celistvost evropsky významných lokalit nebo ptačích oblastí v územní působnosti Krajského úřadu Ústeckého kraje.

Předmětem záměru je rekonstrukce a dostavba stávajícího hotelu Bouřňák, kdy objekt aparthotelu bude doplněn dvěma novými objekty apartmánových domů pro ubytování. Na pozemcích se momentálně nachází horský hotel Bouřňák (chata Karla Líma). Objekt A-Aparthotel Bouřňák je dvoupodlažní objekt s podkrovím, v nadzemní části budou ubytovací jednotky a zázemí (9 apartmánů), podzemní podlaží je určeno převážně pro restaurační provoz s gastro zázemím, hlavní recepce, toalety, lyžárnu, skladovací a technické prostory a wellness. Apartmánové domy (objekty B a C) ze dvou stran přiléhají k centrálně umístěnému aparthotelu Bouřňák. V podzemním podlaží a 1.NP budou parkovací stání, dále sklepní kóje, úklidová a technické místnosti. Stavba bude umístěna na p. p. č. 76, 329/8, 343/2, 343/8, 343/9 v k.ú. Nové Město u Mikulova. V lokalitě se nenachází veřejná kanalizace, součástí záměru je likvidace splaškových vod v ČOV s následným vsakováním nebo vypouštěním do vodního toku, či likvidace splaškových vod jejich vsakováním, případě odvádění odpadních vod do pravostranného přítoku Bouřlivce případně přímo do Bouřlivce.

Uvedený záměr je umístěn v bezprostřední blízkosti a zčásti i přímo na území evropsky významné lokality Východní Krušnohoří (CZ0424127) vymezené nařízením vlády č. 318/2013 Sb., o stanovení národního seznamu evropsky významných lokalit, v platném znění, s předměty ochrany druhů kovařík (*Limoniscus violaceus*), modrásek bahenní (*Maculinea nausithous*) a modrásek očkovaný (*Maculinea teleius*) a stanovišť: 4030 - Evropská suchá vřesoviště, 6230\* - Druhově bohaté smilkové louky na silikátových podložích v horských oblastech (a v kontinentální Evropě v podhorských oblastech), 6430 - Vlhkomilná vysokobylinná lemová společenstva nížin a horského až alpínského stupně, 6520 - Horské sečené louky, 8220 - Chasmo-fytická vegetace silikátových skalnatých svahů, 9110 - Bučiny asociace *Luzulo-Fagetum*, 9130 - Bučiny asociace *Asperulo-Fagetum*, 9180\* - Lesy svazu *Tilio-Acerion* na svazích, sutích a v roklích, 91D0\* - Rašelinný les, 91E0\* - Smíšené jasanovo-olšové lužní lesy temperátní a boreální Evropy (*Alno-Padion*, *Alnion incanae*, *Salicion albae*) a 9410 - Acidofilní smrčiny (*Vaccinio-Piceetea*). K činnostem, které by mohly znamenat ohrožení dané EVL nebo jejího předmětu ochrany, patří zejména kácení porostů či zábory velkých ploch, případně další negativní vlivy (ovlivnění podzemních vod, zvýšení turismu). Záměr zasahuje svou částí na p.p.č. 343/2 k.ú. Nové Město u Mikulova (jedná se o ostatní plochu dle KN, se stávající vzrostlou zelení), který je součástí výše uvedené EVL. V rámci záměru je zde navržena dlážděná plocha pro parkování, asfaltová rampa, studna. Z přírodních stanovišť, které jsou předmětem ochrany EVL, se v tomto území vyskytuje stanoviště bučiny asociace *Luzulo-Fagetum*, a bezprostředně záměru se pak nacházejí horské sečené louky, které mohou být záměrem také zasaženy. S ohledem na charakter a velikost záměru, v rámci něhož má dojít k zásahu části EVL na uvedených biotopech, nelze vyloučit, že by k negativním jevům mohlo v EVL dojít. Z výše uvedených důvodů krajský

Ústecký kraj, Velká Hradební 3118/48, 400 02 Ústí nad Labem

Tel.: +420 475 657 111  
Fax: +420 475 200 245

url: [www.kr-ustecky.cz](http://www.kr-ustecky.cz)  
e-mail: [epodatelna@kr-ustecky.cz](mailto:epodatelna@kr-ustecky.cz)

IČ: 70892156  
ID: t9zbsva

DIČ: CZ70892156  
č. ú. 882733379/0800

úřad nevyloučil vliv záměru na lokality soustavy Natura 2000 a záměr je nutné posoudit dle § 45h zákona.

Výše uvedené horské louky jsou nalezištěm zvláště chráněných druhů rostlin (např. koprník štětínolistý). Realizace záměru je proto podmíněna zpracováním biologického hodnocení dle § 67 zákona a v případě prokázání výskytu zvláště chráněných druhů živočichů či rostlin, které by mohly být v souvislosti s realizací záměru negativně dotčeny, je jeho realizace podmíněna povolením výjimky ze zákazů dle § 56 zákona. K vedení řízení je příslušný zdejší úřad.

V bezprostřední blízkosti záměru se dále nachází přírodní památka Buky na Bouřňáku, kterou prochází přístupová komunikace na vrchol Bouřňák, ta bude zatížena zvýšenou dopravou v rámci realizace záměru. Tuto skutečnost je nutné zohlednit a navrhnout případná preventivní opatření.

Z hlediska posouzení záměru dle § 12 zákona (zásah do krajinného rázu) je k vyjádření příslušný Magistrát města Teplice.

#### **Ochrana horninového prostředí**

Vyřizuje: Bc. Zuzana Dynterová / tel.: 475 657 144, e-mail: dynterova.z@kr-ustecky.cz

Krajský úřad Ústeckého kraje, odbor životního prostředí a zemědělství, který je dotčeným orgánem z hlediska ustanovení § 19 zákona č. 44/1988 Sb., o ochraně a využití nerostného bohatství, ve znění pozdějších předpisů, sděluje, že navrhovaná stavba se nenachází ve výhradním ložisku, v chráněném ložiskovém území ani dobývacím prostoru.

#### **Posuzování vlivů na životní prostředí**

Vyřizuje: Ing. Petra Kalousová / tel.: 475 657 162, e-mail: kalousova.p@kr-ustecky.cz

Krajský úřad Ústeckého kraje, který podle § 20 zákona vykonává státní správu v oblasti posuzování vlivů na životní prostředí, na základě podkladových materiálů a stanoviska orgánu ochrany přírody konstatuje, že výše uvedený záměr **podléhá** posouzení z hlediska vlivů na životní prostředí podle § 4 odst. 1 písm. f) zákona, pokud se tak stanoví ve zjišťovacím řízení. Příslušným úřadem je v tomto řízení Krajský úřad Ústeckého kraje.

Podle § 6 odst. 4 zákona - u záměrů, které podle stanoviska orgánu ochrany přírody vydaného podle zákona o ochraně přírody a krajiny mohou samostatně nebo ve spojení s jinými významně ovlivnit předmět ochrany nebo celistvost evropsky významné lokality nebo ptačí oblasti, je oznamovatel povinen opatřit posouzení zpracované osobou, která je držitelem zvláštní autorizace (§ 45i zákona č. 114/1992 Sb., o ochraně přírody a krajiny, ve znění pozdějších předpisů), zohlednit závěry tohoto posouzení v oznámení a toto posouzení k oznámení přiložit; oznámení se předkládá ve variantách, pokud z požadavků § 45i odst. 2 zákona o ochraně přírody a krajiny vyplývá nezbytnost jejich zpracování.

Odůvodnění: Dle výše uvedeného stanoviska dle § 45i zákona č. 114/1992 Sb., o ochraně přírody a krajiny, nelze vyloučit, že záměr „Aparthotel Bouřňák, parcely č. 76, 329/8, 343/2, 343/8, 343/9 v katastrálním území Nové Město u Mikulova, v obci Moldava“ může mít samostatně či ve spojení s jinými významný vliv na příznivý stav předmětů ochrany nebo celistvost evropsky významných lokalit nebo ptačích oblastí v územní působnosti Krajského úřadu Ústeckého kraje. Proto bude záměr předmětem posuzování dle § 4 odst. 1 písm. f) zákona, pokud se tak stanoví ve zjišťovacím řízení.

V návaznosti na konečný počet lůžek by mohl být záměr zařazen do bodu 116 „Rekreační a sportovní areály vně sídelních oblastí na ploše od stanoveného limitu (1 ha) a ubytovací zařízení vně sídelních oblastí s kapacitou od stanoveného limitu (100 lůžek)“ kategorie II přílohy č. 1 zákona.

Toto vyjádření není rozhodnutím ani souhlasem ve smyslu zákona č. 500/2004 Sb., správní řád, a proto se proti němu nelze odvolat. Sdělení nenahrazuje vyjádření dotčených orgánů státní správy, ani příslušná povolení podle zvláštních předpisů.

Ústecký kraj, Velká Hradební 3118/48, 400 02 Ústí nad Labem

Tel.: +420 475 657 111  
Fax: +420 475 200 245

url: [www.kr-ustecky.cz](http://www.kr-ustecky.cz)  
e-mail: [epodatelna@kr-ustecky.cz](mailto:epodatelna@kr-ustecky.cz)

IČ: 70892156  
ID: t9zbsva

DIČ: CZ70892156  
č. ú. 882733379/0800

V případě důvodných pochybností oznamovatele o zařazení záměru je možné dle § 23 odst. 4 zákona požádat Ministerstvo životního prostředí o vyjádření, k žádosti oznamovatel přiloží vyjádření orgánu kraje. Vyjádření ministerstva je nadřazené.

Krajský úřad Ústeckého kraje, odbor životního prostředí a zemědělství z hlediska integrované prevence nemá k výše uvedenému záměru připomínky. Z hlediska ostatních složek životního prostředí (ochrana ZPF, ochrana lesa, ochrana vod a odpadové hospodářství) není krajský úřad příslušným správním úřadem.

Krajský úřad Ústeckého kraje, odbor životního prostředí nemá k předložené dokumentaci a realizaci záměru z hlediska dalších působností připomínky.

**Ing. Irena Jeřábková**  
vedoucí odboru životního prostředí a zemědělství

Ústecký kraj, Velká Hradební 3118/48, 400 02 Ústí nad Labem

Tel.: +420 475 657 111  
Fax: +420 475 200 245

url: [www.kr-ustecky.cz](http://www.kr-ustecky.cz)  
e-mail: [epodatelna@kr-ustecky.cz](mailto:epodatelna@kr-ustecky.cz)

IČ: 70892156  
ID: t9zbsva

DIČ: CZ70892156  
č. ú. 882733379/0800

## c) Zhodnocení dostatečnosti podkladů pro posouzení vlivu záměru a výčet použitých zdrojů

---

### Seznam použité a související literatury a podkladů

- ANONYMUS, 2004:** Zásady péče o nelesní biotopy v rámci soustavy Natura 2000. Planeta XII/8. MŽP ČR, AOPK ČR.
- ANONYMUS, 2006:** Pravidla hospodaření pro typy lesních přírodních stanovišť v evropsky významných lokalitách soustav Natura 2000. Planeta XIV/9. MŽP ČR.
- APARTHOTEL BOUŘŇÁK, 2022:** Stavební úprava a přístavba objektu. Nové Město, Moldava, okres Teplice, k. ú. Nové Město u Mikulova. Dokumentace pro vydání společného povolení (DUR + DSP). CMC architects, a.s., Praha 05/2022.
- APARTHOTEL BOUŘŇÁK, 2022:** Vizualizace. CMC architects, a.s., Praha 05/2022.
- APARTHOTEL BOUŘŇÁK, 2022:** Dokumentace pro sloučené územní rozhodnutí a stavební povolení. Vytápění. Engineers CZ s.r.o., Praha 04/2022.
- BEJČEK, V., ŠTASTNÝ, K., HUDEC, K. 1995:** Atlas zimního rozšíření ptáků v České republice 1982–1985. H & H, MŽP ČR, 270 s.
- CULEK, M. A KOL. 1996:** Biogeografické členění České republiky. Enigma, Praha.
- DEMEK, J., MACKOVČIN, P. 2006:** Zeměpisný lexikon ČR, Hory a nížiny. AOPK ČR Praha.
- DEMEK, J., BALATKA, B., 1965:** Geomorfologie českých zemí. Nakladatelství ČSAV, Praha.
- DREWITT, A. L., LANGSTON, R. H. W. 2006:** Assessing the impacts of wind farms on birds. Ibis 148: 29-42
- HÄRTEL H.; LONČÁKOVÁ J.; HOŠEK M. EDS. 2009:** Mapování biotopů v České republice: Východiska, výsledky, perspektivy. 1. vydání. Praha: Agentura ochrany přírody a krajiny ČR. 196 s.
- HORA J., BRINKE T., VOJTĚCHOVSKÁ E., HANZAL V., KUČERA Z. EDS. 2010:** Monitoring druhů Přílohy I Směrnice o ptácích a ptačích oblastí v letech 2005–2007. 1. vydání. Praha. AOPK ČR, Praha. 320 pp.
- HORA, J.; ČIHÁK, K.; KUČERA, Z. EDS. 2015:** Monitoring druhů přílohy I Směrnice o ptácích a ptačích oblastí v letech 2008-2010. Příroda. 2015, 33, s. 6-489.
- HORA, J., KUČERA, Z., NĚMEC, M., VOJTĚCHOVSKÁ, E., 2018:** Monitoring druhů přílohy I směrnice o ptácích a ptačích oblastí v letech 2011–2013, Příroda 38: 1–466.
- JEDNOTLIVÁ NAŘÍZENÍ VLÁDY, KTERÝMI SE VYMEZUJÍ PTAČÍ OBLASTI (č. 530 -535, 598 -609, 679 -688/2004 Sb., 19 -28/2005 Sb., 165/2007 Sb., 405 a 406/2009 Sb.)**
- CHYTRÝ, M., KUČERA, T., KOČÍ, M. 2001:** Katalog biotopů České republiky. AOPK ČR, 307 str., Praha.
- CHYTRÝ, M., KUČERA, T., KOČÍ, M. EDS. 2010:** Katalog biotopů České republiky. 2.upr. a rozš. vyd. Praha: Agentura ochrany přírody a krajiny ČR. 445 s.
- LAGNER ZÍMOVÁ, K. 2022:** Aparthotel Bouřňák – stavební úprava a přístavba objektu. Hodnocení vlivu zásahu na zájmy ochrany přírody a krajiny podle § 67 zák. č. 114/1992 Sb.
- QUITT, E. 1971:** Klimatické oblasti Československa. GÚ ČSAV Brno.
- ROTH, P. 2007:** Metodika hodnocení významnosti vlivů při posuzování podle § 45i zákona č. 114/1992 Sb., o ochraně přírody a krajiny, ve znění pozdějších předpisů. Věstník Ministerstva životního prostředí, ročník XVII, částka 11, s. 1-23.
- SMETANA, RADOMÍR 2022:** Aparthotel Bouřňák – stavební úprava a přístavba objektu. Hluková studie. Ms. 24. str.
- SMETANA, RADOMÍR 2022:** Aparthotel Bouřňák – stavební úprava a přístavba objektu. Rozptylová studie. Ms. 24. str.
- ŠTASTNÝ, K., BEJČEK, V., HUDEC, K. 1997:** Atlas hnízdního rozšíření ptáků v České republice 1985-1989. Nakladatelství a vydavatelství H&H, 457 pp.

ŠŤASTNÝ, K., BEJČEK, V., HUDEC, K. 2021: Atlas hnízdního rozšíření ptáků v České republice 2001-03. Aventinum Praha.

ŠŤASTNÝ, K., BEJČEK, V., MIKULÁŠ, I., TELENSKÝ, T. 2021: Atlas hnízdního rozšíření ptáků v České republice 2014-17. Aventinum Praha.

ŠŤASTNÝ, K., MÁLKOVÁ P., BEJČEK, V. 2000: Situace tetřevovitých v Evropě a ČR. Tetřevovítí – *Tetraonidae* na přelomu tisíciletí. Mezinár.konf. v Č. Budějovicích 24. – 26. 3. 2000. Abstrakty: 1–2.

### **Podklady:**

Směrnice 79/409/EHS o ochraně volně žijících ptáků

Směrnice 92/43/EHS o ochraně přírodních stanovišť, volně žijících živočichů a planě rostoucích rostlin

Zákon č. 114/1992 Sb., o ochraně přírody a krajiny, v platném znění

Zákon č. 100/2001 Sb., o posuzování vlivů na životní prostředí, v platném znění

NAŘÍZENÍ VLÁDY Č. 318/2013 SB., o stanovení národního seznamu evropsky významných lokalit, ve znění pozdějších předpisů, tedy nařízení vlády č.73/2016 Sb. a nařízení vlády č.207/2016 Sb.

Jednotlivá nařízení vlády, kterými se vymezují ptačí oblasti (č. 530 - 535, 598 - 609, 679 - 688/2004 Sb. a 19 - 28/2005 Sb.

Postup posuzování koncepcí a záměrů na evropsky významné lokality a ptačí oblasti. Metodický pokyn MŽP. Metodický návod k vyhodnocení možnosti umístění větrných a fotovoltaických elektráren z hlediska ochrany přírody a krajiny. MŤP 2009.

Souhrn doporučených opatření pro evropsky významnou lokalitu Východní Krušnohoří CZ0424127. AOPK ČR 83 str.

Vyhláška č. 142/2018 Sb., o náležitostech posouzení vlivu záměru a koncepce na evropsky významné lokality a ptačí oblasti a o náležitostech hodnocení vlivu závažného zásahu na zájmy ochrany přírody a krajiny

### **WWW informační zdroje:**

Agentura ochrany přírody a krajiny České republiky - [www.nature.cz](http://www.nature.cz)

<http://www.umwelt.sachsen.de/umwelt/natur>

Evropský prohlížeč Natura 2000: <http://natura2000.eea.europa.eu>

Ministerstvo životního prostředí - [www.env.cz](http://www.env.cz)

Mapový server <http://geoportal.cenia.cz>

NATURA 2000 - <http://europa.eu.int/comm/environment/nature/home.htm>

NATURA 2000 oficiální stránky - [www.natura2000.cz](http://www.natura2000.cz), <http://stanoviste.natura2000.cz>

[www.biomonitoring.cz](http://www.biomonitoring.cz)

Sbírka zákonů č. 142/2018. Částka 74. 1818–1823.

## **d) Údaje o vstupech záměru**

### **Voda**

Jako zdroj vody pro realizaci záměru bude sloužit stávající studna.

### **Ostatní surovinové a energetické zdroje**

V suterénu objektů A, B, C budou zřízeny rozvodny. Venkovní prostory, budou napojeny z rozvaděče společných prostor části objektu A. Napojení venkovního osvětlení bude provedeno pomocí kabeláže. Dále bude provedeno napojení vjezdového systému, který bude napájet a ovládat systém závory.

### **Vytápění**

Zdrojem tepla pro vytápění bude tepelné čerpadlo umístěné na střeše objektu A v kombinaci s elektrickými přímotopy.

### **Větrání**

Objekt bude větrán pomocí vzduchotechniky, přičemž bude využita rekuperace. VZT jednotky budou sloužit vždy v rámci jednoho požárního úseku.

### **Nároky na dopravní a jinou infrastrukturu**

K objektu vede stávající přístupová asfaltová komunikace odbočující ze silnice č. 382. Pozemní komunikace je jednopruhová se šířkou min. 3,5 m. Možnost otáčení požárních vozidel je u objektu, kde je v souladu s přílohou č. 3 bodu 3 vyhlášky č. 23/2008 Sb. zřízena plocha umožňující otáčení požárních vozidel. Příjezdová komunikace je zpevněná s únosností min. 100 kN (což odpovídá nejvíce zatížené nápravě požárního automobilu). Parametry vjezdů a průjezdů splňují minimální rozměry dle ČSN 73 0802, tzn. světlá šířka je nejméně 3,5 m a světlá výška alespoň 4,1 m.

Vzdálenost komunikace od vchodů do objektu není větší než 20 m, kde ve skutečnosti je cca 20,0 m pro objekt C (nejvzdálenější vchod do objektu). Příjezdová komunikace potřebám záměru vyhovuje.

## **e) Údaje o výstupech záměru**

### **Voda**

Domovní vodovod bude napojen na nově navrhovaný areálový vodovod za prostupem do objektu. Za prostupem do objektu bude osazen uzávěr vody a podružný vodoměr  $Q_n=3,5\text{m}^3/\text{hod}$  s dálkovým odečtem. Potrubí bude vedeno do akumulární nádrže surové vody o objemu 10 m<sup>3</sup>. Surová voda z nádrže bude čerpána pomocí sacího čerpadla do nádrže s pitnou vodou přes úpravnu vody. Z nádrže na pitnou vodu bude voda do objektu distribuována pomocí automatické tlakové stanice se sáním. Dopouštění nádrží bude řešeno pomocí hydrostatických hladinových sond.

### *Splašková kanalizace*

Připojovací potrubí bude provedeno z polypropylenového potrubí a tvarovek pro horkou odpadní vodu, které je těsněné v hrdlech naformátovaným těsnícím kroužkem. Potrubí pod stropem 1. PP v prostoru restaurace bude z plastového, tzv. protihlukového, potrubí, které má hladinu hluku dle DIN 4109 nižší než 20 dB při průtoku 4 l/s a VDI 4100 nižší než 24 dB při průtoku 4 l/s. B Jednotlivá připojovací potrubí budou napojena na odpadní potrubí

přes odbočky. Připojovací potrubí bude vedeno převážně v instalačních předstěných případně v podlaze a v drážce zdi.

#### *Svodná kanalizace*

Svodné potrubí v zemi bude provedeno z plastového kanalizačního potrubí. Na páteřní potrubí budou napojeny jednotlivé větve svodného potrubí z objektu. Svodná kanalizace bude vedena ve sklonu min. 2,0 % a napojena na areálovou kanalizaci.

#### *Dešťová kanalizace*

Dešťové vody ze střechy budou odváděny střešními vtoky napojenými na vnitřní a vnější odpadní dešťové potrubí domovní dešťové kanalizace. Ta bude zaústěna do areálové dešťové kanalizace.

### **Odpady**

#### *Odpady ze stavby*

Odpady ze stavby (stavební odpad) musí být ukládán do odpovídajících kontejnerů, zajištěných na náklady zhotovitele stavby, pokud tento odpad nebude přímo nakládán a vyvážen z místa vzniku k využití nebo k odstranění. Stavební odpad musí být po celou dobu přistavení kontejneru na stavební odpad zajištěn proti nežádoucímu znehodnocení nebo úniku. Zhotovitel stavby zajistí, aby ze stavebního odpadu byly vytrženy nebezpečné složky odpadu a využitelné složky odpadu. Využitelné složky odpadu lze pouze materiálově využívat. Nevyužitelné zbytky po dotřídění lze předávat k výrobě alternativního paliva nebo energeticky využívat ve spalovně komunálního odpadu, odpady nevhodné k jakémukoli dalšímu využití je možné odstraňovat na skládce odpadu.

Původce stavebního odpadu a fyzická osoba, která produkuje stavební odpad, jsou povinni tento odpad třídít a nabídnout k využití provozovateli zařízení na úpravu stavebního odpadu.

Přepravní prostředky při přepravě stavebního odpadu musí být zcela uzavřeny nebo musí mít ložnou plochu zakrytou plachtou, bránící úniku tohoto odpadu. Pokud dojde v průběhu přepravy k úniku stavebního odpadu, je přepravce povinen neprodleně znečištění odstranit.

#### *Odpady z provozu*

Provozem objektu budou vznikat především následující odpady:

- běžný komunální odpad
- splaškové vody z objektů
- dešťové vody ze střech a zpevněných ploch
- biologický odpad z údržby zeleně

#### *Povinnosti provozovatele*

Provozovatel jako původce odpadu je povinen plnit povinnosti dané zákonem č. 541/2020 Sb., uvedené v §15 Povinnosti původců odpadů.

Veškeré odpady budou náležitě zlikvidovány ve smyslu ustanovení zákona č. 541/2020 Sb. o odpadech.

#### *Způsob skladování odpadu*

S veškerým odpadem bude nakládáno ve smyslu Zákona č. 541/2020 Sb. o odpadech a souvisejících vyhlášek.



Z provozu objektu vzniká běžný směsný komunální odpad. Odpad je ukládán do nádob na odpad a je pravidelně odvážen svozovou společností. Odpad je umístěn na pozemku investora. Pro nově navrhované apartmánové jednotky, a i pro provoz restaurace jsou v jižní části komunikace umístěny nádoby na odpadky, a to jak pro směsný odpad, tak i pro tříděný (plasty, papír, sklo).

### **Prašnost**

Provozem objektu nebude docházet k zvýšené prašnosti. Zvýšenou prašnost lze očekávat pouze v době provádění výstavby. Přepravní prostředky při přepravě stavebního odpadu musí být zcela uzavřeny nebo musí mít ložnou plochu zakrytou plachtou, bránící úniku tohoto odpadu.

Při suchém počasí je doporučováno provádět kropení a čištění komunikací za účelem omezení prašnosti v okolí stavby. Dále je nutné zajistit, aby vozidla vyjíždějící ze stavby byla řádně očištěna tak, aby nevynášela na svých kolech nečistoty ze staveniště na veřejnou komunikaci.

### **Hluk a vibrace**

Podrobné posouzení a opatření řeší akustická studie.

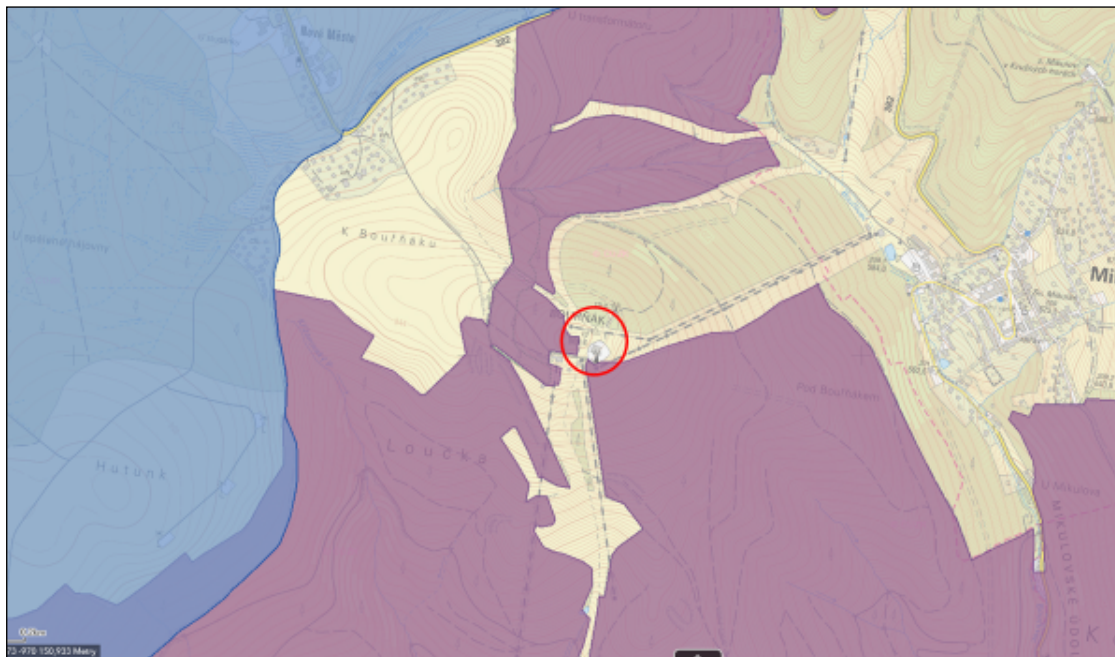
Všechna zabudovaná technická zařízení působící hluk a vibrace jsou v objektu navržena a umístěna tak, aby byl omezen přenos hluku a vibrací do stavební konstrukce a jejich šíření, zejména do chráněného vnitřního prostoru stavby. Aby nedocházelo k přenosu hluku a vibrací šířením konstrukcemi, jsou všechny točivé stroje uloženy pružně přes vlastní pružné podložky. Nová nebo přemístěná instalační potrubí budou vedena a připevněna tak, aby nepřenášela do chráněných vnitřních prostorů stavby hluk způsobený při jejich používání ani zachycený hluk cizí.

## **f) Identifikace evropsky významných lokalit a ptačích oblastí, které budou pravděpodobně záměrem ovlivněny, včetně lokalit na území cizího státu, jejich charakteristiku a zdůvodnění způsobu jejich výběru**

---

Vzhledem k charakteru plánovaného záměru a jeho možných dopadů byla identifikována jako dotčená **EVL Východní Krušnohoří** (CZ0424127), která byla vyhlášena k ochraně řady lesních, nelesních i mokřadních typů přírodních stanovišť a třech druhů živočichů. Záměr částečně zasahuje do území tohoto EVL. Lokality výskytu všech tří živočišných druhů se nacházejí ve značné vzdálenosti od plochy a jejich populace ani biotop nebudou posuzovaným záměrem nijak dotčeny.

Z ostatních naturových lokalit lze zmínit **PO Východní Krušné hory**. Její hranice probíhá nejbližší 800 m severozápadním směrem. Vzhledem k charakteru plánovaného záměru nelze tuto oblast považovat za dotčenou.

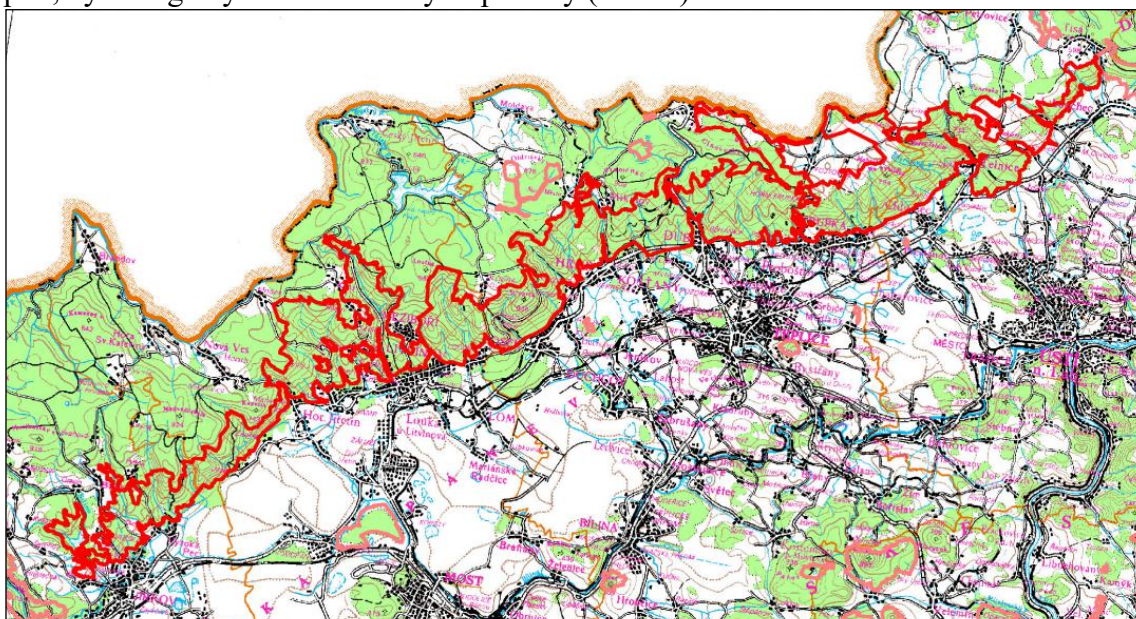


Obr. 3 Schematická mapa s vyznačením lokalit soustavy Natura 2000 (EVL vínová, PO modrá) a předmětného území plánovaného záměru (červená čára)

### **Popis dotčených lokalit Natura 2000:**

#### **EVL Východní Krušnohoří (CZ0424127)**

Tato EVL o rozloze 14635,1328 ha je rozsáhlým komplexem typické lesní i nelesní vegetace východní části svahů Krušných hor. Byla ustanovena nařízením vlády č. 318/2013 Sb., příloha 483. Jde o plochou hornatinu s výškovou členitostí 200-600 m budovaná převážně z hornin krušnohorského krystalinika (rulové jádro obklopené obalem svorové a fylitové série), do nichž pronikly variské hlubinné vyvěřeliny. Částečně zasahuje do poloh miocénních sedimentů Severočeské pánve. Charakter přirozené lesní vegetace je determinován především nadmořskou výškou, geologickým podložím, a tím i charakterem půd, hydrologickými a klimatickými poměry (Obr. 4).



Obr. 4 Schematická mapa EVL Východní Krušnohoří

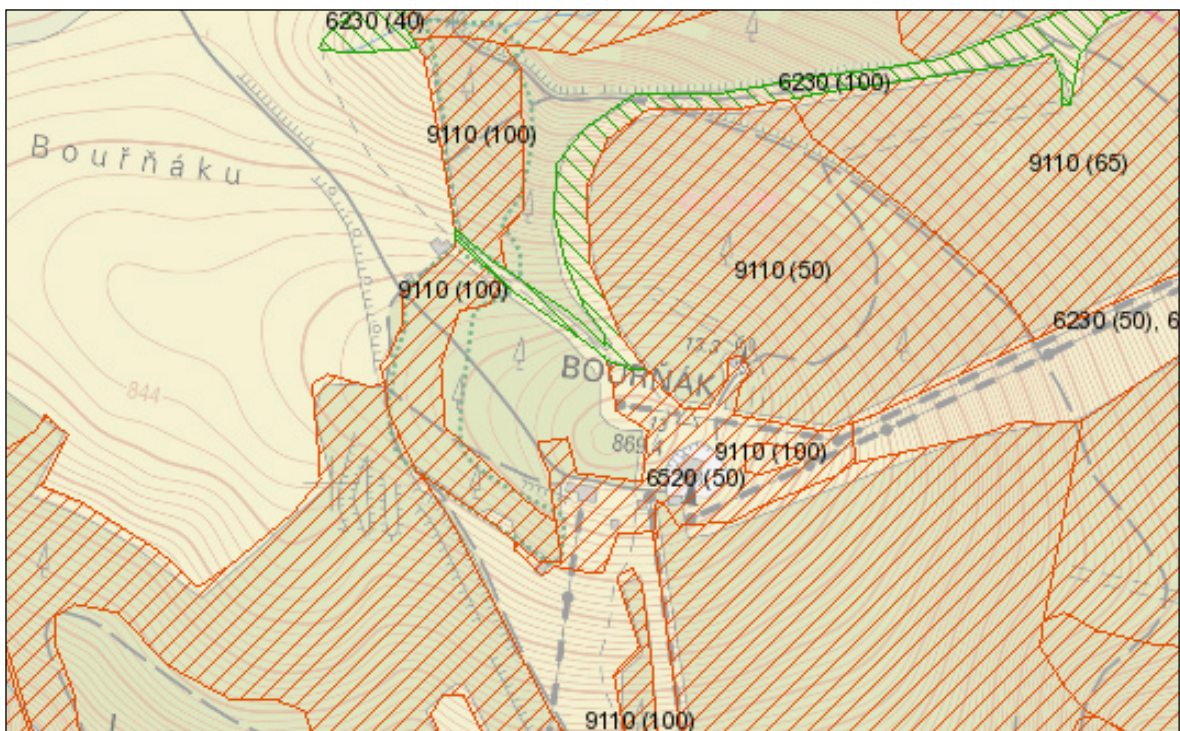
**Předměty ochrany:** evropská suchá vřesoviště (4030); druhově bohaté smilkové louky na silikátových podložích v horských oblastech (a v kontinentální Evropě v podhorských oblastech) (6230); vlhkomilná vysokobylinná lemová společenstva nížin a horského až alpského stupně (6430); horské sečené louky (6520); chasmofytická vegetace silikátových skalnatých svahů (8220); bučiny asociace Luzulo-Fagetum (9110); bučiny asociace Asperulo-Fagetum (9130); lesy svazu Tilio-Acerion na svazích, sutích a v roklich (9180); rašelinný les (91D0\*); smíšené jasanovo-olšové lužní lesy temperátní a boreální Evropy (Alno-Padion, Alnion incanae, Salicion albae) (91E0); acidofilní smrčiny (Vaccinio-Piceetea) (9410); kovařík fialový (*Limoniscus violaceus*); modrásek bahenní (*Maculinea nausithous*); modrásek očkovaný (*Maculinea teleius*).

Plošně nejrozsáhlejší lesní jednotkou v rámci lokality jsou acidofilní bučiny (L5.4) hlavně asociace Luzulo-Fagetum (36 % území). Společenstvo se vyznačuje velice jednoduchou vertikální strukturou. Je tvořena stromovým patrem a patrem bylinným. Keřový podrost je velmi řídký a většinou jej tvoří pouze zmlazující buk. Bylinné patro nebývá velice často vůbec vyvinuto, nebo je velice řídké. Přítomné dominanty se často prostorově střídají. V bylinném patře zpravidla nalézáme metličku křivolakou (*Avenella flexuosa*), biku bělavou (*Luzula luzuloides*), brusnici borůvku (*Vaccinium myrtillus*), šťavel kyselý (*Oxalis acetosella*), třtinu rákosovitou (*Calamagrostis arundinacea*).

Hojně je rozšířena také vegetace vlhkých a podmáčených luk (sv. Calthion palustris). Vlhké louky s dominancí pcháčů (T1.5) podsvazu Calthenion palustris rostou na podmáčených glejových půdách v údolích potoků a v okolí lučních pramenišť. V porostech dominují trávy: psineček psí (*Agrostis canina*), ostřice (*Carex* sp.), kostřava červená (*Festuca rubra*), sítina rozkladitá (*Juncus effusus*), lipnice luční (*Poa pratensis*), medyněk vlnatý (*Holcus lanatus*), skřípina lesní (*Scirpus sylvaticus*), aj. a širokolisté byliny: děhel lesní (*Angelica sylvestris*), rdesno hadí kořen (*Bistorta major*), pcháč různolistý (*Cirsium heterophyllum*), pcháč bahenní (*Cirsium palustre*), pcháč potoční (*C. rivulare*), škarďa bahenní (*Crepis paludosa*) apod. Přítomné bývají také druhy okolních sušších luk mochna nátržník (*Potentilla erecta*), koprník štětínolistý (*Meum athamanticum*), tomka vonná (*Anthoxanthum odoratum*), škarďa měkká čertkusolistá (*Crepis mollis* subsp. *hieracioides*). Místně se v těchto společenstvech vyskytují vstavače (*Dactylorhiza majalis*) a další vzácné druhy rostlin: upolín nejvyšší (*Trollius altissimus*), kosatec sibiřský (*Iris sibirica*). Část porostů vlhkých a podmáčených luk je ponechána ladem. Na těchto stanovištích se vyvíjí vysokobylinná vegetace (T1.6, podsvaz Filipendulenion) s dominancí tužebníku jilmového (*Filipendula ulmaria*), kakostu bahenního (*Geranium palustre*) a vrbiny obecné (*Lysimachia vulgaris*). Ve společenstvech zůstává zachována přítomnost druhů vlhkých pcháčových luk. Pokročilejším sukcesním stadiem těchto vlhkých stanovišť jsou mokřadní vrbiny (K1) s dominancí vrby jívy (*Salix caprea*), vrby ušaté (*Salix aurita*) a vrby popelavé (*S. cinerea*). V bylinném patře těchto porostů se hojně uplatňují druhy mokřadů (hlavně rákosin) a rašelinišť.

Maloplošně a ostrůvkovitě se v EVL Východní Krušnohoří vyskytují biotopy vodních ploch, rašelinišť a dalších mokřadů. Jsou to např. biotopy lučních a lesních pramenišť, biotopy mechových slatinišť a přechodových rašelinišť, biotopy vodních ploch s makrofytní vegetací a litorálními porosty (rákosiny, ostřicové porosty), vegetace břehů potoků a děvěsilových lemů. Na obr. 9 je patrná lokace přírodních biotopů v širším okolí plánovaného záměru (červený kruh). Žádný nezasahuje do předmětného území. To samotné bylo jednotně klasifikováno jako nepřirodní biotop X9A Lesní kultury s nepůvodními jehličnatými kulturami.

**g) Identifikace předmětů ochrany evropsky významných lokalit a ptačích oblastí, které budou pravděpodobně záměrem ovlivněny, včetně jejich charakteristiky zaměřené na současný stav v území, cíle jeho ochrany a zdůvodnění způsobu výběru**



Obr. 5 Mapa širšího okolí záměru s vymezením ploch pokrytých přírodními biotopy (AOPK ČR)

**Předměty ochrany:**

**Evropská suchá vřesoviště (4030)**

Vegetace drobných keříčků s převahou vřesu, v horských a podhorských polohách též s borůvkou a brusinkou. Přimíšeny jsou různé druhy trávy, ostřice a širokolistých bylin, celkově však jde o vegetaci druhově chudou. Sekundární výskyty vznikají po odlesnění na místech acidofilních doubrav, borových doubrav, acidofilních bučin, reliktních borů a smrčín. Půdy jsou minerálně chudé, mělké nebo hlubší s vyluhovaným půdním horizontem.

*EVL Východní Krušnohoří:*

Rozloha: 18,1683 ha (0,12 %).

Stav předmětu ochrany při zařazení EVL do Evropského seznamu: dobrá hodnota

Cílový stav předmětu ochrany: Zachovat rozlohu, zlepšit strukturu a druhové složení stanoviště oproti stavu při vyhlášení EVL.

*Hodnocení vlivu záměru na předmět ochrany:*

Předmětné území záměru není v územním překryvu s tímto předmětem ochrany. Vliv záměru je nulový.

### **Druhově bohaté smilkové louky na silikátových podložích v horských oblastech (a v kontinentální Evropě v podhorských oblastech) (6230)**

Jedná se zpravidla o louky sečené jednou až dvakrát ročně. Druhá seč může být nahrazena pastvou. Porosty lze extenzivně přihnojovat. Přemíra hnojení však patří mezi ohrožující faktory, vede ke zvýšení zastoupení trav až dominanci medynky měkkého. Nedostatek živin naopak vede k degradaci porostů a zarůstání smilkou tuhou (*Nardus stricta*). Při dlouhodobém neobhospodařování zarůstá stanoviště náletovými dřevinami

*EVL Východní Krušnohoří:*

Rozloha: 38,9262 ha (0,27 %).

Stav předmětu ochrany při zařazení EVL do Evropského seznamu: vynikající hodnota  
Cílový stav předmětu ochrany: Zachovat rozlohu a zlepšit druhovou skladbu stanoviště oproti stavu při vyhlášení EVL.

*Hodnocení vlivu záměru na předmět ochrany:*

Širší předmětné území záměru zasahuje do plochy s tímto přírodním stanovištěm (Obr. 5). Při realizaci záměru je třeba tento fakt respektovat. Výstavba ani provoz Aparthotelu Bouřňák nesmí způsobit jeho poškození.

### **Vlhkomilná vysokobylinná lemová společenstva nížin a horského až alpínského stupně (6430)**

Jednotka zahrnuje vysokobylinná společenstva v nivách planárního až alpínského stupně. Jedná se o uzavřená společenstva s převahou vysokých širokolistých bylin rostoucích na březích a náplavech horských potoků, ve vlhkých žlabech a kotlinách v montánním stupni, zejména však v subalpínském a alpínském stupni, patří sem také vegetace pravidelně zaplavovaných luk a vlhké louky podél řek a potoků nebo na prameništích. Vzhled porostů je velmi rozdílný a výrazně ho ovlivňují jejich dominanty. Jednotka se vyskytuje na různých geologických podložích od bazických a neutrálních až po mírně kyselé, většinou humózní, vlhké a propustné půdy. Charakteristickým druhem lemů horských potoků je např. devětsil lékařský, ve vlhkých loukách může dominovat tužebník jilmový nebo kakost bahenní.

*EVL Východní Krušnohoří:*

Rozloha: 72,923 ha (0,5 %)

Relativní rozloha (%): 0,5

Stav předmětu ochrany při zařazení EVL do Evropského seznamu: vynikající hodnota  
Cílový stav předmětu ochrany: Zachovat kvalitu a rozlohu stanoviště dle stavu při vyhlášení EVL

*Hodnocení vlivu záměru na předmět ochrany:*

Předmětné území záměru není v územním překryvu s tímto předmětem ochrany. Vliv záměru je nulový.

### **Horské sečené louky (6520)**

Představují extenzivně hnojené, jedno- až dvojsečné hospodářsky využívané louky v horských oblastech. Ve středně vysokých zapojených porostech dominují z trav kostřava červená, lipnice široolistá a trojštět žlutavý, z dvouděložných pak především kakost lesní a koprník štětinolistý. Půdy jsou poměrně dobře zásobené živinami, mírně kyselé až kyselé, mohou být mělké až kamenité.

*EVL Východní Krušnohoří:*

Rozloha: 291,6592 ha (1,99 %).

Stav předmětu ochrany při zařazení EVL do Evropského seznamu: vynikající hodnota  
Cílový stav předmětu ochrany: Zachovat kvalitu a rozlohu stanoviště dle stavu při vyhlášení EVL.

*Hodnocení vlivu záměru na předmět ochrany:*

Předmětné území záměru přímo zasahuje do plochy s tímto přírodním stanovištěm (Obr. 5). Při realizaci záměru je třeba tento fakt respektovat. Výstavba ani provoz Aparthotelu Bouřňák musí minimalizovat jeho poškození.

**Chasmoxytická vegetace silikátových skalnatých svahů (8220)**

Stinné i slunné skalní srázy a balvanové rozpady v údolích, droliny vulkanických kopců, vzácněji také opuštěné lomy a staré zdi, kde však zpravidla chybějí mnohé diagnostické druhy. Podkladem je nejčastěji žula, znělec, čedič, rula, granulit, hadec, pískovec, buližník nebo slepenec.

*EVL Východní Krušnohoří:*

Rozloha: 67,3672 ha (0,46 %).

Stav předmětu ochrany při zařazení EVL do Evropského seznamu: dobrá hodnota  
Cílový stav předmětu ochrany: Zachovat kvalitu a rozlohu stanoviště dle stavu při vyhlášení EVL.

*Hodnocení vlivu záměru na předmět ochrany:*

Předmětné území záměru není v územním překryvu s tímto předmětem ochrany. Vliv záměru je nulový.

**Bučiny asociace Luzulo-Fagetum (9110)**

Jedná se o floristicky chudé acidofilní bukové porosty, které se vyskytují v nižších polohách. Bývá přimíšen dub, ojediněle jedle. Vyskytují se na minerálně chudých horninách – žuly, ruly, křemence, fylity, krystalické břidlice, kyselé vulkanity. Půdy jsou většinou mělké skeletovité rankery. Ve vyšších polohách se vyskytují smíšené bukové a smrko-jedlo-bukové lesy na všech geologických podložích, ale půdách minerálně nenasycených a náchylných k podzolizaci. Keřové patro je málo vyvinuté, tvoří ho zejména zmlazující jedinci hlavních dřevin. V bylinném patře převažují acidofilní a oligotrofní druhy.

*EVL Východní Krušnohoří:*

Rozloha: 5436,3104 ha (37,15%).

Stav předmětu ochrany při zařazení EVL do Evropského seznamu: vynikající hodnota  
Cílový stav předmětu ochrany: Zachovat rozlohu a zlepšit druhovou skladbu stanoviště oproti stavu při vyhlášení EVL. Obnovit stanoviště v místech původního výskytu, kde byla provedena obnova porostů dřevinami odlišné druhové skladby.

*Hodnocení vlivu záměru na předmět ochrany:*

Předmětné území záměru přímo zasahuje do plochy s tímto přírodním stanovištěm (Obr. 5). Při realizaci záměru je třeba tento fakt respektovat. Výstavba ani provoz Aparthotelu Bouřňák musí minimalizovat jeho poškození.

### **Bučiny asociace Asperulo-Fagetum (9130)**

Mezotrofní a eutrofní porosty nesmíšených bučin a smíšených jedlo-bukových lesů zpravidla s vícevrstevným bylinným patrem. Vyskytují se na různém geologickém podloží, na svazích se sklonem do 20 stupňů, na středně hlubokých až hlubokých trvale provlhčených půdách s dobrou humifikační schopností. Porosty jsou charakteristické vysokým zápojemem.

*EVL Východní Krušnohoří:*

Rozloha: 2573,6982 ha (17,59%).

Stav předmětu ochrany při zařazení EVL do Evropského seznamu: vynikající hodnota  
Cílový stav předmětu ochrany: Zachovat rozlohu a zlepšit druhovou skladbu stanoviště oproti stavu při vyhlášení EVL. Obnovit stanoviště v místech původního výskytu, kde byla provedena obnova porostů dřevinami odlišné druhové skladby.

*Hodnocení vlivu záměru na předmět ochrany:*

Předmětné území záměru není v územním překryvu s tímto předmětem ochrany. Jeho vliv na něj je nulový.

### **Lesy svazu Tilio-Acerion na svazích, sutích a v roklich (9180\*)**

Azonálně a půdním složením podmíněná společenstva smíšených javoro-jasano-lipových lesů v suťových svazích, úžlabinách a roklich na minerálně bohatších až středně živných silikátových horninách. Velkou druhovou diverzitu dřevin zvyšuje příměs druhů z kontaktních zonálních společenstev. Keřové patro je bohatě vyvinuté. Ve společenstvu bylin se uplatňují nitrofilní druhy.

*EVL Východní Krušnohoří:*

Rozloha: 100,0931 ha (0,68 %).

Stav předmětu ochrany při zařazení EVL do Evropského seznamu: dobrá hodnota  
Cílový stav předmětu ochrany: Zachovat rozlohu a zlepšit druhovou skladbu stanoviště oproti stavu při vyhlášení EVL. Obnovit stanoviště v místech původního výskytu, kde byla provedena obnova porostů dřevinami odlišné druhové skladby.

*Hodnocení vlivu záměru na předmět ochrany:*

Předmětné území záměru není v územním překryvu s tímto předmětem ochrany. Jeho vliv na něj je nulový.

### **Rašelinný les (91D0\*)**

Nezapojené porosty břízy, borovice a smrku na rašelinných půdách. Keřové patro tvoří zmlazující dřeviny stromového patra. Bylinné patro je nezapojené, tvoří ho zejména keřičky kyhanky, vřesu a rojovníku. Významnou úlohu hrají mechorosty, které pokrývají 50-100% půdního povrchu. Dominantní jsou rašelínky. Rašelinné lesy se vyskytují ve srážkově bohatších oblastech, v podmačených rovinatých polohách nebo v mírných terénních sníženinách, kde hladina podzemní vody alespoň po část roku stagnuje těsně při povrchu půdy.

*EVL Východní Krušnohoří:*

Rozloha: 56,5872 ha (0,39 %).

Stav předmětu ochrany při zařazení EVL do Evropského seznamu: dobrá hodnota  
Cílový stav předmětu ochrany: Zachovat rozlohu a zlepšit druhovou skladbu stanoviště oproti stavu při vyhlášení EVL.

*Hodnocení vlivu záměru na předmět ochrany:*

Předmětné území záměru není v územním překryvu s tímto předmětem ochrany. Jeho vliv na něj je nulový.

**Smíšené jasanovo-olšové lužní lesy temperátní a boreální Evropy (91E0)**

Jednotka zahrnuje lužní lesy v nejnižších částech aluvií řek a potoků, kde jsou hlavním ekologickým faktorem pravidelné záplavy způsobené povrchovou vodou nebo zamokření způsobené podzemní vodou. Patří sem nezapojené vrbo-topolové porosty (měkký lužní les) rozšířené v záplavových územích větších řek a olšiny podél potoků a menších řek ve vyšších polohách. Charakteristicky se uplatňují nitrofilní a hygrofilní druhy.

*EVL Východní Krušnohoří:*

Rozloha: 115,5 ha (0,79 %).

Stav předmětu ochrany při zařazení EVL do Evropského seznamu: dobrá hodnota

Cílový stav předmětu ochrany: Zachovat rozlohu a zlepšit druhovou skladbu stanoviště oproti stavu při vyhlášení EVL.

*Hodnocení vlivu záměru na předmět ochrany:*

Předmětné území záměru není v územním překryvu s tímto předmětem ochrany. Jeho vliv na něj je nulový.

**Acidofilní smrčiny (9410)**

Jehličnaté lesy s dominantním smrkem ztepilým, který tvoří různověké porosty. Ve stromovém a keřovém patře se uplatňují i listnáče např. javor klen a jeřáb ptačí. Bylinné patro má proměnlivou pokryvnost. Mechové patro je dobře vyvinuté a jeho pokryvnost dosahuje až 90 %. Smrčiny se vyskytují od montánního stupně výše. V nižších polohách jde o azonální vegetaci podmáčených, oglejených nebo zrašeliněných půd. V horách jsou smrčiny převládajícím typem lesa na svazích a plošinách horských hřebenů s podzolovými a kamenitými půdami, vzácněji se vyskytují i na rankerech a v extrémních případech na skalních výchozech a blokovaných sutích.

*EVL Východní Krušnohoří:*

Rozloha (ha): 283,8942 Relativní rozloha (%): 1,94.

Stav předmětu ochrany při zařazení EVL do Evropského seznamu: významná hodnota

Cílový stav předmětu ochrany: V rámci aktualizace mapování biotopů upřesnit rozlohu acidofilních smrčin (rozlišovat zachovalé porosty a porosty vzniklé obnovou jiných stanovišť s využitím vysokého zastoupení smrku). Zlepšit stav a strukturu stanoviště oproti stavu při vyhlášení EVL v místech zachovalých porostů acidofilních smrčin (degradované porosty smrčin v místech, na kterých se původně vyskytovalo jiné stanoviště obnovovat dřevinami typickými pro původní stanoviště).

*Hodnocení vlivu záměru na předmět ochrany:*

Předmětné území záměru není v územním překryvu s tímto předmětem ochrany. Jeho vliv na něj je nulový.

**Kovařík fialový (*Limoniscus violaceus*) 1079**

*Ekologie a biologie*

Kovařík fialový je striktně vázán na původní lesní listnaté porosty, často pralesního charakteru. Většina lokalit na našem území je v nadmořské výšce od 400 - 500 m n. m.



Larva se vyvíjí ve větších dutinách starých listnatých stromů. Larva je zpravidla nekrofágní, její vývoj trvá déle než rok. Imago opouští dutinu velmi zřídka.

#### *Rozšíření v ČR*

V České republice je jeho výskyt znám z 23 faunistických čtverců, roztroušených po celém území ČR. Ty představují 18 lokalit, ovšem z nich pouze u 10 z nich je možno hovořit o potvrzeném výskytu.

#### *Ohrožení*

Patří k celoevropsky ohroženým druhům, jeho výskyt je v současnosti omezen na malé enklávy zachovalých lesních porostů, často na svazích a proto stranou lesnického využití. Příčiny ohrožení jsou podobné dalším ohroženým stenoekním lesním druhům - jejich úbytek souvisí s přeměnou dřívějších přirozených porostů na hospodářské lesy, popřípadě s devastujícími způsoby těžby. Vyžaduje velké množství vhodných dutinových stromů, z nichž osídluje pouze některé.

#### *Péče o druh*

Principy péče o druh jsou rozdílné podle typu lokality. V případě lokalit víceméně přirozených je nutné zachovat lokalitu přirozenému vývoji. U lokalit typu obor je vhodné zajistit věkovou a prostorovou diferenciaci a zvýšit zásobu mrtvého dřeva..

#### *EVL Východní Krušnohoří:*

Stav předmětu ochrany při zařazení EVL do Evropského seznamu: dobrá hodnota

Cílový stav předmětu ochrany: Zvýšit početnost druhu a rozšířit oblast jeho výskytu oproti stavu při vyhlášení EVL.

Prioritní oblast ochrany tohoto druhu v rámci EVL VK leží v její západní části, konkrétně ve starých svahových porostech Krušných hor mezi Litvínovem a Jirkovem.

#### *Hodnocení vlivu záměru na předmět ochrany:*

Předmětné území záměru nezasahuje do vhodného prostředí tohoto předmětu ochrany. Jeho vliv na něj je nulový.

### **Modrásek bahenní (*Maculinea nausithous*) 1061**

#### *Ekologie a biologie*

Modrásek bahenní preferuje především vlhké, nehnojené, extenzivně kosené krvavcové louky. Není schopen přežít na loukách, na kterých probíhá druhá seč od začátku července do začátku září, tj. v období letu dospělců, kladení vajíček a časného vývoje housenek. Dospělci se vyskytují od začátku července do začátku srpna. Sají nektar na krvavci totenu. Hostitelskou rostlinou housenek je krvavec toten. První tři instary housenek se vyvíjejí v jeho semenících. Ve čtvrtém instaru padají housenky na zem, kde jsou vyhledány dělnicemi hostitelských mravenců, které je odnášejí do svých mravenišť. Pokud hostitelské mraveniště prosperuje, housenky se nechávají od mravenců krmit. Pokud je mravenčí kolonie slabá, žíví se housenky larvami a kuklami mravenců. Po přezimování se v hnízdech mravenců i kuklí.

#### *Rozšíření v ČR*

Je rozšířen téměř po celém území, především v nivách dolních a středních toků řek. Ve vyšších polohách se nevyskytuje. Dosud je poměrně hojným druhem. Na rozdíl od

ostatních našich druhů rodu *Maculinea* zatím nedošlo k jeho masivnějšímu ústupu. Nejhojněji se vyskytuje na severní Moravě, v Bílých Karpatech, na Českomoravské vrchovině a v jižních a východních Čechách.

#### *Ohrožení*

Radikální úbytek lokalit tohoto druhu byl způsoben především změnou obhospodařování vlhkých krvavcových luk, které byly původně mozaikovitě ručně koseny. Ve druhé polovině 20. století byly z velké části zmeliorovány, intenzivně hnojeny a dvakrát ročně strojově koseny nebo rozorány a přeměněny v pole. Řada vhodných stanovišť zůstala od 90. let 20. století naopak nekosená a zarostla vysokou buříní nebo dřevinami. Opětovně zaváděné plošné strojové kosení dvakrát ročně ničí především hnízda hostitelského mravence *Myrmica scabrinodis*.

#### *Péče o druh*

Lokality modráska očkovaného je třeba obhospodařovat mozaikovitě, aby byla zachována členitost mikrostanovišť. Kosení je třeba provádět ručně a pouze jednou ročně, nejlépe v červnu nebo na podzim, mimo období letu modrásků. Pokud není možné zajistit mozaikovitě kosení, je třeba lokalitu rozdělit na několik částí kosěných střídavě jednou za dva roky nebo alespoň ponechat nekosené příčné pásy nebo širší lemy.

#### *EVL Východní Krušnohoří:*

Stav předmětu ochrany při zařazení EVL do Evropského seznamu: dobrá hodnota

Cílový stav předmětu ochrany: Zvýšit početnost druhu a rozšířit oblast jeho výskytu oproti stavu při vyhlášení EVL.

#### *Hodnocení vlivu záměru na předmět ochrany:*

Předmětné území záměru nezasahuje do vhodného prostředí tohoto předmětu ochrany a v blízkosti neleží žádná současná lokalita jeho výskytu, ani žádná potenciálně vhodná lokalita (viz SDO EVL VK). Jeho vliv na něj je nulový.

### **Modrásek očkovaný (*Maculinea teleius*) 1059**

#### *Ekologie a biologie*

Druh vlhkých nehnojených, extenzivně kosěných, krvavcových luk. V rámci komplexů vlhkých luk však preferují sušší výslunná místa chráněná před větrem. Dospělci se vyskytují od začátku července do druhé poloviny srpna. Vývojový cyklus je obdobný jako u modráska bahenního. Modrásek očkovaný má oproti modrásku bahennímu vyhraněnější nároky na stanoviště a je tudíž vzácnější.

#### *Rozšíření v ČR*

V České republice byl dříve hojným a rozšířeným druhem. Stejně jako ve zbytku Evropy došlo i u nás ve 2. polovině 20. století k plošnému úbytku jeho lokalit, především v nižších polohách. Dnes je lokálně hojný pouze v jižních Čechách, Podorličí a Bílých Karpatech, především v podhorských oblastech. Jinde je vzácný.

#### *Ohrožení*

Radikální úbytek lokalit tohoto druhu byl způsoben především změnou obhospodařování vlhkých krvavcových luk, které byly původně mozaikovitě ručně koseny. Řada vhodných stanovišť od 90. let 20. století zarostla vysokou buříní nebo dřevinami. Opětovně zaváděné

plošné strojové kosení dvakrát ročně ničí především hnízda hostitelského mravence *Myrmica scabrinodis*. Vážné ohrožení představuje také zalesňování stávajících lokalit rychle rostoucími dřevinami.

#### *Péče o druh*

Lokality modráska očkovaného je třeba obhospodařovat mozaikovitě, aby byla zachována členitost mikrostanovišť. Kosení je třeba provádět ručně a pouze jednou ročně, nejlépe v červnu nebo na podzim, mimo období letu modrásků rodu *Maculinea*. Pokud není možné zajistit mozaikovitě kosení, je třeba lokalitu rozdělit na několik částí kosených střídavě jednou za dva roky nebo alespoň ponechat nekosené příčné pásy nebo širší lemy.

#### *EVL Východní Krušnohoří:*

Stav předmětu ochrany při zařazení EVL do Evropského seznamu: dobrá hodnota  
Cílový stav předmětu ochrany: Zvýšit početnost druhu a rozšířit oblast jeho výskytu oproti stavu při vyhlášení EVL.

#### *Hodnocení vlivu záměru na předmět ochrany:*

Předmětné území záměru nezasahuje do vhodného prostředí tohoto předmětu ochrany a v blízkosti neleží žádná současná lokalita jeho výskytu, ani žádná potenciálně vhodná lokalita (viz SDO EVL VK). Jeho vliv na něj je nulový.

### **h) Výsledky návštěvy a terénních šetření na území evropsky významných lokalit a ptačích oblastí, které budou pravděpodobně záměrem ovlivněny**

Autor hodnocení v posledních dvaceti letech Krušné hory zcela pravidelně navštěvuje z důvodu práce na různých výzkumných projektech. To platí i pro okolí předmětné ho území plánovaného záměru.

### **i) Údaje o provedených konzultacích s odbornými osobami, zejména z hlediska jejich rozsahu a jejich závěrů**

Autor hodnocení rámcově konzultoval problematiku dopadů záměru na lokality s místními znalci.

### **j) Identifikace a popis očekávaných vlivů záměru vycházející ze současného stavu předmětu ochrany evropsky významných lokalit a ptačích oblastí, které budou pravděpodobně záměrem ovlivněny, včetně vlivů přeshraničních**

#### **Kumulativní efekty**

Možné vlivy vyplývající z realizace záměru jsou obecně hodnoceny podle následujících kritérií (tab. 2):

Tab. 2 Hodnocení vlivů na předměty ochrany:

Hodnota	Termín	Popis
-2	Významně negativní vliv	<b>Negativní vliv dle odst. 9 § 45i ZOPK</b> <b>Vylučuje realizaci záměru (resp. záměr je možné realizovat pouze v určených případech dle odst. 9 a 10 § 45i ZOPK)</b> Významný rušivý až likvidační vliv na stanoviště či populaci druhu nebo její podstatnou část; významné narušení ekologických nároků stanoviště nebo druhu, významný zásah do biotopu nebo do přirozeného vývoje druhu. Vyplývá ze zadání záměru, nelze jej eliminovat.
-1	Mírně negativní vliv	Omezený/mírný/nevýznamný negativní vliv <b>Nevylučuje realizaci záměru.</b> Mírný rušivý vliv na stanoviště či populaci druhu; mírné narušení ekologických nároků stanoviště nebo druhu, okrajový zásah do biotopu nebo do přirozeného vývoje druhu. Je možné jej vyloučit navrženými zmírňujícími opatřeními.
0	Nulový vliv	Záměr nemá žádný vliv.

### Hodnocení vlivů záměru na dotčené předměty ochrany

Vyhodnocení vlivů na předměty ochrany podle tab. 2 je uvedeno v tab. 3. Následuje podrobnější komentář, který osvětluje důvody, které vedly zpracovatele k danému závěru.

Tab. 3 Vyhodnocení vlivů záměru na předmět ochrany v dotčené PO/EVL

Předmět ochrany	Faktor	Vliv	PO/EVL	Stručný komentář
6230	Aktivity během výstavby i provozu	-1	EVL VK	Širší předmětné území záměru zasahuje do plochy s tímto přírodním stanovištěm <b>a)</b>
6520	Aktivity během výstavby i provozu	-1	EVL VK	Předmětné území záměru přímo zasahuje do plochy s tímto přírodním stanovištěm <b>b)</b>
9110	Aktivity během výstavby i provozu	-1	EVL VK	Předmětné území záměru přímo zasahuje do plochy s tímto přírodním stanovištěm <b>b)</b>

### Podrobnější komentář k hodnocení vlivu na dotčené předměty ochrany (viz tab. 3):

- a)** Při realizaci záměru je třeba zmíněnou skutečnost respektovat. Výstavba ani provoz Aparthotelu Bouřňák nesmí způsobit jeho poškození.
- b)** Při realizaci záměru je třeba tento fakt respektovat. Výstavba ani provoz Aparthotelu Bouřňák musí minimalizovat jeho poškození.

**k) Vyhodnocení očekávaných vlivů záměru zejména z hlediska jejich rozsahu a významnosti, včetně vlivů kumulativních, synergických a vlivů spolupůsobících faktorů**

---

Ve srovnání se současným stavem nedojde k zásadním změnám vlivu na dotčené EVL/PO.

**l) Pořadí variant záměru, jsou-li zpracovány a je-li možné jejich pořadí stanovit**

---

Pokud vyloučíme nulovou variantu, tak je aktuálně záměr prezentován jako jednovariantní.

**m) Závěr posouzení z hlediska opatření k prevenci, vyloučení a snížení očekávaných nepříznivých vlivů záměru, je-li možné či účelné je stanovit, včetně odůvodnění jejich stanovení**

---

Vzhledem k výše uvedenému není potřeba uvažovat o zmírňujících opatřeních, ani o návrzích na vyloučení nepříznivých vlivů na předmět ochrany.

**n) Porovnání míry vlivu záměru bez provedení opatření k prevenci, vyloučení nebo snížení očekávaných nepříznivých vlivů záměru s mírou vlivu záměru v případě jejich provedení**

---

Vzhledem k tomu, že nejsou očekávány nepříznivé vlivy záměru na celistvost EVL Východní Krušnohoří ani na její předměty ochrany, nelze porovnání provést.

**o) Závěr posouzení z hlediska významnosti vlivu záměru a konstatování, zda záměr má nebo nemá významný negativní vliv na předmět ochrany nebo celistvost evropsky významné lokality nebo ptačí oblasti**

---

Závěrem lze konstatovat, že předložený záměr „Aparthotel Bouřňák - stavební úprava a přístavba objektu“ nemá významný negativní vliv (resp. negativní vliv dle odst. 9 § 45i ZOPK) na celistvost a předměty ochrany žádné Ptačí oblasti a Evropsky významné lokality.

Přes preventivní upozornění na možný nepatrný územní střet záměru se třemi přírodními stanovišti v roli předmětu ochrany, nebylo relevantní navrhnout konkrétní zmírňující opatření na eliminaci mírného nepříznivého vlivu.

## Terminologie a zkratky

---

**AOPK ČR** – Agentura ochrany přírody a krajiny České republiky

**Autorizovaná osoba** – autorizovaná osoba ke zpracování dokumentace, posudku a vyhodnocení dle §19 ZPV nebo autorizovaná osoba dle § 45i odst. 3 ZOPK, která je oprávněna provést posouzení vlivů na předměty ochrany a celistvost EVL a PO.

**Celistvost** – Celistvostí u EVL a PO rozumíme udržení kvality lokality z hlediska naplňování jejích ekologických funkcí ve vztahu k předmětům ochrany. V dynamickém pojetí jde o schopnost ekosystémů nadále fungovat způsobem, který je příznivý pro předměty ochrany z hlediska zachování, popř. zlepšení jejich stávajícího stavu. Tento pojem je také nutno chápat v širokém smyslu jako integritu (viz angl. integrity v textu směrnice o stanovištích) nejen topografickou či geografickou, ale též časovou, populační apod. Narušením celistvosti tak může být i ochuzení druhové diverzity jednotlivých biotopů, přerušení přirozených komunikačních kanálů, migračních cest nebo např. změny ekosystému způsobené zanesením nových druhů.

**Cíl ochrany** – pro EVL: zajistit nezhoršování (popř. zlepšování) stavu jejich předmětů ochrany (článek 2.2 směrnice 92/43/EHS, ustanovení § 45a odst. 1 ZOPK). Pro PO: napomoci zajistit přežití druhů ptáků, které jsou předmětem ochrany jednotlivých PO, a jejich reprodukci v areálu rozšíření (u druhů hnízdících) (článek 4 odst. 1 směrnice 79/409/EHS a § 45e odst. 2 ZOPK)

**ČZU** – Česká zemědělská univerzita v Praze

**Dotčená lokalita** – EVL nebo PO, jejíž předměty ochrany byly vyhodnoceny jako potenciálně ovlivněné posuzovaným záměrem.

**Dotčený předmět ochrany** – typ evropského stanoviště, evropsky významný druh nebo druh ptáka, který je předmětem ochrany dotčené lokality a na nějž by mohla mít realizace záměru nebo koncepce vliv.

**EIA** – posuzování vlivů záměrů na životní prostředí

**ES** – Evropské společenství

**Evropsky významné lokality (EVL; dle § 3 písm. o) a § 45a ZOPK)** – lokality zařazené do národního seznamu (nařízení vlády č. 132/2005 Sb., účinné od 15. 4. 2005).

**EVL V K** – Evropsky významná lokalita Východní Krušnohoří

**Koncepce, záměr** – podle § 45h odst. 1 ZOPK a § 3 písm. a), b) ZPV

**k. ú.** – katastrální území

**KÚ** – krajský úřad

**LHP** – lesní hospodářský plán

**Natura 2000** – celistvá evropská soustava území se stanoveným stupněm ochrany, která umožňuje zachovat typy přírodních stanovišť a stanoviště druhů v jejich přirozeném areálu rozšíření ve stavu příznivém z hlediska ochrany nebo popřípadě umožní tento stav obnovit (viz § 3 odst. 1 písm. r) ZOPK). Na území České republiky je Natura 2000 tvořena vymezenými ptačími oblastmi a vyhlášenými evropsky významnými lokalitami. Ochrana EVL je zajištěna prostřednictvím institutu základní ochrany (§ 45c odst. 2 ZOPK), smluvní ochrany (§ 39 ZOPK), nebo jsou celé či zčásti vyhlášeny v jednotlivých kategoriích zvláště chráněných území (§ 45c odst. 4 ve spojení s § 14 ZOPK).

**MŽP** – Ministerstvo životního prostředí

**OOP** – orgán ochrany přírody. Krajský úřad, správa NP a regionální pracoviště AOPK ČR, újezdní úřad a MŽP, OVSS, který je oprávněn vydávat stanovisko dle §45i odst. 1 ZOPK k záměrům a koncepcím a účastnit se jako dotčený úřad procesu posouzení vlivů na životní prostředí (a v jeho kompetenci je obecně ochrana lokalit soustavy Natura 2000). V případě koncepcí s celostátní působností vydává toto stanovisko ústředí AOPK ČR.

**Ovlivněný předmět ochrany** – předmět ochrany EVL nebo PO, u kterého bylo prokázáno ovlivnění hodnoceným záměrem nebo koncepcí.

**PO** – Ptačí oblast

**PO VKH** – Ptačí oblast Východní Krušné hory

**Posouzení podle § 45i ZOPK a podle ZPV** - jestliže orgán ochrany přírody svým stanoviskem nevyloučí významný vliv koncepce či záměru na předměty ochrany nebo celistvost EVL nebo PO, musí být daná koncepce nebo záměr předmětem posouzení podle §45i ZOPK v rámci procesu posouzení vlivů na ŽP postupem podle ZPV.

**Předměty ochrany** – druhy ptáků, pro něž je lokalita vymezena (PO) nebo typy evropských stanovišť a evropsky významné druhy, pro které je lokalita zařazena do národního seznamu (EVL). Jsou uvedeny pro každou lokalitu v jednotlivých nařízeních vlády pro každou ptačí oblast a v nařízení vlády, kterým se stanoví národní seznam evropsky významných lokalit.

**Příslušný orgán ochrany přírody** – pro účely posuzování vlivů záměrů a koncepcí se jím rozumí orgán ochrany přírody (OOP), který k záměru či koncepci vydává stanovisko podle § 45i odst. 1 ZOPK, tj. krajský úřad, správa chráněné krajinné oblasti, správa národního parku, újezdní úřad a Ministerstvo životního prostředí, v jehož územní působnosti se nachází záměrem či koncepcí dotčená EVL nebo PO.

**PUPFL** – Pozemek určený k plnění funkce lesa

**SDO** – Souhrn doporučených opatření

**TTP** – trvalý travní porost

**ÚSOP** - Ústřední seznam ochrany přírody

**Významný negativní vliv** – „negativní vliv“ dle § 45i odst. 9 ZOPK (tím je myšlen „významný negativní vliv“, vyplývá z návaznosti na § 45i odst. 2 ZOPK – předmětem posouzení jsou pouze ty záměry a koncepce, u kterých nelze vyloučit významný vliv). Jedná se o významný rušivý až likvidační vliv na stanoviště či populaci druhu nebo jejich podstatnou část, významné narušení ekologických nároků stanoviště nebo druhu, významný zásah do biotopu nebo do přirozeného vývoje druhu nebo významný negativní vliv na celistvost lokality. Vyplývá z charakteru záměru či koncepce projektu a nelze jej eliminovat. Primárně vylučuje realizaci záměru či schválení koncepce (resp. záměr je možné realizovat či koncepci schválit pouze za podmínek stanovených v § 45i odst. 9, 10, 11 ZOPK). Významnost vlivu musí být posuzována s přihlédnutím ke specifickým a podmínkám prostředí na dané lokalitě, dotčené zamýšleným záměrem nebo koncepcí, a to s ohledem na předměty ochrany dané lokality a její celistvost.

**Zmírňující opatření** – mohou být autorizovanou osobou navržena, pokud má záměr/koncepce mírně negativní vliv (tj. nikoli významný), který lze těmito opatřeními dále zeslabit. Musí být zapracována do stanoviska EIA/SEA a je povinností je realizovat. Jiná opatření, která jsou navržena za účelem eliminace významných negativních vlivů, je již třeba považovat za variantní řešení záměru/koncepce (viz např. § 7 odst. 5 ZPV).

**ZOPK** – zákon č. 114/1992 Sb., o ochraně přírody a krajiny, v platném znění.

**ZPV** – zákon č. 100/2001 Sb., o posuzování vlivů na životní prostředí, ve znění pozdějších předpisů.

**ZÚ** – zájmové území

## Přílohy

### Doklad zpracovatele o autorizaci k provádění posouzení podle § 45i ZOPK

Ministerstvo životního prostředí

**Odbor druhové ochrany  
a implementace mezinárodních závazků**  
Vršovická 65  
100 10 Praha 10

Praha dne 17. srpna 2020  
Č. j.: MZP/2020/630/1766  
Vyřizuje: Ing. Martin Šíkola  
Tel.: 267 122 937  
E-mail: martin.sikola@mzp.cz

Vážený pan  
**Prof. RNDr. Vladimír Bejček, CSc.**  
Klešická 1554  
190 16 Praha 9 - Újezd nad Lesy

#### ROZHODNUTÍ

Ministerstvo životního prostředí (dále jen "ministerstvo") jako příslušný správní orgán podle § 45i odst. 3 zákona č. 114/1992 Sb., o ochraně přírody a krajiny, ve znění pozdějších předpisů (dále jen "zákon"), po provedeném správním řízení vyhovuje žádosti č. j. MZP/2020/630/497, kterou podal dne 20. 2. 2020

**Prof. RNDr. Vladimír Bejček, CSc.**

narozen dne 27. 9. 1953 v Mostě,  
bytem Klešická 1554, 190 16 Praha 9 - Újezd nad Lesy

a

**prodlužuje autorizaci  
k provádění posouzení podle § 45i zákona.**

Autorizace se v souladu s § 45i odst. 3 zákona prodlužuje o dalších 5 let, a to ode dne 18. srpna 2020, jakožto dne vykonatelnosti tohoto rozhodnutí. Autorizace je nepřenosná na jinou osobu.

Autorizaci je možno opakovaně prodloužit o dalších 5 let za podmínek stanovených vyhláškou č. 468/2004 Sb., o autorizovaných osobách podle zákona o ochraně přírody a krajiny (dále jen "vyhláška").



Ministerstvo životního prostředí

Ministerstvo životního prostředí

#### Odůvodnění:

Žadatel je držitelem autorizace k provádění posouzení podle § 45i zákona na základě rozhodnutí o udělení autorizace č. j. 630/1035/05 ze dne 18. 8. 2005, která byla následně prodloužena rozhodnutím č. j. 51627/ENV/10-1545/630/10 ze dne 17. 6. 2010 a poté znovu prodloužena rozhodnutím č. j. 52169/ENV/15-2448/630/15 ze dne 3. 8. 2015.

Dne 20. 2. 2020 byla ministerstvu doručena žádost č. j. MZP/2020/630/497 o prodloužení uvedené autorizace. V souladu s ustanoveními § 45i odst. 3 zákona a § 5 vyhlášky ministerstvo ověřilo, zda žadatel splňuje podmínky pro udělení autorizace stanovené zákonem, a jelikož v období od předchozího udělení autorizace došlo ke změně skutečností rozhodných pro posouzení odborné způsobilosti autorizované osoby (od roku 2015, kdy byla autorizace prodloužena, došlo ke změnám právních předpisů souvisejících s činností autorizované osoby), nařídilo přezkoušení odborné způsobilosti žadatele.

Přezkoušení se uskutečnilo dne 17. 8. 2020 s výsledkem "vyhověl", jak je uvedeno v záznamu z přezkoušení, který je součástí podkladového spisu pro vydání tohoto rozhodnutí.

Vzhledem k tomu, že z přezkoušení nevyplývuly skutečnosti bránící prodloužení autorizace, předložená žádost obsahuje všechny náležitosti a jsou tak splněny všechny podmínky pro prodloužení autorizace k provádění posouzení podle § 45i zákona, rozhodlo ministerstvo tak, jak je uvedeno ve výroku tohoto rozhodnutí.

#### Poučení:

Proti tomuto rozhodnutí lze podat rozklad ministrovi životního prostředí podáním na Ministerstvo životního prostředí, Vršovická 65, 100 10 Praha 10, a to ve lhůtě 15 dnů ode dne doručení tohoto rozhodnutí.



Ing. Jan Šíma  
ředitel odboru druhové ochrany  
a implementace mezinárodních závazků

Potvrzuji, že se vzdávám možnosti podání rozkladu proti tomuto rozhodnutí.

Datum: 17. srpna 2020

Podpis:

2/2