

**POSOUZENÍ VLIVU NAVRHOVANÉ STAVBY
A VYUŽITÍ ÚZEMÍ NA KRAJINNÝ RÁZ**

VE SMYSLU § 12 ZÁK. Č. 114/1992 SB

NÁZEV

MVE Hostěnice-Písty

Zpracoval: **Mgr. Lukáš Klouda**

květen 2013

MVE Hostěnice-Píсты

*Posouzení vlivu navrhované stavby a využití území na krajinný ráz
ve smyslu § 12 zák. č. 114/1992 Sb.*



Mgr. Lukáš Klouda
technický poradce v oblasti ŽP
IČ: 74374478
Högerova 811/12, 152 00 Praha 5
tel.: 776 753 469, klouda.l@seznam.cz

Praha
květen 2013

Obsah:

| | | |
|----|--|----|
| 1 | Úvod | 4 |
| 2 | Použitá metodika | 5 |
| 3 | Legislativa | 7 |
| 4 | Použitá terminologie | 8 |
| 5 | Popis hodnoceného záměru | 9 |
| 6 | Oblast krajinného rázu | 11 |
| 7 | Dotčený krajinný prostor (DoKP) | 12 |
| 8 | Ochrana přírody | 13 |
| 9 | Přírodní charakteristika území a její znaky | 14 |
| 10 | Kulturně-historická charakteristika území a její znaky | 16 |
| 11 | Estetické hodnoty, prostorové vztahy, harmonie v území | 20 |
| 12 | Vyhodnocení vlivů | 23 |
| | 12.1 Přírodní charakteristika | 23 |
| | 12.2 Kulturně-historická charakteristika | 24 |
| | 12.3 Vizuální charakteristika – estetické hodnoty, prostorové vztahy, harmonie | 25 |
| | 12.4 Rekreační hodnota území | 27 |
| | 12.5 Vyhodnocení vlivů - shrnutí | 27 |
| 13 | Závěr | 29 |
| | Použité informační zdroje | 30 |

1 ÚVOD

Předkládané hodnocení vlivu výstavby malé vodní elektrárny na řece Ohři v k. ú. Píсты na krajinný ráz ve smyslu § 12 zákona č. 114/1992 Sb. o ochraně přírody a krajiny je zpracováno jako samostatná studie. Předložená studie může být přiložena k Oznámení záměru nebo Dokumentaci dle zákona č. 100/2001 Sb., stát se podkladem pro vydání souhlasu orgánu ochrany přírody dle § 12 zákona č. 114/1992 Sb., popř. použita k dalším souvisejícím účelům.

Cílem této práce je vyhodnocení míry vlivu stavby a využití území z hlediska zásahu do krajinného rázu (aktuální hodnocení) a určení případných eliminačních či kompenzačních opatření nutných z hlediska ochrany krajinného rázu území.

2 POUŽITÁ METODIKA

Pro zpracování aktuálního (kauzálního) hodnocení lze standardně využít metodický postup „Posouzení vlivu navrhované stavby, činnosti nebo změny využití území na krajinný ráz, tzv. metody prostorové a charakterové diferenciacie území“ autorů I. Vorla, R. Bukáčka, P. Matějky, M. Culka a P. Skleničky. Tato metodika zavádí postupy, které využívají metody používané v architektonické a krajinářské kompozici, využívá standardizovaných kroků hodnocení a objektivizovaných, všeobecně přijímaných soudů. Metoda posouzení vlivu navrhovaného záměru na krajinný ráz vychází z principu ochrany takových charakteristik, znaků a hodnot krajinného rázu, které jsou výraznými atributy přírodní a estetické kvality krajiny a z eliminace vlivů tuto kvalitu snižujících. Další princip metody spočívá v rozložení celkového problému hodnocení na dílčí, samostatně řešitelné kroky. Snahou je tedy subjektivitu hodnocení rozčlenit na řadu drobných rozhodnutí a eventuální nepřesnosti a odchylky, vyplývající z více či méně subjektivních pohledů, takto eliminovat. Rozložení problému se standardně provádí:

- prostorovou a charakterovou diferenciací – rozložením na charakterově homogenní části krajiny - oblasti krajinného rázu (označované též jako základní krajinné celky, charakteristické krajinné celky atd.) a místa krajinného rázu (označované též jako dotčené krajinné prostory, dílčí krajinné prostory atd.)
- identifikací znaků a hodnot přírodní, kulturní a historické charakteristiky krajinného rázu v oblastech a místech krajinného rázu
- posouzení míry vlivu navrhovaného záměru na identifikované znaky a hodnoty

Výstupem posouzení je pak závěr, ve kterém se konstatuje míra zásahů navrhovaného záměru do:

- přírodní, kulturní nebo historické charakteristiky
- přírodních a estetických hodnot
- významných krajinných prvků (VKP)
- zvláště chráněných území (ZCHÚ)
- kulturních dominant
- harmonického měřítká a vztahů

Konfliktnost zásahů je dána intenzitou zásahů do jednotlivých znaků krajinného rázu, významem, projevem a cenností těchto znaků.

Novela zákona na ochranu přírody a krajiny (č. 114/1992 Sb.) platná od 1. 1. 2007 uvádí v odst. 4 § 12 (viz kap. 3), že se dopady krajinného rázu neposuzují:

- v zastavěném území, tedy v intravilánu (podle stavu v mapách evidence nemovitostí k 1. 9. 1966) nebo v území vymezeném v územním plánu jako

zastavěné, dále případy vymezení zastavěného území v případě absence územního plánu postupem podle § 59 nového stavebního zákona nebo

- v zastavitelných plochách, pro které je územním nebo regulačním plánem stanoveno plošné a prostorové uspořádání a zároveň podmínky ochrany krajinného rázu dohodnuté s orgánem ochrany přírody.

Pro zájmové území, které je v současnosti platným územním plánem vymezené jako zastavitelné (pro navržený záměr), nejsou stanoveny detailní plošné ani prostorové požadavky na uspořádání či jiné podmínky ochrany krajinného rázu. Také vzhledem k těmto skutečnostem je důvodné zpracování posouzení plánované výstavby MVE v k. ú. Písty na krajinný ráz ve smyslu uvedeného zákona.

Vyjma výše charakterizovaného metodického pokynu byly využity jako další podklady tématické mapy rozličného měřítka, poznatky učiněné terénním šetřením, odborná literatura, internet, pořízená fotodokumentace.

3 LEGISLATIVA

Ochranu krajinného rázu explicitně definuje zákon č. 114/1992 Sb. v platném znění, konkrétně jeho § 12:

(1) Krajinný ráz, kterým je zejména přírodní, kulturní a historická charakteristika určitého místa či oblasti, je chráněn před činností snižující jeho estetickou a přírodní hodnotu. Zásahy do krajinného rázu, zejména umístování a povolování staveb, mohou být prováděny pouze s ohledem na zachování významných krajinných prvků, zvláště chráněných území, kulturních dominant krajiny, harmonické měřítko a vztahy v krajině.

(2) K umístování a povolování staveb, jakož i jiným činnostem, které by mohly snížit nebo změnit krajinný ráz, je nezbytný souhlas orgánu ochrany přírody. Podrobnosti ochrany krajinného rázu může stanovit ministerstvo životního prostředí obecně závazným právním předpisem.

3) K ochraně krajinného rázu s významnými soustředěnými a estetickými a přírodními hodnotami, který není zvláště chráněn podle části třetí tohoto zákona, může orgán ochrany přírody zřídit obecně závazným právním předpisem přírodní park a stanovit omezení takového využití území, které by znamenalo zničení, poškození nebo rušení stavu tohoto území.

4) Krajinný ráz se neposuzuje v zastavěném území a v zastavitelných plochách, pro které je územním plánem nebo regulačním plánem stanoveno plošné a prostorové uspořádání a podmínky ochrany krajinného rázu dohodnuté s orgánem ochrany přírody.

Kromě výše uvedené základní normy v oblasti ochrany přírody a krajiny problematiku ochrany krajinného rázu odrážejí následující právní předpisy:

- zákon č. 183/2006 Sb. o územním plánování a stavebním řádu (stavební zákon)
- zákon č. 20/1987 Sb. o státní památkové péči (památkový zákon)
- zákon č. 100/2001 Sb. posuzování vlivů na životní prostředí
- zákon č. 218/1997 Sb. o pozemkových úpravách a pozemkových úřadech

4 POUŽITÁ TERMINOLOGIE

V textu může být pracováno s následujícími charakterizovanými pojmy (Vorel a kol.):

estetická hodnota krajiny je vyjádřením přírodních a kulturních hodnot, harmonického měřítka a vztahů v krajině; předpokladem vzniku estetické hodnoty jsou subjektivní vlastnosti pozorovatele, objektivní okolnosti pozorování a objektivní vlastnosti krajiny (skladba a formy prostorů, konfigurace prvků, struktura složek).

harmonické měřítko krajiny vyjadřuje takové členění krajiny, které odpovídá harmonickému vztahu činností člověka a přírodního prostředí; z hlediska fyzických vlastností krajiny se jedná o soulad měřítka celku a měřítka jednotlivých prvků.

harmonické vztahy v krajině vyjadřují soulad činností člověka a přírodního prostředí (absence rušivých jevů), trvalou udržitelnost užívání krajiny, harmonický soulad jednotlivých prvků krajinné scény.

historická charakteristika krajinného rázu je specifickou součástí kulturní charakteristiky a spočívá v souvislostech kulturních a přírodních charakteristik oblasti či místa; historická charakteristika je klíčová pro pochopení logiky vztahů mezi přírodními vlastnostmi krajiny, jejím využíváním vzhledem k jejich trvalé (dlouhodobé) udržitelnosti; může nést stopy významných historických událostí.

kulturní charakteristika krajinného rázu je dána způsobem využívání přírodních zdrojů člověkem a stopami, které v krajině zanechal.

krajinná scéna - při pozorování z různých míst krajiny vnímáme tzv. krajinnou scénu; krajinnou scénu vnímáme staticky (např. jako pohled z významného bodu krajiny) nebo dynamicky (jako sled pohledů z různých míst trasy průchodu krajinou); krajinná scéna je nositelem estetických hodnot, tkvících v prostorovém uspořádání, v neopakovatelnosti a jedinečnosti panoramat, v harmonickém měřítku a v harmonických vztazích krajiny

krajinná scenerie - dílčí prostory a partie krajiny vytvářejí v *krajinné scéně* odlišné a specifické krajinné scenerie

krajinná složka – relativně homogenní ekologická jednotka, je souhrnem prvků uvnitř krajiny, má jednotný projev a vyznačuje se stejnou funkcí; velikostí relevantní krajinnému měřítku (Forman et Godron 1993, upraveno).

krajinný prvek je skladebnou jednotkou krajinné složky. Je buď přírodní, nebo umělý.

místo krajinného rázu – část krajiny relativně homogenní z hlediska přírodních, kulturních a historických charakteristik a výskytu estetických a přírodních hodnot, které odlišují místo krajinného rázu od jiných míst krajinného rázu. Je nejmenším hodnoceným prostorem; jedná se zpravidla o vizuálně vymezený krajinný prostor (konkávní nebo konvexní), který je pohledově spojitý z většiny pozorovacích stanovišť, nebo o území typické díky své výrazné charakterové odlišnosti.

oblast krajinného rázu představuje krajinný celek s podobnou přírodní, kulturní a historickou charakteristikou odrážející se v souboru jejích typických znaků, který se výrazně liší od jiného celku ve všech charakteristikách či v některé z nich a který zahrnuje více míst krajinného rázu; je vymezena hranicí, kterou mohou být přírodní nebo umělé prvky nebo jiné rozhraní měnících se charakteristik.

přírodní hodnota je dána kvalitativními parametry zastoupených ekosystémů ve vztahu k jejich trvalé udržitelnosti, reprezentativností aktuálních znaků ve vztahu ke stanovištním podmínkám, prostorovými parametry, harmonickým charakterem interakcí mezi ekosystémy, výraznými přírodními dominantami krajiny.

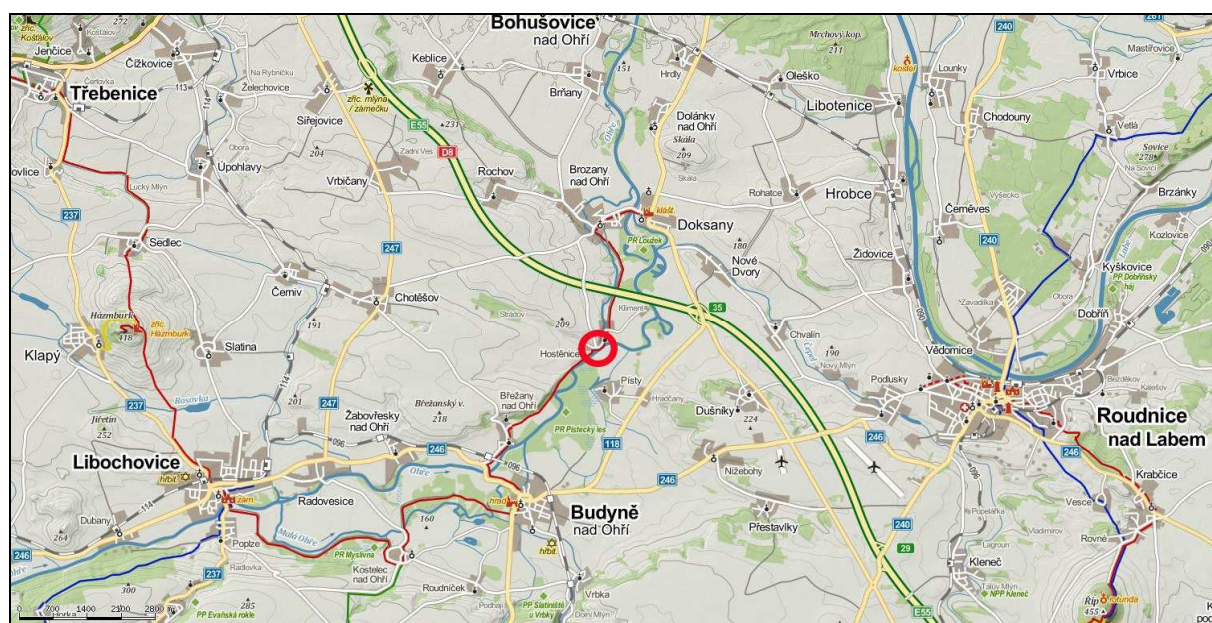
přírodní charakteristika krajinného rázu zahrnuje vlastnosti krajiny určené jak trvalými přírodními podmínkami, kterými jsou především geologické, geomorfologické, klimatické a biogeografické poměry, tak aktuálním stavem ekosystémů

znak krajinného rázu – jednotlivá část krajiny, podílející se na utváření krajinného rázu. Tyto části společně utvářejí přírodní, kulturní a historickou charakteristiku krajinného rázu

5 POPIS HODNOCENÉHO ZÁMĚRU

Předmětem posouzení v této studii je výstavba příjezové malé vodní elektrárny (MVE) na řece Ohři – říční kilometr 13,716, v katastrálním území Písty. MVE bude umístěna na pravé straně pevného jezu (a řeky) napravo od stávajícího rybího přechodu a je navržena tak, aby byla stávající funkce tohoto přechodu co nejméně narušena. Pro výrobu elektrické energie MVE se využívá povrchové vody z jezu, která je ihned po předání svého hydroenergetického potenciálu navracena zpět do řeky. Jedná se o průtočnou jezovou elektrárnu, při jejímž provozu se žádná voda nespotřebává ani nedochází k ovlivnění průtokových poměrů v hlavním korytě řeky Ohře. Hlavní strojní část představují dvě přímoproudé Kaplanovy turbíny s generátory.

obr. č. 1: Poloha plánované stavby MVE v širších vztazích (kruhový symbol)



zdroj: <http://www.mapy.cz>

Celá stavba sestává z většího počtu stavebních objektů, zahrnujících jednak vlastní objekt malé vodní elektrárny (SO 05) a také další stavební objekty (vtokový objekt, přívodní kanál, odpadní kanál, zpevněné plochy či elektroinstalaci). Součástí stavby tvoří dále vegetační úpravy a rekultivace území.

Vtokový objekt (SO 02) bude vybudován přibližně 23 m nad korunou jezu a bude plynule navazovat na náhon. Vtokový objekt bude vybaven hrubými česlemi s obslužnou lávkou délky cca 25 m. Dno vtoku bude tvořeno zvýšeným prahem 50 cm nad dno upraveného nadjezí.

Nový přívodní kanál (SO 03) ze železobetonu bude obdélníkového tvaru délky cca 25 m a proměnlivé vnitřní šířky. V místě vtoku je šířka mezi korunami březních zdí cca 22 m a plynule přechází do své konečné šířky před vtokem do MVE. V úseku před strojovnou MVE je šířka kanálu cca 11 m a hloubka cca 6 m. Tloušťka břehových zdí bude v tomto místě 600 mm.

Nový odpadní kanál (SO 04) bude obdobného provedení jako kanál přívodní v profilu před strojovnou MVE. Je opět betonový, obdélníkového tvaru délky cca 18 m a proměnlivé vnitřní šířky. V místě výtoku je šířka mezi korunami březních zdí cca 25 m. Tloušťka bočních opěrných zdí je 600 mm.

Malá vodní elektrárna (SO 05) sestává ze spodní a horní stavby. Budova MVE je umístěna na pravém břehu ve vzdálenosti cca 18 m od břehové části koryta toku. Maximální výška objektu nepřekročí 7 metrů nad terén, šířka objektu dosahuje 12,3 m, délka objektu činí 17,4 m.

Ve spodní stavbě MVE jsou umístěny 2 soustrojí, přímoproudé Kaplanovy turbíny, jímka prosáklé vody a příslušenství turbín. Na vtoku jsou umístěny jemné česle, které jsou opřeny o betonovou konstrukci vtoku a zapřeny do dna. Prostor spodní stavby bude vybaven vnitřními ocelovými prvky, jako jsou zábradlí, lávky a schodiště a bude provedena povrchová úprava povrchů.

Horní stavba, provedena rovněž z vodostavebního železobetonu, navazuje bezprostředně na stavbu spodní. V horní stavbě je umístěno podlaží montážního prostoru. Spojení se vstupem do MVE je ocelovým schodištěm z montážního prostoru. Okna jsou hliníková zasklená dvojsklem. Z vnější strany tvoří stěny pohledový beton opatřený fasádním nátěrem. Plochá střecha nad strojovnou bude vytvořena z dřevěných lepených vazníků a ocelových, tepelně izolačních sendvičových panelů krytých deskami z trapézového plechu.

Po dokončení stavebních prací bude provedeno celkové zarovnání terénu. Zpevněné plochy (SO 07) v prostoru podél pravé boční stěny objektu MVE jsou vytvořeny vegetačními tvárniciemi. K MVE bude vybudována nová přístupová cesta (v délce max. 120 metrů), která bude napojena na stávající nepevněnou komunikaci z obce Písty na pravém břehu Ohře.

Stavba MVE si vyžádá demolici chaty na st. p. č. 121 na pozemku investora p. č. 1138/4 v k. ú. Písty a vykácení několika břehových dřevin – vrb.

Po ukončení stavebních prací a po odstranění zařízení staveniště budou všechny plochy dotčené výstavbou a prostor zařízení staveniště vyčištěny od zbytků stavebních materiálů, zpětně opatřené sejmutou skrývkou. Kolem všech objektů je předpokládáno provedení výsadeb doprovodné zeleně, tj. stromů, keřů a travního porostu, ve skladbě odpovídající charakteru okolní krajiny.

6 OBLAST KRAJINNÉHO RÁZU

Oblastí krajinného rázu je označována ta část zemského povrchu, kde lze sledovat jednotu přírodních či kulturně-historických jevů, které pak mohou tvořit charakteristické znaky či rysy území. Odhalení těchto znaků pak může být vodítkem nejen pro definici oblasti krajinného rázu, ale také k možné (subjektivní) regionalizaci dle výše uvedených skupin kritérií a tedy nalezení odlišností mezi jednotlivými oblastmi krajinného rázu. Kritérii pro vymezení oblasti krajinného rázu mohou být aspekty fyzickogeografické (morfologie území, vegetační kryt či kombinace těchto a jiných složek – např. lesnatá rybníční krajina), či kulturně-historické (etnografie, historie, hospodářské zaměření, urbanizace či výskyt většího sídla a jeho spádovost aj.). Důležitý aspekt definice oblasti krajinného rázu spočívá v možnosti nalézt širší kulturně-historické souvislosti, které mohou být determinantami podoby území a jeho rázu. Území, v němž je předpokládán vliv záměru na krajinný ráz, se metodicky označuje jako (potenciálně) dotčený krajinný prostor (viz kap. 7). Znaky kulturně-historicky krajinného rázu se však často více než kterékoliv jiné nepřekrývají s takto vymezeným územím, mohou mít souvislost s jevy, které nemají s posuzovaným záměrem či jeho okolím bezprostřední (fyzickou, vizuální či jinou senzuální) vazbu. Při definici oblasti krajinného rázu lze takové souvislosti zaznamenat a v hodnocení zohlednit.

Plánovaná stavba malé vodní elektrárny je situována cca na 14. kilometru toku Ohře, tedy již v jejím nejspodnějším úseku krátce před soutokem s Labem. Již na základě tohoto faktu lze vyvodit základní určení širšího územního celku s výskytem charakteristických rysů či jednotou přírodních popř. i kulturně-historických dispozic. Lépe než Dolní Poohří je vhodnější tuto oblast označit jako (před)soutokovým územím Ohře s Labem, neboť označení Dolní Poohoří bývá užíváno pro zřetelně delší část toku – od Žatce či až od Kadaně k soutoku. V geomorfologickém pojetí by tomuto území dobře odpovídalo vymezení Lovosické kotlině.

Základním krajinným činitelem je přirozeně vlastní tok Ohře, tvořící nejen výraznou krajinnou osu, ale historicky také důležitou orientační linii – historickou stezku. I přes dlouhodobý intenzivní tlak na krajinu v okolí řeky se její tok vyhnul výraznějším úpravám řečiště a zachoval si ve zdejších nejdolejších úseku do značné míry přirozený charakter. Při toku Ohře se rovněž vyskytují rozlehlejší porosty lužních lesů. Ohře tak představuje ve své nejspodnější části cenný úsek (relikt) nížinného toku se zachovalými procesy říční modelace.

Důležitou charakteristiku zdejšího oblasti představuje teplé klima nepříliš bohaté na srážky. Širší okolí náleží k nejdříve osídleným oblastem u nás slouží dlouhodobě intenzivní zemědělské výrobě. Plošné a dominantní zemědělské zaměření území je patrné především ve více od řeky vzdálených částech území. Zdejší úrodné půdy kromě mnoha jiných (náročnějších) plodin prospívá pěstování chmele a vinné révy.

Z širšího okolí je nezbytné uvést dva krajinné fenomény, kterými jsou dálnice D8 překonávající tok Ohře cca o 2 km níže od polohy uvažované vodní elektrárny a dominantu vrchu Říp. Památná hora a symbol naší historie s plošným vizuálním uplatněním se nachází přibližně 11 km jihovýchodně od místa zájmové lokality výstavby.

7 DOTČENÝ KRAJINNÝ PROSTOR (DoKP)

Vliv navrhovaného záměru na krajinný ráz je vždy omezen na určité území, kde se projevují bezprostřední fyzické vlivy záměru na danou lokalitu, nebo kde se projevují vlivy vizuální, příp. jiné sensuální. Takové území se označuje jako dotčený krajinný prostor (DoKP). Vymezení dotčeného krajinného prostoru se v případě kritéria viditelnosti provádí buď vizuálními bariérami (horizonty terénu, lesních porostů nebo zástavby) nebo se empiricky stanoví okruhy potenciální viditelnosti (ve dvou vzdálenostech: 3 km okruh předpokládané silné viditelnosti a 6 km okruh předpokládané potenciální viditelnosti).

Definice (potenciálně) dotčeného krajinného prostoru jako území s možným vlivem na krajinný ráz implicitně vychází z určení max. možného vizuálního (či jiného) dosahu posuzovaného záměru či jevu. Tato situace se týká především záměrů, u nichž existuje na vstupu vysoká míra pravděpodobnosti negativního (popř. i plošného) ovlivnění krajiny (větrné elektrárny, stožáry, lomy, stavby situované do exponovaných míst – vrcholů a terénních hran).

Předmět posouzení v této studii tvoří objekt (stavba) bez výraznější vertikály. Takové parametry v obecné rovně nedávají předpoklad plošného vizuálního uplatnění. Kritériem vymezení dotčeného krajinného prostoru je přesto v případě zde posuzovaného záměru jeho viditelnost. Vymezení dotčeného krajinného prostoru pro zde posuzovaný záměr proběhlo prostřednictvím učiněného terénního šetření.

Hranice DoKP vymezují nejbližší optické překážky – zvýšený terén na protější straně řeky či vzrostlá zeleň vázaná na vlastní tok či cestní síť. Působení vegetačních prvků jako optické clony však díky zastoupení listnatých dřevin nelze předpokládat celoročně. Proto je hranice DoKP lokalizována do takové vzdálenosti, aby postihovala maximální možný rozsah území, kde bude objekt plánované MVE viditelný.

Zákres potenciálního dotčeného krajinného prostoru je obsahem přílohy č. 1 této studie.

8 OCHRANA PŘÍRODY

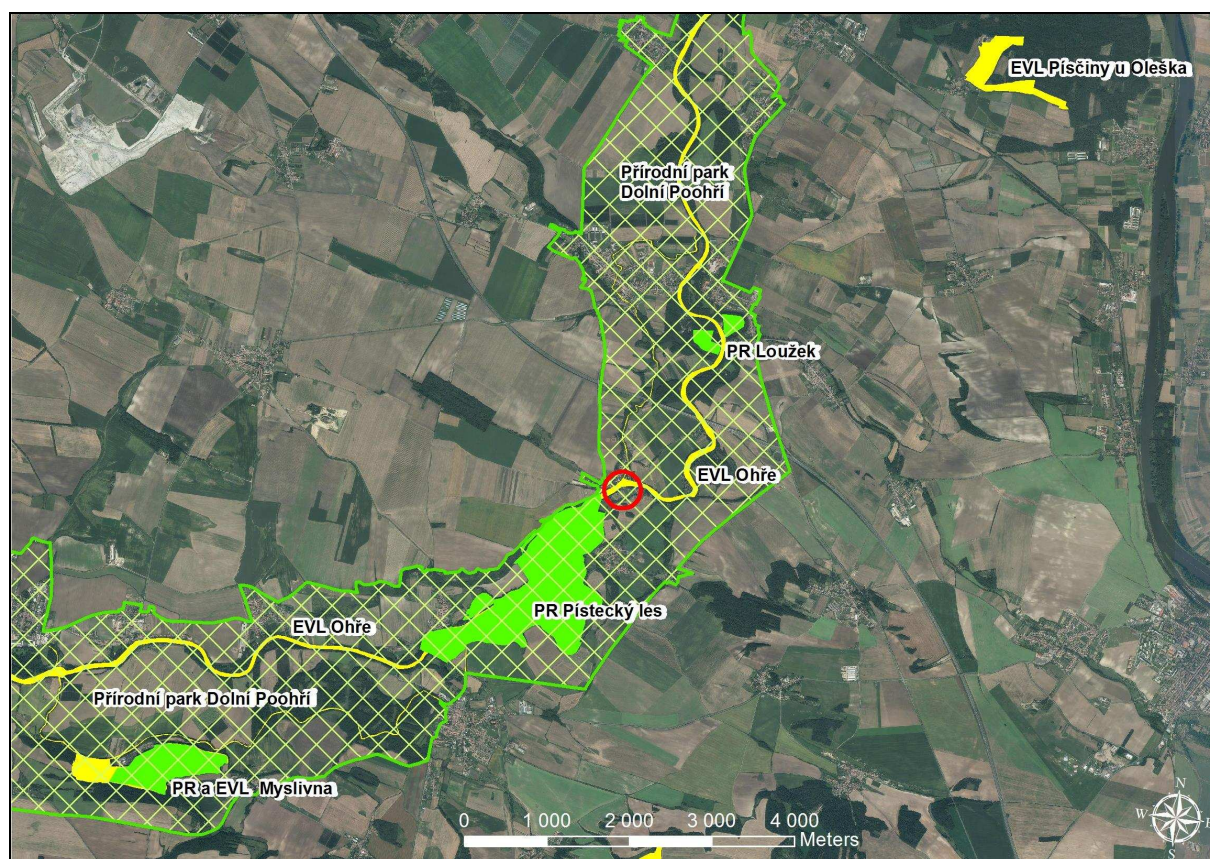
Ukazatele možných přírodních hodnot a zároveň předmět zákonné ochrany (nejen) z hlediska krajinného rázu představují vymezená zvláště chráněná území, významné krajinné prvky, přírodní parky – tak, jak je definuje zákon č. 114/1992 Sb.

Zájmová lokalita uvažované výstavby leží v přírodním parku Dolní Poohří, vyhlášeným především za účelem ochrany poříční krajiny v okolí toku Ohře s členitým horizontálním profilem a se zachovalými lužními porosty.

Přibližně 300 metrů jihozápadně od zájmové lokality výstavby se nachází hranice vyhlášené přírodní rezervace (PR) Pístecký les. Předmětem ochrany zde je souvislý komplex lužních lesů v nivě dolní Ohře, doprovázející jeden z posledních nížinných úseků řeky se zachovalou přírodní dynamikou.

Tok Ohře byl vyhlášen evropsky významnou lokalitou (EVL) – za účelem ochrany vybraných vodních živočichů (bolen dravý, losos evropský a velevrub tupý).

obr. č. 2: Ochrana přírody



červený kruh – hrubá poloha plánované výstavby MVE (pozn.)

9 PŘÍRODNÍ CHARAKTERISTIKA ÚZEMÍ A JEJÍ ZNAKY

Primárním krajinotvorným činitelem zájmového území je řeka Ohře ukrajující zde již své poslední kilometry na své více než 250 km dlouhé pouti. Krátký úsek toku, resp. svahy nad jeho levým břehem zde tvoří geomorfologické rozhraní. Nejdolejší tok a jeho okolí v blízkosti soutoku s Labem náležející do Lovosické kotliny má typický nížinatý ráz aluviálních poloh. Rovinatý terén údolní nivy s říčními uloženinami zde dosahuje velice mírného převýšení pohybujícím se v jednotkách metrů. Terén od levého břehu (hranice Klapské tabule) stoupá výše, po levém břehu se brzy zřetelně zdvihá i o více než 20 metrů (viz obr. č. 10).

Řeka Ohře představuje jeden z nejvýznamnějších toků na našem území, svojí délkou cca 257 km se řadí na 4. místo. Nejspodnější část toku, byť se nacházející ve velmi produkční oblasti, si do dnešní doby dochovala ve značné míře původní či přirozenou podobu. To se týká nejen samotné trasy toku (členitého horizontálního profilu toku), ale také výskytu lužních lesů (Pístecký les, ramena toku níže po proudu). Řeka v členitém korytě pod Budyní nad Ohří plyne zvolna, živější úsek se nachází v okolí hostěnického (písteckého) jezu.

Bohaté je území rovněž na výskyt stojatých vodních útvarů. Jedná se o pozůstatky dřívější dynamiky toků – tůň či bývalých ramen. Tyto lokality, na něž je vázána i hodnotná zeleň, tvoří přírodovědně velmi cenné lokality. Tyto vodní prvky se nacházejí v blízkosti Písty (v přírodní rezervaci Pístecký les) či níže po proudu, nejhojněji před Doksany.

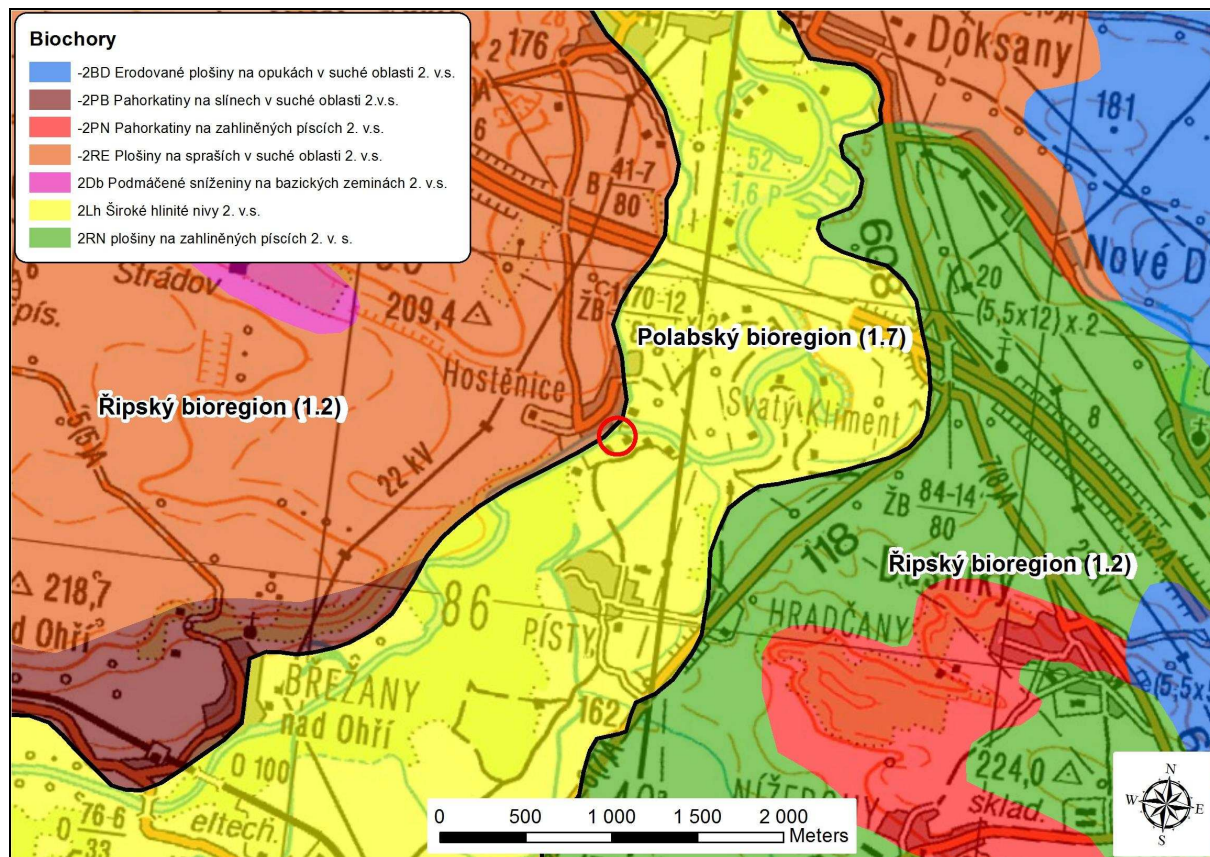
Kromě souvislé zeleně jsou partie údolní nivy v blízkosti toku bohaté také na nelesní zeleň. Vedle břehových porostů podél Ohře doprovází vzrostlá listnatá zeleň ostatní menší vodoteče – její přítoky či místní komunikace. Severně od Písty směrem k řece se nachází rovněž několik menších remízů. V této souvislosti je třeba uvést i přítomnost okrasné zeleně v zahradách rekreačních objektů – stanovištně neodpovídající či nepůvodní dřeviny včetně jehličnanů. Části území dále od řeky již mají typický produkční zemědělský charakter s rozlehlými polnostmi (ornou půdou). V blízkosti toku v okolí Písty se nacházejí rovněž i cenné luční enklávy.

Geomorfologicky (Demek, 1987) zájmová lokalita náleží do Lovosické kotliny (poblíže hranice s Klapskou tabulí). Lovosická kotlina je součástí Tereziánské kotliny (podcelek) a Dolnooharské tabule (celek). Lovosická kotlina reprezentuje erozivní sníženinu při Labi před Českým Středoohořím a při dolní Ohři. Vyznačuje se akumulacním reliéfem středopleistocenních říčních teras, přesypů a navátých písků.

Dle biogeografického členění (Culek, 1996) leží zájmová lokalita na pomezí Řipského a Polabského bioregionu a biochor -2RE – plošiny na spraších v suché oblasti 2. vegetačního stupně a 2Lh – široké hlinité nivy 2. vegetačního stupně. Řipský bioregion (1.2) je tvořen nížinnou tabulí na severozápadě středních Čech, zabírá převážnou část Dolnooharské tabule a západní část Pražské plošiny. Typickým rysem jsou opukové plošiny s teplomilnými, řídkěji i acidofilními doubravami. Plošiny jsou rozřezané středně hlubokými údolními. Polabský bioregion (1.7) leží ve střední části středních Čech a rozkládá se v nejnižší části České tabule (zájmová lokalita leží v jeho výběžku vyplňujícím nejnižší tok Ohře). Povrch bioregionu tvoří z velké části sedimenty kvartéru, jednak v různé míře písčité až jílovité hlíny labské nivy,

jednak šterkopísky až písky nižších teras, které pokrývají rozsáhlé plochy. Nivu zpestřují výplně četných zazemněných ramen. Na nízkých terasách lemujících nivu jsou místy celé okrsky písčných přesypů nebo váté písky tvoří tenký pokryvný plášť. Mapa potenciální přirozené vegetace (Neuhäuslová, 1997) v území vymezuje topolovou doubravu.

obr. č. 3: Biochory (červený kruh – poloha zájmové lokality)



červený kruh – hrubá poloha plánované výstavby MVE (pozn.)

Ve vztahu k předmětu posouzení představují z pohledu přírodní charakteristiky v zájmovém území hlavní znaky krajinného rázu:

- Převažující plochý reliéf údolní nivy
- Tok Ohře se zachovalým řečištěm
- Výskyt stojatých vodních útvarů – pozůstatků dřívějšího koryta toku Ohře a umělých kanálů
- Rozhledlé porosty lužního charakteru
- Hojná nelesní zeleň – doprovod podél toku, komunikací, remízy, okrasná v zahradách
- Vyšší podíl travních porostů v údolní nivě (nižší zornění)
- Zachovalost přírodních podmínek

Vodní útvary v území a zachovalé porosty lužního charakteru představují znaky přírodní charakteristiky území jedinečné či význačné cennosti – viz tab. č. 1.

10 KULTURNĚ-HISTORICKÁ CHARAKTERISTIKA ÚZEMÍ A JEJÍ ZNAKY

Kulturní a historická charakteristika území souvisí v nejužším možném slova smyslu s přítomností člověka v území. Člověk vždy usiloval o zdokonalení svých životních podmínek, a to především z užitkových důvodů, ale nejen takových. S projevy těchto jeho aktivit se v krajině setkáváme v mnoha směrech dodnes a lze očekávat, že i nadále přetrvávají, jiné naopak již zastihnout nelze či budou jednou vystřídány jinými a novými. Podobně jako v případě fyzickogeografických poměrů, které vytvářejí provázaný komplex přírodních podmínek, tak i jednotlivé doklady přítomnosti člověka v krajině nevystupují nezávisle, nýbrž mezi nimi existují souvislosti. Tyto souvislosti přesahují horizont lidského života a bezpochyby také fyzický prostor, jemuž se věnuje tato studie.

Zásadní úlohu v životě místních lidí nepochybně sehrávala řeka, a to nejen těch, kteří žili bezprostředně v její blízkosti. Velmi příhodné přírodní (terénní a klimatické) podmínky vedly k brzkému příchodu obyvatel do těchto míst - v této souvislosti je jistě vhodné připomenout i bájný příchod praotce Čecha na nedaleký Říp. Tok Ohře a její okolí (Dolnooharská tabule) skýtal předpoklady dobré obživy a také možnosti obchodu či pohybu, neboť byl využíván jako historická trasa či stezka. Potkávali se zde arabští a severští kupci. Zmíněnou hojnost ryb naznačuje rovněž jméno řeky (název pochází z keltského Ogra či Agara – lososí řeka). Později byl využíván také její energetický potenciál – byly zde vybudovány boční kanály (náhony) – Malá Ohře nad Budyní či Brozanský kanál odbočující z řeky nad Hostěnickým (Písteckým) jezem. V okolí řeky fungovaly i navazující zemědělské provozy využívající vody – cukrovary, mlýny či pily.

Přítomnost pravěkého osídlení dokládají učiněné četné archeologické nálezy. „Osídlení Poohří nastává v období pravěkého řádu. Na březích řeky sbírali kamínky na zhotovení nástrojů, později vznikala na Ohři rýžoviště na měď a cín. Řeka hrála významnou roli, vydávala své dary, hojnost ryb a dřeva v okolních lesích.“ (Budyně nad Ohří; střípky z historie a umění, 2002) V oblasti dolního Poohří byly nalezeny nástroje i zbraně již ze starší doby kamenné. Nálezy dokumentují osídlení i z mladší doby kamenné (ozdoby), nejmladší doby kamenné (archeologicky významný kostrový hrob doplněný o nádoby, ozdoby). Pozdější nálezy jsou datovány ke kulturám se šňůrovou keramikou, ještě později pak z doby bronzové a římské. Na území obce Brozany „v prostoru stavby dálnice D8 byly objeveny kůlové domy, lineární keramika (datováno 6500 – 4500 let před n. l.) z doby 3300 – 3000 let před n. l. nálevkové pohárky. Do období 12. – 8. století před n. l. byla datována nalezená licí forma na bronz. Z let 450 – 400 před n. l. pochází rotační mlýnek a relikv podlahy domu se zbytky kůlů. Odkryty byly popelnice, až 2 m hluboké, které sloužily k uložení obilí, později na odpad.“ (<http://www.brozanyнадohri.cz/historie/>)

Území v širším měřítku představuje intenzivně zemědělsky využitou oblast. Tento zásadní rys tvoří trvalou charakteristiku území, kterou dobře dokládají snímky historických map. Dominantní zastoupení zemědělsky využitých ploch tak přetrvává dlouhodobě. Výřez mapy II. vojenského mapování z let 1836 – 52 (viz obr. č. 5) dokumentuje nejen převahu

zemědělské půdy, při porovnání s aktuálním leteckým snímkem (viz obr. č. 6) je patrná stabilizovaná krajinná struktura v partiích území dále od řeky. Podobná situace platí pro samotný tok Ohře, který si zachoval ve značné míře svoji trasu. Zřejmá je naopak proměna poloh v blízkosti řeky, kde ubylo lužních lesů. Zaměření území rovněž dobře dokládá dochovaný hospodářský výraz sídel. Blízké Píсты reprezentují sídlo s dochovanou urbanistickou strukturou – návsi obklopenou štítově orientovanými bývalými hospodářskými usedlostmi, hojně renovovanými. Tuto obec postihovaly časté záplavy. Hostěnice nacházející se na protějším břehu představují obec liniového (úlicového) typu, rovněž ve značné míře s dochovanou urbanistickou strukturou.

obr. č. 4a a 4b : Návés v Pístech a zdejší kaple sv. Anežky Přemyslovny



V rámci široce zaměřené zemědělské produkce vystupují dvě svébytná, avšak tradiční odvětví – pěstování vinné révy a chmele. Vinařství nepatří v Čechách k hojně zastoupeným, zde je však realizováno na specifických příhodných místech – jižně orientovaných svazích nad Ohří mezi Žabovřesky a Břežany či mírné ploché elevaci u Dolánek. Hojněji se v blízkosti řeky na rovinatějších pozemcích vyskytují chmelnice, zdejší prostor spadá do širší oblasti tradičního pěstování chmele.

Nejbližší významná kulturně-historická centra v okolí reprezentují Budyně nad Ohří a Doksany. „Budyně je městečko s dlouhou historií, jehož první zmínky sahají do roku 1173. Tehdy zde již stálo opevněné sídlo (knížecí dvůr), patrně při brodu na řece Ohři. Ohře tehdy tvořila důležitou hranici mezi územím obsazeným Lučany na severní straně a středočeských Přemyslovců na jižní straně. Budyně se záhy stala oblíbeným občasným sídlem přemyslovských knížat i prvních králů a lesnatá krajina kolem Peruce jejich oblíbeným lovištěm. V 16. století dochází v Budyni k intenzivní stavební činnosti a renesanční zámek dobudovaný koncem 16. století se stává nejhonosnějším panským sídlem v Čechách. Své dominanci vděčí Budyně díky historickému jádru s areálem původního gotického hradu a kostelem svatého Václava. (<http://www.budyne.cz/msto.html>) „Minulost obce Brozany je zahalena rouškou tajemností. Cenné písemné památky byly zničeny za 30. leté války. První písemná o ní pochází z roku 1276, kdy je v Brozanech připomínán prodej statku. Avšak

původní románské části britanského kostela a jeho starší věže, datované do roku 1100 – 1500 svědčí o již dřívější existenci osady. Obec je přirozené centrum širokého okolí a vytváří legislativní, kulturní, sportovní, obchodní a společenské zázemí pro spádovou oblast několika obcí.“ (<http://www.brozanyadohri.cz/>)

Velmi zřetelným rysem území je jeho rekreační využití. Nejedná se o prostor s vysokou frekvencí pohybu návštěvníků, charakteristická je zde individuální rekreace v početných typových rekreačních objektech pocházejících cca ze 70. let minulého století. Tyto rekreační stavby jsou mezi Budyní a Doksany koncentrovány v blízkosti řeky izolovaně v několika chatových osadách.

Důležitý znak kulturně-historické charakteristiky území představuje blízká dálnice D8. Tato dopravní tepna tvoří jeden z nejvýznamnějších silničních koridorů v rámci celé ČR, po níž je realizována mezinárodní doprava. Její existence (a blízkost sjezdu u Doksán) nepochybně přiblížila či umožnila přiblížení zájmového území a jeho okolí také vzdálenějším oblastem (především hlavnímu městu).

Indikátory kulturních či historických hodnot mohou být předměty ochrany dle zákona č. 20/1987 o státní památkové péči. V zájmové ploše ani v její blízkosti není vyhlášena archeologická, městská, vesnická, krajinná památková rezervace či zóna. Památkově chráněným objektem v evidenci národního památkového ústavu je bývalý kostel sv. Klimenta v Hostěnicích. Za zmínku stojí rovněž udržovaná kaple na návsi v pístech.

Z pohledu kulturní a historické charakteristiky vystupují jako hlavní znaky krajinného rázu v dotčeném krajinném prostoru:

- Stará sídelní oblast kontinuálně osídlená již od neolitu
- Zásadní postavení řeky Ohře v životě obyvatel v její blízkosti; přetrvávající sepětí místních s řekou
- Dlouhodobě konsolidovaná struktura krajiny – hospodářských ploch, řečiště toku, lužních porostů, travních porostů
- Trvalé zemědělské zaměření území s rozmanitou orientací v pěstování plodin
- Tradice chmelařství a vinařství
- Dochovaný hospodářský výraz sídel
- Výrazné rekreační využití území – hojný výskyt objektů individuální rekreace (chatových osad)
- Blízká významná silniční tepna mezinárodního významu, tranzit (dálnice D8)

Žádný z identifikovaných znaků kulturně-historické charakteristiky krajinného rázu nedosahuje cennosti, kterou by bylo možné klasifikovat jako jedinečnou.

obr. č. 5: Zájmová oblast na historické mapě (II. vojenské mapování 1836 – 52)



obr. č. 6: Zájmová oblast – letecký snímek (červený kruh – hrubá poloha zájmové lokality)



červený kruh – hrubá poloha plánované výstavby MVE (pozn.)

11 ESTETICKÉ HODNOTY, PROSTOROVÉ VZTAHY, HARMONIE V ÚZEMÍ

Estetická hodnota území představuje synergický a zřejmě rozhodující aspekt při vnímání rázu krajiny a hodnocení jejích kvalit. Estetickou hodnotu utváří jednak fyzicky definovatelné vztahy mezi jednotlivými složkami (prvky) krajinné scény – charakter, uspořádání či struktura prvků krajinné scény, které mohou vytvářet zvláštnost či jedinečnost krajinné scény a také harmonií vztahů a měřítka jednotlivých prvků. Pro estetickou hodnotu je důležitá estetická norma, která není globálně jednotná a především konstantní v čase, podléhá neustálému vývoji, což platí samozřejmě i v jiných oblastech kulturního či společenského prostředí (např. v hudbě). Každopádně určité rysy (krajiny) působící esteticky příznivě spoluvytvářejí harmonické vztahy v území dlouhodobě. K takovým jevům náleží bezesporu např. přítomnost (hojná) přírodních či přírodě blízkých prvků, existence výsledků lidské činnosti, které se historicky osvědčily, napomohly životu lidí v daném místě (kupř. železniční trať, vinohrad, přemostění toku) a jejich identifikaci s krajem.

V širším měřítku krajina dolního Poohří krátce před soutokem s Labem se vyznačuje rysy charakteristickými pro produkční oblasti, jakými jsou například větší část nedalekého Polabí či dolního Povltaví. V blízkých partiích u toku Ohře lze však nalézt velmi přitažlivé úseky, které toto území činí krajinářsky velmi hodnotným.

Přestože se na levém břehu řeky (více či méně vzdálen) nachází zřetelný terénní stupeň oddělující výše položený plochý terén Klapské tabule a níže situovaný rovinatý reliéf Lovosické kotliny, lze v prostorových vztazích pro širší území (dolního Poohří) hovořit o určujícím horizontálním měřítku. Plochý rovinatý velmi pozvolna se zdvihající terén dále od řeky dosahuje převýšení jen nižších desítek metrů. To platí i pro polohy nad uvedeným terénním stupněm na levém břehu Ohře. V území tak absentují typické prostorové dominanty. Ve vzdálenějším okolí naopak se takové prvky uplatňují v krajinné scéně velmi výrazně – izolované sopečné kupy (Hazmburk, Říp, popř. vzdálené vrcholy Českého středohoří). Vizualní vazba mezi nimi a zájmovou lokalitou je však pouze jednosměrná (funguje pouze od zájmové lokality) a potenciální (značná vzdálenost aj.) Horizontální dimenze silněji vyniká v polohách více od toku Ohře vzdálených, které jsou skrovnější z hlediska zastoupení zeleně. Rozlehlé nečleněné enklávy polí umožňují široké výhledy a přehled, krajina odsud je poměrně čitelná nabízející širokou krajinnou scénu s vizuálním uplatněním uvedených vzdálených prostorových dominant

Podobně jako v případě přírodní charakteristiky území i v prostorových vztazích si drží dominantní postavení tok Ohře. Řeka plní roli zřetelné přirozené osy, oddělující (se svojí nivou) dříve v textu zmíněné geomorfologické jednotky. Blízké partie podél řeky se od výše charakterizovaného širšího okolí zřetelně liší. Okolí řeky bohatší na plošnou i rozptýlenou zeleň neposkytuje vjem rozlehlých poloh dále od řeky. Vyskytují se zde spíše (dílcí) uzavřené prostory – mj. v okolí hostěnického jezu. Tuto uzavřenost zapříčiňuje jednak již zmíněný rychle stoupající břeh na levém břehu (viz obr. č. 8 a 10) a rovněž pak vzrostlá nelesní – liniová zeleň doprovázející vodoteče či cestní síť. Dobře je toto patrné na pravém břehu v okolí Pístů, kde se nachází několik takto uzavřených enkláv.

Lesní i nelesní zeleň v blízkosti toku plní důležitou významnou (spoluurčující) krajinářskou funkci – ve spojitosti s pozvolna plynoucí řekou vytváří esteticky hodnotné partie v okolí řeky. Listnaté doprovody akcentují přírodní charakter území a žádoucím způsobem člení rovinatý prostor široké údolní nivy. Vlastní niva toku tak stojí ve zřetelném kontrastu vůči od řeky více odlehých či výše položených poloh (levý břeh). Důležitou roli zde pochopitelně sehraává i samotný tok – členité řečiště se zákruty či meandry.

obr. č. 7: Úsek toku Ohře nad hostěnickým jezem – pohled proti proudu směrem k PR Pístecký les



Důležité postavení z hlediska percepce poříční krajiny má rovněž samotný hostěnický (pístecký) jez. Řeka Ohře, která zde ukrajuje již své poslední kilometry před soutokem s Labem, po větší část roku zvolna tiše plyne – charakteristickým způsobem pro nížinné toky. Hostěnický jez na jejím toku vytváří živější úsek, kde padající vody dávají slyšitelněji vědět o přítomnosti jedné z nejvýznamnějších českých řek.

Z výše uvedených skutečností lze identifikovat souhrnný rys krajinného rázu území – dochované harmonické měřítko i harmonické vztahy v území. V blízkém i vzdálenějším okolí absentují významnější rušivé činnosti či prvky, které by byly v citelném protikladu k přírodě blízkému charakteru zdejší krajiny a také dlouhodobě udržovanému způsobu jejího využití. Do určité se z tohoto vymyká početná zástavba objektů individuální rekreace nízké architektonické úrovně v blízkém okolí řeky. Tato skutečnost však nemá významnější vliv na zásadní a nejcennější rysy zájmového území – přirozený charakter toku s doprovodnou zelení, výskyt cenných lesních společenstev (lužního lesa) či také přirozené začlenění sídel v krajinném rámci, které utvářejí kolorit zdejší krajiny. Přítomnost rekreačních objektů a trávení volného času zde dokládá atraktivnost zájmového území. Cennost či hodnota území v okolí navrženého záměru není dána přítomností konkrétních krajinářských prvků, nýbrž spočívá v synergickém působení především zachovalých přírodních dispozic. Ze souhrnu těchto vlastností pak vzniká krajina velmi působivá, identická, v rámci celé České republiky neopakovatelná.

Obr. č. 8: Pohled na hostěnický jez z levého břehu (místo výstavby plánované MVE na protějším břehu)



V kategorii estetických hodnot, prostorových vztahů a harmonie území – vizuální charakteristiky území lze identifikovat tyto hlavní znaky krajinného rázu území:

- Dominující horizontální měřítko území
- Ohře – zásadní prvek prostorových vztahů, výrazná přírodní osa, předěl oddělující níže položené terén Lovosické kotliny a výše položenou Klapskou tabuli
- Hostěnický (Pístecký) jez – technické zařízení posilující projev a vnímání řeky (zvuk padající vody)
- Esteticky hodnotné partie (zelení) členěné poříční krajiny s výrazným zastoupením přírodě blízkých prvků
- Výskyt dlíčných prostorů v okolí řeky vymezených po obvodu liniovou zelení
- Nízký horizont na levém břehu Ohře zřetelně vymežující prostor
- Bohaté zastoupení členících prvků – rozptýlené ve vazbě na vodní prvky či komunikace, remízy
- Vysoká hustota rekreační zástavby slabší architektonické kvality
- Zachovalé harmonické měřítko a vztahy utvářené dochovanými přírodními dispozicemi, využitím krajiny a absencí zásadních rušivých prvků

Tok Ohře se svým esteticky hodnotným okolím představují znaky vizuální charakteristiky krajinného rázu jedinečné cennosti.

Obr. č. 9: Pohled na hostěnický jez z pravého břehu; na opačném břehu zástavba Hostěnic



12 VYHODNOCENÍ VLIVŮ

12.1 Přírodní charakteristika

V následující tabulce (č. 1) jsou shrnuty identifikované znaky přírodní charakteristiky krajinného rázu v území s určením jejich projevu, významu a cennosti. Je zde rovněž hodnocena míra vlivu realizace záměru na tyto znaky, a to v rozmezí pozitivní, žádný, slabý, středně silný, silný, stírající (zásah či vliv).

Tab č. 1: Přírodní charakteristika – klasifikace vlivů

| Znaky a hodnoty | Projev | | | Význam | | | Cennost | | | Míra vlivu (velikost zásahu) |
|---|-----------|-----------|-----------|---------|---------------|------------|-----------|----------|-------|---------------------------------|
| | Pozitivní | Neutrální | Negativní | Zásadní | Spoluurčující | Doplňující | Jedinečná | Význačná | Běžná | |
| Přírodní charakteristika | | | | | | | | | | |
| Převažující plochý reliéf údolní nivy | | x | | x | | | | | x | žádný |
| Tok Ohře se zachovalým řečištěm | x | | | x | | | x | | | slabý |
| Výskyt stojatých vodních útvarů – pozůstatků dřívějšího koryta toku Ohře a umělých kanálů | x | | | | x | | | x | | žádný |
| Rozhledlé porosty lužního charakteru | x | | | x | | | x | | | žádný |
| Hojná nelesní zeleň – doprovod podél toku, komunikací, remízy, okrasná v zahradách | x | | | | x | | | | x | slabý |
| Vyšší podíl travních porostů v údolní nivě (nižší zornění) | x | | | | | x | | | x | žádný |
| Zachovalost přírodních podmínek | x | | | x | | | | | x | žádný |

Plánovaná výstavba MVE nevyvolá závažnější dopady do přírodní charakteristiky území. Přestože se zamýšlený záměr bezprostředně dotýká vodního toku a také údolní nivy (v obou případech VKP ze zákona), nelze z hlediska ochrany krajinného rázu předpokládat v důsledku jeho uskutečnění zřetelnější vliv na tyto přírodní prvky. Obě tyto přírodní složky si zachovají svojí funkčnost i krajinářský význam. Výstavba objektu si vyžádá kácení několika vzrostlých břehových dřevin – vrb. Tento vliv bude mít pouze lokální charakter a nezpůsobí neúměrný zásah do charakteru i rozšíření nelesní zeleně v zájmovém území či doprovodné zeleně toku Ohře obecně.

V souladu s výše uvedeným lze konstatovat, že vlivy záměru na přírodní charakteristiku území nedosáhnou míry, která by byla z hlediska ochrany krajinného rázu nepřijatelná.

Celkově lze **vliv** navrženého záměru na **přírodní charakteristiku** území klasifikovat jako **slabý**.

12.2 Kulturně-historická charakteristika

Níže uvedená tabulka (č. 2) sumarizuje identifikované znaky kulturně-historické charakteristiky krajinného rázu v území s určením jejich projevu, významu a cennosti. Je zde rovněž hodnocena míra vlivu realizace záměru na tyto znaky, a to v rozmezí pozitivní, žádný, slabý, středně silný, silný, stírající (zásah či vliv).

Tab č. 2: Kulturně-historická charakteristika – klasifikace vlivů

| Znaky a hodnoty | Projev | | | Význam | | | Cennost | | | Míra vlivu (velikost zásahu) |
|---|-----------|-----------|-----------|---------|---------------|------------|-----------|----------|-------|---------------------------------|
| | Pozitivní | Neutrální | Negativní | Zásadní | Spoluřečující | Doplňující | Jedinečná | Význačná | Běžná | |
| Kulturní a historická charakteristika | | | | | | | | | | |
| Stará sídelní oblast kontinuálně osídlená již od neolitu | | x | | | x | | | | x | žádný |
| Zásadní postavení řeky Ohře v životě obyvatel v její blízkosti; přetrvávající sepětí místních s řekou | | x | | x | | | | x | | žádný |
| Dlouhodobě konsolidovaná struktura krajiny – hospodářských ploch, řečiště toku, lužních porostů, travních porostů | x | | | x | | | | | x | žádný |
| Trvalé zemědělské zaměření území s rozmanitou orientací v pěstování plodin | | x | | x | | | | | x | žádný |
| Tradice chmelařství a vinařství | | x | | | | x | | | x | žádný |
| Dochovaný hospodářský výraz sídel | x | | | | | x | | | x | žádný |
| Výrazné rekreační využití území – hojný výskyt objektů individuální rekreace (chatových osad) | | x | | | x | | | | x | slabý |
| Blízká významná silniční tepna mezinárodního významu, tranzit (dálnice D8) | | x | | | | x | | | x | žádný |

Z hlediska kulturně-historické charakteristiky území nebyly v důsledku realizace záměru sledovány závažnější dopady. Přítomnost novostavby objektu MVE bude znamenat novou charakteristiku území, avšak účel stavby spojený s vodním potenciálem a její pozice v bezprostřední blízkosti vodní hladiny dává opodstatnění pro její existenci. Likvidace jednoho objektu individuální rekreace nebude znamenat větší zásah do rekreační funkce území.

Celkově lze vliv navrženého záměru na kulturní a historickou charakteristiku území klasifikovat jako nulový či nevýznamný.

12.3 Vizuální charakteristika – estetické hodnoty, prostorové vztahy, harmonie

Tabulka č. 3 shrnuje identifikované znaky vizuální charakteristiky krajinného rázu v DoKP s určením jejich projevu, významu a cennosti. Je zde rovněž hodnocena míra vlivu realizace záměru na tyto znaky, a to v rozmezí pozitivní, žádný, slabý, středně silný, silný, stírající (zásah či vliv).

Tab č. 3: Vizuální charakteristika – klasifikace vlivů

| Znaky a hodnoty | Projev | | | Význam | | | Cennost | | | Míra vlivu (velikost zásahu) |
|--|-----------|-----------|-----------|---------|----------------|------------|-----------|----------|-------|---------------------------------|
| | Pozitivní | Neutrální | Negativní | Zásadní | Spolunurčující | Doplňující | Jedinečná | Význačná | Běžná | |
| Estetické hodnoty, prostorové vztahy, harmonické měřítko | | | | | | | | | | |
| Dominující horizontální měřítko území | | X | | X | | | | | X | žádný |
| Ohře – zásadní prvek prostorových vztahů, výrazná přírodní osa, předěl.. | X | | | X | | | X | | | žádný |
| Hostěnický (Pístecký) jez – technické zařízení posilující projev a vnímání řeky | | X | | | | X | | | X | slabý |
| Esteticky hodnotné partie (zelení) členěné poříční krajiny s výrazným zastoupením přírodě blízkých prvků | X | | | | X | | X | | | slabý |
| Výskyt dílčích prostorů v okolí řeky vymezených po obvodu linií zelení | | X | | | | X | | | X | žádný |
| Nízký horizont na levém břehu Ohře zřetelně vymežující prostor | | X | | | X | | | | X | žádný |
| Bohaté zastoupení členících prvků – rozptýlené ve vazbě na vodní prvky či komunikace, remízy | X | | | | X | | | | X | slabý |
| Vysoká hustota rekreační zástavby slabší architektonické kvality | | | X | | X | | | | X | slabý |
| Zachovalé harmonické měřítko a vztahy utvářené dochovanými přírodními dispozicemi, využitím krajiny a absencí zásadních rušivých prvků | X | | | | X | | | X | | slabý |

Kategorie estetických hodnot, prostorových vazeb, harmonického měřítka a vztahů území, resp. vliv na vizuální charakteristiku území představuje společně s dopadem na přírodní charakteristiku území hlavní problematický okruh pro stanovení únosnosti posuzovaného

záměru na krajinný ráz. Výše provedeným tabelárně vyjádřeným vyhodnocením vlivů navrženého záměru na jednotlivé identifikované znaky vizuální charakteristiky krajinného rázu nebyl shledán žádný, který by znamenal zásadně nepříznivý dopad na ráz území, především pak do znaků krajinného rázu jedinečné cennosti.

Plošný rozsah potenciálně vizuálně dotčeného území (DoKP) navrženým záměr je malý – jednak z důvodu uzavřenosti prostoru dané přítomnosti vzrostlé zeleně a vyvýšeného protějšího břehu a pak také díky nízké vertikále plánované stavby, která nepřekročí 7 metrů nad stávající terén. Tato dimenze nijak nevybočuje z běžných zvyklostí venkovské zástavby a rovněž není konfliktní ve vztahu k blízkým rekreačním objektům či obytným objektům (na protějším hostěnickém břehu), které dosahují podobných výšek. Neexponovaná pozice navržené stavby v blízkosti vodního toku – v nejnižší části území dává předpoklady pro její minimální vizuální uplatnění.

Nad měřítko blízkých rekreačních chat navržený objekt malé vodní elektrárny vystupuje díky svým půdorysným dimenzím. Tato skutečnost přirozeně vyplývá z typologie stavby, která svými proporcemi odpovídá funkčně podobně zaměřeným stavbám – viz foto vodní elektrárny u doksanského jezu cca 3 km níže po proudu Ohře zařazené do přílohy č. 2. Ve vizuálním kontaktu s objektem plánované MVE (v DoKP) se nacházejí měřítkem výrazná hospodářská stavení v exponované poloze na údolní hraně na protějším břehu Ohře. Uvažovaný objekt MVE tak nepřekračuje hmotové proporce staveb v blízkém okolí a není v kolizi s měřítkem zdejší zástavby.

Určitý vliv lze od zamýšlené stavby MVE očekávat z hlediska estetického působení v přitažlivém prostoru břehových partií toku Ohře. Přítomnost objektu většího půdorysu atypické konstrukce bude znamenat do určité míry ovlivnění nynějších estetických kvalit dílčího úseku toku (DoKP). Jak již bylo uvedeno, tento segment území je však poměrně malý. V tomto ohledu představuje důležitou skutečnost poloha plánované stavby v části, kde se již v současnosti nachází hojná funkčně i architektonicky diferencovaná zástavba. V této souvislosti je rovněž nezbytné podotknout, že výstavba klasických chatových kolonií (60. - 80. léta minulého století) na estetických kvalitách danému území zpravidla nepřidává, což platí i zde. Esteticky nejhodnotnější poříční partie v oblasti tak lze nalézt v lesnatých úsecích bez zastavěných břehů. V místě uvažované stavby navíc již byl proveden zásah do řečiště toku – výstavbou jezu. Lokalizace projektované MVE je tak z výše uvedených důvodů v zájmové oblasti nejpříhodnější.

Nezbytný zásah do příbřežní zeleně lze s ohledem na hojné zastoupení rozptýlených forem vegetace akceptovat, projekt předpokládá s náhradou odstraněných dřevin.

Z hlediska zásahu do harmonických vztahů a harmonického měřítka, kterými se zájmové území vyznačuje, lze konstatovat únosnou míru vlivů zamýšleného záměru. Plánovaná stavba hmotově nevybočuje nepřipustně nad měřítko blízké zástavby – viz výše. Vlastní stavba, resp. její účel či funkce jsou v souladu dlouhodobým zaměřením a využíváním území, v němž řeka sehrávala a také dnes hraje zásadní roli v životě zdejších obyvatel. Získávání energie bez

vzniku významnějších vedlejších negativních účinků zřejmě v současnosti představuje jeden z příznivých způsobů využívání potenciálu tohoto přírodního zdroje.

Celkově lze **vliv** hodnoceného záměru na **vizuální charakteristiku** území klasifikovat jako **slabý**.

11.4 Rekreační hodnota území

Rekreační hodnotu území určují v obecném pojetí (mimo ekonomickou teorii) předpoklady cestovního ruchu. V zájmovém území jsou relevantní především tzv. předpoklady lokalizační, které vyjadřují schopnost krajiny poskytovat hodnoty vhodné pro jednotlivé formy cestovního ruchu (přírodní, kulturně-historické hodnoty). K nim mohou přistupovat rovněž tzv. předpoklady realizační, které zahrnují potřebné zázemí (např. úroveň komunikační sítě, ubytovací kapacity atd.) v závislosti na přítomnosti předpokladů lokalizačních.

Zájmová oblast v blízkosti řeky Ohře disponuje především předpoklady realizačními – zachovalostí přírodních podmínek a absencí intenzivnějších hospodářských aktivit (průmyslové výroby, frekventované dopravy, popř. dalších), od nichž stojí stranou. Přítomné realizační předpoklady zde však nejsou ve větším měřítku doplněny výše zmíněnými předpoklady lokalizačními (kemp v blízkosti jezu). Přestože toto území slouží ve značné míře rekreaci, nejedná se o tradiční vyhledávanou destinaci regionálního či republikového významu (podél pravého břehu Ohře nevede cyklostezka, turistická trasa je situována na protější břeh do Hostěnic). Tento prostor slouží primárně individuálnímu trávení volného času konsolidovanou komunitou majitelů zdejších rekreačních chatových objektů.

V souladu s výše uvedeným hodnocením záměru na přírodní, kulturně-historickou a vizuální charakteristiku území lze potenciální zásah do rekreační hodnoty území, která je těmito charakteristikami determinována, kvalifikovat jako nízký či málo významný. S ohledem na převládající způsob rekreace v zájmovém území – individuální trávení volného času rekreaantů v jimi vlastněných objektech, jež nebudou záměrem ovlivněny, lze dopad na rekreační hodnotu území rovněž hodnotit jako nízký.

11.5 Vyhodnocení vlivů - shrnutí

Realizace záměru – výstavba objektu malé vodní elektrárny nebude představovat neúměrný zásah do přírodní charakteristiky území. I s ohledem na přítomnost cenných přírodních rysů lze vyloučit nepřipustné vlivy záměru z hlediska ovlivnění krajinného rázu území. V blízkosti předmětného záměru se vyskytují významné krajinné prvky ze zákona (vodní tok, niva). Realizací navrženého záměru však nebudou tyto zákonem chráněné části krajiny citelněji zasaženy – jejich krajinářský význam. Vlivy na zvláště chráněná území důsledku uskutečnění záměru nenastanou.

Kulturně-historická charakteristika území rovněž nebude zasažena neúměrným způsobem. Uvažovaná výstavba objektu malé vodní elektrárny nebude znamenat zásadnější proměnu stávajícího (kulturně-historického) charakteru území, v němž vodní tok historicky sehrával

prvořadou roli. Uvažovaný objekt MVE má přímou funkční souvislost s přítomným určujícím krajinným prvkem – řekou, u níž objekty s touž funkcí již stojí (Brozany, Libochovice). Realizace záměru nijak nepostihne možné kulturně-historické dominanty území.

Ovlivnění vizuální charakteristiky území spoluutvářené prostorovými vztahy, estetickými kvalitami a harmonií krajinných prvků dosáhne v důsledku realizace navrženého záměru únosné míry. Plánovaná stavba účelového objektu proporcemi nepřekročí měřítko přítomných krajinných prvků ani proporce zástavby v blízkém okolí. Novostavba malé vodní elektrárny vnese do území (dotčeného krajinného prostoru) novou charakteristiku, nikoliv však vjemově či funkčně konfliktní. Důležitou okolnost představuje funkční vazba plánovaného záměru na existující přírodní dispozice (vodní tok) a také již provedené zásahy do koryta toku (výstavba jezu). S ohledem na uvedené skutečnosti lze záměr akceptovat i z hlediska zásahu do harmonického měřítka i harmonických vztahů v území jako souhrnných znaků či charakteristik krajinného rázu území.

Z hlediska dikce zákona č 114/1992 Sb. v platném znění a jeho § 12, v němž je v odstavci 1 uveden předmět ochrany krajinného rázu v níže uvedených kategoriích, lze souhrnně klasifikovat míru vlivů následovně:

| | |
|----------------------------|-------------------|
| významné krajinné prvky | <i>slabý vliv</i> |
| zvláště chráněná území | <i>žádný vliv</i> |
| kulturní dominanty krajiny | <i>žádný vliv</i> |
| harmonické měřítko | <i>slabý vliv</i> |
| harmonické vztahy | <i>slabý vliv</i> |

13 ZÁVĚR

Ze závěrů provedeného hodnocení významnosti zásahů do jednotlivých znaků (hodnot) krajinného rázu území vyplývá, že snížení hodnot krajinného rázu nedosáhne takové velikosti, která by vylučovala uskutečnění záměru. Realizace záměru nesníží nepřipustně současnou kvalitu území v dotčeném krajinném prostoru.

Na základě uvedených skutečností lze uvažovaný záměr výstavby malé vodní elektrárny na řece Ohři v k. ú. Písty z hlediska dopadů na krajinný ráz a jeho ochranu podle § 12 zákona č. 114/1992 Sb. o ochraně přírody a krajiny považovat za únosný.

POUŽITÉ INFORMAČNÍ ZDROJE

Budyně nad Ohří; střípky z historie a umění (2002); Nadace - Historické a kulturní dědictví regionu města Budyně nad Ohří, 32 stran.

Demek, J. a kol. (1987): Zeměpisný lexikon ČSR. Hory a nížiny. Praha, Academia. 315 stran.

Lipský, Z. (1999): Krajinná ekologie; pro studenty geografických oborů, Karolinum, Praha. 129 stran.

Löw J., Míchal, I. (2003): Krajinný ráz, Lesnická práce, s.r.o., Kostelec nad Černými lesy. 552 stran.

Neuhäuslová, Z., a kol. (1997): Mapa potenciální přirozené vegetace České republiky. Praha, Academia.

Vorel, I., Bukáček, R., Matějka, P., Culek, M., Sklenička P. (2004): Metodický postup posouzení vlivu navrhované stavby, činnosti nebo změny využití území na krajinný ráz, ČVUT, Praha. 22 stran.

Ostatní zdroje:

<http://www.mapy.cz>

www.amapy.cz

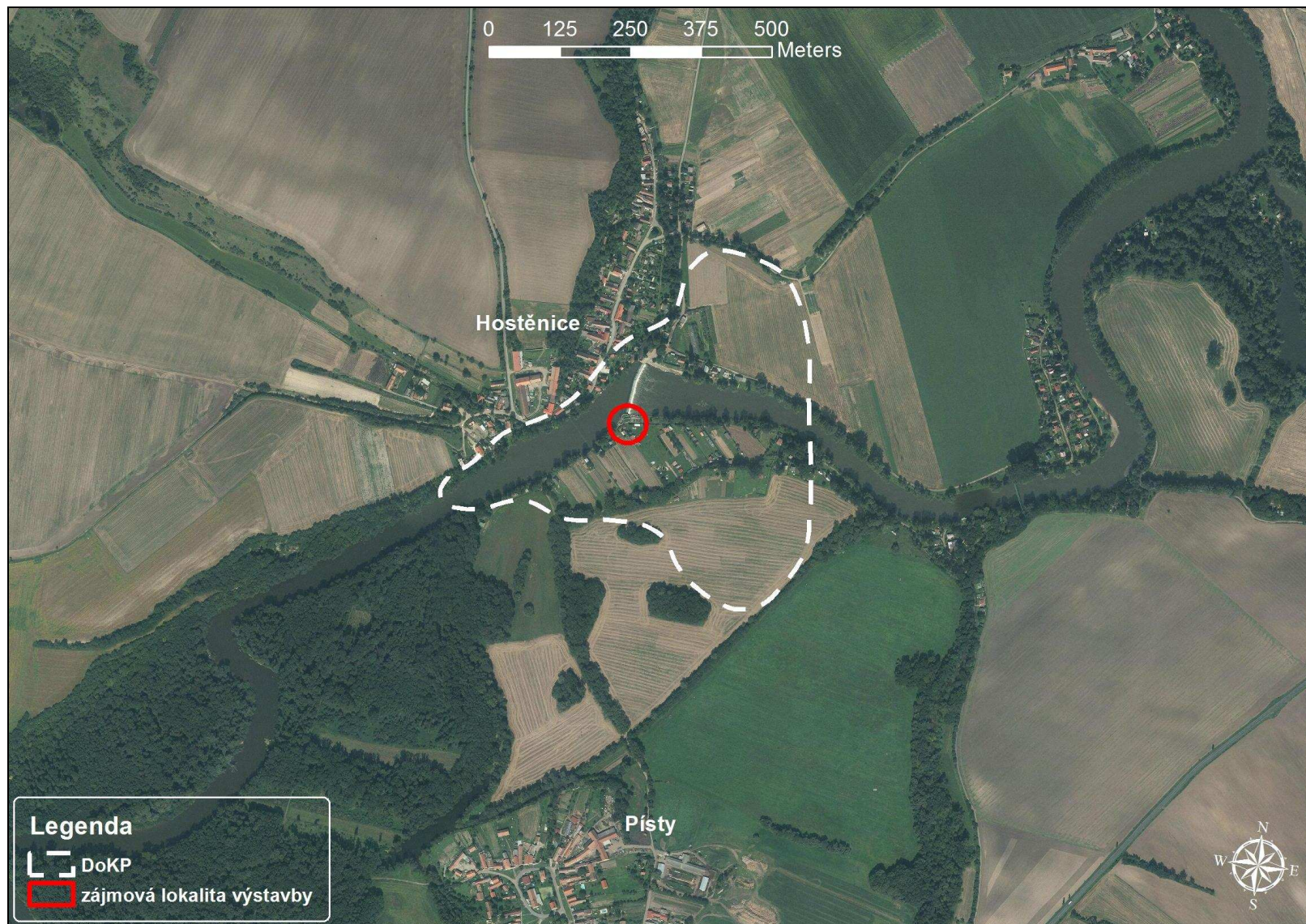
<http://www.budyne.cz/msto.html>

<http://www.brozanadohri.cz/>

<http://geoportal.cenia.cz>

<http://monumnet.npu.cz/monumnet.php>

Příloha č. 1: Dotčený krajinný prostor (DoKP)



Příloha č. 2: Vodní elektrárna u Doksanského jezu



ČESKÉ VYSOKÉ UČENÍ TECHNICKÉ V PRAZE
FAKULTA ARCHITEKTURY

vydává v souladu s §60 zákona č. 111/1998 Sb.

OSVĚDČENÍ


Mgr. Lukáš Klouda


obhájil samostatnou práci a úspěšně složil závěrečnou zkoušku v kurzu
celoživotního vzdělávání

**„Hodnocení navrhovaných staveb a využití území
z hlediska zásahu do krajinného rázu“**

pořádaného v cyklu „Metody ochrany charakteru a identity kulturní krajiny“




Doc.Ing.arch. Jan Mužík, CSc.
vedoucí ústavu urbanismu


Prof.Ing.arch. Vladimír Šlapeta, DrSc.
děkan fakulty architektury

V Praze dne 14.1.2005