

Přeložka silnice I/13, Děčín – Ludvíkovice (Folknářská spojka)

Příloha H.9.

Posouzení vlivů záměru na evropsky významné lokality a ptačí oblasti,
podle § 45i zákona č. 114/1992 Sb., v platném znění



Mgr. Ondřej Volf

autorizovaná osoba pro hodnocení dle §§ 45i a 67 zákona č. 114/1992 Sb.

listopad 2016

Předmět posouzení:	Přeložka silnice I/13, Děčín – Ludvíkovice, Folknářská spojka
Zadavatel:	Atelier T-plan, s. r. o. Na Šachtě 497/9, 170 00 Praha 7-Holešovice IČ: 26483734
Zpracovatel:	Mgr. Ondřej Volf autorizovaná osoba pro hodnocení vlivů na Naturu 2000
Kontakt:	Ondřej Volf Nebílovy 37, 332 04 Nebílovy T: 604 322 541 E: volfond@volny.cz
Konzultace:	Ing. Petr Bauer – Agentura ochrany přírody a krajiny ČR – Regionální pracoviště Ústecko Ing. Pavel Benda, Ph.D. – NP Česko-saské Švýcarsko

V Nebílovech dne 20. listopadu 2016

.....

podpis

Ondřej Volf

OBSAH

1	ÚVOD.....	4
2	ÚDAJE O ZÁMĚRU.....	5
3	EVROPSKY VÝZNAMNĚ LOKALITY A PTAČÍ OBLASTI	8
	3.1 Identifikace dotčených lokalit.....	9
	3.2 Stručný popis dotčené evropsky významné lokality	11
	3.3 Dotčené předměty ochrany	14
4	VYHODNOCENÍ VLIVŮ ZÁMĚRU NA LOKALITY NATURA 2000	16
	4.1 Zhodnocení úplnosti podkladů pro posouzení	16
	4.2 Vyhodnocení významnosti vlivů na předměty ochrany	16
	4.3 Vyhodnocení kumulace vlivů	18
	4.4 Vyhodnocení významnosti vlivů na celistvost lokalit	18
	4.5 Porovnání variant	18
	4.6 Opatření k eliminaci a zmírnění vlivů	19
5	ZÁVĚR.....	20
	SEZNAM POUŽITÝCH PODKLADŮ	21
	POUŽITÉ ZKRATKY	22

1 ÚVOD

Cílem tohoto posouzení je zjistit, zda má záměr „Přeložka silnice I/13, Děčín – Ludvíkovice, Folknářská spojka“ významný negativní vliv na předměty ochrany a celistvost dotčených evropsky významných lokalit (EVL) a ptačích oblastí (PO), které tvoří soustavu chráněných území Natura 2000. Je zpracováno jako odborný podklad pro proces hodnocení vlivů záměru na životní prostředí (EIA).

Záměr byl předložen k vyjádření zodpovědnému orgánu ochrany přírody, jímž je Agentura ochrany přírody a krajiny ČR (AOPK), Regionální pracoviště Ústecko. Ta ve svém stanovisku ze dne 3. 9. 2015 (č.j.: 01923/LP/15) nevyhloučila významný vliv na evropsky významné lokality nebo ptačí oblasti.

Předložené posouzení se řídí pokyny pro zpracování posouzení dle ustanovení §45i zákona č. 114/1992 Sb., o ochraně přírody a krajiny, v platném znění (metodický pokyn MŽP – Anonymus, 2007).

Posouzení je zpracováno na základě zadání firmy Atelier T-plan s.r.o., která je pověřena vyhodnocením vlivů záměru na životní prostředí (EIA).

2 ÚDAJE O ZÁMĚRU

Název záměru: Přeložka silnice I/13, Děčín – Ludvíkovice, Folknářská spojka

Záměr je situován na východním okraji města Děčína mezi městskými částmi Nové Město, Březiny a Folknáře a obcí Ludvíkovice.



Obr. 1 Orientační mapa s lokalizací záměru (označen červeným oválem)

Umístění záměru:

Kraj: Ústecký

Obec: Děčín (562335), Ludvíkovice (533866)

Katastrální území: Děčín (624926), Březiny u Děčína (614190), Folknáře (614211), Ludvíkovice (688517)

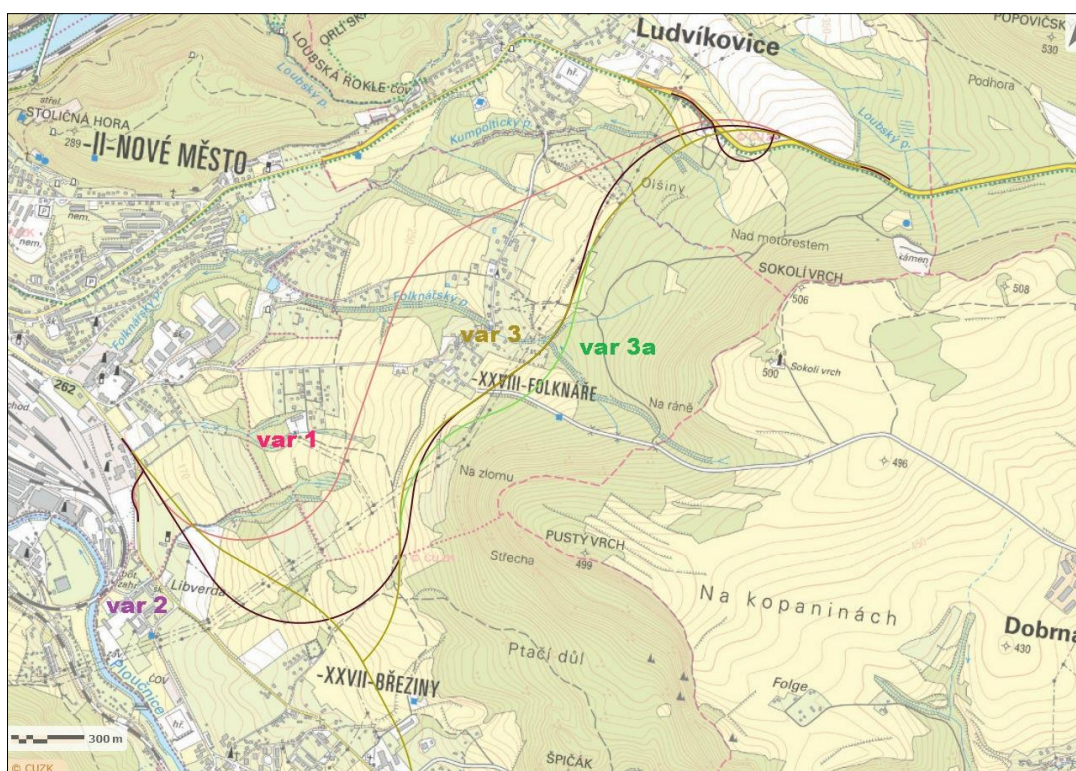
Stručný popis záměru

Plánovaným záměrem je výstavba nové dvoupruhové silnice I. třídy (s přídatným pruhem ve stoupání) v parametrech S11,5/701, tzv. Folknářské spojky, tedy přeložky silnice I/13 mimo existující zástavbu v úseku Děčín (na konci úpravy okružní křižovatky Benešovská odpojení ze stávající komunikace II/262) – Ludvíkovice. (obr. 2).

Přeložka je navržena ve třech resp. čtyřech variantních řešeních.

Varianta 1 (var 1) – je vedena západně, nejbližší městu Děčín, mezi zástavbou vlastního Děčína a částí Folknáře. U místní části Libverda se stáčí k severovýchodu, přechází západně od rozvodny Děčín Východ a kříží místní komunikaci spojující Folknáře s městem. Poté přemostěním přechází údolí Folknářského potoka a levostranného přítoku Kumpoltického potoka a přes údolí se zahrádkářskou osadou a Kumpoltickým potokem mostem přechází ke stávající silnici I/13.

Varianta 2 (var 2) – se od Děčína stáčí širokým obloukem k místní části Březiny a poté jde při hranici lesa na západním úpatí Pustého a Sokolího vrchu, přičemž obci Folknáře se vyhýbá východně. V podstatě v souběhu s vedením elektrického napětí jde severovýchodně a přes údolí se zahrádkářskou osadou a Kumpoltickým potokem mostem přechází ke stávající silnici I/13.



Obr. 2 Zákres variantních řešení posuzovaného záměru (růžově – varianta 1, fialově – varianta 2, zeleně varianta 3 a 3a)

Varianta 3 (var 3) – od Děčína využívá plánovanou trasu silnice I/13 v úseku Děčín – Manušice. Severně od Březin se odpojuje a jde podobnou trasou jako var 2 až k místnímu označení Olšiny, východně od zahrádkářské kolonie v údolí Kumpoltického potoka. To překonává mostem se zatáčkou s menším poloměrem než var 2 a napojuje se na silnici I/13. Dalším rozdílem oproti var 1 a var 2 je samostatná přípojka na silnici I/13 do Ludvíkovic.

Subvarianta 3a (var 3a) – se od var 3 liší pouze více klenutým obloukem, kterým se trasa vyhýbá místní části Folknáře.

3 EVROPSKY VÝZNAMNĚ LOKALITY A PTAČÍ OBLASTI

Natura 2000 je evropskou soustavou území, která umožňuje zachovat přírodní stanoviště a stanoviště druhů v jejich přirozeném areálu rozšíření ve stavu příznivém z hlediska ochrany nebo popřípadě umožní tento stav obnovit. Na území České republiky je NATURA 2000 tvořena ptačími oblastmi (PO) a evropsky významnými lokalitami (EVL).

Natura 2000 vychází ze dvou směrnic EU, které byly implementovány do zákona č. 114/1992 Sb. novelizací zákonem č. 218/2004 Sb.:

Směrnice Rady 79/409/EEC z 2. dubna 1979 o ochraně volně žijících ptáků (směrnice o ptácích).

Směrnice Rady 92/43/EEC z 21. května 1992 o ochraně přírodních stanovišť, volně žijících živočichů a planě rostoucích rostlin (směrnice o stanovištích).

Ptačí oblasti (PO) se vyhláší na základě směrnice o ptácích. Vyhláší se pro druhy ptáků, uvedené v Příloze I směrnice o ptácích. Tyto druhy musí být předmětem zvláštních opatření, týkajících se ochrany jejich stanovišť, s cílem zajistit přežití těchto druhů a rozmnožování v jejich areálu rozšíření. Ptačí oblasti jsou v ČR novou kategorií chráněného území a jsou zřizovány nařízením vlády. V současnosti je na území ČR vyhlášeno 41 ptačích oblastí.

Evropsky významné lokality (EVL) se vyhláší na základě směrnice o stanovištích a v ČR požívají základní nebo smluvní ochranu nebo jsou chráněny jako zvláště chráněná území. EVL se vyhláší pro typy přírodních stanovišť v zájmu Společenství a pro druhy živočichů a rostlin v zájmu Společenství, jejichž ochrana vyžaduje vyhlášení zvláštních oblastí ochrany. EVL jsou obsaženy v tzv. národním seznamu evropsky významných lokalit podle nařízení vlády č. 318/2013 (novelizované dále nařízením vlády č. 73/2016 a 207/2016). Aktuálně je celkový počet EVL v České republice 1112, které pokrývají necelých 10 % její rozlohy.

Při posuzování vlivů záměrů a koncepcí je nutno zvažovat též PO a EVL vymezené na území všech států Evropské unie. Záměr se nachází asi 10 km od státní hranice s Německem. Vzhledem k poloze a charakteru posuzovaného záměru lze působení potenciálních vlivů na zahraniční lokality vyloučit.

3.1 Identifikace dotčených lokalit

Pro hodnocení dle §45i zákona jsou evropsky významné lokality a ptačí oblasti vyhodnoceny jako dotčené, pokud:

- jsou v přímém územním střetu se záměrem (zábor půdy, kácení dřevin)
- jsou ovlivněny v souvislosti s výstupy – složkové přenosy (ovzduší, voda, hluk)
- jsou ovlivněny v souvislosti se stavbou (rušení)
- jsou ovlivněny v souvislosti s provozem záměru (hluk, vibrace, přerušení migrace)

Stávající silnice s označením I/13 tvoří hranici **ptačí oblasti (PO) Labské pískovce** (obr. 3). V části Ludvíkovice zasahuje záměr svou částí do území této PO. Předměty ochrany PO Labské pískovce jsou populace ptáků následujících evropsky významných druhů:

- chřástal polní *Crex crex*
- datel černý *Dryocopus martius*
- sokol stěhovavý *Falco peregrinus*
- výr velký *Bubo bubo*

Posuzovaný záměr zasahuje pouze malý podíl rozlohy PO Labské pískovce, nicméně zasahuje relativně početnou část populace chřástala polního. Ovlivňuje i biotop datla černého a výra velkého. PO Labské pískovce **je identifikována jako dotčená**.

Záměr nezasahuje na území žádné evropsky významné lokality (EVL). Nejbližší jsou záměru umístěny EVL Dolní Ploučnice a EVL Porta Bohemica (obr. 3).

EVL Dolní Ploučnice leží cca 300 m od trasy všech variant a je vymezena k ochraně evropsky významných živočišných druhů, jejichž životním prostředím je tok Ploučnice nebo jeho blízké okolí: vydra říční *Lutra lutra*, losos atlantský *Salmo salar*, kuňka ohnivá *Bombina bombina*. Plánovaná silnice v žádné z variant nemá vliv na tok ani jeho migrační prostupnost, nezasahuje do mokřadního prostředí v nivě Ploučnice ani výrazně nezvyšuje riziko mortality na silnicích při jejich křížení s tokem. EVL nebyla identifikována jako dotčená.

Přibližně 600 m severozápadně od variantního řešení 1 jsou hranice **EVL Porta Bohemica** vyhlášené k ochraně evropských typů přírodních stanovišť a evropsky významných živočišných druhů spojených s prostředím velkého nížinného toku a tzv. říčního fenoménu.

Z evropských typů přírodních stanovišť to jsou:

- 6110 Vápnité nebo bazické skalní trávníky (*Alyso-Sedion albi*)
- 8150 Středoevropské silikátové sutě
- 8160 Vápnité sutě pahorkatin a horského stupně

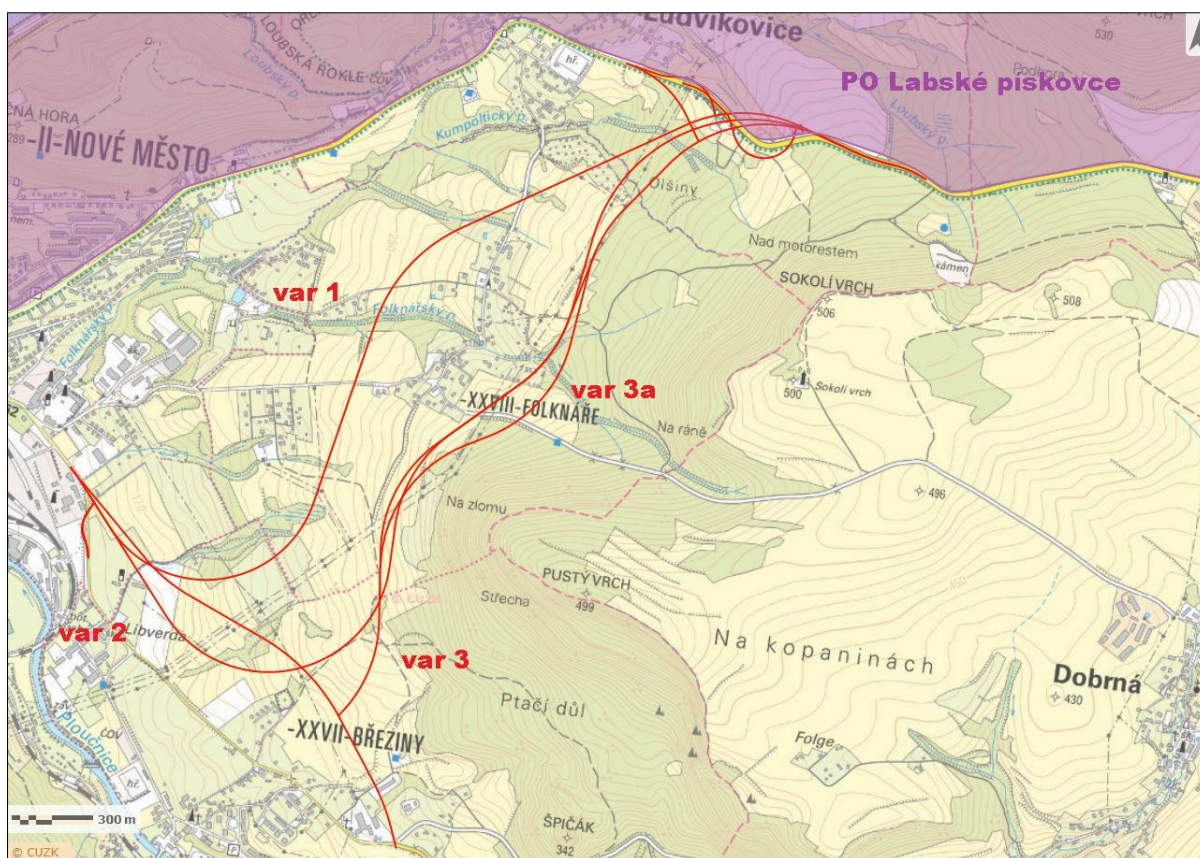
- 9180 Lesy svazu *Tilio-Acerion* na svazích, sutích a v roklicích

V EVL Porta Bohemica jsou dále chráněny tyto živočišné druhy:

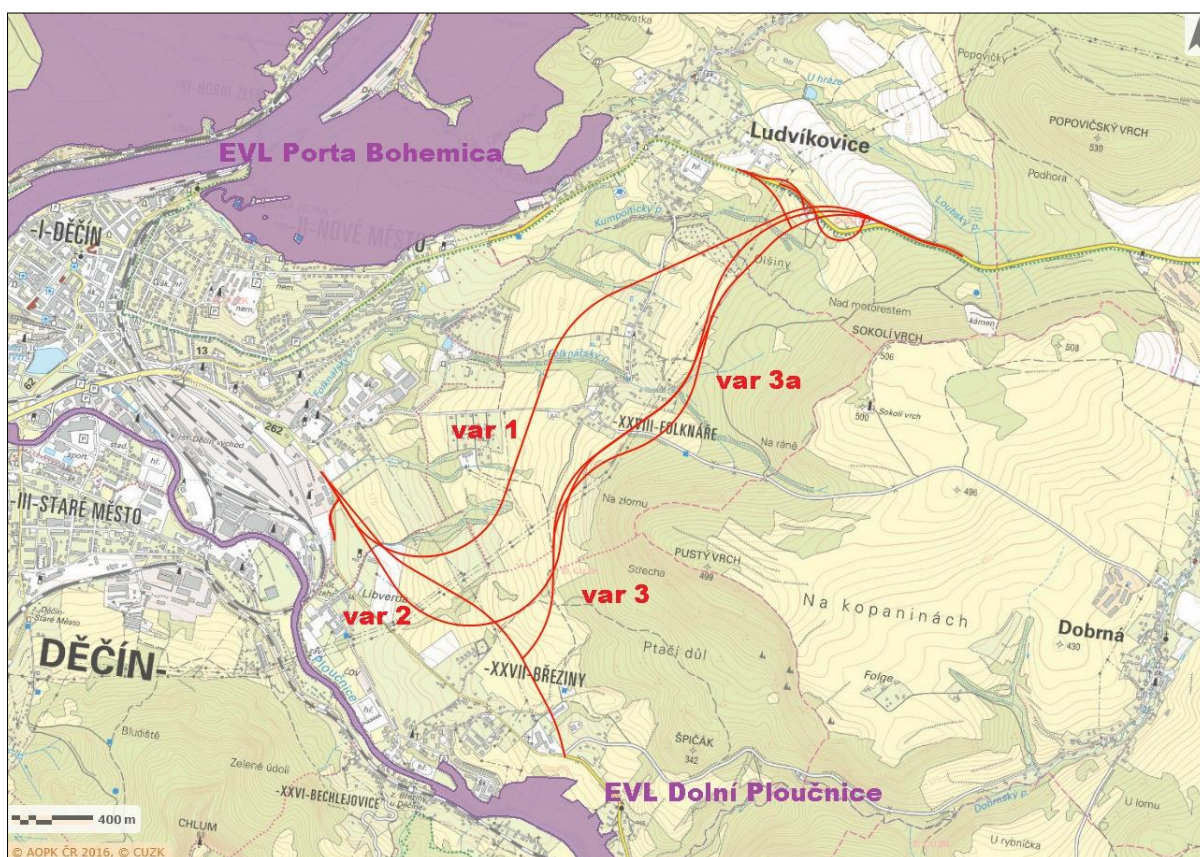
- losos atlantský *Salmo salar*
- bobr evropský *Castor fiber*

Vzhledem k vzdálenosti a charakteru záměru lze konstatovat, že k ovlivnění EVL Porta Bohemica záměrem nedojde.

Ovlivnění dalších EVL a PO, a to na českém i na jiném státním území lze vyloučit. Lokalizaci EVL položených nejbližše posuzovanému záměru znázorňuje obr. 4.



Obr. 3 Mapa záměru (červeně) ve vztahu k PO Labské pískovce (fialově)

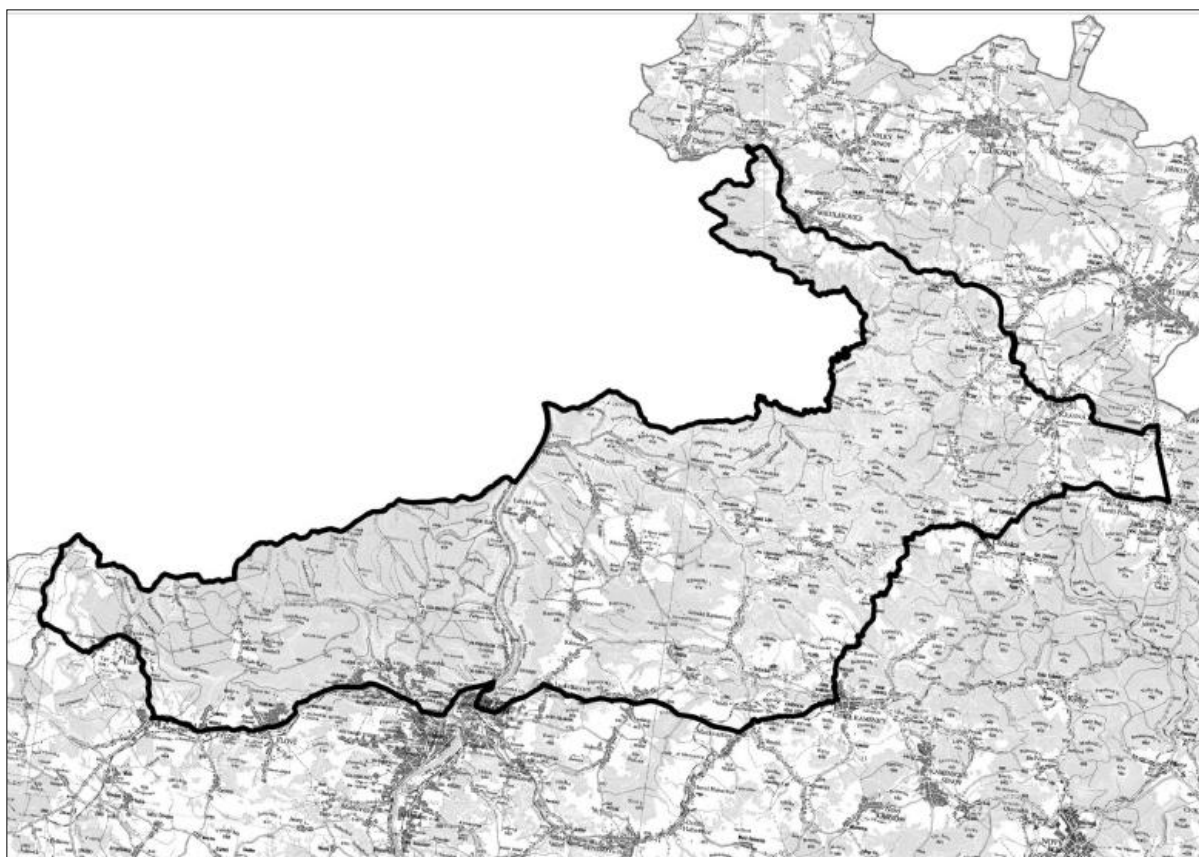


Obr. 4 Mapa EVL (fialově) v okolí záměru

3.2 Stručný popis dotčené evropsky významné lokality

Název:	Ptačí oblast Labské pískovce
Kód lokality:	CZ0421006
	Nařízení vlády č. 683/2004
Rozloha:	35 487,18 ha

Území se rozkládá podél státní hranice s Německem o celkové délce 43 km, v nejširším místě má 17 km a leží mezi obcemi Tisá, Děčín, Česká Kamenice a Mikulášovice. Ptačí oblast zaujímá většinovou rozlohu NP České Švýcarsko a CHKO Labské pískovce.



Obr. 5 Mapa ptačí oblasti Labské pískovce

Jedinečnost ptačí oblasti Labské pískovce je dána zejména velkou lesnatostí, která spolu s velkým množstvím skalních útvarů vytváří unikátní krajinu s celou škálou biotopů: od vlhkých nížinných přes suché a teplé náhorní plošiny až k vlhkým horským na dně hlubokých roklí, zachovalé vodní toky, rybníky, mokřady a také pestrá zemědělská krajina. To umožňuje výskyt jak horských, tak i teplomilných druhů v těsném sousedství. Důležitý vliv má koridor nezamrzající řeky Labe, který slouží jako významná migrační trasa a také jako zimoviště či odpočinkové místo pro tažné druhy. Fauna Českosaského Švýcarska měla původně téměř výhradně lesní charakter. Díky působení člověka vznikly zcela nové krajinné prvky (rybníky, louky, pole, sídliště), které zpestřily původní lesní faunu o druhy vázané na otevřenou krajinu a o druhy synantropní. Dnešní podoba ptačí oblasti Labské pískovce je tedy mozaikou různou měrou ovlivněných stanovišť, od přirozených až po zcela podmíněné činností člověka.

Charakteristické pro ptačí oblast jsou výrazné skalní útvary, které slouží jako hnízdiště pro dva předměty ochrany, sokola stěhovavého (*Falco peregrinus*) a výra velkého (*Bubo bubo*). Další druh datel černý (*Dryocopus martius*) je typickým lesním zástupcem a vzhledem k velké lesnatosti území je zde poměrně hojně zastoupen. V oblasti je poměrně výrazně

zastoupena také zemědělská krajina, která si dodnes uchovala značnou pestrost, a díky tomu se zde vyskytuje také řada druhů typických pro toto prostředí včetně chřástala polního (*Crex crex*).

Zranitelnost:

Rušení sokolů stěhovavých a výrů velkých na hnízdištích turistikou a horolezectvím.

Vybírání hnízd sokolů stěhovavých a výrů velkých.

Úhyny na sloupech elektrického vedení (sokol stěhovavý, výr velký).

Zarůstání skalních stěn (sokol stěhovavý).

Intenzivní pastva, převod luk na ornou půdu, kosení luk a jiné hospodaření na zemědělské půdě pomocí mechanizace v nevhodnou dobu (chřástal polní).

Tab. 1 Předměty ochrany PO Labské pískovce (Hora et al. 2015)

Druh	Početnost
Chřástal polní <i>Crex crex</i>	50-70 MM
Datel černý <i>Dryocopus martius</i>	130-150 p.
Sokol stěhovavý <i>Falco peregrinus</i>	10 p.
Výr velký <i>Bubo bubo</i>	10-14 p.

Jako dotčený předmět ochrany byl identifikován **chřástal polní**, který se vyskytuje na loukách dotčených záměrem a jeho početnost zde je významná. Jedná se o součást populace druhu ptačí oblasti, ležící mimo PO.

Populace datla černého a výra velkého nebyly vyhodnoceny jako dotčené. Část záměru nacházející se na území PO Labské pískovce nezasahuje biotop těchto druhů. Výr velký a datel černý na území záměru (mimo PO) zaletují, nejedná se však o klíčovou součást jejich biotopu a podíl ovlivněné části populace je nevýznamný. Sokol stěhovavý nebude záměrem ovlivněn.

3.3 Dotčené předměty ochrany

Chřástal polní (*Crex crex*)

Biologie a ekologie

Chřástal polní primárně osídluje podmáčené, dlouhodobě nesečené louky. Druhotně obývá také pole, zejména s kulturou vojtěšky a luční prameniště (Šklíba a Fuchs 2002, Hudec et al. 2005). Chřástal opouští plochy, kde došlo k výraznému snížení travního porostu tj. sečené nebo zasažené pastvou (Šebestian et al. 2006). Chřástali přilétají již koncem dubna, nejčastěji však začátkem května. Samci pak lákají samice svým voláním. Chřástal polní je sukcesivně polyandrickým druhem, svazky jsou tedy krátkodobé. Hnízdo je umístěno na zemi, v hustém porostu. Vejce jsou snášena od poloviny května do poloviny července (Hudec et al. 2005a). Samice běžně zahnízdí dvakrát ročně, poslední vejce mohou být snášena ještě v první polovině července. Potravu tvoří drobný hmyz do velikosti 1 cm, v malé míře pak rostlinné části. Potravu chřástal hledá na zemi.

Příčiny ohrožení

Příčiny ohrožení v ČR, které se do značné míry shodují se situací v celé Evropě, lze stručně shrnout:

Nevhodné způsoby hospodaření – nejvýznamnější negativní faktor ovlivňující stav populace v celé ČR. Vliv má nevhodný stávající management luk (seč v nevhodnou dobu), upuštění od hospodaření, intenzivní pastva.

Zábor biotopu – rozsáhlé plochy nelesních stanovišť jsou v současnosti ohrožovány záměry na jejich jiné než zemědělské využití. Jedná se zejména o výstavbu průmyslových areálů, sportovně rekreačních objektů, komunikací apod.

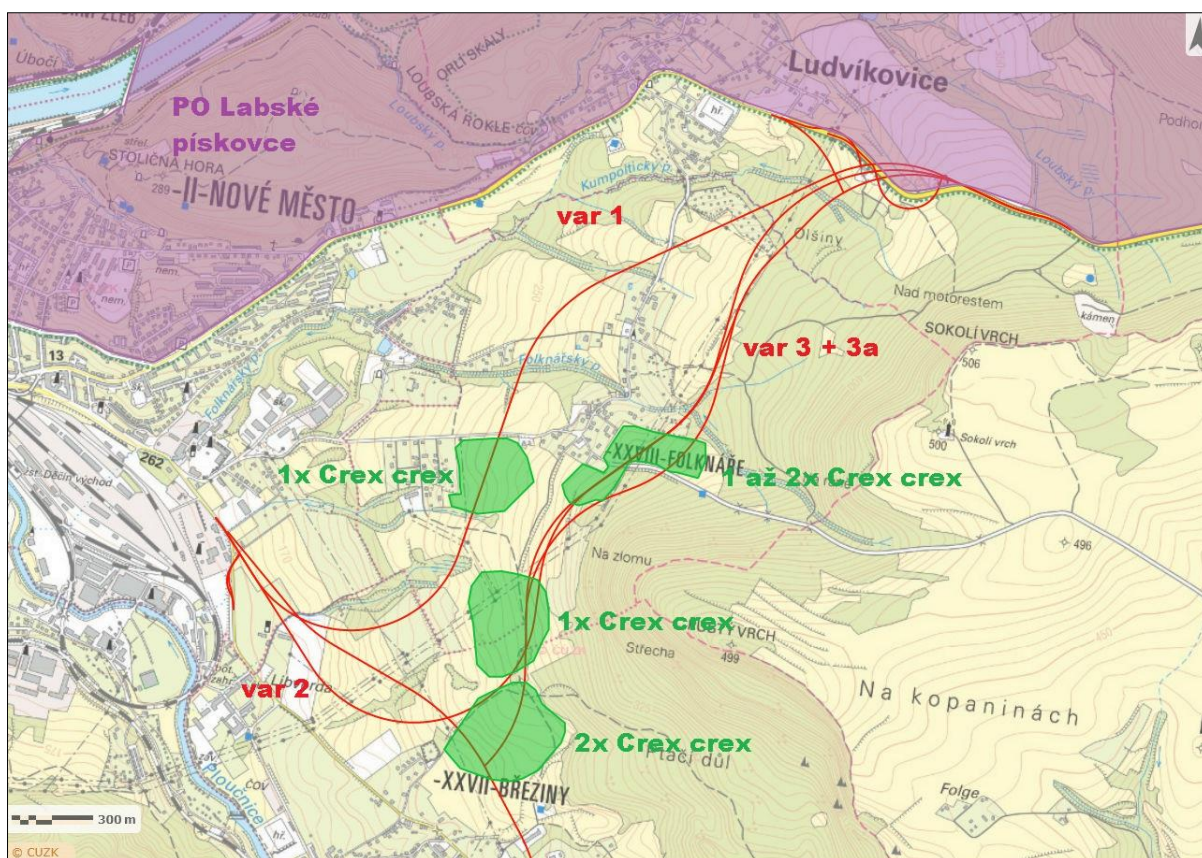
Rušení – výstavba komunikací nebo jiných záměrů mimo biotop s výskytem chřástala, které zvyšují hladinu rušení, může způsobit opuštění lokalit výskytu.

Stav z hlediska ochrany: V Červeném seznamu (Šťastný a Bejček 2003) je chřástal polní zařazen do kategorie VU - zranitelný druh.

Populace v PO Labské pískovce a v dotčeném území

Početnost chřástala v PO Labské pískovce byla v roce 2008 na základě monitoringu odhanuta na 58 – 67 teritoriálních samců (Hora et al. 2015). Druh hnízdí roztroušeně ve vhodných biotopech v celé oblasti. Populace chřástala polního zde tvoří jednu z nejvýznamnějších populací u nás.

Početnost chřástala polního přímo v dotčeném území byla odhadnuta na základě provedených terénních průzkumů na 5 až 5 teritorií. Jejich rozložení v roce 2016 ukazuje obr. 6.



Obr. 6 Rozložení teritorií chřástala polního *Crex crex* v místě záměru. (fialově území PO)

Vhodné biotopy se zde vyskytují na otevřených plochách luk, hlavně na úpatí Pustého a Sokolího vrchu. Všechna zjištěná teritoria leží mimo území PO.

4 VYHODNOCENÍ VLIVŮ ZÁMĚRU NA LOKALITY NATURA 2000

4.1 Zhodnocení úplnosti podkladů pro posouzení

Pro účely hodnocení byly využity následující podklady:

- Popis a lokalizace záměru – projektová dokumentace (ŘSD, 2010).
- Stanovisko ze dne 3. 9. 2015 (č.j.: 01923/LP/15) Agentury ochrany přírody a krajiny ČR (AOPK), Regionální pracoviště Ústecko.

Pro hodnocení byla dále k dispozici data AOPK ČR z vrstvy mapování biotopů (2016). Byla využita data z mapového serveru AOPK ČR <http://mapy.nature.cz>.

Bylo provedeno terénní šetření zaměřené na průzkum dotčeného území a potenciálního ovlivnění předmětu ochrany (9.5., 10.6., 25.6. 2016) a konzultace s odborníky v regionu (Petr Bauer, Pavel Benda).

Pro provedení hodnocení záměru byly tyto podklady shledány jako dostatečné.

4.2 Vyhodnocení významnosti vlivů na předměty ochrany

Hodnoceny byly vlivy záměru, a to podle následující stupnice významnosti vlivů.

Tab. 2 Významnost vlivů – stupnice významnosti

Hodnota	Termín	Popis
-2	Významně negativní vliv	<p>Negativní vliv dle odst. 9 § 45i ZOPK</p> <p>Vylučuje realizaci záměru (resp. záměr je možné realizovat pouze v určených případech dle odst. 9 a 10 § 45i ZOPK)</p> <p>Významný rušivý až likvidační vliv na stanoviště či populaci druhu nebo její podstatnou část; významné narušení ekologických nároků stanoviště nebo druhu, významný zásah do biotopu nebo do přirozeného vývoje druhu.</p> <p>Vyplývá ze zadání koncepce, nelze jej eliminovat.</p>

Hodnota	Termín	Popis
-1	Mírně negativní vliv	Omezený/mírný/nevýznamný negativní vliv Nevylučuje realizaci záměru. Mírný rušivý vliv na stanoviště či populaci druhu; mírné narušení ekologických nároků stanoviště nebo druhu, okrajový zásah do biotopu nebo do přirozeného vývoje druhu. Je možné jej vyloučit navrženými zmírňujícími opatřeními.
0	Nulový vliv	Záměr nemá žádný prokazatelný vliv.

Záměr je spojen s následujícími negativními vlivy na chřástala polního:

Zábor biotopu

Realizací záměru dojde k plošnému záboru biotopu druhu v místě vybudování silnice a navazujících komunikací.

Záměr zasahuje především ve variantních řešeních var 2, var 3 a var 3a značnou část biotopu druhu. Celý zábor se ovšem nachází mimo území PO. Z tohoto důvodu není vliv hodnocen jako významný, nicméně vzhledem k tomu, že část populace druhu mimo PO je nedílnou součástí populace uvnitř PO, je vliv hodnocen jako **mírně negativní**.

Fragmentace prostředí

Výstavbou liniové stavby dojde k rozdělení dotčeného území na více oddělených částí, mezi kterými bude zhoršena prostupnost pro méně mobilní živočichy. Vznik bariéry může znamenat hrozbu zejména pro druhy, pro něž jsou pravidelné migrace součástí životního cyklu.

Bariérový efekt silnice bude více působit na jiné druhy než na chřástala polního. Dojde k fragmentaci jeho biotopu, která ovšem nezasáhne nebo jen okrajově území PO. Vliv je hodnocen jako **mírný**.

Mortalita způsobená střety s automobily

Pro některé druhy živočichů může frekventovaná silnice představovat ohrožení populací v důsledku střetů s projíždějícími vozidly. Záměr je lokalizován mimo území PO, přesto je jeho vliv z důvodu možných přeletů hodnocen jako **mírně negativní**.

Rušení v době výstavby i provozu

V době výstavby dochází k nárůstu hladiny rušení v dotčené lokalitě. To může pro některé citlivější druhy živočichů zejména ptáků a savců (včetně chřástala polního) představovat limitující faktor vedoucí k opuštění území.

Vzhledem k tomu, že se dotčená lokalita nachází v blízkosti lidského osídlení se všemi možnými aktivitami, bude změna intenzity rušení v době provozu méně výrazná.

Vliv je hodnocen jako **mírně negativní**.

Vliv záměru na chřástala polního je celkově vyhodnocen jako mírně negativní.

4.3 Vyhodnocení kumulace vlivů

Při posuzování záměrů je nutno počítat s kumulací některých vlivů působících již v současnosti v místě záměru, v jeho okolí, nebo záměrů, které se v dané lokalitě připravují. Pro zjištění možných záměrů, které by tak v kumulaci s posuzovaným záměrem mohly zhoršovat působení negativních vlivů až na úroveň významně negativních, byly využity znalosti místní situace konzultantů předloženého hodnocení a informační systém EIA dostupný na internetu.

Populace chřástala polního na území PO Labské pískovce je v současnosti ohrožována zejména úbytkem a změnami biotopu. Pokud by se záměr nacházel na území PO, bylo by nutné jej hodnotit jako významně negativní. Vzhledem k tomu, že významná většina území záměru je lokalizována mimo PO, je vyhodnoceno, že v souvislosti s kumulativními vlivy **nedojde** ke zhoršení vlivů záměru na úroveň významně negativních vlivů.

4.4 Vyhodnocení významnosti vlivů na celistvost lokalit

Všechny vlivy záměru jsou fakticky vyhodnoceny již v rámci hodnocení předmětů ochrany. Celistvost nemá v pojetí směrnice o stanovištích a naturového hodnocení žádnou přidanou hodnotu mimo předměty ochrany. Významně negativní vliv na předmět ochrany je tedy vždy nepříznivým důsledkem pro celistvost lokality, zatímco mírně negativní nebo nulový vliv znamená absenci takového nepříznivého důsledku. Nepříznivý účinek na celistvost lokality je konstatován, pokud záměr (sám o sobě nebo v kumulaci s jinými záměry a koncepcemi) má významně negativní vliv alespoň na jeden předmět ochrany. V hodnocení celistvosti probíhá shrnutí výsledků posouzení vlivů na jednotlivé předměty ochrany.

Byl zjištěn mírně negativní vliv všech variant záměru na chřástala polního (viz. kap. 4.2). Nedojde k významně negativnímu ovlivnění celistvosti PO Labské pískovce.

4.5 Porovnání variant

Ani u jedné z variant nebyl vyhodnocen významný negativní vliv. Z hlediska ochrany předmětu ochrany PO Labské pískovce – chřástala polního – jsou však varianty var 2, var 3 a var 3a spojeny s mnohem větším negativním ovlivněním než var 1.

Varianta var 1 je vyhodnocena jako nevhodnější z navrhovaných variant.

4.6 Opatření k eliminaci a zmírnění vlivů

Vlivy záměru v předložené podobě byly vyhodnoceny jako mírně negativní.

Pro další minimalizaci těchto vlivů lze navrhnout opatření:

- Skryvkové práce budou provedeny mimo hlavní vegetační sezónu tj. od října do 15. března.

5 ZÁVĚR

Bylo vyhodnoceno, že záměr „Přeložka silnice I/13, Děčín – Ludvíkovice, Folknářská spojka“ ve variantě 1, 2, 3 ani 3a **nemá významný negativní vliv** (resp. negativní vliv dle odst. 9 §45i zákona č. 114/1992 Sb.) na celistvost a předměty ochrany ptačí oblasti Labské pískovce ani žádnou jinou PO ani EVL.

V průběhu hodnocení byl u všech variant zjištěn mírně negativní vliv záměru na chřástala polního. Jako nejvhodnější byla vyhodnocena varianta 1. Ostatní varianty jsou z hlediska ovlivnění chřástala polního výrazně nepříznivější.

Bylo navrženo opatření k minimalizaci vlivů.

SEZNAM POUŽITÝCH PODKLADŮ

Odborná literatura

- Anonymus (2007): Metodika hodnocení významnosti vlivů při posuzování podle § 45i zákona č. 114/1992 Sb., o ochraně přírody a krajiny, ve znění pozdějších předpisů. Věstník Ministerstva životního prostředí, ročník XVII, částka 11, s. 1-23.
- Hora J., Čihák K, Kučera Z. (eds.) (2015): Monitoring druhů přílohy I směrnice o ptácích a ptačích oblastí v letech 2008-2010. Příroda: 33. AOPK ČR, Praha

Odkazované legislativní předpisy

- Nařízení vlády č. 318/2013 o stanovení národního seznamu evropsky významných lokalit Sb. - včetně novely 73/2016 a 207/2016
- Zákon 114/1992 Sb., o ochraně přírody a krajiny, v platném znění
- Směrnice 79/409/EHS o ochraně volně žijících ptáků, včetně příloh
- Směrnice 92/43/EHS o ochraně přírodních stanovišť, volně žijících živočichů a planě rostoucích rostlin, včetně příloh

WWW informační zdroje

- Agentura ochrany přírody a krajiny České republiky – www.nature.cz, www.biomonitoring.cz
- Ministerstvo životního prostředí - www.env.cz
- NATURA 2000 - <http://europa.eu.int/comm/environment/nature/home.htm>
- NATURA 2000 oficiální stránky - www.natura2000.cz
- http://www.mzp.cz/cz/novela_narodniho_seznamu
- <http://www.mapy.cz>
- <http://mapy.nature.cz>

POUŽITÉ ZKRATKY

AOPK ČR – Agentura ochrany přírody a krajiny České republiky

EVL – evropsky významná lokalita

ISOP – Informační systém ochrany přírody

MŽP – ministerstvo životního prostředí

NV – nařízení vlády

PO – ptačí oblast

ZOPK – zákon č. 114/1992 SB., o ochraně přírody a krajiny, v platném znění