

## Aktualizace č. 1 Plánu odpadového hospodářství Moravskoslezského kraje pro období 2016–2026

### **OZNÁMENÍ KONCEPCE**

podle § 10c odst. 1, přílohy č. 7 k zákonu č. 100/2001 Sb., o posuzování vlivů na životní prostředí, ve znění pozdějších předpisů



Zavedli jsme systém environmentální řízení a auditu

## OBSAH

A.	ÚDAJE O PŘEDKLADATELI .....	4
A.1.	NÁZEV ORGANIZACE: .....	4
A.2	IČ, BYLO-LI PŘIDĚLENO:.....	4
A.3	SÍDLLO .....	4
A.4	JMÉNO, PŘÍJMENÍ, ADRESA, TELEFON A E-MAIL OPRÁVNĚNÉHO ZÁSTUPCE PŘEDKLADATELE...	4
B.	ÚDAJE O KONCEPI .....	5
B.1	NÁZEV .....	5
B.2	OBSAHOVÉ ZAMĚŘENÍ .....	5
B.3	CHARAKTER KONCEPCE .....	6
B.4	ZDŮVODNĚNÍ POTŘEBY POŘÍZENÍ.....	7
B.5	ZÁKLADNÍ PRINCIPY A POSTUPY (ETAPY) ŘEŠENÍ.....	7
B.6	HLAVNÍ CÍLE.....	11
B.7	MÍRA, V JAKÉ KONCEPCE STANOVÍ RÁMEC PRO ZÁMĚRY A JINÉ ČINNOSTI, VZHLEDEM K JEJICH UMÍSTĚNÍ, POVAZE, VELIKOSTI, PROVOZNÍM PODMÍNKÁM, POŽADAVKŮM NA PŘÍRODNÍ ZDROJE APOD. ....	21
B.8	PŘEHLED UVAŽOVANÝCH VARIANT ŘEŠENÍ.....	21
B.9	VZTAH K JINÝM KONCEPCÍM A MOŽNOST KUMULACE VLIVŮ NA ŽIVOTNÍ PROSTŘEDÍ A VEŘEJNÉ ZDRAVÍ S JINÝMI ZÁMĚRY .....	22
B.10	PŘEDPOKLÁDANÝ TERMÍN DOKONČENÍ .....	22
B.11	NAVRHOVANÉ OBDOBÍ .....	22
B.12	ZPŮSOB SCHVALOVÁNÍ .....	23
C.	ÚDAJE O DOTČENÉM ÚZEMÍ.....	24
C.1	VYMEZENÍ DOTČENÉHO ÚZEMÍ.....	24
C.2	VÝČET DOTČENÝCH ÚZEMNÍCH SAMOSPRÁVNÝCH CELKŮ, KTERÉ MOHOU BÝT KONCEPCÍ OVLIVNĚNY .....	24
C.3	ZÁKLADNÍ CHARAKTERISTIKY STAVU ŽIVOTNÍHO PROSTŘEDÍ V DOTČENÉM ÚZEMÍ .....	26
C.4.	STÁVAJÍCÍ PROBLÉMY ŽIVOTNÍHO PROSTŘEDÍ V DOTČENÉM ÚZEMÍ.....	42
D.	PŘEDPOKLÁDANÉ VLIVY KONCEPCE NA ŽIVOTNÍ PROSTŘEDÍ A VEŘEJNÉ ZDRAVÍ VE VYMEZENÉM DOTČENÉM ÚZEMÍ.....	44
E.	DOPLŇUJÍCÍ ÚDAJE.....	45
E.1	VÝČET MOŽNÝCH VLIVŮ KONCEPCE PŘESAHUJÍCÍCH HRANICE ČESKÉ REPUBLIKY.....	45
E.2	MAPOVÁ DOKUMENTACE A JINÁ DOKUMENTACE TÝKAJÍCÍ SE ÚDAJŮ V OZNÁMENÍ KONCEPCE .....	45

E.3. DALŠÍ PODSTATNÉ INFORMACE PŘEDKLADATELE O MOŽNÝCH VLIVECH NA ŽIVOTNÍ PROSTŘEDÍ A VEŘEJNÉ ZDRAVÍ.....	45
E.4 STANOVISKO ORGÁNU OCHRANY PŘÍRODY, POKUD JE VYŽADOVÁNO PODLE § 45I ODS. 1 ZÁKONA O OCHRANĚ PŘÍRODY A KRAJINY.....	49
SEZNAM OBRÁZKŮ .....	61
SEZNAM TABULEK .....	61

## **A. ÚDAJE O PŘEDKLADATELI**

### **A.1. NÁZEV ORGANIZACE:**

Krajský úřad Moravskoslezského kraje

### **A.2 IČ, BYLO-LI PŘIDĚLENO:**

70890692

### **A.3 SÍDLO**

28. října 117, 702 18 Ostrava

### **A.4 JMÉNO, PŘÍJMENÍ, ADRESA, TELEFON A E-MAIL OPRÁVNĚNÉHO ZÁSTUPCE PŘEDKLADATELE**

Jan Krkoška, MBA

hejtman Moravskoslezského kraje

Moravskoslezský kraj

28. října 117

702 18 Ostrava

#### Oprávněná osoba pořizovatele

Ing. Jan Filgas

vedoucí Odboru životního prostředí a zemědělství

## **B. ÚDAJE O KONCEPI**

### **B.1 NÁZEV**

Aktualizace č. 1 Plánu odpadového hospodářství Moravskoslezského kraje pro období 2016-2026

### **B.2 OBSAHOVÉ ZAMĚŘENÍ**

Strategie České republiky (ČR) v oblasti odpadového a oběhového hospodářství je promítnuta do dokumentu „Plán odpadového hospodářství České republiky na období 2015–2024“. V roce 2020 Ministerstvo životního prostředí (MŽP) přistoupilo k zahájení aktualizace Plánu odpadového hospodářství České republiky (POH ČR) v souvislosti se změnami odpadové legislativy Evropské unie publikovanými v oficiálním věstníku EU tzv. balíčkem k oběhovému hospodářství a také v návaznosti na nový akční plán pro oběhové hospodářství „Čistší a konkurenceschopnější Evropa“. Rovněž v roce 2020 došlo k přijetí nového zákona č. 541/2020 Sb., o odpadech, zákona č. 542/2020 Sb., o výrobcích s ukončenou životností a novely zákona č. 477/2001 Sb., o obalech, které se zásadně promítají do fungování odpadového a obalového hospodářství v České republice. Dále je přijat nový zákon o omezení dopadu vybraných plastových výrobků na životní prostředí č. 243/2022 Sb., který má taktéž vliv na směřování odpadového hospodářství ve specifické oblasti nakládání s vybranými plastovými výrobky.

POH ČR představuje dlouhodobou vizi a koncepci odpadového hospodářství ČR s výhledem do roku 2035. POH ČR stanovuje priority, strategické a další cíle v oblasti odpadového a oběhového hospodářství pro ČR a navrhuje vhodná opatření k jejich dosažení.

Moravskoslezský kraj (MSK) má jako svou hlavní strategii v oblasti odpadového hospodářství zpracován Plán odpadového hospodářství Moravskoslezského kraje pro období 2016-2026 (POH MSK), který byl schválen Zastupitelstvem kraje na 18. zasedání dne 25. února 2016 usnesením č. 18/1834. Závazná část POH MSK byla vydána Obecně závaznou vyhláškou Moravskoslezského kraje č. 1/2016.

Plán představuje dlouhodobou strategii určující základní směr v nakládání s hlavními skupinami odpadů v zájmu splnění 4 strategických cílů:

- ▶ předcházení vzniku odpadů a snižování měrné produkce odpadů,
- ▶ minimalizace nepříznivých účinků vzniku odpadů a nakládání s nimi na lidské zdraví a životní prostředí,
- ▶ udržitelný rozvoj společnosti a přiblížení se evropské "recyklační společnosti",
- ▶ maximální využívání odpadů jako náhrady primárních zdrojů a přechod na oběhové hospodářství.

POH MSK se skládá z úvodní, analytické, závazné a směrné části.

#### **Úvodní část:**

Poskytuje základní informace o působnosti, struktuře a obsahu POH MSK a rovněž základní charakteristiku Moravskoslezského kraje, která tvoří rámec pro odpadové hospodářství.

#### **Analytická část:**

Popisuje stávající stav a vývoj odpadového hospodářství Moravskoslezského kraje z hlediska produkce a způsobů nakládání s odpady. Vyhodnocuje způsob nakládání s vybranými skupinami odpadů (především komunální odpady, obaly a vybrané výrobky, stavební odpady, nebezpečné odpady atd. Součástí je vyhodnocení sítě zařízení pro nakládání s odpady na území kraje, včetně analyzovaných záměrů.

#### **Závazná část:**

Vychází ze závazné části POH ČR. Stanovuje cíle, zásady a opatření pro vybraného skupiny odpadů, které mají zásadní význam pro krajské odpadové hospodářství s důrazem na respektování hierarchie odpadového hospodářství. Součástí je rovněž program předcházení vzniku odpadů. Závazná část je vyhlášena obecně závaznou vyhláškou Moravskoslezského kraje.

#### **Směrná část:**

Uvádí výčet nástrojů pro plnění stanovených cílů. Stanovuje orientační kritéria pro typy, umístění a kapacity zařízení pro nakládání s odpady podporovaná z veřejných zdrojů a rovněž záměry na potřebná zařízení pro nakládání s odpady s ohledem na plnění nastavených cílů. Součástí je výčet indikátorů pro hodnocení odpadového hospodářství.

Z důvodu všech uvedených skutečností byla zpracována Aktualizace č. 1 POH MSK, která reflektuje nové legislativní cíle a strategie. POH MSK vychází plně z POH ČR, stanovuje priority, strategické a další cíle v oblasti odpadového a oběhového hospodářství pro ČR a MSK a navrhuje vhodná opatření k jejich dosažení. Důraz je kladen na předcházení vzniku odpadů, využívání odpadů jako zdroje surovin a větší odpovědnost výrobce v souladu s principy rozvoje společnosti.

### **B.3 CHARAKTER KONCEPCE**

POH MSK je hlavním koncepčním dokumentem, který stanoví v souladu s principy udržitelného rozvoje a oběhového hospodářství cíle, zásady a opatření pro nakládání s odpady na celém území Moravskoslezského kraje. Závazná část POH MSK je závazným podkladem pro rozhodovací a koncepční činnosti příslušných správních úřadů, krajů a obcí v oblasti odpadového hospodářství a podkladem pro zpracovávání územně plánovací dokumentace kraje.

Aktualizace POH MSK se vztahuje na nakládání se všemi odpady až na výjimky vymezené v § 2 zákona č. 541/2020 Sb., o odpadech a o změně některých dalších zákonů, ve znění pozdějších předpisů (zákon o odpadech) a musí být v souladu se závaznou částí aktualizovaného POH ČR s výhledem do roku 2035, schváleného vládou ČR 11. května 2022.

## **B.4 ZDŮVODNĚNÍ POTŘEBY POŘÍZENÍ**

Povinnost zpracovat POH MSK, resp. jeho aktualizaci, je dána zákonem o odpadech

MSK přistoupil k aktualizaci stávajícího POH MSK v souvislosti se změnami odpadové legislativy Evropské unie (EU) tzv. „Balíčkem k oběhovému hospodářství“, a také v návaznosti na nový Akční plán pro oběhové hospodářství – „Čistší a konkurenceschopnější Evropa“. Změny evropských směrnic byly implementovány do nových zákonů č. 541/2020 Sb., o odpadech, ve znění pozdějších předpisů a č. 542/2020 Sb., o výrobcích s ukončenou životností, ve znění pozdějších předpisů a do novely zákona č. 477/2001 Sb., o obalech, ve znění pozdějších předpisů. V srpnu 2022 byl přijat nový zákon č. 243/2022 Sb., o omezení dopadu vybraných plastových výrobků na životní prostředí, který má rovněž vliv na směřování odpadového hospodářství ve specifické oblasti nakládání s vybranými plastovými výrobky. Cíle byly zohledněny v aktualizovaném POH ČR, který stanovuje výhled do roku 2035. Aktualizovaný POH ČR je jedním z výchozích dokumentů pro tvorbu aktualizovaného POH MSK.

## **B.5 ZÁKLADNÍ PRINCIPY A POSTUPY (ETAPY) ŘEŠENÍ**

Účelem Aktualizace č. 1 POH MSK je aktualizovat strategie, opatření a zásady, jejichž realizace povede ke zlepšení úrovně odpadového hospodářství v ČR potažmo MSK a to ve vazbě na aktualizovanou odpadovou legislativu a zejména POH ČR. Aktualizovaný POH ČR zohledňuje nové cíle pro odpady, výrobky s ukončenou životností a obaly. Především se jedná o tyto cíle:

- ▶ navýšit recyklaci komunálních odpadů (KO) na úroveň 65 % do roku 2035,
- ▶ omezit skládkování KO na 10 % do roku 2035 a dále,
- ▶ do roku 2030 recyklovat 70 % obalových odpadů,
- ▶ zavést povinný oddělený sběr textilního odpadu,
- ▶ redukce potravinových odpadů,
- ▶ zavést povinnost odděleného sběru biologicky rozložitelného odpadu od roku 2023,
- ▶ zavést povinnost pro roce 2030 uvádět na trh pouze recyklovatelné plastové odpady,
- ▶ zákaz vybraných plastových produktů na jedno použití od účinnosti zákona o omezení dopadu vybraných plastových výrobků na životní prostředí.

Stanovené cíle jsou pro ČR závazné a jejich nedodržení by mělo značné negativní důsledky. Z těchto důvodů byla nutná aktualizace POH ČR a z těchto důvodů je nutná i aktualizace POH MSK

Nová odpadová legislativa (viz výše) přináší k podpoře nutných změn a k přechodu na cirkulární ekonomiku:

- ▶ nové recyklační cíle na úrovni povinných evropských cílů,
- ▶ cíle pro obce pro oddělené soustředování recyklovatelných složek komunálního odpadu,
- ▶ navýšování poplatku za skládkování,
- ▶ omezování skládkování různých druhů odpadů,
- ▶ zákaz skládkování využitelných a recyklovatelných odpadů od roku 2030,
- ▶ podporu principu placení poplatků za odpady na základě skutečně vyprodukovaného množství (PAYT),
- ▶ posilování rozšířené odpovědnosti výrobců,
- ▶ zavedení principu ekomodulace,
- ▶ zvyšování recyklačních cílů pro obaly,
- ▶ preferenci opakovaně použitelných obalů.

POH ČR je určujícím dokumentem pro vypracování plánů odpadového hospodářství krajů. Závazná část POH ČR, včetně jejích změn, je závazným podkladem pro zpracování POH MSK a dílčím podkladem pro zpracovávání územně plánovací dokumentace. V Aktualizaci č. 1 POH MSK je nutné zohlednit všechny hlavní priority dle POH ČR. Pro přehlednost jsou uvedeny všechny hlavní priority POH ČR/POH MSK a zvýrazněny jsou ty, které jsou aktualizací přidány nebo zásadně upraveny.

### **Hlavní priority odpadového hospodářství POH ČR jsou:**

1. Předcházení vzniku odpadů.
2. Snižování nebezpečných vlastností odpadů.
3. Opětovné použití výrobků s ukončenou životností.
4. Nahrazování primárních surovin druhotnými surovinami.
5. Kvalitní recyklace a maximální využití vhodných odpadů (materiálové, energetické, biologické) a to především ve vazbě na průmyslové segmenty v regionech (zemědělství, energetiku, stavebnictví).
6. Používání výrobků a materiálů s obsahem druhotných surovin zejména ve veřejných zakázkách.
7. Optimalizace a zefektivnění nakládání s biologicky rozložitelnými komunálními odpady (BRKO) a ostatními biologicky rozložitelnými odpady (BRO) na území ČR.
8. Omezování množství potravinových odpadů a zvyšování využití gastroodpadu.
9. Posilování odděleného soustředování využitelných odpadů („třídění u zdroje“) zejména papíru, plastů, skla, kovů, biologického odpadu a textilu v obcích).



10. Vysoce kvalitní recyklace komunálních odpadů.
11. Energetické využívání nerecyklovatelných zbytkových odpadů.
12. Zásadní omezení skládkování využitelných a recyklovatelných odpadů na území ČR.
13. Optimalizace veškeré činnosti v odpadovém hospodářství s ohledem na ochranu zdraví lidí a životního prostředí.
14. Optimalizace veškeré činnosti v odpadovém hospodářství, s ohledem na vynaložené náklady a ekonomickou a sociální udržitelnost.
15. Vyjasnění stavu, kdy odpad přestává být odpadem.
16. Zajištění dlouhodobé stability a udržitelnosti odpadového hospodářství v ČR.
17. Výzkum, vývoj a inovace v odpadovém hospodářství.

### **Z takto vymezených priorit vyplývají opatření:**

1. Podpora aktivit v oblasti předcházení vzniku odpadů.
2. Podpora center opětovného využití a oprav, služeb sdílení věcí apod.
3. Podpora odděleného soustředování využitelných odpadů zejména komunálních a jejich následná recyklace a využití.
4. Zkvalitňování vhodných systémů nakládání s komunálními odpady z obcí.
5. Zajištění dostatečných kapacit pro recyklaci odpadů.
6. Zajištění nakládání s biologickým odpadem u všech původců včetně obcí, a to od odděleného soustředování, přes sběr až po konečné využití těchto odpadů, výstupních produktů ze zařízení.
7. Podpora a motivace zemědělců k využívání kompostů z bioodpadů.
8. Energetické využívání komunálních odpadů zejména nerecyklovatelných zbytkových komunálních odpadů, v zařízeních k tomu určených v souladu s platnou legislativou.
9. Zajištění dostatečných kapacit pro využití komunálních odpadů, včetně směsného komunálního odpadu, vznikajících na území obcí.
10. Budování a modernizace sítě zařízení pro nakládání s odpady.
11. Podpora kvalitního třídění odpadů a nových technologií úprav odpadů.
12. Na národní úrovni vymezení kritérií, jež musí být splněna k tomu, aby konkrétní látka nebo předmět mohly být považovány za vedlejší produkt a nikoli odpad.
13. Na národní úrovni vymezení kritérií, kdy odpad přestává být odpadem.
14. Podporovat modernizaci stávajících zařízení pro nakládání s odpady.
15. Podporovat výstavbu moderních inovativních technologií pro recyklaci odpadů.
16. Podpora rozšíření kapacit pro zvýšení energetického využití nerecyklovatelného komunálního odpadu, v zařízeních k tomu určených v souladu s platnou legislativou.
17. Podpora rozšíření kapacit pro zvýšení podílu spalovaného odpadu v zařízeních k tomu vhodných, v souladu s platnou legislativou, za účelem náhrady primárních zdrojů.

18. Zajištění dostatečných kapacit pro bezpečné energetické využití a spalování zdravotnických odpadů (ostatních i nebezpečných).
19. Podpora nově vznikajících technik uvedených zejména v referenčních dokumentech o nejlepších dostupných technikách (BREF2).
20. Podpora využívání druhotných surovin z odpadů ve výrobních procesech.
21. Optimalizace výrobních procesů, inovace, nové technologie a vývoj nových materiálů, za účelem snižování materiálové náročnosti.
22. Podpora nízkoodpadových inovativních výrobních technologií.
23. Zaměření se na vývoj výrobků a ekodesign.
24. Rozvoj rozšířené odpovědnosti výrobců.
25. Podpora výzkumu, experimentálního vývoje a inovací v oblasti zpracovatelských a recyklačních technologií.
26. Podpora zavádění certifikovaných systémů environmentálního řízení.
27. Podpora zájmu spotřebitelů i průmyslu o recyklované produkty, certifikace produktů a služeb (ekoznačení).
28. Informační podpora, environmentální výchova, osvěta a vzdělávání.
29. Podpora odpovědného veřejného zadávání k zajištění poptávky po recyklovaných výrobcích.

Opatření budou rovněž zpracována do Aktualizace č. 1 POH MSK společně s novými nebo upravenými cíli v Závazné části POH MSK. V rámci změn bude provedena aktualizace:

- ▶ Analytické části, která bude navazovat na analytickou část POH MSK a vhodně ji doplňovat. U hlavních sledovaných ukazatelů budou zpracovány datové řady minimálně od roku 2012. V případě, že vyhodnocovaný ukazatel je zároveň indikátor, budou data vyhodnocována už z doby původního POH MSK.
- ▶ Závazné části, která bude vycházet z cílů, zásad a opatření uváděných v Závazné části POH ČR, a bude je aplikovat pro podmínky odpadového hospodářství MSK v těch případech, kdy je to technicky možné.
- ▶ Směrné části, která bude vycházet ze směrné části POH MSK, na kterou bude navazovat a modifikovat ty oblasti, které doznaly hlavních změn zejména ve vazbě na dotační politiku. Z pohledu prioritních typů zřízení se nikterak nebude odchylovat od hlavních skupin hodnocených v POH MSK.

Tabulka 1 Etapy řešení

Časový rozsah	Etapa
listopad 2022–květen 2023	Zpracování návrhu aktualizace POH MSK
červen–červenec 2023	Získání stanoviska MŽP k aktualizaci POH MSK
červen–červenec 2023	Posuzování vlivu koncepce SEA
srpen–září 2023	Projednání aktualizace POH MSK v příslušných orgánech kraje (výbor, komise, rada, zastupitelstvo)

Zdroj: Vlastní zpracování

## B.6 HLAVNÍ CÍLE

Aktualizace č. 1 POH MSK stanoví cíle, zásady a opatření, které jsou založeny na principu hierarchie odpadového hospodářství.

Hierarchie odpadového hospodářství:

1. Předcházení vzniku odpadů
2. Příprava k opětovnému použití
3. Recyklace odpadů
4. Jiné využití, například energetické
5. Odstranění odpadů

Zohledňují současně strategie a priority rozvoje odpadového hospodářství ČR a přechodu na cirkulární ekonomiku. Rovněž tak vycházejí z vývoje odpadového hospodářství a jeho potřeb a podmínek na území MSK. Výčet jednotlivých cílů je následující:

Tabulka 2 Výčet cílů aktualizovaného POH MSK

Poř. č.	Definice cíle	Typ cíle
1.	<b>Předcházení vzniku odpadů a snižování měrné produkce odpadů.</b>	<b>Strategický cíl</b>
2.	<b>Minimalizace nepříznivých účinků vzniku odpadů a nakládání s nimi na lidské zdraví a životní prostředí.</b>	<b>Strategický cíl</b>
3.	<b>Udržitelný rozvoj společnosti a přechod k cirkulární ekonomice.</b>	<b>Strategický cíl</b>
4.	<b>Maximální využívání odpadů jako náhrady primárních zdrojů.</b>	<b>Strategický cíl</b>
5.	Maximálně předcházet vzniku odpadů, snižovat produkci odpadů a spotřebu primárních zdrojů.	Hlavní cíl
6.	Zajišťovat komplexní informační podporu o problematice předcházení vzniku odpadů.	Dílčí cíl
7.	Podporovat modely trvale udržitelné výroby a spotřeby, zaměřit se na výrobky obsahující kritické suroviny.	Dílčí cíl
8.	Podporovat vytváření podmínek pro snižování surovinových a energetických zdrojů ve výrobních odvětvích a podporovat využívání „druhotných surovin“	Dílčí cíl
9.	Podporovat zavádění nízkoodpadových a inovativních technologií šetřících vstupní suroviny a materiály.	Dílčí cíl
10.	Aktivně využívat dobrovolné nástroje.	Dílčí cíl
11.	Snižovat produkci potravinových odpadů.	Dílčí cíl
12.	Podporovat stabilizaci a následné snižování produkce složek komunálního odpadu, které nejsou vhodné pro přípravu k opětovnému použití nebo recyklaci.	Dílčí cíl
13.	Podporovat stabilizaci produkce nebezpečných odpadů, stavebních a demoličních odpadů a snižovat obsah nebezpečných látek v	Dílčí cíl

	materiálech a výrobcích, aniž by byly dotčeny harmonizované právní požadavky týkající se těchto materiálů a výrobků.		
14.	Podporovat činnost charitativních středisek a organizací, servisních a opravárenských služeb za účelem prodlužování životnosti a opětovného používání výrobků a materiálů, zejména elektrozařízení, textilu, nábytku a stavebních materiálů.	Dílčí cíl	
15.	Podporovat stabilizaci produkce odpadů výrobků s ukončenou životností a zvýšit prosazování problematiky předcházení vzniku odpadů v aktivitách a činnostech kolektivních systémů a systémů zpětně odebíraných výrobků.	Dílčí cíl	
16.	Podporovat aktivní úlohu výzkumu, experimentálního vývoje a inovací v oblasti podpory předcházení vzniku odpadů.	Dílčí cíl	
17.	Podporovat vzniku seznamu výrobků, jež jsou hlavními zdroji znečištění odpady v životním a mořském prostředí, přijmout vhodná opatření k předcházení a snižování znečištění životního prostředí odpady z těchto výrobků a tím přispět k cíli udržitelného rozvoje Organizace spojených národů usilujícího o prevenci a významné snížení všech typů znečištění moří.	Dílčí cíl	
18.	Rozvíjet a intenzifikovat oddělené soustředování odpadu (tříděný sběr) pro odpady z papíru, plastů, skla, kovů a biologického odpadu. Zavést oddělené soustředování odpadu (tříděný sběr) pro odpady z textilu do 1. ledna roku 2025.	Hlavní cíl	
19.	Do roku 2020 zvýšit nejméně na 50 % hmotnosti celkovou úroveň přípravy k opětovnému použití a recyklace alespoň u odpadů z materiálů jako jsou papír, plast, kov, sklo, pocházejících z domácností, a případně odpady jiného původu, pokud jsou tyto toky odpadů podobné odpadům z domácností.	Hlavní cíl	
20.	Zvýšit úroveň přípravy k opětovnému použití a recyklace komunálního odpadu nejméně dle tabulky	Hlavní cíl	
	<b>Rok</b>		<b>Příprava k opětovnému použití a recyklace</b>
	<b>2025</b>		55 %
	<b>2030</b>		60 %
	<b>2035</b>	65 %	

21.	Do roku 2035 snížit množství komunálního odpadu ukládaného na skládky na 10 % (hmotnostních) nebo méně z celkového množství produkovaného komunálního odpadu.	Hlavní cíl
22.	Snižovat produkci směsného komunálního odpadu připadající na obyvatele.	Hlavní cíl
23.	Směsný komunální odpad (po vytrídění materiálů využitelných složek, nebezpečných složek a biologického odpadu) zejména energeticky využívat v zařízeních k tomu určených v souladu s platnou právní úpravou.	Hlavní cíl
24.	Snížit maximální množství biologicky rozložitelných komunálních odpadů ukládaných na skládky tak, aby podíl této složky činil v roce 2020 nejvíce 35 % hmotnostních z celkového množství biologicky rozložitelných komunálních odpadů vyprodukovaných v roce 1995.	Hlavní cíl
25.	Snižovat množství biologicky rozložitelných komunálních odpadů ukládaných na skládky (od roku 2021 dále).	Hlavní cíl
26.	Předcházet vzniku potravinových odpadů a snižovat jejich množství na všech úrovních potravinového řetězce.	Dílčí cíl
27.	Zvýšit do roku 2020 nejméně na 70 % hmotnosti míru přípravy k opětovnému použití a recyklace stavebních a demoličních odpadů a jiných druhů jejich materiálového využití u stavebních a demoličních odpadů kategorie ostatní s výjimkou v přírodě se vyskytujících materiálů uvedených v Katalogu odpadů pod katalogovým číslem 17 05 04 (zemina a kamení).	Hlavní cíl
28.	Zvyšovat materiálové využití stavebních a demoličních odpadů s výjimkou zemin, kamení, jalové horniny a hlušiny (2021 a dále).	Hlavní cíl
29.	Snižovat měrnou produkci nebezpečných odpadů.	Hlavní cíl
30.	Zvyšovat podíl využitých nebezpečných odpadů.	Hlavní cíl
31.	Minimalizovat negativní účinky při nakládání s nebezpečnými odpady na lidské zdraví a životní prostředí.	Hlavní cíl
32.	Odstranit staré zátěže, kde se nacházejí nebezpečné odpady.	Dílčí cíl

33.	Zvýšit celkovou recyklaci obalů na úroveň 70 % do roku 2025.	Hlavní cíl																										
34.	Zvýšit celkové využití odpadů z obalů na úroveň 75 % do roku 2025.	Hlavní cíl																										
35.	Zvýšit celkovou recyklaci obalů na úroveň 75 % do roku 2030.	Hlavní cíl																										
36.	Zvýšit celkové využití odpadů z obalů na úroveň 80 % do roku 2030.	Hlavní cíl																										
37.	Zajistit recyklaci a využití obalových odpadů dle tabulky <table border="1" data-bbox="331 660 1136 925"> <thead> <tr> <th rowspan="2">Odpady z obalů</th> <th colspan="2">Cíl do 31. 12. 2020</th> </tr> <tr> <th>Recyklace</th> <th>Využití</th> </tr> </thead> <tbody> <tr> <td>Papírových a lepenkových</td> <td>75 %</td> <td></td> </tr> <tr> <td>Skleněných</td> <td>75 %</td> <td></td> </tr> <tr> <td>Plastových</td> <td>50 %</td> <td></td> </tr> <tr> <td>Kovových</td> <td>55 %</td> <td></td> </tr> <tr> <td>Dřevěných</td> <td>15 %</td> <td></td> </tr> <tr> <td>Prodejních určených spotřebiteli</td> <td>50 %</td> <td>55 %</td> </tr> <tr> <td><b>Celkem</b></td> <td><b>70 %</b></td> <td><b>80 %</b></td> </tr> </tbody> </table>	Odpady z obalů	Cíl do 31. 12. 2020		Recyklace	Využití	Papírových a lepenkových	75 %		Skleněných	75 %		Plastových	50 %		Kovových	55 %		Dřevěných	15 %		Prodejních určených spotřebiteli	50 %	55 %	<b>Celkem</b>	<b>70 %</b>	<b>80 %</b>	Dílčí cíl
Odpady z obalů	Cíl do 31. 12. 2020																											
	Recyklace	Využití																										
Papírových a lepenkových	75 %																											
Skleněných	75 %																											
Plastových	50 %																											
Kovových	55 %																											
Dřevěných	15 %																											
Prodejních určených spotřebiteli	50 %	55 %																										
<b>Celkem</b>	<b>70 %</b>	<b>80 %</b>																										
38.	Zajistit oddělené soustředování (tříděný sběr) 77 % jednorázových plastových nápojových lahví uvedených na trh do roku 2025.	Dílčí cíl																										
39.	Zajistit oddělené soustředování (tříděný sběr) 90 % jednorázových plastových nápojových lahví uvedených na trh do roku 2029.	Dílčí cíl																										
40.	Zajistit obsah recyklátu v nápojových lahvích z PET minimálně 25 % do roku 2025.	Dílčí cíl																										
41.	Zajistit obsah recyklátu v plastových nápojových lahvích minimálně 30 % do roku 2030.	Dílčí cíl																										
42.	Zajistit do července roku 2024, aby nádoby na nápoje, které mají uzávěry a víčka vyrobené z plastu, mohly být uváděny na trh pouze tehdy, pokud uzávěry a víčka zůstanou během fáze určeného použití výrobků připevněny k nádobě.	Dílčí cíl																										
43.	Dosahovat vysoké úrovně zpětného odběru odpadních elektrozařízení.	Hlavní cíl																										

44.	<p>Dosahovat úrovně zpětného odběru odpadních elektrozařízení v míře 65 % uvedené v tabulce (od roku 2021 a dále).</p> <table border="1" data-bbox="331 297 1129 456"> <thead> <tr> <th colspan="2">Cíle</th> <th>2021 a dále</th> </tr> </thead> <tbody> <tr> <td colspan="2">Odpadní elektrozařízení celkem (celkem za skupiny 1 - 6)</td> <td>65 %</td> </tr> <tr> <td rowspan="3">Z toho samostatně</td> <td>Odpadní elektrozařízení skupiny 1</td> <td>65 %</td> </tr> <tr> <td>Odpadní elektrozařízení skupiny 2</td> <td>65 %</td> </tr> <tr> <td>Odpadní elektrozařízení skupiny 3</td> <td>65 %</td> </tr> </tbody> </table>	Cíle		2021 a dále	Odpadní elektrozařízení celkem (celkem za skupiny 1 - 6)		65 %	Z toho samostatně	Odpadní elektrozařízení skupiny 1	65 %	Odpadní elektrozařízení skupiny 2	65 %	Odpadní elektrozařízení skupiny 3	65 %	Dílčí cíl										
Cíle		2021 a dále																							
Odpadní elektrozařízení celkem (celkem za skupiny 1 - 6)		65 %																							
Z toho samostatně	Odpadní elektrozařízení skupiny 1	65 %																							
	Odpadní elektrozařízení skupiny 2	65 %																							
	Odpadní elektrozařízení skupiny 3	65 %																							
45.	Zajistit vysokou míru přípravy k opětovnému použití, recyklace a využití odpadních elektrozařízení.	Hlavní cíl																							
46.	<p>Dosahovat úrovně přípravy k opětovnému použití, recyklace a využití odpadních elektrozařízení uvedené v tabulce (od 2021 a dále).</p> <table border="1" data-bbox="336 857 1139 1182"> <thead> <tr> <th rowspan="2">Cíle</th> <th colspan="2">od roku 2021</th> </tr> <tr> <th>Využití</th> <th>Recyklace a příprava k opětovnému použití</th> </tr> </thead> <tbody> <tr> <td>1. Zařízení pro tepelnou výměnu</td> <td>85 %</td> <td>80 %</td> </tr> <tr> <td>2. Obrazovky, monitory a zařízení obsahující obrazovky o ploše větší než 100 cm<sup>2</sup></td> <td>80 %</td> <td>70 %</td> </tr> <tr> <td>3. Světelné zdroje<sup>26</sup></td> <td></td> <td>80 %</td> </tr> <tr> <td>4. Velká zařízení</td> <td>85 %</td> <td>80 %</td> </tr> <tr> <td>5. Malá zařízení</td> <td>75 %</td> <td>55 %</td> </tr> <tr> <td>6. Malá zařízení informačních technologií a telekomunikační zařízení (žádný vnější rozměr není větší než 50 cm)</td> <td>75 %</td> <td>55 %</td> </tr> </tbody> </table>	Cíle	od roku 2021		Využití	Recyklace a příprava k opětovnému použití	1. Zařízení pro tepelnou výměnu	85 %	80 %	2. Obrazovky, monitory a zařízení obsahující obrazovky o ploše větší než 100 cm <sup>2</sup>	80 %	70 %	3. Světelné zdroje <sup>26</sup>		80 %	4. Velká zařízení	85 %	80 %	5. Malá zařízení	75 %	55 %	6. Malá zařízení informačních technologií a telekomunikační zařízení (žádný vnější rozměr není větší než 50 cm)	75 %	55 %	Dílčí cíl
Cíle	od roku 2021																								
	Využití	Recyklace a příprava k opětovnému použití																							
1. Zařízení pro tepelnou výměnu	85 %	80 %																							
2. Obrazovky, monitory a zařízení obsahující obrazovky o ploše větší než 100 cm <sup>2</sup>	80 %	70 %																							
3. Světelné zdroje <sup>26</sup>		80 %																							
4. Velká zařízení	85 %	80 %																							
5. Malá zařízení	75 %	55 %																							
6. Malá zařízení informačních technologií a telekomunikační zařízení (žádný vnější rozměr není větší než 50 cm)	75 %	55 %																							
47.	Zvyšovat úroveň zpětného odběru odpadních přenosných baterií a akumulátorů.	Hlavní cíl																							
48.	<p>Dosahovat úrovně zpětného odběru odpadních přenosných baterií a akumulátorů v minimální míře 45 % dle tabulky</p> <table border="1" data-bbox="400 1518 1078 1592"> <thead> <tr> <th>Cíl</th> <th>Zpětný odběr</th> </tr> </thead> <tbody> <tr> <td>2020 a dále</td> <td>45 %</td> </tr> </tbody> </table>	Cíl	Zpětný odběr	2020 a dále	45 %	Dílčí cíl																			
Cíl	Zpětný odběr																								
2020 a dále	45 %																								
49.	Dosahovat vysoké recyklační účinnosti procesů recyklace odpadních baterií a akumulátorů.	Hlavní cíl																							
50.	<p>Dosahovat minimální recyklační účinnosti procesů recyklace skupin odpadních baterií a akumulátorů dle tabulky</p> <table border="1" data-bbox="336 1861 1134 2022"> <thead> <tr> <th rowspan="2">Cíl</th> <th>2020 a dále</th> </tr> <tr> <th>Minimální recyklační účinnost</th> </tr> </thead> <tbody> <tr> <td>Olovené akumulátory</td> <td>65 %</td> </tr> <tr> <td>Nikl-kadmiové akumulátory</td> <td>75 %</td> </tr> <tr> <td>Ostatní baterie a akumulátory</td> <td>50 %</td> </tr> </tbody> </table>	Cíl	2020 a dále	Minimální recyklační účinnost	Olovené akumulátory	65 %	Nikl-kadmiové akumulátory	75 %	Ostatní baterie a akumulátory	50 %	Dílčí cíl														
Cíl	2020 a dále																								
	Minimální recyklační účinnost																								
Olovené akumulátory	65 %																								
Nikl-kadmiové akumulátory	75 %																								
Ostatní baterie a akumulátory	50 %																								



51.	Zvýšit úroveň zpětného odběru odpadních pneumatik.	Hlavní cíl												
52.	Dosáhnout úrovně zpětného odběru odpadních pneumatik dle tabulky <table border="1" data-bbox="365 472 1072 667"> <thead> <tr> <th colspan="2">Cíl</th> </tr> <tr> <th>Rok</th> <th>Zpětný odběr</th> </tr> </thead> <tbody> <tr> <td>2020</td> <td>65 %</td> </tr> <tr> <td>2021</td> <td>70 %</td> </tr> <tr> <td>2022 a dále</td> <td>80 %</td> </tr> </tbody> </table>	Cíl		Rok	Zpětný odběr	2020	65 %	2021	70 %	2022 a dále	80 %	Dílčí cíl		
Cíl														
Rok	Zpětný odběr													
2020	65 %													
2021	70 %													
2022 a dále	80 %													
53.	Dosahovat vysoké míry využití při zpracování odpadních pneumatik.	Hlavní cíl												
54.	Dosáhnout míry využití odpadních pneumatik dle tabulky (od roku 2020 dále) - 100 % využití. <table border="1" data-bbox="418 958 1043 1066"> <thead> <tr> <th colspan="2">Cíl</th> </tr> <tr> <th>Rok</th> <th>Využití</th> </tr> </thead> <tbody> <tr> <td>2020 a dále</td> <td>100 %</td> </tr> </tbody> </table>	Cíl		Rok	Využití	2020 a dále	100 %	Dílčí cíl						
Cíl														
Rok	Využití													
2020 a dále	100 %													
55.	Dosáhnout míry recyklace a přípravy k opětovnému použití odpadních pneumatik dle tabulky. <table border="1" data-bbox="397 1270 1077 1498"> <thead> <tr> <th colspan="2">Cíl</th> </tr> <tr> <th>Rok</th> <th>Recyklace a opětovné použití</th> </tr> </thead> <tbody> <tr> <td>2021</td> <td>10 %</td> </tr> <tr> <td>2022</td> <td>15 %</td> </tr> <tr> <td>2023</td> <td>25 %</td> </tr> <tr> <td>2024</td> <td>30 %</td> </tr> </tbody> </table>	Cíl		Rok	Recyklace a opětovné použití	2021	10 %	2022	15 %	2023	25 %	2024	30 %	Hlavní cíl
Cíl														
Rok	Recyklace a opětovné použití													
2021	10 %													
2022	15 %													
2023	25 %													
2024	30 %													
56.	Dosahovat vysoké míry využití při zpracování vozidel s ukončenou životností.	Hlavní cíl												
57.	Dosáhnout míry opětovného použití, recyklace a využití při zpracování vybraných vozidel s ukončenou životností dle tabulky (od roku 2020 a dále). <table border="1" data-bbox="338 1845 1142 1930"> <thead> <tr> <th colspan="3">Cíle pro vybraná vozidla s ukončenou životností</th> </tr> <tr> <th>Rok</th> <th>Využití a opětovné použití</th> <th>Recyklace a opětovné použití</th> </tr> </thead> <tbody> <tr> <td>2020 a dále</td> <td>95 %</td> <td>85 %</td> </tr> </tbody> </table>	Cíle pro vybraná vozidla s ukončenou životností			Rok	Využití a opětovné použití	Recyklace a opětovné použití	2020 a dále	95 %	85 %	Dílčí cíl			
Cíle pro vybraná vozidla s ukončenou životností														
Rok	Využití a opětovné použití	Recyklace a opětovné použití												
2020 a dále	95 %	85 %												

58.	Využívat kaly z čistíren komunálních odpadních vod materiálově se zaměřením zejména na využití fosforu, aplikovat vysoce kvalitní kaly do půdy a využívat kaly energeticky.	Hlavní cíl
59.	Snižovat množství rizikových látek v kalech z čistíren komunálních odpadních vod.	Hlavní cíl
60.	Zvyšovat materiálové a energetické využití odpadních olejů.	Hlavní cíl
61.	Minimalizovat negativní účinky při nakládání s odpady ze zdravotní a veterinární péče na lidské zdraví a životní prostředí.	Hlavní cíl
62.	Předat veškerá zařízení a odpady s obsahem polychlorovaných bifenylyů do konce roku 2025 do zařízení pro nakládání s odpady a odpady s obsahem polychlorovaných bifenylyů do této doby dekontaminovat.	Dílčí cíl
63.	Odstranit odpady s obsahem polychlorovaných bifenylyů v držení zařízení pro nakládání s odpady do konce roku 2028.	Dílčí cíl
64.	Zvýšit povědomí o perzistentních organických znečišťujících látkách a jejich účincích na lidské zdraví a životní prostředí.	Dílčí cíl
65.	Kontrolovat výskyt perzistentních organických znečišťujících látek u odpadů v souladu s nařízením Evropského parlamentu a Rady (EU) č. 1021/2019 o perzistentních organických znečišťujících látkách.	Dílčí cíl
66.	Minimalizovat možné negativní účinky při nakládání s odpady s obsahem azbestu na lidské zdraví a životní prostředí.	Hlavní cíl
67.	Snižovat množství biologického odpadu z kuchyní a stravoven a vedlejších produktů živočišného původu ve směsném komunálním odpadu, které jsou původem z domácností, veřejných stravovacích zařízení (restaurace, občerstvení) a centrálních kuchyní (nemocnice, školy a další obdobná zařízení).	Dílčí cíl
68.	Správně nakládat s biologickým odpadem z kuchyní a stravoven a vedlejšími produkty živočišného původu a snižovat tak negativní účinky spojené s nakládáním s nimi na lidské zdraví a životní prostředí.	Dílčí cíl

69.	Zpracovávat kovové odpady a výrobky s ukončenou životností na materiály za účelem náhrady primárních surovin.	Dílčí cíl
70.	Vytvořit a koordinovat komplexní, přiměřenou a efektivní síť zařízení pro nakládání s odpady na území Moravskoslezského kraje.	Hlavní cíl
71.	Neohrožovat v důsledku přeshraničního pohybu odpadů lidské zdraví a životní prostředí a plnění povinností nebo závazných cílů v České republice.	Hlavní cíl
72.	Omezit odkládání odpadů mimo místa k tomu určená.	Dílčí cíl
73.	Zajistit správné nakládání s odpady odloženými mimo místa k tomu určená a s odpady, jejichž vlastník není znám nebo zanikl.	Dílčí cíl
74.	Dosáhnout do roku 2026 v porovnání s rokem 2022 snížení spotřeby vybraných plastových výrobků na jedno použití.	Hlavní cíl
75.	Neuvádět na trh výrobky z oxo-rozložitelných plastů a vybrané plastové výrobky na jedno použití.	Dílčí cíl
76.	Správně označovat vybrané plastové výrobky na jedno použití na jejich obalech nebo samotných výrobcích.	Dílčí cíl
77.	Zavést systémy rozšířené odpovědnosti výrobce pro vybrané plastové výrobky na jedno použití.	Dílčí cíl
78.	Zajistit osvětu a informovanost spotřebitelů a podnikání odpovědného spotřebitelského chování za účelem snížení množství odhozených odpadů z plastových výrobků na jedno použití.	Dílčí cíl

*Zdroj: Návrh Aktualizace č. 1 POH MSK*

Z tabulky výše je patrné, že hlavní změny u cílů aktualizovaného Plánu odpadového hospodářství ČR jsou především pokračováním cílů po roce 2020, tedy od roku 2021 dále. Číselná hodnota cíle je buď zachována, nebo v některých případech je nastavena podle nového požadavku evropského předpisu a nové národní legislativy. Jsou nastaveny procentuální hodnoty pro jednotlivé již platné cíle, případně prodlouženo období, do kdy mají být tyto cíle splněny.

## **Zásady pro nakládání s odpady:**

1. Zajišťovat informační podporu k plnění strategických cílů odpadové politiky ČR.
2. Předcházet vzniku odpadů při veškerých činnostech.
3. Při nakládání s odpady povinně uplatňovat hierarchii odpadového hospodářství. S odpady nakládat v pořadí: předcházení vzniku, příprava k opětovnému použití, opětovné použití, recyklace, jiné využití (například energetické využití) a na posledním místě odstranění (bezpečné odstranění), a to při dodržení všech požadavků, právních předpisů, norem a pravidel pro zajištění ochrany lidského zdraví a životního prostředí. Při uplatňování hierarchie odpadového hospodářství podporovat možnosti, které představují nejlepší celkový výsledek z hlediska životního prostředí. Zohledňovat celý životní cyklus výrobků a materiálů, a zaměřit se na snižování vlivu nakládání s odpady na životní prostředí.
4. Podporovat způsoby nakládání s odpady, které využívají odpady jako zdroje surovin, kterými jsou nahrazovány primární přírodní suroviny.
5. Podporovat nakládání s odpady, které vede ke zvýšení hospodářské využitelnosti odpadu.
6. Podporovat přípravu na opětovné použití a recyklaci odpadů.
7. Nepodporovat ukládání na skládky nebo spalování recyklovatelných materiálů.
8. Postupně zamezit ukládání na skládky odpadu vhodného k recyklaci nebo jinému využití a od roku 2030 jejich ukládání zcela zakázat. Kritéria pro hodnocení odpadu jako recyklovatelného nebo využitelného zpřísnovat s ohledem na stav vědeckého a technického pokroku.
9. Zajistit vytvoření dostatečných kapacit zařízení pro zpracování a využití odpadu.
10. Zamezit ředění nebo mísení odpadů za účelem splnění kritérií pro přijímání na skládku a zasypávání.
11. U zvláštních toků odpadů je možno připustit odchýlení se od stanovené hierarchie odpadového hospodářství, je-li to odůvodněno zohledněním celkových dopadů životního cyklu u tohoto odpadu a nakládání s ním.
12. Při uplatňování hierarchie odpadového hospodářství reflektovat zásadu předběžné opatrnosti a předcházet nepříznivým vlivům nakládání s odpady na lidské zdraví a životní prostředí.
13. Při uplatňování hierarchie odpadového hospodářství zohlednit zásadu udržitelnosti včetně technické proveditelnosti a hospodářské udržitelnosti.
14. Při uplatňování hierarchie odpadového hospodářství zajistit ochranu zdrojů surovin, životního prostředí, lidského zdraví s ohledem na hospodářské a sociální dopady.
15. Důsledně kontrolovat dodržování hierarchie odpadového hospodářství.
16. Jednotlivé způsoby nakládání s odpady v rámci České republiky musí vytvářet komplexní celek zaručující co nejmenší negativní vlivy na životní prostředí a vysokou ochranu lidského zdraví.

## **B.7 MÍRA, V JAKÉ KONCEPCE STANOVÍ RÁMEC PRO ZÁMĚRY A JINÉ ČINNOSTI, VZHLEDEM K JEJICH UMÍSTĚNÍ, POVAZE, VELIKOSTI, PROVOZNÍM PODMÍNKÁM, POŽADAVKŮM NA PŘÍRODNÍ ZDROJE APOD.**

POH MSK je stejně jako POH ČR obecnou koncepcí, která stanovuje zaměření a nastavuje cíle odpadového hospodářství, kterých je nutné v následujících letech dosáhnout, tak aby byly naplněny cíle EU, ke kterým se ČR zavázala nebo cíle, které si ČR stanovila.

POH MSK ani jeho aktualizace ze své podstaty nenavrhuje konkrétní lokalizaci opatření nebo umístění zařízení pro nakládání s odpady do území, je zaměřena především na analýzu stavu, předpokládaný vývoj, strategii, priority odpadového hospodářství, zásady a cíle pro nakládání. Aktualizovaný POH MSK, tak nedefinuje nové záměry z pohledu jejich umístění či kapacity, než které již byly posouzeny procesem SEA při vydání POH MSK. Aktualizace POH MSK nepovede ke zvýšeným nárokům na přímý zábor ploch území, zvýšení jejich expozice znečišťujícími látkami, změny v jejich obhospodařování nebo ovlivnění vodního režimu.

Na základě dostupných informací lze předpokládat stanovení rámce zejména u následujících opatření:

- ▶ Podpora aktivit v oblasti předcházení vzniku odpadů.
- ▶ Podpora odděleného soustředování využitelných odpadů zejména komunálních a jejich následná recyklace a využití a zkvalitňování vhodných systémů nakládání s komunálními odpady z obcí.
- ▶ Podpora kvalitního třídění odpadů a nových technologií úprav odpadů.
- ▶ Zajištění dostatečných kapacit pro recyklaci odpadů.
- ▶ Podporovat výstavbu moderních inovativních technologií pro recyklaci odpadů.
- ▶ Podpora nově vznikajících technik uvedených zejména v referenčních dokumentech o nejlepších dostupných technikách.
- ▶ Podpora využívání druhotných surovin z odpadů ve výrobních procesech.
- ▶ Podpora nízkoodpadových inovativních výrobních technologií.
- ▶ Podpora výzkumu, experimentálního vývoje a inovací v oblasti zpracovatelských a recyklačních technologií.
- ▶ Informační podpora, environmentální výchova, osvěta a vzdělávání.
- ▶ Energetické využívání komunálních odpadů zejména nerecyklovatelných zbytkových komunálních odpadů, v zařízeních k tomu určených v souladu s platnou legislativou.
- ▶ Zajištění dostatečných kapacit pro bezpečné energetické využití a spalování zdravotnických odpadů (ostatních i nebezpečných).

## **B.8 PŘEHLED UVAŽOVANÝCH VARIANT ŘEŠENÍ**

Aktualizace POH MSK je zpracovávána pouze v jedné aktivní variantě.

## **B.9 VZTAH K JINÝM KONCEPCÍM A MOŽNOST KUMULACE VLIVŮ NA ŽIVOTNÍ PROSTŘEDÍ A VEŘEJNÉ ZDRAVÍ S JINÝMI ZÁMĚRY**

Aktualizace POH MSK by se mohla dotýkat níže uvedených koncepcí, přičemž se nepředpokládá negativní kumulace vlivů na životní prostředí a veřejné zdraví vůči jiným záměrům.

### **Národní úroveň:**

- ▶ Plán odpadového hospodářství České republiky, aktualizace s výhledem do roku 2035
- ▶ Státní politika životního prostředí České republiky 2030 s výhledem do roku 2050
- ▶ Strategický rámec České republiky 2030
- ▶ Strategický rámec cirkulární ekonomiky České republiky 2040
- ▶ Surovinová politika České republiky v oblasti nerostných surovin a jejich zdrojů s doplněním SURPOL 2020
- ▶ Politika druhotných surovin ČR 2019–2022, (aktualizace 2019)
- ▶ Národní program reform pro rok 2020
- ▶ Politika územního rozvoje ČR
- ▶ Státní energetická koncepce
- ▶ Strategie regionálního rozvoje ČR 2021+

### **Regionální úroveň:**

- ▶ Strategie rozvoje Moravskoslezského kraje pro období 2019–2027 (prosinec 2019)
- ▶ Adaptační strategie Moravskoslezského kraje na dopady změny klimatu
- ▶ Plán rozvoje vodovodů a kanalizací
- ▶ Koncepce strategie ochrany přírody a krajiny
- ▶ Koncepce environmentálního vzdělávání, výchovy a osvěty Moravskoslezského kraje
- ▶ Koncepce rozvoje zemědělství a venkova Moravskoslezského kraje
- ▶ Programu zlepšování kvality ovzduší zóna Moravskoslezského CZ08Z: Aktualizace 2020

## **B.10 PŘEDPOKLÁDANÝ TERMÍN DOKONČENÍ**

V průběhů měsíců června a července 2023 bude probíhat SEA. Předpokládaným termínem schválení aktualizovaného POH MSK zastupitelstvem Moravskoslezského kraje se předpokládá v září roku 2023.

## **B.11 NAVRHOVANÉ OBDOBÍ**

Aktualizace POH MSK navazuje na POH MSK zpracovaný na roky 2016–2026 s výhledem do roku 2035.

## **B.12 ZPŮSOB SCHVALOVÁNÍ**

Aktualizaci POH MSK schvaluje Zastupitelstvo Moravskoslezského kraje, přičemž závazná část bude vyhlášena obecně závaznou Moravskoslezského kraje.

## **C. ÚDAJE O DOTČENÉM ÚZEMÍ**

### **C.1 VYMEZENÍ DOTČENÉHO ÚZEMÍ**

Aktualizace POH MSK je zpracovávána pro celé území Moravskoslezského kraje.

### **C.2 VÝČET DOTČENÝCH ÚZEMNÍCH SAMOSPRÁVNÝCH CELKŮ, KTERÉ MOHOU BÝT KONCEPCÍ OVLIVNĚNY**

Moravskoslezský kraj, který vznikl stejně jako všechny ostatní kraje 1. ledna 2001 a je nejvýchodnějším krajem České republiky. Geograficky se nachází na rozhraní České vysočiny a Vnějších Západních Karpat, ze severu je pak částečně ohraničen Středoevropskou nížinou. Kraj sousedí na severozápadě až jihozápadě s Olomouckým a Zlínským krajem, na jihu se Slovenskem a na severu a severovýchodě až východě s Polskem.

Moravskoslezský kraj je vymezen okresy: Bruntál, Frýdek-Místek, Karviná, Nový Jičín, Opava a Ostrava-město. Dále je členěn na 22 správních obvodů obcí s rozšířenou působností – Bílovec, Bohumín, Bruntál, Český Těšín, Frenštát pod Radhoštěm, Frýdek-Místek, Frýdlant nad Ostravicí, Havířov, Hlučín, Jablunkov, Karviná, Kopřivnice, Kravaře, Krnov, Nový Jičín, Odry, Opava, Orlová, Ostrava, Rýmařov, Třinec, Vítkov.

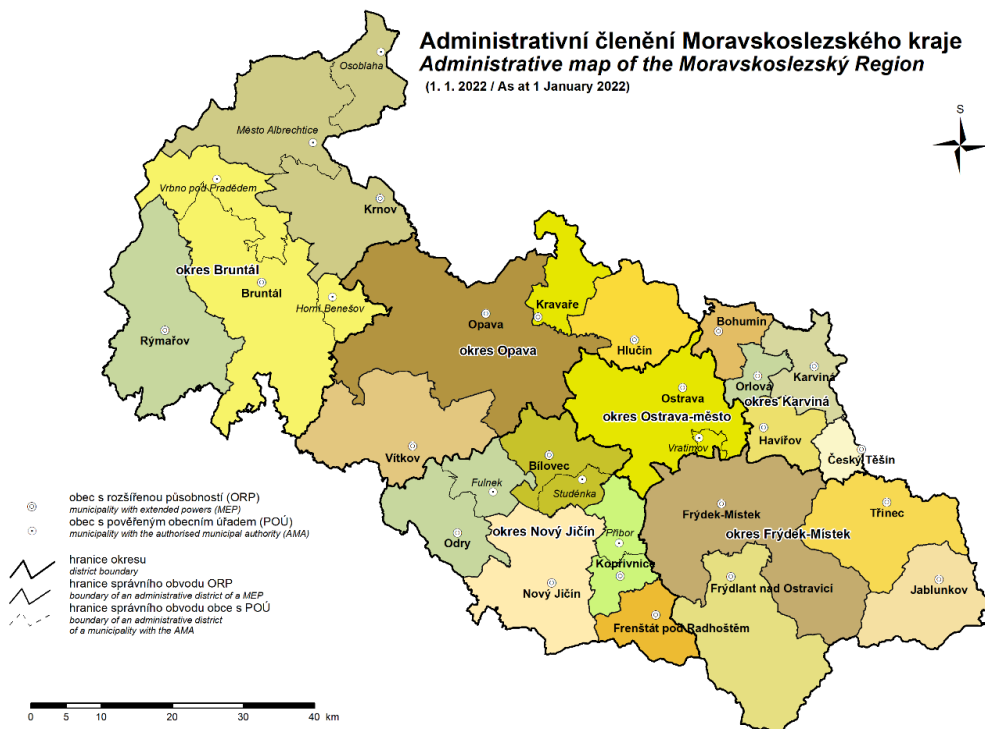
Ostatní obce

Ostatní obce: Albrechtice, Albrechtický, Andělská Hora, Bartošovice, Baška, Bělá, Bernartice nad Odrou, Bílá, Bílčice, Bílov, Bítov, Bocanovice, Bohuslavice, Bohušov, Bolatice, Bordovice, Branka u Opavy, Brantice, Bratříkovice, Bravantice, Brumovice, Brušperk, Bruzovice, Březová, Břidličná, Budišov nad Budišovkou, Budišovice, Bukovec, Býkov-Láryšov, Bystřice, Čaková, Čavisov, Čeladná, Čermná ve Slezsku, Darkovice, Děhylov, Dětmárovice, Dětrichov nad Bystřicí, Dívčí Hrad, Dlouhá Stráň, Dobrá, Dobratice, Dobroslavice, Dolní Benešov, Dolní Domaslavice, Dolní Lhota, Dolní Lomná, Dolní Lutyně, Dolní Moravice, Dolní Tošanovice, Dolní Životice, Doubrava, Dvorce, Fryčovice, Fulnek, Háj ve Slezsku, Hať, Heřmanice u Oder, Heřmánky, Heřmanovice, Hladké Životice, Hlavnice, Hlinka, Hlubočec, Hněvošice, Hnojník, Hodslavice, Holasovice, Holčovice, Horní Benešov, Horní Bludovice, Horní Domaslavice, Horní Lhota, Horní Lomná, Horní Město, Horní Suchá, Horní Tošanovice, Horní Životice, Hostašovice, Hošťálkovo, Hrabyně, Hradec nad Moravicí, Hrádek, Hřava, Hukvaldy, Chlebičov, Chotěbuz, Chuchelná, Chvalíkovice, Jakartovice, Jakubčovice nad Odrou, Janov, Janovice, Jeseník nad Odrou, Jezdkovice, Jindřichov, Jiříkov, Jistebník, Kaňovice, Karlova Studánka, Karlovice, Kateřinice, Klimkovice, Kobeřice, Komorní Lhotka, Košařiska, Kozlovice, Kozmice, Krásná, Krasov, Krmelín, Kružberk, Křišťanovice, Kujavy, Kunčice pod Ondřejníkem, Kunín, Kyjovice, Leskovec nad Moravicí, Lhotka, Lhotka u Litultovic, Libhošť, Lichnov, Lichnov, Liptaň, Litultovice, Lomnice, Luboměř, Lučina, Ludgeřovice, Ludvíkov, Malá Morávka, Malá Štáhle, Malenovice, Mankovice, Markvartovice, Melč, Město



Albrechtice, Metylovice, Mezina, Mikolajice, Milíkov, Milotice nad Opavou, Mladecko, Mokré Lazce, Moravice, Morávka, Moravskoslezský Kočov, Mořkov, Mosty u Jablunkova, Mošnov, Návsí, Neplachovice, Nižní Lhoty, Nošovice, Nová Pláň, Nové Heřminovy, Nové Lublice, Nové Sedlice, Nýdek, Oborná, Olbramice, Oldřišov, Osoblaha, Ostravice, Otice, Palkovice, Paskov, Pazderna, Petrovice, Petrovice u Karviné, Petřvald, Petřvald, Písečná, Písek, Píšť, Pražmo, Pržno, Příbor, Pstruží, Pustá Polom, Pustějov, Radkov, Raduň, Raškovice, Razová, Rohov, Ropice, Roudno, Rudná pod Pradědem, Rusín, Rybí, Rychvald, Ryžoviště, Řeka, Řepiště, Sedliště, Sedlnice, Skotnice, Skřipov, Slatina, Slavkov, Slezské Pavlovice, Slezské Rudoltice, Služovice, Smilovice, Soběšovice, Sosnová, Spálov, Stará Ves, Stará Ves nad Ondřejnicí, Staré Hamry, Staré Heřminovy, Staré Město, Staré Město, Staré Těchanovice, Starý Jičín, Staříč, Stěbořice, Stonava, Strahovice, Střítež, Studénka, Sudice, Suchdol nad Odrou, Svatoňovice, Světlá Hora, Sviadnov, Svobodné Heřmanice, Šenov, Šenov u Nového Jičína, Šilheřovice, Široká Niva, Štáblovice, Štěpánkovice, Štítina, Štramberk, Těrlicko, Těškovice, Tichá, Tísek, Trnávka, Trojanovice, Třanovice, Třebom, Třemešná, Tvrdkov, Uhlířov, Úvalno, Václavov u Bruntálu, Václavovice, Valšov, Velká Polom, Velká Štáhle, Velké Albrechtice, Velké Heraltice, Velké Hoštice, Vělopolí, Vendryně, Veřovice, Větrkovice, Vojkovice, Vratimov, Vražné, Vrbno pod Pradědem, Vrchy, Vršovice, Vřesina, Vřesina, Vysoká, Vyšní Lhoty, Zátor, Závada, Závašice, Zbyslavice, Žabeň, Ženkla, Žermanice, Životice u Nového Jičína.

Obrázek 1 Administrativní členění Moravskoslezského kraje



Zdroj: ČSÚ

### **C.3 ZÁKLADNÍ CHARAKTERISTIKY STAVU ŽIVOTNÍHO PROSTŘEDÍ V DOTČENÉM ÚZEMÍ**

Moravskoslezský kraj je geograficky velice rozmanitý region. Ze západu je sevřen masívem Hrubého Jeseníku s nejvyšším vrcholem kraje a celé Moravy horou Praděd (1 491 m n. m.). Hornatina postupně přechází do Nízkého Jeseníku, náhorní plošiny s pozvolnějším terénem, a Oderských vrchů. Střední část kraje je charakteristická hustě osídleným nížinatým terénem Opavské nížiny, Ostravské pánve a Moravské brány. Směrem na jihovýchod krajina opět získává horský charakter a kulminuje hřebety Beskyd – u slovenské hranice Moravskoslezských s nejvyšším vrcholem Lysou horou (1 323 m n. m.) a Slezských Beskyd na hranici s Polskou republikou.

Kraj leží na severovýchodě České republiky a tvoří jednu z nejvíce okrajových částí. Na severu a východě hraničí s polskými vojvodstvími – Slezským a Opolským, na jihovýchodě s Žilinským krajem na Slovensku. V rámci krajského uspořádání ČR je lemován Olomouckým krajem a na jihu se letmo dotýká kraje Zlínského. Příhraniční charakter kraje poskytuje možnosti efektivní spolupráce ve výrobní sféře, rozvoji infrastruktury, v ochraně životního prostředí, v kulturně-vzdělávací činnosti a především v oblasti turistického ruchu. Za tímto účelem působí na území kraje v současné době 4 euroregiony – Beskydy, Praděd, Silesia a Těšínské Slezsko.

Více než polovinu území kraje zaujímá zemědělská půda, na dalších více než 35 % se rozprostírají lesní pozemky (především v horských oblastech Jeseníků a Beskyd). Vedle přírodního bohatství se v kraji vyskytují bohaté zásoby nerostných surovin – především rozhodující domácí zásoby černého uhlí, dále ložiska zemního plynu a dalších surovin jako jsou vápenec, žula, mramor, břidlice, sádrovec, šterkopísky, písky a cihlářské jíly.

Převážná většina území Moravskoslezského kraje náleží do úmoří Baltského moře, pouze z části Nízkého Jeseníku – Rýmařovska a menších území okresu Nový Jičín odtékají vody do povodí řeky Moravy, tedy do moře Černého. Nejvýznamnějším vodním tokem je Odra pramenící v Oderských vrších. Na území Ostravy přijímá Odra své největší přítoky – řeku Opavu, jež odvodňuje Jeseníky a Opavsko, a řeku Ostravici, která odvádí vody z Moravskoslezských Beskyd. Severně od Bohumína se do Odry vlévá řeka Olše tvořící hranici s Polskem a odvodňující Těšínsko. V místě soutoku Odry s Olší dosahuje území kraje svého výškového minima – 195 m n. m. Hlavními zdroji pitné vody jsou vodárenské nádrže Šance a Morávka v Moravskoslezských Beskydech a Kružberk v Nízkém Jeseníku.

Od 19. století kraj patřil, a také v současnosti patří, mezi nejdůležitější průmyslové regiony střední Evropy. Od počátku devadesátých let dochází k podstatnému zlepšení stavu životního prostředí vlivem poklesu průmyslové výroby, používání šetrnějších technologií a značným investicím do ekologických opatření. I přes tato uvedená zlepšení patří kraj nadále mezi nejzatiženější oblasti v České republice, neboť v minulosti byly znečištěny všechny složky životního prostředí. Dnes se jako nejzávažnější jeví

kontaminace půdy a podzemních vod v důsledku průmyslové činnosti, důlní poklesy a znečištění povrchových vod a ovzduší.

Přírodní charakter a odlišný ekonomický vývoj se podílejí na rozdílech v kvalitě životního prostředí jednotlivých oblastí kraje. Nejzávažnější dopady na životní prostředí se koncentrují do střední a severovýchodní části kraje (Ostravsko, Karvinsko a Třinecko). Na druhé straně jsou součástí Moravskoslezského kraje také místa s významnými a cennými přírodními zvláštnostmi, jež jsou chráněny v rámci tří chráněných krajinných oblastí – Beskydy (rozlohou 1 205 km<sup>2</sup> vč. zlínské části největší CHKO v ČR), Jeseníky a Poodří – a dalších 167 zvláště chráněných území.

Moravskoslezský kraj je počtem 1 178 tisíc obyvatel třetí nejlidnatější v ČR, se svými 300 obcemi však patří k regionům s nejmenším počtem sídel. Tomu odpovídá i hustota osídlení 217 obyvatel na km<sup>2</sup>, přičemž týž údaj pro celou ČR je 133 obyvatel na km<sup>2</sup>. Většina obyvatel kraje (cca 58 %), což je v rámci ČR výjimečné, žije ve městech nad 20 tisíc obyvatel.

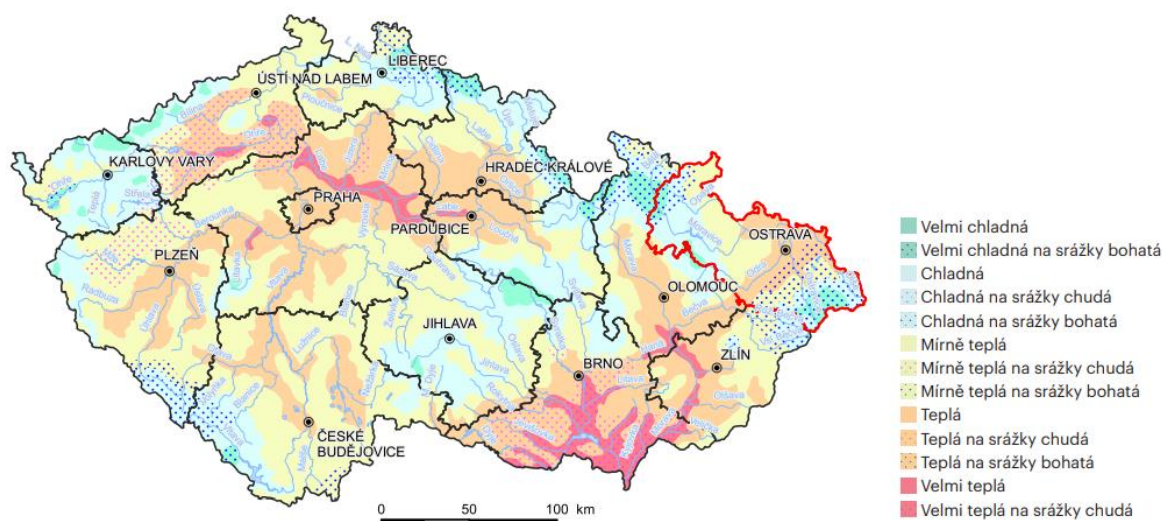
### **C.3.1 KLIMA**

Střední část území je tvořena pánví, která je na severozápadě ohraničena pohořím Hrubého Jeseníku (provincie Česká vysočina) a na jihovýchodě pohořím Moravskoslezských Beskyd (provincie Západní Karpaty). Území má poměrně členitý reliéf, nejvyšším bodem je Praděd (1492 m n. m.), nejnižším pak soutok Odry a Olše (195 m n. m.). Průměrná nadmořská výška je 450 m n. m. Tato členitost terénu je hlavním činitelem stavu podnebí v kraji. V hornatějších částech kraje jsou průměrné roční teploty nižší a množství srážek vyšší, v oblastech nížin je podnebí mírnější.

Mírně teplá podnebná oblast: Patří sem Ostravská pánev a Moravská brána s počtem 40-50 letních dnů (nejvyšší teplota rovna 25 °C nebo více), 30-40 ledových dnů (teplota -0,1 °C nebo nižší). Srážkový úhrn zde bývá ve vegetačním období 350-450 mm a 200-300 mm v zimním období. Směrem do podhůří Jeseníků a Beskyd je množství srážek o 50-100 mm vyšší.

Chladná podnebná oblast: zahrnuje Jeseníky a Beskydy. Počet letních dnů je 10-30, počet ledových dnů je 40-70. Srážkový úhrn ve vegetačním období je 500-700 mm, v zimním období pak mezi 300-500 mm. Lysá hora v Beskydech je navíc nejdeštivějším místem v ČR. Na základě podobných klimatických podmínek pro růst a vývoj plodin byla Česká republika rozdělena na tzv. klimatické regiony. Mezi kritéria při rozdělování do těchto regionů bylo zařazeno např. množství průměrných denních teplot vzduchu, srážky, délka vegetačního období, vláhová jistota, pravděpodobnost výskytu sucha apod. Podle nich lze rozdělit území dle klimatického regionu na teplé (T), mírně teplé (MT) a chladné (CH), za písmeny následuje ještě číslo podkategorie. Na území MSK se nachází kategorie MT (mírně teplé) a CH (chladné).

Obrázek 2 Klimatické oblasti



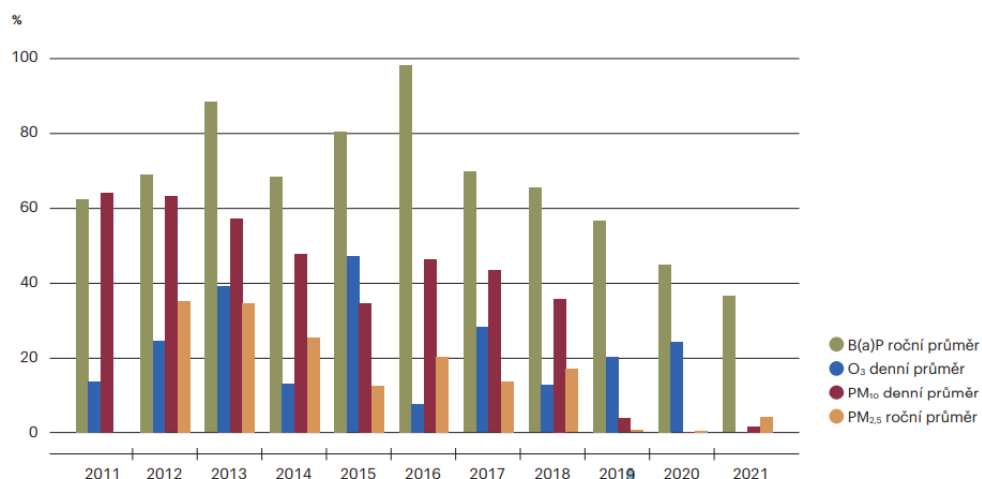
Zdroj: VÚKOZ, v.v.i.

### C.3.2 OVZDUŠÍ

Ze zprávy o životním prostředí v kraji zpracované Českou informační agenturou životního prostředí (CENIA) vyplývá, že kvalita ovzduší v Moravskoslezském kraji je z pohledu překračování imisních limitů nejhorší v celém Česku. Na kvalitu ovzduší v kraji má nepříznivý vliv vysoká koncentrace průmyslu a lokálního vytápění jak na české, tak na polské straně. Významná je i dopravní zátěž a přeshraniční přenos znečištění. Koncentrace znečišťujících látek jsou ovlivňovány také aktuálními meteorologickými podmínkami a morfologií terénu. Nejzávažněji se tyto vlivy projevují ve střední a severovýchodní části kraje (Ostravsko, Karvinsko a Třinecko).

Dlouhodobě stále dochází k překračování imisních limitů v kraji u PM<sub>10</sub>, PM<sub>2,5</sub>, B(a)P a O<sub>3</sub>. Podíly území s překročenými imisními limity pro uvedené polutanty se pohybují výrazně nad hodnotami krajského srovnání v jednotlivých letech (Graf 2.2.1). V období 2005–2021 byl překročen v Moravskoslezském kraji imisní limit pro denní koncentraci PM<sub>10</sub> v každém roce. Imisní limit pro roční koncentraci PM<sub>10</sub> nebyl překročen pouze v letech 2016, 2019 až 2021. Imisní limit pro roční koncentraci PM<sub>2,5</sub> byl ve sledovaném období 2012–2021 opět překročen ve všech letech (což není u žádného jiného kraje). U benzo(a)pyrenu dochází též ke každoročnímu překročení jako ve většině ostatních krajů, ale plocha překročení v Moravskoslezském kraji je obvykle více než pětinasobek úrovně hodnot pro celou ČR. Překročení limitu pro ozon se v jednotlivých letech velmi liší, protože jeho výskyt ovlivňují především meteorologické podmínky. V roce 2021 nedošlo k překročení limitu pro ochranu lidského zdraví vyjádřený denními 8hodinovými klouzavými průměrnými koncentracemi ozonu vůbec, podobná situace je téměř ve všech krajích. Ostatní imisní limity nebyly na stanicích sítě imisního monitoringu v kraji překročeny.

Obrázek 3 Podíl území vystaveného nadlimitní koncentraci imisí vybraných znečišťujících látek



O<sub>3</sub> denní průměr – % území s nadlimitní denní hodnotou O<sub>3</sub> (26. maximální hodnota za poslední 3 roky denního 8hodinového klouzavého průměru vyšší než 120 µg.m<sup>-3</sup>).

B(a)P roční průměr – % území s nadlimitní roční hodnotou B(a)P (roční průměr vyšší než 1 ng.m<sup>-3</sup>).

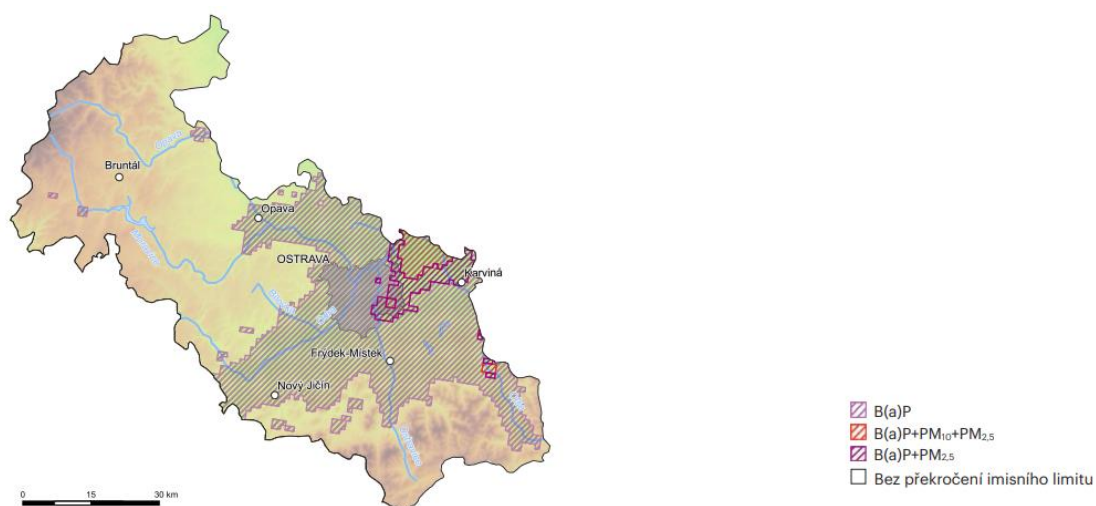
PM<sub>10</sub> denní průměr – % území s nadlimitní denní hodnotou PM<sub>10</sub> (36. maximální hodnota denního průměru vyšší než 50 µg.m<sup>-3</sup>)

PM<sub>2,5</sub> roční průměr – % území s nadlimitní roční hodnotou PM<sub>2,5</sub> (roční průměr vyšší než 20 µg.m<sup>-3</sup>).

Zdroj: ČHMÚ

V roce 2021 bylo vymezeno v Moravskoslezském kraji 36,6 % území (což ale odpovídá 86,0 % obyvatel kraje), kde došlo k překročení alespoň jednoho imisního limitu, konkrétně se jednalo o denní průměr PM<sub>10</sub> a roční průměr PM<sub>2,5</sub> a B(a)P.

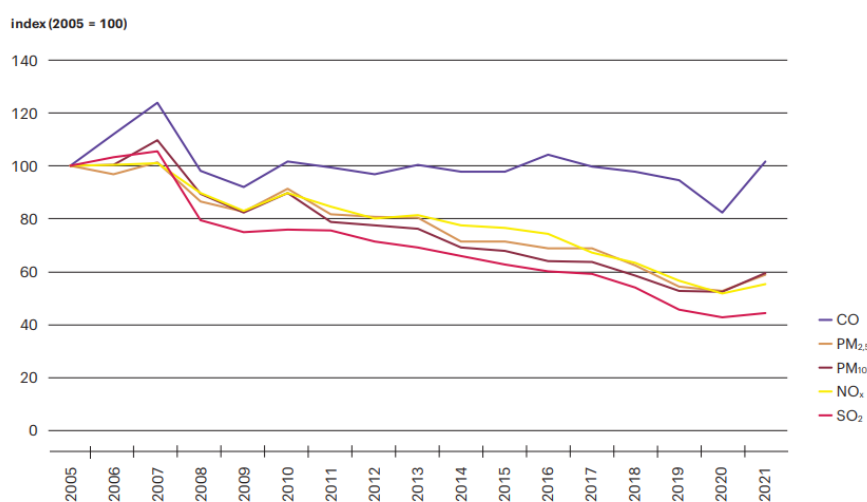
Obrázek 4 Oblasti kraje s překročenými imisními limity pro ochranu zdraví za rok 2021



Zdroj: ČHMÚ

Vývoj emisí znečišťujících látek v Moravskoslezském kraji byl v období 2005–2021 rozkolísaný, celkově však mají emise klesající trend s výjimkou emisí CO. Celkové emise znečišťujících látek do ovzduší na plochu území v Moravskoslezském kraji dosahují vysoce nadprůměrných hodnot vzhledem k ostatním krajům, což souvisí s vysokou průmyslovou zátěží a centralizovanou strukturou osídlení. Dlouhodobě se jedná o druhý nejvíce zatížený kraj emisemi v přepočtu na plochu území (po Hl. m. Praha), u emisí CO přepočtených na plochu území je zatížení dokonce nejvyšší. Znečištění ovzduší v Moravskoslezském kraji je ovlivňováno mnoha různými zdroji, stále především velkými stacionárními.

Obrázek 5 Vývoj emisí znečišťujících látek [index, 2005 = 100]



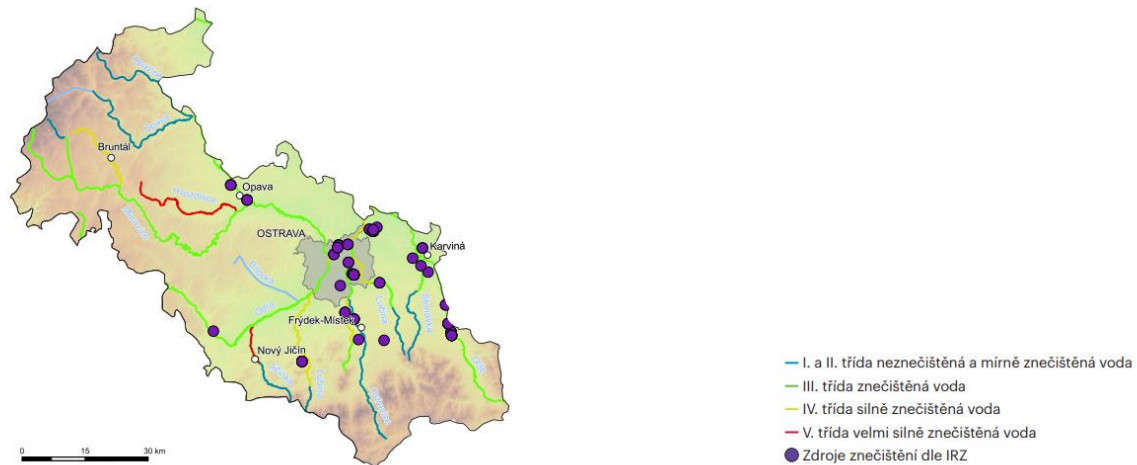
Data pro rok 2021 jsou pouze předběžná. Z důvodu probíhajících metodických změn v emisní inventuře zemědělských zdrojů nejsou údaje o emisích VOC a NH<sub>3</sub> na úrovni krajů k dispozici.

Zdroj: ČHMÚ

### C.3.3 VODA

Z hydrologického hlediska spadá většina MSK do úmoří Baltského moře, kam jsou povrchové toky řekou Odrou odváděny. Malá část území (1,6 %) spadá do povodí Moravy a tedy do úmoří Černého moře. Nejvýznamnějšími řekami je Odra (průměrný průtok 49 m<sup>3</sup>/s) s jejími přítoky - Ostravicí, Opavou a Olší. Bohužel je velká část povrchových toků, hlavně těch v centrální (průmyslové) části kraje, znečištěná (jsou zařazeny do kategorie znečištěných až silně znečištěných vod). Jedná se převážně o zvýšené bakteriální znečištěné a nadlimitní fyzikální a chemické parametry. Znečištění toků v Moravskoslezském kraji je ovlivňováno především průmyslovou a důlní činností, ale i přes jejich přetrvávající vliv se stav z dlouhodobého pohledu pozvolna zlepšuje.

Obrázek 6 Jakost vody v tocích, 2020-2021



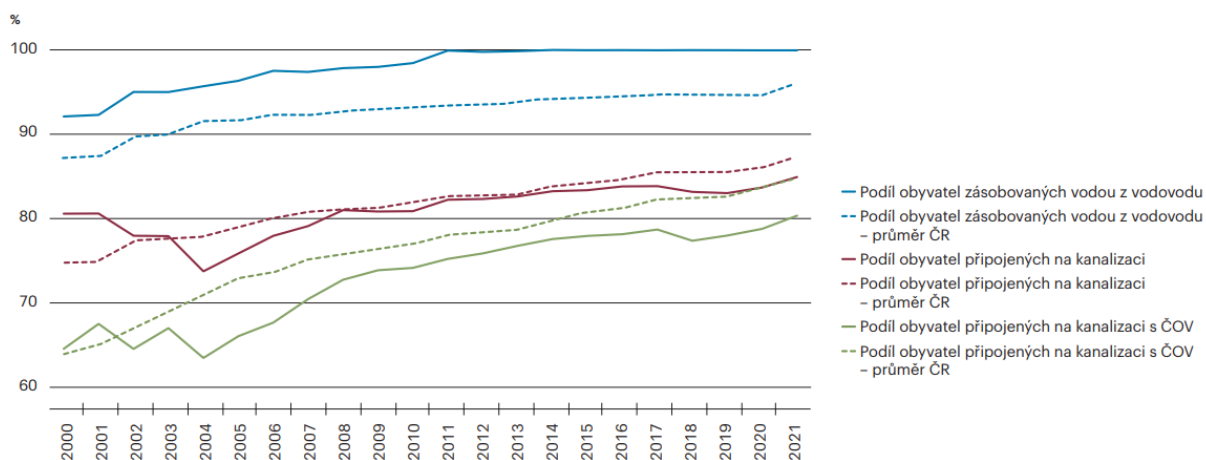
Mapa je sestavena na základě výsledného zařídění jednotlivých profilů podle normy ČSN 75 7221, které je dáno nejhorší třídou z následujících ukazatelů:  $BSK_5$ ,  $CHSK_{Cr}$ ,  $N-NH_4^+$ ,  $N-NO_3^-$ ,  $P_{celk}$ .

Zdroj: VÚV T.G.M, v.v.i. z podkladů s.p. Povodí

V Moravskoslezském kraji se nachází celkem 8 vodních nádrží, které slouží k zadržování a využívání těchto vod. Mezi nejvýznamnější patří například vodní nádrže Slezská Harta (plocha nádrže 870 ha), Šance (337 ha), Kružberk (280 ha), Těrlicko (268 ha), Žermanice (248 ha) a další. Na území dnešního MSK byly v 15. a 16. století vybudovány poměrně rozsáhlé rybníční soustavy, které se do dnešních dob zachovaly jen z části. Zejména se jedná o soustavy na střední Odře (Jistebnické a Bartošovické rybníky) a částečně i na dolní Odře (Heřmanický rybník, Nový stav), na dolní Olši (Loucké rybníky) a dolní Opavě (Štěpán). Dalšími vodními nádržemi jsou zaplavené opuštěné lomy podél Opavy a Odry (původně zde byl těžen štěrkopísek).

Moravskoslezský kraj má nadprůměrný podíl připojených obyvatel k veřejnému vodovodu, v roce 2021 činil 99,9 %. Naopak podíl obyvatel připojených ke kanalizaci byl v roce 2021 mírně podprůměrný (84,9 %), stejně tak podíl obyvatel připojených na kanalizaci zakončenou ČOV byl podprůměrný (80,3 %). V kraji bylo v roce 2021 v provozu celkem 175 ČOV, z toho terciární stupeň čištění mělo 66,3 % ČOV v kraji. Drobné vodohospodářské akce v obcích do 2 000, resp. do 5 000 obyvatel, které mají problémy s odváděním a čištěním odpadních vod nebo zásobováním obyvatel pitnou vodou, jsou podporovány mj. prostřednictvím dotačního programu Moravskoslezského kraje. V roce 2021 bylo dokončeno několik vodohospodářských akcí, které vedly k modernizaci kanalizační sítě a ČOV.

Obrázek 7 Podíl obyvatel připojených na vodohospodářskou infrastrukturu v Moravskoslezském kraji [%]



Zdroj: ČSÚ

V kraji jsou vyhlášeny tři území chráněné oblasti přirozené akumulace vod (CHOPAV) – Jeseníky, Jablunkovsko a Beskydy. Beskydy jsou oblast s nejvyšší koncentrací srážek a zároveň největší hustotou říční sítě v ČR. Celkem představuje společná výměra těchto tří území 18,1 % z rozlohy kraje. Z hlediska rizika povodní je třeba rozlišovat povodí Odry na jesenickou a beskydskou část z důvodu odlišné geologické stavby území a z důvodu odlišných hydrologických a klimatických poměrů. K zřejmě největším povodním v kraji za poslední dobu došlo v letech 1996 (květen, září) až 1997 (červenec), kdy došlo k historickým povodním, při kterých průtoky v některých tocích několikanásobně překročily dosavadní známá maxima. Riziku povodní a jeho předcházení se věnuje dokument Povodňový plán MSK, který je součástí Krizového plánu Moravskoslezského kraje. V kraji se nachází množství přírodních léčivých zdrojů a zdrojů přírodních minerálních vod. Jedná se asi o 25 – 30 lokalit s výskytem uhličitánových vod – kyselek. Nejvýznamnější jsou uhličitě minerální vody v Karlově Studánce. Léčivé jodo-bromové vody jsou využívány v lázních v Karviné a v Klimkovicích – Hýlově. Z Moravskoslezských Beskyd jsou známy málo vydatné vývěry sirovodíkových vod.

Z hlediska podzemních vod je nutné oblast rozdělit na oblast hydrogeologické pánve a hydrogeologického masivu. V místech výskytu krystalinických vyvřelých a metamorfovaných hornin s nízkou mocností zvětralinového pláště nejsou přirozeně vhodné podmínky pro akumulaci podzemních vod. Pro tu jsou vhodné spíše kvartérní a některé terciérní uloženiny (např. hydrogeologický rajón kvartér Odry). V průmyslové části kraje je pak kvalita i kvantita podzemních vod výrazně ovlivněna těžební a průmyslovou činností. V minulosti docházelo k často nekontrolované kontaminaci podzemních vod velkými podniky a starými ekologickými zátěžemi, proto mají podzemní vody v současné době nevyhovující kvalitu.



### C.3.4 PŮDA

V České republice je poměrně velká rozmanitost stanovištních podmínek, proto se zde mohlo vyvinout mnoho různých druhů půd. V Moravskoslezském kraji jsou nejvíce zastoupeny tyto druhy:

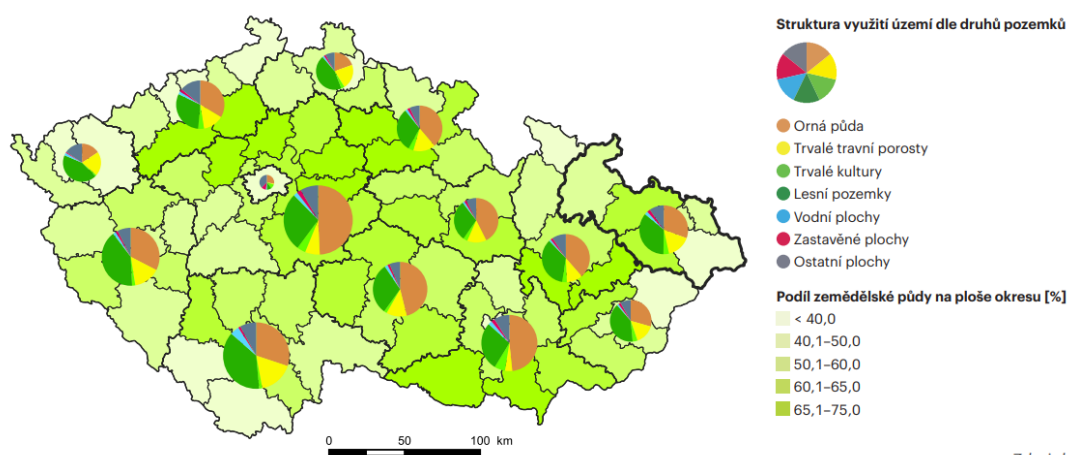
Kambizem – KM (hnědá půda) – patří do skupiny hnědých půd, je nejrozšířenější v ČR, její kvalita velmi závisí na okolních podmínkách a substrátu.

- ▶ Pseudogleje – PG – patří do skupiny hydromorfních půd, vyskytuje se na rovinách a mírných úpatích, jedná se o sušší typ půdy.
- ▶ Luvizemě – LM – ze skupiny illimerických půd, jsou spíše mírně kyselé až kyselé, dobře zásobené živinami a hůře vodou, jsou uléhavé.
- ▶ Fluvizemě – FM (nivní půda) – ze skupiny nivních půd, dobře obdělávatelné s příznivým vodním režimem.
- ▶ Hnědozemě – HM – ze skupiny illimerických půd, obvykle hluboká, mírně až středně humózní, kvalitní obilnářská půda s vysokou zemědělskou hodnotou.
- ▶ Podzoly – PZ – podzolový typ půdy, vyvinutý v horském vlhkém a chladném klimatu.

Zemědělská půda pak tvoří více než polovinu území MSK. Nejúrodnější a nejvíce zemědělsky využívané oblasti se nachází v okresech Opava, Nový Jičín, Bruntál a v Osoblažském výběžku, pěstuje se zde cukrovka, pšenice, ječmen, kukuřice, olejniny, zelenina a víceleté pícniny.

V posledních letech dochází k poklesu výměry zemědělské půdy (řádově o první stovky hektarů za rok) a snižuje se také procento jejího zornění, které je v současnosti kolem 32 %. Důvodem je tlak na využití půdy pro stavbu obchodních a průmyslových komplexů, dopravních a logistických staveb a bytové výstavby. K záboru zemědělské půdy dochází také kvůli výstavbě nových fotovoltaických elektráren.

*Obrázek 8 Struktura využití území v kraji a podíl zemědělské půdy na ploše okresu v roce 2021 [%]*

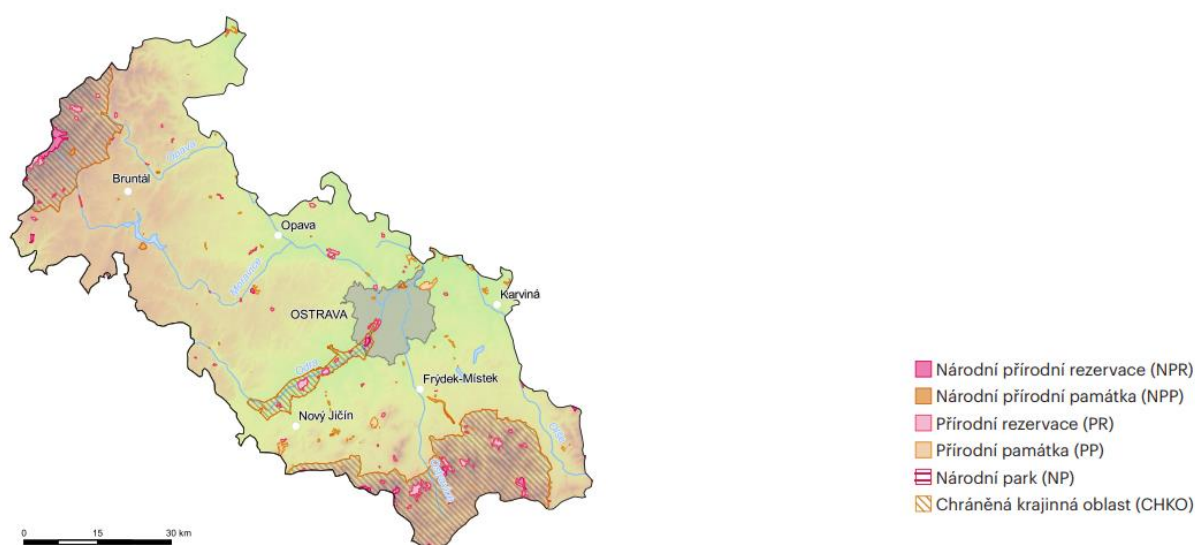


Zdroj: ČÚZK

### C.3.5 ÚZEMÍ A KRAJINA

Jak vyplývá ze zprávy o životním prostředí CENIA činila v roce 2021 rozloha všech zvláště chráněných území Moravskoslezského kraje (bez překryvů) celkem 97,4 tis. ha, tj. 18,9 % území kraje. Na území Moravskoslezského kraje se v roce 2021 nacházela či do něj zasahovala 3 velkoplošná zvláště chráněná území s celkovou rozlohou 94,1 tis. ha. Jednalo se o chráněné krajinné oblasti Beskydy, Jeseníky a Poodří. Kromě toho se na území Moravskoslezského kraje v roce 2021 nacházelo 167 maloplošných zvláště chráněných území o celkové rozloze 8,7 tis. ha. Mezi ně patřilo 11 národních přírodních rezervací, 7 národních přírodních památek, 76 přírodních rezervací a 73 přírodních památek. Na území Moravskoslezského kraje bylo do roku 2021 vyhlášeno celkem 5 přírodních parků o celkové rozloze 69,8 tis. ha. Podíl přírodních biotopů na ploše kraje v roce 2021 činil 15,1 %.

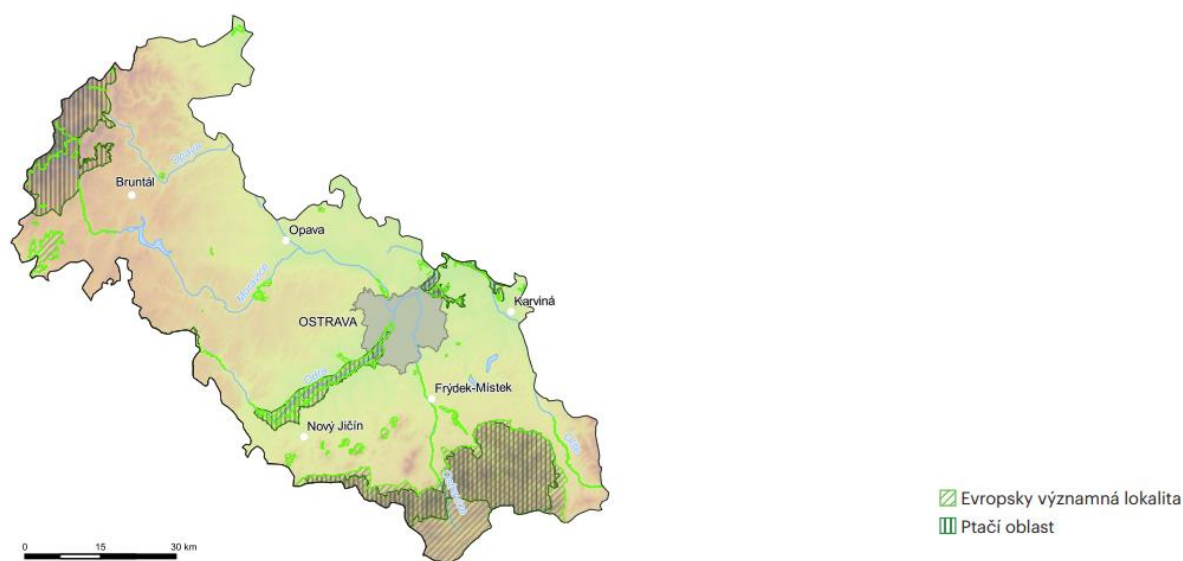
*Obrázek 9 Zvláště chráněná území, 2021*



*Zdroj: AOPK ČR*

V roce 2021 se na území Moravskoslezského kraje nacházelo či do něj zasahovalo 54 lokalit soustavy Natura 2000. Jednalo se o 5 ptačích oblastí (Poodří, Heřmanský stav – Odra – Poolší, Beskydy, Jeseníky, Libavá) s celkovou rozlohou 73,7 tis. ha a 49 evropsky významných lokalit s celkovou rozlohou 72,3 tis. ha. Celková rozloha soustavy Natura 2000 v Moravskoslezském kraji činila v roce 2021 (bez překryvů) 98,2 tis. ha (18,1 % území kraje). Zároveň se 91,4 tis. ha (93,0 %) z celkové rozlohy lokalit Natura 2000 nacházelo ve zvláště chráněných územích. Ptačí oblast Jeseníky byla s výměrou 52,2 tis. ha třetí největší ptačí oblastí v Česku, na území Moravskoslezského kraje se nacházelo 44,3 % její celkové rozlohy. Zároveň se zde nacházela druhá největší evropsky významná lokalita na území Česka (Beskydy) s výměrou 120,4 tis. ha, z toho se na území kraje nacházelo 48,1 % její rozlohy.

Obrázek 10 Lokality národního seznamu soustavy Natura 2000, 2021



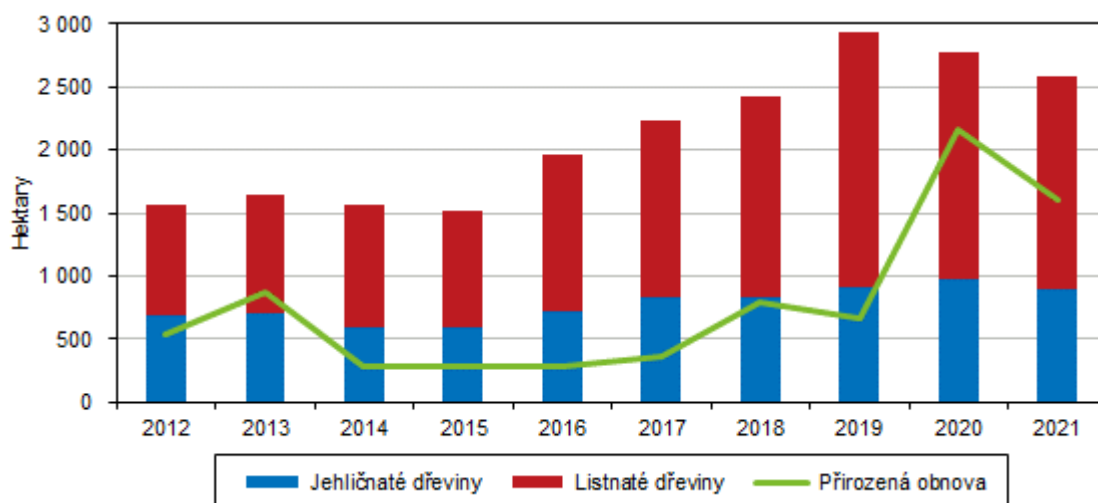
Zdroj: AOPK ČR

### C.3.6 LESY

V minulosti bylo území dnešního MSK pokryto pralesem tvořeným hlavně buky, jedlemi a duby. Od 12. století pak docházelo k postupnému osídlování krajiny a díky hornictví se zvyšovala i poptávka po dřevě (výdřeva v dolech). Proto docházelo k stále většímu odlesňování krajiny. V několika posledních desetiletích proběhly zásadní pozitivní změny ve společenském vnímání lesů. Důsledkem toho se výměra lesů postupně zvyšuje, stejně jako podíl listnatých dřevin použitých při obnově porostů. V lesnictví jsou prosazovány principy trvale udržitelného lesního hospodářství tak, aby lesy plnily své ekonomické, sociální i environmentální funkce.

Lesní pozemky na území Moravskoslezského kraje se k 31. 12. 2021 rozprostíraly na 194,5 tisíce ha, tato rozloha se meziročně mírně zvýšila o 64 ha. Z této plochy představovala porostní půda 97,3 %. Lesní pozemky kraje si svým 7,3% podílem na celkové výměře lesů České republiky dlouhodobě udržují šesté nejvyšší místo mezi všemi kraji.

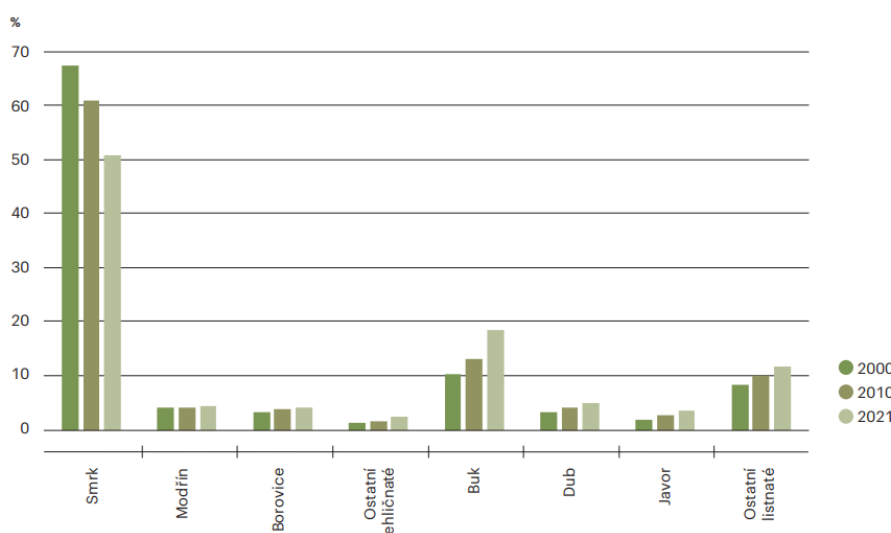
Obrázek 11 Zalesňování a přirozená obnova lesa v Moravskoslezském kraji



Zdroj: ČSÚ

Lesní porosty v Moravskoslezském kraji jsou tvořeny převážně jehličnany, jejichž podíl v roce 2021 činil 60,0 % porostní půdy. Nejčastěji zastoupenými jehličnany byly smrky (50,8 %) a modříny (4,4 %). Příčinou vysokého zastoupení smrků je především vysazování smrkových monokultur v minulosti, a to zejména z produkčních důvodů, často však na nevhodných stanovištích. Z listnáčů převažovaly buky (18,3 %) a duby (5,0 %).

Obrázek 12 Druhová skladba lesů [%]



Zdroj: ÚHÚL

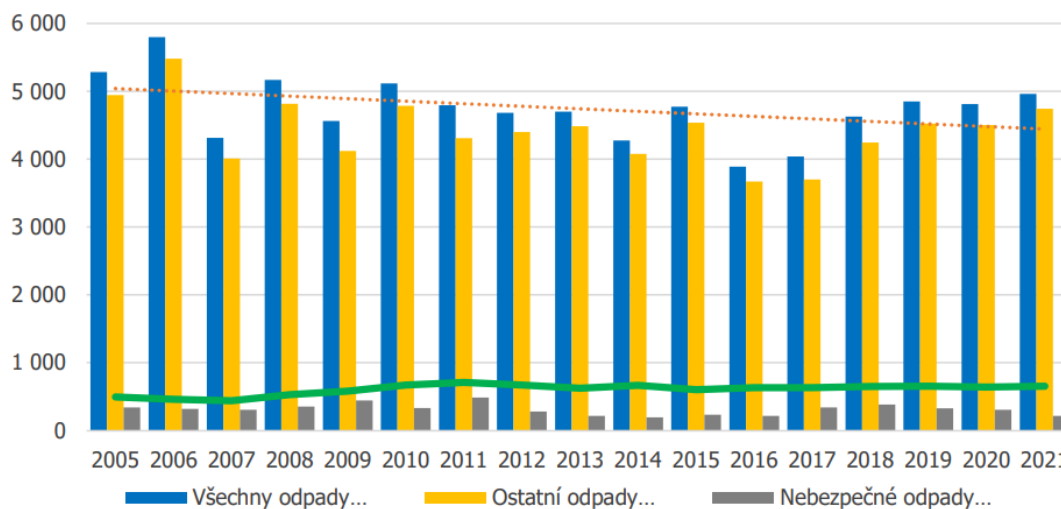
### C.3.7 ODPADY

Odpadové hospodářství Moravskoslezského kraje je do značné míry ovlivněno poměrně vysokou hustotou zalidnění a velkým množstvím průmyslových zařízení. Lze jej proto charakterizovat v porovnání s jinými kraji velkým množstvím průmyslových odpadů a odpadů z obalů, stejně jako komunálních odpadů produkovaných občany.

V kraji je vytvořena fungující síť zařízení pro nakládání s odpady. Jedná se o spalovnu nebezpečných odpadů, skládky, kompostárny, zařízení pro nakládání s vozidly s ukončenou životností, biodegradační technologie, rekultivace, terénní úpravy, deemulgační stanice, materiálové recyklace papíru, plastů, kovů, zařízení určená k výrobě paliv, solidifikace, bioplynové stanice a další technologie, které jsou součástí celostátní sítě zařízení pro nakládání s odpady.

V roce 2021 pak byla celková produkce odpadů v kraji 4 961 800 t. Z toho 218 040 t bylo zastoupeno v kategorii nebezpečných odpadů a 4 743 760 t v kategorii ostatních odpadů. Produkce komunálních odpadů v roce 2021 byla 655 410 t.

Obrázek 13 Celková produkce odpadů v Moravskoslezském kraji [t/rok]

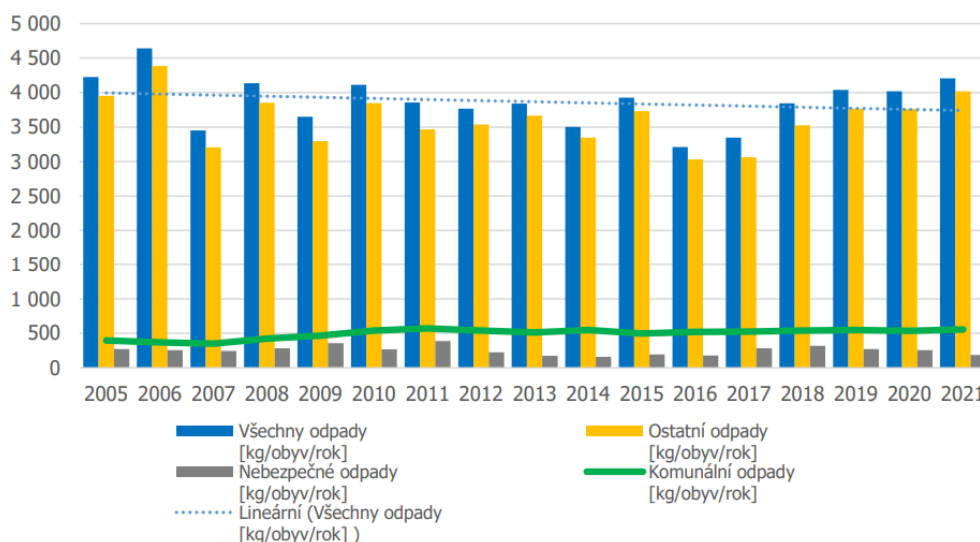


Zdroj: Zpráva o plnění cílů POH MSK za roky 2020, 2021

Mezi lety 2020 a 2021 došlo k nárůstu produkce komunálních odpadů v přepočtu na obyvatele o 20 kg na hodnotu 555 kg/obyv./rok. Naopak u nebezpečných odpadů došlo k významnému poklesu o 72 kg

na hodnotu necelých 185 kg/obyv./rok. U nebezpečných odpadů je možno vysledovat v posledních 3 letech pozitivní trend ve snižování produkce těchto odpadů.

Obrázek 14 Celková produkce odpadů v Moravskoslezském kraji v přepočtu na obyvatele [kg/rok]



Zdroj: Zpráva o plnění cílů POH MSK za roky 2020, 2021

Z vyhodnocení POH MSK je patrné, že v kraji převažuje materiálové využití odpadů, které v mnoha letech přesáhlo hranici 100 %, z čehož je zřejmé, že jsou v něm využívány i odpady, které jsou dováženy z jiných krajů případně států. V posledních 10 letech je průměrná míra využití u ostatních odpadů 106 %, u nebezpečných odpadů 35 % a komunálních odpadů 49 %.

Tabulka 3 Podíl materiálově využitých odpadů v Moravskoslezském kraji [%]

Rok	Všechny odpady [%]	Nebezpečné odpady [%]	Ostatní odpady [%]	Komunální odpady [%]
2010	98,20	43,60	99,30	81,30
2011	107,21	51,48	110,84	74,99
2012	103,68	51,69	106,45	60,43
2013	105,72	49,67	108,63	45,21
2014	109,49	62,76	112,85	39,01
2015	102,54	56,45	106,33	29,78
2016	102,43	40,65	106,36	36,13
2017	100,59	40,15	106,50	36,24
2018	103,68	41,93	110,95	23,05
2019	100,70	42,15	105,74	30,81
2020	90,49	41,48	95,07	23,40
2021	93,66	43,90	96,59	29,76

Zdroj: Krajská databáze

Pokud se stejnou optikou bude posuzovat podíl odpadů odstraněných skládkováním, tak v posledních letech je z celkové produkce všech odpadů skládkováno v průměru 10 %. U ostatních odpadů činí stejný

ukazatel 11 % a u nebezpečných odpadů pouhé 1 %. Nejhorších výsledků je dosahováno u komunálních odpadů, které jsou s ohledem na síť zařízení v kraji odstraňovány výhradně na skládce, a to ve výši 57 %.

*Tabulka 4 Podíl odpadů odstraněných skládkováním v Moravskoslezském kraji [%]*

<b>Rok</b>	<b>Všechny odpady [%]</b>	<b>Komunální odpady [%]</b>	<b>Ostatní odpady [%]</b>	<b>Nebezpečné odpady [%]</b>
<b>2010</b>	10,30	61,90	10,90	1,10
<b>2011</b>	11,23	56,79	12,41	0,73
<b>2012</b>	12,49	59,15	13,21	1,24
<b>2013</b>	9,42	59,10	9,81	1,17
<b>2014</b>	10,27	55,09	10,70	1,40
<b>2015</b>	8,97	57,92	9,39	1,00
<b>2016</b>	11,43	56,65	12,05	1,12
<b>2017</b>	10,91	55,52	11,83	0,86
<b>2018</b>	9,90	55,42	10,71	0,93
<b>2019</b>	9,53	55,45	10,15	0,93
<b>2020</b>	9,82	57,28	10,42	1,05
<b>2021</b>	10,06	57,68	10,38	3,23

*Zdroj: Krajská databáze*

Podíl energeticky využitých odpadů dlouhodobě roste, nicméně i tak se pohybuje pouze v množství jednotek procent.

*Tabulka 5 Podíl energeticky využitých odpadů Moravskoslezském kraji [%]*

<b>Rok</b>	<b>Všechny odpady [%]</b>	<b>Komunální odpady [%]</b>	<b>Ostatní odpady [%]</b>	<b>Nebezpečné odpady [%]</b>
<b>2010</b>	0,46	0,07	0,46	0,00
<b>2011</b>	0,48	0,04	0,53	0,00
<b>2012</b>	0,44	0,04	0,46	0,00
<b>2013</b>	0,13	0,02	0,14	0,02
<b>2014</b>	0,49	0,21	0,51	0,00
<b>2015</b>	0,51	0,28	0,53	0,00
<b>2016</b>	1,01	0,94	1,07	0,00
<b>2017</b>	1,19	2,52	1,30	0,00
<b>2018</b>	1,00	2,46	1,09	0,01
<b>2019</b>	1,17	2,36	1,26	0,00
<b>2020</b>	1,10	3,62	1,17	0,07
<b>2021</b>	1,23	3,63	1,28	0,13

*Zdroj: Krajská databáze*

Množství odpadů odstraněných spalováním rovněž mírně vzrůstá s tím, že u všech odpadů a komunálních odpadů se pohybuje pod 1 % a u nebezpečných odpadů dosáhlo hodnoty lehce přes 10 %.

Tabulka 6 Podíl odpadů odstraněných spaláním v Moravskoslezském kraji [%]

Rok	Všechny odpady [%]	Komunální odpady [%]	Ostatní odpady [%]	Nebezpečné odpady [%]
2010	0,20	3,20	0,00	0,02
2011	0,37	3,53	0,01	0,05
2012	0,37	6,03	0,01	0,07
2013	0,41	8,36	0,03	0,15
2014	0,49	9,67	0,05	0,17
2015	0,45	8,38	0,04	0,16
2016	0,51	8,64	0,03	0,18
2017	0,61	6,89	0,04	0,17
2018	0,51	5,94	0,02	0,13
2019	0,49	7,08	0,01	0,15
2020	0,53	7,86	0,04	0,29
2021	0,47	10,15	0,02	0,18

Zdroj: Krajská databáze

Lze konstatovat, že celkový trend ve skupině ostatní odpad je přesun ze skládkování k využívání materiálovému a energetickému. Ve skupině nebezpečných odpadů narůstá podíl odpadů odstraněných spaláním, nicméně v roce 2021 narostlo rovněž množství odpadu odstraněného na skládkách.

### C.3.8 HLUK

Ze zprávy o životním prostředí CENIA vyplývá, že i přes průmyslové zaměření Moravskoslezského kraje je v aglomeraci Ostrava dominantním zdrojem hlukové zátěže silniční doprava. Hlukovou zátěží ze silniční dopravy nad 55 dB bylo celodenně zasaženo 279,0 tis. obyvatel aglomerace, jedná se o 59,1 % obyvatel aglomerace vstupujících do hlukového mapování. Z toho nad mezní hodnotu 70 dB bylo exponováno 14,9 tis. obyvatel, 1 125 staveb na bydlení a 13 školských zařízení. V nočních hodinách bylo hluku nad mezní hodnotu 60 dB vystaveno 21,6 tis. osob. Osob vysoce obtěžovaných hlukem (HA) ze silniční dopravy, u kterých hluková expozice může vést k zdravotním problémům, bylo v aglomeraci celkově 49,8 tis. (nejvíce po aglomeraci Praha), osob s vysoce rušeným spánkem (HSD) bylo 11,8 tis.

Mimo aglomeraci Ostrava bylo hluku z provozu na hlavních silnicích 16 nad mezní hodnotu exponováno 6,3 tis. obyvatel, v nočních hodinách se jednalo o 8,5 tis. obyvatel. Největší hlukovou zátěž mimo aglomeraci Ostrava v kraji způsobuje provoz na dálnici D1, na silnici I/48 (E462) na Frýdek-Místek a Těšín a na silnici I/56 (D56) v úseku Frýdek-Místek – Ostrava.

Protihluková opatření na silničních komunikacích jsou v kraji realizována dle Akčního hlukového plánu pro hlavní pozemní komunikace ve správě ŘSD ČR z roku 2019. Akční plán vymezuje 8 kritických míst priority I, tři z nich jsou na území aglomerace Ostrava, další ve městech Frýdek-Místek, Havířov, Opava, Krnov a Kravaře. Pro tato kritická místa jsou navržena protihluková opatření, zejména se jedná o kombinaci protihlukových stěn a tichého asfaltu a rovněž odvedení tranzitní dopravy výstavbou



obchvatů a přeložek komunikací nebo novostavbami dálnic. V roce 2021 byl zprovozněn severovýchodní obchvat Krnova na silnici I/57 v délce 7,8 km, součástí stavby jsou 4 protihlukové stěny v celkové délce 3,6 km. Kraj má kvůli železničnímu koridoru výraznější hlukovou zátěž ze železniční dopravy, hluku ze železnic nad mezní hodnotu 70 dB bylo celodenně exponováno dle indikátoru  $L_{dvn}$  1 300 obyvatel kraje mimo aglomeraci.

Obrázek 15 Hluková mapa Moravskoslezského kraje, všechny sledované kategorie



Zdroj: NRL pro komunální hluk

### C.3.9 KULTURNÍ PAMÁTKY

Národní kulturní památky tvoří nejvýznamnější součást kulturního bohatství národa, prohlašuje je Vláda České republiky nařízením.

V Moravskoslezském kraji se nachází těchto 20 národních kulturních památek:

- ▶ Rodný dům Františka Palackého v Hodslavicích
- ▶ Památník J. A. Komenského ve Fulneku
- ▶ Zámek Hradec nad Moravicí
- ▶ Zámek Bruntál
- ▶ Kaple sv. Kříže (tzv. švédská kaple) v Opavě
- ▶ Kostel Nanebevzetí Panny Marie v Opavě
- ▶ Důl Michal v Ostravě
- ▶ Důl Hlubina a vysoké pece a koksovna Vítkovických železáren v Ostravě
- ▶ Památník obětem nacistického teroru v Havířově-Životicích
- ▶ Památník Rudé armády v Ostravě
- ▶ Památník partyzánského hnutí "Noční přechod" v Morávce
- ▶ Liskova vila v Ostravě

- ▶ Budova bývalé přádelny s dílnou vzorkovny – dezignatury včetně strojního vybavení v areálu továrny Alois Larisch v Krnově
- ▶ Železniční motorový vůz M 290.001 – "Slovenská strela" (Kopřivnice)
- ▶ Kosárna Karlovice
- ▶ Společenský dům (Obchodní a živnostenská komora v Opavě)
- ▶ Křížová cesta a kostel Panny Marie Sněžné v Rudě
- ▶ Poutní areál s kostelem Navštívení Panny Marie ve Frýdku
- ▶ Poutní areál s kostelem Panny Marie Sedmibolestné a Povýšení svatého Kříže na Cvilíně
- ▶ Hrob Jana Zajíce na hřbitově ve Vítkově

#### **C.4. STÁVAJÍCÍ PROBLÉMY ŽIVOTNÍHO PROSTŘEDÍ V DOTČENÉM ÚZEMÍ**

Díky průmyslové a hornické tradici jsou jednotlivé složky životního prostředí v kraji ohroženy mnoha faktory. Pro konkrétní složky se jedná o následující možná rizika:

Stávající problémy:

##### **Ovzduší:**

- ▶ Překračování imisních limitů pro ochranu zdraví pro suspendované částice PM10, PM2,5 a benzo[a]pyren.
- ▶ Významný podíl malých zdrojů znečištění ovzduší (především staré kotle na tuhá paliva) na kvalitě ovzduší, které prozatím nelze právně regulovat.
- ▶ Významný přeshraniční vliv polských zdrojů na kvalitu ovzduší v MSK.
- ▶ Na území MSK se vypouští asi 25 % republikových emisí CO.
- ▶ Byť se kvalita ovzduší v kraji zlepšuje, pořád přetrvává špatná „image“ kraje.
- ▶ Pouze částečná účinnost stávajících opatření pro regulaci emisí z velkých průmyslových stacionárních zdrojů (nezajišťuje celoroční kvalitu ovzduší pod imisní limity).
- ▶ V obcích, kde se vyměnila v rámci dotačních programů významná část starých kotlů na tuhá paliva za nízkoemisní zdroje energie, se začíná projevovat zlepšující se kvalita ovzduší.

##### **Voda:**

- ▶ Nízké a mělké zásoby podzemní vody a jejich kontaminace.
- ▶ Vliv hlubinné těžby uhlí na odtokové poměry.
- ▶ Přirozené dispozice pohoří v kraji a změna klimatu zvyšují pravděpodobnost vzniku extrémních srážek.
- ▶ Zastaralost části kanalizace a vodovodní sítě.
- ▶ Velký podíl urbanizovaného území, snížená retenční schopnost krajiny, zvýšený odtok vody.

- ▶ Eutrofizace povrchových vod (opět i velký neantropogenní vliv vyšších teplot a změny rozložení srážek v průběhu roku).

### **Příroda a krajina:**

- ▶ Rostoucí urbanizace a fragmentace krajiny.
- ▶ Nedostatek finančních prostředků na péči o chráněná území.
- ▶ Výrazně změněná druhová skladba lesů.
- ▶ Vysoký podíl meliorovaných a zpevněných ploch, snížená retenční funkce krajiny.
- ▶ Vysoká míra fragmentace říčních ekosystémů příčnými bariérami (jezy, přehrad).- ▶ Místy nedostatečná ochrana krajinného rázu.
- ▶ Nárůst objemů průmyslových hnojiv v zemědělství.
- ▶ Nedostatečný systém pravidelného systematického monitoringu stavu druhů.
- ▶ Tlak na zastavení a rekreační využití chráněných území.
- ▶ Expanze invazních druhů rostlin.
- ▶ Přítomnost černých skládek a starých ekologických zátěží.

### **Odpady:**

- ▶ Vysoká produkce nebezpečných odpadů.
- ▶ Nízké % využití komunálních odpadů.
- ▶ Nenaplnění cíle POH MSK: *„Do roku 2020 zvýšit nejméně na 50 % hmotnosti celkovou úroveň přípravy k opětovnému použití a recyklaci alespoň u materiálů jako papír, plast, kov, sklo, pocházejících z domácností a případně odpady jiného původu, pokud jsou tyto toky odpadů podobné odpadům z domácností.“*
- ▶ Neplnění cíle POH MSK *„Snižit maximální množství biologicky rozložitelných komunálních odpadů ukládaných na skládky tak, aby podíl této složky činil v roce 2020 nejvíce 35 % hmotnostních celkového množství BRKO vyprodukovaných v roce“.*

## **D. PŘEDPOKLÁDANÉ VLIVY KONCEPCE NA ŽIVOTNÍ PROSTŘEDÍ A VEŘEJNÉ ZDRAVÍ VE VYMEZENÉM DOTČENÉM ÚZEMÍ**

POH MSK je strategickým dokumentem obecného charakteru nejsou zde řešeny konkrétní projekty nebo investiční záměry na území MSK. Vzhledem k charakteru aktualizace této koncepce, především se zaměřením na předcházení vzniku odpadů a cílů jenž spějí k nadřazeným stupňům hierarchie nakládání s odpady, od jejichž realizace lze očekávat převážně pozitivní vlivy a jejich kumulace, případně synergie v rámci odpadového hospodářství a jeho působení na jednotlivé složky životního prostředí a veřejné zdraví. Předpokládané vlivy lze, stejně jako v případě Aktualizace POH ČR na roky 2014-2024 s výhledem do roku 2035, ze kterého aktualizace POH MSK vychází, vyhodnotit na jednotlivé oblasti následovně:

### **Klima – pozitivní vliv**

Skládkování odpadu je jedním z nejvýznamnějších producentů metanu, který je významným skleníkovým plynem. Zdrojem metanu ze skládek je především rozklad organického materiálu. Vzhledem k aktualizovaným cílům POH a změně legislativy dojde k důslednější separaci a třídění složek BRKO. Tím dojde ke snížení produkce metanu z těchto zdrojů.

### **Ovzduší – pozitivní vliv**

Důsledkem aktualizace POH MSK dojde ke zlepšení sběru a třídění komunálního odpadu,lepší se dostupnost služeb v oblasti odpadového hospodářství, je předpokládáno snížení rizika spalování odpadu v domácnostech. Z důvodu odklonu od skládkování a postupnému snižování kapacity skládek odpadu i jejich počtu, dojde ke snížení prašnosti i emisím pachových látek a skleníkových plynů.

Na druhé straně s přechodem do vyšších stupňů hierarchie OH je předpokládán větší důraz na energetické využití odpadů a s tím spojené emise znečišťujících látek do ovzduší. Je nezbytná důsledná kontrola zařízení pro energetické využití odpadu a aplikace nejlepších dostupných technik (BAT).

### **Voda - pozitivní vliv**

Z hlediska odpadů vzhledem ke znečišťování vod jsou problematické především skládky odpadů a jejich zabezpečení. Samostatnou kapitolou jsou pak černé skládky, které vznikají náhodně na zcela nevhodných místech a bez kontroly mohou narušovat nejen vodní zdroje, ale životní prostředí celkově.

Na základě aktualizace POH MSK dojde ke zkvalitnění systému odpadového hospodářství, zintenzivnění sběru odpadu od fyzických i právnických osob. Zcela jistě i aktivity v rámci předcházení vzniku odpadu budou mít mírné pozitivní účinky.

Využíváním kalů z čistíren odpadních vod hrozí riziko vstupu kontaminovaných kalů do prostředí a možné ohrožení veřejného zdraví a životního prostředí. Velmi podstatným kritériem naplňování tohoto cíle bude důsledná evidence a kontrola vlastností a složení kalů před jejich aplikací.

### **Příroda, biodiverzita, lesy, krajina, sídelní zeleň – pozitivní vliv**

Aktualizace POH MSK neřeší problémy spojené s biodiverzitou, přírodou a krajinou. Aktualizované aktivity nemají souvislost s průchodností krajiny, nevhodnému složení lesů nebo šíření invazivních druhů apod. Razantní odklon od ukládání odpadu na skládky může mít teoreticky pozitivní vliv na stav přírody, ovšem dá se předpokládat, že vzhledem k rozsahu území, bude tento vliv zanedbatelný.

### **Odpady – velmi pozitivní vliv**

Vzhledem k charakteru aktualizace POH se očekává pozitivní dopad ve všech směrech.

### **Vliv na veřejné zdraví – pozitivní vliv**

Přechodem na oběhové hospodářství s důrazem na předcházení vzniku odpadů a postupné ukončování skládkování lze celkově očekávat pozitivní vliv na veřejné zdraví.

## **E. DOPLŇUJÍCÍ ÚDAJE**

### **E.1 VÝČET MOŽNÝCH VLIVŮ KONCEPCE PŘESAHUJÍCÍCH HRANICE ČESKÉ REPUBLIKY**

Vzhledem k charakteru a předpokládanému obsahu koncepce „Aktualizace č. 1 Plánu odpadového hospodářství Moravskoslezského kraje pro období 2016-2026“ a územnímu zaměření jsou negativní vlivy na životní prostředí a veřejné zdraví přesahující hranice ČR nepravděpodobné. Aktivity navržené v rámci koncepce jsou umístěny na vlastním území Moravskoslezského kraje.

### **E.2 MAPOVÁ DOKUMENTACE A JINÁ DOKUMENTACE TÝKAJÍCÍ SE ÚDAJŮ V OZNÁMENÍ KONCEPCE**

Není přiložena.

### **E.3. DALŠÍ PODSTATNÉ INFORMACE PŘEDKLADATELE O MOŽNÝCH VLIVECH NA ŽIVOTNÍ PROSTŘEDÍ A VEŘEJNÉ ZDRAVÍ**

Vzhledem k charakteru předkládané koncepce, jejím realizačním nástrojům, vyhodnocení a uplatňování dosavadního platného POH MSK nejsou předpokládány žádné přímé negativní vlivy spojené s implementací aktualizovaného POH na životní prostředí. Naopak v důsledků

nastavených cílů, prodloužení cílů po roce 2020 a uplatňování hierarchie odpadového hospodářství se očekává v konečném důsledku zesílený pozitivní vliv na životní prostředí a lidské zdraví.

Návrh koncepce POH MSK, na který navazuje jeho aktualizace, byl posouzen v rámci hodnocení vlivů na životní prostředí a MŽP bylo vydáno souhlasné stanovisko pod čj. 83289/ENV/15 ze dne 22. prosince 2015 (viz níže). POH MSK je pravidelně vyhodnocováno včetně vlivů koncepce na životní prostředí. Hodnotící zprávy jsou dostupné na [www.msk.cz](http://www.msk.cz). Ve sledovaném období, tj. od roku 2016, nebyl konstatován významný negativní vliv na životní prostředí.

## **ZÁVĚR ZJIŠŤOVACÍHO ŘÍZENÍ**

**podle § 10d zákona č. 100/2001 Sb., o posuzování vlivů na životní prostředí  
a o změně některých souvisejících zákonů (zákon o posuzování vlivů  
na životní prostředí), ve znění pozdějších předpisů**

### **Identifikační údaje:**

**Název:** „Plán odpadového hospodářství Moravskoslezského kraje“

### **Charakter koncepce:**

Plán odpadového hospodářství Moravskoslezského kraje (dále jen „POH MSK“) je základní strategický dokument v oblasti odpadového hospodářství (dále jen „OH“), který stanovuje opatření, zásady a cíle pro veškeré nakládání s odpady na území Moravskoslezského kraje (dále jen „MSK“) pro období 2016 - 2025. Vychází z Plánu odpadového hospodářství České republiky (dále jen „POH ČR“) pro období 2015-2024, konkrétně z jeho závazné části.

POH MSK je určujícím dokumentem pro tvorbu plánů odpadového hospodářství jednotlivých obcí nebo jejich sdružení. Obsahuje závaznou část, která je závazným podkladem pro rozhodovací procesy a koncepční činnosti příslušných správních úřadů a obcí v oblasti OH. POH MSK slouží jako nástroj pro kvalitní dlouhodobou strategii MSK v oblasti rozvoje OH.

POH MSK je zpracováván na období 10 let a musí být upraven po každé zásadní změně podmínek, za kterých byl vypracován, a to nejpozději do 1 roku od přijetí této změny (může se jednat například o změny právní úpravy v oblasti týkající se OH). Závazná část plánu odpadového hospodářství bude vyhlášena krajem jako obecně závazná vyhláška.

### **Hlavní cíle POH MSK:**

- Předcházení vzniku odpadů a snižování měrné produkce a nebezpečných vlastností odpadů.

---

**Ministerstvo životního prostředí**

- Opětovné použití výrobků s ukončenou životností.
- Uplatňování následující hierarchie nakládání s odpady: předcházení vzniku, příprava k opětovnému použití, recyklace, další využití (např. energetické) a až nakonec bezpečné odstranění.
- Kvalitní recyklace a maximální využití vhodných odpadů (materiálové a energetické), a to hlavně ve vazbě na průmyslové segmenty v regionech (stavebnictví, zemědělství, energetika).
- Zlepšení nakládání s biologicky rozložitelnými komunálními odpady.
- Postupné omezení skládkování na území kraje.
- Zvýšit energetické využívání odpadů, využívání odpadů jako náhrady primárních zdrojů.
- Komplexně optimalizovat odpadové hospodářství a činnosti v něm tak, aby bylo maximálně chráněno lidské zdraví, životní prostředí a dlouhodobá ekonomická a sociální stabilita v MSK.

**Umístění:** Moravskoslezský kraj

**Předkladatel:** Moravskoslezský kraj

**Průběh zjišťovacího řízení:**

Zjišťovací řízení bylo zahájeno dne 13. 7. 2015 zveřejněním informace o oznámení koncepce a o tom, kdy a kde je možno do něj nahlížet (dále též jen „informace“), na úřední desce Moravskoslezského kraje. Informace byla rovněž zveřejněna v Informačním systému SEA ([http://portal.cenia.cz/eiasea/view/sea100\\_koncepce](http://portal.cenia.cz/eiasea/view/sea100_koncepce)), kód koncepce MZP220K, a zaslána dotčeným územním samosprávným celkům pro zveřejnění na úředních deskách. Informace o oznámení koncepce byla písemně zaslána také dotčeným správním úřadům.

**Souhrnné vypořádání připomínek:**

Ministerstvo životního prostředí, odbor posuzování vlivů na životní prostředí a integrované prevence, oddělení SEA, obdrželo vyjádření od 19 subjektů v řádné lhůtě a od 1 subjektu po lhůtě k vyjadřování, ke kterým nebylo přihlíženo. Připomínky týkající se obsahu a rozsahu posouzení byly využity jako podklad pro vydání tohoto závěru zjišťovacího řízení. Kopie došlých vyjádření obdržených v řádné lhůtě k vyjadřování byly předány předkladateli koncepce k vypořádání.

**Závěr:**

Na podkladě oznámení koncepce a vyjádření obdržených k oznámení koncepce provedlo Ministerstvo životního prostředí podle kritérií uvedených v příloze č. 8 k zákonu

2/6



---

**Ministerstvo životního prostředí**

č. 100/2001 Sb., o posuzování vlivů na životní prostředí a o změně některých souvisejících zákonů, ve znění pozdějších předpisů (dále též jen „zákon o posuzování vlivů na životní prostředí“) zjišťovací řízení ve smyslu § 10d výše uvedeného zákona s následujícím závěrem.

Plán odpadového hospodářství Moravskoslezského kraje jako koncepce naplňující dikci ustanovení § 10a odst. 1 písm. a) zákona o posuzování vlivů na životní prostředí bude předmětem posuzování vlivů na životní prostředí.

Vyhodnocení požadujeme zpracovat nejen v rámci základních zákonných požadavků daných zejména § 2, § 10b a přílohou č. 9 k zákonu o posuzování vlivů na životní prostředí, ale také se zaměřením na níže uvedené aspekty plynoucí ze zjišťovacího řízení, zejména:

1. Vyhodnotit, do jaké míry je POH MSK v souladu s relevantními evropskými strategiemi (jako jsou např. Sdělení Evropské komise "Evropa 2020", Plán pro Evropu účinněji využívající zdroje, Environmentální akční plán apod.).
2. Vyhodnotit, zda je POH MSK v souladu s relevantními národními koncepcemi, např. Aktualizace Státní politiky životního prostředí ČR 2012 - 2020, Strategie ochrany biologické rozmanitosti ČR, Aktualizace Státního programu ochrany přírody a krajiny ČR, Strategický rámec udržitelného rozvoje, Strategie regionálního rozvoje ČR na období 2014 – 2020, Národní program snižování emisí ČR, Strategie ochrany klimatického systému Země v ČR, Národní strategie ochrany a podpory zdraví a prevence nemocí Zdraví 2020 a Dlouhodobého programu zlepšování zdravotního stavu obyvatelstva ČR – Zdraví pro všechny v 21. století, dále s Programem předcházení vzniku odpadů, Plánem odpadového hospodářství ČR, Státní energetickou koncepcí, Surovinovou politikou v oblasti nerostných surovin a jejich zdrojů, Politikou druhotných surovin.
3. Vyhodnotit, jak POH MSK zohledňuje krajské koncepce, např. Strategie rozvoje Moravskoslezského kraje 2009 – 2020, Aktualizace koncepce strategie ochrany přírody a krajiny Moravskoslezského kraje, Aktualizace koncepce rozvoje zemědělství a venkova Moravskoslezského kraje, Politika životního prostředí Moravskoslezského kraje, Aktualizace Programu snižování emisí a Programu zlepšení kvality ovzduší Moravskoslezského kraje 2012.
4. Vyhodnotit, do jaké míry POH MSK přispěje k prevenci a omezení vzniku odpadů a jejich negativního vlivu na životní prostředí a zda je problematika odpadového hospodářství řešena v rámci POH MSK v souladu s hierarchií nakládání s odpady dle § 9a zákona č. 185/2001 Sb., o odpadech a o změně některých dalších zákonů, ve znění pozdějších předpisů a rovněž v souladu s unijním právem (Směrnice Evropského parlamentu a Rady 2008/98/ES o odpadech).
5. Posoudit, jak koncepce POH MSK přispívá ke snižování skládkování odpadů v MSK a do jaké míry koncepce podporuje pokles celkového množství biologicky rozložitelného komunálního odpadu ukládaného na skládkách.

3/6

6. Vyhodnotit na úrovni odpovídající POH MSK vliv na zvláště chráněná území (dále jen „ZCHÚ“) kategorie NP, CHKO, NPR a NPP tzn., zda koncepce respektuje limity využití území, respektive základní ochranné podmínky dané zákonem č. 114/1992 Sb. a bližší ochranné podmínky dané zřizovacím předpisem dotčených ZCHÚ, zhodnotit možný vliv realizace na úroveň biodiverzity a dále porovnat a vyhodnotit případné varianty řešení ve vztahu k zájmům ochrany přírody a krajiny.
7. S ohledem na výše uvedené body a případné zjištění negativního vlivu na ZCHÚ ve vyhodnocení navrhnout opatření k předcházení, vyloučení, snížení či kompenzaci negativních vlivů na ZCHÚ, VKP, přírodní parky, ÚSES, krajinný ráz, retenční schopnost (včetně ploch zastavěných), spojitost krajiny (přírodních a přírodě blízkých ploch), případně další ekosystémové služby.
8. Vyhodnotit vliv koncepce POH MSK včetně zvolené varianty budoucího nakládání s komunálními odpady na povrchové a podzemní vody, na chráněné oblasti přirozené akumulace vod (Jeseníky, Jablunkovsko, Beskydy) a na ochranná pásma vodních zdrojů.
9. Vyhodnotit, zda opatření navrhovaná v rámci POH MSK nejsou v rozporu se zájmy chráněnými zákonem č. 289/1995 Sb., o lesích a o změně a doplnění některých zákonů (lesní zákon), ve znění pozdějších předpisů zejména s ohledem na přirozenou obnovu a zakládání lesních porostů, zvyšování biodiverzity porostů, zakládání prvků rozptýlené zeleně v krajině.
10. Vyhodnotit, zda a jak jsou v koncepci POH MSK zohledněny principy ochrany zemědělského půdního fondu (dále též jen „ZPF“), zejména s ohledem na zábory kvalitní zemědělské půdy a do jaké míry koncepce vytváří podmínky pro omezení záboru půdy a volné krajiny.
11. Při stanovení kritérií pro výběr projektů maximálně zohlednit podporu ochrany přírody a krajiny, ochranu lidského zdraví a přednostní využívání brownfields.
12. V případě, že jsou v koncepci POH MSK konkrétní investiční záměry uvedeny a lokalizovány, vyhodnotit, zda je zohledněn ekologický potenciál a ekologické zatížení příslušného regionu a přírodní hodnoty krajiny, a to ve smyslu zlepšování, respektive nezhoršování stávajícího stavu.
13. Provést zhodnocení koncepce POH MSK z hlediska vlivů na veřejné zdraví obyvatel ve smyslu přílohy č. 9 k zákonu o posuzování vlivů na životní prostředí se zaměřením zejména na problematiku hluku a ovzduší.
14. Vyhodnotit, zda koncepce POH MSK ovlivní stávající imisní zatížení ovzduší, doplnit údaje týkající se pachových látek, rizika imisí suspendovaných částic PM<sub>10</sub>, PM<sub>2,5</sub>, oxidu dusičitého, oxidu siřičitého, oxidu uhelnatého, tuhých znečišťujících látek, benzo-a-pyrenu, přízemního ozónu atd.

---

**Ministerstvo životního prostředí**

15. Posoudit možné kumulativní vlivy na životní prostředí a veřejné zdraví s jinými koncepcemi a synergické vlivy navrhovaných cílů, variant, opatření atd.
16. Veškeré navrhované cíle, varianty, opatření, aktivity atd., které budou součástí návrhu koncepce, je nutné vyhodnotit z hlediska jejich vlivů na životní prostředí a zvolené hodnocení je třeba řádně odůvodnit. V případě návrhu konkrétních investičních záměrů vybrat takovou lokalitu na území MSK, která bude vhodná pro jejich možné budoucí umístění s ohledem na limity využití území.
17. Do návrhu stanoviska uplatňovat jen ty podmínky, které nevyplývají ze zákonných požadavků právních předpisů.
18. Vypořádat požadavky stanovené v závěru zjišťovacího řízení a všechna vyjádření, která MŽP obdrželo v průběhu zjišťovacího řízení.

V případech, kdy budou hodnoceny varianty řešení, požadujeme uvedení jasného výroku, zda jsou jednotlivé varianty přípustné nebo nepřípustné, popř. podmíněně přípustné. Dále požadujeme určení pořadí jednotlivých přípustných variant z hlediska vlivů na životní prostředí a veřejné zdraví, ve kterém jsou jednotlivé varianty přípustné a za jakých podmínek, včetně navržení a posouzení opatření k předcházení nepříznivých vlivů, popř. k jejich vyloučení, snížení, zmírnění anebo kompenzaci. Výrok se může lišit k jednotlivým variantám.

S ohledem na počet dotčených správních úřadů a dotčených územních samosprávných celků a s ohledem na existenci Informačního systému SEA stanovuje příslušný úřad počet návrhů koncepce, jejichž nedílnou součástí je vyhodnocení zpracované posuzovatelem, pro předložení na 2 ks v tištěné podobě a 30 ks v elektronické podobě na CD.

**Mgr. Evžen DOLEŽAL v. r.**

*ředitel odboru  
posuzování vlivů na životní prostředí  
a integrované prevence*

**Obdrží:**

*předkladatel, dotčené správní úřady, dotčené územní samosprávné celky*

5/6

#### **E.4 STANOVISKO ORGÁNU OCHRANY PŘÍRODY, POKUD JE VYŽADOVÁNO PODLE § 45I ODS. 1 ZÁKONA O OCHRANĚ PŘÍRODY A KRAJINY**

K návrhu Aktualizace č. 1 POH MSK bylo vydáno stanovisko orgánu ochrany přírody dle §45i zákona č. 114/1992 Sb., o ochraně přírody a krajiny, kterým byl vyloučen významný vliv koncepce na příznivý stav předmětu ochrany nebo územní celistvost území evropsky významné lokality nebo ptačí oblasti.



**KRAJSKÝ ÚŘAD**  
MORAVSKOSLEZSKÝ KRAJ  
Odbor životního prostředí a zemědělství  
28. října 117, 702 18 Ostrava



Váš dopis zn.:

Ze dne:

Čj.: MSK 79029/2023

Sp. zn.: ŽPZ/13229/2023/Neu

246.2 A10

Vyřizuje: Bc. Vladana Neuwirtová

Telefon: 595 622 532

Fax: 595 622 126

E-mail: posta@msk.cz

Datum: 12. 6. 2023

Krajský úřad Moravskosleského kraje  
odbor životního prostředí a zemědělství  
oddělení odpadového hospodářství  
28. října 117  
702 18 Ostrava

## **„Aktualizace č. 1 Plánu odpadového hospodářství Moravskosleského kraje pro období 2016-2026“ - stanovisko dle ust. § 45i) zákona č. 114/1992 Sb., o ochraně přírody a krajiny, ve znění pozdějších předpisů**

Krajský úřad Moravskosleského kraje, odbor životního prostředí a zemědělství (dále „krajský úřad“), jako příslušný správní orgán podle § 67 odst. 1 písm. g) zákona č. 129/2000 Sb., o krajích (krajské zřízení), ve znění pozdějších předpisů a dále dle § 77a odst. 4 písm. o) zákona č. 114/1992 Sb., o ochraně přírody a krajiny, ve znění pozdějších předpisů (dále „zákon o ochraně přírody a krajiny“), obdržel dne 2. 6. 2023 žádost krajského úřadu, oddělení odpadového hospodářství (dále jen „žadatel“), o stanovisko podle § 45i odst. 1 zákona o ochraně přírody a krajiny ke koncepci „Aktualizace č. 1 Plánu odpadového hospodářství Moravskosleského kraje pro období 2016-2026“.

Krajský úřad posouzením předložené žádosti podle § 45i odst. 1 zákona o ochraně přírody a krajiny dospěl k závěru, že koncepce „Aktualizace č. 1 Plánu odpadového hospodářství Moravskosleského kraje pro období 2016-2026“ **nemůže mít samostatně nebo ve spojení s jinými koncepcemi nebo záměry významný vliv na předmět ochrany nebo celistvost evropsky významných lokalit a ptačích oblastí v působnosti krajského úřadu.**

Odůvodnění:

Krajský úřad obdržel dne 2. 6. 2023 žádost žadatele o stanovisko podle § 45i odst. 1 zákona o ochraně přírody a krajiny z hlediska posouzení vlivů na evropsky významné lokality a ptačí oblasti ke koncepci „Aktualizace č. 1 Plánu odpadového hospodářství Moravskosleského kraje pro období 2016-2026“ (dále jen „POH MSK“), která byla schválena Zastupitelstvem kraje na 18. zasedání dne 25. února 2016 usnesením č. 18/1834. POH MSK navazuje na změny promítnuté do fungování odpadového a obalového hospodářství v České republice, ke kterým došlo v roce 2020 v rámci přijetí nového zákona č. 541/2020 Sb., o odpadech, zákona č. 542/2020 Sb., o výrobcích s ukončenou životností a novely zákona č. 477/2001 Sb., o obalech. POH MSK reflektuje nové legislativní cíle a strategie a plně vychází z plánu odpadového hospodářství České republiky, stanovuje priority, strategické a další cíle v oblasti odpadového a obalového hospodářství pro Českou republiku a Moravskosleský kraj a navrhuje vhodná opatření k jejich dosažení.

Tel.: 595 622 222 IČ: 70890692  
Fax: 595 622 126 DIČ: CZ70890692  
ID DS: Baf6xssd Č. účtu: 1650676349/0800

Klasifikace informací: Neveřejná



POH MSK představuje dlouhodobou strategii určující základní směr v nakládání s hlavními skupinami odpadů v zájmu splnění 4 strategických cílů:

- ▶ předcházení vzniku odpadů a snižování měrné produkce odpadů,
- ▶ minimalizace nepříznivých účinků vzniku odpadů a nakládání s nimi na lidské zdraví a životní prostředí,
- ▶ udržitelný rozvoj společnosti a přiblížení se evropské "recyklační společnosti",
- ▶ maximální využití odpadů jako náhrady primárních zdrojů a přechod na oběhové hospodářství.

Krajský úřad vydává podle § 77a odst. 4 písm. o) zákona o ochraně přírody a krajiny stanoviska ke koncepcím nebo k záměrům podle § 45i odst. 1 téhož zákona ve svém správním obvodu, nejde-li o národní parky, chráněné krajinné oblasti, národní přírodní rezervace, národní přírodní památky a ochranná pásma těchto zvláště chráněných území anebo o vojenské újezdy.

Krajský úřad posoudil předloženou koncepci POH MSK v územní působnosti krajského úřadu a přitom vycházel z úvahy, že samotné zpracování koncepce POH MSK, která ve své podobě nemá potenciál způsobit přímé, nepřímé či sekundární vlivy na celistvost a příznivý stav předmětů ochrany v evropsky významných lokalitách nebo ptačích oblastech ve shora vymezené územní oblasti Moravskoslezského kraje, protože neobsahuje konkrétní lokalizaci, objem finančních prostředků ani plošný rozsah záměrů, a proto lze mít za to, že koncepcí POH MSK nemůže dojít k přímému či nepřímému ovlivnění území soustavy NATURA 2000.

Na základě posouzení předložené koncepce POH MSK proto krajský úřad vydává jako orgán ochrany přírody kompetentní dle § 77a odst. 4 písm. o) zákona o ochraně přírody a krajiny stanovisko dle § 45i téhož zákona, že lze vyloučit, že posuzovaná koncepce POH MSK může mít samostatně nebo ve spojení s jinými koncepcemi nebo záměry významný vliv na předmět ochrany nebo celistvost evropsky významných lokalit nebo ptačích oblastí v působnosti krajského úřadu.

Při posouzení koncepce POH MSK vycházel krajský úřad z národního seznamu evropsky významných lokalit, který je stanoven Nařízením vlády č. 318/2013 Sb., o stanovení národního seznamu evropsky významných lokalit, ve znění pozdějších předpisů. Předmětem ochrany jsou vybrané druhy živočichů a typy přírodních stanovišť. Dále krajský úřad vycházel z nařízení vlády, kterými jsou ve smyslu § 45e zákona o ochraně přírody a krajiny stanoveny ptačí oblasti. Na území Moravskoslezského kraje se nachází Ptačí oblast Jeseníky (zřízená nařízením vlády č. 599/2004 Sb.), Ptačí oblast Beskydy (zřízená nařízením vlády č. 687/2004 Sb.), Ptačí oblast Poodří (zřízená nařízením vlády č. 25/2005 Sb.) a Ptačí oblast Heřmanský stav – Odry – Poolší (zřízená nařízením vlády č. 165/2007 Sb.). Předmětem ochrany ptačích oblastí jsou populace stanovených druhů ptáků a jejich biotopy.

Krajský úřad závěrem dodává, že možné vlivy jednotlivých budoucích konkrétních záměrů, vycházejících z této koncepce POH MSK bude nutné posoudit samostatně.

#### Poučení:

Toto stanovisko nenahrazuje jiná správní opatření a rozhodnutí, která se k posuzovanému záměru vydávají podle zvláštních předpisů.

Ing. Monika Ryšková, MBA  
vedoucí oddělení  
ochrany přírody a zemědělství

2/2

Tel.: 595 622 222 IČ: 70890692  
Fax: 595 622 126 DIČ: CZ70890692  
ID DS: 8x6bxcsd Č. účtu: 1650676349/0800



www.msk.cz

Klasifikace informací: Neveřejné



Trocnovská 2  
702 00 Ostrava – Přívoz  
tel.: +420 951 42 5315  
e-mail: poodri@nature.cz  
www.poodri.nature.cz  
IDDS: bv4dyv5  
IČ: 62933591

Krajský úřad Moravskoslezského kraje  
28. října 117  
702 18 Ostrava

NAŠE ČÍSLO JEDNACI: 00946/PO/2023

VYRIZUJE: Mgr. Kletenský, mob: 722 692 465  
EMAIL: daniel.kletensky@nature.cz

DATUM: 21. 6. 2023  
SLUŽ. ČÍSLO: 85024

**Stanovisko dle § 45 i odst. 1 zákona č. 114/1992 Sb., vylučující významný vliv na lokality soustavy Natura 2000:**

Agentura ochrany přírody a krajiny, regionální pracoviště Správa CHKO Poodří (dále jen „Agentura“), jako orgán ochrany přírody, příslušný podle ust. § 78 odst. 1 zákona č. 114/1992 Sb., o ochraně přírody a krajiny, ve znění pozdějších předpisů (dále jen zákon), po posouzení koncepce: „Aktualizace č. 1 Plánu odpadového hospodářství Moravskoslezského kraje pro období 2016–2026“ žadatele: Krajský úřad Moravskoslezského kraje, 28. října 117, 702 18 Ostrava (dále jen „žadatel“), doručené dne 5. 6. 2023, vydává v souladu s § 45i odst. 1 zákona následující

#### STANOVISKO

Uvedená koncepce **nemůže mít významný vliv na předmět ochrany nebo celistvost evropsky významné lokality nebo ptačí oblasti soustavy NATURA 2000 v územní působnosti Agentury.**

#### ODŮVODNĚNÍ

Agentura obdržela dne 5. 6. 2023 žádost o vydání stanoviska dle § 45i zákona, zda koncepce: „Aktualizace č. 1 Plánu odpadového hospodářství Moravskoslezského kraje pro období 2016–2026“, může mít samostatně nebo ve spojení s jinými významný vliv na předmět ochrany nebo celistvost evropsky významné lokality nebo ptačí oblasti soustavy NATURA 2000.

Předložená koncepce řeší celé území Moravskoslezského kraje. Vzhledem ke skutečnosti, že v tomto území působí více regionálních pracovišť Agentury, došlo v souladu s vnitřními předpisy Agentury k dohodě, že požadované stanovisko vydá za celé řešené území (CHKO Beskydy, CHKO Jeseníky a CHKO Poodří) Regionální pracoviště Správa CHKO Poodří.

Plán představuje dlouhodobou strategii určující základní směr v nakládání s hlavními skupinami odpadů v zájmu splnění 4 strategických cílů:

- předcházení vzniku odpadů a snižování měrné produkce odpadů,
- minimalizace nepříznivých účinků vzniku odpadů a nakládání s nimi na lidské zdraví a životní prostředí,
- udržitelný rozvoj společnosti a přiblížení se evropské "recyklační společnosti",
- maximální využívání odpadů jako náhrady primárních zdrojů a přechod na oběhové hospodářství.

V roce 2020 došlo k přijetí nového zákona č. 541/2020 Sb., o odpadech, zákona č. 542/2020 Sb., o výrobcích s ukončenou životností a novely zákona č. 477/2001 Sb., o obalech, které se zásadně promítají do fungování odpadového a obalového hospodářství v České republice. Na tyto změny navázala aktualizace Plánu odpadového hospodářství České republiky zpracovaná na roky 2015-

2024, a to s výhledem do roku 2035, která byla schválena vládou České republiky usnesením ze dne 11. května 2022 č. 373.

Z důvodu těchto skutečností byla zpracována Aktualizace č. 1 POH MSK, která reflektuje nové legislativní cíle a strategie. POH MSK vychází plně z POH ČR, stanovuje priority, strategické a další cíle v oblasti odpadového a oběhového hospodářství pro ČR a MSK a navrhuje vhodná opatření k jejich dosažení.

Předmětná koncepce, tak jak je předložena ke stanovisku je velmi obecná a obsahuje výčet obecných opatření bez přesné specifikace konkrétních lokalit či projektů. Při hodnocení projektu Agentura přihlíдела zejména k výše uvedenému charakteru koncepce a tomu, že koncepce neobsahuje konkrétní záměry ani nestanovuje rámec pro jejich realizaci, a tudíž nelze předpokládat významné ovlivnění předmětů ochrany EVL či PO. Nutno ovšem upozornit, že pokud budou na základě koncepce realizovány konkrétní projekty, jež budou zasahovat do EVL či PO je zapotřebí tyto záměry předložit k posouzení.

Toto stanovisko není rozhodnutím orgánu ochrany přírody vydaným ve správním řízení a nelze se proti němu odvolat.

Mgr. Jan Klečka, Ph.D.

ŘEDITEL REGIONÁLNÍHO PRACOVIŠTĚ



Ostrava dne 27. června 2023  
Č. j.: MZP/2023/580/841  
Sp. zn.: ZN/MZP/2023/580/175  
Vyřizuje: Mgr. Jiří Baran  
Tel.: +420 267 123 910  
E-mail: jiri.baran@mzp.cz

Moravskoslezský kraj  
Krajský úřad Moravskoslezského kraje  
Odbor životního prostředí a zemědělství  
28. října 117  
702 18 Ostrava

### **Stanovisko podle § 45i zákona č. 114/1992 Sb., o ochraně přírody a krajiny, ve znění pozdějších předpisů**

Ministerstvo životního prostředí, odbor výkonu státní správy IX (dále jen „ministerstvo“), podle § 79 odst. 3 písm. w) zákona č. 114/1992 Sb., o ochraně přírody a krajiny, ve znění pozdějších předpisů (dále jen „zákon“), vykonává působnost orgánu ochrany přírody na pozemcích a stavbách, které tvoří součást objektů důležitých pro obranu státu mimo vojenské újezdy a území správních obvodů správ národních parků a Agentury ochrany přírody a krajiny České republiky.

Dne 5. 6 2023 obdrželo ministerstvo žádost Moravskoslezského kraje, Krajského úřadu Moravskoslezského kraje, odboru životního prostředí a zemědělství, IČ 70890692, se sídlem 28. října 117, 702 18, Ostrava, o stanovisko dle § 45i zákona ke koncepci „Aktualizace č. 1 Plánu odpadového hospodářství Moravskoslezského kraje 2016 - 2026“ (dále též „koncepce“).

Koncepce reflektuje nové legislativní cíle a strategie související s novou právní úpravou fungování odpadového a obalového hospodářství a aktualizací Plánu odpadového hospodářství České republiky. Koncepce předkládá závaznou část, která zcela nahrazuje závaznou část stávajícího Plánu odpadového hospodářství Moravskoslezského kraje schváleného dne 25. 2. 2016 usnesením zastupitelstva Moravskoslezského kraje č. 18/1834.

Koncepce obsahuje strategické cíle, které spočívají v předcházení vzniku odpadů a ve snižování jejich měrné produkce a minimalizaci nepříznivých účinků vzniku odpadů a nakládání s nimi na lidské zdraví a životní prostředí. Cílem je také udržitelný rozvoj společnosti a přechod k cirkulární ekonomice a maximální využívání odpadů jako náhrady primárních zdrojů.

Koncepce uvádí nástroje, jejichž účelem je prosazení a kontrola plnění vymezených cílů, kterými jsou:

**Normativní nástroje** – zejména soubor právních předpisů upravující oblast životního prostředí, odpadového a oběhového hospodářství a příslušné technické normy, strategické dokumenty, plány odpadového hospodářství krajů a uplatňování kontrolních pravomocí veřejné správy.

**Ekonomické nástroje** – souhrn opatření zaměřených mj. na poplatky za ukládání odpadů na skládku, finanční zvýhodnění pro obce za ukládání komunálního odpadu, rozšíření ekonomické odpovědnosti výrobce, finanční rezervu na rekultivaci a následnou péči po ukončení provozu

sklárky, zálohový systém pro vratné obaly, ekomodulaci, emisní poplatky, sankce, platby za komunální odpad, podpůrné finanční nástroje ze státního rozpočtu a rozpočtů územně samosprávných celků a podporu z programů a fondů Evropské unie.

Administrativní nástroje – část zaměřená na zajištění jednotného výkonu státní správy v oblasti odpadového hospodářství a zvyšování odbornosti pracovníků veřejné správy v této oblasti, posílení pravomoci kontrolních orgánů, zadávání zelených veřejných zakázek, podporu aktivit vedoucích k předcházení vzniku odpadů a omezování jejich množství a nebezpečných vlastností, environmentální vzdělání, výchovu a osvětu, podporu výzkumu a experimentálního vývoje a inovace.

Informační nástroje – opatření spočívající v aplikaci informační koncepce a komunikační strategie pro oblast odpadového hospodářství (např. integrovaný systém plnění ohlašovacích povinností, systém evidence přepravy nebezpečných odpadů, systém hodnocení nebezpečných vlastností odpadů či informační systém odpadového hospodářství).

Dobrovolné nástroje – dohody v oblasti odpadového a oběhového hospodářství a v dalších souvisejících oblastech směřující např. ke zvyšování kvality činnosti subjektů odpadového hospodářství, společenské odpovědnosti organizací či ekoznačení.

Ministerstvo konstatuje, že předmět koncepce má být dosažen prostřednictvím uvedených normativních, ekonomických, administrativních, informačních a dobrovolných nástrojů, přičemž s ohledem na jejich povahu nelze shledat, že jejich uplatňováním může dojít k přímému či nepřímému ovlivnění území soustavy NATURA 2000. **Ministerstvo s ohledem na rozsah své územní působnosti konstatuje, že v rámci realizace posuzované koncepce není předpokládán významný vliv na předmět ochrany nebo celistvost evropsky významných lokalit nebo ptačích oblastí.**

Na základě posouzení předložené koncepce „Aktualizace č. 1 Plánu odpadového hospodářství Moravskoslezského kraje 2016 - 2026“ proto ministerstvo vydává jako orgán ochrany přírody kompetentní dle § 79 odst. 3 písm. w) zákona stanovisko dle § 45i zákona, že **s ohledem na územní působnost ministerstva lze vyloučit, že posuzovaná koncepce může mít samostatně nebo ve spojení s jinými koncepcemi nebo záměry významný vliv na předmět ochrany nebo celistvost evropsky významných lokalit nebo ptačích oblastí.**

Ing. Tomislav Střelec, CSc.  
ředitel odboru výkonu státní správy IX  
*podepsáno elektronicky*



## Újezdni úřad Libavá

Náměstí 2, 783 07 Město Libavá

Čj.	MO 516067/2023-1484	Výtisk jediný
Vyřizuje:	Pavel Stavinoha	Počet listů: 1
Telefon:	973 423 172	
Fax:	973 423 156	
E-mail:	uuvu.libava@kr-olomoucky.cz	
ID DS:	gibb3m2	
Datum:	28. června 2023	

### Stanovisko podle § 45i, zákona č. 114/1992 Sb., o ochraně přírody a krajiny - „Plán odpadového hospodářství Moravskoslezského kraje pro období 2016-2026, Aktualizace č. 1“.

Újezdni úřad Libavá, jako příslušný správní úřad v souladu s ustanovením § 31, odst. 1, zákona č. 222/1999 Sb., o zajišťování obrany České republiky, ve znění pozdějších předpisů a jako příslušný orgán ochrany přírody podle ustanovení § 78a, odst. 1, zákona č. 114/1992 Sb., o ochraně přírody a krajiny, ve znění pozdějších předpisů (dále jen „ZOPK“), obdržel dne 28. června 2023 žádost čj. MSK 37321/2023, od žadatele, kterým je Krajský úřad Moravskoslezského kraje, Odbor životního prostředí a zemědělství, 28. října 117, Ostrava, o stanovisko z hlediska ochrany životního prostředí k návrhu koncepce „Plán odpadového hospodářství Moravskoslezského kraje pro období 2016-2026, Aktualizace č. 1“.

Újezdni úřad Libavá posoudil Vámi předkládaný návrh koncepce podle § 45i, ZOPK a konstatuje že:

**Návrh koncepce – „Plán odpadového hospodářství Moravskoslezského kraje pro období 2016-2026, Aktualizace č. 1“, jejíž obsah je uveden v dokumentu, respektuje požadavky vyplývající z vlivu na území evropsky významné lokality Libavá CZ 0714133 (stanovená Nařízením vlády č. 318/2013 Sb.), přírodní rezervace Smolenské Luka EKÚ 1639 (stanovená Vyhláškou MŽP ze dne 7. června 1993) a ptačí oblast Libavá CZ0711019 (stanovená Nařízením vlády č. 533/2004 Sb.).**

#### Odůvodnění

Především při posuzování problematiky návrhu koncepce „Plán odpadového hospodářství Moravskoslezského kraje pro období 2016-2026, Aktualizace č. 1“, je nezbytné brát v úvahu charakter a určení území Vojenského újezdu Libavá, který je územím se zvláštním režimem. Určení území vyplývá ze zákona č. 222/1999 Sb., pro toto území také platí zvláštní majetkové a vlastnické vztahy.

Při posuzování uvedeného návrhu koncepce lze, z hlediska vlivu na životní prostředí (EVL Libavá CZ 0714133, přírodní rezervace Smolenské Luka EKÚ 1639 a ptačí oblast Libavá CZ 0711019), významný vliv vyloučit, protože se jich přímo nedotýká.

Toto stanovisko není rozhodnutím orgánu ochrany přírody vydaným ve správním řízení a nelze se proti němu odvolat.

podplukovník Ing. Ladislav Zakuťanský  
přednosta újezdního úřadu

#### Obdrží:

KÚ MSK, Odbor životního prostředí a zemědělství (Jana Hellemannová), 28. října 117, Ostrava, ID DS: 8x08xsd  
Újezdni úřad Libavá, Náměstí 2, 783 07 Město Libavá, - pro spis



Datum zpracování oznámení koncepce: 29. června 2023

Jméno, příjmení, adresa, telefon a e-mail osob, které se podílely na zpracování oznámení koncepce

Ing. Michal Rásocha, MBA  
vedoucí oddělení odpadového hospodářství  
odbor životního prostředí a zemědělství  
e-mail: [michal.rasocha@msk.cz](mailto:michal.rasocha@msk.cz)  
telefon: 595 622 383

Ing. Jana Hellemannová  
referent oddělení odpadového hospodářství  
odbor životního prostředí a zemědělství  
e-mail: [jana.hellemannova@msk.cz](mailto:jana.hellemannova@msk.cz)  
telefon: 595 622 386

Podpis oprávněného zástupce předkladatele

.....

Ing. Jan Filgas  
vedoucí Odboru životního prostředí a zemědělství

## SEZNAM OBRÁZKŮ

Obrázek 1 Administrativní členění Moravskoslezského kraje.....	25
Obrázek 2 Klimatické oblasti.....	28
Obrázek 3 Podíl území vystaveného nadlimitní koncentraci imisí vybraných znečišťujících látek .....	29
Obrázek 4 Oblasti kraje s překročenými imisními limity pro ochranu zdraví za rok 2021 .....	29
Obrázek 5 Vývoj emisí znečišťujících látek [index, 2005 = 100].....	30
Obrázek 6 Jakost vody v tocích, 2020-2021.....	31
Obrázek 7 Podíl obyvatel připojených na vodohospodářskou infrastrukturu v Moravskoslezském kraji [%] .....	32
Obrázek 8 Struktura využití území v kraji a podíl zemědělské půdy na ploše okresu v roce 2021 [%].	33
Obrázek 9 Zvláště chráněná území, 2021 .....	34
Obrázek 10 Lokality národního seznamu soustavy Natura 2000, 2021 .....	35
Obrázek 11 Zalesňování a přirozená obnova lesa v Moravskoslezském kraji.....	36
Obrázek 12 Druhová skladba lesů [%].....	36
Obrázek 13 Celková produkce odpadů v Moravskoslezském kraji [t/rok] .....	37
Obrázek 14 Celková produkce odpadů v Moravskoslezském kraji v přepočtu na obyvatele [kg/rok] ...	38
Obrázek 15 Hluková mapa Moravskoslezského kraje, všechny sledované kategorie.....	41

## SEZNAM TABULEK

Tabulka 1 Etapy řešení .....	11
Tabulka 2 Výčet cílů aktualizovaného POH MSK.....	12
Tabulka 3 Podíl materiálově využitých odpadů v Moravskoslezském kraji [%].....	38
Tabulka 4 Podíl odpadů odstraněných skládkováním v Moravskoslezském kraji [%].....	39
Tabulka 5 Podíl energeticky využitých odpadů Moravskoslezském kraji [%] .....	39
Tabulka 6 Podíl odpadů odstraněných spálením v Moravskoslezském kraji [%].....	40