

# Vyhodnocení vlivů Změny č. 5 Územního plánu Borovany na udržitelný rozvoj území

Kapitoly A,C,D,E,F Vyhodnocení vlivů územního plánu na udržitelný rozvoj  
podle § 19 odst. 2 zákona č. 183/2006 Sb., o územním plánování a stavebním řádu (stavební řád)



Zpracovatel: Ing. Hana Pešková  
DHW s.r.o

Srpen 2018

ÚVOD .....	3
Kapitola A.....	4
Vyhodnocení vlivů na životní prostředí podle přílohy stavebního zákona .....	4
A.1 Stručné shrnutí obsahu a hlavních cílů územně plánovací dokumentace, vztah k jiným koncepcím.....	4
A.2 Zhodnocení vztahu územně plánovací dokumentace k cílům ochrany životního prostředí přijatým na vnitrostátní úrovni. ....	6
A.3 Údaje o současném stavu ŽP v řešeném území a jeho předpokládaném vývoji, pokud by nebyl uplatněn územní plán .....	13
Základní charakteristiky stavu ŽP v dotčeném území.....	13
Předpokládaný vývoj území, pokud by nebyl uplatněn územní plán.....	21
A.4 Charakteristiky ŽP, které by mohly být uplatněním územního plánu významně ovlivněny .....	22
A.5 Současné problémy a jevy ŽP, které by mohly být uplatněním územního plánu významně ovlivněny, zejména s ohledem na zvláště chráněná území a ptačí oblasti.....	26
A.6 Zhodnocení stávajících a předpokládaných vlivů navrhovaných variant územního plánu, včetně vlivů sekundárních, synergických, kumulativních, krátkodobých, střednědobých a dlouhodobých, trvalých a přechodných, kladných a záporných, .....	28
A.7 Porovnání zjištěných nebo předpokládaných kladných a záporných vlivů podle jednotlivých variant řešení a jejich zhodnocení. Srozumitelný popis použitých metod vyhodnocení včetně jejich omezení.....	40
A.8 Popis navrhovaných opatření pro předcházení, snížení nebo kompenzaci všech zjištěných nebo předpokládaných závažných záporných vlivů na životní prostředí.....	41
A.9 Zhodnocení způsobu zapracování vnitrostátních cílů ochrany životního prostředí přijatých do územního plánu a jejich zohlednění při výběru řešení. ....	43
A.10 Návrh ukazatelů pro sledování vlivu územního plánu na životní prostředí.....	45
A.11 Návrh požadavků na rozhodování ve vymezených plochách a koridorech z hlediska minimalizace negativních vlivů na životní prostředí. ....	46
A.12 Netechnické shrnutí výše uvedených údajů.....	48
Kapitola B.....	50
Vyhodnocení vlivů na soustavu NATURA 2000 .....	50
Kapitola C.....	51
Vyhodnocení vlivů na skutečnosti zjištěné v územně analytických podkladech .....	51
C.I. Vliv na eliminaci nebo snížení hrozeb, posílení slabých stránek řešeného území a využití silných stránek a příležitostí území .....	51
C.II. Vliv na záměry a problémy dle ÚAP .....	58
Kapitola D.....	60
Případné vyhodnocení vlivů na jiné skutečnosti ovlivněné navrženým řešením, avšak nepodchycené v územně analytických podkladech, například skutečnosti zjištěné v doplňujících průzkumech a rozborech.....	60
D.I Vliv na hodnoty a skutečnosti z oblasti přírodních a krajinných hodnot .....	60
D.II. Vliv na hodnoty a skutečnosti z oblasti architektonicko-urbanistické a historicko-kulturní .....	60
D.III Vliv na hodnoty a skutečnosti z oblasti civilizačních hodnot, hmotných statků a rekreačního potenciálu.....	61
Kapitola E.....	62
Vyhodnocení přínosu zásad územního rozvoje nebo územního plánu k naplnění priorit územního plánování pro zajištění udržitelného rozvoje území obsažených v politice územního rozvoje nebo v zásadách územního rozvoje. ....	62
E.I. Naplnění priorit Politiky územního rozvoje ČR 2008 (Aktualizace č. 1 - verze z roku 2015).....	62
E.II. Naplnění priorit dle Zásad územního rozvoje Jihočeského kraje .....	68
Kapitola F .....	73
Vyhodnocení vlivů na udržitelný rozvoj území - shrnutí .....	73
F.I Vyhodnocení vlivů územního plánu na zlepšování územních podmínek pro příznivé životní prostředí, pro hospodářský rozvoj a pro soudržnost společenství obyvatel území a jejich soulad.....	73
F.II. Shrnutí výsledků hodnocení SEA (část A vyhodnocení vlivů územního plánu na udržitelný rozvoj území).....	75

## ÚVOD

Krajský úřad Jihočeského kraje vydal dne 15.11.2017 stanovisko č.j. KUJCK134286/2017/OZZL/2 podle zákona č. 100/2001 Sb., o posuzování vlivů na životní prostředí ve znění pozdějších předpisů. V tomto stanovisku Krajský úřad požaduje zpracování vyhodnocení Změny č. 5 územního plánu Borovany z hlediska vlivů na životní prostředí (tzv. SEA) dle přílohy ke stavebnímu zákonu. Důvodem je prověření možného plošného a prostorového uspořádání nezastavěného území v lesoplní krajině s vysokým podílem povrchových vod resp. rybníků. Jedná se o celkem o plochu cca 8 ha pro plochy smíšené obytné se zemědělstvím nebo plochy občanského vybavení - sport a plochy rekreace.

Krajský úřad Jihočeského kraje požaduje, aby návrhové plochy byly posouzeny ve vzájemných vztazích, aby byly eliminovány budoucí střety vyplývající z rozdílného funkčního využití (plochy rekreace, plochy smíšené obytné se zemědělstvím nebo plochy občanského vybavení - sport). Součástí vyhodnocení bude i návrh případných opatření k eliminaci, minimalizaci a kompenzaci negativních vlivů na životní prostředí.

Ve vyhodnocení bude vypracována kapitola "Závěry a doporučení" včetně návrhu stanoviska příslušného úřadu s uvedením zejména jasných výroků, zda lze z hlediska zjištěných negativních vlivů na životní prostředí s návrhem změny územního plánu souhlasit, souhlasit s podmínkami včetně jejich upřesnění nebo nesouhlasit.

Vyhodnocení vlivů na životní prostředí je součástí vyhodnocení vlivů na udržitelný rozvoj území.

## Kapitola A

### Vyhodnocení vlivů na životní prostředí podle přílohy stavebního zákona

#### A.1 Stručné shrnutí obsahu a hlavních cílů územně plánovací dokumentace, vztah k jiným koncepcím.

##### Stručné shrnutí obsahu a hlavních cílů ÚP

Cílem územního plánování je vytvářet předpoklady pro výstavbu a pro udržitelný rozvoj území, spočívající ve vyváženém vztahu podmínek pro příznivé životní prostředí, pro hospodářský rozvoj a pro soudržnost společenství obyvatel území, který uspokojuje současné generace, aniž by ohrožoval podmínky generací budoucích. Neslouží přímo k umístění staveb či konkrétní změně využití území, k tomu slouží následná povoloovací řízení vedena většinou dle stavebního zákona

Obsahem Návrhu Změny č. 5 jsou rozvojové plochy smíšené - obytné se zemědělstvím SOz67, SOz69 a SOz70 a také plochy rekreace R68 a R71 všechny v místní části Nový Dvůr.

##### Vztah Změny č. 5 ÚP Borovany k jiným koncepcím

použitá stupnice:

- (3) Velmi silný vztah (přímý): koncepce obsahuje podněty požadavky nebo záměry s konkrétně definovaným nárokem na změnu využití území, které vyžadují řešení v rámci ÚP vymezením plochy nebo koridoru
- (2) Silný vztah (přímý): koncepce bez konkrétně definovaných nároků na změnu využití území, do ÚP se promítá ve formě priorit, požadavků nebo podmínek, realizace koncepce není přímo závislá na platném ÚP
- (1) Slabý nebo nepřímý vztah: koncepce neobsahuje podněty, požadavky nebo záměry s přímou vazbou na návrhovou část ÚP, je však podkladem pro odůvodnění konkrétních návrhů
- (0) Koncepce neobsahuje podněty, požadavky nebo záměry, které vyžadují řešení v rámci ÚP

Koncepce přijaté na národní úrovni	
Státní politika životního prostředí ČR pro období 2012 - 2020	2
Státní program ochrany přírody a krajiny ČR (aktualizace 2009)	2
Strategie ochrany biologické rozmanitosti ČR (2005)	2
Strategický rámec udržitelného rozvoje ČR (2010)	2
Zásady urbánní politiky (2010)	1
Koncepce řešení problematiky ochrany před povodněmi v ČR (2010)	1
Plán hlavních povodní ČR (2007)	0
Národní strategický plán rozvoje venkova (aktualizace 2010)	0

Národní program snižování emisí ČR (2007)	1
Dopravní politika ČR (aktualizace 2011)	1
Státní energetická koncepce 2010 - 20130	1
<b>Koncepce přijaté na úrovni kraje</b>	
Zásady územního rozvoje Jihočeského kraje + 1. aktualizace	2
Program rozvoje Jihočeského kraje pro období 2014 - 2020	2
Koncepce ochrany přírody Jihočeského kraje	2
Koncepce rozvoje cestovního ruchu Jihočeského kraje 2015 - 2020	1
Územní energetická koncepce Jihočeského kraje	1
Koncepce z oblasti výchovy, vzdělávání a sportu	1
Koncepce zdravotnictví Jihočeského kraje na období 2015 - 2020	0
Koncepce optimalizace dopravní sítě na území Jihočeského kraje	1
Koncepce protipovodňové ochrany na území Jihočeského kraje	1
Plán odpadového hospodářství Jihočeského kraje	1
Plán rozvoje vodovodů a kanalizací na území Jihočeského kraje	1

Koncepční dokumenty zaměřené na ochranu životního prostředí s identifikovaným velmi silným (3) nebo silným (2) vztahem k nástrojům územního plánování jsou podkladem pro hodnocení vztahu ÚP k cílům ochrany životního prostředí přijatým na republikové a krajské úrovni.

## A.2 Zhodnocení vztahu územně plánovací dokumentace k cílům ochrany životního prostředí přijatým na vnitrostátní úrovni.

Při posouzení vazeb na cíle ochrany životního prostředí ČR byly vybrány národní koncepce mající stanovené cíle v oblasti životního prostředí a regionální koncepce pořízené na úrovni Jihočeského kraje, kde jsou tyto cíle a opatření definované již také v návaznosti na konkrétní území. Byly zvoleny koncepce mající přímé vazby na územní plánování tzn. koncepce s územním průmětem. Pro vyhodnocení byly vybrány dokumenty schválené k datu 30.6.2018 a také koncepce na krajské úrovni, které byly v době zpracování tohoto vyhodnocení ve vyšších stupních projednávání.

Cílem je identifikovat ty cíle ochrany životního prostředí, jejichž splnění lze dosáhnout nebo k jejich dosažení přispět nástroji územního plánování.

Použitá stupnice hodnocení:

- (1) uplatněním ÚP je možné ovlivnit dosažení cíle tzn. cíl je z hlediska ÚP relevantní
- (0) uplatnění ÚP nemá na dosažení cíle žádný vliv

### Koncepce zpracované na národní úrovni:

- Státní politika životního prostředí pro období 2012-2020 (schváleno 2012)
- Strategický rámec udržitelného rozvoje České republiky 2010
- Národní strategie ochrany biologické rozmanitosti (schváleno v roce 2005)
- Aktualizace Státního programu ochrany přírody a krajiny České republiky (schváleno 30.11.2009)

Byly zvoleny pouze relevantní koncepce, v případě koncepcí oborových, které jsou rozpracovány do programů pro jednotlivé kraje či definovaná území např. program snižování emisí, plán povodí byl posuzován vztah k regionálním programům. Pro potřeby tohoto posouzení byly z příslušných národních koncepcí vybrány pouze cíle mající vztah k ochraně životního prostředí, územně plánovací dokumentaci a řešené problematice.

**Státní politika životního prostředí ČR:** je koncipována tak, aby vymezila konsensuální rámec pro dlouhodobé a střednědobé směřování rozvoje environmentálního rozměru udržitelného rozvoje České republiky. Tato koncepce má sloužit k dosažení zlepšení kvality životního prostředí jako celku i stavu jeho složek a součástí. Odpovídá na výzvy plynoucí z výsledků hodnocení implementace předchozí SPŽP a současně respektuje závazky i povinnosti, které pro Českou republiku vyplývají z členství v Evropské unii, OSN či OECD. Jednotlivé prioritní a dílčí cíle jsou uvedeny v celkem 4 prioritních oblastech:

1. Ochrana a udržitelné využívání zdrojů
2. Ochrana klimatu a zlepšení kvality ovzduší
3. Ochrana přírody a krajiny
4. Bezpečné prostředí

Vzhledem k tomu, že se jedná z hlediska ochrany životního prostředí o zásadní koncepci, jsou posuzovány všechny prioritní cíle a vzhledem k rozsahu posuzovaného územního plánu byly vybrány jen některé dílčí cíle, které mají návaznost a souvislost s návrhovými plochami.

Prioritní oblasti	Prioritní cíle	vyhodnocení souladu, možných střetů
1. Ochrana a udržitelné využívání zdrojů	1.1. Zajištění ochrany vod a zlešování jejich stavu	1
	1.3 Ochrana a udržitelné využívání půdního a horninového prostředí	1
2. Ochrana klimatu a zlepšení kvality ovzduší	2.1 Snižování emisí skleníkových plynů a omezování negativních dopadů klimatických změn	0
	2.2 Snížení úrovně znečištění ovzduší	0
	2.3 Efektivní a přírodě šetrné využívání obnovitelných zdrojů energie	0
3. Ochrana přírody a krajiny	3.1. Ochrana a posílení ekologických funkcí krajiny	1
	3.2 Zachování přírodních a krajinných hodnot	1
	3.3 Zlepšení kvality prostředí v sídlech	1
4. Bezpečné prostředí	4.1. Předcházení rizik	0
	4.2 Ochrana prostředí před negativními dopady krizových situací způsobených antropogenními nebo přírodními hrozbami	0

**Strategický rámec udržitelného rozvoje ČR 2010** se zabývá udržitelným rozvojem, tj. takovým rozvojem ČR, kterým se naplní potřeby současné generace, aniž by byla ohrožena možnost naplnit potřeby generací příštích. Cílem je takový rozvoj, který zajistí rovnováhu mezi třemi základními pilíři: sociálním, ekonomickým a environmentálním. Priority a cíle udržitelného rozvoje jsou řazeny do 5 prioritních os: “Společnost, člověk a zdraví”, “Ekonomika a inovace”, “Rozvoj území”, “Krajina, ekosystémy a biodiverzita” a “Stabilní a bezpečná společnost”. Hodnocení se zabývá souladem s relevantními cíli prioritní osy 3 “Rozvoj území” a prioritní osy 4 “Krajina, ekosystémy a biodiverzita”.

Prioritní osa 4: Krajina, ekosystémy, biodiverzita	prioritní cíle	vyhodnocení souladu, možných střetů
Priorita 3.1: Upevňování územní soudržnosti	Cíl 3: Zabezpečit udržitelný rozvoj venkova a posílit harmonizaci vztahů města a venkova	1
Priorita 3.2: Zvyšování kvality života obyvatel území	Cíl 3: Zvýšit a zkvalitnit dostupnost služeb, především pak bydlení	1
Priorita 3.3: Účinněji prosazovat strategické a územní plánování	Cíl 2: Hospodárně využívat zastavěné území a chránit území nezastavěné a nezastavitelné pozemky	1
Priorita 4.1: Ochrana krajiny jako předpoklad pro ochranu druhové diverzity	Cíl 1. Udržet a zvýšit ekologickou stabilitu krajiny a podporovat její funkce, zejména udržitelným hospodařením v krajině	1
	Cíl 2. Chránit volnou krajinu	1

Prioritní osa 4: Krajina, ekosystémy, biodiverzita	prioritní cíle	vyhodnocení souladu, možných střetů
	Cíl 3. Zastavit pokles biologické rozmanitosti	0
Priorita 4.3: Adaptace na změny klimatu	Cíl 1: Zajistit připravenost ke zvládnutí mimořádných událostí spojených se změnami klimatu.	0
	Cíl 2: Zajistit dostatečné množství a kvalitu podzemních i povrchových vod	1
	Cíl 3: Zlepšit vodní režim krajiny	1
	Cíl 4: Snižovat dopady očekávané globální klimatické změny a extrémních meteorologických jevů na lesní a zemědělské ekosystémy	0

**Národní strategie ochrany biologické rozmanitosti:** Vychází z Úmluvy o biologické rozmanitosti, která byla podepsána na konferenci OSN o životním prostředí a rozvoji (UNCED, „Summit o Zemi“) v Rio de Janeiru v červnu 1992. Pro ČR vstoupila v platnost 3. března 1994. Úmluva je celosvětově hodnocena jako klíčový dokument v ochraně biologické rozmanitosti na všech třech úrovních (genová, druhová a ekosystémová).

Přehled vybraných cílů v oblastech, které mají souvislost s hodnoceným územním plánem nebo jím mohou být přímo řešeny:

Cíle	vyhodnocení souladu, možných střetů
Podporovat šetrné formy cestovního ruchu	1
Podporovat a chránit krajinný ráz území a jeho prvky	1
Posílit nástroje podporující opětovné využití starých průmyslových zón (brownfields)	0
Chránit krajinné prvky přírodního charakteru v zastavěných územích	1
Urychlit realizaci komplexních pozemkových úprav	0
Realizovat chybějící prvky ÚSES	0
Omezovat fragmentaci krajiny způsobenou migračními bariérami	1
Zapojit do územního plánování nové způsoby hodnocení únosnosti a zranitelnosti krajiny a ochrany hodnot krajinného rázu	1
V plném rozsahu realizovat závazky vyplývající pro ČR z Evropské úmluvy o krajině	1
Zlepšení ekologického stavu vodních a mokřadních ekosystémů a přirozených hydroekologických funkcí krajiny	1
Systematicky omezovat nepříznivé dopady dopravy na prostředí a omezovat rušivé vlivy provozu.	0



Cíle	vyhodnocení souladu, možných střetů
Ochrana a management vodních a mokřadních ekosystémů	1
Omezení znečištěné a zlepšení kvality fyzikálně-chemických složek vodních a mokřadních ekosystémů	0
Usměrňovat a regulovat cestovní ruch a sportovní aktivity a dopravu do méně citlivých a ochránářsky méně zajímavých oblastí	1

**Aktualizace státního programu ochrany přírody a krajiny České republiky:** Smyslem Aktualizace státního programu ochrany přírody a krajiny je přijmout a uskutečňovat takový systém pravidel a opatření, která ve střednědobém a dlouhodobém časovém horizontu přispějí k zásadnímu zlepšení stavu přírody a krajiny.

Aktualizovaný program stručně analyzuje stav přírodního a krajinného prostředí, formuluje dlouhodobé cíle a opatření, nezbytná k jejich dosažení. Zabývá se problematikou ochrany krajiny obecně a dále, podrobněji, podle jednotlivých typů krajinných ekosystémů, chráněnými územími a druhovou ochranou. Respektuje princip udržitelného rozvoje, vychází ze současně platných právních předpisů ČR, bere v úvahu ustanovení mezinárodních mnohostranných úmluv, kterých je ČR smluvní stranou, a závazky ČR jako členského státu EU.

Oblasti	Cíle	vyhodnocení souladu, možných střetů
3.1.Krajina	Udržet a zvyšovat ekologickou stabilitu krajiny – s mozaikou vzájemně propojených biologicky funkčních prvků a částí, schopných odolávat vnějším negativním vlivům včetně změn klimatu.	1
	Udržet a zvyšovat přírodní a estetické hodnoty krajiny.	1
	Zajistit udržitelné využívání krajiny jako celku především omezením zástavby krajiny, zachováním její prostupnosti a omezením další fragmentace s přednostním využitím ploch v sídelních útvarech, případně ve vazbě na ně.	1
	Zajistit odpovídající péči o optimalizovanou soustavu ZCHÚ a vymezený ÚSES jako o nezastupitelný základ přírodní infrastruktury krajiny, zajišťující zachování biologické rozmanitosti a fungování přírodních, pro život lidí nezbytných procesů.	0
3.1.Lesní ekosystémy	Zvýšit druhovou rozmanitost lesních porostů směrem k přirozené druhové skladbě, zvýšit strukturální rozrůzněnost lesa a podíl přirozené obnovy druhově a geneticky vhodných porostů a posílit mimoprodukční funkce lesních ekosystémů	0
3.2.2. Vodní a mokřadní ekosystémy	Obnovit přirozené hydro-ekologické funkce krajiny a posílit schopnosti krajiny odolávat a přizpůsobovat se očekávaným klimatickým změnám.	0
	Zajistit udržitelné využívání vodního bohatství jako celku ve vazbě na dosažení dobrého ekologického stavu vod podle Směrnice 60/2000/ES.	1
	Zachovávat a zvýšit biologickou rozmanitost vodních a mokřadních ekosystémů obnovením volné prostupnosti vodního prostředí a omezením jeho další fragmentace.	1
3.2.4. Agrosystémy, půda	Zabezpečení ochrany půdy jako nezastupitelného a neobnovitelného přírodního zdroje, s uplatněním principů udržitelného rozvoje a s ohledem na ostatní složky životního prostředí, omezení negativního trendu snižování rozlohy kvalitní zemědělské půdy, snížení negativního působení ohrožujících činitelů na půdu, které ohrožují poskytování ekosystémových služeb půdními ekosystémy (produkční a ekologické funkce půdy).	1

Oblasti	Cíle	vyhodnocení souladu, možných střetů
	Trvalé zvýšení různorodosti zemědělsky obhospodařovaných ploch a přílehlých pozemků, které jsou součástí zemědělsky využívané krajiny.	0
3.2.5. Travné ekosystémy	Zachovat, případně obnovit druhově a morfologicky pestré travní porosty jako nedílnou součást zemědělského hospodaření v krajině.	0
3.2.6. Urbánní ekosystémy	Zajištění vyšší kvality života v sídlech zapojením přírodních nebo přírodě blízkých prvků do struktury sídel.	1

#### Koncepce zpracované na regionální úrovni:

- Zásady územního rozvoje Jihočeského kraje schválené 13.9.2011 ve znění z 9.3.2018 se zahrnutím 6 aktualizací
- Program rozvoje Jihočeského kraje (schválen v roce 2014 pro období 2014-2020)
- Koncepce ochrany přírody Jihočeského Kraje (návrhová část schválena 7.10.2008)

**Zásady územního rozvoje Jihočeského kraje** byly schváleny 13.9.2011, které byly aktualizovány celkem 6x, poslední znění z 9.3.2018 zahrnuje všech 6 aktualizací. Jedná se o základní nástroj územního plánování kraje. Soulad Černá v Pošumaví byl hodnocen s Prioritami pro zajištění příznivého životního prostředí kraje:

Priority pro zajištění příznivého životního prostředí kraje	vyhodnocení souladu, možných střetů
a) respektovat podmínky využití zvláště chráněných území přírody, lokalit NATURA 2000 a zajistit jejich organické doplnění a posílení ekologické stability krajiny prostřednictvím vymezených prvků ÚSES,	1
b) z hlediska ochrany vodohospodářsky nejvýznamnějších území zahrnutých do CHOPAV, ochrany povrchových a podzemních vod a vodních ekosystémů v území podporovat a vytvářet územní opatření, která povedou ke zvýšení retenčních schopností území, s cílem zabezpečit ochranu zdrojů kvalitní pitné a užitkové vody pro stávající i budoucí potřeby kraje,	1
c) zamezit nepříznivým projevům lidských činností na kvalitu životního a obytného prostředí, asanovat devastovaná území a odstranit staré ekologické zátěže v území,	0
d) zajistit ochranu před vodní a větrnou erozí, před svahovými deformacemi a před neodůvodněnými zábory kvalitní půdy, s cílem zachovat hodnoty území pro zemědělské a lesní hospodaření a podporovat zejména ekologické a ekonomické přínosy těchto hospodářských činností,	0
e) minimalizovat necitlivé zásahy do krajiny, zamezit urbánní fragmentaci volné krajiny a podpořit úpravy, činnosti a aktivity, které povedou k obnově a zkvalitnění krajinných hodnot území,	1
f) z hlediska preventivní ochrany území před potencionálními riziky a přírodními katastrofami, s cílem minimalizovat rozsah případných škod z působení přírodních sil v území a vytvořit územní rezervy pro případnou náhradní výstavbu.	0

**Program rozvoje Jihočeského kraje** (schválen v roce 2014 pro období 2014-2020). Nejdůležitější částí tohoto dokumentu je návrh rozvojové strategie kraje, jejímž smyslem je dosáhnout rozvoje

konkurenceschopnosti Jihočeského kraje posilováním atraktivity jeho území pro podnikání i investice, dynamizací lidských zdrojů a zkvalitňováním životních podmínek obyvatel při respektování principů udržitelného rozvoje. Strategický cíl: Jihočeský kraj bude atraktivním a bezpečným regionem posilujícím svou konkurenceschopnost v rámci středoevropského prostoru, která bude postavena na zvyšující se kvalitě lidských zdrojů, šetrném využití potenciálu přírodního, historického a kulturního dědictví, na rozvoji a zvyšování dostupnosti veřejných i soukromých služeb pro obyvatele, podnikatele i návštěvníky kraje a na podpoře územní vyváženosti mezi venkovským a městským prostorem při dodržování zásad udržitelného rozvoje.

S navrhovaným z hlediska rozvoje a posouzení vlivů na životní prostředí souvisí tyto cíle vybraných prioritních os Programu rozvoje JČK:

Cíl prioritní osy č. 4: Zajistit a dále posilovat vnitřní environmentální soudržnost a udržitelnost rozvoje Jihočeského kraje, přičemž cíle bude dosaženo prostřednictvím ochrany přírodních hodnot v regionu při jejich šetrném využívání a realizaci ostatních aktivit a záměrů Programu rozvoje kraje.

Cíl prioritní osy č. 5: Zajistit vyvážený rozvoj cestovního ruchu včetně lázeňství a wellness na území Jihočeského kraje jako významných odvětví regionální ekonomiky, který bude postaven na šetrném využití přírodního, historického a kulturního dědictví, na zvyšování kvality služeb, propagace, spolupráce a lidských zdrojů při současném respektování zájmů a hodnot trvale udržitelného rozvoje.

Opatření	Cíl opatření	vyhodnocení souladu, možných střetů
4.1. Péče o přírodu a krajinu a jejich šetrné využití	Cílem tohoto opatření je zajištění ochrany přírody a péče o krajinu na území Jihočeského kraje s ohledem na zachování kvality zdejší přírody a esteticky vyvážené a ekologicky stabilní krajiny, která bude atraktivní pro život člověka při respektování zájmů hospodářského rozvoje a zásad trvale udržitelného užívání přírodních zdrojů.	1
4.2 Prevence rizik	Cílem tohoto opatření je podpora realizace preventivních a adaptačních opatření vedoucích k předcházení a eliminaci mimořádných a krizových situací přírodního i antropogenního původu na území Jihočeského kraje.	0
5.1. Vyvážený rozvoj infrastruktury cestovního ruchu	Cílem tohoto opatření je podpora vyváženého rozvoje a zvyšování kvality infrastrukturní nabídky cestovního ruchu na území Jihočeského kraje postaveného zejména na využití přirozeného potenciálu v podobě historického, kulturního a přírodního dědictví, který bude reagovat na potřeby a možnosti jednotlivých destinací v kraji a na rozvojové trendy a změny preferencí turistické klientely.	1

**Koncepce ochrany přírody a krajiny:** představuje základní strategický materiál rozvoje oblasti ochrany přírody a krajiny na území Jihočeského kraje mimo oblasti velkoplošně zvláště chráněných území, národních přírodních rezervací a národních přírodních památek včetně jejich ochranných pásem. Cíle a opatření k naplnění cílů ochrany přírody a krajiny ve vybraných sektorech představují souhrn cílů a opatření, která budou prosazována orgánem ochrany přírody KÚ JČK při tvorbě příslušných sektorových politik kraje.

Cíle	Cíle	vyhodnocení souladu, možných střetů
Hlavní cíle	Zachování a aktivní tvorba rozmanité, esteticky vyvážené a ekologicky stabilní krajiny	1
	Zachování, případně zvýšení druhové rozmanitosti rostlin a živočichů	0

Vyhodnocení vlivů Změny č. 5 Územního plánu Borovany na udržitelný rozvoj území

Cíle	Cíle	vyhodnocení souladu, možných střetů
	Zajištění ochrany a managementu mimořádně hodnotných segmentů krajiny (zvláště chráněných území, registrovaných VKP, památných stromů a prvků ÚSES)	0
Krajina a krajinný ráz	Zachování vysokého podílu ploch s rozmanitou, esteticky vyváženou a ekologicky stabilní krajinou na území Jihočeského kraje.	1
	Postupné zvyšování hodnot krajinného rázu v územích, kde v minulosti došlo k jeho narušení.	1
ÚSES	Vytvoření funkčního ÚSES na území Jihočeského kraje	0
	Zajištění odpovídající ochrany a managementu ÚSES	0
Obecná ochrany rostlin a živočichů	Zachování, případně zvýšení druhové rozmanitosti rostlin a živočichů	1
	Eliminace výskytu a rozšiřování invazních druhů rostlin a živočichů	0
Zvláštní druhová ochrana přírody	Zachování rozmanitosti krajiny a biotopů nezbytných pro život populací zvláště chrán. a dalších významných druhů rostlin a živočichů	1
	Management populací vybraných zvláště chráněných nebo významných druhů rostlin a živočichů na území Jihočeského kraje	0
Vodní hospodářství	Zachování, případně obnovení přirozeného rázu vodních toků zejména ve volné krajině	1
	Zlepšování jakosti (čistoty) povrchových vod	0
	Zlepšování podmínek pro život vodní fauny	1
Turistika a rekreace	Zajištění odpovídající ochrany přírody a krajiny při přípravě a realizaci záměrů pro rozvoj cestovního ruchu, především záměrů lokalizovaných do volné krajiny (mimo zastavěná území obcí)	1
Územní plánování	Zajištění odpovídající ochrany přírody a krajiny v zásadách územního rozvoje (ZÚR) Jihočeského kraje a v územních plánech obcí	1

### A.3 Údaje o současném stavu ŽP v řešeném území a jeho předpokládaném vývoji, pokud by nebyl uplatněn územní plán

#### Základní charakteristiky stavu ŽP v dotčeném území

Řešené území ÚP Borovany zahrnuje 7 katastrálních území (k.ú. Borovany, Radostice, Dvorec, Hluboká u Borovan, Trocnov, Třebeč a Vrcov), obec má celkem 7 místních částí - Borovany, Hluboká u Borovan, Vrcov, Dvorec, Třebeč, Radostice a Trocnov. Změna č. 5 ÚP řeší území v k.ú. Hluboká u Borovan, místní část Nový Dvůr.

Počet obyvatel města byl k 31.12.2017 celkem 4 147. Obcí s rozšířenou působností jsou Trhové Sviny.

Rozsah a výběr uváděných charakteristik jednotlivých složek ŽP byl zvolen s ohledem na možné ovlivnění jednotlivých charakteristik uplatněním územního plánu a také jako obecný popis území z hlediska přírodních, krajinných a kulturních hodnot.



obr. č. 1: Orientační zakres území řešeného změnou č. 5 (mapový podklad: <http://sgi.nahlizenidokn.cuzk.cz>)

**Ovzduší a klima:** Podle klimaticko-geografického členění Československa (Quitt, 1971) patří území do mírně teplé oblasti k rajonu MT-5. Tento rajón se vyznačuje teplým a mírně suchým létem, krátkým přechodným obdobím a mírně teplým jarem s mírně teplým podzimem, středně dlouhou, mírně teplou a vlhčí zimou. Podrobnější údaje jsou uvedeny v následující tabulce.

Tab. č. 1: Klimatická charakteristika podoblasti MT-5

	MT-5
Počet letních dnů	30 - 40
Počet dnů s průměrnou teplotou nad 10 °C	140 - 160

Počet mrazivých dnů	130 - 140
Počet ledových dnů	40 - 50
Průměrná teplota v lednu	-4 °C až -5°C
Průměrná teplota v červenci	16 – 17 °C
Průměrná teplota v dubnu	6 – 7 °C
Průměrná teplota v říjnu	6 – 7 °C
Průměrný počet dnů se srážkami na 1 mm	100 - 120
Srážkový úhrn ve vegetačním období	350 – 450 mm
Srážkový úhrn v zimním období	250 – 300 mm
Počet dnů se sněhovou pokrývkou	60 - 100
Počet dnů zamračených	120 - 150
Počet dnů jasných	50 - 60

Podle Köppenovy klasifikace, která je založena na základě rozdělení ročního průběhu teplot a srážek ve vztahu k vegetaci a která je všeobecně ve světě více uznávanou a rozšířenou klasifikací klimatu se dotčené území nachází v podtypu podnebí listnatých lesů mírného pásma Cfb. Průměrná teplota nejteplejšího měsíce v tomto podtypu převyšuje 10 °C a teplota nejchladnějšího měsíce se pohybuje mezi -3 až 18 °C. Množství srážek v nejlhčím letním měsíci je vyšší než toto množství v nejsušším zimním měsíci. Teplota nejteplejšího měsíce je menší než 22 °C, přičemž alespoň čtyři měsíce mají průměr větší než 10 °C.

Řešené území nebylo na základě dat za rok 2010 (Věstník MŽP 2/2012) vymezeno jako oblast se zhoršenou kvalitou ovzduší. Na území spravovaném Stavebním úřadem Trhové Sviny nedošlo ani k překračování hodnoty cílového imisního limitu pro benzo(a)pyren.

V řešeném území není umístěna žádná měřicí stanice. Imisní situace v řešeném území byla odvozena z map imisních koncentrací poskytovaných ČHMÚ, ty se v dané oblasti pohybují v tomto rozmezí:

Tab. č.2: Průměrné imisní koncentrace v letech 2012 - 2016 v řešeném území (zdroj: ČHMÚ)

Imisní koncentrace PM <sub>10</sub> Roční průměr (µg/m <sup>3</sup> ) <b>(limit je 40)</b>	Imisní koncentrace PM <sub>2,5</sub> Roční průměr (µg/m <sup>3</sup> ) <b>(limit je 25)</b>	Imisní koncentrace NO <sub>2</sub> Roční průměr (µg/m <sup>3</sup> ) <b>(limit je 40)</b>	Imisní koncentrace Benzen Roční průměr (µg/m <sup>3</sup> ) <b>(limit je 5)</b>	Imisní koncentrace Benzo(a)pyren Roční průměr (µg/m <sup>3</sup> ) <b>(limit je 1)</b>
16,2	12,3	9,3	0,9	0,27

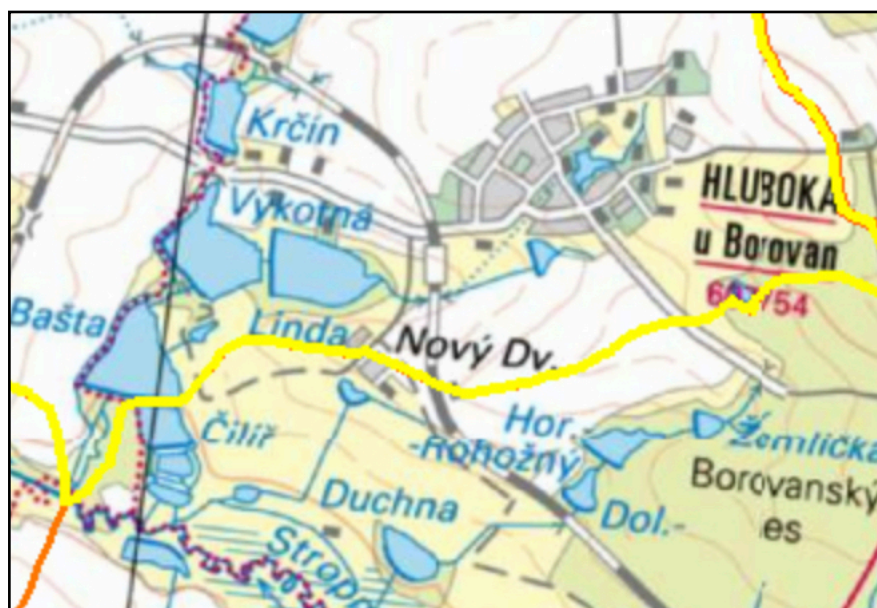
Dle výše uvedených hodnot hlavních sledovaných škodlivin je v řešeném území dobrá imisní situace.

Dle souhrnné provozní evidence za rok 2017 se v daném správním území nachází 4 významnější zdroje znečišťování ovzduší. Jedná se o LASSELSBERGERR s.r.o. - závod Borovany (emise tuhých znečišťujících látek látek, SO<sub>2</sub>, NO<sub>x</sub>, CO a VOC - spalovací zdroje a výroba keramiky), BENTEX-Plast s.r.o. Borovany (emise tuhých znečišťujících látek, VOC a TOC, spalovací zdroje a výroba polymerů), ZOD Borovany - farma Borovany (emise VOC, nanášení práškových plastů) a COLOP CZ s.r.o. Borovany (emise tuhých znečišťujících látek, NO<sub>x</sub> a CO - spalovací zdroje, obrábění kovů, povrchová úprava kolů a plastů, zpracování polymerů). Kvalita ovzduší je v řešeném území také ovlivňována nevyjmenovanými zdroji, především spalováním tuhých paliv v domácnostech a lokálně také dopravou.

Celkově lze konstatovat, že v řešeném území nedochází k překračování hygienických limitů pro sledované škodliviny v ovzduší a nedochází tedy k negativnímu ovlivnění zdraví obyvatelstva nad míru obvyklou pro venkovské prostředí.

**Voda:** Správní území města se nachází na rozhraní dvou hydrogeologických rajonů - západní část včetně Borovan je v rajonu č. 6310 Krystalinikum v povodí Horní Vltavy a Úhlavy, východní část včetně změnou č. 5 řešeného území je v rajonu č.2140 Třeboňská pánev - jižní část. Rajon č.2140 je na pískovcích a slepencích, s napjatou hladinou podzemních vod, propustnost je puklino-průlinová.

Změnou č. 5 řešené území patří do povodí Labe, Malše, přímo jím prochází hranice 2 povodí 4. řádu (viz obr. č. 2: severní část je v povodí 1-06-02-0550 Vrcovského potoka a jižní část v povodí 1-06-02-0540 povodí Stropnice).



obr. č. 2: Rozhraní 2 povodí 4. řádu (zdroj: www.heis.vuv.cz)

**Zásobování pitnou vodou:** Zásobování pitnou vodou na plochách navržených změnou č. 5 je navrženo individuální, nepředpokládá se napojení na vodovod.

**Kanalizace** - změna č. 5 navrhuje odkanalizování nových rozvojových ploch napojením na kanalizační síť s vyústěním na navrhovanou ČOV (s kapacitou cca 350 EO) umístěnou mezi zastávkou Českých drah a rybníkem Linda. Její realizace se plánuje. Je navržena oddílná splašková kanalizace.

**Půda:** V řešeném území jsou převládajícím půdním typem pseudogleje s hnědými půdami oglejenými (Tomášek, 2003). Půdotvorným substrátem pro pseudogleje jsou nejčastěji sprašové hlíny, hlinité a jílovité ledovcové uloženiny, jíly apod. Jsou nejtypičtějšími půdami našich pánví (Českobudějovické i Třeboňské), kde se většinou uplatňují na smíšených písčitojílovitých křídových a tericiérních sedimentech. Přirozená zemědělská hodnota pseudoglejů je nízká. Vyžadují především radikální úpravu vodního režimu odvodněním.

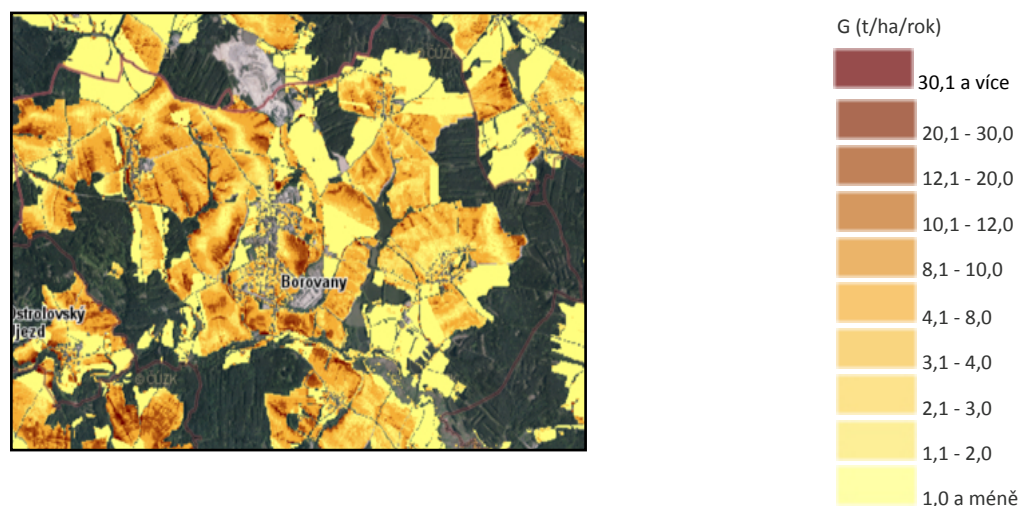
V řešeném území o rozloze 4 233 ha převažuje dle údajů ČSÚ k 31.12 2017 zemědělská půda na celkem 2 400 ha (z toho orná půda cca na 1 913 ha, zahrady na 101 ha a trvalé travní porosty na 386 ha), lesní půda je celkem na 1 181 ha. Vodní plochy mají rozlohu 232 ha a ostatní plochy jsou na rozloze 360 ha. Zastavěné plochy mají plochu cca 60 ha. Podíl zemědělské půdy z celkové výměry činí

cca 57%, podíl lesů 28 %, podíl zastavěných pozemků 1,4 %, vodních ploch cca 5,5 % a ostatních ploch 8,5 % z celkové výměry.

**Lesní fond**, který je tvořen pozemky určenými k plnění funkcí lesa, je významným prvkem v řešeném území, i když lesnatost je pouhých 28 %, tedy pod průměrem ČR, který je 33,9 %. Správní území Borovan se nachází ve dvou lesních oblastech - západní část do PLO 12: Předhoří Šumavy a Novohradských hor a východní část, včetně změnou č. 5 řešeného území náleží do přírodní lesní oblasti 15b - Jihočeské pánve - část Třeboňská.

**Koeficient ekologické stability (KES)** (Míchal, 1985), což je poměrové číslo stanovující poměr ploch tzv. stabilních a nestabilních krajinných prvků je v řešeném území menší než 1 (konkrétně 0,8), takže se jedná území intenzivně využívané, zejména zemědělskou velkovýrobou, oslabení autoregulačních pochodů v ekosystémech způsobuje jejich značnou ekologickou labilitu a vyžaduje vysoké vklady dodatkové energie.

Z hlediska stability krajiny a zemědělské činnosti je důležitý také podíl zemědělské půdy v řešeném území, která je ohrožena vodní erozí. V ČR je sledována potenciální ohroženost zemědělských půd vodní erozí vyjádřena dlouhodobým průměrným smyvem půdy (G) v t/ha/rok (viz obr. č.3). V řešeném území je většina ploch málo ohrožených, souvisí to i s vysokým procentem zatravnění zemědělské půdy.



obr.č.3: Potenciální ohroženost zemědělských půd vodní erozí vyjádřena dlouhodobým průměrným smyvem půdy (G) v t/ha/rok (zdroj: [www.mapy.vumop.cz](http://www.mapy.vumop.cz))

**Horninové prostředí a přírodní zdroje:** Z geologického hlediska patří území dotčené lokality do Českobudějovické a Třeboňské pánve. Území je tvořeno zpevněnými sedimenty - pískovcem, slepenci, jílovci a prachovci.

Ve správním území Borovan jsou evidovány těžené ložiska diatomitů a jílu Borovany-Ledenice se stanoveným dobývacím prostorem. Dále se zde nachází jedno poddolované území Dvorec u Třebče. Změnou č. 5 řešené území nezasahuje do výše uvedeného ložiska ani do poddolovaného území.

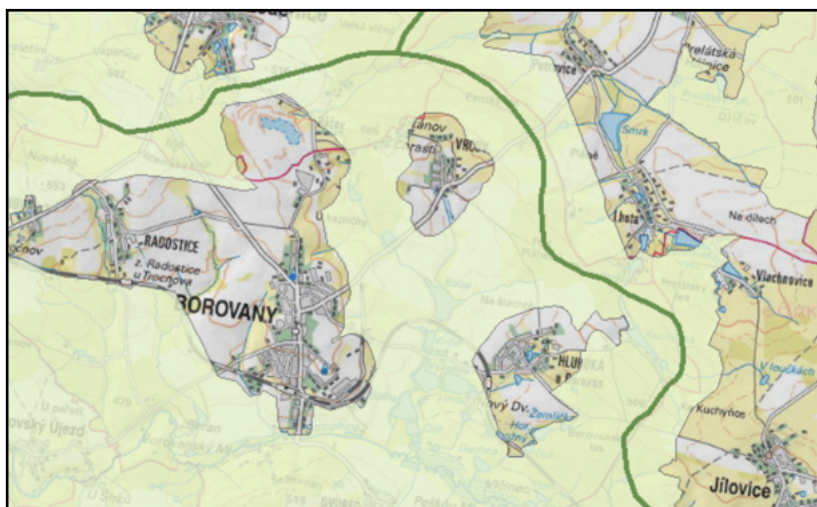
Z hlediska výskytu radonu se změnou řešené území nachází v oblasti s nízkým rizikem výskytu radonu z geologického podloží. Nejedná se o seizmicky ohrožené území, nejsou zde evidována sesuvná území. (zdroj: [www.geology.cz](http://www.geology.cz))



**Flóra, fauna a ekosystémy:** Řešené území náleží do **1.31 Třeboňského bioregionu**, který zabírá geomorfologický celek Třeboňská pánev (bez Lišovského prahu) a nízké výběžky Křemešnické vrchoviny a Táborské pahorkatiny. Bioregion je tvořen pánví vyplněnou kyselými sedimenty, s rozsáhlými podmáčenými sníženinami a přechodovými rašeliništi. Biota má do značné míry azonální charakter, zvláště převažuje mokřadní a psamofilní biota. Změnou řešené území se nachází v **fytogeografickém okrsku 39 - Třeboňská pánev**. Západní část správního území Borovan náleží do fytogeografického okrsku **37p - Novohradské podhůří**.

Potenciální přirozená vegetace je na většině správního území **biková a/nebo jedlová bučina** (*Luzulo albidae-Quercetum petraeas, A ieti-Quercetum*). Lokálně se ve změnou řešeném území a v okolí toku Stropnice nachází také **střemchová doubrava a olšina**, kam jsou zařazeny lužní doubravy a olšiny. Dominantou je dub letní, přimíšena bývá střemcha a lípa srdčitá, ve vlhčích polohách je typický výskyt olše lepkavé. Porosty jsou ovlivňovány relativně častými záplavami v plochém reliéfu pánví. Přesnější pro popis lokality je nižší jednotka bioregionů **biochora**, která vychází z potenciálních podmínek krajinné sféry, a vyznačuje se i svébytným zastoupením aktuálních biocenóz. Plocha řešeného území v tomto bioregionu se nachází v biochoře **4Ro - Vlhké plošiny na kyselých horninách 4. vegetačního stupně**.

Řešené území je zařazeno mezi migračně **významná území z hlediska migrace velkých savců** (v mapě obr. č. 4 vyznačeno jako světle zeleně zvýrazněná plocha) a vede zde dálkový migrační koridor (v mapě obr. č. 4 vyznačen jako tmavě zelená čára).



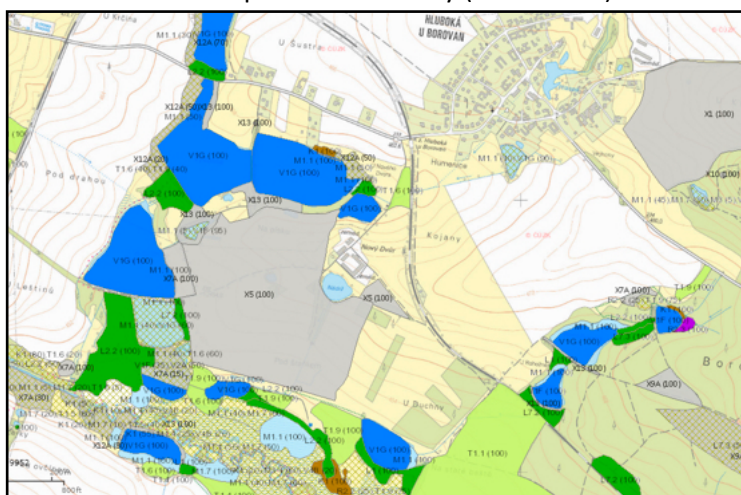
obr. č.4: Zakreslení migračních území velkých savců (zdroj: www.geoportál.gov.cz)

V řešeném území jsou Ústředním seznamem ochrany přírody vedeným AOPaK ČR evidovány 3 **památné stromy**: Borovanský dřín (kód 103185) v areálu zámeckého parku a dvě lípy srdčité (kód 103207 a 103167) v Borovanech.

Ve správním území města jsou registrované **významné krajinné prvky**:

- bývalá pískovna u Třebíčka
- areál Žižkova rodiště v Trocnově
- zámecký park Borovany

Podle výsledků mapování biotopů v letech 2007-2018 se na plochách řešených změnou ÚP nachází nepřírodní biotop X5: Intenzivně obhospodařované louky (viz obr. č. 5).



obr. č. 5: Zákres mapování biotopů v zájmové lokalitě (zdroj: <http://webgis.nature.cz/mapomat/>)

V řešeném území se dále nachází **2 maloplošná zvláště chráněná území:**

**NPR Brouskův mlýn** - tato NPR o rozloze 51,18 ha je tvořena přirozeně meandrujícím toke řeky Stropnice a na něj navazujícími mokřady tvořenými společenstvy vegetace oligotrofních tůní s bublinkatky, minerálně bohatými slatiništi s rašeliníky a suchopýrkem alpským. Vegetace je charakteru přechodových rašeliníšť, mírně kyselá rašeliníště a rašelinné louky, bažinné vrbiny a bažinné olšiny; trvalé travní porosty tvořené společenstvy střídavě vlhkých bezkolencových luk, vysokostébelných nivních porostů, krátkostébelných smilkových luk a mezofilních ovsíkových luk. Nachází se zde populace vzácných a ohrožených druhů rostlin: srpnatka fermežová a hrotnosemenka bílá, včetně jejich biotopů, a populace vzácných a ohrožených druhů živočichů: velevrub malířský, modrásek očkovaný, vřetenuška mokřadní, slavík modráček střeoevropský a vydra říční, včetně jejich biotopů. Tato NPR je zároveň území soustavy NATURA 2000 - **EVL s kódem CZ0313123 Stropnice** - Vegetace v říční nivě je tvořena mozaikou vodních, mokřadních, rašeliníštních a lučních společenstev. Převažují porosty zblochanu vodního a rákosu obecného (*Glycerietum maximeae*, *Phragmitetum communis*) a porosty vysokých ostřic (*Caricetum gracilis*, *Calamagrostietum lanceolatae*, *Phalaridetum arundinaceae*). Směrem k okrajům nivy luční rašelinná společenstva svazu *Caricion fuscae* a bezkolencové louky (*Molinion*). Místy na pramenných vývěrech, zejména v pravobřežní části nivy jsou vyvinuty fragmenty slatinných a přechodových rašeliníštních fytoocenóz svazů *Caricion demissae* a *Sphagno warnstorffiani-Tomenthyption* a *Sphagno recurvi-Caricion canescentis* a *Eriophorion gracilis* s výskytem významných druhů: suchopýrek alpský (*Trichophorum alpinum*), hrotnosemenka bílá (*Rhynchospora alba*), bařička bahenní (*Triglochin palustre*), ostřice plstnatoplodá (*Carex lasiocarpa*) aj. Část lučních porostů nivy mezi Petříkovem a samotou U Svitáků je využívána jako pastviny a místy je pastvou dosti devastována. Rybníky západně od Petříkova jsou většinou bez litorálních porostů, s výjimkou Olešnického velkého r. s poměrně dobře vyvinutými litorálními porosty *as. Phragmitetum communis* a *Typhetum latifoliae*.

V oblasti (v blízkosti Brouskova mlýna a na kulturní louce severně až severovýchodně od obce Třebeč) se zjištěným výskytem modráška očkovaného (*Maculinea teleius*) se vyskytují i další druhy

hmyzu typické pro vlhké až rašelinné louky, např. hnědásek rozrazilový (*Melitaea diamina*), vřetenuška mokřadní (*Zygaena trifolii*), kobylka *Conocephalus dorsalis*, ploštice (kněžice) *Eurygaster testudinaria*, tiplice *Nigrotipula nigra*, stínomilka *Trigonometopus frontalis* aj. Bohatá je zde fauna vážek, např. s výskytem vzácné klínatky rohaté (*Ophiogomphus cecilia*).

Ze vzácných druhů ryb se zde vyskytují karas obecný (*Carassius carassius*) a piskoř pruhovaný (*Misgurnus fossilis*), ojedinělý výskyt byl zaznamenán u slunky obecné (*Leucaspis delineatus*). V tůních a na rybnících se rozmnožuje řada druhů obojživelníků, např. čolek obecný (*Triturus vulgaris*), kuňka obecná (*Bombina bombina*), ropucha obecná (*Bufo bufo*), rosnička zelená (*Hyla arborea*), skokan hnědý (*Rana temporaria*), skokan štíhlý (*Rana dalmatina*) a skokan zelený (*Rana kl. esculenta*). Z plazů je zde hojná užovka obojková (*Natrix natrix*), sporadicky se vyskytuje zmiže obecná (*Vipera berus*). Celá řeka Stropnice a rybniční soustava je významná výskytem vydry říční (*Lutra lutra*). Mokřadní biotopy obývají hraboš mokřadní (*Microtus agrestis*) a rejsek černý (*Neomys anomalus*).

Charakteristická je avifauna lokality vázaná na vlhké a rašelinné louky, vysokostébelné nivní porosty (rákosiny) a případně křoviny. Hnízdí zde např. rákosník proužkovaný (*Acrocephalus schoenobaenus*), strnad rákosní (*Emberiza schoeniclus*), cvrčilka zelená (*Loscutella naevia*), c. slavíková (*L. luscinoides*), slavík modráček (*Luscinia svecica cyaneacula*), bekasina otavní (*Gallinago gallinago*), moták pochop (*Circus aeruginosus*) a chřástal vodní (*Rallus aquaticus*). Na tahu se zde, kromě jiných, zastavují ostralka štíhlá (*Anas acuta*), hohol severní (*Bucephala clangula*), jeřáb popelavý (*Grus grus*), chřástal kropenatý (*Porzana porzana*) a koliha velká (*Numenius arquata*).

**PP Žemlička** - se nachází jihovýchodně od sídla Hluboká u Borovan. Tato přírodní památka o rozloze 5,27 ha je tvořena fragmentem vlhké louky s rašelinnou vegetací s výskytem chráněných a kriticky ohrožených druhů rostlin (především hrotnosenka bílá, tučnice obecná, suchopýrek alpský a ostřice bleší).

**ÚSES (územní systém ekologické stability):** Územní systém ekologické stability (ÚSES) je vybraná soustava ekologicky stabilnějších částí krajiny, účelně rozmístěných podle funkčních a prostorových kritérií tj. podle rozmanitosti potenciálních přírodních ekosystémů v řešeném území, dle aktuálního stavu krajiny a společenských limitů a záměrů určujících současné a perspektivní možnosti kompletování uceleného systému. Cílem ÚSES je izolovat od sebe ekologicky labilní části krajiny soustavou stabilních a stabilizujících ekosystémů. Do správního území obce zasahují prvky ÚSES nadregionálního (nadregionální biokoridor 169 - Červené Blato) a regionálního charakteru (regionální biocentrum 551 - Niva Stropnice a 607 Borovanský mlýn). Dále je síť tvořena především prvky lokálního charakteru - 31 lokálními biokoridory a 19 lokálními biocentry. Návaznost na ÚSES okolních obcí byla prověřena.

**Krajina:** Správní území obce je kulturní krajinou, na mnoha místech s krajinářskou hodnotou, především v okolí řeky Stropnice. Území náleží do oblasti Doudlebska s přechodem do Třeboňské pánve. Je zde zachována rozptýlená zeleň podél cest, dále kolem rybníků a vodotečí. Porosty na mezích a podél cest dodávají typický ráz zdejší krajiny, která není příliš zalesněna. Mírně zvlněný reliéf umožnil zcelení velkých ploch orné půdy, které se nacházejí především kolem osad Vrcov, Hluboká u Borovan a Třebeč.

Krajina je intenzivně zemědělsky využívána, s vysokým podílem orné půdy a nízkým podílem lesů. Krajinný ráz, který je definován zákonem č. 114/1992 Sb., o ochraně přírody a krajiny, je přírodní, kulturní a historická charakteristika určitého místa či oblasti a je chráněn před činností snižující jeho estetickou a přírodní hodnotu. Zásahy do krajinného rázu, zejména umísťování a povolování staveb, mohou být prováděny pouze s ohledem na zachování významných krajinných prvků, zvláště chráněných území, kulturních dominant krajiny, harmonické měřítko a vztahy v krajině.

Z hlediska **geomorfologie krajiny** (Demek, 2006) je řešené území začleněno do 2 okrsků:

1. západní část (okolí Borovan) náleží do:

Provincie :	Česká vysočina	
Suprovincie :	Šumavská soustava	I
Oblast – podsoustava :	Šumavská hornatina	IB
Celek :	Novohradské podhůří	IB-4
Podcelek :	Stropnická pahorkatina	IB-4B
Okrsek :	<b>Strážkovická pahorkatina</b>	IB-4B-1

2. změnou č. 5 řešené území tj. východní část správního území města náleží do:

Provincie :	Česká vysočina	
Suprovincie :	Česko-moravská soustava	II
Oblast – podsoustava :	Jihočeské pánve	IIB
Celek :	Třeboňská pánev	IIB-2
Podcelek :	Lomnická pánev	IIB-2A
Okrsek :	<b>Českovelenická pánev</b>	IIB-2A

**Českovelenická pánev** je tektonicky podmíněná pánev v povodí Lužnice a Stropnice. Má rovinný povrch se strukturně denudačními plošinami a plochými hřbety a odlehilky s pleistocenními říčními terasami Lužnice a Stropnice a rašeliništi.

V ZÚR JČK byly vymezeny typy krajiny, přičemž ve správním území Borovan převažuje polní typ krajiny, ve změnou řešeném území pak **rybníční typ krajiny**. Tento je charakterizován jako odlesněná či naopak lesní krajina s plochým reliéfem a se složitými rybníčními soustavami propojenými umělými či přirozenými kanály a toky.

Dle Generelu krajinného rázu JČK (Vorel a kol., 2009) je řešené území začleněno do krajinné oblasti **ObKR 24 Trhosvinensko**. Oblast krajinného rázu je krajinný celek s podobnou přírodní, kulturní a historickou charakteristikou odrážející se v souboru jejích typických znaků, který se výrazně liší od jiného celku ve všech charakteristikách či v některé z nich a který zahrnuje více míst krajinného rázu. Je vymezena hranicí, kterou mohou být přírodní nebo umělé prvky nebo jiné rozhraní měnících se charakteristik. Trhosvinensko je z hlediska reliéfu krajinou vrchovin Hercynika, jen v nivě Stropnice u Borovan je to krajina širokých říčních niv a krajina rovin. Je tvořena segmentem krajiny horní části povodí Svinenského potoka. Terén vymezuje konkávní prostor, oddělený na severu a severovýchodě od Lišovského prahu a od Třeboňska tokem Stropnice a na jihu masivem Slepíčních hor. Jde o kultivovanou harmonickou krajinu se značnou členitostí vegetačního krytu a drobnějším prostorovým členěním. Vyniká silnou kulturní identitou, estetickou atraktivností a harmonií měřítko.

**Hmotný majetek, kulturní památky:** Ve správním území je evidováno celkem 25 **nemovitých památek**, přičemž ve změnou řešeném území se nenachází žádná. Významná je především národní kulturní památka Rodiště Jana Žižky z Trocnova a dále pak zámek v Borovanech. Ve správním území se

nachází významná archeologická lokalita 32-22-20/3 Trocnov - Žižkův dvorec, která ovšem není vymezena na změnou řešeném území.

V centrech sídel se nachází **území archeologických nálezů (ÚAN)** II.kategorie tzn. území, na němž dosud nebyl pozitivně prokázán výskyt archeologických nálezů, ale určité indicie mu nasvědčují nebo byl prokázán zatím jen nespolehlivě; pravděpodobnost výskytu archeologických nálezů 51 - 100 %. Ve změnou řešeném území se nenachází žádné území archeologických nálezů.

Změnou č. 5 řešené území souvisí s využíváním objektu **areálu Nového Dvora** s bývalým zámkem - jedná se o dálkovou pohledovou dominantu v krajině (pozdě barokní stavba ze 17. stol. s mansardovou střechou). Objekt není zapsán ve státním seznamu nemovitých památek. V poslední době prochází postupnou rekonstrukcí.

**Obyvatelstvo:** V území jsou relativně malé předpoklady k nárůstu trvale žijícího obyvatelstva, je zde především rekreační potenciál oblasti s možným zemědělským hospodařením. K 31.12. 2017 v Borovanech žilo celkem 4 147 trvale bydlících obyvatel, z toho 2 139 žen a 2 008 mužů. Pracovní příležitosti se zde vyskytují především v cestovním ruchu, v zemědělství, lesnictví, v dalších službách a drobné výrobě. Další pracovní příležitosti jsou v Českých Budějovicích a Trhových Svinech. Spojení je zajišťováno autobusy, vlaky či osobní automobilovou dopravou.

Z hlediska rozvojových možností jsou Borovany charakterizovány jako město s výrobní a obslužnou sférou, stabilizovaným počtem obyvatel a střediskovou funkcí, s relativně dobrou geografickou a dopravní polohou.

**Dopravní síť:** Správním územím Borovan prochází **silnice II/157** Český Krumlov - Borovany - České Budějovice, která po dobudování dálnice D3 bude sloužit částečně jako dálniční přivaděč. Nově je navržen východní obchvat komunikace okolo Borovan pro průmyslovou zónu (v rámci změny č. 2 ÚP Borovany). Dále je správním územím města prochází **silnice II/155** Třeboň - Římov - křižovatka s I/39 u Rájova, kde po dobudování dálnice D3 lze předpokládat vyšší zátěž k dálničnímu sjezdu Dolní Třeboň. Dále je tato silniční síť doplněna silnicemi III. třídy a místními komunikacemi.

Správním územím Borovan prochází jednokolejná **železniční trať** České Velenice - České Budějovice, u které je plánována modernizace a elektrifikace. Tato prochází i změnou č. 5 řešeným územím.

**Hygiena prostředí:** Zdrojem hlukové zátěže je v řešeném území především doprava na železnici a v menší míře na silnici III. třídy Borovany - Hluboká u Borovan, která je málo frekventovaná. Ve změnou řešeném území nedochází k zatížení hygieny prostředí hlukem či znečištěným ovzduším nad únosnou míru (nedochází zde k překračování hygienických limitů).

### **Předpokládaný vývoj území, pokud by nebyl uplatněn územní plán**

Změna č. 5 ÚP Borovany řeší aktuální požadavky majitelů pozemků v lokalitě Nový Dvůr na využití území. Tímto je řešena především snaha o zlepšení podnikatelských aktivit v oblasti rekreace spojené se zemědělským využíváním a obhospodařováním krajiny. Zastavitelné plochy jsou vymezeny pouze v návaznosti na stávající hospodářské sídlo Nový Dvůr.

Pokud by nebyla posuzovaná Změna č. 5 ÚP uplatněna, nebyl by vývoj území ohrožen ani významněji omezen, vymezené plochy slouží především k podpoře rekreačního potenciálu území.

## A.4 Charakteristiky ŽP, které by mohly být uplatněním územního plánu významně ovlivněny

**Příroda a krajina:** Vlastní změnou č. 5 řešené území se nachází v rovinaté krajině bez významných dominant, přírodně se jedná především o vlhké louky, rybníky a mokřady.

Nejvhodnější přírodní území se nachází v okolí Stropnice (NPR Brouskův mlýn, EVL Stropnice), která je od předmětného území oddělena funkční mysliveckou oborou Nový Dvůr s umělým chovem lesní zvěře. Přímé, ale i nepřímé zásahy do území v okolí Stropnice tedy přírodně nejvhodnější části by mohly představovat významný vliv na toto území.

Vymezené rekreační plochy a plochy smíšené obytné se zemědělstvím mohou představovat i nepřímé vlivy na přírodní prostředí, související především s vyšší návštěvností lokality, zvýšeným pohybem, zvýšeným rekreačním využíváním okolní krajiny atd. To může mít nepřímé vlivy (např. zvýšený hluk, rušení živočichů v jejich přirozeném vývoji apod.) na vysoce chráněné přírodní či přírodě blízké plochy v řešeném území, a to včetně možných kumulativních vlivů.

Řešené území je významným **migračním koridorem pro velké savce**, takže by mohlo dojít k případnému omezení jeho funkčnosti. Fragmentace krajiny může představovat zásah do ekologické stability krajiny.

Návrh může představovat riziko **zásahu do prvků ÚSES**, které jsou v řešeném území nadregionálního, regionálního a lokálního významu a mohou být ohroženy výstavbou ani jinou činností v krajině související s územním plánováním. Konkrétní změnou řešené území nezasahuje do žádného z vymezených prvků ÚSES, je v přímém sousedství vymezené ochranné zóny NRB. Plochy pro zástavbu jsou navrženy většinou na funkčních zemědělských plochách mimo přírodě blízkých lokalit.

V ZÚR JČK jsou stanoveny mimo jiné **zásady pro rozhodování o změnách využití území pro plochy regionálních a nadregionálních ÚSES**. Vybrané relevantní zásady pro řešené území:

- *vymezení prvky ÚSES je účelné doplňovat o relevantní skladebné části místního ÚSES*
- *u vymezených prvků ÚSES nesmí být narušena jejich kontinuita,*
- *v případě prvků ÚSES vložených do vyšší hierarchie je nutno při jejich využití respektovat přísnější podmínky toho prvku, který pojímá vyšší ochranu,*
- *vymezená biocentra musí být chráněna před změnou využití území, která by snížila stávající stupeň ekologické stability a před umisťováním záměrů (zejména staveb), které jsou v rozporu s hlavní funkcí těchto ploch,*
- *vymezené biokoridory musí být chráněny především z hlediska zachování jejich průchodnosti, je možné do nich umisťovat dopravní a technickou infrastrukturu, pokud nedojde k překročení přípustných parametrů pro jejich přerušení (případně bude zajištěna průchodnost jiným opatřením), přitom zejména u dopravní infrastruktury dbát, aby protnutí bylo co nejkratší, pokud možno kolmo k ose biokoridoru,*
- *vymezení skladebných prvků ÚSES v území ložisek není překážkou k případnému využití ložiska za podmínky, že pokud budou funkce ÚSES využitím ložiska nerostů dočasně omezeny, případně dojde k dočasné úpravě trasy biokoridoru, budou po ukončení těžby obnoveny v odpovídajícím charakteru, trase a v potřebném rozsahu s výjimkou některých vyjmenovaných ložisek, kde převládají zájmy ochrany přírody nad případnou těžbou,*

Pro **rybníční typ krajiny**, který byl vymezen ve změnou řešeném území a jeho širším okolí, jsou ZÚR JČK stanoveny tyto zásady pro činnost v území a rozhodování o změnách v území s cílem zachovat charakter tohoto typu krajiny:

- a) zachovat v nejvyšší možné míře vodní plochy v území a dále podporovat doplňování rybníční soustavy,
- b) dbát na vhodnost vymezení zastavitelných ploch, dalších ploch s rozdílným způsobem využití a volbu dalších možných podmínek využití v územně plánovací dokumentaci s cílem eliminovat riziko zhoršení kvality vod,
- c) územně plánovacími nástroji podpořit respektování cenných architektonických a urbanistických znaků sídel, případně umožnit i jejich vhodnou dostavbu,
- d) rozvíjet cestovní ruch ve formách příznivých pro udržitelný rozvoj.

Také **volná, nezastavěná krajina** je hodnotou důležitou jak pro současný, tak i budoucí udržitelný rozvoj. Z tohoto hlediska je důležité, aby zastavitelné plochy navazovaly na stávající zástavbu a nevytvářely se nové enklávy a dominanty v krajině. Návrhem územního plánu by mohlo také dojít k negativnímu ovlivnění zachovalé urbanistické formy jednotlivých sídel nebo ještě více zhoršit její současné narušení, což by mohlo vést k negativnímu ovlivnění krajinného rázu oblasti například změnou znaků rybníčního charakteru krajiny.

Generelem krajinného rázu Jihočeského kraje (Vorel a kol., 2009) byly pro oblast krajinného rázu **ObKR 24 Trhosvinensko** stanoveny **cíle a podmínky ochrany krajinného rázu:**

#### 1. Přírodní charakteristika a vizuální projev jejích znaků:

cíle:

- C.1.1 - Zachování struktury členité krajiny okolí Trhových Svinů s množstvím drobných lesíků, remízků a nelesní rozptýlené zeleně.
- C.1.2 - Zachování členité krajiny nivy Stropnice na Borovansku s rybníční soustavou, střední členitostí prostorové struktury a kontrastem otevřených prostorů a lesních porostů.

podmínky:

- P.1.1 - Chránit výraznost a nenarušenost významnějších terénních horizontů
- P.1.2 - Chránit nenarušenost struktury rybníční krajiny Borovanska
- P.1.3 - Chránit a obnovovat vegetační prvky nelesní zeleně podél vodních toků a vodních ploch jakožto důležité prvky prostorové struktury a znaky přírodních hodnot.

#### 2. Kulturní a historická charakteristika a vizuální projev jejích znaků:

cíle:

- C.2.1 - Zachování siluet a charakteru okrajů obcí s cennou architekturou, urbanistickou strukturou a cennou lidovou architekturou.
- C.2.2 - Zachování dominance poutního kostela Nejsv. Trojice u Trhových Svinů.
- C.2.3 - Zachování a obnovování prostorového významu četných prvků drobné sakrální architektury a drobných kulturních dominant ve vesnických sídlech.

podmínky:

- P.2.1 - Omezit možnost stavebních záměrů, které by mohly snížit význam krajinné dominanty poutního kostela Nejsv. Trojice a dalších historických dominant v sídlech
- P.2.2 - Chránit harmonické zapojení vesnických sídel do krajinného rámce, v cenných lokalitách zachovávat dimenze, měřítko a hmoty tradiční architektury.

#### 3. Vizuální charakteristika, estetické hodnoty, harmonické měřítko a vztahy

cíle:

C.3.1 - Zachování nenarušenosti významnějších terénních horizontů výstavbou a technickými zařízeními.

C.3.2 - Zachování souladu zástavby a krajinného rámce některých obcí, zachování relativní nenarušenosti měřítka zástavby.

podmínky:

P.3.1 - Chránit vizuální význam drobných kulturních dominant včetně prvků sakrální architektury.

**Ovzduší:** Návrh změny č. 5 neřeší plynofikaci ani další infrastrukturu či záměry, které by mohly výrazněji ovlivnit kvalitu ovzduší. Osada Hluboká u Borovan a město Borovany jsou plynofikovány. Vzhledem k tomu, že řešené území patří mezi méně ohrožené oblasti z hlediska čistoty ovzduší a také vzhledem k typům rozvojových ploch, nelze předpokládat významnější negativní vliv na tuto složku životního prostředí.

**Voda:** Uplatněním návrhu změny č. 5 ÚP budou navýšeny nároky na využití stávajících vodních zdrojů - nové rozvojové plochy budou zásobovány z individuálních zdrojů pitné vody, přičemž území se nachází v CHOPAV Třeboňská pánev a OPVZ pro vrty Hluboká u Borova BJ-1 a BJ-2. ÚP navrhuje v k.ú. Hluboká u Borovan plochu pro umístění a ochranu nového vodního zdroje - vrtu č. 3, u něhož bude stanoveno nové ochranné pásmo. Vodních zdrojů je v dané oblasti dostatek. Kapacita vodních zdrojů i úpravní vody umožňuje uskutečňovat dodávku vody i do Českých Budějovic (posílení, záložní zdroj). Zároveň ale může uplatněním návrhu změny územního plánu dojít k negativnímu ovlivnění kvality povrchových vod, a to především při nevhodném řešení odkanalizování území. ČOV ještě není vybudovaná, ale její realizace je již plánována.

Jak je výše uvedeno, řešené území se částečně nachází v chráněné oblasti přirozené akumulace vod (**CHOPAV**) **Třeboňská pánev**, která byla vyhlášena Nařízením vlády č. 85/1981 Sb. Tímto nařízením vlády je zde zakázáno:

- a) zmenšovat rozsah lesních pozemků v jednotlivých případech o více než 25 ha; v jednotlivé chráněné vodohospodářské oblasti smí být celkově rozsah lesních pozemků snížen nejvýše o 500 ha proti stavu ke dni vyhlášení tohoto nařízení,
- b) odvodňovat u lesních pozemků více než 250 ha souvislé plochy,
- c) odvodňovat u zemědělských pozemků více než 50 ha souvislé plochy, pokud neprokáže na základě hydrologického zhodnocení, že odvodnění neohrozí oběh podzemních vod,
- d) těžit rašelinu v množství přesahujícím 500 tis. m<sup>3</sup> v jedné lokalitě, pokud se neprokáže a základě hydrologického zhodnocení, že těžba rašeliny neohrozí oběh podzemních vod, zákaz se nevztahuje na těžbu rašeliny z přírodních léčivých zdrojů,
- e) těžit nerosty povrchovým způsobem nebo provádět jiné zemní práce, které by vedly k odkrytí souvislé hladiny podzemních vod, zákaz se nevztahuje na těžbu:
  1. štěrků, písků a štěrkopísků, budou-li časový postup a technologie těžby přizpůsobeny možnostem následného vodohospodářského využití prostoru ložiska,
  2. v kamenolomech, v nichž je nutno přejít k polojámové nebo jámové těžbě a nedojde-li k většímu plošnému odkrytí než 10 ha,
  3. všech druhů uhlí, nedojde-li k narušení důležitých funkcí území z hlediska ochrany životního prostředí,
  4. ostatních vyhrazených nerostů, nedojde-li k většímu plošnému odkrytí než 10 ha,



- f) těžit a zpracovávat radioaktivní suroviny, u nichž není zajištěno zneškodňování odpadů souladu s předpisy na ochranu jakosti vod,
- g) ukládat radioaktivní odpady z výroby nebo regenerace palivových článků pro jaderné elektrárny a radioaktivní odpady z jaderných elektráren,
- h) provádět geologické a hydrogeologické průzkumné práce, pokud jednotlivé průzkumné objekty nebudou následně vodohospodářsky využity nebo nebudou následně upraveny tak, aby nedocházelo k ohrožení oběhu podzemních vod,
- i) provádět výstavbu následujících zařízení:
  1. zařízení pro výkrm prasat o celkové kapacitě zástavu nad 5000 kusů,
  2. závodů na zpracování ropy a dále závodů chemické výroby, využívajících ropy nebo ropné látky jako surovinu
  3. skladů ropných látek o objemu jednotlivých nádrží nad 1 000 m<sup>3</sup>,
  4. dálkových potrubí pro přepravu ropných látek včetně příslušenství, pokud nebudou opatřena proti úniku ropných látek do povrchových a podzemních vod nebo pokud nebude vybudován kontrolní systém pro zajišťování jejich úniku,
  5. provozních skladů látek, které nejsou odpadními vodami a které mohou ohrozit jakost nebo zdravotní nezávadnost povrchových nebo podzemních vod s kapacitou přesahujících potřebu provozu závodu,
  6. tepelných elektráren na tuhá paliva s výkonem nad 200 MW,

Změnou řešené území leží ve **II. ochranném pásmu vodárenského odběru Hluboká u Borovan vrty BJ-1 a BJ-2.**

Ve správním území Borovan je vymezena hranice záplavového území Q<sub>100</sub> a aktivní zóna záplavového území pro vodní tok Stropnice. Toto nezasahuje do změnou č. 5 řešeného území.

Ve změnou řešeném území se nachází několik vodních ploch, rybníků, které jsou zároveň významnými krajinnými prvky. Dva z nich jsou zahrnuty do rozvojových ploch. Nevhodným využíváním by mohlo dojít k narušení jejich ekologicko-stabilizační funkce.

**Horninové prostředí a geologie:** Ve změnou řešeném území nejsou vymezena žádná ložiska vyhrazených či nevyhrazených nerostů.

**Hmotný majetek:** Ve správním území města Borovany jsou vymezeny regiony lidové architektury Doudlebsko - Trocnovsko, Třeboňsko - Kojákovicko a Borovansko - jih. Zástavba lokalit nacházejících se v těchto oblastech musí respektovat a zachovávat tradiční formy a měřítka objektů (charakteristický tvar půdorysu, výška hřebene a římsy, tvar a sklon střechy, štíty a jejich orientaci). Zároveň je nutné dodržet tradiční barevnost staveb, a to i při použití novodobých materiálů.

V sousedství ploch řešených změnou č. 5 se nachází myslivecká obora s chovem lesní zvěře. V současnosti je částečně oplocená a je provozována místním mysliveckým sdružením.

## **A.5 Současné problémy a jevy ŽP, které by mohly být uplatněním územního plánu významně ovlivněny, zejména s ohledem na zvláště chráněná území a ptačí oblasti**

**Příroda a krajina:** V blízkosti změnou řešeného území se nachází NPR Brouskův mlýn, která je zároveň území soustavy NATURA 2000 - jako EVL Stropnice. Posouzení vlivů na území soustavy NATURA 2000 nebylo příslušným orgán ochrany přírody požadováno, možné vlivy na tato území byly vyloučeny.

Z hlediska ochrany **EVL Stropnice a NPR Brouskův mlýn** je jejich ochrana zakotvena v zákoně č. 11/1992 Sb. Pro NPR Brouskův mlýn je v platnosti Plán péče, který jako největší riziko ohrožení cenných druhů vegetace v tomto chráněném území (rašeliníštní fytocenózy) vidí v případném dalším snižování vydatnosti výronů podzemní vody v důsledku postupné aridizace podnebí. Nelze vyloučit ani negativní vliv současných odběrů podzemní vody přímo v západní části NPR a v jejím bezprostřední blízkosti (vrty BJ-1, BJ-2, nově budovaný vrt BHV-3). Nejasný je vliv odběru podzemní vody z hlubších zvodní pro výrobu balené vody v Byňově. Vliv čerpání podzemní vody na předmět ochrany NPR by měla vyhodnotit hydrogeologická studie a v případě potřeby navrhnout pro odběr vody limity.

**EVL Stropnice** má rozlohu 1 244 ha, na její větší části je NPR Brouskův mlýn. Je tvořena asi desetikilometrovým úsekem meandrujícího toku říčky Stropnice, dále její širokou nivou a rybniční soustavou u Olešnice. Celé území má význam především jako lokalita s početnou populací vydry říční. Zranitelnost EVL - na výskyt vydry má nepříznivý vliv znečištění vody v řece a přímé pronásledování vydry. Pro výskyt modráška očkovaného je rizikovým faktorem zejména sečení v nevhodném termínu (červenec-srpen) a používání pesticidů. Eutrofizace některých ploch, zejména kolem vodoteče odvodňující rybníček Strouhovec, způsobuje zarůstání dosti značných ploch kopřivou dvoudomou a zmenšuje plochy krvavce totemu, který je živnou rostlinou modráška očkovaného.

Vymezené plochy ve své jižní části sousedí s **oborou Nový Dvůr**, kde je chována místním mysliveckým sdružením lesní zvěř. Obora je oplocena vysokým pletivem a tvoří bariéru oddělující změnou č. 5 vymezené plochy a přírodně cennou oblast nivy říčky Stropnice.

**Ovzduší:** Z hlediska kvality ovzduší patří řešené území k málo zasaženým a ohroženým. Významnější vyjmenované zdroje znečišťování ovzduší se nachází v Borovanech a blízkém okolí. Hluboká u Borovan je plynofikována.

**Horninové prostředí a přírodní zdroje:** Řešené území leží v převážně geologicky stabilním prostředí bez náchylnosti k sesuvům. Změna č. 5 se nedotkne zájmů ochrany hornin.

**Půda:** Zábór nejkvalitnějších zemědělských půd pro novou výstavbu společně s půdní erozí patří mezi nejvýznamnější negativní vlivy na životní prostředí, ke kterému v současné době v ČR dochází. Půdy v řešeném území jsou málo erozně ohrožené, většina zemědělských půd tvoří trvalé travní porosty.

Zábór zemědělské půdy jako přírodního zdroje je v současnosti velmi problematický. Z tohoto hlediska je důležité neřešit problémy životního prostředí po jednotlivých složkách na úkor jiných (např. problémy znečišťování ovzduší dopravou, společně s problematikou nadměrné hlukové zátěže řešit pouze pomocí záboru půdy bez ohledu na její kvalitu). Trvalé odnětí kvalitních půd ze ZPF je nutné v

rámcí územního plánu minimalizovat na mez odpovídající udržitelnému rozvoji území a pouze ve veřejném zájmu.

Od 1. 4. 2015 je v platnosti novela zákona č. 334/1992 Sb., o ochraně ZPF, která stanoví, že zemědělskou půdu I. a II. třídy ochrany lze odejmout pouze v případech, kdy jiný veřejný zájem výrazně převyšuje nad veřejný zájem ochrany ZPF.

**Voda:** Změnou řešené území je umístěno v ochranném pásmu vodního zdroje - Hluboká u Borovan - vrtů BJ-1 a BJ-2. Nově vymezené plochy představují další odběr podzemních vod, který bude řešen individuálně.

Celé katastrální území Hluboká u Borovan je zařazeno mezi zranitelné oblasti (tzv. nitrátová směrnice)- je zde omezeno a upraveno nakládání s dusíkem při zemědělském hospodaření.

**Obyvatelstvo:** Stávající intenzita dopravního zatížení je v řešeném území poměrně nízká. Ani další zdroje hluku v řešeném území nejsou pro obyvatelstvo zatěžující.

Podle Systému evidence kontaminovaných míst není v k.ú. Hluboká u Borovan evidována žádná stará ekologická zátěž.

**Rizikové přírodní faktory v území:** Řešené území má stabilní geologické podloží a není zde evidováno žádné území náchylné k sesuvům. V řešeném území také nedochází k vyššímu výskytu extrémních meteorologických stavů (silné bouřky, větší námrazy atd.) než v jiných částech kraje, návrh by neměl přispět k jejich zvýšenému výskytu.

## A.6 Zhodnocení stávajících a předpokládaných vlivů navrhovaných variant územního plánu, včetně vlivů sekundárních, synergických, kumulativních, krátkodobých, střednědobých a dlouhodobých, trvalých a přechodných, kladných a záporných,

Územní plán je závaznou územně plánovací dokumentací. Z hlediska možných, potenciálních vlivů návrhových ploch rozvoje území byly identifikovány a vyhodnoceny potenciálně možné vlivy na jednotlivé složky životního prostředí, které jsou uvedeny v tabulkách. Vlivy byly vyhodnoceny celkově u jednotlivých rozvojových ploch řešených Změnou č. 5 ÚP Borovany. Plochy pak byly posouzeny i ve vzájemných vztazích a souvislostech s ohledem na celé řešené území města Borovany. Jedná se o odborný odhad možných vlivů z uplatnění územního plánu.

### Tabulkové vyhodnocení vlivů na jednotlivé složky životního prostředí

Použitá stupnice vyhodnocení:

- +2 potenciálně významný pozitivní vliv tzn. že může dojít k pozitivnímu ovlivnění dané složky ŽP nebo zdraví lidu přímo či nepřímo, ale s vysokou pravděpodobností a/nebo v celém řešeném území
- +1 potenciálně pozitivní vliv tzn. že může dojít k pozitivnímu ovlivnění dané složky ŽP nebo zdraví lidu přímo či nepřímo, ale s nízkou pravděpodobností a/nebo pouze lokálně
- 0 zanedbatelný (neutrální) vliv
- 1 potenciálně mírně negativní vliv tzn. že může dojít k negativnímu ovlivnění dané složky ŽP nebo zdraví lidu přímo či nepřímo, ale s nízkou pravděpodobností a/nebo pouze lokálně
- 2 potenciálně významný negativní vliv tzn. že může dojít k negativnímu ovlivnění dané složky ŽP nebo zdraví lidu přímo či nepřímo, ale s vysokou pravděpodobností a/nebo v celém řešeném území



obr. č. 6: Zákres ploch řešených změnou č. 5 ÚP Borovany (hlavní výkres)



obr. č. 7: Orientační zakres celého změnou č. 5 řešeného území do leteckého snímku (zdroj leteckého snímku: [www.mapy.cz](http://www.mapy.cz))

### **Vyhodnocení návrhových ploch zástavby**

#### **PLOCHY SMÍŠENÉ - OBYTNÉ SE ZEMĚDĚLSTVÍM (SOz)**

##### **Přípustné využití:**

- stavby přizemních rodinných domů, rodinných farem, rekreačních chalup vesnického charakteru, ve velmi řídké zástavbě (výměra pozemků min. 1500 m<sup>2</sup>)
- objekty občanského vybavení nerušící bydlení, zejména zařízení ubytovací, stravovací a služby komerčního charakteru, soukromá zeleň
- stavby pro sport sloužící potřebě daného území, zejména hřiště pro děti apod.
- související infrastruktura a dopravní plochy
- krajinná zeleň, orná půda, louky, les a vodní plochy
- chovatelská a pěstitelská činnost, drobné skladovací a řemeslné objekty

##### **Podmíněně přípustné využití:**

- stavby občanské, dopravní a technické vybavenosti jsou možné za podmínky, že negativní vlivy (např. hluk, prašnost, vibrace apod.) z těchto staveb nesmí zasahovat do ploch stávajícího i navrhovaného chráněného venkovního prostoru staveb a hranice těchto negativních vlivů bude max. na hranici vlastního pozemku

##### **Nepřípustné využití:**

- samostatné objekty pro individuální rekreaci s výjimkou rekreačních chalup
- nadlimitní stavby pro průmyslovou a zemědělskou výrobu a skladování
- provozy a činnosti, které jsou provázeny hlukem nebo častým dopravním provozem, nebo svými negativními vlivy jinak narušují funkce obytné zóny

Všechny vymezené plochy SOz v rámci změny č. 5 ÚP Borovany jsou vymezeny v místní části Nový Dvůr na žádost vlastníků pozemků, kteří je chtějí využít pro rozvoj chovatelské činnosti, ale je zde umožněna i výstavby rodinných domů a rekreačních chalup venkovského charakteru. Všechny plochy navazují na hospodářské stavení Nový Dvůr, který je v současnosti využíván k rekreačním účelům a chovu koní. Předpokládá se zde využití rozšíření podnikání s chovem koní a ploch rekreace, které budou využívány jako odpočinkové zóny pro veřejnost.



obr. č. 8: Orientační zakres plochy SOz67 v leteckém snímku

**SOz67 - plocha smíšená obytná pro zemědělství** je vymezena v místní části Nový Dvůr v jeho východní části. Navazuje na stávající zastavěné území se stejným využitím, tedy na objekt hospodářského stavení Nový Dvůr. Je vymezena v oboře Nový Dvůr, i když v současnosti není tato část součástí vlastní oplocené obory. Z větší části je vymezena na stávající ploše, která je využívána jako pastvina pro koně. Představuje zábor ZPF o výměře 1,73 ha, přičemž 0,57 ha tvoří půdy IV. třídy ochrany a 1,16 ha půdy V. třídy ochrany. Z hlediska ochrany zemědělských půd se jedná o akceptovatelný zábor půd podprůměrné kvality, které je vhodné použít pro jiné než zemědělské využití. Zde se předpokládá využití pro chov koní, což není přímo zemědělská prvovýroba, ale je předpoklad, že zde nebude provedena nevratná změna tj. skrývka kulturních vrstev půdy na celé ploše a bude zde zachován luční porost.

Z hlediska ochrany krajinného rázu navazuje plocha na stávající zastavěné území, které je tvořeno převážně jedním objektem velkého objemu (uzavřený statek). Pohledově je daná lokalita s ohledem na rovinatý terén exponována, objekt statku s bývalým zámek tvoří kulturní dominantu v lokalitě. Stavby zde umístěné je nutné sjednotit se stávajícím rázem zástavby - tedy dle návrhu ÚP by umísťované stavby pro bydlení či rekreaci měly být vesnického charakteru. Změnou ÚP jsou navrženy na této ploše pouze objekty jednopodlažní s podkrovím, tzn. že objekty zde umístěné nebudou vyšší než stávající objekt statku. S ohledem na zachování krajinného rázu je vhodné, aby stavby zachovávaly tradiční formu objektů v lokalitě. Z hlediska přírodního hodnot je plocha vymezena na kulturní, extenzivně využívané louce bez významnější přírodní hodnoty. Navrhovaným využitím nedojde k zániku žádného ojedinělého vzácného biotopu. Plocha svým rozsahem a umístěním nemůže

negativně ovlivnit biodiverzitu lokality ani migrační prostupnost krajiny. Není zde evidován žádný zvláště chráněný druh a jeho výskyt zde dle stávajícího využití ani nelze předpokládat.

Zásobování pitnou vodou bude řešeno individuálně, odkanalizování bude řešeno napojením na ČOV, která ještě není vybudována. Realizace staveb pro bydlení je tedy podmíněna vybudováním ČOV v sídle Hluboká u Borovan. Z hlediska ochrany vod je nutné dbát podmínek vyhlášeného ochranného pásma vodního zdroje. S ohledem na navrhované využití lze vyloučit významný vliv na CHOPAV Třeboňská pánev.

Z hlediska ochrany ovzduší lze s ohledem na navrhované využití vyloučit významné vlivy, neboť celá lokalita je určena pro rekreaci a je zde vyloučeno ÚP umístění nadlimitní zemědělské stavby (tzn. i významného zdroje znečišťování ovzduší). Dále je zde vyloučeno umístění staveb či činností, které by hlukem způsobovaly nadměrnou zátěž obyvatelstva. Plocha se nachází v blízkosti železniční tratě, z tohoto důvodu je nutné, aby v navazujících řízení povolení staveb s hygienickou ochranou proti hluku bylo prokázáno, že nedojde k překračování hygienických limitů pro hluk.

S ohledem na navrhované umístění a využití plochy nelze pak předpokládat významné vlivy na faunu a flóru, ovzduší, klima, kulturní dědictví a hmotné statky.

***Využití této plochy dle navrženého přípustného a podmíněného využití je možné za podmínky, že bude respektovat ochranné podmínky ochranného pásma vodního zdroje. Umísťované objekty svou výškou nebudou převyšovat statek Nový Dvůr, bude zachována tradiční forma stavebních objektů v lokalitě. Realizace staveb pro bydlení je podmíněna napojením na ČOV. V navazujících řízení povolení staveb s hygienickou ochranou proti hluku je nutné prokázat, že nedojde k překračování hygienických limitů pro hluk.***



obr. č. 9: Orientační zakres plochy SOz69 v leteckém snímku

**SOz69 - plocha smíšená obytná pro zemědělství** je vymezena v místní části Nový Dvůr v jeho jihovýchodní části a v současně zastavěném území se stejným využitím. Představuje zábor ZPF o výměře 0,87 ha půd IV. třídy ochrany. Z hlediska ochrany zemědělských půd se jedná o akceptovatelný zábor půd podprůměrné kvality, které je vhodné použít pro jiné než zemědělské využití. Zde se

předpokládá využití pro chov koní, což není přímo zemědělská prvovýroba, ale je předpoklad, že zde nebude provedena nevratná změna tj. skrývka kulturních vrstev půdy na celé ploše.

Z hlediska ochrany krajinného rázu je plocha v současně zastavěném území, které je tvořeno převážně jedním objektem velkého objemu (uzavřený statek). Pohledově je daná lokalita s ohledem na rovinatý terén exponována, objekt statku s bývalým zámek tvoří kulturní dominantu v lokalitě. Stavby zde umístěné je nutné sjednotit se stávajícím rázem zástavby - tedy dle návrhu ÚP by umísťované stavby pro bydlení či rekreaci měly být vesnického charakteru, jednopodlažní s podkrovím. Objekty zde umístěné by neměly být vyšší než stávající objekt statku. Je vhodné zachovat z důvodu ochrany krajinného rázu tradiční formy objektů. Z hlediska přírodního hodnot je plocha vymezena na kulturní, extenzivně využívané louce bez významnější přírodní hodnoty. Plocha svým rozsahem a umístěním nemůže negativně ovlivnit biodiverzitu lokality ani migrační prostupnost krajiny. Není zde evidován žádný zvláště chráněný druh a jeho výskyt zde dle stávajícího využití ani nelze předpokládat.

Zásobování pitnou vodou bude řešeno individuálně, odkanalizování bude řešeno napojením na ČOV, která ještě není vybudována. Realizace staveb pro bydlení je tedy podmíněna vybudováním ČOV v sídle Hluboká u Borovan. Z hlediska ochrany vod je nutné dbát podmínek vyhlášeného ochranného pásma vodního zdroje. S ohledem na navrhované využití lze vyloučit významný vliv na CHOPAV Třeboňská pánev. Z hlediska ochrany ovzduší lze s ohledem na navrhované využití vyloučit významné vlivy, neboť celá lokalita je určena pro rekreaci a je zde vyloučeno ÚP umístění nadlimitní zemědělské stavby (tzn. i významného zdroje znečišťování ovzduší). Dále je zde vyloučeno umístění staveb či činností, které by hlukem způsobovaly nadměrnou zátěž obyvatelstva. Plocha se nachází v blízkosti železniční tratě, z tohoto důvodu je nutné, aby v navazujících řízení povolení staveb s hygienickou ochranou proti hluku bylo prokázáno, že nedojde k překračování hygienických limitů pro hluk.

S ohledem na navrhované umístění a využití plochy nelze pak předpokládat významné vlivy na faunu a flóru, ovzduší, klima, kulturní dědictví a hmotné statky.

***Využití této plochy dle navrženého přípustného a podmíněného využití je možné za podmínky, že bude respektovat ochranné podmínky ochranného pásma vodního zdroje. Umísťované objekty svou výškou nebudou převyšovat statek Nový Dvůr, bude zachována tradiční forma stavebních objektů v lokalitě. Realizace staveb pro bydlení je podmíněna napojením na ČOV. V navazujících řízení povolení staveb s hygienickou ochranou proti hluku je nutné prokázat, že nedojde k překračování hygienických limitů pro hluk.***





obr. č. 10: Orientační zakres plochy SOz70 v leteckém snímku

**SOz70 - plocha smíšená obytná pro zemědělství** je vymezena v místní části Nový Dvůr v jeho západní části. Je vymezena v oboře Nový Dvůr, i když v současnosti není tato část součástí vlastní oplocené obory.

Navazuje na stávající zastavěné území se stejným využitím, tedy na objekt hospodářského stavení Nový Dvůr a doprovodné stavby v jeho okolí. Představuje zábor ZPF o výměře 1,24 ha, přičemž 0,38 ha tvoří půdy III. třídy ochrany a 0,86 ha půdy IV. třídy ochrany. Z hlediska ochrany zemědělských půd se jedná o akceptovatelný zábor půd průměrné a podprůměrné kvality, které je možné v rámci územního plánování použít pro jiné než zemědělské využití.

Z hlediska ochrany krajinného rázu navazuje plocha na stávající zastavěné území, které je tvořeno převážně jedním objektem velkého objemu (uzavřený statek). Pohledově je daná lokalita s ohledem na rovinatý terén exponována, objekt statku s bývalým zámek tvoří kulturní dominantu v lokalitě. Stavby zde umístěné je nutné sjednotit se stávajícím rázem zástavby - tedy dle návrhu ÚP by umístované stavby pro bydlení či rekreaci měly být vesnického charakteru, jednopodlažní s podkrovím. Objekty zde umístěné by neměly být vyšší než stávající objekt statku. Je vhodné zachovat z důvodu ochrany krajinného rázu tradiční formy objektů. Objekty zde umístěné by neměly být vyšší než stávající objekt statku. Z hlediska přírodní hodnot je plocha vymezena na kulturní, extenzivně využívané louce bez významnější přírodní hodnoty. Plocha svým rozsahem a umístěním nemůže negativně ovlivnit biodiverzitu lokality ani migrační propustnost krajiny. Není zde evidován žádný zvláště chráněný druh a jeho výskyt zde dle stávajícího využití ani nelze předpokládat. Lokalita se nachází v ochranném pásmu vodního zdroje II. stupně, proto musí být při využití plochy respektovány ochranné podmínky. Z hlediska CHOPAV nepřestává plocha ohrožením.

Zásobování pitnou vodou bude řešeno individuálně, odkanalizování bude řešeno napojením na ČOV, která ještě není vybudována. Realizace staveb pro bydlení je tedy podmíněna vybudováním ČOV v sídle Hluboká u Borovan. Z hlediska ochrany vod je nutné dbát podmínek vyhlášeného ochranného pásma vodního zdroje. S ohledem na navrhované využití lze vyloučit významný vliv na CHOPAV Třeboňská pánev. Z hlediska ochrany ovzduší lze s ohledem na navrhované využití vyloučit významné vlivy, neboť celá lokalita je určena pro rekreaci a je zde vyloučeno ÚP umístění nadlimitní zemědělské stavby (tzn. i významného zdroje znečištění ovzduší). Dále je zde vyloučeno umístění staveb či činností, které by hlukem způsobovaly nadměrnou zátěž obyvatelstva.

S ohledem na navrhované umístění a využití plochy nelze pak předpokládat významné vlivy na faunu a flóru, ovzduší, klima, kulturní dědictví a hmotné statky.

**Využití této plochy dle navrženého přípustného a podmíněného využití je možné za podmínky, že bude respektovat ochranné podmínky ochranného pásma vodního zdroje. Umísťované objekty svou výškou nebudou převyšovat statek Nový Dvůr, bude zachována tradiční forma stavebních objektů v lokalitě. Realizace staveb pro bydlení je podmíněna napojením na ČOV.**

Plocha	Příroda/ Krajina	Půda	Ovzduší	Voda	Hornin. prostředí	Obyvat./ hm. majetek a kultura	Sřety s limity ŽP
SOz67	0/-1	-1	-1	-1	0	+1/0	OPVZ II. stupně, CHOPAV Třeboňská pánev, zábor ZPF půd IV. a V. třídy ochrany
SOz69	0/-1	-1	-1	-1	0	+1/0	OPVZ II. stupně, CHOPAV Třeboňská pánev, zábor ZPF půd IV. třídy ochrany
SOz70	0/-1	-1	-1	-1	0	+1/0	OPVZ II. stupně, CHOPAV Třeboňská pánev, zábor ZPF půd III a IV. třídy ochrany

## PLOCHY REKREACE (R)

### Přípustné využití:

- stavby a zařízení pro rekreaci a sport, kempy
- stavby občanského vybavení výhradně s vazbou na sport nebo ubytování
- plochy související infrastruktury, dopravy a zeleně

### Podmíněně přípustné využití:

- byty pro dozorčí personál, správce a vlastníky zařízení budou umožněny za podmínky, že bude zajištěna ochrana před negativními vlivy a budou splněny veškeré hygienické limity
- objekty individuální rekreace lze umístit za podmínky, že nebude výrazným způsobem narušen krajinný ráz a daná lokalita bude napojena na dopravní a základní technickou infrastrukturu

### Nepřípustné využití:

- samostatné stavby pro bydlení
- stavby pro průmyslovou a zemědělskou výrobu a skladování
- stavby nesouvisející s dominantní funkcí plochy
- provozy a činnosti, které jsou provázeny hlukem nebo častým dopravním provozem nebo svými negativními vlivy jinak narušují funkce okolní obytné zóny



obr. č. 11: Orientační zakres plochy R68 v leteckém snímku

**R68 - plocha rekreace** je vymezena v místní části Nový Dvůr v jeho severozápadní části na pozemcích stávající obory lesní zvěře, i když v části, která není v současnosti oplocena. Z části navazuje na stávající zastavěné území. Je vymezena na lučních porostech extenzivně využívaných s náletovými dřevinami a v blízkosti nově vybudované vodní nádrže. Představuje zábor ZPF o výměře 1,84 ha, přičemž 1,7 ha tvoří půdy III. třídy ochrany a 0,14 ha půdy IV. třídy ochrany. Z hlediska ochrany zemědělských půd se jedná o větší zábor půd průměrné zemědělské hodnoty. Pozemky jsou v současnosti díky své poloze nové vodní nádrži hůře obhospodařovatelné. S ohledem na navrhované využití pro rekreační účely lze předpokládat menší zásah do kulturních vrstev půdy. Z hlediska ochrany ZPF lze tento zábor akceptovat.

Z hlediska ochrany krajinného rázu navazuje plocha částečně na stávající zastavěné území. Pohledově není daná lokalita příliš exponovaná, z jihu je lemovaná oborou s lesní zvěří a z dalších stran vzrostlou zelení a vodními plochami. Dle návrhu změny ÚP zde mohou být umístěny objekty maximálně jednopodlažní s podkrovím. Z hlediska přírodních hodnot je plocha vymezena na kulturní, spíše extenzivně využívané louce bez významnější přírodní hodnoty. Navrhovaným využitím nedojde k zániku žádného ojedinělého vzácného biotopu. Plocha svým rozsahem a umístěním nemůže negativně ovlivnit biodiverzitu lokality ani migrační prostupnost krajiny. Není zde evidován žádný zvláště chráněný druh, s ohledem na vodní plochy se zde mohou vyskytovat obojživelníci a plazi, s ohledem na velikost plochy a její využití nebude toto v kolizi s možnou přítomností zvláště chráněných obojživelníků či plazů, jejichž hlavními biotopy jsou vodní plochy a litorální pásmo. Vlastní vodní plochy v sousedství jsou významnými krajinnými prvky, jedná se o rybník Linda (kam je navrhováno vyústění ČOV Hluboká u Borovan) a nově vybudovaná nádrž. Navrhované umístění a využití nepředstavuje významné riziko negativního ovlivnění jejich ekologicko-stabilizační funkce v krajině.

Z hlediska ochrany vod je nutné dbát podmínek vyhlášeného ochranného pásma vodního zdroje. S ohledem na navrhované využití lze vyloučit významný vliv na CHOPAV Třeboňská pánev. Při případném umístění objektů pro rekreaci s produkcí odpadních vod bude zajištěna jejich likvidace (kanalizací na ČOV nebo jiným způsobem zaručujícím náležitě nakládání s odpadními vodami). Dále je zde regulativy ÚP vyloučeno umístění staveb či činností, které by hlukem způsobovaly nadměrnou zátěž obyvatelstva.

S ohledem na navrhované umístění a využití plochy nelze pak předpokládat významné vlivy na ovzduší, klima, kulturní dědictví a hmotné statky.

**Využití této plochy dle navrženého přípustného a podmíněného využití je možné za podmínky, že bude respektovat ochranné podmínky ochranného pásma vodního zdroje. Výstavba bude zachovávat tradiční formu objektů. Při případném umístění objektů pro rekreaci s produkcí odpadních vod bude zajištěna jejich likvidace (kanalizací na ČOV nebo jiným způsobem zaručujícím náležité nakládání s odpadními vodami).**



obr. č. 12: Orientační zakres plochy R71 v leteckém snímku

**R71 - plocha rekreace** je vymezena v místní části Nový Dvůr v jeho jižní části v současně zastavěném území. Je vymezena částečně na lučních porostech extenzivně využívaných s vysazenými ovocnými dřevinami a v blízkosti nově vybudované vodní nádrže. Představuje zábor ZPF o výměře 0,67 ha půd IV. třídy ochrany. Z hlediska ochrany zemědělských půd se jedná o akceptovatelný zábor půd podprůměrné zemědělské hodnoty. Pozemky jsou v současnosti díky své poloze mezi statkem a novou vodní nádrží prakticky neobhospodařovatelné. S ohledem na navrhované využití pro rekreační účely lze předpokládat menší zásah do kulturních vrstev půdy. Částečně je plocha vymezena na vodní ploše nové nádrže.

Z hlediska ochrany krajinného rázu se plocha nachází v současně zastavěném území. Pohledově není daná lokalita exponovaná. Dle návrhu změny ÚP zde mohou být umístěny objekty maximálně jednopodlažní s podkrovím. Z hlediska přírodní hodnoty je plocha vymezena na kulturní, spíše extenzivně využívaném travním porostu bez významnější přírodní hodnoty - je nyní upravena jako parkový trávník s výsadbou keřů. Navrhovaným využitím nedojde k zániku žádného ojedinělého vzácného biotopu. Plocha svým rozsahem a umístěním nemůže negativně ovlivnit biodiverzitu lokality ani migrační propustnost krajiny. Není zde evidován žádný zvláště chráněný druh, s ohledem na přítomnost vodní plochy se zde mohou vyskytovat obojživelníci a plazi, s ohledem na velikost vymezené plochy rekreace a její využití nebude toto v kolizi s možnou přítomností zvláště chráněných obojživelníků či plazů, jejichž hlavními biotopy je vodní plocha a litorální pásmo. Navrhované umístění a využití nepředstavuje významné riziko negativního ovlivnění ekologicko-stabilizační funkce nové, zatím nestabilizované nádrže v krajině.

Z hlediska ochrany vod je nutné dbát podmínek vyhlášeného ochranného pásma vodního zdroje. S ohledem na navrhované využití lze vyloučit významný vliv na CHOPAV Třeboňská pánev. Při případném umístění objektů pro rekreaci s produkcí odpadních vod bude zajištěna jejich náležitá likvidace (kanalizací na ČOV nebo jiným způsobem zaručujícím náležité nakládání s odpadními vodami). Dále je zde regulativy ÚP vyloučeno umístění staveb či činností, které by hlukem způsobovaly nadměrnou zátěž obyvatelstva.

S ohledem na navrhované umístění a využití plochy nelze pak předpokládat významné vlivy na ovzduší, klima, kulturní dědictví a hmotné statky.

**Využití této plochy dle navrženého přípustného a podmíněného využití je možné za podmínky, že bude respektovat ochranné podmínky ochranného pásma vodního zdroje. Výstavba bude zachovávat tradiční formu objektů. Při případném umístění objektů pro rekreaci s produkcí odpadních vod bude zajištěna jejich likvidace (kanalizací na ČOV nebo jiným způsobem zaručujícím náležité nakládání s odpadními vodami).**

Plocha	Příroda/ Krajina	Půda	Ovzduší	Voda	Hornin. prostředí	Obyvat./ hm. majetek a kultura	Střety s limity ŽP
R68	-1/0	-1	0	-1	0	+1/0	OPVZ, CHOPAV, zábor půdy III. a IV. třídy ochrany
R71	-1/0	-1	0	-1	0	+1/0	OPVZ, CHOPAV, zábor půdy IV. třídy ochrany

**Vyhodnocení přeshraničních vlivů:** Změna č. 5 ÚP Borovany nenavrhuje takové rozvojové plochy a jejich využití, které by mohly mít přeshraniční vliv.

**Vyhodnocení kumulativních a synergických vlivů:**

Změna č. 5 ÚP Borovany řeší pouze malou část správního území města - lokalitu Nový Dvůr v blízkosti Hluboké u Borovan. Navrženy jsou zde jen 2 typy rozvojových ploch: smíšené obytné se zemědělstvím (SOz) a plochy rekreace (R). Stávající ÚP Borovany řeší další zastavitelné plochy SOz ve třech lokalitách: Hluboká u Borovan, v blízkosti sídla Radostice a západně od Vrcova. Tyto plochy zatím nebyly pro tyto účely využity. Pokud by došlo k jejich využití nebude se jednat o významné vlivy na životní prostředí, nejedná se o prostorově významné plochy ani plochy, které by umožnily umístění významných zdrojů hluku či znečišťování ovzduší a vody.

Stávající ÚP Borovany vymezil plochy rekreace sporadicky jako doplnění dvou chatových lokalit, a to u rybníka Pražan a v chatové oblasti Chrástí u Vrcova. V obou případech se jedná o doplnění výstavby individuálních chatových objektů. Tyto se nemohou projevit synergickými či kumulativními účinky.

Změnou č. 5 ÚP jsou navrženy v blízkosti plochy rekreace a plochy smíšené obytné se zemědělstvím, vzhledem k tomu, že se jedná o jednu lokalitu, která bude řešena jako celek nelze předpokládat střety plynoucí z rozdílného funkčního využití ploch. Na plochách s možností výstavby zemědělských objektů je regulativy umožněna pouze nerušící zemědělská výroba.

Změnou č. 5 ÚP nejsou navrženy prostorově významné plochy, aby se mohly podílet na změnách území z hlediska ochranného pásma vodních zdrojů II. stupně a CHOPAV, které se nachází na v celém správním území Borovan. Ani jimi nemůže být ve spojení s jinými návrhovými plochami vymezenými stávajícím ÚP významněji ovlivněna migrační propustnost území, jsou umístěny v

blízkosti obory lesní zvěře, která je o sobě svým oplocením již bariérou. Nicméně v okolí je dostatek volného prostoru pro migraci.

Při vyhodnocení sekundárních, kumulativních a synergických vlivů bylo úměrně velikosti řešeného území použito Metodické doporučení pro vyhodnocení vlivů PÚR ČR a ZÚR na životní prostředí (Věstník 02/2015 MŽP).

#### **Použitá metodika:**

Při hodnocení vlivů jednotlivých návrhových ploch byly vyhodnoceny vlivy, které by mohly mít kumulativní či synergické vlivy se stávající zástavbou a s ohledem na řešené území a celé správní území města (okolní obce nebyly vzaty v úvahu s ohledem na jejich vzdálenost a také malou hustotu zástavby a obyvatelstva). Byly využity také informace ze ZÚR JČK, informačního systému EIA a SEA. To vše bylo vztaženo i k obsahu kapitol 3., 4. a 5. tohoto hodnocení (údaje o stávajícím stavu životního prostředí v řešeném území, charakteristiky životního prostředí v řešeném území a současné problémy a jevy v území). Pro hodnocení byla použita stejná hodnotící stupnice jako pro hodnocení jednotlivých ploch:

- +2 potenciálně významný pozitivní vliv
- +1 potenciálně pozitivní vliv
- 0 zanedbatelný (neutrální) vliv
- 1 potenciálně mírně negativní vliv
- 2 potenciální významný negativní vliv

#### **Výčet nejvýznamnějších případů zjištění sekundárních, kumulativních a synergických vlivů:**

Kumulativní účinky lze v případě Změny č. 5 ÚP Borovany předpokládat u **záborů ZPF**, kdy návrhem nedojde k záboru nejcennější půd I. a II. třídy ochrany tzn. půd v daném klimatickém regionu nejproduktivnějších, ale jen k záborům půd III., IV. a V. třídy ochrany, což jsou půdy s velmi nízkou produkční schopností. Vyhodnoceny byly jednotlivé plochy, ale je nutné se dívat na vliv na půdy z celkového kontextu celého územního plánu, kdy je nutné umožnit obci přiměřený rozvoj - především pro plochy smíšené obytné, které je nutné situovat v návaznosti na zastavěné území. Synergické a sekundární účinky lze s ohledem na navrhované využití rozvojových ploch v řešeném území vyloučit.

Dále se mohou projevit **kumulativní vlivy na odběr pitné vody**. Všechny nové rozvojové plochy jsou umístěny v ochranném pásmu vodních zdrojů a větší odběr by mohl mít vliv i na zavodnění blízkého zvláště chráněného území - vlhké biotopy NPR Brouskův mlýn (EVL Stropnice).

#### **Identifikace dotčených složek ŽP (jevů, charakteristik) a územní identifikace:**

Kumulace vlivů záboru zemědělských půd se projeví v celém řešeném území, které má poměrně vysoký podíl zemědělské půdy, kde převažujícím typem je oglejená půda s malým významem pro zemědělství. Z hlediska zemědělské výroby dochází k záboru půd v návaznosti na zastavěné území a ploch, které jsou hůře zemědělsky obhospodařovatelné, navíc budou z části sloužit k zajištění chovu koní a hospodářských zvířat. Z tohoto pohledu se neprojeví zábor významně. Celkový zábor ve správním území obce je přiměřený její velikosti a možnému rozvoji, a to i v Hluboké u Borovan.

Kumulace vlivu odběru podzemních vod v lokalitě ochranného pásma vodních zdrojů může nastat při vyšší odběru, který by se mohl projevit i v blízké NPR Brouskům mlýn (EVL Stropnice). Pro NPR Brouskům mlýn je v platnosti Plán péče, který jako největší riziko ohrožení cenných druhů vegetace v tomto chráněném území (rašeliništní fytoocenózy) vidí v případném dalším snižování vydatnosti výronů podzemní vody v důsledku postupné aridizace podnebí. Nelze vyloučit ani negativní vliv současných odběrů podzemní vody přímo v západní části NPR a v jejím bezprostřední blízkosti (vrty BJ-1, BJ-2, nově budovaný vrt BHV-3). Nejasný je vliv odběru podzemní vody z hlubších zvodní pro výrobu balené vody v Byňově. Vliv čerpání podzemní vody na předmět ochrany NPR by měla dle Plánu péče vyhodnotit hydrogeologická studie a v případě potřeby navrhnout pro odběr vody limity.

**Celkové zhodnocení, vymezení kompenzačních opatření nebo opatření k eliminaci nebo omezení těchto vlivů:**

Významný kumulativní vliv na ZPF lze s ohledem na velikost a umístění rozvojových ploch prakticky vyloučit. Kumulativní vlivy se projeví jen mírně. Efekt je málo významný a trvalý, opatření nejsou navržena.

Z hlediska navýšení odběru podzemních vod je možný kumulativní účinek s dalšími vymezenými rozvojovými plochami v Hluboké u Borovan, které budou mít nároky na pitnou vodu (plochy smíšené obytné a smíšené obytné se zemědělstvím). Plochy vymezené stávajícím ÚP budou zásobovány ze stávajících zdrojů (vrty BJ-1 a BJ-2), zatím zde nedošlo k realizaci výstavby takže nebyl zvýšen odběr podzemní vody. S ohledem na stávající statek Nový Dvůr, který je velké hmoty a umožňuje bydlení, není nutné v této oblasti významněji navyšovat odběr podzemních vod - proto by bylo vhodné z preventivních důvodů omezit počet objektů pro bydlení v této lokalitě, a tím minimalizovat odběr podzemních vod. Objekty pro bydlení jsou umožněny pouze na plochách SOz67, SOz69 a SOz70.

Také pro rekreační využití ploch je vhodné využívat spíše povrchových vod z četných vodních nádrží a nevyužívat pro rekreační účely podzemní vodu (s výjimkou nutného zásobování pitnou vodou).

***Využití ploch SOz67, SOz69 a SOz70 dle navrženého přípustného a podmíněného využití je možné za podmínky, že zde bude umožněna výstavba celkem max. 3 objektů bydlení.***

***Využití ploch R68 a R71 dle navrženého přípustného a podmíněného využití je možné za podmínky, že pro rekreační účely bude využívána spíše povrchová voda - tzn. že plochy budou bez významnějšího nároku na odběr podzemních vod.***

Tab. č. 3: Celkové shrnutí kumulace vlivů v návrhu ÚP na jednotlivé složky životního prostředí a zdraví lidu

Příroda	Krajina	Půda	Ovzduší	Voda	Hornin. prostředí	Hm. majetek a kultura	Obyvatelstvo
-1	-1	0	0	-1	0	0	0

## **A.7 Porovnání zjištěných nebo předpokládaných kladných a záporných vlivů podle jednotlivých variant řešení a jejich zhodnocení. Srozumitelný popis použitých metod vyhodnocení včetně jejich omezení.**

Návrhy rozvojových ploch jsou předloženy jako invariantní. Posouzení vlivů Změny č. 5 ÚP Borovany vychází z požadavků na obsah vyhodnocení dle přílohy stavebního zákona č. 183/2006 Sb., obecných požadavků na vyhodnocování vlivů na životní prostředí zákona č. 100/2001 Sb., o posuzování vlivů na životní prostředí. Dále také vyhodnocení částečně vychází i z Metodiky posuzování vlivů koncepcí na životní prostředí vydané MŽP, která je však určena obecně pro standardní koncepční materiály a nelze ji plně převzít pro účely vyhodnocení územních plánů. Odlišnosti územního plánování od standardních koncepcí spočívá především v tom, že zpracování a schvalování územního plánu podléhá legislativně stavebnímu zákonu. Je pracováno s konkrétním využitím ploch, pro které jsou územním plánem navrženy regulativy využití (i když bez konkrétnější formy využití a konkrétního technického řešení) na rozdíl od koncepcí, které jsou strukturované na obecnější rovině se zadáním cílů a jejich cílem je stanovení opatření a navržení projektů pro splnění cílů koncepce. Předmětem posouzení jsou tedy v případě územního plánování koncepce řešení územního plánu vyjádřená v jeho závazné části konkrétními regulativy. Dále pak bylo pro hodnocení použito Metodické doporučení pro vyhodnocení vlivů PÚR ČR a ZÚR na životní prostředí (Věstník 02/2015 MŽP), zvláště pak při vyhodnocení kumulativních a synergických účinků.

Byla provedena prostorová, GIS analýza územních střetů všech návrhových ploch nových i převzatých. Terénní práce byly provedeny v červenci roku 2018. Posouzení bylo provedeno u jednotlivých složek životního prostředí, a to u všech ploch a jejich potenciálního působení na jednotlivé složky životního prostředí a veřejné zdraví a vzhledem k návrhu jejich možného využití. Byla použita klasická klasifikace významnosti vlivů (od potenciálně významně negativního přes neutrální až po potenciálně významně pozitivní vliv). Toto hodnocení nemůže postihnout všechny možné vlivy, protože bude záviset na konkrétních záměrech, které zde budou realizovány. Jsou tudíž vyhodnoceny očekávané vlivy s očekávaným efektem, které vychází především z územních střetů ploch a jejich přípustného využití. Územním plánem navržené plochy byly hodnoceny jednotlivě, tabelárně s přehledem střetů s jednotlivými jevy v území a pak celkovým vyhodnocením pro jednotlivé složky.



## A.8 Popis navrhovaných opatření pro předcházení, snížení nebo kompenzaci všech zjištěných nebo předpokládaných závažných záporných vlivů na životní prostředí

V rámci jednotlivých rozvojových ploch je územním plánem stanoveno přípustné, podmíněně přípustné a nepřípustné využití těchto ploch. U konkrétních ploch, které by mohly ovlivnit některou ze složek životního prostředí či posuzovaného vlivu na obyvatelstvo jsou provedeným vyhodnocením navržena opatření pro realizaci zástavby či využití těchto ploch, která mohou případné vlivy eliminovat či zmírnit. Tato jsou uvedena u jednotlivých ploch v kapitole 6 a v této kapitole je uveden jejich celkový přehled.

Některé navržené rozvojové plochy vykazují předpoklady závažnějších negativních vlivů na životní prostředí a tyto jsou navrženy k vypuštění z návrhu. U ploch, kde budou umístěny záměry podléhající posouzení EIA, budou konkrétní opatření navržena v rámci tohoto procesu.

Na základě provedeného hodnocení vlivů na životní prostředí doporučujeme k vyloučení, předcházení a snížení negativních vlivů na životní prostředí následující opatření:

### **Podmínky pro jednotlivé rozvojové plochy:**

#### **Ochrana přírody a krajinného rázu**

<b>SOz67, SOz69 a SOz70</b>
- umísťované objekty svou výškou nebudou převyšovat statek Nový Dvůr, - bude zachována tradiční forma stavebních objektů v lokalitě.

<b>R68 a R71</b>
- výstavba bude zachovávat tradiční formu objektů

#### **Ochrana zdraví obyvatelstva**

<b>SOz67 a SOz69</b>
- V navazujících řízení povolení staveb s hygienickou ochranou proti hluku je nutné prokázat, že nedojde k překračování hygienických limitů pro hluk.

#### **Ochrana vod**

<b>SOz67, SOz69 a SOz70</b>
- podmíněno respektováním ochranných podmínek ochranného pásma vodního zdroje II. stupně a CHOPAV.
- na těchto plochách je možné realizovat celkem max. 3 RD
- realizace staveb pro bydlení či ubytování je podmíněna napojením na ČOV

<b>R68 a R71</b>
- podmíněno respektováním ochranných podmínek ochranného pásma vodního zdroje II. stupně a CHOPAV.
- pro rekreační účely bude využívána spíše povrchová voda - tzn. že plochy budou bez významnějšího nároku na odběr podzemních vod
- objekty pro rekreaci s produkcí odpadních vod musí mít zajištěno jejich likvidaci (kanalizací na ČOV nebo jiným způsobem zaručujícím náležité nakládání s odpadními vodami).

## A.9 Zhodnocení způsobu zpracování vnitrostátních cílů ochrany životního prostředí přijatých do územního plánu a jejich zohlednění při výběru řešení.

Výběr cílů ochrany ŽP z konkrétních koncepčních materiálů do Změny ÚP je obsahem 2. kapitoly: Zhodnocení vztahu Změny č. 5 ÚP k cílům ochrany životního prostředí. Vzhledem k možnému obsahovému překryvu cílů převzatých z různých dokumentů byla provedena rešerše v rámci jednotlivých témat ochrany ŽP a na jejím základě jsou formulovány odpovídající cíle.

**Cíle ochrany přírody a krajiny:** obsažené v jednotlivých zásadních materiálech se týkají především:

- zachování biodiverzity - *není předpoklad významnějšího ovlivnění*
- respektování chráněných částí přírody – *návrhové plochy jsou mimo přírodně cenná území a zvláště chráněná území,*
- ochranou volné krajiny – *rozvojové plochy navazují na zastavěné území nebo jsou umístěné v zastavěném území,*
- zvýšení ekologické stability krajiny – *respektování prvků ÚSES*
- ochrana půdy – *navrhuje rozvojové plochy v návaznosti na zastavěná území, zábor ZPF je větší, ale na průměrných a hlavně podprůměrných půdách.*
- ochrana krajinného rázu – *respektuje hlavní zásady ochrany krajinného rázu, které byly zpracovány pro řešené území, jsou navržena opatření k minimalizaci možných vlivů.*
- omezení dopadů fragmentace krajiny – *není předpoklad vlivů na prostupnost krajiny,*
- environmentálně příznivé využívání krajiny – *plocha pro využití rekreačního potenciálu krajiny v návaznosti na zastavěné území,*
- ochrana krajinných prvků přírodního charakteru - *respektuje stávající zeleň, významné krajinné prvky a ÚSES.*
- ochrana životního prostředí před negativními účinky živelných událostí – *nenavrhuje konkrétní protipovodňová opatření, nenavrhuje žádnou rozvojovou plochu v záplavové zóně a zároveň zde neumožňuje činnosti či funkce, které by mohly v případě povodně mít negativní vliv na kvalitu povrchových vod a půdy.*

**Cíle v oblasti ochrany vod:** těžiště stanovených cílů je ve:

- zlepšování kvality, ochrana povrchových a podzemních vod – *s ohledem na citlivost území je možné ovlivnění množství podzemních vod s ohledem na blízkost NPR Brouskům mlýn, kde jsou chráněny rašeliništní fytoocenózy citlivé na aridizaci podnebí a tím i na možný úbytek výronů podzemních vod,*
- zabezpečení kvalitních zdrojů a zásobování pitné vody – *s ohledem na citlivost území je nutné omezit nároků na zásobování podzemní vodou,*
- zkvalitňování čištění odpadních vod - *v lokalitě zatím není vybudována ČOV, ale je plánována, realizace staveb na nově navržených rozvojových plochách je podmíněna jejich napojením na ČOV*

- zlepšování retence krajiny – *nenavrhuje žádné plochy či opatření v této oblasti*

**Cíle v oblasti ochrany ovzduší:**

- snižování emisí škodlivin do ovzduší – *nenavrhuje plochy, které by mohly mít vliv na kvalitu ovzduší.*
- ochrana klimatu – *není předpoklad ovlivnění klimatu,*

**Cíle v oblasti ochrany horninového prostředí:**

- ochrana neobnovitelných přírodních zdrojů – *nenavrhuje žádný dobývací prostor ani těžbu nevyhrazených nerostů,*

**Cíle v oblasti týkající se obyvatelstva a kvality života**

- zamezení nepříznivých projevů lidských činností na kvalitu životního a obytného prostředí – *není zde předpoklad významnějšího ovlivnění*

*Celkově lze konstatovat, že hlavní cíle jsou do Změny č. 5 ÚP Borovany zapracovány a jejich plnění je také zabezpečeno navrženými opatřeními k eliminaci vlivů realizace na životní prostředí.*

## A.10 Návrh ukazatelů pro sledování vlivu územního plánu na životní prostředí

Podle § 55 stavebního zákona č. 183/2006 Sb., je pořizovatel územního plánu povinen nejméně jednou za 4 roky přeložit zastupitelstvu zprávu o uplatňování územního plánu.

Jsou navrženy ukazatele, které je možno získat z dat sbíraných jednotlivými orgány ochrany životního prostředí, odbornými institucemi atd. nebo jsou zjistitelné z projektové dokumentace realizovaných záměrů. Byly vybrány jen ty ukazatele, které mohou postihnout vliv na řešené území. Pokud bude na základě sledování těchto indikátorů zjištěno, že má závažné negativní vlivy na životní prostředí, měla by být pořizovatelem navržena opatření k jejich zmírnění či nápravě.

### Návrh indikátorů pro sledování vlivů na životní prostředí

Č.	Oblast ŽP	Navržený indikátor pro sledování vlivů koncepce na životní prostředí	Data
1.	Ochrana přírody a krajiny	1.1. Podíl ploch zeleně v zastavěném území, realizace izolační zeleně	KÚ, ORP, CHKO, AOPK, MěÚ
		1.2. Účinnost navržených opatření k ochraně krajinného rázu	
		1.3. Funkčnost prvků ÚSES	
2.	Ovzduší	2.1. Každoroční vymezení oblastí se zhoršenou kvalitou ovzduší (OZKO)	MŽP, ČHMÚ, KÚ
		2.2. Celkové emise hlavních znečišťujících látek (t/rok)	
		2.3. Překračování stanovených imisních limitů pro ochranu zdraví lidí a ekosystémů ( $\mu\text{g}/\text{m}^3$ )	
3.	Půda	4.1. Míra záboru ZPF v 1. a 2. třídě ochrany (ha/rok)	KÚ, ČSÚ, MěÚ
		4.2. Podíl zastavěných a nezastavěných ploch	
4.	Odpady	5.1. Produkce odpadů dle jednotlivých skupin odpadu (zejména komunálního odpadu) (t/rok)	VÚV, (ISOH), KÚ, ORP
5.	Voda	6.1. Počet obyvatel napojených na veř. kanalizační sítě a ČOV	ČSÚ, MZe, ČHMÚ, KÚ, ORP
		6.2. Míra znečištění povrchových a podzemních vod dle ukazatelů jakosti vody	
		6.3. Počet realizovaných revitalizačních opatření	
6.	Další související indikátory	7.1. Změny intenzity na hlavních dopravních komunikacích	ŘSD, KÚ, KHS,
		7.2. Počet obyvatel vystavených hlukové zátěži	
		7.3. Podíl spotřeby obnovitelných zdrojů energie (%)	

### **A.11 Návrh požadavků na rozhodování ve vymezených plochách a koridorech z hlediska minimalizace negativních vlivů na životní prostředí.**

Pro Změnou č. 5 ÚP Borovany nejsou navrženy žádné požadavky na rozhodování ve vymezených plochách.

## Závěr

Návrh Změny č. 5 ÚP Borovany naplňuje požadavky ochrany životního prostředí a je v souladu s hlavními cíli strategických dokumentů na národní a regionální úrovni pro tuto oblast. Byly identifikovány vlivy na krajinu, půdu a vody. Jednotlivé plochy byly vyhodnoceny v kontextu jejich umístění s ohledem na limity a omezení využití území. U navrhovaných rozvojových ploch je možno předpokládat, že střety a negativní vlivy budou ještě řešeny, zmírněny nebo minimalizovány v rámci zpřesnění jejich vymezení v jednotlivých povolovacích řízeních (dle návrhu opatření pro jednotlivé plochy), případně v rámci procesů EIA (u záměrů, které budou spadat pod zákon č. 100/2001 Sb).

**Návrh Změny č. 5 ÚP Borovany nebude mít, při respektování navržených opatření a podmínek uvedených v kapitole 8 tohoto vyhodnocení, významné negativní vlivy na životní prostředí a veřejné zdraví. Z hlediska ochrany životního prostředí a veřejného zdraví je tedy návrh Změny č. 5 ÚP Borovany, při splnění výše uvedených opatření, akceptovatelný.**

**Pokud budou podmínky z kapitoly č. 8 zahrnuty do konečného návrhu Změny č. 5 ÚP Borovany navrhuji vydat příslušnému dotčenému orgánu tj. KÚ Jihočeského kraje souhlasné stanovisko.**

## A.12 Netechnické shrnutí výše uvedených údajů

### Legislativní souvislosti

Dle § 19 odst. 2 zákona č.183/2006 Sb., o územním plánování - stavebním řádu, je úkolem územního plánování také vyhodnocení vlivů územního plánu na vyvážený vztah územních podmínek pro příznivé životní prostředí, pro hospodářský rozvoj a pro soudržnost společenství obyvatel území (dále jen "vyhodnocení vlivů na udržitelný rozvoj území"); jeho součástí je posouzení vlivů na životní prostředí zpracované podle přílohy k tomuto zákonu a posouzení vlivu na evropsky významnou lokalitu nebo ptačí oblast, pokud orgán ochrany přírody svým stanoviskem takovýto vliv nevyloučil. Vlastní obsah posouzení vlivů na územně plánovací dokumentace na životní prostředí je upraven přílohou stavebního zákona.

Zpracování tohoto hodnocení vychází z požadavku stanoviska Krajského úřadu Jihočeského kraje č.j. KUJCK134286/2017/OZZL/2 ze dne 15.11.2017 Předložené vyhodnocení je zpracováno podle požadavků přílohy stavebního zákona a dle požadavků vyplývajících ze zákona č. 100/2001 Sb., o posuzování vlivů na životní prostředí ve znění pozdějších předpisů.

### Předmět hodnocení

Předmětem a hlavním obsahem hodnocení návrhu Změny č. 5 ÚP Borovany je zejména:

- posouzení míry souladu/rozporu se zpracovanými celostátními a krajskými koncepčními dokumenty z oblasti životního prostředí,
- vyhodnocení návrhu vymezení jednotlivých rozvojových ploch z hlediska vlivů na životní prostředí,
- identifikace nejvýznamnějších střetů navrhovaných ploch se složkami životního prostředí, včetně návrhu opatření k omezení negativních vlivů na životní prostředí a veřejné zdraví, případně zvýšení účinků pozitivních vlivů.

### Hodnocení vztahu cílů k základním strategickým a koncepčním dokumentů na národní a regionální úrovni v oblasti ŽP

K hodnocení byly použity tyto hlavní strategické dokumenty na národní a regionální úrovni:

- Státní politika životního prostředí (schváleno v roce 2012 pro období 2012-2020)
- Strategický rámec udržitelného rozvoje ČR 2010
- Národní strategie ochrany biologické rozmanitosti (schváleno v roce 2005)
- Aktualizace Státního programu ochrany přírody a krajiny České republiky (schváleno 30.11.2009)
- Zásady územního rozvoje JČK schválené 13.9.2011 ve znění z 9.3.2018 se zahrnutím 6 aktualizací
- Program rozvoje Jihočeského kraje (schválen v roce 2014 pro období 2014-2020)
- Koncepce ochrany přírody a krajiny Jihočeského kraje (návrhová část schválena 7.10.2008)

Z hodnocení vyplývá, že Změna č. 5 ÚP Borovany není s těmito strategickými dokumenty v oblasti životního prostředí v rozporu a mohou ovlivnit některé jimi stanovené cíle.

### Hodnocení ploch obsažených v

Předmětem hodnocení byly tyto plochy:

- Plochy smíšené obytné se zemědělstvím (SOz)



- Plochy rekreace (R)

Jelikož se v případě územního plánu jedná o záměry vymezené pouze plochou, není možno u většiny provést v této fázi detailní vyhodnocení možných vlivů na životní prostředí. Cílem hodnocení bylo identifikovat možné potenciální vlivy (především na základě územních střetů), podrobněji se zabývat potenciálními negativními vlivy a k těm navrhnout opatření pro zmírnění či zabránění působení těchto vlivů. Tam, kde nebyly identifikovány významné negativní vlivy jsou navržena opatření pro územní plán i následná povolovací řízení.

Z hlediska negativních vlivů se jedná především o větší zábor ZPF půd průměrných a podprůměrných produkčních schopností. Území se nachází v CHOPAV a ochranném pásmu vodního zdroje II. stupně, takže bylo využití ploch v těchto území podmíněno respektováním ochranných podmínek. Z hlediska kumulativních vlivů na odběr vody byla výstavba omezena na celkem max. 3 rodinné domy v celé lokalitě.

Z hlediska ochrany krajiny a krajinného rázu byl územní plán posouzen podle zásad ochrany krajinného rázu Jihočeského kraje ZÚR JČK stanovených cílů rybníčního typu krajiny, při využití ploch je nutné respektovat tradiční zástavbu.

Hodnoceny byly všechny plochy s potenciálním vlivem na životní prostředí. Při respektování navržených opatření, která jsou specifikována pro jednotlivé plochy, lze s návrhem Změny č. 5 územního plánu z hlediska ochrany životního prostředí souhlasit.

### **Závěry a doporučení**

Změna č. 5 ÚP Borovany naplňuje požadavky ochrany životního prostředí a je převážně v souladu s hlavními cíli strategických dokumentů na národní a regionální úrovni pro tuto oblast. Aby bylo zajištěno, že nebude mít negativní vlivy na životní prostředí je nutno respektovat a naplnit opatření uvedená v kapitole 8 tohoto hodnocení.

U navrhovaných rozvojových ploch je možno předpokládat, že střety a negativní vlivy budou řešeny, zmírněny nebo minimalizovány v rámci zpřesnění jejich vymezení v jednotlivých povolovacích řízeních (dle návrhu opatření pro jednotlivé plochy), případně v rámci procesů EIA (u záměrů, které budou spadat pod zákon č. 100/2001 Sb).

## **Kapitola B**

### **Vyhodnocení vlivů na soustavu NATURA 2000**

Na základě stanoviska KÚ JČK č.j. KUJCK134286/2017/2 ze dne 15.11.2017 vyloučen vliv změny č. 5 ÚP Borovany na prvky soustavy NATURA 2000, proto nebylo vypracováno hodnocení.

## Kapitola C

### Vyhodnocení vlivů na skutečnosti zjištěné v územně analytických podkladech

#### C.I. Vliv na eliminaci nebo snížení hrozeb, posílení slabých stránek řešeného území a využití silných stránek a příležitostí území

Vyhodnocení je vztaženo k provedené SWOT analýze v Územně analytických podkladech pro ORP Trhové Sviny (IV. úplná aktualizace 2016). Vyhodnocení bylo provedeno podle jednotlivých pilířů udržitelného rozvoje s vyznačením symbolů, přičemž:

(+) znamená pozitivní vliv,

(-) znamená negativní vliv,

(0) znamená neutrální vliv nebo není ÚP řešeno,

na eliminaci nebo snížení hrozeb, posílení slabých stránek řešeného území a využití silných stránek a příležitostí řešeného území.

##### 1. Environmentální pilíř - územní podmínky pro příznivé životní prostředí

SWOT analýza zahrnuje výroky z tematického rozboru horninového prostředí a geologie, vodního režimu, hygieny životního prostředí, ochrany přírody a krajiny, zemědělského půdního fondu a pozemků určených k plnění funkcí lesa.

Silné stránky	Vyhodnocení
- relativně dostatečné zásoby stavebního kamene a štěrkopísku - zásoby postuačující na několik příštích desetiletí	0
- existence dalších ložisek dosud netěžených	0
- omezený rozsah potenciálně sesuvných území	0
- výskyt ložiska nerostných surovin a chráněných ložiskových území se surovinou - polodrahokam vltavín	0
- bohaté zdroje přírodní minerální vody	0
- minimální plocha území se zvýšeným rizikem vzniku lokálních povodní za přívalových srážek	(-)
- existující nové územně plánovací dokumentace jednotlivých obcí řešící a omezující novou výstavbu v záplavových územích případně územích ohrožených zvláštní povodní	0
- relativně dobré zásoby zdrojů podzemních vod	(-)
- zvýšení akumulace vody v krajině v důsledku zlepšování technického stavu vodních děl - rybníků	0
- rozvoj turistiky v tzv. "rybníční krajině"	(+)
- silnice II. třídy prochází ochranným pásmem vodního zdroje,	0

- zastavěné území zasahuje do ochranného pásma vodních zdrojů	(-)
- na území SO ORP Trhové Sviny prakticky nedochází k překračování imisních limitů látek znečišťujících ovzduší (s výjimkou přízemního ozonu)	0
- v obcích jsou zavedeny systémy separovaného sběru pro základní druhy odpadů	0
- zlepšující se kvalita a zapojení obyvatel do separace odpadů	0
- rozvoj venkovské výstavby v důsledku kvalitního životního prostředí	(+)
- existence relativně rozsáhlých území chráněných nějakou formou ochrany přírody a krajiny	0
- výskyt a ochrany řady vzácných a chráněných druhů živočichů a rostlin	(-)
- využití územního plánování k eliminaci/minimalizaci střetů v důsledku ekonomického a sociálního rozvoje území	(+)
- vymezení sítě územního systému ekologické stability s dalšími prvky ÚSES	0
- vymezení přírodního parku Novohradské hory	0
- stabilně vysoký podíl lesní půdy na celkové ploše území - s významnými ekonomickými a ekologickými funkcemi	0
- významný hospodářský potenciál lesních porostů - rostoucí význam produkce dřevní hmoty	0
- zalesňování dalších pozemků méně vhodných pro zemědělskou činnost	0
- větší výskyt lesů ochranných, které zajišťují především ochranu extrémních stanovišť, ochranu proti větrné a vodní erozi	0
<b>Slabé stránky</b>	<b>Vyhodnocení</b>
- existence starých ekologických zátěží - plošných poddolovaných území, jež znamenají určité omezení využití území	0
- výskyt poddolovaných území bodového charakteru, výskyt hald a odvalů	0
- střety návrhů/záměrů silnic II. třídy a zastavitelných území s chráněným ložiskovým územím a ložisky nerostných surovin	0
- omezení rozvoje výstavby z důvodu ochrany chráněných ložiskových území, dobývacích prostorů a ložisek nerostných surovin	0
- nekapacitní úpravy toků, existence řady zúžených profilů	0
- existence stávající zástavby v územích ohrožených povodní	0
- neřešení resp. pomalé odstraňování závad z titulu zúženého profilu vodních toků - míst, která omezují průtočnost koryt vodních toků a údolních niv	0
- v řadě obcí zasahuje zastavěné území do ochranného pásma vodních zdrojů a potenciálně tak ohrožuje kvalitu vody v řešeném území - jedná se o obce Borovany, Horní Stropnice, Jílovice, Nové Hradky, Olešnice, Petříkov, Svatý Jan nad Malší a Trhové Sviny	(-)
-návrhy zastavitelných území u mnoha obcí zasahují do ochranného pásma vodního zdroje	(-)

- míra separace a následného využití komunálního odpadu je nižší ve srovnání s krajským průměrem. Většina biologicky rozložitelného odpadu je ukládána na skládku	0
- omezené využití území a rizika spojená s existencí starých ekologických zátěží v důsledku jejich neřešení	0
- existence nefunkčních prvků ÚSES, jejich pomalá realizace. Problém v návaznosti jednotlivých prvků ÚSES vymezených v ÚPD na hranici jednotlivých obcí	0
- vzhledem k rozsáhlým územím s různým typem ochrany a počtu chráněných prvků v území existuje řada závad z důvodu jejich narušení zástavbou a komunikacemi	0
- povolování výstavby ve volné krajině (mimo zastavěná území obcí), degradace krajinného rázu výstavbou nevhodných staveb	(-)
- výskyt ložisek na chráněném území - riziko budoucí těžby spojené s devastací lokalit a celkovým nárůstem zatížení území	0
- střety návrhů zastavitelných území s lesy, regionálními biocentry a evropsky významnými lokalitami NATURA 2000	0
- nízká hodnota KES	(-)
- v některých obcích výrazné omezení rozvoje výstavby v důsledku nadměrné ochrany území	0
- relativně nízká úrodnost půdy - půdy nižších bonitních tříd, klima	0
- vzhledem k charakteru území nutné odvodňování vysokého podílu území	0
- omezené možnosti hospodaření v lesích ochranných a ve většině kategorií lesů zvláštního určení	0
- nevhodná druhová skladba části lesních porostů	0
- výskyt půdní a vodní eroze v důsledku časté produkce a pěstování ekonomicky výtěžných plodin (např. řepka olejka)	0
- nízká míra zalesnění	0
<b>Příležitosti</b>	<b>Vyhodnocení</b>
- rozvojová plocha PT1 - Rejta II (Trhové Sviny) dle ZÚR JČK rozšíření těžby nerostných surovin	0
- rozvojová plochy PT3 - Nakolice (Nové Hrady) dle ZÚR JČK rozšíření těžby nerostných surovin	0
- rozvojová plocha PT/I - Rejta I (Trhové Sviny) dle ZÚR JČK rozšíření těžby nerostných surovin	0
- revitalizace/asanace územ narušených povrchovou těžbou	0
- další využití výhradních ložisek nerostných surovin	0
- sanace starých ekologických zátěží - hald a odvalů	0
- rozvoj dopravní infrastruktury z důvodu dostatku stavebního materiálu v území	0
- příznivý stav vodního režimu v krajině	(-)

Vyhodnocení vlivů Změny č. 5 Územního plánu Borovany na udržitelný rozvoj území

- obnova/budování drobných vodních nádrží s cílem omezení rozsahu povodní, zadržování vody v území a zlepšení jeho retenční a akumulární schopnosti	0
- dostatečný výskyt zdrojů povrchových a zejména podzemních vod	(-)
- výskyt bohatých zdrojů minerálních vod	0
- revitalizace vodních toků, úpravy ke zvýšení retenční a akumulární schopnosti území	0
- relativně rozsáhlé území vymezené jako CHOPAV	0
- sanace starých ekologických zátěží - možnost využití prostředků z EU	0
- čerpání prostředků na projekty zaměřené na odpadové hospodářství z Operačního programu ŽP	0
- kraj aktivně podporuje zvýšení míry separace i projekty zaměřené na řešení problematiky BRKO (budování bioplynových stanic a kompostáren)	0
- rozvoj cestovního ruchu daný výskytem řady přírodních památkových rezervací, památek a dalších území a prvků cenných pro ochranu přírody a krajiny	0
- aktualizace jednotlivých částí ÚSES a realizace nefunkčních částí ÚSES s cílem zlepšení jeho fungování	0
- zlepšování péče o zvláště chráněná území včetně zlepšení systému monitorování území	0
- výchova a osvěta obyvatel ke zvýšení jejich účasti na ochraně přírody a krajiny	0
- rozvoj ekologických forem hospodaření na půdě	(+)
- zlepšování skladby lesních porostů při obnově/zakládání nových porostů	0
- potenciál pro rozvoj individuální rekreace	(+)
- významné funkce lesů zvláštního určení - pro zachování biologické rozmanitosti atd.	0
- nízká míra poškození lesních porostů z titulu nadměrného znečištění ovzduší	0
<b>Hrozby</b>	<b>Vyhodnocení</b>
- pomalé odstraňování starých ekologických zátěží (haldy, odvaly)	0
- narušení ekologické stability území v důsledku povrchové těžby v dalších lokalitách	0
- devastace krajiny a změny v krajinném rázu v důsledku povrchové těžby	0
- znečištění povrchových vod vodní a větrnou erozí	0
- ohrožení zastavěného území záplavami v obcích Borovany, Horní Stropnice, Kamenná, Nové Hrady, Ostrolovský Újezd, Petříkov, Svatý Jan nad Malší, Trhové Sviny a Žár	0
- záplavové území Q100 řeky Stropnice	0
- klesající retenční schopnost území v důsledku vodní eroze, zhoršování odtokových poměrů	(-)
- riziko nárůstu znečištění ovzduší v souvislosti s dalším růstem dopravní intenzity na páteřních komunikacích	0
- relativně velký počet lokalit evidovaných jako stará zátěž a kontaminované plochy	0

- riziko nárůstu znečištění ovzduší v souvislosti se zdražováním energií a přechod k vytápění tuhými palivy	0
- realizace stávajících návrhů a záměrů v rozvoji zastavitelných území a dopravní infrastruktury by znamenala další zásahy do chráněných území a jejich prvků včetně biocenter a biokoridorů	0
- nevhodné způsoby hospodaření na některých zemědělských pozemcích a některých rybnících	(+)
- růst intenzity automobilové dopravy na páteřních komunikacích	0
- negativní dopady plánovaného rozvoje rekreačních a dalších aktivit v oblastech cenných pro ochranu přírody a krajiny	0
- omezení rozvoje některých obcí a odliv obyvatel z důvodu nadměrné ochrany území	0
- pokles kvality půd v důsledku především voní eroze v důsledku častých povodní - pomalá realizace protipovodňových opatření	0
- zábory - trvalé odnětí ZPF v rámci modernizace dopravní infrastruktury	0
- budování zařízení pro rozvoj rekreačních aktivit - sportovní areály apod. - v lokalitách s významnými mimoprodukčními funkcemi	(+)
- poškozování lesních porostů okusem v důsledku přemnožení zvěře	0
- zábor a ztráta kvalitních půd v důsledku rozvoje výstavby	0

Celkově lze konstatovat, že návrh Změny č. 5 ÚP Borovany bude mít spíše **negativní vliv na environmentální pilíř**, který je v řešeném území obce hodnocen již nyní negativně. Negativně se projeví hlavně ve vztahu k ochraně vod (zástavba v ochranném pásmu vodního zdroje, zvýšený odběr podzemních vod) a také větší zástavbou stávající samoty. Nicméně s ohledem, že se jedná o změnu územního plánu řešící jen několik málo lokalit, tento možný negativní vliv na environmentální pilíř se neprojeví významně na jeho oslabení ve správním území obce. Pozitivně se projeví především v rozvoji vhodného hospodaření v krajině a využití rekreačního potenciálu půd s horším zemědělským produkčním potenciálem.

## 2. Sociální pilíř - územní podmínky pro soudržnost společenství obyvatel

SWOT analýza analytické části ÚS zahrnuje výroky z tematického rozboru sociodemografické podmínky, rekreace a bydlení.

Silné stránky	Vyhodnocení
- neustálý mírný růst počtu obyvatel v celém správním obvodu od roku 1997	(+)
- zvyšující se počet vysokoškolsky vzdělaných obyvatel	0
- migrační saldo je dlouhodobě v kladných hodnotách, více lidí se tedy do správního obvodu stěhuje, než z něho vystěhovává	(+)
- nárůst počtu obydlených bytů	0
- vysoký nárůst počtu rodinných domů	(+)

- výrazně nadprůměrný nárůst bytového fondu v první dekádě po roce 2000	(+)
- nejmladší domovní výstavba v SO ORP	(+)
- pozitivní věková struktura SO ORP v rámci Jihočeského kraje	0
- dostatečné množství kulturních, historických, technických a přírodních atraktivit	(+)
- vysoký rekreační potenciál	(+)
- síť hipostezek v okolí Borovan	(+)
- rozsáhlá síť turistických a cyklistických tras	0
<b>Slabé stránky</b>	<b>Vyhodnocení</b>
- úbytek počtu obyvatel mezi roky 2011 a 2014 v obcích Čížkrajice, Ostrolovský Újezd a Petříkov	0
- index stáří e neustále mírně zvyšuje	0
- nedostatečný počet zařízení sociálních a zdravotnických služeb, v 8 obcích zcela chybí	0
- nedostatečný počet ubytovacích kapacit vyšší kvality	(+)
- atraktivita zejména místního významu a s tím spojená nedostatečná návštěvnost	(+)
<b>Příležitosti</b>	<b>Vyhodnocení</b>
- rostoucí počet obyvatel ve venkovských sídlech a odchod obyvatel z měst	(+)
- posílení vzdělanostní struktury obcí může vést k novým rozvojovým impulsům	0
- zvyšování významu cestovního ruchu, který je šetrný k životnímu prostředí (hipoturistika, agroturistika atd.)	(+)
- rozvoj podnikání v oblasti cestovního ruchu	(+)
<b>Hrozby</b>	<b>Vyhodnocení</b>
- pokračující trend stárnutí obyvatelstva	0
- ohrožení zastavěného území záplavami	0
- trend odchodu obyvatel z příhraničních oblastí	(+)
- nepříznivá až periferní poloha v celostátním i regionálním měřítku	0
- příliš velký rozvoj rekreace a turismu může mít negativní vliv na přírodní prostředí a může znehodnotit rekreační potenciál oblasti	0

Správní území Borovan má pozitivně hodnocený sociální pilíř.

Celkově lze konstatovat, že návrh Změny č. 5 ÚP bude mít **pozitivní vliv na sociální pilíř** udržitelného rozvoje území, který je již v současnosti hodnocen pozitivně. Novými rozvojovými plochami smíšenými obytnými se zemědělstvím a plochami rekreace posílí podnikání v území. Hlavní pozitivní vliv na tento pilíř spočívá v podpoře rekreace zvýšením rekreačních nabídek pro vyžití při pobytu v oblasti).



### 3. Ekonomický pilíř - územní podmínky pro hospodářský rozvoj

SWOT analýza zahrnuje výroky z tematického rozboru podmínky veřejná technická a veřejná dopravní infrastruktura a hospodářského podmínky.

Silné stránky	Vyhodnocení
- ve většině obcí v rámci SO ORP Trhové Sviny se nevyskytují problémy s dodávkou elektrické energie	0
- území regionu je dobře zásobováno pitnou vodou	(-)
- tři hraniční přechody	0
- železniční rať č. 199 (České Velenice - České Budějovice) , která je pokračováním železniční trati č. 190 České Budějovice - Plzeň	0
- dobrá vybavenost technickou infrastrukturou, 95% napojení obce na veřejnou vodovodní síť, napojení jednotné kanalizace a ČOV	0
- zásobování plynem v části Borova a Hluboké u Borovan	0
- přímé napojení na železniční dopravu	0
- snížení míry nezaměstnanosti a dlouhodobé nezaměstnanosti v rámci SO ORP Trhové Sviny i celého Jihočeského kraje	0
- nárůst daňové výtěžnosti mezi roky 2013 a 2015 ve všech obcích správního obvodu	(+)
- nárůst počtu obsazených pracovních míst o 595	0
- neustále se mírně zvyšující míra podnikatelské aktivity v celém správním obvodu, nadprůměrných hodnot dosahují obce Petříkov a Čížkrajice	(+)
- nejnižší míra nezaměstnanosti a dlouhodobé nezaměstnanosti v rámci celého kraje	0
- vysoké zastoupení menších zaměstnavatelů (s 50-99 zaměstnanci) s poměrně diverzifikovanou strukturou činností	(+)
Slabé stránky	Vyhodnocení
- občasné problémy s dodávkou pitné vody v obcích Kamenná a Ostrovský Újezd	0
- špatný technický stav a nedostatečná kapacita starých vodních řádů v některých obcích	0
- absence ČOV a jednotné kanalizace v obcích Čížkrajice, hranice, Mladošovice, Petříkov, Slavče a Kamenná	0
- nedostatečná plynofikace správního obvodu	0
- na území správního obvodu se nenachází žádná silnice vyšší třídy (dálnice, rychlostní silnice a silnice I. třídy)	0
- nevyhovující technický stav silniční sítě	0
- obec Petříkov je bez autobusového spojení	0
- vysoký podíl nezaměstnaných žen v obcích Svätý Jan nad Malší (70%) a Žár	0
Příležitosti	Vyhodnocení

- možnost čerpání finančních prostředků z evropských fondů na budování technické infrastruktury	0
- využívání alternativních zdrojů energií a lepší informovanost obyvatel o těchto možnostech	0
- vymezení koridoru konvenční železnice v trase Plzeň - Strakonice - České Budějovice - České Velenice - hranice ČR (-Wien) jenž byl zařazen do evropské železniční sítě TEN-T a spojuje III. TŽK a IV. TŽK	0
- možnost navýšení počtu pracovních míst s rozvojem cestovního ruchu v oblasti obce Nové Hrady	(+)
- podpora malých a středních podniků	(+)
<b>Hrozby</b>	<b>Vyhodnocení</b>
- návrat ke spalování tuhých paliv v důsledku zdražování cen energií a s tím spojený zhoršený stav životního prostředí	0
- zvyšování intenzity automobilové nákladní přepravy	0
- periferní poloha regionu, bez klíčových komunikací vyšší třídy, které jsou z podmínek a atraktivit pro investory	0

Celkově lze konstatovat, že návrh Změny č. 5 ÚP bude mít **pozitivní vliv na ekonomický pilíř** udržitelného rozvoje území, který je již v současnosti hodnocen pozitivně, a to především rozvojem podnikání v rekreaci a zemědělství.

## C.II. Vliv na záměry a problémy dle ÚAP

Vyhodnocení vlivu řešení územního plánu na eliminaci problémů k řešení je vztaženo na identifikované problémy v územně analytických podkladech (ÚAP) - zpracované úřadem územního plánování obce s rozšířenou působností Trhové Sviny v rámci 4. aktualizace 2016. Přičemž Změna č. 5 ÚP Borovany nemůže ovlivnit plánované záměry ve správním území Borovan.

Identifikované problémy	Vyhodnocení
Environmenální závady:	
Silnice II. třídy křížuje nadregionální biokoridor (NBK 169)	Změna č. 5 ÚP neřeší tuto problematiku.
Urbanistické závady:	
Zastavěné území zasahuje do regionálního biocentra (RBC 551)	Změna č. 5 nezasahuje do RBC.
Zastavěné územ zasahuje do záplavového území Q100	Změna č. 5 nezasahuje do záplavového území.
Zastavěné území zasahuje do nadregionálního biokoridoru (NBK 169)	Změna č. 5 nezasahuje do NBK.
Zastavěné území zasahuje do chráněného ložiskového území	Změna č. 5 nezasahuje do CHLÚ.
Střety urbanistických záměrů s limity využití území	

Zastavitelná plocha zasahuje do chráněného ložiskového území	Změna č. 5 nezasahuje do CHLÚ.
Zastavitelná plocha zasahuje do ochranného pásma vodního zdroje	Změna č. 5 zasahuje do OPVZ - řešeno podmínkami v SEA.
Zastavitelná plocha zasahuje do lokálního biokoridoru	Změna č. 5 nezasahuje do LKB.
Zastavitelná plocha zasahuje do regionálního biocentra (RBC 551)	Změna č. 5 nezasahuje do RBC.
<b>Obecné problémy:</b>	
Nízká míra podnikatelské aktivity - řešením je vymezení nových ploch pro rozvoj podnikání	Změna č. 5 navrhuje nové plochy pro rozvoj podnikání (zemědělství, chov koní, rekreace)
Nárůst počtu obyvatel migrací - řešením je vytvářet územní podmínky pro vybudování dostatečné sociální infrastruktury v obci na základě nárůstu počtu obyvatel vlivem migrace	Změna č. 5 podporuje nárůst obyvatelstva, ale v malé míře.

Celkově lze konstatovat, že návrh Změny č. 5 ÚP neřeší identifikované problémy, záměry a střety v řešeném území, neboť je jen částečnou změnou územního plánu a neřeší celkové území obce např. celkovou infrastrukturu. Nezasahuje do ohrožených či chráněných částí krajiny s výjimkou ochranného pásma vodního zdroje - nezasahuje do žádných prvků ÚSES, záplavového území či chráněného ložiskového území.

## Kapitola D

# Případné vyhodnocení vlivů na jiné skutečnosti ovlivněné navrženým řešením, avšak nepodchycené v územně analytických podkladech, například skutečnosti zjištěné v doplňujících průzkumech a rozborech

### D.I Vliv na hodnoty a skutečnosti z oblasti přírodních a krajinných hodnot

V území řešeném Změnou č. 5 ÚP se nenachází žádná problematická oblast, ani žádné přírodně cenné stanoviště v přímé kolizi se změnou navrženými rozvojovými plochami. Návrh respektuje zásady Evropské úmluvy o krajině, vymezuje plochy s rozdílným způsobem využití i v krajině a formou stanovení podmínek ploch s rozdílným způsobem využití stanovuje podmínky pro změny v jejich využívání.

Krajinářsko přírodní hodnoty jsou zvýšené, území náleží do oblasti Doudlebska s přechodem do Třeboňské pánve (změnou dotčené území). Na území obce je zachována rozptýlená zeleň podél cest, dále kolem rybníků a vodotečí. Porosty na mezích a podél cest dodávají typický ráz zdejší krajiny. Nachází se zde 2 zvláště chráněná území (mimo změnou dotčeného území), dále významné krajinné prvky, včetně registrovaných (mimo změnou dotčeného území). Do jihozápadní části území zasahuje lokalita soustavy NATURA 2000 - EVL Stropnice. Zachování charakteru zástavby by mělo vyloučit negativní vliv na krajinný ráz osídlení krajiny.

**Přírodní hodnoty v území jsou návrhem Změny č. 5 ÚP chráněny.**

### D.II. Vliv na hodnoty a skutečnosti z oblasti architektonicko-urbanistické a historicko-kulturní

Ve správním území města Borovany je evidováno mnoho nemovitých kulturních památek (mimo změnou dotčené území, kde je však stavebně cenný objekt statku se zámkem). Celé území obce lze považovat za území s archeologickými nálezy. Není zde vyhlášena památková rezervace, památková zóna, krajinná památková zóna. Ve správním území jsou vymezeny 3 regiony lidové architektury Doudlebsko - Trocnovsko, Třeboňsko - Kojákovicko a Borovansko - jih. Zástavba lokalit v těchto oblastech musí respektovat a zachovávat tradiční formy a měřítka objektů, zároveň je nutné dodržet tradiční barevnost staveb, a to i při použití novodobých materiálů. Úpravy venkovních prostorů a ploch v okolí architektonicky cenných staveb budou prováděny v souladu s tradiční zástavbou a s ohledem na krajinný ráz tak, aby nezneškodily dané prostředí, zejména architektonicky příznivé dominanty. Zástavba navržených rozvojových ploch nenaruší díky zvoleným regulativům a navrženým opatřením kulturní dominantu statku Nový Dvůr s bývalým zámkem.

**Kulturní, urbanistické a architektonické hodnoty v území jsou návrhem Změny č. 5 ÚP chráněny.**

### **D.III Vliv na hodnoty a skutečnosti z oblasti civilizačních hodnot, hmotných statků a rekreačního potenciálu**

Ochrana hodnot spočívá v chránění kvality sídlení struktury s ohledem na její historický, stavebně technický význam a nesnižování stávající úrovně veřejné i ostatní technické infrastruktury a zajištění jejího dalšího rozvoje.

**Civilizační hodnoty a hmotné statky v území jsou návrhem Změny č. 5 ÚP chráněny a zlepšeny, rekreační potenciál je zvýšen.**

## Kapitola E

### Vyhodnocení přínosu zásad územního rozvoje nebo územního plánu k naplnění priorit územního plánování pro zajištění udržitelného rozvoje území obsažených v politice územního rozvoje nebo v zásadách územního rozvoje.

#### E.I. Naplnění priorit Politiky územního rozvoje ČR 2008 (Aktualizace č. 1 - verze z roku 2015)

Pro plánování a usměrňování územního rozvoje byly v rámci politiky územního rozvoje ČR 2008 ve znění Aktualizace č. 1 (rok 2015) stanoveny republikové priority územního plánování pro zajištění udržitelného rozvoje. Tyto priority jsou vyhodnoceny v následující tabulce, přičemž pro hodnocení je provedeno pomocí následující stupnice:

- (+) znamená pozitivní přínos,
- (-) znamená negativní vliv,
- (0) znamená neutrální vliv (tzn. není v ÚP řešeno)
- (?) není možno určit

Priority	Vyhodnocení	
<p><b>Priorita dle odst. 14 PÚR:</b> Ve veřejném zájmu chránit a rozvíjet přírodní, civilizační a kulturní hodnoty území, včetně urbanistického, architektonického a archeologického dědictví. Zachovat ráz jedinečné urbanistické struktury území, struktury osídlení a jedinečné kulturní krajiny, které jsou výrazem identity území, jeho historie a tradice. Tato území mají značnou hodnotu, např. i jako turistické atraktivity. Jejich ochrana by měla být provázána s potřebami ekonomického a sociálního rozvoje v souladu s principy udržitelného rozvoje. V některých případech je nutná cílená ochrana míst zvláštního zájmu, v jiných případech je třeba chránit, respektive obnovit celé krajinné celky. Krajina je živým v čase proměnným celkem, který vyžaduje tvůrčí, avšak citlivý přístup k vyváženému všestrannému rozvoji tak, aby byly zachovány její stěžejní kulturní, přírodní a užité hodnoty. Bránit upadání venkovské krajiny jako důsledku nedostatku lidských zásahů.</p>	<p>Priorita je naplněna stanovenou koncepcí rozvoje území obce. Změnou č. 5 ÚP byly respektovány hodnoty území včetně jejich ochrany. Dostatečnou podporou všech tří pilířů udržitelného rozvoje je umožněn rozvoj území, který řeší problémy vymezené v řešeném území, včetně posílení rekreačního využití oblasti.</p>	<p>(+)</p>
<p><b>Priorita dle odst. 14a PÚR:</b> Při plánování rozvoje venkovských území a oblastí dbát na rozvoj primárního sektoru při zohlednění ochrany kvalitní zemědělské, především orné půdy a ekologických funkcí krajiny.</p>	<p>Návrh ÚP zahrnuje zábor průměrných a podprůměrných zemědělských půd, částečně zůstane zachováno jejich zemědělské využívání.</p>	<p>(+)</p>

<p><b>Priorita dle odst. 15 PÚR:</b> Předcházet při změnách nebo vytváření urbánního prostředí prostorově sociální segregaci s negativními vlivy na sociální soudržnost obyvatel. Analyzovat hlavní mechanismy, jimiž k segregaci dochází, zvažovat existující a potenciální důsledky a navrhnout při územně plánovací činnosti řešení, vhodná pro prevenci nežádoucí míry segregace nebo snížení její úrovně.</p>	<p>Tento problém v řešeném území nehrozí.</p>	<p>0</p>
<p><b>Priorita dle odst. 16 PÚR:</b> Při stanovování způsobu využití území v územně plánovací dokumentaci dávat přednost komplexním řešením před uplatňováním jednostranných hledisek a požadavků, které ve svých důsledcích zhoršují stav i hodnoty území. Při řešení ochrany hodnot území je nezbytné zohledňovat také požadavky na zvyšování kvality života obyvatel a hospodářského rozvoje území. Vhodná řešení územního rozvoje je zapotřebí hledat ve spolupráci s obyvateli území i s jeho uživateli (viz také čl. 20 PÚR ČR 2006) a v souladu s určením a charakterem oblastí, os, ploch a koridorů vymezených v PÚR ČR.</p>	<p>Územně plánovací činnost je sama o sobě komplexní činností a součástí jejího pořízení je projednání s veřejností a také vyhodnocení požadavků občanů. Návrh je řešen komplexně v širší určující částečnou změnou ÚP.</p>	<p>(+)</p>
<p><b>Priorita dle odst. 16a PÚR:</b> Při územně plánovací činnosti vycházet z principu integrovaného rozvoje území, zejména měst a regionů, který představuje objektivní a komplexní posuzování a následné koordinování prostorových, odvětvových a časových hledisek.</p>	<p>ÚP vymezuje rozvojové plochy s potenciálem pro rovnoměrný prostorový i časový rozvoj s podporou rekreačního potenciálu oblasti.</p>	<p>(+)</p>
<p><b>Priorita dle odst. 17 PÚR:</b> Vytvářet v území podmínky k odstraňování důsledků náhlých hospodářských změn lokalizací zastavitelných ploch pro vytváření pracovních příležitostí, zejména v regionech strukturálně postižených a hospodářsky slabých a napomoci tak řešení problémů v těchto územích.</p>	<p>Změna č. 5 ÚP neřeší vzhledem ke svému rozsahu rozvoj pracovních příležitostí, podporuje rekreační potenciál oblasti, což bude mít i nevýznamný, ale pozitivní vliv na zaměstnanost.</p>	<p>(+)</p>
<p><b>Priorita dle odst. 18 PÚR:</b> Podporovat polycentrický rozvoj sídelní struktury. Vytvářet předpoklady pro posílení partnerství mezi městskými a venkovskými oblastmi a zlepšit tak jejich konkurenceschopnost.</p>	<p>Dopravní napojení na hospodářské centrum oblasti je dobré, změna č. 5 ÚP toto z hlediska svého rozsahu komplexně neřeší.</p>	<p>0</p>
<p><b>Priorita dle odst. 19 PÚR:</b> Vytvářet předpoklady pro polyfunkční využívání opuštěných areálů a ploch (tzv. brownfields průmyslového, zemědělského, vojenského a jiného původu). Hospodárně využívat zastavěné území (podpora přestaveb, revitalizací a sanací území) a zajistit ochranu nezastavěného území (zejména zemědělské a lesní půdy) a zachování veřejné zeleně, včetně minimalizace její fragmentace. Cílem je účelné využívání a uspořádání území úsporně v nárocích na veřejné rozpočty na dopravu a energie, které koordinací veřejných a soukromých zájmů na rozvoji území omezuje negativní důsledky suburbanizace pro udržitelný rozvoj území.</p>	<p>Změna č. 5 ÚP řeší využití stávající areálu, který novými plochami doplní o vhodné aktivity k využití rekreačního potenciálu objektu.</p>	<p>(+)</p>

<p><b>Priorita dle odst. 20 PÚR:</b> Rozvojové záměry, které mohou významně ovlivnit charakter krajiny umísťovat do co nejméně konfliktních lokalit a následně podporovat potřebná kompenzační opatření. S ohledem na to při územně plánovací činnosti, pokud je to možné a odůvodněné respektovat veřejné zájmy např. ochrany biologické rozmanitosti a kvality životního prostředí, zejména formou důsledné ochrany zvláště chráněných území, lokalit soustavy Natura 2000, mokřadů, ochranných pásem vodních zdrojů, chráněné oblasti přirozené akumulace vod a nerostného bohatství, ochrany zemědělského a lesního půdního fondu.</p> <p>Vytvářet územní podmínky pro implementaci a respektování územních systémů ekologické stability a zvyšování a udržování ekologické stability a k zajištění ekologických funkcí krajiny i v ostatní volné krajině a pro ochranu krajinných prvků přírodního charakteru v zastavěných územích, zvyšování a udržování rozmanitosti venkovské krajiny. V rámci územně plánovací činnosti vytvářet podmínky pro ochranu krajinného rázu s ohledem na cílové charakteristiky a typy krajiny a vytvářet podmínky pro využití přírodních zdrojů.</p>	<p>Navržené rozvojové plochy nejsou v konfliktu s přírodně cenným územím, ani nebudou mít vliv na biologickou rozmanitost ani významně nezhorší koeficient ekologické stability území, který je zde nízký. ÚSES je plně respektován.</p>	<p>(+)</p>
<p><b>Priorita dle odst. 20a PÚR:</b> Vytvářet územní podmínky pro zajištění migrační propustnosti krajiny pro volně žijící živočichy a pro člověka, zejména při umísťování dopravní a technické infrastruktury. V rámci územně plánovací činnosti omezovat nežádoucí srůstání sídel s ohledem na zajištění přístupnosti a prostupnosti krajiny.</p>	<p>Změna č. 5 ÚP toto z hlediska svého rozsahu a obsahu neřeší. Zároveň navržené plochy nezhoršují migrační propustnost krajiny.</p>	<p>(+)</p>
<p><b>Priorita dle odst. 21 PÚR:</b> Vymezit a chránit ve spolupráci s dotčenými obcemi před zastavěním pozemky nezbytné pro vytvoření souvislých ploch veřejně přístupné zeleně (zelené pásy) v rozvojových oblastech, na jejichž území je krajiny negativně poznamenána lidskou činností, s využitím její přirozené obnovy, cílem je zachování souvislých pásů nezastavěného území v bezprostředním okolí velkých měst, způsobilých pro nenáročnou formu krátkodobé rekreace a dále pro vznik a rozvoj lesních porostů a zachování prostupnosti krajiny.</p>	<p>Změna č. 5 ÚP toto z hlediska svého rozsahu a obsahu neřeší, pouze lokálně u vymezených ploch.</p>	<p>(+)</p>
<p><b>Priorita dle odst. 22 PÚR:</b> Vytvářet podmínky pro rozvoj a využití předpokladů území pro různé formy cestovního ruchu (např. cykloturistika, agroturistika, poznávací turistika), při zachování a rozvoji hodnot území. Podporovat propojení míst, atraktivních z hlediska cestovního ruchu, turistickými cestami, které umožňují celoroční využití pro různé formy turistiky (např. pěší, cyklo, lyžařská, hipo).</p>	<p>Změna č. 5 ÚP navrhuje rekreačního využití obyvatel a návštěvníku oblasti návrhem rozšíření chovu koní a rekreačního využití potenciálu rybníční krajiny.</p>	<p>(+)</p>



<p><b>Priorita dle odst. 23 PÚR:</b> Podle místních podmínek vytvářet předpoklady pro lepší dostupnost území a zkvalitnění dopravní a technické infrastruktury s ohledem na prostupnost krajiny. Při umísťování dopravní a technické infrastruktury zachovat prostupnost krajiny a minimalizovat rozsah fragmentace krajiny, je-li to z těchto hledisek účelné, umísťovat tato zařízení souběžně.</p> <p>Zmírňovat vystavení městských oblastí nepříznivým účinkům tranzitní železniční a silniční dopravy, mimo jiné i prostřednictvím obchvatů městských oblastí nebo zajistit ochranu jinými vhodnými opatřeními v území. Zároveň však vymezovat plochy pro novou obytnou zástavbu tak, aby byl zachován dostatečný odstup od vymezených koridorů pro nové úseky dálnic, silnic I.třídy a železnic, a tímto způsobem důsledně předcházet zneprůchodnění území pro dopravní stavby i možnému nežádoucímu působení negativních účinků provozu dopravy na veřejné zdraví obyvatel (bez nutnosti budování nákladných technických opatření na eliminaci těchto účinků).</p>	<p>Změna č. 5 ÚP umísťuje stavby pro bydlení a zemědělství v blízkosti železnice, toto je podmíněno zajištěním plnění hygienických limitů. Zároveň nezpůsobí fragmentaci krajiny.</p>	<p>(+)</p>
<p><b>Priorita dle odst. 24 PÚR:</b> Vytvářet podmínky pro zlepšování dostupnosti území rozšiřováním a zkvalitňováním dopravní infrastruktury s ohledem na potřeby veřejné dopravy a požadavky ochrany veřejného zdraví, zejména uvnitř rozvojových oblastí a rozvojových os. Možnosti nové výstavby je třeba dostatečnou veřejnou infrastrukturou přímo podmínit. Vytvářet podmínky pro zvyšování bezpečnosti a plynulosti dopravy, ochrany a bezpečnosti obyvatelstva a zlepšování jeho ochrany před hlukem a emisemi, s ohledem na to vytvářet v území podmínky pro environmentálně šetrné formy dopravy (např. železniční, cyklistickou).</p>	<p>Změna č. 5 ÚP toto z hlediska svého rozsahu a obsahu neřeší. Návrh nevyvolá změnu dopravní infrastruktury, vhodně využívá stávající.</p>	<p>0</p>
<p><b>Priorita dle odst. 24a PÚR:</b> Na územích, kde dochází dlouhodobě k překračování zákonem stanovených mezních hodnot imisních limitů pro ochranu lidského zdraví, je nutné předcházet dalšímu významnému zhoršování stavu. Vhodným uspořádáním ploch v území obcí vytvářet podmínky pro minimalizaci negativních vlivů koncentrované výrobní činnosti na bydlení. vymezovat plochy pro novou obytnou zástavbu tak, aby byl zachován dostatečný odstup od průmyslových nebo zemědělských areálů.</p>	<p>Změna č. 5 ÚP toto z hlediska svého rozsahu a obsahu neřeší, území je z hlediska hygienických limitů konfliktní jen s železniční tratí. Umístění v blízkosti zemědělských objektů je záměrem smíšené obytné zástavby se zemědělstvím a je to vítaným prvkem (blízkost stájí s koňmi, jízďárna - nejedná se o velkochovy hospodářských zvířat, u kterých se předpokládá vyšší zátěž prostředí).</p>	<p>0</p>

<p><b>Priorita dle odst. 25 PÚR:</b> Vytvářet podmínky pro preventivní ochranu území a obyvatelstva před potenciálními riziky a přírodními katastrofami v území (záplavy, sesuvy půdy, eroze, sucho atd.) s cílem minimalizovat rozsah případných škod. Zejména zajistit územní ochranu ploch potřebných pro umístování staveb a opatření na ochranu před povodněmi a pro vymezení území určených k řízeným rozlivům povodní. Vytvářet podmínky pro zvýšení přirozené retence srážkových vod v území s ohledem na strukturu osídlení a kulturní krajinu jako alternativy k umělé akumulaci vod.</p> <p>V zastavěných územích a zastavitelných plochách vytvářet podmínky pro zadržování, vsakování i využívání dešťových vod jako zdroje vody a s cílem zmírňování účinků povodní.</p>	<p>Změnou č. 5 ÚP dotčené území není ohroženo povodněmi ani sesuvy půdy. Návrh nevytváří v území konflikty s přírodními složkami, které by mohly mít katastrofální důsledky.</p>	<p>0</p>
<p><b>Priorita dle odst. 26 PÚR:</b> Vymezovat zastavitelné plochy v záplavových územích a umísťovat do nich veřejnou infrastrukturu jen ve zcela výjimečných a zvláště odůvodněných případech. Vymezovat a chránit zastavitelné plochy pro přemístění zástavby z území s vysokou mírou rizika vzniku povodňových škod.</p>	<p>V území řešeném Změnou č. 5 ÚP nejsou vymezena záplavová území.</p>	<p>0</p>
<p><b>Priorita dle odst. 27 PÚR:</b> Vytvářet podmínky pro koordinované umístování veřejné infrastruktury v území a její rozvoj a tím podporovat její účelné využívání v rámci sídelní struktury. Vytvářet rovněž podmínky pro zkvalitnění dopravní dostupnosti obcí (měst), které jsou přirozenými regionálními centry v území tak, aby se díky možnostem, poloze i infrastruktuře těchto obcí zlepšovaly i podmínky pro rozvoj okolních obcí ve venkovských oblastech a v oblastech se specifickými geografickými podmínkami.</p> <p>Při řešení problémů udržitelného rozvoje území využívat regionální seskupení (klastrů) k dialogu všech partnerů, na které mají změny v území dopad a kteří mohou posilovat atraktivitu území investicemi ve prospěch územního rozvoje.</p> <p>Při územně plánovací činnosti stanovovat podmínky pro vytvoření výkonné sítě osobní i nákladní železniční, silniční, vodní a letecké dopravy, včetně sítě regionálních letišť, efektivní dopravní sítě pro spojení městských oblastí s venkovskými oblastmi, stejně jako řešení přeshraniční dopravy, protože mobilita a dostupnost jsou klíčovými předpoklady hospodářského rozvoje ve všech regionech.</p>	<p>Změna č. 5 ÚP toto z hlediska svého rozsahu a obsahu neřeší.</p>	<p>0</p>
<p><b>Priorita dle odst. 28 PÚR:</b> Pro zajištění kvality života obyvatel zohledňovat nároky dalšího vývoje území, požadovat jeho řešení ve všech potřebných dlouhodobých souvislostech včetně nároků na veřejnou infrastrukturu. Návrh a ochranu kvalitních městských prostorů a veřejné infrastruktury. Návrh a ochranu kvalitních městských prostorů a veřejné infrastruktury je nutné řešit ve spolupráci veřejného i soukromého sektoru s veřejností.</p>	<p>Změna č. 5 ÚP toto z hlediska svého rozsahu a obsahu neřeší.</p>	<p>0</p>

<p><b>Priorita dle odst. 29 PÚR:</b> Zvláštní pozornost věnovat návaznosti různých druhů dopravy. S ohledem na to vymezovat plochy a koridory nezbytné pro efektivní integrované systémy veřejné dopravy nebo městskou hromadnou dopravu umožňující účelné propojení ploch bydlení, ploch rekreace, občanského vybavení, veřejných prostranství, výroby a dalších ploch, s požadavky na kvalitní životní prostředí. Vytvářet tak podmínky pro rozvoj účinného a dostupného systému, který bude poskytovat obyvatelům rovné možnosti mobility a dosažitelnosti v území. S ohledem na to vytvářet podmínky pro vybudování a užívání vhodné sítě pěších a cyklistických cest, včetně doprovodné zeleně v místech, kde je to vhodné.</p>	<p>Změna č. 5 ÚP toto z hlediska svého rozsahu a obsahu neřeší.</p>	<p>0</p>
<p><b>Priorita dle odst. 30 PÚR:</b> Úroveň technické infrastruktury, zejména dodávku vody a zpracování odpadních vod je nutno koncipovat tak, aby splňovala požadavky na vysokou kvalitu života v současnosti i v budoucnosti</p>	<p>Změna č. 5 ÚP toto řeší s ohledem na velikost řešeného území a kapacitního obsazení - napojení na kanalizaci a zásobování pitnou vodou individuální.</p>	<p>(+)</p>
<p><b>Priorita dle odst. 31 PÚR:</b> Vytvářet územní podmínky pro rozvoj decentralizované, efektivní a bezpečné výroby energie z obnovitelných zdrojů, šetrné k životnímu prostředí, s cílem minimalizace jejich negativních vlivů a rizik při respektování přednosti zajištění bezpečného zásobování území energiemi.</p>	<p>Změna č. 5 ÚP toto z hlediska svého rozsahu a obsahu neřeší.</p>	<p>0</p>
<p><b>Priorita dle odst. 32 PÚR:</b> Při stanovování urbanistické koncepce posoudit kvalitu bytového fondu ve znevýhodněných městských částech a v souladu s požadavky na kvalitní městské struktury, zdravé prostředí a účinnou infrastrukturu věnovat pozornost vymezení ploch přestavby.</p>	<p>Změna č. 1 ÚP toto z hlediska svého rozsahu a obsahu neřeší.</p>	<p>0</p>

## E.II. Naplnění priorit dle Zásad územního rozvoje Jihočeského kraje

Dále je vyhodnoceno plnění priorit daných ZÚR Jčk ze znění ZÚR po 6. aktualizaci (znění z 9.3.2018). Tyto priority jsou vyhodnoceny v následující tabulce, přičemž hodnocení je provedeno pomocí následující stupnice a se slovním komentářem:

- (+) znamená pozitivní přínos,
- (-) znamená negativní vliv,
- (0) znamená neutrální vliv nebo není ÚP řešeno
- (?) není možno určit

### Priority (1,2): priority úvodní a nadřazené

Dílčí priority dle aktualizace ZÚR JČK 2015	Vyhodnocení	
<b>Priorita (1)</b> Dosažení územně vyváženého a dynamického rozvoje území Jihočeského kraje, který povede ke zvyšování celkové konkurenceschopnosti a inovativnosti, zlepšování kvality života a k efektivnímu a udržitelnému využívání disponibilních zdrojů při zohlednění veškerých hodnot území.	Změna č. 5 ÚP Borovany lokálně adekvátně rozvoj území především další rozvoj bydlení se zemědělstvím a rekreací. Vytváří předpoklad pro další využití vysokého rekreačního potenciálu oblasti.	(+)
<b>Priorita (2)</b> Reaguje na polohu Jihočeského kraje v rámci ČR, na návaznosti na území sousedních států Německa a Rakouska, zohledňuje schválenou Politiku územního rozvoje ČR 2008 a respektuje princip udržitelného rozvoje, všech jeho 3 pilířů - příznivého životního prostředí, zdravého hospodářského rozvoje a sociální soudržnosti obyvatel.	Návrh ÚP respektuje PÚR ČR 2008 a princip udržitelného rozvoje je zajištěn vyhodnocením vlivů ÚP na všechny 3 pilíře udržitelného rozvoje, s ohledem na rozsah není její spíše negativní ovlivnění environmentálního pilíře významné. Z hlediska umístění v rámci ČR nemůže ovlivňovat území sousedních států.	(+/-)

### Priority (3): priority pro zajištění příznivého životního prostředí:

Dílčí priority dle aktualizace ZÚR JČK 2015	Vyhodnocení	
<b>Priorita (3)a:</b> Vytvářet podmínky pro zachování a tvorbu rozmanité, esteticky vyvážené a ekologicky stabilní krajiny, tzn. respektovat stanovené cílové charakteristiky krajiny a stanovené zásady pro činnost v území pro jednotlivé typy krajiny a dále vytvářet podmínky k ochraně a zajištění funkčnosti územního systému ekologické stability (dále též jen "ÚSES")	Změna č. 5 ÚP respektuje cílové charakteristiky rybníční krajiny a také respektuje stávajícím plánem vymezené prvky ÚSES, včetně drobných interakčních prvků, nové nenavrhuje.	(+)

<p><b>Priorita (3)b:</b> Minimalizovat zábory zemědělského půdního fondu a negativní zásahy do pozemků určených k plnění funkcí lesa (dále též jen "PUPFL"), tzn. zajistit ochranu před neopodstatněnými zábory kvalitní zemědělské půdy s cílem zachovat hodnoty území pro zemědělské a lesní hospodaření,</p>	<p>Nové rozvojové plochy jsou navrženy na průměrných a podprůměrných zemědělských půdách, část bude využíván i nadále pro zemědělství. Zábor PUPFL není navržen.</p>	<p>(-) ZPF  0 les</p>
<p><b>Priorita (3)c:</b> Zajistit ochranu, zachování a obnovu jedinečného výrazu kulturní krajiny přispívající k vytváření charakteru typického krajinného rázu pro Jižní Čechy, tzn. minimalizovat necitlivé zásahy do krajiny, minimalizovat necitlivé zásahy do krajiny minimalizovat fragmentaci volné krajiny a podpořit úpravy, činnosti a aktivity, které povedou k obnově a zkvalitnění krajinných hodnot v území,</p>	<p>Z hlediska ochrany kulturní krajiny a krajinného rázu návrh změny č. 5 ÚP respektuje krajinný ráz oblasti a místa, včetně vlivů na kulturní hodnoty. Pomocí individuálních regulativům využití pro rozvojové plochy minimalizuje možné negativní vlivy. Fragmentace krajiny není navržena.</p>	<p>(+)</p>
<p><b>Priorita (3)d:</b> Vytvářet podmínky pro ochranu území před potenciálními riziky a přírodními katastrofami (např. povodně, záplav, eroze půdy, selhání technologického systému), tzn. řešit opatření vedoucí k jejich zmírnění či eliminaci s cílem minimalizovat rozsah případných škod, a to se zřetelem na možné ovlivnění širšího území, zejména preferovat pasivní protipovodňová opatření spočívající ve zvyšování retenční schopnosti krajiny při ochraně před povodněmi a záplavami,</p>	<p>Změna č. 5 ÚP toto z hlediska svého rozsahu a obsahu neřeší. Stávající situaci v řešeném území významněji nezhoršuje.</p>	<p>0</p>
<p><b>Priorita (3)e:</b> Vytvářet podmínky pro zajišťování ochrany vodních poměrů, chráněných oblastí přirozené akumulace vod (dále též jen "CHOPAV"), území chráněných pro akumulaci povrchových vod, povrchových a podzemních vod, vodních ekosystémů na území kraje a vodních zdrojů pro stávající i budoucí potřeby kraje, tzn. podporovat a vytvářet opatření v území, která povedou ke zvýšení retenčních schopností území,</p>	<p>Rozvojové plochy se nachází v CHOPAV a v ochranném pásmu II. stupně, ale nikterak nezhoršují ani nemají potenciál významněji zhoršovat stav území a vodní poměry. Musí být respektovány ochranné podmínky výše uvedených chráněných území.</p>	<p>(-)</p>
<p><b>Priorita (3)f:</b> Podporovat a vytvářet taková řešení, která povedou k ochraně ovzduší, půd a vod v území a k minimalizaci jejich znečištění.</p>	<p>Změna č. 5 ÚP toto z hlediska svého rozsahu a obsahu neřeší.</p>	<p>0</p>
<p><b>Priorita (3)g:</b> Podporovat řešení zohledňující ochranu přírodně a krajinářsky cenných území.</p>	<p>Změna č. 5 ÚP se netýká chráněných území, včetně území s větším zřetelem na zachovaný krajinný ráz.</p>	<p>(+)</p>

**Priority (4) priority pro zajištění hospodářského rozvoje kraje:**

Díličí priority dle aktualizace ZÚR JČK 2015	Vyhodnocení	
<p><b>Priorita (4)a:</b> Situovat rozvojové záměry, včetně záměrů vědeckovýzkumného a inovačního charakteru, zejména v rozvojových oblastech a rozvojových osách vymezených v souladu s Politikou územního rozvoje ČR 2008 a v rozvojových oblastech a rozvojových osách nadmístního významu vymezených v této dokumentaci,</p>	Změna č. 5 ÚP toto z hlediska svého rozsahu a obsahu neřeší.	0
<p><b>Priorita (4)b:</b> Upřednostnit využití transformačních území oproti rozvoji v dosud nezastavěném území, tzn. přednostně využívat plochy a objekty vhodné k podnikání v zastavěném území, s cílem podpořit přednostně rekonstrukce a přestavby za účelem využití brownfields,</p>	Změna č. 5 ÚP navrhuje plochy v návaznosti na zastavěné území, i když se jedná o objekt stojící samostatně - zároveň slouží k jeho lepšímu využívání.	(+)
<p><b>Priorita (4)c:</b> Zabezpečit rozvoj cestovního ruchu na území Jihočeského kraje, tzn. vytvořit podmínky a prostor pro udržitelný rozvoj a zvyšování kvality aktivit cestovního ruchu v oblasti turistiky, lázeňství, sportovních aktivit a rekreace včetně vytvoření podmínek pro uplatnění mimoprodukční funkce zemědělství v krajině a mimo produkční funkce lesů a rybníků v návštěvnický rekreačně atraktivních oblastech s cíli umožnit intenzivnější rekreační a turistické využívání území a zlepšení prostupnosti krajiny i v přeshraničním turistickém styku,</p>	Změna č. 5 ÚP využívá adekvátně rekreační potenciál oblasti a rozšiřuje další sportovní aktivitu s cílem rozšířit nabídku sportovního vyžití pro obyvatele a návštěvníky.	(+)
<p><b>Priorita (4)d:</b> Vytvářet podmínky pro rozvoj, popř. stabilizaci, venkovských oblastí, tzn. vytvořit podmínky a prostor pro zachování a rozvoj zemědělství, lesního a vodního hospodářství a stejně tak aktivit, které s nimi souvisejí,</p>	Změna č. 5 ÚP vhodně doplňuje rozvojové plochy v malém sídle.	(+)
<p><b>Priorita (4)e:</b> Vytvářet podmínky pro rozvoj systémů dopravní obsluhy a technického vybavení, tzn. na území kraje zajistit nezbytný rozvoj nadřazených systémů dopravní obsluhy a veřejného technického vybavení s cílem zabezpečit podmínky pro hospodářský rozvoj a pro stabilizaci hospodářských činností na území kraje.</p>	Změna č. 5 ÚP toto z hlediska svého rozsahu a obsahu neřeší.	0

**Priority (5) priority pro zajištění sociální soudržnosti obyvatel:**

Dílní priority dle aktualizace ZÚR JČK 2015	Vyhodnocení	
<p><b>Priorita (5)a:</b> vytvářet podmínky pro eliminaci nepříznivých sociálních vlivů a posílení polycentrického uspořádání sídelní struktury kraje; tzn. nepříznivé sociální vlivy plynoucí z rozdílné úrovně zabezpečení kvality života obyvatel a obytného prostředí je potřeba eliminovat formou rozvoje potřebné veřejné infrastruktury, prosazením příznivého urbanistického rozvoje a posílením vzájemné sociální, hospodářské a dopravní vazby mezi urbánními, venkovskými a marginálními oblastmi a umožnit i rozvoj oblastí, kde dnes převládají zájmy ochrany přírody nad civilizačními hodnotami, v nichž je nutno zároveň zohlednit přírodní hodnoty daného území,</p>	<p>Změna č. 5 ÚP toto z hlediska svého rozsahu a obsahu řeší pouze některé problematiky, především rozvoj rekreace a rekreačního sportu.</p>	<p>(+)</p>
<p><b>Priorita (5)b:</b> Vytvářet podmínky pro vyvážený a rovnoměrný rozvoj území, tzn. vytvořit územně plánovací předpoklady pro snižování nezaměstnanosti a zajištění sociální soudržnosti obyvatel, především posílením nabídky vhodných rozvojových ploch s ohledem na diferencované předpoklady jednotlivých oblastí kraje a jednotlivých obcí,</p>	<p>Změna č. 5 ÚP toto z hlediska svého rozsahu a obsahu řeší pouze některé problematiky, především rozvoj rekreace a rekreačního sportu.</p>	<p>0</p>
<p><b>Priorita (5)c:</b> Při vymezování zastavitelných ploch vyloučit nekoncepční formy využívání volné krajiny, tzn. přednostně využívat proluky v zastavěném území a nevyužitá a opuštěná areály, předcházet negativním vlivům suburbanizace</p>	<p>Změna č. 5 ÚP navrhuje zástavbu podporující využití stávajícího areálu s chovem koní, rozšiřuje nabídku s cílem obnovy využívání statku.</p>	<p>(+)</p>
<p><b>Priorita (5)d:</b> Vytvářet podmínky pro zachování a citlivé doplnění výrazu sídel tzn. respektovat stávající historicky utvářené sídelní struktury, ochranu tradičního obrazu městských i vesnických sídel v krajině, včetně zajištění ochrany jednotlivých kulturních památek a krajinných a stavebních dominant, u městských a vesnických památkových rezervací a zón a krajinných památkových zón dát na zachování a citlivé doplnění originality původního architektonického výrazu a urbanistického a prostorového uspořádání, s cílem nenarušovat cenné městské i venkovské urbanistické struktury a architektonické a přírodní hodnoty nevhodnou zástavbou, u rázovitých obcí a sídel dbát na zachování originality původního architektonického výrazu a prostorového uspořádání, podpořit oblastně pestré hodnoty kulturního dědictví,</p>	<p>ÚP vymezil kulturní a přírodní hodnoty, které jsou zároveň limity pro rozvoj, které zaručují zachování a respekt územního rozvoje vůči stávajícím hodnotám území. Rozvojové plochy respektují zachovalou urbanistickou strukturu, regulativy pro využití ploch brání možným nevhodným urbanistickým a architektonickým řešením.</p>	<p>(+)</p>
<p><b>Priorita (5)e:</b> Vytvořit podmínky pro odstranění nebo zmírnění současných ekologických problémů, tzn. vhodně stanovenými koncepcemi v územních plánech je potřeba zamezit nepříznivým dopadům lidských činností na kvalitu životního a obytného prostředí, asanovat devastovaná území a odstranit staré ekologické zátěže v území,</p>	<p>Změna č. 5 ÚP toto z hlediska svého rozsahu a obsahu neřeší.</p>	<p>0</p>

<b>Priorita (5)f:</b> Při činnosti v území vytvářet podmínky pro zajištění odpovídající ochrany veřejného zdraví,	Změna č. 5 ÚP nenavrhuje žádnou plochu, která by měla potenciál k významnému ovlivnění veřejného zdraví.	<b>0</b>
--	--	----------



## Kapitola F

### Vyhodnocení vlivů na udržitelný rozvoj území - shrnutí

#### F.I Vyhodnocení vlivů územního plánu na zlepšování územních podmínek pro příznivé životní prostředí, pro hospodářský rozvoj a pro soudržnost společenství obyvatel území a jejich soulad

Předmětem hodnocení vlivů na udržitelný rozvoj území je návrh Změny č. 5 územního plánu Borovany. Vyhodnocení dílčích vlivů tohoto návrhu změny územního plánu na zlepšování územních podmínek pro příznivé životní prostředí, pro hospodářský rozvoj a pro soudržnost společenství obyvatel území je ve vztahu k ÚAP ORP Trhové Sviny, ke krajským a státním prioritám územního plánování znázorněno v následujícím celkovém tabulkovém vyhodnocení, přičemž hodnocení je provedeno pomocí následující stupnice:

- (+) znamená celkový pozitivní přínos,
- (-) znamená negativní vliv,
- (0) znamená neutrální vliv nebo není v ÚP řešeno
- (?) není možno určit

<b>SWOT analýza ÚAP ORP Český Krumlov</b>		
Environmentální pilíř		<b>(-)</b> umístěním v CHOPAV, OPVZ, zábor ZPF,
Ekonomický pilíř		<b>(+)</b>
Sociální pilíř		<b>(+)</b>
Záměry v území		<b>0</b>
Závady, problémy, rizika a ohrožení území		<b>0</b>
<b>Priority na státní úrovni</b>		
Naplnění priorit Politiky územního rozvoje ČR 2008		<b>(+)</b>
<b>Krajské priority</b>		
Základní priority	1	<b>(+)</b>
	2	<b>(+/-)</b>
Priority pro zajištění příznivého životního prostředí (3)	3a	<b>(+)</b>
	3b	<b>(-) ZPF, (0) PUPFL</b>
	3c	<b>(+)</b>
	3d	<b>0</b>

	3e	(-)
	3f	0
	3g	(+)
Priority pro zajištění hospodářského rozvoje (4)	4a	0
	4b	(+)
	4c	(+)
	4d	(+)
	4e	0
Priority pro zajištění sociální soudržnosti (5)	5a	(+)
	5b	0
	5c	(+)
	5d	(+)
	5e	0
	5f	0

Z hlediska celkového vyhodnocení vlivů návrhu Změny č. 5 územního plánu Borovany na zlepšování územních podmínek pro příznivé životní prostředí, pro hospodářský rozvoj a pro soudržnost společenství obyvatel území lze konstatovat, že koncepce návrhu změny územního plánu má pozitivní vliv na hospodářský rozvoj a soudržnost společenství obyvatel území obce, především v oblasti podpory zemědělského hospodaření a rekreace, tj. na ekonomický a sociální pilíř. Z hlediska zlepšování podmínek pro příznivé přírodní prostředí navrhuje nový zábor průměrných a podpůrných půd III., IV. a V. třídy ochrany, což je z hlediska ochrany přírodních zdrojů negativní, ale z hlediska ochrany půdního fondu akceptovatelné. Problematické je umístění rozvojových ploch v CHOPAV a ochranném pásmu vodního zdroje II. - nicméně celé správní území Borovan se nachází v CHOPAV a celá oblast Hluboké u Borovan v OPVZ II. stupně. Navržené rozvojové plochy nemají potenciál negativního ovlivnění vodních poměrů, z hlediska prevence kumulativních vlivů na vodní poměry byl omezen počet objektů pro bydlení na navržených rozvojových plochách.

Rozvojový koncept Změny č. 5 územního plánu Borovany, orientovaný zejména na rozšíření možností rekreace a bydlení se zemědělstvím se tedy mírně nepříznivě odráží v hodnocení podmínek pro příznivé životní prostředí (zábor ZPF, CHOPAV, II. OPVZ) tj. v environmentálním pilíři, ale přitom bez potenciálu významných negativních vlivů a tedy i bez výrazného negativního ovlivnění tohoto pilíře, který je v dané oblasti hodnocen nyní negativně. Této problematice je proto věnována následující kapitola, ve které jsou shrnuty výsledky hodnocení části „A“.

## **F.II. Shrnutí výsledků hodnocení SEA (část A vyhodnocení vlivů územního plánu na udržitelný rozvoj území)**

### **Předmět hodnocení**

Předmětem a hlavním obsahem hodnocení návrhu Změny č. 5 ÚP Borovany je zejména:

- posouzení míry souladu/rozporu se zpracovanými celostátními a krajskými koncepčními dokumenty z oblasti životního prostředí,
- vyhodnocení návrhu vymezení jednotlivých rozvojových ploch z hlediska vlivů na životní prostředí,
- identifikace nejvýznamnějších střetů navrhovaných ploch se složkami životního prostředí, včetně návrhu opatření k omezení negativních vlivů na životní prostředí a veřejné zdraví, případně zvýšení účinků pozitivních vlivů.

### **Hodnocení vztahu cílů k základním strategickým a koncepčním dokumentům na národní a regionální úrovni v oblasti ŽP**

K hodnocení byly použity tyto hlavní strategické dokumenty na národní a regionální úrovni:

- Státní politika životního prostředí (schváleno v roce 2012 pro období 2012-2020)
- Strategický rámec udržitelného rozvoje ČR 2010
- Národní strategie ochrany biologické rozmanitosti (schváleno v roce 2005)
- Aktualizace Státního programu ochrany přírody a krajiny České republiky (schváleno 30.11.2009)
- Zásady územního rozvoje JČK schválené 13.9.2011 ve znění z 9.3.2018 se zahrnutím 6 aktualizací
- Program rozvoje Jihočeského kraje (schválen v roce 2014 pro období 2014-2020)
- Koncepce ochrany přírody a krajiny Jihočeského kraje (návrhová část schválena 7.10.2008)

Z hodnocení vyplývá, že Změna č. 5 ÚP Borovany není s těmito strategickými dokumenty v oblasti životního prostředí v rozporu a mohou ovlivnit některé jimi stanovené cíle.

### **Hodnocení ploch obsažených v**

Předmětem hodnocení byly tyto plochy:

- Plochy smíšené obytné se zemědělstvím (SOz)
- Plochy rekreace (R)

Jelikož se v případě územního plánu jedná o záměry vymezené pouze plochou, není možno u většiny provést v této fázi detailní vyhodnocení možných vlivů na životní prostředí. Cílem hodnocení bylo identifikovat možné potenciální vlivy (především na základě územních střetů), podrobněji se zabývat potenciálními negativními vlivy a k těm navrhnout opatření pro zmírnění či zabránění působení těchto vlivů. Tam, kde nebyly identifikovány významné negativní vlivy jsou navržena opatření pro územní plán i následná povolovací řízení.

Z hlediska negativních vlivů se jedná především o větší zábor ZPF půd průměrných a podprůměrných produkčních schopností. Území se nachází v CHOPAV a ochranném pásmu vodního zdroje II. stupně, takže bylo využití ploch v těchto území podmíněno respektováním ochranných podmínek. Z hlediska kumulativních vlivů na odběr vody byla výstavba omezena na celkem max. 3 rodinné domy v celé lokalitě.

Z hlediska ochrany krajiny a krajinného rázu byl územní plán posouzen podle zásad ochrany krajinného rázu Jihočeského kraje ZÚR JČK stanovených cílů rybničního typu krajiny, při využití ploch je nutné respektovat tradiční zástavbu.

Hodnoceny byly všechny plochy s potenciálním vlivem na životní prostředí. Při respektování navržených opatření, která jsou specifikována pro jednotlivé plochy, lze s návrhem Změny č. 5 územního plánu z hlediska ochrany životního prostředí souhlasit.

### **Závěry a doporučení**

Změna č. 5 ÚP Borovany naplňuje požadavky ochrany životního prostředí a je převážně v souladu s hlavními cíli strategických dokumentů na národní a regionální úrovni pro tuto oblast. Aby bylo zajištěno, že nebude mít negativní vlivy na životní prostředí je nutno respektovat a naplnit opatření uvedená v kapitole 8 tohoto hodnocení.

U navrhovaných rozvojových ploch je možno předpokládat, že střety a negativní vlivy budou řešeny, zmírněny nebo minimalizovány v rámci zpřesnění jejich vymezení v jednotlivých povolovacích řízeních (dle návrhu opatření pro jednotlivé plochy), případně v rámci procesů EIA (u záměrů, které budou spadat pod zákon č. 100/2001 Sb).

**Datum zpracování:** srpen 2018

**Zpracovatel:** Ing. Hana Pešková  
*(rozhodnutí MŽP o udělení autorizace k vypracování dokumentace a posudku podle zákona č. 100/2001 Sb., o posuzování vlivů na životní prostředí č.j. 43811/ENV/06, prodlouženo rozhodnutím č.j.40990/ENV/15 ze dne 8.7.2015 )*

DHW s.r.o.  
Na Příkopě 988/31  
110 00 Praha 1  
IČ 260 50 561

V Českém Krumlově dne 5.8.2018

## **Použité informační zdroje**

### **1. Použitá literatura:**

- ✓ NEUHÄUSLOVÁ, Zdenka: *Mapa potenciální přirozené vegetace České republiky*, vydání 1., Praha, Academia, 2001, 341 s. ISBN 80-200-0687-7
- ✓ DEMEK, Jaromír: *Zeměpisný lexikon ČR: Hory a nížiny*, vydání II., Brno, AOPK ČR, 2006, 582 s. ISBN 80-86064-99-9
- ✓ TOMÁŠEK, Milan: *Půdy České republiky*, vyd. třetí, Praha, Česká geologická služba, 2003, 68 s. ISBN 80-7075-607-1
- ✓ CULEK, Martin: *Biogeografické členění České republiky*, Praha, Enigma, 1996, 347 s. ISBN 80-85368-80-3
- ✓ CULEK, Martin: *Biogeografické členění České republiky II. díl*, Praha, Agentura ochrany přírody a krajiny ČR, 2005, 590 s. ISBN 80-86064-82-4
- ✓ LÖW Jiří, MÍCHAL Igor: *Krajinný ráz*, vyd. první, Kostelec nad Černými lesy, Lesnická práce s.r.o., 2003, 552 s. ISBN 80-86386-27-9
- ✓ VOREL Ivan, BUKÁČEK Roman, MATĚJKA Petr, CULEK Martin, SKLENIČKA Petr: *Metodický postup posouzení vlivu navrhované stavby, činnosti nebo změny využití území na krajinný ráz*, Praha, Nakladatelství Naděžda Skleničková, 2006, 24 s. ISBN 80-903206-3-5
- ✓ CHYTRÝ, Milan, KUČERA, Tomáš & KOČÍ Martin: *Katalog biotopů České republiky*, Praha, Agentura ochrany přírody a krajiny ČR, 2001, 307 s. ISBN 80-86064-55-7
- ✓ TOLASZ, Radim a kol.: *Atlas podnebí Česka*, Praha, Olomouc, Český hydrometeorologický ústav a Univerzita Palackého v Olomouci, 2007, 256 s. ISBN 978-80-86690-26-1 (ČHMÚ), ISBN 978-80-244-1626-7 (UP)
- ✓ LÖW Jiří a kol.: *Rukověť projektanta místního územního systému ekologické stability*, Doplněk, Brno, 1995, 124 s., ISBN 80-85765-55-1
- ✓ SKLENIČKA, Petr: *Základy krajinného plánování*, vyd. druhé, Naděžda Skleničková, Praha 2003, 321 s., ISBN 80-903206-1-9
- ✓ EIA- IPPC - SEA – ročníky 2001-2012, MŽP, ISSN 1211-729

### **2. Internetové zdroje:**

- ✓ [www.mapy.cz](http://www.mapy.cz)
- ✓ [www.cenia.cz](http://www.cenia.cz)
- ✓ <http://geoportal.cenia.cz/mapmaker/>
- ✓ [www.borovany.cz](http://www.borovany.cz)
- ✓ [www.nature.cz](http://www.nature.cz)
- ✓ <http://drusop.nature.cz/>
- ✓ [www.heis.vuv.cz](http://www.heis.vuv.cz)
- ✓ <http://vdb.czso.cz/>
- ✓ <http://www.geofond.cz/mapsphere/>
- ✓ <http://portal.gov.cz>
- ✓ <http://vdb.czso.cz/vdbvo/uvod.jsp>
- ✓ <http://voda.chmi.cz/ojv2/>
- ✓ <http://iispp.npu.cz/>
- ✓ <http://info.sekm.cz/>

### **3. Ostatní:**

- ✓ Generel krajinného rázu Jihočeského kraje - II. etapa, 2009, Atelier V – Ing. arch. Ivan Vorel,

### Použité zkratky

- ÚP Územní plán
- ŽP Životní prostředí
- ZÚR JČK Zásady územního rozvoje Jihočeského kraje
- AZÚR JČK Aktualizace Zásad územního rozvoje Jihočeského kraje
- ORP Obec s rozšířenou působností
- ÚAP Územně analytické podklady
- RURÚ Rozbor udržitelného rozvoje území
- MěÚ Městský úřad
- RD Rodinný dům
- KÚ JČK Krajský úřad Jihočeského kraje
- EIA Environmental impact assesment (posuzování vlivů na životní prostředí)
- SEA Strategy environmental assessment (posuzování vlivů koncepcí na živ. prostředí)
- AOPK Agentura ochrany přírody a krajiny
- MŽP Ministerstvo životního prostředí
- MZe Ministerstvo zemědělství
- ZCHÚ Zvláště chráněné území
- NP Národní park
- CHKO Chráněná krajinná oblast
- NPP Národní přírodní památka
- NPR Národní přírodní rezervace
- PP Přírodní památka
- PR Přírodní rezervace
- CHOPAV Chráněná oblast přirozené akumulace vod
- EVL Evropsky významná lokalita
- PO Ptačí oblast
- CHLÚ Chráněné ložiskové území
- DP Dobývací prostor
- ZPF Zemědělský půdní fond
- PUPFL Pozemky určené k plnění funkcí lesa
- KES Koeficient ekologické stability
- OPVZ Ochranné pásmo vodního zdroje
- k.ú. katastrální území
- ÚSES Územní systém ekologické stability
- NRBK Nadregionální biokoridor
- RBK Regionální biokoridor
- RBC Regionální biocentrum
- LBC Lokální biocentrum
- LBK Lokální biokoridor
- VKP Významný krajinný prvek
- ČSÚ Český statistický úřad
- VÚV Výzkumný ústav vodohospodářský
- ČHMÚ Český hydrometeorologický ústav
- ŘSD Ředitelství silnic a dálnic
- BPEJ Bonitovaná půdně ekologická jednotka
- ZPF Zemědělský půdní fond
- HPJ Hlavní půdní jednotka
- PUPFL Pozemky určené k plnění funkcí lesa
- IP Interakční prvek
- v.s. Vegetační stupeň
- VKP Významný krajinný prvek
- ZCHÚ Zvláště chráněné území
- CO Oxid uhelnatý

- CO<sub>2</sub> Oxid uhličitý
- C<sub>x</sub>H<sub>x</sub> Uhlovodíky (obecně)
- TZL Tuhé znečišťující látky
- PM<sub>10</sub> Suspendované prachové částice frakce 10