



Plán odpadového hospodářství města Písek

OZNÁMENÍ KONCEPCE

dle § 10c zákona č. 100/2001 Sb., o posuzování vlivů na životní prostředí,
v platném znění, v rozsahu přílohy č. 7 citovaného zákona

P R A H A
leden 2017
©

Objednatel: Město Písek

Název dokumentu: Plán odpadového hospodářství města Písek

Druh zprávy: Oznámení koncepce z hlediska vlivů na životní prostředí a veřejné zdraví v rozsahu přílohy č. 7 k zákonu č. 100/2001 Sb., o posuzování vlivů na životní prostředí, v platném znění

Zpracovatel: ISES, s.r.o.
Fakulta životního prostředí, Česká zemědělská univerzita v Praze

Odpovědný řešitel: Ing. Vladimír Zdražil, Ph.D.

Tým zpracovatele: Ing. Zdeněk Keken, Ph.D.

Tato zpráva byla připravena Fakultou životního prostředí ČZU v Praze ve spolupráci s firmou ISES, s.r.o., pro výhradní užití městem Písek. Případné použití či šíření tohoto dokumentu, jeho obsahu, byť jen jeho části jakýmkoliv dalším subjektem je možné pouze za současného uvedení následující citace:

Fakulta životního prostředí ČZU v Praze a ISES, s.r.o. (2017). Oznámení Plánu odpadového hospodářství města Písek k procesu SEA.

Koherence vyhodnocení: Oznámení bylo zpracováno k verzi Plánu odpadového hospodářství města Písek z listopadu 2016.

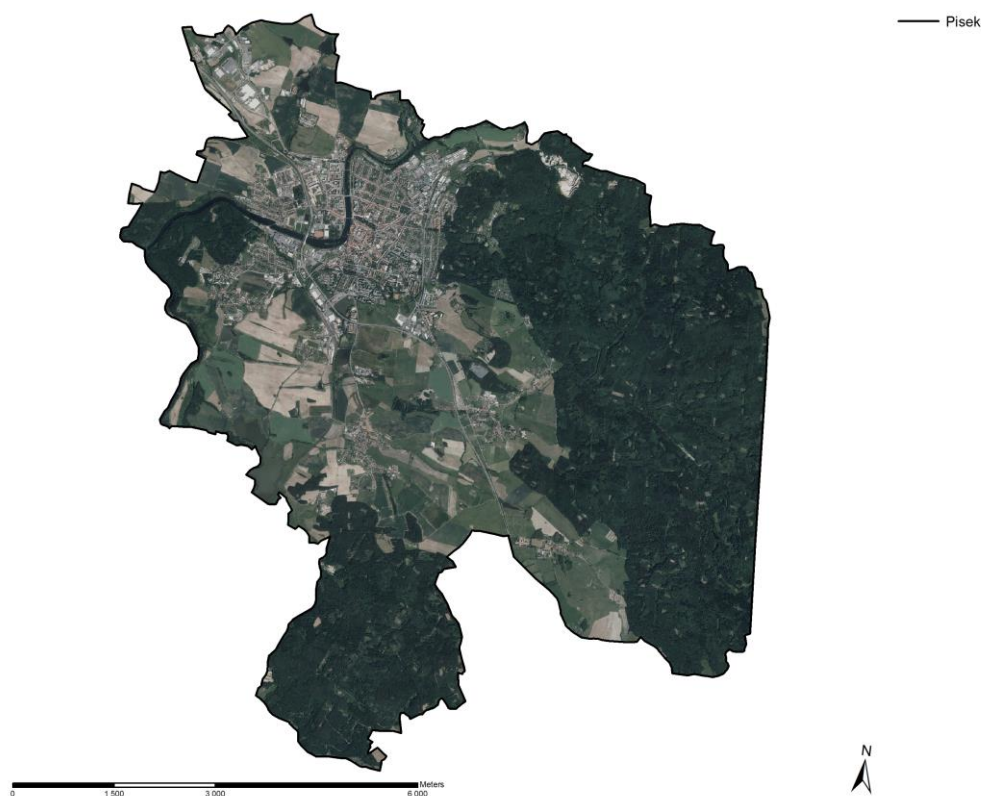
Úvod

Povinnost zpracovat Plán odpadového hospodářství ukládá obci § 44 zákona č. 185/2001 Sb., o odpadech a o změně některých dalších zákonů, ve znění pozdějších předpisů (dále jen „zákon o odpadech“).

Plán odpadového hospodářství obce (dále jen „POH“) zpracovávají obce a města, produkující ročně více než 10 t nebezpečného odpadu nebo více než 1 000 t ostatního odpadu. Zpracovaný POH, musí být v souladu se závaznou částí Plánu odpadového hospodářství kraje a jejími změnami (dále jen „POH kraje“), který musí být v souladu se závaznou částí Plánu odpadového hospodářství České republiky.

Plán odpadového hospodářství obce je závazným podkladem pro její činnost v oblasti odpadového hospodářství a podkladem pro zpracování územně plánovací dokumentace obce.

Obrázek č. 1 Lokalizace polygonu zájmového území pro POH města Písek



OBSAH

ÚVOD	3
A. ÚDAJE O PŘEDKLADATELI	7
B. ÚDAJE O KONCEPCI	8
1. NÁZEV.....	8
2. OBSAHOVÉ ZAMĚŘENÍ (OSNOVA).....	8
3. CHARAKTER KONCEPČNÍHO DOKUMENTU.....	9
4. ZDŮVODNĚNÍ POTŘEBY POŘÍZENÍ.....	9
5. ZÁKLADNÍ PRINCIPY A POSTUPY (ETAPY) ŘEŠENÍ.....	9
6. CÍLE.....	10
7. PŘEHLED UVAŽOVANÝCH VARIANT ŘEŠENÍ.....	22
8. VZTAH K JINÝM KONCEPCÍM A MOŽNOST KUMULACE VLIVU NA ŽIVOTNÍ PROSTŘEDÍ A VEŘEJNÉ ZDRAVÍ S JINÝMI ZÁMĚRY.....	23
8.1 Vazby k jiným koncepčním dokumentům.....	23
8.2 Možnost kumulace vlivu na životní prostředí a veřejné zdraví s jinými záměry.....	24
9. PŘEDPOKLÁDANÝ TERMÍN DOKONČENÍ.....	24
10. NÁVRHOVÉ OBDOBÍ.....	24
11. ZPŮSOB SCHVALOVÁNÍ.....	24
C. ÚDAJE O DOTČENÉM ÚZEMÍ	25
1. VYMEZENÍ DOTČENÉHO ÚZEMÍ.....	25
2. VÝČET DOTČENÝCH ÚZEMNÍCH SAMOSPRÁVNÝCH CELKŮ, KTERÉ MOHOU BÝT KONCEPCÍ OVLIVNĚNY.....	25
3 ZÁKLADNÍ CHARAKTERISTIKY STAVU ŽIVOTNÍHO PROSTŘEDÍ V DOTČENÉM ÚZEMÍ.....	26
<i>Hlavní sdělení ke stavu životního prostředí pro rok 2016.</i>	26
<i>Klíma</i>	27
<i>Ovzduší</i>	28
<i>Voda</i>	31
<i>Půda</i>	32
<i>Znečištění půd</i>	32
<i>Potenciální zranitelnost spodních vrstev půd utužením</i>	32
<i>Potenciální ohrožení zemědělské půdy erozí</i>	33
<i>Geologické prostředí</i>	34
<i>Příroda a krajina</i>	34
<i>Územní systém ekologické stability</i>	34
<i>Staré ekologické zátěže</i>	37
<i>Odpady</i>	38
<i>Prognóza vývoje</i>	43
4. STÁVAJÍCÍ PROBLÉMY ŽIVOTNÍHO PROSTŘEDÍ V DOTČENÉM ÚZEMÍ.....	44
D. PŘEDPOKLÁDANÉ VLIVY KONCEPCE NA ŽIVOTNÍ PROSTŘEDÍ A VEŘEJNÉ ZDRAVÍ VE VYMEZENÉM DOTČENÉM ÚZEMÍ	46
D. 1 VLIVY Z HLEDISKA OCHRANY OVZDUŠÍ, OCHRANY PŘED NADMĚRNÝM HLUKEM A VEŘEJNÉHO ZDRAVÍ ..	46
D. 2 VLIVY Z HLEDISKA VODY, PŮDY A HORNINOVÉHO PROSTŘEDÍ.....	46
D. 3 VLIVY Z HLEDISKA PŘÍRODY A KRAJINY.....	47
E. DOPLŇUJÍCÍ ÚDAJE	48
1. VÝČET MOŽNÝCH VLIVŮ KONCEPCE PŘESAHUJÍCÍCH HRANICE ČESKÉ REPUBLIKY.....	48
2. MAPOVÁ DOKUMENTACE A JINÁ DOKUMENTACE TÝKAJÍCÍ SE ÚDAJŮ V OZNÁMENÍ KONCEPCE.....	48

3. DALŠÍ PODSTATNÉ INFORMACE PŘEDKLADATELE O MOŽNÝCH VLIVECH NA ŽIVOTNÍ PROSTŘEDÍ A VEŘEJNÉ ZDRAVÍ	48
4. STANOVISKA ORGÁNU OCHRANY PŘÍRODY, POKUD JE VYŽADOVÁNO PODLE § 45I ODS. 1, ZÁKONA Č. 114/1992 SB., O OCHRANĚ PŘÍRODY A KRAJINY, V PLATNÉM ZNĚNÍ.....	48

SEZNAM OBRÁZKŮ

OBRÁZEK Č. 1 LOKALIZACE POLYGONU ZÁJMOVÉHO ÚZEMÍ PRO POH MĚSTA PÍSEK.....	3
OBRÁZEK Č. 2 LOKALIZACE POLYGONU ZÁJMOVÉHO ÚZEMÍ PRO PŘEDMĚTNOU KONCEPCI	25
OBRÁZEK Č. 3 KLIMATICKÉ REGIONY V RÁMCI MĚSTA PÍSEK	27
OBRÁZEK Č. 4 VÝVOJ EMISÍ HLAVNÍCH ZNEČIŠŤUJÍCÍCH LÁTEK 2004 - 2012.....	30
OBRÁZEK Č. 5 ZÁPLAVOVÉ ÚZEMÍ	31
OBRÁZEK Č. 6 ZRANITELNÉ OBLASTI	32
OBRÁZEK Č. 7 TYPY PUD V RÁMCI MĚSTA PÍSEK.....	33
OBRÁZEK Č. 8 LAND COVER V RÁMCI MĚSTA PÍSEK.....	34
OBRÁZEK Č. 9 PŘÍRODNÍ PARK V RÁMCI ÚZEMÍ MĚSTA PÍSEK.....	35
OBRÁZEK Č. 10 ÚZEMNÍ SYSTÉM EKOLOGICKÉ STABILITY - NADREGIONÁLNÍ.....	36
OBRÁZEK Č. 11 ÚZEMNÍ SYSTÉM EKOLOGICKÉ STABILITY - REGIONÁLNÍ	36
OBRÁZEK Č. 12 BROWNFIELD	37

PŘÍLOHY

PŘÍLOHA Č. 1

Stanoviska orgánů ochrany přírody, pokud je vyžadováno podle § 45i odst. 1., zákona č. 114/1992 Sb., o ochraně přírody a krajiny, v platném znění (Vyjádření z hlediska ovlivnění lokalit soustavy Natura 2000).....	50
--	----

SEZNAM ZKRATEK

Zkratka	Význam
AOPK	Agentura ochrany přírody a krajiny
BSK ₅	Biochemická spotřeba kyslíku
BRO	Biologicky rozložitelný odpad
BRKO	Biologicky rozložitelný komunální odpad
CO	Oxid uhelnatý
CO ₂	Oxid uhličitý
ČHMÚ	Český hydrometeorologický ústav
ČOV	Čistírna odpadních vod
ČR	Česká republika
d IL	24 hodinový imisní limit
EK	Evropská komise
EU	Evropská unie
CHKO	Chráněná krajinná oblast
CHSK	Chemická spotřeba kyslíku
IČ	Identifikační číslo
MHD	Městská hromadná doprava
MŽP	Ministerstvo životního prostředí
NO ₂	Oxid dusičitý
NO _x	Oxidy dusíku
NP	Národní park
NPP	Národní přírodní památka
NPR	Národní přírodní rezervace
NV	Nařízení vlády
OH	Odpadové hospodářství
PAU	Polycyklické aromatické uhlovodíky
PM	Particulate matter (<i>Částice polévatého prachu</i>)
POH	Plán odpadového hospodářství
POHK	Plán odpadového hospodářství kraje
PP	Přírodní památka
PR	Přírodní rezervace
r IL	Roční imisní limit
SEA	Strategic Environmental Assessment (<i>Strategické posuzování vlivů na životní prostředí</i>)
SKO	Směsný komunální odpad
SO ₂	Oxid siřičitý
SZÚ	Státní zdravotní ústav
TZL	Tuhé znečišťující látky
UAT	Unfragmented Areas with Traffic (<i>nefragmentované území dopravou</i>)
ÚSC	Územně samosprávný celek
ZEVO	Zařízení pro energetické využití odpadů
ZCHÚ	Zvláště chráněné území
ZPF	Zemědělský půdní fond

A. ÚDAJE O PŘEDKLADATELI

- 1. Název organizace** město Písek
- 2. IČ, bylo-li přiděleno** 00249998
- 3. Sídlo (bydliště)** město Písek / Městský úřad Písek
Velké náměstí 114/3
397 19 Písek
- 4. Jméno, příjmení, adresa,
telefon a e-mail oprávněného
zástupce předkladatele** Mgr. Eva Vanžurová
starostka
tel.: +420 382 330 208, e-mail: eva.vanzurova@mupisek.cz
- město Písek / Městský úřad Písek
Velké náměstí 114/3
397 19 Písek

B. ÚDAJE O KONCEPCI

1. Název

Plán odpadového hospodářství města Písek

2. Obsahové zaměření (osnova)

Koncept Plánu odpadového hospodářství města Písek je připravován v následujícím členění dle jednotlivých kapitol (viz obsah strategického dokumentu).

1 ÚVOD

- 1.1 Účel Plánu odpadového hospodářství obce
- 1.2 Působnost a doba platnosti POH obce
- 1.3 Vyhodnocení plnění cílů POH za roky 2011 – 2015

2 ANALYTICKÁ ČÁST

- 2.1 Všeobecné informace - stručná charakteristika města
- 2.2 Přehled druhů a kategorií produkovaných odpadů, způsoby nakládání s nimi a způsob jejich využití nebo odstranění
- 2.3 Náklady na odpadové hospodářství
- 2.4 Posouzení nezbytných změn a doplnění systému sběru a nakládání s komunálními odpady

3 ZÁVAZNÁ ČÁST

- 3.1 Obecné zásady pro nakládání s odpady
- 3.2 Nakládání s komunálními odpady
- 3.3 Biologicky rozložitelné odpady a biologicky rozložitelné komunální odpady
- 3.4 Stavební a demoliční odpady
- 3.5 Nebezpečné odpady
- 3.6 Výrobky s ukončenou životností s režimem zpětného odběru
- 3.7 Kaly z čistíren komunálních odpadních vod
- 3.8 Odpadní oleje
- 3.9 Specifické skupiny nebezpečných odpadů
- 3.10 Další skupiny odpadů
- 3.11 Zásady pro vytváření sítě zařízení k nakládání s odpady
- 3.12 Opatření k omezení odkládání odpadů mimo místa k tomu určená a zajištění nakládání s odpady, jejichž vlastník není znám nebo zanikl

4 SMĚRNÁ ČÁST

- 4.1 Předcházení vzniku odpadů
- 4.2 Technická a technologická opatření
- 4.3 Technicko-organizační opatření
- 4.4 Administrativní opatření
- 4.5 Kritéria hodnocení změn podmínek, na jejichž základě byl plán odpadového hospodářství obce zpracován

5 MANAGEMENT ODPADOVÉHO HOSPODÁŘSTVÍ

- 5.1 Souhrn cílů Závazné části
- 5.2 Souhrn opatření k dosažení cílových hodnot stanovených ve Směrné části
- 5.3 Indikátory stavu a změn odpadového hospodářství stanovené ve Směrné části

- 5.4 Administrativní nástroje řízení odpadového hospodářství
- 6 PŘÍLOHY**
- 6.1 Seznam tabulek
 - 6.2 Seznam grafů
 - 6.3 Seznam obrázků

3. Charakter koncepčního dokumentu

Plán odpadového hospodářství města Písek stanoví v souladu s principy udržitelného rozvoje cíle, zásady a opatření pro nakládání s odpady na území města.

4. Zdůvodnění potřeby pořízení

Povinnost zpracovat Plán odpadového hospodářství ukládá obci § 44 zákona č. 185/2001 Sb., o odpadech a o změně některých dalších zákonů, ve znění pozdějších předpisů (*dále jen „zákon o odpadech“*). Plán odpadového hospodářství obce (dále jen „POH“) zpracovávají obce a města, produkující ročně více než 10 t nebezpečného odpadu nebo více než 1 000 t ostatního odpadu. Zpracovaný POH, musí být v souladu se závaznou částí Plánu odpadového hospodářství kraje a jejími změnami (dále jen „POH kraje“), který musí být v souladu se závaznou částí Plánu odpadového hospodářství České republiky.

Obec v samostatné působnosti je povinna zaslat návrh svého POH nebo jeho změny v elektronické podobě příslušnému krajskému úřadu. V případě, že návrh POH obce neobsahuje náležitosti stanovené tímto zákonem, anebo není v souladu se závaznou částí POH kraje a její změnou, příslušný krajský úřad do 3 měsíců ode dne obdržení návrhu POH obce sdělí obci své připomínky. Obec svůj POH nebo jeho změnu podle připomínek kraje upraví a v elektronické podobě zašle kraji.

Plán odpadového hospodářství obce je závazným podkladem pro její činnost v oblasti odpadového hospodářství a podkladem pro zpracování územně plánovací dokumentace obce.

5. Základní principy a postupy (etapy) řešení

- Plán odpadového hospodářství města Písek stanoví v souladu s principy udržitelného rozvoje cíle, zásady a opatření pro nakládání s odpady na katastrálním území města Písek.
- Plán odpadového hospodářství města Písek se vztahuje na nakládání se všemi komunálními odpady.
- Závaznou část Plánu odpadového hospodářství města Písek a její změnu schválí Zastupitelstvo města Písek. Závazná část Plánu odpadového hospodářství města Písek je závazným podkladem pro činnost města v oblasti odpadového hospodářství a podkladem pro zpracování územně plánovací dokumentace města.
- Plán odpadového hospodářství města Písek se zpracovává na dobu 5-ti let od data zpracování a schválení zastupitelstvem města. Musí být změněn při každé zásadní změně podmínek, na jejichž základě byl zpracován, a to nejpozději do 6 měsíců od změny podmínek.

6. Cíle

Závazná část Plánu odpadového hospodářství města je v souladu s obecně závaznou vyhláškou kraje, kterou se vyhláší závazná část Plánu odpadového hospodářství kraje.

Obecně závazná vyhláška kraje je v souladu se závaznou částí Plánu odpadového hospodářství ČR a jejími změnami (Nařízení vlády č. 352/2014, o Plánu odpadového hospodářství České republiky pro období 2015-2024).

Závazná část reflektuje strategii a vytyčené priority rozvoje odpadového hospodářství na další období. Závazná část obsahuje cíle, zásady a opatření, které zohledňují politiku životního prostředí České republiky, evropské závazky České republiky a potřeby současného odpadového hospodářství.

Závazná část Plánu odpadového hospodářství, je založena na principu dodržování hierarchie nakládání s odpady.

Strategické cíle odpadového hospodářství České republiky na období 2015-2024 jsou:

- **Předcházení vzniku odpadů a snižování měrné produkce odpadů.**
- **Minimalizace nepříznivých účinků vzniku odpadů a nakládání s nimi na lidské zdraví a životní prostředí.**
- **Udržitelný rozvoj společnosti a přiblížení se k evropské "recyklační společnosti".**
- **Maximální využívání odpadů jako náhrady primárních zdrojů a přechod na oběhové hospodářství.**

Pro naplnění strategických cílů odpadového hospodářství ČR bude město plnit níže uvedené cíle v jednotlivých oblastech odpadového hospodářství:

Oblast OH:

Obecné zásady pro nakládání s odpady

V zájmu splnění strategických cílů odpadové politiky České republiky je nutno přijmout zásady pro nakládání s odpady.

Zásady

- a) Předcházet vzniku odpadů prostřednictvím plnění „Programu předcházení vzniku odpadů“ zpracovaným MŽP a dalšími opatřeními podporujícími omezování vzniku odpadů.
- b) Při nakládání s odpady uplatňovat hierarchii nakládání s odpady. S odpady nakládat v pořadí: předcházení vzniku, příprava k opětovnému použití, recyklace, jiné využití (například energetické využití) a na posledním místě odstranění (bezpečné odstranění), a to při dodržení všech požadavků, právních předpisů, norem a pravidel pro zajištění ochrany lidského zdraví a životního prostředí.
Při uplatňování hierarchie nakládání s odpady podporovat možnosti, které představují nejlepší celkový výsledek z hlediska životního prostředí. Zohledňovat celý životní cyklus výrobků a materiálů, a zaměřit se na snižování vlivu nakládání s odpady na životní prostředí.
- c) Podporovat způsoby nakládání s odpady, které využívají odpady jako zdroje surovin, kterými jsou nahrazovány primární přírodní suroviny.
- d) Podporovat nakládání s odpady, které vede ke zvýšení hospodářské využitelnosti odpadu.
- e) Podporovat přípravu na opětovné použití a recyklaci odpadů.

- f) Nepodporovat skládkování nebo spalování recyklovatelných materiálů.
- g) U zvláštních toků odpadů je možno připustit odchýlení se od stanovené hierarchie nakládání s odpady, je-li to odůvodněno zohledněním celkových dopadů životního cyklu u tohoto odpadu a nakládání s ním.
- h) Při uplatňování hierarchie nakládání s odpady reflektovat zásadu předběžné opatrnosti předcházet nepříznivým vlivům nakládání s odpady na lidské zdraví a životní prostředí.
- i) Při uplatňování hierarchie nakládání s odpady zohlednit zásadu udržitelnosti včetně technické proveditelnosti a hospodářské udržitelnosti.
- j) Při uplatňování hierarchie nakládání s odpady zajistit ochranu zdrojů surovin, životního prostředí, lidského zdraví s ohledem na hospodářské a sociální dopady.

Oblast OH:

Komunálními odpady

Cíle:

- a) Zavést tříděný sběr minimálně pro odpady z papíru, plastů, skla a kovů.
- b) Do roku 2020 zvýšit nejméně na 50 % hmotnosti celkovou úroveň přípravy k opětovnému použití a recyklaci alespoň u odpadů z materiálů jako je papír, plast, kov, sklo, pocházejících z domácností, a případně odpady jiného původu, pokud jsou tyto toky odpadů podobné odpadům z domácností.

Pro cíl b) se navrhuje stanovení postupných hodnot v určených letech:

- 2016 – 46 %
- 2018 – 48 %
- 2020 – 50 %

Zásady:

- Zachovat, podporovat a rozvíjet samostatný komoditní sběr (papír, plast, sklo, kovy, nápojové kartony) s ohledem na cíle stanovené pro jednotlivé materiály a s ohledem na vyšší kvalitu a objem takto sbíraných odpadů.
- Zachovat a rozvíjet dostupnost odděleného sběru využitelných odpadů v obci.
- V obci povinně zajistit oddělený (tříděný) sběr využitelných složek komunálních odpadů, minimálně papíru, plastů, skla, kovů a biologicky rozložitelného odpadu (min. rostlinného původu).
- Systém sběru komunálních odpadů v obci stanovuje obec s ohledem na požadavky a dostupnost technologického zpracování odpadů. Systém sběru stanoví v samostatné působnosti obec obecně závaznou vyhláškou.
- Rozsah a způsob odděleného sběru složek komunálních odpadů v obci stanoví obec s ohledem na technické, environmentální, ekonomické a regionální možnosti a podmínky dalšího zpracování odpadů, přičemž oddělený sběr musí být dostatečný pro zajištění cílů Plánu odpadového hospodářství pro komunální odpady.
- Obec je povinna dodržovat hierarchii nakládání s odpady, tedy především přednostně nabízet odpady k recyklaci, poté k jinému využití a pouze v případě, že odpady není možné využít, předávat je k odstranění. Od této hierarchie je možné se odchýlit jen v odůvodněných případech v souladu s platnou legislativou a nedojde-li tím k ohrožení nebo poškození životního prostředí nebo lidského zdraví a postupuje-li se v souladu s plány odpadového hospodářství.

- Upřednostňovat environmentálně přínosné, ekonomicky a sociálně únosné technologie zpracování komunálních odpadů.
- Zachovat a rozvíjet spoluúčasť a spolupráci s producenty obalů a dalšími výrobci podle principu „znečišťovatel platí“ a „rozšířené odpovědnosti výrobce“, na zajištění sběru (zpětného odběru) a využití příslušných složek komunálních odpadů.
- Úpravu směsného komunálního odpadu tříděním podporovat jako doplňkovou technologii úpravy odpadů před jejich dalším materiálovým a energetickým využitím. Tato úprava nenahrazuje oddělený sběr využitelných složek komunálních odpadů.

Opatření:

- Kontrolovat využívání systému tříděného sběru využitelných složek komunálních odpadů, minimálně pro papír, plasty, sklo, kovy a biologicky rozložitelných odpadů občany města.
- V závislosti na ekonomické dostupnosti požadovat dodržování hierarchie nakládání s odpady předávanými oprávněným osobám.
- Průběžně vyhodnocovat obecní systém pro nakládání s komunálními odpady a jeho kapacitní možnosti a navrhnout opatření k jeho zlepšení.
- Zařazovat tříděný odpad, získaný v rámci odděleného sběru v obci, jako komunální odpady (s obsahem obalové složky), tj. skupinu 20 Katalogu odpadů.
- Na úrovni obce informovat min. jednou ročně občany a ostatní účastníky obecního systému nakládání s komunálními odpady o způsobech a rozsahu odděleného sběru komunálních odpadů, využití a odstranění komunálních odpadů a o nakládání s dalšími odpady v rámci obecního systému. Součástí jsou také informace o možnostech prevence a minimalizace vzniku komunálních odpadů. Minimálně jednou ročně zveřejnit kvantifikované výsledky odpadového hospodářství obce.

Oblast OH:

Směsný komunální odpad

Cíl:

- a) Směsný komunální odpad (po vytřídění materiálově využitelných složek, nebezpečných složek a biologicky rozložitelných odpadů) zejména energeticky využívat v zařízeních k tomu určených v souladu s platnou legislativou.

Zásady:

- Významně omezit skládkování směsného komunálního odpadu.
- Snižovat produkci směsného komunálního odpadu zavedením nebo rozšířením odděleného sběru využitelných složek komunálních odpadů, včetně BRO.
- Při nakládání s odpady uplatňovat hierarchii nakládání s odpady. S odpady nakládat v pořadí: předcházení vzniku, příprava k opětovnému použití, recyklace, jiné využití (například energetické využití) a na posledním místě odstranění (bezpečné odstranění), a to při dodržení všech požadavků, právních předpisů, norem a pravidel pro zajištění ochrany lidského zdraví a životního prostředí.

Opatření:

- Podporovat budování odpovídající efektivní infrastruktury nutné k zajištění a zvýšení energetického využití odpadů (zejména směsného komunálního odpadu).
- V adekvátní míře energeticky využívat směsný komunální odpad v zařízeních pro energetické využití odpadů bez jeho předchozí úpravy, nebo po jeho úpravě následným spalováním/spoluspalováním za dodržování platné legislativy.
- Průběžně vyhodnocovat systém nakládání se směsným komunálním odpadem na obecní úrovni.

Oblast OH:**Živnostenské odpady****Cíl:**

V rámci této oblasti odpadového hospodářství cíle definované nejsou

Zásady:

- Nadále poskytovat původcům živnostenských odpadů, tj. právnickým osobám a fyzickým osobám oprávněným k podnikání, produkujícím komunální odpad na území obce (živnostníci, subjekty z neprůmyslové výrobní sféry, administrativy, ze služeb a obchodu) zapojení do systému nakládání s komunálními odpady v obci, pokud má obec zavedený systém nakládání s komunálními odpady se zahrnutím živnostenských odpadů.
- V obcích stanovit v rámci systému nakládání s komunálními odpady také systém nakládání s komunálními odpady, které produkují právnické osoby a fyzické osoby oprávněné k podnikání zapojené do obecního systému nakládání s komunálními odpady. Stanovit způsob sběru jednotlivých druhů odpadů, minimálně však oddělený sběr papíru, plastů, skla, kovů, biologicky rozložitelného odpadu a směsného komunálního odpadu, které produkují právnické osoby a fyzické osoby oprávněné k podnikání zapojené do obecního systému nakládání s komunálními odpady.
- Zpoplatnit zapojení podnikajících právnických osob a fyzických osob oprávněných k podnikání do obecního systému nakládání s komunálními odpady.
- Při nakládání s komunálními odpady od zapojených právnických osob a fyzických osob oprávněných k podnikání uplatňovat zásady pro nakládání s komunálními odpady v souladu s hierarchií pro nakládání s odpady.

Opatření:

- Průběžně vyhodnocovat systém obce pro nakládání s komunálními odpady v souvislosti s možností zapojit do obecního systému nakládání s komunálními odpady právnické osoby a fyzické osoby oprávněné k podnikání s komunálními odpady, které produkují.
- Na úrovni obce umožnit nastavení kritérií např. maximální limit produkce komunálních odpadů, při jejichž splnění se budou moci právnické osoby a fyzické osoby oprávněné k podnikání zapojit do obecního systému nakládání s komunálními odpady v obci s komunálními odpady, které produkují.
- Průběžně vyhodnocovat kritéria uvedená v bodě b) a upravovat je dle aktuálních podmínek v obci.

- Na úrovni obce vhodnou formou informovat alespoň jednou ročně právnické osoby a fyzické osoby oprávněné k podnikání a účastníky obecního systému nakládání s komunálními odpady o způsobech a rozsahu odděleného sběru odpadů a o nakládání s nimi.

Oblast OH:

Biologicky rozložitelné odpady a biologicky rozložitelné komunální odpady

Cíl:

- a) Snížit maximální množství biologicky rozložitelných komunálních odpadů ukládaných na skládky tak, aby podíl této složky činil v roce 2020 nejvíce 35 % hmotnostních z celkového množství biologicky rozložitelných komunálních odpadů vyrobených v roce 1995.

Zásady:

- V obci povinně rozšířit systém odděleného sběru biologicky rozložitelných odpadů a nakládání s nimi, minimálně pro biologicky rozložitelné odpady rostlinného původu.
- Podporovat a rozvíjet systém sběru biologicky rozložitelných komunálních odpadů.
- Podporovat maximální využívání biologicky rozložitelných odpadů a produktů z jejich zpracování.
- Podporovat budování a rozvoj infrastruktury nutné k zajištění využití biologicky rozložitelných odpadů.
- Při nakládání s odpady uplatňovat hierarchii nakládání s odpady. S odpady nakládat v pořadí: předcházení vzniku, příprava k opětovnému použití, recyklace, jiné využití (například energetické využití) a na posledním místě odstranění (bezpečné odstranění), a to při dodržení všech požadavků, právních předpisů, norem a pravidel pro zajištění ochrany lidského zdraví a životního prostředí.

Opatření:

- Rozšíření odděleného sběru biologicky rozložitelných odpadů.
- Na úrovni obce informovat jednou ročně občany a ostatní účastníky obecního systému nakládání s komunálními odpady o způsobech a rozsahu odděleného sběru biologicky rozložitelných odpadů a o nakládání s nimi. Součástí jsou také informace o možnostech prevence a minimalizace vzniku biologicky rozložitelných odpadů. Minimálně jednou ročně zveřejnit kvantifikované výsledky odpadového hospodářství obce.
- Podporovat technicky a osvětovými kampaněmi domácí, komunitní a obecní kompostování biologicky rozložitelných odpadů u fyzických osob.
- Podporovat výstavbu zařízení pro aerobní rozklad, anaerobní rozklad, energetické využití a přípravu k energetickému využití biologicky rozložitelných odpadů. Podporovat vytvoření přiměřené sítě těchto zařízení v regionu pro nakládání s odděleně sebranými biologickými rozložitelnými odpady z obce a od ostatních původců, včetně kalů z čistíren odpadních vod.
- Podporovat využití kompostů vyrobených z biologicky rozložitelných komunálních odpadů, tj. biologických odpadů získaných z odděleného sběru biologicky rozložitelných komunálních odpadů, k aplikaci do půdy.
- Podporovat výstavbu zařízení pro energetické využití směsného komunálního odpadu.

- Podporovat energetické využívání směsného komunálního odpadu v zařízeních pro energetické využití odpadů bez jeho předchozí úpravy, nebo po jeho úpravě následným spalováním/ spoluspalováním za dodržování platné legislativy.

Oblast OH:

Stavební a demoliční odpady

Cíl:

- a) Zvýšit do roku 2020 nejméně na 70 % hmotnosti míru přípravy k opětovnému použití a míru recyklace stavebních a demoličních odpadů a jiných druhů jejich materiálového využití, včetně zásypů, při nichž jsou materiály nahrazeny v souladu s platnou legislativou stavebním a demoličním odpadem kategorie ostatní s výjimkou v přírodě se vyskytujících materiálů uvedených v Katalogu odpadů¹ pod katalogovým číslem 17 05 04 (zemina a kamení).

Zásady:

- Regulovat vznik stavebních a demoličních odpadů a nakládání s nimi s ohledem na ochranu lidského zdraví a životního prostředí.
- Maximálně využívat upravené stavební a demoliční odpady a recykláty ze stavebních a demoličních odpadů.

Opatření:

- Zajistit povinné používání recyklátů splňujících požadované stavební normy, jako náhrady za přírodní zdroje, v rámci stavební činnosti financované z veřejných zdrojů, pokud je to technicky a ekonomicky možné.
- Zamezit využívání neupravených stavebních a demoličních odpadů, s výjimkou výkopových zemin a hlušin bez nebezpečných vlastností.

Oblast OH:

Nebezpečné odpady

Cíle:

- a) Podporovat snižování měrné produkce nebezpečných odpadů při zajištění maximálního třídění nebezpečných složek komunálního odpadu.
- b) Podporovat zvyšování podílu materiálově využitých nebezpečných odpadů.
- c) Minimalizovat negativní účinky při nakládání s nebezpečnými odpady na lidské zdraví a životní prostředí.
- d) Odstranit staré zátěže, kde se nacházejí nebezpečné odpady.

Zásady:

- Podporovat výrobu výrobků tak, aby byl omezen vznik nevyužitelných nebezpečných odpadů a tím snižováno riziko s ohledem na ochranu zdraví lidí a životního prostředí.
- Nakládat s nebezpečnými odpady v souladu s hierarchií nakládání s odpady.

¹ Vyhláška č. 93/2016 Sb., o Katalogu odpadů.

- Podporovat technologie na recyklaci a využití nebezpečných odpadů a technologie na snižování nebezpečných vlastností odpadů.
- Podporovat zpřísnění podmínek využívání nebezpečných odpadů jako technologického materiálu k technickému zabezpečení skládky.
- Snižovat množství nebezpečných odpadů ve směsném komunálním odpadu.

Opatření:

- Motivovat veřejnost k oddělenému sběru nebezpečných složek komunálních odpadů.
- Ve spolupráci s příslušnými orgány provádět účinnou osvětu o vlivu nebezpečných vlastností odpadů na zdraví člověka a životní prostředí včetně vytvoření metodik.
- Podporovat bezpečné odstranění starých zátěží.

Oblast OH:**Obaly a obalové odpady****Cíle:**

- a) Podpořit zvýšení celkové recyklace obalů na úroveň 70 % do roku 2020.
- b) Podpořit zvýšení celkového využití odpadů z obalů na úroveň 80 % do roku 2020.
- c) Podpořit zvýšení recyklace plastových obalů na úroveň 50 % do roku 2020.
- d) Podpořit zvýšení recyklace kovových obalů na úroveň 55 % do roku 2020.
- e) Podpořit dosažení 55 % celkového využití prodejních obalů určených spotřebiteli do roku 2020.
- f) Podpořit dosažení 50 % recyklace prodejních obalů určených spotřebiteli do roku 2020.

Opatření:

- Zachovat a rozvíjet stávající integrovaný systém třídění komunálních odpadů, včetně jejich obalové složky a podporovat další rozvoj tohoto systému, případně dalších systémů.
- Podporovat nakládání s obalovými odpady dle hierarchie nakládání s odpady.
- Průběžně vyhodnocovat nakládání s využitelnými odpady včetně odpadů z obalů v rámci systému obce k nakládání s komunálními odpady, kapacitní možnosti systému a navrhnout opatření k jeho zlepšení.
- Důsledně kontrolovat zavedený systém tříděného sběru v obci pro využitelné složky komunálních odpadů, minimálně komodit: papír, plasty, sklo a kovy.

Oblast OH:**Odpadní elektrická a elektronická zařízení****Cíl:**

- a) Podpořit dosažení vysoké úrovně tříděného sběru odpadních EEZ.

Opatření:

- Spolupracovat s povinnými osobami v rámci celého systému zpětného odběru, např. s ohledem na kvalitu a kontrolu evidovaných dat, dostupnost sběrné sítě pro spotřebitele nebo realizaci osvětových a informačních kampaní s cílem zvýšení množství odděleně sebraného elektrozařízení.

- Prohlubovat spolupráci povinných osob s komunální sférou a posilovat vazbu sběrné sítě na obecní systémy nakládání s komunálními odpady.
- Ve spolupráci s kolektivními systémy zvyšovat dostupnost a počet míst sběrné sítě pro elektrozařízení, zejména malá a tyto sběrná místa zveřejňovat na portálu veřejné správy v registru míst zpětného odběru.
- Využívat a podporovat informační kampaně kolektivních systémů.
- Spolupracovat při zabezpečení stávající sběrné infrastruktury proti krádežím a nelegální demontáži.

Oblast OH:

Odpadní baterie a akumulátory

Cíl:

- a) Ve spolupráci s kolektivními systémy zvýšit úroveň tříděného sběru odpadních přenosných baterií a akumulátorů.

Opatření:

- Posilovat vazbu sběrné sítě na systém nakládání s komunálními odpady a sběrná místa zveřejňovat na portálu veřejné správy v registru míst zpětného odběru.
- Podporovat zahušťování sběrné sítě.
- Využívat a podporovat informační kampaně kolektivních systémů.

Oblast OH:

Odpadní pneumatiky

Cíl:

- a) Podpořit zvýšení úrovně tříděného sběru odpadních pneumatik.

Opatření:

- Informovat občany o veřejných místech zpětného odběru pneumatik.
- Využívat a podporovat informační kampaně.

Oblast OH:

Kaly z čistíren komunálních odpadních vod

Cíl:

- a) Podporovat technologie využívání kalů z čistíren komunálních odpadních vod.

Opatření:

- Sledovat a hodnotit množství kalů z čistíren komunálních odpadních vod a množství těchto kalů využitých k aplikaci na půdu (kompostování a přímé použití kalů na zemědělské půdě).
- Na základě legislativně stanovených mikrobiologických a chemických parametrů důsledně kontrolovat kvalitu upravených kalů určených k aplikaci na půdu.

Oblast OH:

Odpadní oleje

Cíl:

- a) Zvyšovat materiálové a energetické využití odpadních olejů.

Opatření:

- Zabraňovat mísení olejů v místech jejich soustředování a skladování s ohledem na jejich následné využití.
- Odpadní oleje nevhodné k materiálovému využití přednostně energeticky využívat v souladu s platnou legislativou.
- Dodržovat hierarchii nakládání s odpady.

Oblast OH:

Odpady a zařízení s obsahem polychlorovaných bifenyků

Cíl:

- Netýká se města Písek, tyto odpady nejsou městem produkovány, ani s nimi město nenakládá.

Oblast OH:

Odpady s obsahem persistentních organických látek

Cíl:

- Netýká se města Písek, tyto odpady nejsou městem produkovány, ani s nimi město nenakládá.

Oblast OH:

Odpady s obsahem azbestu

Cíl:

- a) Minimalizovat možné negativní účinky při nakládání s odpady s obsahem azbestu na lidské zdraví a životní prostředí.

Opatření:

- Provádět trvalou osvětu a kontrolu dodržování bezpečného nakládání a hygieny práce při nakládání s azbestem.

Oblast OH:

Vedlejší produkty živočišného původu a biologicky rozložitelné odpady z kuchyní a stravoven

Cíl:

- a) Snižovat množství biologicky rozložitelných odpadů z kuchyní a stravoven² a vedlejších produktů živočišného původu³ ve směsném komunálním odpadu, které jsou původem

²Nařízení Komise (EU) č. 142/2011 ze dne 25. února 2011, kterým se provádí nařízení Evropského parlamentu a Rady (ES) č. 1069/2009 o hygienických pravidlech pro vedlejší produkty živočišného původu a získané produkty, které nejsou určeny k lidské spotřebě, a provádění směrnice Rady 97/78/ES, pokud jde o určité vzorky a předměty osvobozené od veterinárních kontrol na hranici podle uvedené směrnice.

z veřejných stravovacích zařízení (restaurace, občerstvení) a centrálních kuchyní (nemocnice, školy a další obdobná zařízení).

- b) Správně nakládat s biologicky rozložitelnými odpady z kuchyní a stravoven a vedlejšími produkty živočišného původu a snižovat tak negativní účinky spojené s nakládáním s nimi na lidské zdraví a životní prostředí.

Opatření:

- Podporovat vytvoření systému pravidelného sběru a svozu biologicky rozložitelných odpadů z kuchyní a stravoven a vedlejších produktů živočišného původu do schválených zpracovatelských zařízení, zejména bioplynových stanic a kompostáren.
- Podporovat rozvoj systému sběru a svozu použitých stolních olejů a tuků od původců a z domácností.
- Podporovat zařízení pro zpracování odpadních olejů a tuků, zvláště zařízení sloužících k výrobě energie (bioplynové stanice, zpracování na bionaftu nebo jiné produkty pro technické využití).
- Sledovat a hodnotit vývoj v nakládání s biologicky rozložitelnými odpady z kuchyní a stravoven a vedlejšími produkty živočišného původu v obci, navrhopvat a přijímat odpovídající opatření.
- Podporovat osvětové kampaně k nakládání s biologicky rozložitelnými odpady z kuchyní a stravoven a vedlejšími produkty živočišného původu v souladu s právními předpisy v této oblasti.

Oblast OH:

Odpady železných a neželezných kovů

Cíl:

- a) Podporovat zpracování kovových odpadů a výrobků s ukončenou životností na materiály za účelem náhrady primárních surovin.

Zásady:

- Pohlížet na kovové odpady železných a neželezných kovů a odpady drahých kovů jako na strategické suroviny pro průmysl České republiky v souladu se Surovinovou politikou České republiky.
- Nakládat s železnými a hliníkovými šroty mimo odpadový režim výhradně na základě nařízení Rady (EU) č. 333/2011, kterým se stanoví kritéria vymezující, kdy určité typy kovového šrotu přestávají být odpadem.
- Nakládat s měděným šrotem mimo odpadový režim výhradně na základě nařízení Komise (EU) č. 715/2013, kterým se stanoví kritéria vymezující, kdy měděný šrot přestává být odpadem.

Opatření:

³Nařízení Evropského parlamentu a Rady (ES) č. 1069/2009 ze dne 21. října 2009 o hygienických pravidlech pro vedlejší produkty živočišného původu a získané produkty, které nejsou určeny k lidské spotřebě, a o zrušení nařízení (ES) č. 1774/2002 (nařízení o vedlejších produktech živočišného původu).

- Rozšířit systém sběru kovů a zároveň počet míst zpětného odběru výrobků s ukončenou životností v rámci systémů zpětného odběru a rozšířené odpovědnosti výrobců, za účelem získání většího množství surovin strategických vzácných kovů.

Oblast OH:

Zásady pro vytváření sítě zařízení k nakládání s odpady

Cíl:

- a) Vytvářet a udržovat přiměřenou a efektivní síť zařízení k nakládání s odpady na území obce.

Zásady:

- Podporovat výstavbu zařízení v souladu s hierarchií pro nakládání s odpady.
- Navrhovat nová zařízení v souladu s legislativními, technickými požadavky a nejlepšími dostupnými technikami.
- Využívat stávající zařízení, která vyhovují požadované technické úrovni.
- Z veřejných zdrojů podporovat výstavbu zařízení, u kterých bude ekonomicky a technicky prokázána účelnost jejich provozování minimálně na lokální úrovni, vzhledem k přiměřenosti stávající sítě zařízení a v souladu s plány odpadového hospodářství.
- Při podpoře z veřejných zdrojů u materiálového využití biologicky rozložitelných odpadů klást důraz na dodržování uzavřeného cyklu, vyžadovat zajištění, nebo mít zajištěn odbyt pro využití kompostu na zemědělské půdě nebo k rekultivacím.
- Preferovat a z veřejných zdrojů podporovat výstavbu zařízení, u kterých je výstupem dále materiálově využitelný produkt.
- Zapracovat postupně požadavky na vytváření sítě zařízení do souboru výstupů územního plánování jako důležitý podklad pro rozhodování o dalším rozvoji (zejména průmyslových zón).
- Nepodporovat výstavbu nových skládek odpadů z veřejných prostředků.

Opatření:

- Průběžně vyhodnocovat síť zařízení pro nakládání s odpady na lokální úrovni.
- Na základě aktuálního stavu plnění cílů plánu odpadového hospodářství obce stanovovat potřebná zařízení pro nakládání s odpady.

Sběr odpadů – zásady

- U záměrů typu sběrných dvorů bude zajištěno shromažďování papíru, kovů, plastů, skla, objemného odpadu, nebezpečných složek komunálních odpadů, prostor pro místo zpětného odběru elektrických a elektronických zařízení, odpadních olejů a pneumatik.
- Podporovat tříděný sběr využitelných složek komunálních odpadů, se zahrnutím obalové složky, prostřednictvím dostatečně četné a dostupné sítě sběrných míst v obcích, minimálně na papír, kovy, plasty a sklo, za předpokladu využití existujících systémů sběru a shromažďování odpadů, a pokud je to možné i systému vybraných výrobků s ukončenou životností, které jsou zajišťovány povinnými osobami tj. výrobci, dovozci, distributory.
- Podporovat tříděný sběr bioodpadů.

- Podporovat tříděný sběr nebezpečných složek komunálních odpadů s cílem dosáhnout environmentálně šetrného nakládání s odpady.
- V místech zpětného odběru výrobků s ukončenou životností umožnit bezplatný odběr těchto výrobků od občanů.

*Oblast OH:***Opatření k omezení odkládání odpadů mimo místa k tomu určená a zajištění nakládání s odpady, jejichž vlastník není znám nebo zanikl***Cíle:*

- a) Omezit odkládání odpadů mimo místa k tomu určená.
- b) Zajistit správné nakládání s odpady odloženými mimo místa k tomu určená a s odpady, jejichž vlastník není znám nebo zanikl.

Opatření:

- Efektivně využívat programy osvěty a výchovy za účelem zapojení veřejnosti do programů a akcí vedoucích k formování pozitivního postoje k udržení čistoty prostředí a správného nakládání s odpady.
- Efektivně využívat udělování pokut za znečišťování veřejných prostranství (§ 47 zákona č. 200/1990, o přestupcích, ve znění pozdějších předpisů).
- Zaměřit kontrolní činnost na neoprávněné využívání obecních systémů k nakládání s odpady ze strany právnických osob a fyzických osob oprávněných k podnikání.
- Umožnit právnickým a fyzickým osobám oprávněným k podnikání jejich zapojení na základě vzájemné dohody do obecních systémů nakládání s odpady pokud o to projeví zájem.
- Informovat občany a podnikatelské subjekty o možnostech pokutování za aktivity spojené s odkládáním odpadů mimo místa k tomu určená.
- Optimálně nastavit systém a logistiku sběru a svozu odpadů na úrovni obcí (směsného komunálního odpadu, vytríděných složek komunálních odpadů, objemného nebo nebezpečného odpadu, odpadů z odpadkových košů z veřejných prostranství a čištění veřejných prostranství).
- Zavést komunikační kanál, přes který by občané měli možnost hlásit nelegálně uložené odpady na veřejných prostranstvích nebo přechodné uložení odpadů v okolí sběrných míst a kontejnerů.
- Využívat institutu veřejně prospěšných prací či institutu veřejné služby ze strany samospráv obcí pro zajištění úklidu a obsluhy veřejných prostranství včetně aktivit spojených s odstraňováním odpadů odložených mimo místa k tomu určená.

*Oblast OH:***Program předcházení vzniku odpadů***Cíle:*

- a) Koordinovaným a jednotným přístupem vytvořit podmínky k nižší spotřebě primárních zdrojů a postupnému snižování produkce odpadů.

Další cíle:

- Po celou dobu realizace Programu předcházení vzniku odpadů využít komplexní informační podporu o problematice, včetně zavedení problematiky předcházení vzniku odpadů do školních projektů, výzkumných programů a výchovných, osvětových a vzdělávacích aktivit související s ochranou a tvorbou životního prostředí.
- Zajistit účinné zapojení státní správy na všech úrovních do problematiky předcházení vzniku odpadů s cílem postupného snižování množství odpadů při výkonu státní správy.
- Vytvořit podmínky ke stabilizaci produkce jednotlivých složek komunálních odpadů a jejímu následnému snižování na všech úrovních veřejné správy a na úrovni občanů.
- Na všech úrovních podpořit, propagovat a dostatečně informovat o dostupných dobrovolných nástrojích (dobrovolné dohody, systémy environmentálního řízení, environmentálního značení, čistší produkce) s cílem jejich postupného rozšiřování.
- Podporovat využívání servisních a charitativních středisek a organizací za účelem prodloužení životnosti a opětovného používání výrobků a materiálů.

Opatření:

- Využívat informační a vzdělávací podporu problematiky předcházení vzniku odpadů zaměřenou na všechny úrovně státní správy se zvláštním zaměřením na územní samosprávy měst a obcí s ohledem na stabilizaci produkce a postupné snižování produkce komunálních odpadů.
- Podporovat technicky a osvětovými kampaněmi domácí, komunitní a obecní kompostování biologicky rozložitelných odpadů.
- Prosazovat zohledňování environmentálních aspektů se zaměřením na předcházení vzniku odpadů při zadávání zakázek z veřejného rozpočtu, např. zohledňovat požadavky na environmentální systémy řízení, environmentální značení produktů a služeb, upřednostňování znovupoužitelných obalů a další; zohledňovat a upřednostňovat nabídky dokladující použití stavebních materiálů splňujících environmentální aspekty se zaměřením na předcházení vzniku odpadů (environmentální systémy řízení, dobrovolné dohody, environmentální značení); zohledňovat a upřednostňovat nabídky firem dokladující ve své činnosti použití „druhotných surovin“ bezprostředně souvisejících s konkrétní zakázkou.
- Využívat po dobu realizace Programu předcházení vzniku odpadů volně přístupnou informační základnu o problematice předcházení vzniku odpadů na všech úrovních.
- Podporovat šíření informací a osvětových programů za účelem postupného zvyšování množství zpětně odebraných oděvů, textilu, obuvi, hraček, knih, časopisů, nábytku, kobereců, náradí a dalších znovupoužitelných výrobků. Podpořit propagování činností neziskových organizací zpětně odebírajících výrobky k opětovnému použití a podobných subjektů a podpořit vytvoření interaktivní veřejně přístupné sítě (mapy) těchto organizací a středisek.

7. Přehled uvažovaných variant řešení

Realizace Plánu odpadového hospodářství města Písek probíhá mono variantně, čili návrh je připravován v jedné aktivní variantě, což znamená implementace navrhovaných aktivit. Z hlediska možného porovnání, lze tuto aktivní variantu porovnávat s tzv. variantou non action, čili stavem, který by v dané oblasti nastal bez provádění předmětného dokumentu.

8. Vztah k jiným koncepcím a možnost kumulace vlivu na životní prostředí a veřejné zdraví s jinými záměry

8.1 Vazby k jiným koncepčním dokumentům

Jednotlivé zásady a opatření, jež budou naplňovat specifické cíle navrhované v rámci strategie Plán odpadového hospodářství města Písek, by měly být v souladu s cíli vybraných strategických a programových dokumentů.

Národní a mezinárodní úroveň:

- Státní politika životního prostředí ČR 2012-2020,
- Plán odpadového hospodářství České republiky,
- Program předcházení vzniku odpadů ČR,
- Politika druhotných surovin ČR,
- Strategie regionálního rozvoje ČR pro období 2014–2020,
- Strategie mezinárodní konkurenceschopnosti České republiky pro období 2012-2020,
- Národní inovační strategie České republiky,
- Národní program reform pro rok 2013,
- Státní energetická koncepce ČR 2012-2040,
- Strategie přizpůsobení se změně klimatu v podmínkách ČR,
- Politika ochrany klimatu v ČR,
- Strategický rámec udržitelného rozvoje,
- Politika územního rozvoje ČR,
- Státní program ochrany přírody a krajiny,
- Státní program environmentálního vzdělávání, výchovy a osvěty v ČR,
- Strategie ochrany klimatického systému Země v ČR,
- Surovinová politika v oblasti nerostných surovin a jejich zdrojů,
- Operační program životního prostředí ČR
- Sdělení Evropské komise „Evropa 2020“,
- Plán pro Evropu účinněji využívající zdroje (KOM(2011)571),
- 7. Environmentální akční plán (rozhodnutí 1386/2013/EU),
- Iniciativa v oblasti surovin (KOM(2008)699),
- Ekoinovační akční plán EU⁴.

Na úrovni Jihočeského kraje

- Program rozvoje Jihočeského kraje 2014 - 2020,

⁴ http://ec.europa.eu/environment/ecoap/index_en.htm.

- Koncepce rozvoje cestovního ruchu Jihočeského kraje 2015 - 2020,
- Územní energetická koncepce Jihočeského kraje,
- Regionální inovační strategie Jihočeského kraje,
- Koncepce ochrany přírody Jihočeského kraje,
- Plán odpadového hospodářství Jihočeského kraje 2016 – 2025,
- Zásady územního rozvoje Jihočeského kraje,
- Program zlepšování kvality ovzduší – zóna Jihozápad,

8. 2 Možnost kumulace vlivu na životní prostředí a veřejné zdraví s jinými záměry

Na základě detailu, v rámci kterého bylo oznámení Plánu odpadového hospodářství města Písek zpracováno nelze ve fázi oznámení s určitostí vyloučit možné kumulace vlivů na životní prostředí.

9. Předpokládaný termín dokončení

Rámcový termín dokončení strategického dokumentu je dle konceptu strategie kotven k prvnímu čtvrtletí roku 2017. V závislosti na stavu vyjednávání a na procesu strategického posouzení předmětné koncepce (SEA) lze očekávat, že termín dokončení bude řádově v průběhu prvního pololetí roku 2017.

10. Návrhové období

Plán odpadového hospodářství obce se zpracovává na dobu 5-ti let od data zpracování a musí být změněn při každé zásadní změně podmínek, na jejichž základě byl zpracován, a to nejpozději do 6 měsíců od změny podmínek.

11. Způsob schvalování

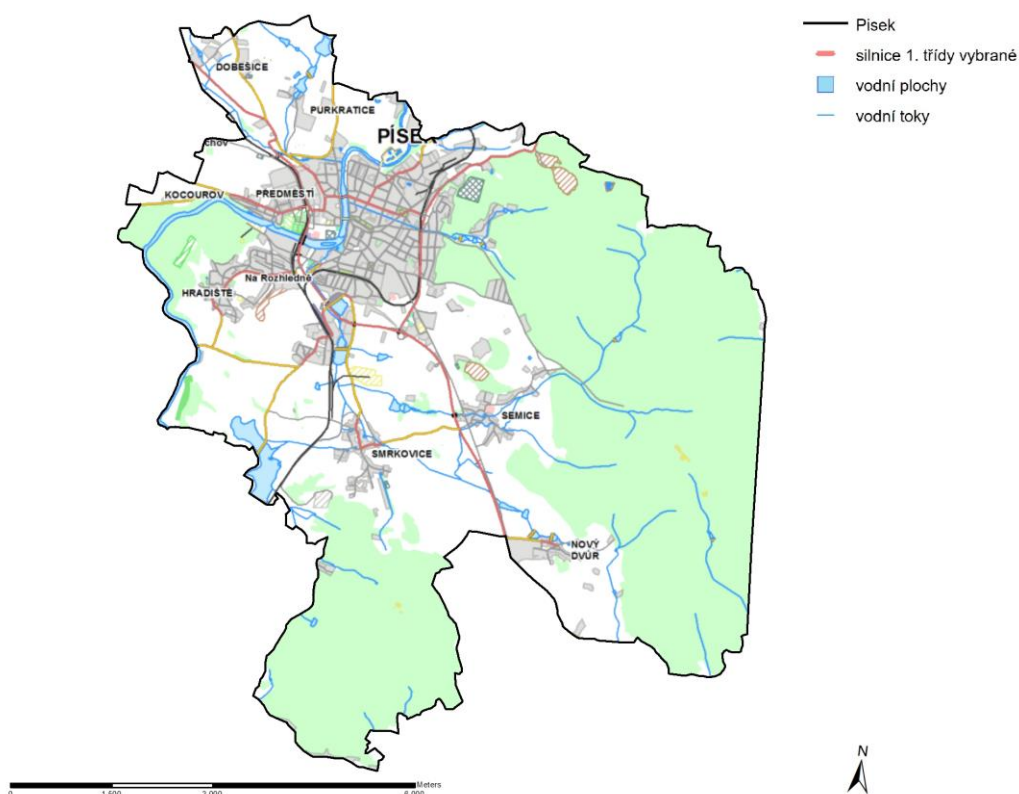
Plán odpadového hospodářství města Písek bude po jeho dokončení předložen Zastupitelstvu města Písek k projednání a následnému schválení.

C. ÚDAJE O DOTČENÉM ÚZEMÍ

1. Vymezení dotčeného území

Plán odpadového hospodářství města Písek je zpracováván pro celé území města, jehož celková rozloha činí 63,22 km².

Obrázek č. 2 Lokalizace polygonu zájmového území pro předmětnou koncepci



Zdroj: FŽP ČZU

2. Výčet dotčených územních samosprávných celků, které mohou být koncepcí ovlivněny

Dotčeným územním samosprávným celkem, jehož území může být prováděním koncepce ovlivněno, je město Písek. Správní obvod města Písek tvoří následující části města:

Budějovické předměstí

Pražské předměstí

Vnitřní město

Hradiště

Václavské předměstí

Semice

Smrkovice

Purkratice

Nový Dvůr

K 1. 1. 2016 žilo v rámci územní působnosti města Písek celkem 29 838 obyvatel.

3 Základní charakteristiky stavu životního prostředí v dotčeném území

Hlavní sdělení ke stavu životního prostředí pro rok 2016

Ve srovnání s celorepublikovým průměrem lze životní prostředí charakterizovat jako dobré. Poměrně zachovalé přírodní podmínky okolní krajiny, bohaté na lesy a vodní plochy, přispívají k zdravému životnímu prostředí.

Město Písek leží v severní části Jihočeského kraje, z hlediska dopravního propojení cca 51 km severozápadně od krajského města České Budějovice. Město Písek se rozprostírá na dolním toku řeky Otavy, na 49°19' severní šířky a 14°10' východní délky. Průměrná nadmořská výška města je 398 m. Katastrální plocha města je 6 322 ha. Jihovýchodně od města se táhne hustě zalesněná Písecká pahorkatina s nejvyšším vrcholem Velkým Mehelníkem (632,5 m n.m.).

Území města ze severu protínají dva nadregionální biokoridory územního systému ekologické stability (ÚSES). V tomto směru město Písek v roce 2013 dokončilo III. etapu ozelenění přístupových cest do Píseckých hor, které dotváří krajinný ráz celého území. Samotné území Píseckých hor z větší části kopíruje nadregionální biokoridior a posiluje tak ekologický význam tohoto území. Další významnější přírodní území se na území města ani v jeho blízkosti nenacházejí. Písecko (okres Písek) totiž patří celkově mezi okresy v kraji s menším zastoupením chráněných přírodních území.

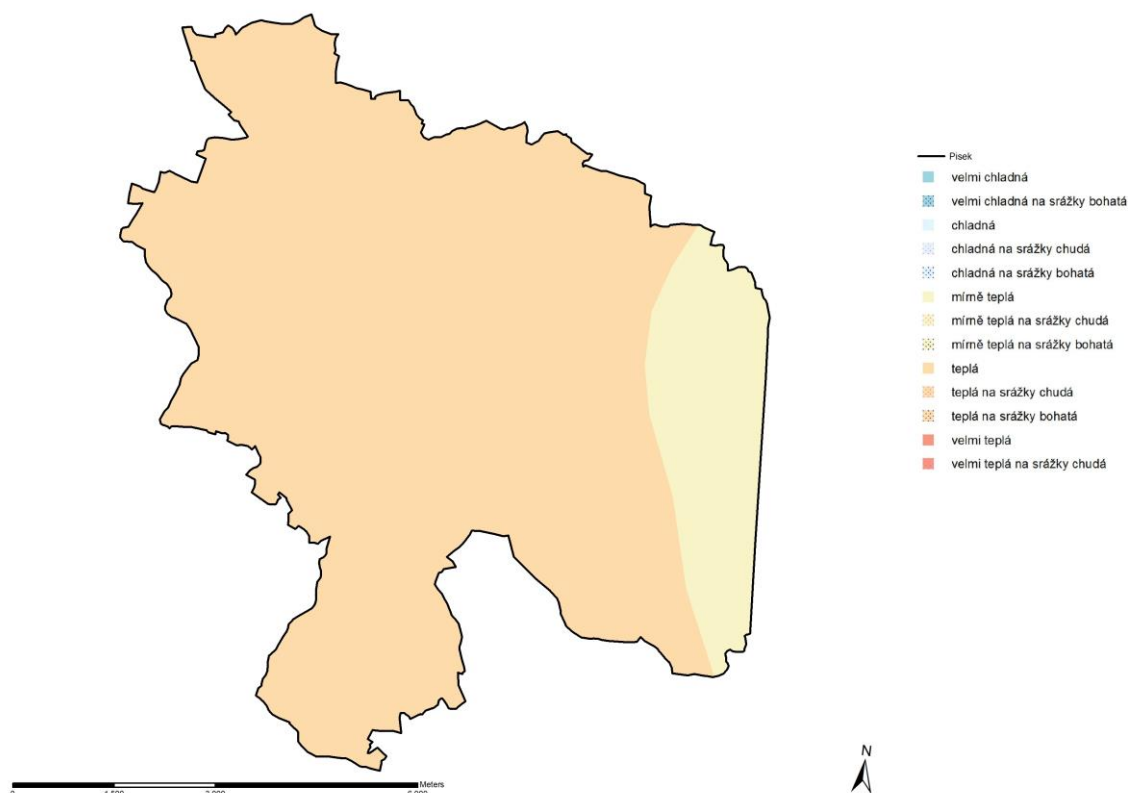
V blízkosti Písku se také nachází dvě biocentra nadregionálního významu (severně a jihozápadně). Tyto významné ekologické prvky (nadregionální biocentra a biokoridory) tvoří stěžejní části životního prostředí v regionu. Biocentra jsou navíc chráněna v rámci ptačích oblastí soustavy lokalit NATURA 2000. Do východní části města zasahuje přírodní park Písecké hory, který je výrazným krajinným prvkem, a nabízí občanům i návštěvníkům Písku prostředí k aktivnímu i pasivnímu odpočinku.

Klima

Dle Quitta (mapa klimatických oblastí ČSSR) leží město Písek v mírně teplé oblasti Čech v klimatickém okrsku MT 11. Léto v tomto území je dlouhé, teplé a suché až mírně suché. Přechodná období jsou krátká s mírně teplým jarem i podzimem. Zima je krátká, mírně teplá a velmi suchá s krátkým trváním sněhové pokrývky. Základní klimatické charakteristiky:

počet letních dnů	40 - 50
počet dnů s průměrnou teplotou nad 10°C	140 - 160
počet mrazových dnů	110 - 130
počet ledových dnů	30 - 40
průměrná teplota v lednu	-2,5°C
průměrná teplota v červenci	17 - 18°C
průměrná teplota v dubnu	7 - 8°C
průměrná teplota v říjnu	7 - 8°C
průměrný počet dní se srážkami nad 1 mm	90 - 100
srážkový úhrn ve vegetačním období	350 - 400 mm
srážkový úhrn v zimním období	200 - 250 mm
počet dnů se sněhovou pokrývkou	50 - 60
počet zamračených dnů	120 - 150
počet jasných dnů	40 - 50

Obrázek č. 3 Klimatické regiony v rámci města Písek



Zdroj: FŽP ČZU

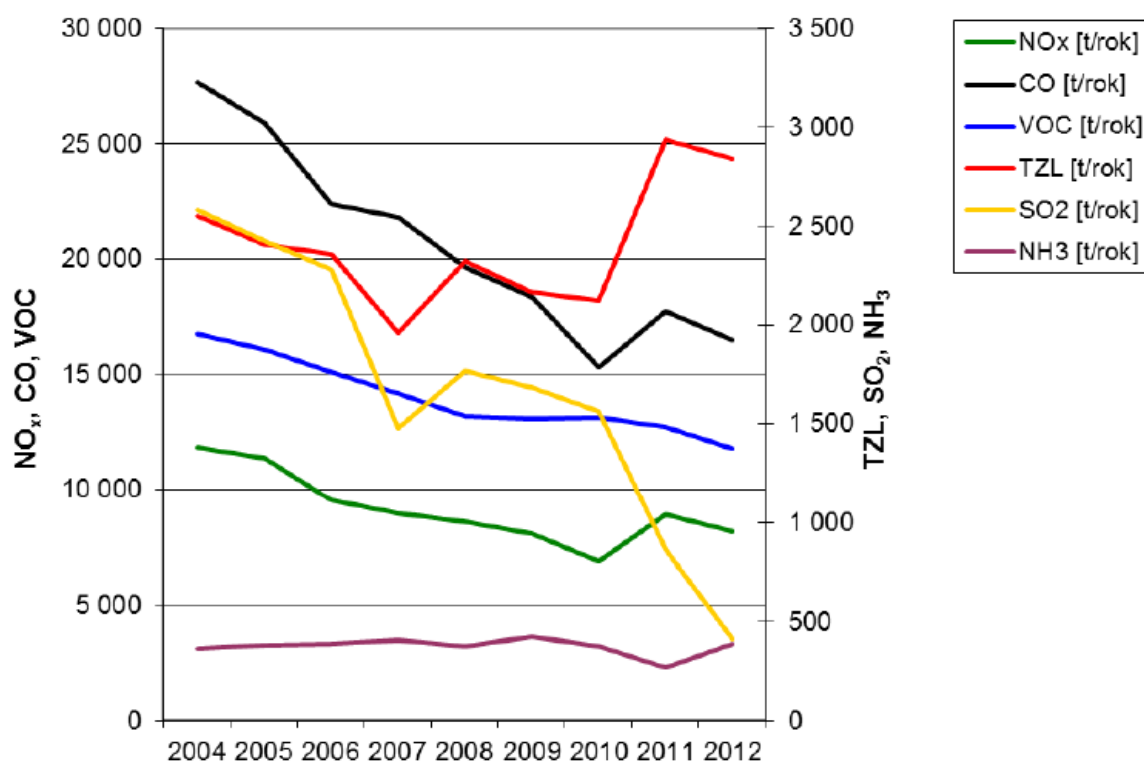
Ovzduší

Přesto, že město Písek patří mezi nejvíce průmyslová města regionu, netrpí zhoršenou kvalitou životního prostředí. Geomorfologický charakter území města a jeho okolí spolu se spíše rurálním charakterem okolních obcí působí ve prospěch kvality ovzduší, neboť nedochází k výrazným koncentracím škodlivin. Výjimku v tomto směru tvoří přízemní ozon (O_3), neboť jsou v Písku dlouhodobě překračovány jeho limity ochrany zdraví. Hlavním zdrojem tohoto znečištění je intenzivní automobilová doprava. Dle sčítání dopravy mají na tomto negativním jevu hlavní podíl osobní automobily, které ve velké míře jezdí i do centra města, a kde tak dochází v důsledku zástavby ke koncentraci přízemního ozonu. Dlouhodobé vystavení nadměrné koncentraci přízemního ozonu může způsobovat zánětlivá onemocnění plic, narušit jejich vývoj či omezit i jejich funkčnost. Snížení intenzity dopravy v zastavěných územích tak může přispět ke zlepšení kvality ovzduší a života v Písku. Vedle dopravy patří mezi významné činitele v oblasti životního prostředí také ekonomická činnost člověka. Písek patří mezi nejprůmyslovější města regionu. Průmyslové podniky, které působí v Písku, v naprosté většině produkují znečištění ve formě odpadu. Tzn., že nedochází k přímým únikům do prostředí. Na druhé straně, největším znečišťovatelem ve městě je Teplárna Písek a.s., která kromě znečištění v podobě odpadu (arsen, chrom, měď, nikl a olovo) produkuje také znečištění (oxidy síry), jenž uniká přímo do ovzduší. Přesto, že je Teplárna Písek největším znečišťovatelem na území města a oxidy síry tvoří více jak 90 % veškerého produkovaného znečištění, nemá velikost produkce znečištění dopad na kvalitu ovzduší. Pravděpodobně více mohou obyvatele trápit úniky amoniaku do ovzduší, který má ve vyšších koncentracích charakteristický štiplavý zápach a může způsobovat respirační problémy. V blízkosti města se totiž nachází hned několik zemědělských podniků, z nichž dochází k únikům čpavku. Ten pak může obyvatele Písku obtěžovat svým zápachem.

Tabulka č. 1 Území s překročenými imisními limity k roku 2013 v rámci Jihočeského kraje

Zóna	Kraj	Obce s rozšířenou působností	Znečišťující látky uvedené v příloze č. 1 zákona č. 201/2012 Sb., v platném znění											
			bod 1 přílohy					bod 3 přílohy				bod 5 přílohy		
			PM ₁₀		PM _{2,5}	NO ₂	Souhrn překročení LV	BaP	Cd	As	Souhrn překročení LV	Celkový souhrn překročení bez O ₃	O ₃	Celkový souhrn překročení s O ₃
			roční průměr > 40 µg.m ⁻³	36. max. 24h průměr > 50 µg.m ⁻³	roční průměr > 25 µg.m ⁻³	roční průměr > 40 µg.m ⁻³		roční průměr > 1 ng.m ⁻³	roční průměr > 5 ng.m ⁻³	roční průměr > 6 ng.m ⁻³			max. denní 8h klouzávý průměr > 120 µg.m ⁻³	
Zóna Jihozápad	Jihočeský kraj	Blatná	-	-	-	-	-	0,7	-	-	0,7	0,7	-	0,7
		České Budějovice	-	-	-	-	-	4,7	-	-	4,7	4,7	-	4,7
		Český Krumlov	-	-	-	-	-	-	-	-	-	-	30,7	30,7
		Dačice	-	-	-	-	-	-	-	-	-	-	20,5	20,5
		Jindřichův Hradec	-	-	-	-	-	-	-	-	-	-	14,7	14,7
		Kaplice	-	-	-	-	-	-	-	-	-	-	44,1	44,1
		Milevsko	-	-	-	-	-	-	-	-	-	-	-	-
		Písek	-	-	-	-	-	1,1	-	-	1,1	1,1	-	1,1
		Prachatice	-	-	-	-	-	-	-	-	-	-	19,3	19,3
		Soběslav	-	-	-	-	-	0,9	-	-	0,9	0,9	-	0,9
		Strakonice	-	-	-	-	-	1,6	-	-	1,6	1,6	-	1,6
		Tábor	-	-	-	-	-	1,7	-	-	1,7	1,7	-	1,7
		Trhové Sviny	-	-	-	-	-	-	-	-	-	-	8,9	8,9
		Třeboň	-	-	-	-	-	-	-	-	-	-	-	-
		Týn nad Vltavou	-	-	-	-	-	-	-	-	-	-	-	-
		Vimperk	-	-	-	-	-	-	-	-	-	-	39,8	39,8
		Vodňany	-	1,1	-	-	1,1	1,1	-	-	1,1	1,1	-	1,1
		Kraj			0,02			0,02	0,84			0,84	0,84	12,03

Obrázek č. 4 Vývoj emisí hlavních znečišťujících látek 2004 - 2012



Tabulka č. 2 Platné limity pro znečišťující látky dle přílohy č. 1 zákona č. 201/2012 Sb.

Znečišťující látka	Doba průměrování	Hodnota imisního limitu $\mu\text{g}/\text{m}^3$
SO ₂	1 hodina	350
	24 hodin	125
PM ₁₀	24 hodin	50
	1 rok	40
PM _{2,5}	1 rok	25
Benzen	1 rok	5
NO ₂	1 hodina	200
	1 rok	40
Arsen	1 rok	6 ng/m ³
Kadmium	1 rok	5 ng/m ³
Benzo(a)pyren	1 rok	1 ng/m ³
O ₃ (troposférický ozon)	8 hodin	120 $\mu\text{g}/\text{m}^3$

Obecně problematickou skupinou zdrojů znečištění jsou mobilní zdroje, u nichž je v posledních letech zaznamenán nárůst emisí spojený se zvyšujícími se spotřebami pohonných hmot a nárůstem přepravních výkonů jak v individuální dopravě, tak v nákladní vnitrostátní i tranzitní dopravě. Vzhledem k rostoucí dopravě (včetně transitu) rostou imisní koncentrace NO_x, PM₁₀, benzo(a)pyren a troposférického ozónu.

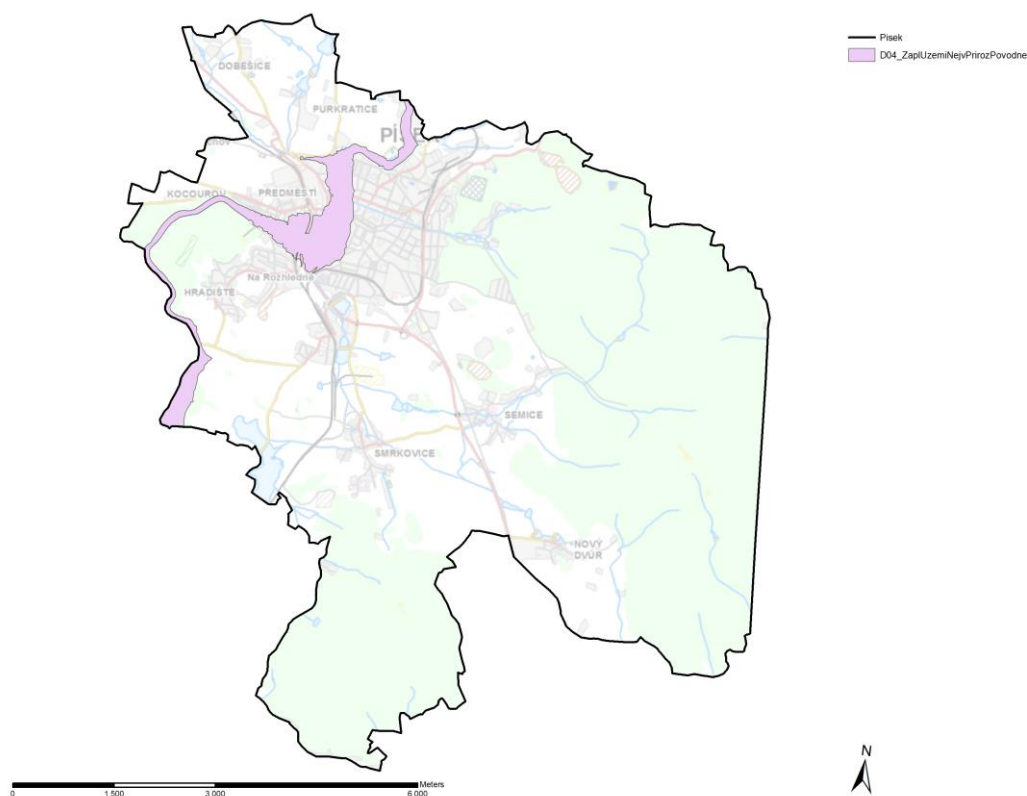
Voda

Z pohledu hydrologického členění leží město Písek v povodí řeky Otavy, která tvoří hlavní recipient povrchových vod v území. Srážkové vody jsou ze zájmového území odváděny povrchovým odtokem do řeky Otavy (ale převážně přes městskou kanalizační soustavu).

V blízkém okolí města se nenachází žádná větší významná vodní akumulace, je zde však vybudováno mnoho menších rybníků, které mají význam především estetický, biologický a krajinný.

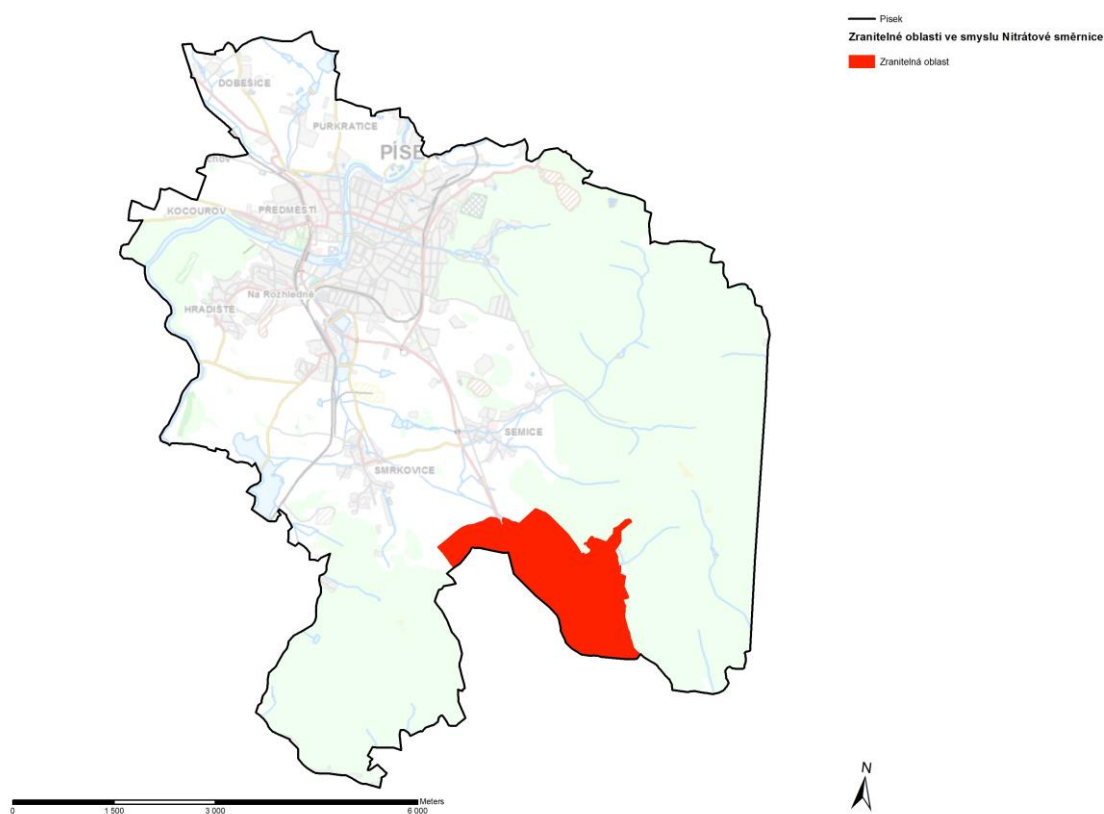
Ve městě a v nejbližším okolí nejsou registrovány žádné významné jímací objekty podzemní vody. Hlavním zdrojem pitné vody ve městě Písek je upravená voda z řeky Otavy. Kromě tohoto zdroje je využívána dodávka pitné vody z Římovské regionální soustavy. Občané města Písku mají možnost kromě pitné vody z vodovodního řádu využívat také vodu z píseckých studní, jejíž kvalita je velmi variabilní, a to od kvality velmi dobré (studna v areálu Lesnické školy) až po kvalitu vody užitkové.

Obrázek č. 5 Záplavové území



Zdroj: FŽP ČZU

Obrázek č. 6 Zranitelné oblasti



Zdroj: FŽP ČZU

Půda

Struktura půdního pokryvu je určena především geologickými a hydrologickými poměry. Zemědělské půdy, s výjimkou parků a zahrad, jsou ve městě omezeny pouze na izolované ostrůvky. Na východním okraji Písku se nacházejí kyselá kambizemě, nivu Otavy doprovázejí nivní půdy (fluvizemě, kambizemě typické).

Znečištění půd

Škodlivé látky se do půdy dostávají jako spad škodlivin z ovzduší, jako hnojiva, ochranné prostředky a další chemické látky používané v zemědělství a lesnictví, škodliviny ze skládek odpadů, aj. Významným problémem je zatížení půd nadměrnými dávkami hnojiv ze zemědělské výroby a jejich splach do vodních toků a nádrží, i do podzemních vod. I přes výrazný pokles používání průmyslových hnojiv je setrvačnost procesu značná a následky se projevují dodnes. Plošné zátěže půd cizorodými látkami souvisejí se starými ekologickými zátěžemi.

Potenciální zranitelnost spodních vrstev půd utužením

Závažným projevem degradace půd je utužení (kompakce) půd. Degradace fyzikálních vlastností půdy a z ní vyplývající půdní utužení podorničí, spodin a tvorba krust na povrchu půdy negativně ovlivňují produkční a mimoprodukční funkce půdy. Tato degradace pak omezuje infiltraci, urychluje povrchový

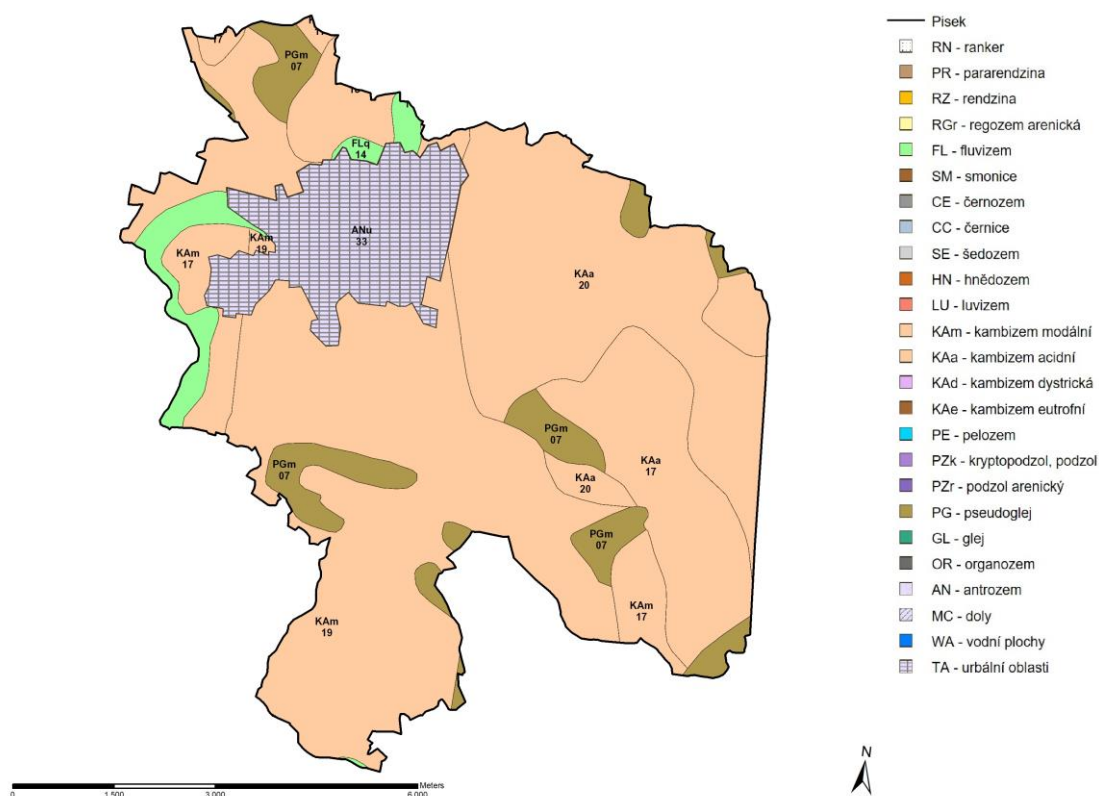
odtok a zvyšuje erozi, zmenšuje retenční vodní kapacitu a využitelnou vodní kapacitu půdy, omezuje účinnou hloubku půdního profilu, potlačuje biologickou aktivitu zhoršením vzdušného, vodního a termického režimu půdy.

Potenciální ohrožení zemědělské půdy erozí

Z hlediska eroze se výrazně projevila antropický vliv na její rozšíření jak do plochy, tak také do její intenzity. Při současném trendu hospodaření lze předpokládat, že do budoucna bude nebezpečí větrné eroze vzrůstat.

Zvyšování míry eroze je mimo jiné ovlivněno zvyšující se intenzitou výskytu extrémních klimatických jevů (zejména vydatnějšími přívalovými dešti), ale také nevhodným způsobem hospodaření na zemědělské půdě (např. pěstování kukuřice ve svahu apod.), kterým dochází k degradaci půdy (tzn. zhoršování jejích vlastností, a tím i snižování odolnosti půdy vůči erozi).

Obrázek č. 7 Typy půd v rámci města Písek



Zdroj: FŽP ČZU

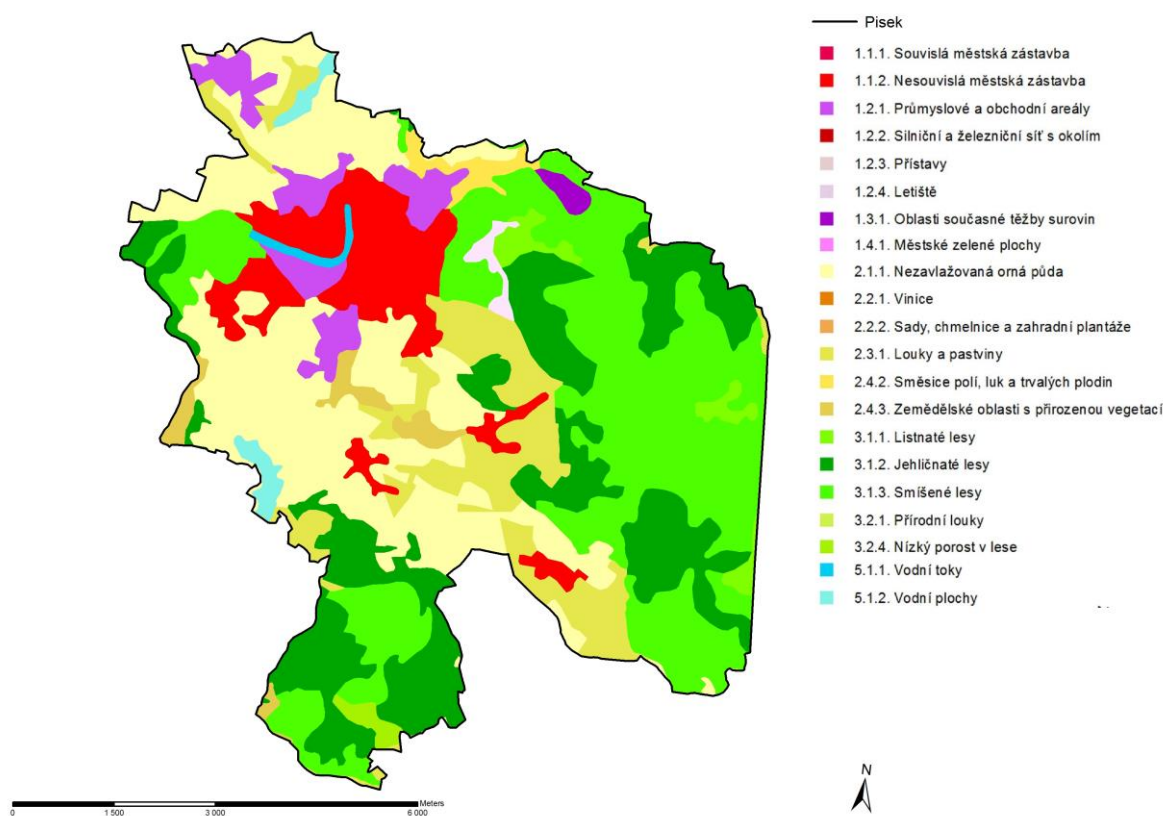
Geologické prostředí

Město Písek leží v území, které je součástí Hercynského systému, subsystému Hercynských pohoří a provincie Česká vysočina. V jejím rámci leží v subprovincii Česko-moravské, podsoustavě Středočeská pahorkatina a celku Tábořská pahorkatina. Tato členitá pahorkatina má střední nadmořskou výšku 449 metrů a střední sklon 3°05'. Převládá výšková členitost 75 až 200 metrů. Nejnižší nadmořská výška je 296 metrů, nejvyšší 632 metry.

Geologické podloží Písku je tvořeno migmatity ortorulového vzhledu. Na východním okraji Písku, kde se začínají zvedat Písecké hory, střídají migmatity dvojslídne granity až granodiority. Od východního okraje Písku se východním směrem táhne vložka biotitických až amfibolických melanokratických granitů až syenodioritů, které budují i komplex Velkého Mehelníku (632,5 m n. m.), nejvyššího bodu v okolí.

Příroda a krajina

Obrázek č. 8 Land cover v rámci města Písek



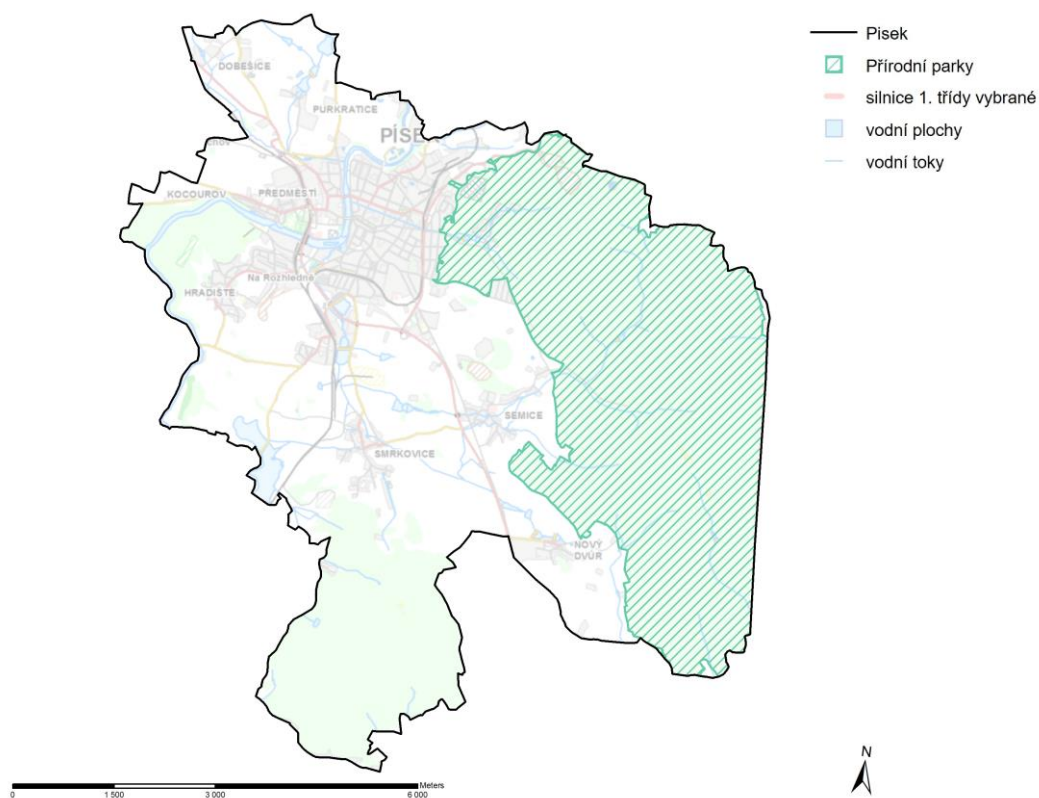
Zdroj: FŽP ČZU

Územní systém ekologické stability

Územní systém ekologické stability (ÚSES) je vymezován na základě zákona č. 114/1992 Sb., o ochraně přírody a krajiny, v platném znění, a je charakterizován jako vzájemně propojený soubor přirozených i pozměněných, avšak přírodě blízkých, ekosystémů. ÚSES umožňuje uchování a reprodukci přírodního bohatství, příznivě působí na okolní, méně stabilní části krajiny a vytváří

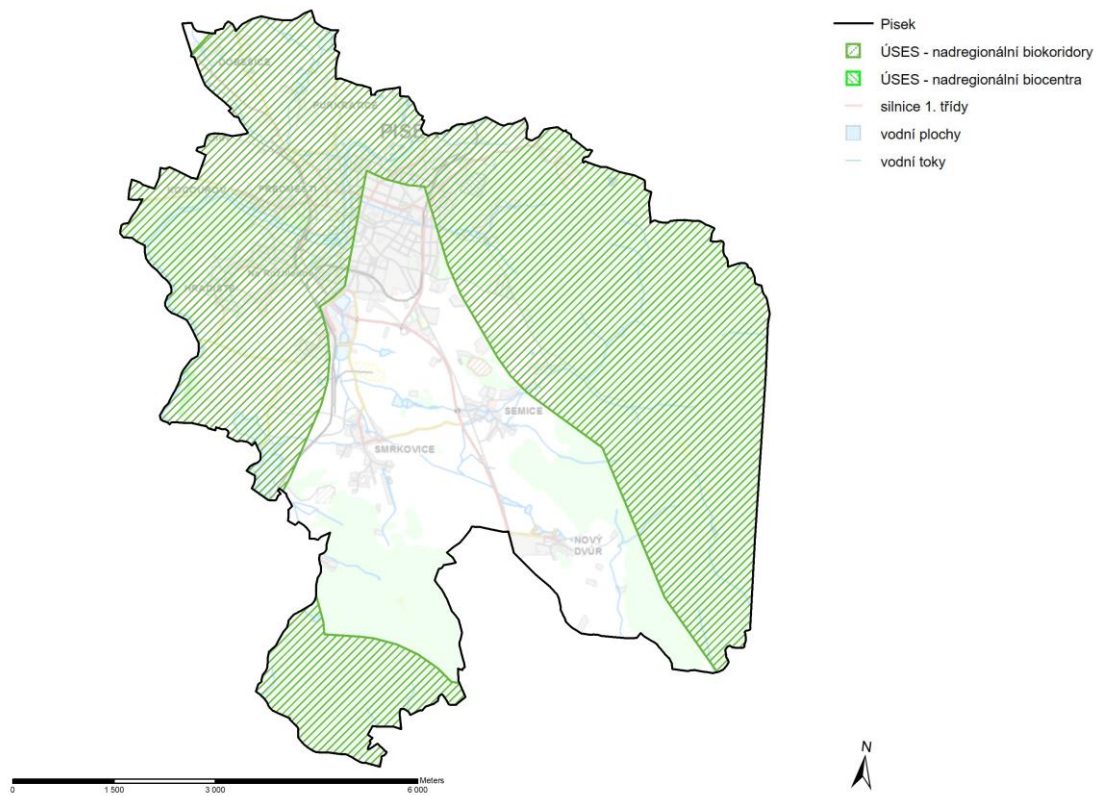
tak základ pro její mnohostranné využívání. Vymezení ÚSES stanoví a jeho hodnocení provádějí orgány územního plánování a ochrany přírody ve spolupráci s orgány vodohospodářskými, ochrany zemědělského půdního fondu a státní správy lesního hospodářství. Rozlišují se tři úrovně ÚSES: lokální, regionální a nadregionální.

Obrázek č. 9 Přírodní park v rámci území města Písek



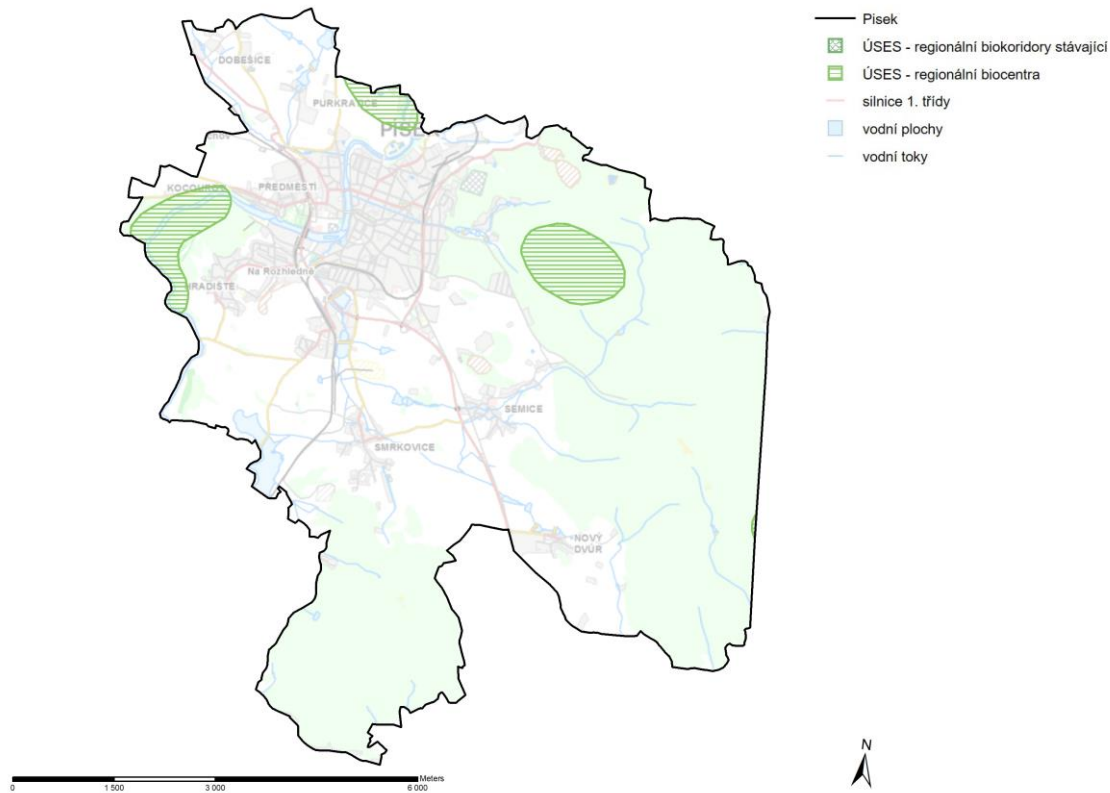
Zdroj: FŽP ČZU

Obrázek č. 10 Územní systém ekologické stability - nadregionální



Zdroj: FŽP ČZU

Obrázek č. 11 Územní systém ekologické stability - regionální

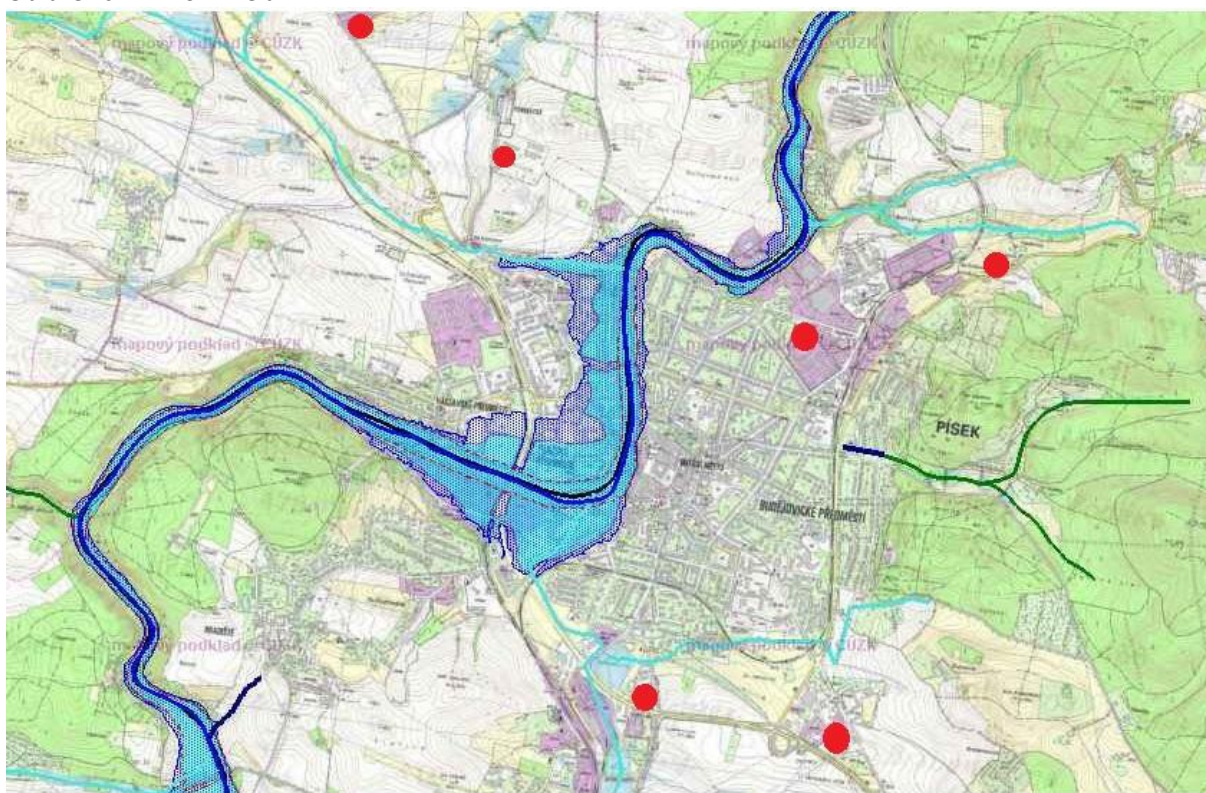


Zdroj: FŽP ČZU

Staré ekologické zátěže

V samotném městě se nachází několik ekologických zátěží. V nedávné době byla zlikvidována ekologická zátěž v městské části Portyč, která spadá do záplavové zóny. Tímto krokem tak byla odstraněna poslední ekologická zátěž, která mohla představovat pro město zvýšené riziko v době povodní. V současné době se v Písku nachází ještě šest kontaminovaných míst, kdy se však žádné z nich nenachází v záplavovém území stoleté vody a tudíž by neměly představovat zvýšené riziko. V minulém roce byla vysána také zakázka na likvidaci kontaminovaného území bývalého areálu podniku Motor Písek. Město tak v tomto směru podniká dostatečné kroky a snaží se s rizikovými pozůstatky z minulosti vypořádat.

Obrázek č. 12 Brownfield



Zdroj: SPRMP

Odpady

Organizační zabezpečení řízení odpadového hospodářství

V současné době jsou v platnosti níže uvedené vnitřní dokumenty, které se týkají odpadového hospodářství:

- Obecně závazná vyhláška č. 6/2006 o systému shromažďování, sběru, přepravy, třídění, využívání a odstraňování komunálních odpadů, autovraků a systému nakládání se stavebním odpadem, ve znění obecně závazné vyhlášky č. 4/2009, obecně závazné vyhlášky č. 2/2011 a obecně závazné vyhlášky č. 6/2012,
- Obecně závazná vyhláška č. 1/2016 o místních poplatcích ve městě Písku.

Systém nakládání s odpady

Veškeré služby týkající se odpadového hospodářství v současné době zajišťují pro město Městské služby Písek, s.r.o., Pražská 372, 39701 Písek, IČ 26016541.

Městské služby Písek, s.r.o. zajišťují svoz veškerého komunálního odpadu na území města Písek, tj. včetně tříděného odpadu a bioodpadu. Dále provozují městskou kompostárnu (majitelem je město Písek), kde jsou zpracovávány bioodpady vznikající při údržbě veřejné zeleně na území města Písku a jeho místních částí a bioodpad vyprodukovaný v domácnostech občanů města a jeho místních částí. Součástí areálu kompostárny je i sběrný dvůr odpadů.

Dále provozují 6 sběrných dvorů a 1 sběrné místo:

- SD Logry (za prodejnu barum),
- SD na Hradišti (v prostoru bývalé kotelny v Ouzké ulici),
- SD Portyč (vjezd z Topělecké ulice),
- SD u kompostárny (vedle Teplárny Písek),
- SD Nový Dvůr (v areálu Zemského hřebčince).
- SD Semice,
- SM u Václava (na Zátavském nábřeží).

Nakládání s vybranými druhy odpadů

V souladu s obecně závaznou vyhláškou č. 6/2006 o systému shromažďování, sběru, přepravy, třídění, využívání a odstraňování komunálních odpadů, autovraků a systému nakládání se stavebním odpadem, ve znění obecně závazné vyhlášky č. 4/2009, obecně závazné vyhlášky č. 2/2011 a obecně závazné vyhlášky č. 6/2012, se na území města komunální odpad třídí na:

- využitelné odpady (papír, plast, sklo, kovy, nápojové kartony, biologicky rozložitelný odpad, oděvy, textil),
- objemný odpad z domácností (např. nábytek),
- směsný komunální odpad (např. smetky, popel, saze),
- nebezpečné odpady,

- odpady rostlinného původu.

Separovaný sběr využitelných složek komunálních odpadů

Sběr využitelných složek komunálních odpadů je zaveden jako sběr komoditní. Každý materiál se sbírá odděleně – do speciálních nádob, k tomuto účelu určených.

V současné době se na území města nachází 114 sběrných míst na tříděný odpad, z toho na 14 stanovištích jsou vybudovány podzemní kontejnery. Ve městě je rozmístěno 222 ks kontejnerů na plast, 194 ks kontejnerů na papír a 156 ks kontejnerů na sklo. Nápojové kartony jsou tříděny společně s plasty. Sběrné nádoby jsou částečně ve vlastnictví svozové společnosti, část je zapůjčena od autorizované společnosti EKO-KOM, podzemní kontejnery jsou ve vlastnictví města. Nádoby jsou sváženy svozovou společností dle druhu separované komodity. Papír a plasty (vč. nápojových kartonů) jsou sváženy dvakrát týdně, tj. 104 x za rok. Jedenkrát za 14 dní je proveden svoz odpadu z nádob na sklo (tj. 26 x za rok). Obyvatelé města Písku, kteří jsou zapojeni v systému města, mohou dále využívat 7 sběrných dvorů odpadu (6 SD + 1 sběrné místo).

Kovy

Kovy mohou občané odkládat ve sběrných dvorech, případně prodat ve sběrných surovin.

Nebezpečné složky komunálního odpadu

Nebezpečné složky komunálního odpadu mohou občané odevzdávat ve sběrných dvorech. Částečně mimo režim odpadového hospodářství města je systém sběru léčiv a rtuťových teploměrů. Jako shromažďovací místa slouží lékárny. Přehled o produkci těchto odpadů pak vykazují ve svém ročním hlášení o produkci a nakládání s odpady osoby, které tento odpady převzaly k odstranění. Tyto odpady mohou ale občané odevzdávat i ve sběrných dvorech.

Objemný odpad

Objemný odpad mohou občané odkládat ve sběrných dvorech.

Bioodpad

Biologicky rozložitelný odpad (dále jen „BRO“), který vzniká občanům při údržbě zahrad a dalších ploch, mohou občané odkládat do nádob na bioodpady. Nádoby jsou rozmístěny jak na veřejných prostranstvích, tak do zástavby rodinných domů přímo jednotlivým domácnostem. Celkově jich je mezi občany již 2 030 ks. Svoz nádob na bioodpady probíhá 1x týdně v období sezóny, v zimě pak 1x za 2 týdny /v případě nepříznivých klimatických podmínek, jako je např. mráz, je po dobu jejich trvání odstávka/. Dalším projektem, který byl na území města realizován, je rozdávání sáčků z rozložitelného materiálu na kuchyňské bioodpady.

Město provozuje kompostárnu o kapacitě 6 500 tun.

Textil a oděvy

Sběr textilu prostřednictvím kontejnerů je na území města zaveden od roku 2012. V roce 2015 se na území města nacházelo 21 ks kontejnerů určených pro sběr oděvů, obuvi a textilu.

Stavební odpad

Vytříděné recyklovatelné složky stavebního odpadu (např. beton, cihly, střešní tašky a keramické výrobky, asfalt, dřevo, sklo, plasty apod.), lze přednostně nabídnout provozovateli zařízení na úpravu stavebního materiálu. Přehled těchto provozovatelů je uveden na MěÚ Písek, odboru životního prostředí a na internetových stránkách Krajského úřadu – Jihočeského kraje. Pokud není stavební odpad k recyklaci vhodný, předává se k odstranění na skládku odpadů povolenou příslušným správním orgánem. Stavební a demoliční odpady jsou také v omezeném množství od občanů přijímány na sběrných dvorech.

Směsný komunální odpad

Pro sběr směsného komunálního odpadu jsou určeny sběrné nádoby o objemu 110 litrů v zástavbě rodinnými domy, nebo sběrné nádoby o objemu 1 100 litrů pro bytové domy na sídlištích. Všechny nádoby musí být označeny kontrolní značkou.

V současné době se na území města nachází cca 4 238 ks nádob o objemu 110 litrů (3 630 ks obyvatelstvo, 608 ks firmy) a 542 nádob o objemu 1 100 litrů. Nádoby jsou v majetku svozové společnosti. Četnost svozu směsného komunálního odpadu je zpravidla 1x až 3x týdně.

Poplatek za provoz systému shromažďování, sběru, přepravy, třídění, využívání a odstraňování komunálních odpadů:

Dle obecně závazné vyhlášky 1/2016 o místních poplatcích ve městě Písku je poplatek za provoz systému shromažďování, sběru, přepravy, třídění, využívání a odstraňování komunálních odpadů stanoven pro rok 2015 ve výši 490,- Kč za poplatníka /platné i pro rok 2016 a 2017/.

Celková produkce odpadů

Celkové množství vyprodukovaného odpadu v časové řadě 2011 – 2015 je uvedeno v tabulce č. 3. Souhrnná tabulka uvádí přehled množství odpadu, jejichž původcem je město Písek v jednotlivých letech, dále změnu produkce a měrnou produkci odpadu na jednoho obyvatele v roce 2015.

Celková produkce odpadů je ve sledovaném období mírně rostoucí, což je dáno zejména zvyšující se produkcí biologicky rozložitelných odpadů. Celkově bylo v roce 2015 vyprodukováno 15 750,7 tun odpadů, což v přepočtu na 1 obyvatele činí 527,9 kg odpadů za rok.

Majoritní podíl na celkové produkci odpadů zaujímají biologicky rozložitelné odpady, v roce 2015 činila jejich produkce 8 579,7 tun a na celkové produkci odpadů se podílely cca 54,5 %.

Odpady produkované městem jsou dlouhodobě v průměru z více než 95 % odpady komunální, vývoj produkce komunálních odpadů je téměř shodný s vývojem celkové produkce odpadů.

Z hlediska produkce komunálních odpadů se dnes velká pozornost zaměřuje na separaci využitelných složek.

Průměrná výtěžnost v České republice za rok 2015 činila dle autorizované obalové společnosti EKO-KOM a.s. 42,3 kg/obyv./rok papíru, skla, plastů a nápojových kartonů. Občané města dle evidence vytřídili v roce 2015 v přepočtu na 1 obyvatele celkem 52,7 kg/obyv./rok.

Tabulka č. 3 celková produkce odpadů v období 2011 - 2015

Katalogové číslo odpadu	Název druhu odpadu	Kategorie odpadu	Produkce (t/rok)					Změna produkce				Měrná produkce v roce 2015 * (kg/obyv.)
			2011	2012	2013	2014	2015	12/11	13/12	14/13	15/14	
040222	Odpady ze zpracovaných textilních vláken	O	6,06					0,00	x	x	x	0,00
130208	Jiné motorové, převodové a mazací oleje	N					0,54	x	x	x	x	0,02
150101	Papírové a lepenkové obaly	O	941,67	818,29	762,58	724,71	721,01	0,87	0,93	0,95	0,99	24,16
150102	Plastové obaly	O	488,41	433,45	432,53	431,89	461,43	0,89	1,00	1,00	1,07	15,46
150106	Směsné obaly	O			3,94	6,82		x	x	x	0,00	0,00
150107	Skleněné obaly	O			254,60	333,64	384,52	x	x	1,31	1,15	12,89
160103	Pneumatiky	O	76,79	550,83	57,07	50,80	41,18	7,17	0,10	0,89	0,81	1,38
160107	Olejové filtry	N		0,13		0,01	0,10	x	0,00	x	10,00	0,00
170101	Beton	O		14,80	20,40	4,66	7,36	x	1,38	0,23	1,58	0,25
170102	Cihly	O		27,41	157,90	303,10	353,61	x	5,76	1,92	1,17	11,85
170103	Tašky a keramické výrobky	O					5,34	x	x	x	x	0,18
170201	Dřevo	O	193,31	163,98	27,36	20,72	25,44	0,85	0,17	0,76	1,23	0,85
170203	Plasty	O		0,62	0,88	0,54		x	1,42	0,61	0,00	0,00
170405	Železo a ocel	O	34,25	13,72	18,09	16,37	15,57	0,40	1,32	0,90	0,95	0,52
170504	Zemina a kamení neuvedené pod číslem 17 05 03	O					3,00	x	x	x	x	0,10
170604	Izolační materiály neuvedené pod čísly 17 06 01 a 17 06 03	O					0,44	x	x	x	x	0,01
170904	Směsné stavební a demoliční odpady	O		2,60	12,66			x	4,87	0,00	x	0,00

Katalogové číslo odpadu	Název druhu odpadu	Kategorie odpadu	Produkce (t/rok)					Změna produkce				Měrná produkce v roce 2015 * (kg/obyv.)	
			2011	2012	2013	2014	2015	12/11	13/12	14/13	15/14		
	neuvedené pod čísly 17 09 01, 17 09 02 a 17 09 03												
191207	Dřevo neuvedené pod číslem 19 12 06	O					10,38	x	x	x	x	0,35	
200102	Sklo	O	276,23	241,41	72,55			0,87	0,30	0,00	x	0,00	
200111	Textilní materiály	O/N		0,01		72,51	83,75	x	0,00	x	1,15	2,81	
200125	Jedlý olej a tuk	O				0,29	0,80	x	x	x	2,78	0,03	
200127	Barvy, tiskařské barvy, lepidla a pryskyřice obsahující nebezpečné látky	N	32,45	28,94	21,98	26,96	34,19	0,89	0,76	1,23	1,27	1,15	
200139	Plasty	O	4,50	5,47	5,19	5,53	5,88	1,22	0,95	1,07	1,06	0,20	
200139	Plasty	O/N	2,87	2,78	2,23	3,71	2,74	0,97	0,80	1,67	0,74	0,09	
200140	Kovy	O					44,82	x	x	x	x	1,50	
200140	Kovy	O/N	2,97	2,47	2,25	3,73	2,75	0,83	0,91	1,66	0,74	0,09	
200201	Biologicky rozložitelný odpad	O	1 161,40	2 051,88	4 479,46	6 415,75	8 579,70	1,77	2,18	1,43	1,34	287,54	
200301	Směsný komunální odpad	O	6 019,77	4 416,24	4 146,69	3 966,55	4 022,61	0,73	0,94	0,96	1,01	134,81	
200307	Objemný odpad	O	823,52	872,08	857,72	958,42	943,52	1,06	0,98	1,12	0,98	31,62	
CELKEM			10 064,19	9 647,09	11 336,07	13 346,70	15 750,67	0,96	1,18	1,18	1,18	527,87	

Zdroj dat: Evidence odpadů města – roční hlášení v letech 2011 – 2015

* vztaženo k počtu obyvatel města k 31.12. 2015 (29 838 obyvatel)

x nelze číselně vyjádřit (v daném roce nebyla vykázána produkce)

Prognóza vývoje

Do budoucna se nepředpokládá žádná výrazná změna struktury a počtu obyvatelstva a neplánuje se ani zásadní změna charakteristiky města. Separace využitelných složek komunálního odpadu bude i v dalších letech postupně narůstat, a to i s ohledem na to, že bude rozšiřována síť nádob na tříděné odpady. Hodnoty separace jednotlivých složek se v dlouhodobém výhledu pomalu ustálí v závislosti na počtu obyvatel a ekonomickém růstu.

V oblasti separace biologicky rozložitelných odpadů lze očekávat také mírně rostoucí trend separace od občanů. Město má v současné době zajištěn fungující systém sběru bioodpadů prostřednictvím nádob u občanů a sběrných dvorů. Výhledově bude systém rozšiřován, pozornost bude věnována také sběru a zpracování gastroodpadů.

V oblasti rozvoje technické infrastruktury je aktuálně plánována rekonstrukce sběrného místa u Sv. Václava, výhledově pak rozšíření kompostárny a připravován projekt energetického využívání kalů z čistírny odpadních vod.

Ve spolupráci s ostatními městy bude město Písek posuzovat možnosti řešení využití zbytkového komunálního odpadu – např. výstavba ZEVO, plazmové spalování. Návrh řešení bude v souladu s tepelnou koncepcí města Písek.

4. Stávající problémy životního prostředí v dotčeném území

Na základě detailní analýzy stavu životního prostředí v polygonu zájmového území města Písek byly stanoveny klíčové problémy životního prostředí. V rámci přehledu jsou uvedeny hlavní problémy životního prostředí, které jsou významné pro danou oblast a současně mají vazbu na obsahové zaměření předmětné strategie. Skupina hlavních okruhů byla definována na základě analýzy existujícího stavu a vývojových trendů jednotlivých jevů a složek životního prostředí. Stávající výčet může být případně pro úroveň SEA dokumentace doplněn na základě dalšího průběhu posuzování, vyjádření veřejnosti, nevládních organizací i orgánů veřejné správy (v případě, že příslušný úřad ve svém závěru ze zjišťovacího řízení určí nutnost detailnějšího posouzení).

Klimatická změna a kvalita ovzduší

- znečištění ovzduší z malých stacionárních zdrojů znečišťování (lokální topeniště), především suspendovanými částicemi frakce PM₁₀;
- emise z dopravy, včetně druhotného znečištění, a to zejména v kategorii suspendovaných částic frakce PM₁₀, ale i oxidů dusíku, oxidu uhelnatého, benzo(a)pyrenu v okolí komunikací zatížených intenzivní automobilovou dopravou a v sídlech;
- rostoucí emise z transitzní dopravy;
- V krátkodobém časovém horizontu (střed k roku 2030) se průměrná roční teplota vzduchu zvýší cca o 1°C

Kvalita a dostupnost vody

- variabilita srážek, častější frekvence extrémních jevů (sucha, přívalové deště, povodně), jako důsledek změny klimatu;
- nevhodné využívání říčních a potočních niv;

Příroda a krajina

- zrychlující se nárůst urbanizovaného území a zastavěných ploch;
- nízká průchodnost krajiny v důsledku realizace liniových staveb a scelování zemědělských pozemků;
- narušený vodní režim, snížená retenční schopnost krajiny;
- přetrvávající upřednostňování rozvoje zástavby do volné krajiny před využíváním rezerv v již urbanizovaných oblastech;

Zachování biologické rozmanitosti

- zrychlování procesu vymírání druhů;
- mizení vhodných biotopů a ekosystémů v důsledku nevhodného využívání krajiny;
- šíření nepůvodních, invazních druhů rostlin a živočichů;

Lesní hospodářství

- nevhodné druhové složení a věková struktura lesů;
- nedostatečné využívání přírodních procesů při lesní obnově;
- nevhodné myslivecké hospodaření ve většině honiteb se spárkatou zvěří;
- sílící tlak na využívání lesní biomasy jako obnovitelného zdroje energie a nadměrné odebírání biomasy z lesů pro energetické účely;

Půda

- výměra zemědělského půdního fondu postupně klesá;
- snížená biodiverzita u zemědělských ekosystémů;
- ohrožení zemědělské půdy vodní a větrnou erozí;
- poměrně vysoké procento zemědělské půdy je ohroženo utužením a okyselováním (acidifikací);

D. PŘEDPOKLÁDANÉ VLIVY KONCEPCE NA ŽIVOTNÍ PROSTŘEDÍ A VEŘEJNÉ ZDRAVÍ VE VYMEZENÉM DOTČENÉM ÚZEMÍ

Při hodnocení vlivů plynoucích z implementace Plánu odpadového hospodářství města Písek na životní prostředí, je potřeba vzít v úvahu nejen standardní dopady, tedy potenciální vlivy na životní prostředí ve smyslu zákona č. 100/2001 Sb., ve znění pozdějších předpisů, ale také vzájemný vztah mezi stavem životního prostředí v dotčeném území a jeho předpokládaným vývojem.

Předpokládané vlivy na životní prostředí plynoucí z provádění Plánu odpadového hospodářství města Písek není možné ve fázi oznámení zcela jednoznačně a spolehlivě specifikovat, neboť samotný strategický dokument je ve fázi finalizace a tudíž ještě může dojít k určitým modifikacím v rámci návrhové části. Nicméně na základě formulací strategických cílů odpadového hospodářství České republiky na období 2015-2024:

- Předcházení vzniku odpadů a snižování měrné produkce odpadů.
- Minimalizace nepříznivých účinků vzniku odpadů a nakládání s nimi na lidské zdraví a životní prostředí.
- Udržitelný rozvoj společnosti a přiblížení se k evropské "recyklační společnosti".
- Maximální využívání odpadů jako náhrady primárních zdrojů a přechod na oběhové hospodářství.

Ize předpokládat optimalizaci managementu odpadového hospodářství a jeho efektivnější, úspornější provádění s celkově menším množstvím odpadů.

D. 1 Vlivy z hlediska ochrany ovzduší, ochrany před nadměrným hlukem a veřejného zdraví

S ohledem na hlavní priority a cíle Plánu odpadového hospodářství města Písek (předcházení vzniku odpadů, upřednostnění vyšších stupňů hierarchie nakládání s odpady, odklon odpadů od skládkování, zlepšení nakládání s nebezpečným odpadem a další) lze předpokládat, že implementace strategie bude mít spíše pozitivní dopad. Příznivým bodem se jeví např. optimalizace svozových tras (redukce emisí), či upřednostňovat materiálové využití objemných odpadů před energetickým. Na druhou stranu jako poměrně rizikové aktivity z pohledu ochrany ovzduší, klimatu a veřejného zdraví se mohou jevit ty, jež budou generovat nové množství emisí (energetické využívání) viz např. „v adekvátní míře energeticky využívat směsný komunální odpad v zařízeních pro energetické využití odpadů bez jeho předchozí úpravy, nebo po jeho úpravě následným spalováním / spoluspalováním za dodržování platné legislativy“.

D. 2 Vlivy z hlediska vody, půdy a horninového prostředí

Schválením koncepce nelze očekávat významné ovlivnění geologických poměrů v rámci polygonu zájmového území města Písek. Zásah do geologického prostředí bude probíhat pouze na lokální úrovni v souvislosti se stavební činností, bude-li koncepcí iniciována. Míra zásahu se bude odvíjet od charakteru jednotlivých podporovaných staveb. Ovlivnění vodních poměrů a půdy jak z hlediska kvalitativního či kvantitativního lze očekávat především na úrovni prevence v důsledku konkrétní a zpřesněné realizace priorit POH města Písek (předcházení vzniku odpadů, upřednostnění vyšších

stupňů hierarchie nakládání s odpady, odklon odpadů od skládkování, zlepšení nakládání s nebezpečným odpadem).

Vyhodnocení vlivů konkrétních staveb na vodu, půdu, geologické poměry a návrh konkrétních ochranných opatření, bude předmětem povolovacích řízení v rámci navazujících stupňů projektové přípravy.

Při nestandardních stavech může být voda, půda a horninové prostředí kontaminováno během výstavby a provozu záměrů v odpadovém hospodářství.

D. 3 Vlivy z hlediska přírody a krajiny

V důsledku provádění Plánu odpadového hospodářství města Písek je možné očekávat jak pozitivní, tak i negativní vlivy v oblasti přírody a krajiny. Vyhodnocení vlivů jednotlivých staveb a činností, z hlediska ovlivnění ochrany přírody a krajiny, včetně návrhu ochranných opatření, budou-li prováděním strategie iniciovány, bude předmětem povolovacích řízení v rámci navazujících stupňů projektové přípravy.

E. DOPLŇUJÍCÍ ÚDAJE

1. Výčet možných vlivů koncepce přesahujících hranice České republiky

Na základě § 11 odst. 1 zákona č. 100/2001 Sb., o posuzování vlivů na životní prostředí, v platném znění, je předmětem posuzování vlivů na životní prostředí přesahující hranice České republiky koncepce podle tohoto zákona, pokud dotčené území může zasahovat i mimo území České republiky. Efekty, které by mohly připadat v úvahu, jsou ty, k jejichž šíření dochází vzduchem (emise), anebo v rámci vodního prostředí (různé druhy kontaminací). Ve fázi oznámení procesu strategického posuzování vlivů Plánu odpadového hospodářství města Písek lze předpokládat, že možnost případného negativního dopadu implementace koncepčního dokumentu mimo území České republiky není příliš reálná.

2. Mapová dokumentace a jiná dokumentace týkající se údajů v oznámení koncepce

Pro fázi oznámení procesu strategického posuzování vlivů Plánu odpadového hospodářství města Písek na životní prostředí se neuvažuje s doplňujícími mapovými či jinými dokumenty, jež by se mohly týkat oznámení. Mapové a ani jiné dokumentace nejsou součástí oznámení.

3. Další podstatné informace předkladatele o možných vlivech na životní prostředí a veřejné zdraví

Ve fázi oznámení procesu strategického posuzování vlivů Plánu odpadového hospodářství města Písek na životní prostředí nejsou známy další podstatné informace předkladatele o možných vlivech předmětného koncepčního dokumentu na životní prostředí.

4. Stanoviska orgánu ochrany přírody, pokud je vyžadováno podle § 45i odst. 1, zákona č. 114/1992 Sb., o ochraně přírody a krajiny, v platném znění

V rámci získání stanovisek od dotčených orgánů ochrany přírody a krajiny dle § 45i zákona č. 114/1992 Sb., o ochraně přírody a krajiny, v platném znění, byly obeslány s žádostí o zaslání písemného stanoviska Krajský úřad Jihočeského kraje a AOPK Regionální pracoviště Jižní Čechy.

Příloha č. 1 oznámení, poskytuje přehled došlých stanovisek dotčených orgánů ochrany přírody a krajiny dle § 45i zákona č. 114/1992 Sb., o ochraně přírody a krajiny, v platném znění, zdali lze vyloučit významný vliv koncepce na příznivý stav předmětu ochrany nebo územní celistvost území evropsky významné lokality nebo ptačí oblasti.

Datum zpracování oznámení koncepce:

9. ledna 2017

Jméno, příjmení, adresa, telefon a e-mail osob, které se podílely na zpracování oznámení koncepce:

Ing. Vladimír Zdražil, Ph.D.
Katedra aplikované ekologie
Fakulta životního prostředí ČZU Praha
Kamýcká 129, Praha Suchdol
321697500, 224384350
zdrazil@knc.czu.cz

Ing. Zdeněk Keken, Ph.D.
Katedra aplikované ekologie
Fakulta životního prostředí ČZU Praha
Kamýcká 129, Praha Suchdol
224386207, 224383709
keken@knc.czu.cz

V Praze dne 9. ledna 2017

Podpis oprávněného zástupce předkladatele:

.....

Příloha č. 1

Stanoviska orgánů ochrany přírody podle § 45i odst. 1., zákona č. 114/1992 Sb., o ochraně přírody a krajiny, v platném znění (vyjádření z hlediska možného ovlivnění soustavy lokalit Natura 2000).

Orgán ochrany přírody	může ovlivnit (ANO)/ nemůže ovlivnit (NE)
AOPK	
AOPK Regionální pracoviště Jižní Čechy	NE
Krajské úřady	
Krajský úřad Jihočeského kraje	NE