

OZNÁMENÍ KONCEPCE

dle zákona č. 100/2001 Sb.,
o posuzování vlivů na životní prostředí,
ve znění pozdějších předpisů
(dle přílohy č. 7 citovaného zákona)

ADAPTAČNÍ STRATEGIE OBCE DOMANÍN NA ZMĚNU KLIMATU

Ostrava

Listopad 2021

OBSAH

A. ÚDAJE O PŘEDKLADATELI	6
A.1 Název organizace	6
A.2 IČ	6
A.3 Sídlo (bydliště).....	6
A.4 Jméno, příjmení, adresa, telefon a e-mail oprávněného zástupce předkladatele	6
B. ÚDAJE O KONCEPCI	7
B.1 Název koncepce.....	7
B.2 Obsahové zaměření (osnova).....	7
B.3 Charakter.....	7
B.4 Zdůvodnění potřeby pořízení	7
B.5 Základní principy a postupy (etapy) řešení	8
B.6 Hlavní cíle	8
B.7 MÍRA, V JAKÉ KONCEPCI STANOVÍ RÁMEC PRO ZÁMĚRY A JINÉ ČINNOSTI, VZHLEDEM K JEJICH UMÍSTĚNÍ, POVAZE, VELIKOSTI, PROVOZNÍM PODMÍNKÁM, POŽADAVKŮM NA PŘÍRODNÍ ZDROJE APOD.....	10
B.8 Přehled uvažovaných variant řešení	12
B.9 Vztah k jiným koncepcím a možnost kumulace vlivů na životní prostředí a veřejné zdraví s jinými záměry	12
B.10 Předpokládaný termín dokončení.....	15
B.11 Návrhové období.....	15
B.12 Způsob schvalování	15
C. ÚDAJE O DOTČENÉM ÚZEMÍ	16
C.1 Vymezení dotčeného území.....	16
C.2 Výčet dotčených územních samosprávných celků, které mohou být koncepcí ovlivněny	17
C.3 Základní charakteristiky stavu životního prostředí v dotčeném území.....	17
C.3.1 Zdravotní stav obyvatel	17
C.3.2 Klima a kvalita ovzduší	17
C.3.3 kvalita ovzduší	19
C.3.4 Voda	21
C.3.5 Geologie a surovinové zdroje.....	24
C.3.6 Půda.....	25
C.3.7 Lesy.....	26
C.3.8 Příroda a krajina	27
C.3.9 Zeleň	30
C.3.10 Staré ekologické zátěže	30

C.3.11 Odpady	30
C.3.12 Hluk	31
C.3.13 Kulturní památky	32
C.3.14 Environmentální vzdělávání, výchova a osvěta.....	32
C.4 Stávající problémy životního prostředí v dotčeném území.....	33
D. PŘEDPOKLÁDANÉ VLIVY KONCEPCE NA ŽIVOTNÍ PROSTŘEDÍ A VEŘEJNÉ ZDRAVÍ VE VYMEZENÉM DOTČENÉM ÚZEMÍ.....	35
E. DOPLŇUJÍCÍ ÚDAJE	38
E.1 Výčet možných vlivů koncepce přesahujících hranice České republiky	38
E.2 Mapová dokumentace a jiná dokumentace týkající se údajů v oznámení koncepce	38
E.3 Další podstatné informace předkladatele o možných vlivech na životní prostředí a veřejné zdraví.....	38
E.4 Stanovisko orgánu ochrany přírody, pokud je vyžadováno podle § 45i odst. 1 zákona č. 114/1992 Sb., ve znění pozdějších předpisů.....	38
Příloha: Plná moc.....	48

Seznam tabulek

Tabulka 1 Vztah předkládané koncepce vůči jiným koncepcím přijatým na nadnárodní, národní, krajské a místní úrovni	13
Tabulka 2 Vztah Strategie rozvoje Statutárního města Liberec 2021+ ke koncepčním dokumentům .	13
Tabulka 3 Základní klimatické charakteristiky dle Quitta (1971)	18
Tabulka 4 Staré ekologické zátěže v k.ú. Domanín (SEKM).....	30
Tabulka 5 Potenciální odhadované vlivy Adaptační strategie obce Domanín na změnu klimatu na složky životního prostředí.....	36

Seznam obrázků

Obrázek 1 Vymezení řešeného katastrálního území obce Domanín.....	16
Obrázek 2: Pětiletý průměr ročních průměrných koncentrací PM ₁₀ , v období 2015 – 2019	20
Obrázek 3: Pětiletý průměr ročních průměrných koncentrací PM _{2,5} , v období 2015 – 2019	20
Obrázek 4: Pětiletý průměr ročních průměrných koncentrací benzo(a)pyrenu, v období 2015 – 2019	20
Obrázek 5 Pětiletý průměr ročních průměrných koncentrací NO ₂ , v období 2015 – 2019.....	20
Obrázek 6 Geologické členění oblasti (žlutě Mezozoikum Českého masivu, stáří střední a spodní Miocén a zeleně Český masiv, svrchní křída)	25
Obrázek 7 Půdní typy v k.ú. Domanín a okolí.....	26
Obrázek 8 Chráněná území v k.ú. Domanín	28
Obrázek 9 Hluková mapa Jihočeského kraje s vyznačením přibližné polohy obce Domanín	32

ZKRATKY A VYSVĚTLIVKY:

AOPK ČR	Agentura ochrany přírody a krajiny ČR
B(a)P	Benzo(a)pyren
CENIA	Česká informační agentura životního prostředí
CO	Oxid uhelnatý
ČHMÚ	Český hydrometeorologický ústav
ČOV	Čistírna odpadních vod
ČR	Česká republika
ČSÚ	Český statistický úřad
EIA	Posuzování vlivů záměrů na ŽP
EU	Evropská unie
EVL	Evropsky významná lokalita (Natura 2000)
EVVO	Environmentální vzdělávání, výchova a osvěta
CHKO	Chráněná krajinná oblast
Koncepce	Dokument ve smyslu § 10a) zákona č. 100/2001 Sb., ve znění pozdějších předpisů
KÚ	Krajský úřad
k.ú.	Katastrální území
L _{dv}	Hlukový indikátor pro den-večer-noc
L _n	Hlukový indikátor pro noc
MŽP	Ministerstvo životního prostředí
NH ₃	Amoniak (čpavek)
NO _x	Oxidy dusíku
PAU	Polycyklické aromatické uhlovodíky
PM ₁₀ , PM _{2,5}	Suspendované částice frakce PM ₁₀ ,PM _{2,5} (prašný aerosol)
PO	Ptačí oblast (Natura 2000)
SEA	Posuzování vlivů koncepce na životní prostředí
SEZ	Stará ekologická zátěž
SHM	Strategické hlukové mapování
SO ₂	Oxid siřičitý
SO ORP	Správní obvod obce s rozšířenou působností
TZL	Tuhé znečišťující látky
UNESCO	Organizace OSN pro vzdělání, vědu a kulturu
ÚPD	Územně plánovací dokumentace
ÚSES	Územní systém ekologické stability
VKP	Významný krajinný prvek
ZPF	Zemědělský půdní fond
ŽP	Životní prostředí

ÚVOD

Předložené oznámení návrhu koncepce „Adaptační strategie obce Domanín na změnu klimatu“ (dále také oznámení koncepce) je zpracováno na základě § 10 písm. c) zákona číslo 100/2001 Sb., o posuzování vlivů na životní prostředí, ve znění pozdějších předpisů. Oznámení koncepce vychází z obsahu přílohy číslo 7 citovaného zákona. Procedura posouzení vlivů na životní prostředí pro uvedenou koncepci probíhá v souladu s § 22 písm. b) zákona, v působnosti Jihočeského kraje.

Ze zákona č. 114/1992 Sb., o ochraně přírody a krajiny, ve znění pozdějších předpisů, vyplývá dále povinnost posoudit, zda provádění koncepce může významně ovlivnit evropsky významné lokality nebo ptačí oblasti, zařazené do soustavy Natura 2000 a pokud ano, do jaké míry, a jaká opatření je nutno přijmout. O stanovisko k návrhu koncepce byly požádány dotčené orgány ochrany přírody (celé území města leží v CHKO):

- AOPK ČR, Regionální pracoviště Jižní Čechy – SCHKO Třeboňsko, Valy 121, 379 01 Třeboň
- MŽP ČR - odbor výkonu státní správy II, Mánesova 3, České Budějovice, 370 01
- Krajský úřad Jihočeského kraje, Odbor životního prostředí, zemědělství a lesnictví, Oddělení ekologie krajiny a NATURA 2000, U Zimního stadionu 1952/2, 370 76 České Budějovice

Z obdržených stanovisek vyplývá, že lze vyloučit významný vliv předmětné koncepce na příznivý stav předmětů ochrany nebo celistvost evropsky významných lokalit na území CHKO Třeboňsko a na příznivý stav předmětů ochrany nebo celistvost EVL CZ0313131 Třeboňsko a PO CZ0311033 Třeboňsko (které jsou součástí CHKO Třeboňsko). Zároveň je uvedeno, že koncepce nemůže mít samostatně ani ve spojení s jinými záměry významný negativní vliv na evropsky významné lokality nebo ptačí oblasti. Současně byl vyloučen významný negativní vliv koncepce, na předměty ochrany soustavy Natura 2000 a na její celistvost (Příloha č. 1) a nemusí tak být zpracováno hodnocení vlivů koncepce na EVL a ptačí oblasti dle § 45 písm. I), výše uvedeného zákona číslo 114/1992 Sb.

Základním dokumentem pro zpracování Oznámení koncepce jsou koncepční podklady a informace předané zpracovatelům oznámení předkladatelem koncepce, dále konzultace s orgány veřejné správy, literární a mapové podklady a zkušenosti zpracovatelů při zpracování jiných oznámení SEA a dalších koncepčních materiálů. Hlavní použité materiály jsou uvedeny v závěru Oznámení v kapitole „Seznam použitých podkladů“. Ke zpracování kapitoly části „C“ Oznámení byly využity existující podklady v souladu s § 10 písm. b), odst. 3, zákona č. 100/2001 Sb., o posuzování vlivů na ŽP, ve znění pozdějších předpisů.

Soulad oznámení uvedené koncepce s povinnostmi vyplývajícími ze zákonných ustanovení byl konfrontován s platnou právní úpravou. Existují-li další závažné skutečnosti, které by na posuzování koncepce mohly mít zásadní vliv, nebyly zpracovateli oznámení koncepce v době jeho zpracování známy.

A. ÚDAJE O PŘEDKLADATELI

A.1 NÁZEV ORGANIZACE

Obec Domanín

A.2 IČ

IČ: 00512966

A.3 SÍDLO (BYDLIŠTĚ)

Obecní úřad Domanín
Domanín 33
379 01 Třeboň

A.4 JMÉNO, PŘÍJMENÍ, ADRESA, TELEFON A E-MAIL OPRÁVNĚNÉHO ZÁSTUPCE PŘEDKLADATELE

Ing. Martin Kolík
starosta obce Domanín

Obecní úřad Domanín
Domanín 33
379 01 Třeboň

Kontaktní osoba:
Ing. Martin Kolík
starosta obce Domanín

Obecní úřad Domanín
Domanín 33
379 01 Třeboň

Adaptační strategie obce Domanín na změnu klimatu je zpracovávána společností EKOTOXA s.r.o.

B. ÚDAJE O KONCEPCI

B.1 NÁZEV KONCEPCE

Adaptační strategie obce Domanín na změnu klimatu

B.2 OBSAHOVÉ ZAMĚŘENÍ (OSNOVA)

Adaptační strategie obce Domanín na změnu klimatu je strategickým dokumentem pro potřeby plánování opatření na zmírnění dopadů změn klimatu. Strategie je členěna do třech hlavních částí: Analytická, Návrhová a Implementační.

Analytická část slouží jako východisko a odůvodnění pro zaměření cílů a opatření v Návrhové části. Shrnuje podstatné informace o obci Domanín ve vztahu k tématu klimatické změny a jejich předpokládaných dopadů. Analytická část obsahuje základní témata, týkající se změny klimatu, vazby na základní koncepční dokumenty v oblasti adaptací, predikce budoucího vývoje hlavních meteorologických a klimatických charakteristik a analýza termálních snímků. Dále je zde provedeno hodnocení zranitelnosti, dopadů a rizik pro jednotlivé tematické oblasti. Tematické oblasti jsou rozděleny do tří bloků: Ekologická oblast, Technická oblast, Sociálně-environmentální oblast.

Návrhová část je klíčovou částí strategie obce Domanín. Současné členění návrhové části je stručně popsáno níže v kapitole B.6.

Úkolem Implementační části Adaptační strategie obce Domanín na změnu klimatu bude zajistit mechanismy pro naplňování opatření na zmírnění dopadů změn klimatu v intravilánu a extravilánu obce.

B.3 CHARAKTER

Adaptační strategie obce Domanín na změnu klimatu je střednědobý strategický dokument, který definuje základní strategické cíle a přístupy pro zmírnění dopadů klimatických změn obce Domanín, určuje opatření a aktivity pro dosažení definovaných cílů, tak aby obec Domanín prosperovala jako celek. Strategie je tvořena pro období s výhledem do roku 2030.

Adaptační strategie obce Domanín na změnu klimatu je strategickým dokumentem, a důležitým nástrojem, o který se samospráva obce bude moci opírat při rozhodování o investičních i neinvestičních projektových záměrech v oblasti adaptačních opatření na dopady změny klimatu.

Při zpracování tohoto strategického dokumentu byl použit tzv. participativní přístup – do přípravy byla zapojena širší veřejnost formou kulatých stolů, veřejných projednání individuálních rozhovorů.

B.4 ZDŮVODNĚNÍ POTŘEBY POŘÍZENÍ

Hlavním cílem Adaptační strategie obce Domanín na změnu klimatu je, aby obec Domanín byla připravena reagovat na dopady změny klimatu, a aby byly připraveny návrhy opatření, díky kterým bude obec Domanín a její okolí atraktivnějším místem pro život obyvatel a fungování podnikatelských i neziskových subjektů.

Stávající vývoj změny klimatu, a rovněž také sociodemografický a environmentální vývoj, vyžaduje podrobné vyhodnocení rizik spojených s dopady změn klimatu, a následné nastavení dalších strategických kroků s využitím moderních přístupů pro zkvalitnění života, v odpovědích na dopady klimatických změn a další pro rozvoj obce Domanín.

B.5 ZÁKLADNÍ PRINCIPY A POSTUPY (ETAPY) ŘEŠENÍ

Celý proces tvorby Adaptační strategie obce Domanín na změnu klimatu byl rozdělen do několika fází.

V průběhu roku 2021 se průběžně setkala pracovní skupina, probíhaly tzv. kulaté stoly (diskuse nad jednotlivými tématy k Adaptační strategii), dle stanoveného harmonogramu k analytické i návrhové části. Pracovní skupina byla složená se zástupců předkladatele, zpracovatele strategie, odborných konzultantů a zástupců místní veřejnosti.

V průběhu roku 2021 byla zpracována analytická část dokumentu Adaptační strategie, současně již probíhaly práce na návrhové části dokumentu, která byla projednána v rámci pracovní skupiny. K listopadu 2021 je připravena pracovní verze Návrhové části. Zde je vize naplňována prostřednictvím strategických a specifických cílů a opatření. Třetí, navazující fáze, je fáze implementační.

Po ukončení procesu posuzování vlivů koncepce na životní prostředí (SEA) bude koncepce předložena ke schválení zastupitelstvu obce.

B.6 HLAVNÍ CÍLE

Návrhová část Adaptační strategie je klíčovou částí strategie obce Domanín. Obsahuje hlavní adaptační priority, adaptační cíle a adaptační opatření. Struktura priorit, cílů a opatření vyplývá ze zjištění v analytické části práce.

Pro obec Domanín je navrženo celkem sedm adaptačních priorit, z toho dvě klíčové priority v extravilánu obce, tři priority v intravilánu a dvě priority systémové a sociální Adaptační priority jsou rozděleny do konkrétních 15 adaptačních cílů obce.

V extravilánu jsou stanoveny priority:

- Retence vody v krajině, protierozní a protipovodňová ochrana
- Pestrá, stabilní a odolná krajina.

V intravilánu jsou stanoveny priority:

- Funkční zeleň a atraktivní veřejná prostranství,
- Voda v obci,
- Adaptace staveb a infrastruktury.

Systémové a sociální priority jsou:

- Ochrana zranitelných skupin
- Systémová opatření.

Jednotlivé cíle mohou být naplňovány různými adaptačními opatřeními, přičemž konkrétní opatření mohou sloužit pro naplnění více cílů. Pro úspěšné naplnění cílů je obvykle nutné aplikovat více opatření. Navrhovaná opatření v extravilánu navazují na ekologickou oblast analytické části strategie. Navrhovaná opatření v intravilánu navazují na technickou oblast analytické části strategie. Navrhovaná systémová a sociální opatření navazují na socio-environmentální oblast analytické části strategie.

Adaptační priority, cíle a opatření pro obec Domanín v extravilánu

EXTRAVILÁN OBCE DOMANÍN

(EKOLOGICKÁ OBLAST)

ADAPTAČNÍ PRIORITY	ADAPTAČNÍ CÍLE	ADAPTAČNÍ OPATŘENÍ
1. RETENCE VODY V KRAJINĚ, PROTIEROZNÍ A PROTIPOVODŇOVÁ OCHRANA	1.1. Zadržování vody v krajině	<ul style="list-style-type: none"> • Povrchové retenční nádrže (mokřady, tůně, rybníčky) • Revitalizace vodních toků • Vsakovací pásy, průlehy, rýhy a příkopy • Zavádění trvalých travních porostů
2. PESTRÁ, STABILNÍ A ODOLNÁ KRAJINA	2.1. Podpora krajinné mozaiky	<ul style="list-style-type: none"> • Budování alejí a doprovodné zeleně podél cest a toků • Budování remízů a mezí • Rozvoj ÚSES, zakládání biokoridorů • Obnova polních cest • Zalesňování
	2.2. Zvyšování biodiverzity	<ul style="list-style-type: none"> • Rozvoj ÚSES, zakládání biokoridorů • Budování alejí, remízů a mezí • Obnova polních cest • Rozvoj přírodních a přírodě blízkých lokalit
	2.3. Ochrana a podpora rozvoje přírodních a přírodě blízkých lokalit	<ul style="list-style-type: none"> • Rozvoj přírodních a přírodě blízkých lokalit
	2.4. Posílení ekologické stability	<ul style="list-style-type: none"> • Rozvoj ÚSES, zakládání biokoridorů

Adaptační priority, cíle a opatření pro obec Domanín v intravilánu

INTRAVILÁN OBCE DOMANÍN

(TECHNICKÁ OBLAST)

ADAPTAČNÍ PRIORITY	ADAPTAČNÍ CÍLE	ADAPTAČNÍ OPATŘENÍ
3. FUNKČNÍ ZELEŇ A ATRAKTIVNÍ VEŘEJNÁ PROSTRANSTVÍ	3.1. Výsadba a péče o zeleň v zastavěných částech obce	<ul style="list-style-type: none"> • Zakládání a údržba veřejné zeleně • Dešťové zahrady, květinové záhony
4. VODA V OBCI	4.1. Podpora vsaku a retence	<ul style="list-style-type: none"> • Propustné zpevněné povrchy • Plošné vsakování přes půdní profil
	4.2. Efektivní využití dešťových a šedých vod	<ul style="list-style-type: none"> • Zachytávání a znovuvyužití dešťových a šedých vod
	4.3. Udržování kvality vod	<ul style="list-style-type: none"> • Zlepšování čištění odpadových vod a jejich využití

5. ADAPTACE STAVEB A INFRASTRUKTURY	5.1. Aplikace adaptačních opatření při nové výstavbě a na stávajících budovách a při rekonstrukcích infrastruktury	<ul style="list-style-type: none"> • Zachycování dešťových a šedých vod a jejich další využití • Podpora obnovitelných zdrojů energie • Zelené střechy a fasády
-------------------------------------	--	--

Systémové a sociální adaptační priority, cíle a opatření pro obec Domanín

SYSTÉMOVÉ A SOCIÁLNÍ PRIORITY

(SOCIO-ENVIRONMENTÁLNÍ OBLAST)

ADAPTAČNÍ PRIORITY	ADAPTAČNÍ CÍLE	ADAPTAČNÍ OPATŘENÍ
6. OCHRANA ZRANITELNÝCH SKUPIN	6.1. Zlepšování podmínek pro zranitelné skupiny obyvatel	<ul style="list-style-type: none"> • Dostatek stínících prvků • Pítka a vodní plochy • Vhodně zvolený a umístěný mobiliář
7. SYSTÉMOVÁ OPATŘENÍ	7.1. Rozvoj obce v souladu s principy adaptační strategie	<ul style="list-style-type: none"> • Územní plánování v souladu s principy adaptační strategie • Zahrnutí adaptačních opatření do přípravy investičních akcí města • Realizace pilotních projektů
	7.2. Vzdělávání a šíření osvěty	<ul style="list-style-type: none"> • Semináře a workshopy pro obyvatele • Síťování s dalšími obcemi a organizacemi věnujícími se adaptačním opatřením • Šíření ukázek dobré praxe z obce
	7.3. Regulace turismu	<ul style="list-style-type: none"> • Podpora udržitelných forem turismu
	7.4. Krizový management klimatických jevů	<ul style="list-style-type: none"> • Zvýšení připravenosti obyvatel i krizového řízení na klimatické katastrofy

Adaptační opatření jsou rozlišena do čtyř skupin: zelená a modrá opatření (tzv. ekosystémově založená opatření), šedá (stavebně-technologická opatření) a měkká opatření (týkající se osvěty, změn ve správě, politických přístupů, chování společnosti apod.).

Využití jednotlivých typů adaptačních opatření by mělo směřovat ke komplexnímu řešení problémů a rizik spojených se změnou klimatu v obci Domanín.

B.7 MÍRA, V JAKÉ KONCEPCE STANOVÍ RÁMEC PRO ZÁMĚRY A JINÉ ČINNOSTI, VZHLEDEM K JEJICH UMÍSTĚNÍ, POVAZE, VELIKOSTI, PROVOZNÍM PODMÍNKÁM, POŽADAVKŮM NA PŘÍRODNÍ ZDROJE APOD.

Adaptační strategie obce Domanín na změnu klimatu stanovuje základní postup optimálního rozvoje obce při řešení zmírňování dopadů či předcházení důsledkům dopadu klimatických změn, s ohledem na stávající socioekonomické, přírodní podmínky a potřeby obyvatel. Adaptační strategie obce

Domanín na změnu klimatu bude sloužit orgánům státní správy a samosprávy jako podklad při prosazování veřejného zájmu (zdraví obyvatel, atraktivita života v obci a zdravé životní prostředí ve městě) a uplatnění jejich rozhodovacích pravomocí.

Adaptační strategie obce Domanín bude jedním z podkladů pro:

- činnost obce Domanína při plánování nových projektů a rekonstrukcí, v každodenní praxi
- konkrétní jednotlivé projekty rozvoje obce Domanín, které budou řešit konkrétní problematiku dotčeného území, se zohledněním opatření na zmírnění dopadů změn klimatu, kdy Adaptační strategie slouží jako podklad a inspirace
- čerpání dotací z dotačních programů ČR, EU, Jihočeského kraje a dalších zdrojů,
- Adaptační strategie bude také využívána jako jeden z podkladů pro zpracování územně plánovací dokumentace obce Domanín,
- Udržení a posílení zájmu ekonomických subjektů a vzdělaných obyvatel v obci
- atraktivitu obce a prostředí pro zdravý život v obci nejen z pohledu bydlení, ale také z pohledu volnočasových a sportovních aktivit obyvatel obce a turistů

Na základě koncepce budou realizovány konkrétní projekty naplňující adaptační priority, cíle a opatření, které budou následně stanoveny na základě souladu se zaměřením plánovacích a rozvojových činností obce.

Míra, v jaké koncepcí stanoví rámec pro záměry a jiné činnosti, vzhledem k jejich umístění, povaze, velikosti, provozním podmínkám, požadavkům na přírodní zdroje apod., je konkrétněji komentována zde:

- umístění záměrů – část z předpokládaných opatření bude pravděpodobně administrativního, organizačního či marketingového charakteru bez významnějšího územního průmětu. Některá opatření však budou mít konkrétní územní průmět, respektive budou lokalizována.
- povaha a velikost záměrů – konkrétní velikost záměrů v koncepci specifikována nebude a bude řešena v dalších fázích přípravy projektů.
- provozní podmínky a požadavky na přírodní zdroje – tyto informace nebudou s ohledem na podrobnost koncepce uvedeny a budou předmětem řešení v navazujících fázích přípravy konkrétních záměrů a případně i v rámci procesu EIA.

B.8 PŘEHLED UVAŽOVANÝCH VARIANT ŘEŠENÍ

Adaptační strategie obce Domanín na změnu klimatu je řešena v jedné variantě. Řešení více variant je možné např. při přípravě konkrétních záměrů naplňujících opatření uvedené v koncepci.

Projekty musí být vybírány v souladu s principy minimalizace vlivů na životní prostředí a musí být tedy podrobeny posuzování vlivů na životní prostředí (EIA), naturovému a biologickému hodnocení, respektive hodnocení dle procedury stavebního zákona v případě těch projektů, které zákonu č. 100/2001 Sb., zákonu č. 114/1992 Sb., nebudou podléhat.

B.9 VZTAH K JINÝM KONCEPCÍM A MOŽNOST KUMULACE VLIVŮ NA ŽIVOTNÍ PROSTŘEDÍ A VEŘEJNÉ ZDRAVÍ S JINÝMI ZÁMĚRY

B.9.1 VÝCHODISKA PRO ZPRACOVÁNÍ KONCEPCE

Vzhledem ke svému zaměření má zpracovávaná koncepce vztah k řadě dokumentů na národní, krajské a místní úrovni. Jejich úplný výčet by nebyl – vzhledem k cílům oznámení a různé úrovni vzájemných vazeb – účelný, proto jsou uváděny pouze ty nejdůležitější.

Vztah strategie ke strategickým dokumentům na **nadnárodní** úrovni:

- Zelená dohoda pro Evropu
- Adaptační strategie EU

Vztah strategie ke strategickým dokumentům na **národní** úrovni:

- Strategie regionálního rozvoje ČR 2021+ (2019)
- Státní politika životního prostředí ČR 2030 s výhledem do
- Strategie ochrany biologické rozmanitosti ČR 2016-2025 (2016)
- Strategie přizpůsobení se změně klimatu v podmínkách ČR (2015)
- Politika ochrany klimatu ČR (2017)
- Národní akční plán adaptace na změnu klimatu (2017)
- Politika územního rozvoje ČR ve znění Aktualizace č. 1, 2, 3, 4 a 5 (2020)
- Strategie ochrany před negativními dopady povodní a erozními jevy přírodě blízkými opatřeními v České republice
- Koncepce ochrany před následky sucha pro území České republiky

Vztah strategie ke strategickým dokumentům na **krajské** úrovni:

- Územně analytické podklady Jihočeského kraje
- Program rozvoje Jihočeského kraje 2014-2020
- Koncepce ochrany přírody a krajiny Jihočeského kraje

Vztah koncepce k hlavním strategickým dokumentům na místní úrovni:

- Územní plán obce Domanín

Hodnocení souladu koncepce se strategickými dokumenty bude součástí dokumentu Vyhodnocení vlivů koncepce na životní prostředí a veřejné zdraví v tom případě, že o nutnosti jeho zpracování rozhodne příslušný úřad v rámci zjišťovacího řízení.

B.9.2 VZTAH K PŘIJATÝM CÍLŮM V OBLASTI ŽIVOTNÍHO PROSTŘEDÍ

Cíle navrhované v rámci této koncepce by měly být v souladu s cíli vybraných strategických a programových dokumentů, především těch, které byly či jsou připravovány pro dlouhodobé období.

Níže je tabulkovou formou provedeno vyhodnocení vztahu Adaptační strategie obce Domanín na změnu klimatu ke koncepcím přijatým na nadnárodní, národní, krajské a místní úrovni, které se vztahují k zájmovému území, předmětu řešení posuzované koncepce a způsobu zpracování cílů ochrany životního prostředí. Hodnocení je provedeno pomocí stupnice uvedené v následující tabulce, která byla převzata z Metodického doporučení pro posuzování vlivů obecných koncepcí na životní prostředí (Věstník MŽP č. 1/2019).

Tabulka 1 Vztah předkládané koncepce vůči jiným koncepcím přijatým na nadnárodní, národní, krajské a místní úrovni

Intenzita vztahu	Popis vztahu	Odůvodnění vztahu
3	velmi silný (přímý) vztah	Strategický dokument obsahuje podněty, požadavky nebo záměry s konkrétně definovaným nárokem na změnu využití území, které se přímo promítají do posuzované koncepce, jejich zahrnutí je nezbytnou podmínkou vyplývající z přijatého strategického dokumentu.
2	silný (přímý) vztah	Strategický dokument bez konkrétně definovaných nároků na promítnutí do předkládaného dokumentu. Do předkládané koncepce se promítají ve formě priorit, požadavků nebo podmínek (verbální výroky). Realizace koncepce není přímo závislá na přijatém strategickém dokumentu.
1	Slabý nebo nepřímý vztah	Strategický dokument neobsahuje podněty, požadavky nebo záměry s přímou vazbou na navrhovanou koncepci, je však podkladem pro odůvodnění konkrétních návrhů.

V následující tabulce je provedeno vyhodnocení intenzity vztahu Adaptační strategie obce Domanín na změnu klimatu k těm koncepcím, ke kterým byl identifikován nějaký vztah nebo u kterých nebylo možno tento vztah a priori vyloučit.

Tabulka 2 Vztah Strategie rozvoje Statutárního města Liberec 2021+ ke koncepčním dokumentům

Nadnárodní dokumenty	Možná vazba	Komentář
Zelená dohoda pro Evropu (European Green Deal)	1	Neobsahuje podněty s přímou vazbou na předkládanou koncepci, ale je důležitým podkladem pro formulaci adaptačních priorit a adaptačních cílů v návaznosti na adaptační opatření.

Adaptační strategie EU (An EU Strategy on Adaptation to Climate Change)	2	Obsahuje podněty s přímou vazbou na předkládanou koncepci, a je důležitým podkladem pro formulaci specifických cílů a opatření v oblasti adaptací na dopady změnu klimatu.
Národní dokumenty	Možná vazba	Komentář
Strategie regionálního rozvoje ČR 2021+ (2019)	2	Strategie ČR 2021+ je základním koncepčním dokumentem v oblasti regionálního rozvoje a nástrojem realizace regionální politiky a koordinace působení ostatních veřejných politik na regionální rozvoj. Obsahuje podněty a požadavky s definovaným nárokem na změnu využití území, které se promítají do posuzované adaptační strategie.
Státní politika životního prostředí České republiky 2030 s výhledem do 2050	2	Obsahuje podněty řešitelné v předkládané koncepci. Promítá se do předkládané koncepce prostřednictvím zaměření a formulací specifických cílů adaptační strategie.
Strategie ochrany biologické rozmanitosti ČR 2016-2025 (2016)	1	Obsahuje podněty řešitelné v předkládané koncepci. Strategie se v koncepci promítá především prostřednictvím specifických cílů a opatření adaptační strategie.
Státní program ochrany přírody a krajiny České republiky pro období 2020 – 2025	1	Strategie ochrany přírody a krajiny do roku 2025, obsahuje podněty řešitelné v předkládané koncepci, kde se promítá prostřednictvím specifických cílů a opatření adaptační strategie.
Strategie přizpůsobení se změně klimatu v podmínkách ČR (2015)	3	Obsahuje podněty řešitelné v předkládané koncepci. Strategie se v adaptační strategii promítá prostřednictvím specifických cílů a opatření.
Politika ochrany klimatu ČR (2017)	3	Obsahuje podněty řešitelné v předkládané koncepci. Strategie se v adaptační strategii promítá prostřednictvím specifických cílů.
Národní akční plán adaptace na změnu klimatu (2017)	3	Obsahuje podněty řešitelné v předkládané koncepci. Národní akční plán se v adaptační strategii promítá v oblasti zlepšování mikroklimatu ve obci a posílení přirozených funkcí krajiny (zadržování vody, péče o zeleň).
Politika územního rozvoje České republiky; aktualizace č. 1, 2, 3, 4 a 5 (2021)	1	Nástroj územního plánování, který určuje požadavky a rámce pro konkretizaci ve stavebním zákoně obecně uváděných úkolů územního plánování v republikových, přeshraničních a mezinárodních souvislostech, zejména s ohledem na udržitelný rozvoj území. Koncepce respektuje republikové priority územního plánování.
Strategie ochrany před negativními dopady povodní a erozními jevy přírodě blízkými opatřeními v České republice	2	Obsahuje podněty a rámce řešitelné v předkládané adaptační strategii, která obsahuje opatření a aktivity zaměřené na podporu zadržování vody v krajině a podporu přirozené retenční schopnosti krajiny.
Koncepce ochrany před následky sucha pro území České republiky	2	Cílem koncepce je vytvořit strategický rámec pro přijetí účinných legislativních, organizačních, technických a ekonomických opatření k minimalizaci dopadů sucha a nedostatku vody na životy a zdraví obyvatel, hospodářství,

Krajské dokumenty	Možná vazba	Komentář
Územní analytické podklady Jihočeského kraje	2	Územní analytické podklady jsou hlavním nástrojem strategického řízení kraje. Uvádí, které cíle jsou pro rozvoj území nejdůležitější. Slouží jako vodítko ke zpracování dalších úrovní územně-plánovací dokumentace.
Program rozvoje Jihočeského 2021 – 2027	2	Strategie je nadřazeným a navazujícím dokumentem na krajské úrovni v oblasti strategického plánování a rozvoje Jihočeského kraje.
Koncepce ochrany přírody a krajiny Jihočeského kraje	2	Obsahuje podněty a rámce řešitelné na úrovni opatření, která jsou zaměřena na podporu adaptačních opatření při strategickém řízení.
Místní dokumenty	Možná vazba	Komentář
Územní plán obce Domanín	3	Obsahuje podněty a požadavky s konkrétně definovaným nárokem na změnu využití území, které se přímo promítají do posuzované koncepce. Hlavní cíle ÚP obce Domanín v návaznosti na ÚAP, jsou zpřesněny podle potřeb správního území obce Domanín.

Vazby na koncepční materiály, ke kterým byl identifikován velmi silný (3) nebo silný (2) vztah, budou podrobněji popsány v dokumentu Vyhodnocení vlivů koncepce na životní prostředí a veřejné zdraví v případě, že o nutnosti jeho zpracování rozhodne příslušný úřad v další fázi procedury SEA.

Vlivy realizace těchto koncepcí budou vzájemně interferovat. Největší vazba je mezi dokumenty na místní úrovni – tj. zejména s Územním plánem obce Domanín. Lze předpokládat, že tyto a další koncepce s větší vazbou se budou vzájemně doplňovat, tj. budou provázány.

B.10 PŘEDPOKLÁDANÝ TERMÍN DOKONČENÍ

Koncepce je připravována od dubna roku 2021. V říjnu 2021 byla dodavatelem dopracována analytická část dokumentu, současně již probíhaly práce na návrhové části dokumentu. Celý dokument bude dále představen (předložen k připomínkám) veřejnosti v rámci projednání v prosinci 2021.

Po ukončení procesu SEA bude koncepce předložena ke schválení zastupitelstvu města.

B.11 NÁVRHOVÉ OBDOBÍ

Adaptační strategie obce Domanín na změnu klimatu je zpracována na období s výhledem do roku 2030.

B.12 ZPŮSOB SCHVALOVÁNÍ

Adaptační strategie obce Domanín na změnu klimatu bude projednána a schvalována Zastupitelstvem obce Domanín. Dle § 10 písm. g) zákona č. 100/2001 Sb., o posuzování vlivů na životní prostředí odst. (4) nemůže být bez stanoviska ke koncepci dle tohoto zákona koncepce schválena. Zastupitelstvo obce je povinno zohlednit požadavky a podmínky vyplývající ze stanoviska ke koncepci, popřípadě pokud toto stanovisko požadavky a podmínky obsahuje a do koncepce nejsou zahrnuty nebo jsou zahrnuty pouze zčásti, je schvalující orgán povinen svůj postup odůvodnit.

C. ÚDAJE O DOTČENÉM ÚZEMÍ

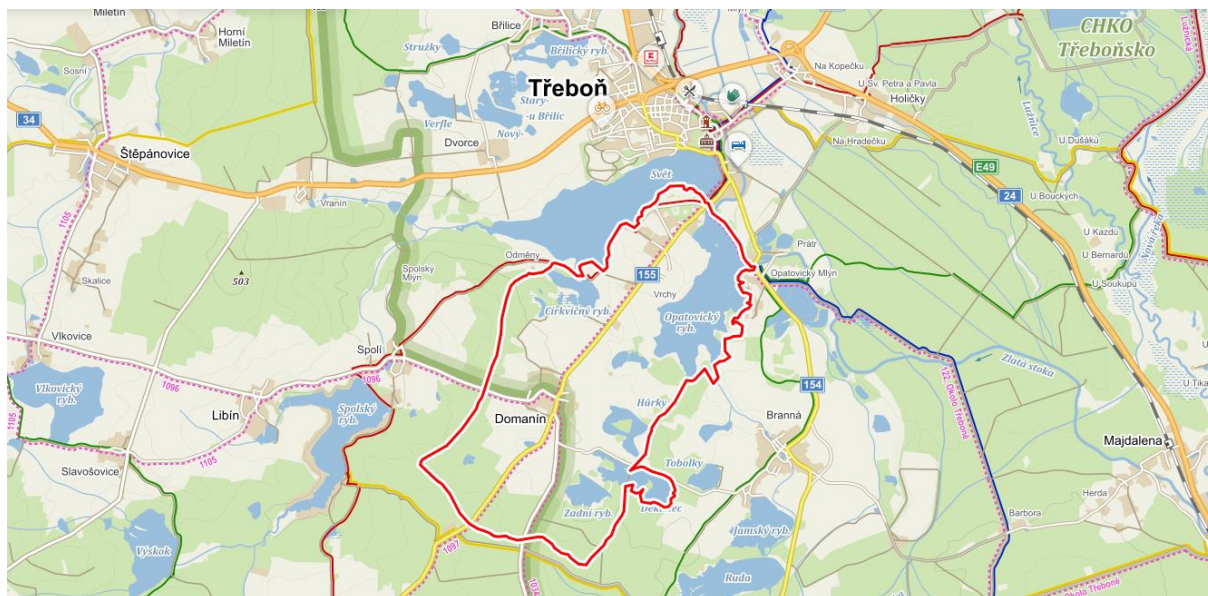
Zpracovatel Oznámení při přípravě níže uvedené kapitoly čerpal především z podkladů k Analytické části dokumentu Adaptační strategie obce Domanín na změnu klimatu, dále z oficiálně vykazovaných údajů Ministerstva ŽP ČR, Jihočeského kraje, platného územního plánu a návrhu územního plánu obce Domanín, včetně Vyhodnocení vlivů na udržitelný rozvoj území, podle přílohy stavebního zákona. Výše uvedené zdroje byly tam, kde to bylo možné, doplněny dalšími relevantními údaji o stavu životního prostředí, například získanými z aktuálních dokumentů týkajících se stavu ŽP v kraji ve smyslu § 10 b), odst. 3, zákona č. 100/2001 Sb., o posuzování vlivů na ŽP, ve znění pozdějších předpisů.

Je nezbytné uvést, že cílem kapitoly o stavu životního prostředí v dotčeném území není provést samoučelnou kompletní analýzu stavu životního prostředí, ale odlišit významné nedostatky a trendy v zatížení jednotlivých složek ŽP i v jejich geografické distribuci tak, aby bylo v rámci zjišťovacího řízení možno zvážit vliv navrhovaných intervencí koncepce na vývoj životního prostředí, nezbytnost posouzení dle zákona č. 100/2001 Sb., posuzování vlivů na ŽP, ve znění pozdějších předpisů, i formulaci referenčních cílů životního prostředí, jako základní metody hodnocení vlivů koncepce na ŽP a veřejné zdraví.

C.1 VYMEZENÍ DOTČENÉHO ÚZEMÍ

Dotčené území je vymezeno katastrálním územím obce Domanín (Obr. 1), které se nachází v Jihočeském kraji. Vzhledem k charakteru koncepce se dá předpokládat, že opatření budou směřovat primárně na území obce Domanín, významnější působnost koncepce mimo území obce nelze předpokládat.

Obrázek 1 Vymezení řešeného katastrálního území obce Domanín



Zdroj: vlastní zpracování, podklady GIS

C.2 VÝČET DOTČENÝCH ÚZEMNÍCH SAMOSPRÁVNÝCH CELKŮ, KTERÉ MOHOU BÝT KONCEPCÍ OVLIVNĚNY

Adaptační strategie obce Domanín na změnu klimatu je zaměřena na katastrální území obce Domanín.

C.3 ZÁKLADNÍ CHARAKTERISTIKY STAVU ŽIVOTNÍHO PROSTŘEDÍ V DOTČENÉM ÚZEMÍ

Obec Domanín se nachází v Jihočeském kraji, v okrese Jindřichův Hradec, zhruba 5 km jihozápadně od města Třeboň.

Celková rozloha činí 1243 ha, s nadmořskou výškou 452 m.n.m. Z hlediska počtu obyvatel zde bylo k 1.1.2021 evidováno 390 obyvatel.

Okolní krajina je charakteristická pro oblast jižních Čech, je zde značné množství rybníků, z těch největších je to rybní Svět (který se rozkládá při severní hranici obce), Opatovický rybník, a další (viz níže), což je dáno historickým vývojem, kdy k největšímu rozmachu rybníčního hospodaření došlo v průběhu 14. a 15. století. Pro obec Domanín je rovněž charakteristické významné zastoupení zemědělsky obhospodařované půdy. Téměř dvě třetiny rozlohy obce zaujímá orná půda, přibližně jednu čtvrtinu pak lesní pozemky, druhou čtvrtinu vodní plochy a zbylou část území tvoří zahrady a sady, trvalé travní porosty zastavěné plochy a ostatní.

C.3.1 ZDRAVOTNÍ STAV OBYVATEL

V obci Domanín bylo k 1. 1. 2021 evidováno celkem 390 obyvatel, z toho bylo 192 mužů a 198 žen. Průměrný věk obyvatel je 37,9 let, u mužů 36,7 let a u žen 39 let (ČSÚ, 2021). Hlavním trendem ve struktuře obyvatelstva je do budoucna nárůst počtu seniorů, což je trend charakteristický pro celou Českou republiku.

Největším rizikem pro zdraví obyvatel ve spojitosti se změnou klimatu jsou hlavně vlny veder a vysoké teploty, které jsou právě náročné pro seniory, ale i malé děti a dlouhodobě nemocné. Vzniká vyšší riziko úpalu, kardiovaskulárních příhod a metabolických selhání či respiračních onemocnění, také v souvislosti s prodloužením pylové sezóny (rizika pro alergiky, astmatiky). Dále může dojít v období horkých letních dní ke snížení kvality povrchových vod (například za účelem koupání), či zhoršení kvality podzemních vod, v souvislosti s dlouhotrvajícím suchem. Opačným extrémem jsou přivalové srážky a riziko povodní. Přestože záplavová území v obci Domanín nejsou stanovena, v případě extrémních srážkových úhrnů nelze vyloučit protržení hrází rybníků, zaplavení sklepů či přehlcení kanalizace.

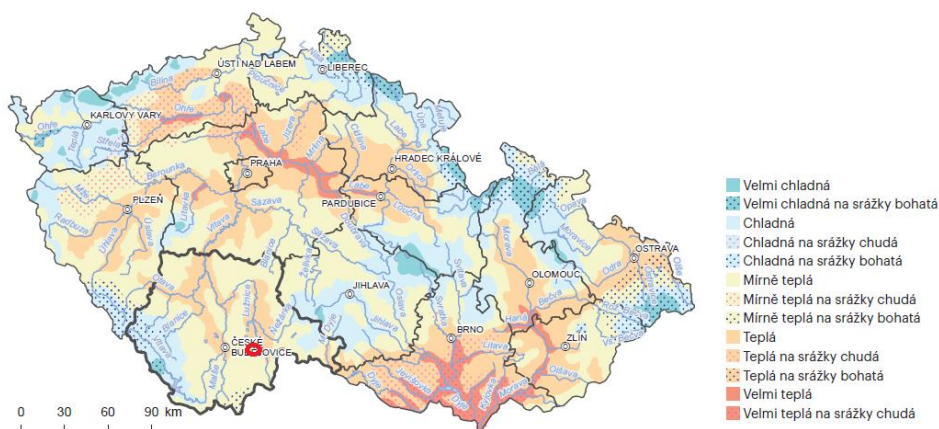
C.3.2 KLIMA A KVALITA OVZDUŠÍ

Klimatické podmínky

Obec Domanín náleží dle klimatické klasifikace (Quitt, 1971) převážně do mírně teplé oblasti M7 10 a MT 5. Klimatická oblast MT 10 je charakteristická dlouhým létem, teplým a mírně suchým. Krátká zima je mírně teplá a velmi suchá s krátkým trváním sněhové pokrývky. Klimatická oblast MT 5 je charakteristická normálním až krátkým létem (léto je mírné, mírně chladné, suché až mírně suché). Zima je normálně dlouhá, mírně chladná, suchá až mírně suchá s normální až krátkou sněhovou pokrývkou.

Tabulka 3 Základní klimatické charakteristiky dle Quitta (1971)

Klimatická charakteristika	MT 10 (jižní část obce)	MT 5 (severní část obce)
Počet letních dnů	40 – 50	30 – 40
Počet dnů s průměrnou teplotou nad 10° C	140 – 160	140 – 160
Počet mrazových dní	110 – 130	130 – 140
Počet ledových dní	30 – 40	40 – 50
Průměrná teplota v lednu (°C)	-2 – -3	-4 – -5
Průměrná teplota v dubnu (°C)	7 – 8	6 – 7
Průměrná teplota v červenci (°C)	17– 18	16 – 17
Průměrná teplota v říjnu (°C)	7 – 8	6 – 7
Počet dnů se srážkami nad 1 mm	110 – 120	100 – 120
Srážkový úhrn ve vegetačním období (mm)	400 – 450	350 – 450
Srážkový úhrn v zimním období	200 – 250	200 – 300
Počet dnů se sněhovou pokrývkou	50 – 60	60 – 100
Počet dnů zamračených	120 – 150	120 – 150
Počet dnů jasných	40 – 50	50 – 60



Zdroj dat: VÚKOZ, v.v.i.

Mezi hlavní budoucí trendy predikce vývoje klimatu, patří postupný nárůst průměrných ročních teplot, změna v distribuci srážek v průběhu roku, častější a intenzivnější výskyt extrémních meteorologických jevů (extrémních větrů, povodní, období sucha, požár, riziko aktivace sesuvů vlivem povodní a přivalových srážek).

V souvislosti s dopady klimatické změny lze očekávat:

- Sucho a snížení zásoby vody v půdě, stres suchem, snížení průtoků ve vodních tocích, pokles hladin vodních zdrojů.
- Nárůst průměrné roční teploty vody, rychlejší průběh většiny nežádoucích chemických reakcí a bakteriálních procesů, snížení kvality vody, ovlivnění kyslíkových poměrů, změny společenstev ve vodních tocích.

- Vlivem vysokých teplot a čtenějších a intenzivnějších vlnám veder zvýšení úmrtnosti a vyšší zdravotní rizika pro obyvatele, zejména pro zranitelné skupiny (senioři, chronicky nemocní, děti), zhoršení podmínek pro pohodu/kvalitu života obyvatel. Zvýšení nároků na zdravotní péči.
- Ohrožení životů a majetku díky mimořádným událostem, škody na hospodářství a veřejné infrastrukturu (dopravní a technické sítě), (EKOTOXA, 2018).

Nárůst teplot způsobený změnami klimatu je z hlediska obce externím jevem. Obec Domanín má možnost ovlivnit typy povrchů, zastínění, v místech, která se přehřívají a dále také může ovlivnit tepelný stav budov ve svém vlastnictví a částečně také zdroje odpadního tepla ve svém vlastnictví. Za účelem snížení negativních dopadů klimatické změny se dá pracovat především s povrchy, například s takovými, které jsou schopné vázat a uvolňovat vodu (např. mokřady, nezakrytá půda či vegetace), které dobře odráží sluneční záření (např. vodní plochy, světlé povrchy) a mají nízkou tepelnou kapacitu (např. půda či dřevo).

C.3.3 KVALITA OVZDUŠÍ

Kvalita ovzduší, emisní a imisní situace

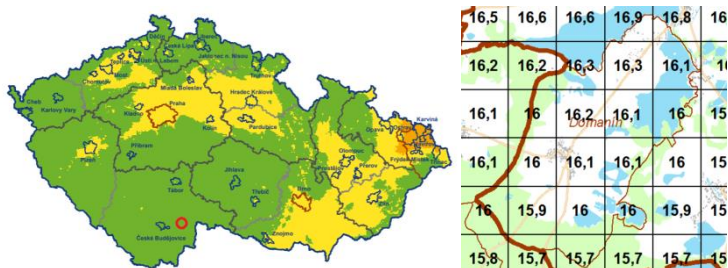
Jihočeský kraj dlouhodobě patří mezi kraje s nejmenším zatížením z hlediska kvality ovzduší. Kvalita ovzduší je ovlivněna především zemědělstvím, silniční dopravou a lokálními topeništi. Po zahrnutí všech znečišťujících látek včetně přízemního ozonu bylo v roce 2019 vymezeno 57,7 % plochy Jihočeského kraje, na které došlo k překročení hodnoty imisního limitu u alespoň jedné znečišťující látky.

Celkové emise znečišťujících látek do ovzduší na plochu území v Jihočeském kraji v roce 2019 dosahovaly nejnižší hodnoty ze všech krajů, stejně jako v předchozích letech. V roce 2019 však meziročně došlo k mírnému nárůstu všech sledovaných emisí. Znečištění ovzduší v Jihočeském kraji ovlivňovaly v roce 2019 nejvíce malé stacionární zdroje emisí, kam se řadí především lokální vytápění domácností či zemědělská činnost.

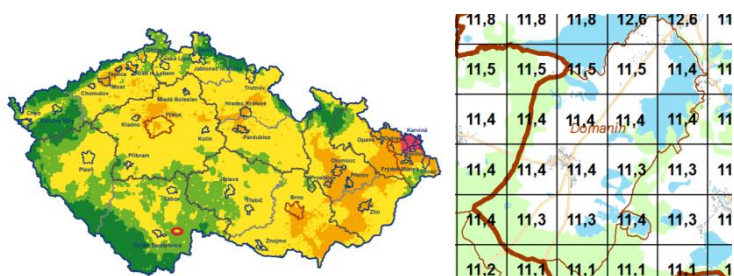
Významným zdrojem znečištění ovzduší je doprava. Obec Domanín lze charakterizovat jako dopravně mírně zatížený. Územím obce prochází relativně frekventovaná hlavní silnice II/155 a v poslední době vzrůstá hlavně vliv nákladní a transitní dopravy. V případě možnosti snížení emisí z dopravy hraje důležitou roli izolační zeleň podél komunikací. Ta je důležitá kvůli zachytu emisí z automobilů, kvůli zlepšování mikroklimatu podél cest a také kvůli zastínění. Imisní limity pro SO₂, benzen, CO a těžké kovy bývají již na většině území České republiky dodržovány.

Z následujících map je patrné, že ve střednědobém horizontu pěti let 2015-2019 na území obce Domanín a jeho okolí nedošlo k překročení limitů pětiletých ročních průměrných koncentrací PM₁₀, PM_{2,5}, NO₂, a benzo(a)pyrenu.

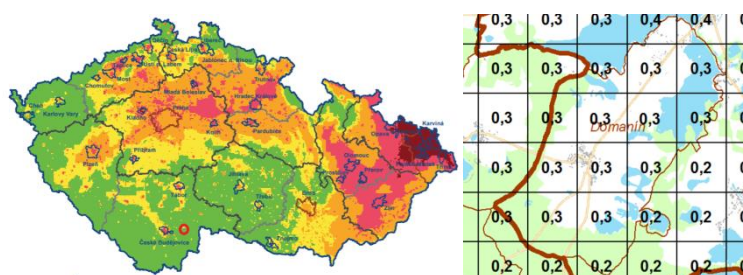
Obrázek 2: Pětiletý průměr ročních průměrných koncentrací PM₁₀, v období 2015 – 2019



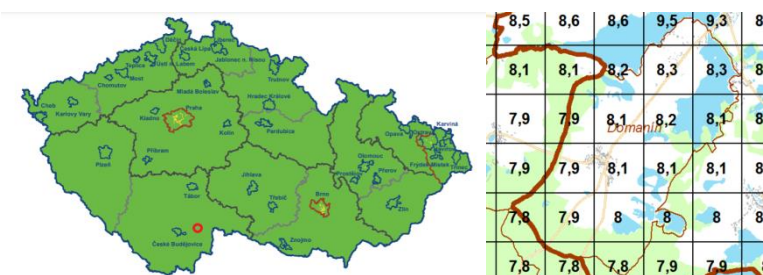
Obrázek 3: Pětiletý průměr ročních průměrných koncentrací PM_{2,5}, v období 2015 – 2019



Obrázek 4: Pětiletý průměr ročních průměrných koncentrací benzo(a)pyrenu, v období 2015 – 2019



Obrázek 5: Pětiletý průměr ročních průměrných koncentrací NO₂, v období 2015 – 2019



Zdroj: ČHMÚ, 2021

V souvislosti s kvalitou ovzduší je nutné brát v potaz projevy klimatické změny, zejména postupný nárůst teplot. Obec Domanín snižuje energetickou náročnost veřejných objektů a realizuje zateplení objektů v majetku obce.

Opatření ke zlepšení stavu ovzduší jsou směřována na snížení vlivu lokálních topenišť, která se uplatňují zvláště v období topné sezóny. Vhodnou možností je využití kotlíkových dotací na výměnu starých kotlů. Žádosti o dotace řeší Jihočeský kraj. V souvislosti s kvalitou ovzduší je nutné brát v potaz projevy klimatické změny, zejména postupný nárůst teplot. Ke zlepšení kvality ovzduší (zamezení prašnosti) a zvlhčení mikroklimatu přispívá také případné kropení komunikací v období vln veder i dostatečná a vhodně umístěná zeleň v intravilánu.

C.3.4 VODA

Území obce Domanín je charakteristické množstvím bezejmenných vodních toků a vodních linií, avšak významný vodní tok katastrálním územím obce Domanín neprotéká. Jedná se o významnou oblast Třeboňské pánve charakteristické množstvím rybníků.

Z hydrogeologického hlediska se širší území nachází v hydrogeologickém rajónu 2140 – Třeboňská pánev – Jižní část.

Dotčené území je součástí povodí řeky Lužnice, kdy část obce Domanín spadá do dílčího povodí Spolského potoka a větší (západní část) obce náleží do dílčího povodí Opatovické stoky, která je nejvýznamnějším tokem oblasti a ústí do Opatovického rybníka.

Většina bezejmenných vodních toků na území obce Domanín je ve správě Povodí Vltavy, s.p. Některé bezejmenné vodní toky jsou ve správě Lesů ČR, s.p., (např. bezejmenný vodní tok Jalovcový rybník a částečně bezejmenný vodní tok Opatovického rybníka). Obec Domanín nemá žádný vodní tok ve své správě.

Jakost povrchových vod a ekologický stav/potenciál útvarů povrchových vod

V České republice je velmi málo lidskou činností neovlivněných vodotečí. Přijetím Rámcové směrnice o vodách v roce 2000 jsme se zavázali dosáhnout dobrého stavu povrchových a podzemních vod a zabránit zhoršování jejich stavu. Narušení vodního režimu krajiny odráží stanovený ekologický stav/potenciál vodních útvarů.

Na území obce se nenachází vodní toky, u kterých by byla měřena jakost povrchových vod.

Ochranná pásma vodních zdrojů (OPVZ)

V katastrálním území obce Domanín se nachází dvě ochranná pásma vodního zdroje OPVZ Domanín (1) poblíž komunikace Domanín – Branná a (2) Branná poblíž Prostředního rybníka.

Chráněné oblasti přirozené akumulace vod

Oblasti, které pro své přírodní podmínky tvoří významnou přirozenou akumulaci vod, vyhláší vláda nařízením za chráněné oblasti přirozené akumulace vod (CHOPAV). V chráněných oblastech přirozené akumulace vod se v rozsahu stanoveném nařízením vlády limituje řada aktivit.

Celé katastrální území obce Domanín leží v chráněné oblasti přirozené akumulace vod Třeboňská pánev.

Zranitelné a citlivé oblasti

Zranitelné oblasti jsou území, kde se vyskytují

- a) povrchové nebo podzemní vody, zejména využívané nebo určené jako zdroje pitné vody, v nichž koncentrace dusičnanů přesahuje hodnotu 50 mg/l nebo mohou této hodnoty dosáhnout,
- b) povrchové vody, u nichž v důsledku vysoké koncentrace dusičnanů ze zemědělských zdrojů dochází nebo může dojít k nežádoucímu zhoršení jakosti vody.

Zájmové území není součástí zranitelné oblasti.

Citlivé oblasti jsou vodní útvary povrchových vod,

- a) v nichž dochází nebo v blízké budoucnosti může dojít v důsledku vysoké koncentrace živin k nežádoucímu stavu jakosti vod,
- b) které jsou využívány nebo se předpokládá jejich využití jako zdroje pitné vody, v níž koncentrace dusičnanů přesahuje hodnotu 50 mg/l, nebo
- c) u nichž je z hlediska zájmů chráněných tímto zákonem nutný vyšší stupeň čištění odpadních vod,

příčemž podle § 10 odst. 1 nařízením vlády č. 61/2003 Sb. jsou všechny povrchové vody na území České republiky vymezeny jako citlivé oblasti.

Koupací vody a kvalita vody ke koupání

V rámci monitoringu koupacích vod bylo v Jihočeském kraji v koupací sezoně 2019 sledováno 11 koupacích oblastí, žádná z nich se však nenachází v blízkosti k.ú. Domanín. Obecně lze říci, že se zvyšujícím počtem teplých dní, se snižuje kvalita vody ke koupání v důsledku zvyšování úživnosti povrchových vod, vlivem umělého dokrmování rybí obsádky a případně i hnojení, či splachů z okolních, zemědělsky obdělávaných ploch a následnému rozvoji primárních producentů (sinic a řas) a tedy ke snížení vhodnosti vody ke koupání a rekreačním účelům.

Vodní zdroje a vodovodní síť

Domanín má vybudovaný vodovod pro veřejnou potřebu, na který je v současnosti napojena většina trvale žijících obyvatel. Vodojem, úpravna vody i vodovodní síť jsou ve správě, v majetku a také v provozování obce Domanín. Zdrojem vody jsou dva podzemní vrty (HV1 a HV2) z roku 1975 a 1992. Vodní zdroje jsou kvalitní, pro úpravu vody je potřebná minimální technologie (filtrace vápencovou drtí).

Z vodojemu je voda gravitačně rozvedena po obci, kdy obecní vodovod vede podél silnice Domanín – Třeboň. Do k.ú. obce Domanín zasahuje vodovodní řad z Třeboně, který zásobuje chatovou osadu u rybníka Svět. V obci Domanín je několik požárních nádrží v intravilánu obce.

Odpadní vody

Domanín je vybudována jednotná kanalizační síť pro odvádění splaškových a srážkových vod. Na kanalizaci je připojeno cca 75 % obyvatel. Zbývající nemovitosti jsou odkanalizovány pomocí bezodtoké jímky či domovní čistírny odpadních vod. Dva hlavní sběrače v obci Domanín se sbíhají v gravitační přívod k obecní ČOV (400 EO). V minulosti byl vyřešen problém s nedostatečnou kapacitou kanalizace zřízením obtokového kanálu pro odvedení extravilánových vod. Předčištěné odpadní vody jsou vypouštěny do Horního Panenského rybníka, který slouží pro chov ryb. Provozovatelem kanalizace je obec Domanín.

V současné době je při povolování nových staveb požadováno v souladu s platnou legislativou § 5 odst. 3 zákona č. 254/2001 Sb., (vodní zákon), v platném znění, aby srážkové vody byly přednostně zasakovány. Jelikož však místní hydrogeologické podmínky ne všude (či spíše minoritně) umožňují zasakování srážkových vod do půdních vrstev, vzhledem k nízké hladině podzemní vody a charakteru podloží, v současné praxi při povolování nových staveb (na základě hydrogeologického průzkumu pro danou lokalitu) je požadováno zadržování srážkových vod před napojením do obecní kanalizace či vod povrchových (osazení retenční nádrže a zpomalení odtoku).

Protipovodňová ochrana

Stanovená záplavová území dle §§ 66 a 67 zákona č. 254/2001 Sb. (vodního zákona), v platném znění, kterých se dotýkají omezení při plánování a povolování staveb, kdy je nutno respektovat podmínky při zpracování a projednávání stavebního záměru či činnosti, v katastrálním území obce Domanín nejsou stanoveny.

Zásadním preventivním protipovodňovým opatřením je zvýšení retenční schopnosti krajiny. K docílení tohoto, dle Územního plánu (str. 15, 18, 53) je především nutné:

- podporovat protipovodňová a protierozní opatření v krajině a opatření zvyšující biodiverzitu krajiny, podobě budování mezí, remízků, vodních ploch, břehových porostů, zatravňování, zalesňování apod.
- dbát na přirozené zadržování vody v krajině, podporovat vsak srážkových vod do půdy a omezit rychlý odtok dešťových vod zejména hospodařením na zorných pozemcích v blízkosti zastavěného území s důrazem na umístování vhodných kultur a vhodného způsobu obdělávání a snížení podílu erozně náchylných plodin v rizikových lokalitách.

Tradice rybníčního hospodaření

Obec Domanín se nachází v Třeboňské pánvi, která je významnou oblastí rybníkářství Jihočeského kraje (a také v měřítku České republiky). Najdeme zde početné rybníky a rozlehlé rybníční soustavy.

V k.ú. obce Domanín se nachází největší Opatovický rybník a dále na severozápadě obce Církvičný rybník, Horní Cíglerovský rybník, Obecní velký rybník, Velký a Malý Panenský rybník, rybník Hůrky s významným ostrovem, a dále na jihovýchodě obce Prostřední rybník, Děkanec, Zadní rybník a také Nový rybník poblíž hlavní silnice 155 a Jalovcový rybník na jihozápadě.

územní obce Domanín s výskytem rybníků spadá do CHKO Třeboňsko (tzn. všechny rybníky kromě Nového rybníka a Jalovcového rybníka). Z toho vyplývá management hospodaření na rybnících, který se řídí hlavně dle platného Plánu péče o CHKO Třeboňsko na období 2018-2027, který byl schválen dne 7. 2. 2018 pod č.j.: MZP/2017/620/776. Opatovický rybník se nachází v 2. zóně CHKO Třeboňsko.

Rybníky vybudované za účelem a primárně určené k chovu ryb přispívají k zadržování vody v krajině a významně zvyšují její biologickou rozmanitost. Vedle chovu ryb slouží větší část rybníků k vodohospodářským účelům jako retenční nádrže, včetně schopnosti snížení extrémních povodňových průtoků. Z pohledu ochrany krajiny umožňují rybníční soustavy zachovat druhovou pestrost fauny a flóry a jsou často součástí biokoridorů. Rybníky rovněž stabilizují hladinu podzemních vod, při dobrém hospodaření mohou příznivě ovlivňovat kvalitu povrchových vod a v neposlední řadě mají krajinnotvorný, rekreační, historický a estetický význam. Rybníky mohou být negativně ovlivněny nadměrným vnosem živin a splachem zeminy z okolních zemědělských pozemků. Sedimenty v rybnících mají negativní vliv na kvalitu vody, snižují retenci vody v krajině a v konečném důsledku postupně snižují i celkový objem vody v rybnících.

V důsledku extenzivního či polointenzivního využití rybníků (například při přikrmování ryb, hnojení, vápnění, používání herbicidů nebo při chovu vodní drůbeže) mohou být i samotné rybníky zdrojem vnosu nadměrného množství živin do povrchových vod, kdy nadměrné dotace dusíku a fosforu přispívá ke zvýšené eutrofizaci vody.

je víceúčelové využívání rybníků, tj. využití především jejich mimoprodukční funkce, například akumulace vod v krajině, retenční účinky při povodních, klimatické funkce, ochrana přirozené flory a fauny, rekreační funkce a další

Rybníky jsou často poznamenány v minulosti nevhodně prováděným odbahňováním a trvalým ukládáním bahna a zeminy (která může být navíc kontaminovaná těžkými kovy v závislosti

na minulém využití území) na jejich okrajích. Při odbahňování rybníků je nutné zachovat dostatečný rozsah litorálního pásma. Hospodaření v souladu se zájmy ochrany přírody a krajiny představuje udržování přirozeného rozsahu litorálního pásma, zajištění dostatečné průhlednosti vody, omezení krmení, hnojení a vysazování nepůvodních druhů ryb.

Vodní hospodářství v souvislosti se změnou klimatu

Metody hospodaření na zemědělské a lesní půdě, ale také zástavba, která je spojena s rychlým odvodem vody z území (množství zpevněných ploch), došlo ke snížení infiltračních schopností krajiny a snížení její retenční kapacity. V zemědělských oblastech bývá rizikem zejména dlouhodobé sucho a eroze zemědělské půdy, ke které dochází v důsledku splachů z přívalových srážek. Dopady dlouhodobého sucha bývají pomalejší a mohou se projevit až po několika letech od deficitu

Riziko v poslední době představují přívalové (bleskové) povodně, kdy dojde během velmi krátké doby (desítek minut až několika hodin) k prudkému vzestupu hladiny a jejímu následnému rychlému poklesu. Bleskové povodně nelze dopředu příliš předpovídat. Jako jeden z hlavních principů protipovodňové ochrany je vhodné podporovat úpravy pro nadlepšení vodního režimu v krajině (opatření na zvyšování retence vody v krajině), vhodný management zemědělského hospodaření, posilování přirozené retenční schopnosti půdy.

Návesní rybníky, požární nádrže a drobné vodní plochy v intravilánu obce vytvářejí vhodnou možnost pro realizaci opatření pro zlepšení místního klimatu, ochlazování životního prostředí a veřejného prostoru v obci a pro zlepšení hospodaření se srážkovými vodami v intravilánu obce. Žádoucí je do připravovaných záměrů zahrnout vodní prvky (sloužící jako retenční nebo akumulární nádrž) a zeleň a zároveň tímto nepřímo podporovat biodiverzitu. Vhodným směrem je zaměření na přírodě blízká řešení a přírodní prvky.

C.3.5 GEOLOGIE A SUROVINOVÉ ZDROJE

Geologie a geomorfologie

Podle regionálního geomorfologického členění České republiky je území součástí systému Česko-moravské soustavy, Jihočeské pánve, celku Třeboňské pánve, podcelku Lomnická pánev a okrsku Českovelenická a Borkovická pánev. Typickými horninami jsou terciérní horniny (písky a jíly) a mezoické horniny (pískovce a jílovce), (Obr. 8), charakteristické jsou zde křídové zpevněné sedimenty.

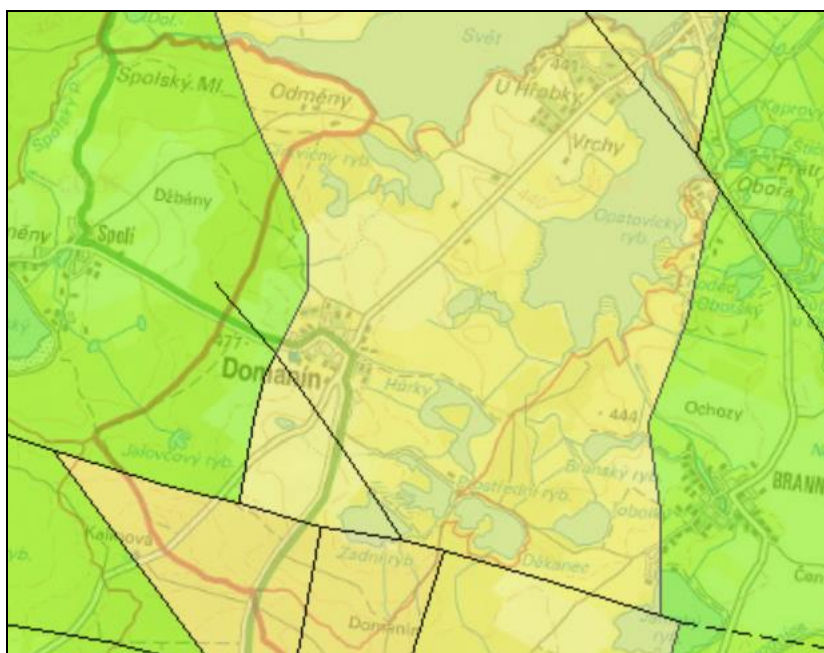
Sesuvná území

Dle registru a databáze svahových nestabilit České geologické služby se v zájmovém území k.ú. Domanín se chráněná ložisková území (CHLÚ) nenachází.

Surovinové zdroje

Na zájmovém území k.ú. Domanín se chráněná ložisková území (CHLÚ) nenachází.

Obrázek 6 Geologické členění oblasti (žlutě Mezozoikum Českého masivu, stáří střední a spodní Miocén a zeleně Český masiv, svrchní křída)



Zdroj: [https://geoportal.gov.cz/web/guest/map/Geologická mapa české republiky 1: 500 000](https://geoportal.gov.cz/web/guest/map/Geologická%20mapa%20české%20republiky%201%3A%20500%20000)

C.3.6 PŮDA

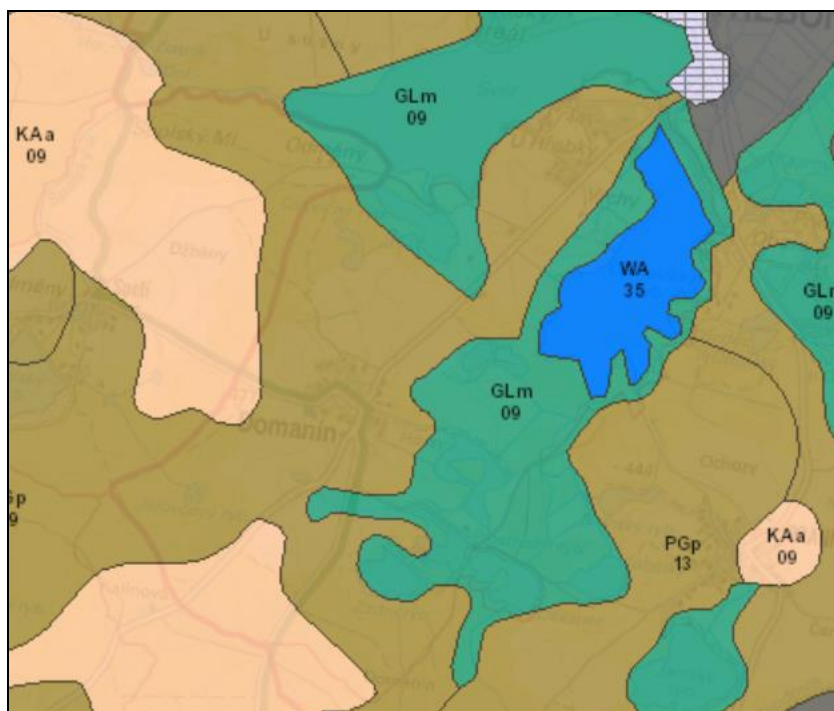
Celkový podíl zemědělské půdy v obci je 555,1 ha (cca 45 % celkové rozlohy obce Domanín). Z toho největší podíl představuje orná půda (434,6 ha) a trvalé travní porosty (104 ha), zbytek jsou zahrady (15,4 ha) a ovocné sady (1,1 ha), (ČSÚ, 2019). Ve vlastnictví obce je 48,7 ha orné půdy a 19,5 ha trvalých travních porostů. Vzhledem k charakteru území jsou na velké části ploch zemědělské půdy realizovány meliorace a odvodnění. Většina území spadá pod III. třídu ochrany zemědělského půdního fondu, tedy půdy s průměrnou produkční schopností, které je možné využít v územním plánování pro výstavbu.

Nejrozšířenějším půdním typem (Obr. 9) na území obce je velmi málo produkční pseudoglej (hluboké až středně hluboké půdy v mírně teplém, vlhkém klimatickém regionu, jílovité, písčité a písčitojílovité substráty). Pseudoglej je charakteristická nízkou rychlostí infiltrace i při úplném nasycení, s málo propustnou vrstvou v půdním profilu, s trvale vysokou hladinou podzemní vody. Dalším typem je glej modální, tedy jílovotopísčité a písčitojílovité substráty terciárního stáří. Pěstují se zejména nenáročná plodina a víceleté pícniny (katalog BPEJ, geoportal.gov).

V Jihočeském kraji je v porovnání s ostatními kraji největší rozloha ekologicky obhospodařované půdy v rámci ČR (CENIA, 2019). S ohledem na dlouhodobě udržitelný rozvoj je vhodné podporovat spolupráci AOPK (resp. Správy CHKO Třeboňsko), soukromníků a obce Domanín při obhospodařování zemědělské krajiny. Cílem této spolupráce by měla být odolná a pestrá zemědělská krajina se zastoupením nehojených luk a extenzivních pastvin, se sítí přírodních biotopů a funkčních prvků ÚSES.

Jedním z doporučených opatření Adaptační strategie je podpora zemědělských subjektů v přijímání agroenvironmentálně-klimatických opatření a hospodaření v souladu s ochranou přírody a krajiny, jehož výsledkem by měla být zemědělská krajina odolná vůči negativním projevům klimatické změny.

Obrázek 7 Půdní typy v k.ú. Domanín a okolí



Zdroj: <https://geoportal.gov.cz/web/guest/map/Půdní mapa ČR 1: 250 000>

C.3.7 LESY

Lesní porosty v Jihočeském kraji jsou tvořeny převážně jehličnany, jejichž podíl v roce 2019 činil 83,7 %. Nejčastěji zastoupenými jehličnany byly smrky (54,2 %) a borovice (25,8 %). Příčinou vysokého zastoupení smrků a borovic je převážně vysazování smrkových a borových monokultur v minulosti. Mezi listnáči převažovaly buky (5,8 %) a duby (3,7 %).

V případě obce Domanín je podíl lesních pozemků na celkové ploše obce 25 % (podíl lesnatosti v celé SO ORP Třeboň je 46 %). Celková rozloha lesních pozemků v obci je 307,8 ha (z toho ve vlastnictví obce je 37 ha, mezi rybníky Obecní, Ciglerovský a Cirkviční a dále lokalita Pod Výhonem, zbylé lesy spravují soukromí vlastníci).

Kromě hospodářských lesů se vyskytují i zbytky cenných přirozených lesů, zejména jde o acidofilní doubravy (suché acidofilní doubravy, vlhké acidofilní doubravy a subkontinentální borové doubravy), a to zejména v blízkosti rybníků.

Na území obce se vyskytují převážně smrkové a borové monokultury. V důsledku kůrovcové kalamity, období sucha a výkyvům srážek však dochází v posledních letech ke chřadnutí porostů. Na území se vyskytují ohrožené smrkové porosty ve smyslu vyhlášky 298/2018 Sb. (v obci se vyskytují stanoviště riziková i absolutně nevhodná). V katastru se rovněž vyskytují ohrožené borové porosty (dle dat ÚHUL z roku 2018). Dlouhodobým cílem by měla být přeměna monokulturálních lesů na ekologicky stabilní smíšené porosty (tzn. druhově bohaté a věkově diferencované porosty s přírodě blízkou strukturou vytváří odolné ekosystémy). Takto diferencované porosty budou schopny lépe odolávat výkyvům spojených se změnou klimatu (přívalové deště, období sucha). Důležitým aspektem ovlivňujícím rovnováhu lesních ekosystémů je rovněž ponechání části lesa samovolnému vývoji, včetně ponechání odumřelého dřeva a kořenů v půdě. Mrtvé dřevo podporuje efektivní akumulaci vod a sedimentů a také představuje podstatný zdroj pro půdní organizmy. Ponecháním odumřelých částí se zvyšuje vrstva nadložního humusu. Struktura půdy bohatá na živé organizmy má pozitivní vliv na zadrž i vsak vody. Potenciál je v jejím dalším zadržování pomocí tůní nebo drobných vodních ploch

a spočívá v rozvoji těchto funkcí.

Z hlediska zádrže vody a vodní eroze má lesní hospodářská činnost významný vliv. Zvláště pak v důsledku mechanizace lesního hospodářství dochází k rozrušování a zhutňování půdy a vzniku erozních rýh, což má zásadní negativní efekt na vodní erozi a retenci vody.

Pro oblast k.ú. Domanín jsou charakteristické přirozené lesy acidofilní doubravy, tedy druhově chudé lesy s dominantními duby (*Quercus petraea* agg. nebo *Q. robur*), k nimž přistupuje bříza bělokorá (*Betula pendula*) a občas také další druhy stromů (*Abies alba*, *Betula pubescens*, *Pinus sylvestris* a *Populus tremula*, popř. *Frangula alnus*). Charakter bylinného a mechového patra určují acidofyty, např. traviny *Avenella fl exuosa*, *Festuca ovina*, *Luzula* sp. a *Molinia caerulea*, různé druhy jestřábníků (*Hieracium* spp.) a keřičky (zejména *Calluna vulgaris* a *Vaccinium myrtillus*).

Dle Mapy potenciální přirozené vegetace, které znázorňuje vegetaci, která by na určitém místě a přirozeném nebo člověkem pozměněném stanovišti existovala v případě, že by člověk vegetaci neovlivňoval, by se na území obce Domanín vyskytovaly většinou acidofilní bikové nebo jedlové doubravy (*Luzulo albite-Quercetum petraeae*, *Abieti-Quercetum*) a v menší míře, v okolí rybníků střemchové doubravy a olšiny spol. *Quercus robur-Padus avium* a spol. *Alnus glutinosa-Padus avium* s otřicí třeslicovitou, v komplexu s mokřadními olšinami a společenstvy rákosin a vysokých ostřic.

C.3.8 PŘÍRODA A KRAJINA

Jedná se o rovinatou oblast, příroda a krajina v území se vyznačuje poměrně velkou pestrostí s četným výskytem hodnotných přírodních biotopů. Velká část území spadá pod CHKO Třeboňsko (založena r. 1979), dále území spadá pod biosférickou rezervaci UNESCO. Tradice rybníkářství vtiskla místní krajině charakteristické rysy krajiny Jižních Čech, kde se střídá mozaika krajiny vodních a zemědělských ploch a lesních celků.

Třeboňské rybníky

Mokřady mezinárodního významu dle Ramsarské úmluvy. Systém mělkých nádrží různé velikosti (1–490 ha) propojených stokami či přirozenými vodními toky. Nádrže byly vybudovány v ploché pánvi odvodňované řekou Lužnicí. Původní společenstva (lesy) byla redukována na asi jednu třetinu původní rozlohy. Mnohé rybníky mají členité břehy s bohatě vyvinutými litorálními porosty. Do mokřadů mezinárodního významu je zahrnuto celkem 170 rybníků a biotopy na ně bezprostředně navazující včetně rašelinišť a slatinišť, a dále mokřadní společenstva v inundaci řeky. V obci vázané na lokalitu Opatovického rybníka (AOPK, <http://mokrady.ochranaprirody.cz/>).

CHKO Třeboňsko

Posláním CHKO je ochrana všech hodnot krajiny, jejího vzhledu a jejích typických znaků i přírodních zdrojů, vytváření vyváženého životního prostředí a podpora optimálního rozvoje zemědělské, lesnické, rybářské a těžební činnosti s cílem hospodárného využívání přírodních zdrojů. Prioritní význam mají zejména její povrchové utváření včetně vodních toků a ploch, klima krajiny, vegetační kryt a volně žijící živočišstvo, rozložení a využití lesního a zemědělského půdního fondu a ve vztahu k ní také rozmístění a urbanistická skladba sídlišť, kulturní a historické stavby a místní zástavba lidového rázu. Území bylo roku 1977 vyhlášeno jako Biosférická oblast Třeboňsko (velkoplošné chráněné území mezinárodně uznané v rámci Programu UNESCO "Člověk a biosféra" (Man and the Biosphere - MAB).

EVL Třeboňsko

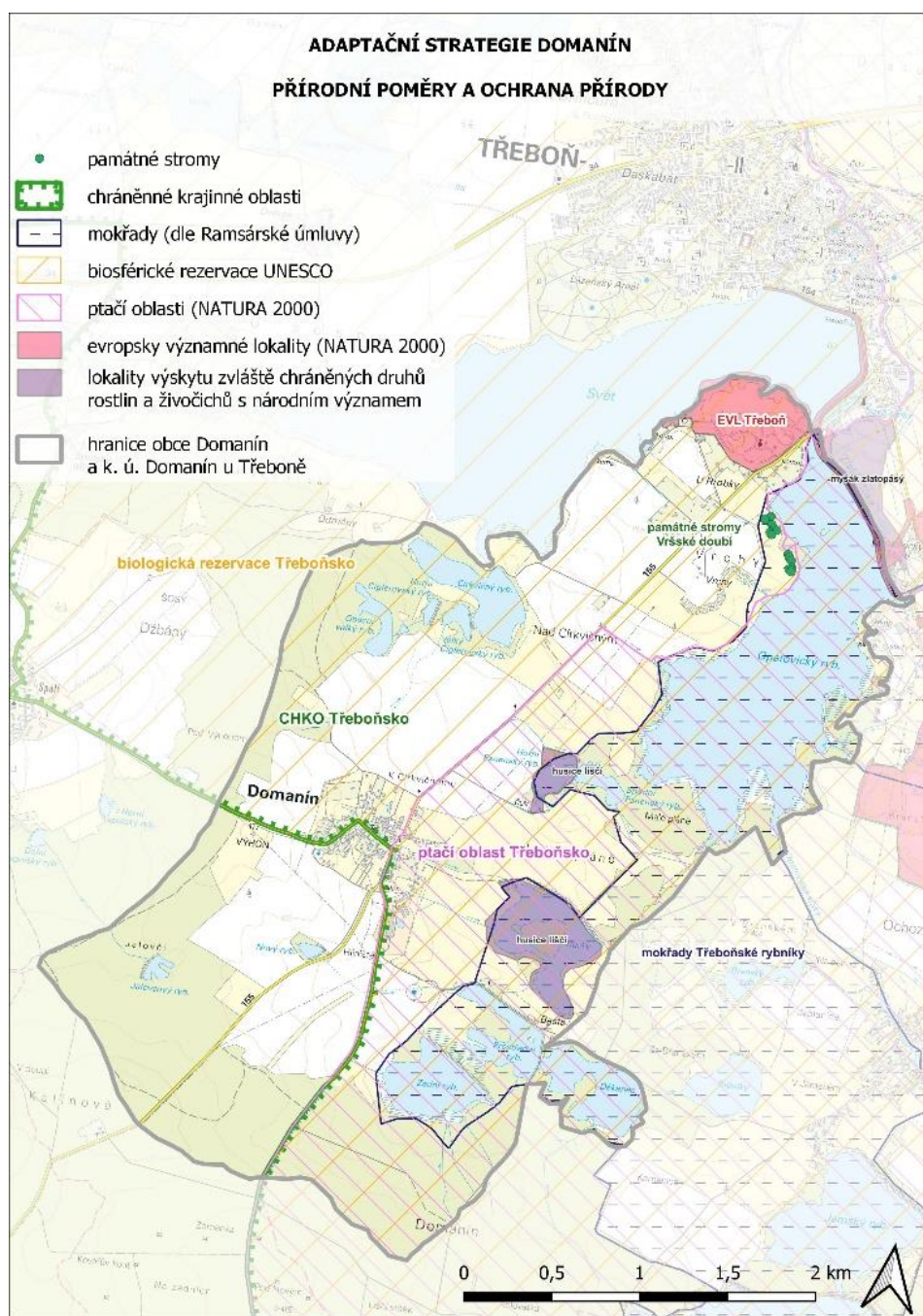
Mezi předměty ochrany EVL Třeboňsko patří výběrem staré acidofilní doubravy s dubem letním (*Quercus robur*) na písčitých pláních, smíšené jasanovo-olšové lužní lesy temperátní a boreální Evropy, smíšené lužní lesy s dubem letním, jilmy a jasan. Z živočichů je to například výběrem kuřka ohnivá (*Bombina orientalis*), páchník hnědý (*Osmoderma eremita*), který je vázaný na staré stromy, vodní brouk potápník dvojčárý (*Graphoderus bilineatus*), z ryb například piskoř pruhovaný (*Misgurnus*

fossilis) a sekavec (*Cobitis taenia*) či ze savců vydra říční (*Lutra lutra*).

Ptačí oblast Třeboňsko

Ptačí oblast je charakteristická výskytem vzácných druhů ptáků a jejich biotopů, například: čápa černého (*Ciconia nigra*); datla černého (*Dryocopus martius*), husy velká (*Anser anser*) kopřivky obecné (*Anas strepera*), kulíška nejmenšího (*Glaucidium passerinum*), kvakoše nočního (*Nycticorax nycticorax*), ledňáčka říčního (*Alcedo atthis*); lelka lesního (*Caprimulgus europaeus*), lžičáka pestrého (*Anas clypeata*), motáka pochopa (*Circus aeruginosus*) ale i orla mořského (*Haliaeetus albicilla*), rybáka obecného (*Sterna hirundo*), skřivana lesního (*Lullula arborea*), včelojeda lesního (*Pernis apivorus*), volavky bílé (*Egretta alba*), žluny šedé (*Picus canus*) a další.

Obrázek 8 Chráněná území v k.ú. Domanín



Zdroj: Adaptační strategie obce Domanín, vlastní zpracování (Ekotoxa, 2021)

Památné stromy

V k.ú. Domanín se nachází skupina památných stromů Vršské doubí – na západním břehu Opatovického rybníka (AOPK, Ústřední seznam ochrany přírody).

Cenné přírodní biotopy

Podíl přírodních biotopů v obci Domanín je 197,5 ha, tj 15,9 %, z pohledu ČR se tedy jedná o nadprůměrné území. Z cenných přírodních biotopů se nejčastěji vyskytují mozaiky acidofilních doubrav v kombinaci s dalším, výše zmíněným biotopem. Často se vyskytují také louky a pastviny (zejména mezofilní ovsíkové louky, aluviální psárkové louky, vlhké pcháčkové louky a střídavě vlhké bezkolencové louky). U vodních nádrží a rybníků se nejčastěji vyskytují mezi cennými přírodními biotopy makrofytní vegetace přirozeně eutrofních a mezotrofních stojatých vod. V blízkosti rybníků se také projevují mokřadní společenstva rákosiny eutrofních stojatých vod a vegetace vysokých ostřic. Z křovin se nejčastěji vyskytují mokřadní vrby (Katalog biotopů ČR, vrstva Mapování biotopů ČR).

Koeficient ekologické stability (KES)

Koeficient ekologické stability je vyjádřen podílem ekologicky příznivých ploch a ploch, které zatěžují životní prostředí. Hodnota KES v obci činí 1,4, dle klasifikace se tedy jedná o vcelku vyváženou krajinu, v níž jsou technické objekty relativně v souladu s dochovanými přírodními strukturami a důsledkem je i nižší spotřeba energo-materiálových vkladů.

ÚSES

Územní systém ekologické stability krajiny (ÚSES) je vzájemně propojený soubor přirozených i pozmeněných, avšak přírodě blízkých ekosystémů, které udržují přírodní rovnováhu. ÚSES je tvořen soustavou biocenter vzájemně propojených biokoridorů. Rozlišujeme místní, regionální a nadregionální systém ekologické stability. Hlavním cílem vytváření územních systémů ekologické stability krajiny je trvalé zajištění biodiverzity, rozmanitosti ekosystémů a biologické rozmanitosti, která je definována jako variabilita všech žijících organismů a jejich společenstev a zahrnuje rozmanitost v rámci druhů i mezi druhy.

Územní systém ekologické stability je v obci vymezen pouze na lokální úrovni, v katastru se nachází pět lokálních biocenter a sedm lokálních biokoridorů. Konceptně je v obci Domanín ÚSES dle charakteru společenstev vymezen ve dvou hlavních formačních typech: vodní a mokřadní (hygrofilní) vlhké prostředí A lesní, popřípadě luční (mezofilní) suché prostředí, přičemž v rámci jednotlivých skladebných částí se mohou vyskytovat společenstva obou typů (Návrh Územního plánu Domanín, 2020).

Skladebné prvky ÚSES je vhodné plánovat s ohledem na celkovou prostupnost krajiny v území (v návaznosti na migračně významná území, dálkové migrační koridory a ÚSES sousedních katastrálních území).

Jedním z pilířů v péči o krajinu by měla být podpora krajinoformujících prvků (alejí, solitérních stromů, remízků, tůní, polních cest apod.), které mají hodnotu nejen kulturně-estetickou, ale pomáhají udržovat ve větší stabilitě ekosystémy i krajinu jako celek (podpora rozmanitosti biotopů a zvyšování biodiverzity, vytváření vhodných životních podmínek pro drobnou zvěř a rozvoj společenstev obecně).

Významné krajinné prvky (VKP)

Významný krajinný prvek (VKP) je definován § 3 zákona č. 114/1992 Sb., jako ekologicky, geomorfologicky nebo esteticky hodnotná část krajiny, která utváří její typický vzhled nebo přispívá k udržení její stability. Významnými krajinnými prvky jsou ze zákona lesy, rašeliniště, vodní toky, rybníky, jezera a údolní nivy, ale i vybrané charakteristické antropogenní prvky krajiny (nádrže).

Dále jsou významnými krajinnými prvky jiné části krajiny, které zaregistruje podle § 6 zákona

č. 114/1992 Sb., orgán ochrany přírody jako významný krajinný prvek, zejména mokřady, stepní trávníky, remízy, meze, trvalé travní plochy, naleziště nerostů a zkamenělin, umělé i přirozené skalní útvary, výchozy a odkryvy. Mohou jimi být i cenné plochy porostů sídelních útvarů včetně historických zahrad a parků.

Na území obce Domanín není registrován VKP ve smyslu § 6 zákona č. 114/1992 Sb., na druhou stranu, okolní krajinu lze považovat, dle zákona ve smyslu § 3 jako velmi bohatou na významné krajinné prvky (rybníky, lesy apod.).

C.3.9 ZELEŇ

Zeleň je v obci Domanín částečně ovlivněna historickým vývojem osídleného území. Charakteristická historická zástavba v obci Domanín vychází ze vzorů klasického jihočeského stavení, kde jsou jednotlivé budovy pravidelně uspořádány kolem hospodářského dvora, což udává i charakter zeleně v obci.

Veřejná zeleň se nyní nachází například na návsi, v okolí požární nádrže, v parku kolem Schwarzenberské hrobky, podél břehových porostů rybníků, při zemědělském areálu na jihu Domanína a na dalších místech,

V současné době je v intravilánu obce několik vhodných míst, kde veřejnou zeleň doplnit, včetně samostatné izolační ochranné zeleně podél místních komunikací. V Návrhu nového Územního plánu je vyhrazeno cca 20 ha plochy pro veřejnou zeleň, současných zastavitelných ploch. Co se týká extravilánu obce, blíže je k tomuto uvedeno v kap. Lesy (C.3.7).

C.3.10 STARÉ EKOLOGICKÉ ZÁTĚŽE

Za starou ekologickou zátěž (SEZ) se považuje závažná kontaminace horninového prostředí, podzemních nebo povrchových vod, ke které došlo nevhodným nakládáním s nebezpečnými látkami v minulosti (zejména se jedná např. o ropné látky, pesticidy, PCB, chlorované a aromatické uhlovodíky, těžké kovy apod.). Tento závažný stav byl způsobem používáním k životnímu prostředí nešetrných, ale ve většině případů povolených technologií a chemických látek. Nejedná se o produkt současných činností ani současných havarijních stavů. SEZ ohrožuje zdraví člověka nebo složky životního prostředí a její původce již neexistuje nebo není znám.

Dle „Systému evidence kontaminovaných míst“ (SEKM), tj. evidence informací o kontaminovaných a potenciálně kontaminovaných místech, ekologických újmách a lokalit s řešenou ekologickou újmou, je v k.ú. Domanín evidována jedna stará ekologická zátěž.

Tabulka 4 Staré ekologické zátěže v k.ú. Domanín (SEKM)

název skládky dle SEKM3	k.ú.	JTSK souřadnice (X, Y)	kontaminanty
Skládka Domanín	Domanín, ORP Třeboň	1168518.5,736831	Anorg. ostatní, Kovy, Kovy velmi nebezpečné, Odpady

Dalším výzvou, jsou tzv. brownfieldy, staré objekty, zvláště pak po bývalé zemědělské činnosti.

C.3.11 ODPADY

Nakládání s odpady v obci Domanín vychází ze skutečnosti, že svoz pevného domovního komunálního odpadu je zajišťován Technickými službami Třeboň, s. r. o. odvozem na skládku Stráž nad Nežárkou.

Sklo, plasty, elektronický odpad, nebezpečné složky komunálního odpadu se třídí a ukládají do kontejnerů, jejichž odstranění zajišťuje obec Domanín. Shromažďovací místa pro tříděný komunální odpad jsou přípustná v plochách s rozdílným způsobem využití (Návrh Územního plánu, Domanín, 2020).

C.3.12 HLUK

Obecně má hluk významný negativní vliv na zdraví obyvatel, kdy buď přímo působí na sluch obyvatel (spíše v případě krátkodobého, ale intenzivního zdroje hluku) nebo, v případě dlouhodobého vystavení se hluku, vyvolává u obyvatel odvozené poruchy (vysoký krevní tlak, snížení imunity, chronická únava, snížení kvality spánku, deprese, zhoršení paměti, ztráta pozornosti a jiné).

Hlavním zdrojem hluku v obci Domanín je silniční doprava (silnice II/155).

Vyhodnocení úrovně hlukové zátěže z automobilové dopravy je možno provést na podkladě výsledků strategického hlukového mapování z roku 2017, které však pro obec Domanín nebylo provedeno.

Mezní hodnoty hlukových indikátorů jsou stanoveny vyhláškou č. 523/2006 Sb., o hlukovém mapování pro indikátory celodenní (24hodinové) hlukové zátěže L_{dvn} a noční hlukové zátěže L_n (22-06 hod.).

Hygienické limity pro hluk

Hlukové ukazatele se vztahují na hluk ve venkovním prostředí, jemuž jsou vystaveni lidé. Určujícím ukazatelem hluku (hygienickým limitem) používaným pro hodnocení akustické (hlukové) situace v konkrétní lokalitě je ekvivalentní hladina akustického tlaku $A_{L_{Aeq,T}}$ a odpovídající hladiny v kmitočtových pásmech. V denní době se stanoví pro 8 souvislých a na sebe navazujících nejhlučnějších hodin ($L_{Aeq,8h}$), v noční době pro nejhlučnější 1 hodinu ($L_{Aeq,1h}$). Pro hluk z dopravy na pozemních komunikacích a dráhách a pro hluk z leteckého provozu se ekvivalentní hladina akustického tlaku $A_{L_{Aeq,T}}$ stanoví pro celou denní ($L_{Aeq,16h}$) a celou noční dobu ($L_{Aeq,8h}$).

Hygienický limit ekvivalentní hladiny akustického tlaku A se stanoví součtem základní hladiny akustického tlaku $A_{L_{Aeq,T}} = 50$ dB a korekcí přihlížejících ke druhu chráněného prostoru a denní a noční době podle přílohy č. 3 k nařízení vlády č. 272/2011 Sb.

S ohledem na skutečnost, že hodnocení akustické situace v konkrétních lokalitách je prováděno na základě konkrétních hlukových studií, které nejsou centrálně evidovány, nejsou k dispozici celostátní údaje o plnění nebo neplnění hygienických limitů pro hluk. Celostátní strategické hlukové mapy prezentují hlukové situace pouze kolem vybraných klíčových pozemních komunikací (Obr. 11), včetně (železničních tratí a městských aglomerací – tedy kolem největších zdrojů hluku způsobených dopravou).

Obrázek 9 Hluková mapa Jihočeského kraje s vyznačením přibližné polohy obce Domanín



Zdroj: CENIA, 2021, (všechny sledované kategorie zdrojů hluku, indikátor L_{dvn}, 2017)

Hlukovou situaci v letech 2018–2020 bude hodnotit 4. kolo SHM, jehož výsledky budou k dispozici v roce 2022.

C.3.13 KULTURNÍ PAMÁTKY

Na území České republiky se vyskytuje celá řada kulturních památek, jako jsou hrady, zámky, kláštery, kostely, památky lidové architektury, dopravní stavby, průmyslové památky, ale také celky sídelních kulturních památek. Architektonické dědictví je rozděleno do dvou skupin. První skupinu představují jednotlivé kulturní statky, případně jejich soubory, které jsou vymezeny jako kulturní památky, druhou skupinu zahrnují plošně chráněná území, která představují ucelené soubory a jsou chráněna jako památkové rezervace (v počtu 113) nebo památkové zóny (v počtu 471).

Nejvýznamnějšími součástmi kulturního bohatství národa jsou národní kulturní památky, vyhlášené vládou ČR dle zákona č. 20/1987 Sb., o státní památkové péči. V současnosti je v Ústředním seznamu kulturních památek zapsáno přes 300 rejstříkových čísel národních kulturních památek, (NPÚ, 2020).

V katastrálním území Domanín u Třeboně jsou evidovány dvě národní nemovité kulturní památky – Schwarzenberská hrobka (součástí je i park s hodnotnými stromy, zejména duby) a okrajově zde zasahuje také Rožmberská rybníční soustava (rybník Svět, při hranici území, na k.ú. Domanín se nachází pouze jednou parcelou). V k.ú. obce Domanín se nachází tři nemovité kulturní památky:

- návesní kaple sv. Václava, venkovská usedlost č.p. 31., kostel sv. Jiljí (v části Vrchy).

Na území obce Domanín se nachází několik lokalit s potvrzenými (pozitivně prokazanými) územími s archeologickými nálezy (kategorie UAN I), anebo předpokládanými archeologickými nálezy (kategorie UAN II; tzn. bezpečně předpokládaný výskyt archeologických nálezů, který doposud nebyl pozitivně prokázán, ale určitě indicie tomu nasvědčují), (geoportal.npu.cz, 2021). V kategorii UAN I se zde nachází Opatovický rybník – V část a v kategorii UAN II se zde nachází ZSV Opatovice (v lokalitě Vrchy) a jádro vsi (Domanín).

C.3.14 ENVIRONMENTÁLNÍ VZDĚLÁVÁNÍ, VÝCHOVA A OSVĚTA

Environmentální vzdělávání, výchovu a osvětu je na území obce Domanín nutno vnímat v širším

pohledu okolních měst a obcí. V blízkém okolí Domanína město Třeboň realizuje v průběhu roku množství pravidelných osvětově vzdělávacích aktivit i praktických činností (zapojení do kampaní Den Země, Evropský týden mobility, Evropský týden udržitelného rozvoje, Uklidme svět – Uklidme Česko; organizovaly tematické přednášky, besedy, exkurze, terénní vycházky, cyklojízdy, praktické workshopy pro širokou veřejnost, vzdělávací akce pro odbornou veřejnost (mezi hlavní témata patřila mimo jiné: voda a sucho, voda ve městě i v krajině, veřejná zeleň, interpretace přírodního dědictví), programy a soutěže pro školy, příležitostně vydávaly informačně naučné materiály).

V Třeboni hrál v roce 2019 v oblasti EVVO významnou roli Dům přírody Třeboňska. Město Třeboň bylo organizačním garantem nadregionální konference „Klimatická změna – výzva pro města i venkov“, která proběhla v říjnu.

Z hlediska ochrany životního prostředí je podstatné, že v problematice ochrany klimatu, popř. úspor energií, ochrany ovzduší v souvislosti s vytápěním domácností tuhými palivy a vlivů dopravy na produkci skleníkových plynů, jsou nástroje EVVO nezbytnou podmínkou jejich řešení. Uplatňování pouze legislativních, administrativních a ekonomických nástrojů není při ochraně životního prostředí mnohdy bez zapojení informované, vzdělané, poučené a v důsledku také aktivní veřejnosti postačující. Do oblasti environmentálního vzdělávání, výchovy a osvěty veřejnosti, je nutné zahrnout témata týkající se klimatické změny a možnosti snižování jejich dopadů.

C.4 STÁVAJÍCÍ PROBLÉMY ŽIVOTNÍHO PROSTŘEDÍ V DOTČENÉM ÚZEMÍ

Stav životního prostředí včetně současných problémů je popsán podrobně v předcházejících kapitolách. Níže je uveden hlavní souhrn nejvýznamnějších problémů:

KLIMA A OVZDUŠÍ

- Zvyšující se vliv vysokých teplot a četnějších vln veder a dopady na zdraví především zranitelných skupin obyvatel (senioři, chronicky nemocní, děti).
- Extrémní jevy počasí (přivalové srážky, dlouhodobé sucho s výskytem požárů)
- Hlavním zdrojem znečištění ovzduší a produkce skleníkových plynů je obecně automobilová doprava, v zimním období vytápění domácností tuhými palivy (lokální topeniště)

VODA

- Rychlý odtok vody z krajiny
- Zvyšování spotřeby pitné vody, nedostatečná regulace spotřeby vody v období sucha
- Nevyhovující technický stav vodovodů a kanalizací (nutnost rekonstrukcí)
- Dopady klimatické změny (častější riziko bleskových povodní, sucho omezující další rozvoj a udržování zeleně, odumírání lesních porostů a riziko gradace podkorního hmyzu)
- Řešení protipovodňových opatření v širším okolí převážně technickým řešením v minulosti
- Zhoršená kvalita vod povrchových (převážně pak eutrofizace rybníků) v souvislosti s výskytem sucha a zvyšováním úživnosti produkčních rybníků (dokrmmování rybí obsádky, hnojení rybníků)
- Existence starých melioračních zařízení a nedostatek informací o nich

PŮDA A ZEMĚDĚLSTVÍ

- Erozní ohrožení půd z důvodu intenzivního zemědělského využívání půd, nedostatek stabilizačních prvků v krajině (meze, aleje, rozptýlená zeleň, remízky, louky, polní cesty, nivní porosty apod.)

- Trend soustřeďovat zemědělské pozemky do větších půdních bloků má negativní vliv na biodiverzitu

LESY

- Degradace lesních porostů v důsledku dopadů klimatické změny a návazné gradace podkorního hmyzu
- Sukcese invazních druhů
- Nepůvodní dřevinná skladba, náchylnost k poškození lesů v důsledku sucha, podkorního hmyzu, patogenů a onemocnění dřevin

PŘÍRODA A KRAJINA

- Zvyšující se tlak na cenné části přírody a krajiny (negativní dopady turistiky a rekreace)

ZELEŇ

- Absence koncepčního řešení v oblasti modrozelené infrastruktury

HLUK

- Ovlivnění hlukem v blízkosti hlavní silniční komunikace

D. PŘEDPOKLÁDANÉ VLIVY KONCEPCE NA ŽIVOTNÍ PROSTŘEDÍ A VEŘEJNÉ ZDRAVÍ VE VYMEZENÉM DOTČENÉM ÚZEMÍ

Níže jsou uvedeny obecné předpoklady vlivu na životní prostředí dle charakteru Adaptační strategie obce Domanín na změnu klimatu a specifika řešeného území vzhledem k aktuální verzi návrhové části koncepce.

Cílem strategie rozvoje je nalézt opatření a aktivity, které bude vhodné podpořit. Při zohlednění stávajících problémů životního prostředí uvedených v kapitole C.4, byly identifikovány potenciální vlivy Adaptační strategie obce Domanín na změnu klimatu na základě posouzení aktuálního znění její návrhové části vůči jednotlivým sledovaným složkám a problémovým okruhům životního prostředí relevantním k zaměření posuzovaného dokumentu a analýze životního prostředí a stávajících problémů životního prostředí v předchozí kapitole:

- Kvalita ovzduší
- Klimatická změna
- Hluková zátěž obyvatelstva v blízkosti hlavní silniční komunikace
- Kvalita a dostupnost vody
- Kvalita povrchových vod (jakost vody, eutrofizace rybníků)
- Ochrana biologické rozmanitosti
- Zábor půdy
- Druhová a věková skladba lesů a odolnost na dopady klimatických změn
- Obyvatelstvo a veřejné zdraví

Potenciální rizika mohou představovat střety s oblastmi se zvýšenými požadavky na ochranu přírody a krajiny. Jedná se především o zvláště chráněná území a území evropsky významné lokality a ptačí oblasti soustavy Natura 2000 dle zákona č. 114/1992 Sb., o ochraně přírody a krajiny, ve znění pozdějších předpisů. Jde také o další cenná území (přírodní památky, prvky ÚSES, významné krajinné prvky a další), která představují ohniska biodiverzity a zajišťují migrační propustnost krajiny.

Z přiloženého stanoviska orgánu ochrany přírody ve vztahu k možným významně negativním vlivům na soustavu Natura 2000 vyplývá, že **lze vyloučit významný negativní vliv** koncepce na lokality soustavy Natura 2000 (viz stanoviska uvedená kapitole E.4. a v příloze č. 1 oznámení), a proto tedy nemusí být zpracováno hodnocení vlivů koncepce na EVL a ptačí oblasti dle § 45 písm. l) výše uvedeného zákona č. 114/1992 Sb.

Další potenciální rizika mohou plynout ze záboru ZPF nebo PUPFL, v případech, kdy bude nutné vynětí ze ZPF či PUPFL.

Tabulka 5 Potenciální odhadované vlivy Adaptační strategie obce Domanín na změnu klimatu na složky životního prostředí

Problémový okruh životního prostředí relevantní vzhledem k Adaptační strategii	Specifické problémy ŽP relevantní vzhledem k Adaptační strategii	Předběžná identifikace vlivů na ŽP v důsledku uplatňování doporučených opatření na snížení dopadů klimatických změn
Kvalita ovzduší	Vliv dopravy v okolí hlavní silnice a lokálních topenišť na znečištění ovzduší	<p>V rámci připravované Adaptační strategie je cílem opatření podporovat aktivity za účelem omezování produkce emisí z domácích topenišť (výměna kotlů, kotlíkové dotace) hlavně prostřednictvím EVVO.</p> <p><i>Jsou očekávány pozitivní vlivy. Výše uvedené aktivity sníží produkci znečišťujících látek z lokálních topenišť a bude tak mít pozitivní vliv na kvalitu ovzduší v obci.</i></p>
Klimatická změna	<p>Narůstající počet událostí s extrémními projevy počasí (sucho, povodně, vlny veder)</p> <p>Efekty tepelného ostrova</p>	<p>V případě uplatňování opatření v oblasti životního prostředí bude podpořena přirozená retence vody v krajině, včetně doplnění prvků modro-zelené infrastruktury v obci a návrhů přírodě blízkých opatření pro podporu zadržování vody v krajině (tůňky, drobné mokřady apod.) Dále je předpokládáno pokračování ve snižování energetické náročnosti budov v majetku obce. Zavedení principu klimatické odpovědnosti.</p> <p><i>Jsou očekávány pozitivní vlivy. Lze očekávat snížení dopadů klimatických změn, posílení retenční schopnosti krajiny a zlepšení mikroklimatu v intravilánu obce (ochlazení).</i></p>
Voda	<p>Dostupnost vody pro pitné i užitkové účely v období sucha</p> <p>Řešení protipovodňových opatření převážně technickými opatřeními</p> <p>Výskyt hydrologických extrémů</p> <p>Nevyužitý potenciál srážkových vod v obci a snížená retenční schopnost volné krajiny</p> <p>Nevyhovující kvalita povrchových vod a podzemních vod a riziko znečištění</p>	<p>V případě uplatňování opatření v oblasti životního prostředí, realizací přírodě blízkých protipovodňových opatření, podporou retence vody v krajině, zlepšení nakládání se srážkovými vodami ve městě, zlepšení kvality vody pitné a vody ve vodních tocích a plochách.</p> <p><i>S pomocí výše uvedených opatření lze očekávat pozitivní vlivy na retenční schopnost krajiny a také na zmírnění dopadů klimatické změny ve volné krajině i v intravilánu obce.</i></p>
Příroda a krajina	Efektivita, funkčnost a propojenost ÚSES, střety s prvky dopravní infrastruktury	Předpokládá se rozvoj a zkvalitňování prvků ÚSES a důsledné dodržování respektování chráněných území, včetně soustavy NATURA

Problémový okruh životního prostředí relevantní vzhledem k Adaptační strategii	Specifické problémy ŽP relevantní vzhledem k Adaptační strategii	Předběžná identifikace vlivů na ŽP v důsledku uplatňování doporučených opatření na snížení dopadů klimatických změn
	<p>a osídlení, fragmentace krajiny, tvorba migračních bariér, zhoršování průchodnosti krajiny pro živočichy</p> <p>Nevhodný způsob hospodaření (zemědělství, lesnictví) v krajině</p>	<p>2000. Potenciální negativní vliv na přírodu a krajinu představují aktivity v souvislosti s novou výstavbou (např. zábor půdy, fragmentace krajiny, tvorba migračních bariér). Veškeré záměry musí být řešeny v rámci posuzování konkrétních projektů a ve spolupráci s orgány ochrany přírody.</p> <p><i>Očekávají se pozitivní vlivy, například v podpoře prvků ÚSES, ve zlepšení stavu zeleně v obci a ve volné krajině a v přístupech k hospodaření v krajině. Předpokládá se rovněž větší pozornost k hodnotným a cenným lokalitám (krajinný ráz, vodní plochy) s výskytem zvláště chráněných druhů. Potenciální negativní vlivy na přírodu a krajinu mohou nastat v souvislosti s novou výstavbou.</i></p>
Zeleň v obci, lesy a ochrana půd	<p>Kvalita obecní zeleně a v extravilánu obce</p> <p>Zábor PUFPL</p> <p>Nepůvodní dřevinná skladba náchylná k poškození lesů v důsledku sucha a následně škůdců (kůrovce)</p> <p>Větrná a vodní eroze, vysychání půd</p>	<p>Očekává se průběžná revitalizace ploch s výskytem zeleně.</p> <p><i>Předpokládají se pozitivní vlivy na zlepšení druhové a věkové skladby okolních lesů a kvality obecní zeleně, a lesních porostů městských lesích. Mírný negativní vliv lze očekávat v rámci případných záborů PUFPL a v rámci případných záborů ZPF v důsledku nové výstavby.</i></p>
Zdraví	<p>Znečišťující látky v ovzduší z dopravy</p> <p>Zdravotní rizika vyplývající z dopadů změn klimatu</p>	<p>Opatření Adaptační strategie by měla přinést pozitivní vlivy na veřejné zdraví v souvislosti bezpečnosti obyvatel v podmínkách extrémních jevech počasí (stabilizace retenční schopnosti krajiny), snížení dopadů změn klimatu (příprava adaptační strategie, adaptační opatření v intravilánu a extravilánu obce).</p> <p><i>Předpokládají se pozitivní vlivy na zdraví obyvatel.</i></p>

E. DOPLŇUJÍCÍ ÚDAJE

E.1 VÝČET MOŽNÝCH VLIVŮ KONCEPCE PŘESAHUJÍCÍCH HRANICE ČESKÉ REPUBLIKY

Zaměření a rozsah Koncepce a její působnost pro území obce Domanín nepředpokládá její významné negativní vlivy, které by přesahovaly hranice České republiky. Pokud by takové vlivy byly zjištěny v průběhu posuzování, bude na tuto skutečnost neprodleně upozorněn příslušný úřad.

E.2 MAPOVÁ DOKUMENTACE A JINÁ DOKUMENTACE TÝKAJÍCÍ SE ÚDAJŮ V OZNÁMENÍ KONCEPCE

Mapová dokumentace (např. přehledné mapky územního rozložení hodnot), týkající se dotčeného území, je vesměs uvedena v textu Oznámení. Seznam hlavních podkladových materiálů, které byly použity pro zpracování tohoto Oznámení, je uveden v kapitole "Seznam použitých podkladů".

E.3 DALŠÍ PODSTATNÉ INFORMACE PŘEDKLADATELE O MOŽNÝCH VLIVECH NA ŽIVOTNÍ PROSTŘEDÍ A VEŘEJNÉ ZDRAVÍ

Základní informace o potenciálních vlivech koncepce na životní prostředí, které byly známy v době zpracování oznámení, jsou uvedeny v předcházejících kapitolách.

E.4 STANOVISKO ORGÁNU OCHRANY PŘÍRODY, POKUD JE VYŽADOVÁNO PODLE § 45I ODS. 1 ZÁKONA Č. 114/1992 SB., VE ZNĚNÍ POZDĚJŠÍCH PŘEDPISŮ.

Informace o zpracování Adaptační strategie obce Domanín na změnu klimatu s jeho stručnou charakteristikou byla zaslána dotčeným orgánům ochrany přírody s žádostí o stanovisko k potenciálním vlivům Koncepce na území soustavy NATURA 2000 (stanovisko podle § 45i odst. 1 zákona č. 114/1992 Sb., ve znění pozdějších předpisů). Z obdržovaných stanovisek plyne, že **je možno** vyloučit významný vliv na území soustavy NATURA 2000.

Stručné obsahové znění doručených stanovisek OOP k vlivu koncepce na EVL a PO, dle zákona 114/1992 Sb., o ochraně přírody a krajiny, ve znění pozdějších předpisů	
AOPK ČR, Regionální pracoviště Jižní Čechy – SCHKO Třeboňsko, Valy 121, 379 01 Třeboň	Lze vyloučit, že koncepce může mít významný vliv
Krajský úřad Jihočeského kraje, Odbor životního prostředí, zemědělství a lesnictví, Oddělení ekologie krajiny a NATURA 2000, U Zimního stadionu 1952/2, 370 76 České Budějovice	Lze vyloučit, že koncepce může mít významný vliv
MŽP ČR - odbor výkonu státní správy II, Mánesova 3, České Budějovice, 370 01	koncepce nemůže mít samostatně nebo ve spojení s jinými záměry nebo koncepcemi významný vliv na předmět ochrany nebo celistvost evropsky významné lokality ani ptačí oblasti.

Kopie stanovisek je uvedeny níže:



KRAJSKÝ ÚŘAD

JIHOČESKÝ KRAJ

Odbor životního prostředí, zemědělství a lesnictví

Oddělení ekologie krajiny a NATURA 2000

U Zimního stadionu 1952/2

370 76 České Budějovice



KUCBX010A0ZA

Váš dopis zn.:

Ze dne:

19. 7. 2021

Naše č. j.:

KUDCK 91846/2021

Sp. zn.:

OZZL 81330/2021/kazí SO

Vyřizuje:

RNDr. Kamil Zimmermann, Ph.D.

Telefon:

386 720 711

E-mail:

zimmermann@kraj-jihocesky.cz

Centrum živ. prostředí a hodnocení krajiny

EKOTOXA s. r. o.

Rřšova 403/7

602 00 Brno (DS)

Datum:

19. 8. 2021

Stanovisko k návrhu adaptační strategie obce Domanín na změnu klimatu

Krajský úřad – Jihočeský kraj, odbor životního prostředí, zemědělství a lesnictví, (dále též „krajský úřad“), jako příslušný orgán podle ustanovení § 77a odst. 4 písm. l) zákona č. 114/1992 Sb., o ochraně přírody a krajiny, ve znění pozdějších předpisů, (dále jen „zákon o ochraně přírody a krajiny“), zajišťují péči o evropsky významné lokality, označují evropsky významné lokality, vydávají závazná stanoviska k zásahům, které by mohly vést k poškození nebo narušení obnovy evropsky významných lokalit nebo jejich předmětů ochrany podle § 45c odst. 2, a na jejich území vydávají i stanoviska podle § 4 odst. 2, a písm. m) téhož zákona, vydávají souhlasy k činnostem v ptačích oblastech podle § 45e odst. 2, uzavírají smlouvy o způsobu hospodaření v ptačích oblastech podle § 45e odst. 4 a zajišťují péči o ptačí oblasti.

Zdejší orgán ochrany přírody upozorňuje na to, že řešené území se z cca 80 % nachází na území chráněné krajinné oblasti (dále jen „CHKO“) Třeboňsko, kde zdejší orgán ochrany přírody není věcně, ani místně příslušný, protože na území CHKO, a ochranných pásem těchto zvláště chráněných území vykonávají státní správu v ochraně přírody a krajiny podle § 78 odst. 1. zákona o ochraně přírody a krajiny správu CHKO, v tomto případě Správa CHKO Třeboňsko.

Zdejší orgán ochrany přírody obdržel dne 19. 7. 2021 žádost o stanoviska dle § 45i zákona č. 114/1992 Sb., o ochraně přírody a krajiny, ve znění pozdějších předpisů, (dále jen zákon o ochraně přírody a krajiny), ke koncepci „Adaptační strategie obce Domanín na změnu klimatu“ (dále též „adaptační strategie“).

Krajský úřad, po posouzení předložených podkladů a na základě dostupných informací, v rámci své místní a věcné příslušnosti sděluje následující:

Stanovisko § 45i zákona o ochraně přírody a krajiny

souhlasí

s adaptační strategií obce Domanín na změnu klimatu.

Podle ustanovení § 77a odst. 4 písm. l) a písm. m) zákona o ochraně přírody a krajiny:

Ve správním území obce Domanín, v příslušnosti zdejšího orgánu ochrany přírody, se nevyskytuje žádná ptačí oblast (dále jen „PO“) ani evropsky významná lokalita (dále jen „EVL“). Do správního území obce zasahují EVL CZ0313131 Třeboňsko a PO CZ0311033 Třeboňsko, které jsou ale součástí CHKO.

Krajský úřad, jako příslušný správní orgán podle ustanovení § 67 odst. 1 písm. g) zákona č. 129/2000 Sb., o krajích (krajské zřízení), ve znění pozdějších předpisů, a dále dle ustanovení § 77a zákona o ochraně přírody a

Identifikátor DS: kdib3rr
e-podatelna: posta@kraj-jihocesky.cz

tel: 386 720 111
fax: 386 359 069

IČ: 70890650
DIČ: CZ70890650

Naše č. j.: KUJCK 91846/2021

Sp. zn.: OZZL 81330/2021/kazi SO

krajiny, vydává v souladu s ustanovením § 45i odst. 1 zákona o ochraně přírody a krajiny a na základě předložených podkladů k návrhu adaptační strategie obce Domanín na změnu klimatu toto stanovisko:

Uvedená adaptační strategie obce Domanín na změnu klimatu **nemůže** mít samostatně nebo ve spojení s jinými záměry významný negativní vliv na příznivý stav předmětu ochrany nebo celistvost EVL a PO ležících na území v působnosti krajského úřadu.

Odůvodnění:

Vzhledem k charakteru koncepce, která navrhuje v podstatě posilující prvky a opatření a lze se domnívat, že realizací těchto předběžně navržených opatření **nemůže** v žádném případě dojít ovlivnění nebo narušení předmětů ochrany ve zmiňovaných prvcích soustavy NATURA 2000.

Toto stanovisko nenahrazuje stanoviska dalších případně dotčených orgánů ochrany přírody ve smyslu § 76 a § 77 zákona o ochraně přírody a krajiny.

Ing. Zdeněk Klimeš
vedoucí odboru



AGENTURA OCHRANY
PŘÍRODY A KRAJINY
ČESKÉ REPUBLIKY

REGIONÁLNÍ PRACOVNIŠTĚ
JIŽNÍ ČECHY

ODDĚLENÍ
Správa chráněné krajinné oblasti Třeboňsko
Valy 121
379 01 Třeboň
tel.: +420 951 424 440
ID DS: qxcodynt
e-mail: jznl.cechy@nature.cz
www.nature.cz

EKOTOXA s.r.o.
Mgr. Zdeněk Frélich
Fišova 7
Brno – Čemá Pole
602 00

NAŠE ČÍSLO JEDNACÍ 02665/JC/21

VYŘÍZUJE Chobotská

V TŘEBONĚ DNE 10. 8. 2021

Agentura ochrany přírody a krajiny ČR (dále jen „Agentura“) jako orgán ochrany přírody příslušný podle ust. § 75 odst. 1 písm. e) ve spojení s § 78 odst. 1 zákona č. 114/1992 Sb., o ochraně přírody a krajiny, ve znění pozdějších předpisů (dále jen „zákon“), na základě žádosti podané dne 19. 7. 2021 společností EKOTOXA s.r.o., IČ 6468531 se sídlem Fišova 7, 602 00 Brno – Čemá pole, zastupující pořizovatele koncepce Obec Domanín, IČ 00512966, se sídlem Domanín 33, 379 01 Třeboň, vydává toto

STANOVISKO

dle § 45i odst. 1

Koncepce „Adaptační strategie obce Domanín na změnu klimatu“ nemůže mít významný vliv na předměty ochrany nebo celistvost evropsky významných lokalit nacházejících se na území CHKO Třeboňsko ani na Ptačí oblast Třeboňsko.

ODŮVODNĚNÍ

Agentura obdržela dne 19. 7. 2021 žádost společnosti EKOTOXA s.r.o. o vyjádření ke koncepci „Adaptační strategie obce Domanín na změnu klimatu“.

Koncepce řeší katastrální území obce Domanín. Zájmové území zasahuje cca polovinou rozlohy na území ptačí oblasti (PO) Třeboňsko, v severní části zároveň zasahuje na území evropsky významné lokality (EVL) Třeboň. V nejbližším okolí katastru obce se nachází ještě EVL Štičí rybník.

Koncepce má zahrnovat analýzu současného stavu obce Domanín ve vztahu ke klimatickým změnám včetně analýzy zranitelnosti, z ní vyplývající cíle a typy adaptačních opatření a způsob implementace Adaptační strategie.

Návrhová část koncepce bude řešit 3 hlavní typy opatření zaměřené na plochy zeleně, hospodaření s vodou či budovy a infrastrukturu. Zároveň bude řešit také opatření ke snížení emisí skleníkových plynů.

Koncepce, tak jak byla předložena, neobsahuje žádné konkrétní a přesně lokalizované záměry, jejichž realizace by byla v případě schválení koncepce závazná. Jednotlivé konkrétní záměry, které budou v rámci realizace koncepce předkládány (a u kterých lze předpokládat vzhledem k zaměření koncepce spíše pozitivní než negativní vliv), budou vždy posuzovány samostatně, v rámci vlastního schvalovacího procesu, včetně posouzení vlivu záměru na území soustavy Natura 2000 dle § 45i zákona č. 114/1992 Sb.

Vzhledem k výše uvedenému se domníváme, že je možno významný vliv záměru na Ptačí oblast Třeboňsko a evropsky významné lokality na území CHKO Třeboňsko zcela vyloučit i ve spojení s jinými záměry a další posuzování vzhledem k soustavě NATURA 2000 není v tuto chvíli nutné.

Toto stanovisko není rozhodnutím orgánu ochrany přírody vydaným ve správním řízení a nelze se proti němu odvolat.

RNDr. Miroslav Hátle, CSc., v. r.

Vedoucí oddělení
Správa CHKO Třeboňsko
podepsáno elektronicky

Ministerstvo životního prostředí

Odbor výkonu státní správy II
Mánesova 1803/3a
370 01 České Budějovice 1

Č. Budějovice dne 21. července 2021
Č. j.: MZP/2021/510/1148
Sp. Zn. ZN/MZP/2021/510/174
Vaše č. j.:
Vyřizuje: Ing. Zdeněk Nešpol
Tel.: 267 123 202
E-mail: zdenek.nespol@mzp.cz

EKOTOXA s.r.o.
Otická 761/37
746 01 Opava

Koncepce Adaptační strategie obce Domanín na změnu Klimatu: stanovisko dle § 45i odst. 1 zákona ČNR č. 114/1992 Sb., o ochraně přírody a krajiny, ve znění pozdějších předpisů

Ministerstvo životního prostředí, odbor výkonu státní správy II, jako orgán ochrany přírody příslušný podle § 79 odst. 3 písm. v) zákona ČNR č. 114/1992 Sb., o ochraně přírody a krajiny, ve znění pozdějších předpisů (dále „zákon“), v návaznosti na žádost ze dne 19.7.2021, po posouzení koncepce Adaptační strategie obce Domanín na změnu Klimatu, vydává podle § 45i odst. 1 zákona toto stanovisko:

koncepce **nemůže mít samostatně nebo ve spojení s jinými záměry nebo koncepcemi významný vliv** na předmět ochrany nebo celistvost evropsky význ. lokality ani ptačí oblasti.

Odůvodnění:

Ministerstvo životního prostředí vykonává v souladu s ustanovením § 79 odst. 3 písm. v) zákona působnost orgánu ochrany přírody na pozemcích a stavbách, které tvoří součást objektů důležitých pro obranu státu mimo vojenské újezdy; jsou-li tyto pozemky a stavby na území správních obvodů správ, národních parků nebo Agentury, vykonávají působnost orgánů ochrany přírody správy národních parků nebo Agentura. V územní působnosti zdejšího odboru se jedná o části následujících evropsky významných lokalit (EVL) a ptačích oblastí (PO) s jejich předměty ochrany:

EVL Vrbenské rybníky CZ0313138 (kuňka ohnivá, páchník hnědý, přirozené eutrofní vodní nádrže s vegetací typu *Magnopotamionnebo Hydrocharition*, bezkolencové louky na vápnatých, rašelinných nebo hlinito-jílovitých půdách (*Molinion caeruleae*))

EVL Údolí Lužnice a Vlášnického potoka CZ0310033 (chasmofytická vegetace silikátových skalnatých svahů, dubohabřiny asociace *Galio-Carpinetum*, lesy svazu *Tilio-Acerion* na svazích, v sutích a roklich)

EVL Tábor – Zahrádka CZ0313125 (kuňka ohnivá)

PO Českobudějovické rybníky CZ0311037 (kvakoš noční, rybák obecný, slavík modráček, husa velká, kopřivka obecná)

PO Boletice CZ0311040, část území mimo voj. újezd Boletice (chřástal polní, kulíšek nejmenší, jeřábek lesní, datlík tříprstý, skřivan lesní)

Ministerstvo životního prostředí
Vršovická 1442/65, 100 10 Praha 10
(+420) 26712-1111
posta@mzp.cz
ISDS: 9gsaa:4
www.mzp.cz

Elektronický podpis
Ing. Zdeněk Nešpol
Ministerstvo životního prostředí
22.07.2021 10:57

1/2

Ministerstvo životního prostředí

Odbor výkonu státní správy II
Mánesova 1803/3a
370 01 České Budějovice 1

V zájmovém území koncepce se nachází Ptačí oblast Třeboňsko, a Evropsky významné lokality Třeboň a Štičí rybník. V těchto územích se nenachází žádné pozemky a stavby důležité pro obranu státu, které by byly na území nebo v okolí ptačích oblastí či evropsky významných lokalit, na kterých se nacházejí pozemky v působnosti zdejšího odboru. Negativní vlivy na tyto oblasti lze tedy vyloučit, a to zejména, když ze základního přehledu možných vlivů na lokality soustavy Natura 2000 vyplývá, že u velké části opatření nelze předpokládat žádné vlivy oblasti Natura 2000 a u zbylé části opatření lze předpokládat pouze neutrální až mírně pozitivní vlivy.

JUDr. Hana Dvořáková, MBA
ředitelka odboru výkonu státní správy II
podepsáno elektronicky

Ministerstvo životního prostředí
Vršovická 1442/65, 100 10 Praha 10
(+420) 26712-1111
posta@mzp.cz
ISDS: 9gsaav4
www.mzp.cz

2/2

Datum zpracování oznámení koncepce:

Oznámení koncepce bylo zpracováno 19.11.2021

Jméno, příjmení, adresa, telefon a e-mail osob, které se podílely na zpracování oznámení koncepce:

RADDIT consulting, s.r.o.
Fojtská 574
739 24 Krmelín
telefon: +732 948 338
email: info@raddit.cz

Martina Blahová

Mgr. Zuzana Karkoszková

RNDr. Radim Misiáček

Mgr. Renata Vojkovská

EKOTOXA s.r.o.
Fišova 7
602 00 Brno – Černá Pole
telefon: +420 558 900 025
email: zdenek.frelich@ekotoxa.cz

Mgr. Zdeněk Frélich - Držitel osvědčení odborné způsobilosti ke zpracování dokumentací a posudků ve smyslu § 19 zákona č. 100/2001 Sb., ve znění pozdějších předpisů; číslo osvědčení: 39949/ENV/14 ze dne 30. 6. 2014. Prodlouženo rozhodnutím č. j. MZP/2019/710/740 ze dne 25. března 2019 do 20.7.2024
autorizovaná osoba k provádění posouzení dle § 45i zákona č. 114/1992 Sb., o ochraně přírody a krajiny (číslo osvědčení 101346/ENV/09, které bylo prodlouženo dne 21. 10. 2014, č. j. 73460/ENV/14 a následně dne 18. října 2019 rozhodnutím č. j.: MZP/2019/630/2565 do 18.10.2024.

Podpis oprávněného zástupce předkladatele:

.....

SEZNAM POUŽITÝCH PODKLADŮ

ZÁKLADNÍ PODKLADY A ZDROJE:

AOPK ČR (2009): Příroda a krajina v České republice a jejich přizpůsobení změnám podnebí. Dostupné na <<http://www.casopis.ochranaprirody.cz/zvlastni-cislo/priroda-a-krajina-v-ceske-republice-a-jejich-prizpusobeni-zmenam-podnebi/>>

CzechAdapt: Systém pro výměnu informací o dopadech změny klimatu, zranitelnosti a adaptačních opatřeních na území ČR. Dostupné z: <<https://www.klimatickazmena.cz/>>

ČHMÚ, 2019: Aktualizace Komplexní studie dopadů, zranitelnosti a zdrojů rizik souvisejících se změnou klimatu v ČR z roku 2015. Dostupné z: <[https://www.mzp.cz/C1257458002F0DC7/cz/studie_dopadu_zmena_klimatu/\\$FILE/OEOK-Aktualizovana_studie_2019-20200128.pdf](https://www.mzp.cz/C1257458002F0DC7/cz/studie_dopadu_zmena_klimatu/$FILE/OEOK-Aktualizovana_studie_2019-20200128.pdf)>

EKOTOXA s.r.o. 2014. Komplexní studie dopadů, zranitelnosti a zdrojů rizik souvisejících se změnou klimatu v ČR.

KUKRÁL, 2015: Adaptace lesů na klimatické změny a extrémní meteorologické jevy. ISBN 978-80-86266-10-7

Jirka, V., & Koska, B. (2013). Testování prostorových a fyzikálních charakteristik na exteriérových testovacích polích při detekci podzemních drenážních stok v okolí obce Domanína (TAČR: Nejnovější technologie dálkového průzkumu Země ve službách výzkumu, vzdělání a aplikaci pro rozvoj regionů, s. 30).

MŽP: Strategie přizpůsobení se změně klimatu v podmínkách ČR. Dostupné z: <https://www.mzp.cz/cz/zmena_klimatu_adaptacni_strategie>

MŽP: Národní akční plán adaptace na změnu klimatu. Dostupné z: <https://www.mzp.cz/cz/narodni_akcni_plan_zmena_klimatu>

MŽP: Pařížská dohoda. Dostupné z: <https://www.mzp.cz/cz/parizska_dohoda>

MŽP: Koncepce ochrany před následky sucha. Dostupné z: <[https://www.mzp.cz/C1257458002F0DC7/cz/news_170724_sucho/\\$FILE/koncepce_sucho_material.pdf](https://www.mzp.cz/C1257458002F0DC7/cz/news_170724_sucho/$FILE/koncepce_sucho_material.pdf)>

Návrh územního plánu Domanín, 2020, P-atelier s.r.o., Jindřichův Hradec, 155 s.

Vyhodnocení vlivů na udržitelný rozvoj území podle přílohy stavebního zákona. Návrh územního plánu Domanín, 2020, 116 s.

Pavelčík, P.; Klápště, P.; Lupač, M.; Třebický, V. (2019): Města a sídelní krajina ČR v době změny klimatu. Stručný přehled problematiky pro představitele veřejné správy. Rudná: CI2, o. p. s., 32 s.

Pokorný, J., Hesslerová, P., Jirka, V., Huryňa, H., & Seják, J. (2018). Význam zeleně pro klima města a možnosti využití termálních dat v městském prostředí. Urbanismus a územní rozvoj, XXI(1), 12.

Pretel, J., Metelka, L., Novický, O., Daňhelka, J., Rožnovský, J., Janouš, D., others. (2011). Zpřesnění dosavadních odhadů dopadů klimatické změny v sektorech vodního hospodářství, zemědělství a lesnictví a návrhy adaptačních opatření. Technické shrnutí výsledků projektu VaV SP/1a6/108/07 v letech 2007–2011. Praha: ČHMÚ.

Třebický, V., & Novák, J. (2015). Metodika tvorby místní adaptační strategie na změnu klimatu. CI2. https://adaptace.ci2.co.cz/sites/default/files/souboryredakce/adaptace_metodika_nahled.pdf

Zpráva o životním prostředí v Jihomoravském kraji 2019, CENIA, ISBN 978-80-7674-001-3

INTERNETOVÉ STRÁNKY

- www.biolib.cz
- <http://www.chmi.cz/>
- <https://www.czso.cz/>
- <https://www.eagri.cz/>
- <https://www.geology.cz/>
- <https://iispp.npu.cz/rozcestniky/isad>
- <https://www.kontaminace.cenia.cz/>
- <https://www.mapy.cz/>
- <http://www.ochranaprirody.cz/>
- <https://www.adaptterraawards.cz/>
- <http://mokrady.ochranaprirody.cz>
- <https://data.nature.cz/>
- <https://drusop.nature.cz/portal/>
- <https://www.chmi.cz/>
- <http://www.cenia.cz>
- <https://www.voda.gov.cz>
- <https://www.intersucho.cz>
- <https://www.klimatickazmena.cz>
- <https://www.mesto-trebon.cz/domanin.html>
- <https://geoportal.gov.cz/>
- <http://www.obec-domanin.cz/>
- <https://bpej.vumop.cz/>
- <http://www.vodavkrajine.cz/>

Příloha: Plná moc

OBEC DOMANÍN
Domanín 33
379 01 - Třeboň



PLNÁ MOC

Obec Domanín, se sídlem Domanín 33, 379 01 – Třeboň, IČ: 00512966, zastoupená starostou Ing. Martinem Kolíkem

z p l n o m o c ň u j e

společnost EKOTOXA s.r.o., se sídlem Fišova 7, Brno, PSČ 60200, IČ 64608531, k zastupování obce Domanín ve věci předkládání dokumentů a žádostí o stanoviska a vyjádření v rámci Posouzení vlivů „Adaptační strategie obce Domanín“ dle zákona č. 100/2001, o posuzování vlivů na ŽP, ve znění pozdějších předpisů, a to především k:

- podání žádosti o stanovisko dle § 45i zák. č. 114/1992 Sb., o ochraně přírody a krajiny, ve znění pozdějších předpisů;
- předložení Oznámení Koncepce dle zák. č. 100/2001 Sb., o posuzování vlivů na životní prostředí, ve znění pozdějších předpisů;
- předložení koncepce a Vyhodnocení vlivů koncepce dle zák. č. 100/2001 Sb., o posuzování vlivů na životní prostředí, ve znění pozdějších předpisů;
- organizaci případného veřejného projednání a zpracování zápisu z veřejného projednání
- dalším relevantním úkonům vyplývajícím z citovaných zákonů

Plná moc se uděluje do doby vydání Stanoviska KÚ JČK ke koncepci.

Ing. Martin kolík
Starosta obce Domanín



OBEC DOMANÍN
Domanín č. 33
379 01 Třeboň
IČO 00512966, DIČ CZ00512966
tel. 384 723 126

Plnou moc v rozsahu zplnomocnění přijímám: (podpis zmocněnce)

21.6.2021
..... (datum)