

Městský úřad Mikulov
Odbor územního plánování a stavebního řádu

Náměstí 1, 69220 Mikulov
tel.: 519 444 555, fax: 519 444 500
e-mail: podatelna@mikulov.cz

Číslo jednací
STU/070816/25/00/PROI/005
K podání
DH070012300

Oprávněná úřední osoba:
Irena Prochásková
tel.: 519 444 509, fax: 519 444 500
email: prochaskova@mikulov.cz

V Mikulově dne 17.08.2007
Počet stran: 2
Vaše číslo jednací:

V e ř e j n á v y h l á š k a

OZNÁMENÍ O PROJEDNÁVÁNÍ NÁVRHU ZADÁNÍ ÚZEMNÍHO PLÁNU MILOVICE

Městský úřad v Mikulově, odbor územního plánování a stavebního řádu, jako příslušný úřad územního plánování dle § 6 odst. 1) písm. a) zákona č. 183/2006 Sb., o územním plánování a stavebním řádu, ve znění pozdějších předpisů (dále jen „stavební zákon“), jako pořizovatel územně plánovací dokumentace Obce Milovice na základě usnesení zastupitelstva obce ze dne 29.11.2006, v souladu s ustanovením § 47 odst. 2) stavebního zákona zahajuje

veřejné projednání - vystavení návrhu ZADÁNÍ ÚZEMNÍHO PLÁNU MILOVICE

Návrh zadání územního plánu Milovice bude dle § 47 odst. 2) stavebního zákona vystaven k veřejnému nahlédnutí po dobu 30-ti dnů ode dne vyvěšení tohoto oznámení na úřední desce, tj. od 22.08.2007 do 21.09.2007 včetně:

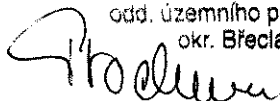
1. Na úřední desce Městského úřadu Mikulov ve zkráceném znění a na elektronické úřední desce v plném znění <http://urad.mikulov.cz/>
2. Na úřední desce Obecního úřadu Milovice ve zkráceném znění.
3. V plném znění na Městském úřadu Mikulov, odboru územního plánování a stavebním řádu, se sídlem v Mikulově, Náměstí 1, v kanceláři dveře č. 227, denně, tj. v pondělí a středu od 8,00 do 17,00 hodin, úterý a čtvrtek od 8,00 do 14,00 hod. a pátek od 8,00 do 12,30 hod (polední přestávka 11:30 – 12:00 hod.).

Dle ustanovení § 47 odst. 2 stavebního zákona:

- může každý (občané, fyzické a právnické osoby) uplatnit své připomínky ve lhůtě 30-ti dnů ode dne vyvěšení tohoto oznámení.
- dotčené orgány a krajský úřad mohou uplatnit u pořizovatele své požadavky na obsah územního plánu vyplývající ze zvláštních právních předpisů do 30 dnů od obdržení návrhu zadání, ve stejné lhůtě mohou uplatnit u pořizovatele své podněty i sousední obce.

K požadavkům dotčených orgánů, krajského úřadu, podnětům sousedních obcí a připomínkám uplatněným po uvedených lhůtách se nepřihlíží.

Městský úřad Mikulov
ODBOR ÚZEMNÍHO PLÁNOVÁNÍ
a STAVEBNÍHO ŘÁDU
odd. územního plánování
okr. Břeclav



Irena Prochásková
odborný zaměstnanec

Příloha:

- návrh Zadání územního plánu Milovice

Toto oznámení musí být vyvěšeno na úřední desce MěÚ Mikulov a Obecního úřadu Milovice po dobu 30 dnů.

Vyvěšeno: 21. 08. 2007 Sejmuto:



NÁVRH ZADÁNÍ

pro vypracování územního plánu

MILOVICE

okr. Břeclav

ČERVENEC 2007

Požizovatel územního plánu: Městský úřad Mikulov,
odbor územního plánování a stavebního řádu,
oddělení územního plánování

Zpracovatel územního plánu: AR projekt, s.r.o., Hviezdoslavova 1183/29a, 627 00 Brno

OBSAH

I.	ÚVOD.....	3
II.	POŽADAVKY NA ÚZEMNÍ PLÁN.....	3
	A) Požadavky vyplývající z politiky územního rozvoje, územně plánovací dokumentace vydané krajem, popřípadě z dalších širších územních vztahů.....	3
	B) Požadavky na řešení vyplývající z územně analytických podkladů	4
	C) Požadavky na rozvoj území obce.....	4
	D) Požadavky na plošné a prostorové uspořádání území (urbanistickou koncepci a koncepci uspořádání krajiny	5
	E) Požadavky na řešení veřejné infrastruktury	5
	F) Požadavky na ochranu a rozvoj hodnot území	6
	G) Požadavky na veřejně prospěšné stavby, veřejně prospěšná opatření a asanace	8
	H) Požadavky vyplývající ze zvláštních právních předpisů (například požadavky civilní ochrany, obrany státu, ochrany ložisek nerostných surovin, ochrany před povodněmi)	8
	I) Požadavky a pokyny pro řešení hlavních střetů zájmů a problémů v území	10
	J) Požadavky na vymezení zastavitelných ploch a ploch přestavby.....	11
	K) Požadavky na vymezení ploch a koridorů, ve kterých bude uloženo prověření změn jejich využití územní studií	11
	L) Požadavky na vymezení ploch a koridorů, pro které budou podmínky pro rozhodování o změnách jejich využití stanoveny regulačním plánem.....	11
	M) Požadavky na vyhodnocení vlivů územního plánu na udržitelný rozvoj území	11
	N) Případný požadavek na zpracování konceptu, požadavky na zpracování variant.....	12
	O) Požadavky na uspořádání obsahu územního plánu a na uspořádání obsahu jeho odůvodnění s ohledem na charakter území a problémy k řešení včetně měřítek výkresů a počtu vyhotovení.....	12

Tabulková část

Rámcové vyhodnocení uvažovaných záborů zemědělského půdního fondu a PUPFL.

I. ÚVOD

Milovice leží v okrese Břeclav, kde sousedí s katastrálními územími Pavlov, Mikulov, Klentnice (obce ve správním území ORP Mikulov) a Nové Mlýny, Bulhary (ORP Břeclav).

Obec Milovice je samostatná obec se sídlem obecního úřadu. Obec patří do správního území obce s rozšířenou působností Mikulov. Stavební úřad je při MěÚ Mikulov.

Obec Milovice má charakteristickou zástavbu ulicového typu, rozkládající se v údolí Milovického potoka. Orientace obce je východ – západ. Jádrem obce je tvořeno návsí se zelení rozprostírající se podél hlavní komunikace a Milovického potoku.

Zastupitelstvo obce Milovice schválilo pořízení změny č. 2 územního plánu sídelního útvaru Milovice a podpis smlouvy o dílo na její provedení se společností AR projekt, s.r.o. Brno. Pořízení změny územního plánu sídelního útvaru Milovice zajišťuje úřad územního plánování, kterým je Městský úřad Mikulov, odbor územního plánování a stavebního řádu.

Území obce Milovice je tvořeno jedním katastrálním územím **Milovice u Mikulova**. Územní plán bude řešit celé katastrální území Milovice u Mikulova.

II. POŽADAVKY NA ÚZEMNÍ PLÁN

A) POŽADAVKY VYPLÝVAJÍCÍ Z POLITIKY ÚZEMNÍHO ROZVOJE, ÚZEMNĚ PLÁNOVACÍ DOKUMENTACE VYDANÉ KRAJEM, POPŘÍPADĚ Z DALŠÍCH ŠIRŠÍCH ÚZEMNÍCH VZTAHŮ

Změna územního plánu bude v souladu s politikou územního rozvoje České republiky, konkretizující úkoly územního plánování v republikových, přeshraničních a mezinárodních souvislostech. Změna územního plánu zohlední vybrané republikové priority územního plánování pro zajištění udržitelného rozvoje území:

(16) Vytvářet předpoklady pro udržitelný rozvoj území, spočívající ve vyváženém vztahu územních podmínek pro příznivé životní prostředí, pro hospodářský rozvoj a pro soudržnost společenství obyvatel v území.

(18) Podporovat polycentrický rozvoj sídelní struktury.

(19) Ve veřejném zájmu chránit a rozvíjet přírodní, civilizační a kulturní hodnoty území, včetně urbanistického, architektonického a archeologického dědictví. Zachovat ráz jedinečné urbanistické struktury území, struktury osídlení a jedinečné kulturní krajiny. Tato území mají značnou hodnotu, například jako turistické atrakce. Jejich ochrana by však neměla znemožňovat ekonomické využití nebo mu nadměrně bránit. V některých případech je nutná cílená ochrana míst zvláštního zájmu, v jiných případech je třeba chránit, respektive obnovit celé krajinné celky. V mnoha případech je tvůrčí další rozvoj nebo obnova krajiny nebo její další rozvoj důležitější než zachování stávající situace. V některých případech může venkovská krajina upadat v důsledku nedostatku lidských zásahů.

(20) Při stanovování funkčního využití území zvažovat jak ochranu přírody, tak i hospodářský rozvoj a životní úroveň obyvatel. Hledat přitom vyvážená řešení.

(22) Stanovit podmínky pro hospodárné využívání zastavěného území a zajistit ochranu nezastavěného území. Vytvářet předpoklady především pro nové využívání opuštěných areálů a ploch (tzv. brownfields průmyslového, zemědělského, vojenského a jiného původu).

(24) Vytvářet podmínky pro rozvoj a využití předpokladů území pro různé formy cestovního ruchu (např. cykloturistika, agroturistika, poznávací turistika), obzvláště ve specifických oblastech, s cílem zachování a rozvoje jejich hodnot. Podporovat propojení z hlediska cestovního ruchu atraktivních míst turistickými cestami, které umožňují celosezónní využití pro různé formy turistiky

(např. pěší, cyklo, lyžařská, hipo).

(25) Podle místních podmínek vytvářet předpoklady pro lepší dostupnost území a zkvalitnění dopravní a technické infrastruktury s ohledem na prostupnost krajiny. Dopravní a technickou infrastrukturu umísťovat s ohledem na minimalizaci fragmentace krajiny, je-li to účelné, do společných koridorů.

(29) Předcházet při změnách nebo vytváření urbánního prostředí prostorově-sociální segregaci s negativními vlivy na sociální soudržnost obyvatel.

Vztah rozvojových oblastí, os, specifických oblastí, koridorů a ploch dopravy, koridorů a ploch technické infrastruktury vymezených v Politice územního rozvoje ČR k řešenému územnímu plánu:

- řešené území neleží v žádné rozvojové oblasti ani na rozvojové ose vymezené v Politice územního rozvoje ČR,
- řešené území neleží ve specifických oblastech vymezených v PÚR ČR,
- řešené území neleží v trase transevropských multimodálních koridorů, koridorů vysokorychlostních tratí, koridorů dálnic a rychlostních silnic, koridorů vodní dopravy, koridorů elektroenergetiky, koridorů VVTL plynovodů, koridorů pro dálkovody.

Zásady územního rozvoje Jihomoravského kraje dosud nebyly vypracovány.

Obec Milovice je součástí území řešeného **Územním plánem velkého územního celku Břeclavsko** (ÚP VÚC Břeclavska), který byl schválen dne 9.11.2006 Plenárním zasedáním zastupitelstva Krajského úřadu Jihomoravského kraje pod č.usn. 921/06/Z14.

Z uvedené územně plánovací dokumentace vyplývají pro ÚP Milovice tyto požadavky:

- respektovat přírodní limity využití území (CHKO Pálava, území Natury 2000, maloplošná chráněná území)
- respektovat koncepci řešení nadregionálního a regionálního územního systému ekologické stability
- respektovat koncepci rozvoje vodního hospodářství, založenou Plánem rozvoje vodovodů a kanalizací Jihomoravského kraje.

B) POŽADAVKY NA ŘEŠENÍ VYPLÝVAJÍCÍ Z ÚZEMNĚ ANALYTICKÝCH PODKLADŮ

Územně analytické podklady ORP Mikulov dosud nebyly zpracovány. Průzkumy a rozborů pro ÚP Milovice proto byly vypracovány v rozsahu požadavků na ÚAP (§ 26 odst, 2 zák.č. 183/2006 Sb., § 4 vyhl.č. 500/2006 Sb. a přílohy č. 7 této vyhlášky).

Závěry a požadavky vyplývající z Průzkumů a rozborů pro ÚP Milovice jsou zpracovány do dalších kapitol tohoto zadání.

C) POŽADAVKY NA ROZVOJ ÚZEMÍ OBCE

Územní plán se zaměří na vytvoření podmínek pro rozvoj bydlení, výroby, rozvoj rekreace, občanského vybavení se zaměřením na cestovní ruch, při současném respektování hodnot území a přírodních a technických limitů využití území, především:

- nemovitých kulturních památek
- urbanistické struktury obce
- nadregionálního a regionálního ÚSES: NRBC č.106 Milovický les, NRBK K160 TD, NRBK K161, NRBK K158, RBC Dyjský luh,

- CHKO Pálava a 4 zón odstupňované ochrany
- Biosférická rezervace Dolní Morava
- Evropsky významná lokalita Niva Dyje - CZ0624099 a Evropsky významná lokalita Milovický les - CZ0624100
- Ptačí oblast Pálava (CZ0621029),

D) POŽADAVKY NA PLOŠNÉ A PROSTOROVÉ USPOŘÁDÁNÍ ÚZEMÍ (URBANISTICKOU KONCEPCI A KONCEPCI USPOŘÁDNÍ KRAJINY)

Sídlo si ponechá svůj multifunkční charakter. Územní plán bude klást důraz na vyvážený rozvoj bydlení, občanské vybavenosti a výroby.

Územní rozvoj obce zohlední historicky založenou urbanistickou strukturu obce. Plochy pro bydlení budou řešeny na jižním a východním okraji obce, ve IV. a III. zóně ochrany CHKO Pálava. Nebezpečí nepříznivého dopadu na krajinný ráz bude eliminováno stanovením prostorových regulativů.

Územní plán posoudí vybudování severovýchodního obchvatu obce silnice III/42117. Silnice bude napřímena a navržena mimo zastavěné území, trasa povede za stávající výrobní zónou.

Plochy mezi zastavěným územím Milovice a tímto silničním obchvatem budou využity pro rozvoj výroby.

Milovice mají dosud nedoceněný potenciál rozvoje cestovního ruchu. Územní plán bude klást důraz na šetrné formy cestovního ruchu, především ubytování v soukromí a malé penziony, v zastavěném území Milovice. Významnější rozvojovou plochu pro cestovní ruch umístí územní plán mimo CHKO, u silnice ve směru na Nové Mlýny (vedle čerpací stanice pohonných hmot).

Rozvoj cestovního ruchu bude rovněž podpořen rozšířením možností sportovního vyžití. Na západním okraji obce, v návaznosti na sportovní hřiště, bude řešen rozvoj sportovního areálu. Jedná se o plochy ve III. zóně ochrany CHKO Pálava.

Plochy I. a II. zóny ochrany CHKO Pálava zařadí územní plán do ploch přírodních (§ 16 vyhl.č. 501/2006 Sb.), za účelem zajištění podmínek pro ochranu přírody a krajiny. V těchto plochách bude vyloučeno umístění pozemků staveb, kromě pozemků související dopravní a technické vybavenosti.

E) POŽADAVKY NA ŘEŠENÍ VEŘEJNÉ INFRASTRUKTURY

Obec Milovice je zásobena vodou z vodovodu pro veřejnou potřebu. Obec je připojena na Skupinový vodovod Mikulov. Stabilizovaný stav. Územní plán posoudí výhledovou potřebu vody, tlakové poměry a akumulaci. Dále bude územní plán řešit rozvoj vodovodní sítě v navržených zastavitelných plochách. Bude přitom kladen důraz na potřebu zaokruhování vodovodní sítě.

Obec nemá vybudovanou kanalizační síť. Je připraven projekt a stavba odkanalizování obce. Projekt je podporován z fondů EU. Z obce budou splaškové vody odvedeny kanalizačním sběračem, který vede v souběhu se silnicí III/42117 do sousedního katastrálního území Pavlov, kde bude vystavěna společná čistírna odpadních vod Pavlov-Milovice.

Na úseku zásobování elektrickou energií územní plán posoudí stávající systém zásobování a provede výpočet zatížení bytových odběrů dle stupně elektrifikace domácností a charakteru zástavby a orientační hodnoty zatížení základních nebytových odběrů, podle směrnice č. 13/98, kterou vydaly JME, a.s. Podle výsledku pak bude proveden případný návrh doplnění vedení VN a trafostanic VN/NN. Nová rozvodná energetická vedení NN budou uvažována v kabelovém zemním provedení, v souladu s § 24 odst. (1) vyhl. č. 501/2006 Sb., o obecných požadavcích na využívání území, podle kterého se rozvodné energetické a telekomunikační vedení v zastavěných částech obcí umísťují pod zem.

Územní plán nebude řešit v k.ú. Milovice žádné nové výrobní elektrické energie, včetně větrných elektráren.

Obec je plynofikována. Územní plán bude řešit rozvoj plynovodní sítě v navržených zastavitelných plochách.

Přes řešené území vedou radioreleové paprsky ve správě Českých radiokomunikací a.s. a Armády ČR. Všechny vychází z radiokomunikačního objektu Děvín (TV, RS). Dále vede nad řešeným územím RR paprsek RS Děvín – Milovice AZ Klima. Všechny RR paprsky, kromě posledního uvedeného, prochází nad řešeným územím v relativně velké výšce, nebudou proto omezovat běžnou stavební činnost.

K severní části obce v souběhu se silnicí III/42117 je přivedena síť elektronických komunikací SEK-místní sdělovací kabel.

Na úseku nakládání s odpady je situace stabilizována.

Územní plán by měl posoudit vybudování severovýchodního obchvatu obce, tj. napřímení silnice III/42117 u křižovatky s II/421 (v blízkosti čerpací stanice pohonných hmot), její vedení za výrobní zónou a připojení do původní trasy severovýchodně od zastavěného území. Tím by se dosáhlo následujícího efektu:

- odstranění dopravních závad na silnici III/42117 (2 ostré, málo přehledné směrové oblouky),
- odvedení silné průjezdné (rekreační) dopravy ve směru sever-jih mimo zastavěné území Milovice,
- zklidnění dopravy ve východní části zastavěného území, vytvoření příznivějších předpokladů pro obytnou výstavbu východně od obce,
- možnost vytvoření přehledného a bezkolizního napojení stávajících výrobních ploch v severovýchodní části obce i potenciálních rozvojových ploch v této části obce.

Případné úpravy ostatních úseků silnic se budou týkat odstranění dopravních závad a zlepšení jejich technických parametrů. Úpravy silnic mimo zastavěné území budou prováděny dle zásad ČSN 7 36101 „Projektování silnic a dálnic“. Úpravy silnic v zastavěném území budou prováděny v odpovídajících funkčních skupinách a typech místních komunikací dle zásad ČSN 73 6110 „Projektování místních komunikací“.

Územní plán bude respektovat stávající cyklotrasy a turistickou trasu. Stabilizovaný stav.

F) POŽADAVKY NA OCHRANU A ROZVOJ HODNOT ÚZEMÍ

Ochrana přírody, ochrana a tvorba krajiny

Větší část katastrálního území Milovice, včetně zastavěného území obce, spadá do CHKO Pálava, která byla zřízena výnosem MK ČSR č.j. 5790/1976 ze dne 19. 3. 1976.

Při východní hranici katastrálního území Milovice u Mikulova a v k.ú. Nové Mlýny leží NPR Křivé jezero.

Jižně od obce Milovice leží PR Milovická stráž.

V roce 1986 byla vyhlášena Biosférická rezervace Pálava. V roce 2003 v Paříži schválil Výbor Mezinárodní koordinační rady UNESCO programu MaB (Člověk a biosféra) rozšíření BR Pálava o Lednicko-valtický areál. Nově vymezené území o celkové rozloze přesahující 300 km² dostalo název Biosférická rezervace Dolní Morava.

V rámci soustavy Natura 2000 byly v katastrálním území Milovice u Mikulova navržena Evropsky významná lokalita Niva Dyje - CZ0624099 a Evropsky významná lokalita Milovický les - CZ0624100.

V rámci soustavy Natura 2000 byla dále v řešeném území vymezena Ptačí oblast Pálava - CZ0621029. Jedná se o území ležící mezi obcemi Milovice, Přítluky, Sedlec a Mikulov. Ptačí oblast je totožná s CHKO Pálava. Velmi cenné území, které hostí 20 druhů ptáků přílohy I, z nichž je osm cílových.

Územní systém ekologické stability:

Nadregionální biocentra:

NRBC č.106 Milovický les – reprezentativní pro bioregion 4.2 Mikulovský, situované východně od Mikulova, jižně a jihovýchodně od obce Milovice. Zahrnuje teplomilné doubravní, mezofilní hájové a xerofilní ladní ekosystémy.

Nadregionální biokoridory:

NRBK č.160 TD – velmi krátký biokoridor spojující na území CHKO Pálava jižně od dolní novomlýnské nádrže NRBC 106 Milovický les a unikátní NRBC 2013 Pálava. V celém průběhu má jednu osu s cílovými teplomilnými doubravními ekosystémy – bez vložených RBC. NRBK prochází západně od obce.

NRBK č.161 – navazuje na NRBC 109 Soutok, od kterého směřuje údolím řeky Dyje k severozápadu, k novomlýnským nádržím, kde se postupně stáčí k jihozápadu. V celém průběhu v okrese Břeclav má dvě osy. Jednu s cílovými vodními a druhou s cílovými nivními ekosystémy – s několika vloženými regionálními biocentry.

NRBK č.158 – nepříliš dlouhý biokoridor spojující přes střední část okresu Břeclav NRBC 106 Milovický les s NRBK K 157 v prostoru vloženého RBC 24 Kuntínov – v celém průběhu má jednu osu s cílovým teplomilnými doubravními ekosystémy – s vloženým RBC.

Regionální ÚSES

RBC Dyjský luh: vzniklo spojením dvou dříve navrhovaných menších biocenter RBC 7 Pastvisko (u Lednice) a RBC 8 Křivé jezero (u Nových Mlýnů). Převzato ze schváleného ÚP VUC Břeclavsko. RBC leží pod VN Nové Mlýny III.

Územní plán se zaměří na upřesnění územní lokalizace (vymezení) jednotlivých ploch nadregionálního a regionálního ÚSES a na vymezení místního ÚSES. Bude s přitom opírat o Plán lokálního ÚSES k.ú. Břeclav, Bulhary, Hlohovec, Lanžhot, Lednice, Milovice, Sedlec, Valtice (Zdeněk Bauer, 1994).

Ochrana kulturních hodnot

V obci se nacházejí tyto prohlášené **kulturní památky** evidované v Ústředním seznamu kulturních památek České republiky :

41755/7-1566 kostel sv. Osvalda. Dominanta obce.

84987/7 – 1567 brána hřbitovní zdi

41574/7 - 1568 poklona sv. Jana Nepomuckého. Výklenková kaplička.

Řešené území je možné v celém rozsahu považovat za území s archeologickými nálezy podle § 22 odst. 2 zák. č. 20/1987 Sb. O státní památkové péči ve znění pozdějších předpisů.

V případě jakýchkoliv zemních prací a úprav terénu v katastrálním území obce je jejich investor povinen dle § 22 odst. 2 zák. 20/1987 v platném znění již v době přípravy stavby uzavřít smlouvu na provedení záchranného archeologického výzkumu s institucí oprávněnou k provádění archeologických výzkumů.

Ochrana podzemních vod

Žádné požadavky.

Ochrana ovzduší

Ve všech nových zastavitelných plochách bude řešena plynofikace.

Ochrana proti hluku

Žádné požadavky.

Ochrana zemědělského půdního fondu

Územní plán Milovice vyvolá nárůst záborů zemědělského půdního fondu.

Zemědělská příloha bude zpracována jako součást územního plánu se zřetelem k zákonu ČNR č. 334/92 Sb. o ochraně zemědělského půdního fondu a podle Metodického pokynu odboru ochrany lesa a půdy Ministerstva životního prostředí České republiky ze dne 1.10.1996 k odnímání půdy ze ZPF podle zákona ČNR č. 334/1992 Sb., s účinností od 1.1.1997.

Zemědělská příloha bude součástí Odůvodnění územního plánu a bude obsahovat textovou, tabulkovou a grafickou část v měřítku 1:5000 s vyznačením jednotlivých ploch odnětí ZPF.

Ochrana pozemků určených k plnění funkce lesa

Zábor PUPFL se nepředpokládá..

G) POŽADAVKY NA VEŘEJNĚ PROSPĚŠNÉ STAVBY, VEŘEJNĚ PROSPĚŠNÁ OPATŘENÍ A ASANACE

Územní plán vymezí ve smyslu obecně závazných právních předpisů veřejně prospěšné stavby, veřejně prospěšná opatření a asanace, včetně ploch nezbytných k zajištění jejich výstavby a řádného užívání pro stanovený účel.

Jako veřejně prospěšné stavby a veřejně prospěšná opatření, pro které je možné vyvlastnit práva k pozemkům a stavbám, a současně uplatnit zřízení předkupního práva dle § 101 zák.č. 183/2006 Sb., budou vymezeny stavby pro veřejnou technickou a dopravní infrastrukturu, stavby určené k rozvoji nebo ochraně území obce a plochy pro zvyšování retenčních schopností krajiny, založení územního systému ekologické stability a ochranu archeologického dědictví.

Jako veřejně prospěšné stavby a veřejně prospěšná opatření, pro které bude možné uplatnit pouze předkupní právo, budou vymezeny plochy pro veřejná prostranství, parky, pro veřejnou občanskou vybavenost zakládající oprávnění zřídit předkupní právo (plochy staveb pro vzdělávání a výchovu, sociální služby, kulturu, veřejnou správu).

H) POŽADAVKY VYPLÝVAJÍCÍ ZE ZVLÁŠTNÍCH PRÁVNÍCH PŘEDPISŮ (NAPŘÍKLAD POŽADAVKY CIVILNÍ OCHRANY, OBRANY STÁTU, OCHRANY LOŽISEK NEROSTNÝCH SUROVIN, OCHRANY PŘED POVODNĚMI)

Zájmy obrany státu

Nejsou známy žádné požadavky.

Zájmy civilní ochrany

Problematika civilní ochrany bude zpracována dle vyhl.č. 380/2002 Sb., k přípravě a provádění úkolů ochrany obyvatelstva, podle konkrétních požadavků dotčených orgánů, které byly uplatněny při zpracování průzkumů k územnímu plánu.

- Plochy pro ochranu území před průchodem průlomové vlny vzniklé zvláštní povodní: zájmové území není potenciálně ohroženo průlomovou vlnou vzniklou zvláštní povodní. Obec je chráněna stávajícím systémem regulace hydrologických poměrů a ochrany před vybědením vod, procházejících územím obce.
- Zóny havarijního plánování: zájmové území není součástí zón havarijního plánování a podle vyjádření HZS Jihomoravského kraje není potenciálně ohroženo haváriemi zdrojů nebezpečných

látek.

- Plochy pro ukrytí obyvatelstva v důsledku mimořádné události: v k.ú. Milovice se nenachází žádné stálé úkryty. Organizační ani technické zabezpečení budování improvizovaných úkrytů není úkolem územního plánu. Žádné požadavky. Územní plán pouze doporučí, aby nově budované objekty byly v zájmu jejich majitelů řešeny tak, aby obsahovaly prostory vyhovující podmínkám pro možné vybudování improvizovaných úkrytů před účinky světelného a tepelného záření, pronikavé radiace, kontaminace radioaktivním prachem a proti tlakovým účinkům zbraní hromadného ničení.
- Plochy evakuace obyvatelstva a jeho ubytování: v zájmovém území není plánována evakuace ze zóny havarijního plánování.
- Plochy pro skladování materiálu civilní ochrany a humanitární pomoci: v zájmovém území je dislokován jeden z centrálních skladů materiálu CO MV-GR HZS ČR Tišnov. Organizační ani technické zabezpečení skladování materiálu civilní ochrany není úkolem územního plánu. Pro skladování materiálu humanitární pomoci mohou být využity prostory a plochy obecního úřadu, kulturního domu apod. Žádné další požadavky na územní plán.
- Plochy pro vyvezení a uskladnění nebezpečných látek mimo zastavěné území: žádné požadavky
- Plochy pro záchranné, likvidační a obnovovací práce pro odstranění nebo snížení škodlivých účinků kontaminace, vzniklých při mimořádné události: v územním plánu nutno respektovat tyto požadavky
 - Výrobní zónu prostorově oddělit od zóny obytné
 - Nenavrhovat výstavbu uzavřených bloků
 - Dopravu řešit tak, aby byl umožněn příjezd zasahujících (hasičských) jednotek a aby byla umožněna nouzová obsluha obce v případě zneprůjezdnění části komunikací obce
 - Stanovit podmínky pro nezavalitelnost komunikací
 - Podle možností okružovat sítě technického vybavení.
- Plochy ochrany před vlivy nebezpečných látek skladovaných v území: žádné požadavky.
- Plochy nouzového zásobování obyvatelstva vodou a elektrickou energií: žádné požadavky.

Ochrana ložisek nerostných surovin

V řešeném území nejsou ložiska nerostných surovin.

Poddolovaná území, sesuvná území

Na jihozápadním okraji obce, u hřiště (Milovická stráž) je evidován aktivní sesuv. Nejedná se o zastavěnou plochu, ani zde není žádná výstavba uvažována.

Záplavová území, ochrana před povodněmi

V katastrálním území Milovice nejsou stanovena záplavová území. Žádná opatření.

D) POŽADAVKY A POKYNY PRO ŘEŠENÍ HLAVNÍCH STŘETŮ ZÁJMŮ A PROBLÉMŮ V ÚZEMÍ

Přehled střetů rozvojových záměrů a problémů v území, návrh řešení:

Ozn.	Druh záměru	Kolize	Hodnocení, možná opatření
OT1	Plochy pro tělovýchovu a sport	- III. zóna ochrany CHKO - Plochy leží v blízkosti PR Milovická stráň - rozvojová plocha leží na pozemcích II. třídy ochrany ZPF	- žádné opatření - nepředpokládá se významnější negativní ovlivnění PR - Žádné
BR1	Plochy bydlení v rodinných domech	- OP lesa - V blízkosti EVL Milovický les, a NRBC č. 106 Milovický les	- Objekty budou situovány mimo OP lesa - nepředpokládá se významnější negativní ovlivnění EVL a NRBC
BR2	Plochy bydlení v rodinných domech	- OP elektrického vedení VN - Silniční OP (II/421) - 2/3 rozvojové plochy leží na pozemcích I. třídy ochrany ZPF	- OP bude respektováno, nebo bude VN navrženo k přeložení - Silniční OP bude respektováno - Žádné
VS1	Plochy výroby a skladování	- Silniční OP (III/42117) - rozvojová plocha leží na pozemcích I. třídy ochrany ZPF	- Silniční OP bude respektováno - Žádné
VS2	Plochy výroby a skladování	- OP elektrického vedení VN - rozvojová plocha leží na pozemcích I. třídy ochrany ZPF	- OP bude respektováno, nebo bude VN navrženo k přeložení - Žádné
VS3	Plochy výroby a skladování	- OP elektrického vedení VN - Silniční OP (II/421) - rozvojová plocha leží na pozemcích I. třídy ochrany ZPF	- OP bude respektováno, nebo bude VN navrženo k přeložení - Silniční OP bude respektováno - Žádné
VD1	Plochy výroby drobné	- OP elektrického vedení VN - Silniční OP (III/42117) - rozvojová plocha leží na pozemcích I. třídy ochrany ZPF	- OP bude respektováno, nebo bude VN navrženo k přeložení - Silniční OP bude respektováno - Žádné
VD2	Plochy výroby drobné	- rozvojová plocha leží na pozemcích I. třídy ochrany ZPF	- Žádné
RE 1	Plochy rekreace	- OP elektrického vedení VN - Silniční OP (II/421) - rozvojová plocha leží na pozemcích I. třídy ochrany ZPF	- OP bude respektováno, nebo bude VN navrženo k přeložení - Silniční OP bude respektováno - Žádné

J) POŽADAVKY NA VYMEZENÍ ZASTAVITELNÝCH PLOCH A PLOCH PŘESTAVBY

Územní plán posoudí a podle výsledku navrhne nové zastavitelné plochy pro bydlení, občanské vybavení, plochy sportovní, plochy rekreace, výroby, případně i plochy smíšené. Bude se jednat především o tyto plochy:

Ozn. plochy	Účel plochy, umístění	Využití plochy
BR1	Plochy bydlení Na jižním okraji obce	Pozemky pro výstavbu rodinných domů.
BR2	Plochy bydlení Na východním okraji obce	Pozemky pro výstavbu rodinných domů.
RE1	Plochy rekreace. Východně od obce.	Pozemky objektů pro cestovní ruch, popř. i pro rodinnou rekreaci.
VS1	Plochy výroby a skladování. Na severovýchodním okraji obce.	Pozemky staveb pro výrobu, skladování, pozemky zemědělských staveb a pozemky související dopravní a technické infrastruktury.
VD1	Plochy výrob drobné. Na východním okraji obce	Pozemky staveb a zařízení pro drobnou výrobu a skladování, které nesnižují kvalitu prostředí a pohodu v sousedních hygienicky chráněných funkčních plochách. Dále zahrnují pozemky některých druhů občanského vybavení (pro obchodní prodej, služby a stravování) a související dopravní a technické infrastruktury, pozemky pro hromadné a řadové garáže a odstavné a parkovací plochy pro osobní automobily.
VS3	Plochy výroby a skladování. Na východním okraji obce.	Pozemky staveb pro výrobu, skladování, pozemky zemědělských staveb a pozemky související dopravní a technické infrastruktury.

K) POŽADAVKY NA VYMEZENÍ PLOCH A KORIDORŮ, VE KTERÝCH BUDE ULOŽENO PROVĚŘENÍ ZMĚN JEJICH VYUŽITÍ ÚZEMNÍ STUDIÍ

Prověření změn využití územní studií bude uloženo u plochy BR2.

L) POŽADAVKY NA VYMEZENÍ PLOCH A KORIDORŮ, PRO KTERÉ BUDOU PODMÍNKY PRO ROZHODOVÁNÍ O ZMĚNÁCH JEJICH VYUŽITÍ STANOVENY REGULAČNÍM PLÁNEM

Žádné požadavky.

M) POŽADAVKY NA VYHODNOCENÍ VLIVŮ ÚZEMNÍHO PLÁNU NA UDRŽITELNÝ ROZVOJ ÚZEMÍ

Případné požadavky mohou být uplatněny v průběhu projednání zadání územního plánu.

N) PŘÍPADNÝ POŽADAVEK NA ZPRACOVÁNÍ KONCEPTU, POŽADAVKY NA ZPRACOVÁNÍ VARIANT

Nepožaduje se vypracování více variant řešení. Žádné požadavky.

O) POŽADAVKY NA USPOŘÁDÁNÍ OBSAHU ÚZEMNÍHO PLÁNU A NA USPOŘÁDÁNÍ OBSAHU JEHO ODŮVODNĚNÍ S OHLEDEM NA CHARAKTER ÚZEMÍ A PROBLÉMY K ŘEŠENÍ VČETNĚ MĚŘÍTEK VÝKRESŮ A POČTU VYHOTOVENÍ

ÚP Milovice bude zpracován v souladu se zákonem č. 183/2006 Sb., o územním plánování a stavebním řádu, a v souladu s prováděcími vyhláškami k tomuto stavebnímu zákonu.

Územní plán bude řešit celé k.ú. Milovice.

Obsah územního plánu bude shodný pro koncept (bude-li požadován) i návrh územního plánu:

I. ÚP Milovice

- A. Textová a tabulková část, v rozsahu dle platných obecně závazných právních předpisů
- B. Grafická část
 - I.1. Základní členění území
 - I.2. Hlavní výkres
 - I.3. Výkres veřejných zájmů
 - I.4. Zásobování vodou a odkanalizování
 - I.5. Energetika a přenos informací

II. Odůvodnění ÚP Milovice

- A. Textová část, v rozsahu dle platných obecně závazných právních předpisů
- B. Grafická část
 - II.1. Koordinační výkres
 - II.2. Výkres širších vztahů
 - II.2. Předpokládané zábory půdního fondu.

III. Registrační list

POČET VYHOTOVENÍ DOKUMENTACE:

- Koncept ÚP Milovice, bude-li požadován: 2 vyhotovení, v tištěné podobě
- Odůvodnění konceptu ÚP Milovice: 2 vyhotovení, v tištěné podobě
- Návrh ÚP Milovice: 1 vyhotovení, v tištěné podobě
- Odůvodnění návrhu ÚP Milovice: 1 vyhotovení, v tištěné podobě
- Čistopis ÚP Milovice a Odůvodnění ÚP Milovice: 4 vyhotovení, resp. doplnění do 4 vyhotovení, v tištěné podobě a digitálně.

ZPŮSOB VYHOTOVENÍ ÚZEMNÍHO PLÁNU:

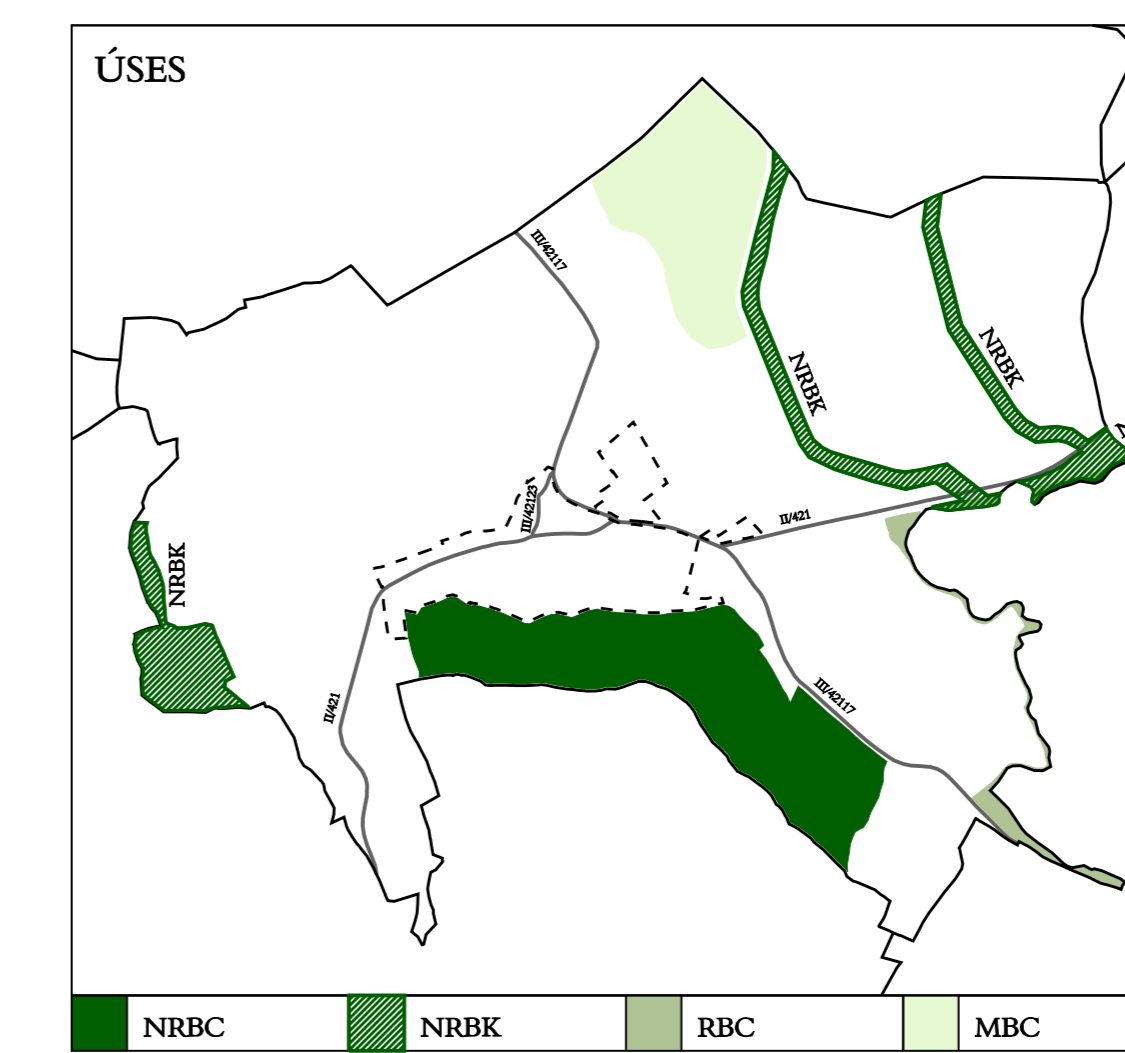
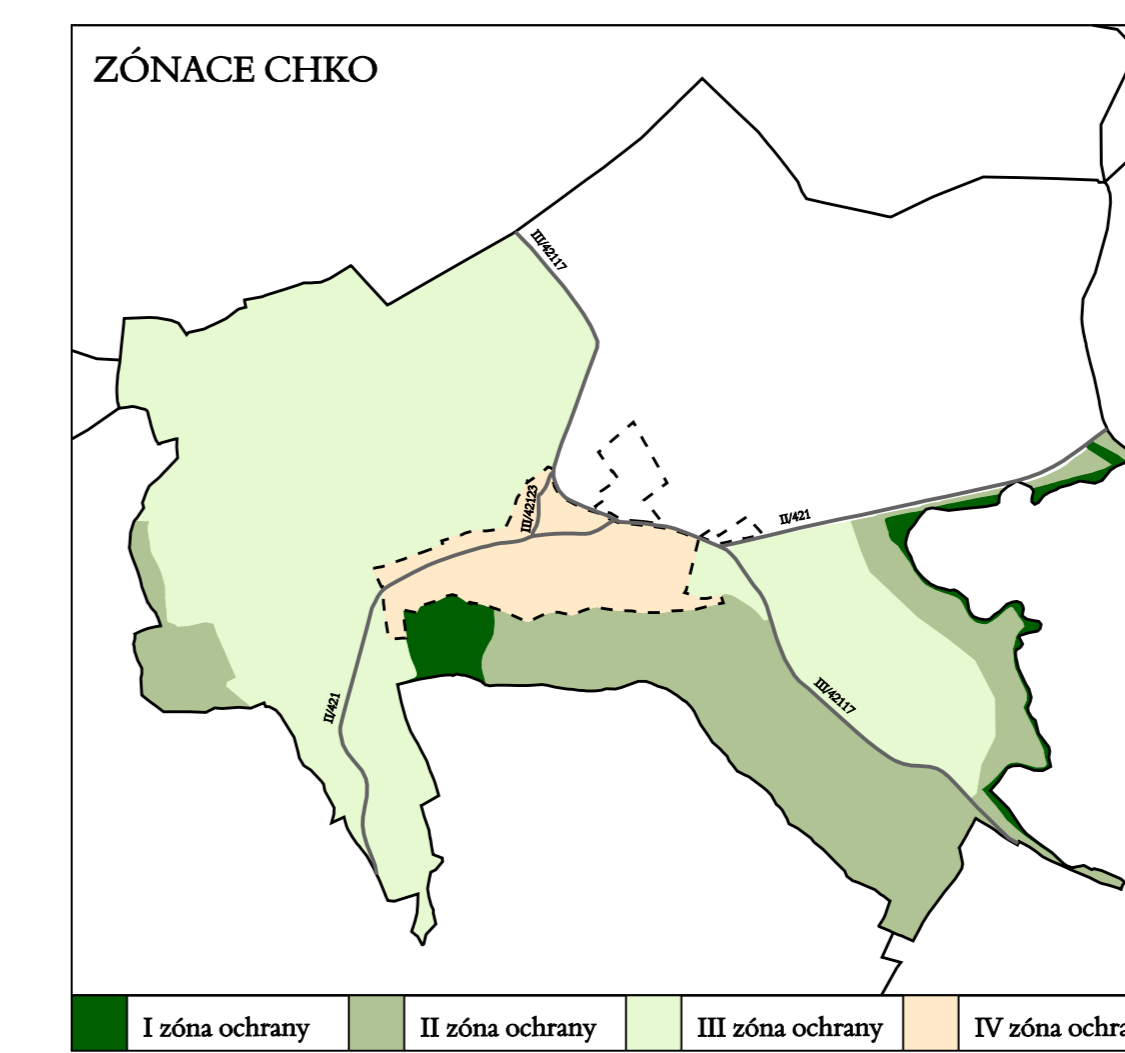
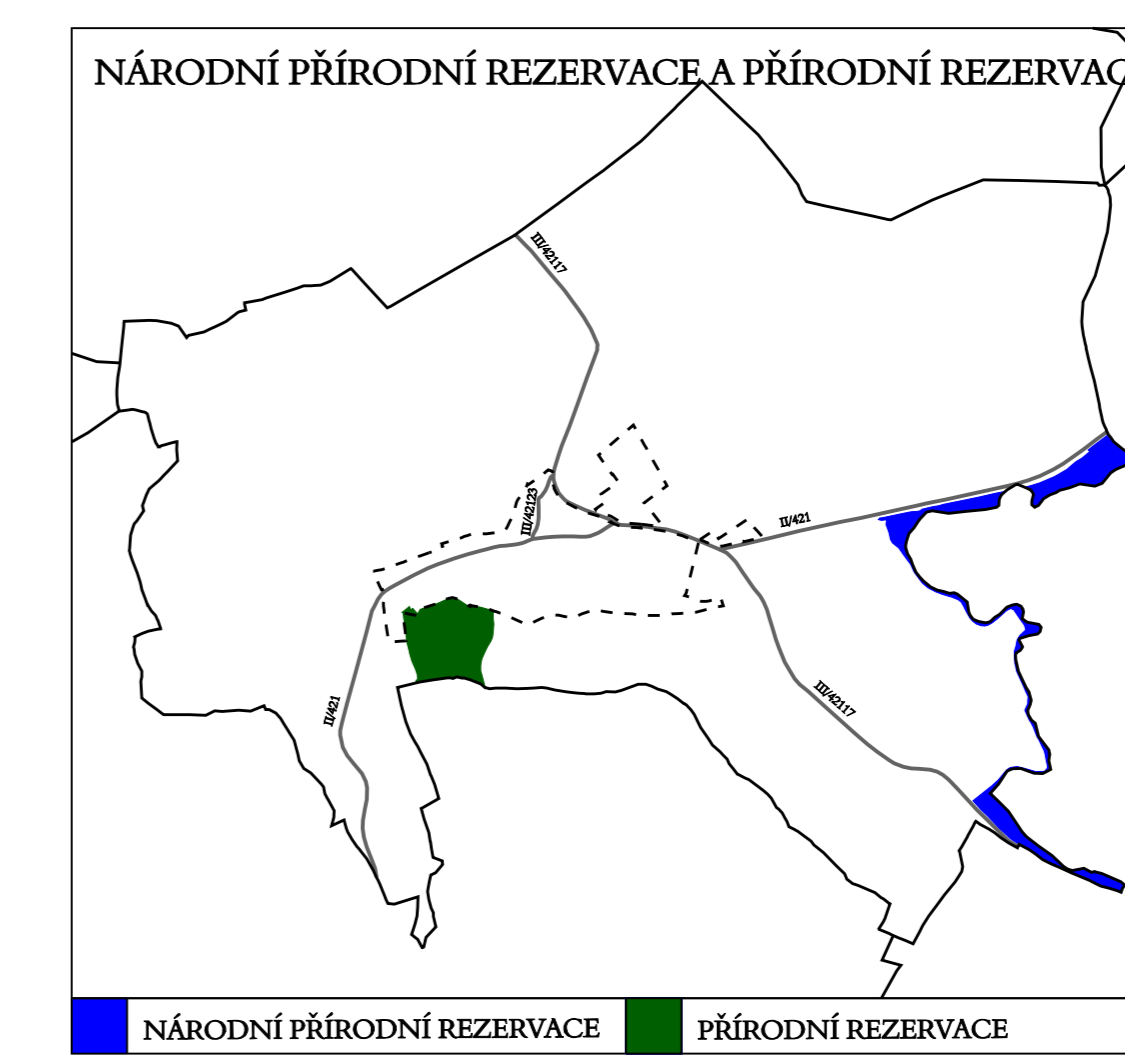
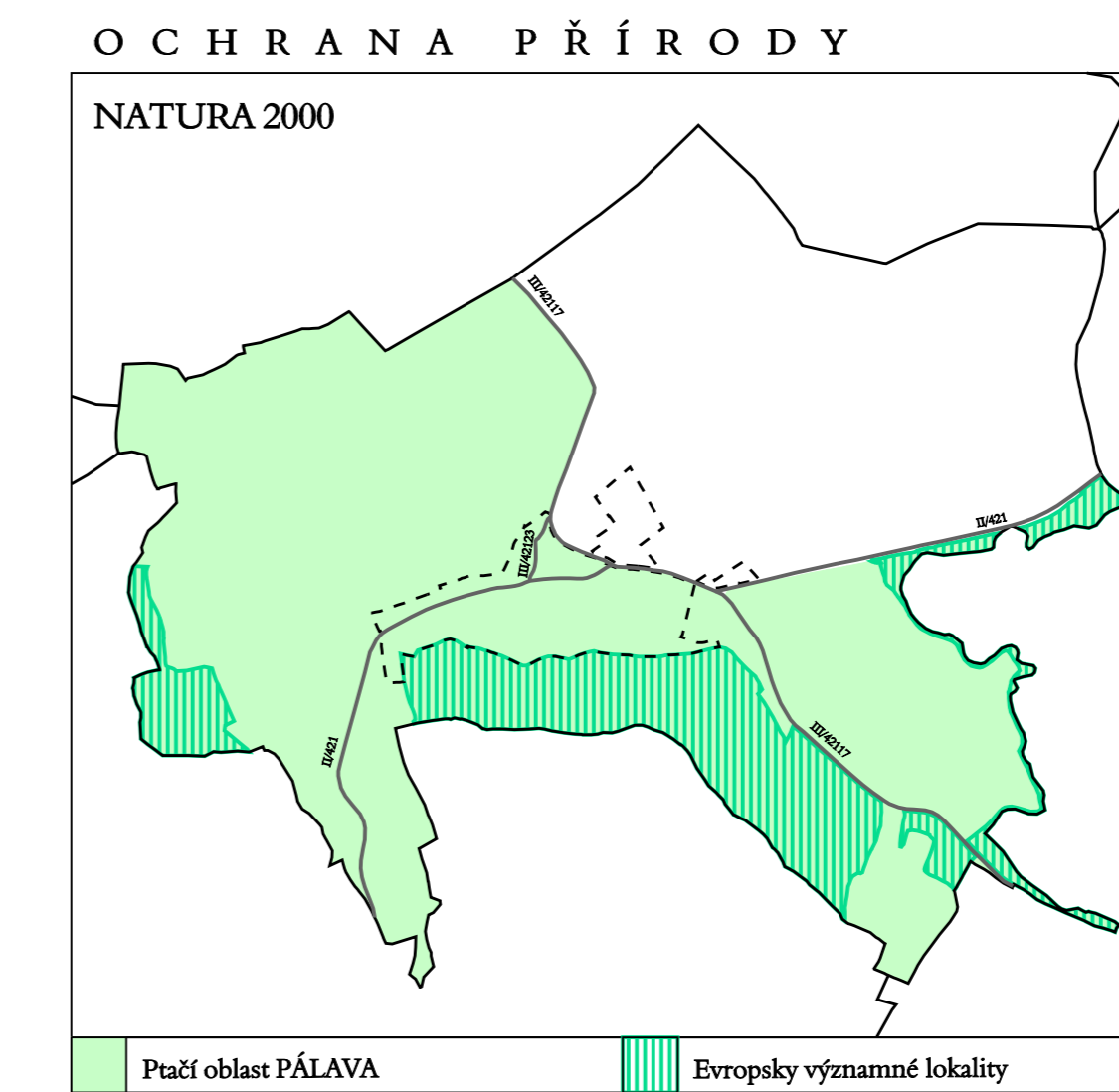
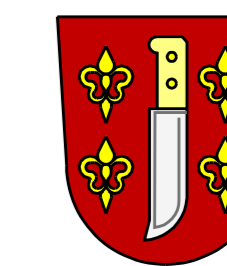
dokumentace bude vytištěna barevným plotrem. Velikost jednotlivých výkresů (listů) bude dohodnuta v průběhu prací. Dále bude územní plán objednateli předán též v digitální formě ve formátu .pdf (textová část), .pdf (tabulková část), a DGN (v MicroStation).

RÁMCOVÉ VYHODNOCENÍ PŘEDPOKLÁDANÝCH ZÁBORŮ
ZEMĚDĚLSKÉHO PŮDNÍHO FONDU A PUPFL

označení změny	převažující druh pozemků	třída přednosti ochrany	pravděpodobný rozsah záboru zemědělských pozemků [v ha]	Poznámky
ZÁBORY ZPF V k.ú. DOLNÍ VĚSTONICE				
BR1	viniční trať	IV	1,03	mimo ZÚ
bvdlení	celkem		1,03	
BR2	orná půda	I (2/3), IV (1/3)	4,65	mimo ZÚ
bvdlení	celkem		4,65	
OT1	orná půda	II (?)	1,17	mimo ZÚ
Sport	celkem		1,17	
VS1	orná půda	I	4,65	mimo ZÚ
výroba	celkem		4,65	
VS2	orná půda	I	0,75	mimo ZÚ
výroba	celkem		0,75	
VS3	orná půda	I	2,06	mimo ZÚ
výroba	celkem		2,06	
VD1	orná půda	I	2,97	v ZU, část plochy není zábořem ZPF
výroba	celkem		2,97	
VD2	orná půda	I	2,68	mimo ZÚ
výroba	celkem		2,68	
RE1	orná půda	I	1,40	mimo ZÚ
rekreace	celkem		1,40	
CELKEM (ha)			21,36	

Ve výše uvedených výměrách není započítán předpokládaný zábor ZPF vyvolaný návrhem silničního obchvatu. Bude se jednat přibližně o 1 ha půdy I. třídy přednosti ochrany.

Zábor pozemků určených k plnění funkce lesa se neuvažuje.



GRAFICKY POSTIŽITELNÉ LIMITY VYUŽITÍ ÚZEMÍ

- silniční ochranná pásma silnice II. a III. třídy 15 m od osy vozovky,
- ochranná pásma elektrických vedení el. vedení VN - 10(7) m
- radioreleové trasy
- sčítací kabel, ochranné pásmo 1,5 m
- vodovodní přívaděč
- kanalizační sběrač (ve výstavbě)
- vodní toky - užívání pozemků sousedících s koryty vodních toků, u význam. vodních toků nejvýše 8 m od běhové čáry, u drobných vodních toků nejvýše 6 m od běhové čáry
- ochranné pásmo vodních zdrojů II.stupně vnější
- ochranné pásmo vodních zdrojů II.stupně vnitřní
- ochranná pásma lesů (50 m)
- Chráněná krajinná oblast Pálava
- národní přírodní rezervace
- přírodní rezervace
- zóny ochrany v CHKO_I
- zóny ochrany v CHKO_II
- zóny ochrany v CHKO_III
- zóny ochrany v CHKO_IV
- ochranná pásma ostatní (hřbitova, ČOV a dal.)
- nemovité kulturní památky zapsané v Ústředním seznamu kulturních památek ČR
- chráněné území NATURA 2000 - Ptáčí oblasti
- chráněné území NATURA 2000 - Evropsky významné lokality
- záplavové území Q100
- sesuvy - aktivní
- zvláště chráněná zemědělská půda - I. třídy ochrany
- zvláště chráněná zemědělská půda - II. třídy ochrany
- zdrojovací opatření - závlahy

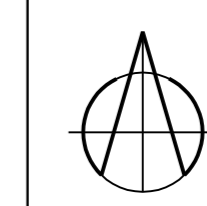
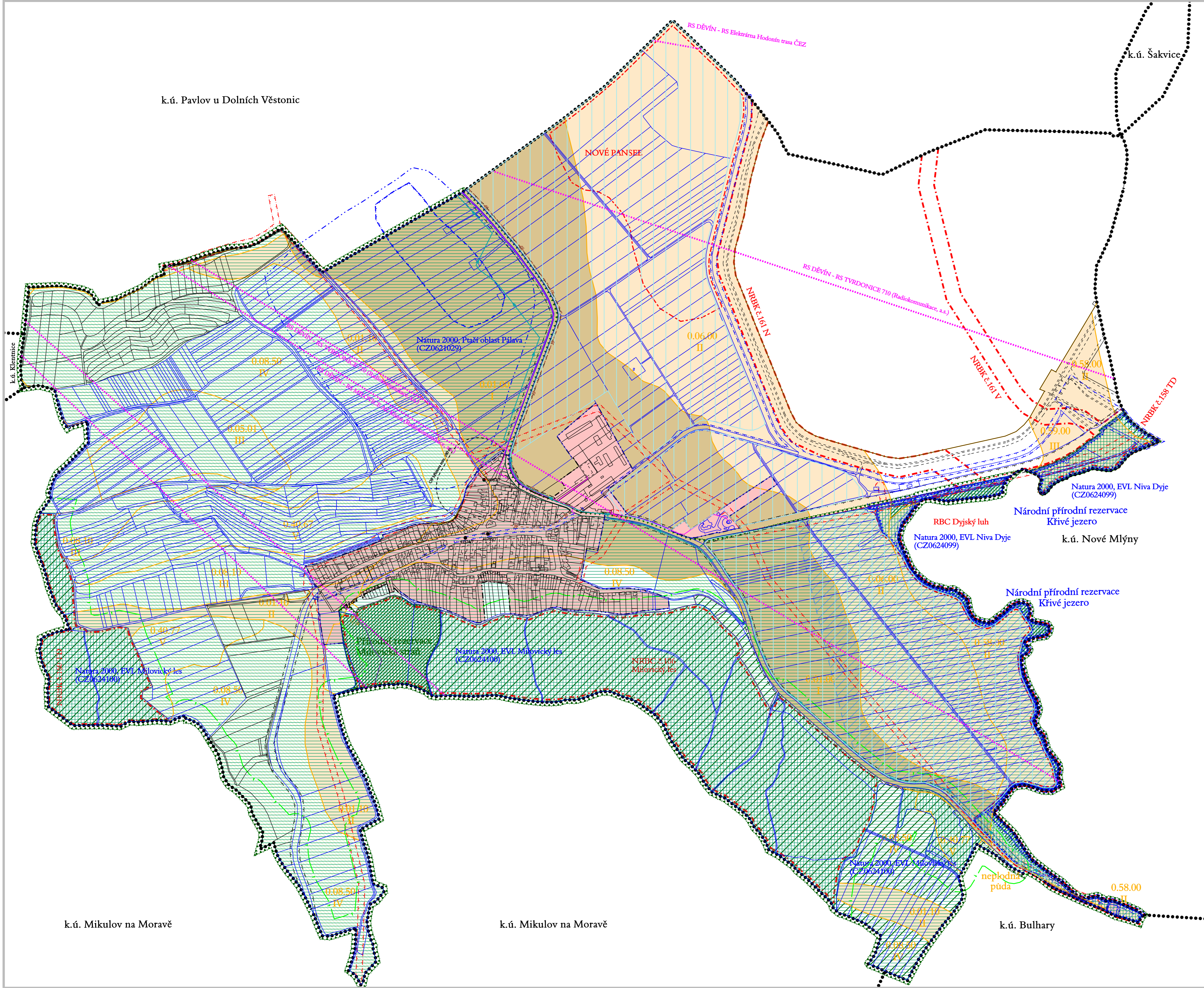
Poznámka:
Ochranná pásma pozemních telekomunikačních vedení jsou 1,5 m, dle zákona č. 151/2000 Sb., po celé délce kabelové trasy.
Ochranná pásma vodovodů dle zák. č. 274/2001 Sb. v platném znění, jsou 1,5-2,5 m od okraje potrubí v závislosti na průměru potrubí a hloubce sítě (samotlač. sítě zaklesávají).
OP kanalizačních stok dle zák. č. 274/2001 Sb. v platném znění, jsou 1,5-2,5 m od okraje potrubí v závislosti na průměru potrubí a hloubce sítě (samotlač. sítě zaklesávají).
Ochranná pásma plynovodů: u STL plynovodů v zastavěném území obce 1 m na obě strany, u ostatních plynovodů a technologických objektů 4 m na obě strany (STL plynovodů nejsou zaklesávají).

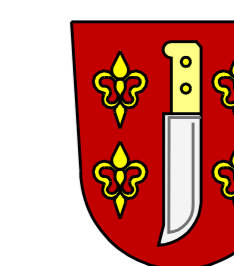
ÚZEMNÍ SYSTÉM EKOLOGICKÉ STABILITY

- NRBC - nadregionální biocentrum
- NRBK - nadregionální biokoridor
- RBC - regionální biocentrum
- MBC - místní biocentrum

INFORMATIVNÍ ÚDAJE

- zastavěné území
- hranice katastrálních území
- hranice BPEJ
- bonitní podnět ekologické jednotky (BPEJ)
- třída ochrany zemědělského půdního fondu





k.ú. Pavlov u Dolních Věstonic

k.ú. Šakvice

FOTODOKUMENTACE



LOKALITA PRO ZASTAVITELNOU PLOCHU BR1.
PLOCHA BR1 JE NAVRŽENA VPRAVO OD KOMUNIKACE.



LOKALITA PRO ZASTAVITELNOU PLOCHU BR2.



LOKALITA PRO ZASTAVITELNOU PLOCHU BR2.
VPRAVO ZA SILNICÍ, NÁVRHOVÁ PLOCHA PRO VS3.



VLEVO LOKALITA PRO ZASTAVITELNOU PLOCHU VS1.



VZADU ZA HRŠTĚM LOKALITA PRO ZASTAVITELNOU PLOCHU OT1.

ZÁMĚRY NA PRAVIDENÍ ZMĚN V ÚZEMÍ

- záměry**
- PLOCHY BYDLENÍ
BR plochy bydlení v rodinných domech
 - PLOCHY OBČANSKÉHO VYBAVENÍ
OT plochy pro tělovýchovu a sport
 - PLOCHY SMÍŠENÉ
SS plochy smíšené - vinné sklepy a rekreace
 - PLOCHY VÝROBY A SKLADOVÁNÍ
VS plochy výroby a skladování
 - OSTATNÍ NEZASTAVĚNÉ PLOCHY
NP plochy přírodní
 - PLOCHY OSTATNÍ
RE plochy rekreace

PLOCHY A KORIDORY ÚZEMNÍCH REZERV

- BR plochy bydlení v rodinných domech

DOPRAVA

- silnice III. třídy (obchvat obce)

TECHNICKÁ INFRASTRUKTURA

- kanalizace splašková gravitační (ve výstavbě)

INFORMATIVNÍ ÚDAJE

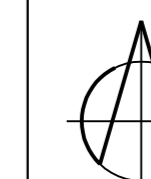
- zastavěné území
- hranice katastrálních území

k.ú. Nové Mlýny

k.ú. Bulhary

k.ú. Mikulov na Moravě

k.ú. Mikulov na Moravě



VÝKRES ZÁMĚRŮ NA PRAVIDENÍ ZMĚN V ÚZEMÍ 1 : 5.000

Pořizovatel : MČÚ Mikulov, odbor územního plánování a stavebního řádu
Projektant : AR projekty, s.r.o., Hviezdoslavova 1183/29a, 627 00 Brno
Datum zpracování : 07/2007



Vedoucí projektant :
Ing. arch. Milan Hučík

Vypracovali : Ing. arch. Milan Hučík
Ing. arch. Pavel Klein

03