



KONCEPCE OCHRANY PŘÍRODY A KRAJINY KARLOVARSKÉHO KRAJE

OZNÁMENÍ KONCEPCE

červen 2015



INVEK ŽIVOTNÍ PROSTŘEDÍ • GEOLOGIE

INVEK s.r.o.

Vinohrady 998/46

639 00 Brno

Czech Republic

tel.: (+420) 546 211 349

e-mail: invek@invek.cz

Záznam o vydání dokumentu



Název dokumentu: **KONCEPCE OCHRANY PŘÍRODY A KRAJINY KARLOVARSKÉHO KRAJE
OZNÁMENÍ KONCEPCE**

Zakázka/Dokument: 0427-15/D01

Objednatel: Mgr. Vladimír Melichar

Účel vydání: Finální dokument

Stupeň utajení: Bez omezení

Vydání	Popis	Zpracoval	Kontroloval	Schválil	Datum
01	Finální dokument	E. Ondráčková 	P. Mynář 	V. Melichar 	30. 6. 2015

Předcházející vydání tohoto dokumentu musí být buď zničena, nebo výrazně označena NAHRAZENO.

Rozdělovník:	2 výtisky + elektronicky 1 výtisk + elektronicky	Mgr. Vladimír Melichar archív INVEK s.r.o.
--------------	---	---

© INVEK s.r.o, 2015

Všechna práva vyhrazena. Žádná z částí tohoto dokumentu nebo jakékoliv informace z tohoto dokumentu nesmí být nad rámec smluvního určení (tj. nad rámec použití v rámci daného projektu) vyzrazeny, zveřejněny, reprodukovány, kopírovány, překládány, převáděny do jakékoliv elektronické formy nebo strojově zpracovávány bez výslovného souhlasu odpovědného zástupce zpracovatele, společností INVEK s.r.o.

Autorizace oznámení koncepce

*Datum zpracování oznámení koncepce:
Jméno, příjmení, adresa, telefon a e-mail osob(y), která(ě) se podílela(y) na zpracování oznámení koncepce:
Podpis oprávněného zástupce předkladatele:*

Datum zpracování: 30. 6. 2015

Oprávněný zástupce předkladatele:

.....
Ing. Josef Hora
člen rady Karlovarského kraje

Zpracoval:



.....
Ing. Petr Mynář
držitel autorizace ke zpracování dokumentace a posudku
MŽP č.j.: 1278/167/OP/VŽP/97 ze dne 22.4.1997, prodloužena
rozhodnutím MŽP č.j.: 43733/ENV/11 ze dne 28.6.2011

Osoby, které se podílely na zpracování:

Mgr. Vladimír Melichar
Ing. Petr Mynář
Mgr. Edita Ondráčková

Kontakt na zpracovatele:

INVEK s.r.o.
Vinohrady 998/46
639 00 Břmo
tel.: +420 546 211 349
e-mail: invek@invek.cz

Dokument je zpracován textovým editorem Microsoft Word 2013, registrovaným u společnosti Microsoft.

Grafické přílohy jsou zpracovány grafickým editorem CorelDRAW 11, registrovaným u společnosti Corel Corporation, a geografickým informačním systémem ArcMap 10.0, registrovaným u společnosti ESRI.

Obsah

Titulní list	
Záznam o vydání dokumentu	
Autorizace oznámení koncepce	2
Obsah	3
Přehled zkratk	4
Úvod	5
A. ÚDAJE O PŘEDKLADATELI	6
A.1. Název organizace	6
A.2. IČ	6
A.3. Sídlo	6
A.4. Oprávněný zástupce předkladatele	6
B. ÚDAJE O KONCEPCI	7
B.1. Název	7
B.2. Obsahové zaměření	7
B.3. Charakter	8
B.4. Zdůvodnění potřeby	8
B.5. Základní principy a postupy	8
B.6. Hlavní cíle	8
B.7. Přehled uvažovaných variant	9
B.8. Vztah k jiným koncepcím a možnost kumulace vlivů	9
B.9. Předpokládaný termín dokončení	9
B.10. Návrhové období	9
B.11. Způsob schvalování	9
C. ÚDAJE O DOTČENÉM ÚZEMÍ	10
C.1. Vymezení dotčeného území	10
C.2. Výčet dotčených územních samosprávných celků	10
C.3. Stav životního prostředí v dotčeném území	12
C.4. Stávající problémy životního prostředí v dotčeném území	18
D. PŘEDPOKLÁDANÉ VLIVY KONCEPCE NA ŽIVOTNÍ PROSTŘEDÍ A VEŘEJNÉ ZDRAVÍ	19
E. DOPLŇUJÍCÍ ÚDAJE	20
E.1. Výčet možných vlivů přesahujících hranice	20
E.2. Mapová a jiná dokumentace	20
E.3. Další podstatné informace předkladatele	21
E.4. Stanovisko orgánu ochrany přírody	21

Přehled zkratk

AOPK	Agentura ochrany přírody a krajiny
CENIA	Česká informační agentura životního prostředí
ČGS	Česká geologická služba
ČHMÚ	Český hydrometeorologický ústav
ČR	Česká republika
CHKO	chráněná krajinná oblast
CHOPAV	chráněná oblast akumulace vod
IČ	identifikační číslo
NUTS	statistická územní jednotka Evropské unie (<i>fr.</i> Nomenclature des Unites Territoriales Statistique, <i>angl.</i> Nomenclature of Units for Territorial Statistics)
PC	osobní počítač (<i>angl.</i> Personal Computer)
SEA	posouzení vlivů koncepce na životní prostředí (<i>angl.</i> Strategic Environmental Assessment)
SRN	Spolková republika Německo
ÚSES	územní systém ekologické stability
ZCHÚ	zvláště chráněné území

Úvod

Oznámení koncepce (dále jen oznámení)

KONCEPCE OCHRANY PŘÍRODY A KRAJINY KARLOVARSKÉHO KRAJE

je vypracováno ve smyslu §10c zákona číslo 100/2001 Sb., o posuzování vlivů na životní prostředí, v rozsahu dle přílohy č 7 k zákonu a slouží jako základní podklad pro zjišťovací řízení podle §10d téhož zákona.

Předkladatelem koncepce je Karlovarský kraj.

Zpracování oznámení proběhlo v období květen až červen 2015.

Hlavním cílem oznámení je poskytnout podklad pro provedení zjišťovacího řízení dle § 10d zákona č. 100/2001 Sb., o posuzování vlivů na životní prostředí, ve znění zákona č. 93/2004 Sb. Tím bude vytvořen rámec pro další stupně procesu posuzování vlivů na životní prostředí.

A.

ÚDAJE O PŘEDKLADATELI

A. ÚDAJE O PŘEDKLADATELI

A.1. Název organizace

1. *Název organizace*

Karlovarský kraj

A.2. IČ

2. *IČ, bylo-li přiděleno*

70891168

A.3. Sídlo

3. *Sídlo (bydliště)*

Závodní 353/88
360 06 Karlovy Vary

A.4. Oprávněný zástupce předkladatele

4. *Jméno, příjmení, bydliště, telefon a e-mail oprávněného zástupce předkladatele*

Ing. Josef Hora
člen rady Karlovarského kraje

B.

ÚDAJE O KONCEPCI

B. ÚDAJE O KONCEPCI

B.1. Název

1. Název

Koncepce ochrany přírody a krajiny Karlovarského kraje

B.2. Obsahové zaměření

2. Obsahové zaměření (osnova)

1. Úvod

2. Účel a cíl koncepce

3. Analytická část

3.1 Charakteristika současného stavu přírodního prostředí, jeho příčiny a vývojové trendy

3.1.1 Stav zemědělských ekosystémů

3.1.2 Stav lesních ekosystémů

3.1.3 Stav vodních a mokřadních ekosystémů

3.1.4 Stav krajiny

3.1.5 Zvláště chráněná území, památné stromy

3.1.6 Zvláště chráněné druhy rostlin a živočichů

3.1.7 Ochrana přírody v sektorových politikách kraje

3.1.8 Vyhodnocení údajů analytické části, formulace možných vývojových trendů

3.2 Vyhodnocení stávající Koncepce ochrany přírody a krajiny Karlovarského kraje

4. Cíle ochrany přírody a krajiny v regionální politice

4.1 Cíle ve vybraných sektorech

4.1.1 Lesní hospodářství

4.1.2 Zemědělství

4.1.3 Vodní hospodářství

4.1.4 Turistika a rekreace

4.1.5 Doprava

4.1.6 Ochrana nerostného bohatství

4.1.7 Územní plánování

5. Prioritní úkoly a opatření v ochraně přírody a krajiny

5.1 Úkoly a opatření v ochraně přírody a krajiny v oblasti obecné ochrany při péči o

5.2 Úkoly a opatření v ochraně přírody a krajiny v oblasti zvláštní ochrany při péči o

5.3 Úkoly v oblasti ekonomických nástrojů

5.4 Úkoly v oblasti informačních nástrojů

5.5 Mezinárodní spolupráce

6. Ekonomické vyhodnocení

7. Přílohy

8.1 Textová část

8.2 Grafická část

B.3. Charakter

3. Charakter

Charakterem je koncepce ochrany přírody a krajiny na regionální (krajské) úrovni.

B.4. Zdůvodnění potřeby

4. Zdůvodnění potřeby pořízení

Koncepce ochrany přírody a krajiny Karlovarského kraje je pořizována za účelem rozpracování systému střednědobých a dlouhodobých cílů, pravidel a opatření, která mají přispět ke zlepšení stavu přírody a krajiny v regionálním měřítku a s přihlédnutím k jeho specifickým. Koncepce vychází z cílů a principů aktualizovaného Státního programu ochrany přírody a krajiny České republiky schválené usnesením vlády č. 1497 ze dne 30. listopadu 2009.

Koncepci ochrany přírody a krajiny Karlovarského kraje předkládá Krajský úřad Karlovarského kraje, odbor životního prostředí a zemědělství. Prostřednictvím koncepce, resp. naplněním jejich cílů, je deklarován a definován veřejný zájem ochrany přírody a krajiny, zakotvený v příslušných legislativních zákonech předpisech.

B.5. Základní principy a postupy

5. Základní principy a postupy (etapy) řešení

Základní principy tvorby koncepce strategie ochrany přírody a krajiny je skutečnost, že zachování a obnova biodiverzity a ekologické stability krajiny je základem udržitelného hospodaření v krajině a předpokladem udržení ekologicky vyváženého stavu s respektováním měnících se podmínek prostředí.

Koncepce kraje v oblasti ochrany přírody a krajiny bude vycházet z podrobné analýzy stávajícího stavu přírodního prostředí, jeho příčin a vývojových trendů i s ohledem na již realizovaná opatření v rovině právní, ekonomické a informační. Na základě tohoto vyhodnocení dojde k formulování reálných cílů, které bude kraj v oblasti ochrany přírody a krajiny prosazovat a respektovat. Nedílnou součástí koncepce bude soubor návrhu opatření, jak těchto cílů dosáhnout.

B.6. Hlavní cíle

6. Hlavní cíle

Hlavní cíle koncepce ochrany přírody a krajiny jsou definovány následně:

- *lesní hospodářství* - podpora mimoprodukčních funkcí lesů, zlepšení druhové, věkové a prostorové skladby, zajištění existence ekotonů a biotopů bezlesí,
- *zemědělství* - podpora ekologického zemědělství a biodiverzitních projektů, sladění podpory zemědělského hospodaření s ochranou biodiverzity, optimalizace zemědělství v zájmových územích OP (Natura 2000, ZCHÚ apod.), podpora rozmanitosti a tradičních způsobů hospodaření, pěstování tradičních ovocných odrůd, ochrana krajinných prvků, prameništ, niv a ekotonů,
- *vodní hospodářství* - obnova přírodě blízkého vodního režimu jednotlivých povodí včetně přirozených retenčních prvků, revitalizace vodních toků, ekosystémových funkcí niv a mokřadů, mimoprodukční funkce rybníků a zvýšení biologické hodnoty toků, ochrana minerálních pramenů,
- *turistika a rekreace* - ochrana krajinného rázu a celkové prostupnosti krajiny pro pěší a cyklisty jako podmínek pro šetrnou a ekologicky únosnou turistiku, podpora ekoturistiky jako zdroje pracovních příležitostí,
- *doprava* - základní rozvojové parametry dopravy sladit s ekologickou únosností území, podporovat opatření proti fragmentaci populací, zajistit prostupnost krajiny pro faunu,
- *nerostné bohatství* - stanovit možnosti a meze účelného dotěžení otevřených dobývacích prostorů s respektováním charakteru neobnovitelných přírodních zdrojů a s důrazem na biologickou rekultivaci a revitalizaci lokalit narušených těžbou,
- *územní plánování* - rozpracovat systém kategorizace krajiny (na území kraje) z hlediska limitů rozvoje území kraje, definovaných ve vztahu k ochraně přírodního a krajinného prostředí, ekologické stabilitě ekosystémů, míře antropického narušení a vhodnosti pro základní rozvojové aktivity.

B.7. Přehled uvažovaných variant

7. Přehled uvažovaných variant řešení

Koncepce ochrany přírody a krajiny Karlovarského kraje není řešena variantně.

B.8. Vztah k jiným koncepcím a možnost kumulace vlivů

8. Vztah k jiným koncepcím a možnost kumulace vlivů na životní prostředí a veřejné zdraví s jinými záměry

Předkládaná koncepce vychází (má vztah) k těmto strategickým dokumentům a koncepcím na národní a/nebo regionální úrovni:

- Politika územního rozvoje (Návrh aktualizace č. 1, 2014),
- Strategický rámec udržitelného rozvoje české republiky (2010),
- Strategie udržitelného rozvoje České republiky (2004),
- Státní program ochrany přírody a krajiny (aktualizace 2010),
- Státní politika životního prostředí České republiky (2012-2020),
- Strategie regionálního rozvoje České republiky (2014-2020),
- Dopravní politika České republiky (2014 - 2020),
- Státní energetická koncepce (2015-2040),
- Státní surovinová politika (2012),
- Politika druhotných surovin České republiky (2014 -2034),
- Program rozvoje venkova (2014-2020),
- Národní lesnický program (2013),
- Revize Regionálního operačního programu NUTS II Severozápad (2011),
- Program rozvoje Karlovarského kraje (2013),
- Strategický plán udržitelného rozvoje statutárního města Karlovy Vary (2014),
- Zásady územního rozvoje Karlovarského kraje (2014),
- Územní plány měst a obcí.

Nelze vyloučit ani přítomnost dalších koncepcí resp. programů různých subjektů.

Vlivy realizace všech koncepcí budou vzájemně interferovat, při vhodném návrhu aktivit, odpovídajícím posouzení vlivů na životní prostředí a realizaci odpovídajících opatření nelze očekávat významné riziko kumulace negativních vlivů. V řadě případů lze očekávat, že koncepce se budou překrývat, resp. budou využívat společné finanční zdroje.

B.9. Předpokládaný termín dokončení

9. Předpokládaný termín dokončení

Předpokládaný termín dokončení je prosinec 2015.

B.10. Návrhové období

10. Návrhové období

Návrhové období realizace je vymezeno roky 2016 - 2025.

B.11. Způsob schvalování

11. Způsob schvalování

Koncepce bude schvalována zastupitelstvem Karlovarského kraje.

C.

ÚDAJE O DOTČENÉM ÚZEMÍ

C. ÚDAJE O DOTČENÉM ÚZEMÍ

C.1. Vymezení dotčeného území

1. Vymezení dotčeného území

Dotčené území se nachází na území Karlovarského kraje. Součástí dotčeného území není (pro potřeby posuzované koncepce) území, jehož správa z hlediska ochrany přírody a krajiny náleží jiným právním subjektům, tj. chráněné krajinné oblasti a zvláště chráněná území kategorie národní, tj. národní přírodní rezervace a národní přírodní památky, s jejich ochrannými pásmy. Správou těchto území je pověřeno Ministerstvo životního prostředí České republiky prostřednictvím příslušné správy CHKO. Na území Karlovarského kraje se jedná o tato zvláště chráněná území:

- chráněná krajinná oblast Slavkovský les,
- národní přírodní rezervace Božídarské rašeliniště,
- národní přírodní rezervace Rolavská vrchoviště
- národní přírodní rezervace Kladské rašeliny,
- národní přírodní rezervace Pluhův bor,
- národní přírodní rezervace Soos,
- národní přírodní památka Lužní potok,
- národní přírodní památka Komomí hůrka,
- národní přírodní památka Železná hůrka,
- národní přírodní památka Křížky,
- národní přírodní památka Skalky skřítků,
- národní přírodní památka Svatošské skály,
- národní přírodní památka Úpolínová louka pod Křížky.

Dotčené území rovněž nezahrnuje oblast Vojenského výcvikového prostoru Hradiště, spadající pod Ministerstvo obrany České republiky, spravované Újezdním úřadem vojenského úřadu Hradiště.

C.2. Výčet dotčených územních samosprávných celků

2. Výčet dotčených územních samosprávných celků, které mohou být koncepcí ovlivněny

Karlovarský kraj jako vyšší územní samosprávný celek byl vytvořen v roce 2000 na území severní části Západočeského kraje. Sídlem kraje jsou Karlovy Vary. Kraj zahrnuje území tří okresů:

- Cheb,
- Sokolov,
- Karlovy Vary.

Zákonem č. 314/2002 Sb., o stanovení obcí s pověřeným obecním úřadem a stanovení obcí s rozšířenou působností, je vymezeno celkem 7 správních obvodů obcí s rozšířenou působností. Jsou to:

- Aš,
- Cheb,
- Karlovy Vary,
- Kraslice,
- Mariánské Lázně,
- Ostrov,
- Sokolov.

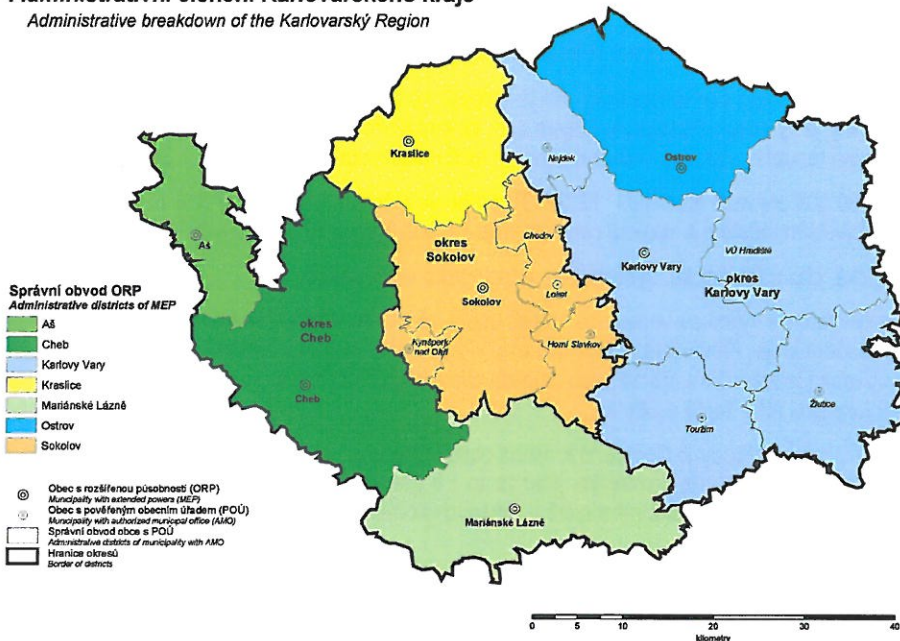
V dotčeném území se nachází 118 obcí a měst (z celkového počtu 132) vymezené prostřednictvím 496 katastrálních území (z celkového počtu 561).

Administrativní členění kraje je názorné z následujícího obrázku (zdroj www.czso)

Obr.: Grafické znázornění administrativního členění Karlovarského kraje

Administrativní členění Karlovarského kraje

Administrative breakdown of the Karlovarský Region



Tab.: Tabulkový přehled administrativního členění Karlovarského kraje (přehled obcí, obcí s pověřeným obecním úřadem a obcí s rozšířenou působností)

Okres	Obec s rozšířenou působností	Obec s pověřeným obecním úřadem	Obec
Cheb	Aš	Aš	Aš, Hazlov, Hranice, Krásná, Podhradí
	Cheb	Cheb	Dolní Zandov, Františkovy Lázně, Cheb, Křižovatka, Libá, Lipová, Luby, Milhostov, Milíkov, Nebanice, Nový Kostel, Odrava, Okrouhlá, Plesná, Pomezí nad Ohří, Poustka, Skalná, Třebeň, Tuřany, Velký Luh, Vojtanov
	Mariánské Lázně	Mariánské Lázně	Dmouř, Lázně Kynžvart, Mariánské Lázně, Mnichov, Ovesné Kladruby, Prameny, Stará Voda, Teplá, Trstěnice, Tři Sekery, Valy, Velká Hleďsebe, Vlkovice, Zádub-Závšín
Karlovy Vary	Karlovy Vary	Karlovy Vary	Andělská Hora, Bochov, Božičany, Březová, Dalovice, Děpoltovice, Hory, Jenišov, Karlovy Vary, Kolová, Kyseka, Mírová, Nová Role, Otovice, Pila, Sadov, Stanovice, Stružná, Šemnice, Teplička
		Nejdek	Cernava, Nejdek, Nové Hamry, Smolné Pece, Vysoká Pec
		Toužim	Bečov nad Teplou, Chodov, Krásné Udolí, Otročin, Toužim, Utvina
		Zlúice	Čichalov, Chyše, Pšov, Stědrá, Valeč, Verušičky, Vrbice, Zlúice
	Ostrov	Ostrov	Abertamy, Boží Dar, Háje, Horní Blatná, Hroznětín, Jáchymov, Krásný Les, Merkln, Ostrov, Pernink, Potůčky, Stráž nad Ohří, Velichov, Vojkovice
	Hradiště	Hradiště	Hradiště (Vojenský újezd)
Sokolov	Sokolov	Sokolov	Březová, Bukovany, Čiřice, Dasnice, Dolní Nivy, Dolní Rychnov, Habartov, Chlum Svaté Máří, Josefův, Krajková, Královské Poříčí, Lomnice, Rovná, Sokolov, Svatava, Těšovice
		Horní Slavkov	Horní Slavkov, Krásno, Nová Ves
		Chodov	Chodov, Nové Sedlo, Tatrovice, Vintřov, Vřesová
		Kynšperk nad Ohří	Kaceřov, Kynšperk nad Ohří, Libavské Udolí, Sabina
		Loket	Loket, Staré Sedlo
	Kraslice	Kraslice	Bublava, Jindřichovice, Kraslice, Oloví, Přebuz, Rotava, Sřibrná, Šindelová

C.3. Stav životního prostředí v dotčeném území

3. Základní charakteristiky stavu životního prostředí v dotčeném území

Pro popis stavu životního prostředí byly využity Územně analytické podklady Karlovarského kraje z roku 2013, které poskytují aktuální podklady pro popis stavu jednotlivých složek životního prostředí. Doplnkově byly využity data české informační agentury životního prostředí (CENIA) ke stavu životního prostředí jednotlivých krajích České republiky, včetně jejich porovnání.

Karlovarský kraj leží v nejzápadnější části České republiky. Na jihozápadní a severozápadní straně hraničí se Spolkovou republikou Německo, z jihovýchodní strany je vymezen Plzeňským krajem a ze severovýchodní strany krajem Ústeckým. Rozlohou 3 314 km² zabírá cca 4,25 % území České republiky. Spolu s Ústeckým krajem tvoří oblast soudružnosti NUTS 2 Severozápad.

Na území kraje žije celkem 300 309 obyvatel (stav k 31. 12. 2013), z toho ve městech 82,7 % a 17,3 % na venkově, hustota obyvatel je cca 91 obyvatel na km². Největším městem je správní centrum kraje Karlovy Vary s 50 594 obyvateli.

Území je po stránce geologické, geomorfologické, hydrologické a biologické velmi pestré.

Krajina má převážně ráz pahorkatiny s výjimkou pánevních oblastí podél řeky Ohře. Nejvyšším horstvem v kraji jsou Krušné hory na severozápadě s nejvyšším bodem kraje, Klínovcem (1 244 m.n.m.), významnými jsou i Doupovské hory, Slavkovský les a Smrčiny. Tokem s nejrozsáhlejším povodím je řeka Ohře, na níž leží i nejnižší místo kraje (320 m.n.m.) v místech, kde přechází do Ústeckého kraje. Dalšími významnými toky jsou řeky Teplá a Střela.

Největším zvláště chráněným územím přírody je Chráněná krajinná oblast Slavkovský les. Vedle této oblasti je vyhlášeno dalších 70 chráněných území přírody všech kategorií. Nejcennějšími jsou (a to i v mezinárodním měřítku) rašeliniště a slatiniště s vývěry minerálních vod a plynů Soos na Chebsku, horská rašeliniště v Krušných horách, naleziště perlorodky říční na Ašsku a geologické lokality po obvodu Doupovských hor.

Z klimatického hlediska většina území spadá do mírně teplé oblasti, místy, zejména na severu kraje v Krušných horách a severně od Mariánských lázní se blíží spíše parametrům oblasti chladné. Podíl zalesnění činí cca 43,4 %, podíl orné půdy (16,3 %) tvoří polovinu průměrného podílu v ČR a je s velkým odstupem nejnižší mezi všemi kraji ČR. Charakter klimatu i půd nevytváří vhodné podmínky pro zemědělství, které se v pánevních oblastech orientuje na produkci obilovin a chov vepřů, ve vyšších polohách na pěstování a pastvu skotu.

Průmysl je zastoupen zejména těžbou a zpracováním surovin, hospodářství je založeno na službách, cestovní ruch je zaměřen zejména na lázeňství. Z přírodních zdrojů jsou nejdůležitější zejména zdroje léčivých a minerálních vod, zásoby hnědého uhlí, kaolínů a keramických jíllů. V kraji mají dosud své místo tradiční odvětví, jako je výroba skla, lihovin (Becherovka) a minerálních vod.

Z hlediska kvality ovzduší náleží Karlovarský kraj mezi nejméně zatížené kraje v České republice, vykazuje však značné územní rozdíly související s koncentrací aktivit (převažují velké zdroje znečišťování ovzduší) a dopravy. Na Sokolovsku je koncentrována těžba a energetické využití hnědého uhlí (elektrárna Tisová).

Sportovní vybavení krajského významu zahrnuje areály zimních sportů v Krušných horách, 11 golfových areálů, síť turistických a cyklistických tras (cyklotrasa Euroregion Egrensis a cyklostezka Ohře), vodáckou řeku Ohři i řadu koupacích míst (přehrady Skalka a Jesenice, Michal) s možnostmi pro vodní sporty.

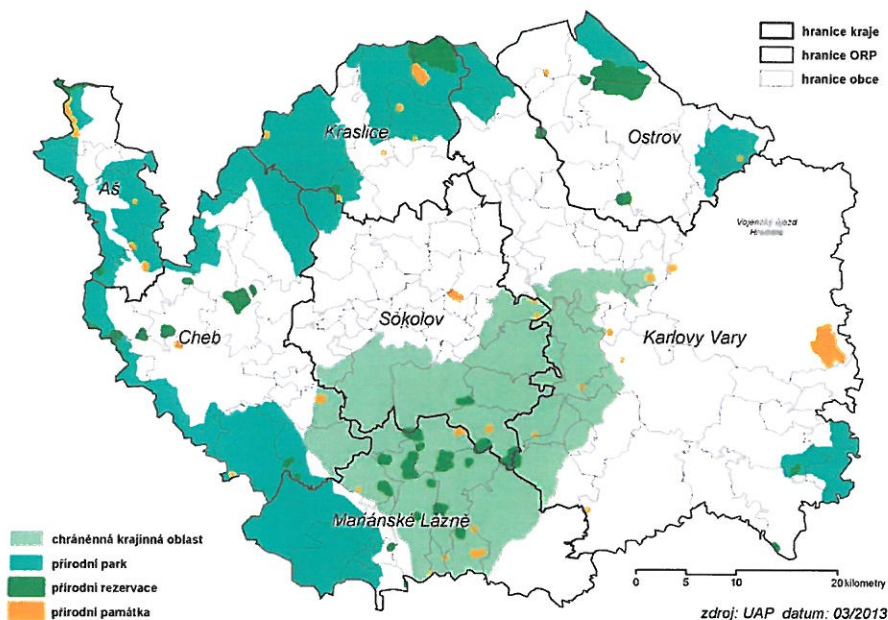
C.3.1. Ochrana přírody a krajiny

Karlovarský kraj je charakteristický vysokou kvalitou přírodního prostředí na rozhodující většině svého území, což vychází mj. z následujících ukazatelů:

- rozloha zvláště chráněných území přírody je v Karlovarském kraji mírně nad průměrem ČR,
- územní systém ekologické stability je ve svých vyšších úrovních stabilizován, síť biokoridorů pokrývá celé území kraje s hustotou, která odpovídá diferencovaným přírodním podmínkám pánevních a horských oblastí,
- koeficient ekologické stability krajiny se pohybuje vysoko nad republikovým průměrem s pozitivním trvale vzrůstajícím trendem,
- mimo soustředěné výskyt flóry a fauny (území CHKO Slavkovský les a vojenský prostor Hradiště) se v kraji vyskytuje řada lokalit s výskytem ohrožených druhů rostlin a zvířat.

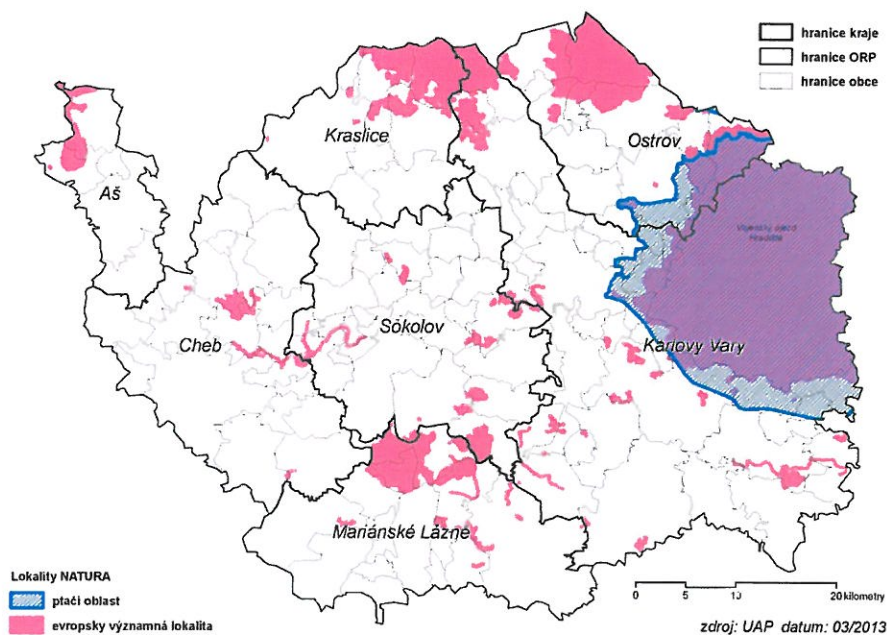
Zvláště chráněná území v kraji zaujímají celkem 65 465 ha, což je 19,8 % rozlohy Karlovarského kraje, z nichž převážná část je tvořena územím CHKO Slavkovský les (61 060 ha). Na území kraje je evidováno 69 maloplošných zvláště chráněných území, z toho 7 národních přírodních památek, 5 národních přírodních rezervací, 27 přírodních památek a 30 přírodních rezervací.

Obr.: Velkoplošná a maloplošná zvláště chráněná území přírody



Lokality soustavy NATURA 2000 zaujímají v Karlovarském kraji více než 20 % území (republikový průměr 14,1 %). V Karlovarském kraji je vymezeno celkem 53 evropsky významných lokalit o celkové rozloze 59 337 ha (převážná většina je vymezena uvnitř již existujících ZCHÚ). Na území kraje zasahují dvě ptačí oblasti - oblast Doupovské hory a oblast Novodomská rašeliniště - Kovářská, jejíž hlavní část je vymezena v Ústeckém kraji. Celková rozloha ptačích oblastí na území Karlovarského kraje je 48 293 ha. Karlovarský kraj má jednu z nejvyšších absolutních rozloh ptačích oblastí mimo ZCHÚ (46 651 ha), podíl rozlohy těchto lokalit vzhledem k rozloze kraje je vůbec nejvyšší v rámci ČR (14,1 % z celkové rozlohy kraje, celorepublikový průměr 3,2 %).

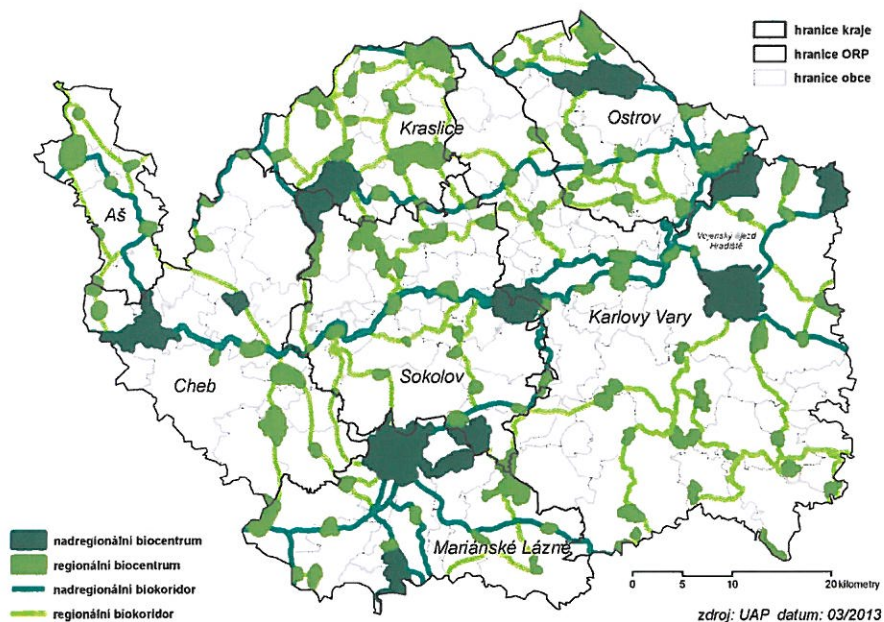
Obr.: Natura 2000



Územní systém ekologické stability (ÚSES) vyšších úrovních (regionální a nadregionální prvky) pokrývá celé území kraje s hustotou, která odpovídá diferencovaným přírodním podmínkám pánevních a horských oblastí. Celkem je vymezeno 14 nadregionálních a 8 nadregionálních biokoridorů (reprezentativní jsou Amerika, Mnišský les, Studenec, Božidarské rašeliniště, Kladská a Svatošské skály a unikátní Soos a Mnichovské hadce. Dále je vymezeno 154 regionálních biocenter a 175 regionálních biokoridorů.

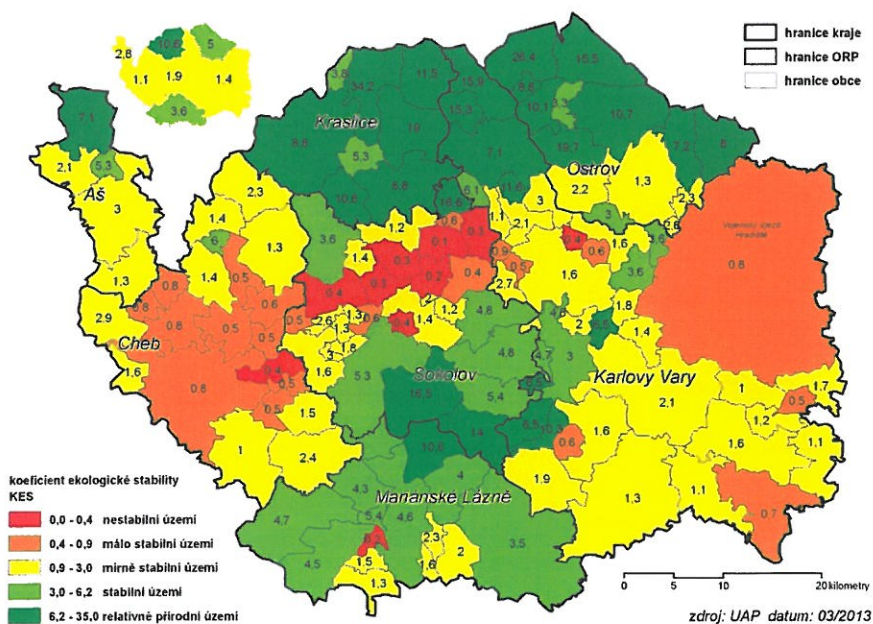
Lokální ÚSES je/bude vymezen v územních plánech obcí. Dle Konceptce ochrany přírody a krajiny Karlovarského kraje (2005) má schválený lokální ÚSES zatím jen menší část území v rámci územních plánů obcí, zatím jen v několika katastrálních územích jsou již vyřešeny i vlastnické vztahy.

Obr.: Nadregionální a regionální prvky ÚSES



Koeficient ekologické stability krajiny v Karlovarském kraji (1,98) se pohybuje vysoko nad republikovým průměrem (1,05) a je vyjádřen podílem ekologicky stabilních a nestabilních ploch. (Ekologickou stabilitou se rozumí schopnost krajiny samovolnými vnitřními mechanismy vyrovnávat rušivé vlivy vnějších faktorů bez trvalého narušení přírodních mechanismů.) Z hlediska dlouhodobého vývoje vykazuje území Karlovarského kraje trvale vzrůstající pozitivní trend, hlavní příčinou zlepšování je významný nárůst rozlohy trvalých travních porostů.

Obr.: Koeficient ekologické stability



Krajina Karlovarského kraje je velmi pestrá, s výraznými kontrasty, na významné části území kraje je jen málo dotčená podstatněji negativními zásahy člověka (s výjimkou druhové, věkové a prostorové skladby lesů). Velkoplošné negativní devastiční zásahy probíhají pouze v místech povrchové těžby hnědého uhlí a některých dalších nerostných surovin (kaolinu).

Současným největším problémem krajiny je rozvoj zástavby "na zelené louce" (greenfields) pro účely komerčních center, logistických či průmyslových areálů, v některých případech i zón bydlení (suburbanizace). Výstavba je realizována ve volné krajině či na okraji sídel, dochází k nežádoucímu stírání rozdílu mezi městem a volnou krajinou, snižuje se prostupnost krajiny, mění se krajinný ráz území. Dochází k nárůstu "estetického znečišťování" krajiny v důsledku realizace vysokých staveb technického charakteru ve volné krajině (věže operátorů GSM, vysoké větrné elektrárny apod.).

S realizací velkých staveb dopravní infrastruktury dochází k narůstání fragmentace krajiny. Rozsáhlé terénní úpravy, šířka komunikací a vysoká intenzita provozu omezují migraci živočichů a vedou k nežádoucí fragmentaci populací volně žijících druhů.

Obr.: Fragmentace krajiny dopravou - polygony UAT na území kraje



C.3.2. Ostatní charakteristiky životního prostředí

Povrchová a podzemní voda, vodní režim

Na území Karlovarského kraje je mírně nadprůměrná hustota říční sítě. V kraji se nachází dostatek vodních ploch, významné jsou především vodárenské nádrže, v souvislosti s rekultivací území po těžbě vznikají nové vodní plochy. Významný je výskyt mokřadů.

Více než 50 % území kraje je vyhodnoceno z hlediska stavu útvarů povrchových vod jako nevyhovující či potenciálně nevyhovující. Podíl čištěných odpadních vod je v Karlovarském kraji velmi vysoký - 91 % (2. místo mezi kraji), ale problematická je kvalita čištění. Významným zdrojem znečištění, vedle komunálních odpadních vod, jsou důlní vody a průmyslové odpadní vody.

Z hlediska přirozené akumulace vod a výskytu významných zdrojů podzemních vod je území Karlovarského kraje vodohospodářsky významné, cca 54 % plochy kraje zaujímá CHOPAV Chebská pánev a Slavkovský les. Na území kraje jsou vyhlášeny vodohospodářsky zranitelné oblasti, nicméně svou rozlohou dosahují pouze 3,6 % plochy kraje. Unikátní je počet minerálních pramenů, jsou základem lázeňství, využívají se i pro produkci balených minerálních vod. Stav útvarů podzemních vod byl vyhodnocen jako nevyhovující na cca 12 % území Karlovarského kraje, potenciálně nevyhovující téměř na 20% území kraje. Z hlediska vodohospodářské bilance podzemních vod je množství zásob vody dostatečné.

Pro Karlovarský kraj je typický zimní režim povodní, nejsou stanovena prioritní území z hlediska povodní, kterým by měla být věnována zvláštní pozornost. Dle plánů oblasti povodí příslušných pro území kraje je celkem 23 obcí nechráněno nebo nedostatečně chráněno před povodněmi.

Zemědělský půdní fond, pozemky určené k plnění funkcí lesa

V Karlovarském kraji je nejnižší podíl zemědělské půdy ze všech krajů a naopak vyšší podíl lesních pozemků ve srovnání s ostatními kraji ČR, přitom podíl zemědělské půdy trvale klesá (2006 až 2011 o 6,3 %) a podíl lesů ve stejném období mírně stoupá (1 %). Podílem zastavěných ploch je Karlovarský kraj významně pod průměrem ČR, což svědčí o menší míře urbanizace kraje. Podíl ostatních ploch je naopak dvojnásobkem průměru ČR. Zde hrají roli především území zasažené těžbou.

Podíl orné půdy z území kraje (16,3 %) tvoří jen polovinu průměrného podílu v ČR (38,1 %) a je s velkým rozdílem poslední mezi všemi kraji ČR. Z hlediska zastoupení kvality zemědělské půdy (dle tříd ochrany zemědělského půdního fondu) je cca 10 % území kraje řazeno do I. a II. třídy ochrany, úhrnný podíl IV. a V. třídy činí cca 50 % z celkové výměry zemědělské půdy.

Rozloha lesní půdy v kraji (cca 43,4 %) je vysoce nad průměrem ČR, vysoké je zastoupení lesů zvláštního určení.

Horninové prostředí a přírodní zdroje

Na území kraje se nacházejí rozsáhlá ložiska nerostných surovin, zejména v pánevních oblastech Chebska, Sokolovska a Karlovarska. Nejvýznamnějšími jsou ložiska hnědého uhlí a kaolínu. V území se nachází velký podíl poddolovaných území.

Těžba nerostných surovin je důležitou součástí hospodářství kraje. Přes všechny negativní souvislosti a dopady a jejich dlouhodobost je nutno těžbu považovat za důležitý prvek, byť jen dočasného využití území. Je nezbytné důsledně trvat na zpětné rekultivaci vytěžených ploch a výsypek, počítat s jejich postupnou stabilizací a využitím pro nové funkce.

Na území kraje je k roku 2012 evidováno 287 lokalit starých ekologických zátěží, postupně probíhá jejich sanace, nicméně některé významné zátěže v území zatím nejsou vyřešeny.

Území kraje se vyznačuje poměrně velkým podílem oblastí se středním a vysokým radonovým indexem.

Veřejná dopravní a technická infrastruktura

Silniční osu kraje tvoří rychlostní komunikace R6 a I/13. Spojení Karlovarského kraje s hlavním městem ČR zajišťuje pokračování I/6 Karlovy Vary-Praha. Z pohledu délky silniční sítě patří Karlovarský kraj k méně vybaveným krajům ČR, také hustota silniční sítě v přepočtu k rozloze území patří k podprůměrným ve srovnání s ostatními kraji ČR. Intenzita dopravy na síti silnic nižších tříd není vysoká.

Kostru železniční sítě Karlovarského kraje tvoří tratě č. 170 a 179 v trase (Praha-Plzeň)-Mariánské Lázně-Cheb-Pomezí - (SRN Marktredwitz), která je součástí III. tranzitního železničního koridoru, a celostátní dvojkolejná trať č. 140 (Chomutov)-Karlovy Vary-Cheb. Hustota železničních tratí je v Karlovarském kraji i přes členitý terén mírně vyšší než je průměr ČR.

Na území kraje se nachází mezinárodní letiště Karlovy Vary. Do roku 2025 je očekáván významný rozvoj letiště na více než sedminásobek současné přepravní kapacity. Vedle mezinárodního letiště v Karlových Varech se na území kraje další tři veřejná letiště vnitrostátní (Cheb, Toužim a Mariánské Lázně), sloužící především pro sportovní účely.

Hustota cyklotras na území Karlovarského kraje je v porovnání s ostatními kraji spíše nižší, což je dáno horšími terénními a klimatickými podmínkami.

Na území Karlovarského kraje je nadprůměrný stav z hlediska zásobování vodou z veřejných vodovodů, v porovnání s ostatními kraji Karlovarský kraj zaujímá 3. místo. Hlavními zdroji pitné vody v kraji jsou zdroje podzemní i povrchové. Nejvydatnějším zdrojem podzemních vod je prameniště Nebanice, významné jsou povrchové zdroje, zejména u větších sídelních aglomerací. Kapacita vodních zdrojů na území Karlovarského kraje je dostatečná a s rezervou pokrývá potřeby kraje. Spotřeba vody v kraji je nadprůměrná.

Podíl obyvatel bydlících v domech napojených na veřejnou kanalizaci je v Karlovarském kraji nadprůměrný, přibývá kanalizačních systémů, které obsluhují více obcí najednou.

Na území Karlovarského kraje připadá podíl 5,2 % na instalovaném výkonu v energetické soustavě ČR. Dominantním typem zdroje v Karlovarském kraji z hlediska podílu i z hlediska absolutní hodnoty instalovaného výkonu je parní elektrárna. Pouze 2,5 % instalovaného výkonu tvoří větrné elektrárny a 0,3 % vodní elektrárny. V sektoru výroby elektrické energie dominuje Sokolov, na jejímž správním území se nacházejí všechny velké zdroje a na celkové výrobě elektrické energie v kraji se podílí více než 97 %. Měrná spotřeba elektrické energie v kraji je nadprůměrná.

Vybavení pro zásobování plynem je hodnoceno jako dobré, všechna významná sídla již byla plynofikována.

Na území kraje je vysoký podíl domácností vybavených PC, zatímco podíl domácností vybavených internetem je pod celostátním průměrem. Dobrá situace je ve vybavení veřejné správy informačními technologiemi.

Sociodemografické podmínky

Karlovarský kraj má čtvrtou nejnižší hustotu zalidnění v ČR. Průměrná rozloha obcí je po Praze mezi kraji ČR zdaleka největší, dosahuje dvojnásobku průměrné rozlohy obce v ČR. Ve městech bydlí více než čtyři pětiny obyvatel, což je nejvíce mezi kraji, s výjimkou Prahy.

Dlouhodobý vývoj počtu obyvatel kraje (1970-2009) byl výrazně nevyrovnaný. V kraji roste počet cizinců, Karlovarský kraj má po hlavním městě Praha druhý největší podíl cizinců na obyvatelstvu kraje celkem. V desetiletém období je v kraji podíl obyvatelstva v produktivním věku (tj. ve věku 15 až 64 let) téměř stabilní, zároveň mírně nad průměrem ČR. Podíl dětí ve věku 0–14 let ve stejném období klesl mírně nad hodnotu průměru ČR. Podíl seniorů adekvátně vzrostl. Tomu odpovídá i ve srovnání s ČR příznivější index stáří.

Vzdělanost obyvatelstva Karlovarského kraje se dlouhodobě zlepšuje. V neprospěch kraje ve srovnání s ČR hovoří současný vyšší podíl osob se základním a neukončeným vzděláním a zároveň nižší podíl osob vzdělaných vysokoškolsky. Počty studentů středních i vysokých škol od roku 2009 mírně klesají.

Zdravotnictví v kraji je jak kapacitně tak územně dlouhodobě stabilizováno. Pět nemocnic ve velkých městech pokrývá rovnoměrně pánevní oblasti. Dostupnost odlehlejších území je zajištěna funkčními dopravními službami. Ordinance praktických lékařů jsou rozmístěny i v dalších větších městech kraje, tedy blíže potencionálním pacientům.

Malá rozloha kraje a umístění krajského města zaručuje rychlou dostupnost do jeho centra.

Rekreace

Karlovarský kraj patří k nejnávštěvovanějším krajům ČR. Charakteristický je velký podíl cizinců v návštěvnosti kraje. Využití ubytovacích kapacit patří k nejvyšším v ČR. V kraji jsou regionálně významné tři typy rekreačních středisek - střediska lázeňského cestovního ruchu, střediska kulturně orientovaného cestovního ruchu a střediska zimní rekreace.

Na území kraje se nachází mnoho kulturních a historických památek, je zde 6 památkových rezervací a 18 památkových zón, 10 národních a téměř 1 165 ostatních nemovitých památek. Jejich potenciál v cestovním ruchu však není dostatečně využíván.

Karlovarský kraj má vysoký počet hromadných ubytovacích zařízení (13 na 10 000 obyvatel). Využití lůžek výrazně převyšuje celorepublikový průměr. Průměrná cena za ubytování je druhá nejvyšší v ČR a odvíjí se od charakteru poskytovaných služeb v regionu. Celkový počet ubytovacích zařízení se v období 2004 - 2011 se snižuje (o 6 %), ale narůstá počet pokojů (10 %) a počet lůžek mírně klesá (o 3 %). Zároveň roste počet ubytovacích zařízení vyšších kategorií. V počtu přenocování na 1 000 obyvatel (14 419) je Karlovarský kraj v rámci České republiky na prvním místě. Tato situace vyplývá z hlavního motivu návštěvníků regionu, kterým je lázeňská péče, která vyžaduje všeobecně déletrvajících pobyty než ostatní formy cestovního ruchu.

Střediska lázeňského cestovního ruchu Karlovarského kraje jsou města Karlovy Vary, Mariánské Lázně, Františkovy Lázně, Jáchymov a Lázně Kynžvart. Lázeňství představuje významný podíl na celkovém cestovním ruchu kraje, jak v počtu návštěvníků (52,8 %), tak v počtu přenocování (75 %). Významnými trendy ve vývoji návštěvnosti za poslední desetiletí jsou celkový nárůst počtu lázeňských hostů (186 %) a z toho nárůst počtu cizinců (195 %). Obdobně se vyvíjel i počet lázeňských přenocování (133 %). U tuzemských návštěvníků došlo k poklesu (173 %). Dlouhodobě vysoká převaha cizinců nad domácími návštěvníky se v posledním desetiletí dále zvyšuje a dosahuje už plných 75%.

Sportovní vybavení krajského významu zahrnuje areály zimních sportů v Krušných horách, 11 golfových areálů, síť turistických a cyklistických tras (cyklotrasa Euroregio Egrensis a cyklostezka Ohře), vodáckou řeku Ohři, řadu koupacích míst (přehrady Skalka a Jesenice, Michal), agroturistická zařízení zaměřená na jezdectví a ve větších městech i kryté bazény a zimní stadiony. Největší potenciál rozvoje mají zvláště zimní sporty, golf a jezdectví.

Individuální rekreace v rekreačních chatách a domcích je soustředěna v Krušných horách, zvláště na Kraslicku, a na jihovýchodě kraje mezi Bečovem nad Teplou a Valčí. Individuální rekreace významně přispívá ke stabilizaci sídelní struktury.

Hospodářské podmínky

Dynamika ekonomického růstu v kraji je dlouhodobě podprůměrná. Jedním z důvodů je nenaplněný předpoklad, že Karlovarský kraj bude těžit z výhodné geografické polohy (blízkost hlavního města a sousedního Německa) a že ekonomické problémy regionu strukturálního charakteru budou dostatečně vyváženy příjmy z lázeňství, resp. cestovního ruchu obecně. Přispívá k tomu také deprese tradičních průmyslových oborů, které nedokážou konkurovat svojí převážně vysokou energetickou náročností. Nízké jsou investice do vědy a výzkumu, a obecně do oborů s vysokou přidanou hodnotou. V oblasti lázeňství negativně zasáhly skokové změny pravidel hrazení lázeňských pobytů ze zdravotního pojištění, což má za následek propouštění zaměstnanců.

Podnikatelská aktivita v Karlovarském kraji dlouhodobě roste. V roce 2011 mělo v kraji sídlo více než 83 tisíc subjektů. Ze statistických zjišťování však vyplývá, že ve skutečnosti z registrovaného počtu ekonomických subjektů je opravdu aktivních méně než 50%. Z celkového počtu aktivních ekonomických subjektů v kraji tvoří převážnou část (72,5 %) fyzické osoby. Jádro

hospodářství Karlovarského kraje tvoří firmy o velikosti 250 až 999 zaměstnanců, kterých v kraji působí 36 (0,5 %), mezi nimi řada působí v sektoru služeb. Malých podniků (10 až 250 zaměstnanců) v kraji působí 1 292 (18,65 %).

Počet zaměstnaných v Karlovarském kraji od roku 2001 mírnými výkyvy poklesl. Podíl zaměstnaných v primárním sektoru v posledních letech je stále na stabilní úrovni. V roce 2011 vyjždělo za prací mimo obec 47 793 osob, celkem 38,8 % ze všech vyjždějících. Nezaměstnanost sleduje vývoj v ČR. Míra registrované nezaměstnanosti v Karlovarském kraji činila ke konci roku 2011 9,8 %, což je ve srovnání s průměrem ČR (8,6 %) o 1,2 % více, což především souvisí s útlumem tradičního průmyslu.

C.4. Stávající problémy životního prostředí v dotčeném území

4. Stávající problémy životního prostředí v dotčeném území

Stávající problémy životního prostředí korespondují s hlavními cíli ochrany

- *lesní hospodářství* - podpora mimoprodukčních funkcí lesů, zlepšení druhové, věkové a prostorové skladby, zajištění existence ekotonů a biotopů bezlesí,
- *zemědělství* - podpora ekologického zemědělství a biodiverzitních projektů, sladění podpory zemědělského hospodaření s ochranou biodiverzity, optimalizace zemědělství v zájmových územích OP (Natura 2000, ZCHÚ apod.), podpora rozmanitosti a tradičních způsobů hospodaření, pěstování tradičních ovocných odrůd, ochrana krajinných prvků, prameniště, niv a ekotonů,
- *vodní hospodářství* - obnova přírodě blízkého vodního režimu jednotlivých povodí včetně přirozených retenčních prvků, revitalizace vodních toků, ekosystémových funkcí niv a mokřadů, mimoprodukční funkce rybníků a zvýšení biologické hodnoty toků, ochrana minerálních pramenů,
- *turistika a rekreace* - ochrana krajinného rázu a celkové prostupnosti krajiny pro pěší a cyklisty jako podmínek pro šetrnou a ekologicky únosnou turistiku, podpora ekoturistiky jako zdroje pracovních příležitostí,
- *doprava* - základní rozvojové parametry dopravy sladit s ekologickou únosností území, podporovat opatření proti fragmentaci populací, zajistit prostupnost krajiny pro faunu,
- *nerostné bohatství* - stanovit možnosti a meze účelného dotěžení otevřených dobývacích prostorů s respektováním charakteru neobnovitelných přírodních zdrojů a s důrazem na biologickou rekultivaci a revitalizaci lokalit narušených těžbou,
- *územní plánování* - rozpracovat systém kategorizace krajiny (na území kraje) z hlediska limitů rozvoje území kraje, definovaných ve vztahu k ochraně přírodního a krajinného prostředí, ekologické stability ekosystémů, míře antropického narušení a vhodnosti pro základní rozvojové aktivity.

D.

PŘEDPOKLÁDANÉ VLIVY KONCEPCE NA ŽIVOTNÍ PROSTŘEDÍ A VEŘEJNÉ ZDRAVÍ

D. PŘEDPOKLÁDANÉ VLIVY KONCEPCE NA ŽIVOTNÍ PROSTŘEDÍ A VEŘEJNÉ ZDRAVÍ VE VYMEZENÉM DOTČENÉM ÚZEMÍ

Předpokládané vlivy koncepce, tedy vliv na životní prostředí a veřejné zdraví, jsou pozitivní. V obecné rovině je cílem koncepce aplikace environmentálně příznivých postupů v souladu s legislativou, tj. předpokládá cílené využití právních předpisů na ochranu přírody a krajiny, lesa a příslušných složek životního prostředí (voda, půda, ovzduší, nerostného bohatství) v rámci jednotlivých sektorových politik kraje (zemědělství, lesnictví, vodní hospodářství, doprava, územní plánování, atd.).

V oblasti zvláštní ochrany pak nabývá charakteru přímých opatření pro dlouhodobé zajištění managementu zvláště chráněných území, lokalit Natura 2000, významných krajinných prvků, ochrany zvláště chráněných druhů rostlin a živočichů, cílená likvidace invazních druhů rostlin, vyhlásování památných stromů apod.

Pro vyhodnocení koncepce je navržena základní sada referenčních cílů, které představují hlavní kritéria kvality životního prostředí, na základě kterých lze posoudit vlivy koncepce. Tato kritéria (cíle) vychází ze základních strategických dokumentů, a to Státní politiky životního prostředí ČR a Státního programu ochrany přírody a krajiny ČR. Jsou to:

- Ochrana biologické rozmanitosti na úrovni stanovišť
- Ochrana zvláště chráněných druhů rostlin a živočichů
- Posílení ekologické stability krajiny
- Důsledná ochrana všech typů mokřadů
- Zajištění obnovy a revitalizace vodních biotopů
- Zlepšování čistoty povrchových, zprostředkovaně i podzemních vod
- Ochrana zdrojů podzemních vod
- Ochrana půdy
- Obnova funkcí narušené krajiny
- Opětovné využití narušené krajiny
- Minimalizace negativních zásahů do krajinných systémů
- Udržitelné hospodaření v krajině
- Udržitelný rozvoj sídel

Vlastní vyhodnocení vlivů koncepce ochrany přírody a krajiny na životní prostředí a veřejné zdraví bude předmětem dalšího postupu SEA. Rozsah a obsah vyhodnocení bude zaměřen na vyhodnocení kvality popisu a hodnocení trendů ve vývoji kvality životního prostředí, zapracuje cíle ochrany životního prostředí a zdraví do návrhu strategických cílů, zjistí soulad navrhovaných opatření s cíli ochrany životního prostředí, posoudí vlivy navrhovaných aktivit na životní prostředí a sledování jeho reálných vlivů na životní prostředí.

E.

DOPLŇUJÍCÍ ÚDAJE

E. DOPLŇUJÍCÍ ÚDAJE

E.1. Výčet možných vlivů přesahujících hranice

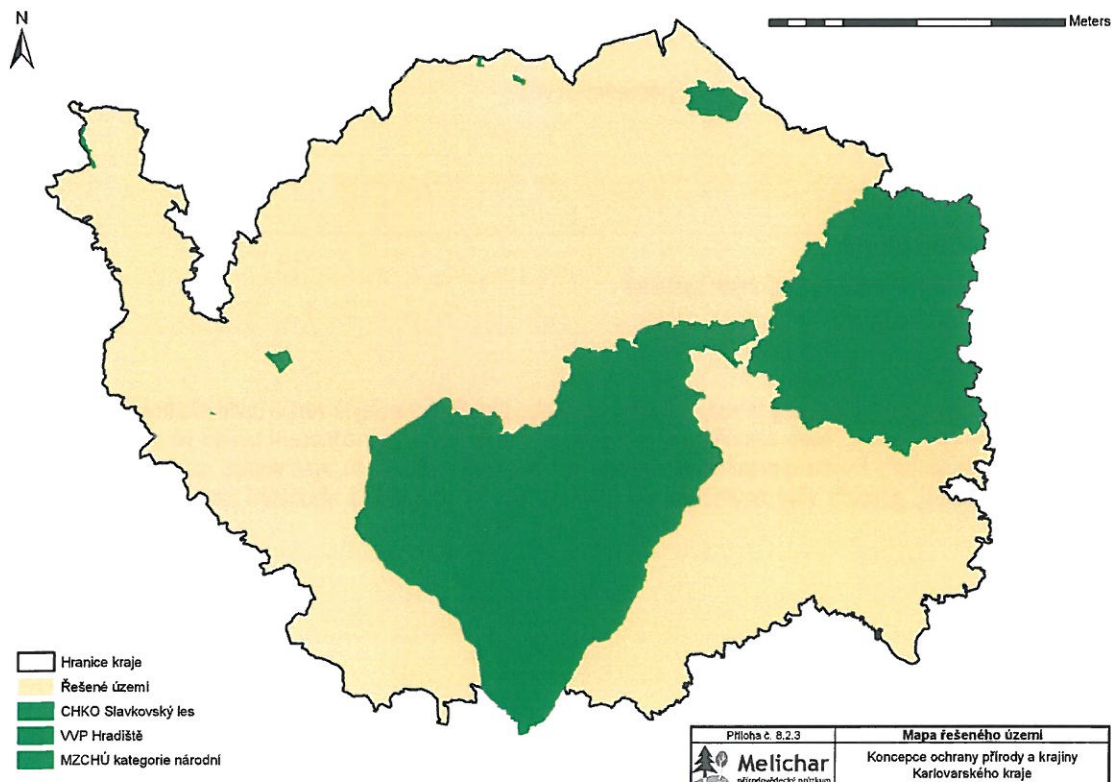
1. Výčet možných vlivů koncepce přesahujících hranice České republiky

Přeshraniční vlivy koncepce jsou vyloučeny.

Dotčené území hraničí se Spolkovou republikou Německo, resp. Svobodným státem Sasko (Freistaat Sachsen) a Svobodným státem Bavorsko (Freistaat Bayern). V souvislosti k realizaci koncepce budou oboustranně zohledňovány a koordinovány možné interakce při realizaci příhraničních projektů tak, aby negativní vlivy byly vyloučeny. Předpokládána je i spolupráce při posuzování konkrétních projektů v rámci mezistátního posuzování (dle zákona č. 100/2001 Sb., o posuzování vlivů na životní prostředí, v platném znění) s cílem eliminovat nebo omezit případné vlivy na životní prostředí v příhraničních oblastech.

E.2. Mapová a jiná dokumentace

2. Mapová dokumentace a jiná dokumentace týkající se údajů v oznámení koncepce



E.3. Další podstatné informace předkladatele

3. Další podstatné informace předkladatele o možných vlivech na životní prostředí a veřejné zdraví

Nejsou uvedeny.

E.4. Stanovisko orgánu ochrany přírody

4. Stanovisko orgánu ochrany přírody, pokud je vyžadováno podle § 45i odst. 1 zákona č. 114/1992 Sb., ve znění zákona č. 218/2004 Sb.

V souvislosti s posouzením SEA bylo vyžádáno stanovisko Krajského úřadu Karlovarského kraje, odboru životního prostředí a zemědělství, jako příslušného orgánu ochrany přírody.

Vyjádření ke stanovení významnosti vlivů bude k dispozici v průběhu zjišťovacího řízení.

KONEC HLAVNÍHO TEXTU OZNÁMENÍ

Datum zpracování, podpis oprávněného zástupce předkladatele, podpis zpracovatele, seznam osob, které se podílely na zpracování a kontaktní údaje osob, které se podílely na zpracování, se nachází v kapitole Autorizace oznámení koncepce (strana 2 tohoto oznámení).

