

Posouzení vlivu koncepce: „Územní plán
Jetřichovice“ na evropsky významné lokality a
ptačí oblasti podle §45i zákona č. 114/1992
Sb. o ochraně přírody a krajiny, v platném
znění



Zpracoval: RNDr. Marek Banaš, Ph.D.
osoba autorizovaná k provádění posouzení podle §45i zákona
č. 114/1992 Sb., v platném znění (č.j.: 73458/ENV/14, 3891/630/14, rozhodnutí
o prodloužení autorizace č.j. MZP/2019/630/2563)

Spolupráce:
Mgr. Martin Franc – odborná spolupráce
Bc. Iveta Navrátilová – odborná spolupráce

Ekogroup Czech s.r.o., č.p. 52, Dolany 783 16

<http://www.ekogroup.cz>, tel. 605-567905, email: banas@ekogroup.cz



Aktualizovaná verze – Září 2023

Obsah:

1. Úvod.....	4
1.1 Cíl hodnocení	4
1.2 Zadání.....	4
2. Údaje o územním plánu	4
2.1 Název územního plánu a označení jeho pořizovatele.....	4
2.2 Přehled obsahu a navržených variant řešení návrhu územního plánu a hlavních důvodů pro jejich výběr.....	4
2.3 Popis vztahu k jiným koncepcím a územně-plánovacím dokumentacím.....	10
2.4 Shrnutí případných úprav návrhu územního plánu provedených během zpracování posouzení.....	10
2.5 Kopie stanoviska orgánu ochrany přírody podle §45i odst. 1 zákona, kterým nebyl vyloučen významný vliv návrhu územního plánu.....	10
3. Zhodnocení dostatečnosti podkladů pro zpracování posouzení vlivů návrhu ÚP a jeho jednotlivých variant a výčet použitých zdrojů	16
4. Výčet evropsky významných lokalit a ptačích oblastí, které budou pravděpodobně územním plánem ovlivněny, jejich charakteristika a zdůvodnění jejich výběru	18
4.1 Charakteristika ptačí oblasti (PO) Labské pískovce a jejich předmětů ochrany	18
4.2 Charakteristika evropsky významné lokality (EVL) České Švýcarsko a jejich předmětů ochrany.....	20
5. Identifikace předmětů ochrany evropsky významných lokalit a ptačích oblastí, které budou pravděpodobně územním plánem ovlivněny, včetně jejich charakteristiky zaměřené na současný stav území, cíle ochrany a zdůvodnění jejich výběru.....	23
6. Výsledky návštěvy a terénních šetření na území EVL a PO, které budou pravděpodobně územním plánem ovlivněny	27
7. Údaje o provedených konzultacích s odbornými osobami, zejména z hlediska jejich rozsahu a závěrů.....	66
8. Identifikace a popis předpokládaných vlivů jednotlivých součástí návrhu ÚP na PO a EVL a jejich předměty ochrany, vyhodnocení významnosti vlivů, vč. kumulativních a synergických vlivů	67
8.1 Metodika hodnocení vlivů návrhu ÚP na evropsky významné lokality a ptačí oblasti a jejich předměty ochrany	67
8.2 Popis a vyhodnocení přímých a nepřímých vlivů návrhu ÚP na evropsky významné lokality a ptačí oblasti a jejich předměty ochrany	69
8.3 Hodnocení vlivů návrhu ÚP na celistvost evropsky významných lokalit a ptačích oblastí	73
8.4 Kumulativní a synergické vlivy ostatních známých záměrů a koncepcí v zájmovém území na evropsky významné lokality a ptačí oblasti.....	74
9. Upozornění na budoucí možné střety vyplývající z vymezení územních rezerv v ÚP.....	76
10. Porovnání variant řešení ÚP z hlediska očekávaných vlivů	76
11. Opatření k prevenci, vyloučení nebo snížení očekávaných nepříznivých vlivů územního plánu, včetně odůvodnění jejich stanovení	77
12. Porovnání míry vlivu územního plánu bez provedení opatření k prevenci, vyloučení nebo snížení očekávaných nepříznivých vlivů s mírou vlivu v případě jejich provedení	78
13. Závěr posouzení z hlediska významnosti vlivu a konstatování zda územní plán má významný negativní vliv na předměty ochrany anebo celistvost EVL a PO	79
Přílohy.....	81

Vysvětlení zkratk a vybraných pojmů:

ČSÚ: Český statistický úřad

EVL: Evropsky významná lokalita

LPIS: veřejný registr půdy

Naturové hodnocení: dokument vypracovaný pro potřeby naturového posouzení osobou autorizovanou podle § 45i odst. 3 ZOPK, který je v daných případech součástí oznámení, dokumentace, posudku anebo vyhodnocení podle ZPV.

OOP: Orgán ochrany přírody

PO: Ptačí oblast

TTP: trvalý travní porost

ZOPK: Zákon č. 114/1992 Sb. o ochraně přírody a krajiny, v platném znění

ZPV: Zákon č. 100/2001 Sb. o posuzování vlivů na životní prostředí, v platném znění

1. Úvod

1.1 Cíl hodnocení

Předmětem předkládaného naturového hodnocení dle §45i zák. 114/1992 Sb., o ochraně přírody a krajiny, v platném znění (ZOPK) je posouzení vlivu návrhu územně plánovací dokumentace: „Územní plán Jetřichovice“ (dále též: návrh ÚP či koncepce) na lokality soustavy Natura 2000. Hodnocená koncepce je ve fázi návrhu územního plánu. Cílem předkládaného hodnocení je zjistit, zda návrh ÚP může mít významný negativní vliv na předměty ochrany a celistvost evropsky významných lokalit a ptačích oblastí.

1.2 Zadání

Zadavatelem hodnocení je Ateliér Cihlář-Svoboda s.r.o. se sídlem Na Máchovně 1610, 266 01 Beroun, zastoupený Ing. Janem Cihlářem.

2. Údaje o územním plánu

2.1 Název územního plánu a označení jeho pořizovatele

Předmětem posouzení je „Územní plán Jetřichovice“ ve fázi návrhu ÚP. Pořizovatelem návrhu ÚP je Magistrát města Děčína, Odbor stavební, oddělení Úřad územního plánování.

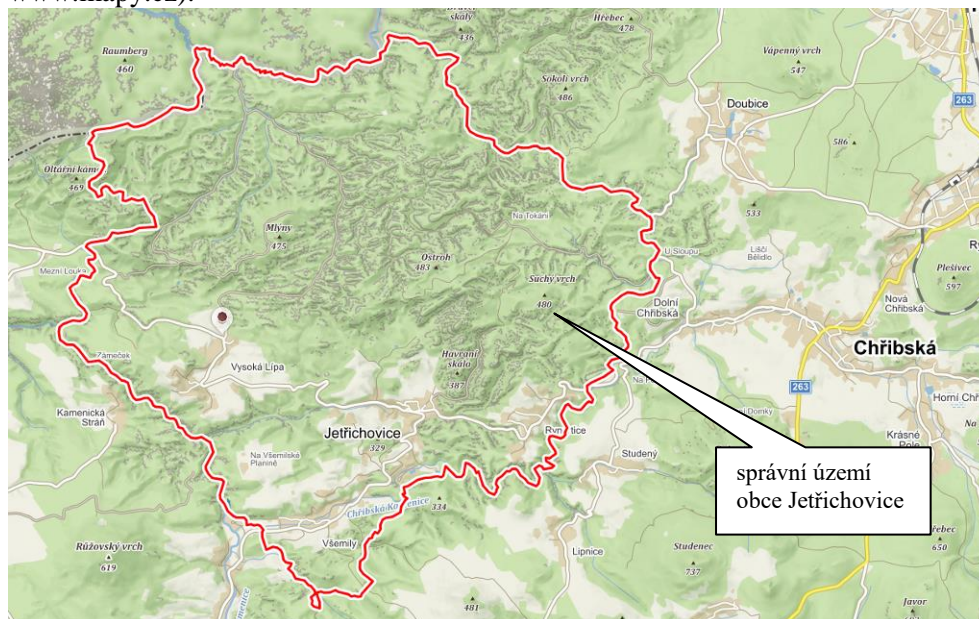
2.2 Přehled obsahu a navržených variant řešení návrhu územního plánu a hlavních důvodů pro jejich výběr

Zájmovým územím návrhu ÚP Jetřichovice je administrativní obvod obce Jetřichovice, jenž se nachází v severních Čechách, v severovýchodní části Ústeckého kraje, při hranici se Spolkovou republikou Německo, v okrese Děčín, přibližně 12 km severovýchodně od města Děčín. Správní území obce je tvořeno čtyřmi katastrálními územími – Jetřichovice u Děčína, Rynartice, Vysoká Lípa a Všemily.

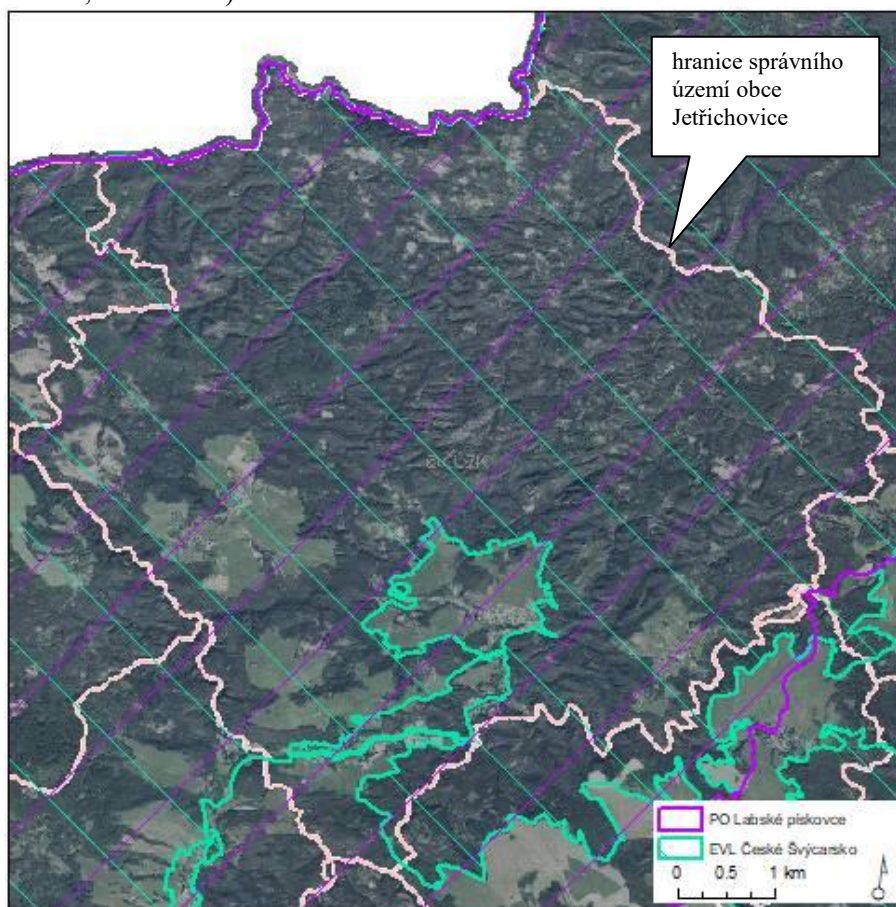
Funkci obce s rozšířenou působností (ORP) zastává pro obec Jetřichovice město Děčín.

Celé správní území obce se nachází na území ptačí oblasti Labské pískovce. Do území obce dále zasahuje značná část plochy evropsky významné lokality České Švýcarsko.

Obr. 1: Situační mapa polohy zájmového území obce Jetřichovice (podkladová data: www.mapy.cz).



Obr. 2: Poloha správního území obce vůči lokalitám soustavy Natura 2000 (podkladová data: ČÚZK, AOPK ČR)



Následující popis hodnoceného návrhu ÚP vychází z textových částí návrhu ÚP Jetřichovice a koordinačního výkresu ÚP (viz Ateliér Cihlár-Svoboda s.r.o. 2023). Jedná se o aktualizovanou verzi návrhu ÚP, který byl předmětem naturového hodnocení v roce 2020. V témže roce byl i návrh ÚP odevzdán pro účely společného jednání. Avšak na následně byly v průběhu let 2020-2023 ze strany zadavatele a pořizovatele opakovaně uplatňovány nové požadavky na obsah návrhu ÚP a docházelo tak k jeho opakovaným úpravám. Finální podoba upraveného návrhu ÚP dle § 50 stavebního zákona byla zadavatelem potvrzena v březnu 2023, následně bylo opětovně upraveno i naturové hodnocení.

Předchozí platnou územně plánovací dokumentací pro správní území obce je Územní plán obce Jetřichovice. Územní plán byl schválen Zastupitelstvem obce Jetřichovice dne 13. 12. 2006, usnesením č. 99/06. Do současnosti nebyla pořízena žádná změna ÚP ani nebylo zahájeno její pořizování. Zastupitelstvo obce rozhodlo o pořízení nového územního plánu svým usnesením č.54/12 ze dne 27. 06. 2012. Na základě územně plánovacích podkladů byl pořizovatelem ÚP vypracován návrh zadání, který byl projednán podle § 47 odst. 2 a 3 zákona 183/2006 Sb., stavební zákon v platném znění.

Po uplynutí lhůt k podání připomínek veřejnosti, požadavků a stanovisek dotčených orgánů a podnětů sousedních obcí byl návrh zadání upraven podle výsledku projednání.

Předmětem návrhu ÚP Jetřichovice je návrh 46 zastavitelných ploch, 39 ploch přestavby a jedné plochy změny v krajině. Součástí návrhu ÚP je také stanovení hranic stávajícího zastavěného území ke dni 24. 11. 2022.

Pozornost je dále v textu naturového hodnocení věnována těm rozvojovým aktivitám – změnám využití území, které by potenciálně mohly ovlivnit území lokalit soustavy Natura 2000. Po prostudování koncepce bylo konstatováno, že podrobnější pozornost hodnocení bude věnována zejména těm funkčním plochám (rozvojovým aktivitám), které navrhují novou zástavbu či významnou funkční změnu stávajících biotopů na území PO Labské pískovce a EVL České Švýcarsko.

Úvodním screeningem koncepce bylo zjištěno, že všechny vymezené zastavitelné plochy a plochy přestavby navrhované v rámci návrhu ÚP Jetřichovice se nacházejí na území ptačí oblasti Labské pískovce. Z celkového počtu 85 koncepcí navrhovaných ploch dochází k prostorové kolizi s evropsky významnou lokalitou České Švýcarsko v případě 44 z nich. Těmto potenciálně střetovým plochám je věnována pozornost předkládaného hodnocení návrhu ÚP Jetřichovice. Jejich přehled je uveden v následující tabulce Tab. 1

Tab. 1: Seznam blíže hodnocených navržených změn využití území v prostoru obce Jetřichovice (zdroj: Ateliér Cihlář-Svoboda s.r.o. 2023).

Plocha č.	Charakteristika	důvod zařazení mezi hodnocené plochy	převzato z původní ÚPD
Z.01	BV – bydlení venkovské	lokalizace v PO Labské pískovce a EVL České Švýcarsko	ne
Z.04	PX – veřejná prostranství jiná	lokalizace v PO Labské pískovce a EVL České Švýcarsko	ne
Z.06	VZ – výroba zemědělská a lesnická	lokalizace v PO Labské pískovce a EVL České Švýcarsko	ne
Z.08	PX – veřejná prostranství jiná	lokalizace v PO Labské pískovce a EVL České Švýcarsko	ne
Z.10	SV – smíšené obytné venkovské	lokalizace v PO Labské pískovce a EVL České Švýcarsko	ano
Z.11	PX – veřejná prostranství jiná	lokalizace v PO Labské pískovce a EVL České Švýcarsko	ne
Z.12	BV – bydlení venkovské	lokalizace v PO Labské pískovce a EVL České Švýcarsko	ne
Z.13	PX – veřejná prostranství jiná	lokalizace v PO Labské pískovce	ne
Z.14	BV – bydlení venkovské	lokalizace v PO Labské pískovce	ne
Z.15	BV – bydlení venkovské	lokalizace v PO Labské pískovce	ne
Z.16	BV – bydlení venkovské	lokalizace v PO Labské pískovce	ano
Z.17	BV – bydlení venkovské	lokalizace v PO Labské pískovce	ne
Z.19	BV – bydlení venkovské	lokalizace v PO Labské pískovce s částečným přesahem do EVL České Švýcarsko	ne
Z.20	BV – bydlení venkovské	lokalizace v PO Labské pískovce	ano
Z.23	TX – technická infrastruktura jiná	lokalizace v PO Labské pískovce	ne
Z.24	RI – rekreace individuální	lokalizace v PO Labské pískovce	ano
Z.26	PX – veřejná prostranství jiná	lokalizace v PO Labské pískovce s částečným přesahem do EVL České Švýcarsko	ano
Z.27	OS – občanské vybavení - sport	lokalizace v PO Labské pískovce a EVL České Švýcarsko	ano
Z.28	BV – bydlení venkovské	lokalizace v PO Labské pískovce a EVL České Švýcarsko	ne
Z.29	BV – bydlení venkovské	lokalizace v PO Labské pískovce a EVL České Švýcarsko	ne
Z.31	BV – bydlení venkovské	lokalizace v PO Labské pískovce a EVL České Švýcarsko	ne
Z.32	TW – vodní hospodářství	lokalizace v PO Labské pískovce a EVL České Švýcarsko	ne
Z.33	BV – bydlení venkovské	lokalizace v PO Labské pískovce a EVL České Švýcarsko	ano
Z.34	PX – veřejná prostranství jiná	lokalizace v PO Labské pískovce a EVL České Švýcarsko	ne
Z.35	BV – bydlení venkovské	lokalizace v PO Labské pískovce s částečným přesahem do EVL České Švýcarsko	ne
Z.40	TW – vodní hospodářství	lokalizace v PO Labské pískovce a EVL České Švýcarsko	ne
Z.41	BV – bydlení venkovské	lokalizace v PO Labské pískovce a EVL České Švýcarsko	ne
Z.42	PX – veřejná prostranství jiná	lokalizace v PO Labské pískovce a	ano

Plocha č.	Charakteristika	důvod zařazení mezi hodnocené plochy	převzato z původní ÚPD
		EVL České Švýcarsko	
Z.44	XX – specifické jiné	lokalizace v PO Labské pískovce a EVL České Švýcarsko	ne
Z.45	BV – bydlení venkovské	lokalizace v PO Labské pískovce a EVL České Švýcarsko	ano
Z.46	BV – bydlení venkovské	lokalizace v PO Labské pískovce	ano
Z.48	BV – bydlení venkovské	lokalizace v PO Labské pískovce a EVL České Švýcarsko	ano
Z.49	RI – rekreace individuální	lokalizace v PO Labské pískovce	ne
Z.50	TX – technická infrastruktura jiná	lokalizace v PO Labské pískovce	ne
Z.51	PX – veřejná prostranství jiná	lokalizace v PO Labské pískovce	ano
Z.52	PX – veřejná prostranství jiná	lokalizace v PO Labské pískovce	ne
Z.53	PX – veřejná prostranství jiná	lokalizace v PO Labské pískovce s částečným přesahem do EVL České Švýcarsko	ano
Z.54	TX – technická infrastruktura jiná	lokalizace v PO Labské pískovce	ne
Z.56	RI – rekreace individuální	lokalizace v PO Labské pískovce	ne
Z.57	ZZ – zeleň – zahrady a sady	lokalizace v PO Labské pískovce	ne
Z.58	SV – smíšené obytné venkovské	lokalizace v PO Labské pískovce	ne
Z.59	BV – bydlení venkovské	lokalizace v PO Labské pískovce	ne
Z.60	SV – smíšené obytné venkovské	lokalizace v PO Labské pískovce	ne
Z.61	RI – rekreace individuální	lokalizace v PO Labské pískovce a EVL České Švýcarsko	ne
Z.62	RI – rekreace individuální	lokalizace v PO Labské pískovce	ne
Z.63	PX – veřejná prostranství jiná	lokalizace v PO Labské pískovce	ne
P.02	BV – bydlení venkovské	lokalizace v PO Labské pískovce a EVL České Švýcarsko	ne
P.03	ZS – zeleň sídelní ostatní	lokalizace v PO Labské pískovce	ano
P.04	BV – bydlení venkovské	lokalizace v PO Labské pískovce a EVL České Švýcarsko	ne
P.05	BV – bydlení venkovské	lokalizace v PO Labské pískovce a EVL České Švýcarsko	ano
P.06	BV – bydlení venkovské	lokalizace v PO Labské pískovce a EVL České Švýcarsko	ano
P.07	SV – smíšené obytné venkovské	lokalizace v PO Labské pískovce a EVL České Švýcarsko	ano
P.08	BV – bydlení venkovské	lokalizace v PO Labské pískovce a EVL České Švýcarsko	ano, v částečném rozsahu
P.09	BV – bydlení venkovské	lokalizace v PO Labské pískovce	ano
P.11	PX – veřejná prostranství jiná	lokalizace v PO Labské pískovce	ne
P.12	PX – veřejná prostranství jiná	lokalizace v PO Labské pískovce	ne
P.13	OK – občanské vybavení komerční	lokalizace v PO Labské pískovce	ne
P.14	ZS – zeleň sídelní ostatní	lokalizace v PO Labské pískovce	ano
P.15	PX – veřejná prostranství jiná	lokalizace v PO Labské pískovce	ne
P.17	BV – bydlení venkovské	lokalizace v PO Labské pískovce a EVL České Švýcarsko	ano
P.18	PX – veřejná prostranství jiná	lokalizace v PO Labské pískovce a EVL České Švýcarsko	ne
P.19	VD – výroba drobná a služby	lokalizace v PO Labské pískovce	ano, v částečném

Plocha č.	Charakteristika	důvod zařazení mezi hodnocené plochy	převzato z původní ÚPD rozsahu
P.20	BV – bydlení venkovské	lokalizace v PO Labské pískovce s částečným přesahem do EVL České Švýcarsko	ano
P.21	BV – bydlení venkovské	lokalizace v PO Labské pískovce a EVL České Švýcarsko	ne
P.22	PX – veřejná prostranství jiná	lokalizace v PO Labské pískovce	ne
P.23	PX – veřejná prostranství jiná	lokalizace v PO Labské pískovce	ne
P.24	BV – bydlení venkovské	lokalizace v PO Labské pískovce	ne
P.25	PX – veřejná prostranství jiná	lokalizace v PO Labské pískovce	ne
P.26	OK – občanské vybavení komerční	lokalizace v PO Labské pískovce	ne
P.28	OV - občanské vybavení veřejné	lokalizace v PO Labské pískovce	ne
P.29	SV – smíšené obytné venkovské	lokalizace v PO Labské pískovce	ne
P.30	SV – smíšené obytné venkovské	lokalizace v PO Labské pískovce	ne
P.31	SV – smíšené obytné venkovské	lokalizace v PO Labské pískovce	ne
P.32	OK – občanské vybavení komerční	lokalizace v PO Labské pískovce a EVL České Švýcarsko	ano
P.33	VZ – výroba zemědělská a lesnická	lokalizace v PO Labské pískovce a EVL České Švýcarsko	ne
P.34	OK – občanské vybavení komerční	lokalizace v PO Labské pískovce a EVL České Švýcarsko	ne
P.35	OK – občanské vybavení komerční	lokalizace v PO Labské pískovce a EVL České Švýcarsko	ne
P.36	BV – bydlení venkovské	lokalizace v PO Labské pískovce a EVL České Švýcarsko	ne
P.37	SV – smíšené obytné venkovské	lokalizace v PO Labské pískovce	ano
P.38	PX – veřejná prostranství jiná	lokalizace v PO Labské pískovce	ne
P.39	BV – bydlení venkovské	lokalizace v PO Labské pískovce a EVL České Švýcarsko	ne
P.40	BV – bydlení venkovské	lokalizace v PO Labské pískovce a EVL České Švýcarsko	ne
P.41	BV – bydlení venkovské	lokalizace v PO Labské pískovce a EVL České Švýcarsko	ne
P.42	VD – výroba drobná a služby	lokalizace v PO Labské pískovce	ano
P.43	RI – rekreace individuální	lokalizace v PO Labské pískovce	ne
K.01	WT – vodní a vodních toků	lokalizace v PO Labské pískovce a EVL České Švýcarsko	ne

Navržené varianty řešení:

Návrh hodnoceného územního plánu obce Jetřichovice je předložen v jediné variantě. Kromě navržené (aktivní) varianty lze definovat nulovou variantu, která znamená absenci návrhu územního plánu a zachování stávajícího, pro rozvoj obce již nevyhovujícího územního plánu.

2.3 Popis vztahu k jiným koncepcím a územně-plánovacím dokumentacím

Hodnocený návrh ÚP Jetřichovice je v souladu s platnými koncepcemi a územně plánovací dokumentací (Politika územního rozvoje dle Akt. č. 1, 2, 3, 4, 5 a 6, ZÚR Ústeckého kraje ve znění Aktualizací č. 1, 2, 3 a 4).

Správní území obce Jetřichovice není součástí žádné rozvojové oblasti ani rozvojové osy celostátního významu. Území obce Jetřichovice je součástí specifické oblasti SOB9 vymezené v PÚR ČR, ve které se projevuje aktuální problém ohrožení území suchem. Návrh ÚP tuto skutečnost respektuje a dostatečně naplňuje stanovené úkoly pro územní plánování v rámci této specifické oblasti.

Řešené území neleží v trase koridorů silnic, vysokorychlostních tratí, koridorů vodní dopravy, koridorů elektroenergetiky, koridorů VVTL, koridorů pro dálkovody.

Podrobné zhodnocení souladu návrhu ÚP s PÚR ČR v platném znění je uvedeno v kapitole 2. odůvodnění návrhu ÚP Jetřichovice.

Ze ZÚR Ústeckého kraje vyplývají pro řešené území tyto požadavky:

- NR ÚSES 40 – nadregionální biocentrum Hřenská skalní města,
- NR ÚSES K6 – nadregionální biokoridor Hřenská skalní města - Studený vrch,
- NR ÚSES K7 – nadregionální biokoridor Hřenská skalní města - hranice ČR,
- NR ÚSES K202 – Hřenská skalní města - K7,
- R ÚSES 380 – regionální biocentrum Růžák,
- R ÚSES 1363 – regionální biocentrum Svinské doły a Vlčí rokle,
- R ÚSES 553 – regionální biokoridor Hřenská skalní města - Růžák.

Všechny tyto požadavky jsou v návrhu ÚP zapracovány.

2.4 Shrnutí případných úprav návrhu územního plánu provedených během zpracování posouzení

Během zpracování předloženého naturového hodnocení došlo k úpravám návrhu územního plánu. Z tohoto důvodu bylo původní naturové hodnocení z listopadu 2020 aktualizováno. Toto aktualizované hodnocení zohledňuje všechny provedené změny v návrhu ÚP Jetřichovice ve verzi návrhu z března 2023.

2.5 Kopie stanoviska orgánu ochrany přírody podle §45i odst. 1 zákona, kterým nebyl vyloučen významný vliv návrhu územního plánu

Vliv hodnocené koncepce na lokality soustavy Natura 2000 nebyl vyloučen na základě stanoviska orgánu ochrany přírody – Správy Národního parku České Švýcarsko dle §45i ZOPK ze dne 17.4.2018, č.j. SNPCS 02248/2018 k původnímu zadání návrhu ÚP. Z uvedeného stanoviska vyplývá, že tento orgán ochrany přírody nevyloučil významný vliv v případě PO Labské pískovce a EVL České Švýcarsko. Konkrétně je zmiňován možný vliv navržených zastavitelných ploch a ploch přestavby v území na biotopy a případně i populaci

předmětu ochrany PO Labské pískovce – chřástala polního. Dále OOP dle výše citovaného stanoviska nevyločil vznik potenciálního významného vlivu koncepcí navržených ploch na stav předmětů ochrany nebo celistvost EVL České Švýcarsko. Konkrétně jsou zmiňovány možné negativní vlivy ve formě záboru mokřadních ploch, vlhkých luk, úpravy břehů vodních toků, nádrží a s tím související eutrofizace vody v tocích, která může ohrozit předměty ochrany EVL – lososa obecného a vydru říční. Výstavba ve volné krajině dále může dle stanoviska OOP významně ovlivnit další předmět ochrany EVL, jedná se o přírodní stanoviště 6510 Extenzivně sečené louky nížin až podhůří

Z výše citovaného stanoviska OOP vychází stanovisko orgánu ochrany životního prostředí – Krajského úřadu Ústeckého kraje dle § 10i odst. 2 ZPV ze dne 20.4.2018, č.j. 1787/ZPZ/2018/SEA o nutnosti posouzení návrhu ÚP Jetřichovice z hlediska vlivů na životní prostředí včetně vyhodnocení vlivu předkládané koncepce na území Natura 2000 dle §45i ZOPK.

Kopie obou stanovisek jsou vloženy níže. Stanoviska dalších orgánů ochrany přírody dle §45i zák. č. 114/1992 Sb., v platném znění nebyla k dispozici.

SPRÁVA NÁRODNÍHO PARKU
ČESKÉ ŠVÝCARSKO



Magistrát města Děčín
odbor stavební úřad – oddělení
Úřad územního plánování
Mírové nám. 1175/5
405 38 Děčín IV

Váš dopis značky / ze dne	č. j. / spisová značka	datum	vyřizuje / telefon / e-mail
MDC/32808/2018	SNPCS 02248/2018	17. 4. 2018	Ing. Krátká / 412 518 929
	SZ SNPCS 01891/2018/3		y.kratka@npcs.cz

Věc: Návrh zadání Územního plánu Jetřichovice – stanovisko dle § 45i zák. č. 114/92 Sb.

Správa Národního parku České Švýcarsko (dále jen „Správa“), jako orgán ochrany přírody podle ustanovení § 75 odst. 1 písm. f) příslušný dle § 78 odst. 2 zákona č. 114/1992 Sb., o ochraně přírody a krajiny, v platném znění (dále jen „zákon“), k oznámení Úřadu územního plánování odboru stavební úřad Magistrátu města Děčín, jako pořizovatele územně plánovací dokumentace pro obec Jetřichovice, o projednání návrhu zadání Územního plánu Jetřichovice, přijatému dne 28. 3. 2018 a zaevidovaného pod č.j.: SNPCS 01891/2018, vydává v souladu s ust. § 45i odst. 1 zákona toto:

STANOVISKO

Významný vliv na příznivý stav předmětu ochrany nebo celistvost ptačí oblasti Labské pískovce a na evropsky významnou lokalitu České Švýcarsko (dále jen „EVL“) **nelze** dle § 45i odst. 1 zákona **vyločit**, ať již samostatně či ve spolupůsobení s jinými známými záměry či koncepcemi.

ODŮVODNĚNÍ

Správa obdržela dne 28. 3. 2018 oznámení o projednání návrhu zadání Územního plánu Jetřichovice. Na celém území obce je vyhlášena ptačí oblast Labské pískovce a na převážné části obce se vyskytuje EVL České Švýcarsko.

Vzhledem k tomu, že značná část návrhových ploch je umístěna mimo zastavěné území obce ve volné krajině, nelze vyloučit významný vliv předmětného záměru na příznivý stav předmětu ochrany nebo celistvost ptačí oblasti Labské pískovce (CZ0421008) s ohledem na biotopy **chřástala polního** (*Crex crex*), který se v okolí obce vyskytuje. Vliv záměru na ostatní předměty ochrany ptačí oblasti Labské pískovce, kterými jsou **sokol stěhovavý** (*Falco peregrinus*), **datel černý** (*Dryocopus martius*) a **výr velký** (*Bubo bubo*), vyloučit lze.

Významný vliv předmětné koncepce na příznivý stav předmětu ochrany nebo celistvost EVL České Švýcarsko (CZ0424031) nelze vyloučit, a to vzhledem k tomu, že převážná část návrhových ploch leží přímo v EVL nebo na její hranici, což v případě lokalit zahrnující vodní plochy a toky je velmi důležité z pohledu negativních vlivů působících zejména dále po proudu. Záběr mokřadních ploch, vlhkých luk, úprava břehů vodních toků a nádrží, eutrofizace vody v tocích může významně ovlivnit předměty ochrany EVL České Švýcarsko. Zejména se jedná o

1/2

Pražská 457/52
407 46 Krásná Líba

Tel.: +420 412 354 050
Datová schránka: u85x3zd

IČ: 06342477
DIČ: CZ06342477

E-mail: n.park@npcs.cz
www.npcs.cz

lososa obecného (*Salmo salar*) a vydru říční (*Lutra lutra*). Zvyšující se znečištění vody velmi negativně ovlivňuje jejich životní podmínky a zhoršují jejich stav včetně početnosti populací. Výstavba ve volné krajině může významně ovlivnit další předmět ochrany EVL České Švýcarsko, a to typ přírodního stanoviště 6510 - **Extenzivní sečené louky nížin až podhůří (*Arrhenatherion, Brachypodio-Centaureion nemoralis*).**

Podle ustanovení § 90 odst. 1 zákona se na vydání tohoto stanoviska nevztahují obecné předpisy o správním řízení.

OTISK RAZÍTKA

Ing. Pavel Benda, Ph.D.

ŘEDITEL SPRÁVY NÁRODNÍHO PARKU ČESKÉ ŠVÝCARSKO

Rozdělovník:

Adresát – DS

Obec Jetřichovice - na vědomí DS

Krajský úřad Ústeckého kraje, odbor životního prostředí a zemědělství – na vědomí DS

Vlastní

2/2

Pražská 457/52
407 46 Krásná Lúba

Tel.: +420 412 354 050
Datová schránka: u85x3zd

IČ: 06342477
DIČ: CZ06342477

E-mail: n.park@npcs.cz
www.npcs.cz

Krajský úřad Ústeckého kraje



Velká Hradební 3118/48, 400 02 Ústí nad Labem
odbor životního prostředí a zemědělství

Magistrát města Děčín
Úřad územního plánování
Mírové náměstí 1175/5
405 38 Děčín IV

Datum: 20. 4. 2018
Číslo jednací: 1787/ZPZ/2018/SEA
JID: 68739/2018/KUUK
Vyřizuje/linka: Ing. Dagmar Hyblerová / 170
E-mail: hyblerova.d@kr-ustecky.cz

Stanovisko k návrhu zadání Územního plánu Jetřichovice podle § 10i odst. 2 zákona č. 100/2001 Sb., o posuzování vlivů na životní prostředí a o změně některých souvisejících zákonů (zákon o posuzování vlivů na životní prostředí), ve znění pozdějších předpisů

Krajský úřad Ústeckého kraje, odbor životního prostředí a zemědělství, obdržel dne 29. 3. 2017 návrh zadání Územního plánu Jetřichovice podle § 47 odst. 2 zákona č. 183/2008 Sb., o územním plánování a stavebním řádu, ve znění pozdějších předpisů (dále jen „stavební zákon“).

Krajský úřad rovněž obdržel stanovisko Správy národního parku České Švýcarsko jako věcně i místně příslušného orgánu ochrany přírody dle ustanovení § 78 zákona č. 114/1992 Sb., o ochraně přírody a krajiny, ve znění pozdějších předpisů (dále jen „zákon o ochraně přírody a krajiny“), dle § 45i zákona o ochraně přírody a krajiny. V uvedeném stanovisku orgán ochrany přírody uvádí, že významný vliv na příznivý stav předmětu ochrany nebo celistvost ptačí oblasti Labské pískovce a na evropsky významnou lokalitu České Švýcarsko nelze vyloučit, ať již samostatně či ve spolupůsobení s jinými známými záměry či koncepcemi.

Z posouzení obsahu návrhu zadání územního plánu a na základě kritérií uvedených v příloze č. 8 zákona č. 100/2001 Sb., o posuzování vlivů na životní prostředí, ve znění pozdějších předpisů (dále jen zákon), provedl zdejší odbor jako příslušný orgán podle § 22 písm. b) zákona zjišťovací řízení podle § 10i odst. 2 s následujícím závěrem:

Územní plán Jetřichovice

je nutno posoudit z hlediska vlivů na životní prostředí.

Návrh územního plánu prověří dosud nezastavěné návrhové plochy. Budou vymezeny rozvojové plochy (zastavitelné plochy a plochy přestavby). S ohledem na obnovu a rozvoj sídelní struktury správního území obce se předpokládá vymezení následujících zastavitelných ploch, které budou respektovat stávající urbanistickou strukturu sídla – plochy bydlení, rekreace, občanského vybavení, smíšené obytné, dopravní infrastruktury a plochy smíšené nezastavěného území.

Návrh zadání územního plánu nevylučuje vymezení ploch pro umístění záměrů podléhajících posouzení, a proto byla shledána nezbytnost komplexního posouzení vlivů územního plánu na životní prostředí (SEA). Návrh zadání územního plánu nevylučuje vymezení ploch pro umístění záměrů, které mohou způsobit výrazně negativní zásah do životního prostředí, ovlivnění krajinného rázu, ekologické stability území a udržitelného rozvoje území.

Ústecký kraj, Velká Hradební 3118/48, 400 02 Ústí nad Labem

Tel.: +420 475 657 111

Url: www.kr-ustecky.cz

IČ: 70892156

Bankovní spojení: č. ú. 882733379/0800

Fax: +420 475 200 245

E-mail: urad@kr-ustecky.cz

DIČ: CZ70892156

Datová schránka: 19zbova

strana 1 / 2

Z výše uvedeného vyplývá, že je nutné zpracovat *Vyhodnocení vlivů na udržitelný rozvoj území* včetně kapitoly A. *Vyhodnocení vlivů územního plánu na životní prostředí* a kapitoly B. *Vyhodnocení vlivů územního plánu na území Natura 2000* (včetně uvedení jasného výroku v závěru vyhodnocení vlivů na evropsky významnou lokalitu či ptačí oblast, zda dle názoru autorizované osoby má územní plán významný vliv na území evropsky významné lokality nebo ptačí oblasti) k návrhu územního plánu Jetřichovice.

Vyhodnocení vlivů územního plánu na životní prostředí je třeba zpracovat v rozsahu přílohy stavebního zákona. Zpracovatel se zaměří na vlivy navrhovaných záměrů na poměry dotčené oblasti s ohledem na možnost celkového negativního ovlivnění složek životního prostředí.

Vyhodnocení vlivů územního plánu na životní prostředí musí být zpracované na základě přílohy stavebního zákona osobou k tomu oprávněnou podle § 19 zákona a bude nedílnou součástí návrhu územně plánovací dokumentace.

Musí být podrobně popsány vlivy záměrů na poměry dotčené oblasti s ohledem na možnost celkového negativního ovlivnění složek životního prostředí a možné ovlivnění zdraví obyvatelstva.

Součástí *Vyhodnocení vlivů územního plánu na životní prostředí* bude vypracování kapitoly závěry a doporučení včetně návrhu stanoviska dotčeného orgánu ke koncepci s uvedením výroků, zda lze z hlediska negativních vlivů na životní prostředí s jednotlivou plochou a s územním plánem jako celkem souhlasit, souhlasit s podmínkami včetně jejich upřesnění anebo nesouhlasit.

Vyhodnocení vlivů územního plánu na životní prostředí, Vyhodnocení vlivů územního plánu na území Natura 2000 a Vyhodnocení vlivů na udržitelný rozvoj území předá pořizovatel v listinné a elektronické podobě na Krajský úřad Ústeckého kraje, odbor životního prostředí a zemědělství, k vydání stanoviska.

V dalších fázích územně plánovací dokumentace budou navrhovány pouze záměry uvedené v návrhu územně plánovací dokumentace. Záměry neuvedené v návrhu zadání územně plánovací dokumentace je nutno projednat s odborem životního prostředí a zemědělství Krajského úřadu Ústeckého kraje, který je příslušným orgánem podle § 22 písm. b) zákona.

Odůvodnění:

Návrh zadání územního plánu předložený v jedné variantě vymezuje plochy, u kterých nebyl orgánem ochrany přírody vyloučen vliv na příznivý stav předmětu ochrany nebo celistvost ptačí oblasti a evropsky významné lokality, ať již samostatně nebo ve spolupůsobení s jinými známými záměry či koncepcemi. Současně vymezuje rámec pro budoucí povolení záměrů dle přílohy č. 1 zákona, které mohou způsobit výrazně negativní zásah do životního prostředí, ovlivnění krajinného rázu, ekologické stability území a udržitelného rozvoje území.

Územní plán je koncepcí s cílem prostorového a funkčního uspořádání území s ohledem na ochranu životního prostředí a udržitelný rozvoj. Vzhledem k výše uvedenému byla shledána nezbytnost komplexního posouzení vlivů územního plánu na životní prostředí (SEA)

Ing. Irena Jeřábková
vedoucí oddělení ochrany prostředí a udržitelného rozvoje

Ústecký kraj, Velká Hradební 3118/48, 400 02 Ústí nad Labem
Tel.: +420 475 657 111 Url: www.kr-ustecky.cz IČ: 70892156 Bankovní spojení: č. ú. 882733379/0800
Fax: +420 475 200 245 E-mail: urad@kr-ustecky.cz DIČ: CZ70892156 Datová schránka: t5zbova

strana 2 / 2

3. Zhodnocení dostatečnosti podkladů pro zpracování posouzení vlivů návrhu ÚP a jeho jednotlivých variant a výčet použitých zdrojů

Z hlediska hodnocení vlivů návrhu ÚP Jetřichovice na lokality soustavy Natura 2000 byl jako základní a hlavní podklad pro hodnocení použit text samotné posuzované koncepce – návrh ÚP Jetřichovice (textové a grafické/výkresové části) – viz Ateliér Cihlář-Svoboda s.r.o. (2023). Koncepce nebyla předložena variantně. Pro samotné naturové hodnocení jsou relevantní konkrétní navržené změny využití území v rámci návrhu ÚP, jež mohou potenciálně ovlivnit území evropsky významných lokalit a/nebo ptačí oblasti, resp. jejich předměty ochrany. Jedná se o změny funkčního využití území, jejichž realizace potenciálně může vyvolat změnu stávajících přírodních podmínek v lokalitách soustavy Natura 2000 či v jejich blízkosti. Typicky se jedná zejména o zastavitelné plochy, koridory technické infrastruktury a jiné změny biotopu předmětů ochrany.

Dále byly pro zpracování předloženého naturového hodnocení využity následující informační zdroje (seřazeno abecedně):

AOPK ČR (2012): Posuzování zásahů ovlivňujících populace chřástala polního (*Crex crex*) na území ČR. Metodické listy AOPK ČR, 36 s.

AOPK ČR (2019): Komplexní přístup k ochraně fauny terestrických ekosystémů před fragmentací krajiny v ČR. Číslo projektu: EHP-CZ02-OV-1-028-2015. <http://www.ochranaprirody.cz/druhova-ochrana/ehp-fondy/ehp-40-fragmentace-krajiny/>

AOPK ČR (2023a): Vrstva mapování biotopů. [on-line databáze; portal.nature.cz]. [cit. 2023-06].

AOPK ČR (2023b): Nálezová databáze ochrany přírody. [on-line databáze; portal.nature.cz]. [cit. 2023-06].

Ateliér Cihlář-Svoboda s.r.o. (2023): Územní plán Jetřichovice, textová + grafická část. Březen 2023.

Banaš M. (2012): Některé praktické zkušenosti s procesem hodnocení vlivu územních plánů obcí na evropsky významné lokality a ptačí oblasti z pohledu hodnotitele. EIA-IPPC-SEA, 17/4: 5-7.

Bernotat D. (2007): Practical experience of appropriate assessment in Germany. Bundesamt für Naturschutz, Presentation at – a workshop: „European Exchange of Experience on the Assessment of Plans and Projects Significantly Affecting Natura 2000 Sites According to Article 6 (3) and (4) of the Habitats Directive (92/43/EEC), 29.-30.3.2007, Berlin.

Culek M (ed.) (1996): Biogeografické členění České republiky. Enigma, Praha.

Demek J (ed.) a kol. (1987): Hory a nížiny. Zeměpisný lexikon ČSR. Academia, Praha, 584s.

Háková, A., Klauisová, A., Sádlo J. (eds.) (2004): Zásady péče o nelesní biotopy v rámci soustavy Natura 2000. Planeta XII, 8/2004. MŽP ČR.

Chytrý M et al. (2001): Katalog biotopů České republiky. AOPK ČR, 307 s.

Kolektiv (2001): Péče o lokality soustavy Natura 2000: Ustanovení článku 6 směrnice o stanovištích 92/43/EHS, edice Planeta, IX/ 4.

- Kolektiv (2001a): Hodnocení plánů a projektů, významně ovlivňujících lokality soustavy Natura 2000: Metodická příručka k ustanovení článků 6(3) a 6(4) směrnice o stanovištích 92/43/EHS, edice Planeta, XII/1.
- Kubát K. et al. (eds.) (2002): Klíč ke květeně České republiky. Academia, Praha 928 s.
- MŽP (2007): 15. Metodika hodnocení významnosti vlivů při posuzování podle § 45i zákona č. 114/1992 Sb., o ochraně přírody a krajiny, ve znění pozdějších předpisů. Věstník MŽP ČR, částka 11, s. 1 – 23.
- MŽP (2011): Příručka k hodnocení významnosti vlivů na předměty ochrany lokalit soustavy Natura 2000. Zpracovalo: Občanské sdružení Ametyst, pobočka Prusiny pro MŽP, 97 s.
- MŽP (2018): Metodický pokyn. Postup hodnocení vlivů koncepcí a záměrů na evropsky významné lokality a ptačí oblasti, aktualizace 2018. Věstník MŽP, ročník XXVIII, listopad 2018, částka 8, s. 1-62.
- MŽP (2021a): Doporučení MŽP, ODOIMZ ohledně problematiky kumulativních vlivů při posuzování vlivů záměrů a koncepcí na předmět ochrany evropsky významné lokality Šumava podle § 45i zákona č. 114/1992 Sb. (č.j. MZP/2021/630/521 ze dne 9. 3. 2021).
- MŽP (2021b): Informace o aktualizaci ekologických informací ve Standardních datových formulářích lokalit soustavy Natura 2000 v roce 2020 (č.j. MZP/2021/630/1273 ze dne 11. 6. 2021).
- MŽP (2021c): Problematika kumulativních vlivů při posuzování významnosti vlivů záměrů a koncepcí na předmět ochrany a celistvost evropsky významných lokalit nebo ptačích oblastí podle § 45i zákona č. 117/1992 Sb. (č.j. MZP/2021/630/1274 ze dne 11. 6. 2021). Neuhäuslová Z et al. (1998): Mapa potenciální přirozené vegetace České republiky. Academia, Praha, 341 s.
- Percival S. M. (2001): Assessment of the Effects of Offshore Wind Farms on Birds. Ecol. Consulting, Durham, 96 p.
- Polák P, Saxa A (eds). (2005): Příkladový stav biotopů a druhů evropského významu. ŠOP SR, Banská Bystrica, 736 s.
- Pruner L., Míka P. (1996): Klapalekiana. Seznam obcí a jejich částí v České republice s čísly mapových polí pro síťové mapování fauny, 1996, č. 32, s. 1–115.
- Quitt E (1971): Klimatické oblasti Československa. Studia geographica 16. Geogr. úst. ČSAV Brno.
- Směrnice o ptácích 79/409/EHS
Směrnice o stanovištích 92/43/EHS
Vyhláška č. 142/2018 Sb.
Zákon ČNR ČR č. 114/1992 Sb., o ochraně přírody a krajiny, ve znění pozdějších předpisů.
Zákon č. 100/2001 Sb., o posuzování vlivů na ŽP, ve znění pozdějších předpisů

Byly použity také následující internetové zdroje: <http://www.natura2000.cz/>, <http://www.mzp.cz>, <http://www.cenia.cz>, <http://www.biomonitoring.cz>, <http://www.nature.cz>, <http://www.eagri.cz>, <http://www.czso.cz>

Pro provedení posouzení koncepce byly uvedené podklady dostatečné.

4. Výčet evropsky významných lokalit a ptačích oblastí, které budou pravděpodobně územním plánem ovlivněny, jejich charakteristika a zdůvodnění jejich výběru

Na území obce Jetřichovice se nachází jedna evropsky významná lokalita – EVL České Švýcarsko a jedna ptačí oblast – PO Labské pískovce. Prostorové detaily polohy hranice správního území obce ve vztahu k hranicím uvedených lokalit soustavy Natura 2000 jsou k dispozici na Obr. 2 výše.

Do prostoru PO Labské pískovce zasahuje všech 85 navržených ploch změn využití území. U 44 ploch změn využití území bylo zjištěno, že prostorově zasahují také na území EVL České Švýcarsko. Kompletní přehled navrhovaných ploch, které jsou v kolizi s lokalitami Natura 2000, včetně jejich charakteristiky a lokalizace vůči dotčeným lokalitám soustavy Natura 2000 uvádí tabulka Tab. 1 výše v textu hodnocení.

Z těchto důvodů byla podrobná pozornost předloženého naturového hodnocení věnována vyhodnocení vlivu návrhu ÚP Jetřichovice na předměty ochrany a celistvost **PO Labské pískovce a EVL České Švýcarsko**. Vzhledem k dostatečné vzdálenosti ostatních lokalit soustavy Natura 2000 od navržených změn využití území lze konstatovat jejich nulové ovlivnění a nejsou tudíž dále v textu řešeny.

4.1 Charakteristika ptačí oblasti (PO) Labské pískovce a jejích předmětů ochrany

Základní popis PO Labské pískovce:

Ptačí oblast Labské pískovce (kód: CZ0421006) byla vyhlášena nařízením Vlády ČR č.683/2004 Sb. na ploše 35 479,98 ha. Jedná se o rozsáhlé území rozkládající se na severozápadě ČR, které je ze severu vymezeno státní hranicí se Spolkovou republikou Německo a nachází se mezi obcemi Tisá, Děčín, Česká Kamenice a Mikulášovice (Obr. 3) Území ptačí oblasti svou plochou zaujímá území NP České Švýcarsko a CHKO Labské Pískovce a část území CHKO Lužické hory

Obr. 3: Schematická mapa hranice ptačí oblasti (PO) Labské pískovce (zdroj: AOPK ČR)



Předmětem ochrany ptačí oblasti jsou populace těchto druhů ptáků: sokol stěhovavý (*Falco peregrinus*), chřástal polní (*Crex crex*), výr velký (*Bubo bubo*), datel černý (*Dryocopus martius*) a jejich biotopy.

Cílem ochrany ptačí oblasti je zachování a obnova ekosystémů významných pro druhy ptáků, pro které je oblast vyhlášena, v jejich přirozeném areálu rozšíření a zajištění podmínek pro zachování populací těchto druhů ve stavu příznivém z hlediska ochrany (§1 nařízení vlády č.683/2004 Sb.).

Činnosti, ke kterým je nutný souhlas orgánu ochrany přírody:

- 1) Jen s předchozím souhlasem příslušného orgánu ochrany přírody, lze v ptačí oblasti Labské pískovce, mimo současně zastavěné a zastavitelné části území obcí (§3 nařízení vlády č.683/2004 Sb.):
 - a) provádět veškeré mýtní a předmýtní úmyslné těžby a mechanizované práce v pěstební činnosti v porostních skupinách ve vzdálenosti menší než 200 m od známého hnízdiště sokola stěhovavého v době od 1.3. do 30.6.,
 - b) provádět veškeré mýtní a předmýtní úmyslné těžby a mechanizované práce v pěstební činnosti v porostních skupinách v době ve vzdálenosti menší než 200 m od známého hnízdiště výra velkého v době od 15.2. do 30.5.,
 - c) umisťovat myslivecká zařízení ve vzdálenosti menší než 200 m od známých hnízdišť sokola stěhovavého a výra velkého,
- 2) Jen s předchozím souhlasem příslušného orgánu ochrany přírody, lze v ptačí oblasti, mimo současně zastavěné a zastavitelné části území obcí a mimo území Národního parku České Švýcarsko:
 - d) měnit druh pozemků a způsoby jejich využití
 - e) na pozemcích, jež jsou určeny k plnění funkcí lesa, provádět činnosti, včetně údržby odvodňovacích systémů, vyvolávající změnu výše ustálené hladiny povrchové a podzemní vody, která by mohla způsobit změnu biotopu druhu, pro který je ptačí oblast zřízena,
 - f) organizovat sportovní soutěže a jiné akce s hromadnou účastí, realizované mimo stálé sportovní areály a vyznačené turistické trasy,
 - g) vytyčovat nové turistické, cyklistické, jezdecké a lyžařské trasy,
- 3) Souhlas příslušného orgánu ochrany přírody k činnostem prováděným ve smyslu § 3 odst. 2 písm. e) není třeba, jestliže se jedná o postup v souladu se schválenými manipulačními řády vodních děl

- 4) Lokalizaci známých obsazených hnízd, uvedených v 3 § odst. 1 písm a) a b) sdělí dotčeným vlastníkům lesních pozemků příslušný orgán ochrany přírody před počátkem lhůty omezení těžební činnosti.
- 5) Osoby, vykonávající právo myslivosti, postupují při výkonu tohoto práva na území ptačí oblasti v souladu s ustanovením § 9 odst. 1) zákona č. 449/2001 Sb., v platném znění.

Druhy ptáků z přílohy I Směrnice o ptácích, pro které byla ptačí oblast vyhlášena, jsou jak druhy luční, tak druhy lesní či druhy skal. Za luční druh je z výše uvedených předmětů ochrany považován chřástal polní (*Crex crex*), který v PO Labské pískovce pravidelně hnízdí v počtu 30-50 párů. Typickým lesním druhem je datel černý (*Dryocopus martius*), jehož stálá populace v území PO čítá 130-150 párů. Výr velký (*Bubo bubo*) se vyskytuje v rozmanitých typech prostředí. V rámci PO Labské pískovce pro svůj úkryt využívá přítomnost skal. Stabilní populace výra velkého na území PO se pohybuje od 8 do 10 párů. Typickým druhem skalních měst je skol stěhovavý (*Falco peregrinus*), jehož stabilní populace v PO je stanovena na 4-6 párů.

Ptačí oblast Labské pískovce a její předměty ochrany jsou ohroženy především intenzivní pastvou a nevhodným hospodařením v lučních porostech, zarůstáním skalních stěn a rušením hnízdišť skalních druhů ptáku turistickým ruchem.

Tab. 2: Riziko dotčení jednotlivých předmětů ochrany PO Labské pískovce.

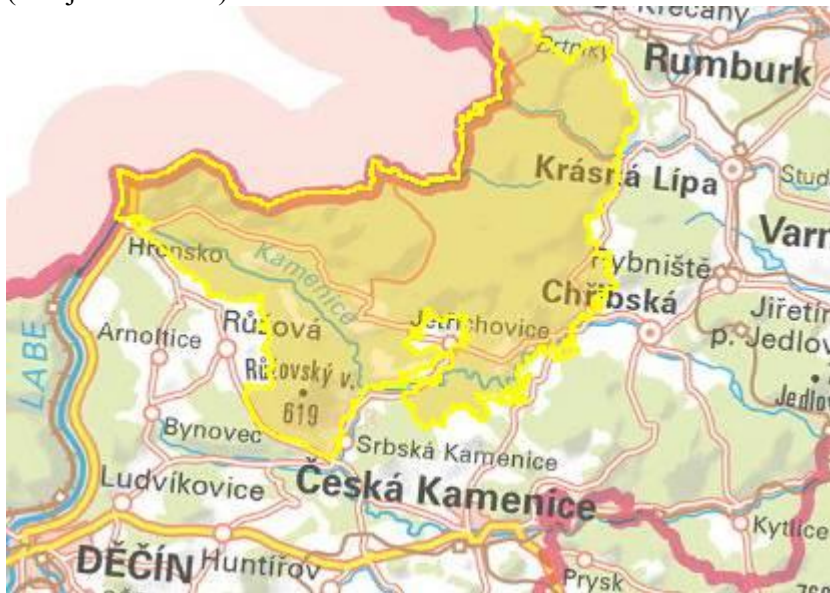
předmět ochrany	možné dotčení hodnocenou koncepcí
sokol stěhovavý (<i>Falco peregrinus</i>)	- ne . Dle dostupných nálezových dat se tento druh v blízkosti navrhovaných ploch změn využití území nevyskytuje. Jeho negativní ovlivnění hodnocenou koncepcí je proto možné vyloučit.
chřástal polní (<i>Crex crex</i>)	- ano - výskyt tohoto druhu je pravidelně udáván z blízkosti některých návrhových ploch. Nelze vyloučit negativní ovlivnění tohoto předmětu ochrany hodnocenou koncepcí. Významný negativní vliv koncepce na tento předmět ochrany PO nebyl vyloučen ani stanoviskem OOP.
výr velký (<i>Bubo bubo</i>)	- ano - výskyt druhu je recentně udáván v lesních porostech v blízkosti některých navrhovaných ploch změn využití území. Realizaci koncepce nelze vyloučit negativní ovlivnění druhu zejména rušením v hnízdní době.
datel černý (<i>Dryocopus martius</i>)	- ano - dle dostupných nálezových dat se tento druh v prostoru některých hodnocených ploch nebo v jejich blízkosti vyskytuje. Vzhledem k možnému výskytu datla černého v okolí některých navržených ploch změn využití území je tento druh dále předmětem hodnocení.

4.2 Charakteristika evropsky významné lokality (EVL) České Švýcarsko a jejich předmětů ochrany

Základní popis EVL České Švýcarsko:

Evropsky významná lokalita (EVL) České Švýcarsko (kód: CZ0424031) byla vyhlášena nařízením vlády č.132/2005 Sb. na ploše 10 626,91 ha. Lokalita se nachází v severovýchodní části ČR na území Ústeckého kraje. Její severní hranice je vytvářena státní hranicí se Spolkovou republikou Německo. Území EVL leží mezi obcemi Hřensko, Česká Kamenice, Chřibská, Krásná Lípa a Brtníky (Obr. 4). Území EVL zaujímá celou plochu NP České Švýcarsko a rozsah EVL částečně zasahuje i do CHKO Labské pískovce. Východní hranice území EVL je tvořena hranicí CHKO Lužické hory, do které EVL zasahuje pouze okrajově.

Obr. 4: Schematická mapa hranice evropsky významné lokality (EVL) České Švýcarsko (zdroj: AOPK ČR).



Předmětem ochrany jsou následující přírodní stanoviště (značka * znamená, že se jedná o prioritní přírodní stanoviště nebo prioritní evropsky významný druh):

- 3260 - Nížinné až horské vodní toky s vegetací svazu *Ranunculion fluitantis* a *Callitricho-Batrachion*
- 4030 - Evropská suchá vřesoviště
- 6510 - Extenzivní sečené louky nížin až podhůří (*Arrhenatherion*, *Brachypodio-Centaureion nemoralis*)
- 8220 - Chasmo fytická vegetace silikátových skalnatých svahů
- 8310 - Jeskyně nepřístupné veřejnosti
- 9110 - Bučiny asociace *Luzulo-Fagetum*
- 9130 - Bučiny asociace *Asperulo-Fagetum*
- 9180* - Lesy svazu *Tilio-Acerion* na svazích, sutích a v roklích
- 9410 - Acidofilní smrčiny (*Vaccinio-Piceetea*)

Aktuálně probíhá projednávání o možném zařazení prioritního přírodního stanoviště 6230* - Druhově bohaté smilkové louky na silikátových podložích v horských oblastech (a v kontinentální Evropě v podhorských oblastech) mezi předměty ochrany EVL České Švýcarsko. Posouzení vzniku případných negativních vlivů koncepcí navrhovaných ploch a tohoto přírodního stanoviště není součástí předkládaného naturového hodnocení, jelikož doposud nebylo zařazení stanoviště 6230 mezi předměty ochrany EVL České Švýcarsko legislativně kodifikováno.

Dále jsou předmětem ochrany EVL České Švýcarsko následující evropsky významné druhy rostlin a živočichů:

- vláskatec tajemný (*Trichomanes speciosum*)
- losos obecný (*Salmo salar*)
- mihule potoční (*Lampetra planeri*)
- vydra říční (*Lutra lutra*)

V následující tabulce je uveden přehled všech předmětů ochrany EVL a na základě znalosti bionomie jednotlivých druhů, resp. ekologických nároků přírodních stanovišť je stanoveno riziko potenciálního dotčení jednotlivých předmětů ochrany hodnocenou koncepcí.

Tab. 3: Riziko dotčení jednotlivých předmětů ochrany EVL České Švýcarsko.

předmět ochrany	možné dotčení hodnocenou koncepcí
3260	- ne , tento typ přírodního stanoviště se v místě navržených ploch změn využití území nevyskytuje.
4030	- ne , tento typ přírodního stanoviště se v místě navržených ploch změn využití území nevyskytuje.
6510	- ano , některé navrhované plochy změn využití území generují přímý zábor tohoto předmětu ochrany EVL. Jedná se o zastavitelné plochy Z.08, Z.48 a plochy přestavby P.02, P.07 a P.40. Významný negativní vliv koncepce na tento předmět ochrany nebyl vyloučen ani stanoviskem OOP.
8220	- ne , tento typ přírodního stanoviště se v místě navržených ploch změn využití území nevyskytuje.
8310	- ne , tento typ přírodního stanoviště se v místě navržených ploch změn využití území nevyskytuje.
9110	- ne , tento typ přírodního stanoviště se v místě navržených ploch změn využití území nevyskytuje.
9130	- ne , tento typ přírodního stanoviště se v místě navržených ploch změn využití území nevyskytuje.
9180*	- ne , tento typ přírodního stanoviště se v místě navržených ploch změn využití území nevyskytuje.
9410	- ne , tento typ přírodního stanoviště se v místě navržených ploch změn využití území nevyskytuje.
vláskatec tajemný (<i>Trichomanes speciosum</i>)	- ne , tento druh se v místě navržených ploch změn využití území nevyskytuje a realizace navržených ploch v rámci EVL nebude generovat zábor nebo negativní vliv na jeho potenciální biotop.
losos obecný (<i>Salmo salar</i>)	- ano , realizací některých navrhovaných ploch změn využití území může hypoteticky vznikat riziko negativního ovlivnění biotopu prokazaného výskytu druhu. Výskyt tohoto druhu je dle nálezkové databáze AOPK ČR udáván ve vodním toku Chřibská Kamenice a Jetřichovická Bělá. Některé z navrhovaných ploch, které se nachází výše na tocích, mohou svou realizací potenciálně negativně ovlivnit zmíněné vodní toky, resp. biotop výskytu druhu. Konkrétně se může jednat o plochy v těsné blízkosti Jetřichovické Bělé – P.21, Z.40 a plochy Z.26, Z.42, Z.44 a Z.53 přiléhající do těsné blízkosti koryta Chřibské Kamenice - nálezy druhu jsou pozorovány v těsné blízkosti ploch Z.26 a Z.53. Významný negativní vliv koncepce na tento předmět ochrany nebyl vyloučen ani stanoviskem OOP.
mihule potoční (<i>Lampetra planeri</i>)	- ne , tento druh se v místě navržených ploch změn využití území nevyskytuje a realizace navržených ploch v rámci EVL nebude generovat zábor nebo negativní vliv na jeho potenciální biotop.
vydra říční (<i>Lutra lutra</i>)	- ano , realizací některých navrhovaných ploch změn využití území může hypoteticky vznikat riziko negativního ovlivnění biotopu prokazaného výskytu druhu. Výskyt tohoto druhu je v nálezkové databázi AOPK ČR udáván v blízkosti plochy Z.19 a v širším okolí ploch Z.26, Z.40, Z.42, Z.44, Z.53 a P.21 ve vazbě na vodní toky. Významný negativní vliv koncepce na tento předmět ochrany nebyl vyloučen ani stanoviskem OOP.

5. Identifikace předmětů ochrany evropsky významných lokalit a ptačích oblastí, které budou pravděpodobně územním plánem ovlivněny, včetně jejich charakteristiky zaměřené na současný stav území, cíle ochrany a zdůvodnění jejich výběru

Na základě provedené analýzy byly stanoveny dva předměty ochrany PO Labské pískovce jako potenciálně dotčené realizací návrhu ÚP Jetřichovice:

- chřástal polní (*Crex crex*)
- datel černý (*Dryocopus martius*)
- výr velký (*Bubo bubo*)

Dále byly stanoveny tři předměty ochrany EVL České Švýcarsko jako potenciálně dotčené realizací hodnocené koncepce:

- 6510 Extenzivní sečené louky nížin až podhůří (*Arrhenatherion, Brachypodium-Centaureion nemoralis*)
- losos obecný (*Salmo salar*)
- vydra říční (*Lutra lutra*)

chřástal polní (*Crex crex*):

Tomuto předmětu ochrany PO Labské pískovce je v textu naturového hodnocení věnována bližší pozornost, protože patří mezi nejčastější, potenciálně dotčené předměty ochrany v rámci hodnoceného návrhu ÚP.

Chřástal hnízdí na vlhčích loukách, pastvinách a ladech, výjimečně i v polích od nížin až do vyšších poloh (zdroj: AOPK ČR).

Chřástal polní přilétá ze zimovišť v Africe zpravidla ve druhé polovině dubna, počátkem května se samci začínají ozývat na lokalitě, na přelomu května a června zpravidla dochází k prvnímu hnízdění, na přelomu června a července ke druhému hnízdění, v srpnu-září chřástal odlétá do Afriky. V horských oblastech může být celý cyklus časově opožděn (Bürger et al. 2001).

Chřástal polní je Evropě rozšířen roztroušeně na celém kontinentu, přičemž vynechává nejnižnější a nejsevernější oblasti. V posledních desetiletích vymizel z velkých oblastí západní a střední Evropy a jeho osídlení zde je již jen velmi ostrůvkovité. Středisko výskytu nyní představuje východní Evropa, i tady však dochází k poklesu početnosti. Hlavním důvodem úbytku je ztráta vhodného biotopu v důsledku intenzivních způsobů obdělávání luk a pastvin. Rychlost a míra ústupu vedla k tomu, že tento druh je řazen mezi nejohroženější ptáky Evropy (zdroj: AOPK ČR).

Od poloviny 20. století, kdy byl na většině území ČR běžným druhem, nastala silná redukce stavů a to především v nížinách. Tento trend se patrně zastavil zhruba na počátku 90. let a od té doby došlo k nárůstu početnosti i k návratu do mnohých, dříve opuštěných lokalit. Těžištěm rozšíření i nadále zůstávají střední a vyšší polohy (zdroj: AOPK ČR).

V posledních letech je na území ptačí oblasti Labské pískovce uváděno cca 30-50 volajících samic (zdroj: AOPK ČR).

V roce 2014 byl výskyt chřástala polního monitorován na celé ploše ptačí oblasti Labské pískovce, a to ve 2 kontrolách – konec května a konec června. Při první kontrole bylo zjištěno celkem 87 volajících samců, z toho přímo v ptačí oblasti 51 a mimo PO 36. Při druhé kontrole bylo zjištěno celkem 160 volajících samců, z toho v ptačí oblasti 97 a mimo PO 63. Výsledky v roce 2014 lze považovat za rekordní, zejména byl zjištěn velmi vysoký počet volajících samců při druhé kontrole (Benda 2014).

Za hlavní důvod poklesu početnosti chřástala polního v celé Evropě jsou považovány současné způsoby zemědělského hospodaření, zejména rychlé mechanizované kosení luk (Norris 1947, Von Haartman 1958). Vzhledem k tomu, že chřástali hnízdí poměrně pozdě, nejsou schopni včas vyvést mláďata na loukách, které jsou sklizeny v běžném termínu senoseče koncem května a v červnu. V té době mají ještě hnízda s vejci nebo malá mláďata. Během sklizně luk jsou ničena hnízda s vejci (často i s inkubujícími samičkami). Pokud jsou louky koseny od okrajů směrem ke středu, samice s malými mláďaty mají tendenci se ukrýt v posledních zbytcích nepokoseného porostu, protože se obávají přeběhnout přes pokosené plochy. Celé rodiny tak padnou za oběť sekačkám při dokončování sklizně (Bürger et al. 2001). Ponechání ploch s nepokosenou vegetací (refugií) je důležité jakožto ochrana před predací, snížení mortality mláďat při kosení (Broyer 2003).

Při sečení luk je vhodnější ponechat více neposečených pásů o šířce cca 10-20 m a délce 100-200 m než menší počet plošně rozsáhlejších neposečených ploch (0,5 ha a více). Početnost chřástala v užších, ale početně častějších pásech bývá až několikanásobně vyšší (Broyer 2003). Sečené či pasené plochy luk je vhodné prostorově střídat v jednotlivých letech (McCracken et Tallwin 2004, Broyer 2003).

Také pastva dobytka v hnízdní době způsobuje rychlé opuštění lokality chřástaly, protože pasoucí se dobytek udupáváním a spásáním porostu na pastvině likviduje nezbytný vegetační kryt pro chřástaly. Kromě toho se dobytek na pastvině často soustřeďuje na prameništích, ve vlhkých částech pastvin u potoků apod. Vegetace je pak na těchto místech zcela rozdupána a tato chřástaly preferovaná stanoviště jsou zničena (Bürger et al. 2001). Rušení chřástala běžným pohybem osob a aktivitami spojenými s osídlením (bydlením) nepatří mezi významné vlivy. Chřástala polního často nacházíme v těsné blízkosti lidských sídel.

Chřástal polní se na území Jetřichovic pravidelně vyskytuje. Těžištěm výskytu a hnízdění druhu jsou rozsáhle spojitě luční biotopy mezi Jetřichovicemi a místní částí Všemily. Data o zdejší výskytu chřástala polního pocházejí z monitoringu druhu z roku 2008. Výskyt druhu je však ojediněle udáván i v blízkosti zastavěného území obce a jejích místních částí. Tyto záznamy lze charakterizovat jako náhodná pozorování jednotek volajících samců v letech 2015 a 2016. Žádná z navrhovaných ploch přímo nezasahuje do porostů s prokázaným výskytem chřástala polního, nicméně většina koncepcí navrhovaných ploch lokalizovaných do travinobylinných porostů, může představovat zásah do potenciálního biotopu druhu. Bližší komentář k plochám, které mohou být považovány za kolizní z pohledu chřástala polního je součástí kapitoly 6 tohoto hodnocení.

Z výše uvedených důvodů **je uvedený druh dále předmětem hodnocení.**

datel černý (Dryocopus martius)

Obývá rozsáhlejší lesní celky, jehličnaté i listnaté, od nížin do hor. Je stálý, k hnízdění si vytesává dutiny a živí se hmyzem žijícím ve dřevě. Datel hraje klíčovou roli pro řadu druhů ptáků hnízdících v dutinách. Datel černý je v České republice rozšířen téměř všude s výjimkou bezlesých oblastí. Vyskytuje se v lužních lesích v nížinách a vystupuje až k horní hranici lesa. V poslední době je prokázáno i pronikání do městských parků nebo menších lesíků v zemědělské krajině.

Na území PO Labské pískovce se vyskytuje stálá populace datla černého, která činí přibližně 130-150 párů. Potenciální ohrožení populace datla černého může být způsobeno odlesňováním a destrukcí jeho přirozeného biotopu hnízdění (zdroj: AOPK ČR).

Druh je ve správním území obce Jetřichovice relativně běžný. Těžiště jeho výskytu je především v severní část území, v rozsáhlých lesních porostech. Datel černý se ojediněle vyskytuje také v okolí intravilánu obce. Některé z ploch navržených v rámci návrhu ÚP Jetřichovice se nachází v blízkosti výskytu tohoto druhu, nebo dokonce v prostorové kolizi s nálezovými daty datla černého. Bližší komentář k potenciální kolizi navrhaných ploch s tímto předmětem ochrany PO Labské pískovce a jeho biotopem je uveden v popisné části tohoto hodnocení (kap. 6).

Přesto, že stanoviskem OOP byl významný negativní vliv koncepce na datla černého vyloučen, z výše uvedených důvodů **je tento druh dále předmětem hodnocení.**

výr velký (*Bubo bubo*)

Výr velký je stálý druh rozšířený po celé Evropě. Je to největší evropská sova. V našich podmínkách vyhledává především různé typy lesních porostů. Odtud se brzy na jaře ozývají charakteristickým houkáním. To je nejen součástí toku, ale označuje i obsazené teritorium. Hnízdí v březnu a dubnu v mělkém důlku na zemi nebo na skalní římsce. Hnízdo výra je často umístěno na skalních výstupcích. Malé a středně velké savce a ptáky loví na otevřenějších plochách (zdroj: AOPK ČR).

Na území PO Labské pískovce se dle aktuálních dat uváděných pro ptačí oblast Labské pískovce (MŽP 2021b) nachází stálá populace čítající přibližně 20-25 párů. Oproti stavu populace při vyhlášení PO se jedná o nárůst a zlepšení stavu tohoto předmětu ochrany. Výr velký na území PO nachází dostatek vhodných hnízdních i potravních biotopů, tj. skalních útvarů a zapojených lesních porostů. Ve správním území obce Jetřichovice se druh ve vazbě na vhodné biotopy, většinou zapojené lesní porosty, vyskytuje roztroušeně. Nejblíže k sídelní zástavbě Jetřichovic a jejich místních částí jsou uváděny nálezy druhu z roku 2021 v lesních porostech se skalními útvary v lokalitě Na Zámečku v místní části Vysoká Lípa.

Žádná z navrhaných ploch přímo nezasáhne do prokázaného biotopu druhu. Nicméně navržené plochy Z.08 a Z.48 v místní části Vysoká Lípa jsou vymezena až k okraji lesního porostu, kde bylo recentně pozorováno hnízdění druhu. Z tohoto důvodu nelze vyloučit vznik sekundárního vlivu koncepce na výra velkého rušením v hnízdní době. Bližší komentář k vlivu této plochy na výra velkého je uveden v popisné části tohoto hodnocení (kap. 6).

Přesto, že stanoviskem OOP byl významný negativní vliv koncepce na výra velkého vyloučen, z výše uvedených důvodů **je tento druh dále předmětem hodnocení.**

6510 Extenzivní sečené louky nížin až podhůří (*Arrhenatherion, Brachypodio-Centaureion nemoralis*):

Tento typ přírodního stanoviště se v EVL České Švýcarsko rozkládá na ploše 144,37 ha. Jedná se o extenzivně hnojené, jedno- až dvojsečné louky s převahou vysokostébelných travin jako je ovsík vyvýšený, psárka luční, trojštět žlutavý, tomka vonná nebo kostřava červená. Vyskytuje se v aluviích řek, na svazích, náspech, v místech bývalých polí, na zatravněných úhorech a v ovocných sadech od nížin do hor, většinou v blízkosti sídel. Příčinami ohrožení je přehnojování, ruderalizace, opouštění pozemků a následné zarůstání (zdroj: AOPK ČR).

Ve správním území obce Jetřichovice se tento typ přírodního stanoviště vyskytuje roztroušeně. Některé z navrhaných ploch změny využití území generují přímý zábor těchto stanovišť, konkrétně se jedná o koncepci navrhané zastavitelné plochy Z.08, Z.48 a plochy přestavby P.02, P.07 a P.40. Bližší komentář k rozsahu záboru přírodního biotopu a k jeho kvalitě je uveden v rámci kapitoly 6 tohoto dokumentu. Vzhledem k překryvu některých navrhaných ploch změn využití území a tohoto typu přírodního stanoviště **je uveden předmět ochrany dále předmětem hodnocení.**

losos obecný (Salmo salar)

Jedná se o anadromní druh přizpůsobený žít ve sladké i slané vodě. První dva roky života tráví mladí lososi (tzv. strdlice) v tocích a poté táhnou do moře, kde také většinou po dvou letech dospívají. K rozmnožování táhnou dospělé ryby z moře zpět do řeky, kde se narodily. To vede k vytváření lokálních populací, geneticky odlišných od jiných. Při tření jsou jikry kladeny mezi štěrky do rýhovitých jam, které ryby po naklazení jiker opět pohyby těla zakrývají štěrky. V tocích vyhledávají potravu podobnou jako ostatní lososovité ryby, během dlouhých tahů na trdliště však nepřijímají téměř žádnou a ztrácejí tak na hmotnosti. Do řek se navrací maximálně pětkrát.

Na našem území lososi žili až do poloviny minulého století. Od roku 1998 je plůdek lososa vysazován do povodí Kamenice, Ploučnice a Ohře. Na podzim 2002 byl zaznamenán návrat prvních dospělých ryb. Od té doby se lososi do našich toků vrací pravidelně.

Nejvýznamnějším limitujícím faktorem pro výskyt lososů jsou beze sporu migrační bariéry a znečištění vod. K dalším nebezpečím patří nelegální lov, vnitrodruhové křížení populací, parazité a nemoci. V současnosti je existence lososa v Čechách naprosto závislá na probíhajícím repatriačním programu (zdroj: AOPK ČR).

Na území obce Jetřichovice je těžištěm výskytu lososa obecného řeka Kamenice, která tvoří část západní hranice správního území obce, a její pravostranný přítok Chřibská Kamenice. Nálezy jedinců v těchto vodních tocích jsou výsledkem repatriačního programu, při kterém byl do Chřibské Kamenice v letech 2005 a 2012 vysazen plůdek lososa obecného. Návrat dospělců do Chřibské Kamenice byl detekován v roce 2015. Koncepce navrhuje na území EVL, v těsné blízkosti koryta vodního toku zastavitelné plochy Z.26, Z.42, Z.44, Z.53. Plochy jsou vymezeny v lokalitě, kde byl recentně pozorován výskyt lososa obecného. Z tohoto důvodu nelze vyloučit potenciál vzniku negativního ovlivnění tohoto předmětu ochrany. Další potenciální kolize s biotopem tohoto druhu mohou vznikat v případě realizace navrhované plochy P.21, která se nachází v těsné blízkosti vodního toku Jetřichovická Bělá, a dále v případě realizace koncepcí navrhované plochy Z.40, jež leží přímo na vodním toku. Vodní tok Jetřichovická Bělá, který je pravostranným přítokem Kamenice, lze považovat za biotop výskytu lososa obecného. Nálezy dospělců lososa ve vodním toku jsou lokalizovány níže v řečišti, v místě přirozeného koryta Jetřichovické Bělé. Bližší komentář k vlivu potenciálně kolizních ploch na lososa obecného a jeho biotop je uveden v popisné části tohoto hodnocení (kap. 6).

Z výše uvedených důvodů **je uvedený druh dále předmětem hodnocení.**

vydra obecná (Lutra lutra)

V rámci svého areálu osídluje vydra říční téměř všechny typy vodních biotopů od vodních toků přes jezera, mokřady a skalnatá mořská pobřeží. Populace obývající naše území obsazuje tři rozdílné typy biotopů - horské oligotrofní vodní toky, vrchovinné toky s kaskádami malých a středních rybníků a ploché rybníční oblasti. Vydra nemá pevnou dobu páření, s mláďaty se můžeme setkat během celého roku. Péče o mláďata trvá téměř jeden rok. V potravě vydry výrazně převažují ryby, doplňkově též obojživelníci, korýši, drobní savci, vodní hmyz a další.

V rámci České republiky existuje několik oblastí, které jsou vydrou trvale obývány, na zbytku území se vyskytuje pouze přechodně nebo vůbec. Vydra trvale žije v jižních a jihozápadních Čechách, v přiléhající části Čech středních a na Českomoravské vysočině. Dalším důležitým územím jsou Beskydy, Labské pískovce a povodí Ploučnice. Vydra říční je ohrožena především přímým ničením jejího biotopu regulací vodních toků a jejím přímým pronásledováním ze strany člověka. Riziko pro populaci vydry říční v ČR představuje také autodoprava (zdroj: AOPK ČR).

Výskyt druhu na území obce Jetřichovice je vázán na vodní toky Chřibská Kamenice a Jetřichovická Bělá. Nálezová data pocházejí především z monitoringu druhu v letech 2006, 2007, 2011, 2012 a 2016 (AOPK ČR 2022b)

Návrh ÚP Jetřichovice v těsné blízkosti těchto toků navrhuje realizaci ploch Z.26, Z.40, Z.42 Z.44, Z.53 a P.21. Nálezy vydry říční se vyskytují v těsné blízkosti některých uvedených ploch. Bližší komentář k možnému vlivu realizace ploch navržených v návrhu ÚP Jetřichovice je uveden v kapitole 6 tohoto hodnocení.

Z výše uvedených důvodů **je uvedený druh dále předmětem hodnocení.**

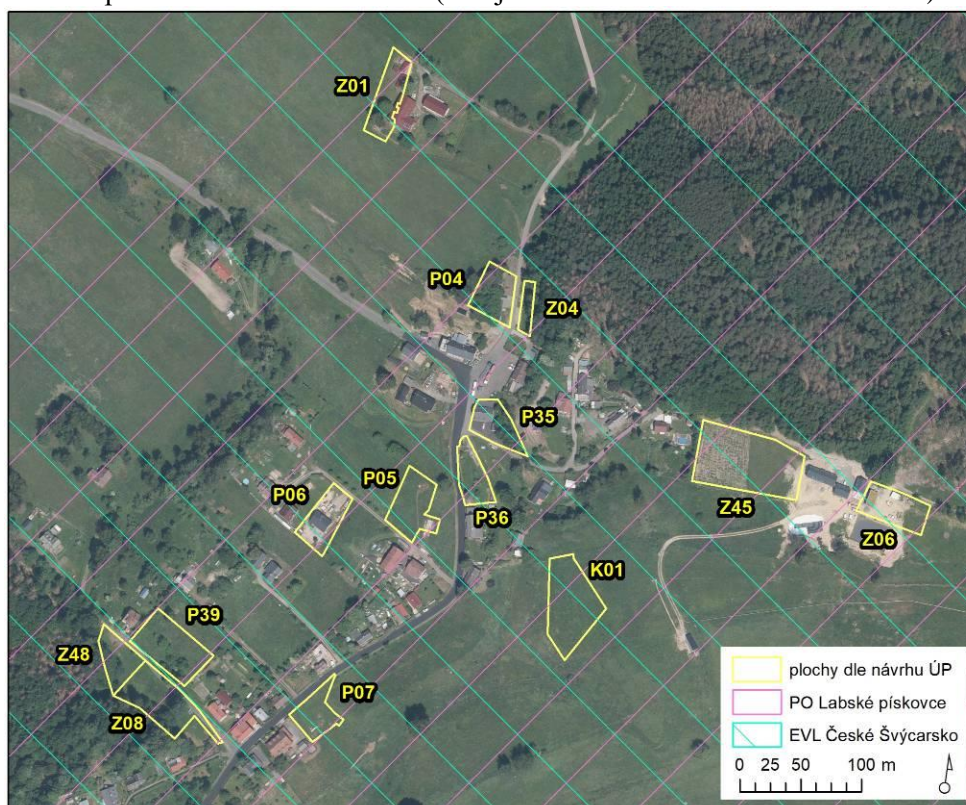
6. Výsledky návštěvy a terénních šetření na území EVL a PO, které budou pravděpodobně územním plánem ovlivněny

Při úvodním screeningu předloženého návrhu ÚPD (viz kap. 2.2., kap. 4 a kap. 5) bylo konstatováno, že v případě všech 85 ploch navržených v rámci hodnoceného návrhu ÚP Jetřichovice lze vyslovit riziko možného ovlivnění lokalit Natura 2000 (Tab. 1). Důvodem je skutečnost, že se tyto plochy změn využití území nachází na území PO Labské pískovce. U 44 navrhovaných ploch navíc nelze vyloučit potenciální riziko negativního ovlivnění EVL České Švýcarsko, jelikož se nacházejí v prostorové kolizi s touto lokalitou Natura 2000 a jejími předměty ochrany nebo mají potenciál negativně ovlivnit biotopy předmětů ochrany EVL.

Aktualizované naturové hodnocení koncepce se opírá o terénní šetření v území, jež proběhlo v průběhu října 2020. Pro zhotovení předkládaného hodnocení bylo dále využito autorových znalostí území z dalších průzkumů z oblasti Českého Švýcarska z předchozích let, konzultace s pracovníky Správy Národního parku České Švýcarsko, z aktualizované analýzy zájmového území z února 2022 a června 2023. V případě ptačí oblasti Labské pískovce byla pozornost věnována také posouzení aktuálního využití hodnocených změn využití území, včetně použití databáze LPIS.

Níže v textu je uveden popis návrhových ploch včetně informací o identifikaci biotopů a případném výskytu předmětů ochrany lokalit soustavy Natura 2000 či dalších významných druhů dle provedených průzkumů a databází AOPK ČR.

Obr. 5: Plochy Z.01, Z.04, Z.06, Z.08, Z.45, Z.48, P.04, P.05, P.06, P.07, P.35, P.36, P.39 a K.01 na podkladu leteckého snímku (zdroj: Ateliér Cihlář-Svoboda s.r.o. 2023).



- Z.01, Z.45, Z.48, P.04, P.05, P.06, P.36, P.39 – BV (bydlení venkovské)**
Z.04, Z.08 – PX (veřejná prostranství jiná)
Z.06 – VZ (výroba zemědělská a lesnická)
P.07 – SV (smíšené obytné venkovské)
P.35 – OK (občanské vybavené komerční)
K.01 – WT (vodní a vodních toků)

Řešené plochy se nacházejí v místní části obce Jetřichovice – Vysoká Lípa a kolidují s územím ptačí oblasti Labské pískovce a EVL České Švýcarsko. Plocha **Z.01** je situována v rámci stávající zástavby a zahrad. Tato plocha je vymezena na základě skutečného stavu území a s navazující stabilizovanou plochou bydlení vytváří jeden funkční celek. Vymezením plochy dojde k napravení nesouladu mezi KN a skutečným stavem v území, v ploše se nepředpokládá realizace dalšího rodinného domu. Dle mapování biotopů (AOPK ČR 2023a) je plocha v okrajové kolizi s přírodním biotopem T1.3 – RB-W. Luční porost v okolí plochy je extenzivně obhospodařován sečí v termínu od 15.7. do 31.8. s možností přepásání po 15.8. Jedná se tedy o potenciálně vhodný biotop pro hnízdění chřástala polního. Nicméně zásah do tohoto potenciálního biotopu chřástala polního je zanedbatelný. Dále lze větší část plochy zařadit do biotopů antropogenně ovlivněných - biotopy X1 a X3 dle Katalogu biotopů ČR (Chytrý et al. 2010).

Do urbanizovaného území jsou situovány i plochy **P.06, P.35 a P.36**. Plocha P.06 je převzata z původní ÚPD a také bezprostředně navazuje na stabilizované plochy zastavěného území. Na ploše se již nachází jeden RD s oplocenou zahradou, dle mapování biotopů (AOPK ČR 2023a) se jedná o urbanizované území – biotop X1. Na ploše P.35 se nachází dlouhodobě stabilizovaný objekt plnící funkci ubytovacího a stravovacího zařízení, východní část plochy zasahuje do lemu náletových dřevin (biotopy X1, X12B). V této ploše se již nepředpokládá

realizace žádných dalších staveb. Plocha P.36 je situována při silnici č. III/25861 do prostoru oplocené zahrady s řádově jednotkami stromů a deponiemi materiálu.

Plochy **P.05** a **P.07** jsou návrhem ÚP přebírány z platné ÚPD obce. Obě plochy jsou vymezeny v zastavěném území obce do lučních porostů v návaznosti na stávající sídelní zástavbu, v blízkosti silniční komunikace. Atraktivita lučního porostu na ploše P.05 pro předmět ochrany PO – chřástala polního je nízká. Dotčený porost představuje fragment neudržovaných luk v proluce mezi pastvinou, stávající zástavbou a silniční komunikací. Výskyt chřástala polního v rámci plochy a v jejím blízkém okolí nebyl v minulosti ani recentně prokázán. Vzhledem k relativní sevřenosti dotčené enklávy lučního porostu není vhodným biotopem chřástala polního. Na ploše P.07 se nachází intenzivně obhospodařovaný kulturní luční porost (biotop X5). Severní část plochy je mapována jakou přírodní biotop T1.1 – RB-W, který je předmětem ochrany EVL České Švýcarsko jako přírodní stanoviště 6510. Travní porost je značně antropogenně pozměněn, atraktivita porostu pro chřástala polního je nízká. Realizací plochy P.07 dojde k záboru přibližně 225 m² ovsíkových luk, čímž dojde ke vzniku negativního vlivu na předmětu ochrany EVL – přírodní typ stanoviště 6510 Extenzivní sečené louky nížin až podhůří.

Vymezené plochy **P.04** a **Z.04** se nacházejí v centrální části místní části Vysoká Lípa. Plocha P.04 určená pro bydlení zahrnuje stávající parkoviště a okolní ruderalní a náletovou vegetaci (biotopy X1, X7B, X12B). Dle mapování biotopů plocha okrajově zasáhne do segmentu biotopu T1.3 – RB-W, obdobně jako tomu je u plochy Z.01. Pro obsluhu plochy P.04 byla vymezena plocha Z.04 pro vybudování parkovacího stání, která se nachází převážně na ploše biotopu L7.2 – RB-W. V současné době je plocha využívána jako parkoviště na nezpevněné ploše.

Plochy **Z.06** a **Z.45** jsou navrženy při východním okraji místní části Vysoká Lípa. Plocha Z.06 je vymezena pro rozšíření zemědělského areálu, v současné době je v ploše Z.06 již realizována stavba. Plocha Z.45 je převzata z původní ÚPD. Plocha navazuje na stávající zástavbu a je dopravně napojena na veřejně přístupnou pozemní komunikaci. V ploše je stanoven maximální počet staveb na 3 RD. Na ploše se nachází oplocená pastvina, která dle mapování biotopů (AOPK ČR 2023a) okrajově zasahuje do segmentu přírodního biotopu T2.3B – RB-P, DG-3, RH-3. V lučních porostech v rámci navržené plochy dochází k mozaikovitě pastvě, která je doplňována brzkou sečí rovinných částí pozemků. Současný stav vegetace na ploše, při stávajícím způsobu využití, nepředstavuje vhodný biotop pro výskyt chřástala polního, nicméně v případě změny obhospodařování porostů by tento rozsáhlejší komplex luční vegetace mohl představovat potenciální biotop pro chřástala polního.

Plochy **Z.08**, **Z.48** a **P.39** jsou vymezeny ve vzájemné blízkosti při jihozápadním okraji místní části Vysoká Lípa. Plocha Z.48 je převzata z původní ÚPD, je navržena pro výstavbu 1 RD. Plocha Z.08 je vymezena pro vybudování záchytného parkoviště. Plochy Z.48 a Z.08 jsou dle mapování biotopů vymezeny v mozaice antropogenního biotopu X1 – Urbanizované území a přírodního biotopu T1.1 – Mezofilní ovsíkové louky – RB-F, DG-2, RH-3, který je předmětem ochrany EVL České Švýcarsko jako přírodní stanoviště 6510. Travní porost je značně antropogenně pozměněn intenzivním obhospodařováním a přítomností drobných staveb na nezpevněných plochách. Realizací plochy Z.08 dojde k záboru přibližně 1457 m² ovsíkových luk, plocha Z.48 bude generovat zábor přibližně 389 m² ovsíkových luk, čímž dojde ke vzniku negativního vlivu na předmětu ochrany EVL – přírodní typ stanoviště 6510 Extenzivní sečené louky nížin až podhůří.

Plochy Z.08 a Z.48 je navrženy v blízkosti lesního porostu s výskytem skalních útvarů, v nichž byl recentně pozorován výskyt výra velkého – předmětu ochrany PO. Nálezy druhu pocházejí z roku 2021 (AOPK ČR2023b). Nejblíže k navržené změně využití území se nachází nález ve formě pozorování jednoho samce, cca 60 m západně od plochy Z.48.

Realizací ploch nebude docházet k zásahům do hnízdního biotopu druhu, nelze však a priori vyloučit potenciál rušení výra velkého v průběhu budoucích stavebních prací v rámci ploch.

Plocha P.39 vyplňuje mezeru v stávající obytné zástavbě, na ploše se nachází mozaika neudržované oplocené zahrady s ovocnými dřevinami, ruderální vegetace a náletových dřevin (biotopy X1, X5, X7B, X12B).

Plocha **K.01** je situována do prostoru sečeného lučního porostu bez návaznosti na stávající zástavbu. Plocha je vymezena pro realizaci vodní nádrže. Dle mapování biotopů (AOPK ČR 2023a) je plocha vymezena v travinobylinných společenstvech kulturních luk a podhorských smilkových luk biotopů X5 a T2.3 – RB-V, DG-3, RH-3. V lučních porostech v rámci navržených ploch dochází k mozaikovitě pastvě, která je doplňována brzkou sečí rovinných částí pozemků. Současný stav vegetace na plochách, při stávajícím způsobu využití, nepředstavuje vhodný biotop pro výskyt chřástala polního, nicméně v případě změny obhospodařování porostů by tento rozsáhlejší komplex luční vegetace mohl představovat potenciální biotop pro chřástala polního.

Výskyt předmětu ochrany EVL – přírodní typ stanoviště 6510 Extenzivní sečené louky nížin až podhůří je udáván na vymezených plochách (P.07, Z.48 a Z.08). Realizací ploch dojde k záboru části ovsíkových luk, čímž dojde ke vzniku negativního vlivu na zmíněný předmět ochrany EVL. Podrobné hodnocení vlivu ploch P.07, Z.48 a Z.08 na přírodní typ stanoviště 6510 je obsaženo v kap. 8.

Předmět ochrany PO – chřástal polní, který je vázán na luční biotopy, není v okolí vymezených ploch udáván (NDOP AOPK ČR 2023b), nicméně dotčené luční porosty mohou představovat část jeho potenciálního biotopu. Z tohoto důvodu nelze a priori vyloučit případný negativní vliv realizace ploch (Z.45 a K.01) na tento předmět ochrany PO. Ostatní předměty ochrany PO Labské pískovce nebudou realizací ploch dotčeny z důvodu absence jejich výskytu v okolí ploch a absence kolize návrhových ploch s jejich hnízdními biotopy. Podrobné hodnocení vlivu ploch Z.45 a K.01 na chřástala polního je obsaženo v kap. 8.

Výskyt ostatních předmětů ochrany EVL a PO na vymezených plochách není udáván a zásah do jejich biotopů se nepředpokládá. Jejich negativní dotčení realizací ploch lze z výše zmíněným důvodů vyloučit.

Foto 1: Probíhající výstavba obytných objektů v rámci plochy P.06 a charakter navazujících nepravidelně udržovaných lučních porostů.



Foto 2: Oplocená pastvina, na které je vymezena plocha Z.45.



Foto 3: Oplocená pastvina určená k realizaci vodní nádrže v rámci plochy K.01.



Foto 4: Intenzivně sečený trávník, jenž byl klasifikován jako biotop T1.1, resp. přírodní stanoviště 6150 - předmět ochrany EVL, v prostoru ploch Z.08 a Z.48.



Obr. 6: Plocha P.08 na podkladu leteckého snímku (zdroj: Ateliér Cihlář-Svoboda s.r.o. 2023).

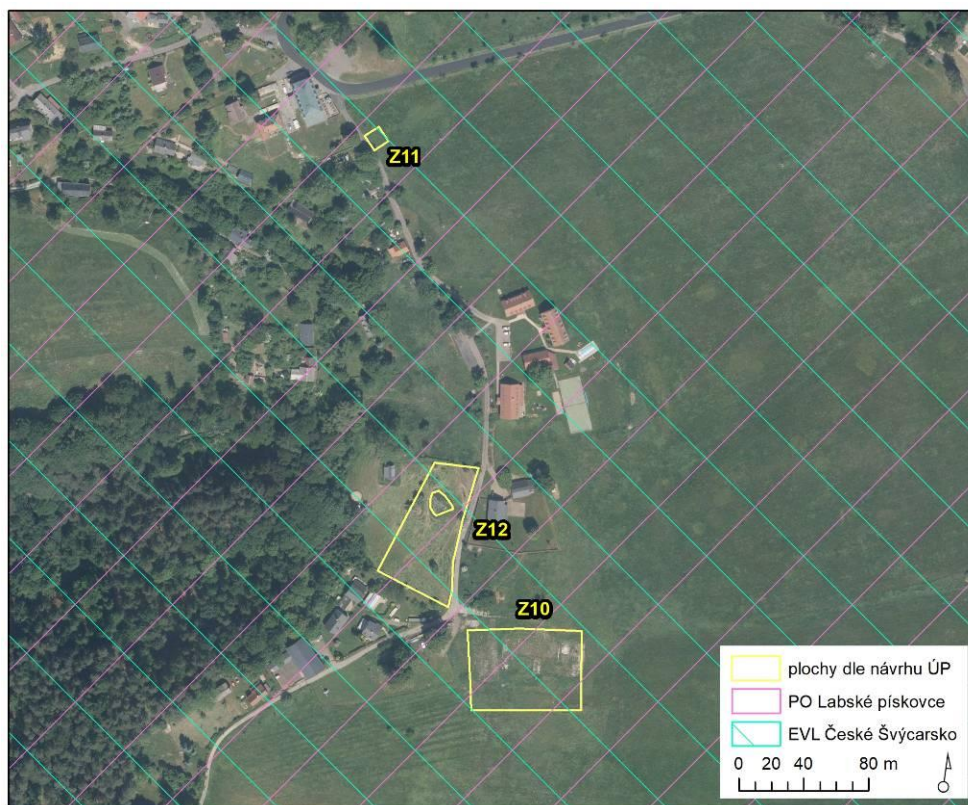


P.08 – BV (bydlení venkovské)

Nově vymezená plocha určené k bydlení je zčásti převzata z předchozí ÚPD. Plocha P.08 je lokalizována v jižní části místní části Vysoká Lípa a je v prostorové kolizi s územím EVL a PO. Plocha je navržena do proluky stávající zástavby a doplňuje tak sídelní strukturu obce. Na ploše se nachází oplocená zahrada s ruderalní vegetací a četnými deponiemi materiálu (biotop X1, X7B, X12B).

Výskyt předmětů ochrany EVL a PO na vymezené ploše není udáván a zásah do jejich biotopů se nepředpokládá. Negativní ovlivnění všech předmětů ochrany EVL České Švýcarsko a PO Labské pískovce realizací této plochy lze vyloučit.

Obr. 7: Plochy Z.10, Z.11 a Z.12 na podkladu leteckého snímku (zdroj: Ateliér Cihlář-Svoboda s.r.o. 2023).



Z.12 – BV (bydlení venkovské)

Z.10 – SV (smíšené obytné venkovské)

Z.11 – PX (veřejná prostranství jiná)

Vymezené plochy Z.10, Z.11 a Z.12 jsou lokalizovány v jižní části místní části Vysoká Lípa a jsou v prostorové kolizi s územím EVL a PO. Plocha **Z.10** je převzata z předchozí ÚPD. Tato plocha je koncepcí vymezena do prostoru nově vybudovaného parkoviště a novostavby rodinného domu. Jižně plocha okrajově zasahuje do kulturních lučních porostů biotopu X5 (část mimo zastavěné území). Luční porost v okolí plochy je extenzivně obhospodařován sečí v termínu do 15. 7. s možností přepásání po 15.8, což do budoucna potenciálně umožňuje první sezónní vyhnízdění chřástala polního.

Zastavitelná plocha **Z.12**, která je rovněž určena k výstavbě rodinných domů, navazuje na obslužnou komunikaci v okolí stávající rozptýlené zástavby a je lokalizována do spojitě luční vegetace, která východně přechází v rozsáhlé luční biotopy. Na ploše Z.12 se nachází intenzivní oplocená pastvina (biotop X5), jejíž stávající charakter neodpovídá vhodnému biotopu pro výskyt chřástala polního. Případnou změnou obhospodařování plochy však může v budoucnu dojít ke zvýšení atraktivity porostů pro předmět ochrany PO – chřástala polního. Z návrhové plochy je dle podkladových dat vyjmut prostor malé vodní plochy s navazující mokřadní vegetací. Na ploše se dále vyskytují drobné mobilní stavby.

Plocha **Z.11** se nachází před hotelem Lípa v oblouku křížení silničních komunikací. Plocha je určena pro výstavbu drobné sakrální stavby. Na ploše Z.11 se vyskytuje travinobylinná vegetace, která je součástí většího celku lučních biotopů východně od místní části Vysoká Lípa, jež je aktuálně využívána extenzivním lučním hospodařením (sečením) s první sečí do 31.7, což do budoucna potenciálně umožňuje první sezónní vyhnízdění chřástala polního.

Výskyt předmětů ochrany EVL na vymezených plochách není udáván ani se aktuálně nepředpokládá. Jejich dotčení lze tedy vyloučit. Předmět ochrany PO – chřástal polní, který je vázán na luční biotopy, se v okolí vymezených ploch dle dostupných údajů nevyskytuje (NDOP AOPK ČR 2023b). Realizace ploch Z.10, Z.11 a Z.12 však hypoteticky může generovat negativní vliv na tento předmět ochrany PO z důvodu záboru části jeho potenciálního biotopu. Plochy jsou vymezeny v okrajových partiích lučního porostu, v návaznosti na stávající zástavbu. Lze konstatovat, že se jedná o okrajový zásah do potenciálního biotopu chřástala polního. Podrobné hodnocení vlivu ploch Z.10, Z.11 a Z.12 na chřástala polního je obsaženo v kap. 8.

Výskyt ostatních předmětů ochrany EVL a PO na vymezených plochách není udáván a zásah do jejich biotopů se nepředpokládá. Negativní ovlivnění všech předmětů ochrany EVL České Švýcarsko a PO Labské pískovce realizací těchto ploch lze z výše zmíněných důvodů vyloučit.

Foto 5: Charakter lučního porostu v rámci vymezené plochy Z.12. Vpravo se nachází malá vodní plocha, která je z navrhované plochy Z.12 vyňata.



Foto 6: Travinobylinný porost na ploše Z.11, jenž dále přechází v rozsáhlé luční porosty, které lze považovat za potenciální biotop chřástala polního.



Obr. 8: Plocha P.34 na podkladu leteckého snímku (zdroj: Ateliér Cihlář-Svoboda s.r.o. 2023).



P.34 – OK (občanské vybavení komerční)

Plocha přestavby P.34 je vymezena v západní části obce mimo souvislou obecní zástavbu a je v prostorové kolizi s územím EVL a PO. V prostoru plochy je situován dlouhodobě stabilizovaný hotel Zámeček. V okolí hotelu se nachází příjezdová komunikace, mozaika kulturního trávníku, drobných staveb, deponií materiálu a několika vzrostlých stromů (biotopy X1, X5, X7B, X12B). V ploše se již nepředpokládá realizace žádných dalších staveb občanského vybavení komerčního.

Výskyt předmětů ochrany EVL a PO na vymezené ploše není udáván a zásah do jejich biotopů se nepředpokládá. Negativní ovlivnění všech předmětů ochrany EVL České Švýcarsko a PO Labské pískovce realizací této plochy lze vyloučit.

Obr. 9: Plocha Z.14 na podkladu leteckého snímku (zdroj: Ateliér Cihlár-Svoboda s.r.o. 2023).



Z.14 – BV (bydlení venkovské)

Nově navrhovaná zastavitelná plocha se nachází v západní části místní části Všemily. Jedná se o plochu určenou k bydlení, která navazuje na stávající zástavbu. V ploše je stanoven maximální počet staveb 4 RD.

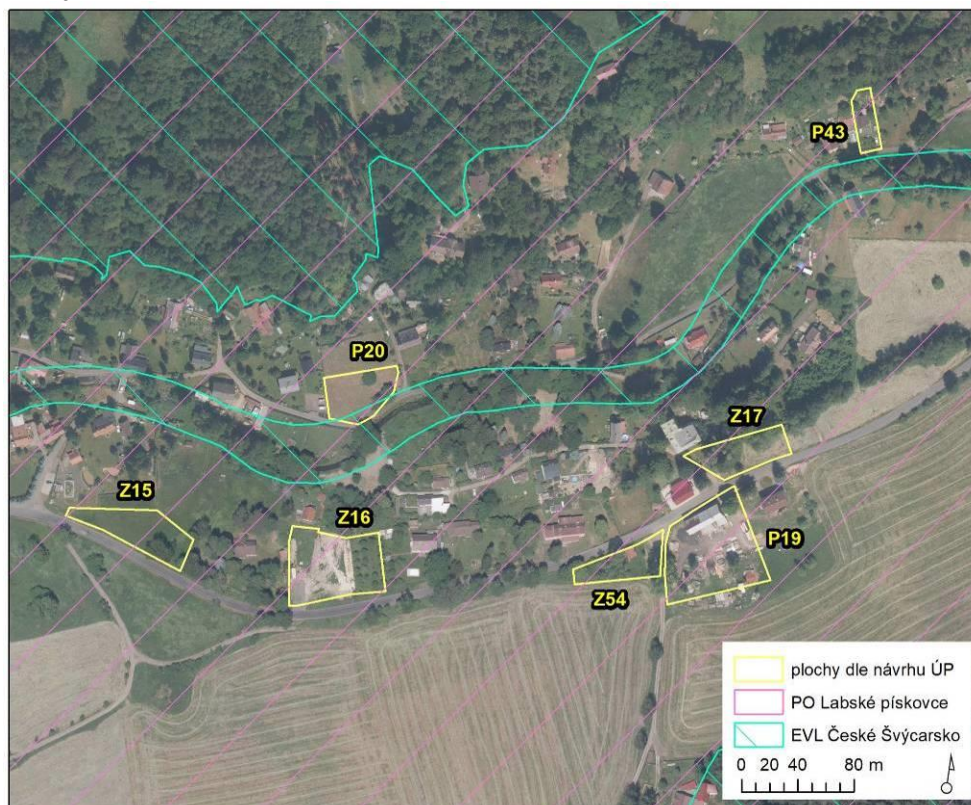
Plocha **Z.14** je lokalizována mimo území EVL České Švýcarsko. Plocha je prostorově kolizní pouze s PO Labské pískovce. Vymezení plochy je situováno do proluky stávající zástavby. Na ploše jsou již realizovány 2 RD. Dále se v místě vyskytují intenzivně sečené kulturní trávníky, které jsou oploceny a v současnosti slouží jako zahrada. Ve východní části plochy se nachází deponie zeminy, na které se formuje ruderní vegetace. Dle mapování biotopů (AOPK ČR 2023a) se plocha z větší části nachází v urbanizovaném území (biotop X1). V západní části se pouze okrajově dotýká přírodního biotopu T1.5 - RB-V, DG-2, RH-2.

V okolí vymezené plochy jsou udávány některé předměty ochrany EVL České Švýcarsko, které jsou vázány na vodní tok Chřibská Kamenice. Vodní tok se nachází přibližně 15 m jižně od řešené plochy. V minulosti zde byl zaznamenán výskyt mihule potoční, lososa obecného i vydry říční. Koncepcí navrhovaná plocha se nachází v nivě vodního toku, nicméně v dostatečné vzdálenosti. Negativní ovlivnění uvedených, na vodní prostředí vázaných předmětů ochrany, se proto nepředpokládá. Dotčení dalších předmětů ochrany EVL se taktéž nepředpokládá. Z pohledu předmětů ochrany PO Labské pískovce se jejich negativní ovlivnění realizací ploch nepředpokládá. Luční biotopy vhodné pro chřástala polního se v okolí návrhových ploch nenacházejí a jeho výskyt nebyl v minulosti v rámci řešených ploch a jejich okolí udáván. Dotčení ostatních předmětů ochrany PO lze považovat za nulové.

Foto 7: Antropogenní travinný porost s deponií zeminy na koncepcí navržené ploše Z.14.



Obr. 10: Plochy Z.15, Z.16, Z.17, Z.54, P.19, P.20 a P.43 na podkladu leteckého snímku (zdroj: Ateliér Cihlár-Svoboda s.r.o. 2023).



Z.15, Z.16, Z.17, P.19, P.20 – BV (bydlení venkovské)

Z.54 – TX (technická infrastruktura jiná)

P.43 – RI (rekreace individuální)

Nově navrhované plochy jsou lokalizovány do proluk zástavby místní části Všemily. Všechny plochy jsou v prostorovém překryvu s PO Labské pískovce. Plocha přestavby P.20 navíc zasahuje do vymezené EVL České Švýcarsko svým jižním okrajem. Plochy jsou situovány do údolí toku Chřibská Kamenice, jež je součástí EVL. Plochy Z.16, P.19 a P.20 jsou přebírány z původní ÚPD.

Plocha **Z.17** se nachází na pozemku s ruderální a náletovou vegetací, dle Katalogu biotopů ČR (Chytrý et al. 2010) vedenou jako X7B a X12. Současně plocha navazuje na stávající sídelní zástavbu. V severní části plochy dochází k okrajovému záboru přírodního biotopu jasanovo-olšových luhů L2.2 – RB-W, který je tvořen porosty akátin. Pás lužního biotopu je veden podél bezejmenného přítoku Chřibské Kamenice.

Plocha **Z.16** zahrnuje travinobylinné porosty ruderální vegetace (biotop X7B) a sadové výsadby ovocných dřevin (biotop X13), které jsou součástí zahrady sousední nemovitosti.

Plocha **Z.54** je vymezena z důvodu zajištění technického zabezpečení obce. Na ploše se nachází stávající nebytový objekt, mozaika disturbované ruderální vegetace a náletových dřevin (biotop X7A, X12).

Plocha **P.19** je vymezena pro uvedení plochy do souladu s platnou ÚPD kde aktuálního stavu v území. V daném místě je již v provozu skladovací a manipulační plocha pro drobnou dřevovýrobu (biotop X1).

Plocha **P.20** je vymezena do prostoru oploceného travinobylinného porostu nízké kvality, dle mapování biotopů (AOPK ČR 2023a) kategorizovaného X1. V okolí vymezené plochy jsou udávány nálezy některých předmětů ochrany EVL České Švýcarsko, které jsou vázány na

vodní tok Chřibská Kamenice. Vodní tok se nachází přibližně 9 m jižně od řešené plochy. V minulosti zde byl zaznamenán výskyt mihule potoční, lososa obecného i vydry říční. Koncepcí navrhovaná plocha se nachází v nivě vodního toku, nicméně v dostatečné vzdálenosti. Negativní ovlivnění uvedených, na vodní prostředí vázaných předmětů ochrany, se proto nepředpokládá. Dotčení dalších předmětů ochrany EVL se taktéž nepředpokládá.

Na ploše **P.43** se v současnosti nachází stávající zástavba s rekreačním objektem a přílehlou zahradou. Plocha se nachází v antropogenním biotopu X1 – Urbanizovaná území a její severní část okrajově zasahuje do lesního biotopu L7.1 – Suché acidofilní doubravy – RB-W. Vymezení plochy je reakcí na stávající stav v území. V ploše se již nepředpokládá realizace dalších staveb.

Vegetace navrhované plochy **Z.15** je dle mapování biotopů (AOPK ČR 2023a) tvořena ochrannýsky významnou ruderalní bylinnou vegetací biotopu X7A. Na ploše se dále nachází náletová dřeviny a výsadba dřevin podél silnice. V blízkém okolí (jihozápadně) od plochy Z.15 se nachází přírodní biotop tužebníkových lad (biotop T1.6 – RB-F, DG-3, RH-3), na který jižně navazují rozsáhlé luční porosty. Tyto biotopy představují vhodné stanoviště pro výskyt chrástala polního - předmětu ochrany PO. Z historických údajů byl v roce 2015 - přibližně 80 m jihozápadně od plochy Z.15, a v roce 2016 – cca 230 m jihozápadně, detekován jeho výskyt.

Travinobylinné biotopy, které se vyskytují na plochách Z.15-Z.17 nepředstavují vhodný biotop pro tento předmět ochrany. Případná realizace staveb v rámci vymezených ploch může představovat hypotetické riziko rušení ptáků během hnízdění. Vzhledem k tomu, že jsou navržené plochy situovány v návaznosti na stávající zástavbu, bez fragmentace pro chrástala cenných lučních porostů, lze předpokládat únosný vliv na tento předmět ochrany. Podrobné hodnocení vlivu ploch Z.15-Z.17 na chrástala polního je obsaženo v kap. 8. Další předměty ochrany PO nebudou návrhovými plochami negativně dotčeny.

Výskyt předmětů ochrany EVL a PO na vymezených plochách není udáván a zásah do jejich biotopů se nepředpokládá.

Doporučení: Do budoucna je zapotřebí zabránit eventuální kontaminaci toku při realizaci ploch a vypouštění nedostatečně přečištěných odpadních vod z budoucích objektů na ploše Z.17 do bezejmenného přítoku řeky Chřibská Kamenice.

Dále doporučujeme realizaci budoucích rušivých stavebních prací spojených se zvýšeným hlukem na dotčených plochách Z.15-Z.17 provádět mimo hnízdní období chrástala polního, tj. mimo 1. 5. až 31. 7.

Foto 8: Travinobylinný porost na ploše Z.15, v jejíž blízkosti je udáván výskyt chřástala polního.



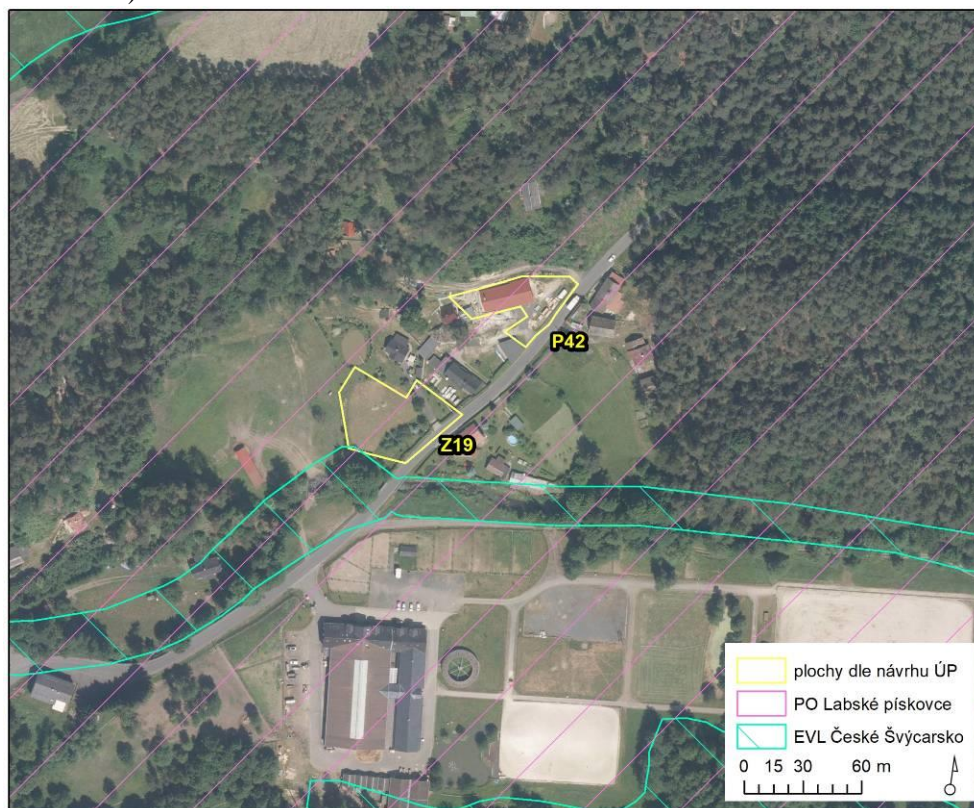
Foto 9: Neudržovaný luční porost navazující na sad a zástavbu v místě plochy Z.16.



Foto 10: Maloplošný a nepravidelně udržovaný luční porost navrhované plochy Z.17. V pozadí se nachází vzrostlá dřevinná vegetace trnovníku akátu, vytvářející břehové porosty podél bezejmenného přítoku Chříbské Kamenice.



Obr. 11: Plochy Z.19 a P.42 na podkladu leteckého snímku (zdroj: Ateliér Cihlár-Svoboda s.r.o. 2023).



Z.19 – BV (bydlení venkovské)

P.42 – VD (výroba drobná a služby)

Nově navržené plochy bydlení se nachází ve východní části Všemil v blízkosti stávající zástavby. Plochy jsou situovány podél silnice III/25854. Plochy jsou v prostorové kolizi s PO Labské pískovce, plocha Z.19 navíc okrajově zasahuje do vymezené EVL České Švýcarsko.

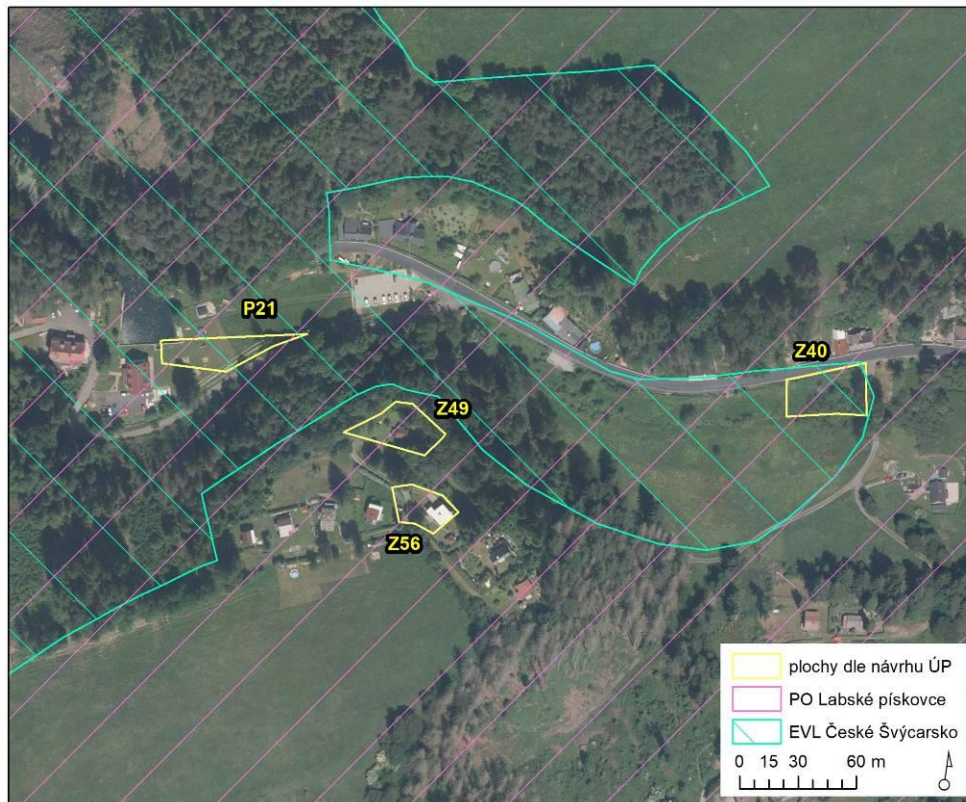
Plocha **P.42** je převzata z původního ÚPD, avšak s novým funkčním využitím, které zohledňuje aktuální stav v území. V ploše již byla realizována stavba výroby – truhlárna, avšak stavba není součástí KN. Plocha je vymezena na základě skutečného stavu v území, aby mohlo dojít k napravení zjevného nesouladu mezi KN a skutečným stavem v území. V ploše se již nepředpokládá realizace dalších staveb.

Dle mapování biotopů (AOPK ČR 2023a) se obě plochy nachází v antropogenních biotopech urbanizovaného území (X1). Aktuálně se na navrhované ploše **Z.19** nachází částečně oplocená zahrada s intenzivně sečeným trávníkem a stromovou výsadbou biotopů X5 a X13. v Prostoru plochy realizována stavba výroby (truhlárna), v ploše se tedy již nepředpokládá realizace dalších staveb.

V těsné blízkosti jižní hranice plochy Z.19 jsou udávány nálezy předmětu ochrany EVL České Švýcarsko – vydry říční, která se zde opakovaně vyskytuje u silničního mostu přes vodní tok Chřibská Kamenice (nálezy z roku 2006, 2007, 2012, 2015 a 2016). Vzhledem ke skutečnosti, že plocha nezasahuje až ke korytu vodního toku, lze předpokládat, že k negativnímu vlivu plochy na vydru říční nedojde. Realizací plochy nedojde k přímému dotčení druhu a nebude narušena migrační prostupnost Chřibské Kamenice a jejich břehových porostů. Návrhová plocha na základě výše uvedených skutečností nebude generovat negativní vliv ani v případě dalších předmětů ochrany EVL České Švýcarsko.

Negativní vliv realizace ploch Z.19 a P.42 na dotčenou PO a její předměty ochrany se nepředpokládá, v dotčeném území není jejich výskyt udáván.

Obr. 12: Plochy P.21, Z.40, Z.49 a Z.56 na podkladu leteckého snímku (zdroj: Ateliér Cihlář-Svoboda s.r.o. 2023).



P.21 – BV (bydlení venkovské)

Z.40 – TW (vodní hospodářství)

Z.49, Z.56 – RI (rekreace individuální)

Vymezené zastavitelné plochy jsou lokalizovány v okolí tzv. Starého (Günterova) mlýna v západní části Jetřichovic. Všechny plochy prostorově kolidují s vymezeným územím PO Labské pískovce, plochy P.21 a Z.40 se současně nacházejí na území EVL České Švýcarsko. Plochy se nacházejí v blízkosti koryta vodního toku Jetřichovická Bělá, který je přítokem řeky Kamenice.

Plocha **P.21** je navržena v místě stávajícího intenzivně sečeného trávníku v návaznosti na objekt mlýna. V severozápadním okraji plochy dochází ke kolizi návrhové plochy s vodní plochou, jež nejspíše vznikla za účelem pohonu mlýna na bezejmenném přítoku Jetřichovické Bělé. Plocha záměru je dle mapování biotopů (AOPK ČR 2023a) z větší části navrhována do urbanizovaného území s okrajovým zásahem do přírodního biotopu V1G – Makrofytní vegetace přirozeně eutrofních a mezotrofních stojatých vod, porosty bez ochrannásky významných vodních makrofytů – RB-V, RH-3. Zjištěný prostorový střet s vodní plochou je však pravděpodobně artefaktem nepřesného vymezení plochy, resp. rozdílných mapových podkladů a reálné ovlivnění vodní plochy se nepředpokládá. Navržená plocha P.21 dále prostorově zasahuje do regulované části koryta Jetřichovické Bělé.

Plocha **Z.40** je lokalizována do mozaiky přírodních biotopů mokřadních vrbin (K1 – RB-V, DG-0, RH-3) a tužebníkových lad (T1.6 – RB-V, DG-1, RH-3). Plocha je převzata ze stávajícího platného ÚP a je určena pro realizaci ČOV v obci Jetřichovice. Plocha je situována

do travinobylinné vegetace s roztroušeným výskytem dřevin v relativní blízkosti okolní stávající rozptýlené zástavby. Plocha je silně podmáčena a jejím středem je vedeno koryto Jetřichovická Bělá.

Plochy **Z.49** a **Z.56** jsou navrženy v místě souvislé obytné zástavby, na obou plochách již byly realizovány stavby (rekreační objekty), plochy jsou tak vymezeny na základě skutečného stavu v území. V plochách se nepředpokládá realizace dalších staveb. Plochy jsou dle mapování biotopů (AOPK ČR 2023a) navrženy do urbanizovaného území X1. V prostoru ploch se nachází rekreační objekty s oplocenými zahradami.

Dle provedené prostorové analýzy jsou navrženy plochy P.21 a Z.40 v kontaktu s korytem vodního toku Jetřichovická Bělá. Níže toku od navrhovaných ploch jsou lokalizovány nálezy předmětů ochrany EVL České Švýcarsko, konkrétně lososa obecného a vydry říční. Je tedy zřejmé, že se oba tyto druhy ve vodním toku opakovaně vyskytují. Realizací ploch (resp. budoucích záměrů) může potenciálně dojít ke vzniku negativního ovlivnění vodního toku (znečištění), které hypoteticky může vést k dotčení na vodu vázaných předmětů ochrany EVL. Při budoucí realizaci staveb na plochách je proto třeba přijmout konkrétní technická opatření k zamezení úniku paliv či maziv či jiného znečištění z těchto ploch. Bližší komentář k vlivu realizace ploch na předměty ochrany EVL České Švýcarsko se uveden v kapitole 8 tohoto hodnocení.

Vliv realizace těchto ploch na PO Labské pískovce lze považovat za zanedbatelný. Předměty ochrany PO se v blízkosti navrhovaných ploch nevyskytují. Fragment tužebníkové lody v místě plochy Z.40 není optimálním biotopem ani pro chrástala polního, jehož těžiště výskytu se nachází zejména ve spojitých lučních biotopech severně od místní části Všemily.

Doporučení: Doporučujeme eliminovat zásahy do vodního toku Jetřichovická Bělá realizací záměru v rámci navržené plochy P.21. Do budoucna je dále zapotřebí zabránit eventuální kontaminaci toku při realizaci ploch a vypouštění nedostatečně přečištěných odpadních vod z budoucího objektu na ploše P.21 do vodního toku Jetřichovická Bělá. V případě budoucí realizace ČOV v rámci plochy Z.40 je nutné dodržovat platné legislativní normy upravující nakládání s odpadními vodami za účelem předejití možné kontaminace toku Jetřichovická Bělá. Pro provoz ČOV je nezbytné zpracovat plány bezpečnosti práce a havarijní plány, podle kterých se bude v případě havarijních stavů postupovat.

Foto 11: Pohled na plochu P.21 západním směrem a regulované koryto Jetřichovické Bělé, do kterého navržená plocha P.21 zasahuje.



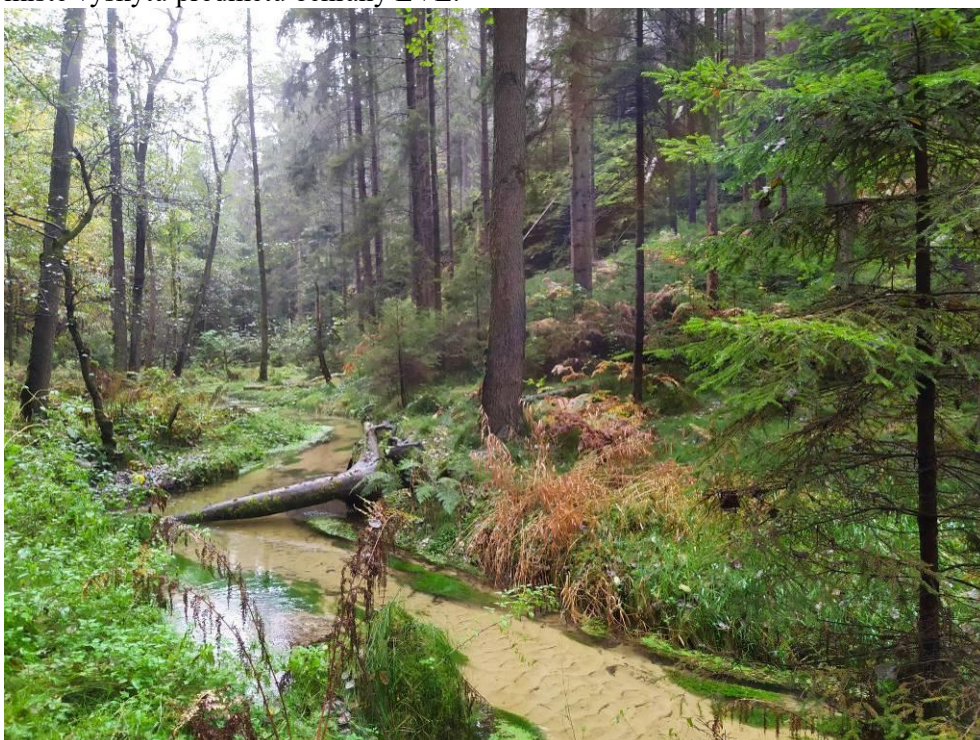
Foto 12: Koryto Jetřichovické Bělé v prostoru mokřadních vrbin v místě plochy Z.40, navržené pro realizaci ČOV.



Foto 13: Celkový charakter vegetace podmáčených luk a mokřadních vrbin na ploše Z.40.



Foto 14: Vzhled přirozeného koryta Jetřichovické Bělé níže toku od navrhovaných ploch, v místě výskytu předmětů ochrany EVL.



Obr. 13: Plocha Z.23 na podkladu leteckého snímku (zdroj: Ateliér Cihlár-Svoboda s.r.o. 2023).



Z.23 – TX (technická infrastruktura jiná)

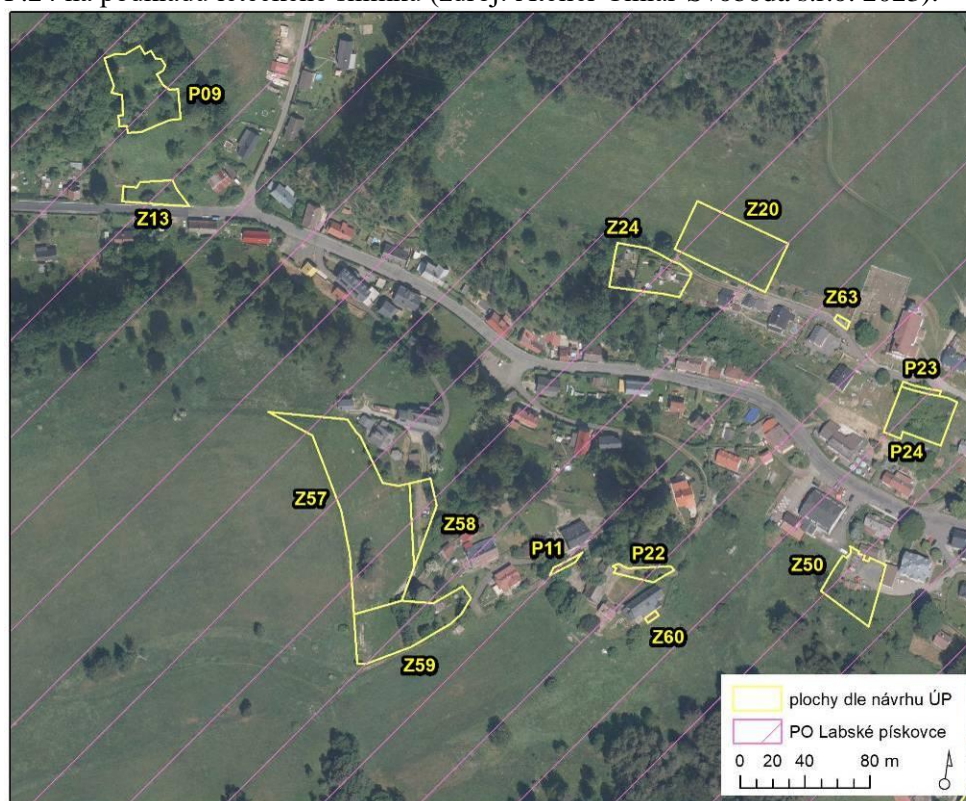
Nově vymezená plocha pro účely realizace kompostárny obce Jetřichovice je navržena do prostoru rozvolněných lesních porostů v severní části Jetřichovic, které jsou dostupné po stávající neuzpevněné komunikaci zcela mimo intravilán obce. Plocha prostorově koliduje s PO Labské pískovce. Navrhovaná plocha se dle mapování biotopů (AOPK ČR 2023a) nachází v mozaice porostů podhorských a horských smilkových trávníků biotopu T2.3B – RB-V, DG-1, RH-1 a rozvolněných lesních porostů subkontinentálních borových doubrav biotopu L7.3 – RB-V, DG-3, RH-3. Pozemky, na kterých se plocha nachází, jsou však silně antropogenně narušeny. Plocha je lokalizovaná do prostoru stávající skládky zemin.

Typ biotopu, který je přítomný na návrhové ploše, není vhodný pro chrástala polního. Lze proto negativní ovlivnění tohoto předmětu ochrany realizací návrhové plochy vyloučit. V širším okolí plochy je dle NDOP (AOPK ČR 2023b) uváděn výskyt předmětu ochrany PO - datla černého (cca 230 m severovýchodně od plochy záměru). Realizace plochy Z.23 může hypoteticky generovat negativní vliv na tento předmět ochrany, avšak míru vlivu lze považovat za zanedbatelnou. Důvodem je skutečnost, že stávající hnízdní biotop datla nebude negativně dotčen a v okolí návrhové plochy se nachází dostatek vhodných biotopů. Bližší komentář k vlivu realizace plochy na datla černého je součástí kapitoly 8 tohoto hodnocení. Další předměty ochrany PO se v okolí plochy nevyskytují a jejich negativní ovlivnění se nepředpokládá.

Foto 15: Prostor budoucí kompostárny plánované v rámci navržené plochy Z.23.



Obr. 14: Plochy Z.13, Z.20, Z.24, Z.50, Z.57, Z.58, Z.59, Z.60, Z.63, P.09, P.11, P.22, P.23 a P.24 na podkladu leteckého snímku (zdroj: Ateliér Cihlář-Svoboda s.r.o. 2023).



Z.13, Z.63, P.11, P.22, P.23 – PX (veřejná prostranství jiná)

Z.20, Z.59, P.09, P.24 – BV (bydlení venkovské)

Z.24 – RI (rekreace individuální)

Z.50 – TX (technická infrastruktura jiná)

Z.57 – ZZ (zeleň – zahrady a sady)

Z.58, Z.60 – SV (smíšené obytné venkovské)

Plochy jsou navrženy v západní části obce Jetřichovice, v návaznosti na stávající obecní zástavbu. Plochy se nachází na území PO Labské pískovce. Zastavitelné plochy Z.20 a Z.24 a plocha přestavby P.09 jsou přebírány z platné ÚPD.

Koncepce plochu **Z.13** vymezuje v návaznosti na zastavěné území do paty svahu jižní orientace. Jižní hranice plochy je vedena podél stávající místní komunikace. V rámci plochy se uplatňují neudržované luční porosty, které sukcesními procesy ruderalizují a zarůstají náletovými dřevinami (biotopy X7 a X12).

Plocha **P.09** je vymezena ve svahu jižní orientace v místě bývalé usedlosti. V současnosti se na ploše nachází luční porost biotopu X5, roztroušeně s náletovými dřevinami (biotop X12). Severní okraj plochy zasahuje do lemu lesního porostu, klasifikovaného dle mapování biotopů (AOPK ČR 2023a) jako L7.3 – RB-W.

Plocha **Z.24** je vymezena na základě skutečného stavu území. V ploše jsou již realizovány 2 stavby (biotop X1) a nepředpokládá se realizace žádných dalších rekreačních objektů. Plocha **Z.20** je navržena do části komplexu lučních porostů kulturních luk biotopu X5. Luční porost je extenzivně obhospodařován sečí v termínu do 31. 7. do 31. 8., což do budoucna potenciálně umožňuje první sezónní vyhnízdění chřástala polního.

Navržená plocha **Z.58** je vymezena pro realizaci odstavné plochy v návaznosti na sousední stabilizovanou plochu bydlení, s níž tvoří jeden funkční celek. Aktuálně se na ploše nachází neuzpevněné parkoviště se silně disturbovanou vegetací, která místy úplně chybí.

Navržené plochy **Z.57** a **Z.59** jsou situovány na okraj zástavby obce a rozšiřují tak obecní zástavbu jižním směrem do biotopu kulturních luk – X5, dle Katalogu biotopů ČR (Chytrý et al. 2010). Předmět ochrany PO – chřástal polní, který je vázán na luční biotopy, se v okolí vymezených ploch dle dostupných údajů nevyskytuje (NDOP AOPK ČR 2023b). Realizace ploch Z.57 a Z.59 však hypoteticky může generovat negativní vliv na tento předmět ochrany PO z důvodu záboru části jeho potenciálního biotopu. Plochy jsou vymezeny v okrajových partiích lučního porostu, v návaznosti na stávající zástavbu. Lze konstatovat, že se jedná o okrajový zásah do potenciálního biotopu chřástala polního.

Plochy **P.23** a **P.24** jsou vymezené ve vzájemné návaznosti, v nezastavěném fragmentu ve středu obce. Plocha P.23 je vymezena pro dílčí rozšíření místní komunikace, plocha P.24 je vymezena pro vybudování 1 RD. Plochy se nacházejí v mírném svahu jižní orientace v urbanizovaném území – X1. Plochy se nachází v prostoru oploceného sadu ovocných dřevin s neudržovanou travinobylinnou vegetací.

Plocha technické infrastruktury **Z.50** je navržena do prostoru zpevněné plochy – parkoviště s četnými deponiemi materiálu. Jižní okraj plochy zasahuje do luční vegetace s roztroušenými náletovými dřevinami (biotop X5, X12).

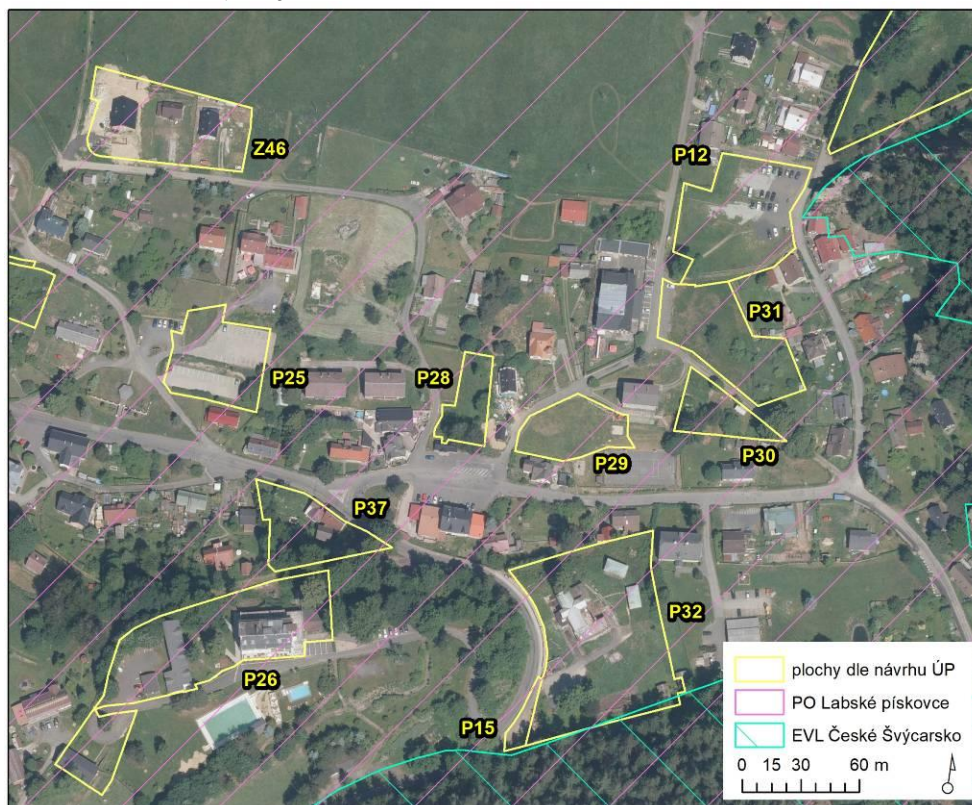
Velmi malá plocha **Z.60** navazuje na stávající obytnou plochu v jižní části intravilánu obce. V ploše již byla realizována stavba (terasa), již se zde nepředpokládá realizace dalších staveb.

Drobné plochy **Z.63**, **P.11** a **P.22** vyplňují proluky ve stávající zástavbě. Plochy jsou vymezeny pro zlepšení dopravní propustnosti území. Plochy jsou vymezeny na neuzpevněných cestách, popř. zasahují do jejich blízkého okolí a navazujících ruderalních porostů.

Na dotčených lučních porostech a v jejich okolí nebyl v poslední 15 letech výskyt chřástala polního doložen. Těžiště jeho výskytu v rámci katastrálního území Jetřichovice leží jinde. Realizace ploch Z.20, Z.57 a Z.59 však hypoteticky může generovat negativní vliv na tento předmět ochrany PO z důvodu záboru části jeho potenciálního biotopu. Podrobné hodnocení vlivu ploch Z.20, Z.57 a Z.59 na chřástala polního je obsaženo v kap. 8.

Realizací ploch nedojde ke generování negativních vlivů na ostatní předměty ochrany PO Labské pískovce.

Obr. 15: Plochy Z.46, P.12, P.15, P.25, P.26, P.28, P.29, P.30, P.31, P.32 a P.37 na podkladu leteckého snímku (zdroj: Ateliér Cihlář-Svoboda s.r.o. 2023).



Z.46 – BV (bydlení venkovské)

P.12, P.15, P.25 – PX (veřejná prostranství jiná)

P.26, P.32 – OK (občanské vybavení komerční)

P.28 – OV (občanské vybavení veřejné)

P.29, P.30, P.31, P.37 – SV (smíšené obytné venkovské)

Zájmové plochy jsou situovány v intravilánu obce Jetřichovice a jsou součástí ptačí oblasti Labské pískovce. Pouze plocha přestavby P.32 zasahuje v minimálním rozsahu do EVL České Švýcarsko.

Plocha **P.12** je navržena do prostoru stávajícího parkoviště v severní části obce a navazujících lučních porostů biotopu X5. Dotčené luční porosty zde slouží taktéž jako plochy k parkování vozidel, což způsobilo silnou disturbanci těchto porostů. Vzhledem k intenzivnímu využívání lučních porostů v ploše a jejich sevřenosti mezi stávající zástavbu lze usuzovat, že porosty nepředstavují biotop chrástala polního.

Plocha **P.25** je vymezena pro rozšíření systému záchytných parkovišť na území obce. Aktuálně plocha částečně plní funkci parkoviště, v ploše se nachází dvě zpevněné plochy pro parkování, oddělené pásem keřové výsadby. Plocha částečně zahrnuje i příjezdovou komunikaci a lem ruderalní vegetace (biotopy X1, X7B, X8).

Zastavitelná plocha **Z.46** je přebírána z platné ÚPD. V ploše jsou již realizovány 3 RD, plocha je tak vymezena na základě skutečného stavu v území. v ploše se již nepředpokládá realizace žádných dalších RD.

Plochy **P.28, P.29, P.30 a P.31** jsou vymezeny ve fragmentech lučních porostů, zasazených v intravilánu obce. Plochy navazují na stávající zástavbu v centrální části sídla a jsou vhodně napojeny na místní komunikace. Charakter ploch je velmi obdobný, plochy jsou situovány do lučních porostů biotopu X5. Do ploch P.30 a P.31 navíc částečně zasahují oplocené zahrady

s výsadbou ovocných dřevin a deponiemi materiálu. Na plochách P.28, P.30 a P.31 se roztroušeně nachází vzrostlé solitérní stromy. Atraktivita porostů pro předmět ochrany PO – chřástala polního je nízká. Dotčené porosty představují fragmenty luk v prolukách mezi stávající zástavbou, popř. silniční komunikací. Výskyt chřástala polního v rámci ploch a v jejich blízkém okolí nebyl v minulosti ani recentně prokázán. Vzhledem k sevřenosti lučních porostů nejsou tyto plochy vhodným biotopem chřástala polního.

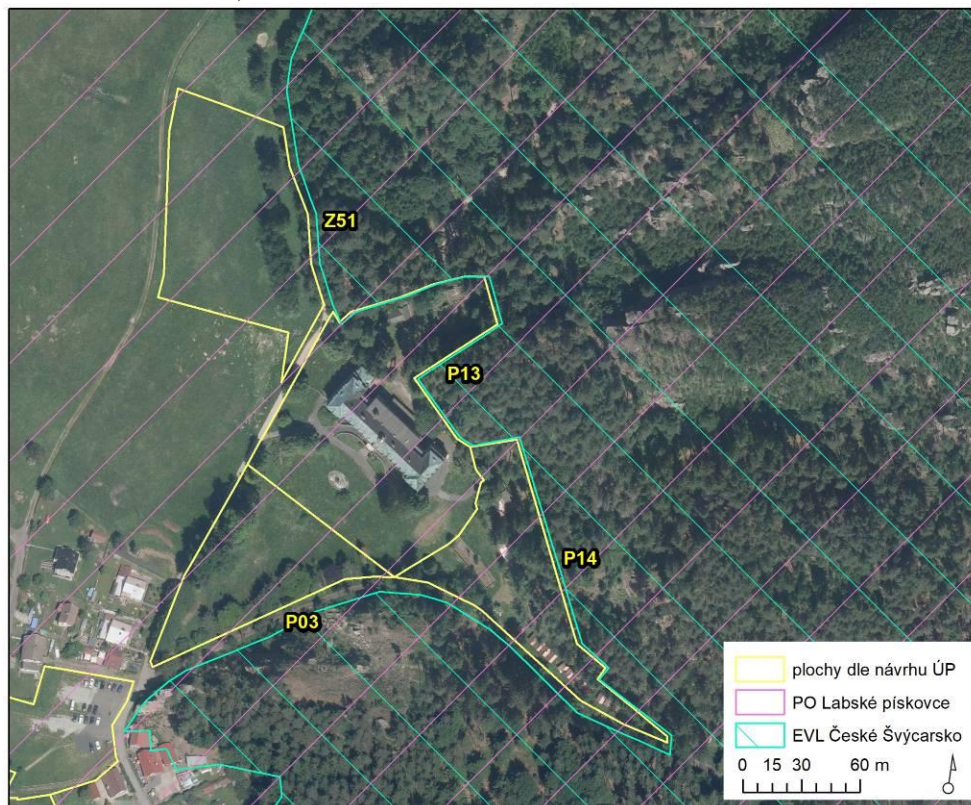
Plocha **P.37** byla v plném rozsahu dříve schválena v rámci platné ÚPD obce jako stabilizovaná plocha individuální rekreace, a je tedy částečně do nového ÚP převzata. V ploše je v současné době umístěn rodinný dům, nepředpokládá se zde realizace žádných dalších nových staveb.

Plocha **P.26** je vymezena v jižní části souvislé zástavby obce Jetřichovice za účelem přestavby či rozšíření hotelu Belluve. Plocha zahrnuje stávající budovy rekreačního areálu a navazující zpevněné plochy. Dále se ve vymezené ploše nachází disturbované kulturní luční porosty a při severním okraji plochy vzrostlý porost dřevin (biotopy X1, X5, X7, X12). Svým charakterem nejsou porosty atraktivní pro výskyt chřástala polního.

Plochy **P.15** a **P.32** jsou vymezeny v jižní části souvislé zástavby obce Jetřichovice. Plocha P.15 je vymezena za účelem vytvoření parkovací plochy, aktuálně je plocha bez vegetace (biotop X1). Plocha P.32 je v plném rozsahu přebírána z platné ÚPD. Na ploše se nachází stávající hotel s přilehlými oplocenými kulturními lučními porosty, drobnými stavbami, vzrostlými stromy a četnými deponiemi materiálu. V ploše se již nepředpokládá realizace žádných dalších staveb občanského vybavení komerčního. V prostoru plochy P.23 ani v jejím okolí se dle dostupných údajů (NDOP AOPK ČR 2023b) nevyskytují žádné předměty ochrany EVL České Švýcarsko. Realizací plochy nedojde ke generování negativních vlivů na předměty ochrany EVL.

Realizací ploch nedojde ke generování negativních vlivů na předměty ochrany PO Labské pískovce.

Obr. 16: Plochy Z.51, P.03, P.13 a P.14 na podkladu leteckého snímku (zdroj: Ateliér Cihlár-Svoboda s.r.o. 2023).



Z.51 – PX (veřejná prostranství jiná)

P.03 – ZS (zeleň sídelní ostatní)

P.13 – OK (občanské vybavené komerční)

P.14 – ZS (zeleň sídelní ostatní)

Navržené změny využití území jsou vymezeny v severovýchodní části zastavěného území obce Jetřichovice. Plochy P.03, P.13, P.14 a Z.51 tvoří jeden funkční celek. Plochy Z.51 a P.13 jsou přebírány z původní ÚPD obce. Všechny plochy jsou navrženy na území PO Labské pískovce.

V případě navržených ploch přestavby **P.03** a **P.14** koncepce navrhuje pouze změnu využití území ze zastavitelných ploch vybavenosti a služeb na plochy zeleně sídelní. U ploch P.03 a P.14 lze proto předpokládat, že dojde ke snížení potenciálního zastavění území a pozitivnímu vlivu na životní prostředí. Plochy přestavby zahrnují stávající zahradu bývalé dětské ozdravovny Jetřichovice. Návrh změny využití území reaguje na snahu zachovat stávající zahradu bez vyšší míry zastavění. Plochy P.03 a P.14 nemají potenciál jakkoliv ovlivnit předměty ochrany a celistvost PO Labské pískovce.

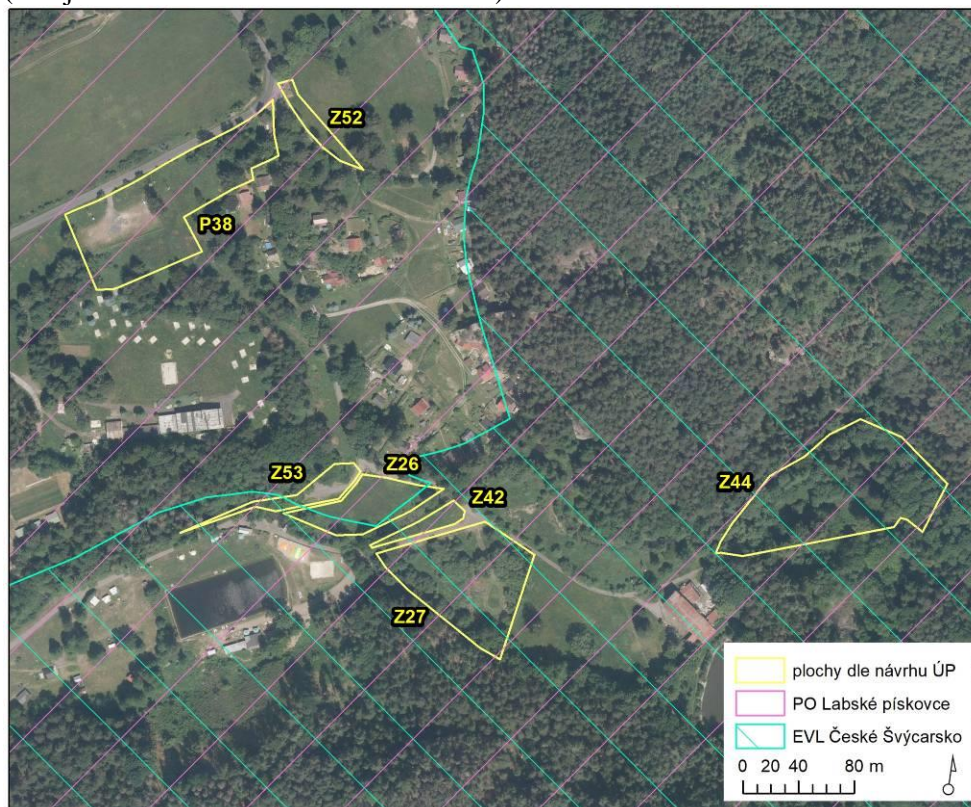
Plocha **P.13** je vymezena pro možnou obnovu a přestavbu nevyužívaného areálu bývalé ozdravovny v sídle Jetřichovice. Plocha zahrnuje objekt ozdravovny, navazující zpevněné plochy a část zahrady s drobnými stavbami. Plocha rovněž nemá potenciál jakkoliv ovlivnit předměty ochrany a celistvost PO Labské pískovce.

Plocha **Z.51** je vymezena v návaznosti na areál bývalé ozdravovny (plocha P.13) pro vytvoření parkoviště. Dle mapování biotopů (AOPK ČR 2023a) je plocha vymezena do lučního porostu biotopu X5. Předmět ochrany PO – chřástal polní, který je vázán na luční biotopy, se v okolí vymezené plochy dle dostupných údajů nevyskytuje (NDOP AOPK ČR 2023b). Realizace plochy Z.51 však hypoteticky může generovat negativní vliv na tento

předmět ochrany PO z důvodu záboru části jeho potenciálního biotopu. Plocha je vymezena v okrajových partiích lučního porostu, v návaznosti na stávající zástavbu. Lze konstatovat, že se jedná o okrajový zásah do potenciálního biotopu chrástala polního. Realizaci plochy nedojde ke generování negativních vlivů na ostatní předměty ochrany PO Labské pískovce.

Podrobné hodnocení vlivu ploch Z.51 na chrástala polního je obsaženo v kap. 8.

Obr. 17: Plochy Z.26, Z.27, Z.42, Z.44, Z.52, Z.53 a P.38 na podkladu leteckého snímku (zdroj: Ateliér Cihlář-Svoboda s.r.o. 2023).



Z.27 – OS (občanské vybavení – sport)

Z.26, Z.42, Z.52, Z.53, P.38 – PX (veřejná prostranství jiná)

Z.44 – XX (specifické jiné)

Koncepci navržené plochy Z.52 a P.38 jsou lokalizovány do jižní části obce Jetřichovice v návaznosti na silnici III/25854 vedoucí okolo rekreačního střediska. Navržené plochy leží na území ptačí oblasti Labské pískovce. Plochy jsou vymezeny pro rozšíření systému záchytných parkovišť v obci.

Plochy Z.26, Z.27, Z.42 a Z.53 jsou koncepcí vymezeny v jižní části obce Jetřichovice, ve vazbě na rekreační areál (kemp a koupaliště). Plochy jsou přebírány z platné ÚPD Jetřichovic, kde jsou součástí stabilizované plochy vybavenosti a služeb. Návrhem ÚP dochází ke změnám jejich funkčního využití na plochy občanského vybavení se zaměřením na sport a plochu veřejného prostranství s převahou zpevněných ploch. Plochy jsou v prostorové s PO Labské pískovce i s EVL České Švýcarsko.

Plocha **P.38** zasahuje do porostu náletových dřevin v okolí urbanizovaného území stávajícího parkoviště, místa pro ukládání odpadu a autobusové zastávky (X12, X1). Plocha jižní hranicí navazuje na stávající plochy rekreačního využití s výskytem rekreačních chatků. Západní okraj plochy okrajově zasahuje do lučních porostů biotopu X5. s výskytem dřevin. Tento luční fragment nepředstavuje biotop vhodný pro výskyt chrástala polního. V okolí

navržené plochy P.38 se dle NDOP (AOPK ČR 2022b) vyskytuje předmět ochrany PO – datel černý. Realizací plochy však nedojde k negativnímu dotčení datla černého ani dalších předmětů ochrany PO Labské pískovce. Porosty v rámci plochy jsou již v současnosti silně antropogenně pozměněny, plocha je z části tvořena zpevněnými plochami.

Plocha **Z.44** je vymezena nově za účelem realizace areálu na odchov lososů. Všechny plochy se nacházejí na území PO Labské pískovce a EVL České Švýcarsko, v případě plochy Z.26 dochází k zásahu pouze části plochy na území EVL.

Plocha **Z.53** je z velké části vymezena do prostoru stávajícího nezpevněného parkoviště, dále svým západním cípem zasahuje do břehových porostů a vodního toku Chřibská Kamenice, do mozaiky biotopů L2.2 a M1.5.

Vymezená Plocha **Z.26** je navržena do intenzivně sečených lučních porostů biotopu X5, na levém břehu řeky Chřibská Kamenice, mezi stávajícím mostem pro pěší s brodem na východě plochy a přemostěním řeky na západě plochy. Plocha je vymezena až k břehové hraně Chřibské Kamenice a zasahuje do jejích břehových porostů. Koncepcí vymezená plocha **Z.42** je vymezena na pravém břehu vodního toku, naproti navržené ploše Z.26, do intenzivně obhospodařovaných lučních porostů biotopu X5. Plocha je zde taktéž navržena až k břehové hraně vodního toku s břehovými porosty biotopu L2.2 s pobřežními porosty biotopu M1.5. Z jihu je plocha ohraničena stávající obslužnou komunikací pro sousední koupaliště. Plocha **Z.27** navazuje jižně na plochu Z.42 a rozšiřuje rekreační využití území jižně do ruderalizujících, neudržovaných lučních porostů s roztroušenými dřevinami (biotopy X7 a X12). Plocha je z jihovýchodu ohraničena fotbalovým hřištěm.

V blízkosti navržené plochy Z.27 byl v minulosti (r. 2016) prokázán výskyt datla černého. Hnízdní biotop datla černého však realizací plochy nebude dotčen a jedná se spíše o blíže nespécifikovaný náhodný výskyt tohoto předmětu ochrany. Negativní ovlivnění datla černého realizací plochy Z.27 lze vyloučit, není zasahováno do jeho hnízdního prostředí.

Plochami dotčené fragmenty lučních porostů jsou sevřené mezi antropogenně využívanými plochami – koupaliště, kemp, obslužné komunikace, aj., a lesními porosty. Význam těchto lučních porostů pro chřástala polního je nízký a proto nepředstavují potenciální biotop jeho výskytu. Vliv navržených ploch Z.26, Z.27, Z.42 a Z.53 na chřástala polního lze vyloučit. Vliv realizace ploch také na ostatní předměty ochrany PO je možné vyloučit – jiné předměty ochrany PO Labské pískovce se v území dotčeném plochami Z.26, Z.27, Z.42 a Z.53 nevyskytují.

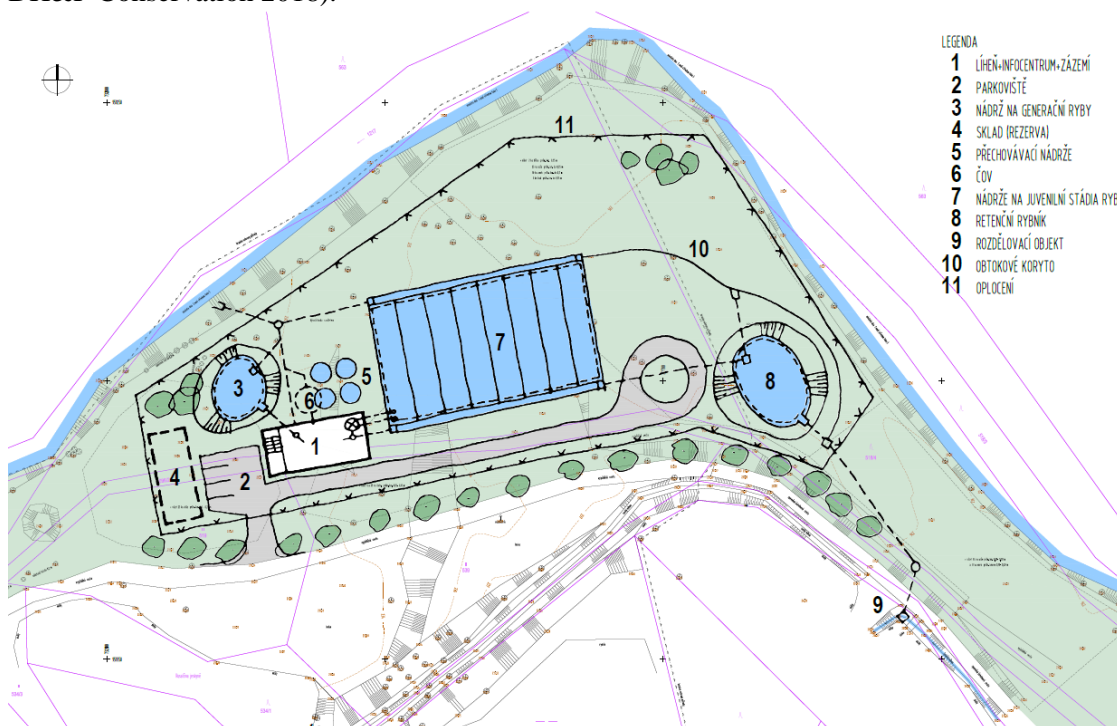
Z pohledu předmětů ochrany EVL České Švýcarsko lze jako potenciálně kolizní spatřovat plochy navržené v těsné blízkosti koryta Chřibské Kamenice – plochy Z.26, Z.42 a Z.53. Realizací těchto ploch hypoteticky může dojít k negativnímu ovlivnění zejména u lososa obecného. Nálezy druhu jsou uváděny v těsné blízkosti navržených ploch v potenciálně dotčeném úseku Chřibské Kamenice (nálezy z roku 2015). Další nálezy druhu jsou uváděny výše i níže toku. V Chřibské Kamenici je dále pravidelně udáván výskyt vydry říční. Realizací ploch (resp. budoucích záměrů) může potenciálně dojít ke vzniku negativního ovlivnění vodního toku (znečištění), které hypoteticky může vést k dotčení na vodu vázaných předmětů ochrany EVL. Při budoucí realizaci staveb na plochách je proto třeba přijmout konkrétní technická opatření k zamezení úniku paliv či maziv či jiného znečištění z těchto ploch. Umisťování staveb, vč. oplocení v těsné blízkosti koryta vodního toku může zhoršit migrační prostupnost vodního toku pro vydru říční. Z tohoto pohledu je proto žádoucí ponechat v rámci ploch nezastavěný pás o šíři minimálně 6 m od břehové hrany vodního toku. Aplikací tohoto opatření dojde ke zmírnění negativního vlivu záměrů na migrační prostupnost Chřibské Kamenice i na vodní tok samotný. Ostatní předměty ochrany EVL České Švýcarskou se v dotčených porostech nevyskytují a jejich ovlivnění plochami Z.26, Z.27, Z.42 a Z.53 se nepředpokládá.

Koncepcí nově navržená plocha **Z.44** je vymezena do levotočivé zákruty Chřibské Kamenice v lokalitě Rusalčina jeskyně severně od Grieselova rybníka. Plocha je navržena do

aluviálních lužních porostů, které jsou zastoupeny zejména porosty lužního lesa biotopu L2.2 (AOPK ČR 2023a). Lesní porost je místy rozvolněný a tvoří se v něm světliny s luční vegetací. Plocha okrajově zasahuje do koryta Chřibské Kamenice, jež má v území přírodě blízký charakter koryta. Z pohledu předmětů ochrany PO Labské pískovce nedojde k zásahu do prokázaného biotopu těchto druhů. Žádný z předmětů ochrany v dotčeném území ani jeho blízkém okolí nebyl detekován. Vzhledem k zásahu plochy do lesních porostů lze očekávat zásah do hypotetických biotopů druhů vázaných na lesní prostředí na území PO. Rozsah záboru těchto biotopů bude zanedbatelný, v okolí návrhové plochy se nachází dostatek vhodných biotopů těchto předmětů ochrany.

Plocha je vymezena za účelem realizace záměru lososí líhně na území NP České Švýcarsko, jakožto součásti repatriačního programu lososa obecného v ČR. Za účelem realizace záměru byla zhotovena studie proveditelnosti pro investora záměru – Správu NP České Švýcarsko (DH&P Conservation 2018). Dle zhotovené studie proveditelnosti se záměr bude sestávat z několika základních stavebních objektů, které tvoří jednotlivé části celé stavby (viz obrázek níže).

Obr. 18: Grafické znázornění celkové situace záměru lososí líhně v rámci plochy Z.44 (zdroj: DH&P Conservation 2018).



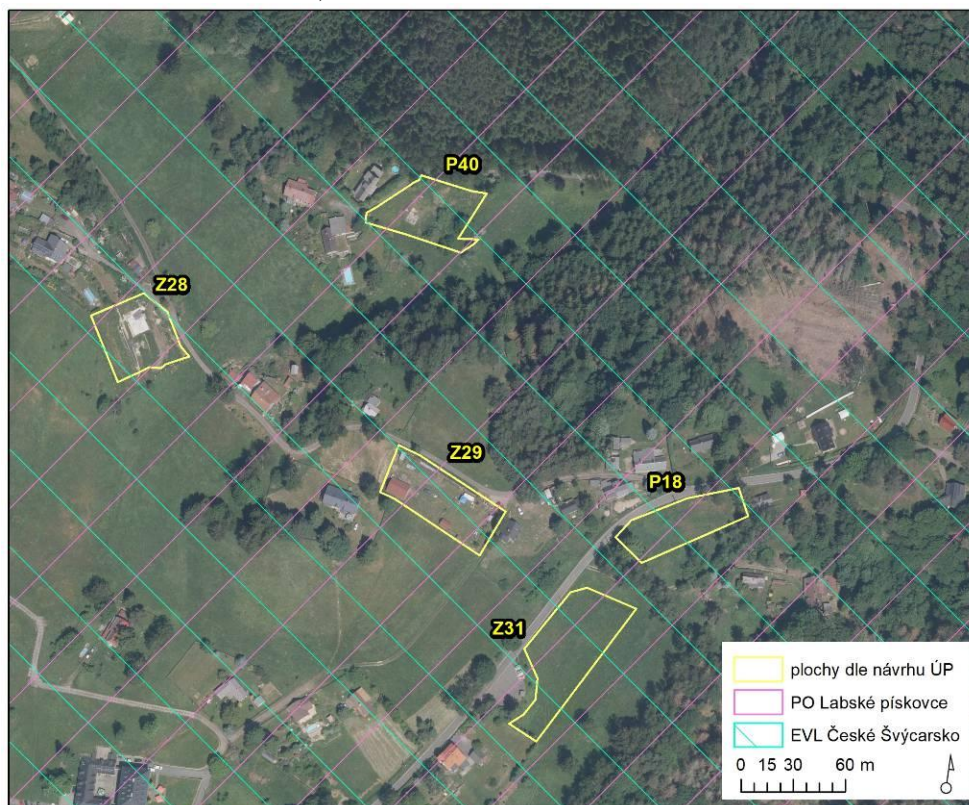
Z pohledu možného negativního ovlivnění předmětů ochrany EVL České Švýcarsko jsou potenciálně kolizní ty stavební objekty a části stavby, které mohou ovlivnit vodní režim, kvalitu vod a charakter koryta Chřibské Kamenice. Na tento vodní tok jsou vázány potenciálně dotčené předměty ochrany - v blízkosti plochy se vyskytují losos obecný a vydra říční. Dle dodaných podkladů dojde k odběru vod z Chřibské Kamenice. Odběr vody bude prováděn ve stávajícím místě na levém břehu jezu. Odběr pro objekt líhně počítá s odběrem zhruba 30 l.s^{-1} . Dále bude voda vedena stávajícím otevřeným korytem až k místu, odkud je dnes z původního náhonu voda odváděna do nádrže Pavlínka a následně vedena do provozu líhně. Za účelem odběru vod nedojde k novým stavebním zásahům do koryta vodního toku. Odpadní vody budou z jednotlivých stavebních objektů odváděny opět do Chřibské Kamenice, a to v západní části navrženého areálu. V tomto případě lze očekávat okrajové zásahy do koryta vodního toku

v místě realizace vypusti odpadních vod, která však nebude tvořit migrační bariéru ani významně neovlivní prostupnost a charakter vodního toku. V rámci studie proveditelnosti bylo provedeno předběžné zhodnocení vlivu odběru vod a vypouštění odpadních vod do Chřibské Kamenice. Navrhovaný odběr ve výši 30 l.s^{-1} bude vzhledem k průtokům ve vodním toku ($Q_{355} = 139 \text{ l.s}^{-1}$) významný, nebude však generovat významně negativní ovlivnění dotčeného úseku vodního toku (DH&P Conservation 2018). Z pohledu kvality vod by taktéž nemělo docházet k zásadním změnám. V různých obdobích roku může potenciálně docházet k okrajovému oteplování vod a k navyšování živin ve vodním toku v důsledku vypouštění odpadních vod z prostoru líhně. Dle dodané studie (DH&P Conservation 2018) lze předpokládat produkci nízkých objemů odpadních vod, které nebudou generovat negativní ovlivnění vodního prostředí Chřibské Kamenice. Nátokový i výtokový objekt bude osazen česlemi pro zamezení průniku vyder říčních, což napomůže jejich ochraně a usměrnění jejich migračních pohybů.

Realizace plochy Z.44, resp. záměru lososí líhně nebude mít významný negativní vliv na předměty ochrany EVL České Švýcarsko. Při realizaci záměru lze očekávat hypotetická rizika ovlivnění vodního režimu a kvality vod v Chřibské Kamenici. Tuto skutečnost je třeba zohlednit při projektování budoucího záměru a v tomto směru co nejvíce minimalizovat negativní vliv záměru. Na druhou stranu realizací záměru vznikne potenciál navýšení populace lososa obecného na území EVL, což může vést k pozitivnímu vlivu záměru jako celku na tento předmět ochrany.

Doporučení: Doporučujeme eliminovat zásahy do vodního toku Chřibská Kamenice realizací záměrů v rámci navržených ploch Z.26, Z.42 a Z.53 a respektovat nezastavěný pás o šíři minimálně 6 m od břehové hrany vodního toku pro zachování jeho migrační prostupnosti pro vydru říční. Do budoucna je dále zapotřebí zabránit eventuální kontaminaci toku při realizaci ploch a vypouštění případně nedostatečně přečištěných odpadních vod z budoucích objektů na plochách do vodního toku Chřibská Kamenice. V případě plocha Z.44 je žádoucí respektovat zachování příznivého průtočného stavu v Chřibské Kamenici zamezením nadměrného odebírání vod z vodního toku.

Obr. 19: Plochy Z.28, Z.29, Z.31, P.18 a P.40 na podkladu leteckého snímku (zdroj: Ateliér Cihlár-Svoboda s.r.o. 2023).



Z.28, Z.29, Z.31, P.40 – BV (bydlení venkovské)

P.18 – PX (veřejná prostranství jiná)

Plochy se souhrnně nacházejí v místní části Rynartice ve východní části správního území obce Jetřichovice. Jedná se o plochy, které jsou lokalizovány do rozvolněného intravilánu místní části. Všechny plochy leží v území jak EVL České Švýcarsko, tak v území PO Labské pískovce.

Nově navržené obytné plochy **Z.28** a **Z.29** jsou vymezeny na základě stávajícího stavu území. V rámci obou ploch již dochází k realizaci stavby obytné zástavby a navržené plochy na tuto skutečnost reagují svým vymezením. Plocha **Z.29** je lokalizována v mezofilních ovsíkových loukách biotopu T1.1 – RB-V, DG-3, RH-3 (AOPK ČR 2022a), které byly vymezeny v rámci mapování biotopů v roce 2015 a jsou předmětem ochrany EVL jako přírodní stanoviště 6510. Jelikož na ploše již probíhají stavební práce, ke kterým muselo být vydáno stavební povolení, lze aktuální vegetaci zařadit spíše k antropogennímu biotopu urbanizovaných území (X1). Ovsíkové louky, které jsou předmětem ochrany EVL proto nebudou realizací plochy fakticky dotčeny a vliv plochy na tento předmět ochrany EVL lze vyloučit. Vymezení obou ploch je pouze reakcí na stávající stav území, nedojde tedy k navýšení záborů potenciálních hnízdních biotopů chrástala polního, který je předmětem ochrany PO a vyskytuje se v širším okolí navrhovaných ploch. Dotčení tohoto předmětu ochrany realizací ploch **Z.28** a **Z.29** lze proto vyloučit.

Plochy **Z.31**, **P.40** a **P.18** navazují na stávající zástavbu nebo se nacházejí v prolukách stávající zástavby. Navrhovaná plocha veřejných prostranství **P.18** je určena pro řešení parkovacího stání v místní části. Na ploše se nachází neudržovaná luční vegetace, která odpovídá degradovanému přírodnímu biotopu T2.3B – RB-W. Ve východní části plochy se vyskytuje tůň s okolní náletovou vegetací biotopu X12 a výsadbou dřevin (biotop X13).

Fragment lučního biotopu je náletovou vegetací a zástavbou oddělen od okolních spojitých lučních porostů. Nejedná se tedy o potenciální biotop chřástala polního, který se v širším okolí plochy vyskytuje.

Plochy **Z.31** a **P.40** jsou navrhovány nově pro obytnou zástavbu. Plocha Z.31 je lokalizována do mozaiky plošně dominantního degradovaného přírodního biotopu smilkových luk (T2.3B – RB-W) a antropogenního biotopu náletových dřevin (X12). Luční biotopy jsou pravidelně sečeny. Tato plocha je lokalizována do lučních biotopů, které mohou do budoucna představovat potenciální biotop předmětu ochrany PO – chřástala polního, který se v širším okolí navrhovaných plochy vyskytuje. Aktuálně je plocha Z.31 vzhledem k nastavenému režimu hospodaření (časná seč do 30.6.) pro hnízdění druhu nevhodná a výskyt zde není udáván. Současný stav vegetace na plochách, při stávajícím způsobu využití, nepředstavuje vhodný biotop pro výskyt chřástala polního, nicméně v případě změny obhospodařování porostů by tento rozsáhlejší komplex luční vegetace mohl představovat potenciální biotop pro chřástala polního.

Plocha P.40 se nachází v místě kulturní louky se sadem ovocných dřevin a betonovými základy bývalé usedlosti. Dle mapování biotopů se jedná o urbanizované území X1. Plocha okrajově zasahuje do přírodního biotopu T1.1, který je předmětem ochrany EVL České Švýcarsko jako přírodní stanoviště 6510. Travní porost je značně antropogenně pozměněn intenzivním obhospodařováním, atraktivita porostu pro chřástala polního je nízká. Realizací plochy P.40 dojde dle dostupných dat k záboru velmi malého rozsahu (cca 10,7 m²) ovsíkových luk, čímž dojde ke vzniku negativního vlivu na předmětu ochrany EVL – přírodní typ stanoviště 6510 Extenzivní sečené louky nížin až podhůří. Jiné předměty ochrany EVL se v prostoru ani v blízkosti navrhované plochy nevyskytují a jejich dotčení realizací plochy lze vyloučit.

Dotčení ostatních předmětů ochrany PO Labské pískovce realizací ploch lze vyloučit, nedochází k zásahu do jejich biotopu. V případě ploch Z.28, Z.29, Z.31 a P.18 lze také vyloučit negativní ovlivnění předmětů ochrany EVL České Švýcarsko.

Bližší komentář k vlivu plochy Z.31 na předmět ochrany PO Labské pískovce – chřástala polního a k vlivu plochy Z.40 na předmět ochrany EVL České Švýcarsko – přírodní typ stanoviště 6510 je uveden v kapitole 8 tohoto hodnocení.

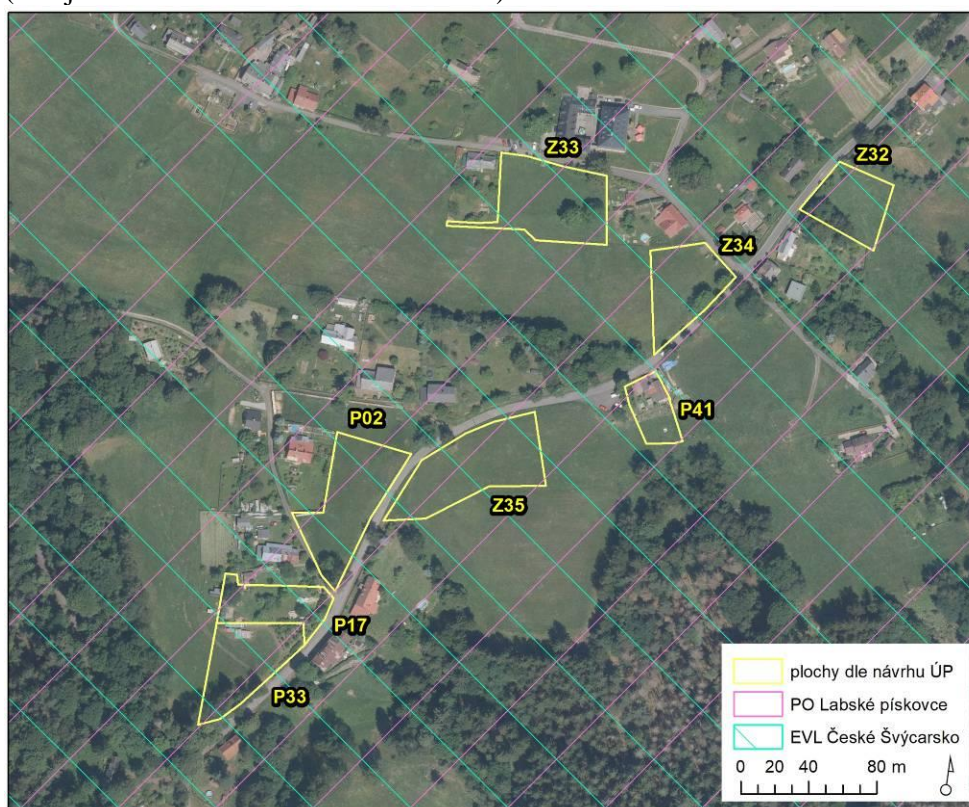
Foto 16: Fragment neudržované luční vegetace nacházející se v rámci navržené plochy P.18.



Foto 17: Luční porost plochy Z.31, který lze považovat za potenciální biotop chřástala polního při pohledu severozápadním směrem.



Obr. 20: Plochy Z.32, Z.33, Z.34, Z.35, P.02, P.17, P.33 a P.41 na podkladu leteckého snímku (zdroj: Ateliér Cihlář-Svoboda s.r.o. 2023).



Z.33, Z.35, P.02, P.17, P.41 – BV (bydlení venkovské)

Z.32 – TW (vodní hospodářství)

Z.34 – PX (veřejná prostranství jiná)

P.33 – VZ (výroba zemědělská a lesnická)

Nově navrhované plochy zástavby a přestavby se nacházejí na jihu místní části Rynartice v prostorové kolizi s územím EVL i PO.

Plocha **Z.32** je určena pro výstavbu nové ČOV pro místní část Rynartice. Plocha Z.32 je lokalizována do lučních biotopů, které mohou do budoucna představovat potenciální biotop předmětu ochrany PO – chřástala polního, který se v širším okolí navrhovaných plochy vyskytuje. Plocha Z.32 je nepravidelně sečena a vykazuje známky pastevního hospodaření. Současný stav plochy proto aktuálně nepředstavuje vhodný biotop pro výskyt chřástala polního, po případné změně hospodaření plochy se však může do budoucna jednat o potenciální biotop chřástala polního. Lze tedy konstatovat mírně negativní vliv na chřástala polního z důvodu záboru malé části do budoucna potenciálně vhodného biotopu. Dotčení ostatních předmětů ochrany PO Labské pískovce realizací plochy lze vyloučit, nedochází k zásahu do jejich biotopu.

Plocha **Z.33** je převzata z platné ÚPD, v ploše je stanoven maximální počet staveb 2 RD. Plocha je situována do lučních porostů s občasným výskytem náletových dřevin a do zahrad okolních nemovitostí. V její blízkosti je vymezena nově navržená plocha veřejného prostranství **Z.34**, ta je určena k budování občanské vybavenosti rekreačního charakteru a nachází se v navazujících lučních biotopech. Dle vrstvy mapování biotopů (AOPK ČR 2023a) jsou okolní luční porosty charakterizovány jako nálety dřevin biotopu X12B, což z větší části neodpovídá stávajícímu stavu. Plochy jsou lokalizovány do lučních porostů, které mohou do budoucna představovat potenciální biotop chřástala polního. Aktuálně je plocha Z.33 vzhledem k nastavenému režimu hospodaření (seč v termínu od 15.7 do 31.8 bez následné pastvy) pro hnízdění druhu relativně vhodná (chřástali zde mohou hypoteticky vyvézt potomstvo z prvního hnízdění), avšak výskyt zde není udáván. Luční porost na ploše Z.34 je pravidelně sečen v termínu do 31.7, což do budoucna taktéž potenciálně umožňuje první sezónní vyhnízdění chřástala polního. Tento předmět ochrany PO Labské pískovce se v širším okolí ploch nachází, dotčené luční biotopy jsou severozápadně napojeny na lokalitu jeho doloženého výskytu (okolí Křížového vrchu). Realizací ploch dojde k mírně negativnímu dotčení chřástala v důsledku záboru jeho, do budoucna potenciálního biotopu. Další předměty ochrany PO a předměty ochrany EVL se v blízkosti navrhovaných ploch nevyskytují a jejich dotčení realizací ploch lze vyloučit.

Plocha přestavby **P.41** je vymezena za účelem přestavby či rozšíření stávajícího rodinného domu, který se v rámci plochy nachází. Plocha zahrnuje objekt RD s oplocenou zahradou a ve východní části zasahuje do mozaiky lučních biotopů s prvky biotopu T2.3B. Dotčené luční biotopy, mohou do budoucna představovat potenciální biotop předmětu ochrany PO – chřástala polního, který se v širším okolí navrhovaných plochy vyskytuje. V ploše se však nepředpokládá realizace dalších RD, proto k trvalému záboru nedojde. Další předměty ochrany PO a předměty ochrany EVL se v blízkosti navrhovaných ploch nevyskytují a jejich dotčení realizací ploch lze vyloučit.

Navržená plocha obytné zástavby **Z.35** je majoritně situována do podhorských smilkových trávníků biotopu T2.3 – RB-W a rozšiřuje sídelní zástavbu obce východním směrem od silnice III/25861. Plochu lze z důvodu zásahu do lučních biotopů považovat za potenciálně kolizní s ohledem na předmět ochrany PO Labské pískovce – chřástala polního, jelikož dochází k záboru části potenciálního biotopu tohoto předmětu ochrany. Aktuálně je na ploše nastaven režim hospodaření (seč od 15.7 do 31.8 s následným vypásáním po 15.8), který výskyt chřástala polního hypoteticky umožňuje, avšak výskyt zde není udáván. Nejbližší výskyt chřástala polního je udáván cca 400 m SSZ od řešené plochy v okolí Křížového vrchu. Dále byl dle databáze NDOP (AOPK ČR 2022b) v rámci plochy zaznamenán výskyt datla černého,

který je také předmětem ochrany dotčené PO. Hnízdní biotop datla černého se však v rámci plochy nenachází a jedná se spíše o blíže nespecifikovaný náhodný výskyt tohoto předmětu ochrany. Negativní ovlivnění datla černého realizací plochy Z.35 lze vyloučit, není zasahováno do jeho hnízdního prostředí. Vliv realizace plochy také na ostatní předměty ochrany PO je možné vyloučit – jiné předměty ochrany PO Labské pískovce se v dotčeném území (plocha Z.35) nevyskytují. Z pohledu potenciálního ovlivnění předmětů ochrany EVL České Švýcarsko je možné případný vliv realizace řešené plochy také vyloučit z důvodu absence kolize s předměty ochrany.

Plocha přestavby **P.02** je lokalizována do lučních porostů, které jsou dle vrstvy mapování biotopů (AOPK ČR 2023a) stanoveny jako mezofilní ovsíkové louky ve značném stádiu degradace (biotop T1.1 – RB-W). Luční porosty navazují na stávající obytnou zástavbu místní části Rynartice. Biotop T1.1, resp. přírodní stanoviště 6510 je předmětem ochrany dotčené EVL a proto realizace plochy bude generovat negativní vliv na tento předmět ochrany EVL České Švýcarsko. I přes skutečnost, že se jedná o silně degradovaný přírodní biotop, dojde k záboru cca 0,25 ha tohoto předmětu ochrany EVL. Ostatní předměty ochrany EVL nebudou realizací záměru ovlivněny – v území se nevyskytují. Z hlediska možného dotčení předmětu ochrany PO Labské pískovce – chřástala polního platí obdobný komentář jako v předchozím případě. Aktuálně nastavený režim hospodaření (seč od 15.7 do 31.8 s následným vypásáním po 15.8) teoreticky umožňuje první sezónní vyhnízdění chřástala polního, nicméně výskyt druhu zde není udáván. Jedná se tedy o zábor do budoucna potenciálně vhodného biotopu pro chřástala polního. Ostatní předměty ochrany PO nebudou realizací záměru ovlivněny.

Navržené obytné plochy **P.17** a **P.33** navazují na stávající zástavbu a nachází se v silně antropogenně ovlivněných biotopech. Většina výměry obou ploch se dle Katalogu biotopů ČR (Chytrý et al. 2010) nachází v urbanizovaném území biotopu X1. Plocha P.33 částečně zasahuje i do smilkových trávníků biotopů T2.3B. Obě plochy zasahují do stávajících zahrad s výsadbami stromů, s výskytem drobných staveb, extenzivně obhospodařovaných poliček. Plocha P.33 okrajově zasahuje i do kulturní louky biotopu X5. Jedná se o fragment lučního porostu, který je od okolí izolovaný zástavbou a lesním porostem. Výskyt předmětu ochrany PO – chřástala polního je v tomto lučním fragmentu proto nepravděpodobný, ani není udáván. Vzhledem k malé rozloze a relativní sevřenosti luční enklávy se de facto nejedná ani o potenciální biotop druhu. I přes to že se v širším okolí plochy chřástal vyskytuje, negativní ovlivnění tohoto předmětu ochrany realizací plochy lze vyloučit. Dotčení všech předmětů ochrany EVL a PO realizací ploch lze vyloučit. Plochy nezasahují do míst výskytu těchto druhů ani nedochází k významnému záboru jejich potenciálních biotopů.

Bližší komentář a zhodnocení vlivu realizace ploch Z.32, Z.33, Z.34, Z.35 a P.02 na chřástala polního a plochy P.02 na předmět ochrany EVL – ovsíkové louky je uveden v kapitole 8 tohoto hodnocení.

Doporučení: Pro realizaci zpevněných ploch v rámci navržené plochy přestavby P.02 doporučujeme dodržovat koeficient zastavění 25 % nebo nižší. Následně je vhodné v rámci nezastavěných částí plochy aplikovat management za účelem zlepšení stavu přírodního biotopu ve formě alespoň jedné seče ročně.

Foto 18: Vegetace degradovaných ovsíkových luk, které představují potenciální biotop chřástala polního v rámci navrhované plochy přestavby P.02.



Foto 19: Část sečeného lučního porostu vymezená navrhovanou plochou Z.35 při pohledu jihozápadním směrem.



Foto 20: Časně sečený luční porost v blízkosti plochy P.33, do kterého bude realizací plochy zasaženo.



Obr. 21: Plocha Z.41 na podkladu leteckého snímku (zdroj: Ateliér Cihlář-Svoboda s.r.o. 2023).



Z.41 – BV (bydlení venkovské)

Nově navržená plocha Z.41 doplňuje sídelní zástavbu v západní části Rynartic a nachází se na území EVL i PO. Plocha je z větší části situována do antropogenně ovlivněných biotopů. V rámci plochy se nachází nálet, výsadba dřevin a intenzivně sečené kulturní trávniky. Východní část vymezené plochy částečně zasahuje do přírodního biotopu podhorských smilkových luk (biotop T2.3B – RB-P, DG-2, RH-2). Jedná se o fragment lučního porostu, který je od okolí izolovaný zástavbou a lesním porostem. Výskyt předmětu ochrany PO – chřástala polního je v tomto lučním fragmentu proto nepravděpodobný, ani není udáván. Vzhledem k malé rozloze a relativní sevřenosti luční enklávy se de facto nejedná ani o potenciální biotop druhu. I přes to že se v širším okolí plochy chřástal vyskytuje, negativní ovlivnění tohoto předmětu ochrany realizací plochy lze vyloučit. Z dalších předmětů ochrany PO se v širším okolí vyskytuje datel černý, který je vázán na lesní prostředí jihozápadně až jihovýchodně od navrhované plochy. Dotčení tohoto předmětu ochrany realizací plochy Z.41 lze považovat za prakticky vyloučené. Ostatní předměty ochrany PO se v rámci řešené plochy a jejího blízkého okolí nevyskytují, taktéž zde nemají vhodné biotopy a proto je možné jejich dotčení návrhovou plochou vyloučit. Předměty ochrany EVL se v rámci plochy nevyskytují a její realizace proto nebude generovat žádný potenciální negativní vliv na EVL.

Obr. 22: Plocha Z.61 na podkladu leteckého snímku (zdroj: Ateliér Cihlář-Svoboda s.r.o. 2023).



Z.61 – RI (rekreace individuální)

Plocha Z.61 je vymezena ve střední části území obce v souvislé chatové zástavbě jižně od Čedičova vrchu, v prostoru PO Labské pískovce i EVL České Švýcarsko. Plocha je vymezena na základě skutečného stavu, jelikož v ploše již byla realizována stavba. V ploše se tedy již nepředpokládá realizace dalších staveb. Realizací plochy nedojde ke generování negativních vlivů na předměty ochrany PO Labské pískovce a EVL České Švýcarsko.

Obr. 23: Plocha Z.62 na podkladu leteckého snímku (zdroj: Ateliér Cihlár-Svoboda s.r.o. 2023).



Z.62 – RI (rekreace individuální)

Plocha Z.62 je vymezena v kempu ve východní části místní části Všemily, v prostoru PO Labské pískovce. Plocha je vymezena na základě skutečného stavu, jelikož v ploše již byla realizována stavba. V ploše se nepředpokládá realizace dalších staveb. Realizací plochy nedojde ke generování negativních vlivů na předměty ochrany PO Labské pískovce.

7. Údaje o provedených konzultacích s odbornými osobami, zejména z hlediska jejich rozsahu a závěrů

Návrhové plochy a jejich možný střet s lokalitami soustavy Natura 2000 a s jejich předměty ochrany byly v r. 2020 konzultovány s pracovníkem Správy Národního parku České Švýcarsko, konkrétně s Ing. Petrem Bauerem.

8. Identifikace a popis předpokládaných vlivů jednotlivých součástí návrhu ÚP na PO a EVL a jejich předměty ochrany, vyhodnocení významnosti vlivů, vč. kumulativních a synergických vlivů

8.1 Metodika hodnocení vlivů návrhu ÚP na evropsky významné lokality a ptačí oblasti a jejich předměty ochrany

Pozornost hodnocení dle §45i ZOPK byla zaměřena na návrhovou část koncepce (návrh ÚP Jetřichovice), která obsahuje návrhy konkrétních záměrů. Jedná se o změny funkčního využití území, jejichž realizace potenciálně může vyvolat změnu stávajících přírodních podmínek v lokalitách soustavy Natura 2000 či v jejich blízkosti. Typicky se jedná zejména o zastavitelné plochy, koridory technické infrastruktury a jiné změny biotopu předmětů ochrany.

Podrobný popis jednotlivých aspektů návrhu ÚP a jeho vlivů na dílčí složky životního prostředí nejsou předmětem tohoto hodnocení dle § 45i ZOPK. Další informace lze získat zejména v textu návrhu ÚP a ve vyhodnocení SEA dle ZPV. Hodnocení návrhu ÚP nebylo prováděno metodou *ex ante* (tedy současně se zpracováním samotné koncepce – návrhu ÚPD).

Cílem naturového hodnocení je obecně zjistit, zda má koncepce významný negativní vliv na celistvost a předměty ochrany evropsky významných lokalit a ptačích oblastí. Za referenční cíl pro vyhodnocení vlivu koncepce na evropsky významné lokality a ptačí oblasti bylo v souladu s metodickými doporučeními Evropské komise (viz Kolektiv 2001, Kolektiv 2001a) a platnou legislativou zvoleno: zachování příznivého stavu z hlediska ochrany pro předměty ochrany evropsky významných lokalit a ptačích oblastí (typy přírodních stanovišť, evropsky významné druhy, ptačí druhy). Jako konkrétní metoda pro vyhodnocení vlivů koncepce bylo zvoleno slovní vyhodnocení všech potenciálně relevantních vlivů koncepce.

Významnost vlivů byla hodnocena podle následující stupnice, jež je navržena metodickým doporučením MŽP ČR (viz MŽP ČR 2007):

Hodnota	Termín	Popis
-2	Významný negativní vliv	Negativní vliv dle odst. 9 § 45i zákona č. 114/1992 Sb., v platném znění Vylučuje realizaci koncepce (resp. koncepci je možné realizovat pouze v případech určených dle odst. 9 a 10 § 45i zákona) Významný rušivý až likvidační vliv na stanoviště či populaci druhu nebo její podstatnou část; významné narušení ekologických nároků stanoviště nebo druhu, významný zásah do biotopu nebo do přirozeného vývoje druhu. Vyplývá ze zadání koncepce, nelze jej eliminovat (resp. eliminace by byla možná jen vypuštěním problémového dílčího úkolu – záměru, opatření atd.).
-1	Mírně negativní vliv	Omezený/mírný/nevýznamný negativní vliv Nevylučuje realizaci koncepce. Mírný rušivý vliv na stanoviště či populaci druhu; mírné narušení ekologických nároků stanoviště nebo druhu, okrajový zásah do biotopu nebo do přirozeného vývoje druhu. Je možné jej vyloučit navrženými zmírňujícími opatřeními.
0	Bez vlivu	Koncepce, resp. její dílčí úkoly nemají žádný vliv.
+1	Mírně pozitivní vliv	Mírný příznivý vliv na stanoviště či populaci druhu; mírné zlepšení ekologických nároků stanoviště nebo druhu, mírný příznivý zásah do biotopu nebo do přirozeného vývoje druhu.
+2	Významný pozitivní vliv	Významný příznivý vliv na stanoviště či populaci druhu; významné zlepšení ekologických nároků stanoviště nebo druhu, významný příznivý zásah do biotopu nebo do přirozeného vývoje druhu.
?	Vliv nelze vyhodnotit	Z obecného zadání koncepce není možné vyhodnotit vliv (jedná se o nedostatečnost dat na straně koncepce, resp. jí plánovaných úkolů, která je způsobena obecnou povahou dílčího úkolu/opatření).

Konkrétní indikátory, jež definují hladinu významného negativního vlivu dle odst. 9 § 45i ZOPK, resp. dle směrnice o stanovištích (92/43/EEC) lze stanovit na základě analogie s přístupem používaným při hodnocení míry významnosti vlivů v jiných evropských zemích (Percival 2001, Bernotat 2007).

Za významný negativní vliv je typicky považována přímá a trvalá ztráta části stanoviště druhu či typu přírodního stanoviště, které jsou předmětem ochrany EVL nebo PO. Za jedno z významných kritérií (hladina významnosti vlivu) lze konkrétně považovat likvidaci minimálně 1%, resp. řádově nižších jednotek % rozlohy typu přírodního stanoviště či 1%, resp. řádově nižších jednotek % velikosti populace evropsky významného druhu na území dané EVL nebo ptačího druhu na území ptačí oblasti (Bernotat 2007, Percival 2001, MŽP 2011).

V předloženém hodnocení jsou za indikátory významně negativního vlivu na předměty ochrany a celistvost PO Labské pískovce a EVL České Švýcarsko považovány zejména eventuální zábory přírodních stanovišť a významné změny určujících ekologických podmínek, jež zajišťují příznivý stav předmětů ochrany (případně zastavení biotopu předmětů ochrany, významné rušení, rozsáhlejší fragmentace stávajícího biotopu, vhodná struktura biotopu, dostatečná kvalita přírodního prostředí apod.).

U některých návrhových ploch uvedených v hodnocené koncepci není možné na základě dostupných informací o těchto záměrech (zejména z důvodu nejasného budoucího technického řešení apod.) nyní určit přesnou míru významnosti vlivu. U některých těchto návrhových ploch může dojít k nulovému či mírně negativnímu ovlivnění konkrétních EVL/PO, resp. jejich předmětů ochrany. Těmto potenciálně problematickým návrhovým plochám je v tomto naturovém hodnocení proto přiřazeno rozmezí očekávaných vlivů (0 až -1), vždy s bližším vysvětlujícím komentářem. Jedná se především o plochy v blízkosti vodních toků, které jsou

součástí EVL České Švýcarsko a mohou tak generovat potenciální negativní vliv na biotop předmětů ochrany EVL vázaných na vodní prostředí.

Pro stanovení míry významnosti vlivu hodnoceného návrhu ÚP na **luční typ stanoviště 6510** v EVL České Švýcarsko byla stanovena v souladu s metodickým pokynem MŽP (MŽP 2011) limitní hodnota pro zábor dotčených přírodních stanovišť 6 % z rozlohy daného stanoviště na území EVL.

V případě předmětu ochrany PO Labské pískovce – **chřástala polního** byly při posuzování míry jeho ovlivnění vzaty do úvahy konkrétní doporučení uvedené v metodických listech AOPK ČR (viz AOPK ČR 2012), byť jsou primárně určeny pro posuzování konkrétních záměrů a nikoliv územních plánů.

Nejpřísněji je třeba hodnotit ty navržené změny využití území, které jsou situovány do lučních porostů určených aktuálně pro podporu chřástala polního (úprava termínu seče v rámci Agroenvironmentálních opatření). Takových lučních porostů, v režimu „chřástalího hospodaření“, se na území Jetřichovic, v prostoru PO Labské pískovce, nachází cca 135,8 ha (stav k r. 2020 – zdroj LPIS). Do těchto lučních porostů však žádná z navrhovaných ploch změny využití území uvedená v návrhu ÚP Jetřichovice nezasahuje.

O něco méně přísně jsou hodnoceny záměry situované v lučních porostech s extenzivním lučním hospodařením a první sečí do 31.7. (tím pádem s možností prvního sezónního vyhnízdění chřástala). Jako relativně nejméně závažné jsou hodnoceny navržené změny využití území situované v prostoru stávajících pastvin nebo lučních porostů s brzkou první sečí (do 30.6), bez výskytu chřástala polního. Nicméně i v případě některých takových, prozatím nevhodných ploch, které jsou větší rozlohy, případně ve větší vzdálenosti od stávajícího intravilánu, lze vyslovit jejich potenciál pro využití chřástalem do budoucna, po eventuální změně hospodaření.

V rámci PO Labské pískovce na území obce Jetřichovice byly dále vzaty do úvahy možné kumulativní vlivy – zejména kumulativní rozsah záboru lučních biotopů novou zástavbou či jinými změnami využití území. Pro tyto účely byl brán do úvahy aktuální rozsah trvalých travních porostů na území obce Jetřichovice, jejichž část může být hypoteticky do budoucna považována za potenciální biotop chřástala polního. Dle dat ČSÚ (ke dni 31. 12. 2022) se na území obce nacházejí trvalé travní porosty o výměře 375,2 ha. V souladu s metodickými postupy naturového hodnocení, které jsou uplatňovány při hodnocení rozsahu záboru přírodních stanovišť – předmětů ochrany EVL na katastru obcí (viz MŽP 2011, Banaš 2012) lze i v případě chřástala polního akceptovat podobné kritérium pro stanovení míry významně negativního vlivu (-2), tj. cca 6 % rozlohy vhodných lučních biotopů na území obce Jetřichovice (a 1% rozlohy vhodných lučních biotopů na území PO). Vztažením k celkové rozloze lučních porostů, hypoteticky vhodných pro chřástala (375,2 ha) ve správním území Jetřichovic (PO Labské pískovce) zjistíme, že celkový nový zábor lučních porostů by neměl překročit hodnotu cca 22,5 ha.

8.2 Popis a vyhodnocení přímých a nepřímých vlivů návrhu ÚP na evropsky významné lokality a ptačí oblasti a jejich předměty ochrany

Provedeným vyhodnocením navržených ploch změn využití území bylo zjištěno, že v případě všech 85 ploch obsažených v hodnoceném návrhu ÚP Jetřichovice lze vyslovit riziko možného ovlivnění lokalit soustavy Natura 2000. Důvodem je skutečnost, že se tyto plochy nachází na území PO Labské pískovce. U 44 ploch změn využití území bylo zjištěno, že prostorově zasahují také do území EVL České Švýcarsko. Kompletní přehled

navrhovaných ploch, které jsou v kolizi s lokalitami Natura 2000, včetně jejich charakteristiky a lokalizace vůči dotčeným lokalitám soustavy Natura 2000 uvádí tabulka Tab. 1 výše v textu.

Na základě provedeného screeningu je dále blíže hodnocen vliv koncepce na tři předměty ochrany a celistvost PO Labské pískovce – chřástala polního, výra velkého a datla černého a dále na tři předměty ochrany a celistvost EVL České Švýcarsko – přírodní stanoviště 6510 - Extenzivní sečené louky nížin až podhůří (*Arrhenatherion*, *Brachypodio-Centaureion nemoralis*), lososa obecného a vydru říční.

Vliv některých ploch změn využití území na předměty ochrany výše uvedených lokalit soustavy Natura 2000 byl vyloučen již při úvodním screeningu v kap. 6.

8.2.1 Shrnutí vyhodnocení nepřímých a přímých vlivů koncepce na předměty ochrany ptačí oblasti Labské pískovce

chřástal polní (*Crex crex*)

Na základě provedeného terénního průzkumu a zpracování dalších dostupných podkladů o zájmovém území vyplynulo, že některé hodnocené plochy představují aktuálně vhodný či do budoucna potenciálně vhodný biotop pro chřástala polního. Výskyt chřástala polního je z minulých let udáván v okolí některých navržených změn využití území (viz výše).

Jak ukazují zkušenosti z jiných lokalit, výskyt chřástala v širším okolí obcí je úzce závislý na způsobu využívání lučních porostů. Při intenzivním hospodaření, kdy jsou louky strojově několikrát ročně sečeny, s první sečí v úvodu června, se chřástal z těchto lokalit přesune na jiné, mnohdy suboptimální biotopy. Na území obce Jetřichovice však dochází k posunům termínu seče za účelem ochrany chřástala polního na více než třetině celkové rozlohy potenciálních lučních biotopů vhodných pro tento druh. Rozsáhlé plochy v režimu „chřástalího hospodaření“ jsou situovány zcela mimo intravilán obce a jejích místních částí a žádná z koncepcí navrhovaných ploch do těchto porostů nezasahuje.

Pokud analyzujeme plošný rozsah záboru biotopu hypoteticky vhodného pro chřástala polního, tj. rozlohu lučních porostů zabraných všemi navrženými plochami změn využití území na území PO Labské pískovce, dojdeme k hodnotě hrubého odhadu cca 4,72 ha.

Odhadnutá hodnota záboru – 4,72 ha činí z celkové rozlohy PO Labské pískovce (35 479,98 ha) méně než 0,01 %, což je hodnota výrazně nižší než potenciální limit pro konstatování významně negativního vlivu na EVL a PO – 1% celkové rozlohy (viz metodika naturového hodnocení). Uvedenou hodnotu 4,72 ha je dále zapotřebí vztáhnout k odhadované rozloze lučních porostů potenciálně vhodných pro chřástala polního na území obce Jetřichovice v rámci PO Labské pískovce, která činí cca 371,40 ha. V tomto případě tedy rozsah záboru lučních biotopů hodnoceným návrhem ÚP činí cca **1,27 %** všech pro chřástala polního potenciálně vhodných lučních biotopů. V souladu s metodickými postupy naturového hodnocení, které jsou uplatňovány při hodnocení rozsahu záboru přírodních stanovišť – předmětů ochrany EVL na katastru obcí (viz MŽP 2011, Banaš 2012) lze i v případě chřástala polního akceptovat podobné kritérium pro stanovení míry významně negativního vlivu (-2), tj. cca **6 %** rozlohy vhodných lučních biotopů na území obce Jetřichovice. Navržený rozsah záboru lučních biotopů – cca 1,27 % je tedy výrazně pod doporučenou hladinou pro vyslovení **významně negativního vlivu**.

Pokud rozebereme jednotlivé návrhové plochy, zjistíme následující situaci:

U sedmnácti ploch byla míra vlivu na chřástala polního hodnocena jako **mírně negativní vliv (-1)**. Konkrétně se jednalo o plochy Z.06, Z.10, Z.11, Z.12, Z.20, Z.31, Z.32, Z.33, Z.34, Z.35, Z.45, Z.51, Z.57, Z.59, P.02, P.40 a K.01 které mají význam pro chřástala spíše do budoucna při změně hospodaření na zmíněných plochách.

Pro tři plochy navržené v rámci hodnocené koncepce, bylo vysloveno riziko potenciálního rušení hnízdicích párů realizací záměrů na těchto plochách (rušivé práce při výstavbě v hnízdním období chřástala). Konkrétně se jedná o plochy Z.15, Z.16 a Z.17, v jejichž

blízkosti byl v lučních porostech udáván výskyt chřástala polního. Vliv těchto ploch na chřástala polního lze stanovit jako **nulový až mírně negativní (0 až -1)**. Negativní rušivé vlivy je možné zcela eliminovat správným načasováním stavebních prací, které budou v rámci zmíněných ploch realizovány.

Na základě výše provedeného rozboru lze celkově konstatovat **mírně negativní ovlivnění (-1 dle stupnice hodnocení) chřástala polního** realizací navržené koncepce. Pro snížení vlivu koncepce na tento předmět ochrany jsou v kap. 11 definována konkrétní opatření.

výr velký (*Bubo bubo*)

Předchozím screeningem bylo konstatováno, že navržené plochy Z.08 a Z.48 jsou vymezeny v blízkosti recentních nálezů výra velkého. Nálezy druhu pocházejí z roku 2021 (AOPK ČR 2022b). Nejblíže k navržené změně využití území se nachází nález ve formě pozorování jednoho samce, cca 60 m západně od plochy Z.48. Realizací ploch nebude docházet k zásahům do hnízdního biotopu druhu, nelze však vyloučit potenciál rušení výra velkého v průběhu budoucích stavebních prací v rámci ploch. Na základě zkušeností s chováním výra velkého z jiných lokalit lze konstatovat, že výr běžně hnízdí i v prostorech se silnými rušivými vlivy, například ve stěnách aktivních lomů či dokonce v bezprostřední blízkosti zařízení pro drcení kamene. Na tyto opakující se rušivé vlivy je schopen se adaptovat. Není tedy důvodné očekávat významné negativní ovlivnění výra velkého realizací navržených ploch pro parkování (Z.08) a bydlení venkovské (Z.48). Při uplatnění principu předběžné opatrnosti je vliv koncepce na tento předmět ochrany stanoven jako **nulový až mírně negativní (0 až -1)**.

Pro ochranu výra velkého je však vhodné způsob provedení budoucích stavebních prací v rámci plochy konzultovat s příslušným orgánem ochrany přírody.

datel černý (*Dryocopus martius*)

Předchozím screeningem bylo konstatováno, že žádná z navrhovaných ploch uvedených v návrhu ÚP Jetřichovice negeneruje vznik negativního vlivu na datla černého.

Realizací potenciálně rizikové plochy Z.23, která zasahuje do lesních porostů, nedojde k významným zásahům do hnízdního biotopu datla černého a případné kácení dřevin na ploše bude velmi malého rozsahu. V okolí plochy se navíc nachází dostatečné množství obdobných ba i kvalitnějších biotopů pro hnízdění datla černého. Vliv této plochy na datla černého – předmět ochrany PO Labské pískovce je nulový.

Celkově lze konstatovat **nulové ovlivnění (0 dle stupnice hodnocení) datla černého** realizací navržené koncepce.

8.2.2 Shrnutí vyhodnocení nepřímých a přímých vlivů koncepce na předměty ochrany evropsky významné lokality České Švýcarsko

6510 Extenzivní sečené louky nížin až podhůří (*Arrhenatherion, Brachypodio-Centaureion nemoralis*)

Provedeným terénním průzkumem i analýzou dalších datových podkladů bylo zjištěno, že pět návrhových ploch zasahuje do přírodního stanoviště 6510, které je předmětem ochrany EVL České Švýcarsko. Konkrétně se jedná o zastavitelné plochy Z.08, Z.48 a plochy přestavby P.02, P.07 a P.40. V rámci zmíněných ploch se nachází travinobylinná vegetace, viz popis ploch v kap. 6. V případě, že by došlo k přeměně těchto lučních biotopů, které jsou dle oficiální vrstvy mapování biotopů klasifikovány jako přírodní stanoviště 6510, na zpevněné plochy v plném rozsahu navrhovaných ploch, lze předpokládat zábor přírodního stanoviště 6510 o výměře přibližně 0,46 ha.

Tento rozsah očekávaného maximálního záboru, při celkové stávající rozloze stanoviště 6510 na celém území EVL České Švýcarsko, kde plocha stanoviště 6510 činila dle oficiálních

dat AOPK ČR v době vyhlášení EVL 144,37 ha, odpovídá hodnotě 0,3 %. Lze důvodně předpokládat, že reálná hodnota záboru plochy přírodního stanoviště 6510 nebude ani při součtu ostatních záborů ploch přírodního stanoviště 6510 na území ostatních obcí v EVL České Švýcarsko (kumulativní vliv) překračovat hodnotu 1%. Hodnotu 1%, resp. řádově nižší jednotky procent, lze považovat za indikativní z hlediska stanovení hladiny významně negativního vlivu na úrovni celé EVL (viz kap. 8.1). Je potřeba si uvědomit očekávanou reálně výrazně nižší míru záboru přírodního stanoviště oproti stanovené hodnotě (s ohledem na nízký koeficient zastavitelnosti nastavený v návrhu ÚP). Reálná míra zastavění plochy porostů přírodního stanoviště bude činit řádově stovky m².

Na základě výše provedeného rozboru lze konstatovat **mírně negativní ovlivnění** (-1 dle stupnice hodnocení) přírodního stanoviště 6510 realizací navržené koncepce. Pro snížení vlivu koncepce tento předmět ochrany jsou v kap. 11 definována konkrétní opatření.

losos obecný (*Salmo salar*)

Některé plochy obsažené v návrhu ÚP generují spíše hypotetické riziko kontaminace vodních toků Chřibská Kamenice a Jetřichovická Bělá při výstavbě či provozu objektů a nelze u nich vyloučit případné zásahy přímo do vodního toku. Z pohledu možného ovlivnění Jetřichovické Bělé představují riziko nulového až mírně negativního ovlivnění tohoto předmětu ochrany plocha bydlení P.21, plocha technické infrastruktury Z.40 a plochy veřejného prostranství s převahou zpevněných ploch Z.26, Z.42 a Z.53.

Další potenciálně rizikovou plochou je koncepcí navržená plocha Z.44, určená k realizaci záměru lososí líhně. Realizací plochy, resp. konkrétního budoucího záměru bude docházet k zásahům do vodního režimu Chřibské Kamenice, zejména prostřednictvím odběru vod z vodního toku. Dále lze při realizaci konkrétního záměru předpokládat hypotetické riziko kontaminace vodního toku při výstavbě či provozu záměru - vypouštěním odpadních vod. Vzhledem k rozsahu záměru a možnému ovlivnění vodního režimu Chřibské Kamenice může dojít ke vzniku mírně negativního vlivu na tento předmět ochrany. Realizací ploch (resp. budoucích záměrů) může potenciálně dojít ke znečištění vodního prostředí při stavebních pracích, souvisejícím pohybu mechanizace, případně při vypouštění odpadních vod do toku nebo havarijních stavech v ČOV, lososí líhni apod. Tím by následně mohlo dojít k dotčení na vodu vázaných předmětů ochrany EVL, v daném případě lososa obecného. Při budoucí realizaci staveb na plochách je proto třeba přijmout konkrétní zmírňující technická opatření k zamezení úniku paliv či maziv či jiného znečištění z těchto ploch (viz kap. 11). V případě plochy Z.44 je nezbytné také respektovat zachování příznivého průtočného stavu v Chřibské Kamenici, zamezením nadměrného odebírání vod z vodního toku.

Na druhou stranu realizace koncepce a záměru lososí líhně na území Jetřichovic může podpořit repatriační program tohoto předmětu ochrany na území EVL, což s sebou může přinést posílení populace lososa obecného na území EVL a pozitivní vliv na tento předmět ochrany.

Celkově lze konstatovat **nulové až mírně negativní ovlivnění** (0 až -1 dle stupnice hodnocení), resp. při respektování navržených opatření u plochy Z.44 až **mírně pozitivní ovlivnění** (+1 dle stupnice hodnocení) **lososa obecného** realizací navržené koncepce. Pro snížení vlivu koncepce tento předmět ochrany jsou v kap. 11 definována konkrétní opatření.

vydra říční (*Lutra lutra*)

Některé plochy obsažené v návrhu ÚP zasahují do potenciálně vhodného biotopu pro tento předmět ochrany či generují riziko kontaminace vodních toků Chřibská Kamenice a Jetřichovická Bělá při výstavbě či provozu objektů. Nelze u nich vyloučit případné zásahy přímo do vodního toku. Konkrétně se v případě Jetřichovické Bělé jedná o navržené plochy P.21 a Z.40. Tyto plochy jsou vymezeny v prameništní části Jetřichovické Bělé. Vodní tok v místě jejich vymezení není vhodným biotopem vydry říční. Nálezy druhu jsou opakovaně udávány až níže toku Jetřichovické Bělé (AOPK ČR 2022b). Případnými zásahy ploch, resp. budoucích záměrů na těchto plochách, do vodního toku proto nedojde k přímému ovlivnění vydry říční ani ke snížení migrační prostupnosti toku pro tento předmět ochrany. Při realizaci těchto ploch však nelze vyloučit vznik hypotetického rizika kontaminace vodního toku.

Jako potenciálně problematické se dále jeví plochy navržené ve vazbě na vodní toky – Z.26, Z.40, Z.42, Z.44, Z.53 a P.21. Umisťování staveb, vč. oplocení v těsné blízkosti koryta vodního toku, může zhoršit migrační prostupnost vodního toku pro vydru říční. V případě záměru lososí líhně je tato problematika řešena realizací opatření proti průniku vyder do areálu líhně, pomocí osazení nátoků a výtoků česlemi či elektrickými ohradníky. U ploch Z.26, Z.42 a Z.53 je pro zajištění migrační prostupnosti Chřibské Kamenice žádoucí ponechat v rámci ploch nezastavěný pás o šíři minimálně 6 m od břehové hrany vodního toku. Z tohoto pohledu lze očekávat nulové až mírně negativní ovlivnění vydry říční.

Celkově lze konstatovat **nulové až mírně negativní ovlivnění** (0 až -1 dle stupnice hodnocení) **vydry říční** realizací navržené koncepce. Pro snížení vlivu koncepce na tento předmět ochrany jsou v kap. 11 definována konkrétní opatření.

8.3 Hodnocení vlivů návrhu ÚP na celistvost evropsky významných lokalit a ptačích oblastí

8.3.1 Metodika hodnocení významnosti vlivů na celistvost lokalit

Úvodem je vhodné uvést, že celistvostí u EVL/PO obecně rozumíme udržení kvality lokality z hlediska naplňování jejích ekologických funkcí ve vztahu k předmětům ochrany. V dynamickém pojetí jde o schopnost ekosystémů nadále fungovat způsobem, který je příznivý pro předměty ochrany z hlediska zachování, popř. zlepšení jejich stávajícího stavu. Celistvost lokality je zachována, pokud má lokalita vysoký potenciál pro zabezpečení cílů ochrany, má zachovány ekologické funkce, samočisticí a obnovné schopnosti v rámci své dynamiky (MŽP 2007).

V souladu s metodickým doporučením MŽP (viz MŽP 2007) se hodnocení vlivů záměru na celistvost EVL a PO zaměřilo na zjištění, zda koncepce:

- způsobuje změny důležitých ekologických funkcí
- významně redukuje plochy výskytu předmětu ochrany EVL a PO
- redukuje diverzitu lokality
- vede ke fragmentaci lokality
- vede ke ztrátě nebo redukcí klíčových charakteristik lokality, na nichž závisí stav předmětu ochrany
- narušuje naplňování cílů ochrany lokality

8.3.2 Výsledky hodnocení významnosti vlivů na celistvost lokalit

Relevantní argumenty pro vyhodnocení vlivů záměru na celistvost lokalit (ekologickou integritu) jsou obsaženy již v předchozím hodnocení vlivů záměru na předměty ochrany PO Labské pískovce a EVL České Švýcarsko. Pro detailní popis ekologických souvislostí je tedy vhodné odkázat na zmíněné hodnocení (viz kap. 8.2).

Vyhodnocení eventuálního vyvolání změn důležitých ekologických funkcí EVL a PO:

Na základě podrobného vyhodnocení vlivů realizace hodnocené koncepce lze konstatovat, že nedojde k významné změně ekologických funkcí okolních přirozených biotopů a tím pádem k významnému negativnímu ovlivnění předmětů ochrany PO Labské pískovce a EVL České Švýcarsko.

Vyhodnocení eventuální významné redukce ploch výskytu předmětů ochrany EVL a PO:

Lze konstatovat, že realizací předložené koncepce nedojde k významné redukci ploch výskytu typů přírodních stanovišť ani k významné redukci rozlohy biotopu evropsky významných druhů a ptačích druhů, jež jsou předmětem ochrany PO Labské pískovce a EVL České Švýcarsko.

Vyhodnocení eventuální významné redukce diverzity EVL a PO:

Za významně negativní redukci diverzity EVL a PO lze považovat případnou eliminaci výskytu či výrazné snížení početnosti některého ze stávajících předmětů ochrany (evropsky významných druhů či ptačích druhů), resp. diagnostických, typických či ochranných významných druhů na plochách výskytu typů přírodních stanovišť – předmětů ochrany v důsledku realizace koncepce.

Realizace koncepce nebude znamenat eliminaci výskytu či významné snížení početnosti předmětů ochrany PO Labské pískovce a EVL České Švýcarsko.

Vyhodnocení eventuální významné fragmentace EVL a PO:

V důsledku realizace předložené koncepce nedojde k významné fragmentaci stávajícího přirozeného prostředí jednotlivých předmětů ochrany PO Labské pískovce a EVL České Švýcarsko.

Vyhodnocení eventuální významné ztráty nebo redukce klíčových charakteristik EVL a PO, na nichž závisí stav předmětů ochrany:

Realizaci předložené koncepce lze hodnotit jako nevýznamnou z hlediska redukce klíčových charakteristik PO a EVL, na nichž závisí udržení příznivého stavu předmětů ochrany PO Labské pískovce a EVL České Švýcarsko.

Vyhodnocení eventuálního významného narušení cílů ochrany EVL a PO:

Lze konstatovat nevýznamné narušení cílů ochrany PO Labské pískovce a EVL České Švýcarsko v důsledku realizace koncepce.

Závěrečné shrnutí hodnotící míru ovlivnění celistvosti lokalit:

Z provedeného hodnocení vyplývá, že **nedojde k významně negativnímu** ovlivnění ekologické integrity EVL a PO v důsledku navržených změn využití území.

8.4 Kumulativní a synergické vlivy ostatních známých záměrů a koncepcí v zájmovém území na evropsky významné lokality a ptačí oblasti

Obecně lze konstatovat, že v zájmovém území lze očekávat pokračování stávajícího zemědělského, sídelního, lesnického a rekreačního využívání krajiny. V kap. 8.2 byly podrobněji zhodnoceny očekávané míry ovlivnění jednotlivých předmětů ochrany dotčených EVL a PO v důsledku realizace hodnoceného návrhu ÚP. Bylo konstatováno **mírně negativní ovlivnění** (-1 dle stupnice hodnocení) lososa obecného, chřástala polního a přírodního

stanoviště 6150. Dále lze očekávat **nulové až mírně negativní** (0 až -1 dle stupnice hodnocení) ovlivnění vydry říční a výra velkého a **nulové ovlivnění** (0 dle stupnice hodnocení) datla černého.

V případě PO Labské pískovce, resp. předmětu ochrany – chřástala polního lze za kumulativně problematický považovat zejména stávající, převážně nevyhovující či málo vyhovující způsob hospodaření – pastviny, časná seč. Luční porosty na území obce Jetřichovice jsou více než z třetiny (přibližně 135,8 ha) zařazeny do režimu „chřástalího hospodaření“ v rámci Agroenvironmentálních opatření. Rozsáhlé plochy v režimu „chřástalího hospodaření“ jsou situovány zcela mimo intravilán obce a jejích místních částí a žádná z koncepcí navrhovaných ploch do těchto porostů nezasahuje.

Zbývajících cca 239,4 ha lučních porostů ve správním území obce Jetřichovice, podléhá jiným způsobům hospodaření. V tomto kontextu by tedy maximum ploch, které jsou dnes obhospodařovány z pohledu nároků chřástala vhodným způsobem, by měly být chráněny před rozsáhlejší zástavbou či jinou výraznou změnou využití. Do kumulativních vlivů na chřástala polního je zapotřebí také zahrnout celkový očekávaný zábor lučních porostů na území PO Labské pískovce v důsledku realizace navržených změn využití území v rámci návrhu ÚP Jetřichovice. Tento zábor činí odhadem cca 4,72 ha, což je cca 0,01 % z celkové rozlohy PO Labské pískovce (35 479,98 ha). Z odhadované rozlohy lučních porostů aktuálně či do budoucna potenciálně vhodných pro chřástala polního na území Jetřichovic (371,4 ha) tento zábor činí přibližně 1,27 %. Rozsah těchto vlivů je dle metodiky hodnocení akceptovatelný.

Z pohledu EVL České Švýcarsko lze za kumulativně potenciálně problematické vlivy spatřovat zejména pokračující eutrofizaci vodního prostředí Chřibské Kamenice a Jetřichovické Bělé a jejich přítoků a přetrvávající fragmentace říčního kontinua existujícími příčnými objekty na toku. Hodnocená koncepce v tomto směru nepřináší kumulativně významně negativní vlivy.

V kap. 8.2 výše bylo konstatováno, že vzhledem k rozsahu záboru plochy přírodních stanovišť na území Jetřichovic lze důvodně předpokládat, že ani při součtu ostatních záborů ploch uvedených přírodních stanovišť na území ostatních obcí v EVL České Švýcarsko nedojde kumulativně k překročení míry významně negativního vlivu.

Provedeným vyhodnocením v kap. 8.2 bylo konstatováno, že nedojde ke kumulativně významně negativnímu ovlivnění jednotlivých předmětů ochrany dotčených EVL a PO (viz kap. 8.2).

Z analýzy databáze informačního systému EIA/SEA (viz <http://www.cenia.cz>) vyplývá, že v prostoru Jetřichovic nejsou známy další realizované či připravované záměry, které by měly aktuálně významně ovlivnit řešené území, resp. PO Labské pískovce a EVL České Švýcarsko.

Konkrétní navržené záměry navíc budou posouzeny procesem EIA, pokud to bude vyžadováno dle ZPV nebo procesem dle § 45h,i ZOPK. Také z těchto důvodů lze významně kumulativní a synergické vlivy nyní vyloučit.

9. Upozornění na budoucí možné střety vyplývající z vymezení územních rezerv v ÚP

V rámci posuzovaného návrhu ÚP nejsou na území lokalit soustavy Natura 2000 navrženy žádné územní rezervy.

10. Porovnání variant řešení ÚP z hlediska očekávaných vlivů

Realizace nulové varianty znamená zachování současného stavu území, tedy existence a uplatňování stávajícího územního plánu Jetřichovice. Tato skutečnost by však znamenala výraznou překážku dalšího rozvoje obce Jetřichovice a jejích místních částí.

Provedení aktivní varianty (předložené koncepce) v celém rozsahu neznámá významné negativní ovlivnění území PO Labské pískovce a EVL České Švýcarsko ani dalších lokalit soustavy Natura 2000.

Lze tedy konstatovat, že je významnost vlivů obou variant na lokality Natura 2000 je srovnatelná.

11. Opatření k prevenci, vyloučení nebo snížení očekávaných nepříznivých vlivů územního plánu, včetně odůvodnění jejich stanovení

Pro minimalizaci rizika případného negativního vlivu realizace hodnoceného návrhu ÚP na předměty ochrany a celistvost jednotlivých lokalit soustavy Natura 2000 je při budoucí realizaci záměrů na níže uvedených plochách zapotřebí zpracovat (zohlednit) následující konkrétní doporučení:

PO Labské pískovce

Z.08, Z.48: Vzhledem k blízkosti udávaného výskytu výra velkého k navrženým plochám Z.08 a Z.48 doporučujeme způsob provedení budoucích stavebních prací v rámci plochy konzultovat s příslušným orgánem ochrany přírody.

Z.15-Z.17: Realizaci budoucích rušivých stavebních činností spojených se zvýšeným hlukem na dotčených plochách Z.15 – Z.17 provádět mimo hnízdní období chřástala polního, tj. mimo 1. 5. až 31. 7.

EVL České Švýcarsko

Z.17, P.21: Do budoucna je zapotřebí zabránit eventuální kontaminaci toku při realizaci ploch a vypouštění případně nedostatečně přečištěných odpadních vod z budoucích objektů do vodních toků Chřibská Kamenice, Jetřichovická Bělá a jejich přítoků.

Z.26, Z.42, Z.53: Eliminovat zásahy do vodního toku Chřibská Kamenice realizací záměrů v rámci navržených ploch a respektovat nezastavěný pás o šíři minimálně 6 m od břehové hrany vodního toku pro zachování jeho migrační prostupnosti pro vydrů říční. Do budoucna je dále zapotřebí zabránit eventuální kontaminaci toku při realizaci ploch a vypouštění případně nedostatečně přečištěných odpadních vod z budoucích objektů na plochách do vodního toku Chřibská Kamenice.

Z.40: V případě budoucí realizace ČOV v rámci plochy Z.40 je nutné dodržovat platné legislativní normy upravující nakládání s odpadními vodami pro předejití možné kontaminace toku Jetřichovická Bělá. Pro provoz ČOV je nezbytné zpracovat plány bezpečnosti práce a havarijní plány, podle kterých se bude v případě havarijních stavů postupovat.

Z.44: Zabránit eventuální kontaminaci toku při realizaci budoucích staveb na ploše a vypouštění případně nedostatečně přečištěných odpadních vod z budoucích objektů na ploše do vodního toku Chřibská Kamenice. Pro ochranu vodního režimu ve vodním toku respektovat zachování příznivého průtočného stavu v Chřibské Kamenici zamezením nadměrného odebírání vod z vodního toku.

P.02: Pro realizaci zpevněných ploch v rámci navržené plochy přestavby P.02 dodržovat koeficient zastavění 25 % nebo nižší. Následně je vhodné v rámci nezastavěných částí plochy aplikovat management za účelem zlepšení stavu přírodního stanoviště 6510 ve formě alespoň jedné seče ročně.

12. Porovnání míry vlivu územního plánu bez provedení opatření k prevenci, vyloučení nebo snížení očekávaných nepříznivých vlivů s mírou vlivu v případě jejich provedení

V případě neprovedení opatření navržených v kap. 11 lze očekávat v případě lososa obecného, vydry říční, chřástala polního, výra velkého a přírodních stanoviště 6150 mírně negativní vliv koncepce (-1) na tyto předměty ochrany. V případě respektování navržených opatření lze očekávat u chřástala polního a přírodního stanoviště 6510 taktéž mírně negativní vliv (-1), zejména z důvodu očekávaných záborů porostů přírodního stanoviště a zásahu do potenciálně vhodných biotopů pro chřástala polního, které nelze vznesenými opatřeními zcela vyloučit.

U lososa obecného, výra velkého a vydry říční lze očekávat nulový až mírně negativní vliv (0 až -1), v závislosti na míře dodržení navržených zmírňujících opatření. V případě respektování navržených opatření u plochy Z.44 (lososí líheň) lze konstatovat mírně pozitivní vliv (+1) na lososa obecného.

13. Závěr posouzení z hlediska významnosti vlivu a konstatování zda územní plán má významný negativní vliv na předměty ochrany anebo celistvost EVL a PO

Předmětem předkládaného hodnocení dle §45i zák. 114/1992 Sb., o ochraně přírody a krajiny, v platném znění je aktualizované posouzení vlivu koncepce: „Územní plán Jetřichovice“ na evropsky významné lokality a ptačí oblasti. Zájmovou lokalitou je území obce Jetřichovice. Cílem předkládaného hodnocení je zjistit, zda má návrh ÚP významný negativní vliv na předměty ochrany a celistvost konkrétních evropsky významných lokalit a/nebo ptačích oblastí.

Bylo zjištěno, že všechny návrhy uvedené v hodnocené koncepci (plochy s navrženou změnou využití území) zasahují do prostoru PO Labské pískovce. Velká část koncepcí navrhovaných ploch (44 ploch z 85 navrhovaných) je navíc umístěna do území EVL České Švýcarsko či do její blízkosti. Všechny navrhované plochy tak mají potenciál negativního ovlivnění předmětů ochrany či celistvosti těchto lokalit soustavy Natura 2000.

Po provedeném vyhodnocení byly u všech ploch konstatovány akceptovatelné vlivy na lokality Natura 2000, vč. jejich předmětů ochrany.

V případě PO Labské pískovce byl u **chřástala polního** konstatován **mírně negativní vliv** realizací navržené koncepce z důvodu záboru části potenciálních hnízdních biotopů. U výra velkého vyl stanoven **nulový až mírně negativní vliv** koncepce z důvodu možného, spíše hypotetického, rušení druhu na území PO. U ostatních předmětů ochrany PO byl stanoven **nulový vliv** koncepce.

V případě EVL České Švýcarsko byl u **přírodního stanoviště 6510** konstatován **mírně negativní vliv** z důvodu záboru části plochy přírodního stanoviště. U **lososa obecného** byl stanoven **nulový až mírně negativní vliv** v důsledku realizace navržené koncepce. Důvodem je zejména riziko změny vodního režimu a možnost kontaminace vodního prostředí v blízkosti výskytu lososa obecného. Zde je však třeba dodat, že přijetím koncepce může na druhou stranu dojít k podpoře repatriačního programu pro lososa obecného na území ČR, a to v případě realizace lososí líhně (plocha Z.44) na území obce. Tento záměr může napomoci k navýšení populace druhu v území EVL České Švýcarsko a působit tak **pozitivně** na tento předmět ochrany EVL. U **vydry říční** bylo konstatováno **nulové až mírně negativní ovlivnění** v závislosti na míře dodržení navržených zmírňujících opatření. Důvodem je spíše hypotetické riziko možného znečištění vodního prostředí – potenciálního biotopu vydry říční. Pro ostatní předměty ochrany EVL byl negativní vliv koncepce vyloučen.

Na základě vyhodnocení předloženého návrhu územního plánu v souladu s § 45h,i zákona č. 114/1992 Sb., v platném znění lze konstatovat, že uvedený návrh ÚP Jetřichovice **nebude mít významný negativní vliv na celistvost a předměty ochrany evropsky významných lokalit a ptačích oblastí.**

V Dolanech dne 20. září 2023

RNDr. Marek Banaš, Ph.D.,
osoba autorizovaná k provádění posouzení
podle § 45i zákona č. 114/1992 Sb., v platném znění
(číslo rozhodnutí: 73458/ENV/14, 3891/630/14,
rozhodnutí o prodloužení autorizace č.j.
MZP/2019/630/2563).



Přílohy

- Kopie rozhodnutí MŽP ČR o udělení autorizace k provádění posouzení podle §45i zákona č.114/1992 Sb., v platném znění (prodloužení platnosti autorizace)

Ministerstvo životního prostředí

**Odbor druhové ochrany
a implementace mezinárodních závazků**
Vršovická 65
100 10 Praha 10

Praha dne 18. října 2019
Č. j.: MZP/2019/630/2563
Vyřizuje: Ing. Martin Šíkola
Tel.: 267 122 937
E-mail: martin.sikola@mzp.cz

Vážený pan
RNDr. Marek Banaš, Ph.D.
Dolany č.p. 52
783 16 Dolany

ROZHODNUTÍ

Ministerstvo životního prostředí (dále jen "ministerstvo") jako příslušný správní orgán podle § 45i odst. 3 zákona č. 114/1992 Sb., o ochraně přírody a krajiny, ve znění pozdějších předpisů (dále jen "zákon"), po provedeném správním řízení vyhovuje žádosti č. j. MZP/2019/630/214, kterou podal dne 24. 1. 2019

RNDr. Marek Banaš, Ph.D.

narozen dne 28. 7. 1976 v Rýmařově,
bytem Pohořany 59, 783 16 Dolany

a

**prodlužuje autorizaci
k provádění posouzení podle § 45i zákona.**

Autorizace se v souladu s § 45i odst. 3 zákona prodlužuje o dalších 5 let, a to ode dne 18 října 2019, jakožto dne vykonatelnosti tohoto rozhodnutí. Autorizace je nepřenosná na jinou osobu.

Autorizaci je možno opakovaně prodloužit o dalších 5 let za podmínek stanovených vyhláškou č. 468/2004 Sb., o autorizovaných osobách podle zákona o ochraně přírody a krajiny (dále jen "vyhláška").

Ministerstvo životního prostředí
Vršovická 1442/65, 100 10 Praha 10

(+420) 26712-1111
posta@mzp.cz
ISDS: 9g5aax4
www.mzp.cz

Odůvodnění:

Žadatel je držitelem autorizace k provádění posouzení podle § 45i zákona na základě rozhodnutí o udělení autorizace č. j. 640/3242/04 ze dne 30. 11. 2004, která byla následně prodloužena rozhodnutím č. j. 57148/ENV/09-1837/630/09 ze dne 27. 7. 2009 a poté znovu prodloužena rozhodnutím č. j. 73458/ENV/14-3891/630/14 ze dne 21. 10. 2014.

Dne 24. 1. 2019 byla ministerstvu doručena žádost č. j. MZP/2019/630/214 o prodloužení uvedené autorizace. V souladu s ustanoveními § 45i odst. 3 zákona a § 5 vyhlášky ministerstvo ověřilo, zda žadatel splňuje podmínky pro udělení autorizace stanovené zákonem, a jelikož v období od předchozího udělení autorizace došlo ke změně skutečností rozhodných pro posouzení odborné způsobilosti autorizované osoby (od roku 2014, kdy byla autorizace prodloužena, došlo ke změnám právních předpisů souvisejících s činností autorizované osoby), nařídilo přezkoušení odborné způsobilosti žadatele.

Přezkoušení se uskutečnilo dne 18. 10. 2019 s výsledkem "vyhověl", jak je uvedeno v záznamu z přezkoušení, který je součástí podkladového spisu pro vydání tohoto rozhodnutí.

Vzhledem k tomu, že z přezkoušení nevyplývuly skutečnosti bránící prodloužení autorizace, předložená žádost obsahuje všechny náležitosti a jsou tak splněny všechny podmínky pro prodloužení autorizace k provádění posouzení podle § 45i zákona, rozhodlo ministerstvo tak, jak je uvedeno ve výroku tohoto rozhodnutí.

Poučení:

Proti tomuto rozhodnutí lze podat rozklad ministroví životního prostředí podáním na Ministerstvo životního prostředí, Vršovická 65, 100 10 Praha 10, a to ve lhůtě 15 dnů ode dne doručení tohoto rozhodnutí.

Ing. Jan Šíma

ředitel odboru druhové ochrany
a implementace mezinárodních závazků



Potvrzuji, že se vzdávám možnosti podání rozkladu proti tomuto rozhodnutí.

Datum: 18. října 2019

Podpis: 