

Oznamovatel

**Jaroslava Klemensová – MASOMA
KRAVAŘE, Novodvorská 644/40, PSČ 747 21**

**ZMĚNA UŽÍVÁNÍ ZEMĚDĚLSKÉ
STAVBY NA PORÁŽKU SKOTU
V MELČI**

**oznámení
o hodnocení vlivu záměru na životní prostředí
v rozsahu přílohy č.3 zákona č. 100/2001 Sb.**

Nositel odborné způsobilosti:

**Ing. Pavla Žídková
osvědčení č.j. 40285/ENV/06**

Opava, září 2010

Obsah

ČÁST A	ÚDAJE O OZNAMOVATELI	4
ČÁST B	ÚDAJE O ZÁMĚRU A ZAŘAZENÍ.....	4
B.I	Základní údaje	4
B.I.1	Název záměru:.....	4
B.I.2	Kapacita záměru:.....	4
B.I.3	Umístění záměru:	4
B.I.4	Charakter záměru a možnost kumulace s jinými záměry:.....	4
B.I.5	Zdůvodnění potřeby záměru a jeho umístění, včetně přehledu zvažovaných variant a hlavních důvodů pro jejich výběr, resp. zamítnutí	5
B.I.6	stručný popis technického a technologického řešení záměru.....	5
B.I.7	Předpokládaný termín zahájení realizace záměru a jeho dokončení.....	8
B.I.8	Výčet dotčených územně samosprávných celků	9
B.I.9	Výčet navazujících rozhodnutí podle § 10 odst. 4 a správních úřadů, které budou tato rozhodnutí vydávat	9
B.II	Údaje o vstupech	10
B.II.1	Půda	10
B.II.2	Voda	10
B.II.3	Ostatní surovinové a energetické zdroje	10
B.II.4	Nároky na dopravní a jinou infrastrukturu	11
B.III	Údaje o výstupech	11
B.III.1	Ovzduší.....	11
B.III.2	Odpadní vody	12
B.III.3	Odpady	12
B.III.4	Ostatní výstupy.....	13
B.III.5	Doplňující údaje	13
B.III.6	Environmentální rizika při možných haváriích a nestandardních stavech.....	14
ČÁST C	ÚDAJE O STAVU ŽIVOTNÍHO PROSTŘEDÍ V DOTČENÉM ÚZEMÍ	14
C.I	Výčet nejzávažnějších environmentálních charakteristik dotčeného území	15
C.II	Stručná charakteristika složek životního prostředí v dotčeném území, které budou pravděpodobně významně ovlivněny	16
ČÁST D	ÚDAJE O VLIVECH ZÁMĚRU NA OBYVATELSTVO A NA ŽIVOTNÍ PROSTŘEDÍ	20
D.I	Charakteristika možných vlivů a odhad jejich vlivnosti a významnosti	20
D.I.1	Vlivy na obyvatelstvo.....	20
D.I.2	Vlivy na ovzduší a klima.....	20
D.I.3	Vlivy hluku a záření	20
D.I.4	Vlivy na vodu	21
D.I.5	Vlivy na půdu	22
D.I.6	Vlivy na horninové prostředí a nerostné zdroje	22
D.I.7	Vlivy na faunu, floru a ekosystémy.....	22
D.I.8	Vlivy na krajinu a architekturu v oblasti	22
D.I.9	Vlivy na hmotný majetek a kulturní památky	22
D.II	Rozsah vlivů vzhledem k zasaženému území a populaci.....	22
D.III	Údaje o možných významných nepříznivých vlivech přesahujících státní hranice	24
D.IV	Opatření k prevenci, vyloučení, snížení, popřípadě kompenzaci nepříznivých vlivů.....	24
D.IV.1	Územně plánovací opatření	24
D.IV.2	Technická a organizační opatření.....	25

D.V	Charakteristika nedostatků ve znalostech a neurčitostí, které se vyskytly při specifikaci vlivů	26
ČÁST E	POROVNÁNÍ VARIANT ŘEŠENÍ ZÁMĚRU	26
ČÁST F	DOPLŇUJÍCÍ ÚDAJE	27
ČÁST G	VŠEOBECNĚ SROZUMITELNÉ SHRNU TÍ NETECHNICKÉHO CHARAKTERU.....	27

ČÁST H	PŘÍLOHY	
	Příloha č. 1:	Vyjádření stavebního úřadu
	Příloha č. 2:	Odborné vyjádření k výskytu obratlovců v areálu

Použité zkratky:

ČIŽP	Česká inspekce životního prostředí
EVL	evropsky významná lokalita
CHKO	chráněná krajinná oblast
CHOPAV	chráněná oblast přirozené akumulace vod
k.ú.	katastrální území
KÚ MSK	Krajský úřad Moravskoslezského kraje
NN	nízké napětí
RBC	regionální biocentrum
RBK	regionální biokoridor
p.č.	parcelní číslo
SO	stavební objekt

ČÁST A ÚDAJE O OZNAMOVATELI

A.1 Obchodní firma:	Jaroslava Klemensová - MASOMA
A.2 IČ	45199981
A.3 Sídlo :	Novodvorská 644/40 Kravaře PSČ: 747 21
A.4 Jméno, příjmení, bydliště a telefon oprávněného zástupce oznamovatele:	Jaroslava Klemensová info@mkklemens.cz tel. 553 651 571
Adresa pro doručování :	Opavská 62, Zábřeh, Dolní Benešov, PSČ: 747 22

ČÁST B ÚDAJE O ZÁMĚRU A ZAŘAZENÍ

B.I ZÁKLADNÍ ÚDAJE

B.I.1 NÁZEV ZÁMĚRU:	Rekonstrukce areálu v Melči
B.I.2 KAPACITA ZÁMĚRU:	2 700 t/rok hotových výrobků
B.I.3 UMÍSTĚNÍ ZÁMĚRU:	
Obec:	Melč
Katastrální území:	Melč
Okres:	Opava
Kraj:	Moravskoslezský
B.I.4 CHARAKTER ZÁMĚRU A MOŽNOST KUMULACE S JINÝMI ZÁMĚRY:	Kumulace s dalšími obdobnými záměry není v blízkém okolí zpracovatelce oznámení známa. Jediným záměrem projednávaným v daném území je Větrný park Moravice, u něhož nepřichází kumulace vlivů do úvahy.

Zařazení záměru dle zákona č. 100/2001 Sb.

Záměr je na základě sdělení KÚ MSK č.j. MSK/20938/2009/Pok ze dne 21.5.2009 zařazen dle přílohy č. 1 zákona č. 100/2001 Sb., ve znění pozdějších předpisů do kategorie II, bodu 8.11 **Jatka**, masokombináty a zařízení na zpracování ryb (včetně výroby rybí moučky a rybích olejů) **s kapacitou od 5000 t/rok výrobků.**

B.I.5 ZDŮVODNĚNÍ POTŘEBY ZÁMĚRU A JEHO UMÍSTĚNÍ, VČETNĚ PŘEHLEDU ZVAŽOVANÝCH VARIANT A HLAVNÍCH DŮVODŮ PRO JEJICH VÝBĚR, RESP. ZAMÍTNUTÍ

Záměrem oznamovatele je rekonstrukce stávajícího areálu bývalého statku, v němž by kromě ekologického chovu skotu měla být zřízena jatka produkující maso v kvalitě „bio“.

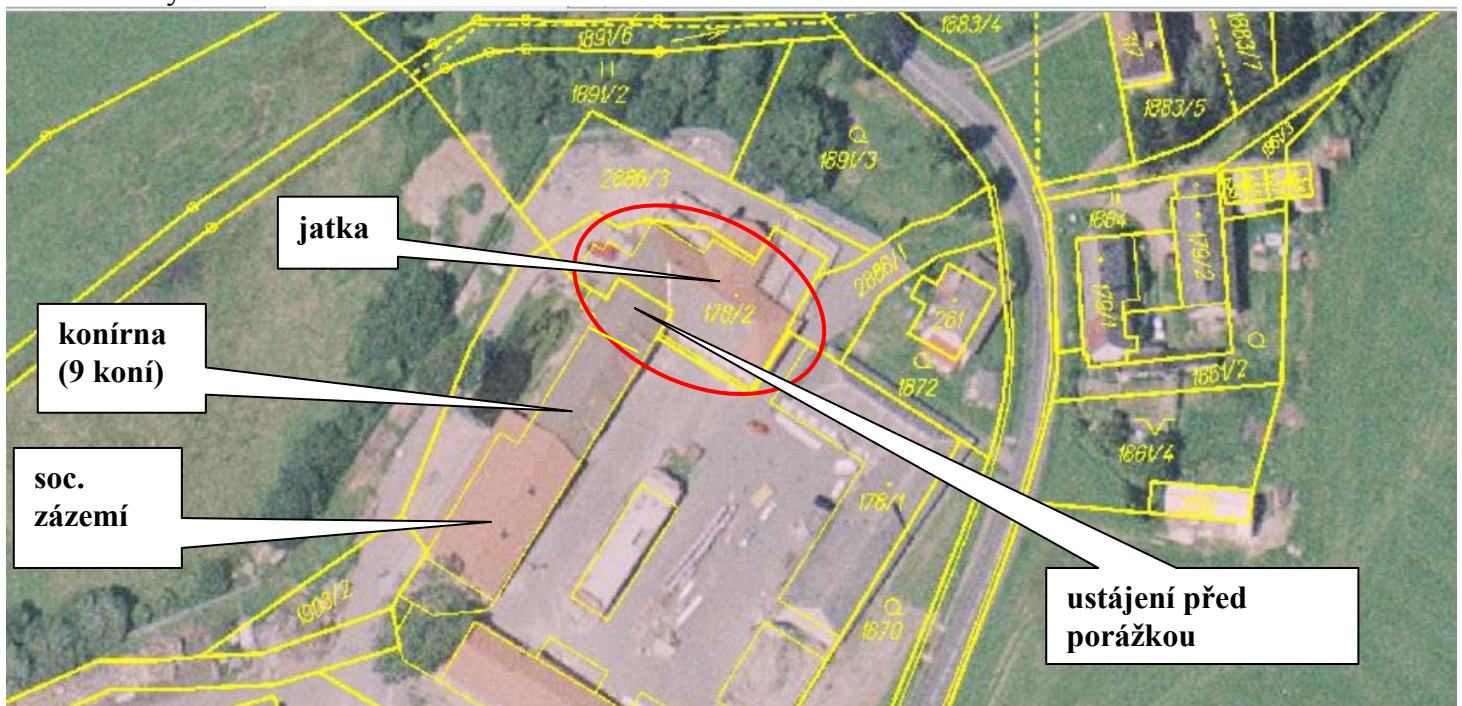
Pro zřízení porážky chovaných kusů by měl být využit objekt bývalé kotelny, který je pro dané účely dostatečně kapacitní.

Navazující objekty stávajících stájí budou rekonstruovány a dále budou využívány pro ustájení zvířat přivezených na porážku.

Důvodem pro výběr lokality je vlastnictví objektů oznamovateli, dostupnost pracovních sil, návaznost na objekty pro ustájení skotu přímo v areálu a s ním související dostatek pastevních ploch pro ekologický chov dobytka, dostupné inženýrské sítě, poměrně značná izolovanost areálu od obytné zástavby a tedy malá pravděpodobnost obtěžování obyvatelstva.

B.I.6 STRUČNÝ POPIS TECHNICKÉHO A TECHNOLOGICKÉHO ŘEŠENÍ ZÁMĚRU

Na pozemku p.č. 178/2 se nachází částečně podsklepený objekt bývalé kotelny s plochou 894 m². Tento objekt bude po stavební stránce upraven a rozdělen na příjem zvířat, navazující na stáje v části v sousedního objektu, expedici, místnost s porážecí linkou, šatny, kanceláře, sociální zařízení, úklidovou komoru a sklady. Vlastní místnost kotelny zůstane zachována, ale nevyužita.



Stavba je provedena klasickým způsobem – betonové základy, hydroizolace, cihelné obvodové zdivo, betonové stropy ukotvené do I profilů, zastřešení dřevěným krovem s taškovou krytinou. Na části střech v areálu (budovy jiného vlastníka) jsou instalovány fotovoltaické panely (nikoliv na budově jatek a stájí).

Potřebné opravy a dozdivky budou provedeny z cihel a tvárnic, sádkartonových příček, PUR panelů s povrchovou úpravou určenou pro přímý i nepřímý styk s potravinami.

U zastřešení bude opraven krov a zejména střešní krytina.

V objektu budou vyměněna okna za plastová, stejně tak dveře a vrata jsou voleny plastové.

Veškeré vnitřní stěny jsou upraveny tak, aby vyhovovaly požadavkům na zajištění čistoty v provozu a možnosti omytí.

Stavba bude napojena na stávající elektropřípojku, z níž bude zásobována technologie a vzduchotechnika.

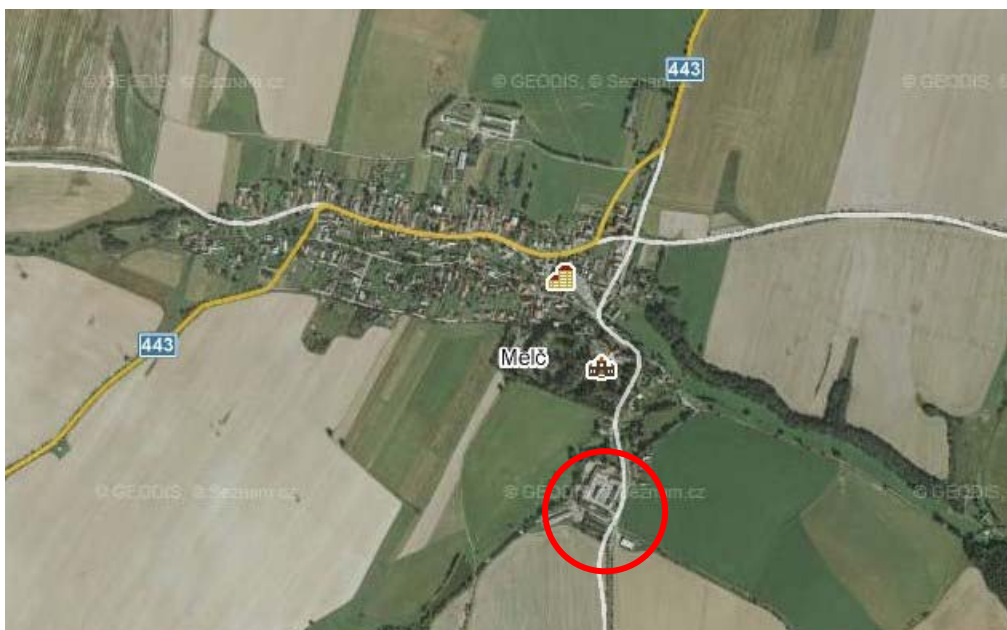
Zdrojem tepla pro podlahové topení kanceláří a soc. zázemí bude odpadní teplo z chladicího zařízení, které se bude akumulovat v zásobní nádrži (výměníku) o obsahu 1,5 m³. Nádrž je rovněž vybavena el.topným tělesem 30 kW, které slouží v případě odstávky chladicího zařízení.

V objektu je k dispozici stávající oddílná kanalizace. Splaškové vody budou napojena na stávající rekonstruovanou splaškovou kanalizaci, do níž bude svedena i technologická voda po předčištění v odlučovači tuků. Kanalizace v délce 63 m se sklonem 5-10° bude vedena po pozemcích p.č. 178/2, 2886/3, 2886/1, 1883/4, 1883/1 a 2807/1. Součástí rekonstrukce bude výměna poškozeného potrubí a záměna staré šachtice za novou, protlak pod silnicí a uložení ocelové chráničky. Veřejná splašková kanalizace je zakončena ČOV.

Objekt bude zásobován vodou z veřejného vodovodu.

Areál je přístupný z veřejné komunikace.





V objektu bude zaměstnáno 10 zaměstnanců a v jednosměnném provozu (max. 12 hod.) a 3 administrativní a techničtí pracovníci.

Technologie porážení

Zvířata jsou přivázena k rekonstruované části budovy, která bude sloužit pro krátkodobé ustájení. Na rampě jsou sháněna z přepravního prostředku a zahrnata do stájových prostor. Zde může být krátkodobě ustájeno až 20 ks skotu. Kotce ve stáji jsou odděleny trubkovým hrazením a jsou vybaveny napáječkami. Jednotlivé kotce jsou navzájem propojeny. Ve stáji je k dispozici kotec pro 2 ks zvířat podezřelých z nemoci nebo zvířat mimořádně agresivních, která by mohla zranit jiné kusy.

Špinavá část porážky

Ze stáje je naháněcí uličkou zajištěna návaznost na nečistou část porážky. Z uličky je kus nahnán do omračovací pasti, kde je fixován a omráčen střílecím přístrojem. Po omráčení vypadne z omračovací pasti a je zavěšen na vykrvovací kočku a elektrickým kladkostrojem zvednut a tažen na vykrvovací dráhu.

Zde obsluha kus vykrví do vyjevovacího žlabu, kterým krev odtéká do jímky, odkud je přečerpána do nádrží na krev.

Po vykrvení je kus opracován odříznutím předních nožin, opracováním a stažením kůže z hlavy. Dále se posune po dráze k opracovací pneumatické plošině a pak na sníženou plocháčovou dráhu, kde se zajistí postupné opracování zadních nohou, kůže na břišní a bokové části. Po odříznutí zadních nohou se nohy po skluzu uloží do připravené nádoby a kus se přesune ke stahování kůže. Po stažení se kůže přesune do kožárny. Ze staženého kusu se oddělí hlava, která je zavěšena na speciální závěs umístěný na plocháčové dráze. Po opracování je hlava opláchnuta a přesunuta do veterinárního boxu k prohlídce.

Dále se provádí rozhrůžení kusu rozhrudňovací pilou a kus je přesunut do čisté části porážky.

Čistá část porážky

Kus je rozepnut pomocí pneumatického rozpínacího zařízení a z vyškolovací plošiny vykolen do lžice. Komplet bachoru a střev je přesunut k veterinární prohlídce a následně po skluzu dopraven na vyškolovací stůl. Zde jsou vyjmuty droby a zavěšeny na koš na droby umístěný na plošinové dráze. Po veterinární prohlídce jsou droby přesunuty do chladírny.

Kus je pomocí pŕlící pily rozpŕlen a pŕlky jsou pŕesunuty k prohlídce, konečnému omytí a zvážení. Poté jsou odsunuty do chlazené odvěšovány. Pozastavené pŕlky jsou rozčtvrceny a pŕesunuty do chladírny pozastavených čtvrtek.

V rámci záměru se nepředpokládá produkce jiných výrobků (salámy, zabijačkové speciality, uzené maso apod.).

Chlazená odvěšovna pŕlek

Je vybavena čtyřmi plocháčovými dráhami, z nichž jedna je od ostatních pomocí pletiva a uzamykatelných dveří z pletiva oddělena a slouží pro chlazení pŕlek z kusů starších 30 měsíců. Prostorová teplota této chladírny je 0° C.

Chladírna čtvrtek

Je vybavena čtvrtícím zařazením a plocháčovou dráhou. Má návaznost na chladírnu expedice a expedici. Prostorová teplota je 2-4 °C.

Chladírna expedice

Je vybavena plocháčovou dráhou a sklopným bourárenským stolem pro bourání drobů a hovězích hlav. Má návaznost na chladírnu drobů a chladírnu čtvrtek. Prostorová teplota je 2-4 °C.

Chladírna drobů

Je vybavena plocháčovou dráhou, má návaznost na porážku a chladírnu expedice. Prostorová teplota je 0-2 °C.

Pomocné provozy

Zahrnují:

- kožárnu pro expedici kůží v čerstvém stavu,
- kolení bachorů vybavené vyškolovacím stolem s návazností na dršťkárnu, sklad konfiskátů a SRM, a vozíkem pro odvoz bachorů k překlápěči a následně do speciálního vleku,
- sklad konfiskátů pro skladování konfiskátů skupiny I a II a krve, prostorová teplota je 10 °C,
- sklad specifického rizikového materiálu (SRM) - pro skladování SRM v popelnicích, prostorová teplota je 10 °C,
- umývárnu přepravek a koček vybavenou satelitem tlakového mytí,
- sklad čistých přepravek a koček,
- expedici vybavenou plocháčovou dráhou, visutou elektronickou vahou, teleskopickým ramenem pro přesun do dopravního prostředku a plošinovou vahou k vážení přepravek.

B.I.7 PŘEDPOKLÁDANÝ TERMÍN ZAHÁJENÍ REALIZACE ZÁMĚRU A JEHO DOKONČENÍ

Termín ukončení provozu záměru v lokalitě: V závislosti na průběhu správních řízení – zahájení výstavby IV.Q/2010, dokončení výstavby: do 5 měsíců.

Termín ukončení provozu v lokalitě není stanoven. Životnost technologie porážky se počítá asi 20 let s možností průběžné obnovy. Po skončení doby životnosti projektu je možno technologii porážky demontovat a budovu využít pro jiné účely.

**B.I.8 VÝČET DOTČENÝCH ÚZEMNĚ SAMOSPRÁVNÝCH CELKŮ
OBEC MELČ**

S ohledem na umístění, rozsah a skladbu záměru, dopravní napojení lokality a minimální obslužnost záměru ovlivnění širšího území nenastane.

**B.I.9 VÝČET NAVAZUJÍCÍCH ROZHODNUTÍ PODLE § 10 ODS. 4
A SPRÁVNÍCH ÚŘADŮ, KTERÉ BUDOU TATO ROZHODNUTÍ
VYDÁVAT**

- ❖ Povolení ke změně v užívání stavby - Městský úřad Vítkově.
- ❖ Povolení ke stavbě odlučovače tuků a k vypouštění vod do veřejné kanalizace s předčištěním – Městský úřad Vítkov

B.II ÚDAJE O VSTUPECH

B.II.1 PŮDA

Záměr nevyžaduje odnětí pozemků ze ZPF. Záměr bude realizován na stávajících zastavěných pozemcích.

Chráněná území

Pozemek se nachází ve zvláště chráněném území (ve smyslu ustanovení § 14 zákona 114/1992 Sb., v platném znění) – Přírodní park Moravice, do něhož spadá polovina území obce Melč.

Záměr se nenachází v chráněném ložiskovém území nebo dobývacím prostoru podle zákona č. 44/1988 v platném znění (horní zákon).

Záměr nezasahuje chráněné území ve smyslu zákona č. 20/1987 Sb., o státní památkové péči v platném znění.

Ochranná pásma

S výjimkou ochranných pásem inženýrských sítí, která budou při budování přípojek předem vytýčena, nebudou dotčena žádná ochranná pásma. Podmínky stanoveny správci sítí budou v průběhu stavby splněny.

B.II.2 VODA

Areál je zásobován vodou z veřejného vodovodního řadu.

Fáze výstavby

Celkové množství pitné vody bude záviset na počtu pracovníků stavby, velikosti a vybavení sociálního zázemí. Předpokládaná (normová) spotřeba vody na jednoho pracovníka pro požívání je 5 l/osobu/směnu a pro osobní hygienu 120 l/osobu/směnu (pro prašný a špinavý provoz). Voda pro hygienu bude zajištěna v jiném objektu areálu.

S ohledem na krátkou dobu výstavby bude spotřeba vody zanedbatelná.

Fáze provozu

Pro provoz záměru je zapotřebí 80 l na 1 zpracovaný kus včetně oplachu a očisty prostor. Při předpokládané porážce 20 ks/den činí spotřeba 1,6 m³ vody/den a 660 m³/rok. Dále bude zapotřebí cca 1000 l vody pro sociální zařízení/den, tedy cca 200 m³/rok.

B.II.3 OSTATNÍ SUROVINOVÉ A ENERGETICKÉ ZDROJE

Elektrická a tepelná energie

Fáze výstavby

Ve fázi výstavby (montáže) bude případně potřebná elektrická energie dodávána z místní sítě přes staveništní rozvaděč. Úhrnná spotřeba v této fázi bude v řádu jednotek MWh.

Fáze provozu

Elektrická energie je zapotřebí pro vytápění sociálního zařízení a kanceláří přímotopy, chlazení, osvětlení a pohon technologie porážky. Předpokládaná projektovaná spotřeba činí 48 MWh/rok.

Jiné energie v době výstavby nebo provozu nebudou potřebné.

B.II.4 NÁROKY NA DOPRAVNÍ A JINOU INFRASTRUKTURU

Napojení areálu na veřejnou dopravní komunikaci je dáno účelovou komunikací s asfaltovým povrchem z komunikace III. třídy Melč-Radkov, a dále po komunikaci II. třídy č. 443. Výstavba nových komunikací nebo inženýrských sítí není potřebná, s výjimkou rekonstrukce splaškové kanalizace.

Fáze výstavby

Ve fázi výstavby se předpokládá z převážné většiny provoz stavebních strojů uvnitř budovy. Ve venkovním prostranství budou probíhat práce jen velmi omezeně.

Návoz a montáž technologie jsou jednorázové, po dobu několika dnů. Montáž bude opět probíhat uvnitř budovy.

Fáze provozu

Ve fázi provozu se předpokládá pohyb 4 vozidel/den, a to jedno nákladní vozidlo s dobytkem, a 3 dodávková vozidla na odvoz masa a vedlejších živočišných produktů.

B.III ÚDAJE O VÝSTUPECH

B.III.1 OVZDUŠÍ

Emise z fáze výstavby

Emise v době výstavby budou zanedbatelné, budou tvořeny ve velmi omezeném množství z opracování vnějších zdí stavby.

Liniový zdroj - doprava

Liniovým zdrojem znečištění ovzduší (emisí ze spalování pohonných hmot) v předmětném území bude doprava po veřejné komunikaci k lokalitě provozu záměru. Doprava montážních prvků v době výstavby bude probíhat po poměrně krátkou dobu a bude z hlediska emisního zanedbatelná.

Rovněž emise z dopravy ve fázi provozu budou zanedbatelné, úhrnem v řádu stovky kilogramů ročně.

Emise z provozu záměru

Provoz záměru porážky může ve velmi omezeném množství produkovat pachové látky z ustájení skotu. S ohledem na skutečnost, že v areálu se nachází také zimoviště skotu a že zde byl skot vždy chován, je ustájení 32 ks skotu zanedbatelné.

B.III.2 ODPADNÍ VODY

a) splaškové vody

Při výstavbě i provozu budou produkovány splaškové vody. Jejich produkce bude odpovídat odběru pitné vody pro sociální zařízení, tedy cca $10 \times 80 \text{ l} + 4 \times 60 \text{ l} = 1040 \text{ l/den}$.

b) technologické vody

Produkce odpadní vody z mytí zařízení a oplachu kusů při porážce budou činit cca $1,6 \text{ m}^3/\text{den}$. Tyto vody budou předčištěny v odlučovači tuků a po průchodu tímto zařízením budou vykazovat znečištění 1100 mg/l BSK_5 , 400 mg/l tuků a 1400 mg/l nerozpuštěných látek. Celkové množství znečištění bude činit $1,76 \text{ kg/den}$ v BSK_5 , $0,64 \text{ kg/den}$ tuků a $2,24 \text{ kg/den}$ nerozp. látek. Tyto vody budou svedeny dále do veřejné kanalizace zakončené obecní ČOV.

c) srážkové vody

Srážkové vody nejsou zahrnovány do vod odpadních. Srážkové vody ze střech a z neznečištěných ploch areálu budou stejně jako v současné době svedeny do stávající areálové dešťové kanalizace.

B.III.3 ODPADY

Fáze výstavby

Při realizaci stavby budou produkovány dále uvedené druhy a množství odpadů zařazených dle Katalogu odpadů (vyhláška MŽP č. 381/2001 Sb.). Tyto odpady budou v areálu shromažďovány do doby odvozu na místech zabezpečených proti odcizení, smíšení nebo úniku do životního prostředí. Původce, v tomto případě stavební firma provádějící výstavbu areálu, zajistí jejich další přednostní využití, příp. odstranění oprávněnou osobou.

Kód druhu odpadu	Druh odpadu	Kategorie odpadu	
15 01 01	Papírové a lepenkové obaly	neurčeno	O
15 01 02	Plastové obaly	neurčeno	O
17 01 01	Beton	4,4 t	O
17 01 02	Cihly	7,2 t	O
17 01 03	Tašky a keramické výrobky	1,8 t	O
17 02 01	Dřevo	6,6 t	O
17 04 05	Železo a ocel	neurčeno	O
17 04 11	Kabely neuvedené pod číslem 17 04 10	neurčeno	O
20 03 01	Směsný komunální odpad	neurčeno	O

Fáze provozu

Při provozu záměru se nepředpokládá významná produkce odpadů v režimu o zákona odpadech.

Denně budou produkovány zejména materiály v režimu vedlejších živočišných produktů: technická krev v množství cca 270 l, jateční odpady a konfiskáty v množství cca 500 kg, odpady SRM v množství 450 kg, obsahy dršťek cca 500 kg a ostatní biologický odpad cca 50 kg/den. Tyto materiály budou předávány odborné veterinární asanační firmě.

Fáze ukončení provozu

Po ukončení životnosti technologie, která se předpokládá cca 25 let (s průběžnou údržbou a obnovou se životnost zvyšuje), se předpokládá její očištění a demontáž a využití jako odpad 17 04 05 Železo a ocel. Objekt může být po následné úpravě dále využíván jiným způsobem.

B.III.4 OSTATNÍ VÝSTUPY

Hluk

Fáze výstavby

Hluk ve fázi výstavby bude zanedbatelný, neboť naprostá většina prací bude prováděna uvnitř stavby.

Fáze provozu

Ve fázi provozu bude hluk způsoben zejména průjezdem 4 vozidel/den dopravujících jak dobytek na porážku, tak hotové výrobky k odběratelům a vedlejší živočišné produkty do asanačního ústavu.

Dále bude hluk způsobovat chladicí agregát, který bude umístěn uvnitř budovy pod střechou. Venkovní hluk ve vzdálenosti 10 m od okraje budovy nebude přesahovat 45 dB.

Vibrace

Provoz záměru není zdrojem vibrací.

Záření radioaktivní a elektromagnetické

Záměr nebude zdrojem radioaktivního nebo elektromagnetického záření nad přípustnou míru.

Radonové riziko

V rámci předmětného záměru bude aktualizován radonový posudek, předpokládá se, že radonový index pozemku bude nízký. V případě středního indexu budou provedena protiradonová opatření.

B.III.5 DOPLŇUJÍCÍ ÚDAJE

Doplňující údaje nejsou uváděny.

B.III.6 ENVIRONMENTÁLNÍ RIZIKA PŘI MOŽNÝCH HAVÁRIÍCH A NESTANDARDNÍCH STAVECH

Největší rizika jsou spojená s fází výstavby a se zvýšeným pohybem techniky a vozidel, kdy existuje možnost úkapů závadných látek nebo jejich úniku při poškození kapalinových systémů. S ohledem na krátkou dobu výstavby, provádění prací uvnitř objektu a jednoduchost montáže je však toto riziko akceptovatelné a může být ošetřeno v rámci havarijní připravenosti firmy provádějící stavební práce (sanační sady v lokalitě výstavby, havarijní plán, poučení a výcvik obsluhy pro chování v případě havárie).

V době provozu lze rizika spojovat zejména s produkcí znečištěných technologických vod, kdy by mohlo dojít k nefunkčnosti odlučovače tuků a následnému odtoku nečištěných technologických vod na obecní ČOV. Pokud by se jednalo o krátkodobý a rychle zjištěný výpadek, nebude mít takový únik významný dopad na kvalitu čistícího procesu obecního ČOV. V případě dlouhodobého úniku by musel být obsah obecní ČOV vyvezen a ČOV znovu zprovozněna.

Dalším rizikovým místem je jímka na shromažďování močůvky a potenciálně znečištěných povrchových vod z míst, kde se bude pohybovat dobytek. U ní musí být pravidelně sledována těsnost, aby nemohlo dojít k úniku znečištěných vod do podloží.

U porážky je nutno dodržovat veškeré veterinární předpisy a zajistit řádnou kontrolu přivážených zvířat i hotových výrobků, aby se eliminovala možnost přenosu nakažlivých chorob ze zvířat na člověka.

ČÁST C ÚDAJE O STAVU ŽIVOTNÍHO PROSTŘEDÍ V DOTČENÉM ÚZEMÍ

C.I VÝČET NEJZÁVAŽNĚJŠÍCH ENVIRONMENTÁLNÍCH CHARAKTERISTIK DOTČENÉHO ÚZEMÍ

Území není hustě zalidněno, v obci Melč o katastrální výměře 1402 ha žije trvale 607 obyvatel. Území není zatěžováno nad míru únosného zatížení, není zde znám výskyt starých ekologických zátěží ani nejsou známy žádné extrémní poměry.

Interakční prvky a významné krajinné prvky

V lokalitě výstavby se interakční prvky nenacházejí. V širším území se nacházejí VKP ze zákona: vodoteče, liniové porosty, osamělé stromy, lesní porosty, avšak jejich výskyt nekoliduje s realizací záměru.

Maloplošná a velkoplošná chráněná území, NATURA 2000

V území dotčeném záměrem a v jeho blízkosti se z maloplošných chráněných území v území leží Přírodní park Moravice. Jeho hranice vede po páteřní komunikaci uprostřed obce Melč.



Z předchozího obrázku je rovněž zřejmé situování maloplošných území PR Valach, PR Kaluža a PR Nové Těchanovice.

Z hlediska Natury 2000 se v širším území nacházejí tyto evropsky významné lokality:

- **Jakartovice** – předmětem ochrany jsou navrženy aluviální, druhově chudé vlhké psárkové louky s výskytem krvavce totenu; meandrující vodní tok je lemován údolním jasanovo-olšovým luhem. Výskyt modráška bahenního.

- **Štola Jakartovice** - zimoviště netopýřů. Netopýři zimují v zadních částech štoly na jejích stropích.
- **Zálužná** – zimoviště netopýřů. Jedno z pěti nejvýznamnějších zimovišť netopýra černého v ČR. Přírodní památka.

CHOPAV

Z hlediska širších vazeb k zájmovému území se lokalita nenachází v CHOPAV.

ÚSES

Skladebné prvky ÚSES se nacházejí mimo předmětný areál.

Zájmovým územím prochází několik lokálních biokoridorů (dále LBK), jen částečně funkčních:

- LBK podél drobného vodního toku Meleček.
- LBK procházející zemědělskou půdou (louky, orná půda, okraj lesa) nad Lhotkou u Litultovic spojující lesní komplexy. Biokoridor je z větší části nefunkční.
- LBK vedoucí po vrcholové partii přes kótu 565,2 spojující lesní komplexy.
- LBK propojující biokoridor podél Melečku a lesní komplex severně od něj, prochází podél výběžku lesa.
- LBK procházející podél Melčského potoka.

Území historického, kulturního nebo archeologického významu

Památkově chráněné objekty nejsou na předmětné ploše evidovány. Lokalita leží mimo území městských památkových rezervací, v řešeném území se nenacházejí žádné objekty zapsané v Ústředním seznamu KP ČR ani objekty památkového zájmu s výjimkou

- Kostel sv. Antonína Paduánského
- Zámek

V rámci výstavby záměru nebude zasahováno do podloží, nehrozí tedy znehodnocení archeologických nalezišť.

V širším území se nenachází sesuvy a jiné významné geodynamické jevy

C.II STRUČNÁ CHARAKTERISTIKA SLOŽEK ŽIVOTNÍHO PROSTŘEDÍ V DOTČENÉM ÚZEMÍ, KTERÉ BUDOU PRAVDĚPODOBNĚ VÝZNAMNĚ OVLIVNĚNY

V dalším textu jsou uvedeny základní charakteristiky širšího zájmového území v okolí navrhovaného záměru.

C.2.1. Základní charakteristiky ovzduší a klimatu

Zájmové území patří do oblasti s relativně dobrou kvalitou ovzduší což je dáno absencí významných průmyslových zdrojů znečištění ovzduší.

Dle Quittovy klasifikace leží zájmové území v mírně teplé oblasti MT 4, tj. krátké léto, mírné, suché až mírně suché, přechodné období krátké s mírným jarem a mírným podzimem. Zima je normálně dlouhá, mírně teplá a suchá s krátkým trváním sněhové pokrývky.

Charakteristika oblasti MT 4:

Počet letních dnů	20-30
Počet dnů s průměrnou teplotou 10 °C a více	140-160
Počet mrazových dnů	110-130

Počet ledových dnů	40-50
Průměrná teplota v lednu (°C)	-2 - -3
Průměrná teplota v červenci (°C)	16-17
Průměrná teplota v dubnu (°C)	6-7
Průměrná teplota v říjnu (°C)	6-7
Průměrný počet dnů se srážkami	1 mm a více 110-120
Srážkový úhrn ve vegetačním období (mm)	350-450
Srážkový úhrn v zimním období (mm)	250-300
Počet dnů se sněhovou pokrývkou	60-80

Mezoklimatické poměry

Řešené území většinou patří mezi oblasti s občasným výskytem místních inverzí teploty vzduchu v místech místních větších vodotečí.

Relativní četnosti směru větru

S	SV	V	JV	J	JZ	Z	SZ	klid	suma
15,9	21,0	6,3	2,4	11,2	20,3	16,3	6,6	0,0	100%

b) Základní charakteristiky životního prostředí v území

Voda

Hydrologicky náleží širší zájmová oblast do povodí Moravice, resp. Odry a do úmoří Baltského moře. Ze zájmového území stavby záměru odtékají povrchové vody do vodních toků Jordán, Meleček, Melčský potok. Na Melečku jsou vybudovány dva rybníčky. 6 km jihozápadně se rozkládá vodní nádrž Kružberk, vybudovaná v letech 1948-1955, její hlavní využití je pro vodárenské účely.

V dané oblasti je mělký průlinový oběh podzemní vody vázán převážně na aluviální sedimenty a prostředí eluviálního a deluviálního pokryvu.

Geofaktory životního prostředí

Zájmové území spadá do geomorfologického celku Nízký jeseník, resp. do okrsku Melčská vrchovina. Jedná se o členitou vrchovinu tvořenou spodnokarbonskými drobnými a břidlicemi s členitým reliéfem, široce zaoblenými rozvodními hřbety a typickými mladými, hluboce zařezanými údolními s příkrými svahy. Hierarchii podrobnějšího geomorfologického členění ukazuje následující tabulka.

Provincie	Česká vysočina
Subprovincie	Krkonošsko-jesenická soustava
Oblast	Jesenická
Celek	Nízký jeseník
Podcelek	Vítkovská vrchovina
Okrsek	Melčská vrchovina

Půda

Půdní poměry jsou určovány nadmořskou výškou, geologickým substrátem a klimatickými, resp. mezoklimatickými poměry. Hlavním půdním typem jsou v zájmové lokalitě kambizemě. V podorníci od 30 cm silně skeletovitě nebo s pevnou horninou, slabě až středně skeletovitě, převážně výsušné, závislé na srážkách, a dále oglejené a pseudogleje.

Geomorfologie

Podle geomorfologického členění ČSR (Demek J. a kol., 1987) leží řešené území v provincii Západní Karpaty. Regionální členění reliéfu ukazuje následující přehled:

Subprovincie	:	Vnější západní Karpaty
Oblast	:	Slovensko-Moravské Karpaty
Celek	:	Vizovická vrchovina
Podcelek	:	Luhačovická vrchovina

Geologické podloží je tvořeno sedimenty spodního karbonu – kulmem. Petrograficky je kulum tvořen komplexem klastických sedimentárních hornin s převahou černých jílovitých břidlic, které se již od středověku v oblasti těží. Zhruba 1 km severozápadně od záměru, u Hořejších Kunčic, jsou pozůstatky po těžbě pokrývačských břidlic. Rozsáhlejší pozůstatky po těžbě jsou rovněž v okolí vzdálenějších Jakartovic. Kvartérní sedimenty jsou v dané oblasti převážně typu denudačních oblastí podhorského reliéfu. Eluvia jsou kamenitá až písčitohlinité s úlomky. Eluvia břidlicových hornin bývají kamenitá. Deluviální sedimenty jsou vyvinuty v morfologicky členitějších částech území, převážně jde o sedimenty kamenitohlinité až hlinité. Fluviální a eluviofluviální sedimenty menších toků jsou nejčastěji tvořeny hlinito-šterkovými a jílovito-šterkovými akumulacemi.

Seizmicita

Pro daný účel je území z hlediska stability považováno za stabilní. Zájmová oblast podle ČSN 73 0036 Seismická zatížení staveb a její přílohy č. 1, podobně jako většina území ČR, náleží k oblastem s intenzitou do 6° M.C.S., v nichž není nutné při návrhu stavebních konstrukcí uvažovat účinek zemětřesení.

Krajina

Typ sídelní krajiny v lokalitě dotčené záměrem patří ke „Krajinám vrcholně středověké kolonizace Carpatica“, podle využití se jedná o lesozemědělsky využívanou krajinu vrchovin.

Význam jednotlivých výrazných krajinných složek širšího území je patrný z následující tabulky:

Krajinná složka	Projev	Význam v daném území
Plochy orné půdy	Negativní	velký
Lesní porosty	Pozitivní	střední
Trvalé travní porosty	Pozitivní	velký
Doprovodné kulisy a linie dřevin	Pozitivní	střední
Vodní toky	Pozitivní	střední
Vodní plochy	Pozitivní	střední
Zástavba nejbližších sídelních útvarů	Neutrální	střední
Výškové objekty (bodové dominanty)	Negativní	nulový
Výškové objekty (prostorové dominanty)	Negativní	nulový
Komunikace, tratě	Negativní	střední

Fauna a flóra

Z hlediska biogeografického členění (Culek, 1996) leží zájmové území v Nízkojesenickém bioregionu. Bioregion se nachází z větší části v mezofytiku. Zájmové území leží ve čtvrtém, bukovém vegetačním stupni (podle Zlatníka 1975), v nadmořské výšce 510 – 530 m.

V lesích převažují kulturní smrčiny, na svazích jsou místy rozsáhlejší bučiny a suťové lesy. Roztroušeně se vyskytují vlhké louky a mezofilní pastviny. Potenciálně by převládaly květnaté bučiny, na chudších podkladech pak ostrůvky acidofilních bučin. Na strmých (zlomových) a kamenitých svazích v údolích jsou vyvinuty suťové lesy. Do okrajových částí bioregionu pronikají dubohabrové háje. V úzkých údolích jsou vyvinuty údolní luhy. Primární bezlesí pravděpodobně chybí. Flóra je poměrně bohatá s četnými oreofyty sestupujícími do údolí vodních toků, subtermofyty, karpatskými migranty, druhy se subatlantskou tendencí, a druhy vlhkých luk.

Bioregion představuje nejvýchodnější výspu hercynské podhorské fauny s četnými vlivy sousedních podprovincií. Tekoucí vody patří do pstruhového pásma, na Moravici pod vodní nádrží Kružberk je vyvinuto sekundární pstruhové a lipanové pásmo.

Zoologicky je širší zájmové území dosti významné, zejména s přihlédnutím k okolí řeky Moravice a k ptačí oblasti Libavá. Z ornitofauny širšího území patří 3 druhy do kategorie kriticky ohrožených - orlovec říční, orel mořský a strnad luční, 11 druhů do kategorie silně ohrožených - čáp černý, drozd cvrčala, holub doupňák, chřástal polní, kavka obecná, krahujec obecný, ostříž lesní, křepelka obecná, moták lužní, pisík obecný a včelojed lesní a 13 druhů z kategorie ohrožený - čáp bílý, jestřáb lesní, krkavec velký, lejsek šedý, ůuhýk obecný, kopřivka obecná, potápka roháč, kormorán velký, moták pochop, rorýs obecný, ůuhýk šedý, vlaštovka obecná, bramborníček hnědý.

Z hlediska umístění záměru do stávajících staveb mají výše uvedené informace pouze informativní charakter. V areálu byl proveden průzkum cílený na výskyt obratlovců včetně netopýrů. Odborné vyjádření zpracované na základě tohoto průzkumu je zařazeno jako příloha č. 2 oznámení.

Jiné charakteristiky životního prostředí

Nejsou uváděny.

Situování stavby ve vztahu k územně plánovací dokumentaci

Vyjádření příslušného stavebního úřadu je přílohou č.1 oznámení. Záměr je v souladu s územním plánem obce Melč.

ČÁST D ÚDAJE O VLIVECH ZÁMĚRU NA OBYVATELSTVO A NA ŽIVOTNÍ PROSTŘEDÍ

D.I CHARAKTERISTIKA MOŽNÝCH VLIVŮ A ODHAD JEJICH VLIKOSTI A VÝZNAMNOSTI

D.I.1 VLIVY NA OBYVATELSTVO

Posuzovaný záměr se nachází na okraji obytné zástavby, nejbližší objekty jsou ve vlastnictví oznamovatele a slouží jako nájemní byty. Areál byl v minulosti provozován pro chov skotu a další zemědělské činnosti.

Provoz záměru není spojen s významnou dopravou, hlukem nebo emisemi či produkcí odpadních vod.

Vlivy na obyvatelstvo

Vlivy záměru na obyvatelstvo, resp. na veřejné zdraví, se neprojeví ani v době výstavby, kdy nelze očekávat významně zvýšený pohyb vozidel a techniky nebo s tím spojenou zvýšenou míru hluku v území, ani v době provozu, kdy veškerá činnost bude prováděna uvnitř budovy a doprava spojená se záměrem nedosahuje ani zdaleka objemu dopravy spojené s předchozím užíváním areálu. Ani v období provozu tedy nebudou negativní vlivy nebo narušení faktoru pohody významného rozsahu.

Sociální a ekonomické důsledky

Realizace záměru bude mít mírně pozitivní sociální důsledky. Záměr vyvolá vyšší zaměstnanost v území, přibude cca 14 pracovních míst.

Narušení faktoru pohody

Provoz záměru nebude zdrojem narušování faktoru pobytové pohody obyvatelstva.

Počet obyvatel ovlivněných účinky záměru

Obyvatelstvo nebude provozem záměru významně ovlivněno. Nevýznamné vlivy se mohou projevit u nejbližší zástavby, kde bydlí cca 15 osob.

D.I.2 VLIVY NA OVZDUŠÍ A KLIMA

Vlivy na kvalitu ovzduší se neprojeví ani ve fázi výstavby, kdy dojde k mírnému, časově velmi omezenému navýšení dopravy a s tím souvisejícímu kvantitativně zanedbatelnému zvýšení imisních koncentrací škodlivin (NO_x, CO, VOC, benzenu, benzo(a)pyrenu) podél příjezdové komunikace a staveniště.

Po skončení fáze výstavby se změní charakter vlivů na ovzduší, mohou se občasné ve velmi omezené míře projevit emise pachových látek. Stáje pro dočasné umístění porážených zvířat lze považovat za malý zdroj znečišťování ovzduší s emisemi v řádu stovek kilogramů amoniaku ročně (zvířata zde budou ustájena pouze po několik hodin). Vlivy na ovzduší spojené s ustájením skotu a s jeho porážkou budou v porovnání s původním provozem areálu zanedbatelné.

V objektu nebude spalovací zdroj.

Záměr nebude mít vliv na klima v lokalitě.

D.I.3 Vlivy hluku a záření

Ve fázi výstavby se hlukové vlivy v areálu poněkud posílí, avšak s ohledem na lokalizaci záměru mimo obytnou zástavbu a na provádění převážné části stavebních úprav uvnitř budovy nebude mít toto zhoršení vliv na pohodu obyvatelstva.

Záměr nebude ve fázi provozu vykazovat žádné negativní vlivy na hlukovou situaci v území. Průjezd 4 nákladních vozidel (z toho 1 těžké, zbytek dodávek) za den nebude mít žádný sledovatelný vliv na hlukovou zátěž území. Rovněž budova jako stacionární zdroj hluku nebude přinášet významné zhoršení hlukové situace v území – všechny činnosti se budou odehrávat uvnitř zděné budovy a rovněž hlavní zdroj hluku, agregát chlazení, bude umístěn uvnitř budovy. Nepředpokládá se, že by hluk ve vzdálenosti 10 m od vnějších zdí budovy překročil 45 dB. Hlukový příspěvek areálu nebude dosahovat výše, která zde byla v době provozu statku jako zemědělského objektu.

Vibrace a záření

Pojezd nákladních vozidel bude malým zdrojem vibrací, kterým je vystaven především řidič a jeho okolí do vzdálenosti řádově jednotek metrů, a jsou po několika metrech utlumeny podložími. Vibrace v žádném případě k obytné zástavbě nemohou dosáhnout.

Vlivy ze záření na obyvatelstvo nad rámec platných předpisů nebo ve výši ovlivňující lidské zdraví u záměru nenastanou.

Po zmenšení plochy FVE o plochu v severozápadním cípu, kde hrozil zvýšený odraz slunečního záření, se negativní účinky odrazu slunečního záření neočekávají.

Vlivy hluku, vibrací a záření jsou pokládány za nevýznamné.

D.I.4 Vlivy na vodu

Záměr nebude mít za provozu žádný sledovatelný vliv na kvalitu nebo kvantitu povrchových nebo podzemních vod ani na odvodňování území. Celý areál bude po stránce odvádění dešťových vod odkanalizován areálovou dešťovou kanalizací stejným způsobem a ve stejném rozsahu, jako doposud, rozsah zpevněných ploch, tedy ani množství srážkových vod, se po realizaci záměru nezvýší.

Vlivy na vodu se významným způsobem neprojeví ani v době výstavby – v areálu budou prováděny pouze vnitřní úpravy a vnější omítky.

Sociální zázemí budou mít zaměstnanci v jiné budově areálu.

V době provozu nároky na odběr vody a produkce odpadních vod proti současnému stavu vzrostou, ale nebudou dosahovat výše, která byla potřebná pro plný provoz areálu v minulých letech.

Odpadní vody z technologie budou předčištěny na odlučovači tuků na míru stanovenou kanalizačním řádem obce. Splaškové vody budou spolu s předčištěnými vodami z technologie odváděny veřejnou kanalizací na obecní ČOV.

Vlivy na vody jsou pokládány za nevýznamné.

D.I.5 VLIVY NA PŮDU

Nenastanou, záměr není umístěn na zemědělské nebo lesní půdě.

D.I.6 VLIVY NA HORNINOVÉ PROSTŘEDÍ A NEROSTNÉ ZDROJE

Záměr nebude mít svým umístěním ani provozem žádný negativní vliv na horninové prostředí a nerostné zdroje a nebude bránit dobývání nerostů, resp. na ploše dotčené záměrem se nenacházejí žádná ložiska surovin, která by mohla být využívána.

Vlivy v důsledku ukládání odpadů

Záměr nebude mít v době provozu žádný vliv na množství ukládaných odpadů. Odpady pocházející ze stavebních úprav budou co do množství zanedbatelné, v řádu jednotek tun.

D.I.7 VLIVY NA FAUNU, FLORU A EKOSYSTÉMY

Záměr nebude mít žádný vliv na flóru a faunu v území. Bude v plné míře realizován ve stávajících objektech, jejichž půdorys se nebude měnit.

Záměr nebude mít vliv na funkčnost zvláště chráněných částí přírody, na evropsky významné lokality a ptáčích oblasti, nebude v kolizi se systémem ÚSES v lokalitě.

Ekosystémy v území se vlivem realizace záměru nezmění.

D.I.8 VLIVY NA KRAJINU A ARCHITEKTURU V OBLASTI

Záměr je umístěn ve stávajícím objektu, u něhož dojde pouze ke zlepšení vnějšího vzhledu a vnitřní přestavbě, vlivy na krajinu se žádným způsobem neprojeví.

D.I.9 VLIVY NA HMOTNÝ MAJETEK A KULTURNÍ PAMÁTKY

Záměr nevyvolá poškození památek ani nezamezí či neomezí využití archeologických nalezišť. Při výstavbě budou dodržovány platné předpisy v ochraně historicky významných území a kulturních památek.

Zájmové území posuzované stavby je z hlediska funkčního využití a infrastruktury řešeno územně plánovacími podklady. Areál je zde určen jako plocha pro zemědělské využití, kde je předmětný záměr přípustný.

Vlivy na dopravu

Vlivy posuzované stavby na nárůst intenzity dopravy se projeví zanedbatelným způsobem (4 vozidla převážně dodávkového typu denně).

Vlivy na rekreační využití

Záměr nebude mít žádný sledovatelný vliv na rekreační využití území.

D.II ROZSAH VLIVŮ VZHLEDEM K ZASAŽENÉMU ÚZEMÍ A POPULACI

Žádná z jednotlivých složek životního prostředí ani životní prostředí jako celek nebude ovlivněno nad míru trvale udržitelného rozvoje, naopak, záměr díky zamezení převážení dobytka do větších vzdáleností k trvale udržitelnému rozvoji přispívá.

Pro hodnocení záměru byla použita kritéria podle následujících tabulek:

Slovní hodnocení	Charakteristika
optimální řešení	vlivy téměř nulové, minimální riziko, kvalita řešení nadprůměrná, minimální obtížnost, minimální náklady
vhodné řešení	vlivy slabé, riziko podprůměrné, kvalita řešení nadprůměrná, obtíže snadno řešitelné, náklady podprůměrné
průměrné (přijatelné) řešení	vlivy průměrný na hranici limitu, riziko průměrné, kvalita řešení průměrná, průměrná obtížnost, průměrné náklady
nepříliš vhodné řešení	vlivy a míra narušení prostředí silné, riziko nadprůměrné, kvalita řešení podprůměrná, obtížná dostupnost, značné náklady
nehodné řešení	vlivy silně zatěžující životní prostředí, riziko výjimečně nadprůměrné, kvalita řešení nevyhovující, velká obtížnost dostupnosti, nepřijatelně vysoké náklady

Uvedená kritéria a jejich kvantifikace jsou uspořádány do tabulky na další straně. Pro hodnocení míry ovlivnění jednotlivých složek bylo využito individuální stupnice. Body byly přidělovány jako + (kladný vliv) nebo – (záporný vliv):

- 0 žádný nebo zanedbatelný vliv
- 1 malý vliv
- 2 střední vliv
- 3 značný vliv
- 4 vysoce závažný vliv

Vlivy byly přitom hodnoceny převážně z hlediska působení v posuzované lokalitě, z hlediska globálního ovlivnění životního prostředí se jejich dosah nepředpokládá.

Celkově je možno kvalitu životního prostředí označit jako dobrou a konstatovat, že vlivy posuzované stavby nepovedou k zhoršení parametrů únosného zatížení okolního životního prostředí.

Kriterium	Míra ovlivnění	Slovní komentář
v lokalitě lokální / globální		
1.1 Půda	0	Záměr nevyžaduje zábor ZPF nebo pozemků určených pro plnění funkce lesa.
1.2 Emise NO _x	0/-1	Bez významného vlivu, uvolňování NO _x nastane jen ze spalování pohonných hmot vozidel určených pro dopravu zvířat a produktů, v míře nepřekračující provoz zemědělského areálu
1.3 Emise TZL	0	Bez vlivu.
1.4 Emise SO ₂	0	Bez vlivu.
1.5 Emise hluku	0	Bez významného vlivu, v míře nepřekračující provoz zemědělského areálu.
1.6 Odpady	0	V oblasti odpadů bez vlivu. Budou produkovány materiály v režimu vedlejších živočišných produktů, zpracovatelné v asanačním ústavu.

1.7 Voda	0/-1	Nevýznamný vliv působený produkcí technologických vod z mytí a oplachu při výrobě. Vody budou před vypouštěním do veřejné kanalizace předčištěny.
1.8 Fauna a flora, ekosystémy	0	Bez vlivu.
1.9 Energetika	0	Záměr nebude mít významný vliv na spotřebu zdrojů. Objekt nebude vytápěn.
2.0 Pracovní příležitosti	+1	Vznikne 13 nových pracovních míst.
2.1 Rekreace a turistika	0	Bez vlivu.
2.2 Historie a kultura	0	Záměr nebude mít žádný vliv na historické a kulturní památky v lokalitě.
2.3 Územní plán	0	Záměr nebude vyžadovat změnu územně plánovacích podkladů.
2.4 Investiční náklady	-1	Realizace záměru je investičně středně náročnou akcí.
2.5 Rentabilita	+1	Záměr bude mít dobrou investiční návratnost.
Maximum možných vlivů	+/- 70	xxx
Celkové hodnocení záměru	0/-1	Žádný z posuzovaných vlivů nemá při hodnocení přiřazeno výrazně negativní působení, celkové působení záměru vyznívá z hlediska trvale udržitelného rozvoje jako akceptovatelné a v dané lokalitě vhodné.

Z provedeného hodnocení vyplývá, že hodnocený návrh představuje variantu environmentálně únosnou. Žádný z jednotlivých hodnocených vlivů nepřekračuje legislativní limity a neznamená ohrožení životního prostředí nebo obyvatelstva v lokalitě.

D.III ÚDAJE O MOŽNÝCH VÝZNAMNÝCH NEPŘÍZNIVÝCH VLIVECH PŘESAHUJÍCÍCH STÁTNÍ HRANICE

Záměr nebude vykazovat vliv přesahující státní hranice.

D.IV OPATŘENÍ K PREVENCI, VYLOUČENÍ, SNÍŽENÍ, POPŘÍPADĚ KOMPENZACI NEPŘÍZNIVÝCH VLVŮ

D.IV.1 ÚZEMNĚ PLÁNOVACÍ OPATŘENÍ

Záměr nevyžaduje žádná územně plánovací opatření.

D.IV.2 TECHNICKÁ A ORGANIZAČNÍ OPATŘENÍ

Pro realizaci záměru jsou navržena následující opatření:

a) ve fázi přípravy:

- Při projektové přípravě volit vhodný typ odlučovače tuků s dostatečnou spolehlivostí a účinností.
- Pro výstavbu záměru budou zajištěny potřebné sanační prostředky pro likvidaci případného úniku závadných látek z vozidel a mechanismů.
- Provéřit před zahájením výstavby případný výskyt a hnízdění ptáků v budovách areálu. Do případně zjištěných hnízd v době hnízdění nezasahovat.

b) ve fázi výstavby:

- Veškeré stavební práce náročné na hluk budou prováděny jen v denních hodinách, v případě potřeby bude skrápěním omezeno šíření prachu za větru v suchém období a větrném období.
- Veškeré komunikace a manipulační plochy v okolí místa stavby budou udržovány čisté.
- Očista vozidel vyjíždějících ze staveniště bude prováděna jen v zařízení k tomu určeném, bude zajištěn výjezd vozidel před výjezdem na veřejnou komunikaci po zpevněné účelové komunikaci a případné čištění veřejné komunikace podle potřeby.
- Pro vedení dopravy spojené se záměrem ve fázi výstavby budou zvoleny dopravní trasy tak, aby byly co nejvíce omezeny negativní vlivy z dopravy související se stavební činností.
- Odpady vzniklé při přípravě území a ve fázi výstavby budou předávány oprávněné osobě a budou přednostně využity, nebo v případě nemožnosti využití odstraněny v souladu s platnou legislativou. O produkci a nakládání s odpady bude vedena provozní evidence ve smyslu zákona č. 185/2001 Sb. a vyhl.č. 383/2001 Sb. a ke kolaudaci bude předložen doklad o způsobu jejich využití nebo odstranění oprávněnými osobami.
- Veškeré závadné látky používané při výstavbě záměru budou uloženy tak, aby nemohlo dojít k jejich úniku do nezabezpečeného prostoru (budou použity atestované sklady, záchytné vany apod.).

c) ve fázi provozu:

- Veškeré vedlejší živočišné produkty budou skladovány jen ve vyhrazených chlazených prostorách.
- Budou prováděny potřebné rozborů předčištěných odpadních vod.

d) ve fázi odstranění stavby

Časový horizont odstranění stavby je vzdálený, a proto v této fázi jsou stanovena jen rámcová opatření, která budou dále na základě zkušeností s již dříve provozovanými záměry precizována.

- Bude zajištěno vyklizení areálu a vyčištění všech ploch tak, aby bylo možno objekt dále využívat pro jiné účely.
- Všechny odpady demontované technologie budou předány k přednostnímu využití oprávněné osobě.

Dokumentace byla zpracována na základě:

- pochůzky na místě samém,
- územně plánovacích podkladů obce Melč,
- projektové dokumentace záměru pro územní a stavební řízení, 2009
- platné legislativy v oblasti životního prostředí, hygieny a bezpečnosti práce a požární ochrany,
- Kategorizace prací, MUDr. Karel Hrnčíř, 2001,
- Manuálu prevence v lékařské praxi – základy hodnocení zdravotních rizik, SZÚ, 2000,
- Statistické ročenky životního prostředí ČR, 2009,
- Internetové stránky Natura 2000, Cenia, Státní a Veřejné správy,
- Údajů Českého hydrometeorologického ústavu, internetový server www.chmi.cz,
- platných předpisů a norem.

D.V CHARAKTERISTIKA NEDOSTATKŮ VE ZNALOSTECH A NEURČITOSTÍ, KTERÉ SE VYSKYTLY PŘI SPECIFIKACI VLIVŮ

Předpoklady uvedené v oznámení jsou z provozu obdobných záměrů v jiných lokalitách dostatečně známy.

Nepředpokládá se významné odchylné negativní ovlivnění některé ze složek životního prostředí, které by mohlo mít závažné, v tomto oznámení neuvedené důsledky pro okolí.

Podklady použité při zpracování oznámení lze hodnotit jako dostatečné pro specifikaci očekávaných vlivů na životní prostředí a pro zpracování oznámení dle zákona č. 100/2001 Sb., v platném znění.

ČÁST E POROVNÁNÍ VARIANT ŘEŠENÍ ZÁMĚRU

Záměr je předkládán k hodnocení v jedné variantě. Vstupy a výstupy této varianty byly hodnoceny v rámci jednotlivých oddílů.

S přihlédnutím k nulové variantě (zachování stávajícího stavu) vyplývají nevýznamné rozdíly mezi navrhovanou a nulovou variantou:

- Záměr v porovnání s nulovou variantou vyvolá malé zvýšení odběru vody a mírně navýší intenzitu dopravy v území, zvýšené hodnoty však nebudou dosahovat původní úrovně areálu z předchozích let.
- Nárůst hlukových emisí vlivem záměru bude v porovnání s nulovou variantou minimální.
- Záměr nepřinese v porovnání s nulovou variantou zvýšení spotřeby klasických paliv, spotřeba el. energie mírně vzroste.
- Záměr nebude mít v porovnání s nulovou variantou žádný vliv na způsob odvodnění území.
- V porovnání s nulovou variantou nenastanou žádné vlivy na flóru a faunu.
- Záměr nebude v porovnání s nulovou variantou vykazovat žádný vliv na krajinný ráz.
- Záměr v navrhované variantě přinese vznik nových pracovních míst a zlepšení estetického vzhledu areálu proti současnému stavu.

Z výše uvedeného hodnocení navrhované varianty vyplývá, že se jedná o variantu vhodnou, v souladu s územně plánovacími podklady, ekologicky únosnou a vhodnou, v porovnání s nulovou variantou po ekonomické stránce výhodnější.

ČÁST F DOPLŇUJÍCÍ ÚDAJE

Doplňující údaje nejsou uváděny.

ČÁST G VŠEOBECNĚ SROZUMITELNÉ SHRnutí NETECHNICKÉHO CHARAKTERU

Oznamovatel, kterým je Jaroslava Klemensová – MASOMA, IČ 45199981, Novodvorská 644/40, 747 21 Kravaře, hodlá v části bývalého zemědělského areálu v Melči změnit užívání zemědělského objektu na porážku skotu. Kapacita jatek, které budou produkovat maso v kvalitě bio, bude 2700 t/rok.

Stavba bude mít betonové základy, hydroizolaci, cihelné obvodové zdivo, betonové stropy ukotvené do I profilů, zastřešení dřevěným krovem s taškovou krytinou. Potřebné opravy a dozdivky budou provedeny z cihel a tvárnic, sádkartonových příček, PUR panelů s povrchovou úpravou určenou pro přímý i nepřímý styk s potravinami. U zastřešení bude opraven krov a zejména střešní krytina. V objektu budou vyměněna okna za plastová, stejně tak dveře a vrata jsou voleny plastové.

Stavba bude napojena na stávající elektropřípojku, z níž bude zásobována jak technologie, tak vytápění sociálního zařízení a šaten. Objekt bude zásobován vodou z veřejného vodovodu.

V objektu je k dispozici stávající oddílná kanalizace. Splaškové vody budou napojena na stávající rekonstruovanou splaškovou kanalizaci, do níž bude svedena i technologická voda po předčištění v odlučovači tuků. Veřejná splašková kanalizace je zakončena ČOV. Dešťové vody budou napojeny na stávající areálovou dešťovou kanalizaci.

Objekt bude vybaven novou technologií pro porážku, včetně chlazení, z jehož odpadního tepla s případným ohřevem bude naopak vytápěn podlahovým topením.

Postup porážky bude rozdělen na špinavou a čistou část. Špinavá část bude sloužit pro porážení, zbavení kůže a rozkolení kusu, v čisté části budou pak díly dále opracovány a bude zde chladárna pro uložení masa.

V další části objektu bude umístěn sklad kůží, konfiskátů, živočišného odpadu a pomocné místnosti.

Provoz porážky nebude svými negativními vlivy dosahovat stavu v době provozu zemědělského areálu. Nebude vyžadovat zábor půdy (celá realizace bude ve stávajících objektech zemědělského areálu), nebude produkovat nadměrný hluk a zápach nebo emise. Záměr nebude mít žádný vlivy na rostliny a živočichy v území. Neprojeví se vlivy na krajinu, chráněné prvky přírody, doprava spojená se záměrem je minimální.

Výhodou záměru je zvýšení zaměstnanosti o cca 13 osob.

Údaje o dokumentaci

Oznámení zpracovala:

Ing. Pavla Žídková
Polní 293
747 62 Mokrý Lazce
tel., záz. n., fax: 553 716 960
e-mail: zidkova.pavla@seznam.cz

spolupráce (odborný posudek k výskytu
obratlovců):
Mgr. Radim Kočvara
Zářičí u Chropyně
tel. 604 356 795

Datum zpracování dokumentace: 10.9.2010

Podpis zpracovatelky oznámení:

Ing. Pavla Žídková
747 62 MOKRÉ LAZCE 293
IČ: 616 11 531

PŘÍLOHY

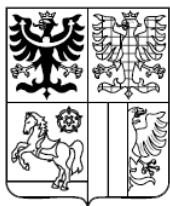
Sdělení KÚ MSK k oznámení podlimitního záměru

Vyjádření stavebního úřadu k souladu s územním plánem

**Vyjádření Obce Melč k napojení splaškových vod na veřejnou
kanalizaci**

Vyjádření MěÚ Vítkov jako ORP k projektové dokumentaci

Odborné vyjádření k výskytu obratlovců v areálu



KRAJSKÝ ÚŘAD
MORAVSKOSLEZSKÝ KRAJ
Odbor životního prostředí a zemědělství
28. října 117, 702 18 Ostrava

***KUMSX00K4F**

Váš dopis zn.:

Ze dne:

Čj:

Sp. zn.:

MSK 85959/2009
ŽPZ/20938/2009/Pok
208.3 V10

Vyřizuje:

Telefon:

Fax:

E-mail:

Datum:

Ing. Markéta Pokludová, Ph.D.
595 622 586
595 622 596
marketa.pokludova@kr-moravskoslezsky.cz
2009-05-21

Kristina Fojtíková

Bolatická 189

747 19 Bohuslavice

Sdělení k záměru „Rekonstrukce areálu v Melči“ dle zákona č. 100/2001 Sb., o posuzování vlivů na životní prostředí

Krajský úřad Moravskoslezského kraje, odbor životního prostředí a zemědělství (dále „krajský úřad“), jako věcně a místně příslušný správní úřad dle ust. § 29 zákona č. 129/2000 Sb., o krajích (krajské zřízení), ve znění pozdějších předpisů, a jako příslušný správní úřad dle ust. § 22 písm. a) zákona č. 100/2001 Sb., o posuzování vlivů na životní prostředí a o změně některých souvisejících zákonů (zákon o posuzování vlivů na životní prostředí), ve znění pozdějších předpisů, obdržel oznámení podlimitního záměru „**Rekonstrukce areálu v Melči**“, oznamovatelé Karel a Jaroslava Klemensovi, Novodvorská 644/40, 747 21 Kravaře, zastoupeni na základě plné moci paní Kristinou Fojtíkovou, Bolatická 189, 747 19 Bohuslavice.

Z předložených podkladů vyplývá, že předmětem záměru je rekonstrukce původní kotelny na objekt hovězí porážky. Dále budou rekonstruovány stáje, které budou sloužit k ustájení zvířat před porážkou. Dojde k rekonstrukci stávající přípojky splaškové kanalizace. Stavbou budou dotčeny pozemky p.č. 178/1, 178/2, 1870, 1872, 1903/2, 2886/1, 2886/3, 1891/1 v k. ú. Melč.

Záměr byl posouzen z hlediska § 45 h) a § 45 i) zákona č. 114/1992 Sb., o ochraně přírody krajiny, ve znění pozdějších předpisů. Krajský úřad, příslušný podle § 77a odst. 3 písm. w) a v souladu s uvedenými ustanoveními zákona o ochraně přírody a krajiny, konstatuje, že realizace předloženého záměru nebude mít významný vliv (přímý ani dálkový) na evropsky významné lokality vyhlášené nařízením vlády č. 132/2005 Sb., ani na ptačí oblasti.

Krajský úřad po prostudování předložených podkladů sděluje, že výše uvedený záměr **podléhá procesu posuzování vlivů na životní prostředí** podle zákona o posuzování vlivů na životní prostředí, záměr naplňuje ustanovení bodu 8.11 (Jatka, masokombináty a zařízení na zpracování ryb (včetně výroby rybí moučky a rybích olejů) s kapacitou od 5000 t/rok výrobků) kategorie II přílohy č. 1 zákona o posuzování vlivů na životní prostředí, ve smyslu § 4 odst. 1 písm. d) uvedeného zákona.

Vzhledem k výše uvedenému krajský úřad upozorňuje na nutnost předložení oznámení záměru (dle přílohy č. 3 k zákonu 100/2001 Sb., o posuzování vlivů na životní prostředí) příslušnému úřadu, kterým je v tomto případě Krajský úřad Moravskoslezského kraje, ve smyslu ustanovení § 6 zákona o posuzování vlivů na životní

tel.: 595 622 222
fax: 595 622 126
Úřední hodiny Po a St 9.00–17.00; Út, Čt a Pá 9.00–14.30

IČ: 70890692
DIČ: CZ70890692

Bankovní spojení: Česká spořitelna, a. s. – centrála Praha
č. účtu: 1650676349/0800

www.kr-moravskoslezsky.cz

MĚSTSKÝ ÚŘAD VÍTKOV ODBOR VÝSTAVBY A ÚZEMNÍHO PLÁNOVÁNÍ

náměstí Jana Zajíce 7, 749 01 Vítkov

SPIS. ZN.: Výst. 3183/2010/Or
Č.I.: MUVI 22574/2010
VYŘIZUJE: Oršová
TEL.: 556 312 263
E-MAIL: orsova@vitkov.info

DLE ROZDĚLOVNÍKU

DATUM: 28.4.2010

VOJÁDRĚNÍ Z HLEDISKA ÚZEMNÍHO PLÁNU

Městský úřad Vítkov - odbor výstavby a ÚP, jako úřad územního plánování příslušný podle § 6 odst.1 písm.c) zákona č.183/2006 Sb., o územním plánování a stavebním řádu (stavební zákon), ve znění pozdějších zákonů (dále jen „stavební zákon“) k žádosti, kterou dne 14.4.2010 podal

Jaroslava Klemensová - MASOMA, nar. 12.11.1957, Opavská 62, 747 22 Dolní Benešov

(dále jen "stavebník"), vydává toto vyjádření **ke změně užívání stavby pro zemědělství na porážku skotu**, umístěné na pozemku st. p. 178/2 v katastrálním území Melč.

Zemědělský objekt umístěný na pozemku st.p. 178/2 v katastrálním území Melč se nachází v urbanizované zóně podnikatelské a zemědělské výroby. Tato zóna obsahuje stávající plochy zemědělských areálů. Tato areály mohou být využity i pro nezemědělské účely s tím, že činnost nebude mít negativní vlivy na okolní zástavbu. Tuto skutečnost prokáže stavebník v rámci řízení stavebnímu úřadu.

Odůvodnění:

Jedná se o změnu užívání stávajícího zemědělského objektu umístěného na pozemku st.p. 178/2 v katastrálním území Melč na objekt pro porážku skotu. Objekt se nachází v územním plánu v urbanizované zóně podnikatelské a zemědělské výroby, tzn. chov hospodářských zvířat, drobná výroba a služby s nezbytnou technickou vybaveností, ochrannou a izolační zelení a odstavnými plochami. Mezi vhodné a převládající funkční využití patří areály zemědělské výroby. Tyto areály mohou být využity i pro nezemědělské účely s podmínkou, že negativní vlivy provozovaných činností nezasáhnou okolní zástavbu a tuto skutečnost stavebník prokáže stavebnímu úřadu v rámci konkrétního řízení.

Dále uvádíme, že odstavování vozidel a techniky řešit v rámci objektu nebo vlastních ploch provozu, zároveň odstavování svých vozidel i vozidel zákazníků řešit rovněž v rámci vlastního pozemku. Realizace navrženého objektu se podmiňuje zajištěním čištění odpadních vod.

Z Politiky územního rozvoje ČR 2008 ani z územního plánu velkého územního celku okresu Opava nevyplývají pro danou lokalitu žádné požadavky.

Upozornění:

- Toto vyjádření nenahrazuje stavební povolení ani souhlas podle stavebního zákona

MĚSTSKÝ ÚŘAD VÍTKOV
odbor výstavby a územního plánování
náměstí Jana Zajíce 7
749 01 Vítkov

Ivana Oršová *Ivana Oršová*
referent odboru výstavby a ÚP

Obdrželi:

Jaroslava Klemensová - MASOMA, Opavská č.p. 62, Zábřeh, 747 22 Dolní Benešov

OBEC MELČ , 747 84 Melč 6, tel. 556 309 222

p. Klemens

V Melči dne 19.01.2009

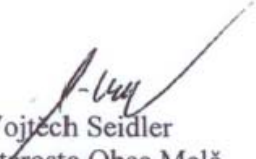
Věc:

Stanovisko

Obec Melč souhlasí s napojením splaškové kanalizace dle předložené PD, vyvedené z objektu tzv. „porážky hovězího skotu“, na hlavní řád obecní splaškové kanalizace, který je ve vlastnictví Obce Melč, s napojením na šachtici u byt. domu č.p. 135.

Škody, které vzniknou při zásahu do kanal. tělesa, je investor povinný Obci Melč nahradit.

Stanovisko se vydává na vlastní žádost výše jmenovaného.



Vojtěch Seidler
Starosta Obce Melč

OBEC MELČ
747 84 Melč
256 003 012
Fax: 556 309 204
IČO: 005 00 420



Městský úřad Vítkov

Odbor životního prostředí

náměstí Jana Zajíce 7, 749 01 Vítkov



VÁŠ DOPIS ZN.:

ZE DNE:

ČJ: MUVI 17924/2009

SP. ZNAČKA:

VYŘIZUJE: Jarmila Wesselská

TEL.: 556312269

FAX:

E-MAIL: wesselska@vitkov.info

DATUM: 27.04.2009

Klemens Karel, nar. 26.4.1955, bytem Novodvorská 644/40, 747 21 Kravaře a Klemensová Jaroslava, nar. 12.11.1957, bytem Novodvorská 644/40, 747 21 Kravaře
zastoupení

Kristinou Fojtíkovou, nar. 2.4.1957, bytem Bolatická 189, 747 19 Bohuslavice

Vyjádření

Dne 14.4.2009 požádali p. Karel Klemens a pí Jaroslava Klemensová, zastoupení pí Kristinou Fojtíkovou, o vyjádření ke stavebnímu záměru „**rekonstrukce areálu v Melči**“ sestávajícího se z rekonstrukce objektu původní kotelny na objekt hovězí porážky a na ní navazující rekonstrukci objektu stávajících stájí. K žádosti přiložili projektovou dokumentaci, kterou vypracoval p. Lubomír Kuřidém, Lipová 365, 747 14 Markvartovice, autorizovaný technik, IČ 18059317, dne 01/2009.

Popis záměru:

Projekt řeší:

- rekonstrukci stávající přípojky splaškové kanalizace na pozemcích parc. č. 178/2, 2886/3, 2886/1, 1883/4, 1883/1, 2807/1 v kat. území Melč;
- rekonstrukci objektu stájí na pozemku parc. č. 178/1 v kat. území Melč
- rekonstrukci objektu hovězí porážky na pozemku parc. č. 178/2 v kat. území Melč.

K zamýšlenému záměru vydává Městský úřad Vítkov, odbor životního prostředí toto vyjádření:

Ochrana přírody a krajiny

Stavební záměr má být realizován v bývalém zemědělském areálu Státního statku v Melči. Stavbu lze realizovat za těchto předpokladů:

- Stavbou nesmí dojít k poškození nebo zničení stávajících dřevin. Ochrana dřevin bude zajištěna dle ČSN DIN 18 920 (83 9061), Sadovnictví a krajinářství, Ochrana stromů, porostů a ploch pro vegetaci při stavebních činnostech. Stavební materiál ani výkopová zemina nesmí být ukládány v kořenovém prostoru dřevin.
- Bude zajištěna ochrana volně žijících ptáků podle § 5a zákona č. 114/1992 Sb., o ochraně přírody a krajiny, ve znění pozdějších předpisů. V zájmu ochrany ptáků je zakázáno zejména jejich úmyslné usmrcování nebo odchyt jakýmkoliv způsobem, úmyslné poškozování nebo ničení jejich hnízd a vajec nebo odstraňování hnízd, sběr jejich vajec, úmyslné vyrušování těchto ptáků, zejména během rozmnožování a odchovu mláďat, držení ptáků, jejichž lov a odchyt jsou zakázány.

Před zahájením stavby bude provedena orientační prohlídka objektu za účelem zjištění hnízdění ptáků. O provedené prohlídce bude sepsán zápis, který bude předložen orgánu ochrany přírody (MěÚ Vítkov, odbor životního prostředí) a příslušnému stavebnímu úřadu.

Pokud nebude hnízdění ptáků prokázáno, může stavba probíhat bez omezení.

Bude-li hnízdění ptáků zjištěno, je investor povinen:

Kontaktní údaje: Město Vítkov; IČ: 00300870
 www.vitkov.info • podatelna@vitkov.info
 Tel.: 556 312 200 Fax: 556 312 255

Bankovní spojení:
 KB Opava, exp. Vítkov
 č.ú.: 19-1323821/0100

Úřední hodiny:
 Po, St 8:00 – 12:00
 12:30 – 17:00

- zajistit ornitologický průzkum odbornou osobou - ornitologem (na vyžádání mohou odbornou pomoc poskytnout pracovníci České ornitologické společnosti, e-mail sos.cso@seznam.cz, Agentury ochrany přírody a krajiny, Českého svazu ochránců přírody, pracovníci muzea apod.), který určí o jaký druh ptáků se jedná a navrhne opatření pro jejich ochranu,
 - u zvláště chráněných druhů – požádat příslušný orgán ochrany přírody o udělení výjimky ze zákazu dle § 50 zákona č. 114/1992 Sb. (kategorie „ohrožený“ druh – příslušný krajský úřad, kategorie „kriticky ohrožený“ a „silně ohrožený“ – příslušná správa CHKO) a provést opatření, které orgán ochrany přírody ve svém rozhodnutí stanoví,
 - u ostatních druhů zajistit jejich ochranu dle § 5a zákona č. 114/1992 Sb. a dle návrhu odborné osoby.
- Bude zajištěna ochrana zvláště chráněných druhů živočichů dle § 50 zákona č. 114/1992 Sb., o ochraně přírody a krajiny, ve znění pozdějších předpisů. Před zahájením stavby bude v objektu proveden orientační průzkum zaměřený na výskyt netopýrů. O provedené prohlídce bude sepsán zápis, který bude předložen orgánu ochrany přírody (MěÚ Vítkov, odbor životního prostředí) a stavebnímu úřadu. Nebude-li výskyt těchto druhů zjištěn, může stavba probíhat bez omezení.
- V případě zjištění výskytu těchto živočichů je nutné kontaktovat Českou společnost pro ochranu netopýrů, případně se obrátit na pracovníky Agentury ochrany přírody, Českého svazu ochránců přírody nebo pracovníky muzea, kteří určí o jaký druh živočicha se jedná a navrhnou opatření pro jejich ochranu. V tomto případě je investor povinen požádat příslušný orgán ochrany přírody o udělení výjimky ze zákazů dle § 50 zákona č. 114/1992 Sb. (kategorie „ohrožený“ druh – příslušný krajský úřad, kategorie „kriticky ohrožený“ a „silně ohrožený“ – příslušná správa CHKO) a provést opatření, které orgán ochrany přírody ve svém rozhodnutí stanoví.
- Vzhledem k tomu, že se stavba svými parametry nevymyká okolní zástavbě, nedojde ke snížení nebo změně krajinného rázu a není nutný souhlas orgánu ochrany přírody podle § 12 zákona č. 114/1992 Sb.

Ochrana zemědělského půdního fondu

Stavbou kanalizační přípojky dojde k dotčení pozemků, které jsou součástí zemědělského půdního fondu. Souhlas k odnětí půdy ze zemědělského půdního fondu není třeba podle § 9 odst. 2 písm. c) zákona č. 334/1992 Sb., o ochraně ZPF, ve znění pozdějších předpisů, bude-li stavba dokončena do jednoho roku včetně doby potřebné k uvedení půdy do původního stavu.

Státní správa lesů

Městský úřad Vítkov, odbor ŽP, jako věcně a místně příslušný orgán státní správy lesů, podle ustanovení § 48 zákona č. 289/1995 Sb., lesní zákon, v platném znění, nemá k předmětné stavbě připomínky.

Stavba se nedotkne pozemků určených k plnění funkcí lesa, ani 50 m „ochranného pásma“ pozemků určených k plnění funkcí lesa.

Vodoprávní úřad

Městský úřad Vítkov, odbor životního prostředí, jako věcně a místně příslušný vodoprávní úřad, není dotčeným orgánem státní správy ve smyslu ustanovení § 4 zákona č. 183/2006 Sb. o územním plánování a stavebním řádu (stavební zákon).

Pokud budete vyžadovat vyjádření vodoprávního úřadu ke stavbě podle § 18 zákona č. 254/2001 Sb., o vodách a o změně některých zákonů (dále jen „vodní zákon“), je nezbytné žádost doplnit o tyto náležitosti:

- podaná žádost musí mít náležitosti a podklady uvedené v § 10 vyhl. č. 432/2001 Sb., o dokladech žádosti o rozhodnutí nebo vyjádření a o náležitostech povolení, souhlasů a vyjádření vodoprávního úřadu, ve znění pozdějších předpisů. Tzn. žádost musí být podaná na předepsaném formuláři a mj. je třeba k žádosti doplnit vyjádření Povodí Odry.

U předmětné stavby upozorňujeme na:

- Realizaci záměru nesmí dojít ke znečištění podzemních a povrchových vod, veškerá případná manipulace se závadnými látkami musí být prováděna tak, aby bylo zabráněno nežádoucímu úniku závadných látek do půdy nebo jejich nežádoucímu smísení s odpadními nebo srážkovými vodami.

- Odlučovač tuku je vodním dílem. (MERI)

Toto sdělení není rozhodnutím ve správním řízení a nenahrazuje povolení nebo souhlas vodoprávního úřadu vydané podle vodního zákona.

Zároveň nejde o stanovisko ve smyslu ustanovení § 4 zákona č. 183/2006 Sb. o územním plánování a stavebním řádu (stavební zákon).

Odpadové hospodářství

Městský úřad Vítkov, odbor životního prostředí, jako věcně a místně příslušný orgán státní správy v oblasti odpadového hospodářství příslušný dle § 79 odst. 4 písm. b) zákona č. 185/2001 Sb., o odpadech (dále jen „zákon“) a o změně některých dalších zákonů, ve znění pozdějších předpisů, k uvedenému záměru nemá připomínky.

V případě vzniku odpadů budou tyto shromažďovány utříděně podle jednotlivých druhů a kategorií (vyhl. č. 381/2001 Sb., Katalog odpadů a budou zabezpečeny před nežádoucím znehodnocením, odcizením nebo únikem v souladu s ustanovením §16 odst. 1 písm. f) zákona.

Odpady budou přednostně využity (§11 zákona) nebude-li využití možné, odpad bude odstraněn v souladu s ustanovením § 11 odst.3 zákona.

Dle ustanovení § 12 zákona je každý povinen nakládat s odpady a zbavovat se jich pouze stanoveným způsobem. Odpady mohou být předány k využití nebo odstranění pouze oprávněné osobě. V případě, že se tato osoba oprávněním neprokáže, nesmí jí být odpad předán (§12 odst. 4 zákona).

Bude splněna povinnost vedení evidence odpadů v rozsahu stanoveném zákonem a prováděcí vyhláškou č. 383/2001 Sb. o podrobnostech nakládání s odpady.

S nebezpečnými odpady bude nakládáno v souladu s platným rozhodnutím příslušného orgánu státní správy, kterým je původci odpadů udělen souhlas k nakládání s nebezpečnými odpady. (§ 16 odst. 3 zákona a o změně některých dalších zákonů, ve znění pozdějších předpisů a z ustanovení § 2 vyhlášky č. 383/2001 Sb., o podrobnostech nakládání s odpady, ve znění pozdějších předpisů).

Ochrana ovzduší

Městský úřad Vítkov, odbor životního prostředí, není věcně ani místně příslušný orgán státní správy v oblasti ochrany ovzduší příslušný dle zákona č. 86/2002 Sb., o ochraně ovzduší a o změně některých dalších zákonů, ve znění pozdějších předpisů.

Upozorňujeme, že provozovatel je povinen ve smyslu § 4 odst.10 zařadit stacionární zdroj znečišťování ovzduší do příslušné kategorie v souladu se zákonem č.86/2002 Sb., a předpisy vydanými k jeho provádění. V pochybnostech je kompetentní o tomto zařazení rozhodnout ČIŽP ČR.

Podle kategorie stacionárního zdroje znečišťování ovzduší zákon č.86/2002 Sb., o ochraně ovzduší, určuje povinnosti, které musí provozovatel zdroje při jeho provozování dodržet.

Upozorňujeme i na možnost zařazení stacionárního zdroje znečišťování ovzduší dle NV 615/2006 o stanovení emisních limitů a dalších podmínek provozování ostatních stacionárních zdrojů znečišťování ovzduší, zejména př. č. 1, část II. a § 4.

Upozornění

Upozorňujeme na povinnost předložit v souladu s § 6 zákona č. 100/2001 Sb. o posuzování vlivů na životní prostředí a o změně některých souvisejících zákonů, v platném znění (dále jen zákon), příslušnému úřadu (kraj, Ministerstvo životního prostředí) k provedení posouzení „oznámení“ záměru. Posouzení podléhají záměry specifikované v § 4 a přílohy č. 1 tohoto zákona.

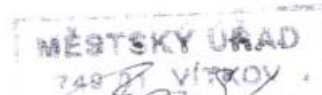
Záměry, které nedosahují příslušných limítních hodnot, jsou-li uvedeny (dále jen „podlimitní záměr“) podléhají posuzování, pokud se tak stanoví ve zjišťovacím řízení.

Náležitosti oznámení obsahuje příloha č. 3 zákona a náležitosti oznámení podlimitního záměru stanoví příloha č. 3a.

V případě nejistoty zařazení záměru dle přílohy č. 1, kategorie II, zákona č. 100/2001 Sb., stačí zaslat krajskému úřadu písemný dotaz, „zda záměr podléhá posuzování vlivů na životní prostředí“ spolu s příloženou dokumentací.

Dále upozorňujeme, že pokud budete provozovat zařízení, které je uvedeno v příloze č. 1 zákona č. 76/2002 Sb., o integrované prevenci, ve znění pozdějších předpisů, provoz zařízení vyžaduje vydání integrovaného povolení dle výše uvedeného zákona.

Žádost o integrované povolení podává provozovatel zařízení podle § 3 odst. 1 zákona č. 76/2002 Sb. u místně příslušného správního úřadu (kraje, Ministerstvo životního prostředí).



Ing. Hana Marková
vedoucí odboru

ODBORNÉ VYJÁDŘENÍ Rekonstrukce areálu v Melči

Mgr. RADIM KOČVARA

Autorizovaná osoba podle § 45i zákona ČNR č. 114/1992 Sb. pro účely biologického hodnocení
podle § 67 zákona, č. j. 12191/ENV/06

Záříčí 92, CZ – 768 11 Chropyně
IČO: 730 68 021, DIČ: CZ7808155432
Tel: 573 355 298, 604 356 795
email: burunduk@seznam.cz

Úvod

Na základě vyjádření MÚ Vítkov, Odboru životního prostředí, ze dne 27. 4. 2009 (ČJ: MU-VI 17924/2009) a žádosti zpracovatele oznámení, bylo dne 26. února 2010 provedeno v odpoledních hodinách místní šetření na lokalitě stavebního záměru v Melči.

Záměrem je rekonstrukce stávajícího areálu bývalého statku, v němž by kromě ekologického chovu skotu měla být zřízena jatka produkující maso v kvalitě „bio“.

Cílem šetření bylo ověřit možnost výskytu a rozmnožování ptáků, netopýřů a dalších potenciálních živočichů v konstrukci budovy. S ohledem na dobu šetření především z pohledu konstrukčního řešení budovy a ohledáním všech míst, představujících potenciální úkryt nebo hnízdiště (na základě stop, zbytků peří, trusu, potravy apod.). Využity jsou rovněž poznatky o výskytu živočichů v roce 2007, kdy bylo území včetně statku a jeho okolí rovněž zkoumáno s ohledem na uvažovaný záměr výstavby větrných elektráren.

Výsledky

V následující části je uveden přehled zjištěných druhů (a stop po činnosti druhů) obratlovců a jednotlivě stupně ohrožení dle platné legislativy a aktuálních poznatků.

Stupeň ohrožení je uveden podle přílohy č. III vyhlášky MŽP ČR č. 395/1992 Sb. ve znění vyhlášky MŽP ČR č. 175/2006 Sb. k zákonu ČNR č. 114/1992 Sb., podle Červených seznamů ČR (ŠTĀSTNÝ & BEJČEK 2003). Dále je uvedeno, zda se druh nachází v Příloze I Směrnice 79/409/EHS nebo v příloze II nebo IV Směrnice 92/43/EHS.

Zákonem chráněné druhy: O – Ohrožený druh, SO – Silně ohrožený druh, KO – Kriticky ohrožený druh; Červené seznamy obratlovců ČR: EX – Vyhynulý, RE – Druh vymizelý na území ČR, EW – Vyhynulý nebo vyhubený ve volné přírodě, CR – Kriticky ohrožený druh, EN – Ohrožený druh, VU – Zranitelný druh, NT – Téměř ohrožený druh, LC – Málo dotčený druh, NE – nevyhodnocené druhy, DD – taxon, o němž jsou nedostatečné údaje. I, II, IV – druh je uveden v příslušné příloze Směrnice 79/409/EHS nebo 92/43/EHS.

Při ohledání budovy byly zjištěny následující skutečnosti. V dotčené části ani v navazujících objektech nebyly nalezeny stopy po výskytu nebo činnosti cenných nebo citlivých druhů ptáků a netopýřů. S ohledem na plánované zahájení rekonstrukce před hnízdním obdobím není nutné stanovovat zvláštní podmínky nebo omezovat stavbu. V půdních prostorách a v blízkosti statku byl nalezen na řadě míst trus kuny skalní (*Martes foina*).

Ve výklenku ve zdi budovy bylo nalezeno staré hnízdo rehka domácího (*Phoenicurus ochruros*) a staré hnízdo kosa černého (*Turdus merula*). Tyto druhy nebudou stavbou významněji ovlivněny.

Závěr a doporučení

S ohledem na zájmy chráněné zákonem č. 114/1992 Sb., o ochraně přírody a krajiny, ve znění pozdějších předpisů, je možno konstatovat následující.

V dotčené části budovy nebyl zjištěn potenciální výskyt žádného druhu živočicha, který by mohl být negativně ovlivněn záměrem, a žádného zvláště chráněného druhu živočicha nebo jeho sídla. Dotčení žádného konkrétního druhu se tak nepředpokládá. Proto nebyla navržena, s ohledem na plánované zahájení rekonstrukce před vegetačním (hnízdním) obdobím, žádná omezení ani opatření.

Použitá literatura

ŠTASTNÝ K. & BEJČEK V. (2003): Červený seznam ptáků České Republiky. In: PLESNÍK J., HANZAL J. & BREJŠKOVÁ L. (eds.): Červený seznam ohrožených druhů České Republiky. Obratlovci. Příroda 22: 95–120.

VYHLÁŠKA MŽP ČR č. 395/1992 Sb., kterou se provádějí některá ustanovení zákona 114/1992 Sb. o ochraně přírody a krajiny.

V Zářičí, 31. srpna 2010

Mgr. Radim Kočvara

Mgr. Radim Kočvara
Zářičí 92, 768 11 Chropyně
IČO: 730 68 071
DIČ: 326-7808158432