

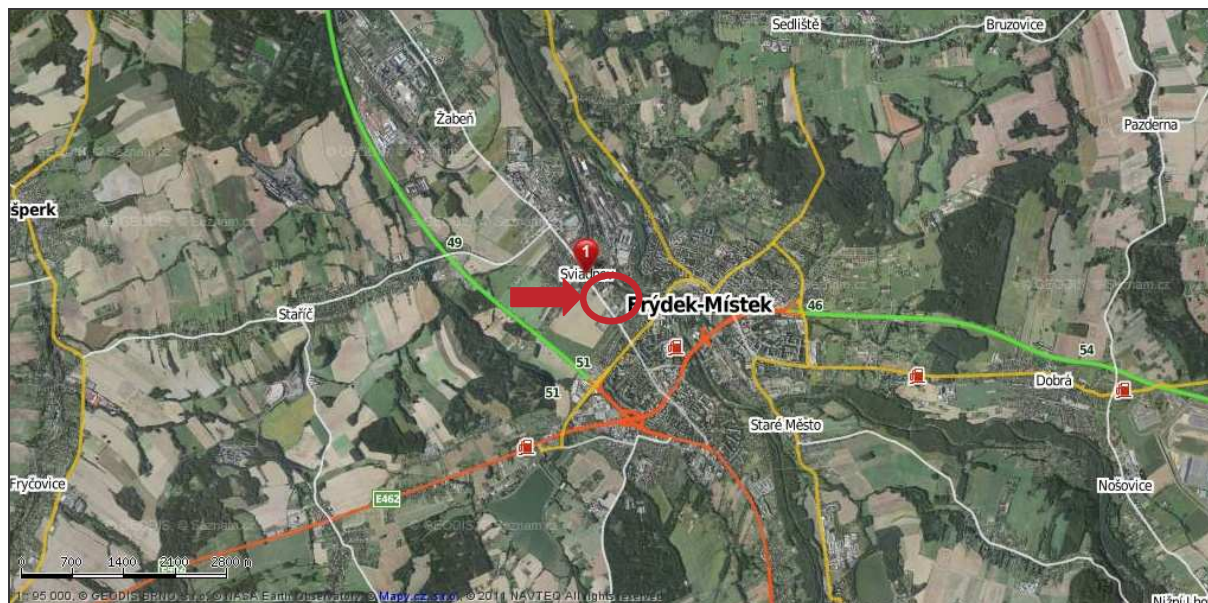
RNDr. Alexander Skácel, CSc., - Aquakon, Průkopnická 24, 70030 Ostrava

IČ: 13594516

DIČ: CZ 5511021340

tel.: 777 674 897

e-mail: [skacel.alex@seznam.cz](mailto:skacel.alex@seznam.cz)



# Veřejná čerpací stanice pohonných hmot

## Lokalita Sviadnov u Frýdku – Místku

Oznámení podle zákona 100/2001 Sb.

o posuzování vlivů na životní prostředí podle § 6,

v rozsahu Přílohy č. 3 zákona

Zpracoval: RNDr. Alexander Skácel, CSc., autorizovaná osoba pro posuzování vlivů na životní prostředí, oprávnění č.j. 3869/625/OPV/93 vydané MŽP ČR dne 29.3.1994

celkem výtisků 6 (vč. autorského), výtisk č. \_\_\_\_

Ostrava, prosinec 2011

## Veřejná čerpací stanice pohonných hmot

### Lokalita Sviadnov u Frýdku – Místku

Oznámení podle zákona 100/2001 Sb. o posuzování vlivů na životní prostředí podle § 6, v rozsahu přílohy č. 3 zákona

#### Obsah:

Část A. Identifikační údaje.....	3
A I.1. Obchodní firma – oznamovatel.....	3
A I.2. IČ.....	3
A I.3 Sídlo .....	3
A I.4. Jméno, příjmení bydliště a telefon oprávněného zástupce oznamovatele.....	3
A II.1. Zpracovatel oznámení.....	4
A II.2. IČ .....	4
A II.3 Sídlo .....	4
A II.4. Jméno, příjmení bydliště a telefon zpracovatele oznámení .....	4
Část B. Údaje o záměru.....	4
B I. Základní údaje .....	4
B II. Údaje o vstupech.....	11
B III. Údaje o výstupech .....	14
Část C. Údaje o stavu životního prostředí v dotčeném území .....	19
C I. Výčet nejzávažnějších environmentálních charakteristik dotčeného území .....	19
C II. Charakteristika současného stavu složek životního prostředí v dotčeném území .....	21
Část D. Údaje o vlivech záměru na veřejné zdraví a na životní prostředí .....	24
D I. Charakteristika předpokládaných vlivů záměru a odhad jejich velikosti a významnosti .....	24
D II. Rozsah vlivů vzhledem k zasaženému území a populaci .....	27
D III. Údaje o možných významných nepříznivých vlivech přesahujících státní hranice ...	27
D IV. Opatření k prevenci, vyloučení, snížení, popřípadě kompenzaci nepříznivých vlivů	28
D V. Charakteristika nedostatků ve znalostech a neurčitosti, které se vyskytly při specifikaci vlivů .....	29
Část E. Porovnání variant řešení záměru .....	30
Část F. Doplnující údaje.....	30
Část G. Všeobecně srozumitelné shrnutí netechnického charakteru.....	31
Část H. Přílohy .....	32

## Část A. Identifikační údaje

### *A 1.1. Obchodní firma – oznamovatel*

Sklady plus s r.o.,

Zastoupen: Irena Valachová, jednatel

### *A 1.2. IČ*

IČ: 27 76 43 46

DIČ: CZ 27 76 43 46

### *A 1.3 Sídlo*

Železárenská 636/4, 709 00 Ostrava – Hulváky

Sídlo provozovny: Areál Sklady plus s.r.o., Průmyslový areál, 738 32 Sviadnov u Místku

Úřad obce s rozšířenou působností: Frýdek – Místek

### *A 1.4. Jméno, příjmení bydliště a telefon oprávněného zástupce oznamovatele*

Ing. Irena Valachová, jednatel

Bydliště: Na Valech 5551/14D, 722 00 Ostrava – Třebovice

Telefon: 602 418 388 (mobil)

Projektant: Projektční kancelář Ing. arch. Ludmila Potyszová

Adresa: Větrá 2, 736 01 Havířov

e-mail : [lida.potysz@volny.cz](mailto:lida.potysz@volny.cz), tel. 608 820 933

Vedoucí projektant: Ing. arch. Ludmila Potyszová

IČ: 15 47 67 07

DIČ: CZ 415923437

### *A II.1. Zpracovatel oznámení*

RNDr. Alexander Skácel, CSc. – Aquakon

### *A II.2. IČ*

IČ: 13 59 45 16

DIČ: CZ 5511021340

### *A II.3 Sídlo*

Průkopnická 24

700 30 Ostrava

### *A II.4. Jméno, příjmení bydliště a telefon zpracovatele oznámení*

RNDr. Alexander Skácel, CSc.

Bydliště: Průkopnická 24, 700 30 Ostrava – Jih

Telefon: 596 748 979, 777 674 897 (mobil)

## Část B. Údaje o záměru

### *B I. Základní údaje*

#### **B I.1. Název záměru a jeho zařazení podle přílohy 1**

„Veřejná čerpací stanice pohonných hmot“, lokalita Sviadnov u Frýdku – Místku, dále pouze „ČS Sviadnov“.

Záměr naplňuje podle přílohy č. 1 zákona č. 100/2001 Sb. ve znění pozdějších předpisů dikci bodu 10.4.: „Skladování vybraných nebezpečných látek a chemických přípravků (vysoce toxických, toxických, zdraví škodlivých, žíravých, dráždivých, senzibilizujících, karcinogenních, mutagenních, toxických pro reprodukci, nebezpečných pro životní prostředí) a pesticidů v množství nad 1t; kapalných hnojiv, farmaceutických výrobků, barev a laků v množství nad 100t“. Záměr je zařazen do kategorie II přílohy č. 1 zákona, podléhá tedy zjišťovacímu řízení. Kompetentním úřadem pro záměr tohoto charakteru je příslušný krajský úřad, v tomto případě Krajský úřad Moravskoslezského kraje.

## **B I.2. Kapacita (rozsah) záměru**

Záměr vybudování čerpací stanice pohonných hmot (PHM) je situován do areálu firmy Sklady plus s.r.o., ve Sviadnově u Frýdku – Místku, kde bude navazovat na objekt stávající průmyslové haly v majetku investora, která nebude záměrem dotčena. Záměr bude realizován na parcelách investora a bude využívat stávající zázemí a technickou infrastrukturu průmyslového areálu. Provoz záměru bude sloužit pro čerpání PHM do automobilní techniky zajíždějící do průmyslového areálu i jiným zákazníkům – pasantům. Předmětem provozu bude pouze manipulace s naftou, s jinými typy PHM nebude při provozu záměru „ČS Sviadnov“ manipulováno.

Manipulační plochy budou zpevněny, bude provedena kontrola jejich funkčnosti, pokud jde o nepropustnost a vyspádování a pro provoz záměru budou realizovány příslušné SO. Podle možností budou maximálně využity inženýrské sítě a technická infrastruktura stávajícího průmyslového areálu ve Sviadnově (napojení na energie, vodovod a kanalizaci). Investiční záměr „ČS Sviadnov“ zahrnuje převážně plochy bez přítomnosti biologického oživení. Dotčené plochy mají charakter zpevněných ploch, realizací celého záměru bude dotčen pouze jeden pás trávníku.

## **B I.3. Umístění záměru (kraj, obec, katastrální území)**

NUTS II: Kraj Moravskoslezský

Kraj: Moravskoslezský

Obec: Sviadnov u Frýdku – Místku

KÚ: Sviadnov

## **B I.4. Charakter záměru a možnost kumulace jeho vlivů s jinými záměry (realizovanými, připravovanými, uvažovanými)**

Jedná se o výstavbu nové čerpací stanice pohonných hmot (PHM), jejíž sortiment bude zahrnovat pouze prodej motorové nafty. Záměr „ČS Sviadnov“ bude realizován na pozemcích v majetku oznamovatele. Záměr je situován v průmyslovém areálu na plochách, které jsou až na výjimky zpevněnými plochami s budovou současné vrátnice, která bude pro účely záměru přestavěna. Lokalita je vybavena stávajícími inženýrskými sítěmi, které svým charakterem a kapacitou vyhovují i pro napojení realizovaného záměru.

Stavební část záměru využije současné zpevněné plochy. Dopravní napojení bude zjištěno z ulice Ostravská a Selská, přitom bude využit i současný vjezd do průmyslového areálu Sklady plus.

Záměr „ČS Sviadnov“ je umístěn v průmyslovém areálu, mimo souvisle zastavěné části obce Sviadnov s trvalým osídlením. Dopravně je tato lokalita dostupná po stávající komunikační síti, záměr neklade zvýšené nároky na dopravní infrastrukturu.

Kumulace s jinými záměry se nepředpokládá, v blízkosti záměru zřízení veřejné čerpací stanice se v potenciálně dotčeném okolí nevyskytují provozy obdobného druhu.

### **B I.5. Zdůvodnění potřeby záměru a jeho umístění**

včetně přehledu zvažovaných variant a hlavních důvodů (i z hlediska ŽP) pro jejich výběr, resp. odmítnutí

Záměr svým provozem zajistí možnost tankování PHM (motorové nafty) v návaznosti na provoz areálu firmy Sklady plus, na doposud volné a nevyužívané ploše bez nutnosti zajíždět s automobilní technikou, vjíždějící do areálu, k jiným čerpacím stanicím. Služby veřejné čerpací stanice budou však moci využívat i dopravci projíždějící po ulici Ostravská – pasanti. Zároveň bude provozem záměru využita stávající infrastruktura průmyslového areálu Sklady plus, která disponuje pro provoz záměru potřebnou kapacitou.

Lokalitní ani technické varianty nejsou zvažovány ani rozpracovány, neboť realizace záměru je vázána na vymezenou plochu areálu firmy Sklady plus, kde je pro zařízení tohoto druhu dostatečný prostor a možnost jeho napojení na stávající inženýrské sítě (voda, odpad, energie). Umístění záměru bylo voleno i s ohledem na potřebu zajištění možnosti čerpání PHM pro automobilní techniku vjíždějící do areálu žadatele. Provoz současného areálu Sklady plus, jeho prostorové možnosti a jeho dopravní dostupnost a umístění v katastru obce Sviadnov je jedním z důvodů pro zpracování projektu záměru „ČS Sviadnov“.

Zájmové území neleží v oblasti přírodního parku ani v blízkosti jiné chráněné části přírody. Lokalita není umístěna v oblasti chráněné oblasti přirozené akumulace vod. Technické řešení investičního záměru „ČS Sviadnov“ zaručí, že svým provozem nemůže negativně ovlivnit ani půdní prostředí v areálu, riziko kontaminace podloží je díky technickému řešení záměru zanedbatelné.

Záměr je v souladu s územním plánem obce Sviadnov. Při realizaci záměru se počítá s napojením objektů záměru „ČS Sviadnov“ na provozovaný zdroj pitné vody a kanalizační



system areálu pro odvod odpadních vod, který vyhovuje kapacitně i podmínkám po realizaci investičního záměru i s využitím kapacity stávající energetické sítě v areálu (pouze elektrická energie).

## **B I.6. Stručný popis technického a technologického řešení záměru**

Stavba obsahuje stavební objekty:

Objekt SO 01 – Kiosek

Objekt SO 02 – Nádrž motorové nafty

Objekt SO 03 – Komunikace

Provozní soubor je definován pouze jeden, je součástí objektu SO 02:

PS 01 – Dvouplášťová nadzemní nádrž

Objekt SO 01: Zastavěná plocha	36,60 m <sup>2</sup>
Užitková plocha	28,10 m <sup>2</sup>
Obestavěný prostor	137,20 m <sup>3</sup>
Objekt SO 02: Zastavěná plocha	40,60 m <sup>2</sup>
Obestavěný prostor	15,50 m <sup>3</sup>
Objekt SO 03: Zastavěná plocha	117,00 m <sup>2</sup>

### **Popis jednotlivých SO**

#### *SO 01 – Kiosek*

Jednopodlažní objekt SO 01 Kiosek (parc. čís. 2316/5) je určen konstrukci stávajícího objektu vrátnice. Nosnou konstrukcí je obvodové cihelné zdivo, na kterém jsou uloženy prefabrikované železobetonové stropní panely. Plochá střecha je odvodněná do stávající kanalizace, dtto svedení splašků ze stávajícího sociálního zařízení. Stavení úpravy řeší vybourání části stávajících příček, všech oken a vstupních dveří. Vyzdění nových příček s dozděním stávajícího vstupu v severovýchodní stěně, osazením nově situovaných oken a vstupních dveří bude objekt přizpůsoben požadavkům provozu kiosku. Obvodové zdivo je opatřeno obkladem prolamovaným plechem s tepelnou izolací.

#### *SO 02 – Nádrž motorové nafty*

Objekt SO 02 Nádrž motorové nafty - řeší osazení nadzemní dvouplášťové nádrže obsahu 16m<sup>3</sup> na parc. čís. 2316/1 včetně využití současného zatravněného pruhu.

Objekt SO 02 Nádrž motorové nafty je situován v zatravněné části zmíněné parcely (podélnou osou kolmo na stávající halu). Odstupová vzdálenost nádrže motorové nafty od obj. SO 01 Kiosek je 16m a od stávající skladové haly č.p. 483 je 14,35m. Součástí objektu SO 02 jsou

- vlastní nádrž motorové nafty (včetně jejích základů)
- její oplocení drátěným pletivem „X“ (bezpečnostní hledisko)
- výdejní plocha s betonovou zdí
- prefabrikovaná manipulační plocha 3 x MP7
- ocelová konstrukce přestřešení výdejní a manipulační plochy
- prefabrikovaná bezodtoková jímka BJ6 obsahu 5m<sup>3</sup>
- oplocení „Z“ s posuvnou bránou

Na výdejní ploše se nachází výdejní stojan motorové nafty EURO 1000 VI s tankovacím automatem uni CODE (tankomat). Betonová zeď, alternativně vyžděná betonovými tvárnicemi, po obvodu výdejní plochy provozně a pohledově odděluje nádrž od příjezdové komunikace. Prefabrikovaná manipulační plocha složená z dílů 3 x MP7 /situována na stávající zpevněné ploše parc. čís. 2316/3/ zachycuje úkapy motorové nafty při stáčení a čerpání do nádrží automobilů. Zachycené úkapy a dešťovou vodu svádí systém ploch a kanálů do prefabrikované bezodtokové jímky BJ6 situované na parc. čís.2316/1. Ocelová konstrukce přestřešení zastřešuje výdejní plochu a část manipulační plochy. Oplocení „Z“ s posuvnou bránou je navrženo tak, aby je bylo možno realizovat dodatečně po zkušenostech vynucených provozem čerpací stanice.

#### *SO 03 – Komunikace*

Stavební objekt řeší možnost napojení záměru „ČS Sviadnov“ ze severozápadní strany na stávající manipulační plochu (p.č. 2316/3) šířky 11 m a délky cca 60 m. Pro výjezd automobilů z čerpací stanice je navržena komunikace šířky 3,50 m, navazující ze severozápadní strany na stávající manipulační plochu, s napojením na ul. Selská (p.č. 2318). Konstrukce nové zpevněné plochy je navržena ve skladbě asfaltový beton ACO 16S, asfaltový beton ACP 16S, vyrovnávka z recyklátu na stávajícím štěrkovém povrchu.

#### *Charakter provozu záměru*

Pro příjezd k objektům SO 01 a SO 02 bude využita stávající komunikace z jihovýchodní strany objektu SO 01. Stání zákazníků čerpajících motorovou naftu má dostatečnou délku a šířku pro stání dvou vozidel délky. 12 m. Parkování personálu – obsluhy záměru je zajištěno na stávajícím parkovišti v oploceném průmyslovém areálu Sklady plus. Výjezd od záměru



„ČS Sviadnov“ řeší objekt SO 03 Komunikace. Nově navržená jednosměrná komunikace je napojená na místní komunikaci ul. Selská a dále zpět na ul. Ostravská.

#### *Vodní hospodářství*

Napojení objektu SO 01 na zdroj pitné vody a na kanalizaci bude zajištěno pomocí stávajícího napojení současné vrátnice. Odvodnění objektu SO 02 bude zajištěno bezodtokou jímkou BJ6. Odvodnění komunikace SO 03 bude zajištěno stávající šachtou v areálu Sklady plus. Dešťová voda z objektu SO 01 bude svedena do stávající kanalizace, dešťová voda z OK přestřešení, výdejní plochy a manipulační plochy objektu SO 02 bude svedena do bezodtokové jímky BJ6 objemu 5 m<sup>3</sup>, ze které bude obsah periodicky vyčerpán a odvezen k likvidaci.

#### *Energie*

Napojení stavby na zdroj elektrické energie bude zajištěno stávajícím kabelem AYKY 4x16, který napájí objekt SO 01 (stávající vrátnice). Stávající kabel bude přepojen na nový hlavní rozváděč RHI umístěný v SO 01, ve kterém bude instalováno podružné přímé činné měření. Napojení SO 02 bude zajištěno z objektu SO 01 pomocí oleji odolných kabelů uložených do ocelových chrániček v zemi.

Spotřeba jiných energií není projektována a nepředpokládá se.

Provoz záměru „ČS Sviadnov“ vyžaduje dva pracovníky ve dvousměnném provozu, v každé směně 1 zaměstnanec. Projektovaná kapacita záměru počítá s výdejem 30m<sup>3</sup>/měsíc a 360 m<sup>3</sup> motorové nafty/rok. Samoobslužný provoz obj. SO 02 Nádrž motorové nafty zajišťuje výdejní stojan a tankomat. S ohledem na úsporu pracovních sil bude monitorování a kontrola funkcí všech částí obj. SO 02 zajištěna zaměstnancem obj. SO 01.

### **B I.7. Předpokládaný termín zahájení realizace projektu a jeho dokončení**

Zahájení – rok 2012

Ukončení stavby investičního záměru „ČS Sviadnov“ – rok 2012

Doba výstavby nepřekročí lhůtu 10 měsíců.

## **B I.8. Výčet dotčených územně samosprávných celků**

Kraj: Moravskoslezský

Obec: Sviadnov (pověřený obecní úřad Frýdek – Místek)

KÚ: Sviadnov

## **B I.9. Výčet navazujících rozhodnutí**

Podle § 10 odst 4 a správních úřadů, které budou tato rozhodnutí vydávat

Podle charakteru záměru a s ohledem na jeho umístění bude navazujícím rozhodnutím rozhodnutí o umístění stavby a stavební povolení, které bude pravděpodobně probíhat ve sloučeném řízení, příslušným správním úřadem bude Stavební úřad Frýdek – Místek.

Čerpací stanice jsou uvedeny jako střední zdroje znečištění ovzduší, proto bude zahájení provozu záměru „ČS Sviadnov“ vyžadovat i vyjádření Krajského úřadu Moravskoslezského kraje z pohledu ochrany ovzduší.

## **B I.10. Investiční rozsah akce:**

900 000,- Kč (bez DPH)

## B II. Údaje o vstupech

### B II.1. Půda a její zábor

Investiční záměr realizace „ČS Sviadnov“ se dotkne pozemků v katastru obce Sviadnov uvedených v tabulce č. 1:

Na dotčené lokalitě v průmyslovém areálu firmy Sklady plus se jedná plochu ostatní a zastavěnou plochu a nádvoří, které jsou v současné době tvořeny objektem stávající vrátnice a zpevněnou plochou s asfaltovým povrchem. Záměr zahrne i travnatý pás parcely 2316/1. Stavba se nenachází v žádném ochranném pásmu z hlediska ochrany životního prostředí.

Tab. 1: Dotčené parcely v obci Staré Město

katastrální území	parcelní č.		druh pozemku podle katastru nemovitostí
Sviadnov	2316/1	Sklady plus s.r.o., Železárenská 636/4, 709 00 Ostrava – Hulváky	Ostatní plocha
Sviadnov	2316/3	Sklady plus s.r.o., Železárenská 636/4, 709 00 Ostrava – Hulváky	Zpevněná plocha
Sviadnov	2316/5	Sklady plus s.r.o., Železárenská 636/4, 709 00 Ostrava – Hulváky	Zastavěná plocha a nádvoří

Parcela 2316/3 zahrnuje zpevněnou plochu a travnatý pás, který bude pro realizaci záměru využit a převeden také na zpevněnou plochu. Záměr „ČS Sviadnov“ nevyžaduje zábor ZPF ani PUPFL

Záměr „ČS Sviadnov“ využije plochy, které vyplňují volný prostor areálu Sklady plus mezi současnou hlavní skladovou halou č.p. 843 a ulicí Ostravská.

Jiné plochy nebudou investičním záměrem „ČS Sviadnov“ dotčeny.

## **B II.2. Voda, její spotřeba a odběr**

Technický provoz záměru „ČS Sviadnov“ předpokládá pouze spotřebu pitné vody pro fyziologickou spotřebu pracovníků a jejich sociální zázemí. Spotřeba vody pitné bude je plánována na max 53l/os/den (106 l/den provozu záměru), při provozu záměru 250 dnů/rok se jedná o 27 m<sup>3</sup>/rok.

Ostatní nároky na pitnou vodu nejsou předpokládány.

Zdrojem vody bude voda ze stávajícího vodovodu v areálu Sklady plus, který disponuje dostatečnou kapacitou pro zajištění budoucího provozu průmyslového areálu včetně provozu záměru. Kvalita tohoto zdroje vyhovuje požadovaným kvalitativním parametrům pro účely fyziologické spotřeby, vaření i mytí. Rozvod pitné vody je zajištěn v současném objektu vrátnice, tato rozvodná větev bude využita i pro provoz záměru „ČS Sviadnov“.

## **B II.3. Ostatní surovinové a energetické zdroje**

Provoz záměru „ČS Sviadnov“ má nároky pouze na elektrickou energii pro objekt SO 01 Kiosek a SO 02 Nádrž motorové nafty. Osvětlení výdejní plochy bude zajištěno z výdejního místa, jiné venkovní plochy nebudou osvětlovány. Jiné surovinové ani energetické zdroje nejsou potřebné.

Instalovaný příkon pro provoz záměru činí 10,5 kW, soudobost je projektována na 0,55. Výpočtový výkon je  $P_p = 5.8$  kW, výpočtový proud  $I_n = 8,3$  A. Předpokládaná spotřeba elektrické energie záměru „ČS Sviadnov“ bude činit 42 MWh/rok (při 4000 hod provozu/rok na instalovaný max. příkon pro dvousměnný provoz po dobu 250 dnů/rok).

Obchodní měření spotřebované energie zůstane stávající. V hlavním rozváděči bude instalováno podružné měření spotřebované elektrické energie s jističem před elektroměrem  $I_n = 25$  A.

Mezi vstupy záměru je nutno zahrnout také obchodované pohonné hmoty (PHM), které představují pouze motorovou naftu v množství 360 m<sup>3</sup>/rok. Uvedené množství představuje i projektovanou kapacitu záměru „ČS Sviadnov“.

## **B II.4. Nároky na dopravní a jinou infrastrukturu**

Součástí investičního záměru není dobudování infrastruktury. Provoz na příjezdové komunikaci ani na hlavní ulici vedoucí kolem záměru „ČS Sviadnov“ nebude jeho realizací významně změněn, neboť záměr je orientován na vozidla zajiždějící do areálu Sklady plus a vozidla projíždějící po ulici Ostravská. Pohyb vozidel uvnitř areálu také nebude významně ovlivněn, dojde pouze k určitému usměrnění jeho pohybu, a to pouze pro vozidla, která budou čerpat PHM. Navýšení dopravy dovozem motorové nafty bude nevýznamné a představuje při výdeji max 360 m<sup>3</sup> nafty/rok a 30m<sup>3</sup>/měsíc potřebu doplnění cca 8 m<sup>3</sup> nafty/týden. Tento objem bude zajištěn pomocí automobilní cisterny dodavatele s přepravovaným objemem 10m<sup>3</sup>. Pro doplnění zásoby motorové nafty v nádrži záměru „ČS Sviadnov“ bude postačující frekvence plnění 1x/ týden i s potřebnou rezervou.

**V období výstavby** se příprava všech ploch i stavební činnost bude odehrávat mimo komunikace na dotčených plochách v reálu Sklady plus, které jsou součástí záměru. Vzhledem k rozsahu investice bude tento vliv pouze krátkodobý, záměr počítá i s terénní úpravou travnatého pásu. Zemní materiál nebude z lokality přepravován, vytěžená a přemístěná zemina bude využita v rámci lokality b prostoru průmyslového areálu Sklady plus.

**V období provozu** záměru „ČS Sviadnov“ se dopravní aktivita stabilizuje na současné úrovni, tedy na úrovni provozu před realizací záměru s bezvýznamnou změnou (zásobování záměru „ČS Sviadnov“ motorovou naftou).

### *B III. Údaje o výstupech*

#### **B III.1. Ovzduší**

a) bodové zdroje znečištění ovzduší

V období výstavby ani se nepředpokládá výskyt bodových zdrojů znečištění ovzduší. Pro období provozu může být bodovým zdrojem znečištění pouze provoz čerpací stanice (výdejního místa) a její plnění. Při frekvenci plnění zásobní nádrže 1x za měsíc a použití plnicího zařízení odpovídajícího současným technickým normám je možno uvést, že emise z plnění zásobní nádrže budou zanedbatelné a není potřebné je dále kvantifikovat. Čerpání motorové nafty bude zajištěno pomocí moderní pistole, které budou také minimalizovat případné úniky látek do ovzduší. Předmětem provozování bude výhradně motorová nafta, s jinými pohonnými hmotami nebude při provozu záměru „ČS Sviadnov“ manipulováno.

Podle vyhlášky 205/2009 Sb. O zjišťování emisí ze stacionárních zdrojů a o provedení některých dalších ustanovení zákona o ochraně ovzduší, přílohy č. 2 – Emisní faktory, bod 14 – Emisní faktory pro čerpací stanice pohonných hmot, je stanoven EF (emisní faktor) pro naftu 20 g VOC/m<sup>3</sup> paliva. Při uvažované intenzitě provozu záměru, který bude manipulovat pouze s motorovou naftou (30m<sup>3</sup>/měsíc) je možno očekávat emise VOC v množství

$$30 \times 20 = 600 \text{ g VOC/měs}$$

což v přepočtu představuje cca 150 g VOC/týden, případně 20 g VOC/den. Množství benzenu je přitom v motorové naftě zanedbatelné a není jej ani v souladu s platnou legislativou nutno uvažovat.

Poznámka o motorové naftě: Motorová nafta (řidčeji nafta nebo diesel) je směs kapalných uhlovodíků. Získává se destilací a rafinací z ropy, obvykle při teplotách 150 - 370 °C. Kvalita motorové nafty se udává cetanovým číslem, které vyjadřuje její vznětovou charakteristiku. Cetanové číslo je veličina označovaná zkratkou CČ nebo CN, udávající kvalitu motorové nafty z hlediska její vznětové charakteristiky. Udává množství n-hexadekanu (cetanu) v objemových procentech ve směsi s aromatickým uhlovodíkem 1-metylnaftalenem, která má stejnou vznětovou charakteristiku jako srovnávaný vzorek skutečné pohonné látky (nafty). Cetanové číslo 0 tedy odpovídá motorové naftě, která má stejné charakteristiky jako čistý metylnaftalen; cetanové číslo 100 odpovídá čistému cetanu (hexadekanu). Místo 1-metylnaftalenu se někdy používá alkan 2,2,4,4,6,8,8-heptamethylnonan, který má CČ = 15.



Cetanové číslo tedy představuje paralelu k oktanovému číslu u automobilových benzínů pro zážehové motory. Výrobci vznětových motorů u svých modelů vždy předepisují minimální hodnoty cetanových čísel pohonných látek, které jsou pro ně potřebné. U nejmodernějších motorů se požadované hodnoty pohybují mezi 50 až 60 ([http://cs.wikipedia.org/wiki/Cetanov%C3%A9\\_%C4%8D%C3%ADslo](http://cs.wikipedia.org/wiki/Cetanov%C3%A9_%C4%8D%C3%ADslo)).

Z uvedeného vyplývá, že motorová nafta obsahuje minimum uhlovodíků s vysokou těkavostí a její bod vzplanutí je 55°C. Proto jsou emise uhlovodíků při nakládání s tímto druhem PHM podstatně nižší a při projektované intenzitě provozu záměru „ČS Sviadnov“ je možno předpokládat, že nebude významně negativně ovlivněna kvalita ovzduší v okolí.

#### b) plošné zdroje znečištění ovzduší

V *období výstavby* se plošné zdroje znečištění ovzduší projeví jako krátkodobý důsledek prováděné stavební přípravy na lokalitě a přípravy zpevněných ploch. Jedná se o krátkodobý vliv (max. 3 měsíce), na který naváže období stavební realizace zpevněných ploch (max. 3 měsíce), výstavba objektu SO 01 Kiosek a instalace technologie záměru „ČS Sviadnov“. Jako významný prvek se při omezení tohoto zdroje znečištění uplatní logistika provedení stavebních prací a technologie nakládání se stavebním materiálem. Pro omezení vlivů výstavby záměru na ovzduší a omezení vlivu plošných zdrojů znečištění ovzduší je významné šetrné nakládání s manipulovaným materiálem a v případě sypkých materiálů zajištění potřebného stupně jejich vlhkosti.

V *období provozu* záměru „ČS Sviadnov“ se plošný zdroj znečištění ovzduší neprojeví.

#### c) liniové zdroje znečištění ovzduší

V *období výstavby* se jako liniový zdroj znečištění projeví aktivita související s přesunem materiálu, přípravou terénu pro vlastní stavbu a dovoz technologie záměru „ČS Sviadnov“. Tento vliv představuje cca 4 příjezdy (= 8 průjezdů) nákladních vozidel/prac den. Vliv tohoto zdroje znečištění bude krátkodobý. Ve srovnání se současným provozem nákladní dopravy v areálu Sklady plus a intenzitou dopravy na ul. Ostravská bude tento provoz zanedbatelný a nebude zdrojem nepřiměřeného zhoršení kvality ovzduší.

V *období provozu* se liniový zdroj znečištění ovzduší prakticky neprojeví, neboť provoz záměru „ČS Sviadnov“ předpokládá obsluhu především vozidel zajiždějících do areálu Sklady plus již v současné době a případné čerpání motorové nafty vozidly projíždějícími po ul. Ostravská. Nepředpokládá se navýšení dopravní intenzity oproti současnému stavu, intenzita dopravy pro zásobování naftou bude zanedbatelná (cca 1 cisterna/týden).

## B III.2. Odpadní vody

### Množství odpadní vody

Výstavba zařízení nepředpokládá produkci odpadních vod nad míru obvyklou při terénních úpravách malého plošného rozsahu. Tyto vody nebudou obsahovat závadné cizorodé látky a při jejich vzniku budou svedeny do podnikové kanalizace průmyslového areálu Sklady plus.

Provoz záměru „ČS Sviadnov“ představuje produkci odpadní vody max 27 m<sup>3</sup>/rok z fyziologické spotřeby vody pracovníky čerpací stanice a z provozu sociálního zařízení. Množství odpadní vody produkované záměrem odpovídá spotřebě pitné vody.

Odpadní vody a dešťové vody ze střechy objektu SO 01 Kiosek budou stávající přípojkou svedeny do jednotné kanalizace SmVaK vedené v areálu Sklady plus beze změny současného stavu. Dešťové vody ze zpevněných ploch budou svedeny do stávajících kanalizačních šachtic a stávajícími přípojkami napojeny na kanalizaci SmVaK vedenou v areálu Sklady plus. Množství odpadních a dešťových vod je ve srovnání se současným stavem před realizací záměru navýšeno pouze o dešťové vody svedené z objektu SO 03 Komunikace.

Případné úkapy a splachy z objektu SO 02 – Nádrž motorové nafty i technologie jejího výdeje včetně dešťových vod budou svedeny do bezodtoké jímky BJ6 o objemu 5m<sup>3</sup>, která bude podle potřeby vyvážena a její obsah bude likvidován v zařízení, které umožňuje přijetí tohoto druhu odpadní vody.

### B III.3. Odpady

Odpady budou vznikat především po dobu výstavby záměru. Vzhledem k charakteru záměru a nové budovaných objektů a jejich vybavení se jedná především o odpadní stavební materiál, a odpadní materiál, který má charakter obalů z dodávaných částí technologie, případně pro úpravu zpevněných ploch. Vytěžená zemina při výstavbě bude zčásti (cca 10m<sup>3</sup>) použita při povrchové úpravě terénu v areálu Sklady plus bez jejího odvozu mimo lokalitu. Ostatní odpady včetně další zbytečné zeminy budou odvedeny specializovanými firmami na určené skládky.

Přehled vznikajících odpadů v průběhu výstavby (předpokládané objemy):

Zemina z výkopů	28,00 m <sup>3</sup>
Kamenná drť	2,00 m <sup>3</sup>
Štěrk	4,80 m <sup>3</sup>

Beton	0,50 m <sup>3</sup>
Cihly	1,50 m <sup>3</sup>
Asfalt. drť	0,60 m <sup>3</sup>

Tab. 2: Bilance odpadu vznikajícího při výstavbě záměru „ČS Sviadnov“

Název a druh odpadu	Kód odpadu	Kategorie odpadu	Likvidace	Odhad množství	Původ odpadu
Odpadní obaly	15 0101 - 09*	O	Recyklace	2 t	Zbytky při realizaci stavby
Beton	17 01 01	O	Skládka	1 t	Odstranění současných stavebních částí
Cihly	17 01 02	O	skládka	3 t	Odstranění současných stavebních částí
Asfaltové směsi neuvedené pod č 17 03 01	17 03 02	O	skládka	1 t	Odstranění současných stavebních částí
Železo a ocel	17 04 05	O	recyklace	0,5 t	Odstranění současných stavebních částí
Zemina a kamení neuvedené pod č. 17 05 03	17 05 04	O	využití pro terénní úpravy	25 t	Příprava pro zpevněné plochy a technologie
Zemina a kamení neuvedené pod č. 17 05 03	17 05 04	O	skládka	45 t	Zemina z výkopů
Směsný komunální odpad	20 03 01	O	skládka	1 t	Provoz zařízení staveniště

Zodpovědnost za nakládání s uvedenými odpady bude mít realizační firma, která zajistí i jejich zneškodnění v souladu s platnými předpisy v oblasti odpadového hospodářství.

V období provozu záměru „ČS Sviadnov“ budou vznikat odpady jako součást běžného provozu čerpací stanice a komunální odpad od obsluhy zařízení (1 pracovník/směna), které budou zneškodňovány v rámci nakládání s odpady celého průmyslového areálu Sklady plus. Množství tohoto odpadu bude řádově desítky kg/měsíc. Údržba a kontrola technologie záměru „ČS Sviadnov“ bude zajištěna smluvně včetně zneškodnění odpadu, vznikajícího při této činnosti (např. výměna opotřebovaných součástí apod.).

### B III.4. Hluk a vibrace

Období výstavby investičního záměru „ČS Sviadnov“ bude produkován stavební hluk při zemních pracích a výstavbě. Další etapy výstavby při vlastní instalaci technologie záměru již nebudou produkovat významné emise hluku. Stavební hlučnost se projeví krátkodobým hlukem stavebních mechanismů v okolí průmyslového areálu Sklady plus. V jeho nejbližším okolí se však nevyskytují objekty pro trvalé bydlení a nepředpokládá se expozice obyvatel, přesto však budou stavební práce prováděny pouze během denní doby. Nejbližší sídelní

objekty se vyskytují cca 120 m jihovýchodně, což je vzhledem k charakteru záměru a předpokládané intenzitě výstavby při současném dopravním zatížení ulice Ostravská dostatečná vzdálenost.

V období provozu areálu nebude záměr „ČS Sviadnov“ zdrojem významného hluku a ve srovnání se současnou situací není očekávána změna technologické ani dopravní hlučnosti. V této oblasti je možné uplatnit pouze preventivní opatření, například vypínat motory odstavených automobilů apod. Jiné zdroje hluku ani vibrací se v důsledku provozu záměru „ČS Sviadnov“ neprojeví. Dominantním zdrojem hluku v lokalitě je dopravní hlučnost z provozu na ulici Ostravská a tento stav se ani v období provozu záměru „ČS Sviadnov“ nezmění.

### **B III.5. Rizika havárií vzhledem k navrženému použití látek a technologií**

Posuzovaný záměr „ČS Sviadnov“ minimalizuje rizika havárií již svým stavebním a technickým řešením. Vlastní zásobní nádrž bude dvouplášťová a její technické řešení odpovídá požadavkům platných technických norem. Její umístění na vymezené ploše průmyslového areálu Sklady pus odpovídá také stavebně-bezpečnostním požadavkům (odstup od dalších objektů a další opatření). Plocha výdejního objektu bude vyspádována do bezodtoké jímky, která bude pravidelně vyvážena.

## Část C. Údaje o stavu životního prostředí v dotčeném území

### *C I. Výčet nejzávažnějších environmentálních charakteristik dotčeného území*

Navrhovaná plocha pro realizaci záměru „ČS Sviadnov“ je součástí průmyslového areálu Sklady plus ve Sviadnově a leží v ploše vymezené pro průmyslové aktivity. K tomuto účelu je areál určen i podle podkladů v územně plánovací dokumentaci. V dosahu investičního záměru nejsou další prvky významné z hlediska ochrany přírody nebo ochrany složek životního prostředí. Recipientem odpadních vod areálu Sklady plus je podniková kanalizace napojená na jednotnou kanalizaci SmVaK vedenou v areálu Sklady plus, která je provozována v souladu s kanalizačním řádem. Při provozu záměru „ČS Sviadnov“ ke kontaktu se zemním a horninovým prostředím ani s recipienty odpadní vody nedochází a ani v budoucnu nedojde, zabezpečení manipulačních ploch s potenciálním výskytem úkapů motorové nafty je navrženo v souladu s příslušnými ČSN a je z hlediska ochrany životního prostředí dostatečné.

Lokalita je situována do plochy pozemků ostatních a stavebních, zemědělský půdní fond ani PUPFL nebudou záměrem dotčeny.

Lokalita leží mimo intravilán obce Sviadnov. V jejím bezprostředním okolí se nenalézají obytné objekty.

#### **C.I.1. Územní systémy ekologické stability (ÚSES)**

Se zájmovým územím nejsou v kontaktu, žádné skladebné prvky územního systému ekologické stability. Záměr nezasáhne do ochranného pásma žádného ze skladebných prvků ÚSES.

#### **C.1.2. Zvláště chráněná území, přírodní parky, významné krajinné prvky (VKP)**

Zvláště chráněná území se v dosahu vlivů záměru „ČS Sviadnov“ nenalézají. Stejně tak se v okolí záměru nenachází přírodní park. Tato území nebudou realizací záměru dotčena.

Významné krajinné prvky (VKP) se v okolí záměru „ČS Sviadnov“ nenalézají (jedná se o VKP ze zákona i VKP podle § 6 zákona 114/1992 Sb. ve znění pozdějších předpisů).

Jiný typ chráněného území:

Lokalita a posuzovaný záměr se nenachází na území CHOPAV (chráněná oblast přirozené akumulace vod). Jediný typ chráněného území na lokalitě je ochranné pásmo VTL plynovodu a ochranné pásmo kanalizace DN 300 BR, s ochranou životního prostředí tento typ omezení nesouvisí.

### **C.1.3. Území historického, kulturního nebo archeologického významu**

Posuzovaný záměr se nenachází na území historického, kulturního nebo archeologického významu. Záměr leží v ploše průmyslového areálu a není nutno uvažovat s rizikem negativního ovlivnění objektů tohoto druhu během výstavby nebo provozu záměru „ČS Sviadnov“.

### **C.1.4. Území hustě zalidněná, území zatěžována nad míru únosného zatížení**

Nejedná se o území hustě zalidněné. V tomto území je cca 50 let provozován průmyslový areál, který neleží v blízkosti sídelní zóny obce Sviadnov.

Zájmovou lokalitu je možno označit jako území, které je v současné době zatěžováno způsobem přiměřeným jeho určení dle územně plánovací dokumentace.

### **C.1.5. Extrémní poměry v dotčeném území**

Extrémní poměry v této zájmové oblasti nebyly zjištěny a ani nejsou předpokládány. Za extrémní poměry však není považován stav, kdy je značná část ploch průmyslového areálu tvořena zastavěnými plochami nebo zpevněnou plochou a nádvořím. Zájmové území je již několik desetiletí trvale využíváno pro průmyslové a výrobní aktivity.



## *C II. Charakteristika současného stavu složek životního prostředí v dotčeném území*

které budou pravděpodobně významně ovlivněny

### **Ovzduší a klima**

Ovzduší a klima nebudou významně ovlivněny provozem záměru „ČS Sviadnov“ ve srovnání se současnou situací. Problematika emisí škodlivin z nakládání s motorovou naftou byla rozebrána v předchozím textu. Pro emise čerpacích stanic motorové nafty je stanoven vyhláškou 205/2006 Sb. emisní faktor 20 g VOC/m<sup>3</sup> paliva. Uvažovaná kapacita záměru představuje emise 20 g VOC/den, jejich složení je uvedeno v kapitole „Výstupy“. Toto množství je i vzhledem k charakteru okolí záměru, který bude provozován v průmyslovém areálu Sklady plus, zanedbatelné a neovlivní nepříznivě kvalitu ovzduší v dotčené oblasti.

Dopravní aktivita nebude provozem záměru významně ovlivněna, intenzita dopravy zůstane na současné úrovni a její potenciální změna v souvislosti se záměrem „ČS Sviadnov“ je zanedbatelná. Ovzduší a klima zůstanou po zprovoznění záměru „ČS Sviadnov“ v dotčené oblasti bez významné změny. Proto není tato složka ekosystému podrobněji hodnocena.

### **Voda**

Voda – povrchová ani podzemní – nebude významně ovlivněna provozem záměru „ČS Sviadnov“ ve srovnání se současnou situací. Nekontaminovaná dešťová voda ze střech bude svedena do stávající kanalizace areálu Sklady plus. Komunální odpadní voda produkovaná provozem záměru bude taktéž svedena do areálové kanalizace a čištěna v souladu s platným kanalizačním řádem. Pro ochranu podzemní vody budou zpevněné plochy opatřeny obrubníky, které zabrání úniku případných kontaminantů mimo tyto vyspádované zpevněné plochy. Dešťová voda ze zpevněných ploch s potenciálními úkapy, z manipulační plochy a z prostoru zásobní nádrže motorové nafty, bude svedena do bezodtoké jímky a podle potřeby vyvážena. Riziko kontaminace povrchové ani podzemní vody nehrozí. Proto není tato složka ekosystému podrobněji hodnocena.

### **Horniny a půda**

Horninové a půdní prostředí nebude záměrem významně dotčeno. Proto není tato složka ekosystému podrobněji hodnocena.

## **Územní systémy ekologické stability, zvláště chráněná území, přírodní parky, významné krajinné prvky**

Prvky ÚSES, chráněné části přírody, přírodní parky ani VKP nebudou záměrem významně dotčeny. Proto není tato oblast podrobněji hodnocena.

## **Zhodnocení potenciálního ovlivnění Evropsky významných lokalit, kompenzační opatření a variantní řešení k minimalizaci vlivů plánovaného záměru**

Na základě vyjádření Krajského úřadu Moravskoslezského kraje jako příslušného orgánu bylo ověřeno, že investiční záměr ani provoz „ČS Sviadnov“ neovlivní lokality tohoto druhu.

## **Flóra a fauna, ekosystémy a biotopy**

Fauna ani flóra se na dotčených plochách v průmyslovém areálu Sklady plus nenalézají. Jedinou ozeleněnou plochou je travnatý pás mezi okrajem areálu a ulicí Ostravská, který se stane součástí zpevněných ploch. V lokalitě je jediný strom (Ořešák královský – *Juglans regia*, stáří cca 15 let, pravděpodobně ze semene přeneseného ptactvem z blízkého matečného stromu), který zůstane zachován a při stavebních pracích bude chráněn bedněním před poškozením. Vzhledem k charakteru lokality – průmyslového areálu – je možno očekávat pouze přítomnost běžných synantropních druhů živočichů. Proto není tato složka ekosystému podrobněji hodnocena, na lokalitě nebyl proveden biologický průzkum.

## **Krajina**

V okolí investičního záměru „ČS Sviadnov“ je krajina tvořena rovinatou oblastí, ve které se střídají časté antropogenní krajinné útvary. Výstavba a provoz záměru „ČS Sviadnov“ v průmyslovém areálu Sklady plus není v této lokalitě neorganickým cizorodým prvkem a nevytváří novou nepřirozenou dominantu krajiny. Současný krajinný ráz nebude realizací záměru „ČS Sviadnov“ dotčen.

## **Obyvatelstvo**

Obec Sviadnov má v současné době 1581 obyvatel (údaj obecního úřadu Sviadnov <http://search.seznam.cz/?q=sviadnov>). Populace se soustřeďuje především v centru obce na severozápad od průmyslového areálu. Lokalita určená pro realizaci investičního záměru „ČS Sviadnov“ neleží v bezprostředním dosahu sídelní zóny Sviadnova v průmyslovém areálu a v jejím potenciálně dotčeném okolí se nevyskytují trvale osídlené objekty (nejbližší sídelní objekty se vyskytují cca 120 m jihovýchodně, což je vzhledem k rozsahu záměru dostatečná vzdálenost).

## Část D. Údaje o vlivech záměru na veřejné zdraví a na životní prostředí

### *D I. Charakteristika předpokládaných vlivů záměru a odhad jejich velikosti a významnosti*

z hlediska pravděpodobnosti, doby trvání, frekvence a vratnosti.

*Celkové hodnocení kvality životního prostředí v dotčeném území z hlediska jeho únosného zatížení.*

Kvalitu životního prostředí v okolí záměru „ČS Sviadnov“ je možno hodnotit jako velmi ovlivněnou antropickými vlivy. Průmyslový areál je využíván pro výrobní činnost minimálně po dobu 50 let a k tomuto využití je určen i stávajícím územním plánem. Plocha průmyslového areálu neobsahuje významné biotopy vhodné pro výskyt organismů, převažují prakticky výhradně zpevněné plochy, plochy budov a plochy navážek. Při realizaci záměru „ČS Sviadnov“ se počítá s využitím volného nevyužívaného místa v průmyslovém areálu a stávajícího technického zázemí průmyslového areálu pro doplnění jeho činnosti.

Realizace „ČS Sviadnov“ nemůže ovlivnit dotčené území mimo hranice investičního záměru. S využitím průmyslového areálu včetně plochy pro realizaci záměru „ČS Sviadnov“ se počítá i do budoucna celoročně (250 pracovních dnů ve dvou směnách).

### *Vlivy na obyvatelstvo včetně sociálně ekonomických vlivů*

Investiční záměr „ČS Sviadnov“ je umístěn mimo dosah sídelní části Sviadnova v ploše, která je pro provoz průmyslového areálu již tradičně využívána a doplnění činnosti o záměr „ČS Sviadnov“ je v souladu s projednaným a schváleným územním plánem. Potenciální záporné vlivy na trvale bydlící obyvatele se realizací investičního záměru nemohou projevit, neboť se v okolí nevyskytuje exponovaná populace, při provozu záměru může docházet pouze k profesionální expozici a to pouze v ploše samotného záměru (nejbližší sídelní objekty se vyskytují cca 120 m jihovýchodně, což je vzhledem k rozsahu záměru dostatečná vzdálenost). Období výstavby může být krátkodobě spojeno se zvýšenou prašností, odvoz odpadů a dovoz stavebního materiálu, výstavba a montáž objektů a jejich technologie se může projevit pouze jednorázově a krátkodobě dopravními imisemi a stavební hlučností při výstavbě zpevněných ploch a instalačních pracích. Vzhledem k zanedbatelné dopravní intenzitě, krátké době potřebné pro provedení prací, charakteru lokality a její vzdálenosti od nejbližších objektů

s výskytem trvale bydlících obyvatel tento vliv neovlivní významně kvalitu životního prostředí v dotčené oblasti.

Vlivy na ovzduší a klima není nutno považovat za rizikové vzhledem k charakteru záměru a k tomu, že provoz záměru nebude významným zdrojem emisí a neočekává se ani významný vliv na intenzitu a frekvenci dopravy. Způsob využívání samotného průmyslového areálu Sklady plus se v souvislosti s realizací záměru „ČS Sviadnov“ nezmění, pouze bude doplněna možnost jeho využití i o čerpání PHM.

Komunální hlučnost související s provozem „ČS Sviadnov“ se v oblasti s trvalým osídlením neprojeví v míře, která by byla odlišná od současné hlukové situace. Hlukové klima v dotčené oblasti zůstane po realizaci záměru zachováno.

Kladné vlivy se uplatní pouze při komplexním využití prostoru současného průmyslového areálu Sklady plus lepším využitím dostupné plochy areál a jejím využitím i pro možnost čerpání PHM vozidly zajíždějícími do areálu i vozidly projíždějícími po ulici Ostravská. Jiné pozitivní vlivy se v souvislosti s provozem záměru „ČS Sviadnov“ neočekávají.

#### *Vlivy na kvalitu ovzduší*

Kvalita ovzduší může být nevýznamně dotčena pouze v průběhu výstavby, a to krátkodobě (délka trvání zemních a stavebních prací bude činit cca 6 měsíců). Zemina, se kterou bude nakládáno, není dle současných znalostí kontaminována, proto krátkodobě zvýšená prašnost nebude předmětem zvýšení rizika poškození ekosystémů ani veřejného zdraví. V průběhu provozu zařízení nebude kvalita ovzduší významně ovlivněna, dle příslušného emisního faktoru dle vyhl. 205/2009 Sb. lze očekávat emise VOC v množství 20 g/den. Vzhledem k tomu, že záměr „ČS Sviadnov“ je lokalizován do průmyslového areálu bez rizika kumulace vlivů s dalšími zdroji znečištění v okolí, je uvedené množství emisí z provozu čerpací stanice výhradně motorové nafty zanedbatelné.

#### *Vlivy na povrchové a podzemní vody*

Dotčená plocha je rovinatá, riziko negativního vlivu eroze nehrozí.

Voda pro pitné účely i užitková voda bude odebírána z provozovaného vodovodu v areálu Sklady plus, který je již v současnosti zaveden do budovy bývalé vrátnice, která bude přebudována na objekt SO 01 Kiosek. Komunální odpadní vody produkované při provozu záměru budou čištěny společně s nekontaminovanými dešťovými vodami v ČOV průmyslového areálu Sklady plus v souladu s kanalizačním řádem. Odpadní vody s rizikem potenciální kontaminace a dešťové vody z objektu SO 02 budou svedeny do bezodtoké jímky,

kteřá bude podle potřeby vyvážená. Okraje ploch, které budou vyspárovány do bezodtoké jímky, budou zvýšené, aby nemohlo dojít k úniku těchto vod mimo vyspádovanou část.

#### *Vlivy na půdu a horninové prostředí*

Tyto vlivy se výstavbou ani provozem investičního záměru „ČS Sviadnov“ neprojeví. Provoz záměru „ČS Sviadnov“ využívá pouze povrch půdy, zpevněné plochy budou opatřeny obrubníky pro prevenci úniku případné kontaminace jejich povrchu do okolního prostředí. Povrch zpevněných ploch s potenciálními úkapy motorové nafty bude vyspádován a odkanalizován a vliv na horninové prostředí bude vyloučen.

#### *Vlivy na flóru, faunu a ekosystémy*

V dotčené ploše se nevyskytují biotopy s biologickým oživením s výjimkou travnatého pásu, který bude převeden na zpevněnou plochu a jednoho stromu (Ořešák královský – *Juglans regia*, stáří cca 15 let, pravděpodobně ze semene přeneseného ptactvem z blízkého matečného stromu), který bude zachován a po dobu výstavby bude chráněn před poškozením pomocí bednění. Za současné situace, která je v průmyslovém areálu Sklady plus a která je projektována, není nutno vlivy na biotu uvažovat.

Krajinný ráz nebude zamýšlenou investiční aktivitou „ČS Sviadnov“ změněn.



## *D II. Rozsah vlivů vzhledem k zasaženému území a populaci*

Plocha vymezená pro „ČS Sviadnov“ neleží ani nesousedí s chráněnou částí přírody, nalézá se v areálu, kde je zamýšlená činnost v souladu s projednaným a schváleným územním plánem a plánovaný záměr je proto přípustný. Z hlediska ochrany přírody proto není potřebné definovat do budoucna podmínky pro ochranu biotopů, systému evropsky významných lokalit ani výskytu chráněných druhů volně žijících živočichů ani planě rostoucích rostlin.

Vlastní plocha pro realizaci záměru „ČS Sviadnov“ je v současné době nevyužívanou částí průmyslového areálu Sklady plus a je tvořena parcelami charakteru zpevněná plocha, ostatní plocha a zastavěná plocha a nádvoří, realizací záměru bude i tato část areálu využívána pro průmyslové účely. Proto nejsou proti záměru námitky ani ze strany hospodářského využívání dotčených ploch.

Místní populace Sviadnova nebude výstavbou ani provozem záměru „ČS Sviadnov“ ve srovnání se současným stavem negativně dotčena. Trvale bydlící populace se v blízkosti průmyslového areálu Sklady plus nevyskytuje a její expozice nepřichází v úvahu, možná je pouze profesionální expozice obsluhy záměru „ČS Sviadnov“. Nejbližší sídelní objekty se vyskytují cca 120 m jihovýchodně, což je vzhledem k rozsahu záměru dostatečná vzdálenost. Životní podmínky stálých obyvatel Sviadnova zůstanou do budoucna nezměněny a podmínky ochrany veřejného zdraví nebudou ve srovnání se současným stavem dotčeny. V celkovém odhadu výsledných vlivů se očekává převaha kladných důsledků provozu zařízení formou rozšíření možnosti využití průmyslového areálu bez významných potenciálních negativních dopadů záměru.

## *D III. Údaje o možných významných nepříznivých vlivech přesahujících státní hranice*

Záměr výstavby a provozu záměru „ČS Sviadnov“ svými vlivy nedosáhne hranice České republiky. Nepředpokládá se ani do budoucna významný příjezd a čerpání automobilní techniky ze zahraničí mimo vozidla, která budou zajíždět do areálu Sklady plus a která projíždějí po ulici Ostravská. Vzhledem k charakteru a rozsahu investičního záměru se přeshraniční vlivy neprojeví ani nepřímým a následným způsobem.

#### *D IV. Opatření k prevenci, vyloučení, snížení, popřípadě kompenzaci nepříznivých vlivů*

Opatření pro omezení nepříznivých vlivů na životní prostředí lze formulovat podle fáze projektu, kdy budou použita. Vzhledem k charakteru lokality, jejímu současnému využívání a rozsahu již zamýšlené činnosti není stanovení limitů pro zřizování činnosti v rámci záměru „ČS Sviadnov“ reálné, jediným limitem je projektovaná kapacita zařízení a intenzita jeho využívání.

a) opatření v průběhu přípravy investičního záměru

- nejsou navržena

b) opatření v průběhu výstavby investičního záměru

- dodržovat omezení provozu hlučných mechanismů v denní době s vyloučením víkendových dnů
- udržovat přiměřenou vlhkost sypkých materiálů, se kterými bude manipulováno, pro omezení prašnosti v období výstavby
- zabezpečit ochranu jediného stromu v zájmové oblasti (ořešák královský – Juglans regia) bedněním proti poškození během výstavby

c) opatření v průběhu provozu investičního záměru

- prověřit optimální logistiku dopravy pro plynulé odbavování vozidel čerpajících motorovou naftu
- zajistit vypínání motorů čekajících vozidel a minimalizovat čekací doby v okolí záměru „ČS Sviadnov“
- dodržovat provozní kázeň při provozu technologie záměru „ČS Sviadnov“, zabezpečit pravidelné kontroly technologie zařízení a jeho servis
- kontrolovat stav naplnění bezodtoké jímky a podle potřeby zajistit její vyvážení a čištění odpadní vody u subjektu, který má oprávnění tyto vody přijímat

d) opatření po skončení životnosti zařízení

- stavební a technologické součásti budou v případě nemožnosti využití pro jiný účel rozebrány a demolovány a vzniklý odpad bude především materiálově využit, v případě nemožnosti bude zneškodněn jiným způsobem
- zpevněné plochy budou uvedeny do stavu odpovídajícího zamýšlenému způsobu jejich dalšího využití (například zatravněním nebo výstavbou jiných objektů)
- bude prověřen stav kanalizací a podle jejich aktuálního stavu bude rozhodnuto o dalším postupu

## *D V. Charakteristika nedostatků ve znalostech a neurčitosti, které se vyskytly při specifikaci vlivů*

Neurčitosti zpracování Oznámení podle přílohy č. 3 zákona č. 100/2000 Sb. se prakticky nevyskytují. Záměr „ČS Sviadnov“ představuje využití části stávající a nevyužité plochy areálu Sklady plus pro zajištění možnosti čerpání PHM vozidly zajíždějícími do areálu a vozidly projíždějícími po ulici Ostravská. Realizace záměru využije stávající objekt a zpevněné manipulační plochy bez nutnosti doplnění potřebné infrastruktury. Pro zajištění potřebných informací bylo na lokalitě provedeno místní terénní šetření a byla zajištěna i potřebná fotodokumentace. Pro hodnocení vlivů investičního záměru „ČS Sviadnov“ na životní prostředí a veřejné zdraví byla zajištěna vyjádření i z pohledu ochrany systému evropských chráněných území (Natura 2000) a příslušného stavebního úřadu. Oznámení bylo zpracováno s použitím citovaných podkladů.

### **Použité podklady.**

1. Potyszová, 2011: Dokumentace pro stavební povolení záměru „ČS Sviadnov“. Projekční kancelář, 9 str.
2. Guth J. (2002): Metodika mapování biotopů soustavy Natura 2000 a Smaragd (3.vydání). - AOPK ČR, Praha.
3. Chytrý M., Kučera T., Kočí M. (eds.) (2001): Katalog biotopů České republiky. Agentura ochrany přírody a krajiny ČR, Praha.
4. Krajský úřad Moravskoslezského kraje, 2011: Stanovisko k investičnímu záměru „ČS Sviadnov“, č.j. MSK 201099/2011
5. Križo M., E. Križová, R. Bies, J. Viewegh, 1996: Atlas rostlin, Česká zemědělská univerzita v Praze – lesnická fakulta, Praha 1996
6. Měst úřad Frýdek – Místek, 2011: Vyjádření k záměru z hlediska územního plánu č.j. MMFM 140125/2011/Va
7. Procházka F. [ed.] (2001): Černý a červený seznam cévnatých rostlin České republiky (stav v r. 2000). - Příroda 18: 1-166.
8. Quitt, 1990: Meteorologický atlas ČR
9. Skácel, 2011: Terénní šetření spojené s dokumentací lokality – listopad 2011.
10. Skalický in Hejný et Slavík: Květena ČR, Praha 1988
11. Vyhláška MŽP č. 395/1992 Sb., kterou se provádějí některá ustanovení zákona č.114/1992 Sb., o ochraně přírody krajiny, ve znění pozdějších předpisů
12. Zákon č. 114/1992 Sb., o ochraně přírody a krajiny, ve znění pozdějších předpisů a další environmentální legislativa

## Část E. Porovnání variant řešení záměru

Investorský záměr je vzhledem ke konkrétní terénní situaci rozvíjen a řešen jako **jednovariantní**.

Lokalitní varianty nebyly uvažovány, neboť se jedná o využití volného prostoru průmyslového areálu Sklady plus pro doplnění nabídky služeb pro vozidla zajíždějící do areálu i vozidla projíždějící po ulici Ostravská. Záměrem řeší přestavbu současné vrátnice objektu a změnu účelu jejího využití, instalaci technologie výdeje PHM (pouze motorové nafty) a dobudování zpevněných ploch pro pohyb automobilní techniky. Proto není nutno uvažovat varianty lokalitní ani technologické, neboť pro budoucí provoz budou využívány plochy, které jsou určeny pro průmyslové využití charakteru zpevněné plochy, zastavěné plochy a nádvoří a ostatní plochy.

Druhé posouzení, připadající v úvahu jako „nulová varianta“, tedy ponechání původní situace bez investičního záměru, je za konkrétních okolností záměru „ČS Sviadnov“ bezvýznamné. Vlastní provoz záměru „ČS Sviadnov“ nepůsobí v podmínkách hodnocené lokality významné negativní vlivy na životní prostředí a veřejné zdraví a ani jeho provoz se neprojeví ve významné změně dopravy v jeho okolí. Bez realizace záměru „ČS Sviadnov“ by nebylo možno zlepšit úroveň nabízených služeb v areálu Sklady plus pro zajíždějící automobilní techniku, která by musela čerpat PHM stejným způsobem jako doposud v některé z komerčních čerpacích stanic na své trase se související časovou ztrátou.

## Část F. Doplnující údaje

Mapová příloha se zákresem záměru je uvedena v přílohách (příloha č. 1 - 3).

Biologické terénní šetření lokality nebylo pro účel zpracování oznámení záměru „ČS Sviadnov“ zpracováno, při místním terénním šetření bylo ověřeno, že záměr ovlivní pouze plochy charakteru plochy ostatní, plochy zpevněné a zastavěné plochy a nádvoří. Z ozeleněných ploch bude záměrem dotčen pouze travnatý pás podél oplocení areálu u ulice Ostravská.

## Část G. Všeobecně srozumitelné shrnutí netechnického charakteru

Investiční záměr: Veřejná čerpací stanice pohonných hmot, v textu pouze „ČS Sviadnov“

Investor: Sklady plus s r.o., Ostrava, provozovna Sviadnov

Podstatou projektu je investiční záměr „ČS Sviadnov“ v průmyslovém areálu investora a na parcelách, které investor vlastní. Průmyslový areál se nalézá ve Sviadnově, záměr je situován do jeho nevyužívané části v blízkosti ulice Ostravská. Průmyslový areál je pro zamýšlenou činnost určen územně plánovací dokumentací a je pro průmyslovou činnost využíván již minimálně 50 let. Cílem záměru je poskytnout možnost čerpání pohonných hmot (PHM) pro nákladní vozidla zajižďující do areálu Sklady plus i pro vozidla projíždějící po ulici Ostravská. Sortiment čerpací stanice bude tvořit pouze motorová nafta, jiné PHM nebudou předmětem jeho činnosti a nebudou zde ani skladovány.

Záměr je řešen jako jednovariantní, pro jeho provoz budou využity stávající inženýrské sítě (napojení na zdroj pitné vody, kanalizace průmyslového areálu, napojení na elektrickou energii). Technologie bude představovat jednu nadzemní dvouplášťovou zásobní nádrž na motorovou naftu objemu 16m<sup>3</sup> a výdejní místo s tankomatem pro čerpání PHM. Obsluha zařízení bude umístěna v kiosku (přebudovaném objektu současné vrátnice) a bude zajištěna pomocí 2 pracovníků ve dvousměnném provozu (1 pracovník/směna) po dobu 250 dnů/rok. Kapacita zařízení se předpokládá v objemu 360 m<sup>3</sup>/rok (cca 30m<sup>3</sup>/měs) čerpané motorové nafty. Zpevněné plochy pod zásobní nádrží a na čerpacím místě budou vyspádovány, zabezpečeny před případným únikem závadných látek (úkapů, splachů) zvýšeným okrajem. Odpadní vody z těchto objektů budou svedeny do bezodtoké jímky objemu 5m<sup>3</sup>, která bude podle potřeby vyvážena. Objekt kiosku (obsluha čerpací stanice) a komunikací budou napojeny na stávající areálovou kanalizaci a odpadní vody budou čištěny v souladu se stávajícím kanalizačním řádem. Stavba proběhne kompletně v průmyslovém areálu, bez nároku na ZPF a PUPFL.

Záměr „ČS Sviadnov“ se nenachází v CHOPAV (chráněná oblast přirozené akumulace vod) a nezasahuje ani do jiných chráněných částí přírody včetně prvků ÚSES či VKP. Realizace a provoz záměru neovlivní významně životní prostředí v průmyslovém areálu Sklady plus ani v jeho okolí hlučností ani emisemi do ovzduší. Provoz záměru neovlivní nepřipustným

způsobem ani kvalitu jiných složek životního prostředí ani biologické oživení lokality, které se v průmyslovém areálu v současnosti prakticky nevyskytuje (je tvořeno jedním stromem (Ořešák královský – *Juglans regia*, stáří cca 15 let, pravděpodobně ze semene přeneseného ptactvem z blízkého matečného stromu) a travnatým pásem, který bude převeden na zpevněnou plochu. Vzhledem k absenci trvale bydlící populace v blízkosti areálu Sklady plus se nepředpokládají ani negativní vlivy záměru na veřejné zdraví. Nejbližší sídelní objekty se vyskytují cca 120 m jihovýchodně, což je vzhledem k rozsahu záměru dostatečná vzdálenost. Krajinný ráz lokality zůstane i po realizaci záměru nezměněn.

Na základě odhadu vlivů investičního záměru „ČS Sviadnov“ na životní prostředí a veřejné zdraví je možno usoudit, že realizace investičního záměru je z hlediska ochrany životního prostředí přijatelná při zachování projektovaného rozsahu a způsobu provozování technologie zařízení a při zajištění pravidelných kontrol a údržby stavebních součástí a technologie zařízení. Z hlediska ochrany životního prostředí je však nutno průběhu jednotlivých fází životního cyklu investičního záměru respektovat opatření a podmínky uvedené v příslušné kapitole Oznámení (D IV.).

---

Datum zpracování oznámení:

**8. prosinec 2011**

Jméno, příjmení, bydliště a telefon zpracovatele dokumentace a osob, které se podílely na zpracování dokumentace:



RNDr. Alexander Skácel, CSc., Průkopnická 24, 70030 Ostrava  
Tel. 777 674 897, e-mail: [skacel.alex@seznam.cz](mailto:skacel.alex@seznam.cz)

Podpis zpracovatele dokumentace:

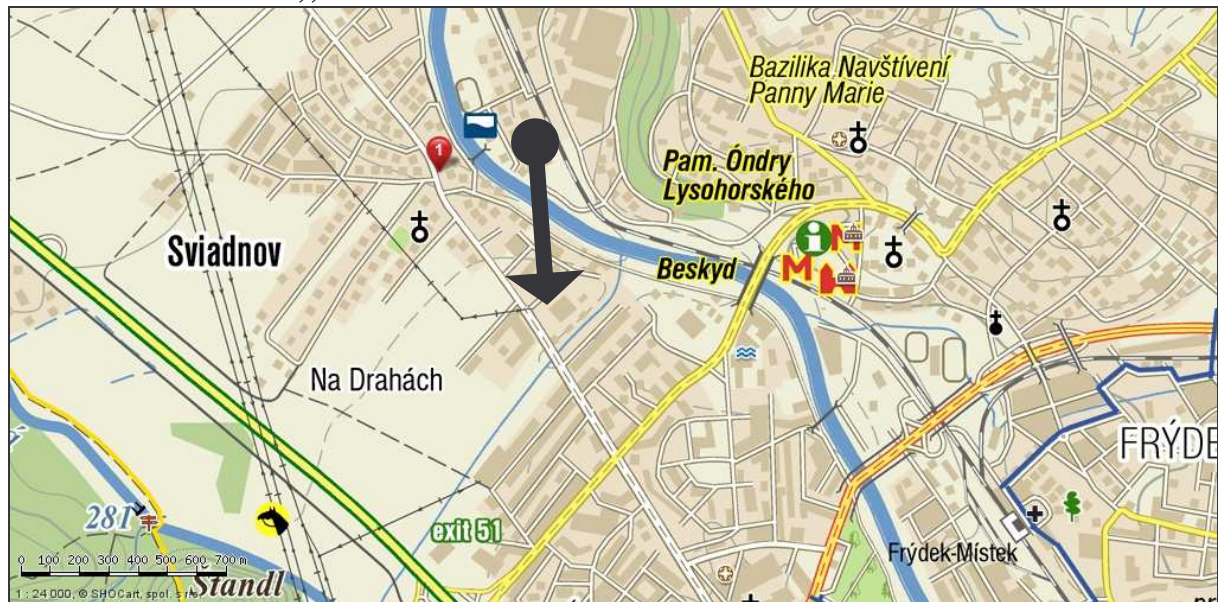
## Část H. Přílohy

1. Mapová situace lokality a situování investičního záměru „ČS Sviadnov“ v širším okolí
2. Podrobná situace lokality a katastrální mapa
3. Ortofotomapa lokality
4. Cílový stav záměru „ČS Sviadnov“
5. Postavení lokality v dokumentaci Natura (Krajský úřad Moravskoslezského kraje)
6. Vyjádření příslušného stavebního úřadu k záměru z hlediska souladu se schválenou územně plánovací dokumentací a vybraných dotčených subjektů k investičnímu záměru
7. Fotografické přílohy
  - Foto 1: Charakter lokality – celkový pohled od objektu bývalé vrátnice
  - Foto 2: Charakter lokality – zájmová plocha a její poloha vůči ulici Ostravská (vpravo)



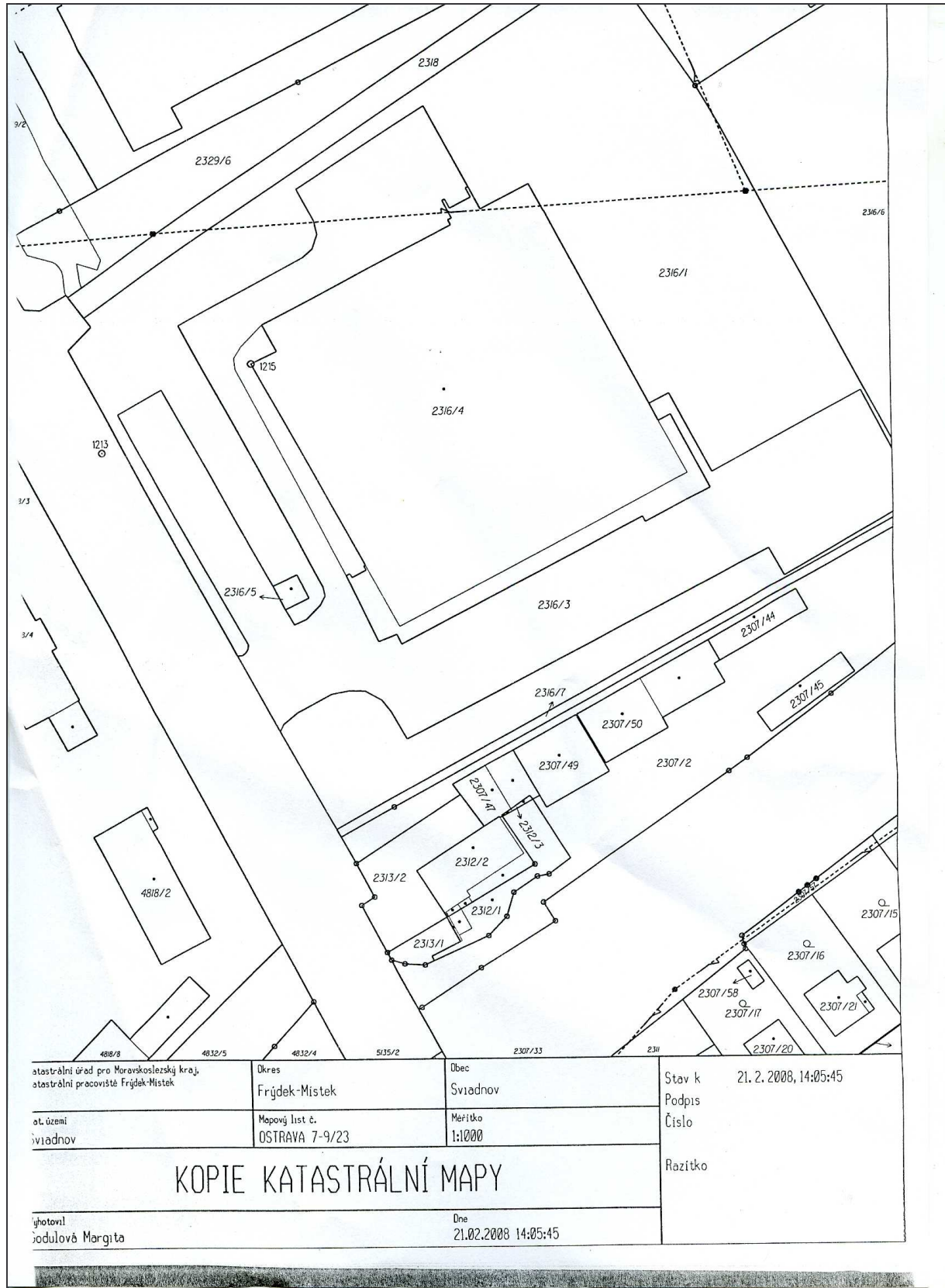
## Příloha č.1

### Mapová situace lokality a situování investičního záměru „ČS Sviadnov“ v širším okolí



## Příloha č.2

### Podrobná situace lokality - katastrální mapa



## Příloha č. 3

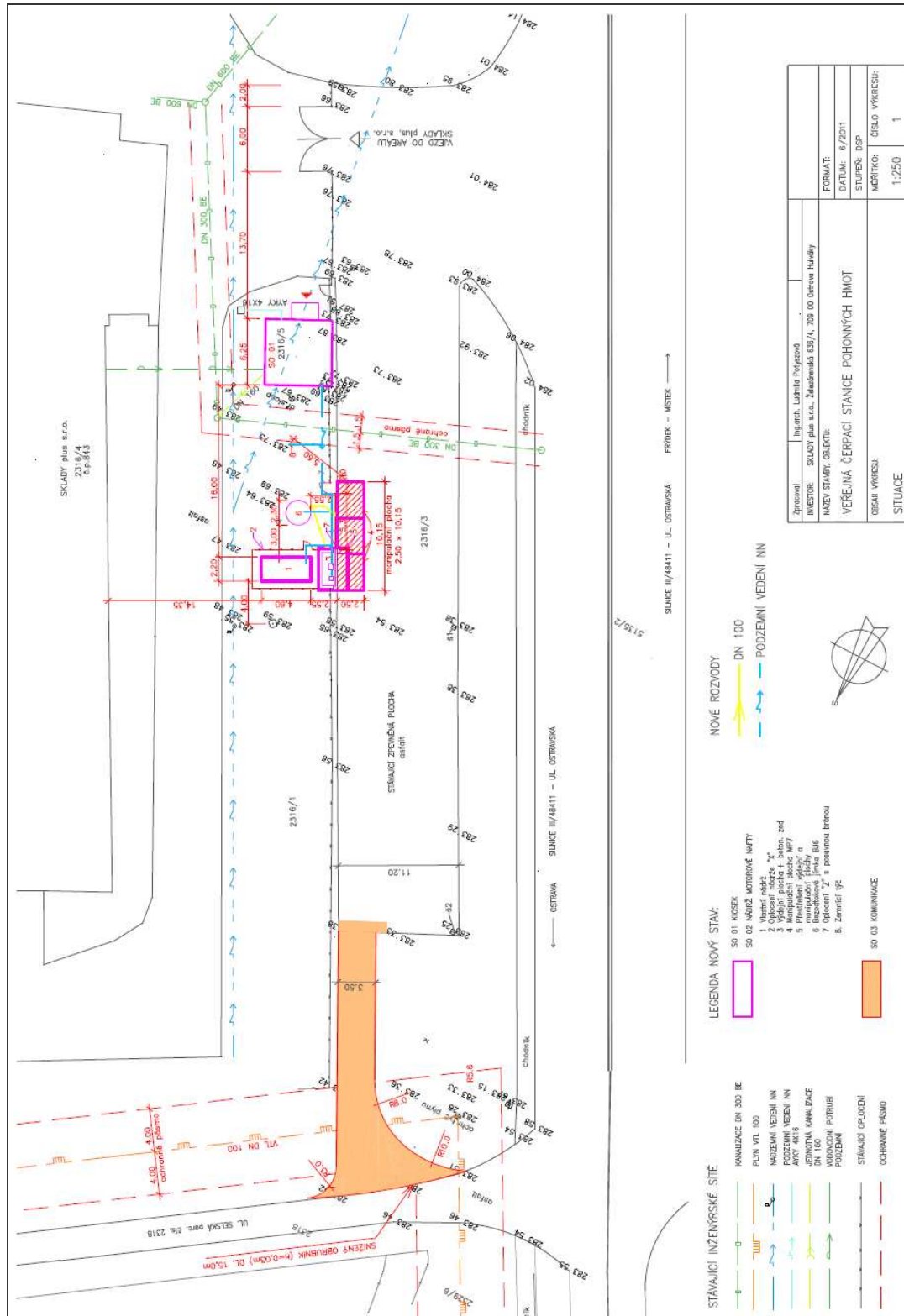
### Ortofotomapa lokality





# Příloha č. 4

## Cílový stav záměru „ČS Sviadnov“



## Příloha č. 5

Postavení lokality v dokumentaci NATURA (krajský  
úřad Moravskoslezského kraje, 2011)



**KRAJSKÝ ÚŘAD**  
MORAVSKOSLEZSKÝ KRAJ  
Odbor životního prostředí a zemědělství  
28. října 117, 702 18 Ostrava



Váš dopis zn.:

Ze dne:

Čj: MSK 201099/2011

Sp. zn.: ŽPZ/52951/2011/Pál  
204 S5

Vyřizuje: Ing. Iva Páleníková

Telefon: 595 622 691

Fax: 595 622 396

E-mail: iva.palenikova@kr-moravskoslezsky.cz

Datum: 2011-11-28

RNDr. Alexandr Skácel, CSc.

Průkopnická 24

700 30 Ostrava

**„Veřejná čerpací stanice motorové nafty“ v k. ú. Sviadnov - stanovisko podle § 45i zákona č. 114/1992 Sb., o ochraně přírody a krajiny, ve znění pozdějších předpisů**

Krajský úřad Moravskoslezského kraje, odbor životního prostředí a zemědělství (dále jen „krajský úřad“), příslušný podle § 77a odst. 4 písm. n) zákona č. 114/1992 Sb., o ochraně přírody a krajiny, ve znění pozdějších předpisů (dále „zákon“), na základě Vaší žádosti vydává v souladu s ustanovením § 45i odst. 1 zákona toto stanovisko:

Krajský úřad posoudil předloženou žádost a dospěl k závěru, že záměr „**Veřejná čerpací stanice motorové nafty**“ na parc. č. **2316/1, 2316/3, 2316/5 v k. ú. Sviadnov nemůže mít samostatně nebo ve spojení s jinými záměry významný vliv** na příznivý stav předmětu ochrany nebo celistvost evropsky významné lokality nebo ptačí oblasti (stanovené nařízením vlády č. 132/2005 Sb., kterým se stanoví národní seznam evropsky významných lokalit, ve znění pozdějších předpisů), neboť žádná z těchto lokalit nebude záměrem územně dotčena a z charakteru záměru je zřejmé, že nebude ani dálkově působit na tyto lokality.

**Odůvodnění**

Vzhledem k tomu, že je záměr situován mimo evropsky významné lokality a ptačí oblasti a z charakteru záměru je zřejmé že nebude působit ani dálkově na tyto lokality, je možno uzavřít, že realizací záměru nedojde k negativnímu ovlivnění předmětů ochrany a celistvosti evropsky významných lokalit a ptačích oblastí.

Toto stanovisko nenahrazuje rozhodnutí a vyjádření potřebná dle jiných předpisů.

Ing. Jan Filgas  
vedoucí oddělení  
ochrany přírody a zemědělství

KRAJSKÝ ÚŘAD  
Moravskoslezský kraj  
odbor životního prostředí  
a zemědělství  
- 3 -

*Chadová*  
Po dobu nepřítomnosti zastoupen  
**Ing. Boženou Mařovou**  
oddělení ochrany přírody a zemědělství

tel.: 595 622 222  
fax: 595 622 126  
ID DS: 6x60x6d

IČ: 70890692  
DIČ: CZ70890692  
Úřední hodiny Po a St 9.00–17.00; Út, Čt a Pá 9.00–14.30

Bankovní spojení: Česká spořitelna, a. s. – centrála Praha  
č. účtu: 1650676349/0800

www.kr-moravskoslezsky.cz

## Příloha č. 6

Vyjádření příslušného stavebního úřadu k záměru  
z hlediska souladu se schválenou územně plánovací  
dokumentací

**MAGISTRÁT MĚSTA FRÝDKU-MÍSTKU**

Odbor územního rozvoje a stavebního řádu  
Oddělení územního rozvoje  
Radniční 1148  
738 22 Frýdek-Místek

VÁŠ DOPIS ZN.:  
ZE DNE:  
Č. J.: MMFM 140125/2011 *ka*  
SP. ZN.  
VYŘIZUJE: Dagmar Vašicová  
TEL.: 558 609 281  
FAX:  
E-MAIL: vasicova.dagmar@frydekmistek.cz  
DATUM: 07.12.2011

RNDr. Alexander Skácel CSc.  
Průkopnická 24  
Ostrava 30  
70030

**Vyjádření k zařazení pozemků v k.ú. Sviadnov dle Územního plánu Sviadnov**

Pozemek p.č. 2316/1 k.ú. Sviadnov je podle Územního plánu Sviadnov zařazen v plochách VS – plochy výroby a skladování. Pozemek p.č. 2316/3 je rovněž v ploše VS, ale na části pozemku je autobusová zastávka a komunikace. Pozemek p.č. 2316/5 k.ú. Sviadnov je zastavěná plocha v ploše výroby a skladování. Pozemkem p.č. 2316/1 k.ú. Sviadnov pochází středotlaký plynovod.

Výstavba čerpací stanice na uvedených plochách není v rozporu s Územním plánem Sviadnov a prostorové uspořádání a ochrany krajinného rázu stanoví koeficient zastavění pozemku (KPZ) max. 0,90.

Toto vyjádření není územně plánovací informací ve smyslu § 21 zákona č. 183/2006 Sb., o územním plánování a stavebním řádu (stavební zákon).

S pozdravem

Magistrát města Frýdku-Místku  
odbor územního rozvoje a stavebního řádu  
Radniční 1148  
738 22 Frýdek-Místek 17

*Petr Šabrňák*  
Ing. Petr Šabrňák  
vedoucí odboru  
územního rozvoje a stavebního řádu



## Příloha č. 7

### Fotografické přílohy

Foto č. 1: Charakter lokality – celkový pohled od objektu bývalé vrátnice



Foto 2: Charakter lokality – zájmová plocha a její poloha vůči ulici Ostravská (vpravo)

