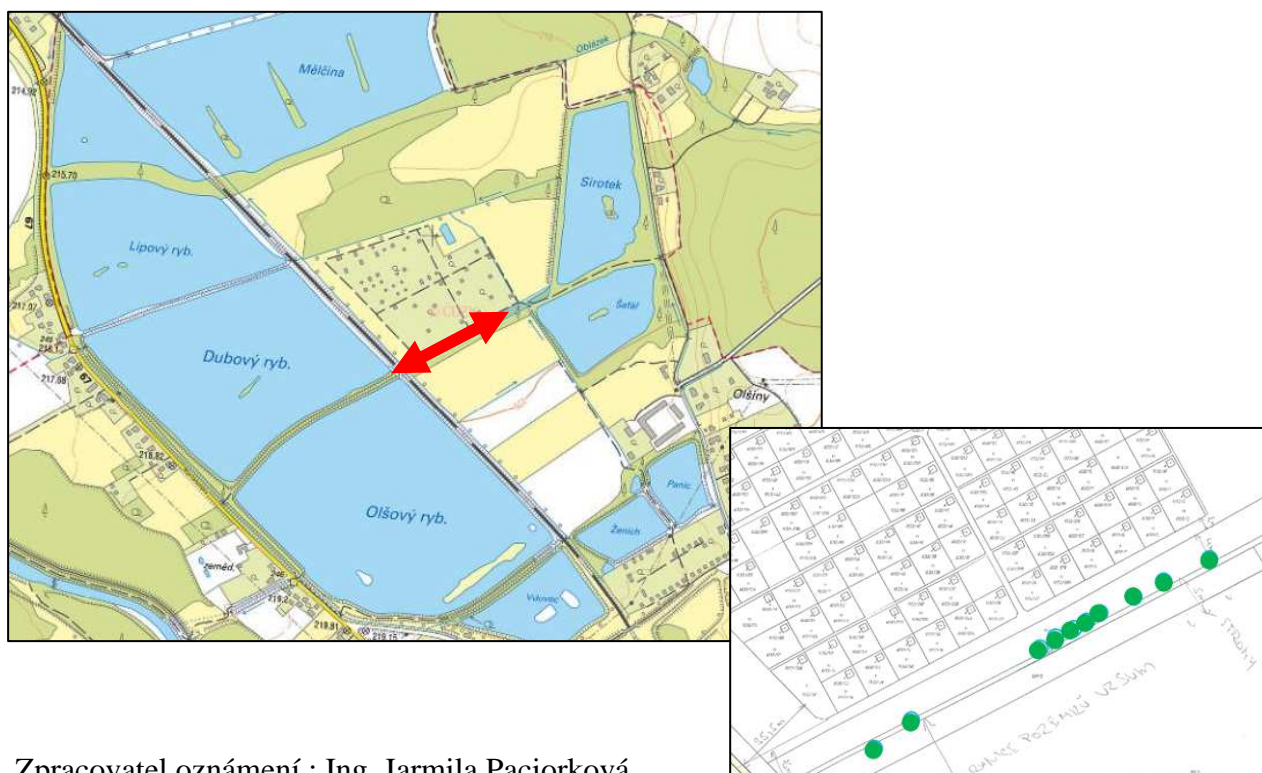


KÁCENÍ A OŘEZ STROMŮ NA POZEMKU p. č. 992/2 k.ú. STARÉ MĚSTO U KARVINÉ

Oznámení
dle zákona č. 100/2001 Sb., o posuzování vlivů na životní prostředí a o změně některých
souvisejících zákonů
(dle přílohy č. 3 k zákonu č. 100/2001 Sb.)



Zpracovatel oznámení : Ing. Jarmila Paciorková
autorizace č.j. 5251/3988/OEP/92
prodloužení č.j. 26701/ENV/11 z 21.4.2011

U Statku 301/1, 736 01 Havířov
Tel/fax 596818570, 602749482

Zpracovatel posouzení dle § 45i zák.č.114/1992 Sb.:
RNDr. Věra Koutecká,
autorizace MŽP ČR č.j. 630/3251/04
prodloužení č.j. MŽP ČR č.j. 82928/ENV/09-2576/630/09

Spolupracoval Zdeněk Polášek

Karviná, březen 2014

<i>Obsah:</i>	<i>Strana:</i>
A. Údaje o oznamovateli	5
B. Údaje o záměru	5
I. Základní údaje	5
1. Název záměru a jeho zařazení dle přílohy č.1	5
2. Kapacita (rozsah) záměru	5
3. Umístění záměru	5
4. Charakter záměru a možnost kumulace jeho vlivů s jinými záměry (realizovanými, připravovanými, uvažovanými)	5
5. Zdůvodnění potřeby záměru a jeho umístění, včetně přehledu zvažovaných variant a hlavních důvodů pro jejich výběr, resp. odmítnutí	7
6. Stručný popis technického a technologického řešení záměru	8
7. Výčet dotčených územně samosprávných celků	9
8. Zařazení záměru do příslušné kategorie a bodů přílohy č.1 k tomuto zákonu	9
9. Výčet navazujících rozhodnutí podle §10 odst.4 a správních úřadů, které budou tato rozhodnutí vydávat	10
II. Údaje o vstupech	10
1. Zábor půdy	10
2. Odběr a spotřeba vody	10
3. Surovinové a energetické zdroje	10
4. Nároky na dopravní a jinou infrastrukturu	10
III. Údaje o výstupech	10
1. Množství a druh emisí do ovzduší	10
2. Odpadní vody	11
3. Kategorizace odpadů	11
4. Rizika havárií vzhledem k navrženému použití látek a technologií	11
5. Hluk	12
C. Údaje o stavu životního prostředí v dotčeném území	12
1. Výčet nejzávažnějších environmentálních charakteristik dotčeného území	12
1.1 Dosavadní využívání území a priority a jeho trvale udržitelného využívání	12
1.2 Relativní zastoupení, kvalita a schopnost regenerace přírodních zdrojů	12
1.3 Schopnost přírodního prostředí snášet zátěž se zvláštní pozorností	12
- na územní systémy ekologické stability	
- na zvláště chráněná území	
- na území přírodních parků	
- na významné krajinné prvky	

- na území historického, kulturního nebo archeologického významu	
- na území hustě zalidněná	
- na územní zatěžovaná nad míru únosného zatížení (včetně starých zátěží)	
2. Stručná charakteristika stavu složek životního prostředí v dotčeném území, které budou pravděpodobně významně ovlivněny	15
2.1 Vlivy na obyvatelstvo	15
2.2 Ovzduší a klima	16
2.3 Voda	16
2.4 Půda, horninové prostředí a přírodní zdroje	16
2.5 Flóra, fauna a ekosystémy	17
2.6 Krajina, krajinný ráz	19
2.7 Hmotný majetek a kulturní památky	19
2.8 Hodnocení	19
D. Údaje o vlivech záměru na obyvatelstvo a na životní prostředí	20
1. Charakteristika možných vlivů a odhad jejich velikosti, složitosti a významnosti (z hlediska pravděpodobnosti, doby trvání, frekvence a vratnosti)	20
2. Rozsah vlivů vzhledem k zasaženému území a populaci	21
3. Údaje o možných vlivech přesahujících státní hranice	22
4. Opatření k prevenci, vyloučení, snížení, popřípadě kompenzaci nepříznivých vlivů	22
5. Charakteristika nedostatků ve znalostech a neurčitostí, které se vyskytovaly při specifikaci vlivů	22
E. Porovnání variant řešení záměru (pokud byly předloženy)	23
F. Doplnující údaje	23
1. Mapová a jiná dokumentace, týkající se údajů v oznámení	23
2. Další podstatné informace oznamovatele	23
G. Všeobecně srozumitelné shrnutí netechnického charakteru	23
H. Příloha	24
Vyjádření příslušného stavebního úřadu k záměru z hlediska souladu se schválenou územně plánovací dokumentací	

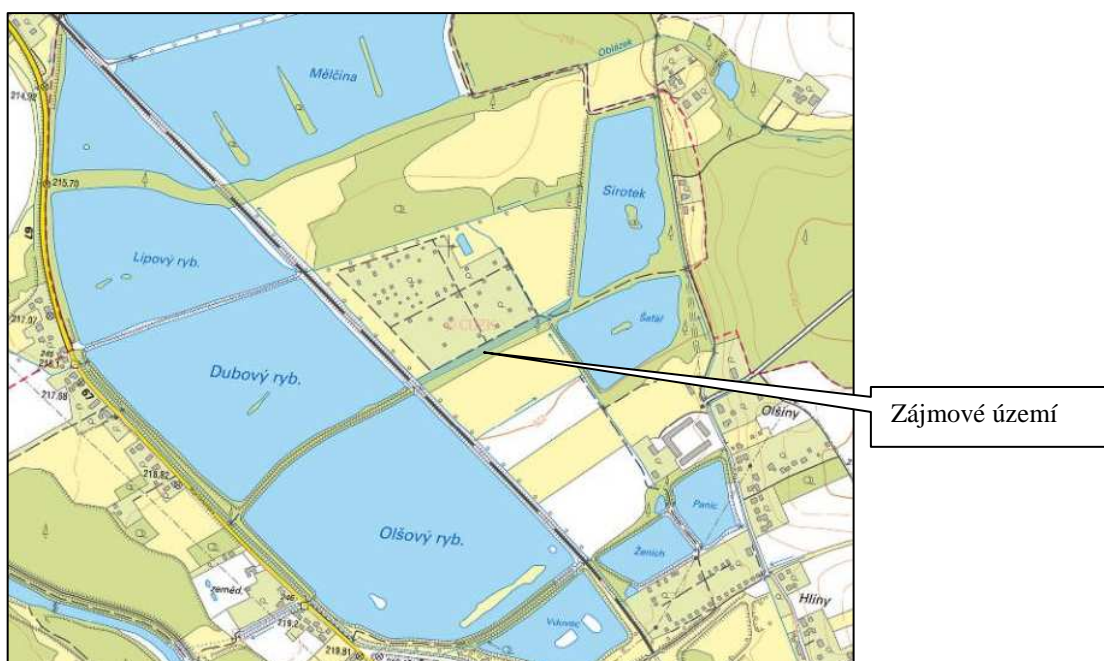
Část F. uvedena v příloze

Úvod

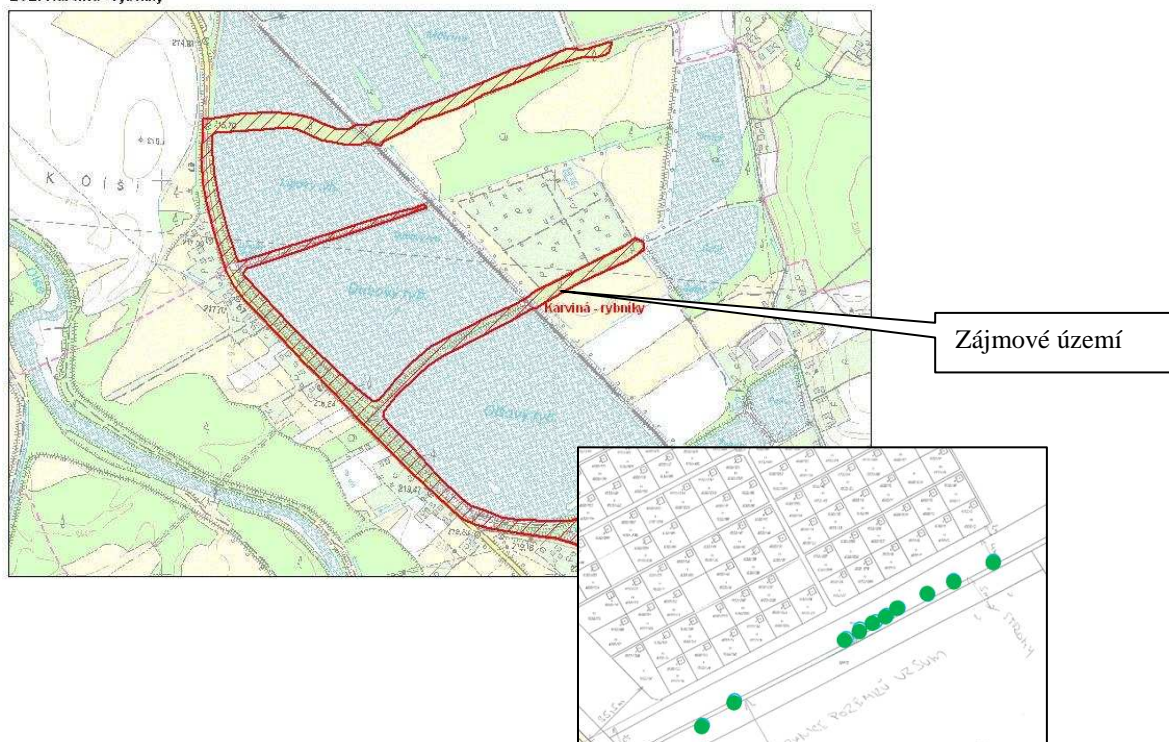
Pro záměr "Kácení a ořez stromů na pozemku p.č. 992/2, k.ú. Staré Město u Karviné", je zpracováno oznámení dle přílohy č.3 zákona č. 100/2001 Sb. o posuzování vlivů na životní prostředí.

Oznámení je zpracováno dle §4 odst.1, písmene e), tj. pro činnost, která podle stanoviska orgánu ochrany přírody vydaného podle zvláštního předpisu může ovlivnit území evropsky významné lokality nebo ptačí oblasti.

Umístění záměru



EVL: Karviná - rybníky



A. Údaje o oznamovateli

Oznamovatel	Úřad pro zastupování státu ve věcech majetkových Rašínovo nábřeží 390/42 128 00 Praha 2
	Územní pracoviště Ostrava Lihovarská 1335/9 716 10 Ostrava – Radvanice
IC	697971111
Zástupce ve věcech technických	Ing.Hana Jelínková Tel.: +420 956 389601

B. Údaje o záměru

I. Základní údaje

1. Název záměru a jeho zařazení dle přílohy č.1

Kácení a ořez stromů na pozemku p. č. 992/2, k.ú. Staré Město u Karviné

Oznámení je zpracováno dle §4 odst.1, písmene e), tj. pro činnost, která podle stanoviska orgánu ochrany přírody vydaného podle zvláštního předpisu může ovlivnit území evropsky významné lokality nebo ptačí oblasti.

2. Kapacita (rozsah) záměru

Ošetření stromů (kácení 5 ks stromů a ořez 4 ks stromů) na pozemku p.č. 992/2 v k.ú. Staré Město u Karviné v evropsky významné lokalitě Karviná – rybníky.

3. Umístění záměru

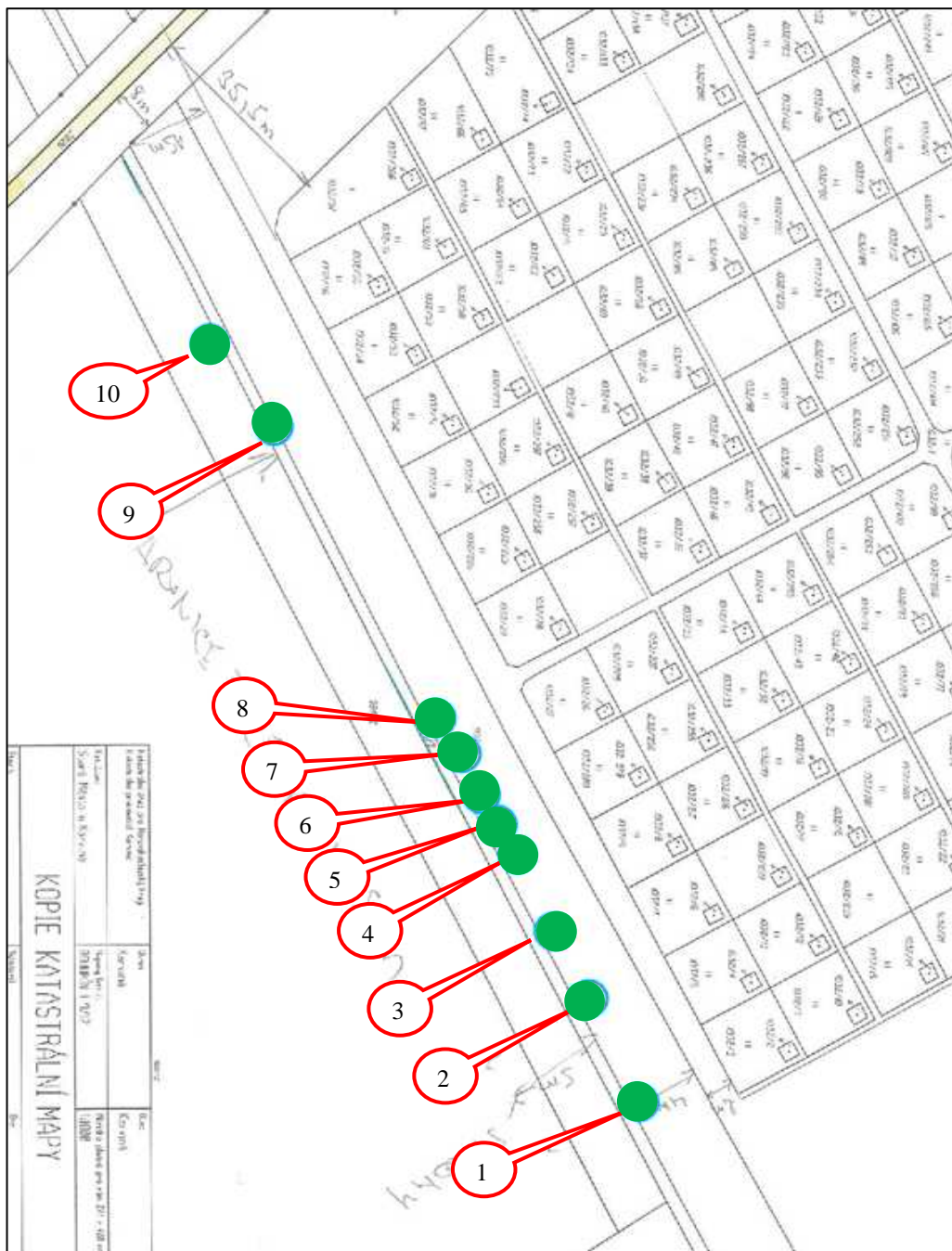
Kraj Moravskoslezský
Město Karviná
Katastrální území Staré Město u Karviné
p. č. 992/2, 994/2

4. Charakter záměru a možnost kumulace jeho vlivů s jinými záměry (realizovanými, připravovanými, uvažovanými)

Záměrem, který je předmětem posouzení, je ošetření stromů p.č. 992/2, k.ú. Staré Město u Karviné a jeden strom již je situován na p. č. 994/2, které zahrnují kácení a ořez stromů na uvedeném pozemku. V prostoru roste celkem 10 stromů, z toho jeden na pozemku p.č. 994/2 (na následujícím schématu označeny čísla 1 – 10). Dle zpracovaného materiálu „Návrh na ošetření stromů rostoucích na pozemku p. č. 992/2, k.ú. Staré Město u Karviné“ (David Mičan, 02/2012) se týká požadavek kácení 5 stromů a ořezu 4 stromů.

Stromy jsou součástí břehového porostu strouhy, s níž je souběžná příjezdová komunikace do stávající zahrádkářské osady, která je umístěna uvnitř soustavy Karvinských rybníků. Hráz se strouhou navazuje na hráze mezi rybníky Dubový a Olšový na západní straně a Šafář a Sirotek na východní straně. Lokalita je na území evropsky významné lokality Karviná – rybníky CZ 0813451 a na území ptačí oblasti Heřmanský stav – Odra – Poolší CZ 0811021.

Situace umístění stromů

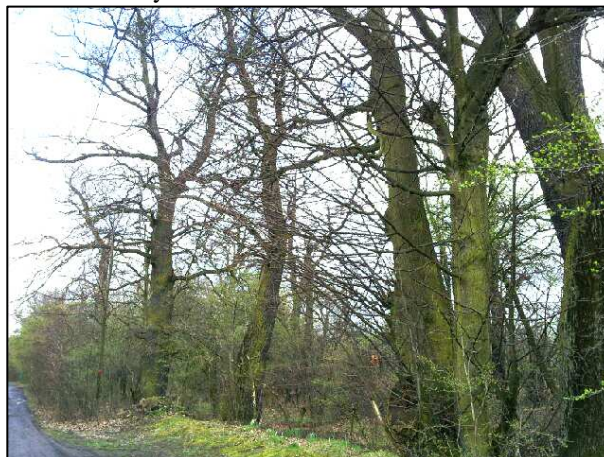


Stávající stav území je zřejmý z následujících fotografií

Navazující zahrádkářská osada



Porost s duby



Výsadba v prostoru pod vegetací



Vrba bílá, nahnutá nad komunikací



Duby



5. Zdůvodnění potřeby záměru a jeho umístění, včetně přehledu zvažovaných variant a hlavních důvodů pro jejich výběr, resp. odmítnutí

Hlavním kritériem návrhu ošetření a z toho vyplývajícího zásahu do zeleně je bezpečnost provozu na komunikaci podél zahrádkářské kolonie.

Jedná se o lokalitu, která je součástí území EVL Karviná – rybníky a PO Heřmanský stav – Odra – Poolší.

Pro uvedený záměr bylo vydáno Stanovisko podle § 45i zákona č. 114/1992 Sb., jímž příslušný orgán ochrany přírody nevyloučil významný vliv na příznivý stav předmětů ochrany nebo celistvost EVL a PO (Krajský úřad Moravskoslezského kraje, odbor životního prostředí a zemědělství z 18. 4. 2013). V odůvodnění je konstatováno, že záměr je situován v EVL Karviná – rybníky, v níž je předmětem ochrany páchník hnědý, jehož stanovištěm jsou stromy s vlhkými dutinami, které by měly být dle žádosti káceny.

Magistrát města Karviné, Odbor stavební a životního prostředí (č. j. MMK/031519/2013 OSZP/Br z 17.5.2013) vyzval žadatele (oznamovatele) o povolení provedení kácení a ořezu stromů k doplnění náležitostí – posouzení záměru podle zákona č. 100/2001 Sb. (ZPV) a posouzení vlivů na EVL Karviná – rybníky, jehož cílem je zjištění, zda lze, nebo nelze vyloučit významný negativní vliv záměru na evropsky významné lokality a ptačí oblasti.

Z výše uvedeného důvodu bylo zpracováno požadované posouzení dle §45i zák.č.114/1992 Sb. (posouzení vlivů záměru na evropsky významné lokality a ptačí oblasti) a posouzení dle příl.č.3 zák.č.100/2001 Sb.

Záměr se váže ke konkrétním stromům na pozemku mezi hrázi rybníka a silnicí podél zahrádkářské kolonie vymezených zpracovatelem „Návrhu na ošetření stromů rostoucích na pozemku p.č. 992/2 v k.ú. Staré Město u Karviné“ (David Mičan, Ostrava 02/2013), je proto navržen v jedné variantě.

Kumulativní vlivy

Za kumulativní vlivy je nutno považovat veškeré aktivity, které mohou být příčinou zásahů jednak do senescentních listnatých stromů na hrázích Karvinských rybníků i v navazujícím okolí, jednak i stromů mladších, z nichž se v budoucnu dřeviny s dutinami mohou vyvinout.

Jedná se zejména o modernizaci železniční tratě Bohumín – Čadca, která prochází rybníční soustavou a o pokračování hornické činnosti – dobývání černého uhlí v OKD a.s., Důl Karviná. Velikost možného ovlivnění povrchu a povrchových objektů bude podle nejnovější dokumentace pro rybníky znamenat ovlivnění pouze okrajové nebo bez ovlivnění.

Dalším kumulativním vlivem by mohl být dle zpracovaného posouzení vlivu záměru dle §45i zák.č.114/1992 Sb. na EVL (RNDr. Věra Koutecká, 03/2014) zásah do dřevin na hrázích při údržbě a provozování rybníků (vč. ukládání vytěženého bahna mezi stromy, zpevňování hrází apod.), poškozování zeleně při úpravách terénu (okolí penzionu a restaurace Dvůr Olšiny SV od lokality) a záměr těžby stromů v lesním porostu Lazecká remíza východně od lokality s nadúrovňovými duby (momentálně pozastaveno, část dubů ale byla v nedávné minulosti vykácena opakovanou těžbou).

6. Stručný popis technického a technologického řešení záměru

Navrženo je ve zpracovaném materiálu „Návrh na ošetření stromů rostoucích na pozemku p. č. 992/2, k. ú. Staré Město u Karviné“ z 02/ 2012 (David Mičan – Zahradka M, Ostrava-Hošťálkovice) kácení dvou dubů *Quercus robur* (č. 2, 3), dvojkmenné lípy *Tilia cordata* (č. 5), střemchy obecné *Prunus avium* (č. 8) a vrby bílé *Salix alba* (č. 9) a ořez dalších 4 dubů *Quercus robur* (č. 1, 4, 6, 7).

Duby a dvojkmenná lípa se nacházejí ve stádiu senescence (rozpadu), obvod kmenů je od 160 do 380 cm; střemcha a vrba s obvodem kmenů 84 a 140 cm jsou navrženy ke kácení kvůli naklonění.

Rozsah řezu u dubů je navržen jako bezpečnostní řez:

- Odstranění nebezpečných suchých větví prvního a druhého řádu
- Uvolnění poškozených větví
- Uvolnění průchozích a průjezdních profilů
- Odstranění obrostů na patě kmene
- Kontrola stavu větví prvního řádu se zaměřením na snížení statiky

Ořez má být proveden zahradníkem podle pokynů arboristy.

Tabulka č.1

Ozn.	Druh	Stav
1	dub letní (<i>Quercus robur</i>)	Senescentní strom s dutinami ve kmeni i větvích, po dřívějších ořezech zbyly poloschuché až suché pahýly. Koruna nad cestu nezasahuje, výletové otvory jsou patrné nejen ve kmeni, ale i větvích I. řádu
2	dub letní (<i>Quercus robur</i>)	Senescentní strom s trouchnivým kmenem, koruna silně redukována, mimo komunikaci.
3	dub letní (<i>Quercus robur</i>)	Senescentní strom s trouchnivějícím kmenem, dutiny po dřívějších ořezech s méně vyvinutým hojivým kalusem, ve střední části kmene i zálomy. Koruna s převážně živými větvemi.
4	dub letní (<i>Quercus robur</i>)	Relativně málo proschlý strom s korunou zasahující nad komunikaci.
5	dub letní (<i>Quercus robur</i>)	Senescentní strom s trouchnivým kmenem, koruna mimo komunikaci
6	lípa srdčitá (<i>Tilia cordata</i>)	Původně trojkmenný strom, který roste poblíž komunikace před vzrostlým senescentním dubem. 1 kmen v minulosti odstraněný cca 1 m nad zemí (řezná plocha), 2. zkrácený v terminálu; ponechaná část koruny silně kolonizovaná jmelím bílým (<i>Viscum album</i>).
7	dub letní (<i>Quercus robur</i>)	Relativně málo proschlý senescentní strom s dutinami a pahýly po dřívějších ořezech v dolní části, koruna zasahuje nad komunikaci.
8	dub letní (<i>Quercus robur</i>)	Mladší strom s dosud nevyvinutými dutinami a neprosychající korunou.
9	střemcha obecná (<i>Prunus padus</i>)	Mladší strom s nakloněným kmenem nad komunikaci, málo perspektivní dřevina
10	vrba bílá (<i>Salix alba</i>)	Strom silně nahnutý nad komunikaci, málo perspektivní dřevina, málo perspektivní dřevina

Pozn.: Senescence je poslední věkovou kategorií, pokud stáří stromů dělíme podle jejich fyziologických projevů. Nezáleží tedy na konkrétním věku stromu v letech, ale na jeho stavu, který může být ovlivněn stanovištními podmínkami, stupněm poškození, chorobami a škůdci. Pokud bychom je měli z fyziologického hlediska nějak definovat, jsou to jedinci, u nichž již dochází k nevratnému odumírání primární koruny.

Vrba vyrůstá za strouhou, tj. již na pozemku p. č. 994/2.

7. Předpokládaný termín zahájení realizace záměru a jeho dokončení

Zahájení stavby 2014
Ukončení 2014-15

Provádění dle povolení přísl. orgánu ochrany přírody v mimovegetační době.

8. Výčet dotčených územně samosprávných celků

Kraj Moravskoslezský
Město Karviná

9. Výčet navazujících rozhodnutí podle §10 odst.4 a správních úřadů, které budou tato rozhodnutí vydávat

Orgán ochrany přírody - povolení, souhlas, stanovisko nebo výjimku ze zákazu podle zákona o ochraně přírody a krajiny, tj. závazné stanovisko – souhlas k činnostem a zásahům vymezených v ochranných podmínkách zvláště chráněného území.

V případě vyloučení závažného nebo nevratného poškození přírodních stanovišť a biotopů druhů, k jejichž ochraně je ELV nebo PO určena - vydání rozhodnutí o povolení kácení dřevin rostoucích mimo les Magistrát města Karviné, Odbor stavební a životního prostředí.

II. Údaje o vstupech

1. Zábor půdy

Stromy rostou na pozemku p.č. 992/2, který je ostatní plochou (jiná plocha), jeden strom na pozemku p.č. 994/2, který je ostatní plochou. Nebude realizována žádná trvalá stavby, navrženo je ošetření stávajících dřevin.

Zemědělský půdní fond

Stavbou nedojde k záboru zemědělské půdy.

Půda určená k plnění funkce lesa PUPLF

Půda určená k plnění funkce lesa nebude záměrem dotčena.

2. Odběr a spotřeba vody

Pro daný záměr nerelevantní.

3. Surovinové a energetické zdroje

Pro daný záměr nerelevantní.

4. Nároky na dopravní a jinou infrastrukturu

Po dobu ořezu, případně kácení bude použita běžná dopravní technika v souvislosti s ořezem a kácením, tj. plošina a nákladní automobily na odvoz dřeva.

Vzhledem k závěru posouzení dle § 45i zák.č.114/1992 Sb. bude dopravní provoz minimální.

II. Údaje o výstupech

1. Množství a druh emisí do ovzduší

Provoz mechanismů v souvislosti s ořezem a kácením zahrnuje provoz motorové pily, plošiny, nákladní automobily na odvoz dřeva, jejichž znečištění ovzduší je pouze krátkodobé, Jak je uvedeno již výše, vzhledem k závěru posouzení dle § 45i zák.č.114/1992 Sb. bude provoz související s ošetřením stromů minimální a nemůže docházet k ovlivnění ovzduší nad stávající úroveň.

2. Odpadní vody

V rámci ošetření vymezených stromů nebudou odpadní vody produkovány a do systému dešťových vod nebude zasahováno.

3. Kategorizace odpadů

V rámci provádění navrhovaného záměru budou vznikat odpady uvedené v následující tabulce. Odpady jsou zařazeny dle vyhlášky MŽP č. 381/2001 Sb., kterou se stanoví Katalog odpadů, Seznam nebezpečných odpadů a seznamy odpadů a států pro účely vývozu, dovozu a tranzitu odpadů a postup při udělování souhlasu k vývozu, dovozu a tranzitu odpadů (Katalog odpadů).

Odpady vznikající při výstavbě

Tabulka č.2

Kód druhu odpadu	Název druhu odpadu	Kategorie odpadu
20 02 01	Biologicky rozložitelný odpad	O
20 02 03	Jiný biologicky nerozložitelný odpad	O
20 03 01	Směsný komunální odpad	O

Původce bude dle povinností uvedených v zák.č. 185/2001:

- odpady zařazovat podle druhů a kategorií stanovených v Katalogu odpadů,
- vzniklé odpady které nemůže sám využít, trvale nabízet k využití jiné právnické nebo fyzické osobě k možnému využití,
- nelze-li odpady využít, zajistit jejich zneškodnění,
- kontrolovat nebezpečné vlastnosti odpadů a nakládat s nimi podle jejich skutečných vlastností,
- shromažďovat utříděné podle druhů a kategorií,
- zabezpečit je před nežádoucím znehodnocením, odcizením nebo únikem ohrožujícím životní prostředí,
- umožnit kontrolním orgánům přístup na staveniště a na vyžádání předložit dokumentaci a poskytovat úplné informace související s odpadovým hospodářstvím.

Pokácená nebo ořezaná dřevní hmota, případné úřezy z kmenů pokácených stromů, jsou dle závěru posouzení dle § 45i zák.č.114/1992 Sb. vymezeny v převaze k ponechání na místě:

„V případě výjimečně nutných bezpečnostních zásahů je nutné, aby skácené dutinové stromy byly ponechány nejméně jednu sezónu nedaleko místa výskytu, popř. jiných blízkých vhodných místech, aby populace mohla osídlit jinou dutinu. Při takovém zásahu je nutný odborný posudek a doporučení k přesnému postupu.“

4. Rizika havárií vzhledem k navrženému použití látek a technologií

Možnost vzniku havárií

Navržený záměr není takovým záměrem, který by sebou nesl zásadní riziko vyplývající z používání látek nebo technologií.

Možnost vzniku havárie s negativním dopadem na ovzduší a klima, vodu, půdu, geologické podmínky a zdraví obyvatel vycházející z dopravy používané v rámci stavebních prací lze technickými opatřeními omezit na minimum.

Problémy by mohly nastat při nesprávném nakládání s odpady, při nedodržení protipožárních opatření, při havárii vozidel. Případný únik motorového oleje, nafty či benzínu bude eliminován kontrolou technického stavu vozidel a mechanismů, které se budou podílet na záměru.

Riziko ohrožení kvality životního prostředí vlivem selhání lidského faktoru souvisí zejména s dopravními nehodami. Pokud dojde během provozu k jakékoli poruše na zařízení nebo havárii, budou učiněna opatření, aby se podobná situace následně neopakovala.

5. Hluk

Provoz mechanismů v souvislosti s ořezem a kácením zahrnuje provoz motorové pily, plošiny, nákladní automobily na odvoz dřeva, jejichž znečištění ovzduší je pouze krátkodobé, Jak je uvedeno již výše, vzhledem k závěru posouzení dle § 45i zák.č.114/1992 Sb. bude provoz související s ošetřením stromů minimální a hluk při provádění zásahu do dřevin a odvozu bude převážně krátkodobým vlivem působící při realizaci záměru.

C. Údaje o stavu životního prostředí v dotčeném území

1. Výčet nejzávažnějších environmentálních charakteristik dotčeného území

1.1 Dosavadní využívání území a priority jeho trvale udržitelného využívání

Předmětem záměru je ošetření stromů , které jsou součástí břehového porostu strouhy, s níž je souběžná příjezdová komunikace do zahrádkářské osady situované uvnitř soustavy Karvinských rybníků (hráz se strouhou navazuje na hráz mezi rybníky Dubový a Olšový na západní straně a Šafář a Sirotek na východní straně).

Hlavním požadavkem navrhovaného zásahu do zeleně je bezpečnost provozu na komunikaci podél zahrádek, požadována dle informace objednatele posouzení vlastníky zahrádkářské osady.

1.2 Relativní zastoupení, kvalita a schopnost regenerace přírodních zdrojů

Hlavním negativním vlivem záměru, který spočívá v zásahu do senescentních dřevin, je kácení (úbytek) nebo ořez (úprava) stromů s dutinami, jež tvoří biotop (faktický nebo potenciální) předmětu ochrany EVL Karviná – rybníky – páchníka hnědého, jenž byl vyhodnocen jako jediný předmět ochrany dotčený záměrem.

1.3 Schopnost přírodního prostředí snášet zátěž se zvláštní pozorností

- na územní systémy ekologické stability

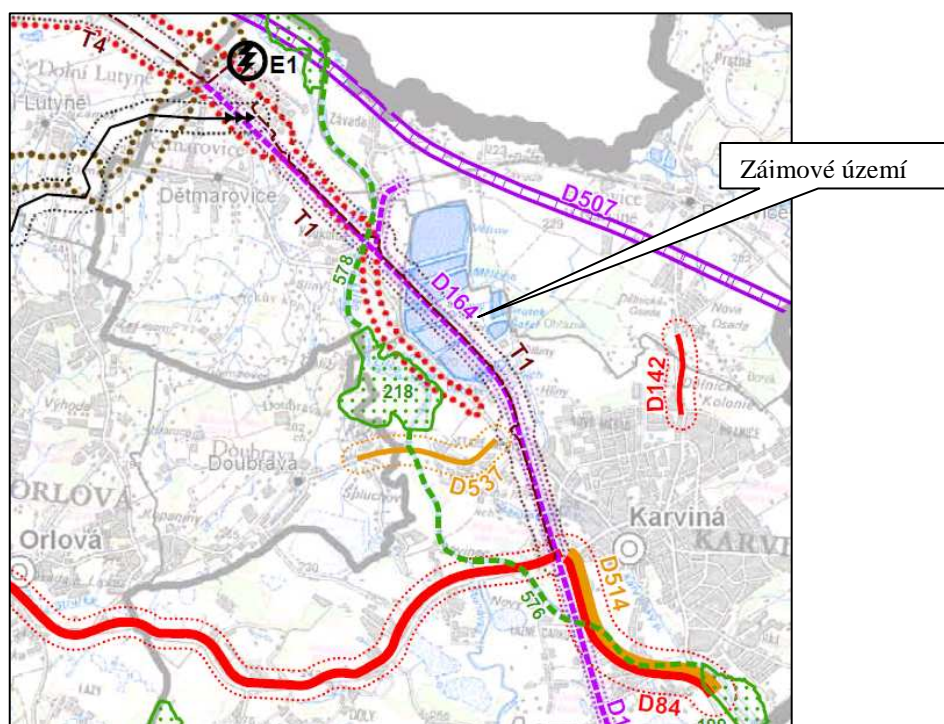
Územní systémy ekologické stability dle Generelu lokálního systému ekologické stability jsou zahrnuty v územně plánovací dokumentaci města. Územní systém ekologické stability je tvořen soustavou biocenter vzájemně propojených biokoridory. Principiálně je rozlišován územní systém ekologické stability na třech měřítkových úrovních - nadregionální, regionální a lokální ÚSES.

Plochy územního systému ekologické stability zahrnují ekologickou kostru území – biokoridory a biocentra. Představují těžiště zájmu ochrany přírody a území a základní předpoklad jeho ekologické stability. Na těchto plochách se nepřipouští žádná výstavba, s výjimkou zařízení, která jsou v zájmu ochrany přírody a krajiny, sítě technické infrastruktury, jejichž trasování mimo plochy ÚSES by bylo neřešitelné nebo ekonomicky nereálné a staveb malých vodních nádrží a staveb na vodních tocích. Nezbytné střety komunikací a sítě technické infrastruktury s plochami ÚSES je nutno minimalizovat.

Zájmové území pro stavbu je situováno mimo prvky územních systém ekologické stability.

Záměr nebude znamenat vliv na územní systémy ekologické stability a ekologickou stabilitu celého systému.

Nejblíže situovaný tah je veden podél vodoteče Olše a jejích břehových porostů. Západně od zájmového území v dostatečné odstupové vzdálenosti.



(dle ZÚR MSK – <http://verejna-sprava.kr-moravskoslezsky.cz/mapy/zasady-uzemniho-rozvoje>)

- na zvláště chráněná území

Záměr je situován v území přírodní památky Karviná – Rybníky.

- na území přírodních parků

Zájmové území není součástí přírodního parku.

- území NATURA 2000 – ptáčí oblast, evropsky významné lokality

NATURA 2000 je soustava chráněných území, v nichž se vyskytují ohrožené druhy rostlin a živočichů a cenné biotopy. Na základě směrnice 79/409/EHS o ochraně volně žijících ptáků a 92/43/EHS o ochraně přírodních stanovišť volně žijících živočichů a planě rostoucích rostlin se ČR zavázala k jejímu vyhlášení v souvislosti se vstupem do Evropské unie.

Hlavním cílem soustavy NATURA 2000 je zajistit příznivý stav populací vybraných druhů rostlin a živočichů a příznivý stav přírodních stanovišť. NATURA 2000 je soustava chráněných území evropského významu, která je prováděna na základě směrnic evropského

společenství (Směrnice č. 79/409/EHS o ochraně volně žijících ptáků (zjednodušeně “směrnice o ptácích”) a Směrnice č. 92/43/EHS o ochraně přírodních stanovišť, volně žijících živočichů a planě rostoucích rostlin (zjednodušeně “směrnice o stanovištích”).

Předmětné území je součástí EVL CZ0813451 Karviná – rybníky a PO Z0811021 Heřmanský stav – Odra – Poolší (na jejím východním okraji).

Dále uvedené údaje v této kapitole vycházejí především z informací uvedených na webových stránkách AOPK ČR <http://www.nature.cz/>.

EVL Karviná – rybníky CZ0813451

Rozloha	14,6032 ha
Kategorie ochrany	Přírodní památka
Biogeografická oblast	Kontinentální
Poloha	Hráze soustavy rybníků mezi Karvinou a Dětmarovicemi

Lokálně významné refugium páchníka hnědého (*Osmoderma eremita*).

Páchník hnědý je saproxylofágem osidlujícím stromové dutiny. Preferuje pravděpodobně osvětlené dutiny, proto lze často nalézt jeho populace v solitérních stromech či alejích. Larvy mají víceletý vývoj v trouchu v dutinách živých listnatých stromů, především ve střední a horní části kmene. Imaga se objevují od května do září. Aktivují večer a v noci, dutinu však opouštějí jen výjimečně, létat jsou schopni pouze na velmi krátké vzdálenosti.

V ČR je páchník hnědý předmětem ochrany v 54 EVL, z toho v Ms. kraji se jich nachází sedm. EVL Karviná – rybníky náleží k plošně menším (a tedy zranitelnějším) EVL.

PO Heřmanský stav – Odra – Poolší CZ0811021

Rozloha	3100,8670 ha
Biogeografická oblast	Kontinentální
Poloha	Lokalita se nachází v severovýchodní části Moravskoslezského kraje poblíž hranic s Polskem. Páteř oblasti tvoří řeky Odra (v délce cca 10 km) a Olše (v délce cca 16 km), včetně přiléhajících říčních niv. Z východu je připojena soustava Karvinských rybníků a hraniční úsek toku Petrůvka, na jižní straně soustavy rybníků v Rychvaldu, Bohumíně-Záblatí a Heřmanicích.

Druhy, jež jsou předmětem ochrany:

bukáček malý (*Ixobrychus minutus*)
 slavík modráček střeoevropský (*Luscinia svecica cyanecula*)
 ledňáček říční (*Alcedo atthis*)

- na významné krajinné prvky

Ve smyslu zákona č. 114/1992 Sb. o ochraně přírody a krajiny je významný krajinný prvek ekologicky, geomorfologicky nebo esteticky hodnotná část krajiny, utvářející její vzhled nebo přispívající k udržení její stability. Významnými prvky ze zákona jsou rašeliniště, lesy, vodní toky, rybníky, jezera, údolní nivy a ty části krajiny, které zaregistruje orgán ochrany přírody.

VKP jsou chráněny před poškozováním a ničením. Ten, kdo zamýšlí zásah do VKP, si musí opatřit závazné stanovisko příslušného orgánu ochrany přírody. Obecně tak již v rámci

projekčních prací vyplývá pro investora povinnost volit takové technologie a stavební postupy, které v maximálně možné míře ochrání dotčené VKP, popřípadě minimalizují negativní dopady spojené se stavebními pracemi a následným užíváním staveb.

- na území historického, kulturního nebo archeologického významu

Zájmové území je mimo území historického, kulturního nebo archeologického významu, nenalézají se zde objekty uvedeného významu.

- na území hustě zalidněná

Zájmové území je přírodní památkou, evropsky významnou lokalitou a ptačí oblastí, tedy územím mimo trvale obydlenou zástavbu. Severně je situována využívána zahrádkářská osada.

- na území zatěžovaná nad míru únosného zatížení (včetně starých zátěží)

Přímo zájmové území není územím se starou zátěží. Podle Systému evidence starých ekologických zátěží, který byl zřízen a je spravován a aktualizován MŽP, nejsou přímo v místě realizace stavby staré zátěže evidovány.

2. Stručná charakteristika stavu složek životního prostředí v dotčeném území, které budou pravděpodobně významně ovlivněny

Při přípravě ošetření dřevin v rámci záměru „Kácení a ořez stromů na pozemku p.č. 992/2, k.ú. Staré Město u Karviné“ byly sledovány zejména vzhledem k umístění lokality v EVL Karviná – rybníky CZ 0813451 a PO Heřmanský stav – Odra – Poolší CZ 0811021 zejména možné vlivy na předměty ochrany těchto oblastí. Pozornost byla věnována rovněž ostatním složkám životního prostředí: vlivy na obyvatelstvo, ovzduší a klima, vlivy na vodu, půda, horninové prostředí a přírodní zdroje, flora, fauna a ekosystémy, krajina, hmotný majetek a kulturní památky.

2.1 Vlivy na obyvatelstvo

Základní kritéria pro posouzení míry nebo možnosti ovlivnění této skutečnosti jsou dokladována. Možné přímé a nepřímé vlivy na obyvatelstvo je možno charakterizovat s ohledem na jednotlivé složky životního prostředí ve vztahu k obyvatelstvu. V blízkosti je situována zahrádkářská osada. Důvodem pro požadované ošetření stromů na pozemku p.č. 992/2 v k.ú. Staré Město u Karviné je požadavek zabezpečení bezpečnosti provozu na uvedené komunikaci zejména pro přístup do zahrádkářské osady.

Zpracovatelka posouzení dle §45i zák.č.114 uvedla proto ve svém hodnocení i možnost bezpečnosti provozu na komunikaci (uvedeno podrobně v Posouzení, které je součástí části F. *Doplňující údaje*).

Z hlediska vlastního ošetření je požadováno, aby dodavatel ošetření stromů v rozsahu vymezeném Posouzením dle §45i zák.č.114/1992 Sb. poskytl garance na minimalizování negativních vlivů stavby na životní prostředí a na celkovou délku a dobu ošetření stromů se zohledněním požadavků na používání moderních a progresivních postupů s využitím méně hlučné a životnímu prostředí šetrné technologie.

2.2 Ovzduší a klima

Město má vcelku mírné klimatické podmínky. Průměrná roční teplota se pohybuje kolem 8°C a průměrné roční srážky kolem 800 mm. Převládají větry od jihozápadu a západu.

Zeměpisnou polohou, reliéfem krajiny a klimatickými faktory jsou určeny makroklimatické podmínky na řešeném území. Podle rajonizace klimatických oblastí (E. Quitt – klimatické oblasti Československa 1971) spadá území Havířova do mírně teplé klimatické oblasti MT10, která je charakterizována dlouhým létem, teplým a mírně suchým, krátkým přechodným obdobím s mírně teplým jarem a mírně teplým podzimem, krátkou mírnou zimou a následujícími hodnotami:

Počet letních dnů	40 – 50
Počet dnů s prům. teplotou 10°C a více	140 - 160
Počet mrazových dnů	110 – 130
Počet ledových dnů	30 - 40
Průměrná teplota v lednu	-2 - -3°C
Průměrná teplota v červenci	17 - 18°C
Srážkový úhrn ve vegetačním období 400 mm	– 450 mm
Srážkový úhrn v zimním období 200 mm	– 250 mm
Počet dnů se sněhovou pokrývkou	50 – 60

Sluneční svit dosahuje v roce 1 800 až 2 000 hodin, roční oblačnost obnáší v průměru 64 % pokryté oblohy. Na svahových polohách se projevuje tepelná inverze a v níže položených místech se setkáváme s častějšími mlhami. Na místní výkyvy počasí a čistotu ovzduší působí vzdušné proudění.

Nejbližším bodem imisního monitoringu je stanice ČHMÚ TKAR situovaná na protilehlé straně města Karviná, která reprezentuje pozadové městské imisní koncentrace v obytné zástavbě. Obdobnou reprezentativnost vykazuje stanice TKAO umístěná u silnice v sídlištní zástavbě nedaleko Zdravotního ústavu. Vzdálenost stanic od zájmového území jsou značné a navíc jsou mezi nimi a zájmovou lokalitou umístěny významné městské zdroje znečištění ovzduší. Použitelnost údajů z měření na těchto stanicích je proto omezená.

Jak je uvedeno již výše, vzhledem k závěru posouzení dle § 45i zák.č.114/1992 Sb. bude provoz související s ošetřením stromů minimální a nemůže docházet k ovlivnění ovzduší nad stávající úroveň.

2.3 Voda

Území je odvodňováno řekou Olší hydrologické povodí 2-03-03. Průměrný roční průtok Olše před ústím Petrůvky je 10,19 m³/s (ČHMU).

Vlastní ošetření stromů nepředstavuje významnější riziko ohrožení kvality vod v případě respektování dobrého stavu techniky používané při výstavbě.

2.4 Půda, horninové prostředí a přírodní zdroje

Nedojde k záboru zemědělského půdního fondu ani půdy určené k plnění funkce lesa.

Horninové prostředí a přírodní zdroje nebudou záměrem souvisejícím se ošetřením stromů ovlivněny.

2.5 Flóra, fauna a ekosystémy

V rámci posouzení možnosti ošetření dřevin v rámci záměru „Kácení a ořez stromů na pozemku p.č. 992/2, k.ú. Staré Město u Karviné“ bylo vzhledem k umístění lokality v EVL Karviná – rybníky CZ 0813451 a PO Heřmanský stav – Odra – Poolší CZ 0811021 zpracováno „Posouzení vlivu záměru na evropsky významné lokality a ptačí oblasti“ RNDr. Věrou Kouteckou (autorizace k provádění posouzení podle § 45i zákona č. 114/1992 Sb. udělena rozhodnutím MŽP ČR č. j. 630/3251/04 ze dne 30. 11. 2004 a prodloužena rozhodnutím MŽP ČR č. j. 82928/ENV/09-2576/630/09 ze dne 20. 10. 2009. Posouzení je uvedeno v části F. *Doplňující údaje*.

Posouzení uvádí (výběr):

Z charakteru záměru (kácení a ořez převážně senescentních stromů) a výše uvedených biologických a ekologických nároků jednotlivých předmětů ochrany lze vyhodnotit jejich případné dotčení záměrem následovně:

Tabulka č.3

Předmět ochrany	Přítomnost v prostoru záměru	Možnost ovlivnění záměrem
páchník hnědý	ano	ano
bukáček malý	ne	ne
slavík modráček	ne	ne
ledňáček říční	ne	ne

Páchník hnědý má v prostoru záměru vytvořený biotop, jeho dotčení by mělo přímý vliv na jedince, populace i celistvost EVL, a to jak v době realizace záměru, tak i po něm (tzn. v době „provozu“), hodnocení vlivů pro období likvidace záměru je v daném případě irelevantní.

Další tři předměty ochrany (bukáček malý, slavík modráček, ledňáček říční) jsou vázány na jiná prostředí (rákosiny, vodní toky a plochy), jejich výskyt lze v daném prostoru považovat pouze za náhodný (přelety apod.).

Možné vlivy záměru

Hlavním negativním vlivem záměru, který spočívá v zásahu do senescentních dřevin, je kácení (úbytek) nebo ořez (úprava) stromů s dutinami, jež tvoří biotop (faktický nebo potenciální) předmětu ochrany EVL Karviná – rybníky – páchníka hnědého, jenž byl vyhodnocen jako jediný předmět ochrany dotčený záměrem.

Hodnocení vlivů záměru na dotčený předmět ochrany

Bývalá rybníční hráz o délce cca 300 m, v současnosti odděluje zahrádkářskou osadu od navazujícího pole. Jedná se o jeden ze dvou nejvýznamnějších segmentů z hlediska aktuálního výskytu páchníka hnědého v EVL Karviná – rybníky. Všechny dutiny potenciálně vhodné pro vývoj páchníka hnědého se nacházejí v dubech letních (*Quercus robur*) – celkem 9 stromů; výskyt páchníka byl prokázán ve třech stromech. Vhodné i obsazené stromy jsou rozptýleny po celé délce aleje. Většinou se jedná o stromy s výčetní tloušťkou 60 – 100 cm. Zdravotní stav většiny dubů letních je dobrý s výjimkou zmíněných devíti doupných stromů. Kromě přestárých dubů se zde nacházejí také mladší duby s průměrem okolo 30 cm. V náletu, který je tvořen zejména lipami, se však duby vyskytují minimálně. Plocha má velkou perspektivu pro výskyt páchníka v dalších desetiletích“.

Zhodnocení stromů (kvalitativní vyhodnocení)

Tabulka č.4

Ozn.	Druh	Hodnocení
1	dub letní (<i>Quercus robur</i>)	Koruna nad cestu nezasahuje, výletové otvory jsou patrné nejen ve kmeni, ale i větvích 1. řádu. Z hlediska předmětu ochrany význačná dřevina, bezpečnost na komunikaci bezprostředně neohrožuje, ponechat bez zásahu .
2	dub letní (<i>Quercus robur</i>)	Z hlediska předmětu ochrany význačná dřevina, bezpečnost na komunikaci bezprostředně neohrožuje, ponechat bez zásahu .
3	dub letní (<i>Quercus robur</i>)	Z hlediska předmětu ochrany význačná dřevina, bezpečnost na komunikaci bezprostředně neohrožuje, ponechat bez zásahu .
4	dub letní (<i>Quercus robur</i>)	Z hlediska předmětu ochrany perspektivní dřevina, je možno provést průklest prokazatelně suchých větví vyššího řádu nad komunikací.
5	dub letní (<i>Quercus robur</i>)	Z hlediska předmětu ochrany význačná dřevina, bezpečnost na komunikaci bezprostředně neohrožuje, ponechat bez zásahu .
6	lípa srdčitá (<i>Tilia cordata</i>)	Z hlediska předmětu ochrany perspektivní dřevina, bezpečnost na komunikaci lze zvýšit zkrácením kosterních větví ve výšce cca 2 m nad větvením (dojde tak i k odstranění jmelí). Řezné plochy neošetřovat. Dub ponechat bez zásahu .
7	dub letní (<i>Quercus robur</i>)	Z hlediska předmětu ochrany význačná dřevina, je možno provést průklest prokazatelně suchých větví vyššího řádu nad komunikací
8	dub letní (<i>Quercus robur</i>)	Z hlediska předmětu ochrany perspektivní dřevina, ponechat bez zásahu .
9	střemcha obecná (<i>Prunus padus</i>)	Z hlediska předmětu ochrany málo perspektivní dřevina, zkácení je možné , trouchnivění lze podpořit ponecháním cca 2 m vysokého pahýlu kmene, případné výmladky mimo průjezdový profil komunikace neodstraňovat.
10	vrba bílá (<i>Salix alba</i>)	Z hlediska předmětu ochrany málo perspektivní dřevina, kácení je možné , trouchnivění lze podpořit ponecháním delšího pahýlu (po stávající tyčce), případné výmladky mimo průjezdový profil komunikace neodstraňovat.

Závěr pro předmět ochrany

Realizací záměru „Kácení a ořez stromů na pozemku p. č. 992/1, k. ú. Staré Město u Karviné“ dojde k ovlivnění 5 stromů, jež představují vhodný biotop předmětu ochrany EVL Karviná – rybníky – páchníka hnědého.

Tyto stromy tvoří 12 % podíl všech stromů v EVL vhodných ke kolonizaci páchníkem. Daná lokalita je hodnocena jako jedna ze dvou nejkvalitnějších v EVL, v níž by tak bylo narušeno nebo odstraněno 67 % vhodných dřevin.

Na základě těchto faktů je třeba konstatovat, že záměr má významný negativní vliv na předmět ochrany EVL a jeho stanoviště (biotop).

Posouzení uvádí, že je nezbytné zachovat všechny vzrostlé duby letní, ať se již jedná o stromy s dutinami, tak stromy v dobrém zdravotním stavu bez dutin. Dutiny nesmí být ošetřovány a ponechány by měly být také proschlé pahýly větví v korunovém patře. Řezné plochy větví dubů z bezpečnostních důvodů (v místech příjezdových komunikací apod.) nebudou ošetřovány, aby umožnily vznik dalších dutin.

Pokud dojde k rozlomení kmene s dutinami nebo k jeho odumření, je nezbytné ponechat torzo kmene a větve prvního řádu s dutinami na místě. Odumřelý dutý strom poskytuje vhodné podmínky pro vývoj páchníka ještě několik let po úhynu, zejména v případě dubu. Dospělí páchníci, kteří se v takovémto stromě líhnou další 2–3 roky, mají zvýšenou tendenci strom opouštět a vyhledávat jiné dutiny v živých stromech.

Pro plochu je navržen následující management:

Postupná dosadba dubů letních náhradou za veškeré stromy, které zde v budoucnu uhynou. Provést výsadbu vzrostlejších výpěstků s minimální výškou 3–5 m (obvod kmene 10–12 cm) a následnou podporu jejich soliterizace vyřezáváním okolních keřů a náletů.

2.6 Krajina, krajinný ráz

Krajinný ráz je kategorií smyslového vnímání, je utvářen přírodními a kulturními prvky, složkami a charakteristikami, jejich vzájemným uspořádáním, vazbami a projevy v krajině. Hodnocení krajinného rázu se týká především hodnocení prostorových vztahů, uspořádání jednotlivých prvků krajiny v určitém prostoru s ohledem na zvláštnost, působivost a neopakovatelnost tohoto prostorového uspořádání.

Každá charakteristika se navenek uplatňuje v prostorových, vizuálně vnímaných vztazích krajiny, zároveň také hodnotami vycházejícími z prostorového uplatnění estetických hodnot, harmonického měřítko a vztahů v krajinném systému.

Záměr nebude mít vliv na změnu stávajícího stavu území. Estetická kvalita území nebude záměrem narušena.

2.7 Hmotný majetek a kulturní památky

Nebudou negativně ovlivněny. Realizací záměru nedojde k ovlivnění hmotného majetku nebo kulturních památek.

2.8 Hodnocení

Řešení hlavních problémových okruhů

Tabulka č.5

Předmět hodnocení	Kategorie významnosti		
	I.	II.	III.
Vlivy na obyvatelstvo			x
Vlivy na ovzduší a klima			x
Vliv na hlukovou situaci			x
Vliv na povrchové a podzemní vody			x
Vliv na půdu			x
Vliv na horninové prostředí a nerostné zdroje			x
Vliv na floru a faunu	x		
Vliv na ekosystémy		x	
Vliv na krajinu			x
Vliv na hmotný majetek a kulturní památky			x

I. - složka mimořádného významu, je proto třeba jí věnovat pozornost

II. - složka běžného významu, aplikace standardních postupů

III.- složka v daném případě méně důležitá, stačí rámcové hodnocení

Složky životního prostředí jsou zařazeny do 3 kategorií podle charakteru záměru, lokality, do níž má být záměr umístěn, a podle stavu životního prostředí v okolí realizace záměru. Tabulka byla vyplněna po podrobném studiu dané problematiky.

D. Údaje o vlivech záměru na obyvatelstvo a na životní prostředí

1. Charakteristika možných vlivů a odhad jejich velikosti, složitosti a významnosti (z hlediska pravděpodobnosti, doby trvání, frekvence a vratnosti)

Zdravotní rizika, sociální důsledky, ekonomické důsledky

Základní kritéria pro posouzení míry nebo možnosti ovlivnění této skutečnosti jsou dokladována v tomto oznámení.

Možné vlivy na jednotlivé složky životního prostředí a eventuelní přímé a nepřímé vlivy na obyvatelstvo je možno charakterizovat následovně:

Zdravotní rizika, sociální důsledky, ekonomické důsledky

Posouzení vlivu „Kácení a ořez stromů na pozemku p.č. 992/2, k.ú. Staré Město u Karviné“ pro posouzení míry nebo možnosti ovlivnění jsou sledovány vzhledem k blízkosti situované zahrádkářské osady z hlediska požadavku na zabezpečení bezpečnosti provozu na uvedené komunikaci pro přístup do zahrádkářské osady.

Zpracovatelka posouzení dle §45i zák.č.114 uvedla ve svém hodnocení i možnost bezpečnosti provozu na komunikaci (uvedeno podrobně v Posouzení, které je součástí části F. *Doplňující údaje*).

Výběr:

Strom č. 1 – dub letní (Quercus robur) - z hlediska předmětu ochrany význačná dřevina, bezpečnost na komunikaci bezprostředně neohrožuje, ponechat bez zásahu.

Strom č. 2 – dub letní (Quercus robur) - z hlediska předmětu ochrany význačná dřevina, bezpečnost na komunikaci bezprostředně neohrožuje, ponechat bez zásahu.

Strom č. 3 – dub letní (Quercus robur) - z hlediska předmětu ochrany význačná dřevina, bezpečnost na komunikaci bezprostředně neohrožuje, ponechat bez zásahu.

Strom č. 4 – dub letní (Quercus robur) – z hlediska předmětu ochrany perspektivní dřevina, je možno provést průklest prokazatelně suchých větví vyššího řádu nad komunikací.

Strom č. 5 – dub letní (Quercus robur) - z hlediska předmětu ochrany význačná dřevina, bezpečnost na komunikaci bezprostředně neohrožuje, ponechat bez zásahu.

Strom č. 6 – lípa srdčitá (Tilia cordata) – z hlediska předmětu ochrany perspektivní dřevina, bezpečnost na komunikaci lze zvýšit zkrácením kosterních větví ve výšce cca 2 m nad větvením (dojde tak i k odstranění jmelí). Řezné plochy neošetřovat. Dub ponechat bez zásahu.

Strom č. 7 – dub letní (Quercus robur) – z hlediska předmětu ochrany význačná dřevina, je možno provést průklest prokazatelně suchých větví vyššího řádu nad komunikací.

Strom č. 8 – dub letní (Quercus robur) – z hlediska předmětu ochrany perspektivní dřevina, ponechat bez zásahu.

Strom č. 9 – střemcha obecná (Prunus padus) - z hlediska předmětu ochrany málo perspektivní dřevina, skácení je možné, trouchnivění lze podpořit ponecháním cca 2 m vysokého pahýlu kmene, případné výmladky mimo průjezdový profil komunikace neodstraňovat.

Strom č. 10 – vrba bílá (Salix alba) - vrba je silně nahnutá nad komunikaci, z hlediska předmětu ochrany málo perspektivní dřevina, skácení je možné, trouchnivění lze podpořit ponecháním delšího pahýlu (po stávající tyčce), případné výmladky mimo průjezdový profil komunikace neodstraňovat.

Pozn.: Jak je zřejmé z fotodokumentace na straně 7, vrba je významně nakloněná nad komunikaci, z pohledu zpracovatele oznámení se jeví jako nebezpečná pro obyvatele.

Vliv znečištěného ovzduší

Vzhledem k závěru posouzení dle § 45i zák.č.114/1992 Sb. bude provoz související s ošetřením stromů minimální a nemůže docházet k ovlivnění ovzduší nad stávající úroveň.

Vliv hlukové zátěže

Vzhledem k závěru posouzení dle § 45i zák.č.114/1992 Sb. bude provoz související s ošetřením stromů minimální a nedojde k ovlivnění chráněných objektů a chráněného prostoru hlukovou zátěží na d přípustné hodnoty dle platné legislativy.

Vliv produkce odpadů

V rámci provedení zásahu bude postupováno dle povinností uvedených v zák.č. 185/2001 Sb., o odpadech.

Vzhledem k předmětu ochrany v rámci ELV bude pokácená nebo ořezaná dřevní hmota, případné úřezy z kmenů pokácených stromů dle závěru posouzení dle § 45i zák.č.114/1992 Sb. vymezeny v převaze k ponechání na místě - skácené dutinové stromy byly ponechány nejméně jednu sezónu nedaleko místa výskytu, popř. jiných blízkých vhodných místech, aby populace mohla osídlit jinou dutinu.

Odhad zdravotních rizik pro exponované obyvatelstvo

Dle předpokládaných závěrů nebude hodnot souvisejících s odezvou na organismus obyvatel dosahováno, realizace stavby bude možná bez nadměrného ovlivnění nejbližších antropogenních systémů.

Sociální, ekonomické důsledky

Vlastní realizace záměru nemá pro obyvatelstvo nadměrně negativní vliv v uvedených oblastech. Stavba nebude znamenat pro obyvatelstvo negativní sociální ani ekonomické důsledky. Zabezpečena bude plocha pro sportovní využití - baseballové hřiště - na velmi kvalitní úrovni.

Narušení faktoru pohody

Faktor pohody je soubor vnějších podmínek, které vnímáme jako více či méně ovlivňující elementy našeho rozpoložení, a to i v případě, že jejich míra nenaplnuje limitní hodnoty dané platnou legislativou. Ovlivnění může v daném případě nastat subjektivně nebo objektivně vnímaným zásahem v rámci ošetření dřevin, toto bude jen po omezenou dobu. Ponechání starých kmenů může být vnímáno ze strany zahrádkářů negativně. V tomto případě je ponechání významným faktorem pro zabezpečení ochrany předmětu ochrany.

2. Rozsah vlivů vzhledem k zasaženému území a populaci

Negativní účinky provedeného ošetření stromů v souladu se závěry zpracovaného posouzení dle §45i zák.č.114/1992 Sb. se vzhledem k zasaženému území a populaci neprojeví.

3. Údaje o možných vlivech přesahujících státní hranice

Předmětný záměr není zdrojem možných vlivů přesahujících státní hranice. Jedná se o prostorově ohraničený záměr lokalizovaný mimo státní hranici (nejblíže ČR/PR 6 km od lokality).

4. Opatření k prevenci, vyloučení, snížení, popřípadě kompenzaci nepříznivých vlivů

☞ Zachovány budou všechny vzrostlé duby letní (*Quercus robur*) - stromy s dutinami i stromy v dobrém zdravotním stavu bez dutin – stromy č. 1, 2, 3, 5, 8.

☞ Průklest nad komunikací bude proveden u prokazatelně sušších větví vyššího řádu u stromu č.4 a 7 (dub letní).

☞ U lípy srdčité (*Tilia cordata*) stromu č.6 bude provedeno zkrácení kosterních větví ve výšce 2 m nad větvením, řezné plochy nebudou ošetřovány.

☞ Strom č.9 stěmcha obecná (*Prunus padus*) a č.10 vrba bílá (*Salix alba*) budou odstraněny (oba označeny jako málo perspektivní, vrba se významně naklání nad komunikaci), ponechán bude 2 m vysoký pahýl kmene, výmladky mimo průjezdný profil silnice nebudou odstraňovány).

☞ Dutiny nesmí být ošetřovány a ponechány budou také proschlé pahýly větví v korunovém patře. Řezné plochy větví dubů z bezpečnostních důvodů (v místech příjezdových komunikací apod.) nebudou ošetřovány, aby umožnily vznik dalších dutin.

☞ Pokud dojde k rozlomení kmene s dutinami nebo k jeho odumření, bude ponecháno torzo kmene a větve prvního řádu s dutinami na místě (odumřelý dutý strom poskytuje vhodné podmínky pro vývoj páchníka ještě několik let po úhynu, zejména v případě dubu).

☞ Ošetření zeleně (ořez, odstranění) bude provedeno na základě povolení příslušného orgánu ochrany přírody s uplatněním všech stanovených podmínek.

☞ Při provádění zásahu bude dbáno na dodržování všech zásad ochrany vod.

5. Charakteristika nedostatků ve znalostech a neurčitostí, které se vyskytovaly při specifikaci vlivů

Vlivy zpracované v tomto oznámení nebyly řešeny na základě zásadních nedostatků nebo neurčitostí, které by mohly ovlivnit rozsah závěrů tohoto posouzení realizovaného v rámci oznámení. Zhodnocení včetně stanovení možnosti rozsahu ošetření dřevin ve vymezeném prostoru bylo řešeno na základě zpracovaného odborného posouzení záměru na evropsky významné lokality a ptačí oblasti (posouzení dle § 45i zák.č.114/1992 Sb., RNDr. Věra Koutecká, autorizace MŽP ČR č.j. 630/3251/04, prodloužení č.j. MŽP ČR č.j. 82928/ENV/09-2576/630/09, spolupracoval Zdeněk Polášek).

Všechny vlivy na životní prostředí jsou doložitelné a předvídatelné s potřebnou přesností.

E. Porovnání variant řešení záměru (pokud byly předloženy)

Předmětný záměr stavby je vázán k předmětnému území a není řešen variantně.

F. Doplnující údaje

1. Mapová a jiná dokumentace, týkající se údajů v oznámení

Oznámení je doplněno:

Situace širších vztahů, měřítko 1 : 10 000

Mapa parcel, měřítko : 2 000

Posouzení vlivu záměru na evropsky významné lokality a ptačí oblasti, RNDr. Věra Koutecká, autorizace MŽP ČR č.j. 630/3251/04, prodloužení č.j. MŽP ČR č.j. 82928/ENV/09-2576/630/09, Zdeněk Polášek, 03/2014

2. Další podstatné informace oznamovatele

Oznamovatel všechny známé informace o předmětném záměru uvedl ve výše zpracovaném oznámení.

G. Všeobecně srozumitelné shrnutí netechnického charakteru

Záměrem, který je předmětem posouzení, je ošetření stromů p.č. 992/2, k.ú. Staré Město u Karviné a jeden strom již je situován na p. č. 994/2, které zahrnují kácení a ořez stromů na uvedeném pozemku. V prostoru roste celkem 10 stromů, z toho jeden na pozemku p.č. 994/2 (na následujícím schématu označeny čísla 1 – 10). Dle zpracovaného materiálu „Návrh na ošetření stromů rostoucích na pozemku p. č. 992/2, k.ú. Staré Město u Karviné“ (David Mičan, 02/2012) se týká požadavek kácení 5 stromů a ořezu 4 stromů.

Stromy jsou součástí břehového porostu strouhy, s níž je souběžná příjezdová komunikace do stávající zahrádkářské osady, která je umístěna uvnitř soustavy Karvinských rybníků. Hráz se strouhou navazuje na hráze mezi rybníky Dubový a Olšový na západní straně a Šafář a Širotek na východní straně. Lokalita je na území evropsky významné lokality Karviná – rybníky CZ 0813451 a na území ptačí oblasti Heřmanský stav – Odra – Poolší CZ 0811021.

Hlavním kritériem návrhu ošetření a z toho vyplývajícího zásahu do zeleně je bezpečnost provozu na komunikaci podél zahrádkářské kolonie.

Jedná se o lokalitu, která je součástí území EVL Karviná – rybníky a PO Heřmanský stav – Odra – Poolší.

Navrženo je ve zpracovaném materiálu „Návrh na ošetření stromů rostoucích na pozemku p. č. 992/2, k. ú. Staré Město u Karviné“ z 02/ 2012 (David Mičan – Zahrada M, Ostrava-Hošálkovice) kácení dvou dubů *Quercus robur* (č. 2, 3), dvojkmenné lípy *Tilia cordata* (č. 5), střemchy obecné *Prunus avium* (č. 8) a vrby bílé *Salix alba* (č. 9) a ořez dalších 4 dubů *Quercus robur* (č. 1, 4, 6, 7).

Duby a dvojkmenná lípa se nacházejí ve stádiu senescence (rozpadu), obvod kmenů je od 160 do 380 cm; stfemcha a vrba s obvodem kmenů 84 a 140 cm jsou navrženy ke kácení kvůli naklonění.

P

ro uvedený záměr bylo vydáno Stanovisko podle § 45i zákona č. 114/1992 Sb., jímž příslušný orgán ochrany přírody nevyločil významný vliv na příznivý stav předmětů ochrany nebo celistvost EVL a PO (Krajský úřad Moravskoslezského kraje, odbor životního prostředí a zemědělství z 18. 4. 2013). V odůvodnění je konstatováno, že záměr je situován v EVL Karviná – rybníky, v níž je předmětem ochrany páchník hnědý, jehož stanovištěm jsou stromy s vlhkými dutinami, které by měly být dle žádosti káceny.

Magistrát města Karviné, Odbor stavební a životního prostředí (č.j. MMK/031519/2013 OSZP/Br z 17.5.2013) vyzval žadatele (oznamovatele) o povolení provedení kácení a ořezu stromů k doplnění náležitostí – posouzení záměru podle zákona č. 100/2001 Sb. (ZPV) a posouzení vlivů na EVL Karviná – rybníky, jehož cílem je zjištění, zda lze, nebo nelze vyloučit významný negativní vliv záměru na evropsky významné lokality a ptačí oblasti.

Z výše uvedeného důvodu bylo zpracováno požadované posouzení dle §45i zák.č.114/1992 Sb. (posouzení vlivů záměru na evropsky významné lokality a ptačí oblasti) a posouzení dle příl.č.3 zák.č.100/2001 Sb., které ze zpracovaného posouzení vlivů záměru na evropsky významné lokality a ptačí oblasti vychází a je vymezeno, že je možné realizovat ošetření dřevin pouze v omezeném rozsahu a oproti původně požadovanému zásahu do stávající zeleně vzhledem k předmětu ochrany.

H. Příloha

Vyjádření příslušného stavebního úřadu k záměru z hlediska souladu se schválenou územně plánovací dokumentací

Výzva a usnesení Magistrátu města Karviné, odboru stavebního a životního prostředí č. j. MMK 064360/2013 ze dne 17. 5. 2013, jímž vyzývá žadatele k doložení náležitostí – posouzení záměru podle zákona č. 100/2001 Sb. a závěru tohoto posouzení.

Stanovisko orgánu ochrany přírody k možnosti existence významného vlivu na evropsky významné lokality a ptačí oblasti (Natura 2000)

Stanovisko podle § 45i zákona č. 114/1992 Sb. Krajského úřadu Moravskoslezského kraje, odboru životního prostředí a zemědělství č. j. MSK 49159/2013 ze dne 18. 4. 2013, kterým nebyl vyloučen významný vliv na příznivý stav předmětů ochrany nebo celistvost EVL a PO.

Na základě komplexního zhodnocení všech dostupných údajů o záměru, provedeném posouzení vlivu záměru na evropsky významné lokality a ptačí oblasti s přihlédnutím ke všem souvisejícím skutečnostem lze konstatovat, že navrhovaný záměr „Kácení a ořez stromů na pozemku p.č. 992/2, k.ú. Staré Město u Karviné“

je možné provést

pouze v omezeném rozsahu a oproti původně požadovanému zásahu do stávající zeleně
vzhledem k předmětu ochrany (páchník hnědý *Osmoderma eremita*)

Dva stromy je možné odstranit s ponecháním pahýlu kmene výšky 2 m a provést pouze bezpečnostní ošetření zkrácením kosterních větví ve výšce 2 m nad větvením u jednoho stromu a průklest nad komunikací u dvou stromů. Všechny duby letní zůstanou zachovány a budou dodrženy podmínky vymezené v rámci posouzení záměru dna evropsky významné lokality a ptačí oblasti.

Oznámení bylo zpracováno: březen 2014

Zpracovatel oznámení: Ing. Jarmila Paciorková
autorizace č.j. 5251/3988/OEP/92
prodloužení č.j. 26701/ENV/11 z 21.4.2011
U Statku 301/1, 736 01 Havířov
Tel/fax 596818570, 602749482

Zpracovatel posouzení dle § 45i zák.č.114/1992 Sb.:
RNDr. Věra Koutecká,
autorizace MŽP ČR č.j. 630/3251/04
prodloužení č.j. MŽP ČR č.j. 82928/ENV/09-2576/630/09
Spolupracoval Zdeněk Polášek

Podpis zpracovatele oznámení:

.....

F. DOPLŇUJÍCÍ ÚDAJE

Situace širších vztahů, měřítko 1 : 10 000

Mapa parcel, měřítko : 2 000

Posouzení vlivu záměru na evropsky významné lokality a ptačí oblasti, RNDr. Věra Koutecká, autorizace MŽP ČR č.j. 630/3251/04, prodloužení č.j. MŽP ČR č.j. 82928/ENV/09-2576/630/09, Zdeněk Polášek, 03/2014

H. Příloha

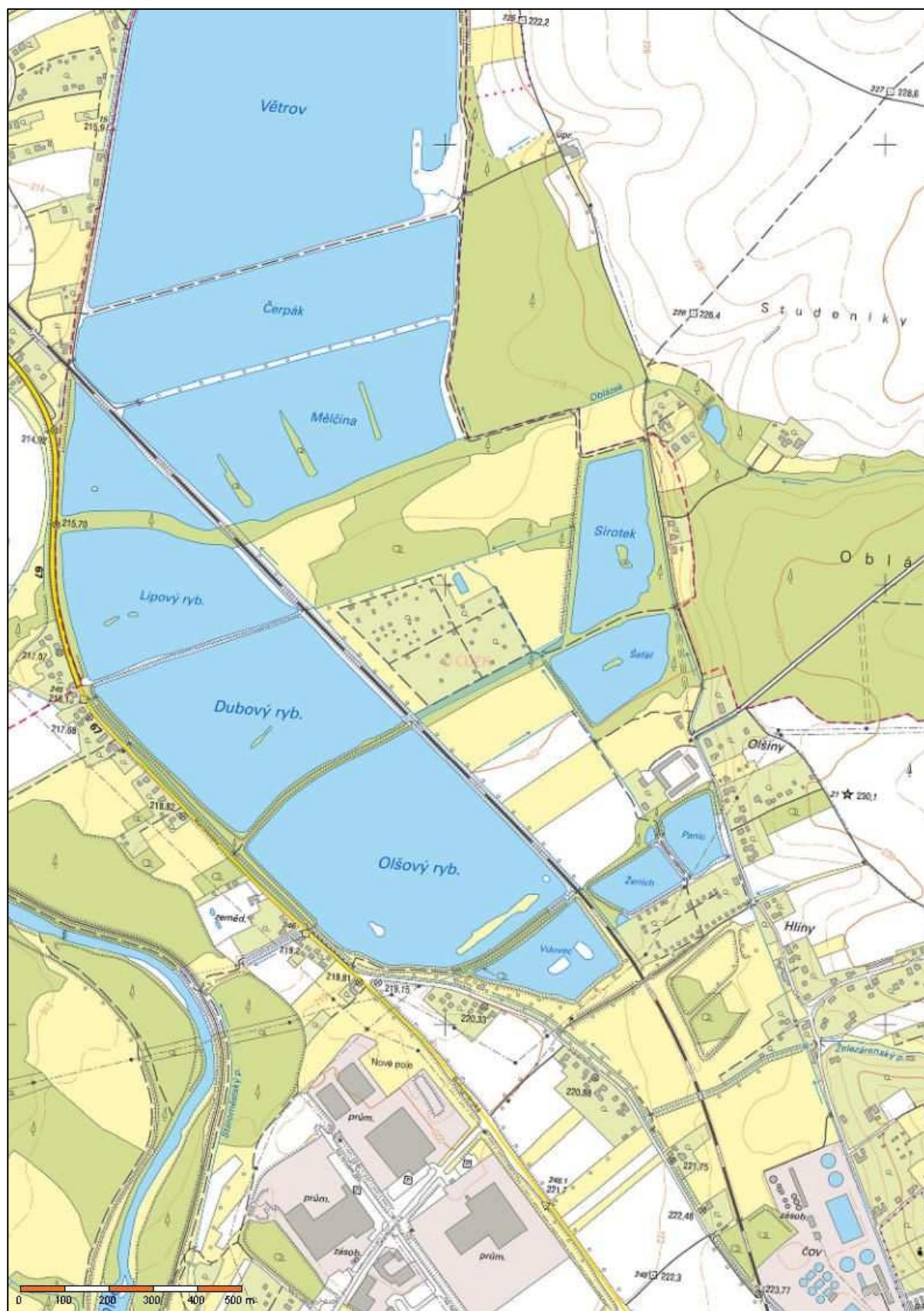
Vyjádření příslušného stavebního úřadu k záměru z hlediska souladu se schválenou územně plánovací dokumentací

Výzva a usnesení Magistrátu města Karviné, odboru stavebního a životního prostředí č. j. MMK 064360/2013 ze dne 17. 5. 2013, jímž vyzývá žadatele k doložení náležitostí – posouzení záměru podle zákona č. 100/2001 Sb. a závěru tohoto posouzení.

Stanovisko orgánu ochrany přírody k možnosti existence významného vlivu na evropsky významné lokality a ptačí oblasti (Natura 2000)

Stanovisko podle § 45i zákona č. 114/1992 Sb. Krajského úřadu Moravskoslezského kraje, odboru životního prostředí a zemědělství č. j. MSK 49159/2013 ze dne 18. 4. 2013, kterým nebyl vyloučen významný vliv na příznivý stav předmětů ochrany nebo celistvost EVL a PO.

SITUACE ŠIRŠÍCH VZTAHŮ



Měřítko 1 : 10 000

MPA PARCEL
Měřítko 1 : 2 000

