

RNDr. Alexander Skácel, CSc., - Aquakon, Průkopnická 24, 70030 Ostrava

IČ: 13594516

DIC: CZ 5511021340

tel.: 777 674 897

e-mail: [skacel.alex@seznam.cz](mailto:skacel.alex@seznam.cz)



# **Rozšíření rekreačního střediska Polanka – Chatková osada**

Oznámení podle zákona 100/2001 Sb.

o posuzování vlivů na životní prostředí podle § 6,

v rozsahu Přílohy č. 3 zákona

Zpracoval: RNDr. Alexander Skácel, CSc., autorizovaná osoba pro posuzování vlivů na životní prostředí, oprávnění č.j. 3869/625/OPV/93 vydané MŽP ČR dne 29.3.1994

Spolupráce: Ing. Patr Kulík, Jolana Crháková, Frýdek – Místek

celkem výtisků 8 (vč .autorského), výtisk č. \_\_\_\_

Ostrava, srpen 2009

## Rozšíření rekreačního střediska Polanka – Chatková osada

Oznámení podle zákona 100/2001 Sb. o posuzování vlivů na životní prostředí podle § 6, v rozsahu přílohy č. 3 zákona

### Obsah:

Část A. Identifikační údaje.....	3
A I.1. Obchodní firma – oznamovatel.....	3
A I.2. IČ.....	3
A I.3 Sídlo .....	3
A I.4. Jméno, příjmení bydliště a telefon oprávněného zástupce oznamovatele.....	3
A II.1. Zpracovatel oznámení.....	3
A II.2. IČ .....	3
A II.3 Sídlo.....	4
A II.4. Jméno, příjmení bydliště a telefon zpracovatele oznámení .....	4
Část B. Údaje o záměru.....	4
B I. Základní údaje .....	4
B II. Údaje o vstupech.....	12
B III. Údaje o výstupech .....	15
Část C. Údaje o stavu životního prostředí v dotčeném území .....	18
C I. Výčet nejzávažnějších environmentálních charakteristik dotčeného území .....	18
C II. Charakteristika současného stavu složek životního prostředí v dotčeném území .....	20
Část D. Údaje o vlivech záměru na veřejné zdraví a na životní prostředí .....	27
D I. Charakteristika předpokládaných vlivů záměru a odhad jejich velikosti a významnosti .....	27
D II. Rozsah vlivů vzhledem k zasaženému území a populaci .....	30
D III. Údaje o možných významných nepříznivých vlivech přesahujících státní hranice... ..	31
D IV. Opatření k prevenci, vyloučení, snížení, popřípadě kompenzaci nepříznivých vlivů ..	31
D V. Charakteristika nedostatků ve znalostech a neurčitosti, které se vyskytly při specifikaci vlivů .....	32
Část E. Porovnání variant řešení záměru .....	33
Část F. Doplnující údaje.....	34
Část G. Všeobecně srozumitelné shrnutí netechnického charakteru.....	34
Část H. Přílohy .....	36

## Část A. Identifikační údaje

### *A I.1. Obchodní firma – oznamovatel*

Kvadro, spol. s r.o.,

Zastoupen: ing. Iva Polochová, pověřená osoba pro investiční akci

### *A I.2. IČ*

IČ: 42 86 45 93

DIČ: CZ 42 86 45 93

### *A I.3 Sídlo*

Kvadro, spol. s r.o.

Cihelní 290

735 31 Bohumín - Skřečoš

Úřad obce s rozšířenou působností: Bohumín

### *A I.4. Jméno, příjmení bydliště a telefon oprávněného zástupce oznamovatele*

Ing. Iva Polochová, zodpovědný projektant

Bydliště: Šenov č.p. 452

Telefon: 604 160 922 (mobil)

### *A II.1. Zpracovatel oznámení*

RNDr. Alexander Skácel, CSc. – Aquakon

### *A II.2. IČ*

IČ: 13 59 45 16

DIČ: CZ 5511021340

## *A II.3 Sídlo*

Průkopnická 24  
700 30 Ostrava

## *A II.4. Jméno, příjmení bydliště a telefon zpracovatele oznámení*

RNDr. Alexander Skácel, CSc.

Bydliště: Průkopnická 24, 700 30 Ostrava – Jih

Telefon: 596 748 979, 777 674 897 (mobil)

# Část B. Údaje o záměru

## *B I. Základní údaje*

### **B I.1. Název záměru**

Rozšíření rekreačního střediska Polanka – Chatková osada, dále pouze "Chatková osada Polanka".

### **B I.2. Kapacita (rozsah) projektu**

Rozšíření rekreačního střediska Polanka (Písek u Jablukova) představuje doplnění infrastruktury původního rekreačního střediska, které je provozováno celoročně a je vybaveno sportovním a rekreačním zázemím pro letní provoz (například bazén) i pro zimní provoz (lyžařský vlek a sjezdová dráha). Vzhledem k intenzitě a charakteru využívání ubytovací kapacity se investor rozhodl doplnit původní ubytovací kapacitu o chatkovou osadu umístěnou v blízkosti spodní části lyžařské sjezdové dráhy, která využívá dostupnou kapacitu technického zázemí – především čistírny odpadní vody, možnosti napojení na energetické zdroje, využití kapacity základní budovy i pro stravování apod.

Jedná se o 12 samostatně stojících chatek charakteru dřevostaveb o jednotlivém půdorysu  $4,25 \times 5,25 \text{m} = 22,3 \text{m}^2$ , zpevněné plochy mezi chatkami a přístupový chodník  $315 \text{m}^2$ , celkem  $582,6 \text{m}^2$ .

Ubytovací kapacita chatkové osady je  $12 \times 4 = 48$  osob.

Investiční záměr "Chatková osada Polanka" je situován do plochy trvalého travního porostu stejného charakteru jako spodní část lyžařské sjezdové dráhy.

### **B I.3. Umístění záměru (kraj, obec, katastrální území)**

NUTS II: Kraj Moravskoslezský

Kraj: Moravskoslezský

Obec: Písek

KÚ: Písek u Jablunkova

### **B I.4. Charakter projektu a možnost kumulace jeho vlivů s jinými záměry (realizovanými, připravovanými, uvažovanými)**

Projekt je již realizován, jedná se o posouzení pro účely dodatečné legalizace záměru. Administrativní posun byl způsoben nezbytným časem, který si vyžaduje schválení změny územního plánu.

Jedná se o rozšíření původní ubytovací kapacity rekreačního zařízení Polanka v ploše trvalého travního porostu identického charakteru jako ve spodní části rozšiřované lyžařské dráhy.

Rozšíření ubytovací kapacity rekreačního střediska reaguje na požadavek služeb tohoto druhu především pro organizované skupiny mládeže, případně pro nabídku ubytovacích služeb pro jednotlivé rodiny, které nechtějí nebo si nemohou dovolit komfortní ubytování v hlavní budově rekreačního střediska Polanka.

Záměr je umístěn mimo souvisle zastavěné části obce Písek s trvalým osídlením. Dopravně je tato lokalita dostupná jak pomocí hromadné dopravy tak individuální automobilovou dopravou s možností parkování na současných parkovacích plochách v areálu rekreačního střediska, které je v pěším dosahu hodnoceného záměru po zpevněném chodníku. Chatková osada je napojena na původní kapacity rekreačního střediska po stránce energetické i vodohospodářské. Dosavadní provoz chatkové osady prokázal, že kapacita těchto zdrojů je dostatečná.

Kumulace s jinými záměry se nepředpokládá, chatková osada představuje doplnění ubytovací kapacity rekreačního střediska v odlišné kategorii standardu ve srovnání s ubytováním v hlavní budově. Předložené „Oznámení“ podle přílohy č. 3 zákona č. 100/2001 Sb. hodnotí investiční záměr jako cílový stav po realizaci záměru, přitom vychází z původního stavu lokality před jeho realizací.



## **B I.5. Zdůvodnění potřeby záměru a jeho umístění**

(včetně přehledu zvažovaných variant a hlavních důvodů i z hlediska ŽP pro jejich výběr, resp. odmítnutí)

Záměr umožní díky jeho lokalizaci lepší využití rekreačního potenciálu rekreačního střediska Polanka v obci Písek v oblasti Jablunkovska a posílení původní ubytovací kapacity pro letní i zimní rekreační aktivity v obci. S tím souvisí i efektivnější sekundární využití střediska Polanka, které poskytuje nabídku ubytovacích kapacit vyššího standardu i dalších služeb souvisejících s provozem střediska, které je využíváno i pro výukovou a kurzovní činnost mládeže. Pro tento druh rekreační a výcvikové aktivity byla především vybudována chatková osada, která svým vybavením a vnitřní organizací (například možností kontroly pohybu ubytovaných osob) vyhovuje právě pro kurzovní, výukové a pedagogické účely práce se školní mládeží.

Zájmové území leží v oblasti připravovaného přírodního parku Slezské Beskydy, mimo CHKO Beskydy. Lokalita leží v oblasti chráněné oblasti přirozené akumulace vod, ale poloha a výškové řešení investičního záměru "Chatková osada Polanka" zaručí, že svým provozem projektovaný investiční záměr nemůže negativně ovlivnit vodohospodářskou bilanci v lokalitě ani v povodí toku Olše, pokud původní kapacity rekreačního střediska stačí zajistit provoz chatkové osady.

Varianty topologického řešení nebyly projekčně řešeny, výběr lokality pro umístění záměru "Chatková osada Polanka" byl dán terénními možnostmi, charakterem okolní zástavby a požadavkem na umístění chatkové osady na pozemky s trvalým travním porostem pro minimalizaci zásahu do životního prostředí na dotčené lokalitě, možnost snadného napojení na inženýrské sítě původního rekreačního střediska Polanka a snadný pěší přístup mezi chatkovou osadou a hlavní budovou rekreačního střediska Polanka.

Záměr je v souladu se změnou územního plánu obce Písek. Původní využívání plochy záměru "Chatková osada Polanka" a způsob stavební realizace záměru dává předpoklady pro soulad provozu tohoto záměru se zájmy ochrany přírody bez rizika dalšího poškození lokality. Významné přitom je, že napojení záměru "Chatková osada Polanka" na provozovaný zdroj užitkové vody a čištění komunálních odpadních vod vyhovuje kapacitně i podmínkám po realizaci investičního záměru.

Územní plán VÚC Beskydy tuto akci ani celkové využití rekreačního potenciálu Beskyd neřeší (viz mapa v příloze č. 3).

## **B I.6. Stručný popis technického a technologického řešení záměru**

Stavba obsahuje stavební objekty a provozní soubory:

### **SO 01 Chatky**

### **SO 02 Zpevněné plochy**

### **SO 03 Terénní a sadové úpravy**

### **SO 04 Kanalizační přípojka**

### **SO 05 Vodovodní přípojka**

### **SO 06 Rozvod NN (od RE1 po KS1 )**

### **SO 07 Připojení chatek na NN (od KS 1 po chatky)**

### **SO 08 Veřejné osvětlení**

## **Popis jednotlivých SO a PS**

### **SO 01 Chatky**

V rámci záměru je umístěno celkem 12 chatek, které jsou sestaveny do dvou řad po 6 chatkách.

#### *Dispoziční uspořádání:*

Chatka je navržena pro ubytování v turistické kategorii, vybavena pro ubytování 2-4 osob, včetně samostatného hygienického zázemí a kuchyňského koutu.

Dispozice je rozložena do dvou výškových úrovní. V přízemní je umístěna obytná část, hygienické zázemí a kuchyňská nika. V patře je navržena zóna pro spaní.

S ohledem na členitý terén a náročnou přístupovou cestu pro osoby s omezenou schopností pohybu a orientace, nejsou chatky navrženy s ohledem na vyhl.č.369/2001 Sb. O obecných technických požadavcích zabezpečujících užívání staveb, ve znění pozdějších předpisů.

Tyto osoby se mohou pohybovat a ubytovat v centrální části areálu, která má přímou vazbu na příjezdovou cestu a parkoviště.

#### *Konstrukční řešení:*

#### Základy

Chatky jsou uloženy na hutněnou štěrkovou vrstvu v tl. cca 0,5 m. Pod obvodové zdivo jsou podloženy dubové pražce.

#### Základní nosná konstrukce

Nosná konstrukce chatek je dřevěná, ze smrkových hranolů. Spodní podstava je tvořena dřevěným rámem, do kterého jsou vetknuty svislé sloupky, které tvoří základní nosnou kostru obvodových stěn. Na sloupky jsou položeny vodorovné trámy (pozednice), do kterých jsou kotveny krokve.

Konstrukce zastřešení je zpevněna kleštinami. Ztužení štítových stěn je zajištěno vodorovnými a svislými tramy vloženými v ploše štítů.

*Vodorovné konstrukce* - Jako nosné prvky stropní konstrukce nad přízemím slouží kleštiny, na kterých je vytvořena pochůzí plocha z dřevěných fošen.

*Schodiště* - jednoramenné, schodnicové, celodřevěné. Z jedné strany je přilehlé ke stěně, z druhé strany je zajištěno ochranným zábradlím.

*Obvodové konstrukce* - Nosným prvkem obvodových stěn jsou svislé sloupky. Obvodový plášť je ve skladbě: Vnější obklad (dřevěné palubky - tl. 25 mm) difúzní fólie, tepelná izolace z minerální vlny vložená mezi sloupky (tl. min 100 mm), parozábrana, vnitřní obklad (dřevěné palubky – tl. 25 mm).

Ve stejné skladbě je i konstrukce střechy.

*Příčky* - Vnitřní dělicí příčky jsou tvořeny systémovými prvky pro sádkartonové příčky (nosný rošt+oboustranný obklad z SDK desek - provedení do vlhkého prostředí).

*Krytina* je skládaná, z plechových šablon, které jsou položeny na celoplošné bednění tl. 25 mm. Pod krytinu je vložena pojistná hydroizolace z asfaltové lepenky.

*Výplně otvorů* - Okna jsou dřevěná, součinitel prostupu tepla min  $U=1,2 \text{ K/m}^2$ . Vnitřní dvevní křídla jsou osazena do obložkových zárubní. Dřevěné povrchy jsou opatřeny ochranným nátěrem na dřevo.

*Technická zařízení budov:*

*Vytápění:* Každá chatka je vytápěna sálavými přímotopnými panely (1 x v obytné místnosti, 1x koupelna).

*Zdravotníka, Zařizovací předměty:* Koupelny jsou vybaveny sprchovým koutem, umývadlem, a WC.

*Vodovod:* Vodovodní potrubí pro vnitřní rozvody je řešeno z polypropylenu PP-r, tlakové řady PN 10. Pro případné uzavření přívodu vody je každá chatka vybavena kulovým uzávěrem. Rozvodné potrubí k zařizovacím předmětům je vypsádováno ve sklonu 0,5 % směrem k výtokovým armaturám. Příprava TUV je lokální – v průtokovém ohříváči, který je umístěn každé koupelně.

*Kanalizace:* Splaškové odpadní vody jsou napojeny na kanalizační systém střediska, který je zaústěn na vlastní ČOV. Vnitřní rozvody jsou provedeny z materiálu PP-C.



Děšťová vody je svedena volně na terén.

### **SO 02 Zpevněné plochy**

Kolem chatek jsou vybudovány zpevněné chodníky v celkové ploše cca 230 m<sup>2</sup> a pro přístup k chatkám od hlavní budovy jsou navrženy zářezy ve svahu, které jsou zpevněny zatravnovacími dlaždicemi v ploše cca 85 m<sup>2</sup>. Celková rozloha zpevněných ploch je 315 m<sup>2</sup>

*Konstrukční skladba zpevněných ploch (pochůzí):*

Skladba:

Betonová zámková dlažba..... 60 mm

Pískové lože ..... 30 mm

Štěrkopísek .....150 mm

### **SO 03 Terénní a sadové úpravy**

V rámci stavby je provedeno sejmutí ornice z plochy cca 1600 m<sup>2</sup> v mocnosti 0,20 m. Snímaný objem (cca 320 m<sup>3</sup>) je uložen v ploše pozemků dotčených stavbou a po dokončení stavby je ornice využita pro zpětné ohumusování dotčené plochy.

Plocha staveniště je umístěna ve svahu (sklon cca 14°). Pro umístění chatek jsou provedeny terénní úpravy, které spočívají ve vytvoření dvou terénních teras pro umístění chatek.

Jednotlivé terasy jsou částečně v terénním zářezu a částečně v násypu. **Bilance zeminy je vyrovnaná** – zemina vytěžená ze zářezů je využita pro násypy.

Zemina vytěžená ze zářezů je postupně přesouvána do plochy násypů a neprodleně hutněna po vrstvách 0,25 m.

Po dokončení stavby je provedeno urovnání terénu kolem chatek, rozprostření sejmuté ornice (v tl. 0,2 m) a zpětné ozelenění plochy staveniště v ploše 1350 m<sup>2</sup>. Výsadba není navržena.

### **SO 04 Kanalizační přípojka**

*Posouzení stávající ČOV*

Spotřeba vody:

Stávající kapacita střediska: 80 lůžek po 100 l/os.den

Kapacita chatek 12 x 3 po 100 l/os.den

Personál 10 osob po 60 l/os.den

Kuchyně 120 jídel po 25 l/jídlo

Průměrná denní potřeba vody celkem: 15200 l/den, 15,2 m<sup>3</sup>/den  
(Při plné kapacitě střediska)

Průměrná denní potřeba vody celkem: 10650 l/den, 10,65 m<sup>3</sup>/den  
(Při uvažované kapacitě 70% - vychází ze skutečného provozu)

Předpokládaná roční potřeba Qrok = 15,2 x 365 x 0,7 = 3330 m<sup>3</sup>rok<sup>-1</sup>  
(předpokládá se 70-ti % využití)

Převod na EO l/den : denní potřeba 150 l/den – 10650/150=71 EO

Stávající ČOV (BC 75), která je vhodná pro připojení 65 – 90 osob, je schopná pojmout splaškové vody z připojených chatek.

#### *Kanalizační přípojka*

Celková délka navržené kanalizace je 262 m. Kanalizace je provedena z trub PP (dle din 16961), DN 150 a 200 mm. Potrubí je uloženo ve volném terénu, mimo zpevněné plochy, ve spádu cca 3-15 %.

Uložení potrubí je v souladu s technickými požadavky výrobce: do pískového lože (zrnitost max. 4 mm), provedeném na hutněné dno výkopu. Obsyp potrubí je proveden štěrkopískem, zrnitost 4-16 mm, hutněný ve vrstvách po 150 mm na ID 0,85. Zásyp potrubí je proveden vhodnou zeminou z výkopu, hutněnou ve vrstvách 250 mm, na D=90%.

V trase kanalizace jsou osazeny prefabrikované vodotěsné revizní šachty DN 1000 – 4 ks. Poklop je litinový s betonovou výplní, pro zatížení tř. A.

V šachtách jsou osazena ocelová stupadla s PE povlakem dle DIN 19555-A-ST. Šachty jsou vyrobeny z betonu pevnostní třídy C 40/50. Všechny dílce jsou opatřeny jednoduchým penetračním nástřikem od výrobce. Šachty jsou uloženy na podkladní betonové desky tl. 100 mm z betonu C 12/15 umístěné na hutněný štěrkopískový podsyp tl. 100 mm.

#### **SO 05 Vodovodní přípojka**

Jako zdroj pitné vody je využíváno stávající vodní hospodářství, které je sestaveno z jímacího zařízení, vodojemu a trubních rozvodů.

Pro napojení pitné bude sloužit potrubí PE 100, DN 40 a D32, SDR 11.

### **SO 06 Rozvod NN (od RE1 po KS1)**

Stavební objekt SO06 řeší propojení mezi elektroměrovým rozváděčem RE1 umístěným poblíž budovy restaurace RS Polanka a kabelovou skříní KS1 umístěnou v prostoru rekreačních chatek. Propojení je provedeno kabelem AYKY 3Bx240+120. Kabel propojky mezi RE1 a KS1 je veden ve výkopu 35/80cm zakryt výstražnou fólií. Trasa propojky je z části vedena v souběhu z kanalizací k chatkám. V těchto místech je postupováno dle platných norem a kabel je řádně oddělen.

### **SO 07 Připojení chatek na NN (od KS 1 po chatky)**

Stavební objekt SO07 řeší připojení jednotlivých chatek na elektrickou energii z KS1. Napájení chatek je provedeno kabelem CYKY 4Bx25. Smyčka je ke každé chatce zvlášť. Kabelová trasa je vedena z KS1 kolem zadní části chatek ve výkopu 35/80cm a zakryta výstražnou fólií. Ke každé chatce je odbočka ukončená v rozváděči chatky R1-R12. Ve společné trase s rozvody nn jsou položeny také impulsové smyčky kabelů CYKY 5Cx1,5 pro blokování topení.

### **SO 08 Veřejné osvětlení**

Stavební objekt SO08 řeší rozvody veřejného osvětlení prostoru před chatkami. Jednotlivé stožáry jsou umístěny na hraně svahu za zpevněnou plochou chodníků před vchodem do chatek. Kabelová trasa k jednotlivým stožárům bude vedena ve výkopu 35/50cm kabelem CYKY 4Jx4 v chrániče o průměru 40mm. Uzemnění bude provedeno kulatinou FeZn o průměru 10mm.

## **B I.7. Předpokládaný termín zahájení realizace projektu a jeho dokončení**

Zahájení – říjen 2008

Ukončení stavby investičního záměru "Chatková osada Polanka" – srpen 2009

Záměr je na lokalitě již realizován, administrativní posun je způsoben projednáváním změny územního plánu obce Písek.

## **B I.8. Výčet dotčených územně samosprávných celků**

Kraj: Moravskoslezský

Obec: Písek (pověřený obecní úřad)

KÚ: Písek u Jablunkova

**B I.9. Investiční rozsah akce:**

4 800 000,- Kč

**B.I.10. zařazení záměru dle zákona 100/2001 Sb.**

Na základě charakteru záměru jako chatkové osady typu dřevostaveb s ubytovací kapacitou 4osoby/chatka s krátkodobou možností nouzové přistýlky je záměr i zařazen. Z pohledu zákona č. 100/2001 Sb., příloha č. 1, je investiční záměr "Chatková osada Polanka" začleněn do kategorie č. II – záměry vyžadující zjišťovací řízení, do bodu 10.12. – Stálé kempy a místa na karavany s celkovou kapacitou nad 50 ubytovaných. Příslušným úřadem pro tento záměr je Krajský úřad Moravskoslezského kraje.

*B II. Údaje o vstupech***B II.1. Půda a její zábor**

Investiční záměr realizace "Chatková osada Polanka" se dotkne následujících pozemků v katastru obce Písek u Jablunkova uvedených v tabulce č. 1:

Na lokalitě Polanka se jedná trvalý travní porost. Stavba se nachází v ochranném pásmu lesa (tj. stavba bude prováděna do 50 m od lesního pozemku).

Tab. č. 1: dotčené parcely v obci Písek u Jablunkova

katastrální území	parcelní č.		druh pozemku podle katastru nemovitostí	Výměra (m <sup>2</sup> )
Písek u Jablunkova	18	KVADRO, spol. s r.o., Cihelní 290, Skřečoš, 735 31, Bohumín 3	Trvalý travní porost	4694
Písek u Jablunkova	27/2	KVADRO, spol. s r.o., Cihelní 290, Skřečoš, 735 31, Bohumín 3	Trvalý travní porost	6276
Písek u Jablunkova	28	KVADRO, spol. s r.o., Cihelní 290, Skřečoš, 735 31, Bohumín 3	Ostatní plocha	219

Písek u Jablunkova	29	SJM Lysek Ferdinand a Lysková Marie Písek 193, Písek, 739 84	Trvalý travní porost	1500
--------------------	----	---	----------------------	------

Realizace investičního záměru "Chatková osada Polanka" se dotkne u většiny parcel pouze jejich relativně malé části. Ve většině případů se jedná o liniová vedení, kde je dotčená plocha po jejich provedení uvedena do původního stavu. Hlavní část záměru – stavba chatkové osady a zpevněné plochy jsou umístěny na parcelách č. 18 a 27/2. V rámci dodatečného schvalovacího řízení je požadováno vynětí ze ZPF v ploše 625 m<sup>2</sup>.

Záměr "Chatková osada Polanka" je tvořen objekty o půdorysu 4,25x5,25m=22,3 m<sup>2</sup> v počtu 12 ks těchto objektů.

Nároky záměru na plochy jsou následující:

Zastavěná plocha jedné chatky	22,3 m <sup>2</sup>
Obestavěný prostor jedné chatky	100 m <sup>3</sup>
Plocha střechy (půdorysný průmět)	29,5 m <sup>2</sup>
Zpevněné a odstavné plochy	315 m <sup>2</sup>
Počet parkovacích míst	Nová nejsou zřizována*)
Počet chatek	12 ks
Ubytovací kapacita - plánovaná	24 osob
Ubytovací kapacita - maximální	48 osob

Jiné plochy nebudou investičním záměrem "Chatková osada Polanka" dotčeny, záměr nezasahuje do ploch PUPFL.

## B II.2. Voda, její spotřeba a odběr

Technický provoz záměru „Chatková osada Polanka“ předpokládá pouze spotřebu pitné vody pro fyziologickou spotřebu ubytovaných osob a sociální zázemí zařízení. Spotřeba vody pitné bude tvořena následujícími položkami:

Kapacita chatek 12 x 3 po 100 l/os.den

Ostatní nároky na pitnou vodu – například pro zajištění stravování a jiné infrastruktury (bazén, úklid apod.) – budou zajištěny v rámci již projednaného a schváleného provozu hlavní budovy rekreačního střediska Polanka.



Zdrojem vody je voda z místního zdroje, který disponuje dostatečnou kapacitou pro zajištění současného provozu rekreačního střediska i nové chatkové osady. Kvalita tohoto zdroje je monitorována v souladu s hygienickými předpisy a vyhovuje požadovaným kvalitativním parametrům pro účely fyziologické spotřeby, vaření i mytí.

### **B II.3. Ostatní surovinové a energetické zdroje**

Provoz záměru „Chatková osada Polanka“ má nároky pouze na elektrickou energii pro objekty chatek (osvětlení a vytápění) a osvětlení venkovní plochy. Jiné surovinové ani energetické zdroje nejsou potřebné.

Instalovaný příkona pro jednu chatku činí 9,4 kW, tj. 112 kW pro celou chatkovou osadu. Spotřeba elektrické energie záměru "Chatková osada Polanka" pro ubytovací zařízení činí 85 MWh/rok (při 300 dnech provozu/rok). Venkovní osvětlení je tvořeno 6 ks osvětlovacích těles o příkonu 100W, jejich spotřeba při provozu 300 dnů/rok a provozní době 4 hod/den činí 720kWh/rok.

### **B II.4. Nároky na dopravní a jinou infrastrukturu**

Součástí investičního záměru není dobudování infrastruktury. Provoz na hlavním komunikačním tahu v obci Písek u Jablunkova nebude významně změněn, neboť kapacita rekreačního střediska bude zvýšena pouze nepatrně a dopravní obslužnost předpokládá příjezd cca 1 autobusu/týden, případně max 12 osobních automobil/týden. Jejich příjezd je směřován k hlavní budově rekreačního střediska Polanka, kde je dostatečná parkovací kapacita. Údržba chatkové osady je zajišťována jako součást údržby celého areálu a nepředpokládá zvýšení současné dopravní aktivity v oblasti. Zásobování rekreačního střediska Polanka realizací záměru "Chatková osada Polanka" nevyvolává změnu dopravní aktivity, vše se odehrává v rámci dostupných původních kapacit rekreačního střediska.

**V období výstavby** se příprava všech ploch i stavební činnost odehrávala mimo komunikace. Vzhledem k rozsahu investice byl tento vliv pouze krátkodobý a postižené plochy zregenerovaly během jedné vegetační sezóny. Zemní materiál nebyl z lokality přepravován, vytěžená a přemístěná zemina byla využita v rámci lokality.

**V období provozu** záměru "Chatková osada Polanka" se dopravní aktivita přičleňuje jako součást dopravní aktivity rekreačního střediska do míst, která jsou pro tyto účely využívána z dřívější doby.

### *B III. Údaje o výstupech*

#### **B III.1. Ovzduší**

##### a) bodové zdroje znečištění ovzduší

V období výstavby ani v období provozu se nepředpokládá výskyt bodových zdrojů znečištění ovzduší.

##### b) plošné zdroje znečištění ovzduší

V *období výstavby* se plošné zdroje znečištění ovzduší projeví jako důsledek prováděné stavební přípravy na lokalitě a výstavby liniových vedení. Jednalo se o krátkodobý vliv, na který navázalo období výstavby dřevostaveb a instalace technologie budov a vnějších ploch a finálních terénních úprav plochy dotčené záměrem "Chatková osada Polanka". Jako významný prvek se při omezení tohoto zdroje znečištění projevilo rychlé osázení uvolněné plochy travní směsí.

V *období provozu* záměru "Chatková osada Polanka" se plošný zdroj znečištění ovzduší neprojevuje. V rekreačním areálu Polanka je provozováno parkoviště osobních automobilů, jehož kapacita nebude investičním záměrem dotčena. Jedná o zanedbatelný vliv, který není nutno uvažovat.

##### c) liniové zdroje znečištění ovzduší

V *období výstavby* se jako liniové zdroje znečištění projevovала aktivita související s přesunem materiálu a přípravou terénu pro vlastní stavbu. V průběhu výstavby byl přemístěn na lokalitu stavební materiál, tvořený max celkem 4 příjezdy (= 8 průjezdů) nákladních vozidel. Vliv tohoto zdroje znečištění byl krátkodobý a nebyl zdrojem nepřiměřeného zhoršení kvality ovzduší.

V *období provozu* se jako liniový zdroj znečištění ovzduší projevuje provoz motorových vozidel v souvislosti s dopravou návštěvníků. Tento faktor již byl zmíněn v souvislosti s nároky na dopravní infrastrukturu. Bližší modelování tohoto zdroje není vzhledem k jeho rozsahu potřebné.

## **B III.2. Odpadní vody**

### **Množství odpadní vody**

Výstavba zařízení nepředpokládá produkci odpadních vod nad míru obvyklou při terénních úpravách malého plošného rozsahu. Tyto vody neobsahují závadné cizorodé látky a zasakují přirozeně do rozvolněného terénu v místě jejich vzniku.

Provoz záměru "Chatková osada Polanka" představuje produkci odpadní vody 100 l/os/den při průměrné obsazenosti 3 osoby/chatka. Množství odpadní vody produkované záměrem odpovídá spotřebě pitné vody.

Kapacita chatek 12 x 3 po 100 l/os.den

Dešťové vody z chatek jsou zasakovány do terénu.

### **Znečištění odpadní vody**

Odpadní vody celého rekreačního střediska jsou čištěny v ČOV typu BIO CLEANER BC 75. Provoz čistírny je řízen provozním řádem (Měst úřad Jablunkov, 2004). ČOV typu BIO CLEANER BC 75 obsahuje 1 kontejner (rozměry 4x2x3m) s hydraulickou kapacitou 12 – 15 m<sup>3</sup> a čistící kapacitou do 120 EO (ekvivalentních obyvatel). Čistírna byla navržena s ohledem na ubytovací kapacitu střediska 80 osob s celodenním provozem včetně stravování a personálu rekreačního střediska (80 ubytovaných osob) a 40 osob využívajících středisko krátkodobě (denní návštěvníci).

Při dlouhodobém provozu rekreačního střediska Polanka bylo ověřeno, že kapacita této ČOV je dostačující i pro komunální odpadní vody produkované záměrem "Chatková osada Polanka". ČOV pro původní kapacitu rekreačního střediska Polanka je schopna zajistit obsluhu záměru "Chatková osada Polanka" po stránce hydraulické i látkové.

## **B III.3. Odpady**

Odpady vznikaly pouze po dobu výstavby. Vzhledem k charakteru staveb se jedná především o odpadní dřevo a odpadní materiál, který má charakter obalů z dodávaných částí vybavení chatek, případně pro úpravu zpevněných ploch. Vytěžená zemina při výstavbě byla použita pro přípravu plochy pro stavbu chatek metodou terasování (zářez a násyp zeminy s jejím hutněním s vyrovnanou hmotnostní bilancí) a povrchové úpravě výkopů pro liniová vedení (vody a elektrického proudu) bez jejich odvozu mimo lokalitu.

V období provozu po realizaci "Chatková osada Polanka" nevznikají odpady s výjimkou údržby objektů a komunálního odpadu, který je zneškodňován jako součást komunálního odpadu celého rekreačního střediska Polanka. Tento odpad vzniká při turnusovém pobytu návštěvníků a je přebírán smluvní firmou v rámci systému nakládání s komunálním odpadem obce Písek.

Tab. 2: Bilance odpadu vznikajícího v důsledku záměru "Chatková osada Polanka"

Název a druh odpadu	Kód odpadu	Kategorie odpadu	Likvidace	Původ odpadu
Odpadní obaly	15 0101 -09*	O	recyklace	Zbytky při realizaci stavby
Dřevo, sklo, plasty	17 02 01 - 03	O	recyklace	Zbytky při realizaci stavby
Železo a ocel	17 04 05	O	recyklace	Zbytky při realizaci stavby
Zemina	17 05 01	O	využití pro terénní úpravy	Zbytky při realizaci stavby
Odpady ze zeleně – kompost. odpad	20 20 01	O	skládka	Příprava stavby, terénní úpravy
Směsný komunální odpad	20 03 01	O	skládka	Provoz zařízení staveniště

Tyto odpady byly zneškodněny v souladu s platnou legislativou jako součást dodávky stavby chatěk včetně infrastruktury a zpevněných ploch dodavatelskou firmou. Množství odpadů bylo minimalizováno s ohledem na stavebnicový systém výstavby chatěk, jehož jednotlivé díly byly vyrobeny na míru a v místě stavby proběhla pouze jejich montáž.

#### B III.4. Hluk a vibrace

Období výstavby investičního záměru "Chatková osada Polanka" produkovalo stavební hluk při zemních pracích, přípravě plochy pro stavbu chatkové osady a při vlastní výstavbě hrubých staveb. Další etapy výstavby již neprodukovaly významné emise hluku. Stavební hlučnost se projevila krátkodobým hlukem stavebních mechanismů v ploše, kde bydlí pouze jedna rodina.

V období provozu areálu není záměr "Chatková osada Polanka" zdrojem hluku s výjimkou hlasových projevů návštěvníků, který je zdrojem nejistot. V této oblasti je možné uplatnit

pouze preventivní opatření, například regulovat denní režim a činnost uživatelů – organizovaných kurzů, případně škol v přírodě a jiných akcí v souladu s provozním řádem zařízení a domovním řádem jednotlivých staveb. Vzhledem k tomu, že návštěvnost chatkové osady je zajišťována převážně školními kolektivy, je tento požadavek přenesen na pedagogický dozor, který při zahájení pobytu seznamuje skupiny žáků, studentů a frekventantů kurzů s podmínkami a požadavky provozního řádu a dodržování potřebné kázně i s ohledem na bezpečnost osob a majetku. Jiné zdroje hluku ani vibrací se v důsledku provozu záměru "Chatková osada Polanka" neprojeví.

## Část C. Údaje o stavu životního prostředí v dotčeném území

### *C I. Výčet nejzávažnějších environmentálních charakteristik dotčeného území*

Navrhované plochy pro využití pro záměr "Chatková osada Polanka" jsou vesměs součástí CHOPAV Jabunkovsko a leží v ploše připravovaného přírodního parku Slezské Beskydy. V dosahu investičního záměru nejsou další prvky významné z hlediska ochrany přírody nebo ochrany složek životního prostředí. Řeka Olše je v obci Písek kategorizována jako tok ostatní a od plochy investičního záměru je vzdálena cca 2 km.

Lokalita je situována do plochy pozemků hospodářských, kategorizovaných jako zemědělský půdní fond.

Lokalita leží mimo intravilán obce Písek. V jejím bezprostředním okolí leží jeden obytný dům.

#### **C.I.1. Územní systémy ekologické stability (ÚSES)**

Se zájmovým územím nejsou v kontaktu, žádné skladebné prvky územního systému ekologické stability:

Území osady Polanka se nachází těsně při severní hranici (nebo na samé hranici) ochranného pásma nadregionálního biokoridoru K 147. Posuzovaný záměr není s tímto nadregionálním biokoridorem v kontaktu.

Charakteristika nadregionálního biokoridoru K 147



Název: Křížové cesty – hranice ČR, délka 21 km

Osa nadregionálního biokoridoru K 147 prochází po hřebeni kopce Na Gruni (nebo také Fojtský Gruň), který se nachází na katastru obce Mosty u Jablunkova.

Další skladebné prvky místního systému ekologické stability, které jsou lokalizovány mimo zájmové území:

Prvek, název: Regionální biocentrum Lísky je situováno západně od lokality Polanka, vzdálenost cca 500 m (tento skladebný prvek není v kontaktu s posuzovaným územím)

Prvek, název: Regionální biokoridor RK 1608, situován severozápadně od lokality Polanka, vzdálenost cca 600 m (tento skladebný prvek ÚSES není v kontaktu s posuzovaným územím)

Není předpoklad, že by realizovaný záměr mohl negativně nebo významně ovlivňovat tyto skladebné prvky územního systému ekologické stability.

### **C.1.2. Zvláště chráněná území, přírodní parky, významné krajinné prvky (VKP)**

Zvláště chráněná území:

Studovaná lokalita a hodnocený záměr se nenachází v žádném zvláště chráněném území. Hranice území CHKO Beskydy se nachází západním směrem ve vzdálenosti cca 3000 m (na protější straně Jablunkovského průsmyku).

Jiný typ zvláště chráněných složek přírody: Národní přírodní rezervace Mionší (vzdálenost od posuzovaného záměru cca 8 km).

Přírodní památka Motyčanka (mokřadní louka s výskytem prstnatce májového), poblíž osady Filůvka, při místní komunikaci do Mostů u Jablunkova (vzdálenost od posuzovaného záměru cca 4 km).

Přírodní památka Bukovec (mokřadní podhorské louky, jihovýchodně od obce Bukovec, při státní hranici s Polskem), vzdálenost od posuzovaného záměru cca 2 km.

Přírodní parky:

Zájmová lokalita se nenachází na území přírodního parku.

Významné krajinné prvky (VKP):

Významným krajinným prvkem (ze zákona), který se vyskytuje ve studované lokalitě je les (viz ust. § 3, odst. 1, písm. b) zákona č. 114/1992 Sb., o ochraně přírody a krajiny, ve znění pozdějších předpisů). Vyskytuje se ve formě mýtných nebo přemýtných smrkových porostů, které obklopují ze všech stran lokalitu Polanka.

Posuzovaný záměr chatové výstavby nepředpokládá a nevyžaduje žádné odlesnění nebo zásahy do stávajících lesních porostů.

Není předpoklad, že by tento VKP byl posuzovaným záměrem negativně nebo jinak významně ovlivněn.

Jiný typ chráněného území:

Lokalita Polanka a posuzovaný záměr se nachází na území CHOPAV Jablunkovsko (chráněná oblast přirozené akumulace vod).

### **C.1.3. Území historického, kulturního nebo archeologického významu**

Posuzovaný záměr se nenachází na území historického, kulturního nebo archeologického významu.

Poblíž posuzované lokality, ve vzdálenosti cca 3 km se na území obce Mosty u Jablunkova nachází pozdně barokní kostel Svaté Hedviky. Dále se zde připomíná historická památka středověkého opevnění v Jablunkovském průsmyku na obranu proti pronikání tatarských nájezdníků a později pak pronikání Turků, tzv. Šance.

V nedaleké obci Písek je možno ještě v současné době vidět ukázky původní vesnické zástavby. Také v nedalekém městě Jablunkov je několik významných historických památek, jako např. barokní kostel zasvěcený Sv. Petru z Alkantary, nebo barokní sousoší na náměstí, v současné době rekonstruovaný a upravovaný bývalý klášter apod.

### **C.1.4. Území hustě zalidněná, území zatěžována nad míru únosného zatížení**

Nejedná se o území hustě zalidněné. V tomto území je cca 30 let provozováno rekreační středisko a další související sportovně rekreační aktivity (bazén, cykloturistika, tenis, vycházky, v zimním období pak lyžování apod.). V současné době se zde nachází pouze jedna trvale obydlená usedlost.

Zájmovou lokalitu je možno označit jako území, které je v současné době zatěžováno přiměřeným způsobem.

### **C.1.5. Extremní poměry v dotčeném území**

Extremní poměry v této zájmové oblasti nebyly zjištěny a ani nejsou předpokládány. Zájmové území je již několik desetiletí postupně rozvíjeno a využíváno pro odpočinkové a rekreačně sportovní aktivity.

## *C II. Charakteristika současného stavu složek životního prostředí v dotčeném území*

### **Ovzduší a klima**

Oblast Beskyd v blízkosti obce Písek je charakterizována jako lokalita v okrsku klimatu mírně chladného a velmi vlhkého s průměrnou roční teplotou kolem 5°C. dle Quitta se jedná o oblast CH7. Oblast je charakteristická prodlouženým obdobím zimy, krátkým, a chladným jarem a deštivým létem. Oblast Beskyd je srážkově nadprůměrná (roční maximum činí 1400 mm na Lysé hoře, ve srážkovém stínu 1000 mm). Obec Písek u Jablunkova se nachází v závětrné

oblasti směrem od největšího zdroje znečištění atmosféry, které je tvořeno průmyslem v Třinci.

Z údajů ČHMÚ vyplývají obvyklé klimatické hodnoty platné pro lokalitu Jablunkov v průběhu posledních 30 let. Hodnoty hlavních dlouhodobých klimatických údajů jsou uvedeny v tab. 3.

Kvalita ovzduší v obci Písek je díky expozici mimo hlavní dosah vlivů průmyslových zdrojů znečištění z oblasti Třince. V extravilánu je možno očekávat, že se kvalita ovzduší bude blížit hodnotám pozadí koncentrací škodlivin v širší oblasti. Provoz ani investiční záměr "Chatková osada Polanka" však tímto fenoménem nebude ovlivněn.

Tab. 3: Klimatická charakteristika lokality Jablunkov.

Měsíc	Teplota (°C)	Srážky (mm)	Sníh (cm)
Leden	-2,4	52,3	51,8
Únor	-1,3	52,4	45,3
Březen	2,3	47,4	24,9
Duben	7,0	66,8	7,4
Květen	12,1	100,3	0,2
Červen	15,0	138,8	0
Červenec	16,5	126,7	0
Srpen	16,1	123,6	0
Září	12,7	77,9	0
Říjen	8,6	57,6	1,1
Listopad	3,6	64,1	24,8
Prosinec	-0,7	61,4	41,6
Rok	7,45	962,6	194,1

## Voda

Lokalita určená pro investiční záměr "Chatková osada Polanka" leží v povodí toku Olše. Řeka Olše patří dle klasifikace mezi toky ostatní. Vzhledem ke vzdálenosti od toku Olše je vliv záměru na tento recipient vyloučen, lokální vlivy z obce Písek na vodní tok Olše budou podstatně významnější. Pro zásobování chatkové osady pitnou vodou bude využit stávající zdroj vody, který je doposud využíván pro hygienické a pitné účely a zásobování bazénu

rekreačního střediska. Pro potřebný odběr vody je uvedený zdroj kapacitně dostačující a kvalitativně vhodný.

Terénní práce na lokalitě hodnotily i výskyt erozních rýh a náchylnost lokality k projevům eroze a citlivost lokality na narušení travního drnu v souvislosti s erozními jevy a odnosem splavenin. Důkladná prohlídka lokality nezjistila náchylnost svahu k erozi a není proto potřebné provádět speciální ochranná opatření pro ochranu kvality vody ani půdy.

Lokalita leží v chráněné oblasti přirozené akumulace vod (CHOPAV) Jablunkovsko, avšak vliv "Chatková osada Polanka" na kvalitu podzemní ani povrchové vody není nutno vzhledem k okolí a dalším zdrojům znečištění v relativní blízkosti (např. komunální vody z obce Písek) uvažovat. Jakost vody v toku Olše je monitorována podnikem Povodí Odry. Jedná se o tok vodohospodářsky velmi významný.

### **Územní systémy ekologické stability, zvláště chráněná území, přírodní parky, významné krajinné prvky**

Areál rekreačního střediska Polanka leží mimo prvky územního systému ekologické stability (ÚSES). Situování lokality pro investiční záměr "Chatková osada Polanka" vzhledem k nejbližším prvkům ÚSES je znázorněno v příloze č. 4. Nejbližšími prvky ÚSES jsou regionální biokoridory K147, regionální biocentra 84 (Lísky) a 1977 (Labajov) jsou dostatečně vzdálena od zájmové lokality.

### **Zhodnocení potenciálního ovlivnění Evropsky významných lokalit, kompenzační opatření a variantní řešení k minimalizaci vlivů plánovaného záměru**

Na základě vyjádření Krajského úřadu Moravskoslezského kraje jako příslušného orgánu bylo ověřeno, že investiční záměr ani provoz "Chatková osada Polanka" neovlivní lokality tohoto druhu.

### **Flóra a fauna, ekosystémy a biotopy**

Dotčené ekosystémy plánovanou stavbou "Chatková osada Polanka" zahrnuje pouze jeden typ terestrických ekosystémů:

*1. Terestrický ekosystém trvalého travního porostu a agroekosystém*

V tomto terestrickém ekosystému byla provedena aktualizace terénního biologického šetření lokality. Toto šetření navazuje na dřívější terénní průzkumy, které byly na lokalitě provedeny v roce 2005. Text aktualizovaného biologického šetření je uveden v příloze č. 9 tohoto Oznámení.

Celková charakteristika lokality:

Lokalita Polanka představuje rozsáhlou obydlenou enklávu na severovýchodní straně hřebenu spojující vrch Gírovou (839 m) a Zelenou horu (604 m) v Jablunkovské části Beskyd na katastru obce Písek. Tato enkláva představuje rozsáhlou historicky odlesněnou lokalitu zahrnující ještě dnes obdělávaná pole, kosené louky, vypásané pastviny, několik obytných stavení, z nichž pouze jedno je trvale obýváno (pan Jan Bazgier, Písek č. 166), více či méně udržované zahrady a areál rekreačního střediska Polanka, založeného jako bývalé rekreační středisko Třineckých železáren.

Tato enkláva je obklopena smrkovými lesy a některé dříve zemědělsky intenzívně využívané pozemky u dnes již rekreačních chalup pozvolna zarůstají náletovými dřevinami a keři. Lokalita je celoročně dobře komunikačně přístupná, jak automobilistům po udržované lesní cestě (cca 3 km z obce Písku), tak také po zelené turistické značce od Gírové pěším turistům a cykloturistům po udržovaném hřebenovém chodníku, případně po jiných lesních cestách z Bukovce nebo Mostů u Jablunkova.

Zemědělské hospodaření zde provozuje pouze rodina pana Bazgiera (trvale zde bydlící), v současné době zde pěstuje pro vlastní potřebu brambory, řepu, pšenici, seká louky, využívá je k pasení, ovce umístěné zde v ohradách pase paní Lysková z Písku. Ostatní usedlosti jsou přeměněny na rekreační chalupy a část dříve obdělávaných pozemků začíná pozvolna zarůstat náletem.

Průzkumné práce byly provedeny formou pochůzky v červenci 2009, účelem byla aktualizace údajů získaných v roce 2005 a jejich porovnání s dřívějším stavem. Řada cenných údajů, zejména o výskytu zvěře byla získána od pana Bazgiera a jeho rodiny. Druhové zastoupení vegetace bylo zachyceno pomocí soupisu a pomocí dvou vegetačních snímků.

## **FLÓRA a FAUNA**

Pro účely zpracování Oznámení byla zajištěna aktualizace biologického průzkumu, který byl na lokalitě proveden v roce 2005. Plný text biologického průzkumu zpracovaného autorizovanou osobou (ing. Kulík) je zařazen v příloze č. 9 tohoto Oznámení. Do této kapitoly bylo vyňato pouze stručné vyhodnocení provedeného šetření.



### Vyhodnocení floristického šetření zájmové lokality

V průběhu šetření bylo v této lokalitě zaznamenáno celkem 76 rostlinných taxonů. Při průzkumu byl v lokalitě Polanka zaznamenán jeden rostlinný druh, a to **hořec tolitový - *Gentiana asclepiadea***, který je předmětem zvláštní ochrany (kategorie - **druh ohrožený**), podle přílohy č. II., Vyhlášky MŽP č. 395/1992 Sb., kterou se provádějí některá ustanovení zákona č. 114/1992 Sb., o ochraně přírody a krajiny, ve znění pozdějších předpisů. Tento druh se v enklávě Polanka vyskytuje **mimo** zájmovou plochu (mimo pastvinu), a to na osluněném a rozvolněném okraji mýtného smrkového porostu.

Zájmová plocha, na které jsou vybudovány ubytovací chatky, je tvořena pastvinou – trvalým travním porostem. Travní porost tvoří charakteristické luční druhy jako jetel luční, kohoutek luční, kontryhel, zvonek rozkladitý, srha laločnatá, chrpa, tollice vojtěška, bojínek luční, kopretina, jitrocel, lipnice luční, černohlávek obecný, řebříček obecný, pampeliška smetánka, zplanělý hrách, mrkev a další druhy.

Dále zde nalezneme druhy ruderální, jako krabilice chlupatá, sedmikráska chudobka, pelyněk černobýl, hluchavka nachová, konopice polní, kopřiva, a další. Zastoupeny jsou i druhy plevelné, jako ohnice, šťovík, bršlice kozí noha, violka trojbarevná a další.

Obdobné rostlinné druhy zde byly nalezeny i v roce 2005.

**Chráněný druh, a to hořec tolitovitý - *Gentiana asclepiadea* (kategorie – druh ohrožený, § O) se na zájmové ploše** (tj. 2 x 6 chatek) **nevyskytuje**, podle jiných floristických šetření, zde celkem běžný druh, jako např. 2004 Bukovec, Mosty u Jablunkova 2007. Tento druh roste na výslunných lesních okrajích lokality Polanka.

Na několika místech enklávy Polanka se vyskytují druhy také druhy neofytní, jako např. postupně se rozšiřující křídlatka (srovnání s rokem 2005).

### Prognóza:

Typické luční druhy a luční společenstva se budou v této lokalitě vyskytovat i nadále a je předpoklad, že budou převažovat nad postupně mizejícími druhy ruderálními.

### Vyhodnocení faunistického šetření zájmové lokality

V průběhu šetření bylo v této lokalitě zaznamenáno celkem 20 živočišných taxonů.

Výčet některých zvláště chráněných druhů živočichů ve smyslu příslušných ustanovení Přílohy č. III Vyhlášky MŽP č. 395/1992 Sb., kterou se provádějí některá ustanovení zákona č. 114/1992 Sb., o ochraně přírody a krajiny, (v pozdějším znění), kteří byli v průběhu biologického průzkumu zastiženi na sledované a zájmové ploše, nebo v jejím okolí, viz dále:

#### Kategorie druh ohrožený (§ O) a druh silně ohrožený (§ SO):

Čeď mravenci – Formicidae, zde mravenec lesní *Formica rufa*

Mravenci - *Formicoidea* jsou zastoupení **mravencem lesním - *Formica rufa*, (§ O)** a ve studované lokalitě bylo nalezeno v roce 2005 na osluněné straně, na okraji lesního porostu malé kupovité hnízdo – mravenišťe. Mravenci rodu *Formica* jsou podle Přílohy č. III Vyhlášky MŽP č. 395/1992 Sb., zařazeni do kategorie druh ohrožený.

Podle šetření v roce 2005 byl okolních smrkových lesích zaznamenán výskyt **mloka skvrnitého - *Salamandra salamandra* (§§ SO)** a na okraji enklávy v sousedství pole pak výskyt **ropuchy obecné *Bufo bufo* (§ O)**.

Další nálezy: **krkavec velký - *Corvus corax* (§ O)** ojedinělé přelety v roce 2005 i 2009

**ťuhýk obecný - *Lanius collurio* (§ O)** výskyt zaznamenán podle přeletů a častého posedávání na lanech lyžařského vleku a vyhlížení kořisti, podle typického hlasového projevu (rok 2005 a 2009). Podle výsledků pozorování lze předpokládat, že tento druh v této lokalitě i hnízdí.

Chráněné druhy se na zájmové ploše nevyskytují, případně nejsou záměrem významně ovlivněny (například přelety chráněných druhů ptáků, kteří si na způsob využívání rekreačního střediska Polanka přivykli a nepovažují jej za ohrožující a rušivý).

Na základě původního biologického průzkumu lokality a jeho aktualizace byl potvrzen původní závěr biologického stavu dotčené lokality:

„Při botanickém průzkumu nebyly v doznívajícím jarním aspektu a nastupujícím letním aspektu nalezeny rostlinné druhy, které jsou předmětem ochrany ve smyslu příslušných ustanovení zákona č. 114/1992 Sb., o ochraně přírody a krajiny, ve znění pozdějších předpisů a přílohy č. II Vyhlášky č. 395/1992 Sb., kterou se provádějí některá ustanovení zákona č. 114/1992 Sb.“

Ze 76 rostlinných druhů zjištěných v lokalitě podlého ochranným podmínkám pouze jeden druh, na zájmové ploše se nevyskytoval a v současné době nevyskytuje. Z 20 druhů v lokalitě zjištěných živočichů, 5 živočišných druhů podléhá ochraně podle příslušných ustanovení, na zájmové lokalitě se buď nevyskytovaly a nevyskytují, případně nejsou záměrem významně negativně dotčeny. Na stávajícím trvalém travním porostu v okolí chatkové osady probíhá běžné zemědělské hospodaření (polní kultury, kosení, pastva domácích zvířat) a v dotčené lokalitě v okolí chatkové osady se počítá se stejným způsobem využívání a údržby pozemků.

### **Celkové shrnutí biologického zpracování šetřené lokality**

Při prováděné aktualizaci šetření zájmové lokality v souvislosti s výstavbou chatkové osady v rekreačním středisku Polanka, k.ú. Písek u Jablunkova bylo v této lokalitě potvrzeno zachování původního stavu lokality na ekosystému trvalého travního porostu dle výsledků šetření provedeného v roce 2005. Bylo dokumentováno plošně omezené narušení trvalého

travního porostu v místech provedení terasování a jeho vyloučení na místech stavby chatkové osady a na zpevněných plochách. Na zterasovaných svazích byl zaznamenán sukcesní postup přirozené regenerace, který byl iniciován umělým zatravněným ploch, které byly na svazích teras obnaženy při stavební činnosti. Plošně jsou tato stanoviště omezena a při terénním průzkumu bylo dokumentováno, že již byla nastartována přirozená obnova těchto ploch bez výskytu nežádoucích jevů, jako např. erozních rýh.

## **Chráněné části přírody, přírodní parky, VKP**

Plocha, které se týká investiční záměr "Chatková osada Polanka", leží v CHOPAV Jablunkovsko, mimo chráněná území dle zákona č. 114/1992 Sb. v platném znění. Zájmové lokalitě je nejbližší přírodní rezervace Bukovec, cca 2 km jihovýchodním směrem. Toto chráněné území není investičním záměrem dotčeno. Hranice nejbližšího velkoplošného chráněného území CHKO Beskydy se nachází západním směrem ve vzdálenosti cca 3000 m (na protější straně Jablunkovského průsmyku).

Jiný typ zvláště chráněných složek přírody: Národní přírodní rezervace Mionší (vzdálenost od posuzovaného záměru cca 8 km).

Přírodní památka Motyčanka (mokřadní louka s výskytem prstnatce májového), poblíž osady Filůvka, při místní komunikaci do Mostů u Jablunkova (vzdálenost od posuzovaného záměru cca 4 km).

Přírodní parky:

Zájmová lokalita se nenachází na území přírodního parku.

Významné krajinné prvky (VKP):

Významným krajinným prvkem (ze zákona), který se vyskytuje ve studované lokalitě je les (viz ust. § 3, odst. 1, písm. b) zákona č. 114/1992 Sb., o ochraně přírody a krajiny, ve znění pozdějších předpisů). Vyskytuje se ve formě mýtných nebo přemýtných smrkových porostů, které obklopují ze všech stran lokalitu Polanka.

Posuzovaný záměr chatové výstavby nepředpokládá a nevyžaduje žádné odlesnění nebo zásahy do stávajících lesních porostů.

Není předpoklad, že by tento VKP byl posuzovaným záměrem negativně nebo jinak významně ovlivněn.

## **Krajina**

V okolí investičního záměru "Chatková osada Polanka" tvoří krajina uzavřené údolí, ve kterém se střídají antropogenní krajinné útvary. Výstavba a provoz chatkové osady ve spodní

části trvalého travního porostu není v této krajině neorganickým cizorodým prvkem a nevytváří novou nepřírozenou dominantu krajiny.

## Obyvatelstvo

Obec Písek má v současné době 1783 obyvatel. Populace se soustřeďuje především v centru obce a v linii podél hlavní komunikace směrem k obci Bukovec (a dále k hranici ČR – PL). Lokalita určená pro realizaci investičního záměru "Chatková osada Polanka" leží na mimo intravilán obce a v jejím dosahu se nalézá pouze jeden trvale obydlený rodinný dům.

## Část D. Údaje o vlivech záměru na veřejné zdraví a na životní prostředí

### *D I. Charakteristika předpokládaných vlivů záměru a odhad jejich velikosti a významnosti*

*Celkové hodnocení kvality životního prostředí v dotčeném území z hlediska jeho únosného zatížení.*

Kvalitu životního prostředí v okolí záměru "Chatková osada Polanka" je možno hodnotit jako velmi vysokou. Tato kvalita se odvíjí od charakteru jednotlivých složek životního prostředí, které mají v této oblasti Beskyd charakter znečištění širší oblasti pozadí, zatížené především dálkovým přenosem znečištění. Po stránce přírodní se jedná o oblast s plochami přírodních a přírodě blízkých ekosystémů, pouze mírně pozměněných lidskou činností, jednotlivé biotopy jsou vysoce vitální a spontánně kolonizují i opuštěné antropogenní prvky v prostředí, kde vytvářejí společenstva odpovídající charakteru biotopu a stadiu ekologické sukcese. Většina ploch je pokryta hospodářským lesem, který je obhospodařován podle schválených plánů (LHP a Osnovy lesního hospodaření). Mezi těmito lesními porosty se vyskytují plochy luk, většinou hospodářsky využívaných. Z hlediska krajinářského se jedná o území s vysokou krajinotvornou hodnotou i po topografické stránce.

Realizace "Chatková osada Polanka" nemůže ovlivnit dotčené území mimo hranice investičního záměru. S využitím plochy pro rekreační a výcvikové účely se u chatkové osady počítá celoročně. Během zimního období je k dispozici sportovní zázemí lyžařského vleku a sjezdové dráhy, pro letní období je v rekreačním středisku Polanka k dispozici bazén a hřiště

pro kolektivní i individuální míčové hry (např. tenis). Luční plochy navazující na chatkovou osadu a v jejím okolí jsou hospodářsky využívány a obhospodařovány stejným způsobem jako v dřívější době kosením, případně pastvou.

#### *Vlivy na obyvatelstvo včetně sociálně ekonomických vlivů*

Investiční záměr "Chatková osada Polanka" je v současné době pouze zdrojem potenciálních kladných vlivů z hlediska uživatelů – turnusových i krátkodobých (např. víkendových) návštěvníků rekreačního střediska Polanka. Potenciální záporné vlivy na trvale bydlící obyvatele v sousedící nemovitosti se realizací investičního záměru nemohou prakticky projevit, neboť se nezmění kvalita životních podmínek v okolí, pokud jde o složky ekosystému – například imisní situaci, kvalita vody, eroze svahů apod. Jedinou diskutabilní složku představuje hlučnost, avšak i tento fenomén se může projevit pouze ojediněle při nedůsledné organizaci času školní mládeže ubytované v chatkách.

Provedené zemní práce (terasování a hutnění plochy pro chatkovou osadu) byly krátkodobě spojeny se zvýšenou prašností, dovoz stavebního materiálu, výstavba a montáž budov a jejich vnitřního vybavení se projevila jednorázově a krátkodobě dopravními imisemi a stavební hlučností při výstavbě 12 dřevostaveb – chatek – a instalaci 6 ks stožárů pro vnější osvětlení chatkové osady. Vzhledem k zanedbatelné dopravní intenzitě, krátké době potřebné pro provedení prací, odlehlosti lokality a počtu trvale bydlících obyvatel v sousedství záměru tento vliv neovlivnil významně kvalitu životního prostředí v dotčené oblasti.

Vlivy na ovzduší a klima nepovažují za rizikové vzhledem k danému záměru. pro dopravní obslužnost chatkové osady je využíváno stávající parkoviště, které pro tento provoz kapacitně dostačuje a způsob jeho využívání se v souvislosti s realizací záměru "Chatková osada Polanka" nezměnil.

Komunální hlučnost související s provozem "Chatková osada Polanka" se soustřeďuje do okolí chatkové osady a vzhledem k způsobu jejího využívání a činnosti organizovanými skupinami především mládeže je možno ji regulovat s pomocí vedení kurzů denním programem pro účastníky rekreace a výcviku.

Kladné vlivy se uplatňují především lepším využitím potenciálu lokality pro rekreační a výcvikovou aktivitu návštěvníků rekreačního střediska Polanka. Jako sekundární kladný vliv je možno uvažovat i zlepšení podmínek pro ekonomický rozvoj obce díky tomu, že zvýšení nabídky pro ubytování organizovaných skupin v rekreačním středisku Polanka stabilizuje pracovní příležitosti, které toto zařízení poskytuje i pro obyvatele v obci Písek. Dalším nepřímým kladným vlivem v oblasti sociálně ekonomické je posílení spotřeby surovin

(především potravin), které jsou pro rekreační středisko Polanka zajišťovány částečně i z místních zdrojů.

#### *Vlivy na kvalitu ovzduší*

Kvalita ovzduší byla dotčena pouze v průběhu výstavby, a to krátkodobě (délka trvání zemních a stavebních prací činila cca 1 měsíc). Zemina, se kterou bylo nakládáno při terasování a hutněn svahu a při výstavbě liniových vedení, není kontaminována, proto krátkodobě zvýšená prašnost nebyla předmětem zvýšení rizika poškození ekosystémů ani veřejného zdraví. V průběhu provozu zařízení je zajištěna dopravní obslužnost lokality pro návštěvníky v rozsahu odpovídajícím současné kapacitě parkovacích ploch, které jsou u rekreačního střediska Polanka pro tento účel k dispozici. Realizace investičního záměru "Chatková osada Polanka" není faktorem produkujícím emise, které by zhoršily prokazatelně kvalitu ovzduší v lokalitě.

#### *Vlivy na povrchové a podzemní vody*

Riziko negativního vlivu eroze bylo posouzeno při aktualizovaném místním terénním šetření v roce 2009 a bylo potvrzeno, že k projevům vodní eroze nedochází v míře, která by ohrožovala stabilitu lokality z hlediska odnosu splavenin i z hlediska stability travního společenstva. Svahy teras, které byly při stavební činnosti obnaženy, postupně zarůstají travním porostem a probíhá na nich přirozená biologická obnova do stavu odpovídajícího okolním plochám trvalých travních porostů.

Hydraulické ovlivnění koloběhu vod není záměrem "Chatková osada Polanka" ovlivněno. Voda pro pitné účely i užitková voda je odebírána z místního provozovaného zdroje, který v současnosti zásobuje rekreační středisko Polanka včetně nádrže, sloužící dobře jako bazén pro návštěvníky a rekreanty. Tento vodní zdroj má dostatečnou vydatnost pro zajištění vody i pro chatkovou osadu. Komunální odpadní vody produkované při provozu chatkové osady jsou čištěny v původní ČOV rekreačního střediska Polanka, která svou kapacitou dostačuje i pro novou ubytovací kapacitu chatkové osady.

Dešťové vody ze střech chatkové osady nejsou kontaminovány a jsou zasakovány v okolním trvalém travním porostu.



### *Vlivy na půdu a horninové prostředí*

Tyto vlivy se mimo období výstavby investičního záměru "Chatková osada Polanka" neprojeví, výstavba záměru byla spojena s terasováním svahu v nejnútnejším rozsahu a s hutněním přenesené zeminy bez negativního vlivu na podloží a na okolní půdní kryt. Provoz záměru "Chatková osada Polanka" využívá pouze povrch půdy, pro přesun ubytovaných osob mezi chatkovou osadou a hlavní budovou rekreačního střediska Polanka je využíván zpevněný chodník.

### *Vlivy na flóru, faunu a ekosystémy*

Hlavní vlivy na flóru, faunu a ekosystémy se uplatnily v průběhu výstavby jako důsledek krátkodobého provozu stavební mechanizace, terasování svahu a hutnění stavební plochy. Díky charakteru biotopu, jeho současnému využívání a lokalizaci vůči chráněným částem přírody však při této činnosti nebyly ničeny chráněné druhy rostlin ani živočichů.

V průběhu trvalého provozu se vlivy na faunu a flóru neuplatňují, činnost turnusových i individuálních návštěvníků chatkové osady je směřována do stejných ploch jako před výstavbou chatkové osady.

Luční biotop v okolí záměru "Chatková osada Polanka" je obhospodařován podobným způsobem jako před realizací záměru. Dosavadní využívání lokality nezpůsobilo poškození bioty ani poškození podmínek pro stabilní ekosystém tohoto biotopu.

Krajinný ráz nebude zamýšlenou investiční aktivitou "Chatková osada Polanka" změněn.

## *D II. Rozsah vlivů vzhledem k zasaženému území a populaci*

Plocha vymezená pro "Chatková osada Polanka" neleží ani nesousedí s chráněnou částí přírody a plánovaný zásah je proto přípustný. Z hlediska ochrany přírody proto není potřebné definovat do budoucna podmínky pro ochranu biotopů, systému evropsky významných lokalit ani výskytu chráněných druhů volně žijících živočichů ani planě rostoucích rostlin.

Vlastní plocha chatkové osady je již v současné době využívána, v jejím okolí zůstal zachován původní trvalý travní porost a tento charakter zůstane do budoucna nezměněn. Plocha investičního záměru "Chatková osada Polanka" navazovat okolní trvalé travní porosty a po přirozené biologické regeneraci při způsobu dosavadní údržby lučních porostů v okolí budov tvořících záměr "Chatková osada Polanka" bude mít i nadále stejný charakter a z hlediska biologického nedojde k nepříznivé změně stanovištních podmínek. Proto nejsou proti záměru námitky ani ze strany hospodářského využívání plochy.



Místní populace obce Písek nebyla výstavbou a není a nebude provozem záměru "Chatková osada Polanka" ve srovnání se původním stavem negativně dotčena. Životní podmínky stálých obyvatel zůstanou do budoucna nezměněny. V celkovém odhadu výsledných vlivů se očekává převaha kladných důsledků provozu zařízení.

### *D III. Údaje o možných významných nepříznivých vlivech přesahujících státní hranice*

Záměr výstavby "Chatková osada Polanka" svými vlivy nedosáhne hranice České republiky. Předpokládá se sice potenciální návštěvnost i hostů ze zahraničí, především z Polské republiky, ale její rozsah bude záviset na marketingu a plánu využití kapacity rekreačního střediska Polanka. Vzhledem k charakteru a rozsahu investičního záměru se přeshraniční vlivy neprojeví ani nepřímým a následným způsobem.

### *D IV. Opatření k prevenci, vyloučení, snížení, popřípadě kompenzaci nepříznivých vlivů*

Opatření pro omezení nepříznivých vlivů na životní prostředí lze formulovat podle fáze projektu, kdy budou použita. Vzhledem k charakteru lokality, jejímu současnému využívání a rozsahu již provedených stavebních zásahů není již stanovení limitů pro přípravu a výstavbu záměru reálné. Opatření mohou být formulována pouze pro další pokračující provoz zařízení. Rekreační středisko Polanka včetně záměru "Chatková osada Polanka" je již v současné době provozováno, kapacita jeho původního technického zázemí bylo investičním záměrem "Chatková osada Polanka" využito bez změny a navýšení a i pro provoz do budoucna je stávající technické i sociální zázemí a stravovací kapacita vyhovující. Vlastní investiční záměr představuje v současné době pouze období provozu 12 ks chatkové osady sestávající z 12 ks dřevostaveb s ubytovací kapacitou 48 osob a odpovídající rozlohy zpevněných ploch s venkovním osvětlením tvořeným 6 ks osvětlovacích těles. Jako hlavní provozní zázemí pro chatkovou osadu včetně stravování a dopravní obslužnosti slouží hlavní objekt rekreačního střediska Polanka.

- a) opatření v průběhu přípravy investičního záměru
  - nejsou navržena
- b) opatření v průběhu výstavby investičního záměru
  - nejsou navržena

## c) opatření v průběhu provozu investičního záměru

- po ukončení stavby chatek bude po konzultaci s orgánem ochrany přírody prostor mezi nimi případně osázen vhodnými dřevinami nebo keři domácího původu.
- údržba budov chatkové osady bude prováděna jako součást údržby celého rekreačního střediska Polanka
- provozní řád zařízení zajistí, aby stálí obyvatelé lokality nebyli nadměru obtěžováni provozem – především hlukem z provozovaných aktivit a dodržováním nočního klidu, v principu vyžadováním funkčnosti pedagogického dozoru a zodpovědností organizátorů turnusových sportovních a vzdělávacích akcí mládeže i dospělých
- případný výskyt erozních jevů v místě teras bude ošetřen a narušená místa budou stabilizována
- bude zajištěna likvidace odpadů v souladu s platnou legislativou jako součást odpadového hospodářství rekreačního střediska Polanka

## d) opatření po skončení životnosti zařízení

- stavební součásti dřevostaveb budou rozebrány a vzniklý odpad bude především materiálově využit, v případě nemožnosti bude využit energeticky, pouze součásti staveb, které není možno takto využít, budou zneškodněny jiným způsobem
- zpevněné plochy budou uvedeny do přírodě blízkého stavu (například zatravněním)

### *D V. Charakteristika nedostatků ve znalostech a neurčitosti, které se vyskytly při specifikaci vlivů*

Neurčitosti zpracování Oznámení podle přílohy č. 3 zákona č. 100/2000 Sb. se prakticky nevyskytují. Záměr "Chatková osada Polanka" je již realizován a dotčené plochy jsou již technicky stabilizovány, po stránce biologické byla iniciována i biologická stabilizace svahů vytvořených teras. Pro zajištění potřebných informací byl na lokalitě aktualizován původní terénní průzkum z roku 2005 zaměřený na hodnocení lokality pro účely předchozího záměru realizovaného v rámci zkvalitnění nabídky služeb rekreačního střediska Polanka. Pro hodnocení vlivů investičního záměru "Chatková osada Polanka" byla zajištěna vyjádření i z pohledu ochrany systému evropských chráněných území (Natura 2000) a příslušného stavebního úřadu. Oznámení bylo zpracováno s použitím citovaných podkladů.

## Použité podklady.

1. Aichele D. /M. Golteová - Bechtlová: Co tu kvete? Kvetoucí rostliny střední Evropy ve volné přírodě, Nakladatelství Ikar spol. s r.o., Praha 1996
2. Anonymus, 2001: Příručka o květnatých loukách a přírodních rostlinách v krajině i na zahradě. Planta Naturalis, 67 str.
3. Culek M., (ed) a kolektiv, 1998: Biogeografické členění České republiky, ENIGMA, Praha 1998
4. Čihař J. a kolektiv, 2002: Příroda v České a Slovenské republice, ACADEMIA, nakladatelství Akademie věd České republiky, Praha 2002
5. Dostál, J., 1958: Klíč k úplné květeně ČSR, Nakladatelství Československé akademie věd, Praha 1958
6. Frieling H., 1993: Co zde létá. Naši ptáci, jejich vejce a hnízda, Vydavatelství a nakladatelství Blesk, Ostrava 1993
7. Guth J. (2002): Metodika mapování biotopů soustavy Natura 2000 a Smaragd (3.vydání). - AOPK ČR, Praha.
8. Hecker U.,: Stromy a keře, REBO PRODUCTIONS, Praha 2003
9. Chytrý M., Kučera T., Kočí M. (eds.) (2001): Katalog biotopů České republiky. Agentura ochrany přírody a krajiny ČR, Praha.
10. KÚ Moravskoslezského kraje Ostrava, 2009: Územní plán VÚC Beskydy ([www.kr-moravskoslezsky.cz](http://www.kr-moravskoslezsky.cz))
11. Krajský úřad Moravskoslezského kraje, 2007: Vyjádření k investičnímu záměru „Rozšíření rekreačního střediska Polanka – Chatková osada“, č.j. ŽPZ/38962/2007/Mac
12. Križo M., E. Križová, R. Bies, J. Viewegh, 1996: Atlas rostlin, Česká zemědělská univerzita v Praze – lesnická fakulta, Praha 1996
13. Kvadro, spol. s r.o., 2005: Provozní řád vodovodu pro rekreační středisko Polanka na základě kolaudačního rozhodnutí č.j. 2884/83/MK.235, Písek u Jablunkova ze dne 30.5.2005.
14. Lippert W., Dieter Podlech: Kapesní atlas KVĚTINY, Nakladatelství Slovart, Praha 2002
15. Měst úřad Jablunkov, 2009: stanovisko z hlediska územního plánu o podmínkách využívání území a změn jeho využití. Č.j. ÚPSŘ/698/2009 ze dne 23.6.2009
16. Obec Písek u Jablunkova, 2004: Územní plán obce, koncept řešení
17. Plíva K., 1980: Diferencované způsoby hospodaření v lesích ČR. SZN Praha
18. Plíva K., Žlábek I., 1989: Provozní systémy v lesním plánování. SZN Praha
19. Pokorný J., 1963: Jehličnany lesů a parků, Státní zemědělské nakladatelství, Praha 1963
20. Pokorný J., Fér F., 1964: Listnáče lesů a parků, Státní zemědělské nakladatelství, Praha 1964
21. Polochová I., 2005: Technická zpráva investičního záměru "Chatková osada Polanka". Kvadro, spol. s r.o. 20 str.
22. Procházka F. [ed.] (2001): Černý a červený seznam cévnatých rostlin České republiky (stav v r. 2000). - Příroda 18: 1-166.
23. Quitt, 1990: Meteorologický atlas ČR
24. Skácel, 2009: Terénní šetření spojené s dokumentací lokality – červenec 2009.
25. Skalický in Hejný et Slavík: Květena ČR, Praha 1988
26. Stalmachová B. (2002): 25-22-09, 25-22-14 (ZM 1: 10 000), závěrečná zpráva k mapování biotopů soustavy Natura 2000 a Smaragd. - [Ms., 18 pp. Depon. in: AOPK ČR, Praha].
27. Vyhláška MŽP č. 395/1992 Sb., kterou se provádějí některá ustanovení zákona č.114/1992 Sb., o ochraně přírody krajiny, ve znění pozdějších předpisů
28. Zákon č. 114/1992 Sb., o ochraně přírody a krajiny, ve znění pozdějších předpisů a další environmentální legislativa

## Část E. Porovnání variant řešení záměru

Investorský záměr je vzhledem ke konkrétní terénní situaci rozvíjen a řešen jako **jednovariantní**.

Lokalitní varianty nebyly uvažovány, neboť se jedná o využití vhodné části lokality pro rozšíření ubytovací kapacity rekreačního střediska Polanka. Záměrem je vybudování chatkové

osady charakteru dřevostaveb pro ubytování zaměřené především na organizované kolektivy mládeže, případně individuální ubytování rodin, tyto stavby již byly v terénu realizovány. Proto není nutno uvažovat varianty lokální ani technologické, neboť pro budoucí provoz budou využívány již realizované objekty.

Druhé posouzení, připadající v úvahu jako „nulová varianta“, tedy ponechání původní situace bez investičního záměru, nepřipadá za konkrétních okolností záměru "Chatková osada Polanka" také v úvahu. Hodnocení současného stavu lokality a její porovnání s původním charakterem je možné pouze s využitím dřívějších historických dat a s využitím analogie za předpokladu, že situace před realizací záměru "Chatková osada Polanka" odpovídala okolním biotopům mimo plochy dotčené výstavbou záměru.

## Část F. Doplnující údaje

Mapová příloha se zákresem záměru je uvedena v přílohách (příloha č. 1 - 3).

Biologické terénní šetření lokality bylo pro účel zpracování oznámení záměru "Chatková osada Polanka" aktualizováno porovnáním s dřívějším průzkumem provedeným v roce 2005.

## Část G. Všeobecně srozumitelné shrnutí netechnického charakteru

Investiční záměr: "Chatková osada Polanka"

Investor: Kvaldro, spol. s r.o., Bohumín – Skřečůň

Podstatou projektu je investiční záměr "Chatková osada Polanka" v lokalitě, která má pro uvedené využití zajištěny již z dřívější doby vhodné podmínky po stránce odpovídajícího technického zázemí a infrastruktury i po stránce využitelného krajinného potenciálu. Technické zázemí spočívá v dostupné kapacitě stravování a kapacitě sportovních zařízení rekreačního střediska Polanka i v kapacitě zdrojů energie, zdroje pitné vody pro fyziologickou spotřebu i pro mytí a obsluhu sociálních zařízení i kapacitu pro čištění komunální odpadní vody chatkové osady.

Cílem investičního záměru je provoz chatkové osady tvořené 12 ks dřevostaveb o jednotlivém půdorysu plochy 22,3 m<sup>2</sup>, mezi nimiž je zpevněná plocha spojená pomocí chodníku s hlavním objektem rekreačního střediska Polanka. Stavba představuje zábor ZPF v ploše 1100m<sup>2</sup>. Chatková osada je umístěna v původním trvalém travním porostu, jehož svah byl v nezbytné

míře zterasován. Zpevněné plochy jsou opatřeny venkovním osvětlením v počtu 6 ks osvětlovacích těles. Chatková osada je napojena na inženýrské sítě hlavního objektu (elektrická energie, pitná voda, čištění odpadní vody). Dopravní obslužnost je směřována na původní parkoviště u hlavní budovy, kde jsou k dispozici potřebné kapacity. Objekty jsou vybaveny se záměrem zajištění ubytování pro organizované turnusové pobyty kolektivů, především mládeže, případně pro individuální pobyt rodin. Ubytovací kapacita chatkové osady je 48 osob.

Nejdůležitějším současným potenciálním rizikovým faktorem provozu "Chatková osada Polanka" jsou hlukové projevy návštěvníků, které je nutno regulovat v součinnosti s organizátory turnusových pobytů (vedoucích sportovních kurzů, pedagogickým dozorem). Obnažené svahy v místě terasování byly již technicky stabilizovány a byla iniciována biologická stabilizace, která pokračuje spontánně přirozenou cestou. Nezpevněné plochy zasahující do chatkové osady budou i nadále obhospodařovány jako plochy okolních trvalých travních porostů kosením a pastvou.

Záměr "Chatková osada Polanka" se nachází v CHOPAV Jablunkovsko (chráněná oblast přirozené akumulace vod), nejbližší chráněná část přírody je přírodní rezervace Bukovec se nalézá ve vzdálenosti cca 2 km východně od rekreačního střediska Polanka. Jižně od lokality leží regionální biokoridor 84, není však investiční činností ovlivněn. V okolí zamýšleného investičního záměru se počítá s vyhlášením přírodního parku Slezské Beskydy. Jiné limity z hlediska ochrany životního prostředí se na lokalitě nevyskytují.

Na základě odhadu vlivů investičního záměru "Chatková osada Polanka" na životní prostředí je možno usoudit, že realizace investičního záměru je z hlediska ochrany životního prostředí přijatelná při zachování současného způsobu obhospodařování nezpevněných ploch trvalých travních porostů chatkové osady, krajinný ráz zůstane i po realizaci záměru nezměněn. Z hlediska ochrany životního prostředí je však nutno průběhu jednotlivých fází životního cyklu investičního záměru respektovat opatření a podmínky uvedené v příslušné kapitole Oznámení (D IV.).

---

Datum zpracování oznámení:

**26. srpen 2009**

Jméno, příjmení, bydliště a telefon zpracovatele dokumentace a osob, které se podílely na zpracování dokumentace:

RNDr. Alexander Skácel, CSc., Průkopnická 24, 70030 Ostrava  
Tel. 777 674 897, e-mail: [skacel.alex@seznam.cz](mailto:skacel.alex@seznam.cz)  
Podpis zpracovatele dokumentace:

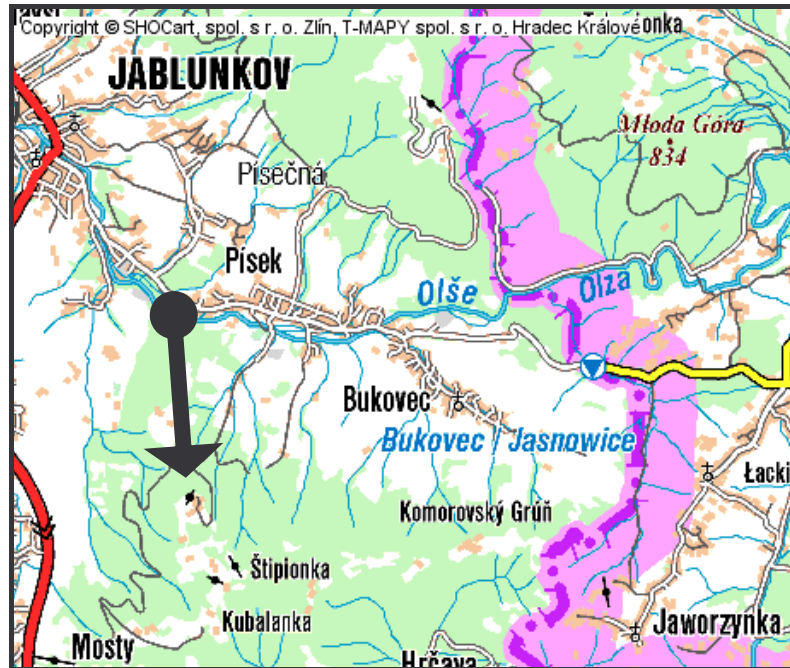
## Část H. Přílohy

1. Mapová situace lokality a situování investičního záměru "Chatková osada Polanka" v širším okolí
2. Podrobná situace lokality katastrální mapa
3. Mapový výřez lokality – VÚC Beskydy
4. Vedení ÚSES v lokalitě Polanka
5. Cílový stav záměru "Chatková osada Polanka"
6. Postavení lokality v dokumentaci Natura (Krajský úřad Moravskoslezského kraje)
7. Vyjádření příslušného stavebního úřadu k záměru z hlediska souladu se schválenou územně plánovací dokumentací a vybraných dotčených subjektů k investičnímu záměru
8. Fotografické přílohy  
Foto č. 1: Charakter chatkové osady a ozeleněného svahu terasy  
Foto č. 2: Charakter obnaženého svahu terasy pro dokončení stabilizace
9. Biologické šetření na lokalitě – aktualizace stavu z roku 2005 (ing. Kulík, autorizovaná osoba)



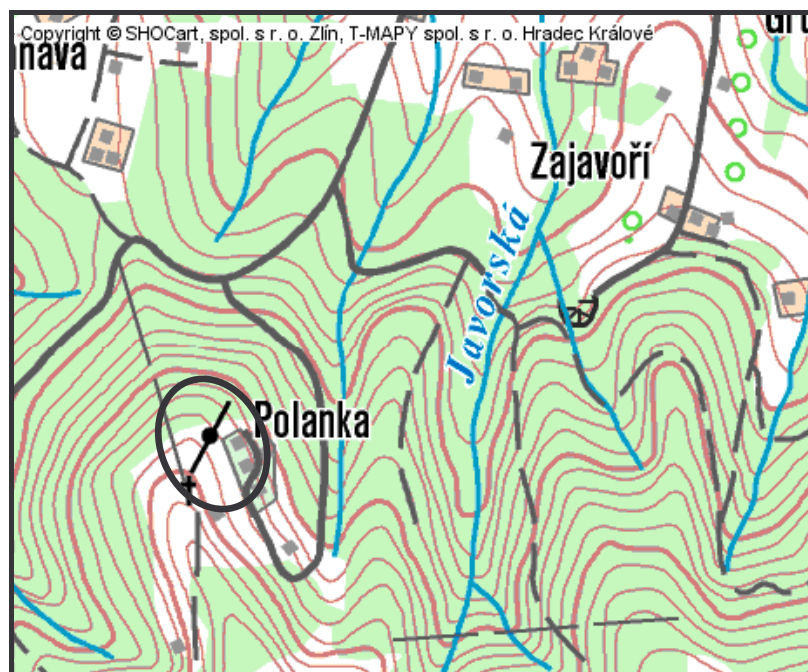
## Příloha č.1

Mapová situace lokality a situování investičního záměru "Chatková osada Polanka" v širším okolí

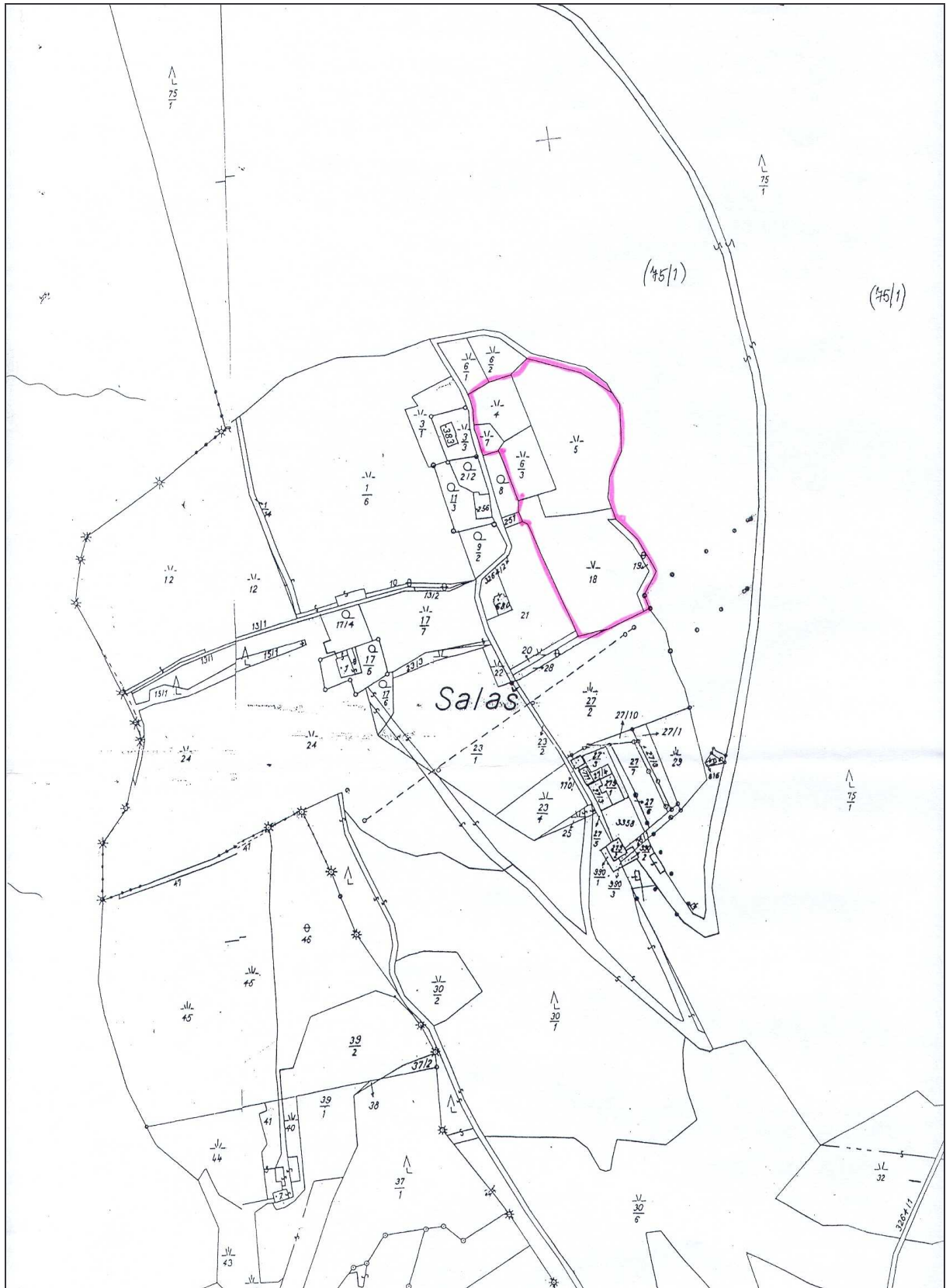


## Příloha č.2

Podrobná situace lokality a katastrální mapa

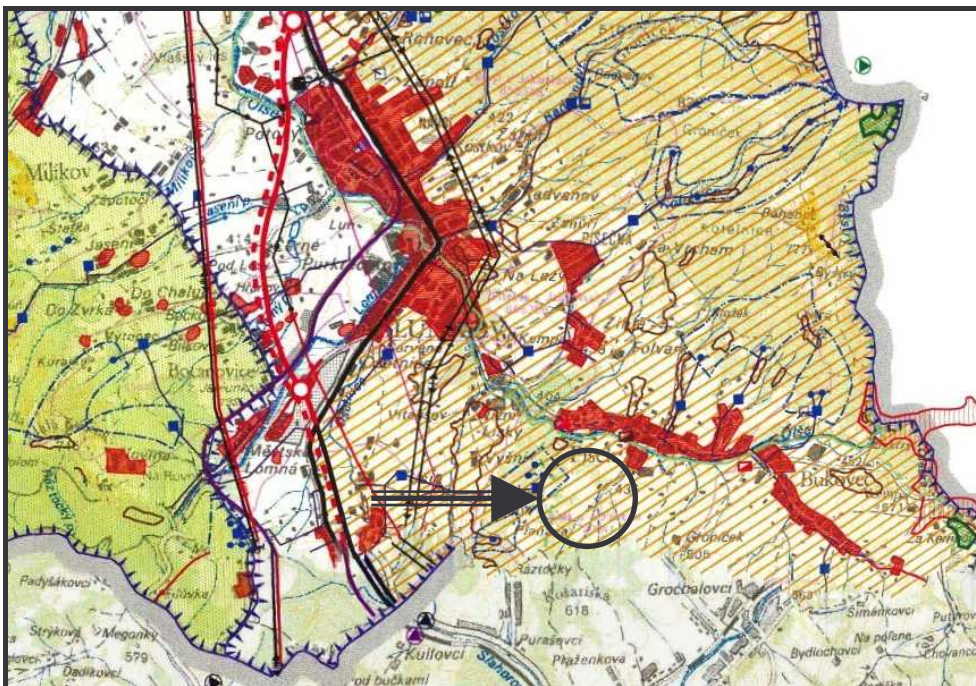






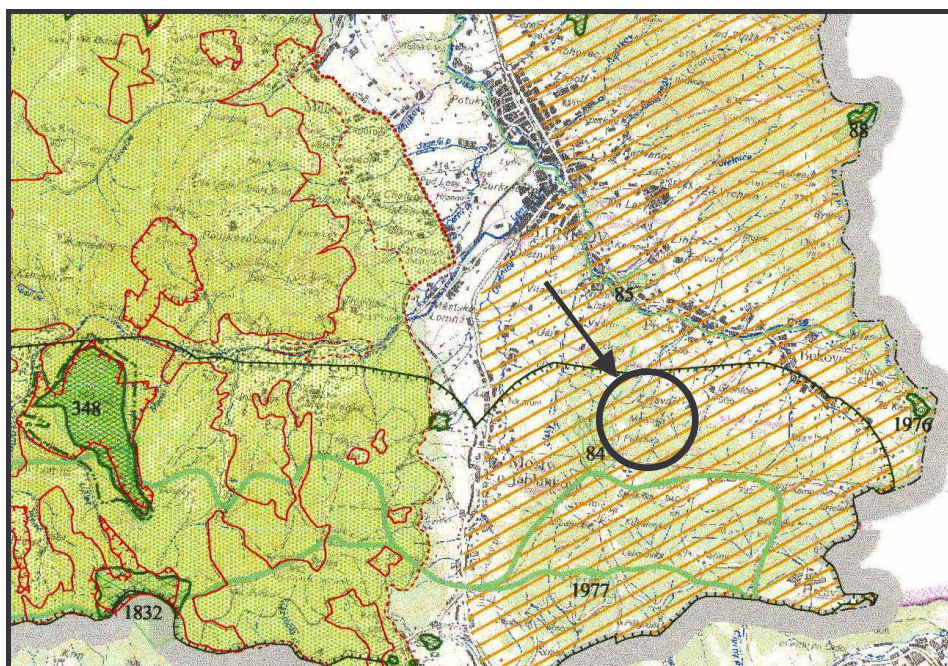
### Příloha č. 3

## Mapový výřez lokality – VÚC Beskydy



### Příloha č. 4

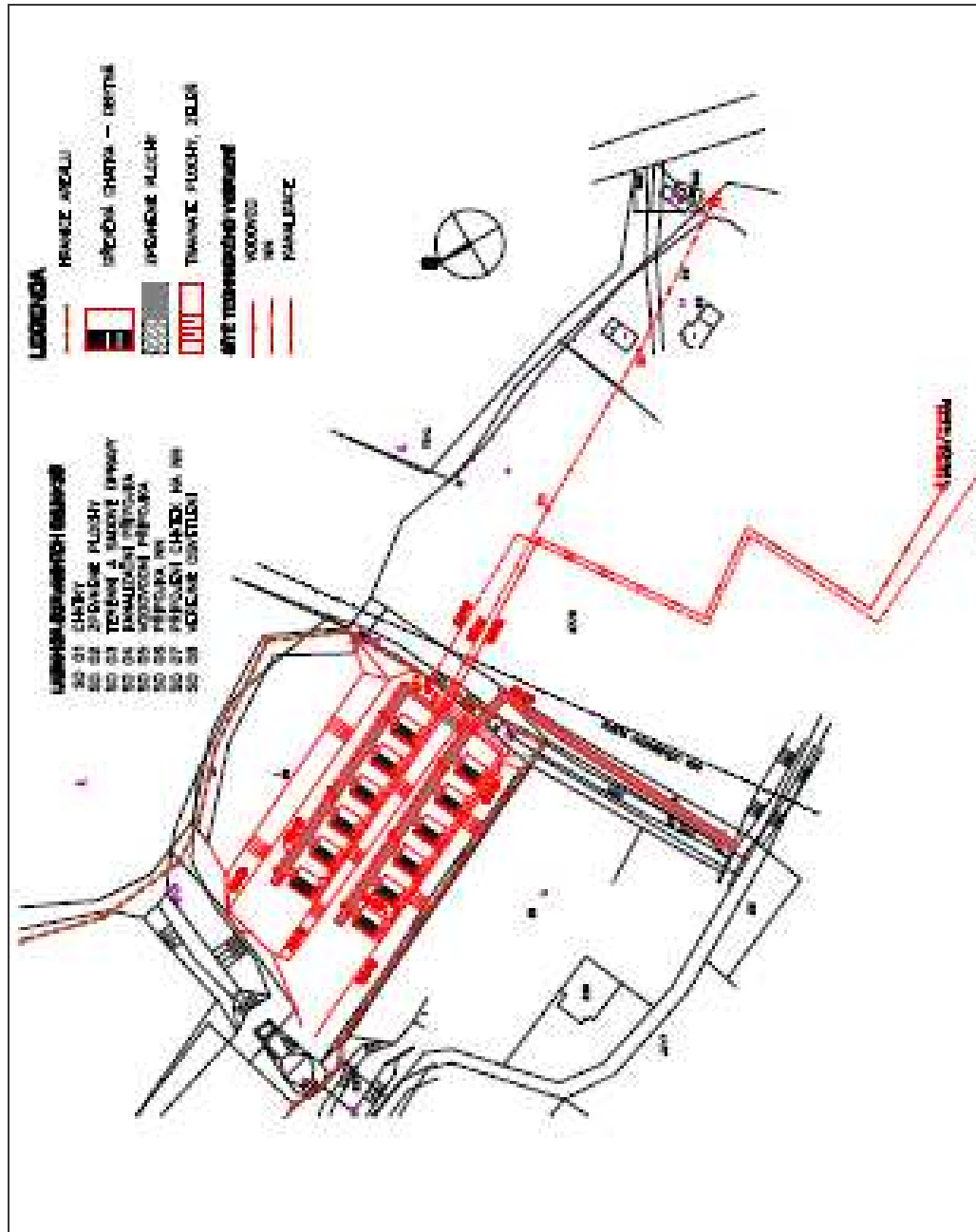
## Vedení ÚSES v lokalitě Polanka





## Příloha č. 5

### Cílový stav záměru "Chatková osada Polanka"



## Příloha č. 6

Postavení lokality v dokumentaci NATURA (krajský  
úřad Moravskoslezského kraje, 2007)



**KRAJSKÝ ÚŘAD**  
MORAVSKOSLEZSKÝ KRAJ  
Odbor životního prostředí a zemědělství  
28. října 117, 702 18 OSTRAVA



KUMSX00AXLPG

VÁŠ DOPIS ZN.:

ZE DNE:

ČJ.:

SP. ZN.:

MSK 121296/2007

ŽPZ/38962/2007/Mac

204 S5

VYŘIZUJE:

TEL.:

FAX.:

E-MAIL:

Ing. Jaroslava Macurová

595 622 394

595 622 396

jaroslava.macurova@kr-moravskoslezsky.cz

DATUM:

2007-08-02

Alexander Skácel  
Průkopnická 24  
700 30 Ostrava

### Vyjádření k záměru „Rozšíření rekreačního střediska Polanka – chatková osada“ Polanka

Krajský úřad Moravskoslezského kraje, odbor životního prostředí a zemědělství (dále jen „krajský úřad“), příslušný podle § 77a odst. 3 písm.w) zákona č. 114/1992 Sb., o ochraně přírody a krajiny, ve znění pozdějších předpisů (dále „zákon“), na základě vaší žádosti, kterou obdržel dne 1.8.2007, vydává v souladu s ustanovením § 45i odst. 1 zákona, toto stanovisko:

Krajský úřad posoudil předloženou žádost a dospěl k závěru, realizace záměru „Rozšíření rekreačního střediska Polanka – chatková osada“ Polanka, nemůže mít významný vliv na evropsky významné lokality a ptačí oblasti. Národní seznam evropsky významných lokalit byl stanoven Nařízením vlády č. 132/2005 Sb.

Toto stanovisko nenahrazuje jiná správní opatření a rozhodnutí, která se k posuzovanému záměru vydávají podle zvláštních předpisů.

Ing. Jan Filgas  
vedoucí oddělení  
ochrany přírody a lesního hospodářství

## Příloha č. 7

Vyjádření příslušného stavebního úřadu k záměru  
z hlediska souladu se schválenou územně plánovací  
dokumentací

		<b>MĚSTSKÝ ÚŘAD JABLUNKOV</b> Odbor územního plánování a stavebního řádu Dukelská 144 739 91 JABLUNKOV
<b>VÁŠ DOPIS ZN.:</b>		
<b>ZE DNE:</b>		
<b>NAŠE ZN.:</b>	ÚPSŘ:698/2009	KVADRO spol. s.r.o
<b>VYŘIZUJE:</b>	Ing. Marta Mruzková	Hlávkova 428/3
<b>TEL.:</b>	558 340 645	702 00 Ostrava
<b>FAX.:</b>		
<b>MOBIL.:</b>		
<b>E-MAIL.:</b>	marta.mruzkova@jablunkov.cz	
<b>DATUM:</b>	23.6.2009	

**Stanovisko z hlediska územního plánu  
o podmínkách využívání území a změn jeho využití**

Městský úřad Jablunkov, odbor územního plánování a stavebního řádu jako příslušný úřad územního plánování dle ustanovení § 6 odst. 1 zákona č. 183/2006 Sb., o územním plánování a stavebním řádu, ve znění právních předpisů, k žádosti podle § 139 zákona č. 500/2004 Sb., správní řád, ve znění pozdějších předpisů, kterou dne 19.6.2009 podala

**KVADRO, spol. s.r.o**

(dále jen „žadatel“), na stavbu

**Rozšíření rekr. střediska Polanka – chatková osada**

(dále jen „stavba“) poskytuje toto stanovisko:

Die územního plánu obce Písek se pozemky pod plánovanou stavbou rekr. chatek v současné době nacházejí v neurbanizované zóně pasek. Na žádost společnosti KVADRO spol. s.r.o byly do změny č. 1 ÚP obce Písek zařazeny tyto pozemky do ploch pro rekreaci. V současné době se připravuje veřejná vyhláška opatření obecné povahy k veřejnému projednání. Pokud nebudou k veřejnému projednání žádné připomínky, následovalo by schválení změny v zastupitelstvu obce Písek. Předpokládané schválení změny č. 1 ÚP Písek je v měsíci srpnu 2009.

**Poučení**

Poskytnuté stanovisko platí 1 rok ode dne jejího vydání, pokud v této lhůtě nedojde ke změně podmínek, za kterých bylo vydáno, zejména na základě provedení aktualizace příslušných územně analytických podkladů, schválení zprávy o uplatňování zásad územního rozvoje a zprávy o uplatňování územního plánu.

Ing. Marta Mruzková  
referent odboru ÚPSŘ

  
**MĚSTSKÝ ÚŘAD**  
oblast územního plánování a stavebního řádu  
**JABLUNKOV**

---

Bankovní spojení: Česká spořitelna, a.s. Číslo účtu: 168198437901800 IČO: 00296759		Internet: www.jablunkov.cz E-mail: posta@jablunkov.cz DIČ: CZ00296759
--	---	---



## Příloha č. 8

### Fotografické přílohy

Foto č. 1: Charakter chatkové osady a ozeleněného svahu terasy



Charakter obnaženého svahu terasy pro dokončení stabilizace





## Příloha č. 9

### Biologický průzkum lokality

Zpracoval ing. Petr Kulík, Masarykova 653, Frýdek – Místek,  
autorizovaná osoba pro biologické hodnocení.

## **Biologický průzkum lokality RS Polanka - chatky, Písek, Jablunkovsko, pro záměr: Rozšíření rekreačního střediska Polanka – chatková osada**

zpracovaný ve smyslu ustanovení § 67, zákona č. 114/1992 Sb., o ochraně přírody a krajiny, ve znění pozdějších předpisů, provedeného pro potřeby zákona o posuzování vlivů na životní prostředí se zvláštním důrazem a zřetelem na vypracování floristického průzkumu

červen 2009

Název záměru: **Rozšíření rekreačního střediska Polanka – chatková osada**

### Celková charakteristika lokality:

Lokalita Polanka představuje rozsáhlou obydlenou enklávu na severovýchodní straně hřebenu spojující vrch Gírovou (839 m) a Zelenou horu (604 m) v Jablunkovské části Beskyd na katastru obce Písek. Tato enkláva představuje rozsáhlou historicky odlesněnou lokalitu zahrnující ještě dnes obdělávaná pole, kosené louky, vypásané pastviny, několik obytných stavení z nichž pouze jedno je trvale obýváno (pan Jan Bazgier, Písek č. 166) a ostatní plní rekreační funkci, více či méně udržované zahrady a konečně areál rekreačního střediska Polanka, tvořený 3 většími budovami a sportovním zázemím (tenisové kurty, další sportoviště, venkovní bazén a lyžařská sjezdová trať s vlekem) a parkovištěm, založené jako bývalé rekreační středisko Třineckých železáren.

Tato enkláva je obklopena smrkovými lesy a některé dřívě zemědělsky intenzívně využívané pozemky u dnes již rekreačních chalup pozvolna zarůstají náletovými dřevinami a keři. Lokalita je celoročně dobře komunikačně přístupná, jak automobilistům po udržované lesní cestě (cca 3 km z obce Písku), tak také po zelené turistické značce od Gírové pěším turistům a cykloturistům po udržovaném hřebenovém chodníku, případně po jiných lesních cestách z Bukovce nebo Mostů u Jablunkova.

Z hřebene nad Polankou (u horní stanice vleku) je mimořádně dobrý výhled na nejvýchodnější výběžek Moravskoslezských Beskyd a také na polskou část Beskyd v okolí Bukovce a další hraniční vrchy směrem na Baginec, které se rozkládají mezi Jablunkovem a Nýdeckým Stožkem.

Zemědělské hospodaření zde provozuje pouze rodina pana Bazgiera (trvale zde bydlící), v současné době zde pěstuje pro vlastní potřebu brambory, řepu, pšenici, seká louky, využívá je k pasení, ovce zde umístěné v ohradách pase paní Lysková z Písku. Ostatní usedlosti jsou přeměněny na rekreační chalupy a část dřívě obdělávaných pozemků začíná pozvolna zarůstat náletovými dřevinami.

Tyto pozemky jsou pak v zimním období využívány k lyžování, sněhové podmínky jsou zde neobyčejně příznivé. Již v roce 1983 zde byl vybudován lyžařský vlek o délce cca 250 m. Provozovatel střediska Polanka tento stávajícího vlek prodloužil o dalších 80 m včetně vybudování nové nástupní stanice, která se nachází v sousedství zájmové lokality 2 x 6 chatek.

Ubytovací kapacity střediska byly doplněny výstavbou 2 x 6 chatek umístěných pod zahradou obytného domu a tato plocha představuje zájmovou lokalitu.

Střední nadmořská výška této lokality je cca 560 m.

Průzkumné práce byly provedeny formou pochůzek v období červen – červenec 2005 a v roce 2009.

Řada cenných údajů, zejména o výskytu zvěře byla získána od místního obyvatele, pana Bazgiera a jeho rodiny, kteří zde trvale bydlí. Druhové zastoupení vegetace bylo zachyceno pomocí soupisu a pomocí vegetačních snímků, provedených v roce 2005 a následně pak 2009.

Závěrem tohoto úvodu a na podkladě znalostí lokality Polanka z roku 2005 nutno zdůraznit, že dřívější zemědělská pole této enklávy jsou přeměněny na pastviny a nyní představují trvalé travní porosty. Jen menší část těchto pozemků je využívána zemědělsky jako pole, louky pro potřeby rodiny Bazgierů, trvale zde bydlící. Některé další pozemky jsou ještě využívány jako pastviny pro pastvu dobytka. V zimním období jsou tyto stráně využívány pro zimní sporty.

### Oddíl: **FLÓRA**

#### Metodika a způsob studia zkoumané lokality

Úvod do floristického zpracování

V poslední době se ozývají hlasy (zejména s univerzitních pracovišť), aby pro potřeby biologického hodnocení studované lokality byla vypracována hodnotící metodika, neboť z časového hlediska krátkodobá pozorování a šetření, prováděná v jen průběhu jednoho roku nejsou údajně vyčerpávající (ačkoli postihují jak časný jarní aspekt, jarní aspekt, časný letní aspekt a aspekt vrcholného léta). Podle mých letitých praktických zkušeností však je a bude základem biologického hodnocení podrobná

znalost studované lokality. Tato znalost se nezíská jinak, než opakovanými návštěvami studované lokality v průběhu roku. Tato lokalita Polanka byla již po floristické stránce studována v roce 2005.

V tomto konkrétním případě jsou základem mého biologického hodnocení (flóra a fauna) několikaletá studia. Při opakovaných pochůzkách byla podrobně zaznamenávána přítomnost na studovaném území zjištěných druhů jak flóry, tak i fauny.

Základem floristického studia jsou studijní plochy, které můj učitel, Prof. A. Zlatník označuje jako geobiocenologické plochy. Studijní plocha (vegetační snímek) je podle Prof. Zlatníka volena tak, aby byla charakteristickým výřezem (segmentem) z rostlinného společenstva. Je žádoucí aby pokud možno zachytila všechny v daném společenstvu se vyskytující druhy (i časově, tj. aspekty) a na druhé straně nesmí být příliš velká aby se neztrácel přehled. Vegetační (fytocenologický) snímek obsahuje záhlaví a soupis druhů analyzované fytoocenózy s údaji o jejich kvantitativním zastoupení (Doc. Ing. Zdeněk Ambros, CSc.).

Floristická studia byla provedena při pochůzkách zkoumaným územím. Při pochůzce byly zaznamenány rostlinné a dřevinné druhy, jejich rozmístění a uspořádání na ploše a také vyhotoveny vegetační snímky. Velikost analyzované plochy snímku je volena tak, aby zahrnovala zastoupení charakteristických druhů v porostu. Zastoupení druhů v porostu je zaznamenáno pomocí 5-ti členné stupnice (kombinace početnosti a pokryvnosti) podle Braun – Blanqueta:

5 – druh pokrývající více než  $\frac{3}{4}$  plochy snímku

4 – druh pokrývající  $\frac{1}{2}$  až  $\frac{3}{4}$  plochy snímku

3 – druh pokrývající  $\frac{1}{4}$  až  $\frac{1}{2}$  plochy snímku

2 – druh velmi hojný pokrývající  $\frac{1}{20}$  až  $\frac{1}{4}$  plochy snímku

1 – druh řídký s malou pokryvností, pokrývající 1- 5 % plochy snímku

+ druh řídký s malou pokryvností pod 1 % plochy snímku

(r) druh ojedinělý s malou pokryvností plochy snímku

Při celkovém floristickém hodnocení možno použít i jiné druhy stupnic hodnotící zastoupení druhů rostlin na zkoumaném stanovišti, jako např. složitější stupnice shora citov. Prof. Zlatníka, nebo pouze zaznamenávat jejich přítomnost.

Důvod provedení a doplnění biologického zpracování lokality Polanka z roku 2005 – jako podklad pro dodatečné stavební povolení výstavby 2 x 6 rekreačních chatek na východní straně v areálu stávajícího RS Polanka na umístěných spodní straně severovýchodní straně – v sousedství spodní stanice lyžařského vleku..

Chatkovou osadu tvoří 2 x 6 stylových dřevěných chatek vybudovaných na terasovitě upravené straně (louka – pastvina) v areálu stávajícího rekreačního střediska Polanka, Písek (pod zahradou usedlosti místních obyvatel – Rodiny Bazgierových, čp. 166). Původní strán v této lokalitě byla terénně upravena na 2 větší terasy s vybudováním dvou přístupových (dlážděných) chodníků (včetně potřebných inženýrských sítí) ke dvěma řadám chatek (jedna řada obsahuje 6 chatek). Chatky jsou napojeny na stáv. inž. síť střediska.

Původní terén této zájmové lokality tvořila udržovaná louka, pastvina navazující na stávající lyžařský areál - vlek a sjezdovku. Navazující okolní pastviny jsou pravidelně koseny nebo vypásány domácími zvířaty Bazgierových. Tyto okolní usedlosti však byly postupem času přeměněny na rekreační chalupy a loukám nebo polnostem již nebyla věnována příslušná péče, a tak tyto postupně zarůstají křovím, bušením, nebo náletovými dřevinami, případně třtinou křovištní (*Calamagrostis epigeios*), místy se objevují skupiny křídlatky. V těchto místech kde tyto pastviny již nejsou pravidelně koseny nebo vypásány začíná postupně vznikat křovinatý porost, což je projevem začínající sukcesní změny tohoto biotopu. V této enklávě dosud trvale bydlí jediná rodina Bazgierů, která se stará a udržuje a zemědělsky obdělává jak polnosti, tak i pastviny. Na straně kolem rodinného domu zmiňované rodiny je velká oplocená zahrada s ovocnými stromy. Na straně pod touto zahradou je umístěna předmětná chatková osada tvořená 12 chatkami ve dvou řadách, na dvou vybudovaných terasách.

Floristické šetření bylo provedeno formou soupisu zjištěných a nalezených rostlinných druhů v zájmovém území (tj. upravená část stráň se 12-ti chatkami) a v bezprostředně navazujících, sousedních lokalitách, včetně okraje sousedního lesa pod touto straní. Současné druhové zastoupení bylo porovnáno s floristickým šetřením z roku 2005.

Expozice: Severovýchodní stráň

Geologický a pedologický podklad: Mělké kamenité půdy, většinou jílovitopísčité, jako zvětralinový produkt střídajících se poloh flyšových pískovců a jílovců s určitým rizikem svahových sesuvů.

Střední nadmořská výška: 560 m

### Stanoviště č. 1: Terasovitě upravená část stráně se 2 x 6 chatkami (zájmová lokalita)

**Charakteristika:** Tato lokalita byla dotčena terénními úpravami v souvislosti s výstavbou chatové osady. Jedná se o pastvinu která byla ještě v roce 2005 využívána jako pastvina, a která po terénní úpravě může být i nadále využívána jako pastva pro ovce. Jedná se o lokalitu s trvalým travním porostem (pastvina), jejíž menší část byla terénně upravena pro umístění ubytovacích chatek a zbyvajících, větší část lokality slouží nadále jako pastvina, v zimě je součástí lyžařského areálu.

Floristický popis lokality:

Dřevinné, stromové patro E<sub>3</sub> : Není vyvinuto – původně udržovaná, vypásána a kosená pastvina

Keřové patro E<sub>2</sub> : Není vyvinuto, jen malá, lokalizovaná skupinka druhu: maliník obecný – *Rubus idaeus*

Bylinné patro E<sub>1</sub> , (pokryvnost 100 %)

bršlice kozí noha – *Aegopodium podagraria* (dominantní)

jetel plazivý – *Trifolium repens* (dominantní)

kopretina bílá, pravá – *Leucanthemum vulgare* (skupiny)

řebříček obecný – *Achillea millefolium*

pomněnka rolní – *Myosotis arvensis*

šťovík tupolistý – *Rumex obtusifolius*

zvonek rozkladitý – *Campanula patula*

pryskyřník prudký – *Ranunculus acris*

kopřiva dvoudomá – *Urtica dioica* (skupiny)

pryskyřník plazivý – *Ranunculus repens*

violka trojbarevná - *Viola tricolor* (skupinky, častá)

chrpa luční – *Centaurea jacea*

třezalka tečkovaná – *Hypericum perforatum* (skupiny)

rozrazil rezekvítek – *Veronica chamaedrys* (větší skupiny)

jítrocel kopinatý - *Plantago lanceolata*

jítrocel větší – *Plantago major*

konopice rolní – *Galeopsis tetrahit* (skupinka, zatím ještě nekvetoucí)

pampeliška, smetánka lékařská – *Taraxacum officinale* \*/

kohoutek luční – *Lychnis flos-cuculi*

svízelka chlupatá – *Cruciata laevipes*

pcháč oset – *Cirsium arvense*

pampeliška, máchelka chlupatá – *Leontodon hispidus* (velmi hojná)

kontryhel obecný – *Alchemilla vulgaris*

vikev ptačí – *Vicia cracca*

škarda dvouletá – *Crepis biennis*

černohlávek obecný – *Prunella vulgaris*

srha laločnatá (s. říznačka) – *Dactylis glomerata* (velmi hojná)

pýr plazivý – *Elytrigia repens* (hojný)

bojínek luční – *Phleum pratense*

lipnice luční – *Poa pratensis*

sveřep měkký – *Bromus hordeaceus*

Pozn.: \* *Taraxacum sect. Ruderalia* (podle K.Kubát: Klíč ke květeně České republiky)

**Stanoviště č. 2: Okraj pastviny s přechodem do rozvolněného, místy i křovinatého okraje lesního, mýtného smrkového porostu (sousední lokalita, není dotčena záměrem)**

Tato lokalita není dotčena výstavbou chatek a nachází se cca 40 – 60 m pod skupinou chatek  
 Floristický popis: Jedná se o trvalý travní porost – pastvinu při křovinatém a rozvolněném porostním okraji mýtného smrkového porostu.

Dřevinné patro E<sub>3</sub> :

smrk ztepilý – *Picea abies*

jasan ztepilý – *Fraxinus excelsior*

jeřáb ptačí – *Sorbus aucuparia*

Křovinné patro E<sub>2</sub> : vyvinuto nesouvisle, jen na několika místech

maliník obecný – *Rubus idaeus* (malá skupina)

ostružiník křovitý – *Rubus fruticosus* (malá skupina)

vrba jíva – *Salix caprea* (křovitý tvar)

bez černý – *Sambucus nigra*

líška obecná – *Corylus avellana*

Bylinné patro E<sub>1</sub> : (pokryvnost - okraj pastviny 100 %, okraj lesa 80 %), v lesním okraji dominuje kaprad' samec

kaprad' samec - *Dryopteris filix-mas* (na okraji lesa velká a rozsáhlá skupina, dominantní)

jahodník obecný – *Fragaria vesca*

mochna nátržník – *Potentilla erecta*

starček Fuchsův (s. vejčitý) – *Senecio ovatus*

vrbina obecná – *Lysimachia vulgaris* (zatím ještě nekvetoucí)

zvonek rozkladitý – *Campanula patula*

kohoutek luční – *Lychnis flos-cuculi* (vlhká místa)

kontryhel obecný – *Alchemilla vulgaris* (vlhká místa)

jetel zlatý – *Trifolium aureum*

rozrazil rezekvítek – *Veronica chamaedrys* (skupiny)

pelyněk černobýl – *Artemisia vulgaris*

šťovík tupolistý – *Rumex obtusifolia*

ptačinec trávovitý – *Stellaria graminea*

bršlice kozí noha – *Aegopodium podagraria*

srha laločnatá (s. říznačka) – *Dactylis glomerata*

ovsík vyvýšený – *Arrhenantherum elatius*

ploník obecný – *Polytrichum commune* (ostrůvkovitá skupinka v lesním porostě)

Pozn.: Na výslunném okraji tohoto smrkového porostu je předpokládán výskyt **hořce tolitovitého** (*Gentiana asclepiadea*), který se v této oblasti běžně vyskytuje. Kvetoucí rostliny se ovšem objevují později, v polovině měsíce srpna.

**Stanoviště č. 3: Pastvina na strání nad chatkovou osadou a při navazujícím okraji oplocené zahrady Bazgierových (sousední lokalita, není dotčena záměrem)**

Tato lokalita není dotčena výstavbou chatek a nachází se výše nad skupinou chatek, při okraji oplocení zahrady obytného domu rodiny Bazgierových

Floristický popis:

Dřevinné patro E<sub>3</sub> : jen jako jednotlivé, částečně zplanělé ovocné stromy mimo zahradu a s výjimkou náletové jívy a osiky na rohu oplocení zahrady Bazgierových.

jablůň domácí (zplanělá) – *Malus domestica*

třešeň obecná, domácí (zplanělá) - *Prunus vulgaris*

vrba jíva – *Salix caprea*

topol osika – *Populus tremule*

švestka domácí (zplanělá) – *Prunus domestica*

Křovinné patro E<sub>2</sub> : vyvinuto nesouvisle, jen na několika místech  
maliník obecný – *Rubus idaeus* (malá skupina)  
ostružiník křovitý – *Rubus fruticosus* (malá skupina)  
líška obecná – *Corylus avellana*  
bez červený – *Sambucus racemosa*

Bylinné patro E<sub>1</sub> : (pokryvnost - 100 %)  
kontryhel obecný – *Alchemilla vulgaris*  
sléz pižmový – *Malva moschata*  
ptačinec velkokvětý – *Stellaria holostea*  
krabilice chlupatá – *Chareophyllum hirsutum*  
sedmikráska chudobka – *Bellis perennis*  
kopretina bílá, pravá – *Leucanthemum vulgare* (skupiny, velmi hojná)  
řebříček obecný – *Achillea millefolium*  
zvonek rozkladitý – *Campanula patula*  
pryskyřník prudký – *Ranunculus acris*  
kopřiva dvoudomá – *Urtica dioica* (skupiny)  
rozrazil lékařský – *Veronica officinalis*  
pelyněk černobýl – *Artemisia vulgaris*  
škarda dvouletá - *Crepis biennis*  
bršlice kozí noha – *Aegopodium podagraria*  
pampeliška, smetánka lékařská – *Taraxacum officinale* \*/  
černohlávek obecný – *Prunella vulgaris*  
vrbina obecná – *Lysimachia vulgaris* (zatím nekvetoucí skupiny)

ovsík vyvýšený - *Arrhenantherum elatius*  
medyněk vlnatý – *Holcus lanatus*  
srha laločnatá (s. říznačka) – *Dactylis glomerata*  
bojínek luční – *Phleum pratense*  
lipnice luční – *Poa pratensis*

Pozn.: \* *Taraxacum sect. Ruderalia* (podle K.Kubát: Klíč ke květeně České republiky)

Při průzkumu této lokality bylo zjištěno oproti roku 2005 další, pokračující invazivní šíření neofytu křídlatky japonské (*Reynoutria japonica*), když byla nalezena další skupina.

### Srovnávací podklad

Výsledky floristického průzkumu lokality z červa 2005 (lokalita č. 3, 4, a 5)

#### Lokalita č. 3 (rok 2005)

Charakteristika lokality: Střední část (stávajícího vleku) svahu nad zpevněnou polní cestou, tvořena polem (pšenice, brambory, řepa), loukou a pastvinou. Tato lokalita sousedí se zájmovou lokalitou.

Expozice: Severovýchodní svah

Geologický a pedologický podklad: Mělké kamenité půdy, většinou jílovitopísčité, jako zvětralinový produkt střídajících se poloh flyšových pískovců a jílovců.

Popis:

Stromy a keře se v této lokalitě nevyskytují

Byliny

pampeliška, smetánka lékařská	<i>Taraxacum officinale</i> */	převažuje
jetel plazivý	<i>Trifolium repens</i>	
bršlice kozí noha	<i>Aegopodium podagraria</i>	
kontryhel obecný	<i>Alchemilla vulgaris</i>	



srha laločnatá	<i>Dactylis glomerata</i>	
řebříček obecný	<i>Achillea millefolium</i>	
pryskyřník prudký	<i>Ranunculus acer</i>	
kopretina bílá, pravá	<i>Leucanthemum vulgare</i>	
lipnice luční	<i>Poa pratensis</i>	
jitrocel kopinatý	<i>Plantago lanceolatum</i>	
kopřiva dvoudomá	<i>Urtica dioica</i>	
zvonek rozkladitý	<i>Campanula patula</i>	
violka rolní	<i>Viola tricolor</i>	
ohnice obecná	<i>Raphanus raphanistrum</i>	
pomněnka rolní	<i>Myosotis arvensis</i>	
vikev ptačí	<i>Vicia cracca</i>	
jetel luční	<i>Trifolium pratense</i>	
čičorka pestrá	<i>Securigera varia</i>	
tolice vojtěška	<i>Medicago sativa</i>	
hluchavka nachová	<i>Lamium purpureum</i>	
hrách setý	<i>Pisum sativum</i>	zplanělý
mrkev obecná	<i>Daucus carota</i>	
bojínek luční	<i>Phleum pratense</i>	

Pozn.: \* *Taraxacum sect. Ruderalia* (podle K.Kubát: Klíč ke květeně České republiky)

#### Lokalita č. 4 (rok 2005)

Charakteristika lokality: Střední část (stávajícího vleku) svahu pod zpevněnou polní cestou, výsušný svah této polní cesty a přilehlá pastvina. Tato lokalita sousedí se zájmovou lokalitou.

Expozice: Severovýchodní svah

Geologický a pedologický podklad: Mělké kamenité půdy, většinou jílovitopísčité, jako zvětralinový produkt střídajících se poloh flyšových pískovců a jílovců.

Popis:

Keře (podél zářezu polní cesty a na jejím výsušném svahu)

Ostružiník křovitý	<i>Rubus fruticosus</i>	pouze místy
křídlatka japonská	<i>Reynoutria japonica</i>	asi 3 izolované skupiny
růže šípková	<i>Rosa canina</i>	pouze místy

Bylinné patro :

kontryhel obecný	<i>Alchemilla vulgaris</i>	
kostival lékařský	<i>Symphytum officinale</i>	
jetel luční	<i>Trifolium pratense</i>	
křen selský	<i>Armoracia rusticana</i>	izolované skupiny
šťovík obecný	<i>Rumex acetosa</i>	
rozrazil rezekvítek	<i>Veronica chamaedrys</i>	
krtičník hlíznatý	<i>Scrophularia nodosa</i>	
vrbina obecná	<i>Lysimachia vulgaris</i>	
jitrocel kopinatý	<i>Plantago lanceolatum</i>	
jitrocel větší	<i>Plantago major</i>	
chrastavec rolní	<i>Knautia arvensis</i>	
chrpa luční	<i>Centaurea jacea</i>	
bojínek luční	<i>Phleum pratense</i>	
pampeliška, smetánka lékařská	<i>Taraxacum officinale</i>	
kopřiva dvoudomá	<i>Urtica dioica</i>	
čičorka pestrá	<i>Securigera varia</i>	
vrbka úzkolistá	<i>Epilobium angustifolium</i>	
vrbovka horská	<i>Epilobium montanum</i>	



jahodník obecný	<i>Fragaria vesca</i>
mochna nátržník	<i>Potentilla erecta</i>
pryskyřník prudký	<i>Ranunculus acer</i>
jetel plazivý	<i>Trifolium repens</i>
třezalka tečkovaná	<i>Hypericum perforatum</i>
tetlucha kozí pysk	<i>Aethusa cynapium</i>
řebříček obecný	<i>Achillea millefolium</i>
konopice polní	<i>Galeopsis tetrahit</i>
řepík lékařský	<i>Agrimonia eupatoria</i>

#### Lokalita č. 5 (rok 2005)

Charakteristika lokality: Spodní okraj svahu (nástupní stanice stávajícího vleku), rozhraní mezi smrkovým lesem a svěží pastvinou (dnes ohrada pro pasoucí se ovce) s několika zplanělými ovocnými stromy. Jedná se o lokalitu, kde byly v roce 2009 realizovány ubytovací chatky.

Expozice: Severovýchodní svah

Geologický a pedologický podklad: Mělké kamenité půdy, většinou jílovitopísčité, jako zvětralinový produkt střídajících se poloh flyšových pískovců a jílovců, svěží (zastíněné smrkovým lesem), místy dobře zásobené organickým dusíkem.

Popis:

Keře: nejsou zastoupeny (vypásaná pastvina)

Bylinné patro: (pokryvnost 100 %)

kohoutek luční	<i>Lychnis flos-cuculi</i>
zběhovec plazivý	<i>Ajuga reptans</i>
bršlice kozí noha	<i>Aegopodium podagraria</i>
šťovík obecný	<i>Rumex acetosa</i>
kontryhel obecný	<i>Alchemilla vulgaris</i>
pryšec mandloňovitý	<i>Ephorbia amygdaloides</i>
starček Fuchsův (s. vejčitý)	<i>Senecio fuchsii</i>
svízel syřišťový	<i>Galium verum</i>
pampeliška, smetánka lékařská	<i>Taraxacum officinale</i>
srha laločnatá	<i>Dactylis glomerata</i>
bojínek luční	<i>Phleum pratense</i>
zvonek rozkladitý	<i>Campanula patula</i>
kerblík lesní	<i>Anthriscus sylvestris</i>
kaprad' samec	<i>Dryopteris filix-mas</i> na rozhraní lesa
kostřava lesní	<i>Festuca altissima</i>
třtina křovištní	<i>Calamagrostis epigeios</i>

Mechorosty E<sub>0</sub>, pokryvnost cca 15 – 20 % (skupiny), okraj smrkového lesa

rokytník skvělý	<i>Hylocomium splendens</i>
ploník obecný	<i>Polytrichum commune</i> (dominantní)

#### Výskyt chráněných rostlinných taxonů:

**hořec tolitový** *Gentiana asclepiadea* § (O), výskyt na slunných lesních okrajích, skupiny, podle jiných floristických šetření, zde celkem běžný druh, srpen 2004 Bukovec, Mosty u Jablunkova 2007 (dle Kubát Karel: Klíč ke květeně České republiky)

Pozn.: Nevyskytuje se na zájmové ploše – pastvině.

#### Oddíl : Fauna

##### Faunistický průzkum:

**mravenec lesní** *Formica rufa* § O (podle nálezu kupovitého hnízda v r. 2005 na rovlněném okraji smrkového lesa, mimo zájmovou plochu)

žluna šedá	<i>Picus canus</i>
strakapoud velký	<i>Denropos major</i> (časté přelety)
sojka obecná	<i>Garrulus glandarius</i> (velmi časté přelety)
sýkora modřinka	<i>Parus caeruleus</i>
sýkora úhelníček	<i>Parus ater</i>
brhlík lesní	<i>Sitta europaea</i>
zvonek zelený	<i>Chloris chloris</i>
konopka obecná	<i>Carduelis cannabina</i>
kos černý	<i>Turdus merula</i>
stehlík obecný	<i>Carduelis carduelis</i>
vrabec domácí	<i>Passer domesticus domesticus</i> (v okolí penzionu a okrajové části obce)
káně lesní	<i>Buteo buteo buteo</i> (ojedinělé přelety)
<b>krkavec velký</b>	<b><i>Corvus corax</i> (§ (O) ojedinělé přelety</b>
<b>ťuhýk obecný</b>	<b><i>Lanius collurio</i> § O</b>
krtek obecný	<i>Talpa europaea</i> (podle nálezu většího množství krtinců na okolních plochách)
srnec obecný	<i>Capreolus capreolus</i> (zde běžný výskyt na pastvinách)
jelen evropský	<i>Cervus elaphus</i> (výskyt v navazujících lesních porostech, zejména v podzimních měsících)

Podle šetření v roce 2005 byl okolních smrkových lesích zaznamenán výskyt **mloka skvrnitého - *Salamandra salamandra*** (§§ SO) a na okraji enklávy v sousedství pole pak výskyt **ropuchy obecné *Bufo bufo*** (§ O)

Poznámka:

Vysvětlení symbolů u některých druhů zvláště chráněných rostlin a živočichů

**§ (O) - druh ohrožený**

**§§ (SO) – druh silně ohrožený**

**§§§ (KO) – druh kriticky ohrožený**

*Podle Přílohy č. II Seznamu zvláště chráněných druhů rostlin a podle Přílohy č. III Seznamu zvláště chráněných druhů živočichů, Vyhlášky MŽP č. 395/1992 Sb., kterou se provádějí některá ustanovení zákona č. 114/1992 Sb., o ochraně přírody a krajiny, ve znění pozdějších předpisů.*

#### Vyhodnocení floristického šetření zájmové lokality

V průběhu šetření bylo v této lokalitě zaznamenáno celkem 76 rostlinných taxonů. Při průzkumu byl v lokalitě Polanka zaznamenán jeden rostlinný druh, a to **hořec tolitový - *Gentiana asclepiadea***, který je předmětem zvláštní ochrany (kategorie - **druh ohrožený**), podle přílohy č. II., Vyhlášky MŽP č. 395/1992 Sb., kterou se provádějí některá ustanovení zákona č. 114/1992 Sb., o ochraně přírody a krajiny, ve znění pozdějších předpisů. Tento druh se v enklávě Polanka vyskytuje mimo zájmovou plochu (mimo pastvinu), a to na osluněném a rozvolněném okraji mýtného smrkového porostu.

Zájmová plocha, na které jsou vybudovány ubytovací chatky je tvořena pastvinou – trvalým travním porostem. Travní porost tvoří charakteristické luční druhy jako jetel luční, kohoutek luční, kontryhel, zvonek rozkladitý, srha laločnatá, chrpa, tollice vojtěška, bojínek luční, kopretina, jitrocel, lipnice luční, černohlávek obecný, řebříček obecný, pampeliška smetánka, zplanělý hrách, mrkev a další druhy.

Dále zde nalezneme druhy ruderální, jako krabilice chlupatá, sedmikráska chudobka, pelyněk černobýl, hluchavka nachová, konopice polní, kopřiva, a další. Zastoupeny jsou i druhy plevelné, jako ohnice, šťovík, bršlice kozí noha, violka trojbarevná a další.

Obdobné rostlinné druhy zde byly nalezeny i v roce 2005.

Chráněný druh, a to hořec tolitový - *Gentiana asclepiadea* (kategorie – druh ohrožený, § O) se na zájmové ploše (tj. 2 x 6 chatek nevyskytuje, podle jiných floristických šetření, zde celkem běžný druh, jako např. 2004 Bukovec, Mosty u Jablunkova 2007. Tento druh roste na výslunných lesních okrajích lokality Polanka.

Na několika místech enklávy Polanka se vyskytují druhy také druhy neofytní, jako např. postupně se rozšiřující křídlatka (srovnání s rokem 2005).

**Prognoza:**

Typické luční druhy a luční společenstva se budou v této lokalitě vyskytovat i nadále a je předpoklad, že budou převažovat nad postupně mizejícími druhy ruderalními.

**Vyhodnocení faunistického šetření zájmové lokality**

V průběhu šetření bylo v této lokalitě zaznamenáno celkem 20 živočišných taxonů.

Výčet některých zvláště chráněných druhů živočichů ve smyslu příslušných ustanovení Přílohy č. III Vyhlášky MŽP č. 395/1992 Sb., kterou se provádějí některá ustanovení zákona č. 114/1992 Sb., o ochraně přírody a krajiny, (v pozdějším znění), kteří byli v průběhu biologického průzkumu zastíženi na sledované a zájmové ploše, nebo v jejím okolí, viz dále:

Kategorie druh ohrožený (§ O) a druh silně ohrožený (§ SO):

Čeď mravenci – Formicidae, zde mravenec lesní *Formica rufa*

Mravenci - *Formicoidea* jsou zastoupení **mravencem lesním - *Formica rufa*, (§ O)** a ve studované lokalitě bylo nalezeno v roce 2005 na osluněné straně, na okraji lesního porostu malé kupovité hnízdo – mraveniště. Mravenci rodu *Formica* jsou podle Přílohy č. III Vyhlášky MŽP č. 395/1992 Sb., zařazeni do kategorie druh ohrožený.

Podle šetření v roce 2005 byl okolních smrkových lesích zaznamenán výskyt **mloka skvrnitého - *Salamandra salamandra* (§§ SO)** a na okraji enklávy v sousedství pole pak výskyt **ropuchy obecné *Bufo bufo* (§ O)**.

Další nálezy: **krkavec velký - *Corvus corax* (§ O)** ojedinelé přelety v roce 2005 i 2009

**ťuhýk obecný - *Lanius collurio* (§ O)** výskyt zaznamenán podle přeletů a častého posedávání na lanech lyžařského vleku a vyhlížení kořisti, podle typického hlasového projevu (rok 2005 a 2009). Podle výsledků pozorování lze předpokládat, že tento druh v této lokalitě i hnízdí.

Poznámka: Podle sdělení se zde jednu dobu vyskytoval krátce i jezevec, dále kuna, a to podle pravidelných škod na domácím zvířectvu. V tomto případě nebylo možno rozlišit zda se jednalo o kunu lesní nebo její příbuznou. Podle sdělení v okolí enklávy Polanky, nebo na jejích pastvinách není v podzimních měsících, ale i v ostatním časovém průběhu roku nijak vzácná zvěř spárkatá, a některé plnné plodiny je nutno cháňit před škodami jednoduchým ohrazením.

**Geobotanická charakteristika šetřené lokality**Zařazení šetřené lokality do fyto geografického systému:

Fyto geografická oblast:	Mezofyticum
Fyto geografický obvod:	Karpatské mezofyticum
Fyto geografický okres:	č. 84 Podbeskydská pahorkatina
Fyto geografický podokres:	b) Jablunkovské mezihoří
Pramen:	Květina ČR, Skalický in Hejný et Slavík, Praha 1988

**Zařazení zkoumané lokality do biogeografického systému:**

Provincie středoevropských listnatých lesů	
Podprovincie:	3. Karpatská
Biogeografický region:	3.10 Beskydský (v území přechodné a nereprezentativní zóny)
Pramen:	Biogeografické členění České republiky, Martin Culek – editor a kolektiv, Praha 1998

Potenciální přirozená vegetace ve zkoumané lokalitě:

Zkoumaná lokalita se nachází v potenciálním přirozeném společenstvu, a to:

Společenstvo č. 19. Karpatská bučina s kyčelnicí žláznatou (*Dentario glandulosae* – Fagetum)

Vyšší jednotka: Květnaté bučina Eu – Fagenion)

Pramen: Mapa potenciální přirozené vegetace České republiky, Zdenka Neuhaslová a kolektiv, ACADEMIA, Praha 2001

Zařazení studované lokality podle dalších charakteristik:

Vegetační stupeň:

4. Bukový vegetační stupeň (m. Culek, Biogeografické členění České republiky)

Geomorfologie:

Zařazení studované lokality do geomorfologického systému:

Provincie: Západní Karpaty

Subprovincie: Vnější západní Karpaty

Oblast: 7. Západní Beskydy

Zařazení studované lokality do klimatické oblasti (dle Quitta).

CH 7 chladná klimatická oblast (chladné a deštivé jaro, krátké chladné léto a dlouhá poměrně studená zima)