

Oznamovatel

Ost-West Agro, s.r.o.

Hlavnice 25, 747 52

a

Agropodnik Dětrichov, s.r.o.

Dětrichov nad Bystřicí, Krahulčí 5, 793 05

**ZIMOVIŠTĚ SKOTU
PARC.Č. 834/1, K.Ú. DĚTRICHOV NAD
BYSTŘICÍ**

oznámení

**o hodnocení vlivu záměru na životní prostředí
v rozsahu přílohy č.3 zákona č. 100/2001 Sb.**

Nositel odborné způsobilosti:

Ing. Pavla Žídková

osvědčení č.j. 40285/ENV/06

Opava, září 2009

Obsah

| | | |
|---------|--|----|
| ČÁST A | ÚDAJE O OZNAMOVATELI | 4 |
| ČÁST B | ÚDAJE O ZÁMĚRU A ZAŘAZENÍ..... | 5 |
| B.I | Základní údaje | 5 |
| B.I.1 | Název záměru:..... | 5 |
| B.I.2 | Kapacita záměru:..... | 5 |
| B.I.3 | Umístění záměru: | 5 |
| B.I.4 | Charakter záměru a možnost kumulace s jinými záměry:..... | 5 |
| B.I.5 | Zdůvodnění potřeby záměru a jeho umístění, včetně přehledu zvažovaných variant a hlavních důvodů pro jejich výběr, resp. zamítnutí | 5 |
| B.I.6 | stručný popis technického a technologického řešení záměru..... | 8 |
| B.I.7 | Předpokládaný termín zahájení realizace záměru a jeho dokončení..... | 9 |
| B.I.8 | Výčet dotčených územně samosprávných celků | 9 |
| B.I.9 | Výčet navazujících rozhodnutí podle § 10 odst. 4 a správních úřadů, které budou tato rozhodnutí vydávat | 9 |
| B.II | Údaje o vstupech | 10 |
| B.II.1 | Půda | 10 |
| B.II.2 | Voda | 10 |
| B.II.3 | Ostatní surovinové a energetické zdroje | 11 |
| B.II.4 | Nároky na dopravní a jinou infrastrukturu | 11 |
| B.III | Údaje o výstupech | 12 |
| B.III.1 | Ovzduší..... | 12 |
| B.III.2 | Odpadní vody | 13 |
| B.III.3 | Odpady | 13 |
| B.III.4 | Ostatní výstupy..... | 14 |
| B.III.5 | Doplňující údaje | 15 |
| B.III.6 | Environmentální rizika při možných haváriích a nestandardních stavech..... | 15 |
| ČÁST C | ÚDAJE O STAVU ŽIVOTNÍHO PROSTŘEDÍ V DOTČENÉM ÚZEMÍ | 16 |
| C.I | Výčet nejzávažnějších environmentálních charakteristik dotčeného území | 16 |
| C.II | Stručná charakteristika složek životního prostředí v dotčeném území, které budou pravděpodobně významně ovlivněny | 19 |
| ČÁST D | ÚDAJE O VLIVECH ZÁMĚRU NA OBYVATELSTVO A NA ŽIVOTNÍ PROSTŘEDÍ | 23 |
| D.I | Charakteristika možných vlivů a odhad jejich vlivnosti a významnosti | 23 |
| D.I.1 | Vlivy na obyvatelstvo..... | 23 |
| D.I.2 | Vlivy na ovzduší a klima..... | 24 |
| D.I.3 | Vlivy hluku a záření | 24 |
| D.I.4 | Vlivy na vodu | 25 |
| D.I.5 | Vlivy na půdu | 25 |
| D.I.6 | Vlivy na horninové prostředí a nerostné zdroje | 25 |
| D.I.7 | Vlivy na faunu, floru a ekosystémy..... | 25 |
| D.I.8 | Vlivy na krajinu a architekturu v oblasti | 26 |
| D.I.9 | Vlivy na hmotný majetek a kulturní památky | 26 |
| D.II | Rozsah vlivů vzhledem k zasaženému území a populaci..... | 26 |
| D.III | Údaje o možných významných nepříznivých vlivech přesahujících státní hranice | 28 |
| D.IV | Opatření k prevenci, vyloučení, snížení, popřípadě kompenzaci nepříznivých vlivů..... | 28 |
| D.IV.1 | Územně plánovací opatření | 28 |
| D.IV.2 | Technická a organizační opatření..... | 28 |

| | | |
|--------|---|----|
| D.V | Charakteristika nedostatků ve znalostech a neurčitostí, které se vyskytly při specifikaci vlivů | 30 |
| ČÁST E | POROVNÁNÍ VARIANT ŘEŠENÍ ZÁMĚRU | 30 |
| ČÁST F | DOPLŇUJÍCÍ ÚDAJE | 31 |
| ČÁST G | VŠEOBECNĚ SROZUMITELNÉ SHRNU TÍ NETECHNICKÉHO CHARAKTERU..... | 32 |

| | | |
|---------------|----------------|----------------------------|
| ČÁST H | PŘÍLOHY | |
| | Příloha č. 1: | Vyjádření stavebního úřadu |
| | Příloha č. 2: | Situace záměru |

Použité zkratky:

| | |
|--------|---|
| ČIŽP | Česká inspekce životního prostředí |
| EVL | evropsky významná lokalita |
| CHKO | chráněná krajinná oblast |
| CHOPAV | chráněná oblast přirozené akumulace vod |
| k.ú. | Katastrální území |
| KÚ MSK | Krajský úřad Moravskoslezského kraje |
| NN | nízké napětí |
| RBC | regionální biocentrum |
| RBK | regionální biokoridor |
| p.č. | parcelní číslo |
| SO | stavební objekt |

ČÁST A ÚDAJE O OZNAMOVATELI

| | | |
|---|---|--|
| A.1 Obchodní firma: | Ost-West Agro, s.r.o. | Agropodnik Dětřichov, s.r.o. |
| A.2 IČ DIČ | 27374874 CZ27374874 | 28586280 Cz28586280 |
| A.3 Sídlo | 747 52 Hlavnice 25 | 793 05 Dětřichov nad Bystřicí, Krahulčí 5 |
| A.4 Jméno, příjmení, bydliště a telefon oprávněného zástupce oznamovatele: | Jan Salibor, jednatel Agropodniku Dětřichov, s.r.o. 747 52 Hlavnice 25, tel. 739 036 929 na základě plné moci vystavené za Ost-West Agro, s.r.o. | |
| Zpracovatel projektové dokumentace: | LANGR-projekt Ing. Libor Langr Lidická 809/7, 746 01 Opava tel. 555 557 030, GSM: +420 603 518 722 e-mail: libor.langr@volny.cz | |
| Investor: | Agropodnik Dětřichov s.r.o. 793 05 Dětřichov nad Bystřicí, Krahulčí 5 pro stavbu seníku a zimoviště II | |
| | Ost-West Agro s.r.o. Hlavnice 25, PSČ 747 52, IČ: 27374874 pro stavbu krmiště a zimoviště I | |

ČÁST B ÚDAJE O ZÁMĚRU A ZAŘAZENÍ

B.I ZÁKLADNÍ ÚDAJE

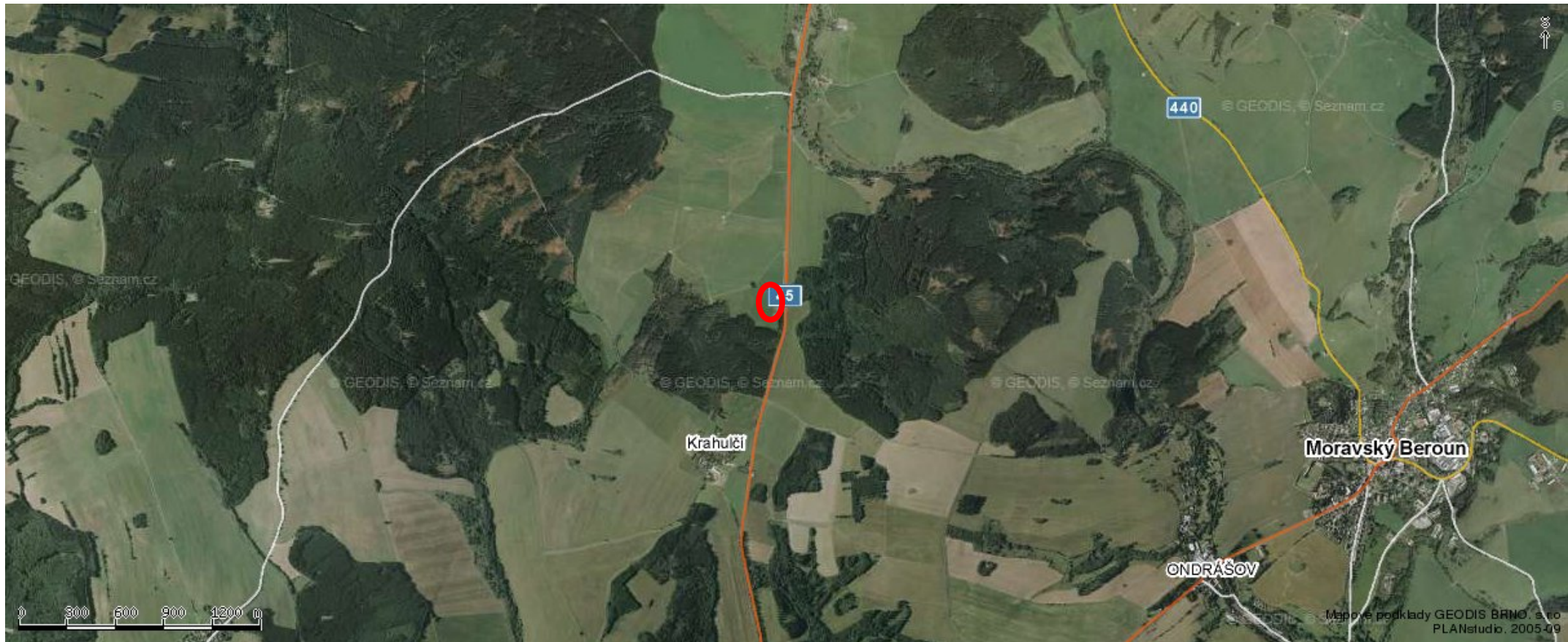
| | |
|---|---|
| B.I.1 NÁZEV ZÁMĚRU: | Zimoviště skotu parc.č. 834/1, k.ú. Dětrichov nad Bystřicí |
| B.I.2 KAPACITA ZÁMĚRU: | 180 ks dobytčích jednotek celkem v zimovišti I a II |
| B.I.3 UMÍSTĚNÍ ZÁMĚRU: | |
| Obec: | Dětrichov nad Bystřicí |
| Katastrální území: | Dětrichov nad Bystřicí |
| Okres: | Bruntál |
| Kraj: | Moravskoslezský |
| B.I.4 CHARAKTER ZÁMĚRU A MOŽNOST KUMULACE S JINÝMI ZÁMĚRY: | Záměrem je výstavba přechodného umístění – zimoviště skotu masného typu. Kumulace s dalšími záměry v předmětné lokalitě není zpracovatelce oznámení známa. |
| Zařazení záměru dle zákona č. 100/2001 Sb. | |
| Záměr je zařazen dle přílohy č. 1 zákona č. 100/2001 Sb., do kategorie II, bodu 1.5 Chov hospodářských zvířat s kapacitou od 50 do 180 dobytčích jednotek (1 dobytčí jednotka = 500 kg živé hmotnosti). | |
| B.I.5 ZDŮVODNĚNÍ POTŘEBY ZÁMĚRU A JEHO UMÍSTĚNÍ, VČETNĚ PŘEHLEDU ZVAŽOVANÝCH VARIANT A HLAVNÍCH DŮVODŮ PRO JEJICH VÝBĚR, RESP. ZAMÍTNUTÍ | |
| Záměrem je výstavba seníku a dvou hal pro zimování skotu na hluboké podestýlce. Průměrná hmotnost ustájeného dobytka je 500 kg/ks. V současné době chová oznamovatel na pastvinách 110 ks, po výstavbě zimoviště bude mít oznamovatel možnost navýšit počet chovaných kusů na 180 ks. Součástí záměru je také seník a střecha nad venkovním krmištem, které bude oproti současnému krmišti rozšířeno. V lokalitě je oznamovateli již v současné době k dispozici zimoviště dobytka a umístění mechanizace, nicméně objekt zimoviště nemá dostatečnou kapacitu. Důvodem pro umístění v lokalitě je dostupnost vody a el. energie a vlastnictví pozemku určeného k výstavbě. Záměr je předkládán k posouzení v jedné variantě. | |

Umístění záměru je patrné z následujících mapových zákresů.

Zákres do katastrální mapy:

Situace umístění je zařazena za textem jako příloha č. 2 oznámení.

Širší vztahy:



B.I.6 STRUČNÝ POPIS TECHNICKÉHO A TECHNOLOGICKÉHO ŘEŠENÍ ZÁMĚRU

Oznamovatel jako zástupce dvou investorů potřebuje pro další rozvoj pastevního chovu dobytka v území zajistit větší prostory pro jeho přezimování. Z tohoto důvodu doplní stávající objekty o nové stavby seníku, protažení a zastřešení krmiště a dvou přístřešků pro zimování hovězího dobytka. Objekty budou provozovány po dohodě oběma investory.

Současný trend chovu masného skotu je takový, že se vlastní chov zvířat realizuje přibližně 2/3 roku na pastvinách a třetinu roku ve vybudovaných stabilních zařízeních, která se nazývají zimoviště. Princip provozu zimoviště spočívá v tom, že zvířata mají naprostou volnost pohybu, možnost odcházet na pastvu a vracet se zpět do zimoviště a s ohledem na typ jsou schopna se pohybovat po pastvinách i zimním období, není-li vysoká sněhová pokrývka. Z tohoto důvodu není pro zimoviště stanoveno ochranné pásmo, neboť setrvání zvířat v objektu je krátkodobé a nesoustavné i v zimním období – nejedná se tedy o klasické ustájení hospodářských zvířat. Dále je třeba konstatovat, že v dosahu vlivů záměru se nenachází obytná zástavba. V případě, že tak rozhodne stavební úřad, bude v územním řízení výpočet ochranného pásma doložen.

Při budování zimoviště se vedle vytvoření podmínek poskytujících zvířatům při chovu určitou pohodu sleduje minimalizace nákladů na ustájení a rovněž i pracovních nákladů potřebných na zabezpečení provozu při chovu stáda a zjednodušení obsluhy v zimním období, kdy jsou pastviny pro sněhovou pokrývku nepřístupné.

Konstrukce objektů pak závisí na druhu chovaného skotu, možnostech a potřebách chovatele a klimatických podmínkách v lokalitě chovu.

Objekt zimoviště bude řešen jako dvě samostatné nepodsklepené nezateplené haly, se sedlovými střechami o rozměrech 24,18 x 54,42 m (každá), s výškou v hřebeni 7,49 m. V halách bude zimoviště skotu s volným ustájením. Nosná konstrukce hal bude tvořena z ocelových rámců, které budou kotveny v železobetonových patkách. Zastřešení bude z trapézového plechu montovaného na tenkostěnné ocelové profily, sklon střešních rovin 12°. Vnější opláštění objektu bude provedeno z trapézových plechů na celou výšku stěn. Z vnitřních stran bočních hal bude provedeno opláštění z dřevěných fošen do výšky cca 1,10 m, jako ochrana proti mechanickému poškození vnějšího pláště.

Ve štítových stěnách hal budou osazena vrata, v podélných prosvětlovací pásy.

Veškeré ocelové konstrukce budou opatřeny jednonásobným syntetickým základním nátěrem a dvojnásobným syntetickým nátěrem krycím - barva zelená dle odstínu stávajících hal.

Podlaha objektů zimoviště bude provedena jako betonová nepropustná s izolací asfaltovým pásem s dostatečnou pevností tak, aby po zimním období bylo možno vyhrnovat podestýlku strojově.

Přístupová cesta k objektu zimoviště bude provedena jako zpevněná ze silničních panelů. Obvod celého zimoviště bude mít zvýšené okraje, které zamezí eventuálnímu výplachu vodou v jarních měsících.

Skot bude v zimovišti ustájen na vysoké podestýlce, která je s to absorbovat veškerou produkci močůvky bez jejího úniku. U objektů nebude budována močůvková jímka. Podestýlka bude vyhrnována až po odchodu dobytka na pastvu v jarním období.

Jižně od hal zimoviště bude vybudován seník. Podél nového zimoviště a stávajících hal bude zastřešeno a prodlouženo krmiště pro skot.

Zásobování objektů vodou bude zajištěno z vlastní studny s dostatečnou vydatností. V objektu zimoviště budou zabudovány nezámrázové napáječky v celkovém počtu 20 kusů s dodávkou vody ze stávající vlastní studny v lokalitě oznamovatele.

K objektům bude provedena přípojka nízkého napětí zemním kabelem od stávajícího vedení NN.

Areál zimoviště nebude oplocen.

Odvoz hnoje ze zimoviště bude probíhat v jarních měsících, kdy bude hnůj odvážen na polní hnojiště.

B.I.7 PŘEDPOKLÁDANÝ TERMÍN ZAHÁJENÍ REALIZACE ZÁMĚRU A JEHO DOKONČENÍ

Termín zahájení realizace záměru:

Termín ukončení provozu záměru v lokalitě: V závislosti na průběhu správních řízení – zahájení výstavby IV.Q/2009, dokončení výstavby: za 6 měsíců.

Termín ukončení provozu v lokalitě není stanoven. Životnost objektů se počítá min. 30 let. Po skončení doby životnosti mohou být stavby demontovány nebo obnoveny.

B.I.8 VÝČET DOTČENÝCH ÚZEMNĚ SAMOSPRÁVNÝCH CELKŮ

OBEC DĚTŘICHOV NAD BYSTRICÍ – MÍSTNÍ ČÁST KRAHULČÍ

S ohledem na umístění, rozsah a skladbu záměru, dopravní napojení lokality a minimální obslužnost záměru ovlivnění širšího území nenastane.

B.I.9 VÝČET NAVAZUJÍCÍCH ROZHODNUTÍ PODLE § 10 ODS. 4 A SPRÁVNÍCH ÚŘADŮ, KTERÉ BUDOU TATO ROZHODNUTÍ VYDÁVAT

- ❖ odnětí pozemku ze ZPF do 1 ha – Městský úřad Bruntál
- ❖ Povolení k umístění stavby, stavební povolení a kolaudační rozhodnutí - stavební úřad v Bruntálu
- ❖ územní rozhodnutí pro ochranné pásmo chovu – bude-li jeho vyhlášení vyžadováno - stavební úřad v Bruntálu
- ❖ aktualizace povolení k odběru podzemních vod – vodoprávní úřad – Městský úřad Bruntál

B.II ÚDAJE O VSTUPECH

B.II.1 PŮDA

Záměr bude realizován na pozemcích v k.ú. Děřichov nad Bystřicí, p.č. 834/1. Jedná se o pozemek zařazený v trvalých travních porostech, s BPEJ 85001 (601025 m²) – III. třída bonity, a 85011 (79897 m²) – IV. třídy bonity.

Předpokládaný zábor půdy bude činit 3400 m² pro zimoviště, 1000 m² pro krmiště a 1200 m² pro seník. Spolu se zpevněnými plochami a komunikacemi bude nutný zábor celkem 9000 m².

Z pozemku určeného pro výstavbu bude nutno sejmout cca 0,3 m ornice a 0,2 m podornice, které budou využity pro rekultivaci zemědělských pozemků podle dohody s orgánem ochrany půdy. Celkový objem skrývaných zemin bude činit 4500 m³.

Chráněná území

Pozemek se nenachází v žádném zvláště chráněném území (ve smyslu ustanovení § 14 zákona 114/1992 Sb., v platném znění), ani v oblastech zařazených do soustavy NATURA 2000.

Záměr se nenachází v chráněném ložiskovém území nebo dobývacím prostoru podle zákona č. 44/1988 v platném znění (horní zákon).

Záměr nezasahuje chráněné území ve smyslu zákona č. 20/1987 Sb., o státní památkové péči v platném znění.

Záměr se nenachází v CHOPAV.

Ochranná pásma

Ochranná pásma zvláště chráněných území přírody (§ 37 odstavce 1 zákona 114/1992 Sb.) jsou umístěním posuzovaného záměru dotčena v případě lesa, jehož ochranné pásmo bude narušeno umístěním trojlodní haly. Pro umístění bude nutno požádat o výjimku z ochranného pásma.

Výstavba zimoviště neohrozí žádná stávající ochranná pásma technického charakteru s výjimkou vlastního napojení záměru na inženýrské sítě.

B.II.2 VODA

Zásobování lokality pitnou a užitkovou vodou bude zajištěno ze stávajícího vlastního zdroje - vrtu situovaného u zimoviště.

Hlubinný vrt se nachází jižně od areálu cca 60 m, celkový odběr vody se předpokládá 3000 m³/rok, což je o 40% více než v současné době. Voda je využívána i pro zásobování skotu na pastvinách v letním období.

Fáze výstavby

Celkové množství pitné vody bude záviset na počtu pracovníků na stavbě. V lokalitě bude umístěno chemické WC, předpokládá se využívání sociálního zařízení mimo předmětnou lokalitu v sídle stavební firmy. S ohledem na předpokládanou krátkou dobu výstavby bude spotřeba vody zanedbatelná. Voda pro výrobu betonu pro základové práce bude odebírána v betonárnách.

Fáze provozu

Pro provoz zimoviště bude zapotřebí cca 3000 m³ vody/rok.

| | | | |
|------------------------|---------|--------------------------|--------------------------|
| Na 1 ks – 45 l/den | x 365 = | 16 425 l/rok = | 16,4 m ³ /rok |
| Na 180 ks – 8100 l/den | x 365 = | 2950 m ³ /rok | |

Vzhledem k tomu, že se jedná o farmu situovanou mimo souvislou zástavbu obce, kde se předpokládá obsluha soukromě hospodařícími zemědělci s pouhou občasnou obsluhou, neplánuje se zde výstavba soc. zařízení - to bude využíváno v sídle provozovatele.

B.II.3 OSTATNÍ SUROVINOVÉ A ENERGETICKÉ ZDROJE

Elektrická a tepelná energie

Fáze výstavby

Ve fázi výstavby (montáže) bude případně potřebná elektrická energie dodávána z místní sítě přes staveništní rozvaděč. Úhrnná spotřeba v této fázi bude v řádu jednotek MWh.

Fáze provozu

Ve fázi provozu se předpokládá spotřeba el. energie pro osvětlení.

Jiné energie v době výstavby nebo provozu nebudou potřebné. Objekty nebudou vytápěny.

Stelivo a krmivo

Pro fázi provozu bude nutno zajistit seno a stelivo. Od dubna do konce října se bude stádo pást na okolních pastvinách zajištěných elektrickým ohradníkem. V zimním období bude stádo krmeno senem, které bude založeno v ocelových jeslích vybudovaných po celé délce strany zimoviště. Dále budou dobytku na stojanech dostupné minerální lizy v prostoru zastřešeného krmíště. V letním období bude stádo na okolních pastvinách.

Hluboká podestýlka se zakládá před naskladněním zvířat a používá se pro ni sláma nebo piliny a hobliny. Základní vrstvu tvoří cca 0,5 m steliva. V průběhu pobytu zvířat v zimovišti se podle potřeby přistýlá zpravidla jednou za týden až 14 dní další vrstva steliva tak, aby povrch nebyl rozmáčený a z podestýlky nevytékala močůvka. Podestýlku je nutno udržovat v dobrém stavu. Spotřeba steliva se předpokládá v množství 6-10 kg na kus a den.

$$180 \text{ ks} \times 10 \text{ kg} \times 150 \text{ dnů} = 270 \text{ t steliva za zimní sezónu}$$

Potřeba krmiva je počítána pro zimní sezónu následovně:

$$180 \times 20 \text{ kg} \times 150 \text{ dnů} = 540 \text{ t sena na krmení.}$$

B.II.4 NÁROKY NA DOPRAVNÍ A JINOU INFRASTRUKTURU

Lokalita bude napojena stávajícím zpevněným sjezdem na veřejnou komunikaci I/45.

Fáze výstavby

Ve fázi výstavby (montáže hal) se předpokládá souběžný krátkodobý pojezd mechanismů a vozidel při přípravě pozemku (s doprovodným průjezdem přes obytnou zástavbu Krahulčí a Děřichova nad Bystřicí) v počtu 3 mechanismy/den a 5 nákladních vozidel/den. V době sklizně slámy a sena a v době vývozu hnoje z objektu se bude doprava krátkodobě pohybovat kolem 15-20 vozidel/den.

Fáze provozu

Provoz zimoviště vyžaduje občasný dohled a kontrolu, případně opravu nebo výměnu poškozených napáječek a samozřejmě dovoz krmiva. V letním období bude doprava tvořena zejména pojezdy traktorů. Intenzita dopravy se předpokládá průměrně 5 vozidel/den, což zhruba odpovídá stávajícímu stavu. Doprava bude vedena po komunikaci I/45.

B.III ÚDAJE O VÝSTUPECH

B.III.1 OVZDUŠÍ

Emise z fáze výstavby

Záměr si vyžádá před zahájením výstavby úpravu povrchu pozemku, na němž bude záměr vybudován (skrývky zemin).

Pokud bude probíhat příprava v suchém větrném počasí, může dojít po krátkou dobu ke sprašování povrchu pozemků. Následně však bude celá plocha zastavěna objekty a budou zde zřízeny komunikace, což sprašování pozemku omezí.

Liniový zdroj - doprava

Liniovým zdrojem znečišťování ovzduší v době provozu i v době výstavby (emisí ze spalování pohonných hmot) v předmětném území bude doprava po veřejné komunikaci I/45 k lokalitě výstavby zimoviště. Doprava montážních prvků a betonu bude probíhat po poměrně krátkou dobu a bude z hlediska emisního zanedbatelná.

V době provozu bude doprava zhruba odpovídat současnému stavu s navýšením zejména pro dopravu krmení adekvátně navýšení počtu kusů zvířat.

Emise z provozu záměru

Provoz záměru bude charakterizován zejména emisemi amoniaku, z doprovodných emisí dále oxidu uhličitého, vodních par, pachových látek (skatolu, indolu, merkaptanu a jiných). Záměr je z hlediska množství amoniaku zařazen jako malý zdroj znečišťování ovzduší s produkcí amoniaku do 5 t/rok. Bude se jednat o plošný zdroj emisí, bez aplikace snižujících opatření ve stáji – nebudou dávkovány žádné přípravky na snížení produkce amoniaku. Ze snižujících opatření je možno aplikovat např. vytvoření krusty na polním hnojišti a zaorávku hnoje do 24 hodin.

Celkové množství emisí amoniaku z chovu skotu je možno vyčíslit za pomoci emisních faktorů následovně:

Emise z ustájení

13,7 kg/ks,rok : 365 dnů x 90 dnů ustájení x 180 ks = 608,05 kg/rok

Emise z pastvy

1,8 kg/ks,rok : 365 dnů x 275 dnů ustájení x 180 ks = 244,11 kg/rok

Celkové emise

608,05 + 244,11 = **852,16 kg/rok**

Dosah emisí pachových látek může být přibližně charakterizován vypočteným ochranným pásmem, bude-li pro účely následných správních řízení vyžadováno, což se však s ohledem na typ a umístění záměru nepředpokládá. Maximální dosah ochranného pásma dle používané metodiky se započtením maximálních možných korekcí na zvýšení dosahu pachů např. vlivem směru větru nebo způsobem ustájení je **max 120 m**.

Je třeba konstatovat, že účelem stanovení a vyhlášení ochranného pásma je zejména ochrana okolí před účinky pachových látek na straně jedné a ochrana provozních podmínek chovu před neúměrným přiblížením obytné zástavby na straně druhé. V daném případě se však nejbližší obytná zástavba nachází v místní části Krahulčí, cca 700 m od lokality zimoviště, přičemž zhruba 400 m této vzdálenosti tvoří lesní porosty. U zimoviště se jedná o odloučenou lokalitu, kde v okolí nepřichází do úvahy výstavba obytných objektů. Z tohoto důvodu není naplněn požadavek na ochranu chovu nebo ochranu obytné zástavby a není dle názoru zpracovatelky oznámení nutno vyhlášovat ochranné pásmo.

B.III.2 ODPADNÍ VODY**a) splaškové vody**

Při výstavbě ani provozu nebudou produkovány splaškové vody. Lokalita bude ve fázi výstavby vybavena chemickým WC, ve fázi provozu zde bude jen dočasná obsluha – s výstavbou WC se zde nepočítá.

b) technologické vody

Technologie tohoto typu ustájení neprodukuje odpadní vody.

c) srážkové vody

Srážkové vody nejsou zahrnovány do vod odpadních. Srážkové vody ze střech a zpevněných ploch budou svedeny na terén, kde budou zasakovat. Proti rozplavení znečištěné podestýlky jsou objekty chráněny zpevněnou podlahou, částečným obestavěním a zastřešením, proti vymytí přívalovým deštěm bude okraj plochy zimoviště vyvýšen. Jedná se o běžný standard u obdobných objektů pastevního chovu skotu.

B.III.3 ODPADY**Fáze výstavby**

V období výstavby bude největší objem materiálů (využitelných) tvořit výkopová zemina z přípravných výkopových prací (ta bude zpětně využita na terénní úpravy v lokalitě stavby, přebytky mohou být využity pro terénní úpravy v blízkém okolí).

Při realizaci stavby budou produkovány dále uvedené druhy a množství odpadů zařazených dle Katalogu odpadů (vyhláška MŽP č. 381/2001 Sb.). Tyto odpady budou v areálu zimoviště shromažďovány do doby odvozu na místech zabezpečených proti odcizení, smíšení nebo úniku do životního prostředí. Původce, v tomto případě stavební firma provádějící výstavbu areálu, zajistí jejich další využití, příp. odstranění.

| Kód druhu odpadu | Druh odpadu | Kategorie odpadu |
|------------------|--------------------------------------|------------------|
| 15 01 01 | Papírové a lepenkové obaly | O |
| 15 01 02 | Plastové obaly | O |
| 17 01 01 | Beton | O |
| 17 02 03 | Plasty | O |
| 17 04 05 | Železo a ocel | O |
| 17 04 11 | Kabely neuvedené pod číslem 17 04 10 | O |
| 20 03 01 | Biologicky rozložitelný odpad | O |
| 20 03 01 | Směsný komunální odpad | O |

Fáze provozu

Při provozu záměru se nepředpokládá významná produkce odpadů. Odpady budou pocházet z údržby objektů při jejich případném poškození (beton, cihly, dřevo).

Fáze ukončení provozu

Po ukončení životnosti objektů, která se předpokládá cca 20-25 let mohou být objekty odstraněny a lokalita může být využívána pro jiné zemědělské nebo průmyslové účely. Návrat dotčených pozemků do orné půdy se nepředpokládá.

| Kód druhu odpadu | Druh odpadu | Kategorie odpadu |
|------------------|--|------------------|
| 17 01 01 | Beton | O |
| 17 01 02 | Cihly | O |
| 17 04 05 | Železo a ocel | O |
| 17 04 07 | Směsné kovy | O |
| 17 09 04 | Směsné stavební a demoliční odpady neuvedené pod čísly 17 09 01, 17 09 02 a 17 09 03 | O |

B.III.4 OSTATNÍ VÝSTUPY

Hluk

Fáze výstavby

Předpokládá se výskyt následujících zdrojů hluku:

Stroje a zařízení používané během výstavby – odhad

| Typ prací | Název stroje | Počet kusů | Akustické parametry |
|-----------|--|------------|---------------------|
| | Buldozer | 2 | $L_{pA,10} = 85$ dB |
| | Nákladní automobily | 2/hod | $L_{pA,10} = 89$ dB |
| | Zvedací zařízení (jeřáb, hydraulická ruka) | 2 | $L_{pA,10} = 75$ dB |
| | Svářecí soupravy | 3 | $L_{pA,10} = 75$ dB |

Fáze provozu

Ve fázi provozu bude hluk způsoben maximálním průjezdem 1-2 vozidel/den dopravujících krmivo. Občasně se mohou objevit hlasové projevy zvířat, což je však při pastevním způsobu chovu málo pravděpodobné.

V době sklizně slámy a sena a v době vývozu hnoje na polní hnojiště se bude doprava krátkodobě (několik dnů) pohybovat kolem 15-20 vozidel/den.

Vibrace

Provoz záměru nebude zdrojem vibrací.

Záření radioaktivní a elektromagnetické

Záměr nebude zdrojem radioaktivního nebo elektromagnetického záření.

Radonové riziko

V rámci předmětného záměru nebudou budovány obytné místnosti, proto je sledování radonového indexu pozemku výstavby bezpředmětné.

B.III.5 DOPLŇUJÍCÍ ÚDAJE

Stavba navazuje na současné objekty v lokalitě. Pastevní chov dobytka je pokračováním tradic daného území, jeví se jako vhodná a ekonomicky i ekologicky únosná aktivita.

Jiné doplňující údaje nejsou uváděny.

B.III.6 ENVIRONMENTÁLNÍ RIZIKA PŘI MOŽNÝCH HAVÁRIÍCH A NESTANDARDNÍCH STAVECH

Největší rizika jsou spojená s fází výstavby a se zvýšeným pohybem techniky a vozidel, kdy existuje možnost úkapů závadných látek nebo jejich úniku při poškození kapalinových systémů. S ohledem na krátkou dobu výstavby a jednoduchost staveb je však toto riziko akceptovatelné a může být ošetřeno v rámci havarijní připravenosti firmy provádějící stavební práce (sanační sady v lokalitě výstavby, havarijní plán, poučení a výcvik obsluhy pro chování v případě havárie).

Ve fázi provozu se možnost vzniku havarijního stavu (s výjimkou možnosti vzniku požáru) nepředpokládá. Pro případ vzniku požáru budou v lokalitě dostupné ruční hasicí přístroje.

ČÁST C ÚDAJE O STAVU ŽIVOTNÍHO PROSTŘEDÍ V DOTČENÉM ÚZEMÍ

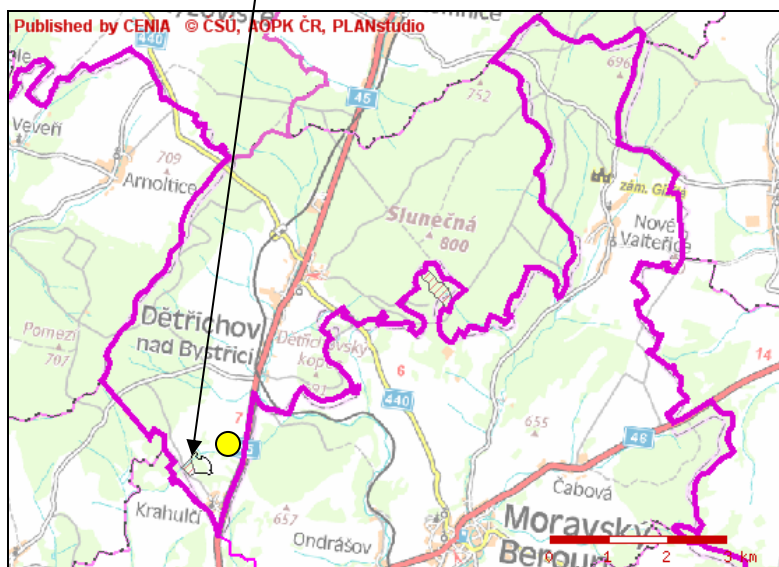
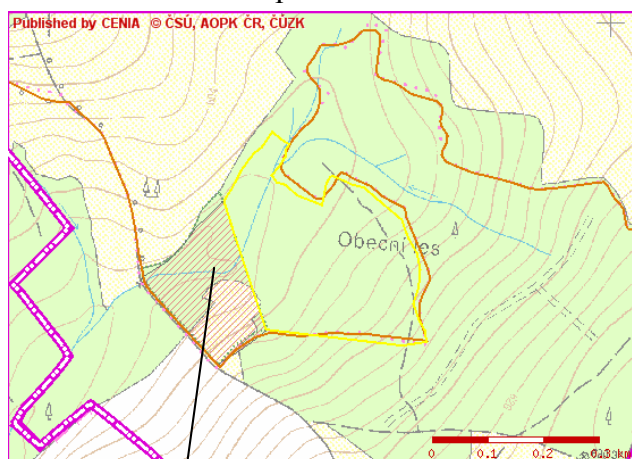
C.1 VÝČET NEJZÁVAŽNĚJŠÍCH ENVIRONMENTÁLNÍCH CHARAKTERISTIK DOTČENÉHO ÚZEMÍ

Interakční prvky a významné krajinné prvky

V lokalitě výstavby se interakční prvky nenacházejí. V okolním území se nacházejí některé VKP ze zákona zejména lesní porosty a liniová společenstva.

Maloplošná a velkoplošná chráněná území, NATURA 2000

Nejblíže dotčenému území se nachází maloplošné chráněné území Mokřiny u Krahulčí:



Celé řešené území leží mezi Přírodním parkem Sovinecko a Přírodním parkem Bystřice.

CHOPAV

Záměr neleží v CHOPAV.

ÚSES

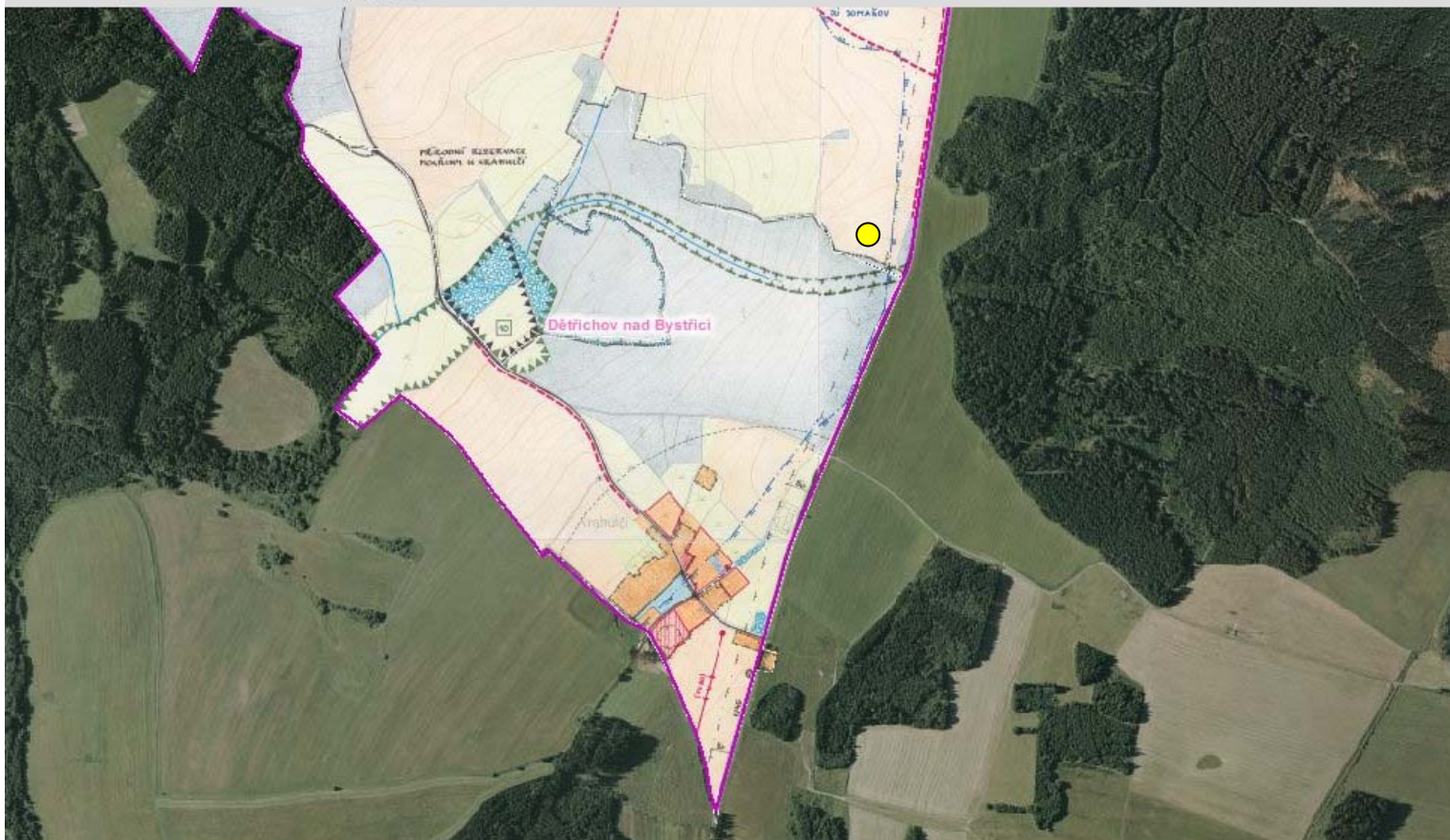
Územní systém ekologické stability krajiny (dále ÚSES) je vzájemně propojený soubor přirozených i pozmeněných, avšak přírodě blízkých ekosystémů, které udržují přírodní rovnováhu. Systém biocenter, biokoridorů a interakčních prvků má rovněž význam pro

zachování biodiverzity přírodních prvků (přírodní rozmanitosti). Územní systém ekologické stability je tvořen místní, regionální a nadregionální úrovní.

Situace ÚSES v lokalitě :

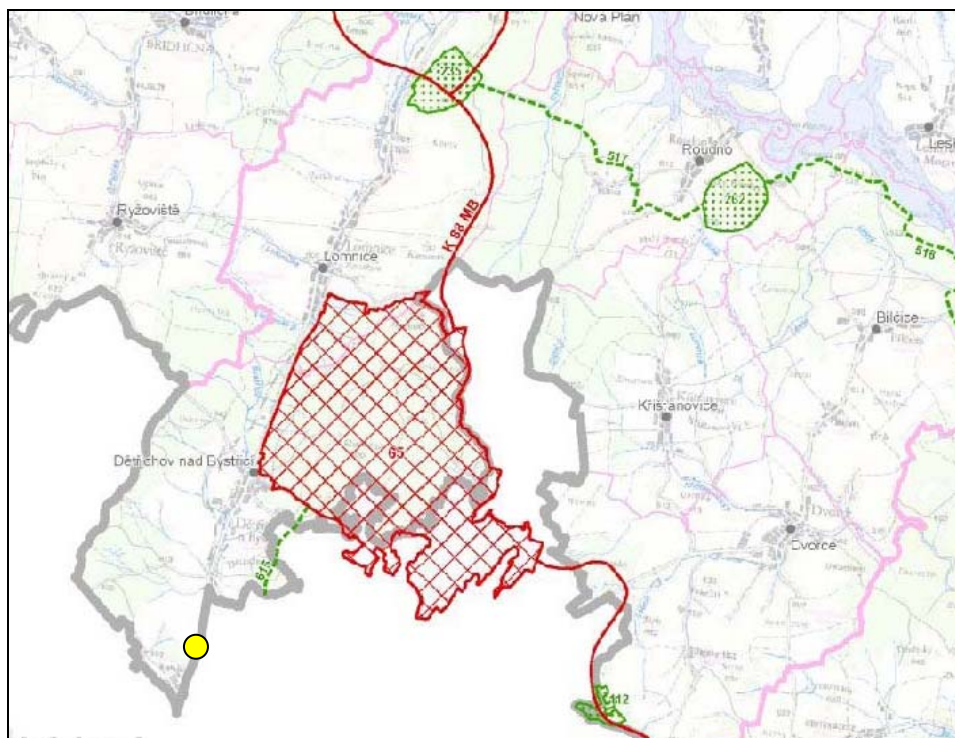


Zákres situace ve výřezu ÚP:



Nejbližším – nevymezeným - nadregionálním biocentrem (Löw et al., 1991) je NBC „Slunečná“ a „Karlova Pláň“, spojené nadregionálním biokoridorem spojujícím NBC Praděd a NBC stř. Moravy.

Detail lokality v ÚP s trasou lokálního biokoridoru jižně od lokality výstavby:



Dle zásad územního rozvoje Moravskoslezského kraje se jedná o území zvýšené ochrany pohledového obrazu významných krajinných horizontů a krajinných nebo kulturně historických dominant.

Území historického, kulturního nebo archeologického významu

První písemná zmínka o obci pochází z roku 1317. Historie obce se datuje přibližně k letům 1317–1318 jako lenní ves spadající pod správu olomouckého biskupa Bruna ze Schauenburgu, rádce českého krále Přemysla Otakara II. Před rokem 1410 připadl Děřichov

ke Šternberskému panství až do zrušení vrchnostenské správy v polovině 19. století. V latinském originálu Ditrichowa Lhota, německy Dittersdorf.

Dětřichov byl původně uhlířskou a dřevařskou osadou. Vykácené dřevo se splavovalo ke zpracování. Do dnešní doby se zachovala jedna z pil, která zabezpečovala obživu místním obyvatelům. Do roku 1948 bylo v obci rovněž několik živností např. pekařství, zámečnictví, holičství a kovárna. V roce 1770 byla založena první zemědělská společnost a prosazovalo se pěstování nových plodin, zejména brambor, jetelovin, krmné a cukrové řepy.

K historickým budovám patří kostel, zasvěcený sv. Jiří, původně dřevěný, nahrazen 1766-1767 kamennou stavbou s oltářním obrazem od Jana Amlera ze Šternberka, vybaven pozdně barokními varhany v šesti mutacích, které postavil A. Steinunger z Andělské Hory počátkem 19. století.

Území hustě zalidněná

Území nepatří mezi území hustě zalidněná. Obec Dětřichov nad Bystřicí má cca 500 obyvatel ve dvou oddělených částech s celkovou rozlohou správního území 2831 ha.

Staré ekologické zátěže, extrémní poměry v území

V širším území nejsou registrovány staré ekologické zátěže.

C.II STRUČNÁ CHARAKTERISTIKA SLOŽEK ŽIVOTNÍHO PROSTŘEDÍ V DOTČENÉM ÚZEMÍ, KTERÉ BUDOU PRAVDĚPODOBĚ VÝZNAMNĚ OVLIVNĚNY

V dalším textu jsou uvedeny základní charakteristiky širšího zájmového území v okolí navrhovaného záměru.

C.2.1. Základní charakteristiky ovzduší a klimatu

Klimatické poměry

Klimatické charakteristiky jsou dány polohou řešeného území v chladné oblasti CH 7. Oblast má velmi krátké až krátké léto, mírně chladné a vlhké, přechodné období je dlouhé, s mírně chladným jarem a mírným podzimem. Zima je dlouhá, mírná, mírně vlhká s dlouhým trváním sněhové pokrývky.

Roční průměrná teplota vzduchu se pohybuje kolem 6,5 °C, nejchladnějšími měsíci jsou zpravidla leden a únor, a nejteplejšími červenec a srpen. Podzim bývá teplejší než jaro, rozdíly mezi dubnem a říjnem jsou až kolem 3 °C.

Celé řešené území patří mezi území dobře zavlažovaná s cca 900 mm srážek.

Průměrný počet dnů, kdy se může vyskytovat sněhová pokrývka, je mezi 120 až 140 dny. Průměrná maxima sněhové pokrývky jsou mezi 60 až 80 cm.

Klimatická charakteristika oblast CH 7:

| Klimatické poměry | CH 7 |
|--|---------------|
| Počet letních dnů | 10 – 30 dnů |
| Počet dnů v roce s průměrnou teplotou 10 °C a více | 120 – 140 dnů |

| | |
|--|---------------|
| Počet mrazových dnů v roce | 100 – 120 dnů |
| Počet ledových dnů | 60 – 70 dnů |
| Průměrná teplota ledna | - 3 až - 4 °C |
| Průměrná teplota července | 15 až 16 °C |
| Průměrná teplota dubna | 3 až 4 °C |
| Průměrná teplota října | 6 až 7 °C |
| Průměrný počet dnů v roce se srážkami většími než 1 mm | 120 – 130 dnů |
| Srážkový úhrn za vegetační období | 500 – 600 mm |
| Srážkový úhrn v zimním období | 350 – 400 mm |
| Počet dnů se sněhovou pokrývkou | 120 – 140 dnů |
| Počet dnů zamračených | 150 – 160 dnů |
| Počet dnů jasných | 40 – 50 dnů |

Kvalita ovzduší

Ovzduší v lokalitě je v současné době znečišťováno téměř výhradně z lokálních topenišť na fosilní paliva. Obec není plynofikována.

Ve vzdálenosti přibližně 10 km vzdušnou čarou se nachází areál Kovohutí Břidličná. V tomto areálu se kromě plynové kotelny a výroby tvarovaných plechů mimo jiné nachází několik strojů pro nanášení laků na kovové materiály, od nichž je odsávání vyvedeno do ovzduší.

Průměrná četnost směrů větru v území

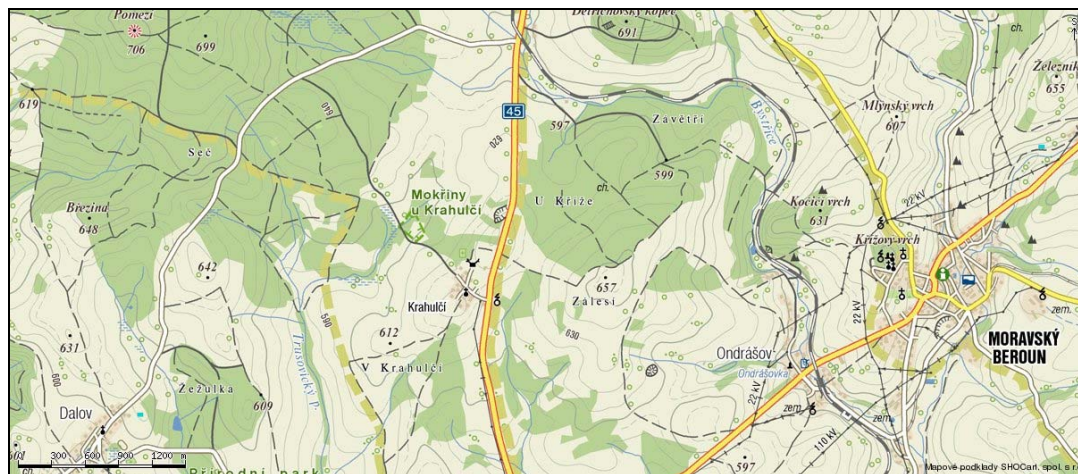
| směr větru | S | JV | V | JV | J | JZ | Z | SZ | bezvětří |
|------------|-----|-----|-----|-----|------|------|------|-----|----------|
| četnost | 8,8 | 8,6 | 7,4 | 3,6 | 12,5 | 18,3 | 17,5 | 7,0 | 16,3 |

Posuzovaná lokalita (resp. území v působnosti Stavebního úřadu Bruntál) není uvedena ve Věstníku MŽP č. 3/2007 jako oblast se zhoršenou kvalitou ovzduší (OZKO).

b) Základní charakteristiky životního prostředí v území

Povrchové vody

Posuzované území spadá do hydrologického povodí vodárenského toku Moravice (ČHP 2-02-02-022). Vodotečemi odvodňujícími území jsou Bystřice a Trusovický potok.



Podzemní voda

V oblasti je patrný jak oběh vody v průlinovém prostředí, tak oběh v puklinovém prostředí skalního podloží, který je převažující. Závisí na morfologii a petrografii vrstev, na jejich tektonickém vývoji, nadmořské výšce i srážkových poměrech. Přímo v areálu zimoviště se nachází zdroj podzemní vody, z dostupných podkladů puklinového charakteru.

Oblast náleží hydrogeologickému rajonu 661 – kulm Nízkého Jeseníku.

Geofaktory životního prostředí**Půda**

Převládajícím typem půd v oblasti je středoevropská hnědozem, většinou oligotrofně-mezotrofní, případně oglejená hnědozem, pseudoglej a glej.

Obec Dětrichov nad Bystřicí leží v klimatickém regionu č. 8 (mírně chladný, vlhký, s průměrnou roční teplotou 5-6°C a s průměrným ročním úhrnem srážek 700-800 mm).

V dotčeném území se nacházejí zejména trvalé travní porosty, s BPEJ 85001– III. třída bonity a 85011 – IV. třídy bonity. Jedná se o půdy s hlavní půdní jednotkou

50 Kambizemě oglejené a pseudogleje modální na žulách, rulách a jiných pevných horninách (které nejsou v HPJ 48,49), středně těžké lehčí až středně těžké, slabě až středně skeletovité, se sklonem k dočasnému zamokření.

Geomorfologie

Podle geomorfologického členění ČSR (Demek J. a kol., 1987) leží řešené území v provincii Západní Karpaty.

Geomorfologické zařazení zájmového území je podle Zeměpisného lexikonu ČSR následující:

| | |
|---------------|---------------------------------|
| Systém: | Alpsko - himalájský |
| Provincie: | Česká vysočina |
| Subprovincie: | Krkonošsko – Jesenická soustava |
| Oblast: | Jesenická oblast |
| Celek: | Nízký Jeseník |
| Okrsek: | Břidličenská pahorkatina |

Reliéf má charakter podhorské oblasti.

Geologie

Daná oblast je z geologického hlediska složena převážně z karbonských fylitických břidlic, částečně z prachovců a drob. Půdy v zájmovém území jsou převážně mělké kyselé hnědozemě vhodné spíše k pěstování trav než k pravidelné orbě z důvodu vysoké svahovitosti.

Seizmicita

Pro daný účel je území z hlediska stability považováno za stabilní.

Poddolovaná území, sesuvná území

se v blízkosti posuzovaného záměru nenacházejí ani nebudou v důsledku realizace záměru vznikat. V okolí se nevyskytují svahy, které by mohly být příčinou ohrožení povrchového pokryvu sesuvem.

Přírodní zdroje

Z přírodních zdrojů se v okolí lokality záměru nevyskytují využívaná ložiska nerostných surovin. Realizací záměru nebudou ohroženy ani ovlivněny surovinové zdroje.

Krajina

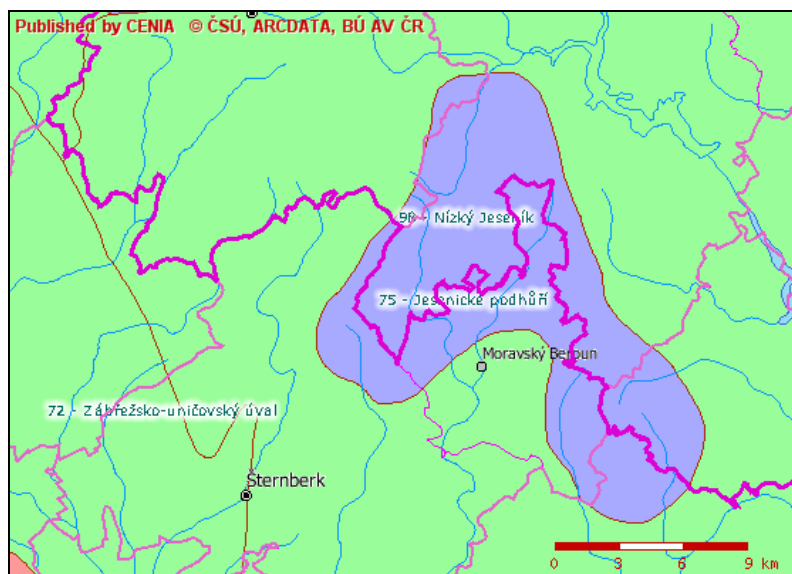
Dotčené území náleží po stránce využití k lesozemědělské krajině, po stránce sídelní k krajinám pozdní středověké kolonizace, podle reliéfu ke krajinám vrchovin Hercynia.

Význam jednotlivých výrazných krajinných složek širšího území je patrný z následující tabulky:

| Krajinná složka | Projev | Význam v daném území |
|--|---------------|-----------------------------|
| Plochy orné půdy | Negativní | malý |
| Lesní porosty | Pozitivní | velký |
| Trvalé travní porosty | Pozitivní | velký |
| Doprovodné kulisy a linie dřevin | Pozitivní | velký |
| Vodní toky | Pozitivní | malý |
| Vodní plochy | Pozitivní | malý |
| Zástavba nejbližších sídelních útvarů | Neutrální | malý |
| Výškové objekty (bodové dominanty) | Negativní | nulový |
| Výškové objekty (prostorové dominanty) | Negativní | nulový |
| Komunikace, tratě | Negativní | střední |

Fauna a flóra

Po stránce fytogeografické se území nachází v okrsku Jesenické podhůří.



V současné době se v lokalitě nacházejí porosty lesních monokultur a pastevních areálů, pravidelně obhospodařované nebo pasené, se značným přísunem živin.

Potenciální přirozenou vegetací je Kostřavová bučina - *Festuco altissimae-Fagetum*.

V území převládají kyselé jedlobučiny a podmáčené jedlové smrčiny, na menších plochách se objevují různé typy olšin.

Z přirozených bučin a jedlobučin byla část vykácena a přeměněna na pole a travní porosty, část zůstala jako les, v dnešní podobě smrkových monokultur.

Podmáčené smrčiny byly změněny částečně na mokré louky, dnes nekosené a fungující jako mokřadní louky a ponechaliny (např. mokřad u Krahulčí). Na okrajích takových porostů se vyskytují ubývající společenstva nardet, vstavače a vrby rozmarýnolisté.

Smrkové a potoční olšiny navazující plynule na podmáčené smrčiny se do dnešní doby nezachovaly, většinu jejich ploch dnes zabírají nivní louky a mokřadní ponechaliny, místy se starými exempláři vrb.

Nezachovaly se ani typické květnaté mezofilní louky.

U fauny lze s ohledem na trvale pasený areál očekávat občasný výskyt zejména obvyklých druhů:

Savci: ježek východní (*Erinaceus concolor*), plch lesní (*Dryomys nitedula*), myšice temnopásá (*Apodemus agrarius*), vrápenec malý (*Rhinolophus hipposideros*), netopýr brvitý (*Myotis emarginatus*), netopýr severní (*Eptesicus nilsoni*).

Avifauna: tetřívka obecná (*Tetrao tetrix*), sýc rousný (*Aegolius funereus*), lejsek malý (*Ficedula parva*), ořešník kropenatý (*Nucifraga caryocatactes*).

Obojživelníci: mlok skvrnitý (*Salamandra salamandra*), kuňka žlutobřichá (*Bombina variegata*), čolek karpatský (*Triturus montandom*).

Plazi: zmije obecná (*Vipera berus*).

Jiné charakteristiky životního prostředí

Nejsou uváděny.

Situování stavby ve vztahu k územně plánovací dokumentaci

Vyjádření příslušného stavebního úřadu je přílohou č.1 oznámení. Záměr je v souladu s územním plánem obce Dětrichov nad Bystřicí.

ČÁST D ÚDAJE O VLIVECH ZÁMĚRU NA OBYVATELSTVO A NA ŽIVOTNÍ PROSTŘEDÍ

D.I CHARAKTERISTIKA MOŽNÝCH VLIVŮ A ODHAD JEJICH VLIKOSTI A VÝZNAMNOSTI

D.I.1 VLIVY NA OBYVATELSTVO

Posuzovaný záměr se nachází mimo jakoukoliv obytnou zástavbu. Nejbližší obytná zástavba je v místní části Krahulčí ve vzdálenosti přibližně 700 m, z toho 440 m tvoří lesní porost.

Vlivy na obyvatelstvo

Vlivy záměru na obyvatelstvo, resp. na veřejné zdraví, se ve významné míře neprojeví. Záměr přes navýšení počtu chovaných kusů dobytka nebude mít sledovatelný vliv ani na intenzity dopravy v území.

Závažnější vlivy se mohou projevit pouze v době výstavby, kdy lze očekávat zvýšený pohyb vozidel a techniky a s tím spojenou zvýšenou míru hluku v území. Ani v tomto období však nebudou negativní vlivy nebo narušení faktoru pohody významného rozsahu a nebudou dosahovat k obytným objektům.

Sociální a ekonomické důsledky

Realizace záměru bude mít neutrální sociální důsledky. Záměr nevyvolá vyšší zaměstnanost v území.

Pozitivně se projeví zachování historických činností v území, k nimž pastevní způsob chovu dobytka patří.

Narušení faktoru pohody

Provoz záměru nebude zdrojem narušování faktoru pobytové pohody obyvatelstva. Při volném ustájení s neomezeným pohybem dobytka na pastvě nedochází k významnému uvolňování pachových látek do ovzduší. Do předmětných objektů bude mít navíc skot přístup pouze v zimním období, kdy jsou vlivy uvolňování pachových látek nejnižší.

Počet obyvatel ovlivněných účinky záměru

Obyvatelstvo nebude provozem záměru ovlivněno. Mírně negativní účinky v době výstavby postihnou řádově desítky osob podél příjezdové komunikace.

D.I.2 Vlivy na ovzduší a klima

Vlivy na kvalitu ovzduší budou ovlivněny pouze ve fázi výstavby, kdy dojde k mírnému, časově velmi omezenému navýšení dopravy a s tím souvisejícímu kvantitativně zanedbatelnému zvýšení imisních koncentrací škodlivin (NO_x, Co, VOC, benzen, benzo(a)pyren) podél příjezdové komunikace a stavenišť. Při urovnávání povrchu před zastavením pozemku může přechodně dojít k vyšším emisím tuhých znečišťujících látek (prachu), což je srovnatelné např. s orbou nebo vláčením pozemků při běžném zemědělském obhospodařování. Po skončení fáze výstavby ustane i znečišťování ovzduší.

Vlivy ve fázi provozu jsou kromě málo četných pojezdů zemědělské techniky pro dopravu krmení a odvoz hnoje a s nimi spojených emisí ze spalování pohonných hmot v řádu stovky kg/rok dány zejména uvolňování amoniaku z exkrementů zvířat. Celkové množství emisí amoniaku nepřekročí 900 kg/rok, přičemž rozptyl emisí včetně pachových látek je u pastevního chovu dostatečný a nevede k problémům z hlediska stížností ze strany obyvatelstva. Využití jakýchkoliv snižujících opatření je v tomto případě málo pravděpodobné, s výjimkou ponechání hnoje na polních hnojištích do vytvoření krusty bez pohybu.

Záměr nebude mít vliv na klima v lokalitě.

D.I.3 Vlivy hluku a záření

Záměr nebude ve fázi provozu vykazovat žádné negativní vlivy na hlukovou situaci v území. Jediným zdrojem nespojitého proměnného hluku budou málo četné zvukové projevy zvířat a pohyb zemědělské techniky při dopravě krmiva a odvozu hnoje. Trvání těchto hlukových vlivů bude krátkodobé.

Ve fázi výstavby se hlukové vlivy zejména ve vztahu k liniovým zdrojům v území poněkud posílí, avšak s ohledem na lokalizaci záměru mimo obytnou zástavbu nebude mít toto zhoršení vliv na pohodu obyvatelstva.

Vibrace a záření

Pojezd stavebních mechanismů bude zdrojem vibrací, kterým je vystavena především obsluha stroje a jeho okolí do vzdálenosti řádově jednotek metrů, a dále jsou po několika metrech utlumeny podložími. Vibrace v žádném případě k obytné zástavbě nemohou dosáhnout.

Vlivy na obyvatelstvo způsobené zářením ve výši ovlivňující lidské zdraví u záměru nenastanou.

D.I.4 Vlivy na vodu

Vlivy na vodu v době výstavby se podstatným způsobem neprojeví. Stavba bude realizována s pomocí hotových stavebních prvků vyrobených mimo předmětnou lokalitu. Beton pro základy bude míchán v betonárnách. V lokalitě bude v době stavby instalováno pouze chemické WC bez nároků na vodu.

Záměr nebude mít ve srovnání se současným stavem za provozu žádný sledovatelný vliv na kvalitu nebo kvantitu povrchových nebo podzemních vod ani na odvodňování území. V lokalitě se nenacházejí (kromě zdroje provozovatele) žádné vodní zdroje, které by mohly být záměrem negativně ovlivněny z hlediska kvality nebo množství. V blízkosti nejsou ani vodoteče, které by mohly být ovlivněny znečištěním z exkrementů zvířat na pastvě. Stavba zimoviště bude z hlediska ochrany vod zabezpečena nepropustnými podlahami. Umístění polních hnojišť bude voleno tak, aby ani z nich nemohly hnojůvkové vody způsobit znečištění podzemních nebo povrchových vod. Hnojení pozemků hnojem ze zimoviště bude prováděno až po skončení doby tání sněhu a po přiměřeném vysušení pozemků.

Dešťové vody ze střechy objektů budou zasakovány do terénu v okolí stavby. Sociální zázemí budou mít zaměstnanci v místě bydliště nebo v místě své firmy, což je s ohledem na jejich pouze občasnou pohyb v území dostačující.

D.I.5 Vlivy na půdu

Vlivy na půdu je možno charakterizovat jako nejvýznamnější ze všech hodnocených vlivů. Záměr bude vyžadovat zábor zemědělských pozemků v k.ú. Dětrichov nad Bystřicí, p.č. 834/1 zařazeného v trvalých travních porostech, s BPEJ 85001 (601025 m²) – III. třída bonity, a 85011 (79897 m²) – IV. třídy bonity.

Předpokládaný zábor půdy bude činit 3400 m² pro zimoviště, 1000 m² pro krmiště a 1200 m² pro seník. Spolu se zpevněnými plochami a komunikacemi bude nutný zábor celkem přibližně 9000 m².

Z pozemku určeného pro výstavbu bude nutno sejmut cca 0,3 m ornice a 0,2 m podornice, které budou využity pro rekultivaci zemědělských pozemků podle dohody s orgánem ochrany půdy. Celkový objem skrývaných zemin bude činit 4500 m³.

Vlivy na půdu lze charakterizovat jako středně významné a nevratné.

D.I.6 Vlivy na horninové prostředí a nerostné zdroje

Záměr nebude mít svým umístěním ani provozem žádný negativní vliv na horninové prostředí a nerostné zdroje a nebude bránit dobývání nerostů, resp. na ploše dotčené záměrem se nenacházejí žádná ložiska surovin, která by mohla být využívána.

Vlivy v důsledku ukládání odpadů

Záměr nebude mít žádný vliv na množství ukládaných odpadů. Odpady ve smyslu zákona o odpadech budou vznikat ve významnějším množství pouze ve fázi výstavby, ve fázi provozu bude vznik odpadů sporadický, především z údržby objektů. Z hlediska významnosti se jedná o vliv nevýznamný.

D.I.7 Vlivy na faunu, floru a ekosystémy

Významné negativní vlivy záměru na tyto složky nenastanou. Uvedené vlivy souvisí se zábořem zemědělské půdy – trvalých travních porostů, kde je pastevní způsob chovu již provozován. Výskyt zvláště chráněných rostlin a živočichů je nepravděpodobný.

Záměr nebude mít vliv na zvláště chráněné části přírody, evropsky významné lokality a ptačí oblasti, nebude v kolizi se systémem ÚSES v lokalitě. Ekosystém orné půdy se změní na travní plochu s antropogenní vlivem stavby.

Záměr nebude vyžadovat kácení zeleně.

D.I.8 Vlivy na krajinu a architekturu v oblasti

Záměr výstavby se neprojeví ve změně místní topografie, terénní úpravy nebudou významného rozsahu. Z hlediska architektonického vzhladu se bude jednat o klasickou jednoduchou stavbu typově odpovídající architektuře obdobných staveb v oblasti.

Územní systémy ekologické stability nebudou stavbou dotčeny.

Vzhledem k umístění stavby v území pohledově odcloněném lesními porosty se neočekávají žádné negativní vlivy na krajinný ráz.

D.I.9 Vlivy na hmotný majetek a kulturní památky

Záměr nevyvolá poškození památek ani nezamezí či neomezí využití archeologických nalezišť. Při výstavbě budou dodržovány platné předpisy v ochraně historicky významných území a kulturních památek.

Zájmové území posuzované stavby je z hlediska funkčního využití a infrastruktury řešeno územně plánovacími podklady. Záměr je s územně plánovacími podklady v souladu.

Vlivy na dopravu

Vlivy posuzované stavby na nárůst intenzity dopravy se projeví po časově omezenou dobu výstavby. V době provozu je obslužnost krmíště minimální.

Vlivy na rekreační využití

Záměr nebude mít žádný vliv na rekreační využití území.

D.II ROZSAH VLIVŮ VZHLEDEM K ZASAŽENÉMU ÚZEMÍ A POPULACI

Žádná z jednotlivých složek životního prostředí ani životní prostředí jako celek nebude ovlivněno nad míru trvale udržitelného rozvoje, naopak, záměr jako tradiční činnost v daném území k trvale udržitelnému rozvoji přispívá.

Pro hodnocení záměru byla použita kritéria podle následujících tabulek:

| Slovní hodnocení | Charakteristika |
|------------------------------|---|
| optimální řešení | vlivy téměř nulové, minimální riziko, kvalita řešení nadprůměrná, minimální obtížnost, minimální náklady |
| vhodné řešení | vlivy slabé, riziko podprůměrné, kvalita řešení nadprůměrná, obtíže snadno řešitelné, náklady podprůměrné |
| průměrné (přijatelné) řešení | vlivy průměrný na hranici limitu, riziko průměrné, kvalita řešení průměrná, průměrná obtížnost, průměrné náklady |
| nepříliš vhodné řešení | vlivy a míra narušení prostředí silné, riziko nadprůměrné, kvalita řešení podprůměrná, obtížná dostupnost, značné náklady |
| nehodné řešení | vlivy silně zatěžující životní prostředí, riziko výjimečně nadprůměrné, kvalita řešení nevyhovující, velká obtížnost dostupnosti, nepřijatelně vysoké náklady |

Uvedená kritéria a jejich kvantifikace jsou uspořádány do tabulky na další straně. Pro hodnocení míry ovlivnění jednotlivých složek bylo využito individuální stupnice. Body byly přidělovány jako + (kladný vliv) nebo – (záporný vliv):

- 0 žádný nebo zanedbatelný vliv
- 1 malý vliv
- 2 střední vliv
- 3 značný vliv
- 4 vysoce závažný vliv

Vlivy byly přitom hodnoceny jak z hlediska působení v posuzované lokalitě, tak z hlediska globálního ovlivnění životního prostředí.

Celkově je možno kvalitu životního prostředí označit jako průměrnou - vyhovující – a konstatovat, že vlivy posuzované stavby nepovedou k zhoršení parametrů únosného zatížení okolního životního prostředí.

Z provedeného hodnocení vyplývá, že hodnocený návrh představuje variantu environmentálně únosnou a přínosnou. Žádný z jednotlivých hodnocených vlivů nepřekračuje legislativní limity a neznamená zásadní ohrožení životního prostředí nebo obyvatelstva v lokalitě.

| Kriterium | Míra ovlivnění | Slovní komentář |
|--------------------------------------|----------------|--|
| 1.1 Půda | -1 | Záměr vyžaduje trvalý zábor středně významné plochy ZPF, avšak jedná se o půdy střední a nižší bonity. |
| 1.2 Emise NO _x | 0 | Bez významného vlivu. |
| 1.3 Emise TZL | 0 | Bez významného vlivu. |
| 1.4 Emise amoniaku a pachových látek | -1 | Mírný vliv ve srovnání se současným stavem, bez dosahu k obytné zástavbě. |
| 1.5 Emise hluku | 0 | Bez významného vlivu. |
| 1.6 Odpady | 0 | Bez významného vlivu. |
| 1.7 Voda | 0 | Bez významného vlivu, mírné navýšení odběru podzemní vody pro napájení zvířat. |
| 1.8 Fauna a flora, ekosystémy | -1 | vliv souvisí se zábohem trvalých travních porostů a poškozením nebo likvidací na nich se vyskytující fauny a |

| | | |
|---------------------------|--------|---|
| | | flóry. Výskyt zvláště chráněných druhů je nepravděpodobný. |
| 2.0 Pracovní příležitosti | 0 | Bez vlivu. |
| 2.1 Rekreační a turistika | 0 | Bez vlivu. |
| 2.2 Historie a kultura | 0 | Záměr nebude mít žádný vliv na historické a kulturní památky v lokalitě. |
| 2.3 Územní plán | 0 | Záměr nebude vyžadovat změnu územně plánovacích podkladů. |
| 2.4 Investiční náklady | -1 | Realizace záměru je investičně středně náročnou akcí, avšak vlastní provoz není provozně finančně náročný. |
| 2.5 Rentabilita | +1 | Ekonomický výsledek provozu záměru se očekává pozitivní. |
| Maximum možných vlivů | +/- 70 | xxx |
| Celkové hodnocení záměru | -3 | Žádný z posuzovaných vlivů nemá při hodnocení přiřazeno výrazně negativní působení, celkové působení záměru je mírně pozitivní a vyznívá z hlediska trvale udržitelného rozvoje jako únosné a vhodné. |

D.III ÚDAJE O MOŽNÝCH VÝZNAMNÝCH NEPŘÍZNIVÝCH VLIVECH PŘESAHUJÍCÍCH STÁTNÍ HRANICE

Záměr nebude vykazovat vliv přesahující státní hranice.

D.IV OPATŘENÍ K PREVENCI, VYLOUČENÍ, SNÍŽENÍ, POPŘÍPADĚ KOMPENZACI NEPŘÍZNIVÝCH VLVŮ

D.IV.1 ÚZEMNĚ PLÁNOVACÍ OPATŘENÍ

Záměr nevyžaduje žádná územně plánovací opatření.

D.IV.2 TECHNICKÁ A ORGANIZAČNÍ OPATŘENÍ

Pro realizaci záměru jsou navržena následující opatření:

a) ve fázi přípravy:

- Bude zpracována žádost o souhlas s odnětím půdy ze ZPF se všemi náležitostmi a odůvodněním.
- Pro výstavbu záměru bude zpracován havarijní plán a zajištěny potřebné sanační prostředky pro likvidaci případného úniku závadných látek z vozidel a mechanismů.
- V případě umístění stavby v ochranném pásmu lesa zpracovat žádost o výjimku.
- V případě požadavku vzneseného ze strany stavebního úřadu doložit k zahájení územního řízení výpočet ochranného pásma objektu.

b) ve fázi výstavby:

- Příprava pozemku bude podle možností prováděna mimo vegetační a hnízdní období, tedy mimo duben-červenec.
- Veškeré stavební práce s vysokými nároky na hluk budou prováděny jen v denních hodinách, v případě potřeby bude skrápěním omezeno šíření prachu za větru v suchém období a větrném období.
- Veškeré veřejné komunikace a manipulační plochy v okolí místa stavby budou udržovány čisté.
- Očista vozidel vyjíždějících ze staveniště bude prováděna jen v zařízení k tomu určeném, bude zajištěno případné čištění veřejné komunikace podle potřeby.
- Pro vedení dopravy spojené se záměrem ve fázi výstavby budou zvoleny dopravní trasy tak, aby byly co nejvíce omezeny negativní vlivy z dopravy související se stavební činností.
- Odpady vzniklé při přípravě území a ve fázi výstavby budou předávány oprávněné osobě a budou přednostně využity, nebo v případě nemožnosti využití odstraněny v souladu s platnou legislativou. O produkci a nakládání s odpady bude vedena provozní evidence ve smyslu zákona č. 185/2001 Sb. a vyhl.č. 383/2001 Sb. a ke kolaudaci bude předložen doklad o způsobu jejich využití nebo odstranění oprávněnými osobami.
- Veškeré závadné látky používané při výstavbě záměru budou uloženy tak, aby nemohlo dojít k jejich úniku do nezabezpečeného prostoru (budou použity atestované sklady, záchytné vany apod.). Na stavbě nebudou vozidla a mechanismy umývána na nezabezpečených plochách.
- Pohonné hmoty budou doplňovány do stavebních mechanismů pouze na zabezpečených místech.
- Aktualizovat plán hnojení statkovými hnojivy. Konkretizovat případná místa, na nichž nelze umisťovat polní hnojiště.

c) ve fázi provozu:

- zajistit průběžnou likvidaci a rychlý odvoz případně uhynulých kusů zvířat asanační firmou,
- v potřebné míře přistýlat nové vrstvy podestýlky tak, aby byla zachována její dostatečná sorpční kapacita a welfare zvířat,
- zabraňovat kontaminaci dešťových vod závadnými látkami včasným odvozem hnoje po ukončení zimního období, jeho vhodnou aplikací na pozemky, udržováním čistoty areálu a udržováním dopravních prostředků v dobrém technickém stavu,
- důsledně zajistit všechna protinákazová opatření, řešit veterinární, dezinfekční, deratizační postupy podle příslušných předpisů,
- udržovat komunikace v čistém stavu, zejména při manipulaci s hnojem.

d) ve fázi odstranění stavby

Časový horizont odstranění stavby je vzdálený, a proto v této fázi je stanoveno jen rámcové opatření, které budou před ukončením provozu záměru upřesněno.

- Bude zajištěno vyklizení areálu a vyčištění všech ploch od zbytků hnoje, aby stavby mohly být případně využity jiným způsobem.
- Všechny odpady konstrukčních prvků objektů budou přednostně využívány, nebo předány oprávněným osobám k detailní demontáži s požadavkem následného využití.

D.V CHARAKTERISTIKA NEDOSTATKŮ VE ZNALOSTECH A NEURČITOSTÍ, KTERÉ SE VYSKYTLY PŘI SPECIFIKACI VLIVŮ

Předpoklady uvedené v oznámení jsou z provozu obdobných záměrů v jiných lokalitách dostatečně ověřené. Nepředpokládá se proto významné odchylné negativní ovlivnění některé ze složek životního prostředí, které by mohlo mít závažné, v tomto oznámení neuvedené důsledky pro okolí. Nedostatky ve znalostech zásadního charakteru nejsou.

Podklady použité při zpracování oznámení lze hodnotit jako dostatečné pro specifikaci očekávaných vlivů na životní prostředí a pro zpracování oznámení dle zákona č. 100/2001 Sb., v platném znění.

Dokumentace byla zpracována na základě:

- pochůzky na místě samém,
- územně plánovacích podkladů obce Dětrichov nad Bystřicí,
- projektové dokumentace záměru pro územní a stavební řízení, 2009
- platné legislativy v oblasti životního prostředí, hygieny a bezpečnosti práce a požární ochrany,
- Kategorizace prací, MUDr. Karel Hrnčič, 2001,
- Manuálu prevence v lékařské praxi – základy hodnocení zdravotních rizik, SZÚ, 2000,
- Statistické ročenky životního prostředí ČR, 2008,
- Metodického návodu pro posuzování chovů hospodářských zvířat z hlediska ochrany zdravých životních podmínek, Ing. M. Klepal
- Internetové stránky Natura 2000, AOPK ČR, Cenia, ÚSES, Státní a Veřejné správy,
- publikace Ochrana životního prostředí, Pech, Bláhová, iner, VŠB Ostrava, 1997,
- publikace Životní prostředí, M. Herčík, VŠB, 1998
- Údajů Českého hydrometeorologického ústavu, internetový server www.chmi.cz,
- platných předpisů a norem.

ČÁST E POROVNÁNÍ VARIANT ŘEŠENÍ ZÁMĚRU

Záměr je předkládán k hodnocení v jedné variantě. Vstupy a výstupy této varianty byly hodnoceny v rámci jednotlivých oddílů.

S přihlédnutím k nulové variantě (zachování stávajícího stavu) vyplývají tyto zásadní rozdíly mezi navrhovanou a nulovou variantou:

- Záměr přináší oproti stávajícímu stavu zvýšení welfare zvířat a možnost dalšího rozvoje jejich chovu.
- Provoz navrhovaného záměru je až do doby odstranění stavby po ukončení její životnosti prakticky bezodpadový, ve fázi odstranění stavby po ukončení její životnosti mohou být odpady konstrukce stavby v naprosto převažující míře využity, při výstavbě a provozu nebudou používány nebezpečné látky a materiály, tedy při odstraňování stavby nevzniknou ve významné míře ani nebezpečné odpady.
- Záměr v porovnání s nulovou variantou vyvolá zvýšení odběru podzemních vod, avšak nikoliv ve významném ročním objemu.
- Realizace záměru vyvolá jen malé zvýšení intenzity dopravy v území, po ukončení fáze výstavby subjektivně nezaznamenané.

- Záměr v porovnání s nulovou variantou neprodukuje nárůst hlukových emisí u obytné zástavby.
- Záměr přinese v porovnání s nulovou variantou přinese navýšení množství emisí amoniaku adekvátní navýšenému množství chovaných zvířat. S ohledem na optimální způsob chovu však tyto emise budou v porovnání se stájovým chovem nesrovnatelně nižší. Dosah emisí pachových látek k obytné zástavbě vzhledem ke způsobu chovu a ke vzdálenosti zástavby od místa záměru není pravděpodobné a nepředpokládá se potřeba vyhlášení ochranného pásma. Nicméně ani při jeho stanovení nenastane dosah ochranného pásma k obytné zástavbě.
- Záměr nebude mít v porovnání s nulovou variantou žádný sledovatelný vliv na způsob odvodnění území.
- Nejvýznamnějšími, avšak únosnými vlivy záměru v porovnání s nulovou variantou je zábor zemědělské půdy v rozsahu cca 0,9 ha doprovázený změnou trvalých travních porostů na zastavěnou plochu a s tím související vlivy na faunu a flóru. Vlivy na zvláště chráněné druhy rostlin a živočichů se nepředpokládají.
- Záměr v porovnání s nulovou variantou neklade v předmětné lokalitě žádné požadavky na energie.
- Záměr nebude v porovnání s nulovou variantou vykazovat významný vliv na krajinný ráz.

Z výše uvedeného hodnocení srovnání navrhované a nulové varianty vyplývá, že se jedná o variantu vhodnou, v souladu s územně plánovacími podklady, ekologicky únosnou a vhodnou, v porovnání s nulovou variantou po ekonomické stránce výhodnější.

ČÁST F DOPLŇUJÍCÍ ÚDAJE

Doplňující údaje nejsou uváděny.

ČÁST G VŠEOBECNĚ SROZUMITELNÉ SHRNU TÍ NETECHNICKÉHO CHARAKTERU

Údaje o oznamovateli

| | | |
|---|---|--|
| Obchodní firma: | Ost-West Agro, s.r.o. | Agropodnik Dětrichov, s.r.o. |
| IČ DIČ | 27374874 CZ27374874 | 28586280 Cz28586280 |
| A.3 Sídlo | 747 52 Hlavnice 25 | 793 05 Dětrichov nad Bystřicí, Krahulčí 5 |
| A.4 Jméno, příjmení, bydliště a telefon oprávněného zástupce oznamovatele: | Jan Salibor, jednatel Agropodniku Dětrichov, s.r.o. 747 52 Hlavnice 25, tel. 739 036 929 na základě plné moci vystavené za Ost-West Agro, s.r.o. | |
| Investor: | Agropodnik Dětrichov s.r.o. 793 05 Dětrichov nad Bystřicí, Krahulčí 5 pro stavbu seníku a zimoviště II | |
| | Ost-West Agro s.r.o. Hlavnice 25, PSČ 747 52, IČ: 27374874 pro stavbu krmiště a zimoviště I | |

Údaje o záměru

Název záměru:

Zimoviště skotu parc.č. 834/1, k.ú. Dětrichov nad Bystřicí

Kapacita záměru:

180 ks dobytčích jednotek celkem v zimovišti I a II

Umístění záměru:

Obec:

Dětrichov nad Bystřicí

Katastrální území:

Dětrichov nad Bystřicí

Okres:

Bruntál

Kraj:

Moravskoslezský

Záměrem je výstavba přechodného umístění – zimoviště skotu masného typu jako úkrytu pro dobytek v době nepříznivého počasí v zimním období.

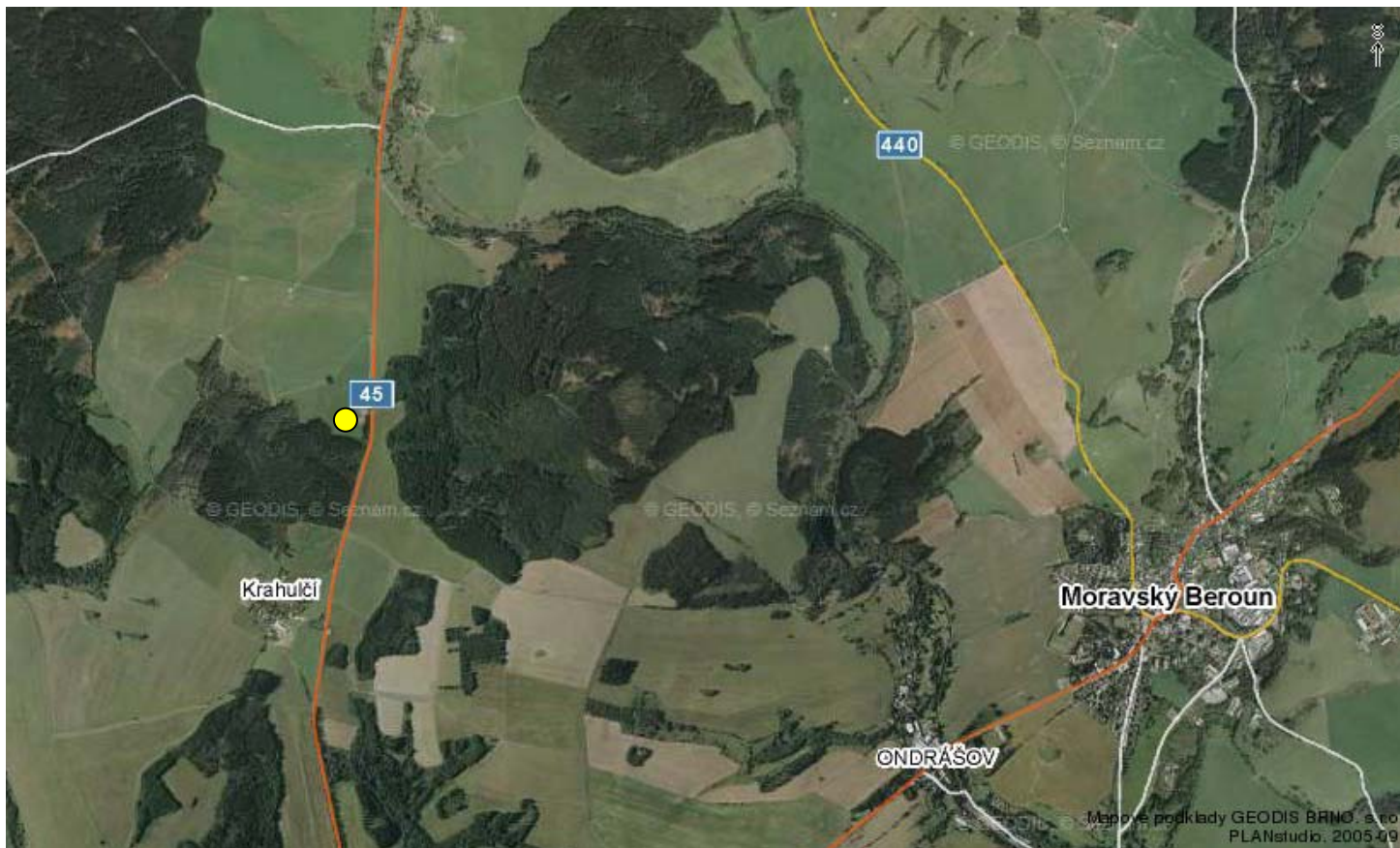
Záměr je zařazen dle přílohy č. 1 zákona č. 100/2001 Sb., do kategorie II, bodu 1.5 Chov hospodářských zvířat s kapacitou od 50 do 180 dobytčích jednotek (1 dobytčí jednotka = 500 kg živé hmotnosti).

Součástí záměru je výstavba seníku a dvou hal pro zimování masného skotu na hluboké podestýlce. V současné době chová oznamovatel na pastvinách 110 ks, po výstavbě zimoviště bude mít oznamovatel možnost navýšit počet chovaných kusů na 180 ks. Součástí záměru je také seník a střecha nad venkovním krmištěm, které bude oproti současnému krmišti rozšířeno.

V lokalitě je oznamovateli již v současné době k dispozici zimoviště dobytka a umístění mechanizace, nicméně objekt zimoviště nemá dostatečnou kapacitu.

Důvodem pro umístění v lokalitě je dostupnost vody a el. energie a vlastnictví pozemku určeného k výstavbě.

Záměr je předkládán k posouzení v jedné variantě.



Záměr bude vybudován ve značné vzdálenosti od obytné zástavby (nejbližší je v Krahulčí), v lokalitě pohledově kryté lesními porosty.

Budova zimoviště bude krytá, částečně obestavěná, nevytápěná, s volným průchodem dobytka na pastvu. Skot zde bude mít přístup pouze v zimním období, kdy zde bude mít k dispozici vodu a krmění a zejména úkryt před mrazivým větrem. Po zbytek roku bude dobytek jen na pastvě.

Pastevní způsob chovu dobytka omezuje na nejnižší možnou míru uvolňování emisí amoniaku a pachových látek a zvyšuje jak komfort chovaných zvířat, tak jejich užitkovost při minimálních nákladech.

Záměr bude vyžadovat zábor méně kvalitní půdy (trvalých travních porostů) v rozsahu cca 9000 m². Zvýšený nárok na zásobování vodou bude pokryt ze stávající studny v areálu. Odpady ani odpadní vody nebudou vznikat. střešní vody budou zasakovány do terénu.

Objekty chovu budou mít zpevněnou nepropustnou podlahu s hlubokou podestýlkou, v průběhu pobytu zvířat průběžně přistýlanou, po konci zimního období odváženou jako hnůj na polní hnojiště. Celé zimoviště bude mít zvýšený okraj zabraňující vyplavování zbytků po průchodu zvířat silnými srážkami.

Záměr je v souladu s územním plánem a nemá negativní vliv na územní systém ekologické stability, zvláště chráněná území nebo chráněné druhy rostlin a živočichů. Záměr neovlivní negativně využívání okolní krajiny ani její vzhled.

Oznámení zpracovala:

Ing. Pavla Žídková
Polní 293
747 62 Mokrý Lazce
tel., záz. n., fax: 553 716 960
e-mail: zidkova.pavla@seznam.cz

Datum zpracování oznámení: 25.9.2009

Podpis zpracovatelky oznámení:

.....

PŘÍLOHA Č. 1

Vyjádření stavebního úřadu k souladu s územním plánem



MĚSTSKÝ ÚŘAD BRUNTÁL
 odbor výstavby a územního plánování
 Nádražní 20, 792 01 Bruntál, tel. 554 706 111

Váš dopis č.j.:
 ze dne :
 Naše č.j. : Výst.1223/2009/rho

Vyřizuje : Ing. Horák
 Tel.: 554 706 375
 Bruntál, dne : 2.9.2009

Ing. Libor Langr
 Lidická 7
 Opava
 746 01

Věc : Sdělení

Městský úřad Bruntál, odbor výstavby a územního plánování, jako úřad územního plánování v přenesené působnosti v souladu s ust. § 5 odst. 2 a § 6 odst. 1 zákona č. 183/2006 Sb., o územním plánování a stavebním řádu (stavební zákon), ve znění pozdějších předpisů (dále jen „stavební zákon“) obdržel Vaši žádost o vyjádření z hlediska územního plánu obce Dětrichov nad Bystřicí k záměru stavby „zimoviště pro hovězí dobytek na parc. č. 834/1 v katastrálním území Dětrichov nad Bystřicí zahrnující tyto stavby:

- trojlodní hala pro ustájení hovězího dobytka,
- seník,
- přístřešek nad venkovním krmištěm*.

K vaší žádosti vám sdělujeme, že pozemek parc. č. 834/1 v katastrálním území Dětrichov nad Bystřicí se nachází v zóně zemědělské půdy, ve které je přípustná zemědělská rostlinná výroba, pastevní areály, stavby zemědělské, stavby technického vybavení, stavby místních komunikací, účelových komunikací (polních cest) a cyklistických stezek, stavby vodních nádrží a stavby na vodních tocích.

V souladu s § 18 stavebního zákona lze v nezastavěném území v souladu s jeho charakterem umísťovat stavby, zařízení a jiná opatření pouze pro zemědělství, lesnictví, vodní hospodářství, těžbu nerostů, pro ochranu přírody a krajiny, pro veřejnou dopravní a technickou infrastrukturu, pro snižování nebezpečí ekologických a přírodních katastrof a pro odstraňování jejich důsledků, a dále taková technická opatření a stavby, které zlepšují podmínky jeho využití pro účely rekreace a cestovního ruchu, například cyklistické stezky, hygienická zařízení, ekologická a informační centra.

Z výše uvedeného vyplývá, že záměr zemědělské stavby „zimoviště pro hovězí dobytek na parc. č. 834/1 v katastrálním území Dětrichov nad Bystřicí“ je v souladu s Územním plánem obce Dětrichov nad Bystřicí a stavebním zákonem.

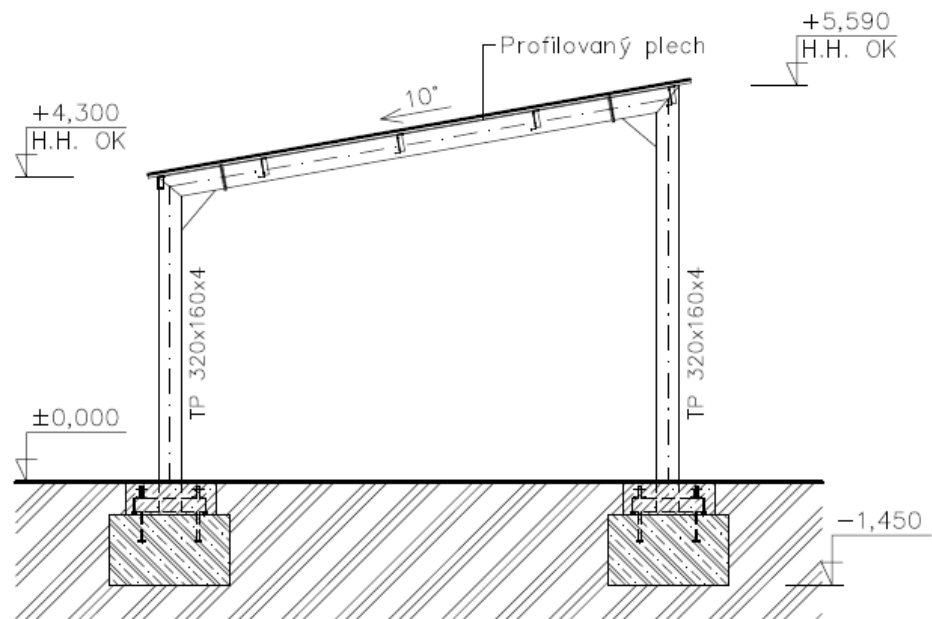
MĚSTSKÝ ÚŘAD BRUNTÁL
 odbor výstavby a územního
 plánování

Ing. Pavla Teplíčková
 vedoucí odboru výstavby
 a územního plánování

PŘÍLOHA Č. 2

Situace záměru

ŘEZ A-A' (KRMÍŠTĚ) 1:100



| | | | | |
|--|---|--|--|-----------|
| ZODP. PROJEKTANT | Ing. L. LANGR |  | Langr PROJEKT LUDČICKÁ 7 746 01 OPAVA | |
| VYPRACOVAL | A. NOVÁK | | | |
| KRESLIL | A. NOVÁK | | | |
| OÚ DĚTŘICHOV n. BYSTRĚCÍ | Stav.Úřad BRUNTÁL | Kraj MORAVSKOSLEZSKÝ | FORMÁT | 2xA4 |
| INVESTOR | Ing. JAN STŘÍLKA, LUCEMBURSKÁ 2175/22, 130 00 PRAHA 3 | | DATUM | ZÁŘÍ 2009 |
| NÁZEV A MÍSTO STAVBY | | | ÚČEL | STUDIE |
| ZIMOVÍŠTĚ SKOTU parc.č. 834/1, k.ú. DĚTŘICHOV nad BYSTRĚCÍ | | | Č.ZAK. | LP – 417 |
| | | | IČO | 11547332 |
| | | | A.I. | 1100217 |
| OBSAH VÝKRESU | | | MĚŘITKO | ČÍS.VÝKR. |
| ŘEZ A-A', POHLEDY (KRMÍŠTĚ) | | | 1:100 | 9 |