

# OZNÁMENÍ ZÁMĚRU



**Briketační linka pro zpracování jemnozrnných anorganických materiálů a ostatních odpadů, splňujících požadavky na vstupní suroviny následných technologií metalurgických i nemetalurgických procesů.**

(zpracováno podle § 6 zákona č. 100/2001 Sb., o posuzování vlivů na životní prostředí v platném znění s obsahem a rozsahem dle přílohy č. 3 tohoto zákona)

Červen 2017

## OBSAH OZNÁMENÍ ZÁMĚRU

<b>A. ÚDAJE O OZNAMOVATELI.....</b>	<b>5</b>
<b>B. ÚDAJE O ZÁMĚRU.....</b>	<b>5</b>
<b>B.I. ZÁKLADNÍ ÚDAJE.....</b>	<b>5</b>
<i>B.I.1. Název záměru a jeho zařazení podle přílohy č. 1.....</i>	<i>5</i>
<i>B.I.2. Kapacita (rozsah) záměru.....</i>	<i>5</i>
<i>B.I.3. Umístění záměru (kraj, obec, katastrální území).....</i>	<i>6</i>
<i>B.I.4. Charakter záměru a možnost kumulace s jinými záměry.....</i>	<i>8</i>
<i>B.I.5. Zdůvodnění potřeby záměru a jeho umístění, včetně přehledu zvažovaných variant a hlavních důvodů pro jejich výběr resp. odmítnutí.....</i>	<i>9</i>
<i>B.I.6. Stručný popis technického a technologického řešení záměru.....</i>	<i>10</i>
<i>Technické parametry zařízení.....</i>	<i>12</i>
<i>B.I.7. Předpokládaný termín zahájení realizace záměru a jeho dokončení.....</i>	<i>13</i>
<i>B.I.8. Výčet dotčených územně samosprávných celků.....</i>	<i>13</i>
<i>B.I.9. Výčet navazujících rozhodnutí podle § 10 odst. 4 a správních úřadů, které budou tato rozhodnutí vydávat.....</i>	<i>13</i>
<b>B.II. ÚDAJE O VSTUPECH.....</b>	<b>13</b>
<i>B.II.1. Zábor půdy.....</i>	<i>13</i>
<i>B.II.2. Odběr a spotřeba vody.....</i>	<i>13</i>
<i>B.II.3. Spotřeba materiálů.....</i>	<i>14</i>
<i>B.II.4. Spotřeba energií.....</i>	<i>14</i>
<i>B.II.5. Dopravní připojení.....</i>	<i>14</i>
<b>B.III. ÚDAJE O VÝSTUPECH.....</b>	<b>15</b>
<i>B.III.1. Emise do ovzduší.....</i>	<i>15</i>
<i>B.III.2. Odpadní vody.....</i>	<i>16</i>
<i>B.III.3. Odpady.....</i>	<i>17</i>
<b>C. ÚDAJE O STAVU ŽIVOTNÍHO PROSTŘEDÍ V DOTČENÉM ÚZEMÍ.....</b>	<b>18</b>
<b>C.I. VÝČET NEJZÁVAŽNĚJŠÍCH ENVIRONMENTÁLNÍCH CHARAKTERISTIK DOTČENÉHO ÚZEMÍ:.....</b>	<b>18</b>
<i>C.I.1. Územní systém ekologické stability.....</i>	<i>19</i>
<i>C.I.2. Významné krajinné prvky.....</i>	<i>19</i>
<i>C.I.3. Natura 2000.....</i>	<i>19</i>
<i>C.I.4. Území historického, kulturního nebo archeologického významu.....</i>	<i>19</i>
<i>C.I.5. Území hustě zalidněná.....</i>	<i>19</i>
<b>C.II. STRUČNÁ CHARAKTERISTIKA SOUČASNÉHO STAVU SLOŽEK ŽIVOTNÍHO PROSTŘEDÍ V DOTČENÉM ÚZEMÍ KTERÉ, BUDOU PRAVDĚPODOBNĚ VÝZNAMNĚ OVLIVNĚNY.....</b>	<b>20</b>
<i>C.II.1. Ovzduší a klima.....</i>	<i>20</i>
<i>C.II.2. Voda.....</i>	<i>20</i>
<i>C.II.3. Základní charakteristiky půd zájmového území.....</i>	<i>20</i>
<i>C.II.4. Základní charakteristiky přírodních poměrů zájmového území (fauna, flora, ekosystémy, krajina).....</i>	<i>20</i>
<i>C.II.5. Ekosystémy, krajina, krajinný ráz.....</i>	<i>21</i>
<i>C.II.6. Základní charakteristiky dalších aspektů životního a přírodního prostředí.....</i>	<i>21</i>

---

<b>D. ÚDAJE O VLIVECH ZÁMĚRU NA VEŘEJNÉ ZDRAVÍ A ŽIVOTNÍ PROSTŘEDÍ.....</b>	<b>21</b>
<b>D.I. CHARAKTERISTIKA MOŽNÝCH VLIVŮ A ODHAD JEJICH VELIKOSTI A VÝZNAMNOSTI (Z HLEDISKA PRAVDĚPODOBNOSTI, DOBY TRVÁNÍ, FREKVENCE A VRATNOSTI).....</b>	<b>21</b>
<i>D.I.1. Vlivy na veřejné zdraví (obyvatelstvo), včetně sociálně ekonomických vlivů .....</i>	<i>21</i>
<i>D.I.2. Vlivy na ovzduší a klima.....</i>	<i>21</i>
<i>D.I.3. Vlivy na hlukovou situaci a eventuálně další fyzikální a biologické charakteristiky .....</i>	<i>21</i>
<i>D.I.4. Vlivy na povrchové a podzemní vody povrchové vody .....</i>	<i>21</i>
<i>D.I.5. Vlivy na půdu.....</i>	<i>22</i>
<i>D.I.6. Vlivy na horninové prostředí a přírodní zdroje.....</i>	<i>22</i>
<i>D.I.7. Vlivy na faunu, floru a ekosystémy .....</i>	<i>22</i>
<i>D.I.8. Vlivy na krajinu včetně ovlivnění krajinného rázu .....</i>	<i>22</i>
<i>D.I.9. Vlivy na hmotný majetek a kulturní památky.....</i>	<i>22</i>
<b>D.II. ROZSAH VLIVŮ VZHEDEM K ZASAŽENÉMU ÚZEMÍ A POPULACI.....</b>	<b>22</b>
<b>D.III. ÚDAJE O MOŽNÝCH VÝZNAMNÝCH NEPŘÍZNIVÝCH VLIVECH PŘESAHUJÍCÍCH STÁTNÍ HRANICE.....</b>	<b>22</b>
<b>D.IV. CHARAKTERISTIKA OPATŘENÍ K PREVENCI, VYLOUČENÍ A SNÍŽENÍ VŠECH VÝZNAMNÝCH NEPŘÍZNIVÝCH VLIVŮ NA ŽIVOTNÍ PROSTŘEDÍ A POPIS KOMPENZACÍ, POKUD JE TO VZHEDEM K ZÁMĚRU ...</b>	<b>22</b>
<b>D.IV. CHARAKTERISTIKA OPATŘENÍ K PREVENCI, VYLOUČENÍ, SNÍŽENÍ, POPŘÍPADĚ KOMPENZACI NEPŘÍZNIVÝCH VLIVŮ NA ŽIVOTNÍ PROSTŘEDÍ .....</b>	<b>23</b>
<b>D.V. CHARAKTERISTIKA NEDOSTATKŮ VE ZNALOSTECH A NEURČITOSTÍ, KTERÉ SE VYSKYTLY PŘI ZPRACOVÁNÍ DOKUMENTACE .....</b>	<b>23</b>
<b>D.VI. CHARAKTERISTIKA POUŽITÝCH METOD PROGNÓZOVÁNÍ A VÝCHOZÍCH PŘEDPOKLADŮ PŘI HODNOCENÍ VLIVŮ .....</b>	<b>23</b>
<b>E. POROVNÁNÍ VARIANT ŘEŠENÍ ZÁMĚRU .....</b>	<b>23</b>
<b>F. DOPLŇUJÍCÍ ÚDAJE ZÁVĚR .....</b>	<b>23</b>
<b>G. VŠEOBECNĚ SROZUMITELNÉ SHRNTÍ NETECHNICKÉHO CHARAKTERU .....</b>	<b>25</b>
<b>H. PŘÍLOHY .....</b>	<b>25</b>
<b>I. ÚDAJE O ZPRACOVATELI OZNÁMENÍ .....</b>	<b>34</b>

## Úvod

**Vývoj hospodaření s nezpracovatelnými materiály a odpady, které z důvodu komplikovaných administrativních úkonů a pro klasické zpracovatelské technologie nevhodné fyzikální vlastnosti (granulometrii), nutně potřebuje zpracovatelské technologie, které jsou schopné připravit nezpracovatelné suroviny, odpady případně neodpady do reálně zpracovatelné podoby.**

**Zkusování jemnozrnných materiálů briketací zapadá do kontextu aktuální surovinové politiky ČR a nabízí tak reálný nástroj pro naplnění její cílů, stejně jak cílů v POH Moravskoslezského kraje a POH České republiky.**

**Základními strategickými cíli těchto závazných dokumentů je:**

- **Snižování měrné produkce odpadů nezávisle na úrovni ekonomického růstu.**
- **Maximální využívání odpadů jako náhrady primárních přírodních zdrojů.**
- **Minimalizace negativních vlivů na zdraví lidí a životní prostředí při nakládání s odpady.**

V rámci dosud platné surovinové politiky nerostných surovin České republiky z roku 1999 na kterou navazuje Surovinová politika druhotných surovin z roku 2014 lze argumentovat i jedním za tři zdrojů uvedených v těchto závazných dokumentech, a to argumentaci:

**Nerostné suroviny získané z druhotných zdrojů jejich recyklací, resp. přepracováním.**

Záměr zkusování jemnozrnných materiálů procesem briketace cementovým pojivem se dá zahrnout také do BAT technologií.

BAT the Best Available Technology - nejlepší dostupná technologie; BAT představuje nejlepší dosud vynalezené technologie dostupné z hlediska technického a ekonomického; o BAT se často hovoří v případě, že se jedná o řešení nějakého problému zasahujícího negativně do životního prostředí.

V souvislosti s potřebou řešit tyto problém se proces zkusování briketací jeví jako technologie, která zapadá do výše uvedeného. Nabízí alternativu zpracování odpadů často předávaných v případě jemnozrnných oxidů železa ke zpracování jako kusový železný či neželezný šrot byť nezpracovatelný v procesech hutního zpracování železných a neželezných kovů. Velká část těchto odpadů v jemnozrnné formě byla a je dosud mylně považovaná za plnohodnotnou vsázku pro procesy metalurgie železných a neželezných kovů bohužel se záporným ekonomickým výsledkem pro zpracovatele.

## **A. ÚDAJE O OZNAMOVATELI**

**Firma : Progres Ekotech, s.r.o.**

IČO: 25853635                      DIČ: CZ25853635

**Sídlo oznamovatele:**

73961 Třinec - Oldřichovice 738

**Oprávněný zástupce - oznamovatel:**

**Martin Gajdzica - jednatel**

Horní Líštná 87, 739 61 Třinec - jednatel

tel.: 602593753

## **B. ÚDAJE O ZÁMĚRU**

### **B.I. ZÁKLADNÍ ÚDAJE**

#### **B.I.1. Název záměru a jeho zařazení podle přílohy č. 1**

**Název záměru:**

**Briketační linka pro zpracování jemnozrnných anorganických materiálů a ostatních odpadů (včetně kovonosných), splňujících požadavky na vstupní suroviny následných technologií metalurgických i nemetalurgických procesů, dále jen BrL**

**Zařazení podle přílohy č.1 zákona č. 100/2001 Sb., o posuzování vlivů na životní prostředí:** Kategorie II (záměry vyžadující zjišťovací řízení):

**10.1** Zařízení k odstraňování nebo průmyslovému využívání odpadů (záměry neuvedené v kategorii I).

**10.6** Nové průmyslové zóny a záměry rozvoje průmyslových oblastí s rozlohou nad 20 ha. X Záměry rozvoje měst s rozlohou nad 5 ha. Výstavba skladových komplexů s celkovou výměrou nad 10 000 m<sup>2</sup> zastavěné plochy. Výstavba obchodních komplexů a nákupních středisek s celkovou výměrou nad 6 000 m<sup>2</sup> zastavěné plochy. Parkoviště nebo garáže s kapacitou nad 500 parkovacích stání v součtu pro celou stavbu.

#### **B.I.2. Kapacita (rozsah) záměru**

##### **Projekovaná kapacita briketovací linky**

Kapacita zařízení pro zpracování přírodních materiálů, suroviny, ostatních odpadů či recyklátů s parametry surovin                      **200 000 t/rok**

Z toho odpadů bez nebezpečných vlastností viz příloha č.3                      **50 000 t/rok**

Celková zpracovatelská kapacita                      **200 000 t/rok**

Denní příjem ostatních odpadů                      **max. 200 tun průměr 60t**

Maximální okamžitá kapacita zařízení                      **2 000 tun odpadů**

Předběžně naplněná kapacita zařízení 25%                      **50 000 t/rok**

Celková plocha dotčených pozemků: **94 604 m<sup>2</sup>**

Zastavěná plocha: **85x 26 + zpevněné plochy pro skladovací boxy a manipulaci dle momentální kapacitní potřebě zařízení.**

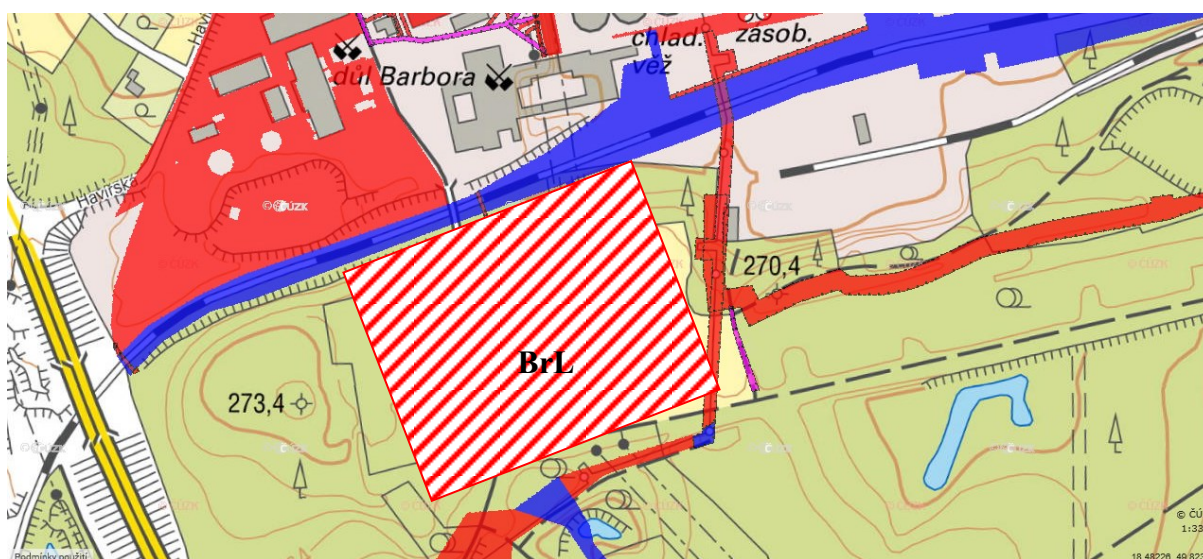
##### **Parkovací plochy pro 20 parkovacích stání**

Oznamovatel je vlastníkem předmětných pozemků a připravovaných stavebních objektů na nich umístěných.

**B.I.3. Umístění záměru (kraj, obec, katastrální území)**

Kraj: Moravskoslezský  
 Okres: Karviná  
 Obec: Karviná  
 Katastrální území: Karviná – Doly – areál bývalého dolu Barbora  
 Stavební úřad: Karviná

Parcela	Výměra [m <sup>2</sup> ]	Druh pozemku	Způsob využití
6346/7	1747	Jiná plocha	Ostatní plocha
6346/8	190	Jiná plocha	Ostatní plocha
6346/9	2112	Jiná plocha	Manipulační zpevněná plocha
6346/10	156	Ostatní plocha skládka	Dočasné uložení ostatních odpadů
6346/11	358	Jiná plocha	Ostatní plocha
6346/12	295	Jiná plocha	Ostatní plocha
6346/13	57	Jiná plocha	Ostatní plocha
6346/14	529	Jiná plocha	Ostatní plocha
6346/15	580	Jiná plocha	Ostatní plocha
6346/16	29	Jiná plocha	Ostatní plocha
6346/17	111	Jiná plocha	Ostatní plocha
6346/19	339	Ostatní plocha	Ostatní plocha
6346/20	335	Jiná plocha	Ostatní plocha
6346/21	350	Jiná plocha	Ostatní plocha
6346/22	35	Jiná plocha	Ostatní plocha
6346/23	19	Jiná plocha	Ostatní plocha
6346/24	207	Jiná plocha	Ostatní plocha
6346/25	277	Jiná plocha	Ostatní plocha
6346/26	63	Jiná plocha	Ostatní plocha
6346/32	31042	Ostatní plocha	Výrobní hala správní budova
6346/33	55590	Jiná plocha	Jiná plocha správní budova
6346/36	533	Jiná plocha	Ostatní komunikace



Záměr je umístěn na jihozápad od obce Karviná-Doly v areálu dolu DARKOV bývalého závodu Barbora. V územním plánu velkého územního celku Ostrava-Karviná (ÚPN VÚC Ostrava-Karviná) je tato lokalita definována jako zóna výrobní, výrobních služeb a technického vybavení.

Pro záměr lze využít některé z již vybudovaných zařízení energetické a dopravní infrastruktury v případě jejich neporušené existence (potrubní řád pitné a užitkové vody, účelovou místní příjezdovou komunikaci apod.).

Lokalita pro realizaci záměru se nachází mimo ochranná pásma vodních zdrojů pitné vody, mimo chráněné krajinné oblasti a oblast Natura 2000. Areál záměru se rovněž nachází mimo ochranné pásmo Soleckého potoka a nádrže Mokroš. Území záměru je v průmyslově velmi exponovaném území regionu Karviná, v těsné blízkosti teplárny Karviná a bývalého dolu Barbora. Záměr se nachází mimo zátopové území Soleckého potoka (stoletý průtok  $Q_{100}$ ) a to s ohledem na konfiguraci a výškové poměry území.

Dle vyjádření poskytnuté Magistrátem města Karviná, odborem územního plánování, viz příloha č. 1 oznámení (Vyjádření č.j. MMK/012181/2017 ze dne 26.1.2017), je záměr v souladu s územně plánovací dokumentací.

#### **B.I.4. Charakter záměru a možnost kumulace s jinými záměry**

##### **Charakter záměru:**

Jedná se o výstavbu zařízení pro zkusování jemnozrnných materiálů, surovin, vedlejších produktů a vhodných odpadů kategorie „ostatní“ – briketaci v části stávajícího areálu bývalého dolu Barbora.

Základním výrobním procesem předkládaného záměru je briketace - zkusování přírodní suroviny - jemnozrnných materiálů - jemnozrnného bauxitu, přírodního nebo struskového kameniva a vedlejších produktů technologie výroby minerálních izolačních materiálů.

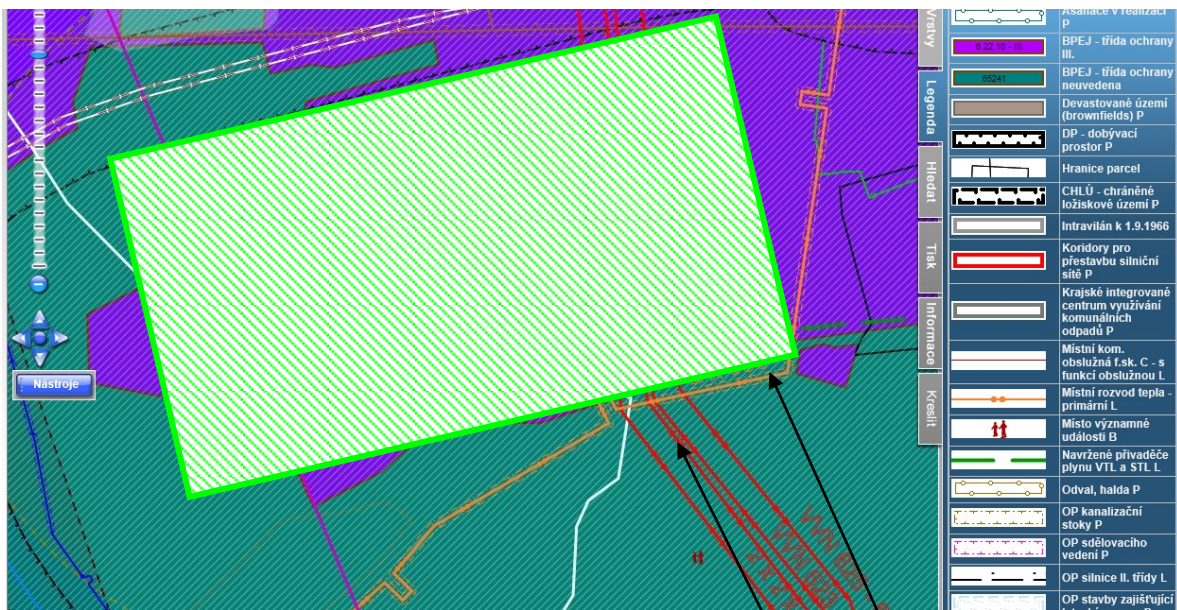
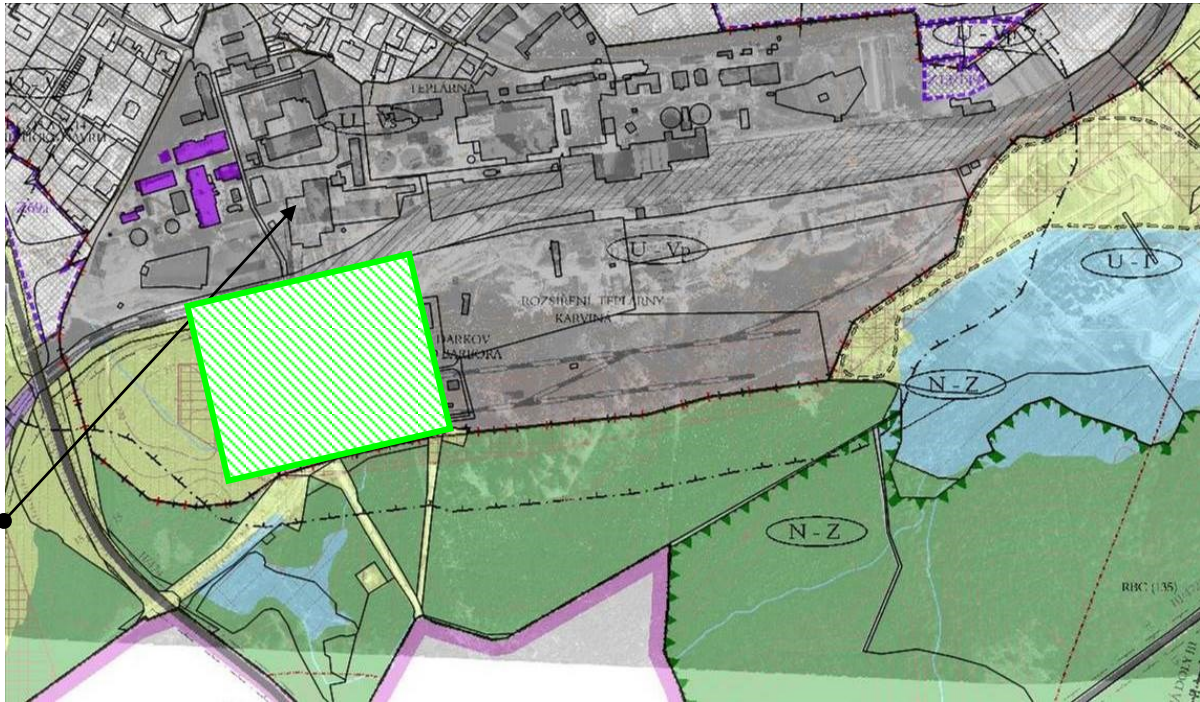
V případě zpracování odpadů kategorie „ostatní“, se jedná o naplnění základního požadavku hierarchie nakládání s odpady zákona č. 185/2001 Sb., o odpadech, který stanoví v souladu s právem Evropských společenství (§1a) pravidla pro předcházení vzniku odpadů a pro nakládání s nimi při dodržování zásad ochrany životního prostředí, ochrany lidského zdraví a trvale udržitelného rozvoje a při omezování nepříznivých dopadů využívání přírodních zdrojů a zlepšování účinnosti tohoto využívání.

Předkládaný záměr je proto navržen tak, aby nabízel původcům odpadů uplatnění nejlepší alternativy v hierarchii způsobu nakládání s odpady stanovenou v §9 a v povinnostech původců §16 odst.1 písm.) b zákona č. 185/2001 Sb.

Kumulace s jinými záměry se nepředpokládá. Dle dostupných informací se v zájmovém území ani v těsné jeho blízkosti nepřipravuje záměr, který bude na své okolí působit obdobným způsobem jako předkládaný záměr.

V blízkosti záměru ca 1500m na jih se nachází skládka odpadů provozovaná firmou DEPOS a.s. Horní Suchá. Na tuto skládku se v současné době mimo jiné ukládá většina jinak nevyužitelného komunálního odpadu z Karviné, Havířova, Orlové a dalších přilehlých obcí.





**Ochranná pásma:**

Pozemky jsou dotčeny ochranným pásmem vedení VVN a horkovodu.

**B.I.5. Zdůvodnění potřeby záměru a jeho umístění, včetně přehledu zvažovaných variant a hlavních důvodů pro jejich výběr resp. odmítnutí**

Záměr výstavby zařízení pro zkusování jemnozrnných odpadů v je jedním z kroků k souladu cíli stanovenými v Plánu odpadového hospodářství České republiky a surovinové politiky ČR, což vyplývá z požadavku zákona č.185/2001 Sb. o odpadech, část 7, § 43

odstavec 2. Tento záměr je rovněž plně v souladu se cíli Plánu odpadového hospodářství Moravskoslezského kraje, schváleného na období 2016 – 2026 z 5.1.2016 (dále jen POH MSK), Zastupitelstvo Moravskoslezského kraje na svém 18. zasedání dne 25.2.2016 schválilo usnesením ZK č.18/1834 Plán odpadového hospodářství Moravskoslezského kraje.

Byť závazné části POH MSK nerozlišují odpady kovů dle kusovosti, platí i pro tyto stanovená posloupnost opatření s důrazem na zvyšování podílu recyklovatelných odpadů, případně vytváření jednotných a přiměřených sítí zařízení k nakládání s odpady a jejich využívání, s přímým dopadem do problematiky ukládání odpadů na skládky. Záměr tak určitou měrou přispívá k plnění následujících strategických cílů POH MSK :

- **Maximální využívání odpadů jako náhrady primárních přírodních zdrojů**
- **Minimalizace negativních vlivů na zdraví lidí a životní prostředí při nakládání s odpady**
- **Snížení hmotnostního podílu odpadů ukládaných na skládky o 20 % do roku 2010 ve srovnání s rokem 2000 a s výhledem dalšího postupného snižování**

Realizace záměru tak významnou měrou tak přispěje k naplnění cílů POH MSK,

Předmětem záměru je kompletní výstavba logisticky uspořádaných výrobních objektů a ploch ve sledu příjem a skladování surovin briketace skladování briket a expedice.

Pro toto oznámení nebylo předloženo variantní řešení. Stavební řešení vyplývá ze současného stavu předmětné lokality a provozních potřeb provozovatelů. Z uvedených důvodů bylo variantní řešení záměru považováno za nadbytečné.

## **B.I.6. Stručný popis technického a technologického řešení záměru**

### **B.I.6.1. Příprava staveniště**

Záměr je umístěn jižně od obce Karviná-Doly v areálu bývalého dolu Barbora. V Územním plánu velkého územního celku Ostrava-Karviná (ÚPN VÚC Ostrava-Karviná) je tato lokalita definována jako zóna výrobní, výrobních služeb a technického vybavení.

Dle územně plánovací informace poskytnuté Magistrátem města Karviná, odborem územního plánování a stavebního řádu, viz příloha č. 1 (Vyjádření č.j. MMK/012181/2017 ze dne 26.1.2017) předkládané dokumentace, je záměr v souladu s územně plánovací dokumentací.

Plocha je většinou rovinná, na severovýchodní straně ohraničená strží (dno strže cca 262,0 m.n.m.). Průměrná výška terénu je 270 m.n.m., s ojedinělými vyvýšeninami a prohlubněmi. V rámci realizace projektu bude provedena skrývka nerovnosti terénu. Odtěžený materiál bude použit pro následné terénní úpravy v místě stavby.

Vzhledem k tomu že se jedná o bývalou průmyslovou plochu provedenou z navážek odpadů a hlušiny, není nutno uvažovat se skrývkami ornice.

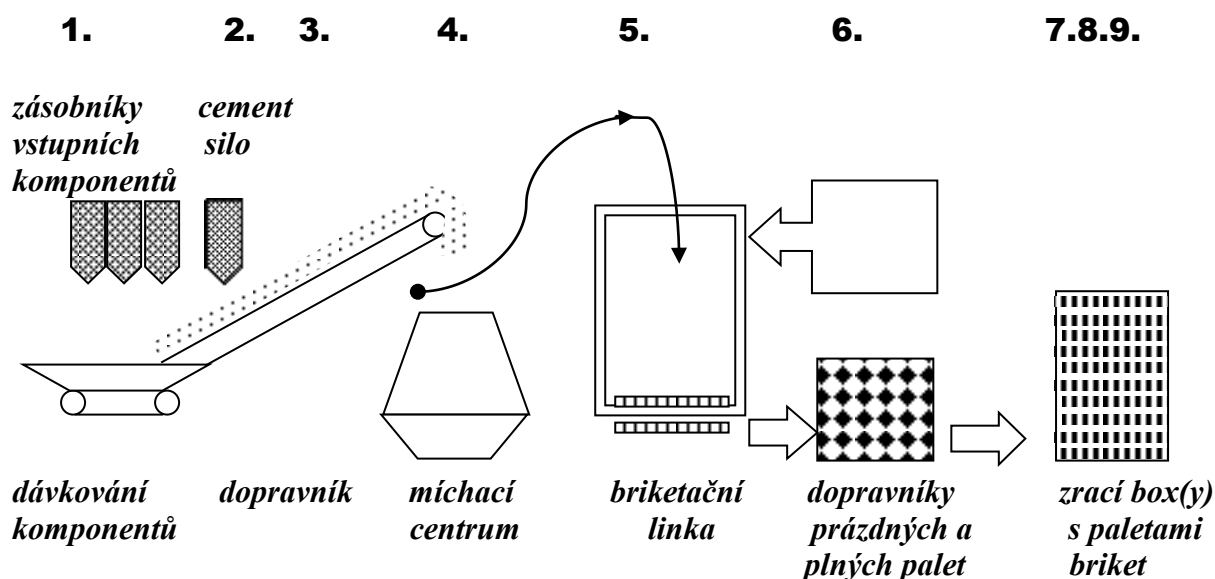
### **B.I.6.2. Členění stavby**

- 1. Přijímací kancelář**
- 2. Silniční váha**
- 3. Sklady surovin**
- 4. Sklad (recyklovatelných odpadů)**
- 5. Přemístitelná briketační linka**
- 6. Vytvrzovací haly – sušárny**
- 7. Sklady výrobků**
- 8. Manipulační a odstavné plochy**
- 9. Dílny údržby technologického zařízení**
- 10. Vodní hospodářství – nádrže na srážkovou záměsovou vodu**
- 11. Kanalizace dešťová s přívalovým odlehčovačem - zásobník pro využití jako záměsová voda – zabezpečení proti úniku ropných látek z manipulačních prostředků.**
- 12. Odstavné parkovací plochy pro prostředky nákladní dopravy**
- 13. Parkoviště osobních vozidel**
- 14. Plocha na parcele 6346/10 – 156m<sup>2</sup> skládka technologického odpadu z výroby (smetky z manipulačních a skladovacích ploch, sediment z retenční nádrže záměsové vody a oplachové vody z čištění technologie) pro zpětné použití v technologii.**
- 15. Kanalizace splašková s bezodtokovým septikem - splaškové vody ze sociální části cca 50l/os/den tzn. do 30osob 20m<sup>3</sup> – odvoz 1x za měsíc.**

### **B.I.6.3. Technologie provozu**

**Technologie zařízení pro briketaci obsahuje v logistickém toku:**

1. Sklady a skladovací prostory pro oddělené skladování vstupních surovin - poživ, vedlejších produktů případně odpadů kategorie „O“ ostatní zabezpečené stavebně proti smíchání, úniku či znehodnocení.
2. Cementové silo – zásobník.
3. Dopravní cesty – dopravníky komponentů do míchacího zařízení.
4. Míchací zařízení.
5. Vlastní briketovací zařízení – popis (násypka, řízené plnění briketovacích forem, zhutňovací zařízení tlakem, ultrazvukem, vibrace nebo briketovací lis).
6. Dopravníky surových briket.
7. Stohovací kazety.
8. Stohovací zařízení – vysokozdvizný vozík.
9. Vnitřní prostory pro zrání briket.
10. Dopravní a manipulační prostředky (motorové vozíky).
11. Ostatní pomocné prostředky (zásobníky vody, ventilátory, vzduchotechnika vytápění).
12. Manipulační skladovací plochy pro uložení a expedici hotových výrobků (briket).



### Technické parametry zařízení

Zpracovávaný materiál Bauxit a minerální vata	Přírodní materiály (bauxitový písek, přírodní, nebo umělé hutné kamenivo <b>UHK</b> ), vratný odpad „vedlejší produkt“ z výroby minerální vaty případně odpad neznečištěné minerální vaty od jiných původců, podsítný koks a antracit, cement jako pojivo
	Různé druhy jemnozrnných kovonosných ostatních odpadů viz seznam v příloze č.3
Vstupní kusovost	Frakce 0 – 20 mm
Výstup z linky	Brikety 0,6 – 4 kg ve tvaru válce nebo šestihranu.
Výkon	25 - 30 t/hod.
Pohon	Elektromotory na jednotlivých uzlech linky, připojení na rozvodnou síť
Násypky	Objem 2 m <sup>3</sup>
Skladovací síla	Objem jednoho síla 20 – 60 m <sup>3</sup>
Pásové dopravníky	Šířka 500 mm, délka 6 m, pohon elektrobubnem
Řetězové dopravníky	Systém řetězové dopravy podložek v technologické lince
Zvedací zařízení	Vykladač a nakladač podložek z a do košů
Košé pro dozrávání briket	Svařence o skladovací kapacitě cca. 1, 2 t briket
Celková hmotnost zařízení	60 tun

Jelikož účelem realizace předmětného záměru je zpracování frakcí  $0 < 20$  mm budou na všech technologických úsecích realizovány legislativou na ochranu ovzduší stanovené

#### **Technické podmínky provozu ke snížení možných emisí TZL:**

- zakrytíváním třídících zařízení a všech dopravních cest,
- bude instalováno zařízení k omezování emisí - odprašovací, mlžící a skrápěcí zařízení,
- skladování materiálů  $0 < 1$  mm v uzavřených skladovacích prostorách, případně skladovací síla. Manipulace za zástěnou za asistence zkrápění,
- opatřeními pro přepravu materiálů - pravidelná očista a skrápění komunikací a manipulačních ploch, omezení rychlosti pohybu vozidel v areálu zdroje, zakrývání nákladních prostorů expedujících dopravních prostředků.

### **B.I.7. Předpokládaný termín zahájení realizace záměru a jeho dokončení**

Předpokládaný termín zahájení: 2017

Předpokládaný termín dokončení: v průběhu roku 2018 - 2019

### **B.I.8. Výčet dotčených územně samosprávných celků**

Obec: Karviná

Katastrální území (územně technická jednotka):

### **B.I.9. Výčet navazujících rozhodnutí podle § 10 odst. 4 a správních úřadů, které budou tato rozhodnutí vydávat**

- Krajský úřad Moravskoslezského kraje, odbor životního prostředí, 28. Října 117, 702 18 Ostrava, vydá záměr zjišťovacího řízení, v němž stanoví, zda je potřeba další posouzení v režimu zákona 100/2001 Sb., v platném znění.
- Stavební řízení – příslušný stavební úřad Magistrátu města Karviná. navazující správní řízení dle zákona č. 183/2006 Sb., o územním plánování a stavebním řádu (stavební zákon), ve znění pozdějších předpisů.
- Kolaudační rozhodnutí – příslušný stavební úřad Magistrátu města Karviná.
- Krajský úřad Moravskoslezského kraje, odbor životního prostředí a zemědělství – řízení o vydání souhlasu k provozování zařízení ke sběru, výkupu a využívání odpadů dle § 14 odst. 1 zákona č. 185/2001 Sb., o odpadech a o změně některých dalších zákonů, ve znění pozdějších předpisů.

## **B.II. ÚDAJE O VSTUPECH**

### **B.II.1. Zábor půdy**

Klasifikace pozemků dle katastru nemovitostí viz. tab. v bodě B.I.3 - umístění záměru  
K záboru zemědělského půdního fondu nedochází.

### **B.II.2. Odběr a spotřeba vody.**

*Pitná voda* – pro pitný režim dovoz balené vody pro sodabar případně výhledem do budoucna v případě rozšíření napojení na blízký rozvod - veřejný vodovod.

*Voda pro sociální účely* předjednána dodávka užitkové vody z rozvodu firmy VEOLIA.

Voda pro užitkové a technologické účely bude odebírána z vlastního zdroje – srážková voda kumulována v retenční nádrží, bude použita pro sociální zařízení, zkrápění jemnozrných materiálů včetně oplachu skladovacích ploch s odtokem přes sedimentační nádrž zpět do retenční nádrže. Další použití vod z retenční nádrže bude jako záměsová voda při míchání briketované směsi.

Spotřeba upravené užitkové vody pro sociální zařízení do 50l na osobu a den, celkem **0,5 m<sup>3</sup>/den**

Spotřeba užitkové vody pro zkrápění ploch a materiálů cca **4 m<sup>3</sup>/den.**

Spotřeba vody jako záměsová cca 150 - 200l/tunu směsi – **30 - 40m<sup>3</sup>/den.**

Skladovací plochy vstupních surovin budou pro manipulaci zkrápěny cyklicky pro zabezpečení úniku TZL z manipulace. Oběhový systém max. využití srážkové a podzemní vody. Na tunu výroby 150 - 200l vody

Z plochy 5 000m<sup>2</sup> zachytíme ročně 4 000m<sup>3</sup> srážkové vody

Pro záměs 50 000tun směsi pro brikety bude zapotřebí cca 10 000m<sup>3</sup>

Pro zkrápění ploch, surovin a produktu bude zapotřebí cca 5 000m<sup>3</sup>

Deficit vlastních zdrojů bude doplněn z rozvodu užitkové vody firmy **VEOLIA**.

### **B.II.3. Spotřeba materiálů**

Základní výrobní surovinou bauxitový písek, přírodní, nebo umělé hutné kamenivo (UHK), vratný odpad „vedlejší produkt“ z výroby minerální vaty případně odpad neznečištěné minerální vaty od jiných původců, zkusověné briketaci pro výrobce minerálních izolačních materiálů

Využití surovinových zdrojů nastává v případě zpracování stanovených ostatních odpadů především ze zpracování železných a neželezných kovů uvedených v **příloze č.3**.

Jiné zvláštní materiály nejsou pro provoz potřebné. Chemické látky a přípravky, klasifikované jako nebezpečné podle předpisů o chemických látkách a přípravcích spotřebovávány nebudou.

Cementové pojivo 6% hmotnosti směsí **do 20 - 80tun/den, max-32 000t/rok.**

### **B.II.4. Spotřeba energií**

#### **Spotřeba tepla a paliv:**

Vytápění technologických objektů plyn 60 000m<sup>3</sup>, případně ekvivalent teplo z horkovodu blízké teplárny firmy VEOLIA.

#### **Elektrická energie:**

Pohony technologických celků - roční spotřeba el. energie: 80tis. kW.

### **B.II.5. Dopravní připojení**

V souvislosti s oznamovaným záměrem nebude docházet ke změně současného stavu. Příjezd k provozovně je umožněn z komunikace Slezská a Ostravská na základě kladného stanoviska Odboru rozvoje Magistrátu města Karviné.

#### **Navýšení dopravy vlivem záměru:**

Návoz materiálu, surovin, cementu 50 000tun představuje v dopravním zatížení cca 1500 nákladních aut za rok v případě, že nebude využívána železniční přeprava.

#### **Při naplnění kapacity záměru až 6000 nákladních aut**

S odvozem produktů výroby briket, celkem silniční doprava představuje 12000 nákladních aut/rok, což v případě kontinuálního návozu a odvozu při 260 dnů představuje denně max. 46 nákladních prostředků silniční přepravy a max. 10 osobních vozidel obsluhy.

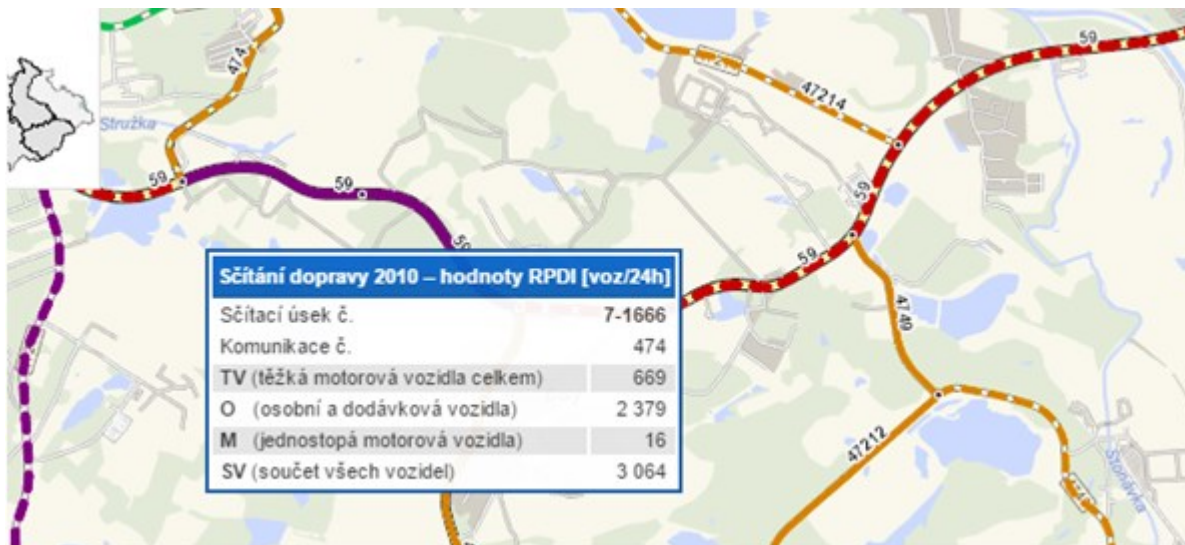
Předpokládá se dvousměnný provoz pondělí až pátek od 6 00 do 22 00hod.

#### ***Na ranní směnu bude přijíždět:***

- max 10 směnových pracovníků (stálá obsluha provozu)

- 10 řidičů – řidiči zajišťující návoz nebo odvoz nákladními vozy.

**Průměrná denní intenzita dopravy, na silnici č. 474 směr Horní Suchá.**



**Tabulka - Průměrná denní intenzita dopravy,**

II/ 474 7-0275	II/ 474 7-0272	3064
II/ 474 7-0275	II/ 474 7-0272	3090

**Z výše uvedených údajů je patrné, že provoz záměru nebude mít výrazný vliv na dopravní zátěž silnice II/474, která bude hlavní dopravní komunikací pro obsluhu záměru.**

**Souhrn:**

Oproti původní dopravní obsluze původního provozu dojde k mírnému navýšení dopravní zátěženosti předmětné lokality.

Nové nároky na dopravní a jinou infrastrukturu nevznikají a stávající dopravní napojení vyhovuje. Doprava bude provozována jen od **6:00 do 22:00hod** pouze v pracovních dnech.

**B.III. ÚDAJE O VÝSTUPECH**

**B.III.1. Emise do ovzduší**

**B.III.1.1. Emisní charakteristika zdroje**

- Vytápění objektu a technologie sušení briket – prioritně teplovodní z horkovodu teplárny firmy VEOLIA.
- Případně se uvažuje pro technologie sušení briket s realizací 4 plynové hořáky x 50kW s možností rekuperace tepla pro sezonní provoz
- Technologické zdroje emisí předkládaného záměru nejsou vyjmenovanými zdroji dle **Zákona č. 201/2012 Sb., o ochraně ovzduší, ve znění pozdějších předpisů který v příloze č. 2 stanoví emisní limit:**

<b>11.1</b>	Stacionární zdroje, jejichž roční emise**) tuhých znečišťujících látek překračuje 5t
-------------	--

**Výpočet emisí TZL z projektovaného výkonu záměru a identifikovaného zdroje znečišťování ovzduší:**

**a) Cementové silo – příjem a dávkování cementu do 10% objemu briket což činí 8000 – 32 000tun/rok.**

Víko cementového sila je osazeno filtračním zařízením SILOTOP ® R03 Silo Venting Filters pro zabezpečení odvodušnění sila při pneumatickém plnění z autocisterny.

- Průměrná koncentrace TZL do 5mg/m<sup>3</sup> filtrované vzdušiny.
- Množství vzdušiny za jeden cyklus plnění do 1100m<sup>3</sup> 35t cementu
- Emisní tok na jedno plnění sila cca 5g TZL.
- Při roční max spotřebě cementu se jedná o 1000 cyklů plnění.
- Celková emise TZL z plnění cementového sila 5000g/rok.

**b) Manipulace se surovinami a odpady při naplnění kapacity do 200 000tun**

Manipulace s prachovými surovinami a odpady pouze v uzavřených boxech .

Ostatní suroviny bezprašné frakce budou zkrápěny.

Dávkování cementu uzavřeným šnekovým dopravníkem bez emisí TZL.

Míchání komponentů dle receptur vždy ve vlhkém prostředí bez možnosti emisí TZL

Manipulační plochy včetně komunikací pravidelně zkrápěné a čištěné mobilním zařízením s odtokem vody do sedimentačních jímek

**c) Nákladní doprava, vykládka a nakládka za asistence zkrápění - čištění komunikací a zpevněných manipulačních ploch.**

**B.III.1.2. Liniové a plošné zdroje**

V souvislosti s oznamovaným záměrem nebude docházet k zásadní změně současného stavu dopravního zatížení areálu. Kapacity pro parkování motorových vozidel budou realizovány dle projektu v počtu 20 stání nákladních a osobních vozidel.

**B.III.2. Odpadní vody**

**B.III.2.1. Technologické vody**

Při provozu záměru technologické odpadní vody nevznikají. Skladovací plochy vstupních surovin budou pro manipulaci zkrápěny pro zabezpečení úniku TZL z manipulace.

**B.III.2.2. Splaškové vody ze sociálních zařízení**

Průměrná produkce splaškových vod bude odpovídat spotřebě vody což činí max. 60 m<sup>3</sup>/rok. Odpadní vody budou svedeny do splaškové kanalizace s bezodtokovým septikem.

**B.III.2.3. Dešťové vody**

Dešťové vody ze střech budou odvedeny do retenčních jímek pro následné použití jako záměsová voda pro technologii briketace.



### **B.III.3. Odpady**

#### **B.III.3.1. Stavební odpady z realizace stavby.**

Firma vybraná k realizaci stavebních prací bude nakládat s odpady vzniklými při její činnosti v souladu s požadavky zákona č. 185/2001 Sb., v aktuálním znění.

Směs odpadů především stavebních a komunálních – černé skládky na předmětném území budou předány investorem k odstranění oprávněné osobě. Dále budou vytvořené podmínky pro níže uvedený odpad.

<b>Kat.č. odpadu</b>	<b>Kat.</b>	<b>Název odpadu</b>
<b>20 03 01</b>	O	Směsný komunální odpad (SKO) realizace záměru

#### **B.III.3.2. Odpady z provozu zařízení**

**Provozem zařízení mobilního zařízení – briketační linky vzniknou pouze odpady z údržby zařízení .**

<b>Kat.č. odpadu</b>	<b>Kat.</b>	<b>Název odpadu</b>
<b>13 02 08</b>	N	Jiné motorové, převodové a mazací oleje
<b>15 01 01</b>	O	Papírové a lepenkové obaly
<b>15 01 02</b>	O	Plastové obaly
<b>15 01 10</b>	N	Obaly - znečištěné nebezpečnou látkou
<b>15 02 02</b>	N	Absorpční činidla, filtrační materiály (včetně olejových filtrů jinak blíže neurčených), čisticí tkaniny a ochranné oděvy znečištěné nebezpečnými látkami
<b>20 01 01</b>	O	Papír a lepenka - z kancelářské činnosti
<b>20 01 39</b>	O	Plasty - z kancelářské činnosti
<b>20 03 01</b>	O	Směsný komunální odpad (SKO)

#### ***Odpady vznikající při běžném provozu:***

Vedlejší produkty – smetky z manipulačních a skladovacích ploch, kaly z usazovací nádrže vstupní část retenční nádrže na záměsovou vodu a vodu z oplachů – čištění technologie - budou použité do výroby briket v objemu do 0,5% dle jednotlivých výrobních receptur.

#### ***B.III.4. Ostatní (například hluk a vibrace, záření, zápach, jiné výstupy – přehled zdrojů, množství emisí, způsoby jejich omezení)***

##### **Hluk**

Zdrojem hluku bude doprava. Jelikož samotná briketační linka je opláštěná protihlukovými stěnami, nepředpokládá se emise hluku nad povolené limity. Hluk z dopravy nebude na dané lokalitě dominantní a zatížení hlukem bude zcela zanedbatelné a neovlivní hlukovou zátěž stávající 2500m vzdálené zástavby Horní suchá.

Vzhledem k charakteru místa (průmyslový areál) a faktu, že se v přímé blízkosti areálu nenachází bytová či rodinná zástavba, není předpokládáno nadlimitní zatížení hlukem ve venkovním chráněném prostoru a venkovním chráněném prostoru nejbližších umístěných staveb dle zákona č. 258/2000 Sb. o ochraně veřejného zdraví, ve znění pozdějších změn.

### **Vibrace**

Žádné nadměrné vibrace se nebudou při běžném provozu a při užívání běžných zařízení vyskytovat. Mohou mít pouze lokální účinky v pracovním prostředí a nebudou se přenášet mimo výrobní prostor.

### **Havárie**

Postupy řešení mimořádných situací – případných drobných úniků a preventivní opatření budou zakotveny ve vnitřním předpisu dle požadavků zákona 254/2001 Sb., o vodách a prováděcí vyhlášky č. 450/2005 Sb.

V rámci provozu nebude nakládáno s látkami ani množstvím látek, které by mohly být iniciátorem havárie ve smyslu zákona 254/2001 Sb. o vodách

### **B.III.5. Doplnující údaje (například významné terénní úpravy a zásahy do krajiny)**

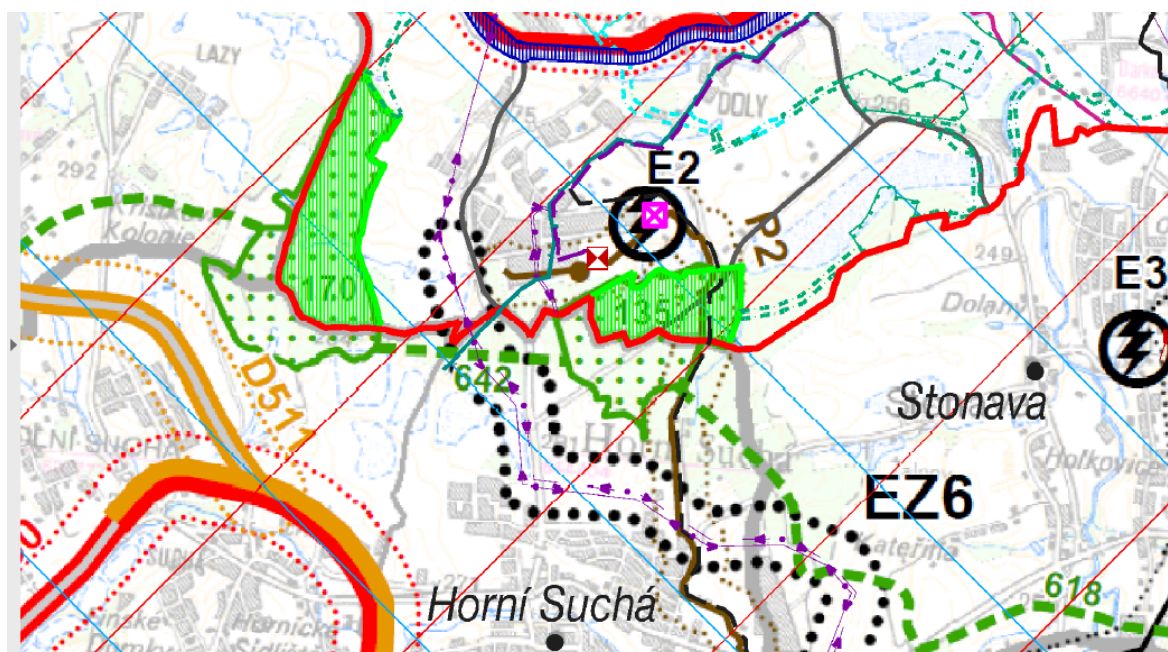
K významným terénním úpravám či zásahům do krajiny nedojde.

## **C. ÚDAJE O STAVU ŽIVOTNÍHO PROSTŘEDÍ V DOTČENÉM ÚZEMÍ**

### **C.I. Výčet nejzávažnějších environmentálních charakteristik dotčeného území:**

Realizace záměru v průmyslové zóně přilehlé areálu bývalé šachty BARBORA, kde v souladu s územním plánem je rozvíjena obdobná drobná průmyslová a výrobní činnost která nenaruší krajinný ráz.

Z hlediska ÚSES je záměr situován mimo biocentra a biokoridory.



### **a) Chráněná území**

Staveniště navrhovaného záměru nespadá do zvláště chráněného území ve smyslu § 12, 13, 14 zákona č. 114/1992 Sb., o ochraně přírody a krajiny v platném znění. To znamená, že neleží na území národního parku, chráněné krajinné oblasti, přírodního parku, národní přírodní rezervace, přírodní rezervace, národní přírodní památky, přírodní památky ani přechodně chráněné plochy.

### **b) Ochranná pásma**

V zájmovém území se nevyskytují žádná ochranná pásma vodních zdrojů ani zvláště chráněných území dle zákona č. 114/1992 Sb. Lokalita nespadá do ochranného pásma vodního zdroje, CHOPAV.

Záměr je umístěn v ochranném pásmu lesa. Záměr se nedotkne ochranných pásem kulturních památek a chráněných území.

### ***C.I.1. Územní systém ekologické stability***

Zájmové území uvažované pro výstavbu záměru není součástí žádného funkčního, ani navrhovaného ÚSES.

### ***C.I.2. Významné krajinné prvky***

Významný krajinný prvek (VKP) jako ekologicky, geomorfologicky nebo estetický hodnotná část krajiny utváří její typický vzhled nebo přispívá k udržení její stability. Významnými krajinnými prvky jsou lesy, rašeliniště, vodní toky, rybníky, jezera, údolní nivy. Dále jsou jimi jiné části krajiny, které zaregistruje orgán ochrany přírody jako významný krajinný prvek (§ 3 odst. 1 zákona o ochraně přírody a krajiny, ve znění pozdějších předpisů). V zájmovém území navrhovaného záměru (částečně rekultivované území bývalého dřevěného uhlířského dolu u dnešního nefunkčního Dolu Barbora) se nenachází žádný funkční VKP.

V sousedství zájmového území se nachází dva funkční VKP (ze zákona), a to lesní porost Paseky (Paseka) a uměle založená vodní nádrž Mokroš, včetně Solečkého potoka.

### ***C.I.3. Natura 2000***

V blízkosti záměru se nenacházejí žádné evropsky významné lokality ani Ptačí oblasti NATURA 2000.

### ***C.I.4. Území historického, kulturního nebo archeologického významu***

Vlastní záměr se nenachází v území historického, kulturního nebo archeologického významu.

### ***C.I.5. Území hustě zalidněná***

Záměr se nachází mimo hustě zalidněná území. Ve vzdálenosti 2500m posuzovaného záměru se nachází nejbližší objekty určené k bydlení obce Horní Suchá. Navrhované zařízení se nachází prakticky mimo trvalé osídlení a mimo zastavěná území sídel na území s převládající průmyslovou činností.



## **C.II. Stručná charakteristika současného stavu složek životního prostředí v dotčeném území které, budou pravděpodobně významně ovlivněny**

### ***C.II.1. Ovzduší a klima***

Katastrální území obce Karviná patří mezi oblasti se zhoršenou kvalitou ovzduší. Území záměru je s ohledem na otevřenost krajiny dobře provětrávané a samotný záměr v dotčeném území kvalitu ovzduší nezhorší. Provoz předmětného záměru a pojezdy nákladních vozidel přivážející a odvázející materiál se na kvalitě ovzduší neprojeví.

### ***C.II.2. Voda***

Provozem zařízení nebude ovlivněna jakost povrchové ani podzemní vody. Srážkové vody budou využívány v technologii záměru.

### ***C.II.3. Základní charakteristiky půd zájmového území***

S ohledem na skutečnost že se jedná o bývalý průmyslově zatížený areál a záměr neznamená fyzický zábory půd, není nutné tyto popisovat.

### ***C.II.4. Základní charakteristiky přírodních poměrů zájmového území (fauna, flora, ekosystémy, krajina)***

Zvláště chráněné druhy rostlin a živočichů:

V posuzované lokalitě nejsou vytvořené podmínky pro výskyt zvláště chráněných druhů rostlin a živočichů, které jsou převážně citlivé na parametry a kvalitu biotopů. Při prováděném průzkumu nebyl zjištěn zvláště chráněný druh rostlin ani živočichů a případný jejich výskyt by byl výsledkem náhodné migrace.

Vzhledem k charakteru okolní krajiny lze předpokládat pouze náhodný výskyt některých zvláště chráněných druhů ptáků. V posuzované lokalitě nenaleznou vhodný biotop pro trvalé přežívání nebo hledání potravy. Bude se jednat pouze o ojedinělý a náhodný výskyt. Lesní porosty v okolí záměru nebudou záměrem ovlivněny.

### **C.II.5. Ekosystémy, krajina, krajinný ráz**

Posuzovaná činnost nezmění stávající parametry krajiny či krajinný ráz významně ovlivněné dlouholetou průmyslovou činností.

### **C.II.6. Základní charakteristiky dalších aspektů životního a přírodního prostředí**

#### **Obyvatelstvo, kulturní památky:**

Obyvatelstvo obce je soustředěno mimo předmět záměru nejbližší obydlí zástavba Horní Suchá se nachází cca 2500m od záměru. V zájmovém území ani v jeho těsné blízkosti se vyskytují objekty historického – důlní díla a jejich zařízení.

Na budoucí ploše záměru BrL ani v její těsné blízkosti se nenacházejí žádné kulturní památky. Nejbližší nemovitosti se nacházejí severním směrem za vlečkou OKD. Jedná se o energetické objekty teplárny a objekty bývalého Dolu Barbora.

#### **Ochranná pásma:**

V zájmovém území se nenacházejí ochranná pásma vodních zdrojů, pozemků určených k plnění funkce lesa a ani jiných ochranných pásem stanovených legislativou na úseku ochrany přírody. 2/3 pozemku parc. č. 6346/33 v katastrálním území Karviná-Doly, zařazený do zastavěného území do návrhové funkční plochy rekultivace, která je součástí vymezené zóny krajinné zeleně (N-Z) nebude záměrem narušena..

## **D. ÚDAJE O VLIVECH ZÁMĚRU NA VEŘEJNÉ ZDRAVÍ A ŽIVOTNÍ PROSTŘEDÍ**

### **D.I. Charakteristika možných vlivů a odhad jejich velikosti a významnosti (z hlediska pravděpodobnosti, doby trvání, frekvence a vratnosti)**

#### **D.I.1. Vlivy na veřejné zdraví (obyvatelstvo), včetně sociálně ekonomických vlivů**

Nejbližší trvalá zástavba se nachází cca 2500 m a více od provozovny záměru. Další sousední objekty jsou průmyslového charakteru a mají v lokalitě převažující vliv a oproti těmto lze vliv samotného záměru hodnotit jako nepodstatný.

Přímý negativní vliv provozu záměru na obyvatelstvo se proto nepředpokládá.

#### **D.I.2. Vlivy na ovzduší a klima**

Provozem záměru nedojde ke změnám na výstupech do ovzduší. Zvýšení dopravní zatíženosti objektu bude zanedbatelné. Provoz záměru nebude zdrojem emisí do ovzduší, které by jej významně ovlivňovaly. Emise TZL způsobené nákladní dopravou jsou zanedbatelné a vzhledem k umístění záměru mimo lidská obydlí a rozsahu tohoto vlivu je vliv bezpředmětný.

Vytápění technologie provozovny a sociální část bude teplem z horkovodu nebo plynem.

#### **D.I.3. Vlivy na hlukovou situaci a eventuálně další fyzikální a biologické charakteristiky**

Ovlivnění stávajících hlukových poměrů je minimální. Převažující činnost bude v uzavřeném objektu a hluk z dopravy materiálů je zanedbatelný.

#### **D.I.4. Vlivy na povrchové a podzemní vody povrchové vody**

Provozem záměru nevznikají odpadní technologické vody. Vody ze sociálního zařízení jsou odvedeny do septiku, který je pravidelně vyvážen na ČOV. Z hlediska vlivu na povrchové vody, především vodní tok, vzhledem k absenci odpadních technologických vod, vzdálenosti od toku a neexistenci dešťové kanalizace se jedná o nulový vliv. Vliv na jakost

podzemních vod se nepředpokládá z důvodu nepropustnosti betonové podlahy zařízení včetně manipulačních ploch a omezeného množství nebezpečných látek v zařízení.

#### ***D.I.5. Vlivy na půdu***

Pro ochranu půdy platí podmínky definované pro ochranu podzemních a povrchových vod, neboť půda bývá obvykle prvním médiem, kterého škodlivá látka unikne. Při dodržování povinností uvedených v kapitole D.I.4 nemůže dojít ke vlivům na půdu.

#### ***D.I.6. Vlivy na horninové prostředí a přírodní zdroje***

Při dodržování povinností uvedených v kapitole D.I.4 nemůže dojít ke vlivům na horninové prostředí a přírodní zdroje.

#### ***D.I.7. Vlivy na faunu, floru a ekosystémy***

S ohledem na umístění a charakter posuzovaného záměru lze konstatovat, že záměr je bez vlivů na faunu a floru v zájmového území.

Charakter posuzovaného záměru nepředstavuje žádný přímý zásah ani žádné nepřímé ovlivnění významných krajinných prvků.

#### ***D.I.8. Vlivy na krajinu včetně ovlivnění krajinného rázu***

S ohledem na umístění a charakter posuzovaného záměru lze konstatovat, že záměr je bez vlivů na krajinu včetně ovlivnění krajinného rázu.

#### ***D.I.9. Vlivy na hmotný majetek a kulturní památky***

Z hlediska možných archeologických nálezů je posuzovaný záměr indiferentní. Posuzovaný provoz záměru bude realizován dle projektu.

### **D.II . Rozsah vlivů vzhledem k zasaženému území a populaci**

Jak bylo uvedeno v předchozích kapitolách realizace záměru nepřinese žádné změny v ovlivnění blízkého i širšího okolí záměru vzdušnými emisemi, znečištěním vody, hlukem apod. Vlivem záměru nedojde ani ke změnám ve skladbě ekosystémů, biotopů, VKP a ani ke snížení biodiverzity území. Rovněž nedojde k narušení pohody obyvatel.

### **D.III. Údaje o možných významných nepříznivých vlivech přesahujících státní hranice**

Záměr je z hlediska velikosti a významnosti vlivů na životní prostředí hodnocen jako nevýznamný, bez možnosti působení přeshraničních vlivů.

### **D.IV. Charakteristika opatření k prevenci, vyloučení a snížení všech významných nepříznivých vlivů na životní prostředí a popis kompenzací, pokud je to vzhledem k záměru**

Konstrukční řešení technologie briketace a zabezpečení manipulačních ploch skladů surovin případně odpadů a výrobního zařízení provedeno plně v souladu s požadavky příslušných ČSN především ČSN a odpovídá platné legislativě na ochranu vod, ochrany ovzduší a odpadového hospodářství.

Veškeré zařízení pro skladování nebezpečných látek a odpadů bude pravidelně kontrolováno a zjištěné nedostatky budou bezprostředně odstraňovány.

#### **D.IV. Charakteristika opatření k prevenci, vyloučení, snížení, popřípadě kompenzaci nepříznivých vlivů na životní prostředí**

- Pravidelná kontrola technologického zařízení záměru, skladovacích prostředků nebezpečných odpadů z údržby zařízení, včetně stavu zabezpečovacích systémů
- Dodržování postupu pro výrobu a nakládání s odpady v případě zpracování jemnozrnných odpadů.
- Pravidelné proškolení obsluhy a nácvik postupů při havárii.
- Pravidelná kontrola dodržování ustanovení provozního řádu zařízení pro nakládání s odpady.
- Pravidelná kontrola úplnosti zásahových prostředků v ZP.
- V rámci provozu záměru budou veškeré jemnozrnné materiály bezprostředně po přijetí uloženy na vodohospodářsky zabezpečeném prostoru skladovacím boxu případně silu..
- Pro zamezení úkapů a zachycení úniků závadných látek budou používány sorpční prostředky.

Nutná potřebná opatření k prevenci, vyloučení, snížení nebo kompenzaci nepříznivých vlivů na životní prostředí a veřejné zdraví budou zahrnutá v provozním řádu záměru zpracovaného dle § 14 odst. 1 zákona č. 185/2001 Sb. o odpadech a schváleného Krajským úřadem Moravskoslezského kraje

#### **D.V. Charakteristika nedostatků ve znalostech a neurčitostí, které se vyskytly při zpracování dokumentace**

Pro zpracování předkládaného oznámení byly využity zkušenosti a podklady získané z provozu a přípravy provozu obdobných zařízení v dané lokalitě  
V průběhu zpracování nebyly shledány žádné závažné nedostatky, které by zpochybňovaly hodnověrnost použitých podkladů.

#### **D.VI. Charakteristika použitých metod prognózování a výchozích předpokladů při hodnocení vlivů**

Jednotlivé vlivy činností na okolní prostředí byly v předloženém oznámení prognózovány na základě odhadu předpokládaných vlivů, na základě znalostí a odborných zkušeností zpracovatele oznámení.

### **E. POROVNÁNÍ VARIANT ŘEŠENÍ ZÁMĚRU**

Nebyly zpracované další varianty záměru, vyjma snad varianty nulové, tzn. ne realizace záměru.

Varianta nulová by v tomto případě nebyla vhodná.

### **F. DOPLŇUJÍCÍ ÚDAJE ZÁVĚR**

Stanovisko k zajištění dopravní obslužnosti.



**STATUTÁRNÍ MĚSTO KARVINÁ**  
**Magistrát města Karviné**  
**Odbor rozvoje**

VAŠ DOPIS ZN.:  
ZE DNE: 29.03.2017

ČÍSLO JEDNACÍ: MMK/058309/2017  
SPISOVÁ ZNAČKA: MMK/055722/2017

VYŘIZUJE: Ing. Lumír Marszalek  
TELEFON: 596 387 480  
E-MAIL: lumir.marszalek@karvina.cz

Progres Ekotech s.r.o.  
p. Martin Gajdzica  
Oldřichovice 738  
739 61 TRINEC

LISTŮ/PŘÍLOH: 1/0  
DATUM: 04.04.2017


### Vyjádření k podnikatelskému záměru

Statutární město Karviná, Magistrát města Karviné, Odbor rozvoje obdržel dne 29.03.2017 Vaši žádost o vyjádření k podnikatelskému záměru vybudovat na pozemcích v Karviné-Dolech výrobní podnik na zpracování podsítných materiálů. Tento záměr, který jste již dříve předložili, je zcela vhodný v této lokalitě a **město jeho realizaci vyjadřuje plnou podporu.**

Na základě místního šetření ze dne 28.03.2017 souhlasíme s pravým odbočováním kamionů ze silnice II/474 na účelovou komunikaci vedoucí k pozemkům, na kterých bude Váš podnikatelský záměr realizován. Stejně tak nevidíme žádnou komplikaci při pravém odbočení kamionů při výjezdu z účelové komunikace na uvedenou sil. II/474. **Toto platí pro první fázi Vašeho záměru,** kdy se bude jednat o návoz materiálů pro výstavbu a po zahájení výroby pak o návozy materiálů pro samotnou výrobu, kdy by se mělo jednat o cca 10 kamionů denně. Stávající dopravní značení neumožňuje **pouze levé odbočení,** a to jak při odbočení ze silnice, tak i při výjezdu na tuto silnici.

V případě, že se do budoucna počty kamionů výrazně navýší, bude nutno nově nastalou situaci řešit s vlastníkem sil. II/474, Dopravním inspektorátem Policie ČR v Karviné a příslušným silničním správním úřadem.

S pozdravem

  
**STATUTÁRNÍ MĚSTO  
KARVINÁ**

Ing. Martina Šrámková  
vedoucí odboru



Na základě provedeného hodnocení vlivů na životní prostředí je možno konstatovat, že záměr „BrL“ je možno za podmínek, prezentovaných v části D. doporučit k dalšímu řízení a realizaci. Případné vlivy budou prostorově i časově omezeny a nebudou se dotýkat významných složek životního prostředí a veřejného zdraví.

## **G. VŠEOBECNĚ SROZUMITELNÉ SHRUTÍ NETECHNICKÉHO CHARAKTERU**

Záměr: **BrL** v uvažovaném rozsahu negeneruje riziko ovlivnění životního prostředí nebo veřejného zdraví. Podstata možných vlivů spočívá v nedostatečné provozní kázní při zacházení s odpady a závadnými látkami spojenými s provozní nekázní a nedodržováním preventivních opatření definovaných provozním řádem případně vnitřním havarijním plánem.

Je všeobecným zájmem, aby využitelné odpady jemnozrnné materiály byly maximálně zařazeny do materiálových toků s cílem dosažení maximální míry recyklace což briketace pojivem plně zaručuje. Tato činnost bude nutně realizována v souladu s platnou legislativou a předkládaný záměr všechny náležitosti splňuje.

Účelem zařízení zkusování briketací pojivem v souladu s právními předpisy a s cílem zajistit aby:

- Vzniklé materiály výrobky „odpady“ dosahovaly jakosti vstupních surovin pro běžné zpracovatelské technologie ve kterých zpracování jemnozrnných vstupní materiálů není možné.
- V případě zpracování odpadů bude provoz zařízení podléhat řízení schváleným provozním řádem.

Vzhledem k předpokládanému množství max.200 tis.t/rok briketací zpracovaných materiálů nebude záměr kumulovat s jinými záměry. Umístění záměru není řešeno variantně. Zařízení vznikne v lokalitě kde v bezprostředním okolí nejsou rodinné domy ani jiné objekty, které by mohly být provozem zatíženy.

## **H. PŘÍLOHY**

**Příloha č. 1:** Vyjádření příslušného stavebního úřadu k záměru z hlediska územně plánovací dokumentace



## MAGISTRÁT MĚSTA KARVINÉ

Odbor rozvoje  
úřad územního plánování

VÁŠ DOPIS ZN.:

ZE DNE: 16.01.2016

ČÍSLO JEDNACÍ: MMK/012181/2017

SPISOVÁ ZNAČKA: MMK/011712/2017 OR/HrK

Progres Ekotech, s.r.o.

Oldřichovice 738

739 61 Třinec-Oldřichovice

VYŘIZUJE: Ing. Kateřina Hrubá

TELEFON: +420 596 387 497

E-MAIL: epodatelna@karvina.cz

LISTŮ/PŘÍLOH: 1/1

DATUM: 26.01.2017

### VYJÁDRĚNÍ

Společnost **Progres Ekotech, s.r.o.**, podáním ze dne 16.01.2017 požádala o vyjádření k pozemkům 6346/33, 6346/26, 6346/25, 6346/24, 6346/23, 6346/22, 6346/21, 6346/20, 6346/19, 6346/9, 6346/32, 6346/17, 6346/16, 6346/15, 6346/14, 6346/36, 6346/13, 6346/12, 6346/11, 6346/10, 6346/8, 6346/7 vše v katastrálním území Karviná-Doly, z hlediska územně plánovací dokumentace za účelem výstavby výrobního podniku pro zkoušení podsítných materiálů za účelem jejich následné recyklace. Přílohou žádosti je dokument firmy Progres Ekotech, s.r.o. – podnikatelský záměr.

Předmětem žádosti o vyjádření je podnikatelský záměr pod názvem „Výstavba výrobního podniku pro zkoušení podsítných materiálů za účelem jejich následné recyklace v metalurgickém procesu“, který je podle předložené dokumentace navržen na pozemcích parc. č. 6346/33, 6346/26, 6346/25, 6346/24, 6346/23, 6346/22, 6346/21, 6346/20, 6346/19, 6346/9, 6346/32, 6346/17, 6346/16, 6346/15, 6346/14, 6346/36, 6346/13, 6346/12, 6346/11, 6346/10, 6346/8, 6346/7, vše v katastrálním území Karviná-Doly. Záměrem předmětné společnosti je vybudovat na uvedených pozemcích výrobní halu, administrativní budovu a parkoviště.

Úřad územního plánování poskytuje podle § 21 odst. 1 písm. a) stavebního zákona tyto informace:

1. Podle platného Územního plánu obce Karviná a jeho změn č. 1-10 a č. 13-14 (dále jen „územní plán“):

- jsou pozemky parc. č. 6346/26, 6346/25, 6346/24, 6346/23, 6346/22, 6346/21, 6346/20, 6346/19, 6346/9, 6346/32, 6346/17, 6346/16, 6346/15, 6346/14, 6346/36, 6346/13, 6346/12, 6346/11, 6346/10, 6346/8, 6346/7 a přibližně 1/3 pozemku parc. č. 6346/33, vše v katastrálním území Karviná-Doly, zařazeny do zastavěného území do stávající funkční plochy průmyslu, která je součástí vymezené zóny výrobní - sektor [U-Vp] výrobní – průmyslová (*jak vyplývá z výkresu B.1 územního plánu*)
- jsou přibližně 2/3 pozemku parc. č. 6346/33 v katastrálním území Karviná-Doly, zařazeny do zastavěného území do návrhové funkční plochy rekultivace (les, louka, mokřad), která je součástí vymezené zóny krajinné zeleně [N-Z] (*jak vyplývá z výkresu B.1 územního plánu*)
- vyplývá z textové závazné části územního plánu, která je uvedena v obecně závazné vyhlášce statutárního města Karviné č. 2/2006, kterou se vyhláší závazná část Územního plánu obce Karviná, včetně změn č. 1, 2, 3, 4, 5, 6 a 7, která byla změněna opatřeními obecné povahy, jimiž byly vydány změny č. 8, 9, 10, 13 a č. 14 územního plánu (dále jen „vyhláška“), že **v zóně výrobní - sektor [U-Vp]** výrobní – průmyslová je přípustným využitím kromě jiného:

výrobní a průmyslová provozovna, sklad, skladová plocha a komunální provozovna, skladování výrobků hmot a materiálu, administrativní a správní budova, parkovací stání

dále z článku 5. vyhlášky - bodu 4. Výroba vyplývají pro zájmové území tyto podmínky:

- pro stavby ve výrobních areálech jejich uživatel zabezpečí bezkolizní likvidaci splaškových vod, průmyslových vod a odpadů
  - výroba nesmí svými účinky a vlivy mít negativní vliv na životní prostředí (zejména prachem a exhalacemi) a nesmí vyžadovat ochranné a bezpečnostní pásmo mimo hranice výrobního areálu
- je v zóně krajinné zeleně [N-Z] předmětný záměr nepřipustný (cca na 2/3 pozemku parc. č. 6346/33 v katastrálním území Karviná-Doly)
- v zájmovém území jsou navrženy veřejně prospěšné stavby (*jak vyplývá z výkresu B.6 územního plánu*) označené č. 65. *pátevní středotlaký plynovod* a č. 102 *VTL plynovod PZP Třanovice – Karviná, Doly (v ZÚR MSK označeno jako VPS P2)*, které nutno respektovat

uvedená veřejně prospěšná stavba ozn. č. 102 je v grafické části územního plánu vyznačena jako koridor pro technickou infrastrukturu (v příloze tohoto opatření je tento koridor vyznačen oranžovou šrafou) - **v celé šířce příslušného koridoru je vyloučena jakákoliv činnost nebo výstavba, která by znamenala ztížení realizace příslušného záměru, pro který je koridor určen** (po realizaci příslušného záměru budou příslušné plochy a zóny určeny pro příslušnou funkci a koridor bude nahrazen příslušnými ochrannými nebo bezpečnostními pásmy představujícími limity využití území)

- zájmové území se nachází v Chráněném ložiskovém území české části Hornoslezské pánve (surovina černé uhlí) a podle rozhodnutí Ministerstva životního prostředí je území zařazeno do plochy „C<sub>K</sub><sup>00</sup>“ (*záměr nutno projednat s Krajským úřadem Moravskoslezského kraje, odborem životního prostředí a zemědělství podle horního zákona*)

## 2. Limity využití zájmového území:

- využití zájmového území je omezeno stávající technickou infrastrukturou; podle údajů předaných správci sítí technické infrastruktury (*proto uvedený výčet nemusí být úplný*) se zde nacházejí vedení elektrické sítě VVN, vodovod, kanalizační stoka, teplovod, dále je nad územím vedena radioreleová trasa (*České radiokomunikace*), uvedená zařízení je nutno respektovat včetně jejich ochranných pásem.
- jižní část zájmového území se nachází v ochranném pásmu železniční vlečky (*záměr nutno projednat s Drážním úřadem Olomouc*)
- zájmové území se nachází v ochranném pásmu radaru (*stavby zajišťující letecký provoz – Ministerstvo obrany ČR*), které je nutno respektovat

## Závěr:

Záměr žadatele, kterým je „Výstavba výrobního podniku pro zkusování podsítných materiálů za účelem jejich následné recyklace v metalurgickém procesu“, je přípustný pouze v zóně výrobní - sektoru [U-Vp] mimo plochu koridoru veřejně prospěšné stavby ozn. č. 102, za předpokladu splnění výše uvedených podmínek a respektování limitů využití území.

## Poučení:

Toto vyjádření nenahrazuje rozhodnutí ani opatření jiných správních orgánů, jichž je zapotřebí pro povolení stavby podle zvláštních předpisů.

## Příloha:

- výřez z výkresu B.1 územního plánu

„otisk razítka“

Ing. Iveta Lovaštková v.r.  
služební číslo 1629

## Obdrží:

Progres Ekotech, s.r.o., IDDS: eqru4wj

**Příloha č. 2 Stanovisko orgánu ochrany přírody podle § 45i odst.1 zákona č. 114/1992 Sb., ve znění zákona č. 218/2004 Sb.**



**KRAJSKÝ ÚŘAD**  
MORAVSKOSLEZSKÝ KRAJ  
Odbor životního prostředí a zemědělství  
28. října 117, 702 18 Ostrava



Váš dopis zn.:  
Ze dne:  
Čj: MSK 26976/2017  
Sp. zn.: ŽPZ/5582/2017/Haj  
061.1.7 A5  
Vyřizuje: Ing. Martina Hájková, Ph.D.  
Telefon: 595 622 937  
Fax: 595 622 396  
E-mail: posta@msk.cz  
Datum: 2017-05-18

Progres Ekotech, s.r.o.  
Oldřichovice 738  
739 61 Třinec

**Stanovisko a sdělení k záměru „Výstavba výrobního podniku pro zkoušení podsítných materiálů za účelem jejich následné recyklace v metalurgickém procesu“**

Krajský úřad Moravskoslezského kraje, odbor životního prostředí a zemědělství (dále jen „krajský úřad“), jako věcně a místně příslušný správní orgán podle § 29 odst. 1 zákona č. 129/2000 Sb., o krajích (krajské zřízení), ve znění pozdějších předpisů, a podle dále uvedených ustanovení zvláštních zákonů, postupem také podle části čtvrté zákona č. 500/2004 Sb., správního řádu, ve znění pozdějších předpisů (dále jen „správní řád“), na základě žádosti podané dne 21. 2. 2017 (doplněno 2.5.2017) vydává níže uvedené stanovisko a sdělení k záměru „Výstavba výrobního podniku pro zkoušení podsítných materiálů za účelem jejich následné recyklace v metalurgickém procesu“, jehož předmětem je realizace výstavby výrobní haly o rozměrech 115 x 26 m. Zde bude probíhat výroba nauhličovacích a multikomponentních briket a výroba přísadových briket pro hutě. Výroba spočívá ve zpracování druhotných materiálů a odpadních surovin z hutních procesů na brikety, které budou sloužit jako vsázka do hutních agregátů. Jednotlivé složky se promísí, stabilizují, následně míchají a homogenizují společně s přidanými pojivy a aditivy. Výsledná směs se za studena lisuje do briket. Předpokládaný objem výroby v prvním roce je 35 tis. tun, následně až 55 tis. tun za rok. Záměr počítá se zpracováním ostatních odpadů za rok do 2500 t, nebezpečné odpady zpracovávány nebudou. Součástí záměru je rovněž parkoviště o max. kapacitě 50 stání. Záměr se nachází v k. ú. Karviná - Doly par.č. 6346/32.

Žadatel: Progres Ekotech, s.r.o., IČ: 25853635, se sídlem Oldřichovice 738, 739 61 Třinec

**Stanovisko**

**z hlediska zákona č. 114/1992 Sb., o ochraně přírody a krajiny, ve znění pozdějších předpisů (§ 45i odst. 1):**

Krajský úřad Moravskoslezského kraje, odbor životního prostředí a zemědělství (dále „krajský úřad“), příslušný podle § 77a odst. 4 písm. n) zákona č. 114/1992 Sb., o ochraně přírody a krajiny, ve znění pozdějších předpisů (dále „zákon“), vydává v souladu s ustanovením § 45i odst. 1 zákona, toto stanovisko: záměr „Výstavba výrobního podniku pro zkoušení podsítných materiálů za účelem jejich následné recyklace v metalurgickém procesu“, v k.ú. Karviná - Doly, nemůže mít samostatně nebo ve spojení s jinými koncepcemi nebo záměry významný vliv na příznivý stav předmětu ochrany nebo celistvost evropsky významných lokalit nebo ptačích oblastí.

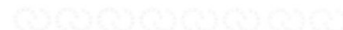


Zavazuje k tomu systém environmentálního řízení a auditu

Tele: 595 622 324  
Tele: 595 622 326  
E-mail: posta@msk.cz

IC: 25853635  
OÚ: Oldřichovice  
Jednotlivé hodiny: Po a Út 8:00-17:00, Út a Čt 8:00-14:00, Pá 8:00-12:00

Nejnovější vydání: Česká republika, a.s. – zemědělská Praha  
IC: 258536353635  
Jednotlivé hodiny: Po a Út 8:00-17:00, Út a Čt 8:00-14:00, Pá 8:00-12:00



www.msk.cz

## Odůvodnění:

Předmětem záměru je výstavba závodu na výrobu nauhličovačích a multikomponentních briket a výrobu přísadových briket pro hutě, které jsou vyráběny z hutních odpadů a druhotných surovin. Záměr se nachází 6 km od nejbližší evropsky významné lokality Mokřad u Rondelu. Vzhledem k tomu, že je záměr situován mimo evropsky významné lokality a ptačí oblasti a z charakteru záměru je zřejmé že nebude působit ani dálkově na tyto lokality, je možno uzavřít, že realizaci záměru nedojde k negativnímu ovlivnění předmětů ochrany a celistvosti evropsky významných lokalit a ptačích oblastí. Krajský úřad přitom vycházel z národního seznamu evropsky významných lokalit, který je stanoven nařízením vlády č. 318/2013 Sb., o stanovení národního seznamu evropsky významných lokalit, ve znění pozdějších předpisů, a z nařízení vlády, kterými jsou ve smyslu § 45e zákona o ochraně přírody a krajiny stanoveny ptačí oblasti.

## Další sdělení:

### **Z hlediska zákona č. 100/2001 Sb., o posuzování vlivů na životní prostředí a o změně některých souvisejících zákonů (zákon o posuzování vlivů na životní prostředí), ve znění pozdějších předpisů:**

Krajský úřad, jako příslušný úřad podle § 3 písm. f) zákona č. 100/2001 Sb., o posuzování vlivů na životní prostředí, ve znění pozdějších předpisů (dále jen „zákon o posuzování vlivů na životní prostředí“), posoudil předloženou žádost ve smyslu § 15 tohoto zákona a sděluje, že předložený záměr podléhá posouzení dle uvedeného zákona a je nutno předložit oznámení podlimitního záměru (dle přílohy č. 3a zákona o posuzování vlivů na životní prostředí) příslušnému úřadu, kterým je v tomto případě krajský úřad, a to ve smyslu ustanovení § 6 zákona o posuzování vlivů na životní prostředí“.

Krajský úřad na základě předložených podkladů, stanoviska orgánu ochrany přírody vylučujícího vliv na příznivý stav předmětu ochrany nebo celistvost evropsky významné lokality nebo ptačí oblasti, posoudil záměr ve smyslu § 2 a § 4 tohoto zákona a vydal výše uvedené sdělení, že záměr podléhá procesu posuzování vlivů na životní prostředí podle zákona o posuzování vlivů na životní prostředí, jelikož záměr naplňuje ust. § 4 odst. 1 písm. d) uvedeného zákona a je tedy podlimitním záměrem ve vztahu k bodu 10.6 – Nové průmyslové zóny a záměry rozvoje průmyslových oblastí s rozlohou nad 20 ha. Záměry rozvoje měst s rozlohou nad 5 ha. Výstavba skladových komplexů s celkovou výměrou nad 10 000 m<sup>2</sup> zastavěné plochy. Výstavba obchodních komplexů a nákupních středisek s celkovou výměrou 6 000 m<sup>2</sup> zastavěné plochy. Parkoviště nebo garáže s kapacitou nad 500 parkovacích stání v součtu pro celou stavbu, kategorie II, přílohy č. 1 tohoto zákona. Součástí záměru je parkoviště o 50 parkovacích stání.

### **Zákon č. 185/2001 Sb., o odpadech a o změně některých dalších zákonů:**

Navržená technologie je v současné době již provozována na základě souhlasu krajského úřadu podle § 14 odst. 1 zákona o odpadech.

Vybudování nového výrobního podniku pro briketaci odpadů a surovin do hutí je v souladu s Plánem odpadového hospodářství Moravskoslezského kraje a v souladu s hierarchií nakládání s odpady podle § 9a zákona o odpadech.

### **Zákon č. 201/2012 Sb., o ochraně ovzduší, ve znění pozdějších předpisů**

Krajský úřad uvádí, že při provozu nelze vyloučit znečišťování ovzduší, proto by se mohlo jednat o stacionární zdroj, případně o stacionární zdroj uvedený v příloze č. 2 k výše uvedenému zákonu. Pro určení příslušné úřadu k vedení správních řízení podle zákona o ochraně ovzduší je nezbytné provést vyčíslení roční emise pro znečišťující látky, které jsou předmětným stacionárním zdrojem při jeho provozu emitovány v rozsahu znečišťujících látek a postupem uvedeným v kódu 11.1. až 11.9. v příloze č. 2 k zákonu o ochraně ovzduší a dále ve Věstníku Ministerstva životního prostředí z července 2013 v kapitole 3.4.3 na straně 43. V případě že, roční emise příslušných znečišťujících látek nebudou dosahovat hranice uvedené u příslušných kódů 11.1 až 11.9. bude příslušným úřadem pro vedení výše uvedených správních řízení obecní úřad obce s rozšířenou působností podle § 11 odst. 3 zákona o ochraně ovzduší. V opačném případě pak krajský úřad podle § 11 odst. 2 téhož zákona.

### **Zákon č. 44/1998 Sb., o ochraně a využití nerostného bohatství, ve znění pozdějších předpisů**

Z předložených podkladů vyplývá, že se stavba podle „Mapy ložiskové ochrany – Moravskoslezský kraj“, vydané Ministerstvem životního prostředí a Českou geologickou službou-Geofond, nachází v chráněném ložiskovém území (dále jen „CHLÚ“) České části Hornoslezské pánve pro výhradní ložiska černého uhlí. Stavba se podle „Mapy důlních podmínek pro stavby v okrese Karviná“ nachází na ploše „Ck0“ CHLÚ české části Hornoslezské pánve pro výhradní ložiska černého uhlí.

Krajský úřad vydává na základě § 19 horního zákona závazné stanovisko k umístění staveb a zařízení, které nesouvisí s dobýváním, v chráněném ložiskovém území na základě žádosti a po projednání s obvodním báňským úřadem, který navrhne podmínky pro umístění, popřípadě provedení stavby nebo zařízení. Vzor žádosti o vydání závazného stanoviska k umístění stavby v CHLÚ zasíláme v příloze.

### **Zákon č. 76/2002 Sb., o integrované prevenci a omezování znečištění, o integrovaném registru znečišťování a o změně některých zákonů**

Záměrem je výstavba výrobního podniku pro zkusování podsítných materiálů za účelem jejich následné recyklace v metalurgickém procesu. Investorem projektu je společnost Progres Ekotech, s.r.o., místem předpokládané realizace záměru je katastrální území Karviná – Doly. Výroba spočívá ve zpracování druhotných materiálů a odpadních surovin z hutních procesů na brikety, které budou sloužit jako vsázka do hutních agregátů. Jednotlivé složky se promísí, stabilizují, následně míchají a homogenizují společně s přidanými pojivy a aditivy. Výsledná směs se za studena lisuje do briket. Předpokládaný objem výroby v prvním roce je 35 tis. tun, následně až 55 tis. tun za rok.

Krajský úřad posoudil daný záměr a sděluje, že z popisu vstupních surovin není zřejmé, zda uvedené druhotné materiály a odpadní suroviny z hutních procesů zahrnují rovněž strusku a popel. V případě, že jako vstupní surovina je zpracovávána struska nebo popel, jedná se o využití nebo využití kombinované s odstraněním jiných než nebezpečných odpadů, při kapacitě větší než 75 t za den, což je kategorie 5. 3. b) bod 3. přílohy 1) zákona o integrované prevenci a pro provozování tohoto zařízení je nutné integrované povolení.

V případě, že mezi vstupními surovinami není struska a popel, zařízení pod dikci zákona o integrované prevenci nespadá.

**Z hlediska zájmů chráněných ostatními zákony v oblasti životního prostředí** nemá krajský úřad v rámci své kompetence k výše uvedenému záměru připomínky.

Výše uvedené požadované informace z hlediska zájmů chráněných příslušnými zákony v oblasti životního prostředí byly vydány na základě těchto podkladů: průvodní dopis, plná moc, zmenšená projektová dokumentace a mapové podklady.

#### **Poučení:**

Toto stanovisko a sdělení nenahrazují koordinované závazné stanovisko, vyjádření dalších dotčených orgánů státní správy ani příslušná povolení dle zvláštních právních předpisů.

Proti tomuto stanovisku ani sdělením nelze podat odvolání.

„otisk úředního razítka“

Ing. Dana Kučová, v.r.  
vedoucí oddělení  
hodnocení vlivů na životní prostředí a lesního hospodářství

Za správnost vyhotovení odpovídá Ing. Martina Hájková, Ph.D.



**KRAJSKÝ ÚŘAD**  
MORAVSKOSLEZSKÝ KRAJ  
Odbor životního prostředí a zemědělství  
28. října 117, 702 18 Ostrava



Elektronický podpis – 4.7.2017

Certifikát autora podpisu :  
Jméno : RNDr. Lenka Řeřádková  
Vydal : PostSignum Qualified C...  
Platnost do : 12.12.2017

Váš dopis zn.:

Ze dne:

Čj: MSK 85672/2017

Sp. zn.: ŽPZ/18629/2017/MaD  
204 S5

Vyřizuje: Mgr. Daniel Mach

Telefon: 595 622 988

Fax: 595 622 396

E-mail: posta@msk.cz

Datum: 2017-07-04

Progres Ekotech, s.r.o.

Oldřichovice 738

739 61 Třinec

## **Briketační linka pro zpracování jemnozrnných anorganických materiálů a ostatních odpadů – stanovisko k vlivu na evropsky významné lokality a ptačí oblasti**

Krajský úřad Moravskosleského kraje, odbor životního prostředí a zemědělství (dále „krajský úřad“), příslušný podle § 77a odst. 4 písm. n) zákona č. 114/1992 Sb., o ochraně přírody a krajiny, ve znění pozdějších předpisů (dále „zákon“), na základě žádosti společnosti Progres Ekotech, s.r.o., se sídlem Oldřichovice 738, 739 61 Třinec, IČO 258 53 635, vydává v souladu s ustanovením § 45i odst. 1 zákona, toto stanovisko:

Krajský úřad posoudil předloženou žádost a dospěl k závěru, že záměr „Briketační linka pro zpracování jemnozrnných anorganických materiálů a ostatních odpadů“ v k.ú. Karviná - Doly, **nemůže mít** samostatně nebo ve spojení s jinými koncepcemi nebo záměry **významný vliv** na příznivý stav předmětu ochrany nebo celistvost evropsky významných lokalit nebo ptačích oblastí.

### Odůvodnění

Dne 29. 6. 2017 obdržel krajský úřad žádost o stanovisko z hlediska vlivů na evropsky významné lokality a na ptačí oblasti k záměru „Briketační linka pro zpracování jemnozrnných anorganických materiálů a ostatních odpadů“ v k.ú. Karviná – Doly – část areálu bývalého dolu Barbora. Jedná se o výstavbu zařízení pro zkusování jemnozrnných materiálů, surovin, vedlejších produktů a vhodných odpadů kategorie „ostatní“.

Záměr se nachází v areálu bývalého dolu Barbora vzdáleném 5,8 km od nejbližší evropsky významné lokality Mokřad u Rondelu. Na základě charakteru, umístění a rozsahu záměru, lze konstatovat, že po realizaci záměru budou i nadále zachovány ekosystémy významné pro výše uvedené předměty ochrany v jejich přirozeném areálu rozšíření a budou nadále zajištěny podmínky pro zachování populací těchto druhů ve stavu příznivém z hlediska ochrany. S ohledem na charakter a umístění záměru lze dálkový vliv vyloučit i u ostatních lokalit soustavy Natura 2000. Realizaci záměru tedy nedojde k negativnímu ovlivnění předmětů ochrany a ani nebude narušena celistvost evropsky významné lokality a ptačí oblasti.

Krajský úřad při posouzení vycházel z národního seznamu evropsky významných lokalit, který je stanoven nařízením vlády č. 318/2013 Sb., o stanovení národního seznamu evropsky významných lokalit, ve znění



Zveřejněné informace o životním prostředí

Tel.: 595 622 222  
Fax: 595 622 126  
ID DS: 8x6bxsd

IČ: 70890692  
DIČ: CZ70890692  
Úřední hodiny: Po a St 8.00 – 17.00; Út a Čt 8.00 – 14.30; Pá 8.00 – 13.00

Bankovní spojení: Česká spořitelna, a. s. – centrála Praha  
Č. účtu: 1650676349/0800



www.msk.cz

pozdějších předpisů, a z nařízení vlády, kterými jsou ve smyslu § 45e zákona o ochraně přírody a krajiny stanoveny ptačí oblasti.

Toto stanovisko nenahrazuje jiná správní opatření a rozhodnutí, která se k posuzovanému záměru vydávají podle zvláštních předpisů.

*„otisk razítka“*

Ing. Monika Ryšková  
vedoucí oddělení  
ochrany přírody a zemědělství

Po dobu nepřítomnosti zastoupena  
RNDr. Lenkou Řondíkovou  
oddělení ochrany přírody a zemědělství






## Příloha č. 3 Seznam jemnozrnných odpadů vhodných pro briketaci.

<b>Kód odpadu</b>	<b>Název a druh odpadu</b>	<b>Kat .</b>
<b>10</b>	<b>ODPADY Z PRŮMYSLU ŽELEZA A OCELI</b>	
10 02 10	<b>Okuje z válcování</b>	O
<b>12</b>	<b>ODPADY Z TVÁŘENÍ A Z FYZIKÁLNÍ A MECHANICKÉ POVRCHOVÉ ÚPRAVY KOVŮ A PLASTŮ</b>	
12 01 01	Piliny a třísky železných kovů	O
12 01 02	Úlet železných kovů	O
12 01 03	Piliny a třísky neželezných kovů	O
12 01 04	Úlet neželezných kovů	O
12 01 17	Odpadní materiál z otryskávání neuvedený pod číslem 12 01 16	O
10 02 08	Jiné pevné odpady z čištění plynů neuvedené pod číslem 10 02 07	O
10 02 14	Kaly a filtrační koláče z čištění plynu neuvedené pod číslem 10 02 13	O
10 02 15	Jiné kaly a filtrační koláče	O
16 11 04	Vyzdívky a žáruvzdorné materiály z metalurgických procesů neuvedené pod číslem 16 11 03	O
16 11 06	Vyzdívky a žáruvzdorné materiály z nemetalurgických procesů neuvedené pod číslem 16 11 05	O
17 06 04	Izolační materiály neuvedené pod čísly 17 06 01 a 17 06 03 (odpad neznečištěné minerální vaty)	O

Granulometrie 0 &lt; 1mm

<b>Datum zpracování oznámení</b>	19.6.2017
----------------------------------	-----------

### I. ÚDAJE O ZPRACOVATELI OZNÁMENÍ

Zpracovatel oznámení	Jméno a příjmení,	Oto Wrzecionko
	Sídlo (bydliště)	Konská 239, 739 61 Třinec
	Telefon, email	+420 603467410
<b>Podpis zpracovatele oznámení</b>	 .....	

