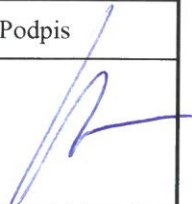


| | | |
|--------------------|--|---|
| <u>Oznamovatel</u> | <p align="center">GLOBODERA GROUP s.r.o.</p> <p align="center">28. října 3346/91 Moravská Ostrava, 702 00 Ostrava IČ: 24267431</p> |  |
|--------------------|--|---|

| |
|---|
| <p>Název dokumentu:</p> <p align="center">Zařízení ke sběru, výkupu a využívání plastových odpadů GLOBODERA GROUP s.r.o. – Šenov u Ostravy</p> <p align="center">Oznámení záměru podle § 6 zákona č. 100/2001 Sb. o posuzování vlivů na životní prostředí a o změně některých souvisejících zákonů, ve znění pozdějších změn (v rozsahu přílohy č. 3 tohoto zákona)</p> |
|---|

| | Jméno | Funkce, pozice | Identifikace | Datum | Podpis |
|-----------|--------------------------------------|---|--|------------|---|
| Zpracoval | EKOLPOR - Ing. Roman Holý, s.r.o. | technický poradce v oblasti ochrany ŽP | Ostrava-Zábřeh Krasnoarmejců 5/2092 IČ: 02272075 | 21.10.2019 |  |

OBSAH

A. Údaje o oznamovateli

B. Údaje o záměru

- I. Název záměru a jeho zařazení dle přílohy č. 1
- II. Kapacita záměru
- III. Umístění záměru
- IV. Charakter záměru a kumulace s jinými záměry
- V. Zdůvodnění potřeby záměru a jeho umístění, včetně přehledu zvažovaných variant a hlavních důvodů pro jejich výběr, resp. odmítnutí
- VI. Stručný popis technického a technologického řešení záměru včetně případných demoličních prací nezbytných pro realizaci záměru; v případě záměrů spadajících do režimu zákona o integrované prevenci včetně porovnání s nejlepšími dostupnými technikami, s nimi spojenými úrovněmi emisí a dalšími parametry
- VII. Předpokládaný termín zahájení realizace záměru a jeho dokončení
- VIII. Výčet dotčených územně samosprávných celků
- IX. Výčet současných a navazujících rozhodnutí
- X. Výčet staveb, činností a technologií v území dotčeném záměrem
- XI. Údaje o vstupech
- XII. Údaje o výstupech

C. Údaje o stavu životního prostředí v dotčeném území

- I. Výčet nejzávažnějších environmentálních charakteristik dotčeného území
- II. Stručná charakteristika stavu složek životního prostředí v dotčeném území

D. Údaje o vlivech záměru na veřejné zdraví a na životní prostředí

- I. Charakteristika možných vlivů a odhad jejich velikosti a významnosti (z hlediska pravděpodobnosti, doby trvání, frekvence a vratnosti)
- II. Rozsah vlivů vzhledem k zasaženému území a populaci
- III. Údaje o možných významných nepříznivých vlivech přesahujících státní hranice
- III. Charakteristika opatření k prevenci, vyloučení a snížení všech významných nepříznivých vlivů na ŽP a popis kompenzací, pokud je to vzhledem k záměru možné
- V. Charakteristika nedostatků ve znalostech a neurčitosti, které se vyskytly při specifikaci vlivů

E. Porovnání variant řešení záměru

F. Doplnující údaje (mapová a jiná dokumentace týkající se údajů v oznámení a další podstatné informace oznamovatele)

G. Všeobecné srozumitelné shrnutí netechnického charakteru

H. Příloha

A. Údaje o oznamovateli

Obchodní firma: **GLOBODERA GROUP s.r.o.**
 IČ: **24267431**
 Sídlo: **28. října 3346/91, Moravská Ostrava, 702 00 Ostrava**
 Jednatel společnosti: **Ing. Robert Topiarz a Marek Klimeš, MBA**
 Jméno, příjmení, bydliště a telefon
 oprávněného zástupce oznamovatele: **EKOLPOR - Ing. Roman Holý, s.r.o.**
 (zplnomocněný zástupce) **Krasnoarmejců 2092/5**
700 30 Ostrava-Zábřeh - externí konzultant
 tel.: 728 830 345
 www.ekolpor.cz, holyroman@atlas.cz

B. Údaje o záměru

I. Název záměru a jeho zařazení dle přílohy č. 1

Zařízení ke sběru, výkupu a využívání plastových odpadů GLOBODERA GROUP s.r.o. – Šenov u Ostravy

Záměr spadá pod bod č. 56 přílohy č. 1, kategorie II zákona č. 100/2001 Sb. o posuzování vlivů na životní prostředí – Zařízení k odstraňování nebo využívání ostatních odpadů s kapacitou od stanoveného limitu – 2 500 t/rok.

II. Kapacita záměru

Předpokládaný stav

| | | |
|---|-------|-------|
| Roční projektovaná kapacita zařízení | t/rok | 4 000 |
| Roční projektovaná zpracovatelská kapacita zařízení | t/rok | 3 600 |
| Projektovaná denní zpracovatelská kapacita | t/den | 100 |
| Maximální okamžitá kapacita zařízení | t | 500 |

III. Umístění záměru

- průmyslová hala č. 4 umístěná na parc.č. 5802/2 v k.ú. Šenov u Ostravy (plocha 750 m²)
- venkovní manipulační plocha umístěná na parc.č. 5802/1 v k.ú. Šenov u Ostravy (plocha 100 m²)
- adresa areálu: Volenská 1718, 739 34 Šenov
- průmyslový areál společnosti FEBE REAL s.r.o., IČ: Na Úrovni 722/6, 712 00 Ostrava, Muglinov

Dle stanoviska KÚ MSK, odbor ŽPZ z hlediska zákona č. 114/1992 Sb., o ochraně přírody a krajiny (§ 45i odst. 1) čj. MSK 148058/2019 ze dne 18.10.2019 nemůže mít realizace záměru samostatně, nebo ve spojení s jinými záměry, významný vliv na příznivý stav předmětu ochrany nebo celistvost EVL a ptáčích oblastí.

IV. Charakter záměru a kumulace s jinými záměry

Nakládání s předmětnými odpady s cílem jejich maximálního materiálového či energetického využití v procesech průmyslové výroby, je plně v souladu s všeobecnými povinnostmi specifikovanými zákonem č. 185/2001 Sb. o odpadech a o změně některých dalších zákonů, ve znění pozdějších změn.

Jedná se o přesunutí stávajícího stacionárního zařízení ke sběru, výkupu a využívání plastových odpadů IČZ: CZT01375 z adresy: Lihovarská 679/40, 718 00 Ostrava-Kunčičky do nového průmyslového areálu na ul. Volenské 1718, 739 34 Šenov.

Předmětná hala a venkovní manipulační plocha nevyžaduje stavební úpravy, záměr neklade nároky na terénní úpravy či zásahy do nosných konstrukcí.

Oznamovatel má záměr provozovat v daném místě zařízení ke sběru, výkupu a využívání plastových odpadů dle stávajících technologií provozovaných v CZT01375 + rozšíření o mobilní drtič plastů značky TEREX, typ mobilní pomaloběžný shredder TDS 820. Celé zařízení bude sloužit k naskladnění plastových odpadů, jejich recyklaci formou mechanicko-fyzikální úpravy, soustředování a vyskladnění požadovaného výstupního produktu.

Kumulace vlivů z provozu záměru s jinými záměry v dotčené lokalitě se předpokládá. V průmyslovém areálu provozuje svoji činnost několik malých a středních firem zabývajících se výrobou a servisními službami typu: výroba ocelových konstrukcí, klimatizací, vzduchotechniky, svařování materiálů, skladování kontejnerů, logistické služby, soustružnická výroba apod.

Vliv záměru oznamovatele je tedy v kontextu vlivů celého průmyslového areálu zanedbatelný.

Realizaci záměru nedojde k záboru zemědělského půdního fondu ani pozemků určených k plnění funkce lesa. Areál není umístěn v ochranném pásmu památkové rezervace, v záplavovém území a ani nejsou kladeny nároky na památkovou péči.

V. Zdůvodnění potřeby záměru a jeho umístění, včetně přehledu zvažovaných variant a hlavních důvodů pro jejich výběr, resp. odmítnutí

Jedná se o stávající, moderní technologické zařízení k nakládání s odpady, potřebné pro další materiálové či energetické využití druhotné suroviny, kdy navíc využití stávající průmyslové haly je zapotřebí z hlediska efektivity a ekonomické hospodárnosti stávajícího průmyslového areálu.

V důsledku ekonomických změn na trhu s odpady a druhotnými surovinami bylo nutno provést změny v technologii a charakteru zařízení k nakládání s odpady, včetně změny umístění. Umístění záměru v průmyslovém areálu, mimo obytnou a bytovou zástavbu, a v blízkosti hlavního dopravního uzlu směr Ostrava a další průmyslové aglomerace je optimálním řešením.

VI. Stručný popis technického a technologického řešení záměru včetně případných demoličních prací nezbytných pro realizaci záměru; v případě záměrů spadajících do režimu zákona o integrované prevenci včetně porovnání s nejlepšími dostupnými technikami, s nimi spojenými úrovněmi emisí a dalšími parametry

Stacionární zařízení ke sběru, výkupu a využívání odpadu – stávající CZT01375

V rozbalovací sekci dochází k rozdělování plastových balíků vstupujících do recyklačního procesu o hmotnosti vstupujícího plastového balíku v rozmezí 100 - 350 kg v závislosti na stupni slisování. Pracovník rozbalovací sekce odstraní ocelové dráty a vpustí plastové balíky do rozbalovače, kde jsou slisované plastové balíky roztrhány na jednotlivé kusy (díly), které jsou dále dopraveny do zásobního sila.

Vyrovňovací silo slouží ke kumulaci plastů z rozbalovače a k vyrovnávání výkyvů v dodávkách plastů do linky, v případě odstraňování reklamovaných plastových balíků. Objem vyrovnávacího sila činí 5 m³.

Odstraňování etiket trny:

V této fázi dochází k dopravování plastů z vyrovnávacího sila do speciálního stroje Label remover pro odstraňování nalepených etiket z plastů. V tomto stroji je pomocí ostrých trnů, které jsou umístěny na obvodu bubnu odstraňována většina etiket z plastů. Etikety jsou doslova odtrhnuty a strženy těmito trny z povrchu plastů.

Vibrační oddělovač:

Ve vibračním oddělovači dochází pomocí vibrací o frekvenci 25 Hz k přetřepávání plastů, kdy dochází k uvolňování základních nečistot, které ulpěly na jejich povrchu od sběru přes separaci až po dodávku plastů do recyklačního závodu. Tyto částice propadávají sítím do připravených big-bagů.

Optický separátor:

V optickém separátoru dochází k odstranění nevhodných plastových materiálů, zejména těch, které nejsou na bázi PET a zároveň jsou tříděny a vyhazovány PET lahve, které nejsou barevně definované jako vhodné pro další zpracování v daném čase. Účinnost barevného optického separátoru a separátoru plastů je 90 %.

Separátor kovů na bázi hliníku:

V separátoru dochází k odstranění hliníkových – Al částic, které by se mohly vyskytnout v plastech, nebo být přibaleny k plastům a nebyly odstraněny v dřívějším třídícím procesu.

Separátor kovu - magnetický separátor kovových částic:

V separátoru kovových částic dochází pomocí magnetu k odstranění kovových magnetických částic, které by se mohly vyskytnout v plastech či být přibaleny k plastům a nebyly odstraněny v dřívějším třídícím procesu.

Mokrý drtič:

Materiál z optické a kovové separace je dopravován do mokrého drtiče, kde dochází k podrcení plastů na flakes o velikosti zhruba 10 x10 mm (dále jen flakes). Toto drcení se nazývá mokré proto, že jsou zde zpracovávány plasty, které jsou drceny za přítomnosti vody. Po podrcení, jsou flakes rozděleny do dvou linek, a vstupují do myčky flakes.

Flakes myčka:

V myčce flakes dochází k mytí podrcených plastů. Základ prací lázně je voda o teplotě 70-72°C. Do myčky je dopravován čerpadly hydroxid sodný. Do připravené lázně se dávkuje šnekovým dopravníkem s určeným množstvím vody a přípravky pro čištění flakes. Mycí prostředek je dávkovaný v množství 1,5 l/hod. podávacím čerpadlem, který zajišťuje kvalitní vyčištění flakes. Druhým přípravkem je tzv. odpěňovač, který má za úkol potlačit pěnovost lázně v myčce flakes v množství 0,5 l/h. V myčce flakes se čistí a následně jsou dodávány pomocí šnekového dopravníku do frikce.

Odstředivka – frikce:

Ve frikci (odstředivce) flakes dochází k odstranění vody z povrchu big flakes a zároveň jsou zde odstraňovány vodou rozpustné látky a vodou rozpustná lepidla. Takto očištěné big flakes vstupují do flotačních van.

Flotační vany 1:

Do flotačních van naplněných pitnou vodou vstupují flakes zároveň s podrcenými plastovými uzávěry a dochází zde na principu flotace (rozdílu specifické hmotnosti) k oddělení plastových uzávěrů a plastových etiket, které vyplavou na hladinu flotační vany a flakes, které díky vyšší specifické hmotnosti klesají ke dnu a jsou pomocí šnekového dopravníku dopravovány do flotačních van č. 2. Vyplavené a odseparované etikety a uzávěry jsou odstraňovány z povrchu hladiny pomocí lopatek a pomocným šnekovým dopravníkem dopravovány do big-bagů. Jsou určeny pro další zpracování.

Flotační vany 2:

Ve flotačních vanách padají flakes na hladinu přes vibrační desku a pomocí čisté pitné vody dochází k jejich důkladnému opláchnutí a zbavení veškerý chemikálií. Rovněž je tu nainstalováno zařízení na odstraňování zbytkových uzávěrů a etiket, které vyplavou na povrch hladiny a jsou odstraňovány pomocí systému lopatek do šnekového dopravníku, který tyto materiály dopravuje do připravených big-bagů. Očištěné flakes jsou dopravovány do odstředivky flakes.

Odstředivka flakes:

V této odstředivce jsou big flakes zbaveny přebytečné vody a takto vysušené jsou dopravovány pomocí šnekového dopravníku sdruženy do jedné linky. Na výstupu z odstředivek jsou flakes pomocí slučovacího dopravníku svedeny do společné linky a vzduchovým dopravníkem vyneseny přes automatický magnetický separátor a oddělovač kovů do dokovací stanice.

Dokovací stanice:

Zde dochází k balení flakes do big-bagů, které jsou následně uskladněny ve skladových prostorách firmy – na venkovním prostranství.

K veškeré manipulaci s odpadem a materiálem, ke vkládání odpadu do zařízení a k nakládání výstupních materiálů na dopravní prostředky jsou využívány vysokozdvizné či paletovací vozíky. Průmyslový areál je vybaven mostní váhou s váživostí do 40 t.

Seznam druhů odpadů kategorie ostatní vstupujících do zařízení:

| | |
|----------|---|
| 02 01 04 | Odpadní plasty (kromě obalů) |
| 04 02 09 | Odpady z kompozitních tkanin (impregnované tkaniny, elastomer, plastomer) |
| 04 02 21 | Odpady z nezpracovaných textilních vláken – charakter plastů |
| 04 02 22 | Odpady ze zpracovaných textilních vláken – charakter plastů |
| 07 02 13 | Plastový odpad |
| 12 01 05 | Plastové hobliny a třísky |
| 15 01 02 | Plastové obaly |
| 15 01 05 | Kompozitní obaly |
| 15 01 06 | Směsné obaly |
| 16 01 19 | Plasty |

| | | |
|------------------------|--|---------------------------|
| GLOBODERA GROUP s.r.o. | Oznámení záměru dle § 6 zákona č. 100/2001 Sb. | Strana/celkem stran: 7/20 |
|------------------------|--|---------------------------|

| | |
|----------|---|
| 17 02 03 | Plasty |
| 19 12 04 | Plasty a kaučuk |
| 19 12 10 | Spalitelný odpad (palivo vyrobené z odpadu) – charakteru plastů |
| 19 12 12 | Jiné odpady (včetně směsí materiálů) z mechanické úpravy odpadu neuvedené pod číslem 191211 – charakteru plastů |
| 20 01 39 | Plasty |
| 20 03 07 | Objemný odpad (charakteru plastů) |

Seznam druhů odpadů kategorie ostatní vystupujících ze zařízení:

| | |
|----------|---|
| 19 12 01 | papír a lepenka |
| 19 12 02 | železné kovy |
| 19 12 03 | neželezné kovy |
| 19 12 04 | plasty a kaučuk |
| 19 12 05 | sklo |
| 19 12 07 | dřevo neuvedené pod číslem 191206 |
| 19 12 08 | textil |
| 19 12 09 | nerosty (např. písek, kameny) |
| 19 12 10 | spalitelný odpad (palivo vyrobené z odpadu) |
| 19 12 12 | jiné odpady (včetně směsí materiálů) z mechanické úpravy odpadu neuvedené pod číslem 191211 |

Primárním výstupem ze zpracování odpadů je plastová drť či plastový granulát určený k použití jako polotovár k další výrobě plastů, označený jako:

- upravený odpad (využití odpadů kódem R12) – zařazení dle seznamu v kap. 2.3
- výrobek (využití odpadů kódem R3).

Výstupem ze zpracování odpadů je výrobek, který musí splňovat požadavky zákona č. 22/1997 Sb. o technických požadavcích na výrobky a zákona č. 90/2016 Sb. o posuzování shody stanovených výrobků při jejich dodávání na trh.

Podnikové normy jsou uvedeny v příloze č. 3 provozního řádu. Dále musí být splněny následující požadavky dle § 3 odst. 6 zákona č. 185/2001 Sb. o odpadech:

- a) věc se běžně využívá ke konkrétním účelům
- b) pro věc existuje trh nebo poptávka
- c) věc splňuje technické požadavky pro konkrétní účely stanovené zvláštními právními předpisy nebo normami použitelnými na výrobky
- d) využití věci je v souladu se zvláštními právními předpisy a nepovede k nepříznivým dopadům na životní prostředí nebo lidské zdraví a
- e) věc splňuje další kritéria, pokud jsou pro určitý typ odpadu stanovena přímo použitelným předpisem Evropské unie.

Zařízení je v provozu v Po-Pá 6:00-22:00 hod. (mimo státní svátky). Mimo danou provozní dobu v zařízení neprobíhá úprava odpadů ani jiné činnosti související s nakládáním s odpady.

Nové stacionární zařízení ke sběru, výkupu a využívání odpadu v k.ú. Šenov u Ostravy

Dtto stávající zařízení CZT01375 (viz výše) + rozšíření o diskontinuální provoz mobilního drtiče plastů značky TEREX, typ mobilní pomaloběžný shredder TDS 820 na venkovní manipulační ploše.

Mobilní zařízení je přepravováno na místo určení tahačem s podvalníkem, na kterém jsou přepravovány jednotlivé části zařízení.

TDS 820 / MOBILNÍ POMALOBĚŽNÝ SHREDDER

Technické parametry:

| | |
|---------------------|-----------------------|
| Hmotnost | 27500 kg |
| Rozměry (d / š / v) | 9100 / 2500 / 3200 mm |
| Výkon drtiče | 0 – 70/hod. |
| Délka hřídelí | 2 000 mm |
| Objem násypky | 7 m ³ |
| Nakládací výška | 3 200 mm |
| Výstupní frakce | 0-250 mm |
| Objem nádrže | 500 l |



K veškeré manipulaci s odpadem a výrobky, ke vkládání vstupního odpadu do mobilního drtiče a k nakládání výrobků na dopravní prostředky budou využity čelní kolové nakladače. K vážení bude využívána certifikovaná váha průmyslového areálu.

Pro zajištění snížení prašnosti při manipulaci a úpravě vstupních odpadů je v zařízení využíváno stacionární kropicí zařízení či pojízdný kropicí vůz.

Provozovatel bude pro zařízení značky TEREX, typ mobilní pomaloběžný shredder TDS 820 nárazově zaměstnávat 1-2 zaměstnance, činnost bude prováděna diskontinuálně v době mezi 6:00 – 18:00 h., a to v pracovních dnech. Celkový počet provozních hodin max. 100/rok.

Celé zařízení bude v provozu v Po-Pá 6:00-18:00 hod. (mimo státní svátky). Mimo danou provozní dobu v zařízení neprobíhá úprava odpadů ani jiné činnosti související s nakládáním s odpady.

Konkrétní podmínky provozu budou přesně stanoveny v provozním řádu předmětného zařízení, který bude předložen ke schválení na KÚ MSK, odbor ŽPZ dle požadavků zákona č. 185/2001 Sb. o odpadech, ve znění pozdějších změn.

V rámci realizace záměru nebudou probíhat žádné stavební ani demoliční práce a záměr nespadá do režimu zákona o integrované prevenci.

VII. Předpokládaný termín zahájení realizace záměru a jeho dokončení

zahájení provozu zařízení je plánováno v I. čtvrtletí 2020

| | | |
|------------------------|--|---------------------------|
| GLOBODERA GROUP s.r.o. | Oznámení záměru dle § 6 zákona č. 100/2001 Sb. | Strana/celkem stran: 9/20 |
|------------------------|--|---------------------------|

VIII. Výčet dotčených územně samosprávných celků

- Město Šenov – Městský úřad v Šenově, Radniční 300, 739 34 Šenov
- Moravskoslezský kraj - Krajský úřad Moravskoslezského kraje, 28. října 117, 702 18 Ostrava

IX. Výčet současných a navazujících rozhodnutí

- provoz zařízení ke sběru, výkupu a využívání odpadů IČZ: CZT01375 byl schválen dle § 14 odst. 1 zákona č. 185/2001 Sb. odpadech KÚ MSK, odbor ŽPZ, 28. října 117, 702 18 Ostrava – č.j. MSK 49157/2015 dne 26.8.2015
- dodatek č. 1 zařízení ke sběru, výkupu a využívání odpadů IČZ: CZT01375 byl schválen dle § 14 odst. 1 zákona č. 185/2001 Sb. odpadech KÚ MSK, odbor ŽPZ, 28. října 117, 702 18 Ostrava – č.j. MSK 111413/2018 dne 6.9.2018
- nový provoz tohoto zařízení (na nové adrese) bude nově schválen dle § 14 odst. 1 zákona č. 185/2001 Sb. odpadech KÚ MSK, odbor ŽPZ, 28. října 117, 702 18 Ostrava

X. Výčet staveb, činností a technologií v území dotčeném záměrem

Dle sdělení Magistrátu města Ostravy, útvar hlavního architekta a stavebního řádu č.j. SMO/440871/19/ÚHAaSŘ/Slo ze dne 4.10.2019 jsou dané pozemky součástí zastavěného území, plochy se způsobem využití „Plochy výroby a skladování – průmysl VL“. Záměr je v souladu s územním plánem města Šenov u Ostravy.

XI. Údaje o vstupech

□ **Zábor půdy a ochranná pásma**

V rámci záměru oznamovatele, jímž je provoz zařízení ke sběru, výkupu a využívání plastových odpadů nedojde k dalšímu záboru zemědělské půdy a není potřeba vynětí půdy ze zemědělského půdního fondu. Záměrem nebudou dotčena ochranná pásma přírodních prvků.

□ **Voda**

Zařízení disponuje sociálním zařízením, které je součástí průmyslové haly na parc. č. 5802/2, odebírá pitnou vodu a vypouští odpadní vodu. Odpadní vody jsou svedeny do stávající kanalizace odpadních vod vlastníka průmyslového areálu. Srážkové vody jsou svedeny do stávající kanalizace dešťových vod vlastníka průmyslového areálu.

Realizací záměru se nic nemění.

Kompletní sociální zařízení mají zaměstnanci k dispozici v průmyslové hale pronajímatele na parc. č. 5802/2 - předpokládaný odběr vody - cca 150 m³/rok.

V rámci technologie provozovatel předpokládá odběr vody - cca 170 m³/rok, technologie umožňuje recirkulaci technologických vod.

□ **Odpady**

Nakládání s odpady s cílem jejich max. materiálového či energetického využití v procesech průmyslové výroby je plně v souladu s všeobecnými povinnostmi specifikovanými zákonem č. 185/2001 Sb. o odpadech. Do zařízení budou vstupovat odpady specifikované výše. Realizací záměru nebudou produkovány žádné odpady.

□ **Biologická rozmanitost**

Záměr je umístěn na pozemcích společnosti FEBE REAL s.r.o., IČ: Na Úrovni 722/6, 712 00 Ostrava, Muglinov - adresa areálu: Volenská 1718, 739 34 Šenov. Na zájmovém území se nachází

| | | |
|------------------------|--|----------------------------|
| GLOBODERA GROUP s.r.o. | Oznámení záměru dle § 6 zákona č. 100/2001 Sb. | Strana/celkem stran: 10/20 |
|------------------------|--|----------------------------|

pouze výrobní a montážní haly, betonové či asfaltové manipulační plochy a v okolí náletová zeleň. Výskyt zvláště chráněným druhů flóry či fauny nebyl na pozemcích zaznamenán.

Z charakteru záměru je zřejmé, že záměr neovlivňuje vnitřní funkční vazby jednotlivých ekosystémů, nemá nároky na přírodní zdroje ani zábory a ani neovlivní jednotlivé druhy a ekosystémy. Záměr nevyužívá prvky spoluutvářející biologickou rozmanitost.

□ **Elektrická energie**

Objekt je napojen na síť NN, včetně rozvodů elektro NN. Odběr elektrické energie je řešen nájemní smlouvou s pronajímatelem.

Vzhledem ke skutečnosti, že se jedná o dílenskou provozovnu se spotřebou energie do 700GJ za rok, dle zákona 318/2012 Sb., § 7 odst. 5 bodu a) a e) se na záměr nevztahují požadavky na energetickou náročnost budovy.

Vzhledem ke skutečnosti, že instalovaný výkon tepelných zdrojů je nižší než 200kW, dle zákona 318/2012 Sb., § 9a odst. 1 bodu a) není nutné zpracovávat posouzení alternativních zdrojů energií.

□ **Nároky na dopravní infrastrukturu**

Pro napojení na dopravní infrastrukturu slouží stávající plochy průmyslového areálu a sjezd na ulici Volenská, resp. Václavovická. Realizace záměru nebude vyžadovat rozšíření stávající silniční sítě.

□ **Paliva a maziva**

Tyto typy výrobků slouží k řádnému provozu vysokozdvížného vozíku či dopravních prostředků. Množství je stanoveno provozními podmínkami a nastavením servisních služeb. Prostředky nejsou skladovány ve větším množství – řádově jednotky kg či litrů a servis je řešen externě.

XII. Údaje o výstupech

□ **Ovzduší**

Bodový a plošný zdroj

V souvislosti s realizací posuzovaného záměru nevznikne další či nový zdroj znečišťování ovzduší. Administrativní prostory jsou vytápěny centrálním rozvodem tepla v rámci celého průmyslového areálu. V zařízení bude pravidelně udržován pořádek a provozní kázeň, která zajistí minimalizaci sekundárních emisí TZL.

Liniový zdroj - doprava

Liniový zdroj znečištění ovzduší není uvažován, neboť při standardním provozu (nosnost nákladních vozidel cca 20 tun a cca 260 pracovních dnech v roce) se navýší nákladní doprava v daném místě v průměru o 1-2 vozidla/den. Z hlediska osobní dopravy pak o 1-2 vozidla/den.

□ **Odpadní vody**

Roční množství splaškových vod dle vyhlášky MZ č. 428/2001 Sb.:

Provozovna místního významu, kde se vody neuvádějí k výrobě - $Q_r = 5 \text{ osob} \times 30 = 150 \text{ m}^3/\text{rok}$.

V rámci technologií je předpokládána recirkulace technologické vody se spotřebou cca $170 \text{ m}^3/\text{rok}$, vývoz znečištěné vody nevhodné k dalšímu použití bude řešena externí službou.

Umístěním a provozováním hlavního technologického zařízení k nakládání s odpady v hale je eliminována kontaminace povrchových či podzemních vod. Na venkovní manipulační ploše bude docházet k soustředování balíků plastových odpadů a výstupních produktů z procesu úpravy plastů. Dále zde bude diskontinuálně provozován TEREX, typ mobilní pomaloběžný shredder TDS 820. Běžně zde nedochází k nakládání se závadnými látkami, vyjma provozních kapalin dopravních

prostředků. K jejich úniku může dojít jen havarijní situací – plocha, kde je umístěn a provozován shredder je betonová, bez kanalizačních vpustí srážkové kanalizace. Dále viz Rizika havárií.

□ **Odpady**

Při provozu zařízení, jeho údržbě a opravách, včetně řešení případných havárií mohou být produkovány a soustředovány odpady specifikované výše. Jejich kvantifikace předem není objektivně možná. Odvoz za účelem využití či odstranění bude řešen prostřednictvím oprávněných osob. Rozsáhlejší servisní práce strojních zařízení jsou řešeny externími službami a odpady z tohoto vznikající se plně v režii servisní organizace.

□ **Chemické látky a chemické směsi**

Podle zákona č. 350/2011 Sb. o chemických látkách a chemických směsích a o změně některých zákonů, ve znění pozdějších změn nebude oznamovatel, za standardní situace, nakládat s chemickými látkami a chemickými směsmi citovanými v prováděcím právním předpise.

□ **Hluk a vibrace**

Zdrojem hluku budou veškeré ložné manipulace, tj. nakládka a vykládka odpadů, diskontinuální provoz recyklační linky v hale a TEREX, typ mobilní pomaloběžný shredder TDS 820 na venkovní manipulační ploše (v pracovních dnech v době mezi 6:00-18:00 hod.), včetně automobilové dopravy. Vzhledem k tomu, že se jedná o průmyslový areál, bez okolní bytové či rodinné zástavby (vzdálenost do 100 m) a těsnou blízkostí silnice II. třídy Václavovická, není předpokládáno nadlimitní zatížení hlukem ve venkovním chráněném prostoru a venkovním chráněném prostoru nejbližších umístěných staveb dle zákona č. 258/200 Sb. o ochraně veřejného zdraví, ve znění pozdějších změn.

Vzhledem k blízkosti silniční komunikace, která svým běžným provozem vytváří hluky pozadí vyšší než samotný provoz zařízení, lze usoudit, že hluk provozovny v daném místě není významný a není potřeba zvláštních technických opatření k omezení hluku. Postačí při nákladkách a vykládkách odpadů postupovat bez zbytečných prodlení a dodržovat provozní kázeň.

Dle výsledků hlukové studie provozu zařízení TEREX, typ mobilní pomaloběžný shredder TDS 820 (hluková studie č. E/5435/2019 ze srpna 2019 – zpracovala autorizovaná osoba Technické služby ochrany ovzduší Ostrava s.r.o.) lze zařízení provozovat ve vzdálenosti min. 100 m od nejbližších chráněných prostor ostatních staveb, aniž by došlo k překročení hladiny hygienických limitů.

Provozní doba zařízení: Po-Pá 6:00-18:00 h. V době od 22:00 do 6:00 h. nebude zařízení provozováno v souladu se z. č. 247/2006 Sb. Dále nebude zařízení provozováno ve dnech svátků dle z. č. 223/2016 Sb.

□ **Neionizující záření a elektromagnetická pole**

Zařízení nebude zdrojem ultrafialového záření. Nebudou zde vykonávány práce v prostředí elektromagnetických nebo magnetických polí o frekvenci od 0,1 Hz do 300 GHz. Náležitosti provozu zařízení se řídí nařízením vlády č. 1/2008 Sb. o ochraně zdraví před neionizujícím zářením a souvisejícími právními předpisy.

□ **Ionizující záření**

Zařízení nebude zdrojem ionizujícího záření.

□ Rizika havárií

Vzhledem k charakteru záměru mohou vzniknout havárie ovlivňující životní prostředí jen v oblasti ochrany povrchových a podzemních vod – tzn. nenadále úniky provozních kapalin dopravních prostředků na venkovních betonových manipulačních plochách. Dané úniky, v řádu max. několika litrů, budou řešeny okamžitým zasypáním vhodným sorpčním prostředkem, sorpcí uniklé látky na sorbent a jeho následným uložením do vhodné nádoby na nebezpečný odpad kat. č. 150202*. V případě požáru je postupováno podle schváleného Požárního řádu provozovatele areálu. Toto je samostatně řešeno ve schváleném provozním řádu a bude následně doplněno.

□ Bezpečnostní pravidla

Při práci s odpady budou zaměstnanci zařízení používat ochranné rukavice, oděv a obuv. V areálu je k dispozici lékárnička a zaměstnanci jsou proškoleni ze základních zásad první pomoci. Pro pracovníky obsluhy zařízení jsou vyhodnocena rizika v souladu s ustanoveními zákona č.258/2000 Sb., ve znění pozdějších změn a vyhlášky č. 432/2003 Sb., ve znění pozdějších změn a jejich profese jsou zařazeny do příslušných kategorií.

C. Údaje o stavu životního prostředí v dotčeném území

I. Výčet nejzávažnějších environmentálních charakteristik dotčeného území

Realizaci záměru nedojde k nadměrnému negativnímu ovlivnění přírodního prostředí v území.

Území kulturního, historického nebo archeologického typu nebude záměrem ovlivněno. Při realizaci záměru nebude docházet k výkopovým pracím, které by mohly vést k poškození archeologických památek.

Lokalita je v současné době zatěžována únosnou mezí a nevyskytují se zde pozůstatky starých ekologických zátěží.

II. Stručná charakteristika současného stavu složek životního prostředí v dotčeném území

Klimatické poměry

Zájmové území je součástí mírné klimatické oblasti, mírně až středně vlhké, s průměrnými ročními teplotami 7,8 – 8,3 °C. Průměrný roční úhrn srážek činí 750 mm, z toho cca 70 % spadne v době vegetační aktivity, zbytek cca 30 % připadá na období vegetačního klidu.

Fauna a flora

Hodnocení flory a fauny v průmyslovém areálu a jeho nejbližším okolí se jeví jako irelevantní. Dosah vlivů záměru je menší než vzdálenost nejbližších prvků flóry. V okolí areálu kromě několika kusů stromové výsadby lze najít pouze ruderalní druhy flóry.

Z fauny je možno očekávat pouze druhy uvyklé lidské společnosti, zejména drobné druhy ptactva, případně hlodavců.

Chráněné oblasti, přírodní rezervace, národní parky

Dle stanoviska KÚ MSK, odbor ŽPZ z hlediska zákona č. 114/1992 Sb., o ochraně přírody a krajiny (§ 45i odst. 1) čj. MSK 148058/2019 ze dne 18.10.2019 nemůže mít realizace záměru samostatně, nebo ve spojení s jinými záměry, významný vliv na příznivý stav předmětu ochrany nebo celistvost EVL a ptačích oblastí.

Charakter osídlení

Jedná se o podnikatelskou zónu, v blízkosti se nenachází rodinná a bytová zástavba.

D. Údaje o vlivech záměru na veřejné zdraví a na životní prostředí

I. Charakteristika možných vlivů a odhad jejich velikosti a významnosti (z hlediska pravděpodobnosti, doby trvání, frekvence a vratnosti)

Vlivy na obyvatelstvo (hluk, vibrace, prašnost, narušení faktoru pohody)

Vzhledem k přímé absenci rodinné a bytové zástavby se vliv na obyvatelstvo nepředpokládá.

Ovzduší a klima

Realizací záměru nebude klima v lokalitě zásadním způsobem ovlivněno.

Liniový zdroj znečištění ovzduší není uvažován, neboť při standardním provozu (nosnost nákladních vozidel cca 20 tun a cca 260 pracovních dnech v roce) se navýší nákladní doprava v daném místě v průměru o 1-2 vozidla/den. Z hlediska osobní dopravy pak o 1-2 vozidla/den.

Povrchové a podzemní vody

Při řádném provozu zařízení dle výše uvedeného, dle schváleného provozního řádu a dle zavedené provozní kázně nebude mít daný provoz zásadní vliv na nakládání s vodami.

Půda

Při řádném provozu zařízení, dle schváleného provozního řádu a dle zavedené provozní kázně nebude mít dané rozšíření zásadní vliv na půdu. Možnost znečištění půdy nebo horninového prostředí havárií byla již výše komentována.

Flóru a faunu

Provozem záměru nedojde k přímému ovlivnění flóry nebo fauny v území. Nepřímé vlivy (vliv prašnosti v nejbližším okolí areálu – řádově jednotky metrů) budou zanedbatelné a krátkodobé. Depozice prachu na vegetaci v blízkosti areálu budou průběžně splachovány srážkami a nebudou příčinou poškození rostlin.

Hluk

Zdrojem hluku budou veškeré ložné manipulace, tj. nakládka a vykládka odpadů, diskontinuální provoz recyklační linky v hale a TEREX, typ mobilní pomaloběžný shredder TDS 820 na venkovní manipulační ploše (v pracovních dnech v době mezi 6:00-18:00 hod.), včetně automobilové dopravy. Vzhledem k tomu, že se jedná o průmyslový areál, bez okolní bytové či rodinné zástavby (vzdálenost do 100 m) a těsnou blízkostí silnice II. třídy Václavovická, není předpokládáno nadlimitní zatížení hlukem ve venkovním chráněném prostoru a venkovním chráněném prostoru nejbližše umístěných staveb dle zákona č. 258/200 Sb. o ochraně veřejného zdraví, ve znění pozdějších změn.

Dle výsledků hlukové studie provozu zařízení TEREX, typ mobilní pomaloběžný shredder TDS 820 (hluková studie č. E/5435/2019 ze srpna 2019 – zpracovala autorizovaná osoba Technické služby ochrany ovzduší Ostrava s.r.o.) lze zařízení provozovat ve vzdálenosti min. 100 m od nejbližších chráněných prostor ostatních staveb, aniž by došlo k překročení hladiny hygienických limitů.

Doprava

Záměr nebude mít výrazný vliv na zvýšení intenzity dopravy na místních komunikacích v porovnání s běžným stavem. Záměr naklade žádné nároky na rozšíření stávající silniční sítě.

II. Rozsah vlivů vzhledem k zasaženému území a populaci

Rozsah jednotlivých vlivů byl hodnocen v předchozích kapitolách.

Synergické působení vlivů v území je možno předpokládat v časově omezeném úseku pro vlivy hluku a prašnosti, jednalo by se především o působení při extrémních povětrnostních podmínkách.

III. Údaje o možných významných nepříznivých vlivech přesahujících státní hranice

Negativní vlivy na životní prostředí specifikované výše nepřesahují státní hranice.

IV. Charakteristika opatření k prevenci, vyloučení a snížení všech významných nepříznivých vlivů na ŽP a popis kompenzací, pokud je to vzhledem k záměru možné

Územně plánovací opatření

Dle sdělení Magistrátu města Ostravy, útvar hlavního architekta a stavebního řádu č.j. SMO/440871/19/ÚHAaSŘ/Slo ze dne 4.10.2019 jsou dané pozemky součástí zastavěného území, plochy se způsobem využití „Plochy výroby a skladování – průmysl VL“. Záměr je v souladu s územním plánem města Šenov u Ostravy.

Technická a technologická opatření ve fázi přípravy záměru

- zpracovat žádost o schválení provozního řádu samostatného zařízení dle § 14 odst. 1 zákona č. 185/2001 Sb. o odpadech a jeho vydání Krajským úřadem Moravskoslezského kraje, odbor ŽPZ

Technická a technologická opatření ve fázi realizace záměru

- vytržít veškeré nežádoucí složky odpadů, které by bránily následnému využití odpadů

V. Charakteristika nedostatků ve znalostech a neurčitosti, které se vyskytly při specifikaci vlivů

Pro hodnocení záměru jsou všechny vstupy, výstupy a doprovodné okolnosti v potřebné míře známy. Obdobná zařízení jsou provozována v celé ČR, aniž by se projevovaly negativní dopady na životní prostředí nebo obyvatelstvo. Strojní vybavení potřebné pro provoz záměru je typové, sériově vyráběné.

E. Porovnání variant řešení záměru

V rámci zjišťovacího řízení nejsou předkládány alternativní varianty řešení.

F. Doplnující údaje (mapová a jiná dokumentace týkající se údajů v oznámení)

- celková situace - výkres v měřítku 1:1000
- technologické schéma - layout
- stanovisko KÚ MSK, odbor ŽPZ ze dne 18.10.2019 č.j. MSK 148058/2019 dle §45i zákona č. 114/1992 Sb.
- sdělení Magistrátu města Ostravy, útvar hlavního architekta a stavebního řádu č.j. SMO/440871/19/ÚHAaSŘ/Slo ze dne 4.10.2019

- rozhodnutí KÚ MSK, odbor ŽPZ, 28. října 117, 702 18 Ostrava – č.j. MSK 49157/2015 dne 26.8.2015
- rozhodnutí KÚ MSK, odbor ŽPZ, 28. října 117, 702 18 Ostrava – č.j. MSK 111413/2018 dne 6.9.2018

G. Všeobecné srozumitelné shrnutí netechnického charakteru

Nakládání s předmětnými odpady s cílem jejich maximálního materiálového či energetického využití v procesech průmyslové výroby, je plně v souladu s všeobecnými povinnostmi specifikovanými zákonem č. 185/2001 Sb. o odpadech a o změně některých dalších zákonů, ve znění pozdějších změn.

Jedná se o přesunutí stávajícího stacionárního zařízení ke sběru, výkupu a využívání plastových odpadů IČZ: CZT01375 z adresy: Lihovarská 679/40, 718 00 Ostrava-Kunčičky do nového průmyslového areálu na ul. Volenské 1718, 739 34 Šenov.

Předmětná hala a venkovní manipulační plocha nevyžaduje stavební úpravy, záměr neklade nároky na terénní úpravy či zásahy do nosných konstrukcí.

Realizaci záměru nedojde k záboru zemědělského půdního fondu ani pozemků určených k plnění funkce lesa. Areál není umístěn v ochranném pásmu památkové rezervace, v záplavovém území a ani nejsou kladeny nároky na památkovou péči.

Kapacita záměru

| | | |
|---|-------|-------|
| Roční projektovaná kapacita zařízení | t/rok | 4 000 |
| Roční projektovaná zpracovatelská kapacita zařízení | t/rok | 3 600 |
| Projektovaná denní zpracovatelská kapacita | t/den | 100 |
| Maximální okamžitá kapacita zařízení | t | 500 |

Umístění záměru

- průmyslová hala č. 4 umístěná na parc.č. 5802/2 v k.ú. Šenov u Ostravy (plocha 750 m²)
- venkovní manipulační plocha umístěná na parc.č. 5802/1 v k.ú. Šenov u Ostravy (plocha 100 m²)
- adresa areálu: Volenská 1718, 739 34 Šenov
- průmyslový areál společnosti FEBE REAL s.r.o., IČ: Na Úrovni 722/6, 712 00 Ostrava, Muglinov

Dle stanoviska KÚ MSK, odbor ŽPZ z hlediska zákona č. 114/1992 Sb., o ochraně přírody a krajiny (§ 45i odst. 1) č.j. MSK 148058/2019 ze dne 18.10.2019 nemůže mít realizace záměru samostatně, nebo ve spojení s jinými záměry, významný vliv na příznivý stav předmětu ochrany nebo celistvost EVL a ptačích oblastí.

Stručný popis technického a technologického řešení záměru včetně případných demoličních prací nezbytných pro realizaci záměru; v případě záměrů spadajících do režimu zákona o integrované prevenci včetně porovnání s nejlepšími dostupnými technikami, s nimi spojenými úrovněmi emisí a dalšími parametry

Stacionární zařízení ke sběru, výkupu a využívání odpadu – stávající CZT01375

V rozbalovací sekci dochází k rozdělování plastových balíků vstupujících do recyklačního procesu o hmotnosti vstupujícího plastového balíku v rozmezí 100 - 350 kg v závislosti na stupni slisování. Pracovník rozbalovací sekce odstraní ocelové dráty a vpustí plastové balíky do rozbalovače, kde jsou slisované plastové balíky roztrhány na jednotlivé kusy (díly), které jsou dále dopraveny do zásobního sila.

Vyrovňovací silo slouží ke kumulaci plastů z rozbalovače a k vyrovnávání výkyvů v dodávkách plastů do linky, v případě odstraňování reklamovaných plastových balíků. Objem vyrovnávacího sila činí 5 m³.

Odstraňování etiket trny:

V této fázi dochází k dopravování plastů z vyrovnávacího sila do speciálního stroje Label remover pro odstraňování nalepených etiket z plastů. V tomto stroji je pomocí ostrých trnů, které jsou umístěny na obvodu bubnu odstraňována většina etiket z plastů. Etikety jsou doslova odtrhnuty a strženy těmito trny z povrchu plastů.

Vibrační oddělovač:

Ve vibračním oddělovači dochází pomocí vibrací o frekvenci 25 Hz k přetřepávání plastů, kdy dochází k uvolňování základních nečistot, které ulpěly na jejich povrchu od sběru přes separaci až po dodávku plastů do recyklačního závodu. Tyto částice propadávají sítím do připravených big-bagů.

Optický separátor:

V optickém separátoru dochází k odstranění nevhodných plastových materiálů, zejména těch, které nejsou na bázi PET a zároveň jsou tříděny a vyhazovány PET lahve, které nejsou barevně definované jako vhodné pro další zpracování v daném čase. Účinnost barevného optického separátoru a separátoru plastů je 90 %.

Separátor kovů na bázi hliníku:

V separátoru dochází k odstranění hliníkových – Al částic, které by se mohly vyskytnout v plastech, nebo být přibaleny k plastům a nebyly odstraněny v dřívějším třídícím procesu.

Separátor kovu - magnetický separátor kovových částic:

V separátoru kovových částic dochází pomocí magnetu k odstranění kovových magnetických částic, které by se mohly vyskytnout v plastech či být přibaleny k plastům a nebyly odstraněny v dřívějším třídícím procesu.

Mokrý drtič:

Materiál z optické a kovové separace je dopravován do mokrého drtiče, kde dochází k podrcení plastů na flakes o velikosti zhruba 10 x10 mm (dále jen flakes). Toto drcení se nazývá mokré proto, že jsou zde zpracovávány plasty, které jsou drceny za přítomnosti vody. Po podrcení, jsou flakes rozděleny do dvou linek, a vstupují do myčky flakes.

Flakes myčka:

V myčce flakes dochází k mytí podrcených plastů. Základ prací lázně je voda o teplotě 70-72°C. Do myčky je dopravován čerpadly hydroxid sodný. Do připravené lázně se dávkuje šnekovým dopravníkem s určeným množstvím vody a přípravky pro čištění flakes. Mycí prostředek je dávkovaný v množství 1,5 l/hod. podávacím čerpadlem, který zajišťuje kvalitní vyčištění flakes. Druhým přípravkem je tzv. odpěňovač, který má za úkol potlačit pěnivost lázně v myčce flakes v množství 0,5 l/h. V myčce flakes se čistí a následně jsou dodávány pomocí šnekového dopravníku do frikce.

Odstředivka – frikce:

Ve frikci (odstředivce) flakes dochází k odstranění vody z povrchu big flakes a zároveň jsou zde odstraňovány vodou rozpustné látky a vodou rozpustná lepidla. Takto očištěné big flakes vstupují do flotačních van.

Flotační vany 1:

Do flotačních van naplněných pitnou vodou vstupují flakes zároveň s podrcenými plastovými uzávěry a dochází zde na principu flotace (rozdílu specifické hmotnosti) k oddělení plastových uzávěrů a plastových etiket, které vyplavou na hladinu flotační vany a flakes, které díky vyšší specifické hmotnosti klesají ke dnu a jsou pomocí šnekového dopravníku dopravovány do flotačních van č. 2. Vyplavené a odseparované etikety a uzávěry jsou odstraňovány z povrchu hladiny pomocí lopatek a pomocným šnekovým dopravníkem dopravovány do big-bagů. Jsou určeny pro další zpracování.

Flotační vany 2:

Ve flotačních vanách padají flakes na hladinu přes vibrační desku a pomocí čisté pitné vody dochází k jejich důkladnému opláchnutí a zbavení veškerý chemikálií. Rovněž je tu nainstalováno zařízení na odstraňování zbytkových uzávěrů a etiket, které vyplavou na povrch hladiny a jsou odstraňovány pomocí systému lopatek do šnekového dopravníku, který tyto materiály dopravuje do připravených big-bagů. Očištěné flakes jsou dopravovány do odstředivky flakes.

Odstředivka flakes:

V této odstředivce jsou big flakes zbaveny přebytečné vody a takto vysušené jsou dopravovány pomocí šnekového dopravníku sdruženy do jedné linky. Na výstupu z odstředivek jsou flakes pomocí slučovacího dopravníku svedeny do společné linky a vzduchovým dopravníkem vyneseny přes automatický magnetický separátor a oddělovač kovů do dokovací stanice.

Dokovací stanice:

Zde dochází k balení flakes do big-bagů, které jsou následně uskladněny ve skladových prostorách firmy – na venkovním prostranství.

K veškeré manipulaci s odpadem a materiálem, ke vkládání odpadu do zařízení a k nakládání výstupních materiálů na dopravní prostředky jsou využívány vysokozdvizné a paletovací vozíky. Průmyslový areál je vybaven mostní váhou s váživostí do 40 t.

Seznam druhů odpadů kategorie ostatní vstupujících do zařízení:

| | |
|----------|---|
| 02 01 04 | Odpadní plasty (kromě obalů) |
| 04 02 09 | Odpady z kompozitních tkanin (impregnované tkaniny, elastomer, plastomer) |
| 04 02 21 | Odpady z nezpracovaných textilních vláken – charakter plastů |
| 04 02 22 | Odpady ze zpracovaných textilních vláken – charakter plastů |

| | |
|----------|---|
| 07 02 13 | Plastový odpad |
| 12 01 05 | Plastové hobliny a třísky |
| 15 01 02 | Plastové obaly |
| 15 01 05 | Kompozitní obaly |
| 15 01 06 | Směsné obaly |
| 16 01 19 | Plasty |
| 17 02 03 | Plasty |
| 19 12 04 | Plasty a kaučuk |
| 19 12 10 | Spalitelný odpad (palivo vyrobené z odpadu) – charakteru plastů |
| 19 12 12 | Jiné odpady (včetně směsí materiálů) z mechanické úpravy odpadu neuvedené pod číslem 191211 – charakteru plastů |
| 20 01 39 | Plasty |
| 20 03 07 | Objemný odpad (charakteru plastů) |

Seznam druhů odpadů kategorie ostatní vystupujících ze zařízení:

| | |
|----------|---|
| 19 12 03 | neželezné kovy |
| 19 12 04 | plasty a kaučuk |
| 19 12 05 | sklo |
| 19 12 07 | dřevo neuvedené pod číslem 191206 |
| 19 12 08 | textil |
| 19 12 09 | nerosty (např. písek; kameny) |
| 19 12 12 | jiné odpady (včetně směsí materiálů) z mechanické úpravy odpadu neuvedené pod číslem 191211 |

Primárním výstupem ze zpracování odpadů je plastová drť či plastový granulát určený k použití jako polotovár k další výrobě plastů, označený jako:

- upravený odpad (využití odpadů kódem R12) – zařazení dle seznamu v kap. 2.3
- výrobek (využití odpadů kódem R3).

Výstupem ze zpracování odpadů je výrobek, který musí splňovat požadavky zákona č. 22/1997 Sb. o technických požadavcích na výrobky a zákona č. 90/2016 Sb. o posuzování shody stanovených výrobků při jejich dodávání na trh.

Podnikové normy jsou uvedeny v příloze č. 3 provozního řádu. Dále musí být splněny následující požadavky dle § 3 odst. 6 zákona č. 185/2001 Sb. o odpadech:

- a) věc se běžně využívá ke konkrétním účelům
- b) pro věc existuje trh nebo poptávka
- c) věc splňuje technické požadavky pro konkrétní účely stanovené zvláštními právními předpisy nebo normami použitelnými na výrobky
- d) využití věci je v souladu se zvláštními právními předpisy a nepovede k nepříznivým dopadům na životní prostředí nebo lidské zdraví a
- e) věc splňuje další kritéria, pokud jsou pro určitý typ odpadu stanovena přímo použitelným předpisem Evropské unie.

Zařízení je v provozu v Po-Pá 6:00-22:00 hod. (mimo státní svátky). Mimo danou provozní dobu v zařízení neprobíhá úprava odpadů ani jiné činnosti související s nakládáním s odpady.

Nové stacionární zařízení ke sběru, výkupu a využívání odpadu v k.ú. Šenov u Ostravy

Dtto stávající zařízení CZT01375 (viz výše) + rozšíření o diskontinuální provoz mobilního drtiče plastů značky TEREX, typ mobilní pomaloběžný shredder TDS 820 na venkovní manipulační ploše.

Mobilní zařízení je přepravováno na místo určení tahačem s podvalníkem, na kterém jsou přepravovány jednotlivé části zařízení.

TDS 820 / MOBILNÍ POMALOBĚŽNÝ SHREDDER**Technické parametry:**

| | |
|---------------------|-----------------------|
| Hmotnost | 27500 kg |
| Rozměry (d / š / v) | 9100 / 2500 / 3200 mm |
| Výkon drtiče | 0 – 70/hod. |
| Délka hřidelí | 2 000 mm |
| Objem násypky | 7 m ³ |
| Nakládací výška | 3 200 mm |
| Výstupní frakce | 0-250 mm |
| Objem nádrže | 500 l |



K veškeré manipulaci s odpadem a výrobky, ke vkládání vstupního odpadu do mobilního drtiče a k nakládání výrobků na dopravní prostředky budou využity čelní kolové nakladače. K vážení bude využívána certifikovaná váha průmyslového areálu.

Pro zajištění snížení prašnosti při manipulaci se vstupními odpady je v zařízení využíváno stacionární kropící zařízení či pojízdný kropící vůz.

Provozovatel bude pro zařízení značky TEREX, typ mobilní pomaloběžný shredder TDS 820 narázově zaměstnávat 1-2 zaměstnance, činnost bude prováděna diskontinuálně v době mezi 6:00 – 18:00 h., a to v pracovních dnech. Celkový počet provozních hodin max. 100/rok.

Celé zařízení bude v provozu v Po-Pá 6:00-18:00 hod. (mimo státní svátky). Mimo danou provozní dobu v zařízení neprobíhá úprava odpadů ani jiné činnosti související s nakládáním s odpady.

Konkrétní podmínky provozu budou přesně stanoveny v provozním řádu předmětného zařízení, který bude předložen ke schválení na KÚ MSK, odbor ŽPZ dle požadavků zákona č. 185/2001 Sb. o odpadech, ve znění pozdějších změn.

V rámci realizace záměru nebudou probíhat žádné stavební ani demoliční práce a záměr nespadá do režimu zákona o integrované prevenci.

H. Příloha

- celková situace - výkres v měřítku 1:1000
- technologické schéma - layout
- stanovisko KÚ MSK, odbor ŽPZ ze dne 18.10.2019 č.j. MSK 148058/2019 dle §45i zákona č. 114/1992 Sb.
- sdělení Magistrátu města Ostravy, útvar hlavního architekta a stavebního řádu č.j. SMO/440871/19/ÚHAaSŘ/Slo ze dne 4.10.2019
- rozhodnutí KÚ MSK, odbor ŽPZ, 28. října 117, 702 18 Ostrava – č.j. MSK 49157/2015 dne 26.8.2015
- rozhodnutí KÚ MSK, odbor ŽPZ, 28. října 117, 702 18 Ostrava – č.j. MSK 111413/2018 dne 6.9.2018

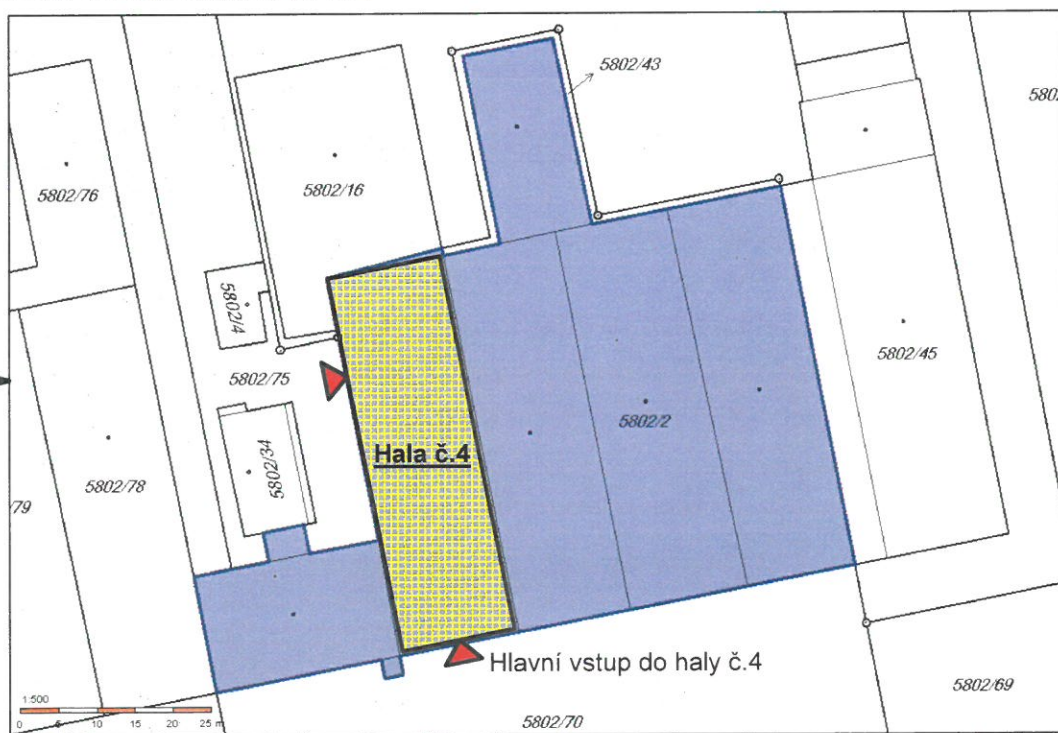
Jméno, příjmení, bydliště a telefon zpracovatele oznámení a osob, které se podílely na zpracování oznámení:

Ing. Roman Holý – technický poradce v oblasti ochrany ŽP
Krasnoarmejců 5/2092, 700 30 Ostrava - Zábřeh
www.ekolpor.cz
holyroman@atlas.cz
tel.: 728 830 345



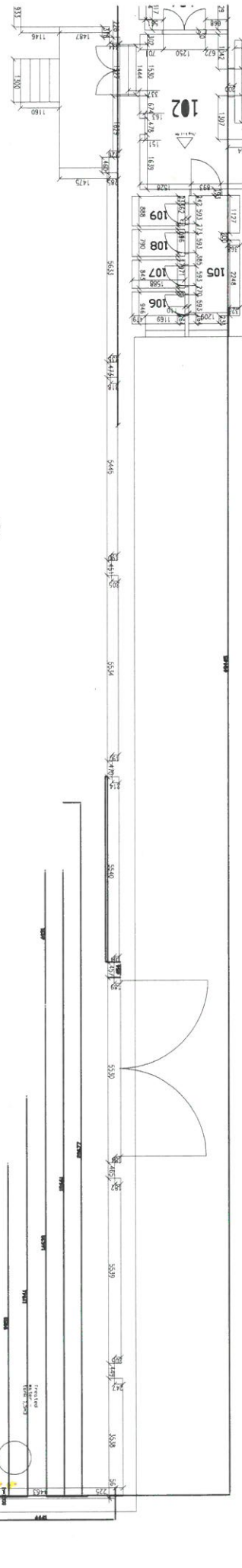
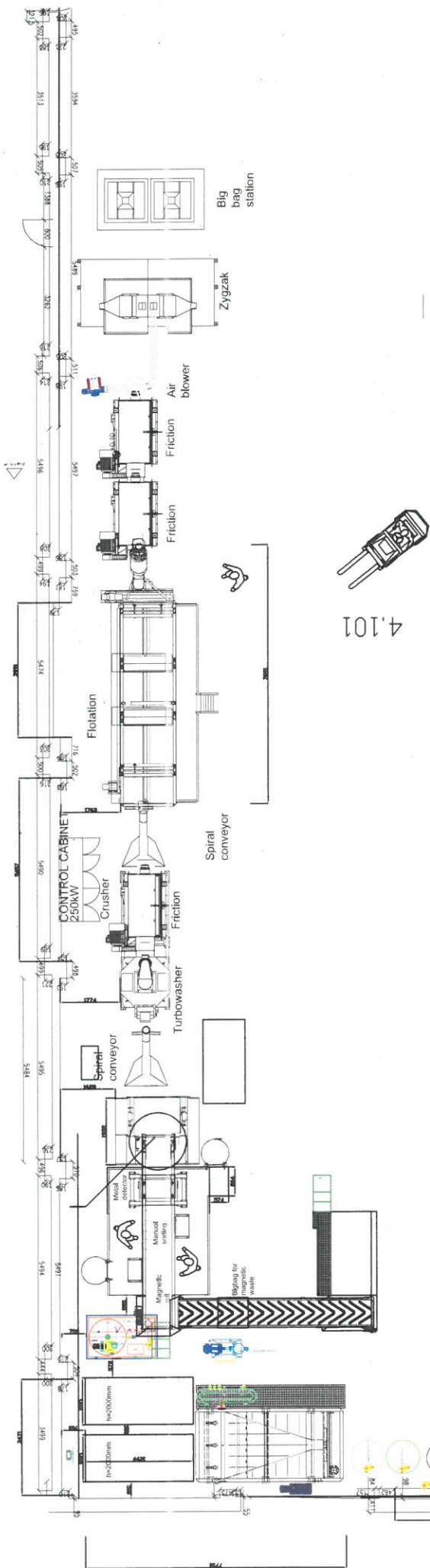


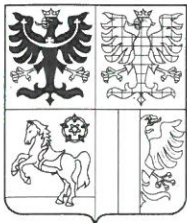
LETECKÝ SNÍMEK S VYZNAČENÍM HALY Č. 4



VÝSEK KATASTRÁLNÍ MAPY S VYZNAČENÍM HALY Č. 4 NA PARCELE Č. 5802/2

| | | | |
|----------------|--|--------------|---------------|
| VYPRACOVAL: | Ing. Jakub RAKUS - autorizovaný technik pro pozemní stavby (1103552) | <i>Rakus</i> | |
| LOKALITA: | parcela č. 5802/2, katastrální území Šenov u Ostravy (762342) | DATUM: | LISTOPAD 2017 |
| VLASTNÍK: | FEBE REAL s.r.o., Na Úrovní 722/6, Muglinov, 71200 Ostrava | FORMÁT: | 420 x 297 |
| NÁZEV AKCE: | POŽÁRNĚ BEZPEČNOSTNÍ ŘEŠENÍ STAVBY | MĚŘÍTKO: | 1 : 1000 |
| NÁZEV VÝKRESU: | CELKOVÁ SITUACE | C.1 | |





KRAJSKÝ ÚŘAD
MORAVSKOSLEZSKÝ KRAJ
Odbor životního prostředí a zemědělství
28. října 117, 702 18 Ostrava

Elektronický podpis - 18.10.2019

Certifikát autora podpisu :

Jméno : Ing. Monika Rýšková

Vydal : PostSignum Qualified C...

Platnost do : 4.9.2020 18:37:22 +02:00



Váš dopis zn.:

Ze dne: 2019-10-08
Čj.: MSK 148058/2019
Sp. zn.: ŽPZ/29527/2019/GAC
204. V5 N
Vyřizuje: Ing. Michal Gacka
Telefon: 595 622 469
Fax: 595 622 126
E-mail: posta@msk.cz
Datum: 2019-10-18

EKOLPOR - Ing. Roman Holý, s.r.o.
Krasnoarmejců 2092/5
700 30 Ostrava-Zábřeh

Stanovisko podle § 45i zákona č. 114/1992 Sb., o ochraně přírody a krajiny, ve znění pozdějších předpisů

Krajský úřad Moravskoslezského kraje, odbor životního prostředí a zemědělství (dále jen „krajský úřad“), příslušný podle § 77a odst. 4 písm. n) zákona č. 114/1992 Sb., o ochraně přírody a krajiny, ve znění pozdějších předpisů (dále „zákon o ochraně přírody a krajiny“), na základě žádosti právnické osoby GLOBODERA GROUP s.r.o., IČO 24267431, se sídlem 28. října 3346/91, Moravská Ostrava, 702 00 Ostrava (dále jen „žadatel“) zastoupené na základě plné moci právnickou osobou EKOLPOR - Ing. Roman Holý, s.r.o., IČO 02272075, se sídlem Krasnoarmejců 2092/5, Zábřeh, 700 30 Ostrava doručené dne 8. 10. 2019, vydává v souladu s ustanovením § 45i odst. 1 zákona o ochraně přírody a krajiny toto stanovisko:

Krajský úřad posoudil předloženou žádost a dospěl k závěru, že záměr „Změny využití stávající haly určené ke skladování materiálů v průmyslovém areálu společnosti FEBE REAL s.r.o. na parc. č. 5802/2 (hala č. 4) a venkovní manipulační plochy parc. č. 5802/1 v k. ú. Šenov u Ostravy na zařízení ke sběru, výkupu a využívání plastových odpadů“ **nemůže mít samostatně nebo ve spojení s jinými koncepcemi nebo záměry významný vliv na předmět ochrany nebo celistvost evropsky významných lokalit a ptačích oblastí.**

Odůvodnění

Krajský úřad obdržel dne 8. 10. 2019 žádost žadatele o stanovisko podle § 45i odst. 1 zákona o ochraně přírody a krajiny z hlediska posouzení vlivů na evropsky významné lokality a ptačí oblasti k záměru „Změny využití stávající haly určené ke skladování materiálů v průmyslovém areálu společnosti FEBE REAL s.r.o. na parc. č. 5802/2 (hala č. 4) a venkovní manipulační plochy parc. č. 5802/1 v k. ú. Šenov u Ostravy na zařízení ke sběru, výkupu a využívání plastových odpadů“.

V místě plánovaného záměru se nenachází žádné z území soustavy NATURA 2000. Přímé vlivy záměru na příznivý stav předmětů ochrany a celistvost těchto území jsou tak jednoznačně vyloučeny.

Záměr se nachází cca 1 km severozápadně od evropsky významné lokality (dále jen „EVL“) Václavovice - pískovna (kód lokality CZ0813475). Předmětem ochrany EVL Václavovice - pískovna je čolek velký (*Triturus cristatus*).

Tel.: 595 622 222
Fax: 595 622 126
ID DS: 8x6bxsd

IČ: 70590697
DIČ: CZ70590697
Č. úřadu: 165067634910800



Zavedli jsme systémy řízení
kvality, environmentu
a bezpečnosti informací



www.msk.cz

Dle posouzení charakteru záměru, jeho umístění a rozsahu, lze jednoznačně konstatovat, že se případné vlivy omezují pouze na dotčené území a lze tak zcela vyloučit i dálkový vliv na všechny lokality soustavy NATURA 2000. Na základě výše uvedeného krajský úřad konstatuje, že nedojde k významnému ovlivnění předmětů ochrany a celistvosti evropsky významných lokalit a ptačích oblastí.

Krajský úřad při posouzení vycházel z národního seznamu evropsky významných lokalit, který je stanoven nařízením vlády č. 318/2013 Sb., o stanovení národního seznamu evropsky významných lokalit ve znění pozdějších předpisů z nařízení vlády, kterými jsou ve smyslu § 45e zákona o ochraně přírody a krajiny stanoveny ptačí oblasti.

Poučení

Toto stanovisko nenahrazuje jiná správní opatření a rozhodnutí, která se k posuzovanému záměru vydávají podle zvláštních předpisů.

Ing. Monika Ryšková
vedoucího oddělení
ochrany přírody a zemědělství

Na vědomí

Magistrát města Ostravy, odbor ochrany životního prostředí, Prokešovo nám. 8, 729 30 Ostrava (DS)

Magistrát města Ostravy Útvar hlavního architekta a stavebního řádu

Vaše značka:

Ze dne:

Č. j.: SMO/440871/19/ÚHAaSR/Slo

Sp. zn.:

EKOLPOR – Ing. Roman Holý, s.r.o.
Krasnoarmejců 2092/5
700 30 Ostrava

Vyřizuje: Ing. Oldřich Sloboda

Telefon: +420 599 443 601

Fax:

E-mail: osloboda@ostrava.cz

Datum: 2019-10-04

Sdělení k možnosti využití pozemku z hlediska Územního plánu Šenov

K Vaší žádosti Magistrát města Ostravy, útvar hlavního architekta a stavebního řádu (dále jen „MMO ÚHA a SR“), jako věcně a místně příslušný úřad územního plánování sděluje:

Pozemek parc. č. 5802/1 v k. ú. Šenov u Ostravy je součástí zastavěného území, plochy se způsobem využití „**Plochy výroby a skladování – průmysl VL**“.

Funkční využití pozemků je závazně stanoveno v textové části Územního plánu Šenov „I.6 Stanovení podmínek pro využití ploch s rozdílným způsobem využití s určením převažujícího účelu využití (hlavní využití), přípustného využití, nepřípustného využití (včetně stanovení, ve kterých plochách je vyloučeno umístování staveb, zařízení a jiných opatření pro účely uvedené v § 18 odst. 5 stavebního zákona), případně podmíněně přípustného využití těchto ploch a stanovení podmínek prostorového uspořádání, včetně základních podmínek ochrany krajinného rázu (například výškové regulace zástavby, charakteru a struktury zástavby, stanovení rozmezí výměry pro vymezení stavebních pozemků a intenzity jejich využití“ a ve výkrese „2. Hlavní výkres“.

Pro plochu VL jsou stanoveny tyto podmínky:

Plochy výroby a skladování – průmysl (VL)

Stabilizované plochy:

- Průmyslové plochy na východním kraji města s vazbou na Havířov; výrobní areál Volenství, další menší plochy s vazbou na dopravní infrastrukturu.

Navrhované plochy:

- Rozšíření stávajících výrobních areálů.

Podmínky pro využití plochy:

Hlavní využití:

- Pozemky a stavby pro průmyslovou výrobu s vysokým podílem nákladní dopravy.

Přípustné využití:

- pozemky staveb a zařízení pro výrobu a skladování, například strojírenství, chemii,
- skladové areály,
- dopravní a technická infrastruktura,
- veřejná prostranství,
- zeleň.

Podmíněně přípustné:

- stavby pro bydlení s podmínkou, že se jedná o byty správce nebo majitele účelových staveb,
- doplňkové stavby občanské vybavenosti, administrativy a služeb, pokud nebudou v kolizi s hlavním využitím,
- stavby pro občanské vybavení specifického charakteru, jako např. podzemní střelnice, motokárová dráha apod., s podmínkou, že nebudou mít vliv na sousední plochy s chráněnými prostory,
- stavby pro odpadové hospodářství, nelze – li je situovat v plochách TI,
- v případě sousedství ploch výroby s plochami bydlení a plochami smíšenými obytnými musí být nejpozději v územním řízení prokázáno, že ve výrobních provozech nebudou překročeny hlukové a ostatní hygienické limity pro chráněné prostory a sousedící chráněné prostory nebudou obtěžovány nad přípustnou míru,
- podmínkou pro situování nových ploch výroby je jejich přímá návaznost na plochy dopravní infrastruktury, z nichž musí být přístupné.

Nepřípustné:

- veškeré stavby, zařízení a činnosti nesouvisející s hlavním a přípustným využitím, jako např. bydlení, rekreace.

Podmínky prostorového uspořádání a ochrany krajinného rázu:

- navržená zástavba (haly, administrativa apod.) bude řešena formou, odpovídající výškové hladině staveb obdobného využití v rámci stávajících průmyslových areálů
- na pozemcích bude řešeno 20% ochranné a izolační zeleně k minimalizaci negativního vlivu záměru na krajinný ráz
- maximální výšková hladina zástavby nepřesáhne 18m.

Pro úplnost uvádíme, že:

Dle výkresu „6. Energetika a spoje“ se na předmětném pozemku parc. č. 5802/1 v k.ú. Šenov u Ostravy nachází stávající objekt na VN vedení (trafostanice), ze kterého vede kabelové vedení VN.

Dle výkresu „8. Koordinační výkres“ se severovýchodní část předmětného pozemku nachází v území zvláštní povodně pod vodním dílem. Dále se pozemek nachází v ochranném pásmu železnice a přes pozemek v ose SZ - JV probíhá stávající radioreléová trasa.

Zásady územního rozvoje Moravskoslezského kraje (ZÚR MSK), v platném znění, po aktualizaci č. 1 nově vymezují záměry v území. Vzhledem k tomu, že platný Územní plán Šenov, byl vydán před nabytím účinnosti aktualizace ZÚR MSK, nejsou v něm tyto záměry zohledněny.

Dle výkresu A.4 Veřejně prospěšné stavby a opatření (v rámci ZÚR MSK) se předmětný pozemek nachází v koridoru DZ14 – optimalizace celostátní tratě č. 321 Ostrava – Svinov – Havířov – Český Těšín. Vzhledem k tomu, že ZÚR MSK navržená optimalizace tratě v daném území není územním plánem zpřesněna, je nutné tento koridor hájit, a proto nelze ve vymezeném koridoru umístit žádné stavby, které by omezily, popř. znemožnily budoucí realizaci výše uvedené veřejně prospěšné stavby. Až na základě zpřesnění výše uvedeného koridoru v Územním plánu Šenov lze navrhovaný záměr posoudit z hlediska souladu s Územním plánem Šenov. V tomto případě platí nadřazenost územně plánovací dokumentace, tedy ZÚR MSK.

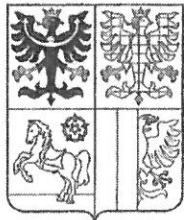
Toto sdělení v žádné své části nenahrazuje závazné stanovisko MMO ÚHA a SR o souladu konkrétního záměru, řádně doloženého dokumentací pro vydání např. rozhodnutí o umístění stavby na výše uvedených pozemcích s územním plánem pro účely územního řízení.

MMO ÚHA a SR jako věcně a místně příslušný úřad územního plánování ve smyslu ust. § 6 odstavce 1, zákona č. 183/2006 Sb., o územním plánování a stavebním řádu (stavební zákon), ve znění pozdějších předpisů, a ust. § 10 a § 11 odst. 1 zákona č. 500/2004 Sb., správní řád, ve znění pozdějších předpisů, je oprávněn vydat závazné stanovisko dle § 96b stavebního zákona o souladu záměru s územním plánem pouze na základě předložené dokumentace pro vydání rozhodnutí nebo jiného úkonu podle části třetí hlavy III dílů 4 a 5, § 126, 127, 129 stavebního zákona nebo podle

zvláštního zákona závisí na posouzení jím vyvolané změny v území, např. v rámci koordinovaného stanoviska.

„otisk razítka“

Ing. Oldřich Sloboda v. r.
oprávněná úřední osoba



KRAJSKÝ ÚŘAD
MORAVSKOSLEZSKÝ KRAJ
Odbor životního prostředí a zemědělství
28. října 117, 702 18 Ostrava



Čj: MSK 49157/2015
Sp. zn.: ŽPZ/10141/2015/MaL
249.1 V10
Vyřizuje: Ing. Libuše Machotková
Odbor: Odbor životního prostředí a zemědělství
Telefon: 595 622 502
Fax: 595 622 396
E-mail: posta@kr-moravskoslezsky.cz
Datum: 2015-08-26

Rozhodnutí

Krajského úřadu Moravskoslezského kraje, odboru životního prostředí a zemědělství, ve věci udělení souhlasu k provozování zařízení ke sběru, výkupu a využívání odpadů a s jeho provozním řádem podle § 14 odst. 1 zákona č. 185/2001 Sb., o odpadech a o změně některých dalších zákonů, ve znění pozdějších předpisů.

Výroková část

Krajský úřad Moravskoslezského kraje, odbor životního prostředí a zemědělství (dále jen „krajský úřad“), jako věcně a místně příslušný správní úřad podle § 29 odst. 1 zákona č. 129/2000 Sb., o krajích (krajské zřízení), ve znění pozdějších předpisů, a podle § 78 odst. 2 písm. a) a § 78 odst. 2 písm. x) zákona č. 185/2001 Sb., o odpadech a o změně některých dalších zákonů, ve znění pozdějších předpisů (dále jen „zákon o odpadech“), po provedení správního řízení podle zákona č. 500/2004 Sb., správní řád, ve znění pozdějších předpisů (dále jen „správní řád“) rozhodl takto:

Právnícké osobě **GLOBODERA GROUP s.r.o., IČO 242 67 431**, se sídlem **Sousedíkova 970/3, Vysočany, 190 00 Praha 9**, se uděluje souhlas k provozování zařízení ke sběru, výkupu a využívání odpadů a s jeho provozním řádem podle § 14 odst. 1 zákona o odpadech, a bylo mu přiděleno identifikační číslo zařízení **CZT01375**.

Předmětem souhlasu je zařízení pod názvem „**GLOBODERA GROUP s.r.o. - Sběr, výkup a využívání odpadů a Recyklace plastů**“ (dále jen „zařízení“), které je umístěno v pronajaté hale v areálu na ulici Lihovarská 679/40 v Ostravě - Kunčičky na pozemku parcelního čísla 1654/683 v katastrálním území Kunčičky.

Provozním řádem je „**Provozní řád zařízení ke sběru, výkupu a využívání odpadů, Recyklace plastů**“, zpracovaný v březnu 2015, který je přílohou výrokové části tohoto rozhodnutí.

Udělení souhlasu je vázáno v souladu s § 78 odst. 2 písm. a) zákona o odpadech na následující podmínky:

1. Souhlas se uděluje na dobu od nabytí právní moci tohoto rozhodnutí **do dne 1. června 2020**.
2. Zařízení bude provozováno v souladu s provozním řádem.



Zařízení je provozováno v souladu s provozním řádem.



3. Příslušní pracovníci budou s provozním řádem prokazatelně seznámeni, pravidelně proškolení a provozní řád bude součástí výbavy zařízení.
4. V rámci provozování tohoto zařízení bude nakládáno pouze s odpady uvedenými v provozním řádu zařízení.
5. Při nakládání s odpady v rámci provozu zařízení nesmí být ohroženo lidské zdraví ani ohrožováno nebo poškozováno životní prostředí a nesmějí být překročeny limity znečišťování stanovené zvláštními právními předpisy.
6. Zařízení bude k nakládání s odpady užíváno pouze, pokud je jeho určení v souladu se zákonem č. 183/2006 Sb., o územním plánování a stavebním řádu (stavební zákon), ve znění pozdějších předpisů (dále jen „stavební zákon“). Doklad prokazující povolení užívání objektu na pozemku parcelního čísla 1654/683 v katastrálním území Kuncičky k provozování zařízení bude krajskému úřadu doručen do 30 dnů ode dne jeho obdržení, nejpozději do jednoho roku po nabytí právní moci tohoto rozhodnutí
7. Změny související s provozem zařízení budou krajskému úřadu písemnou formou oznámeny do 30 dnů od provedení příslušné změny.

Účastníky vedeného správního řízení jsou:

1. Právnícká osoba GLOBODERA GROUP s.r.o., IČO 242 67 431, se sídlem Sousedíkova 970/3, Vysočany, 190 00 Praha 9 (účastník řízení podle ust. § 27 odst. 1 správního řádu, dále jen „žadatel“),
2. Statutární město Ostrava, IČO 008 45 451, sídlo: Prokešovo náměstí 8, 729 30 Ostrava, městský obvod Slezská Ostrava, adresa městského obvodu: Těšínská 35, 710 16 Ostrava (účastník řízení podle ust. § 27 odst. 2 správního řádu).

Odůvodnění

Na základě žádosti žadatele, doručené krajskému úřadu dne 14. dubna 2015, bylo zahájeno správní řízení ve věci udělení souhlasu k provozování zařízení ke sběru, výkupu a využívání odpadů a s jeho provozním řádem podle § 14 odst. 1 zákona o odpadech.

Vzhledem k tomu, že předmětem činnosti zařízení je i sběr nebo výkup odpadů, je podle § 14 odst. 7 zákona o odpadech účastníkem řízení o vydání souhlasu k provozování předmětného zařízení rovněž statutární město Ostrava, IČO 008 45 451, sídlo: Prokešovo náměstí 8, 729 30 Ostrava, městský obvod Slezská Ostrava, adresa městského obvodu: Těšínská 35, 710 16 Ostrava. Zahájení správního řízení bylo tomuto účastníku řízení oznámeno přípisem č. j. MSK 60979/2015 ze dne 12. května 2015. Ve smyslu § 36 správního řádu byla současně účastníkům řízení dána možnost navrhnout důkazy a činit jiné návrhy a vyjádřit se před vydáním rozhodnutí k jeho podkladům.

Řízení bylo následně přerušeno v návaznosti na § 75 zákona o odpadech. Proto byl žadatel vyzván k doplnění ve výzvě č. j. MSK 73998/2015 ze dne 8. června 2015 a krajský úřad řízení usnesením č. j. MSK 73999/2015 z téhož dne přerušil do doby odstranění nedostatků žádosti, nejpozději však do 31. července 2015. Usnesení včetně výzvy obdržel i druhý účastník řízení městský obvod Slezská Ostrava.

Po žadateli bylo požadováno:

- závazné stanovisko Krajské hygienické stanice Moravskoslezského kraje se sídlem v Ostravě, k provoznímu řádu zařízení podle § 75 písm. d) zákona o odpadech.

Dne 29. července 2015 byla krajskému úřadu doručena žádost žadatele o prodloužení lhůty k doplnění podkladu pro rozhodnutí ve věci udělení souhlasu k provozování zařízení ke sběru, výkupu a využívání odpadů a s jeho provozním řádem podle § 14 odst. 1 zákona o odpadech. Lhůta se prodloužila na žádost žadatele do

31. prosince 2015. Krajský úřad žádosti vyhověl a usnesením pod č. j. MSK 100429/2015 ze dne 6. srpna 2015 prodloužil lhůtu do uvedeného data. Usnesení obdržel i druhý účastník řízení městský obvod Slezská Ostrava.

Požadovaný podklad, tj. závazné stanovisko Krajské hygienické stanice Moravskoslezského kraje se sídlem v Ostravě, byl krajskému úřadu doručen dne 12. srpna 2015.

Pokračování správního řízení bylo oběma účastníkům řízení oznámeno přípisem č. j. MSK 104708/2015 ze dne 18. srpna 2015. Zároveň ve smyslu § 36 odst. 1 správního řádu jim byla dána možnost vyjádřit v řízení své stanovisko, navrhopvat důkazy a činit jiné návrhy. Účastníci řízení tohoto práva opět nevyužili.

Krajský úřad vycházel při posuzování žádosti v řízení vedeném podle správního řádu mimo jiné z následujících podkladů, jež jsou součástí správního spisu:

- žádosti a doplněné žádosti o udělení souhlasu k provozování zařízení a údajů v nich uvedených,
- výpisu z obchodního rejstříku, vedeného Městským soudem v Praze oddíl C, vložka 198934,
- informace o parcele,
- provozního řádu zařízení zpracovaného žadatelem,
- závazného stanoviska Krajské hygienické stanice Moravskoslezského kraje se sídlem v Ostravě, k provoznímu řádu zařízení podle § 75 písm. d) zákona o odpadech č. j. KHSMS 31000/2015/OV/HP ze dne 11. srpna 2015,
- kolaudačního souhlasu pro „Ostrava Business park – 1. etapa“ – část SO 03 Halový objekt, vydaného statutárním městem Ostrava, Úřadem městského obvodu Slezská Ostrava, odborem územního plánování a stavebního řádu, pod č. j. SLE/01638/14/ÚPaSŘ/Ru ze dne 15. ledna 2014,
- nájemní smlouvy uzavřené mezi žadatelem a majitelem pozemku společností Ostrava Business park s.r.o.

Jedná se o nové zařízení pod názvem „GLOBODERA GROUP s.r.o. - Sběr, výkup a využívání odpadů a Recyklace plastů“, které je provozováno právnickou osobou GLOBODERA GROUP s.r.o., IČO 242 67 431, se sídlem Sousedíkova 970/3, Vysočany, 190 00 Praha 9 (dále jen „žadatel“) a je určeno ke sběru, výkupu a využívání odpadů kategorie ostatní odpad. Zařízení se nachází v pronajaté hale v areálu na ulici Lihovarská 679/40 v Ostravě - Kunčičky na pozemku parcelního čísla 1654/683 v katastrálním území Kunčičky. Zařízení se dělí na dva oddíly. Prvním oddílem jsou skladové prostory – provozovatel si zejména naskladňuje potřebné množství odpadů k následnému využití. V druhém oddílu probíhá drcení plastového odpadu, kdy výstupem je buď upravený odpad, nebo výrobek v podobě plastové drtě. Odpady budou sbírány a vykupovány pouze od podnikatelských subjektů. Provozní doba zařízení je určena Po – Pá od 6:00 – 22:00 hod. (dvousměnný provoz). Zařízení je označeno informační tabulí a vybavenou vahou s váživostí do 2,2 tuny. Celková roční kapacita zařízení je určena do 3600 tun odpadu, kdy max. může být v hale soustředováno 200 tun odpadu. Roční kapacita zařízení týkající se využívání plastů je stanovena max. do 2400 tun odpadů.

Zařízení bude užíváno ke sběru, výkupu a využívání odpadů pouze, pokud je jeho určení v souladu se stavebním zákonem. To předpokládá, že v návaznosti na souhlas krajského úřadu následuje vydání kolaudačního souhlasu, případně souhlasu o změně v účelu užívání stavby či využití území příslušným stavebním úřadem, jemuž souhlas podle § 14 odst. 1 zákona o odpadech, slouží jako jeden z podkladů. Proto byla stanovena podmínka č. 6 rozhodnutí.

Pro účely plnění evidenčních a ohlašovacích povinností bylo zařízení krajským úřadem přiděleno identifikační číslo CZT01375. Uvedené je stanoveno v § 78 odst. 2 písm. x) zákona o odpadech, s účinností od 1. října 2013.

Souhlas k provozování zařízení ke sběru, výkupu a využívání odpadů a s jeho provozním řádem podle § 14 odst. 1 zákona o odpadech byl udělen na dobu určitou do dne 1. června 2020, a to v souladu s dobou platnosti nájemní smlouvy.

Krajský úřad v rámci vedeného správního řízení posoudil všechny předložené podklady a všechna zařízení, která souvisí s činnostmi provozu výše specifikovaného zařízení. Na základě uvedených skutečností shledal podkladové materiály pro udělení souhlasu k provozování předmětného zařízení a s jeho provozním řádem za dostatečné a rozhodl, jak je ve výrokové části uvedeno.

Jedno vyhotovení schvalovaného provozního řádu je účastníkům řízení zasíláno současně s tímto rozhodnutím. Bude-li o to požádán, může krajský úřad po nabytí právní moci tohoto rozhodnutí, kterým byl předmětný provozní řád schválen, opatřit prostřednictvím účastníků řízení znovu předložené vyhotovení tohoto provozního řádu doložkou osvědčující jeho schválení.

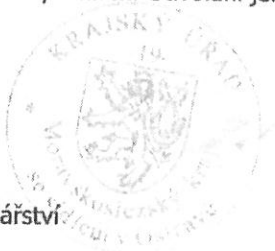
Přípisem č. j. MSK 69034/2015 ze dne 28. května 2015 byl žadatel vyzván k zaplacení správního poplatku podle ust. § 5 odst. 2 zákona č. 634/2004 Sb., o správních poplatcích, ve znění pozdějších předpisů (dále jen „zákon o správních poplatcích“), podle položky 122 b) sazebníku správních poplatků. Správní poplatek byl žadatelem uhrazen dne 1. června 2015.

Poučení

Proti tomuto rozhodnutí se lze odvolat k Ministerstvu životního prostředí podáním učiněným u zdejšího krajského úřadu, a to ve lhůtě 15 dnů ode dne doručení tohoto rozhodnutí (§ 83 odst. 1 správního řádu). Odvolání musí mít náležitosti uvedené v § 37 odst. 2 správního řádu a musí obsahovat údaje o tom, proti kterému rozhodnutí směřuje, v jakém rozsahu ho napadá a v čem je spatřován rozpor s právními předpisy nebo nesprávnost rozhodnutí nebo řízení, jež mu předcházelo. Podané odvolání má v souladu s § 85 odst. 1 správního řádu odkladný účinek. Odvolání jen proti odůvodnění rozhodnutí je nepřipustné.



Ing. Michal Rásocha
vedoucí oddělení
odpadového hospodářství



Příloha

Provozní řád zařízení ke sběru, výkupu a využívání odpadů, Recyklace plastů

Rozdělovník

Účastníci řízení:

1. Žadatel GLOBODERA GROUP s.r.o., Sousedíkova 970/3, Vysočany, 190 00 Praha 9
2. Statutární město Ostrava, městský obvod Slezská Ostrava, Těšínská 35, 710 16 Ostrava

Na vědomí: (bez přílohy)

3. Krajská hygienická stanice Moravskoslezského kraje se sídlem v Ostravě, Na Bělidle 7, 702 00 Ostrava



KRAJSKÝ ÚŘAD
MORAVSKOSLEZSKÝ KRAJ
Odbor životního prostředí a zemědělství
28. října 117, 702 18 Ostrava



Číslo: MSK 111413/2018
Sp. zn.: ŽPZ/24234/2018/Mal.
249.1 V10
Využije: Ing. Libuše Machotková
Telefon: 595 622 723
Fax: 595 622 396
E-mail: posta@msk.cz
Datum: 2018-09-06

Rozhodnutí

Krajského úřadu Moravskoslezského kraje, odboru životního prostředí a zemědělství, ve věci změny rozhodnutí č. j. MSK 49157/2015 ze dne 26. srpna 2015, kterým byl udělen souhlas k provozování zařízení ke sběru, výkupu a využívání odpadů a s jeho provozním řádem podle § 14 odst. 1 zákona č. 185/2001 Sb., o odpadech a o změně některých dalších zákonů, ve znění pozdějších předpisů.

Výroková část

Krajský úřad Moravskoslezského kraje, odbor životního prostředí a zemědělství (dále jen „krajský úřad“), jako věcně a místně příslušný orgán veřejné správy v oblasti odpadového hospodářství podle § 29 odst. 1 a § 57 odst. 1 písm. g) zákona č. 129/2000 Sb., o krajích (krajské zřízení), ve znění pozdějších předpisů, a podle § 78 odst. 2 písm. a) a x) a odst. 6 zákona č. 185/2001 Sb., o odpadech a o změně některých dalších zákonů, ve znění pozdějších předpisů (dále jen „zákon o odpadech“), po provedení správního řízení podle zákona č. 500/2004 Sb., správní řád, ve znění pozdějších předpisů (dále jen „správní řád“), **rozhodl takto:**

Rozhodnutí krajského úřadu č. j. MSK 49157/2015 ze dne 26. srpna 2015, kterým byl právnické osobě GLOBODERAS GROUP s.r.o., IČO 242 67 431, se sídlem Sousedíkova 970/3, Vysočany, 190 00 Praha 9, udělen souhlas k provozování zařízení ke sběru, výkupu a využívání odpadů pod názvem „GLOBODERA GROUP s.r.o. – Sběr, výkup a využívání odpadů a Recyklace plastů“, identifikační číslo zařízení CZT01375 (dále též „zařízení“), a s jeho provozním řádem podle § 14 odst. 1 zákona o odpadech, se mění podle § 78 odst. 4 písm. a) zákona o odpadech tak, že:

Druhý odstavce výrokové části rozhodnutí nově zní:

Právnické osobě **GLOBODERAS GROUP s.r.o., IČO 242 67 431**, se sídlem **Želazného 256/1, Muglínov, 712 00 Ostrava (dále jen „žadatel“)**, se uděluje souhlas k provozování zařízení ke sběru, výkupu a využívání odpadů a s jeho provozním řádem podle § 14 odst. 1 zákona o odpadech.

Třetí odstavce výrokové části rozhodnutí nově zní:

Předmětem souhlasu je zařízení pod názvem **„GLOBODERA GROUP s.r.o. – Sběr, výkup a využívání odpadů a Recyklace plastů“**, identifikační číslo zařízení CZT01375, (dále jen „zařízení“), které je umístěno



v pronajaté hale v areálu na ulici Lihovarská 679/40 v Ostravě – Kunčičky na pozemku parcelního čísla 1654/683 v katastrálním území Kunčičky.

Čtvrtý odstavce výrokové části rozhodnutí nově zní:

Provozním řádem je „**Provozní řád zařízení ke sběru, výkupu a využívání odpadů, Recyklace plastů**“, zpracovaný v březnu 2015, schválený rozhodnutím č. j. MSK 49157/2015 ze dne 26. srpna 2015, doplněný o „**Provozní řád zařízení ke sběru, výkupu a využívání odpadů, Recyklace plastů - Dodatek č. 1**“, zpracovaný v červenci 2018, který je přílohou rozhodnutí č. j. MSK 111413/2018 ze dne 6. září 2018.

Ostatní části výrokové části rozhodnutí č. j. MSK 49157/2015 ze dne 26. srpna 2015 zůstávají beze změny.

Účastník řízení podle § 27 odst. 1 správního řádu:

GLOBODERAS GROUP s.r.o., IČO 242 67 431, se sídlem Želazného 256/1, Muglinov, 712 00 Ostrava zastoupena na základě plné moci ze dne 12. července 2018 podnikající fyzickou osobou Ing. Martinem Ryškou, IČO 478 30 182, se sídlem Palkovice 733, 739 41 Palkovice.

Účastník řízení podle § 27 odst. 2 správního řádu:

Statutární město Ostrava, IČO 008 45 451, se sídlem Prokešovo náměstí 8, 729 30 Ostrava, městský obvod Slezská Ostrava, Těšínská 35, 710 16 Ostrava.

Odůvodnění

Dne 31. července 2018 byla krajskému úřadu doručena žádost žadatele o změnu rozhodnutí č. j. MSK 49157/2015 ze dne 26. srpna 2015, kterým krajský úřad udělil žadateli souhlas k provozování zařízení ke sběru, výkupu a využívání odpadů. Zařízením je „GLOBODERA GROUP s.r.o. – Sběr, výkup a využívání odpadů a Recyklace plastů“, identifikační číslo zařízení CZT01375.

Jedná se o zařízení, které je určeno ke sběru, výkupu a využívání ostatního odpadu a využívání ostatního plastového odpadu. Zařízení se nachází v pronajaté hale v areálu na ulici Lihovarská 679/40 v Ostravě – Kunčičky na pozemku parcelního čísla 1654/683 v katastrálním území Kunčičky. Zařízení se dělí na dva oddíly. Prvním oddílem jsou skladové prostory – provozovatel si naskladňuje potřebné množství odpadů k následnému využití. V druhém oddílu probíhá drcení plastového odpadu, kdy výstupem je buď upravený odpad, nebo výrobek v podobě plastové drtě. Odpady budou sbírány a vykupovány pouze od podnikatelských subjektů. Provozní doba zařízení je určena Po – Pá od 6:00 – 22:00 hod. (dvousměrný provoz). Zařízení je označeno informační tabulí a vybavenou vahou s vahivostí do 2,2 tuny. Roční kapacita zařízení je určena do 3600 tun odpadu, kdy max. může být v hale soustředováno 200 tun odpadu.

Důvodem změny rozhodnutí je změna sídla společnosti GLOBODERA GROUP s.r.o. V provozním řádu je tato výše uvedená skutečnost zapracována v „Provozním řádu zařízení ke sběru, výkupu a využívání odpadů, Recyklace plastů - Dodatek č. 1“, (dále jen „Dodatek č. 1“). Ostatní náležitosti provozního řádu zůstávají beze změny.

Vzhledem k tomu, že předmětem činnosti zařízení je i sběr nebo výkup odpadů, je podle § 14 odst. 7 zákona o odpadech účastníkem řízení o vydání souhlasu k provozování předmětného zařízení či jeho změny rovněž statutární město Ostrava, městský obvod Slezská Ostrava. Zahájení správního řízení bylo tomuto účastníku



řízení oznámeno přípisem č. MSK 121671/2018 ze dne 27. srpna 2018. Ve smyslu § 36 správního řádu byla současně účastníkům řízení dána možnost navrhnout důkazy a činit jiné návrhy a vyjádřit se před vydáním rozhodnutí k jeho podkladům. Účastníci řízení těchto možností nevyužili.

Krajský úřad vycházel při posuzování žádosti v řízení vedeném podle správního řádu mimo jiné z následujících podkladů:

- žádosti o změnu rozhodnutí č. j. MSK 49157/2015 ze dne 26. srpna 2015 o udělení souhlasu k provozování zařízení a údajů v ní uvedených,
- dodatku č. 1 provozního řádu zařízení zpracovaného v červenci 2018,
- rozhodnutí krajského úřadu č. j. MSK 49157/2015 ze dne 26. srpna 2015 a spisového materiálu,
- výpisu z obchodního rejstříku, vedeného Krajským soudem v Ostravě, oddíl C, vložka 75019.

Krajský úřad vycházel při posuzování žádosti v řízení vedeném podle správního řádu ze skutečností uvedených v žádosti včetně údajů a podkladů, které byly předloženy v rámci řízení ve věci změny rozhodnutí podle § 78 odst. 4 písm. a) zákona o odpadech. Žádost byla předložena v souladu s podmínkami stanovenými v zákoně o odpadech, a v souladu s prováděcími předpisy, a proto bylo rozhodnuto tak, jak je ve výrokové části uvedeno. Žádosti bylo vyhověno v celém rozsahu.

Jedno vyhotovení schvalovaného dodatku č. 1 je žadateli zasíláno současně s tímto rozhodnutím. Bude-li o to požádán, může Krajský úřad po nabytí právní moci tohoto rozhodnutí, kterým byl předmětný dodatek č. 1 schválen, opatřit žadatelem znovu předložené vyhotovení dodatku č. 1 doložkou osvědčující jeho schválení.

Poučení

Proti tomuto rozhodnutí se lze odvolat k Ministerstvu životního prostředí podáním učiněným u zdejšího krajského úřadu, a to ve lhůtě 15 dnů ode dne doručení tohoto rozhodnutí (§ 83 odst. 1 správního řádu). Odvolání musí mít náležitosti uvedené v § 37 odst. 2 správního řádu a musí obsahovat údaje o tom, proti kterému rozhodnutí směřuje, v jakém rozsahu ho napadá a v čem je spatřován rozpor s právními předpisy nebo nesprávnost rozhodnutí nebo řízení, jež mu předcházelo. Podané odvolání má v souladu s § 85 odst. 1 správního řádu odkladný účinek. Odvolání jen proti odůvodnění rozhodnutí je nepřipustné.

Ing. Michal Rásocha
vedoucí oddělení
odpadového hospodářství

Hellemannová
Po dobu nepřítomnosti zastupuje
Ing. Janou Hellemannovou
oddělení odpadového hospodářství



Příloha

Provozní řád zařízení ke sběru, výkupu a využívání odpadů, Recyklace plastů

Rozdělovník

Účastníci řízení

GLOBODERA GROUP s.r.o. prostřednictvím: Ing. Martin Ryška, Pálkovice 733, 739 41 Pálkovice
Statutární město Ostrava, městský obvod Slezská Ostrava, Těšínská 35, 710 16 Ostrava



