

OZNAMOVATEL

**CHARITA OPAVA
PŘEMYSLOVCŮ 13/26
747 07 OPAVA**

**CHARITA OPAVA – CHRÁNĚNÁ TECHNICKÁ DÍLNA,
ZAŘÍZENÍ NA VYUŽITÍ ODPADŮ VELKÉ HOŠTICE**

oznámení ve smyslu § 6 zákona č. 100/2001 Sb., zpracované v rozsahu přílohy č.3 zákona

**Zpracovatel oznámení: Ing. Prusek Jindřich
Osvobození 777
Slavkov u Opavy
747 57**

Opava, červen 2007

OBSAH

Část A	Údaje o oznamovateli	4
A.1.	Obchodní firma.....	4
A.2.	IČ.....	4
A.3.	Sídlo.....	4
A.4.	Jméno, příjmení, bydliště a telefon oprávněného zástupce oznamovatele.....	4
Část B	Údaje o záměru	4
B.I.	Základní údaje	4
B.I.1.	Název záměru a zařazení záměru.....	4
B.I.2.	Kapacita (rozsah) záměru.....	4
B.I.3.	Umístění záměru.....	4
B.I.4.	Charakter záměru a možnost kumulace s jinými záměry.....	4
B.I.5.	Zdůvodnění potřeby záměru a jeho umístění, včetně přehledu zvažovaných variant a hlavních důvodů pro jejich výběr, resp. odmítnutí.....	5
B.I.6.	Popis technického a technologického řešení záměru.....	5
B.I.7.	Předpokládaný termín zahájení realizace záměru a jeho dokončení.....	6
B.I.8.	Výčet dotčených územně samosprávných celků.....	6
B.I.9	Výčet návazných správních řízení a správních úřadů, které je budou vydávat	7
B.II.	Údaje o vstupech	8
B.II.1.	Půda.....	8
B.II.2.	Voda	8
B.II.3.	Ostatní surovinové zdroje	9
B.II.4.	Nároky na dopravní a jinou infrastrukturu.....	9
B.III.	Údaje o výstupech	9
B.III.1.	Ovzduší.....	10
B.III.2.	Odpadní vody.....	10
B.III.3.	Odpady.....	11
B.III.4.	Hluk a vibrace.....	12
B.III.5	Radioaktivní a elmag. záření	12
B.III.6	Pachové emise	12
B.III.7	Riziko havárií	12
Část C	Údaje o stavu životního prostředí v dotčeném území	13
C.I.	Výčet nejzávažnějších environmentálních rizik dotčeného území	13
C.II.	Charakteristika současného stavu životního prostředí v dotčeném území	14

ČÁST D	Komplexní popis předpokládaných vlivů na životní prostředí a odhad jejich významnosti.....	17
D.I.	Charakteristika předpokládaných vlivů záměru na obyvatelstvo a životní prostředí a hodnocení jejich velikosti a významnosti.....	17
D.I.1.	Vlivy na obyvatelstvo.....	17
D.I.2.	Vliv na ovzduší a klima.....	17
D.I.3.	Vliv na hlukovou situaci a event. další fyzikální a biologické charakteristiky	17
D.I.4.	Vliv na povrchové a podzemní vody.....	18
D.I.5.	Vliv na půdu.....	18
D.I.6.	Vliv na horninové prostředí a nerostné zdroje.....	18
D.I.7.	Ostatní vlivy	18
D.I.8.	Vliv na faunu a flóru a ekosystémy.....	19
D.I.9.	Vlivy na krajinu.....	19
D.II.	Rozsah vlivů	19
D.III.	Možnost přeshraničních vlivů.....	20
D.IV.	Charakteristika opatření k prevenci, vyloučení, snížení, popřípadě kompenzaci nepříznivých vlivů na životní prostředí.....	20
D.V.	Charakteristika nedostatků ve znalostech a neurčitosti, které se vyskytly při zpracování dokumentace	21
D.VI.	Charakteristika použitých metod prognózování a výchozích předpokladů při hodnocení vlivů.....	21
ČÁST E	Porovnání variant řešení záměru.....	21
ČÁST F	Doplňující údaje.....	21
ČÁST G	Všeobecně srozumitelné shrnutí netechnického charakteru	22
ČÁST H	Přílohy	

A : ÚDAJE O OZNAMOVATELI

1. **Obchodní firma:** Charita Opava
2. **IČ:** 439 645 91
3. **Sídlo:** Přemyslovců 13/26
747 07 Opava 7
4. **Jméno, příjmení,
bydliště a telefon
oprávněného zástupce
oznamovatele:** Jan Hanuš
Novosvětská 14, Opava Vávrovice 747 73
tel. 553 612 788

B. ÚDAJE O ZÁMĚRU

1. **Název záměru:** CHARITA OPAVA – chráněná technická dílna, zařízení na využití odpadů Velké Hoštice
2. **Kapacita záměru:** 780 t/rok odpadů kategorie O, 550 t/rok odpadů kat. N
- Zařazení záměru dle přílohy č. 1 zákona:** 10.1 Zařízení ke skladování, úpravě nebo využívání nebezpečných odpadů; zařízení k fyzikálně-chemické úpravě, energetickému využívání nebo odstraňování ostatních odpadů.

3. Umístění záměru

- Kraj:** Moravskoslezský
- Správní území obce:** Opava
- Okres:** Opava
- Katastrální území:** 77 882 Velké Hoštice
- Lokalita:** Zámecká č.p. 68

4. Charakter záměru a možnost kumulace s jinými záměry

V roce 2004 bylo vypracované *Oznámení podle přílohy č. 3 zákona 100/2001 Sb. o posuzování vlivů na životní prostředí a o změně některých souvisejících zákonů (zákon o posuzování vlivů na životní prostředí)*, ve znění zákona č. 93/2004 Sb. Předmětem záměru bylo zařízení chráněné technické dílny na využití odpadů před dalším použitím. V současné době vzniká potřeba přizpůsobení se navýšení aktuální skladbě odpadů, kterou jsou mj. televizní obrazovky a monitory počítačů. Toto je hlavní příčinou nárůstu celkové roční hmotnosti zpracovaného tříděného odpadu. Do budoucna lze pouze odhadovat, jaký druh

odpadu a v jakém časovém horizontu bude potřeba zpracovávat ve zvýšených objemech. Na tuto aktuálnost je vypracované předkládané oznámení.

Veškeré zpracovávané odpady jsou dodávány od vlastních nebo cizích organizací a původ odpadů je z výrobní nebo nevýrobní činnosti, především však odpad pochází z obcí. Formy předúpravy mají povahu ručního dotřídění odpadů, lisování a demontáže. Obdobná zařízení se v obci nenacházejí a obec v současné době nepřipravuje realizaci obdobného záměru. Zařízení které má obdobný charakter je umístěno nejblíže v Petrovicích u Karviné nebo v Bruntále. Kumulace s jinými záměry nenastane.

5. Zdůvodnění potřeby záměru a jeho umístění (včetně přehledu zvažovaných variant a hlavních důvodů – i z hlediska životního prostředí – pro jejich výběr, resp. odmítnutí)

Celkové množství odpadů v ČR v současné době dosahuje téměř úrovně okolních vyspělých zemí. Jejich úrovně však nedosahujeme v objemu recyklace odpadů. Tento více než potřebný způsob likvidace odpadů je postupně uplatňován také v ČR, místo pouhého ukládání odpadu na skládky - třebaže dostatečně zabezpečené nebo jejich spalování.

Hlavním důvodem je skutečnost, že odpad je stále více považován za surovinu pro další využití. Na tuto skutečnosti reaguje *Chráněná technická dílna Charity Opava ve Velkých Hošticích*. Pro realizaci záměru využila v roce 2002 pronájem kapacitně i technicky dostatečně zajištěného zázemí původní automobilové dílny situované v obci. Mohla tak zahájit provoz na místě, které splňovalo požadavky na svou hlavní činnost, kterou je mechanická předúprava odpadů.

Původní vybavení autodílny zajišťuje ochranu životního prostředí prvky, jako jsou nepropustné podlahy dílen, případně speciální zařízení původního skladu olejů nebo původní myčky. Ta má samostatný podlahový kanalizační systém napojený na LAPOL a bezodtokovou jímku. Zařízení také poskytuje dostatečné zázemí pro pracovníky (šatny, sociální zařízení a kanceláře). Je umístěno na okraji obce při frekventované komunikaci Opava - Hlučín – Ostrava.

Skladba a množství odpadů je odrazem technického vývoje a spotřeby společnosti na kterou musí zařízení reagovat. Příkladem je v současnosti postupně probíhající výměna obrazovek u televizorů a monitorů u počítačů za zobrazovací systém např. LCD displejů, (Liquid Crystal Display – zobrazovací jednotka z kapalných krystalů). Zařízení je vybaveno recyklační linkou na skleněné obrazovky.

Shora uvedené skutečnosti jsou důvodem pro zachování zařízení v současné lokalitě bez potřeby variantního řešení.

6. Stručný popis technického a technologického řešení

Zařízení provádí od roku 2002 mechanickou předúpravu odpadů před dalším využitím. Způsob zpracování je realizován formou demontáže, třídění odpadů a lisováním pro potřebu přepravy. Odpady jsou dodávány od organizací, případně jednotlivců v rozsahu okolních obcí, ale zejména z Opavy. Původ odpadů je z výrobní a nevýrobní činnosti.

Charakter odpadů a rozsah jeho zpracování.

Volně ložený balící materiál např. papír, papírové kartony, obalové plastové folie. Materiál je vytříděn a pomocí balíkovacího lisu připraven na expedici pro následné

zpracování. Ostatní materiály (např. dřevo, dřevěné obaly, textil, koberce apod.) jsou rozřídovány, děleny nebo řezány ručně, případně pomocí el. nářadí.

Elektronické a elektrické odpady, sporáky, vařiče, mikrovlnky, odsávače par, televizory, vyřazená svítidla a zařízení obsahující akumulátory jsou postupně demontovány na jednotlivé díly. V zařízení není zpracovávána chladírenská a klimatizační technika s obsahem freonů. Po demontáži jsou jednotlivé složky zařazeny podle *Katalogu odpadů* a jsou předány oprávněné osobě k využití nebo odstranění dle zákona 185/2001 Sb.

Zářivky a výbojky a nebezpečné složky vzniklé po demontáži elektronického a elektrického zařízení (nerozebiratelné celky) jsou skladovány ve skladu nebezpečných odpadů. Po kumulaci na přepravní množství jsou naloženy do přepravních kontejnerů a předány oprávněné osobě dle zákona č. 185/2001 Sb.

Baterie a akumulátory při větším množství nebo zaplnění skladu nebezpečných odpadů s ohledem na manipulační váhu mohou být pro účely kumulace na přepravní množství uloženy i v prostorách dílny nebo v tzv. provozním skladě v havarijní vaně.

Odpady kategorie N jsou po převzetí uskladněny v určených prostorách dílny a ve speciálních k tomu určených prostorách (venkovní mobilní kryté kontejnery splňující parametry pro skladování odpadů kategorie N).

Obrazovky jsou v prostoru bývalé myčky aut zpracovány na recyklačním zařízení televizních obrazovek (dělicí a mycí zařízení obrazovek z televizorů a počítačových monitorů). Toto zařízení ošetřuje obrazovky tak, aby sklo obrazovky (přední kónusové sklo) a kovy mohly být dále zuzitkovány jako zbytkové látky (druhotné suroviny). Také malá část luminiscenční vrstvy předního skla obrazovky (asi 0,01 %) se ve formě odloučeného filtračního prachu a filtračního koláče a mycí vody využije jako druhotná surovina. Výrobcem zařízení je firma Heuser Maschinenbau GmbH, Höhr – Grenzhausen.

Přehled takto zpracovávaných odpadů na vstupu a výstupu je uveden v příloze č. 10 - předkládaného oznámení:

Úroveň navrhovaného technického řešení:

Záměr odpovídá běžnému standardu obdobných provozů v ČR a je v souladu s platnou legislativou.

7. Předpokládaný termín zahájení realizace záměru a jeho dokončení

Zařízení na využití odpadů je v provozu od roku 2002. Záměr reaguje zejména na aktuální nutnost zpracovat větší množství obrazovek televizorů a monitorů. Charakter této činnosti vyžaduje pružnou reakci na změny ve struktuře a množství odpadů. Současně se také projevuje pozitivní trend třídění odpadů a tím opět narůstá potřeba jeho dalšího zpracování.

8. Výčet dotčených územně samosprávných celků

Zařízení je umístěno na okraji obce Velké Hoštice, na jeho katastrálním území. S ohledem na velikost záměru a na dopravní poměry nedojde k ovlivnění jiných samosprávných celků a katastrálních území.

9. Navazující správní rozhodnutí a správní úřady, které je budou vydávat

Navazujícím správním rozhodnutím je souhlas k provozování zařízení na využití odpadů a s jeho provozním řádem podle § 14 odst.1 zákona o odpadech. O souhlas bude požádán Krajský úřad Moravskoslezského kraje, odbor životního prostředí a zemědělství.

Zařízení je v provozu od roku 2002. Současné platné rozhodnutí bylo vydané 23.8.2006, pod číslem jednacím MSK 131596/2006.

B.II ÚDAJE O VSTUPECH

B.II.1 Půda

Stávající rozsah území a budov zařízení dostačuje záměru. Není proto potřeba zabírat jiné pozemky než ty, které jsou využívány v současné době. Dobrou organizací přísunu odpadů a jeho postupnou předúpravou pro další odvoz je minimalizována potřeba skladovacích prostor většinou na velikost nákladového prostoru použitých dopravních prostředků. V příloze je uveden zákres pozemků zařízení podle katastrální mapy. K záboru zemědělského nebo lesního půdního fondu nedojde.

Chráněné území

Lokalita nespadá do zvláště chráněného území ve smyslu § 12, 13, 14 zákona č.114/1992 Sb., o ochraně přírody a krajiny. To znamená, že neleží na území národního parku, chráněné krajinné oblasti, přírodního parku, národní přírodní rezervace, přírodní rezervace, národní přírodní památky, přírodní památky ani přechodně chráněné plochy.

Lokalita nepodléhá ustanovení § 18 o omezení činností v chráněném ložiskovém území dle zákona ČSR č. 44/1988 Sb., o ochraně a využití nerostného bohatství. Zájmový pozemek nepodléhá celoplošným ani lokálním ochranám dle zákona č. 114/1992 Sb., o ochraně přírody a požadavkům zákona č. 289/1995 Sb., o lesích.

Ochranná pásma

Lokalita zasahuje okrajem do II. pásma ochrany soustavy vodních zdrojů Velké Hoštice. Pásmo ochrany II. stupně je situované západně a bylo vyhlášené rozhodnutím ze dne 1.9.1983, čj. voda 1785/235/83-Hol., dále rozhodnutí, Okresního úřadu Opava, referátu životního prostředí, ze dne 4.1.1994, značky RŽP - 6040a/93/230/Li a opravy rozhodnutí ze dne 4.8.1993, značky RŽP-4663/93/230 Ing. Lindušková. Podle hydrogeologických map je směr toku podzemní vody, ze které jsou zdroje dotované veden v dostatečné vzdálenosti mimo lokalitu dílny. Zařízení dílen nezpracovává odpady tekutého skupenství s nebezpečím průniku do zemního prostředí. V nadloží zvodněného kolektoru je přirozená vrstva zemního izolantu o mocnosti 3 - 5 m, která zajišťuje dostatečně dlouhé zadržení případných kontaminátů při havarijních stavech před jejich odtěžením.

B.II.2 Voda

Areál zařízení je napojen na rozvod obecního vodovodního řádu. Spotřeba vody dosahuje cca 240 m³/rok. Zvýšením počtu zaměstnanců se předpokládá navýšení odběru přibližně o 30 až 40 %, které je kapacitně zajištěno.

B.II.3 Ostatní surovinové zdroje

Spotřeba zemního plynu:

Zařízení je napojeno na přípojku zemního plynu. Plyn je využíván pro vytápění. Je používán kotel o výkonu 32 kW a tři podparapetní plynová topidla (15 kW). Správní budova má samostatné topidlo o výkonu 24 kW. Současná spotřeba plynu dosahuje ročně 2 500 m³. K navýšení vytápěných ploch nebo k jinému využití plynu nedojde.

Spotřeba elektrické energie:

Elektrická energie je využívána zejména pro osvětlení, ohřev užitkové vody a pro pohon náradí a zařízení na dílnách. Současná spotřeba dosahuje 18 000 kW/rok. Spotřeba elektrické energie je úměrná zpracovanému množství odpadu. Je proto předpokládán nárůst o cca 20 až 30 %.

B.II.4 Nároky na dopravní a jinou infrastrukturu

Komunikační připojení

Areál zařízení je situován téměř u státní silnice Opava – Hlučín - Ostrava. Jedná se o komunikaci první třídy značenou 1/56. Napojení na areál je veden odbočkou z této komunikace a krátkým nájezdem napříč Zámeckou ulicí do dvora zařízení. Záměr nepředpokládá změnu připojení.

Jiná infrastruktura

Není pro záměr vyžadována a nebude dotčena.

B.III ÚDAJE O VÝSTUPECH

B.III.1 Ovzduší

Stacionární zdroje

Stacionárním zdrojem znečišťování ovzduší bude vytápění zemním plynem. Při spálení 2 500 m³ zemního plynu ročně se do ovzduší uvolní přibližně: 0,05 kg TZL, 0,024 kg SO₂, 4,0 kg NO_x a 0,8 kg CO.

Liniové zdroje

Přísun odpadů pro zpracování a odvoz zpracovaných produktů je řešen kombinací dopravních prostředků v rozsahu od přívěsných vozíků za osobní auto, přes lehká a těžká nákladní auta, případně kamionovou dopravou. U přepravy realizované těžkými nákladními vozidly a kamiony se jedná o přepravu, kdy jsou přivezené prázdné kontejnery a současně je proveden odvoz již naplněných kontejnerů. Je tak omezovaná duplicita přepravy s prázdným

nákladovým prostorem. Mimo znatelné ekonomické úspory jsou omezené také negativní vlivy z dopravy. Záměr předpokládá zvýšení objemu přepravy. Zvýšení však bude vyjádřeno v procentech pouze v řádu 20 až 30 % oproti současnému stavu. Důvodem je vyšší měrná hmotnost zpracovávaného odpadu.

Činnosti zařízení vyžaduje pohyb dvou služebních vozidel osobní dopravy denně. Z údajů o objemech předúpravovaného odpadu je předpoklad, že pro lehká nákladní vozidla bude pohyb v rozsahu 2 vozidel týdně a pro těžká nákladní vozidla bude počet jízd také dvě vozidla týdně.

Pohyb vozidel po areálu se uskutečňuje po zpevněných plochách a vlastní nakládka a vykládka je realizovaná na panelové ploše. Při potřebné údržbě příjezdových a manipulačních ploch před zanesením prachovitými částicemi bude tento zdroj znečištění výrazně omezen. Omezená rychlost vozidel na příjezdu a v areálu zařízení snižuje prašnost.

Od napojení na komunikaci I/56 tato vozidla ujedou trasu (tam i zpět) v délce přibližně $250 \text{ m} \times 2 = 0,5 \text{ km/vozidlo a den/týden}$. Emisní faktory jsou uvedeny v následující tabulce.

Emisní faktory z osobních vozidel (g/km) - rychlost 40 km/hod

Látka	Na 1 km [g]	Za den [g]	Za rok [kg]
NO _x	0,239622	0,239622	0,06709416
CO	0,353712	0,353712	0,9903936
PM ₁₀	0,010601	0,010601	0,00296828
Benzen	0,002136	0,002136	0,00059808

Množství emisí z lehké nákladní dopravy (g/km) - rychlost 20 km/hod

Látka	Na 1 km [g]	Za den [g]	Za rok [kg]
NO _x	2,9317	2,9317	0,146585
CO	0,6798	0,6798	0,03399
PM ₁₀	0,1638	0,1638	0,00819
Benzen	0,0038	0,0038	0,00019

Množství emisí z těžké nákladní dopravy (g/km) - rychlost 20 km/hod

Látka	Na 1 km [g]	Za den [g]	Za rok [kg]
NO _x	24,2573	24,2573	1,212865
CO	7,5037	7,5037	0,375185
PM ₁₀	0,8093	0,8093	0,040465
Benzen	0,0411	0,0411	0,002055

Součástí záměru není budování nových liniových zdrojů ani se zde významným způsobem emise z dopravy neprojeví, proto pro daný účel nebyla zpracována rozptylová studie.

B.III.2 ODPADNÍ VODY

Splaškové vody

Odpadní vodou budou běžné splaškové vody z provozu sociálních zařízení, sprch a umyvadel a z vody použité pro úklid. Předpokládaná produkce se bude pohybovat

v množství přibližně odebrané vody tj. cca 240 m³ za rok. Jejich nárůst o cca 30 až 40 % bude ovlivněn zvýšením počtu pracovníků. Odtok splaškových vod je veden do obecní kanalizační sítě, která je napojena na koncovou čističku odpadních vod. Navýšení je kapacitně zajištěné.

Dešťové vody

Dešťové vody nejsou považované za vody odpadní. Pro úplnost zde uvádíme, že tyto vody jsou ze střešních svodů vedené do stávající kanalizace v areálu. Čistitelnost kanalizace je zajištěna revizními šachtami. Realizací záměru nedojde k nárůstu střešních ploch. Dešťové vody částečně vsakují do zemního prostředí, ale ze zpevněné plochy jsou odváděny do kanalizace.

Podzákladí staveb pro zpracování odpadů a zpevněných ploch je tvořeno hlinitými jíly, které vytvářejí vhodný izolant, případně dostatečně zdržují prosáklé vody pro dočištění od prachovitých částic.

B.III.3 Odpady

Při provozu záměru mohou být produkovány odpady pocházející z provozu a údržby zařízení. Předpokládá se produkce odpadů v celkovém množství řádově do 200 kilogramů měsíčně v druhové skladbě. Část těchto odpadů je likvidovaná přímo servisními organizacemi, které provádějí servis a údržbu zařízení. Vzniklý odpad, který má charakter zpracovávaného odpadu je předmětem předúprav a je likvidován společně s tímto odpadem.

Odpady z provozu zařízení

Druh odpadu	Kód	Kat.
Směsný komunální odpad	20 03 01	O
Uliční smetky	20 03 03	O
Plastové obaly	15 01 02	O
Sklo	20 01 02	O
Papír a lepenka	20 01 01	O
Zářivky a jiný odpad obsahující rtuť	20 01 21	N

Druhotné odpady:

Druh odpadu	Kód	Kat.
Nechlorované minerální motorové, převodové a mazací oleje	13 02 05	N
Jiné motorové, převodové a mazací oleje	13 02 08	N
Syntetické hydraulické oleje	13 01 11	N
Obaly obsahující zbytky nebezpečných látek nebo obaly těmito látkami znečištěné	15 01 10	N
Absorpční činidla, filtrační materiály	15 02 02	N
Olověné akumulátory	16 06 01	N
Pneumatiky	16 01 03	O

B.III.4 Hluk a vibrace

Hluk z provozu zařízení

Při provozu zařízení vzniká hluk z motorových vozidel a nakládky a vykládky odpadů, dále pak z činnosti zařízení a nástrojů používaných při práci. Zařízení je v provozu v pracovní dny od 6 do 15 hodin po jednu až dvě čtyřhodinové směny. Pouze ve výjimečných případech několikrát ročně v sobotu. Vlastní činnost je vykonávána převážně v uzavřených dílnách.

Nakládání a vykládání odpadů je prováděno formou práce s kontejnery a formou ukládání zboží na palety a přesunu. Ve venkovní části je používán zdvižný vozík na LPG a ve vnitřní části akumulátorový elektrický zdvižný vozík. Hluk způsobený touto činností není pravidelný a není prováděn po dobu celé pracovní směny. U jednotlivé manipulace s paletami je používán vozík na elektrický pohon nebo ruční manipulátor. Jiné stálé rušivé zdroje hluku z této činnosti se nevznikají.

Pro zařízení byla v roce 2005 vypracovaná hluková studie. Zpracovatelkou je Ing. Jarmila Paciorková, Selská 3, Havířov. Byl sledován **stav hlukové zátěže pro provoz chráněné technické dílny a v kombinaci s dopravním provozem na silnici I/56**. Z výsledků hlukové studie je doloženo, že provoz chráněné dílny nezpůsobuje nadměrnou hlukovou zátěž v prostoru uvnitř objektů. Jsou dodrženy limity dle platné legislativy. Obdobně nebylo zjištěné riziko nesoucí předpoklad možného negativního dopadu v chráněném vnitřním prostoru a chráněném venkovním prostoru.

B.III.5 Radioaktivní a elektromagnetické záření

Součástí projektu není budování nových obytných prostor s nutností provedení měření objemové aktivity radonu.

B.III.6 Pachové emise

Zařízení nebude zdrojem emisí pachových látek.

B.III.7 Riziko havárií

Největším rizikem je vznik požáru. Nebezpečný odpad je ukládán do místa, které bylo původně určené jako sklad olejů. Jedná se o uzavřený a uzamykatelný prostor v dílně. Demontovaný odpad je pak ukládán do speciálních uzavřených kontejnerů na venkovní ploše. Zařízení je vybaveno ručními hasicími prostředky. Lokalita zařízení umožňuje skladovat odpad odděleně a ve vzájemné vzdálenosti, která snižuje riziko rozšíření případného požáru.

Nepředpokládají se havárie vznikající při nekontrolovatelném úniku nebezpečných chemických látek do ovzduší.

Riziko havárie s možností až úniku ropných látek může nastat při kolizi dopravních prostředků pohybujících se v zařízení. Pro případ této havárie jsou připravené základní nástroje a prostředky pro okamžitou lokalizaci úniku škodlivin (sorpční materiál - vapex, písek, ucpávky kanalizačních vpustí a nezbytné nářadí a nádoby pro dočasné uložení znečištěných prostředků a zemin).

C. ÚDAJE O STAVU ŽIVOTNÍHO PROSTŘEDÍ V DOTČENÉM ÚZEMÍ

C.I. Výčet nejzávažnějších environmentálních charakteristik dotčeného území

a) dosavadní využívání území a priority jeho trvale udržitelného využívání

Sledované území je součástí původní větší usedlosti. Jejich přední budovy byly určeny pro bydlení a v zadní části byly hospodářské budovy. V době činnosti družstva byla postavená automobilová dílna.

Zařízení využívá od roku 2002 objekt přední části původního stavení statku pro prostory ekonomicko-správního zázemí. Část budov je využívána jako garáže pro strojní zařízení jiného pronajímatele.

V okolí jsou volné parcely pro možnost zástavby. Situace těchto parcel při hlavní komunikaci Opava - Hlučín – Ostrava je z hlediska hlučnosti méně vhodná pro výstavbu RD. Ve směru ke stávající zástavbě RD bylo provedeno ozelenění. Za dílnou navazuje sousední pozemek na hospodářskou budovu a dále na rozsáhlý areál statku, který je využíván pro podnikatelskou činnost.

Prioritou území je ochrana zemního prostředí před průnikem všech škodlivin a omezení prašnosti a dodržení hlukové stability v lokalitě. Z technického hlediska se způsob využívání území při realizaci záměru nezmění. Tato podmínka rozvoje je technickým zabezpečením provozu zajištěna.

b) relativní zastoupení, kvalita a schopnost regenerace přírodních zdrojů

Mezi přírodní zdroje obecně patří:

- *půdní fond*
Zemědělský ani lesní půdní fond nebude realizací záměru dotčen.
- *vodní zdroje, voda*
Lokalita zasahuje částečně do pásma ochrany soustavy vodních zdrojů Velké Hoštice. Pásmo ochrany II. stupně je situované západně a bylo vyhlášené rozhodnutím ze dne 1.9.1983, čj.voda 1785/235/83-Hol., dále rozhodnutí, Okresního úřadu Opava, referátu životního prostředí, ze dne 4.1.1994, značky RŽP - 6040a/93/230/Li a opravy rozhodnutí ze dne 4.8.1993, značky RŽP-4663/93/230 Ing. Lindušková. Podle hydrogeologických map je směr toku podzemní vody, ze které jsou zdroje dotované veden mimo lokalitu dílny. Zařízení dílen nezpracovává odpady tekutého skupenství s nebezpečím průniku do zemního prostředí. V nadloží zvodněného kolektoru je přirozená vrstva zemního izolantu o mocnosti 3 - 5 m, která zajišťuje dostatečně dlouhé zadržení případných kontaminátů při havarijních stavech před jejich odtěžením.
- *surovinové zdroje*
Záměr neleží v oblasti využitelných surovinových zdrojů ani nebude znamenat jejich nadměrnou spotřebu.

c) schopnost přírodního prostředí snášet zátěž

Lokalita je součástí urbanizovaného území, které není nadměrně zatíženo.

d) území historického, kulturního nebo archeologického významu

Zájmové území je situované při severním okraji ochranného pásma kolem areálu zámku a kostela, které bylo vyhlášeno rozh. ONV, odbor výstavby a územního plánování ze dne 9.1. 1978, čj. vyst. 5449/77-Hor.

K památkám náleží areál bývalého zámku z roku 1765 podle plánu stavebního mistra Jakuba Pánka s dostavbou z roku 1840. Dále barokní socha sv. Jana Nepomuckého na návsi z druhé poloviny 18. století. A stavba farního kostela sv. Jana Křtitele. Barokní jednodílná stavba pochází z roku 1773.

Obsahem předkládaného záměru nejsou nové stavby nebo rekonstrukce staveb, případně rozsáhlejší zemní práce. Ochranné pásmo proto nebude narušeno.

e) území hustě zalidněná

Lokalita zařízení není situovaná v území s hustým osídlením. Obec má cca 1 660 obyvatel. Hustě osídlenou oblastí je cca 35 km vzdálené město Ostrava se 323 870 obyvateli.

f) území zatěžovaná nad míru únosného zatížení (včetně starých zátěží)

Lokalita není součástí území, v němž by byly zjištěny staré zátěže.

C.II Charakteristika současného stavu životního prostředí v lokalitě**Klimatické poměry**

Průměrná teplota vzduchu se pohybuje těsně nad hranicí 8°C, průměrné roční srážky kolem 640-660 mm.

Teplotní a srážková charakteristika lokality vycházející z dlouhodobých měření (1901-1950) a je uvedena v následující tabulce:

Teplotní a srážková charakteristika

měsíc	1	2	3	4	5	6	7	8	9	10	11	12
°C	-2,2	-1,1	2,9	7,8	13,1	16,0	17,9	17,0	13,4	8,4	3,4	-0,1
mm	25	23	33	45	73	78	97	85	57	51	41	32

Průměry za měřené období

Průměr za období	rok	duben-září
°C	8	14,2
mm srážek	640	435

Nejdeštivějším měsícem je červenec, srážkově nejchudším měsícem je únor.

Větrná růžice zpracovaná pro město Opavu ČHMÚ Ostrava uvádí jako převládající směry větrů S a JZ:

Relativní četnosti směrů větru

S	SV	V	JV	J	JZ	Z	SZ	klid
22,7	4,0	1,4	0,7	18,7	26,4	2,5	5,6	18,0

Voda

Lokalita se nachází v povodí Bílého potoka 2-02-03-006 a dosahuje 15,274 km². Širší oblast kolem zájmového území je odvodňována řekou Opavou vlévající se do Odry. Odpadní vody z areálu nejsou přímo vypouštěny do žádného povrchového toku ani do podzemních vod a neleží v zátokovém území, ovlivnění této složky životního prostředí se tedy nepředpokládá.

Geofaktory**Orografické poměry**

Území spadá do provincie Středoevropské nížiny, soustavy Středopolské nížiny, podsoustavy Slezské nížiny, celku Opavské pahorkatiny a podcelku Hlučínské pahorkatiny.

Geologické poměry

Území náleží ke zbrošenému variskému horstvu, vyvrásněnému v období mladších prvohor. V této době se na východ od Hrubého Jeseníku rozkládalo moře, v němž se usazovaly dnešní spodní vrstvy kulmské a po regresy moře dnešní uhlonosné vrstvy náležející ke svrchnímu karbonu. V mladších třetihorách byla Poopavská nížina i Hlučínská pahorkatina opět zaplavena mořem, které zde zanechalo převážně jílovité a jílovitopísčité sedimenty.

Pro dnešní tvar současného reliéfu měl největší vliv pevninský ledoec. Při sálském zalednění došlo k přehrazení řeky a vytvoření rozsáhlé jezerní pánve a uložení mocných souvrství limnických a fluviálních sedimentů. Posledním výrazným morfologickým činitelem bylo uložení spraší z doby würmského zalednění.

Holocén je charakterizován nánosy štěrků, písků a povodňových hlín a jílu vytvořených kolem vodotečí.

Podle geologických mapových podkladů je podloží reprezentované sprašovými hlínami o mocnosti 2 až 4 m, pod kterými jsou uloženy glacialakustrinní písky. Ve směru k jihu přecházejí do fluviálních uloženin říčních teras. Jejich složení je převážně charakteru drobných a středně hrubých písčitých štěrků.

Seizmicita

Posuzovaná lokalita spadá do oblasti s intenzitou 6^oM.C.S. Hranice oblasti odpovídá mezním izoseistám, popř. tvoří jejich obálku.

Hydrogeologické poměry

Geologická skladba lokality neumožňuje vznik hladiny podzemní vody ve svrchních vrstvách sprašových hlín. Tyto jsou pro vodu velmi málo propustné až nepropustné a tvoří ochranný stropní izolant. Hladina podzemní vody je vytvořena pravděpodobně nerovnoměrně až při bázi čtvrtohorních sedimentů, kde nasedají na neogenní jíly. Voda je gravitačně vedena diagonálně ve směru k hlavní vodoteči tj. k řece Opavě.

Fauna a flóra

Území zájmové lokality nemá volné zelené plochy. Ty se nacházejí na sousedních parcelách. Jsou to pozemky udržované jako zahrady nebo zcela neudržované, na kterých se vytvořila ruderalní rostlinná společenstva. Ze společenstev travních to jsou běžné druhy trav, dále pýr plazivý, jitrocel, svízel, sedmikráska, smetánka, jetel a další. Skromné stromové

patro okolních zahrad je zastoupené ovocnými dřevinami. Ve směru k nejbližší zástavbě RD byla provedena výsadba stálozelených keřů.

Z fauny se v místě vyskytují především druhy uvyklé lidské činnosti nebo přes dané území migrující (ptactvo, hlodavci, hmyz.). Ze synantropních druhů fauny se zde mohou vyskytovat hlodavci, ježci, vrabci, z hmyzu pak sluněčka a čmelák. Z avifauny se zde mohou vyskytovat především sýkorky, kosové a hrdličky.

Prvky ÚSES

Území spadá do sosiekoregionu II.24 Opavská pahorkatina sousedícího na jihu se sosiekoregionem III.20 Nízký Jeseník. Oblast je málo lesnatá. V lesích jsou zastoupeny především smrk a borovice lesní, v cennějších lokalitách se nacházejí i zbytky přirozených lesních porostů.

Sosiekoregion II.24 Opavská pahorkatina náleží do 2. dubobukového stupně a je rozdělen do biochor. Podnebí je teplé až mírně teplé, území má charakter plochých pahorkatin s illimerizovanou oglejenou půdou.

Nejbližším lokálním biokoridorem je území kolem bezejmenné vodoteče na západním okraji obce. Žádný z prvků ÚSES nebude záměrem přímo ani nepřímo ovlivněn.

Kulturní památky

Podle výpisu ze *Seznamu nemovitých kulturních památek* uvádíme některé z nich:

Areál bývalého zámku z roku 1765 podle plánu stavebního mistra Jakuba Pánka, s dostavbou z roku 1840. Barokní socha sv. Jana Nepomuckého na návsi z druhé poloviny 18. století.

Stavba farního kostela sv. Jana Křtitele. Barokní jednodílná stavba z roku 1773. Památky jsou zcela mimo dosah vlivu záměru, tj. včetně veškerých směrů dopravních tras.

Situování záměru ve vztahu k Územnímu plánu obce Velké Hoštice

V září roku 2005 byl vypracován návrh zadání Změny č.3 územního plánu obce Velké Hoštice. V seznamu hlavních sledovaných cílů v bodu „C“ je uveden návrh plochy pro chráněnou dílnu Charity Opava a plochy občanské vybavenosti. Na mapové příloze je označen číslem 6. Kopie příslušných dokumentů je uvedena v příloze č. 7 a 8 této zprávy.

Extrémní poměry v dotčeném území

Žádné další extrémní poměry v zájmové lokalitě nejsou známy.

D. ÚDAJE O VLIVECH ZÁMĚRU NA OBYVATELSTVO A ŽIVOTNÍ PROSTŘEDÍ

D.I Údaje o vlivech záměru na obyvatelstvo a životní prostředí

D.I.1 Vlivy na obyvatelstvo

Zdravotní rizika, sociální důsledky, ekonomické důsledky

V době provozu záměru se neočekávají žádné podstatné a zaznamenané negativní vlivy, které by mohly negativně působit na zdraví obyvatelstva nebo výrazně ovlivnit jeho pobytovou pohodu. Mírné navýšení intenzity dopravy nebude přinášet subjektivně vnímatelné zhoršení hlukové zátěže, prašnosti nebo imisí ze spalování pohonných hmot. Záměr nebude mít žádné vlivy, které by mohly přinášet zdravotní rizika pro obyvatelstvo.

Vlivy sociální a ekonomické

Posláním chráněné technické dílny je mj. poskytnout zaměstnání obtížně zaměstnatelným občanům s možností následného uplatnění na komerčním trhu práce. Dále jsou zaměstnáváni lidé, kteří mají změněnou pracovní schopnost a rozsah práce je tak přizpůsobován jejich zdravotnímu postižení. V současné době pracuje v zařízení v dělnické profesi 18 mužů a 3 ženy pod vedením dvou mistrů. Správní úsek zahrnuje účetní, vedoucího a pracovníka pro vnější vztahy. Záměr předpokládá postupné navýšení stavu zaměstnanců na celkový počet 35 pracovníků.

Zařízení výrazně nesnižuje pobytovou pohodu obyvatelstva. Je umístěno na okraji obce a pracovní činnost probíhá v denním provozu ve dvou čtyř hodinových směnách. Záměr se pozitivně projeví vytvořením nových pracovních míst.

D.I.2 Vliv na ovzduší a klima

Proces dovozu odpadu, jeho předúprava a následný odvoz v sobě nezahrnuje činnosti, které mohou výrazně a negativně působit na ovzduší. Zdrojem topení je plyn, přeprava je minimální např. v porovnání k dopravnímu ruchu před místním nákupním centrem a zejména ve srovnání s dopravou na blízké komunikaci Opava – Hlučín – Ostrava. Vliv emisí z dopravy bude pouze mírně navýšený. Vypracování rozptylové studie se nejeví s ohledem na velmi nízké hodnoty jako účelné. Klima záměrem ovlivněno nebude.

D.I.3 Hluk, vibrace

Navýšení hlukové zátěže oproti současnému stavu se neočekává. Stroje a zařízení používané v dílně mají charakter ručních elektrických nástrojů. Převažuje ruční zpracování, které používá demontáže bez větší potřeby řezání nebo rozbrušování. Nedojde k nadměrnému navýšení přepravních kapacit. Předpokládané stavební úpravy mají pouze charakter úprav příčky uvnitř dílny. Chráněná technická dílna je v provozu v ranní směně. Za největší hlukovou zátěž zájmového území a jeho okolí lze považovat hluk z dopravy na komunikaci Opava – Hlučín – Ostrava. Tato skutečnost byla doložena hlukovou studií (Hluková studie Chránění technické dílny, Ing. Jarmila Paciorková, 2005)

Další biologické a fyzikální charakteristiky

Prováděná činnost nevyžaduje umístění zdroje radioaktivního a elektromagnetického záření. Jiné ekologické vlivy záměru, kromě již popsanych, nejsou známy.

D.I.4 Vliv na povrchové a podzemní vody

Vliv na charakter odvodnění oblasti

Záměr nebude mít žádný vliv na charakter odvodnění oblasti.

Změny hydrologických charakteristik

Ke změnám hydrologických poměrů nedojde.

Vliv na kvalitu vod

Vlastní záměr neovlivní kvalitu podzemních nebo povrchových vod. Rizika havarijních stavů vlivem průsaku kontaminujících látek do zemního a zvodněného prostředí jsou výrazně omezena mocnou vrstvou izolantů jílovitých svrchních zemin. Odpadní splaškové vody a vody dešťové jsou odváděny do obecní kanalizace se zakončením na ČOV.

D.I.5 Vlivy na půdu

Vliv na rozsah a způsob užívání půdy

Záměr nebude mít žádný vliv na využívání a kvalitu zemědělského půdního fondu.

Povrchové úpravy

Záměr si nevyžádá žádné povrchové úpravy.

Znečištění půdy a horninového prostředí

Místa pro zpracování a skladové prostory jsou dostatečně chráněné před znečištěním půdy a podložních vrstev zemin.

Změna místní topografie, vliv na stabilitu a erozi půdy

Tyto vlivy při realizaci záměru nenastanou.

D.I.6 Vliv na horninové prostředí a nerostné zdroje

Záměr neovlivní horninové prostředí. Nejsou známy nerostné zdroje, které by mohly být záměrem ohroženy nebo ovlivněny.

D.I.7 Ostatní vlivy

Změny hydrogeologických charakteristik

Není předpoklad, že by záměr měl vliv na změnu hydrogeologických charakteristik dané lokality.

Vliv na chráněné části přírody

Záměr není v přímém kontaktu s žádnou chráněnou částí přírody a vzhledem ke svému charakteru nemá na blízká ani vzdálená chráněná území žádný vliv.

Vlivy v důsledku ukládání odpadů

Záměr přispěje k lepšímu zpracování tříděných odpadů a tím k vyššímu podílu využitelných surovin na úkor skládkování. Tato tendence je v souladu s Plánem odpadového hospodářství Moravskoslezského kraje.

D.I.8 Vliv na faunu, flóru a ekosystémyPoškození a vyhubení rostlinných a živočišných druhů

Na pozemku se nenacházejí žádné druhy flóry nebo fauny, které by provozem záměru mohly být zničeny nebo poškozeny.

Poškození ekosystémů

Realizací záměru nedojde k poškození žádných biotopů v jeho okolí. Záměrem nebude zasažen žádný evidovaný ekosystém, který má z hlediska ekologické stability krajiny nějakou hodnotu.

Celkově lze konstatovat, že z hlediska ochrany přírody - flóry, fauny a ekosystémů - nebude mít navrhovaný záměr jakýkoliv negativní vliv na své okolí.

D.I.9 Vlivy na krajinu včetně ovlivnění krajinného rázu

Oznamovaný záměr je realizován v pohledově odděleném areálu, který je využíván v současné době jako zařízení k využití na zpracování odpadů.

Vlivy na krajinu při realizaci oznamovaného záměru nenastanou.

Vliv na budovy, architektonické a archeologické památky a jiné lidské výtvoř

Provozem záměru nebudou nepříznivě ovlivněny žádné další budovy ani architektonické a archeologické památky nebo jiné lidské výtvoř.

D.II Rozsah vlivů

Podle předchozího hodnocení je hlavním, ale podlimitním vlivem záměru hluková zátěž v území, která je spojena s dopravou odpadů a odvozem zpracovaných frakcí. Synergické působení negativních faktorů v území se nepředpokládá. Pozitivní je však přínos v oblasti zaměstnanosti pro obtížně zaměstnatelné občany a pro ty, kteří mají změněnou pracovní schopnost. Počet zaměstnanců stoupne o téměř cca o 70 až 80 %.

Vliv navazujících souvisejících staveb a činností

Záměr si nevyžádá doprovodné stavby a činnosti.

Rozvoj navazující infrastruktury

Existenci zařízení nebude ovlivněna.

Vliv na estetické kvality území

Veškeré odpady jsou ukládané v kontejnerech, manipulační plocha je průběžně uklížena. Zařízení je uzavřené budovami, oplocením a ozeleněním.

Vliv na rekreační využití krajiny

Plocha zařízení není využívána k rekreačním účelům a nepředpokládá se žádný vliv na rekreační využití krajiny.

Biologické vlivy

Záměr nebude mít žádné přímé ani nepřímé biologické vlivy na prostředí.

D.III Možnost přeshraničních vlivů

Vzhledem k poloze zájmové lokality a rozsahu záměru přeshraniční vliv z hlediska dopadu na stav životního prostředí nenastane.

D.IV Charakteristika opatření k prevenci, vyloučení, snížení, popřípadě kompenzaci nepříznivých vlivů na životní prostředí

Pro omezení, prevenci, vyloučení nebo kompenzaci nepříznivých vlivů je navrženo:

a) pro fázi přípravy území

Zařízení je v provozu od roku 2002 a postupně operativně reaguje na zvýšené objemy a skladbu tříděného odpadu. Tato fáze nenastane.

b) pro další fázi provozu

- V návaznosti na ukončený proces oznámení záměru předložit kompletní dokumentaci pro souhlas k provozování zařízení na využití odpadů a s jeho provozním řádem podle § 14 odst.1 zákona o odpadech pro provozní řád zařízení a předložit ho ke schválení na Krajský úřad Moravskoslezského kraje.
- Veškeré vzniklé i zpracované odpady průběžně odvázet oprávněnými osobami a minimalizovat dobu skladování pouze pro objem optimálního naplnění nákladového prostoru přepravního prostředku.
- Odpady a zpracované produkty skladovat v zabezpečených skladech, kontejnerech a obalech.
- Dodržovat po celou dobu provozu omezení na denní hodiny.

D.V Charakteristika nedostatků ve znalostech a neurčitosti

Vlastní záměr je v současné době již prověřen víceletým provozem, jehož vstupy i výstupu jsou známy s potřebnou přesností. Je zajišťován zkušeným pracovním týmem. Jsou zde vytvořené předpoklady pro realizaci záměru ve smyslu zvýšených objemů zpracovaného a tříděného odpadu.

D. VI Charakteristika použitých metod prognózování a výchozích předpokladů při hodnocení vlivů

Při zpracování tohoto oznámení byly použity tyto podklady:

- Oznámení podle přílohy č. 3 zákona 100/2001 Sb. o posuzování vlivů na životní prostředí a o změně některých souvisejících zákonů (zákon o posuzování vlivů na životní prostředí), ve znění zákona č. 93/2004 Sb., vypracované v roce 2004
- pochůzka na místě zařízení a konzultace s pracovníky zařízení
- podklad ve věci návrhu změny č.3 územního plánu obce
- platné legislativní předpisy v ochraně veřejného zdraví, bezpečnosti práce, požární ochrany, ochrany životního prostředí
- hluková studie Chránění technické dílny, Ing. Jarmila Paciorková, 2005

E. POROVNÁNÍ VARIANT ŘEŠENÍ ZÁMĚRU

Popis navržených variant řešení

Záměr je zpracován invariantně. Je víceletým stávajícím provozem a v dané lokalitě je jeho činnost ověřena. Postupný nárůst bude plynulý a převážně ve skladbě současně zpracovávaných odpadů.

Převažujícím impaktem v území je doprava, avšak i ta je málo četná a odpovídá dopravě spojené s předchozím využitím areálu. Všechny ostatní vlivy jsou buď zanedbatelné nebo vůbec nenastanou.

F. DOPLŇUJÍCÍ ÚDAJE

V příloze jsou uvedené mapové údaje, kopie hlavních dokumentů pro provoz zařízení, seznam vstupních a výstupních odpadů, apod.

G. VŠEOBECNĚ SROZUMITELNÉ SHRnutí NETECHNICKÉHO CHARAKTERU

V roce 2002 byla Charitou Opava zařizena v pronajatém objektu původní autodílny ve Velkých Hošticích na Zámecké ulici, chráněná technická dílna. Jejím úkolem bylo poskytnout zaměstnání obtížně zaměstnatelným občanům s možností následného uplatnění na komerčním trhu práce. Dále zde byly a jsou zaměstnáváni lidé, kteří mají změněnou pracovní schopnost a rozsah práce je tak přizpůsobován jejich zdravotnímu postižení.

V roce 2004 bylo vypracováno Oznámení podle přílohy č. 3 zákona 100/2001 Sb. o posuzování vlivů na životní prostředí a o změně některých souvisejících zákonů (zákon o posuzování vlivů na životní prostředí), ve znění zákona č. 93/2004 Sb.

Zařízení provádí mechanickou předúpravu odpadů před jeho dalším využitím. Způsob zpracování je realizován formou demontáže, třídění odpadů a lisováním pro potřebu přepravy.

Jsou zpracovávány odpady, jako je balicí materiál např. papír, papírové kartony, obalové plastové folie. Materiál je vytríděn a pomocí balíkovacího lisu připraven na expedici pro následné zpracování. Jiné materiály jako je dřevo, dřevěné obaly, textil, koberce, jsou roztríděny, děleny nebo řezány.

Elektronické a elektrické odpady, sporáky, vařiče, mikrovlnky, odsávače par, televizory, vyřazená svítidla a zařízení obsahující akumulátory jsou postupně demontovány na jednotlivé díly. V zařízení není zpracovávána chladírenská a klimatizační technika s obsahem freonů. Po demontáži jsou jednotlivé složky zařazeny podle *Katalogu odpadů* a jsou předány oprávněné osobě k využití nebo odstranění dle zákona 185/2001 Sb.

Z odpadů jsou vyčleněny tzv. nebezpečné odpady, jako jsou zářivkové trubice, výbojky, baterie a akumulátory. Před odvozem jsou skladovány v zabezpečeném skladu nebezpečných odpadů.

V prostoru bývalé myčky aut je zařízení na recyklaci televizních obrazovek. Toto zařízení ošetřuje obrazovky tak, aby sklo obrazovky a kovy mohly být dále zužitkovány jako druhotné suroviny. Výrobcem zařízení je firma Heuser Maschinenbau GmbH.

Chráněná dílna pracuje mj. s balíkovacím lisem a s běžným vybavením elektrickými nástroji (el. ruční pila, el. vrtačka.) a ručním náradím (kladiva, sekáče, sekyra, pákové nůžky, ruční nůžky, nože apod.).

Zařízení napomáhá v procesu recyklace odpadů, tj. jeho dalšího využití namísto jeho ukládání na skládky. Současně také poskytuje zaměstnání lidem, kteří se nemohou plně uplatnit na běžném trhu práce.

Oznámení reaguje na současné aktuální podmínky v potřebě přizpůsobení se navýšení aktuální skladbě odpadu, kterou jsou v současné době televizní obrazovky a monitory počítačů (s větší úhlopříčkou). Toto je hlavní příčinou nárůstu celkové roční hmotnosti zpracovaného tříděného odpadu. Do budoucna lze pouze odhadovat, jaký druh odpadu a v jakém časovém horizontu bude potřeba zpracovávat ve zvýšených objemech.

V Opavě dne 11.6.2007

Zpracovatel oznámení:

Ing. Jindřich Prusek

Osvobození 777

Slavkov u Opavy

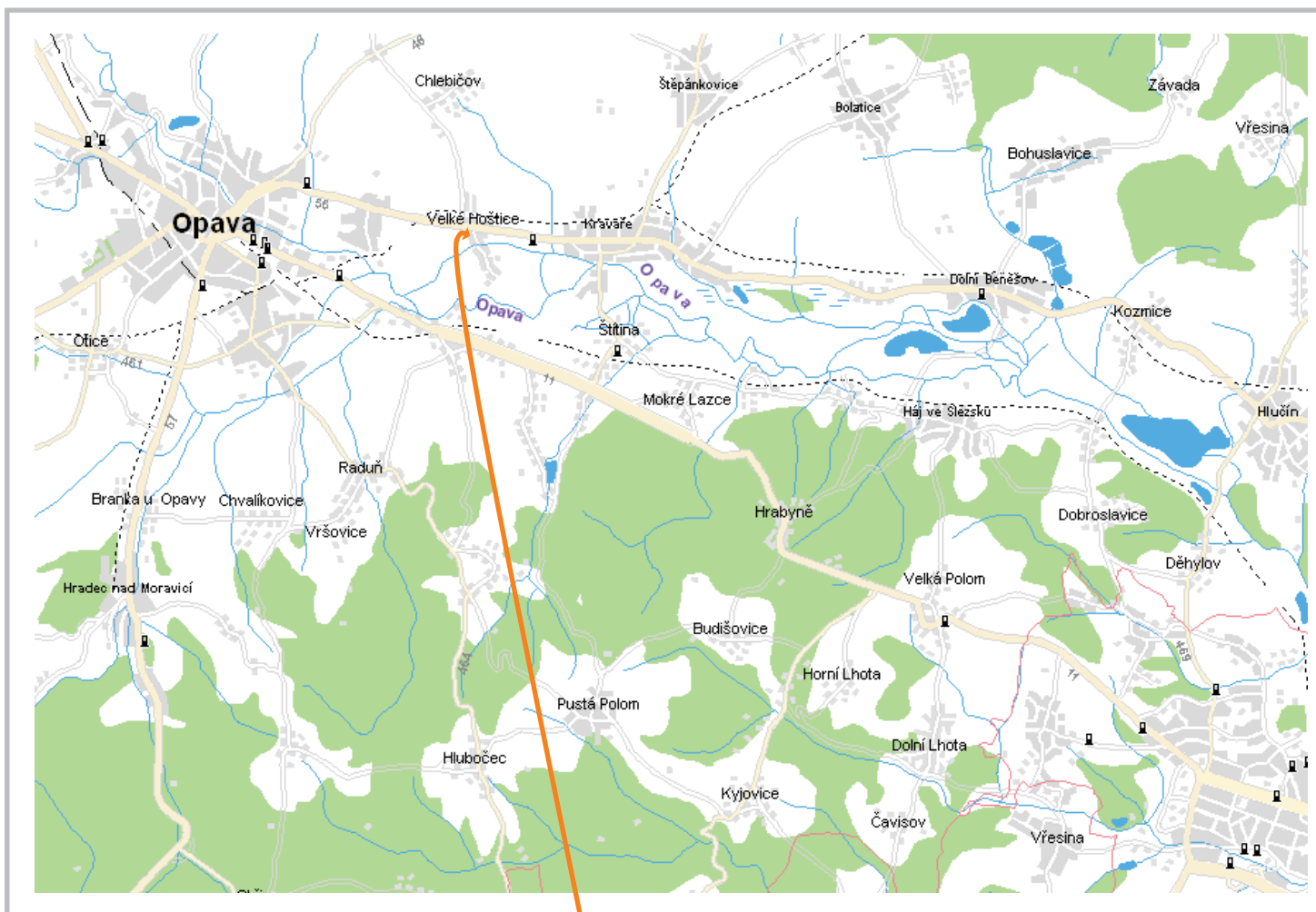
747 57

Razítko a podpis zpracovatele oznámení:

ČÁST H

PŘÍLOHY

1. Přehledná mapa širší oblasti
2. Mapa obce a okolí
3. Katastrální mapa
4. Zřizovací dekret
5. Dokumentace živnostenského úřadu
6. Souhlas k provozování zařízení
7. Změna územního plánu č.3, návrh zadání
8. Situace změny č. 3 ÚP
9. Sdělení k záměru – MM Opavy, odbor výstavby
10. Seznam odpadů na vstupu a výstupu
11. Fotopříloha



Lokalita chráněné technické dílny

Název akce:

**Charita Opava - chráněná technická dílna,
zařízení na využití odpadů Velké Hoštice**

Účel: Oznámení záměru podle §6 zákona č. 100/2001 Sb.,
v rozsahu přílohy č. 3

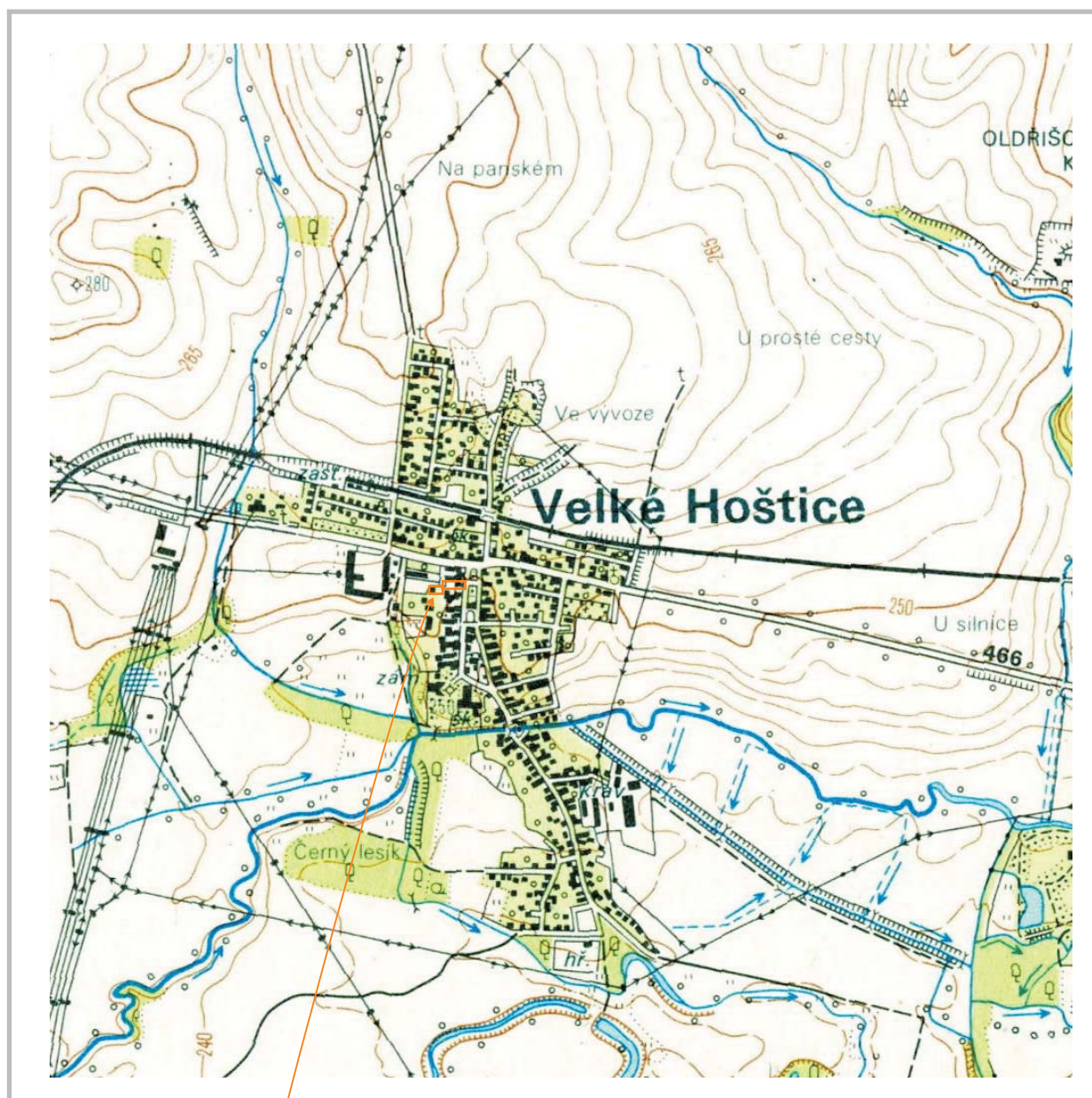
Zpracovatel : Ing. Prusek Jindřich

**Ing. Jindřich Prusek
zpracovatel oznámení**
747 57 Slavkov, ul. Osvobození, 777
☎ 776 021 030

Obsah : Mapa širších vztahů

Měřítko : Zmenšeno dle M 1 : 100 000

Příloha č. : 1



Lokalita chráněné technické dílny

Název akce:

**Charita Opava - chráněná technická dílna,
zařízení na využití odpadů Velké Hoštice**

Účel:

Oznámení záměru podle §6 zákona č. 100/2001 Sb.,
v rozsahu přílohy č. 3

Zpracovatel :

Ing. Prusek Jindřich

Ing. Jindřich Prusek
zpracovatel oznámení

747 57 Slavkov, ul. Osvobození, 777
☎ 776 021 030

Obsah : Situace území obce

Měřítko : Změněno dle M 1 : 25 000

Příloha č. : 2



Lokalita chráněné technické dílny

Název akce:

Charita Opava - chráněná technická dílna,
zařízení na využití odpadů Velké Hoštice

Účel:

Oznámení záměru podle §6 zákona č. 100/2001 Sb.,
v rozsahu přílohy č. 3

Zpracovatel :

Ing. Prusek Jindřich

Ing. Jindřich Prusek
zpracovatel oznámení

747 57 Slavkov, ul. Osvobození, 777
☎ 776 021 030

Obsah :

Situace objektů

Měřítko :

Podklad dle katastrální mapy

Příloha č. :

3

František Václav Lobkowicz

biskup ostravsko - opavský

Veden starostlivostí o charitní dílo ve své diecézi v souladu se stanovami Diecézní charity ostravsko-opavské a Kodexem kanonického práva měním zřizovací dekret ze dne 26.10.1993, č.j. CZ - 11/93, kterým byla zřízena Oblastní charita Opava, takto:

Název: **Charita Opava**

Datum ustavení: 5.6.1991

Oblast působení: farnost Opava, Jaktař, Kylešovice, Velké Hoštice, Stěbořice, Neplachovice, Slavkov u Opavy, Hradec nad Moravicí, Raduň, Opava-Komárov, Kobeřice

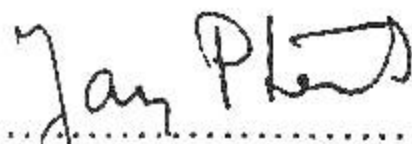
Sídlo: Opava

Statutární zástupce: ředitel

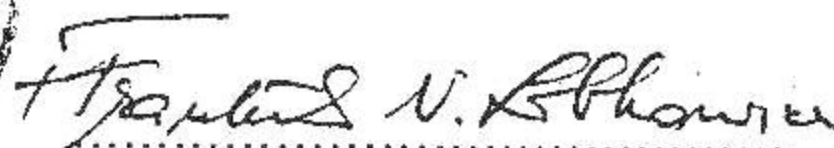
Právní postavení:

Veřejná právnická osoba s právní subjektivitou, která je součástí (organizační jednotkou) římskokatolické církve registrované v České republice podle ustanovení § 22 odst. 1 zák. č. 308/1991 Sb., o svobodě náboženské víry a postavení církví a náboženských společností.

Právnická osoba se řídí ve své činnosti stanovami Diecézní charity ostravsko-opavské a ust. Kodexu kanonického práva.


Mgr. Jan Ptáček
kancléř




Mons. František Václav Lobkowicz
biskup ostravsko-opavský

Č. j. 326/01 - V Ostravě 25. 1. 2001
Biskupství ostravsko-opavské, Kostelní nám. 1, 728 02 Ostrava

PŘÍLOHA č.: 4

Magistrát města Opavy
obecní živnostenský úřad

Č.j. : 7148/01/živn.

Ev.č. : 380601-23908-00

Živnostenský list

vydaný právnické osobě

dle ustanovení § 47-odst. 1 a 3 zákona č. 455/1991 Sb. o živnostenském podnikání, ve znění pozdějších předpisů, na základě ohlášení ze dne 15.10.2001 pro předmět podnikání :

Nakládání s odpady (vyjma nebezpečných)

Název **Charita Opava**
Sídlo **Premyslovců 13/26, 747 07 Opava 7**
Identifikační č. **439 64 591**

Živnostenský list se vydává na dobu (do) neurčitou

Datum vzniku živnostenského oprávnění **1. 1. 2002**

Datum vydání živnostenského listu **16. 10. 2001**



V. Havelka
Ing. Vratislav Havelka
ředitel obecního živnostenského úřadu

Okresní úřad Opava
referát okresního živnostenského úřadu

Č. j. : 7608/01/ROŽÚ

Ev. č. : 380600-56788/00

Koncesní listina

vydána právnické osobě

dle ustanovení § 54 odst. 1 a 3 zákona č. 455/1991 Sb., o živnostenském podnikání, ve znění
pozdějších předpisů, pro předmět podnikání

Podnikání v oblasti nakládání s nebezpečnými odpady

Název

Charita Opava

Sídlo

Přemyslovců 1326/747-07 Opava - Jaktar

Identifikační číslo

439 64 591

Koncesní listina se vydává na dobu

: neurčitou

Den vzniku práva provozovat živnost

: 27. 11. 2001

Datum vydání koncesní listiny

: 27. 11. 2001



Ing. Ivo Korduliak

vedoucí referátu okresního živnostenského úřadu

PŘÍLOHA č.: 5-2



KRAJSKÝ ÚŘAD

MORAVSKOSLEZSKÝ KRAJ

Odbor životního prostředí a zemědělství

28. října 117, 702 18 OSTRAVA

ČJ.: MSK 131596/2006
SP. ZN.: ŽPZ/41225/2006/Val
VYŘIZUJE: Ing. Ivo Valový
TEL.: 595 622 262
DATUM: 23.8.2006



Toto rozhodnutí nabylo právní moci
dne 29.8.2006

- 24 -

ROZHODNUTÍ

Krajského úřadu Moravskosleského kraje, odboru životního prostředí a zemědělství, ve věci změny rozhodnutí č.j. ŽPZ/8595/03/Bi ze dne 28.11.2003, kterým byl právnické osobě Charita Opava udělen souhlas k provozování zařízení k využívání odpadů a s jeho provozním řádem podle § 14 odst. 1 zákona č. 185/2001 Sb., o odpadech a o změně některých dalších zákonů, ve znění pozdějších předpisů (dále jen zákon o odpadech).

Výroková část:

Krajský úřad Moravskosleského kraje, odbor životního prostředí a zemědělství (dále jen krajský úřad), jako věcně a místně příslušný správní úřad podle § 29 odst. 1 zákona č. 129/2000 Sb., o krajích (krajské zřízení), ve znění pozdějších předpisů, a podle § 78 odst. 2 písm. a) zákona o odpadech, po provedení správního řízení podle zákona č. 500/2004 Sb., správní řád, ve znění zákona č. 413/2005 Sb., rozhodl takto:

Právnické osobě **Charita Opava, IČ 439 64 591, se sídlem Přemyslovců 13/26, 747 07 Opava 7** (dále jen účastník řízení), se mění podle § 78 odst. 4 písm. a) zákona o odpadech rozhodnutí krajského úřadu č.j. ŽPZ/8595/03/Bi ze dne 28.11.2003, ve znění rozhodnutí č.j. ŽPZ/8166/04/Va ze dne 17.9.2004, kterým byl udělen souhlas k provozování zařízení k využívání odpadů a s jeho provozním řádem podle § 14 odst. 1 zákona o odpadech, a to tak, že:

- a) Provozním řádem je „Provozní řád Zařízení na předúpravu odpadů (kompletovaný v 11/2003)“, který je nedílnou přílohou rozhodnutí č.j. ŽPZ/8595/03/Bi ze dne 28.11.2003, ve znění Dodatku č. 1 „Zařízení na předúpravu odpadů, Postup pro třídění odpadů ze dřeva, dodatek č. 1 k provoznímu řádu“, který je nedílnou přílohou rozhodnutí č.j. ŽPZ/8166/04/Va ze dne 17.9.2004 a Dodatku č. 2 „Zařízení na využívání odpadů, Elservis, dodatek č. 2 k provoznímu řádu“, který je nedílnou přílohou rozhodnutí č.j. MSK 131596/2006 ze dne 23.8.2006 (dále jen provozní řád).
- b) podmínka č.2 výroku zní:
„2. Zařízení bude provozováno v souladu s provozním řádem.“

Ostatní části výroku rozhodnutí č.j. ŽPZ/8595/03/Bi ze dne 28.11.2003, ve znění rozhodnutí č.j. ŽPZ/8166/04/Va ze dne 17.9.2004 zůstávají beze změny.

Odůvodnění:

Rozhodnutím č.j. ŽPZ/8595/03/Bi ze dne 28.11.2003 udělil krajský úřad účastníku řízení souhlas k provozování zařízení k využívání odpadů a s jeho provozním řádem „Zařízení na předúpravu odpadů“. Účastník řízení požádal podáním ze dne 24.8.2005 krajský úřad o udělení souhlasu s Dodatkem č. 1 k provoznímu řádu zařízení, který byl schválen rozhodnutím č.j. ŽPZ/8166/04/Va ze dne 17.9.2004. Dne 7.8.2006 bylo zahájeno na základě žádosti účastníka řízení správní řízení podle § 78 odst. 4 písm. a) zákona o odpadech ve věci změny výše uvedeného rozhodnutí. Účastník řízení požádal krajský úřad o udělení souhlasu s Dodatkem č. 2, kterým se doplňuje výše uvedený provozní řád především o další postupy ve využívání odpadů katalog. čísel 200135 a 200136.

Krajský úřad vycházel při posuzování žádosti v řízení vedeném podle správního řádu mimo jiné z následujících podkladů, jež jsou součástí správního spisu:

- žádosti o schválení Dodatku č. 2 k provoznímu řádu zařízení a údajů v ní uvedených,
- Dodatku č. 2 k provoznímu řádu zařízení,
- rozhodnutí krajského úřadu č.j. ŽPZ/8595/03/Bi ze dne 28.11.2003, včetně souvisejícího spisového materiálu.

Na základě uvedených skutečností shledal krajský úřad podkladové materiály jako dostačující pro změnu rozhodnutí o udělení souhlasu k využívání odpadů a s jeho provozním řádem, a rozhodl jak ve výroku uvedeno.

Poučení:

Proti tomuto rozhodnutí se lze odvolat k Ministerstvu životního prostředí podáním učiněným u zdejšího krajského úřadu, a to ve lhůtě 15 dnů ode dne jeho doručení (§ 83 odst. 1 správního řádu). V odvolání se uvede, v jakém rozsahu se rozhodnutí napadá a dále namítaný rozpor s právními předpisy nebo nesprávnost rozhodnutí nebo řízení. Podané odvolání má v souladu s § 85 odst. 1 správního řádu odkladný účinek. Odvolání jen proti odůvodnění rozhodnutí je nepřipustné (§ 82 odst. 1 správního řádu).



Ing. Lenka Heczková
vedoucí oddělení
vodního a odpadového hospodářství



Příloha:

Provozní řád „Zařízení na využívání odpadů, Elservis, dodatek č. 2 k provoznímu řádu.“

Rozdělovník:

Účastník řízení do vlastních rukou
Charita Opava, Přemyslovců 13/26, 747 07 Opava 7

ZMĚNA Č. 3 ÚZEMNÍHO PLÁNU OBCE VELKÉ HOŠTICE

NÁVRH ZADÁNÍ

Zpracoval:
Magistrát města Opavy, odbor hlavního architekta a ÚP
09/2005

Obsah zadání

A. Textová část

a)	Důvody pro pořízení a hlavní cíle rozvoje.....	3
b)	Vymezení řešeného území podle katastrálních území.....	4
c)	Požadavky vyplývající z UP VÚC a krajských koncepcí.....	4
d)	Význam a funkce obce ve struktuře osídlení, požadavky vyplývající z širších vztahů.....	5
e)	Požadavky vyplývající z demografických, sociálních a ekonomických údajů obce a výhledů.....	5
f)	Požadavky a podmínky pro rozvoj obce zohledňující hodnoty území (přírodní, historické, urbanistické, kulturní atd.	6
g)	Požadavky na vymezení zastavitelných území.....	6
h)	Požadavky na využitelnost přírodních zdrojů, na ochranu a tvorbu životního prostředí, zdravých životních podmínek a ochranu krajiny (včetně ZPF, PUPFL) a na územní systém ekologické stability.....	6
i)	Požadavky na ochranu kulturních památek, památkově chráněných území a jejich ochranných pásem.....	6
j)	Požadavky na upřesnění řešení systémů dopravy, veřejného a technického vybavení, vč. nakládání s odpady.....	7
k)	Požadavky vyplývající z dalších právních předpisů.....	7
l)	Požadavky a podmínky pro řešení vzájemných vztahů se sousedními obcemi.....	8
m)	Požadavky na nutné asanační zásahy.....	8
n)	Výkres limitů.....	8
o)	Okruhy řešení problémů vyplývající z průzkumů a rozborů.....	9
p)	Požadavky na rozsah a způsob zpracování Změny č. 3 územního plánu obce, včetně požadavků na regulaci využití a uspořádání ploch.....	9

B. Grafická část

B.1. Výkres limitů využití území

Mapovým podkladem pro zpracování výkresu B.1.Limity využití území, který je součástí Zadání Změny č. 3 ÚPN obce Velké Hoštice, je Státní mapa odvozená v M 1:5 000 (hlavní výkres grafické části ÚPN O Velké Hoštice - Komplexní urbanistický návrh). Výkres B.1 sestává ze 1 listu formátu A3, vyhotoveného jako montáž z mapových listů, kterých se změny dotýkají.

a) Důvody pro pořízení a hlavní cíle rozvoje území:

Důvodem pro pořízení změny je zapracování podkladů pořízených od schválení územního plánu obce a prověření požadavků na nové plochy k zástavbě.

Cílem této změny územního plánu obce Velké Hoštice je vymezení nových ploch vhodných k zástavbě obzvláště pro funkce pro bydlení, podnikání, sport a rekreaci a napojení těchto ploch na dopravní a technickou infrastrukturu.

Požadavky, které budou řešeny ve Změně č. 3 územního plánu obce Velké Hoštice nevyvolají změnu celkové urbanistické koncepce.

Hlavními sledovanými cíli jsou:

A. Zabezpečení ploch pro bydlení v rodinných domech

1. Vzhledem k celoplošnému zastavění lokality "Za akátovým leskem", navržené k zástavbě v rámci 1. etapy ve změně č. 2 územního plánu obce nutno navrhnout ve stejné lokalitě další plochu, navazující na plochu již zastavěnou. V územním plánu bude provedena změna v zařazení plochy v lokalitě "Za akátovým leskem" určené k zástavbě v období po r. 2010 na plochu bydlení zastavitelnou do r. 2010.

Bude provedeno vyhodnocení dle § 30 zákona č. 50/1976 Sb. ve znění pozdějších předpisů, budou vyhodnocena a zakreslena vydaná územní rozhodnutí.

B. Zabezpečení ploch pro oddych a sportovní aktivity obyvatel obce

2. Návrh na rozšíření golfového hřiště z Kravař na k. ú. Velké Hoštice v ploše vymezené v územním plánu Velké Hoštice k zástavbě po r. 2010 a její změna na plochu zastavitelnou do r. 2010. Plocha bude v k. ú. Velké Hoštice oproti původnímu vymezení rozšířena do lokalit Olšina, Na žabím, Na papežovém.

3. V lokalitě Pekliska bude navržena změna plochy podnikání nerušivého charakteru na zónu rekreace a sportu.

4. Plocha č. 33 (dle ÚPN O) bude navržena pro sport a rekreaci, kterou lze zastavět v návrhovém období do r. 2010.

5. V území východně od zámku bude navrženo rozšíření zóny rekreace, zóna bude mít charakter parku s krajinářskými úpravami.

C. Zabezpečení ploch pro podnikání

Předmětem této změny územního plánu bude:

6. Návrh plochy pro podnikání pro chráněnou dílnu Charity Opava a plochy občanské vybavenosti.

7. Rozšíření plochy pro podnikání s rušivými vlivy u benzínové čerpací stanice v blízkosti hranice k. ú. Kravaře.

8. Návrh plochy č. 16 pro podnikání s rušivými vlivy (změna plochy určené k výstavbě v období po r. 2010 na plochu zastavitelnou do r. 2010 v návrhovém období).

9. Návrh plochy pro podnikání s rušivými vlivy u areálu Angelika.

D. Zabezpečení dopravní obslužnosti a technické vybavenosti navržených ploch

10. Návrh přeložky cyklostezky mezi zastavěným územím Velkých Hoštic a zámeckým parkem, trasa bude vedena po obvodu golfového hřiště.
11. Návrh 2 cyklotras podél silnice I/56 - mezi Velkými Hošticemi a Kravařemi
- mezi Velkými Hošticemi a Malými Hošticemi
12. Návrh parkoviště v ploše zeleně u nádraží.

E. Zabezpečení protipovodňové ochrany zastavěného území obce Chlebičov

13. Dle požadavku obce Chlebičov bude zapracován návrh suché nádrže a protierozního zatravnovacího pásu v souladu s prováděcím projektem "Poldr – obec Chlebičov" (Ing. Jaroslav Beneš, Pekařská 4, Opava, 06/2002). V území kolem poldru zvážit vedení trasy cyklistické stezky (požadavek obce Chlebičov).

F. Úprava struktury regulativů

14. Úprava regulativů bude provedena ve smyslu stavebního zákona a vyhlášky č. 135/2001 Sb. ve znění pozdějších předpisů v podrobnosti odpovídající územnímu plánu. Ze závazných regulativů budou vypuštěny regulativy příslušející regulačnímu plánu (např. stavební čára apod.).

Úpravy, které budou řešeny v rámci Změny č. 3 územního plánu obce Velké Hoštice, jsou vyznačeny v grafické části tohoto zadání, ve výkresu limitů využití území, který je součástí zadání. Označení změn odpovídá výše uvedenému číslování.

b) Vymezení řešeného území podle katastrálních území

Předmětem řešeného území je celé území obce Velké Hoštice, tj. katastrální území Velké Hoštice.

Ochranu zastavěného území obce Chlebičov před přívalovými dešti nelze vzhledem k morfologii území dořešit v rámci vlastního katastrálního území této obce. Po dohodě s obcí Velké Hoštice bude část navrhované plochy pro poldr vymezena v k. ú. Velké Hoštice v rámci této změny územního plánu obce, část ležící na k.ú. Chlebičov v rámci souběžně řešené změny č. 1 Územního plánu obce Chlebičov.

c) Požadavky vyplývající z ÚP VÚC a krajských koncepcí

Území obce Velké Hoštice je součástí řešeného území Územního plánu velkého územního celku okresu Opava. V správním území obce Velké Hoštice byly navrženy následující veřejně prospěšné stavby :

- D 10** - přeložky a homogenizace šířkového uspořádání silnice I/56 (Opava, Velké Hoštice, Kravaře, Dolní Benešov, Kozmice, Hlučín, Markvartovice, Ludgeřovice)
- D 38** - Elektrifikace železniční tratě ČD č. 316 Opava - Ostrava a kolejová propojka v žst. Opava (Děhylov, Dobroslavice, Háj ve Slezsku, Dolní Benešov, Kravaře, Velké Hoštice, Opava)
- V 5** - ochranná hráz (Velké Hoštice)
- E 16** - stavební úpravy VTL plynovodu DN 300 Hlučín - Opava - Brumovice na DN 500/PN 40 (Hlučín, Kozmice, Bohuslavice, Dolní Benešov, Bolatice, Kravaře, Štěpánkovice, Velké Hoštice, Opava, Holasovice, Brumovice)

V návrhu změny č. 3 ÚPN obce Velké Hoštice budou dále respektovány krajské koncepce :

- Koncepční rozvojový dokument pro plánování v oblasti vod na území Moravskoslezského kraje v přechodném období do roku 2010
- Program snižování emisí a imisí znečišťujících látek do ovzduší Moravskoslezského kraje
- Územní energetická koncepce Moravskoslezského kraje
- Plán odpadového hospodářství Moravskoslezského kraje
- Koncepce strategie ochrany přírody krajiny Moravskoslezského kraje
- Plán rozvoje vodovodů a kanalizací Moravskoslezského kraje
- Koncepce rozvoje dopravní infrastruktury Moravskoslezského kraje

d) Význam a funkce obce ve struktuře osídlení, požadavky vyplývající z širších vztahů

Nové požadavky nebyly vzneseny.

Obec Velké Hoštice územně přísluší do správního obvodu obce s rozšířenou působností Opava, správního území obce s pověřeným úřadem Opava.

Z hlediska širších vztahů nutno vycházet z platné územně plánovací dokumentace VÚC, krajských koncepcí a ÚPD sousedních obcí.

e) Požadavky vyplývající ze základních demografických, sociálních a hospodářských údajů a výhledů

Obsah kapitoly "Obyvatelstvo, zaměstnanost, bydlení" se nemění. V grafické části změny č. 3 a v tabulkách budou provedené následující úpravy:

1. návrh plochy bydlení v lokalitě "Za akátovým leskem", jako pokračování již zastavěné plochy.

Obsah kapitoly "Rozvojové předpoklady funkce ekonomické (výrobní)" se doplní o údaje charakterizující nově navržené plochy pro podnikání nerušivého charakteru a podnikání s rušivými vlivy. V grafické a textové části změny č. 3 a v tabulkách budou provedené následující úpravy:

1. vymezení plochy pro podnikání v areálu bývalé automobilové dílny pro chráněnou dílnu Charity Opava a plochy občanské vybavenosti.

K provozování zařízení Charity Opava (2 chráněné dílny), které slouží k úpravě odpadu byl dle § 14 zákona č. 185/2001 Sb. o odpadech, ve znění pozdějších předpisů, udělen souhlas Krajského úřadu Moravskoslezského kraje, odboru životního prostředí č. j. ŽPZ/8595/03/Bi ze dne 28. 11. 2003.

V listopadu 2004 byl firmou GEP Opava (Ing. Jidřich Prusek) vzhledem k požadavku na rozšíření kapacity zařízení chráněné dílny zpracován dokument pro oznámení záměru v rozsahu přílohy č. 3 k zákonu č. 100/2001 Sb., ve znění zákona č. 93/2004 Sb. pod názvem "Charita Opava – chráněná technologická dílna, zařízení na využití odpadu Velké Hoštice".

Záměr využití stávajícího areálu automobilové dílny pro chráněnou technologickou dílnu byl prověřen v hlukové studii „Charita Opava – chráněná technologická dílna, zařízení na využití odpadu“, zpracované Ing. Jarmilou Paciorkovou – ERPO, Havířov v únoru 2005 závěrem které je konstatování, že provoz chráněné dílny nezpůsobí nadměrnou hlukovou zátěž ve vztahu k chráněným venkovním objektům (okolní zástavba).

2. Rozšíření plochy pro podnikání s rušivými vlivy u benzínové čerpací stanice v blízkosti hranice k. ú. Kravaře
3. Návrh plochy č. 16 pro podnikání s rušivými vlivy (změna plochy určené k výstavbě v období po r. 2010) na plochu zastavitelnou do r. 2010, tj. v návrhovém období
4. Návrh plochy pro podnikání s rušivými vlivy u areálu Angelika

Obsah kapitoly “Možnosti rozvoje rekreace“ se doplní o požadavky na nově navržené plochy pro sport a rekreaci. V grafické a textové části změny č. 3 a v tabulkách budou provedené následující úpravy:

1. Návrh na rozšíření golfového hřiště z Kravař na k. ú. Velké Hoštice v ploše vymezené v územním plánu Velké Hoštice k zástavě po r. 2010 na plochu zastavitelnou do r. 2010 a jeho další rozšíření na k. ú. Velké Hoštice do lokalit Olšina, Na žabím, Na papežovém.
2. V lokalitě Pekliska bude navržena změna plochy podnikání nerušivého charakteru na zónu rekreace a sportu.
3. V ploše č. 33 (dle ÚPN O) bude navržena změna funkčního využití na plochu pro sport a rekreaci, zastavitelnou v návrhovém období do r. 2010.
4. V území východně od zámku bude navrženo rozšíření zóny rekreace jako plochy krajinářského parku.

f) Požadavky a podmínky pro rozvoj obce zohledňující hodnoty území (přírodní, historické, urbanistické, kulturní atd.)

Původní požadavky na urbanistické řešení zohledňující přírodní, historické, urbanistické, kulturní, a jiné hodnoty území se nemění. Řešenému území bude zachován jeho stávající charakter – historicky vzniklá prostorová kompozice sídla a dochované přírodní prostředí. Budou navrženy úpravy v neurbanizovaném území, spočívající v návrhu krajinářských úprav v ploše východně od zámku.

g) Požadavky na vymezení zastavitelného území

V lokalitách navržených ve změně č. 3 bude vymezena hranice zastavitelného území.

h) Požadavky na využitelnost přírodních zdrojů, na ochranu a tvorbu životního prostředí, zdravých životních podmínek, a ochranu krajiny (vč. ochrany ZPF, PUPFL) a na územní systém ekologické stability

Podmínky využití přírodních zdrojů, principy péče o životní prostředí a zdravé životní podmínky, požadavky na ochranu krajiny a navrhovaný územní systém ekologické stability obsažené v platném Územním plánu obce Velké Hoštice nebudou řešením změny č. 3 územního plánu obce upravovány.

V rámci změny č. 3 územního plánu obce je nutno respektovat následující požadavky:

- Při návrhu funkčního využití území nutno dodržovat principy ochrany přírody a krajiny stanovené zákonem č. 114/1992 Sb.
- Upravit kapitolu Životní prostředí s ohledem na připravované aktivity (plochy pro podnikání – Charita Opava, zóna u Angeliky, plocha u benzínové čerpací stanice, u přeložky sil. I/56), stanovit požadavky, které zabezpečí zachování kvality bydlení a zamezí pronikání negativních vlivů z podnikatelských území do ploch bydlení, sportu a občanské vybavenosti.
- Nové plochy budou navrženy tak, aby nevznikaly proluky v zemědělském půdním fondu mezi stávající zástavbou a navrženými lokalitami.
- Budou respektovány prvky územního systému ekologické stability.
- Při umístění staveb v blízkosti pozemků plnících funkci lesa bude respektována vzdálenost 50 m jako minimální vzdálenost staveb od lesních pozemků, s výjimkou staveb liniových.
- Pro případné odnětí, resp. omezení pozemků určených k plnění funkce lesa se stanovuje podmínka, že navrhovaný zábor nelze řešit alternativou, tj. umístěním navrhované stavby mimo pozemky určené k plnění funkce lesa.

- V rámci Změny č. 3 ÚPN O Velké Hoštice bude zpracováno vyhodnocení záboru zemědělského půdního fondu v textové, tabulkové a grafické části dle zákona č. 231/1999 Sb., o ochraně zemědělského půdního fondu, vyhlášky MŽP č. 13/1994 Sb., kterou se upravují některé podrobnosti ochrany ZPF, Metodického pokynu MŽP ČR (čj. OOLP/1076/96) k odnímání půdy ze ZPF a zákona č. 289/1995 Sb. o lesích.

i) Požadavky na ochranu kulturních památek

Nové požadavky nebyly stanoveny, řešení v platném územním plánu bude respektováno. Změnou č. 3 nebudou dotčeny zájmy státní památkové péče. Území, ve kterých budou prováděny požadované změny neovlivní prostředí kulturních památek.

j) Požadavky na upřesnění řešení systémů dopravy, veřejného a technického vybavení území, včetně nakládání s odpady

Dopravní infrastruktura, koncepce energetiky, nakládání s odpady, koncepce veřejného a technického vybavení se oproti obsahu původního územního plánu obce nemění.

V oblasti dopravy se požaduje řešit :

1. návrh přeložky cyklostezky mezi zastavěným územím Velkých Hoštic a zámeckým parkem, trasa bude vedena po obvodu golfového hřiště;
2. návrh cyklotrasy podél silnice I/56, a to v úseku mezi Velkými Hošticemi a Kravařemi a v úseku mezi Velkými Hošticemi a Malými Hošticemi;
3. v souvislosti s areálem chráněné dílny Charity Opava prověřit, resp. přeřešit dopravní napojení východně od ní se nacházející plochy;
4. návrh parkoviště v ploše zeleně u nádraží;
5. prověřit návrh cyklistické stezky ve vazbě na plochu poldru;
6. návrh dopravního napojení všech lokalit navržených k zástavbě v rámci této změny ÚPN O.

Při zpracování návrhů v oblasti dopravy nutno respektovat :

- silniční ochranná pásma a rozhledové trojúhelníky na křižovatkách podle zásad stanovených v ČSN 736110;
- zákon o pozemních komunikacích v platném znění, včetně platných norem a prováděcích předpisů;
- zajištění plnění požadavků vyplývajících z vyhlášky č. 137/1998 Sb., o obecných technických požadavcích na výstavbu.

V oblasti vodního hospodářství se požaduje navrhnout :

- doplnění, resp. rozšíření vodovodní a kanalizační sítě v souladu s navrhovanou výstavbou;
- rozšíření sítě vodovodů pro novou zástavbu v co největší míře zokruhovat;
- nově navržené vodovody dimenzovat s ohledem na zajištění kvality dodávané pitné vody a nezvyšovat dimenze vodovodu z důvodu požárního zabezpečení;
- při navrhování nové zástavby respektovat ochranné pásmo vodovodů a kanalizací dle zákona č. 274/2001 Sb., o vodovodech a kanalizacích.

V oblasti energetiky a spojů se požaduje:

- dořešit energetické zásobování nově navržených lokalit;
- zařadit do veřejně prospěšných staveb plochy pro nové stavby elektrických zařízení.

V oblasti nakládání s odpady se požaduje:

- upravit kapitolu vztahující se k řešení problematiky odpadů na území obce, doplnit do textové části údaje o kapacitách, technickém a technologickém řešení zařízení na zpracování odpadu, které se

navrhuje rozšířit v areálu Charity Opava.

k) Požadavky vyplývající z dalších právních předpisů (např. posuzování vlivů na životní prostředí, zájmů obrany státu, civilní ochrany, ochrany ložisek nerostných surovin a jejich těžbu, ochrany před povodněmi apod.)

Návrh řešení změny č. 3 ÚPN O Velké Hoštice bude obsahovat náležitosti platného územního plánu uspokojující požadavky ochrany zájmů ve smyslu platných právních předpisů.

Při řešení změny č. 3 ÚPN O Velké Hoštice budou respektovány požadavky ochrany obyvatelstva, pokud budou specifikovány ve stanovisku Hasičského záchranného sboru Moravskoslezského kraje, územního odboru Opava v souladu s Vyhláškou Ministerstva vnitra ČR č. 380/2002 Sb. k přípravě a provádění úkolů ochrany obyvatelstva, Sbírka zákonů ČR, částka č. 133, ze dne 22.8.2002.

Při zabezpečení lokalit požární vodou a řešení komunikací nutno postupovat v souladu s ustanovením vyhlášky č. 137/1998 Sb., o obecných technických podmínkách pro výstavbu.

Ochrana ložisek nerostných surovin a jejich těžby

Na území obce Velké Hoštice se nenachází chráněné ložiska nerostných surovin, nejsou zde evidována ani území poddolovaná, či sesuvná.

Ochrana zastavěného území před povodněmi

Do grafické části změny č. 3 ÚPN O Velké Hoštice nutno zapracovat návrh části suché nádrže a protierozního zatravnovacího pásu dle prováděcího projektu "Poldr – obec Velké Hoštice" (Ing. Jaroslav Beneš, Pekařská 4, Opava, 06/2002), nacházející se na k.ú. Velké Hoštice.

l) Požadavky a podmínky pro řešení vzájemných vztahů se sousedními obcemi.

Původní požadavky se vzhledem k charakteru změny nemění. V rámci změny územního plánu obce budou prověřeny návaznosti na schválenou územně plánovací dokumentaci sousedních obcí zejména v oblasti dopravy a technické infrastruktury.

m) Požadavky na nutné asanační úpravy

Revize nevyužitých, špatně využitých a devastovaných ploch, příp. určení jejich nové funkční náplně nebude předmětem této změny.

n) Výkres limitů využití území, vyplývající z právních předpisů a správních rozhodnutí, včetně stanovených záplavových území

Výkres limitů a využití území tvoří přílohu tohoto zadání. Obsahuje zakres prvků ovlivňujících a limitujících řešení Změny č. 3 ÚPN obce Velké Hoštice. Kromě limitů vyplývajících z právních předpisů a správních rozhodnutí, v souladu s přílohou č. 2 k vyhlášce č. 135/2001 Sb., o územně plánovacích podkladech a územně plánovací dokumentaci, obsahují rovněž označení lokalit s graficky znázornitelnými změnami, požadovanými obecním zastupitelstvem v usnesení.

Výkres bude sloužit :

- k přehledu omezení v území a jejich zohlednění při zpracování konceptu řešení a návrhu územně plánovací dokumentace;
- k ověření a potvrzení těchto omezení dotčenými orgány státní správy;
- jako podklad pro činnost stavebního úřadu.

Limity na území obce jsou :

- silniční ochranná pásma (upravená podle zákona č. 13/1997 Sb.);
- ochranné pásmo dráhy;

- ochranná pásma plochy pro vzlet a přistání;
- ochranná pásma zdrojů vody;
- ochranná pásma vodohospodářských zařízení - vodovodních řadů a kanalizačních sběračů dle zákona č. 274/01 Sb., o vodovodech a kanalizacích;
- záplavové území řeky Opavy, vč. aktivní zóny;
- ochranná a bezpečnostní pásma energetických zařízení dle zákona č. 458/2000 Sb., o podmínkách a výkonu státní správy v energetických odvětvích, ve znění pozdějších předpisů;
- plochy územního systému ekologické stability a významné krajinné prvky ze zákona;

o) Okruhy řešení problémů vyplývající z průzkumů a rozborů

Obec má platnou schválenou územně plánovací dokumentaci. V rámci přípravných prací bude zpracovávána změna č. 3 doplněna dle průzkumů a rozborů, které budou vycházet z dostupných informací o stavu území.

p) Požadavky na rozsah a způsob zpracování dokumentace návrhu změny

Při pořizování změny č. 3 územního plánu obce Velké Hoštice bude samostatně zpracován a projednáván koncept změny, samostatně návrh změny územního plánu.

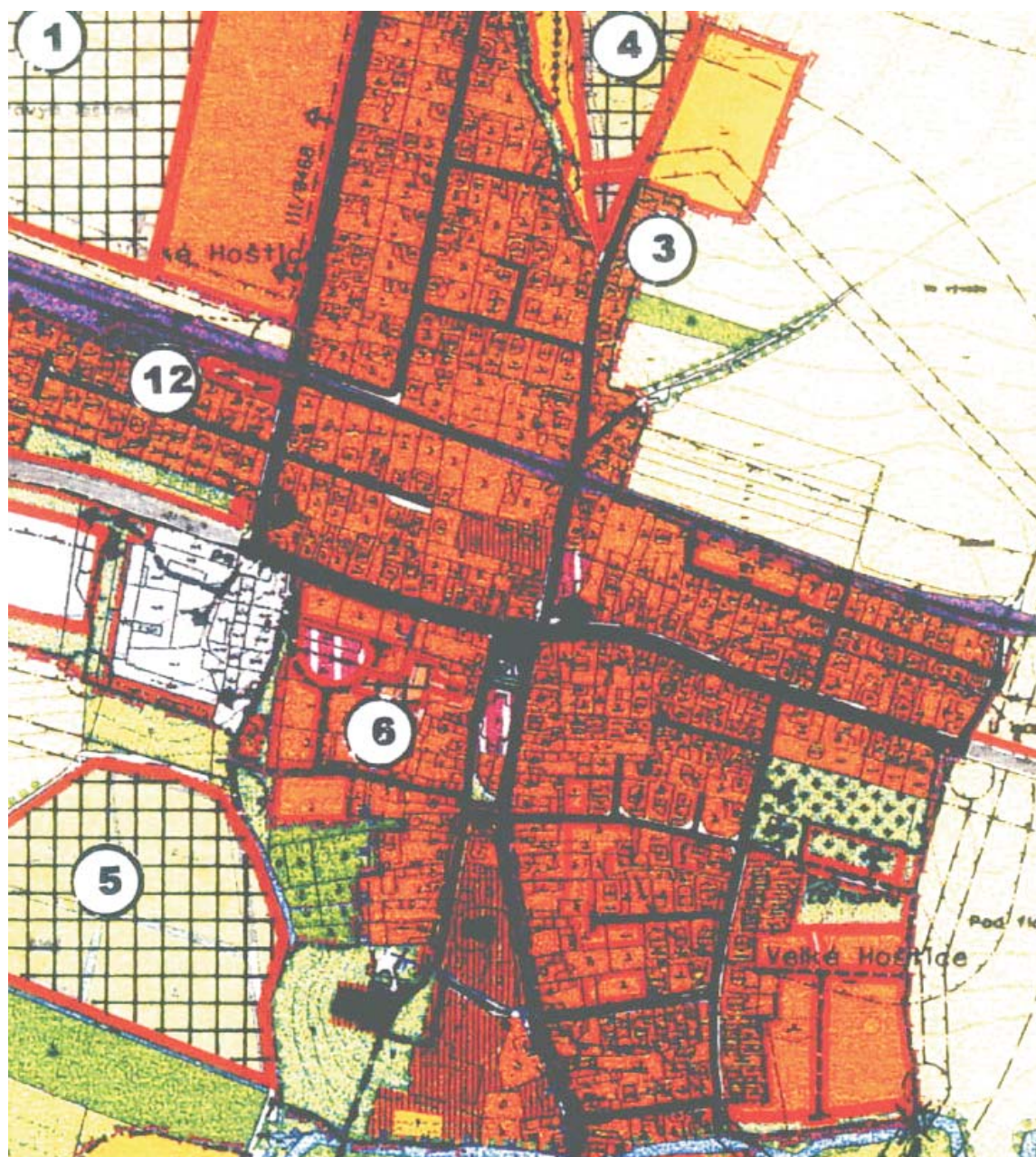
Návrhové období stanovené v platném Územním plánu obce Velké Hoštice do roku 2010 nebude pořizovanou změnou územního plánu obce upravováno.

Změna č. 3 územního plánu obce Velké Hoštice bude vypracována v souladu se zákonem č. 50/1976 Sb., o územním plánování a stavebním řádu (stavební zákon), ve znění pozdějších předpisů a podle vyhlášky č. 135/2001 Sb., o územně plánovacích podkladech a územně plánovací dokumentaci v členění :

- A. Textová část** bude obsahovat doplnění nebo změnu textu schváleného ÚPN obce a doplnění ploch vymezených pro realizaci veřejně prospěšných staveb
- B. Grafická část** bude obsahovat výkresy, resp. mapové sekce, kterých se změna dotýká:
- | | |
|---|-------------|
| B.2. Komplexní urbanistický návrh | M 1 : 2 000 |
| B.3. Komplexní urbanistický návrh, krajinná zeleň | M 1 : 5 000 |
| B.4 Návrh zónace | M 1 : 5 000 |
| B.5. Doprava | M 1 : 2 000 |
| B.6. Vodní hospodářství | M 1 : 2 000 |
| B.7. Energetika | M 1 : 2 000 |
| B.8. Technická infrastruktura | M 1 : 5 000 |
| B.9. Vymezení ploch pro veřejně prospěšné stavby | M 1 : 5 000 |
| B.10. Vyhodnocení záboru zemědělského půdního fondu a pozemků určených k plnění funkcí lesa | M 1 : 2 000 |
- C. Regulativy** budou upraveny ve smyslu stavebního zákona a vyhlášky č. 135/2001 Sb. ve znění pozdějších předpisů, v podrobnosti odpovídající územnímu plánu. Ze závazných regulativů budou vypuštěny regulativy příslušející regulačnímu plánu (např. stavební čára apod.).

Grafická část bude zahrnovat výkresy vymezující závazné a směrné části územního plánu. Jejich počet bude omezen na nezbytné minimum. Výkresy informativního charakteru nebudou nově zpracovávány, rovněž nebude dokumentována samostatná doložka CO, jejíž zpracování v rámci ÚPN obce současná legislativa nepředepisuje. Grafická část bude zpracována v klasické technologii, formou výřezů z platného územního plánu, na které bude přiložena průsvítka se zákresem změny č. 3 a celek bude zkopírován na barevné kopírce.

Úpravy v textové části územního plánu obce budou v textu odlišeny.



6. NÁVRH PLOCHY PRO PODNIKÁNÍ - CHRÁNĚNÁ DÍLNA CHARITY OPAVA A PLOCHY OBČAN. VYBAVENOSTI

Název akce:

**Charita Opava - chráněná technická dílna,
zařízení na využití odpadů Velké Hoštice**

Účel:

Oznámení záměru podle §6 zákona č. 100/2001 Sb.,
v rozsahu přílohy č. 3

Zpracovatel :

Ing. Prusek Jindřich

Ing. Jindřich Prusek
zpracovatel oznámení

747 57 Slavkov, ul. Osvobození, 777

☎ 776 021 030

Obsah : Situace dle podkladů ÚPD - návrh změny č.3

Měřítko : Upraveno dle M 1 : 11 500

Příloha č. : 8

MAGISTRÁT MĚSTA OPAVY

CZ-746 26 Opava, Horní náměstí 69
tel.: +420 553 756 111, fax: +420 553 624 092

ODBOR VÝSTAVBY

Č.j.: Výst./5748/2007/Me
Vyřizuje: Meletzká

Opava, dne 15.6.2007

Ing. Jiří Prusek
Osvobození 777
747 57 Slavkov u Opavy

Sdělení k záměru Charita Opava – Chráněná technická dílna, zařízení na využití odpadů Velké Hoštice

Odbor výstavby Magistrátu města Opavy, jako stavební úřad příslušný podle § 13 odst. 1 písm. d/ zákona č. 183/2006 Sb. a v souladu s § 190 odst. 3 zákona č. 183/2006 Sb., o územním plánování a stavebním řádu (stavební zákon), ve znění pozdějších předpisů Vám sděluje, že k výše uvedenému záměru platí stanovisko vydané odborem výstavby Magistrátu města Opavy dne 26.11.2004 pod č.j. Výst./5748/2004/Me.

Požadovaný záměr je součástí změny č.3 územně plánovací dokumentace obce Velké Hoštice, která se v současné době nachází ve fázi dokončení zpracování konceptu. Dle informace odboru hlavního architekta Magistrátu města Opavy, který je výkonným pořizovatelem změny č. 3 ÚPD je předpoklad schválené změny 03/2008.

MAGISTRÁT MĚSTA OPAVY
odbor výstavby
Horní nám. 69
746 26 OPAVA
- 1 -

✓ Ing. Igor Kašpar
vedoucí odboru výstavby

Příloha:

Stanovisko vydané odborem výstavby Magistrátu města Opavy dne 26.11.2004 pod č.j. Výst./5748/2004/Me

Obdrží:

žadatel:
Ing. Jiří Prusek, Osvobození 777, Slavkov u Opavy

na vědomí:
Magistrát města Opavy, odbor výstavby

Příloha č. 9

Ing. Jiří Prusek
Osvobození 777
747 57 Slavkov u Opavy

Věc: vyjádření k záměru „Charita Opava – chráněná technická dílna, zařízení na využití odpadů“ Velké Hoštice pro účel oznámení záměru v rozsahu přílohy č.3 k zákonu č. 100/2001 Sb., ve znění jeho změn a doplňků

Dle předložené dokumentace se jedná o záměr předúpravy odpadů před dalším využitím. Způsob zpracování je realizován formou demontáže, třídění odpadů a lisováním pro potřebu přepravy. Jsou zpracovávány odpady s rozsahem záměru pro nakládání s ostatními odpady s kapacitou 1000 až 30 000 t/rok a s rozsahem záměru nakládání s nebezpečnými odpady s kapacitou od 100 do 1000 t/rok. Jedná se o odpad:

- papír, papírové kartony, obalové folie
- elektronické a elektrické odpady (sporáky, vařiče, chladničky televizory, vyřazená svítidla a zařízení obsahující akumulátory)
- nebezpečné odpady (zářivky, výbojky, baterie akumulátory), které jsou skladovány v zabezpečeném skladu nebezpečného odpadu
- recyklační zařízení televizních obrazovek

Odbor výstavby Magistrátu města Opavy, jako stavební úřad příslušný podle § 117 odst. 1 písm. e/ zákona č. 50/1976 Sb., o územním plánování a stavebním řádu (stavební zákon), ve znění pozdějších předpisů (dále jen „stavební zákon“) sděluje k záměru „Charita Opava – chráněná technická dílna, zařízení na využití odpadů“ Velké Hoštice (dále jen „záměr“) pro účel oznámení záměru v rozsahu přílohy č.3 k zákonu č. 100/2001 Sb., ve znění zákona č. 93/2004 Sb., že obec Velké Hoštice má zpracovanou územně plánovací dokumentaci schválenou Zastupitelstvem obce dne 10.6.1996, změnu č.1 schválenou Zastupitelstvem obce dne 15.2.2001 a změnu č.2 schválenou zastupitelstvem obce dne 11.12.2003.

Součástí schválené změny č.2 územního plánu je „Obecně závazná vyhláška obce Velké Hoštice č.5/2003 ze dne 11.12.2003 o vyhlášení závazné části územního plánu obce Velké Hoštice ve znění změny č.1 a změny č.2. Příloha č.1 obecně závazné vyhlášky obce Velké Hoštice č.5/2003, stanovuje užívání schváleného územního plánu obce Velké Hoštice – změna č.2 (plné znění) a stanoví regulativy funkčního a prostorového využití území. Vyhláška č.5/2003 dále vymezují závazné části územního plánu a stanoví funkční a prostorové uspořádání území a podmínky jeho zastavitelnosti. Vymezení území dle funkcí je stanoveno ve výkresu **B.2 „Komplexní urbanistický návrh“** v měřítku 1:2000 (zastavěné území) a ve výkresu **B.3 „Komplexní urbanistický návrh, krajinná zeleň“** v měřítku 1:5000 (pro celé katastrální území) a výkresu **B.4 „Návrh zón pro funkční a prostorovou regulaci“** v měřítku 1:5000 (celé řešené území).

Pozemky, na kterých má být daný „záměr“, realizován jsou v urbanizovaném území. Jedná se o plochu „IV“ - individuálního bydlení – vesnická zástavba s vyznačením objektů a dále předmětný záměr částečně (v nepatrné míře) zasahují do plochy, která je v ploše zóny individuálního bydlení vymezena jako území pro podnikání nerušivého charakteru s vyznačením objektů – jde o nerušící provozy a služby jako komerční kanceláře, maloobchod, stravovací zařízení, bankovníctví, soukromě podnikající zdravotnictví, služby nevýrobní, ubytování apod. Tato zóna se bude chovat samostatně pouze ve větším územním soustředění.

Ve výkresu „**B.2 „Komplexní urbanistický návrh“**“ je její specifikace označena číslem „13“ a její využití specifikováno v textové části územního plánu v tabulce „*regulace stanovující využití vymezených funkčních ploch*“ - tj. obchod a nevýrobní služby místního významu např. maloobchod, sběrný, holič, kadeřnictví, prádelna, čistírna apod. V této vymezené ploše („13“) půjde o prolínání s přípustnou zástavbou která splňuje regulativy plochy centra (C); smíšené zástavby (SM); občanské vybavenosti (OV). V zóně s označením těchto výše uvedených ploch se v regulativech obecně závazné vyhlášky zakazuje umísťovat stavby pro zemědělskou výrobu a stavby spojené s průmyslovou výrobou, skladováním kovových výrobků, hořlavin, nebezpečných produktů, skladování vraků a šrotu.

Z urbanistických regulačních podmínek přílohy č.1 obecně závazné vyhlášky v zóně individuálního bydlení se nachází i jiné rozsahem menšinové funkce jako občanská vybavenost, technická vybavenost, podmínkou jejich ponechání v zóně je zabezpečení provozů v plochách tak, aby negativně neovlivňovaly plochy bydlení; v zóně se zakazuje umísťovat nové objekty (popř. rekonstruovat stávající objekty) pro podnikání v oblasti drobné výroby, opravárenských služeb a zemědělské výroby, které mohou negativně ovlivňovat životní prostředí okolní obytné zástavby (hluk, pachy, otřesy, plynné emise, aerosoly, prašnost, škodlivé záření apod.);

MAGISTRÁT MĚSTA OPAVY

odbor výstavby

Horní nám. 69

746 26 OPAVA

- 1 -

Ing. Igor Kašpar
vedoucí odboru výstavby

Rozdělovník:

Ing. Jiří Prusek, Osvobození 777, 747 57 Slavkov u Opavy
Odbor výstavby Magistrát města Opavy

**CHARITA OPAVA – CHRÁNĚNÁ TECHNICKÁ DÍLNA,
ZAŘÍZENÍ NA VYUŽITÍ ODPADŮ VELKÉ HOŠTICE**

Přehled odpadů na vstupu a výstupu

Příloha č. 10

Přehled druhu odpadů na vstupu:

08 03 18	tonery	O
10 11 12	sklo	O
15 01 01	papírové a lepenkové obaly	O
15 01 02	plastové obaly	O
15 01 03	dřevěné obaly	O
15 01 04	kovové obaly	O
15 01 05	kompozitní obaly	O
15 01 06	směsné obaly	O
15 01 07	skleněné obaly	O
15 01 09	textilní obaly	O
16 01 17	železné kovy	O
16 02 13	vyřazená zařízení obsahující nebezpečné složky	N
16 02 14	vyřazené zařízení	O
16 02 15	nebezpečné složky odstraněné z vyřazených zařízení	N
16 02 16	jiné složky z vyřaz. zařízení	O
16 06 01	olověné akumulátory	N
16 06 02	nikl – kadmiové baterie a akumulátory	N
16 06 03	baterie obsahující rtuť	N
16 06 04	alkalické baterie	N
16 06 05	jiné baterie a akumulátory	N
16 06 06	odděleně soustředované elektrolyty z baterií a akumulátorů	N
17 02 01	dřevo	O
17 02 01	dřevo se zbytkovým znečištěním	O/N
17 02 02	sklo	O
17 02 03	plasty	O
17 04 01	měď, bronz, mosaz	O
17 04 02	hliník	O
17 04 03	olovo	O
17 04 04	zinek	O
17 04 05	železo a ocel	O
17 04 06	cín	O
17 04 07	směsné kovy	O
17 04 11	kabely	O
19 12 04	plasty a kaučuk	O
19 12 05	sklo	O
19 12 07	dřevo neuv. p.č. 19 12 06	O
20 01 01	papír a lepenka	O
20 01 02	sklo	O
20 01 10	oděvy	O
20 01 11	textilní materiály	O
20 01 11	textilní materiály (koberce)	O
20 01 21	výbojky, zářivky a jiný odpad obsahující rtuť	N
20 01 33	baterie a akumulátory	N
20 01 34	baterie a akumulátory	O
20 01 35	vyř. elektr. zařízení, obsah. nebezp. látky	O/N
20 01 36	vyřazené elektrické a elektronické zařízení	O
20 01 37	dřevo obsahující nebezpečné látky	O/N
20 01 38	dřevo neuvedené pod číslem 20 01 37	O
20 01 39	plasty	O
20 01 40	kovy	O
20 03 01	směsný komunální odpad	O
20 03 07	objemný odpad	O
20 03 07	objemný odpad s obsahem nebezpečných látek	O/N
20 03 01	směsný komunál	O

Odpady na vstupu s možným obsahem dřeva a další odpady možné k přijetí do zařízení

03 01 05	Piliny, hobliny, odřezky, dřevo, dřevotřískové desky a dýhy, neuvedené pod číslem 03 01 04	O
15 01 03	dřevěné obaly	O
15 01 05	kompozitní obaly	O
15 01 06	směsné obaly	O
16 02	Odpady z elektrického a elektronického zařízení	
16 02 13*	Vyřaz.zař.obsahující neb.složky neuvedená pod čísly 16 02 09 až 16 02 122)	N
16 02 14	Vyřazená zařízení neuvedená pod čísly 16 02 09 až 16 02 1	O
16 02 15*	Nebezp.složky odstr. z vyřaz. zařízení	N
16 02 16	Jiné složky odstraněné z vyřaz.zařízení neuvedené pod číslem 16 02 15	O

17 STAVEBNÍ A DEMOLIČNÍ ODPADY (VČETNĚ VYTĚŽENÉ ZEMINY Z KONTAMINOVANÝCH MÍST)

17 02 01	Dřevo	O
17 02 04*	Sklo, plasty a dřevo obsahující nebezpečné látky nebo nebezpečnými látkami znečištěné	N

20 KOMUNÁLNÍ ODPADY (ODPADY Z DOMÁCNOSTÍ A PODOBNÉ ŽIVNOSTENSKÉ, PRŮMYSLUVÉ ODPADY A ODPADY Z ÚRADŮ), VČETNĚ SLOŽEK Z ODDĚLENÉHO SBĚRU

20 01 35*	Vyřazené elektrické a elektronické zařízení obsahující nebezpečné látky neuvedené pod čísly 20 01 21 a 20 01 236)	N
20 01 36	Vyřazené elektrické a elektronické zařízení neuv. pod čísly 20 01 21, 20 01 23 a 20 01 35	O
20 01 37*	Dřevo obsahující nebezpečné látky	N
20 03 07	Objemný odpad	O

Odpady na vstupu pro ELSERVIS:

16 02 13	vyřazená zařízení obsahující nebezpečné složky neuvedená pod čísly 16 02 09 až 16 02 12	(N)
16 02 14	vyřazené zařízení neuvedená pod čísly 16 02 09 až 16 02 12	(O)
20 01 35	Vyřazené elektrické a elektronické zařízení obsahující nebezpečné látky neuved. pod čísly 20 01 21 a 20 01 23	(O/N)
20 01 36	vyřazené elektrické a elektronické zařízení neuvedené pod čísly 20 01 21, 20 01 23 a 20 01 35	(O)

Poznámka: V případě, že některé z výše uvedených odpadů kategorie „ostatní“ jejich původce nebo dodavatel prohlásí za nebezpečné bude s těmito odpady nakládáno jako s odpady nebezpečnými, přestože dle Katalogu odpadů jsou kategorizovány jako ostatní.

Odpady a druhotné suroviny na výstupu:

Přehled základních druhů odpadů na výstupu:

Poznámka: Na dílně se mohou objevit i speciální celky u kterých se dodatečně zjistí, že jej s naší technologií nezvládneme a že potřebují speciální postupy a vybavení. Pak u těchto odpadů můžeme požádat některou jinou organizaci o zpracování. V tomto případě musíme mít možnost tyto dílčí odpady odevzdat jiné oprávněné osobě.

10 11 12	sklo	O
15 01 01	papírové a lepenkové obaly	O
15 01 02	plastové obaly	O
15 01 03	dřevěné obaly	O
15 01 04	kovové obaly	O
15 01 05	kompozitní obaly	O
15 01 06	směsné obaly	O
15 01 07	skleněné obaly	O
15 01 09	textilní obaly	O
16 01 17	železné kovy	O
16 02 13	vyřazená zařízení obsahující nebezpečné složky	N
16 02 14	vyřazené zařízení	O
16 02 15	nebezpečné složky odstraněné z vyřazených zařízení	N
16 02 16	jiné složky z vyřaz. zařízení	O
16 06 01	olověné akumulátory	N
16 06 02	nikl – kadmiové baterie a akumulátory	N
16 06 03	baterie obsahující rtuť	N
16 06 04	alkalické baterie	N
16 06 05	jiné baterie a akumulátory	N
16 06 06	odděleně soustředěvané elektrolyty z baterií a akumulátorů	N
17 02 01	dřevo	O
17 02 01	dřevo se zbytkovým znečištěním	O/N
17 02 02	sklo	O
17 02 03	plasty	O
17 04 01	měď, bronz, mosaz	O
17 04 02	hliník	O
17 04 03	olovo	O
17 04 04	zinek	O
17 04 05	železo a ocel	O
17 04 06	cín	O
17 04 11	kabely	O
17 04 07	směsné kovy	O
19 12 04	plasty a kaučuk	O
19 12 05	sklo	O
19 12 07	dřevo neuv. p.č. 19 12 06	O
20 01 01	papír a lepenka	O
20 01 02	sklo	O
20 01 10	oděvy	O
20 01 11	textilní materiály	O
20 01 11	textilní materiály (koberce)	O
20 01 21	výbojky, zářivky a jiný odpad obsahující rtuť	N
20 01 33	baterie a akumulátory	N
20 01 34	baterie a akumulátory	O
20 01 35	vyř.elektř.zařízení, obsah.nebezp.látky	O/N
20 01 36	vyřazené elektrické a elektronické zařízení	O

20 01 37	dřevo obsahující nebezpečné látky	O/N
20 01 38	dřevo neuvedené pod číslem 20 01 38	O
20 01 39	plasty	
20 01 40	kovy	O
20 03 01	směsný komunální odpad	O
20 03 07	objemný odpad	O
20 03 07	objemný odpad s obsahem nebezpečných látek	O/N
20 03 01	směsný komunál	O

Dále se používají padesátkové kódy pro potřebu zpracování elektroodpadů jako odpady na výstupu po úpravě:

50 01 01	železné kovy	O
50 01 02	neželezné kovy	O
50 01 03	odpady s obsahem drahých kovů	O
50 01 04	směs kovů	O
50 01 05	kabely a vodiče	O
50 01 06	malé elektrické motorky	O
50 01 07	plasty	O
50 01 08	sklo	O
50 01 09	sklo aktivované	N
50 01 10	keramické materiály	O
50 01 11	olověné akumulátory	N
50 01 12	Ni-Cd baterie a akumulátory	N
50 01 13	baterie obsahující rtuť	N
50 01 04	alkalické baterie	O
50 01 15	jiné baterie a akumulátory	O
50 01 16	elektrolyty z baterií a akumul.	N
50 01 17	odpady obsahující rtuť	N
50 01 18	odpady obsahující PCB	N
50 01 19	nemrzoucí kapaliny	N
50 01 20	nemrzoucí kapaliny	O
50 01 21	odp.s obs.chlorfluoruhlovodíků	N
50 01 22	odpady s obsahem azbestu	N
50 01 23	zářivky a výbojky	N
50 01 24	neuvedené pod ..16-19 a21-23	N
50 01 25	tonery	O
50 01 26	nevyužitelná frakce z drcení	O
50 01 99	odpady blíže neurčené	O

Odpady a druhotné suroviny na výstupu zařízení při zpracování dřeva:

03 01 01	Odpadní kůra a korek	O
15 01 03	dřevěné obaly	O
17 02 01	Dřevo	O

Výrobek: zátopové a palivové dřevo
Konstrukční materiály (dle specifikace)

Odpady a druhotné suroviny na výstupu zařízení při činnosti ELSERVISU:

20 01 39	plasty	O
20 01 38	dřevo	O
17 02 01	dřevo	O
17 02 01	dřevo se zbytkovým znečištěním	O/N
17 02 02	sklo	O
10 11 12	sklo	O
17 02 03	plasty	O
16 02 15	nebezp.složky z vyřaz.zařízení	N
16 02 16	jiné složky z vyřaz. zařízení	O
16 06 01	olověné akumulátory a bat.	N
16 06 02	nikl-kadmiové akumul.a bat.	N
16 06 03	baterie obsahující rtuť	N
16 06 04	alkalické baterie	N
16 06 05	jiné baterie a akumulátory	N
17 04 01	měď, bronz, mosaz	O
17 04 02	hliník	O
17 04 05	železo a ocel	O
17 04 06	cín	O
17 04 07	směsné kovy	O
17 04 11	kabely	O
19 12 05	sklo	O
20 01 02	sklo	O
20 03 01	směsný komunál	O



Sklad nebezpečných odpadů



Lisovací zařízení



Pracovní část dílny pro demontáž



Názorné pomůcky pro usnadnění zatřídění materiálu