

MINISTERSTVO ŽIVOTNÍHO PROSTŘEDÍ

100 10 PRAHA 10 – VRŠOVICE, Vršovická 65

V Praze dne 5. června 2007

Čj.: 42782 /ENV/07

ZÁVĚR ZJIŠŤOVACÍHO ŘÍZENÍ

podle § 7 zákona č. 100/2001 Sb., o posuzování vlivů na životní prostředí a o změně některých souvisejících zákonů (zákon o posuzování vlivů na životní prostředí), ve znění pozdějších předpisů

Identifikační údaje

Název: Pokračování hornické činnosti Dolu ČSM na období 2009 – 2020

Kapacita (rozsah) záměru: Dobývací prostor Louky má výměru 22,1 km².

Tabulka: Předpokládaná těžba Dolu ČSM od roku 2007. Do roku 2010 srovnání s předpokládáním dokumentace EIA z roku 2002 (kurzívou) v maximalistické variantě. (Průměrná roční těžba doporučené varianty byla celkem 2 300 000 tun.)

Rok	Těžba Sever (t)	Těžba Jih (t)	Koksovatelné uhlí (t)	Energetické uhlí (t)	Těžba celkem (t)	Hlušina celkem
2007	1 244 150	1 255 850	2 271 900	228 100	2 500 000	1 240 000
	<i>1 192 740</i>	<i>1 252 140</i>	<i>2 229 000</i>	<i>215 880</i>	<i>2 444 880</i>	
2008	1 185 350	1 364 650	2 086 000	464 000	2 550 000	1 220 000
	<i>1 202 800</i>	<i>1 255 200</i>	<i>2 039 560</i>	<i>418 440</i>	<i>2 458 000</i>	
2009	1 433 500	1 166 500	2 347 600	252 400	2 600 000	1 290 000
	<i>1 243 860</i>	<i>1 216 140</i>	<i>2 227 680</i>	<i>232 320</i>	<i>2 460 000</i>	
2010	1 484 200	1 165 800	2 555 000	95 000	2 650 000	1 260 000
	<i>1 206 120</i>	<i>1 253 880</i>	<i>1 992 360</i>	<i>467 640</i>	<i>2 460 000</i>	
2011	1 135 800	1 514 200	2 335 000	315 000	2 650 000	1 327 000
2012	1 387 000	1 613 000	2 089 000	911 000	3 000 000	1 441 000
2013	1 622 550	1 377 450	1 753 300	1 246 700	3 000 000	1 272 000
2014	1 627 050	1 372 950	1 629 000	1 371 000	3 000 000	1 297 000
2015	1 371 200	1 628 800	1 010 100	1 989 900	3 000 000	1 157 000
2016	843 400	1 356 600	1 034 550	1 165 450	2 200 000	828 000
2017	891 500	1 308 500	309 650	1 890 350	2 200 000	703 000
2018	887 550	1 312 450	510 300	1 689 700	2 200 000	721 000
2019	744 200	1 455 800	0	2 200 000	2 200 000	77 000
2020		1 700 00	0	1 700 000	1 700 000	60 000

Roční produkce kalů v následujících letech se předpokládá ve výši kolem 50 000 tun ročně.

Charakter záměru:

Záměrem je pokračování hlubinné těžby uhlí ve stávajícím dole, úprava vytěžené suroviny a zahlazení následků těžby sanací

a rekultivací území a objektů postižených poklesy terénu, způsobenými těžbou.

Umístění: kraj: Moravskoslezský
obce: Albrechtice, Chotěbuz, Karviná, Stonava
kat. území: Albrechtice u Českého Těšína, Podobora, Darkov, Karviná-Doly, Louky nad Olší, Ráj, Stonava

Zahájení těžby: 2009

Ukončení těžby: 2020

Oznamovatel: OKD, a. s., Důl ČSM
Stonava 1107, 735 34 Stonava

Záměr „Pokračování hornické činnosti Dolu ČSM na období 2009 – 2020“ naplňuje dikci bodu 2.3 kategorie I přílohy č. 1 k citovanému zákonu. Záměr má významný vliv na životní prostředí, a proto bude posuzován dle cit. zákona. Dle § 7 cit. zákona bylo provedeno zjišťovací řízení, jehož cílem bylo upřesnění informací, které je vhodné uvést do dokumentace vlivů záměru na životní prostředí (dále jen dokumentace).

Na základě provedeného zjišťovacího řízení dospěl příslušný úřad k závěru, že **dokumentaci dle přílohy č. 4 k cit. zákonu je nutné zpracovat především s důrazem na následující oblasti:**

- rekultivace území
- zdravotní rizika
- ochrana ovzduší
- ochrana vod
- ochrana ZPF
- ochrana zvláště chráněných částí přírody
- odpadové hospodářství
- územní plánování
- monitoring vlivů na dopravní komunikace
- ochrana nemovitostí vč. kulturních památek
- světelné znečištění
- **dále je třeba v dokumentaci zohlednit a vypořádat všechny relevantní požadavky na doplnění, připomínky a podmínky, které jsou uvedeny v obdržených vyjádřeních (viz přílohy).**

Odůvodnění

Příslušný úřad obdržel řadu relevantních odůvodněných připomínek a požadavků ke zpracování dokumentace dle přílohy č. 4 k cit. zákonu. S přihlédnutím k těmto požadavkům byly příslušným úřadem specifikovány výše uvedené oblasti.


Ke zveřejněnému oznámení záměru se během zjišťovacího řízení vyjádřily následující dotčené územní samosprávné celky, dotčené správní úřady, občanská sdružení a Ministerstvo životního prostředí Polské republiky:

1. Obec Albrechtice
2. Statutární město Karviná
3. Obec Stonava
4. Krajský úřad Moravskoslezského kraje, odbor životního prostředí a zemědělství
5. Magistrát města Karviné, odbor životního prostředí
6. Krajská hygienická stanice Moravskoslezského kraje se sídlem v Ostravě
7. Česká inspekce životního prostředí, oblastní inspektorát Ostrava
8. Ministerstvo životního prostředí, odbor výkonu státní správy IX
9. Povodí Odry, s. p.
10. Obvodní báňský úřad v Ostravě
11. Ministerstvo životního prostředí, odbor ochrany ovzduší
12. Ministerstvo životního prostředí, odbor ochrany vod
13. Ministerstvo životního prostředí, odbor odpadů
14. Ministerstvo životního prostředí, odbor geologie
15. Ministerstvo životního prostředí, odbor zvláště chráněných částí přírody
16. Ministerstvo životního prostředí, odbor ekologie krajiny a lesa
17. Národní památkový ústav, územní odborné pracoviště v Ostravě
18. Občanské sdružení FRYGATO – EKO v Karviné – Ráji
19. Ministerstvo životního prostředí Polské republiky, odbor hodnocení vlivu na životní prostředí

Polská strana deklarovala zájem zúčastnit se procesu posuzování vlivů na životní prostředí. V případě, že MŽP ČR obdrží vyjádření polské strany k oznámení záměru, dodatečně zašle jeho kopii oznamovateli a zpracovateli dokumentace, aby bylo možné zohlednit a vypořádat všechny relevantní požadavky na doplnění, připomínky a podmínky, které případně budou ve vyjádření uvedeny.

S ohledem na počet dotčených územních samosprávných celků a dotčených správních úřadů stanovuje příslušný úřad počet dokumentací pro předložení na 16 kusů.

Závěr zjišťovacího řízení nenahrazuje vyjádření dotčených správních úřadů, ani příslušná povolení podle zvláštních předpisů. Závěr zjišťovacího řízení není rozhodnutím vydaným ve správním řízení a nelze se proti němu odvolat.


MINISTERSTVO ŽIVOTNÍHO PROSTŘEDÍ
Ing. Jaroslava HONOVÁ
100 10 PRAHA 10, Vršovická 465
ředitelka odboru
posuzování vlivů na životní prostředí a IPPC

Příloha

kopie vyjádření obce Albrechtice ze dne 23.04.2007

kopie vyjádření Statutárního města Karviné ze dne 20.03.2007

kopie vyjádření obce Stonava ze dne 24.04.2007
kopie vyjádření Krajského úřadu Moravskoslezského kraje, OŽPZ, ze dne 14.05.2007
kopie vyjádření Magistrátu města Karviné, OŽP, ze dne 20.04.2007
kopie vyjádření KHS Moravskoslezského kraje se sídlem v Ostravě ze dne 19.04.2007
kopie vyjádření ČIŽP, oblastního inspektorátu Ostrava, ze dne 12.04.2007
kopie vyjádření MŽP, odboru výkonu státní správy IX, ze dne 20.04.2007
kopie vyjádření Povodí Odry, s. p., ze dne 25.04.2007
kopie vyjádření OBÚ v Ostravě ze dne 26.04.2007
kopie vyjádření MŽP, odboru ochrany ovzduší, ze dne 03.05.2007
kopie vyjádření MŽP, odboru ochrany vod, ze dne 18.04.2007
kopie vyjádření MŽP, odboru odpadů, ze dne 19.04.2007
kopie vyjádření MŽP, odboru geologie, ze dne 05.04.2007
kopie vyjádření MŽP, odboru zvláště chráněných částí přírody, ze dne 25.04.2007
kopie vyjádření MŽP, odboru ekologie krajiny a lesa, ze dne 20.04.2007
kopie vyjádření NPÚ, územního odborného pracoviště v Ostravě, ze dne 24.04.2007
kopie vyjádření MŽP Polské republiky ze dne 17.05.2007

Obdrží

oznamovatel, dotčené územní samosprávné celky, dotčené správní úřady, Ministerstvo životního prostředí Polské republiky



Obec Albrechtice
ul. Obecní 186
735 43 Albrechtice



MIZPP00EGAWP

Váš dopis zn. :
Ze dne :
Naše značka : 417/2007

Ministerstvo životního prostředí
odbor EIA/IPPC
Vršovická 65
100 10 Praha 10

Vyřizuje : Farník
Tel.: : 596 428 448
Fax : : 596 428 448
E-mail : : ziv.prostredi@obecalbrechtice.cz

**MINISTERSTVO
ŽIVOTNÍHO PROSTŘEDÍ**

4/10

Datum : 23.4.2007

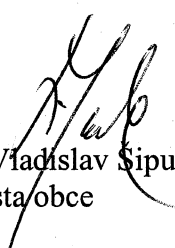
Došlo dn: 25-04-2007
čas prijel: 1

Číslo jednací: 31386 /ENV/ 04

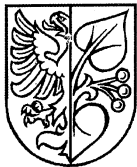
Vyjádření k oznámení podle § 6 odst. 5 zákona č. 100/2001 Sb., ve znění pozdějších předpisů k záměru „Pokračování hornické činnosti Dolu ČSM na období 2009 – 2020“

Obec Albrechtice posílá tímto v zákonné lhůtě 20 dní od zveřejnění oznámení o zahájení zjišťovacího řízení níže uvedené vyjádření dle § 6 odst. 5 Zákona.

Upozorňujeme na znění bodu 3.1.4. Rámcové dohody uzavřené mezi Obcí Albrechtice a Českomoravskými doly, a.s., členem koncernu KARBON INVEST, a.s., v květnu 2004, kde je uvedeno, že v případě změny koncepce dobývání uvedeného v dohodě z časového nebo věcného hlediska bude tato dohoda aktualizována dodatkem, který podléhá schválení zastupitelstvem obce.


Ing. Vladislav Šipula
starosta obce

OBEC ALBRECHTICE
OBECNÍ 186
735 43 Albrechtice
IČ 00297429



STATUTÁRNÍ MĚSTO KARVINÁ

NÁMĚSTEK PRIMÁTORA



VÁŠ DOPIS ZN.: 20182/ENV/07
ZE DNE: 2007-03-30

EVIDENČNÍ ČÍSLO: 86038/2007
ČÍSLO JEDNACÍ:
VYŘIZUJE: ing. Jiří Němec
TELEFON: 596 387 111
FAX: 596 387 264
E-MAIL: info@karvina.org
LISTŮ/PŘÍLOH: 4/0
DATUM: 2007-03-20

MINISTERSTVO
ŽIVOTNÍHO PROSTŘEDÍ
P

Došlo dne/ čas přijetí: 24-04-2007
Počet listů/ příloh: 1/0
Číslo jednací: 31045/ENV/07

Ministerstvo životního prostředí
Vršovická 65
Praha 10 - Vršovice
100 10

Posuzování vlivů na životní prostředí podle zákona č. 100/2001 Sb., ve znění zákona č. 93/2004 Sb. – stanovisko obce

Statutární město Karviná obdrželo dne 4.4.2007 ve zjišťovacím řízení dokumentaci zpracovanou dle zákona č. 100/2001 Sb., o posuzování vlivů na životní prostředí a o změně některých souvisejících zákonů (zákon o posuzování vlivů na životní prostředí), ve znění zákona č. 93/2004 Sb., na záměr „**Pokračování hornické činnosti Dolu ČSM na období 2009–2020**“, zpracovanou dle přílohy č. 3, uvedeného zákona.

V souladu s ust. § 16 zákona č. 100/2001 Sb., o posuzování vlivů na životní prostředí, bylo zveřejněno prostřednictvím internetu a veřejné vyhlášky na úřední desce, že lze do dokumentace nahlédnout, činit si výpisy, opisy, popř. kopie na odboru životního prostředí Magistrátu města Karviné, ul. Zakladatelská č. 974, kancelář č. 241, v úřední dny pondělí a středu od 8,00 do 17,00 hod.

Rada města Karviné na své 12. schůzi 17. dubna 2007 **schválila** vydání souhlasného stanoviska k záměru - **Pokračování hornické činnosti Dolu ČSM na období 2009–2020**.

Statutární město Karviná s předloženým oznámením záměru **souhlasí**, za předpokladu dodržení následujících opatření:

- Připravit organizaci rekultivačních prací, spojených s návozem hlušin a formováním rekultivačních prostorů tak, aby byl maximálně vyloučen provoz dozéru v noční době.
- V rámci řešení rekultivačních akcí v rámci Rekultivace území Louky 9. etapa, Rekultivace území Darkov, 10. etapa a prostorů jednotlivých kalových nádrží z důvodů snížení prašných emisí optimalizovat režim technických a biologických rekultivací ve smyslu snížení aktivní plochy rekultivací do 5 ha s tím, že je nutno propracovat a realizovat operativnější režim překrývání otevřených ploch zeminou v rámci biologické rekultivace, s vyloučením zbytečných mezideponií.
- V rámci dokumentace o posuzování vlivů záměru na životní prostředí požadujeme u rozptylové studie doplnit vliv emisí TZL u stacionárních zdrojů znečišťování ovzduší výdušná jáma ČSM sever a výdušná jáma ČSM jih.
- Před započítáním realizace staveb resp. rekonstrukci budov pod úrovní terénu v předmětném dobývacím prostoru provést v zájmové ploše metanscreening, včetně stanovení bezpečnostních opatření vycházejících z výsledků měření.

Adresa pro písemný kontakt:
Fryštátská 72/1
733 24 Karviná-Fryštát

Adresa pro osobní kontakt:
Fryštátská 72/1
Karviná-Fryštát (budova A)

Internet:
http://www.karvina.org
epodatelna@karvina.org

Bankovní spojení:
Česká spořitelna, a.s.
19-1721542349/0800

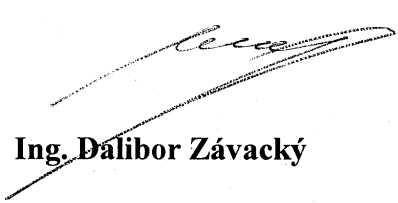
Strana 1 (celkem 4)

- Při pololetní nivelaci monitorovací sítě objektů sledování podzemní vody provést jednorázové připojení hlavních vodotečí – Olše, Loucké Mlýnky a Stonávky tak, aby bylo možno eliminovat nepřesnosti DMT.
- Doplnit stávající síť vrtů o vrt v blízkosti louckého hřbitova.
- Pro ověření směrů odtoku podzemní vody mezi Olší a Mlýnkou provést na cca 3 bodech geofyzikální měření metodou nabitého tělesa.
- V dalším stupni zpracovat ve spolupráci se správcem toku, Povodím Odry s.p. podrobnou studii důlních vlivů na řeku Olši, zejména pro vyšší průtoky, a to včetně návrhu opatření, která by měla vést ke stabilizaci toku. Pro tato opatření vypracovat podrobné vyhodnocení vlivů na životní, zejména přírodní prostředí, jako zpětnou vazbu pro zprostředkované vlivy hornické činnosti na tok Olše a nivu Olše.
- V plochách intenzivně využívané zemědělské půdy, na kterých dojde vlivem deformací terénu k zamokření půd a znehodnocení možnosti jejich dalšího využití (a je to technicky a vzhledem k přírodním podmínkám možné), prověřit, navrhnout a následně řešit trvalé odvodnění půd.
- V dalších stupních zajistit podrobný biologický průzkum v polohách těžiště poklesových kotlin, v prostorech zvodněných depresí a v prostorech výhledových terénních úprav, jako podkladu pro upřesnění navazujících etap řešení důsledků hornické činnosti v území.
- Zajistit nutné transfery populací zvláště chráněných nebo regionálně ohrožených druhů fauny a flory z lokalit, prokazatelně ohrožených poklesem území ve spojitosti s nevratnými zátopami či podmáčením (pokud nejde o druhy vázané na mokřadní nebo vodní ekosystémy), případně z lokalit ohrožených převrstvením v rámci technické rekultivace území, pokud toto převrstvení je součástí pravomocně odsouhlasených akcí programu ARA a prokazatelně není možné převrstvení ploch s doloženými výskyty uvedených druhů zamezit.
- Těžiště zemních prací (zejména zahájení skrývek a zahájení technické rekultivace navážkou hlušin či zemin) přednostně realizovat v obdobích vegetačního klidu.
- Za účelem postprojektové analýzy a průběžného řešení prevence možných dopadů na floru, faunu a ekosystémy při postupné realizaci jednotlivých asanačně rekultivačních akcí, vyžadujících zásah do stávajících biotopů zvláště chráněných druhů rostlin a živočichů (nebo druhů regionálně významných), nadále zajistit (na některých lokalitách nadále uplatňovat) ekologický dozor odborně způsobilé osoby (právnícké nebo fyzické) s cílem operativně předcházet závažnému ohrožení doložených populací těchto druhů.
- Pro ARA Rekultivace území Louky 9. etapa řešit následující zásady:
 - *Pro další realizaci akce navrhnout efektivní etapizaci lokality s cílem snížit aktivní plochy technické rekultivace a vytvořit podmínky pro účelnější tvarování tělesa navážek (proměnné sklony, vytvoření podmínek pro vznik dílčích nerovností, efektivnější překrývání zeminami, diferenciacie biologické rekultivace) a s cílem předržet některé ekosystémy v území co nejdéle.*
 - *V dalším stupni prověřit a navrhnout pozvolnější tvarování a navázání svahů na terén a uplatnění drobnějšího měřítka při formování svahů, místních depresí, místních elevací apod.; v rámci konečného tvarování při technické rekultivaci uplatnit i řešení dílčích nerovností na úkor rovné nečleněné plochy vrcholového plata jednotlivých staveb.*
 - *V dalším stupni prověřit možnost zachování alespoň části vodní plochy v severním prostoru stavby.*

- *Zahájit další etapu rekultivačních prací zmenšováním vodní plochy od jihu a JV (konec vodní plochy) směrem ke komunikaci II/475 z důvodu, aby mohly být umožněny co nejdéle podmínky pro sukcesi mokřadních rostlin a migraci živočichů k toku Mlýnky a do již stabilizovaných ploch na plochu Rekultivace území Darkov, 10. etapa a na 1. etapu Darkova.*
- *Po navýšení plochy nad úroveň hladiny pokračovat systematicky od křižovatky II/475 a I/67 směrem do Louk. Cílem by mělo být vždy dokončení tvarování ucelené dílčí části velikosti max. do 5 ha a okamžitý překryv zeminou ze sousední plochy.*
- *Nezahajovat skryvky dalších ploch až do období, pokud výslovně nehrozí zatopení.*
- Pro ARA Rekultivace území Darkov 10. etapa
 - *Plochu rekultivace rozčlenit na území s nutnou realizací úprav v souvislosti s existencí VVN 400 kV, přivaděče pitné vody OOV Životice – Karviná a komunikace II/475.*
 - *Vymezit prostor pro možnost ponechání rozlivu Mlýnky (i dočasný – přechodné stanoviště po dobu prací na sousedních lokalitách).*
 - *K rozhodnutí o definitivní sanaci tohoto území se vrátit po roce 2010 s ohledem na vývoj lokality i okolí.*
 - *Rozhodnout o rozsahu ponechání porostů v zamokřených částech v závislosti na rozsahu poklesů a podmáčení, v ostatních případech řešit kácení.*
 - *Tam kde to je možné (nejsou zalesněné svahy) zmírnit napojení bývalé nádrže F a BC na stávající terén.*
- Pro ARA Rekultivace území Louky 8.stavba
 - *Dořešit plynulé napojení stavby na stávající terén směrem ke kostelu sv.Barbory.*
 - *Společně se stavbou Louky 9.etapa využít napojení na Rekultivaci území Darkov z hlediska budoucího využití.*
 - *Diferencovat rekultivační cíl nad rámec navrhovaného lesa, zejména v jižní a střední části řešit i vznik parkových enkláv, rozvolněných porostů a podpory přírodě blízkých bylinotravních společenstev.*
- Pro naplavování flotačních hlušin v nádrži G vymezit dočasně pouze tuto nádrž s cílem urychleného ukončení využívání (sekundární prašnost), plochu postupně překrýt a zalesnit
- Pro dosušovací plochu u silnice II/475 prověřit možnosti dosušování těžných kalů přímo v nádržích (B,C) a tuto plochu přičlenit k již zrekultivované ploše nádrže A.
- V rámci úprav v okolí na nádrži PDN u silnice II/475 apod. zjemnit stávající nepřirozené tvarování vodní plochy.
- Průběžně vyhodnocovat míru ovlivnění (případných deformací) tzv. košicko-bohumínské železniční trati s tím, že bude muset být technicky ošetřeno zachování nivelety (podsypávání apod.) a provozuschopnosti trati, analogická opatření uplatnit pro prevenci ovlivnění hlavních silničních tahů v území (I/67, II/475) důlní činností.
- V poklesových zónách se nachází veřejné osvětlení. V případě poškození v důsledku důlní činnosti, bude město Karviná požadovat náhradu škody.
- Pokud dojde vlivem důlní činnosti k poškození komunikací ve vlastnictví statutárního města Karviná, bude město Karviná požadovat jejich opravy po důlních společnostech.
- Náhrady za opravy případného poškození stávajících hrobových příslušenství, vlivem poklesů, budou požadovány po důlních společnostech.
- V současné době jsou okolní pozemky položeny výše než samotné pohřebiště. V případě dalšího poklesu bude docházet k zaplavování pohřebiště povrchovou vodou. Město Karviná bude požadovat zajištění odvodnění okolních pozemků, provedením drenážek a odvodňovacích žlabů, odvádějících povrchovou vodu.

- Předmětnými těžebními záměry jsou dotčeny zájmy orgánů státní památkové péče dle zákona ČNR č. 20/1987 Sb., o státní památkové péči, jelikož předpokládanými poklesy jsou přímo ohroženy prohlášené kulturní památky.
- **Farní kostel sv. Barbory**, na pozemku parc. č. 1 v kat. území Louky nad Olší, kulturní památka zapsaná do Ústředního seznamu kulturních památek ČR pod rej. č. 20548/8-802. Posuzovaný záměr je v rozporu se zájmy státní památkové péče, jelikož případnou těžbou evidentně bude docházet k poškození výše uvedené kulturní památky.
- Pozemky ve vlastnictví města Karviné dotčené důlní činností budou udržovány v řádném technickém stavu, zvláště je nutno zajišťovat jejich průběžné čištění a u zelených ploch pravidelné sekání trávy.
- V těžbě postupovat tak, aby nedošlo k záplavě Karviné (Olše a Stonávka).
- ARA koncipovat na ochranu před povodněmi.
- Zpracovat Plán asanací a rekultivací, který by zabezpečil kontinuitu s prováděnými ARA, ale zároveň tak, aby se do rekultivovaného území nemuselo opětovně vstupovat s dalšími pracemi.
- Pravidelně sledovat hladiny podzemní vody a provádět odvodňovací práce aby nedocházelo k zatápní území.
- Projednat zachování některých místních komunikací, a ty pak udržovat ve sjízdném stavu.
- Zabezpečit odtok povrchových vod z dotčených území.
- Zajistit zpracování hydrologické studie Olše se zaměřením na nárazový svah v Karviné-Ráji.
- Zajistit normální obousměrnou průjezdnost silnice I/67 Český Těšín – Karviná.
- Zajistit normální obousměrnou průjezdnost silnice II/475 Havířov – Karviná.
- Zajistit normální obousměrnou průjezdnost silnice III/4687 Karviná – Stonava.
- Pravidelně odstraňovat důlní škody na železniční trati Dětmárovice – Jablunkov, státní hranice.

STATUTÁRNÍ MĚSTO
KARVINÁ 24


Ing. Dalibor Závacký

O B E C S T O N A V A



MIZPP00EFR CJ

4/10
665
MINISTERSTVO
ŽIVOTNÍHO PROSTŘEDÍ
P
Došlo dne/ čas příj. 30-04-2007 Počet listů/ příloh:
12697 1-ENV (1)
Číslo jednací:

Č.j.: Geol. 583/2007-Szcz.
Vaše zn.: 20182/ENV/07
Tel.: 596 422 006
Fax: 596 422 198
E-mail: obec@stonava.cz
Vyřizuje: Szczerbová
Ve Stonavě 24.04.2007

Ministerstvo životního prostředí ČR
Vršovická 65
100 10 PRAHA 10 - Vršovice

Vyjádření k záměru „Pokračování hornické činnosti Dolu ČSM na období 2009 - 2020“ podle § 6 odst. 5 zák. č. 100/2001Sb.

V souladu se zákonem č. 100/2001 Sb., o posuzování vlivů na ŽP se obec Stonava, jako dotčený územní samosprávný celek, bude k dané záležitosti vyjadřovat v rámci celého řízení o posuzování vlivů na životní prostředí.

V 60-tých let minulého století se obec Stonava stala obcí hornickou a na jejím území se od této doby těží uhlí hlubinným způsobem. Z celkového počtu téměř 6 000 obyvatel v ní k roku 1990 s trvalým bydlištěm zůstalo 1.520 občanů. Tomu také odpovídá značný úbytek bytového fondu.

K roku 1990 byl také zaznamenán neutěšený stav životního prostředí a to především v souvislosti se vzniklými velkými plochami kališť, bezodtokových kotlin, hald, odloženým a nevyužívaným areálem bývalého Nového koksárenského závodu (NKZ), a celkovou devastací terénu po jeho přetvoření v důsledku dobývání uhlí.

Územní plán vypracovaný v 80-tých letech počítal s likvidací Stonavy po vzoru obce Louky – dnešní část Karviné. Dobývací prostor a chráněné ložiskové území pro celý katastr obce Stonava byly stanoveny v období před rokem 1989, tedy v době, kdy Listina základních práv a svobod ještě nebyla součástí našeho právního řádu. Obec Stonava jako samosprávný územní celek, vlastníci nemovitostí v jejím katastru a další občané byli v rámci těchto řízení kráceni na svých právech při uplatňování námitek a připomínek. Těžba uhlí tak nebyla v rovnováze s potřebou revitalizace území, v němž lidé ve Stonavě žijí, ani s potřebou sanace soukromého majetku. Tato disproporce se přes sedmnáctileté narovnávání projevuje dosud.

Po roce 1990 postupně dochází k zásadním změnám ve prospěch rozvoje obce. V opoře o příslušné zákony se úroveň vzájemného vyjednávání mezi důlní organizací a samosprávou, často za účasti státní správy, stále zlepšuje, v důsledku čehož dochází ke změně koncepce dobývání s přihlédnutím k ochraně povrchu.

Byl schválen nový územní plán, ve kterém se počítá s ochranou bytového fondu, kulturních památek, toku řeky Stonávky, rekultivací území poškozeného důlní činností a dalších zájmů veřejnosti. V následných letech byl územní plán a program rozvoje obce důsledně naplňován. V současné době je v obci 413 rodinných domů, 56 obytných domů a 2 domy s pečovatelskou službou. Ve Stonavě žije více než 1.700 obyvatel.

Předložený návrh na vyuhlení do r. 2020 svým dopadem na povrch není v souladu s plánem dalšího rozvoje a ochrany obce. Dojde k ohrožení a ovlivnění mnoha objektů bydlení a veřejného zájmu, inženýrských sítí, kulturních památek, infrastruktury a životního prostředí.

V souvislosti s tím bude nezbytné stanovit únosnou míru přetvoření terénu tak, aby nedošlo k devastaci území Stonavy.

V rámci zjišťovacího řízení v souvislosti s výše uvedenými skutečnostmi navrhuje vymezit předmět hodnocení a klást zvýšený důraz podle § 7 odst. 1 cit. zák. na tuto problematiku:

1. Pasportizace všech budov v souvislosti s přetvořením terénu včetně určených nutných opatření k jejich zabezpečení. Zvláštní zřetel brát na objekt kulturní památky kostel sv. Máří Magdalény, evangelický kostel, budovy škol a objekty veřejného zájmu. Vyčlenit plochy pro výstavbu inženýrských sítí pro novou a náhradní bytovou výstavbu tak, aby se obec do roku 2020 mohla dynamicky rozvíjet. Nezbytná je také pasportizace veškerých inženýrských sítí v obci (které jsou zabezpečeny na jiné parametry přetvoření terénu), včetně nově plánovaných.
2. Vyhodnotit změny spádových poměrů toku řeky Stonávky v souvislosti s poklesem půdy včetně opatření proti vzniku bezodtokových kotlín; posoudit nutnost nivelace Stonávky, aby nedocházelo ke zbytečným zásahům do současné flory a fauny.
3. Vyhodnotit v čase vliv těžby na podnikatelské aktivity v obci. Předložit návrh opatření k zabezpečení rozvoje stávajících nebáňských podnikatelských aktivit.
4. Přizpůsobit rozsah těžby tak, aby nedošlo ke kolizi s platnou územně plánovací dokumentací obce Stonava. Tato dokumentace je platná do roku 2011. Práce na nové budou zahájeny v roce 2010. Nový územní plán bude pokračováním plánu ochrany a rozvoje obce Stonava a neumožní omezení počtu obyvatel, redukci bytového fondu ani infrastruktury. Zkoumat soulad plánovaného podnikatelského záměru Dolu ČSM se zájmem na ochranu a rozvoj územního celku Stonava vyjádřených v platné územně plánovací

dokumentaci. Předložená prognóza přetvoření terénu v souvislosti s plánovanou těžbou uhlí je ve zřejmé kolizi s touto plánovací dokumentací, zejména v oblasti ochrany a rozvoje bytového fondu. Území je negativně ovlivňováno nejen samotnými poklesy půdy, nýbrž také směrovým posunem, vodorovným poměrným přetvořením ve směru a kolmým ke zdroji a nakloněním. Proti těmto devastačním parametrům je třeba stanovit vhodná opatření. Lze je zmírnit opatřeními v rámci technologie dobývání a rozložením těžby do času a prostoru. Z předložených materiálů naopak plyne velmi intenzivní a koncentrovaná těžba uhlí, která negativní ovlivňování povrchu zvyšuje.

5. S plánovaným rozšířením těžby a postupem do prostoru, zejména do hloubky se zřejmě předpokládá další zvýšení intenzity větrání důlních děl. S tímto je spojeno zvyšování kapacity hlavních ventilátorů. Hluk ze stávajících hlavních ventilátorů obtěžuje obyvatelstvo, když nejsou provedena protihluková vhodná opatření v budově hlavních ventilátorů. Je nezbytné prozkoumat intenzitu hluku v různých částech obce ze všech zdrojů (doprava, rekultivační činnost, úprava uhlí – nejen z Dolu ČSM), od všech původců s návrhem na snížení ze zdroje hlavních ventilátorů dolu ČSM. Měření provádět při východním větru a bezvětrí přímo nad úrovní terénu a také ve výšce druhého nadzemního patra obytných domů, kde se hluk projevuje intenzivněji. V tomto směru doplnit a vyhodnotit přiloženou hlukovou studii.
6. Posuzovat ovlivnění chráněných přírodních prvků a dalších subjektů ve smyslu zákona o ochraně životního prostředí v celém dobývacím prostoru s návrhem na opatření proti jejich destabilizaci. Zabývání se touto problematikou pouze v areálu Dolu ČSM by bylo nedostatečné.
7. Přeprava zaměstnanců Dolu ČSM a další dopravní aktivity v souvislosti s jeho podnikáním na přepravním tahu Louky - Český Těšín jsou uskutečňovány po nevyhovující místní komunikaci č. 6 b v části obce Mexiko. V tomto směru je silnice II/475 využívána jen okrajově, když se jedná o podstatně delší dopravní cestu. Tato místní komunikace svým příčným profilem a nedostatečně dimenzovaným silničním spodkem nevyhovuje účelovému využívání pro potřebu Dolu ČSM. Je proto nezbytné prozkoumat možnosti vyřešení tohoto problému a navrhnout silniční spojení části Stonavy – část Mexiko směrem na Karviná - Louky novým způsobem.
8. Problematika seismických jevů - je nezbytné vyhodnotit nepříznivý dopad seismických projevů na povrch nejen co se týče poškození statiky budov, nýbrž také dopadu na psychiku obyvatel. Současné měření intenzity otřesů v rámci podnikatelského subjektu OKD, a.s., které se provádí pro potřeby zajištění bezpečnosti dolů, jsou v kontextu dopadu projevů na povrch nedostatečná. Frekvence a intenzita seismických jevů na povrch území obce Stonava a jejich vyhodnocování vyžaduje zajištění sledování měření nezávislou oprávněnou organizací, která bude na území Stonavy případně provozovat seismickou síť a vyhodnocovat intenzitu jevů, prognózovat jejich další vývoj. V součinnosti s orgány hygieny a stavebními úřady pak budou stanovena vhodná opatření. Projekt

této nové činnosti pro ochranu zdraví a majetku na území Stonavy by měl být součástí dokumentace pro posuzování vlivů na životní prostředí. Pro ilustraci přikládáme výňatky zvláštní evidence frekvence a intenzity seismických jevů z měřicího zařízení umístěného v budově radnice čp. 730 – viz příloha. Součástí proti otřesového boje jsou také trhací práce velkého rozsahu, které na povrch působí podobně jako samotné otřesy, když jejich cílem je uměle vyvolat destrukci nadložních vrstev.

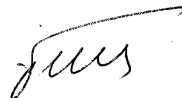
9. Estetizace území – vzhled areálu Dolu ČSM rušivě působí na visáž území obce Stonavy. Kromě toho nevhodným řešením osvětlení nejen pro potřeby bezpečnosti práce na povrchu, nýbrž také z důvodu reklamních, dochází ke značnému světelnému znečištění území obce. Je nezbytné prozkoumat možnosti a navrhnou opatření na výsadbu vhodné zeleně, včetně vysoko rostoucích rostlin a na snížení intenzity světelné zátěže mimo areál dolu. Současný nevyhovující stav nelze za hranici nulové varianty (2008) dále akceptovat.
10. Před dalším stupněm posuzování vlivů na životní prostředí prozkoumat možnost variantního řešení. Z přiložené mapové dokumentace plyne, že oznamovatel nepředložil koncepci vydobytí zásob uhlí jinou technologií než směrným stěnováním bez zakládání vydobytých prostor. Tato technologie má ve srovnání s jinými technologiemi podstatně horší dopad na životní prostředí. Posouzení plánované aktivity Dolu ČSM podle zák. č. 100/2001 Sb., považuje obec Stonava za dílčí, které nevyjadřuje celkový stav životního prostředí na jejím území. Je nezbytné posoudit vhodnost komplexního vyhodnocení včetně plánu těžby na Dole Darkov.
11. Časový interval hodnoceného období ve vztahu ke skutečně očekávaným dopadům na deformace území obce Stonava: Upozorňujeme na nevhodný způsob zpracování mapové dokumentace co se týče prognózy očekávaných poklesů. Při seznamování se s údaji uvedenými v těchto mapách může dojít k systémové chybě jejíž následkem dojde také ke špatnému vyhodnocení plánované těžby na životní prostředí. **Údaje v základní mapě poklesů do roku 2020 musí být vnímány jako nově plánované od roku 2009. K ním je nezbytné připočítat plánované poklesy do roku 2009 které jsou součástí jiného hodnocení vlivů na životní prostředí.** Hodnocení vlivů na životní prostředí na leta 2003 – 2010 bylo provedeno v roce 2002, nyní je vzhledem ke změnám těžebních záměrů aktualizováno a bude předmětem jiného oznámení. Objektívni vyhodnocení dopadu plánované těžby uhlí na povrch obce Stonavy je podmíněno správným určením součtových vlivů ze skutečně proběhlé těžby, těžby plánované do roku 2009 a v letech 2009 – 2020. V tomto směru je doložená mapová dokumentace nedostatečná. Oznámení je nezbytné doplnit nejen o tento součtový údaj poklesů, nýbrž také o další součtové parametry přetvoření terénu. V návaznosti na takto stanovené parametry provést pasportizaci podle bodu 1.

12. Fotodokumentaci uvedenou v příloze oznámení doplňujeme o vlastní jako přílohu na elektronickém nosiči - CD, když pro hodnotitele neznalého místních poměrů původní, která je přílohou oznámení nevyjadřuje objektivně stav a vzhled obce. Obec Stonava není zdevastována těžbou uhlí ani jinými negativy spojenými s těžkým průmyslem, jak to fotodokumentace z oznámení na první pohled vyjadřuje.

Seznam snímků:

- základní škola Holkovice = snímek „104 – škola“
- základní školy Dolany 5. - 9. stupeň = snímek „115 – škola“
- centrum obce, v pozadí Důl Darkov = snímek „Bonkov 02“
- celkový pohled z kostelní věže – severně východní = snímek „celk. 12“
- celkový pohled z kostelní věže severozápadní = snímek „cel. 13“
- celkový pohled z Nového Světa na sídliště Hořany přes Holkovice snímek „Hořany 03“
- nová výstavba na Bonkově = snímek „nové domy 04“
- sídliště Nový Svět, rodinné domky a zahrádky (výsek) = snímek „Nový_Svět 01“
- DPS nová a stará budova = snímek „obr. 3 „
- ČOV Holkovice a detail jednoho z rodinných domků = snímek „obr.4“
- pohled z centra na kostel sv. Máří Magdalény a školu pro 1.- 5. stupeň = snímek „školáci“
- nová výstavba na Bonkově = snímky „výstavba 02, 03, 04, 05“.

S pozdravem



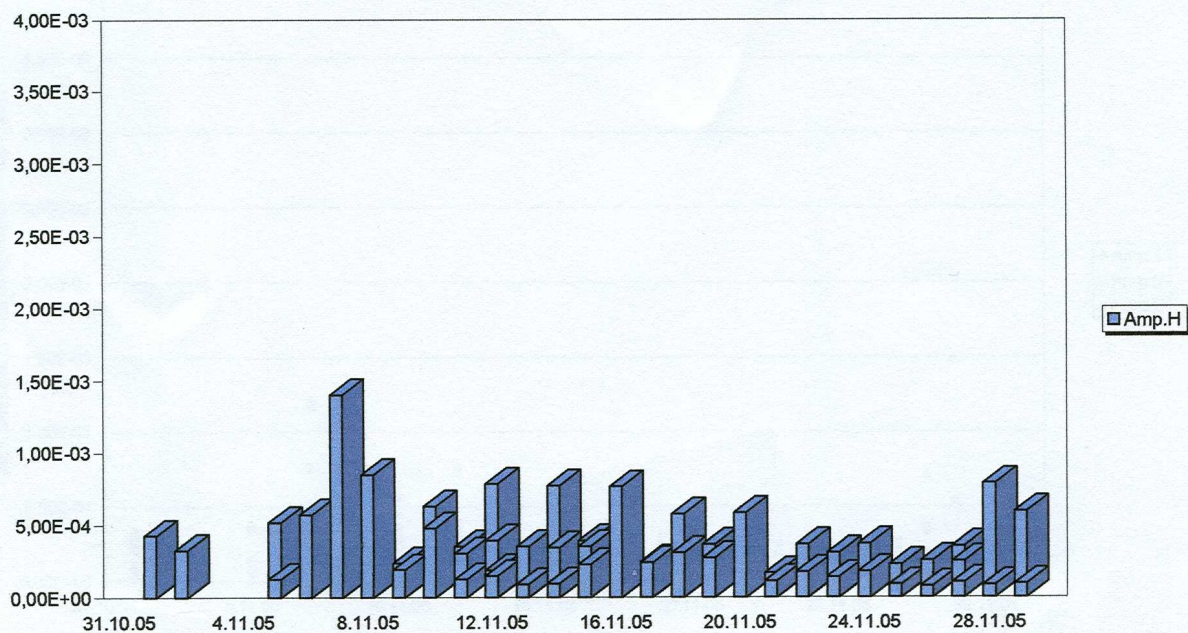
Ing. Ondřej Feber
starosta obce

OBEC STONAVA
735 34

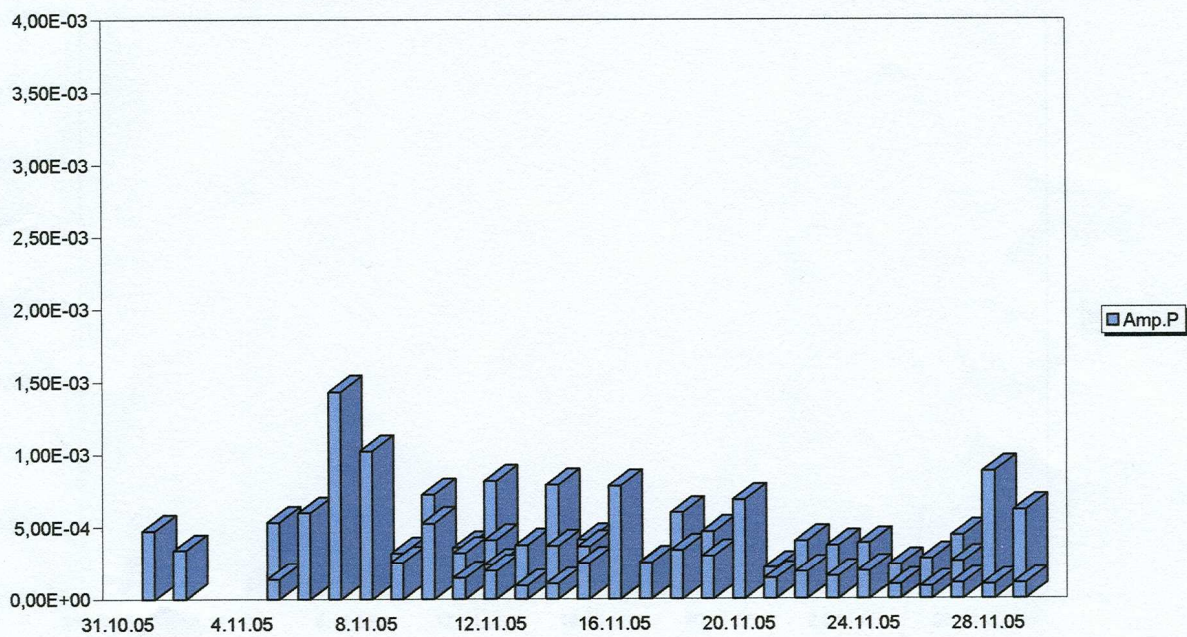
Příloha:

1. CD
2. Výňatek zvláštní evidence a intenzity seismických jevů.

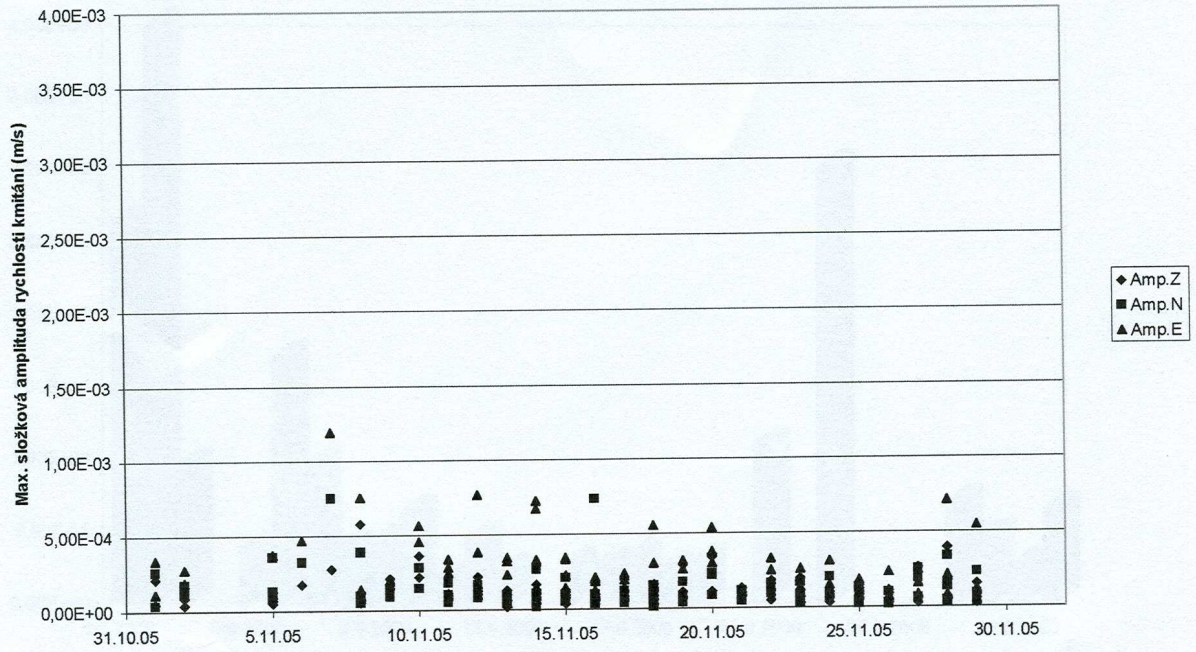
STANICE STONAVA - OBECNÍ ÚŘAD (STO1) - Max. horizontální amplituda H (m/s)



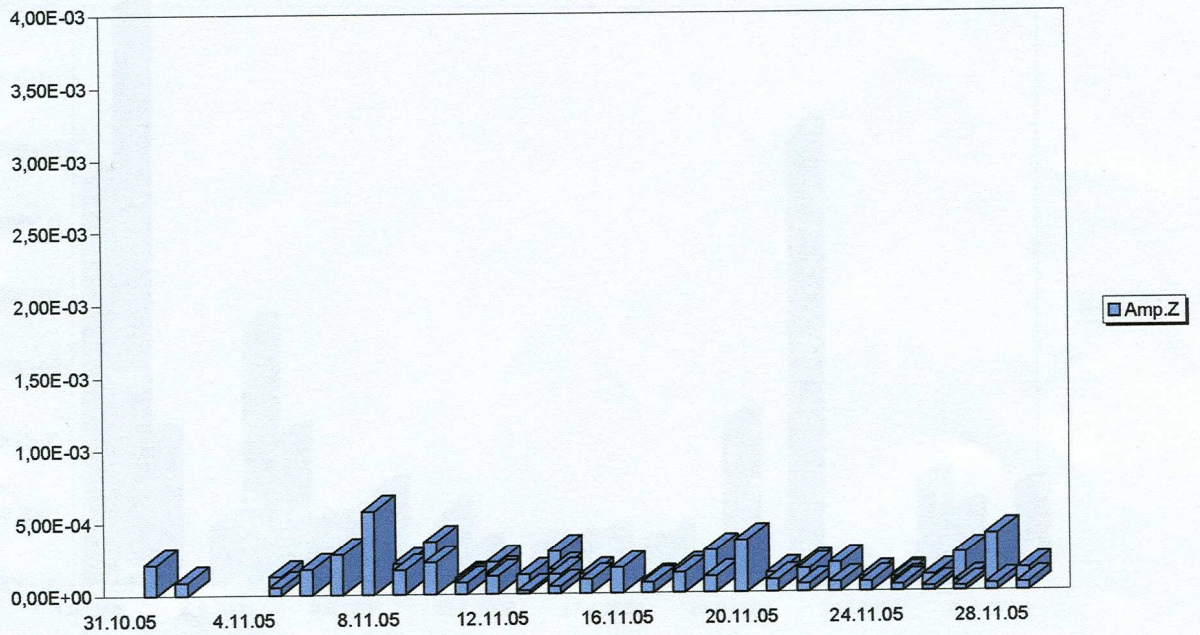
STANICE STONAVA - OBECNÍ ÚŘAD (STO1) - Max. prostorová amplituda P (m/s)



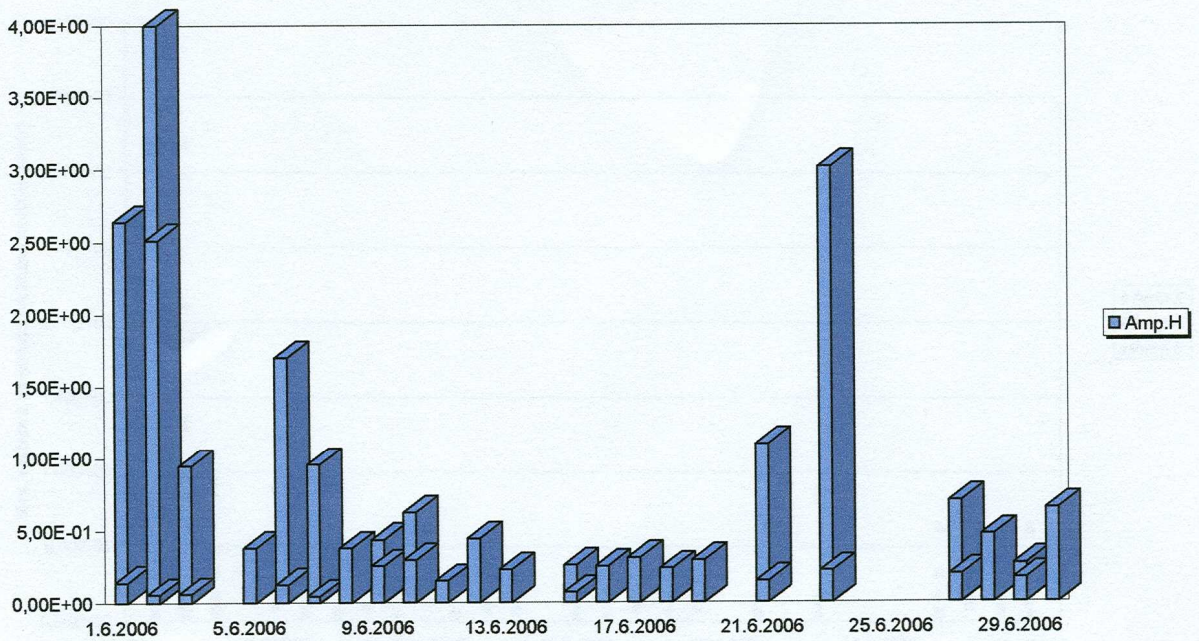
STANICE STONAVA - OBECNÍ ÚŘAD (STO1)



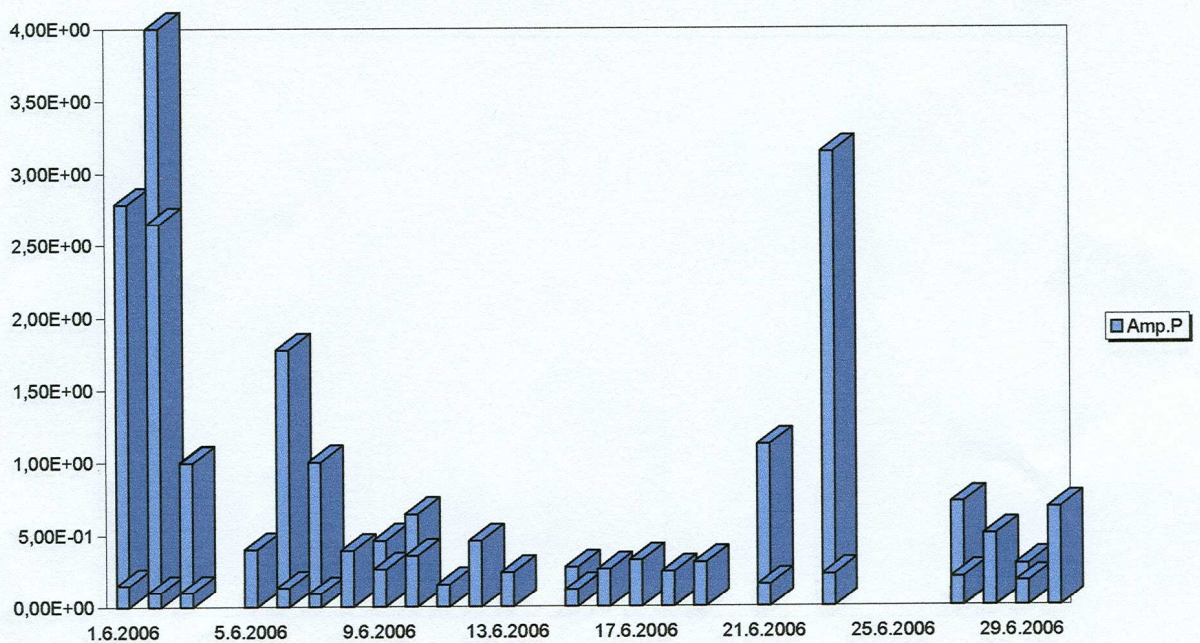
STANICE STONAVA OBECNÍ ÚŘAD (STO1) - Max. vertikální amplituda Z (m/s)



STANICE STONAVA - OBECNÍ ÚŘAD (STO1) - Max. horizontální amplituda H (mm/s)

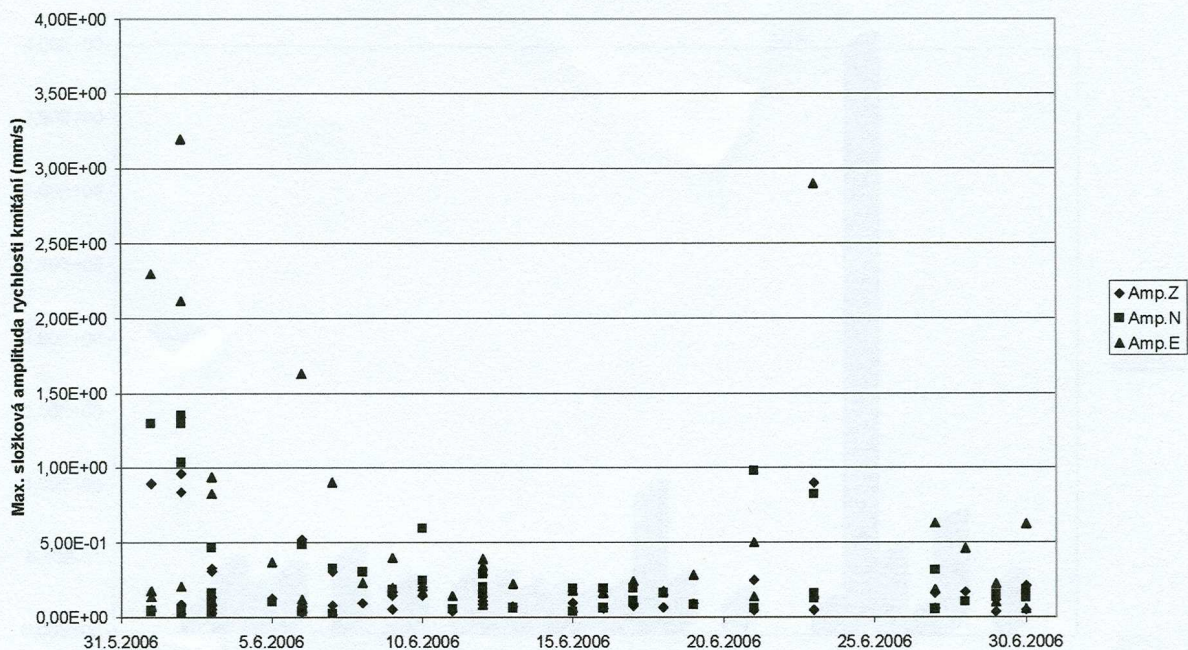


STANICE STONAVA - OBECNÍ ÚŘAD (STO1) - Max. prostorová amplituda P (mm/s)

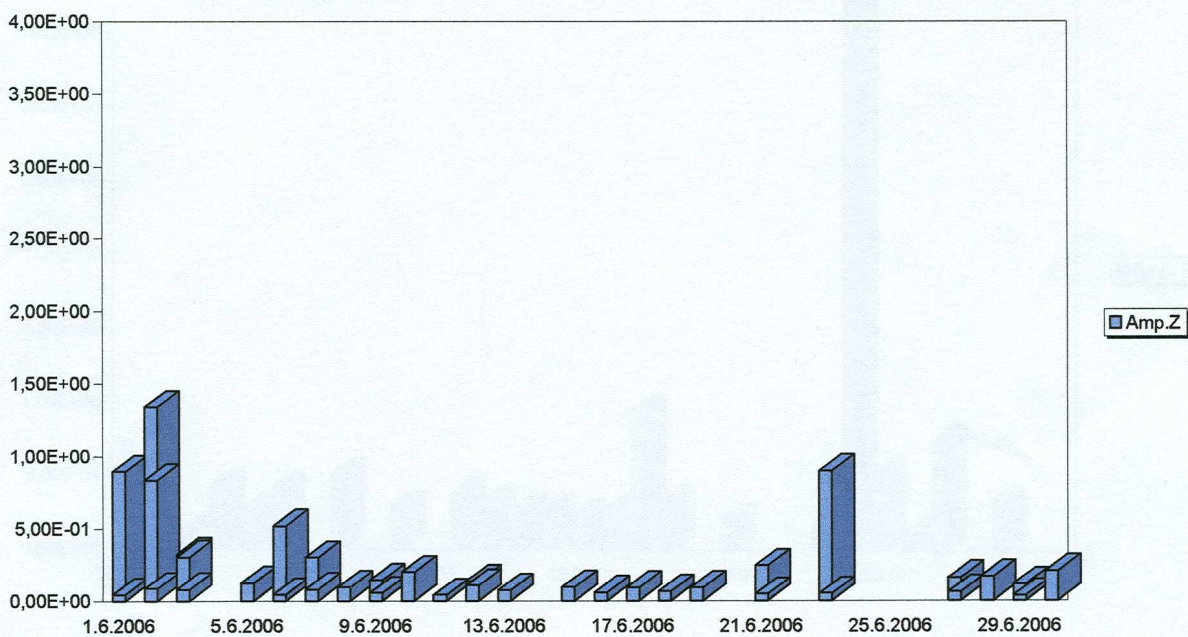


Dne 2.6.2006 byla překročena amplituda v měřítku grafu.

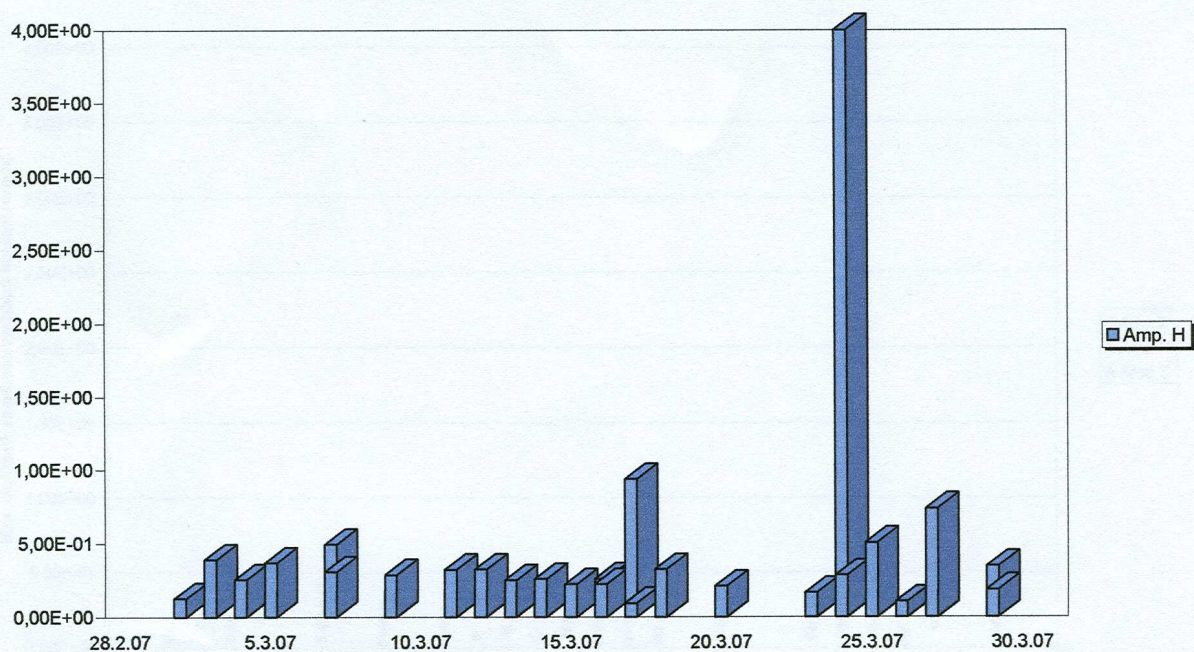
STANICE STONAVA - OBECNÍ ÚŘAD (STO1)



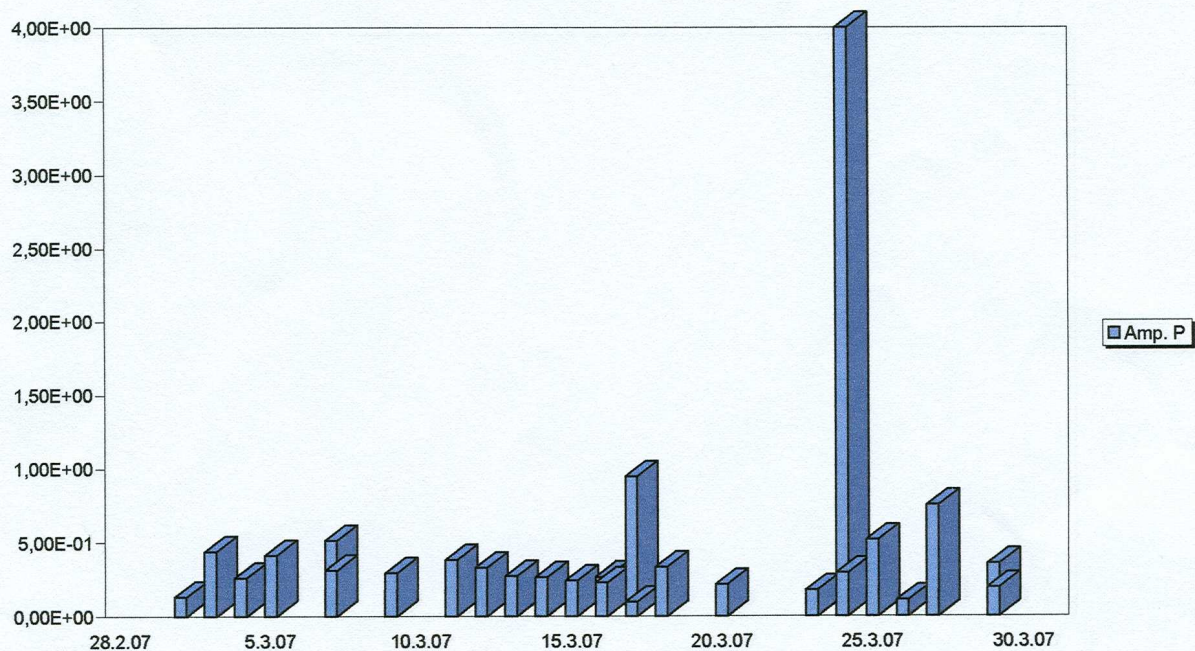
STANICE STONAVA OBECNÍ ÚŘAD (STO1) - Max. vertikální amplituda Z (mm/s)



STANICE STONAVA - OBECNÍ ÚŘAD (STO1) - Max. horizontální amplituda H (mm/s)

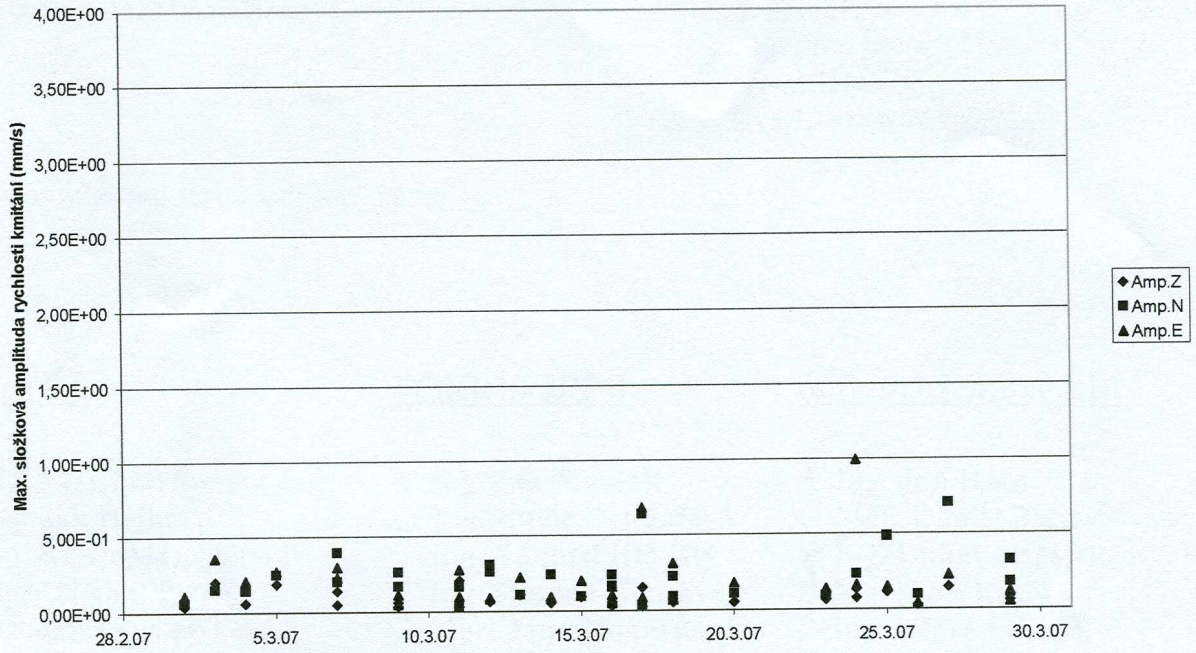


STANICE STONAVA - OBECNÍ ÚŘAD (STO1) - MAX. prostorová amplituda P (mm/s)

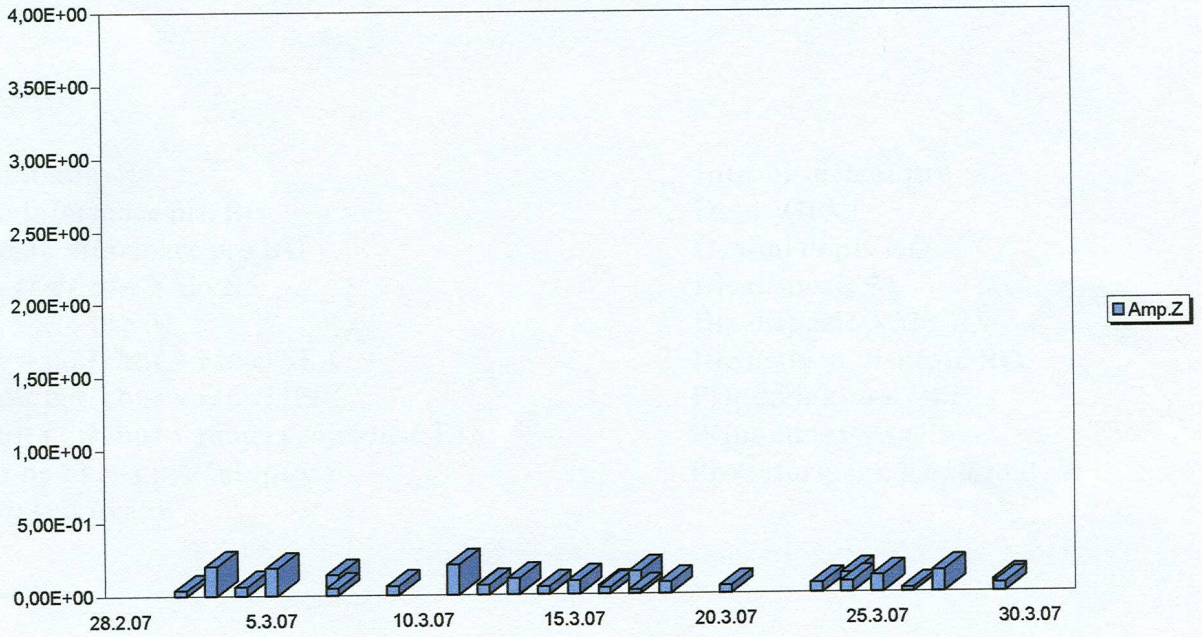


Dne 24.3.2007 byla překročena amplituda v měřítku grafu.

STANICE STONAVA - OBECNÍ ÚŘAD (STO1)



STANICE STONAVA - OBECNÍ ÚŘAD (STO1) - Max.vertikální amplituda Z (mm/s)





KRAJSKÝ ÚŘAD

MORAVSKOSLEZSKÝ KRAJ
Odbor životního prostředí a zemědělství
28. října 117, 702 18 OSTRAVA



VÁŠ DOPIS ZN.: 20182/ENV/07
ZE DNE: 2007-03-30
ČJ.: MSK 53750/2007
SP. ZN.: ŽPZ/17327/2007/Kuč
208.3 V10
VYŘIZUJE: Ing. Dana Kučová
TEL.: 595 622 907
FAX: 595 622 396
E-MAIL: dana.kucova@kr-moravskoslezsky.cz
DATUM: 2007-05-14

Ministerstvo životního prostředí
Odbor posuzování vlivů na životní
prostředí a IPPC
Vršovická 65
100 10 Praha - Vinohrady

MINISTERSTVO
ŽIVOTNÍHO PROSTŘEDÍ
P
Došlo dne/ čas přijetí: 21-05-2007

Číslo jednot. 37922 /ENV/ 07

410

1

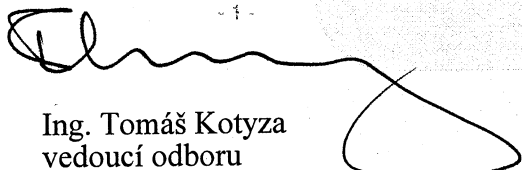
Vyjádření k oznámení záměru „Pokračování hornické činnosti OKD, a.s., Dolu ČSM na období 2009 - 2020“ dle zákona o posuzování vlivů na životní prostředí

Krajský úřad Moravskoslezského kraje, odbor životního prostředí a zemědělství (krajský úřad), obdržel dne 4.4.2007 oznámení záměru „Pokračování hornické činnosti OKD, a.s., Dolu ČSM na období 2009 - 2020“ dle zákona č. 100/2001 Sb., o posuzování vlivů na životní prostředí a o změně některých souvisejících zákonů (zákon o posuzování vlivů na životní prostředí), ve znění pozdějších předpisů.

Krajský úřad jako dotčený správní úřad posoudil předložené oznámení záměru „Pokračování hornické činnosti OKD, a.s., Dolu ČSM na období 2009 - 2020“ a nemá k oznámení výše uvedeného záměru připomínky.

Informace o oznámení záměru a o tom, kde je možno do oznámení nahlížet byla zveřejněna na úřední desce krajského úřadu od 18.4.2007.

KRAJSKÝ ÚŘAD
Moravskoslezský kraj
odbor životního prostředí
a zemědělství


Ing. Tomáš Kotyza
vedoucí odboru
životního prostředí a zemědělství



STATUTÁRNÍ MĚSTO KARVINÁ
MAGISTRÁT MĚSTA KARVINÉ
Odbor životního prostředí



MIZPP00EGCQ5

VÁŠ DOPIS ZN.: 20182/ENV/07
ZE DNE: 2007-03-30

EVIDENČNÍ ČÍSLO: 87374/2007
ČÍSLO JEDNACÍ: OŽP/1979/2007
VYŘIZUJE: ing. Jiří Němec
TELEFON: 59 6389 619
FAX: 59 6389 645
E-MAIL: nemec@karvina.org
LISTŮ/PŘÍLOH: 3/0
DATUM: 2007-04-20

MINISTERSTVO
ŽIVOTNÍHO PROSTŘEDÍ

Došlo dne/
čas přijetí:

24-04-2007

30991

/ENV/

04

Ministerstvo životního prostředí
Vršovická 65
Praha 10 - Vršovice
100 10

Posuzování vlivů na životní prostředí podle zákona č. 100/2001 Sb., ve znění zákona č. 93/2004 Sb.

vyjádření

Odbor životního prostředí Magistrátu města Karviné obdržel dne 4.4.2007 ve zjišťovacím řízení dokumentaci zpracovanou dle zákona č. 100/2001 Sb., o posuzování vlivů na životní prostředí a o změně některých souvisejících zákonů (zákon o posuzování vlivů na životní prostředí), ve znění zákona č. 93/2004 Sb., na akci „**Pokračování hornické činnosti Dolu ČSM na období 2009–2020**“, zpracovanou dle přílohy č. 3, uvedeného zákona.

Oznamovatel

OKD, a.s., Důl ČSM - vnitřní organizační složka nezapsaná v obchodním rejstříku

Umístění

Dobývací prostor Louky

Zařazení

Uvedený záměr naplňuje dle bodu 2.1 kategorie II přílohy č. 1 k zákonu č. 100/2001 Sb., ve znění zák. č. 163/2004 Sb. (záměry vyžadující zjišťovací řízení), bod : **2.1. Těžba uhlí nad 100 000 t/rok**; dále jde o zejména kontext bodu 2.8. *Odkaliště, kalová pole, haldy a odvaly při úpravě nerudných surovin*

Stručný popis technického a technologického řešení záměru

Záměr těžby Dolu ČSM v letech 2009 – 2020 vychází z již dříve zpracovaných dlouhodobých výhledů, které jsou soustavně upřesňovány dle bezpečnostních a ekonomických kritérií v návaznosti na zvyšující se stupeň prozkoumanosti důlního pole a na vývoji těžby v ostatních dolech, jejichž omezenou produkci bylo nutno v současném období částečně nahradit. Jedná se o hlubinnou těžbu (otvírka, příprava a dobývání) černého uhlí a související využití uhelných plynů, a to v hloubkách od cca 600 m – 800 m B.p.v., což odpovídá absolutním hloubkám cca 870 m – 1070 m pod povrchem. Koncepce dobývání do roku 2020 zachovává dosud používaný systém odrubávání zásob, který vychází ze specifických zkušeností získaných při dlouholetém dobývání uhlí na Karvinsku.

Na volbu způsobu dobývání z hornického hlediska mají vliv úložní poměry, mocnost a úklon slojí, struktura slojí a mechanické vlastnosti uhlí, vlastnosti nadložních a podložních hornin, vývin plynů, přítok vody, náchylnost k samovznícení a jiné. Z dalších hledisek je možno uvést úroveň a stav vědeckých a technických poznatků a v neposlední řadě ekonomiku a bezpečnost práce. Koncepce dobývání zachovává dosud používaný systém odrubávání zásob, který vychází z dodržování hornických zásad a specifických zkušeností při dobývání v dobývacím prostoru Louky.

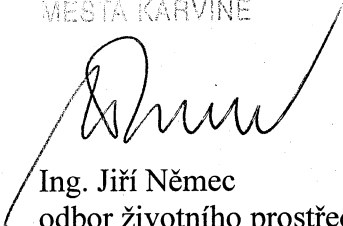
Na volbu způsobu dobývání z hornického hlediska mají vliv úložní poměry, mocnost a úklon slojí, struktura slojí a mechanické vlastnosti uhlí, vlastnosti nadložních a podložních hornin, vývin plynů, přítok vody, náchylnost k samovznícení a jiné. Z dalších hledisek je možno uvést úroveň a stav vědeckých a technických poznatků a v neposlední řadě ekonomiku a bezpečnost práce. Koncepce dobývání zachovává dosud používaný systém odrubávání zásob, který vychází z dodržování hornických zásad a specifických zkušeností při dobývání v dobývacím prostoru Louky.

Odbor životního prostředí Magistrátu města Karviné souhlasí se záměrem za předpokladu zapracování následujících podmínek do dokumentace posouzení vlivů záměru „Pokračování hornické činnosti Dolu ČSM na období 2009–2020“.

- V rámci řešení rekultivačních akcí v rámci Rekultivace území Louky 9. etapa, Rekultivace území Darkov, 10. etapa a prostorů jednotlivých kalových nádrží z důvodů snížení prašných emisí optimalizovat režim technických a biologických rekultivací ve smyslu snížení aktivní plochy rekultivací do 5 ha s tím, že je nutno propracovat a realizovat operativnější režim překrývání otevřených ploch zeminou v rámci biologické rekultivace, s vyloučením zbytečných mezideponií.
- V rámci dokumentace o posuzování vlivů záměru na životní prostředí požadujeme u rozptylové studie doplnit vliv emisí TZL u stacionárních zdrojů znečišťování ovzduší výdušná jáma ČSM sever a výdušná jáma ČSM jih.
- Při pololetní nivelaci monitorovací sítě objektů sledování podzemní vody provést jednorázové připojení hlavních vodotečí – Olše, Loucké Mlýnky a Stonávky tak, aby bylo možno eliminovat nepřesnosti DMT.
- Doplnit stávající síť vrtů o vrt v blízkosti louckého hřbitova.
- V dalším stupni zpracovat ve spolupráci se správcem toku, Povodím Odry s.p. podrobnou studii důlních vlivů na řeku Olši, zejména pro vyšší průtoky, a to včetně návrhu opatření, která by měla vést ke stabilizaci toku. Pro tato opatření vypracovat podrobné vyhodnocení vlivů na životní, zejména přírodní prostředí, jako zpětnou vazbu pro zprostředkované vlivy hornické činnosti na tok Olše a nivu Olše.
- V plochách intenzivně využívané zemědělské půdy, na kterých dojde vlivem deformací terénu k zamokření půd a znehodnocení možnosti jejich dalšího využití (a je to technicky a vzhledem k přírodním podmínkám možné), prověřit, navrhnout a následně řešit trvalé odvodnění půd.
- V dalších stupních zajistit podrobný biologický průzkum v polohách těžiště poklesových kotlin, v prostorech zvodnělých depresí a v prostorech výhledových terénních úprav, jako podkladu pro upřesnění navazujících etap řešení důsledků hornické činnosti v území.

- Zajistit nutné transfery populací zvláště chráněných nebo regionálně ohrožených druhů fauny a flory z lokalit, prokazatelně ohrožených poklesem území ve spojitosti s nevratnými zátopami či podmáčením (pokud nejde o druhy vázané na mokřadní nebo vodní ekosystémy), případně z lokalit ohrožených převrstvením v rámci technické rekultivace území, pokud toto převrstvení je součástí pravomocně odsouhlasených akcí programu ARA a prokazatelně není možné převrstvení ploch s doloženými výskyty uvedených druhů zamezit.
- Těžiště zemních prací (zejména zahájení skrývek a zahájení technické rekultivace navážkou hlušin či zemin) přednostně realizovat v obdobích vegetačního klidu.
- Za účelem postprojektové analýzy a průběžného řešení prevence možných dopadů na floru, faunu a ekosystémy při postupné realizaci jednotlivých asanačně rekultivačních akcí, vyžadujících zásah do stávajících biotopů zvláště chráněných druhů rostlin a živočichů (nebo druhů regionálně významných), nadále zajistit (na některých lokalitách nadále uplatňovat) ekologický dozor odborně způsobilé osoby (právnícké nebo fyzické) s cílem operativně předcházet závažnému ohrožení doložených populací těchto druhů.
- Pro naplavování flotačních hlušin v nádrži G vymezit dočasně pouze tuto nádrž s cílem urychleného ukončení využívání (sekundární prašnost), plochu postupně překrýt a zalesnit
- Pro dosušovací plochu u silnice II/475 prověřit možnosti dosušování těžných kalů přímo v nádržích (B,C) a tuto plochu přiřčenit k již zrehabilitované ploše nádrže A.
- V rámci úprav v okolí na nádrži PDN u silnice II/475 apod. zjemnit stávající nepřirozené tvarování vodní plochy.
- ARA koncipovat na ochranu před povodněmi.
- Zpracovat Plán asanací a rekultivací, který by zabezpečil kontinuitu s prováděnými ARA, ale zároveň tak, aby se do rekultivovaného území nemuselo opětovně vstupovat s dalšími pracemi.
- Pravidelně sledovat hladiny podzemní vody a provádět odvodňovací práce aby nedocházelo k zatápní území.
- Zabezpečit odtok povrchových vod z dotčených území.

MAGISTRÁT
MĚSTA KARVINÉ


Ing. Jiří Němec
odbor životního prostředí
vedoucí oddělení ekologie průmyslu

Krajská hygienická stanice Moravskoslezského kraje se sídlem v Ostravě

NA BĚLIDLE 7, PSČ 702 00 OSTRAVA


VÁŠ DOPIS ZN.: 20182/ENV/07
ZE DNE: 30.3.2007

NAŠE ZN.: HOK/KA-1163/215.1.2/07
VYŘIZUJE: Ing. Filgas
TEL.: 59 6397267
FAX: 596311751
E-MAIL: jaroslav.filgas@khssova.cz

DATUM: 19. dubna 2007

Došlo dne: 24-04-2007
Číslo přílohy: 31195
Počet listů: 1/0
Příloha: /ENV/24

Ministerstvo životního prostředí
Vršovická 65
100 10 Praha 10 - Vrsovice



MIZPP00EGBAK

„Pokračování hornické činnosti Dolu ČSM na období 2009-2020“ vyjádření k posouzení vlivů na životní prostředí podle z.č. 100/2001 Sb. ve znění pozdějších předpisů-zahájení zjišťovacího řízení

Krajská hygienická stanice Moravskoslezského kraje se sídlem v Ostravě vydává podle § 6 odst.5 zákona č.100/2001 Sb., o posuzování vlivů na životní prostředí, ve znění pozdějších předpisů, jako dotčený správní úřad ve smyslu § 77 zák.č.258/2000 Sb., o ochraně veřejného zdraví a o změně některých souvisejících zákonů, ve znění pozdějších předpisů, toto vyjádření:

Předmětem návrhu je posouzení „Pokračování hornické činnosti Dolu ČSM na léta 2009 – 2020“.

V rámci Vašeho řízení je orgán ochrany veřejného zdraví kompetentní v souladu s § 82 odst. 1 písm.r) z.č. 258/2000 Sb. o ochraně veřejného zdraví ve znění pozdějších předpisů provádět hodnocení a řízení zdravotních rizik z hlediska možného negativního ovlivnění zdravotního stavu obyvatelstva.

Vzhledem ke skutečnosti, že Oznámení záměru neobsahuje posouzení zdravotních rizik (zpracované oprávněnou osobou dle § 83e cit. zákona), nelze se bez doplnění podkladů v této věci jednoznačně vyjádřit k zahájení zjišťovacího řízení záměru „Pokračování hornické činnosti Dolu ČSM na období 2009-2020“.

Rozdělovník:

Počet výtisků vyhotoveného dokumentu: 2

1 x adresát 1 list

1 x KHS MSK,ÚP Karviná HOK, 1 list + PD

Krajská hygienická stanice
Moravskoslezského kraje
územní pracoviště Karviná,
Těřeškovové 2206



MUDr. Pavla Urbánková
vedoucí oddělení hygieny obecné a komunální
Krajské hygienické stanice Moravskoslezského kraje
územní pracoviště Karviná



ČESKÁ INSPEKCE
ŽIVOTNÍHO PROSTŘEDÍ

Oblastní inspektorát Ostrava
Valchařská 15, 702 00 Ostrava
tel.: 595 134 111, fax: 596 115 525
IČ: 41 69 32 05, e-mail: public@ov.cizp.cz, www.cizp.cz



MIZPP00EH0Y0

MINISTERSTVO
ŽIVOTNÍHO PROSTŘEDÍ

Dobře dne/
čas přijetí

18-04-2007

Podst. listy /
přílohy

410

29396

04

MINISTERSTVO ŽIVOTNÍHO PROSTŘEDÍ

Odbor posuzování vlivů na životního
prostředí a IPPC
Vršovická 65
100 10 Praha 10 - Vršovice

Váš dopis značky / ze dne:
20182/ENV/07

Naše značka:
49/ŘI/0711508.02/07/VJO

Vyřizuje / linka:
Ing. Oblúk, CSc., 595134104

Místo a datum:
Ostrava, 12.4.2007

Věc:

Vyjádření ČIŽP k oznámení záměru „**Pokračování hornické činnosti Dolu ČSM na období 2009-2020**“ z hlediska posuzování vlivů na životní prostředí, zahájení zjišťovacího řízení.

Dopisem ze dne 30.3.2007 jste požádali ČIŽP OI Ostrava o vyjádření k oznámení záměru „**Pokračování hornické činnosti Dolu ČSM na období 2009-2020**“, vypracovaného podle podmínek zákona č. 100/2001 Sb., o posuzování vlivů na životní prostředí a o změně některých souvisejících zákonů.

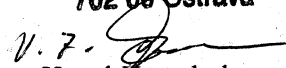
Předložený záměr se týká pokračování hlubinné těžby uhlí ve stávajícím Dole ČSM, který je tvořen 2 závody (Sever a Jih) se 4 jámami a úpravnou vytěžené suroviny. Záměr se zabývá rovněž zahlazením následků těžby s rekultivací dotčeného území a objektů. Oblastí záměru je dobývací prostor Louky s výměrou 22,1 km², který zasahuje do k.ú. Karviná-Doly, Darkov, Ráj, Louky nad Olší, Stonava, Albrechtice a Podobora. Meziroční celková těžba uhlí se do roku 2015 předpokládá cca 2 650 000 – 3 000 000 t a hlušiny cca 1 441 000 – 1 157 000 t, od roku 2016 pak s postupným poklesem těžby. Produkce kalů se předpokládá cca 50 000 t/rok. Nepředpokládá se další prohloubení jam a prodlužování základních otvirkových překopů, rovněž se nepředpokládá další otvírka ložiska. Zůstane zachován systém směrného dobývání z pole na řízený zával. Doprava rubaniny na závodě Sever bude porubovými dopravníky na sběrný dopravník, dále pásovými dopravníky na centrální patrové odtěžení a přes skipová zařízení na povrch. Ze závodu Jih bude rubanina odtěžována podobným způsobem do zásobníků a následně dopravována po koleji pomocí velkoprostorových důlních vozů do akumulčních zásobníků na závodě Sever a dále na povrch. Lokalizace dobývání bude od roku 2009 v 0., 1., 2., 3. a 4. kře dobývacího prostoru Louky a souběžně rovněž v ochranných pilířích jam obou závodů. Budou dotěžovány sloje spodních sušských vrstev a kromě 1. kry bude dobývání pokračovat i do nižších úrovní ke slojím sedlových vrstev. Úprava bude drcením a síťováním na zrna pod 25 mm, tříděním dojde k odstranění kamene a cizích předmětů a následnou hrubou i jemnou úpravou s flotací



dojde k rozdělení surového uhlí na příslušné produkty (prané uhlí, meziprodukt, hlušinu, flotační koncentrát a flotační hlušinu). Voda použitá v úpravně bude odvedena do sedimentačních nádrží. Těžbou se předpokládají poklesy terénu v lokalitě Louky do ukončení hornické činnosti až o 800, resp. 1250 cm s důsledky na stávající režim povrchových vod v lokalitě, zejména pak v případě toků a v oblasti Louckých rybníků. Na dotčeném území se postupně provádějí a budou prováděny asanačně rekultivační práce, jsou blíže rozvedeny v záměru, včetně opatření proti výstupu důlních plynů na povrch. Rovněž jsou v dokumentaci uvedena příslušná opatření k prevenci, vyloučení, snížení, popřípadě kompenzací nepříznivých vlivů na životní prostředí v dotčené lokalitě. Součástí dokumentace je mj. i rozptylová studie vypracovaná v 02/2007 RNDr. A. Skácelem, CSc – Aquakon, Ostrava, která hodnotí především imisní vliv vyvolané dopravy při realizaci záměru. Jedná se o oblast se zhoršenou kvalitou ovzduší s překračováním imisních limitů především u BaP a PM₁₀ a z provedeného zhodnocení vyplývá, že imisní podíl záměru se dlouhodobě nezmění.

ČIŽP OI Ostrava má k předloženému záměru připomínku a současně doporučení k dalšímu zaměření hodnocení vlivů na životní prostředí a to v oblasti ochrany vod, kde je nutné se zabývat zejména očekávanými výraznými nárůsty objemů vypouštěných důlních vod z obou závodů Dolu ČSM v letech 2008 až 2011, s maximem v roce 2010, které představují významné navýšení množství vypouštěných důlních vod proti hodnotám z posledních let (navýšení přes 70 % proti roku 2006), což je v rozporu s tvrzením, že míra ovlivnění kvality vod zůstane přibližně na stávajícím stavu a se zákonnou povinností dbát o ochranu a zabezpečování hospodárného a účelného využívání povrchových nebo podzemních vod využívaných k výrobním účelům.

ČESKÁ INSPEKCE ŽIVOTNÍHO PROSTŘEDÍ
oblastní inspektorát
Valchařská 15/72
702 00 Ostrava

V. 7. 
Ing. Karel Kozubek
ředitel ČIŽP OI Ostrava

MIZP00EGF77

**MINISTERSTVO ŽIVOTNÍHO PROSTŘEDÍ**100 10 Praha 10 – Vršovice, Vršovická 65 **MINISTERSTVO ŽIVOTNÍHO PROSTŘEDÍ**odbor výkonu státní správy IX
Pracoviště: 702 00 Ostrava, Čs.legií 5Dobro den/
dobře přijeli:

24.04.2007

Počet listů/
příloh 2

Číslo jednotky

30950

/ENV/

04

MŽP

odbor posuzování vlivů na ŽP a IPPC
Vršovická 65
100 10 Praha 10Váš dopis značky
20182/ENV/07Č.j./sp.zn.
580/2048 /ENV/07
000321/A-10Vyřizuje, telefon / e-mail
Ing.Střelec, CSc., 595 136 465 kl.32
Tomislav_Strelec@env.czV Ostravě
20.4.2007**Věc: Pokračování hornické činnosti OKD, a.s., Dolu ČSM na období 2009 - 2020**

Obdrželi jsme oznámení výše uvedeného záměru podle příl. č. 3 zák. č. 100/2001 Sb., o posuzování vlivů na životní prostředí, ve znění pozdějších předpisů. Po prostudování oznámení jako dotčený správní úřad na úseku ekologického dohledu nad těžbou uvádíme následující připomínky, které by měly být zohledněny při zpracování dokumentace.

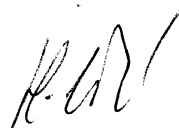
- * Není zcela jasné, podle čeho je definován konec posuzovaného období právě rokem 2020; mělo by to být blíže zdůvodněno, zvláště pokud se tento horizont bude lišit od všech ostatních dolů OKD, a.s. Upozorňujeme, že vzhledem ke všem dosavadním zkušenostem s posuzováním vlivů dobývání černého uhlí se období 2009 – 2020 jeví příliš dlouhé, lze očekávat významné změny. Dosud posouzená těžba na období let 2003 – 2010 se začala významně měnit u některých dolů již od roku 2005.
- * Podle tabulky na str. 7-8 oznámení by v roce 2020 již žádné uhlí neměl produkovat závod Sever. Protože zatím vždy na ukončení těžby bezprostředně navazuje likvidace dolu či jeho závodu, lze předpokládat, že by probíhala již v roce 2020, proto by měla být posouzena v tomto procesu posuzování.
- * Jelikož jde o pokračování dosavadní těžby, pro niž byla již řada opatření k prevenci, eliminaci, minimalizaci a kompenzaci negativních vlivů navržena v předchozích procesech posuzování, je nezbytné, aby dokumentace důsledně vyhodnotila efektivnost těchto opatření a úroveň jejich plnění jako základ pro navrhování opatření nových.
- * Dokumentace by měla jednoznačně uvádět, jakého stavu by mělo být u jednotlivých sanačních a rekultivačních prací dosaženo k cílovému roku 2020, měla by posuzovat i časový harmonogram prací. Upozorňujeme, že podle platného horního práva je jedním z nezbytných podkladů žádosti o povolení hornické činnosti plán sanace a rekultivace, který musí obsahovat i časový harmonogram prací. Rovněž si dovoluujeme upozornit, že české horní právo používá pouze pojem „sanace“, nikoliv „asanace“, pojmy, resp. zkratky „ARS“ či „ARA“ jsou pouze žargonem těžářů bez jakékoliv legislativní opory.
- * Na str. 18 je uvedeno, že nedostatek hlušiny „bude nutno pokrýt dopravou přebytků z Dolu ČSA, nebo přizpůsobit situaci systematicky prováděnou modelací ARA, eventuálně přizpůsobením finálních rekultivačních cílů“. **Všechny tyto varianty je potřebné v dokumentaci**

podrobně popsat a posoudit, neboť je zřejmé, že mají zásadní vlivy na životní prostředí. Formulace o možnosti přesunu přebytku hlušiny mezi jednotlivými doly jen zdůrazňuje náš požadavek na zpracování bilance hlušiny pro celou OKD a.s., která bude zahrnuta do všech procesů posuzování vlivů na ŽP jednotlivých dolů.

- * Na str. 20 je uvedeno, že je plánována 3. etapa rekultivace území Louky – 8. stavba, která však může být ponechána pro přirozenou sukcesí. V souladu s již výše uvedeným **musí rekultivace probíhat podle schváleného plánu sanace a rekultivace, změna provádění prací je možná pouze pokud se tento plán změní; dokumentace proto musí formulovat jasný návrh.** Totéž se týká obecných formulací, např. na str. 87, že „bude nutná změna přístupu a změna filozofie provádění rekultivací“, formulace na str. 88, že přinejmenším pro některá území budou uplatněna některá nová opatření, která vyplynou z dalšího postupu zainteresovaných stran, formulace na str. 93, že je „nutno navrhnout některá zmírňující opatření“, stejně jako návrhů na str. 94 - 95. Veškerá tato nová opatření musí být předmětem tohoto procesu posuzování vlivů na ŽP a realizována mohou být pouze po zahrnutí do plánu sanace a rekultivace a jeho schválení. **Četné obecné návrhy v oznámení tedy chápeme především jako součást zadání pro zpracování dokumentace a jejích podkladů a v tomto smyslu je akceptujeme.**
- * Na str. 87 je uvedeno, že je důležité prověřit možnosti odvodnění intenzivně využívaných zemědělských pozemků. Na str. 89 je navrženo ověřit konkrétní podmínky změny hydrogeologické situace v okolí památného dubu ve Stonavě a v dalších lokalitách. Výsledky prověření by měly být již předmětem tohoto procesu posuzování vlivů na ŽP.
- * Na str. 90 je uvedeno, že „pokud vlivy na tok Olše vyvolají potřebu technické stabilizace toku, je nutno uvažovat o výrazném negativním ovlivnění funkcí regionálního biokoridoru“. Na str. 97 je pak tvrzení, že „na některých místech profilu toku nelze teoreticky vyloučit poklesy až do úrovně 4 m“. To, co vlivy dobývání na Olši vyvolají, by mělo být jasně uvedeno již v dokumentaci. Pokud existuje určitá objektivně podmíněná míra nejistoty, pak je nutné pracovat minimálně s dvěma krajními variantami. Dále na str. 97 navrhované zpracování studie vlivů dobývání na Olši by mělo být již součástí procesu posuzování, protože jde o zásadní dopad dobývání. Lze konstatovat, že **bez jasného vyhodnocení vlivů dobývání dolu na obě řeky, Olši a Stonávku, by byla dokumentace zásadním způsobem neúplná.** Vyhodnocení skutečného ovlivnění vodních toků včetně všech souvisejících opatření považujeme za nejdůležitější výstup celého procesu posuzování vlivů dobývání Dolu ČSM, u ostatních vlivů s ohledem na skutečnost, že jde o pokračování dobývání, můžeme s mírnou nadšázkou říci, je již známe.
- * Na str. 21 je uvedeno, že záměr nevyvolá žádné další nároky na zábor půdy. Současně je však uvedeno, že výstupy vody nad terén mohou znamenat znehodnocení zemědělské půdy. V tomto případě nepůjde o zábor ZPF? A na str. 93 je tvrzení, že v dané lokalitě „dojde ke změně negativní složky orné půdy na pozitivní složku vodní plochy“. To je přece jednoznačný zábor ZPF.
- * Na str. 94 je navrhováno vytvoření „parkových enkláv“ v území Louky 8. stavba. S tímto požadavkem je nutno polemizovat – kdo bude o takové úpravy po dokončení rekultivace pečovat?
- * Na str. 95 je uvedeno, že „nelze vyloučit“ likvidaci kostela sv. Barbory. Také tento aspekt by měl být v procesu posuzování jednoznačně vyhodnocen.
- * Po zkušenostech s naplňováním podmínek, které vyplynuly z předchozích procesů posuzování vlivů dobývání černého uhlí na všech dolech, a se sledováním tohoto naplňování, zdůrazňujeme, že podmínky je potřebné formulovat pokud možno co nejjednoznačněji. V opačném případě dochází ke sporům o interpretaci stanovených podmínek a o možnost jejich ukládání v povolujících rozhodnutích a celý proces povolování dobývání se dále komplikuje.

je. Současně je třeba brát v úvahu, že záměr nebude povolován v jednom správním řízení, jak bývá obvyklé u jiných typů záměrů, ale v několika desítkách správních řízení, a veškeré podmínky by měly být formulovány tak, aby povinnost jejich plnění mohla být v těchto řízeních ukládána. **Jednoznačné, do příslušných rozhodnutí zahrnuté a kontrolovatelné podmínky jsou mnohem větším přínosem než velmi obecné podmínky, které povolující úřad odmítá zahrnout do rozhodnutí a stávají se tak nevymahatelnými.** Požadavek na jednoznačnost podmínek samozřejmě směřuje i do fází posudku a stanoviska, ale týká se významně i dokumentace, resp. oznámení. Právě dané oznámení již obsahuje řadu návrhů, které by v konečné fázi měly vyústit v mnohem konkrétnější podmínky stanoviska. Jen na okraj podotýkáme, že twinningový projekt „Implementace směrnice Rady o posuzování vlivů na životní prostředí (EIA)“ vytykal stanoviskám EIA značnou obecnost navrhovaných opatření. Navíc je třeba zdůraznit, že posuzovaná hornická činnost v zásadě není novým záměrem, ale pokračováním již probíhající činnosti, což dává objektivní předpoklad pro mnohem větší konkrétnost návrhů a podmínek než u skutečně nových záměrů.

- * Předložené oznámení vykazuje vysokou neurčitost v hodnocení skutečných vlivů dobývání. Je nutné připustit, že část této neurčitosti je dána objektivně, protože v důsledku geologických poměrů ložiska se bude skutečný rozsah dobývání od záměru lišit. Za této situace považujeme za potřebné, aby se další proces posuzování soustředil na stanovení nepřekročitelných limitů pro dopady dobývání v daném období. Při budoucím posuzování významnosti změn pak nebude nutné sledovat, zda změna dobývání způsobí nárůst poklesů o x či y cm, rozhodující bude, zda změna nepovede k překročení stanovených limitů. Limity by měly být např. přípustný rozsah zamokření či zatopení území v jednotlivých lokalitách, s tím úzce související vymezení cenných porostů, které nesmějí být ohroženy, přípustné zásahy do vodních toků v jednotlivých úsecích, maximální deformační parametry pro jednotlivé stavební objekty, ukládání hlušiny pouze do striktně vymezených ploch apod.



Ing. Helena Čížková, Ph.D.
ředitelka odboru

Ministerstvo životního prostředí
Odbor výkonu státní správy IX
702 00 OSTRAVA, Čs. legii 5



Povodí Odry
státní podnik



MIZPP00EFVIX

Váš dopis zn.: 20182/ENV/07

Ze dne: 30.3.2007

Naše zn.: 4328/15.6/921/07/K

Vyřizuje: Ing. Kuhejda

Tel.: 596 657 212

E-mail: kuhejda@pod.cz

Datum: 25.4.2007

MINISTERSTVO ŽIVOTNÍHO PROSTŘEDÍ
Příšovická 65
100 10 Praha 10 - Vršovice
Došlo dne/ čas přijetí: 27.04.2007
Číslo jednací: 32358 /ENV/ 04

Ministerstvo životního prostředí
Ing. Jaroslava Honová
ředitelka odboru posuzování vlivů
na životní prostředí a IPPC
Příšovická 65
100 10 Praha 10 - Vršovice

Vyjádření k „Pokračování hornické činnosti OKD, a.s., Dolu ČSM na období 2009-2020 - Oznámení záměru o hodnocení vlivů na životní prostředí“

Povodí Odry, státní podnik Ostrava obdrželo dne 4.4.2007 Vaši žádost o vyjádření k záměru pokračování hornické činnosti OKD, a.s., Dolu ČSM na období 2009-2020 spolu s dokumentací z února 2007 „Oznámení záměru o hodnocení vlivů na životní prostředí“, kterou zpracoval RNDr. Milan Macháček a kol.

Plánovaná těžba se svým vlivem dotýká zejména vodních toků Olše a Stonávky. Předložené hodnocení vlivů plánované těžby hodnotí vliv těžby na odtokové poměry vodních toků, zasažených těžbou zcela povrchně, případně jsou v dokumentaci uvedeny nepřesné údaje. Dokumentuje to nejlépe např. str. 14. Hydrogeologického posouzení, kde je uvedeno, že „ovlivnění Olše je do značné míry mimo kompetenci a odbornost hydrogeologa“.

Z těchto důvodů požadujeme zpracování studie odtokových poměrů, která bude řešit komplexně vliv těžby na odtokové poměry všech vodních toků v celém dobývacím prostoru. Vzhledem k tomu, že vlivem poddolování dochází k převodům vody mezi povodími jednotlivých řek, není možné vypracovávat studie jen pro jednotlivé úseky vodních toků.

Při vypracování požadované studie musí být zohledněna nutná protipovodňová ochrana okolního území, ovlivnění stávajících vodních děl, budoucí majetkoprávní vypořádání, vedení a stabilizace tzv. mokré hranice s Polskou republikou, vedoucí řekou Olší a případné další aspekty.

Do doby zpracování studie odtokových poměrů s předloženou dokumentací nesouhlasíme.

Povodí Odry,
státní podnik 210
701 26 Ostrava 7, Varenská 49

Ing. Petr Březina
technický ředitel

Na vědomí: Oznamovatel: OKD, a.s., Důl ČSM
Ing. Josef Kasper
Stonava 1107
735 34 Stonava



OBVODNÍ BÁŇSKÝ ÚŘAD V OSTRAVĚ

Veleslavínova 18, P.O. BOX 103, 728 03 Ostrava – Mor. Ostrava



MIZPP00EFQFB

Ministerstvo životního prostředí
Vršovická 65
100 10 Praha 10 - Vršovice

Došlo dne/ čas přijetí: - 2 - 05 - 2007 Počet listů/ příloh: 1/0

Číslo jednací: 92854/ENV/04

VÁŠ DOPIS / ZE DNE
20182/ENV/07
ze dne 30.3.2007

NAŠE ZNAČKA
2392/2007-630/Ing.Sk/Mc

VYŘIZUJE / LINKA
Ing.Staněk/244

OSTRAVA
26. 4. 2007

Posuzování vlivů na životní prostředí podle zákona č. 100/2001 Sb., ve znění pozdějších předpisů – zahájení zjišťovacího řízení k záměru zařazenému v kategorii I

K Vaší žádosti ze dne 30. 3. 2007 zn.: 20182/ENV/07 Obvodní báňský úřad v Ostravě podle ustanovení § 6 odst. 5 zákona č. 100/2001 Sb., o posuzování vlivů na životní prostředí, ve znění pozdějších předpisů, podává toto

vyjádření.

Po prostudování předložené dokumentace ve věci Posuzování vlivů na životní prostředí podle zákona č. 100/2001 Sb., ve znění pozdějších předpisů – zahájení zjišťovacího řízení k záměru zařazenému v kategorii I týkající se „Pokračování hornické činnosti Dolu ČSM na období 2009 – 2020“ organizace OKD, a. s. se sídlem Ostrava, Moravská Ostrava, Prokešovo náměstí 6/2020 zapsaná v obchodním rejstříku vedeném Krajským soudem v Ostravě, oddíl B, vložka 2900, IČ 26863154, konstatuje, že předmětná dokumentace vychází z odrubání jednotlivých porubních bloků, které nejsou v rozporu s dlouhodobou koncepcí hornické činnosti Dolu ČSM ve Stonavě.

Na základě výše uvedeného nemá zdejší úřad námitek k zahájení zjišťovacího řízení k záměru zařazenému v kategorii I.

OBVODNÍ BÁŇSKÝ ÚŘAD
Veleslavínova 18
728 03 Ostrava - Moravská Ostrava

Ing. Milan Počarovský
vedoucí báňský inspektor

Obvodního báňského úřadu v Ostravě

TELEFON
596 100 200
596 100 211

BANKOVNÍ SPOJENÍ
ČNB Praha
č.ú. 4021-001/0710

IČ 00025 844 FAX 596 100 205

E- mail
podatelna@obu-ostrava.cz
podatelna-obu-ostrava@cbusbs.cz

25442/ENV/07

Ministerstvo životního prostředí INTERNÍ SDĚLENÍ

pro: **Ing. Jaroslavu Honovou, ředitelku OPVI**
od: **Ing. Jana Kužela, ředitele odboru ochrany ovzduší**
naše č.j.: 1116/740/07/HM
vaše č.j.: 20182/ENV/2007
dne: 3.5.2007

Věc: Vyjádření k zahájení zjišťovacího řízení k záměru Pokračování hornické činnosti Dolu ČSM na období 2009 – 2020.

Vážená paní ředitelko,

posuzovaný záměr představuje pokračování hlubinné těžby uhlí ve stávajícím dole, úpravu vytěžené suroviny a zahlazení následků těžby sanací a rekultivací území a objektů postižených poklesy terénu.

Jedná se o hlubinnou těžbu černého uhlí (otvírka, příprava, dobývání) a související využití uhelných plynů na Karvinsku. Při těžbě je nutno mimo jiné odvětrávat důlní vzduch znečištěný především metanem. Rubanina z porubu je dopravována porubovými hřeblovými a pásovými dopravníky. Energetické uhlí je upravováno drcením a síťováním. Koksovatelné uhlí je na povrchu vedeno soustavou pásových dopravníků do úpravny uhlí a třídírny.

Z hlediska ochrany ovzduší Vám sdělujeme následující:

1. V rozptylové studii, kapitola II. Metoda zpracování studie rozptylu, v oddíle C – Imisní limity podle platné národní legislativy na straně 25 upozorňujeme na nesprávnou citaci prováděcího právního předpisu k zákonu o ochraně ovzduší. Nařízení vlády č. 350/2002 Sb., kterým se stanoví imisní limity a podmínky a způsob sledování, posuzování, hodnocení a řízení kvality ovzduší, v platném znění, bylo zcela nahrazeno nařízením vlády č. 597/2006 Sb., o sledování a vyhodnocování kvality ovzduší, které je účinné ode dne 31. prosince 2006.

2. Pro dostatečné posouzení vlivu navrhovaného záměru na kvalitu ovzduší musí modelové výpočty obsahovat nejenom vyhodnocený příspěvek k imisní situaci, ale i zhodnocené imisní pozadí. Součet (tj. nově vzniklé příspěvky imisních koncentrací + stávající imisní koncentrace) pak musí být porovnán s platnými imisními limity.

3. Také vzhledem k tomu, že zájmová oblast patří mezi oblasti se zhoršenou kvalitou ovzduší z důvodu překračování imisních limitů pro PM_{10} , požadujeme důsledně omezovat zdroje primární i sekundární prašnosti ať se jedná o stacionární zdroje nebo dopravu. Zvláště pak trváme na důsledném omezování prašnosti při prováděných technických rekultivacích s bezprostředně navazující rekultivací biologickou a dodržovat omezení vztahující se k činné ploše aktuálně prováděných staveb.

Na základě výše uvedeného považujeme za žádoucí, aby ve výstupech, které se týkají vlivů na ovzduší a klima (viz kapitola III. Výstupní údaje, oddíl B a D včetně prezentovaných tabulek č. 10 a č. 11 na straně 28 a 29), bylo zhodnoceno výsledné imisní zatížení

předmětné lokality , protože samotný výpočet příspěvků imisních koncentrací sledovaných znečišťujících látek bez zohlednění imisního pozadí neprokáže, zda nebude docházet v některých místech k překračování stanovených imisních limitů, jak pro ochranu lidského zdraví, tak pro ochranu ekosystémů a vegetace.

S pozdravem



Ing. Jan Kužel
ředitel odboru ochrany ovzduší



MIZPP00DNE21

I N T E R N Í S D Ě L E N Í

PRO : odbor posuzování vlivů na životní prostředí a IPPC (OPVI)

OD: odboru ochrany vod (OOV)

DNE : 18. 4. 2007

Č.J. : 1172/650/07; 25472/ENV/07

VYŘIZUJE: RNDr. J. Skalický, CSc.

K ČJ.: 20182/ENV/07

Věc: Stanovisko k ochraně vod – oznámení záměru „Pokračování hornické činnosti Dolu ČSM na období 2009 – 2020”

Uvedený záměr naplňuje dikci bodu 2.1. kategorie II přílohy č. 1 zákona č. 100/2001 Sb., ve znění zákona č. 163/2004 Sb. (záměry vyžadující zjišťovací řízení), bod :**2.1. Těžba uhlí nad 100 000 t/rok**; dále jde o zejména kontext bodu 2.8. *Odkaliště, kalová pole, haldy a odvaly při úpravě nerudných surovin.* Příslušným úřadem, který zajišťuje proceduru posuzování je Ministerstvo životního prostředí (§21 písm. c) zákona).

Posuzované území vlastních závodů Důl ČSM – Sever a Důl ČSM – Jih není součástí Chráněné oblasti přirozené akumulace vod (CHOPAV) ani není v záplavovém území, podle Stonávky a Olše jsou inundační území vymezena. Na základě poznatků zpracovatelského týmu oznámení bylo v zájmovém území stanoveno rozhodnutím bývalého Okresního úřadu Karviná, referátu životního prostředí ze dne 28.1.2000 pod č.j. RŽP/788/231.2/99He-A/20 ochranné pásmo vydatnosti, jakosti a zdravotní nezávadnosti vodního zdroje pitné vody, využívaného do roku 1.4.2006 pro závod jih. Z technických důvodů – nutnosti celkové rekonstrukce čerpací stanice – bylo po uvedeném datu od čerpání a úpravy vody upuštěno. Zdroj je však nadále použitelný a jeho ochranné pásmo nebylo zatím zrušeno.

Hlavním tokem je Olše, jejíž tok sleduje v zájmovém území státní hranice. Západně od Stonavy protéká Stonávka, která se u Karviné vlévá z levé strany do Olše. Menšími toky jsou Loucká Mlýnka, vtékající zleva do Olše a Křivý potok, vlévající se zleva do Stonávky. Nejvýznamnější hydrogeologickou strukturou je kvartérní průlinově propustná štěrková zvrstvení hlavní terasy Olše a halštrovského glaciálu, které mohou být i v těsné hydraulické spojitosti. Ostatní kvartérní zvrstvení mají v zájmovém území jen malý rozsah a význam. Jedná se o komplex sálského glaciálu, sprašové, deluviální a fluviální hlíny. Významnou hydrogeologickou jednotkou jsou ale v oblasti dolu hlušínové navážky. Ty často tvoří svrchní a v zájmovém území velmi důležitý kolektor. Zvodnění navážek v zájmovém prostoru je evidentní právě v okolí Loucké Mlýnky a je indikováno výstupy vody „na den“ v patách navážkových náspů. Významným hydrogeologickým fenoménem z hornického hlediska jsou bazální klastika spodního bádenu, zvaná též „detrit“,

tvořící často jeden hydrogeologický celek se zvětralým, rozvolněným a silně rozpukaným karbonským povrchem.

Podrobnější údaje obsahuje hydrogeologické posouzení, které je zpracováno v Příloze č. 7. Tento podklad v základních rysech vymezuje předpokládané změny v režimu podzemních vod, a ve vazbě na ně i vod povrchových, vlivem denivelace terénu podle těžebního záměru Dolu ČSM do roku 2020.

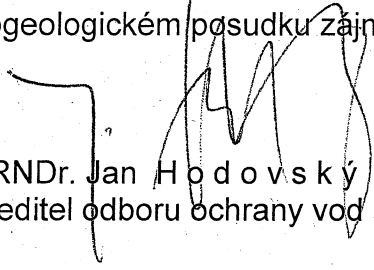
V současné době je pro Důl ČSM zpracováván hydrogeologický posudek, který bude uvedenou problematiku projednávat podrobněji. Za velmi důležitý lze považovat problém denivelace Olše, jehož řešení je nutno zadat autorizované osobě; v této úrovni je nutno považovat uvedené závěry předloženého oznámení za orientační.

V rámci nejistot je nutno zejména zmínit limitující přesnost vstupních podkladů – digitálního modelu terénu (DMT) a prognózy poklesů terénu.

Pro zpřesnění vstupů pro další práci na dokumentaci EIA lze podle hydrogeologického posudku na ochranu vod doporučit:

1. V oblasti zástavby provádět režimní měření hladiny podzemní vody 4x ročně.
2. Při pololetní nivelaci monitorovací sítě objektů sledování podzemní vody provést jednorázové zaměření hlavních vodotečí – Olše, Loucké Mlýnky a Stonávky tak, aby bylo možno eliminovat nepřesnosti DMT.
3. Doplnit stávající síť vrtů na vybraných místech u Stonávky pod Holkovici, mezi Olší a silnicí I/67, za západním okrajem rybníků na polském území, u nádrží provozní vody Dolu ČSM, v intravilánu Stonavy na pravém břehu Stonávky jižně od obecního úřadu, v oblasti Polenčí mezi košicko-bohumínskou tratí a bývalým rybníkem Kupčik.
4. Provést nivelaci Stonávky v délce cca 1 km po toku od jejího křížení se silnicí II/475, s napojením na studny a budoucí vrt (viz bod 3) na jejím levém břehu, mezi Stonávkou a silnicí III/4749.
5. Pro ověření směrů odtoku podzemní vody mezi Olší a Louckou Mlýnkou provést na cca 3 bodech geofyzikální měření metodou nabitého tělesa.
6. Ověřit komunikaci rybníků na polském území a kvartérní zvodně hydrodynamickou zkouškou, na vybraných nádržích instalovat vodočty, provádět monitoring na vodočtech a vrtech (viz bod 3) 4x ročně.
7. Zpracovat aktualizaci studie důlních vlivů na Olši, zejména pro vyšší průtoky.

Odbor ochrany vod s předloženým záměrem souhlasí za předpokladu doplnění a zpřesnění vstupů pro další práci na dokumentaci EIA z hlediska ochrany vod, které jsou uvedeny v předloženém hydrogeologickém posudku zájmové oblasti.


RNDr. Jan Hodovský
ředitel odboru ochrany vod

Ministerstvo životního prostředí
Odbor odpadů

INTERNÍ SDĚLENÍ

pro: Ing. Jaroslavu Honovou, ředitelku odboru posuzování vlivů na ŽP a IPPC

od: Ing. Leoše Křenka, ředitele odboru odpadů

č.j.: 25472/ENV/07, 2421/720/07

Vaše č.j. 20152/ENV/07

vyř.: Mgr. J. Plavec

dne: 19. dubna 2007

věc: **Vyjádření k oznámení záměru „Pokračování hornické činnosti Dolu ČSM na období 2009 - 2020“ – zahájení zjišťovacího řízení k záměru zařazenému v kategorii I podle zákona č. 100/2001 Sb., o posuzování vlivů na životní prostředí, ve znění zákona č. 93/2004 Sb.**

K Vašemu dopisu ze dne 30. 3. 2007, č.j. 20152/ENV/07, kterým jste nás požádali o vyjádření k oznámení záměru „Pokračování hornické činnosti Dolu ČSM na období 2009 - 2020“, v rámci zjišťovacího řízení sdělujeme:

Záměr představuje pokračování hlubinné těžby černého uhlí ve stávajícím dole ČSM v Moravskoslezském kraji. Jedná se o komplexní činnost, probíhající v základní fázi těžby uhlí v úrovni zhruba mezi 800 – 1200 m pod zemí, úpravu vytěžené suroviny a zahlazení následků těžby sanací a rekultivací území a objektů postižených poklesy terénu, způsobenými těžbou. Důvodem umístění záměru je především existence ložiska kvalitního uhlí v ekonomicky dobytelném množství. Dobývací prostor Louky má výměru 22,1 km².

Z pohledu problematiky nakládání s odpady (kapitola B.III.3 Odpady) po prostudování konstatujeme, že zpracované oznámení obsahuje přehlednou tabulku produkce odpadů při hornické činnosti a souvisejících činnostech jak v důlních, tak v povrchových provozech dolu ČSM v roce 2006; uvádí jejich názvy, katalogová čísla, kategorie, roční množství a způsoby nakládání.

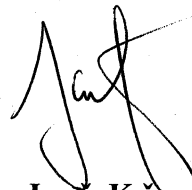
Jak uvádí oznámení, obdobné druhy a množství odpadů lze očekávat i v dalších letech provozu dolu. Poněvadž nedochází ke změnám v produkci druhu odpadů a dosavadních způsobech nakládání s nimi oproti současné situaci, která je ošetřena příslušnými rozhodnutími orgánů odpadového hospodářství, nejsou navrhována žádná specifická opatření v kontextu odpadového hospodářství nad rámec zákonných povinností, ošetřených příslušnými rozhodnutími.

Zákon č. 185/2001 Sb., o odpadech a o změně některých dalších zákonů, ve znění pozdějších předpisů se na odpady z hornické činnosti a činnosti prováděné hornickým způsobem ukládané v odvalech, výsypkách a odkalištích nevztahuje a musí s nimi být

nakládáno v souladu se zákonem č. 44/1988 Sb., o ochraně a využití nerostného bohatství (horní zákon), ve znění pozdějších předpisů.

Vzhledem k výše uvedenému nemáme k oznámení záměru z hlediska kompetencí odboru odpadů připomínky.

S pozdravem



Ing. Leoš Křenek
ředitel odboru odpadů

MINISTERSTVO ŽIVOTNÍHO PROSTŘEDÍ

Odbor geologie

100 00 Praha 10, Vršovická 65

tel. 26712 1111, fax 272743767

V Praze dne 5.4.2007

Č.j.724 /660/07

25472 /ENV/07

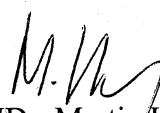
Vyřizuje: Pg.Dadák

Interní sdělení pro : odbor posuzování vlivu na ŽP a IPPC.

Věc: vyjádření OG k zahájení zjišťovacího řízení „Pokračování hornické činnosti Dolu ČSM na období 2009-2020“.

Odbor geologie se po prostudování předložených materiálů domnívá, že by bylo vhodné uvedené zjišťovací řízení dovést do stádia Dokumentace EIA. V Dokumentaci by bylo vhodné rozšířit přílohu týkající se hydrogeologie o modelové posouzení procesů zatápění poklesových kotlin s ohledem na datovou řadu pokračování dobývání na Dole ČSM. Ze zjišťovacího řízení je patrné, že tato problematika bude v celém období pokračování těžby nejproblematictější.

S pozdravem


RNDr. Martin Holý
ředitel odboru geologie

Vnitřní sdělení

Pro: Ing. Jaroslavu Honovou,
ředitelku odboru posuzování vlivů na životní prostředí a IPPC

Vaše čj.: 20182/ENV/07	Naše čj.: 25472/ENV/07-1201/620/07	Vyřizuje: Ing. Dornák	Datum: 25.4.2007
----------------------------------	--	---------------------------------	----------------------------

„Pokračování hornické činnosti Dolu ČSM na období 2009 - 2020“ - posuzování vlivů na životní prostředí podle zákona č. 100/2001 Sb., ve znění pozdějších předpisů

Odbor zvláště chráněných částí přírody byl v rámci zjišťovacího řízení požádán o vyjádření k oznámení záměru „Pokračování hornické činnosti Dolu ČSM na období 2009 - 2020“ zpracovanému podle přílohy č. 3 zákona č. 100/2001 Sb., o posuzování vlivů na životní prostředí, ve znění pozdějších předpisů. Záměr představuje pokračování v hlubinné těžbě uhlí ve stávajícím dole, úpravu vytěžené suroviny a zahlazení následků těžby sanací a rekultivací území a objektů postižených poklesy terénu, způsobených těžbou.

Lokalita předpokládaného záměru se nenachází v žádném zvláště chráněném území ve smyslu § 14 zákona č. 114/1992 Sb., o ochraně přírody a krajiny, v platném znění. Zároveň podle § 45i tohoto zákona vydal KrÚ Moravskoslezského kraje stanovisko, ve kterém vyloučil vliv uvedeného záměru na evropsky významné lokality a ptačí oblasti (pod č.j. MSK 2881/2007 ze dne 16.2.2007). V předloženém oznámení je vyhodnocen vliv na floru, faunu (i s ohledem na výskyt zvláště chráněných druhů ve smyslu vyhlášky MŽP č. 395/1992 Sb.) a dotčené ekosystémy. V rámci dalších fází posuzování vlivů rekultivačních prací je nutno m.j. i z hlediska zvýšení ekologické stability krajiny zájmového území uplatňovat ve větší míře než doposud přírodě blízké metody řízení sukcese, zachovávat co nejvyšší geomorfologickou, substrátovou a biotopovou diverzitu. Při rekultivačních pracích by tedy mělo být v maximálně možném rozsahu usilováno o zachování stávajících cenných lokalit z pohledu zájmů ochrany přírody (např. poklesové kotliny se spontánně vzniklými vodními plochami a mokřady, na které je vázána řada zvláště chráněných druhů rostlin a živočichů) a následně i podporováno vytváření nových lokalit, které zajistí vhodné podmínky pro přežití druhů a společenstev.

RNDr. Alena Vopálková
ředitelka odboru zvláště
chráněných částí přírody



Vnitřní sdělení

Pro: **Ing. Jaroslavu Honovou**
ředitelku odboru posuzování vlivů
na životní prostředí a IPPC

Vaše čj.:

Naše čj.:
901/640/07
25472/ENV/07

Vyřizuje:
Bautzká

Datum:
2007-04-20

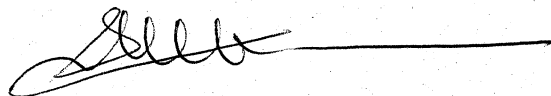
Věc: Posuzování vlivů na životní prostředí podle zákona č. 100/2001 Sb., ve znění pozdějších předpisů – zahájení zjišťovacího řízení k záměru zařazenému kategorii I

Vážená paní ředitelko,

k Vašemu dopisu č.j.: 20182/ENV/07 ze dne 30.3.2007 sdělujeme, že v rámci působnosti odboru ekologie krajiny a lesa máme následující připomínky k záměru „Pokračování hornické činnosti Dolu ČSM na období 2009 – 2020“:

- s ohledem na předpokládané výrazné dopady na floru, faunu a ekosystémy žádáme, aby byla přijata adekvátní kompenzační opatření, a to na základě projektů současné i následné revitalizace a rekultivace zájmového území a jeho okolí. V rámci těchto projektů je třeba zvolit takové postupy, které vytvoří vhodné podmínky pro zajištění přežití druhů a společenstev i na dobu po vydobytí,
- z hlediska ochrany ZPF žádáme zajistit, aby nedocházelo k znehodnocování přílehlé ZPF v důsledku poddolování.

S pozdravem



RNDr. Jan Kender
ředitel odboru ekologie krajiny a lesa

Národní památkový

územní odborné pracoviště v Ostravě



MIZPP00EFX3M

Korejská 12
702 00 Ostrava - Přívoz

Telefon: +420-595133911
Fax: +420-595133900

E-mail: ostrava@ostrava.npu.cz, info@ostrava.npu.cz

MINISTERSTVO
ŽIVOTNÍHO PROSTŘEDÍ

Došlo dne 27. 04. 2007
čas příjmu

Číslo jednací: 32332 / ENV/04

Ministerstvo životního prostředí
Odbor posuzování vlivů na
životní prostředí a IPPC
Ing. Karásek
Vršovická 65
100 10 Praha 10 - Vršovice

Váš dopis značky/ze dne
20182/ENV/07

Naše značka
NPÚ-381,1467/2007

Vyřizuje/linka
Mgr. Čeplá / 930

Spisový znak
823

V Ostravě dne
2007-04-24

Pokračování hornické činnosti Dolu ČSM na období 2009 - 2020

Dne 4. 4. 2007 nám bylo předložena kopie oznámení podle přílohy č. 3 k zákonu č. 100/2001 Sb., o posuzování vlivů na životní prostředí a o změně některých souvisejících zákonů, ve znění pozdějších předpisů, k záměru „Pokračování hornické činnosti Dolu ČSM na období 2009 – 2020“ podle § 6 odst. 3 cit. zákona.

K výše uvedené žádosti Vám sdělujeme, že na katastrálním území Albrechtice u Českého Těšína, Podobora, Darkov, Karviná Doly, Louky nad Olší, Ráj a Stonava nesmí být důlní činností negativně ovlivněny tyto kulturní památky a plošně chráněná území:

13922 / 8-778 filiální kostel sv. Petra a Pavla

parc.čís. 1115, k.ú. Albrechtice u Českého Těšína

12773 / 8-3862 kaple

Pacalůvka, parc.čís. 1612, k.ú. Albrechtice u Českého Těšína

45607 / 8-2916 budova Dělnického domu čp. 166 s pamětní deskou

parc.čís. 457/1, k.ú. Albrechtice u Č. Těšína

20304 / 8-779 boží muka

parc.čís. 2408/1, k.ú. Albrechtice u Č. Těšína

46095 / 8-799 bikulturní výšinné hradisko (slovanské hradiště Starý Těšín)

trať Loucký les, cca 5 km od Českého Těšína

parc.čís. 236/1, 236/2, 236/3 les, k.ú. Podobora

Významná památka archeologická, dokládající osídlení v halštatském období 800 - 750 let před n.l. až 500 let př.n.l. a ve slovanském období od konce 8. století do 1. třetiny 11. století.

K ochraně této archeologické lokality byl vypracován návrh ochranného pásma, které je tvořeno vnějšími hranicemi následujících parcel :

parc.čís.1425, 1414/2, 1413, 46, 50, 189, 181/2, 181/3, 205/2, 205/5, k.ú.

Podobora.

13116 / 8-3200 areál lázeňského parku

- /1 lázeňský park
centrum obce, parc.čís. 4/1, 4/2, 5/1, 5/3, 6, 11/1, 11/2, 12/1, 12/2, 12/3 , 16,
45, 2411, 2423/8, 2423/9, výměra cca 22 ha., k.ú. Darkov
- Návrh pozemek parc. č. 2423/9, v areálu lázeňského parku, k. ú. Darkov
- /2 kaple sv. Anny
v areálu parku parc.čís. 13, k.ú. Darkov
- /3 společenský dům v areálu parku parc.čís. 10, k.ú. Darkov
- /4 budova sanatoria čp. 385/20, v areálu parku parc.čís. 1 , k.ú. Darkov

36370 / 8-3146 betonový most přes řeku Olši, parc.čís. 2410/1, k.ú. Darkov

102141 kaple

Lázeňská ul., u domu č. p. 637, na pozemku parc. č. 75, k. ú. Darkov

37487 / 8-2217 socha sv. Jana Nepomuckého

u kaple sv. Anny, parc. čís. 7, k.ú. Ráj

101593 kaple sv. Anny

parc. č. 6, k. ú. Karviná – Ráj

20548 / 8-802 farní kostel sv. Barbory

parc.čís. 1, k.ú. Louky n. Olší

44814 / 8-764 farní kostel sv. Petra z Alkantary s areálem

parc.čís. 511 , 512, 513, 514 , k.ú. Karviná - Doly

- /1 farní kostel sv. Petra z Alkantary
parc.čís. 511
- /2 kříž
před hlavním průčelím kostela, parc.čís. 511
- /3 socha P. Marie
před hlavním průčelím kostela, parc.čís. 511
- /4 socha apoštola - sv. Šimon
- /5 socha apoštola - sv. Tomáš
- /6 socha apoštola – ztracená socha- odcizena
- /7 socha apoštola - sv. Ondřej
- /8 socha apoštola - sv. Petr
- /9 socha apoštola
- /10 socha apoštola
- /11 socha apoštola - sv. Jan

- /12 kaple
parc.č. 512
- /13 hrobka rodiny Fornerů
parc.č. 512
- 39257 / 8-2172 památník a hrob obětí důlní katastrofy v roce 1924
hřbitov, parc.čís. 1198 , k.ú. Doly
- 39257 / 8-2173 hromadný hrob sovětských válečných zajatců s památníkem
hřbitov, parc.čís. 1200 , k.ú. Doly
- 49083 / 8-4011 areál jámy GABRIELA / UNRRA/ Mír
parc.č. 435/1, k.ú. Karviná 2 – Doly
- /1 těžní věž a těžní budova výdušné jámy č. 1
parc.č. 435/1
- /2 těžní věž a těžní budova výdušné jámy č. 2
parc.č. 435/1
- /3 strojovna, kompresorovna
parc.č. 435/1
- 49082 / 8-4012 areál jámy AUSTRIA/ Barbora/ 1. máj.
k.ú. Karviná 2 - Doly
- /1 těžní věž výdušné jámy
parc.č. 6333/17
- /2 strojovna výdušné jámy, kompresorovna
parc.č. 6333/14
- /3 kotelna
parc.č. 6333/19
- /4 elektrikářské dílny (dříve koupelny)
parc.č. 6333/18
- /6 kočárovna
parc.č. 6333/12
- Návrh/7 těžní věž a jámová budova vtažné jámy v areálu dolu Austria/Barbora/1.máj,
na pozemku parc.č. 6333/32, k.ú. Karviná-Doly.
- 49084 / 8-4013 komín v areálu jámy Jindřich /důl Čs armády - závod Jindřich/, parc.č.
4184/20, k.ú. Karviná-Doly
- 30158 / 8-822 drobné středověké opevnění
(švédská mohyla), parc.čís. 1007 , k.ú. Stonava
- 11961 / 8-3193 farní kostel sv. Maří Magdaleny

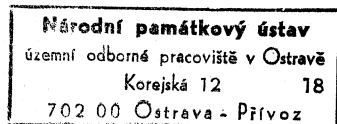
parc.čís. 35, k.ú. Stonava

12775 / 8-3811 kaple

u čp. 37, parc.čís. 939 , k.ú. Stonava

Městská památková zóna Karviná vyhlášená vyhláškou MK ČR čís. 476/1992 ze dne 10. září 1992. Hranice městské památkové zóny začíná na severu vnější hranicí v ulici K. Sliwky parc.čís. 3997, pokračuje po vnější hranici ulice Lázeňské parc.čís. 2391, prochází osou stružky Mlýnka parc.čís. 1297, pokračuje po místní komunikaci okraje parku parc.čís. 6 až po most přes řeku Olši parc.čís. 2410/1, dále po vnějším okraji železniční tratě Bohumín - Český Těšín po severní hranici sadu B. Němcové parc.čís. 3981/1, dále prochází kolmo na ulici Husovu parc.čís. 291 až na křižovatku s ulicí Na bělidle parc.čís. 269, po hranici ulice Mlýnské parc.čís. 498 k parc.čís. 3997, kde se hranice uzavírá.

S pozdravem



Ing. arch. Helga Kozelská Bencúrová
vedoucí odboru památkové péče

Na vědomí
Ing. Kynclová – zde
Mgr. Zezula - zde



MIZPP00EJ55C

Občanské sdružení FRYGATO – EKO v Karviné – Ráji
Ing. Václav Gavlovský; V zákoutí 1135/3; 734 01 Karviná – Ráj

MINISTERSTVO
ŽIVOTNÍHO PROSTŘEDÍ
P

Číslo dne/
čas přijet:

17-04-2007

Počet listů/
příloh:

Číslo jednací:

29038

JEAN/

09

MŽP ČR
Vršovická 65
100 10 Praha 10

Věc: **Oznámení o účastenství občanského sdružení FRYGATO – EKO ve
správním řízení č. j. OŽP/1873/2007.**

Ve smyslu zákona č. 100/2001 Sb., § 6, odst. 4 o posuzování vlivů na životní prostředí Vám oznamujeme, že jsme účastníky řízení o

„Pokračování hornické činnosti OKD, a. s., Dolu ČSM na období 2009 -2020“,

kteří zahájil Magistrát města Karviné, odbor životního prostředí.

Občanské sdružení FRYGATO – EKO na základě schválených stanov MV ze dne 17.7.2000, má ve své činnosti ochranu přírody a krajiny, jako její hlavní poslání.

V Karviné 16.4.2007

S pozdravem
Za občanské sdružení FRYGATO – EKO

Ing. Václav Gavlovský
předseda sdružení



MIZPP00ED4G6

MINISTERSTWO ŚRODOWISKA
DEPARTAMENT OCEN ODDZIAŁYWANIA NA ŚRODOWISKO
00-922 Warszawa, ul. Wawelska 52/54

DOOŚ- 072-2202/2007/ks

Nadawca:

Ministerstwo Środowiska,
Ul. Wawelska 52/54
PL-00-922 Warszawa

**MINISTERSTVO
ŽIVOTNÍHO PROSTŘEDÍ**
P

410

Došlo dne/
čas prijati:

21-05-2007

Pocet listu/
priloh:

2

Číslo jednot: 37842 /ENV/ 07

Adresat:

Ministerstvo Środowiska
100 10 PRAHA 10
VRSOVICE
Vrsovicka 65

Warszawa dnia 17 maja 2007r.

Deklaracja uczestnictwa

Numer akt:

20182/ENV/07

Uprzejmie informujemy, że w odniesieniu do pisma z dnia 30 marca 2007r. dotyczącego powiadomienia o planowanej działalności o nazwie „Kontynuacja działalności górniczej Kopalni CSM w okresie 2009-2020” w rejonie Ostrawy, dla której będzie przeprowadzane postępowanie w sprawie oceny oddziaływania na środowisko oświadczamy, że weźmiemy udział w postępowaniu w sprawie oceny oddziaływania na środowisko.

Ponadto, uprzejmie proszę o stosowną informację dotyczącą przeprowadzanej procedury oceny oddziaływania na środowisko, wraz z podaniem terminarza poszczególnych etapów.

Jednocześnie informujemy, że po stronie polskiej, organem właściwym w sprawie przeprowadzenia postępowania w sprawie oceny oddziaływania na środowisko w kontekście transgranicznym, w szczególności w zakresie przyjęcia dokumentacji oceny oddziaływania na

środowisko zgodnie, prowadzenia konsultacji zgodnie z artykułem 5 Konwencji, oraz do otrzymania decyzji końcowej jest Minister Środowiska.

Artur Kawicki



Zastępca Dyrektora Departamentu

Ocen Oddziaływania na Środowisko

Do wiadomości:

1. Andrzej Jeżewski, Dyrektor Wydziału Środowiska i Rolnictwa
Śląski Urząd Wojewódzki w Katowicach, 40-032 Katowice, ul. Jagiellońska 25
2. Pani Agnieszka Bolesta, Podsekretarz Stanu, MB

Ministerstvo životního prostředí
Odbor hodnocení vlivu na životní prostředí
00-922 Warszawa, ul. Wawelska 52/54

Ve Varšavě dne 17.května 2007

Přihláška k účasti

Č.j: 20182/ENV/07

V odpovědi na Váš dopis ze dne 30. března 2007 týkající se informací o plánované činnosti, s názvem „Pokračování důlní činnosti Dolu CSM v období 2009-2020“ v oblasti Ostravy, pro kterou se bude konat řízení ve věci vlivu na životní prostředí, Vám sdělujeme, že se řízení ve věci hodnocení vlivu na životní prostředí zúčastníme.

Rád bych Vás požádal o příslušnou informaci týkající se činnosti hodnocení vlivu na životní prostředí, včetně poskytnutí časového rozvrhu jednotlivých etap.

Informujeme Vás také, že kompetentním orgánem za polskou stranu, jenž má na starosti řízení ve věci hodnocení vlivu na životní prostředí v transhraničním kontextu, hlavně v oblasti příjmu dokumentací hodnocení vlivu na životní prostředí, vedení konzultací v souladu s čl.č.5 Konvence, a také k přijímání konečných rozhodnutí, je ministr životního prostředí.

Artur Kawieki
Zástupce ředitele odboru
hodnocení vlivu na životní prostředí

Na vědomí:

1. Andrzej Jezewski, ředitel odboru životního prostředí a zemědělství
Slezský Vojevodský úřad v Katovicích, 40-032 Katowice, Jagiellonska 25
2. Paní Agnieszka Bolerta, náměstkyně ministra MŽP