

MINISTERSTVO ŽIVOTNÍHO PROSTŘEDÍ

100 00 PRAHA – VRŠOVICE, Vršovická 65

V Praze dne 3.12.2008

Č. j.: 93905/ENV/08

ZÁVĚR ZJIŠŤOVACÍHO ŘÍZENÍ

podle § 7 zákona č. 100/2001 Sb., o posuzování vlivů na životní prostředí a o změně některých souvisejících zákonů (zákon o posuzování vlivů na životní prostředí), ve znění pozdějších předpisů

Identifikační údaje

- Název:** Pokračování těžby v lokalitě Hulín
- Kapacita (rozsah) záměru:** Objem těžby šterkopísku 800 000 t/rok; rozšíření těžebního prostoru a těžba na ploše 60,43 ha, z toho 39,83 ha v k. ú. Hulín a 20,60 ha v k. ú. Bílany.
- Charakter záměru:** Záměrem je hornická činnost spočívající v dobývání šterkopísku mokrým způsobem v rozšířeném dobývacím prostoru a činnost prováděná hornickým způsobem na nevýhradním ložisku na tento dobývací prostor navazujícím.
- Umístění:** kraj: Zlínský
obce: Hulín, Kroměříž
kat. území: Bílany, Hulín
- Zahájení realizace:** 2009
- Ukončení těžby:** 2036 (vyhodnocení posuzování vlivů záměru na životní prostředí bude provedeno na dobu 20 let)
- Oznamovatel:** Českomoravský šterk, a. s., Mokrá 359, 664 04 Mokrá

Záměr „Pokračování těžby v lokalitě Hulín“ naplňuje ustanovení § 4 odst. 1 písmene b) zákona č. 100/2001 Sb., o posuzování vlivů na životní prostředí, ve znění pozdějších předpisů (dále jen „zákon“), ve vztahu k dikci bodu 2.3 (Těžba ostatních nerostných surovin – nový dobývací prostor...) kategorie I přílohy č. 1 k citovanému zákonu. Dle § 7 citovaného zákona bylo provedeno zjišťovací řízení, jehož cílem bylo zjištění, zda záměr bude mít významný vliv na životní prostředí a zda bude posuzován podle citovaného zákona.

Na základě zjišťovacího řízení provedeného podle zásad uvedených v příloze č. 2 k citovanému zákonu dospěl příslušný úřad k závěru, že záměr

„Pokračování těžby v lokalitě Hulín“

má významný vliv na životní prostředí a **bude** posuzován podle citovaného zákona.

Na základě provedeného zjišťovacího řízení dospěl příslušný úřad k závěru, že **předložené oznámení se nepovažuje za dokumentaci vlivů záměru na životní prostředí (dále jen „dokumentace“). Dokumentaci dle přílohy č. 4 k citovanému zákonu je nutné dopracovat především s důrazem na následující oblasti:**

- dopracovat variantu těžby na dobu max. 20 let ve smyslu výkladu Ministerstva životního prostředí ze dne 12.7.2002 pod č.j. 3264a/OPVŽP/02 (viz příloha);
- dopracovat kompenzační opatření ve vztahu k ochraně zemědělského půdního fondu a ochraně přírody a krajiny;
- doložit soulad záměru s krajskou, případně celorepublikovou koncepcí těžby šterkopísku;
- prověřit a vyhodnotit další možnosti eliminace tuhých znečišťujících látek (doplnit opatření vedoucí k omezení prašnosti v dotčené lokalitě);
- doplnit režim provozu kalového pole a režim provozu úložiště výpěrku;
- doplnit vyhodnocení vlivů dočasného skladovacího místa vytěžených zemin a hlušin na životní prostředí (kde bude zřízeno dočasné skladovací místo pro vytěžené zeminy a hlušiny, jak bude zajištěna ochrana životního prostředí atd.)
- **dále je třeba v dokumentaci zohlednit a vypořádat všechny relevantní požadavky na doplnění, připomínky a podmínky, které jsou uvedeny v došlých vyjádřeních (viz přílohy).**

Odůvodnění

Příslušný úřad obdržel řadu relevantních odůvodněných připomínek k předloženému oznámení zpracovanému dle přílohy č. 4 k cit. zákonu a zároveň řadu požadavků na dopracování dokumentace vlivů záměru na životní prostředí. Na základě těchto požadavků byly příslušným úřadem specifikovány výše uvedené oblasti.

Příslušný úřad obdržel k oznámení záměru vyjádření Městského úřadu Hulín, Krajského úřadu Zlínského kraje, Městského úřadu Kroměříž, České inspekce životního prostředí – oblastních inspektorátů Brno a Olomouc, Obvodního báňského úřadu v Ostravě, Ministerstva životního prostředí – odborů ochrany ovzduší, ochrany vod, odpadů a péče o krajinu a Národního památkového ústavu – územního odborného pracoviště v Kroměříži. Vyjádření veřejnosti ani občanských sdružení podle § 23 odst. 9 zákona nebyla doručena.

Městský úřad Hulín, odbor životního prostředí

1) V místech mezi nově rozšířeným šterkovištěm a železniční tratí Kojetín – Ostrava bylo Městským úřadem Hulín pro připravované Komplexní pozemkové úpravy vyjádřením č.j. OŽP/335/2008/MD, určeným Pozemkovému úřadu – pracovišti Kroměříž, navrhováno vybudovat Biocentrum. Rozšíření šterkoviště zasahuje až do míst navrhovaného Biocentra. V případě, že by toto rozšíření bylo realizováno, upozorňuje Městský úřad Hulín na nutnost zvýšit retenční schopnost krajiny jiným způsobem – a sice severně od rozšířeného šterkoviště,

kde se nachází ochranná pásma pitných vod 1. stupně. K potřebě zvýšit retenční schopnost krajiny v závislosti s rozšířením šterkovistiště vedou Městský úřad Hulín zkušenosti se zvýšením průtoků řeky Rusavy z let 1997, 2003 a 2007, kdy hrozilo, či přímo došlo k přelévání vody ze šterkového jezera severním směrem. Záplavou byly ohroženy jak hluboké vrty, ze kterých se čerpá pitná voda pro část okresu, tak jižní část města Hulína – ulice Vrchlického a Včelín. Pro zvýšení retenčních schopností krajiny je navrhováno zalesnit pás polí obklopující ochranná pásma pitných vod tak, aby byla vytvořena přirozená ochrana města i vrtů.

2) Přeložku Němčického a Svinského potoka a svedení obou vodotečí do Stonače bere Městský úřad Hulín na vědomí s podmínkou, že nedojde k jejich zatrubnění.

3) Hodnocení území z hlediska historického, kulturního nebo archeologického významu nepředpokládá Městský úřad Hulín za postačující a domnívá se, že by byl na místě záchranný archeologický průzkum.

Krajský úřad Zlínského kraje, odbor životního prostředí a zemědělství

1) Oznámení sice konstatuje, že vlivem realizace záměru nevzniknou neobdělávatelné enklávy zemědělské půdy, z přehledné mapy v příloze č. 2 však vyplývá, že při respektování ochranného pásma trati ČD je třeba řešit využití zemědělských pozemků v tomto ochranném pásmu na k. ú. Hulín. Vyhodnocení v oddíle D.I.5 se tímto negativním vlivem na k. ú. Hulín nezabývá. V oznámení jsou nedostatečně navržena kompenzační opatření. V oddíle D.II na straně 112 se v oznámení uvádí, že negativní vlivy záměru je možno omezit realizací kompenzačních opatření a splnění podmínek. V oddíle D.IV.3 na str. 117 se kompenzační opatření jen obecně odkazují na opatření v oddíle D.I, tento oddíl se zabývá vlivy na jednotlivé složky ŽP s výjimkou návrhu přeložky Svinského potoka žádné kompenzační opatření neřeší.

2) Krajský úřad upozorňuje, že návrh na rozšíření dobývacího prostoru podléhá povinnosti projednání s orgánem ochrany ZPF a zajištění souhlasu ke stanovení dobývacího prostoru dle § 6 odst. 2 zákona č. 334/1992 Sb. Tato povinnost je požadována doplnit do souhrnného rámcového zhodnocení v oddíle D.I.5 na str. 101 oznámení.

3) Záměr se nachází z části v ochranném pásmu 1. stupně, z části ve vnitřním ochranném pásmu 2. stupně a ve vnějším ochranném pásmu 2. stupně vodního zdroje Hulín určeného k hromadnému zásobování pitnou vodou. Ve vnějším ochranném pásmu 2. stupně jsou dle platného rozhodnutí Odboru vodního a lesního hospodářství a zemědělství ONV v Kroměříži ze dne 9.12.1985 pod čj. Vod.235/1-48/1985-Po činnosti jako důlní činnost jakéhokoliv druhu, zemní práce a umístování podzemních vedení podmíněny souhlasem vodohospodářského orgánu za předpokladu kladného odborného hydrogeologického posudku, u vnitřního ochranného pásma 2. stupně hygienické ochrany jsou tyto činnosti zakázány. Příslušným vodoprávním úřadem je Městský úřad Kroměříž – odbor životního prostředí a zemědělství.

4) Území se nachází v záplavovém území vodních toků Morava (stanovené Krajským úřadem Zlínského kraje – odborem životního prostředí a zemědělství dne 15.8.2005 pod čj. 7110/2005 ŽPZE-RH a v CHOPAV Kvartér řeky Moravy. V souladu s § 2 odst. 1 písm. e) nařízení vlády č. 85/1981 Sb. je v chráněných vodohospodářských oblastech zakázáno těžit nerosty povrchovým způsobem nebo provádět jiné zemní práce, které by vedly k odkrytí souvislé vodní hladiny podzemních vod; zákaz se nevztahuje na těžbu šterků, písků a šterkopísků, budou-li časový postup a technologie těžby přizpůsobeny možností následného vodohospodářského využití prostoru ložiska. Těžba je podmíněna dodržáním všech podmínek výše uvedených rozhodnutí.

5) Krajský úřad uvádí, že na základě výše uvedených připomínek požaduje další posuzování záměru a konstatuje, že oznámení řešeného záměru vypracované v rozsahu přílohy č. 4 citovaného zákona nemůže nahradit dokumentaci vlivů záměru na životní prostředí.

Městský úřad Kroměříž, odbor životního prostředí

1) Z hlediska vodohospodářských zájmů je předložené oznámení záměru zpracováno dostatečně. Jsou zde posouzeny možné vlivy těžby na vody povrchové, podzemní (na vodní zdroj Hulín), přičemž vychází z podrobně zpracovaných hydrogeologických posudků.

2) Z hlediska odpadového hospodářství se očekává schválení zákona o nakládání s těžebním odpadem a o změně některých zákonů (sněmovní tisk 548/0), kterým se navrhuje změna zákona č. 185/2001 Sb., o odpadech. Městský úřad doporučuje v případě účinnosti zákona o těžebním odpadu uvedení informace o změnách ve vztahu k posuzovanému záměru na úseku odpadového hospodářství (kalové pole, úložiště výpěrků a jejich trvalé uložení po sedimentaci – str. 21 oznámení, 30 tisíc tun ročně).

3) Je požadováno doplnit v jakém režimu je povolen provoz kalového pole a v jakém režimu je a bude provozováno úložiště výpěrků.

4) Ve vztahu ke k. ú. Bílany je třeba v dokumentaci doplnit vyhodnocení vlivu na životní prostředí dočasného skladovacího místa vytěžených zemín a hlušín, které nemusí být určeny pouze k rekultivaci těžebního prostoru (viz str. 9 dokumentace – oznámení), tzn.: kde bude zřízeno dočasné skladovací místo pro vytěžené zeminy a hlušiny (před jejich uložením zpět do těžebního prostoru nebo před jejich přemístěním) a jak bude zajištěna ochrana životního prostředí (monitorování a kontrola vlivu na znečištění ovzduší a vod).

5) Orgán ochrany ovzduší pouze upozorňuje, že dle nařízení vlády č. 615/2006 Sb. jsou kamenolomy a zpracování kamene (těžba, úprava a zpracování kameniva) zařazeny jako vyjmenované ostatní zdroje v kategorii středních zdrojů znečišťování ovzduší, pokud mají projektovaný výkon vyšší než 25 m³/den (dle přílohy č. 1 nařízení vlády, bod 3.6). Dle zákona o ochraně ovzduší je nutné pro změnu středního zdroje získat povolení Krajského úřadu Zlínského kraje dle § 17 odst. 1 uvedeného zákona. Dle § 50 odst. 1 písm. a) zákona o ochraně ovzduší je dotčeným orgánem z hlediska ochrany ovzduší vždy příslušná obec, tzn. pro k. ú. Hulín je příslušný Městský úřad Hulín.

6) Předložené oznámení je zpracováno z hlediska ochrany přírody dostatečně, řeší vlivy možné těžby na krajinu a ekosystémy, přičemž vychází z podrobně zpracovaného biologického průzkumu.

7) Orgán ochrany ZPF v úvodu svého vyjádření upozorňuje na skutečnosti, které zesilují negativní dopad projednávaného záměru na životní prostředí, jako jsou:

- realizace provedených souvisejících záborů v regionu Kroměřížska bez vyhodnocení důsledků jejich dopadů a náležitých souvislostí;
- celková bilance provedených záborů nejkvalitnějších půd při připravovaných dalších těžbách štěrkopískovišť, realizovaných rozsáhlých průmyslových zón, realizací dálnice, asfaltových cest mezi poli, KPÚ, rychlostní komunikace R55 a R49 během posledních dvou až tří let;
- další těžby štěrkopísků jsou od sebe vzdáleny necelých 8 km a je jich 6-8 v různém stupni přípravy realizace, které byly podány dříve než tento záměr těžby;
- návrh územního plánu města Hulína s těžbou štěrkopísku nebyl schválen a tento záměr těžby štěrkopísku z navrhované změny územního plánu byl vyloučen;
- návrh územního plánu s těžbou štěrkopísku města Kroměříže pro těžbu štěrkopísku v k. ú. Bílany rovněž nebyl schválen.

Orgán ochrany ZPF považuje za nevhodné předčasně posuzovat tento záměr podle zákona č. 100/2001 Sb. Orgán ochrany ZPF opakovaně upozorňuje na situaci v pověřeném území, aby se zastavilo živelné zabírání kvalitních zemědělských půd, kdy dochází k rozsáhlým a ne-

vratným změnám v ZPF, a to v území, které je historicky zemědělským územím a zemědělská půda cenným výrobním prostředkem. Je potřeba předkládat pro srovnání odpovídající úrovně proběhlých řízení a posuzování v tomtéž stadiu a poukázat na všechny odpovídající závěry v této věci, nejen na ty souhlasné v neodpovídajících fázích (př. souhlasná SEA pouze pro koncept ÚP města Kroměříže, když z ÚP města Hulína byl záměr těžby vyřazen pro nesouhlas, a tak dochází k vynuceným nesprávným změnám odborných stanovisek dotčených orgánů). Je upozorňováno na skutečnost, že se v projednávaném území reálně vyskytuje síť polních cest, které včetně provedených meliorací náleží pod ochranu ZPF. Orgán ochrany ZPF považuje za nezbytné celkové vyhodnocení území Kroměřížska dle centrálně nezávislé schválené celkové koncepce ČR a celkové koncepce Zlínského kraje ohledně problematiky těžby šterkopísku a koncepce rozvoje v regionu Kroměřížska tak, aby bylo řádně prozkoumáno a propočteno, ve které lokalitě ze všech uváděných je nejvhodnější povolit těžbu šterkopísku na Kroměřížsku z hlediska potřeb státu a nejmenšího negativního dopadu na ochranu životního prostředí v území se zaměřením na nejkvalitnější půdy a návazných souvislostí ohledně ekologické stability území. Vyhodnocení by mělo dostat podobu písemného závazného stanoviska, jehož existence by měla omezit neodborné a živelné povolování těžby šterkopísku bez znalosti podstaty věci, ovlivňované tlakem investorů a jednotlivých orgánů státní správy na ochranu životního prostředí. Vzhledem k výše popsané situaci se na Kroměřížsku (Hulín, Bílany, Střížovice, Plešivec, Chropyně, Zářičí) budou nacházet od sebe ve vzdálenosti 4 – 8 km na nejlepších půdách samé těžiště šterkopísku. Z důvodu nevratnosti zásahu do nyní zemědělsky obhospodařovaného území orgán ochrany ZPF nesouhlasí s takto prováděnými záborů pro těžbu šterkopísku v k. ú. Hulín a k. ú. Bílany. Z pohledu ochrany ZPF nesmí být těžba šterkopísku nadřazena ochraně zemědělské půdy, protože těžba takového rozsahu je dlouhodobou a trvalou zátěží pro dané území, což mělo být vzato v úvahu při posuzování záměru dle zákona č. 100/2001 Sb. Orgán ochrany ZPF považuje za důležité tento záměr řádně a důkladně vyhodnotit dle zákona uvedeného zákona ve všech souvislostech.

Česká inspekce životního prostředí, oblastní inspektorát Brno – z hlediska ochrany ovzduší schvaluje uvedený záměr za podmínek, že při dopravě vytěžené suroviny nebude vznikat prašnost, bude nutno zajistit pravidelné čištění veřejných komunikací a pravidelné zkrápění manipulačních a pojezdových ploch popřípadě deponií hotových výrobků vodou.

Česká inspekce životního prostředí, oblastní inspektorát Olomouc – nemá k předloženému oznámení záměru připomínky.

Obvodní báňský úřad v Ostravě – bere oznámení záměru na vědomí a současně fázi řízení nemá k dané věci připomínky.

Ministerstvo životního prostředí, odbor ochrany ovzduší – hodnocení vlivu záměru na kvalitu ovzduší je zpracováno v rozptylové studii ve formě imisních příspěvků znečišťujících látek vzhledem ke stávající imisní zátěži zájmového území. Výpočet byl proveden pro oxid dusičitý, oxid uhelnatý, částice PM₁₀ a benzen. Z výsledků předložené rozptylové studie vyplývá, že realizací záměru dojde k nárůstu koncentrací všech modelovaných znečišťujících látek. K překračování imisního limitu by mohlo docházet u částic PM₁₀. S ohledem na skutečnost, že se plánovaný záměr nachází v oblasti se zhoršenou kvalitou ovzduší, kde jsou překračovány imisní limity pro částice PM₁₀ a dále s ohledem na provedené modelové výpočty, které prokázaly, že vliv posuzovaného záměru na místní kvalitu ovzduší bude nezanedbatelný, je požadováno, aby byl tento vliv v maximální míře minimalizován a to důsledným dodržováním technicko-organizačních opatření navržených v oznámení záměru. V rámci přípravy záměru je požadováno zabývat se dalšími možnostmi eliminace emisí tuhých znečišťujících látek.

Ministerstvo životního prostředí, odbor ochrany vod – podmiňuje svůj souhlas se záměrem dodržením požadavků ochrany vod, které jsou legislativně stanoveny zákonem č. 254/2001 Sb., o vodách a prováděcími předpisy k němu.


Ministerstvo životního prostředí, odbor odpadů – nemá k předloženému oznámení záměru zásadní připomínky.

Ministerstvo životního prostředí, odbor péče o krajinu – vzhledem ke skutečnosti, že předpokládáný záměr bude mít vliv na zájmy ochrany přírody a krajiny v oblasti krajinného rázu, je požadováno v další fázi procesu posuzování plně respektovat navržená minimalizační a kompenzační opatření a respektovat ochranné podmínky NRBK K 142.

Národní památkový ústav, územní odborné pracoviště v Kroměříži – na území dotčeném záměrem pokračování těžby v lokalitě Hulín se nenacházejí žádné státem chráněné nemovité kulturní památky, plošně chráněná památková území, ani zde nezasahují památková ochranná pásma. Dotčené území lze považovat za území s archeologickými nálezy, a proto je nutné postupovat v souladu s § 22 odst. 2 zákona č. 20/1987 Sb., o státní památkové péči.

S ohledem na počet dotčených správních úřadů a dotčených územních samosprávných celků doporučuje příslušný úřad počet dokumentací pro předložení na 12 kusů.

Závěr zjišťovacího řízení nenahrazuje vyjádření dotčených správních úřadů, ani příslušná povolení podle zvláštních právních předpisů. Závěr zjišťovacího řízení není rozhodnutím vydaným ve správním řízení a nelze se proti němu odvolat.



Ing. Jaroslava HONOVÁ
ředitelka odboru
posuzování vlivů na životní prostředí
MINISTERSTVO ŽIVOTNÍHO PROSTŘEDÍ
100 10 PRAHA 10, Vršovická 65

Přílohy

- vyjádření Městského úřadu Hulín ze dne 24.11.2008
- vyjádření Krajského úřadu Zlínského kraje ze dne 21.11.2008
- vyjádření Městského úřadu Kroměříž ze dne 12.11.2008
- vyjádření České inspekce životního prostředí, oblastního inspektorátu Brno, ze dne 10.11.2008
- vyjádření České inspekce životního prostředí, oblastního inspektorátu Olomouc, ze dne 7.11.2008
- vyjádření Obvodního báňského úřadu v Ostravě ze dne 6.11.2008
- vyjádření Ministerstva životního prostředí, odboru ochrany ovzduší, ze dne 6.11.2008
- vyjádření Ministerstva životního prostředí, odboru ochrany vod, ze dne 30.10.2008
- vyjádření Ministerstva životního prostředí, odboru odpadů, ze dne 7.11.2008
- vyjádření Ministerstva životního prostředí, odboru péče o krajinu, ze dne 13.11.2008
- vyjádření Národního památkového ústavu, územního odborného pracoviště v Kroměříži, ze dne 21.11.2008
- výklad Ministerstva životního prostředí ze dne 12.7.2002.

Obdrží

oznamovatel, dotčené územní samosprávné celky, dotčené správní úřady

MĚSTSKÝ ÚŘAD HULÍN

odbor životního prostředí
nám. Míru 162, 768 24 Hulín



č. j.: OŽP/4804/339/2008/MD
vyřizuje: ing. Miroslava Dvořáková
datum: 24.11. 2008.
e-mail: dvorakova@hulin.cz
telefon: 573 502 727
fax: 573 350 188

MINISTERSTVO
ŽIVOTNÍHO PROSTŘEDÍ
P

Došlo dne/
čas přijetí: 25-11-2008

Číslo jednací: 85314 /ENV/ 08

Ministerstvo životního prostředí
Vršovická 65, Praha - Vršovice, 100 10
K rukám Ing. Karáska

Věc: Vyjádření k zahájení zjišťovacího řízení k záměru zařazenému v kategorii I. Jako změna záměru podle § 4 odst. 1 písm. b), „Pokračování těžby v lokalitě Hulín.“

Dne 24.10.2008 nám bylo pod značkou 71750/ENV/08.,72353/ENV/08 doručeno Posuzování vlivů na životní prostředí podle zákona č. 100/2001 Sb., ve znění pozdějších předpisů (dále jen „zákon“) - zahájení zjišťovacího řízení **zahájení zjišťovacího řízení k záměru zařazenému v kategorii I. Jako změna záměru podle § 4 odst. 1 písm. b) - „Pokračování těžby v lokalitě Hulín,“ (investor Českomoravský šterk, a.s. Mokrá 359, PSČ 664 04)**

V souladu s § 6 odst. 7 zákona č. 100/2001 Sb., o posuzování vlivů na životní prostředí v platném znění se vyjadřujeme k Oznámení záměru a po prostudování materiálu konstatujeme, že k jeho obsahu máme tyto podněty a připomínky:

1. V místech mezi nově rozšířeným šterkovištěm a železniční tratí Kojetín – Ostrava jsme pro připravované Komplexní pozemkové úpravy vyjádřením č.j.OŽP/335/2008/MD, určeným Pozemkovému úřadu, pracovišti Kroměříž, navrhovali vybudovat Biocentrum. Po prostudování spisu „Pokračování těžby v lokalitě Hulín“ jsme seznali, že rozšíření šterkoviště zasahuje až do míst námi navrhovaného Biocentra. V případě, že by toto rozšíření bylo realizováno, upozorňujeme na nutnost zvýšit retenční schopnost krajiny jiným způsobem – a sice severně od rozšířeného šterkoviště, kde se nacházejí ochranná pásma pitných vod 1. stupně. K potřebě zvýšit retenční schopnost krajiny v závislosti s rozřízením šterkoviště nás vedou zkušenosti ze zvýšením průtoků řeky Rusavy z let 1997, 2003 a 2007, kdy buď hrozilo, či přímo došlo k přelévání vody ze šterkového jezera severním směrem. Záplavou byly ohroženy jak hluboké vrty ze kterých se čerpá pitná voda pro část okresu, tak jižní část města Hulína – ulice Vrchlického a Včelín. Pro zvýšení retenčních schopností krajiny navrhujeme zalesnit pás polí, obklopující ochranná pásma pitných vod tak, aby byla vytvořena přirozená ochrana města i vrtů.
2. Přeložku Němčického a Svinského potoka a svedení obou vodotečí do Stonače bereme na vědomí s podmínkou, že nedojde k jejich zatrubnění.
3. Hodnocení území z hlediska historického, kulturního nebo archeologického významu (str. 31) nepokládáme za postačující, a domníváme se, že by byl na místě záchranný archeologický průzkum.

Oznámení bylo vyvěšeno dne 3.11.2008 na úřední desce a informaci o vyvěšení jsme vám téhož dne odeslali.

Ing. Miroslava Dvořáková
vedoucí odboru životního prostředí

MĚSTSKÝ ÚŘAD
HULÍN
odbor životního prostředí
nám. Míru 162, 768 24 Hulín

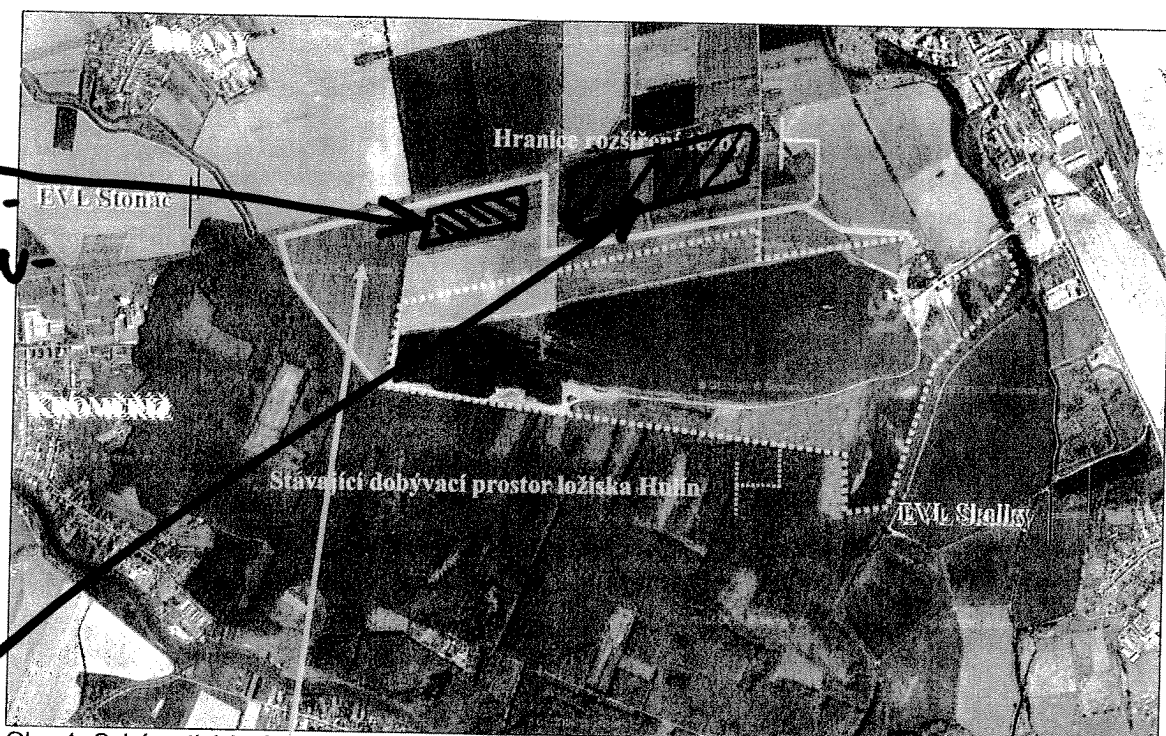
III. ZÁKLADNÍ ÚDAJE O ZÁMĚRU

(zpracováno podle poskytnutých dokumentů, Ing. P. Žídková)

Záměrem investora (Českomoravské šterkovny a.s.) je rozšířit stávající těžbu šterkopísku na pozemky v k.ú. Hulín a Bílany severně a západně od stávajícího dobývacího prostoru. Těžba bude vedena hornickým způsobem, tj. dobývání šterkopísku mokrým způsobem v rozšířeném dobývacím prostoru a částečně také na nevýhradním ložisku na tento dobývací prostor navazujícím.

Pozemky rozšířené těžby se nacházejí v záplavovém území řeky Moravy, aktuálně jsou vesměs využívány pro zemědělskou výrobu. Přes pozemky plánované těžby aktuálně procházejí vodoteče Němčický a Svinský potok. Sousedí s meliorovanými plochami, ze kterých je voda odčerpávána ze sběrné jímky čerpací stanicí do Svinského potoku. Realizací záměru dojde k likvidaci vodotečí.

Vlastní kapacita těžby šterkopísku je plánovaná v objemu 530 000 - 800 000 t/rok rozšíření dobývacího prostoru a hornická činnost v nevýhradním ložisku na ploše celkem 60,43 ha, z toho 39,83 ha v k.ú. Hulín a 20,60 ha v k.ú. Bílany.



Obr. 1. Schématický záznam o pozici stávajícího dobývacího prostoru šterkopísku Hulín () a uvažovaného celkového rozšíření těžby () s vyznačením okolních evropsky významných lokalit (). Navrhovaná změna č. 2 ÚP Kroměříž

III.I. Popis technického a technologického řešení záměru

OTVÍRKA, PŘÍPRAVA A DOBÝVÁNÍ:

Ochrana zásob výhradního ložiska byla provedena stanovením chráněného ložiskového území Hulín. Chráněné ložiskové území Hulín bylo stanoveno rozhodnutím Obvodního báňského úřadu v Brně pod č.j.4695/90-Hy ze dne 29.3.1991. Dobývání šterkopísku na výhradním ložisku Hulín je v současné době prováděno na základě povolené hornické činnosti v dobývacím prostoru Hulín, který byl stanoven rozhodnutím Obvodního báňského úřadu v Brně pod č.j.3519/00 ze dne 7.11.2000.



MIZPP00JMFX2

Krajský úřad

Zlínského kraje

Číslo jednací: 86410 /ENV/ 08

27-11-2008

Počet listů: 1
příloh: 1

Odbor životního prostředí a zemědělství
oddělení hodnocení ekologických rizik

Ministerstvo životního prostředí
odbor posuzování vlivů na ŽP
Vršovická 65
100 10 Praha 10 – Vršovice

datum	oprávněná úřední osoba	číslo jednací	spisová značka
21. listopadu 2008	Ing. Miroslava Tomalová	KUZL 76538/2008	KUSP 71311/2008 ŽPZE-MT

Posuzování vlivů na životní prostředí dle zákona č. 100/2001 Sb., o posuzování vlivů na životní prostředí o změně některých souvisejících zákonů (zákon o posuzování vlivů na životní prostředí), v platném znění – vyjádření k oznámení záměru:

" Pokračování těžby v lokalitě Hulín "

Dne 27. října 2008 obdržel Krajský úřad Zlínského kraje, odbor životního prostředí a zemědělství oznámení záměru „Pokračování těžby v lokalitě Hulín“.

Záměrem je hornická činnost spočívající v dobývání štěrkopísků mokrým způsobem v k.ú. Hulín a Bílany v rozšířeném dobývacím prostoru a činnost prováděná hornickým způsobem na nevýhradním ložisku navazujícího na uvedený dobývací prostor. Objem těžby bude 800 000 t/rok. Rozšíření těžebního prostoru a těžba štěrkopísků bude realizována na ploše 60,43 ha, z toho 39,83 ha v k.ú. Hulín a 20,60 ha v k.ú. Bílany.

Níže jsou uvedena vyjádření za Krajský úřad Zlínského kraje:

➤ **z hlediska zákona č. 334/1992 Sb., o ochraně zemědělského půdního fondu, ve znění pozdějších předpisů:**

Oznámení EIA se zabývá pokračováním těžby štěrkopísku na k.ú. Bílany a Hulín v rozsahu cca 60 ha. Záměr předpokládá rozšíření dobývacího prostoru Hulín na pozemcích ZPF zařazených převážně do III. třídy ochrany ZPF (cca 55 ha) a částečně do II. třídy ochrany ZPF. Dle údajů v oznámení EIA nebylo na pozemcích v řešeném území provedeno odvodnění půdy. Pro minimalizaci narušení odtokových poměrů je navržena přeložka vodotečí Svinský a Němčický potok, které odvádějí vody z meliorovaných ploch (viz oznámení str. 100, oddíl D.I.5).

Oznámení sice konstatuje, že vlivem realizace záměru nevzniknou neobdělávatelné enklávy zemědělské půdy, z přehledné mapy v příloze č. 2 však vyplývá, že při respektování ochranného pásma trati ČD, je třeba řešit využití zem. pozemků v tomto ochr. pásmu na k.ú. Hulín. Vyhodnocení v oddíle D.I.5 se tímto negativním vlivem na k.ú. Hulín nezabývá. V oznámení jsou nedostatečně navržena kompenzační opatření. V oddíle D.II. na str. 112 se v oznámení EIA uvádí, že negativní vlivy záměru je možno omezit realizací kompenzačních opatření a splněním podmínek. V oddíle D.IV.3 na str. 117 se kompenzační opatření jen obecně odkazují na opatření v oddíle D.I., tento oddíl se zabývá vlivy na jednotlivé složky ŽP a s výjimkou návrhu přeložky Svinského potoka žádné kompenzační opatření neřeší.

Upozorňujeme, že návrh na rozšíření dobývacího prostoru podléhá povinnosti projednání s orgánem ochrany ZPF a zajištění souhlasu ke stavení dobývacího prostoru dle § 6 odst. 2 zák. č. 334/1992 Sb. Tuto povinnost je třeba doplnit do souhrnného rámcového zhodnocení v oddíle D.I.5 na str. 101 oznámení.

Pro řízení EIA je také nezbytné stanovisko orgánu ochrany ZPF obce s rozšířenou působností – MěÚ Kroměříž, v jehož správním území se záměr rozšíření dobývacího prostoru nachází.

Vyřizuje: Ing. Zdeněk Florián

- **z hlediska zákona č. 289/1995 Sb., o lesích a o změně a doplnění některých zákonů (zákon o lesích), ve znění pozdějších předpisů:**

Dle ust. § 48 odst. 3 zákona o lesích je věcně a místně příslušným k vydání stanoviska k předložené dokumentaci, orgán státní správy lesů Městského úřadu Kroměříž.

Vyřizuje: Ing. Pavel Kadlečík

- **z hlediska zákona č. 254/2001 Sb., o vodách a o změně některých zákonů (vodní zákon), ve znění pozdějších předpisů:**

Záměr se nachází z části v ochranném pásmu 1. stupně, z části ve vnitřním ochranném pásmu 2. stupně a ve vnějším ochranném pásmu 2. stupně vodního zdroje Hulín určeného k hromadnému zásobování pitnou vodou. Ve vnějším ochranném pásmu 2. stupně jsou dle platného rozhodnutí Odboru vodního a lesního hospodářství a zemědělství ONV v Kroměříži ze dne 9. 12. 1985 pod č.j. Vod.235/1-48/1985-Po, činnosti jako důlní činnost jakéhokoliv druhu, zemní práce a umístování podzemních vedení podmíněny souhlasem VH orgánu za předpokladu kladného odborného hydrogeologického posudku, u vnitřního ochranného pásma 2. stupně hygienické ochrany jsou tyto činnosti zakázány. Příslušným vodoprávním úřadem je Městský úřad Kroměříž, odbor životního prostředí a zemědělství.

Dále se území nachází v záplavovém území vodních toků Morava (stanovené Krajským úřadem Zlínského kraje, odborem životního prostředí a zemědělství dne 15.8.2005 č.j.7110/2005 ŽPZE-RH a v CHOPAV Kvartér řeky Moravy. V souladu s § 2 odst. 1 písm. e) nařízení vlády č. 85/1981 Sb., o ochráněných oblastech přirozené akumulace vod Chebská pánev a Slavkovský les, Severočeská křída, Východočeská křída, Polická pánev, Třeboňská pánev a Kvartér řeky Moravy je ve chráněných vodohospodářských oblastech zakázáno těžit nerosty povrchovým způsobem nebo provádět jiné zemní práce, které by vedly k odkrytí souvislé hladiny podzemních vod; zákaz se nevztahuje na těžbu štěrků, písků a štěrkopísků, budou-li časový postup a technologie těžby přizpůsobeny možnostem následného vodohospodářského využití prostoru ložiska.

Těžba je podmíněna dodržením všech podmínek výše uvedených rozhodnutí.

Vyřizuje: Ing. Jarmila Vránová

- **z hlediska zákona č. 114/1992 Sb., o ochraně přírody a krajiny, ve znění pozdějších předpisů:**

Dle kompetencí daných § 77a výše uvedeného zákona, nemáme připomínek.

Vyřizují: Petr Pavelčík, Ing. Kateřina Novotná

- **z hlediska zákona č. 86/2002 Sb., o ochraně ovzduší, ve znění pozdějších předpisů (dále jen „zákon o ochraně ovzduší“):**

K předloženému záměru není připomínek

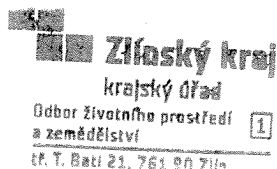
Vyřizuje: Ing. Bohdana Pešková

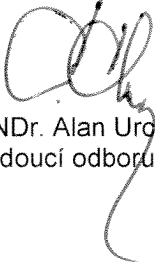
- z hlediska zákona č. 185/2001 Sb., o odpadech, ve znění pozdějších předpisů (dále jen „zákon o odpadech“):

K předloženému záměru není připomínek

Vyřizuje: Miroslava Švecová

Na základě výše uvedených připomínek orgánu ochrany ZPF a vodního hospodářství Krajský úřad Zlínského kraje, odbor životního prostředí a zemědělství (dále jen „krajský úřad“) **požaduje další posuzování** záměru „Pokračování těžby v lokalitě Hulín“ dle zákona č. 100/2001 Sb., o posuzování vlivů na životní prostředí, v aktuálním znění. Závěrem je nezbytné konstatovat, že oznámení řešeného záměru vypracované v rozsahu přílohy č. 4 citovaného zákona dle názoru krajského úřadu **nemůže nahradit dokumentaci** vlivů záměru na životní prostředí vzhledem k výše uvedeným nedostatkům.




RNDr. Alan Uro
vedoucí odboru



Městský úřad Kroměříž
odbor životního prostředí

MIZPP00JNQCH

Velké nám. č. 115, PSČ 767 01

V Kroměříži 12.11.2008

číslo jednací: 08-51/19798/08-Chu

Ministerstvo životního prostředí
Vršovická 65
100 10 Praha 10 - Vršovice

MINISTERSTVO
ŽIVOTNÍHO PROSTŘEDÍ
P

Došlo dne/
čas přijetí:

14-11-2008

Prčet listů
příloh:

Číslo listu:

2598/ENV/02

Věc: Pokračování těžby v lokalitě Hulín - zahájení zjišťovacího řízení.

Dne 24.10.2008 obdržel odbor životního prostředí Městského úřadu Kroměříž oznámení o zahájení zjišťovacího řízení dle zákona č. 100/2001 Sb., o posuzování vlivů na životní prostředí a o změně některých souvisejících zákonů (zákon o posuzování vlivů na životním prostředí) v platném znění, záměru „**Pokračování těžby v lokalitě Hulín**“.

Oznamovatel: Českomoravský šterk, a.s., Mokrá 359.

Dokumentace posuzuje záměr rozšíření těžby šterkopisku v kat. území Hulín (na 39,83 ha plochy) a Bilany (na 20,60 ha plochy) v několika na sebe navazujících etapách.
Objem těžby 800 000 tun / rok.

Městský úřad Kroměříž, odbor životního prostředí, dává vyjádření k výše uvedené dokumentaci

• **z hlediska vodohospodářských zájmů (zákon č. 254/2001 Sb., o vodách a o změně některých zákonů (vodní zákon) ve znění pozdějších předpisů):**

Z hlediska vodohospodářských zájmů je předložené oznámení zpracováno dostatečně, jsou zde posouzeny možné vlivy těžby na vody povrchové, podzemní (na vodní zdroj Hulín), přičemž vychází z podrobně zpracovaných hydrogeologických posudků. Z hlediska vodního zákona není nutné záměr dále posuzovat v režimu zákona č. 100/2001 Sb.

Ing. Igor Hýbner, oprávněná úřední osoba

• **z hlediska odpadového hospodářství (zákon č. 185/2001 Sb., o odpadech, ve znění pozdějších předpisů):**

Orgán odpadového hospodářství, příslušný k vydání vyjádření dle § 79 odst. 4 a 5 zákona č. 185/2001 Sb., o odpadech a změně některých dalších zákonů v platném znění, není příslušný k výběru variant návrhu řešení záměru. Očekává se schválení zákona o nakládání s těžebním odpadem a o změně některých zákonů (sněmovní tisk 548/0), kterým se navrhuje změna zákona č. 185/2001 Sb., o odpadech, ve znění pozdějších předpisů. Doporučujeme v případě účinnosti zákona o těžebním odpadu, uvedení informace, o změnách ve vztahu k posuzovanému záměru na úseku odpadového hospodářství (kalové pole, úložiště výpěrků a jejich trvalé uložení po sedimentaci - str. 21, 30 tis.tun ročně).

Požadujeme doplnění v jakém režimu je povolen provoz kalového pole a v jakém režimu je a bude provozováno úložiště výpěrků.

Ing. Vranová, oprávněná úřední osoba

Ve vztahu ke k.ú. Bílany je v dokumentaci třeba doplnit vyhodnocení vlivu na ŽP dočasného skladovacího místa vytěžených zemin a hlušin, které nemusí být určeny pouze k rekultivaci těžebního prostoru (viz str. 9 dokumentace - Oznámení) - tzn.: kde bude zřízeno dočasné skladovací místo pro vytěžené zeminy a hlušiny (před jejich uložením zpět do těžebního prostoru nebo před jejich přemístěním) a jak bude zajištěna ochrana životního prostředí (monitorování a kontrola vlivu na znečištění ovzduší a vod).

Marie Konupková, oprávněná úřední osoba

• **z hlediska ochrany ovzduší (zákon č. 86/2002 Sb., o ochraně ovzduší ve znění pozdějších předpisů):**

Dle předložené rozptylové studie se zvýšením těžby štěrku v k.ú. Bílany a v k.ú. Hulín mírně zvýší imisní koncentrace všech sledovaných znečišťujících látek (TZL, NO_x, CO a benzenu) zejména v k.ú. Hulín vzhledem ke zvýšené intenzitě dopravy a četnosti manipulace se štěrkem v areálu úpravny. V k. ú. Bílany dojde ke zvýšení emisí znečišťujících látek pouze při otvírce ložiska, těžba štěrku již dále probíhá z vody mokřým procesem.

Oznámení je zpracováno v dostatečném rozsahu, orgán ochrany ovzduší nepožaduje další posuzování záměru podle zákona č. 100/2001 Sb.

Orgán ochrany ovzduší pouze upozorňuje, že dle nařízení vlády č. 615/2006 Sb. jsou kamenolomy a zpracování kamene (těžba, úprava a zpracování kameniva) zařazeny jako vyjmenované ostatní zdroje v kategorii středních zdrojů znečišťování ovzduší pokud mají projektovaný výkon vyšší než 25 m³/den (dle přílohy č. 1 nařízení vlády, bod 3.6.). Dle výše uvedeného zákona o ochraně ovzduší je nutné pro změnu středního zdroje získat povolení Krajského úřadu Zlínského kraje dle § 17 odst. 1.

Dle § 50 odst. 1 písm. a) výše uvedeného zákona o ochraně ovzduší je dotčeným orgánem z hlediska ochrany ovzduší vždy příslušná obec, tj. pro k.ú. Hulín je příslušný Městský úřad Hulín.

Ing. Hrouzková, oprávněná úřední osoba

• **z hlediska ochrany přírody a krajiny (zákon č. 114/1992 Sb., o ochraně přírody a krajiny ve znění pozdějších předpisů):**

Předložené oznámení je zpracováno z hlediska ochrany přírody dostatečně, řeší vlivy možné těžby na krajinu a ekosystémy, přičemž vychází z podrobně zpracovaného biologického průzkumu. Z hlediska ochrany přírody není nutné záměr dále posuzovat v režimu zákona č. 100/2001 Sb.

RNDr. Božena Ševčíková, oprávněná úřední osoba

• **z hlediska ochrany zemědělského půdního fondu (zákon č. 334/1992 Sb., o ochraně zemědělského půdního fondu ve znění pozdějších předpisů):**

Dle předložené projektové dokumentace a po celkovém posouzení všech navazujících podkladů včetně územních plánů, v nichž se obě lokality nacházejí

- v územním plánu města Hulína pro těžbu štěrkopísku v k.ú. Hulín
- v územním plánu města Kroměříže pro těžbu štěrkopísku v k.ú. Bílany

a dalších podkladů k záměrům, které se jednoznačně ovlivňují a zesilují negativní dopad tohoto záměru jako jsou:

1. realizace provedených souvisejících záborů v regionu Kroměřížska bez vyhodnocení důsledků jejich dopadů a náležitých souvislostí
2. celková bilance provedených záborů nekvalitnějších půd při připravovaných dalších těžbách štěrkopískovišť, realizovaných rozsáhlých průmyslových zón, realizací dálnice, asfaltových cest mezi poli, KPÚ, rychlostní komunikace R 55 a R 49 během posledních dvou-tří let.
3. další těžby štěrkopísku jsou od sebe vzdáleny necelých 8 km a je jich 6-8 v různém stupni přípravy realizace, které byly podány dříve než tento záměr těžby.
4. návrh územního plánu města Hulína s těžbou štěrkopískoviště nebyl schválen a tento záměr těžby štěrkopísku z navrhované změny územního plánu byl vyloučen.
5. návrh územního plánu s těžbou štěrkopísku města Kroměříže pro těžbu štěrkopísku v k.ú. Bílany rovněž nebyl schválen.

Proto orgán ochrany ZPF považuje za nevhodné předčasně posuzovat tento záměr a protláčet ho přes zákon č. 100/2001 Sb., o posuzování vlivů na životní prostředí již nyní. Orgán ochrany ZPF Městského úřadu Kroměříž opakovaně upozorňuje na situaci v pověřeném území, aby se zastavilo živelné zabírání kvalitních zemědělských půd, kdy dochází k rozsáhlým a nevratným změnám v ZPF, a to v území, které je historicky zemědělským územím a zemědělská půda cenným výrobním prostředkem. Dále je potřeba předkládat pro srovnání odpovídající úrovně proběhlých řízení a posuzování v tomtéž stadiu a poukázat

na všechny odpovídající závěry v této věci, nejen na ty souhlasné v neodpovídajících fázích (př. souhlasná SEA pouze pro koncept ÚP města Kroměříže, když z ÚP města Hulína byl záměr těžby vyřazen pro nesouhlas a tak dochází k vynuceným nesprávným změnám odborných stanovisek dotčených orgánů).

Těžba štěrkopísku v k.ú. Hulín byla již v minulosti správně posouzena a proto odůvodněně povolena jen v omezené výměře, což je také jeden z důvodů proč orgán ochrany ZPF je přesvědčen, že není vhodné jeho další rozšíření o zábor cca 40 ha zemědělské půdy a spojit tak stávající obrovské vodní plochy s nově vytvořenými v rozsáhlé jezero.

Těžba štěrkopísku v k.ú. Bílany o celkové výměře 23,4220 ha, na kterou má být lokalita v k.ú. Hulín napojena, jde z pohledu ochrany ZPF ještě o méně vhodnější lokalitu než umístění těžby štěrkopísku v lokalitě v k.ú. Hulín, protože v k.ú. Bílany dle mapových podkladů dlouhodobě neexistuje síť polních cest, která se zde ve skutečnosti vyskytuje, navazuje na sebe a umožňuje vstup na obhospodařované zemědělské pozemky v široké oblasti. Polní cesty jsou nezbytné pro celkovou organizaci a hospodaření na zemědělské půdě, jsou součástí zemědělského půdního fondu a logicky náleží pod jeho ochranu. Byly zde provedeny meliorace. Celé území tvoří jeden celek plochy pozemků, které jsou zapojeny a zemědělsky obhospodařovány v honu. Vzhledem k navrhovanému záboru kvalitní zemědělské půdy, k nevratnému stavu na zemědělské půdě, ke kterému by došlo, k potlačování zemědělské tradice, k trvalé likvidaci zemědělské půdy o vysoké kvalitě, k současnému stavu pozemků v zemědělské krajině s přirozeně danými zákonitostmi požadujeme, aby toto území nebylo těžbou štěrkopísku zasaženo, protože dle praktických zkušeností nedojde k narušení pouze navrženého území, ale těžbou dojde k ovlivnění dalších vzdálenějších území a ploch, které mohou zasahovat k obci Bílany. Z důvodů posílení ekologické stability území by zde půda spíše měla být využita pro částečné zalesnění (tímto zásahem se ornice neztratí a neznehodnotí, naopak). Z důvodu nevratnosti zásahu do nyní zemědělsky obhospodařovaného území a dle všech výše uvedených skutečností, orgán ochrany ZPF Odboru životního prostředí Městského úřadu Kroměříž **nesouhlasí s takto prováděnými záboru pro těžbu štěrkopísku v k.ú. Hulín a v k.ú. Bílany.** Orgán ochrany považuje za nezbytné celkové vyhodnocení území Kroměřížska dle centrálně nezávislé schválené celkové koncepce ČR a celkové koncepce KÚ ZL ohledně problematiky těžby štěrkopísku a koncepce rozvoje v regionu Kroměřížska tak , aby bylo řádně prozkoumáno a propočteno, ve které lokalitě ze všech uváděných je nejvhodnější povolit těžbu štěrkopísku na Kroměřížsku z hlediska potřeb státu a nejmenšího negativního dopadu na ochranu životního prostředí v území se zaměřením na nejkvalitnější půdy (I., II.a III. třídy ochrany) a návazných souvislostí ohledně ekologické stability území. Vyhodnocení by mělo dostat podobu písemného závazného stanoviska, jehož existence by měla omezit, neodborné a živelné povolování těžby štěrkopísku bez znalosti podstaty věci, ovlivňované tlakem investorů a jednotlivých orgánů státní správy na ochranu životního prostředí. Vzhledem k výše popsané situaci se na Kroměřížsku (Hulín, Bílany, Střížovice, Plešovec, Chropyně, Zářičí) budou nacházet od sebe ve vzdálenosti cca 4-8 km na nejlepších půdách samé těžby štěrkopísku. Orgány ochrany ZPF by neměly dopustit, aby nejkvalitnější půdu v prvotřídní zemědělské oblasti Hané vytlačila rozsáhlá jezera a průmyslová centra. Dochází zde k totálnímu, umělému přetvoření krajiny bez znalosti důsledků pro živé organismy a ekosystémy a následně pro člověka samotného.

Z pohledu ochrany zemědělského půdního fondu nesmí být těžba štěrkopísku nadřazena ochraně zemědělské půdy, protože těžba takového rozsahu je dlouhodobou a trvalou zátěží pro dané území, což mělo být vzato v úvahu při posuzování záměru dle zákona č. 100/2001 Sb., o posuzování vlivů na životní prostředí (EIA). Orgán ochrany ZPF považuje za důležité tento záměr řádně a důkladně vyhodnotit dle tohoto zákona ve všech výše uvedených souvislostech a dle výše uvedeného.

Mgr. Piskovská, oprávněná úřední osoba

- z hlediska ochrany pozemků určených k plnění funkcí lesa a hospodaření v lesích (zákon č. 289/1995 Sb., o lesích a o změně a doplnění některých zákonů ve znění pozdějších předpisů):

Dosavadní těžba ukazuje, že negativní vlivy na lesní porosty se neprojevují. Oznámení je zpracováno dostatečně, orgán státní správy lesů nepožaduje posouzení záměru podle zák. č. 100/2001 Sb.

RNDr. Božena Ševčíková, oprávněná úřední osoba

Toto vyjádření nenahrazuje povolení ani souhlas a není rozhodnutím podle předpisů o správním řízení.



Ing. Tomáš Chutný
vedoucí odboru životního prostředí
Městského úřadu Kroměříž

Dokumentaci si ponecháváme pro vlastní potřebu.



ČESKÁ INSPEKCE
ŽIVOTNÍHO PROSTŘEDÍ

Oblastní inspektorát Brno
Lieberzeitova 14, 614 00 Brno
tel.: 545 545 111, fax: 545 545 100
IČ: 41 69 32 05, e-mail: public@bn.cizp.cz, www.cizp.cz



MŽP
Ing. Karásek
Vršovická 65
100 10 Praha

MINISTERSTVO
ŽIVOTNÍHO PROSTŘEDÍ

Došlo dne /
čas přijetí: 12.11.2008

Číslo jednací: 815/08 ENV/08

4/10

Váš dopis značky / ze dne: 71750/ENV/08;72353/ENV/08//21.10.2008
Naše značka: ČIŽP/47/IPP/0819830 001/08/BLV
Vyřizuje / linka: Ing. Vápeník/109
Místo a datum: Brno, 10.11.2008

Pokračování těžby v lokalitě Hulín

Dne 24.10.2008 jsme obdrželi oznámení o zahájení zjišťovacího řízení záměru **Pokračování těžby v lokalitě Hulín** vypracované ve smyslu zákona č.100/2001 Sb. o posuzování vlivů na životní prostředí.

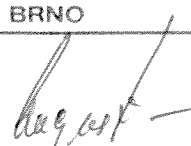
Záměrem je hornická činnost spočívající v dobývání štěrkopísků mokřým způsobem v rozšířeném dobývacím prostoru a činnost prováděná hornickým způsobem na nevýhradním ložisku na tento dobývací prostor navazujícím v lokalitě Hulín.

*Z hlediska ochrany ovzduší schvaluje ČIŽP OI Brno uvedený záměr **Pokračování těžby v lokalitě Hulín** za následujících podmínek :*

Při dopravě vytěžené suroviny nebude vznikat prašnost, bude nutno zajistit pravidelné čištění veřejných komunikací a pravidelné zkrápění manipulačních a pojezdových ploch popřípadě deponií hotových výrobků vodou.

Z hlediska ochrany vod se k uvažovanému záměru vyjádří místně příslušný OI ČIŽP Olomouc.

ČESKÁ INSPEKCE
ŽIVOTNÍHO PROSTŘEDÍ
OBLASTNÍ INSPEKTORÁT
BRNO


Ing. Tomáš Augustin
vedoucí referátu integrace

Rozdělovník : 1x ČIŽP OI Brno



ČESKÁ INSPEKCE
ŽIVOTNÍHO PROSTŘEDÍ

Oblastní inspektorát Olomouc
Tovární 41, 772 00 Olomouc, tel./fax: 585 243 410
IČ: 41 69 32 05, e-mail: public@ol.cizp.cz, www.cizp.cz



MIZPP00JN926

MINISTERSTVO
ŽIVOTNÍHO PROSTŘEDÍ

Došlo dne/ čas přijetí: 20 -11- 2008

Číslo jednot: 23251 /ENV

410
1
1

Ministerstvo životního prostředí
Odbor posuzování vlivů na ŽP a IPPC
Vršovická 65
110 10 Praha 10

Naše značka
ČIŽP/48/OOH/0819925.001/08/OPM

Vaše značka
570/2551/1/08/Ku

Vyřizuje linka
Mitackova/51

Olomouc dne
7.11.2008

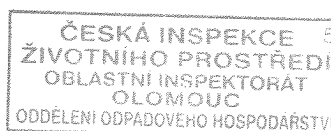
Posuzování vlivů na životní prostředí podle zákona č. 100/2001 Sb., zahájení zjišťovacího řízení záměru „Pokračování těžby v lokalitě Hulín“

Oznamovatel záměru : Českomoravský štěrk, a.s., Mokrá 359, 664 04
Termín zpracování : září 2008

Dne 24.10.2008 obdržela ČIŽP OI Olomouc **zahájení zjišťovacího řízení záměru „Pokračování těžby v lokalitě Hulín“**, zpracovaného podle zákona č.100/2001 Sb., ve znění zákona č. 93/2004 Sb., o posuzování vlivů na životní prostředí (dále jen „zákon“). Po prostudování vydává ČIŽP OI Olomouc, oddělení ochrany vod, ve smyslu ust. § 6 ost. 7 zákona následující vyjádření:

Závěr

ČIŽP OI Olomouc nemá k předloženému posudku připomínky.



Kujová L
Ing. Libuše Kujová

vedoucí referátu integrace OI Olomouc

Příloha:
Dokumentace

Rozdělovník:
1. Adresát
2. Spis

Posuzování vlivů na životní prostředí podle zákona č. 100/2001 Sb. „zahájení zjišťovacího řízení záměru „Pokračování těžby v lokalitě Hulín“



OBVODNÍ BÁŇSKÝ ÚŘAD V OSTRAVĚ

Vešslavínova 18, P.O. BOX 103, 728 03 Ostrava – Mor. Ostrava



Ministerstvo životního prostředí
Vršovická 65
100 10 Praha 10 - Vršovice

MINISTERSTVO
ŽIVOTNÍHO PROSTŘEDÍ
P

Došlo dne/
čas přijetí: 10 - 11 - 2008 Počet listů/
příloh: 1/10

Číslo jednot: 10794 /ENV/ 08

VÁŠ DOPIS / ZE DNE

71750/ENV/08; 72353/ENV/08 ze dne 21.10.2008

NAŠE ZNAČKA

9471/2008-630/Ing.Te/Mc

VYŘIZUJE / LINKA

Ing.Teichmann/231

OSTRAVA

6. 11. 2008

Posuzování vlivů na životní prostředí - zahájení zjišťovacího řízení k záměru „Pokračování těžby v lokalitě Hulín“

Obvodní báňský úřad v Ostravě zaevidoval dne 24. 10. 2008 a pod č. j. 9471/2008 vede Vaše podání zn. 71750/ENV/08; 72353/ENV/08 ze dne 21. 10. 2008, jehož součástí je oznámení o hodnocení vlivu záměru na životní prostředí podle zákona č. 100/2001 Sb., ve znění pozdějších předpisů, zpracované Ing. Pavlou Žídkovou v září 2008 pro oznamovatele Českomoravský šterk, a.s., Mokrá 359, PSČ 664 04.

Obvodní báňský úřad v Ostravě bere oznámení o hodnocení vlivu záměru „Pokračování těžby v lokalitě Hulín“ na životní prostředí uvedené v předložené dokumentaci na vědomí a v současné fázi řízení nemá k dané věci připomínek.

OBVODNÍ BÁŇSKÝ ÚŘAD

Vešslavínova 18 6
728 03 MORAVSKÁ OSTRAVA

Ing. Ivo Staněk

vedoucí báňský inspektor

Obvodního báňského úřadu v Ostravě

TELEFON
596 100 200
596 100 211

BANKOVNÍ SPOJENÍ
ČNB Praha
č.ú. 4021-001/0710

IČ
00025 844

FAX
596 100 205

E- mail
podatelna@obu-ostava.cz
podatelna-obu-ostava@cbusbs.cz

MINISTERSTVO ŽIVOTNÍHO PROSTŘEDÍ
ředitel odboru ochrany ovzduší



MZPRSGS3VP4R
76091/ENV/08

(odpověď pod stejným čj.)
Počet listů:

Vnitřní sdělení

Adresát: Ing. Jaroslava Honová
ředitelka odboru posuzování vlivů na životní prostředí

Vaše čj.:
12299/710/08

Naše čj.
3112/820/08

Vyřizuje:
Renata Škopková

Datum:
6.11.2008

Pokračování těžby v lokalitě Hulín - zahájení zjišťovacího řízení

Vážená paní ředitelko,
k předmětnému záměru sdělujeme z hlediska ochrany ovzduší následující.

Záměrem je hornická činnost spočívající v dobývání štěrkopísků mokřým způsobem v rozšířeném dobývacím prostoru a činnost prováděná hornickým způsobem na nevýhradním ložisku na tento prostor navazující. Z oznámení vyplývá, že v dotčeném území je možné očekávat kumulativní vlivy s další aktivitou, spočívající ve výstavbě betonárny TBG Čechy a Morava a.s., které se mohou projevit v oblasti dopravy, hluku a emisí.

Realizací záměru budou do ovzduší vnášeny emise z vlastní těžby štěrkopísků a dále emise ze související dopravy. Během realizace záměru bude docházet ke zvýšené prašnosti.

V předloženém oznámení jsou navržena opatření k omezení prašnosti (zkrápění manipulačních a pojezdových ploch včetně deponií, čištění veřejných komunikací apod.), jejichž plnění požadujeme striktně dodržovat v období samotné těžby, ale i při následné rekultivaci.

Hodnocení vlivu záměru na kvalitu ovzduší je zpracováno v rozptylové studii ve formě imisních příspěvků znečišťujících látek vzhledem ke stávající imisní zátěži zájmového území. Výpočet byl proveden pro oxid dusičitý, oxid uhelnatý, částice PM10 a benzen.

Z výsledků předložené rozptylové studie vyplývá, že realizací záměru dojde k nárůstu koncentrací všech modelovaných znečišťujících látek.

Z provedených modelových výpočtů dále vyplývá, že stanovené imisní limity pro NO₂, CO a benzen nebudou po zprovoznění plánovaného záměru překračovány a to ani v součtu s pozadovým znečištěním ovzduší daného území.

K překračování imisního limitu by však mohlo docházet u částic PM₁₀, zejména z důvodu stávajícího problematického imisního pozadí předmětné lokality, neboť území stavebního úřadu MÚ Hulín bylo na základě dat za rok 2006 vyhlášeno jako oblast se zhoršenou kvalitou ovzduší vzhledem k překročení denního imisního limitu stanoveného pro PM₁₀. Předběžné výsledky hodnocení kvality ovzduší za kalendářní rok 2007 potvrdily, že na území stavebního úřadu MÚ Hulín opět došlo k překročení denního imisního limitu pro PM₁₀.

Vliv posuzovaného záměru na místní kvalitu ovzduší lze označit za významný.

Nejvyšší denní i roční koncentrace PM₁₀ byly vypočteny v prostorách uvnitř dobývacího prostoru a dále v blízkosti komunikace I/55. Příspěvek k dennímu aritmetickému průměru PM₁₀ se ve výpočtové síti pohybuje do 24 µg/m³. Vypočtené příspěvky k průměrným ročním koncentracím PM₁₀ se pohybují v oblasti výpočtové sítě do 1 µg/m³.

Na hranici nejbližší obytné zástavby dosahují vypočtené příspěvky k průměrným denním koncentracím PM₁₀ svých maximálních hodnot 15 µg/m³. Vypočtené příspěvky k průměrným ročním koncentracím PM₁₀ se pohybují v této oblasti do 1 µg/m³.

S ohledem na skutečnost, že se plánovaný záměr nachází v oblasti se zhoršenou kvalitou ovzduší, kde jsou překračovány imisní limity pro částice PM₁₀ a dále s ohledem na provedené modelové výpočty, které prokázaly, že vliv posuzovaného záměru na místní kvalitu ovzduší bude nezanedbatelný, požadujeme, aby byl tento vliv v maximální míře minimalizován a to důsledným dodržováním technicko-organizačních opatření uvedených výše.

V rámci přípravy předmětného záměru požadujeme zabývat se dalšími možnostmi eliminace emisí tuhých znečišťujících látek. S ohledem na tuto skutečnost požadujeme navrhnout další kompenzační opatření vedoucí k omezení prašnosti v dotčené lokalitě.

S pozdravem



Ing. Jan Kužel

MINISTERSTVO ŽIVOTNÍHO PROSTŘEDÍ
ředitelka odboru ochrany vod



MZPJSGSYQCME
76091/ENV/08

(odpověď pod stejným čj.)
Počet listů:

Vnitřní sdělení

Adresát: Ing. Jaroslava Honová
ředitelka odboru posuzování vlivů na životní prostředí

Vaše čj.:
12299/710/08

Naše čj.
3306/740/08

Vyřizuje:
Josef Skalický

Datum:
30.10.2008

Pokračování těžby v lokalitě Hulín - zahájení zjišťovacího řízení

Odbor ochrany vod podmiňuje svůj souhlas se záměrem dodržením požadavků ochrany vod, které jsou legislativně stanoveny zákonem č. 254/2001 Sb., o vodách a o změně některých zákonů (vodní zákon), v platném znění, a prováděcími předpisy k němu.

Ing. Veronika Jáglová

Ministerstvo životního prostředí
Odbor odpadů

INTERNÍ SDĚLENÍ

pro: Ing. Jaroslavu Honovou, ředitelku odboru posuzování vlivů na životní prostředí

od: RNDr. Zdeňky Bubeníkové, Ph.D., ředitelky odboru odpadů

č.j.: 76091/ENV/08, 5891/720/08

vyř.: Ing. Jaroslav Matěáško

dne: 7. 11. 2008

věc: Vyjádření k oznámení vlivů záměru „Pokračování těžby v lokalitě Hulín“ na životní prostředí zpracované podle zákona č. 100/2001 Sb., ve znění pozdějších předpisů. Kód záměru MZP242

Ke zveřejněnému oznámení vlivů záměru „Pokračování těžby v lokalitě Hulín“ na životní prostředí zpracované podle zákona č. 100/2001 Sb., o posuzování vlivů na životní prostředí, ve znění pozdějších předpisů, Vám z hlediska působnosti odboru odpadů sdělujeme následující.

K předloženému oznámení, kterou MŽP obdrželo dne 23. října 2008, nemáme zásadní připomínky.

S pozdravem



RNDr. Zdeňka Bubeníková, Ph.D.
ředitelka odboru odpadů

Vnitřní sdělení

Pro: Ing. Jaroslavu Honovou
ředitelku odboru posuzování vlivů
na životní prostředí

Vaše čj.:

Naše čj.:

6033/610/08

75573/ENV/08

76091/ENV/08

Vyřizuje:

Kender

Datum:

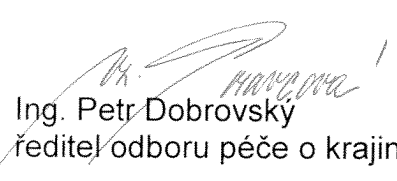
2008-11-13

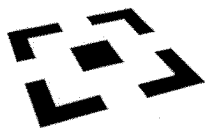
Věc: Posuzování vlivů na životní prostředí podle zákona č. 100/2001 Sb., ve znění pozdějších předpisů – zahájení zjišťovacího řízení k záměru „Pokračování těžby v lokalitě Hulín“

Vážená paní ředitelko,

k Vašemu dopisu č.j.: 71750/ENV/08 a 72353/ENV/08 ze dne 21.10.2008 – ve výše uvedené věci - Vám sdělujeme následující. Vzhledem ke skutečnosti, že předpokládaný záměr bude mít vliv na zájmy ochrany přírody a krajiny v oblasti krajinného rázu, požadujeme v další fázi procesu posuzování vlivu na ŽP plně respektovat navržená minimalizační a kompenzační opatření a respektovat ochranné podmínky NRBK K 142.

S pozdravem


Ing. Petr Dobrovský
ředitel odboru péče o krajinu



MIZPP00JMYS2

**NÁRODNÍ PAMÁTKOVÝ ÚSTAV
ÚZEMNÍ ODBORNÉ PRACOVIŠTĚ
V KROMĚŘÍŽI**

MINISTERSTVO
ŽIVOTNÍHO PROSTŘEDÍ
P

Došlo dne/ 24 -11- 2008
čas příjez: 1

Číslo jednací: 84891/ENV/08

Váš dopis č. j. / ze dne 71750/ENV/08
72353/ENV/08, ze dne 21.10.2008
Naše č. j. NPÚ-373/3175/2008
Vyřizuje / linka Janál/452
Spisový znak 823
V Kroměříži dne 21.11.2008

Ministerstvo životního prostředí
Vršovická 65
Praha 10 – Vršovice
100 10 Vršovice

Vyjádření podle ustanovení §32 zákona č. 20/1987 Sb., o státní památkové péči, ve znění pozdějších předpisů.

Věc: k.ú. Hulín, okr. Kroměříž, Zlínský kraj

Pokračování těžby v lokalitě Hulín, posuzování vlivů na životní prostředí, zahájení zjišťovacího řízení k záměru zařazenému k kategorii I

Na základě zahájení zjišťovacího řízení v rámci posuzování vlivů na životní prostředí podle zákona č. 100/2001 Sb., ve znění pozdějších předpisů k záměru „Pokračování těžby v lokalitě Hulín“, kód záměru MZP242 vydáváme toto odborné vyjádření.


Na území dotčeném záměrem pokračování těžby v lokalitě Hulín se nenacházejí žádné státem chráněné nemovité kulturní památky, plošně chráněná památková území a ani zde nezasahují památková ochranná pásma.

Dotčené území lze považovat za území s archeologickými nálezy (např. se zde nacházejí pozůstatky zaniklé středověké osady Račice) a proto je nutné postupovat v souladu s odst. 2 §22 Provádění archeologických výzkumů zákona č. 20/1987, o státní památkové péči v platném znění („Má-li se provádět stavební činnost na území s archeologickými nálezy, jsou stavebníci již od doby přípravy stavby povinni tento záměr oznámit Archeologickému ústavu a umožnit jemu nebo oprávněné organizaci provést na dotčeném území záchranný archeologický výzkumy. Je-li stavebníkem právnická osoba nebo fyzická osoba, při jejímž podnikání vznikla nutnost záchranného archeologického výzkumu hradí náklady záchranného archeologického výzkumu tento stavebník; jinak hradí náklady organizace provádějící archeologický výzkum. Obdobně se postupuje, má-li se na takovém území provádět jiná činnost, kterou by mohlo být ohroženo provádění archeologických výzkumů“).

Dále upozorňujeme na skutečnost, podle které se Archeologický ústav Akademie věd České republiky vyjadřuje k ochraně archeologického dědictví v řízení podle zvláštních právních předpisů (odst. 1. §21 Oprávnění k archeologickým výzkumům zákona č. 20/1987 Sb. o státní památkové péči, v platném znění).

S pozdravem

Národní památkový ústav
územní odborné pracoviště v Kroměříži
Sněmovní nám. 1, 767 01 Kroměříž
-6-


Mgr. Jiří Janál
odbor specialistů

Příloha: -

MINISTERSTVO ŽIVOTNÍHO PROSTŘEDÍ
100 10 PRAHA 10 - VRŠOVICE, Vršovická 65

dle rozdělovníku

Váš dopis značky:

Naše značka:
3264a/OPVŽP/02

Vyřizuje :
Ing.Marianovská/l.2442

PRAHA:
12. 7. 2002

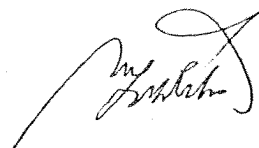
**Věc: Procesy posuzování vlivů na životní prostředí dle zákona č. 100/2001 Sb.
a vydávání stanovisek k záměrům těžby – informace**

V poslední době se setkáváme stále častěji se situací, kdy jsou do procesu posouzení z hlediska vlivů na životní prostředí (proces EIA) předloženy záměry těžby na velmi dlouhá období – např. 50, 80 i více let. Na takovou dobu nelze však záměry dostatečně kvalitně z hlediska vlivů na životní prostředí vyhodnotit. Nejsou jasné např. těžební technologie, dopravní záležitosti, stav jednotlivých složek životního prostředí a priority jejich ochrany, posun v legislativě ani koncepce státu z hlediska těžeb. Z těchto důvodů považujeme za naprosto nevhodné vydávat stanoviska EIA na takto dlouhou dobu.

Důrazně doporučujeme, aby doba, na kterou je souhlasné stanovisko EIA vydáváno, nepřekračovala 20 let. V případě pokračování těžby je nezbytné znovu celý záměr vyhodnotit v procesu EIA a upravit či stanovit nové podmínky na základě posunu v legislativě a aktuální situace v životním prostředí.

Na základě výše uvedeného doporučujeme následující postup:

- v případě nově zahajovaných posuzování informovat oznamovatele již na počátku procesu o tom, že stanovisko bude vydáno pouze na reálně vyhodnotitelnou dobu (max. na cca 20 let), a proto je potřeba, v případě, že předpokládaná doba těžby tuto dobu překračuje, záměr rozdělit na etapy,
- v případě probíhajících procesů posouzení upozornit oznamovatele na skutečnost, že stanovisko bude vydáno pouze na omezenou dobu a trvat na upřesnění vyhodnocení záměru v tomto duchu.



Ing. arch. Martin ŘÍHA
ředitel odboru
posuzování vlivů na ŽP

Rozdělovník k čj.: 3264a/OPVŽP/02:

MŽP OVSS I - Praha
MŽP OVSS II – České Budějovice
MŽP OVSS III - Plzeň
MŽP OVSS IV - Chomutov
MŽP OVSS V - Liberec
MŽP OVSS VI – Hradec Králové
MŽP OVSS VII - Brno
MŽP OVSS VIII - Olomouc
MŽP OVSS IX – Ostrava

Krajský úřad Středočeského kraje
Krajský úřad Jihočeského kraje
Krajský úřad Karlovarského kraje
Krajský úřad Plzeňského kraje
Krajský úřad Ústeckého kraje
Krajský úřad Libereckého kraje
Krajský úřad Královéhradeckého kraje
Krajský úřad Pardubického kraje
Krajský úřad kraje Vysočina
Krajský úřad Jihomoravského kraje
Krajský úřad Olomouckého kraje
Krajský úřad Zlínského kraje
Krajský úřad Moravskoslezského kraje

Magistrát hl. města Prahy

Na vědomí:

MŽP – legislativní odbor

Český báňský úřad
Obvodní báňský úřad v Brně
Obvodní báňský úřad v Kladně
Obvodní báňský úřad v Liberci
Obvodní báňský úřad v Mostě
Obvodní báňský úřad v Ostravě
Obvodní báňský úřad v Plzni
Obvodní báňský úřad v Příbrami
Obvodní báňský úřad v Sokolově
Obvodní báňský úřad v Trutnově