

Sportovní areál Špičák: Bikepark – II. etapa

Hodnocení vlivů na evropsky významné lokality a ptačí oblasti
jako součást posudku EIA

únor 2010

Předmět posouzení:	Sportovní areál Špičák: Bikepark – II. etapa
Zadavatel:	Doc. RNDr. Petr Anděl, CSc. EVERNIA s.r.o. 1. máje 97, 460 01 Liberec
Zpracovatelka:	Mgr. Michala Kopečková držitelka autorizace pro hodnocení dle §45i zákona 114/1992 Sb., v platném znění Žižkova 46, 301 00 Plzeň – Jižní předměstí
Kontakt:	T: 728 854 516 E: misa.kopeckova@seznam.cz

V Plzni dne 10. února 2010

Mgr. Michala Kopečková

Obsah

1 Úvod.....	4
2 Základní údaje o záměru.....	5
3 Hodnocení vlivů záměru na EVL a PO.....	8
3.1 Posouzení úplnosti a správnosti dokumentace.....	8
3.1.1 Údaje o záměru.....	8
3.1.2 Údaje o EVL a PO.....	9
3.1.3 Hodnocení vlivů na EVL a PO.....	10
3.1.3.1 Vyhodnocení úplnosti podkladů pro hodnocení.....	10
3.1.3.2 Možné vlivy záměru.....	10
3.1.3.3 Hodnocení vlivů záměru na předměty ochrany	11
3.1.3.4 Zhodnocení vlivů záměru na celistvost.....	14
3.1.3.5 Zhodnocení pravděpodobných vlivů „optimalizované varianty“.....	14
3.1.3.6 Hodnocení možných kumulativních vlivů.....	15
3.2 P ořadí variant z hlediska vlivů na lokality.....	16
3.3 Zhodnocení navržených zmírňujících opatření.....	16
4 Závěr.....	18
5 Návrh stanoviska.....	19

1 Úvod

Předložené hodnocení vzniklo na základě objednávky Doc. RNDr. Petra Anděla, CSc., EVERNIA s.r.o., 1. máje 97, 460 01 Liberec. Je zpracováno jako součást posudku EIA.

Cílem hodnocení je prověřit správnost hodnocení vlivů záměru „Sportovní areál Špičák: Bikepark – II. etapa“ na evropsky významné lokality a ptačí oblasti, zpracovaného RNDr. Ondřejem Bílkem v říjnu 2009 (dále jen „dokumentace“), které je součástí dokumentace EIA k posuzovanému záměru. Je posouzena úplnost a správnost v dokumentaci uvedených údajů a závěrů dokumentace, zejména zda záměr má nebo nemá významný negativní vliv na předměty ochrany a celistvost evropsky významných lokalit (EVL) a ptačích oblastí (PO).

2 Základní údaje o záměru

Název záměru

Sportovní areál Špičák: Bikepark – II. etapa

Rozsah záměru

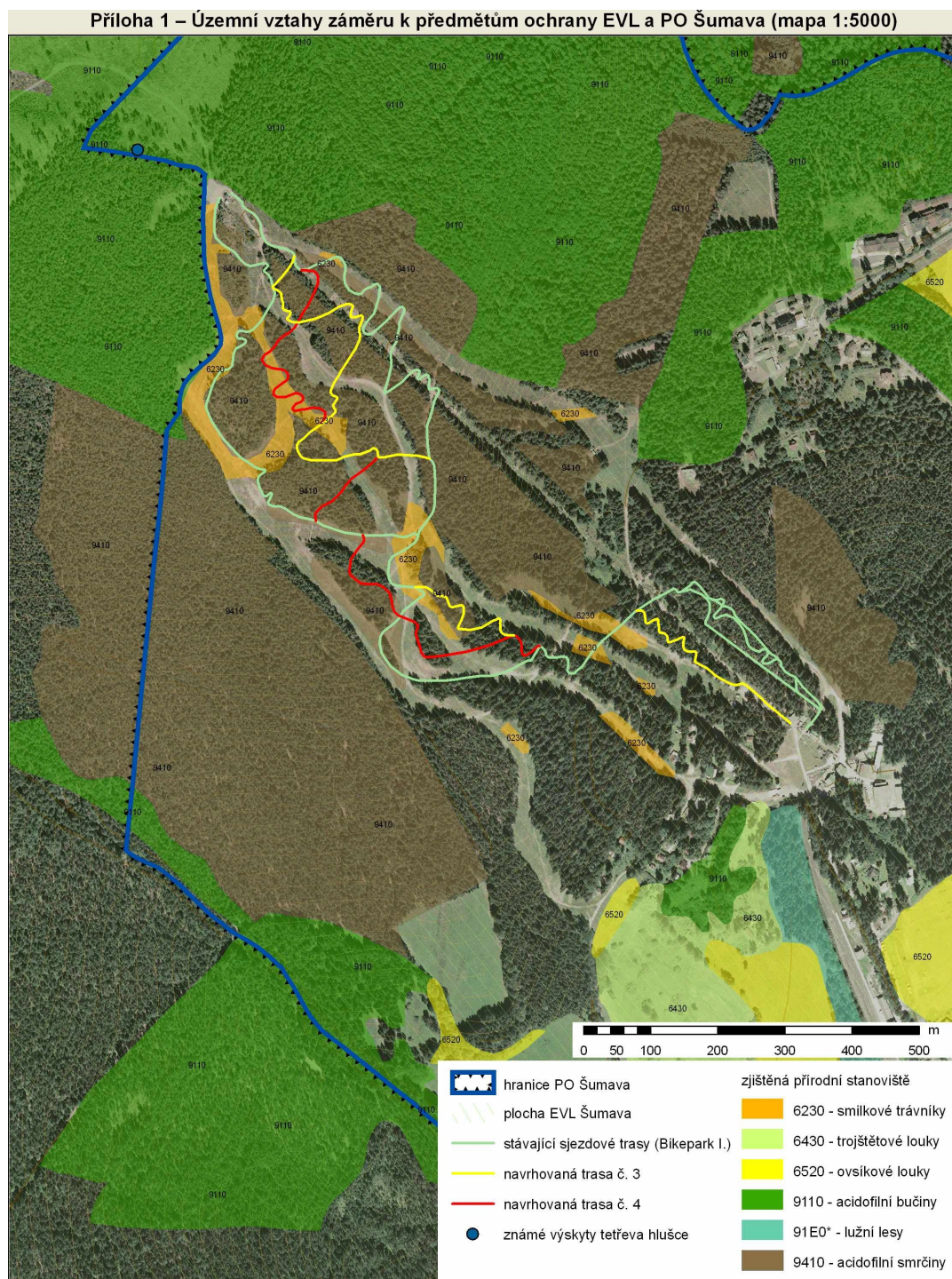
Záměr zahrnuje vybudování a provoz dvou cyklistických tras obsahujících překážky a další technické prvky v prostoru stávajícího sjezdového areálu. V současné době jsou dvě trasy již v provozu, po dokončení posuzovaného záměru tak budou v areálu celkem 4 trasy. Cyklotrasy budou v provozu vždy od 15.6. do 15.9.

Umístění záměru

kraj	Plzeňský
obec	Železná Ruda
katastrální území	Špičák

Stručný popis záměru

Ve sjezdovém areálu na Špičáku jsou v současné době vybudovány dvě trasy pro sjezd cyklistů. Trasy jsou v provozu vždy od 15.6. do 15.9. Posuzovaný záměr doplňuje areál o další dvě trasy. Ty jsou vedeny po stávajících sjezdovkách a v lesních porostech. Na trasách budou umístěny překážky a další technické prvky, jako klopené zatáčky, zemní násypy pro skoky, dřevěné lávky a přemostění. Šířka tras je 90 až 110 cm + technické prvky. Trasy začínají u horní stanice stávající lanovky a končí dojezdem poblíž rekreační chaty Hanička. Umístění tras je patrné z následující mapy:



Mapa je převzata z dokumentace.

Během dvou let se provozu etapy I. ukázalo, že původní trasy na některých místech trpí intenzivním narušováním půdního povrchu a erozí. Po vybudování dalších tras se předpokládá, že bude možné při zachování provozu areálu zatížené úseky zavřít a revitalizovat.

Stavební práce zahrnují místní terénní úpravy trasy, prováděné většinou ručně nebo lehkou technikou (malý bagr na gumových pásech), k dopravě zeminy, osob a materiálu bude využíván

nákladní automobil, osobní terénní automobily a příležitostně traktor Horal 72. Nebudou káceny stromy. V podmáčených místech budou provedeny poválky ze dřeva nebo dřevěné lávky. V místech ohrožených erozí budou vybudovány svodnice z přírodních materiálů. Záměr není náročný na energie, suroviny a vodu a nevyvolá významné změny v dopravním zatížení. Krátkodobě během výstavby dojde ke zvýšenému znečišťování ovzduší, produkci hluku a vzniku menšího množství odpadu. V době provozu záměru nebude zdrojem emisí, odpadů ani odpadních vod. Zdrojem hluku v době provozu záměru bude chod lanovky a samotný sjezd na kolech. Nepředpokládá se, že by po realizaci II. etapy bikeparku došlo k významnému zvýšení počtu sjezdů a hluková situace tak bude srovnatelná s dnešní. Dle vyjádření v dokumentaci je hluk provozu areálu na jeho hranicích prakticky nezaznamenanelný.

Varianty

V průběhu posuzování byla nejprve navržena varianta se 4 novými trasami, která byla vyhodnocena v oznámení záměru. Následně byl projekt přepracován na 2 nové trasy („optimalizovaná varianta“), které byly vyhodnoceny v dokumentaci. Nulovou variantou, oproti které se záměr posuzuje, je zachování stávajících 2 tras.

3 Hodnocení vlivů záměru na EVL a PO

3.1 Posouzení úplnosti a správnosti dokumentace

Hlavními náležitostmi naturového hodnocení jsou:

Údaje o záměru: základní údaje

údaje o vstupech

údaje o výstupech

Údaje o EVL a PO: identifikace dotčených lokalit

popis dotčených lokalit

identifikace dotčených předmětů ochrany

Hodnocení vlivů na EVL a PO:

hodnocení úplnosti podkladů pro posouzení

možné vlivy záměru

hodnocení vlivů záměru na dotčené předměty ochrany a celistvost lokalit

hodnocení možných kumulativních vlivů

Závěr: jednoznačné konstatování, zda záměr má významný vliv

3.1.1 Údaje o záměru

Dokumentace obsahuje základní údaje o záměru – název, kapacita záměru, umístění, popis záměru včetně mapové přílohy jednoznačně ukazující polohu tras. Umístění záměru je popsáno i ve vztahu k území EVL a PO. Je popsáno technické a technologické řešení záměru, postup stavebních prací, výsledné trasy a předpokládaný provoz areálu. Dále jsou vyhodnoceny vstupy (zábor ZPF a PUPFL, energetické a surovinové zdroje, odběr a spotřeba vody, nároky na dopravní a jinou infrastrukturu) a výstupy (ovzduší, odpadní voda, odpady a zeminy, hluk a vibrace), a to v době stavby i provozu záměru. Jsou popsány varianty – původní varianta, která byla hodnocena v oznámení záměru, nulová varianta a tzv. optimalizovaná varianta, která je hodnocena v dokumentaci. Dále byly identifikovány záměry, které by mohly spolupůsobit na předměty ochrany EVL a PO a vyvolat tak vznik kumulativních vlivů

Závěr: Dokumentace přehledně a jasně popisuje posuzovaný záměr, jsou uvedeny všechny

relevantní vstupy a výstupy záměru.

3.1.2 Údaje o EVL a PO

Jako dotčená byla identifikována EVL Šumava, na jejímž území se záměr nachází, a PO Šumava, se kterou je záměr částečně v územním střetu. Ovlivnění dalších lokalit bylo vyloučeno. Dále je uveden stručný popis EVL a PO a jsou vyjmenovány předměty ochrany včetně rozlohy/početnosti.

Na základě výsledků mapování biotopů (poskytla Správa NP a CHKO Šumava) a vlastního terénního šetření autorského kolektivu byla identifikována dotčená stanoviště – předměty ochrany EVL Šumava. Za dotčená byla považována ta stanoviště, která jsou záměrem přímo zasažena, tj. 9410 Acidofilní smrčiny (*Vaccinio-Piceetea*) a 6230 Druhově bohaté smilkové louky na silikátových podložích v horských oblastech (a v kontinentální Evropě v podhorských oblastech). Ovlivnění dalších stanovišť, která se nacházejí v okolí záměru, není předpokládáno.

Byla zvážena a vyloučena možnost ovlivnění živočišných druhů, což bylo zdůvodněno absencí vhodných biotopů a v případě rysa ostrovida nevhodností lokality pro trvalý výskyt druhu a charakterem záměru. Výskyt rysa byl konzultován (Volf, in verb.).

Výskyt ptačích druhů byl hodnocen na základě dlouhodobých dat Správy NP a CHKO Šumava (Hubený 2008) a údajů z monitoringu vybraných druhů (Chvojková et al. 2008). Je uvedeno, že v širším okolí se vyskytuje řada lesních druhů, žádný z nich ale uvnitř areálu a jejich ovlivnění je na základě důvodů uvedených u každého z druhů vyloučeno. Některé druhy (čáp černý, tetřívek obecný, chrástal polní) se v širším okolí záměru dle dostupných údajů vůbec nevyskytují.

Jako dotčené byly tedy identifikovány pouze předměty ochrany EVL Šumava 9410 Acidofilní smrčiny (*Vaccinio-Piceetea*) a 6230 Druhově bohaté smilkové louky na silikátových podložích v horských oblastech (a v kontinentální Evropě v podhorských oblastech).

Závěr: Jako dotčená byla správně identifikována EVL a PO Šumava, ovlivnění dalších lokalit je zcela zjevně vyloučeno. Popis dotčené EVL a PO je dostatečný. Dostatečně a objektivně je zdůvodněna identifikace dotčených předmětů ochrany EVL Šumava – stanovišť a druhů, která byla provedena na základě dostupných dat a vlastních průzkumů. Výskyt ptačích druhů byl hodnocen na základě podkladů Správy NP a CHKO Šumava a dalších konzultací, vyloučení dotčení je dostatečně zdůvodněno. K ovlivnění ptačích druhů se hodnocení vrací ještě jednou v kapitole 4.3. Závěry lze považovat za správné.

3.1.3 Hodnocení vlivů na EVL a PO

3.1.3.1 Vyhodnocení úplnosti podkladů pro hodnocení

Podkladem pro provedení hodnocení byla dle kap. 4.1 projektová dokumentace ve stupni pro územní rozhodnutí včetně mapových podkladů, stanovisko Správy NP a CHKO Šumava ze dne 22.12.2008, podklady o rozšíření předmětů ochrany od Správy NP a CHKO a literární údaje o biotopových nárocích druhů. Trasy pro sjezd byly v terénu ověřeny pomocí GPS. Podklady pro hodnocení byly shledány jako dostatečné. V úvodu (kap. 1.3) jsou dále uvedeny konzultace s Mgr. Pavlem Hubeným (Správa NP a CHKO Šumava), Mgr. Ondřejem Volfem (Česká společnost ornitologická) a RNDr. Zdeňkou Chocholouškovou, Ph.D. (Západočeská univerzita v Plzni). Je uvedeno, že v dubnu až září 2008 proběhly vlastní terénní průzkumy.

Závěr: Hodnocení vychází z jednoznačné projektové dokumentace. Byla shromážděna dostupná data k výskytu předmětů ochrany EVL a PO. Terénní průzkum mohl být v dokumentaci podrobněji specifikován (zda se jednalo o průzkum botanický, ornitologický apod., data návštěv atd.). Botanický průzkum, ze kterého hodnocení zjevně vycházelo, tvoří nicméně přílohu dokumentace EIA. Vlastní zoologický průzkum zřejmě zpracován nebyl, je nahrazen využitím dlouhodobých dat Správy NP a CHKO Šumava a konzultacemi. Tyto podklady jsou pro provedení hodnocení dostatečné.

3.1.3.2 Možné vlivy záměru

V kapitole 4.2 jsou uvedeny možné vlivy záměru. Pro období výstavby je uvedeno krátkodobé zvýšení hluchnosti a znečištění ovzduší a změna terénní konfigurace a související změny ve vegetaci (zhutnění půdy, skrývka půdy či naopak zasypání některých ploch zeminou).

Pro období provozu je jmenováno:

- zhutňování půdy, narušování půdního povrchu pneumatikami kol, vznik erozních rýh, urychlení odtoku srážkových vod, obnažování půdních horizontů na trasách;
- poškozování lesních porostů (narušováním kořenového systému, ohrožením přirozeného zmlazení) a potenciální degradace půd;
- předpokládá se současná nebo jen o málo zvýšená intenzita využívání areálu, z čehož lze odvodit i přibližně stejnou hlukovou zátěž, která se v okolí prakticky nijak neprojevuje

- případná nekázeň návštěvníků / cyklistů, např. vstup či vjezd mimo vyznačené trasy, poškozování vegetačního krytu, rušení citlivých druhů mimo vlastní areál

Dále jsou zmíněny mimořádné havarijní stavy, možným vlivem je např. povodňová situace během stavby.

Závěr: V dokumentaci jsou přehledně uvedeny všechny potenciální vlivy záměru.

3.1.3.3 Hodnocení vlivů záměru na předměty ochrany

Hodnocení vlivů záměru na předměty ochrany EVL a PO se věnuje kapitola 4.3. Vyhodnocení proběhlo podle stupnice uvedené v Metodice hodnocení (Věstník MŽP 2007):

Hodnota	Termín	Popis
-2	Významně negativní vliv	Negativní vliv dle odst. 9 § 45i ZOPK Vylučuje realizaci záměru (resp. záměr je možné realizovat pouze v určených případech dle odst. 9 a 10 § 45i ZOPK) Významný rušivý až likvidační vliv na stanoviště či populaci druhu nebo její podstatnou část; významné narušení ekologických nároků stanoviště nebo druhu, významný zásah do biotopu nebo do přirozeného vývoje druhu. Vyplývá ze zadání záměru, nelze jej eliminovat.
-1	Mírně negativní vliv	Omezený/mírný/nevýznamný negativní vliv Nevylučuje realizaci záměru. Mírný rušivý vliv na stanoviště či populaci druhu; mírné narušení ekologických nároků stanoviště nebo druhu, okrajový zásah do biotopu nebo do přirozeného vývoje druhu. Je možné jej minimalizovat navrženými zmírňujícími opatřeními. Nejedná se o „negativní vliv“ dle odst. 9 § 45i ZOPK.
0	Nulový vliv	Záměr nemá žádný vliv.
+1	Mírně pozitivní vliv	Mírný příznivý vliv na stanoviště či populaci druhu; mírné zlepšení ekologických nároků stanoviště nebo druhu, mírně příznivý zásah do biotopu nebo do přirozeného vývoje druhu
+2	Významný pozitivní vliv	Významný příznivý vliv na stanoviště či populaci druhu; významné zlepšení ekologických nároků stanoviště nebo druhu, významný příznivý zásah do biotopu nebo do přirozeného vývoje druhu.

Uvedené hodnocení vlivů v dokumentaci:

Částečně se jedná o stávající rizika a ovlivnění lokality, která se po realizaci záměru zvýší jen nepatrně (hlučnost, nekázeň návštěvníků apod.). Např. potenciální vlivy záměru na ptačí druhy (rušení) se prakticky neliší od stávajícího stavu, riziko jejich případného ovlivnění bylo vyhodnoceno jako zanedbatelné.

Znatelný růst zátěže lze očekávat pouze u narušování půdního povrchu a vegetace, respektive u poškozování kořenového systému lesních porostů.

Vliv na stanoviště 6230: Přímý zábor stanoviště realizací terénních úprav. Dotčené plochy tvoří vždy pás o šířce 2-5 m a délce několika desítek m. Předmět ochrany může být v důsledku realizace záměru ohrožen zcela minimálně (~ stovky m²). Navíc převážně nedochází ke střetům s nejzachovalejšími výskyty stanoviště. (Nejcennější je porost v horní části sjezdovky 4, který sousedí se stávající cyklotrasou z etapy I.) Za další ohrožení lze považovat eutrofizaci a zarůstání vysokobylinnými druhy – tento vliv nelze předem kvantifikovat, nicméně lze odhadovat, že bude podstatně méně závažný než popsané zábory. Vzhledem k tomu, že na odlesněných plochách lze místy pozorovat šíření smilkových trávníků na úkor bohatších typů luk (důsledek eroze a vyplavování živin), bude celkový úbytek stanoviště v lokalitě prakticky zanedbatelný (řádově 0,01 ha z 842 ha v EVL).

Vliv na stanoviště 9410: Hrozí negativní vlivy v důsledku poškozování kořenového systému, eroze a degradace půd a ve snížení úspěšnosti zmlazování dřevin. S ohledem na připravovaná opatření (lávky, poválky, svodnice apod.) lze odhadovat, že realizací trati dojde k nežádoucím efektům spíše na jednotlivé stromy (lokální poškození kořenového systému, snížení úspěšnosti odrůstání v případě eroze půdy v okolí jednotlivých semenáčků). Vzhledem k úpravě tratí na optimalizovanou variantu (minimalizace průjezdů lesními porosty) lze prakticky vyloučit vlivy na celé porosty (fragmentace lesního prostředí, přímé ohrožení stability lesních porostů, zvýšení ohrožení disturbancemi), a to kvůli velmi malému plošnému rozsahu záměru a očekávané intenzitě využívání. Nedojde tedy k úbytku rozlohy stanoviště, nanejvýš k nepatrnému snížení kvality.

U obou stanovišť jsou důsledky záměru odhadovány jako mírné negativní ovlivnění stanoviště, které nevylučuje realizaci záměru. Rozsah negativního ovlivnění lze navíc při provádění terénních úprav dále snižovat. Nelze očekávat vlivy působící v pozitivním smyslu. Celkové ovlivnění předmětů ochrany v důsledku provedení záměru bude s velkou pravděpodobností sotva prokazatelné a na úrovni celé EVL (případně v kontextu se širším okolím) prakticky zanedbatelné.

Posouzení vyhodnocení vlivů

Chybí vyhodnocení vlivu zvýšení hlučnosti a znečištění ovzduší během stavby, tyto vlivy nicméně budou krátkodobé a lokální a nebudou významné.

Vyloučení vlivů záměru na všechny předměty ochrany mimo stanoviště 6230 a 9410 je dostatečně zdůvodněné a správné. Co se týče ptáků, nebylo hnízdění žádného druhu – předmětu ochrany v areálu sjezdovek zaznamenáno. Mimo areál budou rušivé vlivy zasahovat ve stejné míře jako doposud, po realizaci záměru se nepředpokládá významné navýšení návštěvnosti a využívání areálu. Navíc rušivé vlivy jsou dle zjištění zpracovatele dokumentace na hranici areálu již nezaznamenatelné. Vyloučení ovlivnění ostatních druhů a stanovišť bylo dostatečně zdůvodněno v kap. 3.2. Je tedy zřejmé, že ovlivnění je možné pouze u stanovišť 6230 a 9410, které záměr přímo zasahuje.

U stanoviště 6230 jsou správně identifikovány vlivy – zábor stanoviště + případná eutrofizace a zarůstání vysokobylinnými druhy. Kvantifikace záboru je ale dle mého názoru podhodnocená. Přímou zasaženou plochu stanoviště lze sice spočítat jako násobek délky a šířky dráhy včetně technických prvků, skutečný zábor je ale vyšší. Jak je patrné z mapové přílohy 1 dokumentace, ve střetu se stanovištěm 6230 je zejména trasa č. 4 označená červeně. Ta ve své horní části 7x napříč křížuje stanoviště 6230. Tak rozděluje souvislou plochu stanoviště, která je cca 250 m dlouhá a 20 až 30 m široká, na osm 20 až 30 m dlouhých částí. Takto fragmentovaná plocha prakticky přestane fungovat jako louka a naplňovat ekologické funkce jako doposud. Navíc do „zachovaných“ segmentů louky bude z tras zbavených vegetace splavována zemina a kamení, pravděpodobné je i vyjíždění cyklistů mimo vlastní trať. Z ortosnímků ploch, kde sjezd cyklistů již probíhá, je skutečně patrné, že ovlivnění není omezeno pouze na samotnou trasu. Proto je za zabranou třeba počítat celou plochu louky, tj. cca 0,6 ha. Zábor stanoviště je dále vztažen k celkové rozloze stanoviště v EVL. U velkoplošných EVL je třeba počítat s poměrem zasaženého biotopu vztaženým k menšímu logickému územnímu celku, jako je například území obce nebo přirozenými hranicemi (hřebeny hor, údolí) vymezené území. Poměr k celkové rozloze totiž prakticky o ničem nevypovídá (zábor může např. tvořit relativně malé procento z celkové plochy v EVL, a přitom mohu zlikvidovat celou rozlohu stanoviště v určité části EVL). V širším okolí záměru (Špičák, Pancíř, Železná Ruda – které tvoří logické referenční území) se dle údajů z mapování biotopů nachází méně než 20 ha stanoviště 6230. Zábor stanoviště tedy tvoří cca 3% rozlohy stanoviště v referenčním území. Tento zábor lze považovat za akceptovatelný. Jak je navíc uvedeno v dokumentaci,

nejcennějším segmentům stanoviště se záměr vyhýbá. Vyhodnocení vlivu na stanoviště jako mírně negativní tedy považují za správné.

U stanoviště 9410 jsou dobře identifikovány vlivy – narušení kořenového systému, eroze a degradace půd a snížení úspěšnosti zmlazování dřevin. Správný je i závěr, že vlivy budou působit spíše na jednotlivé stromy a lze prakticky vyloučit vlivy na celé porosty, nedojde k fragmentaci ani zhoršení ekologických funkcí stanoviště. Vyhodnocení vlivu na stanoviště jako mírně negativní je tedy přiměřené.

Závěr: Byl konstatován mírně negativní vliv na předměty ochrany EVL Šumava – stanoviště 6230 a 9410. Přes určité nedostatky ve způsobu vyhodnocení vlivů považují tento závěr za správný.

3.1.3.4 Zhodnocení vlivů záměru na celistvost

V kapitole 4.4 je uvedeno, že předpokládané projevy realizace záměru a běžného využívání sportovního areálu vůči EVL a PO Šumava lze očekávat jako pouze mírně nepříznivé až zanedbatelné. Územní či ekologická celistvost lokalit nebude záměrem nijak narušena.

Závěr: Byl vyhodnocen vliv na územní i ekologickou celistvost EVL a PO Šumava. Ta nebude záměrem narušena.

3.1.3.5 Zhodnocení pravděpodobných vlivů „optimalizované varianty“

Kap. 4.5 hodnotí realizaci záměru vůči nulové variantě, tj. zachování současného stavu – 2 tras pro sjezd cyklistů. Realizace záměru neznamena významné negativní ani pozitivní vlivy z hlediska ochrany EVL a PO Šumava. Umožní dle vyhodnocení v dokumentaci předcházet rychlému zhoršování stavu povrchu tras. Provozní řád areálu počítá s možností občasných uzavírek (např. v době nárazového vysokého zatížení nebo srážkových přívalů), při nichž bude možné jednotlivé úseky tratí rekonstruovat za provozu areálu. Zároveň je tím sníženo riziko vzniku „objízdnych tras“ v případě poškození tratí či nesjízdného (rozmoklého) terénu.

Závěr: Oproti současnému stavu nedochází k významným změnám z hlediska ochrany EVL a PO Šumava. Uvedený přínos záměru, tedy možnost občasných uzavírek a rekonstrukce jednotlivých úseků tratí, je podle mne sporný, narušování půdního povrchu na starých i

nových trasách je nutným důsledkem vyplývajícím z charakteru záměru. V případě extrémního poškození části tratí, zejména podmáčením, může být uzavírka přínosná (spíše však pro provozovatele areálu, který kvůli špatnému stavu části tratí nebude muset přerušit provoz areálu).

3.1.3.6 Hodnocení možných kumulativních vlivů

V kapitole 4.6 jsou uvedeny záměry, u kterých je možné uvažovat o kumulaci vlivů s posuzovaným záměrem.

Turistická stezka Špičák – Rozvodí: Dle hodnocení vlivů na EVL a PO (Bílek 2006) nebude mít záměr negativní vliv na předměty ochrany, nedojde tedy ani ke kumulaci s posuzovaným záměrem.

Bikepark Špičák, I. etapa: Vliv na EVL a PO vyloučen Správou NP a CHKO Šumava. Vzhledem k tomu, že posuzovaná druhá etapa terénních úprav nepřináší zásadní nové zátěže pro předměty ochrany či integritu lokalit, nepředpokládá se ani kumulace vlivů.

Zpřístupnění oblasti Svarohu, otevření hraničního přechodu, obnova Juránkovy chaty: Záměr zatím nebyl předložen k hodnocení. Správa NP a CHKO s tímto záměrem nesouhlasí s ohledem na stabilní populaci tetřeva v oblasti. Případné ovlivnění EVL a PO by nepůsobilo kumulativně s posuzovaným záměrem, ale plně v důsledku takového záměru.

Výstavba či rozšiřování jiných sportovních areálů: Zatím ve stádiu úvah, žádný takový záměr nebyl předložen k hodnocení. Případné ovlivnění EVL a PO by nepůsobilo kumulativně s posuzovaným záměrem, ale plně v důsledku nových záměrů, neboť by došlo ke zcela novým vlivům, záborům ploch, změnám struktury krajiny apod.

Kumulativní působení známých záměrů a aktivit s posuzovaným záměrem se nepředpokládá. Významné negativní vlivy záměru „Sportovní areál Špičák: Bikepark II. etapa“ v optimalizované variantě (realizace dvou nových tratí) nevzniknou ani ve spojení s jinými známými záměry a koncepcemi.

Dále je uvedena poznámka, že kumulativní vlivy uvažovaných, avšak zatím blíže nespecifikovaných záměrů nelze hodnotit. Při hodnocení vlivů na rozsáhlé území EVL a PO je obtížné prokazovat všechny potenciální vlivy, které by mohly s daným záměrem spolupůsobit. Problém může být u zvláště citlivých druhů, jako je tetřev hlušec, který vytváří metapopulační strukturu, kde se vlivy záměrů mohou projevit i v odlehlých částech PO.

Závěr: Závěr vyhodnocení kumulativních vlivů je správný, posuzovaný záměr nemá významný vliv ani ve spojení s jinými známými záměry. Ke kumulaci vlivů se záměrem Bikepark I. etapa dle mého názoru dochází – zábor stanoviště 6230 a vliv na lesní stanoviště 9410, nejedná se ale o významný vliv. Zábor stanoviště 6230 v I. etapě byl velmi malý, vliv na stanoviště 9410 lokální, obdobně jako ve II. etapě. Ani v součtu nedochází k významně negativnímu ovlivnění. **Kumulativní vlivy dalších zatím blíže nespecifikovaných záměrů nelze a ani není relevantní hodnotit. Vzhledem k charakteru posuzovaného záměru a jeho nulového vlivu na předměty ochrany EVL a PO (mimo jmenovaná stanoviště 6230 a 9410) ani není třeba uvažovat o kumulaci s nějakými vzdálenými záměry.**

3.2 Pořadí variant z hlediska vlivů na lokality

Záměr byl v dokumentaci posuzován v jedné variantě. Došlo nicméně k posunu oproti variantě posuzované v oznámení, která zahrnovala 4 nové tratě, které byly navíc v daleko větší míře vedeny přes lesní porosty. Řešení pouze se dvěma novými tratěmi je každopádně vhodnější.

3.3 Zhodnocení navržených zmírňujících opatření

Dokumentace v kap. 5 navrhuje zmírňující opatření.

- Maximálně dbát na ochranu kořenového systému dřevin, zejména mělce kořenicích smrků. Poškozování kořenů v dlouhodobějším horizontu může narušovat fyziologický stav jednotlivých stromů a tím přispívat k nežádoucímu působení škůdců (kůrovec) a klimatických činitelů.
- Nejen vybudovat ale i udržovat svodnice z upravovaných tratí do okolních porostů v dobrém stavu, s cílem předcházet poškozování půdního povrchu v okolí a neohrožovat přirozené zmlazování lesa erozí a degradací již tak chudých půd.
- Realizaci záměru, především však provádění rušivých činností při terénních úpravách (provoz bagru, nákladních vozidel, pohyb pracovníků) směřovat v co největší míře mimo hnízdní období chráněných ptačích druhů, které se vyskytují v bližším okolí.

Závěr: Navrhovaná opatření povedou ke zmírnění dopadů záměru na EVL a PO. Mezi opatřeními mohla být ještě uvedena pravidelná kontrola stavu tratí, uzavírání jednotlivých úseků i celých tratí a případná oprava v případě podmáčeného terénu, narušení povrchu tratě

až na kořenový systém stromů a dalších významných poškození trati, která by mohla vést k narušení okolního biotopu. V případě významného poškození velkého rozsahu, například podmáčení většiny tratí v důsledku extrémních srážek, které nebude řešitelné uzavřením části tratí, je nutné pozastavit provoz areálu, dokud nebudou tratě opět v uspokojivém stavu. Další opatření je zajištění dočasných deponií zeminy během stavby proti splachu.

4 Závěr

Bylo provedeno posouzení hodnocení vlivů záměru „Sportovní areál Špičák: Bikepark – II. etapa“ na evropsky významné lokality a ptačí oblasti zpracovaného jako součást dokumentace EIA. Hodnocení bylo zpracováno autorizovanou osobou pro hodnocení vlivů RNDr. Ondřejem Bílkem.

Hodnocení bylo zpracováno v souladu s metodikou publikovanou ve věstníku MŽP v listopadu 2007. Obsahuje popis záměru včetně relevantních vstupů a výstupů, jmenuje potenciální vlivy záměru a hodnotí ovlivnění předmětů ochrany EVL a PO. Hodnocení je zpracováno přehledným způsobem a umožňuje snadnou orientaci v textu.

V hodnocení byly shledány dílčí nedostatky ve zpracování (chybějící bližší určení provedených terénních průzkumů, podcenění vlivu na stanoviště 6230). Žádný z nedostatků nemá vliv na věcnou správnost závěru hodnocení.

Záměr „Sportovní areál Špičák: Bikepark – II. etapa“ nemá významný negativní vliv na celistvost a předměty ochrany žádných evropsky významných lokalit a ptačích oblastí.

5 Návrh stanoviska

Do návrhu stanoviska, konkrétně do bodů 1 a 3, navrhuji začlenit následující text:

ad 1. Souhrnná charakteristika předpokládaných vlivů záměru na životní prostředí z hlediska jejich rozsahu a významnosti

Záměr nemá významný negativní vliv na celistvost a předměty ochrany žádných evropsky významných lokalit a ptačích oblastí.

Záměr má mírně negativní vliv na předměty ochrany Evropsky významné lokality Šumava, a to stanoviště 9410 Acidofilní smrčiny (*Vaccinio-Piceetea*) a 6230 Druhově bohaté smilkové louky na silikátových podložích v horských oblastech (a v kontinentální Evropě v podhorských oblastech).

ad 3. Návrh opatření k prevenci, vyloučení, snížení, popřípadě kompenzaci nepříznivých vlivů záměru na životní prostředí včetně povinností a podmínek pro sledování a rozbor vlivů na životní prostředí

- Zajistit dočasné deponie zeminy během stavby proti splachu
- Maximálně dbát na ochranu kořenového systému dřevin, zejména mělce kořenících smrků. Poškozování kořenů v dlouhodobějším horizontu může narušovat fyziologický stav jednotlivých stromů a tím přispívat k nežádoucímu působení škůdců (kůrovec) a klimatických činitelů.
- Nejen vybudovat ale i udržovat svodnice z upravovaných tratí do okolních porostů v dobrém stavu, s cílem předcházet poškozování půdního povrchu v okolí a neohrožovat přirozené zmlazování lesa erozí a degradací již tak chudých půd.
- Realizaci záměru, především však provádění rušivých činností při terénních úpravách (provoz bagru, nákladních vozidel, pohyb pracovníků) směřovat v co největší míře mimo hnízdní období chráněných ptačích druhů, které se vyskytují v bližším okolí.
- Pravidelně kontrolovat stav tratí, uzavírat jednotlivé úseky nebo celé tratě a případně je opravovat v případě podmáčeného terénu, narušení povrchu tratě až na kořenový systém stromů a dalších významných poškození trati, která by mohla vést k narušení okolního biotopu.
- V případě významného poškození velkého rozsahu, například podmáčení většiny tratí

v důsledku extrémních srážek, které nebude řešitelné uzavřením části tratí, je nutné pozastavit provoz areálu, dokud nebudou tratě opět v uspokojivém stavu.