

DOKUMENTACE

podle §8 zákona č. 100/2001 Sb., o posuzování vlivů na životní prostředí,
v platném znění

D11, JIRNY – PODĚBRADY, ZKAPACITNĚNÍ

Příloha B10

Vypořádání připomínek obdržených v rámci zjišťovacího řízení

Oznamovatel:	
Ředitelství silnic a dálnic ČR Na Pankráci 546/56, 140 00 Praha	
Zhotovitel oznámení:	
PRAGOPROJEKT, a.s. K Ryšánce 1668/16, 147 54 Praha 4	
Datum: 07/2023	Zakázkové číslo: 21-281-9

OBSAH

VYJÁDŘENÍ DOTČENÝCH ORGÁNŮ STÁTNÍ SPRÁVY	3
1. Krajský úřad Středočeského kraje, odbor životního prostředí a zemědělství	3
2. Česká inspekce životního prostředí, Oblastní inspektorát Praha	4
3. Krajská hygienická stanice Středočeského kraje se sídlem v Praze.....	6
4. Ministerstvo kultury, odbor památkové péče, oddělení regenerace kulturních památek a památkově chráněných území	7
5. Vyjádření v rámci MŽP (odbor ochrany vod; odbor ochrany horninového a půdního prostředí; odbor ochrany ovzduší; odbor politiky životního prostředí a udržitelného rozvoje; odbor výkonu státní správy I – Praha).....	8
6. Městský úřad Brandýs nad Labem – Stará Boleslav, odbor životního prostředí (úřad obce s rozšířenou působností)	9
7. Městský úřad Lysá nad Labem, odbor výstavby a životního prostředí (úřad obce s rozšířenou působností).....	9
8. Městský úřad Český Brod, odbor životního prostředí a zemědělství (úřad obce s rozšířenou působností)	9
9. Městský úřad Nymburk, odbor životního prostředí (úřad obce s rozšířenou působností)	9
10. Městský úřad Poděbrady, odbor životního prostředí (úřad obce s rozšířenou působností)	10
VYJÁDŘENÍ DOTČENÝCH ÚZEMNÍCH SAMOSPRÁVNÝCH CELKŮ	11
11. Středočeský kraj	11
12. Obec Bříství	11
13. Společné vyjádření 10 obcí (obec Velenka, obec Bříství, obec Hradištko, městys Kounice, obec Poříčany, obec Třebestovice, obec Písková Lhota, obec Mochov, obec Kostelní Lhota a obec Chrást)	13
14. Obec Kostelní Lhota	18
VYJÁDŘENÍ VEŘEJNOSTI	19
15. Hnutí DUHA, místní skupina Olomouc (od 20. 4. 2022 Hnutí DUHA šelmy)	19

VYPOŘÁDÁNÍ PŘIPOMÍNEK K OZNÁMENÍ

Ke zveřejněnému oznámení záměru v průběhu zjišťovacího řízení obdrželo Ministerstvo životního prostředí následujících 15 vyjádření a stanovisek:

Dotčené orgány státní správy:

- Krajský úřad Středočeského kraje, odbor životního prostředí a zemědělství
- Krajská hygienická stanice Středočeského kraje se sídlem v Praze
- Česká inspekce životního prostředí, Oblastní inspektorát Praha
- Ministerstvo kultury, odbor památkové péče, oddělení regenerace kulturních památek a památkově chráněných území
- Vyjádření v rámci MŽP (odbor ochrany vod; odbor ochrany horninového a půdního prostředí; odbor ochrany ovzduší; odbor politiky životního prostředí a udržitelného rozvoje; odbor výkonu státní správy I - Praha)
- Městský úřad Brandýs nad Labem – Stará Boleslav, odbor životního prostředí (úřad obce s rozšířenou působností)
- Městský úřad Lysá nad Labem, odbor výstavby a životního prostředí (úřad obce s rozšířenou působností)
- Městský úřad Český Brod, odbor životního prostředí a zemědělství (úřad obce s rozšířenou působností)
- Městský úřad Nymburk, odbor životního prostředí (úřad obce s rozšířenou působností)
- Městský úřad Poděbrady, odbor životního prostředí (úřad obce s rozšířenou působností)

Územní samosprávné celky:

- Středočeský kraj
- Obec Bříství
- Společné vyjádření 10 obcí (obec Velenka, obec Bříství, obec Hradištko, městys Kounice, obec Poříčany, obec Třebestovice, obec Písková Lhota, obec Mochov, obec Kostelní Lhota a obec Chrást)
- Obec Kostelní Lhota

Veřejnost:

- Hnutí DUHA, místní skupina Olomouc (od 20. 4. 2022 Hnutí DUHA šelmy)

Zde je uveden přehled a stručný obsah vyjádření účastníků procesu EIA a komentář zpracovatele dokumentace k těmto vyjádřením. Nejdříve jsou uvedena vyjádření dotčených správních úřadů, následují vyjádření dotčených územních samosprávných celků a nakonec jsou vyjádření veřejnosti.

Výčet hlavních připomínek obdržených v rámci zjišťovacího řízení s komentářem zpracovatele dokumentace

Obsah připomínky	Komentář zpracovatele dokumentace	
VYJÁDŘENÍ DOTČENÝCH ORGÁNŮ STÁTNÍ SPRÁVY		
1. Krajský úřad Středočeského kraje, odbor životního prostředí a zemědělství		
Ochrana přírody	<p>KUSK nemá připomínky, neboť předchází připomínky Krajského úřadu, uplatněné ve stanovisku (vyjádření) vydaném pod č.j. 131901/2021/KUSK ze dne 4. 11. 2021, jsou v tomto oznámení, ve vztahu k navazujícím postupům a správním úkonům, zapracovány a zohledněny. Konkrétně jsou zde uvedeny základní informace, že v případě dotčení ochranného pásma přírodní památky Polabské hůry je nutný souhlas Krajského úřadu dle ust. § 37 odst. 2 zákona č. 114/1992 Sb., křížení s dotčenými skladebnými částmi regionálního a nadregionálního ÚSES bude řešeno v dalším stupni projektové dokumentace s ohledem na požadavky dle metodiky Hlaváč, V. et al. (2020): Doprava a ochrana fauny v České republice a ohledně zvláště chráněných druhů rostlin a živočichů je zmíněno, že dle údajů Nálezové databáze ochrany přírody Agentury ochrany přírody a krajiny ČR se v blízkosti záměru nachází biotopy zvláště chráněných druhů a dále, že upřesnění výskytu těchto druhů bude provedeno v biologickém průzkumu provedeném v rámci další projektové přípravy záměru.</p> <p>Počítáno je přitom se zákonem stanovenou povinností, že v případě konfliktu s ochrannými podmínkami zvláště chráněných druhů dle ust. §§ 49 a 50 zákona č. 114/1992 Sb. je nutné podle § 56 tohoto zákona, aby pro navazující rozhodnutí (ÚR) investor zajistil povolení výjimky k zásahu do biotopu (resp. přirozeného vývoje) těchto druhů. Krajský úřad dále sděluje, že v souladu s ustanovením § 45i odst. 1 zákona č. 114/1992 Sb. byl stanoviskem vydaným v rámci souhrnného vyjádření pod č.j. 131901/2021/KUSK ze dne 4. 11. 2021 vyloučen významný vliv předloženého záměru samostatně i ve spojení s jinými záměry nebo koncepcemi na předmět ochrany nebo celistvost evropsky významných lokalit nebo ptačích oblastí stanovených příslušnými vládními nařízeními, které spadají do kompetence Krajského úřadu – toto stanovisko zůstává i nadále v platnosti.</p>	<p>Vzhledem k obsahu vyjádření bez komentáře.</p>
Ochrana ovzduší	<p>V případě realizace záměru může docházet vlivem stavební činnosti ke zvýšené prašnosti, především k výskytu tuhých znečišťujících látek (PM₁₀ a PM_{2,5}), proto je nutné při provádění stavebních činností uplatnit taková opatření, která povedou k jejímu omezení. Opatření jsou uvedena v metodickém pokynu Ministerstva životního prostředí České republiky ke stanovování podmínek k omezení emisí ze stavebních strojů a z dalších stavebních činností.</p> <p>K neefektivnějším patří např. očišťování kol nákladních automobilů před výjezdem ze staveniště na dopravní komunikace, minimalizace délky tras staveništní dopravy (výběr nejbližší skládky a deponií zeminy). Neodkrývat u stavby celý povrch najednou, ale provádět skryvku půdy a zemní práce postupně v závislosti na místě výstavby. Plochy určené k následným vegetačním úpravám osázet co nejdříve po dokončení prací tak, aby nová vegetace</p>	<p>Uvedená opatření k omezení prašnosti byla zapracována do návrhu opatření v kap. B.I.6. Dokumentace EIA.</p>

	<p>byla co nejrychleji půdokryvná. Tam, kde není možné vysadit vegetaci, je vhodné použít jutové plátno, mulč, látky či aplikovat jiná řešení pro zvýšení soudržnosti povrchu. Plochy určené k následnému zpevnění dočasně zhutnit nebo použít chemické stabilizátory pro snížení prašnosti. Zakrývat prašný stavební materiál při převozu na stavbu či izolovat prostory stavby od okolní zástavby. Za suchého počasí případně provádět skrápění areálu stavby.</p> <p>Realizace některých opatření, která jsou uvedena v metodickém pokynu Ministerstva životního prostředí České republiky ke stanovování podmínek k omezení emisí ze stavebních strojů a z dalších stavebních činností povede k omezení prašnosti v místě provádění stavby a tím dojde ke snížení vlivů záměru na kvalitu ovzduší v dotčené lokalitě.</p> <p>Pro fázi provozu je vhodným opatřením k omezení prašnosti výsadba liniové zeleně podél rozšířené dálnice.</p>	
Ochrana lesa	K uvedenému záměru nemáme připomínek, dle předpokládaných záborů pozemků určených k plnění funkcí lesa jsou kompetentním orgánem státní správy lesa příslušné úřady obcí s rozšířenou působností.	Bez komentáře.
ZPF	<p>Dle předložené projektové dokumentace posuzovaný záměr vyžaduje trvalé a dočasné odnětí stávající zemědělské půdy ze ZPF o celkové výměře cca 26,2 ha.</p> <p>Před vydáním územního rozhodnutí je nutné požádat orgán ochrany ZPF, o souhlas k odnětí zemědělské půdy ze ZPF podle ustanovení § 9 odst. 8 zákona o ochraně ZPF. Podle § 17 písm. c) uděluje podle § 9 odst. 8 souhlas s odnětím zemědělské půdy ze zemědělského půdního fondu nebo vyjádření podle § 9 odst. 11, má-li být dotčena zemědělská půda o výměře nad 10 ha Ministerstvo životního prostředí.</p> <p>Jedná-li se o stavby dopravní nebo energetické infrastruktury (podle § 1 zákona 416/2009 Sb. zákon o urychlení výstavby dopravní, vodní a energetické infrastruktury (dále jen zákona č. 416/2009 Sb.)) žádost o vydání souhlasu s odnětím zemědělské půdy ze zemědělského půdního fondu pro účely stavby dopravní nebo energetické infrastruktury se podává u orgánu ochrany ZPF, který je příslušný k vyřízení, a to Obecní úřad s rozšířenou působností (§ 2 h odst.1 zákona č. 416/2009 Sb.).</p> <p>Krajský úřad upozorňuje:</p> <p>Pokud půjde o <u>dočasný zábor ZPF</u> po dobu delší než jeden rok, včetně doby potřebné k uvedení zemědělské půdy do původního stavu, je třeba požádat příslušný orgán ochrany ZPF úřadu obce s rozšířenou působností (uvedenému § 15 zákona o ochraně ZPF).</p> <p>Pokud půjde o <u>dočasný zábor ZPF</u> po dobu kratší než jeden rok, včetně doby potřebné k uvedení zemědělské půdy do původního stavu, je třeba písemně oznámit příslušnému orgánu ochrany ZPF úřadu obce s rozšířenou působností nejméně 15 dní před zahájením vlastního nezemědělského využívání ZPF (ustanovení § 9 odst. 2 písm. d) zákona o ochraně ZPF).</p>	Převzato do návrhu opatření v kap. B.I.6. Dokumentace EIA.
2. Česká inspekce životního prostředí, Oblastní inspektorát Praha		
Ochrana ovzduší, ochrana lesa	Bez připomínek.	Vzhledem k obsahu vyjádření bez komentáře.

<p>Ochrana vod</p>	<p>Z hlediska ochrany vod není dokumentace zpracována dostatečně pro posouzení vlivu na podzemní a povrchové vody. V této fázi není zřejmé např. do jakého recipientu a v jakém množství budou vypouštěny vody z plánovaných retenčních nádrží.</p>	<p>Podzemní vody. Pro posouzení vlivů na podzemní vody byl zpracován hydrogeologický posudek, který je přílohou B6 Dokumentace EIA.</p> <p>Povrchové vody. Stávající způsob odvodnění posuzovaného úseku dálnice D11 neodpovídá současným požadavkům v oblasti ochrany vod a životního prostředí. Odvodnění nezahrnuje bezpečnostní prvky pro případ havárie, ale i zařízení pro čištění dešťových vod odtékajících z komunikace při běžném provozu. Rovněž není řešena regulace množství dešťové vody odtékající do vodotečí podle platné legislativy.</p> <p>Nové odvodnění dálnice bude řešeno dle Studie vodohospodářské řešení stavby (PRAGOPROJEKT, a.s., 05/2023) jako kombinace příkopů s nornou stěnou a dálniční kanalizace s bezpečnostními prvky (dešťové usazovací nádrže s odlučovačem lehkých kapalin, kanalizační stavítka). Na vhodných úsecích budou k ochraně recipientů před přívalovými srážkami navrženy retenční nádrže.</p> <p><u>Popis odvodňovaných úseků je uveden v kap. B.1.6 Dokumentace EIA. Uvedeny jsou recipienty dešťových vod, retenční objem a regulovaný odtok.</u></p> <p>Koncepce odvodnění dálnice bude zpřesněna v dalším stupni projektové přípravy záměru na základě hydrogeologického průzkumu, vsakovacích zkoušek a podrobného zaměření terénu (s důrazem na ochranná pásma vodních zdrojů a záplavová území).“</p>
<p>Odpadové hospodářství</p>	<p>Z hlediska zákona č. 541/2020 Sb., o odpadech, v platném a účinném znění, nemáme k předloženému záměru zásadní připomínky. Předloženou dokumentaci považujeme v této fázi záměru za dostatečně zpracovanou v souladu s výše uvedeným zákonem. Doporučujeme však, aby další a jednotlivě zpracovávané projektové dokumentace (dle jednotlivých dílčích staveb) byly zpracovány komplexně a</p>	<p>Bez připomínek. Doporučení se týká navazující projektové přípravy.</p>

	<p>zcela v souladu s platnou legislativou v oblasti odpadového hospodářství, tj. dle zákona o odpadech a všech vydaných a platných souvisejících právních předpisů. V této souvislosti upozorňujeme na ustanovení § 3 odst. 2 zákona o odpadech, které stanoví hierarchii odpadového hospodářství. Ačkoli je zřejmé, že ve fázi výstavby záměru nebude osobou odpovědnou za nakládání s odpady sám oznamovatel, nelze pominout skutečnost, že právě výběrem zhotovitele a stanovením konkrétních podmínek realizace záměru (např. určení zařízení k nakládání s odpady), může oznamovatel významným způsobem ovlivnit naplňování hierarchie odpadového hospodářství. Totéž platí i pro výběr odběratele odpadů vznikajících ve fázi provozu záměru.</p>	
<p>Ochrana vod Ochrana přírody</p>	<p>Z hlediska ochrany přírody a krajiny je oznámení zpracované naprosto nedostatečně pro vyhodnocení vlivu záměru na životní prostředí. Provedení hodnocení podle § 67 zákona č. 114/1992 Sb., o ochraně přírody a krajiny, je nezbytným minimem pro další posuzování.</p> <p>Do tohoto je nutné zahrnout i dendrologický průzkum a aspekty obecné ochrany přírody.</p> <p>K problematice ochrany významných krajinných prvků: V kap D. 1.4.3 je uvedeno „Koncepte odvodnění dálnice bude zpřesněna v dalším stupni projektové přípravy záměru. Eliminace vlivů na vody je dobře řešitelná jak pro běžný provoz, tak pro havarijní situace. Odvodnění dálnice bude realizováno silničními příkopy s bezpečnostními prvky (dešťové usazovací nádrže, případně retenční nádrže)“. V tomto lze považovat oznámení za neúplné, nelze objektivně posoudit vliv na vodní režim krajiny a VKP vodní tok.</p>	<p>Pro potřeby Dokumentace EIA bylo zpracováno:</p> <ul style="list-style-type: none"> - Hodnocení podle § 67 zákona č. 114/1992 Sb. - Biologický průzkum -Dendrologický průzkum <p>Tyto odborné studie jsou doloženy jako samostatné přílohy Dokumentace. Dále viz také kap. D.I.7 Dokumentace.</p> <p>K ochraně vodních toků jsou v kap. D.IV navržena zmírňující opatření.</p>
<p>3. Krajská hygienická stanice Středočeského kraje se sídlem v Praze</p>		
<p>Hluk</p>	<p>Je nutné záměr posoudit dle zákona s důrazem na:</p> <ol style="list-style-type: none"> a) Zpracovat hlukovou studii, která detailně prověří akustickou situaci s návrhem příslušných protihlukových opatření. Na stávajících komunikacích ovlivněných záměrem budou v případě nutnosti prověřena pro zajištění plnění hygienických limitů organizační opatření. Součástí hlukové studie bude upřesnění návrhu protihlukových opatření a jejich případné doplnění tak, aby bylo zajištěno splnění hygienických limitů hluku. b) Zpracovat hlukovou studii pro období výstavby s návrhem opatření pro snížení hlukové zátěže z výstavby (např. specifikace časového omezení nejhluchnějších stavebních činností v průběhu dne i v průběhu roku, využití mobilních protihlukových opatření, vhodná organizace staveniště, stanovení maximálních intenzit staveništní dopravy na veřejné komunikační síti). c) Zpracovat hodnocení zdravotních rizik v oblasti hlukové zátěže a vlivu na zdraví dotčených obyvatel, a to i ve vazbě na další navrhovaný záměr VRT (vysokorychlostní trať). 	<p>ad a) splněno aktualizací hlukové studie, která je přílohou B2 Dokumentace EIA.</p> <p>Ad b) vlivy hluku ze stavební činnosti jsou vyhodnoceny v aktualizované hlukové studii, která je přílohou B2 Dokumentace EIA. Zároveň je v kap. D.IV Dokumentace EIA navrženo toto opatření pro navazující stupeň projektové přípravy:</p> <ul style="list-style-type: none"> ▪ aktualizovat na základě ZOV hlukovou studii: <ul style="list-style-type: none"> - pro období výstavby s návrhem opatření pro snížení hlukové zátěže z výstavby (např. specifikace časového omezení nejhluchnějších stavebních činností v průběhu dne i v průběhu roku, využití mobilních protihlukových opatření, vhodná organizace staveniště, stanovení maximálních intenzit staveništní dopravy na veřejné komunikační síti při plné koordinaci se stavbou VRT).

		<p>- V případě souběhu záměru s výstavbou VRT budou vyhodnoceny kumulativní vlivy obou staveb a budou navržena příslušná opatření k zajištění hygienických limitů pro hluk a minimalizace hlukové zátěže. Tato opatření budou koordinována s navrženými stavebními postupy při výstavbě VRT (např. vyloučit souběh pracovních fází s nejvyšší hlučností, pro staveništní dopravu využívat plochy staveniště obou staveb apod.).</p> <p>- V případě významnějšího nárůstu staveništní dopravy na komunikacích s bezprostředně navazující zástavbou bude provedeno geotechnické posouzení těchto objektů, příp. bude přistoupeno k monitoringu vibrací.</p> <p>ad c) splněno zpracováním Studie vlivů na veřejné zdraví, která je přílohou B3 Dokumentace EIA.</p>
<p>4. Ministerstvo kultury, odbor památkové péče, oddělení regenerace kulturních památek a památkově chráněných území</p>		
<p>Kulturní památky</p>	<p>Z hlediska památkové ochrany zahrnuje program veškeré typy a lokality kulturního dědictví České Republiky.</p> <ul style="list-style-type: none"> ▪ <u>Kulturní památky</u>, vedené v Ústředním seznamu kulturních památek ČR pod číslem rejstříku. Jejich seznam je k dispozici na webových stránkách Národního památkového ústavu: http://pamatkovykatalog.cz/ ▪ Posuzované území je nutno chápat též jako <u>území s archeologickými nálezy</u> ve smyslu zákona č. 20/1987 Sb., o státní památkové péči, ve znění pozdějších předpisů i ve smyslu mezinárodní Úmluvy o ochraně archeologického dědictví Evropy, publikované ve Sbírce mezinárodních smluv pod č. 99/2000. <p>Uvedený záměr nebude mít významně negativní vliv na zájmy památkové péče za předpokladu uchování památkových hodnot v bezprostředním okolí záměru.</p> <p>Ministerstvo kultury požaduje vypracovat záměr v dalších stupních s ohledem na stávající hodnoty kulturní krajiny, dále požaduje ponechat stávající distanci od tělesa dálnice a požaduje vypuštění protihlukových stěn, respektive jejich eliminaci v takové míře, aby netvořili pohledovou bariéru v krajině a dopravní těleso opticky nezvětšovaly. Ministerstvo kultury doporučuje volit přírodní zemní valy s doprovodnou zelení nebo plně průhledné mosty a estakády.</p> <p><i>Odůvodnění:</i> Liniová stavba se přímo nedotkne žádné jmenovitě chráněné kulturní památky, liniová stavba ani neleží v žádném plošně chráněném památkové území /PZ, PR, POP/.</p> <p>V okolní krajině se však nacházejí kulturní památky: kostel Nalezení sv. Kříže (rejstř. č. ÚSKP 29945/2-1801) a zřícenina kaple Povýšení sv. Kříže (rejstř. č. ÚSKP 19667/2-1802) na tzv. Křížové Hůře, která je výraznou krajinnotvornou a kulturní dominantou okolí. Pro ochranu prostředí těchto kulturních památek je proto nežádoucí rozšiřovat dálnici směrem k těmto objektům.</p>	<p>Pro potřebu Dokumentace EIA byla zpracována Studie vlivu na krajinný ráz (Ing. arch. Jiří KUPKA, 05/2023). Ze studie vyplývá, že záměr nepředstavuje významný zásah do znaků a hodnot krajinného rázu řešeného území.</p> <p>Jedním z hodnocených znaků a hodnot kulturní a historické charakteristiky je také zmiňovaný <u>kostel Nalezení sv. Kříže v Bříství</u> a především zřícenina kaple Povýšení sv. Kříže na Křížové hůře u Bříství tvořící výrazný krajinnotvorný prvek a pohledovou dominantu.</p> <p>Ve studii je na str. 38-39 uvedeno: „<i>Záměr znamená zkapacitnění stávající dálnice D11, které spočívá zejména v rozšíření stávajícího dálničního tělesa. Nedojde k výškovým ani polohopisným změnám, které by mohly ohrozit vizuální význam (působení) zříceniny kaple na Křížové hoře, která se nachází na vyvýšeném místě cca 190 m od osy dálnice D11. Ani vybudování nové PHS v rámci MÚK Bříství vzhledem k poloze a výšce nemůže</i></p>

	<p>Kulturní hodnoty tvoří jednu z ostatních složek životního prostředí na území ČR, kterou je nezbytné v záměru a ve vyhodnocení vlivů na životní prostředí uplatnit. Potenciálně ovlivněnými charakteristikami jsou v tomto případě pozemky a objekty kulturních památek a jejich prostředí, ochranných pásem, území s plošnou ochranou a území s archeologickými nálezy.</p> <p>Navrhovaný záměr chápeme jako pozitivní za předpokladu, že jeho realizace bude v souladu s potřebami poznání, udržitelnosti a uchování památkových hodnot. Výše uvedený záměr by z hlediska památkové péče mohl mít negativní vliv na předmět ochrany v případě nezohlednění.</p>	<p><i>význam kulturní dominanty nijak snížit. V úhrnu tedy nemá záměr vliv na kulturní dominanty“.</i></p>
<p>5. Vyjádření v rámci MŽP (odbor ochrany vod; odbor ochrany horninového a půdního prostředí; odbor ochrany ovzduší; odbor politiky životního prostředí a udržitelného rozvoje; odbor výkonu státní správy I - Praha)</p>		
<p>Ochrana vod</p>	<p>V průběhu realizace záměru budou vznikat odpadní vody komunálního a technologického charakteru, které dle dodané dokumentace budou likvidovány v souladu se zákonem č. 254/2001 Sb., o vodách ve znění pozdějších předpisů (dále také vodní zákon). Bude rovněž docházet k nakládání se závadnými, případně nebezpečnými, nebo zvláště nebezpečnými závadnými látkami (dále také „ZL“) dle § 39 vodního zákona.</p> <p>Sdělují, že realizace záměru představuje dle § 2 písm. f) tzv. havarijní vyhlášky (vyhláška č. 450/2005 Sb.) ucelené provozní území typu stavba velkého rozsahu, při jejímž provádění je nutné přijmout opatření, která účinně brání případnému ohrožení jakosti povrchových a podzemních vod (dále také „vod“) ze strany „ZL“, zejména pak zpracování havarijního plánu podle § 39 odst. 2 písm. a) a dalších povinností, definovaných v § 39 odst. 2 vodního zákona.</p> <p>Prosím o doplnění připomínky ve vhodném místě dodané dokumentace. Upozorňuji, že koncepce ochrany „vod“ (dále také koncepce) při vlastním provozování záměru má brát v potaz nejen běžný provoz, ale také havarijní situace spojené s provozováním záměru, např. úniky „ZL“ typu PHM, olejů, hasebních vod apod. mimo vlastní komunikaci a ostatní zpevněné plochy. Rovněž musí být vzaty v úvahu možné úniky „ZL“ v souvislosti s rozvíjející se elektromobilní dopravou. Prosím o zpracování připomínky ve vhodném místě dodané dokumentace.</p> <p>Dodávám, že vhodnost zvolené navržené koncepce a navržených bezpečnostních prvků provozovaného záměru musí posoudit příslušné orgány, tedy místně příslušný vodoprávní úřad podpořený stanoviskem správce povodí.</p>	<p>Připomínka doplněna do kap. D.I.4 a D.II a dále do návrhu opatření v kap. D.IV Dokumentace EIA.</p>
<p>Ochrana podzemních vod</p>	<p>Ve věci ochrany podzemních vod upozorňuji na skutečnost, že diskutovaný záměr bude situován ve II. stupni vnitřního ochranného pásma vodních zdrojů (dále také OPVZ) okr. Poděbrady - Nymburk, Kluk stanoveného dne 21. 7. 1987, č. j. VLHZ/1938/87-Ba a dále pak v blízkosti II. stupně OPVZ Vrbova Lhota stanoveného dne 7. 2. 1989, VLHZ/2350/88-Ba. V dokumentaci záměru je uvedeno, že realizací záměru nedojde k negativnímu ovlivnění těchto vodních zdrojů.</p> <p>Vlastní tvrzení ale není v dodané dokumentaci podloženo. Vůči vymezeným OPVZ schází zejména příslušný hydrogeologický posudek, který upřesní, zda nemůže dojít k ohrožení zdrojů podzemních vod v daných OPVZ, případně navrhne vhodná opatření k ochraně těchto zdrojů.</p>	<p>Splněno zpracováním Hydrogeologického posudku, který je přílohou B6 Dokumentace EIA.</p>

	Prosím tedy o doplnění příslušného posudku, případně dalších relevantních podpůrných materiálů do předložené dokumentace. Připomínka je závažného charakteru.	
Ochrana horninového prostředí	Bez připomínek.	Bez komentáře.
Ochrana ovzduší	Za předpokladu důsledného plnění navrhovaných opatření k eliminaci znečišťování ovzduší v období výstavby záměru a respektování legislativních požadavků na ochranu ovzduší je záměr akceptovatelný. Další posuzování dle zákona č. 100/2001 Sb., o posuzování vlivů na životní prostředí v platném znění, nepožadujeme.	Bez komentáře.
odbor politiky životního prostředí a udržitelného rozvoje; odbor výkonu státní správy I – Praha	Bez připomínek.	Bez komentáře.
6. Městský úřad Brandýs nad Labem – Stará Boleslav, odbor životního prostředí (úřad obce s rozšířenou působností)		
	Bez připomínek.	Bez komentáře.
7. Městský úřad Lysá nad Labem, odbor výstavby a životního prostředí (úřad obce s rozšířenou působností)		
Památková péče	Záměr se nedotkne zájmů chráněných zákonem o státní památkové péči. Upozorňujeme, že z § 22 odst. 2 zákona o památkové péči vyplývá povinnost - při zásahu do terénu - záměr předem ohlásit a projednat s Archeologickým ústavem AV ČR v Praze a umožnit záchraný archeologický výzkum.	Připomínka byla zapracována do návrhu opatření v kap. D.IV Dokumentace EIA.
Územní plánování	MěÚ se již k záměru z hlediska územního plánování vyjadřoval pod č.j.: MULNL-OVŽP/7874/2022/Kuč dne 31. 1. 2022.	Bez komentáře.
8. Městský úřad Český Brod, odbor životního prostředí a zemědělství (úřad obce s rozšířenou působností)		
	Bez připomínek.	Bez komentáře.
9. Městský úřad Nymburk, odbor životního prostředí (úřad obce s rozšířenou působností)		
ZPF	Upozorňujeme, že stavba podléhá odnětí zemědělské půdy ze ZPF.	Bez komentáře. Jedná se o připomínku obecného charakteru.
PUPFL	Upozorňujeme, že pokud dojde k dotčení pozemků do vzdálenosti 50 m od okraje lesa, dle § 14 odst. 2 zákona, je nutný souhlas orgánu státní správy lesů. V případě dočasných a trvalých záborů pozemků určených k plnění funkcí lesa (dále jen "PUPFL") je též nutno požádat orgán státní správy lesů o vydání rozhodnutí o dočasné nebo trvalé odnětí PUPFL se všemi přílohami (Vyhl. Mze č. 77/1996 Sb.).	Připomínka byla zapracována do návrhu opatření v kap. B.I.6 Dokumentace EIA.

Ochrana přírody a krajiny	<p>Nemáme námitek. Během stavebních činností nesmí dojít k poškození stávající vzrostlé zeleně, tzn. k oděrům kůry, polámání větví, poškození kořenů a zatížení kořenového systému dřevin ukládáním výkopové zeminy v jeho okolí. Z tohoto důvodu je nutné dřeviny chránit před případným poškozením oplocením či obedněním do výšky alespoň 2 m. Případné oděry kůry či kořenů je nutné zahladit a ošetřit vhodným fungicidním přípravkem pro zamezení vzniku houbové infekce. Dále požadujeme dodržet normu ČSN 83 9061 - Sadovnictví a krajinářství - Ochrana stromů, porostů a ploch pro vegetaci při stavebních činnostech.</p> <p>Ke kácení dřevin rostoucích mimo les, o obvodu kmene měřeného ve výšce 130 cm nad zemí větším než 80 cm a pro zapojené porosty o ploše větší než 40 m² je třeba opatřit si povolení ke kácení dřevin dle §8 odst. 1 zákona č. 114/1992 Sb. Toto vydá po vyhodnocení stavu dřevin na základě žádosti vlastníka místně příslušný obecní úřad.</p> <p>Pokud budou stavbou dotčeny vodní toky - významné krajinné prvky, požadujeme opatřit si stanovisko orgánu ochrany přírody v souladu s § 4 odst. 2 cit. zákona. Závazné stanovisko k zásahu do významného krajinného prvku vydá na základě žádosti MěÚ Nymburk, odbor životního prostředí.</p>	Bez komentáře. Jedná se o požadavky vyplývající z platné legislativy.
Odpady	K uvedenému záměru (zjišťovací řízení) nemáme připomínky, upozorňujeme však, že je třeba opravit projektovou dokumentaci, a to především zredukovat výčet odpadů, které ze stavby mohou vzniknout (tedy odpady, které vzniknou přímo z realizace stavby).	Problematika odpadů je uvedena v kapitole B.II.3 Dokumentace EIA.
Ovzduší	Bez připomínek.	
Vody	Se záměrem v zásadě souhlasíme. Konkrétní doporučení či připomínky nemáme, předložený záměr obsahuje dostatečné informace k nakládání s vodami v průběhu stavby i k předběžnému řešení odvodnění komunikace. Podrobné řešení odvodnění bude rozpracováno v dalších stupních projektové dokumentace, k nimž se bude vodoprávní úřad dále vyjadřovat.	Vzhledem k obsahu připomínky bez komentáře.
10. Městský úřad Poděbrady, odbor životního prostředí (úřad obce s rozšířenou působností)		
odpady	Bez výhrad.	Bez komentáře
ZPF	K vlivu na zemědělský půdní fond dojde, přičemž bude nutné posoudit záměr především dle § 4 zákona č. 334/1992 Sb., o ochraně zemědělského půdního fondu, tedy ve smyslu velikosti záboru (odnímání jen nejnужnější plochy, odnímání půdy méně kvalitní, apod.) a zamezení vzniku neobhospodařovatelných pozemků či případné následné rekultivace pozemků ZPF u dočasného odnětí.	Bez komentáře. Jedná se o požadavek pro další stupeň projektové dokumentace.
PUPFL	Výše uvedený záměr bude realizován na lesním pozemku a současně ve vzdálenosti do 50 m od okraje lesa, tedy v ochranném pásmu pozemku určeného k plnění funkcí lesa, přičemž prozatím není znám přesný rozsah případného záboru a tedy ani příslušný orgán státní správy lesů, který bude příslušný jak k vyjádření, tak k dalším úkonům, lze však předpokládat, že tento orgán bude na úrovni Krajského úřadu nebo Ministerstva. Na základě výše uvedeného lze však konstatovat, že k vlivu na lesní pozemky určitě dojde, přičemž tento vliv nelze hodnotit jako pozitivní, kdy jakékoliv další rozšíření nad stávající mez ovlivní možnost obhospodařování a zachování lesních pozemků, jakožto národního bohatství a nenahraditelné složky životního prostředí, kdy případné	Bez komentáře. Jedná se o připomínku vyplývající z platné legislativy.

	vlivy je nutné vyhodnotit a dále pak postupovat v souladu s § 14 odst. 1 a 3 zákona č. 289/1995 Sb., o lesích, jakožto dbát i obecné ochrany lesa vyplývající ze zákona, tedy postupovat tak aby vlastní zábor lesních pozemků byl co nejmenší a docházelo k němu pouze v nezbytných případech a nevznikaly pozemky neobhospodařovatelné a odloučené a to jak ve smyslu umístění, tvaru, velikosti či přístupu.	
Ochrana přírody a krajiny	Bez připomínek.	Bez komentáře
Ochrana vod	Z hlediska vodního hospodářství dojde k rozšíření mostů přes vodní toky a zvětšení nepropustných ploch, ze kterých budou odváděny srážkové vody. Pokud dojde k zasakování srážkových vod, především na pozemcích stavby, nepovažujeme za nutné posouzení záměru dle zákona č. 100/2001 Sb.	Vzhledem k obsahu vyjádření bez komentáře.
VYJÁDŘENÍ DOTČENÝCH ÚZEMNÍCH SAMOSPRÁVNÝCH CELKŮ		
11. Středočeský kraj		
Obecně	Bez připomínek	Bez komentáře.
12. Obec Bříství		
Technické řešení	Navrhujeme, aby stávající záměr byl rozšířen o vybudování dvou přemostění dálnice D11, a to v místech uvedených v příloženém nákresu: přemostění č.1 v úseku Mochov – Bříství; přemostění č.2 v úseku Bříství – Poříčany u čerpací stanice.	<p>Připomínka obce Bříství byla zohledněna v Dokumentaci EIA uvedením podmínky v návrhu opatření v kap. D.IV „V dalším stupni projektové přípravy prověřit možnost vybudování přemostění dálnice D11 (i) v úseku Mochov - Bříství (cca km 16,88) a (ii) úseku Bříství – Poříčany (cca km 19,27)</p> <p><i>Poznámka: Dle sdělení Oznamovatele (ŘSD) lze náměty včetně alternativní úpravy stávajícího křížení silnice II/272 blíže prověřit v dalších fázích projektové přípravy ve spolupráci s obcemi. Zásadní podmínkou však je, aby realizované nové křížení mělo odpovídající návaznosti, které však již v projektu dálnice řešit nelze a musí je připravit a realizovat příslušné obce. Dále nutno zvážit i aspekt vlastnictví nových nadjezdů, které majetkově musí připadnout vlastníkově komunikace, kterou bude most převádět, tj. pravděpodobně obec, rozhodně nikoli ŘSD ČR.</i></p>

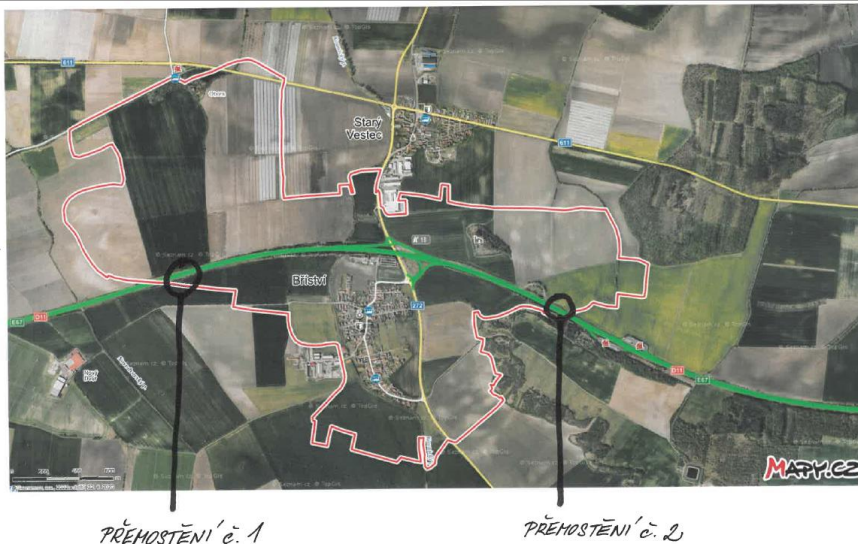
Odůvodnění:

Realizace popsaných přemostění významným způsobem přispěje k prostupnosti krajiny, a to z hlediska ekologického, ekonomického a rovněž dopravně bezpečnostního.

Dálnice D11 v současné době rozděluje katastrální území obce Bříství a zemědělské pozemky zdejších zemědělců na dvě relativně těžko prostupné oblasti. Jediný možný přechod je v současné době možný pouze prostřednictvím podjezdu dálničního sjezdu D11 (křížující se silnicí II/272) Lysá nad Labem, Český Brod. Tento podjezd je tak využíván nejen pro běžnou silniční dopravu, ale rovněž pro průjezd zemědělské techniky, pro pohyb chodců a cyklistů, což tento dopravní prvek neúměrným způsobem zatěžuje a činí jej méně bezpečným. Obě křižovatky nájezdu na dálnici D11 se vyznačují poměrně velkou nehodovostí, na což bylo ze strany obce i jejích obyvatel opakovaně upozorňováno. Průjezd zemědělské techniky pak provoz na této důležité komunikaci zpomaluje a způsobuje znečištění komunikace. Podjezd a komunikace rovněž nejsou přizpůsobeny pohybu chodců, který je zde poměrně frekventovaný.

Dle našeho názoru by tyto problémy řešily obě výše uvedená přemostění, jejichž výstavbu by bylo vhodné realizovat v rámci navrhovaného záměru. Tato přemostění by přispěla k prostupnosti oddělených oblastí, umožnila by zejména pohyb zvíře, chodců, cyklistů a zemědělské techniky, a tím by výrazně zlepšila obslužnost krajiny a pozemků oddělených oblastí. Současně by došlo k významnému dopravnímu odlehčení aktuálního dálničního podjezdu a tím ke zvýšení jeho bezpečnosti.

Pro úplnost uvádíme, že obdobný návrh podporující prostupnost krajiny byl koncem roku 2021 vznesen ze strany obce Bříství rovněž v rámci přípravy výstavby vysokorychlostní železniční trati (VRT), která rovněž významným způsobem zasáhne do katastrálního území obce. Obsahem požadavku obce je výstavba tunelů pod tratí umožňujících průchod zvíře a průjezd zemědělské techniky (tzv. ekodukt). Návrh byl ze strany Správy železnic posouzen kladně a zařazen do projektu.



13. Společné vyjádření 10 obcí (obec Velenka, obec Bříství, obec Hradištko, městys Kounice, obec Poříčany, obec Třebestovice, obec Písková Lhota, obec Mochov, obec Kostelní Lhota a obec Chrást)

Hluk

1. Poslední studie hluku byla provedena v r. 2017 a zabývala se pouze vlivem dálnice samotné. V katastrálních územích se nachází další infrastruktura, která je producentem hluku, a z toho důvodu je třeba se na celkové hlukové znečištění dívat synergicky. Nejdůležitějšími stavbami jsou silnice II/611, II/272, stávající železniční trať Poříčany - Nymburk a v neposlední řadě plánovaná stavba VRT.
2. Předložená hluková studie není podle nás dostačující, zvláště v obcích nejbližší dálnici (např. Třebestovice, Bříství) volají po provedení komplexních zkoušek hlukové zátěže dlouhodobě.
3. Pro obce, kde již nyní dochází k velkému zatížení hlukem ze stávající dálnice D11, je potřebné řešit zřízení nových protihlukových zařízení. Jejich umístění musí vycházet z místního měření, a ne pouze z výpočtu. Výpočty byly provedeny i při návrhu stávající D11 a po provedení opravy voláme roky. Při zřízení nových protihlukových opatření je nutné napravit chyby z minulosti a předejít opakování chyb.

ad 1) V rámci hlukové studie (příloha B2) byla posouzena akustická zátěž z dopravy na D11 a vybraných komunikacích včetně silnic II/611 a II/272. Kumulativní vlivy se železniční dopravou zahrnující provoz VRT a železniční tratě Poříčany-Nymburk jsou vyhodnoceny ve Studii vlivů na veřejné zdraví (příloha B3).

ad 2) V rámci aktualizace hlukové studie (2023) bylo provedeno pro potřeby kalibrace dopravního modelu měření hluku, mj. v obci Bříství a Třebestovice. Výsledky měření jsou uvedeny v hlukové studii. V rámci zkušebního provozu bude provedeno kontrolní měření hluku pro ověření závěrů akustické studie a účinnosti navržených protihlukových opatření. Měřící místa

		<p>a podmínky k měření budou zvolena po dohodě s KHS.</p> <p>V úsecích, kde by bylo měřením hluku prokázáno překročení platných hygienických limitů, musí být provedena dodatečná protihluková opatření.</p> <p>ad 3) K zajištění plnění hygienických limitů hluku jsou v hlukové studii navrženy protihlukové stěny. Pro ověření správnosti výpočtového modelu byly v hlukové studii použity výsledky měření hluku.</p>
Vibrace	<p>Ruku v ruce s hlukem je zde i otázka <u>vibrací</u>. Podle studie by se neměla používat zařízení, která by způsobovala vibrace nad povolené limity. Můžeme požadovat kontroly během stavby? V případě, že by realizace stavby D11 a VRT probíhala současně, bude docházet ke kumulaci vibrací a studie toto nezmiňuje.</p>	<p>Problematika vibrací je předmětem kap. D.I.3.2 a kap. D.III (kumulativní vlivy). Provoz staveništní techniky bude probíhat po stávající dálnici D11, která je trasována mimo intravilány obcí. Navazující provizorní příjezdové cesty staveništní dopravy budou v dalším stupni projektové přípravy v rámci ZOV (a koordinaci s VRT) stanoveny tak, aby byla maximálně omezena doprava přes zástavbu obcí. V případě významnějšího nárůstu staveništní dopravy po komunikacích s bezprostředně navazující zástavbou bude provedeno geotechnické posouzení těchto objektů, příp. bude přistoupeno k monitoringu vibrací.</p>
Doprava	<ol style="list-style-type: none"> 1. Intenzita provozu na paralelních komunikacích I/12 a II/611 podle studie nebude mít tak výrazný vliv na snížení provozu. Pokud ale nebude vytvořen tlak na přesun (především) nákladní dopravy na dálnici D11, nebude toto tvrzení pravdivé. Při současném trendu zdražování je také sporné, zda i řidiči ostatních vozidel nebudou šetřit na nákupech dálničních kuponů. Jaká opatření je možné navrhnout? 2. Studie neřeší, jakým způsobem bude řešena výstavba/případné nehody/ opravy dálnice, které si vynutí přesun dopravy na paralelní silnice. Při každé mimořádné události je pohyb obcemi, kde přímo prochází např. silnice II/611, nebezpečný. Požadujeme do těchto obcí kompenzace - provedení dodatečných bezpečnostních opatření zaměřených na zpomalení dopravy. Obdobně je třeba řešit omezení dopravní zátěže, zejména tranzitní dopravy na dalších navazujících silnicích. 3. Zvláště v době výstavby se dá očekávat nadměrné množství vozidel, která budou rekonstruované části objíždět. Následovat poté musí opravy komunikací, i v případě, že zde nepovede oficiální objížděná trasa (Pasportizace). 	<p>Ad 1) Hlavním podnětem stavby je nedostatečná kapacita stávající dálnice D11, mající v důsledku vliv na okolní paralelní komunikace. Zkapacitněním dálnice dojde k eliminaci snížení cestovní doby v důsledku naplněné kapacity a tím i přesunu vozidel na okolní komunikace, které se v těchto případech stávají pro řidiče atraktivní. Díky zkapacitnění dálnice bude nabídnuta komfortní a kvalitní komunikace odpovídající současným požadavkům účastníků dopravy a ti nebudou mít potřebu vyhledávat alternativní trasy. V případě mimořádných událostí dojde k</p>

	<p>4. Rozptylová studie na str. 9, obr. 2. Kartogram dopravy pro výhledový stav 2035, výchozí stav a Obr. 3. Kartogram dopravy pro výhledový stav 2035, stav po zkapacitnění není možné přečíst. Při zvětšení není možné zjistit údaje o počtu automobilů. Na základě výsledků sčítání automobilové dopravy z předešlých roků bojujeme proti průjezdu tranzitní dopravy přes obce. Takto nemůžeme porovnat Vámi uváděné počty automobilů s reálně sčítanými hodnotami. Nemůžeme si udělat ani představu o uvažovaném vývoji.</p> <p>Právě v úseku zkapacitnění dálnice se vyskytuje budoucí plánovaný terminál VTR v Nehvizdech. V Nehvizdech je plánované velkokapacitní parkoviště pro 3500 automobilů. Správa železnic tvrdí, že do Nehvizd k terminálu, budou přijíždět denně automobily ze širokého okolí Středočeského kraje po dálnici D11 a silnici II/611.</p> <p>Navýšení dopravy vychází z vývoje počtu automobilů před realizací VRT a před realizací velkokapacitního parkoviště, tak tento záměr je v posouzení úplně opomenut. Jak je možné, že při doposud nikde nezměřitelném navýšení dopravy vůbec někdy vychází snížení emisí a pokles? Ve studii proveditelnosti VRT uvádějí, že na úseku souběžném s posuzovanou dálnicí D11 bude denně přepravované do Prahy 130 000 lidí. Tito lidé se do vlaků musí dostat. Budou přijíždět jak po dálnici D11, tak po dalších posuzovaných silnicích II//611, II/272..a.j... Navýšení přece musí být jednoznačné.</p>	<p>navýšení prostoru pro likvidaci a objíždění nehod a i v tomto případě bude ovlivnění okolní sítě nižší než v případě stávajícího stavu. Záležitost dálničních poplatků pro osobní vozidla se týká pouze rezidentů dané oblasti, dálková a tranzitní doprava není tímto faktorem při stávajícím systému zpoplatnění ovlivnitelná. Pro rezidenty oblasti bude nabídnuto kvalitnější, rychlejší a bezpečnější spojení s hlavním městem a bude na jednotlivcích zda ho budou využívat či nikoliv.</p> <p>Ad 2) Zásady organizace výstavby navrhnu v navazující projektové přípravě etapizaci a harmonogram prací tak, aby byla na stanovených navazujících provizorních trasách staveništní dopravy a objízdných trasách maximálně omezena doprava přes zástavbu obcí. ZOV rovněž zapracují opatření pro eliminaci hlukového zatížení vyplývající z výsledků aktualizované hlukové studie pro období výstavby.</p> <p>Ad 3) Z těchto důvodů se před zahájením stavby provádí pasportizace okolních komunikací a objízdných tras a na základě míry poškození během výstavby se po realizaci stavby provádějí opravy a uvedení těchto komunikací do původního stavu.</p> <p>Ad 4) Podkladem pro Dokumentaci EIA je dopravní prognóza, kde se stavbou terminálu VRT Praha východ u Nehvizd je uvažováno. Kapacita terminálu je předpokládána ve výši 2600 osobních vozidel v každém směru.</p>
Kumulativní vlivy	<p>V části posuzované dálnice (Bříství, Chrást, Kounice, Velenka, Nehvizdy a další) bude kromě realizace rozšíření dálnice D11 současně probíhat i výstavba VRT. Se zkapacitněním D11 uvažují rok 2035, což je stejný rok uvažovaný pro zprovoznění VRT. Stavby tedy budou pravděpodobně probíhat současně. Modelové výpočty nezohledňují imisní pozadí, ale obyvatelé obcí budou roky vystaveni celé škále imisního pozadí z výstavby VRT, rozšíření dálnice, realizace vynucených obchvatů obcí a výstavby přidružených staveb (mostů, přeložek silnic) pro zachování</p>	<p>Kumulativní vlivy rozšíření D11 a VRT v etapě výstavby jsou popsány V kap. D.III.1</p>

	prostupnosti území. Je zřejmé, že při posuzování vlivů rozšíření D11 na životní prostředí je nezbytné zohlednit i negativní vlivy VRT, případně jejich souběh.	
Hydrogeologie Ovzduší	<p>1. Kromě zmiňovaných přírodních biotopů se v zájmovém území stavby nachází např. i prameniště, která napájí „Kerské rybníčky“. Bude proveden průzkum?</p> <p>Dálnice D11 prochází největším souvislým lesním porostem - Kerským lesem. Vyjadřují se ke studii např. LČR, jako majitelé/ správci? Lesní porosty trpí nedostatkem vody nyní, jaký vliv na ně bude mít stavba?</p> <p>Jak se bude řešit zajištění pramenů zásobující vodou studny, obavy vyslovila hlavně obec Třebestovice.</p> <p>2. O obnově zeleně má být uvažováno až v DÚR, můžeme už nyní požadovat, aby nebyla zúžena jen na nejbližší okolí dálnice? S ohledem na terén je možné zlepšit životní prostředí v obcích nebo v jejich těsné blízkosti využitím prostorového a mikroklimatického vlivu izolační zeleně. S tím úzce souvisí požadavek na navazující terénní úpravy (valy, zářezy) s cílem minimalizovat negativní vliv tělesa dálnice na krajinný ráz.</p> <p>3. Při výpočtu emisí vychází ve výpočtech z map pětiletých průměrů imisních koncentrací (2016 – 2020), ale posuzovaná oblast bude kromě stávající emisní zátěže značně zatížena výstavbou VRT.</p>	<p>ad 1) Otázka možného ovlivnění Kerských rybníčků byla prověřena v Hydrogeologickém posudku, který je přílohou B6 Dokumentace EIA. V okolí staničení 24,0 km trasa přechází násypem propustky dvou občasných vodotečí, které jsou zaústěny do Kerských rybníčků cca 500 m severněji. Kerské rybníčky byly vybudovány z důvodu potřeby snížení hladiny podzemní vody v Kerském lese a jako takové nejsou na přítocích povrchové vody závislé. Chráněné území ani ekologické podmínky biotopu Kerských rybníčků nebudou realizací záměru dotčeny.</p> <p>Ovlivnění Kerského lesa se dle závěrů hydrogeologického posudku rovněž nepředpokládá, neboť záměr nezasáhne pod hladinu podzemní vody a neovlivní režim podzemních vod. Hydrogeomorfologické poměry území nebudou záměrem ovlivněny, propustky a mosty nad vodními toky budou zachovány.</p> <p>Dotčené orgány státní správy a majitelé pozemků se vyjadřují v navazujících povolovacích procesech. V případě dotčení Kerského lesa a jeho ochranného pásma je nutný souhlas orgánu státní správy lesů.</p> <p>Podle hydrogeologického posudku Žádný ze stávajících zdrojů podzemní vody v okolí stavby není ohrožen na kvalitě ani vydatnosti. Navržen je hydrogeologický monitoring zahrnující mj. 3 objekty v obci Třebestovice.</p> <p>Ad 2) Náhradní výsadby. V dalším stupni projektové přípravy bude zpracován podrobný dendrologický průzkum, který bude podkladem</p>

		<p>pro vydání povolení o kácení. Rozsah a umístění náhradní výsadby stanoví v tomto stanovisku příslušný úřad. Relevantní požadavky obcí budou v navazující přípravě zohledněny.</p> <p>Ad 3) Kumulativní vlivy rozšíření D11 a VRT v etapě výstavby jsou popsány V kap. D.III.1.</p>
Prostupnost území	Budou opraveny všechny stávající mosty nad cestami/cyklotrasami a obslužnými komunikacemi, případně budou vytvořené nové? Stávající přemostění D11 (silniční i železniční) by měla být doplněna o pruhy pro cyklopravu.	Oznamovatel (ŘSD) prioritně zachovává nebo nahrazuje stávající propojení pod nebo přes dálnici. V případě potřeby a technických možností jsou propojení optimalizována. V případě, že je to technicky možné, lze zvážit a projednat v dalších stupních přípravy záměru i další logická propojení pro pěší, cyklisty a přístupy na pozemky. Příprava VRT a zkapacitnění D11 je průběžně koordinována.
Ochrana přírody	Za zásadní považujeme výstavbu ekoduktu přes D11 v lese mezi Kerskem a Poříčany . Přemostění dálnice v tomto úseku bylo plánováno již v rámci projektu výstavby D11, při realizaci však od něj bylo upuštěno. S ohledem na plánovanou výstavbu VRT a rozšíření dálnice vznikne mezi obcí Chrást a exitem Sadská izolovaná část lesa a navazujících polí bez jakékoli prostupnosti pro migraci zvěře. Propojení směrem do Kerského lesa se proto jeví jako zcela nezbytné.	<p>Pro potřeby Dokumentace EIA bylo zpracováno autorizovanou Hodnocení vlivu závažného zásahu na zájmy ochrany přírody a krajiny, zpracované podle § 67 zákona č. 114/1992 Sb. Hodnocení je zpracováno autorizovanou osobou RNDr. Macháčkem a je přílohou B4 Dokumentace EIA.</p> <p>Z výsledků této studie vyplývá mj.:</p> <ol style="list-style-type: none"> 1. S ohledem na rovinný terén není reálné řešit podporu migrace lesním komplexem Kerska přes těleso dálnice formou ekoduktu, poněvadž vzhledem k výškovým parametrům a zajištění technického provedení realizace obou předpolí takového objektu povede k výraznému zásahu do navazujících lesních porostů výrazně nad rámec zásahu do okraje těchto porostů jen pro samotné rozšíření dálnice. Realizace ekoduktu je zde navíc kontraproduktivní ve vztahu ke kumulativním vlivům navrhovaného koridoru VRT.

		<p>2. Za účelem zprůchodnění migračního koridoru (biotopu ZCHD VS 289 Velenka) v úseku mezi km 21,5 až 22,4 je navrženo prověřit alternativně buď (i) rozšíření stávajícího přemostění silnice III/3308 Velenka - Chrást o další mostní pole nebo (ii) stavbu nového ekoduktu přes stávající dálniční zářez kolem km 22,2.</p>
<p>14. Obec Kostelní Lhota</p>		
<p>Průchodnost území</p>	<p>Tímto dopisem deklarujeme, že naprosto klíčová je pro nás prostupnost krajiny, která byla v minulosti brutálně a nekonceptně stavbou dálnice narušena.</p> <p>Vzhledem k plánované výstavbě <u>vysokorychlostní železnice (VRT) Praha - Brno a Poříčany - Wrocław</u> je pro nás zajištění průchodnosti krajinou zcela zásadní.</p> <ol style="list-style-type: none"> Požadujeme logickou návaznost budovaných prostupů přes dálnici na další bariéru ve formě VRT. Tedy aby daný prostup - podchod / nadchod nad dálnicí zároveň nebyl přerušen trasou VRT. Obě stavby spolu musí být vzájemně koordinovány. V procesu přípravy je projekt cyklostezky podél řeky Výrovky mezi Nymburkem a Pečkami. V této souvislosti požadujeme úpravu prostoru pod dálničním mostem přes řeku Výrovku tak, aby bylo možné zde zajistit bezpečnou a bezbariérovou průjezdnost cyklistů po levém břehu řeky. V celém úseku zkapacitněné dálnice u všech dotčených obcí požadujeme zajištění bezpečné průchodnosti minimálně pro pěší, a to zejména podél vodních toků. Zároveň požadujeme, aby bylo s obcemi jednáno o možnosti vytvářet nové prostupy pod/nad dálničním tělesem v trasách původní cestní sítě. Většina obcí připravuje nebo uvažuje o tzv. Komplexních pozemkových úpravách na katastrech svých obcí a obnovená nebo případně i nová cestní síť může následně na tyto prostupy navázat. Na katastru naší obce byla v minulosti trasa dálnice navržena z dnešního pohledu nelogicky příliš přimknutá k intravilánu obce. Na rozdíl od sousedních obcí. V této záležitosti jsme se již několikrát obrátili na ŘSD ve snaze o zbudování <u>protihlukové stěny</u>. Požadujeme proto zbudování takové stěny, a to i v případě, že protihlukové propočty neprokáží potřebnost takového opatření. Zároveň požadujeme podílení se ze strany investora na ozelenění - výsadbě lesa v pruhu podél dálnice v šíři minimálně 100 m ve směru k intravilánu. Obec již v této chvíli jedná s majiteli o možnostech budoucího zelesnění. 	<p>ad 1 až 3) Oznamovatel (ŘSD) prioritně zachovává nebo nahrazuje stávající propojení pod nebo přes dálnici. V případě potřeby a technických možností jsou propojení optimalizována. V případě, že je to technicky možné, lze zvážit a projednat v dalších stupních přípravy záměru i další logická propojení pro pěší, cyklisty a přístupy na pozemky. Příprava VRT a zkapacitnění D11 je průběžně koordinována.</p> <p>Připomínka obce Kostelní Lhota zohledněna v Dokumentaci EIA uvedením podmínky v návrhu opatření v kap. D.IV:</p> <ul style="list-style-type: none"> - prověřit možnost úpravy prostoru pod dálničním mostem v km přes řeku Výrovku tak, aby bylo možné zde zajistit bezpečnou a bezbariérovou průjezdnost cyklistů po levém břehu řeky. - prověřit i další logická propojení pro pěší, cyklisty a přístupy na pozemky. <p>ad 4) ŘSD může přislíbit návrh PHS pouze v případě, že jejich potřeba vyplývá z modelových výpočtů hlukové studie k zajištění plnění hygienických limitů hluku stanovených platnou legislativou.</p>

		ad 5) Náhradní výsadby. V dalším stupni projektové přípravy bude zpracován podrobný dendrologický průzkum, který bude podkladem pro vydání povolení o kácení. Rozsah a umístění náhradní výsadby stanoví v tomto stanovisku příslušný úřad. Relevantní požadavky obcí budou v navazující přípravě zohledněny.
VYJÁDŘENÍ VEŘEJNOSTI		
15. Hnutí DUHA, místní skupina Olomouc (od 20. 4. 2022 Hnutí DUHA šelmy)		
Ochrana přírody	<p>V oznámení na str. 97 je zmiňováno, že „Trasa D11 kříží migrační koridor, který je součástí biotopu vybraných zvláště chráněných druhů velkých savců 289 Velenka“. K tomu si dovoluujeme poznamenat, že v této lokalitě se jedná o křížení kritického místa. V oznámení také nikde není zmíněno křížení záměru s migračním koridorem jižně od obcí Písková Lhota, Kluk a Choťánky.</p> <p>Předmětné migrační koridory a kritická místa jsou součástí Biotopu vybraných zvláště chráněných druhů velkých savců. Ten je přesně definován v územně analytickém podkladu (ÚAP) dle novelizované vyhlášky 500/2006 Sb., o územně analytických podkladech, územně plánovací dokumentaci a o způsobu evidence územně plánovací činnosti jako jev 36 B. Pro zajištění dlouhodobé existence např. velkých šelem v České republice je nutné zajistit propojení jejich izolovaných populací. Právě za tímto účelem byl ÚAP vytvořen (Hlaváč a kol. 2020).</p> <p>Tzv. kritická místa jsou části migračních koridorů, kde je průchodnost biotopu významně omezena, nebo kde hrozí, že k omezení průchodnosti může v blízké budoucnosti dojít. Podle zmíněné metodiky v takových místech nesmí docházet k povolování staveb a zařízení, které by mohly ohrozit migrační funkce koridoru a kritických míst.</p> <p>Z tohoto důvodu požadujeme zpracování dokumentace ve vztahu k ÚAP 36 B - biotopu vybraných chráněných druhů velkých savců takovým způsobem, aby bylo zamezeno střetu velkých savců s dopravou a aby funkce migračního koridoru nebyla snížena. Klíčové je také zhodnocení kumulativních vlivů, které zvyšují fragmentaci krajiny a zhoršují průchodnost pro velké šelmy, např. s již zrealizovanými nebo plánovanými dopravními stavbami jako je připravovaný záměr stavby vysokorychlostní železniční tratě Běchovice - Poříčany a navazujících úseků.</p>	<p>Pro potřeby Dokumentace EIA bylo zpracováno autorizovanou Hodnocení vlivu závažného zásahu na zájmy ochrany přírody a krajiny, zpracované podle § 67 zákona č. 114/1992 Sb. Hodnocení je zpracováno autorizovanou osobou RNDr. Macháčkem a je přílohou B4 Dokumentace EIA.</p> <p>Vyhodnocení je zpracováno včetně možného ovlivnění migračních koridorů, které jsou součástí biotopu vybraných zvláště chráněných druhů velkých savců 289 Velenka a 279 Písková Lhota. Za účelem zprůchodnění kritického úseku biotopu ZCHD VS 289 Velenka v úseku mezi km 21,5 až 22,4 je navrženo prověřit alternativně buď (i) rozšíření stávajícího přemostění silnice III/3308 o další mostní pole nebo (ii) stavbu nového ekoduktu přes stávající dálniční zářez kolem km 22,2.</p>