



# DOKUMENTACE

podle §8 zákona č. 100/2001 Sb., o posuzování vlivů na životní prostředí,  
ve znění pozdějších předpisů

## D11 JIRNY - PODĚBRADY, ZKAPACITNĚNÍ

### PŘÍLOHA B5 DENDROLOGICKÝ PRŮZKUM

<b>Oznamovatel:</b>	
Ředitelství silnic a dálnic ČR Na Pankráci 56, 145 05 Praha 4	
<b>Zhotovitel Dokumentace EIA:</b>	
PRAGOPROJEKT, a.s., K Ryšánce 1668/16, 147 54 Praha 4	
<b>Zpracovatel přílohy:</b>	
Ing. Martina Hadravová	
<b>Datum: 05/2023</b>	<b>Zakázkové číslo: 21-281-9</b>

## Obsah

1	Identifikační údaje.....	1
2	Úvod .....	2
3	Současný stav .....	2
3.1	Charakteristika území.....	2
3.2	Popis stávající zeleně.....	4
4	Popis stavby .....	4
5	Metodika hodnocení dřevin .....	4
5.1	Sadovnická hodnota .....	4
5.2	Hmotný obsah koruny.....	5
5.3	Inventarizační tabulka jednotlivých lokalit .....	6
6	Ochrana dřevin .....	38
6.1	Opatření během přípravy stavby .....	38
6.2	Opatření během výstavby.....	38
6.3	Opatření během provozu.....	38
7	Závěr.....	39

## 1 Identifikační údaje

Název stavby:	<b>D11 Jirny – Poděbrady, zkapacitnění</b>
Katastrální území:	Jirny, Nehvizdy, Kozovazy, Mochov, Vykáň, Bříství, Kounice, Velenka, Chrást u Poříčan, Hradištko u Sadské, Poříčany, Třebestovice, Milčice u Peček, Sadská, Kostelní Lhota, Písková Lhota u Poděbrad, Kluk, Oseček
Kraj:	Středočeský kraj
Druh stavby:	Rekonstrukce
Název přílohy:	<b>Dendrologický průzkum</b>
Objednatel:	Ředitelství silnic a dálnic ČR Na Pankráci 56, 140 00 Praha
Zpracovatel přílohy:	PRAGOPROJEKT, a.s., Ateliér Praha I, K Ryšánce 1668/16, 147 54 Praha 4
Vypracoval:	Ing. Martina Hadravová, ČCA č. 219

## 2 Úvod

Dendrologický průzkum byl v zájmovém území proveden v březnu a dubnu 2023 na základě situací v měřítku 1: 5 000, které sloužily jako podkladový materiál pro práci v terénu. Průzkum se soustředil na momentální stav zeleně rostoucí v prostoru plánované stavby.

Průzkum je zpracován na přiložených situacích, kde jsou vyznačeny a očíslovány porostní skupiny v trase s výskytem dřevin. V tabulkové části je uvedeno číslo a popis skupiny, druhové složení dřevin a jejich hodnocení z hlediska sadovnické hodnoty.

Cílem předkládané dokumentace bylo zjistit stav dřevin v dané oblasti, určit dřeviny, které budou dotčeny výstavbou řešené komunikace, případně vytipovat výrazné a cenné dřeviny, které je nutné za každou cenu zachovat. Podrobný průzkum pak bude zpracován v dalších stupních projektové dokumentace.

## 3 Současný stav

### 3.1 Charakteristika území

Zájmová oblast patří do fyto geografické oblasti Termofytikum, obvodu České termofytikum a do okresů Střední Polabí, Rožďalovická pahorkatina, Cidlinská pánev a Východní Polabí.

Podle Quittovy klasifikace klimatických oblastí uvedené v Atlasu podnebí Česka se zájmové území nachází v teplé oblasti T2, pro kterou je charakteristické dlouhé, teplé a suché léto, s velmi krátkým přechodným obdobím s teplým až mírně teplým jarem i podzimem. Zima je krátká, mírně teplá, suchá až velmi suchá s velmi krátkým trváním sněhové pokrývky.

Dominantní zastoupení potencinální přirozené vegetace má černýšová dubohabřina (*Melampyro nemorosi-Carpinetum*), plánovaná trasa dále protíná lokality střemchová jasenina (*Pruno-Fraxinetum*), místy v komplexu s mokřadními olšinami (*Alnion glutinosae*). Podél řeky Labe byla též původní jilmová doubrava (*Quercu-Ulmetum*). Ostrůvkovitě bychom zde našli původní mochnovou doubravu (*Potentillo albae-Quercetum*) a bikové a/nebo Jedlové doubravy (*Luzulo albae – Quercetum petraeae, Abieti – Quercetum*).

#### Černýšová dubohabřina

Obsah mapovací jednotky tvoří stinné dubohabřiny s dominantním dubem zimním (*Quercus petraea*) a habrem (*Carpinus betulus*), s častou příměsí lípy (*Tilia cordata*, na vlhčích stanovištích *T.platyphyllos*), dubu zimního (*Quercus robur*) a stanovištně náročnějších listnáčů (jasan-*Fraxinus excelsior*, klen-*Acer pseudoplatanus*, mléč- *A.platanoides*, třešeň-*Cerasus avium*). Ve vyšších nebo inverzních polohách se též objevuje buk (*Fagus sylvatica*) a jedle (*Abies alba*). Dobře vyvinuté keřové patro tvořené mezofilními druhy opadavých listnatých lesů nalezneme pouze v prosvětlených porostech. Nejčastějšími dřevinami stromořadí jsou: *Cerasus avium*, *Tilia cordata*, *T.platyphyllos*, *Acer platanoides*, *Juglans regia*, *Pyrus communis*, hybridní topoly, méně *Malus domestica* a *Prunus domestica*. Vhodné dřeviny pro solitérní výsadbu či rozptýlenou zeleň: *Tilia cordata*, *Quercus petraea*, *Carpinus betulus*, *Cerasus avium*, *Quercus robur*, *Tilia platyphyllos*, *Swida sanguinea*, *Ligustrum vulgare*, *Crataegus monogyna*, *C.laevigata*, *Corylus avellana*.

#### Střemchová jasenina

Střemchovou jaseninu tvoří třípatrové až čtyřpatrové, druhově bohaté fytoocenózy s dominantním jasanem (*Fraxinus excelsior*), řidčeji s převažující olší (*Alnus glutinosa*, ve vlhčích typech nebo lípou

srdčitou (*Tilia cordata*, v sušších typech) a s častou příměsí stfemchy (*Padus avium*) nebo dubu letního (*Quercus robur*). Také keřové patro je velmi pestré a místy velmi husté. Nejhojněji se v něm vyskytuje *Euonymus europaea*, *Fraxinus excelsior* a *Padus avium*. Dřeviny silničních stromořadí: hybridní druhy topolů, *Fraxinus excelsior*, méně *Tilia cordata*, *Acer pseudoplatanus*. Vhodná rozptýlená zeleň: *Fraxinus excelsior*, *Alnus glutinosa*, *Tilia cordata*, příměs *Padus avium*, *Acer pseudoplatanus*, *Swida sanguinea*, *Viburnum opulus*, *Euonymus europaea*, *Corylus avellana*, *Crataegus laevigata*. Výsadba jehličnanů je zcela nevhodná. Omezit expanzi *Sambucus nigra*.

#### Jilmová doubrava

Jilmová doubrava tvoří zpravidla třípatrové fytoocenózy s dominantním dubem letním (*Quercus robur*) nebo jasanem (*Fraxinus excelsior*) ve stromovém patru. Jasan bývá často hospodářsky silně preferován. Podíl jilmů (*Ulmus minor*, *U.laevis*), typických dřevin tvrdého luhu, v poslední době naopak poklesl v důsledku grafiózy. Častou příměs tvoří lípa srdčitá (*Tilia cordata*), ve vlhčí variantě též olše lepkavá (*Alnus glutinosa*) a další typické dřeviny měkkého luhu, v sušší variantě habr (*Carpinus betulus*), příp. javor babyka (*Acer campestre*). Druhově bohaté bývá keřové patro. Kromě zmlazených dřevin stromového patra se nejčastěji objevuje *Swida sanguinea*, ve vlhčích typech *Padus avium*, příp. *Sambucus nigra*. Nejčastější dřeviny stromořadí: *Quercus robur*, *Fraxinus excelsior*, *Populus pyramidalis*, *P.nigra* a hybridy amerických topolů, *Tilia cordata*. Vhodná rozptýlená zeleň: *Quercus robur*, *Fraxinus excelsior*, *Tilia cordata*. Vhodná rozptýlená zeleň: *Quercus robur*, *Fraxinus excelsior*, *Tilia cordata*

#### Mochnová doubrava

Mapovací jednotka zahrnuje druhově bohaté doubravy s dubem zimním (*Quercus petraea*) nebo letním (*Q.robur*), někdy může být přimíšen podúrovňový habr (*Carpinus betulus*) nebo lípa srdčitá (*Tilia cordata*), vzácněji i buk (*Fagus sylvatica*) a jeřáby (*Sorbus torminalis*, *S.aria*). V keřovém patru je diagnosticky významné zastoupení druhu *Frangula alnus*, častěji se vyskytuje *Corylus avellana*, *Rosa sp.* a další druhy. Nejčastější druhy stromořadí: *Cerasus avium*, *Tilia cordata*, *T.platyphyllos*, *Juglans regia*, *Prunus domestica*, *Pyrus communis*, *Malus domestica*. Vhodné dřeviny pro solitérní výsadbu či rozptýlenou zeleň: *Quercus petraea*, *Q.robur*, *Tilia cordata*, *T.platyphyllos*, *Carpinus betulus*, *Corylus avellana*, *Crataegus monogyna*, *C.laevigata*, *Swida sanguinea*, *Ligustrum vulgare*.

#### Biková a/nebo jedlová doubrava

Biková doubrava s dominantním dubem zimním (*Quercus petraea*) se vyznačuje slabší příměsí až absencí méně či více náročných listnáčů – břízy (*Betula pendula*), habru (*Carpinus betulus*), buku (*Fagus sylvatica*), jeřábu (*Sorbus aucuparia*), lípy srdčité (*Tilia cordata*), na sušších stanovištích i s přirozenou příměsí borovice (*Pinus sylvestris*). Dub letní (*Quercus robur*) se objevuje jen na relativně vlhčích místech, zejména v jižní polovině Čech. Zmlazené dřeviny stromového patra jsou nejdůležitější složkou slabě vyvinutého patra keřového, kde se též častěji objevuje *Frangula alnus* a *Juniperus communis*. Nejčastější dřeviny stromořadí: *Quercus robur*, *Betula pendula*, *Sorbus aucuparia*, *Robinia pseudoacacia*, *Malus domestica*, místy též *Quercus petraea*, *Aesculus hippocastanum*, méně *Cerasus avium* nebo *Tilia cordata*.

#### Lipová doubrava

Lipové doubravy představují dvoupatrové až třípatrové druhově chudší fytoocenózy. Jsou okrajovým typem mezotrofních a mezofilních smíšených dubových lesů směrem k acidofilním doubravám. Fyziogonii stromového patra udává dub zimní (*Quercus robur*). Výrazné je zastoupení lípy srdčité (*Tilia cordata*) v nižší stromové vrstvě (často subdominanta). Slabý podíl nebo absence habru (*Carpinus betulus*) je podmíněn minerálně chudšími půdami. Sporadický je výskyt nenáročných listnáčů (*Betula pendula*, *Sorbus aucuparia*). Ve světlém keřovém patru převládá *Tilia cordata*. Nejčastější dřeviny stromořadí: *Tilia cordata*, *Aesculus hippocastanum*. Vhodné dřeviny pro solitérní výsadbu či rozptýlenou zeleň: *Tilia cordata*, *Quercus robur*, *Q.petraea*, *Betula pendula*, *Sorbus aucuparia*, *Acer campestre*, *Carpinus betulus*, *Cerasus avium*, *Pinus sylvestris*.



### 3.2 Popis stávající zeleně

Svahy dálnice D11 jsou v řešeném úseku téměř všude zarostlé zelení, výjimku tvoří pouze oka a křižovatkové trojúhelníky MÚK a několik nízkých násypů. Vegetaci tvoří vzrostlé dřeviny, ve většině smíšený porost stromů a keřů, v kombinaci původních vegetačních úprav a náletových dřevin. Na několika místech navazuje dálniční vegetace na velké lesní celky s převahou dubů a borovic, ve zbytku trasy se v sousedství nacházejí pole. Celkově je charakter krajiny zemědělského rázu.

Z hlediska druhové skladby ve stromovém patře dominují domácí druhy, např. duby, borovice lesní, javory, jasany, jabloně, třešně, břízy, topoly a vrby, s příměsí stromů introdukovaných, např. borovice černá či invazivní druh javor jasanolistý a trnovník akát. Z keřů převažuje invazivní druh netvařec křovitý a dále spíše introdukované dřeviny, např. zimolez, zlatice, šeřík, doprovázené druhy domácími jako je svída, bez, keřové druhy slivoní a růže šípková. V keřovém patře se hojně vyskytují i výmladky uvedených druhů stromů.

## 4 Popis stavby

Záměrem je zkapacitnění stávající dálnice D11 ve 4pruhovém uspořádání D26,5/120 na 6pruhové uspořádání D33,5/130. Celková délka stavby je 32,78 km. Záměr je předkládán v jedné aktivní variantě.

Řešená stavba se nachází ve Středočeském kraji, na území okresů Praha-východ a Nymburk; ve stávající stopě dálnice D11 a jejích přilehlých plochách, do kterých se bude rozšiřovat. Začátek stavby je lokalizován do km 7,330, kde se stavba napojuje na modernizovaný úsek D11 Praha – Jirny v 6pruhovém uspořádání. Konec úseku je v km 40,110. Celková délka stavby je 32,78 km.

Navržené řešení zkapacitnění dálnice D11 vyvolává úpravu MÚK, všech křižujících komunikací, mostních objektů, propustků a přeložek souběžných účelových komunikací. Dále dojde k úpravám stávajících PHS, případně návrhu nových. Zkapacitnění dálnice D11 vyvolává úpravy odpojení a napojení odpočívek Bříství a Vrbová Lhota. Zbylé dvě odpočívky v km 12,20 - 12,60 a km 18,95 – 19,15 projekt navrhuje zrušit a rekultivovat (jedná o bývalé odpočívky, které jsou v současnosti využívány SSÚD).

## 5 Metodika hodnocení dřevin

### 5.1 Sadovnická hodnota

Sadovnické hodnocení je kritériem, které shrnuje integrujícím způsobem prakticky všechny kvality dřeviny, které není možné vyjádřit jinými hodnotami. Je to v podstatě klasifikátor, který definuje kvality dřevin podle stupně jejich účinnosti jako účelové a funkční složky přírodní části životního prostředí. Pro ohodnocení dřevin v této práci byla použita stupnice, která byla vypracována na sadovnickém oboru VŠZ v Lednici.

Stupnice je pětímístná, nejkvalitnější dřeviny dostanou 5 bodů, nejhorší 1 bod. Zařazení do jednotlivých kategorií je následující:

Sadovnické hodnoty jsou stanoveny relativně podle pětibodové stupnice. Charakteristika jednotlivých stupňů a bližší určení klasifikačních bodů:

- 1 - stromy velmi silně poškozené, vzhledově narušené, nemocné a odumírající, bez předpokladu další existence – koeficient **0,0**
- 2 - stromy narušené, nedostatečně vyvinuté, deformované, zhoršený zdravotní stav, stromy přestárlé, bez předpokladu další existence. Stromy nevyhovující, ponechat na dožití nebo odstranit – koeficient **0,5**
- 3 - stromy zdravé, dobře vyvinuté, přípustné drobné poškození. Stromy mladé, ještě ne zcela vyvinuté nebo přestárlé, nenahraditelné v kompozici nebo stromy výplňové, které plní kompoziční záměr – koeficient **1,0**
- 4 - stromy zdravé, dobře vyvinuté, odpovídající tvarem a habitem druhu, výjimečně se připouští nepatrné narušení ve tvaru (neúplná koruna). Zachovat, výjimečně podle požadavků kompozice odstranit – koef. **1,5**
- 5 - stromy dokonale zdravé, plně vyvinuté, v období plného růstu s charakteristickým habitem, kvalitně zavětvené. Umístění v kompozici podstatné a nezastupitelné, za každou cenu zachovat – koeficient **2,0**

## 5.2 Hmotný obsah koruny

Použitá stupnice pro hodnocení je následující:

- |     |               |
|-----|---------------|
| 1.2 | nadprůměrný   |
| 1.0 | průměrný      |
| 0.8 | snížen o 20 % |
| 0.6 | snížen o 40 % |
| 0.4 | snížen o 60 % |

## 5.3 Inventarizační tabulka jednotlivých lokalit

Č.	Název lat.	Název cz	Výška	Průměr	Obvod	S.kor.	Sad.hod.	Pozn.
1	<i>Betula pendula</i>	bříza bělokorá	do 12	do 25	do 80	0,8	1	smíšený porost stromů a keřů, pokryvnost 75%
	<i>Juglans regia</i>	ořešák královský						
	<i>Cerasus avium</i>	třešeň ptačí						
	<i>Fraxinus excelsior</i>	jasan ztepilý						
	<i>Acer platanoides</i>	javor mléč						
	<i>Pinus sylvestris</i>	borovice lesní						
	<i>Acer pseudoplatanus</i>	javor klen						
	<i>Prunus sp.</i>	slivoň						
	<i>Lonicera tatarica</i>	zimolez tatarský						
	<i>Crataegus sp.</i>	hloh						
	<i>Rosa canina</i>	růže šípková						
2	<i>Malus sp.</i>	jabloň	do 14	do 25	do 80	0,8	1	smíšený porost stromů a keřů, nejprve stromový, směrem k MÚK postupně přecházející v keře, pokryvnost 75%
	<i>Picea abies</i>	smrk ztepilý						
	<i>Populus sp.</i>	topol						
	<i>Pinus sylvestris</i>	borovice lesní						
	<i>Abies alba</i>	jedle bělokorá						
	<i>Robinia pseudoaccacia</i>	trnovník akát						
	<i>Syringa vulgaris</i>	šeřík obecný						
	<i>Acer tataricum</i>	javor tatarský						
	<i>Prunus sp.</i>	slivoň						
	<i>Lonicera tatarica</i>	zimolez tatarský						
	<i>Rosa canina</i>	růže šípková						

Č.	Název lat.	Název cz	Výška	Průměr	Obvod	S.kor.	Sad.hod.	Pozn.
3	<i>Populus sp.</i>	topol	do 8	do 25	do 80	0,8	1	smíšený porost stromů a keřů, pokryvnost 65%
	<i>Cerasus avium</i>	třešeň ptačí						
	<i>Betula pendula</i>	bříza bělokorá						
	<i>Quercus robur</i>	dub letní						
	<i>Elaeagnus angustifolia</i>	hlošina úzkolistá						
	<i>Corylus avellana</i>	líška obecná						
	<i>Lonicera tatarica</i>	zimolez tatarský						
	<i>Rosa canina</i>	růže šípková						
4	<i>Betula pendula</i>	bříza bělokorá	do 14	do 40	do 125	0,8	1	smíšený porost stromů a keřů, pokryvnost 55%, na hraně zářezu vzrostlé javory a borovice
	<i>Pinus nigra</i>	borovice černá						
	<i>Populus sp.</i>	topol						
	<i>Acer platanoides</i>	javor mléč						
	<i>Pinus sylvestris</i>	borovice lesní						
	<i>Cerasus avium</i>	třešeň ptačí						
	<i>Elaeagnus angustifolia</i>	hlošina úzkolistá						
	<i>Amorpha fruticosa</i>	netvařec křovitý						
	<i>Lonicera tatarica</i>	zimolez tatarský						
		<i>Rosa canina</i>						

Č.	Název lat.	Název cz	Výška	Průměr	Obvod	S.kor.	Sad.hod.	Pozn.
5	<i>Pinus sylvestris</i>	borovice lesní	do 14	do 40	do 125	0,8	1	smíšený porost stromů a keřů, pokryvnost 85%, na hraně zářezu vzrostlé javory, břízy a borovice
	<i>Pinus nigra</i>	borovice černá						
	<i>Betula pendula</i>	bříza bělokorá						
	<i>Cerasus avium</i>	třešeň ptačí						
	<i>Populus sp.</i>	topol						
	<i>Robinia pseudoaccacia</i>	trnovník akát						
	<i>Acer platanoides</i>	javor mléč						
	<i>Acer pseudoplatanus</i>	javor klen						
	<i>Amorpha fruticosa</i>	netvařec křovitý						
	<i>Lonicera tatarica</i>	zimolez tatarský						
	<i>Prunus sp.</i>	slivoň						
	<i>Rosa canina</i>	růže šípková						
6	<i>Pinus sylvestris</i>	borovice lesní	do 18	do 40	do 125	0,8	1	smíšený porost stromů a keřů, pokryvnost 85%, na hraně zářezu vzrostlé borovice, lípy, břízy a javory
	<i>Pinus nigra</i>	borovice černá						
	<i>Populus sp.</i>	topol						
	<i>Robinia pseudoaccacia</i>	trnovník akát						
	<i>Tilia cordata</i>	lípa srdčitá						
	<i>Betula pendula</i>	bříza bělokorá						
	<i>Cerasus avium</i>	třešeň ptačí						
	<i>Prunus sp.</i>	slivoň						
	<i>Amorpha fruticosa</i>	netvařec křovitý						
	<i>Lonicera tatarica</i>	zimolez tatarský						
	<i>Sambucus nigra</i>	bez černý						
	<i>Rosa canina</i>	růže šípková						

Č.	Název lat.	Název cz	Výška	Průměr	Obvod	S.kor.	Sad.hod.	Pozn.
7	<i>Populus sp.</i>	topol	do 14	do 40	do 125	0,8	1	převážně keřový porost, doplněný v některých místech vzrostlými stromy, pokryvnost 80%
	<i>Cerasus avium</i>	třešeň ptačí						
	<i>Robinia pseudoaccacia</i>	trnovník akát						
	<i>Acer pseudoplatanus</i>	javor klen						
	<i>Pinus sylvestris</i>	borovice lesní						
	<i>Fraxinus excelsior</i>	jasan ztepilý						
	<i>Salix sp.</i>	vrba						
	<i>Pinus nigra</i>	borovice černá						
	<i>Malus sp.</i>	jabloň						
	<i>Amorpha fruticosa</i>	netvařec křovitý						
	<i>Lonicera tatarica</i>	zimolez tatarský						
	<i>Prunus sp.</i>	slivoň						
	<i>Ribes alpinum</i>	meruzalka alpská						
	<i>Sambucus nigra</i>	bez černý						
<i>Rosa canina</i>	růže šípková							
8	<i>Pinus sylvestris</i>	borovice lesní	do 12	do 40	do 125	0,8	1	porost vzrostlých borovic s příměsí dalších druhů, pokryvnost 90%
	<i>Pinus nigra</i>	borovice černá						
	<i>Quercus robur</i>	dub letní						
	<i>Betula pendula</i>	bříza bělokorá						
	<i>Populus sp.</i>	topol						
	<i>Amorpha fruticosa</i>	netvařec křovitý						
	<i>Lonicera tatarica</i>	zimolez tatarský						
	<i>Cornus alba</i>	svída bílá						
<i>Rosa canina</i>	růže šípková							

Č.	Název lat.	Název cz	Výška	Průměr	Obvod	S.kor.	Sad.hod.	Pozn.
9	<i>Salix sp.</i>	vrba	do 14	do 40	do 125	0,8	1	smíšený porost stromů a keřů, pokryvnost 65%
	<i>Pinus nigra</i>	borovice černá						
	<i>Juglans regia</i>	orešák královský						
	<i>Pinus sylvestris</i>	borovice lesní						
	<i>Populus sp.</i>	topol						
	<i>Acer pseudoplatanus</i>	javor klen						
	<i>Acer platanoides</i>	javor mléč						
	<i>Betula pendula</i>	bříza bělokorá						
	<i>Robinia pseudoaccacia</i>	trnovník akát						
	<i>Cerasus avium</i>	třešeň ptačí						
	<i>Amorpha fruticosa</i>	netvařec křovitý						
	<i>Sambucus nigra</i>	bez černý						
	<i>Viburnum opulus</i>	kalina obecná						
	<i>Prunus sp.</i>	slivoň						
	<i>Lonicera tatarica</i>	zimolez tatarský						
<i>Cornus alba</i>	svída bílá							
<i>Rosa canina</i>	růže šípková							

Č.	Název lat.	Název cz	Výška	Průměr	Obvod	S.kor.	Sad.hod.	Pozn.
10	<i>Pinus sylvestris</i>	borovice lesní	do 12	do 35	do 110	0,8	1	smíšený porost stromů a keřů, pokryvnost 75%
	<i>Pinus nigra</i>	borovice černá						
	<i>Cerasus avium</i>	třešeň ptačí						
	<i>Fraxinus excelsior</i>	jasan ztepilý						
	<i>Tilia cordata</i>	lípa srdčitá						
	<i>Robinia pseudoaccacia</i>	trnovník akát						
	<i>Salix sp.</i>	vrba						
	<i>Betula pendula</i>	bříza bělokorá						
	<i>Populus sp.</i>	topol						
	<i>Cornus alba</i>	svída bílá						
	<i>Sambucus nigra</i>	bez černý						
	<i>Ligustrum vulgare</i>	ptačí zob obecný						
	<i>Lonicera tatarica</i>	zimolez tatarský						
	<i>Prunus sp.</i>	slivoň						
	<i>Ribes alpinum</i>	meruzalka alpská						
<i>Amorpha fruticosa</i>	netvařec křovitý							
<i>Rosa canina</i>	růže šípková							
11	<i>Pinus sylvestris</i>	borovice lesní	do 12	do 30	do 95	0,8	1	smíšený porost stromů a keřů, pokryvnost 90%
	<i>Fraxinus excelsior</i>	jasan ztepilý						
	<i>Cerasus avium</i>	třešeň ptačí						
	<i>Salix sp.</i>	vrba						
	<i>Acer pseudoplatanus</i>	javor klen						
	<i>Pinus nigra</i>	borovice černá						
	<i>Cornus alba</i>	svída bílá						
	<i>Amorpha fruticosa</i>	netvařec křovitý						
	<i>Lonicera tatarica</i>	zimolez tatarský						
	<i>Rosa canina</i>	růže šípková						



Č.	Název lat.	Název cz	Výška	Průměr	Obvod	S.kor.	Sad.hod.	Pozn.
12	<i>Fraxinus excelsior</i>	jasan ztepilý	do 12	do 30	do 95	0,8	1	smíšený porost stromů a keřů, pokryvnost 90%
	<i>Acer platanoides</i>	javor mléč						
	<i>Acer negundo</i>	javor jasanolistý						
	<i>Cerasus avium</i>	třešeň ptačí						
	<i>Sambucus nigra</i>	bez černý						
	<i>Cornus alba</i>	svída bílá						
	<i>Prunus sp.</i>	slivoň						
	<i>Lonicera tatarica</i>	zimolez tatarský						
	<i>Rosa canina</i>	růže šípková						
13	<i>Fraxinus excelsior</i>	jasan ztepilý	do 12	do 25	do 80	0,8	1	smíšený porost stromů a keřů, pokryvnost 60%
	<i>Betula pendula</i>	bříza bělokorá						
	<i>Quercus robur</i>	dub letní						
	<i>Acer negundo</i>	javor jasanolistý						
	<i>Prunus sp.</i>	slivoň						
	<i>Cornus alba</i>	svída bílá						
	<i>Sambucus nigra</i>	bez černý						
	<i>Lonicera tatarica</i>	zimolez tatarský						
	<i>Rosa canina</i>	růže šípková						
14	<i>Salix sp.</i>	vrba	do 8	do 20	do 65	0,8	1	převážně keřový porost, doplněný stromy, pokryvnost 85%
	<i>Robinia pseudoaccacia</i>	trnovník akát						
	<i>Populus sp.</i>	topol						
	<i>Amorpha fruticosa</i>	netvařec křovitý						
	<i>Sambucus nigra</i>	bez černý						
	<i>Ribes alpinum</i>	meruzalka alpská						
	<i>Cornus alba</i>	svída bílá						
	<i>Lonicera tatarica</i>	zimolez tatarský						
	<i>Rosa canina</i>	růže šípková						

Č.	Název lat.	Název cz	Výška	Průměr	Obvod	S.kor.	Sad.hod.	Pozn.
15	<i>Fraxinus excelsior</i>	jasan ztepilý	do 5	do 15	do 50	0,8	1	zed' porostlá přísavníkem s doprovodem dalších dřevin, pokryvnost 100%
	<i>Juglans regia</i>	ořešák královský						
	<i>Sambucus nigra</i>	bez černý						
	<i>Parthenocissus sp.</i>	přísavník						
	<i>Berberis thunbergii</i>	dříšťál Thunbergův						
	<i>Rosa canina</i>	růže šípková						
16	<i>Salix sp.</i>	vrba	do 12	do 25	do 80	0,8	1	smíšený porost stromů a keřů, místy mezernatý, pokryvnost 60%
	<i>Betula pendula</i>	bříza bělokorá						
	<i>Pinus sylvestris</i>	borovice lesní						
	<i>Betula pendula</i>	bříza bělokorá						
	<i>Pinus nigra</i>	borovice černá						
	<i>Fraxinus excelsior</i>	jasan ztepilý						
	<i>Populus sp.</i>	topol						
	<i>Acer platanoides</i>	javor mléč						
	<i>Acer pseudoplatanus</i>	javor klen						
	<i>Cerasus avium</i>	třešeň ptačí						
	<i>Prunus sp.</i>	slivoň						
	<i>Forsythia x intermedia</i>	zlatice prostřední						
	<i>Lonicera tatarica</i>	zimolez tatarský						
	<i>Sambucus nigra</i>	bez černý						
<i>Rosa canina</i>	růže šípková							

Č.	Název lat.	Název cz	Výška	Průměr	Obvod	S.kor.	Sad.hod.	Pozn.
17	<i>Pinus sylvestris</i>	borovice lesní	do 12	do 30	do 95	0,8	1	smíšený porost stromů a keřů, místy mezernatý, pokryvnost 50%
	<i>Pinus nigra</i>	borovice černá						
	<i>Tilia cordata</i>	lípa srdčitá						
	<i>Acer pseudoplatanus</i>	javor klen						
	<i>Acer pseudoplatanus</i>	javor klen						
	<i>Quercus rubra</i>	dub červený						
	<i>Prunus sp.</i>	slivoň						
	<i>Crataegus sp.</i>	hloh						
	<i>Cornus alba</i>	svída bílá						
	<i>Lonicera tatarica</i>	zimolez tatarský						
	<i>Elaeagnus angustifolia</i>	hlošina úzkolistá						
	<i>Ribes alpinum</i>	meruzalka alpská						
	<i>Rosa canina</i>	růže šípková						
18	<i>Betula pendula</i>	bříza bělokorá	do 20	do 45	do 140	0,8	1	na lesních pozemcích vzrostlý les složený zejména z dubů a borovice s příměsí dalších druhů, v blízkosti dálnice mezernatý spíše keřový porost s pokryvností 40%
	<i>Pinus sylvestris</i>	borovice lesní						
	<i>Pinus nigra</i>	borovice černá						
	<i>Populus sp.</i>	topol						
	<i>Quercus rubra</i>	dub červený						
	<i>Robinia pseudoaccacia</i>	trnovník akát						
	<i>Salix sp.</i>	vrba						
	<i>Quercus robur</i>	dub letní						
	<i>Larix decidua</i>	modřín opadavý						
	<i>Acer pseudoplatanus</i>	javor klen						
	<i>Ligustrum vulgare</i>	ptačí zob obecný						
	<i>Prunus sp.</i>	slivoň						
	<i>Spiraea sp.</i>	tavolník						
<i>Ribes alpinum</i>	meruzalka alpská							

Č.	Název lat.	Název cz	Výška	Průměr	Obvod	S.kor.	Sad.hod.	Pozn.
	<i>Lonicera tatarica</i>	zimolez tatarský						
	<i>Cornus alba</i>	svída bílá						
	<i>Amorpha fruticosa</i>	netvařec křovitý						
	<i>Rosa canina</i>	růže šípková						
19	<i>Pinus sylvestris</i>	borovice lesní	do 10	do 35	do 110	0,8	1	zrostlé borovice s náletem ostatních druhů, pokryvnost 30%
	<i>Populus sp.</i>	topol						
	<i>Amorpha fruticosa</i>	netvařec křovitý						
	<i>Rosa canina</i>	růže šípková						
20	<i>Pinus sylvestris</i>	borovice lesní	do 12	do 35	do 110	0,8	1	smíšený stromový a keřový porost navazující na lesní celek, pokryvnost 75%
	<i>Populus sp.</i>	topol						
	<i>Betula pendula</i>	bříza bělokorá						
	<i>Robinia pseudoaccacia</i>	trnovník akát						
	<i>Pinus nigra</i>	borovice černá						
	<i>Quercus robur</i>	dub letní						
	<i>Amorpha fruticosa</i>	netvařec křovitý						
	<i>Elaeagnus angustifolia</i>	hlošina úzkolistá						
	<i>Lonicera tatarica</i>	zimolez tatarský						
<i>Rosa canina</i>	růže šípková							

Č.	Název lat.	Název cz	Výška	Průměr	Obvod	S.kor.	Sad.hod.	Pozn.
21	<i>Pinus sylvestris</i>	borovice lesní	do 12	do 30	do 95	0,8	1	smíšený porost stromů a keřů, pokryvnost 75%
	<i>Populus sp.</i>	topol						
	<i>Betula pendula</i>	bříza bělokorá						
	<i>Salix sp.</i>	vrba						
	<i>Robinia pseudoaccacia</i>	trnovník akát						
	<i>Pinus nigra</i>	borovice černá						
	<i>Quercus robur</i>	dub letní						
	<i>Fraxinus excelsior</i>	jasan ztepilý						
	<i>Crataegus sp.</i>	hloh						
	<i>Amorpha fruticosa</i>	netvařec křovitý						
	<i>Prunus sp.</i>	slivoň						
	<i>Lonicera tatarica</i>	zimolez tatarský						
	<i>Cornus alba</i>	svída bílá						
	<i>Rosa canina</i>	růže šípková						
22	<i>Salix sp.</i>	vrba	do 10	do 25	do 80	0,8	1	nejprve smíšený, následně keřový porost, místy mezernatý, pokryvnost 60%
	<i>Alnus glutinosa</i>	olše lepkavá						
	<i>Populus sp.</i>	topol						
	<i>Acer platanoides</i>	javor mléč						
	<i>Acer pseudoplatanus</i>	javor klen						
	<i>Amorpha fruticosa</i>	netvařec křovitý						
	<i>Forsythia x intermedia</i>	zlatice prostřední						
	<i>Sambucus nigra</i>	bez černý						
	<i>Lonicera tatarica</i>	zimolez tatarský						
	<i>Rosa canina</i>	růže šípková						

Č.	Název lat.	Název cz	Výška	Průměr	Obvod	S.kor.	Sad.hod.	Pozn.
23	<i>Pinus sylvestris</i>	borovice lesní	do 10	do 25	do 80	0,8	1	vrbový a topolový mezernatý porost doplňný keři, pokryvnost 55%
	<i>Salix sp.</i>	vrba						
	<i>Populus sp.</i>	topol						
	<i>Acer pseudoplatanus</i>	javor klen						
	<i>Amorpha fruticosa</i>	netvařec křovitý						
	<i>Forsythia x intermedia</i>	zlatice prostřední						
	<i>Prunus sp.</i>	slivoň						
<i>Rosa canina</i>	růže šípková							
24	<i>Salix sp.</i>	vrba	do 8	do 20	do 65	0,8	1	zejména keřový porost s náletem topolu a příměsí vrby, pokryvnost 60%
	<i>Populus sp.</i>	topol						
	<i>Acer pseudoplatanus</i>	javor klen						
	<i>Amorpha fruticosa</i>	netvařec křovitý						
	<i>Lonicera tatarica</i>	zimolez tatarský						
<i>Forsythia x intermedia</i>	zlatice prostřední							
25	<i>Populus sp.</i>	topol	14	45	140	0,6	0,5	vzrostlý topol v poli - polámané větve, dožívající, ve zbytku plochy sporadicky keře a nálet stromů, pokryvnost 15%
	<i>Populus sp.</i>	topol	do 4	do 10	do 30	0,8	1	
	<i>Acer negundo</i>	javor jasanolistý						
	<i>Robinia pseudoaccacia</i>	trnovník akát						
	<i>Lonicera tatarica</i>	zimolez tatarský						
<i>Amorpha fruticosa</i>	netvařec křovitý							

Č.	Název lat.	Název cz	Výška	Průměr	Obvod	S.kor.	Sad.hod.	Pozn.
26	<i>Robinia pseudoaccacia</i>	trnovník akát	do 8	do 20	do 65	0,8	1	převážně keřový porost, u mostních kuželů doplněný o stromy, pokryvnost 55%
	<i>Populus sp.</i>	topol						
	<i>Acer negundo</i>	javor jasanolistý						
	<i>Salix sp.</i>	vrba						
	<i>Amorpha fruticosa</i>	netvařec křovitý						
	<i>Lonicera tatarica</i>	zimolez tatarský						
	<i>Forsythia x intermedia</i>	zlatice prostřední						
27	<i>Robinia pseudoaccacia</i>	trnovník akát	do 12	do 30	do 95	0,8	1	smíšený porost stromů a keřů, pokryvnost 80%
	<i>Acer negundo</i>	javor jasanolistý						
	<i>Pinus sylvestris</i>	borovice lesní						
	<i>Pinus nigra</i>	borovice černá						
	<i>Populus sp.</i>	topol						
	<i>Salix sp.</i>	vrba						
	<i>Betula pendula</i>	bříza bělokorá						
	<i>Forsythia x intermedia</i>	zlatice prostřední						
	<i>Amorpha fruticosa</i>	netvařec křovitý						
	<i>Prunus sp.</i>	slivoň						
	<i>Lonicera tatarica</i>	zimolez tatarský						
	<i>Rosa canina</i>	růže šípková						

Č.	Název lat.	Název cz	Výška	Průměr	Obvod	S.kor.	Sad.hod.	Pozn.
28	<i>Acer negundo</i>	javor jasanolistý	do 10	do 25	do 80	0,8	1	smíšený porost stromů a keřů, pokryvnost 90%
	<i>Pinus sylvestris</i>	borovice lesní						
	<i>Robinia pseudoaccacia</i>	trnovník akát						
	<i>Salix sp.</i>	vrba						
	<i>Pinus nigra</i>	borovice černá						
	<i>Populus sp.</i>	topol						
	<i>Quercus robur</i>	dub letní						
	<i>Betula pendula</i>	bříza bělokorá						
	<i>Amorpha fruticosa</i>	netvařec křovitý						
	<i>Prunus sp.</i>	slivoň						
	<i>Forsythia x intermedia</i>	zlatice prostřední						
	<i>Lonicera tatarica</i>	zimolez tatarský						
	<i>Elaeagnus angustifolia</i>	hlošina úzkolistá						
	<i>Sambucus nigra</i>	bez černý						
<i>Rosa canina</i>	růže šípková							
29	<i>Acer negundo</i>	javor jasanolistý	do 10	do 25	do 80	0,8	1	smíšený porost stromů a keřů, pokryvnost 80%
	<i>Pinus nigra</i>	borovice černá						
	<i>Acer campestre</i>	javor babyka						
	<i>Pinus sylvestris</i>	borovice lesní						
	<i>Betula pendula</i>	bříza bělokorá						
	<i>Populus sp.</i>	topol						
	<i>Amorpha fruticosa</i>	netvařec křovitý						
	<i>Ribes alpinum</i>	meruzalka alpská						
	<i>Forsythia x intermedia</i>	zlatice prostřední						
	<i>Lonicera tatarica</i>	zimolez tatarský						
	<i>Rosa canina</i>	růže šípková						



Č.	Název lat.	Název cz	Výška	Průměr	Obvod	S.kor.	Sad.hod.	Pozn.
30	<i>Pinus sylvestris</i>	borovice lesní	do 10	do 30	do 95	0,8	1	borovice na násypu silnice III/329, netvařec podél nájezdové větve, pokryvnost 85%
	<i>Amorpha fruticosa</i>	netvařec křovitý						
31	<i>Quercus robur</i>	dub letní	do 10	do 25	do 80	0,8	1	smíšený porost stromů a keřů, pokryvnost 70%
	<i>Pinus sylvestris</i>	borovice lesní						
	<i>Betula pendula</i>	bříza bělokorá						
	<i>Acer negundo</i>	javor jasanolistý						
	<i>Pinus nigra</i>	borovice černá						
	<i>Populus sp.</i>	topol						
	<i>Cerasus avium</i>	třešeň ptačí						
	<i>Salix sp.</i>	vrba						
	<i>Amorpha fruticosa</i>	netvařec křovitý						
	<i>Prunus sp.</i>	slivoň						
	<i>Forsythia x intermedia</i>	zlatice prostřední						
	<i>Lonicera tatarica</i>	zimolez tatarský						
32	<i>Amorpha fruticosa</i>	netvařec křovitý	do 3	do 10	do 30	0,8	1	hustý porost na okraji odpočívky, pokryvnost 95%
	<i>Juniperus horizontalis</i>	jalovec polehlý						
	<i>Pinus sylvestris</i>	borovice lesní						

Č.	Název lat.	Název cz	Výška	Průměr	Obvod	S.kor.	Sad.hod.	Pozn.
33	<i>Quercus robur</i>	dub letní	do 10	do 25	do 80	0,8	1	smíšený porost stromů a keřů, pokryvnost 75%
	<i>Pinus nigra</i>	borovice černá						
	<i>Acer negundo</i>	javor jasanolistý						
	<i>Pinus sylvestris</i>	borovice lesní						
	<i>Acer pseudoplatanus</i>	javor klen						
	<i>Betula pendula</i>	bříza bělokorá						
	<i>Salix sp.</i>	vrba						
	<i>Populus sp.</i>	topol						
	<i>Acer sacharinum</i>	javor stříbrný						
	<i>Amorpha fruticosa</i>	netvařec křovitý						
	<i>Forsythia x intermedia</i>	zlatice prostřední						
	<i>Lonicera tatarica</i>	zimolez tatarský						
	<i>Sambucus nigra</i>	bez černý						
	<i>Rosa canina</i>	růže šípková						
34	<i>Pinus sylvestris</i>	borovice lesní	do 14	do 35	do 110	0,8	1	smíšený porost stromů a keřů, pokryvnost 65%
	<i>Pinus nigra</i>	borovice černá						
	<i>Populus sp.</i>	topol						
	<i>Salix sp.</i>	vrba						
	<i>Fraxinus excelsior</i>	jasan ztepilý						
	<i>Acer campestre</i>	javor babyka						
	<i>Acer negundo</i>	javor jasanolistý						
	<i>Sorbus aucuparia</i>	jeřáb ptačí						
	<i>Betula pendula</i>	bříza bělokorá						
	<i>Cerasus avium</i>	třešeň ptačí						
	<i>Amorpha fruticosa</i>	netvařec křovitý						
	<i>Lonicera tatarica</i>	zimolez tatarský						
	<i>Cornus alba</i>	svída bílá						

Č.	Název lat.	Název cz	Výška	Průměr	Obvod	S.kor.	Sad.hod.	Pozn.
	<i>Prunus sp.</i>	slivoň						
	<i>Forsythia x intermedia</i>	zlatice prostřední						
	<i>Rosa canina</i>	růže šípková						
35	<i>Betula pendula</i>	bříza bělokorá	do 25	do 45	do 140	0,8	1	smíšený porost stromů a keřů navazující na lesní celek, pokryvnost 65%
	<i>Pinus sylvestris</i>	borovice lesní						
	<i>Quercus robur</i>	dub letní						
	<i>Pinus nigra</i>	borovice černá						
	<i>Populus sp.</i>	topol						
	<i>Acer negundo</i>	javor jasanolistý						
	<i>Acer campestre</i>	javor babyka						
	<i>Sorbus aucuparia</i>	jeřáb ptačí						
	<i>Robinia pseudoaccacia</i>	trnovník akát						
	<i>Salix sp.</i>	vrba						
	<i>Quercus rubra</i>	dub červený						
	<i>Tilia cordata</i>	lípa srdčitá						
	<i>Amorpha fruticosa</i>	netvařec křovitý						
	<i>Forsythia x intermedia</i>	zlatice prostřední						
	<i>Lonicera tatarica</i>	zimolez tatarský						
	<i>Cornus alba</i>	svída bílá						
<i>Prunus sp.</i>	slivoň							
<i>Rosa canina</i>	růže šípková							

Č.	Název lat.	Název cz	Výška	Průměr	Obvod	S.kor.	Sad.hod.	Pozn.
36	<i>Quercus robur</i>	dub letní	do 25	do 45	do 140	0,8	1	smíšený porost stromů a keřů navazující na lesní celek, pokryvnost 65%
	<i>Pinus nigra</i>	borovice černá						
	<i>Pinus sylvestris</i>	borovice lesní						
	<i>Robinia pseudoaccacia</i>	trnovník akát						
	<i>Betula pendula</i>	bříza bělokorá						
	<i>Salix sp.</i>	vrba						
	<i>Populus sp.</i>	topol						
	<i>Larix decidua</i>	modřín opadavý						
	<i>Cerasus avium</i>	třešeň ptačí						
	<i>Lonicera tatarica</i>	zimolez tatarský						
	<i>Amorpha fruticosa</i>	netvařec křovitý						
	<i>Cornus alba</i>	svída bílá						
37	<i>Pinus sylvestris</i>	borovice lesní	do 25	do 45	do 140	0,8	1	převážně keřový porost navazující na lesní celek, pokryvnost 50%
	<i>Populus sp.</i>	topol						
	<i>Betula pendula</i>	bříza bělokorá						
	<i>Quercus robur</i>	dub letní						
	<i>Pinus nigra</i>	borovice černá						
	<i>Cerasus avium</i>	třešeň ptačí						
	<i>Malus sp.</i>	jabloň						
	<i>Cornus alba</i>	svída bílá						
	<i>Amorpha fruticosa</i>	netvařec křovitý						
	<i>Elaeagnus angustifolia</i>	hlošina úzkolistá						
	<i>Prunus sp.</i>	slivoň						
	<i>Lonicera tatarica</i>	zimolez tatarský						
<i>Rosa canina</i>	růže šípková							

Č.	Název lat.	Název cz	Výška	Průměr	Obvod	S.kor.	Sad.hod.	Pozn.
38	<i>Pinus sylvestris</i>	borovice lesní	do 25	do 45	so 140	0,8	1	smíšený porost stromů a keřů navazující na lesní celek, pokryvnost 50%
	<i>Pinus nigra</i>	borovice černá						
	<i>Quercus robur</i>	dub letní						
	<i>Cerasus avium</i>	třešeň ptačí						
	<i>Carpinus betulus</i>	habr obecný						
	<i>Populus sp.</i>	topol						
	<i>Fraxinus excelsior</i>	jasan ztepilý						
	<i>Betula pendula</i>	bříza bělokorá						
	<i>Tilia cordata</i>	lípa srdčitá						
	<i>Amorpha fruticosa</i>	netvařec křovitý						
	<i>Lonicera tatarica</i>	zimolez tatarský						
	<i>Prunus sp.</i>	slivoň						
39	<i>Pinus sylvestris</i>	borovice lesní	do 25	do 45	do 140	0,8	1	smíšený porost stromů a keřů navazující na lesní celek, pokryvnost 70%
	<i>Larix decidua</i>	modřín opadavý						
	<i>Pinus nigra</i>	borovice černá						
	<i>Betula pendula</i>	bříza bělokorá						
	<i>Quercus robur</i>	dub letní						
	<i>Carpinus betulus</i>	habr obecný						
	<i>Robinia pseudoaccacia</i>	trnovník akát						
	<i>Populus sp.</i>	topol						
	<i>Cerasus avium</i>	třešeň ptačí						
	<i>Acer negundo</i>	javor jasanolistý						
	<i>Salix sp.</i>	vrba						
	<i>Fraxinus excelsior</i>	jasan ztepilý						
	<i>Alnus glutinosa</i>	olše lepkavá						
	<i>Amorpha fruticosa</i>	netvařec křovitý						
<i>Cornus alba</i>	svída bílá							

Č.	Název lat.	Název cz	Výška	Průměr	Obvod	S.kor.	Sad.hod.	Pozn.
	<i>Lonicera tatarica</i>	zimolez tatarský						
	<i>Rosa canina</i>	růže šípková						
40	<i>Pinus sylvestris</i>	borovice lesní	do 10	do 25	do 80	0,8	1	velmi sporadický porost keřů a stromů, spíše solitérní jedinci, pokryvnost 15%
	<i>Salix sp.</i>	vrba						
	<i>Betula pendula</i>	bříza bělokorá						
	<i>Fraxinus excelsior</i>	jasan ztepilý						
	<i>Cornus alba</i>	svída bílá						
	<i>Prunus sp.</i>	slivoň						
	<i>Sambucus nigra</i>	bez černý						
	<i>Rosa canina</i>	růže šípková						
	41	<i>Salix sp.</i>						
<i>Betula pendula</i>		bříza bělokorá						
<i>Quercus robur</i>		dub letní						
<i>Pinus sylvestris</i>		borovice lesní						
<i>Cerasus avium</i>		třešeň ptačí						
<i>Pinus nigra</i>		borovice černá						
<i>Populus sp.</i>		topol						
<i>Quercus rubra</i>		dub červený						
<i>Malus sp.</i>		jabloň						
<i>Amorpha fruticosa</i>		netvařec křovitý						
<i>Lonicera tatarica</i>		zimolez tatarský						
<i>Cornus alba</i>		svída bílá						
42	<i>Acer campestre</i>	javor babyka	do 10	do 25	do 80	0,8	1	porost na okraji odpočívky, pokryvnost 85%
	<i>Amorpha fruticosa</i>	netvařec křovitý						
	<i>Cornus alba</i>	svída bílá						
	<i>Juniperus horizontalis</i>	jalovec polehlý						

Č.	Název lat.	Název cz	Výška	Průměr	Obvod	S.kor.	Sad.hod.	Pozn.
43	<i>Salix sp.</i>	vrba	do 16	do 30	do 95	0,8	1	smíšený porost stromů a keřů se zásahem do lesního celku, pokryvnost 80%
	<i>Populus sp.</i>	topol						
	<i>Pinus sylvestris</i>	borovice lesní						
	<i>Betula pendula</i>	bříza bělokorá						
	<i>Pinus nigra</i>	borovice černá						
	<i>Quercus robur</i>	dub letní						
	<i>Acer pseudoplatanus</i>	javor klen						
	<i>Acer negundo</i>	javor jasanolistý						
	<i>Amorpha fruticosa</i>	netvařec křovitý						
	<i>Cornus alba</i>	svída bílá						
	<i>Ligustrum vulgare</i>	ptačí zob obecný						
	<i>Prunus sp.</i>	slivoň						
	<i>Forsythia x intermedia</i>	zlatice prostřední						
	<i>Lonicera tatarica</i>	zimolez tatarský						
<i>Rosa canina</i>	růže šípková							
44	<i>Robinia pseudoaccacia</i>	trnovník akát	do 14	do 25	do 80	0,8	1	porost podél křižovatkové větve, pokryvnost 70%
	<i>Amorpha fruticosa</i>	netvařec křovitý						
45	<i>Pinus sylvestris</i>	borovice lesní	do 10	do 25	do 80	0,8	1	smíšený porost stromů a keřů, pokryvnost 80%
	<i>Pinus nigra</i>	borovice černá						
	<i>Salix sp.</i>	vrba						
	<i>Populus sp.</i>	topol						
	<i>Robinia pseudoaccacia</i>	trnovník akát						
	<i>Acer negundo</i>	javor jasanolistý						
	<i>Amorpha fruticosa</i>	netvařec křovitý						
	<i>Lonicera tatarica</i>	zimolez tatarský						
	<i>Cornus alba</i>	svída bílá						
	<i>Sambucus nigra</i>	bez černý						

Č.	Název lat.	Název cz	Výška	Průměr	Obvod	S.kor.	Sad.hod.	Pozn.
	<i>Prunus sp.</i>	slivoň						
	<i>Rosa canina</i>	růže šípková						
46	<i>Populus sp.</i>	topol	do 14	do 30	do 95	0,8	1	smíšený porost stromů a keřů, pokryvnost 85%
	<i>Acer negundo</i>	javor jasanolistý						
	<i>Salix sp.</i>	vrba						
	<i>Prunus sp.</i>	slivoň						
	<i>Amorpha fruticosa</i>	netvařec křovitý						
	<i>Lonicera tatarica</i>	zimolez tatarský						
	<i>Cornus alba</i>	svída bílá						
	<i>Rosa canina</i>	růže šípková						
47	<i>Acer negundo</i>	javor jasanolistý	do 16	do 45	do 140	0,8	1	smíšený porost stromů a keřů, pokryvnost 75%
	<i>Salix sp.</i>	vrba						
	<i>Pinus nigra</i>	borovice černá						
	<i>Populus sp.</i>	topol						
	<i>Malus sp.</i>	jabloň						
	<i>Quercus robur</i>	dub letní						
	<i>Pinus sylvestris</i>	borovice lesní						
	<i>Amorpha fruticosa</i>	netvařec křovitý						
	<i>Cornus alba</i>	svída bílá						
	<i>Lonicera tatarica</i>	zimolez tatarský						
	<i>Prunus sp.</i>	slivoň						
	<i>Rosa canina</i>	růže šípková						



Č.	Název lat.	Název cz	Výška	Průměr	Obvod	S.kor.	Sad.hod.	Pozn.
48	<i>Betula pendula</i>	bříza bělokorá	do 14	do 30	do 95	0,8	1	v sousedství polí nálet netvařce, topolu a javoru jasanolistého, v blízkosti lesního celku smíšený stromový a keřový porost, pokryvnost 50%
	<i>Populus sp.</i>	topol						
	<i>Acer negundo</i>	javor jasanolistý						
	<i>Pinus sylvestris</i>	borovice lesní						
	<i>Quercus robur</i>	dub letní						
	<i>Amorpha fruticosa</i>	netvařec křovitý						
	<i>Cornus alba</i>	svída bílá						
	<i>Rosa canina</i>	růže šípková						
49	<i>Salix sp.</i>	vrba	18	50	160	1	1	vzrostlá vícekmenná vrba, ve zbytku smíšený stromový a keřový porost, pokryvnost 80%
	<i>Pinus sylvestris</i>	borovice lesní	do 8	do 25	do 80	0,8	1	
	<i>Salix sp.</i>	vrba						
	<i>Populus sp.</i>	topol						
	<i>Acer negundo</i>	javor jasanolistý						
	<i>Populus sp.</i>	topol						
	<i>Acer platanoides</i>	javor mléč						
	<i>Amorpha fruticosa</i>	netvařec křovitý						
<i>Cornus alba</i>	svída bílá							
50	<i>Populus sp.</i>	topol	do 6	do 15	do 50	0,8	1	sporadický porost keřů a mladých stromů, pokryvnost 20%
	<i>Salix sp.</i>	vrba						
	<i>Robinia pseudoaccacia</i>	trnovník akát						
	<i>Cornus alba</i>	svída bílá						
	<i>Amorpha fruticosa</i>	netvařec křovitý						
	<i>Lonicera tatarica</i>	zimolez tatarský						

Č.	Název lat.	Název cz	Výška	Průměr	Obvod	S.kor.	Sad.hod.	Pozn.
51	<i>Salix sp.</i>	vrba	do 8	do 20	do 65	0,8	1	sporadický porost keřů a mladých stromů, pokryvnost 15%
	<i>Populus sp.</i>	topol						
	<i>Acer negundo</i>	javor jasanolistý						
	<i>Prunus sp.</i>	slivoň						
	<i>Sambucus nigra</i>	bez černý						
	<i>Cornus alba</i>	svída bílá						
	<i>Amorpha fruticosa</i>	netvařec křovitý						
52	<i>Rosa canina</i>	růže šípková	do 6	do 15	do 50	0,8	1	sporadický porost keřů a mladých stromů, pokryvnost 5%
	<i>Salix sp.</i>	vrba						
	<i>Populus sp.</i>	topol						
	<i>Amorpha fruticosa</i>	netvařec křovitý						
53	<i>Betula pendula</i>	bříza bělokorá	do 20	do 45	do 140	0,8	1	na lesních pozemcích vzrostlý les složený zejména borovice a dubů s příměsí dalších druhů, v blízkosti dálnice mezernatý porost keřů a mladých jedinců stromů, pokryvnost 40%
	<i>Pinus sylvestris</i>	borovice lesní						
	<i>Populus sp.</i>	topol						
	<i>Quercus rubra</i>	dub červený						
	<i>Pinus nigra</i>	borovice černá						
	<i>Robinia pseudoaccacia</i>	trnovník akát						
	<i>Salix sp.</i>	vrba						
	<i>Quercus robur</i>	dub letní						
	<i>Sorbus aucuparia</i>	jeřáb ptačí						
	<i>Acer pseudoplatanus</i>	javor klen						
	<i>Elaeagnus angustifolia</i>	hlošina úzkolistá						
	<i>Ligustrum vulgare</i>	ptačí zob obecný						
	<i>Prunus sp.</i>	slivoň						
<i>Lonicera tatarica</i>	zimolez tatarský							
<i>Cornus alba</i>	svída bílá							

Č.	Název lat.	Název cz	Výška	Průměr	Obvod	S.kor.	Sad.hod.	Pozn.
	<i>Amorpha fruticosa</i>	netvařec křovitý						
	<i>Rosa canina</i>	růže šípková						
54	<i>Pinus sylvestris</i>	borovice lesní	do 14	do 35	do 110	0,8	1	smíšený porost stromů a keřů, místy mezernatý, pokryvnost 65%
	<i>Quercus robur</i>	dub letní						
	<i>Populus sp.</i>	topol						
	<i>Betula pendula</i>	bříza bělokorá						
	<i>Salix sp.</i>	vrba						
	<i>Fraxinus excelsior</i>	jasan ztepilý						
	<i>Pinus nigra</i>	borovice černá						
	<i>Acer platanoides</i>	javor mléč						
	<i>Ligustrum vulgare</i>	ptačí zob obecný						
	<i>Cornus alba</i>	svída bílá						
	<i>Elaeagnus angustifolia</i>	hlošina úzkolistá						
	<i>Sambucus nigra</i>	bez černý						
	<i>Prunus sp.</i>	slivoň						
	<i>Lonicera tatarica</i>	zimolez tatarský						
	<i>Forsythia x intermedia</i>	zlatice prostřední						
	<i>Ribes alpinum</i>	meruzalka alpská						
<i>Viburnum lantana</i>	kalina tušalaj							
<i>Rosa canina</i>	růže šípková							

Č.	Název lat.	Název cz	Výška	Průměr	Obvod	S.kor.	Sad.hod.	Pozn.
55	<i>Pinus sylvestris</i>	borovice lesní	do 25	do 40	do 125	0,8	1	smíšený porost stromů a keřů, v lesním celku vzrostlé doby, habry, břízy a další dřeviny, pokryvnost 70%
	<i>Pinus nigra</i>	borovice černá						
	<i>Populus sp.</i>	topol						
	<i>Salix sp.</i>	vrba						
	<i>Betula pendula</i>	bříza bělokorá						
	<i>Quercus robur</i>	dub letní						
	<i>Carpinus betulus</i>	habr obecný						
	<i>Acer platanoides</i>	javor mléč						
	<i>Acer pseudoplatanus</i>	javor klen						
	<i>Quercus rubra</i>	dub červený						
	<i>Cerasus avium</i>	třešeň ptačí						
	<i>Fraxinus excelsior</i>	jasan ztepilý						
	<i>Cornus alba</i>	svída bílá						
	<i>Amorpha fruticosa</i>	netvařec křovitý						
	<i>Forsythia x intermedia</i>	zlatice prostřední						
	<i>Lonicera tatarica</i>	zimolez tatarský						
	<i>Sambucus nigra</i>	bez černý						
<i>Prunus sp.</i>	slivoň							
<i>Rosa canina</i>	růže šípková							
56	<i>Acer negundo</i>	javor jasanolistý	do 8	do 20	do 65	0,8	1	převážně keřový porost s náletem stromů, pokryvnost 95%
	<i>Fraxinus excelsior</i>	jasan ztepilý						
	<i>Cerasus avium</i>	třešeň ptačí						
	<i>Cornus alba</i>	svída bílá						
	<i>Cotoneaster sp.</i>	skalník						
	<i>Spiraea sp.</i>	tavolník						
	<i>Rosa canina</i>	růže šípková						

Č.	Název lat.	Název cz	Výška	Průměr	Obvod	S.kor.	Sad.hod.	Pozn.
57	<i>Salix sp.</i>	vrba	do 14	do 30	do 95	0,8	1	smíšený porost stromů a keřů, pokryvnost 80%
	<i>Populus sp.</i>	topol						
	<i>Pyrus communis</i>	hrušeň obecná						
	<i>Fagus sylvatica</i>	buk lesní						
	<i>Juglans regia</i>	ořešák královský						
	<i>Fraxinus excelsior</i>	jasan ztepilý						
	<i>Cerasus avium</i>	třešeň ptačí						
	<i>Prunus sp.</i>	slivoň						
	<i>Forsythia x intermedia</i>	zlatice prostřední						
	<i>Cornus alba</i>	svída bílá						
	<i>Corylus avellana</i>	líška obecná						
	<i>Lonicera tatarica</i>	zimolez tatarský						
	<i>Sambucus nigra</i>	bez černý						
<i>Rosa canina</i>	růže šípková							
58	<i>Pinus sylvestris</i>	borovice lesní	do 14	do 30	do 95	0,8	1	smíšený porost stromů a keřů, pokryvnost 60%
	<i>Populus sp.</i>	topol						
	<i>Betula pendula</i>	bříza bělokorá						
	<i>Pinus nigra</i>	borovice černá						
	<i>Salix sp.</i>	vrba						
	<i>Acer negundo</i>	javor jasanolistý						
	<i>Robinia pseudoaccacia</i>	trnovník akát						
	<i>Acer platanoides</i>	javor mléč						
	<i>Cerasus avium</i>	třešeň ptačí						
	<i>Forsythia x intermedia</i>	zlatice prostřední						
	<i>Prunus sp.</i>	slivoň						
	<i>Cornus alba</i>	svída bílá						
	<i>Amorpha fruticosa</i>	netvařec křovitý						

Č.	Název lat.	Název cz	Výška	Průměr	Obvod	S.kor.	Sad.hod.	Pozn.
	<i>Sambucus nigra</i>	bez černý						
	<i>Lonicera tatarica</i>	zimolez tatarský						
	<i>Rosa canina</i>	růže šípková						
59	<i>Pinus sylvestris</i>	borovice lesní	do 14	do 35	do 110	0,8	1	smíšený porost stromů a keřů, pokryvnost 75%
	<i>Pinus nigra</i>	borovice černá						
	<i>Betula pendula</i>	bříza bělokorá						
	<i>Acer pseudoplatanus</i>	javor klen						
	<i>Acer platanoides</i>	javor mléč						
	<i>Salix sp.</i>	vrba						
	<i>Populus sp.</i>	topol						
	<i>Cerasus avium</i>	třešeň ptačí						
	<i>Amorpha fruticosa</i>	netvařec křovitý						
	<i>Prunus sp.</i>	slivoň						
	<i>Cornus alba</i>	svída bílá						
	<i>Lonicera tatarica</i>	zimolez tatarský						
	<i>Rosa canina</i>	růže šípková						
60	<i>Salix sp.</i>	vrba	do 12	do 30	do 95	0,8	1	smíšený porost stromů a keřů, pokryvnost 75%
	<i>Populus sp.</i>	topol						
	<i>Pinus sylvestris</i>	borovice lesní						
	<i>Pinus nigra</i>	borovice černá						
	<i>Quercus robur</i>	dub letní						
	<i>Acer negundo</i>	javor jasanolistý						
	<i>Lonicera tatarica</i>	zimolez tatarský						

Č.	Název lat.	Název cz	Výška	Průměr	Obvod	S.kor.	Sad.hod.	Pozn.
61	<i>Pinus sylvestris</i>	borovice lesní	do 16	do 35	do 110	0,8	1	smíšený porost stromů a keřů, pokryvnost 60%
	<i>Pinus nigra</i>	borovice černá						
	<i>Acer platanoides</i>	javor mléč						
	<i>Acer pseudoplatanus</i>	javor klen						
	<i>Populus sp.</i>	topol						
	<i>Betula pendula</i>	bříza bělokorá						
	<i>Salix sp.</i>	vrba						
	<i>Cerasus avium</i>	třešeň ptačí						
	<i>Lonicera tatarica</i>	zimolez tatarský						
	<i>Cornus alba</i>	svída bílá						
	<i>Amorpha fruticosa</i>	netvařec křovitý						
	<i>Prunus sp.</i>	slivoň						
	<i>Rosa canina</i>	růže šípková						
62	<i>Acer platanoides</i>	javor mléč	do 14	do 30	do 95	0,8	1	převážně keřový porost s náletem stromů, pokryvnost 95%
	<i>Acer pseudoplatanus</i>	javor klen						
	<i>Acer negundo</i>	javor jasanolistý						
	<i>Pinus nigra</i>	borovice černá						
	<i>Pinus sylvestris</i>	borovice lesní						
	<i>Cerasus avium</i>	třešeň ptačí						
	<i>Betula pendula</i>	bříza bělokorá						
	<i>Lonicera tatarica</i>	zimolez tatarský						
	<i>Amorpha fruticosa</i>	netvařec křovitý						
	<i>Prunus sp.</i>	slivoň						
	<i>Cornus alba</i>	svída bílá						
	<i>Sambucus nigra</i>	bez černý						
	<i>Rosa canina</i>	růže šípková						

Č.	Název lat.	Název cz	Výška	Průměr	Obvod	S.kor.	Sad.hod.	Pozn.
63	<i>Betula pendula</i>	bříza bělokorá	do 18	do 40	do 125	0,8	1	smíšený porost stromů a keřů, pokryvnost 80%
	<i>Pinus nigra</i>	borovice černá						
	<i>Acer pseudoplatanus</i>	javor klen						
	<i>Pinus sylvestris</i>	borovice lesní						
	<i>Populus sp.</i>	topol						
	<i>Acer platanoides</i>	javor mléč						
	<i>Acer negundo</i>	javor jasanolistý						
	<i>Cerasus avium</i>	třešeň ptačí						
	<i>Salix sp.</i>	vrba						
	<i>Cornus alba</i>	svída bílá						
	<i>Prunus sp.</i>	slivoň						
	<i>Lonicera tatarica</i>	zimolez tatarský						
	<i>Amorpha fruticosa</i>	netvařec křovitý						
	<i>Rosa canina</i>	růže šípková						
64	<i>Pinus sylvestris</i>	borovice lesní	do 14	do 35	do 110	0,8	1	smíšený porost stromů a keřů, pokryvnost 80%
	<i>Pinus nigra</i>	borovice černá						
	<i>Populus sp.</i>	topol						
	<i>Betula pendula</i>	bříza bělokorá						
	<i>Salix sp.</i>	vrba						
	<i>Sorbus aucuparia</i>	jeřáb ptačí						
	<i>Cerasus avium</i>	třešeň ptačí						
	<i>Larix decidua</i>	modřín opadavý						
	<i>Acer negundo</i>	javor jasanolistý						
	<i>Robinia pseudoaccacia</i>	trnovník akát						
	<i>Amorpha fruticosa</i>	netvařec křovitý						
	<i>Prunus sp.</i>	slivoň						
	<i>Cornus alba</i>	svída bílá						



Č.	Název lat.	Název cz	Výška	Průměr	Obvod	S.kor.	Sad.hod.	Pozn.
	<i>Lonicera tatarica</i>	zimolez tatarský						
	<i>Rosa canina</i>	růže šípková						
65	<i>Populus sp.</i>	topol	do 14	do 30	do 95	0,8	1	smíšený porost stromů a keřů, pokryvnost 85%
	<i>Pinus sylvestris</i>	borovice lesní						
	<i>Betula pendula</i>	bříza bělokorá						
	<i>Cerasus avium</i>	třešeň ptačí						
	<i>Salix sp.</i>	vrba						
	<i>Acer platanoides</i>	javor mléč						
	<i>Larix decidua</i>	modřín opadavý						
	<i>Robinia pseudoaccacia</i>	trnovník akát						
	<i>Amorpha fruticosa</i>	netvařec křovitý						
	<i>Sambucus nigra</i>	bez černý						
	<i>Prunus sp.</i>	slivoň						
	<i>Lonicera tatarica</i>	zimolez tatarský						
	<i>Elaeagnus angustifolia</i>	hlošina úzkolistá						
<i>Rosa canina</i>	růže šípková							
66	<i>Populus sp.</i>	topol	do 10	do 20	do 65	0,8	1	stromový porost, pokryvnost 80%
	<i>Salix sp.</i>	vrba						
	<i>Betula pendula</i>	bříza bělokorá						
67	<i>Populus sp.</i>	topol	do 10	do 20	do 65	0,8	1	převážně stromový porost, pokryvnost 85%
	<i>Salix sp.</i>	vrba						
	<i>Betula pendula</i>	bříza bělokorá						
	<i>Acer negundo</i>	javor jasanolistý						
	<i>Acer platanoides</i>	javor mléč						
	<i>Pinus sylvestris</i>	borovice lesní						
	<i>Lonicera tatarica</i>	zimolez tatarský						

Č.	Název lat.	Název cz	Výška	Průměr	Obvod	S.kor.	Sad.hod.	Pozn.
68	<i>Populus sp.</i>	topol	do 12	do 25	do 80	0,8	1	smíšený porost stromů a keřů podél dálnice a na protihlukovém valu, pokryvnost 70%
	<i>Acer platanoides</i>	javor mléč						
	<i>Betula pendula</i>	bříza bělokorá						
	<i>Salix sp.</i>	vrba						
	<i>Acer pseudoplatanus</i>	javor klen						
	<i>Juglans regia</i>	ořešák královský						
	<i>Malus sp.</i>	jabloň						
	<i>Lonicera tatarica</i>	zimolez tatarský						
	<i>Corylus avellana</i>	líška obecná						
	<i>Forsythia x intermedia</i>	zlatice prostřední						
	<i>Prunus sp.</i>	slivoň						
	<i>Rosa canina</i>	růže šípková						

## 6 Ochrana dřevin

### 6.1 Opatření během přípravy stavby

- V dalším stupni projektové dokumentace zpracovat podrobný dendrologický průzkum a návrh kácení dřevin. Návrh kácení dřevin minimalizovat pouze na plochy pro potřeby stavby.
- V dalším stupni projektové dokumentace zpracovat projekt vegetačních úprav, který zajistí nové ozelenění dálnice D11.
- V dalším stupni projektové dokumentace při návrhu plánu organizace výstavby zohlednit současnou mimolesní vegetaci. Zařízení staveniště, deponie nebo přístupové komunikace přednostně umisťovat mimo tyto plochy.

### 6.2 Opatření během výstavby

- Dřeviny v blízkosti stavby, které nebudou pokáceny, ale u nichž hrozí možnost poškození při provádění prací (např. výkopové práce v kořenovém prostoru stromů, staveništní doprava poškozující koruny stromů, stání stavebních mechanismů v kořenovém prostoru stromů, poškození kmenů stavebními pracemi apod), musí být po dobu stavby účinně chráněny ve smyslu ČSN 83 9061 Technologie vegetačních úprav v krajině – Ochrana stromů, porostů a vegetačních ploch při stavebních pracích. Ochranu dřevin podle výše uvedené normy lze zajistit např. následovně:

Ochrana kmenů: kmeny vzrostlých stromů v bezprostřední blízkosti stavby a v manipulačním prostoru stavební mechanizace zajistit ochranným bedněním – chránit jednotlivé kmeny vypoštářovaným bedněním z fošen, vysokým nejméně 2 m, přičemž instalace bednění nesmí poškozovat kmen ani korunu.

Ochrana koruny: v místech stavby nebo pohybu mechanizace vyvázat překážející větve vzhůru, případně použít podpěry nebo jiné zábrany.

Ochrana kořenového prostoru: kořenový prostor chránit při přejíždění v jeho blízkosti. Zvláštní pozornost klást na ochranu kořenových náběhů. Při změnách úrovně terénu v kořenovém prostoru provést zvláštní technická opatření. Ponechaný kořenový prostor musí zůstat dostatečně velký. Veškeré výkopové práce v oblasti kořenové zóny provádět ručně, v případě poranění zajistit odborné ošetření poraněných kořenů (řezná místa zahladit, ošetřit a následně ochránit před vysycháním a promrzáním). V kořenových zónách nepřipustit skládky zemin, stavebních materiálů a hmot, odstávky těžkých strojů. K případným zásypům kořenů používat propustné materiály, hutnění konstrukčních vrstev provádět šetrně ke kořenům.

- Zachovat všechny dřeviny, které nebudou v kolizi se záměrem.
- Kácení dřevin provádět v období vegetačního klidu, a to včetně prořezu koruny, v období od 1.11. – 31.3.

### 6.3 Opatření během provozu

- Řádně pečovat o provedené vegetační úpravy a náhradní výsadbu za pokácené dřeviny, pokud bude navržena.

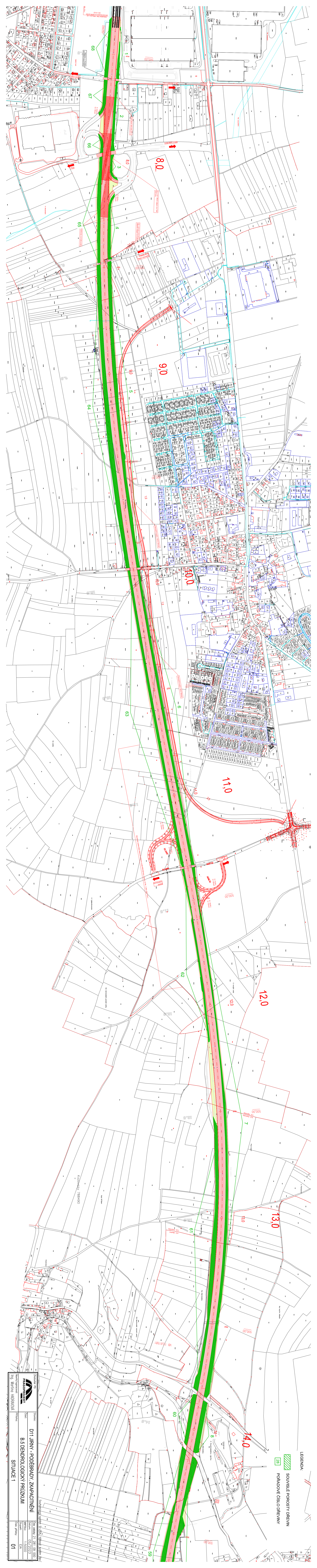
## **7 Závěr**

Inventarizované dřeviny tvoří doprovod stávající dálnice D11 a jedná se o kombinaci původních vegetačních úprav a náletových dřevin. Na několika místech navazuje dálniční vegetace na velké lesní celky s převahou dubů a borovic, ve zbytku trasy se v sousedství rozsáhlé lány orné půdy.

Dotčenou zeleň lze hodnotit jako průměrnou, porosty jsou ponechané samovolnému vývoji s minimální údržbou a pěstebními zásahy. S ohledem na charakter krajiny a rovinatý terén, tvoří však i takto zanedbaná vegetace významný prvek, který odcloňuje dálnici od okolního prostoru.

Stavbou nebude přímo zasažena žádná chráněná lokalita ani chráněný strom.





LEGENDA:

28 SOUVISLE POROSTY DŘEVIN  
PORADOVÉ ČÍSLO DŘEVINY

<p><b>PRACOPROJEKT</b> Ing. Miroslav HAJDRAVOUŠ</p>	<p>Zadavatel: PZ Objekt: <b>D11 JIRNÝ - PODĚBRADY, ZKAPACHTNĚNÍ</b> Průběh: <b>B.5 DENDROLOGICKÝ PRŮZKUM</b> Situace: <b>SITUACE 1</b></p>	<p>Číslo zakázky: 21_281_03_000 Datum: 05/2023 Měřítko: 1:5000 Stupeň: EIA Číslo přílohy: 01</p>
	<p>Schvázený systém: STPŠ - Výzkum systémů RbV</p>	



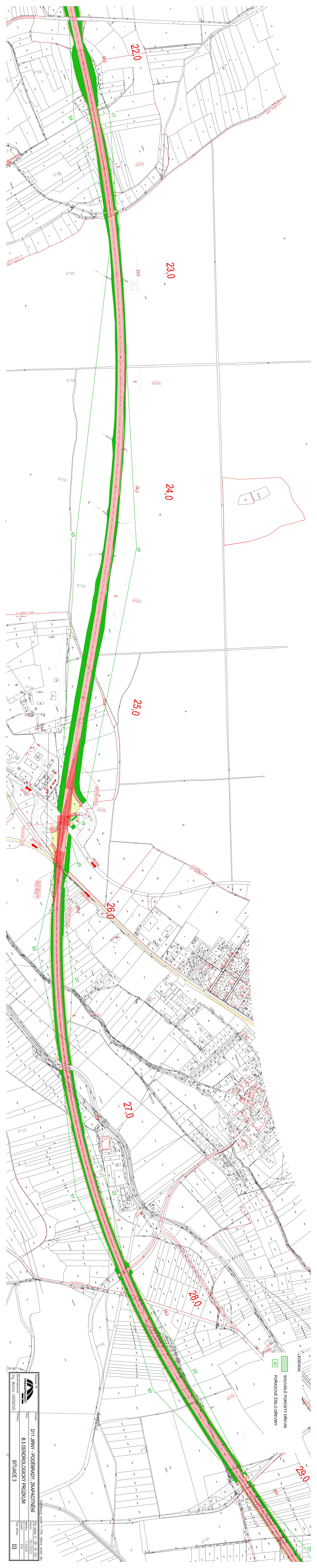


LEGENDA:

- SOUVISLÉ POROSTY DŘEVIN
- 28 PORÁDKOVÉ ČÍSLO DŘEVINY

 <b>PRAGOPROJEKT</b> Ing. Miroslav Hájek	Zadavatel: FÚP	Stavba: D11 JIRNÝ - PODEBRADY, ZKAPACHTNĚNÍ	Číslo par. 21 281 09 000
	Název územní studie: HÁJEK	Datum: 05/2023	Měřítko: 1:3000
Ing. Miroslav Hájek	Průběh: SITUACE 2	Číslo přílohy: 02	






LEGENDA:

- SOUVISLÉ POROSTY DŘEVIN
- POŘADOVÉ ČÍSLO DŘEVINY

		Zpracovatel: PRAGOPROJEKT Návrhový ústav: Ing. Miroslav Hrabánková	
Stavba:	D11 JIRNÝ - PODEBRADY, ZKAPACHTNĚNÍ	Číslo zadání:	21 281 09 000
Objekt:	B.5 DENROLOGICKÝ PRŮZKUM	Datum:	05/2023
Průběh:	EIA	Mřížkový poměr:	1:3000
Titulní list:	SITUACE 3	Číslo přílohy:	03






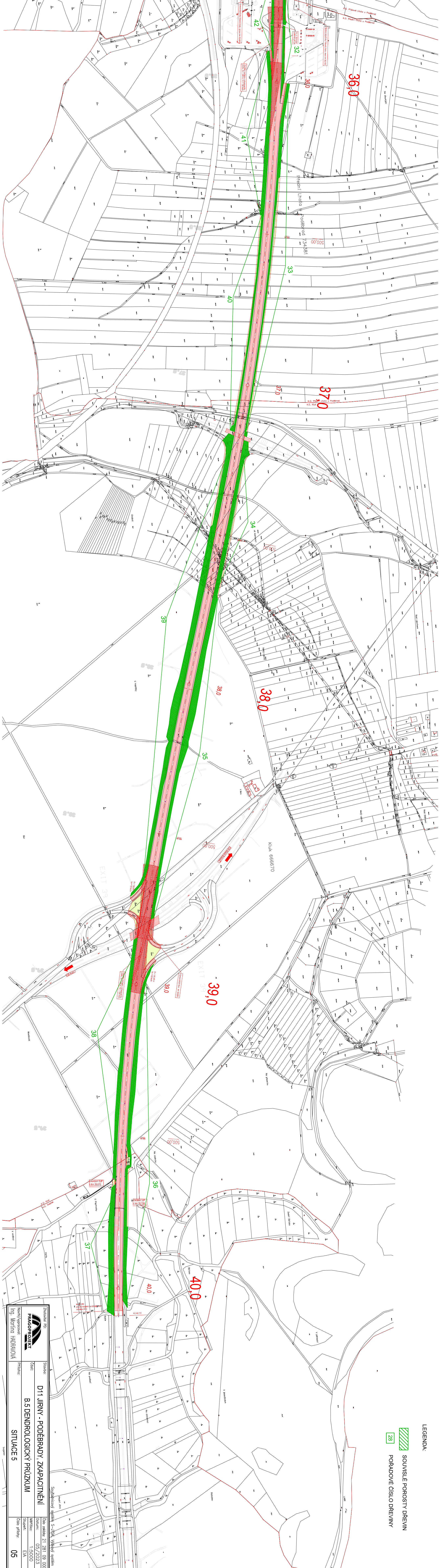
LEGENDA:  
 SOUVISLÉ POROSTY DŘEVIN  
 28 POŘADOVÉ ČÍSLO DŘEVINY


Zhotovitel: PZ  
 Pracovna: PRACOPROJEKT  
 Ing. Morim HADRÁVOVÁ  
 Souběžová sfera S-17K, výškový systém, 875  
 Stanice: D11 JIŘINY - PODĚBRADY, ZKAPACITNĚNÍ  
 Číslo nálezky: 21 281 08 000  
 Datum: 05/2023  
 Měřítko: 1:500  
 Stupeň: EIA  
 Číslo přílohy: 04  
 Situace 4



LEGENDA:

-  SOUVISLÉ POROSTY DŘEVIN
-  28 PORADOVÉ ČÍSLO DŘEVINY



 PRASOPROJEKT Ing. Martina HADRÁVOVÁ	Zhotovitel: PRASOPROJEKT	Stavba: D11 JIRNY - PODĚBRADY, ZKAPACITĚNÍ	Číslo zadání: 21_281_09_1000
	Normativní zpracovatel: PRASOPROJEKT	Část: B.5 DENDROLOGICKÝ PRŮZKUM	Datum: 05/2023
Ing. Martina HADRÁVOVÁ	Projektor: PRASOPROJEKT	Stupeň: EIA	Mřížka: 1:5000
		Číslo přílohy: 05	