



D0 518, 519 Ruzyně – Březiněves

Dendrologický průzkum

Příloha dokumentace B.9

Objednatel:	
Ředitelství silnic a dálnic ČR Na Pankráci 56, 145 05 Praha 4	
Zhotovitel dokumentace:	
PRAGOPROJEKT, a.s., K Ryšánce 1668/16, 147 54 Praha 4 AFRY CZ s.r.o., Magistrů 1275/13, 140 00 Praha 4	
Zpracovatel dendrologického průzkumu:	
AFRY CZ s.r.o. Magistrů 1275/13, 140 00 Praha 4 Ing. Tomáš Daněk Ing. Jana Zítková	
Datum: 08/2022	Zakázkové číslo: 2017/0203



OBSAH

1	ÚVOD	3
2	METODIKA MAPOVÁNÍ	3
3	POPIS ZÁMĚRU A JEHO LOKALIZACE	4
3.1	ÚSEK 518 RUZYNĚ – SUCHDOL	5
3.2	ÚSEK 519 SUCHDOL – BŘEZINĚVES	6
4	STÁVAJÍCÍ MIMOLESNÍ ZELEŇ	7
5	OCHRANA PŘÍRODY	11
6	NÁVRH KÁCENÍ DŘEVIN	12
7	OCHRANA DŘEVIN	13
7.1	OPATŘENÍ PRO PŘÍPRAVU ZÁMĚRU	13
7.2	OPATŘENÍ BĚHEM VÝSTAVBY	13
7.3	OPATŘENÍ PRO PROVOZ ZÁMĚRU	14
8	ZÁVĚR	14
9	PŘÍLOHY	14
9.1	PŘÍLOHA Č. 1: FOTODOKUMENTACE	15

SEZNAM TABULEK

Tabulka 1: Druhové složení zmapované mimolesní zeleň	10
--	----

SEZNAM OBRÁZKŮ

Obrázek 1: Lokalizace záměru v širším územím rámci	4
Obrázek 2: Lokalizace úseku 518	5
Obrázek 3: Lokalizace úseku 519	7



1 ÚVOD

Dendrologický průzkum byl proveden pro potřeby posouzení záměru „**DO 518, 519 Ruzyně – Březiněves**“ na životní prostředí (EIA). Vychází z dendrologických průzkumů, které byly součástí Oznámení EIA, a které aktualizuje (úsek 518 „SOKP 518 Ruzyně – Suchdol“, Pragoprojekt a.s., 2019; úsek 519 „Suchdol – Březiněves“, AF-Cityplan s.r.o., 2018). Rozsah inventarizace zeleně odpovídá záborům stavby.

Zmapované dřeviny jsou podrobně uvedeny v příloze č. 2 – tabulková část a graficky znázorněny v příloze č. 3 – situace.

2 METODIKA MAPOVÁNÍ

Dendrologický průzkum byl proveden s přihlédnutím ke Standardu AOPK ČR A01 001 Hodnocení stavu stromů, přičemž byl přizpůsoben podrobnosti a potřebám procesu EIA. Tedy je zpracovaný jako rámcový dendrologický průzkum po porostních skupinách, na který v navazujících projekčních stupních naváže podrobný dendrologický průzkum, který se bude dřevinami rostoucími mimo les zabývat podrobněji (tj. upřesní další dendrometrické a kvalitativní atributy jednotlivých dřevin, jak jsou uvedeny ve standardu) a bude posléze podkladem pro povolení kácení dřevin dle §8 zákona č. 114/1992 Sb.

Dřeviny byly mapovány v rozsahu orientačně stanovených trvalých a dočasných záborů dle zpracovaných technických studií (viz kap. 3). V tabulkové a grafické části průzkumu jsou dřeviny číslovány po porostních skupinách.

Cílem provedeného průzkumu je především identifikace rozsahu a charakteru stávající mimolesní vegetace v okolí záměru, aby bylo možné v procesu EIA vyhodnotit vliv záměru na dřeviny rostoucí mimo les. Dřevinami rostoucími mimo les se potom dle §3 zákona o ochraně přírody a krajiny č. 114/1992 Sb., ve znění pozdějších předpisů, rozumí „*Dřevina rostoucí mimo les je strom či keř rostoucí jednotlivě i ve skupinách ve volné krajině i v sídelních útvarech na pozemcích mimo lesní půdní fond.*“

Lesní pozemky nebyly v rámci tohoto dendrologického průzkumu mapovány. Vstoupí-li záměr do lesních pozemků, dojde posléze k vyjmutí příslušných lokalit z PUPFL, což již spadá do kompetence lesního zákona č. 289/1995 Sb., ve znění pozdějších předpisů.

Předpokládaný rozsah kácení je stanoven orientačně a bude dále upřesňován v dalších stupních projektové dokumentace dle detailního rozkreslení technického řešení stavby, což bude mít vliv na výsledné stanovení trvalých a dočasných záborů. Tento průzkum proto není zpracován pro potřeby povolování kácení dřevin dle §8 zákona č. 114/1992 Sb., proces kácení bude možné zahájit až ve fázi přípravy dokumentace pro územní řízení nebo stavební povolení. V rámci navazující projekční přípravy bude nutné provést podrobný dendrologický průzkum.

Dřeviny byly v rámci průzkumu rozděleny na:

- Stromy a stromořadí (stromořadí ve smyslu §1 vyhl. č. 189/2013 Sb., ve znění pozdějších předpisů „*Stromořadím souvislá řada nejméně 10 stromů s pravidelnými rozestupy.*“): Tímto způsobem byly sledovány solitérní stromy, stromořadí, stromy mimo zapojené porosty významné svou dendrologickou, estetickou nebo biologickou hodnotou apod.).
- Porosty dřevin (zapojené porosty ve smyslu §1 vyhl. č. 189/2013 Sb., ve znění pozdějších předpisů: „*Zapojeným porostem dřevin je porost dřevin, v němž se jejich nadzemní části vzájemně dotýkají, prorůstají nebo překrývají,...*“): Tímto způsobem byly sledovány solitérní keře, skupiny křovin, skupiny stromů, souvislé zapojené porosty tvořené keři a stromy, doposud nezapojené porosty s keři a stromy apod. Stromy, jejichž obvod ve výšce 1,3 m nad zemí dosahuje 80 cm a více, a které se mohou v porostech také nacházet, jsou pro

potřeby tohoto průzkumu považovány za jejich součást a nejsou proto samostatně zakresleny.

U dřevin byly sledovány tyto veličiny:

Stromy – druh, rámcový průměr a obvod kmene, rámcová výška, sadovnická hodnota (1 – jedinec velmi hodnotný, 2 – jedinec nadprůměrně hodnotný, 3 – jedinec průměrně hodnotný, 4 – jedinec podprůměrně hodnotný, 5 – jedinec velmi málo hodnotný) a specifické charakteristiky.

Porosty dřevin – druh, plocha m², rámcový průměr a obvod kmene, rámcová výška, sadovnická hodnota (1 – jedinec velmi hodnotný, 2 – jedinec nadprůměrně hodnotný, 3 – jedinec průměrně hodnotný, 4 – jedinec podprůměrně hodnotný, 5 – jedinec velmi málo hodnotný) a specifické charakteristiky.

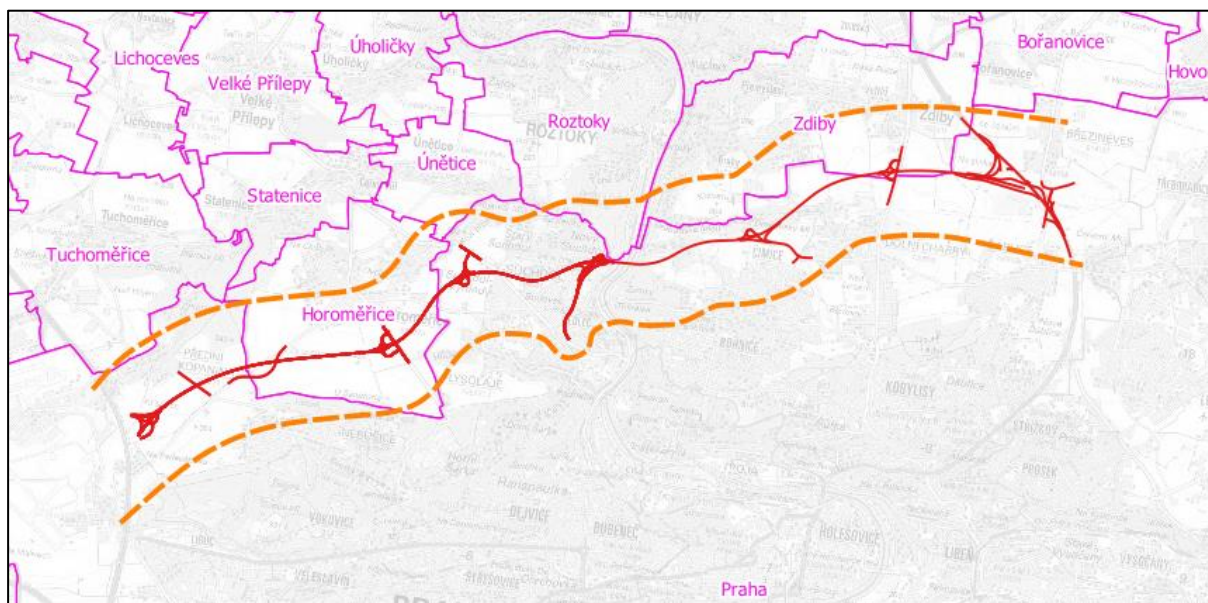
Poloha zmapovaných dřevin byla určena na základě terénní pochůzky zpracovatele průzkumu. Tyto pochůzky byly provedeny v červenci roku 2022. Dřeviny byly druhově určeny a zakresleny do situačních výkresů, který jsou součástí přílohy č. 3 a zaneseny do tabulky dřevin (viz příloha č. 2). Druhy, které se mezi sebou často kříží (tj. vrby, slivoně, křídlatky, okrasné druhy dřevin) byly určeny pouze do úrovně rodu.

Dendrologický průzkum reflektuje stav mimolesních dřevin v době jeho zpracování a provedených pochůzek. Díky přirozenému vývoji vegetace a antropogenním zásahům se charakter zeleně může v čase měnit. Pokud tato situace nastane, tak je nutné provést aktualizaci dendrologického průzkumu.

3 POPIS ZÁMĚRU A JEHO LOKALIZACE

Úsek 518 i úsek 519 jsou zpracovány v podrobnosti projektové přípravy technická studie. Základní popis záměru je uveden níže.

Obrázek 1: Lokalizace záměru v širším územím rámci



Zdroj: Mapový podklad ČÚZK, administrativní hranice ČÚZK



ŘEDITELSTVÍ SILNIC A DÁLNIC ČR

3.1 ÚSEK 518 RUZYNĚ – SUCHDOL

Popis záměru pro úsek 518 vychází z technické studie „**DO Ruzyně – Suchdol, TES konsolidovaného řešení**“ (Pragoprojekt a.s., 2022).

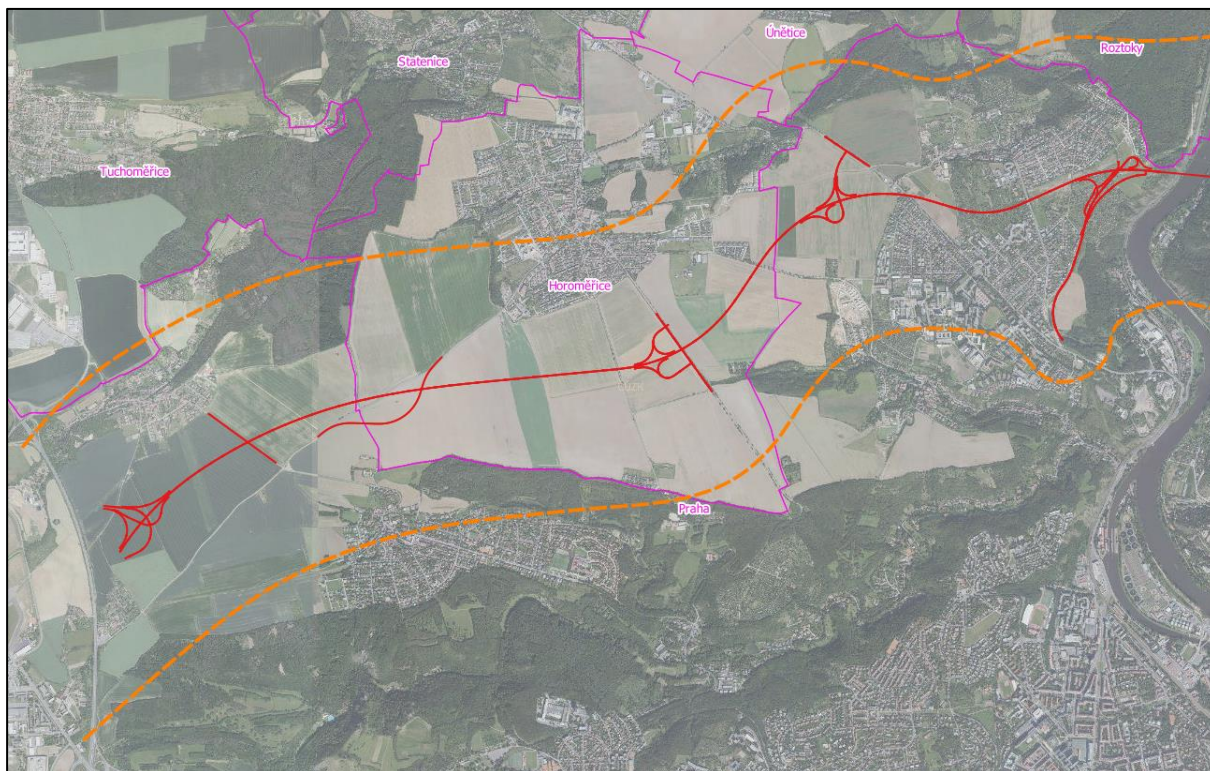
Začátek stavby SOKP 518 je v prostoru mimoúrovňové křižovatky MÚK Přední Kopanina v km 29,990, kde se napojuje na plánovanou přeložku silnice I/7. Součástí stavby je dobudování MÚK Přední Kopanina, ve které se připojí dálnice D7. Konec stavby SOKP 518 je umístěn za MÚK Rybářka před opěrou mostu přes Vltavu v km 38,250, kde navazuje na SOKP 519. Do MÚK Rybářka je napojen Přivaděč Rybářka, který napojuje ulici Kamýcká. Hlavní trasa je na základě výhledových intenzit navržena v modifikované kategorii D34/100 (3+3 jízdní pruhy + SDP šířky 4,00 m) s připojovacími a odbočovacími pruhy v oblasti mimoúrovňových křižovatek. Nedělitelnou součástí stavby silničního okruhu v oblasti Suchdola je realizace „Přivaděče Rybářka“, který propojuje stávající ul. Kamýckou (sil. II/241) se silničním okruhem. Přivaděč Rybářka je navržen v kategorii MS2 9/9/50. Vlastní trasa přivaděče dle uvedené kategorie jde převážně v tunelu nebo přechází do křižovatkových větví. Součástí jsou mimoúrovňové křižovatky MÚK Přední Kopanina, MÚK Horoměřice, MÚK Suchdol, MÚK Rybářka.

Hlavní trasa kříží komunikace II/240, II/241, III/2403 a III/2404 a místní komunikaci K Tuchoměřicům. Všechny přeložky komunikací jsou v základní variantě řešeny nadjezdy přes hlavní trasu v kategorii S7,5/70 (III/2404, III/2403), S9,5/70 (II/240, II/241) a MS7,5/7,5/70 (ulice K Tuchoměřicům).

Součástí jsou tři hloubené tunely, a to:

- Tunel Rybářka – hloubený, délka 980 m,
- Tunel Horoměřice – hloubený, délka 500 m,
- Tunel Suchdol – hloubený, délka 1970 m.

Obrázek 2: Lokalizace úseku 518



Zdroj: Mapový podklad ČÚZK, administrativní hranice ČÚZK



3.2 ÚSEK 519 SUCHDOL – BŘEZINĚVES

Popis záměru pro úsek 519 vychází z technické studie „**D0 Suchdol – Březiněves, konsolidovaná TES vč. koordinace se stavbou D0 518**“ (AFRY CZ s.r.o., 2022).

SOKP 519 se nachází mezi plánovanými stavbami SOKP, stavbou 518 a stavbou 520. Rozhraní se stavbou SOKP 518 se nachází u západní opěry mostu přes Vltavu, v km 38,250 00, (pozn.: Mostní objekt přes Vltavu mezi Suchdolem a Bohnicemi patří již do stavby 519.). Rozhraní se stavbou SOKP 520 náleží do prostoru MÚK Březiněves, křižovatka s dálnicí D8, v km 45,100 00.

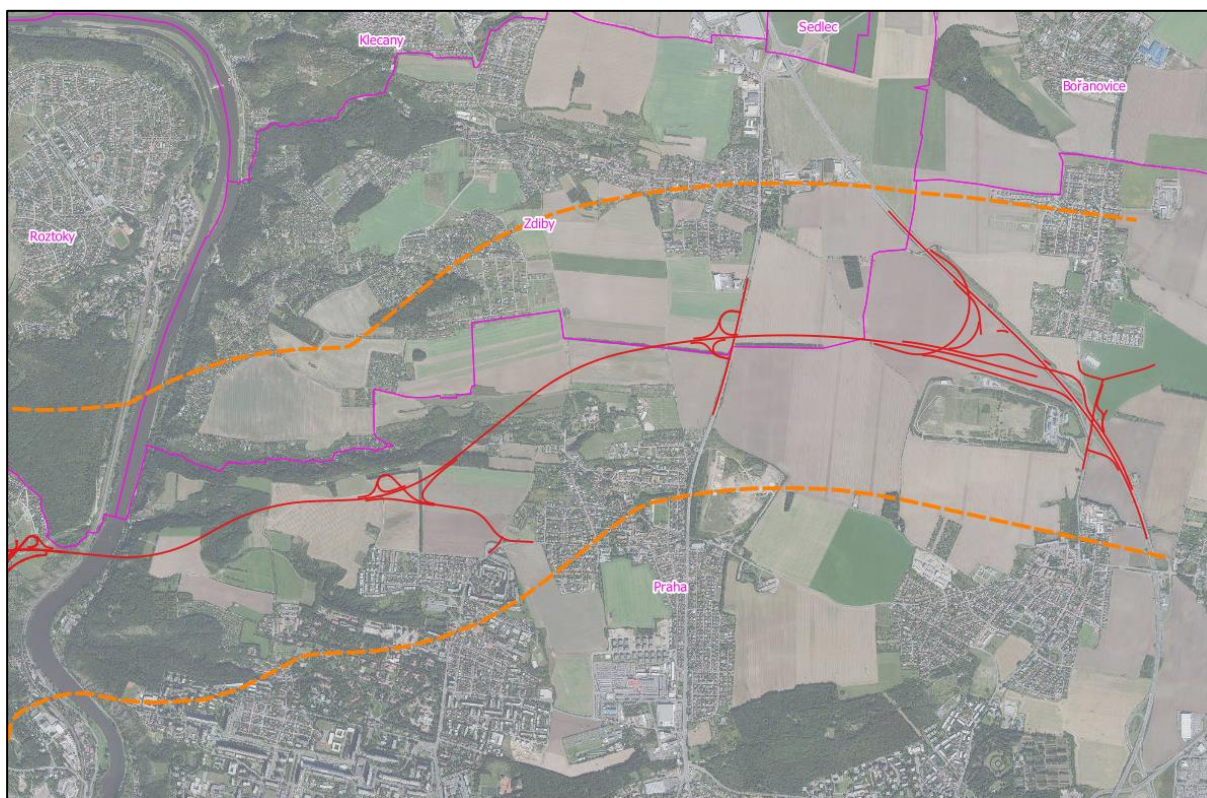
Hlavní trasa SOKP stavby 519 je navržena v návrhové kategorii D34/100 dle ČSN 73 6101. Tato návrhová kategorie odpovídá D33,5 dle výše zmíněné normy, avšak s rozšířeným středním dělicím pásem (SDP) o 0,5 m ze 3,5 m na 4,0 m. Návrhová rychlost je 100 km/h. Šířkově je tedy trasa SOKP navržena jako směrově rozdělená dálnice se šestipruhovým uspořádáním jízdních pruhů. Jsou navrženy tři jízdní pruhy v jednom jízdním pásu. Šířka zpevnění v jednom jízdním pásu je 14,50 m. V celém řešeném úseku stavby SOKP 519 mimo tunely je tak umožněno v případě uzavírky, či omezení dopravy, vést dopravu v uspořádání 2+2 v jednom jízdním pásu. Šířka mezi obrubami v tunelech činí 12,00 m. Z hlediska mimoúrovňových křižovatek se zde nacházejí MÚK Čimice (připojení na síť místních komunikací je provedeno pomocí Čimického přivaděče, který je napojen na místní komunikace v křižovatce stávajících ulic Čimická a Spořická), MÚK Ústecká a MÚK Březiněves.

Stavbou SOKP 519, tj. km 38,25 – 45,10 D0, jsou dotčeny některé pozemní komunikace: Silnice II/242 (ulice Roztocká), Ulice V Zámčích a cyklotrasa A2, Ulice Čimická a Spořická, Ulice K Drahaní a K Brnkám, Silnice II/608 (ulice Ústecká), Silnice I/8 (ulice Cínovecká, D8), Silnice II/243 (ulice Ďáblická), síť cyklostezek a polních cest.

Součástí jsou tři hloubené tunely a tři velké mosty přes významnější vodní toky, a to:

- Tunel Zámky-západ – hloubený, délka 150 m,
- Tunel Zámky-východ – hloubený, délka 300 m,
- Tunel Dolní Chabry-Zdiby – hloubený, délka 750 m,
- Most přes Vltavu – délka přemostění 572 m,
- Most přes Čimické údolí – délka přemostění 138 m,
- Most přes Drahanské údolí – délka přemostění 516 m.

Obrázek 3: Lokalizace úseku 519



Zdroj: Mapový podklad ČÚZK, administrativní hranice ČÚZK

4 STÁVAJÍCÍ MIMOLESNÍ ZELEŇ

Stávající mimolesní zeleň je svým charakterem závislá na stavu krajiny, v které se nachází. Zájmové území lze proto rozdělit na několik dílčích oblastí (viz níže), které jsou si vzájemně podobné, anebo naopak zcela unikátní. Podrobný popis lokalit je uveden v příloze č. 2 a zobrazen v příloze číslo 3. Ukázky z terénních průzkumů jsou potom zaznamenány ve fotodokumentaci (viz příloha č. 1).

Druhá skladba zjištěných dřevin je uvedena v tabulce níže. Obecně však lze konstatovat, že v mapovaném území převládají listnaté dřeviny obvyklé pro zdejší příměstskou krajinu. Ze stromů se jedná o duby letní (*Quercus robur*), lípy malolisté a velkolisté (*Tilia cordata*, *Tilia platyphyllos*), javory mléče a javory kleny (*Acer platanoides*, *Acer pseudoplatanus*), jasanů ztepilých (*Fraxinus excelsior*), topoly černé (*Populus nigra*) nebo břízy bělokoré (*Betula pendula*). Z invazivních dřevin potom trnovníky akátové (*Robinia pseudoacacia*) a javory jasanolisté (*Acer negundo*). Z ovocných dřevin lze zmínit hlavně ořešáky královské (*Juglans regia*), jabloně domácí (*Malus domestica*), hrušně obecné (*Pyrus communis*), třešně ptačí (*Prunus avium*) nebo různé druhy slivoní (*Prunus sp.*). Mezi nejčastější keře potom patří růže šípková (*Rosa canina*), bez černý (*Sambucus nigra*), ptačí zob obecný (*Ligustrum vulgare*), tavolník (*Spiraea sp.*), hloh (*Crataegus sp.*), šeřík obecný (*Syringa vulgaris*), svída krvavá (*Cornus sanguinea*) nebo další různé druhy okrasných keřů na zahradách. Z invazivních druhů byly zaznamenány menší lokality s křídlatkou (*Reynoutria sp.*). Byť křídlatka není zařazena mezi dřeviny, byly její lokality také sledovány, a to z toho důvodu, že

v tuzemských podmínkách dorůstá velikosti keřových porostů. Z jehličnanů byl zjištěn výskyt smrku ztepilého a smrku pichlavého (*Picea abies*, *Picea pungens*), borovice lesní a borovice černé (*Pinus sylvestris*, *Pinus nigra*), douglasky tisolisté (*Pseudotsuga menziesii*) nebo zeravu západního (*Thuja occidentalis*).



Sadovnická hodnota dřevin je hodnocena převážně jako průměrná, neboť se v zájmovém území nachází větší množství mladých stromů ve stromořadích, které zatím nedosáhly ani poloviny svých dosažitelných rozměrů. Potom dřeviny na soukromých zahradách a dále porosty dřevin ve volné krajině, kde je jejich růst ovlivněn sousedními jedinci. Často se jedná o vegetaci, která zde vznikla samovolně. Vyšší sadovnickou hodnotu lze proto spatřovat zejména u starších vzrostlejších stromořadí, které byly cíleně založeny s využitím zahradnického sortimentu.

Horoměřice – Suchdol (úsek 518 ve staničení ZÚ – 36,3)

Lokality č. 1 – 6

Záměr prochází převážně přes zemědělsky využívané půdní bloky, které jsou rozčleněny silnicemi II. a III. třídy anebo polními cestami. Pozemní komunikace jsou velmi často doprovázeny buď staršími stromořadími anebo stromořadími založenými v nedávné době (včetně nově založených stromořadí v roce 2022). Obvyklým jevem je také doplňování nových dřevin na místo původních již odumřelých stromů.

Javory a lísky turecké rostou podél ulice K Tuchoměřicům. Jde o nové stromořadí, které nahrazuje staré již dožilé stromy, které byly pokáceny (lokalita 1). Podél polní cesty vedoucí do Nebušic bylo severně a jižně od hlavní silnice založeno nové stromořadí. Rostou zde jak dřeviny ovocné – slivoně, jabloně domácí nebo jeřáby, tak běžné druhy listnáčů – dub letní, javor mlč. Hlavní silnice do Horoměřic je převážně bez zeleně, pouze lokálně se nacházejí náletové dřeviny nebo dožívající jeřáby (lokalita 2).

Jižně až jihovýchodně od Horoměřic lze podél radiálně se rozbíhajících komunikací nalézt další stromořadí. Okolo polní cesty na jihu rostou ořešáky s jabloněmi, došlo zde k nové dosadbě ořešáků, místy se vyskytují nálety (lokalita 3). Okolo silnice II/240 se nachází starší vzrostlé stromořadí hrušní, směrem blíže k Praze se přidávají i jabloně a jasany, i zde místy roste náletová zeleň (lokalita 4). Třetí stromořadí se vyskytuje okolo ulice Revoluční (Štěpnice), tvoří ho převážně javory. V poli, resp. na hranici dvou půdních bloků, severně od komunikace došlo k nové výsadbě lip (lokalita 5).

Trojice dalších stromořadí se nachází západně od Suchdola. Jde o alej podél silnice II/241 (Kamýcká), kterou tvoří třešně, jabloně, slivoně a ořešáky (stromořadí bylo poměrně početně dosázeno novými dřevinami). Další dvě aleje poté rostou podél polních cest, které se na Kamýckou napojují. Západním směrem vede alej s proměnlivou druhovou skladbou listnáčů (lípy, javory, duby), alej podél polní cesty vedoucí na jih tvoří především ovocné dřeviny (třešně, slivoně a jabloně). Jde o lokalitu 6.

Suchdol (úsek 518 ve staničení 36,3 – 38,3)

Lokality č. 7 – 20

Západní okraj zástavby Suchdola sestává z porostů dřevin (nálety, skupiny stromů s keři, zahrady) a stromořadí podél cest. V ulici Kamýcká rostou starší lípy, duby červené a břízy. Okolo točny autobusu a na zahradách u obytných objektů se potom vyskytuje pestrá směsice dřevin buď spontánnějšího anebo naopak kultivovanějšího charakteru, a to včetně okrasných druhů (lokalita 8). Zmínit lze také nové stromořadí hrušní podél polní cesty, která vede okolo areálu školního statku ČZÚ (lokalita 7).

Mezi Ulicemi Na Mírách a Suchdolská se nachází zahrádková osada. Na oplocených zahradách se vyskytují dřeviny typické pro tento typ osídlení (ovocné dřeviny, běžné listnáče nebo jehličnany, okrasné dřeviny apod.). Jedná se o lokalitu č. 9.

Východně od Suchdolské ulice (mezi ulicemi Suchdolská a K Drsnici) roste jednak vzrostlé lipové stromořadí, na které navazuje areál komunitní zahrady. Dále na východ se potom nacházejí pastviny s řídkou náletovou vegetací (lokalita 11). Pastviny se poté rozprostírají až k místu Za Hájem, druhové složení mimolesní vegetace je zde obdobné jako v předešlém případě (lokalita 12).



AF RY
AF PŮVRY

ŘEDITELSTVÍ SILNIC A DÁLNIC ČR

V Ulici U Roztockého háje lze zaznamenat několik náletových skupin dřevin včetně dřevin na oplocené zahradě (lokalita 13).

Okolo ulice Na Rybářce se nachází rozsáhlá chatová osada, čemuž odpovídá i druhové složení vegetace na zahradách (ovocné dřeviny, běžné druhy listnatých i jehličnatých dřevin, okrasné dřeviny). Mimo oplocené zahrady zpravidla roste spontánní náletový porost, a to buď v poměrně hustém zápoji anebo se potom jedná o rozvolněný porost na nevyužívané zemědělské půdě, kde se projevuje sukcese. V těchto porostech lze nalézt druhy běžné pro tyto typy stanovišť se stromy a keři (lokality 14, 15, 16, 17, 18, 19). Zcela na jihu mezi Sedleckým potokem a ulicí Kamýcká se vyskytuje zarostlý areál bývalé skládky, ten však již spadá do lesních PUPFL a není proto předmětem tohoto průzkumu.

Na horní hraně vltavského údolí, před tím, než terén začne prudce klesat k řece, se ještě nachází několik oplocených zahrad okolo rekreačních objektů, kde rostou jednak ovocné dřeviny a jednak náletová vegetace okolo oplocení (lokalita 20).

Údolí Vltavy (úsek 518 ve staničení 38,3 – KÚ, úsek 519 ZÚ – 38,8)

Lokality č. 21 – 24

Údolí Vltavy má charakter hlubokého údolí, které se blíží kaňonu, kde jsou údolní svahy spoluutvářeny odkrytými skalními výchozy. Říční niva je potom omezena touto morfologií. Na západních svazích v místě PP Sedlecké skály roste suchomilná vegetace s trnovníkem akátem a růží šípkovou, popř. dalšími xerofilními druhy (lokalita 21). V úzké nivě řeky s příznivějšími vláhovými poměry potom rostou i vrby nebo topoly, na východním břehu okolo cyklostezky se nacházejí další druhy listnáčů jako jasany, javory či akáty (lokalita 22, a 23). Východní svah údolí, v prostoru PP Zámky, utváří obdobně jako na břehu západním suchomilná vegetace, zde se zastoupením pestřejšího smíšeného listnatého porostu (lokalita 24).

Čimice (úsek 519 ve staničení 38,8 – 41,0)

Lokality č. 25 – 33

Nad vltavským údolím se nachází vegetační předěl mezi bloky zemědělské půdy, ten je tvořen vzrostlou krajinnou vegetací běžných listnatých dřevin (lokalita 25). Podél polní cesty, které následně vede okolo oplocené zahrady roste doprovodná vegetace se stromy a keři (lokalita 26).

Čimické údolí s fragmenty oplocení a opuštěnými objekty bývalé dynamitky tvoří hustý zapojený porost převážně listnatých dřevin. Porost zde nabývá charakteru lesa a navazuje na sousední vegetaci na lesních pozemcích (lokalita 27). Za čimickým údolím se potom nachází mimolesní zeleň jako doprovod polních cest (lokalita 28, 29, 30). Ojedinelá vegetace se také nachází okolo polní cesty vedoucí z Čimic do Dražanského údolí (lokalita 31).

U točny autobusu (konečná zastávka Sídliště Čimice) roste okolo Spořické ulice stromořadí javorů. Směrem do Chaber potom místy Spořickou ulici lemují převážně keřové porosty (lokalita 32, 33).

Dolní Chabry (úsek 519 ve staničení 41,0 – 43,2)

Lokality 34 – 42

V Dražanském údolí lze nalézt na severních svazích převážně hustý smíšený listnatý porost (jižní svah údolí náleží do PUPFL). Ten sahá od vodní plochy u místní ČOV až k hranici zahrádkové osady, spadají do něj i břehové porosty Dražanského potoka (lokalita 34). V zahrádkové osadě nad údolím se potom nacházejí dřeviny běžné pro tento typ osídlení, tedy směsice ovocných, okrasných či dalších listnatých nebo jehličnatých dřevin. Okolo příjezdové komunikace k osadě roste převážně náletová zeleň (lokalita 35).

V bloku zemědělské půdy severně od osady se vyskytují remízy a zarostlé meze. Jedná se o husté zapojené plochy zeleně, kde dominuje střemcha. Po hranici bloků zemědělské půdy bylo v nedávné



době založeno nové stromořadí listnáčů s dubem, lípou nebo javorem (lokalita 37). Okolo cesty z Chaber do Zdib lokálně roste náletová zeleň (lokalita 38).

Mezi cestou do Zdib a silnicí II/608 byl historicky založen větrolam, v dnešní době se již jedná o zapojený a vzrostlý porost, který již dosáhl svého cílového stavu. Ve větrolamu převažují listnaté dřeviny s keřovým a stromovým patrem (lokalita 39).

Vegetace podél silnice II/608 má dvojitý charakter. V jižní části, která leží v záboru stavby převládá zapojený porost na svazích mělkého zářezu. Pravděpodobně se jedná o historické vegetační úpravy silnice II/608. Ze stromů lze zmínit především lípy (lokalita 40, 41). Blíže ke Zdibům potom silnici II/608 lemuje vzrostlé stromořadí lip, ty rostou i před objektem celního úřadu (lokalita 42).

Březiněves (úsek 519 ve staničení 43,2 – KÚ)

Lokality č. 43 – 56

Polní cestu, která vede ke skládce Ďáblice lemuje stromořadí ovocných dřevin a bříz (lokalita 43). Samotný areál skládky je potom ze severní strany doplněn izolační zelení, kde převládají topoly a javory jasanolisté (lokalita 50).

Dálnice D8 je oboustranně lemována staršími vegetačními úpravami, které byly založeny na tělese komunikace. Dominují zde hlavně keřové porosty. Do vegetačních ploch lze zahrnout i zemní val podél východního okraje dálnice, na jehož svazích roste převážně spontánní vegetace. Souvislý vegetační lem vede následně až k MÚK Březiněves (lokalita 44, 45, 46, 47, 48, 49, 51). Mimolesní zeleň lze nalézt i ve volných místech samotné křižovatky (lokalita 52). Převážně keřové porosty lze okolo dálnice nalézt i jižněji směrem k Praze, zde se však již jedná pouze o ojedinělé enklávy, u Mratínského potoka potom s vazbou na jeho břehové porosty (lokalita 55).

U příjezdové komunikace k areálu Ďáblické skládky roste stromořadí borovic černých, vegetací je následně doprovázena i Ďáblická ulice (lokalita 54).

Mimolesní zeleň se dále vyskytuje po obvodu zahrádkové osady v místě K Březiněvsi (lokalita 53). Cesta, která k ní vede pokračuje dále na východ, za ní se na hranici pole nachází vzrostlé stromořadí topolů doplněné keři (lokalita 56).

Tabulka 1: Druhové složení zmapované mimolesní zeleň

STROMY		KEŘE	
vědecký název	český název	vědecký název	český název
<i>Abies alba</i>	jedle bělokora	<i>Amorpha fruticosa</i>	netvařec křovitý
<i>Acer campestre</i>	javor babyka	<i>Cornus alba</i>	svída bílá
<i>Acer negundo</i>	javor jasanolistý	<i>Cornus sanguinea</i>	svída krvavá
<i>Acer platanoides</i>	javor mléč	<i>Corylus avellana</i>	líška obecná
<i>Acer pseudoplatanus</i>	javor klen	<i>Corylus colurna</i>	líška turecká
<i>Acer saccharinum</i>	javor stříbrný	<i>Crataegus sp.*</i>	hloh
<i>Aesculus hippocastanum</i>	jírovec maďal	<i>Euonymus europaeus</i>	brslen evropský
<i>Ailanthus altissima</i>	pajasan žlznatý	<i>Forsythia suspensa</i>	zlatice převislá
<i>Alnus glutinosa</i>	olše lepkavá	<i>Hippophae rhamnoides</i>	rakytník řešetlákový
<i>Betula pendula</i>	bříza bělokora	<i>Juniperus sp.*</i>	jalovec
<i>Carpinus betulus</i>	habr obecný	<i>Ligustrum vulgare</i>	ptačí zob obecný
<i>Fraxinus excelsior</i>	jasan ztepilý	<i>Lonicera xylosteum</i>	zimolez obecný
<i>Juglans regia</i>	ořešák královský	<i>Mahonia aquifolium</i>	mahónie cesmínolistá
<i>Larix decidua</i>	modřín opadavý	<i>Prunus padus</i>	střemcha obecná



STROMY		KEŘE	
vědecký název	český název	vědecký název	český název
<i>Malus domestica</i>	jabloň domácí	<i>Philadelphus sp.*</i>	pustoryl
<i>Morus sp.*</i>	morušovník	<i>Reynoutria sp.*</i>	křídlatka
<i>Picea abies</i>	smrk ztepilý	<i>Spiraea sp.*</i>	tavolník
<i>Picea pungens</i>	smrk pichlavý	<i>Rosa canina</i>	růže šípková
<i>Pinus nigra</i>	borovice černá	<i>Rubus sp.*</i>	ostružiník
<i>Pinus sylvestris</i>	borovice lesní	<i>Sambucus nigra</i>	bez černý
<i>Populus nigra</i>	topol černý	<i>Symphoricarpos albus</i>	pámelník bílý
<i>Prunus avium</i>	třešeň ptačí	<i>Syringa vulgaris</i>	šeřík obecný
<i>Prunus cerasifera</i>	slivoň myrobalán	<i>Viburnum opulus</i>	kalina obecná
<i>Prunus sp.*</i>	slivoň		
<i>Pseudotsuga menziesii</i>	douglaska tisolistá		
<i>Pyrus communis</i>	hrušeň obecná		
<i>Quercus coccinea</i>	dub šarlatový		
<i>Quercus pubescens</i>	dub pýřitý		
<i>Quercus robur</i>	dub letní		
<i>Quercus rubra</i>	dub červený		
<i>Rhus sp.*</i>	škumpa		
<i>Robinia pseudoacacia</i>	trnovník akát		
<i>Salix sp.*</i>	vrba		
<i>Sorbus aria</i>	jeřáb muk		
<i>Sorbus aucuparia</i>	jeřáb ptačí		
<i>Thuja occidentalis</i>	zerav západní		
<i>Tilia cordata</i>	lípa malolistá		
<i>Tilia platyphyllos</i>	lípa velkolistá		
<i>Ulmus glabra</i>	jilm horský		
<i>Ulmus laevis</i>	jilm vaz		

*Poznámka: Druhy, které se mezi sebou často kříží anebo vybrané okrasné dřeviny byly určovány pouze do úrovně rodu.

5 OCHRANA PŘÍRODY

V této kapitole jsou uvedeny vazby zmapovaných mimolesních dřevin (viz kap. 4 výše) uvedených v tabulkové části (viz příloha č. 2) a situačních výkresech (viz příloha č. 3) vůči zájmům ochrany přírody a krajiny dle zákona č. 114/1992 Sb. ochraně přírody a krajiny, ve znění pozdějších předpisů.

V zájmovém území se nenachází žádný památný strom ve smyslu §46 zákona č. 114/1992 Sb. Nejblíže lze nalézt dub letní v Březiněvsi (cca 600 m od záměru), památné stromořadí lip malolistých v Gagarinově ulici na Suchdole (cca 150 m od záměru) a lípu Svobody v Přední Kopanině (cca 450 m od záměru).

Záměr prochází dvěma zvláště chráněnými územími, jedná se o přírodní památky Sedlecké skály a Zámky. V rozsahu územního průmětu záměru a chráněných území se také vyskytuje mimolesní zeleň (viz skupiny dřevin č. 21 a 24). Lokalitami Natura 2000 záměr přímo neprochází, nejbližší se nachází EVL Kaňon Vltavy u Sedlce, proto v místě EVL nebyly mapovány žádné mimolesní dřeviny.



Záměr dále prochází přírodním parkem Drahaň-Troja, mimolesní zeleň rostoucí východně od řeky Vltavy je proto také jeho součástí. Jedná se o mapované skupiny dřevin č. 23 – 30, 34 a 35.

V trase záměru se nachází několik skladebných částí ÚSES. V dotčených biocentrech a biokoridorech byly mapovány skupiny dřevin č. 2 (lokální biokoridor LK L4/235), č. 3 (lokální biokoridor LK 26), 21 – 24, 27 (nadregionální biocentrum NC N1/2), č. 34 (lokální biokoridor LK 3/248), č. 39 (lokální biokoridor LK 8), č. 43 (lokální biocentrum LC L2/46), č. 45 a 46 (regionální biokoridor RK R4/34), č. 55 (regionální biokoridor RK R4/35 a lokální biocentrum LC L2/49).

Co se týká významných krajinných prvků a jejich vazby na mimolesní zeleň, tak za relevantní lze považovat pouze VKP údolní nivy, u VKP vodních toků a ploch pak jenom jejich případné břehové porosty. Lesy a tím i VKP lesy nejsou předmětem mapování mimolesní vegetace. Některé mapované porostní skupiny se nacházejí v těchto VKP:

- Řeka Vltava a přilehlá niva – porostní skupiny č. 22 a 23.
- Čimický potok – porostní skupina č. 27 (resp. jen některé dřeviny z porostní skupiny).
- Drahanský potok a přilehlý rybník – porostní skupina č. 34.

Výskyt zvláště chráněných druhů rostlin a živočichů dle §48 zákona č. 114/1992 Sb. byl zjišťován v rámci samostatných biologických průzkumů a hodnocení (viz příloha EIA č. B.6 „Přírodovědné průzkumy a hodnocení vlivu závažného zásahu na zájmy ochrany přírody a krajiny, zpracované podle §67 zákona č. 114/1992 Sb., v rozsahu vyhlášky č. 142/2018 Sb.“).

Vlivy záměru na krajinný ráz jsou taktéž hodnoceny v samostatné příloze EIA B.11 „Studie vlivu na krajinný ráz dle §12 zákona č. 114/1992 Sb., o ochraně přírody a krajiny v platném znění“.

6 NÁVRH KÁCENÍ DŘEVIN

Součástí dendrologického průzkumu je orientační návrh kácení dřevin, který byl proveden pro potřeby vyčíslení množství dotčené mimolesní zeleně. Jedná se pouze o rámcový návrh, který bude nutné upřesnit v dalších stupních projektové dokumentace na základě podrobného dendrologického průzkumu. Množství kácené vegetace je uvedeno v tabelární příloze č. 2 a znázorněno v situačních výkresech (příloha č. 3).

Pro potřeby EIA bylo v rámci provedeného dendrologického průzkumu zmapováno celkem 775 ks stromů ve stromořadích a 363 520 m² porostů dřevin. Z toho bude nutné smýtit přibližně 549 ks stromů a 333 986 m² porostů. Zbývající dřeviny jsou určeny k zachování a ochraně během stavební činnosti.

Samotný proces kácení dřevin bude následně probíhat dle §8 zákona č. 114/1992 Sb., přičemž orgány ochrany přírody mohou na základě výsledného počty smýcených dřevin požadovat náhradní výsadby dle §9 téhož zákona.

U kácených dřevin je třeba žádat o povolení ke kácení podle vyhlášky č. 189/2013 Sb., o ochraně dřevin a povolování jejich kácení, ve znění pozdějších předpisů. Dle zmíněné vyhlášky je nutno žádat o povolení pro tyto dřeviny:

- dřeviny o obvodu kmene nad 80 cm měřeného ve výšce 130 cm nad zemí,
- zapojené porosty dřevin, pokud celková plocha kácených zapojených porostů dřevin přesahuje 40 m²,
- dřeviny, které jsou součástí významného krajinného prvku,
- dřeviny, které jsou součástí stromořadí,
- dřeviny, které jsou součástí náhradních výsadeb.



Naopak povolení ke kácení není potřeba pro tyto dřeviny:

- pro porosty energetických dřevin nebo vánočních stromků zpravidla jednoho druhu, pěstovaných pro dosažení rychlé a vysoké produkce stromků nebo dřevní hmoty a s produkčním cyklem mezi sklizněmi do 10 let,
- pro ovocné dřeviny rostoucí na pozemcích v zastavěném území evidovaných v katastru nemovitostí jako druh pozemku zahrada nebo zastavěná plocha a nádvoří,
- stromy o obvodu kmene méně jak 80 cm a porosty dřevin menší jak 40 m².

7 OCHRANA DŘEVIN

7.1 OPATŘENÍ PRO PŘÍPRAVU ZÁMĚRU

- V dalším stupni projektové dokumentace zpracovat podrobný dendrologický průzkum a návrh kácení dřevin. Návrh kácení dřevin minimalizovat na nejmenší možnou míru (zejména v plochách spadajících do zájmu ochrany přírody a krajiny dle zákona č. 114/1992 Sb. – významných krajinných prvků, ÚSES, zvláště chráněných území apod.).
- V dalším stupni projektové dokumentace zpracovat projekt vegetačních úprav, který zajistí nové ozelenění dálnice D0.
- V dalším stupni projektové dokumentace při návrhu zásad organizace výstavby zohlednit současnou mimolesní vegetaci. Zařízení staveniště, deponie nebo přístupové komunikace přednostně umisťovat mimo tyto plochy.
- Na základě konečného návrhu kácení dřevin zpracovat projekt náhradních výsadeb dle požadavku orgánu ochrany životního prostředí, bude-li takovýto požadavek vznesen.

7.2 OPATŘENÍ BĚHEM VÝSTAVBY

- Dřeviny v blízkosti stavby, které nebudou pokáceny, ale u nichž hrozí možnost poškození při provádění prací (např. výkopové práce v kořenovém prostoru stromů, staveništní doprava poškozující koruny stromů, stání stavebních mechanismů v kořenovém prostoru stromů, poškození kmenů stavebními pracemi apod), musí být po dobu stavby účinně chráněny ve smyslu ČSN 83 9061 Technologie vegetačních úprav v krajině – Ochrana stromů, porostů a vegetačních ploch při stavebních pracích. Ochranu dřevin podle výše uvedené normy lze zajistit např. následovně:
 - Ochrana kmenů: kmeny vzrostlých stromů v bezprostřední blízkosti stavby a v manipulačním prostoru stavební mechanizace zajistit ochranným bedněním – chránit jednotlivé kmeny vypořádkovaným bedněním z fošen, vysokým nejméně 2 m, přičemž instalace bednění nesmí poškozovat kmen ani korunu.
 - Ochrana koruny: v místech stavby nebo pohybu mechanizace vyvázat překážející větve vzhůru, případně použít podpěry nebo jiné zábrany.
 - Ochrana kořenového prostoru: kořenový prostor chránit při přejíždění v jeho blízkosti. Zvláštní pozornost klást na ochranu kořenových náběhů. Při změnách úrovně terénu v kořenovém prostoru provést zvláštní technická opatření. Ponechaný kořenový prostor musí zůstat dostatečně velký. Veškeré výkopové práce v oblasti kořenové zóny provádět ručně, v případě poranění zajistit odborné ošetření poraněných kořenů (řezná místa zahladit, ošetřit a následně ochránit před vysycháním a promrzáním). V kořenových zónách nepřipustit skládky zemín, stavebních materiálů a hmot, odstávky těžkých strojů. K případným



zásypům kořenů používat propustné materiály, hutnění konstrukčních vrstev provádět šetrně ke kořenům.

- Zachovat všechny dřeviny, které nebudou v kolizi se záměrem.
- Kácení dřevin provádět v období vegetačního klidu, a to včetně prořezu koruny, v období od 1.11. – 31.3. V případě potřeby zajištění ochrany fauny a flóry lze ve vybraných lokalitách provádět kácení dřevin i dříve (např. z důvodu ochrany ptáků a netopýrů při hnízdění nebo zimování).

7.3 OPATŘENÍ PRO PROVOZ ZÁMĚRU

- Pro vegetační úpravy nebo náhradní výsadby uplatnit povýsadbovou péči v délce 5 let, uhynulé dřeviny nahrazovat novou výsadbou.

8 ZÁVĚR

V rámci dendrologického průzkumu bylo zmapováno celkem 775 ks stromů ve stromořadích a 363 520 m² porostů dřevin. Z toho bude nutné smýtit přibližně 549 ks stromů ve stromořadích a 333 986 m² porostů.

Výčet zmapovaných dřevin a návrh kácení je zpracován v měřítku podrobnosti pro technickou studii a EIA a bude dále upřesněn v navazujících stupních projektové dokumentace podrobným dendrologickým průzkumem.

Dendrologický průzkum reflektuje stav mimolesních dřevin v době jeho zpracování a provedených pochůzek. Díky přirozenému vývoji vegetace a antropogenním zásahům se charakter zeleně může v čase měnit. Pokud tato situace nastane, tak je nutné provést aktualizaci dendrologického průzkumu.

9 PŘÍLOHY

Příloha č. 1: Fotodokumentace

Příloha č. 2: Tabulková část¹

Příloha č. 3: Situace (samostatné přílohy)

¹ Tabulková část je číslována samostatnou číselnou řadou.



ŘEDITELSTVÍ SILNIC A DÁLNIC ČR

9.1 PŘÍLOHA Č. 1: FOTODOKUMENTACE



Obr.1: Mladé stromořadí podél ulice K Tuchoměřicům (položka č. 1)



Obr. 2: Nově založené stromořadí podél polní cesty u Nebušic (položka č. 2)



Obr.3: Hrušňové stromořadí podél silnice II/240 (položka č. 4)



Obr.4: Nově založené stromořadí podél polní cesty u Suchdola (položka č. 6)



Obr.5: Stromořadí v Kamýčké ulici (položka č. 8)



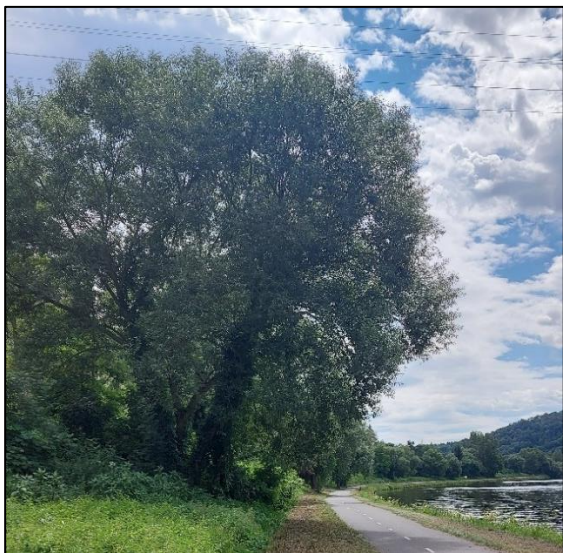
Obr.6: Vegetace podél cesty v zahrádkové osadě na Suchdole (položka č. 9)



Obr.7: Vegetační doprovod ulice Na Rybářce (položka č. 16)



Obr.8: Divoké porosty skalních výchozů vltavského údolí a náletové dřeviny podél železniční tratě a řeky (položka č. 21, 22, 24)



Obr.9: Vegetační doprovod řeky Vltavy na východním břehu (položka č. 23)



Obr.10: Divoká vegetace v údolí Čimického potoka (položka č. 27)



Obr.11: Krajinná zeleň podél cest u Čimic (položka č. 28, 29, 30, 31)



Obr.12: Stromořadí u točny autobusu v Čimicích (položka č. 35)



Obr.13: Dřeviny okolo nádrže u ČOV Dolní Chabry v Drahanském údolí (položka č. 33)



Obr.14: Krajinná zeleň nad Dolními Chabry (položka č. 37)



Obr.15: Větrolam mezi Dolními Chabry a Zdibý (položka č. 40)



Obr.16: Vegetační doprovod silnice II/608 (položka č. 41, 42, 43)



Obr.17: Vegetační doprovod okolo Prosecké radiály – dálnici D8 (položka č. 45)



Obr.18: Vegetace v prostoru MÚK Březiněves, v pozadí vegetace okolo skládky Ďáblice (položka č. 51, 52, 53)

PŘÍLOHA Č. 2: TABULKA DŘEVIN

Pořadové číslo porostní skupiny	Vědecký název	Český název	Výška (m)	Počet stromů (ks)	Počet stromů kácených (ks)	Průměr (cm)	Obvod (cm)	Sadovnická hodnota	Plocha porostu (m ²)	Plocha porostu kácená (m ²)	Poznámka
1	<i>Corylus colurna</i> <i>Acer platanoides</i> <i>Acer campestre</i>	líška turecká javor mléč javor babyka	do 4	64	57	do 10	do 31	3	-	-	Nově založené stromořadí javorů a lísek, dosazovány javory místo lísek.
2	<i>Sorbus aria</i> <i>Acer platanoides</i> <i>Quercus robur</i> <i>Sorbus aucuparia</i> <i>Malus domestica</i> <i>Prunus sp.</i> <i>Fraxinus excelsior</i> <i>Sambucus nigra</i>	jeřáb muk javor mléč dub letní jeřáb ptačí jabloň domácí slivoň jasan ztepilý bez černý	do 12	66	52	do 20	do 63	3	54	44	Zbytek starší výsadby podél silnice do Horoměřic ve špatném zdravotním stavu. Nově založené stromořadí podél polních cest (jeřáby, javory, jabloně, slivoně, atd.). Některé dřeviny se také nacházejí v ploše lokálního biokoridoru LK L4/235.
3	<i>Juglans regia</i> <i>Prunus sp.</i> <i>Malus domestica</i> <i>Sambucus nigra</i> <i>Rosa canina</i> <i>Crataegus sp.</i> <i>Acer pseudoplatanus</i>	ořešák královský slivoň jabloň domácí bez černý růže šípková hloh javor klen	2-12	34	27	do 10	do 31	2-3	156	134	Stromořadí podél polní cesty s lokální dosadbou nových dřevin (převážně ořešáky a jabloně). Některé dřeviny se také nacházejí v ploše lokálního biokoridoru LK 26.
4	<i>Pyrus communis</i> <i>Malus domestica</i> <i>Fraxinus excelsior</i> <i>Prunus sp.</i> <i>Rosa canina</i> <i>Crataegus sp.</i> <i>Sambucus nigra</i>	hrušeň obecná jabloň domácí jasan ztepilý slivoň růže šípková hloh bez černý	do 12	113	109	do 55	do 173	2	525	525	Starší stromořadí podél silnice II/240 složené zejména z hrušní, dále také z jabloní a jasanů.

Pořadové číslo porostní skupiny	Vědecký název	Český název	Výška (m)	Počet stromů (ks)	Počet stromů kácených (ks)	Průměr (cm)	Obvod (cm)	Sadovnická hodnota	Plocha porostu (m2)	Plocha porostu kácená (m2)	Poznámka
5	<i>Acer platanooides</i> <i>Tilia cordata</i> <i>Acer pseudoplatanus</i> <i>Fraxinus excelsior</i> <i>Sambucus nigra</i> <i>Prunus sp.</i> <i>Crataegus sp.</i> <i>Spiraea sp.</i>	javor mléč lípa malolistá javor klen jasan ztepilý bez černý slivoň hloh tavolník	do 11	76	70	do 65	do 204	2-3	1198	1198	Starší javorové stromořadí podél silnice na Suchdol, lokálně dosadba nových stromů včetně nového stromořadí mezi bloky zemědělské půdy (lípy).
6	<i>Tilia cordata</i> <i>Acer saccharinum</i> <i>Aesculus hippocastanum</i> <i>Acer platanooides</i> <i>Juglans regia</i> <i>Tilia platyphyllos</i> <i>Quercus coccinea</i> <i>Quercus petraea</i> <i>Prunus avium</i> <i>Quercus rubra</i> <i>Malus domestica</i> <i>Sambucus nigra</i> <i>Corylus avellana</i> <i>Hippophae rhamnoides</i> <i>Ligustrum vulgare</i> <i>Euonymus europaeus</i> <i>Viburnum opulus</i>	lípa malolistá javor stříbrný jírovec maďal javor mléč ořešák královský lípa velkolistá dub šarlatový dub zimní třešeň ptačí dub červený jabloň domácí bez černý líska obecná rakytník řešetlákový ptačí zob obecný brslen evropský kalina obecná	do 10	184	117	do 50	do 157	2-3	400	250	Starší stromořadí podél silnice II/241 s částečnou obnovou o nové výsadby (třešně, jabloně, slivoně, duby červené). Nově založené stromořadí podél polních cest (lípy, javor, duby, třešně, slivoně atd.).

Pořadové číslo porostní skupiny	Vědecký název	Český název	Výška (m)	Počet stromů (ks)	Počet stromů kácených (ks)	Průměr (cm)	Obvod (cm)	Sadovnická hodnota	Plocha porostu (m ²)	Plocha porostu kácená (m ²)	Poznámka
7	<i>Juglans regia</i> <i>Aesculus hippocastanum</i> <i>Pyrus communis</i> <i>Malus domestica</i> <i>Fraxinus excelsior</i> <i>Acer platanoides</i> <i>Rosa canina</i> <i>Sambucus nigra</i> <i>Cornus sanguinea</i> <i>Prunus sp.</i> <i>Robinia pseudoacacia</i> <i>Prunus avium</i> <i>Crataegus sp.</i>	ořešák královský jírovec maďal hrušeň obecná jabloň domácí jasan ztepilý javor mléč růže šípková bez černý svída krvavá slivoň trnovník akát třešeň ptačí hloh	do 11	29	0	do 40	do 126	3	2163	386	Porosty podél polních cest, nově založené hrušňové stromořadí podél polní cesty.

Pořadové číslo porostní skupiny	Vědecký název	Český název	Výška (m)	Počet stromů (ks)	Počet stromů kácených (ks)	Průměr (cm)	Obvod (cm)	Sadovnická hodnota	Plocha porostu (m2)	Plocha porostu kácená (m2)	Poznámka
8	<i>Pyrus communis</i> <i>Tilia cordata</i> <i>Juglans regia</i> <i>Malus domestica</i> <i>Prunus sp.</i> <i>Tilia platyphyllos</i> <i>Quercus rubra</i> <i>Betula pendula</i> <i>Fraxinus excelsior</i> <i>Cornus sanguinea</i> <i>Rosa canina</i> <i>Syringa vulgaris</i> <i>Sambucus nigra</i> <i>Pseudotsuga menziesii</i> <i>Juniperus sp.</i> <i>Crataegus sp.</i> <i>Aesculus hippocastanum</i> <i>Picea abies</i> <i>Ligustrum vulgare</i> <i>Thuja occidentalis</i> <i>Carpinus betulus</i> <i>Salix sp.</i> <i>Symphoricarpos albus</i> <i>Fosythia suspensa</i> <i>Larix decidua</i> <i>Acer pseudoplatanus</i> <i>Spiraea sp.</i> <i>Abies alba</i> <i>Prunus avium</i> <i>Rubus sp.</i> <i>Quercus robur</i> <i>Pinus nigra</i> <i>Picea pungens</i> <i>Rubus pseudoacacia</i>	míšená obecná lípa malolistá ořešák královský jabloň domácí slivoň lípa velkolistá dub červený bříza bělokorá jasan ztepilý svída krvavá růže šípková šeřík obecný bez černý douglaska tisolistá jalovec hloh jírovec maďal smrk ztepilý ptačí zob obecný zerav západní habr obecný vrba pámelník bílý zlatice převislá modřín opadavý javor klen tavolník jedle bělokorá třešeň ptačí ostružiník dub letní borovice černá smrk pichlavý třešněvka alší	1-14	40	5	do 60	do 188	1-3	7132	4027	Starší převážně lipové stromořadí podél Kamýcké ulice. Porosty okolo točny autobusů a dřeviny na soukromých zahradách.

Pořadové číslo porostní skupiny	Vědecký název	Český název	Výška (m)	Počet stromů (ks)	Počet stromů kácených (ks)	Průměr (cm)	Obvod (cm)	Sadovnická hodnota	Plocha porostu (m ²)	Plocha porostu kácená (m ²)	Poznámka
9	<i>Juglans regia</i> <i>Prunus sp.</i> <i>Rosa canina</i> <i>Ligustrum vulgare</i> <i>Prunus avium</i> <i>Malus domestica</i> <i>Syringa vulgaris</i> <i>Taxus baccata</i> <i>Picea abies</i> <i>Thuja occidentalis</i> <i>Sambucus nigra</i> <i>Picea pungens</i> <i>Larix decidua</i> <i>Mahonia aquifolium</i> <i>Pinus sylvestris</i> <i>Salix sp.</i> <i>Cornus alba</i> <i>Prunus laurocerasus</i>	ořešák královský slivoň růže šípková ptačí zob obecný třešeň ptačí jabloň domácí šeřík obecný tis červený smrk ztepilý zerav západní bez černý smrk pichlavý modřín opadavý mahónie cesmínolistá borovice lesní vrba svída bílá bobkovišeň lékařská	do 14	1	1	do 50	do 157	3	47553	47553	Dřeviny v prostoru zahrádkové osady.
10	<i>Symphoricarpos albus</i> <i>Tilia platyphyllos</i> <i>Tilia cordata</i>	pímelník bílý lípa velkolistá lípa malolistá	do 10	22	19	do 40	do 126	1-3	161	161	Starší stromořadí lip podél Suchdolské ulice s pásem keřů.

Pořadové číslo porostní skupiny	Vědecký název	Český název	Výška (m)	Počet stromů (ks)	Počet stromů kácených (ks)	Průměr (cm)	Obvod (cm)	Sadovnická hodnota	Plocha porostu (m2)	Plocha porostu kácená (m2)	Poznámka
11	<i>Catalpa bignonioides</i> <i>Salix sp.</i> <i>Spiraea sp.</i> <i>Cornus alba</i> <i>Ligustrum vulgare</i> <i>Fraxinus excelsior</i> <i>Juglans regia</i> <i>Tilia platyphyllos</i> <i>Sorbus aucuparia</i> <i>Hippophae rhamnoides</i> <i>Malus domestica</i> <i>Pyrus communis</i> <i>Mespilus germanica</i> <i>Rosa canina</i> <i>Prunus avium</i> <i>Sambucus nigra</i> <i>Spiraea sp.</i> <i>Cornus sanguinea</i> <i>Rubus sp.</i> <i>Prunus sp.</i> <i>Acer platanooides</i> <i>Forsythia suspensa</i>	katalpa trubačovitá vrba tavolník svída bílá ptačí zob obecný jasan ztepilý ořešák královský lípa velkolistá jeřáb ptačí rakytník řešetlákový jabloň domácí hrušeň obecná mišpule obecná růže šípková třešeň ptačí bez černý tavolník svída krvavá ostružiník slivoň javor mléč zlatice převislá	do 5	5	0	do 30	do 94	3	26278	26210	Dřeviny v komunitní zahradě a na pastvině (zde převážně řídký nálet). Uliční zeleň na konci ulice K Drsnici.
12	<i>Juglans regia</i> <i>Rosa canina</i> <i>Malus domestica</i> <i>Prunus sp.</i> <i>Fraxinus excelsior</i> <i>Cornus sanguinea</i> <i>Prunus avium</i> <i>Rubus sp.</i> <i>Sambucus nigra</i>	ořešák královský růže šípková jabloň domácí slivoň jasan ztepilý svída krvavá třešeň ptačí ostružiník bez černý	do 4	1	0	do 15	do 47	3	19681	19681	Dřeviny na pastvině (řídký nálet).

Pořadové číslo porostní skupiny	Vědecký název	Český název	Výška (m)	Počet stromů (ks)	Počet stromů kácených (ks)	Průměr (cm)	Obvod (cm)	Sadovnická hodnota	Plocha porostu (m2)	Plocha porostu kácená (m2)	Poznámka
13	<i>Malus domestica</i> <i>Prunus sp.</i> <i>Rubus idaeus</i> <i>Rosa canina</i> <i>Rhus sp.</i>	jabloň domácí slivoň maliník růže šípková škumpa	do 10	-	-	do 30	do 94	3	2892	2892	Dřeviny v soukromé zahradě a nálety.
14	<i>Prunus sp.</i> <i>Malus domestica</i> <i>Rosa canina</i> <i>Juglans regia</i> <i>Prunus avium</i> <i>Syringa vulgaris</i> <i>Taxus baccata</i> <i>Picea abies</i> <i>Thuja occidentalis</i> <i>Sambucus nigra</i> <i>Picea pungens</i> <i>Larix decidua</i> <i>Mahonia aquifolium</i> <i>Pinus sylvestris</i> <i>Salix sp.</i> <i>Cornus alba</i> <i>Ligustrum vulgare</i> <i>Prunus laurocerasus</i> <i>Betula pendula</i>	slivoň jabloň domácí růže šípková ořešák královský třešeň ptačí šeřík obecný tis červený smrk ztepilý zerav západní bez černý smrk pichlavý modřín opadavý mahonie cesmínolistá borovice lesní vrba svída bílá ptačí zob obecný bobkovišeň lékařská bříza bělokorá	do 12	2	2	do 50	do 157	3	47583	47583	Dřeviny v chatové osadě a na soukromých zahradách.

Pořadové číslo porostní skupiny	Vědecký název	Český název	Výška (m)	Počet stromů (ks)	Počet stromů kácených (ks)	Průměr (cm)	Obvod (cm)	Sadovnická hodnota	Plocha porostu (m2)	Plocha porostu kácená (m2)	Poznámka
15	<i>Juglans regia</i> <i>Prunus sp.</i> <i>Prunus avium</i> <i>Malus domestica</i> <i>Rosa canina</i> <i>Syringa vulgaris</i> <i>Taxus baccata</i> <i>Picea abies</i> <i>Thuja occidentalis</i> <i>Sambucus nigra</i> <i>Picea pungens</i> <i>Larix decidua</i> <i>Mahonia aquifolium</i> <i>Pinus sylvestris</i> <i>Salix sp.</i> <i>Cornus alba</i> <i>Ligustrum vulgare</i> <i>Prunus laurocerasus</i>	ořešák královský slivoň třešeň ptačí jabloň domácí růže šípková šeřík obecný tis červený smrk ztepilý zerav západní bez černý smrk pichlavý modřín opadavý mahonie cesmínolistá borovice lesní vrba svída bílá ptačí zob obecný bobkovišeň lékařská	do 12	-	-	do 50	do 157	3	5204	5204	Dřeviny v chatové osadě a na soukromých zahradách.
16	<i>Malus domestica</i> <i>Juglans regia</i> <i>Prunus sp.</i> <i>Prunus avium</i> <i>Corylus avellana</i> <i>Rosa canina</i> <i>Cornus sanguinea</i> <i>Potentilla fruticosa</i> <i>Quercus robur</i> <i>Pinus sylvestris</i> <i>Fraxinus excelsior</i> <i>Thuja occidentalis</i> <i>Buxus sempervirens</i> <i>Syringa vulgaris</i> <i>Sambucus nigra</i>	jabloň domácí ořešák královský slivoň třešeň ptačí líška obecná růže šípková svída krvavá mochna křovitá dub letní borovice lesní jasan ztepilý zerav západní zimostráz obecný šeřík obecný bez černý	do 14	-	-	do 40	do 126	3	10216	10216	Vzrostlejší porost okolo ulice Na Rybářce.

Pořadové číslo porostní skupiny	Vědecký název	Český název	Výška (m)	Počet stromů (ks)	Počet stromů kácených (ks)	Průměr (cm)	Obvod (cm)	Sadovnická hodnota	Plocha porostu (m2)	Plocha porostu kácená (m2)	Poznámka
17	<i>Acer campestre</i> <i>Populus nigra</i> <i>Betula pendula</i> <i>Ligustrum vulgare</i> <i>Juniperus communis</i> <i>Picea abies</i> <i>Acer platanoides</i> <i>Pinus sylvestris</i> <i>Berberis vulgaris</i> <i>Rosa canina</i> <i>Corylus avellana</i> <i>Acer pseudoplatanus</i> <i>Prunus sp.</i>	javor babyka topol černý bříza bělokorá ptačí zob obecný jalovec obecný smrk ztepilý javor mléč borovice lesní dřišťál obecný růže šípková líška obecná javor klen slivoň	do 4	5	0	do 30	do 94	3	33025	33025	Řídký náletový porost. Nová výsadba javorů a topolů u hřiště.
18	<i>Robus sp.</i> <i>Fraxinus excelsior</i> <i>Juglans regia</i> <i>Robinia pseudoacacia</i> <i>Crataegus sp.</i> <i>Spiraea sp.</i> <i>Rosa canina</i> <i>Acer pseudoplatanus</i> <i>Acer campestre</i> <i>Ligustrum vulgare</i> <i>Populus nigra</i> <i>Syringa vulgaris</i> <i>Sabucus nigra</i> <i>Prunus avium</i>	ostružiník jasan ztepilý ořešák královský trnovník akát hloh tavalník růže šípková javor klen javor babyka ptačí zob obecný topol černý šeřík obecný bez černý třešeň ptačí	do 10	-	-	do 35	do 110	2-3	7562	4844	Směšený porost vzrostlých stromů s podrostem keřů.
19	<i>Prunus avium</i> <i>Cornus sanguinea</i> <i>Rosa canina</i>	třešeň ptačí svída krvavá růže šípková	do 8	6	6	do 5	do 16	3	91	91	Směšený porost s novou výsadbou ořešáků.

Pořadové číslo porostní skupiny	Vědecký název	Český název	Výška (m)	Počet stromů (ks)	Počet stromů kácených (ks)	Průměr (cm)	Obvod (cm)	Sadovnická hodnota	Plocha porostu (m2)	Plocha porostu kácená (m2)	Poznámka
20	<i>Crataegus sp.</i> <i>Qercus robur</i> <i>Sambucus nigra</i> <i>Juglans regia</i> <i>Prunus avium</i> <i>Rosa canina</i> <i>Fraxinus excelsior</i> <i>Malus domestica</i> <i>Prunus sp.</i> <i>Acer campestre</i> <i>Cornus sanguinea</i> <i>Robinia pseudoacacia</i> <i>Symphoricarpos albus</i> <i>Picea abies</i>	hloh dub letní bez černý ořešák královský třešeň ptačí růže šípková jasan ztepilý jabloň domácí slivoň javor babyka svída krvavá trnovník akát pámelník bílý smrk ztepilý	do 8	1	1	do 40	do 126	3	4803	3426	Dřeviny na soukromých zahradách.
21	<i>Robinia pseudoacacia</i> <i>Rosa canina</i> <i>Ligustrum vulgare</i>	trnovník akát růže šípková ptačí zob obecný	do 3	-	-	do 20	do 63	2-3	1356	1356	Porosty skalních výchozů údolí Vltavy a podél železniční tratě. Nacházejí se v ploše přírodní památky Sedlecké skály. Některé dřeviny se také nacházejí v ploše nadregionálního biocentra NC N1/2.
22	<i>Rosa canina</i> <i>Euonymus europaeus</i> <i>Rubus sp.</i> <i>Malus domestica</i> <i>Carpinus betulus</i> <i>Acer pseudoplatanus</i> <i>Populus nigra</i> <i>Salix sp.</i>	růže šípková brslen evropský ostružiník jabloň domácí habr obecný javor klen topol černý vrba	do 10	-	-	do 35	do 110	3	2456	2456	Břehové porosty Vltavy. Některé dřeviny se také nacházejí v ploše nadregionálního biocentra NC N1/2. Součást VKP "řeka Vltava a přilehlá niva".

Pořadové číslo porostní skupiny	Vědecký název	Český název	Výška (m)	Počet stromů (ks)	Počet stromů kácených (ks)	Průměr (cm)	Obvod (cm)	Sadovnická hodnota	Plocha porostu (m ²)	Plocha porostu kácená (m ²)	Poznámka
23	<i>Salix sp.</i> <i>Acer platanoides</i> <i>Fraxinus excelsior</i> <i>Alnus glutinosa</i> <i>Ulmus laevis</i> <i>Cornus sanguinea</i> <i>Acer pseudoplatanus</i> <i>Euonymus europaeus</i> <i>Robinia pseudoacacia</i> <i>Sambucus nigra</i> <i>Reynoutria sp.</i>	vrba dub letní jasan ztepilý olše lepkavá jilm vaz svída krvavá javor klen brslen evropský trnovník akát bez černý křídlatka	do 14	15	1	do 70	do 220	1-3	1226	653	Břehové porosty Vltavy. Na území přírodního parku Drahaň-Troja. Některé dřeviny se také nacházejí v ploše nadregionálního biocentra NC N1/2. Součástí VKP "řeka Vltava a přilehlá niva".
24	<i>Sambucus nigra</i> <i>Acer pseudoplatanus</i> <i>Robinia pseudoacacia</i> <i>Fraxinus excelsior</i> <i>Salix sp.</i> <i>Juglans regia</i> <i>Acer platanoides</i> <i>Crataegus sp.</i> <i>Acer campestre</i> <i>Quercus robur</i> <i>Rosa canina</i> <i>Prunus padus</i> <i>Quercus pubescens</i> <i>Lonicera xylosteum</i> <i>Prunus avium</i> <i>Quercus rubra</i>	bez černý javor klen trnovník akát jasan ztepilý vrba ořešák královský javor mléč hloh javor babyka dub letní růže šípková střemcha obecná dub pýřitý zimolez obecný třešeň ptačí dub červený	do 15	-	-	do 60	do 188	1-3	3111	3111	Porosty skalních výchozů údolí Vltavy. Nacházejí se také v ploše přírodní památky Zámky. Na území přírodního parku Drahaň-Troja. Některé dřeviny se také nacházejí v ploše nadregionálního biocentra NC N1/2.

Pořadové číslo porostní skupiny	Vědecký název	Český název	Výška (m)	Počet stromů (ks)	Počet stromů kácených (ks)	Průměr (cm)	Obvod (cm)	Sadovnická hodnota	Plocha porostu (m ²)	Plocha porostu kácená (m ²)	Poznámka
25	<i>Acer campestre</i> <i>Robinia pseudoacacia</i> <i>Rosa canina</i> <i>Acer platanooides</i> <i>Sambucus nigra</i> <i>Quercus robur</i> <i>Euonymus europaeus</i> <i>Crataegus sp.</i> <i>Fraxinus excelsior</i> <i>Prunus sp.</i>	javor babyka trnovník akát růže šípková javor mléč bez černý dub letní brslen evropský hloh jasan ztepilý slivoň	do 12	-	-	do 40	do 126	3	1803	1303	Krajinná zeleň mezi bloky zemědělské půdy. Na území přírodního parku Drahaň-Troja.
26	<i>Pseudotsuga menziesii</i> <i>Corylus avellana</i> <i>Prunus sp.</i> <i>Quercus rubra</i> <i>Sambucus nigra</i> <i>Larix decidua</i> <i>Pinus nigra</i> <i>Robinia pseudoacacia</i> <i>Cornus sanguinea</i> <i>Juglans regia</i> <i>Acer campestre</i> <i>Prunus avium</i> <i>Crataegus sp.</i> <i>Salix sp.</i> <i>Rubus sp.</i>	douglaska tisolistá líška obecná slivoň dub červený bez černý modřín opadavý borovice černá trnovník akát svída krvavá ořešák královský javor babyka třešeň ptačí hloh vrba ostružiník	do 15	-	-	do 50	do 157	3	962	962	Vegetace podél polní cesty. Na území přírodního parku Drahaň-Troja.

Pořadové číslo porostní skupiny	Vědecký název	Český název	Výška (m)	Počet stromů (ks)	Počet stromů kácených (ks)	Průměr (cm)	Obvod (cm)	Sadovnická hodnota	Plocha porostu (m ²)	Plocha porostu kácená (m ²)	Poznámka
27	<i>Fraxinus excelsior</i> <i>Prunus sp.</i> <i>Robinia pseudoacacia</i> <i>Rosa canina</i> <i>Crataegus sp.</i> <i>Acer platanoides</i> <i>Quercus robur</i> <i>Acer pseudoplatanus</i> <i>Cornus sanguinea</i> <i>Sambucus nigra</i> <i>Euonymus europaeus</i> <i>Ulmus glabra</i>	jasan ztepilý slivoň trnovník akát růže šípková hloh javor mléč dub letní javor klen svída krvavá bez černý brslen evropský jilm horský	do 12	-	-	do 60	do 188	1-3	18161	18161	Hustý porost Čimického údolí. Na území přírodního parku Drahaň-Troja. Některé dřeviny se také nacházejí v ploše nadregionálního biocentra NC N1/2 a VKP "Čimický potok".
28	<i>Fraxinus excelsior</i> <i>Prunus sp.</i> <i>Acer platanoides</i> <i>Rosa canina</i> <i>Carpinus betulus</i> <i>Acer pseudoplatanus</i> <i>Prunus avium</i> <i>Cornus sanguinea</i> <i>Ligustrum vulgare</i>	jasan ztepilý slivoň javor mléč růže šípková habr obecný javor klen třešeň ptačí svída krvavá ptačí zob obecný	do 10	-	-	do 35	do 110	2-3	515	515	Vegetace podél polní cesty. Na území přírodního parku Drahaň-Troja.
29	<i>Rosa canina</i> <i>Cornus sanguinea</i> <i>Prunus sp.</i> <i>Fraxinus excelsior</i> <i>Acer pseudoplatanus</i> <i>Crataegus sp.</i> <i>Aesculus hippocastanum</i>	růže šípková svída krvavá slivoň jasan ztepilý javor klen hloh jírovec maďal	do 3	1	1	do 25	do 79	3	461	461	Vegetace podél polní cesty. Na území přírodního parku Drahaň-Troja.

Pořadové číslo porostní skupiny	Vědecký název	Český název	Výška (m)	Počet stromů (ks)	Počet stromů kácených (ks)	Průměr (cm)	Obvod (cm)	Sadovnická hodnota	Plocha porostu (m ²)	Plocha porostu kácená (m ²)	Poznámka
30	<i>Rosa canina</i> <i>Sambucus nigra</i> <i>Crataegus sp.</i> <i>Rubus sp.</i> <i>Malus domestica</i> <i>Morus sp.</i> <i>Quercus robur</i> <i>Prunus sp.</i> <i>Juglans regia</i> <i>Fraxinus excelsior</i> <i>Prunus avium</i> <i>Cornus sanguinea</i>	růže šípková bez černý hloh ostružiník jabloň domácí morušovník dub letní slivoň ořešák královský jasan ztepilý třešeň ptačí svída krvavá	do 8	-	-	do 30	do 94	3	1069	0	Vegetace podél pole. Na území přírodního parku Drahaň-Troja.
31	<i>Juglans regia</i> <i>Fraxinus excelsior</i> <i>Acer pseudoplatanus</i> <i>Rosa canina</i> <i>Tilia cordata</i> <i>Acer platanoides</i> <i>Quercus robur</i> <i>Prunus sp.</i> <i>Crataegus sp.</i>	ořešák královský jasan ztepilý javor klen růže šípková lípa malolistá javor mléč dub letní slivoň hloh	do 12	2	2	do 45	do 141	2-3	242	242	Vegetace podél polní cesty.
32	<i>Populus nigra</i> <i>Acer pseudoplatanus</i> <i>Tilia cordata</i>	topol černý javor klen lípa malolistá	do 7	17	13	do 40	do 126	1-3	22	22	Lipové a javorové stromořadí podél Čimické ulice.
33	<i>Malus domestica</i> <i>Acer pseudoplatanus</i> <i>Prunus sp.</i> <i>Juglans regia</i> <i>Fraxinus excelsior</i> <i>Sambucus nigra</i> <i>Rosa canina</i> <i>Rubus sp.</i>	jabloň domácí javor klen slivoň ořešák královský jasan ztepilý bez černý růže šípková ostružiník	do 11	1	1	do 30	do 94	3	1272	1272	Vegetace okolo Čimické (Spořické) ulice.

Pořadové číslo porostní skupiny	Vědecký název	Český název	Výška (m)	Počet stromů (ks)	Počet stromů kácených (ks)	Průměr (cm)	Obvod (cm)	Sadovnická hodnota	Plocha porostu (m ²)	Plocha porostu kácená (m ²)	Poznámka
34	<i>Sambucus nigra</i> <i>Fraxinus excelsior</i> <i>Acer pseudoplatanus</i> <i>Salix sp.</i> <i>Viburnum opulus</i> <i>Acer platanooides</i> <i>Rosa canina</i> <i>Syringa vulgaris</i> <i>Crataegus sp.</i> <i>Spiraea sp.</i> <i>Carpinus betulus</i> <i>Prunus sp.</i> <i>Ligustrum vulgare</i> <i>Qercus robur</i> <i>Cornus sanguinea</i> <i>Robinia pseudoacacia</i> <i>Prunus cerasifera</i>	bez černý jasan ztepilý javor klen vrba kalina obecná javor mléč růže šípková šeřík obecný hloh tavolník habr obecný slivoň ptačí zob obecný dub letní svída krvavá trnovník akát slivoň myrobalán	do 15	-	-	do 55	do 173	2-3	1785	1785	Vegetace okolo vodní plochy u ČOV a na svahu Drahanského údolí. Na území přírodního parku Drahaň-Troja. Některé dřeviny se také nacházejí v ploše lokálního biokoridoru LK 3/248. Součást VKP "Drahanský potok a přílehlý rybník".
35	<i>Acer platanooides</i> <i>Fraxinus excelsior</i> <i>Prunus sp.</i> <i>Crataegus sp.</i> <i>Prunus padus</i> <i>Prunus avium</i> <i>Rosa canina</i> <i>Lonicera xylosteum</i> <i>Symphoricarpos albus</i> <i>Pinus sylvestris</i> <i>Ligustrum vulgare</i> <i>Forsythia suspensa</i> <i>Sambucus nigra</i> <i>Juglans regia</i>	javor mléč jasan ztepilý slivoň hloh střemcha obecná třešeň ptačí růže šípková zimolez obecný pámelník bílý borovice lesní ptačí zob obecný zlatice převislá bez černý ořešák královský	do 7	-	-	do 35	do 110	3	4109	4109	Dřeviny v chatové osadě a vegetace podél cesty. Na území přírodního parku Drahaň-Troja.

Pořadové číslo porostní skupiny	Vědecký název	Český název	Výška (m)	Počet stromů (ks)	Počet stromů kácených (ks)	Průměr (cm)	Obvod (cm)	Sadovnická hodnota	Plocha porostu (m ²)	Plocha porostu kácená (m ²)	Poznámka
36	<i>Prunus padus</i> <i>Prunus sp.</i> <i>Sambucus nigra</i> <i>Fraxinus excelsior</i> <i>Acer platanoides</i> <i>Lonicera xylosteum</i> <i>Juglans regia</i> <i>Rosa canina</i> <i>Acer pseudoplatanus</i> <i>Prunus avium</i> <i>Crataegus sp.</i>	střemcha obecná slivoň bez černý jasan ztepilý javor mléč zimolez obecný ořešák královský růže šípková javor klen třešeň ptačí hloh	do 10	-	-	do 35	do 110	2-3	3719	3719	Remízy a meze v bloku zemědělské půdy.
37	<i>Qercus robur</i> <i>Acer pseudoplatanus</i> <i>Tilia cordata</i>	dub letní javor klen lípa malolistá	do 1	5	2	do 2	do 6	3	-	-	Nově založené stromořadí na hranici pole (zejména duby a javory).
38	<i>Pyrus communis</i> <i>Rosa canina</i> <i>Prunus padus</i> <i>Acer negundo</i> <i>Sambucus nigra</i> <i>Prunus sp.</i> <i>Prunus avium</i>	hrušeň obecná růže šípková střemcha obecná javor jasanolistý bez černý slivoň třešeň ptačí	do 8	1	1	do 35	do 110	3	113	30	Vegetace podél polní cesty.
39	<i>Acer pseudoplatanus</i> <i>Acer negundo</i> <i>Prunus sp.</i> <i>Acer campestre</i> <i>Symphoricarpos albus</i> <i>Sambucus nigra</i> <i>Fraxinus excelsior</i> <i>Prunus avium</i> <i>Lonicera xylosteum</i> <i>Qercus robur</i> <i>Rosa canina</i> <i>Morus sp.</i> <i>Tilia cordata</i>	javor klen javor jasanolistý slivoň javor babyka pámelník bílý bez černý jasan ztepilý třešeň ptačí zimolez obecný dub letní růže šípková morušovník lípa malolistá	do 15	-	-	do 60	do 188	1-3	9885	1312	Vzrostlý větrolam. Některé dřeviny se také nacházejí v ploše lokálního biokoridoru LK 8.

Pořadové číslo porostní skupiny	Vědecký název	Český název	Výška (m)	Počet stromů (ks)	Počet stromů kácených (ks)	Průměr (cm)	Obvod (cm)	Sadovnická hodnota	Plocha porostu (m2)	Plocha porostu kácená (m2)	Poznámka
40	<i>Tilia cordata</i> <i>Lonicera xylosteum</i> <i>Prunus padus</i> <i>Rosa canina</i> <i>Prunus sp.</i> <i>Syringa vulgaris</i> <i>Viburnum opulus</i> <i>Crataegus sp.</i> <i>Quercus robur</i> <i>Larix decidua</i> <i>Cornus sanguinea</i> <i>Fraxinus excelsior</i> <i>Prunus avium</i> <i>Malus domestica</i> <i>Ligustrum vulgare</i> <i>Acer negundo</i> <i>Acer pseudoplatanus</i>	lípa malolistá zimolez obecný střemcha obecná růže šípková slivoň šeřík obecný kalina obecná hloh dub letní modřín opadavý svída krvavá jasan ztepilý třešeň ptačí jabloň domácí ptačí zob obecný javor jasanolistý javor klen	do 12	-	-	do 45	do 141	2-3	3329	3329	Vegetace podél silnice II/608.
41	<i>Acer negundo</i> <i>Quercus robur</i> <i>Malus domestica</i> <i>Prunus sp.</i> <i>Syringa vulgaris</i> <i>Cornus sanguinea</i> <i>Rosa canina</i> <i>Philadelphus sp.</i> <i>Viburnum opulus</i> <i>Fraxinus excelsior</i> <i>Acer platanoides</i> <i>Prunus padus</i> <i>Crataegus sp.</i> <i>Prunus avium</i> <i>Larix decidua</i> <i>Tilia cordata</i> <i>Lonicera xylosteum</i>	javor jasanolistý dub letní jabloň domácí slivoň šeřík obecný svída krvavá růže šípková pustoryl kalina obecná jasan ztepilý javor mléč střemcha obecná hloh třešeň ptačí modřín opadavý lípa malolistá zimolez obecný	do 12	-	-	do 40	do 126	2-3	3870	3870	Vegetace podél silnice II/608.

Pořadové číslo porostní skupiny	Vědecký název	Český název	Výška (m)	Počet stromů (ks)	Počet stromů kácených (ks)	Průměr (cm)	Obvod (cm)	Sadovnická hodnota	Plocha porostu (m2)	Plocha porostu kácená (m2)	Poznámka
42	<i>Fraxinus excelsior</i> <i>Tilia cordata</i> <i>Juglans regia</i> <i>Sambucus nigra</i> <i>Acer platanoides</i> <i>Prunus sp.</i>	jasan ztepilý lípa malolistá ořešák královský bez černý javor mléč slivoň	do 10	35	25	do 50	do 157	1-3	48	42	Lipové stromořadí podél silnice II/608.
43	<i>Sambucus nigra</i> <i>Rosa canina</i> <i>Juglans regia</i> <i>Qercus robur</i> <i>Prunus avium</i> <i>Pyrus communis</i> <i>Betula pendula</i> <i>Acer negundo</i> <i>Prunus sp.</i>	bez černý růže šípková ořešák královský dub letní třešeň ptačí hrušeň obecná bříza bělokorá javor jasanolistý slivoň	do 12	22	11	do 45	do 141	2-3	3	0	Stromořadí podél polní cesty (zejména třešně a břízy). Některé dřeviny se také nacházejí v ploše lokálního biocentra LC L2/46.
44	<i>Sambucus nigra</i> <i>Prunus sp.</i> <i>Rosa rugosa</i> <i>Acer platanoides</i> <i>Lonicera xylosteum</i> <i>Ligustrum vulgare</i> <i>Rosa canina</i> <i>Cornus sanguinea</i> <i>Malus domestica</i> <i>Crataegus sp.</i> <i>Fraxinus excelsior</i> <i>Cornus alba</i>	bez černý slivoň růže svraskalá javor mléč zimolez obecný ptačí zob obecný růže šípková svída krvavá jabloň domácí hloh jasan ztepilý svída bílá	1 - 6	-	-	do 20	do 63	3	4428	4428	Vegetační úpravy dálnice D8.
45	<i>Cornus sanguinea</i> <i>Prunus sp.</i> <i>Rosa canina</i> <i>Populus nigra</i> <i>Fraxinus excelsior</i> <i>Salix sp.</i>	svída krvavá slivoň růže šípková topol černý jasan ztepilý vrba	do 15	1	0	do 70	do 220	3	832	832	Vegetační úpravy dálnice D8. Některé dřeviny se také nacházejí v ploše regionálního biokoridoru RK R4/34.

Pořadové číslo porostní skupiny	Vědecký název	Český název	Výška (m)	Počet stromů (ks)	Počet stromů kácených (ks)	Průměr (cm)	Obvod (cm)	Sadovnická hodnota	Plocha porostu (m2)	Plocha porostu kácená (m2)	Poznámka
46	<i>Prunus padus</i> <i>Sambucus nigra</i> <i>Prunus sp.</i> <i>Rosa canina</i> <i>Fraxinus excelsior</i> <i>Cornus sanguinea</i> <i>Populus nigra</i> <i>Prunus avium</i>	střemcha obecná bez černý slivoň růže šípková jasan ztepilý svída krvavá topol černý třešeň ptačí	2 - 12	-	-	do 50	do 157	3	993	993	Vegetační úpravy dálnice D8. Některé dřeviny se také nacházejí v ploše regionálního biokoridoru RK R4/34.
47	<i>Sambucus nigra</i> <i>Robinia pseudoacacia</i> <i>Prunus sp.</i> <i>Fraxinus excelsior</i> <i>Rosa canina</i> <i>Lonicera xylosteum</i> <i>Pyrus communis</i> <i>Cornus sanguinea</i> <i>Cornus alba</i> <i>Juglans regia</i> <i>Salix sp.</i> <i>Acer negundo</i> <i>Amorpha fruticosa</i>	bez černý trnovník akát slivoň jasan ztepilý růže šípková zimolez obecný hrušeň obecná svída krvavá svída bílá ořešák královský vrba javor jasanolistý netvařec křovitý	2 - 6	-	-	do 30	do 94	3	3513	3513	Vegetační úpravy dálnice D8.

Pořadové číslo porostní skupiny	Vědecký název	Český název	Výška (m)	Počet stromů (ks)	Počet stromů kácených (ks)	Průměr (cm)	Obvod (cm)	Sadovnická hodnota	Plocha porostu (m ²)	Plocha porostu kácená (m ²)	Poznámka
48	<i>Prunus padus</i> <i>Rosa canina</i> <i>Rubus sp.</i> <i>Prunus sp.</i> <i>Cornus sanguinea</i> <i>Ligustrum vulgare</i> <i>Forsythia suspensa</i> <i>Crataegus sp.</i> <i>Fraxinus excelsior</i> <i>Spiraea sp.</i> <i>Acer campestre</i> <i>Juglans regia</i> <i>Sambucus nigra</i> <i>Euonymus europaeus</i> <i>Robinia pseudoacacia</i>	střemcha obecná růže šípková ostružiník slivoň svída krvavá ptačí zob obecný zlatice převislá hloh jasan ztepilý tavolník javor babyka ořešák královský bez černý brslen evropský trnovník akát	2 - 6	-	-	do 25	do 79	3	32341	32341	Vegetační úpravy dálnice D8 a zeleň na zemním valu.
49	<i>Rosa canina</i> <i>Crataegus sp.</i> <i>Fraxinus excelsior</i> <i>Viburnum opulus</i> <i>Ligustrum vulgare</i> <i>Cornus sanguinea</i> <i>Cornus alba</i> <i>Juglans regia</i> <i>Hippophae rhamnoides</i> <i>Syphoricarpos albus</i> <i>Prunus sp.</i> <i>Sambucus nigra</i> <i>Prunus padus</i> <i>Acer negundo</i> <i>Lonicera xylosteum</i> <i>Carpinus betulus</i> <i>Forsythia suspensa</i> <i>Robinia pseudoacacia</i>	růže šípková hloh jasan ztepilý kalina obecná ptačí zob obecný svída krvavá svída bílá ořešák královský rakytník řešetlákový pámelník bílý slivoň bez černý střemcha obecná javor jasanolistý zimolez obecný habr obecný zlatice převislá trnovník akát	2 - 8	4	4	do 40	do 126	3	9339	9339	Vegetační úpravy dálnice D8.

Pořadové číslo porostní skupiny	Vědecký název	Český název	Výška (m)	Počet stromů (ks)	Počet stromů kácených (ks)	Průměr (cm)	Obvod (cm)	Sadovnická hodnota	Plocha porostu (m ²)	Plocha porostu kácená (m ²)	Poznámka
50	<i>Cornus sanguinea</i> <i>Acer negundo</i> <i>Populus nigra</i> <i>Prunus sp.</i> <i>Ligustrum vulgare</i>	svída krvavá javor jasanolistý topol černý slivoň ptačí zob obecný	7 - 15	-	-	do 40	do 126	1-3	4402	0	Starší stromořadí topolů a javorů jasanolistých podél oplocení skládky Ďáblice.
51	<i>Juglans regia</i> <i>Cornus sanguinea</i> <i>Rosa canina</i> <i>Acer negundo</i> <i>Lonicera xylosteum</i> <i>Malus domestica</i> <i>Ligustrum vulgare</i> <i>Acer campestre</i> <i>Prunus avium</i> <i>Amorpha fruticosa</i>	ořešák královský svída krvavá růže šípková javor jasanolistý zimolez obecný jabloň domácí ptačí zob obecný javor babyka třešeň ptačí netvařec křovitý	1 - 6	-	-	do 30	do 94	2-3	6145	6145	Vegetační úpravy dálnice D8.
52	<i>Prunus sp.</i> <i>Crataegus sp.</i> <i>Rosa canina</i> <i>Juglans regia</i> <i>Rubus sp.</i> <i>Fraxinus excelsior</i> <i>Cornus sanguinea</i> <i>Cornus alba</i> <i>Malus domestica</i> <i>Ligustrum vulgare</i> <i>Acer negundo</i> <i>Betula pendula</i> <i>Robinia pseudoacacia</i> <i>Pinus nigra</i>	slivoň hloh růže šípková ořešák královský ostružiník jasan ztepilý svída krvavá svída bílá jabloň domácí ptačí zob obecný javor jasanolistý bříza bělokorá trnovník akát borovice černá	1 - 12	-	-	0 - 30	do 94	2-3	11400	11400	Vegetace v prostoru MÚK Březiněves.

Pořadové číslo porostní skupiny	Vědecký název	Český název	Výška (m)	Počet stromů (ks)	Počet stromů kácených (ks)	Průměr (cm)	Obvod (cm)	Sadovnická hodnota	Plocha porostu (m ²)	Plocha porostu kácená (m ²)	Poznámka
53	<i>Malus domestica</i> <i>Cornus alba</i> <i>Rosa canina</i> <i>Prunus sp.</i> <i>Crataegus sp.</i> <i>Juglans regia</i> <i>Forsythia suspensa</i> <i>Cornus sanguinea</i>	jabloň domácí svída bílá růže šípková slivoň hloh ořešák královský zlatice převislá svída krvavá	1 - 3	1	1	do 10	do 31	3	3180	3180	Vegetační úpravy dálnice D8, zeleň okolo zahrádkové osady.
54	<i>Sambucus nigra</i> <i>Prunus sp.</i> <i>Pinus nigra</i> <i>Betula pendula</i> <i>Pseudotsuga menziesii</i> <i>Sorbus aucuparia</i> <i>Robinia pseudoacacia</i> <i>Juglans regia</i> <i>Cornus sanguinea</i> <i>Rosa canina</i> <i>Prunus avium</i>	bez černý slivoň borovice černá bříza bělokorá douglaska tisolistá jeřáb ptačí trnovník akát ořešák královský svída krvavá růže šípková třešeň ptačí	do 15	21	21	do 40	do 126	1-3	1439	814	Stromořadí borovic okolo příjezdové cesty k Ďáblické skládce, vegetace okolo Ďáblické ulice a podél nájezdu na dálnici D8.
55	<i>Sambucus nigra</i> <i>Fraxinus excelsior</i> <i>Cornus sanguinea</i> <i>Acer campestre</i> <i>Prunus sp.</i> <i>Juglans regia</i> <i>Rosa canina</i> <i>Acer negundo</i> <i>Betula pendula</i> <i>Prunus avium</i>	bez černý jasan ztepilý svída krvavá javor babyka slivoň ořešák královský růže šípková javor jasanolistý bříza bělokorá třešeň ptačí	2 - 8	-	-	do 20	do 63	3	3470	2962	Vegetační úpravy dálnice D8. Některé dřeviny se také nacházejí v ploše regionálního biokoridoru RK R4/35 a lokálního biocentra LC L2/49.

Pořadové číslo porostní skupiny	Vědecký název	Český název	Výška (m)	Počet stromů (ks)	Počet stromů kácených (ks)	Průměr (cm)	Obvod (cm)	Sadovnická hodnota	Plocha porostu (m ²)	Plocha porostu kácená (m ²)	Poznámka
56	<i>Populus nigra</i> <i>Prunus padus</i> <i>Crataegus sp.</i> <i>Rosa canina</i> <i>Sambucus nigra</i>	topol černý střemcha obecná hloh růže šípková bez černý	do 22	-	-	do 100	do 314	1-2	5844	1879	Starší stromořadí vzrostlých topolů s keři mezi bloky zemědělské půdy.
Celkem				775	549				363 520	333 986	

Poznámka: V polích označených "-" nebyl v příslušné skupině porostů daný typ dřeviny samostatně mapován.



K.Ú. PŘEDNÍ KOPANINA
K.Ú. HOROMĚŘICE

K.Ú. NEBUŠICE

K.Ú. HOROMĚŘICE
K.Ú. LYSOLAJE

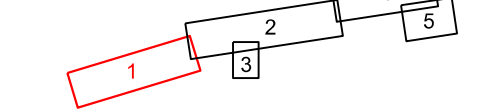
- LEGENDA**
- Strom, stromofaďi
 - Porost dřevin
 - 15 Číslo dřeviny
 - X Označení kácení
 - Hranice trvalého záboru
 - - - Hranice dočasného záboru
 - Hranice lesního pozemku
 - Hranice katastrálního území
 - Osa stavby
 - Katastrální mapa

DO 518, 519 RUZYNĚ - BRĚZINĚVES

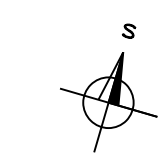
DENDROLOGICKÝ PRŮZKUM
PŘÍLOHA DOKUMENTACE B.9
SITUACE 1

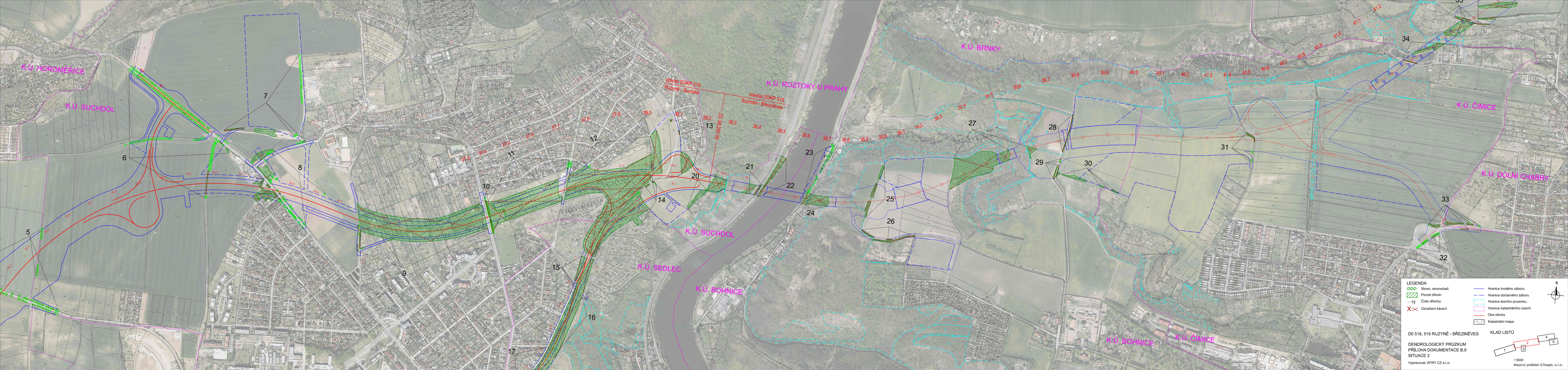
Vypracoval: AFRY CZ s.r.o.

KLAD LISTŮ



1:5000
Mapový podklad ©Topgis, s.r.o.





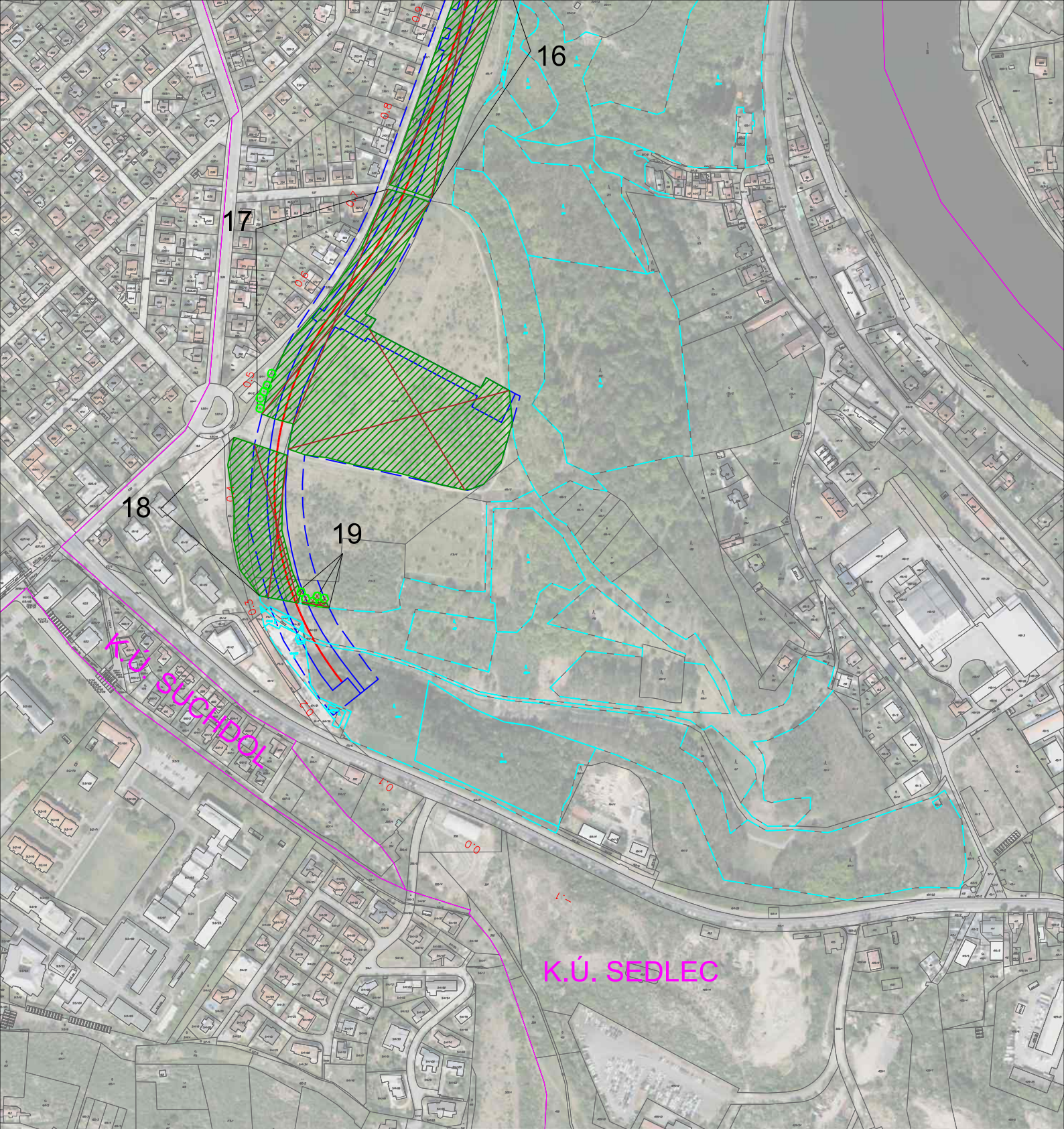
LEGENDA

- Strom, stromovádi
- ▨ Porost dřeviny
- 15 Číslo dřeviny
- X Označení kácení
- Hranice trvalého záboru
- - - Hranice dočasného záboru
- Hranice lesního pozemku
- Hranice katastrálního území
- Osa stavby
- Katastrální mapa



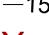

DO 518, 519 RUŽYNĚ - BŘEZINĚVES
 DENDROLOGICKÝ PRŮZKUM
 PŘÍLOHA DOKUMENTACE B.9
 SITUACE 2

KLAD LISTŮ

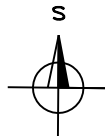
1:5000
 Vypracoval: AFRY CZ s.r.o.
 Mapový podklad © Topgis, s.r.o.



LEGENDA

-  Strom, stromořadí
-  Porost dřevín
-  —15 Číslo dřeviny
-  X X Označení kácení

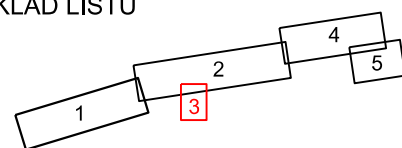
-  Hranice trvalého záboru
-  Hranice dočasného záboru
-  Hranice lesního pozemku
-  Hranice katastrálního území
-  Osa stavby
-  Katastrální mapa



D0 518, 519 RUZYNĚ - BŘEZINĚVES

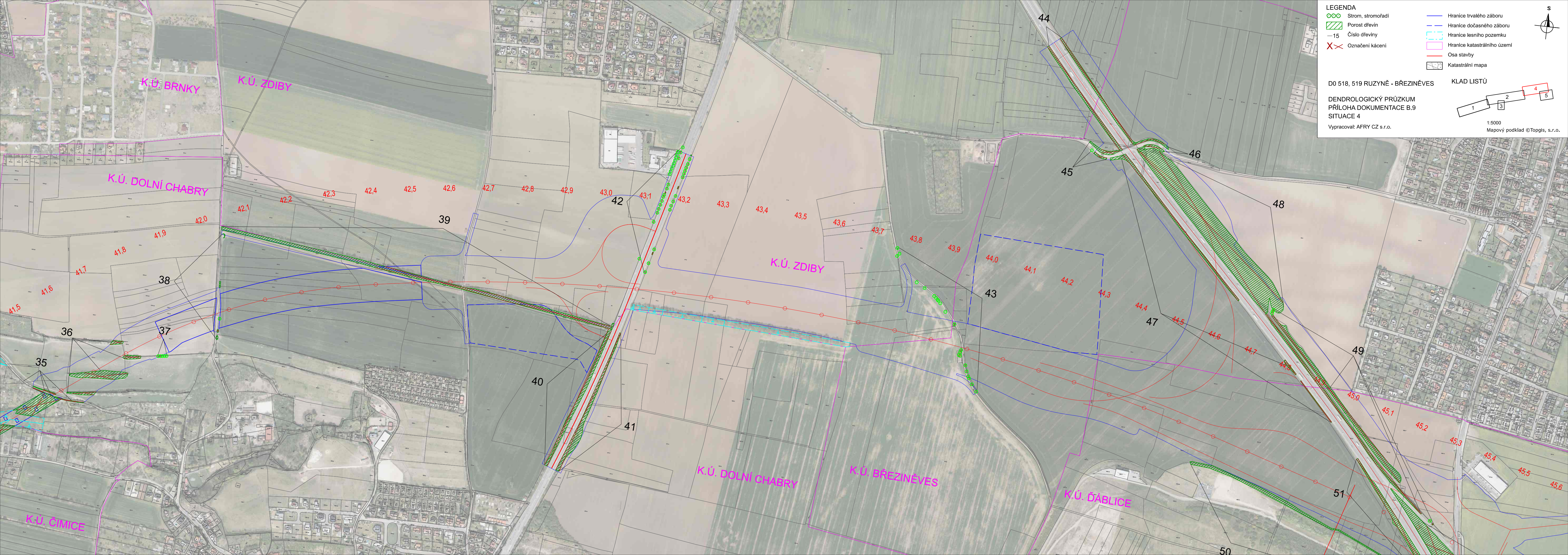
KLAD LISTŮ

DENDROLOGICKÝ PRŮZKUM
PŘÍLOHA DOKUMENTACE B.9
SITUACE 3



Vypracoval: AFRY CZ s.r.o.

1:5000
Mapový podklad ©Toppgis, s.r.o.



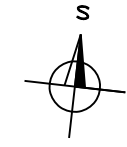
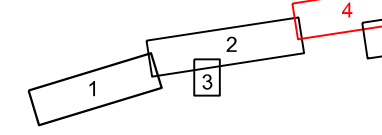
LEGENDA

- Strom, stromovádi
- ▨ Porost dřevin
- 15 Číslo dřeviny
- X Označení kácení
- Hranice trvalého záboru
- Hranice dočasného záboru
- Hranice lesního pozemku
- Hranice katastrálního území
- Osa stavby
- Katastrální mapa

D0 518, 519 RUZYNĚ - BŘEZINĚVES KĹAD LISTŮ

DENDROLOGICKÝ PRŮZKUM
PŘÍLOHA DOKUMENTACE B.9
SITUACE 4

1:5000
Mapový podklad © Topgis, s.r.o.





LEGENDA

Strom, stromořadí	Hranice trvalého záboru
Porost dřevin	Hranice dočasného záboru
Číslo dřeviny	Hranice lesního pozemku
Označení kácení	Hranice katastrálního území
	Osa stavby
	Katastrální mapa

D0 518, 519 RUZYNĚ - BŘEZINĚVES **KLAD LISTŮ**

DENDROLOGICKÝ PRŮZKUM
PŘÍLOHA DOKUMENTACE B.9
SITUACE 5

Vypracoval: AFRY CZ s.r.o. 1:5000
Mapový podklad ©Toppis, s.r.o.

