



# D0 518, 519 Ruzyně – Březiněves

## Archeologický průzkum – rešerše

### Příloha dokumentace B.10

<b>Objednatel:</b>	
Ředitelství silnic a dálnic ČR Na Pankráci 56, 145 05 Praha 4	
<b>Zhotovitel dokumentace:</b>	
PRAGOPROJEKT, a.s., K Ryšánce 1668/16, 147 54 Praha 4 AFRY CZ s.r.o., Magistrů 1275/13, 140 00 Praha 4	
<b>Zpracovatel archeologické rešerše:</b>	
AFRY CZ s.r.o. Magistrů 1275/13, 140 00 Praha 4 Ing. Tomáš Daněk Ing. Jana Zítková	
<b>Datum: 10/2022</b>	<b>Zakázkové číslo: 2017/0203</b>



## OBSAH

<b>1 ÚVOD</b> .....	<b>4</b>
<b>2 STANOVENÍ A CHARAKTERISTIKA ZÁJMOVÉ OBLASTI</b> .....	<b>4</b>
<b>3 LEGISLATIVNÍ RÁMEC</b> .....	<b>5</b>
<b>4 HISTORICKÝ VÝVOJ OSIDLOVÁNÍ ZÁJMOVÉHO ÚZEMÍ</b> .....	<b>6</b>
4.1 OBECNÁ CHARAKTERISTIKA.....	6
4.2 PODROBNÁ CHARAKTERISTIKA .....	7
<b>5 ARCHEOLOGICKÉ KULTURNÍ PAMÁTKY</b> .....	<b>8</b>
<b>6 ÚZEMÍ S ARCHEOLOGICKÝMI NÁLEZY</b> .....	<b>15</b>
<b>7 PŘEHLED DOSAVADNÍCH ARCHEOLOGICKÝCH NÁLEZŮ</b> .....	<b>21</b>
7.1 ÚSEK 518 .....	21
7.2 ÚSEK 519 .....	23
<b>8 MULTISPEKTRÁLNÍ GEOTECHNICKÝ PRŮZKUM</b> .....	<b>29</b>
<b>9 ZÁVĚR</b> .....	<b>30</b>
<b>10 OPATŘENÍ</b> .....	<b>33</b>
10.1 OPATŘENÍ PRO PŘÍPRAVU ZÁMĚRU.....	33
10.2 OPATŘENÍ BĚHEM VÝSTAVBY .....	33
<b>11 PODKLADY</b> .....	<b>33</b>
<b>12 PŘÍLOHY</b> .....	<b>35</b>
12.1 PŘÍLOHA Č. 1: TABELÁRNÍ PŘEHLED ÚZEMÍ S ARCHEOLOGICKÝMI NÁLEZY.....	36
12.2 PŘÍLOHA Č. 2: FOTODOKUMENTACE HRADIŠTĚ ZÁMKA .....	109
12.3 PŘÍLOHA Č. 3: REŠERŠE ARCHEOLOGICKÉHO PRŮZKUMU PRO DÚR 518 (2008) .....	111



## SEZNAM TABULEK

Tabulka 1: Hradiště Zámka.....	10
Tabulka 2: Tvrz Čimice .....	13
Tabulka 3: Území s archeologickými nálezy v dotčeném území.....	16
Tabulka 4: Přehled archeologických nálezů v úseku D0 518 .....	21
Tabulka 5: Přehled archeologických nálezů v úseku D0 518 .....	23
Tabulka 6: Přehled dotčených archeologických lokalit .....	31

## SEZNAM OBRÁZKŮ

Obrázek 1: Lokalizace záměru v širším územím rámci.....	4
Obrázek 2: Lokalizace archeologických kulturních památek .....	9
Obrázek 3: Lokalizace kulturní památky Hradiště Zámka .....	10
Obrázek 4: Letecký snímek Hradiště Zámka (hlavní plocha hradiště na ostrohu) .....	11
Obrázek 5: Plán Hradiště Zámka .....	12
Obrázek 6: Hradiště Zámka – dochovaná linie hlavní fortifikace na ostrohu .....	12
Obrázek 7: Lokalizace kulturní památky Tvrz Čimice.....	13
Obrázek 8: Plán osídlení okolo Tvrze Čimice .....	14
Obrázek 9: Plán tvrzíště Čimice.....	15
Obrázek 10: ÚAN II pro hl. m. Praha dle ÚAP.....	18
Obrázek 11: ÚAN II pro hl. m. Praha dle NPÚ .....	18
Obrázek 12: D0 518 - mapa území s archeologickými nálezy (ÚAN).....	19
Obrázek 13: D0 519 – mapa území s archeologickými nálezy (ÚAN) .....	20
Obrázek 14: Přední Kopanina.....	22
Obrázek 15: Suchdol .....	22
Obrázek 16: Hradiště Zámka a Čimice .....	27
Obrázek 17: Dolní Chabry .....	28
Obrázek 18: Březiněves .....	28
Obrázek 19: Lokality se zvýšenou pravděpodobností výskytu archeologických nálezů .....	30
Obrázek 20: Přehled dotčených nejvýznamnějších dotčených lokalit .....	32
Obrázek 21: Východní část zájmového území se zákresem dosavadních archeologických nálezů .....	114

## 1 ÚVOD

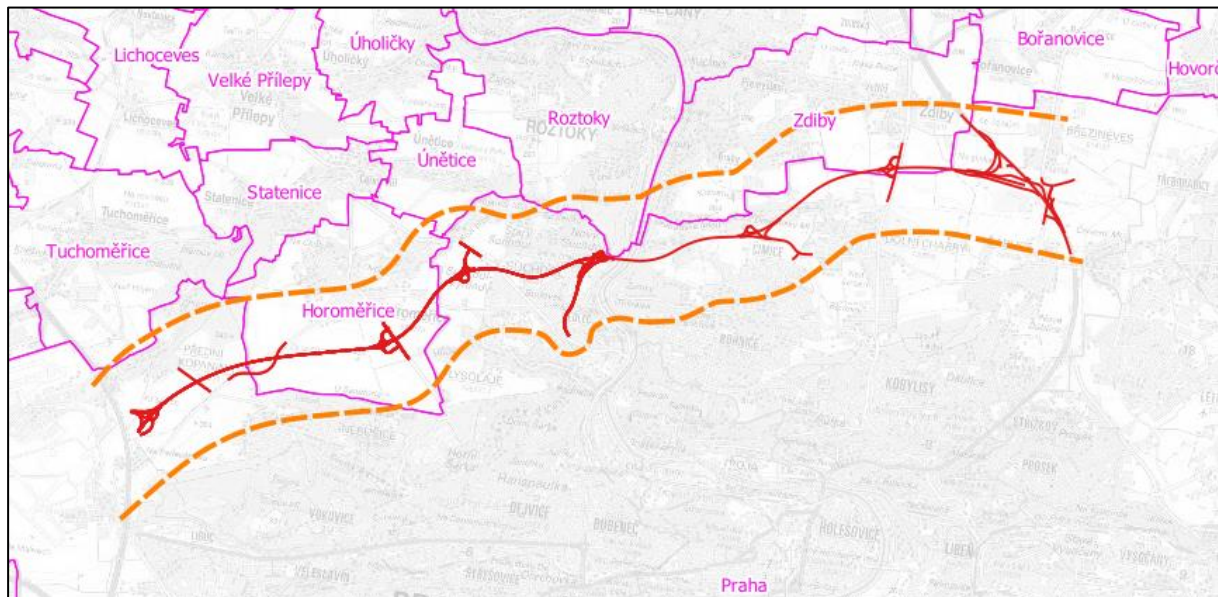
Předkládaný dokument je rešerší dostupných archeologických materiálů, které pojednávají o zájmovém území, které bude dotčeno záměrem „D0 518, 519 Ruzyně – Březiněves“. Cílem dokumentu je v souhrnné podobě přinést obrázek o archeologické hodnotě území, lokalizovat a identifikovat jednotlivé hodnoty, aby při projekční činnosti a také při budoucí realizaci stavby byla v maximální možné míře zajištěna ochrana archeologického dědictví.

## 2 STANOVENÍ A CHARAKTERISTIKA ZÁJMOVÉ OBLASTI

Připravovaná trasa silničního okruhu kolem Prahy, úsek Ruzyně – Suchdol (stavba 518) zasahuje na území Hlavního města Prahy a ve střední části na území Středočeského kraje. Prochází přes katastrální území Přední Kopanina, Horoměřice, Suchdol a Sedlec, okrajově jsou dotčena také k.ú. Nebušice a Lysolaje. Úsek Suchdol – Březiněves (stavba 519) zasahuje také na území Hlavního města Prahy a v severní části okrajově na území Středočeského kraje. Prochází přes katastrální území Suchdol, Bohnice, Čimice, Dolní Chabry, Březiněves a Ďáblice, okrajově je také dotčeno k.ú. Zdiby.

Popisovaná zájmová oblast je pro potřeby této zprávy vymezena koridorem 1 km od osy plánované komunikace na obě strany. Pro stavbu 518 vytváří na západě hranici přeložka silnice I/7, na východě hluboký kaňon řeky Vltavy. Stavba 519 navazuje na západě na stavbu 518 mostem přes řeku Vltavu a na východě je ukončena v MÚK Březiněves napojením na Proseckou radiálu.

Obrázek 1: Lokalizace záměru v širším územním rámci



Zdroj: Mapový podklad ČÚZK, administrativní hranice ČÚZK



### 3 LEGISLATIVNÍ RÁMEC

Ochrana kulturního a archeologického dědictví je veřejným zájmem. Kulturně historická hodnota území archeologických nálezů (ÚAN) a archeologických nálezů spočívá ve schopnosti nést historickou informaci důležitou pro zachování krajinné paměti a od ní se odvíjejícího kulturního povědomí.

Do archeologického dědictví jsou zahrnuty stavby, konstrukce, skupiny budov, zastavěná území, movité objekty, památky dalšího druhu a také jejich související prostředí nacházející se jak na souši, tak pod vodou (dle čl. 1, Úmluva o ochraně archeolog. dědictví Evropy).

Právní předpisy, upravující ochranu archeologických památek:

- Úmluva o ochraně archeologického dědictví Evropy (č. 99/2000 Sbírký mezinárodních úmluv). Úmluva o ochraně archeologického dědictví Evropy, Maltská konvence (revidovaná) je úmluvou členských států Rady Evropy a ostatních států – smluvních stran Evropské kulturní úmluvy. Úmluva byla přijata dne 16. ledna 1992 ve Vallettě. Jménem České republiky byla podepsána ve Štrasburku dne 17. prosince 1998. S úmluvou vyslovil souhlas Parlament ČR a prezident republiky ji ratifikoval. Ratifikační listina ČR byla uložena u generálního tajemníka Rady Evropy, dne 22. března 2000. Dokument vstoupil v platnost na základě svého článku 14 odst. 3 dne 25. května 1995. Pro ČR je závazný podle odst. 5 téhož článku od 23. září 2000.
- Úmluva o ochraně architektonického dědictví Evropy (č. 73/2000 Sbírký mezinárodních smluv).
- Zákon č. 20/1987 Sb., o státní památkové péči, ve znění pozdějších předpisů.
- Vyhláška č. 187/2007 Sb., která stanoví obsah a náležitosti plánu území s archeologickými nálezy.
- Zákon č. 183/2006 Sb., o územním plánování a stavebním řádu, ve znění pozdějších předpisů.

#### Povinnosti stavebníka

Při stavebních pracích je v případě archeologického nálezů nutno postupovat v souladu se zákonem o státní památkové péči č. 20/1987 Sb., ve znění pozdějších předpisů. Dle této legislativy lze archeologický nález definovat takto:

- „Archeologickým nálezem je věc (soubor věcí), která je dokladem nebo pozůstatkem života člověka a jeho činnosti od počátku jeho vývoje do novověku a zachovala se zpravidla pod zemí.“

Pro ochranu archeologického dědictví je v souvislosti se stavební činností legislativou stanovena oznamovací povinnost stavebníka o tom, že je v určitém území připravována stavební činnost. § 22 zákona č. 20/1987 Sb. stanoví, že má-li se stavební činnost provádět na území s archeologickými nálezy, je stavebník povinen už od doby přípravy stavby tento svůj záměr oznámit Archeologickému ústavu a umožnit jemu nebo oprávněné organizaci provedení záchranného výzkumu. Je-li stavebníkem právnická osoba nebo fyzická osoba, při jejímž podnikání vznikla nutnost záchranného archeologického výzkumu, hradí náklady záchranného archeologického výzkumu tento stavebník.

Podle § 23 platí o archeologických nálezích, k nimž dojde v souvislosti s přípravou nebo prováděním stavby, zvláštní předpisy (zákon č. 183/2006 Sb., o územním plánování a stavebním řádu). Ve stavebním zákoně je § 176 dáno, že dojde-li k nepředvídaným nálezům kulturně cenných předmětů, detailů stavby nebo chráněných částí přírody anebo k archeologickým nálezům, je stavebník povinen neprodleně oznámit nález stavebnímu úřadu a orgánu státní památkové péče nebo orgánu ochrany přírody a zároveň učinit opatření nezbytná k tomu, aby nález nebyl poškozen nebo zničen, a práce v místě nálezů přerušit.



Pro správní území Hl. města Prahy je k dispozici dokument „*Archeologie na území hlavního města Prahy – příručka pro stavebníky a veřejnost*“ (Magistrát hlavního města Prahy, odbor památkové péče, 2016). Dle tohoto dokumentu lze záchranný archeologický průzkum definovat následovně:

- „*Záchranný archeologický výzkum je odbornou archeologickou činností vyvolanou ohrožením či narušením území s archeologickými nálezy. Výsledkem výzkumu je soubor artefaktů (movitých nálezů) a nálezová zpráva (zpráva o výsledcích výzkumu dle díkce § 21, odst. 3 zákona č. 20/1987 Sb., v platném znění), která detailně dokumentuje a interpretuje archeologické situace nenávratně zničené stavební, těžební či jinou činností. Z tohoto důvodu se výzkumem rozumějí veškeré etapy archeologické práce na území s archeologickými nálezy až do stadia nálezové zprávy, tedy vlastní terénní práce (odkryv), provedení úplné dokumentace odkrytých situací, geodetické zaměření plochy výzkumu, evidence a ošetření movitých archeologických nálezů, další zpracování terénní dokumentace podle obvyklého standardu (např. překreslení plánů, digitalizace), dokumentace movitých nálezů včetně jejich případné konzervace, uložení movitých nálezů do vhodného depozitáře, analýza odebraných vzorků (kromě artefaktů také např. zvířecích a lidských kostí, zbytků rostlin, mineralogických materiálů atd.) a kompletní vyhodnocení výsledků výzkumu. Nedílnou součástí výzkumu je i jeho přípravná fáze, tj. terénní průzkum území s archeologickými nálezy po dle potřeby (např. povrchový sběr, geofyzikální měření, letecké snímkování), shromáždění informací o starších nálezech z odborných archivů a jejich vyhodnocení.*“

Specifikem zájmového území je výskyt kulturních památek dle §2 zákona 20/1987 Sb., které jsou současně archeologickými lokalitami, tj. nejedná se o věci movité anebo nemovitosti ve smyslu stavby či souboru staveb (viz kap. 5). Při ochraně kulturních památek je nutné respektovat zejména ustanovení §9, kdy občané a organizace, i když nejsou vlastníky památky, jsou povinni si počínat tak, aby nezpůsobili jejich nepříznivé ovlivnění. Pokud by fyzická či právnická osoba mohla způsobit nepříznivé změny stavu památky (viz §11) mohou orgány ochrany památkové péče takovéto činnosti podmínit dílčími požadavky na ochranu památky anebo škodlivou činnost zakázat.

## 4 HISTORICKÝ VÝVOJ OSIDLOVÁNÍ ZÁJMOVÉHO ÚZEMÍ

Historická charakteristika dotčeného území uvedená níže vychází z posouzení vlivů na krajinný ráz, resp. z popisu kulturních a historických charakteristik místní krajiny dle „*Studie vlivu na krajinný ráz dle §12 zákona č. 114/1992 Sb., o ochraně přírody a krajiny v platném znění*“; Kupka, 2022. Tato studie obsahuje exkurz do historie zdejšího osídlení, který je využitelný i pro potřeby této rešerše.

### 4.1 OBECNÁ CHARAKTERISTIKA

Oblast severně a severozápadně od Prahy je charakteristická blízkostí hlavního města Prahy a statutárního města Kladna, které tvoří její druhé spádové a správní centrum. Původní vesnický charakter území, které bylo postupem časem urbanizováno a při-pojeno k Praze, tvoří přechod mezi kompaktním urbanistickým celkem Prahy a okolní vesnickou zástavbou obklopenou zemědělsky obhospodařovanými polnostmi. Díky přírodním podmínkám vhodným pro zemědělství (charakter lesostepi s typickými doubravami) se rovinaté území řadí do staré sídelní oblasti kontinuálně osídlené již od pravěku. Osídlení oblasti probíhalo prakticky nepřetržitě po celá tisíciletí. Ostrohy vltavského údolí a rovněž stráně a výšiny při údolích potoků ústících do Vltavy vykazují stopy pravěkého života (řadové hroby v údolí Únětic, Noutonic a Čičovic, nálezy na Levém Hradci), jež dávají bezpečné znaky struktury pravěkého osídlení a jsou mnohdy totožné s pozdějšími historickými sídly. Obyvatelstvo sídliště na ostrohu Řivnáči u Levého Hradce je považováno za nejstarší v Čechách.



Známým pojmem v české archeologii jsou nálezy z Libčic nad Vltavou, kde archeologové určili tři velké sídelní skupiny tvořené lidskými obydlími a pohřebišti. Byla zde rovněž objevena keltská vesnice. Osídlení jedné z nejstarších sídelních oblastí v Čechách je doloženo i archeologickými lokalitami v Úněticích či Černém Volu. V okolí Zbuzan jsou nálezy ze všech dalších kulturních období a to eneolitu, z doby kultury knovízské, halštatské, halštatsko-laténské, z doby stěhování národů (s rozsáhlým pohřebišťem) a přes hradištní dobu až do současnosti. Četné jsou nálezy z konce doby bronzové, z období tzv. knovízské kultury (13. - 7. st. př. Kr.), nazvané podle místa nálezů u obce Knovíz.

K památným místům naší historie náleží legendární Tursko, kde se nachází legendární pahorek zvaný „Krlíš“. K dalším patří pozůstatky přemyslovských správních hradů Budeč (sídlíště z doby bronzové, od 9. století jedno z nejrozsáhlejších slovanských hradišť), Libušín (slovanského hradiště z 9. až 11. století) a Levý Hradec (první ohnisko křesťanství v Čechách a také první mocenské centrum přemyslovského státu). Na Budči stojí nejstarší dosud dochovaná stavba v ČR, rotunda sv. Petra a Pavla postavená na přelomu 9. a 10. století. Ve středověku bylo v oblasti velké množství světských i církevních statků. Zdejší vsi a tvrze byly středisky menších zemanských a rytířských statků i statků bohatých měšťanů. V blízkosti Prahy vedle toho měly v předhusitském období četné statky zejména pražské kláštery. V průběhu třicetileté války byla mnohá panství zničena a obyvatelstvo zdecimováno. V pobělohorském období se v oblasti mění majetkové vztahy a formují se rozsáhlá šlechtická dominia a jejich centra.

V oblasti se prolíná lidová architektura slánského, podřipského a severozápadního okolí Prahy. Kladensko a okolí Unhoště leží v tradiční oblasti hrázděné architektury. Hrázděné konstrukce se prakticky nedochovaly. V pásmu při severozápadním okraji Prahy se objevuje starší zděná barokní architektura. Převážná část vesnic má charakter klasicistní. Tento stavební styl sem proniká z oblasti pražské kotliny. Objevují se i domy ve stylu geometrické secese.

## 4.2 PODROBNÁ CHARAKTERISTIKA

### Přední Kopanina-Nebušice

Zdejší krajina patří ke staré sídelní oblasti kontinuálně osídlené již od pravěku a zdejší sídla jsou písemně doložena již od středověku (Nebušice 1273, Přední Kopanina 1285, Ruzyně 993), prostor došel ve 20. století velkých změn.

### Horoměřice jih

Prostor leží ve staré sídelní oblasti hercynského okruhu. Podle archeologických nálezů bylo území obydleno již v době bronzové – jsou zde naleziště pozůstatků knovízské a únětické kultury (2000-1500 př. Kr.), která se ostatně nazývá podle sousední obce Únětice. V Horoměřicích se nachází kámen nejasného původu, považovaný někdy za menhir (snad z 1. století př. Kr.). Jedná se o zemědělskou, intenzivně obhospodařovanou krajinu, kterou obklopují historická sídla Nebušice (první písemná zmínka roku 1273) a Horoměřice (1273).

### Horoměřice-Suchdol

Prostor leží ve staré sídelní oblasti hercynského okruhu. Nejstarší osídlení dokazují nálezy valounové industrie z období před 300.000 lety. Nálezy z doby bronzové (únětická kultura v Tichém údolí), bronzky knovízské kultury v Kozích hřbetech a náramek z keltského pohřebiště v Suchdole, svědčí o téměř nepřetržitém osídlení. Na východním okraji prostoru je dochované jádro historického Suchdola se zámkem a dvorem a s kaplí sv. Václava (Suchdol poprvé zmiňován v roce 1221, Lysolaje 1257).

### Sedlec-Zámky

Prostor vltavského kaňonu byl osídlen již v prehistorickém období, což dokládá řada archeologických nálezů, a i v době historické patřil ke kontinuálně osídlené oblasti spjaté s raně středověkým



přemyslovským státem (hradiště Zámka, hradiště Na Farkách). Strategicky významné místo Zámka (více viz kap. 5) nad řekou Vltavou chráněné příkrými svahy ze tří světových stran bylo souvisle osídleno od 4. tisíciletí př. Kr. až do 9. století. V období eneolitu (kolem poloviny 4. tisíciletí př. Kr.) založil výšinné sídliště na Zámkách lid patřící řivnáčské kultuře. Pozdější osídlení je doloženo z doby bronzové, od 5. století př. Kr. se zde usídlili Keltové a na přelomu letopočtu byli vystřídáni germánskými Markomany. V období od 7. do 9. století se s příchodem Slovanů stalo ze Zámek významné slovanské hradiště, jehož největší rozvoj se datuje k 9. století. Dodnes jsou na severní a východní straně patrné zbytky mohutných valů, které tvořily součást opevnění.

### Čimice

Prostor leží ve staré sídelní oblasti s množstvím archeologických nálezů (hradiště Zámka, Na Farkách – neolitické sídliště, posléze hradiště věteřovské kultury, a nakonec pozdně halštatské hradiště). Původně zemědělská krajina s poli, loukami, sady a pastvinami byla ovlivněna ve 20. století výstavbou velkých sídlišť (Bohnice, Čimice) navazujících na původní jádra historických vsí (Čimice 1334, Bohnice 1158). Dolní Chabry – původní ves doložena 1273.

### Zdiby-Březiněves

Prostor leží ve staré sídelní oblasti osídlené již od pravěku (menhir Zkamenělý slouha v Dolních Chabrech – nejznámější klasický menhir na území dnešní Prahy, archeologický výzkum napověděl, že byl vztyčen v období 5000 až 4000 let př. Kr.). V Battistově cihelně v Ďáblicích byly objeveny hroby z doby durinské, artefakty z doby předúnětické, z doby nordické, jehlice a náhrdelníky z doby bronzové, hroby s nádobkami z doby lužicko-knovízské kultury. Je prokázáno, že v době bylanské zde již byla velká osada. Z doby laténské zde byl nalezen škvarek ze železné pece, dvě spony a hliněný cedník. V minulých letech, při stavbě masokombinátu v Čakovících, byla v těchto místech nalezena kultura halštatská. Řada nálezů je i z katastru Dolních Chaber (soubor kamenných kulovitě opracovaných paleolitických nástrojů, kamenné nástroje zhotovené z valounů buližníků a křemene ze středního paleolitu, na území Chaber je doložena neolitická osada lidu s vypichovanou keramikou, nálezy lidu kultury zvoncovitých pohárů, lidu kultury nálevkovitých pohárů a kultury s kanelovanou keramikou, pohřebiště únětické kultury, nálezy knovízské kultury, bylanské kultury, keltské nálezy). Zdejší sídla jsou písemně doložena již od středověku (Zdiby 1266, Březiněves 1158, Dolní Chabry 1273, Ďáblice 1253).

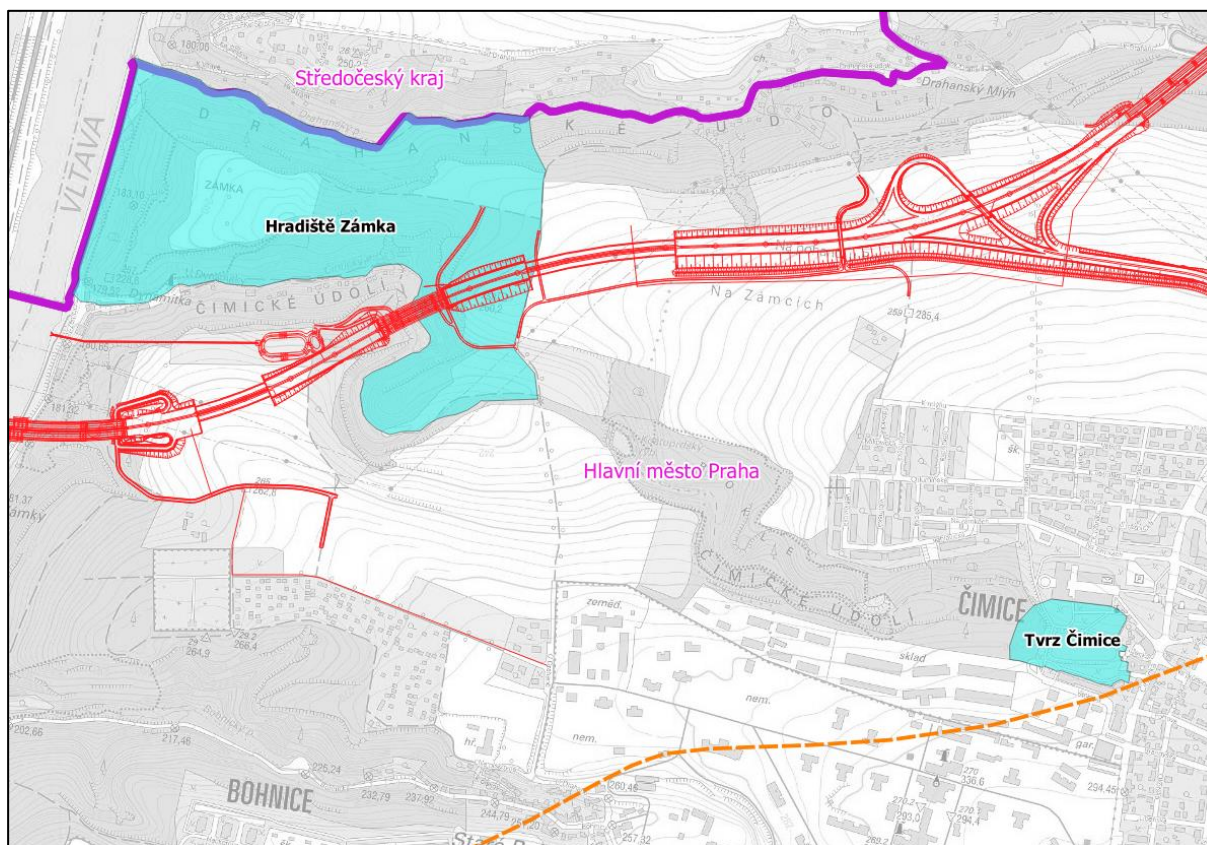
## 5 ARCHEOLOGICKÉ KULTURNÍ PAMÁTKY

Na území hlavního města Prahy se nachází několik archeologických lokalit, které byly pro svůj historický význam zapsány do Seznamu kulturních památek ČR. Nalezneme mezi nimi plošně různě rozsáhlé pozůstatky pravěkých a raně středověkých opevněných osad s terénními relikty opevnění a stojící i zaniklé tvrze. Šíří těchto památek obohacují také tzv. archeologicky významné plochy v rámci Pražské památkové rezervace, kde se setkáme s historickými sklepy, relikty zaniklých kostelů, středověkým městským opevněním nebo židovským hřbitovem. Nicméně tyto plochy se nacházejí v centru města zcela mimo území dotčené záměrem.

Z archeologických kulturních památek lze v zájmovém území do 1 km od osy záměru nalézt dvě lokality, a to Hradiště Zámka a Tvrz Čimice.



Obrázek 2: Lokalizace archeologických kulturních památek



Poznámka: Trasa záměru je znázorněna červenou linií, oranžovou linií je znázorněna zóna 1 km od osy záměru

Zdroj: Mapový podklad ČÚZK, administrativní hranice ČÚZK

### 5.1.1 Hradiště Zámka

Hradiště Zámka se rozprostírá na ostrohu mezi údolími Drahanského a Čimického potoka. Zaujímá území až k správní hranici Prahy na severu. Z jižní strany hranici tvoří Čimický potok. Na západě je lemována řekou Vltava, na východě potom polní cestou, která vede do Bohnic. Plochy, které nejsou pokryté vegetací, tvoří zpravidla obdělávaná zemědělská půda, dle katastrální evidence se jedná o ornou půdu. Aktuální stav lokality je zobrazen ve fotodokumentaci (viz příloha č. 2).

Záměr prochází přes danou lokalitu, a to přes její jižní výběžek. V rozsahu území podléhajícímu památkové ochraně se bude jednat o most přes Čimické údolí, navazující povrchový úsek hlavní trasy, portál hloubeného tunelu Zámky-východ a přeložku polní/lesní cesty. Mimo plochu samotné kulturní památky dále na východ bude pokračovat tunel Zámky-východ.

Místo bylo osídleno od cca 4. tisíciletí př. Kr. až do 9. století. V období eneolitu (kolem poloviny 4. tisíciletí př. Kr.) založil výšinné sídliště na Zámkách lid patřící řivnáčské kultuře. Pozdější osídlení je doloženo z doby bronzové, od 5. století př. Kr. se zde usídlili Keltové a na přelomu letopočtu byli vystřídáni germánskými Markomany. V období od 7. do 9. století se s příchodem Slovanů stalo ze Zámek významné slovanské hradiště, jehož největší rozvoj se datuje k 9. století.

Hradiště spadá do kategorie tzv. výšinných sídlišť. Standardním typem obydlí řivnáčské kultury jsou malé jednorodinné domy. Stavebně se dělí se do dvou skupin. První skupinou, pro tuto kulturu typickou, jsou polozemnice. Vystupují jak na výšinných, tak na rovinných lokalitách. Jejich půdorys je obvykle čtvercovitý, eventuálně široce obdélníkový, o průměrné ploše 20–25 m<sup>2</sup>. Do této skupiny

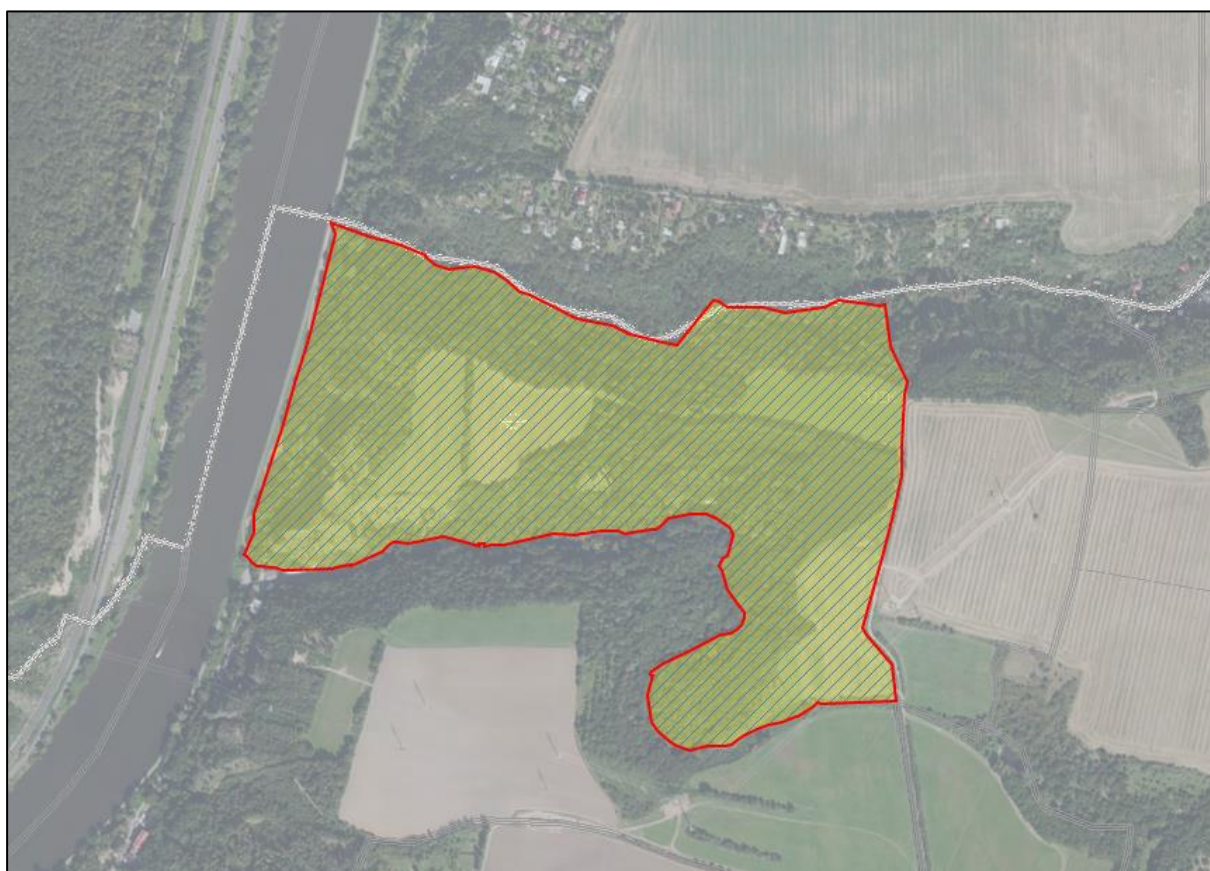
Ize řadit i osídlení lokality Zámka (Pavlů a kol., 2007). V prostoru hradiště byla nalezena řada artefaktů, což odkazuje na dávné osídlení lokality (viz kap. 6 a 7).

Tabulka 1: Hradiště Zámka

Název	Číslo ÚSKP	Obec	Katastr	Popis
Hradiště Zámka	54973/1-1628	Praha	Bohnice	Pravěké výšinné sídliště a pozdější opevněné slovanské hradiště. Lokalita vykazuje mnoho cenných nálezů.

Zdroj: NPÚ

Obrázek 3: Lokalizace kulturní památky Hradiště Zámka



Zdroj: NPÚ

Jedná se o lokalitu, která leží nad Vltavou na výrazné ostrožně, ohraničené na severní, západní a jižní straně strmými svahy. Nad terén vystupují zbytky opevnění – valů. Místo bylo osídleno od pozdní doby kamenné (eneolitu) v období kultury nálevkovitých pohárů především kultury řivnáčské (kolem 3000 př. K.). Tehdy vzniká sídliště obehnané palisádou zapuštěnou do skalního podloží. Ostrožna byla osídlena také ve starší době bronzové – kultura únětická. Významné jsou i nálezy věteřovské a věteřovsko-mohylové z přechodu starší a střední doby bronzové (kolem 1500 př. K.). Početné nálezy patří i kultuře knovízské. Sídlíště existovalo i v době železné, halštatské (7. – 6. stol. př. K.) a je doloženo keramikou kult. bylanské. Slovanská osada zde vznikla až v 6. století po K. Asi na konci 8.



stol. bylo na ostrohu vybudováno hradiště opevněné hradbou z hlíny, dřeva a kamenů. Zaniklo na konci 9. století, zřejmě násilně. Vlastní hradiště tvoří trojúhelníková plocha o rozloze cca 6,5 ha.

Obrázek 4: Letecký snímek Hradiště Zámka (hlavní plocha hradiště na ostrohu)

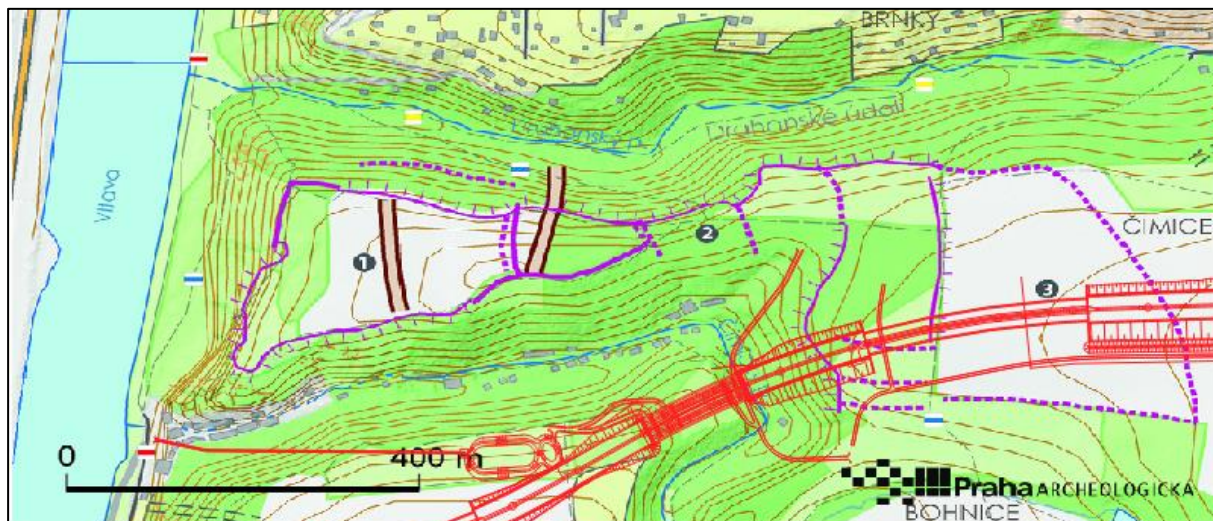


Zdroj: Praha archeologická

Jak naznačuje níže uvedený plán, tak oproti původnímu předpokládanému rozsahu hradiště (viz výše letecký snímek), se osídlené území nacházelo na větší ploše. Tato zjištění vycházejí z geofyzikálních průzkumů, které byly provedené okolo roku 2005 (Křivánek, 2005). Celé hradiště se tak rozprostíralo na ploše cca 10-12 ha a jeho součástí byly pravděpodobně kromě hlavní opevněné plochy na trojúhelníkovém ostrohu (bod 1 plánu) také dvě vnější předhradí doplněné dalšími opevňovacími prvky (body 2 a 3 plánu). Do dnešní doby se na povrchu dochovaly pouze linie obvodové fortifikace hlavní opevněné plochy na ostrohu v podobě nevýrazné terénní vlny. Předpokládané vnější předhradí (bod 3) již leží mimo plochu, která je sledována jako kulturní památka.



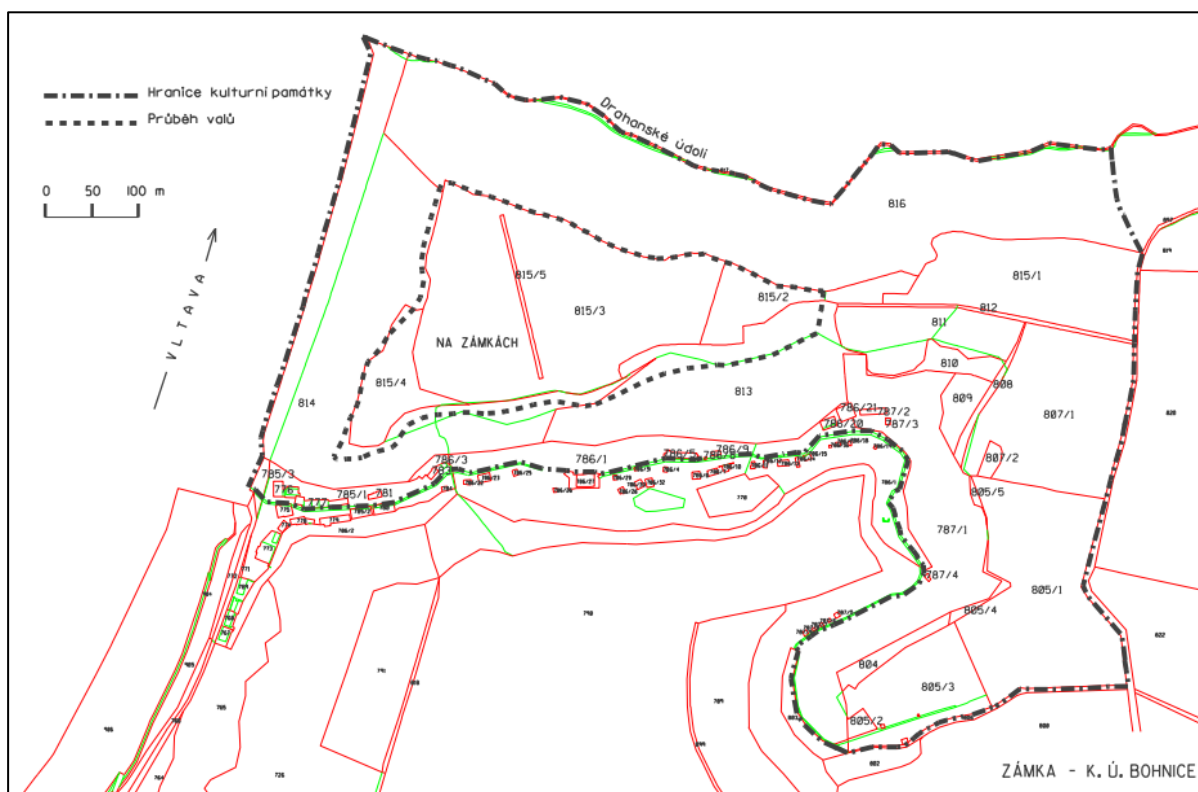
Obrázek 5: Plán Hradiště Zámka



Poznámka: 1 – opevněná plocha, 2 – nově zjištěné předhradí neznámého stáří, 3 – pravděpodobné vnější předhradí, přerušované linie – linie pravděpodobných dalších opevňovacích prvků, červená linie – trasa záměru

Zdroj: Praha archeologická

Obrázek 6: Hradiště Zámka – dochovaná linie hlavní fortifikace na ostrohu



Zdroj: Odbor archeologie NPÚ Praha

### 5.1.2 Tvrz Čimice

Lokalita se nachází v zastavěném území Čimic v místě Čimického rybníka a přilehlého okolí. Kromě vodní plochy lokalitu utváří plochy sídelní zeleně. Místo s bývalou tvrzí není v kontaktu se záměrem, leží cca 650 m od osy Čimického přivaděče a cca 800 m od osy hlavní trasy D0.

Tabulka 2: Tvrz Čimice

Název	Číslo ÚSKP	Obec	Katastr	Popis
Tvrz Čimice	41374/1-2066	Praha	Čimice	Zbytky tvrze z 14. století a předchozí fáze osídlení z 13. století (románský dům) byly odkryty a prozkoumány během archeologického výzkumu v letech 1975 až 1983.

Zdroj: NPÚ

Obrázek 7: Lokalizace kulturní památky Tvrz Čimice



Zdroj: NPÚ

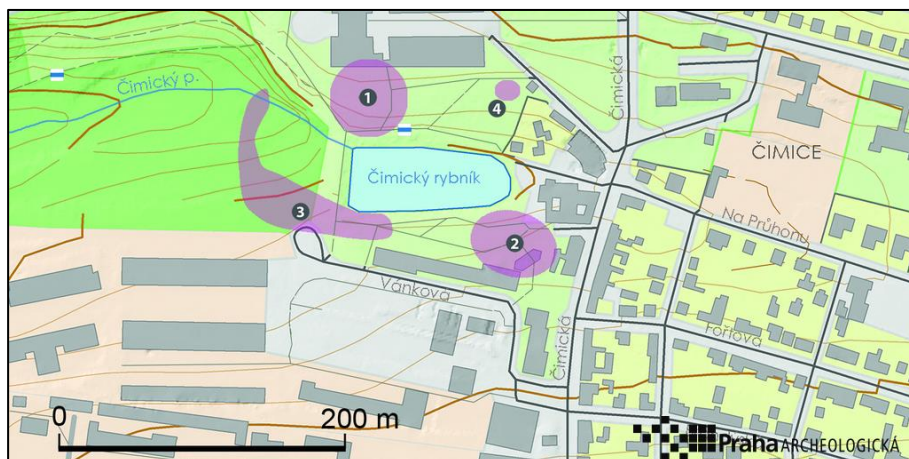
Samotné tvrziště se nacházelo severně od dnešního rybníka (viz bod 1 plánu). Z druhého obrázku – plánu níže vyplývá jeho předpokládaná podoba, kterou se podařilo získat archeologickými průzkumy. Tvrz tvořilo torzo starší kamenné kvádřikové stavby (bod A plánu), torzo starší stavby z lomového zdiva (bod B plánu), kruhový příkop mladší tvrze porušující starší stavby (bod C plánu), kamenný suterén věžové tvrze (bod D plánu), pozůstatky dřevohliněných staveb (bod E plánu) a hospodářský dvůr (bod F plánu).

V prostoru jihovýchodně od dnešního rybníka (bod 2 plánu) se nacházelo nejstarší známé středověké sídliště v katastru dnešních Čimic. Stopami po něm byla nejméně dvě mělce zahloubená dna chat vybavených jednoduchým otopným zařízením a také zásobní jámy. V ploše 2 pokračovalo osídlení v období starohradištním (polovina 7. až konec 8. století) a podle stopového zastoupení příslušných keramických nálezů snad ještě v období středohradištním (9. až 1. polovina 10. století). V mladohradištním období (2. polovina 10. až 1. polovina 12. století) se osídlení přesunulo přibližně



130 metrů k západu, kde byly na nepříliš skloněném jižním svahu nad rybníkem (bod 3 plánu) odkryty úseky mělkých příkopů, či spíše žlabů. Ještě o 50 metrů dále západním směrem došlo k odkryvu pozůstatků zahluobeného či polozahluobeného obdélného objektu – tzv. zemnice či polozemnice – se stopami ohniště na podlaze, který však byl dle keramických nálezů o něco starší než zmiňované žlaby.

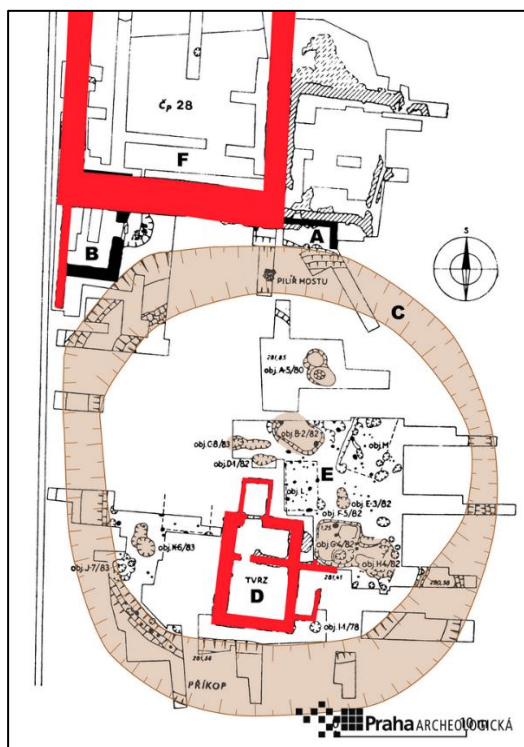
Obrázek 8: Plán osídlení okolo Tvrze Čimice



Poznámka: 1 – tvrziště s kruhovým příkopem a nálezy starších kamenných staveb, 2 – nálezy z doby římské až časně slovanské, 3 – nálezy raně středověké (mladohradištní období), 4 – vrcholně středověké nálezy

Zdroj: Praha archeologická

Obrázek 9: Plán tvrzíště Čimice



Poznámka: A – torzo starší kamenné kvádríkové stavby, B – torzo starší stavby z lomového zdiva, C – kruhový příkop mladší tvrze porušující starší stavby, D – kamenný suterén věžové tvrze, E – pozůstatky dřevohliněných staveb, F – hospodářský dvůr

Zdroj: Praha archeologická

## 6 ÚZEMÍ S ARCHEOLOGICKÝMI NÁLEZY

Územím s archeologickými nálezy (ÚAN), pojem použitý §22, odst. 2 zákona č. 20/1987 Sb., o státní památkové péči, se rozumí území, či místo původního výskytu archeologických nálezů nemovitých anebo movitých, na němž již byly registrovány jakékoliv archeologické nálezy movité či nemovité povahy, lze proto odůvodněně očekávat, že zde další výskyt není vyloučen. Za území bez archeologických nálezů lze označit pouze takové území, na němž byly prokazatelně odtěženy veškeré uložení čtvrtohorního stáří. Evidovaná ÚAN jsou rozdělena do čtyř kategorií:

- ÚAN I = území s pozitivně prokázaným a dále bezpečně předpokládaným výskytem archeologických nálezů.
- ÚAN II = území, na němž dosud nebyl pozitivně prokázán výskyt archeologických nálezů, ale určité indicie mu nasvědčují; pravděpodobnost výskytu archeologických nálezů je 51-100%.
- ÚAN III = území, na němž dosud nebyl rozpoznán a pozitivně prokázán výskyt archeologických nálezů a prozatím tomu nenasvědčují žádné indicie, ale předmětné území mohlo být osídleno či jinak využito člověkem, a proto existuje 50 % pravděpodobnost výskytu archeologických nálezů. Jde o veškeré ostatní území státu mimo ÚAN I, II a IV.
- ÚAN IV = území, na němž není reálná pravděpodobnost výskytu archeologických nálezů. Jde o veškerá vytěžená území, kde byly odtěženy vrstvy a uložení čtvrtohorního stáří.

Podrobný přehled ÚAN je uveden v tabulce níže a potom v příloze č. 1 této rešerše. Jedná se o výčet lokalit spadajících nebo dotýkajících se záměrem dotčeného území, tedy do vzdálenosti cca 1 km od



osy záměru. Presentovány jsou údaje dle NPÚ, resp. dle státního archeologického seznamu. Jak je z obrázku níže patrné, tak záměr prochází přes ÚAN č. 14, 28, 33, 41, 49, 51 a 52.

Tabulka 3: Území s archeologickými nálezy v dotčeném území

Č.*	Název	Kategorie ÚAN	ID SAS	Katastr
1	Přední Kopanina, Z od mostu	I	6768	Přední Kopanina
2	Přední Kopanina, S okraj obce	I	6751	Přední Kopanina
3	Přední Kopanina, zrušený sad	I	6752	Přední Kopanina
4	Přední Kopanina – starověké a novověké jádro obce	I	6767	Přední Kopanina
5	U hřiště	I	6801	Nebušice
6	Na Holé	I	7014	Suchdol, Lysolaje
7	Horoměřický potok	I	7009	Horoměřice
8	Pole J od Únětic	I	6989	Horoměřice
9	Kozí Hřbety	I	7004	Suchdol
10	sv. Václav	I	7005	Suchdol
11	U kapličky	I	6995	Suchdol
12	Bažantní	I	7000	Suchdol
13	Suchdol, pod Výhledy	I	7018	Suchdol
14**	Výhledy	I	6986	Suchdol
15	Za sokolovnou	I	7003	Suchdol
16	Suchdol, pozemek základní školy	I	6993	Suchdol
17	U Křížku	I	6998	Suchdol
18	Na Močále	I	6999	Suchdol
19	Výhledy	I	7012	Suchdol
20	Suchdol, V od polohy Výhledy	I	6991	Suchdol
21	Suchdol, ul. K Horoměřicům	I	6992	Suchdol
22	Kamýcká, Internacionální	I	7010	Suchdol
23	Česká zemědělská univerzita - CEMS	I	7011	Suchdol
24	Kamýcká - VŠZ	I	6997	Suchdol
25	Gagarinova	I	7001	Suchdol
26	Gagarinova ulice	I	7017	Suchdol
27	Suchdol, areál VŠZ	I	7016	Lysolaje, Sedlec, Suchdol
28**	Budovec	I	6994	Sedlec, Suchdol
29	Roztocká ulice	I	7002	Suchdol
30	Sedlec - intravilán	I	7054	Sedlec
31	Roztoky – pravěký a raně středověký sídelní areál	I	7050	Roztoky u Prahy
32	Tříkrálka	I	7036	Bohnice
33**	Bohnice – hradiště Zámka	I	7043	Bohnice





Č.*	Název	Kategorie ÚAN	ID SAS	Katastr
34	Bohnice - intravilán	I	7044	Bohnice
35	Ústav choromyslných – psychiatrická léčebna	I	7039	Bohnice
36	Na Zámkách	I	7029	Čimice
37	Čimická tvrz	I	7028	Čimice
38	Čimická ulice – západně od rybníka	I	7035	Čimice
39	Čimická ulice	I	7025	Čimice
40	Čimická ulice	I	7034	Čimice
41**	Na Rovinách	I	6929	Dolní Chabry
42	Malínského cihelna	I	6932	Dolní Chabry
43	Doksanská ulice	I	6931	Dolní Chabry
44	Kostel sv. Jana Křtitele	I	6924	Dolní Chabry
45	Dolní Chabry – statek, č. p. 15	I	6930	Dolní Chabry
46	V Americe	I	7020	Dolní Chabry
47	Hudečkova zahrada – Spořická ul.	I	7059	Dolní Chabry
48	Zdiby – intravilán obce	I	6935	Zdiby
49**	Ďáblice - sklárna	I	6949	Ďáblice, Březiněves
50	Březiněves, středověké a novověké jádro vsi	I	6950	Březiněves
51**	Mratínský potok - vodovod Káraný - Praha	I	6948	Ďáblice
52**	II pásmo	II	34917 35409 35777 35776	Hl. m. Praha
53	Horoměřice - intravilán	II	6990	Horoměřice
54	II pásmo	II	32571	Suchdol, Statenice, Horoměřice, Únětice u Prahy
55	II pásmo	II	32563	Přemyšlení, Zdiby, Klecany
56	Krákorova pískovna	IV	7007	Lysolaje
57	Hergetova pískovna	IV	6996	Suchdol, Lysolaje
58	Bohnice – Nekvasilova pískovna	IV	7038	Bohnice

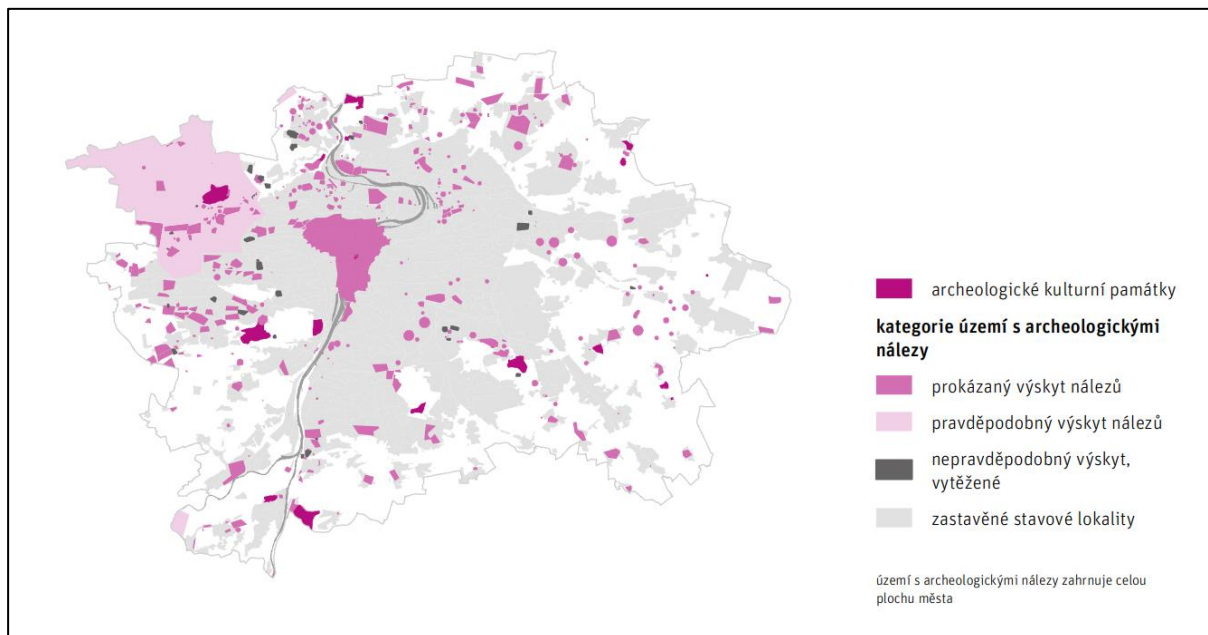
\* Číslování ÚAN pro potřeby EIA (nejedná se o ID kód NPÚ)

\*\* ÚAN v kontaktu se záměrem

Pro správní obvod hl. m. Prahy dle dat NPÚ platí, že ÚAN II pokrývá celé území obce s výjimkou ÚAN I a IV. Dle dostupných údajů územně analytických podkladů hl. m. Prahy poté vyplývá odlišné vymezení ÚAN II. Vzájemné porovnání je uvedené na obrázcích níže, přičemž pro potřeby této rešerše i EIA je jako relevantní považováno stanovení dle NPÚ.

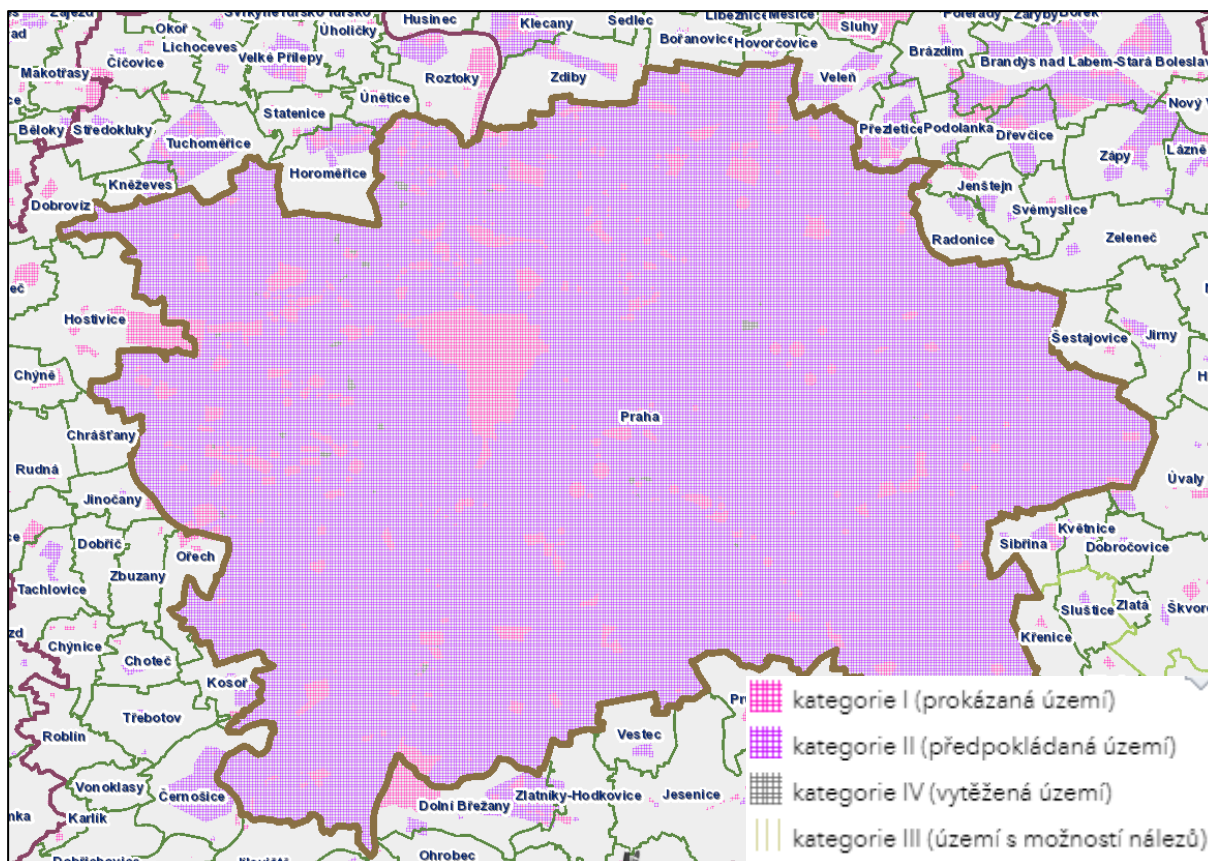


Obrázek 10: ÚAN II pro hl. m. Praha dle ÚAP



Zdroj: Územně analytické podklady hl. m. Prahy

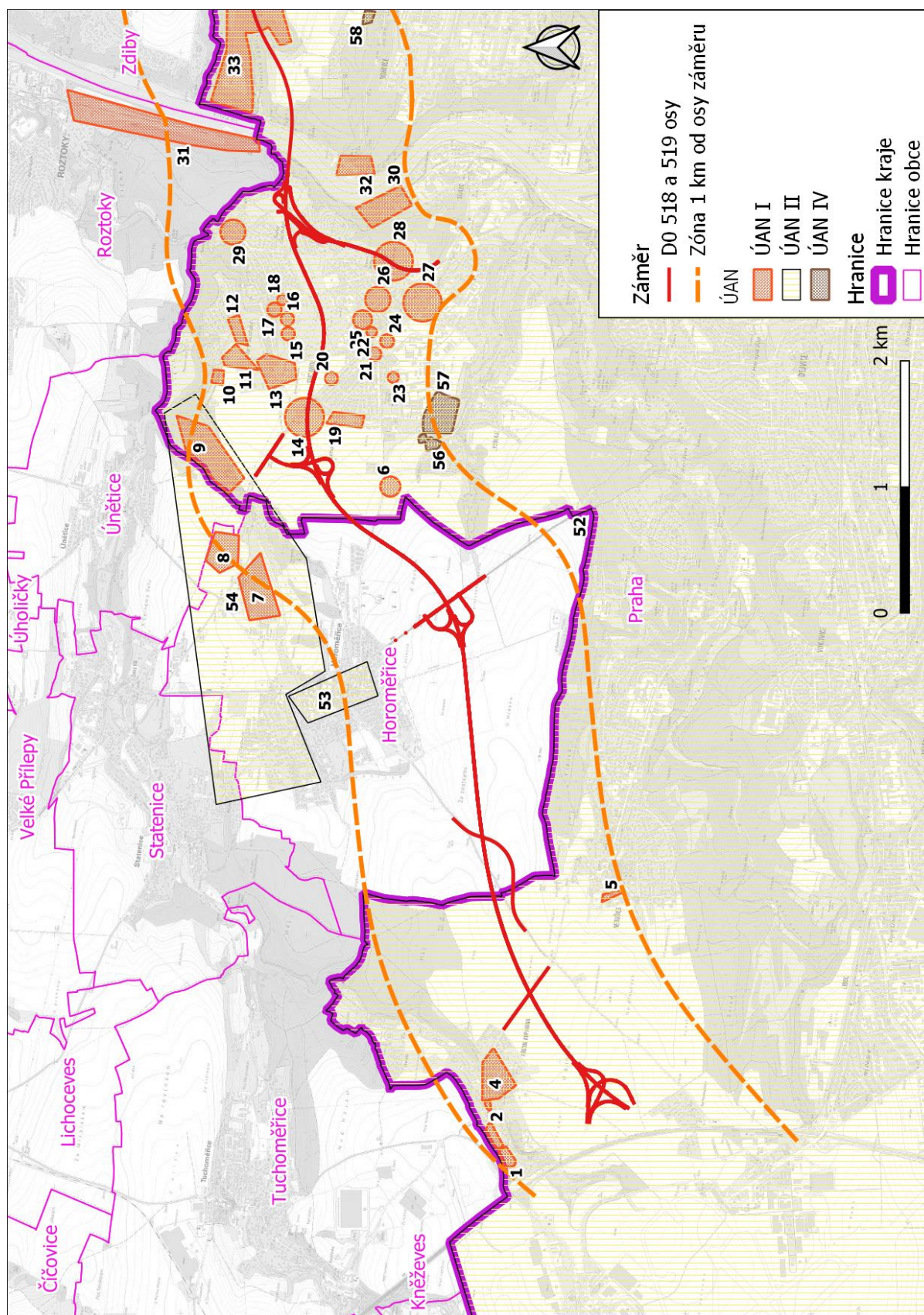
Obrázek 11: ÚAN II pro hl. m. Praha dle NPÚ



Zdroj: NPÚ



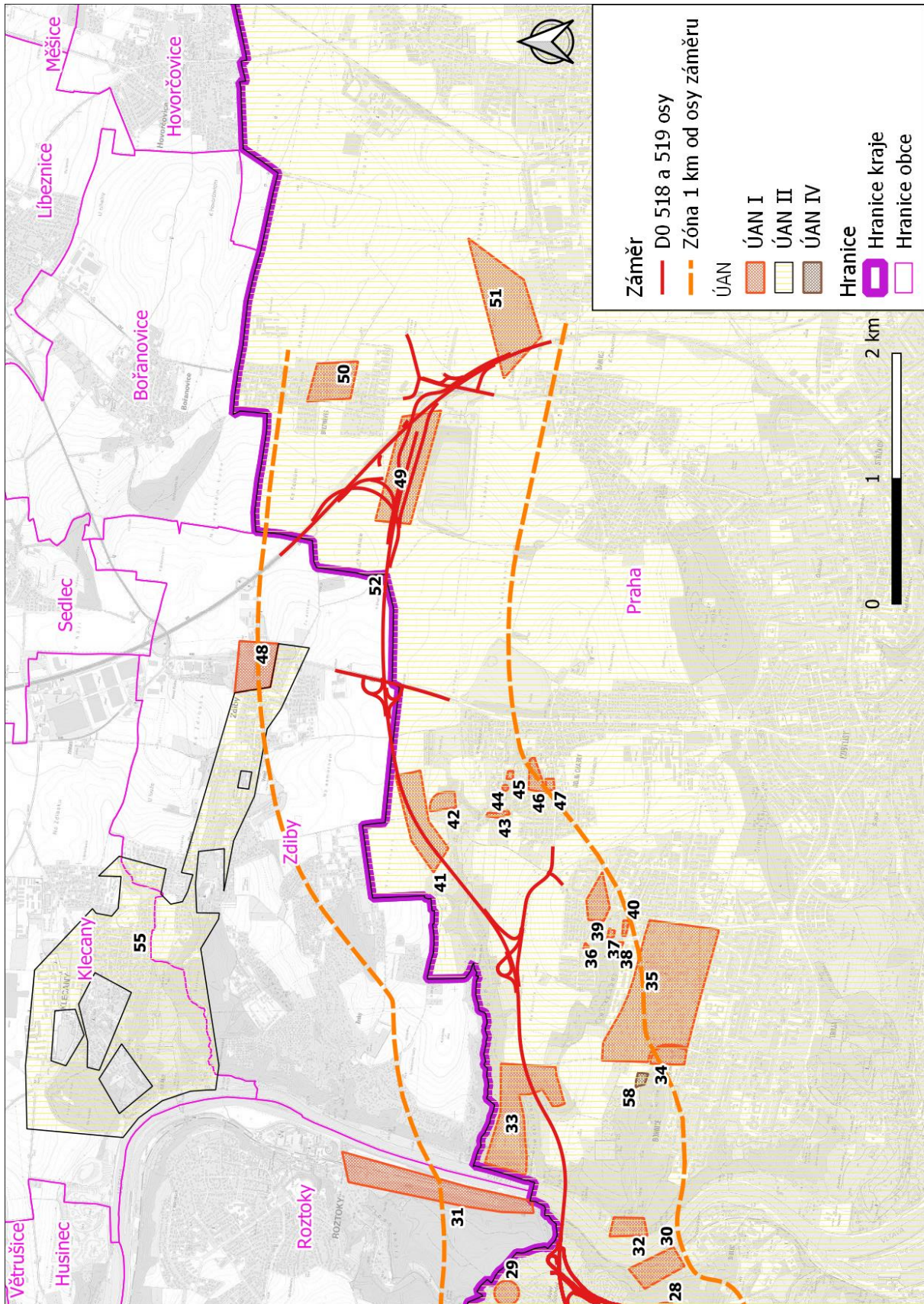
Obrázek 12: D0 518 - mapa území s archeologickými nálezy (ÚAN)



Zdroj: ÚAN – územně analytické podklady, mapový podklad a administrativní hranice ČÚZK



Obrázek 13: D0 519 – mapa území s archeologickými nálezy (ÚAN)



Zdroj: ÚAN – územně analytické podklady, mapový podklad a administrativní hranice ČÚZK



## 7 PŘEHLED DOSAVADNÍCH ARCHEOLOGICKÝCH NÁLEZŮ

Přehled dosavadních archeologických nálezů vychází z veřejně dostupné mapové aplikace Archeologie online. Níže uvedené nálezy se svou polohou mohou nacházet i v plochách chráněných dle památkového zákona č. 20/1987 Sb., ve znění pozdějších předpisů. Pro dotčené území tedy v plochách archeologických kulturních památek (viz kap. 5) a územní s archeologickými nálezy (viz kap. 6). Nálezy nejbližší trasy záměru jsou na obrázcích níže označeny barevným zakroužkováním a číslem.

### 7.1 ÚSEK 518

Pro stavbu D0 518 jsou archeologické nálezy uvedeny v tabulce a obrázcích níže. V těsné blízkosti záměru se nachází lokality č. 2 a 5.

Pro úplnost údajů je v příloze č. 3 k této rešerši přiložen přehled archeologických nálezů, jak byl zjištěn v roce 2008 při projekčních pracích na DÚR (PRAGOPROJEKT a.s., DUR SOKP Stavba 518 Ruzyně Suchdol, příloha D.7 Archeologický průzkum, 6/2008) a jak byl doplněn v rámci archeologické rešerše předložené pro Oznámení EIA 518 Ruzyně – Suchdol (PRAGOPROJEKT a.s.; Oznámení EIA „518 Ruzyně – Suchdol“, příloha B.7 Archeologická rešerše, 2019). Uváděný výčet nálezů dle přílohy č. 3 se může shodovat s údaji níže, současně obsahuje údaje o nálezech, které se mohou nacházet ve větší vzdálenosti od záměru.

Tabulka 4: Přehled archeologických nálezů v úseku D0 518

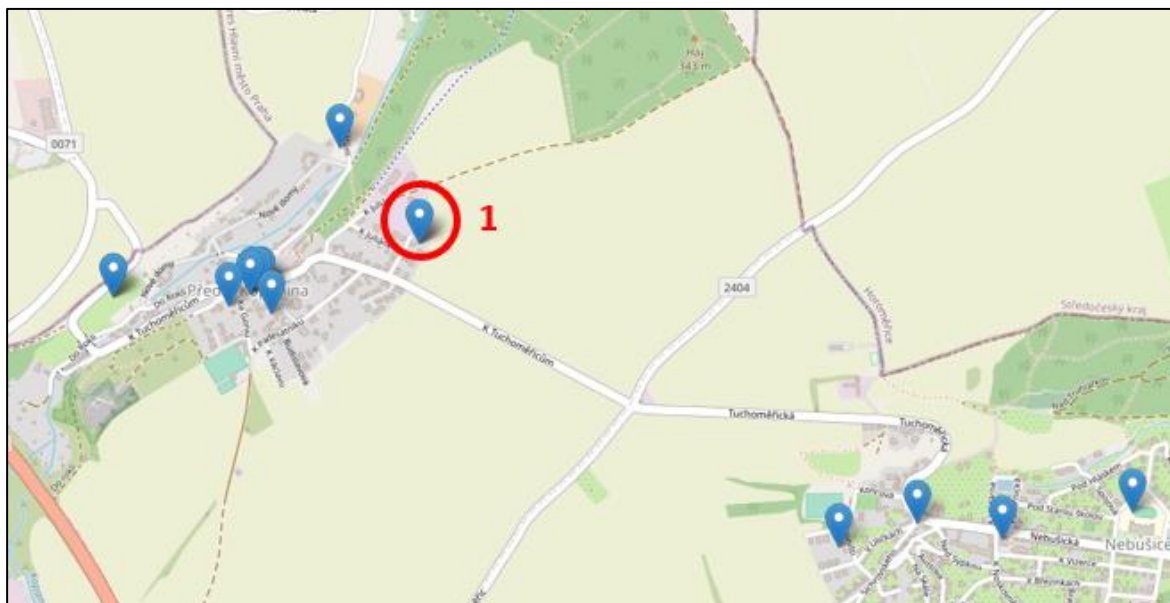
Číslo	Nález	Rok	Lokalizace
1	plastika/soška zoomorfní (doklad umění/kultu) – bronz	1853	Zahrada pohodného
2	<u>Lokalita 1</u> zlomek mazanice nesp. (běžný nález) – mazanice zlomek keramiky nesp. (běžný nález) – keramika nesp. jáma nesp. (zahlobený objekt)	1991-1992	Výchledy", Z od obce Suchdol
	<u>Lokalita 2</u> zlomek mazanice nesp. (běžný nález) – mazanice zlomek keramiky nesp. (běžný nález) – keramika nesp. jáma nesp. (zahlobený objekt)	1991-1992	Výchledy", Z od obce Suchdol
3	zlomek keramiky nesp. (běžný nález) – keramika nesp. jáma zásobní (zahlobený objekt) zahlobený objekt nesp. (zahlobený objekt) žlab (zahlobený objekt)	2005	Kosova ulice, ppč. 6/20, 6/21, 6/22, 6/23
4	pohřeb kostrový (pohřební objekt) zlomek kosti nesp. (běžný nález) – kost lidská	1975	Ulice Kamýcká, ppč. 1947
5	kamenná industrie nesp. (běžný nález) – kámen štípaný sekáč (nástroj hrubý) – kámen štípaný	1975	Na Z okraji k.ú., V od Kozích hřbetů



Číslo	Nález	Rok	Lokalizace
6	zlomek keramiky nesp. (běžný nález) – keramika nesp. studna (zahloubený objekt) vodoteč (přírodní útvar)	2005	K.ú. Sedlec ppč. 167, 177, 178/1, 181/1, 6, 532, k.ú. Suchdol ppč. 2294/7

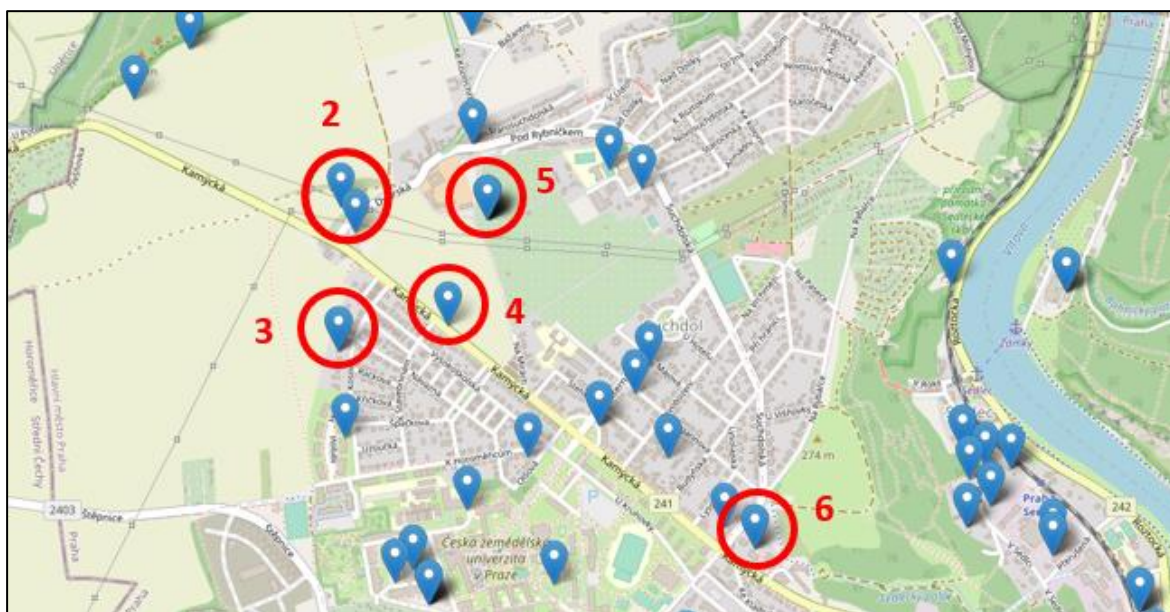
Zdroj: Archeologie online

Obrázek 14: Přední Kopanina



Zdroj: Archeologie online

Obrázek 15: Suchdol



Zdroj: Archeologie online



## 7.2 ÚSEK 519

Pro stavbu D0 519 jsou archeologické nálezy uvedeny v tabulce a obrázcích níže. V těsné blízkosti záměru se nacházejí dvě místa v lokalitě 7 (ve východní části), lokalita 9 a lokality 11–14.

Tabulka 5: Přehled archeologických nálezů v úseku D0 518

Číslo	Nález	Rok	Lokalizace
7	<u>Nálezy z 14 lokalit v prostoru hradiště</u>		Hradiště Zámka (v celém prostoru hradiště a jeho bezprostředním okolí)
	mísa (nádob) – keramika nesp.	1991	
	náramek (ozdoba) – sklo	1998	
	příkop (ohrazení/fortifikace)	2005*	
	val (ohrazení/fortifikace)	2005*	
	jáma nesp. (zahloubený objekt)	2005*	
	brána (ohrazení/fortifikace)	2005*	
	místo výroby (objekt/stopa výroby)	2005*	
	žlab (zahloubený objekt)	2005*	
	jáma nesp. (zahloubený objekt)	1933	
	přívěsek/závěsek (ozdoba) – kost nesp.	1933	
	uhlíky/popel (ekofakt) (popel)	1869	
	kroužek/kruh (funkčně nesp. předmět) – bronz	1869	
	nůž (nástroj jemný) – bronz	1869	
	zlomek keramiky nesp. (běžný nález) – keramika nesp.	1869	
	jáma nesp. (zahloubený objekt)	1869	
	zlomek kosti nesp. (běžný nález) – kost zvířecí	1869	
	vrstva/souvrství nesp. (vrstva/souvrství)	1869	
	kamenná industrie nesp. (běžný nález) – kámen štípaný	1869	
	zlomek keramiky nesp. (běžný nález) – keramika nesp.	2004	
	zlomek mazanice nesp. (běžný nález) – mazanice	2004	
zlomek keramiky nesp. (běžný nález) – keramika nesp.	2000		
mince (platidlo) – bronz	2005		
zlomek keramiky nesp. (běžný nález) – keramika nesp.	1968		
jáma nesp. (zahloubený objekt)	1968		
pec nesp. (pyrotechnologické zařízení)	1968		
8	<u>Lokalita 1</u>	1930	Cihelna při cestě do Kobylis
	pohřeb kostrový (pohřební objekt)		
	<u>Lokalita 2</u>	1976	Levá strana silnice Čimice-Dolní Chabry, ppč. 1016, pod novou samoobsluhou v Žalovské ulici
	jáma nesp. (zahloubený objekt)		
	pohár/číše (nádob) – keramika nesp.		
amorfní zlomek/předmět nesp. (běžný nález) – paroh			
zlomek keramiky nesp. (běžný nález) – keramika nesp.			
hliník (zahloubený objekt)			



Číslo	Nález	Rok	Lokalizace
	mísa (nádobu) – keramika nesp. nádobu nesp. (nádobu) – keramika nesp. (dózičky) hrnec (nádobu) – keramika nesp. (hrncovité nádoby) zlomek kosti nesp. (běžný nález) – kost lidská koflík (nádobu) – keramika nesp. pohřeb kostrový (pohřební objekt)		
	<u>Lokalita 3</u> amorfní zlomek/předmět nesp. (běžný nález) – zub zvířecí (provrtané zuby) nádobu nesp. (nádobu) – keramika nesp. (dózičky, amfora) zlomek kosti nesp. (běžný nález) – kost lidská amorfní zlomek/předmět nesp. (běžný nález) – perleť/mušle (zlomek lastury, lastura, provrtaná lasturová kolečka) hrob (pohřební objekt) nůž (nástroj jemný) – kámen štípaný	1975	Parcela P. Břecha, ulice Větrná, ppč. 228
9	pohřeb kostrový (pohřební objekt)	1959	Obecná ulice
	<u>Lokalita 1</u> záušnice (ozdoba) (esovitá) pohřeb kostrový (pohřební objekt)	1906	Mezi V zdí hřbitova a úpatím, "Červený vrch", ppč. 1327
10	<u>Lokalita 2</u> nádobu nesp. (nádobu) – keramika nesp.	1931	Cihelna pana Malínského.
	<u>Lokalita 3</u> zlomek keramiky nesp. (běžný nález) – keramika nesp. zlomek mazanice nesp. (běžný nález) – mazanice jáma nesp. (zahlobený objekt)	1972	Cihelna u hřbitova, na S okraji obce, ppč. 1316
11	vrstva/souvrství nesp. (vrstva/souvrství) zlomek keramiky nesp. (běžný nález) – keramika nesp. zlomek kosti nesp. (běžný nález) – kost nesp.	1974	Poloha K Březiněvsi, č. kat. 1612
12	zlomek keramiky nesp. (běžný nález) – keramika nesp.	1970	Asi 300 m severně od potoka, 350 m východně od pražské silnice
13	<u>Lokalita 1</u> zahlobený objekt nesp. (zahlobený objekt) zlomek keramiky nesp. (běžný nález) – keramika nesp. hutnická pec (pyrotechnologické zařízení) – železo	1990	Trasa vodovodu Káraný-Praha na k.ú. Dáblice
	<u>Lokalita 2</u> zlomek keramiky nesp. (běžný nález) – keramika nesp. amorfní zlomek/předmět nesp. (běžný nález) – sklo	1990	Oblast Vnořského potoka





Číslo	Nález	Rok	Lokalizace
	struska (ekofakt) zlomek mazanice nesp. (běžný nález) – mazanice		
	<u>Lokalita 3</u> zlomek keramiky nesp. (běžný nález) – keramika nesp. vrstva/souvrství nesp. (vrstva/souvrství)	1970	Při S okraji obce, podél potoka
	<u>Lokalita 1</u> zlomek keramiky nesp. (běžný nález) – keramika nesp. zlomek mazanice nesp. (běžný nález) – mazanice struska (ekofakt)	1988	Oblast Vinořského potoka
14	<u>Lokalita 2</u> (polo)zemnice (budova/stavba) – konstrukce zahlobená amorfní zlomek/předmět nesp. (běžný nález) – bronz amorfní zlomek/předmět nesp. (běžný nález) – kost nosp. amorfní zlomek/předmět nesp. (běžný nález) – zlato amorfní zlomek/předmět nesp. (běžný nález) – železo budova/stavba nesp. (budova/stavba) – konstrukce kúlová/sloupová hliník (zahlobený objekt) hrob (pohřební objekt) jáma kúlová/sloupová (zahlobený objekt) jáma nesp. (zahlobený objekt) jáma zásobní (zahlobený objekt) jehlice (ozdoba) – bronz kamenná industrie nesp. (běžný nález) – kámen broušený kostra (ekofakt) – kost lidská lžíce (nástroj jemný) – keramika nesp. místo výroby (objekt/stopa výroby) nádobka nesp. (nádobka) – keramika nesp. náramek (ozdoba) – bronz pohřeb v sídlištním objektu (pohřební objekt) příkop (ohrazení/fortifikace) struska (ekofakt) zahlobený objekt nesp. (zahlobený objekt) zlomek keramiky nesp. (běžný nález) – keramika nesp. zlomek kosti nesp. (běžný nález) – kost lidská zlomek kosti nesp. (běžný nález) – kost zvířecí zlomek mazanice nesp. (běžný nález) – mazanice	2001	Mimoúrovňová křižovatka Cínovecká- Kostelecká, ppč. 1710/1,8,9, 1729/133, 134, 135



Číslo	Nález	Rok	Lokalizace
	žlab (zahloubený objekt)		
	<u>Lokalita 3</u> (polo)zemnice (budova/stavba) – konstrukce zahloubená amorfní zlomek/předmět nesp. (běžný nález) – bronz amorfní zlomek/předmět nesp. (běžný nález) – kost nesp. amorfní zlomek/předmět nesp. (běžný nález) – zlato amorfní zlomek/předmět nesp. (běžný nález) – železo budova/stavba nesp. (budova/stavba) – konstrukce kůlová/sloupová hliník (zahloubený objekt) hrob (pohřební objekt) jáma kůlová/sloupová (zahloubený objekt) jáma nesp. (zahloubený objekt) jáma zásobní (zahloubený objekt) jehlice (ozdoba) – bronz kamenná industrie nesp. (běžný nález) – kámen broušený korálek (ozdoba) – sklo kostra (ekofakt) – kost lidská lžíce (nástroj jemný) – keramika nesp. místo výroby (objekt/stopa výroby) nádoba nesp. (nádoba) – keramika nesp. náramek (ozdoba) – bronz pohřeb v sídlištním objektu (pohřební objekt) příkop (ohrazení/fortifikace) struska (ekofakt) vrstva/souvrství nesp. (vrstva/souvrství) zahloubený objekt nesp. (zahloubený objekt) zlomek keramiky nesp. (běžný nález) – keramika nesp. zlomek kosti nesp. (běžný nález) – kost lidská zlomek kosti nesp. (běžný nález) – kost zvířecí zlomek mazanice nesp. (běžný nález) – mazanice žlab (zahloubený objekt)	2001	Mimoúrovňová křižovatka Cínovecká- Kostecká, ppč. 1710/1,8,9, 1729/133, 134, 135
	<u>Lokalita 4</u> vrstva/souvrství nesp. (vrstva/souvrství) zlomek keramiky nesp. (běžný nález) – keramika nesp. nádoba nesp. (nádoba) – keramika nesp.	1987	Dálnice D8, J od Mratínského potoka
	<u>Lokalita 5</u> kamenná industrie nesp. (běžný nález) – kámen broušený	1988	Oblast Vnořského potoka

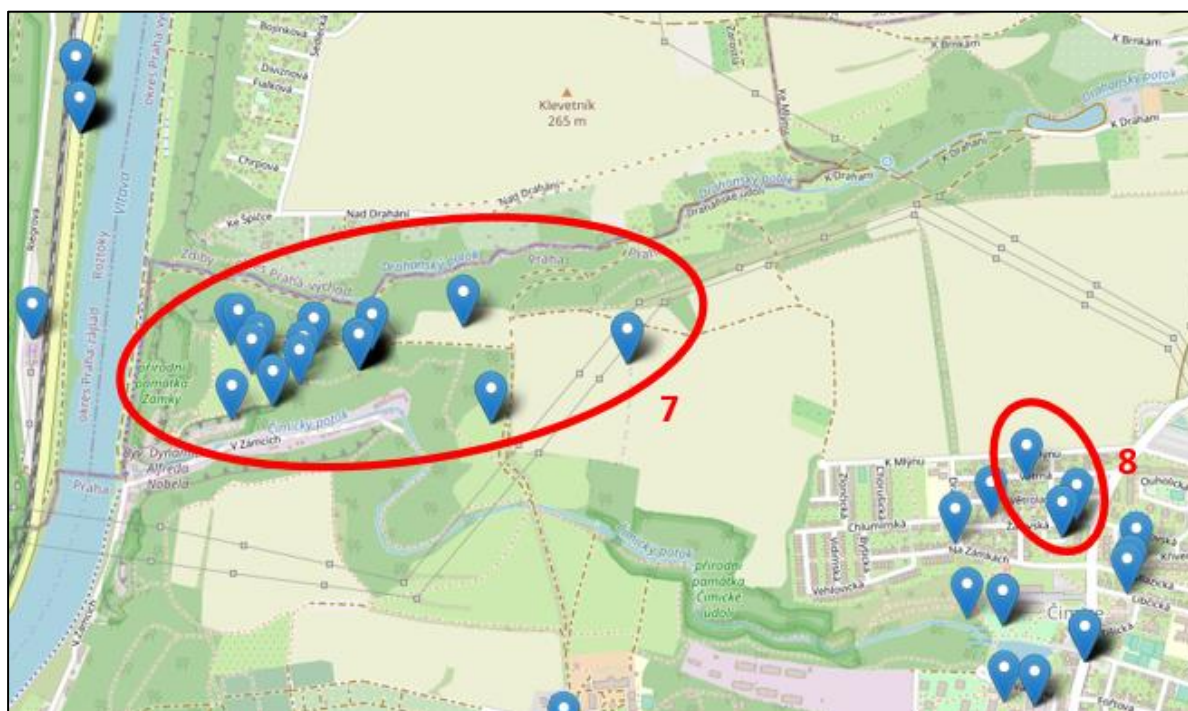


Číslo	Nález	Rok	Lokalizace
	<u>Lokalita 6</u> zlomek keramiky nesp. (běžný nález) – keramika nesp. struska (ekofakt) zlomek mazanice nesp. (běžný nález) – mazanice	1988	Oblast Vinořského potoka

\* *Systematický geofyzikální průzkum v širším areálu hradiště v souvislosti s plánovanou výstavbou dálničního obchvatu kolem Prahy v rámci HS mezi MM Praha (předstihový průzkum Kuchařík a kol.) a ARÚ Praha (750048/05). Plošným magnetometrickým průzkumem celé vnitřní orané části hradiště (cca 4,5 ha) byl rozlišen vnitřní pouze podpovrchově dochovaný systém širokého příčného příkopového opevnění s možným reliktem spálených materiálů rozoraného valu uvnitř. Na ploše bylo sledováno intenzivní osídlení a relikt rozoraného valového obvodového opevnění hradiště.*

Zdroj: Archeologie online

Obrázek 16: Hradiště Zámka a Čimice



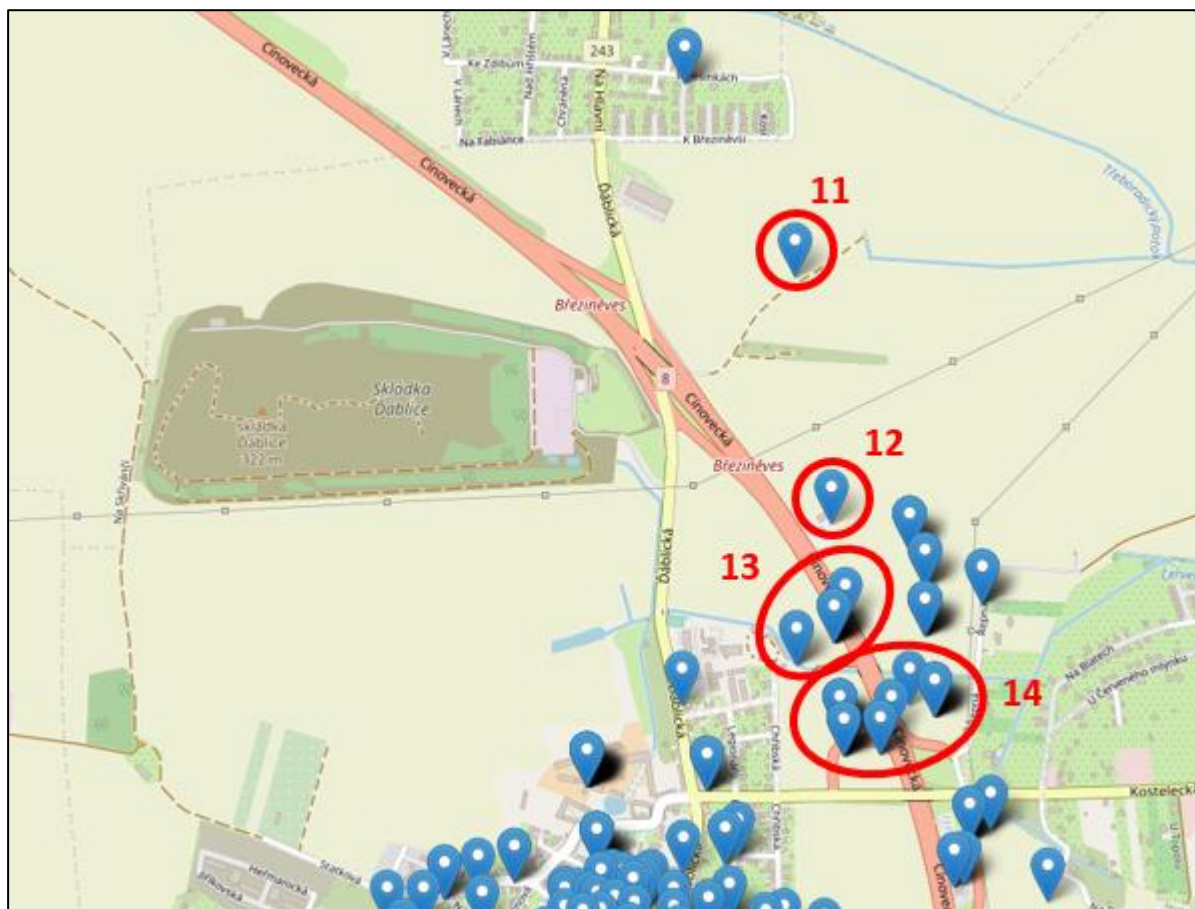
Zdroj: Archeologie online

Obrázek 17: Dolní Chabry



Zdroj: Archeologie online

Obrázek 18: Březiněves



Zdroj: Archeologie online



## 8 MULTISPEKTRÁLNÍ GEOTECHNICKÝ PRŮZKUM

Celá trasa D0 (úseky 518 a 519) byla zmapována multispektrálním geotechnickým průzkumem – letecké geofyzikální snímkování (Air Vision Technology s.r.o., 2018). Tento průzkum byl mj. zaměřen na analýzu území s archeologickými nálezy (viz kap. 6). Výstupy průzkumu jsou uvedeny níže. U stavby D0 519 lze konstatovat, že potvrzují zvýšenou pravděpodobnost výskytu archeologických nálezů v prostoru předhradí Hradiště Zámka (dle této rešerše jde o ÚAN č. 33). Pro stavbu D0 518 nebyly žádné podobné lokality zjištěny. Úsek D0 519 – Lokality 31C, 32C, 33 a 36 průzkumu.

### **Lokalita 31C (50° 8'41.55"S 14°24'33.54"V)**

Detekce a lokalizace oblasti s velice kontrastní emisivitou půdního základu a výskytem půdních markantů (objektů, dutin) v zemině. Objekty poměrně výrazně ohraničených tvarů, viditelné ve všech analyzovaných spektrálních pohledech. Zvýšené riziko výskytu nestabilního půdního podloží a hrozící propady zeminy v oblasti. Detekce pozůstatků těžby dřevin a půdních předmětů v zemině větších rozměrů (kamení). Oblast dále vykazující lokálně zvýšenou kumulaci vlhkosti. Převážně geologická anomálie lokality. Lokalita zasahující do oblasti budoucí výstavby a na pozemcích přilehlých. Zvýšená rizika výskytu archeologického naleziště – půdních předmětů tohoto charakteru.

### **Lokalita 32C (50° 8'38.90"S 14°24'33.53"V)**

Detekce a lokalizace oblasti s velice kontrastní emisivitou půdního základu a výskytem půdních markantů (objektů, dutin) v zemině. Objekty poměrně výrazně ohraničených tvarů, viditelné ve všech analyzovaných spektrálních pohledech. Zvýšené riziko výskytu nestabilního půdního podloží a hrozící propady zeminy v oblasti. Detekce pozůstatků těžby dřevin a půdních předmětů v zemině větších rozměrů (kamení). Oblast dále vykazující lokálně zvýšenou kumulaci vlhkosti. Převážně geologická anomálie lokality. Lokalita zasahující do oblasti budoucí výstavby a na pozemcích přilehlých. Zvýšená rizika výskytu archeologického naleziště – půdních předmětů tohoto charakteru.

### **Lokalita 33 (50° 8'40.42"S 14°24'38.43"V)**

Prioritní detekce oblasti s výrazně odlišnými vlastnostmi emisivního složení půdního podloží a hustoty zeminy, vykazující středně vysokou míru podmáčení a zvýšenou kumulaci vlhkosti. Geologická anomálie středního významu pro budoucí výstavbu s doporučením pozemního ověření stálosti půdního podloží a jejího konzistentního složení. Lokalita značně ovlivněná od systému podzemních vod a manipulací se zeminou. Zvýšené riziko nestabilního půdního podloží a hrozící sesuvy v oblasti. Lokalita v přímém kontaktu s budoucí výstavbou. Detekováno ve všech spektrech multispektrálního systému. Zvýšená rizika výskytu archeologického naleziště – půdních předmětů tohoto charakteru.

### **Lokalita 36 (50° 8'43.60"S 14°24'38.94"V)**

Detekce a lokalizace oblasti s velice kontrastní emisivitou půdního základu a výskytem půdních markantů (objektů, dutin) v zemině. Objekty poměrně výrazně ohraničených tvarů, viditelné ve všech analyzovaných spektrálních pohledech. Zvýšené riziko výskytu nestabilního půdního podloží a hrozící propady zeminy v oblasti. Detekce pozůstatků těžby dřevin a půdních předmětů v zemině větších rozměrů (kamení). Oblast dále vykazující lokálně zvýšenou kumulaci vlhkosti. Převážně Geologická anomálie lokality. Lokalita zasahující do oblasti budoucí výstavby a na pozemcích přilehlých. Zvýšená rizika výskytu archeologického naleziště – půdních předmětů tohoto charakteru.

Obrázek 19: Lokality se zvýšenou pravděpodobností výskytu archeologických nálezů



Poznámka: Trasa záměru je znázorněna červenou linií

Zdroj: Multispektrální průzkum (Air Vision Technology s.r.o., 2018), mapový podklad ČÚZK

## 9 ZÁVĚR

Archeologická rešerše souhrnně předkládá informace o archeologických lokalitách a nálezech, které se v trase záměru nacházejí. Jde o výčet a popis míst, které se vyznačují zvýšenou archeologickou hodnotou anebo zde existuje vyšší pravděpodobnost, že bude nějaký archeologický nález učiněn. A to zpravidla na základě již učiněných nálezů. Zjištěné údaje reflektují stav v době zpracování rešerše, nelze vyloučit, že v mezidobí do realizace stavby budou učiněny další archeologické nálezy.

V dalších stupních projektové přípravy bude nutné postupovat tak, aby bylo archeologické dědictví dostatečně ochráněno, a to v koordinaci s orgány ochrany památkové péče. V případě nutnosti i za pomoci doplňujících archeologických průzkumů (včetně záchranného archeologického průzkumu), které území zmapují.

Záměr se dostává do kontaktu s archeologickými kulturními památkami, konkrétně s lokalitou Hradiště Zámka (viz kap. 5), s ÚAN I. a II. kategorie (viz kap. 6) a dalšími lokalitami, kde již byl učiněn nějaký archeologický nález (viz kap. 7). Dotčeným lokalitám je nutné věnovat zvýšenou pozornost a důsledně dodržovat požadavky památkového zákona č. 20/1987 Sb., ve znění pozdějších předpisů. Níže jsou uvedeny pouze lokality, které se dostávají do přímého kontaktu se záměrem. Další hodnotná místa se však mohou nacházet v jeho blízkosti, jak je znázorněno v předešlých kapitolách této rešerše.

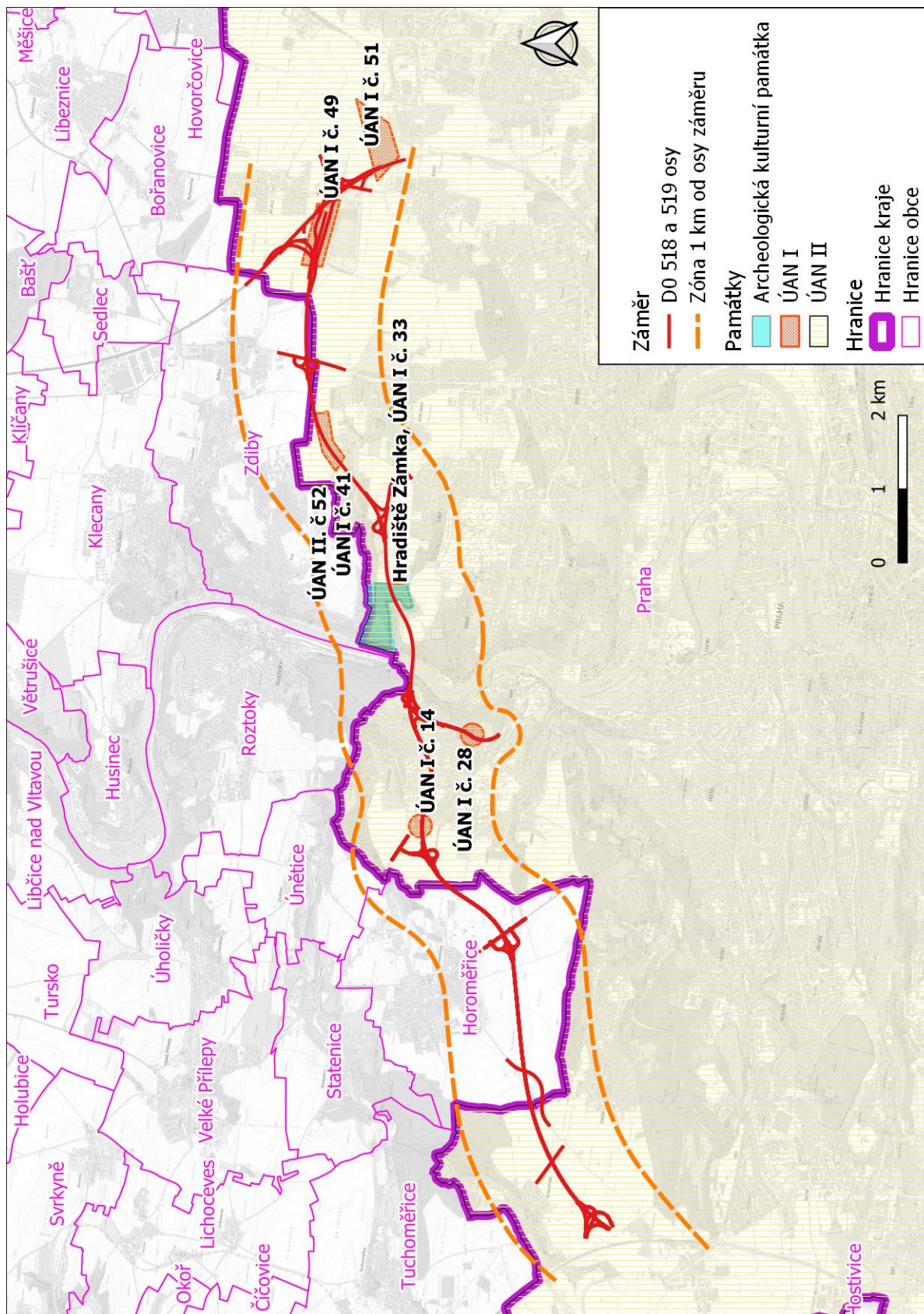


Tabulka 6: Přehled dotčených archeologických lokalit

Typ	Popis	Úsek záměru	Staničení	Poznámka
Archeologická kulturní památka Archeologický nález	Hradiště Zámka	D0 519 hlavní trasa	39,5 – 40,0	Včetně vnějšího předhradí mimo prostor kulturní památky, místo se zaznamenanými archeologickými nálezy (viz kap. 7 lokalita 7)
ÚAN I Archeologický nález	ÚAN I č. 14: Výhledy	D0 518 hlavní trasa	36,2 – 36,4	místo se zaznamenanými archeologickými nálezy (viz kap. 7 lokalita 2)
ÚAN I	ÚAN I č. 28: Budovec	D0 518 přivaděč Kamýcká	0,5 – 0,7	
ÚAN I Archeologický nález	ÚAN I č. 33: Bohnice – hradiště Zámka	D0 519 hlavní trasa	39,5 – 39,8	místo se zaznamenanými archeologickými nálezy (viz kap. 7 lokalita 7)
ÚAN I	ÚAN I č. 41: Na Rovinách	D0 519 hlavní trasa	41,6 – 42,4	
ÚAN I	ÚAN I č. 49: Ďáblice – sklárna	D0 519 hlavní trasa	44,3 - KÚ	
ÚAN I Archeologický nález	ÚAN I č. 51: Mratínský potok - vodovod Káraný - Praha	D0 519 Cínovecká ulice	x	místo se zaznamenanými archeologickými nálezy (viz kap. 7 lokality 13 a 14)
ÚAN II	ÚAN II č. 52: II pásma	D0 518 hlavní trasa D0 519 hlavní trasa	ZÚ – KÚ	
Archeologický nález	x	D0 519 hlavní trasa	42,3	místo se zaznamenanými archeologickými nálezy (viz kap. 7 lokalita 9)

Poznámka: Zobrazeny jsou pouze lokality přímo dotčené záměrem

Obrázek 20: Přehled dotčených nejvýznamnějších dotčených lokalit



Poznámka: Zobrazeny jsou pouze lokality přímo dotčené záměrem

Zdroj: Územně analytické podklady, mapový podklad a administrativní hranice ČÚZK





## 10 OPATŘENÍ

### 10.1 OPATŘENÍ PRO PŘÍPRAVU ZÁMĚRU

V navazující přípravě záměru minimalizovat rozsah trvalých a dočasných záborů stavby v ploše archeologické památky Hradiště Zámka (včetně plochy předpokládaného vnějšího předhradí východně od kulturní památky).

V navazující přípravě záměru musí být postupováno se zřetelem k archeologické hodnotě lokality Zámka. Navazující příprava bude projednána s příslušnými orgány památkové péče.

### 10.2 OPATŘENÍ BĚHEM VÝSTAVBY

Před zahájením stavebních prací bude proveden záchranný archeologický průzkum odborně způsobilou osobou nebo organizací. Průzkum musí být proveden v dostatečně velkém předstihu před počátkem realizace stavby, aby bylo možné zájmové území řádně prozkoumat.

Během výstavby je nutné dbát zvýšené opatrnosti, zejména pak při výkopových pracích. Bude-li učiněn archeologický nález anebo bude-li panovat nejistota o takovémto nálezu, bude zhotovitel stavby neprodleně informovat Archeologický ústav nebo nejbližší muzeum. Zvýšené opatrnosti je nutné dbát zejména v ploše archeologické památky Hradiště Zámka (včetně lokality předpokládaného vnějšího předhradí, které leží východně od kulturní památky) a dotčených ÚAN, kde lze očekávat vyšší pravděpodobnost učinění nálezu.

Bude-li učiněn nález, je nutné místo nálezu ponechat beze změny až do prohlídky Archeologického ústavu nebo muzea.

## 11 PODKLADY

AF-Cityplan s.r.o.; Oznámení EIA 519 Suchdol – Březiněves, 2019

Archeologie na území hlavního města Prahy, příručka pro stavebníky a veřejnost; Magistrát hlavního města Prahy, odbor památkové péče, 2016

Multispektrální geotechnický průzkum D0 518 Ruzyně – Suchdol; Air Vision Technology s.r.o., 2018

Multispektrální geotechnický průzkum D0 519 Suchdol – Březiněves; Air Vision Technology s.r.o., 2018

Studie vlivu na krajinný ráz dle §12 zákona č. 114/1992 Sb., o ochraně přírody a krajiny v platném znění; Kupka 2022

Mašek, N. – Problém opevnění slovanského hradiště a nálezy keramiky pražského typu na Zámkách u Bohnic. Archeologické rozhledy. 1965, roč. XVII

PRAGOPROJEKT a.s.; DUR SOKP Stavba 518 Ruzyně Suchdol, příloha D.7 Archeologický průzkum, 6/2008

PRAGOPROJEKT a.s.; Oznámení EIA „518 Ruzyně – Suchdol“, příloha B.7 Archeologická rešerše, 2019

Územně analytické podklady hlavního města Prahy, IPR Praha, 2020

Archeologie pravěkých Čech (1-8 díl); Archeologický ústav AV ČR, 2007-2008

Archeo Praha ([www.archeopraha.cz](http://www.archeopraha.cz))

Archeologická mapa České republiky

Archeologie na dosah ([www.archeologienadosah.cz](http://www.archeologienadosah.cz))



ŘEDITELSTVÍ SILNIC A DÁLNIC ČR



AFRY  
Á F P Ö V R Y

Archeologie online ([www.aonline.aiscr.cz](http://www.aonline.aiscr.cz))

Historie Suchdola ([www.historiesuchdola.cz](http://www.historiesuchdola.cz))

Informační systém o archeologických datech ([www.isad.npu.cz](http://www.isad.npu.cz))

Národní památkový ústav ([www.npu.cz](http://www.npu.cz))

Památkový katalog ([www.pamatkovykatalog.cz](http://www.pamatkovykatalog.cz))

Praha archeologická ([www.praha-archeologicka.cz](http://www.praha-archeologicka.cz))

Stará Praha ([www.starapraha.cz](http://www.starapraha.cz))



## 12 PŘÍLOHY

Příloha č. 1: Tabelární přehled území s archeologickými nálezy

Příloha č. 2: Fotodokumentace Hradiště Zámka

Příloha č. 3: Rešerše archeologického průzkumu pro DÚR 518 (2008)



## 12.1 PŘÍLOHA Č. 1: TABELÁRNÍ PŘEHLED ÚZEMÍ S ARCHEOLOGICKÝMI NÁLEZY

### 1. Přední Kopanina, Z od mostu

karta UAN č.: 12-23-15/8

Základní údaje:

**Poř. č. SAS: 12-23-15/8****Název UAN:** Přední Kopanina, Z od mostu**Kategorie UAN:** I**Reg. správce:** NPÚ - ústř.pr., centrum

Územní identifikace:

1. Kat. území:	Admin. obec:	Okres:	Kraj:
Přední Kopanina	Praha	Hlavní město Praha	Hlavní město Praha

Ochrana:

Stávající:	Typ	Zajištění	Poznámka
	UAN	§ 22, odst. 2, zák.č.20/87 Sb.	

Kulturní památky:	Ev. č. rejstř.	Název
-------------------	----------------	-------

Poznámka:

- lokalita objevená v 80. letech J. Musilem
- povrchový sběr

Literatura:

Komponenty:

**1. Období:** halštatská (C-D)**Areál:** sídliště

**2. Přední Kopanina, S okraj obce**

karta UAN č.: 12-23-15/14

Základní údaje:

**Poř. č. SAS: 12-23-15/14****Název UAN:** Přední Kopanina, S okraj obce**Kategorie UAN:** I**Reg. správce:** NPÚ - ústř.pr., centrum

Územní identifikace:

1.	<b>Kat. území:</b>	<b>Admin. obec:</b>	<b>Okres:</b>	<b>Kraj:</b>
	Přední Kopanina	Praha	Hlavní město Praha	Hlavní město Praha

Ochrana:

<b>Stávající:</b>	<b>Typ</b>	<b>Zajištění</b>	<b>Poznámka</b>
	UAN	§ 22, odst. 2, zák.č.20/87 Sb.	

<b>Kulturní památky:</b>	<b>Ev. č. rejstř.</b>	<b>Název</b>

Poznámka:

Literatura:

- |  |  |   |
|--|--|---|
| <b>1. Název:</b> K raně středověkému osídlení Přední Kopaniny<br><b>V:</b> Archaeologica Pragensia<br><b>Index:</b><br><b>Rok vydání:</b> 1983 | <b>Místo vydání:</b> Praha<br><b>Strany:</b>     | <b>Autor - příjmení</b><br>Frolík<br>Smetánka |
| <b>2. Název:</b> Praha 6 - Přední Kopanina<br><b>V:</b> Výzkumy v Čechách<br><b>Index:</b> 1982-1983<br><b>Rok vydání:</b> 1985                | <b>Místo vydání:</b> Praha<br><b>Strany:</b> 145 | <b>Autor - příjmení</b><br>Frolík             |

Komponenty:

**1. Období:** středověk (RS+VS) **Areál:** neurčen**2. Období:** novověk **Areál:** neurčen**3. Období:** x **Areál:** neurčen

**3. Přední Kopanina, zrušený sad**

karta UAN č.: 12-23-15/15

Základní údaje:

**Poř. č. SAS: 12-23-15/15****Název UAN:** Přední Kopanina, zrušený sad**Kategorie UAN:** I**Reg. správce:** NPÚ - ústř.pr., centrum

Územní identifikace:

1.	<b>Kat. území:</b>	<b>Admin. obec:</b>	<b>Okres:</b>	<b>Kraj:</b>
	Přední Kopanina	Praha	Hlavní město Praha	Hlavní město Praha

Ochrana:

<b>Stávající:</b>	<b>Typ</b>	<b>Zajištění</b>	<b>Poznámka</b>
	UAN	§ 22, odst. 2, zák.č.20/87 Sb.	

<b>Kulturní památky:</b>	<b>Ev. č. rejstř.</b>	<b>Název</b>

Poznámka:

Literatura:

- |  |  |   |
|--|--|---|
| <b>1. Název:</b> K raně středověkému osídlení Přední Kopaniny<br><b>V:</b> Archaeologica Pragensia<br><b>Index:</b><br><b>Rok vydání:</b> 1983 | <b>Místo vydání:</b> Praha<br><b>Strany:</b>     | <b>Autor - příjmení</b><br>Frolík<br>Smetánka |
| <b>2. Název:</b> Praha 6 - Přední Kopanina<br><b>V:</b> Výzkumy v Čechách<br><b>Index:</b> 1982-1983<br><b>Rok vydání:</b> 1985                | <b>Místo vydání:</b> Praha<br><b>Strany:</b> 145 | <b>Autor - příjmení</b><br>Frolík             |

Komponenty:

**1. Období:** laténská (A-D) **Areál:** neurčen**2. Období:** středověk (RS+VS) **Areál:** neurčen

**4. Přední Kopanina – starověké a novověké jádro obce**

karta UAN č.: 12-23-15/7

Základní údaje:

**Poř. č. SAS: 12-23-15/7****Název UAN:** Přední Kopanina - středověké a novověké jádro obce **Kategorie UAN:** I**Reg. správce:** NPÚ - ústř.pr., centrum

Územní identifikace:

1. Kat. území:	Admin. obec:	Okres:	Kraj:
Přední Kopanina	Praha	Hlavní město Praha	Hlavní město Praha

Ochrana:

Stávající:	Typ	Zajištění	Poznámka
	UAN	§ 22, odst. 2, zák.č.20/87 Sb.	

Kulturní památky:	Ev. č. rejstř.	Název
-------------------	----------------	-------

Poznámka:

- první zmínka 1285
- románská rotunda sv. M. Magdalény ze 12. st.
- tvrz připomínaná ve 13. a 14. st. (dosud nelokalizovaná)
- ve století 16. v prostoru či okolí zničené tvrze založen hospodářský dvůr (od 17. st. v majetku jezuitů)
- r. 1983 provedeny sondáže v okolí rotundy (Zd. Dragoun)
- r. 1999 zjišťovací výzkum V od hřbitova (u obvodové zdi hospodářského dvora) zachytil destrukční vrstvu ze 14./15. st. a pod ní nálezy ze 13. st.

Literatura:

- |  |  |   |
|--|--|---|
| 1. <b>Název:</b> K raně středověkému osídlení Přední Kopaniny<br><b>V:</b> Archaeologica Pragensia<br><b>Index:</b><br><b>Rok vydání:</b> 1983 | <b>Místo vydání:</b> Praha<br><b>Strany:</b>     | <b>Autor - příjmení</b><br>Frolík<br>Smetánka |
| 2. <b>Název:</b><br><b>V:</b> Výzkumy v Čechách<br><b>Index:</b> 1993-1995<br><b>Rok vydání:</b> 1997  | <b>Místo vydání:</b> Praha<br><b>Strany:</b> 233 | <b>Autor - příjmení</b>                       |
| 3. <b>Název:</b><br><b>V:</b> Výzkumy v Čechách<br><b>Index:</b> 1982-1983<br><b>Rok vydání:</b>   | <b>Místo vydání:</b> Praha<br><b>Strany:</b> 145 | <b>Autor - příjmení</b>                       |



---

Komponenty:

**1. Období:** středověk-novověk

**Areál:** kostel

---

**2. Období:** nov.1(1500-1650)

**Areál:** dvůr

---

**3. Období:** středověk-novověk

**Areál:** vesnice

---

**4. Období:** středověk (RS+VS)

**Areál:** pohřebiště

---



**5. U hřiště**

karta UAN č.: 12-23-20/12

Základní údaje:

**Poř. č. SAS: 12-23-20/12****Název UAN:** U hřiště**Kategorie UAN:** I**Reg. správce:** NPÚ - ústř.pr., centrum

Územní identifikace:

1.	<b>Kat. území:</b>	<b>Admin. obec:</b>	<b>Okres:</b>	<b>Kraj:</b>
	Nebušice	Praha	Hlavní město Praha	Hlavní město Praha

Ochrana:

<b>Stávající:</b>	<b>Typ</b>	<b>Zajištění</b>	<b>Poznámka</b>
	UAN	§ 22, odst. 2, zák.č.20/87 Sb.	

<b>Kulturní památky:</b>	<b>Ev. č. rejstř.</b>	<b>Název</b>
--------------------------	-----------------------	--------------

Poznámka:

ZAV byl proveden od prosince 2004 do ledna 2005 v souvislosti se stavbou "Obytného souboru U Hřiště, Praha 56 - Nebušice".

Literatura:

Komponenty:

**1. Období:** x **Areál:** sídliště rovinné**2. Období:** x **Areál:** pravděpodobně pohřebiště

**6. Na Holé**

karta UAN č.: 12-24-11/5

Základní údaje:

**Poř. č. SAS: 12-24-11/5****Název UAN:** Na Holé**Kategorie UAN:** I**Reg. správce:** NPÚ - ústř.pr., centrum

Územní identifikace:

<b>1.</b>	<b>Kat. území:</b> Lysolaje	<b>Admin. obec:</b> Praha	<b>Okres:</b> Hlavní město Praha	<b>Kraj:</b> Hlavní město Praha
<b>2.</b>	<b>Kat. území:</b> Suchdol	<b>Admin. obec:</b> Praha	<b>Okres:</b> Hlavní město Praha	<b>Kraj:</b> Hlavní město Praha

Ochrana:

<b>Stávající:</b>	<b>Typ</b>	<b>Zajištění</b>	<b>Poznámka</b>
	UAN	§ 22, odst. 2, zák.č.20/87 Sb.	

<b>Kulturní památky:</b>	<b>Ev. č. rejstř.</b>	<b>Název</b>

Poznámka:

- v poloze Na Holé zachyceny záchranným výzkumem r. 1957 novověké sídlištní objekty, náležející vesnici zaniklé v průběhu 30. leté války

Literatura:

- |  |                         |
|--|-------------------------|
| <b>1. Název:</b> Nálezové zprávy Archeologického ústavu ČSAV 1955-1964 | <b>Autor - příjmení</b> |
| <b>V:</b> Archeologické studijní materiály AÚ ČSAV                     | Justová                 |
| <b>Index:</b> 6  |                         |
| <b>Rok vydání:</b> 1968  |                         |
| <b>Místo vydání:</b> Praha   |                         |
| <b>Strany:</b> 152   |                         |

Komponenty:

- 1. Období:** středověk-novověk **Areál:** vesnice

**7. Horoměřický potok**

karta UAN č.: 12-24-11/31

Základní údaje:

**Poř. č. SAS: 12-24-11/31****Název UAN:** Horoměřický potok**Kategorie UAN:** I**Reg. správce:** NPÚ - ústř.pr., centrum

Územní identifikace:

<b>1. Kat. území:</b>	<b>Admin. obec:</b>	<b>Okres:</b>	<b>Kraj:</b>
Horoměřice	Horoměřice	Praha - západ	Středočeský kraj

Ochrana:

<b>Stávající:</b>	<b>Typ</b>	<b>Zajištění</b>	<b>Poznámka</b>
UAN		§ 22, odst. 2, zák.č.20/87 Sb.	

<b>Kulturní památky:</b>	<b>Ev. č. rejstř.</b>	<b>Název</b>
--------------------------	-----------------------	--------------

Poznámka:

Literatura:

Komponenty:

**1. Období:** d. laténská (A-D) **Areál:** sídliště**2. Období:** k. únětická **Areál:** pohřebiště**3. Období:** římská A (lt-římská) **Areál:** sídliště

**8. Pole J od Únětic**

karta UAN č.: 12-24-11/13

Základní údaje:

**Poř. č. SAS: 12-24-11/13****Název UAN:** Pole J od Únětic**Kategorie UAN:** I**Reg. správce:** NPÚ - ústř.pr., centrum

Územní identifikace:

1.	<b>Kat. území:</b>	<b>Admin. obec:</b>	<b>Okres:</b>	<b>Kraj:</b>
	Horoměřice	Horoměřice	Praha - západ	Středočeský kraj

Ochrana:

<b>Stávající:</b>	<b>Typ</b>	<b>Zajištění</b>	<b>Poznámka</b>
	UAN	§ 22, odst. 2, zák.č.20/87 Sb.	

<b>Kulturní památky:</b>	<b>Ev. č. rejstř.</b>	<b>Název</b>

Poznámka:

Sběr na nalezišti.

Literatura:

<b>1. Název:</b> Nálezové zprávy Archeologického ústavu v Praze 1919-1952	<b>Autor - příjmení</b>
<b>V:</b>	Charvátová
<b>Index:</b>	A kol.
<b>Rok vydání:</b> 1992	
<b>Místo vydání:</b> Praha	
<b>Strany:</b> 56 - 57	

Komponenty:

**1. Období:** neolit neurč. **Areál:** sídliště**2. Období:** k. únětická **Areál:** neurčen

**9. Kozí Hřbetý**

karta UAN č.: 12-24-11/27

Základní údaje:

**Poř. č. SAS: 12-24-11/27****Název UAN:** Kozí Hřbetý**Kategorie UAN:** I**Reg. správce:** NPÚ - ústř.pr., centrum

Územní identifikace:

1.	<b>Kat. území:</b>	<b>Admin. obec:</b>	<b>Okres:</b>	<b>Kraj:</b>
	Suchdol	Hlavní město Praha	Hlavní město Praha	Hlavní město Praha

Ochrana:

<b>Stávající:</b>	<b>Typ</b>	<b>Zajištění</b>	<b>Poznámka</b>
	UAN	§ 22, odst. 2, zák.č.20/87 Sb.	

<b>Kulturní památky:</b>	<b>Ev. č. rejstř.</b>	<b>Název</b>

Poznámka:

- Komponenty - B a C : Areál = depot

Literatura:

<b>1. Název:</b> Praha v pravěku <b>V:</b>	<b>Autor - příjmení</b>
<b>Index:</b>	Fridrich
<b>Rok vydání:</b> 1995	A kol.
<b>Místo vydání:</b>	
<b>Strany:</b> 68	
<b>2. Název:</b> BZO 1975	<b>Autor - příjmení</b>
<b>V:</b> BZO	Fridrich
<b>Index:</b>	A kol.
<b>Rok vydání:</b> 1978	
<b>Místo vydání:</b> Praha	
<b>Strany:</b> 72	
<b>3. Název:</b> Soupis archeologických lokalit Velké Prahy	<b>Autor - příjmení</b>
<b>V:</b> rkp.	Farkač
<b>Index:</b>	
<b>Rok vydání:</b> 1976	
<b>Místo vydání:</b> Praha	
<b>Strany:</b> 53	
<b>4. Název:</b> Staropaleolitické osídlení Čech	<b>Autor - příjmení</b>
<b>V:</b> PA	Fridrich
<b>Index:</b> 1 SUPPL.	
<b>Rok vydání:</b> 1997	
<b>Místo vydání:</b>	
<b>Strany:</b> 50 - 51	



Komponenty:

**1. Období:** paleolit starší

**Areál:** sídliště

---

**2. Období:** k. únětická

**Areál:** jiný druh areálu

---

**3. Období:** k. knovízská

**Areál:** jiný druh areálu

---

**10. sv. Václav**

karta UAN č.: 12-24-11/28

Základní údaje:

**Poř. č. SAS: 12-24-11/28****Název UAN:** sv. Václav**Kategorie UAN:** I**Reg. správce:** NPÚ - ústř.pr., centrum

Územní identifikace:

1.	<b>Kat. území:</b>	<b>Admin. obec:</b>	<b>Okres:</b>	<b>Kraj:</b>
	Suchdol	Hlavní město Praha	Hlavní město Praha	Hlavní město Praha

Ochrana:

<b>Stávající:</b>	<b>Typ</b>	<b>Zajištění</b>	<b>Poznámka</b>
	UAN	§ 22, odst. 2, zák.č.20/87 Sb.	

<b>Kulturní památky:</b>	<b>Ev. č. rejstř.</b>	<b>Název</b>

Poznámka:

- Ochrana - UAN + KP
- KP- 1692 - kaple + hřbitov

Literatura:

<b>1. Název:</b> Nemovitě kulturní památky hlavního města Prahy - operativní seznam <b>V:</b> svazek II	<b>Autor - příjmení</b> Heřman
<b>Index:</b> <b>Rok vydání:</b> 1990	<b>Místo vydání:</b> Praha <b>Strany:</b> 383

Komponenty:

<b>1. Období:</b> nov.2(1650-souč.)	<b>Areál:</b> kostel
-------------------------------------	----------------------

<b>2. Období:</b> nov.2(1650-souč.)	<b>Areál:</b> pohřebiště
-------------------------------------	--------------------------

**11. U kapličky**

karta UAN č.: 12-24-11/19

Základní údaje:

**Poř. č. SAS: 12-24-11/19****Název UAN:** u kapličky**Kategorie UAN:** I**Reg. správce:** NPÚ - ústř.pr., centrum

Územní identifikace:

1.	<b>Kat. území:</b>	<b>Admin. obec:</b>	<b>Okres:</b>	<b>Kraj:</b>
	Suchdol	Praha	Hlavní město Praha	Hlavní město Praha

Ochrana:

<b>Stávající:</b>	<b>Typ</b>	<b>Zajištění</b>	<b>Poznámka</b>
	UAN	§ 22, odst. 2, zák.č.20/87 Sb.	

**Kulturní památky:** **Ev. č. rejstř.****Název**

Poznámka:

- ZAV 2003, 1953, 1938

Literatura:

<b>1. Název:</b> Soupis archeologických lokalit Velké Prahy	<b>Autor - příjmení</b>
<b>V:</b>	
<b>Index:</b> rkp.	<b>Místo vydání:</b> Praha
<b>Rok vydání:</b> 1976	<b>Strany:</b> 58
	Farkač

Komponenty:

**1. Období:** k. knovízská **Areál:** sídliště**2. Období:** k. únětická **Areál:** pohřebiště



**12. Bažantní**

karta UAN č.: 12-24-11/23

Základní údaje:

**Poř. č. SAS: 12-24-11/23****Název UAN:** Bažantní**Kategorie UAN:** I**Reg. správce:** NPÚ - ústř.pr., centrum

Územní identifikace:

1.	<b>Kat. území:</b>	<b>Admin. obec:</b>	<b>Okres:</b>	<b>Kraj:</b>
	Suchdol	Praha	Hlavní město Praha	Hlavní město Praha

Ochrana:

<b>Stávající:</b>	<b>Typ</b>	<b>Zajištění</b>	<b>Poznámka</b>
	UAN	§ 22, odst. 2, zák.č.20/87 Sb.	

<b>Kulturní památky:</b>	<b>Ev. č. rejstř.</b>	<b>Název</b>
--------------------------	-----------------------	--------------

Poznámka:

Literatura:

- |  |  |                                    |
|--|--|------------------------------------|
| <b>1. Název:</b> Nálezové zprávy Archeologického ústavu ČSAV 1955-1964<br><b>V:</b> Archeologické studijní materiály AÚ ČSAV<br><b>Index:</b> 6<br><b>Rok vydání:</b> 1968 | <b>Místo vydání:</b> Praha<br><b>Strany:</b> 259 | <b>Autor - příjmení</b><br>Justová |
| <b>2. Název:</b> Soupis archeologických lokalit Velké Prahy<br><b>V:</b><br><b>Index:</b> rkp.<br><b>Rok vydání:</b> 1976  | <b>Místo vydání:</b> Praha<br><b>Strany:</b> 36  | <b>Autor - příjmení</b><br>Farkač  |

Komponenty:

- |                                |                       |
|--------------------------------|-----------------------|
| <b>1. Období:</b> k. knovízská | <b>Areál:</b> neurčen |
|--------------------------------|-----------------------|

**13. Suchdol, pod Výhledy**

karta UAN č.: 12-24-11/9

Základní údaje:

**Poř. č. SAS: 12-24-11/9****Název UAN:** Suchdol, pod Výhledy**Kategorie UAN:** I**Reg. správce:** NPÚ - ústř.pr., centrum

Územní identifikace:

1.	<b>Kat. území:</b>	<b>Admin. obec:</b>	<b>Okres:</b>	<b>Kraj:</b>
	Suchdol	Praha	Hlavní město Praha	Hlavní město Praha

Ochrana:

<b>Stávající:</b>	<b>Typ</b>	<b>Zajištění</b>	<b>Poznámka</b>
	UAN	§ 22, odst. 2, zák.č.20/87 Sb.	

<b>Kulturní památky:</b>	<b>Ev. č. rejstř.</b>	<b>Název</b>

Poznámka:

Literatura:

1.	<b>Název:</b> Bylanský kostrový hrob z Prahy-Suchdola <b>V:</b> Archeologické rozhledy <b>Index:</b> 32 <b>Rok vydání:</b> 1980	<b>Místo vydání:</b> Praha <b>Strany:</b> 501-511	<b>Autor - příjmení</b> Fridrichová Koutecký

Komponenty:

**1. Období:** k. bylanská **Areál:** pohřebiště**2. Období:** vrch. středověk **Areál:** vesnice**3. Období:** novověk **Areál:** vesnice

**14. Výhledy**

karta UAN č.: 12-24-11/10

Základní údaje:

**Poř. č. SAS: 12-24-11/10****Název UAN:** Výhledy**Kategorie UAN:** I**Reg. správce:** NPÚ - ústř.pr., centrum

Územní identifikace:

1.	<b>Kat. území:</b>	<b>Admin. obec:</b>	<b>Okres:</b>	<b>Kraj:</b>
	Suchdol	Praha	Hlavní město Praha	Hlavní město Praha

Ochrana:

<b>Stávající:</b>	<b>Typ</b>	<b>Zajištění</b>	<b>Poznámka</b>
	UAN	§ 22, odst. 2, zák.č.20/87 Sb.	

<b>Kulturní památky:</b>	<b>Ev. č. rejstř.</b>	<b>Název</b>

Poznámka:

Literatura:

- |  |  |                                 |
|--|--|---------------------------------|
| <b>1. Název:</b> Nemovité kulturní památky Hlavního města Prahy<br><b>V:</b><br><b>Index:</b><br><b>Rok vydání:</b> 1990 | <b>Místo vydání:</b><br><b>Strany:</b>               | <b>Autor - příjmení</b><br>kol. |
| <b>2. Název:</b><br><b>V:</b> Výzkumy v Čechách<br><b>Index:</b> 1990-1992<br><b>Rok vydání:</b> 1995                    | <b>Místo vydání:</b> Praha<br><b>Strany:</b> 290-291 | <b>Autor - příjmení</b>         |

Komponenty:

- |                                      |                        |
|--------------------------------------|------------------------|
| <b>1. Období:</b> d. bronz. neurč.   | <b>Areál:</b> sídliště |
| <b>2. Období:</b> d. halštatská(C-D) | <b>Areál:</b> neurčen  |
| <b>3. Období:</b> nov.1(1500-1650)   | <b>Areál:</b> sídliště |

**15. Za sokolovnou**

karta UAN č.: 12-24-11/26

Základní údaje:

**Poř. č. SAS: 12-24-11/26****Název UAN:** Za sokolovnou**Kategorie UAN:** I**Reg. správce:** NPÚ - ústř.pr., centrum

Územní identifikace:

1.	Kat. území:	Admin. obec:	Okres:	Kraj:
	Suchdol	Praha	Hlavní město Praha	Hlavní město Praha

Ochrana:

Stávající:	Typ	Zajištění	Poznámka
	UAN	§ 22, odst. 2, zák.č.20/87 Sb.	

Kulturní památky:	Ev. č. rejstř.	Název
-------------------	----------------	-------

Poznámka:

Literatura:

1. <b>Název:</b> Soupis archeologických lokalit Velké Prahy	<b>Autor - příjmení</b>	
<b>V:</b>		
<b>Index:</b> rkp.	<b>Místo vydání:</b> Praha	Farkač
<b>Rok vydání:</b> 1976	<b>Strany:</b> 125	

Komponenty:

1. <b>Období:</b> raný středověk	<b>Areál:</b> neurčen
----------------------------------	-----------------------

**16. Suchdol, pozemek základní školy**

karta UAN č.: 12-24-11/17

Základní údaje:

**Poř. č. SAS: 12-24-11/17****Název UAN:** Suchdol, pozemek základní školy**Kategorie UAN:** I**Reg. správce:** NPÚ - ústř.pr., centrum

Územní identifikace:

1.	<b>Kat. území:</b>	<b>Admin. obec:</b>	<b>Okres:</b>	<b>Kraj:</b>
	Suchdol	Praha	Hlavní město Praha	Hlavní město Praha

Ochrana:

<b>Stávající:</b>	<b>Typ</b>	<b>Zajištění</b>	<b>Poznámka</b>
	UAN	§ 22, odst. 2, zák.č.20/87 Sb.	

<b>Kulturní památky:</b>	<b>Ev. č. rejstř.</b>	<b>Název</b>
--------------------------	-----------------------	--------------

Poznámka:

Literatura:

<b>1. Název:</b> Soupis archeologických lokalit velké Prahy	<b>Autor - příjmení</b>
<b>V:</b>	
<b>Index:</b>	<b>Místo vydání:</b>
<b>Rok vydání:</b> 1976	<b>Strany:</b> 103-104
	Farkač

Komponenty:

**1. Období:** obd. hradištní **Areál:** neurčen**2. Období:** k. knovízská **Areál:** pohřebiště

**17. U Křížku**

karta UAN č.: 12-24-11/21

Základní údaje:

**Poř. č. SAS: 12-24-11/21****Název UAN:** U Křížku**Kategorie UAN:** I**Reg. správce:** NPÚ - ústř.pr., centrum

Územní identifikace:

1.	<b>Kat. území:</b>	<b>Admin. obec:</b>	<b>Okres:</b>	<b>Kraj:</b>
	Suchdol	Praha	Hlavní město Praha	Hlavní město Praha

Ochrana:

<b>Stávající:</b>	<b>Typ</b>	<b>Zajištění</b>	<b>Poznámka</b>
	UAN	§ 22, odst. 2, zák.č.20/87 Sb.	

<b>Kulturní památky:</b>	<b>Ev. č. rejstř.</b>	<b>Název</b>
--------------------------	-----------------------	--------------

Poznámka:

Literatura:

<b>1. Název:</b> Soupis archeologických lokalit Velké Prahy	<b>Autor - příjmení</b>	
<b>V:</b>		
<b>Index:</b> rkp.	<b>Místo vydání:</b> Praha	Farkač
<b>Rok vydání:</b> 1976	<b>Strany:</b> 108	

Komponenty:

**1. Období:** k. vypíchané ker. **Areál:** sídliště**2. Období:** k. únětická **Areál:** neurčen

**18. Na Močále**

karta UAN č.: 12-24-11/22

Základní údaje:

**Poř. č. SAS: 12-24-11/22****Název UAN:** Na Močále**Kategorie UAN:** I**Reg. správce:** NPÚ - ústř.pr., centrum

Územní identifikace:

1.	<b>Kat. území:</b>	<b>Admin. obec:</b>	<b>Okres:</b>	<b>Kraj:</b>
	Suchdol	Praha	Hlavní město Praha	Hlavní město Praha

Ochrana:

<b>Stávající:</b>	<b>Typ</b>	<b>Zajištění</b>	<b>Poznámka</b>
	UAN	§ 22, odst. 2, zák.č.20/87 Sb.	

<b>Kulturní památky:</b>	<b>Ev. č. rejstř.</b>	<b>Název</b>

Poznámka:

Literatura:

<b>1. Název:</b> Soupis archeologických lokalit Velké Prahy	<b>Autor - příjmení</b>
<b>V:</b>	
<b>Index:</b> rkp.	<b>Místo vydání:</b> Praha
<b>Rok vydání:</b> 1976	<b>Strany:</b> 107 - 8
	Farkač

Komponenty:

<b>1. Období:</b> k. lužická	<b>Areál:</b> pohřebiště
<b>2. Období:</b> k. šňůrové ker.	<b>Areál:</b> pohřebiště
<b>3. Období:</b> eneolit neurč.	<b>Areál:</b> neurčen

**19. Výhledy**

karta UAN č.: 12-24-11/34

Základní údaje:

**Poř. č. SAS: 12-24-11/34****Název UAN:** Výhledy**Kategorie UAN:** I**Reg. správce:** NPÚ - ústř.pr., centrum

Územní identifikace:

1.	<b>Kat. území:</b>	<b>Admin. obec:</b>	<b>Okres:</b>	<b>Kraj:</b>
	Suchdol	Praha	Hlavní město Praha	Hlavní město Praha

Ochrana:

<b>Stávající:</b>	<b>Typ</b>	<b>Zajištění</b>	<b>Poznámka</b>
	UAN	§ 22, odst. 2, zák.č.20/87 Sb.	

<b>Kulturní památky:</b>	<b>Ev. č. rejstř.</b>	<b>Název</b>
--------------------------	-----------------------	--------------

Poznámka:

Literatura:

Komponenty:

<b>1. Období:</b> zemědělský pravěk	<b>Areál:</b> sídliště rovinné
<b>2. Období:</b> eneolit	<b>Areál:</b> sídliště rovinné
<b>3. Období:</b> doba bronzová neurč.	<b>Areál:</b> sídliště rovinné
<b>4. Období:</b> novověk	<b>Areál:</b> neurčen



**20. Suchdol, V od polohy Výhledy**

karta UAN č.: 12-24-11/15

Základní údaje:

**Poř. č. SAS: 12-24-11/15****Název UAN:** Suchdol, V od polohy Výhledy**Kategorie UAN:** I**Reg. správce:** NPÚ - ústř.pr., centrum

Územní identifikace:

<b>1. Kat. území:</b>	<b>Admin. obec:</b>	<b>Okres:</b>	<b>Kraj:</b>
Suchdol	Praha	Hlavní město Praha	Hlavní město Praha

Ochrana:

<b>Stávající:</b>	<b>Typ</b>	<b>Zajištění</b>	<b>Poznámka</b>
UAN		§ 22, odst. 2, zák.č.20/87 Sb.	

<b>Kulturní památky:</b>	<b>Ev. č. rejstř.</b>	<b>Název</b>
--------------------------	-----------------------	--------------

Poznámka:

Literatura:

Komponenty:

**1. Období:** obd. hradištní**Areál:** pohřebiště

**21. Suchdol, ul. K Horoměřicům**

karta UAN č.: 12-24-11/16

Základní údaje:

**Poř. č. SAS: 12-24-11/16****Název UAN:** Suchdol, ul. K Horoměřicům**Kategorie UAN:** I**Reg. správce:** NPÚ - ústř.pr., centrum

Územní identifikace:

1.	<b>Kat. území:</b>	<b>Admin. obec:</b>	<b>Okres:</b>	<b>Kraj:</b>
	Suchdol	Praha	Hlavní město Praha	Hlavní město Praha

Ochrana:

<b>Stávající:</b>	<b>Typ</b>	<b>Zajištění</b>	<b>Poznámka</b>
	UAN	§ 22, odst. 2, zák.č.20/87 Sb.	

<b>Kulturní památky:</b>	<b>Ev. č. rejstř.</b>	<b>Název</b>

Poznámka:

Literatura:

- |   |                            |
|---|----------------------------|
| <b>1. Název:</b> Mittelböhmen im frühen Mittelalter. Katalog der Grab funde | <b>Autor - příjmení</b>    |
| <b>V:</b>   |                            |
| <b>Index:</b> 1   | <b>Místo vydání:</b> Praha |
| <b>Rok vydání:</b> 1977   | <b>Strany:</b> 128-129     |
|   | Sláma                      |
| <b>2. Název:</b> Soupis archeologických lokalit velké Prahy                 | <b>Autor - příjmení</b>    |
| <b>V:</b>   |                            |
| <b>Index:</b>   | <b>Místo vydání:</b>       |
| <b>Rok vydání:</b> 1976   | <b>Strany:</b> 92          |
|   | Farkač                     |

Komponenty:

- |                                  |                          |
|----------------------------------|--------------------------|
| <b>1. Období:</b> obd. hradištní | <b>Areál:</b> pohřebiště |
|----------------------------------|--------------------------|

**22. Kamýcká, Internacionální**

karta UAN č.: 12-24-11/32

Základní údaje:

**Poř. č. SAS: 12-24-11/32****Název UAN:** Kamýcká, Internacionální**Kategorie UAN:** I**Reg. správce:** NPÚ - ústř.pr., centrum

Územní identifikace:

1.	<b>Kat. území:</b>	<b>Admin. obec:</b>	<b>Okres:</b>	<b>Kraj:</b>
	Suchdol	Praha	Hlavní město Praha	Hlavní město Praha

Ochrana:

<b>Stávající:</b>	<b>Typ</b>	<b>Zajištění</b>	<b>Poznámka</b>
	UAN	§ 22, odst. 2, zák.č.20/87 Sb.	

<b>Kulturní památky:</b>	<b>Ev. č. rejstř.</b>	<b>Název</b>
--------------------------	-----------------------	--------------

Poznámka:

ZAV byly zjištěny dva bylanské kostrové hroby.

Literatura:

Komponenty:

**1. Období:** k. bylanská**Areál:** pohřebiště

**23. Česká zemědělská univerzita – CEMS**

karta UAN č.: 12-24-11/33

Základní údaje:

**Poř. č. SAS: 12-24-11/33****Název UAN:** Česká zemědělská univerzita-CEMS**Kategorie UAN:** I**Reg. správce:** NPÚ - ústř.pr., centrum

Územní identifikace:

1.	<b>Kat. území:</b>	<b>Admin. obec:</b>	<b>Okres:</b>	<b>Kraj:</b>
	Suchdol	Praha	Hlavní město Praha	Hlavní město Praha

Ochrana:

<b>Stávající:</b>	<b>Typ</b>	<b>Zajištění</b>	<b>Poznámka</b>
	UAN	§ 22, odst. 2, zák.č.20/87 Sb.	

<b>Kulturní památky:</b>	<b>Ev. č. rejstř.</b>	<b>Název</b>
--------------------------	-----------------------	--------------

Poznámka:

ZAV v souvislosti se stavbou CEMS.

Literatura:

Komponenty:

**1. Období:** zemědělský pravěk**Areál:** sídliště rovinné

**24. Kamýcká – VŠZ**

Karta UAN č.: 12-24-11/20

Základní údaje:

**Poř. č. SAS: 12-24-11/20****Název UAN:** Kamýcká - VŠZ**Kategorie UAN:** I**Reg. správce:** NPÚ - ústř.pr., centrum

Územní identifikace:

1.	<b>Kat. území:</b>	<b>Admin. obec:</b>	<b>Okres:</b>	<b>Kraj:</b>
	Suchdol	Praha	Hlavní město Praha	Hlavní město Praha

Ochrana:

<b>Stávající:</b>	<b>Typ</b>	<b>Zajištění</b>	<b>Poznámka</b>
	UAN	§ 22, odst. 2, zák.č.20/87 Sb.	

<b>Kulturní památky:</b>	<b>Ev. č. rejstř.</b>	<b>Název</b>
--------------------------	-----------------------	--------------

Poznámka:

Literatura:

Komponenty:

<b>1. Období:</b> vrcholný středověk	<b>Areál:</b> pohřebiště
--------------------------------------	--------------------------

**25. Gagarinova**

karta UAN č.: 12-24-11/24

Základní údaje:

**Poř. č. SAS: 12-24-11/24****Název UAN:** Gagarinova**Kategorie UAN:** I**Reg. správce:** NPÚ - ústř.pr., centrum

Územní identifikace:

1.	<b>Kat. území:</b>	<b>Admin. obec:</b>	<b>Okres:</b>	<b>Kraj:</b>
	Suchdol	Praha	Hlavní město Praha	Hlavní město Praha

Ochrana:

<b>Stávající:</b>	<b>Typ</b>	<b>Zajištění</b>	<b>Poznámka</b>
	UAN	§ 22, odst. 2, zák.č.20/87 Sb.	

<b>Kulturní památky:</b>	<b>Ev. č. rejstř.</b>	<b>Název</b>

Poznámka:

Literatura:

<b>1.</b>	<b>Název:</b> Bylanský kostrový hrob z Prahy-Suchdola <b>V:</b> Archeologické rozhledy <b>Index:</b> 32 <b>Rok vydání:</b> 1980	<b>Místo vydání:</b> Praha <b>Strany:</b> 501 - 511	<b>Autor - příjmení</b> Fridrichová Koutecký
<b>2.</b>	<b>Název:</b> BZO 1976 - 1977 <b>V:</b> BZO <b>Index:</b> <b>Rok vydání:</b> 1981	<b>Místo vydání:</b> <b>Strany:</b> 114 - 115	<b>Autor - příjmení</b> Fridrichová A kol.

Komponenty:

<b>1. Období:</b> k. bylanská	<b>Areál:</b> pohřebiště
-------------------------------	--------------------------

**26. Gagarinova ulice**

karta UAN č.: 12-24-11/8

Základní údaje:

**Poř. č. SAS: 12-24-11/8****Název UAN:** Gagarinova ulice**Kategorie UAN:** I**Reg. správce:** NPÚ - ústř.pr., centrum

Územní identifikace:

1.	<b>Kat. území:</b>	<b>Admin. obec:</b>	<b>Okres:</b>	<b>Kraj:</b>
	Suchdol	Praha	Hlavní město Praha	Hlavní město Praha

Ochrana:

<b>Stávající:</b>	<b>Typ</b>	<b>Zajištění</b>	<b>Poznámka</b>
	UAN	§ 22, odst. 2, zák.č.20/87 Sb.	

<b>Kulturní památky:</b>	<b>Ev. č. rejstř.</b>	<b>Název</b>
--------------------------	-----------------------	--------------

Poznámka:

Výkop pro kanalizaci, záchranný výzkum 1976.

Literatura:

- |   |  |  |
|---|--|--|
| <b>1. Název:</b> Bylanský kostrový hrob z Prahy-Suchdola<br><b>V:</b> Archeologické rozhledy<br><b>Index:</b> 32<br><b>Rok vydání:</b> 1980 | <b>Místo vydání:</b> Praha<br><b>Strany:</b> 501-511 | <b>Autor - příjmení</b><br>Fridrichová<br>Koutecký |
| <b>2. Název:</b><br><b>V:</b> Výzkumy v Čechách<br><b>Index:</b> 1976-77<br><b>Rok vydání:</b> 1981   | <b>Místo vydání:</b><br><b>Strany:</b> 114-115       | <b>Autor - příjmení</b>                            |

Komponenty:

- |                               |                          |
|-------------------------------|--------------------------|
| <b>1. Období:</b> k. bylanská | <b>Areál:</b> pohřebiště |
|-------------------------------|--------------------------|

**27. Suchdol, areál VŠZ**

karta UAN č.: 12-24-11/7

Základní údaje:

**Poř. č. SAS: 12-24-11/7****Název UAN:** Suchdol, areál VŠZ**Kategorie UAN:** I**Reg. správce:** NPÚ - ústř.pr., centrum

Územní identifikace:

1.	Kat. území:	Admin. obec:	Okres:	Kraj:
	Lysolaje	Praha	Hlavní město Praha	Hlavní město Praha

Ochrana:

Stávající:	Typ	Zajištění	Poznámka
	UAN	§ 22, odst. 2, zák.č.20/87 Sb.	

Kulturní památky:	Ev. č. rejstř.	Název
-------------------	----------------	-------

Poznámka:

Literatura:

1. <b>Název:</b> Soupis archeologických lokalit velké Prahy	<b>Autor - příjmení</b>
<b>V:</b>	
<b>Index:</b>	<b>Místo vydání:</b>
<b>Rok vydání:</b> 1976	<b>Strany:</b> 14-15
	Farkač

Komponenty:

<b>1. Období:</b> k. bylanská	<b>Areál:</b> neurčen
-------------------------------	-----------------------



**28. Budovec**

karta UAN č.: 12-24-11/18

Základní údaje:

**Poř. č. SAS: 12-24-11/18****Název UAN:** Budovec**Kategorie UAN:** I**Reg. správce:** NPÚ - ústř.pr., centrum

Územní identifikace:

	<b>Kat. území:</b>	<b>Admin. obec:</b>	<b>Okres:</b>	<b>Kraj:</b>
<b>1.</b>	Suchdol	Praha	Hlavní město Praha	Hlavní město Praha
<b>2.</b>	Sedlec	Praha	Hlavní město Praha	Hlavní město Praha

Ochrana:

<b>Stávající:</b>	<b>Typ</b>	<b>Zajištění</b>	<b>Poznámka</b>
	UAN	§ 22, odst. 2, zák.č.20/87 Sb.	

<b>Kulturní památky:</b>	<b>Ev. č. rejstř.</b>	<b>Název</b>
--------------------------	-----------------------	--------------

Poznámka:

Literatura:

<b>1. Název:</b> Soupis archeologických lokalit velké Prahy	<b>Autor - příjmení</b>
<b>V:</b>	
<b>Index:</b>	<b>Místo vydání:</b>
<b>Rok vydání:</b> 1976	<b>Strany:</b> 14-15
	Farkač

Komponenty:

<b>1. Období:</b> k. zvonc. pohárů	<b>Areál:</b> pohřebiště
<b>2. Období:</b> k. bylanská	<b>Areál:</b> pohřebiště

**29. Roztocká ulice**

karta UAN č.: 12-24-11/25

Základní údaje:

**Poř. č. SAS: 12-24-11/25****Název UAN:** Roztocká ul.**Kategorie UAN:** I**Reg. správce:** NPÚ - ústř.pr., centrum

Územní identifikace:

1.	<b>Kat. území:</b>	<b>Admin. obec:</b>	<b>Okres:</b>	<b>Kraj:</b>
	Suchdol	Praha	Hlavní město Praha	Hlavní město Praha

Ochrana:

<b>Stávající:</b>	<b>Typ</b>	<b>Zajištění</b>	<b>Poznámka</b>
	UAN	§ 22, odst. 2, zák.č.20/87 Sb.	

<b>Kulturní památky:</b>	<b>Ev. č. rejstř.</b>	<b>Název</b>

Poznámka:

Literatura:

- |   |   |                                   |
|---|---|-----------------------------------|
| <b>1. Název:</b> Plochá kostrová pohřebiště doby Laténské v Praze<br><b>V:</b> AP<br><b>Index:</b> 8<br><b>Rok vydání:</b> 1987 | <b>Místo vydání:</b><br><b>Strany:</b> 87       | <b>Autor - příjmení</b><br>Bureš  |
| <b>2. Název:</b> Soupis archeologických lokalit Velké Prahy<br><b>V:</b><br><b>Index:</b> rkp.<br><b>Rok vydání:</b> 1976       | <b>Místo vydání:</b> Praha<br><b>Strany:</b> 94 | <b>Autor - příjmení</b><br>Farkač |

Komponenty:

- |                                     |                          |
|-------------------------------------|--------------------------|
| <b>1. Období:</b> d. laténská (A-D) | <b>Areál:</b> pohřebiště |
|-------------------------------------|--------------------------|

**30. Sedlec - intravilán**

karta UAN č.: 12-24-12/41

Základní údaje:

**Poř. č. SAS: 12-24-12/41****Název UAN:** Sedlec - intravilán**Kategorie UAN:** I**Reg. správce:** NPÚ - ústř.pr., centrum

Územní identifikace:

1.	<b>Kat. území:</b>	<b>Admin. obec:</b>	<b>Okres:</b>	<b>Kraj:</b>
	Sedlec	Praha	Hlavní město Praha	Hlavní město Praha

Ochrana:

<b>Stávající:</b>	<b>Typ</b>	<b>Zajištění</b>	<b>Poznámka</b>
	UAN	§ 22, odst. 2, zák.č.20/87 Sb.	

<b>Kulturní památky:</b>	<b>Ev. č. rejstř.</b>	<b>Název</b>
--------------------------	-----------------------	--------------

Poznámka:

Literatura:

Komponenty:

- |                                   |                       |
|-----------------------------------|-----------------------|
| <b>1. Období:</b> vrch. středověk | <b>Areál:</b> vesnice |
| <b>2. Období:</b> novověk         | <b>Areál:</b> vesnice |

**31. Roztoky – pravěký a raně středověký sídelní areál**

karta UAN č.: 12-24-12/38

Základní údaje:

**Poř. č. SAS: 12-24-12/38****Název UAN:** Roztoky - pravěký a raně středověký sídelní areál**Kategorie UAN:** I**Reg. správce:** NPÚ - ústř.pr., centrum

Územní identifikace:

1.	<b>Kat. území:</b>	<b>Admin. obec:</b>	<b>Okres:</b>	<b>Kraj:</b>
	Roztoky u Prahy	Roztoky	Praha-západ	Středočeský kraj

Ochrana:

<b>Stávající:</b>	<b>Typ</b>	<b>Zajištění</b>	<b>Poznámka</b>
	UAN	§ 22, odst. 2, zák.č.20/87 Sb.	
<b>Kulturní památky:</b>	<b>Ev. č. rejstř.</b>	<b>Název</b>	

Poznámka:

V letech 1980 - 1989 byl kromě řady pravěkých objektů objeven rozsáhlý raně středověký sídelní areál (6. - 7. století - kultura pražského typu). Bylo odkryto více než 100 zemnic, uspořádaných asi do 12 sídlištních jader. Viz. komponenty.

Literatura:

- Název:** Encyklopedie římské a germánské archeologie v Čechách a na Moravě

**V:**

**Index:**

**Rok vydání:** 2002

**Místo vydání:** Praha

**Strany:** 281

**Autor - příjmení**

Droberjar
- Název:** Encyklopedie slovanské archeologie v Čechách, na Moravě a ve Slezsku

**V:**

**Index: 6**

**Rok vydání: 2001**

**Místo vydání:** Praha

**Strany:** 285 - 286

**Autor - příjmení**

Lutovský
- Název:** Počátky raného středověku v Čechách. Archeologický výzkum sídelní aglomerace kultury pražského typu v Roztokách

**V:**

**Index:**

**Rok vydání:** 2005

**Místo vydání:** Praha

**Strany:**

**Autor - příjmení**

Kuna

Profantová
- Název:** Časně slovanský sídelní areál v Roztokách (okr. Praha - západ) - stav výzkumu a jeho perspektivy

**V:** Archeologické rozhledy

**Index: XXXVII**

**Rok vydání:** 1985

**Místo vydání:** Praha

**Strany:** 152 - 169

**Autor - příjmení**

Gojda

Kuna



**5. Název:** Early medieval settlements at Roztoky: the 1986 - 1989 excavations

**V:** Archaeology in Bohemia 1986 - 1990

**Index:** **Místo vydání:** Praha

**Rok vydání:** 1991 **Strany:** 135 - 139

**Autor - příjmení**

Gojda

**6. Název:** Historie archeologických výzkumů v Roztokách u Prahy

**V:** Muzeum a současnost

**Index:** 10/I **Místo vydání:** Roztoky u Prahy

**Rok vydání:** 1991 **Strany:** 7 - 22

**Autor - příjmení**

Sankot

---

Komponenty:

**1. Období:** r. stř. (5.st.-600)

**Areál:** sídliště

---

**2. Období:** k. lineární ker.

**Areál:** sídliště

---

**3. Období:** k. knovízská

**Areál:** sídliště

---

**4. Období:** eneolit neurč.

**Areál:** sídliště

---

**5. Období:** d. římská

**Areál:** sídliště

---

**6. Období:** d. římská

**Areál:** pohřebiště

---

**7. Období:** d. stěhování nár.

**Areál:** pohřebiště

---

**32. Tříkrálka**

karta UAN č.: 12-24-12/25

Základní údaje:

**Poř. č. SAS: 12-24-12/25****Název UAN:** Tříkrálka**Kategorie UAN:** I**Reg. správce:** NPÚ - ústř.pr., centrum

Územní identifikace:

1.	<b>Kat. území:</b>	<b>Admin. obec:</b>	<b>Okres:</b>	<b>Kraj:</b>
	Bohnice	Praha	Hlavní město Praha	Hlavní město Praha

Ochrana:

<b>Stávající:</b>	<b>Typ</b>	<b>Zajištění</b>	<b>Poznámka</b>
	UAN	§ 22, odst. 2, zák.č.20/87 Sb.	
<b>Kulturní památky:</b>	<b>Ev. č. rejstř.</b>	<b>Název</b>	

Poznámka:

Literatura:

- |  |  |   |
|--|--|---|
| <b>1. Název:</b> Rozšíření slovanských žárových mohyl v Čechách<br><b>V:</b> Časopis společnosti přátel starožitností<br><b>Index:</b> LI-LIII<br><b>Rok vydání:</b> 1943-1945 | <b>Místo vydání:</b> Praha<br><b>Strany:</b> 25 - 37 | <b>Autor - příjmení</b><br>Turek                |
| <b>2. Název:</b> Mittelbohmen im fruhen Mittelalter, I. Katalog der Grabfunde<br><b>V:</b> Praehistorica<br><b>Index:</b> 5<br><b>Rok vydání:</b> 1977                         | <b>Místo vydání:</b> Praha<br><b>Strany:</b> 88-89   | <b>Autor - příjmení</b><br>Sláma                |
| <b>3. Název:</b> K počátkům Prahy<br><b>V:</b> Památky archeologické<br><b>Index:</b> XLIII<br><b>Rok vydání:</b> 1947-8   | <b>Místo vydání:</b> Praha<br><b>Strany:</b> 59-94   | <b>Autor - příjmení</b><br>Turek                |
| <b>4. Název:</b> BZO 1968<br><b>V:</b> BZO<br><b>Index:</b><br><b>Rok vydání:</b> 1969   | <b>Místo vydání:</b> Praha<br><b>Strany:</b> 125-126 | <b>Autor - příjmení</b><br>Fridrichová<br>Mašek |
| <b>5. Název:</b> Soupis archeologických lokalit Velké Prahy<br><b>V:</b><br><b>Index:</b> rkp.<br><b>Rok vydání:</b> 1976  | <b>Místo vydání:</b> Praha<br><b>Strany:</b> 107     | <b>Autor - příjmení</b><br>Farkač               |



ŘEDITELSTVÍ SILNIC A DÁLNIC ČR



Komponenty:

**1. Období:** obd. hradištní

**Areál:** neurčen

---

**2. Období:** raný středověk

**Areál:** neurčen

---

**3. Období:** k. lineární ker.

**Areál:** neurčen

---

**33. Bohnice – hradiště Zámka**

karta UAN č.: 12-24-12/31

Základní údaje:

**Poř. č. SAS: 12-24-12/31****Název UAN:** Bohnice - hradiště Zámka**Kategorie UAN:** I**Reg. správce:** NPÚ - ústř.pr., centrum

Územní identifikace:

1.	<b>Kat. území:</b>	<b>Admin. obec:</b>	<b>Okres:</b>	<b>Kraj:</b>
	Bohnice	Praha	Hlavní město Praha	Hlavní město Praha

Ochrana:

<b>Stávající:</b>	<b>Typ</b>	<b>Zajištění</b>	<b>Poznámka</b>
	UAN	§ 22, odst. 2, zák.č.20/87 Sb.	

**Kulturní památky:** **Ev. č. rejstř.**  
54973/1-1628

**Název**  
hradiště Zámka

Poznámka:

Lokalita je na sev. ohraničena Drahanskou roklí, a na jv. rovněž roklí. Směr záp. je proti Suchdolu. Nápis "Zámky" je na mapách mnohem jižněji, nežli je hradiště!

Literatura:

- |  |  |
|--|--|
| <p><b>1. Název:</b> Hliněná plastika ze starší doby bronzové v Čechách<br/><b>V:</b> Památky archeologické<br/><b>Index:</b> 52      <b>Místo vydání:</b> Praha<br/><b>Rok vydání:</b> 1961      <b>Strany:</b> 177-184</p>                  | <p><b>Autor - příjmení</b><br/>Pleinerová</p>            |
| <p><b>2. Název:</b> K časně slovanským nalezištím v exponovaných polohách na území Čech<br/><b>V:</b> Památky archeologické<br/><b>Index:</b> 79      <b>Místo vydání:</b> Praha<br/><b>Rok vydání:</b> 1988      <b>Strany:</b> 183-198</p> | <p><b>Autor - příjmení</b><br/>Bubeník</p>               |
| <p><b>3. Název:</b> Katalog šňůrové keramiky v Čechách<br/><b>V:</b> Praehistorica<br/><b>Index:</b> XVII      <b>Místo vydání:</b><br/><b>Rok vydání:</b> 1991      <b>Strany:</b> 153-178</p>  | <p><b>Autor - příjmení</b><br/>Buchvaldek<br/>A kol.</p> |
| <p><b>4. Název:</b> Deník J. A. Jíry<br/><b>V:</b></p>   | <p><b>Autor - příjmení</b><br/>Jíra</p>                  |





- Index:** sešit 5,9    **Místo vydání:** Praha  
**Rok vydání:** 1894    **Strany:**
5. **Název:** K počátkům Prahy  
**V:** Památky archeologické  
**Index:** XLIII    **Místo vydání:** Praha  
**Rok vydání:** 1947-48    **Strany:** 59-94
6. **Název:** Otázka věteřovských tvarů v České únětické kultuře  
**V:** Památky archeologické  
**Index:** XLV    **Místo vydání:** Praha  
**Rok vydání:** 1954    **Strany:** 193-214
7. **Název:** Nejstarší slovanské osídlení Čech  
**V:** Památky archeologické  
**Index:** LXVII    **Místo vydání:** Praha  
**Rok vydání:** 1976    **Strany:** 115-235
8. **Název:** Problém opevnění slovanského hradiště a nálezy keramiky Pražského typu na Zámkách u Bohnic  
**V:** Archeologické rozhledy  
**Index:** XVII/2    **Místo vydání:** Praha  
**Rok vydání:** 1965    **Strany:** 182
9. **Název:** Nálezy ze Zámků u Bohnic v Národním muzeu v Praze (V.část)  
**V:** Archaeologica Pragensia  
**Index:** 14    **Místo vydání:** Praha  
**Rok vydání:** 1998    **Strany:** 51-61
10. **Název:** Slovanské osídlení hradiště Bohnice - Zámka a jeho zázemí (Na základě výzkumů N. Maška)  
**V:** Archaeologica Pragensia  
**Index:** 12    **Místo vydání:** Praha  
**Rok vydání:** 1996    **Strany:** 65-140
11. **Název:** Nálezy ze Zámků u Bohnic v Národním muzeu v Praze (I. část)  
**V:** AP  
**Index:** 4    **Místo vydání:** Praha  
**Rok vydání:** 1988    **Strany:** 19-116
12. **Název:** Nálezy ze Zámků u Bohnic v Národním muzeu v Praze (II. část)  
**V:** AP  
**Index:** 14    **Místo vydání:** Praha  
**Rok vydání:** 1998    **Strany:** 5-76
13. **Název:** Nálezy ze Zámků u Bohnic v Národním muzeu v Praze (III. část)  
**V:** AP  
**Index:** 7    **Místo vydání:**  
**Rok vydání:** 1986    **Strany:** 5-70
- Autor - příjmení**  
Turek
- Autor - příjmení**  
Hvízdová
- Autor - příjmení**  
Zeman
- Autor - příjmení**  
Mašek
- Autor - příjmení**  
Hájek  
Moucha
- Autor - příjmení**  
Profantová
- Autor - příjmení**  
Hájek  
Moucha
- Autor - příjmení**  
Hájek  
Moucha
- Autor - příjmení**  
Hájek  
Moucha



**14. Název:** Nálezy ze Zámků u Bohnic v Národním muzeu v Praze (IV. část)

**V:** AP

**Index:** 9 **Místo vydání:** Praha  
**Rok vydání:** 1988 **Strany:** 23-56

**Autor - příjmení**

Hájek

Moucha

**15. Název:** BZO 1968

**V:** BZO

**Index:** **Místo vydání:** Praha  
**Rok vydání:** 1969 **Strany:** 125

**Autor - příjmení**

Fridrichová

Mašek

**16. Název:** Soupis archeologických lokalit Velké Prahy

**V:**

**Index:** rkp. **Místo vydání:** Praha  
**Rok vydání:** 1976 **Strany:** 122-123

**Autor - příjmení**

Frakač

**17. Název:** BZO 1990 - 92

**V:** BZO 1990 - 92

**Index:** 1990 - 92 **Místo vydání:**  
**Rok vydání:** 1995 **Strany:** 259

**Autor - příjmení**

Dragoun

A kol.

Komponenty:

**1. Období:** k. mohylová d.br.

**Areál:** neurčen

**2. Období:** k. únětická

**Areál:** neurčen

**3. Období:** k. chamská

**Areál:** neurčen

**4. Období:** k. řivnáčská

**Areál:** neurčen

**5. Období:** k. nálev. pohárů

**Areál:** neurčen

**6. Období:** obd. hradištní

**Areál:** sídliště výšinné

**7. Období:** k. lineární ker.

**Areál:** neurčen

**8. Období:** k. knovízská

**Areál:** neurčen

**9. Období:** r. stř.(5.st.-600)

**Areál:** neurčen

**10. Období:** k. zvonc. pohárů

**Areál:** neurčen



ŘEDITELSTVÍ SILNIC A DÁLNIC ČR



**11. Období:** k. bylanská

**Areál:** neurčen

---

**34. Bohnice – intravilán**

karta UAN č.: 12-24-12/32

Základní údaje:

**Poř. č. SAS: 12-24-12/32****Název UAN:** Bohnice - intravilán**Kategorie UAN:** I**Reg. správce:** NPÚ - ústř.pr., centrum

Územní identifikace:

1.	<b>Kat. území:</b>	<b>Admin. obec:</b>	<b>Okres:</b>	<b>Kraj:</b>
	Bohnice	Praha	Hlavní město Praha	Hlavní město Praha

Ochrana:

<b>Stávající:</b>	<b>Typ</b>	<b>Zajištění</b>	<b>Poznámka</b>
	UAN	§ 22, odst. 2, zák.č.20/87 Sb.	

	<b>Ev. č. rejstř.</b>	<b>Název</b>
<b>Kulturní památky:</b>	44366/1- 1572	fara
	40604/1- 1569	kostel sv. Petra a Pavla
	40605/1- 1570	psychiatrická léčebna
	2214	Staré Bohnice

Poznámka:

Literatura:

<b>1. Název:</b> Nemovitě kulturní památky hlavního města Prahy - operativní seznam	<b>Autor - příjmení</b>
<b>V:</b> svazek II	Heřman
<b>Index:</b>	
<b>Rok vydání:</b> 1990	<b>Místo vydání:</b> Praha
	<b>Strany:</b> 405

Komponenty:

**1. Období:** středověk-novověk **Areál:** kostel**2. Období:** novověk **Areál:** vesnice**3. Období:** raný středověk **Areál:** kostel

**35. Ústav choromyslných – psychiatrická léčebna**

karta UAN č.: 12-24-12/28

Základní údaje:

**Poř. č. SAS: 12-24 12/28****Název UAN:** Ústav choromyslných - psychiatrická léčebna**Kategorie UAN:** I**Reg. správce:** NPÚ - ústř.pr., centrum

Územní identifikace:

1.	<b>Kat. území:</b>	<b>Admin. obec:</b>	<b>Okres:</b>	<b>Kraj:</b>
	Bohnice	Praha	Hlavní město Praha	Hlavní město Praha

Ochrana:

<b>Stávající:</b>	<b>Typ</b>	<b>Zajištění</b>	<b>Poznámka</b>
	UAN	§ 22, odst. 2, zák.č.20/87 Sb.	
	<b>Ev. č. rejstř.</b>	<b>Název</b>	
<b>Kulturní památky:</b>	54975/1-15	činžovní dům - hospoda Štrasburk	
	40605/1-1570	psychiatrická léčebna	
	2214	Staré Bohnice	

Poznámka:

Literatura:

- Název:** Kultura zvoncovitých pohárů v Čechách  
**V:** ASM  
**Index: 5** **Místo vydání:** Praha  
**Rok vydání:** 1968 **Strany:** 88  
**Autor - příjmení**  
Hájek
- Název:** Soupis archeologických lokalit Velké Prahy  
**V:**  
**Index:** rkp. **Místo vydání:** Praha  
**Rok vydání:** 1976 **Strany:** 144  
**Autor - příjmení**  
Farkač
- Název:** BZO 1978 - 79  
**V:** BZO  
**Index:** **Místo vydání:**  
**Rok vydání:** 1982 **Strany:** 109  
**Autor - příjmení**  
Havel

Komponenty:

**1. Období:** k. únětická**Areál:** neurčen



ŘEDITELSTVÍ SILNIC A DÁLNIC ČR



AFRY  
Á F P Ö V R Y

**2. Období:** k. knovízská

**Areál:** neurčen

---

**3. Období:** k. zvonc. pohárů

**Areál:** neurčen

---

**36. Na Zámkách**

karta UAN č.: 12-24-12/19

Základní údaje:

**Poř. č. SAS: 12-24-12/19****Název UAN:** Na Zámkách**Kategorie UAN:** I**Reg. správce:** NPÚ - ústř.pr., centrum

Územní identifikace:

1.	<b>Kat. území:</b>	<b>Admin. obec:</b>	<b>Okres:</b>	<b>Kraj:</b>
	Čimice	Praha	Hlavní město Praha	Hlavní město Praha

Ochrana:

	<b>Typ</b>	<b>Zajištění</b>	<b>Poznámka</b>
<b>Stávající:</b>	UAN	§ 22, odst. 2, zák.č.20/87 Sb.	

<b>Kulturní památky:</b>	<b>Ev. č. rejstř.</b>	<b>Název</b>
--------------------------	-----------------------	--------------

Poznámka:

Literatura:

<b>1. Název:</b> BZO 1975	<b>Autor - příjmení</b>
<b>V:</b> BZO	Havel
<b>Index:</b> 1975	<b>Místo vydání:</b>
<b>Rok vydání:</b> 1978	<b>Strany:</b> 73-74
	Vokolek

Komponenty:

**1. Období:** k. únětická **Areál:** neurčen

**37. Čimická tvrz**

karta UAN č.: 12-24-12/18

Základní údaje:

**Poř. č. SAS: 12-24-12/18****Název UAN:** Čimická tvrz**Kategorie UAN:** I**Reg. správce:** NPÚ - ústř.pr., centrum

Územní identifikace:

<b>1. Kat. území:</b> Čimice	<b>Admin. obec:</b> Praha	<b>Okres:</b> Hlavní město Praha	<b>Kraj:</b> Hlavní město Praha
------------------------------	---------------------------	----------------------------------	---------------------------------

Ochrana:

	<b>Typ</b>	<b>Zajištění</b>	<b>Poznámka</b>
<b>Stávající:</b>	UAN	§ 22, odst. 2, zák.č.20/87 Sb.	

<b>Kulturní památky:</b>	<b>Ev. č. rejstř.</b>	<b>Název</b>

Poznámka:

Literatura:

- |  |                         |
|--|-------------------------|
| <b>1. Název:</b> BZO 1982 - 1983<br><b>V:</b> BZO  | <b>Autor - příjmení</b> |
| <b>Index:</b> <b>Místo vydání:</b> Praha<br><b>Rok vydání:</b> 1985 <b>Strany:</b> 146                     | Havel<br>Huml           |
| <b>2. Název:</b> Mladohradištní osídlení v Praze 8 - Čimicích<br><b>V:</b> Archaeologica Pragensia         | <b>Autor - příjmení</b> |
| <b>Index:</b> 5 <b>Místo vydání:</b> Praha<br><b>Rok vydání:</b> 1984 <b>Strany:</b> 295-314               | Huml                    |
| <b>3. Název:</b> Nemovité kulturní památky hlavního města Prahy - operativní seznam<br><b>V:</b> svazek II | <b>Autor - příjmení</b> |
| <b>Index:</b> <b>Místo vydání:</b> Praha<br><b>Rok vydání:</b> 1990 <b>Strany:</b> 407                     | Heřman                  |

Komponenty:

**1. Období:** vrch. středověk **Areál:** tvrz**2. Období:** obd. hradištní **Areál:** sídliště





ŘEDITELSTVÍ SILNIC A DÁLNIC ČR



**3. Období:** v. stř.(1300-1500)

**Areál:** neurčen

---

**4. Období:** d. stěhování nár.

**Areál:** neurčen

---

**5. Období:** d. římská mladší

**Areál:** neurčen

---

**38. Čimická ulice – západně od rybníka**

karta UAN č.: 12-24-12/24

Základní údaje:

**Poř. č. SAS: 12-24-12/24****Název UAN:** Čimická ulice - západně od rybníka**Kategorie UAN:** I**Reg. správce:** NPÚ - ústř.pr., centrum

Územní identifikace:

1.	<b>Kat. území:</b>	<b>Admin. obec:</b>	<b>Okres:</b>	<b>Kraj:</b>
	Čimice	Praha	Hlavní město Praha	Hlavní město Praha

Ochrana:

<b>Stávající:</b>	<b>Typ</b>	<b>Zajištění</b>	<b>Poznámka</b>
	UAN	§ 22, odst. 2, zák.č.20/87 Sb.	

<b>Kulturní památky:</b>	<b>Ev. č. rejstř.</b>	<b>Název</b>

Poznámka:

Literatura:

- |  |  |
|--|--|
| <b>1. Název:</b> BZO 1982 - 1983<br><b>V:</b> BZO<br><b>Index:</b> <b>Místo vydání:</b> Praha<br><b>Rok vydání:</b> 1985 <b>Strany:</b> 147  | <b>Autor - příjmení</b><br>Havel<br>Huml |
| <b>2. Název:</b> Raně středověké sídliště v Praze 8 - Čimicích<br><b>V:</b> Archaeologica Pragensia<br><b>Index:</b> 5 <b>Místo vydání:</b> Praha<br><b>Rok vydání:</b> 1984 <b>Strany:</b> 315 - 324              | <b>Autor - příjmení</b><br>Pavlů         |
| <b>3. Název:</b> Kronika - přehled archeologických výzkumů v Praze v roce 1971 (Praha 8 - Čimice)<br><b>V:</b> PSH<br><b>Index:</b> 8 <b>Místo vydání:</b> Praha<br><b>Rok vydání:</b> 1973 <b>Strany:</b> 224-225 | <b>Autor - příjmení</b><br>Pavlů         |

Komponenty:

- |                                  |                       |
|----------------------------------|-----------------------|
| <b>1. Období:</b> obd. hradištní | <b>Areál:</b> neurčen |
|----------------------------------|-----------------------|

**39. Čimická ulice**

karta UAN č.: 12-24-12/15

Základní údaje:

**Poř. č. SAS: 12-24-12/15****Název UAN:** Čimická ulice**Kategorie UAN:** I**Reg. správce:** NPÚ - ústř.pr., centrum

Územní identifikace:

1.	<b>Kat. území:</b>	<b>Admin. obec:</b>	<b>Okres:</b>	<b>Kraj:</b>
	Čimice	Praha	Hlavní město Praha	Hlavní město Praha

Ochrana:

	<b>Typ</b>	<b>Zajištění</b>	<b>Poznámka</b>
<b>Stávající:</b>	UAN	§ 22, odst. 2, zák.č.20/87 Sb.	

<b>Kulturní památky:</b>	<b>Ev. č. rejstř.</b>	<b>Název</b>

Poznámka:

Literatura:

- |           |   |  |
|-----------|---|--|
| <b>1.</b> | <b>Název:</b> BZO 1976 - 1977<br><b>V:</b> BZO<br><b>Index:</b> <b>Místo vydání:</b><br><b>Rok vydání:</b> 1981 <b>Strany:</b> 115  | <b>Autor - příjmení</b><br><br>Fridrichová<br><br>A kol. |
| <b>2.</b> | <b>Název:</b> Pohřebiště a sídliště únětické kultury v Praze Čimicích<br><b>V:</b> Archaeologica Pragensia<br><b>Index:</b> 1 <b>Místo vydání:</b> Praha<br><b>Rok vydání:</b> 1980 <b>Strany:</b> 123-151                      | <b>Autor - příjmení</b><br><br>Havel                     |
| <b>3.</b> | <b>Název:</b> Nové nálezy únětické kultury v Praze 8 - Čimicích<br><b>V:</b> Archaeologica Pragensia<br><b>Index:</b> 2 <b>Místo vydání:</b> Praha<br><b>Rok vydání:</b> 1981 <b>Strany:</b> 71-81                              | <b>Autor - příjmení</b><br><br>Havel                     |
| <b>4.</b> | <b>Název:</b> Antropologické zhodnocení kosterních nálezů únětické kultury z Prahy - Čimic<br><b>V:</b> Archaeologica Pragensia<br><b>Index:</b> 1 <b>Místo vydání:</b> Praha<br><b>Rok vydání:</b> 1980 <b>Strany:</b> 155-166 | <b>Autor - příjmení</b><br><br>Chochol J                 |



**5. Název:** Nové nálezy únětické kultury v Praze 8 - Čimicích

**V:** Archaeologica Pragensia

**Index:** 2

**Místo vydání:** Praha

**Rok vydání:** 1981 **Strany:** 71-83

**Autor - příjmení**

Havel

**6. Název:** BZO 1971

**V:** BZO

**Index:**

**Místo vydání:**

**Rok vydání:** 1975 **Strany:** 119

**Autor - příjmení**

Fridrichová

Mašek

**7. Název:** Soupis archeologických lokalit Velké Prahy

**V:**

**Index:** rkp.

**Místo vydání:** Praha

**Rok vydání:** 1976 **Strany:** 125

**Autor - příjmení**

Farkač

---

Komponenty:

**1. Období:** k. nálev. pohárů

**Areál:** neurčen

---

**2. Období:** k.kanel.ker. - bad.

**Areál:** neurčen

---

**3. Období:** k. zvonc. pohárů

**Areál:** neurčen

---

**4. Období:** časně slovan. obd.

**Areál:** neurčen

---

**5. Období:** d. římská

**Areál:** neurčen

---

**6. Období:** k. únětická

**Areál:** neurčen

---

**7. Období:** k. únětická

**Areál:** neurčen

---

**8. Období:** k. únětická

**Areál:** neurčen

---

**40. Čimická ulice**

karta UAN č.: 12-24-12/23

Základní údaje:

**Poř. č. SAS: 12-24-12/23****Název UAN:** Čimická ulice**Kategorie UAN:** I**Reg. správce:** NPÚ - ústř.pr., centrum

Územní identifikace:

1. Kat. území:	Admin. obec:	Okres:	Kraj:
Čimice	Praha	Hlavní město Praha	Hlavní město Praha

Ochrana:

Stávající:	Typ	Zajištění	Poznámka
	UAN	§ 22, odst. 2, zák.č.20/87 Sb.	

Kulturní památky:	Ev. č. rejstř.	Název

Poznámka:

Literatura:

- |   |  |
|---|--|
| 1. <b>Název:</b> BZO 1976 - 1977<br><b>V:</b> BZO | <b>Autor - příjmení</b><br>Fridrichová<br>A kol. |
| <b>Index:</b><br><b>Rok vydání:</b> 1981          | <b>Místo vydání:</b> Praha<br><b>Strany:</b> 115 |
| 2. <b>Název:</b> BZO 1975<br><b>V:</b> BZO        | <b>Autor - příjmení</b><br>Huml                  |
| <b>Index:</b><br><b>Rok vydání:</b> 1978          | <b>Místo vydání:</b> Praha<br><b>Strany:</b> 75  |

Komponenty:

1. **Období:** raný středověk **Areál:** neurčen2. **Období:** raný středověk **Areál:** neurčen3. **Období:** d. římská **Areál:**

**41. Na Rovinách**

karta UAN č.: 12-24-07/14

Základní údaje:

**Poř. č. SAS: 12-24-07/14****Název UAN:** Na Rovinách**Kategorie UAN:** I**Reg. správce:** NPÚ - ústř.pr., centrum

Územní identifikace:

1.	<b>Kat. území:</b>	<b>Admin. obec:</b>	<b>Okres:</b>	<b>Kraj:</b>
	Dolní Chabry	Praha	Hlavní město Praha	Hlavní město Praha

Ochrana:

<b>Stávající:</b>	<b>Typ</b>	<b>Zajištění</b>	<b>Poznámka</b>
	UAN	§ 22, odst. 2, zák.č.20/87 Sb.	

<b>Kulturní památky:</b>	<b>Ev. č. rejstř.</b>	<b>Název</b>
--------------------------	-----------------------	--------------

Poznámka:

Povrchové sběry ageofyzikální průzkum byl prováděn v rámci SOKP (tj. silniční okruh kolem Prahy) 519.

Literatura:

Komponenty:

**1. Období:** zemědělský pravěk**Areál:** sídliště rovinné

**42. Malínského cihelna**

karta UAN č.: 12-24-07/4

Základní údaje:

**Poř. č. SAS: 12-24-07/4****Název UAN:** Malínského cihelna**Kategorie UAN:** I**Reg. správce:** NPÚ - ústř.pr., centrum

Územní identifikace:

1.	<b>Kat. území:</b>	<b>Admin. obec:</b>	<b>Okres:</b>	<b>Kraj:</b>
	Dolní Chabry	Praha	Hlavní město Praha	Hlavní město Praha

Ochrana:

<b>Stávající:</b>	<b>Typ</b>	<b>Zajištění</b>	<b>Poznámka</b>
	UAN	§ 22, odst. 2, zák.č.20/87 Sb.	

<b>Kulturní památky:</b>	<b>Ev. č. rejstř.</b>	<b>Název</b>

Poznámka:

Literatura:

- |  |  |
|--|--|
| <b>1. Název:</b> Bylanské nálezy z Dolních Chaber<br><b>V:</b> Archaeologica Pragensia<br><b>Index:</b> 6 <b>Místo vydání:</b> Praha<br><b>Rok vydání:</b> 1985 <b>Strany:</b> 123-138 | <b>Autor - příjmení</b><br>Fridrichová |
| <b>2. Název:</b> Soupis archeologických lokalit Velké Prahy<br><b>V:</b><br><b>Index:</b> rkp. <b>Místo vydání:</b> Praha<br><b>Rok vydání:</b> 1976 <b>Strany:</b> 25                 | <b>Autor - příjmení</b><br>Farkač      |
| <b>3. Název:</b> BZO 1972<br><b>V:</b> BZO<br><b>Index:</b> <b>Místo vydání:</b> Praha<br><b>Rok vydání:</b> 1975 <b>Strany:</b> 147   | <b>Autor - příjmení</b><br>Fridrichová |

Komponenty:

**1. Období:** obd. hradištní      **Areál:** pohřebiště**2. Období:** k. bylanská      **Areál:** pravděpodobně sídliště



ŘEDITELSTVÍ SILNIC A DÁLNIC ČR



AFRY  
Á F P Ö V R Y

**3. Období:** k. knovízská

**Areál:** pravděpodobně sídliště

---

**4. Období:** k. nálev. pohárů

**Areál:** hřbitov

---



**43. Doksanská ulice**

karta UAN č.: 12-24-07/3

Základní údaje:

**Poř. č. SAS: 12-24-07/3****Název UAN:** Doksanská ulice**Kategorie UAN:** I**Reg. správce:** NPÚ - ústř.pr., centrum

Územní identifikace:

1.	<b>Kat. území:</b>	<b>Admin. obec:</b>	<b>Okres:</b>	<b>Kraj:</b>
	Dolní Chabry	Praha	Hlavní město Praha	Hlavní město Praha

Ochrana:

<b>Stávající:</b>	<b>Typ</b>	<b>Zajištění</b>	<b>Poznámka</b>
	UAN	§ 22, odst. 2, zák.č.20/87 Sb.	

<b>Kulturní památky:</b>	<b>Ev. č. rejstř.</b>	<b>Název</b>

Poznámka:

Literatura:

- |   |  |
|---|--|
| <p><b>1. Název:</b> Plochá kostrová pohřebiště doby laténské v Praze<br/><b>V:</b> Archaeologica Pragensia</p> <p><b>Index:</b> 8      <b>Místo vydání:</b><br/><b>Rok vydání:</b> 1987      <b>Strany:</b> 93-94</p> | <p><b>Autor - příjmení</b></p> <p>Bureš</p>                  |
| <p><b>2. Název:</b> Soupis archeologických lokalit Velké Prahy<br/><b>V:</b></p> <p><b>Index:</b> rkp.      <b>Místo vydání:</b> Praha<br/><b>Rok vydání:</b> 1976      <b>Strany:</b> 115</p>                        | <p><b>Autor - příjmení</b></p> <p>Farkač</p>                 |
| <p><b>3. Název:</b> BZO 1969<br/><b>V:</b> BZO 1969</p> <p><b>Index:</b> 1969      <b>Místo vydání:</b><br/><b>Rok vydání:</b> 1972      <b>Strany:</b> 133</p>   | <p><b>Autor - příjmení</b></p> <p>Fridrichová<br/>A kol.</p> |
| <p><b>4. Název:</b> Nové laténské nálezy se středních Čech<br/><b>V:</b> Archeologické rozhledy</p> <p><b>Index:</b> 25      <b>Místo vydání:</b> Praha<br/><b>Rok vydání:</b> 1973      <b>Strany:</b> 632-639</p>   | <p><b>Autor - příjmení</b></p> <p>Venclová</p>               |

Komponenty:

**1. Období:** d. laténská (A-D)**Areál:** pohřebiště



ŘEDITELSTVÍ SILNIC A DÁLNIC ČR



AFRY  
Á F P Ö V R Y

**2. Období:** d. laténská (A-D)

**Areál:** sídliště

---

**44. Kostel sv. Jana Křtitele**

karta UAN č.: 12-24-07/1

Základní údaje:

**Poř. č. SAS: 12-24-07/1****Název UAN:** kostel sv. Jana Křtitele**Kategorie UAN:** I**Reg. správce:** NPÚ - ústř.pr., centrum

Územní identifikace:

1.	<b>Kat. území:</b>	<b>Admin. obec:</b>	<b>Okres:</b>	<b>Kraj:</b>
	Dolní Chabry	Praha	Hlavní město Praha	Hlavní město Praha

Ochrana:

<b>Stávající:</b>	<b>Typ</b>	<b>Zajištění</b>	<b>Poznámka</b>
	UAN	§ 22, odst. 2, zák.č.20/87 Sb.	

<b>Kulturní památky:</b>	<b>Ev. č. rejstř.</b>	<b>Název</b>
--------------------------	-----------------------	--------------

Poznámka:

Románský tribunový jednodílný kostel, původně součástí dvorce., Zvonice je jižně od kostela na ploše hřbitova při ohradní zdi. Zeď je omítnutá. Hřbitovní brána pseudorománského řešení má vjezd půlkruhově zaklenut.

Literatura:

<b>1. Název:</b> Nemovitě kulturní památky hlavního města Prahy - operativní seznam	<b>Autor - příjmení</b>
<b>V:</b> svazek II	Heřman
<b>Index:</b>	<b>Místo vydání:</b> Praha
<b>Rok vydání:</b> 1990	<b>Strany:</b>

Komponenty:

**1. Období:** r. stř.(1000-1200) **Areál:** kostel**2. Období:** r. stř.(1000-1200) **Areál:**

**45. Dolní Chabry – statek, č. p. 15**

karta UAN č.: 12-24-07/2

Základní údaje:

**Poř. č. SAS: 12-24-07/2****Název UAN:** Dolní Chabry - statek, č. p. 15**Kategorie UAN:** I**Reg. správce:** NPÚ - ústř.pr., centrum

Územní identifikace:

1.	<b>Kat. území:</b>	<b>Admin. obec:</b>	<b>Okres:</b>	<b>Kraj:</b>
	Dolní Chabry	Praha	Hlavní město Praha	Hlavní město Praha

Ochrana:

<b>Stávající:</b>	<b>Typ</b>	<b>Zajištění</b>	<b>Poznámka</b>
	UAN	§ 22, odst. 2, zák.č.20/87 Sb.	

<b>Kulturní památky:</b>	<b>Ev. č. rejstř.</b>	<b>Název</b>

Poznámka:

obytná budova č. p. 15, jednopatrový barokní dům statku z druhé pol. 18. stol. s novodobými úpravami., dále jednopatrový špýchar se sedlovou střechou ukončenou do návsi štítem, stodola a brána

Literatura:

- |  |   |
|--|---|
| <p><b>1. Název:</b> Zjišťovací výzkum středověké vesnice V Dolních Chabrech<br/> <b>V:</b> Archaeologica Pragensia<br/> <b>Index:</b> 1      <b>Místo vydání:</b> Praha<br/> <b>Rok vydání:</b> 1980      <b>Strany:</b></p> | <p><b>Autor - příjmení</b><br/> Dragoun</p> |
| <p><b>2. Název:</b> Nemovité kulturní památky hlavního města Prahy - operativní seznam<br/> <b>V:</b> svazek II<br/> <b>Index:</b>      <b>Místo vydání:</b> Praha<br/> <b>Rok vydání:</b> 1990      <b>Strany:</b> 408</p>  | <p><b>Autor - příjmení</b><br/> Heřman</p>  |

Komponenty:

- |                                     |                                      |
|-------------------------------------|--------------------------------------|
| <b>1. Období:</b> raný středověk    | <b>Areál:</b> pravděpodobně sídliště |
| <b>2. Období:</b> středověk-novověk | <b>Areál:</b> pravděpodobně sídliště |
| <b>3. Období:</b> novověk           | <b>Areál:</b> jiný druh areálu       |

**46. V Americe**

karta UAN č.: 12-24-12/10

Základní údaje:

**Poř. č. SAS: 12-24-12/10****Název UAN:** V Americe**Kategorie UAN:** I**Reg. správce:** NPÚ - ústř.pr., centrum

Územní identifikace:

<b>1. Kat. území:</b>	<b>Admin. obec:</b>	<b>Okres:</b>	<b>Kraj:</b>
Dolní Chabry	Praha	Hlavní město Praha	Hlavní město Praha

Ochrana:

<b>Stávající:</b>	<b>Typ</b>	<b>Zajištění</b>	<b>Poznámka</b>
UAN		§ 22, odst. 2, zák.č.20/87 Sb.	

<b>Kulturní památky:</b>	<b>Ev. č. rejstř.</b>	<b>Název</b>

Poznámka:

Literatura:

- |  |  |  |
|--|--|--|
| <b>1. Název:</b> Kostorový hrob z mladší doby římské z Dolních Chaber<br><b>V:</b> AR<br><b>Index:</b> 5<br><b>Rok vydání:</b> 1953                      | <b>Místo vydání:</b> Praha<br><b>Strany:</b> 30 - 32 | <b>Autor - příjmení</b><br>Rataj             |
| <b>2. Název:</b> Zemědělské zázemí předlokační Prahy : Dolní Chabry<br><b>V:</b> Archaeologica Pragensia<br><b>Index:</b> 5/2<br><b>Rok vydání:</b> 1984 | <b>Místo vydání:</b> Praha<br><b>Strany:</b> 331-338 | <b>Autor - příjmení</b><br>Dragoun<br>Tryml  |
| <b>3. Název:</b> BZO 1993/95<br><b>V:</b> BZO<br><b>Index:</b><br><b>Rok vydání:</b> 1972  | <b>Místo vydání:</b><br><b>Strany:</b> 188 - 189     | <b>Autor - příjmení</b><br>Bašťová<br>A kol. |
| <b>4. Název:</b> BZO 1993/95<br><b>V:</b> BZO 1993/95<br><b>Index:</b> 1993/95<br><b>Rok vydání:</b> 1997  | <b>Místo vydání:</b><br><b>Strany:</b> 188           | <b>Autor - příjmení</b><br>Dragoun<br>A kol. |

Komponenty:



ŘEDITELSTVÍ SILNIC A DÁLNIC ČR



AFRY  
A F PŮVRY

**1. Období:** stěh. národů star.

**Areál:** sídliště rovinné

---

**2. Období:** d. laténská (B-D)

**Areál:** sídliště

---

**3. Období:** d. římská C

**Areál:** sídliště

---

**47. Hudečkova zahrada – Spořická ul.**

karta UAN č.: 12-24-12/8

Základní údaje:

**Poř. č. SAS: 12-24-12/8****Název UAN:** Hudečkova zahrada - Spořická ul.**Kategorie UAN:** I**Reg. správce:** NPÚ - ústř.pr., centrum

Územní identifikace:

1.	<b>Kat. území:</b>	<b>Admin. obec:</b>	<b>Okres:</b>	<b>Kraj:</b>
	Dolní Chabry	Praha	Hlavní město Praha	Hlavní město Praha

Ochrana:

<b>Stávající:</b>	<b>Typ</b>	<b>Zajištění</b>	<b>Poznámka</b>
	UAN	§ 22, odst. 2, zák.č.20/87 Sb.	

<b>Kulturní památky:</b>	<b>Ev. č. rejstř.</b>	<b>Název</b>

Poznámka:

Literatura:

- |   |                            |
|---|----------------------------|
| <b>1. Název:</b> Čechy v době stěhování národů                        | <b>Autor - příjmení</b>    |
| <b>V:</b>   |                            |
| <b>Index:</b>   | <b>Místo vydání:</b> Praha |
| <b>Rok vydání:</b> 1965   | <b>Strany:</b> 240         |
|   | Svoboda                    |
| <b>2. Název:</b> Kostorový hrob z mladší doby římské z Dolních Chaber | <b>Autor - příjmení</b>    |
| <b>V:</b> AR  |                            |
| <b>Index:</b> 5   | <b>Místo vydání:</b> Praha |
| <b>Rok vydání:</b> 1953   | <b>Strany:</b> 30 - 32     |
|   | Rataj                      |
| <b>3. Název:</b> Soupis archeologických lokalit Velké Prahy           | <b>Autor - příjmení</b>    |
| <b>V:</b>   |                            |
| <b>Index:</b> rkp.  | <b>Místo vydání:</b> Praha |
| <b>Rok vydání:</b> 1976   | <b>Strany:</b> 44          |
|   | Farkač                     |

Komponenty:

**1. Období:** d. římská mladší**Areál:** pravděpodobně pohřebiště

**48. Zdiby – intravilán obce**

karta UAN č.: 12-24-07/7

Základní údaje:

**Poř. č. SAS: 12-24-07/7****Název UAN:** Zdiby - intravilán obc**Kategorie UAN:** I**Reg. správce:** NPÚ - ústř.pr., centrum

Územní identifikace:

<b>1. Kat. území:</b> Zdiby	<b>Admin. obec:</b> Zdiby	<b>Okres:</b> Praha-východ	<b>Kraj:</b> Středočeský kraj
--------------------------------	------------------------------	-------------------------------	----------------------------------

Ochrana:

<b>Stávající:</b>	<b>Typ</b> UAN	<b>Zajištění</b> § 22, odst. 2, zák.č.20/87 Sb.	<b>Poznámka</b>
-------------------	-------------------	--	-----------------

<b>Kulturní památky:</b>	<b>Ev. č. rejstř.</b>	<b>Název</b>
--------------------------	-----------------------	--------------

Poznámka:

Literatura:

- |  |                            |
|--|----------------------------|
| <b>1. Název:</b> Místní jména v Čechách    | <b>Autor - příjmení</b>    |
| <b>V:</b>                                  | Profous                    |
| <b>Index:</b> IV, S-Ž                      | <b>Místo vydání:</b> Praha |
| <b>Rok vydání:</b> 1957                    | <b>Strany:</b> 763         |
| <b>2. Název:</b> Archiv AÚ AVČR – databáze | <b>Autor - příjmení</b>    |
| <b>V:</b>                                  |                            |
| <b>Index:</b>                              | <b>Místo vydání:</b>       |
| <b>Rok vydání:</b> 2005                    | <b>Strany:</b>             |

Komponenty:

- |                                  |                        |
|----------------------------------|------------------------|
| <b>1. Období:</b> obd. hradištní | <b>Areál:</b> sídliště |
|----------------------------------|------------------------|



**49. Ďáblice – sklárna**

karta UAN č.: 12-24-08/8

Základní údaje:

**Poř. č. SAS: 12-24-08/8****Název UAN:** Ďáblice - sklárna**Kategorie UAN:** I**Reg. správce:** NPÚ - ústř.pr., centrum

Územní identifikace:

	<b>Kat. území:</b>	<b>Admin. obec:</b>	<b>Okres:</b>	<b>Kraj:</b>
<b>1.</b>	Ďáblice	Praha	Hlavní město Praha	Hlavní město Praha
<b>2.</b>	Březineves	Praha	Hlavní město Praha	Hlavní město Praha

Ochrana:

<b>Stávající:</b>	<b>Typ</b>	<b>Zajištění</b>	<b>Poznámka</b>
UAN		§ 22, odst. 2, zák.č.20/87 Sb.	

<b>Kulturní památky:</b>	<b>Ev. č. rejstř.</b>	<b>Název</b>
--------------------------	-----------------------	--------------

Poznámka:

Povrchové sběry v rámci plánované stavby silničního okruhu kolem Prahy. V těchto místech proběhl již dříve výzkum.

Literatura:

Komponenty:

**1. Období:** zemědělský pravěk**Areál:** sídliště rovinné

**50. Březiněves, středověké a novověké jádro vsi**

karta UAN č.: 12-24-08/9

Základní údaje:

**Poř. č. SAS: 12-24-08/9****Název UAN:** Březiněves, středověké a novověké jádro vsi**Kategorie UAN:** I**Reg. správce:** NPÚ - ústř.pr., centrum

Územní identifikace:

1.	<b>Kat. území:</b>	<b>Admin. obec:</b>	<b>Okres:</b>	<b>Kraj:</b>
	Březiněves	Praha	Hlavní město Praha	Hlavní město Praha

Ochrana:

<b>Stávající:</b>	<b>Typ</b>	<b>Zajištění</b>	<b>Poznámka</b>
	UAN	§ 22, odst. 2, zák.č.20/87 Sb.	

<b>Kulturní památky:</b>	<b>Ev. č. rejstř.</b>	<b>Název</b>

Poznámka:

První písemná zmínka o obci pochází z let 1158-1169 (Bresinaues).

Literatura:

1.	<b>Název:</b> Místní jména v Čechách	<b>Autor - příjmení</b>
	<b>V:</b>	Profous
	<b>Index:</b> I, A-H	
	<b>Místo vydání:</b> Praha	
	<b>Rok vydání:</b> 1947	
	<b>Strany:</b> 163-164	A kol.

Komponenty:

<b>1. Období:</b> středověk-novověk	<b>Areál:</b> vesnice
-------------------------------------	-----------------------

**51. Mratínský potok - vodovod Káraný - Praha**

karta UAN č.: 12-24-08/7

Základní údaje:

**Poř. č. SAS: 12-24-08/7****Název UAN:** Mratínský potok - vodovod Káraný - Praha**Kategorie UAN:** I**Reg. správce:** NPÚ - ústř.pr., centrum

Územní identifikace:

1.	<b>Kat. území:</b>	<b>Admin. obec:</b>	<b>Okres:</b>	<b>Kraj:</b>
	Ďáblice	Praha	Hlavní město Praha	Hlavní město Praha

Ochrana:

	<b>Typ</b>	<b>Zajištění</b>	<b>Poznámka</b>
<b>Stávající:</b>	UAN	§ 22, odst. 2, zák.č.20/87 Sb.	

<b>Kulturní památky:</b>	<b>Ev. č. rejstř.</b>	<b>Název</b>

Poznámka:

Literatura:

- |  |  |
|--|--|
| <p><b>1. Název:</b> Přehled výzkumů AO MMP v letech 1986-1987<br/><b>V:</b> Arch.Prag.<br/><b>Index:</b> 9      <b>Místo vydání:</b><br/><b>Rok vydání:</b> 1988      <b>Strany:</b> 178</p>                 | <p><b>Autor - příjmení</b><br/>Havel<br/>Kovařík</p> |
| <p><b>2. Název:</b> BZO 1990/2<br/><b>V:</b><br/><b>Index:</b>      <b>Místo vydání:</b> Praha<br/><b>Rok vydání:</b> 1995      <b>Strany:</b> 260-261</p>   | <p><b>Autor - příjmení</b><br/>Kuna</p>              |
| <p><b>3. Název:</b> Mladoneolitický hrob z Prahy - Ďáblic<br/><b>V:</b> Archeologické rozhledy<br/><b>Index:</b>      <b>Místo vydání:</b> Praha<br/><b>Rok vydání:</b> 1982      <b>Strany:</b> 294-296</p> | <p><b>Autor - příjmení</b><br/>Vencí</p>             |

Komponenty:

**1. Období:** pravěk      **Areál:** neurčen

**2. Období:** d. římská      **Areál:** sídliště



---

**3. Období:** d. římská

**Areál:** sídliště rovinné

---

**4. Období:** k. únětická

**Areál:** jiný druh areálu

---

**5. Období:** k. nálev. pohárů

**Areál:** sídliště rovinné

---

**52. II pásmo\***

karta UAN č.: x

Základní údaje:

**Název UAN:** II pásmo**Reg. správce:** NPÚ - ústř.pr., centrum**Poř. č. SAS:****Kategorie UAN:** II

Územní identifikace:

1. Kat. území:	Admin. obec:	Okres:	Kraj:
	Praha	Hlavní město Praha	Hlavní město Praha

Ochrana:

Stávající:	Typ	Zajištění	Poznámka
	UAN	§ 22, odst. 2, zák.č.20/87 Sb.	

Kulturní památky:	Ev. č. rejstř.	Název
-------------------	----------------	-------

Poznámka:

Literatura:

Komponenty:

\* ÚAN č. 52 představuje ÚAN II, které je vymezené na celém území správního obvodu hl. m. Prahy. V zájmovém území je reprezentované ID SAS 34917, 35409, 35777 a 35776.

**53. Horoměřice – intravilán**

karta UAN č.: 12-24-11/14

Základní údaje:

**Poř. č. SAS: 12-24-11/14****Název UAN:** Horoměřice - intravilán**Kategorie UAN:** II**Reg. správce:** NPÚ - ústř.pr., centrum

Územní identifikace:

<b>1. Kat. území:</b>	<b>Admin. obec:</b>	<b>Okres:</b>	<b>Kraj:</b>
Horoměřice	Horoměřice	Praha-západ	Středočeský kraj

Ochrana:

<b>Stávající:</b>	<b>Typ</b>	<b>Zajištění</b>	<b>Poznámka</b>
	UAN	§ 22, odst. 2, zák.č.20/87 Sb.	

<b>Kulturní památky:</b>	<b>Ev. č. rejstř.</b>	<b>Název</b>

Poznámka:

- historické jádro obce s předpokladem výskytu archeologických terénů (st-no)
- první zmínka r. 1273
- majetek Strahovského kláštera
- zámek ze 2. čtvrtiny 18. st. obklopený komplexem hospodářských budov

Literatura:

<b>1. Název:</b> Místní jména v Čechách	<b>Autor - příjmení</b>
<b>V:</b>	Profous
<b>Index:</b> I, A-H	
<b>Místo vydání:</b> Praha	
<b>Rok vydání:</b> 1947	A kol.
<b>Strany:</b> 625	

Komponenty:

**1. Období:** nov.2(1650-souč.) **Areál:** zámek**2. Období:** středověk-novověk **Areál:** vesnice

**54. II pásmo**

karta UAN č.: 1201

Základní údaje:

**Poř. č. SAS: 1201****Název UAN:** II pásmo**Kategorie UAN:** II**Reg. správce:** NPÚ - ústř.pr., centrum

Územní identifikace:

<b>1. Kat. území:</b>	<b>Admin. obec:</b>	<b>Okres:</b>	<b>Kraj:</b>
Horoměřice	Horoměřice	Praha-západ	Středočeský kraj

Ochrana:

<b>Stávající:</b>	<b>Typ</b>	<b>Zajištění</b>	<b>Poznámka</b>
	UAN	§ 22, odst. 2, zák.č.20/87 Sb.	

<b>Kulturní památky:</b>	<b>Ev. č. rejstř.</b>	<b>Název</b>
--------------------------	-----------------------	--------------

Poznámka:

Literatura:

Komponenty:



**55. II pásmo**

karta UAN č.: 1217

---

Základní údaje:

**Poř. č. SAS: 1217**

**Název UAN:** II pásmo

**Kategorie UAN:** II

**Reg. správce:** NPÚ - ústř.pr., centrum

---

Územní identifikace:

<b>1. Kat. území:</b>	<b>Admin. obec:</b>	<b>Okres:</b>	<b>Kraj:</b>
Klecany	Klecany	Praha-východ	Středočeský kraj

---

Ochrana:

<b>Stávající:</b>	<b>Typ</b>	<b>Zajištění</b>	<b>Poznámka</b>
	UAN	§ 22, odst. 2, zák.č.20/87 Sb.	

<b>Kulturní památky:</b>	<b>Ev. č. rejstř.</b>	<b>Název</b>
--------------------------	-----------------------	--------------

---

Poznámka:

---

Literatura:

---

Komponenty:

---



**56. Krákorova pískovna**

karta UAN č.: 12-24-11/3

Základní údaje:

**Poř. č. SAS: 12-24-11/3****Název UAN:** Krákorova pískovna**Kategorie UAN:** IV**Reg. správce:** NPÚ - ústř.pr., centrum

Územní identifikace:

1.	<b>Kat. území:</b>	<b>Admin. obec:</b>	<b>Okres:</b>	<b>Kraj:</b>
	Lysolaje	Praha	Hlavní město Praha	Hlavní město Praha

Ochrana:

<b>Stávající:</b>	<b>Typ</b>	<b>Zajištění</b>	<b>Poznámka</b>
	UAN	§ 22, odst. 2, zák.č.20/87 Sb.	

<b>Kulturní památky:</b>	<b>Ev. č. rejstř.</b>	<b>Název</b>
--------------------------	-----------------------	--------------

Poznámka:

Starší lokalita s eneolitickými nálezy.

V okolí dnes zaniklé lokality vymezeno ÚAN II. s velkou pravděpodobností přesahu historických terénů a situací doložených na klasické lokalitě.

Literatura:

<b>1. Název:</b> Osídlení Pražské kotliny v závěru eneolitu <b>V:</b> Archaeologica Pragensia	<b>Autor - příjmení</b> Turek
<b>Index:</b> 12 <b>Rok vydání:</b> 1996	<b>Místo vydání:</b> Praha <b>Strany:</b> 5 - 58

Komponenty:

<b>1. Období:</b> k. šňůrové ker	<b>Areál:</b> pohřebiště
<b>2. Období:</b> k. zvonc. pohárů	<b>Areál:</b> pohřebiště
<b>3. Období:</b> eneolit neurč.	<b>Areál:</b> neurčen

**57. Hergetova pískovna**

karta UAN č.: 12-24-11/2

Základní údaje:

**Poř. č. SAS: 12-24-11/2****Název UAN:** Hergetova pískovna**Kategorie UAN:** IV**Reg. správce:** NPÚ - ústř.pr., centrum

Územní identifikace:

1.	<b>Kat. území:</b>	<b>Admin. obec:</b>	<b>Okres:</b>	<b>Kraj:</b>
	Lysolaje	Praha	Hlavní město Praha	Hlavní město Praha
2.	<b>Kat. území:</b>	<b>Admin. obec:</b>	<b>Okres:</b>	<b>Kraj:</b>
	Suchdol	Praha	Hlavní město Praha	Hlavní město Praha

Ochrana:

<b>Stávající:</b>	<b>Typ</b>	<b>Zajištění</b>	<b>Poznámka</b>
	UAN	§ 22, odst. 2, zák.č.20/87 Sb.	
<b>Kulturní památky:</b>	<b>Ev. č. rejstř.</b>	<b>Název</b>	

Poznámka:

Dnes již klasická lokalita zapsaná do dějin archeologického bádání v Čechách. Příležitostné záchranné archeologické výzkumy zde probíhaly zejména ve 40. a 50. letech 20. st. Z nesmírně bohaté lokality však bylo zachráněno pouze menší procento z celkového množství movitých i nemovitých památek. Pozornost si zaslouží zejména eneolitické sídliště KNP.

V okolí dnes zaniklé lokality vymezeno ÚAN II. s velkou pravděpodobností přesahu historických terénů a situací doložených na klasické lokalitě.

Literatura:

- |  |   |
|--|---|
| <b>1. Název:</b> Eneolitické osídlení v Lysolajích u Prahy<br><b>V:</b> Památky archeologické<br><b>Index:</b> 63 <b>Místo vydání:</b> Praha<br><b>Rok vydání:</b> 1972 <b>Strany:</b> 3 - 141                                 | <b>Autor - příjmení</b><br>Pleslová-Štiková |
| <b>2. Název:</b> Nálezové zprávy Archeologického ústavu ČSAV 1955-1964<br><b>V:</b> Archeologické studijní materiály AÚ ČSAV<br><b>Index:</b> 6 <b>Místo vydání:</b> Praha<br><b>Rok vydání:</b> 1968 <b>Strany:</b> 153 - 154 | <b>Autor - příjmení</b><br>Justová          |



**3. Název:** Nálezové zprávy Státního archeologického ústavu v Praze 1919-1952

**V:**

**Index:** **Místo vydání:** Praha  
**Rok vydání:** 1992 **Strany:** 160

**4. Název:** Osídlení Pražské kotliny v závěru eneolitu

**V:** Archaeologica Pragensia

**Index:** 12 **Místo vydání:** Praha  
**Rok vydání:** 1996 **Strany:** 5 - 58

**Autor - příjmení**

Charvátová

A kol.

**Autor - příjmení**

Turek

---

Komponenty:

**1. Období:** k. jordanovská **Areál:** neurčen

---

**2. Období:** d. laténská (A-D) **Areál:** neurčen

---

**3. Období:** obd. hradištní **Areál:** neurčen

---

**4. Období:** vrch. středověk **Areál:** neurčen

---

**5. Období:** k. nálev. pohárů **Areál:** sídliště

---

**6. Období:** k. kanel.ker. - bad. **Areál:** sídliště

---

**7. Období:** k. řivnáčská **Areál:** sídliště

---

**8. Období:** k. šňůrové ker. **Areál:** pohřebiště

---

**9. Období:** k. zvonc. pohárů **Areál:** pohřebiště

---

**10. Období:** k. únětická **Areál:** sídliště

---

**11. Období:** d. bronz.-d. halšt. **Areál:** neurčen

---

**12. Období:** k. bylanská **Areál:** neurčen

---

**58. Bohnice – Nekvasilova pískovna**

karta UAN č.: 12-24-12/27

Základní údaje:

**Poř. č. SAS: 12-24-12/27****Název UAN:** Bohnice - Nekvasilova pískovna**Kategorie UAN:** IV**Reg. správce:** NPÚ - ústř.pr., centrum

Územní identifikace:

1.	<b>Kat. území:</b>	<b>Admin. obec:</b>	<b>Okres:</b>	<b>Kraj:</b>
	Bohnice	Praha	Hlavní město Praha	Hlavní město Praha

Ochrana:

<b>Stávající:</b>	<b>Typ</b>	<b>Zajištění</b>	<b>Poznámka</b>
	UAN	§ 22, odst. 2, zák.č.20/87 Sb.	

<b>Kulturní památky:</b>	<b>Ev. č. rejstř.</b>	<b>Název</b>
--------------------------	-----------------------	--------------

Poznámka:

Literatura:

1.	<b>Název:</b> Soupis archeologických lokalit Velké Prahy <b>V:</b>	<b>Autor - příjmení</b> Farkač
	<b>Index:</b> rkp. <b>Místo vydání:</b> Praha <b>Rok vydání:</b> 1976 <b>Strany:</b> 81	

Komponenty:

**1. Období:** k. knovízská      **Areál:** neurčen



## 12.2 PŘÍLOHA Č. 2: FOTODOKUMENTACE HRADIŠTĚ ZÁMKA



Obr. 1: Západní část lokality – skalní svahy ukloněné k Vltavě



Obr. 2: Jižní část lokality – svahy ukloněné do Čimického údolí



Obr. 3: Náhorní plošina (vrcholová partie ostrohu), hlavní osídlení hradiště



Obr. 4: Zeleň v prostoru náhorní plošiny v místě přechodu do údolí



Obr. 5: Jižní výběžek lokality, území klesající k Čimickému potoku



Obr. 6: Svahy klesající do Čimického údolí (místo průchodu D0 v popředí)



Obr. 7: Pole na severním okraji lokality u Drahanského údolí



Obr. 8: Pole východně od cesty do Bohnic, mimo plochu kulturní památky (místo průchodu D0)



## 12.3 PŘÍLOHA Č. 3: REŠERŠE ARCHEOLOGICKÉHO PRŮZKUMU PRO DÚR 518 (2008)

PRAGOPROJEKT a.s., DUR SOKP Stavba 518 Ruzyně Suchdol, příloha D.7 Archeologický průzkum, 6/2008

PRAGOPROJEKT a.s.; Oznámení EIA „518 Ruzyně – Suchdol“, příloha B.7 Archeologická rešerše, 2019

### **Přední Kopanina**

Dosud známé osídlení z mladší doby železné a z raného a vrcholného středověku bylo zjištěno v jádru obce s románským kostelem sv. Máří Magdaleny a v její západní části poblíž Kopaninského potoka (severní strana ul. Do Roklí) a tudíž mimo trasu stavby.

*Lit.: BZO 1982-3, Praha 1985, 145*

### **Horoměřice**

Osídlení kultury s keramikou lineární a vypíchanou z mladší doby kamenné je registrováno z poloh do vzdálenosti cca 500 m od Horoměřického potoka, kterých se výstavba silničního okruhu nedotkne.

*Lit.: Archiv NZ ARÚ AV ČR*

### **Suchdol**

#### **1. Kozí hřbety**

a) ve skalách byly nalezeny: podklad bronzových dýk ze starší doby bronzové, poklad bronzových kadlubů na odlévání sekerek knovízské kultury doby bronzové a poklad bronzových předmětů a jejich zlomků rovněž knovízské kultury.

*Lit.: J. Bohm, Pam. arch. 36, 1930, 1-14*

*O. Kytlicový, České hromadné nálezy bronzů z období knovízské kultury, rkp. Kandidátské disertace, 1963.*

b) při východním úpatí, vpravo od silnice ze Suchdola do Černého Vola bylo zjištěno sídliště ze starého období starší doby kamenné.

*Lit.: J. Fridrich, Staropaleolitické osídlení Čech, Praha, 1997, 50.*

#### **2. Výhledy**

a) SV od Kamýcké, JV od Dvorské bylo zachyceno ve výkopu plynovodu Suchdol – Kralupy nad Vltavou sídliště z doby bronzové a ze starší doby železné (halštatské).

*Lit.: BZO 1990-2, Praha 1995, 290-1*

b) č.p. 1, Brandejsův statek, nemovitá kulturní památka č. 2029 (nejstarší písemné zmínky ze 13. stol.) – v jeho okolí mohou být archeologické nálezy z období středověku

c) č.p. 15, Formanská hospoda – areál, nemovitá kulturní památka č. 2030 (nejstarší písemná zmínka z r. 1557) – v jejím okolí mohou být archeologické památky z období středověku a počátku novověku.



### **3. Ke Kozím hřbetům 11, č.p. 431**

Mikulkova vila – zde byly nalezeny kostrové hroby únětické kultury starší doby bronzové a sídlištní jámy knovízské kultury mladší doby bronzové.

*Lit.: A.Knor, Archiv NZ ARÚ AV ČR č. 516/34, 475/38*

### **4. Bažantní ulice**

U drůbežárny – zde byla zachycena sídlištní jáma – pec knovízské kultury mladší doby bronzové.

*Lit.: N.Mašek, NZ MMP 3441/54*

### **5. Budovec**

Kostrový hrob kultury zvoncovitých pohárů pozdní doby kamenné, přesné místo nálezu však není známo.

*Lit.: L. Hájek, Kultura zvoncovitých pohárů v Čechách, Praha 1968, 119.*

### **6. Kamýčká ulice**

a) p p.č. 218/3 – při stavbě vodovodu pro kolej ČZU byl zjištěn kostrový hrob bylanské kultury.

*Lit.: Z. Jelinková, Arch. Rozhl. 10, 1958, 25-32*

b) u domu č.p. 934 – 935 – byl nalezen kostrový hrob z doby hradištní až středověku.

*Lit.: V. Martinec, Archiv NZ ARÚ AV ČR, č. 1111/67*

c) p p.č. 1947 – při kopání rýhy pro kanalizaci u rodinného domu byl porušen kostrový hrob patrně slovanský.

*Lit.: BZO 1975, Praha 1978, 72-3*

### **7. K Horoměřicům 3, č.p. 561**

Na zahradě domu byly nalezeny kostrové hroby z mladší doby hradištní.

*Lit.: J. Sláma, Mittelböhmen im frühen Mittelalter, Praha 1977, 128-9*

### **8. Areál ČZÚ**

Při kopání kanalizace kolem budovy laboratoří a dílen bylo zjištěno sídliště kultury s keramikou vypíchanou mladší doby kamenné.

*Lit.: N. Mašek, NZ MMP.*

### **9. Gagarinova ulice, č.p. 620**

Ve výkopu kanalizace byl nalezen kostrový hrob bylanské kultury starší doby železné.

*Lit.: M. Fridrichová, BZO 1976-7, Praha 1981, 114-5.*

### **10. Č.p. 100 na rohu Suchdolské a Novosuchdolské ulice**

Byly zde zachyceny hroby kultury se šňůrovou keramikou pozdní doby kamenné.

*Lit.: A. Stocký, Pravěk země české I, Praha 1926, 175.*

### **11. Základní škola Suchdolská č.p. 360**

V rohu zahrádky byl zachycen žárový hrob knovízské kultury mladší doby bronzové.

*Lit.: L. Horáková – Jansová, Pam. arch. 38, 1932, 98.*

### **12. U křížku**

Křížek stával v úhlu ulic Do vrchu a Pod rybníčkem, byly nalezeny střepy kultury s keramikou vypíchanou mladší doby kamenné.





Lit.: inventář MMP.

### **13. K Roztokům 65, č.p. 273**

Na zahradě byl zjištěn kostrový hrob lateránské kultury mladší doby železné.

Lit.: Z. Farkač, *Soupis arch. Lokalit, rkp. 1976, 94.*

## **Lysolaje**

### **14. Hergetova pískovna**

SZ okraj obce, severně od ul. Lysolajské údolí, východně od ul. Štěpanice, zde dosud zjištěno:

- Sídliště jordanovské kultury konce mladší doby kamenné
- Sídliště kultury nálevkovitých pohárů pozdní doby kamenné
- Sídliště řivnáčské kultury pozdní doby kamenné
- Hroby kultury se šňůrovou keramikou pozdní doby kamenné
- Hroby kultury zvoncovitých pohárů pozdní doby kamenné
- Sídliště únětické kultury starší doby bronzové
- Dále nálezy knovízské kultury mladší doby bronzové, bylanské kultury starší doby železné a laténské kultury mladší doby železné.

Lit.: E. Pleslová – Štiková, *Pam. arch. 63, 1972, 3 a d.*

### **15. Krákorova pískovna (SZ od Hergetovy)**

Hroby kultury zvoncovitých pohárů.

Lit.: L. Hájek, *ASM 5, Praha 1968, 62-9*

### **16. Sídlištní ulice parcela č. 503**

Hrob únětické kultury starší doby bronzové.

Lit.: J. Havel – J. Kovářík, *Arch Prag. 3, 1982, 13-15.*

## **Sedlec**

Začátek přivaděče Rybářka je nedaleko zjištěných lokalit v Sedlci, které však nebudou trasou přímo dotčeny.

### **17. Hergetova cihelna I**

Prostor mezi ul. V Sedlci a železniční tratí, po obou stranách ul. Přerušené, zde dosud zjištěno:

- sídliště kultury s lineární keramikou mladší doby kamenné
- hroby kultury s keramikou vypíchanou mladší doby kamenné
- hroby lengyelské kultury konce mladší doby kamenné
- hroby laténské kultury mladší doby železné

Lit.: A. Stocký, *Pravěk země české I, Praha 1926, 6, 73, 164.*

B. Svoboda, *Obzor praehistorický II, 1938, 139.*

M. Bureš, *Arch. Prag. 8, 1987, 85-6.*

### **18. Hergetova cihelna II**

Tj. při J od východního konce Kamýcké ul., zde dosud zjištěno:

- Sídliště staršího období starší doby kamenné
- Kostrové hroby z doby hradištní



Lit.: M. Fridrichová a kol., Praha v Pravěku, Praha 1995, 68.

J. Sláma, Mittelböhmen im frühen Mittelalter, Praha 1977, 122.

### **Nálezy za posledních cca 15**

Doplňk k archeologickému průzkumu 2008 z Oznámení EIA „518 Ruzyně – Suchdol“, PRAGOPROJEKT a.s., příloha B.7 Archeologická rešerše, 2019)

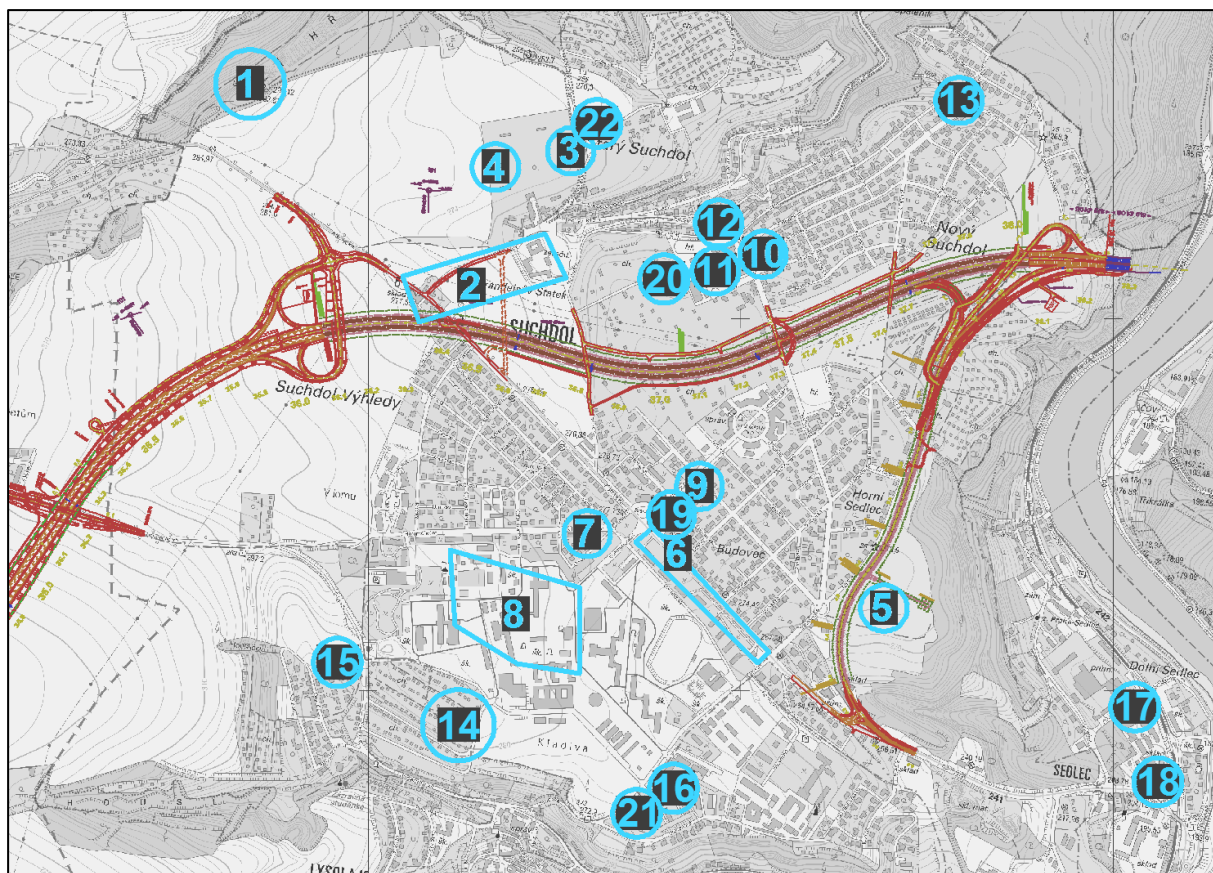
**19.** Rok 2005 – nález hrobu při výkopech na Brandejsově náměstí č.p. 1251/3

**20.** Rok 2007 – nález sídlištních objektů s rituálním pohřbem dítěte v ulici Za sokolovnu

**21.** Rok 2014 – terénní výzkum v Sídlíštní ulici v Praze – Lysolajích (296 zahloubených objektů, 4 polozemnice ze starší doby železné, zásobní jáma, kostrový hrob z období mladého eneolitu až starší doby bronzové).

**22.** Rok 2016 – v ulici Ke Kozím hřbetům se na pozemku určenému pro stavbu rodinného domu našly v hloubce zhruba jednoho metru pod povrchem dva hroby se zachovalými kosterními ostatky.

Obrázek 21: Východní část zájmového území se zákresem dosavadních archeologických nálezů



Zdroj: Oznámení EIA „518 Ruzyně – Suchdol“, PRAGOPROJEKT a.s., 2019)