

DOKUMENTACE OZNÁMENÍ

**dle § 6 a přílohy č. 4 zákona č. 100/2001 Sb. o posuzování vlivů
na životní prostředí, ve znění pozdějších předpisů**

Záměr

FARMA PRO VOLNÝ CHOV HOVĚZÍHO DOBYTKA CRHOV

Oznamovatel

**RNDr. Ing. Vojtěch Novotný, CSc.
Rybník 305
789 72 DUBICKO**

Zpracovatel oznámení

Ing. Oldřich Pazdera

Foltýnova 29, 635 00 BRNO

držitel autorizace podle § 19 a § 24 zákona č. 100/2001 Sb.

**(osvědčení MŽP ČR o odborné způsobilosti k hodnocení vlivu staveb a činností na
životní prostředí č.j. 4199/678/OPV/93)**

Brno, červenec 2005

OBSAH

Úvod

Část A – ÚDAJE O OZNAMOVATELI

Část B – ÚDAJE O ZÁMĚRU

- I. Základní údaje
- II. Údaje o vstupech
- III. Údaje o výstupech

Část C – ÚDAJE O STAVU ŽIVOTNÍHO PROSTŘEDÍ V DOTČENÉM ÚZEMÍ

1. Výčet nejzávažnějších enviromentálních charakteristik dotčeného území
2. Charakteristika současného stavu životního prostředí v dotčeném území
3. Celkové zhodnocení kvality životního prostředí v dotčeném území z hlediska jeho únosného zatížení

Část D – KOMPLEXNÍ CHARAKTERISTIKA A HODNOCENÍ VLIVU ZÁMĚRU NA VEŘEJNÉ ZDRAVÍ A ŽIVOTNÍ PROSTŘEDÍ

- I. Charakteristika předpokládaných vlivů na obyvatelstvo a životní prostředí a hodnocení jejich velikosti a významnosti
- II. Komplexní charakteristika vlivů záměru na životní prostředí z hlediska jejich velikosti a významnosti a možnosti přeshraničních vlivů
- III. Charakteristika enviromentálních rizik při možných haváriích a nestandardních stavech
- IV. Charakteristika opatření k prevenci, vyloučení, snížení, popřípadě kompenzaci nepříznivých vlivů na životní prostředí
- V. Charakteristika použitých metod prognózování a výchozích předpokladů při hodnocení vlivů
- VI. Charakteristika nedostatků ve znalostech a neurčitostí, které se vyskytly při zpracování dokumentace

Část E – POROVNÁNÍ VARIANT ŘEŠENÍ ZÁMĚRU (pokud byly předloženy)

Část F – ZÁVĚR

Část G – VŠEOBECNĚ SROZUMITELNÉ SHRNU TÍ NETECHNICKÉHO CHARAKTERU

Část H – PŘÍLOHY

ÚVOD

Dokumentace oznámení k posuzovanému záměru je vypracována na základě objednávky oznamovatele s obsahem a v rozsahu stanoveném přílohou č. 4 zákona č. 100/2001 Sb. o posuzování vlivů na životní prostředí, ve znění pozdějších předpisů.

Zpracování dokumentace oznámení probíhalo v těsné spolupráci se společností ENVING s.r.o. – Ing. Miroslav Lepka, který je držitelem autorizace podle zákona (osvědčení MŽP č.j. 4448/729/OPV/93) a se společností AGERIS s.r.o. – Ing. Draga Kolářová, autorizovaný projektant ÚSES č. 02 829.

Výchozím podkladem pro vypracování dokumentace oznámení byla projektová dokumentace pro územní rozhodnutí „Farma pro volný chov hovězího dobytka Crhov“, jejímž projektantem je firma BHS projekt, stavební práce, náměstí Osvození 26, 789 01 Zábřeh – Ing. Zdeněk Březa. Vstupní podklady byly doplněny při místních šetřeních a dle potřeby upřesněny v průběhu práce projektantem a zejména oznamovatelem RNDr. Ing. Vojtěchem Novotným, CSc. a také konzultací u Doc. MVDr. Pavla Nováka, CSc. na Veterinární a farmaceutické univerzitě v Brně.

ČÁST A – ÚDAJE O OZNAMOVATELI

A.1. Obchodní firma

RNDr. Ing. Vojtěch Novotný, CSc.

A.2. IČ

IČ: 10646574

DIČ: CZ450616410

A.3. Sídlo (bydliště)

RNDr. Ing. Vojtěch Novotný, CSc.

Rybník 305, 789 72 Dubicko

tel.: 583 449 316

A.4. Jméno, příjmení, bydliště a telefon oprávněného zástupce oznamovatele

Oprávněný zástupce není ustanoven.

ČÁST B – ÚDAJE O ZÁMĚRU

Posuzovaný záměr „Farma pro volný chov hovězího dobytka Crhov“ je v projektu navržena v jedné variantě jako novostavba na pozemku, který je ve vlastnictví oznamovatele. Tato jediná varianta navrhovaného řešení je posuzována z hlediska možných vlivů na životní prostředí.

B.I. ZÁKLADNÍ ÚDAJE

B.I.1. Název záměru

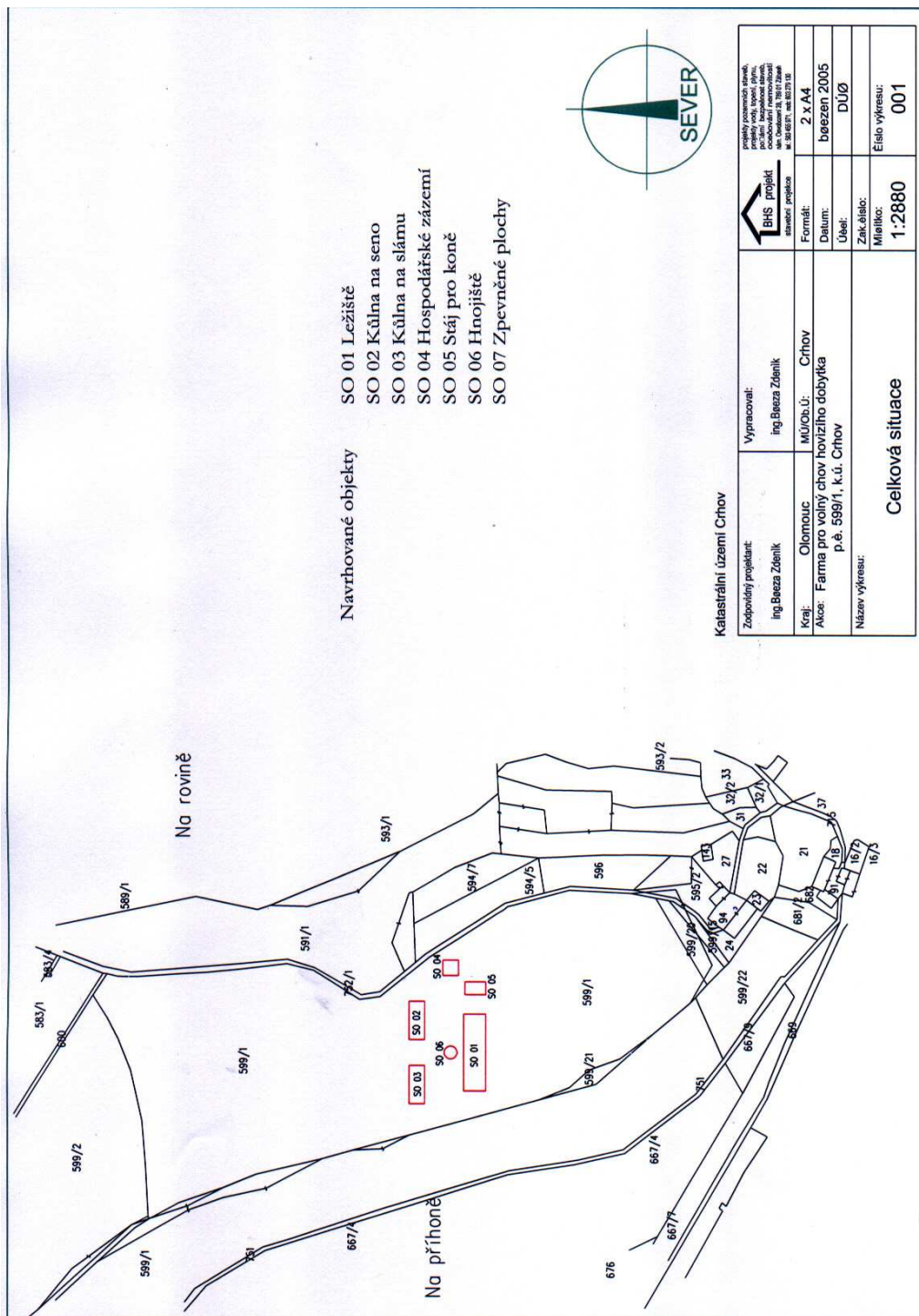
Posuzovaný záměr má podle projektu název: „Farma pro volný chov hovězího dobytka Crhov“.

B.I.2. Kapacita (rozsah) záměru

Výchozím kapacitním údajem pro projektové řešení záměru je předpokládaný počet chovných zvířat. Počet a složení chovného stáda, vyjádřené v přepočtu na DJ podle výkladu k zákonu č. 100/2001 Sb. bude následující:

býk chovný	2 ks x 1,6	3,2 DJ
kráva chovná	68 ks x 1,4	95,2 DJ
tele do 6 měsíců věku	64 ks x 0,22	14,1 DJ
<u>kuň nad 3 roky věku</u>	<u>20 ks x 1,2</u>	<u>24,0 DJ</u>
celkem	154 ks	136,5 DJ

Pro chov dobytka se navrhuje novostavba farmy na pozemku oznamovatele v k.ú.Crhov. Předložený záměr souboru staveb obsahuje jednoduché halové objekty: SO 01 Ležiště 900 m², SO 02 Kůlna na seno, SO 03 Kůlna na slámu – každá 360 m². Dále objekty SO 04 Hospodářské zázemí 144 m², SO 05 Stáj pro koně 160 m² (služby majitelů jezdeckých koní, případně další aktivity). Součástí je také SO 06 Hnojiště (zapuštěná ocelová nádrž) a SO 07 Zpevněné plochy mezi ležištěm a kůlnami na seno a slámu. Navržené objekty postačí pro provoz i skladování, jakož i pro potřebnou obslužnou činnost farmy.



Pěstované plemeno **Aberdeen Angus** bude chováno volně po dobu 160 - 180 dnů v roce na pastevních pozemcích, zbytek roku bude stádo ustájeno v hale ležiště.



Rozloha pastvin, které jsou majetkem nebo v pronájmu oznamovatele je cca 110 ha a je dostatečná pro racionální chov.

Jezdecké koně budou ustájeny v samostatném objektu.

B.I.3. Umístění záměru (kraj, obec, katastrální území)

Posuzovaný záměr bude umístěn následovně:

- Kraj: Olomoucký
- Obec: Štíty, místní část Crhov
- Katastrální území Crhov: p.č. 599/1



Pozemek pro výstavbu posuzovaného záměru (zábor půdy ZPF 0,421 ha), navazující rozlehlé plochy pastvin i celá zástavba obce Crhov se nachází na území Přírodního parku (PP) Březná, který byl vyhlášen bývalým OkÚ Šumperk v roce 1997. Přírodní park se vyhláší za účelem ochrany specificky utvářeného krajinného rázu s estetickými i přírodními hodnotami, které však nejsou takového významu, aby bylo nutné zřízovat pro ně zvláště chráněné území s přísným ochranným režimem. Přírodní parky zřizuje krajský úřad obecně závazným předpisem, v němž stanoví omezení takového využívání území, které by mohlo znamenat jeho zničení, poškození nebo narušení. Plocha PP je na přiložené mapě vyznačena zeleným šrafováním.



B.I.4. Charakter záměru a možnost kumulace s jinými záměry

Posuzovaný záměr má charakter jednoduchých zemědělských staveb, které budou sloužit především pro zimní útulek volně chovaného hovězího dobytka s žádoucím zázemím (krmení, napájení, veterinární péče atd.) a pro uskladnění sena a slámy.

Stáj pro koně a objekt hospodářského zázemí jsou navrženy jako klasické cihelné stavby. Není předpokládána kumulace s jinými záměry obdobného charakteru v posuzovaném prostoru.

B.I.5. Zdůvodnění potřeby záměru a jeho umístění, včetně přehledu zvažovaných variant a hlavních důvodů (i z hlediska životního prostředí) pro jejich výběr, resp. odmítnutí

Zdůvodnění potřeby a umístění záměru

Klimatické podmínky v dané oblasti nedovolují efektivní rozvinutí chovu plemene Aberdeen Angus bez útulku (ležiště) pro překlenutí zimního a částí jarního a podzimního období.

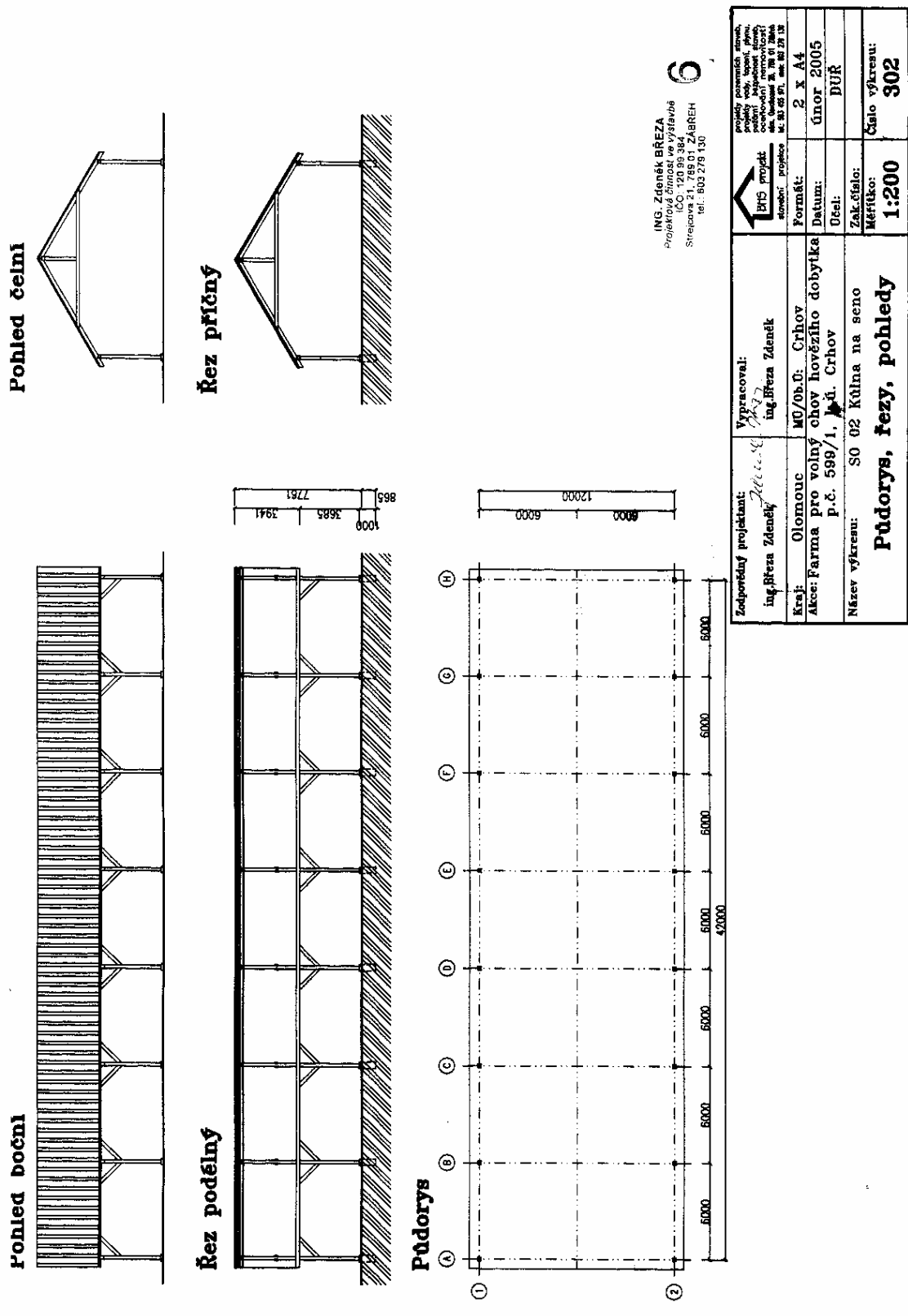
Předností záměru je jeho umístění v prostoru navazujícím na rozsáhlé pastviny, které budou využívány, ale v dostatečné vzdálenosti od obytné zástavby. Vhodné je využití stávajícího zdroje pitné vody na pozemku oznamovatele.

SO 02 Kůlna na seno

Přizemní nepodsklepená kůlna 30 x 12 m. Konstrukce dřevěná se sedlovou střechou.

Bude sloužit pro uskladnění sena na zimní krmení, jinak pastevně chovaného hovězího dobytka.

V kůlně bude pouze nejnutnější osvětlení.

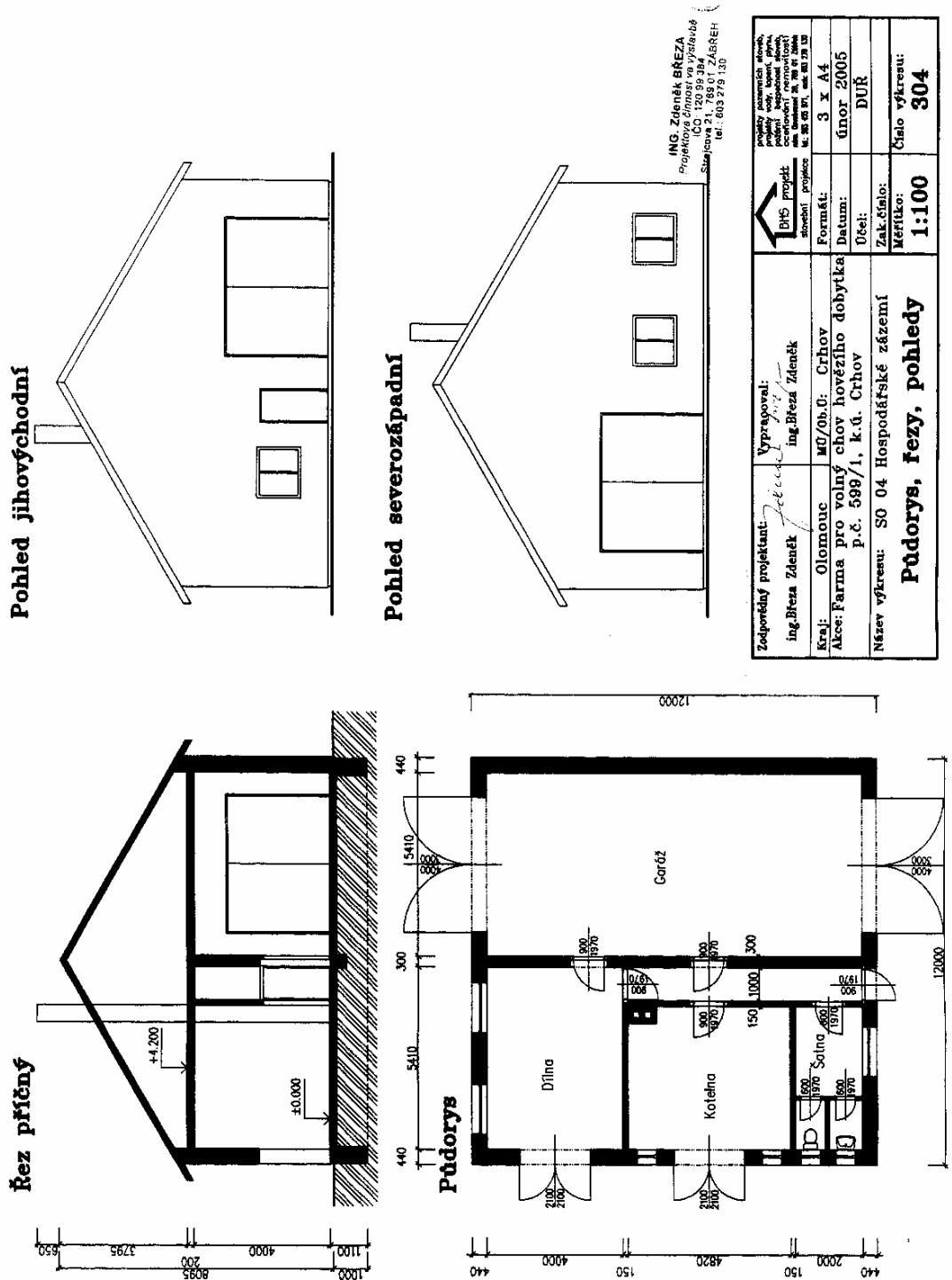


SO 03 Kůlna na slámu

Přizemní nepodsklepená kůlna 30 x 12 m. Konstrukce dřevěná, se sedlovou střechou.

Bude sloužit pro uskladnění slámy na zimní krmení a podestýlku do ležiště, jinak pastevně chovaného hovězího dobytka.

oznamovatele, elektrickou energii pro osvětlení a pro pohon jednoduchých strojů v dílně. Splašková kanalizace bude připojena do objektu SO 06 Hnojště.

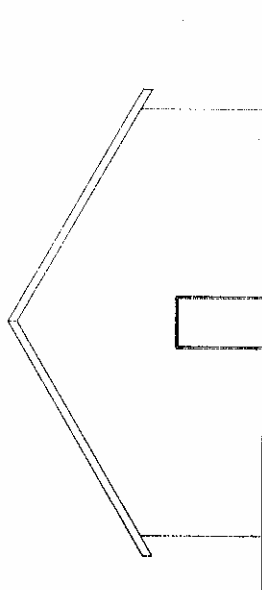


SO 05 Stáj pro koně

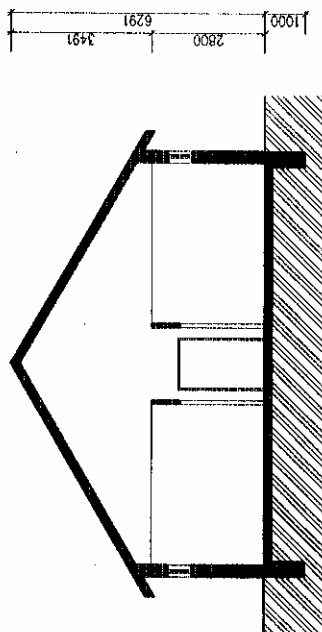
V rámci dalších činností bude nabízena služba pro majitele ustájení jezdeckých koní, případně možnost rekreačních jízd na koních z chovu majitele farmy. Předběžně se jedná o přízemní, nepodsklepený objekt 10 x 16 m, ve kterém je několik boxů pro koně, kovárna, sklad výstroje, umývárna koní, sklad krmiva a karanténní místnost.

Objekt bude připojen na elektrickou energii pro osvětlení, pohon jednoduchých strojů v kovárně a bude provedena přípojka pitné vody ze stávající studny, která je v majetku oznamovatele.

Pohled čelní



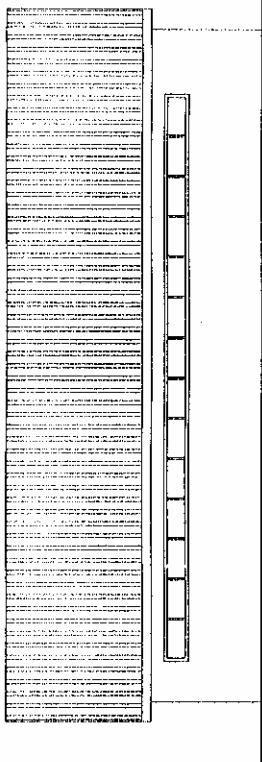
Svislý řez



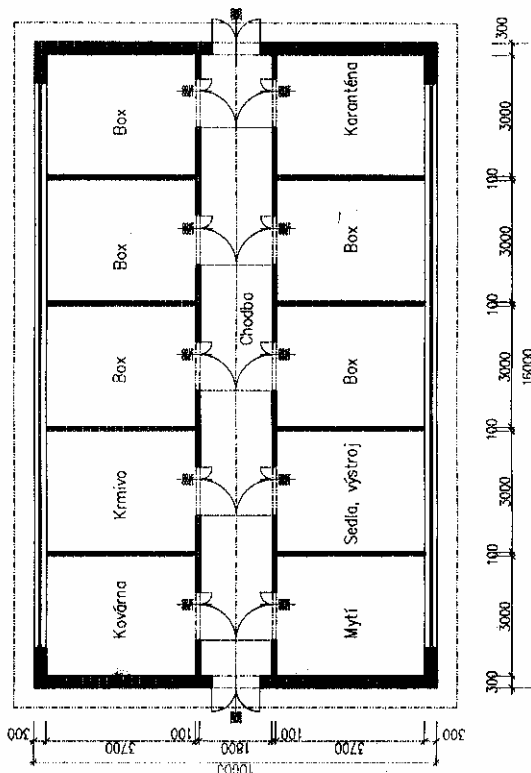
ING. Zdeněk BŘEZA
 Projektová činnost ve výstavbě
 IČO: 120 99 384
 Strencova 21, 789 01 ZÁBRHEJ
 Tel.: 603 279 130

Zodpovědný projektant: ing. Břez Zdeněk	Vypracoval: MÚ/Ob.Ú: Crhov p.č. 699/1, k.ú. Crhov	Stavba: 2 x A4
Kraj: Olomouc	Objekt: Farma pro volný chov hovězího dobytka	Datum: únor 2005
Adresa: p.č. 699/1, k.ú. Crhov	Účel: DUŘ	Účel: DUŘ
Název výkresu: SO 05 Stáj pro koně	Měřítko: 1:100	Číslo výkresu: 305

Pohled boční



Půdorys



SO 06 Hnojiště

Hnojiště bude provedeno z jednoho dílu typové skruže „Vítkovické silážní věže“. Do jímky takto provedené budou shrnovány výkaly ze zpevněných ploch. Předpokládá se i odvádění moče ze stáje pro koně. Bude sem také zaústěna kanalizace z WC objektu hospodářského zázemí.

SO 07 Zpevněné plochy

Mezi ležištěm a kůlnami na seno a slámu bude provedena zpevněná plocha asfaltovou balenou drtí, aby byl usnadněn úklid hnoje a nevznikalo rozbahněné území při pohybu stáda. Plocha bude vyspádována k zapuštěné ocelové jímce – hnojišti na kejdu (tekutý odpad z ležiště a ze stáje koní). Na zpevněné ploše při skladech budou zřízeny krmné žlaby a nezamrzající napáječky.

Přípojky sestávají pouze z provedení připojení areálu na stávající studnu, která je v majetku stavebníka. V oblasti elektrické energie budou součástí stavby pouze přípojky k jednotlivým objektům. Elektrizace areálu bude provedena samostatnou stavbou - kabelovou nebo nadzemní přípojkou z jednoho ze dvou distribučních transformátorů v obci Crhov, nebo posílením stávající sítě od distribučního transformátoru za kaplí v Crhově.

Také příjezdná komunikace k farmě, navazující na stávající komunikační systém v obci, je řešena mimo rámec posuzovaného záměru. Podle sdělení oznamovatele jsou již v době zpracování dokumentace oznámení majetkoprávní vztahy vyřešeny a pracuje se na projektové dokumentaci.

Podrobnosti objektů a jejich řešení je dokladováno v kopiích výkresové dokumentace.

Technologie provozu

Technologický proces je přizpůsoben požadavkům chovu masného plemene Aberdeen Angus, pocházejícího původně ze severovýchodního Skotska, kde bylo plemeno vyšlechtěno již v 18. století. Do Čech bylo poprvé importováno v roce 1991, převážně z Kanady. Toto plemeno je geneticky bezrohé, plášt'ově černé. V posledních letech je velmi populární červená barva – Red Angus. Hlavní předností plemene je snadné telení, vynikající mateřské schopnosti, výborná plodnost, výborná pastevní schopnost, dlouhověkost, odolnost proti povětrnostním podmínkám. Všeobecně je uznávaná kvalita masa, které vyniká vysokým mramorováním, křehkostí, šťavnatostí a specifickou chutí. Plemeno je rané, matky se poprvé telí ve dnu letě a mají výborné mateřské vlastnosti. Telata jsou životaschopná, vynikají pevným zdravím a rychlým růstem.



Posuzovaný záměr vytváří optimální podmínky pro chov právě uvedeného plemene.

Dostatečné pastevní plochy -asi 110 ha- umožňují držet na nich zvířata až do listopadu.

V daných podmínkách je to 160-180 dní v roce. Jedná se pouze o dospělé krávy a letošní telata (loňské jalovice a býci jsou chováni odděleně mimo zamýšlenou farmu)

Pozemky pastvin jsou vymezeny elektrickými ohradníky proti nekontrolovanému pohybu stáda. Výměna pastvin bude řízena po sekcích, aby nedocházelo k devastaci travních porostů a aby byly vytvářeny podmínky pro jejich plynulé využívání (pastva, senoseč). K řízené regeneraci bude používán hnůj a kejda ze zimního ustájení dobytka na farmě.

V zimním období se stádo z pastvin na farmu – do ležiště. Ustájení je volné na vysoké podestýlce, kde spodní vrstvu tvoří piliny, průběžně doplňované slámou. Tak se dosáhne dokonalé absorpce výkalů a močůvky, takže po skončení cyklu ustájení vznikne v ložišti kvalitní slamnatý hnůj. Ten se na podzim vyklidí a rozmetadlem aplikuje na vybranou sekci

pastvin, případně na další pozemky oznamovatele. Po zasněžení a jarním tání se dosáhne žádoucího vyhnojení budoucí pastviny.

Na krmení bude dobytek vyháněn na zpevněnou plochu mezi ležištěm a sklady sena a slámy, ke krmným žlabům a k napáječkám (ty budou umístěny i v ležišti). Krmný prostor bude krytý proti povětrnosti. Vzniklé exkrementy se budou neprodleně shrnovat do hnojiště.

V době pobytu stáda v ležišti dojde (březen, duben) k telení krav, kdy pro ně bude vytvořen oddělený prostor. Stejně tak tomu bude v případě karantény, kde bude možnost úvazu. Jezdecké koně budou sloužit k rekreačním, případně i rehabilitačním účelům. I tak budou vyžadovat speciální péči. Budou celoročně ustájeni, jejich pobyt ve výběhu bude jen omezený – během dne za příznivého počasí,

Jezdečtí koně budou chováni v boxech a příznivých povětrnostních podmínkách budou též využívat pastvy. Jejich pracovní režim bude plánován podle jednotlivých zájmů (rekreační vyjížděky, hypoterapie apod.).

B.I.7. Předpokládaný termín zahájení realizace záměru a jeho dokončení

Termín zahájení: 2005

Termín dokončení: 2009, je uvažováno s etapovitou výstavbou farmy

B.I.8. Výčet dotčených územně samosprávných celků

Předpokládané vlivy výstavby a provozu posuzovaného záměru „Farma pro volný chov hovězího dobytka Crhov“ budou omezeny na nejbližší okolí. Záměr je umístěn na katastrálním území Crhov.

Dotčeným územně správním celkem bude město Štůty.

B.I.9. Zařazení posuzovaného záměru

Kategorizace záměru dle § 4 zákona č. 100/2001 Sb. o posuzování vlivů na životní prostředí: Jedná se o **záměr uvedený v příloze č. 1, kategorie II., položka 1.5, sloupec B, jenž podléhá zjišťovacímu řízení:**

1.5 Chov hospodářských zvířat s kapacitou od 50 do 180 dobytčích jednotek (1 dobytčí jednotka = 500 kg živé hmotnosti).

Projektovaná kapacita posuzovaného záměru je celkem 132 dobytčích jednotek.

Příslušným správním úřadem, který zajišťuje posuzování je krajský úřad (§ 22 zákona), v daném případě: Krajský úřad Olomouckého kraje

Jeremenkova 40a
779 11 Olomouc

B.II. ÚDAJE O VSTUPECH

B.II.1. Půda

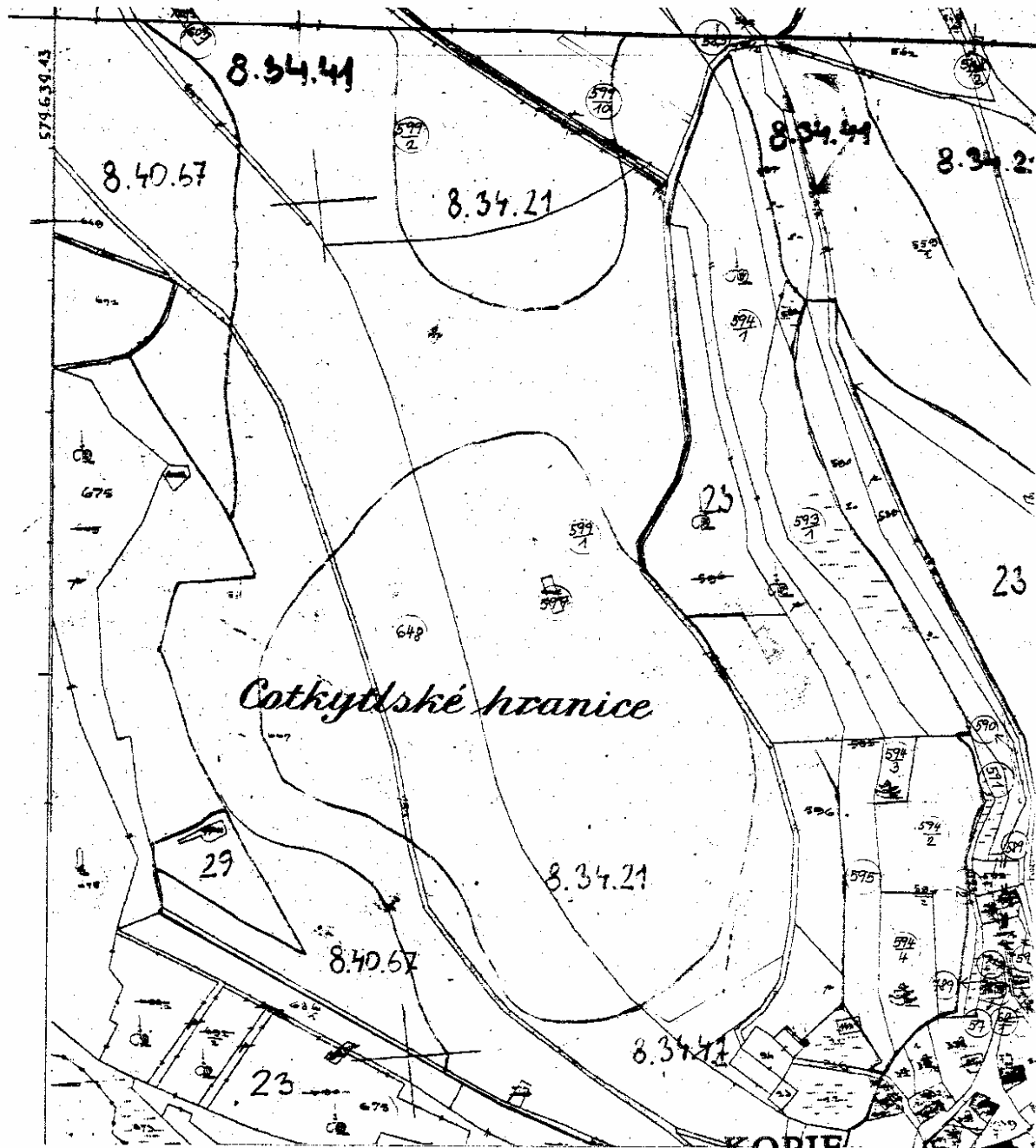
Podle předložených dokladových materiálů (kopie katastrální mapy, výpisu z katastru nemovitostí, výkresu celkové situace posuzovaného záměru, kopie společného grafického podkladu – BPEJ a žádosti oznamovatele o udělení souhlasu s odnětím půdy ze ZPF z 25.3.2005, viz dokladová část) budou objekty posuzovaného záměru umístěny na zemědělské (orné) půdě.

Jedná se o pozemek p.č.599/1 v k.ú. 617938 Crhov, druh pozemku orná půda, způsob ochrany zemědělský půdní fond, kultura travnatý porost.

Celková výměra pozemku p.č. 599/1 je 67397 m². Na ploše pozemku jsou evidovány BPEJ v následujících výměrách:

BPEJ 83421	42652 m ² .
BPEJ 83441	24745 m ²

Objekty posuzovaného záměru budou postaveny na půdě zařazené do BPEJ 83421, celková výměra žádaného trvalého odnětí půdy ze ZPF je **4210 m²**.



Katastrální úřad pro Olomoucký kraj	Okres: Šumperk	Obec: <i>Chluby</i>	Datum: 7.3.2005
Katastrální pracoviště Šumperk	Mapový list: W-8-15	Měřítko: 1:2000	Podpis: <i>duš</i>
Kat. území: <i>Orhor</i>	SPOLEČNÝ GRAFICKÝ PODKLAD - BPEJ		Číslo: PÚ - 4409 / 2005-809
Vyhotovil: Ivana Kašparcová	Dne: 7.3.2005	Katastrální úřad pro Olomoucký kraj Katastrální pracoviště Šumperk Řádkové razítko:	

Pětimístný kód půdně ekologických jednotek (dále jen BPEJ) definovaných vyhláškou MZe č. 327/1998 Sb., ve znění pozdějších právních předpisů, vyjadřuje:

I. místo - Klimatický region

2. a 3. místo - Hlavní půdní jednotka (HPJ) - je syntetická agronomická jednotka charakterizovaná půdním typem, subtypem, substrátem a zrnitostí včetně charakteru skeletovitosti, hloubky půdního profilu a vláhového režimu v půdě
4. místo - Kód kombinace sklonitosti a expozice ke světovým stranám
5. místo - Kód kombinace skeletovitosti (obsah štěrku v ornici a štěrku a kamene ve spodině) a hloubky půdy

Podle klimatického regionu a hlavní půdní jednotky je stanovena základní sazba odvodů při záboru zemědělské půdy ve smyslu přílohy A zákona ČNR č. 334/1992 Sb. Podle celého kódu je pak stanovena třída ochrany zemědělské půdy ve smyslu Metodického pokynu odboru ochrany lesa a půdy MŽP ČR ze dne 1.10.1996 č.j. OOLP/1067/96 k odnímání půdy ze zemědělského půdního fondu podle zákona č. 334/1992 Sb., o ochraně zemědělského půdního fondu.

Žádaný zábor zemědělského půdního fondu 4210 m² se nachází v klimatickém regionu MCH - mírně chladný, vlhký, v kódu BPEJ označeném číslicí 8. Průměrná roční teplota činí 5 – 6° C, roční úhrn srážek se pohybuje od 700 do 800 mm. Podle hlavní půdní jednotky (HPJ) 34 se jedná o kambizemě dystrické, kambizemě modální mezobazické i kryptopodzoly modální na žulách, rulách, svorech a fylitech, středně těžké lehčí až středně skeletovité, vláhově zásobené, vždy však v mírně chladném klimatickém regionu.

V souladu s ustanovením přílohy "Metodického pokynu odboru ochrany lesa a půdy MŽP ČR ze dne 1.10.1996 č.j. OOLP/1067/96 k odnímání půdy ze ZPF podle zákona ČNR č. 334/1992 Sb." je půda uvedená BPEJ zařazena do následující třídy ochrany zemědělských půd:

- BPEJ 83421

I. třída ochrany zemědělské půdy

Do I. třídy ochrany zemědělské půdy jsou zařazeny bonitně nejcennější půdy v jednotlivých klimatických regionech, převážně v plochách rovinných nebo jen mírně sklonitých, které je možno odejmout ze ZPF pouze výjimečně, a to převážně na záměry související s obnovou ekologické stability krajiny, případně pro liniové stavby zásadního významu.

Ostatní uváděné pozemky budou využívány jako pastviny a nedojde ke změně druhu pozemku ani způsobu využívání.

Souhrn: Pro posuzovaný záměr se vyžaduje trvalé odnětí 0,421 ha půdy ze ZPF, další nároky na ZPF nebo PUPFL (pozemky určené pro plnění funkce lesa) posuzovaný záměr nemá.

B.II.2. Voda

Pro pokrytí spotřeby vody bude sloužit stávající využívaná studna v prostoru pod posuzovaným zájmovým územím. Studna se nachází na pozemku, který je ve vlastnictví oznamovatele (p.č. 595/2). Vydátnost tohoto zdroje zjištěná čerpacím pokusem je 0,18 l.s⁻¹, což představuje 15,5 m³.d⁻¹.

Doklad o kvalitě vody nebyl oznamovatelem předložen. Vzhledem ke skutečnosti, že studna byla zdrojem vody pro nemovitost oznamovatele postavené na pozemku p.č. 94, je reálný předpoklad, že kvalita bude vyhovovat požadavkům na pitnou vodu.

Studna bude zdrojem vody pro domácí vodárnu, ze které se bude voda výtlačným potrubím dopravovat do prostor zamýšlené farmy (délka výtlačku asi 180 m, geodetická výšky asi 30 m) Spotřeba vody se odhaduje na 60 l/DJ.d, což představuje 8,2 m³.d⁻¹ (cca 3000 m³.r⁻¹).

Spotřeba vody v objektu hospodářského zázemí je ve srovnání se spotřebou dobytka zanedbatelná.(max. 200 l za den). Distribuce vody (napáječky) pro dobytek v ležišti, v prostoru krmných žlabů, ve stáji pro koně, ale i na pastvinách je záležitostí technického řešení.

Požadavky na požární vodu nebyly stanoveny, stavbu a provoz posuzovaného záměru nelze charakterizovat jako objekt se stálým požárním nebezpečím, nelze však vyloučit zatížení nahodilé. Při navrhování jednotlivých objektů v dalším stupni dokumentace bude nutné dodržet určené odstupové vzdálenosti, jak jsou stanoveny v příslušné požární dokumentaci.

Souhrn: Stanovená celková spotřeba vody posuzovaného záměru bude cca 3000 m³.r⁻¹, krytí spotřeby bude zajištěno z místního zdroje s dostatečnou vydatností. Jiné trvalé nároky na spotřebu vody nebude posuzovaný záměr vyžadovat.

B.II.3. Ostatní surovinové a energetické zdroje

Elektrická energie

Celkový instalovaný výkon farmy bude cca 25 kW. Ve navrhovaných objektech bude přiměřené elektrické osvětlení, v ležišti bude umístěn elektricky vyhřívaný zásobník vody. V objektu hospodářského zázemí bude dílna vybavená základními elektrickými stroji, v kotelně budou funkce zajišťovat malá oběhová čerpadla. Několik základních elektrických strojů bude rovněž v kovárně umístěné v objektu Stáje pro koně.

Napojení farmy bude provedeno z distribuční trafostanice v Crhově. Přípojka je řešena jako samostatná stavba a není tedy součástí posuzovaného záměru, avšak termínově v souladu s výstavbou farmy.

Suroviny

Základním surovinovým zdrojem pro provoz posuzovaného záměru je dostatek krmiva a steliva pro chovaný dobytek. Tato podmínka je splněna vlastní produkcí oznamovatele, dostatečnou skladovací kapacitou kůlen na seno a slámu a příslušnými manipulačními a dopravními prostředky.

Potřeba krmiva pro zimní ustájení se počítá cca 140 t sena a řádově v kg doplňkových minerálních látek a kusové soli.

Potřeba steliva – slámy bude cca 80 t na celé zimní ustájení.

Pokud jde o ustájení jezdeckých koní, spotřeba sena (cca 6 kg.d⁻¹) a slámy (cca 3 kg d⁻¹) jsou zahrnuty do výše uvedené potřeby. Musí se však počítat s krmnou dávkou ovsu (asi 4 kg.d⁻¹) a doplňků (1,5 kg.d⁻¹) na kus. To znamená cca 29 t.r⁻¹ ovsu a cca 11 t.r⁻¹ krmných doplňků. Navážení hlavních surovin (seno a sláma) bude sezónní záležitostí, vždy při senoseči a při žních. Navážení bude prováděno vlastními prostředky, příjezd do farmy bude po cestě, která bude nově upravená a v současné době se provádí její zaměření a odkoupení pozemku s cestou od původního majitele.

V objektu hospodářského zázemí bude v kotelně instalován kotel na dřevěné štěpky, jejich spotřeba za topnou sezónu se odhaduje na cca 15 t.

Dřevěné štěpky budou skladovány ve venkovním prostoru a zajišťovány z vlastní produkce oznamovatele.

Souhrn: Celková spotřeba elektrické energie bude kryta napojením na distribuční trafostanici v Crhově (samostatná stavba, která se souběžně připravuje).

Vstupními surovinami bude pouze krmivo a stelivo, jaderné krmivo pro koně, jehož potřeby bude zajišťovat vlastní produkce oznamovatele, případně nákup malého množství krmných doplňků. Palivo pro kotel (dřevěné štěpky) bude rovněž z produkce oznamovatele.

Jiné nároky na energie a suroviny nejsou u posuzovaného záměru vyžadovány.

B.II.4. Nároky na dopravní a jinou infrastrukturu

Dopravní obsluha posuzovaného záměru bude uskutečňována pouze motorovými vozidly – např. zemědělskými traktory a nákladními automobily. Dopravní obsluha posuzovaného záměru bude využívat stávající dopravní infrastrukturu v území a nově vybudovanou komunikaci k areálu farmy.

Významnější dopravní zatížení nákladních vozidel bude nárazové a krátkodobé, především při kampaních jako:

- navážení sklizně sena a slámy,
- převážení telat do kravínu v Crhově a expedici krav,
- vyvážení kejdy a hnoje,
- přesuny zemědělských strojů v souladu s jejich nasazením.

Předpokládané intenzity obslužné nákladní dopravy v průběhu krátkodobých kampaní: nákladní automobily nad 3,5 t 2 vozidla za den, směr Crhov

traktory s návěsem 5 vozidel za den, směr polnosti oznamovatele
Po většinu roku, kdy je předpokládán běžný provoz na farmě, budou četnosti nákladní
obslužné dopravy podstatně nižší, na úrovni průjezdu 1 nákladního vozidla nebo traktoru za
den.

V průběhu přípravy terénu a realizace posuzovaného záměru může dojít ke krátkodobému
dopravnímu zatížení komunikací stávající dopravní infrastruktury v zájmovém území. Např.
při přípravě terénu, dovozu stavebních surovin, materiálů a dílců pro vlastní stavbu lze
předpokládat četnost nákladní dopravy nárazově v některých dnech počtu několika
nákladních vozidel za den.

*Souhrn: Výstavba a provozování posuzovaného záměru bude mít pouze minimální požadavky
z hlediska četnosti nákladní obslužné dopravy. Vzhledem k nízkým četnostem a
nepravidelnému provozu nejsou reálné a výpočtově hodnotitelné negativní vlivy z hlediska
hluku ani znečištění ovzduší. Požadavky na jinou infrastrukturu nejsou u posuzovaného
záměru předpokládány.*

Část B.II. Údaje o vstupech – shrnutí

**Realizace posuzovaného záměru „Farma pro volný chov hovězího dobytka Crhov“ bude
vyžadovat pouze odnětí výměry půdy 0,421 ha ze ZPF, zařazené do BPEJ 83421 a
spadající do I. třída ochrany zemědělské půdy.**

**Z hlediska nároků na další vstupy – voda, energie a suroviny, dopravní a jinou
infrastrukturu nebudou vyvolány žádné významné vlivy na životní prostředí.**

B.III. ÚDAJE O VÝSTUPECH

B.III.1. Ovzduší

Chov hospodářských zvířat

Posuzovaný záměr je specifickým zařízením pro chov hospodářských zvířat. Jedná se o volný
chov stáda masného plemene Aberdeen Argus a zařízení pro ustájení jezdeckých koní.

Účelem realizace posuzovaného záměru je vybudovat komplexní zařízení – farmu s útlukem
(ležištěm) pro hovězí dobytek na zimní období, kdy nejsou příznivé klimatické podmínky pro
volný pohyb stáda na pastvinách, dále objekty pro skladování sena a slámy, hospodářského
zázemí a také objekt pro ustájení menšího počtu jezdeckých koní.

Podle projektové dokumentace bude maximální četnost chovného stáda skotu 134 kusů a 20
ks jezdeckých koní. V žádném ročním období nepřesáhne četnost zvířat na farmě spodní
hranici (180 ks zvířat), která určuje kategorie vyjmenovaných zemědělských zdrojů jako
střední zdroj znečištění podle zákona č. 86/2002 Sb. o ochraně ovzduší a dalších prováděcích
předpisů (nařízení vlády č. 353/2002 Sb.).

Volný chov skotu, včetně zařízení pro ustájení jezdeckých koní a vázaný na provozování
posuzovaného záměru, je možné v souladu v platnou legislativou klasifikovat jako malý
vybraný zdroj znečišťování ovzduší. Výkon státní správy a zpoplatnění u malých vybraných
zdrojů znečišťování ovzduší spadá do kompetence obce s přenesenou působností.

Referenční znečišťující látkou pro chovy hospodářských zvířat, které jsou svojí kapacitou
vyjmenovanými zemědělskými zdroji znečišťování a pro související zemědělské technologie
je amoniak (NH_3). Amoniak rovněž patří mezi hlavní zpoplatněné znečišťující látky.

Orientační určení celkové produkce amoniaku chovaného stáda skotu, lze stanovit při použití
celkového emisního faktoru pro vyjmenované zemědělské zdroje a pro maximální počet
chovaných zvířat (optimální způsob = e.f. 13,7 bez vlivů snižující technologie) na:

$$134 \times 13,7 = 1.835,8 \text{ kg.r}^{-1} = 1,8358 \text{ t.r}^{-1}$$

Podle ustanovení přílohy č.1 k zákonu č. 86/2002 Sb. se však emise amoniaku, vznikající jako
vedlejší produkt při zemědělské výrobě, nezpoplatňují.

Vzhledem k charakteru a použité technologii volného chovu skotu, nebude orientačně určená
produkce amoniaku vytvářet žádné nebezpečí z hlediska možného překročení stanoveného

emisního limitu ($100 \mu\text{m}^{-3}$ – aritmetický průměr za 24 hodin) nařízením vlády č. 350/2002 Sb. v okolí farmy nebo pastvin ani z hlediska možného obtěžujícího působení pachových látek. Přestože chov skotu posuzovaného záměru, pro nízkou projektovanou kapacitu, nepatří do kategorizovaných vyjmenovaných zdrojů znečišťování ovzduší, budou při provozování dodržovány zásady správné zemědělské praxe a uplatňována doporučení snižujících technologií emisí amoniaku dle příslušných prováděcích předpisů.

Stacionární spalovací zdroj

K výrobě TUV bude v objektu hospodářského zázemí instalován kotel na pevná paliva. Palivem budou dřevěné štěpky. TUV bude vytápěna akumulací nádrž, ze které bude topná voda vytápěna vlastní objekt hospodářského zázemí (do budoucna i stávající statek, který je také v majetku oznamovatele a v budoucnu je uvažováno s přebudováním na rekreační středisko). Vnitřní prostory stájových a skladových objektů farmy nebudou vytápěny.

Instalovaný kotel bude mít podle projektu tepelný výkon do 50 kW. Podle instalovaného tepelného výkonu a technického provedení se jedná o malý zdroj znečišťování ovzduší. Orientační určení celkové produkce znečišťujících látek, lze stanovit při použití hodnot emisních faktorů při spalování paliv (nařízení vlády č. 352/2002 Sb.) následovně:

Tuhé látky	187,5 kg.r ⁻¹
Oxid siřičitý	15,0 kg.r ⁻¹
Oxidy dusíku	45,0 kg.r ⁻¹
Oxid uhelnatý	15,0 kg.r ⁻¹
Org. látky (suma org. C)	13,4 kg.r ⁻¹

Malé zdroje znečišťování ovzduší nemají stanoveny emisní limity, musí být provozovány s požadovanou účinností spalování paliv a s přípustnou koncentrací oxidu uhelnatého ve spalinách, dále musí v souladu s přílohou č. 7 k nařízení vlády č. 352/2002 Sb. prováděna v určených lhůtách kontrola spalinových cest. Výkon státní správy a zpoplatnění u malých vybraných zdrojů znečišťování ovzduší spadá do kompetence obce s přenesenou působností. Vzhledem k nízké produkci emisí lze považovat tento spalovací zdroj za naprosto nepodstatný z hlediska vlivů na znečišťování ovzduší.

Mobilní (dopravní) zdroje

(Zákonem č. 86/2002 Sb. o ochraně ovzduší, není upravena kategorizace a zařazování mobilních – dopravních zdrojů znečišťování ovzduší. Jsou zde pouze definovány, avšak podmínky ochrany ovzduší před znečištěním způsobeným mobilními zdroji upravují zvláštní předpisy, např. technického zaměření pro výrobce vozidel apod.).

Jak bylo uvedeno v předcházející stati této dokumentace bude četnost nákladní obslužné dopravy, vázané na výstavbu i vlastní provozování posuzovaného záměru, tak nízká, že její vlivy na znečištění ovzduší jsou prakticky nehodnotitelné.

Souhrn: Výstavba ani provozování posuzovaného záměru nebude žádným významným ani vyjmenovaným zdrojem znečišťování ovzduší, k překračování stanovených emisních limitů pro referenční znečišťující látky nebude na území farmy ani v jejím okolí docházet.

B.III.2. Odpadní vody

Odpadní vody z provozu

Odpadní vody z provozu se v podstatě nevyskytují, pokud nehovoříme o zanedbatelném množství splaškových vod ze sociálního zařízení (maximálně cca 150 l za den, tj. teoreticky asi $50 \text{ m}^3 \cdot \text{r}^{-1}$). Tekuté odpady od dobytka – močůvka a kejda podle zákona č. 156/1998 Sb. o hnojivech, patří mezi statková hnojiva určená k aplikaci na zemědělskou půdu. S ohledem na charakter močůvky a kejdy určuje navazující vyhláška č. 274/1998 o skladování a způsobu používání hnojiv přísná pravidla, stanovující podmínky pro ochranu životního prostředí. Volné ustájení hovězího dobytka na vysoké podestýlce a technické řešení vylučuje odtok močůvky z ležiště. Během krmení, které bude pobíhat na volné zpevněné ploše ovšem bude docházet ke tvorbě kejdy, která bude shrnována do jímky – hnojiště. Během pobytu na farmě se předpokládá o produkce v množství asi $150 \text{ t} \cdot \text{r}^{-1}$.

Do hnojiště bude rovněž svedena samostatnou přípojkou močůvka z objektu Stáje koní, v maximálním množství bude asi $2 \text{ m}^3 \cdot \text{r}^{-1}$.

Dešťové vody

Velmi významnou složkou odpadních vod budou tvořit vody dešťové, jmenovitě ze střech objektů, ale také ze zpevněných ploch. Každá z obou ploch má asi 0,2 ha.

Při kritickém dešti ($110 \text{ l} \cdot \text{s}^{-1} \cdot \text{ha}^{-1}$ a při $p = 1$) bude množství dešťových vod ze střech objektů farmy asi $19,8 \text{ l} \cdot \text{s}^{-1}$. Projekt posuzovaného záměru navrhuje odvádění těchto vod dešťovou kanalizací do systému příkopů, ze kterých by se přerodem zavlažovaly travnaté pozemky pod farmou. Při průsaku do podložních vrstev budou vráceny neporušené do podzemních vod.

Zpevněná plocha bude vyspádována k jímce – hnojišti., tím se zabrání znečišťování přilehlých pozemků, případně i podzemních vod kejda, která bude vznikat při pohybu dobytka po této ploše v průběhu krmění. Vyvážení jímky bude prováděno v souladu se správnou zemědělskou praxí pro tekutá hnojiva, včetně aplikace na pozemcích oznamovatele. *Souhrn: Tekutou fází odpadů bude tvořit hlavně kejda vznikající při pobytu hovězího dobytka na farmě, malý podíl bude náležet močůvce od koní a zanedbatelný podíl budou tvořit splaškové vody za sociálního zařízení. Dešťové vody ze střech budou zavlažovat přilehlé zatravněné pozemky. Ze zpevněné plochy budou soustředovány v jímce (hnojišti) a dle správné zemědělské praxe budou společně s ostatními tekutými odpady vyváženy na zemědělské pozemky. Toto nakládání s odpadními vodami nepředpokládá žádný významný negativní vliv na životní prostředí.*

B.III.3. Odpady

Během pobytu dobytka na farmě vznikne v ležišti, kde bude aplikováno volné ustájení na vysoké podestýlce, kvalitní slamnatý hnůj v množství asi 500 m^3 (včetně hnoje od koní). Toto statkové hnojivo bude jednorázově vyvezeno a zapraveno do půdy oznamovatele, v souladu s uplatňovanými zásadami správné zemědělské praxe. Hnojení orné půdy slamnatým hnojem přispívá ke zvýšení půdní úrodnosti, zvyšování humusu v půdě a zvýšení sorbční schopnosti zemědělských půd. Je tedy pro zachování vyvážené zemědělské produkce v území jeho aplikace žádoucí.

Katalog odpadů – vyhláška MŽP č. 381/2001 Sb., sice zařazuje mezi odpady pod kódem 02 01 06 zvířecí trus, moč a hnůj (včetně znečištěné slámy), kapalný odpad, soustředované odděleně a zpracovávané mimo místo vzniku - kategorie odpadu O.

Ve smyslu platného zákona č. 185/2001 Sb. o odpadech, je však odpadem každá movitá věc, které se osoba zbavuje nebo má úmysl nebo povinnost se jí zbavit a přísluší do některé ze skupin odpadů uvedených v příloze č. 1 k tomuto zákonu. Vzhledem k tomu, že uvedené statkové hnojivo bude využíváno oznamovatelem, nebude tvořit odpad.

Na druhé straně zákon o hnojivech č. 156/1998 Sb. v § 2, odst. b) uvádí, že statkovým hnojivem se rozumí hnůj, hnojůvka, močůvka, kejda, sláma, jakož i jiné zbytky rostlinného původu vznikající v zemědělské prvovýrobě, nejsou-li dále upravovány.

Rozpor mezi oběma dokumenty je pouze zdánlivý, protože uplatňuje kategorizaci zařazením mezi statková hnojiva a vytváří v § 8 a 9 legislativní rámec pro skladování a používání. Tato záležitost je ještě dále upřesněna ve vyhlášce MZe č. 274/1998 Sb. o skladování a způsobu používání hnoje, kde jsou přesně specifikovány požadavky na ochranu životního prostředí. Při výstavbě objektů posuzovaného záměru bude sejmuta ornice do hloubky 30 cm a použita ke zúrodnění přilehlých pozemků pastvin. Malé množství další výkopové zeminy bude využito pro zpětné zásypy a úpravy terénu v okolí objektů.

Odstraněním případných zbytků stavebního a montážního materiálu budou zavázáni dodavatelé.

Souhrn: Se vznikem látek považovaných zákonem za odpad není uvažováno, produkovaná statková hnojiva budou aplikována na pozemcích oznamovatele.

B.III.4 Ostatní

Hluk

Období výstavby posuzovaného záměru – Podle předloženého projektu je zřejmé, že rozsah výstavby bude minimální a bez nasazení těžkých stavebních strojů. Převážná část prací spojených s výstavbou dřevěných halových objektů bude prováděna tradičním způsobem, případně ruční montáží některých dílců a navíc vzhledem k etapovitosti výstavby bude rozložena do poměrně dlouhého období. Rovněž stavební doprava bude mít minimální četnost s předpokladem kumulace pouze do několika dnů, kdy bude prováděna navážka materiálů nebo dílců a kdy četnost stavební dopravy může dosáhnout průjezdů několika nákladních vozidel po příjezdové komunikaci v průběhu denní doby. Tato četnost dopravy však bude výrazně nižší než doporučená minimální hranice intenzity dopravy na úrovni cca 30 osobních automobilů za hodinu, kterou lze považovat za hodnotitelný zdroj hluku z dopravy (Metodický podklad pro hodnocení hluku z dopravy). K nadlimitnímu hlukovému zatížení nejbližšího chráněného venkovního prostoru ostatních staveb, který je ve vzdálenosti cca 200 až 220 m od staveniště farmy z období výstavby nebude s jistotou docházet.

Období provozování posuzovaného záměru – Při provozování posuzovaného záměru bude možné hlukové ovlivnění chráněného venkovního prostoru ostatních staveb ve vzdálenosti cca 200 až 220 m od farmy pouze hlasovými projevy chovaných zvířat. Žádná strojní technologická zařízení, jejichž provoz by pro okolní venkovní prostor mohl tvořit stacionární (technické) zdroje hluku, nebudou v areálu farmy instalována. Rovněž obslužná doprava farmy bude minimální a její vlivy nelze považovat za významný zdroj hluku z dopravy. Hlasové projevy zvířat jsou dle jejich charakteristiky náhodnými zdroji hluku, u nichž nelze zajistit reprodukovatelnost hlukové emise a u nichž není prakticky možná její následná kontrola. Hodnoty získané měřením těchto zdrojů hluku platí jen pro danou situaci v okamžiku měření a nelze je použít pro účely objektivního úředního rozhodnutí. Pro tyto náhodné zdroje hluku nelze v souladu s ustanovením § 2, odst. 2 prováděcího předpisu, kterým je nařízení vlády č. 502/2000 Sb., ve znění nařízení vlády č. 88/2004 Sb., v oblasti ochrany zdraví před nepříznivými účinky hluku uplatnit ani stanovit nejvyšší přípustné hodnoty hluku.

Vibrace

Posuzovaný záměr nebude obsahovat žádná strojní nebo jiná zařízení, která by způsobovala vibrace o hodnotách a ve frekvencích překračujících povolené limitní hodnoty z hlediska ochrany lidského zdraví nebo vlivů na stabilitu a trvanlivost stavebních objektů.

Souhrn: Z hlediska hlukového působení ani vibrací nejsou u posuzovaného záměru, vzhledem k jeho charakteru, předpokládány žádné významné vlivy na chráněné venkovní nebo vnitřní prostory ostatních staveb.

B.III.5 Doplnující údaje

Žádné jiné činnosti, které by vyžadovaly hodnocení z hlediska doplňujících údajů, nebudou v posuzovaném záměru zastoupeny.

Souhrn: Vlivy vyžadující zpracování doplňujících údajů nejsou u posuzovaného záměru zjištěny.

Část B.III. Údaje o výstupech – shrnutí

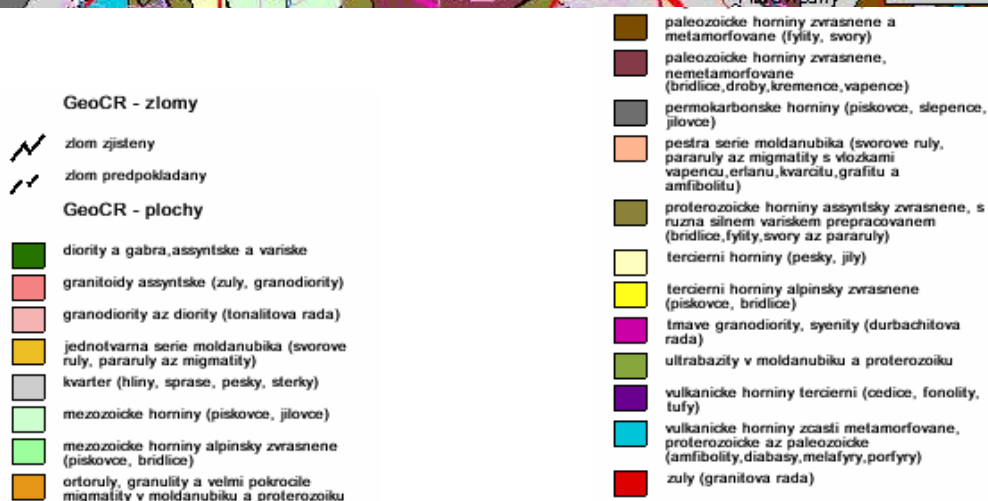
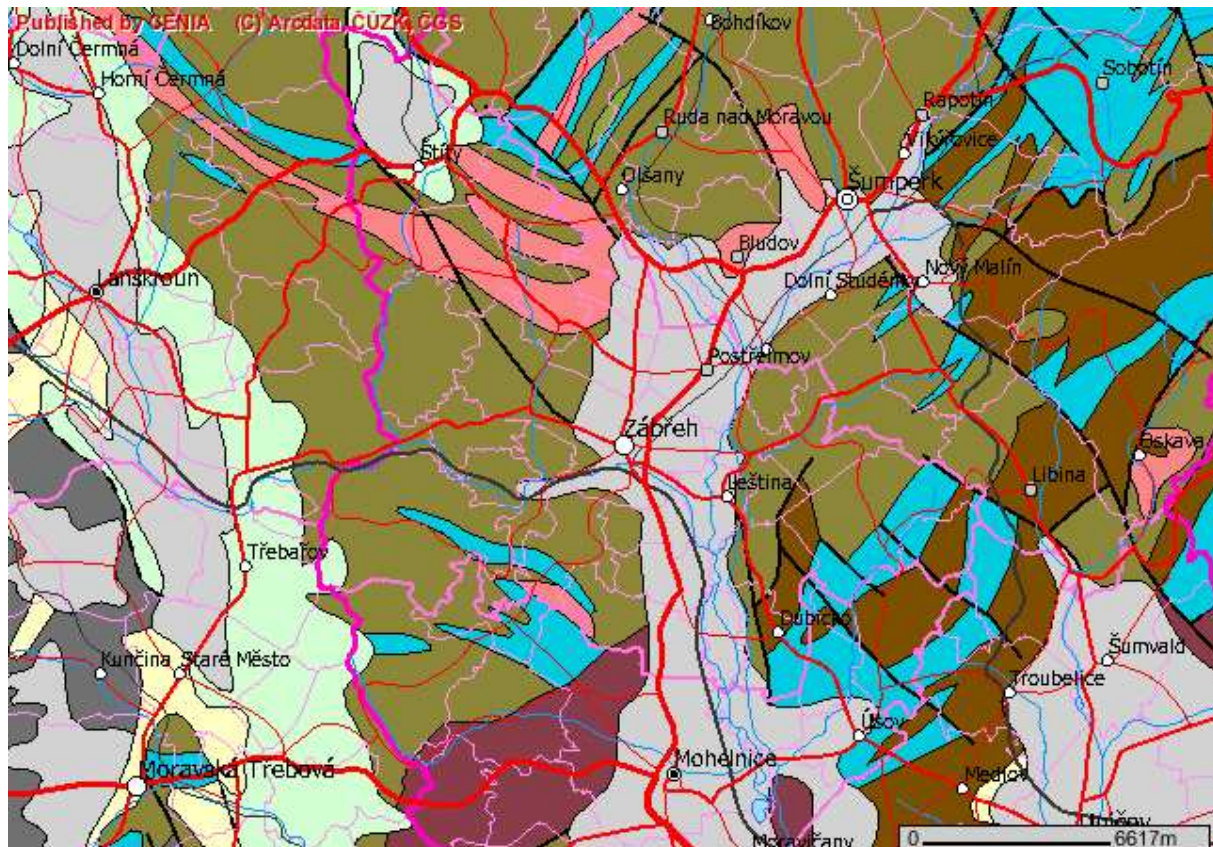
Z provedených vyhodnocení předpokládaných výstupů v jednotlivých sledovaných složkách je zřejmé, že realizace posuzovaného záměru „Farma pro volný chov hovězího dobytka Crhov“ pro masné plemeno Aberdeen Angus a pro ustájení jezdeckých koní, nebude příčinou žádného zjištěného nadlimitního působení na prověřované složky životního prostředí.

ČÁST C - ÚDAJE O STAVU ŽIVOTNÍHO PROSTŘEDÍ V DOTČENÉM ÚZEMÍ

C.1. Výčet nejzávažnějších enviromentálních charakteristik dotčeného území

C.1.1 Geomorfologické a geologické poměry

Z hlediska geomorfologického členění přísluší zájmové území Zábřežské vrchovině, zastoupené podcelkem Drozdovská vrchovina, okrsky Zborovská vrchovina a Rovenská pahorkatina. Stupňovitá stavba je tvořena jednotlivými krami rozdělujícími pahorkatiny. Z geologického hlediska se jedná o křemence, kvarcitické fylity a ruly proterozoika, křemennými diority a granodiority.



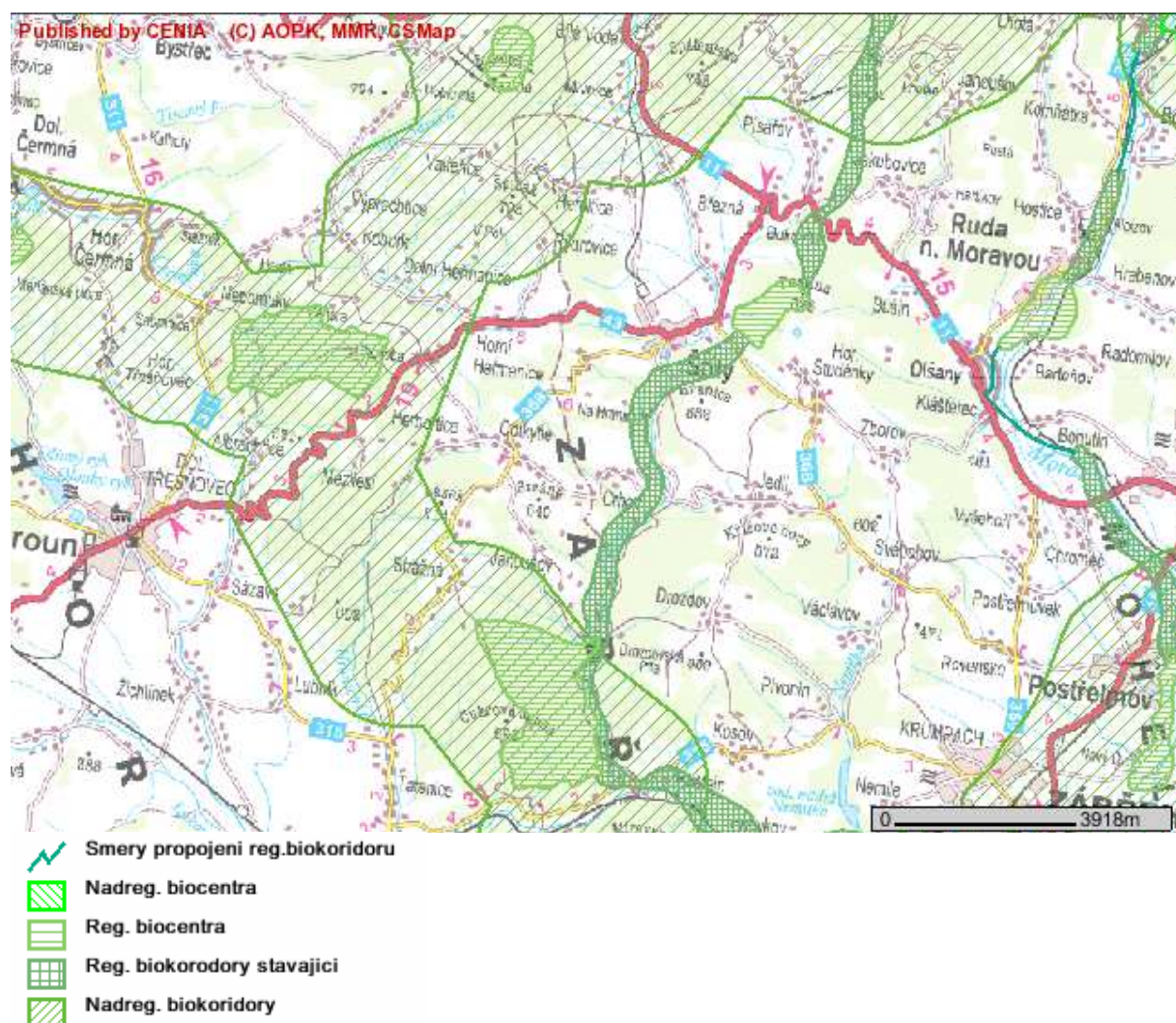
C.1.2 Územní systém ekologické stability

Územní systém ekologické stability krajiny (ÚSES) je v zákoně č. 114/1992 Sb. o ochraně přírody a krajiny, ve znění pozdějších předpisů, definován jako vzájemně propojený soubor přirozených i pozměněných, avšak přírodě blízkých ekosystémů, které udržují přírodní

rovnováhu. Rozlišuje se místní (lokální), regionální a nadregionální systém ekologické stability. Základními skladebnými částmi (prvky) ÚSES, tvořícími jeho povinnou součást, jsou biocentra a biokoridory. Doplnkovými skladebnými částmi ÚSES jsou interakční prvky. Návrhem ÚSES řešeného území se zabývá několik různých dokumentací. Aktuálně směrodatnou dokumentací je územní plán obce Štítý, schválený 29.3.2005 (Stavoprojekt Šumperk s.r.o). Řešení územního plánu převzalo řešení ÚSES z dříve zpracovaného generelu lokálního ÚSES (Zdeněk Bauer) a územního plánu VÚC Olomouckého kraje.

Dle platné územně plánovací dokumentace prochází v širším území regionální biokoridor s národním číslem 890, který vychází z regionálního biocentra 441 a směřuje do regionálního biocentra 353. Jeho trasa sleduje údolí Březné. V biokoridoru jsou vložena lokální biocentra tak, jak byla navržena v generelu lokálního ÚSES. V údolí Cotkytelského potoka a jeho levostranného přítoku je navržen lokální biokoridor.

Ve vlastním zájmovém území posuzovaného záměru se žádné uvedené prvky ÚSES nenachází.



C.1.3 Zvláště chráněná území, přírodní parky, významné krajinné prvky

V zájmovém území posuzovaného záměru ani jeho širším okolí se ve smyslu zákona č. 114/1992 Sb. o ochraně přírody a krajiny, ve znění pozdějších předpisů, nenachází žádné zvláště chráněné území.

Jak bylo uvedeno celé území obce Štítý, včetně katastru Crhov, spadá do Přírodního parku Březná, zřízeného nařízením č. 14/1997 bývalého Okresního úřadu Šumperk.

Zákon ČNR č.114/1992 Sb. o ochraně přírody a krajiny, ve znění pozdějších předpisů, v § 3 odstavce a) definuje jako významný krajinný prvek ekologicky, geomorfologicky, nebo

esteticky hodnotnou část krajiny, která utváří její vzhled, nebo přispívá k udržení její stability. Významnými krajinnými prvky jsou lesy, rašeliniště, vodní toky, rybníky, jezera, údolní nivy a dále jiné části krajiny, které zaregistruje podle § 6 tohoto zákona orgán ochrany přírody jako významný krajinný prvek. V širším řešeném území se nacházejí pouze významné krajinné prvky ze zákona, to jest lesy, vodní toky a nivy.

Ve vlastním zájmovém území posuzovaného záměru žádné významné krajinné prvky nenachází.

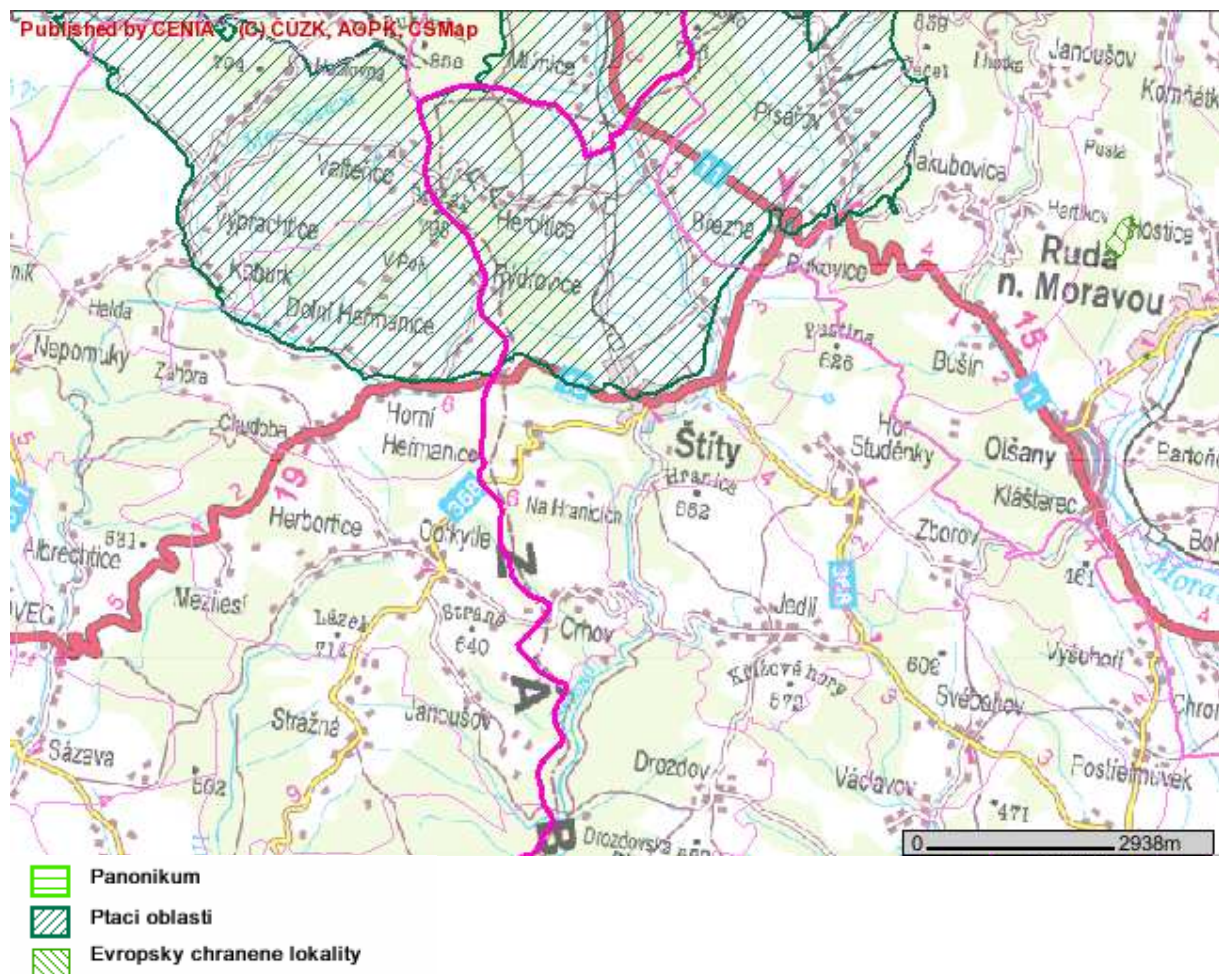
C.1.4 Biogeografické poměry přírodní (potenciální), stav biocenóz, Natura 2000

Podle Biogeografického členění České republiky (M. Culek, 1996) se zájmové území nachází v biogeografické provincii středoevropských listnatých lesů, ve východní části její hercynské podprovincie, v Šumperském bioregionu.

Potenciální přirozenou vegetaci tvoří převážně na většině území bučiny, a to jak květnaté, tak kyselé. Na prudkých svazích lze předpokládat suťové lesy – lipové javořiny. Podél vodních toků se vyskytují olšiny a jasaniny.

Natura 2000 je celistvá evropská soustava území se stanoveným stupněm ochrany, která umožňuje zachovat přírodní stanoviště a stanoviště druhů v jejich přirozeném areálu rozšíření, ve stavu příznivém z hlediska ochrany nebo popřípadě umožní tento stav obnovit. Na území České republiky je Natura 2000 tvořena ptačími oblastmi a evropsky významnými lokalitami, které požívají smluvní ochranu (§ 39 zák. 114/92 Sb. ve znění pozdějších předpisů) nebo jsou chráněny jako zvláště chráněné území (§ 14 téhož zákona.).

Ve vlastním zájmovém území posuzovaného záměru ani jeho širším okolí se lokality Natura 2000 nevyskytují.



C.1.5 Území zatěžovaná nad míru únosného zatížení, staré ekologické zátěže, extrémní poměry v dotčeném území

Zájmové území posuzovaného záměru je relativně řídké osídlené, s většími plochami lesů a na zemědělské půdě převládajícími trvalými travnatými porosty, bez výskytů větších průmyslových závodů nebo husté sítě dopravní infrastruktury.

Vzhledem k uvedenému charakteru zájmového území není reálný předpoklad žádného nad míru únosného zatížení ve sledovaných složkách životního prostředí.

Nejsou dokladovány žádné staré ekologické zátěže ani extrémní poměry na zájmovém území posuzovaného záměru.

C.2. Charakteristika současného stavu životního prostředí v dotčeném území

C.2.1. Klima a ovzduší

Klimatické podmínky na zájmovém území jsou určeny zeměpisnou a výškovou polohou, reliéfem krajiny, srážkovými i větrnými poměry atd.

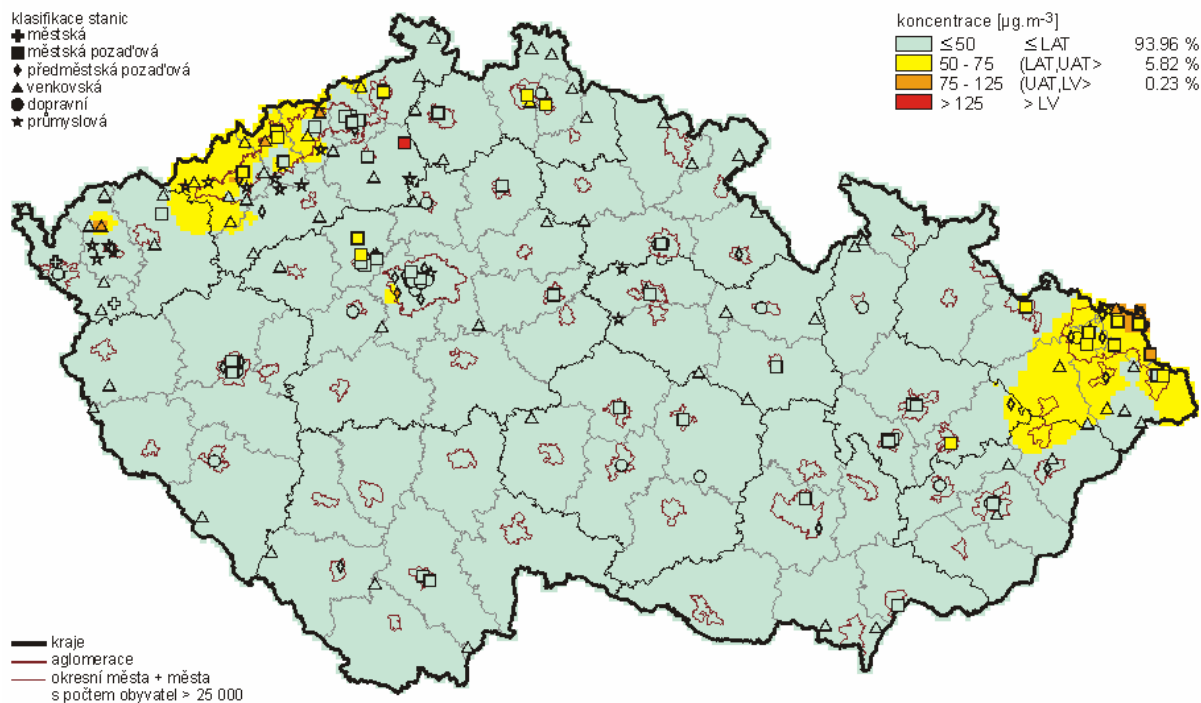
Základní údaje o předmětném území jsou čerpány ze zpracované rajonizace klimatických oblastí (E. Quitt - Klimatické oblasti Československa 1971). Podle tohoto podkladu pásmo území na jih od města Štítý po pravém břehu řeky Březná patří do mírně teplé podoblasti MT 7, která je charakterizována následujícími dlouhodobými průměrnými klimatickými údaji:

Údaj	MT 7
Počet letních dnů	30 – 40
Počet dnů s průměrnou teplotou nad 10° C	140 - 160
Počet mrazivých dnů	110 – 130
Počet ledových dnů	40 – 50
Průměrná teplota v lednu	-2 až -3
Průměrná teplota v červenci	16 až 17
Průměrná teplota v dubnu	6 až 7
Průměrná teplota v říjnu	7 až 8
Průměrný počet dnů se srážkami nad 1 mm	100 – 120
Srážkový úhrn ve vegetačním období	400 – 450
Srážkový úhrn v zimním období	250 – 300
Počet dnů se sněhovou pokrývkou	60 – 80
Počet dnů zamračených	120 – 150
Počet dnů jasných	40 – 50

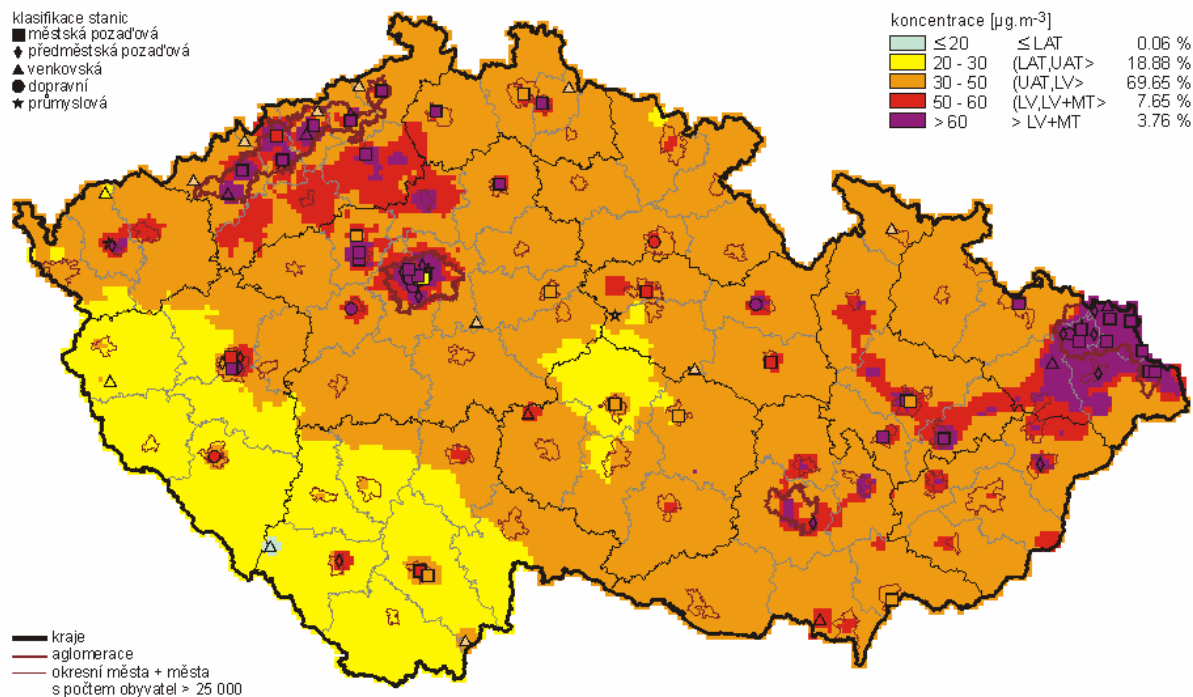
Charakteristiky proudění vzduchu jsou výrazně ovlivněny reliéfem terénu. V Crhově ani v okolí není větroměrná stanice, takže konkrétní údaje o proudění větru nejsou k dispozici. Obecně lze předpokládat velkou místní proměnlivost proudění. Lokální klimatické rozdíly budou způsobeny především proměnlivým osluněním různě exponovaných povrchů. Pro údolní polohy bude příznačný výskyt teplotních inverzí, zejména v chladném období roku nezřídka doprovázených mlhami. Obecně však lze zájmové území považovat za dobře provětrávané v přízemní vrstvě.

Úroveň znečištění vnějšího ovzduší nad konkrétním územím je dána zjištěnou hmotnostní koncentrací sledované látky (měřením nebo modelováním) v ovzduší. Situace stavu znečištění vnějšího ovzduší je vyhodnocována z dlouhodobě prováděných měření koncentrací sledovaných látek. Pro tyto účely je na území ČR provozována síť měřících stanic kvality ovzduší (rozmístěných především v oblastech se zhoršenou kvalitou ovzduší), výsledky dlouhodobých měření jsou publikovány Českým hydrometeorologickým ústavem Praha - Úsek ochrany čistoty ovzduší a následně je prováděno modelové vyhodnocení území ČR.

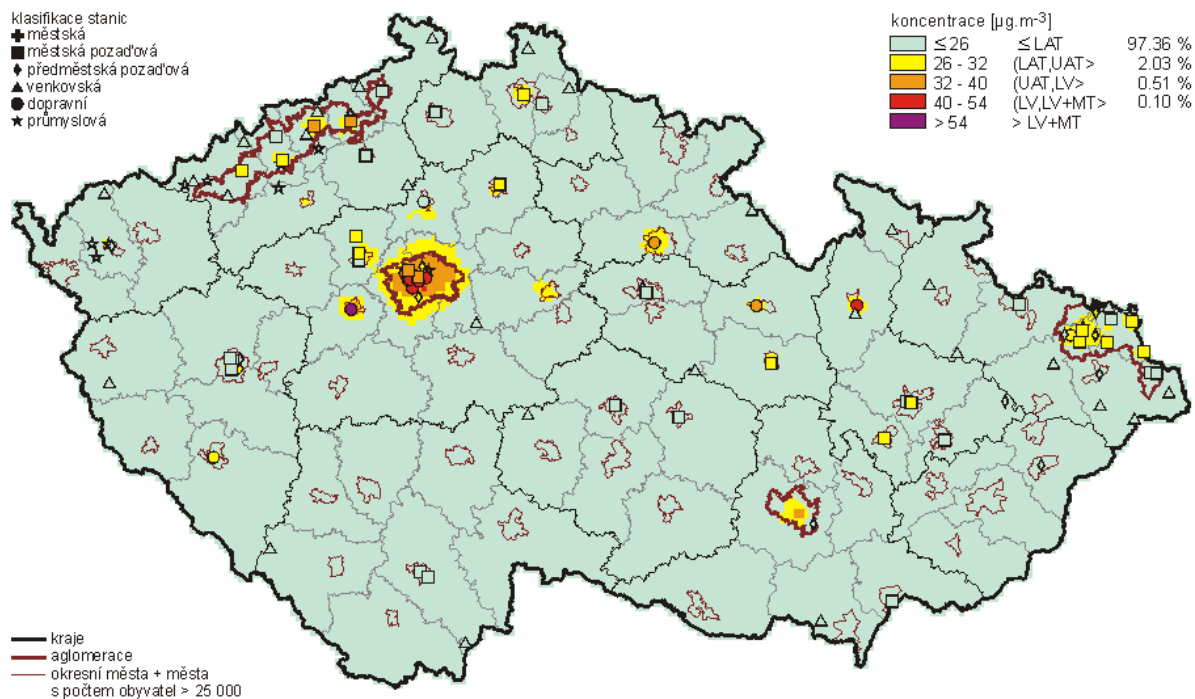
Vzhledem k tomu, že v zájmovém území (město Štíty) ani v jeho okolí není provozována žádná z měřících stanic kvality ovzduší a konkrétní údaje nejsou k dispozici, je pro orientační vyhodnocení stávající úrovně znečištění vnějšího ovzduší zájmového území využito dostupných údajů z výpočtového modelování základních škodlivin na území ČR za rok 2003, které je prováděno ČHMÚ.



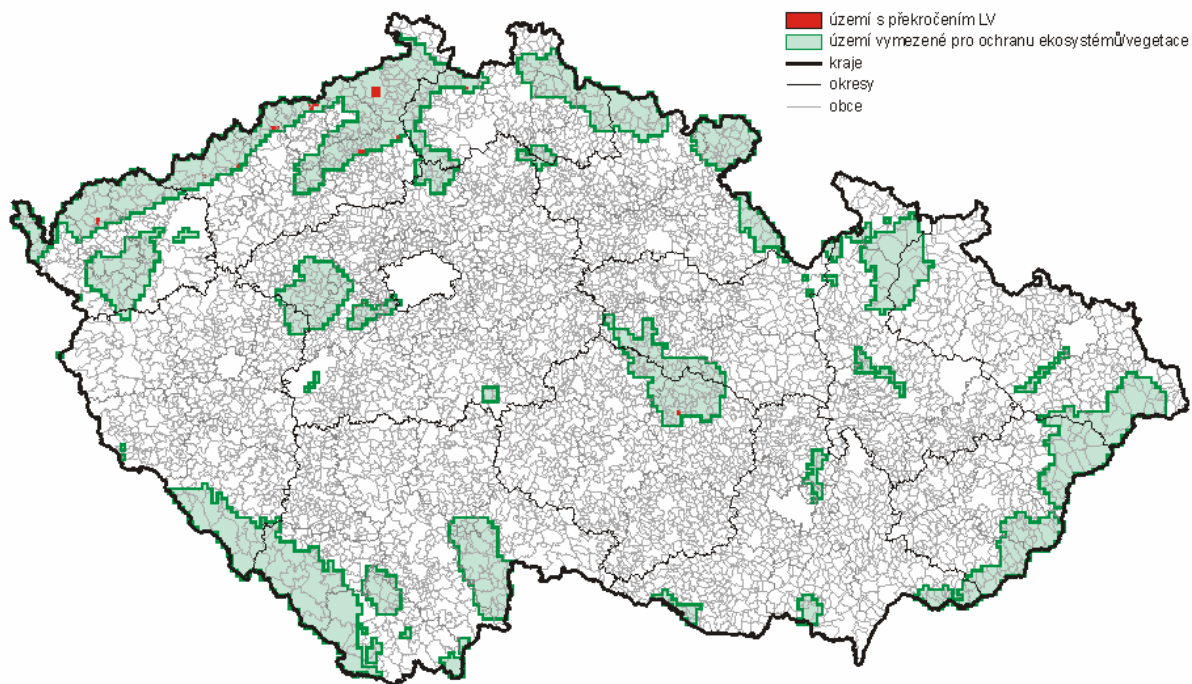
Pole 4. nejvyšší 24hod. koncentrace oxidu siřičitého v roce 2003



Pole 36. nejvyšší 24hod. koncentrace PM₁₀ v roce 2003

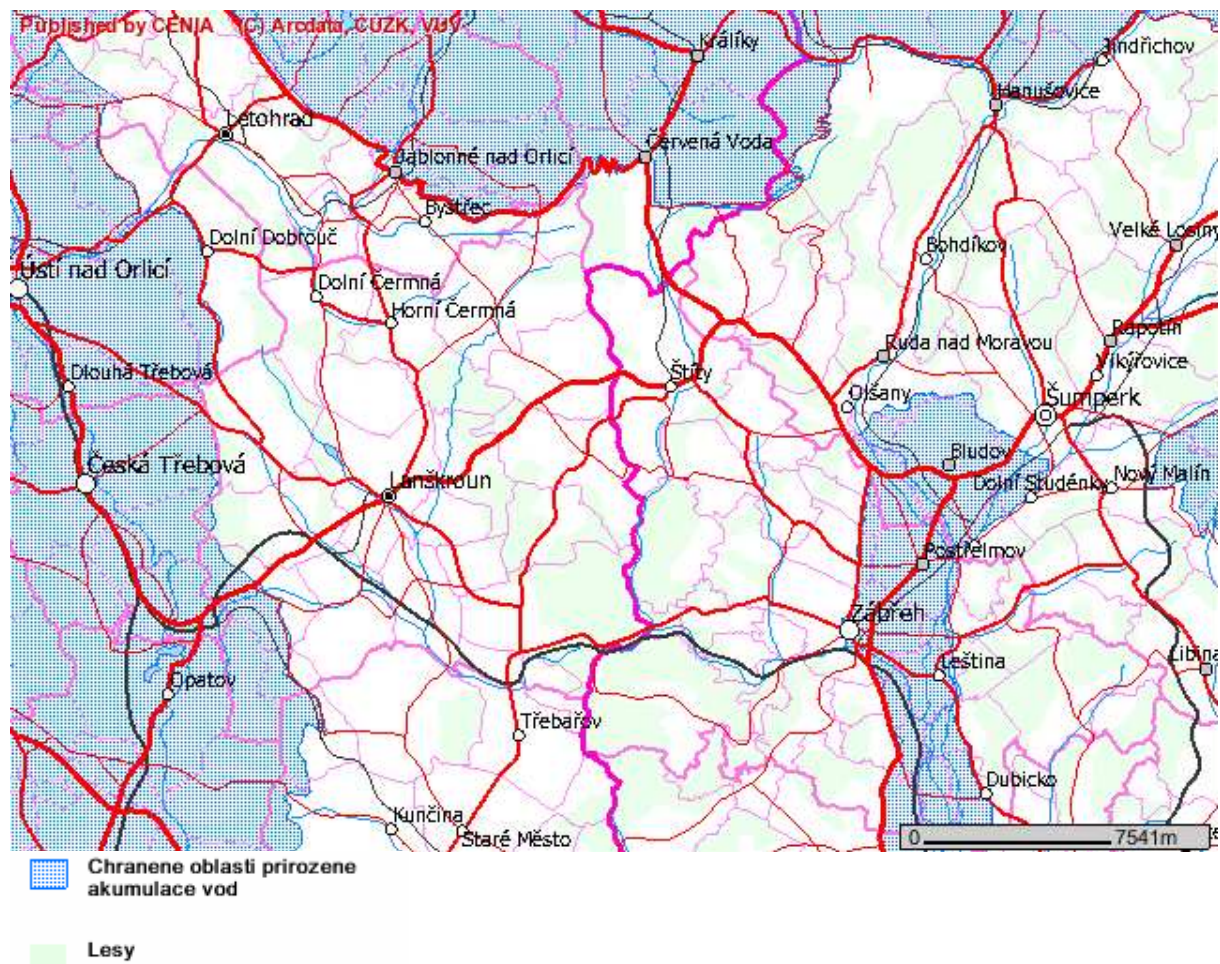


Pole roční průměrné koncentrace NO₂ v roce 2003



Vyznačení oblastí se zhoršenou kvalitou ovzduší vzhledem k limitům pro SO₂ a NO_x pro ochranu ekosystémů/vegetace, 2003

Z uvedených podkladů je zřejmé, že celé zájmové území v okolí města Štítý vykazuje nízkou a podlimitní úroveň znečištění ovzduší ve sledovaných základních znečišťujících látkách. Tuto nízkou úroveň stávajícího znečištění ovzduší předmětné oblasti potvrzují rovněž údaje uváděné ve Věstníku MŽP, částka 4 – duben 2004. Sdělení odboru ochrany ovzduší MŽP o zveřejnění oblastí se zhoršenou kvalitou ovzduší na základě dat z roku 2002. Oblast v okolí města Štítý není v těchto materiálech evidována a stávající ovzduší sledované oblasti lze hodnotit jako čisté, bez předpokladu překračování stanovených imisních limitů.



C.2.3. Půda, horninové prostředí a přírodní zdroje

V zájmovém území a jeho okolí převažují půdy typické kambizemě, převážně v údolích, na zarovnaných plošších hřbetech kyselé typické kambizemě, na vyšších hřbetech dystrické kambizemě.

Výstavba areálu farmy posuzovaného záměru je navržena na pozemku 599/1 k.ú. Crhov patřícího do zemědělské půdy zařazené do BPEJ 83421 a do I. třídy ochrany zemědělské půdy. Pastviny a další využívané pozemky pro chov hovězího dobytka jsou na zemědělských půdách zařazených do BPEJ: 83421 – I. TOZP, 83441 – IV. TOZP, 84067 – V. TOZP. Nezalesněné pozemky a plochy pastvin jsou většinou trvale zatravněné, což je charakteristické i pro širší okolí.

Těžená ložiska přírodních zdrojů se na zájmovém území nenachází.

C.2.4. Fauna a flóra, krajina

Dochovaná fauna v zájmovém území odpovídá zhruba stavu vegetace. Vyskytují se zde běžné druhy obratlovců a bezobratlých, vázaných na smíšené až jehličnaté lesy 4. vegetačního stupně, louky a pole.

Ve vlastním území dotčeném posuzovaným záměrem lze přepokládat převážně výskyt edafonu, bezobratlých, a drobných obratlovců (hlodavci).

Vlastní navrhovaný areál farmy bude realizován na zemědělské půdě, v současné době využívané jako dočasný travní porost. Jedná se převážně o kulturní travní porost s vyšším zastoupením smetánky lékařské v jarním aspektu.

V širším okolí záměru se nachází smíšené jehličnato-listnaté lesy, se zastoupením smrku ztepilého, modřínu evropského, méně borovice lesní, s příměsí buku lesního, jasanu ztepilého, dubu letního, třešně ptačí, lípy malolisté, habru obecného, na okrajích s výskytem břízy

bradavičnaté, jeřábu obecného, lísky obecné, na vlhčích stanovištích pak s olší lepkavou a různými druhy vrb.

Trvalé travní porosty přírodě blízké až polokulturní se dochovaly většinou v údolí vodních toků. Najdeme zde na příklad smolničku obecnou, kohoutek luční, pryskyřník prudký, pryskyřník kosmatý, kakost hnědočervený, kakost luční, zběhovec plazivý, krabilici chlupatou, bršlici kozí nohu, toten lékařský, pcháč zelinný a jinou běžnou luční flóru.

Výskyt chráněných druhů rostlin nebyl ani v širším okolí stavby doložen.

Vlastní posuzovaný záměr je navrhován na agrocenóze dočasných travních porostů. V bližším okolí se nachází pozměněné lesní ekosystémy na svazích údolí dvou bezejmenných vodotečí, které obtékají hřbet, nivní a vodní ekosystémy v jejich dnech.

Zájmové území posuzovaného záměru je součástí Přírodního parku Březná, jehož posláním je zachování krajinného rázu typického pro tuto část Zborovské vrchoviny, tvořené jednak rovinnatými nebo mírně zvlněnými náhorními částmi, jednak soustavou hluboce zaříznutých údolí, dále lesními porosty (místa s přirozenou dřevinnou skladbou), charakteristickou strukturou zemědělských kultur a krajinné zeleně, s vhodnými podmínkami pro rekreaci i další koordinovaný rozvoj sídel a okolní krajiny. Zájmové území je typickou zemědělsko-lesní krajinou, s rozsáhlými celky zemědělské půdy v plošších částech a s lesy ve strmých partiích hluboce zařezaných údolí.

Zemědělské pozemky jsou situovány zejména do poloh plochých hřbetů a k nim přiléhajících mírnějších svahů, případně jsou vázány na místně se rozšiřující dna hluboce zaříznutých údolí. Zatímco rozsáhlé části plochých hřbetů a navazujících svahů tvoří většinou orná půda, v rozšířených dnech údolí se setkáváme s plochami zatravněnými, které jsou většinou obhospodařovány extenzivním způsobem. Svažitéjší části zemědělsky využívaných ploch bývají často zatravněny, v některých částech se vyskytují typické meze či soustavy mezí, jež mají charakteristickou dřevinnou skladbu s převahou jasanu, javoru klenu, břízy bradavičnaté. Lesy širší oblasti tvoří zejména porosty situované ve strmých částech hluboce zaříznutých údolí, či užších ostřejších hřbetů. V oblastech vzdálenějších sídlům jsou lesní porosty situovány i na méně exponované polohy z hlediska strmosti svahů. V současné době probíhá v regionu postupné zalesňování zemědělských půd.





C.2.5 Obyvatelstvo, hmotný majetek, kulturní památky

Posuzovaný záměr se nachází severozápadně nad okrajem zástavby místní části Crhov - města Štítý na zemědělských pozemcích oznamovatele nebo smluvně dohodnutých k užívání. Z hlediska funkce posuzovaného záměru se tedy nebude jednat o zásadní a cizorodou změnu způsobu užívání pozemků, která by mohla rozvířit veřejné mínění občanů a vyvolat jejich negativní reakce.

Místní část Crhov má v současné době celkem 114 trvale bydlících obyvatel, ve většině odkázaných na prostředí obce.

Posuzovaným záměrem, realizovaným na volných zemědělských pozemcích nedojde k dotčení hmotného majetku ani k poškození kulturních památek,

C.3. Celkové zhodnocení kvality životního prostředí v dotčeném území

Z uvedeného zhodnocení je zřejmé, že zájmové území posuzovaného záměru, které se nacházející na katastru obce Crhov má zachován přírodní charakter, vykazuje minimální znečištění nebo poškození průmyslovou nebo stavební činností, vykazuje zvýšené krajinářské hodnoty. Posuzovaný záměr bude svým zemědělským charakterem tvořit vhodný doplňující a nenarušující prvek této oblasti.

ČÁST D – KOMPLEXNÍ CHARAKTERISTIKA A HODNOCENÍ VLIVU ZÁMĚRU NA VEŘEJNÉ ZDRAVÍ A ŽIVOTNÍ PROSTŘEDÍ

D.I. Charakteristika předpokládaných vlivů záměru na obyvatelstvo a životní prostředí a hodnocení jejich velikosti a významnosti

D.I.1 Vlivy na obyvatelstvo, včetně sociálně ekonomických vlivů

Vzhledem k tomu, že naprostá většina obyvatel obce Crhov je vázána na své bydliště, byly ze zvýšenou pozorností sledovány možné vlivy posuzovaného záměru na životní prostředí v Crhově a jeho bezprostředním okolí. Zejména na rizikovou složku obyvatel – na děti a seniory.

Lze konstatovat, že realizací posuzovaného záměru nebudou ohroženy ani překročeny žádné stanovené limitní hranice, takže životní prostředí obyvatel Crhova se v žádném směru nezhorší.

Vzhledem k velikosti farmy a k jejím nízkým personálním požadavkům nelze očekávat podstatný pozitivní vliv na sociálně ekonomickou situaci obyvatel obce.

Může vzniknout pouze požadavek na minimální počet příležitostních pracovních míst, souvisejících s realizací záměru.

D.I.2 Vlivy na ovzduší a klima

V souladu s legislativou pro kvalitu ovzduší EU stanovuje česká legislativa imisní limity cílené na ochranu zdraví, které jsou odvozené od doporučení WHO. Zákon č. 86/2002 Sb., o ochraně ovzduší a prováděcí předpisy specifikují znečišťující látky, které je třeba sledovat a hodnotit vzhledem k limitům pro ochranu zdraví jako látky s prokazatelně škodlivými účinky na zdraví.

Přehled imisních limitů a mezí tolerance pro ochranu zdraví, horních a dolních mezí pro posuzování uvedených znečišťujících látek, dle nařízení vlády č. 350/2002 Sb., uvádí následující tabulka:

Složka	Doba průměrování	Limitní hodnota [$\mu\text{g}\cdot\text{m}^{-3}$] LV	Mez tolerance (pro 2005) [$\mu\text{g}\cdot\text{m}^{-3}$] MT	Mez pro posuzování [$\mu\text{g}\cdot\text{m}^{-3}$]		Termín dosažení LV
				Horní UAT	Dolní LAT	
SO ₂	1 hod.	350, max. 24x za rok	--	–	–	1. 1. 2005
	24 hod.	125, max. 3x za rok	–	75, max. 3x za rok	50, max. 3x za rok	1. 1. 2005
	kalendářní rok	50	–	–	–	--
PM ₁₀ 1. etapa	24 hod.	50, max. 35x za rok	--	30, max. 7x za rok	20, max. 7x za rok	1. 1. 2005
	kalendářní rok	40	--	14	10	1. 1. 2005
NO ₂	1 hod.	200, max. 18x za rok	50	140, max. 18x za rok	100, max. 18x za rok	1. 1. 2010
	kalendářní rok	40	10	32	26	1. 1. 2010
Pb	kalendářní rok	0.5	--	0.35	0.25	1. 1. 2005
CO	maximální 8hod. průměr	10 000	--	7 000	5 000	1. 1. 2005
C ₆ H ₆	kalendářní rok	5	3,125	3.5	2	1. 1. 2010
O ₃	maximální denní 8hod. klouzavý průměr	120, 25x* v průměru za 3 roky	–	120**	–	1. 1. 2010
Cd	kalendářní rok	0.005	--	0.003	0.002	1. 1. 2005
As	kalendářní rok	0.006	0.00375	0.0036	0.0024	1. 1. 2010
Ni	kalendářní rok	0.02	0.010	0.014	0.01	1. 1. 2010
Hg	kalendářní rok	0.050	–	0.045	0.035	1. 1. 2010
BaP	kalendářní rok	0.001	0.005	0.0005	0.00025	1. 1. 2010
NH ₃	24 hod.	100	--	14	8	1. 1. 2005

* v případě ozonu se tato úroveň nazývá cílový imisní limit

** tuto úroveň pro ozon nazývá nařízení dlouhodobý imisní cíl

Četnosti a rozsahy sledování znečištění ovzduší jsou zaměřeny především do oblastí ČR se zhoršenou kvalitou ovzduší. Území bývalého okresu Šumperk i města Štíty do těchto oblastí nejsou zařazeny a rozsahy dlouhodobého sledování i sítě měřících stanic ovzduší jsou zde nízké. Podle doložených veřejně dostupných informací je kvalita ovzduší na celém území bývalého okresu Šumperk dobrá, znečištění ve sledovaných látkách je velmi nízké a ovzduší je zde hodnoceno jako téměř čisté.

Kapacita posuzovaného záměru nepřesáhne počtem zvířat na farmě spodní hranici (180 ks zvířat), kterou určuje kategorie vyjmenovaných zemědělských zdrojů jako střední zdroj znečištění podle zákona č. 86/2002 Sb. o ochraně ovzduší a dalších prováděcích předpisů (nařízení vlády č. 353/2002 Sb.). Předmětný volný chov skotu, včetně zařízení pro ustájení jezdeckých koní, je možné v souladu v platnou legislativou klasifikovat jako malý vybraný zdroj znečišťování ovzduší.

Orientačně určená celková produkce referenční znečišťující látky amoniaku je $1,8358 \text{ t.r}^{-1}$. Vzhledem k charakteru a použité technologii volného chovu skotu, nebude tato produkce amoniaku vytvářet žádné nebezpečí z hlediska možného překročení stanoveného imisního limitu ($100 \mu\text{.m}^{-3}$ – aritmetický průměr za 24 hodin) nařízením vlády č. 350/2002 Sb. v okolí farmy nebo pastvin ani z hlediska možného obtěžujícího působení pachových látek, tento reálný předpoklad podporuje skutečnost, že při provozování farmy dodržovány zásady správné zemědělské praxe a uplatňována doporučení snižujících technologií emisí amoniaku dle příslušných prováděcích předpisů.

K výrobě TUV bude v objektu hospodářského zázemí instalován kotel na pevná paliva. Palivem budou dřevěné štěpky. Instalovaný kotel bude mít podle projektu tepelný výkon do 50 kW. Podle instalovaného tepelného výkonu a technického provedení se jedná o malý zdroj znečišťování ovzduší a produkce znečišťujících látek (Tuhé látky, Oxid siřičitý, Oxidy dusíku, Oxid uhelnatý, Org. látky) se bude pohybovat pouze v množství desítek kg.r^{-1} . Vzhledem k takto nízké produkci emisí lze považovat spalovací zdroj farmy za naprosto nepodstatný z hlediska vlivů na znečišťování ovzduší.

Jak bylo uvedeno v předcházejících statích této dokumentace bude četnost nákladní obslužné dopravy farmy tak nízká, že její vlivy na znečištění ovzduší jsou prakticky nehodnotitelné. Navrženou realizaci posuzovaného záměru lze, na základě vyhodnocených bezkolizních vlivů na kvalitu ovzduší, doporučit jako vhodný způsob podnikatelské aktivity pro tuto oblast. Posuzovaný záměr rovněž nevyvolá žádné negativní vlivy ani změny stávajících klimatických podmínek sledované oblasti.

D.I.3 Vlivy na hlukovou situaci a event. na další fyzikální a biologické charakteristiky

Oblast ochrany zdraví před nepříznivými účinky hluku a vibrací, stanovení nejvyšších přípustných hodnot hluku v mimopracovním prostředí upravují následující platné právní předpisy.

- Zákon č. 258/2000 Sb. o ochraně veřejného zdraví, ve znění pozdějších předpisů, definuje povinnosti provozovatelů zdrojů hluku a chráněný venkovní prostor následovně:

§ 30, odst. 1. Osoba, která používá, případně provozuje stroje a zařízení, které jsou zdrojem hluku nebo vibrací, provozovatel letiště, vlastník, případně správce pozemní komunikace, vlastník dráhy a provozovatel dalších objektů, jejichž provozem vzniká hluk (dále jen „zdroje hluku nebo vibrací“), jsou povinni technickými, organizačními a dalšími opatřeními v rozsahu stanoveném tímto zákonem a prováděcím právním předpisem zajistit, aby hluk nepřekračoval hygienické limity upravené prováděcím právním předpisem pro chráněný venkovní prostor, chráněné vnitřní prostory staveb a chráněné venkovní prostory staveb a aby bylo zabráněno nadlimitnímu přenosu vibrací na fyzické osoby.

§ 30, odst. 2. Hlukem se rozumí zvuk, který může být škodlivý pro zdraví a jehož hygienický limit stanoví prováděcí právní předpis. Vibracemi se rozumí vibracemi přenášené pevnými tělesy na lidské tělo, které mohou být škodlivé pro zdraví a jejichž hygienický limit stanoví prováděcí právní předpis.

§ 30, odst. 3. Chráněným venkovním prostorem se rozumí nezastavěné pozemky, které jsou užívány k rekreaci, sportu, léčení a výuce, s výjimkou prostor určených pro zemědělské účely, lesů a venkovních pracovišť. Chráněným venkovním prostorem staveb se rozumí prostor do 2 m okolo bytových domů, rodinných domů, staveb pro školní a předškolní výchovu a pro zdravotní a sociální účely, jakož i funkčně obdobných staveb. Chráněným vnitřním prostorem staveb se rozumí obytné a pobytové místnosti¹⁵⁾, s výjimkou místností ve stavbách pro individuální rekreaci a ve stavbách pro výrobu a skladování. Rekreace pro účely podle věty první zahrnuje i užívání pozemku na základě vlastnického, nájemního nebo podnájemního práva souvisejícího s vlastnictvím bytového nebo rodinného domu, nájmem nebo podnájmem bytu v nich.

¹⁵⁾ Vyhláška č. 137/1998 Sb. o obecných technických požadavcích na výstavbu.

§ 34, odst. 1. Prováděcí právní předpis upraví hygienické limity hluku a vibrací pro denní a noční dobu, způsob jejich měření a hodnocení.

§ 34, odst. 2. Noční dobou se pro účely kontroly dodržení povinností v ochraně před hlukem a vibracemi rozumí doba mezi 22.00 a 6.00 hodinou.

- Nařízení vlády č. 502/2000 Sb. o ochraně zdraví před nepříznivými účinky hluku a vibrací, ve znění nařízení vlády č. 88/2004 Sb., které je prováděcím předpisem k zákonu č. 258/2000 Sb., stanovuje nejvyšší přípustné hodnoty hluku v mimopracovním prostředí následovně:

§ 12 Nejvyšší přípustné hodnoty hluku v chráněném venkovním prostoru a v chráněných venkovních prostorech staveb.

odst. 1. Hodnoty hluku se vyjadřují ekvivalentní hladinou akustického tlaku $A_{L_{Aeq,T}}$.

V denní době se stanoví pro osm souvislých a na sebe navazujících nejhlučnějších hodin, v noční době pro nejhlučnější hodinu, pro hluk z dopravy na veřejných komunikacích a pro hluk z leteckého provozu se stanoví pro celou denní a noční dobu. Vysokoenergetický impulsní hluk se vyjadřuje hladinou zvukové expozice $C_{L_{CE}}$ jednotlivých impulsů.

odst. 2. Nejvyšší přípustná ekvivalentní hladina akustického tlaku A (s výjimkou hluku z leteckého provozu a vysokoenergetického impulsního hluku) se stanoví součtem základní hladiny hluku $L_{Aeq,T} = 50$ dB a příslušné korekce pro denní nebo noční dobu a místo podle přílohy č. 6 k tomuto nařízení. Pro vysoce impulsní hluk se připočte další korekce -12 dB. Obsahuje-li hluk výrazné tónové složky nebo má-li výrazný informační charakter, jako např. elektroakusticky zesilovaná řeč, přičítá se další korekce -5 dB.

odst. 5. Pro provádění nových staveb a změn dokončených staveb je v době od 7 do 21 hodin přípustná korekce $+10$ dB k nejvyšší přípustné ekvivalentní hladině akustického tlaku A stanovené podle odstavce 2. Nejvyšší přípustná hodnota hluku ze stavební činnosti se pro dobu kratší než 14 hodin vypočte způsobem uvedeným v příloze č. 6 k tomuto nařízení.

Z hlediska citovaných ustanovení je zodpovědnost za hlukové působení ze stacionárních zdrojů (hluk z provozoven) jednoznačně určena osobě, která používá případně provozuje zařízení, která jsou zdroji hluku. Za hlukové vlivy z provozu dopravy na veřejných komunikacích zodpovídá jejich vlastník (správce), v konkrétních případech je to stát, kraj, obec (podle dopravního zařídění hodnocené veřejné komunikace).

Pro případné vlivy hluku posuzovaného záměru (tzv. hluk z provozoven) v chráněném venkovním prostoru ostatních staveb a chráněném ostatním venkovním prostoru je možné uplatnit dle přílohy č. 6. k nařízení vlády č. 502/2000 Sb. korekce:

Korekce v dB:

¹⁾ 0 dB – Použije se pro hluk z provozoven (např. továrny, výroby, dílny, prádelny, stravovací a kulturní zařízení) a z jiných stacionárních zdrojů (např. vzduchotechnické systémy, kompresory, chladicí agregáty). Použije se i pro hluk působený vozidly, která se pohybují na neveřejných komunikacích (pozemní doprava a přeprava v areálech závodů, stavenišť apod.). Dále pro hluk stavebních strojů pohybujících se v místě svého nasazení.

Pro noční dobu se použije další korekce -10 dB s výjimkou hluku z železniční dopravy, kde se použije korekce -5 dB.

Nejvyšší přípustná ekvivalentní hladina akustického tlaku A (korekce¹⁾):

Denní doba 6.00 až 22.00 h

$$L_{Aeq\ 8h} = 50\text{ dB}$$

Noční doba 22.00 až 6.00 h

$$L_{Aeq\ 1h} = 40\text{ dB}$$

Poznámka: Závazné stanovení nejvyšších přípustných hodnot hluku pro chráněné venkovní prostory je oprávněn provádět pouze příslušný orgán ochrany veřejného zdraví.

Lokalita kde bude umístěn posuzovaný záměr leží mimo zastavěným územím obce Crhov. Na lokalitě ani v jejím okolí není prováděna žádná trvalá výrobní činnost (průmysl, zemědělství, zpracování surovin atd.) s výskytem významných stacionárních technických zdrojů hluku.

Navazující pozemky na areál farmy jsou využívány jako pastviny nebo jsou jinak zemědělsky využívány. Obec Crhov i vlastní lokalita záměru leží mimo hlavní dopravní tahy, bez přímých hlukových vlivů z dopravy po místní veřejné silnici III. třídy.

Hluková zátěž venkovního prostoru zájmového území záměru i na okolních pozemcích bude odpovídat za stávajícího stavu charakteru hluku pozadí ve volném přírodním prostředí a bude se pohybovat v hodnotách kolem $L_{Aeq\ T} = 40,0$ až $50,0$ dB v denní době a $L_{Aeq\ T} = 30,0$ až $40,0$ dB v noční době.

Vlastní posuzovaný záměr nebude obsahovat žádné strojní nebo jiné technické zařízení, jehož provozování by tvořilo významný trvalý stacionární zdroj hluku pro okolí (vyskytující se hlasové projevy chovaných zvířat nejsou hlukově hodnotitelným zdrojem). Rovněž velmi nízká četnost obslužné dopravy farmy nebude tvořit žádný významný mobilní zdroj hluku. Na základě těchto skutečností je zřejmé, že provozováním záměru nedojde k žádné změně stávající hlukové zátěže ani k žádnému nadlimitnímu hlukovému zatížení chráněného venkovního prostoru.

Dále lze konstatovat, že provozováním posuzovaného záměru nebudou vznikat žádné vibrace ani nejsou zjištěny a předpokládány žádné další vlivy fyzikálního nebo biologického charakteru.

D.I.4 Vlivy na povrchové a podzemní vody

Podzemní vody nebudou posuzovaným záměrem zasázeny ani ovlivněny. Založení objektů farmy bude relativně mělké, takže nezasáhne do podzemních vod.

Povrchové vody budou ovlivněny kladně. Jedná se o zlepšení závlahy pozemků pod farmou dešťovou vodou odváděnou přeronom z nově navrhovaných střech a zpevněných ploch. Podle orientačního výpočtu to bude při kritickém dešti $19,8\text{ l}\cdot\text{s}^{-1}$.

Rizikovým negativním dopadem na podzemní a zejména povrchové vody může být nedodržování podmínek zákona o hnojivech č. 156/1998 Sb., § 8 Skladování, odst.3 – statková hnojiva musí být skladována tak, aby nemohlo dojít ke znečištění vod. Dále pak také § 9 Používání hnojiv, zejména odst. 2 b) – hnojiva nesmějí být používána na zemědělské půdě přesycené vodou, pokryté vrstvou sněhu vyšší než 5,0 cm nebo promrzlou do hloubky více než 8,0 cm.

D.I.5 Vlivy na půdu

S realizací posuzovaného záměru souvisí odnětí půdy ze ZPF o výměře pouze 0,421 ha. Jedná se o půdu s trvalým travnatým porostem, podle BPEJ zařazené do I. třídy ochrany zemědělské půdy.

Související vliv na zemědělskou půdu v širším okolí je možno označit za pozitivní. Chov hovězího dobytka na pastvinách po většinu roku je přirozeným využitím travnatých ploch. Zimní ustájení přinese hodnotný slamnatý hnůj pro zúrodnění půdy na polnostech oznamovatele.

Předpokládaná výstavba bude provedena ve smyslu platných předpisů. Na staveništi bude provedena skrývka ornice, která bude použita pro zúrodnění půd okolních pozemků.

D.I.6 Vlivy na horninové prostředí a přírodní zdroje

Geologický podklad zájmového území a jeho širšího okolí je tvořen křemenci, kvarcitickými fylity a rulami proterozoika, křemennými diority a granodiority. Toto horninové prostředí nebude výstavbou ani provozováním záměru narušeno. Využívané přírodní zdroje se v území nenachází, existence využitelných přírodních zdrojů není doložena.

D.I.7 Vlivy na faunu, flóru a ekosystémy

Posuzovaný záměr bude realizován na zemědělských pozemcích – agrocenózách, využívaných pro pastvu dobytka. Jeho bezprostřední vliv na ekosystémy, včetně flóry a fauny bude minimální. Pozemky určené pro výstavbu i pozemky pastvin záměru nezasahují do ploch vymezených ekosystémů v území. Rovněž jsou posuzováním záměrem respektovány všechny podmínky ochrany Přírodního parku i možných technických zásahů v oblasti, určené nařízením, kterým byl zřízen Přírodní park Březná, na jehož území se posuzovaný záměr nachází.

Rozvoj dobytkařství, vypásání a sečení luk může pozitivně ovlivnit výskyt některých druhů bezobratlých i obratlovců vázaných na pastviny např. dudek chocholatý.

D.I.8 Vlivy na krajinu

Jak bylo uvedeno plochy pastvin i areálu výstavby záměru jsou součástí Přírodního parku Březná, jehož posláním je zachování typického krajinného rázu

Oblast je turisticky využívána, její hlavní atraktivitou jsou daleké výhledy malebnou kulturní krajinou s místy dochovanou lidovou architekturou a dominantami sakrálních staveb.

Malebné výhledy jsou místy narušeny vekoobjemovými stavbami bývalých zemědělských farem. V širším území prochází dvě turistické stezky – zelená Lanškroun – Cotkytle – Jablonné nad Orlicí a červená Holštejn – Cotkytle – Stíty – Hanušovice.

Posuzovaný záměr se nachází na zemědělském pozemku, typicky situovaném v poloze plochých hřbetů. Přesto, že se nachází ve zdánlivě dominantní poloze nad vesnicí, jeho vliv na vzhled krajiny je málo významný – v řadě exponovaných pohledů bude záměr kryt křovinatými mezemi, či lesními porosty. Výrazný bude pouze z pohledů velmi blízkých. Přesto se navrhuje areál vlastní farmy osadit souvislým pásem směsi dřevin typických pro meze v zájmovém území, které tu zároveň velmi dobře prosperují. Jsou to javor klen, jasan ztepilý, třešeň ptačí, bříza bradavičnatá, lípa malolistá, javor mléč.

V současné době probíhá v regionu postupné zalesňování zemědělských půd, které se ne vždy projevuje v krajině pozitivně. Proto považujeme vypásání trvalých travních porostů dobyt看em v úměrném zatížení pastvin za pozitivní činitel.

D.I.9 Vlivy na hmotný majetek a kulturní památky

Posuzovaný záměr se nedotýká žádného hmotného majetku. Významné kulturní památky se v zájmovém území záměru nevyskytují. Žádné negativní vlivy nejsou předpokládány.

D.II. Komplexní charakteristika vlivů záměru na životní prostředí z hlediska velikosti a významnosti a možnosti přeshraničních vlivů

Posuzovaný záměr svým umístěním, relativně malým rozsahem, charakterem zemědělsko-chovatelského provozu, zjištěnou nepodstatnou velikostí a významností vyžadovaných vstupů i vyhodnocených vyvolaných výstupů, jak při realizaci tak při následném provozování nebude představovat žádné významné negativní zatížení sledovaných složek životního prostředí. Žádné přeshraniční vlivy se u posuzovaného záměru nebudou vyskytovat.

D.III. Charakteristika environmentálních rizik při možných haváriích a nestandardních stavech

Možným rizikem posuzovaného záměru lze spatřovat v případě vzniku požáru v objektech skladů sena a slámy. Požární zpráva charakterizuje objekty farmy bez stálého požárního nebezpečí, avšak nevylučuje nebezpečí nahodilé.

Chovaná zvířata budou pod stálým veterinárním dohledem a v takových podmínkách, že riziko výskytu infekčních chorob (zejména kulhavka a slintavka) bude minimální.

Pro napájení zvířat v krmovišti se počítá s vodou ze studny na pozemku oznamovatele.

Vzhledem k tomu, že studna nebyla dobu používána, bude nutné doložit vydatnost zdroje a zejména kvalitu vody.

Z hlediska ochrany vod je možným rizikem skladování močůvky a hnoje, jakož i použití těchto statkových hnojiv v rozporu se zákonem o hnojivech č. 156/1998 Sb. a navazující vyhláškou MZe o skladování a způsobu používání hnojiv č. 374/1998 Sb. Jedná se zejména o nepropustnost podlah a vodotěsnost skladovací jímky na močůvku i její dostatečná kapacita. Dále pak jde o aplikaci statkových hnojiv – zákaz vyvážení na sněh a promrzlou půdu a respektování hygienických ochranných pásem zdrojů pitné vody.

Jiná environmentální rizika nejsou předpokládána.

D.IV. Charakteristika opatření k prevenci, vyloučení, snížení, případně kompenzaci nepříznivých vlivů na životní prostředí

S ohledem na možné riziko znečištění vod statkovými hnojivy bude nutné při realizaci záměru dbát na provedení dokonalé nepropustnosti podlah v ležišti, ve stáji pro koně a také zpevněných ploch, včetně jejich vyspádování do jímky.

Zvláštní pozornost musí být věnována vodotěsnému provedení jímky na kejdu a ostatní tekuté odpady. Tato vodotěsnost musí být prokázána a protokol předložen při kolaudačním řízení.

V souladu se zákonem č. 156/1998 Sb. § 9, odst. 4 a 5 a vyhláškou č. 374/1998 Sb. § 7 musí provozovatel vést evidenci o používání statkových hnojiv (příloha vyhlášky). Evidence se uchovává nejméně 7 let a musí být přístupna kontrolnímu orgánu.

Dále bude nutné prověřit a trvale sledovat kvalitu vody přiváděné do napáječek a k dalšímu využití ve farmě ze studny na pozemku oznamovatele.

S ohledem na turistické využívání území a krajinný ráz se navrhuje areál farmy osadit souvislým pásem dřevin typických pro řešené území ve směsi (javor klen, jasan ztepilý, třešeň ptačí, bříza bradavičnatá, lípa malolistá, javor mléč).

D.V. Charakteristika použitých metod prognózování a výchozích předpokladů při hodnocení vlivů

Dokumentace Oznámení byla zpracována v rozsahu stanoveném zákonem č. 100/2001 Sb. o posuzování vlivu na životní prostředí, ve znění pozdějších předpisů a přílohou č. 4 k zákonu – náležitosti dokumentace.

Ovzduší

Pro vyhodnocení předpokládaných vlivů posuzovaného záměru bylo vycházeno z ustanovení zákona č. 86/2002 Sb. o ochraně ovzduší, ve znění pozdějších předpisů a navazujících prováděcích předpisů. Dále byly využity údaje a data zpracovávaná ČHMÚ Praha.

Vzhledem k absenci významných zdrojů znečišťování nebylo k modelování rozptylu nepatrné produkce emisí záměru žádné doporučené metodiky MŽP ČR.

Hluk

Vyhodnocení stávající i očekávané hlukové zátěže venkovního prostoru dotčeného území záměrem bylo provedeno v souladu s ustanovením zákona č. 258/2000 Sb. o ochraně veřejného zdraví, prováděcího předpisu nařízení vlády č. 502/2000 Sb. o ochraně zdraví před

nepříznivými účinky hluku a vibrací, ve znění pozdějších předpisů i podle doporučení dalších metodických pokynů.

Vzhledem k absenci významných zdrojů hluku nebylo k modelování dosahu hlukových emisí použito žádné výpočtové metodiky.

Půda

Vodítkem pro vyhodnocení vlivů záměru byla vyhláška MŽP ČR č. 13/1994 Sb., metodický pokyn odboru ochrany lesa a půdy ze dne 1.10.1996 čj. OOLP/1067/96 k odnímání půdy ze ZPF podle zákona č. 334/1992 Sb., ve znění zákona ČNR č. 10/1993 Sb. a pod.

Voda

Možné vlivy záměru na vody byly hodnoceny v souladu se zákonem č. 254/2001 Sb. o vodách, zákonem č. 274/2001 Sb. o vodovodech a kanalizacích, podle zákona č. 156/1998 Sb. o hnojivech a vyhlášky č. 274/1998 Sb. o skladování a způsobu používání hnojiv.

Odpady

Vlivy z oblasti odpadového hospodářství byly hodnoceny v souladu s platnými předpisy - zákon č.185/2001 Sb. o odpadech v úplném znění, vyhlášky č. 477/2001 Sb.o obalech a navazujících prováděcích vyhlášek č. 381 až 383/2001 Sb.

D.VI. Charakteristika nedostatků ve znalostech a neurčitostí, které se vyskytly při zpracování dokumentace

Hlavním výchozím podkladem pro vypracování dokumentace oznámení byla projektová dokumentace záměru pro územní řízení a místní šetření zpracovatelů. Míra rozpracovanosti dokumentace nemohla poskytnout úplně všechny nezbytné informace. Řadu z nich operativně doplňoval projektant a oznamovatel.

Některé podkladové materiály, zejména z oblasti ochrany přírody, ovzduší, vody atd. jsou k dispozici na internetových stránkách příslušných organizací a orgánů státní správy. Doplnující informace o chovu skotu Aberdeen Angus a jezdeckých koní byly získány konzultací zpracovatele u Doc.MVDr. Pavla Nováka, CSc, na Veterinární a farmaceutické universitě v Brně.

ČÁST E – POROVNÁNÍ VARIANT ŘEŠENÍ ZÁMĚRU (pokud byly předloženy)

Předložená výchozí projektová dokumentace řeší posuzovaný záměr „Farma pro volný chov hovězího dobytka Crhov“ z hlediska lokalizace, kapacitních předpokladů i technologie procesu pouze v jedné variantě. Tato předložená varianta záměru byla podrobena hodnocení vlivů na životní prostředí.

ČÁST F - ZÁVĚR

Zpracovatelé dokumentace oznámení posuzovaného záměru

„Farma pro volný chov hovězího dobytka Crhov“

s ohledem na:

- charakter záměru,
 - umístění záměru,
 - charakteristiku předpokládaných nevýznamných vlivů na obyvatelstvo a životní prostředí, došli k závěru, že realizace posuzovaného záměru v navrhovaném provedení je pro dotčené území z hlediska předpokládaných nevýznamných vlivů na životní prostředí únosná.
- Jak vyplývá ze závěrů souhrnného hodnocení sledovaných složek, žádná z podmínek pro provozování záměru, nepřesahuje rámec běžných povinností, které vyplývají pro provozovatele záměru z platné právní úpravy pro jednotlivé oblasti životního prostředí.

Na základě těchto skutečností zpracovatelé dokumentace oznámení navrhují, aby příslušný úřad pro posuzování vlivů na životní prostředí podle zákona č. 100/2001 Sb., ve znění pozdějších předpisů a § 7, odst. 1 a 4 proces ukončil ve zjišťovacím řízení.

Datum zpracování dokumentace oznámení:

15.7.2005

Jméno, příjmení, bydliště a telefon zpracovatele dokumentace oznámení a osob, které se podílely na zpracování dokumentace:

Zpracovatel	Ing. Oldřich Pazdera, Foltýnova 29, 635 00 Brno tel/fax: 546 213 487, e-mail: old.pazdera@seznam.cz
Spoluzpracovatelé	Ing. Miroslav Lepka, ENVING s.r.o. Staňkova 557/18a, 602 00 Brno tel/fax: 549 210 356, 541 240 857, e-mail: lepka@enving.cz Ing. Draga Kolářová, AGERIS s.r.o. Jeřábkova 5, 602 00 Brno tel/fax 545241842, e-mail: draga.kolarova@ageris.cz

Podpis zpracovatele dokumentace oznámení

.....
Ing. Oldřich Pazdera

Č.j.: 4199/678/OPV/93

Datum vydání: 10.5.1994

OSVĚDČENÍ

Titul, jméno, příjmení Ing. Oldřich PazderaTrvalé bydliště Foltýnova 29, 635 00 BrnoDatum narození, rodné číslo 16.8.1925, 250816/446

Ministerstvo životního prostředí České republiky v dohodě s Ministerstvem zdravotnictví České republiky podle § 6 odst. 3 a § 9 odst. 2 zákona ČNR č. 244/1992 Sb., o posuzování vlivů na životní prostředí

v y d á v á

OSVĚDČENÍ ODBORNÉ ZPŮSOBILOSTI

ke zpracování dokumentací o hodnocení vlivu stavby, činnosti nebo technologie na životní prostředí (§ 5 odst. 3 a § 6 odst. 1 a příloha 3 zákona ČNR č. 244/1992 Sb.) a ke zpracování posudků hodnotících vlivy staveb, činností a technologií na životní prostředí (§ 9 zákona ČNR č. 244/1992 Sb.).

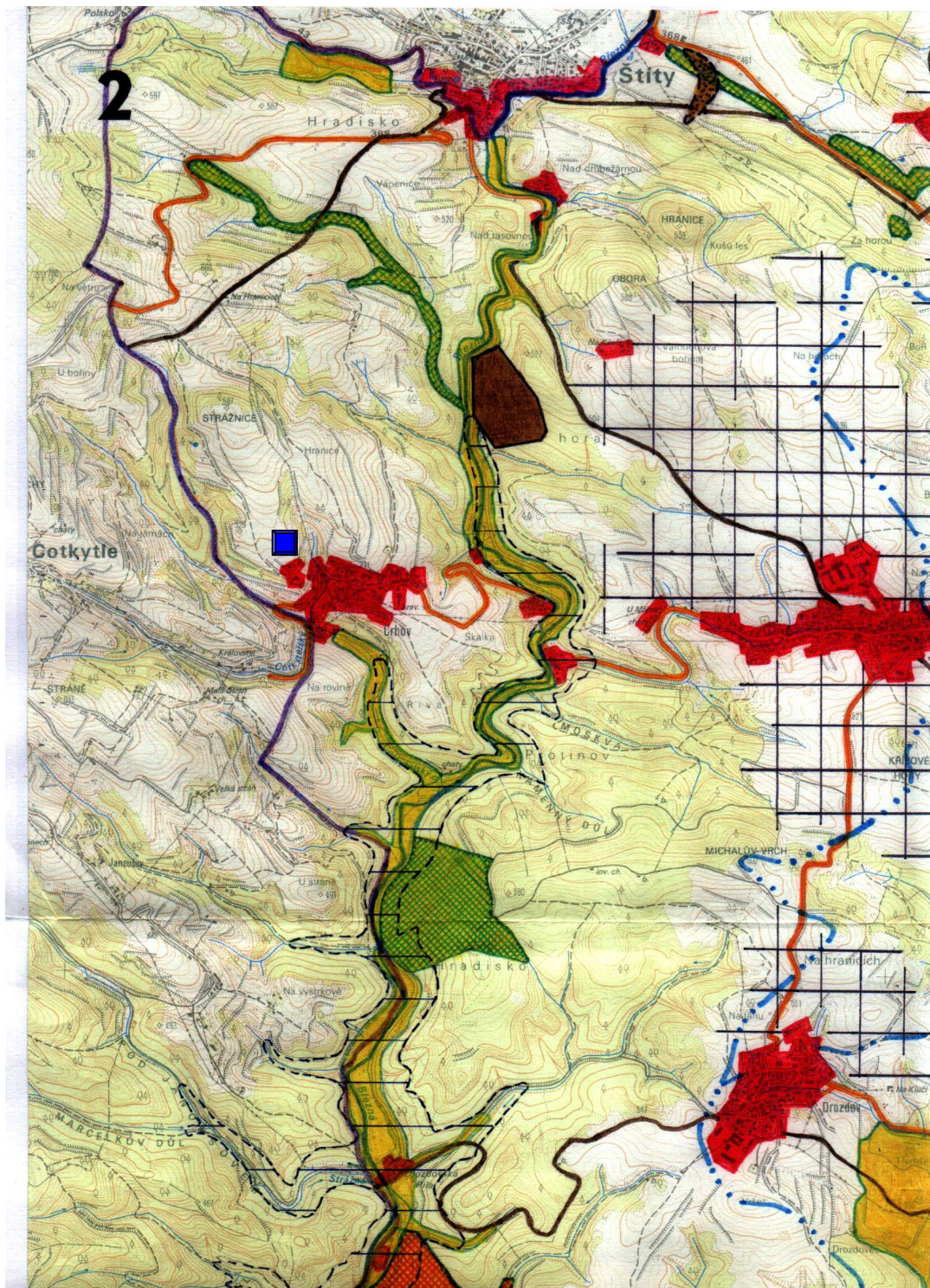
Předseda komise.....*Oldřich Pazdera*.....Tajemník komise.. *Fabian* ..

kulaté razítko

ČÁST G – VŠEOBECNĚ SROZUMITELNÉ SHRUTÍ NETECHNICKÉHO CHARAKTERU

Oznamovatel RNDr. Ing. Vojtěch Novotný, CSc. připravuje na svém volném zemědělském pozemku, který přiléhá k severozápadnímu okraji zástavby obce Crhov, výstavbu posuzovaného záměru „Farma pro volný chov hovězího dobytka Crhov“ jako komplexní zázemí této zemědělsko-chovatelské podnikatelské činnosti.

Situování farmy je vyznačeno na mapovém podkladu.



Lokalita určená pro výstavbu farmy se nachází ve vzdálenosti cca 200 až 220 m od okrajového statku obce (nemovitost je rovněž ve vlastnictví oznamovatele). Jedná se o volný nezastavěný zemědělský pozemek, nezalesněný, s trvalým travním porostem. Stávající situace této lokality je zachycena na doložených fotozáběrech.



Projektované kapacity a složení chovného stáda je následující, včetně přepočtu na dobytčí jednotky:

Býk chovný	2 ks x 1,6	3,2 DJ
Kráva chovná	68 ks x 1,4	95,2 DJ
Telata do 6 měsíců věku	64 ks x 0,22 ...	14,1 DJ
<u>Koně jezdecké nad 3 roky věku ...</u>	<u>20 ks x 1,2</u>	<u>24,0 DJ</u>
Celkem	154 ks	136,5 DJ

Chovaným druhem skotu je masné plemeno Aberdeen Angus patřící u nás k nejúspěšnějším a nejoblíbenějším. Je genetiky bezrohé, plášťové barvy černé nebo červené. Maso tohoto druhu je výborné kvality. Do ČR byl tento skot importován v letech 1991 - 93 převážně z Kanady. Plemeno má dobré chovné vlastnosti, výbornou pastevní schopnost a odolnost proti nepříznivým povětrnostním podmínkám.

Chov na farmě v Crhově bude celoročně volným ustájením. Ve vegetační době bude stádo na pastvinách, které přiléhají k plánované farmě.



V nepříznivých klimatických podmínkách cca listopad - duben se přesune dobytek do ležiště na farmě.

Vedle skotu se počítá na farmě s ustájením jezdeckých koní, pro zájemce o tento rekreační sport, případně agroturistiku a hypoterapii.

Z hlediska vztahů vstupů a výstupů posuzovaného záměru, stávajícího stavu životního prostředí dotčeného území posuzovaným záměrem i z hlediska komplexního vyhodnocení vlivů záměru na obyvatelstvo a na životní prostředí nebyly zjištěny žádné kolize nebo významné negativní dopady vyvolané realizací záměru. Posouzený záměr je pro dotčené území hodnocen jako vhodný a únosný, proto je doporučen k realizaci.

ČÁST H - PŘÍLOHY

Na následující stránce je doložena kopie sdělení příslušného stavebního úřadu Městského úřadu Zábřeh k pozemku oznamovatele, který bude využit pro realizaci posuzovaného záměru „Farma pro volný chov hovězího dobytka Crhov“ z hlediska územně plánovací dokumentace.

V další části příloh jsou pak zařazeny kopie dokladů předaných projektantem, které byly vydány z projednání s jednotlivými orgány státní správy v průběhu zpracování dokumentace posuzovaného záměru. Doklady jsou seřazeny podle data vydání, na závěr jsou zařazeny doklady výpisů z katastru nemovitostí.

MĚSTSKÝ ÚŘAD ZÁBŘEH
stavební úřad
Masarykovo nám. 6, 789 01 Zábřeh, tel.: 583 468 111

Zábřeh, dne 27.6.2005


Vyřizuje: Pobucká Soňa

RNDr. Ing. Vojtěch Novotný, CSc., Rybník 305, 789 72 Dubicko

SDĚLENÍ

Stavební úřad Městského úřadu v Zábřeze, jako stavební úřad příslušný podle § 117 odst. 1 písm. e/ zákona č. 50/1976 Sb., o územním plánování a stavebním řádu, ve znění pozdějších předpisů - úplné znění vyhlášeno pod č. 197/1998 Sb. (dále jen "stavební zákon"), podle § 32 odst. 2 písm. e/ stavebního zákona a podle § 3 odst. 8 vyhlášky č. 132/1998 Sb. Vám sděluje, že podle schváleného územního plánu Města Štítý je pozemek p.č. 599/1 v k.ú. Crhov veden jako **zemědělská půda**.

MĚSTSKÝ ÚŘAD
Stavební úřad
ZÁBŘEH


Ing. Vlastimil Hloch
vedoucí stavebního úřadu

Obdrží:

navrhovatelé (doručenky)
I. RNDr. Ing. Vojtěch Novotný, CSc., Rybník 305, 789 72 Dubicko



Město Štítý, IČ: 303453

Městský úřad Štítý, nám. Míru 55,
789 91 Štítý

Vyřizuje: Bc. Valentová

zn.: 43/RaM/04

tel. 583440214-5, fax: 583440214 E-mail: valentova@stity.cz

Štítý 8. 7. 2004

BHS projekt, stavební práce

Ing. Zdeněk Březa

nám. Osvození 28

789 01 Zábřeh

Vyjiřření k zadávací dokumentaci na stavbu farmy v Crhově.

Rada města projednala podnikatelský záměr stavebníka RNDr. Ing. Vojtěcha Novotného, CSc. v k. ú. Crhov dle předložené zadávací dokumentace Ing. Zdeňka Březy, Strejcova 21, Zábřeh.

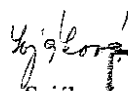
K realizace záměru je třeba upozornit na dosud nevyřešenou přístupovou a příjezdovou cestu k plánovaným stavbám dle zadávací dokumentace stavby farmy. Stávající přístup vede přes soukromé pozemky, kde v minulosti byla údajně jen nějaká "vozová" cesta. Nezbytné je vstoupit v jednání s vlastníky pozemků a respektovat vlastnická práva. Dosud se jeví jako velmi problematické řešit příjezdovou cestu k realizaci záměru.

Již v současné době byly ze strany osadního výboru tlumočeny stížnosti na používání mechanismů přes soukromé pozemky a rozjíždění mezí.

Dále je nezbytné upozornit na stávající studnu pro 4 nemovitosti v blízkosti plánované studny, označené pod č. objektu 4 dle zadávací dokumentace.

Pro realizaci záměru je tedy nezbytné se vypořádat s uvedenou problematikou. Uvedené připomínky budou vzneseny i pro územní a stavební povolení.

S pozdravem


PaedDr. Božena Sojácová

starostka





KRAJSKÁ VETERINÁRNÍ SPRÁVA PRO OLOMOUCKÝ KRAJ,
inspektorát v Šumperku

IČ: 65392299

tel: 583214116

fax: 583213618

Uničovská 44, Šumperk 787 01

email: insp.sumperk.kvsm@jcsvscr.cz

Čj. Vet.D-18-249/05

Vyřizuje: Dr. Jiří Sedláček

V Šumperku 02.03.2005

Pan
RNDr. Ing. Vojtěch Novotný, CSc.
Rybník 305
789 72 Dubicko

Věc: Závazný posudek k dokumentaci pro územní řízení na akci „Farma pro volný chov hovězího dobytka p.č. 599/1, k.ú. Crhov“, stavebník RNDr. Ing. Vojtěch Novotný, CSc., Rybník 305, 789 72 Dubicko.

Dne 1.3.2005 mi byla doručena v souladu s § 56, odst. (1) pís. a) zákona č.166/1999 Sb., o veterinární péči a o změně některých souvisejících zákonů (veterinární zákon) v platném znění, žádost o závazný posudek na výše uvedenou akci, stavebník pan RNDr. Ing. Vojtěch Novotný, bytem Rybník 305, Dubicko. Projekt předpokládá výstavbu farmy pro chov masných plemen skotu, kterou tvoří následující objekty: dřevěná hala-lehárna o rozměrech 70x15 m, kůlna na seno 42x12 m, kůlna na slámu 42x12 m, hospodářské zázemí s hygienickým a sociálním zařízením, garáží, dílnou a kotelnou, stáj pro koně, hnojiště a zpevněná plocha mezi kůlnami na seno a slámu a mezi lehárnou.

Podle § 49, odst. (1) písmeno i) zákona č. 166/1999 Sb., vydávám po posouzení žádosti tento

z á v a z n ý p o s u d e k :

S umístěním objektů farmy podle předložené projektové dokumentace Krajská veterinární správa pro Olomoucký kraj, inspektorát v Šumperku

s o u h l a s í .

Odůvodnění:

Umístění stavby je v souladu s ustanoveními zákona č.166/1999 Sb. o veterinární péči a o změně některých souvisejících zákonů (veterinární zákon) v platném znění.

Závazný posudek se vydává jako podklad pro rozhodnutí orgánu, příslušného v této věci.

v.k. Králík

MVDr. Zdeněk Králík
ředitel

Krajské veterinární správy pro Olomoucký kraj



**KRAJSKÁ HYGIENICKÁ STANICE
OLOMOUCKÉHO KRAJE SE SÍDLEM V OLOMOUCI**územní pracoviště Šumperk, Rooseveltova 11, 787 01 Šumperk
tel.: 583 215 226, fax: 583 213 684, e-mail: podatelna@su.khsolc.cz

Č.j. 2005/344 /611.SU

V Šumperku dne: 2.března 2005

Sp. zn.: 611.1 – S/10

Zpracoval: RNDr. Milan Pur

BHS projekt
p.ing. Zdeněk Březa
nám. Osvobození č.28
Z á b ř e h**Věc:**

Stanovisko k projektové dokumentaci pro územní řízení na stavbu „Farma pro volný chov hovězího dobytka Crhov“, investor p.RNDr.ing.Vojtěch Novotný Csc.

Na základě žádosti stavební projekce BHS projekt Zábřeh ze dne 28.2. 2005 posoudila Krajská hygienická stanice Olomouckého kraje se sídlem v Olomouci jako dotčený správní úřad ve smyslu § 77 odst. 2 zákona č. 258/2000 Sb. o ochraně veřejného zdraví a o změně některých souvisejících zákonů v platném znění, při rozhodování ve věcech podle § 126 odst.1 zákona č.50/1976 Sb. o územním plánování a stavebním řádu (stavební zákon) v platném znění, předloženou dokumentaci pro územní řízení na stavbu „Farma pro volný chov hovězího dobytka Crhov“, investor p.RNDr.ing.Vojtěch Novotný Csc.

Po zhodnocení předložené PD dotýkající se zájmů chráněných orgánem ochrany veřejného zdraví ze zákona č.258/2000 Sb. o ochraně veřejného zdraví a o změně některých souvisejících zákonů v platném znění vydává Krajská hygienická stanice Olomouckého kraje se sídlem v Olomouci toto stanovisko:

s návrhem dokumentace pro územní řízení na stavbu „Farma pro volný chov hovězího dobytka Crhov“, investor p.RNDr.ing.Vojtěch Novotný Csc., orgán ochrany veřejného zdraví

s o u h l a s í .

V souladu s § 126 odst.1 stavebního zákona se souhlas váže na splnění takto stanovené podmínky:

ke kolaudaci této stavby požadují předložit výsledek laboratorního vyšetření vzorku pitné vody z navrženého vodovodu v základním rozsahu dle vyhlášky č.252/2004 Sb.


O d ů v o d n ě n í :

Předložená dokumentace řeší výstavbu farmy pro volný chov hovězího dobytka na pozemku investora p.č.599/1 v k.ú.Crhov. Stavba bude zahrnovat objekt ležiště pro úkryt chovaného hovězího dobytka před nepříznivými klimatickými podmínkami, kůlnu na seno, kůlnu na slámu, stáj pro ustájení koní, objekt hospodářského zázemí zahrnující hygienické zařízení pro zaměstnance, garáž pro mechanizaci, opravárenskou dílnu a kotelnu na štěpkové palivo, hnojiště s jímkou na odpadní vody, asfaltovou zpevněnou plochu, přípojku vody ze stávající studny, přípojku nn a oplocení areálu drátěným pletivem.

Navržená dokumentace je zpracována v souladu s hygienickými požadavky na ochranu a podporu veřejného zdraví, jak je uvedeno především v zákonu č. 258/2000 Sb. o ochraně veřejného zdraví a o změně některých souvisejících zákonů v platném znění.

2.strana stanoviska č.j.2005/344/611.SU ze dne 2.března 2005

Šumperk, 2. března 2005
RNDr. Jan Přichystal
vedoucí oddělení hygieny obecné a komunální
Krajské hygienické stanice Olomouckého kraje
se sídlem v Olomouci
územní pracoviště Šumperk



RNDr. Jan Přichystal

Rozdělovník:

adresát + příloha(PD)
1x KHS, ÚP Šumperk, spisovna
1x KHS, ÚP Šumperk, odd.HOK

vedoucí oddělení hygieny obecné a komunální
Krajské hygienické stanice Olomouckého kraje
se sídlem v Olomouci
územní pracoviště Šumperk



VYJÁDRĚNÍ O EXISTENCI PODZEMNÍCH VEDENÍ TELEKOMUNIKAČNÍ SÍTĚ (PVTS) ČESKÉHO TELECOMU, a.s., (dále jen *Vyjádření*)

vydané podle §88 z. č. 151/2000 Sb. o telekomunikacích a o změně dalších zákonů, nebo dle §103 z. č. 50/1976 Sb. v platném znění
č.j. 0048002/05/MOL/000

Žadatel	Ing. Zdeněk Breza - Projektová činnost ve výstavbě, Strejcova 21, Zábřeh, 789 01	
Název stavby	Farma pro volný chov hovězího dobytka	
Zájmové území	Okres	Šumperk
	Obec	Štítý
	Kat. území/č. parcely	Crhov: 599/1
	Upřesnění místa	Crhov - dle situace

Zájmové území je vyznačeno žadatelem a potvrzeno ČESKÝM TELECOMEM, a.s., na předložených mapách (včetně přehledové situace), popř. na situačních plánech, v měřítku 1:2880, 1:1000.

Vyjádření je vydáváno pro účel: **Územní řízení.**

Při realizaci výše popsanych prací **nedojde ke střetu** s PVTS ČESKÉHO TELECOMU, a.s.,

Toto *Vyjádření* je platné pouze pro území a rozsah prací vyznačených v dokumentaci předložené žadatelem a potvrzené zaměstnancem ČESKÉHO TELECOMU, a.s., nebo pro jiný účel, který byl uveden v *Žádosti* o vydání *Vyjádření*.

Nové *Vyjádření* je nutné si vyžádat: při uplynutí doby platnosti *Vyjádření*, při změně rozsahu vymezeného území stavby, při změně rozsahu prací, při změně účelu (uvedeného v *Žádosti*), při změně stupně plánovací nebo projektové přípravy, při změně územního rozhodnutí, stavebního povolení nebo při prodloužení, či ukončení platnosti těchto dokladů.

Žadatel svým podpisem potvrzuje, že jím poskytnuté údaje jsou pravdivé a úplné.

Přílohy:

- orazítkované přehledky situace zájmového území donesené žadatelem: 2 listy
- výřezy účelové mapy telekomunikační sítě: 0 listů
- ostatní přílohy: 0 kusů

celkem listů příloh: 2

Vyjádření vydáno v Olomouci dne: 2. 3. 2005

Platnost tohoto *Vyjádření* končí dne: 2. 3. 2006.

Vyjádření vydal: Milan Beran
(podpis, razítko) 585 802 314

Vyjádření převzal: Zasláno poštou
(podpis, razítko)

ČESKÝ TELECOM 1549
ČESKÝ TELECOM, a.s.
Olšanská 5/130 34 Praha 3
MOS Praha, oddíl B, vložka 2322
Divize síť
Technická dokumentace Morava
IČ: 60193336

ČESKÝ TELECOM, a.s., se sídlem Olšanská 5/5, 130 34 Praha 3, IČ 60193336, DIČ CZ60193336 zapsaná v obchodním rejstříku Městského soudu v Praze, oddíl B, vložka 2322 1/1
Adresa pracoviště: Stupkova 18, 779 00 Olomouc, tel.: 585802314
Adresa pro písemný styk: Stupkova 18, 779 00 Olomouc www.telecom.cz/dokumentace

MĚSTSKÝ ÚŘAD Z Á B Ř E H

oddělení životního prostředí
Masarykovo náměstí 6, 789 01 Zábřeh

Tel.: 583 468 111, GSM: 603 414 639 fax: 583 416 505,

Č. j.: Zem 991/2005- Kr
Vyřizuje: Krátká
e-mail: kratka@muzabreh.cz
tel: 583 468 253

datum:
4.3..2005

Ing. Zdeněk Březa
Strejcova 21
789 01 Zábřeh

Věc: sdělení orgánu ochrany zemědělského půdního fondu
Týká se: stavby "Farma pro volně chovaný hovězí dobytek"

Městský úřad Zábřeh, oddělení životního prostředí obdržel dne 28.2.2005 žádost Ing. Zdeňka Březy, Strejcova 21, 789 01 Zábřeh o vyjádření k výše uvedené stavbě. Spolu s žádostí byla přiložena projektová dokumentace stavby zpracovaná Ing. Zdeňkem Březou, Strejcova 21, Zábřeh, která řeší stavbu "Farma pro volně chovaný hovězí dobytek" na pozemku p.č. 599/1 v k.ú. Crhov.

Orgán ochrany zemědělského půdního fondu sděluje, že pozemek p.č. 599/1 v k.ú. Crhov je součástí zemědělského půdního fondu na nějž se vztahuje vydání souhlasu ve smyslu § 9 odst. 6 zákona č. 334/1992 Sb., v platném znění, k odnětí zemědělské půdy pro nezemědělské účely, o které je nutno požádat před vydáním územního rozhodnutí nebo stavebního povolení.

Při zpracování zadání stavby je nutno se řídit § 7 zákona č. 334/1992 Sb., v platném znění.

Městský úřad Zábřeh
oddělení životního prostředí 2

Ing. Martin D r á b e k
vedoucí oddělení životního prostředí

Na vědomí:
domo

Telefon: 583346403,05
Fax: 583346426

č.j. 296/2005

**VYJÁDRĚNÍ
K EXISTENCI PLYNÁRENSKÝCH ZAŘÍZENÍ**

Lokalita stavby (obec, ulice, č.p., č.o., parcela): **Crhov**
parc.č. 599/1

Název stavby (podrobný popis): **Farma pro volný chov hovězího dobytka**

Žadatel: **Ing. Zdeněk Březa, Strejcova 21, Zábřeh**

Toto vyjádření slouží k: územnímu rozhodnutí
stavebnímu povolení
~~jiným účelům~~

Číslo mapového listu:

NEDOJDE K DOTČENÍ
ochranného pásma, plynárenského zařízení místních sítí

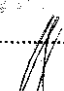
NEDOJDE K DOTČENÍ ZAŘÍZENÍ VTL

Toto vyjádření nenahrazuje stanovisko Severomoravské plynárenské, a.s. k dokumentaci plynárenského zařízení.

V další korespondenci uvádějte vždy číslo jednací našeho vyjádření. Stavební úřady žádáme, aby ve všech stupních jednání v rozdělovníku uváděly u naší organizace číslo jednací našeho vyjádření k předmětné akci.

Doba platnosti vyjádření je 2 roky od data vydání.

V Šumperku Dne 14.03.2005


Milan Kotras
technik PZ -specialista

Doručovací adresa:
Severomoravská plynárenská, a.s.
Provozní středisko MS: Šumperk
Ulice: Radniční 4
PSC: 78701

Městský úřad Zábřeh
Oddělení životního prostředí
Masarykovo náměstí č. 6, 789 01 Zábřeh

Tel.: 583 468 111, GSM: 603 414 639, fax: 583 416 505, IČ 00303640

č.j. Voda 991/2005-Ju-231/2
Vyřizuje: Mgr. Juránek
Tel.: 583 468 251
E-mail: juranek@muzabreh.cz

V Zábřehu 17.3.2005

Ing. Zdeněk Březa
Projektová činnost ve výstavbě
Strejcova 21
789 01 Zábřeh

zastupující

RNDr. Ing. Vojtěch Novotný, Csc
Rybník 305
789 72 Dubicko

Věc: **Vyjádření vodoprávního úřadu.**

Týká se: Stavby: „Farma pro volný chov hovězího dobytka“ na pozemku p.č. 599/1 v.ú. Crhov

Vodoprávní úřad Městského úřadu Zábřeh, oddělení životního prostředí obdržel dne 28.2.2005 žádost Ing. Zdeňka Březy, Projektová činnost ve výstavbě, Strejcova 21, 789 01 Zábřeh (IČ 12099384) zastupujícího RNDr. Ing. Vojtěcha Novotného, Csc bytem Dubicko, Rybník 305 o vyjádření k výše uvedené akci. Spolu se žádostí byla doložena projektová dokumentace stavby zpracovaná v 02/2005 Ing. Zdeňkem Březou, Zábřeh.

Předložená dokumentace řeší výstavbu souboru stavebních objektů určených pro volný chov hovězího dobytka (SO 01 Ležiště, SO 02 Kůlna na seno, SO 03 Kůlna na slámu, SO 04 Hospodářské zázemí, SO 05 Stáj pro koně, SO 06 Hnojiště, SO 07 Zpevněné plochy). Celková spotřeba vody pro dobytek bude cca 100 l vody na jeden dospělý kus za den. Při počtu 100 ks se jedná cca 10 000 l vody za den. Toto množství zajistí stávající studna u statku pod místem výstavby, která je ve vlastnictví stavebníka, přípojka bude vedena po pozemku stavebníka. Dešťové vody budou svedeny do terénu.

SO 01 Ležiště

Bude sloužit jako úkryt pro volně chovaný hovězí dobytek pro případ mrznoucího deště a podobně. Konstrukce objektu je dřevěná, podlahy betonové pro podestýlku. Vyhrnování hnoje bude strojně po šikmých rampách na zpevněnou plochu a do hnojiště.

SO 02 Kůlna na seno

Bude sloužit pro uskladnění sena pro zimní krmení jinak pastevně chovaného hovězího dobytka.

SO 03 Kůlna na slámu

Bude sloužit pro uskladnění slámy pro zimní krmení a podestýlku jinak pastevně chovaného hovězího dobytka.

SO 04 Hospodářské zázemí

Bude sloužit jako hygienické a sociální zázemí pro 2 až 3 zaměstnance farmy, bude napojen na pitnou vodu, splašková kanalizace bude připojena do objektu hnojiště. Také zde bude umístěna garáž pro mechanizaci potřebnou k provozu farmy (nakladač, traktor), bude situována dílna pro možnost jednoduchých oprav nutných pro provoz farmy a kotelná na štěpkové palivo s výhledem vytápění dalších objektů.

SO 05 Stáj pro koně

Do budoucna bude v areálu nabízena služba pro majitele jezdeckých koní, případně rekreačních jízdy na koních z chovu majitele farmy. V tomto objektu bude několik boxů pro koně, kovárna, sklad výstroje, umývárna koní, sklad krmiva a karanténní místnost. Do objektu bude provedena přípojka pitné vody.

SO 06 Hnojiště

Hnojiště bude provedeno z jednoho dílu typové skruže „Vítkovické silážní věže“. Do jímky takto provedené budou shrnovány výkaly ze zpevněných ploch a z ležiště. Předpokládá se vyhrnování i ze stáje pro koně. Bude zde také zaústěna kanalizace z WC z objektu hospodářského zázemí. Fekálie budou jednorázově vyváženy a rozmetány na pastvinách.

SO 07 Zpevněné plochy

Mezi ležištěm a kůlnami na seno a slámu bude provedena zpevněná plocha asfaltovou balenou drtí, aby byl usnadněn úklid hnoje a nevznikalo rozbahněné území při pohybu stáda.

Vodoprávní úřad Městského úřadu Zábřeh po prostudování předložené dokumentace vydává podle § 18 zákona č. 254/2001 Sb. o vodách a o změně některých zákonů, v platném znění (dále „zákon o vodách“), toto

vyjádření :


Realizace předmětné stavby tak, jak je výše popsáno a dokumentováno v předložené dokumentaci je z hlediska zájmů chráněných vodním zákonem možná, za předpokladu respektování níže uvedených podmínek:

1. Stavbou ani jejím provozem nesmí dojít k ohrožení ani ke zhoršení jakosti povrchových a podzemních vod ani ke zhoršení odtokových poměrů v předmětné lokalitě.
2. V rámci stavby budou respektovány stávající vodohospodářské sítě a objekty, které budou zaměřeny před zahájením stavby kompetentním pracovníkem jejich správce.
3. Mechanizační prostředky užívané na stavbě musí být v dobrém technickém stavu a musí být dodržena preventivní opatření k zabránění případným únikům či úkapům ropných látek.
4. Kapacita hnojiště musí dle vyhlášky č. 274/1998 Sb. o skladování a způsobu používání hnojiv, v platném znění, odpovídat skutečné produkci hnoje za 6 měsíců.
5. Hnojiště musí být zabezpečeno nepropustnou úpravou proti úniku závadných látek do podzemních vod. Doklad o nepropustnosti hnojiště bude předložen ke kolaudaci stavby.
6. Podlahy SO 01 Ležiště a SO 05 Stáj pro koně budou provedeny taktéž nepropustně a odolně vůči závadným látkám. Ke kolaudaci bude doložen doklad o nepropustnosti podlah.
7. Plochy sloužící k manipulaci s chlévskou mrvou musí být odkanalizovány do hnojiště a musí být nepropustné.
8. Svodem dešťových vod na terén nebude docházet k podmáčení okolních pozemků.
9. V SO 04 Hospodářské zázemí (dílňe) nebudou skladovány závadné látky dle § 39 vodního zákona.
10. Ke kolaudaci stavby bude předložen dle § 39 odst. 2 písm. a) zákona o vodách vypracovaný plán opatření pro případ havárie (tzv. havarijní plán) schválený vodoprávním úřadem a vodoprávním úřadem odsouhlasený rozvozový plán statkových hnojiv a jejich tekutých složek.

Toto vyjádření se vydává pro potřeby územního řízení.
Platnost tohoto vyjádření se stanoví do: 17.3.2007.

Upozornění: Vyjádření dle § 18 zákona č. 254/2001 Sb. o vodách není rozhodnutím ve správním řízení a nenahrazuje povolení nebo souhlas vodoprávního úřadu vydaný podle tohoto zákona.

Městský úřad Zábřeh
oddělení životního prostředí 2


Ing. Martin Drábek
Vedoucí oddělení životního prostředí

Městský úřad Zábřeh
Oddělení životního prostředí
Masarykovo náměstí č. 6, 789 01 Zábřeh

Tel.: 583 468 111, GSM: 603 414 639, fax: 583 416 505, IČ 00303640

č.j. ODP+OVZ 991/2005 Hy – 249.2+245.2

V Zábřehu 18.3.2005

Vyřizuje: Bc. Květoslava Hýblová

Tel.: 583 468 254

E-mail: khyblova@muzabreh.cz

Ing. Zdeněk Březa
Strejcova 21
789 01 Zábřeh

zastupující

RNDr. Ing. Vojtěch Novotný, CSc.
Rybník 305
789 72 Dubicko

Věc: Vyjádření dle § 79, odst. 4, písm. b), zák. č. 185/2001 Sb., o odpadech a o změně některých dalších zákonů, ve znění pozdějších předpisů a dle § 50, odst. 1, písm. a) zákona č. 86/2002 Sb., o ochraně ovzduší

Týká se: Žádosti o vyjádření k akci: "Farma pro volný chov hovězího dobytka p.č.599/1, v k.ú. Crhov."

Městský úřad Zábřeh, oddělení životního prostředí - úsek odpadového hospodářství obdržel dne 28.2.2005 žádost Ing. Zdenka Březy, Strejcova 21, 789 01 Zábřeh (IČ: 120 99 384) zastupující RNDr. Ing. Vojtěcha Novotného, CSc., Rybník 305, 789 72 Dubicko o vyjádření se k výše uvedené akci. Spolu se žádostí byla předložena projektová dokumentace zpracovaná v 02/2005 – Ing. Zdeněk Březa.

Projekt řeší výstavbu staveb určených pro volný chov hovězího dobytka na p.č. 599/1 v k.ú. Crhov. Jedná se o ležiště, kůlnu na seno, kůlnu na slámu, hospodářské zázemí (přízemní nepodsklepená budova), stáj pro koně, hnojiště.

Městský úřad, oddělení životního prostředí - úsek odpadového hospodářství a orgán ochrany ovzduší nemá k výše citovanému záměru z hlediska nakládání s odpady námitek.

Před vydáním stavebního povolení bude projektová dokumentace doplněna o kapitolu odpadů vznikajících během výstavby farmy a dopsána kapacita farmy a znovu požádáno o vyjádření úseku odpadového hospodářství a orgánu ochrany ovzduší odd. ŽP MěÚ Zábřeh.

Městský úřad Zábřeh
oddělení životního prostředí 2

Ing. Martin D r á b e k
vedoucí oddělení životního prostředí



SME

BHS projekt
Nám. Osvobození 28
78901 Zábřeh

VÁŠ DOPIS ZNAČKY / ZE DNE NASE ZNAČKA VYRIZUJE / LINKA MÍSTO ODESLANI / DNE
Z070505964/Gr Gronych/583490233 Zábřeh /21. března 2005

Věc: Vyjádření k územnímu řízení na výstavbu farmy hov. dobytka Crhov

Vámi navržená stavba se nedotýká zařízení SME. V příloze zasiláme situaci s vyznačenými rozvody NN.

Z územního hlediska nemáme k výstavbě námitek.

Vlastní napojení na distribuční rozvody bude řešeno samostatně a není předmětem předložené žádosti

Toto vyjádření má platnost 1 rok

S pozdravem

Josef Gronych
VT Reprodukce sítí
pracoviště Zábřeh



SME
SKUPINA ČEZ

Severomoravská energetika, a. s.
28. října 3123/152
709 02 Ostrava - Moravská Ostrava
adresa pro doručování:
Oblastní pracoviště
P. Bezručů 5
789 01 Zábřeh na Moravě

Severomoravská energetika, a. s.

28. října 3123/152, 709 02 Ostrava - Moravská Ostrava | tel.: 596 671 111, fax: 596 612 388
e-mail: info@sme.cz, www.sme.cz | IČ: 47 87 56 91, DIČ: 388 - 47 67 56 91
zapsána v obchodním rejstříku vedeném Krajským soudem v Ostravě, oddíl B, vložka 745

SKUPINA ČEZ

FROM : Ing. Vojtěch NOVOTNÝ Dubicko

PHONE NO. : +420 648 21829

Jun. 09 2005 08:00AM

71746/05 - 27

Městský úřad

oddělení životního prostředí
Zábřeh

MĚSTSKÝ ÚŘAD Zábřeh		číslo	25-03-2005	zprava	KR
číslo	1288	pril.	71	ukl. znak	

Věc: žádost o udělení souhlasu s odnětím půdy ze ZPF

Investor: Ing. Vojtěch Novotný CSc.

adresa: Zábřeh 305, Dubicko PSC 789 72

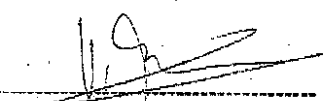
fyzická osoba rodné číslo, právnícká osoba IČO: 10646574

žádá o souhlas k trvalému - ~~dočasnému~~ odnětí půdy ze zemědělského půdního fondu dle § 9 zákona č. 334/1992 Sb., v platném znění u následujících pozemků:

pozemek parc. č.	kultura	požadovaná výměra v ha	kat. území
<u>599/1</u>	<u>ovuz'předa</u>	<u>0,421</u>	<u>Crhov</u>

Odnětí zemědělské půdy ze požadováno za účelem:

Výstavby farmy pro chov dobytka


přípis žadatele (razítko)

Příloha:

1. Výpis Katastru nemovitostí o pozemcích, které jsou navrhovány k odnětí, výměry těchto pozemků nebo jejich částí včetně vyznačení vlastnických, popřípadě uživatelských vztahů k dotčeným pozemkům (nesmí být starší než 6 měsíců)
2. Snímek pozemkové mapy se zakresleným územím navrženým k odnětí popřípadě doklad o souladu stavu pozemkové mapy a katastrální mapy
3. Situační výkres v měřítku 1:100 na podkladě snímku katastrální mapy se zakreslenými navrhovanými stavbami včetně jejich odstupů od hranic pozemků (kótování)
4. Vyjádření vlastníků dotčených pozemků, popřípadě jejich nájemců k návrhu odnětí
5. 2x výpočet odvodů za odnětí půdy ze zemědělského půdního fondu (Zábřeh - 1x)
6. Předběžná bilance skřívky kulturních vrstev půdy a návrh jejich hospodárného využití - v případě přemístění skřívky na jiné pozemky, uvádět parcelní čísla včetně jednotlivých objemů, doložit snímek katastrální mapy, souhlas vlastníka pozemku popřípadě nájemce s umístěním skřívky na jeho pozemku
7. Plán rekultivace, má-li být půda po ukončení účelu odnětí vrácena do ZPF
8. Vyhodnocení důsledků navrhovaného umístění stavby na zemědělský půdní fond

HASIČSKÝ ZÁCHRANNÝ SBOR OLOMOUCKÉHO KRAJEúzemní odbor SEVER
Nemocniční 7, 787 01 Šumperk

Č.j.: HSOL-372/2-STA-2005

V Šumperku 4.4.2005

Počet listů: 1

Přílohy: 0

Ing. Zdeněk Březa

Strejcova 368/21
789 01 Zábřeh**Stanovisko dotčeného orgánu státní správy na úseku požární ochrany k územnímu řízení**

Vyřizuje: nstržm. Martin ČECH, tel.: 583 364 061, 602 410 577, fax: 583 364 048, e-mail: martin.cech@olk.izscr.cz


Název stavby: Farma pro volný chov hovězího dobytka**Místo stavby:** p. č. 599/1, k. ú. Crhov**Investor:** Ing. Vojtěch Novotný,
Rybník 305
789 72 Dubicko**Předložený druh dokumentace:** podklady pro vydání územního rozhodnutí

Hasičský záchranný sbor Olomouckého kraje – územní odbor SEVER na základě ustanovení § 31 odst. 1 písm. b) zákona č. 133/1985 Sb., o požární ochraně, ve znění pozdějších předpisů, posoudil předložené podklady pro územní řízení výše uvedené stavby.

Na základě provedeného posouzení Hasičský záchranný sbor Olomouckého kraje – územní odbor SEVER vydává

souhlasné stanovisko bez připomínek z hlediska požární ochrany.

HZS Olomouckého kraje
územní odbor SEVER
Nemocniční 7
787 01 Šumperk


nstržm. Martin ČECH
Inspektor PO

VÝPIS Z KATASTRU NEMOVITOSTÍ k datu:16.02.2005 14:35

Okres: 3809 Šumperk Obec: 541168 Štítý
 Kat.území: 617938 Crhov List vlastnictví: 213
 V kat. území jsou pozemky vedeny ve dvou číselných řadách (St. = stavební parcela)

A Vlastník, jiný oprávněný	Identifikátor	Podíl
Vlastnické právo Novotný Vojtěch Ing. RNDr.CSc., Rybník 305, 789 72 Dubicko	450616/410	

ČÁSTEČNÝ VÝPIS

B Nemovitosti

Pozemky ve zjednodušené evidenci - parcely původ Pozemkový katastr (PK)

Parcela	Díl	Typ	Výměra[m2]	Původní kat. území
599/1			67397	

B1 Jiná práva - Bez zápisu

C Omezení vlastnického práva - Bez zápisu

D Jiné zápisy - Bez zápisu

E Nabývací tituly a jiné podklady zápisu

Listina

● Smlouva kupní ze dne 29.10.2002. Právní účinky vkladu práva ke dni 29.10.2002.
 V-4393/2002-809
 Pro: Novotný Vojtěch Ing. RNDr.CSc., Rybník 305, 789 72 Dubicko RČ/IČO: 450616/410

F Vztah bonitovaných půdně ekologických jednotek (BPEJ) k parcelám

Parcela	BPEJ	Výměra[m2]
PK 599/1	83421	42652
	83441	24745

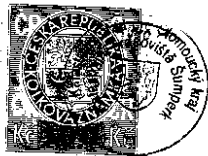
Pokud je výměra bonitních dílů parcel menší než výměra parcely, zbytek parcely není bonitován

Katastrální úřad pro Olomoucký kraj, Katastrální pracoviště Šumperk Vyhotoveno: 16.02.2005 14:35:38

Vyhotovil: Kašparcová Ivana

Řízení PÚ: 3310/2005-809

Podpis, razítko:



VÝPIS Z KATASTRU NEMOVITOSTÍ k datu:07.03.2005 08:26



3809 Šumperk

Obec: 541168 Štítý

617938 Crhov

List vlastnictví: 213

V kat. území jsou pozemky vedeny ve dvou číselných řadách (St. = stavební parcela)

Vlastník, jiný oprávněný	Identifikátor	Podíl
vlastnické právo Novotný Vojtěch Ing. RNDr.CSc., Rybník 305, 789 72 Dubicko	450616/410	

ČÁSTEČNÝ VÝPIS

B Nemovitosti

Pozemky

Parcela	Výměra[m2]	Druh pozemku	Způsob využití	Způsob ochrany
St. 94	921	zastavěná plocha a nádvoří		
595/2	2100	zahrada		zemědělský půdní fond
599/15	285	trvalý travní porost		zemědělský půdní fond
599/20	1000	orná půda		zemědělský půdní fond

Budovy

Typ budovy

Část obce, č. budovy	Způsob využití	Způsob ochrany	Na parcele
Crhov, č.p. 13	bydlení		St. 94

Pozemky ve zjednodušené evidenci - parcely původ Pozemkový katastr (PK)

Parcela	Díl	Typ	Výměra[m2]	Původní kat. území
599/1			67397	

B1 Jiná práva - Bez zápisu

C Omezení vlastnického práva - Bez zápisu

D Jiné zápisy - Bez zápisu

E Nabyvací tituly a jiné podklady zápisu

Listina

- Smlouva kupní ze dne 29.10.2002. Právní účinky vkladu práva ke dni 29.10.2002.

V-4393/2002-809

Pro: Novotný Vojtěch Ing. RNDr.CSc., Rybník 305, 789 72 Dubicko

RČ/IČO: 450616/410

F Vztah bonitovaných půdně ekologických jednotek (BPEJ) k parcelám

Parcela	BPEJ	Výměra[m2]
PK 599/1	83421	42652
	83441	24745
595/2	83441	2100
599/15	83441	285
599/20	83441	1000

Pokud je výměra bonitních dílů parcel menší než výměra parcely, zbytek parcely není bonitován

VÝPIS Z KATASTRU NEMOVITOSTÍ k datu: 07.03.2005 08:26

Okres: 3809 Šumperk

Obec: 541168 Štity

Kat.území: 617938 Crhov

List vlastnictví: 213

V kat. území jsou pozemky vedeny ve dvou číselných řadách (St. = stavební parcela)

Katastrální úřad pro Olomoucký kraj, Katastrální
pracoviště Šumperk

Vyhotoveno: 07.03.2005 08:26:38

Vyhotovil: Kulhánková Libuše

Řízení PÚ: 4311/05-809

Podpis, razítko:



Informace o parcelách KN

Údaje katastru nemovitostí

Platnost k: 16.02.2005 14:38

Okres 3809 Šumperk
Kat.území 617938 Crhov

Obec 541168 Štíty

Parcela 599/2

Výměra [m2] 77917

Výměra vypočtena Graficky nebo v digitalizované mapě

Druh pozemku orná půda

Způsob ochrany zemědělský půdní fond

Mapa STEP2880,V.S.IV-08-11

Řízení Z-1800162/1997-809

***** Parcela není zapsána na LV *****

Kód BPEJ

nebonitováno

Parcela 599/20

Výměra [m2] 1000

Výměra vypočtena Graficky nebo v digitalizované mapě

Druh pozemku orná půda

Způsob ochrany zemědělský půdní fond

Mapa STEP2880,V.S.IV-08-15

Řízení V-4393/2002-809

Kód BPEJ

Výměra

83441

1000

LV Vlastník, jiný oprávněný

Adresa

Char. Spoluvl.podíl

Typ práv.vztahu

213 Novotný Vojtěch Ing. RNDr.CSc. Rybník 305, 789 72 Dubicko

Vlastnické právo

Parcela 599/21

Výměra [m2] 413

Výměra vypočtena Graficky nebo v digitalizované mapě

Druh pozemku ostatní plocha

Způsob využití neplodná půda

Mapa STEP2880,V.S.IV-08-15

Řízení Z-1800010/1983-809

***** Parcela není zapsána na LV *****

Parcela 600

Výměra [m2] 1622

Výměra vypočtena Graficky nebo v digitalizované mapě

Druh pozemku ostatní plocha

Způsob využití ostatní komunikace

Mapa STEP2880,V.S.IV-08-11

Řízení V-4393/2002-809

LV Vlastník, jiný oprávněný

Adresa

Char. Spoluvl.podíl

Typ práv.vztahu

213 Novotný Vojtěch Ing. RNDr.CSc. Rybník 305, 789 72 Dubicko

Vlastnické právo

Parcela 751

Výměra [m2] 5460

Výměra vypočtena Graficky nebo v digitalizované mapě

Druh pozemku ostatní plocha

Způsob využití ostatní komunikace

Mapa STEP2880,V.S.IV-08-10

Řízení Z-1800074/1982-809

LV Vlastník, jiný oprávněný

Adresa

Char. Spoluvl.podíl

Typ práv.vztahu

76 Kapusníková Jana
NÁMĚSTÍ OSVOBOZENÍ 344/13,
789 01 Zábřeh

Vlastnické právo

Parcela 752/1

Parcela má vazbu na jiné věcné právo nebo poznámku

Výměra [m2] 2488

Výměra vypočtena Graficky nebo v digitalizované mapě

Druh pozemku ostatní plocha

Způsob využití ostatní komunikace

Mapa STEP2880,V.S.IV-08-15

Řízení V-4393/2002-809

LV Vlastník, jiný oprávněný

Adresa

Char. Spoluvl.podíl

Typ práv.vztahu

213 Novotný Vojtěch Ing. RNDr.CSc. Rybník 305, 789 72 Dubicko

Vlastnické právo

TISKOVÝ VÝSTUP INFORMATIVNÍHO CHARAKTERU

Ivana Kašparcová

Katastrální úřad
pro Olomoucký kraj

Vyhotovil: KATASTR KASPARCOVA I

Katastrální úřad pro Olomoucký kraj, Katastrální
pracoviště ŠumperkKatastrální pracoviště Šumperk
16.02.2005 14:38

strana 1/1

Informace o parcelách ZE

Údaje katastru nemovitostí

Platnost k: 07.03.2005 08:10

Okres 3809 Šumperk
Kat.území 617938 Crhov

Obec 541168 Štítý

Původ Pozemkový katastr

Parcela	599/1		
Typ	Celá parcela		
Výměra [m2]	67397	Řízení	V-4393/2002-809
Kód BPEJ	Výměra		
83421	42652		
83441	24745		
LV	Vlastník, jiný oprávněný	Adresa	Char. Spoluvl.podíl
213	Novotný Vojtěch Ing. RNDr.CSc.	Rybník 305, 789 72 Dubicko	Typ práv.vztahu Vlastnické právo

Parcela	599/2		
Typ	Celá parcela		
Výměra [m2]	37815	Řízení	Z-1800136/1997-809
Kód BPEJ	Výměra		
83421	19260		
83441	17777		
84067	778		
LV	Vlastník, jiný oprávněný	Adresa	Char. Spoluvl.podíl
39	Šulová Eva	Crhov 7, Štítý, 789 01 Zábřeh	Typ práv.vztahu Vlastnické právo

Parcela	648		
Typ	Celá parcela		
Výměra [m2]	60267	Řízení	Z-1800173/1997-809
Kód BPEJ	Výměra		
83421	22767		
83441	21060		
84067	16440		
LV	Vlastník, jiný oprávněný	Adresa	Char. Spoluvl.podíl
76	Kapusníková Jana	NÁMĚSTÍ OSVOBOZENÍ 344/13, 789 01 Zábřeh	Typ práv.vztahu Vlastnické právo

TISKOVÝ VÝSTUP INFORMATIVNÍHO CHARAKTERU

Katastrální úřad
pro Olomoucký kraj
katastrální pracoviště Šumperk 1

Libuše Kulhánková

70 - 4311/05 - 809

Vyhotovil: KATASTRÁKULHANKOVAL

Katastrální úřad pro Olomoucký kraj, Katastrální
pracoviště Šumperk
strana 1/1

07.03.2005 08:10

Informace o parcelách KN

Údaje katastru nemovitostí

Platnost k: 07.03.2005 13:56

Okres 3809 Šumperk
Kat.území 617938 Crhov

Obec 541168 Štítý

Parcela 599/1

Výměra [m2] 126183

Výměra vypočtena Graficky nebo v digitalizované mapě

Druh pozemku orná půda

Způsob ochrany zemědělský půdní fond

Mapa STEP2880,V.S.IV-08-15

Řízení Z-1800173/1997-809

***** Parcela není zapsána na LV *****

Kód BPEJ
nebonitováno

TISKOVÝ VÝSTUP INFORMATIVNÍHO CHARAKTERU

4409 / 2005 - 809

Ivana Kašparcová

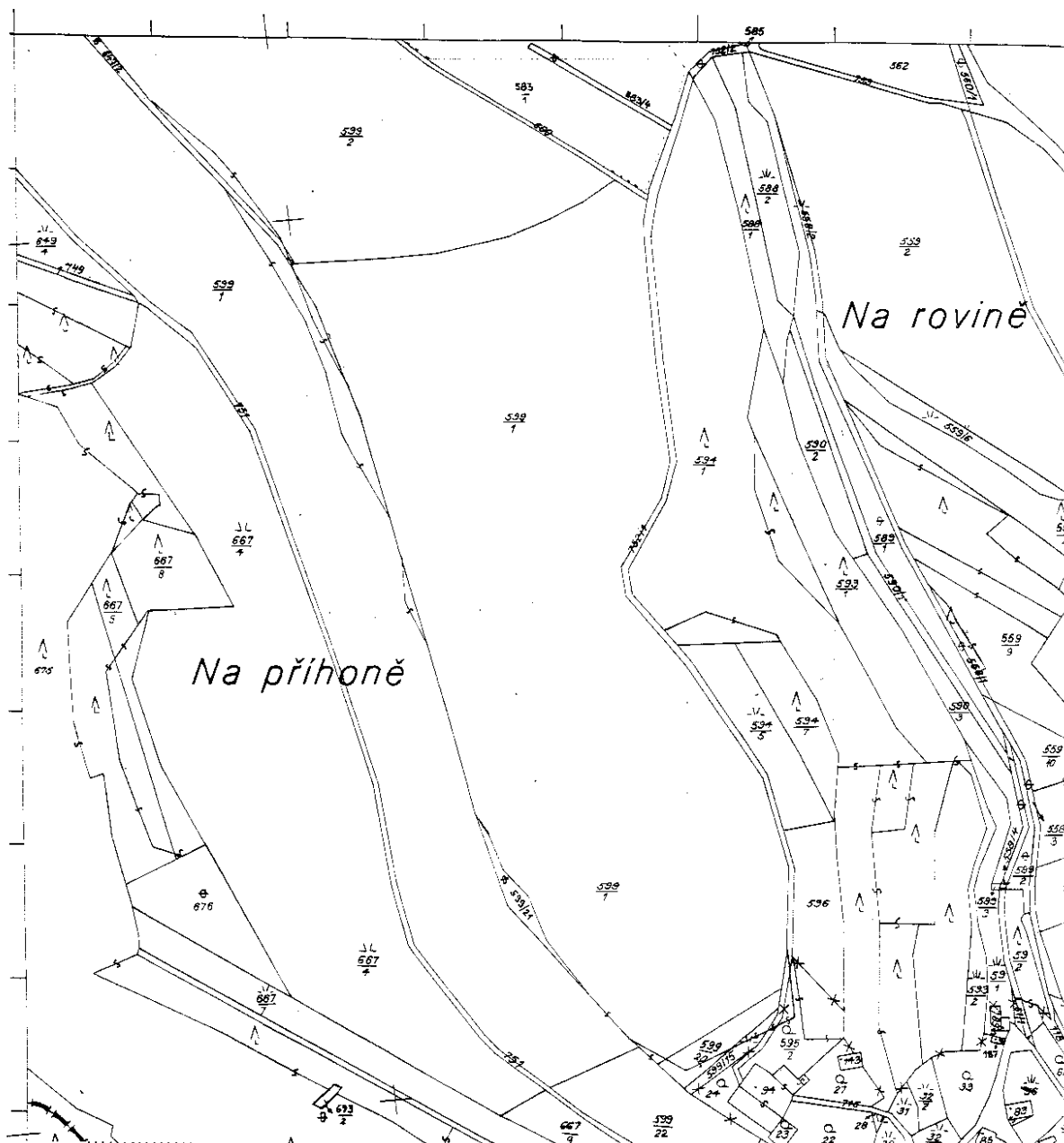
Katastrální úřad
pro Olomoucký kraj
Katastrální pracoviště Šumperk



Vyhotovil: KATASTR\KASPARCOVAI

Katastrální úřad pro Olomoucký kraj, Katastrální
pracoviště Šumperk
strana 1/1

07.03.2005 13:56



Katastrální úřad pro Olomoucký kraj Katastrální pracoviště Šumperk	Okres: Šumperk	Obec: <i>Šelby</i>	Datum: <i>7.3.2005</i>
Katastrální území: <i>Crhov</i>	Mapový list: <i>IV-8-15</i>	Měřítko: <i>1:2000</i>	Podpis: <i>Oldřich Pazdera</i>
KOPIE KATASTRÁLNÍ MAPY			Číslo: PÚ- <i>4409</i> /2005-809
Vyhotovil: <i>Ivana Kašparcová</i>	Dne: <i>7.3.2005</i>		Kulaté razítko

Datum:

15.7.2005

Podpis zpracovatele dokumentace oznámení:

Ing. Oldřich Pazdera

Konec textu dokumentace oznámení.