

Krajský úřad Olomouckého kraje
Odbor životního prostředí a zemědělství
Jeremenkova 40a, 779 11 Olomouc

ČJ: KUOK 37138/2026

V Olomouci dne 13. 4. 2026

SpZn.: KÚOK/11317/2026/OŽPZ/9386

Vyřizuje: Ing. Lenka Skácelová

Tel.: 585 508 635

Dle rozdělovníku

Datová schránka: qiabfmf

E-mail: l.skacelova@olkraj.cz

Počet listů: 11

Počet příloh: 0

Počet listů/svazků příloh: 0/0

ZÁVĚR ZJIŠŤOVACÍHO ŘÍZENÍ – ROZHODNUTÍ
doručované veřejnou vyhláškou

Krajský úřad Olomouckého kraje, odbor životního prostředí a zemědělství (dále „krajský úřad“), příslušný podle § 67 zákona č. 129/2000 Sb., o krajích (krajské zřízení), ve znění pozdějších předpisů, a dle § 22 písm. a) zákona č. 100/2001 Sb., o posuzování vlivů na životní prostředí a o změně některých souvisejících zákonů (zákon o posuzování vlivů na životní prostředí), ve znění pozdějších předpisů (dále jen „zákon o posuzování vlivů na životní prostředí“), v souladu s § 68 zákona č. 500/2004 Sb., správní řád, ve znění pozdějších předpisů (správní řád), na základě informací uvedených v oznámení záměru, písemných vyjádření dotčených územních samosprávných celků, dotčených správních úřadů, a na základě zjišťovacího řízení provedeného v souladu s § 7 zákona o posuzování vlivů na životní prostředí a podle zásad uvedených v příloze č. 2 k zákonu o posuzování vlivů na životní prostředí rozhodl podle ustanovení § 7 odst. 6 zákona o posuzování vlivů na životní prostředí, že záměr

„Navýšení kapacity skládky Lipník nad Bečvou“
(dále také „záměr“)

nemůže mít významný vliv na životní prostředí a **nebude** posouzen podle zákona o posuzování vlivů na životní prostředí.

Identifikační údaje záměru:

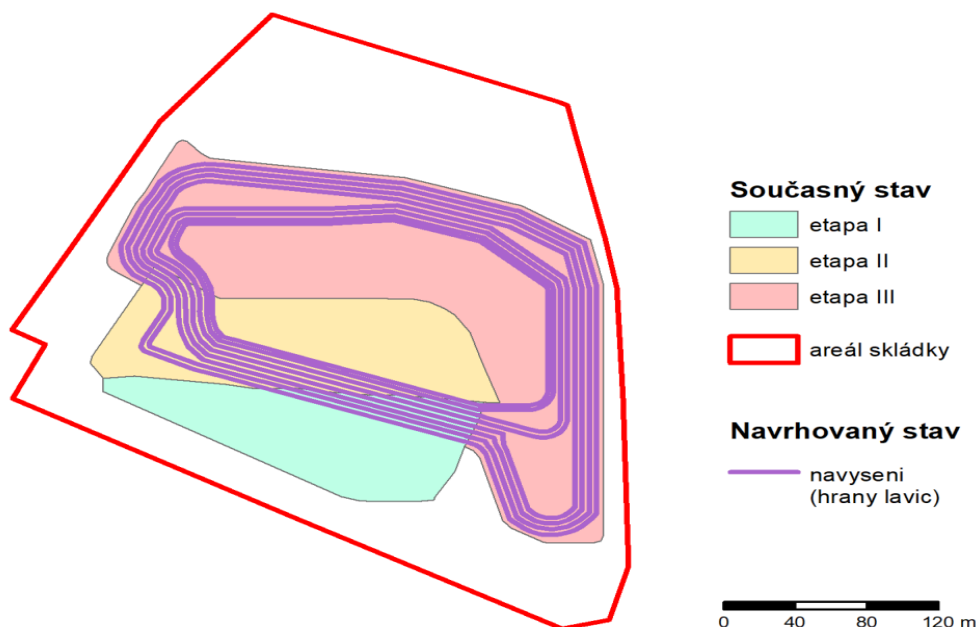
Název záměru a jeho zařazení podle přílohy č. 1:

„Navýšení kapacity skládky Lipník nad Bečvou“

Záměr naplňuje § 4 odst. 1 písm. c) zákona o posuzování vlivů na životní prostředí a je zařazen v bodě 56 („Zařízení k odstraňování nebo využívání ostatních odpadů s kapacitou od stanoveného limitu 2 500 t/rok“) přílohy č. 1 zákona o posuzování vlivů na životní prostředí.

Kapacita (rozsah) záměru:

Celá plocha areálu skládky tvoří jeden celek o rozloze 90 595 m², který je zajištěn oplocením. Ve stávajícím areálu skládky Lipník nad Bečvou je v současnosti provozována III. etapa, ukládání na I. a II. etapě skládky bylo ukončeno a je průběžně rekultivováno. Navýšení skládky bude realizováno v ploše nad III. etapou a částečně nad I. a II. etapou (viz obr. níže).



Současný stav - základní parametry:

- etapa I. a - kapacita 71 235 m³, cca 96 167 t při koeficientu zhutnění 1,35 t. m⁻³
- etapa I. b- kapacita 166 565 m³, cca 224 863 t při koeficientu zhutnění 1,35t. m⁻³
- etapa II - kapacita 134 200 m³, cca 181 170 t při koeficientu zhutnění 1,35 t. m⁻³
- etapa III - kapacita 284 310 m³, cca 383 818 t při koeficientu zhutnění 1,35 t. m⁻³
- celková kapacita zařízení (I-III etapa): 656 310 m³ (cca 886 719 t při koeficientu zhutnění 1,35 t.m⁻³),

Celková plocha pro skládkování I.-III. etapy: 57 231 m².

Navrhovaný stav:

- mocnost navýšení skládky je 15 m
- plocha navýšení skládky bude 43 245 m² (spodní lavice)
- úložný objem bude 466 790 m³ (z toho rekultivace tl. 1,0 m 52 167,5 m³ a skládkového materiálu 414 622,5 m³)
- množství odpadu uloženého za 1 měsíc 1 800 až 2 000 m³,
- maximální roční objem uloženého odpadu bude cca 74 000 m³ (cca 100 000 t při koeficientu zhutnění 1,35 t.m⁻³).

Umístění

kraj: Olomoucký
obec: Lipník nad Bečvou
k.ú.: Lipník nad Bečvou [684261]
parc. č. 3336/24, 3336/25, 3336/26, 3336/27, 3336/28, 3336/29, 3336/37

Charakter záměru a možnost kumulace s jinými záměry:

Předmětný záměr je umístěn v k. ú. Lipník nad Bečvou vpravo od silnice II. třídy č. 4371 Lipník nad Bečvou – Loučka, cca 600 m od zástavby města Lipník nad Bečvou. Areál skládky odděluje od města Lipník nad Bečvou také významná komunikace E442 (I/47), která se po 800 m severním směrem připojuje k dálnici D1.

Skládka Lipník nad Bečvou je definována jako zařízení k odstraňování odpadů, jejich ukládáním v úrovni nebo pod úrovní terénu. Ve stávajícím areálu skládky odpadů S - OO3 je v současné době provozována III. etapa.

Předkládaný záměr představuje pokračování skládkové činnosti v areálu, a to navýšením horní hrany skládky o 15 m (z 280 m na 295 m). Tímto navýšením dojde ke zvýšení celkové kapacity návozu odpadu bez rozšíření mimo stávající hranice areálu skládky. Záměr tedy představuje pokračování skládkové činnosti bez nutnosti stavebních úprav. Při realizaci záměru bude zachován stávající maximální roční objem uloženého odpadu, který činí cca 74 000 m³ a intenzita dopravní obsluhy na 55 vozidel denně.

Kumulace s jinými záměry, které jsou zejména:

- CTPark Lipník nad Bečvou – kde se jedná o realizaci 10 -ti typových nájemních objektů v části průmyslové zóny v Lipníku nad Bečvou. Objekty budou sloužit pro skladování a lehkou výrobu s administrativním zázemím. Součástí bude také vybudování místní komunikační sítě s parkovištěm pro 635 parkovacích míst a manipulačními plochami pro zásobování. V rámci CT Parku jsou v současnosti v provozu objekty L2, L3, L4 a rozestavěná část L5 a před dokončením je stavba objektu L1.
- CTPark Lipník nad Bečvou Unit L6 – předmětem je nová stavba průmyslové haly řešené jako „univerzální hala pro výrobu a skladování“ s celkovou zastavěnou plochou 19 210 m², výškou po atiku 14,2 m a obestavěným prostorem 264 521,7 m³. Skladovací provozy v objektu L6 budou využity pro sklady firmy Penny Market s.r.o. Objekt je součástí areálového komplexu CTPark s vlastní areálovou infrastrukturou.

U výše uvedených záměrů se nepředpokládá kumulace negativních vlivů, neboť jejich realizace bude probíhat v dostatečné vzdálenosti od předmětného záměru.

V okolí areálu skládky se na severní straně nachází komunitní kompostárna Technických služeb města Lipník nad Bečvou a areál betonárky firmy Skanska Transbeton, s. r. o., jinak je areál obklopen zemědělskými pozemky.

Předpokládané zahájení:

Předpokládaný termín zahájení realizace záměru (skládkování po navýšení kapacity): rok 2026

Předpokládané ukončení:

Předpokládaný termín ukončení skládkování: rok 2040

Oznamovatel (účastník řízení podle § 27 odst. 1 správního řádu):

AVELI ECO s. r. o., Hodolanská 36/38, 779 00 Olomouc, IČO: 278 36 444

Zpracovatel oznámení:

SAGASTA s.r.o., Novodvorská 101/14, 142 00 Praha 4, IČO: 045 98 555, autorizovaná osoba RNDr. Bc. Jaroslav BOSÁK, MBA.

Odůvodnění

1 Odůvodnění vydání rozhodnutí a úvahy, kterými se příslušný úřad řídil při hodnocení zásad uvedených v příloze č. 2 k tomuto zákonu:

Z dostupných podkladů vyplývá, že mezi nejvýznamnější možné vlivy spojené s realizací a následným provozem záměru, patří zejména znečištění ovzduší, a to především zvýšená prašnost, zápach a dále obavy z vyššího úletu materiálu v důsledku plánovaného zvýšení skládkového tělesa.

Součástí oznámení byla zpracována rozptylová studie (dále jen „RS“), zpracovaná Mgr. Terezou Veselou v 6/2025 v rozsahu 30 stran včetně příloh. Ze závěrů RS vyplývá, že realizace posuzovaného záměru nebude mít významný vliv na kvalitu ovzduší a nepředstavuje riziko pro zdraví obyvatel. Co se týče problematiky úletů odpadů bude detailně řešeno v provozním řádu. U lehkých odpadů, u kterých je větší riziko úletů, je nezbytné jejich rychlé překrytí zeminou nebo vhodnými odpady, aby se minimalizovalo riziko jejich rozfoukání. Vliv na krajinný ráz je popsán v samostatné studii, která byla rovněž součástí oznámení. „Studie vlivu na krajinný ráz“, zpracovaná společností SAGASTA s.r.o., v 9/2025 v rozsahu 62 stran včetně příloh. Dle závěru studie je záměr z hlediska ochrany krajinného rázu v souladu s požadavky § 12 zákona o ochraně přírody a krajiny považován za únosný. Posuzovaný záměr nezasahuje do žádného maloplošného ani velkoplošného zvláště chráněného území ani do jejich ochranných pásem a realizací záměru nebudou tato území dotčena. Záměr nezasahuje ani do území soustavy NATURA 2000 a neovlivní evropsky významné lokality ani ptačí oblasti.

Na hranici záměru protéká bezejmenný drobný vodní tok, který je částečně vyživován z vodní nádrže (povrchových vod) v areálu skládky. Tato občasná vodoteč ústí jako pravostranný přítok do řeky Bečvy. V okolí záměru se ještě nachází dva další drobné vodní toky ve vzdálenosti přibližně 450 m – na západě Loučka a východě Hlásenec. Oba toky jsou pravostrannými přítoky řeky Bečvy. Posuzovaný záměr neleží v záplavovém území, nevztahují se na něj ochranná pásma přírodních léčivých zdrojů ani pásmo vodního zdroje a záměr nezasahuje do chráněné oblasti přirozené akumulace vod (CHOPAV).

Území záměru nezasahuje do dobývacích prostorů ani chráněných ložiskových území. V blízkém okolí záměru se nenachází žádné nemovité kulturní památky, ty jsou soustředěny v historickém centru města Lipník nad Bečvou, kde je vyhlášena městská památková rezervace. Nejbližší kulturní památka je vzdálená asi 900 m.

Záměrem nedojde k záboru půdy zemědělského ani lesního půdního fondu.

Při provozu vznikají průsakové vody. Vnitřní odvodnění skládky tvoří drenážní vrstva, s perforovaným drenážním potrubím, které je vyvedeno nad terén pro možnost čištění tlakovou vodou. Mimo úložný prostor je potrubí napojeno na neperforované potrubí a tyto vody jsou odváděny do jímky, která je pravidelně odčerpávána a odvážena na čistírnu odpadních vod. Část průsakových vod je využívána ke kropení skládky za účelem lepšího hutnění a snížení prašnosti.

Srážkové vody z prostoru jsou odváděny po východním obvodu příkopem, který zabraňuje vnikání srážkových vod z okolního terénu skládky. Tyto vody jsou zaústěny do nádrže povrchových vod, odkud jsou odváděny samotným drenážním systémem, jak je popsáno výše.

Krajský úřad se ztotožňuje se závěry zpracovatele oznámení záměru. Realizací záměru nedojde ke vzniku významných negativních vlivů na obyvatelstvo a veřejné zdraví. U ostatních složek životního prostředí jako je půda, horninové prostředí, odpady a krajinný ráz nebude provozem záměru docházet k významnému ovlivňování. Celkový přehled všech vlivů a zhodnocení jejich významnosti je uvedeno dále bodech I., II. a III. odůvodnění rozhodnutí. Zpracované oznámení podalo přehled možných vlivů záměru na životní prostředí a veřejné zdraví. Na základě došlých vyjádření a samotného oznámení záměru došel příslušný úřad k závěru, že předkládaný záměr nemůže mít významný vliv na životní prostředí a nepodléhá dalšímu posouzení dle příslušného zákona. (viz také kap. III. *Charakteristika předpokládaných vlivů záměru na obyvatelstvo a životní prostředí*).

I. Charakteristika záměru

Skládka Lipník nad Bečvou je definována jako zařízení k odstraňování odpadů jejich ukládáním v úrovni nebo pod úrovní terénu. Ve stávajícím areálu skládky odpadů S-003 je v současné době provozována III. etapa, ukládání na I. a II. etapě již bylo ukončeno. Předložený záměr představuje pokračování skládkové činnosti ve stávajícím areálu, a to navýšením horní hrany skládky o 15 m (z 280 na 295 m n. m). Tímto dojde ke zvýšení celkové kapacity návozu odpadu bez rozšíření mimo stávající hranice skládky a nebude nutné provádět stavební úpravy.

II. Umístění záměru

Předkládaný záměr je situován ve stávajícím areálu skládky vpravo od silnice III. třídy č. 4371 Lipník nad Bečvou – Loučka, přibližně 600 m od zástavby města Lipník nad Bečvou. Areál od města odděluje významná komunikace E442 (I-47), která se po 800 m na sever napojuje na dálnici D1. Na severní straně areálu se nachází komunitní kompostárna Technických služeb města Lipník nad Bečvou a areál společnosti Skanska Transbeton, s. r. o., zbylé okolní strany areálu jsou obklopeny zemědělskými pozemky.

III. Charakteristika předpokládaných vlivů záměru na obyvatelstvo a životní prostředí

a) Vlivy na ovzduší a klima

Navýšením kapacity stávajícího tělesa skládky je eliminovaná fáze výstavby a z toho důvodu se nepředpokládá zvýšení emisí prachových částic. Pro posuzovaný záměr byla zpracována RS, v níž byly stanoveny příspěvky hlavních znečišťujících látek souvisejících s provozem skládky. Hodnocení vycházelo ze stávajícího provozního režimu, neboť navýšení kapacity skládky nezpůsobí změnu provozu oproti současnému stavu. Dle RS jsou v lokalitě dodrženy imisní limity všech sledovaných látek, s výjimkou roční koncentrace bezo(a)pyrenu. Zvýšené koncentrace této látky jsou přisuzované především spalováním fosilních paliv v lokálních topeništích, v menší míře k nim přispívají výfukové plyny spalovacích motorů. Vypočtené hodnoty sledovaných znečišťujících látek jsou velmi nízké a představují pouze malou část imisního pozadí v dotčeném území. V souladu se závěry RS realizace záměru nepovede k významnému zhoršení kvality ovzduší ani k ohrožení zdraví obyvatel.

b) Vliv na hlukovou situaci, vibrace

Daný záměr představuje pokračování stávající skládkové činnosti za použití současné technologie bez navýšení dopravy a z toho důvodu nedojde ke změně hlukových poměrů v lokalitě. Záměr tedy nezpůsobuje významné emise hluku vzhledem k vzdálenosti obytné zástavby a nelze očekávat negativní vliv na zdraví obyvatel.

c) Vlivy na povrchové a podzemní vody

Řešený záměr neprochází ochrannými pásmy přírodních léčivých zdrojů, nezasahuje do žádného území CHOPAV a ani do ochranných pásem vodních zdrojů. Stavební záměr neleží v záplavovém území ani v aktivní zóně záplavového území.

Povrchová voda

Výstavba stávajícího tělesa skládky již v minulosti ovlivnila místní odvodňovací poměry. Srážkové vody dopadající na plochu skládky jsou zachycovány a odváděny po východním okraji pomocí obvodového příkopu, který zároveň brání přítoku povrchových vod z okolního terénu do areálu.

Příkop ústí do retenční nádrže povrchových vod sloužící k zachycení a zpomalení odtoku přívalových srážek. Z této nádrže jsou vody vedeny propustkem pod železniční tratí do umělého rybníčku a následně náhonem do řeky Bečvy.

Tento režim hospodaření s vodami vede k mírnému zvýšení přímého povrchového odtoku na úkor evapotranspirace, odparu a vsakování do podzemních vod. Navýšení kapacity skládky v rámci stávajícího půdorysu po rekultivaci nepovede k dalšímu zvýšení odtoku povrchových vod.

Stavba vlastní skládky je zajištěna dle příslušných norem tak, aby:

- bylo zabráněno přítoku vod z okolí na území vlastní skládky (je vybudována drenáž pro odvedení vod z povodí skládky),
- bylo zabráněno odtoku skládkových vod do okolí stavby (veškeré průsakové vody jsou svedeny do jímky skládkových vod, shromážděné vody jsou likvidovány zpětným postřikem na povrch nebo odvozem na ČOV).

Navržené technické řešení zajišťuje, že za běžného provozu bude zcela vyloučen kontakt povrchových vod se skládkovými vodami. Za těchto podmínek nelze uvažovat

o vlivu provozu úložiště na kvalitu povrchových vod ve vodních tocích. Záměr nemá významný vliv na povrchové vody.

Podzemní voda

Vybudováním nepropustného tělesa stávající skládky došlo k místní změně infiltračních poměrů. Srážková voda dopadající na plochu rekultivované skládky je odváděna po povrchu a zachycována systémem nakládání s neznečištěnými povrchovými vodami bez možnosti infiltrace do podzemí. V důsledku toho došlo k mírnému navýšení povrchového odtoku na úkor podpovrchového a podzemního odtoku. S ohledem na daný záměr nelze očekávat významný dopad na hladiny podzemních vod v širším okolí. Navýšením kapacity skládky se plocha, na které je zabráněno infiltraci, nerozšiřuje. Provoz stavby nevyžaduje odběr podzemní vody, a proto není doprovázen vlivy spojenými s čerpáním podzemních vod.

Hydrologický režim oblasti lze hodnotit jako lokálního charakteru a bez negativních projevů. Ovlivnění v širším okolí lokality je nevýznamné, neboť tyto vlivy nejsou na území nové a souvisejí s provozem skládky na stávajícím pozemku.

Těleso skládky je zabezpečeno tak, aby bylo zcela izolováno od podloží. Dno skládky je zabezpečeno dvojitou technickou bariérou zabraňující průniku skládkových vod do podloží. Průsakové vody jsou zachyceny vnitřní drenáží, svedeny do jímky průsakových vod a využívány ke skrápění povrchu skládky. Přebytky jsou odváženy na ČOV. Lze konstatovat, že realizace záměru nebude mít za běžného provozu vliv na kvalitu podzemní vody v dané lokalitě ani v jejím širším okolí.

Negativní vlivy spojené s provozem skládky mohou vzniknout pouze v souvislosti s havarijními stavy (např. únik pohonných látek apod.). V případě úniku znečišťujících látek je nutné postupovat dle platných provozních dokumentů zařízení, které stanoví opatření k omezení negativních vlivů a postupy při řešení havárie. Při dodržení uvedených podmínek a opatření není předpoklad negativního ovlivnění povrchových a podzemních vod.

d) Vlivy na půdu

Navýšení kapacity skládky bude realizováno na stávajícím tělese skládky (nad plochou III. etapy a částečně I. a II. etapy). Záměr nevyžaduje zábor zemědělského ani lesního půdního fondu. Dotčené pozemky se nachází v k. ú. Lipník nad Bečvou, jsou ve vlastnictví Města Lipník nad Bečvou a jsou vedeny jako ostatní plocha.

e) Vlivy na přírodní zdroje

Předmětný záměr nezasahuje do dobývacích prostorů, chráněných ložiskových území ani do území bilancovaných výhradních ložisek a nevyhrazených nerostů dle zákona č. 44/1988 Sb., o ochraně a využití nerostného bohatství (horní zákon), ve znění pozdějších předpisů. Realizace záměru nebude mít žádný negativní vliv na horninové prostředí ani na využívání horninových a nerostných zdrojů v širším okolí.

f) Vlivy na biologickou rozmanitost

Město Lipník nad Bečvou i daný záměr se nacházejí v ploše VKP údolní niva řeky Bečvy. Údolní niva byla v minulosti pozměněna, a proto realizace předmětného záměru již nebude mít na tuto změnu další vliv. Další významné krajinné prvky nejsou dotčeny. Záměr nepřichází do kontaktu s prvky ÚSES.

g) Vlivy na krajinný ráz

Vlivy na krajinný ráz byly posouzeny ve zpracované studii, která tvořila součást předloženého oznámení. „Studie vlivu na krajinný ráz“, zpracovaná společností SAGASTA s. r. o., v 9/2025 v rozsahu 62 stran včetně příloh. Studie konstatuje, že v těsné blízkosti záměru se nenacházejí žádné cenné ani pozitivně působící prvky kulturního ani historického charakteru krajinného rázu. Tyto prvky jsou soustředěny ve větší vzdálenosti, zejména v centrech obcí a v městské památkové rezervaci Lipník nad Bečvou. Záměr nezasahuje do národní kulturní památky hradu Helfštýn, k přímému dotčení těchto hodnot tedy nedochází.

Záměr nenarušuje stávající strukturu zemědělsky využívané krajiny ani nezpůsobuje další fragmentaci. Jako středně silný vliv lze identifikovat pouze vertikální zvýraznění skládky. Celkový vliv na kulturní a historické charakteristiky krajiny je hodnocen jako slabý. Realizací záměru dojde především ke změně měřítka skládky ve vztahu k okolní krajině, což naruší její harmonické měřítko.

h) Vlivy na hmotný majetek a kulturní památek

Záměr nekoliduje s žádnou kulturní památkou typu světového kulturního dědictví, nemovitou kulturní památkou, ani není součástí památkové rezervace nebo zóny. Na lokalitu záměru nejsou vázány žádné kulturní hodnoty nehmotné povahy jako tradice, dějiště významné události, místo spojené s významnou osobou.

Zájmová lokalita je součástí území ÚAN (Území s archeologickými nálezy) III. V průběhu navýšení kapacity skládky však nebudou prováděny výkopové práce, zastižení archeologických či paleontologických nálezů lze zcela vyloučit.

2 Úkony před vydáním rozhodnutí:

Krajskému úřadu bylo dne 22. 1. 2026 předloženo oznámení záměru „Navýšení kapacity skládky Lipník nad Bečvou“ v rozsahu přílohy č. 3 zákona o posuzování vlivů na životní prostředí, spolu s žádostí o provedení zjišťovacího řízení dle § 7 zákona o posuzování vlivů na životní prostředí. Dopisem ze dne 29. 1. 2026 č. j.: KUOK 15985/2025 zahájil krajský úřad v souladu s § 7 odst. 3 zákona o posuzování vlivů na životní prostředí zjišťovací řízení. Oznámení bylo zveřejněno v souladu s § 16 zákona o posuzování vlivů na životní prostředí na internetu v informačním systému EIA www.cenia.cz (kód záměru OLK1039) a v souladu s § 16 odst. 4 zákona o posuzování vlivů na životní prostředí byla dne 2. 2. 2026 zveřejněna informace o oznámení a o tom, kdy je možno do něj nahlížet, na úřední desce a internetových stránkách Krajského úřadu Olomouckého kraje. Současně byla dotčeným správním úřadům a dotčeným územním samosprávným celkům dopisem ze dne 29. 1. 2026 pod č.j.: KUOK 15985/2026 zaslána informace o záměru spolu s žádostí o vyjádření. Město Lipník nad Bečvou zveřejnilo informaci o záměru na své úřední desce dne 11. 2. 2026. Dle § 6 odst. 6 zákona o posuzování vlivů na životní prostředí mohla zaslat veřejnost, dotčená veřejnost, dotčené orgány a dotčené územní samosprávné celky písemné vyjádření k oznámení příslušnému úřadu do 30 dnů ode dne zveřejnění informace o oznámení, tj. do 4. 3. 2026 včetně. K vyjádření zasláným po lhůtě příslušný úřad nepřihlíží.

3 Podklady pro vydání rozhodnutí:

Podkladem pro vydání rozhodnutí bylo oznámení záměru v rozsahu přílohy č. 3 zákona o posuzování vlivů na životní prostředí, zpracované společností SAGASTA s. r. o.

včetně odborných příloh, spolu s vyjádřeními dotčených samosprávných celků a dotčených správních úřadů, která krajský úřad obdržel. Požadavky záměr dále posuzovat dle zákona o posuzování vlivů na životní prostředí byly vzneseny od města Lipník nad Bečvou a od veřejnosti. S ohledem na povahu a rozsah záměru, lokalitu a charakter předpokládaných vlivů na životní prostředí a veřejné zdraví, rozhodl krajský úřad tak, jak je uvedeno ve výroku tohoto rozhodnutí.

4 Seznam subjektů, jejichž vyjádření příslušný úřad obdržel v průběhu zjišťovacího řízení:

- Město Lipník nad Bečvou, č. j.: MLNB/02592/2026/S-A1, ze dne 2. 3. 2026
- Krajská hygienická stanice Olomouckého kraje se sídlem v Olomouci, č. j.: KHSOC/03875/2026/PR/HOK, ze dne 23. 2. 2026
- Olomoucký kraj, č. j.: KUOK 20345/2026, ze dne 16. 02. 2026
- Přijatá vyjádření od veřejnosti dle § 3 odst. 1., písm. h., zákona o posuzování vlivů na životní prostředí, evidované pod:
 - o č. j. KUOK 27720/2026 ze dne 20. 2. 2026
 - o č.j. KUOK 29832/2026 ze dne 26. 2. 2026
 - o č. j. KUOK 32337/2026 ze dne 3. 3. 2026
- Krajský úřad Olomouckého kraje, odbor životního prostředí a zemědělství

5 Vypořádání vyjádření obdržených v průběhu zjišťovacího řízení:

Vypořádání vyjádření obdržených v průběhu zjišťovacího řízení:

5.1 Město Lipník nad Bečvou, č. j.: MLNB/02592/2026/S-A1

„Rada města Lipník nad Bečvou dne 02.03.2026 uvedený záměr projednala a přijala usnesení č. 1613/2026-RM56 kterým se záměrem „Navýšení kapacity skládky Lipník nad Bečvou“ nesouhlasí.

Pokud by žadatel na záměru trval, požadujeme, aby záměr byl plně posouzen dle zákona č. 100/2001 Sb., o posuzování vlivů na životní prostředí. Navrhované navýšení kapacity oproti současnému stavu podle našeho názoru významně mění rozsah i charakter potenciálních dopadů na životní prostředí.

Žádáme, aby byly v rámci procesu EIA komplexně a transparentně vyhodnoceny následující okruhy vlivů:

- *Vliv na znečištění ovzduší – s ohledem na prašnost, zápach*
- *Vliv na okolní prostředí – znečištění úlety lehkých odpadů, kdy máme obavy, že skládkováním nad úrovní okolního terénu v tomto rozsahu přispěje ke zhoršení stavu*
- *Vliv na krajinný ráz – rozsahem navrhovaného záměru jak v plošném, tak výškovém měřítku, dojde k výraznému zásahu do stávající krajiny Moravské brány*

Předložená dokumentace nenavrhuje žádné technické opatření na zmírnění znečištění ovzduší provozem po areálových komunikacích, kterou jsou podle místní znalosti zdrojem znečištění přilehlé komunikace a které by měli být realizovány v rámci připravované změně ve vyhlášce 415/2012 Sb., o přípustné úrovni znečištění ovzduší a jejím zjišťování. Nenavrhuje ani opatření na zmírnění znečištění okolí úlety, které mohou být při navýšení tělesa skládky o 15 m oproti původně uvažovanému stavu

intenzivnější, protože současně se skládkování provádí jako zaplňování terénní deprese.

I když závěry v oznámení záměru uvádějí, že projednávaný záměr nebude mít vliv na naše město, máme za to, že navýšení kapacity skládky Lipník nad Bečvou pokračováním ukládání odpadu nad stávající terén o 15 m, bude mít vliv a zvýší riziko znečišťování ovzduší prachem, úlety a riziko šíření zápachu. Další velmi podstatný negativní vliv záměru bude na vzhled a celkový ráz krajiny na našem území.

Trváme na tom, aby navrhovaný záměr „Navýšení kapacity skládky Lipník nad Bečvou“ byl posouzen jako záměr s potenciálně významným vlivem na životní prostředí a aby byla zajištěna maximální míra ochrany ovzduší, vodního prostředí, krajinného rázu a kvality života obyvatel města.

Pokud nebudou naše pochybnosti v rámci procesu EIA jednoznačně a odborně vyvráceny, **město s předloženým záměrem nesouhlasí.** Tento postoj činíme s ohledem na ochranu životního prostředí a kvality života obyvatel.“

Vypořádání:

Město Lipník nad Bečvou upozornilo na možné negativní vlivy záměru na kvalitu ovzduší, okolní prostředí a krajinný ráz. Krajský úřad tyto připomínky vzal v potaz a níže k nim přikládá své vyjádření včetně odůvodnění.

Vzhledem k tomu, že by záměr mohl ovlivnit kvalitu ovzduší v dané lokalitě, byla součástí předkládaného oznámení zpracována RS autorizovanou osobou Ing. Terezou Veselou v 6/2025. Tato studie zohledňuje dopravu nákladních vozidel i manipulaci s odpadem na skládce. Jelikož se jedná o pokračování stávající skládkové činnosti, intenzita dopravy se nemění, a i výsledky RS ukazují, že příspěvky ročních koncentrací všech sledovaných látek (včetně prachových částic) v nejbližší obytné zástavbě nepřekračují imisní limity, a to ani po součtu se stanoveným imisním pozadím lokality. Jedinou výjimkou je benzo(a)pyren, jehož limit je překročen už v současném stavu, nikoli v důsledku posuzovaného záměru. Závěrem lze tedy konstatovat, že vypočtené koncentrace znečišťujících látek jsou velmi nízké a provoz záměru tvoří jen malou část celkové imisní zátěže a nemá významný vliv na kvalitu ovzduší v dané oblasti. Neznamená tedy ohrožení zdraví obyvatel a je z hlediska zákona o ochraně ovzduší akceptovatelný.

Co se týká zápachu vznikajícího při provozu zařízení, bude ve značné míře řešen průběžnou rekultivací, která omezuje únik pachových látek v bezprostředním okolí skládky, ale zamezí i šíření do vzdálenějšího území. Možné úlety odpadů jsou rovněž řešeny průběžnou rekultivací. Tato problematika bude dále specifikována v provozním řádu zařízení, kde bude stanoveno, že lehké materiály, u nichž hrozí riziko úletu, a materiály s vyšší prašností musí být neprodleně překryty zeminou nebo jiným vhodným materiálem. V případě, že i přes tato opatření k tomu dojde, je provozovatel skládky povinen zajistit okamžitý úklid dotčeného okolí.

Vliv na krajinný ráz byl popsán v samostatné studii, „Studie vlivu na krajinný ráz“ zpracovanou RNDr. Janou Svobodovou v 9/2025, která byla součástí předloženého oznámení. V této studii je popsáno, že v dané lokalitě mají jedinečný význam národní kulturní památka – hrad Helfštýn – a městská památková rezervace Lipník nad Bečvou. U těchto prvků však nedochází k přímému zásahu a jejich ovlivnění je hodnoceno jako slabé nebo žádné. Panoramatický výhled z hradu Helfštýn

je realizací záměru podle studie ovlivněn pouze slabě. Nejvýraznějším dopadem navrhovaného záměru je změna povrchu tělesa skládky, což může narušit tzv. harmonické měřítko krajiny a mírně posílit negativní vizuální působení. Celkově lze ale říct, že z hlediska hodnocení krajinného rázu podle § 12 zákona č. 114/1992 Sb., o ochraně přírody a krajiny, ve znění pozdějších předpisů, je však záměr považován za únosný.

Na základě těchto skutečností krajský úřad uvádí, že skládka Lipník nad Bečvou je zařízení, které podléhá zákonu č. 76/2002 Sb., o integrované prevenci a omezení znečištění, o integrovaném registru znečišťování a o změně některých zákonů (zákon o integrované prevenci), ve znění pozdějších předpisů, a je tedy provozována na základě integrovaného povolení. Navýšení kapacity skládky proto vyvolá potřebu změny integrovaného povolení a s tím souvisejících provozních dokumentů, včetně provozního řádu vyjmenovaného zdroje znečišťování ovzduší. Podmínky pro provoz zařízení bude krajský úřad stanovovat a v případě potřeby dále upravovat v rámci řízení o změně integrovaného povolení. S ohledem na výše uvedené skutečnosti a závěry plynoucí z předložených odborných podkladů má krajský úřad za to, že výše uvedené připomínky budou dále řešeny v navazujícím řízení a nepožaduje tak další posuzování záměru za nutné ani účelné, neboť by podle našeho názoru nepřineslo žádné nové relevantní informace.

5.2 Krajská hygienická stanice Olomouckého kraje se sídlem v Olomouci, č. j.: KHSOC/03875/2026/PR/HOK

Ve svém vyjádření uvádí, že k předloženému oznámení záměru „Navýšení kapacity skládky Lipník nad Bečvou“ oznamovatele AVELI ECO s. r. o., Hodolanská 36/38, 779 00 Olomouc, IČO: 278 36 444, nemá zásadní připomínky, a proto nepožaduje další posuzování záměru.

Dále uvádí, že realizace navýšení kapacity skládky komunálních odpadů nebude vyžadovat žádné stavebně technické zásahy do stávajícího tělesa skládky a pro navýšení kapacity je dostačující stávající technické řešení. Navýšení kapacity umožní plynulé pokračování ukládání odpadů stávajícím způsobem, bez nárustu intenzity dopravy i dopravních tras. Jako doposud bude probíhat i program kontrol a monitoringu pro sledované parametry. Po naplnění kapacity skládky bude provedena její technická a biologická rekultivace.

Vypořádání:

Vzhledem k obsahu ponecháno bez komentáře.

5.3 Olomoucký kraj, č. j.: KUOK 20345/2026

Ve vyjádření uvádí, že oznámení obsahuje veškeré potřebné náležitosti, které záměr dostatečně objasňují. Předmětem záměru je navýšení kapacity skládky, jejíž areál je situován v osamocené poloze mimo zástavbu města Lipník nad Bečvou. Celá plocha areálu skládky tvoří jeden celek o rozloze 90 595 m² zajištěný oplocením. Ve stávajícím areálu skládky odpadů S-OO3 v Lipníku nad Bečvou je v současné době provozována III. etapa, ukládání na I. a II. etapě bylo již ukončeno, plocha I. a II. etapy je průběžně rekultivována. Navýšení kapacity skládky bude realizováno v ploše

nad III. etapou a částečně i nad I. a II. etapou. Navrhovaný záměr představuje pokračování skládkové činnosti v areálu, a to navýšením horní hrany skládky o 15 m (z 280 na 295 m.). Tímto dojde ke zvýšení celkové kapacity návozu odpadu bez rozšíření mimo stávající hranice areálu skládky. Navrhovaný záměr tedy představuje pokračování skládkové činnosti bez nutnosti stavebních úprav areálu. Při realizaci záměru bude zachován stávající maximální roční objem uloženého odpadu cca 74 000 m³ (tj. cca 100 000 t při koeficientu zhutnění 1,35 t.m⁻³) i intenzita dopravní obsluhy 55 vozidel/den. Záměr je umístěn na pozemcích parc. č. 3336/24, 3336/25, 3336/26, 3336/27, 3336/28, 3336/29 a 3336/37 v k. ú. Lipník nad Bečvou. Dle územně plánovací dokumentace Olomouckého kraje – Zásad územního rozvoje Olomouckého kraje, v platném znění (dále jen ZÚR OK), se záměr nachází v rozvojové ose OS10, ve specifické oblasti NSO3, v kulturní krajinné oblasti KKO1 Moravská brána a v zámjmovém území Ministerstva obrany.

Pro zajištění ochrany životního prostředí je v ZÚR OK v prioritách v oblasti nakládání s odpady v čl. 5.4.5.3. stanoveno: „*přednostně využívat stávající síť zařízení pro využívání nebo odstraňování odpadů. Z nových zařízení podporovat zejména budování zařízení pro využívání biologicky rozložitelných odpadů včetně kalů z ČOV (kompostáren, bioplynových stanic apod.), zařízení pro třídění komunálních odpadů a zdrojů k energetickému využití odpadů, které budou umístovány v lokalitách pro tento účel vhodných. Stávající zařízení intenzifikovat a modernizovat tak, aby plnila zákonné požadavky a zajistila při stávajícím trendu produkce odpadů dostatečnou kapacitu pro odstraňování odpadů. Podporovat budování odpovídající infrastruktury nutné k zajištění efektivní překládky a následné ekonomicky a environmentálně udržitelné přepravy zbytkového směsného komunálního odpadu k jeho energetickému využití“.* Současně je v čl. 5.4.5.4. uvedeno: „*podporovat využívání druhotných surovin jako nástroje pro snižování energetické a materiálové náročnosti průmyslové výroby za současné eliminace negativních dopadů na ŽP a zdraví lidu“.*

Záměr není v rozporu se ZÚR OK, ani se strategickým dokumentem – Strategií rozvoje územního obvodu Olomouckého kraje. Olomoucký kraj nepožaduje tento záměr dále posuzovat.

Vypořádání:

Vzhledem k obsahu ponecháno bez komentáře.

5.4 Vyjádření od veřejnosti

č. j. KUOK 27720/2026, č. j. KUOK 29832/2026, č. j. KUOK 32337/2026

V zákonné lhůtě do 30 dnů od zveřejnění informace o oznámení na úřední desce Olomouckého kraje přišla tři totožná vyjádření ze strany veřejnosti. Jejich obsah je citován níže:

„Námítky k záměru „Navýšení kapacity skládky Lipník nad Bečvou“

Vzhledem k tomu, že dotčený územní samosprávný celek pro tento záměr je i město Lipník na Bečvou, které dlouhodobě nekoná účinné kroky v oblasti ochrany životního prostředí a zdraví občanů Lipníka nad Bečvou vznáším následující námítky k „Navýšení kapacity skládky Lipník nad Bečvou“.

Ve smyslu ust. 6 odst. 6 zákona o posuzování vlivů na životní prostředí má veřejnost a dotčená veřejnost, dotčené orgány a dotčené územní samosprávné celky možnost zaslat své písemné vyjádření k oznámení krajskému úřadu, a to do 30 dnů ode dne zveřejnění informace o oznámení na úřední desce Olomouckého kraje.

V souladu s výše uvedeným podávám z pozice dotčené veřejnosti v zákonem stanovené lhůtě námítky k výše uvedenému záměru s následujícím odůvodněním:

Dle Metodického výkladu MŽP vybraných bodů přílohy č. I, k zákonu č. 101/2001 Sb., o posuzování vlivů na životní prostředí a o změně některých souvisejících zákonů (zákon o posuzování vlivů na životní prostředí), ve znění pozdějších předpisů (dále jen ZPV) z 1. října 2018, Č. j.: MZP/2018/710/3250.

„Jedná se o snahu alespoň částečně bránit tzv. salámové metodě, pomocí které může docházet k obcházení ZPV. Režim posuzování podlimitních záměrů se nemění, i nadále budou krajské úřady formou sdělení určovat, zda u podlimitního záměru budou nebo nebudou vyžadovat provedení zjišťovacího řízení. Příloha č. 3a k ZPV pro tyto účely zůstává v platnosti s malými změnami. Příklady podlimitních záměrů a jejich změn jsou uvedeny v následující tabulce.“

Překročena limitní hodnota uvedená v příloze č. I k ZPV v kategorii II (100 % limitní hodnoty).

	ZÁMĚR:	Kategorie I	Kategorie II
56	Zařízení k odstraňování nebo využívání ostatních odpadů s kapacitou od stanoveného limitu.		2 500 t/rok

Navrhovaný stav:

- mocnost navýšení skládky je 15 m (z 280 na 295 m n. m.),
- plocha navýšení skládky bude 43 245 m² (spodní lavice),
- úložný objem bude 466 790 m³ (z toho rekultivace tl. 1,0 m 52 167,5 m³ a skládkového materiálu 414 622,5 m³), –
- množství odpadu uloženého za 1 měsíc 1 800 až 2 000 m³
- hutnění odpadu 1 t/m³,
- maximální roční objem uloženého odpadu bude cca 74 000 m³ (cca 100 000 t při koeficientu zhutnění 1,35 t.m⁻³).

1. V podkladech není uvedena stávající kapacita zařízení v tunách (je zde uvedena kapacita od stanoveného limitu, navrhovaný stav, objem v m³). Jedná se o údaje před zhutněním nebo po zhutnění? Z podkladů vyplývá, že se jedná o údaje po zhutnění, ale podkladem by měly být údaje z návozu před zhutněním.
2. V podkladech chybí IČZ zařízení pro nakládání s odpady, údaje o množství odpadů v tunách za předchozí roky, množství je v žádosti uváděno v m, přitom limity jsou stanoveny v tunách. Chybí údaje o případné stávající volné kapacitě skládky pro stanovení odůvodnění navýšení kapacity skládky.
3. V ČR byl stanoven termín zákazu (omezení) skládkování směsného komunálního odpadu a recyklovatelných či biologicky rozložitelných odpadů. Termín zákazu skládkování v ČR byl posunut z původního roku 2024, na leden 2030. Cílem je přejít na recyklaci a energetické využití (ZEVO) v souladu s novou legislativou EU,

příčemž po roce 2035 má na skládkách končit max. 10 % vyprodukovaných odpadů. S výše uvedeným cílem občané Lipníku nad Bečvou a přilehlých obcí Loučka, Bohuslávky, byli ztotožněni. Mají za to, že zveřejněná žádost o navýšení kapacity skládky není v souladu s hierarchií odpadového hospodářství. Již nyní by měla být plánovaná technická a biologická rekultivace skládky.

4. Kumulace záměrů, které zásadním způsobem ovlivní kvalitu ovzduší v Lipníku nad Bečvou a jeho místních částí (zdroj Informační systém EIA, úřední deska město Lipník nad Bečvou):

- 1) „Pokračování těžby v lokalitě Podhůra“, kód záměru OLK1003 listopad 2024,
- 2) „Dekontaminační plocha Loučka „— navýšení roční kapacity“, kód záměru OLK1033, prosinec 2025
- 3) CTPark Lipník nad Bečvou Unit L6“, kód záměru OLK 1000, realizace probíhá
- 4) „RS 1 VRT Prosenice — Ostrava-Svinov“, přípravné práce již probíhají
- 5) „Navýšení kapacity skládky Lipník nad Bečvou“, kód záměru OLK1039
- 6) „Obalovna Lipník nad Bečvou — navýšení výrobní kapacity“, kód záměru OLK 1035, prosinec 2025
- 7) Plánovaná „Mobilní linka, která zpracovává R-materiál výhradně za studena“, je podle přílohy č. 2 zákona č. 201/2012 Sb., o ochraně ovzduší, vyjmenovaným stacionárním (mobilním) zdrojem emisí zařazeným pod kód 5.11. Tato bude potřeba pro navýšení výrobní kapacity stávající obalovny viz. OLK1035 dokumentace.zip Informační systém EIA
- 8) Zejména Nově schválený záměr prodeje pozemku p.č. 3336/49, p. č. 3336/50, části pozemků p. č. 3336/6 a p. č. 3336/77 v k.ú Lipník nad Bečvou o výměře cca 1284 m² pro budoucí recyklaci stavebního materiálu viz. 345/2()25 — ZM20 Usnesení Zastupitelstva města Lipník nad Bečvou ze dne 15.12.2025.
- 9) Již nyní je v blízkosti skládky provozována Komunitní kompostárna TS Lipník nad Bečvou zařízení pro nakládání s biologickým odpadem.

5. Nyní je pro monitoring kvality ovzduší v Lipníku nad Bečvou zpracovateli EIA používány podklady z monitorovacích stanic vzdálených 14 až 27 km od Lipníka nad Bečvou, tj. Bělotín, Hranice, Přerov, Olomouc. V případě posuzování vlivu na ŽP u „Navýšení kapacity skládky Lipník nad Bečvou“, kód záměru OLK1039 JSOU TO DATA ze stanice JKOS Košetice (Vysočina), která jsou použita! viz. zdroj níže:

„Navýšení kapacity skládky Lipník nad Bečvou Zdroj Zpracovatel: Mgr. Tereza Veselá - autorizovaná osoba ke zpracování rozptylových studií dle S 32 odst. 1 písm. e) zákona o ochraně ovzduší (rozhodnutí Ministerstva životního prostředí č. j.: MZP/2017/780/729 ENV/2017/37829 ze dne 15.11.2017) červen 2025:

Doplňkovou informací pro určení stávající imisní zátěže jsou data z nejbližší stanice imisního monitoringu. V blízkém okolí se nenachází žádná reprezentativní stanice měřící hodinové koncentrace NO₂, pro určení imisní zátěže byla využita data ze stanice JKOS Košetice (požadová venkovská, reprezentativnost oblastní měřítko desítky až stovky km). Pro stanovení imisního pozadí byla využita průměrná data (19. nejvyšších naměřených hodnot pro NO₂) z let 2019—2023. Z uvedených hodnot čtverců imisního pozadí a dat z měřící stanice je patrné, že v oblasti jsou dodrženy?! imisní limity u všech sledovaných znečišťujících látek?! dle přílohy č. I zákona č. 201/2012 Sb., s výjimkou roční koncentrace benzo(a)pyrenu.”

Takže pro Lipník nad Bečvou jsou používány data z Vysočiny, JKOS Košetice, z let 2019-2023! Proč nebyla použita data z Bělolína, Hranic a Přerova? Proč není v Lipníku nad Bečvou umístěna certifikovaná stanice pro měření stavu ovzduší vzhledem k výše uvedenému bodu 4. a zde vyjmenované kumulaci záměrů (9 záměrů), které zásadním způsobem ovlivní kvalitu ovzduší v Lipníku nad Bečvou!

ŽÁDÁME, aby byla vypracována nová rozptylová studie s použitím dat z nejbližších reprezentativních stanic imisního monitoringu.

6. *Součástí podkladů není provozní řád zařízení pro nakládání s odpady.*
7. *Požaduji, aby v provozním řádu zařízení pro nakládání s odpady byl pevně stanoven úklid krajské komunikace III. třídy č. 4371 Lipník n.B. — Loučka, kropicím vozem 1x týdně! Také vždy, když nastane znečištění této komunikace výjezdem těžkých nákladních vozidel z prostoru skládky. Tato povinnost má jít za zřizovatelem skládky AVELI ECO s. r. o., se sídlem Hodolanská 36/38, 779 OO Olomouc, IČO: 278 36 444. Nynější stav — kluzká, blátem znečištěná vozovka, je porušením zákona č. 13/1997 Sb., o pozemních komunikacích. Jedná se o opakovaný přestupek spočívající ve znečištění vozovky, za který může policie nebo obecní úřad uložit pokutu, a to jak řidiči, tak provozovateli zařízení, pokud nezajistil očistu vozidel při výjezdu.*
8. *Vzhledem k tomu, že se jedná o navýšení kapacity zařízení pro nakládání s odpady, které již více jak 20 let znepříjemňuje život obyvatelům (v r. 2021, 460 obyvatel) Loučky. Neměli by tito obyvatelé být osvobození od poplatků za placení úhrady za svoz a likvidaci TKO tj. 960Kč/obyvatel /rok? Tuto platbu by za ně měl hradit provozovatel zařízení pro nakládání s odpady ze svých zisků. Město Lipník nad Bečvou by mělo vést jednání v tomto smyslu, se zřizovatelem skládky, případně změnit OZV č.2/2024, o místním poplatku za obecní systém odpadového hospodářství města — vyjmout obyvatele Loučky z povinnosti platby.*
9. *Rozsah vlivů vzhledem k zasaženému území a populaci není brán zřetel na obyvatele Loučky (již nyní zátěž z DI, Dekontaminační plocha Loučka) a i ulice Loučská v Lipníku nad Bečvou. Zejména v roce 1997 utrpěly domy(praskliny) obyvatel ulice Loučská v Lipník n. B návozem těžkých automobilů s odpady z povodní ze širokého okolí. Jakým způsobem bude zamezeno průjezdu těžkých vozidel s odpady přes tuto konkrétní ulici? Bude trasa navážky odpadů do zařízení součástí provozního řádu zařízení pro nakládání s odpady?*

Cílem samotného posouzení záměru v procesu EIA je vyloučení jakýchkoli pochybností veřejnosti o negativních dopadech projektu "Navýšení kapacity skládky Lipník nad Bečvou", který má na životní prostředí a kvalitu života obyvatel ve městě Lipník nad Bečvou výrazně negativní vliv. „Bude se občanům města Lipníka a přilehlých obcí dýchat a žít lépe?" Město Lipník nad Bečvou má 8 tis. obyvatel (přesněji 7 955 k 01.01.2025), Loučka má 460 obyvatel, údaje rok 2021. V okolí města se nachází roztroušený jednotlivé sousední obce a menší města. Hustota zalidnění správního obvodu obce s rozšířenou působností Lipník nad Bečvou, které zahrnuje celkem

14 obcí, je 129,1 obyv./km². Samotné město Lipník nad Bečvou má hustotu zalidnění 260 obyv./km²

Na základě výše uvedených skutečností požaduji, aby byl záměr posuzován dle zákona č. 100/2001 Sb. o posuzování vlivů na životní prostředí i s ohledem na vypořádání s výše uvedenými body 1 až 9. požaduji zjišťovací řízení, veřejné projednání.“

Vypořádání:

Krajskému úřadu byly doručeny tři totožné připomínky ke zmíněnému záměru. Krajský úřad je posoudil a níže uvádí jejich souhrnné vypořádání. Ke každé připomínce je níže popsáno naše odůvodnění.

Ad.1.

Kapacita zařízení je uvedena v oznámení v kapitole B. Údaje o záměru (B.1.2 Kapacita záměru). Kapacita skládky je uvedena v m³ a pro výpočet v tunách ukládaného odpadu se používá tzv. koeficient hutnění 1,35 t.m³.V současnosti se ke skládkování využívá III. etapa, jejíž kapacita je 284 310 m³ (cca 383 818 tun). U navrhovaného stavu je úložný objem odpadů 466 790 m³, z toho na skládkování je 414 622,5 m³ (cca 559 740 t), zbylé množství 52 167,5 m³ (cca 70 426 t) je určeno k rekultivaci. Maximální roční objem uloženého odpadu se předpokládá na cca 100 000 t. Reálně nelze objem odpadů udávat před zhutněním, protože jednotlivé druhy odpadů mají odlišnou objemovou hmotnost a zapracují se průběžně do tělesa skládky. Roční objem uloženého odpadu se pak zpětně vyhodnocuje geodetickým zaměřením.

Ad. 2.

Pro zařízení zůstává IČZ CZM00303, evidované v Informačním systému odpadového hospodářství - ISOH 2. Dle evidence je pro toto IČZ v platnosti činnost: Skládkování – Zařízení S-OO (ostatní odpad). Množství odpadů za předchozí roky jsou uváděny v ročním hlášení o odpadech, které se provádí v Integrovaném systému plnění ohlašovacích povinností (ISPOP) za uplynulý kalendářní rok a je podkladem pro kontrolním orgán, zda provozovatel plní své zákonné povinnosti. Krajský úřad konstatuje, že cílem zjišťovacího řízení je posoudit a vyhodnotit, zda záměr při plném využití kapacity zařízení nebude mít nepříznivý vliv na životní prostředí a veřejné zdraví. Z tohoto hlediska krajský úřad považuje záměr vhodný pro pokračování skládkové činnosti. Jak je uvedeno i ve vyjádření Krajské hygienické stanice Olomouckého kraje se sídlem v Olomouci, kde uvádí, že realizace nevyžaduje žádné stavebnětechnické zásahy, plynule se bude pokračovat stávajícím způsobem skládkování, při ukládání se bude těleso skládky tvarovat do hrázek dle projektové dokumentace a po naplnění její kapacity proběhne technická i biologická rekultivace. Dále je bráno v potaz i to, že obytná zástavba je ve značné vzdálenosti od záměru a intenzita dopravy je neměnná, z tohoto důvodu se nepředpokládá rušení ani významné negativní vlivy provozu na okolí.

Ad. 3.

Změna ve způsobu nakládání s odpady, která je vázána na termín roku 2030, představuje legislativní omezení pro provoz skládek. Toto omezení je definováno zejména v § 40 zákona č. 541/2020 Sb., o odpadech, ve znění pozdějších předpisů.

Tento paragraf stanoví v odstavci 1 písm. a) až c) které odpady nesmí být odstraňovány skládkováním.

Pro zajištění ochrany životního prostředí je v Zásadách územního rozvoje Olomouckého kraje, v platném znění (dále jen „ZÚR OK“) v prioritách v oblasti nakládání s odpady v čl. 5.4.5.3 stanoveno: přednostně využívat stávající síť zařízení pro využívání nebo odstraňování odpadů. Stávající zařízení intenzifikovat a modernizovat tak, aby plnila zákonné požadavky a zajistila při stávajícím trendu produkce odpadů dostatečnou kapacitu pro odstraňování odpadů.

Krajský úřad konstatuje, že záměr není v rozporu se ZÚR OK ani se strategickým dokumentem – Strategií rozvoje územního obvodu Olomouckého kraje a z toho důvodu nepožaduje tento záměr posuzovat.

Ad. 4.

Krajský úřad uvádí, že kumulace záměrů jsou popsány v kapitole B. Údaje o záměru, dále B.I.4. Charakter záměru a možnost kumulace s jinými záměry. Jsou zde popsány dva záměry OLK201 CT Park Lipník nad Bečvou a OLK1000 CT Park Lipník nad Bečvou Unit L6. Předmětem těchto záměrů jsou nájemní objekty v průmyslové zóně Lipník nad Bečvou, které slouží pro lehkou výrobu a skladování včetně administrativního zázemí. U těchto záměrů se nepředpokládá kumulace ani synergie negativních vlivů s posuzovaným záměrem navýšení skládky, protože nedojde ke změně provozu oproti stávajícímu stavu. Krajský úřad má tedy za to, že kvalitu ovzduší předložený záměr nijak neovlivní. Součástí oznámení byla přiložena i RS zpracovaná Ing. Terezou Veselou 6/2025, kdy závěrem konstatuje, že v dané lokalitě jsou dodrženy všechny limity s výjimkou roční koncentrace benzo(a)pyrenu. Z výsledků RS vyplývá, že příspěvky ročních koncentrací dané realizací záměru všech sledovaných látek v místě nejbližší obytné zástavby nedosahují limitních hodnot, a to ani v součtu se stanoveným imisním pozadím lokality (s výjimkou roční koncentrace benzo(a)pyrenu, u nějž je imisní limit překročen již ve stávajícím stavu).

Ad. 5.

Kvalita ovzduší je popsána v RS, zpracovanou Ing. Terezou Veselou v 6/2025, která byla součástí předloženého oznámení. V této studii je popsán vliv zatížení ovzduší znečišťujícími látkami, které souvisí s daným záměrem. Pro stanovení stávající úrovně znečištění ovzduší byla v souladu se zákonem o ochraně ovzduší využita data pětiletých klouzavých průměrů koncentrací jednotlivých znečišťujících látek, konstruovaná pro síť 1 × 1 km v souřadném systému S-JTSK (zdroj: ČHMÚ). Tato data představují standardní a metodicky správný podklad pro hodnocení imisní zátěže v území, zejména tam, kde se nenachází vhodná lokální měřicí stanice.

Jako doplňkový zdroj byla využita data z nejbližší reprezentativní stanice imisního monitoringu, kterou je v tomto případě stanice Košetice (JKOS). Jedná se o pozadřovou venkovskou stanici s oblastní reprezentativností v měřítku desítek až stovek kilometrů, a proto je vhodná pro stanovení regionálního imisního pozadí. Tato stanice je dlouhodobě považována za referenční nejen pro Českou republiku, ale i pro širší oblast střední Evropy. V blízkosti posuzovaného záměru se nenachází

žádná reprezentativní stanice měřící hodinové koncentrace NO_2 , a proto nebylo možné využít lokální měření.

Bližší stanice v okolí záměru:

- Přerov – stanice sice měří NO_2 , avšak není reprezentativní pro hodnocení imisního pozadí v území záměru. Jedná se o stanici ovlivněnou lokální dopravou a její umístění (0,5–4 km od záměru) neodpovídá požadavkům na stanici pro stanovení regionálního pozadí. Hodnoty hodinových koncentrací NO_2 za rok 2024 ($62,6 \mu\text{g}/\text{m}^3$) jsou sice pod zákonným limitem $200 \mu\text{g}/\text{m}^3$, nicméně charakter stanice neumožňuje její použití jako reprezentativního podkladu.
- Běloutín – stanice neměří NO_2 , a proto ji nelze využít pro účely této studie.
- Lipník nad Bečvou – v lokalitě se nenachází žádná stanice ČHMÚ.

Krajský úřad konstatuje, že použití dat z pětiletých klouzavých průměrů ČHMÚ a doplnění o měření ze stanice Košetice je metodicky správné, odborně obvyklé a plně odpovídá požadavkům zákona o ochraně ovzduší. Stanice Košetice je pro tento účel vhodná a reprezentativní, zatímco stanice v Přerově či Běloutíně nespĺňují požadované parametry pro stanovení imisního pozadí v území posuzovaného záměru.

Ad. 6.

Provozní řád zařízení není povinnou přílohou v rámci zjišťovacího řízení podle zákona o posuzování vlivů na životní prostředí. Jeho předložení je vyžadováno až v navazujícím řízení. Skládky Lipník nad Bečvou podléhá zákonu č. 76/2002 Sb., o integrované prevenci a omezení znečištění, o integrovaném registru znečišťování a o změně některých zákonů (zákon o integrované prevenci), a je provozována na základě integrovaného povolení. Jakékoliv navýšení kapacity řízení vyvolá provedení změny integrovaného povolení a současně i změnu provozního řádu zařízení. Vzhledem k tomu krajský úřad nepovažuje další posuzování za účelné.

Ad. 7.

Krajský úřad má za to, že očista areálových komunikací je zajišťována ze strany provozovatele a tato povinnost je zakotvena v provozním řádu. Nelze však přenést plnou odpovědnost na provozovatele, protože za znečištění pozemní komunikace odpovídá dopravce. Podle § 23 odst. 3 zákona č. 361/2000 Sb., o silničním provozu, ve znění pozdějších předpisů platí: „Vozidla vjíždějící na pozemní komunikaci musí být předem očištěna tak, aby neznečišťovala pozemní komunikaci.“

Provozovatel skládky má povinnost vytvořit podmínky pro očistu (vymezený prostor, technické zázemí) a provádí očistu komunikací v okolí areálu a v rozsahu stanoveném v provozním řádu. Primární odpovědnost za to, že vozidlo opouští areál čisté, má však dopravce.

Ad. 8.

Tato připomínka je nerelevantní a nesouvisí s procesem posuzování vlivů na životní prostředí.

Ad. 9.

Hlavní návoz odpadů do zařízení oznamovatele neprobíhá přes ulici Loučská u obytných domů. Hlavní přístupová trasa vede z komunikace I/47 (obchvat Lipníka nad Bečvou) a dále mimo intravilán směrem na Loučku. Z centra Lipníka nad Bečvou je přes most na ulici Loučská zavedeno dopravní omezení pro vozidla nad 12 tun, takže přes tento úsek projíždějí pouze menší nákladní vozy přivážející odpad přímo z města Lipník nad Bečvou; jejich podíl na celkovém počtu vozidel navážejících odpad na skládku je minimální. Pokud dochází k častějšímu průjezdu vozidel ulicí Loučská, jedná se zpravidla o dopravní obsluhu podniků a provozoven situovaných v bezprostřední blízkosti této ulice, nikoli o pravidelný návoz odpadů na skládku.

Krajský úřad konstatuje, že skládka Lipník nad Bečvou je zařízením podléhajícím zákonu č. 76/2002 Sb., o integrované prevenci a omezení znečištění, o integrovaném registru znečišťování a o změně některých zákonů (zákon o integrované prevenci), a je tedy provozována na základě integrovaného povolení. Navýšení kapacity skládky proto vyvolá potřebu změny integrovaného povolení a souvisejících provozních dokumentů. Podmínky pro provoz zařízení bude krajský úřad stanovovat a v případě potřeby dále upravovat v rámci řízení o změně integrovaného povolení. S ohledem na výše uvedené skutečnosti a závěry předložených odborných podkladů krajský úřad nepovažuje další posuzování záměru za nutné ani účelné, neboť by podle jeho názoru nepřineslo žádné nové relevantní informace. Za předpokladu dodržování podmínek platného integrovaného povolení nemůže navýšení kapacity skládky, resp. prodloužení doby jejího provozu, zvýšit negativní vlivy záměru na životní prostředí oproti současnému stavu.

Krajský úřad Olomouckého kraje, odbor životního prostředí a zemědělství

Oddělení vodního hospodářství:

Vodoprávní úřad krajského úřadu po prostudování předkládaného záměru sděluje následující:

Vodoprávní úřad upozorňuje na skutečnost, že ochrana jakosti podzemních vod je jedním z prioritních účelů zákona č. 254/ 2001 Sb. o vodách a o změně některých zákonů (vodní zákon), ve znění pozdějších předpisů (dále jen „vodní zákon“). V souladu s § 39 odst. 3, písm. a) vodního zákona je nutno zabránit kontaktu závadných látek s podzemními vodami. Proto je třeba prostory, kde bude nakládáno se závadnými látkami zabezpečit tak, aby nemohlo dojít ke kontaktu závadných látek s podzemními vodami.

Z hlediska námi chráněných zájmů na úseku vodního hospodářství nemáme k záměru připomínek. K vydání vyjádření dle § 18 vodního zákona je věcně a místně příslušný vodoprávní úřad obce s rozšířenou působností – zde Městský úřad Lipník nad Bečvou. Vodoprávní úřad krajského úřadu nepožaduje další posuzování záměru.

Oddělení lesního hospodářství:

Veřejné zájmy na úseku ochrany pozemků určených k plnění funkcí lesa, jejichž ochrana je v působnosti krajského úřadu, nejsou záměrem dotčeny.

Oddělení ochrany přírody:

Orgán ochrany přírody

Krajský úřad jako orgán ochrany přírody příslušný podle § 75 písm. c) a § 77a odst. 4 písm. o) zákona č. 114/1992 Sb., o ochraně přírody a krajiny, ve znění pozdějších předpisů (dále jen „ZOPK“) sděluje, že k předloženému záměru bylo vydáno samostatné stanovisko s vyloučením významného vlivu na předmět ochrany nebo celistvost evropsky významné lokality nebo ptačí oblasti soustavy Natura 2000, č. j.: KUOK 36089/2025 ze dne 17. 3. 2025. Ostatní zákonem chráněné zájmy v působnosti orgánu ochrany přírody krajského úřadu nejsou předloženým záměrem negativně dotčeny.

Stanovisko k dotčení chráněných zájmů v působnosti orgánu ochrany přírody krajského úřadu – vyjma stanoviska Natura 2000:

Zájmy chráněné ZOPK, jež jsou v působnosti orgánu ochrany krajského úřadu, nejsou předmětným záměrem negativně dotčeny.

Orgán ochrany zemědělského půdního fondu

Veřejné zájmy na úseku ochrany zemědělského půdního fondu, jejichž ochrana je v působnosti krajského úřadu, nejsou předmětným záměrem dotčeny.

Orgán jednotného environmentálního stanoviska

Záměr podléhá povolování ve smyslu zákona č. 283/2021 Sb., stavební zákon, ve znění pozdějších předpisů, a proto je k záměru nutné vydání jednotného environmentálního stanoviska (JES), dle zákona č. 148/2023 Sb., o jednotném environmentálním stanovisku, ve znění pozdějších předpisů - věcně a místně příslušným správním orgánem k vydání JES je zde krajský úřad.

Oddělení ochrany ovzduší a odpadového hospodářství:

Orgán odpadového hospodářství

Kompetence krajského úřadu jako správního orgánu, který vykonává státní správu v oblasti odpadového hospodářství dle § 126 písm. j) zákona č. 541/2020 Sb., o odpadech, ve znění pozdějších předpisů (dále jen „zákon o odpadech“), **nejsou** předmětným záměrem **dotčeny**.

Krajský úřad je příslušným orgánem k vydání povolení provozu zařízení ke skladování, sběru, úpravě, využití nebo odstranění odpadu dle ustanovení § 21 odst. 2 zákona o odpadech.

Vzhledem k tomu, že z předložené dokumentace **vyplývá**, že součástí předmětného záměru je provoz zařízení k nakládání s odpady ve smyslu § 11 odst. 1 písm. r) zákona o odpadech, jehož provoz upravuje § 21 téhož zákona, krajský úřad konstatuje, že realizace záměru bude vyžadovat **změnu integrovaného povolení**, dle zákona č. 76/2002 Sb., o integrované prevenci a omezení znečištění, o integrovaném registru znečišťování a o změně některých zákonů (zákon o integrované prevenci), ve znění pozdějších předpisů.

Orgán ochrany ovzduší

Krajský úřad jako orgán ochrany ovzduší ve smyslu § 27 odst. 1 písm. e) zákona č. 201/2012 Sb., o ochraně ovzduší ve znění pozdějších předpisů (dále jen „zákon o ochraně ovzduší“) sděluje k předloženému záměru následující:

- součástí záměru je vyjmenovaný zdroj znečišťování ovzduší, který lze kategorizovat dle přílohy č. 2 k zákonu o ochraně ovzduší pod kód 2.2. Sklárky, které přijímají 10 t odpadu denně a více nebo mají celkovou projektovanou kapacitu 25 000 t a více. Režim zdroje je řízen povolením vydaným dle zákona č. 76/2002 Sb., o integrované prevenci a omezení znečištění, o integrovaném registru znečišťování a o změně některých zákonů (zákon o integrované prevenci).
- k předloženým podkladům má orgán ochrany ovzduší následující připomínku: ač je záměr posouzen z hlediska šíření potenciální prašnosti a předložená rozptylová studie (zpracována Mgr. Terezou Veselou, červen 2025) obsahuje standardní hodnocení znečišťujících látek a vlivu záměru na okolí, tak je poněkud stranou ponecháno zhodnocení vlivu záměru z pohledu šíření pachových látek.
- respektive pouze na str. 32 předloženého oznámení je uvedeno cit.: „*Průběžná rekultivace snižuje možnost úniku pachových látek i riziko působení zápachu v širším okolí sklárky. Z důvodu slabého vývinu skládkového plynu není tento plyn jímán, ale systém pro odvod skládkového plynu je vybudován jako pasivní.*“

Současně však není konstatováno, co se bude dít se šířením pachových látek do okolí, vliv reliéfu terénu, stejně tak jako skutečnost, že v blízkosti záměru existují minimálně 2 další stávající zdroje znečišťování ovzduší produkující zápach – kompostárna a obalovna (u které aktuálně probíhá také řízení dle zákona o posuzování vlivů na životní prostředí týkající se navýšení kapacity) mohou mít na toto vliv.

Pachová problematika je z pohledu zákona o ochraně ovzduší velice obtížně uchopitelná, a především řešitelná s ohledem na fakt, že jednotlivé zdroje vyvíjející zápach mohou působit jak synergicky, tak antagonisticky, kdy navýšení terénu o dalších 15 m společně s vlivem větrného proudění (jeho silou a směrem) může způsobovat, že pach bude vnímán i v lokalitách kde dosud nebyl atd.

S ohledem na výše uvedené nedostatky, možné ovlivnění pachové zátěže okolí krajský úřad doporučuje **z hlediska ochrany ovzduší další posuzování podle zákona č. 100/2001 Sb., o posuzování vlivů na životní prostředí, ve znění pozdějších předpisů.**

Dále krajský úřad upozorňuje na fakt, že na str. 21 předloženého oznámení je zmiňován cit.: „*Provozní řád středního zdroje znečištění ovzduší – soubor technickoprovozních parametrů a technickoorganizačních opatření*“, kategorizování zdrojů na malý střední, velký, nebo zvláště velký byla překonána nabytím platností zákona č. 201/2012 Sb., o ochraně ovzduší a jedná se tedy již o terminologicky neaktuální výraz. Je-li takto terminologicky nepřesně a neaktuálně řešen i obsah provozního řádu, tak bez ohledu na realizovaný záměr, musí být změněn.

Vypořádání:

Krajský úřad konstatuje, že vliv pachových látek z posuzovaného zařízení není předmětem dalšího posuzování. Jak je uvedeno výše, znečištění ovzduší bylo posouzeno autorizovanou osobou Ing. Terezou Veselou v rámci RS a její závěr zní,

že realizací záměru nedojde k významnému ovlivnění kvality ovzduší ani zdraví obyvatel.

Zmíněný zápach bude průběžně omezován rekultivací skládky, čímž se sníží šíření pachových látek do širšího okolí. Vzhledem k tomu, že zařízení spadá pod zákon č. 76/2002 Sb. o integrované prevenci a o omezování znečištění, o integrovaném registru znečišťování a o změně některých zákonů (zákon o integrované prevenci), budou podmínky provozu upraveny v provozním řádu v navazujícím řízení o změně integrovaného povolení. Za předpokladu dodržování stanovených podmínek integrovaného povolení nelze očekávat, že navýšení kapacity nebo prodloužení doby provozu zvýší negativní vlivy na životní prostředí oproti současnému stavu.

Vyjádření, která byla krajskému úřadu v zákonem stanovené lhůtě doručena a nepožadovala další posuzování vlivů na životní prostředí, byla ponechána bez komentáře.

Krajský úřad doručuje rozhodnutí veřejnou vyhláškou podle § 25 odst. 2 správního řádu ve spojení s ustanovením § 7 odst. 6 zákona o posuzování vlivů na životní prostředí vyvěšením na úřední desce Olomouckého kraje a způsobem umožňujícím dálkový přístup.

Poučení

Proti tomuto rozhodnutí mohou podat oznamovatel, dotčená veřejnost uvedená v § 3 písm. i) bodě 2 zákona o posuzování vlivů na životní prostředí odvolání a dotčené územní samosprávné celky k Ministerstvu životního prostředí podáním u Krajského úřadu Olomouckého kraje ve lhůtě do 15 dnů ode dne jeho doručení. Lhůta pro podání odvolání se počítá ode dne následujícího po dni doručení rozhodnutí veřejnou vyhláškou. Písemnost doručovaná veřejnou vyhláškou se považuje za doručenu 15. dnem po jejím vyvěšení na úřední desce doručujícího správního orgánu. Dotčená veřejnost doloží v odvolání splnění podmínek podle § 3 písm. i) bodu 2 zákona o posuzování vlivů na životní prostředí. Odvolání jen proti odůvodnění rozhodnutí je nepřípustné. Odvolání musí obsahovat údaje o tom, v jakém rozsahu se rozhodnutí napadá, v čem je spatřován rozpor s právními předpisy nebo nesprávnost rozhodnutí nebo řízení, jež mu předcházelo. Podané odvolání má odkladný účinek.

„otisk úředního razítka“

Mgr. Vojtěch Cvek
vedoucí oddělení integrované prevence
odboru životního prostředí a zemědělství
Krajského úřadu Olomouckého kraje

Za správnost vyhotovení odpovídá: Ing. Lenka Skácelová

Olomoucký kraj a město Lipník nad Bečvou žádáme jako dotčené územně samosprávné celky o zveřejnění tohoto rozhodnutí ve smyslu § 16 odst. 3 zákona o posuzování vlivů na životní prostředí na úřední desce a internetu, a to nejméně na 15 dnů. Zároveň žádáme o zaslání potvrzení o zveřejnění Krajskému úřadu Olomouckého kraje, odboru životního prostředí a zemědělství.

Datum vyvěšení:

Datum sejmutí:

.....

.....

Podpis oprávněné osoby k vyvěšení:

Podpis oprávněné osoby k sejmutí:

Úřední razítko:

Úřední razítko:

Rozdělovník:

Dotčené územní samosprávné celky (k vyvěšení na úřední desku územního samosprávného celku dle § 16 zákona o posuzování vlivů na životní prostředí)

- Město Lipník nad Bečvou, náměstí T. G. Masaryka 89/11, 75 131 Lipník nad Bečvou
- Olomoucký kraj, Jeremenkova 40a, 779 00 Olomouc

Dotčené správní úřady

- Krajský úřad Olomouckého kraje, odbor životního prostředí a zemědělství
- Městský úřad Lipník nad Bečvou, náměstí T. G. Masaryka 89/11, 75 131 Lipník nad Bečvou
- Krajská hygienická stanice Olomouckého kraje se sídlem v Olomouci, Dvořákova 1800/75, 750 02 Přerov

Oznamovatel

- AVELI ECO s. r. o., Hodolanská 36/38, 779 00 Olomouc,

Oprávněný zástupce oznamovatele

- PhDr. Ladislav Čechák, MBA, Kyselovská 660/106, 783 01 Olomouc - Slavonín

Zpracovatel oznámení

- SAGASTA s. r. o., Novodvorská 1010/14, 142 00 Praha 4 – Lhotka, autorizovaná osoba RNDr. Bc. Jaroslav Bosák, MBA

Na vědomí

- Ministerstvo životního prostředí České republiky, Odbor výkonu státní správy V, Krapkova 3, 779 00 Olomouc

- Ministerstvo životního prostředí České republiky, Odbor posuzování vlivů na ŽP a integrované prevence, Vršovická 65, 110 00 Praha 10