

Oznamovatel:

**OLBENA akciová společnost
Šlechtitelů 139/14, Holice
783 71 Olomouc**

Zemědělská bioplynová stanice Městský Dvůr

**oznámení záměru zpracované
v rozsahu přílohy č.3 zákona č. 100/2001 Sb.**

Zpracoval:

agriKomp Bohemia s.r.o.- Ing. Pavla Kořínková

Paré č.:

Brno, leden 2011

Obsah

ČÁST A	ÚDAJE O OZNAMOVATELI	3
ČÁST B	ÚDAJE O ZÁMĚRU A ZAŘAZENÍ	4
B.I	Základní údaje	4
B.I.1	Název záměru:	4
B.I.2	Kapacita záměru:	4
B.I.3	Umístění záměru:	4
B.I.4	Charakter záměru a možnost kumulace s jinými záměry:	4
B.I.5	Zdůvodnění potřeby záměru a jeho umístění, včetně přehledu zvažovaných variant a hlavních důvodů pro jejich výběr, resp. zamítnutí.....	4
B.I.6	stručný popis technického a technologického řešení záměru	4
B.I.7	Předpokládaný termín zahájení realizace záměru a jeho dokončení	9
B.I.8	Výčet dotčených územně samosprávných celků.....	10
B.I.9	Výčet navazujících rozhodnutí podle § 10 odst. 4 a správních úřadů, které budou tato rozhodnutí vydávat.....	10
B.II	Údaje o vstupech	10
B.II.1	Půda.....	10
B.II.2	Voda.....	11
B.II.3	Ostatní surovinové a energetické zdroje	11
B.II.4	Nároky na dopravní a jinou infrastrukturu	12
B.III	Údaje o výstupech.....	12
B.III.1	Ovzduší.....	12
B.III.2	Odpadní vody.....	14
B.III.3	Odpady	15
B.III.4	Ostatní výstupy	17
B.III.5	Doplňující údaje	19
B.III.6	environmentální rizika při možných haváriích a nestandardních stavech.....	20
ČÁST C	ÚDAJE O STAVU ŽIVOTNÍHO PROSTŘEDÍ V DOTČENÉM ÚZEMÍ	23
C.I	Výčet nejzávažnějších environmentálních charakteristik dotčeného území.....	23
C.II	Stručná charakteristika složek životního prostředí v dotčeném území, které budou pravděpodobně významně ovlivněny.....	25
ČÁST D	ÚDAJE O VLIVECH ZÁMĚRU NA OBYVATELSTVO A NA ŽIVOTNÍ PROSTŘEDÍ	29
D.I	Charakteristika možných vlivů a odhad jejich velikosti a významnosti	29
D.I.1	Vlivy na obyvatelstvo.....	29
D.I.2	Vlivy na ovzduší a klima.....	30
D.I.3	Vlivy hluku a záření	31
D.I.4	Vlivy na vodu.....	32
D.I.5	Vlivy na půdu	32
D.I.6	Vlivy na horninové prostředí a nerostné zdroje	33
D.I.7	Vlivy na faunu, floru a ekosystémy.....	33
D.I.8	Vlivy na krajinu a architekturu v oblasti	34
D.I.9	Vlivy na hmotný majetek a kulturní památky	34
D.II	Rozsah vlivů vzhledem k zasaženému území a populaci	34
D.III	Údaje o možných významných nepříznivých vlivech přesahujících státní hranice	37
D.IV	Opatření k prevenci, vyloučení, snížení, popřípadě kompenzaci nepříznivých vlivů.....	37
D.IV.1	Územně plánovací opatření	37
D.IV.2	Technická a organizační opatření	37
D.V	Charakteristika nedostatků ve znalostech a neurčitostí, které se vyskytly při specifikaci vlivů.....	38
ČÁST E	POROVNÁNÍ VARIANT ŘEŠENÍ ZÁMĚRU.....	39
ČÁST F	DOPLŇUJÍCÍ ÚDAJE	40
ČÁST G	VŠEOBECNĚ SROZUMITELNÉ SHRNUTÍ NETECHNICKÉHO CHARAKTERU	41
ČÁST H	PŘÍLOHA	46

Použité zkratky:

BPS	bioplynová stanice	MP MŽP	Metodický pokyn Ministerstva životního prostředí
ČIŽP	Česká inspekce životního prostředí	NN	nízké napětí
EVL	evropsky významná lokalita	Nm ³	normálový metr krychlový (při 0°C a atmosférickém tlaku)
CHKO	chráněná krajinná oblast	VN	vysoké napětí
CHOPAV	chráněná oblast přirozené akumulace vod	RO	rostlinný olej
k.ú.	katastrální území	p.č.	parcelní číslo
KÚ	krajský úřad	SO	stavení objekt

ČÁST A ÚDAJE O OZNAMOVATELI

Obchodní firma:	OLBENA akciová společnost
IČ DIČ	607 93 708 CZ 607 93 708
Sídlo	Šlechtitelů 139/14, Holice, 783 71 okres Olomouc
Jméno, příjmení, bydliště a telefon oprávněného zástupce oznamovatele:	Mgr. Ilja Spurný Jižní 109, Olomouc PSČ 783 01 Tel: 777 027 340
Zpracovatel projektové dokumentace:	agriKomp Bohemia s.r.o. Závist 58, 624 00 Brno tel: 516 116 232 e-mail: info@ agrikomp.cz web: www.agrikomp.cz
Technologie:	agriKomp Bohemia s.r.o. Závist 58, 624 00 Brno agriKomp GmbH Energiepark 2, D-91732 Merkendorf e-mail: info@ agrikomp.cz web: www.agrikomp.cz

ČÁST B ÚDAJE O ZÁMĚRU A ZAŘAZENÍ

B.I ZÁKLADNÍ ÚDAJE

B.I.1 NÁZEV ZÁMĚRU:	Zemědělská bioplynová stanice Městský Dvůr
B.I.2 KAPACITA ZÁMĚRU:	Spalovací zdroj s generátorem s instalovaným elektrickým výkonem 2 000 kW a s tepelným výkonem 1 856 kW Vstupní materiály: Kukuřičná siláž a voda Max. 31 900 t/rok
B.I.3 UMÍSTĚNÍ ZÁMĚRU:	areál společnosti OLBENA akciová společnost
Obec:	Olomouc
Katastrální území:	Holice u Olomouce 641227
Okres:	Olomouc
Kraj:	Olomoucký
B.I.4 CHARAKTER ZÁMĚRU A MOŽNOST KUMULACE S JINÝMI ZÁMĚRY:	Záměrem je novostavba bioplynové stanice. Kumulace s dalšími záměry se nepředpokládá.

Zařazení záměru dle zákona č. 100/2001 Sb.

Záměr je pro potřeby tohoto oznámení zařazen podle přílohy č. 1 zákona č. 100/2001 Sb. do kategorie II (záměry vyžadující zjišťovací řízení) – jako podlimitní záměr, s přihlédnutím k bodu II/3.1. Zařízení ke spalování paliv o jmenovitém tepelném výkonu od 50 do 200 MW.

B.I.5 ZDŮVODNĚNÍ POTŘEBY ZÁMĚRU A JEHO UMÍSTĚNÍ, VČETNĚ PŘEHLEDU ZVAŽOVANÝCH VARIANT A HLAVNÍCH DŮVODŮ PRO JEJICH VÝBĚR, RESP. ZAMÍTNUTÍ

Záměr má za úkol vyřešit otázku získávání elektrické a tepelné energie ze zpracování biologicky rozložitelných vstupních surovin, které jsou cíleně pro daný záměr pěstovány (vyráběny) a které nejsou vedeny v režimu odpadů. Současně napomůže materiálovému využívání biologicky rozložitelných surovin, neboť výstupem ze zařízení bude kromě energií také certifikované organické hnojivo.

Důvodem pro výstavbu bioplynové stanice je výroba elektrické energie z obnovitelných zdrojů v souladu s požadavky mezinárodních společenství na snížení spotřeby fosilních paliv a snížení emisí z jejich spalování. Tento trend je podporován státem - zákon č. 180/2005 Sb. ze dne 31. března 2005 o podpoře výroby elektřiny z obnovitelných zdrojů energie.

Situování záměru v dané lokalitě bylo vybráno s ohledem na dostupnost inženýrských sítí, produkce veškerého objemu vstupních surovin přímo v lokalitě (siláže).

Záměr je předkládán k posouzení v jedné variantě.

B.I.6 STRUČNÝ POPIS TECHNICKÉHO A TECHNOLOGICKÉHO ŘEŠENÍ ZÁMĚRU

Obecný popis

Stavba bude sloužit pro vysoce ekologické a účinné využití siláže k produkci elektřiny a tepla z obnovitelných zdrojů energie.

Stavba vhodným způsobem navazuje na hospodářské objekty investora a bude vytvářet souvislý a vyvážený celek začleněný do okolní krajiny.

Vstupní biomasa bude ve fermentoru zpracovávána kvašením (fermentací). Meziproduktem bude bioplyn, použitý k pohonu kogeneračních jednotek.

Výstupem bude elektrická energie, která bude prodávána do rozvodné sítě, teplo, které bude sloužit pro potřeby společnosti a zfermentovaná hmota (stabilizovaný digestát) používaná jako ekologicky nezávadné, velmi hodnotné hnojivo.

Stavba sestává ze vstupní jímky, ze tří zakrytých a zateplených kruhových fermentorů (pracovní objem 1 970 m³) a ze tří zakrytých a zateplených dofermentorů (pracovní objem 1 x 1 970 m³) s integrovanými zásobníky bioplynu, výroby elektrické energie (strojovny s osmi kogeneračními jednotkami) a dvou skladovacích jímek koncového produktu (stabilizovaného digestátu) o pracovním objemu 2 x 7 940 m³. Stavbu dále doplní infrastruktura zařízení, tj. trubní rozvody, zpevněné plochy a příjezdy, přípojka k distribuční síti el.energie atd. Stavba a její stavební části budou provedeny tradičními technologiemi - beton, keramické bloky, ocelové a dřevěné konstrukce atd.

Návrh členění stavby na objekty

SO 01	Fermentační nádrže s příslušenstvím
SO 02	Strojovna kogeneračních jednotek
SO 03	Přípojka a rozvody elektrické energie
SO 04	Zpevněné plochy a komunikace, žlaby, úpravy a oplocení

Popis objektů

SO 01 Fermentační nádrže s příslušenstvím

Stavební objekt SO 01 zahrnuje technologické celky, které mají přímou souvislost s produkcí bioplynu. Jsou to vstupní jímka, tři fermentory, tři dofermentory, dvě skladovací jímky koncového produktu - digestátu, mezišachta a potrubí.

Vstupní jímka bude sloužit jako sběrná jímka biologicky znečištěné povrchové vody a silážní šťávy. Jde o zakrytou železobetonovou monolitickou nádrž kruhového půdorysu o vnitřním průměru 5 m, hloubce 3 m a o pracovním objemu 50 m³, zapuštěnou do terénu a krytou vyztuženým ocelovým víkem. Monolitická železobetonová nádrž je betonována na předem zhutněném podloží ze štěrkového násypu. Součástí vstupní jímky je čerpadlová šachta rovněž ze železobetonu.

Fermentor je zakrytá železobetonová nádrž kruhového půdorysu o průměru 22 m a výšce 6 m (užitečný objem pro fermentát 1 970 m³), vzhledem k okolnímu terénu částečně zapuštěná podle úrovně hladiny spodní vody, zjištěné geologickým průzkumem. Strop fermentační nádrže je tvořen dřevěnou konstrukcí složenou z trámů a desek, na kterých je volně položena a na obvodě utěsněna gumotextilní elastická EPDM membrána. Dřevěná konstrukce rozděluje nádobu na dvě části. Ve spodní míchané části bude probíhat fermentace, v horní části bude jímán bioplyn, který bude membránu vydouvat do kopulovitěho tvaru. Dolní část nádrže je zateplena deskami z extrudovaného polystyrenu a na vnitřních stěnách osazena teplovodním vytápěním. Fermentor bude vybaven míchacím zařízením, vstupním dávkovačem biomasy a výstupním čerpadlem.

Dofermentor je nádrž velice podobná fermentoru. Je to také zakrytá železobetonová nádrž kruhového půdorysu o průměru 22 m a výšce 6 m (užitečný objem pro digestát 1 970 m³), částečně zapuštěná do terénu podle úrovně hladiny spodní vody, zjištěné geologickým průzkumem. Strop fermentační nádrže je tvořen dřevěnou konstrukcí složenou z trámů a desek, na kterých je volně položena a na obvodě utěsněna gumotextilní elastická EPDM membrána. Dřevěná konstrukce rozděluje nádoby na dvě části. Ve spodní míchané části bude probíhat dofermentace, v horní části bude jímán bioplyn, který bude membránu vydouvat do kopulovitěho tvaru. Dolní část nádrže je zateplena deskami z extrudovaného polystyrenu a na vnitřních stěnách osazena teplovodním vytápěním. Dofermentor je také vybaven míchacím zařízením a výstupním čerpadlem.

Skladovací jímky stabilizovaného digestátu jsou dvě nové nezakryté železobetonové nádrže kruhového půdorysu o průměru 36 m a výšce 8 m (užitečný objem substrátu 2 x 7 940 m³) částečně zapuštěná do terénu. Koncové jímky budou vybaveny horizontálními ponornými míchadly. Pro vyprazdňování nádrží budou osazeny elektrickými šnekovými čerpadly. Zakrytí skladovacích jímek není dle aktuálního Metodického pokynu MŽP pro bioplynové stanice zemědělského typu nutné.

Dále do tohoto SO náleží částečně zapuštěné spojovací meziprostory nádrží – spojovací šachty. Ve spojovací šachtě budou instalovány rozvaděče pro teplovodní vytápění, zařízení pro odsíření, přepad pro výstupní produkt a senzory systému měření a regulace.

SO 02 Strojovna kogeneračních jednotek

Jedná se o přízemní novostavbu s betonovými základovými pasy a pultovou střechou se spádem 6°. Stavba je založena na betonových pasech v nezámrazné hloubce min. 800 mm. Podlaha bude betonová, obvodové stěny z vápenopískových tvárníc a vnitřní dveře budou s protipožární odolností min. 15 min. Stropní konstrukce bude tvořena stropními panely Spiroll PPD, uloženými na železobetonový věnec. Světlá výška prostoru strojovny bude 3,00 – 3,75 m. Vnější stěny budovy budou opatřeny omítkou bílé barvy.

Stavba se skládá ze dvou místnosti vlastní strojovny kogeneračních jednotek, z místnosti skladu RO z technické místnosti a z chladičů umístěných vně objektu.

Strojovna bude vybavena osmi kogeneračními jednotkami Schnell (8 x šestiválcový motor) se zápalným paprskem a se synchronním generátorem (8 x 250 kW / 390 A). Pro dosažení nejvyšší efektivity KJ, potřebuje daný speciální vysoce účinný pístový vznětový motor pro svoji činnost i cca 3,5 kg/hod rostlinného oleje. Celková spotřeba RO bude tedy cca 28,0 kg/hod a celková spotřeba bioplynu cca 857 Nm³/hod. Motor je opatřen chladičem a na výfuku je osazen dvěma cyklónovými tlumiči hluku. Před motorem je osazeno zařízení na úpravu bioplynu a filtr s čidlem tlaku plynu. Teplo z chladičů je jímáno a rozvedeno potrubím k fermentoru a pro potřebu společnosti k teplovzdušným výměníkům.

Rozvaděče elektrického proudu jsou napojeny na venkovní elektropřípojku a jejím prostřednictvím připojeny do systému distribuce elektrické energie.

Odvedení výfukových plynů je zajištěno nerezovým komínem DN 150. Výška komína od úrovně podlahy strojovny bude 7,00 m. Teplota výfukových plynů činí bez tepelného výměníku cca 400°C, s tepelným výměníkem cca 155°C. V nerezovém výfukovém komíně se redukuje teplota o dalších 30°C na 1 m potrubí (při 400°C teploty výfukových plynů).

Vstupy a výstupy chladičového vzduchu do budovy jsou osazeny labyrintovými a textilními tlumiči zvuku.

SO 03 Přípojka a rozvody elektrické energie

Přípojný bod k distribučnímu elektrickému vedení bude určen na základě místního šetření a následného vyjádření k žádosti o připojení bioplynové stanice, které vydá firma ČEZ. Předpokládá se, že BPS bude vybavena vlastním transformátorem, umístěným v bezprostřední blízkosti strojovny KJ a napojeným zemním kabelem VN ke stávajícímu nadzemnímu vedení VN 22 kV.

SO 04 Zpevněné plochy a komunikace, žlaby, úpravy a oplocení

Příjezdová cesta k bioplynové stanici bude napojena na vnitřní stávající komunikace společnosti. Zemědělský areál je napojen na hlavní místní komunikaci obce. Pro plnění fermentoru biomasou, pro obsluhu strojovny KJ a odvoz koncového produktu – hnojiva bude komunikace napojena na stávající zpevněné komunikace v areálu. Manipulační plocha pro plnění kontejnerového zásobníku dávkovače a stáček místa budou mít živičný povrch s vyspádováním.

Po ukončení zemních prací bude provedeno ozelenění ploch a sadová úprava s výsadbou stromů, které vhodně začlení BPS do okolního rázu krajiny.

Tři silážní žlaby budou představovat skladovací plochy vstupní fytomasy (siláž a senáž) pro bioplynovou stanici, vypěstovaných na pozemcích investora. Půdorysné rozměry jednoho žlabu jsou 16,8x56 m, výška použitých prefabrikátů 4,2 m. Silážní plocha bude řešena jako tři samostatné, neprůjezdné komory. Tloušťka stěn s výztuží bude 20 cm. Jednotlivé komory budou od sebe odděleny stěnami z prefabrikátů tvaru obráceného "T" a obvodové stěny budou z prefabrikátů tvaru "L" stejné výšky. Dno žlabu bude vyspádováno v 0,5 % spádu k vjezdu. Naskladňovací výška bude 3,90 m. Součástí žlabů je i sběrná jímka pro silážní šťávy. Půjde o zemní kruhovou jímku 5x3 m s kapacitou netto 50 m³, ze které budou silážní šťávy přečerpávány do vstupní jímky bioplynové stanice. Jímka je navržena jako železobetonová, nepropustná z vodostavebního betonu.

Oplocení bioplynové stanice bude nově realizováno pletivem do výšky 1,85 m upevněným na ocelových sloupcích s betonovými patkami. V prostoru hlavních vjezdů do areálu BPS budou příjezdové cesty osazeny dvoukřídlými branami s výplní z drátěného pletiva o celkové šířce 5 m.

Stručný popis výrobního procesu

BPS bude vyrábět elektrickou a tepelnou energii. Elektrická energie bude prodávána do distribuční sítě rozvodného závodu, tepelná energie bude využita k vytápění objektů společnosti a dalších prostor.

Vstupními surovinami bude kukuřičná siláž zředěná vodou. Všechny tyto vstupy budou vyprodukovány a připraveny ke zpracování – anaerobní fermentaci - přímo v areálu společnosti. Konečný zbytkový produkt po zfermentování surovin – stabilizovaný digestát – bude využit jako vysoce kvalitní hnojivo, které bude přednostně upotřebeno na pozemcích investora a v případě přebytku před předáváním jiným subjektům certifikováno. Roční produkce digestátu bude představovat cca 25 341 tun, který se bude po dobu 180 dnů skladovat skladovacích jímkách.

Předpokládané kapacity

Zemědělská bioplynová stanice bude zpracovávat denně cca 87 400 kg kukuřičné siláže a cca 8 000 litrů vody. Z těchto surovin bude vyprodukováno denně cca 19 590 Nm³ bioplynu.

Elektrické generátory bioplynové stanice budou vyrábět celkem 2 000 kW (cca 8 x 250 kW) elektrické energie. Současně bude produkováno min. 1 856 kW (cca 8 x 232 kW) tepelné energie, získávané z chlazení motorů a především z tepla výfukových spalin. Provoz se předpokládá na cca 8 322 hod ročně. Denní produkce konečného stabilizovaného digestátu bude cca 69 430 kg a bude využit jako vysoce kvalitní hnojivo na pozemcích investora.

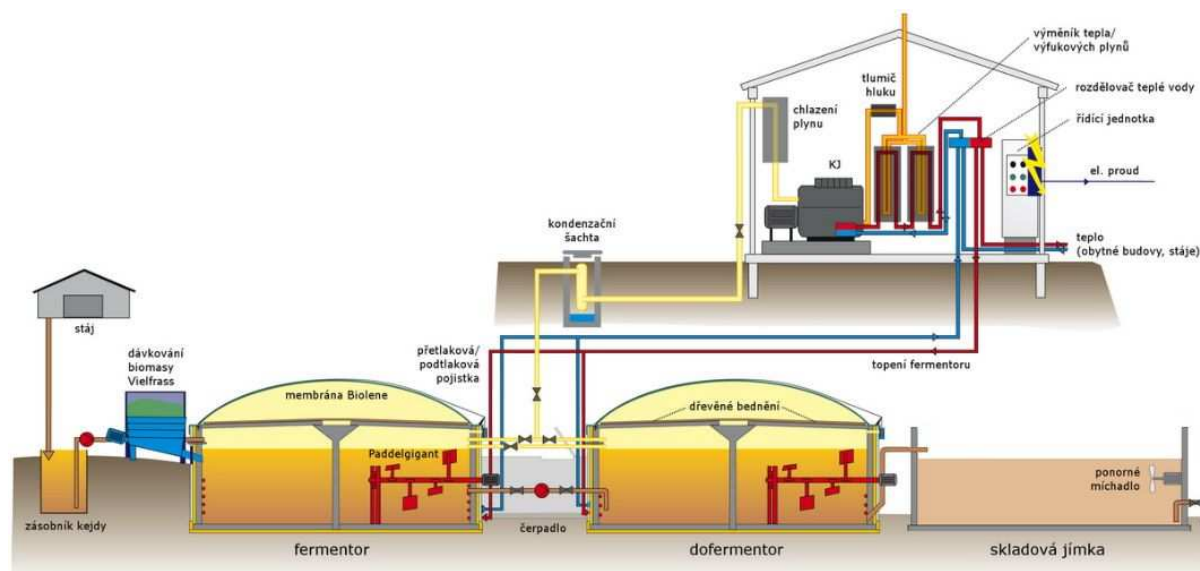
Stručný popis technologie výroby, manipulace s materiálem, skladování.

Bioplynová stanice se skládá ze tří zakrytých zateplených betonových kruhových nádrží – fermentorů, o pracovním objemu 3 x 1 970 m³, tří dofermentorů o pracovním objemu 3 x 1 970 m³, vstupní jímky (pracovní objem 50 m³) a dvou skladovacích jímek o celkovém pracovním objemu 15 880 m³, kde se bude konečný produkt (stabilizovaný digestát) skladovat.

Srdcem BPS je strojovna s osmi kogeneračními jednotkami, motorgenerátory Schnell. Tyto jednotky jsou sestaveny z dieselova-plynového motoru se synchronním elektrickým generátorem. Pro dosažení nejvyšší efektivity zařízení je použit speciální vysoce účinný pístový vznětový motor se zápalným paprskem, který pro svoji činnost potřebuje kromě cca 103 Nm³/hod bioplynu (KJ 250 kW) i cca 3,5 kg/hod RO.

Ve strojovně je dále umístěno zařízení pro měření a regulaci procesu a další pomocné přístroje a zařízení. Dále následuje elektrický rozvaděč NN a připojení k elektrické distribuční síti. Stanici doplňují ještě potrubní rozvody, rozvod tepla a zpevněné plochy.

Kukuřičná siláž bude do fermentorů dodávána pomocí šnekového dávkovacího zařízení s kontejnerovým zásobníkem a silážní šťávy budou přečerpávány ze vstupní jímky do fermentoru potrubním systémem. Míchání surovin ve fermentorech a dofermentorech je prováděno pomaluběžným lopatkovým míchacím zařízením, vytápění zajistí trubkový had napájený teplovodním systémem napojeným na chladicí okruh kogeneračních jednotek. Po zahřátí surovin na tzv. mezofilní teplotu to je 41°C bude probíhat intenzivní proces - anaerobní fermentace, který bude vstupní organickou hmotu měnit na bioplyn (metan a oxid uhličitý). Po výrazném biologickém rozkladu vstupních materiálů ve fermentoru (zádržný čas materiálu ve fermentoru cca 60 dnů) je fermentát přečerpáván šnekovými čerpadly v mezišachtě do druhého stupně anaerobní fermentace, tj. do dofermentorů (zádržný čas materiálu cca 60 dnů), kde se zbytková organická sušina fermentátu kompletně dorozkládá, čímž vznikne stabilizovaný digestát (vysoce kvalitní organické hnojivo). Celkový zádržný čas vstupních materiálů během uvedené dvoustupňové fermentace tedy představuje 83 dnů.



Obr.: Funkční schéma bioplynové stanice agriKomp

Technologie této zemědělské bioplynové stanice používá 2-stupňové odsířování bioplynu. Prvotní odsíření surového plynu probíhá již ve fermentační a dofermentační nádrži kontrovaným přidáváním vzduchu do prostoru jímačů plynu. Vzduch je přiváděn trojitým tlakovým potrubím do každé nádrže, přičemž celkové množství vzduchu se pohybuje na úrovni do 2% oproti množství produkovaného bioplynu za stejnou časovou jednotku. Množství přidávaného vzduchu je regulováno tak, aby bioplyn vycházející z fermentační a dofermentační nádrže neobsahoval žádný kyslík, protože při vyšších koncentracích O_2 dochází ke snížení výtěžnosti metanu.

Bakterie, oxidující sirovodík (H_2S), rostou na hladině substrátu, na stěnách a na stropech reaktorů. Dřevěná konstrukce stropů a trámy vytváří vhodné prostředí pro vzdušné smíšené kultury bakterií, způsobující vysrážení elementární síry a síranu oxidací sirovodíku. Vyprodukovaná síra padá zpět do fermentujícího substrátu a odčerpává se spolu s odstraněným stabilizovaným digestátem. Tímto se síra dostává opětovně do půdy, kde jako hnojivová složka napomáhá opětovnému růstu kulturních plodin.

Druhý stupeň odsíření bioplynu probíhá ve strojově kogeneračních jednotkách, kde se bioplyn před spalováním žene přes filtr aktivního uhlí (o množství 50 kg). Každá kogenerační jednotka disponuje svým vlastním filtrem, dodávaným jako příslušenství firmou Schnell. V něm se z bioplynu odbourává zůstatkové množství sirovodíku tak, aby jeho koncentrace nepřesahovala 40 ppm. Je pochopitelné, že je cílem i samotného investora, aby množství sirovodíku v bioplynu bylo před spalováním v kogenerační jednotce co nejnižší. Tím se zvyšuje kvalita bioplynu i bezpečnost spalování tohoto média v kogeneračních jednotkách. Vysoká koncentrace H_2S v bioplynu totiž není pro optimální spalovací proces žádoucí a zvyšuje riziko koroze vnitřních částí spalovacího motoru kogenerační jednotky.

Z integrovaného jímače plynu je bioplyn o průměrném obsahu metanu – 52,0% veden potrubím do strojovny. Zde je využit jako palivo k pohonu kogeneračních jednotek, které vyrábí elektrickou energii a teplo.

Stručný popis systému manipulace s materiálem a skladování

Vstupní surovina jako je kukuřičná siláž, bude do kontejnerového zásobníku šnekového dávkovače navedeny pomocí kolového čelního nakladače s objemem "lžice" cca 1 m^3 .

Dávkovač bude podle pokynů řídicí automatiky průběžně zásobovat fermentory vstupní surovinou. Mezi jednotlivými nádržemi bude hmota dopravována potrubím o průměru DN 150 mm a příslušně dimenzovanými šnekovými čerpadly s elektromotory. Bioplyn bude z jímačů plynu veden potrubím DN 160.

Základní údaje o kapacitě stavby, účelové jednotky

Provoz zařízení	nepřetržitý
Počet zaměstnanců obsluhy	1 pracovník na plný úvazek
Šatny a hygienické zařízení	ve stávající budově společnosti

Spotřeba biomasy

- kukuřičná siláž	87 400kg/den
- voda na ředění	8 000 l/den

Všechny tyto vstupy budou vyprodukovány a připraveny ke zpracování – anaerobní fermentaci – přímo v areálu společnosti. Kromě uvedených vstupů nebudou dávkovány žádné jiné organické materiály, jako např. vedlejší živočišné produkty, jateční nebo kafilerní odpad.

Objem dávkovače biomasy	3 x 50 m ³
Vyvíječ bioplynu – 3 x fermentor	3 x 1 970m ³ biomasy 3 x 2 070 m ³ bioplyn
Dovyvíječ bioplynu – 3 x dofermentor	3 x 1 970 m ³ biomasu 3 x 2 070 m ³ bioplyn
Skladovací jímka koncového produktu	2 x 7 940 m ³ digestátu
Výroba elektrického proudu	8 x motorgenerátor Schnell 250 kW _{el.}
Spotřeba bioplynu	8 x 107 Nm ³ /hod.
Spotřeba RO	8 x 3,5 kg/hod.
Nádrže na RO	12 x 1 500 litrů
Produkce tepla z chlazení	8 x 232 kW jmenovitého tepelného výkonu

Ročně bude vyprodukováno cca 25 341 m³ stabilizovaného digestátu o průměrné celkové sušině cca 6% (denně to představuje produkci cca 70 m³ a za 180 dnů kolem 12 497 m³). Stabilizovaný digestát se bude skladovat v uvedených skladovacích jímkách s celkovou užitečnou kapacitou 15 880 m³. Z uvedeného přepočtu vyplývá, že skladovací kapacita digestátu pro dané období je dostačující s rezervou cca 3 383 m³.

Složení vznikajícího bioplynu je následující:

Metan CH ₄	50 – 65%
Kyslič. uhličitý CO ₂	35 – 45%
Vodík H	do 1%
Sirovodík H ₂ S	do 1 500 ppm
Amoniak NH ₃	do 1%

B.I.7 PŘEDPOKLÁDANÝ TERMÍN ZAHÁJENÍ REALIZACE ZÁMĚRU A JEHO DOKONČENÍ

Termín zahájení realizace záměru:

Podle výsledků procesu posuzování vlivů na životní prostředí a stavebního řízení se realizace předběžně plánuje následovně:

Zahájení: II.Q/2011, dokončení: II.Q/2012, lhůta výstavby: 12 měsíců.

Termín ukončení provozu záměru v lokalitě:

Termín ukončení provozu v lokalitě není stanoven. Životnost technologie výroby se počítá asi 15 – 20 let s možností průběžné obnovy.

B.I.8 VÝČET DOTČENÝCH ÚZEMNĚ SAMOSPRÁVNÝCH CELKŮ OBEC OLOMOUC

S ohledem na stávající umístění, rozsah a skladbu záměru a na základě posouzení dosahu emisí se nepředpokládá ovlivnění širšího území.

B.I.9 VÝČET NAVAZUJÍCÍCH ROZHODNUTÍ PODLE § 10 Odst. 4 A SPRÁVNÍCH ÚŘADŮ, KTERÉ BUDOU TATO ROZHODNUTÍ VYDÁVAT

Stavební povolení a kolaudační rozhodnutí - stavební úřad v Olomouci

B.II ÚDAJE O VSTUPECH

B.II.1 PŮDA

Záměr bude v celém rozsahu realizován na pozemcích k.ú. Holice u Olomouce, p.č.:

P. č.	Výměra	Typ	Druh	Využití	Vlastník
1697/15	717 m ²	KN	zastavěná plocha a nádvoří	jiná plocha	OLBENA, a.s.
1697/16	691 m ²	KN	zastavěná plocha a nádvoří	jiná plocha	OLBENA, a.s.
1697/17	1 784 m ²	KN	zastavěná plocha a nádvoří	jiná plocha	OLBENA, a.s.
1697/20	21 078 m ²	KN	ostatní plocha	manipulační plocha	OLBENA, a.s.
1699/1	10 843 m ²	KN	orná půda		SJM Ing. Spurný Jaroslav a Spurná Dana

Při realizaci i provozu záměru bude přihlédnuto i na skutečnost, že veškeré pozemky k.ú. 641227 Holice U Olomouce náleží mezi zranitelné oblasti podle NV č. 219/2007 Sb. o stanovení zranitelných oblastí a o používání a skladování hnojiv a statkových hnojiv, střídání plodin a provádění protierozních opatření v těchto oblastech.

Realizací záměru nebudou dotčeny pozemky v zemědělském půdním fondu ani pozemky určené k plnění funkce lesa.

Chráněná území

Záměr se nenachází v žádném zvláště chráněném území (ve smyslu ustanovení § 14 zákona 114/1992 Sb., v platném znění), CHOPAV ani v oblastech zařazených do soustavy NATURA 2000.

Záměr se nenachází v chráněném ložiskovém území, dobývacím prostoru podle zákona č. 44/1988 v platném znění (horní zákon).

Záměr nezasahuje chráněné území ve smyslu zákona č. 20/1987 Sb., o státní památkové péči v platném znění.

Ochranná pásma

Ochranná pásma zvláště chráněných území přírody (§ 37 odstavce 1 zákona 114/1992 Sb.) nejsou polohou posuzovaného záměru dotčena.

Ochranná pásma lesních porostů (§ 14 odstavce 2 zákona 289/1995 Sb. nejsou polohou a vlivy posuzovaného záměru dotčena.

V lokalitě výstavby BPS se nenacházejí žádná stávající ochranná pásma technického charakteru s výjimkou vlastního napojení záměru na distribuční síť el.energie.

B.II.2 VODA

Fáze výstavby

Během výstavby bude spotřeba vody zanedbatelná, vzhledem k tomu, že většina materiálů náročnějších na spotřebu vody (betonové směsi) bude dovážena dle potřeby hotová. Voda bude používána pouze v omezené míře při realizaci záměru pro kropení betonů atp.

Fáze provozu

Záměr nebude vyžadovat navýšení odběru pitné vody (která bude odebírána z veřejné vodovodní sítě). Pro obsluhu bioplynové stanice bude zapotřebí pouze 1 zaměstnanec na plný úvazek, který bude pocházet ze stávající obsluhy zemědělského střediska a bude se využívat stávající sociální zařízení.

Technologická voda bude zapotřebí pouze občasně, předpoklad 20 m³/rok, pro oplachy apod. Tato voda bude pokryta z vlastní studny.

Při realizaci a provozu plánované BPS bude samozřejmě dodrženo ustanovení vodního zákona (tj. ochrana povrchových a podzemních vod).

B.II.3 OSTATNÍ SUROVINOVÉ A ENERGETICKÉ ZDROJE

a) elektrická energie

Fáze výstavby

Ve fázi výstavby bude případně potřebná elektrická energie dodávána z místní sítě . Úhrnná spotřeba v této fázi bude v řádu desítky MWh.

Fáze provozu

Záměr výroby bioplynu má zanedbatelný vliv na odběr elektrické energie ze sítě, naopak, podstatou záměru je výroba el. energie a její dodávka do veřejné sítě.

Předpokládaný příkon: Fermentor 3 x 48 kW (instalovaný příkon), Dofermentor 3 x 30 kW, Ostatní zařízení cca 5 kW.

Celkový provozní el. příkon cca 80 kW (při průměrném koeficientu soudobosti 0,1) bude pokryt z vlastní produkce BPS.

b) topná média

Fáze výstavby

Ve fázi výstavby bude potřeba tepla pro stavební firmu minimální a bude pokryta ve stávajícím sociálním zázemí společnosti OLBENA.

Fáze provozu

Technologický ohřev materiálu i vytápění sociálního zařízení bude pokryt z větší části z vlastní produkce odpadního tepla z kogenerace, doplňkově bude využíván pro zapálení RO v množství 28 kg/hod, tj. 224 t/rok.

c) odpady a materiály na vstupu do zařízení

Fáze provozu

Do procesu výroby bioplynu budou vstupovat výhradně materiály pocházející ze zemědělské prvovýroby (kukuřičná siláž) z produkce zemědělského subjektu hospodařícího v areálu.

Protože se jedná o produkty vytvořené v podniku, nejedná se tedy v žádném případě o odpady zpracováváné mimo místo vzniku.

Veškeré vstupní materiály budou produkovány přímo v areálu společnosti a na obhospodařovaných pozemcích.

B.II.4 NÁROKY NA DOPRAVNÍ A JINOU INFRASTRUKTURU

Areál společnosti je napojen na veřejnou komunikaci. Vstupní materiály a odvoz výstupního substrátu jsou již dnes v naprosté většině do areálu přiváženy pro krmení dobytka, jehož chov bude v souvislosti s výstavbou BPS částečně omezen.

Nárůst dopravy v souvislosti s výstavbou bioplynové stanice zemědělského typu bude časově omezený a zanedbatelný. Nárazově bude z areálu odvážen digestát po fermentaci k aplikaci na zemědělské pozemky a do areálu přiváženy suroviny pro fermentaci. Ostatní doprava surovin k fermentaci se denně bude uskutečňovat pomocí nakladače pouze v rámci areálu.

Doprava surovin do areálu bude nárazová, nejvyšší v době sklizně, která je však pro každou plodinu jiná. Pro dopravu budou využívány účelové komunikace vedoucí po obvodu obce tak, aby se minimalizoval průjezd obcí. Z tohoto pohledu neklade záměr žádné nároky na úpravy nebo výstavbu komunikací. Nepředpokládá se zde významné navýšení dopravy.

B.III ÚDAJE O VÝSTUPECH

B.III.1 OVZDUŠÍ

Emise z fáze výstavby

Záměr si vyžádá před zahájením výstavby shrnutí povrchu pozemku, na němž bude záměr budován. Na pozemku je v místech komunikací povrch zpevněn.

Pokud bude probíhat výstavba v suchém větrném počasí, může dojít po krátkou dobu ke sprašování povrchu. To je možno omezit kropením staveniště.

Druhotné prašnosti pocházející z uvolňování bláta z kol vozidel odjíždějících ze staveniště je možno omezit zpevněním přístupové komunikace před napojením na veřejnou komunikaci a zřízením oklepového pásu pro nákladní vozidla.

Vlastní výstavba je založena na montáži dílů a je neemisní.

Emise z provozu záměru

a) bodový zdroj

Předpokládá se denní produkce bioplynu cca 19 590 Nm³, tj. ročně cca 7 149 tis. Nm³ při obsahu cca 52,0 % metanu a výhřevnosti 18,8 MJ/Nm³.

Bioplyn bude spalován ve vysoce účinném pístovém vznětovém motoru. Kromě bioplynu bude při kogeneraci spalováno (8x3,5 kg) 28 kg/h RO.

Osm kogeneračních jednotek bioplynové stanice bude vyrábět cca 2 000 kW elektrické energie. Současně bude produkováno min. 1 856 kW tepelné energie. Denní produkce konečného zbytkového digestátu bude cca 69 430 kg.

Vzniklé emise jsou nižší než vznik metanu a CO₂ při přirozeném rozkladu stejného množství substrátu. U emisí CO₂ dochází ke snížení obsahu v atmosféře o cca 35%, neboť na stejné množství získané energie jde větší část uhlíku zpět do přírodního cyklu (půdy), a to nikoliv přes atmosféru jako emise, ale vázána ve vzniklém hnojivu. Při kogenerační výrobě el. energie a tepla je spotřebováno na vstupu o 35-40% méně primární energie, než

při teplotě provozu, což znamená snížení emisí pro výrobu stejného množství el. energie o cca 40%.

Spálením metanu v motoru kogenerační jednotky vzniká méně NO_x o 26% a CO₂ o 59% oproti spálení uhlí v elektrárně.

Množství emisí, uváděné v podkladech výrobce kogeneračních jednotek Schnell je NO_x < 500 mg/Nm³, CO < 300 mg/Nm³ a tuhé znečišťující látky (PM) 15 mg/Nm³. Pro plánovaný provoz dané kogenerační jednotky 8 322 hod/rok, při spálení cca 872 tis. Nm³ bioplynu za rok a objemového toku spalin, který představuje cca 0,26 Nm³.s⁻¹ (944 Nm³.h⁻¹) pro jednu KJ, se předpokládá následující maximální uvolnění emisí:

Emise	kg.rok ⁻¹	mg.s ⁻¹
NOX	30 235,7	1 050
CO	18 141,4	629,9
PM	907,7	31,5
SO2	9 126,98	316,9

Podle nařízení vlády č. 476/2009 Sb., kterým se stanoví emisní limity a další podmínky provozování spalovacích stacionárních zdrojů znečišťování ovzduší, příloha č. 4, bod 2 písm. B. Stacionární pístové spalovací motory se jmenovitým tepelným výkonem 0,2 až 5 MW, patří mezi střední zdroje znečišťování ovzduší.

Výroba bioplynu na bioplynové stanici je považována za samostatný velký zdroj znečišťování ovzduší podle přílohy č.1 bod 1.3 NV č. 475/2009 s povinností plnit podmínky provozování a emisní limity stanovené tímto nařízením.

Vzhledem k tomu, že anaerobní fermentace, probíhající v BPS, je řízeným procesem v hermeticky uzavřeném prostoru, k úniku vznikajícího plynu nebo zápachových látek docházet nebude a produkovaný bioplyn bude v daném místě spalován v kogeneračních jednotkách. Fakticky tak posuzovaná stavba není zdrojem, který by vypouštěl emise do volného ovzduší.

Dle NV 475/2009 Sb. je bioreaktor považován za snižující technologii emisí amoniaku s procentem snížení 85 %.

Zdrojem znečišťování ovzduší není jen technologie ustájení a skladování. Platná legislativa totiž naprosto jednoznačně uvádí (NV 475/2009 Sb., příloha č. 2): „K zemědělskému zdroji zařazenému do příslušné kategorie náleží i plochy rostlinné výroby a činnosti, pokud jsou spojeny s nakládáním s látkami uvolňujícími emise amoniaku pocházejícími z provozu zdroje.“ Je tedy naprosto zřejmé, že součástí zdroje budou i plochy, na které bude digestát vyvážen, tyto emise jsou však rozprostřeny na velkou plochu a jejich vliv nebude patrný. Zápach z aplikace při hnojení pozemků v okolí bude snížen, neboť používané hnojivo již bude obsahovat nižší množství pachových látek.

Jako zdroj emisí je kogenerační jednotka zařazena jako střední zdroj znečišťování ovzduší, výroba bioplynu je zařazena jako velký zdroj bez povinnosti provádět měření.

Na rozdíl od ostatních BPS mají zemědělské BPS výrazně nižší emise pachových látek při zpracování surovin i ve výsledném fermentačním zbytku (na základě MP vydaného MŽP pro BPS). Tím pádem MŽP potvrzuje, že bioplynové stanice zemědělského typu jsou brány jako nejbezpečnější a nejméně problematické bioplynové stanice.

b) liniový zdroj - doprava

Liniovým zdrojem znečišťování ovzduší v předmětném území bude doprava po veřejné komunikaci k lokalitě bioplynové stanice.

V současné době je do areálu dopravována fytomasa pro výrobu siláže pro krmení prasat. Intenzita dopravy představuje v době seče přibližně 25-30 traktorů/den po dobu cca 30 dnů a to 2x ročně. V období mimo seče je lokalita bez významného pohybu vozidel. Tento stav zůstane zachován i nadále (viz. přiložená tabulka).

Údaje v řádku kukuřičné siláže představují množství dopravy pro navedení vstupních materiálů do BPS. Údaje v řádku pro digestát představují množství dopravy pro vyvezení materiálu k aplikaci na pozemky v případě vybudování uvedené BPS. Poslední řádek v tabulce popisuje nárůst dopravy při vývozu v porovnání digestátu s kejdou prasat, která je současné době z areálu vyvážena, ale nebude použita jako vstupní surovina pro BPS –

vzhledem k plánovanému zrušení chovu. Navážení siláže do areálu družstva probíhá i v současné době a po vybudování BPS bude jejich produkce podle uvedené tabulky použita ke krmení BPS.

Materiál	Objem materiálu		Délka kampaně	Intenzita dopravy	Objem přivěsu
	t/rok	t/kampaň	dny	jízd/den	t/jízdu
-					
kukuřičná siláž 35% TS	31 900	15 950	30	29	18
digestát	25 341	12 670	30	22	20
Kejda - odhad	6 000	2 737	20	8	19
nárůst dopravy	-	10 946	30	16	20

Produkce digestátu se předpokládá cca 70 t/den. Stabilizovaný digestát bude skladován přímo v objektu BPS v samostatných kruhových nádržích. Celková produkce digestátu za 180 dnů bude pro skladování činit 12 497 m³.

Stabilizovaný digestát bude vyvážen na pozemky nárazově v jarních a podzimních měsících ve vhodném vegetačním období. V době hnojení se předpokládá kampaňovitý pohyb traktorů nebo nákladních vozidel pro odvoz digestátu cca 20 vozidel/den po dobu cca 30 dnů.

Stabilizovaný digestát bude vyvážen a aplikován na pozemky patřící investorovi, nacházejících se v k.ú. Holice u Olomouce, jako plánovaná zemědělská bioplynová stanice. Společnost disponuje 1 043 ha pozemků orné půdy nacházejících se v jejím okolí. Z nich na přibližně 400 ha (podle úrodnosti) bude stabilizovaný digestát také aplikován. Půjde o pozemky, na kterých se vstupní fytomasa (kukuřice) pro bioplynovou stanici bude rovněž pěstovat. Jmenovitě jde o katastrální území:

- Kozušany 672106
- Nové Sady 710814
- Hodolany 710873
- Vsisko 786977
- Grygov 636266
- Blatec 605204
- Nemilany 703109

Tím bude zachována co nejnižší intenzita dopravy stabilizovaného digestátu a co nejkratší přepravní vzdálenosti. Rozmístění parcel pro vývoz digestátu je uvedeno v mapové příloze tohoto oznámení. Aplikace digestátu bude v souladu s plánem zásad správné zemědělské praxe a hospodaření ve zranitelných oblastech. Na základě dlouhodobých (několikaletých) zkušeností a poznatků byla autorizovanými německými instituty zjištěna průměrná koncentrace celkového dusíku v jednom metru kubickém stabilizovaného digestátu 4,49 kg při celkové sušině digestátu 6% a s podobnou skladbou vstupních materiálů jako u předkládané projektované zemědělské BPS.

Nárůst dopravy, přepočten na kalendářní rok, předpokládá navýšení cca 15-20 nákladních vozidel nebo traktorů za týden.

Z výše uvedeného přehledu vyplývá, že pohyb vozidel v území zůstane prakticky beze změn a nedojde tedy ani k navýšení emisí z liniového zdroje.

B.III.2 ODPADNÍ VODY

a) splaškové vody

V areálu BPS nebudou produkovány splaškové vody. Bude využíváno stávající sociální zařízení zemědělského areálu, aniž by došlo k navýšení produkce splaškových odpadních vod.

b) technologické vody

Technologie bioplynové stanice neprodukuje odpadní vody.

c) srážkové vody

Srážkové vody nejsou zahrnovány do vod odpadních. V tomto oddílu je manipulace se srážkovými vodami uvedena pro přehlednost. Srážkové vody z manipulačních ploch u silážního žlabu budou společně se silážními šťávami svedeny do bezodtoké jímky a budou následně využity v rámci technologického procesu. Vzhledem k tomu, že jako vstupy budou využívány pouze materiály na bázi přírodních produktů bez chemických látek, může být případný přebytek těchto vod využit pro hnojení pozemků. V současné době tyto vody nejsou z lokality odváděny, jsou zasakovány do terénu.

B.III.3 ODPADY

a) odpady vznikající ve fázi výstavby

Ve fázi výstavby se předpokládá produkce odpadů uvedených v následující tabulce. Množství odpadů bude upřesněno při zpracování dalších fází projektové dokumentace. Předpokládá se množství odpadů celkově do 7 t kromě výkopové zeminy, které se předpokládá celkem do 9 000 m³. Výkopová zemina bude použita v lokalitě pro modelování svažitého terénu. Dále budou ve fázi výstavby vznikat zejména odpady:

Název odpadu:	Katalogové číslo:	Kategorie:
Beton	17 01 01	O
Cihly	17 01 02	O
Tašky a keramické výrobky	17 01 03	O
Směsi nebo oddělené frakce betonu, cihel, tašek a keramických výrobků neuvedené pod č.17 01 06	17 01 07	O
Dřevo	17 02 01	O
Sklo	17 02 02	O
Plasty	17 02 03	O
Hliník	17 04 02	O
Zinek	17 04 04	O
Železo a ocel	17 04 05	O
Kabely neuvedené pod č. 17 04 10	17 04 11	O
Jiné izolační materiály, které jsou nebo obsahují nebezpečné látky	17 06 03	N
Izolační materiály neuvedené pod čísly 17 06 01 a 17 06 03	17 06 04	O
Jiné stavební a demoliční odpady (včetně stavebních a demoličních odpadů) obsahující nebezpečné látky	17 09 03	N
Směsné stavební a demoliční odpady neuvedené pod čísly 17 09 01, 17 09 02 a 17 09 03	17 09 04	O
Absorpční činidla, znečištěná nebezpečnými látkami	15 02 02	N
Obaly obsahující zbytky neb. látek	15 01 10	N

Za odstranění nebo využití odpadů bude odpovídat dodavatel stavby. Odpady budou v lokalitě ukládány v souladu s platnými předpisy, vytříděné, zabezpečené proti odcizení, smíšení nebo úniku do životního prostředí.

Ve fázi výstavby se nepředpokládá produkce významného množství nebezpečných odpadů. Očekávat je možno řádově desítky kilogramů znečištěných sorbentů a obalů znečištěných barvami.

b) odpady z provozu záměru

Odpady využívané v zařízení byly specifikovány v oddílu o vstupech.

Za provozu bioplynové stanice zemědělského typu bude nejvýznamnějším produktem stabilizovaný digestát, který však nelze zařadit mezi odpady vzhledem k dalšímu využití pro zemědělské účely investora stavby.

Jelikož veškeré pozemky k.ú. Holice u Olomouce náleží mezi zranitelné oblasti, rozvozový plán hnojiv bude upraven i s ohledem na tuto skutečnost a budou v něm obsaženy i podmínky stanovené NV č. 219/2007 Sb. o stanovení zranitelných oblastí a o používání a skladování hnojiv a statkových hnojiv, střídání plodin a provádění protierozních opatření v těchto oblastech.

Podle aktuálního Metodického pokynu Ministerstva životního prostředí k podmínkám schvalování bioplynových stanic před uvedením do provozu není možné na BPS zemědělského typu zpracovávat odpady podle zákona č. 185/2001 Sb., o odpadech, ani jiné materiály, které spadají pod Nařízení Evropského parlamentu a Rady (ES) č. 1774/2002 o vedlejších živočišných produktech.

Dále jsou podle tohoto metodického pokynu MŽP bioplynové stanice zemědělského typu brány jako nejbezpečnější a nejméně problematické bioplynové stanice. Zemědělská bioplynová stanice se rovněž obecně označuje i jako "betonová kráva". Tím pádem výstup z takovéto stanice odpovídá parametrům exkrementů hospodářských zvířat. Navíc při anaerobní fermentaci v mezofilních podmínkách (41°C) a neutrální hodnotě pH se ničí pachové složky, choroboplodné zárodky a semena plevelu. Takovýto materiál (digestát) obsahuje jenom ty prvky, které již obsahují vstupní suroviny a rozhodně ho není možno považovat za odpad, který by mohl snižovat kvalitu půdy nebo vody. Digestát je ideální hnojivo pro výživu rostlin, protože forma jeho dusíku je rychle uvolnitelná a proto okamžitě absorbovatelná rostlinami a rychle prolínající do půdy s minimálními ztrátami do ovzduší.

c) odpady z provozu a údržby zařízení

Z provozu a údržby zařízení budou produkovány odpady v množství stovek kilogramů ročně. Produkovány budou:

Kód odpadu	Název odpadu
08 01 11 N	Odpadní barvy a laky obsahující organická rozpouštědla nebo jiné nebezpečné látky
08 01 17 N	Odpady z odstraňování barev nebo laků obsahujících organická rozpouštědla nebo jiné nebezpečné látky
13 02 06 N	Syntetické motorové, převodové a mazací oleje
13 02 08 N	Jiné motorové, převodové a mazací oleje
15 01 01	Papírové obaly
15 01 02	Plastové obaly
15 01 10 N	Obaly obsahující zbytky nebezpečných látek nebo obaly těmito látkami znečištěné, s dalším roztříděním na papírové, plastové a kovové
15 02 02 N	Absorpční činidla, filtrační materiály (včetně olejových filtrů jinak blíže neurčených), čisticí tkaniny a ochranné oděvy znečištěné nebezpečnými látkami
16 02 13 N	Vyřazená zařízení obsahující nebezpečné složky neuvedené pod čísly 16 02 09 až 16 02 12 (Nebezpečné součástky z elektrického a elektronického zařízení mohou zahrnovat akumulátory a baterie uvedené v podskupině 16 06 a označené jako nebezpečné, ručové přepínače, sklo z obrazovek a jiné aktivované sklo atd.)
16 02 14	Vyřazená zařízení neuvedená pod čísly 16 02 09 až 16 02 13
17 04 05	Železo a ocel
20 03 01	Směsný komunální odpad

Veškeré odpady budou shromažďovány v souladu s požadavky vyhl. č. 383/2001 Sb. v odpovídajících shromažďovacích prostředcích, zabezpečené proti smíšení, úniku do životního prostředí, proti působení povětrnostních vlivů a proti odcizení.

Vznětové motory kogeneračních jednotek vyžadují pravidelnou výměnu oleje a filtrů - použitý olej a filtry budou odvezeny servisním pracovníkem k recyklaci. Běžný odpad a obalový materiál bude po roztřídění začleněn do odpadového hospodářství společnosti

Nebezpečné odpady nebudou shromažďovány ve venkovních prostorách, nýbrž v atestovaných shromažďovacích prostředcích umístěných uvnitř budov zemědělského střediska, případně v kovových sudech nebo plastových kontejnerech umístěných v záchytných vanách.

Veškeré vzniklé odpady budou předávány přednostně k využití, případně k odstranění oprávněným osobám.

d) odpady z případné havárie nebo úniku

V území by mohlo dojít k havarijnímu úniku digestátu, který je zcela biologicky rozložitelný, nebo rostlinného oleje a mazacích olejů. K úniku by mohlo dojít zejména při silniční havárii nebo manipulaci s těmito závadnými látkami ve venkovním prostředí.

Dalšími závadnými látkami, s nimiž bude v území nakládáno, jsou ropné látky a provozní kapaliny ve vozidlech a mechanismech. Obecně neznamená toto nakládání zvýšení nebezpečí proti stávajícímu stavu, neboť tyto závadné látky jsou již v území používány a vozidla tudy projíždějí.

Nárůst rizika bude spočívat v kumulování závadných látek (biologicky rozložitelných) ve fermentorech a jímkách, které jsou součástí technologie BPS. Tato skutečnost bude zohledněna při jejich konstrukci a umístění.

Při havárii by mohl vzniknout odpad 17 05 03 N Zemina a kamení obsahující nebezpečné látky. Tento odpad by byl předán k dekontaminaci oprávněné osobě, případně by byla zajištěna dekontaminace odbornou firmou.

B.III.4 OSTATNÍ VÝSTUPY

Hluk

Fáze výstavby

V průběhu stavebních prací nelze krátkodobě zamezit zvýšenému zatížení území hlukem z provozu stavebních strojů, zvláště při provádění zemních prací – terénních úprav, výkopu základů, apod. Tyto činnosti budou prováděny výhradně v denní době s dodržením nočního klidu (22.00-06.00 hod. – letní období a 21.00-07.00 hod. – zimní období). Nepředpokládá se stavební činnost v noční době, ve dnech pracovního klidu a o svátcích. Vzhledem k plošně omezenému rozsahu stavby, krátkým termínům výstavby, vzdálenosti obytné zástavby nebude tento zdroj hluku pro posuzované území významným negativním jevem.

Běžné hodnoty hlučnosti dopravních prostředků a stavebních strojů se pohybují kolem 85 až 90 dB. Vzhledem ke vzdálenosti nejbližšího chráněného venkovního prostoru cca 170 m od místa výstavby, na clonění tohoto objektu jinými objekty bez produkce hluku a s ohledem na skutečnost, že v lokalitě nebudou současně pracovat více než 2 zemní mechanismy, neočekává se, že by hluk ze stavební činnosti překročil hygienické limity. Navýšení intenzity dopravy související s manipulací se zeminou z území bude krátkodobé (cca 10-16 dnů). Vlastní montážní práce již nebudou významným zdrojem hluku.

Při výstavbě strojovny budou splněna opatření pro minimalizaci zatížení hlukem.

Fáze provozu

a) stacionární zdroj

Stacionárním zdrojem hlukových emisí bude zejména provoz kogenerační jednotky. Tato jednotka bude osazena v uzavřeném prostoru s vysokými hodnotami indexu vzduchové neprůzvučnosti obvodového pláště. Hluk zařízení BPS bude minimalizován použitím zvukové

izolačních materiálů (tvárnice KM-Beta, komíny od motorů jsou opatřeny vždy dvěma cyklonovými tlumiči hluku. Hodnota nejintenzivnějšího zdroje je ve vzdálenosti 1 m od výdechové kulisy činí 72 dB. Tento hluk bude odcloněn jak vzrostlou a novou zelení ve směru k nejbližšímu obytnému objektu, tak vzdáleností, která činí vzdušnou čarou cca 170 m.

Zdrojem hluku je zejména kogenerační jednotka umístěná ve strojovně, která se projevuje navenek v místech:

- přívod vzduchu do strojovny s odhlučňovací kulisou 65 dB /A/ ve vzdálenosti 1 m
- výstup vzduchu ze strojovny s odhlučňovací kulisou 72 dB /A/ ve vzdálenosti 1 m
- komín/výfuk s výměníkem a cyklónovým tlumičem 74 dB /A/ ve vzdálenosti 1 m

Dalším zdrojem hluku je pohon horizontálního pádlového míchadla a vkládacího systému (stejně pohony, oba v provozu cca 60 s/1 hodinu):

- bez odhlučnění 68 dB /A/ ve vzdálenosti 10 m
- s odhlučňovacím krytem 56 dB /A/ ve vzdálenosti 10 m

Teoretický přepočítání snížení emisí hluku, od všesměrového zdroje hluku „komín/výfuk“ po nejbližší chráněný obytný objekt – rodinný dům, vzdálen vzdušnou čarou přes 170 m je následující:

$$L_{p_i+1} = L_{p_i} + K \cdot \log(r_1/r_2) + K_{odr} = 74 + 18 \cdot \log(1/170) + 1,2 = 35,05 \text{ dB}$$

K...konstanta útlumu 10-lineární, 20-bodový

K_{odr} ...koef.respektující vliv odrazivosti okolních ploch

r_i ... vzdálenost v měřicím bodě 1

r_{i+1} ... vzdálenost v měřicím bodě 2

L_{p_i} ...hladina hluku ve vzdálenosti r_1

Přitom nezapočítaný útlum: 5 m širokého stromu 1,60dB
stávající budovy areálu 10,00dB

Nejintenzivnější zdroj hluku (výstup chladícího vzduchu ze strojovny) je nasměrován do sousedících fermentačních nádrží a hluk bude na velmi krátkém úseku maximálně eliminován do volného prostranství mimo obytných ploch.

Hodnoty zdroje jsou orientační. Rozdíl mezi teoretickými hodnotami a reálním stavem bude max. do 5dB!

Vzhledem k tomu, že nejbližší chráněný venkovní prostor se nachází ve vzdálenosti 170 m, lze stanovit, že útlum hladiny akustického tlaku bude vlivem vzdálenosti dostatečný. K tomuto útlumu lze připočítat částečný útlum vlivem překážek (stromů, budov). Z této úvahy vyplývá, že bude dodržen hygienický limit stanovený v Nařízení vlády č. 148/2006 Sb., příloha č.3 – $L_{Aeq,t,noc} = 40 \text{ dB /A/}$. Tento předpoklad bude ověřen měřením hluku v daném referenčním bodě.

Předpokládáme-li stávající hladinu hluku pozadí na úrovni $L_{Aeq,t} = 35 \text{ dB /A/}$ (nebylo dosud měřeno), pak v území nedojde ke zvýšení hladiny akustického tlaku a bude i nadále splněn výše uvedený limit dle Nařízení vlády č. 148/2006 Sb.

Na základě požadavku orgánu ochrany veřejného zdraví může být před podáním žádosti o stavební povolení doplněna hluková studie.

b) liniový zdroj hluku

Liniovým zdrojem hluku bude stejně jako v současnosti doprava vedená po páteřní komunikaci obce, kde není stanoven sčítací bod. Intenzita průjezdů na této komunikaci je střední, odhadovaná na řádově 5 000 – 7 000 vozidel/24 hod (viz mapová příloha), z toho stovky nákladních vozidel a traktorů, provozovaných převážně kampaňovitě.

Jak již bylo uvedeno v předchozím oddílu o emisích, nedojde při provozu BPS k významnému nárůstu intenzity dopravy proti současnému stavu. Intenzita dopravy zůstane na úrovni běžné pro zemědělské provozy.

Liniový zdroj hluku "doprava" zůstane s provozem bioplynové stanice beze změn. Veškeré vstupy jsou již v současné době do zemědělského areálu přiváženy a výstupy

(zkažená nebo nevyužitá fytomasa) jsou odváženy ke hnojení pozemků. Jedinou změnou bude snížení množství výstupů, neboť zpracováním v bioplynové stanici dojde přibližně k 27%-nímu poklesu objemu vstupních hmot.

Vibrace

BPS není významným zdrojem vibrací. Nevýznamným zdrojem emisí budou nákladní vozidla a traktory dopravující vstupy a výstupy z BPS.

Pachové látky

Obavy ze zápachu při zpracování biologicky rozložitelných odpadů se u obyvatelstva při projednávání obdobných záměrů často objevují. Jsou obvykle způsobeny zejména špatnými zkušenostmi z nakládání s odpady v území nebo nevhodným umístěním BPS v blízkosti obytné zástavby.

Technologie zpracování stájových biologicky rozložitelných produktů ve fermentorech však obvykle znamená značné zmírnění pachových problémů, neboť statková hnojiva jsou fermentací zpracovány tak, že se dále již při aplikaci na pozemky neuvolňují pachové látky.

Dle NV 475/2009 Sb. je bioreaktor považován za snižující technologii emisí amoniaku s procentem snížení 85 %.

Samotné fermentory i vedení bioplynu jsou plynotěsné, tj. k uvolňování zápachu z nich nedochází. Pokud se může ojediněle v těsné blízkosti BPS zápach objevit, je to vždy důsledek provozní nekázně, které lze lehce zamezit jednak důslednou kontrolou, jednak častým čištěním komunikací a pojezdových ploch.

Zakrytí skladovacích jímek není dle aktuálního Metodického pokynu MŽP pro bioplynové stanice zemědělského typu nutné.

Pro zamezení uvolňování a šíření pachových látek budou realizována následující opatření:

- vstupní jímka bude koncipována jako uzavřená, s uzavíratelným ocelovým poklopem,
- vstupní suroviny – silážní šťávy budou dopravované přes vstupní jímku do fermentorů.
- případně vzniklé úkapy nebo úsypy přivážených materiálů nebo výstupního stabilizovaného digestátu budou ihned splachovány do vstupní jímky,
- výstupní hnojivo (i když tento produkt je průchodem fermentačními nádržemi zbaven zápachu) bude po vyvezení neprodleně aplikováno na pozemcích.

Záření radioaktivní a elektromagnetické

Záměr nebude zdrojem radioaktivního nebo elektromagnetického záření nad přípustnou míru.

Radonové riziko

V rámci předmětného záměru nebudou budovány pobytové místnosti, proto je sledování radonového indexu bezpředmětné.

B.III.5 DOPLŇUJÍCÍ ÚDAJE

Nejsou uváděny. Významné terénní úpravy a zásahy do krajiny nenastanou, BPS je začleněna do stávajícího zemědělského areálu.

Produkované hnojivo (digestát) je kapalné, nesedimentující a bez výrazného zápachu, postupně uvolňuje hnojivé látky a je lépe využitelné rostlinami. Neobsahuje nadlimitní obsahy škodlivin ani choroboplodných zárodků a hnojivé látky se lehce nevymývají srážkovými vodami, což omezuje riziko znečištění podzemních a povrchových vod a jejich eutrofizaci.

Z těchto důvodů je produkované hnojivo vhodné i pro použití v ochranných pásmech vodních zdrojů, v chráněných oblastech, záplavových územích a CHOPAV a je možno ho používat i v blízkosti sídel, aniž by bylo obyvatelstvo obtěžováno zápachem.

Hnojivo má vysokou hnojivou hodnotu a je zde reálný předpoklad zvýšení produkce fytomasy na hnojených pozemcích. Digestát je nový typ organického hnojiva uvedený v příloze č. 3 vyhlášky 474/2000 Sb., o stanovení požadavků na hnojiva jako 18.1e) a podle

dosavadních poznatků ze zemědělských BPS je jeho minimální obsah živin 25 % spalitelných látek a 0,6 % celkového obsahu anorganického dusíku v sušině, což splňuje i podmínku uvedenou v MP MŽP pro BPS.

Současně záměr napomůže zvýšení podílu výroby el. energie z obnovitelných zdrojů a zlepšení péče o zemědělsky využívané pozemky s následným zvýšením podílu travních porostů na úkor orné půdy, což je v dané lokalitě s ohledem na možnou erozi půd žádoucí.

B.III.6 ENVIRONMENTÁLNÍ RIZIKA PŘI MOŽNÝCH HAVÁRIÍCH A NESTANDARDNÍCH STAVECH

V území by mohlo dojít k havarijnímu úniku digestátu, který je zcela biologicky rozložitelný, nebo rostlinného oleje a mazacích olejů. K úniku by mohlo dojít zejména při silniční havárii nebo manipulaci s těmito závadnými látkami ve venkovním prostředí.

Nárůst rizika bude spočívat v kumulování závadných látek (biologicky rozložitelných) ve fermentorech a jímkách, které jsou součástí technologie BPS. Tato skutečnost bude zohledněna při jejich konstrukci a umístování.

V zařízení se nepředpokládá používání nebezpečných chemických látek a přípravků ve smyslu zákona č. 356/2003 Sb. Vyráběný bioplyn není třaskavý a exploze bioplynových zařízení nejsou známa.

Riziko úniku závadných látek

Riziko úniku závadných látek do půdy nebo vody se vždy objevuje v případech, kde se na volném prostranství pohybují mechanismy a vozidla s pohonem na kapalná paliva, případně kde jsou skladovány a používány závadné látky (kapalná statková hnojiva, ropné produkty a odpady). Pro eliminaci rizika úniku se budou pravidelně prověřovat těsnosti objektů v souladu s ustanoveními zákona o vodách, kontrola technického stavu zařízení týkajícího se manipulace s těmito látkami apod.

Nejpravděpodobnější cestou úniku havarijního znečištění je dešťová kanalizace, která však bude odvádět pouze vody střešní a vody z neznečištěných ploch. Vody z míst rizikových (tj. i oplachové vody) budou svedeny zpět do vstupní jímky a dále do BPS a využity při fermentačním procesu.

Kontrola prosaku je zajištěna vybudováním trubní šachty vizuální kontroly. Jedná se o vrt vyztužený PVC trubkou DN 250, sahající pod hladinu spodní vody. Vrchní část šachty bude opatřena uzamykatelným plastovým víkem. Šachta je umístěna mírně po spádnici dolů a pro kontrolu bude použito závěsné kontrolní nádoby.

V případě úniku závadných látek do vodoteče nebo na volné prostranství bude mít oznamovatel v areálu umístěny sanační prostředky a sjednánu spolupráci s odbornou firmou. K přetečení skladovací jímky a fermentačních jímek do volného prostranství nemůže dojít – jsou instalovány ultrazvukové snímače maximálního naplnění nádrží. Při dosažení maximální hladiny se automaticky zablokuje přísun jakýchkoliv nových substrátů. K přetečení vstupní jímky pro biologicky znečištěnou povrchovou vodu, příp. silážní šťávu nemůže dojít – konstrukce nádrže je zapuštěná v zemi a je v ní instalován snímač maximálního naplnění nádrže.

Oznamovatel bude mít v souladu s platnou legislativou (zákon č. 254/2001 Sb.) zpracován a schválen vodoprávním úřadem havarijní plán a v souladu se zákonem č. 185/2001 Sb. provozní řád, v nichž bude specifikován postup při vzniku havárie s rizikem znečištění povrchových a podzemních vod. Návrh těchto předpisů bude příslušným úřadům předložen v rámci stavebního řízení.

V případě běžného provozu při dodržování podmínek daných provozním řádem nehrozí v objektech navrhované kapacity a technologie vážné nebezpečí havárie.

Riziko mimořádných provozních podmínek z hlediska provozu zdroje

Případné riziko může být spojeno zejména s uváděním kogenerační jednotky do provozu, kdy se přechodně po krátkou dobu několika minut mohou projevit zhoršené podmínky spalování.

V případě přerušení nebo omezení odběru bioplynu zapříčiněném výpadkem distribuční sítě, poruchou některého z motorů KJ, či jinak, bude automaticky zastaveno nebo

omezeno dávkování vstupních surovin (živin) a míchání substrátu ve fermentoru a dofermentoru. Tím dojde k postupnému útlumu produkce bioplynu. Vznikající plyn však lze do doby odstranění poruchy skladovat v integrovaném jímači plynu nad fermentory a dofermentory, jejichž kapacity jsou pro tyto účely dostatečné.

Po dvanácti hodinách od přerušování dávkování a míchání je výkon bioplynu redukován o 50 až 60% a po dalších dvanácti hodinách už dojde k vytvoření téměř nepropustné plovoucí vrstvy – krusty, kterou projde do jímače plynu pouze cca 20 % momentálně vznikajícího bioplynu.

V té době bude k dispozici dostatečná volná kapacita jímačů plynu, která bude schopna pojmout aktuální klesající produkci bioplynu za víc než další týden.

Z výše uvedeného vyplývá, že na provedení případného zprovoznění distribuční sítě, provedení opravy minimálně jednoho motoru KJ (ze všech vadných) nebo jiné závažné poruchy, mající za důsledek úplné přerušování odběru bioplynu, je k dispozici minimálně 7 dnů.

Pro případ, že by ani tento čas nebyl dostatečný ke zjednání nápravy, je uzavřena mezi provozovatelem a dodavatelem bioplynové stanice smlouva o poskytnutí mobilního spalovacího zařízení (fléry). V nezbytném případě je servisní oddělení dodavatele technologie (firmy agriKomp Bohemia s.r.o.) schopno nejpozději do 24 hodin mobilní fléru na místě zprovoznit.

Veškeré výpadky motorů KJ a poruchy ostatních klíčových agregátů jsou opticky a akusticky signalizovány a automaticky hlášeny obsluze zasláním zprávy SMS z centrálního signalizačního modemu. Současně jsou registrovány v datech provozu řídicího a monitorovacího počítače stanice.

Lze jednoznačně konstatovat, že "skladovací kapacita" bioplynu je více než dostačující a v žádném případě nemůže dojít k situaci, kdy by byl bioplyn volně vypouštěn do ovzduší. Riziko takovýchto poruch je omezeno pravidelnou kontrolou stavu kogeneračních jednotek v souladu s platnou legislativou o ovzduší a povinným autorizovaným měřením emisí.

Riziko požáru

Riziko požáru je s ohledem na typ provozu statisticky nejvýznamnějším z uvedených rizik. V zařízení bude v jímači plynu skladován bioplyn s vysokým obsahem metanu. Fermentor je stejně jako plynem považován za otevřené technologické zařízení s rizikem dle čl. 5.8.2 ČSN 73 0804. Dalším objektem tvořícím požární úsek je strojovna kogenerační jednotky, která je srovnatelná s kotelnou III. kategorie. Pro ostatní objekty není požární riziko stanoveno. Všechny objekty budou zabezpečeny proti působení statické elektřiny uzemněním.

Součástí projektové dokumentace bude požárně bezpečnostní řešení zpracované odborně způsobilou osobou. V něm bude stanoveno řešení požární bezpečnosti stavby.

Rozšíření případně vzniklého požáru na obytnou zástavbu nebo objekty jiných vlastníků je s ohledem na umístění objektu a vzdálenost od ostatní zástavby vyloučeno.

Požár v areálu může přinést krátkodobé výrazné zhoršení kvality ovzduší v lokalitě dané možností uvolňování zplodin hoření. Po uhašení požáru se velmi rychle kvalita ovzduší vrátí do původních hodnot. Vzdálenost obytné zástavby je taková, že přenos plamene nebo významný dosah koncentrací zplodin hoření na obytnou zástavbu není možný.

V objektech budou k dispozici přenosné a pojízdné hasicí přístroje a další technická opatření omezující riziko požáru.

Dle zákona 458/2000 Sb. se kolem technologických objektů plynárenských zařízení tedy i fermentoru a dofermentoru nachází, do vzdálenosti 4 m na všechny strany od půdorysu, ochranné pásmo.

Dále je zapotřebí respektovat prostory s nebezpečím výbuchu, které jsou následující: Zóna 0 se u bioplynových stanic nevyskytuje. Zóna 1 se nachází ve vzdálenosti do 1 m od bezpečnostního pojistného ventilu s vodní uzávěrou. Zóna 2 se nachází kolem obvodové stěny fermentoru a dofermentoru a nad membránovou střešou těchto nádrží, u šachty odvádění kondenzátu a v prostoru regulačních armatur přívodu plynu do strojovny a to vždy do vzdálenosti 3 m. Požárně nebezpečné plochy na stavební pozemek nezasahují.

Riziko rozšíření epidemie chovů zvířat aplikací digestátu (hnojiva)

Je omezeno kvalitní veterinární péčí u původců statkových odpadů a ověřeným procesem fermentace (dodržení teplot a doby zdržení) v BPS.

Vlastní podstata záměru přispívá k omezení šíření nemocí zvířat, neboť technologie BPS ničí choroboplodné zárodky i v exkrementech zvířat, na rozdíl od současnosti, kdy jsou vyváženy na pole i na trvalé travní porosty v surovém stavu a mohou být příčinou rozšíření nemocí prostřednictvím divoké zvěře. Stavba nebude zdrojem jiných rizik.

ČÁST C ÚDAJE O STAVU ŽIVOTNÍHO PROSTŘEDÍ V DOTČENÉM ÚZEMÍ

C.I VÝČET NEJZÁVAŽNĚJŠÍCH ENVIRONMENTÁLNÍCH CHARAKTERISTIK DOTČENÉHO ÚZEMÍ

Dosavadní využívání území a priority jeho trvale udržitelného rozvoje

Zájmové území výstavby je součástí areálu zemědělské společnosti, ve kterém je provozována vedle rostlinné a živočišné výroby i řada dalších činností – posklizňová úprava a skladování zemědělských produktů a opravy a údržba mechanizace.

Prioritou trvale udržitelného využití je soulad zemědělské živočišné a rostlinné výroby s požadavky ochrany životního prostředí a jeho složek, včetně zajištění okolního území před úniky dešťových vod z posuzovaného výrobního areálu, zajištění všech odpadních vod, s dopadem na minimalizaci pachových emisí do okolí.

V posuzovaném území se nenacházejí ložiska surovin přičemž navrhovanou stavbou nejsou dotčeny zájmy chráněné novým horním zákonem v platném znění.

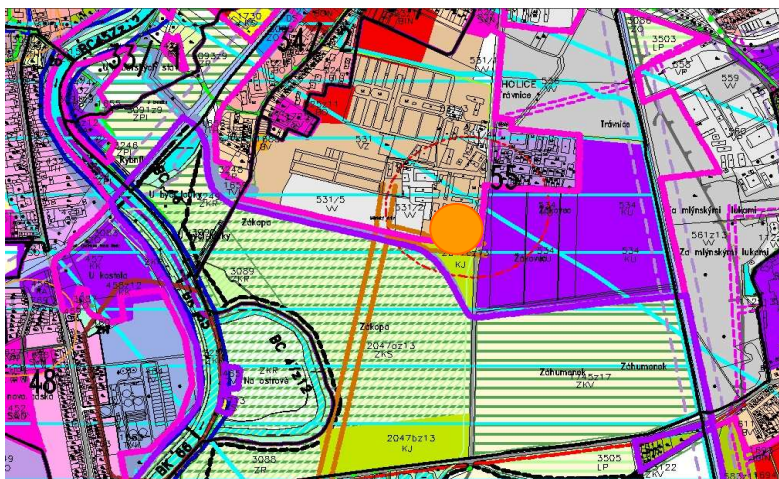
Schopnost přírodního prostředí snášet zátěž se zvláštní pozorností na níže uvedené aspekty

Územní systém ekologické stability krajiny

Součástí územního plánu města Olomouc je návrh územního systému ekologické stability (ÚSES).

Plochy plánované bioplynové stanice nejsou součástí ÚSES.

Při zachování provozní kázně a zejména dodržování provozního řádu bioplynové stanice ve všech aspektech je možno konstatovat, že funkce přílehlých složek ÚSES nebudou negativně ovlivňována.

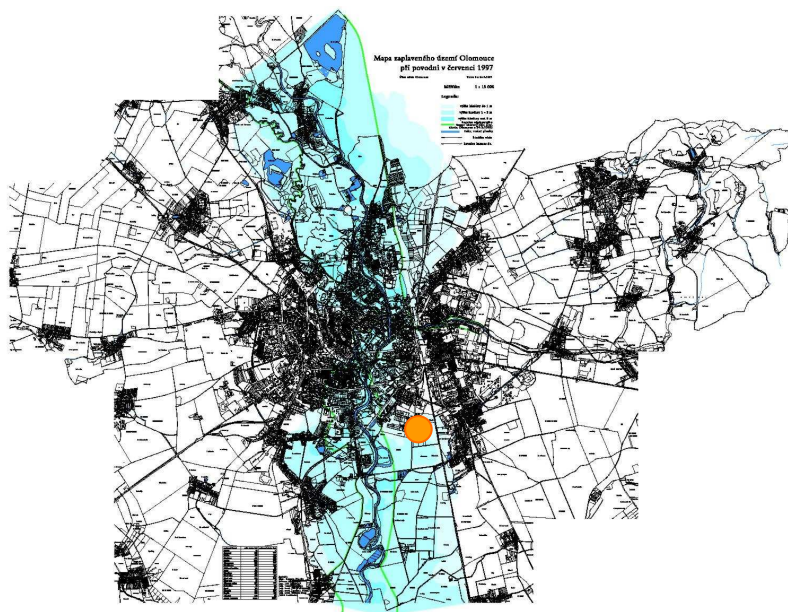


Obr. Výřez z územního plánu města Olomouce.

Záplavové území

Areál zemědělské bioplynové stanice se podle územního plánu nachází v záplavovém území řeky Moravy. Vzhledem ke skutečnosti, že navrhovaná stavba se nachází v záplavovém území řeky Moravy, budou provedena veškerá opatření, aby nedošlo k znečištění podzemních nebo povrchových vod.

Terén stavby BPS bude navýšen výkopovou zemínou a sutí z bouraných budov.



Obecně chráněné přírodní prvky

Záměr nezasahuje žádné zvláště chráněné území přírody ve smyslu kategorií dle § 14 zákona č. 114/1992 Sb. Prvky soustavy Natura 2000, maloplošná ani velkoplošná chráněná území se v dotčené lokalitě nevyskytují.

Zemědělská bioplynová stanice je navržena mimo chráněné oblasti. V širším okolí od lokality záměru se nachází evropsky významná lokalita, která je součástí Natury 2000 a to NPR/ NPP/ PP Morava –Chropyňský luh CZ 0714085.

Prvky ekologické stability, které zahrnují nefunkční i funkční biokoridory a biocentra, stejně jako přírodní parky, přírodní památky, se nacházejí s dostatečnými odstupy, aby nebyl narušen jejich charakter a nedošlo k jejich ovlivnění.

V zájmovém území staveniště ani v jeho blízkém okolí se nenacházejí výhradní ložiska vedená v bilanci zásob ČR, ani významná těžební ložiska. Nejsou zde evidovány dobývací prostory (DP) ani chráněná ložisková území (CHLÚ) (viz mapová příloha).

Záměr nezasahuje chráněné území ve smyslu zákona č. 20/1987 Sb., o státní památkové péči v platném znění.

Tato území tedy nejsou polohou oznamovaného záměru dotčena, a to ani prostorově, ani kontaktně, ani zprostředkovaně.

Významné krajinné prvky

Zájmové území výstavby oznamovaného záměru není v kolizi s žádnými významnými krajinnými prvky "ze zákona" ani s VKP registrovanými podle § 6 zákona č. 114/1992 Sb. Všechny prvky, jako vodoteče, jejich nivy, liniová společenstva a remízky, leží mimo dosah vlivů předmětného záměru.

Území přírodních parků

Nejsou polohou oznamovaného záměru dotčena, v nejbližším okolí neexistují. Přírodní park Chropyňský luh je vzdálen cca 2,5 km jiho - západně od navržené bioplynové stanice.

Prvky ekologické stability (biokoridory, biocentra, interakční prvky), stejně jako přírodní parky, přírodní rezervace i památky, jsou situovány s dostatečnými odstupy, aby nebyl narušen jejich charakter a nedošlo k jejich ovlivnění.

Území historického, kulturního nebo archeologického významu

Holice (Olomouc) (německy Holitz) je historické město, městská čtvrť a katastrální území na východě statutárního města Olomouce s cca 4 000 obyvateli. Od roku 1974 je součástí Olomouce, jako její městská část. Je zde umístěno mnoho podniků, firem, byl zde Olomoucký Pivovar a také zde sídlí druholigový klub 1. HFK Olomouc.

Katastrální území Olomouce

- 1275 - první zmínka o Holici, jako obci
- 1462 - založení velkého rybníka a do 16.století celkem 8 rybníků
- 1544 - požár, skoro celá obec lehla popelem
- 1779 - rozparcelování městského dvoru a vypustění postupně všech rybníků
- 1842 - byla ustavena fara a o rok později měla pod správou i ostatní okolní obce
- 1893 - přestavení kostela sv. Urbana do dnešní podoby
- 1850 - osamostanění obce
- 1897 - založen Rolnický akciový Hanácký pivovar se sladovnou (produkce 96000 hl piva i na export)

- 1870 - založen Rolnický akciový cukrovar a rafinerie
- 1871 - založena osada Nový Dvůr spolkem moravských cukrovarů. Postupně pak byly vybudovány sladovna, továrna na eternit, dva mlýny a pila, lnárna, výroba likéru, solné mlýny, továrna na zpracování juty a konopí
- 1937 - otevření městského civilního letiště
- 1974 - opět sloučena s městem Olomouc

Na zájmové ploše, ani v její těsné blízkosti se nevyskytuje žádný objekt historického nebo kulturního významu. Archeologické nálezy se nepředpokládají, neboť v této lokalitě doposud žádné nebyly. Na dané lokalitě pro umístění BPS nejsou evidovány žádné památkové zóny, památkové rezervace ani kulturní, památkové či chráněné objekty.

Území zatěžovaná nad únosnou míru, hustě obydlená území, staré ekologické zátěže, extrémní poměry

Městský dvůr je částí města Olomouc- Holice, leží v jižní části města Olomouce. Vlastní areál pro plánovanou BPS leží asi 0,7 km od řeky Moravy v nadmořské výšce 208 m n.m.

V blízké lokalitě nebyly registrovány staré ekologické zátěže ani se zde nepředpokládají.

C.II STRUČNÁ CHARAKTERISTIKA SLOŽEK ŽIVOTNÍHO PROSTŘEDÍ V DOTČENÉM ÚZEMÍ, KTERÉ BUDOU PRAVDĚPODOBŇNĚ VÝZNAMNĚ OVLIVNĚNY

a) Základní charakteristiky ovzduší a klimatu

Charakteristika klimatického regionu – teplá oblast A5, teplý, mírně vlhký s mírnou zimou. Průměrná lednová teplota – 3°C.

Údaje o srážkách a teplotě ze srážkoměrné stanice Olomouc – Klášterní Hradisko (1930 - 1960) (215 m n. m.):

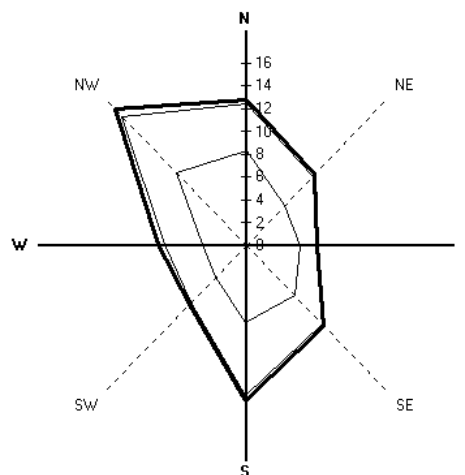
	I.	II.	III.	IV.	V.	VI.	VII.	VIII.	IX.	X.	XI.	XII.	Σ
mm	25	24	26	35	61	76	91	79	44	43	41	28	573
°C	-3,0	-1,4	3,1	8,6	14,0	17,3	19,1	18,3	14,4	8,8	3,9	-0,2	8,6

Větrná růžice

Grafická prezentace větrné růžice

Na základě polohy záměru v otevřené krajině lze předpokládat, že jde o území s velmi dobrou provětrávaností.

Místní část města Olomouc, nepatří mezi oblasti se zhoršenou kvalitou ovzduší dle § 7 odst. 1 zákona č. 86/2002 Sb., o ochraně ovzduší, ve znění pozdějších předpisů a nařízení vlády č. 350/2002 Sb., kterým se stanoví imisní limity a podmínky a způsob sledování, posuzování, hodnocení a řízení kvality ovzduší, ve znění pozdějších předpisů.



b) Základní charakteristiky geofaktorů a půd, horniny a přírodní zdroje

Geofaktory

Geomorfologie:

Systém: Alpsko-himalájský

Provincie: Západní karpáty

Subprovincie: Vněkarpatské sníženiny

Oblasti: Západní vněkarpatské sníženiny

Celky: Hornomoravský úval

Podcelky: Středomoravská niva

Daná oblast se z geologického hlediska skládá z kvarterní mateční horniny, zastoupené především sprašovým, štěrkovým a pískovcovým podložím.

Tektonické poměry, geodynamické jevy, seismicita

Tektonické poměry oblasti jsou velmi jednoduché. Větší tektonické poruchy v lokalitě nebyly sledovány.

Po stránce seizmické, dle ČSN 73 0036 Seizmické zatížení staveb, není záměr situován v seizmické oblasti s projevy zemětřesení s intenzitou 6° M.C.S. a vyšší.

Poddolovaná území, sesuvná území

Takové typy území se v blízkosti posuzovaného záměru nenacházejí ani jimi není záměr ohrožen. V okolí se nevyskytují svahy, které by mohly být ohroženy sesuvy povrchového pokryvu.

Půdy

Veškeré pozemky k.ú. 641227 Holice u Olomouce náleží mezi zranitelné oblasti a tudíž nebudou zohledňovány podmínky stanovené NV č. 219/2007 Sb. o stanovení zranitelných oblastí a o používání a skladování hnojiv a statkových hnojiv, střídání plodin a provádění protierozních opatření v těchto oblastech.

Z hlediska pedologického jsou základním ukazatelem hodnocení kvality půd bonitní půdně ekologické jednotky (BPEJ). Farma investora je začleněna do zemědělské výrobní oblasti. Hlavní půdní jednotky v řešeném území podle BPEJ jsou 13, 22, 58.

13 – Hnědozemě a illimerizované půdy maximálně se slabým oglejením na spraších, sprašových a svahových hlínách uložených na velmi lehké spodině; závislé na dešťových srážkách.

22 – Hnědé půdy a rendziny na zahliněných písčítých substrátech; většinou lehčí nebo středně těžké.

58 – Nivní půdy glejové na nivních uloženinách; středně těžké, vláhové poměry méně příznivé až sklon k převlhčení.

Sklonitost terénu podle BPEJ pozemků představuje rovina až mírný svah 0-7° se všesměrnou expozicí. Půda záměrového pozemku je bezskeletovitá s celkovým obsahem skeletu do 10%. Půdní profil představuje půda hluboká 30-60 cm.

Ložiska nerostných surovin a jiné zdroje

V zájmovém území staveniště ani v jeho blízkém okolí se nenacházejí výhradní ložiska vedená v bilanci zásob ČR, ani významná těžená ložiska. Nejsou zde evidovány dobývací prostory (DP) ani chráněná ložisková území (CHLÚ).

c) Základní charakteristiky hydrogeologických a hydrologických poměrů

Zájmová oblast náleží do povodí Moravy a do úmoří Černého moře – číslo hydrologického pořadí 4-10-03. Největší vodnatost mají tyto malé toky v období tání a také po prudkých deštích. Žádný z těchto toků nepatří mezi zdrojnice vodárenských nádrží. Retenční schopnost půd a mírně vlněné pestré krajiny je poměrně dobrá.

Hydrogeologický rajón: 162 Pliopleistocenní sedimenty Hornomoravského úvalu.

Nezbytná protierozní opatření zahrnují technická a agrobiologická opatření k zamezení smyvu půdy, splachu terénu v přilehlém extravilánu a zároveň zamezí ohrožení obce přívalovými vodami.

Při realizaci plánované BPS bude dodrženo ustanovení vodního zákona (ochrana povrchových a podzemních vod, zejména proti kontaminaci silážními šťávami a ropnými látkami). Pro plánovanou BPS bude zpracován havarijní a povodňový plán a bude předložen k navazující žádosti o stavební povolení.

d) Základní charakteristiky přírodních poměrů okolí staveniště (fauna a flora)

Jde o realizaci záměru v areálu stávající farmy, v návaznosti na stávající objekty. Navrhovaná zástavba je tedy pokračováním zemědělské výroby v posuzovaném území.

Krajina, která se na předmětném území v historickém vývoji utvořila, má povahu agrokrajiny, intenzivně zemědělsky obhospodařované a k tomu účelu ztvárněné, s osídlením venkovského typu. Původní lesnatost území se zde snížila, přirozená dřevinná skladba lesních porostů se změnila, jejich pozůstatky byly převedeny na lesy hospodářské nebo remízového typu. Hydrologické poměry byly dotčeny melioračními opatřeními a stavebně technickými úpravami (regulacemi) některých vodotečí.

Krajina na celém území není významně zasažena průmyslovou činností, dopravou ani plošně dotčena důsledky rekreace a civilizačními vlivy.

Žádné lesní porosty nezasahují do posuzované lokality výstavby ani nebudou dotčeny vyvolanými investicemi, případně zprostředkovanými vlivy (aplikace digestátu atp.).

Flóra zájmového území

Rozsáhlé plochy s původní vegetací byly v historické době kultivovány na zemědělskou půdu. Původní rostlinná společenstva byla lidskou činností rozrušena a nahrazena agrokulturami.

Rostlinný pokryv je ovlivněn existencí areálu živočišné výroby s tím, že v okolí většiny objektů je možno dokládat výrazně ruderalizované až nitrofilní rostlinné pokryvy. Krajinu zájmové oblasti tvoří převážně polní kultury, doplněné malými lesíky, silnicemi lemovanými alejemi ovocných stromů a údolí potoků obklopené stromy a keři.

Území zahrnuje především krajinu intenzivně zemědělsky využívanou krajinu (s velkým podílem orné půdy s intenzivním velkoplošným hospodařením a minimální biodiverzitou), a také krajinu se zbytky lužních lesů v okolí řeky Moravy.

S ohledem na situování stavby v areálu farmy investora lze konstatovat, že lokalita neposkytuje podmínky pro výskyt populací zvláště chráněného genofondu rostlin a nebude proto potřebné přijímat zvláštní opatření k ochraně rostlin a jejich společenstev.

Rozptýlená zeleň má stejně jako lesní porosty v krajině nezastupitelný význam a důležitou funkci. Poskytuje nejen vhodné hnízdní prostředí, ale také úkryty, koridory pro tah a stanoviště mnoha druhů ptáků. Na širších mezích se staršími dřevinami pak převažují zejména polní druhy ptáků.

Fauna zájmového území

Rovněž fauna regionu je rozhodujícím způsobem pozměněna rozvinutým zemědělstvím. Z literatury a orientačním průzkumem byly zjištěny především druhy, vázané na blízkost sídel, zahrad, případně druhy, zabíhající či zalétající do prostoru výstavby z okolních zemědělských pozemků, převážně polí.

Fauna je zde zastoupena běžně se vyskytujícími druhy jak ptáků tak savců, vyskytujících se v intenzivních zemědělských kulturách. Kromě hospodářských zvířat se zde předpokládá pouze výskyt běžných polních druhů menších živočichů, ptáky a druhy využívající odpadky: hraboš polní (*Microtus arvalis*), myš domácí (*Mus musculus*), zajíc polní (*Lepus europaeus*), koroptev polní (*Perdix perdix*), vrána obecná (*Corvus corone*), havran polní (*Corvus frugilegus*), holub domácí (*Columba livia*), z bezobratlých zde byl zaznamenán výskyt žížaly obecné (*Lumbricus terrestris*), hlemýžď zahradního (*Helix pomatia*), plzáka lesního (*Arion empiricorum*) a běžného travního hmyzu.

Užívání záměru se nedotkne okolních pozemků a proběhne pouze ve vlastním areálu investora. Z tohoto důvodu lze předpokládat, že podrobný terénní průzkum lokality není nutný a výskyt zvláště chráněných druhů rostlin a živočichů dle vyhlášky MŽP č. 395/1992 Sb. k zákonu č. 114/1992 Sb. o ochraně přírody a krajiny lze prakticky vyloučit.

V okolí obce se střídají plochy lesů a polí, zastoupení krajinné zeleně je však malé. Proto je třeba věnovat pozornost rozptýlené zeleni v krajině, která má protierozní účinky a má velký význam pro ekologickou stabilitu krajiny.

e) Jiné charakteristiky ŽP a vztah k územnímu plánu

Radon

Radonový průzkum lokality nebyl zatím proveden. Území je zařazeno do oblasti s výskytem nízkého radonového limitu. V rámci předmětného záměru nebudou budovány obytné místnosti, proto je sledování radonového indexu bezpředmětné.

Situování stavby ve vztahu k územně plánovací dokumentaci

Záměr je situován v zóně zařazené územně plánovacími podklady jako plochy pro zemědělství, modernizace stávajícího zemědělského areálu včetně jeho transformace na nové výrobní programy, je tedy zřejmé, že záměr je s územně plánovacími podklady v souladu.

Příslušný stavební úřad vydal k záměru vyjádření, které je přílohou oznámení.

ČÁST D ÚDAJE O VLIVECH ZÁMĚRU NA OBYVATELSTVO A NA ŽIVOTNÍ PROSTŘEDÍ

D.I CHARAKTERISTIKA MOŽNÝCH VLIVŮ A ODHAD JEJICH VLIKOSTI A VÝZNAMNOSTI

D.I.1 VLIVY NA OBYVATELSTVO

Posuzovaný záměr se nachází mimo souvislou obytnou zástavbu a bude začleněn do stávajícího zemědělského areálu. Veškerý pohyb vede již v současnosti kolem mimo objekty hygienické ochrany.

Vlivy na obyvatelstvo

Vzhledem k charakteru provozu a vzdálenosti od obce lze konstatovat, že přímými vlivy a účinky provozu stavby nebude obyvatelstvo negativně zasaženo. Vlivy záměru na obyvatelstvo budou i při započtení stávající imisní zátěže splňovat imisní limity pro ochranu obyvatelstva.

Dosah možných vlivů na zdraví obyvatelstva v okolí záměru je vymezen rozptylovou studií (přiložena k samostatně k tomuto oznámení), která prokazuje, že vlivy záměru na obyvatelstvo budou i při započtení stávající imisní zátěže splňovat imisní limity pro ochranu obyvatelstva.

Při výpočtu jsou zhodnoceny vlivy pocházející ze spalování bioplynu v kogeneračních jednotkách. Celý proces je plynotěsný a proto se zde nepředpokládají žádné pachové vlivy. Naopak je třeba konstatovat, že v celkovém pohledu záměr sníží obtěžování obyvatelstva zápachem z manipulace s kapalnými exkrementy ze živočišné výroby (s kejdou) a to jak z jejího skladování, tak z aplikace na pozemky. Živočišná výroba se plánuje zrušit.

V zařízení se nepředpokládá používání nebezpečných chemických látek a přípravků ve smyslu zákona č. 356/2003 Sb. Vyráběný bioplyn není třaskavý a exploze bioplynových zařízení nejsou známa. Riziko požáru bylo již hodnoceno v oddílu týkajícím se havárií.

S realizací záměru není spojen významný nárůst dopravy, přepočten na kalendářní rok, předpokládá navýšení cca 18 nákladních vozidel nebo traktorů za týden.

S umístěním BPS vznikne v území nový stacionární zdroj hluku srovnatelný s průmyslovou kotelnou. Vlastní kogenerační jednotka má deklarovanou hlučnost 85 dB. Tento zdroj bude umístěn uvnitř zděné budovy, při jejíž výstavbě budou používány materiály s vysokou neprůzvučností. Rovněž výdech vzduchotechniky zdroje bude opatřen tlumičem, který zajistí snížení hlučnosti na potřebnou mez.

Vzdálenost od nejbližšího obytného domu činí přibližně 170 m, což bude pro další útlum hluku ze zdroje víc než dostačující.

Provoz stacionárního zdroje bude nepřetržitý, tedy i v nočních hodinách. V lokalitě se nenacházejí žádné další zdroje hluku, doprava na místní komunikaci v oblasti zemědělského areálu je střední, řádově 5 000 – 7 000 vozidel/24 hod (viz mapová příloha), z toho stovky nákladních vozidel a traktorů, provozovaných převážně kampaňovitě.

Souhrn hodnocení vlivů na obyvatelstvo a veřejné zdraví:

1. Na základě všech dostupných údajů, zkušeností z jiných obdobných lokalit a při splnění podmínky dodržování provozních a technologických zásad a systému kontroly není důvod k předpokladu, že by provoz navržené bioplynové stanice mohl mít negativní dopady na veřejné zdraví.
2. Z hlediska stávajících nepříznivých vlivů v zájmovém území v blízkosti areálu zemědělského střediska a obhospodařovaných pozemků je dominantní občasný vliv pachových látek na kvalitu ovzduší. Tento stav se po zprovoznění bioplynové stanicelepší, nevyvstane nutnost skladování kejdy v zemědělském areálu a nebude už je nadále nutno aplikovat na pozemky. **Současný chov prasat se plánuje zrušit.**
3. Z hlediska možných dopadů záměru na hlukovou situaci v území je možno konstatovat, že vlastní stacionární zdroj bude situován tak, že vzdáleností dojde k utlumení možných

hlukových zdrojů v požadovaném rozsahu. Zdroje hluku (čerpadla, kogenerace) budou umístěny uvnitř budov s vysokou neprůzvučností stěn. Se záměrem bude spojen minimální nárůst intenzity dopravy (cca 18 nákladních vozidel nebo traktorů za týden).

4. V případě požadavku orgánu ochrany veřejného zdraví je možno zajistit měření rizikových složek (hluku) ve vybraných referenčních bodech. Na základě požadavku orgánu ochrany veřejného zdraví může být před zahájením návazných správních řízení (stavebního) zpracována hluková studie zohledňující stávající i nový stav území.

Sociální a ekonomické důsledky

Realizace záměru bude mít neutrální sociální důsledky, nová pracovní místa nevzniknou, pro obsluhu BPS bude využíván jeden zaměstnanec na plný úvazek.

Ekonomické důsledky pro oznamovatele i pro navazující subjekty se předpokládají pozitivní, což bude mít dále také pozitivní dopad na rozvoj regionu.

Hlavní pozitivní význam výroby a využívání bioplynu spočívá v omezení exploatace neobnovitelných přírodních zdrojů.

Narušení faktoru pohody

Provoz záměru nebude významným zdrojem narušování faktoru pobytové pohody obyvatelstva. Technologie bude provozována uvnitř stávajícího areálu v dostatečné vzdálenosti od obytné zástavby. Nárůst dopravy, pokud k němu vůbec dojde, bude zanedbatelný.

Podstatným příspěvkem ke zkvalitnění pohody v lokalitě bude zpracování stájových odpadů v uzavřeném okruhu BPS a minimalizace negativních vlivů při aplikaci hnojiva na pozemky.

Počet obyvatel ovlivněných účinky záměru

Při provozu záměru je možno očekávat teoretické ovlivnění pocházející pouze z dopravy, vlivy vlastního provozu BPS jsou minimální. Celkově mohou být záměrem ovlivněny maximálně jednotky osob.

D.I.2 VLIVY NA OVZDUŠÍ A KLIMA

Anaerobní fermentace, spojená s výrobou bioplynu s jeho následným energetickým využitím má velmi pozitivní vliv na životní prostředí. Řízená anaerobní fermentace zabezpečí jímání metanu (bioplynu) a jeho energetické využití (zamezení úniku do atmosféry). Metan CH₄ jako hlavní energetická složka bioplynu vzniká i v přírodě při samovolném rozkladu organické hmoty. Přitom je velmi významným skleníkovým plynem (1 t CH₄ = 21 t CO₂).

Bioplyn je obnovitelné palivo tzn., že při energetickém využití bioplynu je bilance spotřebovaného a vyprodukovaného CO₂ neutrální.

Z hlediska spalování bioplynu v kogeneračních jednotkách, vlivy na klima v lokalitě nenastanou. Vlivy na kvalitu ovzduší jsou podrobně hodnoceny v rozptylové studii a odborném posudku, které jsou k tomuto oznámení přiloženy samostatně. Rozptylová studie hodnotí vliv spalování bioplynu v kogenerační jednotce.

Při výpočtu se vycházelo v souladu s požadavky legislativy z emisních limitů, to jest z nejhoršího stavu, který může v lokalitě nastat, aniž by byl zdroj uzavřen. Přitom je z běžně provozovaných záměrů známo, že skutečné emise jsou podstatně nižší.

Imisní limity stanovuje nařízení vlády č. 597/2006 Sb., kterým se stanoví imisní limity a podmínky a způsob sledování, posuzování, hodnocení a řízení kvality ovzduší.

Ve studii je dále uváděna podle doporučení MŽP i imisní koncentrace sumy uhlovodíků. Pro tuto skupinu látek není však v dosud vydaných prováděcích předpisech k zákonu 86/2002 Sb. stanoven imisní limit. Podle konzultace s orgány ochrany ovzduší budou vypočtené koncentrace srovnány s hodnotou doporučenou Státním zdravotním ústavem v Praze. Jako imisní limit je pak možno použít hodnotu doporučenou jako krátkodobou nejvýše přípustnou koncentraci pro Sumu C. Státní zdravotní ústav v Praze stanovil NPK₃₀ = 1000 µg*m⁻³ (průměr za 30 min). Nová hodnota pro tuto skupinu látek je v současné době upřesňována. Hodnocení této skupiny je tak třeba brát se značnou

rezervou, v současné době jsou uvedené hodnoty pouze neoficiální a tak spíše jen orientační.

Odvedení výfukových plynů je zajištěno nerezovým komínem DN 150. Výška komína od úrovně podlahy strojovny bude 7,00 m. Teplota výfukových plynů činí bez tepelného výměníku cca 400°C, s tepelným výměníkem cca 155°C. V nerezovém výfukovém komíně se redukuje teplota o dalších 30°C na 1 m potrubí (při 400°C teploty výfukových plynů).

Výška komína od úrovně podlahy strojovny bude 7,00 m. Tím bude zajištěno, že v žádném referenčním bodě nedojde k překročení imisních limitů, ani Státním zdravotním ústavem v Praze doporučených nejvýše přípustných či referenčních koncentrací.

Zdroj musí vyhovět za všech stavů a v každém okamžiku. Z praxe je známo, že nezpůsobí-li zdroj překročení krátkodobých imisních koncentrací, až na malé výjimky ve velice zatížených lokalitách, splní bez problémů takový zdroj i dlouhodobé limity.

Z hlediska předběžné opatrnosti bude pro BPS Městský Dvůr vyhlášeno a vydáno ochranné pásmo, kvůli omezení přibližování obytné zástavby.

Vlivy dopravy související s záměrem jsou s ohledem na četnost průjezdů a nízký výchozí stav intenzity dopravy zanedbatelné.

Pro záměr byl zpracován odborný posudek, který rovněž doporučuje záměr k realizaci.

D.I.3 Vlivy hluku a záření

Vlivy hluku byly již komentovány v oddílu D.I.1.

V průběhu výstavby lze krátkodobě očekávat zvýšené zatížení území hlukem ze stavebních strojů, zvláště při provádění zemních prací. Tyto činnosti budou prováděny výhradně v denní době (06,00-22,00 hod – letní období a 07,00-21,00 hod – zimní období). Významnější zatížení území stavební činností nenastane. Vzhledem k plošně malému rozsahu stavby a ke krátkým termínům výstavby nebude tento zdroj hluku pro posuzované území významným negativním jevem.

Běžné hodnoty hlučnosti dopravních prostředků a stavebních strojů se pohybují kolem 85-90 dB.

Vibrace

Pojezd stavebních mechanismů je obvykle zdrojem vibrací, kterým je vystavena především obsluha stroje a nejbližší okolí stroje, a jsou po několika metrech utlumeny podložími. Vibrace v žádném případě k obytné zástavbě nemohou dosáhnout.

Provoz záměru

Stávající hlukové poměry v posuzovaném území nejsou známy, měření zatím nebylo prováděno. Základ hlukové zátěže v území tvoří doprava, která je málo četná a její vliv nebude významný.

Podle NV č. 148/2006 Sb., o ochraně zdraví před nepříznivými účinky hluku a vibrací jsou nejvyšší přípustné hodnoty hluku v chráněném venkovním prostoru a v chráněných venkovních prostorech staveb stanovena pro denní dobu hodnotou 50 dB a pro noční dobu hodnotou 40 dB.

Proces výroby bioplynu a el. energie nebude významným zdrojem hluku ani vibrací. Zdrojem hluku bude především kogenerační jednotka, která bude osazena ve zděném objektu a dostatečně odcloněna vůči venkovnímu prostředí. Pohyb mobilních prostředků po areálu bude odpovídat množství navážených a odvážených materiálů a nebude se významně lišit od stávajícího pohybu dopravy zemědělských produktů v lokalitě.

Lze tedy říci, že hluk z provozu bioplynové stanice pouze nevýznamně přispěje ke stávající hlukové zátěži v území, ne však nad hodnoty, které by se významně přiblížily k hygienickým limitům pro chráněné venkovní prostory. Nárůst dopravy cca 18 vozidel/týden je minimální a nepřinese sluchově postižitelné navýšení hlukové zátěže. Plnění hlukových limitů je možno ověřit měřením hluku. Vlivy ze záření na obyvatelstvo u záměru nenastanou.

D.I.4 VLIVY NA VODU

U záměru nenastane žádný vliv na odběr a spotřebu vod. Nevzniknou nová pracovní místa a záměr nevyžaduje odběr vody pro technologické účely.

V areálu vzniknou nové významné objekty pro nakládání se závadnými látkami, které budou převážně biologicky rozložitelné. Budou zde také situovány nádrže pro rostlinný olej s celkovým objemem 12x1500 l umístěné uvnitř objektu kogenerace.

Pro záměr bude zpracován provozní řád a havarijní plán. Veškeré objekty budou pravidelně testovány na vodotěsnost. Při řádném provedení hydroizolací objektů, kanalizačních potrubí, manipulačních ploch a jímek či reaktorů nedojde k negativnímu ovlivnění podzemních vod.

Podle aktuálního metodického pokynu MŽP jsou bioplynové stanice zemědělského typu brány jako nejbezpečnější a nejméně problematické bioplynové stanice. Zemědělská bioplynová stanice se rovněž obecně označuje i jako "betonová kráva". Tím pádem výstup z takovéto stanice odpovídá parametrům exkrementů hospodářských zvířat. Navíc při anaerobní fermentaci v mezofilních podmínkách (41°C) a neutrální hodnotě pH se ničí pachové složky, choroboplodné zárodky a semena plevelu. Takovýto materiál (digestát) obsahuje jenom ty prvky, které již obsahují vstupní suroviny a rozhodně ho není možné považovat za odpad, který by mohl snižovat kvalitu půdy nebo vody. Digestát není vodám nebezpečný a bude zapravován do půdy buď přímo během aplikace, příp. do 24 hodin, nebo se bude dávat na list a hned bude využit rostlinami.

Realizace záměru přinese i pozitiva spočívající v produkci velmi kvalitního nepáchnoucího hnojiva, které nepodléhá snadnému vyplavování dusíkatých látek a je možno ho používat i v rizikových oblastech. To sníží riziko eutrofizace vodotečí a znečištění podzemních vod.

D.I.5 VLIVY NA PŮDU

Záměr nebude mít žádný negativní vliv na rozsah a způsob užívání půdy, na znečištění půdy, stabilitu a erozivitu půd a místní topografii. Záměr vyžaduje částečné vyjmutí jednoho pozemku ze ZPF.

V areálu nejsou a nebudou produkovány emise těžkých kovů nebo jiných polutantů, které by mohly mít význam z hlediska hodnocení jejich depozic na zemědělské půdě.

Dusík obsažený v digestátu je méně "těkavý" než dusík dodávaný průmyslovými hnojivy. Aplikace na pozemky zajistí přísun potřebných živin a přispívá k omezení dávek průmyslových hnojiv.

Aplikovat se bude pouze na pozemky, kde není provedena meliorace, zamokřená půda, půda pokrytá sněhem nebo promrzlá půda, při aplikaci na svažité pozemky se sklonem k vodnímu toku se zachová ochranný pás.

Veškeré vlivy na půdu budou pozitivní a budou vyplývat z využívání kvalitního certifikovaného hnojivého substrátu (hnojiva nebo půdního přípravku) z fermentace biologicky rozložitelných odpadů a materiálů. Kvalitní hnojení povede mimo jiné ke zlepšování struktury půdy na obhospodařovaných pozemcích a k omezení splachu hnojivých látek do povrchových vod, navíc **také k omezení používání herbicidů vlivem zničení semen plevelů při anaerobní fermentaci.**

Jelikož pozemky k.ú. Holice u Olomouce náleží mezi zranitelné oblasti, výstavba i provoz záměru budou probíhat podle podmínek, stanovených NV č. 219/2007 Sb. o stanovení zranitelných oblastí a o používání a skladování hnojiv a statkových hnojiv, střídání plodin a provádění protierozních opatření v těchto oblastech.

Podle nařízení vlády ze dne 25. února 2008, kterým se mění nařízení vlády č. 103/2003 Sb., o stanovení zranitelných oblastí a o používání a skladování hnojiv a statkových hnojiv, střídání plodin a provádění protierozních opatření v těchto (zranitelných) oblastech, ve znění nařízení vlády č. 219/2007 Sb. množství celkového dusíku, užitého ročně na zemědělských pozemcích v organických, organominerálních a statkových hnojivech nesmí v průměru celkové výměry zemědělských pozemků zemědělského podniku překročit 170 kg/1 ha; do tohoto průměru se započtou pouze zemědělské pozemky vhodné ke hnojení.

Na základě dlouhodobých (několikaletých) zkušeností a poznatků byla autorizovanými německými instituty zjištěna průměrná koncentrace celkového dusíku

v jednom metru kubickém stabilizovaného digestátu 4,49 kg při celkové sušině digestátu 6% a s podobnou skladbou vstupních materiálů jako u předkládané projektované zemědělské BPS Městský Dvůr

Investor má pro aplikaci stabilizovaného digestátu k dispozici cca 1043 ha zemědělské půdy. Při dávce 170 kg/1 ha však využije cca 670 ha. Investor tedy disponuje větším množstvím pozemků a proto se průměrně může dávat i menší dávka. Digestát je ideální hnojivo pro výživu rostlin, protože forma jeho dusíku je rychle uvolnitelná a proto okamžitě absorbovatelná rostlinami.

Aplikace stabilizovaného digestátu bude probíhat buď postřikovačem nebo rozmetadlem investora, který dokáže podle geografických souřadnic z GPS navigace a hospodářského systému LPIS aplikovat digestát tak, aby u parcel nacházejících se v blízkosti ochranných pásem vodních ploch dodržel příslušné ochranné vzdálenosti (tj. např. 25 m od přirozených vodních ploch a 3 m od meliorací), viz mapová příloha pozemků investora.

Hotový substrát bude mít obdobný postup vzorkování a typ rozborů, jako je tomu u kompostů a průmyslových hnojiv. Oznamovatel garantuje, že ve zkušebním provozu bude v případě předávání digestátu jiným subjektům vzorek digestátu předložen ÚKZÚZ pro zaregistrování podle zákona o hnojivech 156/1998 Sb. v platném znění, jako hnojivo nebo půdní přípravek a budou zde stanoveny konkrétní požadavky na jeho jakost. Předpokládá se, že v závislosti na skladbě vstupů bude hotový substrát odzkoušen na obsahy těžkých kovů a jiných polutantů, kdy musí substrát splňovat požadavky vyhl.č. 474/2000 Sb., příloha č. 3, pro organická hnojiva, substráty, statková hnojiva. Vzhledem k tomu, že jako vstupy budou používány výhradně přírodní vstupy, není tedy nutno očekávat jakékoliv výkyvy ve složení substrátu.

Doporučuje se střídání se zaorávkou slámy pro dodání organické hmoty, která se částečně při anaerobní stabilizaci rozloží. Podle typu a složení hnojiva je možno kombinovat s minerálními hnojivy pro dodání stopových prvků.

Hnojivo bude aplikováno na základě hnojných plánů splňujících nitrátovou směrnici.

D.I.6 Vlivy na horninové prostředí a nerostné zdroje

Záměr nebude mít svým umístěním ani provozem žádný negativní vliv na horninové prostředí a nerostné zdroje.

Stav území z hlediska rozsahu zpevněných ploch se změní, vzniknou zde nové zpevněné plochy, které mírně zrychlí odtok vody v území.

Vlivy v důsledku ukládání odpadů

Záměr bude mít jednoznačně pozitivní vliv na nakládání se stávající kejdou, která je v současnosti v podniku produkována. Současný chov prasat a tedy i produkce kejdy bude zrušena a místo zemědělských staveb pro chov prasat bude v areálu vybudována BPS. Záměr je v souladu s POH ČR i kraje a platnou legislativou, která požaduje větší materiálové a energetické využívání biologicky rozložitelných surovin.

Pro tyto účely je zpracování biologicky rozložitelných látek v bioplynové stanici ideální. V bioplynové stanici dochází mimo jiné k likvidaci pachových složek, choroboplodných zárodků a semen plevelů vlivem jejich rozkladu.

D.I.7 Vlivy na faunu, floru a ekosystémy

Vlivy záměru na tyto složky nenastanou. Záměr bude téměř celý realizován na pozemcích zařazených v ostatních plochách, s využitím jako plocha manipulační. V okolí areálu se nacházejí rozsáhlejší porosty, kde může drobný hmyz a zvěř najít útočiště, stejně jako je tomu v současné době.

Na základě místního šetření a zvážení všech možných dopadů je možné konstatovat, že ze zoologického ani botanického hlediska nepředstavuje záměr výstavby bioplynové stanice jakékoliv ohrožení zájmů ochrany přírody. Samotný zásah do vegetace a půdního krytu pozemku je pak vhodné provést v období vegetačního klidu, v závislosti na počasí.

Podmínky realizace budou dále zařazeny v kapitole D.IV oznámení.

D.I.8 VLIVY NA KRAJINU A ARCHITEKTURU V OBLASTI

Výstavba bude pohledově navazovat na stávající zemědělský areál. Negativní vlivy na krajinu a architekturu v území tedy nenastanou.

D.I.9 VLIVY NA HMOTNÝ MAJETEK A KULTURNÍ PAMÁTKY

Záměr nevyvolá poškození památek ani nezamezí či neomezí využití archeologických nalezišť.

Zájmové území posuzované stavby je z hlediska funkčního využití a infrastruktury řešeno územně plánovacími podklady. Areál je zde určen jako plocha pro zemědělství. Uvažovaný záměr využití území navazuje na tradiční využití území, které je přijatelné jak z hlediska logiky využití území, tak z hlediska ekologického, přináší fixaci stávající zaměstnanosti a prosperitu zúčastněným subjektům.

Vlivy na dopravu

Vlivy posuzované stavby na nárůst intenzity dopravy budou zanedbatelné, což se odrazí v minimálním navýšení úrovně hladiny hluku a imisí a nebude příčinou významného negativního ovlivnění pobytové pohody obyvatelstva. Pro záměr nebude budováno nové dopravní napojení.

Vlivy na estetické kvality a rekreační využití

Estetické hodnoty stávajících ploch jsou značně diskutabilní. Stávající zeleň je ojedinelá, tvořená náletem. Negativní dopady na krajinný ráz jsou vyloučeny. Charakter lokality zůstane zachován, typ staveb je volen tak, aby stavební objekty v lokalitě působily přirozeně. Záměr neovlivní žádným způsobem možné rekreační využití okolní krajiny.

D.II ROZSAH VLIVŮ VZHLEDEM K ZASAŽENÉMU ÚZEMÍ A POPULACI

Žádná z jednotlivých složek životního prostředí ani životní prostředí jako celek nebude ovlivněno nad míru trvale udržitelného rozvoje, naopak, záměr jako výroba el. energie z obnovitelných zdrojů k trvale udržitelnému rozvoji přispívá.

Záměr ovlivní přímo i nepřímo ovzduší, nicméně toto ovlivnění bude v souladu s platnou legislativou a v globálním pohledu bude pozitivním vlivem zvýšení podílu obnovitelných zdrojů pro výrobu el. energie, a to zdrojů nízkoemisních. Záměr přispěje k naplňování cílů POH ČR i kraje v oblasti nakládání s biologicky rozložitelnými odpady.

Pro hodnocení záměru byla použita kritéria podle následujících tabulek:

Slovní hodnocení	Charakteristika
optimální řešení	impakty téměř nulové, minimální riziko, kvalita řešení nadprůměrná, minimální obtížnost, minimální náklady
vhodné řešení	impakty slabé, riziko podprůměrné, kvalita řešení nadprůměrná, obtíže snadno řešitelné, náklady podprůměrné
průměrné (přijatelné) řešení	impakt průměrný na hranici limitu, riziko průměrné, kvalita řešení průměrná, průměrná obtížnost, průměrné náklady
nepříliš vhodné řešení	impakty a míra narušení prostředí silné, riziko nadprůměrné, kvalita řešení podprůměrná, obtížná dostupnost, značné náklady
nehodné řešení	impakty silně zatěžující životní prostředí, riziko výjimečně nadprůměrné, kvalita řešení nevyhovující, velká obtížnost dostupnosti, nepřijatelné vysoké náklady

Uvedená kritéria a jejich kvantifikace jsou uspořádány do tabulky na další straně. Pro hodnocení míry ovlivnění jednotlivých složek bylo využito individuální stupnice. Body byly přidělovány jako + (kladný vliv) nebo – (záporný vliv):

- | | |
|---|------------------------------|
| 0 | žádný nebo zanedbatelný vliv |
| 1 | malý vliv |
| 2 | střední vliv |
| 3 | značný vliv |
| 4 | vysoce závažný vliv |

Vlivy byly přitom hodnoceny jak z hlediska působení v posuzované lokalitě, tak z hlediska globálního ovlivnění životního prostředí.

Celkově je možno kvalitu životního prostředí označit jako průměrnou - vyhovující – a konstatovat, že vlivy posuzované stavby nepovedou k zhoršení parametrů únosného zatížení okolního životního prostředí.

Z provedeného hodnocení vyplývá, že hodnocený návrh představuje variantu environmentálně únosnou a přínosnou. Žádný z jednotlivých hodnocených vlivů nepřekračuje únosnost a neznamena zásadní ohrožení životního prostředí nebo obyvatelstva v lokalitě.

Celkové hodnocení záměru vyznívá pozitivně.

Navrhovaná varianta řešení je řešením vhodným.

Kriterium	Míra ovlivnění	Slovní komentář
v lokalitě lokální / globální		
1.1 Půda	-1 až +0	Záměr vyžaduje částečný zábor 1 parcely ze ZPF, používání vyrobeného hnojiva bude mít pozitivní vliv díky lepší využitelnosti hnojivých účinků digestátu.
1.2 Emise NO _x	-1/1	Emise NO _x se zvýší se spalováním bioplynu v lokalitě, v porovnání se spalováním pevných druhů paliv v elektrárnách jsou emise nižší
1.3 Emise TZL	0	Emise TZL se nebudou ve významné míře uvolňovat.
1.4 Emise SO ₂	-1/1	Emise SO ₂ se zvýší se spalováním bioplynu v lokalitě, zvýšení bude v mezích platných limitů, v porovnání se spalováním pevných paliv budou nižší
1.5 Emise hluku	-1	Realizací záměru se předpokládá minimální navýšení hlukové zátěže.
1.6 Odpady	+2	Záměr přispívá ke zvýšení objemu materiálův a energeticky využívaných biologicky rozložitelných odpadů.
1.7 Voda	-1	Realizace záměru nevyžaduje odběr vody, srážkové vody z neznečištěných ploch budou vypouštěny do povrchové vodoteče obce. Záměr bude realizován v záplavové území. Riziko plynoucí z nakládání se závadnými látkami bude ošetřeno v souladu s platnými předpisy. Mírně pozitivně se projeví využívání kvalitních hnojiv s nízkým stupněm vyplavování srážkami a postupných uvolňování hnojivých látek a zlepšení struktury půdy, při využívání hnojiva z bioreaktoru se vlivy na půdu projeví mírně pozitivně
1.8 Fauna a flora	-1 až +1	Záměr nebude mít negativní vliv na faunu a flóru. Chráněné druhy flóry a fauny se v lokalitě výstavby nevyskytují.
1.9 Energetika	+2	Záměr bude přispívat ke zvýšení podílu výroby energie z alternativních obnovitelných zdrojů s dobrou účinností ověřenou energetickým auditem.
2.0 Pracovní příležitosti	0	Záměr nebude mít vliv na vznik nových pracovních míst.
2.1 Rekreace a turistika	0	Záměr nebude mít žádný vliv na rozvoj rekreace v lokalitě.
2.2 Historie a kultura	0	Záměr nebude mít žádný vliv na historické a kulturní památky v lokalitě.
2.3 Územní plán	0	Záměr nebude vyžadovat změnu územně plánovacích podkladů.
2.4 Investiční náklady	-2	Realizace záměru je investičně náročnou akcí, avšak vlastní provoz není provozně finančně náročný, naopak bude generovat pozitivní peněžní tok
2.5 Rentabilita	+2	Záměr bude mít dobrou investiční návratnost.
Maximum možných vlivů	+/- 70	xxx
Celkové hodnocení záměru	0/+4	Žádný z posuzovaných vlivů nemá při hodnocení přiřazeno výrazně negativní působení, celkové působení záměru je pozitivní a vyznívá z hlediska trvale udržitelného rozvoje jako únosné a vhodné.

D.III ÚDAJE O MOŽNÝCH VÝZNAMNÝCH NEPŘÍZNIVÝCH VLIVECH PŘESAHUJÍCÍCH STÁTNÍ HRANICE

Záměr nebude vykazovat vliv přesahující státní hranice.

D.IV OPATŘENÍ K PREVENCI, VYLOUČENÍ, SNÍŽENÍ, POPŘÍPADĚ KOMPENZACI NEPŘÍZNIVÝCH VLIVŮ

D.IV.1 ÚZEMNĚ PLÁNOVACÍ OPATŘENÍ

Záměr nevyžaduje žádná územně plánovací opatření.

D.IV.2 TECHNICKÁ A ORGANIZAČNÍ OPATŘENÍ

Pro stabilní provoz a sledování důsledků dopadu záměru na životní prostředí bude realizováno:

a) ve fázi přípravy:

- zpracovat žádost o povolení k umístění a stavbě středního zdroje znečišťování ovzduší a předložit ji příslušnému orgánu ochrany ovzduší,
- veškeré odpady vzniklé při přípravě staveniště v areálu využít nebo odstranit v souladu s předpisy v odpadovém hospodářství,
- pro výstavbu i provoz záměru zpracovat návrh havarijního plánu a předložit jej ke schválení vodoprávnímu úřadu,
- zpracovat provozní řád
- konstruovat veškeré manipulační plochy u objektů, kde se zachází se závadnými látkami, tak, aby bylo zabráněno odtékání znečištěných dešťových vod do půdy nebo povrchových vodotečí (zpětné vyspádování ploch k místu manipulace, do jímky, záchytného žlábků apod.).

b) ve fázi výstavby:

- veškeré případné stavební práce provádět jen v denních hodinách, případným skrápěním zamezit vzniku prašnosti za větru v suchém období,
- zásahy do půdního pokryvu a případné odstraňování náletů provádět mimo vegetační období,
- případné stavební odpady zneškodňovat jen způsobem, který je v souladu se zákonem o odpadech a jeho prováděcími vyhláškami,
- udržovat veškeré komunikace a manipulační plochy v okolí místa staveb čisté,
- neprovádět očistu vozidel vyjíždějících ze staveniště mimo zařízení k tomu určené, zajistit oklep kol vozidel před výjezdem na veřejnou komunikaci a případné čištění veřejné komunikace podle potřeby.

c) ve fázi provozu:

- provádět odpovídající technické kontroly stavu zařízení ve všech objektech a u všech technických zařízení spojených se záměrem, zejména z hlediska vodotěsnosti objektů,
- pravidelně provádět odběry a rozborů vzorků vstupů a výstupů podle schváleného provozního řádu,
- provést autorizované měření emisí na výstupu z kogenerace ,
- ve zkušebním provozu zajistit měření hluku v referenčních bodech dohodnutých s orgánem ochrany veřejného zdraví jako ověření výstupu hlukové studie, bude-li takový požadavek vznesen,
- zajistit kategorizaci prací a vedení evidence rizikových prací v souladu s ustanoveními zákona č. 258/2000 Sb., o ochraně veřejného zdraví, § 40,
- zajistit dostatečnou kontrolu všech zařízení záměru z hlediska požární bezpečnosti,

- veškeré i drobné úkapy a úsypy závadných látek ve venkovním i vnitřním prostředí bez prodlení sanovat.

d) ve fázi odstranění stavby

Horizont odstranění stavby je vzdálený, a proto v této fázi nejsou opatření stanovována. Jedná se o běžnou stavbu, u níž budou při odstraňování produkovány v převážné míře odpady kat. O, produkce obtížně odstranitelných odpadů nenastane.

Dokumentace byla zpracována na základě:

- programu pro zpracování modelových studií upravený dle SYMOS 97,
- pochůzky na místě samém,
- územně plánovacích podkladů města Olomouc
- platné legislativy v oblasti životního prostředí, hygieny a bezpečnosti práce a požární ochrany,
- Rozptylové studie a odborného posudku, zpracovaných firmou detekta s.r.o. – Mgr. Božek Švrčula 2011,
- Kategorizace prací, MUDr. Karel Hrnčíř, 2001,
- Manuálu prevence v lékařské praxi – základy hodnocení zdravotních rizik, SZÚ, 2000,
- Statistické ročenky životního prostředí ČR, 2005,
- Internetové stránky Natura 2000, AOPK ČR, Cenia, ÚSES, Státní a Veřejné správy,
- publikace Ochrana životního prostředí, Pech, Bláhová, Dirner, VŠB Ostrava, 1997,
- publikace Životní prostředí, M. Herčík, VŠB, 1998
- Údajů Českého hydrometeorologického ústavu, internetový server www.chmi.cz,
- platné legislativy a norem.

Metodika vyhodnocování vlivů

Hodnocení území bylo stanoveno s ohledem na teoreticky možný dopad vlivů, přičemž byly vždy uvažovány nejméně příznivé údaje. Provedené prognózy, výpočty a odhady jsou vždy na straně bezpečnosti, tj. použity jsou vždy horní meze.

Zpracována byla jediná územně determinovaná varianta, variantní hodnocení nebylo příslušným orgánem požadováno.

D.V CHARAKTERISTIKA NEDOSTATKŮ VE ZNALOSTECH A NEURČITOSTÍ, KTERÉ SE VYSKYTLY PŘI SPECIFIKACI VLIVŮ

Záměr je v době zpracování tohoto oznámení ve stadiu projektové přípravy. Předpoklady jsou z provozu obdobných záměrů v jiných lokalitách natolik provozně ověřeny, že se nepředpokládá významné odchylné negativní ovlivnění některé ze složek životního prostředí, které by mohlo mít závažné, v tomto oznámení neuvedené důsledky pro okolí. Po upřesnění lokalizace jednotlivých zdrojů hluku může být zpracována hluková studie, která bude před zahájením následných správních řízení předložena orgánu ochrany veřejného zdraví.

Odchytky od údajů uvedených v tomto oznámení, k nimž dojde při projektování stavby, nebudou přesahovat řádově jednotky procent.

V době předcházející zpracování oznámení byly vytipovány vstupní druhy a množství materiálů, jejichž složení bylo již zčásti ověřeno rozbory a zčásti se v současné době dokončuje.

Podklady předložené oznamovatelem a projektantem lze hodnotit jako dostatečné pro specifikaci očekávaných vlivů na životní prostředí a pro zpracování oznámení dle zákona č. 100/2001 Sb., v platném znění.

ČÁST E POROVNÁNÍ VARIANT ŘEŠENÍ ZÁMĚRU

Záměr je předkládán k hodnocení v jedné variantě. Vstupy a výstupy této varianty byly hodnoceny v rámci jednotlivých oddílů.

Z hodnocení referenční varianty (zachování stávajícího stavu) vyplývají tyto zásadní rozdíly mezi navrhovanou variantou a stávajícím stavem:

- V lokalitě jsou při zachování stávajícího stavu produkovány emise amoniaku a zejména pachových látek z nakládání se statkovými hnojivy a jejich aplikace, které občasně nepříznivě ovlivňují pobytovou pohodu obyvatelstva v obci. Tomu se při realizaci záměru z převážné části zamezí okamžitým umístěním stájových produktů do plynotěsných fermentorů a používáním uzavřených jímek.
- Záměr přináší oproti stávajícímu stavu zvýšení podílu energie vyrobené z obnovitelných zdrojů (i když nepříliš významného rozsahu), což je požadavek Evropské unie. Současně s využitím odpadního tepla z kogenerace v zemědělském areálu dojde ke snížení nároku na paliva v tomto podniku.
- Technologie navrhovaného záměru je prakticky bezodpadová nebo minimálně nízkoodpadová. Záměr nevyvolá potřebu odběru povrchových vod a významně nezvýší intenzitu dopravy v území. Vstupní suroviny jsou ve fermentorech beze zbytku anaerobně přeměněny na kvalitní hnojivo s dobrými užitnými vlastnostmi. Vzhledem k vysokému stupni homogenizace a znalosti vstupní skladby je možno zajistit dobrou kontrolu kvality hnojiva na výstupu. Výsledný půdní přípravek nebo hnojivo je nepáchnoucí, dobře aplikovatelný, bez patogenních zárodků a s garantovaným složením, což zlepšuje podmínky aplikace na pozemky v době vegetace. Na rozdíl od navrhované technologie se v současné době občasně projevují problémy zejména při aplikaci statkových hnojiv na pozemky, problém uvolňování vysokého obsahu patogenů ze statkových hnojiv v oblasti chráněné přírodní akumulace vod a v jejím blízkém okolí a problém stížností na zápach při jejich aplikaci. Hnojivo bude využitelné i pro trvalé travní porosty.
- Navrhovaný záměr oproti stávajícímu stavu přináší negativní vlivy ve formě mírného zrychlení odtoku srážkových vod z území. Veškeré hodnocené negativní vlivy jsou však malého rozsahu i intenzity, a proto nebudou zhoršovat životní prostředí v území.

Z výše uvedeného hodnocení navrhované varianty vyplývá, že se jedná o variantu vhodnou, v souladu s územně plánovacími podklady, ekologicky únosnou a rentabilní.

ČÁST F DOPLŇUJÍCÍ ÚDAJE

Doplňující údaje nejsou uváděny.

Mapové, výkresové a jiné doprovodné doklady jsou zařazeny v přílohách oznámení za textem.

ČÁST G VŠEOBECNĚ SROZUMITELNÉ SHRNUÍ NETECHNICKÉHO CHARAKTERU

Obchodní firma:	OLBENA akciová společnost
IČ DIČ	607 93 708 CZ 607 93 708
Sídlo	Šlechtitelů 139/14, Holice, 783 71 okres Olomouc
Jméno, příjmení, bydliště a telefon oprávněného zástupce oznamovatele:	Mgr. Ilja Spurný Jižní 109, Olomouc PSČ 783 01 Tel: 777 027 340
Název záměru:	Zemědělská bioplynová stanice Městský Dvůr
Kapacita záměru:	Spalovací zdroj s generátorem s instalovaným elektrickým výkonem 2 000 kW a s tepelným výkonem 1 856 kW Vstupní materiály: Kukuřičná siláž a voda na ředění Max. 31 350 t/rok
Umístění záměru:	areál společnosti OLBENA
Obec:	Olomouc
Katastrální území:	Holice u Olomouce
Okres:	Olomouc
Kraj:	Olomoucký
Charakter záměru a možnost kumulace s jinými záměry:	Záměrem je novostavba bioplynové stanice. Kumulace s dalšími záměry se nepředpokládá.
Zařazení záměru dle zákona č. 100/2001 Sb.	
Záměr je pro potřeby tohoto oznámení zařazen podle přílohy č. 1 zákona č. 100/2001 Sb. do kategorie II (záměry vyžadující zjišťovací řízení) – jako podlimitní záměr, s přihlédnutím k bodu II/3.1. Zařízení ke spalování paliv o jmenovitém tepelném výkonu od 50 do 200 MW. V působnosti Krajského úřadu Olomouckého kraje.	

Účel záměru

Stavba bude sloužit pro ekologické a účinné využívání siláže s následnou výrobou elektřiny a tepla.

Stavba je vhodným způsobem začleněna mezi hospodářské objekty stávajícího zemědělského střediska.

Postup zpracování vstupních materiálů

Vstupní materiál bude ve fermentačních nádržích zpracováván procesem anaerobní fermentace za mezofilních podmínek (38-42°C) při neutrální hodnotě pH. Přitom bude vznikat bioplyn, použitý k pohonu spalovacího motoru v kogeneračních jednotkách, které vyrábí elektrickou energii. Vyrobená elektrická energie bude prodávána do rozvodné sítě, souběžně vznikající teplo bude sloužit pro potřeby společnosti zfermentovaná hmota (stabilizovaný digestát) jako ekologicky nezávadné, velmi hodnotné hnojivo.

Složení stavby

Stavba sestává ze tří zakrytých a zateplených betonových kruhových nádrží – fermentorů, o pracovním objemu 3 x 1 970 m³, tří dofermentorů o pracovním objemu 3 x 1 970 m³, vstupní jímky (pracovní objem 50 m³) a dvou skladovacích jímek o celkovém pracovním objemu 15 880 m³, kde se bude konečný produkt (stabilizovaný digestát)

skladovat. Stavbu dále doplní infrastruktura zařízení, tj. trubní rozvody, zpevněné plochy a příjezdy, přípojka k distribuční síti el.energie atd. Stavba a její stavební části budou provedeny v tradiční technologii - beton, keramické bloky, ocelové a dřevěné konstrukce atd.

Popis jednotlivých objektů

SO 01 Fermentační nádrže s příslušenstvím

Vstupní jímka bude sloužit jako sběrná jímka biologicky znečištěné povrchové vody a silážní šťávy. Jde o zakrytou železobetonovou nádrž kruhového půdorysu, zapuštěnou do terénu. Součástí vstupní jímky je čerpadlová šachta rovněž ze železobetonu.

Fermentor je zakrytá plynotěsná železobetonová nádrž kruhového půdorysu částečně zapuštěná do terénu. Strop fermentační nádrže je tvořen dřevěnou konstrukcí složenou z trámů a desek, na kterých je volně položena a na obvodě utěsněna gumotextilní elastická EPDM membrána. Fermentor je vybaven míchacím zařízením, vstupním dávkovačem biomasy a výstupním čerpadlem.

Dofermentor je nádrž velice podobná fermentoru. Je to také zakrytá plynotěsná železobetonová nádrž kruhového půdorysu částečně zapuštěná do terénu. Ve spodní míchané části bude probíhat dofermentace, v horní části bude jímán bioplyn, který bude membránu vydouvat do kopulovitého tvaru. Dofermentor je také vybaven míchacím zařízením a výstupním čerpadlem.

Skladovací jímky stabilizovaného digestátu jsou dvě nové nezakryté železobetonové nádrže kruhového půdorysu částečně zapuštěné do terénu. Skladovací jímky budou vybaveny horizontálními ponornými míchadly a elektrickým šnekovým čerpadlem.

SO 02 Strojovna kogeneračních jednotek

Budova je přízemní stavba z betonu a vápenopískových tvárnic s pultovou střechou, založena v nezámrazné hloubce. Skládá se ze dvou místností vlastní strojovny kogeneračních jednotek, ze skladu rostlinného oleje používaného jako doplňkové palivo motorů, z technické místnosti a z chladičů umístěných vně objektu.

Z důvodu ochrany vnějšího prostředí před hlukem zařízení je objekt navržen z hlukově odolných materiálů. Vnější stěny budou opatřeny omítkou.

SO 03 Přípojka a rozvody elektrické energie

Přípojný bod k distribučnímu elektrickému vedení bude určen na základě místního šetření a následného vyjádření k žádosti o připojení bioplynové stanice, které vydá firma ČEZ. Předpokládá se, že BPS bude připojena zemním kabelem NN ke stávající trafostanici. Předpokládá se, že BPS bude vybavena vlastním transformátorem, umístěným v bezprostřední blízkosti strojovny KJ a napojeným zemním kabelem VN ke stávajícímu vedení VN.

SO 04 Zpevněné plochy a komunikace, sadové úpravy a oplocení

Příjezdová cesta k bioplynové stanici bude napojena na vnitřní stávající komunikace společnosti. Zemědělský areál je napojen na hlavní místní komunikaci obce.

Pro plnění fermentoru biomasou a pro obsluhu strojovny KJ a odvoz koncového produktu – hnojiva bude komunikace napojena na stávající zpevněné komunikace v areálu. Manipulační plocha pro plnění kontejnerového zásobníku dávkovače a stáček místa budou mít živičný povrch s vyspádováním. Budou použity zpevněné dopravní cesty a manipulační plochy s možností omyvatelnosti.

Po ukončení zemních prací bude provedeno ozelenění ploch a sadová úprava s výsadbou stromů, které vhodně začlení BPS do okolního rázu krajiny.

Oplocení bioplynové stanice bude nově realizováno pletivem do výšky 1,85 m upevněným na ocelových sloupcích s betonovými patkami. V prostoru hlavních vjezdů do areálu BPS budou příjezdové cesty osazeny dvoukřídlými branami s výplní z drátěného pletiva o celkové šířce 5 m.

Předpokládané kapacity

Zemědělská bioplynová stanice bude zpracovávat denně cca 87 400 kg kukuřičné siláže a cca 8 000 litrů vody. Z těchto surovin bude vyprodukováno denně cca 19 590 Nm³ bioplynu.

Elektrické generátory bioplynové stanice budou vyrábět celkem 2 000 kW (cca 8 x 250 kW) elektrické energie. Současně bude produkováno min. 1 856 kW (cca 8 x 232 kW) tepelné energie, získávané z chlazení motorů a především z tepla výfukových spalin. Provoz se předpokládá na cca 8 322 hod ročně. Denní produkce konečného stabilizovaného digestátu bude cca 69 430 kg a bude využít jako vysoce kvalitní hnojivo na pozemcích investora.

Stručný popis technologie výroby

Bioplynová stanice se skládá ze tří zakrytých a zateplených betonových kruhových nádrží – fermentorů, o pracovním objemu 3 x 1 970 m³, tří dofermentorů o pracovním objemu 3 x 1 970 m³, vstupní jímky (pracovní objem 50 m³) a dvou skladovacích jímek o celkovém pracovním objemu 15 880 m³, kde se bude konečný produkt (stabilizovaný digestát) skladovat.

Srdcem BPS je strojovna s osmi kogeneračními jednotkami, motorgenerátory Schnell. Tyto jednotky jsou sestaveny z dieselova-plynového motoru se synchronním elektrickým generátorem. Pro dosažení nejvyšší efektivity zařízení je použit speciální vysoce účinný pístový vznětový motor se zápalným paprskem, který pro svoji činnost potřebuje kromě cca 103 Nm³/hod bioplynu (KJ 250 kW) i cca 3,5 kg/hod RO.

Ve strojovně je dále umístěno zařízení pro měření a regulaci procesu a další pomocné přístroje a zařízení. Dále následuje elektrický rozvaděč NN a připojení k elektrické distribuční síti. Stanici doplňují ještě potrubní rozvody, rozvod tepla a zpevněné plochy.

Kukuřičná siláž bude do fermentorů dodávána pomocí šnekového dávkovacího zařízení s kontejnerovým zásobníkem a silážní šťáva budou přečerpávány ze vstupní jímky do fermentoru potrubním systémem. Míchání surovin ve fermentorech a dofermentorech je prováděno pomaluběžným lopatkovým míchacím zařízením, vytápění zajistí trubkový had napájený teplovodním systémem napojeným na chladicí okruh kogeneračních jednotek. Po zahřátí surovin na tzv. mezofilní teplotu to je 41°C bude probíhat intenzivní proces - anaerobní fermentace, který bude vstupní organickou hmotu měnit na bioplyn (metan a oxid uhličitý). Po výrazném biologickém rozkladu vstupních materiálů ve fermentoru (zádržný čas materiálu ve fermentoru cca 60 dnů) je fermentát přečerpáván šnekovými čerpadly v mezišachtě do druhého stupně anaerobní fermentace, tj. do dofermentorů (zádržný čas materiálu cca 60 dnů), kde se zbytková organická sušina fermentátu kompletně dorozkládá, čímž vznikne stabilizovaný digestát (vysoce kvalitní organické hnojivo). Celkový zádržný čas vstupních materiálů během uvedené dvoustupňové fermentace tedy představuje 83 dnů.

Z integrovaného jímače plynu je bioplyn o průměrném obsahu metanu – 52,0% veden potrubím do strojovny. Zde je využit jako palivo k pohonu kogeneračních jednotek, které vyrábí elektrickou energii a teplo.

Základní údaje o kapacitě stavby, účelové jednotky

Provoz zařízení	nepřetržitý
Počet zaměstnanců obsluhy	1 pracovník na plný úvazek
Šatny a hygienické zařízení	ve stávající budově společnosti

Spotřeba biomasy

- kukuřičná siláž	85 890 kg/den
- voda na ředění	8 000 l/den

Všechny tyto vstupy budou vyprodukovány a připraveny ke zpracování – anaerobní fermentaci – přímo v areálu společnosti. Kromě uvedených vstupů nebudou dávkovány žádné jiné organické materiály, jako např. vedlejší živočišné produkty, jateční nebo kafilerní odpad.

Z areálu nebudou vypouštěny žádné odpadní vody ani nebude zapotřebí odebírat vodu pitnou nebo užitkovou pro provoz bioplynové stanice. Obsluha bude využívat stávající sociální zařízení střediska.

Čisté dešťové vody budou vsakovat na okolní travní porost .

Záměr nebude produkovat nadlimitní množství emisí ani hluku, nebude mít žádný negativní vliv na zdraví obyvatelstva, pobytovou pohodu, na přírodu, kulturní památky, vodu nebo půdu. Záměr přispěje ke zvýšení podílu výroby elektřiny z tzv. obnovitelných zdrojů energie.

Oznámení zpracoval:

Ing. Pavla Kořínková
agriKomp Bohemia s.r.o.
Závist 58
624 00 Brno
mob.: +420 605 138 494
e-mail: pavla.korinkova@seznam.cz

Kontaktní osoba:

Ing. Karel Schneider, zástupce oznamovatele
tel.: 585 505 314
mob.: 728 447 314
e-mail.: karel.schneider@spea.cz

Na zpracování oznámení se dále podíleli:

Ing. Ladislav Košík PhD. agriKomp Bohemia
Ing. Martin Mrůzek agriKomp Bohemia
Ing. Karel Vyškovský agriKomp Bohemia
Ing. Marek Kadlec agriKomp Bohemia

Brno, 18.02.2011

.....
razítko a podpis zpracovatele oznámení

ČÁST H PŘÍLOHA

Příloha č. 1: Vyjádření stavebního úřadu k záměru z hlediska územně plánovací dokumentace

Příloha č. 2: Stanovisko krajského úřadu k záměru na soustavu Natura 2000

Příloha č. 3: Mapové a výkresové přílohy, provozní schéma

Příloha č. 1: Vyjádření stavebního úřadu k záměru z hlediska územně plánovací dokumentace

Evidenční číslo dokumentu : OKR-DOK/1774/2010/Luc

Spisový znak - 307, skartační znak/skarti. lhůta - V/10



MAGISTRÁT MĚSTA OLOMOUCE

ODBOR KONCEPCE A ROZVOJE,

779 11 OLOMOUC, HYNAISOVA 10

Č. j. SMOI/OKR/19/3726/2010/Luc

V OLOMOUCI DNE 25.11.2010

Vyřizuje : Ing. Roman Luczka, 4. nadz. podl., dv. č. 4.52, 588488367
roman.luczka@olomouc.eu

Váš dopis ze dne :

OLBENA akciová společnost

Vaše č.j. :

Šlechtitelů 14/139

783 71 Olomouc

Věc: Vyjádření k akci „Bioplynová stanice o výkonu 2MW“ v k.ú. Holice u Olomouce.

Odborem koncepce a rozvoje MMOI byla posouzena předložená žádost a dokumentace (průvodní zpráva a situace č.výkresu 01), která navrhuje umístění bioplynové stanice na pozemku parc.č.1697/15, 1697/16, 1697/17 a části pozemku parc.č. 1699/1, 1697/20 vše v katastrálním území Holice u Olomouce.

Výše uvedené pozemky jsou z hlediska platného ÚPnSÚ Olomouc součástí funkční plochy „531 VZ-zemědělská výroba“. Plochy mohou sloužit pro umístění doplňkových provozů a služeb související se zemědělskou činností.

Z hlediska cílů a úkolů územního plánování, zejména požadavků na ochranu architektonických a urbanistických hodnot území, by bylo možné umístění bioplynové stanice na vymezené ploše akceptovat pouze za následujících podmínek:

1. Pásmo hygienické ochrany nepřesáhne hranice vlastní urbanistické plochy, zejména ve vztahu k blízkosti ploch bydlení, rekreace a občanského vybavení.
2. V návaznosti na plochu rekreace bude provedeno odstínění fermentačních nádrží vhodně navrženou izolační zelení. Návrh zeleně je třeba provést i směrem do ulice Šlechtitelů.
3. Dopravní zásobování vstupními i výstupními surovinami bude realizováno mimo centrum města a bude prokázáno, že nedojde ke zhoršení dopravní zátěže příjezdových komunikací.
4. Technologie BPS bude využívat takových surovin, aby nedocházelo k výskytu zápašných plynů, kdy bude prokázáno, že nedojde ke zhoršení současné kvality prostředí.

Z hlediska platného ÚPnSÚ Olomouc a podmínek využívání území je záměr umístění bioplynové stanice na pozemku parc.č.1697/15, 1697/16, 1697/17 a části pozemku parc.č. 1699/1, 1697/20 vše v katastrálním území Holice u Olomouce za současného splnění výše uvedených podmínek **přípustný**.


Ing. Rašek Dosoudil

vedoucí odboru koncepce a rozvoje
Magistrátu města Olomouce

Dále obdrží :
1. Spis.

MAGISTRÁT MĚSTA
OLOMOUCE
odbor koncepce a rozvoje
779 11 Olomouc
(5)



Magistrát města Olomouce
odbor stavební, oddělení územně správní
779 11 Olomouc, Hynaisova 10

Č.j. SMOI/ÚSO/77/2803/2010/Ob
Uvádějte vždy při písemném styku

V Olomouci, dne 9.12.2010

Oprávněná úřední osoba pro vyřízení: Ing. Magda Obručnicková, tel. 588 488 204, dv.č.2.45, fax 588 488 142
Oprávněná úřední osoba pro podepisování: Ing.Miloš Hlaváček, tel. 588 488 200, dv.č.2.44

ÚZEMNĚ PLÁNOVACÍ INFORMACE

Žadatel **OLBENA akciová společnost, IČO 60793708, se sídlem na adrese Šlechtitelů 14, Holice 139, 783 71 Olomouc, zastoupený svým zástupcem - Ing. Karlem Schneidrem, nar. 30.10.1953, bytem U Letiště 4, Neředín 704, 779 00 Olomouc** podal dne 6.12.2010 žádost o vydání územně plánovací informace dle § 21 zákona č. 183/2006 Sb., o územním plánování a stavebním řádu, ve znění pozdějších předpisů (dále jen stavební zákon), o podmínkách vydání územního souhlasu v případech, kdy je možno jím nahradit územní rozhodnutí, včetně seznamu dotčených orgánů dle § 21 odst.1, písm.c) odstavce 2, 3, 4 stavebního zákona a to pro připravovaný záměr: **Zemědělská bioplynová stanice Městský Dvůr**

Popis záměru:

Záměrem investora je umístit v areálu určeném pro zemědělskou výrobu bioplynovou stanicí (BPS) zemědělského typu, která bude sloužit pro vysoce ekologické a účinné zpracování druhotných produktů živočišné výroby a cíleně pěstovaných plodin pro produkci elektřiny a tepla z obnovitelných zdrojů energie. Stavba BPS se bude skládat ze dvou nových vstupních jímek, každá o využitelném objemu 50 m³, čtyř fermentorů a dvou dofermentorů o průměru 22,0m a výšce 6,0m, každý s pracovním objemem 1970 m³ a integrovaným zásobníkem plynu, dvou mezišachet, dvou výroben elektrické energie (strojoven s kogeneračními jednotkami), dvou kioskových trafostanic a dvou otevřených skladovacích jímek prokvašené hmoty o průměru 36,0m a výšce 8,0m, každá o skladovací kapacitě 7940m³. Stavbu doplní infrastruktura zařízení, tj. trubní rozvody, elektrořádky, zpevněné plochy a komunikace.

Odbor stavební, oddělení územně správní Magistrátu města Olomouce (dále jen stavební úřad), jako příslušný správní orgán dle § 13 odst.1) písm.e) a § 84 stavebního zákona, po posouzení záměru poskytuje podle § 21 odst.1) písm. c) stavebního zákona a § 2 vyhlášky č. 503/2006Sb., o podrobnější úpravě územního řízení, veřejnoprávní smlouvy a územního opatření (dále jen vyhl.č.503/2006Sb.)

územně plánovací informaci pro stavbu

Zemědělská bioplynová stanice Městský Dvůr

ve městě Olomouci, v katastrálním území **Holice u Olomouce**, na pozemcích st. p. č. 1697/15 (zastavěná plocha a nádvoří), 1697/16 (zastavěná plocha a nádvoří), 1697/17 (zastavěná plocha a nádvoří), parc. č. 1697/20 (ostatní plocha), 1699/1 (orná půda), jak je zakresleno v grafické příloze, tj. v situačním výkresu na podkladu katastrální mapy dle ust. § 2 odst.č.3) vyhl.č.503/2006Sb, která je součástí žádosti, v tomto znění:

- Umístění stavby je v souladu s územním plánem sídelního útvaru Olomouc, schváleným Zastupitelstvem města Olomouce dne 29. 10. 1998 ve znění pozdějších změn a úprav, který dané území řeší jako plochu pro zemědělskou výrobu – VZ, kde je předmětná stavba přípustná.
- Z předložené dokumentace k žádosti o územně plánovací informaci a jejího rozsahu vyplývá, že umístění stavby vyhovuje obecným požadavkům stanovenými vyhláškou č.501/2006 Sb., ve znění vyhlášky č. 269/2009 Sb., a vyhlášky č. 22/2010 Sb., o obecných požadavcích na využívání území a vyhláškou č. 268/2009 Sb., o technických požadavcích na stavby.
- Stavba se nachází v zastavěném území, poměry v území se touto stavbou podstatně nemění, stavba nevyžaduje nové nároky na dopravní a technickou infrastrukturu, její umístění je v souladu s obecnými požadavky na výstavbu a je navrženo ji umístit v uzavřeném zemědělském areálu
- Pokud závazná stanoviska dotčených orgánů nebudou obsahovat podmínky, a záměr nebude podléhat posouzení z hlediska vlivů na životní prostředí podle zákona č. 100/2001 Sb., o posuzování vlivů na životní prostředí a o změně některých souvisejících zákonů, ve znění zákona č. 93/2004 Sb., postačí pro tuto stavbu dle § 96 stavebního zákona požádat o vydání územního souhlasu.
- Náležitosti, které je nutno doložit k žádosti o vydání územního souhlasu, upravuje vyhláška č. 503/2009 Sb., o podrobnější úpravě územního řízení, veřejnoprávní smlouvy a územního opatření.

Poskytnutá územně plánovací informace platí jeden rok ode dne jejího vydání tj. do **9.12.2011**, pokud v této lhůtě stavební úřad žadateli nesdělí, že došlo ke změně podmínek, za kterých byla vydána, zejména na základě provedení aktualizace příslušných územně analytických podkladů.

MAGISTRAT MĚSTA
OLOMOUCE
stavební odbor
oddělení územně správní
779 11 Olomouc



Ing. Miloš Hlaváček

vedoucí oddělení územně správního

Příloha: situační výkres na podkladu katastrální mapy

Rozdělovník (D = doručenka; p = příloha)

Doručí se:

- zástupce žadatele
 1. D Ing. Karel Schneider, U Letiště 4, Neředín 704, 779 00 Olomouc + p
- ostatní
 2. Spis 2x + 2p

Příloha č. 2: Stanovisko krajského úřadu k záměru na soustavu Natura 2000

Elektronický podpis - 27.1.2011

Certifikát autora podpisu :
Jméno: Renata Švecová Honzáková
Vydal: CA - Qualified Certification Auth
Platnost: 31.8.2011



KRAJSKÝ ÚŘAD OLOMOUCKÉHO KRAJE
Odbor životního prostředí a zemědělství
Oddělení ochrany přírody
Jeremenkova 40a
779 11 Olomouc
tel.: +420 585 508 425
fax: +420 585 508 424
e.stodolova@kr-olomoucky.cz
www.kr-olomoucky.cz

agriKomp Bohemia, s.r.o.
Mgr. Vladimír Vecheta
Závist 58
624 00 Brno

VAŠE
ZNAČKA:

Č. j.: KUOK 10349/2011
skart. zn.: 246.9 V5
spis.zn.:KÚOK/6857/2011/OŽPZ/7324

VYŘIZUJE/TEL OLOMOUC
Mgr. Eva Stodolová 26.1.2011
/585 508 425

Stanovisko s vyloučením významného vlivu na lokality soustavy Natura 2000

Krajský úřad Olomouckého kraje, odbor životního prostředí a zemědělství, jako orgán ochrany přírody, příslušný podle § 77a odst. 4 písm. n) zákona č. 114/1992 Sb., o ochraně přírody a krajiny ve znění pozdějších předpisů, po posouzení záměru „**Zemědělská bioplynová stanice Městský Dvůr**“ žadatele „**agriKomp Bohemia, s.r.o., Závist 58, 624 00 Brno**“ podaného dne 17. 1. 2011 vydává v souladu s § 45i odst. 1 výše uvedeného zákona toto stanovisko:

Uvedený záměr nemůže mít samostatně nebo ve spojení s jinými záměry významný vliv na příznivý stav předmětu ochrany nebo celistvost evropsky významné lokality nebo ptačí oblasti.

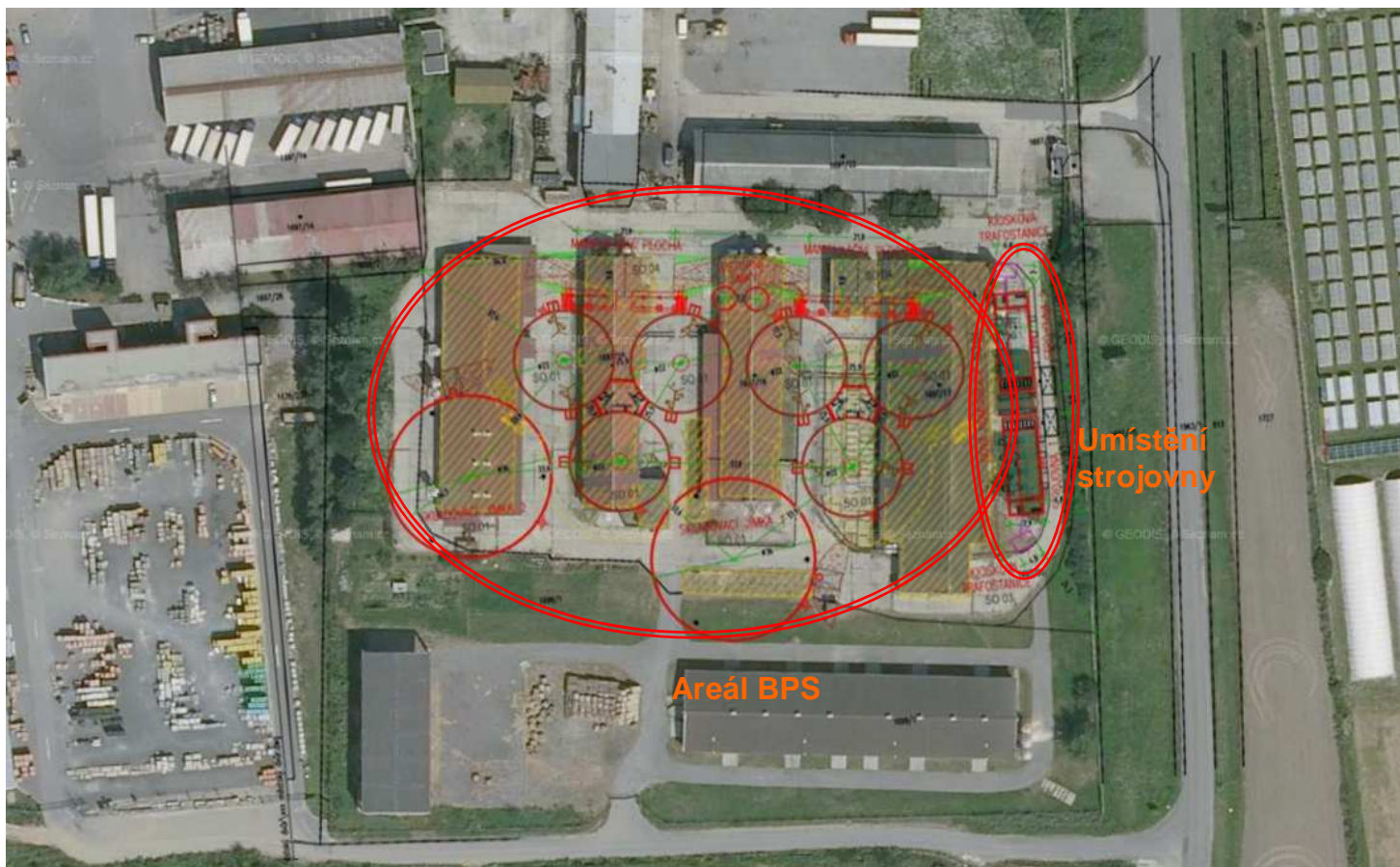
Zdůvodnění: Předmětem předloženého záměru je stavba bioplynové stanice v areálu Farmy Městský Dvůr v k. ú. Holice u Olomouce. Záměr se nachází mimo území soustavy Natura 2000 a svou věcnou povahou nemá potenciál způsobit přímé, nepřímé či sekundární vlivy na jejich celistvost a příznivý stav předmětů ochrany.

otisk úředního razítka

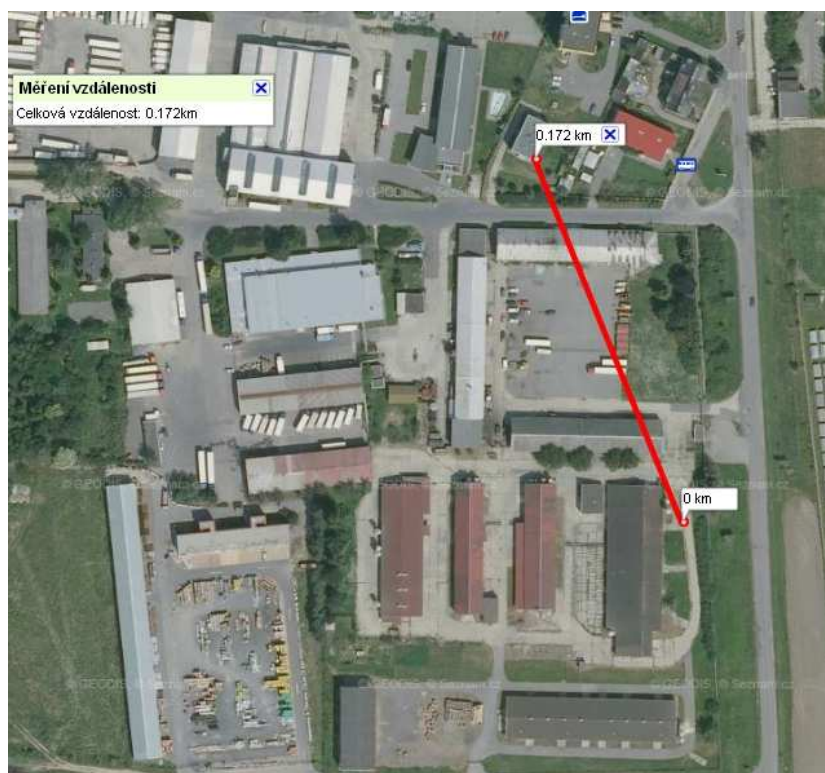
Ing. Renata Švecová Honzáková
vedoucí oddělení ochrany přírody
Krajského úřadu Olomouckého kraje

Za správnost odpovídá: Mgr. Eva Stodolová

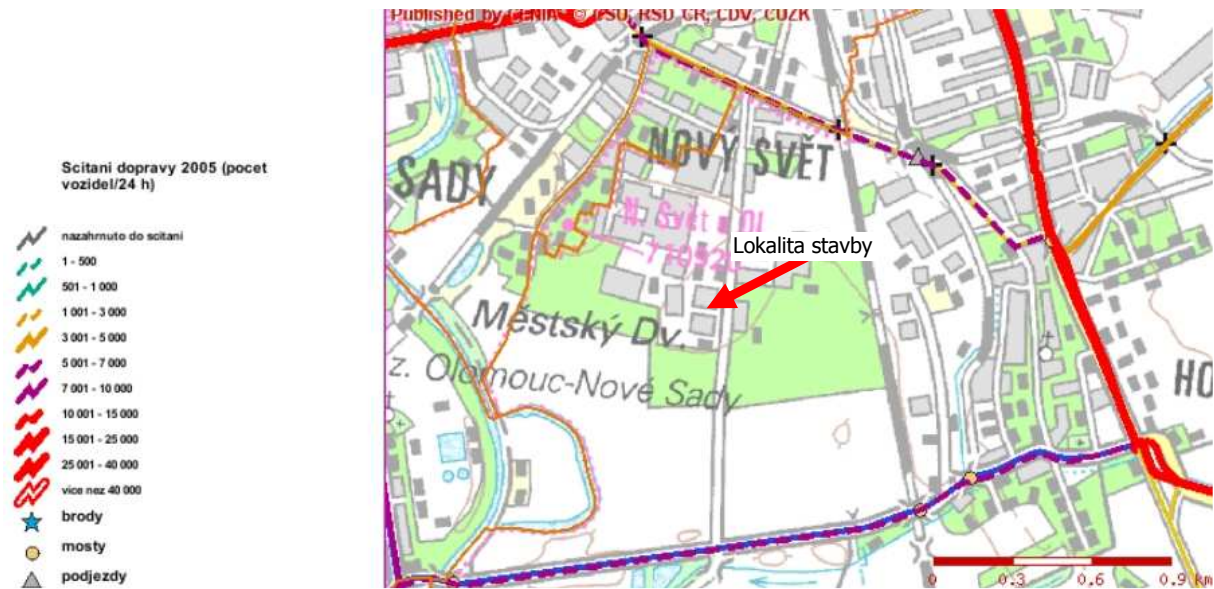
Příloha č. 2: Mapové a výkresové přílohy, provozní schéma



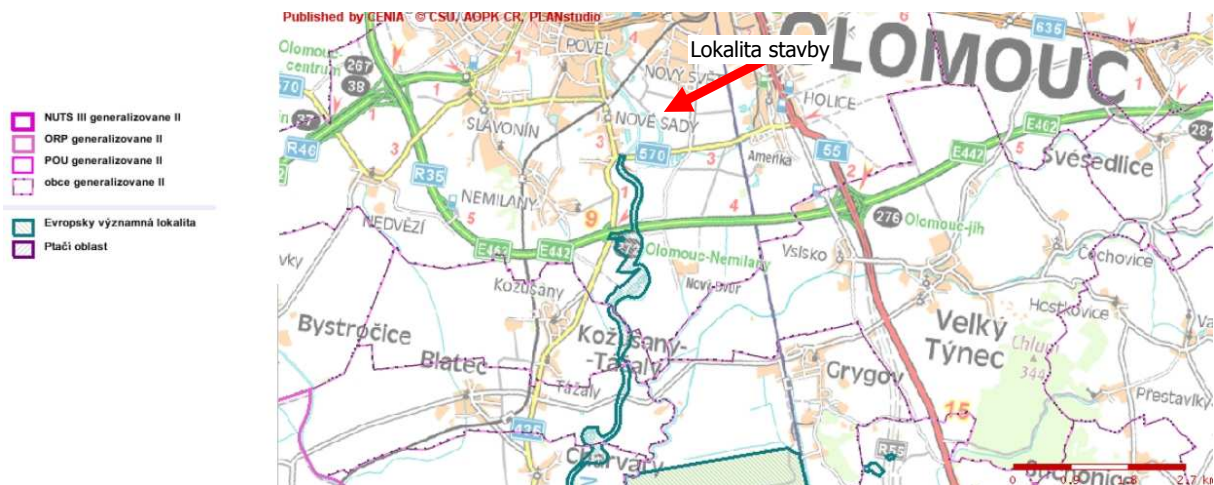
Obr. Zobrazení plánovaného umístění bioplynové stanice



Obr. Nejbližší obytný objekt



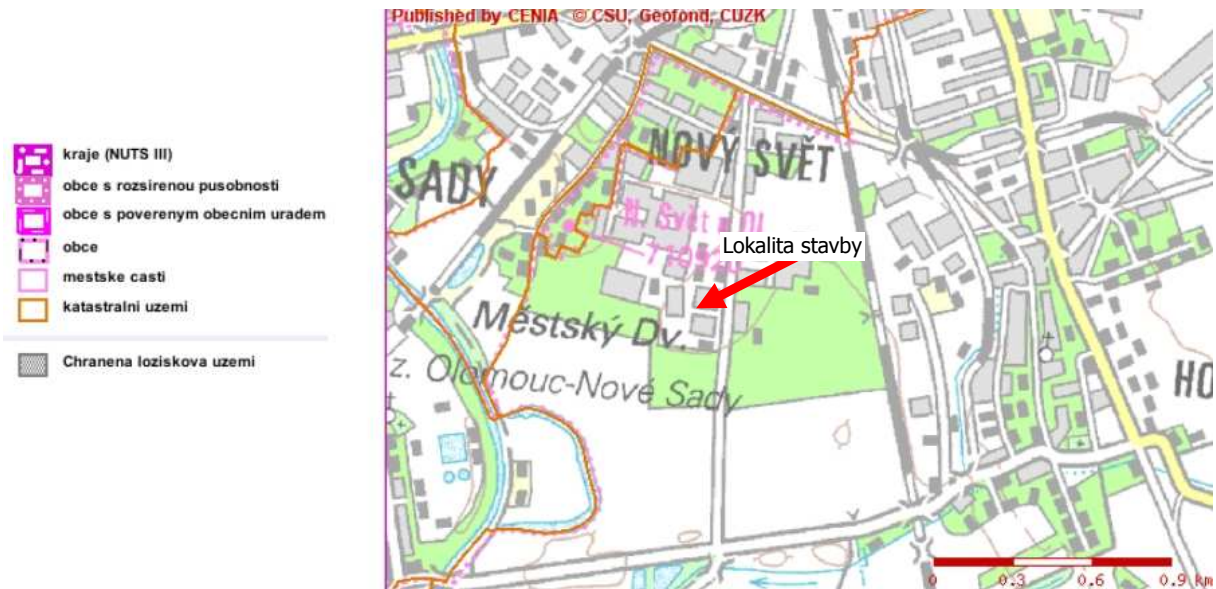
Obr. Mapa intenzity dopravy za 24 hod. v posuzované lokalitě (<http://geoportal.cenia.cz>)



Obr. Mapa důlní činnosti v posuzované lokalitě (<http://geoportal.cenia.cz>)



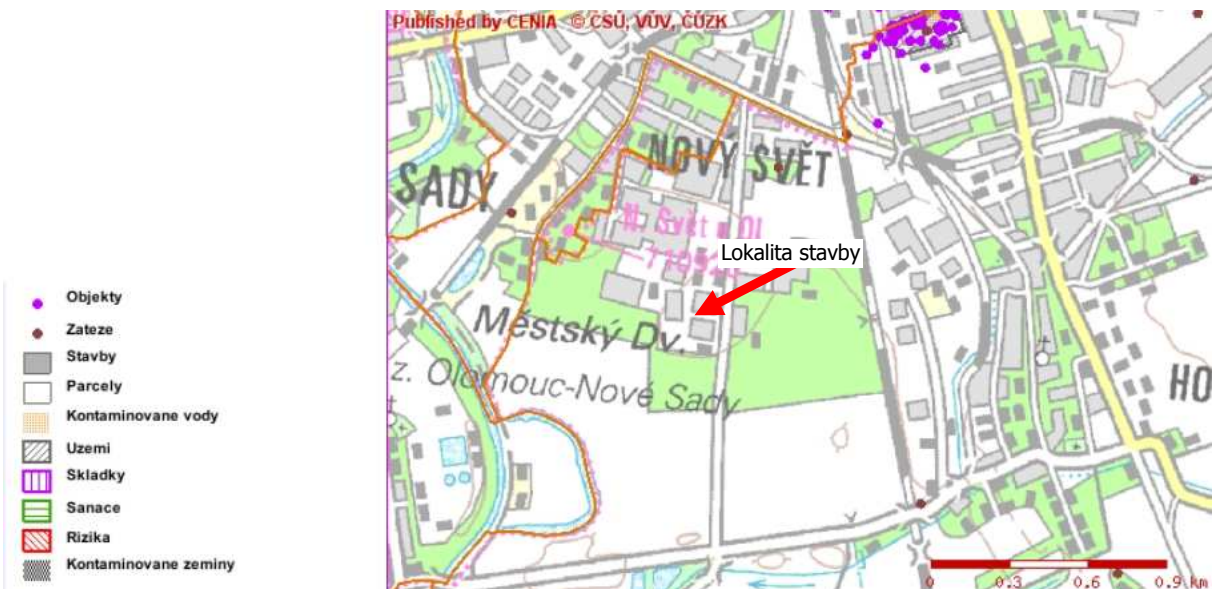
Obr. Mapa chráněných území posuzované lokality (<http://geoportal.cenia.cz>)



Obr. Mapa chráněných ložiskových území (<http://geoportal.cenia.cz>)



Obr. Mapa CHOPAV (<http://geoportal.cenia.cz>)



Obr. Mapa starých ekologických zátěží posuzované lokality (<http://geoportal.cenia.cz>)