



AGREKO

INŽENÝRSKO – DODAVATELSKÁ A PROJEKČNÍ KANCELÁŘ

Obsah: OZNÁMENÍ

Akce: SKLAD POHONNÝCH HMOT A MAZADEL

Investor: Vladimír BERKA
ARNOLTICE č.p. 80
79351 BŘIDLÍČNÁ

Místo stavby: k.ú. ARNOLTICE

Číslo zakázky: 3/2011

Datum zhotovení: KVĚTEN 2011-05-26

OLOMOUC
Karolíny Světlé č.2
tel, fax.: 585 414 148
mobil: 602 776 016
Email: agreko@volny.cz

Oznámení je zpracováno dle přílohy č.3 k zákonu 100/2001 Sb.

A. Údaje o zpracovateli

1. Obchodní firma: Vladimír Berka
2. IČ: 180 99 149
3. Adresa: Arnoltice č.p. 80, 79351 Břidličná
4. Oprávněný zástupce oznamovatele: Vladimír Berka
Arnoltice č.p. 80
793 51 Břidličná

B. Údaje o záměru

I. Základní údaje

I.1. Název záměru a jeho zařazení podle přílohy č.1

Sklad pohonných hmot a čerpadel

Dle zákona č.100/2001 Sb. je záměr zařazen dle přílohy č.1 do kategorie II (záměry vyžadující zjišťovací řízení), bod 10.4 (skladování nebezpečných chemických látek v množství nad 1t)

I.2. Kapacita (rozsah záměru)

Skladovací kapacita nafty	6 000 l
Skladovací kapacita mazacích olejů	2 000 l

I.3. Umístění záměru

Kraj: Olomoucký
Obec: Huzová
Katastrální území: Arnoltice

1.4. Charakter záměru a možnost kumulace s jinými záměry

Jedná se o skladování nafty v nádrži o kapacitě 6000 l s tím, že ročně projde touto nádrží maximálně 15 m3 nafty. Dále se jedná o skladování mazadel v množství, které nepřesáhne 2000 l.

V současné době nejsou známy další záměry, které by v uvažovaném území měly být realizovány a které by měly mít negativní dopad na životní prostředí.

1.5. Zdůvodnění potřeby záměru a jeho umístění

Pan Vladimír Berka se v současné době zabývá poskytováním služeb zemědělským podnikům v oblasti rostlinné výroby, zejména sklizňovými pracemi. Tyto služby poskytuje jak zemědělcům v nejbližším okolí, tak i zemědělským firmám, které se nacházejí ve větší vzdálenosti od sídla firmy v Arnolticích.

V případě vzdálenějších zákazníků je nafta a mazadla odebrána vždy na místech blízkých lokalitám, na kterých se pracuje.

V případě provádění prací v nejbližším okolí sídla firmy v Arnolticích, je nutné zajíždět do nejbližších čerpacích stanic, které jsou však ve značné vzdálenosti (10-20 km). Jedná se o čerpací stanice v Břidličné, Rýmařově, Dlouhé Louče atd. Vzhledem k tomu, že práce je prováděna sklízecími mlátičkami, sklízecími řezačkami a podobnými stroji, zatěžuje jejich pohyb po veřejných komunikacích nejen dopravní plynulost a tím i životní prostředí v širším okolí, ale také ekonomiku poskytovatele zemědělských služeb.

Umístění čerpací stanice v Arnolticích je logickým důsledkem této situace, neboť zde je již řešeno garážování a údržba provozní techniky. Sklad bude sloužit výhradně pro potřeby investora.

1.6. Stručný popis technického a technologického řešení

Nafta bude skladována ve dvouplášťové kovové nádrži, oleje v plastových nádržích nepropustných. Všechna skladovací zařízení budou usazena v nepropustné betonové vaně, která bude schopna pojmout veškerý skladovaný objem v případě havárie.

Tato vana bude opláštěna a zastřešena. Výdejní místo bude zastřešeno tak, aby veškeré srážkové vody byly odvedeny mimo. Bude opatřeno nepropustnou jímkou pro zachycení případných úkapů. Příjem a výdej médií bude prováděn přes utěsněné armatury a potrubí.

1.7. Předpokládaný termín zahájení realizace záměru a jeho dokončení

Zahájení realizace duben 2012

Ukončení realizace červenec 2012

1.8. Výčet dotčených územně - správních celků

a) obec HÚZOVÁ

1.9. Výčet navazujících rozhodnutí podle §10, odst.4 a výčet správních úřadů, které budou tato rozhodnutí vydávat

a) územní rozhodnutí – Městský úřad Šternberk

b) stavební povolení - Městský úřad Šternberk

II. Údaje o vstupech

Zábor půdy

Aby bylo možno vybudovat sklad PHM a výdejní místo bude nutno uvažovat s plochou přibližně 100 m² na parcele č. 702/4 v k.ú. Arnoltice. Tato parcela není v současné době zemědělsky využívána. Parcela je vedena jako orná půda. BPEJ parcely č. 702/4 je 83524. Jde tedy o třídu ochrany III. Jedná se o půdu s průměrnou produkční schopností a středním stupněm ochrany, kterou je možno v územním plánování využít pro eventuální výstavbu.

Elektrická energie

Celková předpokládaná spotřeba: 500kWh/rok
Spotřeba bude kryta ze stávající rozvodné sítě

III. Údaje o výstupech

Emise

Emise z provozu jsou omezeny pouze na druhotné úniky par z nafty a olejů při jejich skladování, příjmu a výdeji.

Odpadní vody

Sklad PHM neprodukuje žádné odpadní vody mimo vody dešťové ze střech objektu, které budou odváděny do centrální dešťové kanalizace, důsledně oddělené od ploch, na kterých je možno počítat s úkapy ropných látek.

Odpady

Po dobu výstavby skladu PHM je předpokládán vznik následujících odpadů

Kód druhu odpadu	Název druhu odpadu	Kategorie	Množství (celkem)	Doporučené nakládání s odpadem
150101	Papírové lepenkové obaly	0	100 kg	Druhotná surovina
150102	Plastové obaly	0	100 kg	Recyklace
150106	Směsné obaly	0	200 kg	Skládka
170101	Beton	0	300 kg	Druhotná surovina
170102	Cihly	0	300 kg	

170201	Dřevo	O	300 kg	Druhotná surovina
170203	Plasty	O	100 kg	Recyklace
170 405	Železo a ocel	O	300 kg	Druhotná surovina
170504	Zemina a kamení nevedené pod číslem 170507	O	100 t	Využití na stavbě
170904	Směsné stavební demoliční odpady	O	1000 kg	Skládka
170411	Kabely nevedené pod číslem 170410	O	20 kg	Druhotná surovina, skládka

Za provozu skladu PHM se předpokládá vznik následujících odpadů

Kód druhu odpadu	Název odpadu	Kategorie	Množství / rok	Doporučené nakládání s odpadem
130701	Topný olej a motorová nafta	N	500 kg	Recyklace
140605	Kaly nebo pevné odpady, obsahující ostatní rozpouštědla	N	200 kg	Skládka neb. odpadů
150110	Obaly obsahující zbytky nebezpečných látek nebo obaly těmito látkami znečištěné	N	30 kg	Skládka neb. odpadů
150202	Absorpční činidla, filtrační materiály, čisticí tkaniny a ochranné oděvy, znečištěné nebezpečnými látkami	N	150 kg	Sklád neb. Odpadů

Odpady budou odstraněny v souladu s platnou legislativou. Část odpadů je recyklovatelná, zbývající odpady budou zneškodňovány předepsaným způsobem.

Riziko havárií

Výčet možných havárií ve skladu nafty a olejů je následující

- nedodržení provozního řádu skladu
- nedodržení postupu při výdeji nafty a mazadel
- prasknutí hadice při plnění nádrže nebo při výdeji
- porucha signalizace maximální hladiny pohonných hmot v nádrži
- nehoda, při níž budou poškozeny nádrže

C: Údaje o stavu životního prostředí v dotčeném území

1. Výtčet nejznámějších environmentálních charakteristik dotčeného území

Výstavbou skladu pohonných hmot a mazadel nebudou dotčeny žádné významné krajinné prvky dle definice v zákoně 114/92 Sb., ani žádné další registrované VKP.

Sklad je situován na okraji souvislé zástavby a nesusedí bezprostředně s navazujícími travními porosty.

Navržená stavba není v přímém s prvky územního systému ekologické stability jak na lokální, tak i na regionální a nadregionální úrovni.

V blízkosti lokality se nenacházejí velkoplošná ani maloplošná chráněná území ve smyslu zákona č.114/92 Sb. O ochraně přírody a krajiny.

Posuzovaná lokalita nezasahuje do žádného z území Evropsky významných lokalit, vyhlášených podle „směrnice o stanovištích“, ani do plochy vymezené jako „Ptačí oblast“ na základě Evropské směrnice a ptácích.

Hranice přírodního parku „Sovinecko“ je nejbliže 1 km od posuzované lokality, hranice přírodního parku „Údolí Bystřice“ je nejbliže 2 km.

Výstavba bude prováděna v obci Arnoltice, která má v současnosti 155 obyvatel a 19 trvale obydlených domů. Jedná se o typické venkovské osídlení doplněné několika panelovými domy z období existence státních statků. Ves byla založena kolem roku 1320. Dochovanou historickou památkou v Arnolticích je kamenný kříž s plastikou Krista z roku 1859, který stojí na vyvýšeném místě.

V žádném případě se nejedná o lokalitu hustě zalidněnou, ani o území zatěžované nad únosnou míru.

2. Stručná charakteristika stavu složek životního prostředí v dotčeném území, které budou pravděpodobně významně ovlivněny

OVZDUŠÍ

Kvalita ovzduší v hodnoceném prostoru je ovlivňována v letním období pouze slabým provozem motorových vozidel, v zimě přistupují spaliny z topenišť obydlených domů a chat.

VODA

Prostor výstavby se nachází v povodí Arnoltického potoka, který se dole vlévá do řeky Sítky, ta pokračuje do řeky OSKAVY. Jedná se tedy o povodí Moravy. Místo stavby se nenachází v záplavovém území.

PŮDA

V prostoru výstavby se nachází kambizemě středně těžké, středně skeletovité, vláhově příznivé. Půda v místě stavby je značně narušena činností člověka, neboť je v současné době využívána jako komunikace.

PŘÍRODNÍ ZDROJE

V lokalitě nejsou evidována výhradní ložiska nerostných surovin, chráněná ložisková území ani dobývací prostory dle Horního zákona.

FAUNA A FLÓRA

Na ploše, která bude dotčena výstavbou skladu, se v současné době nevyskytuje vegetace ani živočichové. Okolí tvoří druhově chudé pastviny a dále zahrady.

V širším okolí byl zaznamenán výskyt holuba doupňáka, výra velkého, datla černého, skřivana, vlaštovky, rehka zahradního, bramborníčka hnědého, krkavce velkého a řídce koroptve a křepelky. Na tomto území je také bohaté naleziště herpetofauny (plazi) např. ještěrky živorodé a užovky hladké. V lesích jsou početně zastoupeni divočáci a srnčí zvěř, lišky, lasice, kuny, mývalovec kuní, zajáci, veverky, ondatry, tchoři aj. V okolních lesích převládají smrkové monokultury, z původního rostlinného krytu zbylo velmi málo, pozemky poblíž vsi jsou zemědělsky využívány.

KRAJINNÝ RÁZ

Stavba neovlivní stávající krajinný ráz, neboť je umístěna v prostoru stávajících skladových hal a bude jimi kryta.

Výška stavby nepřesáhne 5 m.

KULTURNÍ PAMÁTKY

Nebudou dotčeny, ani ovlivněny.

D. Údaje o vlivech záměru na veřejné zdraví a na životní prostředí

1. Charakteristika možných vlivů a odhad jejich velikosti a významnosti

Provoz skladu PHM bude mít převážně kladný vliv na pohodu obyvatelstva obce Arnoltice a okolních obcí, neboť ubude významně přejezdů těžké zemědělské techniky, které byly nutné při čerpání pohonných hmot ve stávajících, značně vzdálených čerpacích stanic. Snižují se tedy jak emise výfukových plynů, tak i venkovní liniová hlučnost. Stavební řešení skladu bude eliminovat možnost havárie tak, aby nedošlo k narušení životního prostředí, zejména ke znečištění povrchových či spodních vod. Pracovníci skladu využívají stávající sociální zařízení.

2. Rozsah vlivů vzhledem k zasaženému území a populaci

Veškeré případné nepříznivé vlivy se omezí pouze na k.ú. Arnoltice. Počet stálých obyvatel v Arnolticích je 155 osob.

3. Údaje o možných významných nepříznivých vlivech přesahujících státní hranice

Záměr nevykazuje takové nepříznivé vlivy

4. Opatření k prevenci, vyloučení, snížení popřípadě kompenzaci nepříznivých vlivů

Opatření pro přípravnou fázi:

- projekt organizace výstavby zpracovat tak, aby nedocházelo ke zbytečným časovým prodávám a výstavba probíhala plynule. Tímto postupem bude zajištěno minimální ovlivnění nejbližší obytné zástavby v okolí prašným aerosolem, exhalacemi a hlukem ze stavebních mechanismů i dopravní techniky. Projekt POV doporučujeme zpracovat v rámci projektové dokumentace pro stavební povolení, kdy budou známy přesné rozměry stavby a bude možno odhadnout typy stavebních mechanismů.
- V projektové dokumentaci pro stavební povolení bude řešeno (pro fázi výstavby i provozu) množství vznikajících odpadů, stanovení konkrétních míst na nádoby na tříděný odpad a systém sběru, třídění, soustředování, využívání či odstraňování vznikajících odpadů, a to tak, aby bylo zřejmé splnění požadavků daných zákonem č. 185/2001 Sb. o odpadech.
- Pro účely projektové dokumentace ke stavebnímu povolení a realizaci stavby zpracovat podrobný pedologický a inženýrsko-geologický průzkum zájmové lokality s důrazem na způsob zakládání staveb.
- Stavba bude navržena tak, aby i v případě náhodného masivního úniku skladovaných látek nedošlo k jejich úniku do okolního volného terénu. Nejvhodnější se jeví usazení nádrže na naftu a nádrží na oleje do nepropustné vany s dostatečnou kapacitou, která bude zastřešena. Zastřešeno bude rovněž příjmové a výdejní místo, které bude i částečně opláštěno. Podlaha tohoto místa bude odvodňována do nepropustné jímký, v případě jejího naplnění bude přepad zaveden do nepropustné vany skladu.

- Bleskosvody budou řešeny zvláštním projektem
- Bude zpracována podrobná studie protipožárních opatření

Opatření profázi výstavby a provozu:

- Obslužná komunikace bude zbudována ze zpevněného šterku
- Při výkopových pracích bude dbáno na minimální zábor kolem výkopku, vykopaný materiál bude použit zpět na zásyp
- Do okolních porostů nebude vjížděno žádnou technikou a nebudou zde zřizována zařízení stavenišť ani felonie výkopků.
- V průběhu výstavby záměru je nutno zajistit nakládání se závadnými látkami s ohledem na recipienty zájmového území, v souladu s ustanovením §38, zákona č.254/2001 Sb. O vodách a o změně některých zákonů (vodní zákon), v platném znění. Uživatel závadných látek musí respektovat citované ustanovení zákona o vodách, jakož i plnit povinnosti stanovené tímto zákonem.
- Veškeré stavební práce budou prováděny šetrně s ohledem na co nejmenší míru narušení přírodního prostředí.
- Řešení ploch zařízení stavenišť musí respektovat požadavek ochrany povrchových i podzemních vod. V prostoru stavenišť:
 - nebudou skladovány látky škodlivé vodám včetně zásob PHM pro stavební mechanismy
 - nesmějí být opravovány žádné mechanismy (stavební stroje či vozidla)
 - bude zajištěno dostatečné množství sanačních sorpčních prostředků (ROPEX, VAPEX) pro případnou likvidaci uniků ropných látek.
- Při nakládání s odpady (manipulace, třídění, skladování, atd.) bude jejich původce postupovat v souladu s příslušnými ustanoveními zákona č. 185/2001 Sb. O odpadech v platném znění a předpisů souvisejících. Smluvně bude zajištěno odstraňování odpadů.
- Na zařízení, která pracují se závadnými látkami, pro provozy, kde se s těmito látkami manipuluje a pro objekty, kde se tyto látky skladují, musí být vypracovány provozně manipulační řády. S ohledem na množství a druh těchto látek musí být vypracován „Plán opatření případné havárie“ a schválen místně příslušným vodoprávním úřadem
- Je nutné udržovat technologické zařízení v perfektním technickém stavu.
- Výdejní pistole a příjmová potrubí musí být při výdeji či příjmu zatěsněny tak, aby nedocházelo k úniku par ropných látek.
- Případné úkapy je nutno setřít nasávající látkou a zasypat neutralizační chemikálií. Potřebný materiál musí být uložen v dostatečném množství ve skladu.
- V prostoru skladu je zakázáno kouřit a používat otevřený oheň.
- Obsluha trvale udržuje čistotu a pořádek, znečištěné hadry ukládá do určených nádob s víkem.
- Manipulovat se skladovanými hořlavými látkami může jen osoba k tomu určená.
- Před vstupem do skladu musí být vyvěšeny požární bezpečnostní tabulky s označením třídy nebezpečnosti hořlavé látky.
- Pracovníci obsluhy skladu musí být řádně pravidelně školeni v oblasti provozních předpisů.

5. Charakteristika nedostatků ve znalostech a neurčitostí, které se vyskytly při specifikaci vlivů:

Skladování malých množství pohonných hmot a mazadel je obor, kde jsou prakticky veškeré neurčitosti již eliminovány.

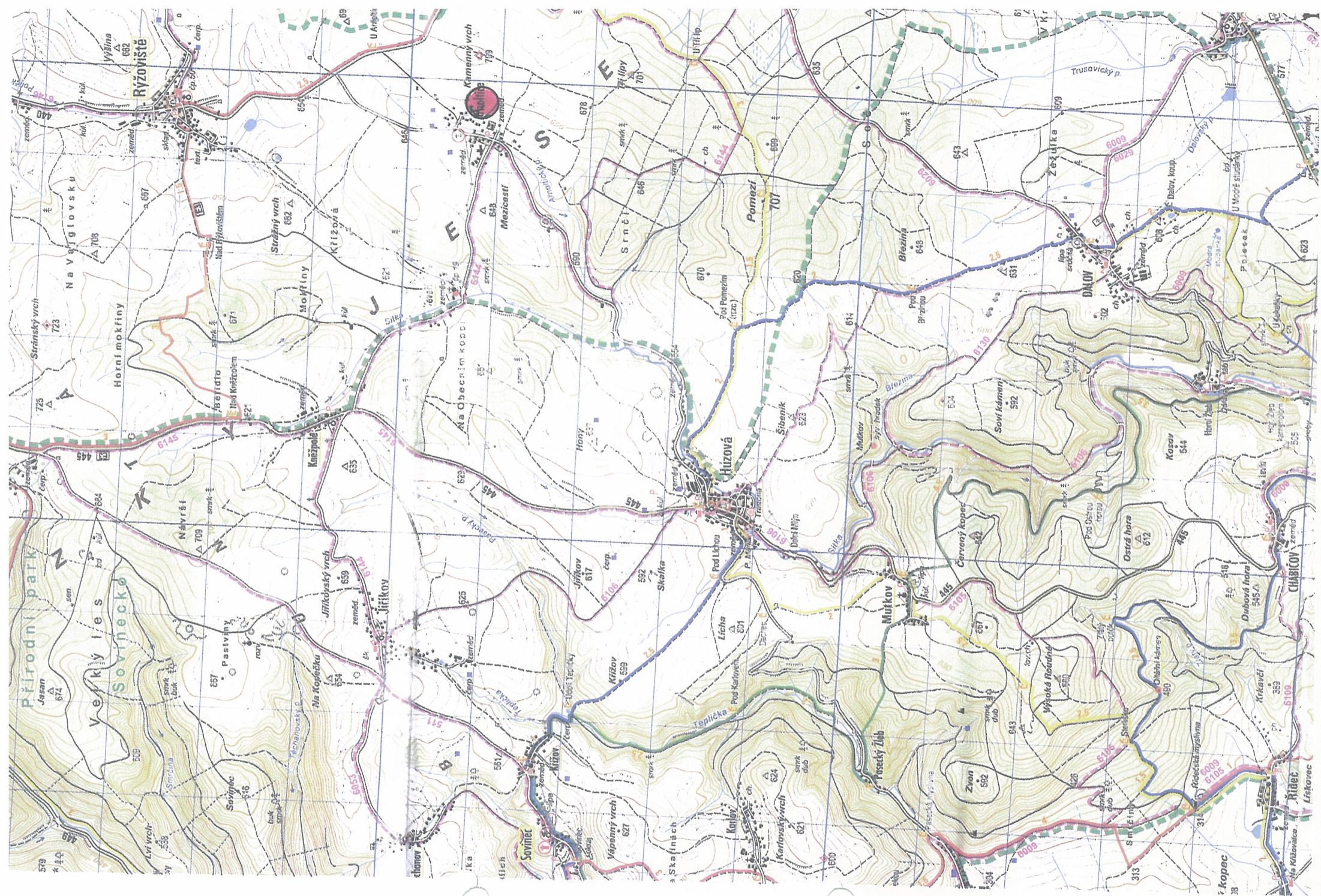
E. Porovnání variant řešení záměru

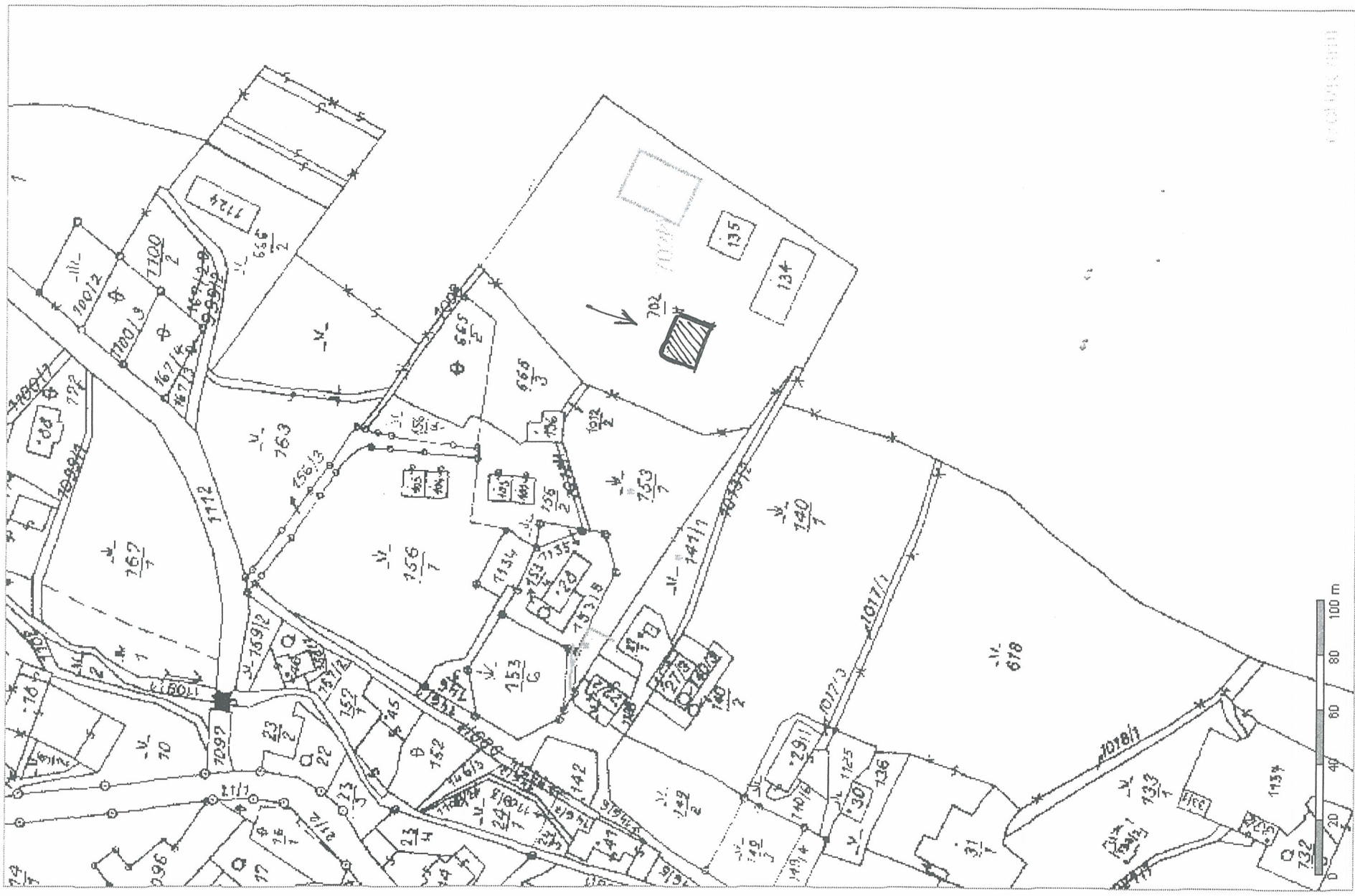
Varianty řešení nebyly předloženy. Záměr navazuje na stávající provoz investora.

F. Doplnující údaje

F.1 Přehledná situace s vyznačením místa uvažované stavby v měřítku 1:50 000

F.2 Katastrální situace s vyznačeným skladem PHM v měřítku 1:2 000





1:1000

G. Všeobecné srozumitelné shrnutí netechnického charakteru

Zpracovaná dokumentace je provedena v souladu s požadavky zákona č.100/2001 Sb., o posuzování vlivů na životní prostředí, s náležitostími podle přílohy č.3 zákona. Účelem tohoto oznámení je poskytnout základní informace o charakteru záměru, o stavu dotčeného území a o předpokládaných vlivech na okolní prostředí pro potřeby zjišťovacího řízení.

Základní informace o záměru:

Sklad pohonných hmot a mazadel

Záměr: Sklad pohonných hmot a mazadel v k.ú. Arnoltice je podle zákona č.100/2001 Sb., přílohy č.1 zařazen do:

Kategorie II (záměry vyžadující zjišťovací řízení)

Bodu 10.4 Skladování vybraných nebezpečných chemických látek

Umístění záměru:

Katastrální území:	Arnoltice
Obec:	Hůzova
Skladovací kapacita nafty	6000 l
Skladovací kapacita olejů	2000 l

Jedná se o skladování ropných produktů v nepropustných nádobách, které jsou dvouplošňové. Vše je umístěno v nepropustné záchytné vaně. Celý objekt včetně výježního místa je zastřešen.

Nafta a oleje jsou určeny pro samochoďné zemědělské stroje, kterými jsou prováděny polní práce u zákazníků v širším okolí Arnoltic.

Celá stavba bude řešena tak, aby nemohlo dojít k ohrožení okolí znečištěním nadzemních a podzemních vod, zemin, ovzduší a majetku v jejím okolí.

Umístění stavby v areálu stávající firmy, poskytující technické služby zemědělcům je logické a je v souladu s platným územním plánem.

Negativní vlivy na obyvatele a jednotlivé složky životního prostředí nebudou podle dosavadních zkušeností dosahovat úrovně, která by ohrožovala zdravotní stav místních obyvatel. Úrovně emisí při výstavbě jsou často závislé na ohleduplnosti stavebních firem na staveništi a je obtížné tyto vlivy kvantifikovat.

Na základě provedených analýz a hodnocení záměru ve fázi výstavby a předpokládaného provozu můžeme konstatovat, že uvedené negativní vlivy na obyvatele a jednotlivé složky životního prostředí v okolí výstavby nebudou vyvolávat odpor veřejnosti.

Opatření pro minimalizaci negativních vlivů na jednotlivé složky ŽP a veřejné zdraví jsou podrobně popsány v kapitole D.IV dokumentace.

Závěrem lze konstatovat, že navrhovaná činnost se svým rozsahem pohybuje v mezích ekologické únosnosti dotčeného území.

H. Vyjádření příslušného stavebního úřadu z hlediska územně – plánovací dokumentace

MĚSTSKÝ ÚŘAD ŠTERNBERK

odbor stavební

Horní náměstí č.p. 78/16, 785 01 Šternberk

Č.j.: MEST 18508/2011

Sp.zn.: OS 650/2011 dav

Spisový znak - 327, skartační znak/skartační lhůta – A/10

Šternberk dne 9.6.2011

Oprávněná úřední osoba pro vyřízení:

Ing. Martina Davidová

tel.: 585086406, e-mail: davidova@sternberk.cz

Oprávněná úřední osoba pro podepisování:

Ing. Robert Černocký

tel.: 585086400, e-mail: cernocky@sternberk.cz



MESTX0077E3F

Ing. František Večeř, Šlikova č.p. 354/4, Samotíšky, 772 00 Olomouc

VYJÁDRĚNÍ

Odbor stavební Městského úřadu ve Šternberku, jako úřad územního plánování příslušný podle § 6 zákona č. 183/2006 Sb., o územním plánování a stavebním řádu (stavební zákon), ve znění pozdějších předpisů (dále jen "stavební zákon"), na Vaši žádost ze dne 1.6.2011 ve věci posouzení z hlediska platného územního plánu záměru:

„sklad pohonných hmot a mazadel“

na pozemku parcela č. 702/4 v katastrálním území Arnoltice u Huzové

s d ě l u j e,

že:

- Dle platného Územního plánu obce Huzová, schváleného Zastupitelstvem obce Huzová dne 4.9.2003 a jeho Změny č.1 vydané Zastupitelstvem obce Huzová dne 4.12.2010, se pozemek parcela číslo 702/4, k.ú. Arnoltice u Huzové nachází v plochách s funkčním využitím VZ – plochy zemědělské výroby a zemědělských služeb. Jako obvyklé a přípustné je zde možné umístění staveb pro živočišnou a rostlinnou výrobu, skleníkové areály a zahradnictví, stavby a plochy pro odstavení a údržbu mechanizmů a garáže, servisní zařízení apod. Jako podmíněně přípustné je zde možné umístit ubytování majitelů nebo správců, komerční vybavení související s hlavní funkcí, malé čerpací stanice pohonných hmot převážně pro potřebu vlastního zařízení, s možností využití pro veřejnost apod. Lze tedy konstatovat, že výše uvedený záměr je v souladu s platnou územně plánovací dokumentací.

Poučení:

Toto vyjádření nenahrazuje rozhodnutí ani opatření jiných správních orgánů podle zvláštních předpisů.


Ing. Robert Černocký
vedoucí stavebního odboru

MĚSTSKÝ ÚŘAD
ŠTERNBERK

Obdrželi:

1. Ing. František Večeř, Šlikova č.p. 354/4, Samotíšky, 772 00 Olomouc
2. spis

Datum zpracování oznámení:

květen 2011-05-27

Ing. Večeř František
Šlíkova 354/4
Samotíšky
772 00 Olomouc



ing. FRANTIŠEK VEČEŘ
DOKUMENTACE A POSUDKY STAVĚB
DLE ZÁKONA č. 100/2001 Sb.
POSUZOVÁNÍ VLIVŮ NA ŽIVOTNÍ PROSTŘEDÍ.
OSVĚDČENÍ ODBORNÉ ZPŮSOBILOSTI
MŽP ČR č.j. 14 559/1721/OPVŽP/S4
z 14. 2. 1995.

ŠLÍKOVA 354/4, SAMOTÍŠKY
783 51 - OLOMOUC 15