

Posouzení vlivu záměru na lokality soustavy Natura  
2000 dle § 45i zákona č. 114/1992 Sb., o ochraně  
přírody a krajiny v platném znění

# **Novostavba dvojchaty Stříbrnice**

## **parc. č. 132/3**

Martina Fialová

srpen 2023

**Objednatel:**

Ing. Michal Vepřek  
Nad Smetánkou 231/7  
190 00 Praha 9 - Hrdlořezy

**Zpracovatel:**

Mgr. Martina Fialová, Ph.D.

- autorizovaná osoba k provádění posouzení podle § 45i zákona č. 114/1992 Sb., o ochraně přírody a krajiny v platném znění (Natura 2000) – rozhodnutí Ministerstva životního prostředí č. j. 77466/ENV/10-2360/630/10 ze dne 9. 9. 2010 (prodloužení č. j. 52174/ENV/15/2452/630/15 ze dne 3. 8. 2015; prodloužení č. j. MZP/2020/630/1767 ze dne 17. 8. 2020)

- autorizovaná osoba ke zpracování biologického hodnocení podle § 67 zákona č. 114/1992 Sb., o ochraně přírody a krajiny v platném znění – rozhodnutí Ministerstva životního prostředí č. j. 75966/ENV/10, 4901/610/10 ze dne 7. 10. 2010 (prodloužení č. j. 13802/ENV/15/850/610/15 ze dne 5. 8. 2015; prodloužení č. j. MZP/2020/610/2917 ze dne 7. 9. 2020)

- absolventka programu Posouzení vlivu navrhované stavby, činnosti nebo změny využití území na krajinný ráz (České vysoké učení technické v Praze, NO-2012-10-04, ze dne 16. 5. 2012)

- autorizovaná osoba ke zpracování dokumentace, posudku a vyhodnocení dle § 19 zákona č. 100/2001 Sb., v platném znění – rozhodnutí Ministerstva životního prostředí č. j. MZP/2019/710/1437 ze dne 3. 5. 2019



*Fialová*

srpen 2023

Mgr. Martina Fialová, Ph.D.

**Obsah:**

<b>1. ÚVOD .....</b>	<b>3</b>
<b>2. ÚDAJE O ZÁMĚRU .....</b>	<b>4</b>
<b>2.1 NÁZEV ZÁMĚRU .....</b>	<b>4</b>
<b>2.2 CELKOVÁ CHARAKTERISTIKA ZÁMĚRU VČETNĚ JEHO ROZSAHU A UMÍSTĚNÍ .....</b>	<b>4</b>
<b>2.3 POPIS NAVRŽENÝCH VARIANT ZÁMĚRU .....</b>	<b>4</b>
<b>2.4 POPIS TECHNICKÉHO A TECHNOLOGICKÉHO ŘEŠENÍ ZÁMĚRU ZÁSADNÍHO Z HLEDISKA POSOUZENÍ VLIVU ZÁMĚRU PODLE § 45 I.....</b>	<b>5</b>
<b>2.5 PŘEDPOKLÁDANÝ TERMÍN ZAHÁJENÍ REALIZACE A DOKONČENÍ ZÁMĚRU, DOBA PROVOZU ZÁMĚRU .....</b>	<b>8</b>
<b>3. KOPIE STANOVISKA ORGÁNU OCHRANY PŘÍRODY PODLE § 45I .....</b>	<b>9</b>
<b>4. ZHODNOCENÍ DOSTATEČNOSTI PODKLADŮ PRO POSOUZENÍ VLIVU ZÁMĚRU A VÝČET POUŽITÝCH ZDROJŮ .....</b>	<b>9</b>
<b>5. ÚDAJE O VSTUPECH ZÁMĚRU .....</b>	<b>9</b>
<b>6. ÚDAJE O VÝSTUPECH ZÁMĚRU .....</b>	<b>10</b>
<b>7. IDENTIFIKACE A CHARAKTERISTIKA LOKALIT SOUSTAVY NATURA 2000 PRAVDĚPODOBNĚ DOTČENÝCH ZÁMĚREM .....</b>	<b>10</b>
<b>8. IDENTIFIKACE A CHARAKTERISTIKA PŘEDMĚTŮ OCHRANY LOKALIT SOUSTAVY NATURA 2000 PRAVDĚPODOBNĚ DOTČENÝCH ZÁMĚREM .....</b>	<b>13</b>
<b>9. VÝSLEDKY NÁVŠTĚVY A TERÉNNÍCH ŠETŘENÍ .....</b>	<b>16</b>
<b>10. ÚDAJE O PROVEDENÝCH KONZULTACÍCH S ODBORNÝMI OSOBAMI.....</b>	<b>18</b>
<b>11. IDENTIFIKACE A POPIS OČEKÁVANÝCH VLIVŮ ZÁMĚRU .....</b>	<b>19</b>
<b>12. VYHODNOCENÍ OČEKÁVANÝCH VLIVŮ ZÁMĚRU Z HLEDISKA JEJICH ROZSAHU A VÝZNAMNOSTI, VČ. VLIVŮ KUMULATIVNÍCH, SYNERGICKÝCH A VLIVŮ SPOLUPŮSOBÍCH FAKTORŮ .....</b>	<b>19</b>
<b>13. POŘADÍ VARIANT ZÁMĚRU .....</b>	<b>25</b>
<b>14. ZÁVĚR POSOUZENÍ Z HLEDISKA OPATŘENÍ K PREVENCI, VYLOUČENÍ A SNÍŽENÍ OČEKÁVANÝCH NEPŘÍZNIVÝCH VLIVŮ ZÁMĚRU, VČ. ODŮVODNĚNÍ JEJICH STANOVENÍ.....</b>	<b>25</b>
<b>15. POROVNÁNÍ MÍRY VLIVU ZÁMĚRU BEZ PROVEDENÍ OPATŘENÍ K PREVENCI, VYLOUČENÍ NEBO SNÍŽENÍ OČEKÁVANÝCH NEPŘÍZNIVÝCH VLIVŮ ZÁMĚRU S MÍROU VLIVU ZÁMĚRU V PŘÍPADĚ JEJICH PROVEDENÍ .....</b>	<b>25</b>
<b>16. ZÁVĚR POSOUZENÍ Z HLEDISKA VÝZNAMNOSTI VLIVU ZÁMĚRU .....</b>	<b>25</b>
<b>17. RÁMCOVÉ ZHODNOCENÍ MOŽNOSTÍ PŘÍPADNÝCH KOMPENZAČNÍCH OPATŘENÍ, JE-LI VLIV ZÁMĚRU HODNOCEN JAKO VÝZNAMNĚ NEGATIVNÍ .....</b>	<b>25</b>
<b>18. LITERATURA.....</b>	<b>26</b>

## 1. ÚVOD

Plánovaným záměrem, který je dále hodnocen ve vztahu k možnému vlivu na lokality soustavy Natura 2000, je záměr „Novostavba dvojchaty Stříbrnice parc. č. 132/3“. Novostavba rekreační chaty je situována v západní části Stříbrnic na území ptačí oblasti (PO) Králický Sněžník (CZ0711016).

Záměr je situován na území Olomouckého kraje.

Hodnocení je zpracováno na základě stanoviska Krajského úřadu Olomouckého kraje ze dne 25. 7. 2022 (č.j. KUOK 78650/2022), ve kterém bylo konstatováno, že uvedený záměr může mít samostatně nebo ve spojení s jinými záměry a koncepcemi významný vliv na předmět ochrany nebo celistvost evropsky významné lokality nebo ptačí oblasti. Jedná se o ptačí oblast Králický Sněžník, kde je předmětem ochrany chřástal polní (*Crex crex*). Dle údajů KÚOK se na základě Nálezové databáze ochrany přírody chřástal polní přímo na ploše záměru nevyskytuje, ale jeho výskyt je evidován asi 130 m východně od záměru. Na základě současné situace v území lze konstatovat, že již může dojít k významnějšímu negativním vlivu na populaci chřástala vlivem kumulativního efektu s jinými rušivými vlivy v blízkém okolí, mezi které patří především stávající a nově budované rekreační objekty. Navíc dojde k zásahu do zamokřených ploch, které chřástal preferuje.

Cílem tohoto naturového hodnocení je tedy zjistit, zda uvedený záměr má významný negativní vliv na předmět ochrany a celistvost ptačí oblasti Králický Sněžník. Terénní průzkumy území probíhaly od května do srpna 2023. K vypracování hodnocení byla použita odborná literatura uvedená v kapitole 18.

## 2. ÚDAJE O ZÁMĚRU

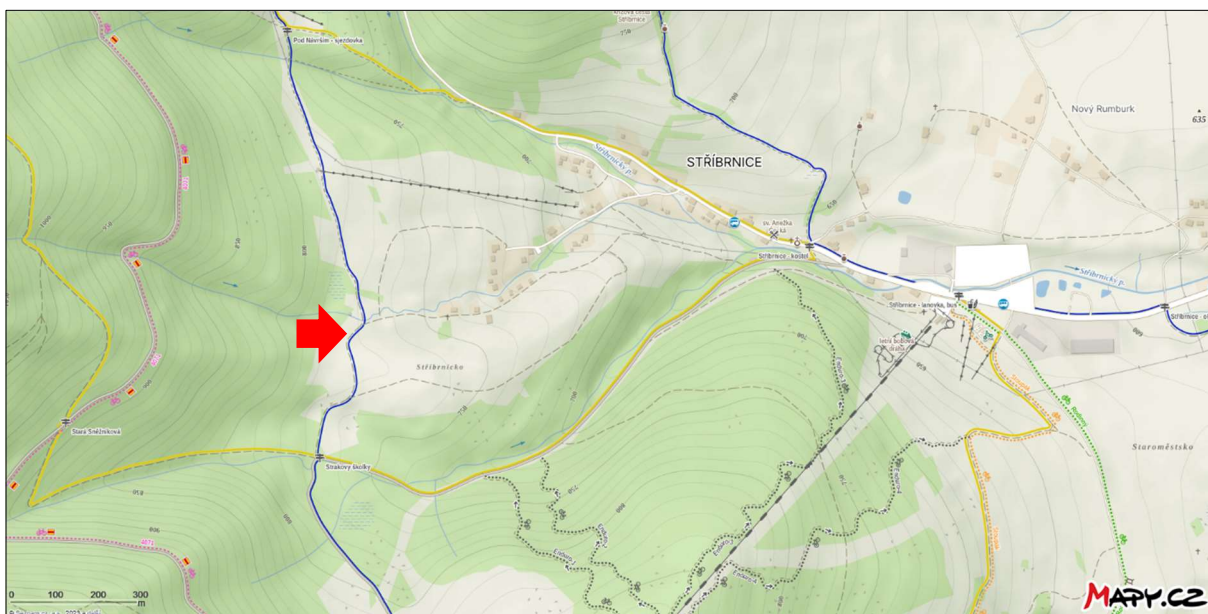
### 2.1 Název záměru

„Novostavba dvojchaty Stříbrnice parc. č. 132/3“

### 2.2 Celková charakteristika záměru včetně jeho rozsahu a umístění

Předmětem záměru je novostavba dvojchaty a k ní doplňkového objektu „stodoly“. Dvojchata bude sloužit jako objekt pro rodinnou rekreaci. Sestává se ze dvou bytových jednotek. V blízkosti dvojchaty bude situován objekt „stodoly“, ve kterém budou umístěny úložné prostory, garáž a letní kuchyně se společenským prostorem.

Stavební pozemek se nachází na západní výspě Stříbrnic.



Obr. 1: Situace širších vztahů ([www.mapy.cz](http://www.mapy.cz))

## 2.3 Popis navržených variant záměru

Záměr je navržen pouze v jedné variantě.

## 2.4 Popis technického a technologického řešení záměru zásadního z hlediska posouzení vlivu záměru podle § 45 i

Předmětem záměru je novostavba dvojchaty a doplňkového objektu „stodoly“, který bude sloužit jako garáž, úložný prostor a v letním období jako společenský prostor. Chata má 1 nadzemní podlaží a obytné podkroví. Obsahuje dvě bytové jednotky, každá má svůj vlastní vstup. Stodola má 2 nadzemní podlaží. Nad částí 2. nadzemního podlaží je úložné patro.

Stavba bude členěna na dva stavební objekty:

- SO1 Dvojchata
- SO2 Stodola – doplňkový objekt

### SO 1 Dvojchata

- Zastavěná plocha: 187,10 m<sup>2</sup>
- Obytná plocha: byt A 65,83 m<sup>2</sup>
- Obytná plocha: byt B 64,39 m<sup>2</sup>
- Užitná plocha: byt A 100,3 m<sup>2</sup>
- Užitná plocha: byt B 100,7 m<sup>2</sup>

### SO 2 Stodola

- Zastavěná plocha: 66,00 m<sup>2</sup>
- Užitná plocha: 112,3 m<sup>2</sup>

### Bilance ploch

- Zastavěná plocha dvojchaty: 187,10 m<sup>2</sup>
- Zastavěná plocha stodoly: 66,00 m<sup>2</sup>
- Celková zastavěná plocha: 253,10 m<sup>2</sup>
- Plocha pozemku: 1694 m<sup>2</sup>
- Zastavěnost pozemku: 14,95 %
- Zpevněné plochy: 57,50 m<sup>2</sup> - 3,39 %
- Zeleň: 1383,4 m<sup>2</sup> - 81,66 %

## **SO 1 Dvojchata**

Jedná se o dvoupodlažní stavbu, přičemž 1. np je na úrovni terénu a 2. np je v podkroví. Objekt bude zastřešen dvěma sedlovými navzájem se protínajícími střechami.

Stavba má půdorys dvou protínajících se, vzájemně kolmých obdélníků o rozměrech 11,60 x 19,60 m.

Zemní práce:

Po provedení skryvky ornice v zelené části plochy, budou provedeny hrubé terénní úpravy. Pak budou vyhloubeny výkopy pro základové pasy. Vytěžená zemina bude použita pro zpětné zásypy nebo odvezena na deponii zeminy. Zpětné zásypy je třeba zhutnit na únosnost 0,2 Mpa. Výkopové práce budou prováděny strojně s ručním začišťením.

Objekt bude založen na železobetonové desce a základových pasech. Základové pasy budou provedeny z prostého betonu – podrobněji v konstrukční části. Základy budou provedeny z betonu C20/25 – XC2. Základy budou dvouúrovňové, spodní část z monolitického betonu, horní část z vyztuženého betonu do ztraceného bednění.

Základy mají základovou spáru nad úrovní hladiny spodní vody a v nezámrazné hloubce. V základech bude uložen zemnicí pásek dle projektu elektro. Min. hloubka základů je 1200 mm pod terénem. Část pozemku je podmáčená, v základech budou umístěny drenážní trubky, aby nedocházelo k hromadění vody pod domem.

## **SO 2 Stodola**

Stodolou se nazývá doplňkový objekt k dvojchatě. Jedná se o 2 podlažní stavbu s úložným patrem nad částí 2. np. Objekt bude zastřešen sedlovou střechou. Stavba má půdorys obdélníku o rozměrech 10,00 x 6,60 m.

Provedení zemních prací a dalších činností bude obdobné jako v případě SO 1.

Objekt bude napojen na stávající dopravní infrastrukturu. Cesta místního významu vede podél pozemků investora. Odběrný pilířek ČEZ je na hranici pozemku. Studna je situována na pozemku 131/3 ve vlastnictví stavebníka a bude řešena v samostatném správním řízení.

Kanalizace

Dešťové odpady ze střech budou svedeny do vodoteče. Splašková kanalizace odvádí odpadní vody ze sociálních zařízení, sprch a dalších prostorů. Kanalizace je gravitační. Zařizovací předměty budou napojeny do stávajících svislých odpadů.

Kanalizace bude provedena z trubek z polypropylénu HT s profily 40 až 100 mm. Všechny odpady budou zakryty. Čistící kusy budou osazeny na svislých odpadech cca 1,0 m nad

podlahou. V místě čistících kusů budou nerezová dvířka 150/150 mm. Splašková kanalizace bude odvedena do ČOV.

#### Vodovod

Rozvod vody bude napojen studnu. Ohřev teplé vody bude zajišťován v akumulacním zásobníku. Rozvody teplé a studené vody budou provedeny z trubek z polypropylenu EVO PP-RCT (S 4) s profily 20 x 2,3 mm.

#### Vytápění

Primárně jako zdroj tepla budou užívány krbová kamna s výměníkem. Vytápění bude lokálně doplněno topnými rohožemi. Podrobněji řešeno v části vytápění.





## **2.5 Předpokládaný termín zahájení realizace a dokončení záměru, doba provozu záměru**

Termín zahájení stavby: cca 05/2024

Termín ukončení stavby: cca 11/2025

## **3. KOPIE STANOVISKA ORGÁNU OCHRANY PŘÍRODY PODLE § 45i**

Dne 25. 7. 2022 vydal Krajský úřad Olomouckého kraje pod číslem jednacím KUOK 78650/2022 stanovisko dle ustanovení § 45i zákona č. 114/1992 Sb., v platném znění, ve kterém nevyločil možnost významného vlivu posuzovaného záměru na předmět ochrany nebo celistvost PO Králický Sněžník. Toto stanovisko je přiloženo jako příloha 1.

## **4. ZHODNOCENÍ DOSTATEČNOSTI PODKLADŮ PRO POSOUZENÍ VLIVU ZÁMĚRU A VÝČET POUŽITÝCH ZDROJŮ**

Hodnocení podle § 45i zákona č. 114/1992 Sb., v platném znění, bylo zpracováno na základě stanoviska Krajského úřadu Olomouckého kraje. Jako podkladový materiál byla použita projektová dokumentace stavby, domovní čističky odpadních vod a studie chaty, vč. mapových podkladů.

Zásadní byla návštěva a zjištění aktuálního stavu území. Pro ptačí oblast Králický Sněžník byl zpracován souhrn doporučených opatření. Během zpracování hodnocení byly používány údaje z náleзовé databáze ochrany přírody (NDOP). Celkový přehled použitých podkladů je uveden v kapitole literatura. V území proběhly v období května až srpna terénní průzkumy se zaměřením na přítomnost chřástala polního, resp. na stav lučních porostů v území. Uvedené podklady považuji za dostatečné pro zpracování posouzení vlivů záměru na lokality soustavy Natura 2000.

## **5. ÚDAJE O VSTUPECH ZÁMĚRU**

### Půda

Stavba bude dle katastru nemovitostí realizována na pozemku parc. č. 132/3, který je řazen jako ostatní plocha. Navržená zastavěná plocha činí 253,1 m<sup>2</sup>. Celková plocha výše uvedeného pozemku je 1694 m<sup>2</sup>. V současném stavu se na uvedeném pozemku nachází pozůstatky někdejší stavby, mozaika travních porostů, podmáčených částí, resp. zmlazujících náletů pionýrských dřevin. Stavbou budou dotčeny i pozemky parc. č. 131/3 a 131/4. Následně budou společně s pozemkem parc. č. 1011/2 sloužit jako zahrada.

Stavba nevyžaduje trvalé ani dočasné zábory pozemků ZPF. Stavba nevyžaduje dočasné, ani trvalé zábory lesních pozemků (PUPFL).

### Voda

Jako zdroj vody pro rekreační objekt bude sloužit voda ze studny. Voda bude do objektu přivedena pomocí nové přípojky. Předpokládaná průměrná denní spotřeba vody činí 1 000 l. Roční spotřeba vody pak je odhadnuta na 365 m<sup>3</sup>.

V období realizace stavby bude potřebná voda dovážena.

Dešťové vody budou svedeny do potoka.

### Surovinové zdroje

K výstavbě budou využity běžné materiály, které budou dováženy. Použité suroviny budou splňovat požadavky na zdravotní nezávadnost.

### Energetické zdroje

Rekreační chata bude napojena na stávající rozvodnou síť nízkého napětí pomocí nově zbudovaného elektrického pilířku na pozemku investora. V období výstavby bude elektrická energie získávána z nově zbudované přípojky. Dodávka elektřiny může být alternativně řešena pomocí elektrocentrály.

### Dopravní nároky

Pozemek parc. č. 132/3 bude napojen na komunikaci na pozemku parc. č. 1004/1 v k. ú. Stříbrnice. Jedná se o nezpevněnou cestu. Vzhledem ke stavu přístupové komunikace v její východní části a uzavřenému mostu přes Stříbrnický potok je využíván příjezd přes lesní cestu po ploše sjezdovky Magistrála a následně pod lesem po modré turistické trase, která vede po lučními porosty. V zimním období je tento přístup s ohledem na provoz lyžařského střediska znemožněn.

## **6. ÚDAJE O VÝSTUPECH ZÁMĚRU**

### Ovzduší

Během realizace stavby může dojít k dočasnému zvýšení prašnosti v území. Toto ovlivnění však bude minimální. Emise stavebních mechanismů použitých při realizaci budou také zanedbatelné. V území nedojde k vybudování vyjmenovaného či nevyjmenovaného zdroje znečištění.

### Odpadní vody

Splaškové vody budou sváděny gravitačním kanalizačním potrubím do nově zbudované čistírny odpadních vod. Navržena byla domovní biologická čistírna odpadních vod BC12 COMFORT SAM. Z ČOV budou přečištěné splaškové vody pokračovat do vodoteče.

Odhad množství odpadních vod při pobytu 10 obyvatel vychází ze spotřeby vody a činí 1 m<sup>3</sup>/den, 365 m<sup>3</sup>/rok.

### Odpady

Během realizace záměru budou vznikat odpady vázané na samotnou výstavbu a odpady vznikající v souvislosti s použitými technologiemi, mechanismy apod. Kromě těchto odpadů budou vznikat také komunální odpady spojené s přítomností pracovníků.

Odpady vznikající při provozu objektu budou skladovány v předem určených nádobách poblíž objektu, které budou v pravidelných intervalech vyváženy specializovanou firmou.

S veškerými odpady vzniklými při realizaci i provozování záměru bude nakládáno podle platné legislativy.

### Hlukové poměry

Ke zhoršení hlukových poměrů v území dojde na omezenou dobu během realizace stavby. Po ukončení stavební činnosti ovlivnění odezní. Provoz rekreačního objektu nebude zdrojem hlukového zatížení území.

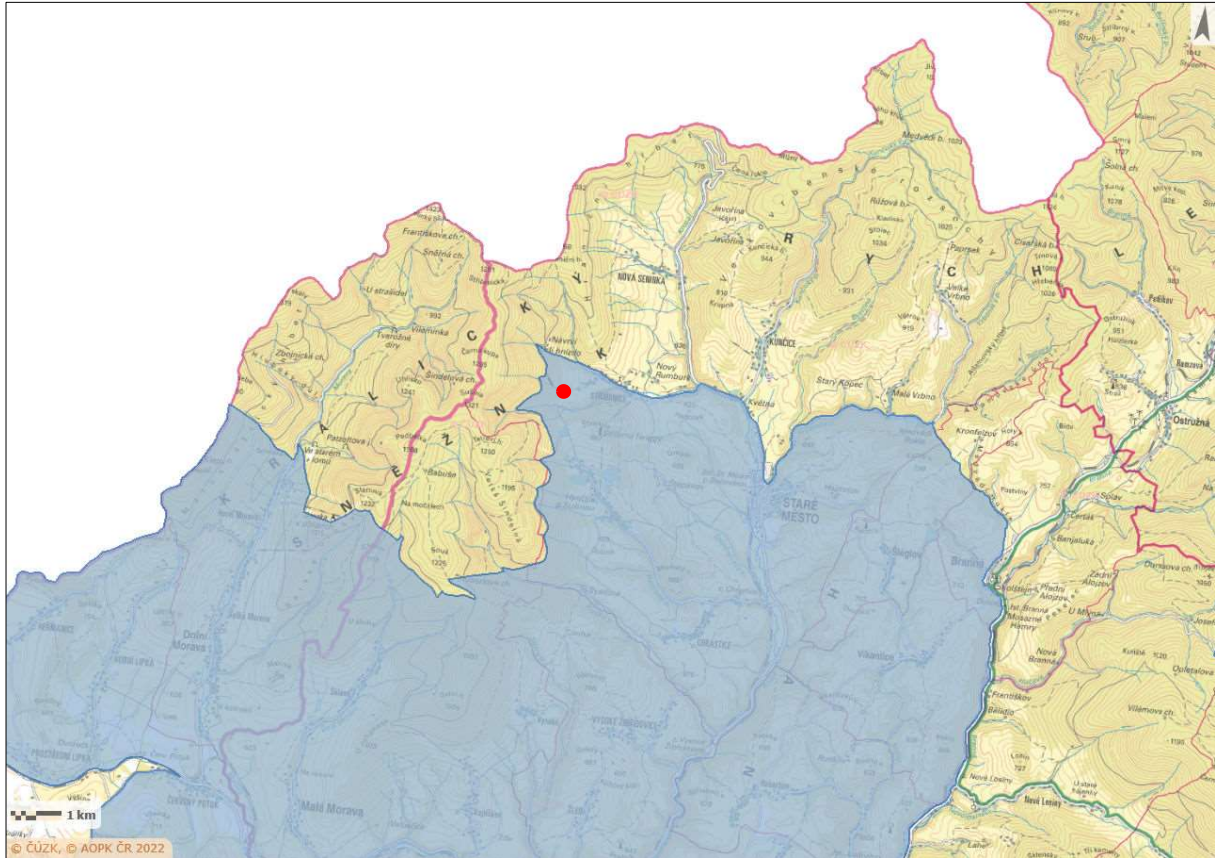
## **7. IDENTIFIKACE A CHARAKTERISTIKA LOKALIT SOUSTAVY NATURA 2000 PRAVDĚPODOBNĚ DOTČENÝCH ZÁMĚREM**

Mezi území chráněná na základě soustavy Natura 2000 řadíme evropsky významné lokality a ptačí oblasti. Ochrana lokalit, které jsou v rámci České republiky zařazeny do soustavy Natura 2000, je v dnešní době zakotvena v platné legislativě, v tomto případě novelizovaném zákonu č. 114/1992 Sb., o ochraně přírody a krajiny, v platném znění.

U záměrů, u kterých příslušný orgán ochrany přírody nemohl ve svém stanovisku vyloučit možný významný vliv na lokality soustavy Natura 2000, je třeba provést posouzení autorizovanou osobou v souladu s ustanoveními § 45 zákona č. 114/1992 Sb., a také dále celý záměr posuzovat dle zákona č. 100/2001 Sb., o posuzování vlivů na životní prostředí, v platném znění.

Jak je patrné ze zákresu (obr. 3) posuzovaný záměr je situován na území PO Králický Sněžník.

Další EVL či PO v přímém územním střetu či lokality, které by mohly být ovlivněny nepřímo, se v okolí posuzovaného záměru nenacházejí. Lokality na území cizího státu vzhledem k charakteru a rozsahu záměru ovlivněny nebudou.



Obr. 3: Umístění posuzovaného záměru ve vztahu k území PO Králický Sněžník (webgis.nature.cz), posuzovaný záměr zobrazen červeně, PO znázorněna modře

## CHARAKTERISTIKA PTAČÍ OBLASTI KRÁLICKÝ SNĚŽNÍK

<b>Kód:</b>	CZ0711016
<b>Rozloha:</b>	30191,6702 ha
<b>Biogeografická oblast:</b>	kontinentální
<b>Souřadnice středu:</b>	16°50'23" v. d., 50°5'58" s. š.
<b>Nadmořská výška:</b>	352-1160 m n. m.

### Základní charakteristika EVL

Území se nachází v hraniční oblasti na severní Moravě a rozprostírá se mezi obcemi Staré Město, Branná, Bohdíkov, Štíty, Jablonné nad Orlicí, Králíky, Mladkov a Dolní Morava. Navrhované území je dosti členité zaujímá Hanušovickou vrchovinu a východní část Orlických hor. Na délku měří 32 km, na šířku 17 km.

Ptačí oblast Králický Sněžník zahrnuje stovky hektarů luk, které jsou obhospodařovány extenzivně nebo jen nepravidelně. Postupně se v oblasti rozšiřuje místy dokonce intenzivní pastva dobytka.

Extenzivně obhospodařované louky poskytují výborné podmínky pro chřástala polního (*Crex crex*), jehož populace je velice podrobně sledována od roku 1995. Početnost tohoto druhu dosahuje 150-170 volajících samců. Postupně se rozšiřující pastva dobytka však začíná chřástaly z řady lokalit vytlačovat ([www.natura2000.cz](http://www.natura2000.cz)).

## 8. IDENTIFIKACE A CHARAKTERISTIKA PŘEDMĚTŮ OCHRANY LOKALIT SOUSTAVY NATURA 2000 PRAVDĚPODOBNĚ DOTČENÝCH ZÁMĚREM

Toto hodnocení se zabývá vyhodnocením vlivu výstavby rekreačních objektů dvojchaty a stodoly na území PO Králický Sněžník. Předmětem ochrany PO Králický Sněžník je chřástal polní (*Crex crex*) a jeho biotop.

**Chřástal polní** (*Crex crex*) hnízdí na vlhčích loukách, pastvinách a ladech, výjimečně i na polích od nížin až do vyšších poloh. Důležitým faktorem je přítomnost mokřin, pramenišť a drobných krajinných struktur (kamenné snosy, vrbové křoviny), které po případném pokosení luk poskytují vhodná refugia. Rozhodující je pro něho alespoň 20 cm vysoká vegetace, která poskytuje dostatečný kryt a současně není příliš hustá. Potrava se liší dle místní nabídky bezobratlých (žížaly, měkkýši, brouci, pavouci, různé druhy hmyzu), pravděpodobně tak není hlavní podmínkou jeho výskytu. Počet volajících samců se na jednotlivých lokalitách v průběhu hnízdění sezóny výrazně mění. Důvodem je nestálost samců na lokalitě, ale také management hnízdních biotopů (kosení, pastva). Chřástalové polní přilétají na hnízdiště koncem dubna a v květnu, na zimoviště odlétají v září až říjnu. Během roku mívají dvě snůšky, které jsou umístěny na zemi v husté vegetaci. V ČR je chřástal rozšířen zejména v pohraničních pohořích a jejich podhůřích a ve vojenských újezdech. Celková početnost je odhadována na 1500 až 1700 párů. Po propadu početnosti tohoto druhu došlo od 90. let 20. století k nárůstu a nyní se velikost populace udržuje zhruba na stabilní úrovni s různě výraznými meziročními výkyvy na jednotlivých lokalitách. Chaloupek (2015) upozorňuje na změnu intenzity výskytu oproti přelomu tisíciletí, kdy dochází k opětovnému zvýšenému využívání pastvin a luk. Nově pak přikládá význam také vzrůstajícímu turistickému využití. Obecně lze konstatovat, že pokud chřástali v území najdou vhodné stanoviště, zcela jistě jej obsadí, neboť se v širším území vyskytují ([www.nature.cz](http://www.nature.cz)).

Dle údajů v souhrnu doporučených opatření je velikost populace chřástala polního na území PO Králický Sněžník odhadnuta na 150 až 200 párů. Populace chřástala je početná a pravděpodobně stabilní s občasnými přirozenými výkyvy v početnosti. Výkyvy početnosti

v jednotlivých letech mohou být způsobeny pozdním přiletem chřástalů či nízkou hlasovou aktivitou (AOPK ČR, RP Olomoucko, 12/2022).

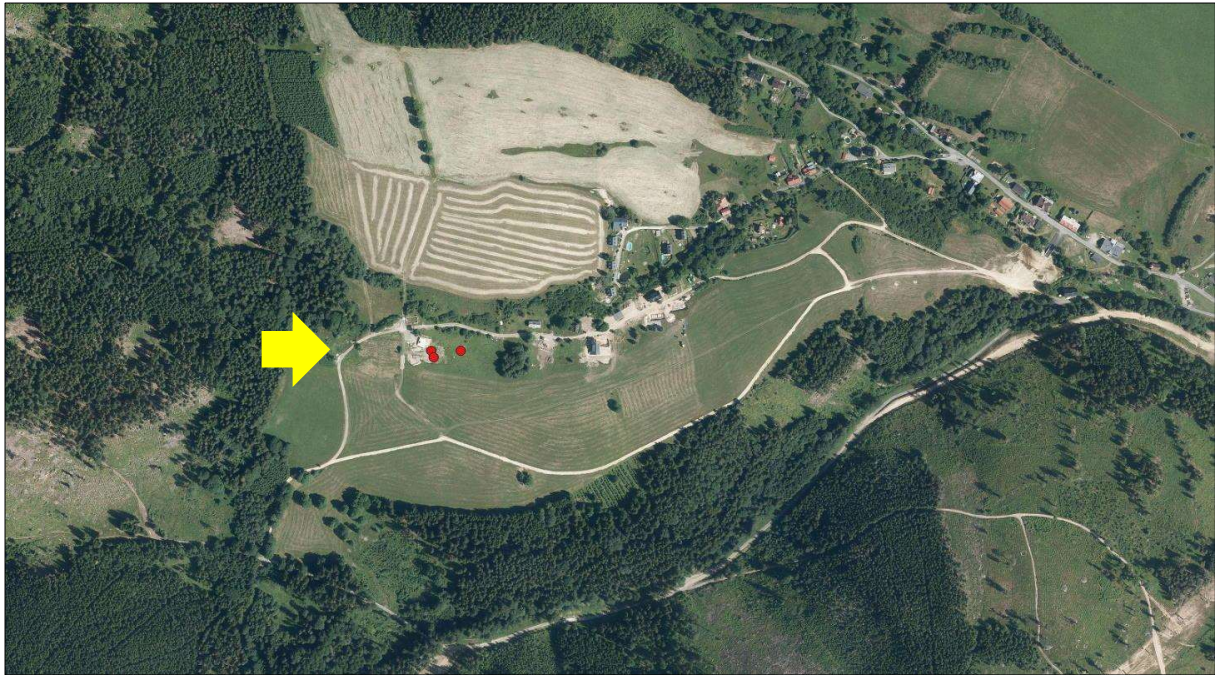
Vhodné lokality k hnízdění představují zejména pravidelně či nepravidelně kosené travní porosty s vysokou bylinnou vegetací využívané jako extenzivně sekané louky, popř. občasně pastviny. Ideální podmínky k hnízdění pak představují podmáčená luční prameniště s rozptýlenými keřovými vrbami. I přes zvyšující se tlak na luční plochy spojený s intenzifikací zemědělství, sportovními aktivitami a rozmachem nové zástavby jsou vhodné biotopy pro hnízdění přítomny na značné ploše PO a jejich stav lze hodnotit jako dobrý (AOPK ČR, RP Olomoucko, 12/2022). V rámci SDO bylo konstatováno, že rozsáhlý nárůst rozlohy lučních ploch v PO není pravděpodobný a z hlediska ochrany přírody ani preferovaný. Potenciál pro zlepšení stavu tak představuje zlepšení stavu lučních biotopů, které jsou využívány jako intenzivně spásané pastviny nebo jako dvousečné louky sečené na přelomu jara a léta, což není stav vyhovující potřebám chřástalů. Příznivé pak není ani využívání lučních porostů ke sportovním a rekreačním aktivitám.

V rámci SDO je navrženo, aby na významných hnízdištích byla seč prováděna v intervalu 1 x za 1 až 2 roky, v termínu po 15. 8. Toto opatření omezí hromadění stařiny a současně zajištění vysokého lučního porostu v následující hnízdní sezóně. Pro zajištění vhodné péče by na území PO měla být vhodně nastavena agroenvironmentální opatření. Doporučeno je, aby nedocházelo k destrukci či záboru lučních porostů zejména na významných hnízdištích předmětu ochrany. Omezit je třeba mulčování, používání pesticidů a chemických hnojiv. Docházet by nemělo k vodohospodářským úpravám, které by měly za následek odvodnění či naopak úplné zaplavení lučních porostů a pramenišť.

Ze zájmového území jsou v nálezové databázi NDOP (AOPK ČR, 2023) uvedeny tři údaje. Jedná se o údaje z roku 2019. 14. 6. 2019 byl uveden volající samec, a to již od poledních hodin. 18. 6. 2019 byl tento údaj stejným autorem opětovně potvrzen v nočních hodinách. 25. 6. 2019, kdy byl okolní luční porost i porost na opačné straně Stříbrnického potoka posečen, nebyly hlasové projevy chřástala zaznamenány, a to ani po provokaci nahrávkou. Další záznamy kromě června 2019 nejsou z území uvedeny.

V NDOP jsou uvedeny také negativní nálezy, tedy návštěvy lokality, kdy chřástal polní nebyl zjištěn, a to ani při provokaci nahrávkou. Absence výskytu je logicky vztažena k nevhodnému termínu seče lučních porostů v červnu 2019, resp. ke kombinaci nevhodného termínu kosení luk a pohybu staveništní dopravy po lučních porostech na nově vzniklých cestách v roce 2021.





**Obr. 4: Výskyt chřástala polního v okolí záměru (červené body) (© NDOP, AOPK ČR, 2023), žlutě znázorněno umístění záměru, údaje o výskytu pochází z června 2019**

Ze širšího okolí pak pochází údaje o záznamech chřástala polního z katastru Hynčic pod Sušinou, z lučních porostů v okolí sedla Štvanice. Tento záznam z 19. 6. 2019 pochází z průzkumů interního monitoringu AOPK ČR. Další údaje z let 2010 až 2019 jsou uvedeny z okolí lokality Nový Rumburk.

Výskyt chřástala nebyl potvrzen ani během průzkumů v rámci přípravy vedení nízkého napětí pro připojení nových chat na distribuční síť NN ČEZ (Bussinow, 2020).

V rámci zpracování SDO (AOPK ČR, RP Olomoucko, 2022) byly vymezeny tzv. jádrové plochy pro chřástala polního. Jako jádrové plochy byly vymezeny plochy s opakovanými nálezy chřástalů polních v hnízdním období v letech 2017 až 2021. Na těchto plochách je nutné zajistit stálý hnízdní výskyt chřástalů i nadále. Vymezeny byly plochy prioritní (s pravidelnými početnými záznamy chřástalů) a neprioritní (s občasnými záznamy). Rozloha prioritních ploch činí 3596 ha, v případě neprioritních jde o 2036 ha. Luční porosty na tzv. stříbrnickém hřbetu a část luk na levém břehu Stříbrnického potoka byly zařazeny mezi plochy prioritní, a to včetně území navrženého záměru.





Obr. 5: Vymezení prioritní plochy pro chřástala (žlutý polygon) v rámci PO Králický Sněžník (AOPK ČR, RP Olomoucko, 2022), šipkou zobrazena poloha záměru

## 9. VÝSLEDKY NÁVŠTĚVY A TERÉNNÍCH ŠETŘENÍ

Terénní průzkumy území proběhly 22. 5., 21. 6. a 9./10. 7. a 13. 8. 2023. V prvních dvou termínech byly průzkumy provedeny v odpoledních, podvečerních a nočních hodinách. Z 9. na 10. 7. 2023 byl průzkum prováděn od podvečerních hodin do dopoledních hodin následujícího dne. Průzkum provedený 13. 8. 2023 byl orientován pouze na stav lučních porostů v území.

Během květnového termínu byl porost okolních lučních porostů nízký, a to i v okolí mokřadu východně od dotčeného území. Neposkytoval tak vhodné úkryty. Při červnové návštěvě byly porosty na loukách stříbrnického hřbetu pokoseny (vyjma plochy mokřadu a louky pod lesem v blízkosti posuzovaného záměru). Pokoseny byly i porosty na levém břehu Stříbrnického potoka a probíhal odvoz balíků sena. Za červencové kontroly byly zcela sklizeny louky na levém břehu Stříbrnického potoka, porost na pravém břehu na tzv. stříbrnickém hřbetu je stále udržován krátký. Při srpnové kontrole byla vegetace v lučních porostech stále nízká, v rámci tzv. chřástalích bloků však byl ponechán neposečený blok na tzv. stříbrnickém hřbetu ve

vzdálenosti cca 350 m východně od záměru a také luční porost pod lesem navazující na dotčenou lokalitu.



**Obr. 6: Vlevo pohled na dotčenou parcelu ze západní hranice, vpravo porost puškvorce v mokřadu na protější straně přístupové komunikace (květen 2023)**



**Obr. 7: Vlevo pohled na louky na levém břehu Stříbrnického potoka (červen 2023), vpravo luční porosty pod lesem navazující na dotčený pozemek (srpen 2023)**

Na ploše s navrženou výstavbou se nachází nepatrné zbytky někdejšího osídlení. V místech navržené stavby dvojchaty se rozkládá nevyhraněný porost, v části velmi ochotně zmlazuje porost invazního pámelníku bílého (*Symphoricarpos albus*). Dominuje zde spíše ruderalní vegetace se zastoupením běžných druhů, jako jsou krabilice zápašná (*Chaerophyllum aromaticum*), rozrazil rezekvítek (*Veronica chamaedrys*), srha laločnatá (*Dactylis glomerata*), kopřiva dvoudomá (*Urtica dioica*), kerblík lesní (*Anthriscus sylvestris*), starček vejčitý (*Senecio ovatus*) a další.

Severně položená část parcely, s navrženým umístěním objektu „stodoly“ zahrnuje porost, kde byl vykácen nálet mladých olší šedých (*Alnus incana*), které v současnosti opět zmlazují.

V mozaice se zde vyskytuje podmáčená vegetace pramenišť a ruderální vegetace s kopřivou dvoudomou (*Urtica dioica*) a starčkem vejčitým (*Senecio ovatus*).

Pozemek není v současnosti sečen.

Jedná se o pozemek s navrženým rekreačním objektem na nejzápadnější výspě stříbrnického osídlení. Na opačné straně přístupové cesty se nachází prameniště s puškvorcem, další podmáčené plochy se pak rozkládají níže po svahu, ve vzdálenosti cca 150 m východně. Také tyto plochy nebyly do srpna posečeny. Ve vzdálenosti cca 300 m východně pak probíhá intenzivní výstavba dalších rekreačních objektů.

Chřástal polní nebyl během průzkumů ve vazbě na zájmové území a jeho okolí zaznamenán, a to ani při provokaci pomocí nahrávek. Jak bylo již výše uvedeno, v širším okolí jsou luční porosty pravidelně koseny (pravý břeh Stříbrnického potoka), resp. proběhla celoplošná seč v období hnízdění. Jediné nepokosené části se rozkládaly mezi modrou turistickou značkou a okrajem lesa, v návaznosti na dotčené pozemky, nepokoseny byly zčásti podmáčené porosty na pozemku parc. č. 141/1 (mokřad východně od záměru) a menší porost na tzv. stříbrnickém hřbetu.

Volání chřástala nepotvrdili v roce 2023 ani zpracovatelé přírodovědných průzkumů pro územní plán Starého Města. Jediný údaj, pochází od jednoho ze stavebníků v území, který potvrdil volání chřástala z období zhruba v polovině června, kdy nebyly posečeny luční porosty na levém břehu Stříbrnického potoka. Tento údaj však není možné plně validovat.

Vlastní plocha záměru nepředstavuje zcela vhodný biotop pro výskyt chřástala polního. V minulých letech byla porostlá náletovými dřevinami a zmlazujícím pámelníkem bílým při západním okraji. Nejedná se o plochu, která by byla zařazená v ZPF, ale o plochu ostatní (pozemky parc. č. 132/3 a 131/4), resp. zamokřenou plochu (pozemek parc. č. 131/3) dle katastru nemovitostí.

## 10. ÚDAJE O PROVEDENÝCH KONZULTACÍCH S ODBORNÝMI OSOBAMI

Během zpracování posouzení byli kontaktováni zpracovatelé přírodovědných průzkumů pro územní plán Starého Města, kteří v dotčeném území projevy chřástala v roce 2023 nezaznamenali. Dále byli osloveni zástupci krajských úřadů Olomouckého a Pardubického kraje, se kterými byla řešena problematika kumulací záborů biotopů na území PO Králický Sněžník.

## 11. IDENTIFIKACE A POPIS OČEKÁVANÝCH VLIVŮ ZÁMĚRU

Vlivy posuzovaného záměru na předměty ochrany a celistvost PO Králický Sněžník budou vzhledem k charakteru záměru, stavu lokality a jejímu umístění okrajové až zanedbatelné.

Mezi negativní vlivy lze řadit následující:

- zábor biotopů – odborným odhadem na ploše 1 300 m<sup>2</sup>
- rušení – v období stavby při příjezdu stavebních mechanismů při využití přístupových cest přes luční porosty, v období provozu přítomností rekreatantů
- fragmentace území – s ohledem na umístění záměru minimální, objekt bez oplocení
- nevhodné obhospodařování – nevhodné načasování seče v okolních lučních porostech, příliš častá seč na ploše tzv. stříbrnického hřbetu
- přímé usmrcování – v rámci záměru není přepokládáno

## 12. VYHODNOCENÍ OČEKÁVANÝCH VLIVŮ ZÁMĚRU Z HLEDISKA JEJICH ROZSAHU A VÝZNAMNOSTI, VČ. VLIVŮ KUMULATIVNÍCH, SYNERGICKÝCH A VLIVŮ SPOLUPŮSOBÍCH FAKTORŮ

Za referenční cíl pro vyhodnocení vlivu posuzovaného záměru na předmět ochrany PO Králický Sněžník bylo v souladu s metodickými doporučeními Evropské komise a platnou legislativou zvoleno zachování příznivého stavu z hlediska ochrany pro předměty ochrany PO (evropsky významné druhy). Konkrétní metodou pro vyhodnocení vlivů záměru bylo zvoleno tabelární bodové vyhodnocení posuzovaného záměru s doprovodným komentářem. Bodové hodnocení je v souladu s metodikou hodnocení významnosti vlivů (Anonymus, 2007).

Tab. 1: Použitá stupnice vyhodnocení významnost vlivů

Hodnota	Termín	Popis
-2	Významný negativní vliv	Negativní vliv dle odst. 9 § 45i ZOPK Vylučuje realizaci záměru (resp. záměr je možné realizovat pouze v určených případech dle odst. 9 a 10 § 45i ZOPK) Významný rušivý až likvidační vliv na stanoviště či populaci druhu nebo její podstatnou část; významné narušení ekologických nároků stanoviště nebo druhu, významný zásah do biotopu nebo do přirozeného vývoje druhu. Vyplývá ze zadání záměru, nelze jej eliminovat.
-1	Mírně negativní vliv	Omezený/mírný/nevýznamný negativní vliv Nevylučuje realizaci záměru. Mírný rušivý vliv na stanoviště či populaci druhu; mírné narušení ekologických nároků stanoviště nebo druhu, okrajový zásah do biotopu nebo do přirozeného vývoje druhu. Je možné jej minimalizovat navrženými zmírňujícími opatřeními.

<b>0</b>	<b>Nulový vliv</b>	<b>Záměr nemá žádný prokazatelný vliv.</b>
<b>+1</b>	<b>Mírně pozitivní vliv</b>	<b>Mírný příznivý vliv na stanoviště či populaci druhu; mírné zlepšení ekologických nároků stanoviště nebo druhu, mírně příznivý zásah do biotopu nebo do přirozeného vývoje druhu.</b>
<b>+2</b>	<b>Významný pozitivní vliv</b>	<b>Významný příznivý vliv na stanoviště či populaci druhu; významné zlepšení ekologických nároků stanoviště nebo druhu, významný příznivý zásah do biotopu nebo do přirozeného vývoje druhu.</b>

V rámci PO Králický Sněžník byly vymezeny jádrové plochy s opakovanými nálezy chřástalů v hnízdním období v letech 2017 až 2021, kde má být zajištěn stálý hnízdní výskyt chřástalů. Byly vymezeny plochy prioritní (s pravidelnými početnými záznamy) a neprioritní (s občasnými záznamy chřástalů). Rozloha ploch prioritních činí 3596 ha, rozloha neprioritních ploch je 2036 ha. Péče má být směřována především na plochy prioritní s pravidelným a početným výskytem chřástala polního.

Posuzovaný záměr je situován do prioritní plochy. Jak již bylo výše uvedeno, chřástal polní byl v lokalitě zaznamenán pouze v roce 2019, kdy byl volající samec opakovaně zapsán do nálezové databáze ochrany přírody v průběhu 4 dnů. Následně byl po dalších šesti dnech a nevhodném pokosení lučních porostů uveden negativní nález, nepodařilo se jej vyprovokovat ani na nahrávku (NDOP, AOPK ČR, 2023), chřástal území pravděpodobně opustil. Další údaje o výskytu chřástala nejsou z území známy. Nejedná se tedy o pravidelné a početné záznamy. Lokalita byla mezi prioritní plochy vřazena pravděpodobně pro přítomnost rozsáhlejšího mokřadu s navazujícími lučními plochami.

Vzhledem k tomu, že se jedná o území vymezené jako prioritní plocha, byl vyčíslen zábor ve vztahu právě k prioritním plochám. Ty na území PO Králický Sněžník zaujímají plochu 3596 ha. Plocha o rozloze 1 300 m<sup>2</sup>, která bude ovlivněna tak představuje 0,0036 % rozlohy prioritních ploch pro výskyt chřástala polního na území PO Králický Sněžník, což nepředstavuje významné negativní ovlivnění jeho biotopu.

V období stavby může dojít k dočasnému rušení chřástalů (pokud by území začali opětovně využívat), a to s ohledem na příjezd stavebních mechanismů po přístupových cestách přes luční porosty. Tento vliv je však spíše okrajový, nejedná se o pravidelné pojezdy s častou frekvencí, ale o náhodné, občasně přejezdy v denní dobu. Obdobné rušení způsobují např. pojezdy zemědělské techniky při svážení sena apod. Přístupová cesta je vedena po turistických trasách. Vzhledem k tomu, že chřástal polní je aktivní zejména v nočních

hodinách, kdy stavba ani příjezdy stavebních mechanismů nebudou probíhat, bude rušení v případě obsazení okolních lučních porostů chřástalem minimální.

Rušení během využívání rekreačního objektu na významnější úrovni lze s vysokou mírou pravděpodobnosti vyloučit. Jak je autorce tohoto posouzení známo, chřástali se pohybují také mezi objekty, a to jak trvale osídlenými, tak rekreačními. Tento údaj potvrzuje pozorování chřástala polního při pohybu podél toku Seninky na území obce Nová Seninka v roce 2021 (Fialová, 2021). Také jej potvrzují vymezená teritoria chřástala v lokalitě Nový Rumburk, kde zahrnují i rekreační stavby (NDOP, AOPK ČR, 2023).

Významně se na podpoře výskytu chřástalů podepisuje také budování drobných vodních tůňek a výsadba dřevin v malých skupinkách tak, jako tomu bylo na území Nové Seninky, kde upravené území začal chřástal prakticky okamžitě ochotně využívat (Fialová, 2021).

Jak je patrné ze zprávy Zámečnicka (2018) i údajů z SDO (AOPK ČR, RP Olomoucko, 12/2022), obsazují chřástali půdní bloky s dotačním opatřením na jejich ochranu, a to především z důvodu vhodného načasování kosení lučních porostů. V širším okolí posuzovaného záměru, kde se rozkládají luční porosty, se na absenci chřástalů pravděpodobně nejvíce podepisuje nevhodné obhospodařování lučních porostů, kdy louky na tzv. stříbrnickém hřbetu jsou udržovány opakovaným sečením či mulčováním na nízké výšce vegetace, a brzká sklizeň sena na levém břehu Stříbrnického potoka během června.

V roce 2023 byly v území vyčleněny dva půdní bloky travních porostů pro ochranu chřástala polního. Na obou lokalitách byl ponechán porost bez pokosení minimálně do poloviny srpna. Jedna z lokalit – luční porosty pod lesem – přímo navazují na území dotčené posuzovaným záměrem, druhá se nachází ve vzdálenosti cca 300 m východně. Nepokosený porost byl ponechán i v mokřadu s puškvorcem a na pozemku 141/1 východně od dotčené lokality. I přes ponechání půdních bloků a mokřadu bez seče do poloviny srpna, nebyly tyto plochy v roce 2023 chřástalem využívány.

Jediný, nepotvrzený a neověřený údaj pochází od jednoho ze stavebníků zhruba z poloviny června 2023, kdy zaslechl chřástalí volání ze směru od nepokosených lučních porostů na levém břehu Stříbrnického potoka. Následně pak byly louky pokoseny. Pokud tedy skutečně šlo o volání chřástala, je patrné, že hlavním příčinou následné absence je nevhodné načasování kosení, nikoliv rušení z probíhající intenzivní stavební činnosti. Mohlo se také jednat o náhodný přelet chřástala, který vzápětí přeletěl na jinou lokalitu. Chřástal se na lokalitě nezdržel, neboť jej v obdobném termínu a před kosením luk na levém břehu Stříbrnického potoka nezaznamenali ani zpracovatelé přírodovědných průzkumů pro územní plán Starého Města.

K fragmentaci území v případě výstavby posuzovaného rekreačního objektu nedojde, neboť se nachází v těsné blízkosti lesního porostu. Pozemek nebude oplocen.

V následující tabulce je hodnocen vliv na předmět ochrany PO Králický Sněžník, kterým je chřástal polní (*Crex crex*).

**Tab. 2: Vliv záměru na chřástala polního**

Druh	Hodnota		Zdůvodnění
	Období výstavy	Období provozu	
chřástal polní ( <i>Crex crex</i> )	0 až -1	0 až -1	<p>Chřástal polní nebyl ve vazbě na zájmové území zjištěn. Vlastní plocha určená pro výstavbu je zařazena mezi prioritní plochy pro ochranu chřástala. Výskyt volajícího samce byl zjištěn z plochy mokřadu v sousedství dotčeného území opakovaně během června v roce 2019. V následujících letech již nebyl s jistotou potvrzen.</p> <p>S ohledem na princip předběžné opatrnosti a na umístění v prioritní ploše lze ovlivnění vyhodnotit maximálně na úrovni mírně negativního vlivu s ohledem na rušení během stavby a provozu rekreačního objektu.</p>

## VYHODNOCENÍ VLIVŮ ZÁMĚRU NA CELISTVOST LOKALIT

Celistvost PO Králický Sněžník nebude ovlivněna. Posuzovaný záměr je situován na okraji ptačí oblasti. Umístěn je na okraji území jádrové zóny vymezené pro chřástala polního na území PO Králický Sněžník, v sousedství navazujícího lesního porostu. Jeho poloha je v souladu s platným územním plánem na ploše podél Stříbrnického potoka, která navazuje na zastavěné území. Jedná se o nejzápadnější výspu osídlení Stříbrnic. V souvislosti s realizací záměru nedojde ke změně ekologických podmínek umožňujících přežívání populace chřástala polního na území PO Králický Sněžník.

## HODNOCENÍ KUMULATIVNÍCH A SYNERGICKÝCH VLIVŮ A SPOLUPŮSOBÍCÍCH FAKTORŮ

Mezi kumulativní vlivy patří zejména záměry, v rámci kterých dojde k záborům biotopu chřástala polního. Jedná se o záměry, které jsou jednak uvedeny v informačním portálu EIA (záměry) a SEA (územní plány) a u kterých nebyl vyloučen možný vliv na PO Králický Sněžník, dále také o drobné záměry, které procesem posuzování vlivů neprošly, neboť se jednalo o drobné stavby (často právě rekreační objekty), při jejichž realizaci dochází k drobnějším



záborům lučních stanovišť. Souhrnný vliv kumulace všech těchto záměrů však může být poměrně zásadní.

S ohledem na možné ovlivnění PO Králický Sněžník byly na informačním portálu EIA zveřejněny následující záměry:

- Dolní Morava – rekonstrukce SKI areálu Sněžník (Machar, 2007) – bez záboru biotopu
- Výstavba polních cest v k. ú. Velká Morava (Losík, 2007) – bez záboru biotopu
- Lyžařské středisko – SKI CENTRUM, Dolní Morava (Losík, 2007) – zábor 0,86 ha
- Lyžařské středisko – SKI CENTRUM, Dolní Morava – II etapa (Losík, 2007) – zábor 5 ha
- Lyžařské středisko – SKI CENTRUM, Dolní Morava – III etapa (Losík, 2008) – celková plocha záboru biotopu odhadnuta na 10 ha
- Vikantice – vodní nádrž „Třeťák“ (Kuras, 2008) – zábor biotopu 0,8 ha
- Lyžařský vlek POMA T60DA (Götthans, 2008) - zábor cca 240 m<sup>2</sup> pro parkoviště
- Lyžařský vlek Leitner Stříbrnice (Banaš, 2010) – zábor biotopu 92 m<sup>2</sup>
- Stáj pro sezónní ustájení skotu Chrastice (Losík, 2011) – zábor biotopu 4 800 m<sup>2</sup>
- Poldr Dolní Lipka, revitalizace v zátopě (Kuras, 2013) – zábor biotopu 3,6 ha
- Záměr letního provozu v areálu Větrný vrch na Dolní Moravě (Fialová, 2018) – zábor cca 3,6 ha
- Parkoviště Pod Klepáčem, k. ú. Horní Morava (Háková, 2018) – zábor 120 m<sup>2</sup>
- Autokemp Dolní Morava (Losík, 2018) – zábor 0,5 ha
- Soubor roubených objektů Vojtíškov (Banaš, 2020) – zábor 0,5 ha
- Výstavba čtyř rodinných domů v k. ú. Velká Morava (Banaš, 2021) – zábor 3000 m<sup>2</sup>
- Vysoká I. + II. – novostavba rekreačního domu srubového charakteru (Banaš, 2021) – zábor 0,1 ha
- Novostavba 5 chalup pod Jelením vrchem Horní Lipka (Banaš, 2022) – zábor 0,4 ha
- Účelová komunikace v Horní Lipce (Banaš, 2022) – zábor 0,2 ha
- Výstavba osmi rekreačních objektů na pozemcích parc. č. 1059/19 a 295 k. ú. Písařov (Fialová, 2022) – bez záboru biotopu chřástala
- Sjezdová trať F, zasněžování (Losík, 2022) – ovlivnění biotopů 0,12 ha
- Rekreační objekt Pod Slamníkem (Losík, 2022) – zábor 0,73 ha
- Horizontální vyhlídka (Banaš, 2023) – zábor biotopu 200 m<sup>2</sup> – záměr bude dál posuzován
- Novostavba rekreační chaty Stříbrnice (Fialová, 2023) – bez záboru biotopu chřástala

Ve výše zmíněných záměrech nebyl samostatně konstatován významný negativní vliv na chřástala polního ani na celistvost PO Králický Sněžník. V podstatě vždy se jednalo o zábory



potenciálních biotopů, resp. o rušení. **Celková rozloha těchto záborů činí cca 27 ha.** Již v roce 2013 odhadli Háková et Losík (2013) v rámci zpracování návrhu územního plánu Dolní Morava rozlohu potenciálního biotopu chřástala polního na území PO Králický Sněžník na 15 398 ha. Tento údaj zhruba odpovídá i níže uvedeným rozlohám zemědělských pozemků udávaných v souhrnu doporučených opatření. Při celkové rozloze záborů potenciálních biotopů chřástala polního tak činí ovlivnění v rámci kumulací záměrů zveřejněných na informační portálu do konce července 2023 cca 0,18 % jejich celkové plochy na území PO Králický Sněžník.

**Dle údajů ze souhrnu doporučených opatření (AOPK ČR, 12/2022) je celková výměra nelesních pozemků na území PO Králický Sněžník 20 010,97 ha. Z toho jde o 17 414,34 ha zemědělských pozemků, 264,34 ha vodních ploch, toků a mokřadů, 258,72 ha zastavěných ploch a 2 073,56 ha ostatních ploch.**

Pracovníci příslušných krajských úřadů v roce 2023 vytvořili orientační tabulky záborů pozemků na území ptačí oblasti Králický Sněžník. Ačkoliv nebyla zvolena jednotná metodika (odhady záborů, započítání ploch z územních plánů, zahrnutí záměrů zveřejněných v informační portálu EIA...), lze udávané zábory využít při hodnocení kumulativních vlivů. **Na území Olomouckého kraje došlo k záborům potenciálních biotopů chřástala polního o rozloze 6,5 ha. Na území Pardubického kraje byly tyto zábory vyčísleny na 33,7 ha.**

Pokud budeme pracovat s těmito údaji, došlo v rámci PO Králický Sněžník k ovlivnění cca 0,26 % celkové rozlohy biotopů chřástala polního v PO Králický Sněžník, a to při využití odhadu rozlohy potenciálních biotopů dle Hákové a Losíka (2013). I po přičtení ovlivněné plochy v souvislosti s posuzovaným záměrem, která byla odhadnuta na cca 1300 m<sup>2</sup> se stále jedná o ovlivnění 0,26 %.

Ovlivnění na území PO Králický Sněžník je tak v rámci kumulací záměrů na úrovni mírně negativní.

Největší riziko pro chřástaly představuje kosení lučních porostů v nevhodnou dobu a na rozsáhlých plochách ve stejnou dobu a nevhodnými technikami, resp. nevhodný management obecně (upuštění od kosení, příliš intenzivní kosení apod.). Tento negativní vliv lze zvrátit využitím dotačních programů zohledňujících dobu hnízdění chřástala polního.

Posuzovaný záměr nedosahuje významně negativní úrovně na úrovni kumulativních a synergických vlivů.

### **13. POŘADÍ VARIANT ZÁMĚRU**

Záměr byl předložen pouze v jedné variantě.

### **14. ZÁVĚR POSOUZENÍ Z HLEDISKA OPATŘENÍ K PREVENCI, VYLOUČENÍ A SNÍŽENÍ OČEKÁVANÝCH NEPŘÍZNIVÝCH VLIVŮ ZÁMĚRU, VČ. ODŮVODNĚNÍ JEJICH STANOVENÍ**

Předkládané naturové posouzení hodnotí možný vliv záměru na ptačí oblast Králický Sněžník, konkrétně na předmět ochrany, kterým je chřástal polní, a na celistvost lokality.

1. Stavební činnost provádět výhradně v denní době.
  - *Preventivní opatření pro snížení rizika případného rušení v okolí stavby.*

### **15. POROVNÁNÍ MÍRY VLIVU ZÁMĚRU BEZ PROVEDENÍ OPATŘENÍ K PREVENCI, VYLOUČENÍ NEBO SNÍŽENÍ OČEKÁVANÝCH NEPŘÍZNIVÝCH VLIVŮ ZÁMĚRU S MÍROU VLIVU ZÁMĚRU V PŘÍPADĚ JEJICH PROVEDENÍ**

I bez realizace výše navrženého zmírňujícího opatření nebude posuzovaný záměr nabývat významně negativních vlivů.

### **16. ZÁVĚR POSOUZENÍ Z HLEDISKA VÝZNAMNOSTI VLIVU ZÁMĚRU**

Předkládané naturové posouzení hodnotí možný vliv záměru na ptačí oblast Králický Sněžník, konkrétně chřástala polního, který zde představuje předmět ochrany. Záměr byl předložen v jedné variantě.

**Posuzovaný záměr nebude mít významný negativní vliv na předmět ochrany a celistvost PO Králický Sněžník.**

### **17. RÁMCOVÉ ZHODNOCENÍ MOŽNOSTÍ PŘÍPADNÝCH KOMPENZAČNÍCH OPATŘENÍ, JE-LI VLIV ZÁMĚRU HODNOCEN JAKO VÝZNAMNĚ NEGATIVNÍ**

Záměr nebyl hodnocen jako významně negativní, z tohoto důvodu není rámcové zhodnocení možností případných kompenzačních opatření zpracováno.

## 18. LITERATURA

- Anonymus (2007): Metodika hodnocení významnosti vlivů při posuzování podle § 45i zákona č. 114/1992 Sb., o ochraně přírody a krajiny, ve znění pozdějších předpisů. Věstník MŽP.
- AOPK ČR, RP Olomoucko (12/2022): Souhrn doporučených opatření pro ptačí oblast Králický Sněžník. AOPK ČR.
- Bussinow M. (2020): Stříbrnice – p. č. 130/2, Martina Zichová, nové NNK. Předběžné vyhodnocení vlivu záměru na lokality soustavy Natura 2000.
- Fialová M. (2021): Výstavba chalupy pro individuální rekreaci na p. p. č. 2466 v k. ú. Nová Seninka. Hodnocení vlivu závažného zásahu na zájmy ochrany přírody a krajiny dle § 67 zákona č. 114/1992 Sb.
- Háková A., Losík J. (2013): Návrh ÚP Dolní Morava. Hodnocení vlivů na lokality soustavy Natura 2000 dle § 45i zákona č. 114/1992 Sb.
- Chvojková E. et al. (2011): Příručka k hodnocení významnosti vlivů na předměty ochrany lokalit soustavy Natura 2000. MŽP, Praha.
- Chytrý M. et al. (2010): Katalog biotopů České republiky. AOPK ČR, Praha.
- Zámečník V. (2018): Vyhodnocení aktuálního stavu výskytu chřástala polního (*Crex crex*) v katastrálních územích Mlýnický Dvůr, Mlýnice u Červené Vody, Červená Voda, Šanov u Červené Vody, Horní Orlice, Bílá Voda, Moravský Karlov, Dolní Morava, Horní Morava a Velká Morava v rámci ptačí oblasti Králický Sněžník. Zpráva z hnízdní sezóny 2018. Česká společnost ornitologická.
- Zákon č. 100/2001 Sb., o posuzování vlivů na životní prostředí, v platném znění.
- Zákon č. 114/1992 Sb., o ochraně přírody a krajiny, v platném znění.
- Vyhláška č. 395/1992 Sb., Provedení zákona ČNR o ochraně přírody, v platném znění.
- Vyhláška č. 142/2018 Sb., o náležitostech posouzení vlivu záměru a koncepce na evropsky významné lokality a ptačí oblasti a o náležitostech hodnocení vlivu závažného zásahu na zájmy ochrany přírody.

### **Internetové zdroje:**

- <http://www.mapy.cz>
- <http://mapy.nature.cz/>
- <http://portal.gov.cz>
- <http://www.natura2000.cz>
- <http://www.nature.cz>
- <http://www.biomonitoring.cz>
- <http://www.geoportal.cenia.cz>
- <http://drusop.nature.cz>

### **PŘÍLOHY**

**PŘÍLOHA 1 Stanovisko dle ustanovení § 45i odst. 1 zákona č. 114/1992 Sb.**

**PŘÍLOHA 2 Osvědčení o autorizaci**

**PŘÍLOHA 1 Stanovisko dle ustanovení § 45i odst. 1 zákona č. 114/1992 Sb.**

**Krajský úřad Olomouckého kraje  
Odbor životního prostředí a zemědělství  
Jeremenkova 40a, 779 00 Olomouc**

č. j.: KUOK 78650/2022

V Olomouci dne 25. 7. 2022

SpZn: KÚOK/75794/2022/OŽPZ/7498

vyřizuje: Mgr. Tomáš Berka

Ing. Michal Vepřek

tel.: 585 508 389

Nad Smetánkou 231/7

datová schránka: qiabfmf

190 00 Praha 9 - Hrdlořezy

e-mail: t.berka@olkraj.cz

Počet listů: 2

Počet příloh: 0

Počet listů/svazků příloh: 0

**1) Stanovisko s nevyločením významného vlivu na lokality soustavy Natura 2000**

Krajský úřad Olomouckého kraje, odbor životního prostředí a zemědělství, jako orgán ochrany přírody, příslušný podle § 77a odst. 4 písm. o) zákona č. 114/1992 Sb., o ochraně přírody a krajiny ve znění pozdějších předpisů (dále jen „zákon“), po posouzení záměru „Novostavba dvojchaty, Stříbrnice parc. č. 132/3“ žadatele „Ing. Michal Vepřek, Nad Smetánkou 231/7, 190 00 Praha 9 - Hrdlořezy“ vydává v souladu s § 45i odst. 1 výše uvedeného zákona toto stanovisko:

**Nelze vyloučit, že uvedený záměr může mít samostatně nebo ve spojení s jinými záměry a koncepcemi významný vliv na předmět ochrany nebo celistvost evropsky významné lokality nebo ptačí oblasti**

Zdůvodnění: Jedná se o novostavbu dvojchaty a k ní doplňkového objektu „stodoly“. Dvojchata bude sloužit jako objekt pro rodinnou rekreaci. Sestává ze dvou bytových jednotek. V blízkosti dvojchaty bude situován objekt „stodoly“, v kterém budou umístěny úložné prostory, garáž a letní kuchyně se společným prostorem. Celková zastavěná plocha je 253,1 m<sup>2</sup>. S touto stavbou budou následně spojeny stavby studny a ČOV. Objekt bude napojen na stávající dopravní infrastrukturu. Odběrný pilířek ČEZ je na hranici pozemku. Stavba je umístěna na pozemku parc. č. 132/3 a dále jsou stavbou dotčeny pozemky parc. č. 131/3 a 131/4 k. ú. Stříbrnice. Tyto dva dotčené pozemky včetně pozemku parc. č. 1011/2 budou následně sloužit jako zahrada.

Záměr se nachází na území ptačí oblasti CZ0711016 Králický Sněžník, jejímž předmětem ochrany je chřástal polní (*Crex crex*) a jeho biotop. Na základě Nálezové databáze ochrany přírody je chřástal polní evidován asi 130 m východně od záměru.

Na základě současné situace v zájmové oblasti lze konstatovat, že již může dojít k významnějšímu negativnímu vlivu na populaci chřástala polního vlivem kumulativního efektu tohoto záměru s jinými rušivými vlivy v blízkém okolí, mezi které patří především stávající a nově budované rekreační objekty. V dané oblasti probíhá větší zástavba a další rekreační objekt může z dlouhodobého hlediska již negativně působit především vlivem navýšení pohybu osob, dopravních prostředků, navýšením hluku a tím může dojít k celkovému navýšení rušení hnízdicích chřástalů polních v bezprostřední blízkosti záměru i v okolí. Navíc dojde k přímému zásahu do zamokřených ploch, které chřástal preferuje. Z výše uvedených důvodů nelze vyloučit, že uvedený záměr může mít samostatně nebo ve spojení s jinými záměry a koncepcemi významný vliv na předmět ochrany jmenované ptačí oblasti.

Autorizovanou osobou proto bude nutné dle ustanovení § 45i zákona vyhodnotit, zda uvedený záměr může mít významný vliv na předmět ochrany jmenované lokality soustavy Natura 2000. Kumulativní vliv záměru je nutné vyhodnotit tak, aby byl v souladu s již provedeným hodnocením dle § 45i zákona týkající se projednávaného územního plánu města Staré Město a toto jednoznačně zdůvodnit. Orgán ochrany přírody dodává, že kumulativní efekt záměru bude posouzen také ve vztahu k proběhlým nebo plánovaným záměrům, které nejsou součástí řízení zveřejněných na portálu EIA/SEA. Tyto údaje o záměrech poskytne krajský úřad zpracovateli hodnocení dle § 45i zákona.

## 2) Stanovisko k ostatním zákonem chráněným zájmům v působnosti orgánu ochrany přírody Krajského úřadu Olomouckého kraje

Orgán ochrany přírody dále dodává, že na dotčených pozemcích parc. č. 132/3, 131/3 a v jejich těsné blízkosti se dle Nálezové databáze ochrany přírody vyskytuje populace prstnatce májového (*Dactylorhiza majalis*), zdrojovky hladkosemenné potoční (*Montia hallii* var. *hallii*), kýchavice bílé Lobelovy (*Veratrum album* subsp. *lobelianum*) a jasoně dymnivkového (*Parnassius mnemosyne*). Tyto druhy patří mezi zvláště chráněné druhy rostlin a živočichů a na základě charakteristiky záměru budou negativně dotčeny.

Podle ustanovení § 49 zákona jsou zvláště chráněné druhy rostlin chráněny ve všech svých podzemních a nadzemních částech a všech vývojových stádiích, chráněn je rovněž jejich biotop. Je mimo jiné zakázáno tyto rostliny sbírat, trhat, vykopávat, poškozovat, ničit nebo jinak rušit ve vývoji.

Podle ustanovení § 50 odst. 2 zákona je zakázáno škodlivě zasahovat do přirozeného vývoje zvláště chráněných živočichů, zejména je chytat, chovat v zajetí, rušit, zraňovat nebo usmrcovat. Není dovoleno sbírat, ničit, poškozovat či přemísťovat jejich vývojová stádia nebo jimi užívaná sídla.

**Tyto zakázané činnosti lze povolit pouze na základě výjimky dle § 56 zákona.**

Vzhledem k negativnímu dotčení zvláště chráněných druhů je také nutné provést hodnocení vlivu zamýšleného záměru ve smyslu ustanovení § 67 zákona, resp. ve smyslu vyhlášky č. 142/2018 o náležitostech posouzení vlivu záměru a koncepce na evropsky významné lokality a ptačí oblasti a o náležitostech hodnocení vlivu závažného zásahu na zájmy ochrany přírody a krajiny. Toto hodnocení by bylo součástí žádosti o výjimku jako odborný podklad pro správní řízení.

## 3) Stanovisko ve smyslu zákona č. 100/2001 Sb., o posuzování vlivů na životní prostředí a o změně některých souvisejících zákonů (zákon o posuzování vlivů na životní prostředí), ve znění pozdějších předpisů, k záměru „Novostavba dvojchaty, Stříbrnice parc. č. 132/3“

Krajský úřad, jako příslušný úřad dle ustanovení § 22 písm. a) zákona o posuzování vlivů na životní prostředí, na základě údajů uvedených v předloženém podání sděluje, že záměr „**Novostavba dvojchaty, Stříbrnice parc. č. 132/3**“ **podléhá posuzování vlivů na životní prostředí** ve smyslu zákona o posuzování vlivů na životní prostředí.

Ten, kdo hodlá provést záměr, je dle § 6 odst. 1 výše uvedeného zákona povinen předložit **oznámení záměru** příslušnému úřadu. Oznámení záměru se předkládá písemně a na technickém nosiči dat, a to v počtu vyhotovení stanoveném dohodou s příslušným úřadem. Náležitosti oznámení stanovuje příloha č. 3 k zákonu o posuzování vlivů na životní prostředí. Příslušným k provedení zjišťovacího řízení je Krajský úřad Olomouckého kraje, Odbor životního prostředí a zemědělství, oddělení integrované prevence.

K předmětnému záměru je orgánem ochrany přírody krajského úřadu požadováno provedení hodnocení vlivu zamýšleného záměru ve smyslu ustanovení § 67 zákona č. 114/1992 Sb., o ochraně přírody a krajiny, ve znění pozdějších předpisů (dále také „zákon o ochraně přírody a krajiny“), resp. ve smyslu vyhlášky č. 142/2018 o náležitostech posouzení vlivu záměru a koncepce na evropsky významné lokality a ptačí oblasti a o náležitostech hodnocení vlivu závažného zásahu na zájmy ochrany přírody a krajiny. **Toto hodnocení se použije jako součástí posouzení vlivů na životní prostředí podle zákona o posuzování vlivů na životní prostředí v souladu s § 67 odst. 2) zákona o ochraně přírody a krajiny.**

### Odůvodnění:

Jedná se o novostavbu dvojchaty a k ní doplňkového objektu „stodoly“. Dvojchata bude sloužit jako objekt pro rodinnou rekreaci. Sestává ze dvou bytových jednotek. V blízkosti dvojchaty bude

situován objekt „stodoly“, v kterém budou umístěny úložné prostory, garáž a letní kuchyně se společným prostorem. Celková zastavěná plocha je 253,1 m<sup>2</sup>. S touto stavbou budou následně spojeny stavby studny a ČOV. Objekt bude napojen na stávající dopravní infrastrukturu. Odběrný pilířek ČEZ je na hranici pozemku. Stavba je umístěna na pozemku parc. č. 132/3 a dále jsou stavbou dotčeny pozemky parc. č. 131/3 a 131/4 k. ú. Stříbrnice. Tyto dva dotčené pozemky včetně pozemku parc. č. 1011/2 budou následně sloužit jako zahrada.

Na základě dostupných podkladů a informací, dospěl krajský úřad k závěru, že se jedná o záměr naplňující dikci § 3 písm. a) bodu 2 zákona o posuzování vlivů na životní prostředí a je tak předmětem posuzování vlivů záměru na životní prostředí podle § 4 odst. 1 písm. f) citovaného zákona, jelikož příslušný orgán ochrany přírody nevyloučil významný vliv na předmět ochrany nebo celistvost evropsky významné lokality nebo ptačí oblasti.

V souvislosti s tímto upozorňujeme na ustanovení § 6 odst. 6 zákona o posuzování vlivů na životní prostředí, kde se uvádí: „U záměrů, které podle stanoviska orgánu ochrany přírody vydaného podle zákona o ochraně přírody a krajiny mohou samostatně nebo ve spojení s jinými významně ovlivnit předmět ochrany nebo celistvost evropsky významné lokality nebo ptačí oblasti, je oznamovatel povinen opatřit posouzení zpracované osobou, která je držitelem zvláštní autorizace, zohlednit závěry tohoto posouzení v oznámení a toto posouzení k oznámení přiložit; oznámení se předkládá ve variantách, pokud z požadavků § 45i odst. 2 zákona o ochraně přírody a krajiny vyplývá nezbytnost jejich zpracování.“



Ing. Josef Veselský  
vedoucí odboru životního prostředí a zemědělství  
Krajského úřadu Olomouckého kraje



## PŘÍLOHA 2 Osvědčení o autorizaci



Ministerstvo životního prostředí  
České republiky

### ODESÍLATEL:

Odbor mezinárodní ochrany  
biodiverzity  
Vršovická 65  
100 10 Praha 10

### ADRESÁT:

Mgr. Martina Fialová  
Vídeňská 22  
779 00 Olomouc

V Praze dne  
Č. j.:

9. září 2010  
77466/ENV/10  
2360/630/10

### ROZHODNUTÍ

Ministerstvo životního prostředí jako příslušný správní orgán podle § 45i odst. 3 zákona č. 114/1992 Sb., o ochraně přírody a krajiny, ve znění pozdějších předpisů (dále jen "zákon") po provedeném správním řízení vyhovuje žádosti, č. j. 67825/ENV/10-2101/630/10, kterou podala dne 9. 9. 2010

**Mgr. Martina Fialová**

narozená dne 14. 6. 1980 v Pardubicích,  
bytem Vídeňská 22, 779 00 Olomouc  
a

**uděluje autorizaci**

**k provádění posouzení podle § 45i zákona.**

Oprávnění k provádění posouzení vzniká dnem nabytí právní moci tohoto rozhodnutí. Autorizace se v souladu s § 45i odst. 3 zákona uděluje na dobu 5 let a prodlužuje se opakovaně o dalších 5 let za podmínek stanovených § 5 vyhlášky č. 468/2004 Sb., o autorizovaných osobách podle zákona o ochraně přírody a krajiny (dále jen "vyhláška"). Udělená autorizace je nepřenosná na jinou osobu.

### Odůvodnění:

Žadatelka požádala o udělení autorizace a splnila podmínky pro udělení autorizace stanovené § 45i odst. 3 a 4 zákona a vyhláškou. Vysokoškolské vzdělání odpovídajícího zaměření bylo doloženo diplomem a vysvědčením o státní závěrečné





Ministerstvo životního prostředí  
České republiky

zkoušce, bezúhonnost byla doložena výpisem z rejstříku trestů, vykonaná zkouška odborné způsobilosti byla doložena potvrzením o vykonané zkoušce odborné způsobilosti.

Vzhledem k tomu, že předložená žádost obsahuje všechny náležitosti a jsou splněny všechny podmínky pro udělení autorizace k provádění posouzení podle § 45i zákona rozhodlo Ministerstvo životního prostředí tak, jak je uvedeno ve výroku tohoto rozhodnutí.

### **Poučení o rozkladu:**

Proti tomuto rozhodnutí lze podat rozklad ministrovi životního prostředí podáním na Ministerstvo životního prostředí, Vršovická 65, 100 10 Praha 10, a to ve lhůtě 15 dnů ode dne doručení tohoto rozhodnutí.



Mgr. Dagmar Ziková  
ředitelka odboru

Ministerstvo životního prostředí

**Odbor druhové ochrany  
a implementace mezinárodních závazků**  
Vršovická 65  
100 10 Praha 10

Praha dne 17. srpna 2020  
Č. j.: MZP/2020/630/1767  
Vyřizuje: Ing. Martin Šíkola  
Tel.: 267 122 937  
E-mail: martin.sikola@mzp.cz

Vážená paní  
**Mgr. Martina Fialová, Ph.D.**  
Koželužská 672/25  
779 00 Olomouc

## ROZHODNUTÍ

Ministerstvo životního prostředí (dále jen "ministerstvo") jako příslušný správní orgán podle § 45i odst. 3 zákona č. 114/1992 Sb., o ochraně přírody a krajiny, ve znění pozdějších předpisů (dále jen "zákon"), po provedeném správním řízení vyhovuje žádosti č. j. MZP/2020/630/326, kterou podala dne 4. 2. 2020

**Mgr. Martina Fialová, Ph.D.**

narozena dne 14. 6. 1980 v Pardubicích,  
bytem Koželužská 672/25, 779 00 Olomouc

a

**prodlužuje autorizaci  
k provádění posouzení podle § 45i zákona.**

Autorizace se v souladu s § 45i odst. 3 zákona prodlužuje o dalších 5 let, a to ode dne 9. září 2020, jakožto dne vykonatelnosti tohoto rozhodnutí. Autorizace je nepřenosná na jinou osobu.

Autorizaci je možno opakovaně prodloužit o dalších 5 let za podmínek stanovených vyhláškou č. 468/2004 Sb., o autorizovaných osobách podle zákona o ochraně přírody a krajiny (dále jen "vyhláška").

Ministerstvo životního prostředí  
Vršovická 1442/65, 100 10 Praha 10

(+420) 26712-1111  
posta@mzp.cz  
ISDS: 9gsaax4  
www.mzp.cz

Ministerstvo životního prostředí

Administrace životního prostředí

### Odůvodnění:

Žadatelka je držitelkou autorizace k provádění posouzení podle § 45i zákona na základě rozhodnutí o udělení autorizace č. j. 77466/ENV/10-2360/630/10 ze dne 9. 9. 2010, která byla následně prodloužena rozhodnutím č. j. 52174/ENV/15-2452/630/15 ze dne 3. 8. 2015.

Dne 4. 2. 2020 byla ministerstvu doručena žádost č. j. MZP/2020/630/326 o prodloužení uvedené autorizace. V souladu s ustanoveními § 45i odst. 3 zákona a § 5 vyhlášky ministerstvo ověřilo, zda žadatelka splňuje podmínky pro udělení autorizace stanovené zákonem, a jelikož v období od předchozího udělení autorizace došlo ke změně skutečností rozhodných pro posouzení odborné způsobilosti autorizované osoby (od roku 2015, kdy byla autorizace prodloužena, došlo ke změnám právních předpisů souvisejících s činností autorizované osoby), nařídilo přezkoušení odborné způsobilosti žadatelky.

Přezkoušení se uskutečnilo dne 17. 8. 2020 s výsledkem "vyhověla", jak je uvedeno v záznamu z přezkoušení, který je součástí podkladového spisu pro vydání tohoto rozhodnutí.

Vzhledem k tomu, že z přezkoušení nevyplývají skutečnosti bránící prodloužení autorizace, předložená žádost obsahuje všechny náležitosti a jsou tak splněny všechny podmínky pro prodloužení autorizace k provádění posouzení podle § 45i zákona, rozhodlo ministerstvo tak, jak je uvedeno ve výroku tohoto rozhodnutí.

### Poučení:

Proti tomuto rozhodnutí lze podat rozklad ministroví životního prostředí podáním na Ministerstvo životního prostředí, Vršovická 65, 100 10 Praha 10, a to ve lhůtě 15 dnů ode dne doručení tohoto rozhodnutí.



Ing. Jan Šíma  
ředitel odboru druhové ochrany  
a implementace mezinárodních závazků