

Posouzení vlivu záměru: „Turistické centrum  
Pevnůstka“ na evropsky významné lokality a  
ptačí oblasti podle §45i zákona č. 114/1992  
Sb. o ochraně přírody a krajiny,  
v platném znění



Zpracoval: RNDr. Marek Banaš, Ph.D.  
osoba autorizovaná k provádění posouzení podle §45i zákona  
č. 114/1992 Sb., v platném znění (č.j.: 73458/ENV/14, 3891/630/14, rozhodnutí  
o prodloužení autorizace č.j. MZP/2019/630/2563)

Spolupráce:  
Bc. Iveta Navrátilová

Ekogroup Czech s.r.o., č.p. 52, Dolany 783 16

<http://www.ekogroup.cz>, tel. 605-567905, email: [banas@ekogroup.cz](mailto:banas@ekogroup.cz)



Listopad 2022

## Obsah:

1. Úvod.....	4
1.1 Cíl hodnocení .....	4
1.2 Zadání.....	4
2. Údaje o záměru .....	4
2.1 Název záměru.....	4
2.2 Celková charakteristika záměru včetně jeho rozsahu a umístění .....	4
2.3 Popis navržených variant záměru.....	8
2.4 Popis technického a technologického řešení záměru .....	8
2.5 Předpokládaný termín zahájení realizace a dokončení záměru a doba provozu záměru	11
2.6 Údaje o vstupech záměru .....	11
2.7 Údaje o výstupech záměru .....	11
2.8 Kopie stanoviska orgánu ochrany přírody podle §45i odst. 1 zákona, kterým nebyl vyloučen významný vliv záměru.....	12
3. Zhodnocení dostatečnosti podkladů pro zpracování posouzení vlivů záměru a výčet použitých zdrojů.....	21
4. Identifikace evropsky významných lokalit a ptačích oblastí, které budou pravděpodobně záměrem ovlivněny, jejich charakteristika a zdůvodnění jejich výběru .....	23
4.1 Charakteristika ptačí oblasti Králický Sněžník a jejích předmětů ochrany .....	24
5. Identifikace předmětů ochrany evropsky významných lokalit a ptačích oblastí, které budou pravděpodobně záměrem ovlivněny, včetně jejich charakteristiky zaměřené na současný stav území, cíle ochrany a zdůvodnění jejich výběru.....	25
6. Výsledky návštěvy a terénních šetření na území EVL a PO, které budou pravděpodobně záměrem ovlivněny .....	28
7. Údaje o provedených konzultacích s odbornými osobami, zejména z hlediska jejich rozsahu a závěrů.....	31
8. Identifikace a popis předpokládaných vlivů záměru na PO a její předměty ochrany, vyhodnocení významnosti vlivů, vč. kumulativních a synergických vlivů .....	32
8.1 Metodika hodnocení vlivů záměru na ptačí oblasti a jejich předměty ochrany .....	32
8.2 Popis a vyhodnocení přímých a nepřímých vlivů záměru na evropsky významné lokality a ptačí oblasti a jejich předměty ochrany .....	33
8.3 Hodnocení vlivů záměru na celistvost ptačích oblastí .....	35
8.4 Kumulativní a synergické vlivy ostatních známých záměrů a koncepcí v zájmovém území na evropsky významné lokality a ptačí oblasti.....	36
9. Porovnání variant řešení záměru z hlediska očekávaných vlivů.....	38
10. Opatření k prevenci, vyloučení nebo snížení očekávaných nepříznivých vlivů záměru, včetně odůvodnění jejich stanovení .....	38
11. Porovnání míry vlivu záměru bez provedení opatření k prevenci, vyloučení nebo snížení očekávaných nepříznivých vlivů s mírou vlivu v případě jejich provedení.....	39
12. Závěr posouzení z hlediska významnosti vlivu a konstatování zda záměr má významný negativní vliv na předměty ochrany anebo celistvost EVL a PO.....	39
Přílohy.....	41

**Vysvětlení zkratk a vybraných pojmů:**

ČSO: Česká ornitologická společnost

EVL: Evropsky významná lokalita

Naturové hodnocení: dokument vypracovaný pro potřeby naturového posouzení osobou autorizovanou podle § 45i odst. 3 ZOPK, který je v daných případech součástí oznámení, dokumentace, posudku anebo vyhodnocení podle ZPV.

OOP: Orgán ochrany přírody

PO: Ptačí oblast

ZOPK: Zákon č. 114/1992 Sb. o ochraně přírody a krajiny, v platném znění

ZPF: zemědělský půdní fond

ZPV: Zákon č. 100/2001 Sb. o posuzování vlivů na životní prostředí, v platném znění

# 1. Úvod

## 1.1 Cíl hodnocení

Předmětem předkládaného naturového hodnocení dle §45i zák. 114/1992 Sb., o ochraně přírody a krajiny, v platném znění (ZOPK) je posouzení vlivu záměru: „Turistické centrum Pevnůstka“. (dále též: záměr) na lokality soustavy Natura 2000. Cílem předkládaného hodnocení je zjistit, zda realizace záměru může mít významný negativní vliv na předměty ochrany a celistvost evropsky významných lokalit a ptačích oblastí.

## 1.2 Zadání

Zadavatelem hodnocení je KRALIČÁK s.r.o., Stříbrnice 70, 788 32 Staré Město, IČ: 623 02 051.

# 2. Údaje o záměru

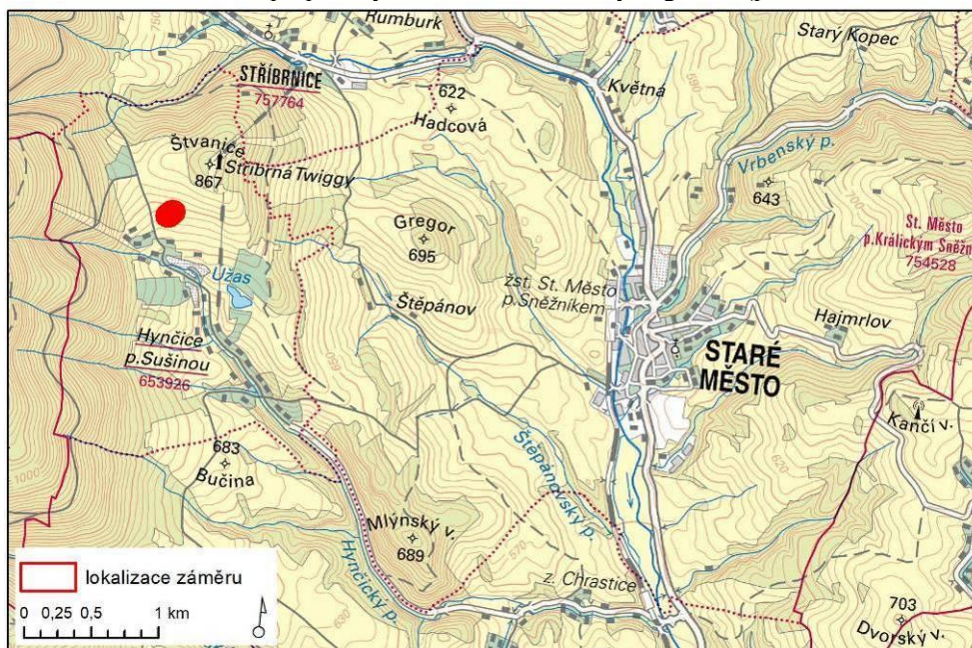
## 2.1 Název záměru

Předmětem posouzení je záměr: „Turistické centrum Pevnůstka“.

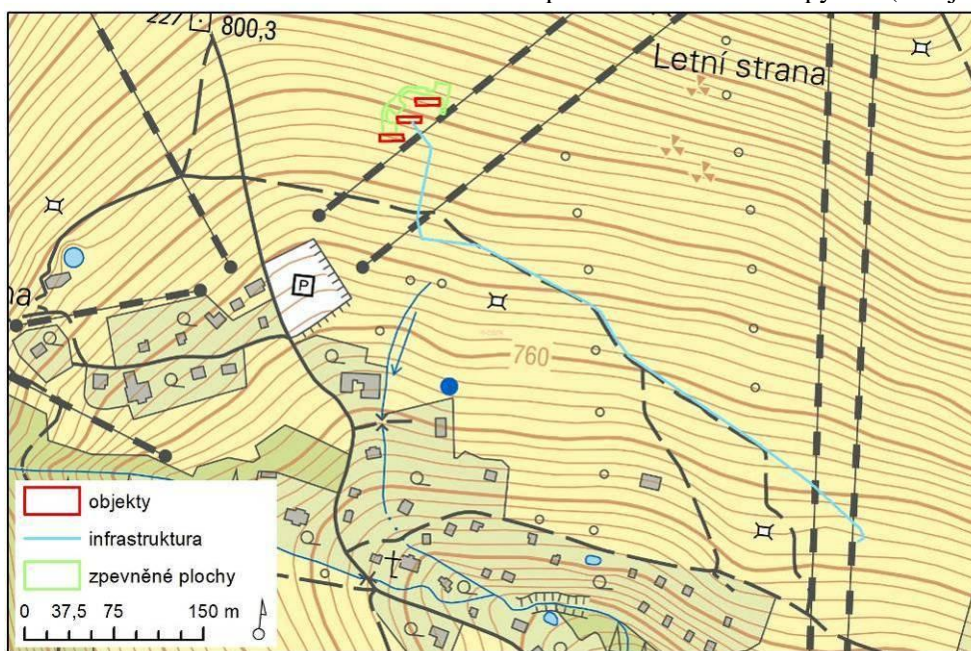
## 2.2 Celková charakteristika záměru včetně jeho rozsahu a umístění

Jedná se o realizaci tří novostaveb, včetně okolních příjezdových ploch a připojení záměru ke zdroji vody. Záměr sestává ze stavebních objektů: SO-01: A – skialpy, SO-02: B – koloběžky, SO-03: C – camping, kdy každá stavba navrhuje zastavení 100 m<sup>2</sup> území. Dále dojde k dalším záborům území v důsledku technické a dopravní infrastruktury (SO-04,05,06, 07). Pro objekty je plánovaná přípojka vodovodu ke studni na pozemku parc. č. 882/9 k.ú. Hynčice pod Sušinou. Přípojka je z velké části vedena v rámci stávající obslužné komunikace, část vedená volným terénem se nachází v těsné blízkosti zamýšlených objektů. Přípojka vodovodu je dále vedena stávající komunikací (viz Obr. 2). Řešený záměr je řešen na parc. č. 829/11, 829/12, 829/19, 829/20, 829/8, 853/26, 824/20, 829/21,829/22, 824/19, 824/21, 853/25, 824/18 v k. ú. Hynčice pod Sušinou (ORP Šumperk – Olomoucký kraj).

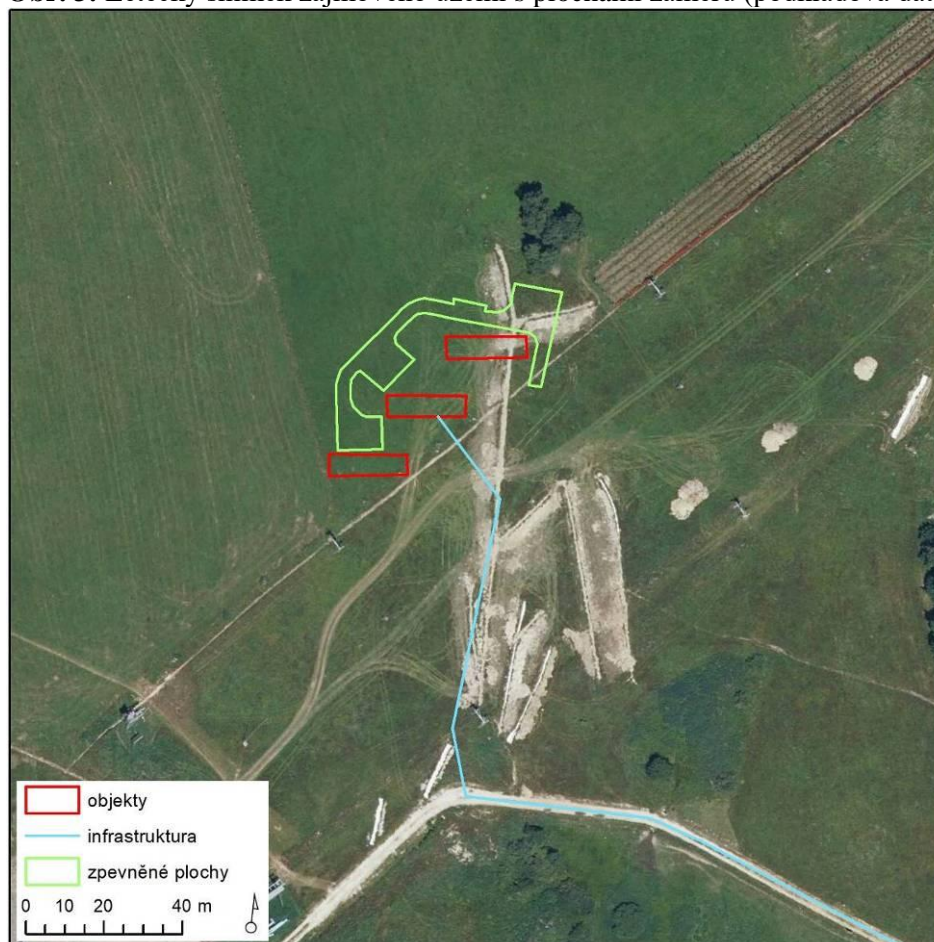
**Obr. 1:** Orientační mapa polohy záměru, viz červený segment (podkladová data: ČÚZK).



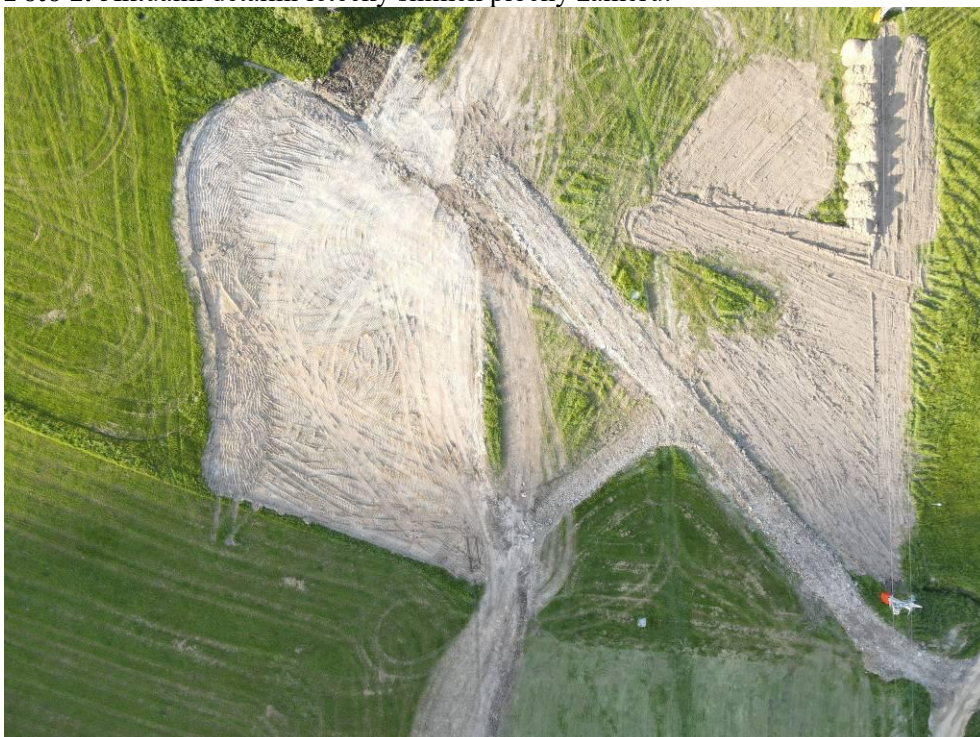
**Obr. 2:** Bližší lokalizace řešeného záměru na podkladu základní mapy ČR (zdroj: ČÚZK).



**Obr. 3:** Letecký snímek zájmového území s plochami záměru (podkladová data: ČÚZK).



**Foto 1:** Aktuální detailní letecký snímek plochy záměru.



**Foto 2:** Aktuální letecký snímek plochy záměru a blízkého okolí.



## 2.3 Popis navržených variant záměru

Hodnocený záměr byl předložen pouze v jedné variantě.

## 2.4 Popis technického a technologického řešení záměru

Následující popis hodnoceného záměru vychází z architektonické studie a projektové dokumentace zasláné zadavatelem hodnocení (viz Nováček 2022).

Záměr je zamýšlen jako výstavba objektů služeb a navazující dopravní a technické infrastruktury. Navržený záměr výstavby objektů je rozčleněn do 7 stavebních objektů:

- SO-01 – A – skialpy
- SO-02 – B – koloběžky
- SO-03 – C – camping
- SO-04 – vrtaná studna a vodovod
- SO-05 – ČOV a splašková kanalizace
- SO-06 – dešťová kanalizace
- SO-07 – rozvody NN

Objekty jsou řešeny jako nepodsklepené, jednopodlažní novostavby (dřevostavby) s podkrovím se zastavěnou plochou do 100 m<sup>2</sup>.

Celková bilance jednoho objektu:

Zastavěná plocha objektu	100 m <sup>2</sup>
Výška budovy (od terénu):	cca 7,4 m
Počet parkovacích míst:	3 + 1 (imobilní)

Přípojky:

Délka rozvodů vody:	cca 109 m
Délka splaškové kanalizace:	cca 94 m
Délka dešťové kanalizace:	cca 150 m
Délka rozvodů NN:	cca 135 m
Zdroj vody:	nová vrtaná studna, hloubka 30,0 m
ČOV:	EKO SBR BIO H-I, 10-16 EO

Doplňující údaje:

Celková zpevněná pojezdová plocha:	cca 530 m <sup>2</sup>
Celková zpevněná pochozí plocha:	cca 150 m <sup>2</sup>

Objekty jsou řešeny jako obdélníkové, jednopodlažní, nepodsklepené dřevostavby s podkrovím, které jsou zastřešeny sedlovou střechou s vikýři. Tvarové, materiálové a barevné řešení je navrženo v “hospodářském” stylu, typického pro vesnickou architekturu. Objekty mají asociovat hospodářské stodoly.

Příjezd k objektům bude po nové části příjezdové cesty (přes sjezdovku), která bude napojena na stávající cestu v obci. U objektů budou řešeny odstavné plochy pro osobní automobily včetně odstavné plochy pro imobilní, na kterou navazuje bazbariérový přístup do objektu.



**Vodovod:**

Objekty budou zásobeny vodou z nové studny na p. č. 824/18. Rozvody vody budou ukončeny vodoměrnou sestavou v technickém zákoutí v 1. NP (vedle zásobníku TUV). Od hlavního uzávěru vody bude veden vnitřní rozvod. Potrubí přípojky bude vedeno v nezámrzné hloubce a montáž bude provedena v souladu s ČSN a v souladu s dalšími předpisy.

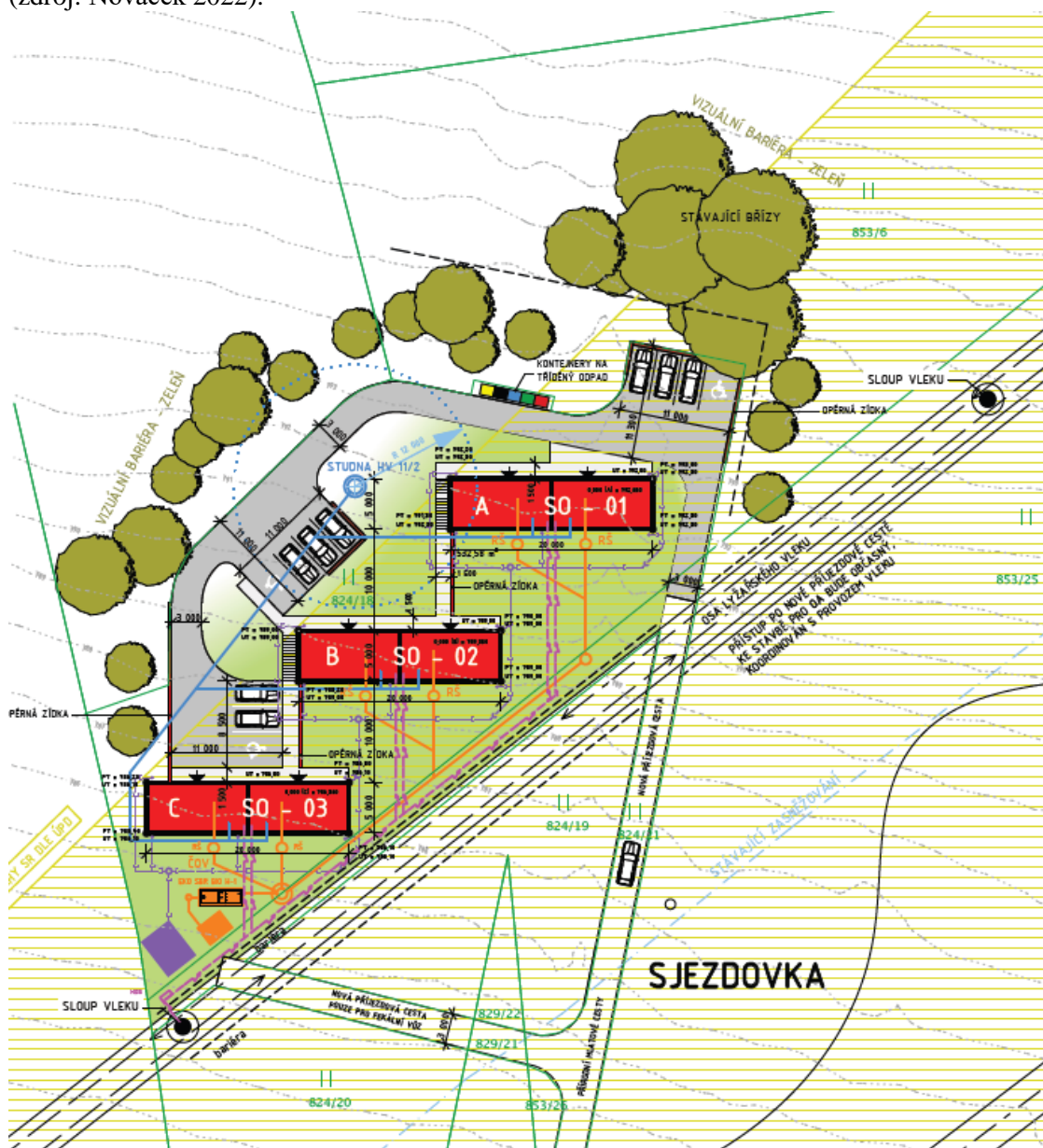
**Splašková kanalizace:**

Odvod odpadních splaškových vod z jednotlivých objektů bude pomocí rozvodů splaškové kanalizace PVC KG DN 150 s revizními šachtami, které bude vyústěno v nové ČOV EKO SBR BIO H-I. Za touto ČOV bude šachtice pro odběr vzorků. Vyčištěné odpadní vody budou zasakovány v novém vsakovacím tělese.

**Srážkové odpadní vody:**

Likvidace dešťových vod bude řešena nově vybudovaným ležatým potrubím DN 150 s napojením do nové vsakovací šachty. Potrubí bude vedeno v nezámrzné hloubce.

**Obr. 4:** Koordinační situační výkres řešeného záměru na podkladu katastrální mapy + legenda (zdroj: Nováček 2022).



## LEGENDA

	VRSTEVNICE		VSAKOVACÍ TĚLESO PRO OV
	HRANICE POZEMKŮ DLE KATASTRU NEMOVITOSTÍ		VSAKOVACÍ TĚLESO PRO SV
	NOVÁ DEŠŤOVÁ KANALIZACE, PVC KG DN 150, CELKOVÁ DÉLKA cca 150m		NOVÉ OBJEKTY - A,B,C
	NOVÁ SPLAŠKOVÁ KANALIZACE, PVC KG DN 150, CELKOVÁ DÉLKA 90 + 4m		ZPEVNĚNÁ PLOCHA PRO POJEZD
	NOVÉ ROZVODY VODY, CELKOVÁ DÉLKA 109m, HDPE 40, VRT 30,0 m		SR PLOCHA DLE ÚP
	ROZVODY NN, CELKOVÁ DÉLKA cca 135m ZE SLOUPU VLEKU		ČOV EKO SBR BIO H-I, 1920 l/den, 10-16 EO
	NOVÉ OBJEKTY - A,B,C		KONTEJNERY NA TRÍDĚNÝ ODPAD
	ZPEVNĚNÁ PLOCHA PRO POJEZD		SR PLOCHA DLE ÚP
			ČOV EKO SBR BIO H-I, 1920 l/den, 10-16 EO

## 2.5 Předpokládaný termín zahájení realizace a dokončení záměru a doba provozu záměru

Dle projektové dokumentace (Nováček 2022) je zahájení stavby plánováno na rok 2022. Termín předpokládaného dokončení je v roce 2025.

## 2.6 Údaje o vstupech záměru

Realizací záměru dojde k vynětí části území ze ZPF. Dotčené části parcel, které spadají do ZPF, budou vyjmuty. Rozsah záboru bude odpovídat zastavěné ploše záměru. Dle projektové dokumentace je stanoven přibližný zábor každého z navržených objektů na cca 100 m<sup>2</sup>. Výměra navržené zpevněné pojezdové a pochozí plochy je 680 m<sup>2</sup>. Při realizaci záměru celkově vzniká potenciál záboru všech navržených objektů, včetně obslužné komunikace, v rozsahu cca 980 m<sup>2</sup>.

Realizací záměru dojde k navýšení spotřeby pitné vody, a to jak při realizaci záměru, tak při jeho provozu. Tato spotřeba bude saturována z nově navržené studny. Pro realizaci záměru dojde k navýšení spotřeby elektrické energie z veřejné sítě. Objekty budou napojeny na NN zemním kabelem ze stávajícího sloupu vleku v areálu sjezdovky na parcele č. 824/20.

Ostatní vstupy nejsou v současnosti k dispozici.

## 2.7 Údaje o výstupech záměru

Původcem odpadů, které budou vznikat zejména při výstavbě, bude dodavatel stavby. Během výstavby musí být vedena evidence o množství a způsobu nakládání s odpadem v souladu s příslušnou vyhláškou MŽP. Likvidace stavebního odpadu i následného komunálního odpadu z provozu objektů služeb musí být provedena v souladu s platnou legislativou.

Stavební práce nebudou mít negativní vliv na kvalitu půdy, nebudou zdrojem nadměrného hluku nebo vibrací.

Při provozu záměru bude docházet ke vzniku splaškových odpadních vod a komunálních odpadů. Z jednotlivých objektů budou svedeny splaškové vody do společné ČOV, vyčištěné odpadní vody budou zasakovány ve vsakovacím tělese. Likvidace odpadů bude probíhat běžným způsobem pro tento druh objektu. Jedná se o běžný komunální odpad, který je uskladňován v odpadních nádobách k tomu určených a 1-krát týdně vyvážen technickými službami. Realizací záměru budou generovány i dešťové vody na zpevněných plochách. Řešení jejich likvidace je popsáno výše v kap. 2.4 (vsakování).

Ostatní výstupy nejsou v současnosti k dispozici.

## 2.8 Kopie stanoviska orgánu ochrany přírody podle §45i odst. 1 zákona, kterým nebyl vyloučen významný vliv záměru

Vliv hodnoceného záměru na lokality soustavy Natura 2000 nebyl vyloučen na základě stanoviska orgánu ochrany přírody – Krajského úřadu Olomouckého kraje dle §45i ZOPK, které je součástí vyjádření k projektové dokumentaci na akci „*Turistické centrum Pevňůstka*“, k. ú. Hynčice nad Sušinou, pro vydání společného povolení ze dne 20. 4. 2022, číslo jednací: KUOK 41298/2022. Níže je přiložena kopie uvedeného vyjádření.

Z uvedeného stanoviska vyplývá, že orgán ochrany přírody nevyločil významný vliv na PO Králický Sněžník. Konkrétně je zmiňován možný vliv záměru na jediný předmět ochrany PO Králický Sněžník – chřástala polního (*Crex crex*).

PEVNŮSTKA

**Krajský úřad Olomouckého kraje**  
**Odbor životního prostředí a zemědělství**  
**Jeremenkova 40a, 779 11 Olomouc**

ČJ: KUOK 41298/2022

V Olomouci dne 20. 4. 2022

SpZn.: KÚOK/31830/2022/OŽPZ/507

Vyřizuje: Ing. Barbora Plainierová

Tel.: 585 508 602

Datová schránka: qiabfmf

E-mail: [b.plainerova@olkraj.cz](mailto:b.plainerova@olkraj.cz)

Ing. Milena Kratochvilová

Počet listů: 4

Pod Lesem 1469/4

Počet příloh: 0

787 01 Šumperk

Počet listů/svazků příloh: 0

**Vyjádření k projektové dokumentaci na akci „Turistické centrum Pevnůstka“, k. ú. Hynčice pod Sušinou, pro vydání společného povolení**

Krajský úřad Olomouckého kraje, Odbor životního prostředí a zemědělství (dále také „krajský úřad“), obdržel podáním ze dne 18. 3. 2022 žádost paní Ing. Mileny Kratochvilové, Pod Lesem 1469/4, 787 01 Šumperk, o vyjádření k projektové dokumentaci na akci „**Turistické centrum Pevnůstka**“, k. ú. Hynčice pod Sušinou, pro vydání společného povolení.

Projektová dokumentace „TURISTICKÉ CENTRUM PEVNŮSTKA“ řeší novostavby objektů SO-01: A – SKIALPY, SO – 02: B - KOLOBĚŽKY, SO-03: C – CAMPING, včetně řešení technické a dopravní infrastruktury a dopravy v klidu (SO - 04,05,06). Jedná se o objekty služeb, které budou umožňovat rekreantům zapůjčení vhodného vybavení pro sportovní aktivity v letních i zimních měsících, možnosti úschovy a servisu, a dále budou poskytovat informace o okolí a událostech z okolí během jejich pobytu. Letní provoz přílehlého vleku „Pevnůstka“ bude využit pro centrum koloběžek.

Každý objekt je vždy rozdělen na poloviny, vždy v tandemu SERVIS / PŮJČOVNA. V provozovně „CAMPING“ se navíc předpokládá i drobné informační centrum ke kempování a outdooru, info a půjčovna k rybaření, možnost úschovy kol, batohů, lyží apod. Navrženo jako „výchozí základna pro trampy a bushcraft.“ Ve všech objektech je v podkroví navrženo zázemí pro personál – obytná místnost se skladem. Pozemky dotčené výstavbou jsou ve větší míře udržované, svažité, s drobným výskytem náletové zeleně, která bude odstraněna. Kácení vzrostlých stromů a demolice objektů se neuvažují. Příjezd k objektům bude po stávající komunikaci, která je napojena na komunikaci v obci. U objektů budou řešeny i odstavné plochy pro osobní automobily včetně odstavné plochy pro imobilní.

Záměr je řešen v katastrálním území Hynčice pod Sušinou na parcelách č. 882/9, 882/13, 861/29, 861/31, 1155, 1156, 853/8, 829/12, 829/11, 829/19, 829/20, 829/8, 824/20, 853/26, 829/21, 829/22, 824/19, 824/21, 824/18, 853/25.

Jedná se o novostavbu objektů služeb ve sportovním areálu včetně řešení technické a dopravní infrastruktury a dopravy v klidu.

**Základní kapacity:**

**SO-01: A SKIALPY – SERVIS / PŮJČOVNA**

Zastavěná plocha SO-01 100 m<sup>2</sup>  
Počet provozoven: 2 (SERVIS + PŮJČOVNA)  
Výška budovy (od terénu) cca 7,275 m  
Počet parkovacích míst: 3 + 1 (imobilní)

**SO-02: B – KOLOBĚŽKY – SERVIS / PŮJČOVNA**

Zastavěná plocha SO-01 100 m<sup>2</sup>  
Počet provozoven: 2 (SERVIS + PŮJČOVNA)  
Výška budovy (od terénu) cca 7,275 m  
Počet parkovacích míst: 3 + 1 (imobilní)

**SO-03: C – CAMPING – SERVIS / PŮJČOVNA**

Zastavěná plocha SO-01 100 m<sup>2</sup>  
Počet provozoven: 2 (SERVIS + PŮJČOVNA)  
Výška budovy (od terénu) cca 7,275 m  
Počet parkovacích míst: 3 + 1 (imobilní)

**Přípojky:**

Délka rozvody vody: cca 580m  
Délka splaškové kanalizace: cca 70 m  
Délka dešťové kanalizace: cca 150 m  
Délka rozvodů NN: cca 120 m  
Zdroj vody: stávající vrtaná studna

**Doplňující údaje:**

Celková zpevněná pojezdová plocha: cca 530 m<sup>2</sup>  
Celková zpevněná pochůzní plocha: cca 150 m<sup>2</sup>

Stavebníkem je pan Ing. Dušan Juříček, Horní lán 1257/45, 77900 Olomouc, Nová Ulice.

Krajský úřad, jako dotčený správní úřad, tímto k výše uvedené žádosti zasílá své písemné vyjádření.

**Oddělení ochrany přírody**

Orgán ochrany přírody – zpracoval Mgr. Tomáš Berka (tel: 585 508 389)

**Natura 2000**

Krajský úřad jako orgán ochrany přírody, příslušný podle ustanovení § 75 a podle § 77a zákona č. 114/1992 Sb., o ochraně přírody a krajiny, ve znění pozdějších předpisů (dále jen zákona), po posouzení záměru „Turistické centrum Pevnůstka“ vydává toto stanovisko:

**Nelze vyloučit, že uvedený záměr může mít samostatně nebo ve spojení s jinými záměry a koncepcemi významný vliv na předmět ochrany nebo**

**celistvost evropsky významné lokality nebo ptačí oblasti (§ 45i odst. 1 uvedeného zákona).**

**Odůvodnění:**

Předmětem záměru je novostavby objektů SO-01: A – SKIALPY, SO – 02: B - KOLOBĚŽKY, SO-03: C – CAMPING včetně řešení technické a dopravní infrastruktury a dopravy v klidu (SO - 04,05,06). Jedná se o objekty služeb, které budou umožňovat rekreačním návštěvníkům zapůjčení vhodného vybavení pro sportovní aktivity v letních i zimních měsících, možnosti úschovy a servisu, a dále budou poskytovat informace o okolí a událostech z okolí během jejich pobytu. Letní provoz přílehlého vleku „Pevnůstka“ bude využit pro centrum koloběžek. Dotčeny budou pozemky parc. č. 824/18, 824/19, 824/20, 824/21, 829/8, 829/11, 829/12, 829/19, 829/20, 829/21, 829/22, 853/8, 853/25 853/26, 861/29, 861/31, 882/9, 882/13, 1155 a 1156 k. ú. Hynčice pod Sušinou. Záměr se nachází na území ptačí oblasti CZ0711016 Králický Sněžník, jejímž předmětem ochrany je chřástal polní (*Crex crex*) a jeho biotop. Záměr zasahuje do pozemků s travním porostem, které jsou potenciálním biotopem chřástala polního. Na základě Nálezové databáze ochrany přírody se chřástal polní na ploše záměru nevyskytuje, ale je evidován 500 m SZ a 600 m JV od záměru. Lze konstatovat, že záměr může mít tyto negativní vlivy na populaci chřástala: 1) Dojde k zásahu do travních porostů, které jsou potenciálním biotopem chřástala polního. 2) Záměr je situovaný v prozatím rekreačně méně využívané části krajiny, kdy dojde k navýšení pohybu osob, aut, stavební techniky a s tím dojde k navýšení hlučnosti a celkového rušení hnízdicích chřástalů polních v okolí. 3) Především může dojít k významnějšímu negativnímu vlivu na populaci chřástala vlivem kumulativního efektu tohoto záměru s jinými rušivými vlivy v okolí, mezi které patří především stávající a nově budované rekreační objekty. Kumulativní vliv záměru je nutné vyhodnotit tak, aby byl v souladu s již provedeným hodnocením dle § 45i zákona týkající se projednávaného územního plánu města Staré Město a toto jednoznačně zdůvodnit.

Z výše uvedených důvodů nelze vyloučit, že uvedený záměr může mít samostatně nebo ve spojení s jinými záměry a koncepcemi významný vliv na předmět ochrany jmenované ptačí oblasti. Autorizovanou osobou proto bude nutné dle ustanovení § 45i zákona vyhodnotit, zda uvedený záměr může mít významný vliv na předmět ochrany jmenované lokality soustavy Natura 2000.

**Ochrana přírody**

Krajský úřad dále uvádí, že z hlediska výskytu zvláště chráněných druhů živočichů a rostlin nelze na předmětné ploše vyloučit jejich výskyt. V blízkosti záměru je dle Nálezové databáze ochrany přírody uváděný především výskyt zvláště chráněných druhů např. prstnatce májového, který může mít vhodný biotop i na předmětné ploše nebo může být záměrem negativně ovlivněn. Negativní vliv záměru může být také na vyskytující se druhy ptáků či bezobratlých živočichů. Vzhledem k výše uvedenému je nutné provést hodnocení vlivu zamýšleného záměru ve smyslu ustanovení § 67 zákona č. 114/1992 Sb., o ochraně přírody a krajiny ve znění pozdějších předpisů, resp. ve smyslu vyhlášky č. 142/2018 o náležitostech posouzení vlivu záměru a koncepce na evropsky významné lokality a ptačí oblasti a o náležitostech hodnocení vlivu závažného zásahu na zájmy ochrany přírody a krajiny.

**Odůvodnění:**

Z podkladů, které jsou správnímu úřadu k dispozici, vyplynulo možné negativní dotčení zájmů chráněných tímto zákonem, jež jsou svěřeny do kompetence krajského úřadu.

**Orgán ochrany zemědělského půdního fondu** – zpracovala Ing. Lada Malá (tel: 585 508 622)

Vzhledem k tomu že předkládaný záměr je, mimo jiné, situován na zemědělské půdě, investor musí postupovat podle zákona č. 334/1992 Sb., o ochraně zemědělského půdního fondu, ve znění pozdějších předpisů (dále „zákon“).

Ve smyslu ust. § 7 odst. 4 zákona se k návrhům tras podzemních vedení a jejich součástí vyjadřuje orgán ochrany zemědělského půdního fondu s výjimkou případů, kdy jsou tyto trasy umísťovány v plochách vymezených pro daný účel platným územním rozvojovým plánem, platnými zásadami územního rozvoje, platným územním plánem, ev. regulačním plánem, nebo jedná-li se o návrh úpravy tras nebo úpravy parametrů stávajících podzemních vedení. Vyjádření k návrhům tras podzemních vedení nepřesahujících správní obvod obce s rozšířenou působností, uděluje na podkladě žádosti podané v souladu s ust. § 7 odst. 6 zákona příslušný obecní úřad obce s rozšířenou působností.

Podle ust. § 9 odst. 1 zákona je k odnětí zemědělské půdy ze zemědělského půdního fondu (dále „ZPF“) pro nezemědělské účely třeba souhlasu orgánu ochrany ZPF. Záměr, který vyžaduje odnětí zemědělské půdy ze ZPF nelze povolit podle zvláštních právních předpisů bez tohoto souhlasu.

Pokud si práce spojené s realizací záměru vyžádají dočasné odnětí zemědělské půdy ze ZPF na dobu do jednoho roku včetně doby potřebné pro uvedení dotčených pozemků do původního stavu, je třeba, v souladu s ust. § 9 odst. 2 písm. d) zákona, toto dočasné odnětí písemně ohlásit 15 dnů předem příslušnému orgánu ochrany ZPF. V případě, že nelze uvést dotčené pozemky do původního stavu (dojde ke změně půdního profilu), též dočasné odnětí na dobu delší než jeden rok a trvalé odnětí je možné pouze se souhlasem orgánu ochrany ZPF na základě podané žádosti. Bližší informace týkající se způsobu zpracování zákonem vyžadovaných příloh žádosti včetně jejich závazné formy obsahuje ust. § 9 odst. 6 zákona a ust. § 11 až § 16 vyhlášky č. 271/2019 Sb., o stanovení postupů k zajištění ochrany zemědělského půdního fondu, v platném znění.

Příslušným orgánem ochrany ZPF k převzetí žádosti (ohlášení) je obecní úřad obce s rozšířenou působností, v jehož správním obvodu leží největší část zemědělské půdy, která má být předmětným záměrem dotčena (viz ust. § 18 odst. 1 zákona).

**Oddělení ochrany životního prostředí**

**Orgán odpadového hospodářství** – zpracovala Bc. Martina Fraisová (tel: 585 508 639)

Veřejné zájmy na úseku odpadového hospodářství, jejichž ochrana je v působnosti krajského úřadu, nejsou předmětným záměrem dotčeny.

Sdělujeme, že s odpady je nutno nakládat v souladu s platnou legislativou na úseku odpadového hospodářství a upozorňujeme, že zákon č. 185/2001 Sb., o odpadech



a o změně některých dalších zákonů byl zrušen a nahrazen zákonem č. 541/2020 Sb., o odpadech, který nabyl účinnosti 1. 1. 2021.

Dále upozorňujeme, že také prováděcí předpisy k již neplatnému zákonu č. 185/2001 Sb., o odpadech a o změně některých dalších zákonů (především vyhláška MŽP ČR č. 383/2001 Sb., č. 294/2005 Sb. atd.), byly zrušeny a nahrazeny vyhl. č. 273/2021 Sb., o podrobnostech nakládání s odpady. Také vyhláška č. 93/2016 Sb. byla nahrazena vyhláškou č. 8/2021 Sb., o Katalogu odpadů a posuzování vlastností odpadů (Katalog odpadů), viz str. 8 a 14 STZ (kapitola B.2.1 písm. h) a kapitola B.8 písm. h)).

Doporučujeme dokumentaci upravit dle platné legislativy v odpadovém hospodářství.

**Orgán ochrany ovzduší** – zpracovala Ing. Hana Miřvová (tel: 585 508 628)

Krajský úřad jako orgán ochrany ovzduší vykonávající správní činnosti na úseku ochrany ovzduší ve smyslu ustanovení § 27 odst. 1 písm. e) zákona č. 201/2012 Sb., o ochraně ovzduší, ve znění pozdějších předpisů (dále jen „zákon o ochraně ovzduší“), sděluje:

Krajský úřad je dotčeným orgánem v územním a stavebním řízení z hlediska ochrany ovzduší v případě stacionárních zdrojů znečišťování ovzduší vyjmenovaných v příloze č. 2 k zákonu o ochraně ovzduší.

Vzhledem k tomu, že z předložené projektové dokumentace ke společnému územnímu řízení a stavebnímu povolení **nevyplývá**, že součástí záměru budou stacionární zdroje znečišťování ovzduší vyjmenované v příloze č. 2 zákona o ochraně ovzduší, krajský úřad nemá kompetenci k vydání závazného stanoviska dle § 11 odst. 2 písm. b) a c) zákona o ochraně ovzduší.

Nad rámec výše uvedeného však krajský úřad sděluje, že v rámci výstavby je vhodné v maximální míře eliminovat znečišťování ovzduší, zejména sekundární prašnost z provozu mobilních zdrojů a stavebních mechanismů a prašnost související s přesunem sypkých materiálů. K naplnění tohoto cíle zdejší orgán ochrany ovzduší doporučuje využívat a uplatňovat opatření uvedená v *„Metodickém pokynu odboru ochrany ovzduší Ministerstva životního prostředí ČR ke stanovování podmínek k omezení emisí ze stavebních strojů a z dalších stavebních činností“*. Metodický pokyn přináší soubor opatření pro omezování emisí prachových částic ze stavební činnosti a jejich imisních dopadů na okolní obytnou zástavbu a je dostupný na webových stránkách MŽP [https://www.mzp.cz/cz/zdroje\\_zneucistovani\\_ovzduisi](https://www.mzp.cz/cz/zdroje_zneucistovani_ovzduisi).

Dále je nezbytné respektovat a uplatňovat požadavky a opatření ke zlepšení kvality ovzduší, uvedené v *„Programu zlepšování kvality ovzduší - zóna Střední Morava - CZ07“ a jeho aktualizaci pro období 2020 +*. Uvedený koncepční dokument byl Ministerstvem životního prostředí (dále jen „MŽP“) zpracován pro území Olomouckého a Zlínského kraje s tím, že byl zveřejněn ve Věstníku MŽP - říjen 2020, částka 8.

**Oddělení vodního hospodářství** – zpracoval Mgr. Lucie Michalová  
(tel: 585 508 395)

Stanovisko oddělení vodního hospodářství Krajského úřadu Olomouckého kraje, Odboru životního prostředí a zemědělství k žádosti o vyjádření k projektové dokumentaci pro vydání společného povolení k záměru „**Turistické centrum Pevňůstka**“ na pozemku parc. č. 882/9, 882/13, 861/29, 861/31, 1155, 1156, 853/8, 829/12, 829/11, 829/19, 829/20, 829/8, 824/20, 853/26, 829/21, 829/22, 824/19, 824/21, 824/18, 853/25 v k. ú. Hynčice pod Sušinou.

**Investor:** Ing. Dušan Juříček, Horní lán 1257/45, Nová Ulice, 779 00 Olomouc

**PD zpracoval:** Ing. Ondřej Nováček, Wolkerova 10, 787 01 Šumperk, v 03/2022

**Záměr řeší:**

- výstavbu turistického centra, které budou tvořit novostavby objektů A – SKIALPY, B – KOLOBĚŽKY, C – CAMPING, včetně řešení technické a dopravní infrastruktury a dopravy v klidu
- likvidace dešťových vod bude řešena nově vybudovaným ležatým potrubím DN 150 s napojením do nové vsakovací šachty
- splašková kanalizace - splaškové vody z objektů budou svedeny do společné jímky na vyvážení o velikosti 40 m<sup>3</sup> (jedná se o stavbu dočasnou, v roce 2027 předpoklad výstavby centrální ČOV)
- pitná voda - objekty budou zásobeny vodou z již povolené studny na pozemku parc. č. 882/9 k. ú. Hynčice pod Sušinou
- objekty budou řešeny jako nepodsklepené, jednopodlažní novostavby (dřevostavby) s podkrovím se zastavěnou plochou do 100 m<sup>2</sup>

Každý, kdo hodlá umístit, provést, změnit nebo odstranit stavbu nebo zařízení a nebo provádět jiné činnosti, pokud takový záměr může ovlivnit vodní poměry, energetický potenciál, jakost nebo množství povrchových nebo podzemních vod, má právo, aby po dostatečném doložení záměru obdržel vyjádření vodoprávního úřadu, zda je tento záměr z hlediska zájmů chráněných vodním zákonem možný, popřípadě za jakých podmínek. K vydání vyjádření k záměru podle § 18 zákona č. 254/2001 Sb., o vodách a o změně některých zákonů (vodní zákon), ve znění pozdějších předpisů, je v rozsahu svého správního obvodu obce s rozšířenou působností příslušný vodoprávní úřad Městského úřadu Šumperk.

Krajský úřad jako vodoprávní úřad podle § 104 odst. 2 písm. d) zákona č. 254/2001 Sb., o vodách a o změně některých zákonů (vodní zákon), ve znění pozdějších předpisů, z hlediska chráněných zájmů na úseku vodního hospodářství, které spadají do kompetence krajského úřadu, nemá k záměru připomínky.

**Oddělení lesnictví** – zpracovala Mgr. Nina Kuncová (tel: 585 508 404)

Veřejné zájmy na úseku ochrany pozemků určených k plnění funkcí lesa, jejichž ochrana je v působnosti krajského úřadu, nejsou záměrem dotčeny.

**Oddělení integrované prevence** – zpracovala Ing. Barbora Plainarová  
(tel: 585 508 602)

**Zákon č. 100/2001 Sb., o posuzování vlivů na životní prostředí a o změně některých zákonů (zákon o posuzování vlivů na životní prostředí), ve znění pozdějších předpisů**

Krajský úřad, jako příslušný úřad dle ustanovení § 22 písm. a) zákona o posuzování vlivů na životní prostředí, na základě údajů uvedených v předloženém podání sděluje, že záměr „**Turistické centrum Pevnůstka**“ **podléhá posuzování vlivů na životní prostředí** ve smyslu zákona o posuzování vlivů na životní prostředí.

Ten, kdo hodlá provést záměr, je dle § 6 odst. 1 výše uvedeného zákona povinen předložit **oznámení záměru** příslušnému úřadu. Oznámení záměru se předkládá písemně a na technickém nosiči dat, a to v počtu vyhotovení stanoveném dohodou s příslušným úřadem. Náležitosti oznámení stanovuje příloha č. 3 k zákonu o posuzování vlivů na životní prostředí. Příslušným k provedení zjišťovacího řízení je Krajský úřad Olomouckého kraje, Odbor životního prostředí a zemědělství, oddělení integrované prevence.

K předmětnému záměru je orgánem ochrany přírody krajského úřadu požadováno provedení hodnocení vlivu zamýšleného záměru ve smyslu ustanovení § 67 zákona č. 114/1992 Sb., o ochraně přírody a krajiny, ve znění pozdějších předpisů, resp. ve smyslu vyhlášky č. 142/2018 o náležitostech posouzení vlivu záměru a koncepce na evropsky významné lokality a ptačí oblasti a o náležitostech hodnocení vlivu závažného zásahu na zájmy ochrany přírody a krajiny. **Toto hodnocení se použije jako součást posouzení vlivů na životní prostředí podle zákona o posuzování vlivů na životní prostředí v souladu s § 67 odst. 2) zákona o ochraně přírody a krajiny.**

**Odůvodnění:**

Projektová dokumentace „TURISTICKÉ CENTRUM PEVNŮSTKA“ řeší novostavby objektů SO-01: A – SKIALPY, SO – 02: B - KOLOBĚŽKY, SO-03: C – CAMPING, včetně řešení technické a dopravní infrastruktury a dopravy v klidu (SO - 04,05,06). Jedná se o objekty služeb, které budou umožňovat rekreantům zapůjčení vhodného vybavení pro sportovní aktivity v letních i zimních měsících, možnosti úschovy a servisu, a dále budou poskytovat informace o okolí a událostech z okolí během jejich pobytu. Letní provoz přílehlého vleku „Pevnůstka“ bude využit pro centrum koloběžek. Celková plocha záměru činí 2200,0 m<sup>2</sup>. Na základě předložených podkladů a informací popsanych v žádosti, s ohledem na povahu, rozsah a umístění záměru, charakteristiku přepokládaných vlivů záměru na veřejné zdraví a životní prostředí, dospěl krajský úřad k závěru, že předmětný záměr nenaplní dle žádné z bodů uvedených v příloze č. 1 zákona o posuzování vlivů na životní prostředí, ale jedná se o záměr dle § 3 písm. a) odst. 2 zákona o posuzování vlivů na životní prostředí, jelikož orgán ochrany přírody krajského úřadu příslušný podle § 75 a podle § 77a zákona o ochraně přírody a krajiny, ve svém stanovisku vydaném v souladu s § 45i odst. 1 zákona o ochraně přírody a krajiny nevyloučil významný vliv na lokality soustavy Natura 2000 (viz výše). Předložený záměr tak je předmětem posouzení dle § 4 odst. 1 písm. f) zákona o posuzování vlivů na životní prostředí a podléhá posuzování vlivů na životní prostředí dle citovaného zákona.

V souvislosti s výše uvedeným upozorňujeme na ustanovení § 6 odst. 6 zákona o posuzování vlivů na životní prostředí, kde se uvádí: „U záměrů, které podle stanoviska orgánu ochrany přírody vydaného podle zákona o ochraně přírody a krajiny mohou samostatně nebo ve spojení s jinými významně ovlivnit předmět ochrany nebo celistvost evropsky významné lokality nebo ptačí oblasti, je oznamovatel povinen opatřit posouzení zpracované osobou, která je držitelem zvláštní autorizace, zohlednit závěry tohoto posouzení v oznámení a toto posouzení k oznámení přiložit; oznámení se předkládá ve variantách, pokud z požadavků § 45i odst. 2 zákona o ochraně přírody a krajiny vyplývá nezbytnost jejich zpracování.“

**Zákon č. 224/2015 Sb., zákon o prevenci závažných havárií způsobených vybranými nebezpečnými chemickými látkami nebo chemickými směsmi a o změně zákona č. 634/2004 Sb., o správních poplatcích, ve znění pozdějších předpisů, (zákon o prevenci závažných havárií), v platném znění**

Záměr nespadá do působnosti zákona o prevenci závažných havárií.

**Zákon č. 76/2002 Sb., o integrované prevenci a omezení znečištění, o integrovaném registru znečišťování a o změně některých zákonů (zákon o integrované prevenci), v platném znění**

Záměr nespadá do působnosti zákona o integrované prevenci.

**Stanovisko nenahrazuje vyjádření dotčených orgánů státní správy, ani příslušná povolení dle zvláštních předpisů, jako je např. stavební zákon, zákon o vodách, zákon o ochraně ovzduší, zákon o odpadech apod.**

KRAJSKÝ ÚŘAD  
OLOMOUCKÉHO KRAJE  
odbor životního prostředí  
a zemědělství

Ing. Josef Veselský

vedoucí Odboru životního prostředí a zemědělství  
Krajského úřadu Olomouckého kraje

zastoupený Mgr. Tomášem Šromem  
zástupcem vedoucího Odboru životního prostředí  
a zemědělství Krajského úřadu Olomouckého kraje

Za správnost vyhotovení odpovídá: Ing. Barbora Plainerová

### 3. Zhodnocení dostatečnosti podkladů pro zpracování posouzení vlivů záměru a výčet použitých zdrojů

Z hlediska hodnocení vlivů záměru na lokality soustavy Natura 2000 byla jako základní a hlavní podklad pro hodnocení použita projektová dokumentace zasláná zadavatelem hodnocení (viz Nováček 2022). Záměr nebyl předložen variantně. Pro samotné naturové hodnocení jsou relevantní konkrétní stavební objekty, jež mohou potenciálně ovlivnit území evropsky významných lokalit a/nebo ptačí oblasti, resp. jejich předměty ochrany. Jedná se o změny funkčního využití území, jejichž realizace potenciálně může vyvolat změnu stávajících přírodních podmínek v lokalitách soustavy Natura 2000 či v jejich blízkosti. Typicky se jedná zejména stavební objekty, trasy technické infrastruktury a jiné změny biotopu předmětů ochrany. V daném případě se jedná o návrh konkrétních staveb zajišťujících chod zamýšleného turistického centra Pevnůstka ve vztahu k PO Králický Sněžník, resp. jeho předmětu ochrany – chřástalovi polnímu.

Dále byly pro zpracování předloženého naturového hodnocení využity následující informační zdroje (seřazeno abecedně):

AOPK ČR (2019): Komplexní přístup k ochraně fauny terestrických ekosystémů před fragmentací krajiny v ČR. Číslo projektu: EHP-CZ02-OV-1-028-2015.

<http://www.ochranaprirody.cz/druhova-ochrana/ehp-fondy/ehp-40-fragmentace-krajiny/>

AOPK ČR (2022a): Vrstva mapování biotopů. [on-line databáze; portal.nature.cz]. [cit. 2022-03].

AOPK ČR (2022b): Nálezová databáze ochrany přírody. [on-line databáze; portal.nature.cz]. [cit. 2022-03].

Banaš M. a kol. (2021): Zhodnocení stavu NPR, EVL a PO Králický Sněžník ve vztahu k turistické infrastruktuře v okolí a stanovení limitů jejího dalšího rozvoje. Závěrečná zpráva o řešení studie zadané Agenturou ochrany přírody a krajiny ČR. Manuskript, AOPK ČR, 213 s. + přílohy.

Bernotat D. (2007): Practical experience of appropriate assessment in Germany. Bundesamt für Naturschutz, Presentation at – a workshop: „European Exchange of Experience on the Assessment of Plans and Projects Significantly Affecting Natura 2000 Sites According to Article 6 (3) and (4) of the Habitats Directive (92/43/EEC), 29. – 30. 3. 2007, Berlin.

Bürger P, Pykal J et Hora J. (2001): Chřástal polní - Pomozme mu přežít. Česká společnost ornitologická, 15 s.

Broyer J. (2003): Unmown refuge areas and their influence on the survival of grassland birds in the Saone valley (France). Biodiversity and Conservation, 12: 1219-1237.

Česká společnost ornitologická (2014) Faunistická databáze ptáků - AVIF. [on-line databáze; portal.nature.cz]. [cit. 2022-03].

Háková, A., Klauisová, A., Sádlo J. (eds.) (2004): Zásady péče o nelesní biotopy v rámci soustavy Natura 2000. Planeta XII, 8/2004. MŽP ČR.2

Chaloupek R. (2015): Vyhodnocení aktuálního stavu výskytu chřástala polního ve vybraných částech PO Králický Sněžník v roce 2015, 16 s.

Chytrý M et al. (2001): Katalog biotopů České republiky. AOPK ČR, 307 s.

Kočvara R. (2021): Trojice objektů II, Hodnocení podle ustanovení § 67 zákona č. 114/1992 Sb. o ochraně přírody a krajiny v platném znění a § 7 vyhlášky č. 142/2018 Sb. v platném znění. Manuskript, březen 2021, 31 s.

- Kolektiv (2001): Péče o lokality soustavy Natura 2000: Ustanovení článku 6 směrnice o stanovištích 92/43/EHS, edice Planeta, IX/ 4.
- Kolektiv (2001a): Hodnocení plánů a projektů, významně ovlivňujících lokality soustavy Natura 2000: Metodická příručka k ustanovení článků 6(3) a 6(4) směrnice o stanovištích 92/43/EHS, edice Planeta, XII/1.
- Kubát K. et al. (eds.) (2002): Klíč ke květeně České republiky. Academia, Praha 928 s.
- Lemberk V. (2021): Vyhodnocení aktuálního stavu chřástala polního (*Crex crex*) ve vybraných částech ptačí oblasti Králický Sněžník v roce 2021. Říjen 2021.
- McCracken DI et Tallowin JR (2004): Swards and structure: the interactions between farming practices and bird food resources in lowland grasslands. *Ibis*, 146 (Supl.2): 108-114.
- MŽP (2007): 15. Metodika hodnocení významnosti vlivů při posuzování podle § 45i zákona č. 114/1992 Sb., o ochraně přírody a krajiny, ve znění pozdějších předpisů. Věstník MŽP ČR, částka 11, s. 1 – 23.
- MŽP (2011): Příručka k hodnocení významnosti vlivů na předměty ochrany lokalit soustavy Natura 2000. Zpracovalo: Občanské sdružení Ametyst, pobočka Prusiny pro MŽP, 97 s.
- MŽP (2018): Metodický pokyn. Postup hodnocení vlivů koncepcí a záměrů na evropsky významné lokality a ptačí oblasti, aktualizace 2018. Věstník MŽP, ročník XXVIII, listopad 2018, částka 8, s. 1-62.
- MŽP (2021a): Doporučení MŽP, ODOIMZ ohledně problematiky kumulativních vlivů při posuzování vlivů záměrů a koncepcí na předmět ochrany evropsky významné lokality Šumava podle § 45i zákona č. 114/1992 Sb. (č.j. MZP/2021/630/521 ze dne 9. 3. 2021).
- MŽP (2021b): Informace o aktualizaci ekologických informací ve Standardních Datových Formulářích lokali soustavy Natura 2000 v roce 2020 (č.j. MZP/2021/630/1273 ze dne 11. 6. 2021).
- MŽP (2021c): Problematika kumulativních vlivů při posuzování významnosti vlivů záměrů a koncepcí na předmět ochrany a celistvost evropsky významných lokalit nebo ptačích oblastí podle § 45i zákona č. 117/1992 Sb. (č.j. MZP/2021/630/1274 ze dne 11. 6. 2021).
- Neuhäuslová Z et al. (1998): Mapa potenciální přirozené vegetace České republiky. Academia, Praha, 341 s.
- Norris CA (1947): Report on the distribution and status of the Concrake (*Crex crex*). *British birds*, 40: 226-244.
- Nováček O. (2022): Turistické centrum Pevnůstka, dokumentace pro vydání společného povolení (textová a grafická část), červen 2022, 26 s.
- Percival S. M. (2001): Assessment of the Effects of Offshore Wind Farms on Birds. *Ecol. Consulting*, Durham, 96 p.
- Polák P, Saxa A (eds). (2005): Praznivý stav biotopov a druhov európskeho významu. ŠOP SR, Banská Bystrica, 736 s.
- Pruner L., Míka P. (1996): Klapalekiana. Seznam obcí a jejich částí v České republice s čísly mapových polí pro síťové mapování fauny, 1996, č. 32, s. 1–115.
- Směrnice o ptácích 79/409/EHS
- Směrnice o stanovištích 92/43/EHS
- Šťastný K. & Bejček V. (2003): Červený seznam ptáků České Republiky. In: Plesník J., Hanzal J. & Brejšková L. (eds.): Červený seznam ohrožených druhů České Republiky. *Obratlovci. Příroda* 22: 95–120.
- Von Haartman L (1958): The decrease of the Concrake. *Societa Scientiarum Fennica, Commentationes Biologicae* XVIII, 2: 5-22.
- Vyhláška č. 142/2018 Sb.
- Zákon ČNR ČR č. 114/1992 Sb., o ochraně přírody a krajiny, ve znění pozdějších předpisů.

Zákon č. 100/2001 Sb., o posuzování vlivů na ŽP, ve znění pozdějších předpisů

Zámečník (2017): Vyhodnocení aktuálního stavu výskytu chřástala polního (*Crex crex*) v katastrálních územích Dolní Morava, Horní Morava a Velká Morava v rámci ptačí oblasti Králický Sněžník – zpráva z hnízdní sezóny 2017, ČSO, 14 s.

Zámečník (2018): Vyhodnocení aktuálního stavu výskytu chřástala polního (*Crex crex*) v katastrálních územích Mlýnický dvůr, Mlýnice u Červené Vody, Červená Voda, Šanov u Červené Vody, Horní Orlice, Bílá Voda, Moravský Karlov, Dolní Morava, Horní Morava a Velká Morava v rámci ptačí oblasti Králický Sněžník – zpráva z hnízdní sezóny 2018, ČSO, 14 s.

Byly použity také následující internetové zdroje: <http://www.natura2000.cz/>, <http://www.mzp.cz>, <http://www.cenia.cz>, <http://www.biomonitoring.cz>, <http://www.nature.cz>

**Pro provedení posouzení záměru byly uvedené podklady dostatečné.**

## 4. Identifikace evropsky významných lokalit a ptačích oblastí, které budou pravděpodobně záměrem ovlivněny, jejich charakteristika a zdůvodnění jejich výběru

Zájmové území leží v prostoru ptačí oblasti (PO) Králický Sněžník. Umístění záměru ve vztahu k PO je vyobrazeno na obrázku níže.

**Obr. 5:** Mapa polohy navrženého záměru ve vztahu k území PO Králický Sněžník (podkladová data: ČÚZK).



Z tohoto důvodu byla podrobná pozornost předloženého naturového hodnocení věnována vyhodnocení vlivu navrženého záměru na předmět ochrany a celistvost **PO Králický Sněžník**. Vzhledem k dostatečné vzdálenosti ostatních lokalit soustavy Natura 2000 od navržených změn využití území lze konstatovat jejich nulové ovlivnění a nejsou tudíž dále v textu řešeny.

## 4.1 Charakteristika ptačí oblasti Králický Sněžník a jejich předmětů ochrany

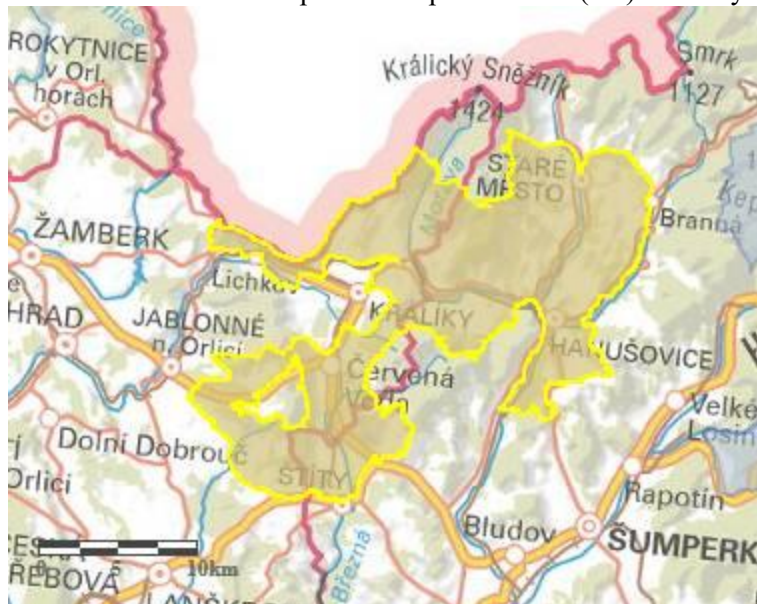
### **Základní popis PO Králický Sněžník:**

Ptačí oblast Králický Sněžník (kód: CZ0711016) byla vyhlášena nařízením Vlády ČR č.685/2004 Sb. na ploše 30 191,6702 ha. Ptačí oblast Králický Sněžník se rozkládá mezi obcemi Staré Město, Branná, Bohdíkov, Štítý, Jablonné nad Orlicí, Králiky, Mladkov a Dolní Morava (viz Obr. 6 a 7). Jedná se o poměrně členité území o délce 32 km a šířce 17 km. Zabírá Králický Sněžník a část Hanušovické vrchoviny. Výrazné jsou výškové rozdíly, od údolí Moravy až po vrchol Klepý.

Předmětem ochrany je chřástal polní (*Crex crex*) a jeho biotop. PO zahrnuje stovky hektarů luk, které jsou obhospodařovány zčásti extenzivně. Místy se uplatňuje také intenzivní pastva. Vhodné podmínky pro chřástala polního představují extenzivně obhospodařované louky.

Rozšiřující se intenzivní pastva dobytka či nevhodně časovaná seč však chřástaly z řady lokalit vytlačuje. Největším rizikem pro jeho populace představuje kosení luk v době hnízdění ([www.nature.cz](http://www.nature.cz)).

**Obr. 6:** Schematická mapa hranice ptačí oblasti (PO) Králický Sněžník (zdroj: AOPK ČR).





## 5. Identifikace předmětů ochrany evropsky významných lokalit a ptačích oblastí, které budou pravděpodobně záměrem ovlivněny, včetně jejich charakteristiky zaměřené na současný stav území, cíle ochrany a zdůvodnění jejich výběru

Na základě provedené analýzy byl identifikován jediný předmět ochrany PO Králický Sněžník jako potenciálně dotčený realizací řešeného záměru:

- chřástal polní (*Crex crex*)

### **Chřástal polní (*Crex crex*):**

Chřástal hnízdí na vlhčích loukách, pastvinách a ladech, výjimečně i v polích od nížin až do vyšších poloh (zdroj: AOPK ČR).

Chřástal polní přilétá ze zimovišť v Africe zpravidla ve druhé polovině dubna, počátkem května se samci začínají ozývat na lokalitě, na přelomu května a června zpravidla dochází k prvnímu hnízdění, na přelomu června a července ke druhému hnízdění, v srpnu-září chřástal odlétá do Afriky. V horských oblastech může být celý cyklus časově opožděn (Bürger et al. 2001).

Chřástal polní je Evropě rozšířen roztroušeně na celém kontinentu, přičemž vynechává nejnižnější a nejsevernější oblasti. V posledních desetiletích vymizel z velkých oblastí západní a střední Evropy a jeho osídlení zde je již jen velmi ostrůvkovité. Středisko výskytu nyní představuje východní Evropa, i tady však dochází k poklesu početnosti. Hlavním důvodem úbytku je ztráta vhodného biotopu v důsledku intenzivních způsobů obdělávání luk a pastvin. Rychlost a míra ústupu vedla k tomu, že tento druh je řazen mezi nejohroženější ptáky Evropy (zdroj: AOPK ČR).

Od poloviny 20. století, kdy byl na většině území ČR běžným druhem, nastala silná redukce stavů a to především v nížinách. Tento trend se patrně zastavil zhruba na počátku 90. let a od té doby došlo k nárůstu početnosti i k návratu do mnohých, dříve opuštěných lokalit. Těžištěm rozšíření i nadále zůstávají střední a vyšší polohy (zdroj: AOPK ČR).

Za hlavní důvod poklesu početnosti chřástala polního v celé Evropě jsou považovány současné způsoby zemědělského hospodaření, zejména rychlé mechanizované kosení luk (Norris 1947, Von Haartman 1958). Vzhledem k tomu, že chřástali hnízdí poměrně pozdě, nejsou schopni včas vyvést mláďata na loukách, které jsou sklizeny v běžném termínu senoseče koncem května a v červnu. V té době mají ještě hnízda s vejci nebo malá mláďata. Během sklizně luk jsou ničena hnízda s vejci (často i s inkubujícími samicemi). Pokud jsou louky koseny od okrajů směrem ke středu, samice s malými mláďaty mají tendenci se ukrýt v posledních zbytcích nepokoseného porostu, protože se obávají přeběhnout přes pokosené plochy. Celé rodiny tak padnou za oběť sekačkám při dokončování sklizně (Bürger et al. 2001). Ponechání ploch s nepokosenou vegetací (refugií) je důležité jakožto ochrana před predací, snížení mortality mláďat při kosení (Broyer 2003).

Při sečení luk je vhodnější ponechat více neposečených pásů o šířce cca 10-20 m a délce 100-200 m než menší počet plošně rozsáhlejších neposečených ploch (0,5 ha a více). Početnost chřástala v užších, ale početně častějších pásech bývá až několikanásobně vyšší

(Broyer 2003). Sečené či pasené plochy luk je vhodné prostorově střídat v jednotlivých letech (McCracken et Tallwin 2004, Broyer 2003).

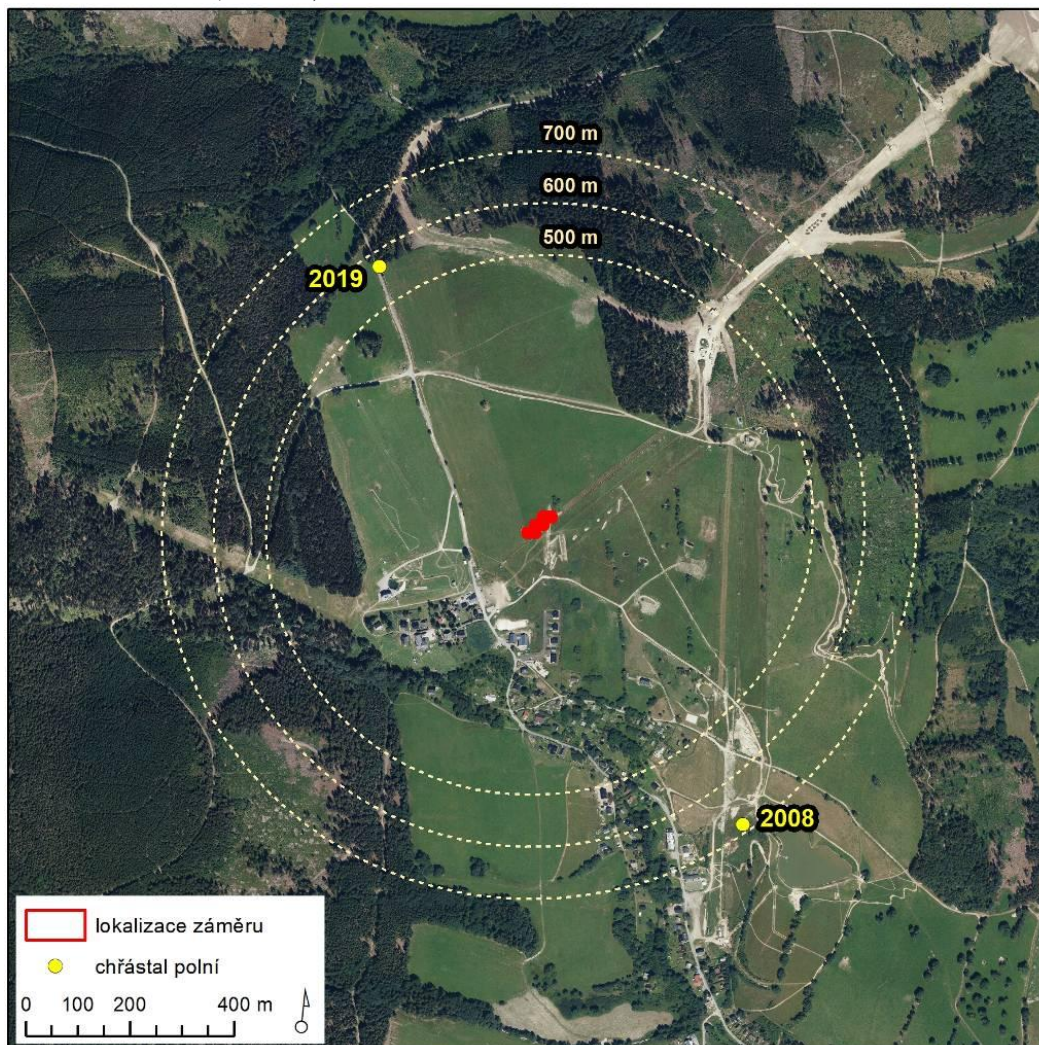
Také pastva dobytka v hnízdní době způsobuje rychlé opuštění lokality chřástaly, protože pasoucí se dobytek udupáváním a spásáním porostu na pastvině likviduje nezbytný vegetační kryt pro chřástaly. Kromě toho se dobytek na pastvině často soustřeďuje na prameništích, ve vlhkých částech pastvin u potoků apod. Vegetace je pak na těchto místech zcela rozdupána a tato chřástaly preferovaná stanoviště jsou zničena (Bürger et al. 2001).

Na území ptačí oblasti Králický Sněžník je uváděno cca 150-170 hnízdicích párů (zdroj: AOPK ČR). Velikost a hustota populace přítomné v PO Králický Sněžník odpovídá 2-15% populace chřástala polního v České republice. Populace není izolovaná, v dobrém dosahu ostatních lokálních populací. Stupeň zachování vlastností stanovišť důležitých pro daný druh v PO Králický Sněžník je dobrá. Celkově lze populaci chřástala polního a stanoviště, na které je navázán, hodnotit jako dobrou (zdroj: SDF, MŽP 2021b).

V rámci širšího zájmového území Hynčic pod Sušinou se chřástal polní vyskytuje. Druh zde využívá především rozsáhlé luční porosty, ze kterých je dle LPIS (2022) část obhospodařována v tzv. chřástalím režimu. V širším okolí plochy záměru je dle NDOP (AOPK ČR 2022b) udáván výskyt chřástala polního nejbližší záměru v roce 2019 ve vzdálenosti cca 575 m severozápadně od lokality navrženého záměru – nález jednoho jedince (hlas), autor: Petr Zobač – zdroj: ZOBAC P. (2019) Průzkumy v rámci interního monitoringu AOPK. Další nález chřástala polního je uváděn ve vzdálenosti cca 690 m jihovýchodně od plochy záměru (objektů), jedná se o nález z roku 2008, autor: Jan Koutný – zdroj: KOUTNÝ J. (2008) Terénní šetření. Při vlastním aktuálním terénním šetření v r. 2022 nebyl chřástal polní v zájmovém území ani v blízkém okolí zjištěn.

Vzhledem k opakovanému výskytu chřástala polního v širším okolí zájmového území v předchozích letech lze konstatovat, že dochází k potenciálnímu prostorovému překryvu výskytu daného druhu a aktivit souvisejících s navrženou výstavbou či provozem záměru. Z výše uvedených důvodů **je uvedený druh dále předmětem hodnocení.**

**Obr. 7:** Výskyt chřástala polního v zájmovém území a jeho širším okolí (podkladová data: NDOP AOPK ČR, ČÚZK).



## 6. Výsledky návštěvy a terénních šetření na území EVL a PO, které budou pravděpodobně záměrem ovlivněny

Při úvodním screeningu předloženého záměru (viz kap. 4) bylo konstatováno, že u hodnoceného záměru lze vyslovit riziko možného ovlivnění lokalit Natura 2000. Důvodem je skutečnost, že se hodnocený záměr nachází na území PO Králický Sněžník.

Při zpracování tohoto hodnocení byly provedeny aktuální průzkumy dotčeného území, konkrétně v termínech: 20. 5. 2022, 15. 6. a 14. 7. 2022 v odpoledních a nočních hodinách. Využity byly také údaje uvedené v náleзовé databázi NDOP (AOPK ČR 2022b), data z monitoringu druhu z let 2015-2018 (Chaloupek 2015, Zámečník 2017, 2018, Lemberk 2021) a údaje z hodnocení zásahu dle ustanovení § 67 zákona č. 114/1992 Sb. o ochraně přírody a krajiny, v platném znění pro záměr: „Trojice objektů II“ (Kočvara 2021).

Zamýšlený záměr je situován do lučních porostů v sousedství stávajícího lyžařského vleku Pevnůstka v rámci Ski areálu Kraličák. Záměr je vymezen do průměrně kvalitních lučních porostů ve svahu jihozápadní orientace. Pro chřástala polního je stěžejní charakter lučních porostů. Luční porosty v okolí řešeného záměru jsou nižšího vzrůstu a podléhají intenzivnímu lučnímu managementu. Porosty jsou často sečené, k první seči dochází brzy na jaře. Svým charakterem nejsou optimálním útočištěm pro chřástala polního, který zde v době svého hnízdění nenalezne vhodné úkryty. V době průzkumů lokality zde již byla provedena skrývka zeminy (většinu plochy lze zařadit do antropogenního biotopu X1), na malé části plochy záměru se nacházel fragment degradovaného lučního porostu biotopu X5. Výše popsané skutečnosti činí plochu záměru pro hnízdění chřástala nevhodnou. Tato skutečnost je stvrzena výsledky aktuálního terénního průzkumu i dostupných dřívějších nálezových dat, které potvrzují absenci výskytu chřástala polního v prostoru záměru i v jeho blízkém okolí.

**Foto 3:** Příjezdová trasa k ploše záměru.



**Foto 4:** Aktuální snímek zájmové lokality navrženého záměru a jeho blízkého okolí.



**Foto 5:** Plochy s provedenou skrývkou zeminy a degradovaný luční porost (mozaika biotopů X1 a X5) v prostoru zamýšleného záměru.



**Foto 6:** Snímek blízkého okolí zájmové lokality po provedené jarní seči.



### **Informace o případném výskytu předmětu ochrany PO Králický Sněžník v dotčeném území a v jeho okolí:**

Z provedených aktuálních terénních průzkumů v sezóně 2022 (20. 5., 15. 6. a 14. 7. 2022) i analýzy starších dat o výskytu chřástala polního v širším zájmovém území (viz kap. 5, Obr. 7) vyplývá, že se druh vyskytuje jen sporadicky v širším okolí navržené výstavby. V širším okolí plochy záměru je udáván výskyt chřástala polního nejbližší záměru v roce 2019 ve vzdálenosti cca 575 m severozápadně od lokality navrženého záměru – nález jednoho jedince (hlas), autor: Petr Zobač – zdroj: ZOBAC P. (2019) Průzkumy v rámci interního monitoringu AOPK (AOPK ČR 2022b). Další nález chřástala polního je uváděn ve vzdálenosti cca 690 m jihovýchodně od plochy záměru (objektů), jedná se o nález z roku 2008, autor: Jan Koutný – zdroj: KOUTNÝ J. (2008) Terénní šetření (AOPK ČR 2022b). Při vlastním aktuálním terénním šetření v r. 2022 nebyl chřástal polní v zájmovém území ani v blízkém okolí zjištěn.

Těžiště výskytu druhu se nachází až ve větší vzdálenosti od zájmového území, konkrétně jižně v prostoru Vysoké, Vojtíškova a jihozápadně od zájmového území na svazích nad tokem Moravy v obci Dolní Morava (Banaš a kol 2021).

Jak bylo zmíněno již výše v textu hodnocení luční porosty v okolí řešeného záměru jsou nižšího vzrůstu a podléhají intenzivnímu lučnímu managementu. Porosty jsou často sečené, k první seči dochází brzy na jaře. Svým charakterem nejsou optimálním útočištěm pro chřástala polního, který zde v době svého hnízdění nenalezne vhodné úkryty. V době průzkumů lokality zde již byla provedena skrývka zeminy (většinu plochy lze zařadit do antropogenního biotopu X1), na malé části plochy záměru se nacházel fragment degradovaného lučního porostu biotopu X5. Výše popsané skutečnosti činí plochu záměru pro hnízdění chřástala nevhodnou. Tato skutečnost je stvrzena výsledky aktuálního terénního průzkumu i dostupných dřívějších nálezových dat, které potvrzují absenci výskytu chřástala polního v prostoru záměru i v jeho blízkém okolí.

## 7. Údaje o provedených konzultacích s odbornými osobami, zejména z hlediska jejich rozsahu a závěrů

Záměr nebyl speciálně konzultován s externími odbornými osobami. Ke zpracování předkládaného hodnocení byla využita sada dostupných nálezových dat dalších autorů z území (viz výše) a vlastní terénní průzkum. Dále byla využita autorova znalost lokality a širšího okolí z dřívějších průzkumů na území obce Hynčice pod Sušinou a PO Králický Sněžník.

## 8. Identifikace a popis předpokládaných vlivů záměru na PO a její předměty ochrany, vyhodnocení významnosti vlivů, vč. kumulativních a synergických vlivů

### 8.1 Metodika hodnocení vlivů záměru na ptačí oblasti a jejich předměty ochrany

Cílem naturového hodnocení je obecně zjistit, zda má záměr významný negativní vliv na celistvost a předměty ochrany evropsky významných lokalit a ptačích oblastí. Pozornost předkládaného hodnocení dle §45i ZOPK byla zaměřena na vyhodnocení možných vlivů navrženého záměru: „Turistické centrum Pevnůstka“ v k. ú. Hynčice pod Sušinou na předmět ochrany ptačí oblasti Králický Sněžník – chřástala polního.

Za referenční cíl pro vyhodnocení vlivu posuzovaného záměru na PO Králický Sněžník, resp. na její předmět ochrany bylo v souladu s metodickými doporučeními Evropské komise (viz Kolektiv 2001, Kolektiv 2001a, MŽP 2007) a platnou legislativou zvoleno: zachování příznivého stavu z hlediska ochrany pro předměty ochrany PO. Jako konkrétní metoda pro vyhodnocení vlivů záměru bylo zvoleno slovní vyhodnocení všech relevantních vlivů záměru s výslednou sumarizací pro jednotlivé vlivy pomocí uvedené stupnice (Tab. 1).

**Tab. 1:** Stupnice pro hodnocení významnosti jednotlivých vlivů záměru na předměty ochrany a celistvost lokalit Natura 2000 (zdroj: MŽP 2007).

Hodnota	Termín	Popis
-2	Významný negativní vliv	<b>Negativní vliv dle odst. 9 § 45i zákona č. 114/1992 Sb., v platném znění</b> <b>Vylučuje realizaci záměru (resp. záměr je možné realizovat pouze v případech určených dle odst. 9 a 10 § 45i zákona)</b> Významný rušivý až likvidační vliv na stanoviště či populaci druhu nebo její podstatnou část; významné narušení ekologických nároků stanoviště nebo druhu, významný zásah do biotopu nebo do přirozeného vývoje druhu. Vyplývá ze zadání záměru, nelze jej eliminovat (resp. eliminace by byla možná jen vypuštěním problémového dílčího úkolu – záměru, opatření atd.).
-1	Mírně negativní vliv	Omezený/mírný/nevýznamný negativní vliv <b>Nevylučuje realizaci záměru.</b> Mírný rušivý vliv na stanoviště či populaci druhu; mírné narušení ekologických nároků stanoviště nebo druhu, okrajový zásah do biotopu nebo do přirozeného vývoje druhu. Je možné jej vyloučit navrženými zmírňujícími opatřeními.
0	Bez vlivu	Záměr, resp. jeho dílčí úkoly nemají žádný vliv.
+1	Mírně pozitivní vliv	Mírný příznivý vliv na stanoviště či populaci druhu; mírné zlepšení ekologických nároků stanoviště nebo druhu, mírný příznivý zásah do biotopu nebo do přirozeného vývoje druhu.
+2	Významný pozitivní vliv	Významný příznivý vliv na stanoviště či populaci druhu; významné zlepšení ekologických nároků stanoviště nebo druhu, významný příznivý zásah do biotopu nebo do přirozeného vývoje druhu.



**Tab. 2:** Stupnice pro hodnocení významnosti jednotlivých vlivů záměru na předměty ochrany a celistvost lokalit Natura 2000 (zdroj: MŽP 2007).

Hodnota	Termín	Popis
?	Vliv nelze vyhodnotit	Z obecného zadání záměru není možné vyhodnotit vliv (jedná se o nedostatečnost dat na straně záměru, resp. jeho plánovaných úkolů, která je způsobena obecnou povahou dílčího úkolu/opatření).

Konkrétní indikátory, jež definují hladinu významného negativního vlivu dle odst. 9 § 45i ZOPK, resp. dle směrnice o stanovištích (92/43/EEC) lze stanovit na základě analogie s přístupem používaným při hodnocení míry významnosti vlivů v jiných evropských zemích (Percival 2001, Bernotat 2007).

Za významný negativní vliv je typicky považována přímá a trvalá ztráta části stanoviště druhu či typu přírodního stanoviště, které jsou předmětem ochrany EVL nebo PO. Za jedno z významných kritérií (hladina významnosti vlivu) lze konkrétně považovat likvidaci minimálně 1%, resp. řádově nižších jednotek % rozlohy typu přírodního stanoviště či 1%, resp. řádově nižších jednotek % velikosti populace evropsky významného druhu na území dané EVL nebo ptačího druhu na území ptačí oblasti (Bernotat 2007, Percival 2001, MŽP 2011).

V předloženém hodnocení jsou za indikátory významně negativního vlivu na předmět ochrany a celistvost PO Králický Sněžník považovány také eventuální zábory pro chřástala významných lučních porostů a významné změny určujících ekologických podmínek, jež zajišťují příznivý stav předmětu ochrany (vhodná struktura biotopu, dostatečná kvalita přírodního prostředí a vhodný způsob hospodaření v lučních porostech, absence významné fragmentace půdních celků apod.). Při posuzování míry vlivu záměru na chřástala polního bylo postupováno také v souladu s metodickou příručkou pro posuzování vlivů na předměty ochrany EVL a PO – viz MŽP (2011).

## 8.2 Popis a vyhodnocení přímých a nepřímých vlivů záměru na evropsky významné lokality a ptačí oblasti a jejich předměty ochrany

### **Popis a vyhodnocení přímých a nepřímých vlivů výstavby a provozu navrženého záměru na chřástala polního:**

Z provedených aktuálních terénních průzkumů v sezóně 2022 i analýzy starších dat o výskytu chřástala polního v širším zájmovém území (viz kap. 5, Obr. 7) vyplývá, že se druh vyskytuje jen sporadicky v širším okolí navržené výstavby. V širším okolí plochy záměru je udáván výskyt chřástala polního nejbližší záměru v roce 2019 ve vzdálenosti cca 575 m severozápadně od lokality navrženého záměru – nález jednoho jedince (hlas), autor: Petr Zobač – zdroj: ZOBAC P. (2019) Průzkumy v rámci interního monitoringu AOPK (AOPK ČR 2022b). Další nález chřástala polního je uváděn ve vzdálenosti cca 690 m jihovýchodně od plochy záměru (objektů), jedná se o nález z roku 2008, autor: Jan Koutný – zdroj: KOUTNÝ J. (2008) Terénní šetření (AOPK ČR 2022b). Při vlastním aktuálním terénním šetření v r. 2022 nebyl chřástal polní v zájmovém území ani v blízkém okolí zjištěn.

Těžiště výskytu druhu se nachází až ve větší vzdálenosti od zájmového území, konkrétně jižně v prostoru Vysoké, Vojtíškova a jihozápadně od zájmového území na svazích nad tokem Moravy v obci Dolní Morava (Banaš a kol 2021).

Jak bylo zmíněno již výše v textu hodnocení, luční porosty v okolí řešeného záměru jsou nižšího vzrůstu a podléhají intenzivnímu lučnímu managementu. Porosty jsou často sečené, k první seči dochází brzy na jaře. Svým charakterem nejsou optimálním útočištěm pro

chřástala polního, který zde v době svého hnízdění nenalezne vhodné úkryty. V době průzkumů lokality zde již byla provedena skrývka zeminy (většinu plochy lze zařadit do antropogenního biotopu X1), na malé části plochy záměru se nacházel fragment degradovaného lučního porostu biotopu X5. Výše popsané skutečnosti činí plochu záměru pro hnízdění chřástala nevhodnou. Tato skutečnost je stvrzena výsledky aktuálního terénního průzkumu i dostupných dřívějších náleзовých dat, které potvrzují absenci výskytu chřástala polního v prostoru záměru i v jeho blízkém okolí.

Realizací záměru dojde k zábory části potenciálního biotopu pro chřástala polního na území PO Králický Sněžník, jedná se však o nevhodný biotop pro tento druh (viz rozbor výše). Maximální rozsah zábory potenciálního biotopu druhu může, s přihlédnutím k principu předběžné opatrnosti, odpovídat výměře záměrem dotčeného území, tj. cca 1 000 m<sup>2</sup>. Skutečný zábor lučních porostů zpevněnými plochami bude výrazně nižší, nicméně vzhledem k charakteru záměru lze očekávat, že luční porosty mezi samotnými stavbami budou pro chřástala již nevhodné. Záměr samostatně nebude vzhledem k jeho relativně malému rozsahu generovat významně negativní vliv záborem části biotopu chřástala polního. Stanovení kumulativní míry negativního vlivu záměru v důsledku zábory části biotopu druhu je provedeno v kap. 8.4.

Při výstavbě v zájmové lokalitě již došlo v prostoru jednotlivých staveb k odstranění stávajícího vegetačního krytu a půdního profilu v místě staveb. Budoucí stavby budou znamenat navazující fyzický zábor části plochy stávajících biotopů na území PO (viz výše).

Dále lze potenciálně očekávat, že při stavebních pracích dojde k akustickému i vizuálnímu rušení okolního prostředí v důsledku pohybu stavební mechanizace a možnému provádění samotných stavebních prací v době hnízdění chřástala. Toto potenciální rušení bude trvat pouze po omezenou dobu (po dobu stavebních prací). Rušivé části stavebních prací je obecně žádoucí provádět mimo hnízdní období chřástala polního. Chřástal polní se však v dotčených porostech ani v blízkém okolí nevyskytuje, jeho rušení záměrem proto nebude významné. I přesto však do budoucna zcela nelze vyloučit možný výskyt chřástala v okolí záměru, proto je třeba, s přihlédnutím k principu předběžné opatrnosti, doporučit provádění rušivých stavebních prací mimo hnízdní sezónu chřástala (viz kap. 10).

Potenciálně přichází do úvahy možné rušení chřástala polního budoucím provozem záměru – několika objektů s rekreačními službami. Vzhledem k dlouhodobé i aktuální absenci výskytu druhu v prostoru záměru a jeho blízkém okolí, lze tento vliv považovat za zanedbatelný.

Krajský úřad Olomouckého kraje ve svém stanovisku upozorňuje na možné kumulativní působení výstavby a provozu plánovaného záměru na chřástala polního. Jak bylo podrobněji rozebráno výše, významné rušivé vlivy při výstavbě a provozu objektů není důvodné očekávat. Hypotetické významnější rušivé vlivy při výstavbě lze ošetřit načasováním hlučných částí stavby mimo hnízdní období chřástala (viz kap. 10).

Významné kumulativní rušivé vlivy na chřástala polního v lokalitě nebyly shledány. V sousedství se nachází pouze vlek stávajícího ski areálu. Biotopy významné pro chřástala se nachází ve větší, dostatečné vzdálenosti od řešeného záměru (viz rozbor výše v textu hodnocení).

Blíže jsou kumulativní vlivy komentovány také v kap. 8.4.

Pokud vyhodnotíme míru vlivu na chřástala s využitím metodické příručky MŽP (viz MŽP 2011), tak můžeme konstatovat následující závěry:

- Četnost výskytu: chřástal se na ploše nevyskytuje (0 nezvyšuje významnost vlivu)
- Intenzita vlivu: mírně rušivý – hlukové rušení při výstavbě a provozu navržených rodinných domů z větší vzdálenosti (+ mírné zvýšení vlivu)

V daném případě není potřeba přijímat přísnější hodnotící přístup dle citované metodické příručky, jelikož řešená lokalita záměru se nenachází v jádrové oblasti výskytu chřástala

polního, přímo na ploše navržené výstavby ani v těsném okolí druh aktuálně ani v minulosti nebyl zaznamenán, včetně absence hnízdění.

Z výše uvedených důvodů lze celkově konstatovat **mírně negativní ovlivnění** (- 1 dle stupnice hodnocení) chráněná polního realizací hodnoceného záměru. Důvodem je zejména zabor části potenciálně vhodného biotopu druhu na území ptačí oblasti a potenciální vliv rušení druhu ve fázi výstavby záměru.

## 8.3 Hodnocení vlivů záměru na celistvost ptačích oblastí

### 8.3.1 Metodika hodnocení významnosti vlivů na celistvost lokalit

Úvodem je vhodné uvést, že celistvostí u EVL/PO obecně rozumíme udržení kvality lokality z hlediska naplňování jejich ekologických funkcí ve vztahu k předmětům ochrany. V dynamickém pojetí jde o schopnost ekosystémů nadále fungovat způsobem, který je příznivý pro předměty ochrany z hlediska zachování, popř. zlepšení jejich stávajícího stavu. Celistvost lokality je zachována, pokud má lokalita vysoký potenciál pro zabezpečení cílů ochrany, má zachovány ekologické funkce, samočisticí a obnovné schopnosti v rámci své dynamiky (MŽP 2007).

V souladu s metodickým doporučením MŽP (viz MŽP 2007) se hodnocení vlivů záměru na celistvost PO zaměřilo na zjištění, zda záměr:

- způsobuje změny důležitých ekologických funkcí
- významně redukuje plochy výskytu předmětu ochrany PO
- redukuje diverzitu lokality
- vede ke fragmentaci lokality
- vede ke ztrátě nebo redukcí klíčových charakteristik lokality, na nichž závisí stav předmětu ochrany
- narušuje naplňování cílů ochrany lokality

### 8.3.2 Výsledky hodnocení významnosti vlivů na celistvost lokalit

Relevantní argumenty pro vyhodnocení vlivů záměru na celistvost lokalit (ekologickou integritu) jsou obsaženy již v předchozím hodnocení vlivů záměru na předmět ochrany PO Králický Sněžník. Je tedy vhodné odkázat na zmíněné hodnocení (viz kap. 8.2).

#### **Vyhodnocení eventuálního vyvolání změn důležitých ekologických funkcí PO:**

Na základě podrobného vyhodnocení vlivů realizace hodnoceného záměru lze konstatovat, že nedojde k významné změně ekologických funkcí okolních přirozených biotopů a tím pádem ani k významnému negativnímu ovlivnění předmětu ochrany PO Králický Sněžník.

#### **Vyhodnocení eventuální významné redukce ploch výskytu předmětů ochrany PO:**

Lze konstatovat, že realizací předloženého záměru nedojde k významné redukcí ploch výskytu předmětu ochrany PO Králický Sněžník. Úbytek biotopu chráněná polního bude z pohledu PO malého rozsahu, i přesto je třeba hodnotit vliv záměru jako mírně negativní.

#### **Vyhodnocení eventuální významné redukce diverzity PO:**

Za významně negativní redukcí diverzity EVL a PO lze považovat případnou eliminaci výskytu či výrazné snížení početnosti některého ze stávajících předmětů ochrany (evropsky významných druhů či ptačích druhů), resp. diagnostických, typických či ochranných významných druhů na plochách výskytu typů přírodních stanovišť – předmětů ochrany v důsledku realizace záměru.

Realizace záměru nebude znamenat eliminaci výskytu či významné snížení početnosti předmětu ochrany PO Králický Sněžník.

#### **Vyhodnocení eventuální významné fragmentace PO:**

V důsledku realizace předloženého záměru nedojde k významné fragmentaci stávajícího přirozeného prostředí předmětu ochrany PO Králický Sněžník. Navržený záměr nemá bariérový efekt ani nezpůsobuje významnější fragmentaci území. Navržená zástavba je situována do kulturního lučního porostu, z větší části s již provedenou skrývkou zeminy, v sousedství stávajícího lyžařského vleku.

#### **Vyhodnocení eventuální významné ztráty nebo redukce klíčových charakteristik PO, na nichž závisí stav předmětů ochrany:**

Realizaci předloženého záměru lze hodnotit jako nevýznamnou z hlediska redukce klíčových charakteristik PO Králický Sněžník, na nichž závisí udržení příznivého stavu předmětu ochrany PO Králický Sněžník.

#### **Vyhodnocení eventuálního významného narušení cílů ochrany PO:**

Lze konstatovat nevýznamné narušení cílů ochrany PO Králický Sněžník v důsledku realizace záměru.

#### **Závěrečné shrnutí hodnotící míru ovlivnění celistvosti lokalit:**

V případě předloženého záměru je vliv na celistvost PO Králický Sněžník „mírně negativní“.

## 8.4 Kumulativní a synergické vlivy ostatních známých záměrů a koncepcí v zájmovém území na evropsky významné lokality a ptačí oblasti

Obecně ke kumulaci negativních vlivů dochází zejména u záborů biotopů jednotlivých předmětů ochrany EVL a PO. Mezi další kumulativní, synergické vlivy a spolupůsobící faktory lze považovat zejména pokračování stávajícího zemědělského, sídelního, lesnického, rekreačního a dopravního využívání krajiny a také vlivy velkého měřítka, jakými jsou dopady klimatické změny apod. Z analýzy databáze informačního systému EIA/SEA (viz <http://www.cenia.cz>) vyplývá, že byly v minulosti, nebo jsou aktuálně posuzovány, v souvislosti s územím PO Králický Sněžník následující záměry:

Losík (2005): Červená Voda (Buková hora) – sjezdová trať, lanovka a související zařízení – mírný negativní vliv na chřástala polního

Machar (2007): Lyžařský areál Suchý vrch – Červená voda – bez významného negativního vlivu na chřástala polního – zábor nevyjádřen – infrastruktura

Losík (2007): Lyžařské středisko – SKI CENTRUM, Dolní Morava – II. etapa – bez významného negativního vlivu na chřástala polního – 5 ha celý areál

Klicpera (2008): Rekreační středisko pod Horskou službou, Dolní Morava – bez vlivu na chřástala polního

Kuras (2008): Vikantice – vodní nádrž „Třeták“ – bez vlivu na chřástala polního – zábor **8 000 m<sup>2</sup>**

- Losík (2008): Lyžařské středisko – SKI CENTRUM, Dolní Morava – III. etapa – mírně negativní vliv na chřástala polního, úbytek potenciálních stanovišť) – zábor **10 ha** (bobová dráha)
- Veselý (2008): Dolní Morava – rekonstrukce SKI areálu Sněžník – bez negativního vlivu na chřástala polního
- Losík (2008): Lyžařský vlek POMA T6DA – bez vlivu na chřástala polního
- Losík (2008): Výstavba polních cest v k.ú. Velká Morava – bez významného negativního vlivu na chřástala polního
- Merta (2009): Větrná elektrárna Ostružná – bez vlivu na chřástala polního
- Banaš (2010): Lyžařský vlek Leitner Stříbrnice – mírně negativní vliv na chřástala polního – úbytek potenciálních stanovišť – zábor **92 m<sup>2</sup>**
- Losík (2011): Stáj pro sezónní ustájení skotu Chrástice – mírně negativní vliv na chřástala polního – úbytek potenciálních stanovišť – zábor **4 800 m<sup>2</sup>**
- Kuras (2013): Poldr Dolní Lipka, revitalizace v zátopě ID 5 (LA110131) – nulový až mírně negativní vliv na chřástala polního – zábor **36 000 m<sup>2</sup>**
- Fialová (2018): Záměr letního provozu v areálu Větrný vrch na Dolní Moravě – mírně negativní vliv na chřástala polního – úbytek potenciálních stanovišť – zábor **3,6 ha**
- Háková (2018): Parkoviště pod Klepáčem, k.ú. Horní Morava – mírně negativní vliv na chřástala – zábor **120 m<sup>2</sup>**
- Losík (2018): Autokemp Dolní Morava – mírně negativní vliv na chřástala – zábor **0,5 ha**
- Banaš (2020): Soubor roubených objektů Vojtíškov – mírně negativní vliv na chřástala – zábor **0,5 ha**
- Banaš (2021a): Výstavba čtyř rodinných domů“ v k.ú. Velká Morava – mírně negativní vliv na chřástala polního – zábor **0,3 ha**
- Banaš (2021b): Vysoká I. + II. – novostavba rekreačního domu srubového charakteru – mírně negativní vliv na chřástala polního – zábor **0,1 ha**
- Banaš (2022a): Novostavba chalupy B1 Pod Jelením vrchem Horní Lipka - mírně negativní vliv na chřástala – zábor **0,03 ha**
- Banaš (2022): Novostavba 5 chalup pod Jelením vrchem Horní Lipka, včetně záměru likvidace odpadních vod instalováním malých domovních ČOV (5 objektů) – mírně negativní vliv na chřástala polního – zábor **0,4 ha**
- Banaš (2022b): Účelová komunikace v Horní Lipce - mírně negativní vliv na chřástala – zábor **0,2 ha**

Žádný z výše uvedených záměrů nevykazoval významně negativní vlivy na PO Králický Sněžník ani na její předmět ochrany – chřástala polního. Byly shledány pouze mírně negativní vlivy na dotčený předmět ochrany vlivem záboru části jeho biotopů či potenciálních biotopů, případně mírně negativní vlivy související s možným rušením při výstavbě záměrů. Součet záborů biotopu či potenciálního biotopu chřástala polního u výše zmíněných záměrů dosahuje hodnoty přibližně 25,13 ha. Lze předpokládat, že aktuálně řešený záměr navýší zábor potenciálního biotopu chřástala polního na území PO Králický Sněžník přibližně o 0,1 ha. Zábor plochy lučních porostů v důsledku řešeného záměru navýší celkovou kumulativní plochu záboru biotopu chřástala polního na území PO na celkových 25,23 ha.

Při velikosti potenciálního biotopu chřástala polního, který je na území celé PO Králický Sněžník odhadován na ploše 15 398 ha (Háková et Losík 2013) lze konstatovat, že se celkově jedná o kumulativní ovlivnění přibližně 0,16 % potenciálního biotopu chřástala polního na území PO Králický Sněžník, což lze považovat za mírně negativní ovlivnění (viz metodika hodnocení). Pokud vezmeme jako limitní hodnotu potenciálního biotopu chřástala polního na území PO Králický Sněžník rozlohu lučních biotopů (TTP) dle databáze LPIS ve výši 12 662 ha (Vít Slezák, AOPK ČR, ústní sdělení), lze konstatovat, že se celkově jedná

o kumulativní ovlivnění přibližně 0,20 % potenciálního biotopu chřástala polního na území PO Králický Sněžník, což lze považovat za mírně negativní ovlivnění (viz metodika hodnocení).

## 9. Porovnání variant řešení záměru z hlediska očekávaných vlivů

Realizace nulové varianty znamená zachování současného stavu území, tedy bez výstavby rekreačních objektů a související infrastruktury.

Provedení aktivní varianty (předloženého záměru) neznamena významné negativní ovlivnění území lokalit soustavy Natura 2000.

Lze tedy konstatovat, že je významnost vlivů obou variant na lokality Natura 2000 srovnatelná.

## 10. Opatření k prevenci, vyloučení nebo snížení očekávaných nepříznivých vlivů záměru, včetně odůvodnění jejich stanovení

Pro minimalizaci rizika případného negativního vlivu realizace hodnoceného záměru na předmět ochrany – chřástala polního a celistvost PO Králický Sněžník je zapotřebí dodržet následující konkrétní doporučení:

- Veškeré stavební práce a deponie zemin provádět na místech k tomu určených v rámci řešené plochy záměru tak, aby nedocházelo ke zvyšování záboru okolních lučních porostů (ptačí oblasti Králický Sněžník).
- Realizace rušivých stavebních činností spojených se zvýšeným hlukem bude prováděna mimo hnízdní období chřástala polního, tj. mimo 1. 5. až 31. 7.

## 11. Porovnání míry vlivu záměru bez provedení opatření k prevenci, vyloučení nebo snížení očekávaných nepříznivých vlivů s mírou vlivu v případě jejich provedení

V případě neprovedení opatření navržených v kap. 10 lze očekávat přetrvání potenciálně mírně negativního vlivu (-1) na chřástala polního z důvodu záboru části jeho potenciálního biotopu a možného rušení druhu ve fázi výstavby záměru. Očekávaný zábor plochy části jeho potenciálního biotopu nelze ani při akceptaci navržených opatření vyloučit. Negativní vlivy vzniklé rušením při výstavbě lze přijetím navržených opatření účinně minimalizovat.

## 12. Závěr posouzení z hlediska významnosti vlivu a konstatování zda záměr má významný negativní vliv na předměty ochrany anebo celistvost EVL a PO

Předmětem předkládaného hodnocení dle §45i zák. 114/1992 Sb., o ochraně přírody a krajiny, v platném znění je posouzení záměru: „Turistické centrum Pevňůstka“ v k.ú. Hynčice nad Sušinou na evropsky významné lokality a ptačí oblasti.

Zamýšlený záměr je situován ve svahu jihozápadní orientace, v sousedství stávajícího lyžařského vleku, nedaleko stávající zástavby Hynčic pod Sušinou. Luční porosty v okolí řešeného záměru jsou nižšího vzrůstu a podléhají intenzivnímu lučnímu managementu. Porosty jsou často sečené, k první seči dochází brzy na jaře. Svým charakterem nejsou optimálním útočištěm pro chřástala polního, který zde v době svého hnízdění nenalezne vhodné úkryty. V době průzkumů lokality zde již byla provedena skrývka zeminy (většinu plochy lze zařadit do antropogenního biotopu X1), na malé části plochy záměru se nacházel fragment degradovaného lučního porostu biotopu X5. Výše popsané skutečnosti činí plochu záměru pro hnízdění chřástala nevhodnou. Tato skutečnost je stvrzena výsledky aktuálního terénního průzkumu i dostupných dřívějších nálezových dat, které potvrzují absenci výskytu chřástala polního v prostoru záměru i v jeho blízkém okolí.

Z provedených aktuálních terénních průzkumů v sezóně 2022 i analýzy starších dat o výskytu chřástala polního v širším zájmovém území (viz kap. 5, Obr. 7) vyplývá, že se druh vyskytuje jen sporadicky v širším okolí navržené výstavby. V širším okolí plochy záměru je udáván výskyt chřástala polního nejbližše záměru v roce 2019 ve vzdálenosti cca 575 m severozápadně od lokality navrženého záměru – nález jednoho jedince (hlas) (AOPK ČR 2022b). Další nález chřástala polního je uváděn ve vzdálenosti cca 690 m jihovýchodně od

plochy záměru (objektů), jedná se o nález z roku 2008 (AOPK ČR 2022b). Při vlastním aktuálním terénním šetření v r. 2022 nebyl chřástal polní v zájmovém území ani v blízkém okolí zjištěn.

Těžiště výskytu druhu se nachází až ve větší vzdálenosti od zájmového území, konkrétně jižně v prostoru Vysoké, Vojtíškova a jihozápadně od zájmového území na svazích nad tokem Moravy v obci Dolní Morava (Banaš a kol 2021).

Provedeným vyhodnocením bylo zjištěno, že realizace hodnoceného záměru v předložené podobě má **mírně negativní vliv** (-1) na předmět ochrany PO Králický Sněžník – chřástala polního. Mírně negativní vliv spočítá v záboru části plochy PO Králický Sněžník – malé části do budoucna potenciálního biotopu druhu a v riziku možného rušení chřástala polního ve fázi výstavby záměru, které však lze fakticky eliminovat přijetím navržených zmírňujících opatření. V rámci předkládaného hodnocení jsou proto navržena konkrétní opatření, která zmírní negativní vliv na chřástala polního (viz kap. 10).

Na základě vyhodnocení předloženého záměru lze konstatovat, že hodnocený záměr **nemá významný negativní vliv** na předmět ochrany a celistvost ptačí oblasti Králický Sněžník ani na ostatní lokality soustavy Natura 2000.

V Dolanech dne 14. listopadu 2022

RNDr. Marek Banaš, Ph.D.,

osoba autorizovaná k provádění posouzení  
podle § 45i zákona č. 114/1992 Sb., v platném  
znění

(číslo rozhodnutí: 73458/ENV/14, 3891/630/14,  
rozhodnutí o prodloužení autorizace č.j. MZP/2019/630/2563).





# Přílohy

- Kopie rozhodnutí MŽP ČR o udělení autorizace k provádění posouzení podle §45i zákona č.114/1992 Sb., v platném znění (prodloužení platnosti autorizace)

Ministerstvo životního prostředí

**Odbor druhové ochrany  
a implementace mezinárodních závazků**  
Vršovická 65  
100 10 Praha 10

Praha dne 18. října 2019  
Č. j.: MZP/2019/630/2563  
Vyřizuje: Ing. Martin Šíkola  
Tel.: 267 122 937  
E-mail: martin.sikola@mzp.cz

Vážený pan  
**RNDr. Marek Banaš, Ph.D.**  
Dolany č.p. 52  
783 16 Dolany

## ROZHODNUTÍ

Ministerstvo životního prostředí (dále jen "ministerstvo") jako příslušný správní orgán podle § 45i odst. 3 zákona č. 114/1992 Sb., o ochraně přírody a krajiny, ve znění pozdějších předpisů (dále jen "zákon"), po provedeném správním řízení vyhovuje žádosti č. j. MZP/2019/630/214, kterou podal dne 24. 1. 2019

**RNDr. Marek Banaš, Ph.D.**

narozen dne 28. 7. 1976 v Rýmařově,  
bytem Pohořany 59, 783 16 Dolany

a

**prodlužuje autorizaci  
k provádění posouzení podle § 45i zákona.**

Autorizace se v souladu s § 45i odst. 3 zákona prodlužuje o dalších 5 let, a to ode dne 18 října 2019, jakožto dne vykonatelnosti tohoto rozhodnutí. Autorizace je nepřenosná na jinou osobu.

Autorizaci je možno opakovaně prodloužit o dalších 5 let za podmínek stanovených vyhláškou č. 468/2004 Sb., o autorizovaných osobách podle zákona o ochraně přírody a krajiny (dále jen "vyhláška").

Ministerstvo životního prostředí  
Vršovická 1442/65, 100 10 Praha 10

(+420) 26712-1111  
[posta@mzp.cz](mailto:posta@mzp.cz)  
ISDS: 9gsaax4  
[www.mzp.cz](http://www.mzp.cz)

### Odůvodnění:

Žadatel je držitelem autorizace k provádění posouzení podle § 45i zákona na základě rozhodnutí o udělení autorizace č. j. 640/3242/04 ze dne 30. 11. 2004, která byla následně prodloužena rozhodnutím č. j. 57148/ENV/09-1837/630/09 ze dne 27. 7. 2009 a poté znovu prodloužena rozhodnutím č. j. 73458/ENV/14-3891/630/14 ze dne 21. 10. 2014.

Dne 24. 1. 2019 byla ministerstvu doručena žádost č. j. MZP/2019/630/214 o prodloužení uvedené autorizace. V souladu s ustanoveními § 45i odst. 3 zákona a § 5 vyhlášky ministerstvo ověřilo, zda žadatel splňuje podmínky pro udělení autorizace stanovené zákonem, a jelikož v období od předchozího udělení autorizace došlo ke změně skutečností rozhodných pro posouzení odborné způsobilosti autorizované osoby (od roku 2014, kdy byla autorizace prodloužena, došlo ke změnám právních předpisů souvisejících s činností autorizované osoby), nařídilo přezkoušení odborné způsobilosti žadatele.

Přezkoušení se uskutečnilo dne 18. 10. 2019 s výsledkem "vyhověl", jak je uvedeno v záznamu z přezkoušení, který je součástí podkladového spisu pro vydání tohoto rozhodnutí.

Vzhledem k tomu, že z přezkoušení nevyplývuly skutečnosti bránící prodloužení autorizace, předložená žádost obsahuje všechny náležitosti a jsou tak splněny všechny podmínky pro prodloužení autorizace k provádění posouzení podle § 45i zákona, rozhodlo ministerstvo tak, jak je uvedeno ve výroku tohoto rozhodnutí.

### Poučení:

Proti tomuto rozhodnutí lze podat rozklad ministrowi životního prostředí podáním na Ministerstvo životního prostředí, Vršovická 65, 100 10 Praha 10, a to ve lhůtě 15 dnů ode dne doručení tohoto rozhodnutí.

Ing. Jan Šíma

ředitel odboru druhové ochrany  
a implementace mezinárodních závazků



Potvrzuji, že se vzdávám možnosti podání rozkladu proti tomuto rozhodnutí.

Datum: 18. října 2019

Podpis: 