

Lidická 1, 742 83 Klimkovice, Česká republika, tel.: 603 112 170, e-mail: rimmel@rceia.cz

Název zakázky: „Větrné elektrárny Potštát – Lipná III“
Číslo zakázky: 20240
Objednatel: Krajský úřad Olomouckého kraje

POSUDEK

DOKUMENTACE O POSUZOVÁNÍ VLIVŮ ZÁMĚRU

„Větrné elektrárny Potštát – Lipná III“

NA ŽIVOTNÍ PROSTŘEDÍ – *DOPLNĚNÍ*

(zpracováno dle § 9 zákona č. 100/2001 Sb., o posuzování vlivů na životní prostředí, v platném znění)

Ing. Vladimír Rimmel

osvědčení odborné způsobilosti MŽP ČR č.j. 3108/479/opv/93, vydáno dne 3.6.1993
prodlouženo rozhodnutím MŽP ČR č.j. MŽP/2021/710/4477 ze dne 29.9. 2021

Klimkovice, srpen 2024

Výtisk č.

OBSAH:

ÚVOD	3
I. ZÁKLADNÍ ÚDAJE	3
II. POSOUZENÍ DOKUMENTACE	5
1. Úplnost dokumentace.....	5
2. Správnost údajů uvedených v dokumentaci, včetně použitých metod hodnocení.....	6
3. Pořadí variant z hlediska vlivů na životní prostředí	8
4. Hodnocení významných vlivů záměru na životní prostředí přesahující státní hranice	9
III. POSOUZENÍ TECHNICKÉHO ŘEŠENÍ ZÁMĚRU S OHLEDEM NA DOSAŽENÝ STUPEŇ POZNÁNÍ, POKUD JDE O ZNEČIŠŤOVÁNÍ ŽIVOTNÍHO PROSTŘEDÍ	9
IV. POSOUZENÍ NAVRŽENÝCH OPATŘENÍ K PREVENCI, VYLOUČENÍ, SNÍŽENÍ, POPŘÍPADĚ KOMPENZACI NEPŘÍZNIVÝCH VLVŮ NA ŽIVOTNÍ PROSTŘEDÍ	10
V. VYPOŘÁDÁNÍ VŠECH OBDRŽENÝCH VYJÁDŘENÍ K DOKUMENTACI	10
VI. CELKOVÉ POSOUZENÍ AKCEPTOVATELNOSTI ZÁMĚRU Z HLEDISKA VLVŮ NA ŽIVOTNÍ PROSTŘEDÍ	27
<u>ZÁVAZNÉ STANOVISKO K POSOUZENÍ VLVŮ PROVEDENÍ ZÁMĚRU NA ŽIVOTNÍ PROSTŘEDÍ - NÁVRH</u>	32
ZÁVĚR	41

Úvod

Předmětem posudku je posouzení dokumentace záměru „Větrné elektrárny Potštát – Lipná III“ na životní prostředí dle § 9 zákona č. 100/2001 Sb., o posuzování vlivů na životní prostředí, v platném znění.

Dne 9.10. 2023 bylo zpracovateli posudku do datové schránky zasláno oznámení o pověření ke zpracování. Dne 15.10. 2023 byly zpracovateli posudku doručeny kompletní podklady pro zpracování posudku.

Dne 29.7. 2024 obdržel autor posudku žádost o dopracování posudku. Krajský úřad žádá zpracovatele posudku o doplnění posudku o část zpracovanou osobou autorizovanou dle § 45j odst. 1 zákona o ochraně přírody a krajiny a v souladu s požadavky uvedenými v § 2 vyhlášky č. 142/2018 Sb., o náležitostech posouzení vlivu záměru a koncepce na evropsky významné lokality a ptačí oblasti a o náležitostech hodnocení vlivu závažného zásahu na zájmy ochrany přírody a krajiny. A dále krajský úřad žádá o doplnění odůvodnění posudku v souladu s rozhodnutím MŽP a vyjádřením MŽP.

*Změny oproti původnímu posudku z ledna 2024 jsou níže v textu **uvedeny kurzívou**. Změny jsou na stranách 1, 3, 12, 18, 21, 22, 23, 31.*

I. Základní údaje

1. Název záměru:

Větrné elektrárny Potštát – Lipná III

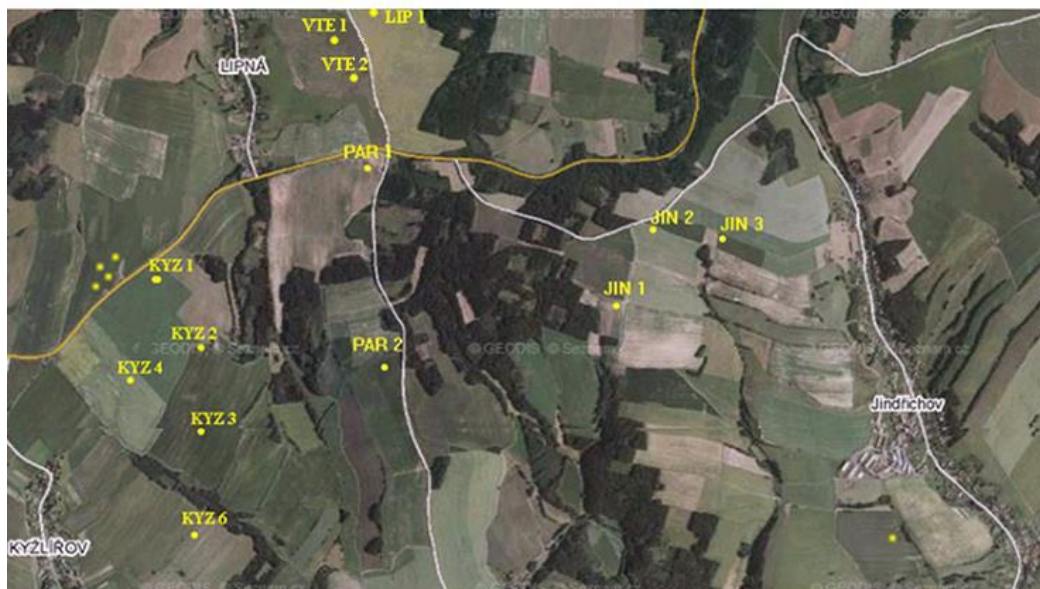
2. Kapacita (rozsah) záměru:

Předmětem záměru je výstavba dvou větrných elektráren (VTE). Je hodnoceno zařízení společnosti Vestas Wind Systems A/S, Dánsko, typové označení Vestas V110-2,2 MW.

Předpokládá se výstavba VTE s celkovou výškou 150 m nebo jiné typové řady (příp. od jiného výrobce), která však nepřekročí limitní parametry posuzovaných VTE a splní hodnoty stanovené hlukovou studií pro provoz VTE. Stroje Vestas V 110-2,2 MW budou vybaveny optimalizovaným typem listu rotoru STE, který snižuje emisi hluku.

Větrné elektrárny Potštát – Lipná III (VTE 1 a VTE 2) budou instalovány východně od obce Lipná (viz obr. níže) před silnicí III/44014 (Partutovice – Luboměř). Záměr je situován na ornou půdu, v nejmenší vzdálenosti 556 až 568 m od venkovního chráněného prostoru nejbližších staveb č.p. 36, 39, 33, 35 a 17.

Se záměrem stavby větrných elektráren je spojena úprava plochy kolem VTE, včetně příjezdu ze silnice (III/44014 - Partutovice – Luboměř) a výstavba napojení větrných elektráren do distribuční sítě akciové společnosti ČEZ – Distribuce (RZ Odry).



3. Umístění záměru (kraj, obec, katastrální území):

Kraj: Olomoucký

Obec: Město Potštát, místní část Lipná

Katastrální území: Lipná (684 112)

4. Obchodní firma oznamovatele

ROTEKO Invest a.s.

5. IČ oznamovatele

247 79 369

6. Sídlo oznamovatele

403 40 Ústí nad Labem 19, Petrovická č.p. 195, Božtěšice

II. Posouzení dokumentace

1. Úplnost dokumentace

Tato část posudku hodnotí úplnost dokumentace po stránce odborné i formální. Posouzena je Dokumentace záměru „Větrné elektrárny Potštát – Lipná III“, v rozsahu přílohy č. 4, zpracovaná Prof. Ing. Vladimírem Lapčíkem, CSc., K Odře 67/10 700 30 Ostrava-Výškovice, v červenci 2023.

Část A – obsahuje identifikační údaje o Oznamovateli - bez připomínek.

Část B – Údaje o záměru, je v souladu s přílohou zákona, strukturována na několik podkapitol a na celkem 40 stranách obsahuje všechny požadované informace. Jednotlivé kapitoly části B jsou z hlediska úplnosti zpracovány odpovídajícím způsobem.

Část C – Údaje o současném stavu životního prostředí v dotčeném území, environmentální charakteristiky dotčeného území a celkové zhodnocení kvality životního prostředí jsou zpracovány v souladu s požadavky přílohy č. 4. Rozsah této části (celkem 30 stran) považujeme, vzhledem k umístění záměru a jeho charakteru za přiměřený, dostatečně podrobný. Informace jsou zpracovány přehledně a srozumitelně.

Část D – Hodnocení významných vlivů na celkem 53 stranách zahrnuje výslednou charakteristiku a výsledky hodnocení očekávaných vlivů záměru na obyvatelstvo, životní a přírodní prostředí. Z hlediska úplnosti jsou obsaženy všechny požadované informace.

Část E – záměr je předložen v jedné lokalizační variantě. Nelze vyloučit změnu technologie v závislosti na situaci na trhu v době zahájení stavby.

Část F – je uvedeno, že na základě komplexního zhodnocení všech dostupných údajů o stavbě, o současném a výhledovém stavu jednotlivých složek životního prostředí a s přihlédnutím ke všem souvisejícím skutečnostem lze konstatovat, že navrhovaná stavba „Větrné elektrárny Potštát - Lipná III“ je ekologicky přijatelná a proto ji lze doporučit k realizaci v navržené lokalitě.

Část G – obsahuje obsáhlé shrnutí technického řešení i očekávaných vlivů záměru na složky životního prostředí. Závěrem je uvedeno, že je možno předpokládat, že celkový vliv provozu hodnocených větrných elektráren nevyvolá překročení limitních hodnot. Realizací opatření, navržených k prevenci, eliminaci, popř. kompenzaci negativních účinků na životní prostředí, lze tento vliv minimalizovat, avšak nikoliv úplně vyloučit.

Část H – je rozdělena na tři části. Část I zahrnuje mapové, obrazové a grafické přílohy; Část II - Textové a ostatní přílohy a část III – Fotodokumentaci.

Celá dokumentace je členěna v souladu s přílohou č. 4 zákona č. 100/2001 Sb., o posuzování vlivů na životní prostředí a formálně splňuje požadavky citovaného zákona. Celkový rozsah dokumentace je vzhledem k očekávaným vlivům záměru, jeho charakteru a umístění v posuzovaném území přiměřený.

2. Správnost údajů uvedených v dokumentaci, včetně použitých metod hodnocení

Dokumentace je zpracována v souladu s požadavky zákona. Popis stávajícího stavu i hodnocení očekávaných vlivů považujeme z hlediska obsahu za přiměřené a správné.

2.1. Hodnocení správnosti údajů části B

Údaje v jednotlivých kapitolách části B jsou uvedeny v souladu s požadavky zákona. Pozitivně je třeba ohodnotit řadu doplňujících informací o kontextu s Energetickou politikou ČR a EU, o cílech uhlíkové neutrality, aj.

2.2 Hodnocení správnosti údajů části C

Údaje o současném stavu životního prostředí v dotčeném území, environmentální charakteristiky dotčeného území a celkové zhodnocení kvality životního prostředí jsou zpracovány v souladu s požadavky přílohy č. 4. Text dokumentace hodnotící současný stav ŽP je doplněn, resp. vychází z celkem 4 odborných příloh. Informace jsou zpracovány přehledně a srozumitelně, z hlediska správnosti nemám připomínky.

2.3 Hodnocení správnosti údajů části D

Část D je zpracována přehledně, v dostatečném rozsahu. Jsou posouzeny všechny očekávané vlivy na jednotlivé složky životního prostředí.

Z analýzy předpokládaných vlivů záměru vyplývá, že realizace záměru nevyvolává významné negativní vlivy z hlediska životního prostředí a veřejného zdraví. Správně připouští, že může individuálně docházet k narušení pohody dotčených obyvatel a že hodnocení pocitových faktorů je složité.

Velká pozornost je v dokumentaci věnována hodnocení vlivů hluku. (Na veřejném projednání zazněly opakovaně stížnosti na hluk stávající 1 VE Eldaco a na nedostatečnou činnost příslušné hygienické stanice.)

Vzhledem k umístění obou VTE ve vzdálenosti pouze 550 m od nejbližších objektů k bydlení, je zřejmé, že hluk může být problém. Jako opatření k nepřekročení limitů pro noc, je navrženo automatické přepínání do módu, který zajistí dodržování platných limitů.

Autor dokumentace podrobně srovnává podíl jednotlivých způsobů výroby elektrické energie na tvorbě skleníkových plynů a v závěru uvádí, že vlivy VE na zmírňování změn klimatu budou pozitivní.

Jedním ze zásadních vlivů VE jsou vždy vlivy na krajinný ráz. Součástí dokumentace je Odborný posudek vlivů záměru na krajinný ráz, v jehož závěru se uvádí:

Na základě provedené analýzy je možné konstatovat, že záměr „Větrné elektrárny VTE 1 a VTE 2 v lokalitě Potštát – Lipná III“ vykazuje v kontextu, či kumulaci dalších již provozovaných a navrhovaných VTE v lokalitách Potštát – Lipná, silný negativní vliv na tři z osmi zákonných kritérií ochrany krajinného rázu. Ve dvou případech (rysy a hodnoty kulturní charakteristiky a kulturní dominanty) se jedná o vliv středně silný, v jednom případě (rysy a hodnoty přírodní charakteristiky) se jedná o vliv slabý a ve dvou zbývajících kritériích (vliv na ZCHÚ a vliv na VKP) je vliv hodnocen jako nulový.

Autor dokumentace uvádí, že na základě provedeného posouzení vlivů na krajinný ráz lze konstatovat, že jde o významný zásah do krajinného rázu, nikoli však o zásah zásadní, který

by vylučoval realizaci záměru. Za pozitivní je považována skutečnost, že nebude výrazně ovlivněn blízký přírodní park Oderské vrchy ani rekreačně využívané lokality a vyhlídky.

Jak zaznělo opakovaně na veřejném projednání dne 31.10. 2023, s takovýmto závěrem kategoricky nesouhlasí zejména dotčení občané v Lipné.

V dokumentaci jsou rovněž popsány a hodnoceny vlivy na obyvatelstvo a veřejné zdraví, ovzduší a klima, povrchové a podzemní vody, půdu, horninové prostředí a přírodní zdroje, biologickou rozmanitost, kulturní a historické památky a hmotný majetek.

Dle autora Dokumentace je záměr za předpokladu realizace opatření k omezení, zmírnění či eliminace očekávaných vlivů, na životní prostředí považován za ekologicky přijatelný a lze jej doporučit k realizaci v navržené lokalitě.

Autor posudku s takovýmto závěrem není zcela ztotožněn. Na jedné straně je možno považovat umístění ve vzdálenosti méně než 600 m od nejbližších obytných objektů za nestandardní (na území České republiky) a za ještě závažnější problém považují zásadní odpor vedení obce a většiny obyvatel Lipné vůči záměru. Nedostatečnou, přesněji možná žádnou, komunikaci oznamovatele ve vztahu k dotčeným obyvatelům a městu Potštát považuje autor posudku za nepochopitelnou a kontraproduktivní.

2.4 Hodnocení správnosti údajů části E

Navrhované umístění 2 VTE je dáno vlastnictvím pozemků, které má investor k dispozici. Proto byla posuzována pouze jedna lokalizační varianta umístění 2 VTE.

Pokud jde o technologické varianty, oznamovatel se předběžně rozhodl pro stroj Vestas, typ V 110 s výkonem 2,2 MWe, s výškou věže 95 m a průměrem rotoru 110 m. Vybraná větrná elektrárna využívá technologie, které jsou v daném oboru zařazeny mezi technologie na nejvyšší dostupné technické úrovni (BAT). Pokud by v průběhu další přípravy záměru došlo ke změně, musí nově vybrané VTE splnit veškeré podmínky stanovené v Dokumentaci a ve Stanovisku příslušného úřadu.

2.5 Hodnocení správnosti údajů části F

Dokumentace byla zpracována v souladu s přílohou č. 4 k zákonu č. 100/2001 Sb., o posuzování vlivů na životní prostředí, ve znění pozdějších předpisů.

Autor dokumentace uvádí, že předložená dokumentace je zpracována s využitím podkladů dostupných v době zpracování, platných legislativních norem, úrovně prozkoumanosti základních složek životního prostředí a zohledněním zájmů jiných subjektů na využívání území.

Skutečnosti zjištěné během posuzování ukazují, že celkový vliv provozu větrných elektráren za standardních podmínek nevyvolá překročení platných limitních hodnot. Realizací opatření, navržených k prevenci, eliminaci, popř. kompenzaci negativních účinků na životní prostředí, lze předpokládané vlivy minimalizovat, avšak nikoliv úplně vyloučit.

Autor Dokumentace shrnuje, že na základě komplexního zhodnocení všech dostupných údajů o záměru, o současném a výhledovém stavu jednotlivých složek životního prostředí a s přihlédnutím ke všem souvisejícím skutečnostem lze konstatovat, že navrhovaná stavba

„Větrné elektrárny Potštát - Lipná III“ je ekologicky přijatelná a proto ji lze doporučit k realizaci v navržené lokalitě.

Autor posudku souhlasí se závěrem, že výsledky posouzení vlivů na jednotlivé složky ŽP nepřinášejí riziko významných, nadlimitních vlivů.

V dokumentaci jsou v úvodu obsáhle vypořádány vesměs negativní připomínky města Potštát, zájmových spolků i občanů Lipné k Oznámení. Přesto je nesouhlas se záměrem uvedený v připomínkách k Dokumentaci a vyjádřený na veřejném projednání dne 31.10. 2023, stále velmi intenzivní a kategorický. Zřejmě nedošlo k žádnému pozitivnímu posunu ve vzájemných vztazích oznamovatele a občanů, jichž se má posuzovaný záměr bezprostředně dotýkat.

2.6 Hodnocení správnosti údajů části G

Část G obsahuje na 8 stranách obsáhlé, ale přehledné a srozumitelné shrnutí technického řešení i očekávaných vlivů záměru na jednotlivé složky životního prostředí.

Závěrem je konstatováno, že realizace záměru nezpůsobí výrazné zhoršení životních ani přírodních podmínek vzhledem ke stávajícímu stavu, ani v období výstavby, ani v době provozu. Za nejvýznamnější negativní vliv je správně označen vliv záměru na krajinný ráz. Vlivy spojené se záměrem jsou označeny za akceptovatelné, nedojde k překročení limitních hodnot.

2.7 Hodnocení správnosti údajů části H

Dokumentace obsahuje velký počet příloh, které jsou rozděleny na tři části. Část I – celkem 14 mapových, obrazových a grafických příloh. Část II obsahuje 13 textových příloh a Fotodokumentace celkem 6 fotopříloh. Přílohy vhodně doplňují text dokumentace.

Celá dokumentace je členěna v souladu s přílohou č. 4 zákona č. 100/2001 Sb., o posuzování vlivů na životní prostředí a formálně splňuje požadavky citovaného zákona. Z hlediska správnosti je zpracování dokumentace v pořádku. Celkový rozsah dokumentace je vzhledem k očekávaným vlivům záměru, jeho charakteru a umístění v posuzovaném území přiměřený, text je srozumitelný a přehledný.

3. Pořadí variant z hlediska vlivů na životní prostředí

V dokumentaci je posuzována pouze jedna lokalizační varianta (z důvodu vlastnictví pozemku) a jedna technologická varianta.

V případě změny technologie musí být dodrženy podmínky ochrany životního prostředí stanovené ve Stanovisku příslušného úřadu.

4. Hodnocení významných vlivů záměru na životní prostředí přesahující státní hranice

Rozsah přímých vlivů záměru je omezen na okolí záměru a přístupové trasy. Vzhledem k nejbližší státní hranici (Polsko – cca 40 km) je možno nepříznivé vlivy na životní prostředí přesahující státní hranice vyloučit.

III. Posouzení technického řešení záměru s ohledem na dosažený stupeň poznání, pokud jde o znečišťování životního prostředí

Na lokalitě mají být postaveny dvě větrné elektrárny, každá o výkonu 2,0 - 2,2 MWe. Výška věže větrných elektráren, resp. výška osy rotoru má být podle typu a výrobce od 95 m do 100 m, průměr rotoru pak do 110 m, celková výška staveb maximálně do 150 m.

Předpokládá se realizace větrných elektráren typu Vestas V110-2,2 MW s celkovou výškou 150 m nebo jiné typové řady, která však nepřekročí limitní hodnoty stanovené hlukovou studií pro provoz VTE. Dodavatelem technologie byla zvolena společnost Vestas Wind Systems A/S jako lídr mezi výrobci větrných elektráren s největšími zkušenostmi v oboru.

Větrná elektrárna Vestas V110 je vybavena systémem OptiSpeed®. Pomocí tohoto systému může rotor pracovat s variabilním počtem otáček. Jde o pomaloběžný stroj. Zapínací rychlost větru je 3 m/s, vypínací (maximální) rychlost větru je 21 m/s. Po překročení této rychlosti dojde k automatickému zabrzdění a odstavení stroje. Větrná elektrárna je dále vybavena zařízením OptiTip® - regulačním systémem naklápění lopatek. Pomocí zařízení OptiTip® jsou úhly nastavení listů rotoru stále regulovány, takže je úhel nastavení listů vždy optimálně přizpůsoben příslušným větrným podmínkám. Tímto je optimalizována výroba energie a vývoj hluku.

Za účelem dodržení specifických požadavků na nízké emise hluku, je možné hladiny hlukových emisí VTE před instalací naprogramovat. Snížení hlukových emisí má však vliv na produkci elektrické energie.

Veškeré funkce VTE jsou kontrolovány a řízeny řídicími jednotkami. Celý systém řízení provozu je umístěn v gondole.

Navržená technologie patří nejen z hlediska vlivů na životní prostředí ke světové špičce a její výběr lze doporučit.

IV. Posouzení navržených opatření k prevenci, vyloučení, snížení, popřípadě kompenzaci nepříznivých vlivů na životní prostředí

Při výstavbě a provozu posuzovaného záměru nelze zcela vyloučit negativní vlivy na okolní prostředí. Vhodným nastavením časového harmonogramu výstavby a dodržováním všech opatření jak ve fázi přípravy a výstavby, tak ve fázi provozu, lze významně minimalizovat negativní vlivy záměru na okolní prostředí.

V kapitole D.IV. dokumentace jsou na 6 stranách uvedena opatření, která by měla dále minimalizovat, příp. eliminovat negativní vlivy záměru z hlediska potenciálně dotčených aspektů životního prostředí a veřejného zdraví. Opatření jsou specifikována pro fázi přípravy stavby, výstavby a fázi provozu záměru. Dle názoru autora Dokumentace bude při jejich splnění, resp. dodržování, vliv záměru na jednotlivé složky životního prostředí akceptovatelný.

Základní technická a organizační opatření na ochranu životního prostředí jsou součástí záměru a jsou podrobně popsána v jednotlivých kapitolách dokumentace. Nezbytnost jejich realizace je dána požadavky příslušných právních předpisů.

Opatření uvedená v kapitolách dokumentace považujeme za dostatečná, přiměřená charakteru a rozsahu záměru a očekávaným vlivům na životní prostředí.

V. Vypořádání všech obdržených vyjádření k dokumentaci

Zpracovaná dokumentace byla dne 10.8. 2023 Krajským úřadem Olomouckého kraje, odbor životního prostředí a zemědělství, zveřejněna a rozeslána k připomínkám. Dne 9.10. 2023 bylo zpracovateli posudku do datové schránky zasláno oznámení o pověření ke zpracování posudku. Dne 15.10. 2023 byly zpracovateli posudku doručeny kompletní podklady pro zpracování posudku.

Přehled vyjádření doručených v zákonné lhůtě je uveden v tabulce.

č.	Autor vyjádření	Zn. (čj.) vyjádření k dokumentaci	Ze dne
1.	Olomoucký kraj	KUOK/91600/2023	18.8.2023
2.	Krajský úřad Olomouckého kraje, odbor ŽPaZ		29.8.2023
3.	Krajská hygienická stanice Olomouckého kraje	KHSOC/30578/2023/PR/HOK	31.8.2023
4.	Spolek Rozvoj Potštátska		6.9. 2023
5.	Městský úřad Hranice	OSUZPD/75593/23	7.9. 2023
6.	Město Potštát, zastoupené JUDr. Kamilem Jelínkem		9.9. 2023
7.	Dušan Haluzík		9.9.2023

V následujícím textu je provedeno vypořádání doručených vyjádření k dokumentaci. Vyjádření zpracovatele posudku je uvedeno v rámečku.

1. Olomoucký kraj

Ve svém vyjádření uvádí, že záměr není v rozporu se Zásadami územního rozvoje Olomouckého kraje ve znění pozdějších aktualizací, s Územní studií větrné elektrárny na území Olomouckého kraje (2008) včetně její Aktualizace (2019), ani se Strategií rozvoje územního obvodu Olomouckého kraje (viz vyjádření Olomouckého kraje k zahájení zjišťovacího řízení záměru ze dne 29. 3. 2022 č.j. KUOK 34216/2022).

Dle aktualizované Územní studie větrných elektráren na území Olomouckého kraje (2019) se záměr nachází v potenciální rozvojové lokalitě zařazené do skupiny IV. Pro tuto skupinu je ve studii uvedeno: „Z pohledu obydleného území a jeho negativního vizuálního ovlivnění se jeví výhodné, že případná rozvojová lokalita je částečně na západě lemována VÚ Libavá, a tím pádem neosídleným územím (snížení počtu ovlivněných sídel). Z hlediska rekreačního a turistického využívání nepatří lokalita na regionální úrovni mezi významné, a proto rozhodujícím zůstává zejména postoj místních samospráv a obyvatel“. Dále se na str. 116 Aktualizace Územní studie větrných elektráren na území Olomouckého kraje (2019) uvádí, že „Při splnění všech zákonných podmínek musí být dosaženo konsenzu s obyvateli nejvíce ovlivněných sídel a jejich samospráv“. V tomto kontextu je nutno kategorický nesouhlas téměř všech obyvatel Lipné a vedení města Potštát považovat za rozhodující.

2. Krajský úřad Olomouckého kraje, odbor životního prostředí a zemědělství

Vyjádření je členěno dle jednotlivých oddělení.

Za Ochrana ovzduší je uvedeno, že součástí dokumentace není stacionární zdroj znečišťování ovzduší vyjmenovaný v příloze č. 2 k zákonu o ochraně ovzduší, proto krajský úřad nemá z hlediska ochrany ovzduší k předmětné dokumentaci připomínky.

V souvislosti s realizací stavebních prací je však nutno upozornit, že během výstavby záměru je nutné v maximální míře eliminovat znečišťování ovzduší, zejména sekundární prašnost z provozu mobilních zdrojů a stavebních mechanismů a prašnost související s přesunem sypkých materiálů.

Autor posudku s tímto požadavkem plně souhlasí.

Oddělení ochrany přírody - orgán ochrany přírody, Natura 2000 ve svém vyjádření uvádí, že Krajský úřad, jako orgán ochrany přírody, příslušný podle ustanovení § 75 a podle § 77a zákona č. 114/1992 Sb., o ochraně přírody a krajiny, vydal k záměru Větrné elektrárny Potštát – Lipná III stanovisko s nevyložením vlivu na lokality soustavy Natura 2000 pod č.j. KUOK 89436/2021. Následně bylo zpracováno Posouzení vlivu záměru na evropsky významné lokality a ptačí oblasti podle § 45i zákona o ochraně přírody a krajiny, které vyhodnotilo nulový vliv na předmět ochrany ptačí oblasti Libavá – chřástala polního. V rámci předkládaného hodnocení proto nejsou navržena konkrétní opatření. Na základě vyhodnocení předloženého záměru lze konstatovat, že hodnocený záměr nemá významný negativní vliv na předmět ochrany a celistvost ptačí oblasti Libavá ani na ostatní lokality soustavy Natura 2000.

Přílohou tohoto posudku EIA je Posudek na posouzení vlivu záměru na evropsky významné lokality a ptačí oblasti podle § 45i zákona č. 114/1992 Sb. o ochraně přírody a krajiny, které je součástí dokumentace záměru na životní prostředí dle § 9 zákona č. 100/2001 Sb. (A. Háková, srpen 2024). Závěry tohoto posudku potvrzují hodnocení OOP viz výše).

Ochrana přírody - k záměru bylo zpracováno Biologické posouzení záměru z pohledu možných vlivů na ptáky a netopýry. Závěr biologického posouzení uvádí, že realizace záměru v území z pohledu vlivů na ptáky a netopýry je přijatelná, přičemž se neuvažuje dotčení žádného z druhů na lokalitě. V dotčeném katastrálním území se nenacházejí žádná zvláště chráněná území ani jejich ochranná pásma.

V odůvodnění se uvádí, že z podkladů, které byly správnímu úřadu z předložené dokumentace k dispozici, nevyplývá negativní dotčení zájmů chráněných zákonem o ochraně přírody a krajiny, jež jsou v kompetenci krajského úřadu. V případě, že by se prokázalo, že se záměr bude dotýkat zájmů, chráněných dle části páté zákona o ochraně přírody a krajiny (zvláště chráněné druhy), je potřeba požádat o vydání výjimky ze zákazů dle ust. § 56 zákona o ochraně přírody a krajiny.

Bez připomínek.

Oddělení Ochrany ZPF – uvádí, že vzhledem k tomu, že předkládaný záměr je situován na zemědělské půdě, investor musí postupovat podle zákona č. 334/1992 Sb., o ochraně zemědělského půdního fondu, ve znění pozdějších předpisů. Podle ustanovení § 9 odst. 1 zákona o ochraně ZPF je k odnětí zemědělské půdy ze zemědělského půdního fondu pro nezemědělské účely třeba souhlasu orgánu ochrany ZPF.

Autor posudku s tímto standardním požadavkem souhlasí.

Ostatní zákonem chráněné zájmy v působnosti orgánu ochrany přírody KÚ Olomouckého kraje nejsou předmětným záměrem dotčeny.

3. Krajská hygienická stanice Olomouckého kraje

Ve svém vyjádření uvádí, že k předložené dokumentaci záměru „Větrné elektrárny Potštát – Lipná III“, zařazeného v kategorii II, bodu 7 přílohy č. 1 zákona č. 100/2001 Sb., o posuzování vlivů na životní prostředí a o změně některých souvisejících zákonů, ve znění pozdějších předpisů nemá zásadní připomínky.

Má však následující podmínky stanovené pro provoz zařízení:

1. Provozovatel předloží KHS ke kolaudaci stavby protokol o měření hluku z provozu větrných elektráren Potštát – Lipná III při rychlosti větru min. 8 m/s a proudění vzduchu směrem k obytným objektům obce Lipná v noční době v teplé polovině roku v chráněném venkovním prostoru stavby pro bydlení RD Lipná 17, II. NP a v chladné polovině roku v chráněném venkovním prostoru stavby RD Lipná 36, II. NP, kterým bude dokladováno plnění § 30 odst. 1 zákona č. 258/2000 Sb. v návaznosti na § 12 odst. 3 příl. č. 3 nařízení vlády č. 272/2011 Sb. Měření bude provedeno v rámci zkušebního provozu stavby Provozovatel předloží KHS ke kolaudaci stavby doklad o programovém zabezpečení přepínání režimů chodu větrných elektráren bez nutnosti zásahu lidského faktoru tak, aby bylo zajištěno plnění limitních hodnot stanovených § 12 odst. 3 příl. č. 3 nařízení vlády č. 272/2011 Sb.:
 - Provoz elektrárny VTE1 i VTE2 v noční době v teplé polovině roku bude přepnut do režimu V110, 2 MW, mode1.
 - Provoz elektráren VTE1 i VTE2 v noční době v chladné polovině roku bude přepnut do režimu V110, 2 MW, mode2.

Autor posudku s podmínkami KHS souhlasí.

4. Spolek Rozvoj Potštátska

Ve svém vyjádření nesouhlasí s navrhovaným záměrem a uvádí řadu výhrad k Dokumentaci a uvedenému hodnocení vlivů.

Ke krajinnému rázu je uvedena řada výhrad, nesouhlasů se zjištěními v Dokumentaci a odkazy na relevantní studie na úrovni kraje nebo ORP Hranice. Autoři nesouhlasí s výstavbou dalších VTE a jsou přesvědčeni, že v případě výstavby dojde k totálnímu znehodnocení krajiny a malebného prostředí pro místní občany.

V případě realizace VTE prakticky kdekoli na území ČR dojde k významnému ovlivnění krajinného rázu. Zpracovaný odborný posudek „Posouzení vlivů na krajinný ráz“ (Ing. R. Škrášek), dle názoru autora tohoto posudku, vcelku objektivně (s využitím schválených metodik) hodnotí očekávané vlivy a konstatuje, že dojde k významnému negativnímu vlivu na jednotlivá kritéria ochrany krajinného rázu.

Vyhodnocené vlivy jsou hodnoceny jako významně negativní, to však automaticky neznamená, že kvůli krajinnému rázu nelze stavbu povolit. Krajinný ráz je jedním z mnoha vlivů, které se posuzují a závěrečné Stanovisko krajského úřadu bere do úvahy komplexně všechny negativní i pozitivní vlivy záměru.

Autoři uvádějí, že záměr je umístován v naprosto nedostatečné odstupové vzdálenosti od obce Lipná. Správně se odkazují na Územní studii – větrné elektrárny na území Olomouckého kraje, která doporučuje odstup od zastavěného území min. 1000 m a od hranice přírodního parku 3000 m.

Odkazují také na zahraniční zkušenosti, kdy se v některých okolních zemích uplatňuje pravidlo, že vzdálenost VTE od nejbližší obytné zóny musí být alespoň 10-ti násobek celkové výšky VTE.

Je skutečností, že v praxi umístování VTE na území ČR se postupně došlo k nepsané dohodě, že pokud to je alespoň trochu možné, bude za minimální vzdálenost považováno 1000 m. Navrhovanou nejmenší vzdálenost, cca 560 m, považuje autor posudku za významný negativní parametr navrhovaného záměru.

Zároveň je v této souvislosti důležité vzít na vědomí, že dle vyjádření orgánů kompetentních za územní plánování (Ol. Kraj, MěÚ Hranice) je zřejmé, že záměr není v rozporu se ZÚR Ol. Kraje, územními studiemi ani se Strategií rozvoje územního obvodu Olomouckého kraje.

Nejrozsáhlejší připomínky se týkají hlučnosti. Autoři uvádějí negativní zkušenosti obyvatel Lipné se stávající VTE ELDACO. Je vyslovena nedůvěra ve výpočty hlukové studie – vždy vychází hodnota 39,.. dB (noc). Zároveň je vyslovena nedůvěra vůči provozovateli, že přechod do tiššího provozu (MODE 1, MODE 2) nebude dodržován. Autor HS používá HLUK + v.9.19 profi (z roku 2012). Zahrnutí ostatních stávajících i plánovaných VTE do výpočtů HS je rovněž zpochybňováno.

Autoři mají pravdu, že všem problémům s hlučností by se dalo předejít dodržením dostatečné odstupové vzdálenosti. To je však v posuzované lokalitě zřejmě obtížně proveditelné. Proto je prováděno modelování možných vlivů záměru a hledá se umístění, posuzují se dostupné technologie a možnosti provozu, tak aby byly dodrženy platné limity ochrany životního prostředí. To mj. vysvětluje, že noční hluk vždy vyjde těsně pod limitem. Protože se hledají takové provozní podmínky, aby posuzované zdroje hluku nepřekročily platné limity a zároveň se jim co nejvíce přiblížily.

Investor se k tomu zavázal a KHS ve svém vyjádření požaduje, aby investor předložil ke kolaudaci stavby doklad o programovém zabezpečení přepínání režimů chodu VTE bez nutnosti zásahu lidského faktoru tak, aby bylo zajištěno plnění limitních hodnot.

Pokud jde o programové vybavení HLUK + v.9.19 profi, je zdůvodnění jejího používání uvedeno na str. 9 Dokumentace. Je uvedeno, že všechny aktualizace programu od r. 2012 se týkaly pouze hluku z dopravy, příp. vylepšení grafiky a uživatelského prostředí. Tato verze programu je tedy stále aktuální a platná pro výpočet hluku ze stacionárních zdrojů.

Použitou metodiku, zjištěné výsledky i závěry Hlukové studie považuje autor posudku za správné.

Další připomínky se týkají výskytu a ohrožení chráněných druhů živočichů. Mj. je uvedeno, že v lokalitě výstavby je doloženo hnízdiště orla skalního a je potvrzen výskyt dalších kriticky ohrožených druhů živočichů (orel mořský, strnad luční).

Součástí dokumentace je samostatná příloha „Biologické posouzení záměru z pohledu možných vlivů na ptáky a netopýry“ (R. Kočvara, 10/2021). V závěru této přílohy jsou shrnuta zjištění během víceletého posuzování lokality.

Na základě výsledků průzkumů a znalosti území, předložené dokumentace, vyhodnocení stanovištních poměrů a podmínek plynoucích z legislativy (v rámci obecné a zvláštní ochrany) bylo konstatováno, že lze předpokládat minimální vlivy. Vlivy záměru je možno hodnotit jako malé, jedná se o území jednak biologicky málo hodnotné, současně již částečně zatížené vlivy stávající VTE Lipná.

Na základě dosavadních opakovaných průzkumů ptáků v průběhu celého roku během více jak šestiletého období, netopýrů během více než tří let a monitoringu vlivů stávající VTE Lipná, je konstatováno, že realizace VTE v území je z pohledu vlivů na ptáky a netopýry přijatelná, přičemž se neuvažuje dotčení žádného z druhů na lokalitě.

Autor posudku s tímto hodnocením souhlasí.

S odvoláním na výše uvedené 4 oblasti požaduje Spolek Rozvoj Potštátska, aby bylo vydáno nesouhlasné závazné stanovisko.

5. Městský úřad Hranice

Vyjádření MěÚ je strukturováno dle jednotlivých oddělení. Jsou uvedeny standardní požadavky, jak postupovat v případě žádosti o vynětí půdy ze ZPF, resp. PUPFL.

Ve vztahu k zákonu č. 13/1997 Sb. o pozemních komunikacích, ve znění pozdějších předpisů se uvádí, že vzhledem k tomu, že v předložené dokumentaci není uvedeno přesné technické řešení navrhované dopravní infrastruktury, požadujeme v dalším stupni řízení předložit k posouzení konkrétní návrh řešení pozemních komunikací včetně připojení ke krajským silnicím II. či III. tříd.

Autor posudku s požadavky MěÚ Hranice souhlasí.

6. Město Potštát

Město Potštát, jakožto dotčený územní samosprávný celek, se vyjádřilo k dokumentaci prostřednictvím právního zástupce.

Připomínky k hlukové studii: dle názoru města Potštát je hluková studie nedostatečná, respektive neřeší uspokojivě vliv rychlosti proudění větru na výkon větrných elektráren. V dokumentaci se oznamovatel odkazuje na webové stránky www.vestas.com. Na těchto webových stránkách se však nepodařilo dohledat zmíněné výkonové křivky. Autor vyjádření se domnívá, že s ohledem na ochranu životního prostředí (ŽP) by oznamovatel měl mít alespoň rámcovou představu o možném výkonu VTE s ohledem na rychlost proudění větru, neboť dojde k zásahu do ŽP, který by měl do budoucna přispět k zachování životního prostředí a jeho trvale udržitelnému rozvoji. Pokud by totiž výkonová křivka vyznívala v souvislosti s větrnými elektrárnami méně příznivě, než například u jiného typu VTE, mohli bychom hovořit o nepoužití nejlepší dostupné techniky ve smyslu směrnice Evropského parlamentu a Rady 2010/75/EU o průmyslových emisích. Pokud má tedy dojít k zásahu do ŽP, pak s ohledem na princip minimalizace nepříznivých důsledků na ŽP, ve smyslu § 17 odst. 1 zákona č. 17/1992 Sb. o životním prostředí, by měl takový zásah zajistit co nejefektivnější využití daného místa pro účely umístění té nejlepší VTE, která z daného místa dokáže získávat energie nejefektivnějším způsobem.

Na základě zkušeností s posuzováním vlivů VTE lze říci, že investor vybírá přednostně takové lokality pro možnou výstavbu, kde nejvíce fouká, resp. lze vyrobit co nejvíce energie.

Vybraná lokalita je však prakticky vždy kompromisem, protože je třeba respektovat další aspekty. Mj. vzdálenost od obytné zóny, dopravní dostupnost, ovlivnění životního prostředí, vyvedení výkonu do sítě, atd. Proto se může stát, že vybraná technologie, která nejlépe odpovídá komplexu požadavků, nemusí být ta momentálně nejlepší z pohledu efektivity výroby energie.

Dále se odkazuje na Zhodnocení na str. 14 Hlukové studie, kde je mj. uvedeno, že:

2. V noční době v teplé polovině roku je provoz elektráren VTE1 přepnut do režimu V110, 2 MW, mode 1, VTE2 může být provozována na plný výkon.
3. V noční době v chladné polovině roku je nutné provoz elektráren VTE1 a VTE2 přepnout do režimu V110, 2 MW, mode 2.

Tedy podstatnou část roku v noční době budou VTE 1 a VTE2 v režimu Mode 2 či Mode 1. Zástupci města Potštát jsou proto přesvědčeni, že s ohledem na výše uvedené informace, je nutné rovněž počítat se sníženými přírůsky z výroby elektřiny, a tedy se zmenšenou redukcí emisí CO₂, než by mohlo být dosaženo v případě uplatnění principu maximálního užítku. Oznamovatel uvádí, že: „Vzhledem k tomu, že ekonomické hodnocení záměru není předmětem posuzování vlivů na životní prostředí dle zákona č. 100/2001 Sb., není zde dále komentováno.“ Nicméně tento argument je považován za fádňák, neboť ekonomický příspěvek hraje velkou roli v tom, zda a do jaké míry daný záměr zvyšuje příznivé vlivy na životní prostředí ve smyslu § 5 odst. 4 ZPVŽP. Při sníženém výkonu obou větrných elektráren, jenž mají schopnost na jiných místech produkovat energii s daleko menšími omezeními, vyvstává naprosto logická otázka, zda není správné (ekonomicky výnosnější) umístit na daná exponovaná místa jiné VTE s nižším výkonem, které nebude nutné přepínat pro podstatnou část roku do snižujících módů fungování. Navíc § 5 odst. 4 ZPVŽP je v tomto poměrně explicitní, když uvádí, že se má záměr posuzovat i v souvislosti s vyhodnocením předkládaných příznivých účinků, které záměr výstavby větrných elektráren bude mít. Při posuzování záměru výstavby těchto VTE by se proto měl správní orgán zabývat možností umístění jiných VTE, které nebude nutné neustále přepínat do méně výkonných módů a které budou i šetrnější ve vztahu k životnímu prostředí co se týče redukce emisí CO₂.

Problematiku přepínání do Modu 1, resp. Modu 2 a vliv na výkon VTE podrobně vysvětlil Prof. Lapčík na veřejném projednání.

Přestože platí, že ekonomika, případně výnosnost záměru není předmětem EIA hodnocení, je jasné, že pouze ekonomicky efektivní záměr má smysl realizovat. Zároveň je zcela na rozhodnutí investora, zda je provoz s podmínkou přepínání VTE v noční době pro něj přijatelný.

Podmínkou pro případné souhlasné stanovisko z procesu EIA však musí být splnění všech limitů, podmínek a opatření týkajících se vlivů na životní prostředí.

Vyhodnocení přírůsků VTE v kontextu sníženého výkonu.

Při používání VTE1 zejména v Mode 2, ale obdobně i v Mode 1 bude výkon elektrárny podstatně snížen, a tak vznikají důvodné obavy, že oznamovatel nebude dodržovat režim Mode 2 a bude chtít zvyšovat svoje energetické a potažmo finanční zisky i v noční době. To by mohlo vést k překročení hlukových limitů a mohlo by tak potencionálně dojít k porušení zákona č. 258/2000 Sb., o ochraně veřejného zdraví.

S ohledem na tyto skutečnosti proto sdělujeme, že v tomto shledáváme nedostatek projektové dokumentace, která tuto situaci nemožnosti kontroly skutečného přepínání do mírnějších módů zcela neřeší a ani v kontextu principu předběžné opatrnosti ve smyslu § 13 ZŽP nedává možnost kontroly ze strany občanů.

Požadavek na kontrolu přepínání režimu Mode 1 či Mode 2 je opodstatněn i relevantními závěry z judikatury, která se právě vyjadřuje k pohodě bydlení, jakožto neurčitému právnímu pojmu, která daným stavebním záměrem VTE bude zasažena. I přes to, že v našem případě bude pohoda bydlení jistě narušena, tak právě o to více se musí při povolování stavebního záměru dbát na to, aby k takovému narušení došlo v přiměřené míře.

Součástí vyjádření je detailní výklad, co to je „pohoda bydlení“ (dle rozsudku Nejvyššího správního soudu ze dne 20. 7. 2021, č. j. 3 As 6/2020-44).

Obavu z nedodržování provozních podmínek je možno považovat (v našem českém prostředí) za přirozenou. Účelem procesu EIA je mj. navrhnout taková opatření, aby k záměrnému porušování podmínek provozu nemohlo docházet. Jak je uvedeno výše, provozovatel předloží KHS ke kolaudaci stavby doklad o programovém zabezpečení přepínání režimů chodu větrných elektráren bez nutnosti zásahu lidského faktoru tak, aby bylo zajištěno plnění limitních hodnot stanovených § 12 odst. 3, příl. č. 3 nařízení vlády č. 272/2011 Sb.:

Provoz elektrárny VTE1 i VTE2 v noční době v teplé polovině roku bude přepnut do režimu V110, 2 MW, mode1.

Provoz elektráren VTE1 i VTE2 v noční době v chladné polovině roku bude přepnut do režimu V110, 2 MW, mode2.

Informace o přepínání VTE do provozních módů s využitím počítačových programů bez nutnosti zásahu lidského faktoru, je uvedena na více místech v Dokumentaci a odborných přílohách, např. HS, str. 12.

V dalším pokračování stanoviska je opakovaně předpokládáno, že přepínání VTE do Modu 1 a 2 za účelem nepřekračování hlukových limitů, nebude dodržováno. A tím bude docházet k významnému narušení faktoru pohody obyvatel Lipné.

Kromě jiného je uveden odkaz na hluk ze stávajících VTE v okolí Lipné, kvůli kterému byla Městem Potštát podána Krajské hygienické stanici, pracoviště Přerov, „Stížnost na hlučnost stávajících větrných elektráren“, zatím bez výsledku.

K tomu Město Potštát uvádí, že již tato stížnost indikuje, že obyvatelé místní části Lipná jsou s existencí současných větrných elektráren a jejich hlukem velmi nespokojeni a o to více by se situace zhoršila výstavbou dalších větrných elektráren.

Součástí Stanoviska města je rovněž opakovaný odkaz na Autorizované posouzení vlivů na veřejné zdraví (Příloha II-6 Dokumentace), kde se mluví o celkem 84 osobách, které budou trpět různými stavy rozmrzelosti v důsledku zvýšení hlukové zátěže z větrných elektráren, což je drtivá většina osob žijících v místní části Lipná. V místní části Lipná tak bude po realizaci VTE 1 a VTE2 trpět rozmrzelostí 84 osob z celkových 93 obyvatel. V tomto případě

by se tak již jednalo o nedovolené imise v kontextu rozsudku Nejvyššího soudu ze dne 29. 4. 2015, sp. zn. 22 Cdo 3940/2014.

Z rozsahu i obsahu stanoviska je zřejmé, že vedení města Potštát i obyvatelé místní části Lipná jsou dlouhodobě obtěžováni provozem stávajících VTE a vyjadřují obavy že výstavbou navržených 2 VTE dojde ještě ke zhoršení stávající situace.

Lze chápat i jejich nedůvěru k dodržování provozu (přepínání do modu 1 a modu 2).

Autor posudku považuje přístup investora k dotčené veřejnosti za necitlivý, resp. komunikaci o přípravě záměru za pozdě zahájenou a neúčinnou. Přestože lze předpokládat, že navrženou moderní technologii lze provozovat tak, aby byly splněny všechny limity z hlediska vlivů na životní prostředí, odpor vedení obce i všech dotčených obyvatel tento předpoklad prakticky neovlivní.

Je plně na rozhodnutí investora, zda chce svou investici vybudovat a provozovat v prostředí, kde jej nikdo nechce, resp. nemá důvěru ani podporu místních obyvatel.

MŽP Ostrava ve svém Rozhodnutí z 23.5. 2024 na str. 4 uvádí, že „tzv. mitigační (zmírňující) opatření definovaná v § 5 je nutno chápat nejen jako součást procesu posouzení samotného, ale i jako jeho nejdůležitější výstup, který odpovídá povaze posuzování vlivů jako klíčového preventivního nástroje v oblasti ochrany životního prostředí.“

Autor posudku s tímto názorem principiálně souhlasí, ale v případě záměru Větrné elektrárny Potštát – Lipná III je přesvědčen, že v případě tak vyhocených vztahů mezi dotčenou obcí a investorem nemohou být tím nejdůležitějším parametrem, resp. výstupem procesu posuzování. Důsledkem komunikace oznamovatele vůči vedení města Potštát i obyvatelům místní části Lipná je stav, kdy Oznamovatel nemá zajištěn přístup na dotčené pozemky ani průchod přes pozemky jiných vlastníků do rozvodny ČEZ-Distribuce. Takto vyhocená situace je dle názoru posudkáře důležitějším parametrem pro další přípravu záměru, než navržená mitigační opatření.

Dle informací poskytnutých starostou města Potštát na začátku srpna 2024, se komunikace ze strany investora od doby zveřejnění posudku nezměnila, resp. nebyla žádná.

Vlivy na ptactvo – ve stanovisku města jsou vyjmenovány chráněné a ohrožené druhy obratlovců, které se na lokalitě přechodně vyskytují a je vysloveno přesvědčení, že vlivem VTE může docházet k zásahu do přirozeného vývoje těchto zvláště chráněných živočichů (ptáků), mj. rušení při lovu a shánění potravy.

S odkazem na hlukovou studii je vyslovena obava, že výstavbou navrhovaných VTE, bude hlukem a dalšími rušivými elementy výrazně omezeno okolní prostředí a biotop v okolí hnízdících čápů bílých (i přes 3 km). Z tohoto důvodu je uvedena domněnka, že nezohledněním výstavby budoucích VTE v okolí Lipné, v „Posouzení vlivů na ptáky“, došlo k závažnému pochybení. Je požadováno toto pochybení napravit doplněním informací o vlivu výstavby navržených VTE na ohrožené druhy ptáků (čápa bílého, poštolky obecné, rorýse obecného a krkavce velkého).

Příloha II-4 „Biologické posouzení záměru z pohledu možných vlivů na ptáky a netopýry“ je zpracována s využitím metodických doporučení České společnosti ornitologické (ČSO) i České společnosti pro ochranu netopýrů (ČESON). Autor odborné přílohy se posuzováním vlivů VTE na ptáky a netopýry zabývá více než 15 let. Využívá rovněž zkušenosti a zdroje informací ze zahraničí, ze zemí, kde jsou zkušenosti s provozem VTE násobně větší než v České republice. Autor posudku souhlasí se závěrem uvedeným v Příloze II-4.

V něm je uvedeno, že cílem posouzení bylo zhodnotit možné vlivy dvou VTE Potštát – Lipná III, z pohledu dopadu na ptáky a netopýry a jejich biotopy. Na základě výsledků průzkumů a znalostí území, předložené dokumentace, vyhodnocení stanovištních poměrů a podmínek plynoucích z legislativy (v rámci obecné a zvláštní ochrany) byly očekávané vlivy vyhodnoceny jako minimální. Vliv záměru je možno hodnotit jako malý, jedná se o území biologicky málo hodnotné, současně již částečně zatížené vlivy stávající VTE Lipná.

Na základě dosavadních opakovaných průzkumů ptáků v průběhu celého roku během více než šestiletého období, netopýrů během více než tří let a monitoringu vlivů stávající VTE Lipná je konstatováno, že realizace VTE v území je z pohledu vlivů na ptáky a netopýry přijatelná, přičemž se neuvažuje dotčení žádného z druhů na lokalitě.

Další oblastí, ke které má stanovisko města řadu výhrad jsou vlivy na krajinný ráz.

S odkazem na text Dokumentace i Odborného posudku ve věci posouzení vlivu záměru na krajinný ráz, se uvádí, že předmětnou výstavbou VTE bude zasaženo celkem 6 z 8 zákonných kritérií krajinného rázu. V dalším textu je obsáhle popisována metoda hodnocení krajinného rázu, poukázováno na blízkost hranice Přírodního parku (PP) Oderské vrchy, zdůrazněna viditelnost VTE z velké plochy uvnitř PP Oderské vrchy aj. Celkově je vyslovena obava, že dotčení krajinného rázu vlivem výstavby 2 VTE bude intenzivnější, než je uváděno v Dokumentaci.

Je nesporné, že výstavba objektů o výšce 150+ metrů, které se navíc pohybují, ovlivní krajinný ráz na jakékoliv lokalitě. Mj. i proto byly v souvislosti s výstavbou VTE v minulosti zpracovány koncepční dokumenty na úrovni ČR i některých krajů.

Dle Metodického pokynu MŽP č. 8, je lokalita vhodná pro umístění VTE z hlediska hustoty větru a rozboru závažných střetů s ochranou přírody. Dle územní studie „Větrné elektrárny na území Olomouckého kraje“ (2019) se navrhovaný záměr nenalézá na nevhodném území z hlediska ochrany přírody a krajinného rázu, z hlediska vodních ploch, lesních ploch a zastavěného území. Městský úřad Hranice, oddělení územního plánování, jako orgán územního plánování ve vyjádření z 25.02. 2022 uvádí, že záměr je navržen v souladu se Zásadami územního rozvoje Olomouckého kraje.

V Dokumentaci je výsledek hodnocení vlivů na krajinný ráz formulován takto: „Je možné konstatovat, že navrhovaný záměr Větrné elektrárny Potštát – Lipná III vykazuje v kontextu dalších již provozovaných a navrhovaných větrných elektráren v lokalitách Potštát – Lipná silný negativní vliv na tři z osmi zákonných kritérií ochrany krajinného rázu (vliv na estetické hodnoty, vliv na harmonické měřítko krajiny a vliv na harmonické vztahy v krajině). Ve dvou případech (rysy a hodnoty kulturní charakteristiky a kulturní dominanty) se jedná o vliv

středně silný, v jednom případě (rysy a hodnoty přírodní charakteristiky) se jedná o vliv slabý a ve dvou zbývajících kritériích (vliv na ZCHÚ a vliv na VKP) je vliv hodnocen jako nulový.

Vlivy záměru na krajinný ráz budou jednoznačně negativní. S ohledem na další aspekty (komplexnost) hodnocení vlivů na ŽP však zároveň platí, že nepůjde o tak zásadní vlivy, které by vylučovaly realizaci záměru.

Autor posudku s takto formulovaným hodnocením vlivů na krajinný ráz souhlasí.

Nesoulad se zákonnými požadavky na ochranu krajinného rázu

Ve stanovisku města Potštát se dále uvádí, že umístěním větrných elektráren VTE1 a VTE2 bude významně zasažen krajinný ráz, kdy celkem 6 z 8 zákonných kritérií bude zasaženo realizací těchto VTE. Nesouhlasí s tvrzením v Dokumentaci, že stavba posuzovaných VTE navazuje na již změněný krajinný ráz po realizaci VTE nad Kyžlířovem a nad Lipnou a již nezmění současný krajinný ráz. Naopak tento jev výstavbou dalších elektráren bude ještě více umocněn.

Odvolávají se na § 12 odst. 1 ZOPK, dle kterého mohou být zásahy do krajinného rázu prováděny jen při zachování harmonického měřítko a vztahů v krajině. A je uvedeno, že v rámci předmětného záměru toto splněno není. Vlivy na krajinný ráz považují za stírající.

Dále jsou uváděny odkazy na judikaturu Nejvyššího správního soudu, kdy: „Zájem na hospodářském přínosu podle § 1 zákona č. 114/1992 Sb., o ochraně přírody a krajiny, nemůže vyvážit zájem na ochraně před rušivým zásahem do krajinného rázu. Posouzení ekonomických přínosů tak není v řízení podle § 12 odst. 2 cit. zákona rovnocennou otázkou ve vztahu k vlastnímu zkoumání možnosti snížení či ovlivnění krajinného rázu.“ (rozsudek Nejvyššího správního soudu ze dne 9. 11. 2007).

Z daného rozsudku se vyvozuje, že i přes nesporný ekonomický význam, markantní zásah do krajinného rázu není přípustný a argumentace ekonomickou přínosností VTE nemůže bez dalšího převážit nad ochrannou krajinného rázu. V daném případě pak je zasažení krajinného rázu považováno za významné.

V dalším textu jsou odkazy na rozsudky Nejvyššího správního soudu ze dne 13. 1. 2017, a 27.7. 2022, ve kterých se uvádí, že: „není automaticky vyloučen jakýkoliv zásah do krajinného rázu, to však neznamená, že by jej dotčené orgány měly připustit v případě, kdy jej vyhodnotí jako nepřiměřený.“

Na základě všech uvedených skutečností se město Potštát domnívá, že zásah do krajinného rázu bude zásadní a nepřiměřený, neboť veřejný zájem na ochraně krajinného rázu by v dané situaci měl převážit nad veřejným zájmem výstavby obnovitelného zdroje energie, který bude nad míru obvyklou současných místních poměrů rušit krajinný ráz.

Je právem každého občana i instituce se domáhat svých práv u soudu. Účelem procesu EIA je vyhodnotit všechny očekávané vlivy záměru co možná nejdříve, umožnit diskusi všech zainteresovaných subjektů a tím, pokud možno předejít dlouhým soudním sporům. Důležitou součástí posuzování je komunikace mezi dotčenými subjekty.

Investor v Dokumentaci provedl hodnocení vlivů na krajinný ráz dle metodiky schválené MŽP se závěrem, že sice dojde k negativnímu ovlivnění krajinného rázu, ten však nebude tak zásadní, aby vylučoval realizaci záměru.

Město Potštát ve svém vyjádření s tímto závěrem nesouhlasí a uvádí, že vlivy na krajinný ráz budou velmi negativní, až stírající.

Autor posudku souhlasí s postupem i závěry hodnocení vlivů na krajinný ráz v Dokumentaci, zároveň však vnímá zásadní až nesmiřitelný postoj vedení Města Potštátu a zejména obyvatel Lipné proti záměru a jeho oznamovateli.

Je zřejmé, že komunikace oznamovatele s dotčenými místními obyvateli a vedením města Potštátu nebyla včasná ani účinná a důsledkem je dlouhodobý silný odpor místních obyvatel vůči záměru.

Tato situace se dle vyjádření starosty města Potštát od zveřejnění posudku v únoru 2024 dodnes nezměnila. Investor neprojevil žádnou snahu o jednání s městem a občany, a proto zásadní odpor dotčené samosprávy i naprosté většiny obyvatel Lipné trvá.

Dne 18.6. 2007 byla uzavřena „SMLOUVA O SPOLUPRÁCI“ mezi Městem Potštát, se sídlem Zámecká 1, 753 62 Potštát, IČO: 00301795 a obchodní společností Eurobowl s.r.o., se sídlem Pod Plynojemem 2244/13A, 180 00 Praha 8, IČO: 25457551. Dle právního rozboru však tato smlouva pozbyla platnosti a účinnosti ke dni 19. 06. 2009. Toto datum zániku platnosti a účinnosti smlouvy nastalo na základě skutečnosti, že o.s. Eurobowl, ne zahájila výstavbu větrných elektráren v souladu, s článkem V odst. tři smlouvy, a to do dvou let od podpisu smlouvy.

Územní plán a napojení na veřejnou komunikaci

Město ve Stanovisku z 9.9. 2023 uvádí, že velmi brzy má dojít k pořízení změny ÚP tak, že nadále již záměr na výstavbu VTE nebude možné na předmětné pozemky umístit.

Dále je poukázáno na to, že reálně nemá stavebník možnost se legálně k VTE v současné době napojit. Mezi silnicí a budoucími větrnými elektrárnami se nachází pozemek p. č. 1693/1 (dále jen „Zatížený pozemek“). Na tomto Zatíženém pozemku je zřízeno věcné břemeno zákazu zcizení a zatížení. Toto zatížení bylo zřízeno na základě smlouvy o zákazu zcizení a zatížení nemovitosti ze dne 10. 3. 2022 (dále jen „Smlouva“). Na základě této Smlouvy nemůže vlastník Zatíženého pozemku zřídit jakékoli zatížení ať už věcného nebo obligačního charakteru. Proto se technické zpracování dokumentace považuje za nedostačující, když neřeší způsob napojení VTE na dopravní a energetickou infrastrukturu.

Na tento problém již Potštát upozorňoval v rámci oznámení záměru. Nicméně krajský úřad ani oznamovatel toto nereflektovali. Proto je znovu důrazně upozorňováno na to, že v současné chvíli nemá záměr zajištěno napojení na veřejnou komunikaci. Musí proto znovu upozornit na nedostatek dokumentace, když se zpracovatel dostatečně nevypořádal se zajištěním přístupu k větrným elektrárnám, a to ani v jednom z těchto hledisek:

- napojení na veřejnou komunikaci při výstavbě větrných elektráren;
- napojení na energetickou infrastrukturu;
- napojení na veřejnou komunikaci za účelem údržby větrných elektráren.

S ohledem na tyto skutečnosti tak reálně nemůže příslušný správní orgán dostatečně posoudit a vyhodnotit vliv záměru na životní prostředí, když je záměr nekompletní a nemá vyřešeno dopravní napojení, které zákonitě musí zasáhnout do životního prostředí. Pokud

nevíme, jakou měrou do životního prostředí bude zasaženo při zřízení nám nyní neznámých sjezdů apod., potom musíme v souladu s principem předběžné opatrnosti ve smyslu § 13 ZŽP konstatovat nemožnost schválení současné dokumentace.

Bez ohledu na právní stránku popisované situace, tento stav považuji za jednoznačný důkaz toho, jak vyhocené vztahy mezi občany Lipné a Potštátu na straně jedné a oznamovatelem na straně druhé jsou.

Na základě více než 30-ti letých zkušeností s procesem EIA se autor posudku domnívá, že v takové, lze říci nepřátelské atmosféře, nelze doporučit výstavbu záměru v navrhované lokalitě.

Dle informací získaných v srpnu 2024 stále platí, že napojení na veřejnou komunikaci ani napojení na energetickou infrastrukturu nemá investor zajištěno. Vlastníci příslušných pozemků jsou smluvně zavázáni, neposkytnout investorovi přístup na lokalitu VTE ani průchod kabelů přes své pozemky na rozvodnu ČEZ.

Závěr

V závěru je shrnuto, že projektová dokumentace je neúplná a na jejím základě není možné vydat kladné stanovisko k posouzení vlivů záměru na životní prostředí, když chybí posouzení vlivu stavby dalších VTE na ohrožené druhy ptáků, kteří místa v okolí elektráren navštěvují za účelem získávání potravy.

Dalším důvodem je přesvědčení, že zásah do krajinného rázu bude natolik zásadní, že jej nelze považovat za přiměřený, neboť harmonické měřítko a vztahy v krajině budou výstavbou větrných elektráren dotčeny takovým způsobem, že nebude možné hovořit o jejich zachování ve smyslu § 12 odst. 1 ZOPK.

Závěry hlukové studie a nutnost přepínání VTE do méně výkonových módů indikují možný záměr oznamovatele využívat VTE nad míru únosnou co se týče hlukových limitů, a proto by měla být zavedena kompenzační opatření, která zabrání překračování hlukových limitů ex ante. Tato dokumentace zcela přehlíží, a proto je označena jako nedostatečná a dále by se měl správní orgán zabývat smyslem samotné realizace těchto konkrétních typů VTE, když budou po podstatnou část roku přepnuty do méně výkonného módu.

Stejně tak dokumentace neobsahuje způsob reálného napojení na veřejnou komunikaci a není zřejmé, jak bude napojení provedeno. Potom ani správní orgán nemá možnost reálně posoudit dopad takového neznámého napojení na životní prostředí. Z uvedeného stavebního řešení v Textové části vyplývá, že sjezdy ze silnice nejsou realizovatelné z důvodu majetkoprávních v souvislosti s okolními vlastníky pozemků viz příloha č. 2.

V neposlední řadě je upozorněno na to, že obyvatelé města Potštát a místní části Lipná se konstantě vyjadřují proti výstavbě nových elektráren zejména z důvodu narušení pohody bydlení, která by byla po realizaci záměru jisto jistě narušena minimálně u 83 osob z 93 žijících v místní části Lipná. Kladné stanovisko města Potštát z roku 2007 je již překonané vzhledem ke stále se rozvíjející infrastruktuře VTE v okolí, kdy tato větrná infrastruktura začala postupně výrazně narušovat místní poměry a stává se nesnesitelnou, což vyústilo v podání stížnosti na překračování hlukových limitů směrem ke krajské hygienické stanici.

Z uvedených důvodů proto vyplývá, že nejsou splněny podmínky pro vydání kladného závazného stanoviska ze strany Krajského úřadu Olomouckého kraje.

Vypořádání všech připomínek a výhrad shrnutých v závěru je provedeno v předchozím textu k jednotlivým připomínkám.

Autor posudku na základě více než 30-ti letých zkušeností s procesem EIA nedoporučuje v takto vyhocené situaci vydávat souhlasné stanovisko. *Vyzýval obě strany sporu, aby se pokusily najít nějakou dohodu na dalším postupu. Protože však během 7 měsíců od zveřejnění Posudku do srpna 2024 nedošlo k jakékoliv snaze investora o změnu komunikace a jednání s městem Potštát a jeho občany, zásadní odpor města i občanů Lipné stále přetrvává. Autor posudku za této situace trvá na nesouhlasném stanovisku.*

7. Dušan Haluzík

Ve vyjádření z 9.9. 2023 se uvádí, že se záměrem na výstavu VTE Potštát – Lipná III nesouhlasí a přes vypořádání připomínek osadního výboru v úvodu Dokumentace, žádají příslušný úřad o vydání nesouhlasného stanoviska, a to především v souvislosti se zkušenostmi s dlouhodobým provozem instalované VTE v Lipné typ: Vestas V90, výška náboje 105 m, fy ELDACO, kdy lze nadlimitní, a tedy i zdravotně závadnou úroveň hluku, indikovat v podstatě na každém místě v obci.

Vyjádření obsahuje komentář k vypořádání připomínek osadního výboru k Oznámení záměru.

Mají **výhrady k osobě oznamovatele**. Za osobu oznamovatele je uvedena společnost ROTEKO Invest a.s., IČ: 247 79 369. Z dostupných veřejných zdrojů je zřejmé, že jediným akcionářem této akciové společnosti je PROVECHO LIMITED M36BZ Manchester, 6 Bexley Square, Salford, Spojené království Velké Británie a Severního Irska. Registrační číslo: 6924414.

Autoři uvádějí, že z pohledu České republiky je nepřijatelné, aby na jejím území vlastnil cizí akcionář výrobu tak důležité komodity, jakou bezesporu elektrická energie je. Dále upozorňují, že za nejasnou vlastnickou strukturou se mohou skrývat akcionáři s bydlištěm nebo sídlem v Ruské federaci, jejichž působení na českém trhu je v současnosti nepřipustné.

Je citováno z komentáře zpracovatele dokumentace:

Dle výpisu z obchodního rejstříku je ke dni zpracování tohoto komentáře jediným akcionářem obchodní společnosti ROTEKO Invest a.s., IČO: 247 79 369, se sídlem Petrovická 195, Božtěšice, 403 40 Ústí nad Labem, slečna Josefína Trejbalová, nar. 19.03.2004, bytem Poláčkova 3244/18, Severní Terasa, 400 11 Ústí nad Labem. V této souvislosti se sluší připomenout, že veškeré akcie oznamovatele jsou akciemi na jméno. Krom toho si autor Dokumentace není vědom, že by právní řád České republiky zakazoval, aby subjekty z ciziny nabývaly obchodní podíly v tuzemských obchodních společnostech. Jakékoliv spekulace ohledně bývalé vlastnické struktury oznamovatele jsou považovány za irelevantní.

Autor Dokumentace uvádí, že v žádném případě není problematika vlastnictví společnosti, která předkládá záměr, předmětem posuzování vlivů na životní prostředí.

S tím D. Haluzík souhlasí, ale dodává, že těžko lze právní osobu, která turbulentně mění akcionáře (od podání připomínek k záměru změněno 4x), považovat za spolehlivého partnera v tak strategickém rozhodnutí jako je výstavba větrných elektráren.

Autor posudku považuje nedůvěru obyvatel Lipné vůči jednání Oznamovatele za pochopitelnou a odůvodněnou. Na základě dlouholetých zkušeností s procesem EIA nedoporučuje v takto vyhocené situaci vydávat souhlasné stanovisko.

K problematice **zdůvodnění záměru** je citováno z Dokumentace záměru: „Výše uvedená podpora by mohla podnítit rychlejší výstavbu VTE v České republice, která je, i přes odpor místního obyvatelstva, nezbytná pro realizaci cílů evropské i naší strategie dekarbonizace“.

D. Haluzík připouští, že při porovnání s ostatními zdroji je výroba 1 kWh ve VTE skutečně z pohledu uhlíkové stopy jedna z nejefektivnějších. Ale ceny elektrické energie určuje energetický mix Německa a jsou taženy nahoru vinou jeho chybné energetické politiky. Cena je dnes vysoká, protože – zjednodušeně řečeno – není v každém okamžiku na trhu dostatek elektřiny z větrných elektráren a bilance se musí dorovnávat záložními elektrárnami. V Německu se k tomu používají plynové elektrárny, které ale Němci bez vládních dotací ani nevedou do provozu. Navíc když Němci nahrazují jadernou energetiku výrobou z plynu, zvyšují emise. Německo se bez plynu pro výrobu elektřiny neobejde. Rozvojem smysluplných obnovitelných zdrojů a modulárních jaderných reaktorů o středním výkonu, které využívají desítky let osvědčené technologie, musíme snížit závislost na plynu z východu. Výstavba, byť jedné větrné elektrárny, není považována za smysluplný obnovitelný zdroj.

Obsáhlý, odborně erudovaný komentář zpracovatele Dokumentace je odmítnut.

Autor posudku souhlasí s argumenty autora Dokumentace, které vysvětlují současnou situaci a předpokládaný vývoj energetiky v ČR i EU do budoucna.

K problematice současného stavu **životního prostředí** je uveden odkaz na studii Aktualizace Územní studie větrných elektráren na území Olomouckého kraje – Brno 2018 (Löw s.r.o).

Ve studii je uvedeno, že případný rozsáhlý rozvoj VTE by zcela změnil vnímání krajiny v celém pohledově ovlivněném okolí (zejm. SvC 8/7, a 17/4, 17/7, 17/8). V současnosti realizované VTE v dotčeném území vytvářejí spíše krajinné póly, v případě souvislejší výstavby dalších VTE by se však jednalo minimálně o významné ovlivnění ohraničení SvC a s největší pravděpodobností i krajinné matrice v nejdotčenějších krajinných celcích. Při splnění všech zákonných podmínek musí být dosaženo konsenzu s obyvateli nejvíce ovlivněných sídel a jejich samospráv. Mezi vizuálně nejvíce dotčená sídla by patřila především Lipná (zde zmiňme kontrastní obraz s historickým, dřevěným kostelem), dále Partutovice, Kyžlířov, Luboměř (MSK), Luboměř pod Strážnou, Spálov. Konsenzu s obyvateli nebylo dosaženo.

V Dokumentaci záměru je na str. 53 uvedeno, že dle Aktualizace Územní studie větrných elektráren na území Olomouckého kraje (2019) se záměr nachází v potenciální rozvojové lokalitě zařazené do skupiny IV. Pro tuto skupinu je ve studii uvedeno: „Z pohledu obydleného území a jeho negativního vizuálního ovlivnění se jeví výhodné, že případná rozvojová lokalita je částečně na západě lemována VÚ Libavá, a tím pádem neosídleným územím (snížení počtu ovlivněných sídel). Z hlediska rekreačního a turistického využívání nepatří lokalita na regionální úrovni mezi významné, a proto rozhodujícím zůstává zejména postoj místních samospráv a obyvatel“. Dále se na str. 116 Aktualizace Územní studie větrných elektráren na území Olomouckého kraje (2019) uvádí, že „Při splnění všech zákonných podmínek musí být dosaženo konsenzu s obyvateli nejvíce ovlivněných sídel“.

a jejich samospráv“. V tomto kontextu je kategorický nesouhlas téměř všech obyvatel Lipné a rovněž vedení města Potštát nutno považovat za rozhodující.

D. Haluzík dále uvádí, že mimo obecně známé negativní dopady VTE na životní prostředí, bude v případě výstavby VTE v Lipné vytvořena dokonalá bariéra mezi ptačí oblastí a evropsky významnou lokalitou Libavá a přírodním parkem Oderské vrchy. Tím dojde ke znehodnocení místního životního prostředí a ohrožení mnoha chráněných druhů živočichů, kteří se zde prokazatelně vyskytují.

Dalším neprozkoumaným a nepublikovaným dopadem je obava z ovlivnění srážkových poměrů v dané oblasti.

Každá VTE je nový prvek v krajině a tím zásadním způsobem ovlivňuje neakceptovatelně projev kulturních hodnot v krajinném rázu. V Lipné se pak jedná o nezpochybnitelný, kumulativní negativní dopad VTE na siluetu sídel. VTE zásadním způsobem narušuje charakter této vesnice. Estetické hodnoty sídel jsou právě oním důvodem, proč jsou obydleny. Pokud tomu tak nebude, sídla budou opuštěna.

Větrné elektrárny, oproti jiným výrazným prvkům technické infrastruktury (vedení vysokého napětí, silnice, telekomunikační stožáry) při dálkovém pohledu do krajiny, upoutávají na sebe pozornost, točí se, a tím narušují průhled v krajině ve výhledových osách.

Jako zásadní nedostatek je zdůrazněno, že umístění VTE nerespektuje doporučené vzdálenosti lokalit od zástavby. V souladu s tzv. principem předběžné opatrnosti a nejmodernějšími poznatky na poli ochrany lidského zdraví je požadováno dodržení vzdálenosti elektráren alespoň 1 000 metrů od obydlených stavení.

Tento požadavek se opírá o praxi v některých okolních zemích (Polsko, Německo). Polsko zavedlo pravidlo 10H (VTE musí být umístěny v minimálně 10krát větší vzdálenosti, než činí jejich nejvyšší konstrukční bod). V Německu byla v září 2019 schválena omezení pro výstavbu VTE ve vzdálenosti menší než 1 km od nejbližších obydlí. Je uvedeno, že doporučená vzdálenost minimálně 1000 metrů vychází především z hlukových studií a vlastních hlukových měření.

Je pravdou, že v právním řádu České republiky není uvedena minimální ani doporučená vzdálenost od nejbližší obytné zóny. Na druhé straně je při navrhování výstavby VTE již více než 10 let, respektováno doporučení, dodržet min. 1000 m odstup od obytné zóny (pokud to aspoň trochu jde).

Přestože výsledky hlukové studie a navržené přepínání VTE do MODU I a II, dokládají, že hlukové limity budou dodrženy, je aspekt vzdálenosti záměru od obytné zóny významným argumentem obyvatel proti umístění záměru.

Jako další zdroj „nepohody prostředí“ je zmiňována stávající elektrárna Vestas V90, ELDACO, která je cca 800 m od nemovitostí ve vsi Lipná a nad jednotlivými domy. Nepříznivě je vnímán především aerodynamický hluk, který vzniká turbulentním prouděním vzduchu kolem listů rotoru. Jako nejvíce dominantní hluk lze charakterizovat obtékání proudu větru kolem lopatek VTE (širokopásmový charakter frekvence 500 až 1 000 Hz) a jsou v něm zastoupeny frekvence z celého slyšitelného spektra. Hluk je vnímán jako cyklické hučení a odpovídá frekvenci, při které lopatky rotoru míjejí stožár. Zřejmě vlivem provozní nekázně, nebo konstrukcí daného stroje, lze nadlimitní, a tedy i zdravotně závadnou úroveň hluku,

indikovat v obci v podstatě trvale. Intenzita hluku pak závisí na rychlosti větru a ostatních vlivech pro šíření hluku v ovzduší. Představa, že Lipná bude obklíčena dalšími VTE a nekontrolovanými zdroji hluku musí zákonitě vést obyvatele k opuštění této místní části.

Pokud jde o stížnosti na již provozovanou VTE, je možno do určité míry souhlasit s autorem Dokumentace, že s výjimkou posouzení kumulovaných vlivů, není tato VTE předmětem posuzování. Stížnosti na překračování limitních hodnot hluku je nutno řešit s místně příslušnou stanicí Hygienické služby.

Na druhé straně je nezbytné respektovat současnou situaci, kdy si většina občanů Lipné dlouhodobě stěžuje na hluk stávající VTE ELDACO. Za této situace jsou obavy občanů z vlivů spojených s výstavbou dalších 2 VTE, které budou vyšší, s větším výkonem a zejména budou umístěny ještě blíže obytné zóně, pochopitelné.

Samostatnou kapitolou připomínek je hluk a vliv hluku z provozu VTE - Hluková studie.

Výpočty hlukové studie jsou považovány za nereálné, neověřitelné a nepřekoumatelné. Je uvedeno tvrzení, že existuje pouze omezené množství odborníků, kteří jsou schopni se k této problematice vyjadřovat a provést kontrolní výpočty. Jen z logiky věci je těžko představitelné, že uvedený útlum hluku 106,5/32 db na 1170 bm se jako zázrakem sníží podle výpočtových bodů při vzdálenosti cca 400-600 bm na 39,9 dB.

Pro splnění hlukových limitů podle nařízení vlády č. 272/2011 Sb. o ochraně zdraví před nepříznivými účinky hluku a vibrací je v dané studii navrženo v podstatě omezení provozu VTE tak, aby bylo dosaženo přípustné zátěže organismu hlukem. Provoz VTE je pak omezován v závislosti na teplé a studené polovině roku pro noční a denní dobu ve třech modech 0, 1, 2. Je položena otázka, kdo bude toto přepínání kontrolovat, kdo bude vymáhat dodržování provozní kázně? A sám si odpovídá, že nikdo.

Výhrady D. Haluzíka k Hlukové studii komentoval obsáhle a se znalostí věci, autor Dokumentace s tím, že autor připomínek neuvádí žádné konkrétní odborné argumenty, pouze napadá výsledky hlukové studie na základě domněnek a pocitů.

Autor tohoto posudku mj. řadu let spolupracoval s autorem Hlukové studie (RNDr. V. Suk). A může potvrdit jeho odbornou úroveň a zkušenost s posuzováním těchto typů záměrů.

Je známou pravdou, že hluk je jeden z nejvíce nepříjemných vlivů pro dotčené obyvatele. Pokud však lze s využitím navržených opatření dosáhnout splnění platných limitů, nemůže to být argument pro nepovolení záměru.

Zároveň však lze obtížně předpokládat, že splnění hlukových limitů (výpočty v hlukové studii) ovlivní negativní postoj občanů, který je dán dlouholetou negativní zkušeností s provozem stávajících VTE v okolí obce.

VI. Celkové posouzení akceptovatelnosti záměru z hlediska vlivů na životní prostředí

Na základě opakovaného terénního šetření, prostudování dokumentace a doručených vyjádření dotčených správních úřadů a veřejnosti, konzultací s vedením města Potštátu a zástupci odboru ŽPaZ Krajského úřadu Olomouckého kraje, lze vlivy záměru "Větrné elektrárny Potštát – Lipná III" na životní prostředí charakterizovat následovně:

Vliv na obyvatelstvo

Ze závěrů autorizovaného hodnocení vyplývá, že zdravotní riziko způsobené realizací záměru „Větrné elektrárny Potštát – Lipná III, včetně kumulativních vlivů s ostatními VTE v katastru obce Lipná i v okolí, není za současných hlukových podmínek v místní části Lipná významné a v případě dodržení deklarovaných parametrů technologie provozu a automatického přepínání provozních módů nebudou intenzity působení nových zdrojů hluchnosti důvodem nepřijatelného zvýšení rizika ohrožení veřejného zdraví potenciálně dotčených obyvatel v okolí větrných elektráren.

Modelovaný příspěvek hluchnosti záměru pro období provozu a jeho kumulace s ostatními modelovanými VTE za předpokládaných vstupů však bude ve srovnání se současnou hlukovou situací v denní i noční době objektivně měřitelný i smyslově postižitelný a bude významně působit v rovině subjektivní a psychické. Očekávaný vliv záměru na psychickou pohodu obyvatel v okolí bude významně subjektivně ovlivněn a bude spočívat především ve zvýšení počtu osob pociťujících obtěžování vlivem hluchnosti záměru a tím i subjektivní zhoršení faktoru pohody.

Vliv na ovzduší a klima

Posuzovaná výstavba VTE a jejich provoz nebude zdrojem trvalého zvýšeného znečištění ovzduší. V průběhu výstavby dojde k dočasnému zvýšení prašnosti při pojezdu nákladních vozidel a zemních strojů na staveništi VTE. Tyto krátkodobé negativní vlivy budou minimalizovány pravidelným čištěním komunikace a vyjíždějících vozidel. Zvýšeným provozem dojde k nárůstu emisí výfukových plynů do ovzduší v areálu stavenišť a po trase jízdy nákladních automobilů. Množství emisí výfukových plynů bude nicméně nevýznamné (viz kap. B.III.1 Dokumentace).

S ohledem na relativně krátké období výstavby VTE není účelné (zpracování rozptylové studie). Vliv lze u obdobných staveb považovat za málo významný při zachování všech opatření k zamezení prašnosti při zemních pracích, dopravě na stavbu a ze stavby. Rovněž vzdálenost obytné zástavby (min. 560 m) vylučuje negativní ovlivnění z areálu stavenišť.

V období realizace záměru budou uplatněna opatření uvedená v „Metodickém pokynu odboru ochrany ovzduší MŽP ČR ke stanovování podmínek k omezení emisí ze stavebních strojů a z dalších stavebních činností“. Rovněž budou respektovány požadavky a opatření ke zlepšení kvality ovzduší, uvedené v „Programu zlepšování kvality ovzduší - zóna Střední Morava - CZ07“ a jeho aktualizaci pro období 2020+.

Při samotném provozu větrných elektráren emise nevznikají. V době provozu se předpokládá téměř bezobslužnost VTE. Při provozu budou vznikat jen občasné nároky na dopravní obslužnost (kontroly jednou za týden až 14 dnů, případně odstraňování nahodilých poruch – osobní auto). Dále bude prováděna periodická údržba jednou za 6 měsíců (dodávkové nebo nákladní auto).

Vliv záměru na zmírňování změny klimatu

Abychom předešli pravděpodobným negativním dopadům změny klimatu, je potřeba se zaměřit na efektivní snižování emisí skleníkových plynů a zároveň se těmto dopadům postupně přizpůsobovat (adaptace).

V souvislosti s výrobou elektrické energie v posuzovaných VTE nebudou vyprodukovány emise (které by byly emitovány při výrobě stejného objemu elektrické energie v tepelných elektrárnách), uvedené v tabulce B.1 Dokumentace. Oxid uhličitý jako skleníkový plyn, který je mezinárodně monitorovanou škodlivou látkou, na rozdíl od uhelné elektrárny při výrobě elektrické energie z větru nevzniká.

Nebude rovněž vznikat odpad (škvára, popílek), nebude se měnit klima mikroregionu (tepelné znečištění) a rovněž nebudou znečišťovány povrchové vody, jako je tomu u odpadních vod z odkališť popílků tepelných elektráren.

Výstavbou VTE dojde ke zmírňování změny klimatu, protože nahradí výrobu elektrické energie z fosilních zdrojů a nevzniknou plynné a tuhé emise.

Posuzovaný záměr Větrné elektrárny Potštát – Lipná III je svým rozsahem malý a na změnu klimatu nebude mít téměř žádný negativní vliv. Naopak z informací uvedených v části D. Dokumentace jednoznačně plyne, že navrhované VTE přispějí ke zmírňování změny klimatu.

Vliv na hlukovou situaci

Za účelem posouzení vlivu hluku z provozu dvou VTE, které mají být instalovány na katastrálním území Lipná, byla zpracována aktualizovaná (08/2022) hluková studie (viz část H, příloha č. II-2).

Současný stav hlučnosti na lokalitě byl ověřen měřením provedeným Zdravotním ústavem se sídlem v Ostravě v červenci 2022 (viz část H, příl. č. II-8). Měření byla uskutečněna v denní i noční době bez rušivých vlivů a bez provozu VTE společnosti ELDACO.

Vlivy hluku byly vzhledem k jejich významnosti posuzovány velmi podrobně. Všechny výsledky jsou uvedeny v souladu s § 20, odst. 3 nařízení vlády č. 272/2011 Sb., ve znění nařízení vlády č. 217/2016 Sb., pro dopadající zvukovou vlnu.

Zhodnocení výsledků hlukové studie platí za dodržení následujících podmínek:

1. Hluk emitovaný větrnými elektrárnami nevykazuje tónové složky.
2. V denní době v teplém i chladném pololetí jsou VTE 1 a VTE 2 v provozu na plný výkon nepřetržitě a jsou vybaveny optimalizovaným typem listu rotoru (STE).
3. V noční době v teplé polovině roku je provoz elektrárny VTE 1 přepnut do režimu V110, 2 MW, mode 1, elektrárna VTE 2 může být provozována na plný výkon.
4. V noční době v chladné polovině roku je nutné provoz elektráren VTE 1 a VTE 2 přepnout do režimu V110, 2 MW, mode 2.
5. Všechny stávající větrné elektrárny v okolí jsou v provozu na plný výkon nepřetržitě v denní i noční době.

Přepnutí VTE do provozních módů bude programově zabezpečeno bez nutnosti zásahu lidského faktoru!

Na základě výsledků uvedených podrobně v hlukové studii lze konstatovat, že:

Vlivem provozu VTE 1 a VTE 2 obce Potštát - Lipná, za dodržení podmínek uvedených výše, v chráněném venkovním prostoru, definovaném v souladu s § 30, odst. 3) zákona č. 258/2000 Sb., ve znění pozdějších předpisů:

- a. nedojde k překročení hygienického limitu v ekvivalentní hladině akustického tlaku pro hluk ze stacionárních zdrojů v osmi nejhlučnějších hodinách v denní době,
- b. nedojde k překročení hygienického limitu v ekvivalentní hladině akustického tlaku pro hluk ze stacionárních zdrojů v nejhlučnější hodině v noční době.

Hodnocení bylo provedeno pro provoz samotných elektráren VTE 1 a VTE 2 u obce Potštát – Lipná a současný provoz stávajících čtyř VTE u Kyžlířova (spol. Vapol) a VTE u obce Lipná (spol. Eldaco).

Za stavu souběžného provozu dalších nově navržených větrných elektráren – KYZ1, KYZ2, KYZ3, KYZ4, KYZ6 u Kyžlířova, dvou VTE (PAR1, PAR2) u Partutovic a tří VTE u Jindřichova (JIN1, JIN2 a JIN3) bude nutné uskutečnit jednu změnu. V noční době v teplé polovině roku bude provoz elektráren VTE1 i VTE2 přepnut do režimu V110, 2 MW, mode 1. Provoz v noční době v chladné polovině roku se nemění.

Zpracovatel dokumentace došel na základě provedených výpočtů k závěru, že nedojde k ohrožení zdraví dotčených obyvatel, ani k překročení hygienických limitů hlučnosti.

Proti vypočteným technickým argumentům stojí dlouhodobý intenzivní odpor obyvatel Lipné ke stávající VTE v katastru obce Lipná, která je umístěna dále od nejbližších obytných budov (v oznámení k této VTE na str. 9 se uvádí 720 m, tj. o cca 160 m dále) než dvě plánované. Přesto obyvatelé v "praxi" (tedy každodenním životě) pociťují významné negativní ovlivnění jejich života (z hlediska hluku a jeho šíření v dané lokalitě) v souvislosti s provozem stávající VTE Eldaco.

Vlivy na povrchové a podzemní vody

Vliv na povrchové a podzemní vody se neočekává, je však nezbytné dodržet všechna protihavarijní opatření (viz kap. D.II Dokumentace). Stavba větrných elektráren neovlivní odtokové poměry povrchových vod, ani kvalitu, hladiny a směry proudění podzemních vod, jak ve fázi výstavby, tak i provozu.

Vliv na půdu

Dle údajů v Dokumentaci je celkový zábor zemědělského půdního fondu pro dvě VTE odhadován v rozsahu 0,36 ha (pozemky p.č. 1686 - VTE 1 a 1688 - VTE 2 v katastrálním území Lipná). Stavby VTE včetně souvisejících ploch vyvolají zábor půd IV. a V. třídy ochrany na 20-25 let. Vzhledem k poměrně malé zastavěné ploše navrhovaných VTE (0,091 ha) a souvisejících ploch lze považovat výstavbu větrných elektráren za přijatelnou.

Vlivy na flóru, faunu a ekosystémy

Součástí Dokumentace je Studie Aktualizované biologické posouzení záměru VTE Potštát – Lipná III (příloha č. II-3), která uvádí následující závěry:

Při podrobném floristickém studiu nebyly na lokalitě navržené pro výstavbu VTE 1, parc. č. 1686 a VTE 2, parc. č. 1688, ani v jejím okolí, nalezeny chráněné druhy rostlin, případně jejich biotopy, které jsou předmětem zvláštní ochrany podle přílohy č. II (Seznam zvláště

chráněných druhů rostlin) vyhlášky MŽP č. 395/1992 Sb., kterou se provádějí některá ustanovení zákona č. 114/1992 Sb., o ochraně přírody a krajiny.

V průběhu šetření nebyly rovněž v zájmovém území zjištěny taxony, které jsou uváděny v Červeném seznamu ohrožených druhů České republiky, cévnaté rostliny, Vít Grulich & Karel Chobot [eds].

Podle dlouhodobých terénních šetření v tomto území lze předpokládat, že posuzovaný záměr výstavby dvou větrných elektráren nebude mít významný vliv na druhovou rozmanitost stávajících rostlinných ekosystémů v tomto zájmovém území.

V území navrženém pro výstavbu dvou VTE (uprostřed polního lánu) nebyli nalezeni trvale žijící chránění živočichové, případně jejich biotopy, které jsou předmětem ochrany podle přílohy č. III (Seznam zvláště chráněných živočichů) vyhlášky MŽP č. 395/1992 Sb., kterou se provádějí některá ustanovení zákona č. 114/1992 Sb., o ochraně přírody a krajiny.

V posuzovaném území se mohou vyskytovat chránění živočichové přechodně (např. za potravní příležitostí, jako například čmelák sp.), nebo náhodně, např. přelet krkavce velkého.

Pokud budou realizována navržená kompenzační opatření (uvedená v příloze II-3) nelze předpokládat, že by posuzovaný záměr mohl mít významný vliv na stávající (druhovou rozmanitost) této lokality. Další podrobnosti jsou uvedeny v příloze č. II-3.

Zájmové území, kde je navrhováno situování VTE, je tvořeno zemědělskými ekosystémy, tj. polními cenosami (agrophytocenosa). V lokalitě se nacházejí orná pole a pastviny. Výsledný stupeň ekologické stability: 1 (orná pole) až 2 (louky a pastviny). Výsledná ekologická stabilita studovaného území je snižena.

Lze předpokládat že navrhovaná výstavba VTE nebude mít významný vliv na stávající polní ekosystémy v lokalitě.

Vlivy na krajinu a její ekologické funkce

V rámci hodnocení stavby z hlediska krajinného rázu byl zpracován *Odborný posudek ve věci posouzení vlivu záměru dvou větrných elektráren v lokalitě Potštát – Lipná III* na krajinný ráz (Ing. Robert Škrášek, příloha č. II-7). Odborný posudek hodnotí kumulativní vlivy na krajinný ráz s ohledem na ostatní již existující či připravované větrné parky v okolí posuzovaného záměru.

Závěry analýzy vlivů na krajinný ráz - zákonná kritéria

Tabulka vlivu na zákonná kritéria krajinného rázu (viz §12 zákona)	Vliv NS
Vliv na rysy a hodnoty přírodní charakteristiky	<i>slabý vliv</i>
Vliv na rysy a hodnoty kulturní charakteristiky	<i>středně silný vliv</i>
Vliv na VKP	<i>bez vlivu</i>
Vliv na ZCHÚ	<i>bez vlivu</i>
Vliv na kulturní dominanty	<i>středně silný vliv</i>
Vliv na estetické hodnoty	<i>silný vliv</i>
Vliv na harmonické měřítko krajiny	<i>silný vliv</i>
Vliv na harmonické vztahy v krajině	<i>silný vliv</i>

Na základě analýzy uvedené v tabulce výše, je možné konstatovat, že navrhovaný záměr Větrné elektrárny Potštát – Lipná III vykazuje v kontextu již provozovaných a navrhovaných VTE v lokalitách Potštát – Lipná, silný negativní vliv na tři z osmi zákonných kritérií ochrany krajinného rázu. Ve dvou případech se jedná o vliv středně silný, v jednom případě se jedná o vliv slabý a ve dvou zbývajících kritériích je vliv hodnocen jako nulový.

Na základě výše uvedených skutečností autor konstatuje, že jde o zásah do krajinného rázu. Vzhledem k současnému stavu se však domnívá, že se nejedná o zásah zásadní, který by vylučoval realizaci záměru. Jako pozitivní vliv je v posudku vyhodnocena skutečnost, že nebude výrazně ovlivněn blízký přírodní park Oderské vrchy ani rekreačně využívané lokality a vyhlídky.

Stavba posuzovaných dvou větrných elektráren tedy navazuje na již změněný krajinný ráz a neměla by se výrazně projevit na jeho změně.

S takovýmto hodnocením ostře nesouhlasí obyvatelé Lipné ani vedení města Potštát.

Vlivy na **ostatní složky životního prostředí, včetně vlivu na hmotný majetek a kulturní památky** jsou vyhodnoceny jako nevýznamné.

Dokumentace byla posouzena dle požadavků § 9 zákona č. 100/2001 Sb., o posuzování vlivů na životní prostředí v rozsahu Přílohy č. 5 tohoto zákona.

Po zvážení všech výše uvedených informací, skutečností, rizik a přínosů a zejména s ohledem na *dlouhodobou neschopnost komunikace investora s dotčenou obcí a z toho plynoucí* zásadní nesouhlas a odpor většiny obyvatel Lipné a vedení města Potštát

nedoporučuji záměr

„Větrné elektrárny Potštát – Lipná III“ v navrhované lokalitě

k realizaci.

*Krajský úřad Olomouckého kraje
Jeremenkova 1191/40a, 779 00 Olomouc*

Č.j.: SpZn: Vyřizuje/linka: V Olomouci dne:

ZÁVAZNÉ STANOVISKO K POSOUZENÍ VLIVŮ PROVEDENÍ ZÁMĚRU NA ŽIVOTNÍ PROSTŘEDÍ - NÁVRH

(dále jen „závazné stanovisko“)

podle § 9a odst. 1 až 3 zákona č. 100/2001 Sb., o posuzování vlivů na životní prostředí a o změně některých souvisejících zákonů (zákon o posuzování vlivů na životní prostředí), ve znění pozdějších předpisů (dále jen „zákon“)

Povinné údaje

Název záměru: "Větrné elektrárny Potštát – Lipná III "

Kapacita (rozsah) záměru:

Předmětem záměru je výstavba dvou větrných elektráren (VTE). Jedná se o zařízení společnosti Vestas Wind Systems A/S, Dánsko. Každá VTE má mít výkon 2,2 MWe, typové označení Vestas V110-2,2 MW.

Předpokládá se výstavba VTE s celkovou výškou 150 m nebo jiné typové řady (příp. od jiného výrobce), která však nepřekročí limitní parametry posuzovaných VTE a splní hodnoty stanovené hlukovou studií pro provoz VTE. Stroje Vestas V 110-2,2 MW budou vybaveny optimalizovaným typem listu rotoru STE, který snižuje emisi hluku.

Větrné elektrárny Potštát – Lipná III budou instalovány východně od obce Lipná, před silnicí III/44014 (Partutovice – Luboměř). Záměr je situován na ornou půdu, ve vzdálenosti 556 až 568 m od venkovního chráněného prostoru nejbližších staveb č.p. 36, 39, 33, 35 a 17.

Se záměrem stavby větrných elektráren je spojena úprava plochy kolem VTE, včetně příjezdu ze silnice (III/44014 - Partutovice – Luboměř) a výstavba napojení větrných elektráren do distribuční sítě akciové společnosti ČEZ – Distribuce (pravděpodobně RZ Odry, zatím nepotvrzeno).

Zařazení záměru

dle přílohy č. 1 k zákonu:

Kategorie II

Záměry VTE jsou zařazeny podle novelizované přílohy č. 1 zákona č. 100/2001 Sb., o posuzování vlivů na životní prostředí. Dle této přílohy č. 1 náleží hodnocený záměr do kategorie II (záměry podléhající zjišťovacímu řízení), do bodu 7 (Větrné elektrárny s výškou stožáru od stanoveného limitu – 50 m).

Umístění záměru: Kraj: Olomoucký
Obec: Město Potštát, místní část Lipná
Katastrální území: Lipná (684 112)

Obchodní firma oznamovatele: ROTEKO Invest a.s.

IČ oznamovatele: 247 79 369

Sídlo oznamovatele: 403 40 Ústí nad Labem 19, Petrovická č.p. 195, Božtěšice

Krajský úřad Olomouckého kraje jako věcně a místně příslušný správní úřad ve smyslu ustanovení § 22 písm. a) zákona č. 100/2001 Sb., o posuzování vlivů na životní prostředí:

vydává

NESOUHLASNÉ ZÁVAZNÉ STANOVISKO

k záměru

" Větrné elektrárny Potštát – Lipná III"

Odůvodnění

Odůvodnění vydání nesouhlasného stanoviska:

Předmětem záměru je výstavba dvou větrných elektráren (VTE) společnosti Vestas Wind Systems A/S, Dánsko (Vestas V110-2,2 MW).

Předpokládá se výstavba VTE s celkovou výškou 150 m nebo jiné typové řady (příp. od jiného výrobce), která však nepřekročí limitní parametry posuzovaných VTE a splní hodnoty stanovené hlukovou studií pro provoz VTE. Stroje Vestas V 110-2,2 MW budou vybaveny optimalizovaným typem listu rotoru STE, který snižuje emisi hluku.

Lokalita pro výstavbu dvou větrných elektráren Potštát – Lipná III (VTE 1 a VTE 2) je navrhována východně od obce Lipná, před silnicí III/44014 (Partutovice – Luboměř). Záměr je situován na ornou půdu, ve vzdálenosti **pouze 556 až 568 m** od venkovního chráněného prostoru nejbližších staveb č.p. 36, 39, 33, 35 a 17.

Ze závěrů autorizovaného hodnocení vlivů na veřejné zdraví vyplývá, že zdravotní riziko způsobené realizací záměru „Větrné elektrárny Potštát – Lipná III, včetně kumulativních vlivů s ostatními VTE v katastru obce Lipná i v okolí, není za současných hlukových podmínek v místní části Lipná významné a v případě dodržení deklarovaných parametrů technologie provozu a automatického přepínání provozních módů nebudou intenzity působení nových zdrojů hluchnosti důvodem nepřijatelného zvýšení rizika ohrožení veřejného zdraví potenciálně dotčených obyvatel v okolí větrných elektráren.

Modelovaný příspěvek hluchnosti záměru pro období provozu a jeho kumulace s ostatními připravovanými VTE za předpokládaných vstupů však bude ve srovnání se současnou hlukovou situací v denní i noční době objektivně měřitelný i smyslově postižitelný a bude významně působit v rovině subjektivní a psychické. Očekávaný vliv záměru na psychickou pohodu obyvatel v okolí bude významný a bude spočívat především v **nárůstu počtu osob pociťujících obtěžování vlivem hluchnosti** záměru (*cca 90 % obyvatel místní části Lipná*), a tím i subjektivní zhoršení faktoru pohody.

Vlivy hluku byly podrobně posouzeny v hlukové studii. Na základě jejích závěrů lze konstatovat, že: vlivem provozu VTE 1 a VTE 2 Potštát - Lipná, za dodržení stanovených podmínek, v chráněném venkovním prostoru, definovaném v souladu s § 30, odst. 3) zákona č. 258/2000 Sb., ve znění pozdějších předpisů:

- nedojde k překročení hygienického limitu v ekvivalentní hladině akustického tlaku pro hluk ze stacionárních zdrojů v osmi nejhluchnějších hodinách v denní době,
- nedojde k překročení hygienického limitu v ekvivalentní hladině akustického tlaku pro hluk ze stacionárních zdrojů v nejhluchnější hodině v noční době.

Hodnocení bylo provedeno pro provoz elektráren VTE 1 a VTE 2 Potštát – Lipná, současný provoz čtyř VTE u Kyžlířova (spol. Vapol) a VTE u obce Lipná (spol. Eldaco).

V hodnocení vlivů na krajinný ráz, je konstatováno, že navrhovaný záměr Větrné elektrárny Potštát – Lipná III vykazuje v kontextu již provozovaných a navrhovaných VTE v lokalitách Potštát – Lipná, silný negativní vliv na tři z osmi zákonných kritérií ochrany krajinného rázu. Ve dvou případech se jedná o vliv středně silný, v jednom případě se jedná o vliv slabý a ve dvou zbývajících kritériích je vliv hodnocen jako nulový.

Na základě výše uvedených skutečností autor hodnocení konstatuje, že jde o zásah do krajinného rázu. Vzhledem k současnému stavu se však domnívá, že se nejedná o zásah zásadní, který by vylučoval realizaci záměru. Jako pozitivní je hodnocena skutečnost, že nebude výrazně ovlivněn blízký přírodní park Oderské vrchy ani rekreačně využívané lokality a vyhlídky. Stavba posuzovaných dvou větrných elektráren tedy navazuje na již změněný krajinný ráz a neměla by se výrazně projevit na jeho změně.

S takovýmto hodnocením však ostře nesouhlasí obyvatelé Lipné ani vedení města Potštát.

Vlivy na ostatní složky životního prostředí, včetně vlivu na hmotný majetek a kulturní památky jsou v Dokumentaci vyhodnoceny jako nevýznamné.

Proti technickým argumentům, uvedeným v Dokumentaci a odborných přílohách na základě kterých autor Dokumentace dospěl k závěru, že záměr je ekologicky přijatelný, a proto jej lze v navržené lokalitě doporučit k realizaci, stojí intenzivní odpor obyvatel Lipné ke stávající i nově navrhovaným VTE v katastru obce Lipná.

Tento odpor je podložen několikaletou každodenní zkušeností obyvatel Lipné s provozem VTE ELDACO, která je umístěna dále od nejbližších obytných budov (v oznámení k této VTE na str. 9 se uvádí 720 m, tj. o cca 160 m dále) než posuzované VTE 1 a VTE 2.

Naprostá většina obyvatel Lipné podporuje stanovisko osadního výboru, že provoz stávající VTE ELDACO, významně negativně ovlivňuje jejich každodenní život z hlediska hluku a jeho šíření v dané lokalitě. Svůj postoj řada z nich potvrdila v diskusi na veřejném projednání záměru dne 31.10. 2023. Zástupce oznamovatele se veřejného jednání neúčastnil.

Komunikace s veřejností je důležitou a nedílnou součástí procesu posuzování vlivů na životní prostředí. Z informací získaných v průběhu posuzování tohoto záměru je zřejmé, že komunikace oznamovatele s dotčenými místními obyvateli a vedením města Potštátu nebyla včasná ani účinná a důsledkem je dlouhodobý silný odpor místních obyvatel vůči záměru.

Přístup investora k dotčené veřejnosti je možno označit za necitlivý, resp. komunikaci o přípravě záměru za pozdě zahájenou a neúčinnou. Přestože lze předpokládat, že navrženou moderní technologii lze provozovat tak, aby byly splněny všechny limity z hlediska vlivů na životní prostředí, odpor vedení obce i všech dotčených obyvatel tento předpoklad prakticky neovlivní.

Jednoznačným důkazem toho, jak vyhocené vztahy mezi vedením města Potštát a občany Lipné na straně jedné a oznamovatelem na straně druhé jsou, je odmítnutí přístupu k lokalitě výstavby přes „zatížený“ pozemek. Mezi silnicí a budoucími větrnými elektrárnami se nachází pozemek p. č. 1693/1 (zatížený pozemek). Na tomto pozemku je, na základě smlouvy o zákazu zcizení a zatížení nemovitosti ze dne 10. 3. 2022 zřízeno věcné břemeno zákazu zcizení a zatížení. Na základě této Smlouvy nemůže vlastník zatíženého pozemku zřídit jakékoli zatížení ať už věcného nebo obligačního charakteru.

V Dokumentaci záměru (str. 53), je uvedeno, že dle Aktualizace Územní studie větrných elektráren na území Olomouckého kraje (2019) se záměr nachází v potenciální rozvojové lokalitě zařazené do skupiny IV. Pro tuto skupinu je ve studii uvedeno: „Z pohledu obydleného území a jeho negativního vizuálního ovlivnění se jeví výhodné, že případná rozvojová lokalita je částečně na západě lemována VÚ Libavá, a tím pádem neosídleným územím (snížení počtu ovlivněných sídel). Z hlediska rekreačního a turistického využívání nepatří lokalita na regionální úrovni mezi významné, a proto rozhodujícím zůstává zejména postoj místních samospráv a obyvatel“. Dále se na str. 116 Aktualizace Územní studie větrných elektráren na území Olomouckého kraje (2019) uvádí, že „Při splnění všech zákonných podmínek musí být dosaženo konsenzu s obyvateli nejvíce ovlivněných sídel a jejich samospráv“. V tomto kontextu je **kategorický nesouhlas** téměř všech obyvatel Lipné a rovněž vedení města Potštát nutno považovat za **rozhodující**.

Na základě výše uvedených skutečností a dlouholetých zkušeností s procesem EIA dospěl Krajský úřad k rozhodnutí, že v takové, stále se zhoršující, nepřátelské atmosféře, nelze doporučit výstavbu záměru v navrhované lokalitě.

Souhrnná charakteristika předpokládaných vlivů záměru na životní prostředí z hlediska jejich velikosti a významnosti:

Na základě hodnocení očekávaných vlivů záměru lze konstatovat, že za předpokladu dodržování navržených opatření, nevyvolá realizace záměru významné negativní vlivy z hlediska životního prostředí a veřejného zdraví. Dojde však k zásadnímu ovlivnění faktoru pohody u většiny obyvatel Lipné.

V dokumentaci jsou popsány a hodnoceny vlivy na obyvatelstvo a veřejné zdraví, ovzduší a klima, hlukovou situaci, povrchové a podzemní vody, půdu, horninové prostředí a přírodní zdroje, biologickou rozmanitost, krajinu a krajinný ráz, kulturní a historické památky a hmotný majetek.

Na základě opakovaného terénního šetření, prostudování dokumentace a doručených vyjádření dotčených správních úřadů a veřejnosti a konzultací s vedením města Potštátu, lze vlivy záměru "Větrné elektrárny Potštát – Lipná III" na životní prostředí charakterizovat následovně:

Vliv na obyvatelstvo - zdravotní riziko způsobené realizací záměru „Větrné elektrárny Potštát – Lipná III, včetně kumulativních vlivů s ostatními VTE v katastru obce Lipná i v okolí, není za současných hlukových podmínek v místní části Lipná významné a v případě dodržení deklarovaných parametrů technologie provozu a automatického přepínání provozních módů nebudou intenzity působení nových zdrojů hlučnosti důvodem nepřijatelného zvýšení rizika ohrožení veřejného zdraví potenciálně dotčených obyvatel v okolí větrných elektráren.

Modelovaný příspěvek hlučnosti záměru pro období provozu a jeho kumulace s ostatními modelovanými VTE za předpokládaných vstupů však bude ve srovnání se současnou hlukovou situací v denní i noční době objektivně měřitelný i smyslově postižitelný a bude významně působit v rovině subjektivní a psychické. Očekávaný vliv záměru na psychickou pohodu obyvatel v okolí bude významně subjektivně ovlivněn a bude spočívat především ve zvýšení počtu osob pociťujících obtěžování vlivem hlučnosti záměru a tím i subjektivní zhoršení faktoru pohody.

Vliv na ovzduší a klima - posuzovaná výstavba VTE a jejich provoz nebude zdrojem trvalého zvýšeného znečištění ovzduší. V průběhu výstavby dojde k dočasnému, krátkodobému zvýšení prašnosti při pojezdu nákladních vozidel a zemědělských strojů na staveništi VTE. Tyto negativní vlivy budou minimalizovány pravidelným čištěním komunikace a vyjíždějících vozidel.

Při provozu VTE emise nevznikají. V době provozu se předpokládá téměř bezobslužnost VTE (kontroly jednou za týden až 14 dnů).

Vliv záměru na zmírňování změny klimatu - v souvislosti s výrobou elektrické energie v posuzovaných VTE nebudou vyprodukovány emise (které by byly emitovány při výrobě elektrické energie v tepelných elektrárnách). Oxid uhličitý jako skleníkový plyn, při výrobě elektrické energie z větru nevzniká.

Nebude rovněž vznikat odpad (škvára, popílek), nebude se měnit klima mikroregionu (tepelné znečištění) a rovněž nebudou znečišťovány povrchové vody, jako je tomu u odpadních vod z odkališť popílků tepelných elektráren.

Záměr Větrné elektrárny Potštát – Lipná III je svým rozsahem malý a na změnu klimatu nebude mít téměř žádný negativní vliv.

Vliv na hlukovou situaci - současný stav hlučnosti na lokalitě byl ověřen měřeními provedenými Zdravotním ústavem se sídlem v Ostravě v červenci 2022. Měření byla uskutečněna v denní i noční době bez rušivých vlivů a bez provozu VTE společnosti ELDACO.

Vlivy hluku byly posuzovány velmi podrobně. Zhodnocení výsledků hlukové studie platí za dodržení následujících podmínek:

- Hluk emitovaný větrnými elektrárnami nevykazuje tónové složky.
- V denní době v teplém i chladném pololetí jsou VTE 1 a VTE 2 v provozu na plný výkon nepřetržitě a jsou vybaveny optimalizovaným typem listu rotoru (STE).
- V noční době v teplé polovině roku je provoz elektrárny VTE 1 přepnut do režimu V110, 2 MW, mode 1, elektrárna VTE 2 může být provozována na plný výkon.
- V noční době v chladné polovině roku je nutné provoz elektráren VTE 1 a VTE 2 přepnout do režimu V110, 2 MW, mode 2.
- Všechny stávající větrné elektrárny v okolí jsou v provozu na plný výkon nepřetržitě v denní i noční době.
- Přepnutí VTE do provozních módů bude programově zabezpečeno bez nutnosti zásahu lidského faktoru.

Na základě výsledků uvedených v hlukové studii lze konstatovat, že vlivem provozu VTE 1 a VTE 2 obce Potštát - Lipná, včetně kumulativních vlivů čtyř VTE u Kyžlířova (spol. Vapol) a VTE u obce Lipná (spol. Eldaco), za dodržení podmínek uvedených výše, v chráněném venkovním prostoru:

- nedojde k překročení hygienického limitu v ekvivalentní hladině akustického tlaku pro hluk ze stacionárních zdrojů v osmi nejhlučnějších hodinách v denní době,
- nedojde k překročení hygienického limitu v ekvivalentní hladině akustického tlaku pro hluk ze stacionárních zdrojů v nejhlučnější hodině v noční době.

Vlivy na krajinu a její ekologické funkce - v Odborném posudku ve věci posouzení vlivu záměru dvou VTE v lokalitě Potštát – Lipná III na krajinný ráz (Ing. Robert Škrášek) jsou hodnoceny kumulativní vlivy na krajinný ráz s ohledem na již existující či připravované větrné parky v okolí posuzovaného záměru.

Závěry analýzy vlivů na krajinný ráz - zákonná kritéria

Tabulka vlivu na zákonná kritéria krajinného rázu (viz §12 zákona)	Vliv NS
Vliv na rysy a hodnoty přírodní charakteristiky	<i>slabý vliv</i>
Vliv na rysy a hodnoty kulturní charakteristiky	<i>středně silný vliv</i>
Vliv na VKP	<i>bez vlivu</i>
Vliv na ZCHÚ	<i>bez vlivu</i>
Vliv na kulturní dominanty	<i>středně silný vliv</i>

Vliv na estetické hodnoty	<i>silný vliv</i>
Vliv na harmonické měřítko krajiny	<i>silný vliv</i>
Vliv na harmonické vztahy v krajině	<i>silný vliv</i>

Navrhovaný záměr vykazuje v kontextu již provozovaných a navrhovaných VTE v lokalitách Potštát – Lipná, silný negativní vliv na tři z osmi zákonných kritérií ochrany krajinného rázu. Ve dvou případech se jedná o vliv středně silný, v jednom případě se jedná o vliv slabý a ve dvou zbývajících kritériích je vliv hodnocen jako nulový.

Na základě výše uvedených skutečností autor konstatuje, že jde o zásah do krajinného rázu. Vzhledem k současnému stavu se však domnívá, že se nejedná o zásah zásadní, který by vylučoval realizaci záměru. Jako pozitivní vliv je v posudku vyhodnocena skutečnost, že nebude výrazně ovlivněn blízký přírodní park Oderské vrchy ani rekreačně využívané lokality a vyhlídky.

Stavba posuzovaných dvou větrných elektráren tedy navazuje na již změněný krajinný ráz a neměla by se výrazně projevit na jeho změně.

S takovýmto hodnocením ostře nesouhlasí obyvatelé Lipné ani vedení města Potštát.

Vlivy na ostatní složky životního prostředí, včetně vlivu na hmotný majetek a kulturní památky jsou vyhodnoceny jako nevýznamné.

Hodnocení technického řešení záměru s ohledem na dosažený stupeň poznání, pokud jde o znečišťování životního prostředí:

Hodnocený záměr nespadá do režimu zákona č. 76/2002 Sb., o integrované prevenci, v platném znění.

Technické řešení záměru a navržené technologie jsou v souladu s platnými technickými normami výstavby a provozu i s platnými požadavky na ochranu životního prostředí.

Pořadí variant (pokud byly předloženy) z hlediska vlivů na životní prostředí:

Byla posuzována jedna lokalizační i technologická varianta.

Celkové hodnocení procesu posuzování vlivů na životní prostředí:

Dokumentace byla zpracována v červenci 2023 a zveřejněna Krajským úřadem Olomouckého kraje dne 10.8. 2023. Předmětem záměru je výstavba dvou větrných elektráren. Bylo hodnoceno zařízení společnosti Vestas Wind Systems A/S, Dánsko, typové označení Vestas V110-2,2 MW.

Dokumentace je po technické stránce zpracována velmi pečlivě na vysoké odborné úrovni a

zahrnuje rovněž popis a vysvětlení souvisejících aspektů národní i evropské energetické politiky.

Zpracovatel dokumentace došel k závěru, že je možno předpokládat, že celkový vliv provozu hodnocených větrných elektráren nevyvolá překročení limitních hodnot. Realizací opatření, navržených k prevenci, eliminaci, popř. kompenzaci negativních účinků na životní prostředí, lze tento vliv minimalizovat, avšak nikoliv úplně vyloučit.

K posuzované **dokumentaci** vlivů záměru na životní prostředí bylo příslušnému úřadu doručeno celkem 7 vyjádření územních samosprávných celků, dotčených správních úřadů a veřejnosti. Vypořádání všech vyjádření je provedeno v posudku.

Zpracovatel dokumentace: Prof. Ing. Vladimír Lapčík, K Odře 67/10, 700 30 Ostrava-
Výškovice, osvědčení odborné způsobilosti číslo autorizace
17 162/4676/OEP/92

Posudek: datum předložení posudku: leden 2024

Závěry zpracovatele posudku:

Dokumentace byla posouzena dle požadavků § 9 zákona č. 100/2001 Sb., o posuzování vlivů na životní prostředí v rozsahu Přílohy č. 5 tohoto zákona.

V průběhu celého procesu posuzování vlivů záměru postupně narůstal odpor dotčené veřejnosti v Městě Potštát a zejména místní části Lipná. Oznamovatel s místními občany ani zástupci města nekomunikuje a nezískal si jejich důvěru. Výsledkem je velmi vyhrocená situace, ve které je možnost dohody a spolupráce mezi oběma stranami velmi nepravděpodobná.

Po zvážení všech výše uvedených informací, skutečností, rizik a přínosů a zejména s ohledem na dlouhodobý nesouhlas a odpor většiny obyvatel Lipné a vedení města Potštát se záměr:

„Větrné elektrárny Potštát – Lipná III“ nedoporučuje k realizaci.

Zpracovatel posudku doporučuje příslušnému orgánu vydat nesouhlasné stanovisko k posouzení vlivů provedení záměru na životní prostředí.

Zpracovatel posudku: Ing. Vladimír Rimmel, Osvědčení odborné způsobilosti MŽP ČR
č.j. 3108/479/opv/93, vydáno dne 3.6.1993, prodlouženo
rozhodnutím MŽP ČR č. j.: MZP/2021/710/4477 ze dne 1.9.
2021
Regionální centrum EIA s.r.o., Lidická 1, 742 83 Klimkovice,
Tel.: 603 112 170

Seznam subjektů, jejichž vyjádření jsou ve stanovisku zčásti nebo zcela zahrnuta:

č.	Autor vyjádření	Zn. (čj.) vyjádření k dokumentaci	Ze dne
1.	Olomoucký kraj	KUOK/91600/2023	18.8.2023
2.	Krajský úřad Olomouckého kraje, odbor ŽPaZ		29.8.2023
3.	Krajská hygienická stanice Olomouckého kraje	KHSOC/30578/2023/PR/HOK	31.8.2023

4.	Spolek Rozvoj Potštátska		6.9. 2023
5.	Městský úřad Hranice	OSUZPD/75593/23	7.9. 2023
6.	Město Potštát, zastoupené JUDr. Kamilem Jelínkem		9.9. 2023
7.	Dušan Haluzík		9.9.2023

V Olomouci, dne2024

Razítko příslušného orgánu

Jméno, příjmení a podpis pověřeného zástupce příslušného orgánu

.....

Mgr. Vojtěch Cvek

Vedoucí oddělení integrované prevence
Krajského úřadu Olomouckého kraje

ZÁVĚR

Posudek byl zpracován dle § 9 zákona č.100/2001 Sb., o posuzování vlivů na životní prostředí na základě dokumentace a doručených vyjádření k záměru „Větrné elektrárny Potštát – Lipná III“.

Po vyhodnocení všech materiálů a informací, které byly pro posouzení záměru k dispozici, je výsledným závěrem posudku vyjádření, že záměr nelze doporučit k realizaci.

Prohlašuji, že jsem se nepodílel na zpracování oznámení ani dokumentace posuzovaného záměru.

Datum zpracování doplněného posudku: 27.8. 2024

Jméno, příjmení, bydliště a telefon zpracovatele posudku: Ing. Vladimír Rimmel
Náměstí 69
742 83 Klimkovice
Tel.: 603 112 170
E-mail: rimmel@rceia.cz

Autorizace ke zpracování posudku:

Ing. Vladimír Rimmel, Osvědčení odborné způsobilosti MŽP ČR č.j. 3108/479/opv/93, vydáno dne 3.6.1993, prodlouženo rozhodnutím MŽP ČR č. j.: MZP/2021/710/4477 ze dne 1.9. 2021

Podpis zpracovatele posudku:

.....
Ing. Vladimír Rimmel