

Posouzení vlivu záměru na lokality soustavy Natura
2000 dle § 45i zákona č. 114/1992 Sb., o ochraně
přírody a krajiny v platném znění

**Výstavba osmi rekreačních objektů na
pozemcích parc. č. 1059/19 a 295 k. ú.
Písařov**

Martina Fialová

srpen 2022

Objednatel:

SAVING EUROPE s. r. o
Generála Svobody 48/22
787 01 Šumperk
IČ: 29453275

Zpracovatel:

Mgr. Martina Fialová, Ph.D.

- *autorizovaná osoba k provádění posouzení podle § 45i zákona č. 114/1992 Sb., o ochraně přírody a krajiny v platném znění (Natura 2000) – rozhodnutí Ministerstva životního prostředí č. j. 77466/ENV/10-2360/630/10 ze dne 9. 9. 2010 (prodloužení č. j. 52174/ENV/15/2452/630/15 ze dne 3. 8. 2015; prodloužení č. j. MZP/2020/630/1767 ze dne 17. 8. 2020)*
- *autorizovaná osoba ke zpracování biologického hodnocení podle § 67 zákona č. 114/1992 Sb., o ochraně přírody a krajiny v platném znění – rozhodnutí Ministerstva životního prostředí č. j. 75966/ENV/10, 4901/610/10 ze dne 7. 10. 2010 (prodloužení č. j. 13802/ENV/15/850/610/15 ze dne 5. 8. 2015; prodloužení č. j. MZP/2020/610/2917 ze dne 7. 9. 2020)*
- *absolventka programu Posouzení vlivu navrhované stavby, činnosti nebo změny využití území na krajinný ráz (České vysoké učení technické v Praze, NO-2012-10-04, ze dne 16. 5. 2012)*
- *autorizovaná osoba ke zpracování dokumentace, posudku a vyhodnocení dle § 19 zákona č. 100/2001 Sb., v platném znění – rozhodnutí Ministerstva životního prostředí č. j. MZP/2019/710/1437 ze dne 3. 5. 2019*



Fialová

srpen 2022

Mgr. Martina Fialová, Ph.D.

Obsah:

| | |
|--|-----------|
| 1. ÚVOD | 3 |
| 2. ÚDAJE O ZÁMĚRU | 4 |
| 2.1 NÁZEV ZÁMĚRU | 4 |
| 2.2 CELKOVÁ CHARAKTERISTIKA ZÁMĚRU VČETNĚ JEHO ROZSAHU A UMÍSTĚNÍ | 4 |
| 2.3 POPIS NAVRŽENÝCH VARIANT ZÁMĚRU | 4 |
| 2.4 POPIS TECHNICKÉHO A TECHNOLOGICKÉHO ŘEŠENÍ ZÁMĚRU ZÁSADNÍHO Z HLEDISKA POSOUZENÍ VLIVU ZÁMĚRU PODLE § 45 I..... | 4 |
| 2.5 PŘEDPOKLÁDANÝ TERMÍN ZAHÁJENÍ REALIZACE A DOKONČENÍ ZÁMĚRU, DOBA PROVOZU ZÁMĚRU | 7 |
| 3. KOPIE STANOVISKA ORGÁNU OCHRANY PŘÍRODY PODLE § 45I | 7 |
| 4. ZHODNOCENÍ DOSTATEČNOSTI PODKLADŮ PRO POSOUZENÍ VLIVU ZÁMĚRU A VÝČET POUŽITÝCH ZDROJŮ | 7 |
| 5. ÚDAJE O VSTUPECH ZÁMĚRU | 7 |
| 6. ÚDAJE O VÝSTUPECH ZÁMĚRU | 8 |
| 7. IDENTIFIKACE A CHARAKTERISTIKA LOKALIT SOUSTAVY NATURA 2000 PRAVDĚPODOBNĚ DOTČENÝCH ZÁMĚREM | 9 |
| 8. IDENTIFIKACE A CHARAKTERISTIKA PŘEDMĚTŮ OCHRANY LOKALIT SOUSTAVY NATURA 2000 PRAVDĚPODOBNĚ DOTČENÝCH ZÁMĚREM | 11 |
| 9. VÝSLEDKY NÁVŠTĚVY A TERÉNNÍCH ŠETŘENÍ | 13 |
| 10. ÚDAJE O PROVEDENÝCH KONZULTACÍCH S ODBORNÝMI OSOBAMI..... | 16 |
| 11. IDENTIFIKACE A POPIS OČEKÁVANÝCH VLIVŮ ZÁMĚRU | 16 |
| 12. VYHODNOCENÍ OČEKÁVANÝCH VLIVŮ ZÁMĚRU Z HLEDISKA JEJICH ROZSAHU A VÝZNAMNOSTI, VČ. VLIVŮ KUMULATIVNÍCH, SYNERGICKÝCH A VLIVŮ SPOLUPŮSOBÍCH FAKTORŮ | 17 |
| 13. POŘADÍ VARIANT ZÁMĚRU | 20 |
| 14. ZÁVĚR POSOUZENÍ Z HLEDISKA OPATŘENÍ K PREVENCI, VYLOUČENÍ A SNÍŽENÍ OČEKÁVANÝCH NEPŘÍZNIVÝCH VLIVŮ ZÁMĚRU, VČ. ODŮVODNĚNÍ JEJICH STANOVENÍ..... | 20 |
| 15. POROVNÁNÍ MÍRY VLIVU ZÁMĚRU BEZ PROVEDENÍ OPATŘENÍ K PREVENCI, VYLOUČENÍ NEBO SNÍŽENÍ OČEKÁVANÝCH NEPŘÍZNIVÝCH VLIVŮ ZÁMĚRU S MÍROU VLIVU ZÁMĚRU V PŘÍPADĚ JEJICH PROVEDENÍ | 21 |
| 16. ZÁVĚR POSOUZENÍ Z HLEDISKA VÝZNAMNOSTI VLIVU ZÁMĚRU | 21 |
| 17. RÁMCOVÉ ZHODNOCENÍ MOŽNOSTÍ PŘÍPADNÝCH KOMPENZAČNÍCH OPATŘENÍ, JE-LI VLIV ZÁMĚRU HODNOCEN JAKO VÝZNAMNĚ NEGATIVNÍ | 21 |
| 18. LITERATURA..... | 21 |

1. ÚVOD

Plánovaným záměrem, který je dále hodnocen ve vztahu k možnému vlivu na lokality soustavy Natura 2000, je záměr „Výstavba osmi rekreačních objektů na pozemcích parc. č. 1059/19, 1059/18 a 295 k. ú. Písařov“. Soubor osmi rekreačních objektů je situován v severní části obce Písařov na území ptačí oblasti (PO) Králický Sněžník (CZ0711016).

Záměr je situován na území Olomouckého kraje.

Hodnocení je zpracováno na základě stanoviska Krajského úřadu Olomouckého kraje ze dne 7. 4. 2022 (č.j. KUOK 38350/2022), ve kterém bylo konstatováno, že uvedený záměr může mít samostatně nebo ve spojení s jinými záměry a koncepcemi významný vliv na předmět ochrany nebo celistvost evropsky významné lokality nebo ptačí oblasti. Jedná se o ptačí oblast Králický Sněžník, kde je předmětem ochrany chřástal polní (*Crex crex*). Dle údajů KÚOK se na základě Nálezové databáze ochrany přírody chřástal polní přímo na ploše záměru nevyskytuje, ale je evidován roztroušeně v blízkosti záměru a jeho výskyt a hnízdění na zájmové ploše nelze vyloučit.

Dle KÚOK lze konstatovat, že záměr může mít tyto negativní vlivy na populaci chřástala:

- 1) Dojde k zásahu a trvalému zániku potenciálního biotopu, resp. hnízdiště chřástala polního, neboť se pravděpodobně částečně jedná o podmáčenou plochu, kterou chřástal polní preferuje.
- 2) Vlivem realizace a provozu záměru dojde k navýšení pohybu osob, aut, stavební techniky a s tím dojde k navýšení hluchnosti a celkového rušení hnízdicích chřástalů polních v okolí.
- 3) Může dojít k významnějšímu negativnímu vlivu na populaci chřástala vlivem kumulativního efektu tohoto záměru s jinými rušivými vlivy v okolí, mezi které patří především stávající a také nově budované objekty v okolí.

Z výše uvedených důvodů nebyl vyloučen vliv na ptačí oblast Králický Sněžník.

Cílem tohoto naturového hodnocení je tedy zjistit, zda uvedený záměr má významný negativní vliv na předmět ochrany a celistvost ptačí oblasti Králický Sněžník. Terénní průzkumy území proběhly v červnu 2022. K vypracování hodnocení byla použita odborná literatura uvedená v kapitole 18.

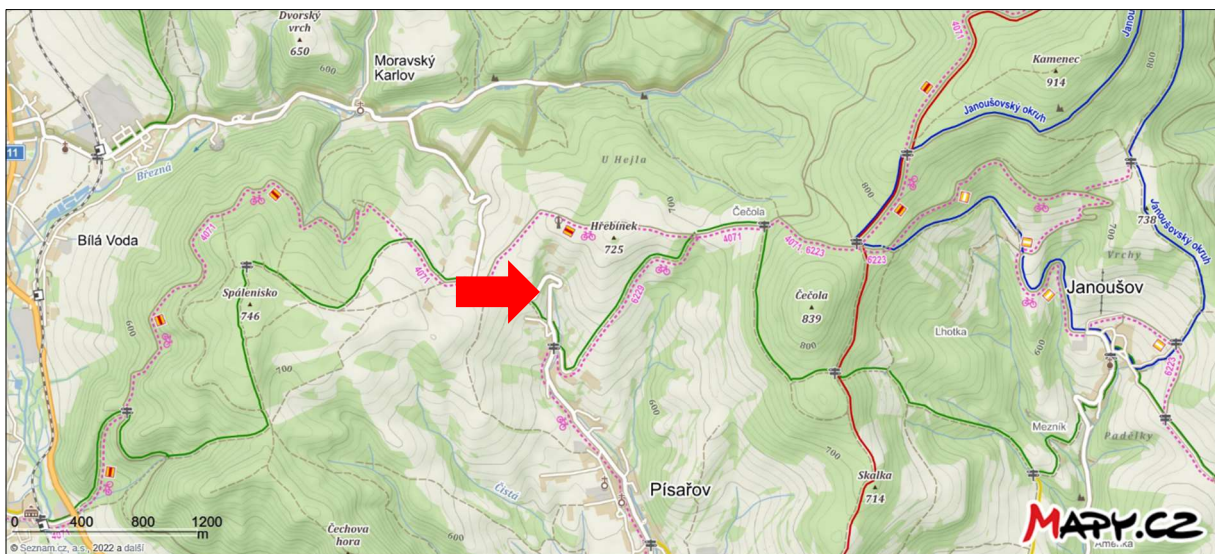
2. ÚDAJE O ZÁMĚRU

2.1 Název záměru

„Výstavba osmi rekreačních objektů na pozemcích parc. č. 1059/19 a 295 k. ú. Písařov“

2.2 Celková charakteristika záměru včetně jeho rozsahu a umístění

Předmětem záměru je novostavba osmi objektů určených k rekreačním účelům na pozemcích parc. č. 1059/19 a 295 v k. ú. Písařov.



Obr. 1: Umístění záměru v širších souvislostech

2.3 Popis navržených variant záměru

Záměr je navržen pouze v jedné variantě.

2.4 Popis technického a technologického řešení záměru zásadního z hlediska posouzení vlivu záměru podle § 45 i

Předmětem záměru je novostavba osmi objektů určených k rekreačním účelům na pozemcích parc. č. 1059/19 a 295 v k. ú. Písařov.

Jednotlivé objekty budou stavěny postupně. V první etapě budou postaveny 3 samostatné objekty typu chata/chalupa k rekreačním účelům. Následovat bude výstavba zbývajících pěti objektů.

Kapacita jednoho rekreačního objektu bude 12 osob. Celková kapacita po kompletní výstavbě všech rekreačních objektů bude 96 osob.

Pro každý objekt je počítáno s výstavbou dvou až tří parkovacích stání. Celkem bude realizováno až 24 parkovacích stání.

Jedná se o osm objektů (viz obr. 3) o celkové předpokládané zastavěné ploše 960 m². Dále budou zpevněny komunikační plochy.

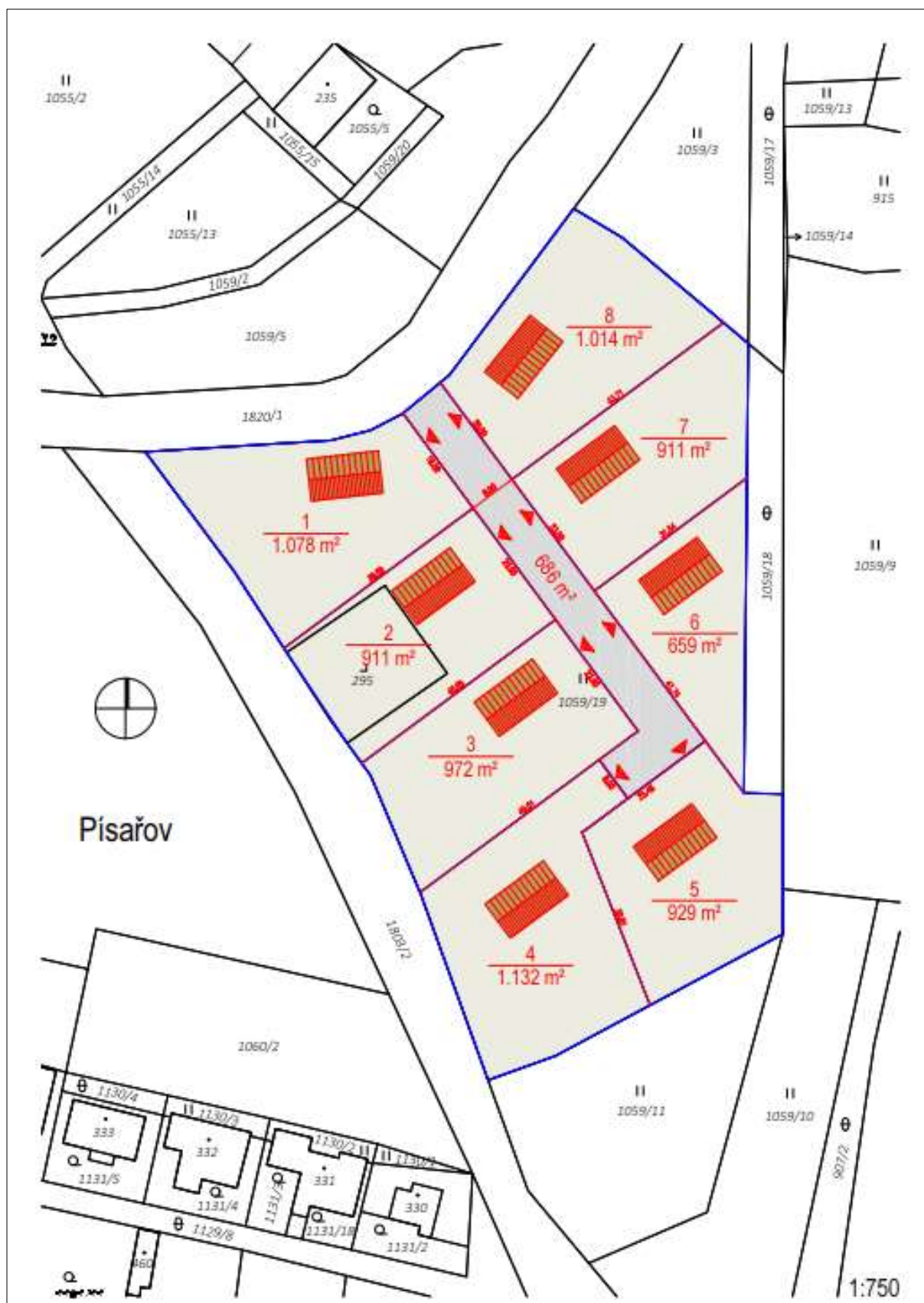
Technické podmínky:

- zásobování el. energií napojením na rozvodnou síť NN ČEZ distribuce a. s.
- zásobování vodou vrtanými studnami, v případě dostatečné vydatnosti studnou
- likvidace splaškových vod ČOV pro jednotlivé objekty
- likvidace dešťových vod vsakem na pozemku
- vytápění tepelným čerpadlem, případně doplněné o fotovoltaiku, jako záložní zdroj individuálně krbová kamna s dobrým spalovacím poměrem

Na úrovni projektové dokumentace nebyl záměr s ohledem na fázi posuzování vlivů na životní prostředí doposud zpracován.



Obr. 2: Vymezení pozemků dotčených posuzovaným záměrem



Obr. 3: Situační výkres

2.5 Předpokládaný termín zahájení realizace a dokončení záměru, doba provozu záměru

Termín zahájení stavby: v současnosti není znám

Termín ukončení stavby: v současnosti není znám

3. KOPIE STANOVISKA ORGÁNU OCHRANY PŘÍRODY PODLE § 45i

Dne 7. 4. 2022 vydal Krajský úřad Olomouckého kraje pod číslem jednacím KUOK 38350/2022 stanovisko dle ust. § 45i zákona č. 114/1992 Sb., v platném znění, ve kterém nevyločil možnost významného vlivu posuzovaného záměru na předmět ochrany nebo celistvost PO Králický Sněžník. Toto stanovisko je přiloženo jako příloha 1.

4. ZHODNOCENÍ DOSTATEČNOSTI PODKLADŮ PRO POSOUZENÍ VLIVU ZÁMĚRU A VÝČET POUŽITÝCH ZDROJŮ

Hodnocení podle § 45i zákona č. 114/1992 Sb., v platném znění, bylo zpracováno na základě stanoviska Krajského úřadu Olomouckého kraje. Jako podkladový materiál byl použit situační výkres (viz obr. 3) a text stanoviska.

Zásadní byla návštěva a zjištění aktuálního stavu území. Pro ptačí oblast Králický Sněžník doposud nebyl zpracován souhrn doporučených opatření. Během zpracování hodnocení byly používány údaje z nálezové databáze ochrany přírody (NDOP). Celkový přehled použitých podkladů je uveden v kapitole literatura. V území proběhly v červnu 2022 terénní průzkumy se zaměřením na přítomnost chřástala polního. Uvedené podklady považuji za dostatečné pro zpracování posouzení vlivů záměru na lokality soustavy Natura 2000.

5. ÚDAJE O VSTUPECH ZÁMĚRU

Půda

Pozemek 1059/19 o rozloze 7 903 m² je v katastru nemovitostí veden jako trvalý travní porost. Pozemek č. 295 je veden jako zastavěná plocha a nádvoří, způsob využití zbořeniště.

V rámci realizace záměru tedy dojde k záborům pozemků zemědělského půdního fondu (ZPF). Do pozemků určených k plnění funkce lesa (PUPFL) posuzovaný záměr zasahovat nebude.

Voda

Rekreační objekty budou zásobovány vodou prostřednictvím vrtaných studen. V období výstavby bude voda dovážena.

Surovinové zdroje

K výstavbě budou využity běžné materiály, které budou dováženy. Použité suroviny budou splňovat požadavky na zdravotní nezávadnost.

Energetické zdroje

Jednotlivé objekty budou napojeny na rozvodnou síť nízkého napětí ČEZ distribuce a. s. V období výstavby bude elektrická energie získávána z elektrocentrály.

Dopravní nároky

Posuzovaný záměr se nachází v blízkosti silnice spojující Písařov a Moravský Karlov. Podél západní hranice pozemku parc. č. 1059/19 se nachází pozemek se způsobem využití ostatní komunikace. V současné době se jedná o úvozovou cestu. V jižní části se napojuje na zpevněnou účelovou komunikaci. Úvozová cesta bude upravena a využívána jako přístupová cesta.

Zvýšené dopravní nároky v území vzhledem k rozsahu záměru nepředpokládáme.

6. ÚDAJE O VÝSTUPECH ZÁMĚRU

Ovzduší

Během stavebních činností může dojít k dočasnému zvýšení prašnosti v území. Toto ovlivnění však bude minimální a lze snížit vhodnými technologickými postupy. Emise stavebních mechanismů použitých při realizaci budou také zanedbatelné. Ke snížení dopadů dojde také v souvislosti s etapizací výstavby.

Provoz rekreačních objektů bude mít zcela zanedbatelný vliv na ovzduší v území.

Odpadní vody

Odpadní vody budou likvidovány v domovní čistírně odpadních vod pro každý objekt samostatně s odtokem do vodoteče nebo do vsaku.

Odpady

Během realizace záměru budou vznikat odpady vázané na samotnou výstavbu a odpady vznikající v souvislosti s použitými technologiemi, mechanismy apod. Kromě těchto odpadů budou vznikat také komunální odpady spojené s přítomností pracovníků.

Během provozu rekreačních objektů bude vznikat běžný komunální odpad, který bude likvidován způsobem v místě obvyklým.

Odvoz a likvidaci odpadů vznikajících během stavební činnosti zajišťuje v souladu s platnou legislativou zhotovitel stavby.

Hlukové poměry

Ke zhoršení hlukových poměrů v území dojde na omezenou dobu během realizace stavby. Po ukončení stavební činnosti ovlivnění odezní. Ke snížení dopadu dojde také v souvislosti s etapizací výstavby.

7. IDENTIFIKACE A CHARAKTERISTIKA LOKALIT SOUSTAVY NATURA 2000 PRAVDĚPODOBNĚ DOTČENÝCH ZÁMĚREM

Mezi území chráněná na základě soustavy Natura 2000 řadíme evropsky významné lokality a ptačí oblasti. Ochrana lokalit, které jsou v rámci České republiky zařazeny do soustavy Natura 2000, je v dnešní době zakotvena v platné legislativě, v tomto případě novelizovaném zákonu č. 114/1992 Sb., o ochraně přírody a krajiny, v platném znění.

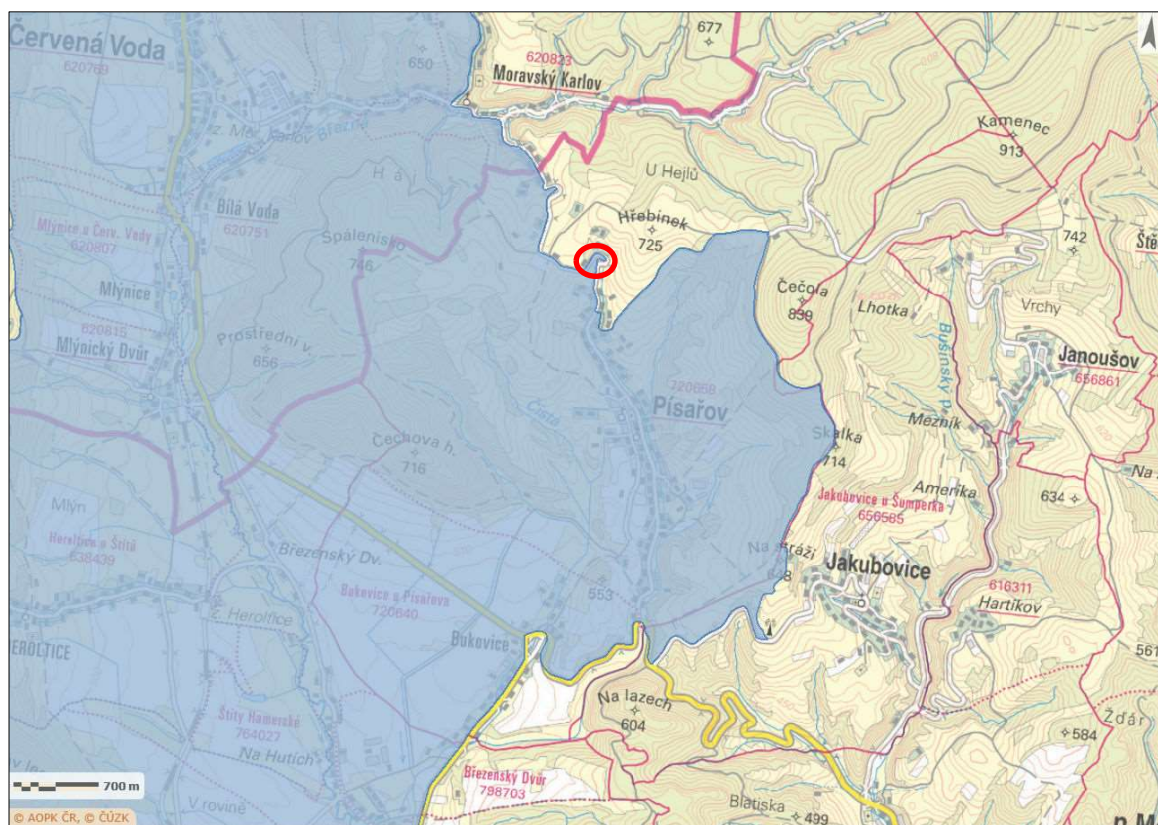
U záměrů, u kterých příslušný orgán ochrany přírody nemohl ve svém stanovisku vyloučit možný významný vliv na lokality soustavy Natura 2000, je třeba provést posouzení autorizovanou osobou v souladu s ustanoveními § 45 zákona č. 114/1992 Sb., a také dále celý záměr posuzovat dle zákona č. 100/2001 Sb., o posuzování vlivů na životní prostředí, v platném znění.

Jak je patrné ze zákresu (obr. 4, 5) posuzovaný záměr je situován na území PO Králický Sněžník.

Další EVL či PO v přímém územním střetu či lokality, které by mohly být ovlivněny nepřímo, se v okolí posuzovaného záměru nenacházejí. Lokality na území cizího státu vzhledem k charakteru a rozsahu záměru ovlivněny nebudou.



Obr. 4: Situování záměru na území PO Králický Sněžník (PO znázorněna modře)



Obr. 5: Blíže situace umístění záměru

CHARAKTERISTIKA PTAČÍ OBLASTI KRÁLICKÝ SNĚŽNÍK

| | |
|-------------------------------|-------------------------------|
| Kód: | CZ0711016 |
| Rozloha: | 30191,6703 ha |
| Biogeografická oblast: | kontinentální |
| Souřadnice středu: | 16°50'24" v.d., 50°5'59" s.š. |
| Nadmořská výška: | 352-1160 m n. m. |

Základní charakteristika EVL

Území se nachází v hraniční oblasti na severní Moravě a rozprostírá se mezi obcemi Staré Město, Branná, Bohdíkov, Štítý, Jablonné nad Orlicí, Králíky, Mladkov a Dolní Morava. Navrhované území je dosti členité zaujímá Hanušovickou vrchovinu a východní část Orlických hor. Na délku měří 32 km, na šířku 17 km.

Ptačí oblast Králický Sněžník zahrnuje stovky hektarů luk, které jsou obhospodařovány extenzivně nebo jen nepravidelně. Postupně se v oblasti rozšiřuje místy dokonce intenzivní pastva dobytka.

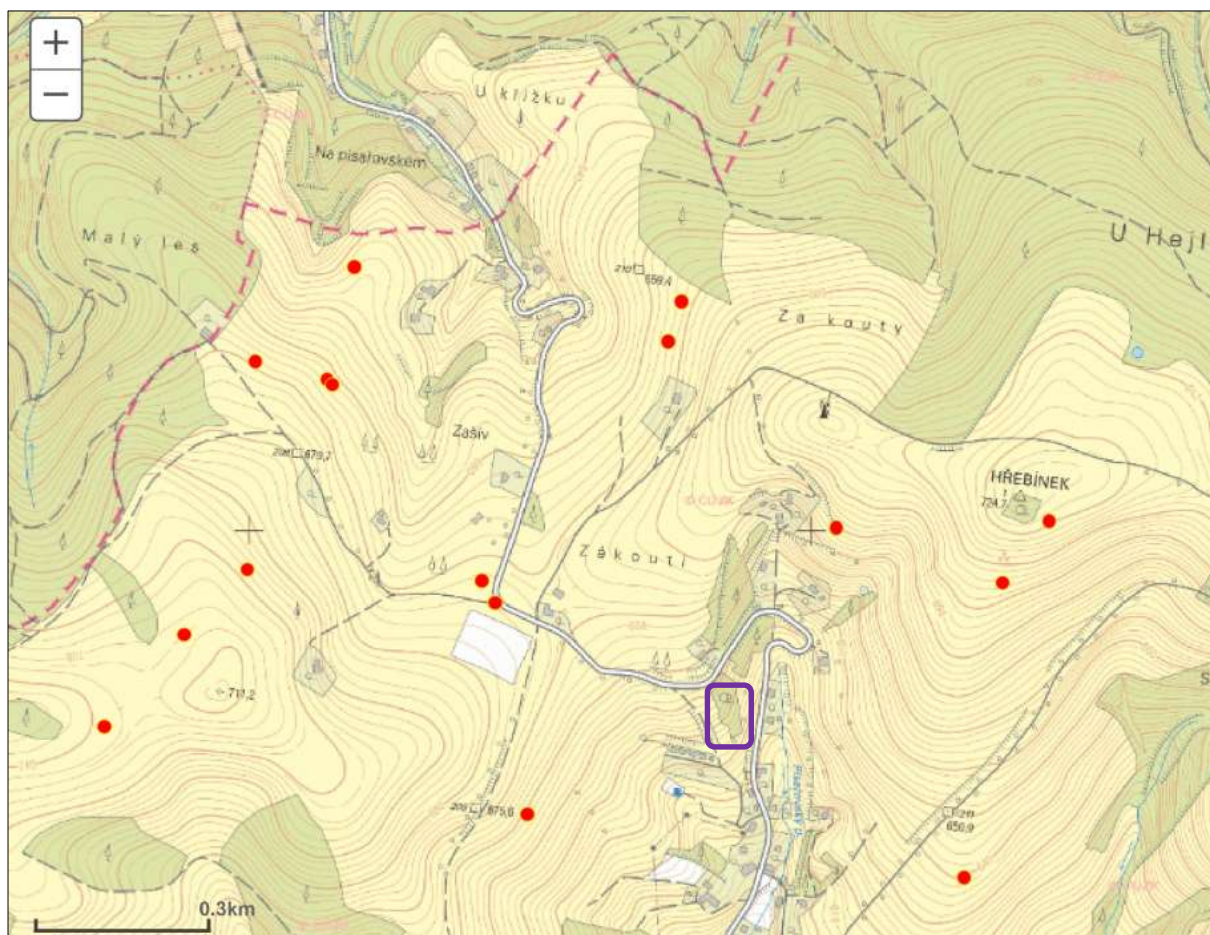
Extenzivně obhospodařované louky poskytují výborné podmínky pro chřástala polního (*Crex crex*), jehož populace je velice podrobně sledována od roku 1995. Početnost tohoto druhu dosahuje 150-170 volajících samců. Postupně se rozšiřující pastva dobytka však začíná chřástaly z řady lokalit vytlačovat (www.natura2000.cz).

8. IDENTIFIKACE A CHARAKTERISTIKA PŘEDMĚTŮ OCHRANY LOKALIT SOUSTAVY NATURA 2000 PRAVDĚPODOBNĚ DOTČENÝCH ZÁMĚREM

Toto hodnocení se zabývá vyhodnocením vlivu výstavby osmi rekreačních objektů na území PO Králický Sněžník. Předmětem ochrany PO Králický Sněžník je chřástal polní (*Crex crex*) a jeho biotop.

Chřástal polní (*Crex crex*) hnízdí na vlhčích loukách, pastvinách a ladech, výjimečně i na polích od nížin až do vyšších poloh. Důležitým faktorem je přítomnost mokřin, pramenišť a drobných krajinných struktur (kamenné snosy, vrbové křoviny), které po případném pokosení luk poskytují vhodná refugia. Rozhodující je pro něho alespoň 20 cm vysoká vegetace, která poskytuje dostatečný kryt a současně není příliš hustá. Potrava se liší dle místní nabídky bezobratlých (žížaly, měkkýši, brouci, pavouci, různé druhy hmyzu), pravděpodobně tak není hlavní podmínkou jeho výskytu. Počet volajících samců se na jednotlivých lokalitách v průběhu hnízdní sezóny výrazně mění. Důvodem je nestálost samců na lokalitě, ale také management hnízdních biotopů (kosení, pastva). Chřástalové polní přilétají na hnízdiště koncem dubna a v

květnu, na zimoviště odlétají v září až říjnu. Během roku mívají dvě snůšky, které jsou umístěny na zemi v husté vegetaci. V ČR je chřástal rozšířen zejména v pohraničních pohořích a jejich podhůřích a ve vojenských újezdech. Celková početnost je odhadována na 1500 až 1700 párů. Po početnosti tohoto druhu začátkem 90. let 20. století se velikost populace udržuje zhruba na stabilní úrovni s různě výraznými meziročními výkyvy na jednotlivých lokalitách. Chaloupek (2015) upozorňuje na změnu intenzity výskytu oproti přelomu tisíciletí, kdy dochází k opětovnému zvýšenému využívání pastvin a luk. Nově pak přikládá význam také vzrůstajícímu turistickému využití. Obecně lze konstatovat, že pokud chřástali v území najdou vhodné stanoviště, zcela jistě jej obsadí, neboť se v širším území vyskytují (www.nature.cz). Početnost tohoto druhu dosahuje 150-170 volajících samců (www.natura2000.cz). Zámečník (2018) uvádí odhad populace na 150-200 volajících samců. V nálezové databázi ochrany přírody (NDOP) jsou uváděny pozorování chřástala polního z okolí posuzované lokality z let 2006, 2008, 2015 a 2018 (© NDOP, AOPK ČR, 2022). Jednalo se o volající samce. Chřástali jsou vázáni na rozsáhlé luční porosty v závislosti na jejich aktuálním stavu.



Obr. 6: Výskyt chřástala polního v okolí záměru (červené body) (© NDOP, AOPK ČR, 2022), fialově znázorněno umístění záměru

9. VÝSLEDKY NÁVŠTĚVY A TERÉNNÍCH ŠETŘENÍ

Terénní průzkumy území proběhly 12./13., 22./23. 6. 2022 v odpoledních, podvečerních, nočních a ranních hodinách.

Pozemky dotčené navrženou výstavbou rekreačních porůstají náletové dřeviny, s výskytem zejména javoru mléče a klenu (*Acer platanoides*, *A. pseudoplatanus*). Dále zde rostou vrba jíva (*Salix caprea*), jasan ztepilý (*Fraxinus excelsior*) a jeřáb ptačí (*Sorbus aucuparia*). V bylinném patře dominuje psineček obecný (*Agrostis capillaris*), kostřava červená (*Festuca rubra*), ovsík vyvýšený (*Arrhenatherum elatius*), bršlice kozí noha (*Aegopodium podagraria*) a ostružiník křovitý (*Rubus fruticosus* agg.). Dále lze zaznamenat třezalku skvrnitou (*Hypericum maculatum*), zvonek rozkladitý (*Campanula patula*) či krvavec toten (*Sanguisorba officinalis*). Lokalita není kosena, hromadí se zde stařina a dochází k zarůstání náletovými dřevinami. V nedávné době došlo také k částečnému prořezání náletových dřevin. Dle leteckých snímků dotčená lokalita ještě v roce 2003 představovala luční porost. Absencí kosení došlo k jejímu postupnému zarůstání náletovými dřevinami až do současného stavu.

Dotčené pozemky jsou na západním okraji ohraničeny úvozovou cestou, za kterou se rozkládá květnatá mezofilní ovsíková louka s výskytem kokrhele menšího (*Rhinanthus minor*). Tato louka byla v době druhé návštěvy posečena. V první polovině června zde byla zaznamenána křepelka polní (*Coturnix coturnix*, SO, NT).

Ze severu a jihu lokalitu obchází silnice mezi Písařovem a Moravským Karlovem. Porost směrem od silnice je mírně ruderalizován. Východně se mezi posuzovaným územím a silnicí rozkládá luční porost. Ten nebyl v období průzkumů pokosen. Podél silnice se nachází výstavba rodinných a rekreačních domů. Severně od posuzovaného území v současnosti probíhá výstavba několika objektů. Jižně území ohraničuje nově postavený rekreační objekt.

Během první návštěvy, v první polovině června byla většina rozsáhlých lučních porostů v okolí pokosena. Při druhé návštěvě ve druhé polovině června byla pokosena také přilehlá mezofilní ovsíková louka.

Chřástal polní nebyl během průzkumů ve vazbě na zájmové území a jeho okolí zaznamenán, a to ani při provokaci pomocí nahrávek. Samotná lokalita určená pro výstavbu rekreačních objektů nepředstavuje biotop vhodný pro výskyt chřástala.



Obr. 7: Pohled na zájmové území



Obr. 8: Vyřezané nálety javoru



Obr. 9: Pohled na severní část Písařova



Obr. 10: Probíhající výstavba a přítomné oplocení severně od zájmového území



Obr. 11: Silnice procházející Písařovem, vlevo úzký luční porost a dále zájmové území, vpravo starší výstavba rodinných domů

10. ÚDAJE O PROVEDENÝCH KONZULTACÍCH S ODBORNÝMI OSOBAMI

Samostatná konzultace s odbornými osobami provedena nebyla. Souběžně byl prováděn průzkum pro zpracování hodnocení dle § 67. Ani jeho zpracovatel (Vrabec, 2022) přítomnost chřástala polního nezaznamenal a zájmové území nepovažuje za vhodný biotop.

11. IDENTIFIKACE A POPIS OČEKÁVANÝCH VLIVŮ ZÁMĚRU

Vlivy posuzovaného záměru na předměty ochrany a celistvost PO Králický Sněžník budou vzhledem k charakteru záměru, stavu lokality a jejímu umístění okrajové až zanedbatelné.

Mezi negativní vlivy lze řadit následující:

- zábor biotopů
- rušení
- fragmentace území
- nevhodné obhospodařování

Záměr není situován do ploch biotopu vhodného pro výskyt chřástala polního. K záborům biotopů vhodných pro výskyt chřástala, konkrétně lučních biotopů tedy nedojde, neboť se v současné době v území nevyskytují.

Vzhledem k absenci výskytu chřástala polního ve vazbě na dotčenou lokalitu a její polohu v severní části obce Písařov, v blízkosti silnice III. třídy procházející obcí Písařov, rodinných a rekreačních objektů lze možné rušení vyloučit.

K fragmentaci území nedojde. Rozsáhlé plochy lučních porostů rozkládající se v okolí obce Písařov v souvislosti s realizací záměru fragmentovány nebudou.

12. VYHODNOCENÍ OČEKÁVANÝCH VLIVŮ ZÁMĚRU Z HLEDISKA JEJICH ROZSAHU A VÝZNAMNOSTI, VČ. VLIVŮ KUMULATIVNÍCH, SYNERGICKÝCH A VLIVŮ SPOLUPŮSOBÍCH FAKTORŮ

Za referenční cíl pro vyhodnocení vlivu posuzovaného záměru na předmět ochrany PO Králický Sněžník bylo v souladu s metodickými doporučeními Evropské komise a platnou legislativou zvoleno zachování příznivého stavu z hlediska ochrany pro předměty ochrany PO (evropsky významné druhy). Konkrétní metodou pro vyhodnocení vlivů záměru bylo zvoleno tabelární bodové vyhodnocení posuzovaného záměru s doprovodným komentářem. Bodové hodnocení je v souladu s metodikou hodnocení významnosti vlivů (Anonymus 2007).

Tab. 1: Použitá stupnice vyhodnocení významnost vlivů

| Hodnota | Termín | Popis |
|---------|-------------------------|--|
| -2 | Významný negativní vliv | Negativní vliv dle odst. 9 § 45i ZOPK Vylučuje realizaci záměru (resp. záměr je možné realizovat pouze v určených případech dle odst. 9 a 10 § 45i ZOPK) Významný rušivý až likvidační vliv na stanoviště či populaci druhu nebo její podstatnou část; významné narušení ekologických nároků stanoviště nebo druhu, významný zásah do biotopu nebo do přirozeného vývoje druhu. Vyplývá ze zadání záměru, nelze jej eliminovat. |
| -1 | Mírně negativní vliv | Omezený/mírný/nevýznamný negativní vliv Nevylučuje realizaci záměru. Mírný rušivý vliv na stanoviště či populaci druhu; mírné narušení ekologických nároků stanoviště nebo druhu, okrajový zásah do biotopu nebo do přirozeného vývoje druhu. Je možné jej minimalizovat navrženými zmírňujícími opatřeními. |
| 0 | Nulový vliv | Záměr nemá žádný prokazatelný vliv. |
| +1 | Mírně pozitivní vliv | Mírný příznivý vliv na stanoviště či populaci druhu; mírné zlepšení ekologických nároků stanoviště nebo druhu, mírně příznivý zásah do biotopu nebo do přirozeného vývoje druhu. |
| +2 | Významný pozitivní vliv | Významný příznivý vliv na stanoviště či populaci druhu; významné zlepšení ekologických nároků stanoviště nebo druhu, významný příznivý zásah do biotopu nebo do přirozeného vývoje druhu. |

Záměr není situován do ploch biotopu vhodného pro výskyt chřástala polního. K záborům biotopů vhodných pro výskyt chřástala, konkrétně lučních biotopů tedy nedojde, neboť se v současné době v území nevyskytují. Nicméně lze konstatovat, že dle leteckých snímků se ještě v roce 2003 jednalo o luční porosty, které vlivem absence kosení postupně zarostly náletovými dřevinami.

V souvislosti s rozvojem obce Písařov byly rodinné domy postavené roztroušeně v okolí silnice v severní části Písařova doplněny o rekreační výstavbu. V posledních letech, včetně roku 2020 jsou v území v okolí silnice, i v sousedství posuzovaného záměru budovány nové rekreační objekty. Posuzovaný záměr je obdobně jako uvedené objekty napojen na silnici třetí třídy z Písařova do Moravského Karlova, která se okolo něho obtáčí. I z tohoto důvodu je možné vyloučit případné rušení posuzovaným záměrem, neboť se zde v současnosti nachází již celá řada rušivých zdrojů a chřástali území nevyužívají.

S ohledem na polohu navrženého záměru nedojde ani k fragmentaci rozsáhlých lučních porostů v okolí Písařova. Z těchto porostů je minimální rozloha zařazena mezi půdní bloky s dotačním opatřením na ochranu chřástala. Jak je patrné ze zprávy Zámečnicka (2018),

obsazují chřástali právě půdní bloky s dotačním opatřením na jejich ochranu, a to především z důvodu vhodného načasování kosení lučních porostů. V době provádění průzkumů v době hnízdění byly rozsáhlé luční porosty v okolí posuzovaného záměru posečeny.

V následující tabulce je hodnocen vliv na předmět ochrany PO Králický Sněžník, kterým je chřástal polní (*Crex crex*).

Tab. 2: Vliv záměru na chřástala polního

| Druh | Hodnota | | Zdůvodnění |
|-------------------------------------|----------------|----------------|---|
| | Období výstavy | Období provozu | |
| chřástal polní (<i>Crex crex</i>) | 0 | 0 | Chřástal polní nebyl ve vazbě na zájmové území zjištěn, není odtud uváděn ani v přechozích letech. Porosty náletových dřevin, které se na lokalitě vyskytují, nepředstavují pro chřástala vhodný biotop. |

VYHODNOCENÍ VLIVŮ ZÁMĚRU NA CELISTVOST LOKALIT

Celistvost PO Králický Sněžník nebude ovlivněna. Posuzovaný záměr je situován na okraji ptačí oblasti, v drobném výběžku, který z několika stran obemývá silnice III. třídy v obci Písařov, s roztroušenou výstavbou v okolí silnice. Toto vymezení patrně vzniklo při vyhlášení ptačí oblasti, kdy jako hranice byly voleny v terénu jasně definované okraje, v tomto případě silnice. Došlo tak k zahrnutí území do PO Králický Sněžník i přes nevhodné podmínky pro přítomnost chřástala a polohu v obci.

Vzhledem k tomu, že silnice je doprovázena výstavbou starých rodinných domů v obci Písařov a posuzovaná lokalita je obklopena výstavbou starších i nově budovaných rekreačních objektů, není dán předpoklad přerušení logických linií či krajinných celků.

HODNOCENÍ KUMULATIVNÍCH A SYNERGICKÝCH VLIVŮ A SPOLUPŮSOBÍCÍCH FAKTORŮ

Ačkoliv je z informačního portálu EIA známa celá řada záměrů situovaných na území PO Králický Sněžník, nejedná se o záměry, které by ovlivňovaly území Písařova. Celá řada záměrů je zaměřena na rozvoj turistického ruchu v Dolní Moravě a v dalších místech. V katastrálním území obce Písařov a nejbližším okolí byl v posledních letech zveřejněn pouze jeden záměr, u kterého Krajský úřad Olomouckého kraje vyloučil možný negativní vliv na PO

Králický Sněžník. Jednalo se o „Salaš – Bukovice u Písařova“. Dále se v území realizují drobné záměry, jako je výstavba rekreačních objektů, např. severně od posuzovaného záměru, na ploše obdobné rozlohy. Nově byl vystavěn také rekreační objekt v jižní části posuzovaného území. Vzhledem k poloze obce Písařov zde nedochází k tak silnému turistickému tlaku jako v jiných lokalitách.

K návrhu zadání změny č. 1 územního plánu – Písařov, který již návrhovou plochu 4 – Bv, jejíž součástí je posuzovaný záměr, zahrnoval, bylo dne 14. 5. 2013 Krajským úřadem Olomouckého kraje vydáno stanovisko, ve kterém bylo konstatováno, že koncepce (návrh zadání ÚP) nemůže mít samostatně nebo ve spojení s jinými koncepcemi významný vliv na příznivý stav předmětu ochrany nebo celistvost evropsky významné lokality ani ptačí oblasti. V rámci odůvodnění bylo konstatováno, že ačkoliv některé z navrhovaných nových zastavitelných ploch jsou vedeny jako trvalé travní porosty, nenáleží území mezi jádrovou oblast výskytu chrástala polního a z toho důvodu nemůže dojít k významnému vlivu na předmět ochrany PO Králický Sněžník.

Největší riziko pro chrástaly v okolí Písařova představuje kosení lučních porostů v nevhodnou dobu a na rozsáhlých plochách ve stejnou dobu a nevhodnými technikami, resp. nevhodný management obecně (upuštění od kosení, příliš intenzivní kosení apod.).

Posuzovaný záměr nedosahuje významně negativní úrovně na úrovni kumulativních a synergických vlivů.

13. POŘADÍ VARIANT ZÁMĚRU

Záměr byl předložen pouze v jedné variantě.

14. ZÁVĚR POSOUZENÍ Z HLEDISKA OPATŘENÍ K PREVENCI, VYLOUČENÍ A SNÍŽENÍ OČEKÁVANÝCH NEPŘÍZNIVÝCH VLIVŮ ZÁMĚRU, VČ. ODŮVODNĚNÍ JEJICH STANOVENÍ

Předkládané naturové posouzení hodnotí možný vliv záměru na ptačí oblast Králický Sněžník, konkrétně na předmět ochrany, kterým je chrástal polní, a na celistvost lokality.

1. Stavební činnost provádět výhradně v denní době.
 - *Preventivní opatření pro snížení rizika případného rušení v okolí stavby.*

15. POROVNÁNÍ MÍRY VLIVU ZÁMĚRU BEZ PROVEDENÍ OPATŘENÍ K PREVENCI, VYLOUČENÍ NEBO SNÍŽENÍ OČEKÁVANÝCH NEPŘÍZNIVÝCH VLIVŮ ZÁMĚRU S MÍROU VLIVU ZÁMĚRU V PŘÍPADĚ JEJICH PROVEDENÍ

I bez realizace výše navrženého zmírňujícího opatření nebude posuzovaný záměr nabývat ani mírně negativních vlivů.

16. ZÁVĚR POSOUZENÍ Z HLEDISKA VÝZNAMNOSTI VLIVU ZÁMĚRU

Předkládané naturové posouzení hodnotí možný vliv záměru na ptačí oblast Králický Sněžník, konkrétně chřástala polního, který zde představuje předmět ochrany. Záměr byl předložen v jedné variantě.

Posuzovaný záměr nebude mít významný negativní vliv na předmět ochrany a celistvost PO Králický Sněžník.

17. RÁMCOVÉ ZHODNOCENÍ MOŽNOSTÍ PŘÍPADNÝCH KOMPENZAČNÍCH OPATŘENÍ, JE-LI VLIV ZÁMĚRU HODNOCEN JAKO VÝZNAMNĚ NEGATIVNÍ

Záměr nebyl hodnocen jako významně negativní, z tohoto důvodu není rámcové zhodnocení možností případných kompenzačních opatření zpracováno.

18. LITERATURA

Anonymus (2007): Metodika hodnocení významnosti vlivů při posuzování podle § 45i zákona č. 114/1992 Sb., o ochraně přírody a krajiny, ve znění pozdějších předpisů. Věstník MŽP.

Chvojková E. et al. (2011): Příručka k hodnocení významnosti vlivů na předměty ochrany lokalit soustavy Natura 2000. MŽP, Praha.

Chytrý M. et al. (2010): Katalog biotopů České republiky. AOPK ČR, Praha.

Kubát et al. (2002): Klíč ke květeně České republiky. Academia, Praha.

Vrabc V. (2022): Výstavba rekreačních objektů v Písařově na pozemcích p. č. 1059/19 a 295 v k. ú. Písařov. Hodnocení vlivu zamýšleného zásahu uskutečňovaného v rámci výstavby nebo jiného využívání krajiny na zájmy chráněné podle části druhé, třetí a páté zákon.

Zámečník V. (2018): Vyhodnocení aktuálního stavu výskytu chřástala polního (*Crex crex*) v katastrálních územích Mlýnický Dvůr, Mlýnice u Červené Vody, Červená Voda,

Šanov u Červené Vody, Horní Orlice, Bílá Voda, Moravský Karlov, Dolní Morava, Horní Morava a Velká Morava v rámci ptačí oblasti Králický Sněžník. Zpráva z hnízdní sezóny 2018. Česká společnost ornitologická.

Zákon č. 100/2001 Sb., o posuzování vlivů na životní prostředí, v platném znění.

Zákon č. 114/1992 Sb., o ochraně přírody a krajiny, v platném znění.

Vyhláška č. 395/1992 Sb., Provedení zákona ČNR o ochraně přírody, v platném znění.

Vyhláška č. 142/2018 Sb., o náležitostech posouzení vlivu záměru a koncepce na evropsky významné lokality a ptačí oblasti a o náležitostech hodnocení vlivu závažného zásahu na zájmy ochrany přírody.

Internetové zdroje:

- <http://www.mapy.cz>
- <http://mapy.nature.cz/>
- <http://portal.gov.cz>
- <http://www.natura2000.cz>
- <http://www.nature.cz>
- <http://www.biomonitoring.cz>
- <http://www.geoportal.cenia.cz>
- <http://drusop.nature.cz>

PŘÍLOHY

PŘÍLOHA 1 Stanovisko dle ustanovení § 45i odst. 1 zákona č. 114/1992 Sb.

PŘÍLOHA 2 Osvědčení o autorizaci

PŘÍLOHA 1 Stanovisko dle ustanovení § 45i odst. 1 zákona č. 114/1992 Sb.

Krajský úřad Olomouckého kraje
Odbor životního prostředí a zemědělství
Jeremenkova 40a, 779 00 Olomouc

č. j.: KUOK 38350/2022

SpZn: KÚOK/33777/2022/OŽPZ/7498

vyřizuje: Mgr. Tomáš Berka

tel.: 585 508 389

datová schránka: qiabfmf

e-mail: t.berka@olkraj.cz

Počet listů: 1

Počet příloh: 0

Počet listů/svazků příloh: 0

V Olomouci dne 7. 4. 2022

SAVING EUROPE s.r.o.
Generála Svobody 48/22
787 01 Šumperk

Stanovisko s nevyloučením významného vlivu na lokality soustavy Natura 2000

Krajský úřad Olomouckého kraje, odbor životního prostředí a zemědělství, jako orgán ochrany přírody, příslušný podle § 77a odst. 4 písm. o) zákona č. 114/1992 Sb., o ochraně přírody a krajiny ve znění pozdějších předpisů (dále jen „zákon“), po posouzení záměru „Výstavba osmi rekreačních objektů na pozemcích parc. č. 1059/19, 1059/18 a 295 k. ú. Písařov“ žadatele „SAVING EUROPE s.r.o., Generála Svobody 48/22, 787 01 Šumperk“ vydává v souladu s § 45i odst. 1 výše uvedeného zákona toto stanovisko:

Nelze vyloučit, že uvedený záměr může mít samostatně nebo ve spojení s jinými záměry a koncepcemi významný vliv na předmět ochrany nebo celistvost evropsky významné lokality nebo ptačí oblasti

Zdůvodnění: Předmětem záměru je novostavba osmi objektů k rekreačním účelům, zpevněných ploch a dalších objektů jako jsou vrtné studny, žumpy, rozvodné sítě NN, a to na pozemcích parc. č. 1059/19, 1059/18 a 295 k. ú. Písařov. Celková zastavěná plocha bude téměř 0,9 ha. Záměr se nachází na území ptačí oblasti CZ0711016 Králický Sněžník, jejímž předmětem ochrany je chřástal polní (*Crex crex*) a jeho biotop. Na základě Nálezové databáze ochrany přírody se chřástal polní přímo na ploše záměru nevyskytuje, ale je evidován roztroušeně v blízkosti záměru. Výskyt a hnízdění chřástala na zájmové ploše nelze vyloučit.

Lze konstatovat, že záměr může mít tyto negativní vlivy na populaci chřástala: 1) Dojde k zásahu a trvalému zániku potenciálního biotopu, resp. hnízdiště chřástala polního, neboť se pravděpodobně částečně jedná o podmáčenou plochu, kterou chřástal polní preferuje. 2) Vlivem realizace a provozu záměru dojde k navýšení pohybu osob, aut, stavební techniky a s tím dojde k navýšení hlučnosti a celkového rušení hnízdících chřástalů polních v okolí. 3) Může dojít k významnějšímu negativnímu vlivu na populaci chřástala vlivem kumulativního efektu tohoto záměru s jinými rušivými vlivy v okolí, mezi které patří především stávající a také nově budované objekty v okolí.

Z výše uvedených důvodů nelze vyloučit, že uvedený záměr může mít samostatně nebo ve spojení s jinými záměry a koncepcemi významný vliv na předmět ochrany jmenované ptačí oblasti. Autorizovanou osobou proto bude nutné dle ustanovení § 45i zákona vyhodnotit, zda uvedený záměr může mít významný vliv na předmět ochrany jmenované lokality soustavy Natura 2000.

Orgán ochrany přírody dále dodává, že na předmětné ploše nelze vyloučit výskyt zvláště chráněných druhů živočichů a rostlin. Vzhledem k přítomnosti přírodního biotopu mezofilních ovsíkových luk (dle databáze MapoMat), pravděpodobnému výskytu podmáčených ploch a četných porostů dřevin by se mohlo jednat především o obojživelníky, plazy, ptáky a také myzy. Z rostlin by se mohlo jednat především o vzácné mokřadní druhy.

Vzhledem k rozsahu záměru, jeho situování a pravděpodobnému dotčení zvláště chráněných druhů rostlin a živočichů je nutné provést hodnocení vlivu zamýšleného záměru ve smyslu ustanovení § 67 zákona č. 114/1992 Sb., o ochraně přírody a krajiny ve znění pozdějších předpisů

(dále jen „zákon“), resp. ve smyslu vyhlášky č. 142/2018 o náležitostech posouzení vlivu záměru a koncepce na evropsky významné lokality a ptačí oblasti a o náležitostech hodnocení vlivu závažného zásahu na zájmy ochrany přírody a krajiny.

Stanovisko ve smyslu zákona č. 100/2001 Sb., o posuzování vlivů na životní prostředí a o změně některých souvisejících zákonů (zákon o posuzování vlivů na životní prostředí), ve znění pozdějších předpisů, k záměru „Výstavba rekreačních objektů Písařov“

Krajský úřad, jako příslušný úřad dle ustanovení § 22 písm. a) zákona o posuzování vlivů na životní prostředí, na základě údajů uvedených v předloženém podání sděluje, že záměr **„Výstavba rekreačních objektů Písařov“** podléhá posuzování vlivů na životní prostředí ve smyslu zákona o posuzování vlivů na životní prostředí.

Ten, kdo hodlá provést záměr, je dle § 6 odst. 1 výše uvedeného zákona povinen předložit **oznámení záměru** příslušnému úřadu. Oznámení záměru se předkládá písemně a na technickém nosiči dat, a to v počtu vyhotovení stanoveném dohodou s příslušným úřadem. Náležitosti oznámení stanovuje příloha č. 3 k zákonu o posuzování vlivů na životní prostředí. Příslušným k provedení zjišťovacího řízení je Krajský úřad Olomouckého kraje, Odbor životního prostředí a zemědělství, oddělení integrované prevence.

K předmětnému záměru je orgánem ochrany přírody krajského úřadu požadováno provedení hodnocení vlivu zamýšleného záměru ve smyslu ustanovení § 67 zákona č. 114/1992 Sb., o ochraně přírody a krajiny, ve znění pozdějších předpisů (dále také „zákon o ochraně přírody a krajiny“), resp. ve smyslu vyhlášky č. 142/2018 o náležitostech posouzení vlivu záměru a koncepce na evropsky významné lokality a ptačí oblasti a o náležitostech hodnocení vlivu závažného zásahu na zájmy ochrany přírody a krajiny. **Toto hodnocení se použije jako součásti posouzení vlivů na životní prostředí podle zákona o posuzování vlivů na životní prostředí v souladu s § 67 odst. 2) zákona o ochraně přírody a krajiny.**

Odůvodnění:

Předmětem záměru je výstavba 8 rekreačních objektů včetně souvisejících staveb - zpevněných ploch, vrtané studny, žumpy, rozvodné sítě NN apod. na pozemcích p. č. 1059/19, 295, 1059/18 k. ú. Písařov. Stavba bude realizována mimo sídelní oblast v zachovalé přírodní lokalitě, tzn. v území s převažujícím přírodním charakterem, kdy přírodní hodnoty a funkce v dané lokalitě převažují nad dosavadním antropogenním ovlivněním. Celková zastavěná plocha bude 8 710 m². Celkový počet lůžek v ubytovacích zařízeních bude činit maximálně 99 osob. Záměr je lokalizován vně sídelní oblasti dle zákona o posuzování vlivů na životní prostředí, svou kapacitou však nedosahuje limitních hodnot uvedených v bodu č. 116 –

„Rekreační

a sportovní areály vně sídelních oblastí na ploše od 1 ha a ubytovací zařízení vně sídelních oblastí s kapacitou od 100 lůžek“ přílohy č. 1, kategorie II zákona o posuzování vlivů na životní prostředí.

Jelikož příslušný orgán ochrany přírody nevyločil významný vliv na předmět ochrany nebo celistvost evropsky významné lokality nebo ptačí oblasti, **naplňuje záměr ustanovení § 4 odst. 1 písm. f) zákona o posuzování vlivů na životní prostředí a je tak předmětem posouzení vlivů na životní prostředí ve smyslu citovaného zákona.** V souvislosti s tímto upozorňujeme na ustanovení § 6 odst. 6 zákona o posuzování vlivů na životní prostředí, kde se uvádí: „U záměrů, které podle stanoviska orgánu ochrany přírody vydaného podle zákona o ochraně přírody a krajiny mohou samostatně nebo ve spojení s jinými významně ovlivnit předmět ochrany nebo celistvost evropsky významné lokality nebo ptačí oblasti, je oznamovatel povinen opatřit posouzení zpracované osobou, která je držitelem zvláštní autorizace, zohlednit závěry tohoto posouzení v oznámení a toto posouzení

k oznámení přiložit; oznámení se předkládá ve variantách, pokud z požadavků § 45i odst. 2 zákona o ochraně přírody a krajiny vyplývá nezbytnost jejich zpracování.“

Z předložené žádosti vyplývá, že součástí záměru bude také vrtaná studna (případně studny). Pokud bude hloubka vrtu větší než 30 m, jednalo by se o vrt hlubinný ve smyslu zákona č. 62/1988 Sb., o geologických pracích. V tomto případě by bylo třeba doložit vyjádření osoby s odbornou způsobilostí **ve smyslu § 8 a § 9 odst. 1 zákona č. 254/2001 Sb., o vodách, z něhož bude patrné, že realizací vrtu nemůže dojít k propojení hydrogeologických horizontů či výraznému ovlivnění hydrogeologických poměrů v území. V opačném případě by byla současně naplněna dikce bodu č. 15 – „Hlubinné vrtý neuvedené v předchozím bodě s výjimkou vrtů pro výzkum a stabilitu půdy a s výjimkou vrtů, jejichž realizaci nemůže dojít k propojení hydrogeologických horizontů či výraznému ovlivnění hydrogeologických poměrů v území“** přílohy č. 1, kategorie II zákona o posuzování vlivů na životní prostředí.

otisk úředního razítka

Ing. Josef Veselský
vedoucí odboru životního prostředí a zemědělství
Krajského úřadu Olomouckého kraje

Za správnost vyhotovení odpovídá: Mgr. Tomáš Berka

Elektronický podpis: 7.4.2022
Certifikát autora podpisu :
Jméno : Ing. Josef Veselský
Vydán : ICA Qualifier 2 CA/RSAs 02/2016
Platnost do : 6.5.2022 08:38:19+000+02:00

PŘÍLOHA 2 Osvědčení o autorizaci



Ministerstvo životního prostředí
České republiky

ODESÍLATEL:

Odbor mezinárodní ochrany
biodiverzity
Vršovická 65
100 10 Praha 10

ADRESÁT:

Mgr. Martina Fialová
Vídeňská 22
779 00 Olomouc

V Praze dne
Č. j.:

9. září 2010
77466/ENV/10
2360/630/10

ROZHODNUTÍ

Ministerstvo životního prostředí jako příslušný správní orgán podle § 45i odst. 3 zákona č. 114/1992 Sb., o ochraně přírody a krajiny, ve znění pozdějších předpisů (dále jen "zákon") po provedeném správním řízení vyhovuje žádosti, č. j. 67825/ENV/10-2101/630/10, kterou podala dne 9. 9. 2010

Mgr. Martina Fialová

narozená dne 14. 6. 1980 v Pardubicích,
bytem Vídeňská 22, 779 00 Olomouc
a

uděluje autorizaci

k provádění posouzení podle § 45i zákona.

Oprávnění k provádění posouzení vzniká dnem nabytí právní moci tohoto rozhodnutí. Autorizace se v souladu s § 45i odst. 3 zákona uděluje na dobu 5 let a prodlužuje se opakovaně o dalších 5 let za podmínek stanovených § 5 vyhlášky č. 468/2004 Sb., o autorizovaných osobách podle zákona o ochraně přírody a krajiny (dále jen "vyhláška"). Udělená autorizace je nepřenosná na jinou osobu.

Odůvodnění:

Žadatelka požádala o udělení autorizace a splnila podmínky pro udělení autorizace stanovené § 45i odst. 3 a 4 zákona a vyhláškou. Vysokoškolské vzdělání odpovídajícího zaměření bylo doloženo diplomem a vysvědčením o státní závěrečné



Ministerstvo životního prostředí
České republiky

zkoušce, bezúhonnost byla doložena výpisem z rejstříku trestů, vykonaná zkouška odborné způsobilosti byla doložena potvrzením o vykonané zkoušce odborné způsobilosti.

Vzhledem k tomu, že předložená žádost obsahuje všechny náležitosti a jsou splněny všechny podmínky pro udělení autorizace k provádění posouzení podle § 45i zákona rozhodlo Ministerstvo životního prostředí tak, jak je uvedeno ve výroku tohoto rozhodnutí.

Poučení o rozkladu:

Proti tomuto rozhodnutí lze podat rozklad ministrovi životního prostředí podáním na Ministerstvo životního prostředí, Vršovická 65, 100 10 Praha 10, a to ve lhůtě 15 dnů ode dne doručení tohoto rozhodnutí.



Mgr. Dagmar Ziková
ředitelka odboru

Ministerstvo životního prostředí

**Odbor druhové ochrany
a implementace mezinárodních závazků**
Vršovická 65
100 10 Praha 10

Praha dne 17. srpna 2020
Č. j.: MZP/2020/630/1767
Vyřizuje: Ing. Martin Šíkola
Tel.: 267 122 937
E-mail: martin.sikola@mzp.cz

Vážená paní
Mgr. Martina Fialová, Ph.D.
Koželužská 672/25
779 00 Olomouc

ROZHODNUTÍ

Ministerstvo životního prostředí (dále jen "ministerstvo") jako příslušný správní orgán podle § 45i odst. 3 zákona č. 114/1992 Sb., o ochraně přírody a krajiny, ve znění pozdějších předpisů (dále jen "zákon"), po provedeném správním řízení vyhovuje žádosti č. j. MZP/2020/630/326, kterou podala dne 4. 2. 2020

Mgr. Martina Fialová, Ph.D.

narozena dne 14. 6. 1980 v Pardubicích,
bytem Koželužská 672/25, 779 00 Olomouc

a

**prodlužuje autorizaci
k provádění posouzení podle § 45i zákona.**

Autorizace se v souladu s § 45i odst. 3 zákona prodlužuje o dalších 5 let, a to ode dne 9. září 2020, jakožto dne vykonatelnosti tohoto rozhodnutí. Autorizace je nepřenosná na jinou osobu.

Autorizaci je možno opakovaně prodloužit o dalších 5 let za podmínek stanovených vyhláškou č. 468/2004 Sb., o autorizovaných osobách podle zákona o ochraně přírody a krajiny (dále jen "vyhláška").

Ministerstvo životního prostředí

Administrace životního prostředí

Odůvodnění:

Žadatelka je držitelkou autorizace k provádění posouzení podle § 45i zákona na základě rozhodnutí o udělení autorizace č. j. 77466/ENV/10-2360/630/10 ze dne 9. 9. 2010, která byla následně prodloužena rozhodnutím č. j. 52174/ENV/15-2452/630/15 ze dne 3. 8. 2015.

Dne 4. 2. 2020 byla ministerstvu doručena žádost č. j. MZP/2020/630/326 o prodloužení uvedené autorizace. V souladu s ustanoveními § 45i odst. 3 zákona a § 5 vyhlášky ministerstvo ověřilo, zda žadatelka splňuje podmínky pro udělení autorizace stanovené zákonem, a jelikož v období od předchozího udělení autorizace došlo ke změně skutečností rozhodných pro posouzení odborné způsobilosti autorizované osoby (od roku 2015, kdy byla autorizace prodloužena, došlo ke změnám právních předpisů souvisejících s činností autorizované osoby), nařídilo přezkoušení odborné způsobilosti žadatelky.

Přezkoušení se uskutečnilo dne 17. 8. 2020 s výsledkem "vyhověla", jak je uvedeno v záznamu z přezkoušení, který je součástí podkladového spisu pro vydání tohoto rozhodnutí.

Vzhledem k tomu, že z přezkoušení nevyplývají skutečnosti bránící prodloužení autorizace, předložená žádost obsahuje všechny náležitosti a jsou tak splněny všechny podmínky pro prodloužení autorizace k provádění posouzení podle § 45i zákona, rozhodlo ministerstvo tak, jak je uvedeno ve výroku tohoto rozhodnutí.

Poučení:

Proti tomuto rozhodnutí lze podat rozklad ministroví životního prostředí podáním na Ministerstvo životního prostředí, Vršovická 65, 100 10 Praha 10, a to ve lhůtě 15 dnů ode dne doručení tohoto rozhodnutí.



Ing. Jan Šíma
ředitel odboru druhové ochrany
a implementace mezinárodních závazků