

Obec Domanín



Oznámení záměru

Sportovně rekreační areál Domanín

v rozsahu přílohy č. 3 zákona č. 100/2001 Sb., o posuzování vlivů na životní prostředí, v platném znění



Praha, červenec 2010

Objednatel: Obec Domanín

Název stavby: Sportovně rekreační areál Domanín

Druh zprávy: Oznámení záměru k posouzení vlivů na životní prostředí podle přílohy č. 3 zákona č. 100/2001 Sb., o posuzování vlivů na životní prostředí, v platném znění

Zpracovatel: doc. RNDr. Miroslav Martiš, CSc.
Držitel autorizace podle § 19 zákona č. 100/2001 Sb.,
č.j.: 5914/948/OPV/93

Tým zpracovatele: Ing. Zdeněk Keken
Ing. Aleš Vitvar
Ing. Hana Nováková
Bc. Blanka Tesařová
prof. RNDr. Vladimír Bejček, CSc.
doc. RNDr. Emilie Pecharová, CSc.

Obsah:

ÚVOD	6
A. ÚDAJE O OZNAMOVATELI	7
B. ÚDAJE O ZÁMĚRU	8
I. ZÁKLADNÍ ÚDAJE	8
1. Název záměru a jeho zařazení podle přílohy č. 1 zákona č. 100/2001 Sb.:.....	8
2. Kapacita (rozsah) záměru:.....	8
3. Umístění záměru (kraj, obec, katastrální území):.....	9
4. Charakter záměru a možnost kumulace s jinými záměry:.....	10
5. Zdůvodnění potřeby záměru a jeho umístění, včetně přehledu zvažovaných variant a hlavních důvodů (i z hlediska životního prostředí) pro jejich výběr, resp. odmítnutí:.....	10
6. Popis technického a technologického řešení záměru:.....	11
Stavebně architektonické řešení.....	13
Dopravní řešení	13
Zeleň	13
7. Předpokládaný termín zahájení realizace záměru a jeho dokončení:.....	13
8. Výčet dotčených územně samosprávných celků:.....	14
9. Výčet navazujících rozhodnutí podle § 10 odst. 4 a správních úřadů, které budou tato rozhodnutí vydávat:.....	14
II. ÚDAJE O VSTUPECH	15
Půda (například druh, třída ochrany, velikost záboru)	15
Voda (například zdroj vody, spotřeba)	16
Výpočet spotřeby vody.....	17
Ostatní surovinové a energetické zdroje (například druh, zdroj, spotřeba)	17
III. ÚDAJE O VÝSTUPECH	18
Ovzduší	18
Odpadní voda.....	18
Odpady.....	18
Ostatní.....	20
Rizika vzniku havárií či nestandardních stavů	21
C. ÚDAJE O STAVU ŽIVOTNÍHO PROSTŘEDÍ V DOTČENÉM ÚZEMÍ	22
1. Výčet nejzávažnějších environmentálních charakteristik dotčeného území:.....	22
2. Charakteristika současného stavu životního prostředí v dotčeném území:.....	25
D. ÚDAJE O VLIVECH ZÁMĚRU NA VEŘEJNÉ ZDRAVÍ A NA ŽIVOTNÍ PROSTŘEDÍ.....	36
1. Charakteristika možných vlivů a odhad jejich velikosti a významnosti (z hlediska pravděpodobnosti, doby trvání, frekvence a vratnosti):.....	36
2. Rozsah vlivů vzhledem k zasaženému území a populaci:.....	38
3. Údaje o možných významných nepříznivých vlivech přesahujících státní hranice:.....	38
4. Opatření k prevenci, vyloučení, snížení, popřípadě kompenzaci nepříznivých vlivů:.....	39
5. Charakteristika nedostatků ve znalostech a neurčitostí, které se vyskytly při specifikaci vlivů: ...	40
E. POROVNÁNÍ VARIANT ŘEŠENÍ ZÁMĚRU (pokud byly předloženy).....	40
F. DOPLŇUJÍCÍ ÚDAJE	40
1. Mapová a jiná dokumentace týkající se údajů v oznámení:	40
2. Další podstatné informace oznamovatele:.....	40
G. VŠEOBECNĚ SROZUMITELNÉ SHRNUTÍ NETECHNICKÉHO CHARAKTERU.....	41
H. PŘÍLOHY	44

Seznam obrázků:

Obr. č. 1 Umístění záměru v k. ú. Domanín u Třeboně	9
Obr. č. 2 Půda ZPF – třídy ochrany	15
Obr. č. 3 Natura 2000, Ptačí oblast (Special Protected Area SPA)	23
Obr. č. 4 Chráněná krajinná oblast Třeboňsko	24
Obr. č. 5 Zastoupení klimatických regionů	25
Obr. č. 6 CHOPAV Třeboňská pánev	26
Obr. č. 7 Vodní toky, vodní plochy	26
Obr. č. 8 Zranitelné oblasti	27
Obr. č. 9 Zastoupení půdních typů	28
Obr. č. 10 Půda ZPF – třídy ochrany	28
Obr. č. 11 Sklonitost	29
Obr. č. 12 Geologické podloží	30
Obr. č. 13 Kostel sv. Jiljí	34
Obr. č. 14 Kaple sv. Václava	34
Obr. č. 15 Schwarzenberská hrobka	35
Obr. č. 16 Umístění záměru, širší vztahy	43

Seznam tabulek:

Tab. č. 1 Zařazení odpadů z výstavby dle katalogu odpadů (vyhláška č. 381/2001 Sb.)	19
Tab. č. 2 Klimatická charakteristika	25
Tab. č. 3 Seznam dotčených pozemků	28
Tab. č. 4 Nemovité památky sídelního útvaru Domanín a jeho okolí	34

Seznam použitých zkratk:

BOZP	Bezpečnost a ochrana zdraví při práci
BPEJ	Bonitová půdně ekologická jednotka
BR	Biosférická rezervace
CHKO	Chráněná krajinná oblast
CHLÚ	Chráněné ložiskové území
CHPAV	Chráněná oblast přirozené akumulace vod
K.Ú.	Katastrální území
NUTS	Nomenklatura územních statistických jednotek
PŘÍPOJKA NN	Přípojka nízkého napětí
PUPFL	Pozemky určené k plnění funkce lesa
SCI	Sites of Community Importance (Evropsky významná lokalita)
SO	Stavební objekt
SPA	Special Protected Area (Ptačí oblast)
TTP	Trvalý travní porost
UNESCO	United Nations Educational, Scientific and Cultural Organization
ÚPD	Územně plánovací dokumentace
ÚSES	Územní systém ekologické stability
VKP	Významný krajinný prvek
ZPF	Zemědělský půdní fond
ZTP	Zvlášť těžce postižený

ÚVOD

Oznámení záměru Sportovně rekreační areál Domanín je vypracováno ve smyslu § 6 v rozsahu přílohy č. 3 zákona č. 100/2001 Sb., o posuzování vlivů na životní prostředí, v platném znění, a slouží jako základní podklad pro navazující zjišťovací řízení ve smyslu § 7 citovaného zákona.

Předmětem záměru je výstavba Sportovně rekreačního areálu Domanín (novostavba trvalého charakteru). V areálu budou umístěny následující (hlavní) stavební objekty:

- SO-01 Klubovna
- SO-02 Víceúčelové hřiště
- SO-03 Fotbalové hřiště
- SO-04 Tenisové kurty
- SO-05 Dětské hřiště
- SO-06 Tribuna
- SO-08 Parkoviště

Dle vyjádření Odboru životního prostředí, zemědělství a lesnictví Krajského úřadu Jihočeského kraje podléhá záměr posuzování podle citovaného zákona v případě, pokud se tak stanoví dle § 4 odstavce 1) písmena c) ve zjišťovacím řízení podle § 7 citovaného zákona. Příslušným úřadem k provedení zjišťovacího řízení je podle § 21 písmena c) cit. zákona Ministerstvo životního prostředí.

Cílem oznámení záměru Sportovně rekreačního areálu Domanín je poskytnout detailnější informace o záměru, respektive jeho případném vlivu na složky životního prostředí, sociálním dopadu a vlivu na veřejné zdraví.

A. ÚDAJE O OZNAMOVATELI

1. Obchodní firma: Obec Domanín
2. IČ: 00512966
3. Sídlo: Obec Domanín
Domanín u Třeboně 33,
Třeboň
379 01
4. Oprávněný zástupce oznamovatele: Pavel Michal
Domanín u Třeboně 33,
Třeboň
379 01
tel.: 384723126
mobil: +420 725 5820 369
e-mail: info@obec-domanin.cz

B. ÚDAJE O ZÁMĚRU

I. ZÁKLADNÍ ÚDAJE

1. Název záměru a jeho zařazení podle přílohy č. 1 zákona č. 100/2001 Sb.:

Sportovně rekreační areál Domanín

Oznámení vyhotovené v rozsahu přílohy č. 3 zákona č. 100/2001 Sb., o posuzování vlivů na životní prostředí, v platném znění, naplňuje dikci bodu 10.10, kategorie II přílohy č. 1 citovaného zákona. Rekreační a sportovní areály, hotelové komplexy a související zařízení v územích chráněných podle zvláštních právních předpisů¹. Příslušným úřadem oprávněným k zahájení zjišťovacího řízení je Ministerstvo životního prostředí.

kategorie: II

bod: 10.10

sloupec: A

název: Rekreační a sportovní areály, hotelové komplexy a související zařízení v územích chráněných podle zvláštních právních předpisů¹.

2. Kapacita (rozsah) záměru:

zastavěná plocha: STAVEBNÍ OBJEKTY

SO-01 klubovna:	400 m ²
SO-02 víceúčelové hřiště:	1056 m ²
SO-03 fotbalové hřiště:	4050 m ²
SO-04 tenisové kurty:	1156 m ²
SO-05 dětské hřiště:	450 m ²
SO-06 tribuna:	324 m ²
SO-07 oplocení hracích ploch	

INŽENÝRSKÉ OBJEKTY

SO-08 přístupové:	komunikace	155 m ²
	parkoviště	335 m ²
SO-09 zpevněné plochy:	zámková dlažba	604 m ²
	travnatá plocha	250 m ²
SO-10 oplocení areálu:		425 bm
SO-11 vodovodní přípojka:		55 bm
SO-12 zavlažovací systém:		1 sada pro fotbal. hřiště
SO-13 kanalizační přípojka (dešťová):		110 bm
SO-14 drenážní systém:		1 sada pro fotbal. hřiště
SO-15 kanalizační přípojka splašková:		15 bm
SO-16 přípojka NN (kabelová):		25 bm
SO-17 vnitroareálové venkovní osvětlení:		235 bm (12 stožárů)
SO-18 sadové úpravy:		1500m ²

¹ Například zákon č. 114/1992 Sb., zákon č. 138/1973 Sb., a zákon č. 20/1987 Sb.

SO-19 opěrné zdi: 175 bm
 SO-20 úprava přístupové cesty: 600 m²

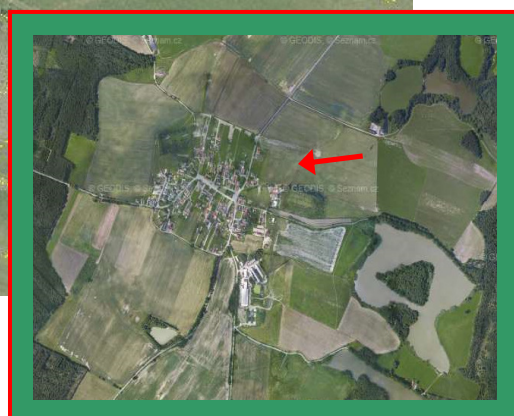
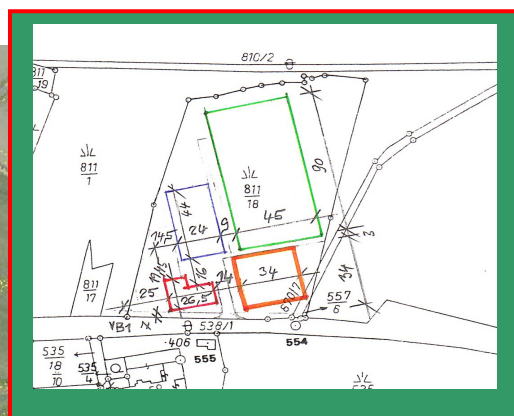
zastavěná plocha celkem: stavební objekty celkem: 7436 m²
 inženýrské objekty celkem: 3444 m²

obestavěný prostor: SO-01 klubovna 1800 m³
kapacita: SO-08 parkoviště 28 stání (z toho 2 ZTP)

3. Umístění záměru (kraj, obec, katastrální území):

Kraj (NUTS III.):	Jihočeský	CZ031
Okres (NUTS IV.):	Jindřichův Hradec	CZ0313
Obec (NUTS V.):	Domanín	562840
katastrální území:	Domanín u Třeboně	630586

Obr. č. 1 Umístění záměru v k. ú. Domanín u Třeboně



- Zájmové území
- Umístění v širším okolí
- Fotbalové hřiště
- Tenisové kurty
- Víceúčelové hřiště
- Klubovna

4. Charakter záměru a možnost kumulace s jinými záměry:

Charakterem záměru je výstavba sportovně rekreačního areálu v obci Domanín u Třeboně. Záměr bude tvořen klubovnou, víceúčelovým hřištěm, fotbalovým hřištěm, hřištěm na tenis, dětským hřištěm, tribunou a parkovištěm pro návštěvníky. Účelem záměru je vybudování moderního sportovně rekreačního vybavení obce Domanín, které povede k snadnějšímu přístupu ke sportovnímu vyžití všech obyvatel, a tudíž i k zlepšení kvality života respektive životní úrovně obyvatel v obci Domanín.

V Době realizace oznámení není známo, že by v polygonu dotčeného území či jeho bezprostřední blízkosti byly zvažovány nebo připravovány další záměry, které by svým charakterem a rozsahem mohly vést ke kumulaci případných vlivů předkládaného záměru.

5. Zdůvodnění potřeby záměru a jeho umístění, včetně přehledu zvažovaných variant a hlavních důvodů (i z hlediska životního prostředí) pro jejich výběr, resp. odmítnutí:

Záměrem investora je vybudovat v obci Domanín sportovně rekreační areál, který bude využíván především pro školní i mimoškolní vyžití mládeže, včetně pořádání společensko-kulturně sportovních akcí (dětský den, hasičské soutěže sportovní turnaje atd.). Jedná se o dětské, tenisové, víceúčelové a fotbalové hřiště se zázemím pro sportovce, ve kterém je navržena i víceúčelová místnost pro fitness, aerobic, jógu a stolní tenis.

Zvolené umístění záměru umožňuje efektivní napojení na stávající technickou a dopravní infrastrukturu s dokonalou návazností na současnou občanskou vybavenost obce. Při realizaci nebude nutné zasahovat do soukromých pozemků, jelikož stoprocentním vlastníkem všech zasažených pozemků je obec Domanín. Jedním z dalších důvodů pro zvolení dané lokality je i ekonomické zhodnocení stávajících ploch v předmětném území.

Záměr sportovně rekreačního areálu v obci Domanín u Třeboně je zvažován pouze v jedné aktivní variantě.

Varianta aktivní: realizace záměru

Varianta nulová (referenční): nerealizace záměru

6. Popis technického a technologického řešení záměru:

Základní údaje stavby

Areál se skládá z fotbalového hřiště s tribunou, dvou tenisových kurtů, jednoho víceúčelového hřiště, dětského hřiště a společenské klubovny. Součástí výstavby budou vnitroareálové sadové úpravy, osvětlení a výstavba parkovacích míst pro sportovce respektive i pro diváky. Tribuna bude situována v podélném směru vůči hlavnímu travnatému (fotbalovému) hřišti.

a) klubovna (viz. příloha č. 1)

Je navrhovaná jako centrální objekt ve kterém budou šatny pro hráče s navazujícím sanitárním zařízením, toaletami a to i pro imobilní občany. Součástí klubovny bude i víceúčelový sál sloužící pro indoorové sporty a klubovou činnost. Další součástí stavby budou i prostory sloužící jako sklady náradí k údržbě areálu a sportovního náčiní

b) víceúčelové hřiště (viz. příloha č. 2)

Jedná se o hřiště o rozměrech 24,0 m x 44,0 m asfaltové konstrukce s aplikací umělého povrchu Porplastic EP 11 mm. Plocha bude ukončena obrubníky, v jejichž linii bude realizováno oplocení, které bude do výšky 1 m z pevných mantinelů, dál pak do výšky 4 m bude navazovat pletivo fluidex PVC. Pod celou plochou bude proveden drenážní systém. Okolo hřiště jsou navržena svítidla v počtu 12 ks. Hřiště bude opatřeno lajnováním a doplňkovými konstrukcemi pro sporty: 2 x streetball, 2 x volejbal, nohejbal, malý fotbal a flórbal.

c) fotbalové hřiště + tribuna (viz. příloha č. 3 a 4 + příloha č. 6 a 7)

Rozměry fotbalového hřiště jsou 45 m x 90 m s přírodní povrchovou vrstvou (travnatou) na konstrukci štěrkového podloží. Pod celou plochou bude realizován drenážní a automatický závlahový systém. Mezi fotbalovým a víceúčelovým hřištěm je terénní vlna o přibližné výšce 1,5 m. Tento terénní val bude upraven tak, že bude k fotbalovému hřišti tvořit přirozenou tribunu pro diváky. Jako konstrukční systém tribuny byl zvolen suchý zdící systém se zákrytovými plochými deskami, které budou zároveň tvořit plochy pro sedící i stojící diváky. Fotbalové hřiště bude oploceno pouze v prostorách za brankami ochranným oplocením v délce 15 m a výšce 6 m. Osvětlení budou tvořit čtyři stožáry s halogenovými svítidly.

d) hřiště na tenis (viz. příloha č. 5)

Rozměry prostoru vyčleněného pro dva tenisové kurty jsou 34 m x 34 m. Kolem vlastních kurtů bude provedeno oplocení ze silonových sítí o výšce 4 m. Povrchová vrstva hřiště je umělá tráva F 15 na konstrukci asfaltových vrstev se štěrkovým podložím s filtrační vrstvou.

e) dětské hřiště

Jeho plocha bude z přírodní trávy s aplikací dopadových ploch pod jednotlivými herními prvky (herní prvky jsou navrženy: houpačky, průlezky, kovové a pružinové skákadla, dřevěné domky, věž se skluzavkou a pískoviště). Veškeré herní prvky budou vybrány tak, aby měly platný certifikát a dodávka, aby byla realizovaná akreditovanou firmou.

f) přístupová komunikace + parkoviště

Je vedena z obecní komunikace, která k areálu vede při jeho jižní straně. Plocha příjezdové komunikace bude po obou stranách s chodníky až k centrální zpevněné ploše před objektem klubovny, odkud dále povedou chodníky k jednotlivým sportovištím. Komunikace bude s asfaltovým povrchem. Asfaltovým povrchem bude též upraveno parkoviště o celkové kapacitě 28 stání z toho 2 stání pro ZTP. Parkoviště bude situováno u hranice areálu po obou stranách od vjezdové brány.

g) areálové zpevněné plochy

Budou převážně ze zámkové dlažby s vyrovnáním výškových úrovní pomocí schodů z desek systému KB – blok. Minimální šířka chodníku je 1,20 m.

h) oplocení areálu

Celý areál bude oplocen drátěným pletivem s plastovým povrchem v zelené barvě, osazeným na ocelových sloupcích, které budou kotveny do betonových patek. Výška oplocení bude 2 m. Součástí oplocení bude vjezdová brána a boční vchodová branka.

ch) vodovodní přípojka

Zásobování vodou bude zajištěno z nově navrhované vodovodní přípojky napojené na stávající vodovodní obecní řad.

i) zavlažovací systém

Je navržen pro plochu fotbalového hřiště v případě, že se investor rozhodne pro zřízení plochy z přírodního trávníku. Postřikovače s rozvodem vody a ovládacím kabelem budou uloženy při obvodu a střední podélné ose hřiště pod úrovní trénu.

j) kanalizační přípojka dešťová

Dešťové vody ze střech objektů, zpevněných ploch, asfaltových chodníků budou zaústěny do obecní dešťové kanalizace při západní hranici parcely sportoviště.

k) drenážní systém

Pod celou plochou všech herních ploch bude vložen drenážní systém s odvodem vody do jímací šachty (která bude umístěná na západní hraně fotbal. hřiště), jež bude napojena na dešťovou kanalizaci ustící do veřejné obecní dešťové kanalizace.

l) kanalizační přípojka splašková

Bude napojena do stávající stokové obecní sítě. Místo napojení bude u jihozápadního rohu parcely sportoviště.

m) kabelová přípojka NN

V předcházejících letech bylo napojovací místo v rámci kabelizace obce připraveno na kraji stávající obecní cesty p.č. 538/1.

n) venkovní osvětlení areálu

V areálu se plánuje osazení cca 12 stožárů s halogenovými reflektory, kterými bude zajištěno osvětlení všech hracích ploch.

o) sadové úpravy

V rámci sadových úprav dojde k osázení vnitřního i vnějšího prostředí, a to jak keřovou, tak vzrostlou stromovou zelení.

p) opěrné zdi

Jsou navrženy ze systému skládaných zdí KB – blok s lícově upraveným povrchem v přírodní barvě. Jejich účelem je čisté ukončení výškových rozhraní jednotlivých hracích ploch. Budou založeny v betonových pasech. Průměrná výška zdí je cca 1,20 m.

Stavebně architektonické řešení

a) klubovna

Objekt je designován v obdélníkovém půdorysu, zděný, jednopodlažní bez podsklepení, zastřešený valbovou střechou z příhradových nosníků. Půdní prostor je bez využití. Objekt bude využíván celoročně. Vytápění bude realizováno el. přímotopy. Vizualní přiblížení viz. příloha č. 1.

Dopravní řešení

Součástí projektu je úprava komunikace, která vede k zájmové lokalitě. Stávající povrch je prašný nezpevněný (polní cesta bez vymezení bočních hran). Za účelem kvalitnějšího zpřístupnění navrhovaného sportovního areálu bude nutné tuto cestu upravit tak, aby její konstrukce odpovídala normovým hodnotám pro příjezd osobních aut k parkovacím stáním, a ke vjezdu do vlastního areálu. Úprava je navržena s asfaltovým povrchem o šířce komunikace 5 m, která bude vymezena betonovými obrubníky.

Zeleň

Drtivá většina zájmových pozemků je půda ZPF s druhem pozemku trvalým travním porostem. Nevyskytuje se zde žádná vzrostlá zeleň, jež by musela být v důsledku realizace záměru odkácena. Naopak součástí projektu jsou sadové úpravy, při kterých dojde k osázení vnitřního i vnějšího prostředí areálu keřovou a vzrostlou stromovou zelení.

7. Předpokládaný termín zahájení realizace záměru a jeho dokončení:

Předpokládaný termín zahájení výstavby: 2010

Předpokládaný termín dokončení výstavby: 2013

8. Výčet dotčených územně samosprávných celků:

Kraj: Jihočeský CZ031 Krajský úřad Jihočeského kraje
U Zimního stadionu 1952/2
České Budějovice
370 76
tel.: 386720111
e-mail: posta@kraj-jihocesky.cz

Obec: Domanín 562840 Obec Domanín
Domanín u Třeboně 33
Třeboň
379 01
tel.: 384723126
e-mail: info@obec-domanin.cz

9. Výčet navazujících rozhodnutí podle § 10 odst. 4 a správních úřadů, které budou tato rozhodnutí vydávat:

Územní rozhodnutí Městský úřad Třeboň
Odbor územního plánování a stavebního řádu
Palackého náměstí 46
Třeboň
379 01
tel.: 384 342 155
e-mail: stavebni.odbor@mesto-trebon.cz

Stavební povolení Městský úřad Třeboň
Odbor územního plánování a stavebního řádu
Palackého náměstí 46
Třeboň
379 01
tel.: 384 342 155
e-mail: stavebni.odbor@mesto-trebon.cz

II. ÚDAJE O VSTUPECH

(například zábor půdy, odběr a spotřeba vody, surovinové a energetické zdroje)

Půda (například druh, třída ochrany, velikost záboru)

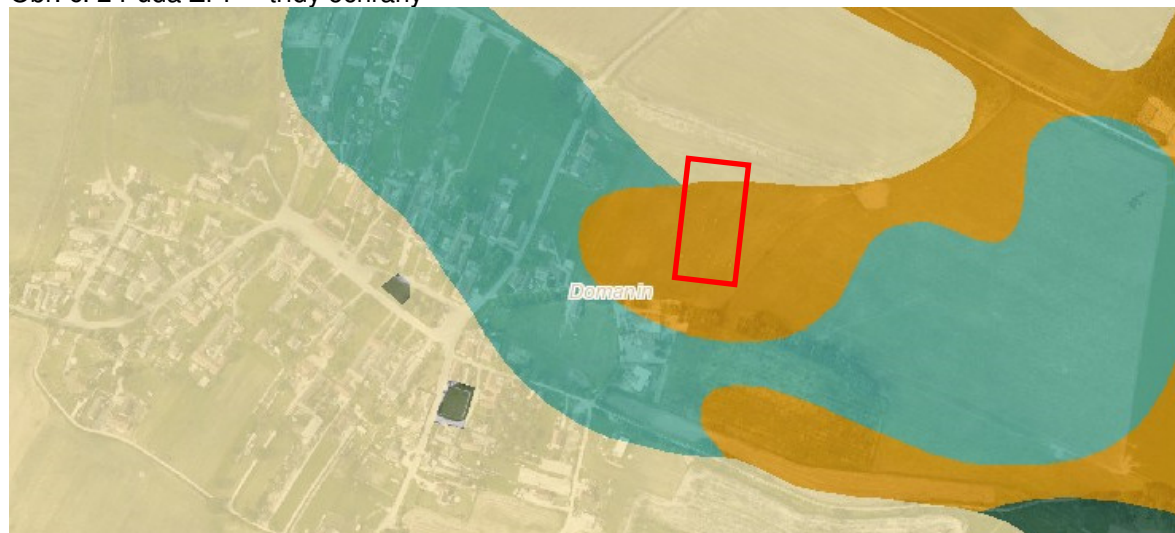
Lokalita pro navrhovaný sportovní areál se nachází na severozápadním okraji obce Domanín. Pozemky jsou situovány ve vzdálenosti cca 200 m od centra obce. Výstavba všech navrhovaných objektů bude realizována výlučně na pozemcích, které jsou v plném vlastnictví investora. Realizace záměru bude vyžadovat trvalý zábor zemědělské půdy, která je pod ochranou zemědělského půdního fondu (ZPF). Před započítáním realizace bude nutné zažádat o vynětí dotčených pozemků ze ZPF.


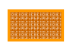


Realizace záměru sportovně rekreačního areálu nevyžaduje trvalý ani dočasný zábor pozemků určených k plnění funkce lesa (PUPFL).

č. parcely	výměra (m ²)	druh pozemku	způsob ochrany	BPEJ
557/6	8	orná půda	IV. zóna CHKO, ZPF	76401
670/7	96	vodní plocha	IV. zóna CHKO	-
811/18	14479	TTP	IV. zóna CHKO, ZPF	76401
538/1	6449	ostatní plocha	IV. zóna CHKO	-

Nejsou známy žádné jiné způsoby ochrany či omezení vlastnických práv dotčených pozemků.

Obr. č. 2 Půda ZPF – třídy ochrany



 Zájmové území	 Nadprůměrně produkční (II. tř.)
 Podprůměrně produkční (IV. tř.)	 Průměrně produkční (III. tř.)

Voda (například zdroj vody, spotřeba)

Zajištění vody pro výstavbu i provoz sportovního areálu je možné z přednostně (v předstihu) realizované vodovodní přípojky, navrhované napojením na veřejný vodovodní řad.

Období výstavby

V průběhu stavebních prací (realizace záměru) bude voda odebírána pouze nahodile, dle momentální potřeby pro přípravu stavebních materiálů (malty, betonáže, lepidla atd.)

Pitná voda bude spotřebovávána při zabezpečování osobní hygieny externích pracovníků. Půjde o relativně malé množství, přičemž odběry budou víceméně nahodilé, dle aktuální potřeby.

Období provozu

V průběhu provozu areálu bude voda spotřebována pro osobní potřeby sportovců, diváků i pořadatelů (obslužného personálu) k pití, osobní hygieně, sociálnímu zařízení dále bude voda zásobovat prádelnu dresů, úklidové práce a závlahové systémy (fotbalové hřiště). Zdrojem pitné vody bude vodovodní přípojka, napojená na stávající obecní vodovodní řad.

Výpočet spotřeby vody

a) sociální zařízení

průměrná denní spotřeba

Q_{prum}	
hráči 30 EO 60 l/den	1800 l/den
recepce 1 EO 40 l/den	40 l/den
diváci 75 EO 3 l/den	225 l/den
Celkem	2065 l/den

Maximální denní spotřeba

$$Q_{\text{maxden}} = Q_{\text{prum}} \times k_d$$
$$Q_{\text{maxden}} = 2065 \times 1,4 = 2891 \text{ l/den}$$

Maximální hodinová spotřeba

$$Q_{\text{maxhod}} = k_H \times \frac{Q_{\text{maxden}}}{24}$$
$$Q_{\text{maxhod}} = 1,8 \times \frac{2891}{24} = 216,8 \text{ l/hod}$$

b) kropení hřišť, spotřeba pro jeden zavlažovací cyklus (jedno kropení)

fotbalové hřiště (4050 m²); 1,2 l/m²

$$Q = 4050 \times 1,2 = 4860 \text{ l}$$

tenisové kurty, pouze mechanický postřik (450 m²); 1,8 l

$$Q = 450 \times 1,8 = 810 \text{ l}$$

Ostatní surovinové a energetické zdroje (například druh, zdroj, spotřeba)

Předkládaný záměr je nevýrobního charakteru, proto tedy veškeré nároky na ostatní surovinové zdroje jsou pouze v nezbytném množství nutném k vlastnímu provozu sportovního areálu (především jde o údržbu sportovních ploch a jednotlivých sportovních zařízení).

Elektrická energie - klubovna

Elektrické topení	15 kW
Elektrický boiler	6 kW
Osvětlení	5 kW
Zásuvky	10 kW
Celkem Pinst	160 kW
Celkem Ps	96 kW

III. ÚDAJE O VÝSTUPECH

(například množství a druh emisí do ovzduší, množství odpadních vod a jejich znečištění, kategorizace a množství odpadů, rizika havárií vzhledem k navrženému použití látek a technologií)

Ovzduší

Vytápění objektu klubovny

Vzhledem k tomu, že je plánováno vytápět klubovnu elektrickými přímotopy, provoz klubovny nebude mít vliv na stávající stav ovzduší v zájmovém území a jeho širším okolí. Pro ohřev vody bude využíván elektrický boiler.

Automobilová doprava vyvolaná výstavbou

Vzhledem k době trvání realizace záměru (3 let) se nepředpokládá intenzivní pohyb těžké techniky po staveništi ve významném množství, které by představovalo riziko pro stávající stav ovzduší.

Provoz záměru respektive provoz parkoviště

Parkoviště bude působit jako plošný zdroj znečištění, avšak lze předpokládat, že bude z větší míry využíváno pouze v dobách konání zápasů. Z pohledu kapacity parkoviště celkem 28 stání nepředstavuje parkoviště výrazné riziko z pohledu znečištění ovzduší

Odpadní voda

Splašková

Veškerá splašková voda bude napojena do nově vybudované stokové sítě v obci. Místo napojení bude v jihozápadním rohu parcely sportoviště

Dešťová

Dešťové vody ze střechy klubovny, zpevněných ploch, asfaltových chodníků budou zaústěny do obecní dešťové kanalizace při západní hranici parcely sportoviště. Na ostatních plochách budou dešťové vody likvidovány vlastním vsakováním. Vyústění drenážních systémů pod plochou navrhovaného fotbalového hřiště s travnatým povrchem budou svedeny do sběrné kanalizace drenážních systémů, která bude dále zaústěna do stávající obecní dešťové kanalizace.

Odpady

Odpady z výstavby

Vzhledem k povaze výstavby sportovního areálu budou vznikat odpady z výkopových (zemních) prací, kdy bude srovnáván terén a stavební odpady z realizace klubovny, tribuny a zpevněných ploch.

Zabezpečení manipulace a likvidace odpadů bude výhradní záležitostí dodavatele stavby, jehož povinností je zajistit veškerou manipulaci s tímto odpadem dle platných předpisů, zejména v souladu s požadavky, jež vyplývají ze zákona č. 185/2001 Sb., o odpadech, v platném znění, a v souladu prováděcích vyhlášek. Předpokládáme, že odpady z výstavby budou rozděleny dle složek na části, které mohou být recyklovány (např. ocel, kovy, obaly), či jinak využity. Drobný stavební odpad a nevyužitelné složky odpadů vznikající při výstavbě budou shromažďovány a předávány odborným firmám majícím příslušná oprávnění.

Lze předpokládat, že stavební zbytky (odpad) bude skladován ve velkoobjemových kontejnerech přímo na staveništi (na ploše k tomu určené v rámci staveniště). Kontejnery budou zajištěny proti případnému úniku či následné kontaminaci okolního prostředí. Po naplnění budou kontejnery bez prodlev odvezeny na sběrná místa, případně na skládku. Ostatní odpady budou skladovány a zneškodňovány odděleně od stavebního odpadu. Druh, množství a odstranění odpadů z výstavby bude evidováno. Vzhledem k rozsahu a charakteru stavebních prací lze očekávat relativně nízkou produkci odpadů.

V následující tabulce je uveden výčet skupin a druhů odpadů, který vychází ze zkušeností z obdobných staveb a z projektové dokumentace.

Tab. č. 1 Zařazení odpadů z výstavby dle katalogu odpadů (vyhláška č. 381/2001 Sb.)

Kód obalu	Název a druh odpadu	Kategorie odpadu
15 00 00	Odpadní obaly, sorbety, čisticí tkaniny, filtrační materiály a ochranné tkaniny jinde neuvedené	
15 01 01	Papíroví nebo lepenkový obal	O
15 01 02	Plastový obal	O i N
15 01 03	Dřevěný obal	O
15 01 04	Kovový obal	O i N
15 01 05	Kompozitní obal	O
17 00 00	Stavební odpady	
17 01 00	Beton, hrubá a jemná keramika a výrobky ze sádry	
17 01 01	Beton	O
17 01 02	Cihla	O
17 01 03	Keramika	O
17 01 04	Sádrová stavební hmota	O
17 01 99	Odpad druhově blíže neurčený nebo výše neuvedený	O
17 02 00	Dřevo, sklo, plasty	
17 02 01	Dřevo	O
17 02 02	Sklo	O
17 02 03	Plast	O
17 04 00	Kovy, slitina kovů	
17 04 05	Železo nebo ocel	O
17 04 08	Kabely	O
17 05 00	Zemina vytěžená	
17 05 01	Zemina nebo kameny	O
17 05 02	Vytěžená hlušina	O
17 06 00	Izolační materiály	
17 06 02	Ostatní izolační materiály	O
17 07 00	Směsný stavební a demoliční odpad	
17 07 01	Směsný stavební a demoliční odpad	N

20 00 00	Odpady komunální a jim podobné ze živností, úřadů a průmyslu, včetně odděleně sbíraných složek	
20 01 00	Směsný stavební a demoliční odpad	
20 01 01	Papír nebo lepenka	O
20 01 02	Sklo	
20 01 07	Dřevo	O
20 01 11	Textilní materiál	O i N
20 03 00	Ostatní odpad z obcí	
20 03 01	Směsný komunální odpad	O

Odpady z provozu

Během provozu budou vznikat především odpady z provozu a údržby areálu a běžný komunální odpad s převládajícím složením: plasty, papír, sklo, biologický odpad. Veškeré odpady vznikající v průběhu provozu budou separovány již při jejich vzniku a posléze předány odborným firmám k jejich likvidaci.

Ostatní

Hluk

Technologické zdroje akustického tlaku: $L_{Aeq,T} < 50/40$ dB (den/noc) u nejbližší obytné zástavby.

Provoz parkoviště: Do $L_{A,w} = 50$ dB u nejbližší obytné zástavby v denní době, v období nočního klidu se nepředpokládá provoz.

Výstavba: Do 80 dB/5 m.

Vibrace

Vzhledem k povaze záměru se nepředpokládá vyšší než běžně akceptovatelná úroveň produkce vibrací.

Záření

Ionizující záření: zdroje ionizujícího záření nebudou používány

Elektromagnetické záření: nebudou používány významné elektromagnetické zdroje (pouze běžná komunikační zařízení)

Další fyzikální nebo biologické faktory

Nejsou známy další fyzikální či biologické faktory, jež by mohly v negativním smyslu ovlivňovat okolní ekosystémy a urbanizované území.

Rizika vzniku havárií či nestandardních stavů

Výstavba ani samotný provoz sportovního areálu nepředstavuje významný rizikový faktor vzniku havárií či jakýchkoli nestandardních stavů, které by moly vést k nepříznivým environmentálním dopadů na okolní ekosystémy. Záměr lze plně srovnat s obdobnými, již běžně provozovanými areály. Pravděpodobnost dopravních nehod na přístupové komunikaci či parkovišti nepřevyšuje běžně akceptované riziko. Jako preventivní nástroj případných havárií a nestandardních stavů bude sloužit provozní řád, který bude vypracován dle potřeb provozovatele (obec Domanín). Před vlastním provozem bude pro areál zpracováno požárně bezpečnostní řešení.

C. ÚDAJE O STAVU ŽIVOTNÍHO PROSTŘEDÍ V DOTČENÉM ÚZEMÍ

1. Výčet nejzávažnějších environmentálních charakteristik dotčeného území:

Zájmové území sportovně rekreačního areálu je reprezentováno:

- dotčené území leží ve IV. zóně CHKO Třeboňsko, v dotčeném území nejsou vyhlášeny žádné národní přírodní rezervace, přírodní rezervace, národní přírodní památky nebo přírodní památky
- dotčené území je situováno v ptačí oblasti Třeboňsko
- dotčené území není součástí přírodního parku
- v polygonu zájmového území se nenalézají žádné z prvků ekologické stability (biocentra, biokoridory či interakční prvky), a to jak na lokální, tak regionální úrovni
- v dotčeném území se nevyskytují žádné významné krajinné prvky či jiné dominanty, jež by mohly být předmětem ochrany krajinného rázu
- v zájmovém území, ani v jeho bezprostředním okolí není evidována žádná stará ekologická zátěž či jinak kontaminované místo
- v dotčeném území se nevyskytují kulturní ani historické památky podléhající zákonu č. 20/1987 Sb., o státní památkové péči, v platném znění
- dotčené území je situováno v chráněné oblasti přirozené akumulace vod Třeboňská pánev

V dotčeném území nebyly zjištěny žádné extrémní poměry či jevy, které by mohly mít vliv na proveditelnost záměru

Soustava Natura 2000

Ptačí oblast (Special Protected Area SPA)

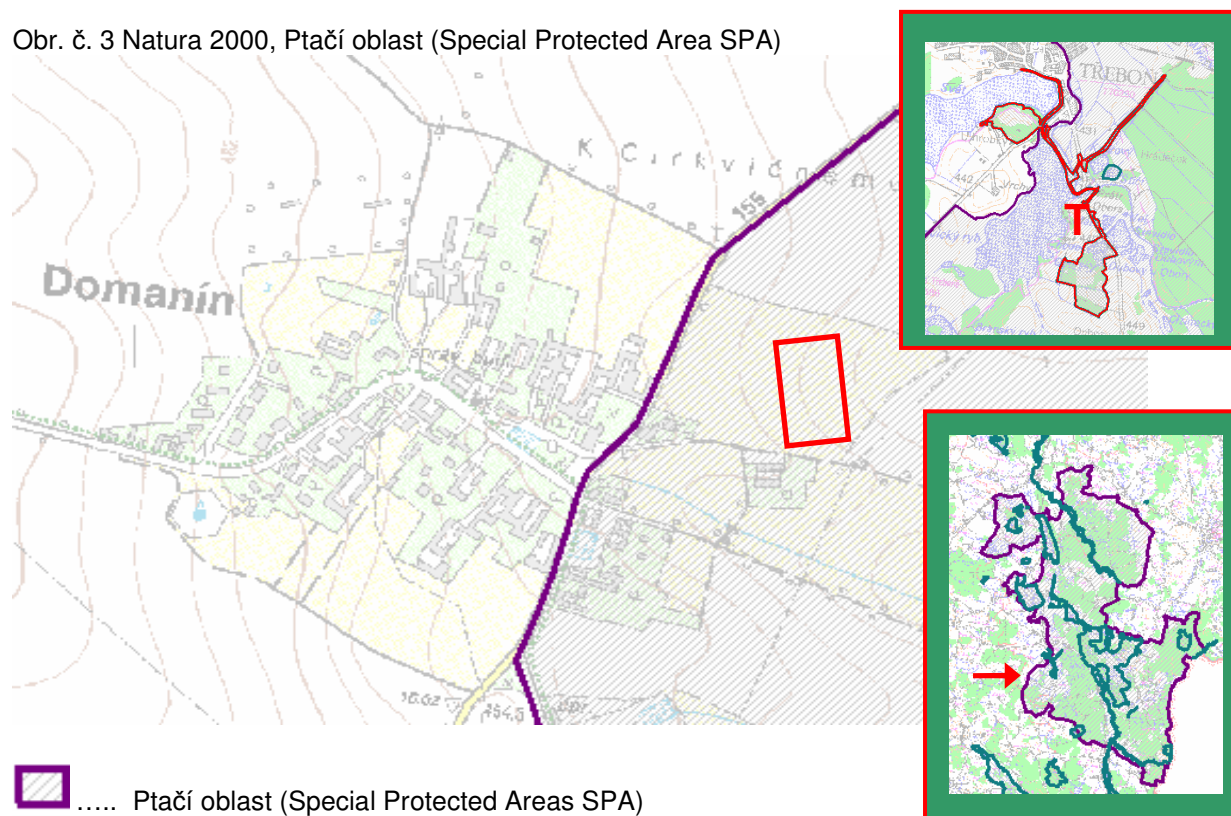
Vzdálenost: Plně v území
Název: Třeboňsko
Kód: CZ0311033


Evropsky významná lokalita (Sites Of Community Importance SCI)

Vzdálenost: cca 2600 m od zájmového území
Název: Třeboň
Kód: CZ0313131

Zájmové území sportovního areálu se nachází cca 150 m v území ptačí oblasti Třeboňsko a cca 2600 m od Evropsky významné lokality Třeboň. Vzhledem k umístění, povaze a kapacitě záměru lze konstatovat, že případný vliv na soustavu Natura 2000 nepřekročí běžně akceptovatelné riziko. Pozemky pro navrhovanou výstavbu jsou součástí území schválené ÚPD Územní plán obce Domanín (číslo ÚPD: 27281793), které je funkčně zařazeno jako území pro občanskou vybavenost se způsobem využití sportoviště a rekreační plocha, čili záměr je plně v souladu s platnou ÚPD.

Obr. č. 3 Natura 2000, Ptačí oblast (Special Protected Area SPA)



-  Ptačí oblast (Special Protected Areas SPA)
-  Evropsky významné lokality (Sites Of Community Importance SCI)
-  Zájmové území
-  Umístění v širším okolí (širší vztahy)
- T** Evropsky významná lokalita Třeboň (Sites Of Community Importance SCI)

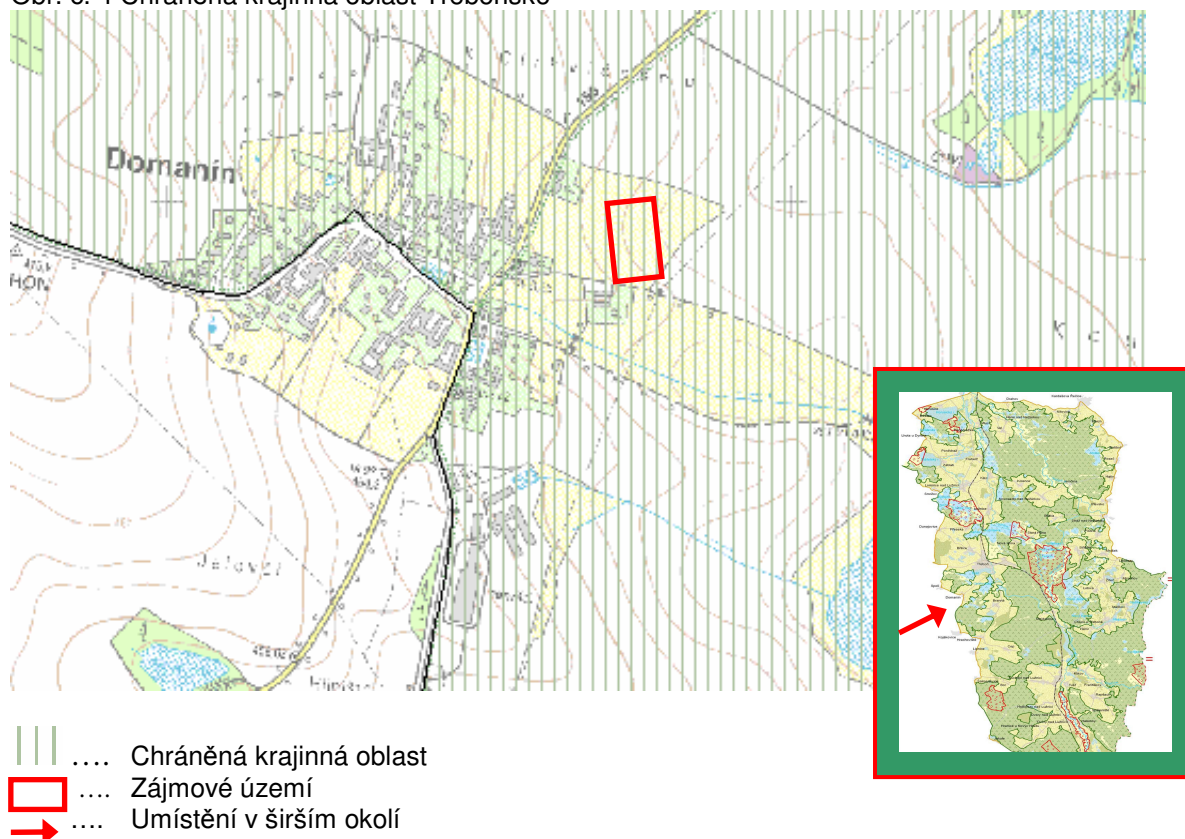
Chráněná krajinná oblast

Vzdálenost: Plně v území
Název: Třeboňsko
Zóna ochrany: IV. zóna ochrany CHKO
Kód: CZ0311033
Správa: Správa CHKO Třeboňsko
Valy 121
Třeboň 379 01
Tel.: +420 384 701 011
e-mail: trebonsko@nature.cz

CHKO Třeboňsko je také Biosférickou rezervací vyhlášenou pod celosvětovým programem Člověk a biosféra (Man and Biosphere) Organizací spojených národů pro výchovu, vědu a kulturu (UNESCO). Jeho cílem bylo a je podpořit rozumné a trvale udržitelné využívání přírodních zdrojů a zlepšení vztahů mezi člověkem a přírodou. Dále je území CHKO chráněno Ramsarskou konvencí o mokřadech (Konvence o mokřinách mezinárodní důležitosti 1975 v Ramsaru). Na základě dostupných informací, lze konstatovat, že předkládaný záměr je navržen tak, aby maximálně reflektoval a respektoval principy trvale udržitelného rozvoje a využívání přírodních zdrojů. Z pohledu lokalizace záměru lze předem vyloučit jakýkoliv střed s principy a posláním Ramsarské konvence, čili s ochranou mokřin mezinárodní důležitosti. Vzdušnosti k nejbližším vodním plochám mimo intravilán obce jsou následující:

- vzdálenost k Opatovickému rybníku cca 1450 m
- vzdálenost k rybníku Hůrky cca 830 m
- vzdálenost k rybníku Velký Panenský rybník cca 570 m
- vzdálenost k rybníku Malý Panenský rybník cca 800 m

Obr. č. 4 Chráněná krajinná oblast Třeboňsko



2. Charakteristika současného stavu životního prostředí v dotčeném území:

Obyvatelstvo a veřejné zdraví

První písemná zmínka o obci domanín pochází z roku 1376. V období 14. a 15. století doznala okolní krajiny výrazných změn především díky zakládání rybníků, rybníčních systémů a stok.

K roku 2010 je v Domaníně přihlášeno 354 trvale žijících obyvatel. Z pohledu občanské vybavenosti se zde nenachází žádné sportoviště či kulturní zařízení. Záměr sportovního areálu je situován do severovýchodní části obce. Nejbližší obytná zástavba se nachází ve vzdálenosti cca 50 m.

Údaje o zdravotním stavu obyvatel nebyly pro účely zpracování oznámení Sportovního areálu Domanín zjišťovány.

Ovzduší a klima

Obr. č. 5 Zastoupení klimatických regionů



..... Zájmové území



..... Mírně teplý, značně vlhký

Tab. č. 2 Klimatická charakteristika

Klimatická rajonizace	B 3, Mírně teplá, mírně vlhká oblast s mírnou zimou
Nadmožská výška	452 m n. m.
Průměrná roční teplota	8 °C
Průměrná teplota v lednu	2,8 °C
Průměrná teplota v červenci	18 °C
Průměrný úhrn srážek	650 – 700 mm
Průměrné trvání sněhové pokrývky	50 – 60 dní
Maximální výška sněhové pokrývky	200 – 300 mm
Průměrný roční sluneční svit	1779,5 h

Z hlediska klimatické rajonizace patří zájmové území do mírně teplé a mírně vlhké oblasti typu B3 s mírnou zimou.

Kvalita ovzduší v zájmovém území koresponduje s kvalitou ovzduší celého Jihočeského kraje, čili je na velmi dobré úrovni. Žádná část území kraje nebyla definovaná jako oblast se zhoršenou kvalitou ovzduší.²

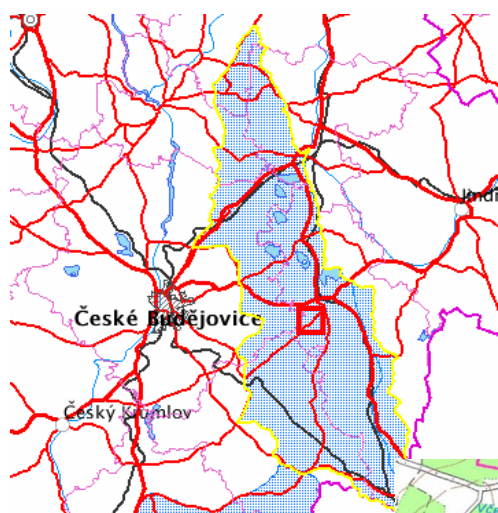
Hluková situace

Záměr bude situován na volných prostorách v severovýchodním okraji obce. Stávající hluková situace v dotčeném území je příznivá, což je dáno jednak lokalizací samotné obce, a také samotnou konfigurací záměru. Hluková situace je ponejvíce ovlivňována pouze nízkým dopravním provozem na přilehlých dopravních komunikacích. V dané lokalitě se nenachází žádný průmyslový ani jiný významný zdroj akustického tlaku.

Povrchová a podzemní voda

Hlavní povodí: Labe 1-00-00 (úmoří Severního moře)
 Oblastní povodí (dílčí): Horní Vltava 1-07-00
 Základní povodí: Lužnice od státní hranice po Nežárku 1-07-02

Obr. č. 6 CHOPAV Třeboňská pánev

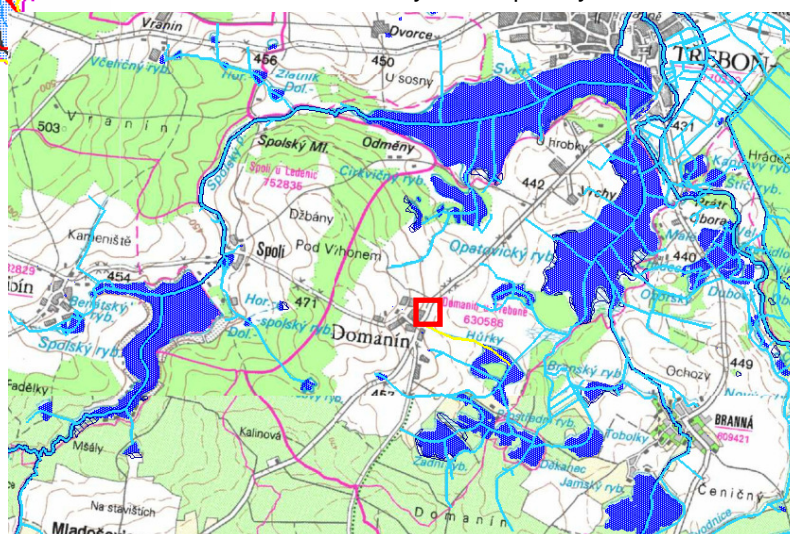


Zájmové území sportovního areálu se nachází v chráněném území přirozené akumulace vod (CHOPAV) Třeboňská pánev.

- CHOPAV (Třeboňská pánev)
- Zájmové území

- Zájmové území

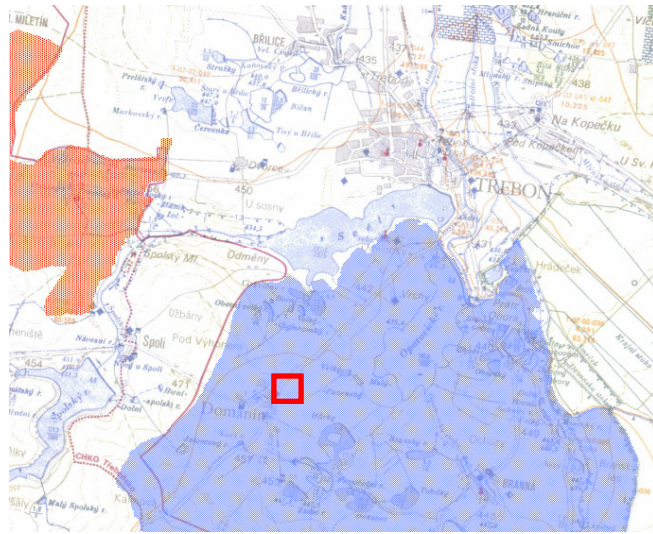
Obr. č. 7 Vodní toky, vodní plochy



² Oblastí se zhoršenou kvalitou ovzduší se rozumí území v rámci určité zóny nebo aglomerace, kde je překročena hodnota imisního limitu u jedné nebo více znečišťujících látek (CO₂, suspendované částice PM₁₀, Pb, SO₂ a benzen).

Zájmové území leží ve zranitelné oblasti definované § 33 zákona č. 254/2001 Sb., o vodách, v platném znění. Jedná se o území, kde se vyskytují:

Obr. č. 8 Zranitelné oblasti



□ Zájmové území

a) povrchové nebo podzemní vody, zejména využívané nebo určené jako zdroje pitné vody, v nichž koncentrace dusičnanů přesahuje hodnotu 50 mg/l nebo mohou této hodnoty dosáhnout, nebo

b) povrchové vody, u nichž v důsledku vysoké koncentrace dusičnanů ze zemědělských zdrojů dochází nebo může dojít k nežádoucímu zhoršení jakosti vody.

□ Zranitelná oblast 2003 – 2007

□ Zranitelná oblast 2007 – 2011

Zranitelné oblasti jsou stanovené nařízením vlády č. 103/2003 Sb., o stanovení zranitelných oblastí a o používání a skladování hnojiv a statkových hnojiv, střídání plodin a provádění protierozních opatření v těchto oblastech. Vzhledem k povaze záměru ze nepředpokládá, že by měl působit v rozporu s tímto nařízením vlády o zranitelných oblastech.

V dotčeném území se nenachází prameniště a není zde ani žádné ochranné pásmo vodního zdroje ve smyslu zákona č. 254/2001 Sb., o vodách, v platném znění.

Půdní prostředí

Dotčené parcely, na kterých bude probíhat realizace sportovního areálu, jsou vedeny jako orná půda a jsou pod ochranou zemědělského půdního fondu. Před započatím realizace bude nutné zažádat o vynětí těchto pozemků ze ZPF. Záměr neklade nároky na zábor pozemků určených k plnění funkce lesa.

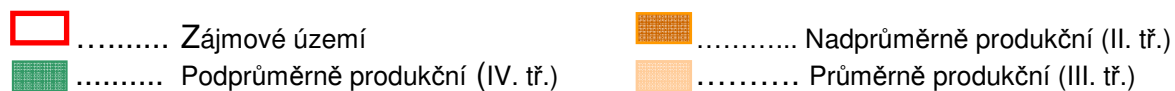
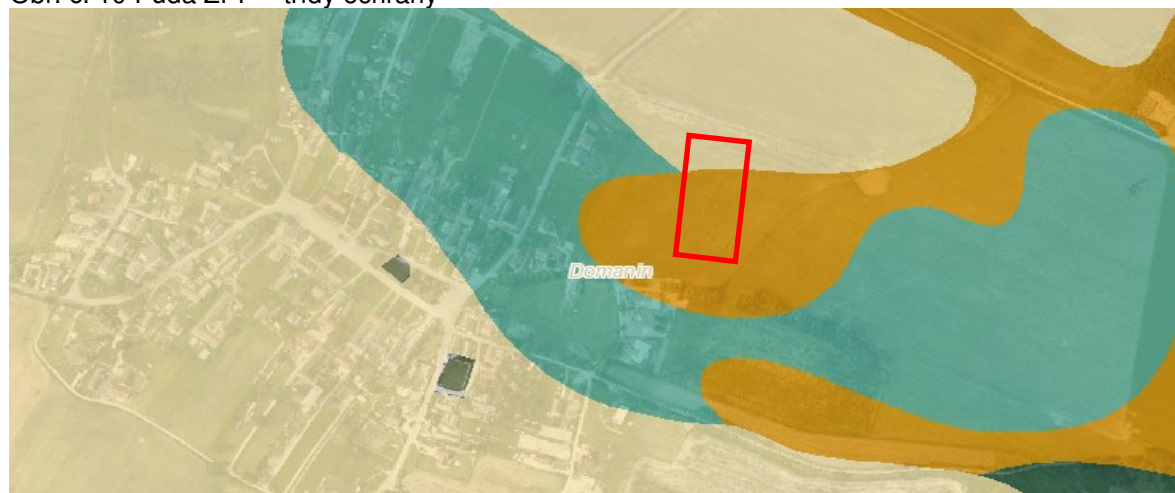
Obr. č. 9 Zastoupení půdních typů



Tab. č. 3 Seznam dotčených pozemků

Číslo parcely	Výměra m ²	Druh pozemku	BPEJ
557/6	8	orná půda	76401
670/7	96	vodní plocha	-
811/18	14479	TTP	76401
538/1	6449	ostatní plocha	-

Obr. č. 10 Půda ZPF – třídy ochrany



Do I. a II. třídy jsou řazeny bonitně nejcennější půdy, případně zemědělské půdy, které mají v rámci jednotlivých klimatických regionů nadprůměrnou produkční schopnost. Tyto půdy jsou vysoce chráněné a jen podmíněně odnímatelné, s ohledem na územní plánování také jen podmíněně zastavitelné.

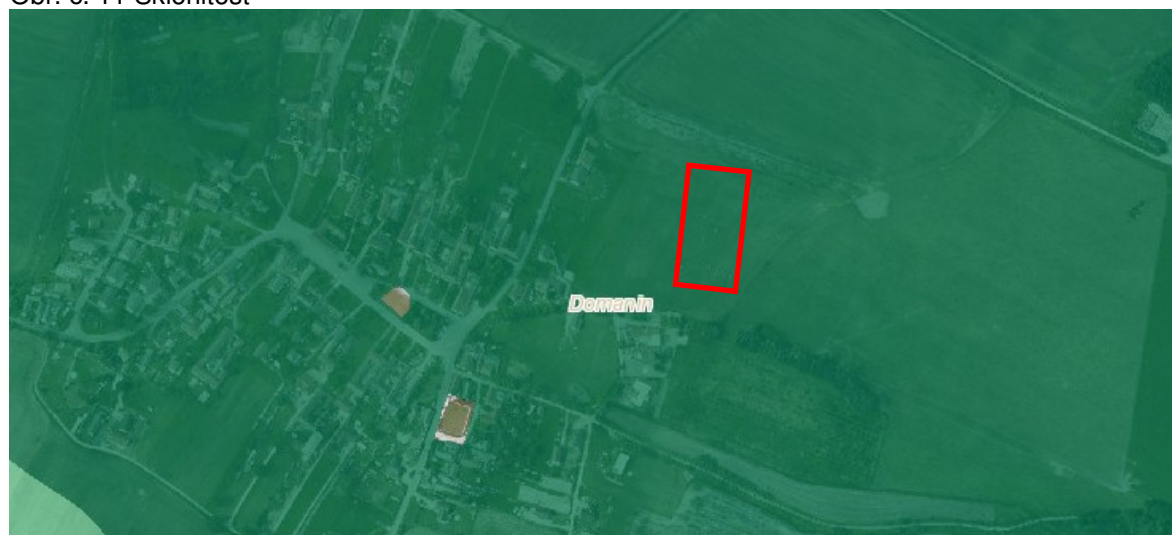
Do III. třídy půdní ochrany jsou sloučeny půdy v jednotlivých klimatických regionech s průměrnou produkční schopností a středním stupněm ochrany, které je možno územním plánováním využít pro eventuelní výstavbu.

Do IV. a V. třídy ochrany jsou zahrnuty půdy s převážně podprůměrnou či velmi nízkou produkční schopností s omezenou ochranou, s výjimkou vymezených ochranných pásem a chráněných území, využitelné i pro výstavbu.

Horninové prostředí a přírodní zdroje

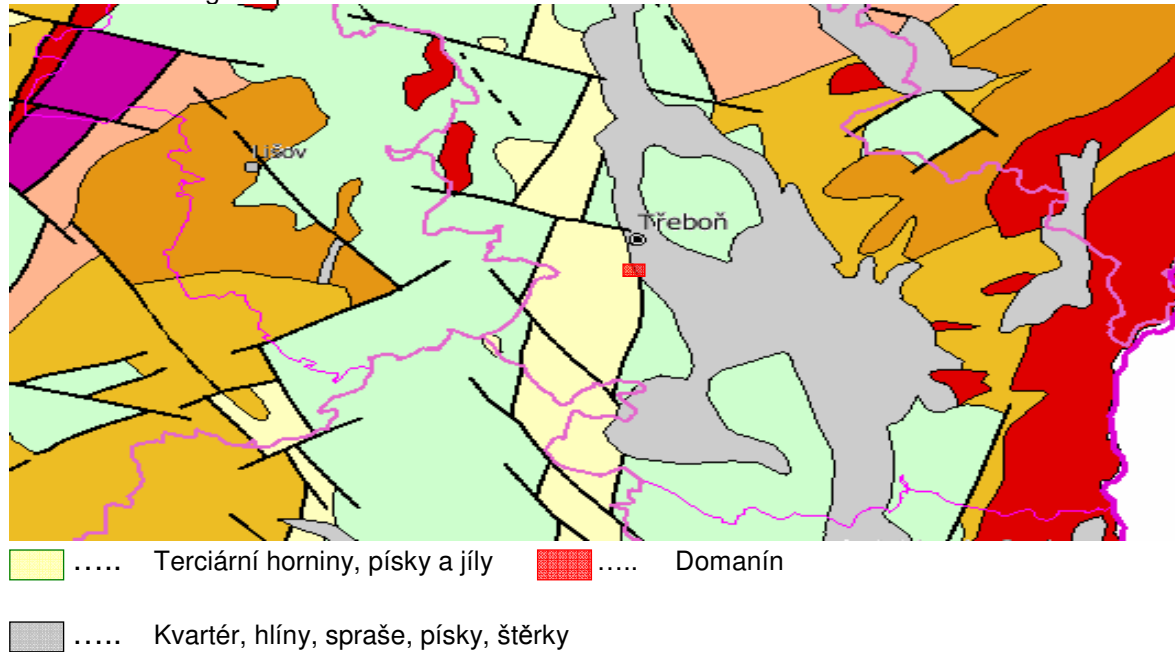
Podle geomorfologického členění Geografického ústavu ČSAV Brno leží lokalita v Českomoravské soustavě, orografickém celku Jihočeské pánve, jednotce Třeboňská pánev. Terén je peneplenizovaný, v pánvi rovinný.

Obr. č. 11 Sklonitost



 Zájmové území  Rovina  Mírný sklon

Obr. č. 12 Geologické podloží



Zájmové území se z geologického hlediska nachází v oblasti třeboňské pánve vyplněné sedimenty klikovského souvrství. Tyto sedimenty jsou svrchnokřídového stáří. Kvartérní pokryv je tvořen pleistocenními i holocenními náplavy převážně slabě hlinitými písky, na okrajích niv pak soliflukčními hlínami, jílovitými hlínami, jílovitými či hlinitými písky. Z širšího okolí se jedná o oblast s významným výskytem vodních ploch, né však v zájmovém území. Území záměru nepatří mezi významné geologické lokality, nejsou zde chráněná ložisková území, naleziště nerostných surovin, ani poddolovaná území. Nejblíže situované chráněné ložiskové území jsou:

chráněné ložiskové území Třeboň č. CHLÚ 701030000 cca 6800 m

chráněné ložiskové území Lipnice č. CHLÚ 717510000 cca 6000 m

chráněné ložiskové území Slavošovice č. CHLÚ 715920002 cca 6300 m

vzhledem k těmto skutečnostem se jeví posuzovat vliv předkládaného záměru na chráněná ložisková území a naleziště nerostných surovin jako irelevantní.

V zájmovém území nejsou vedeny žádné staré ekologické zátěže.

Fauna, flóra a ekosystémy

Fauna zastoupené v zájmovém území sportovně rekreačního areálu odpovídá typickému druhové biodiverzitě agrocenóz a rederálních společenstev. Téměř celé řešené území je tvořeno TTP na kterém se mohou vyskytovat v menším počtu následující druhy:

<i>Microtus arvalis</i>	hraboš polní
<i>Sorex araneus</i>	rejsek obecný
<i>Talpa europa</i>	krtek obecný

Z hlediska potenciálu zájmového území pro avifaunu poskytují dané plochy minimální hnízdící, úkrytové a potravní příležitosti. Konečný význam těchto ploch pro případně zastoupenou ornitocenózu je velmi nízký.

Díky charakteru dlouhodobého zemědělského managementu dotčených lokalit (agrotechnické zásahy, včetně chemických postřiků či hluboké orby) je entomofauna v zájmovém území velmi chudá, bez významných druhů. To samé lze konstatovat i o celkovém makro i mikro edafonu

V rámci botanického průzkumu byly provedeny opakované terénní pochůzky (červen, červenec 2010). Do botanického průzkumu byla zahrnuta plocha dotčené lokality, tj. luční porost (mezofylní louka) včetně okrajových, ruderalizovaných porostů.

<i>Agropyron repens</i> (L.)PB.	pýr plazivý
<i>Agrostis stolonifera</i> L. s.l.	psineček výběžkatý
<i>Agrostis tenuis</i> Sibth.	psineček tenký
<i>Achillea millefolium</i> L. agg.	řebříček obecný
<i>Alchemilla monticola</i> Opiz	kontryhel pastvinný
<i>Alopecurus aequalis</i> Sobol.	psárka vodní
<i>Alopecurus pratensis</i> L.	psárka luční
<i>Anthoxanthum odoratum</i> L.	tomka vonná
<i>Anthriscus sylvestris</i> (L.)Hoffm.	kerblík lesní
<i>Arabidopsis thaliana</i> (L.)Heynh.	huseníček rolní
<i>Arctium tomentosum</i> Mill.	lopuch plstnatý
<i>Arrhenatherum elatius</i> (L.)J.& K.Presl	ovsík vyvýšený
<i>Artemisia vulgaris</i> L.	pelyněk černobýl
<i>Atriplex patula</i> L.	lebeda rozkladitá
<i>Bellis perennis</i> L.	sedmikráska chudobka
<i>Betonica officinalis</i> L.	bukvice lékařská
<i>Bidens tripartita</i> L.	dvouzubec trojdílný
<i>Calamagrostis arundinacea</i> (L.)Roth	třtina rákosovitá
<i>Calystegia sepium</i> (L.)R.Br.	opletník plotní
<i>Campanula patula</i> L.	zvonek rozkladitý
<i>Capsella bursa-pastoris</i> (L.)Med.	kokoška pastuší tobolka
<i>Cardamine pratensis</i> L.	řeřišnice luční
<i>Carex hirta</i> L.	ostřice srstnatá
<i>Cerastium arvense</i> L.	rožec rolní
<i>Cirsium arvense</i> (L.)Scop.	pcháč rolní
<i>Convolvulus arvensis</i> L.	svlačec rolní
<i>Conyza canadensis</i> (L.)Cronq.	turanka kanadská

<i>Dactylis glomerata</i> L.	srha říznačka
<i>Daucus carota</i> L.	mrkev obecná
<i>Deschampsia cespitosa</i> (L.)PB.	metlice trsnatá
<i>Echinochloa crus-galli</i> (L.)P.B.	ježatka kuří noha
<i>Epilobium angustifolium</i> L.	vrbovka úzkolistá
<i>Fallopia convolvulus</i> (L.)A.Löve	opletka svlačcovitá
<i>Festuca pratensis</i> Huds.	kostřava luční
<i>Festuca rubra</i> L. agg.	kostřava červená
<i>Galeopsis tetrahit</i> L.	konopice polní
<i>Galium album</i> Mill.	svízel bílý
<i>Glechoma hederacea</i> L.	popenec břečťanovitý
<i>Glyceria maxima</i> (Hartman)Holmberg	zblochan vodní
<i>Holcus lanatus</i> L.	medyněk vlnatý
<i>Chelidonium majus</i> L.	vlaštovičník větší
<i>Chenopodium album</i> L.	merlík bílý
<i>Chenopodium hybridum</i> L.	merlík zvrhlý
<i>Knautia arvensis</i> (L.)Coult.s.str.	chrastavec rolní
<i>Lactuca serriola</i> L.	locika kompasová
<i>Lamium album</i> L.	hluchavka bílá
<i>Lathyrus pratensis</i> L.	hrachor luční
<i>Leontodon autumnalis</i> L. s.l.	pampeliška podzimní
<i>Leontodon hispidus</i> L. s.l.	pampeliška srstnatá
<i>Leucanthemum vulgare</i> Lamk. agg.	kopretina luční
<i>Lolium multiflorum</i> Lamk.	jílek mnohokvětý
<i>Lolium perenne</i> L.	jílek vytrvalý
<i>Lotus corniculatus</i> L.	štírovník růžkatý
<i>Luzula campestris</i> (L.)DC. agg.	bika ladní
<i>Lycopus europaeus</i> L.	karbinec evropský
<i>Lychnis flos-cuculi</i> L.	kohoutek luční
<i>Lysimachia nummularia</i> L.	vrbina penízková
<i>Lythrum salicaria</i> L.	kyprej vrbice
<i>Medicago lupulina</i> L. s.l.	tolice dětelová
<i>Phalaris arundinacea</i> L.	chrastice rákosovitá
<i>Phleum pratense</i> L. agg.	bojínek luční
<i>Phragmites Austrálie</i> (Cav.)Trin.ex Steud.	rákos obecný
<i>Pimpinella saxifraga</i> L.	bedrník obecný
<i>Plantago lanceolata</i> L.	jitrocel kopinatý
<i>Plantago major</i> L.	jitrocel větší
<i>Poa pratensis</i> L. s.str.	lipnice luční
<i>Poa trivialis</i> L.	lipnice obecná
<i>Ranunculus acris</i> L.	pryskyřník prudký
<i>Ranunculus repens</i> L.	pryskyřník plazivý
<i>Rumex acetosella</i> L. agg.	šťovík menší
<i>Sanguisorba officinalis</i> Scop.	krvavec toten
<i>Stellaria graminea</i> L.	ptačinec trávolistý
<i>Tanacetum vulgare</i> L.	vrtič obecný
<i>Taraxacum officinale</i> Wiggers agg.	smetanka lékařská
<i>Thlaspi arvense</i> L.	penízek rolní
<i>Trifolium pratense</i> L.	jetel luční
<i>Trifolium repens</i> L.	jetel plazivý

<i>Trisetum flavescens</i> (L.)PB.	trojštět žlutavý
<i>Typha latifolia</i> L.	orobinec širolistý
<i>Urtica dioica</i> L.	kopřiva dvoudomá
<i>Vicia tetrasperma</i> (L.)Schreb.	vikev čtyřsemenná.

Ve vztahu k dotčené druhové rozmanitosti flóry je možno konstatovat, že se záměr dotkne stanoviště běžných druhů rostlin, které se přirozeně vyskytují na řadě analogických ploch v okolí, lokality samy nepředstavují prostor výskytu reprezentativních či unikátních fytoocenóz. V lokalitě se nevyskytuje žádný druh zvláště chráněný podle vyhlášky č. 395/1992 Sb. (seznam zvláště chráněných rostlin a hub), stejně tak žádný druh obsažený v Červeném seznamu květeny ČR.

V zájmovém území se nevyskytují žádné vzrostlé stromy ani keře.

V zájmovém území se nenachází žádný z prvků územního systému ekologické stability a to jak lokální tak regionální úrovně (prvky je myšleno biokoridory, biocentra, interakční prvky. Dále se zde nevyskytují ani žádné významné krajinné prvky.

Krajina

Charakter krajiny v zájmovém území, jeho krajinný ráz vychází především z po staletí přetrvávajících ekosystémových režimů krajiny daných základními ekologickými a environmentálními podmínkami daného stanoviště a je výsledkem permanentních střetů lidských činností s přirozenými vývojovými trendy.

Záměr se nachází na pozemcích ZPF v severozápadním okraji obce Domanín mimo obytnou zástavbu. Zájmová lokalita a jeho okolí není území s významnými estetickými a přírodními hodnotami, a lze jej označit za území antropogenně ovlivněné. Realizace záměru nebude znamenat významný zásah do krajinného rázu, čili přírodní, kulturní a historické charakteristiky daného místa.

Hmotný majetek, kulturní a architektonické památky

Zájmové území pro realizaci sportovního areálu je tvořeno pozemky ZPF s druhem pozemků trvalý travní porost a orná půda. Nevyskytuje se zde žádná zástavba, která by byla předmětem demoličních prací v rámci realizace záměru. Dotčená lokalita se nenachází v památkově chráněném území a nenacházejí se zde ani nemovité kulturní památky, podléhající zákonu č. 20/1987 Sb., o státní památkové péči, v platném znění, a evidované v Ústředním seznamu kulturních památek České republiky. Na pozemku se rovněž nenachází prvky „barokní krajiny“ prezentované sakrální architekturou (kapličky, kříže, boží muka, smírčí kameny atd.).

Pro dokonalejší vykreslení výskytu architektonických a kulturních památek je přiložena tabulka č. 4 Nemovité památky sídelního útvaru Domanín a jeho okolí.

Tab. č. 4 Nemovité památky sídelního útvaru Domanín a jeho okolí

Číslo rejstříku	Název okresu	Sídelní útvar	čp.	Památko
14140 / 3-2344	Jindř.Hradec	Domanín		kostel sv. Jiljí
102401	Jindř.Hradec	Domanín		kaple sv. Václava
16939 / 3-2345	Jindř.Hradec	Domanín		pohřební kaple Schwarzenberská, s parkem
38488 / 3-2359	Jindř.Hradec	Domanín		socha Anděla Strážce
37854 / 3-1896	Jindř.Hradec	Domanín	čp.31	venkovská usedlost

Obr. č. 13 Kostel sv. Jiljí



Vzdálenost od zájmového území cca 350 m, 28 září 1925 byla kaple vysvěcena. Stavitelem byl třeboňský Jan Smrž podle návrhu arch. Pavla Janáka.

Vzdálenost od zájmového území cca 2700 m.

Jedná se o hřbitovní kostel jehož přestavěná loď má tradiční gotický charakter. Největší pamětihodností je nástěnný obraz z r. 1588, namalovaný jihlavským Tobiášem Felsem a představující Viléma z Rožmberka s dvěma manželkami. Roku 1776 byla u kostelíka postavena věž.

Obr. č. 14 Kaple sv. Václava



Obr. č. 15 Schwarzenberská hrobka



Nachází se v parku jihovýchodně od rybníka Svět přibližně 3000 m od zájmového území. Schwarzenberská hrobka je jednou z architektonicky nejpozoruhodnějších památkových staveb v jižních Čechách. Je postavena v novogotickém stylu. Založil ji Jan Adolf II. Schwarzenberg na podnět své manželky Eleonory Schwarzenbergové. Výstavba probíhala v letech 1874 - 1877. V kryptě je uloženo 26 příslušníků schwarzenberské rodiny.

Vzhledem k charakteru, kapacitě a především vzdálenosti zájmového území sportovního areálu k výše uvedeným nemovitým památkám sídelního útvaru obce Domanín, lze jakýkoliv vliv na ně předem vyloučit.

D. ÚDAJE O VLIVECH ZÁMĚRU NA VEŘEJNÉ ZDRAVÍ A NA ŽIVOTNÍ PROSTŘEDÍ

1. Charakteristika možných vlivů a odhad jejich velikosti a významnosti (z hlediska pravděpodobnosti, doby trvání, frekvence a vratnosti):

Vlivy na obyvatelstvo

a) veřejné zdraví

Záměr neprodukuje polutanty ve významné míře, čili v míře, která by přesahovala příslušnou limitní hodnotu u daných škodlivin (znečištění ovzduší, hluk, vibrace), které by mohly mít přímé negativní důsledky na veřejné zdraví. Očekávané koncentrace znečišťujících látek jsou pod zdravotně významnou úrovní.

b) sociální a ekonomické důsledky

Nejsou očekávány žádné negativní důsledky v sociální a ekonomické sféře daného území. Za velmi pozitivní přínos můžeme požadovat zlepšení vybavenosti obce kvalitním sportovním areálem, tudíž i nabídnutí větších možností ke sportovnímu vyžití občanů, což v konečném důsledku povede ke zkvalitnění života, zlepšení životní úrovně a životního prostředí obyvatel obce Domanín.

Vlivy na ovzduší a klima

V důsledku výstavby a provozu sportovního areálu bude ovlivněna především stávající imisní zátěž emisemi z dopravy. Hlavními emitovanými polutanty budou prachové částice a oxidy dusíku. Emise škodlivin během realizace bude krátkodobá a její vliv bude nízký. Vzhledem ke kapacitě parkoviště 28 stání nebude množství škodlivin produkovaných během provozu významné.

Vlivy na hlukovou situaci

Realizací záměru dojde k dílčímu navýšení dopravy v okolí stavby, což s sebou přinese i zvýšení hlukového zatížení. Lze však předpokládat, že toto navýšení nebude způsobovat přeslimitní hlukové vlivy. Stejně tak lze považovat hlasové projevy sportovců a návštěvníků za přijatelné, které nepovedou ke vzniku nových zdrojů nadlimitního hlukového zatížení zájmového území sportovního areálu.

Hluk vznikající ve fázi realizace záměru je nutné eliminovat stavebními činnostmi pouze v denní době s vyloučením časných ranních a pozdních večerních hodin.

Vlivy na povrchovou a podzemní vodu

Realizací sportovního areálu vzniknou v zájmovém území nové zpevněné plochy (tenisové kurty, víceúčelové hřiště, chodníky, parkoviště). Z těchto zpevněných ploch bude odtékat dešťová voda, jejíž množství bude především závislé na klimatických podmínkách. Tato voda bude odvedena do dešťové kanalizace při západní hranici parcely sportoviště.

Splaškové vody budou odvedeny do stávající kanalizační sítě obce. Hodnoty znečištění u vypouštěných odpadních vod budou odpovídat povoleným limitům kanalizačního řádu.

V rámci širších hydrogeologických souvislostech bude vliv záměru na útvary podzemních vod zanedbatelný.

Vlivy na půdu

Vlivy na půdní prostředí spočívají především v záboru pozemků. V tomto případě jsou dotčené pozemky evidovány v ZPF a bude nutné před započítáním realizace požádat o jejich vynětí. Dle ochrany ZPF náleží pozemky do II. podmíněně odnímatelné a III. třídy ochrany plocha vhodná pro eventuelní výstavbu. Nicméně dle platné ÚPD jsou veškeré dotčené plochy vedeny jako plocha pro občanskou vybavenost se sportovním a rekreačním využitím, tudíž se s vynětím ze ZPF počítalo již během realizace současné ÚPD. Před začátkem výstavby bude provedeno sejmutí ornice, která pak bude následně využita v rámci sadových úprav.

Vlivy na horninové prostředí a přírodní zdroje

Pozemek určený pro výstavbu je rovinatého charakteru s přibližnou nadmořskou výškou kolem 450 m n.m. Realizací záměru budou provedeny terénní úpravy, které budou vykazovat vůči stabilitě horninového prostředí minimální vliv. Vlivem realizace nebude docházet k riziku erozi či sesuvu půd. Plánované stavební objekty nejsou zdrojem vibrací, které by mohly přecházet do podloží a narušovat tak geologickou stavbu území.

Vlivy na faunu flóru a ekosystémy

Výstavba záměru nebude představovat významné vlivy či zásahy, jelikož je záměr z dřívější většiny situován na pozemcích ZPF, které jsou dlouhodobě zemědělsky využívány. Realizací záměru nedojde ke kácení vzrostlých stromů.

Ve sledovaném území nebyly zjištěny žádné rostlinné či živočišné druhy, na které by se vztahovala ochrana dle zákona č. 114/92 Sb., o ochraně přírody, v platném znění. Rovněž se v tomto území nevyskytuje žádný památný strom.

Dopad na faunu bude zanedbatelný. Při zahájení prací lze očekávat, že dojde k migraci přítomných živočichů na okolní blízké lokality.

Realizací záměru nedojde k zániku jedinečného biotopu ani nepovede k vyhubení některého rostlinného či živočišného druhu, nebudou ovlivněny prvky ekologické stability, a to jak na lokální, tak regionální úrovni.

Vlivy na krajinu

Vzhledem k umístění, povaze a kapacitě záměru v kontrastu se současnou kvalitou krajiny v zájmovém území se nepředpokládá významné ovlivnění charakteru krajiny (krajinného rázu).

Vlivy na hmotný majetek, kulturní památky a archeologické naleziště

V rámci výstavby není plánována žádná demolice. Architektonické a kulturní památky nebudou z důvodu absence v zájmové lokalitě ovlivněny. Při zemních pracích a vyrovnávání terénu na pozemcích dotčených realizací záměru nelze vzhledem

k jejich dlouhodobé latenci předem ze sta procent vyloučit narušení nebo odkrytí archeologických nálezů, avšak je to velmi nepravděpodobné. Pokud by se tak stalo, bude nutné ve smyslu zákona č. 20/1987 Sb., o státní památkové péči, v platném znění, zajistit záchranný archeologický průzkum.

Jiné ekologické vlivy

V zájmovém území nejsou specifikovány ani očekávány žádné další výše nepopsané významné vlivy, které by mohly ovlivňovat charakter dané lokality.

2. Rozsah vlivů vzhledem k zasaženému území a populaci:

Vzhledem k velmi nízkému imisnímu působení, zatížení akustickým tlakem a objemem vyvolané dopravy nebude realizací záměru docházet ke zvyšování rizika vůči veřejnému zdraví, ani k narušování pohody obyvatelstva. Z hlediska bioty bude zasažen pouze prostor zájmového území záměru, které nepředstavuje environmentálně cenné území. Z pohledu vlivu na historicky cenná území a území kulturně nebo archeologicky významná je záměr bezkonfliktní. Závěrem lze konstatovat, že vlivem realizace a provozu sportovního areálu nebude zájmové území ani širší okolí zatěžováno nad míru únosného zatížení a veškeré vlivy budou na úrovni běžně akceptovatelného rizika.

3. Údaje o možných významných nepříznivých vlivech přesahujících státní hranice:

Vzhledem k povaze a kapacitě předkládaného záměru se nepředpokládají nepříznivé vlivy přesahující státní hranice, jejichž posouzení by naplňovalo § 13 cit. zákona, mezistátní posuzování záměru prováděného na území České republiky.

4. Opatření k prevenci, vyloučení, snížení, popřípadě kompenzaci nepříznivých vlivů:

Z běžného provozu sportovního areálu řízeného dle platného provozního řádu stanoveného provozovatelem, nevyvolává záměr žádné významné negativní vlivy, které by bylo nutné eliminovat, popřípadě kompenzovat. Preventivním nástrojem je v tomto případě provozní řád, platné obecní vyhlášky a zákonné normy, které bude nutné během provozu bezpodmínečně dodržovat. Zvýšená pozornost v podobě preventivních opatření bude věnována výstavbě sportovního areálu a to v následujících bodech:

- V průběhu realizace stavby bude maximálním způsobem snižována prašnost důsledným kropením plochy staveniště v suchých dnech.
- Udržovat v čistotě výjezdy na veřejné komunikace.
- Veškerá použitá stavební mechanizace bude v dobrém technickém stavu, aby bylo preventivně eliminováno riziko možné havárie v podobě případných úniků ropných látek či nadměrných emisí výfukových plynů. Stání vozidel bude zajištěno na zpevněných plochách.
- V rámci areálu staveniště nebude prováděna údržba mechanismů (výměna mazacích náplní atd.) s výjimkou denní údržby.
- Po celou dobu realizace se bude důsledně dbát na dodržování BOZP
- V průběhu provozu bude parkoviště udržováno v čistotě, zejména po zimním období bude zajištěno odstranění posypových hmot z plochy parkoviště i obslužných komunikací.
- Veškeré odpadní vody vypouštěné do obecního kanalizačního řádu budou splňovat limity jakosti vypouštěných odpadních vod stanovené kanalizačním řádem obecní kanalizace.
- Veškeré srážkové vody z ploch, kde je možnost jejich kontaminace ropnými látkami budou zaústěny do areálové dešťové kanalizace přes odlučovač ropných látek o dostatečné kapacitě a účinnosti.
- Před započítím zemních prací provést pod odborným dozorem přemístění nalezených živočichů na sousední lokality mimo zájmové území stavby
- Umístit na silonové sítě a ploty siluety dravců jako prevence před zraněním a usmrcováním ptáků v důsledku střetů
- Realizovat polyfunkční sadové úpravy tak, aby zastávaly i protihlukovou funkci v jižní a západní části areálu.

5. Charakteristika nedostatků ve znalostech a neurčitostí, které se vyskytly při specifikaci vlivů:

Oznámení Sportovního areálu Domanín bylo zpracováno na základě veškerých dostupných informací (datových i mapových) a současných znalostí o výstavbě a provozu předkládaného záměru. V průběhu vyhotovení oznámení nebyly zjištěny žádné kritické skutečnosti, které by bylo nutno ověřit podrobnějšími analýzami. Závěrem lze konstatovat, že se nevyskytly žádné nedostatky ve znalostech nebo neurčitosti, které by mohly ovlivnit věcnou podobu předkládaného oznámení.

E. POROVNÁNÍ VARIANT ŘEŠENÍ ZÁMĚRU (pokud byly předloženy)

Záměr je designován pouze v jedné aktivní variantě dané konfigurací zájmového území (realizace záměru v plné podobě návrhu).

Aktivní variantou chápeme výstavbu a provoz Sportovně rekreačního areálu Domanín, tak jak je navrženo investorem záměru, Obcí Domanín v dokumentaci pro územní rozhodnutí.

F. DOPLŇUJÍCÍ ÚDAJE

1. Mapová a jiná dokumentace týkající se údajů v oznámení:

Veškerá obrázková či mapová dokumentace týkající se údajů v oznámení je dokladována v přílohách (kapitole H) předkládaného oznámení.

2. Další podstatné informace oznamovatele:

Nejsou známy žádné další podstatné informace jež by byly v držení oznamovatele, obce Domanín.

G. VŠEOBECNĚ SROZUMITELNÉ SHRnutí NETEchnICKÉHO CHARAKTERU

Shrnutí netechnického charakteru obsazuje ve stručné a všeobecně srozumitelné formě hlavní údaje o záměru, jeho případném vlivu na jednotlivé složky životního prostředí, sociálním dopadu a případném vlivu na veřejné zdraví. Detailnější závěry k jednotlivým kladným či záporným impaktům jsou podrobněji rozpracovány v příslušných kapitolách předkládaného oznámení

Sportovně rekreační areál Domanín,

kteřé je vypracováno ve smyslu § 6 v rozsahu přílohy č. 3 zákona č. 100/2001 Sb., o posuzování vlivů na životní prostředí, v platném znění, a slouží jako základní podklad pro navazující zjišťovací řízení ve smyslu § 7 citovaného zákona.

Zájmové území pro navrhovaný stavební záměr se nachází na severozápadním kraji obce Domanín k. ú. Domanín u Třeboně. Předmětem záměru je výstavba Sportovně rekreačního areálu Domanín, který je tvořen: fotbalovým hřištěm s tribunou, víceúčelovým hřištěm, dvěma tenisovými kurty, dětským hřištěm a klubovnou s parkovací plochou. Součástí výstavby jsou také sadové úpravy vnějších a vnitřních prostor s realizací osvětlení v rámci celého areálu. Investorem záměru je obec Domanín. Lokalizace záměru je na pozemcích ZPF s druhem pozemku TTP a orná půda. Před realizací bude nutné požádat o vynětí zasažených pozemků ze ZPF.

Záměr je situován v prostoru ptačí oblasti Třeboňsko a IV. zóny CHKO Třeboňsko. Většina území CHKO Třeboňsko je také biosférickou rezervací a územím chráněným Ramsarskou konvencí o mokřadech. Vzhledem k povaze, kapacitě a umístění záměru v rámci k.ú. Domanín u Třeboně, lze konstatovat, že předkládaný záměr je navržen tak, aby maximálně reflektoval environmetnální, sociální i ekonomické aspekty a tudíž respektuje principy trvale udržitelného rozvoje a využívání přírodních zdrojů v souladu s posláním BR a CHKO. Z lokalizace záměru je možné vyloučit jakýkoliv střed s principy a posláním Ramsarské konvence, čili s ochranou mokřin mezinárodní důležitosti. Vzdálenosti k nejbližším vodním plochám mimo intravilán obce jsou následující:

vzdálenost k Opatovickému rybníku cca 1450 m

vzdálenost k rybníku Hůrky cca 830 m

vzdálenost k rybníku Velký Panenský rybník cca 570 m

vzdálenost k rybníku Malý Panenská rybník cca 800 m

Zájmové území záměru nezasahuje do žádného významného krajinného prvku (VKP), dále se na území nenachází žádná jiná chráněná území, nejsou zde vyhlášeny žádné přírodní rezervace nebo přírodní památky a nenachází se zde prvky územního systému ekologické stability (ÚSES).

Výstupy do složek životního prostředí jsou omezeny na emise výfukových plynů dané souvisejícím dopravním provozem, vypouštění splaškových a srážkových odpadních vod a emise hluku. Ve všech sledovaných oblastech (obyvatelstvo, ovzduší, ekosystémy, fauna a flóra, krajina, povrchová a podzemní voda, půda) jsou případné vlivy záměru přijatelně nízké. Produkce odpadů se nevymyká míře běžné produkce srovnatelných areálů.

V rámci vyhodnocení vlivů na jednotlivé složky životního prostředí i posouzení možných synergických vlivů aktivní varianty (výstavba záměru) nebyly zjištěny žádné významné negativní vlivy, které by znemožňovaly realizaci záměru z hlediska jeho vlivu na životní prostředí, sociálních dopadů a vlivů na veřejné zdraví.

S uvážením skutečností uvedených v předchozích kapitolách oznámení dochází odpovědný zpracovatel oznámení k závěru, že záměr „Sportovně rekreační areál Domanín“ je zejména z hlediska povahy, rozsahu a jím vyvolaných vlivů přijatelný.

Na obrázku č. 16 jsou detailněji vizualizovány širší vztahy předkládaného objektu.

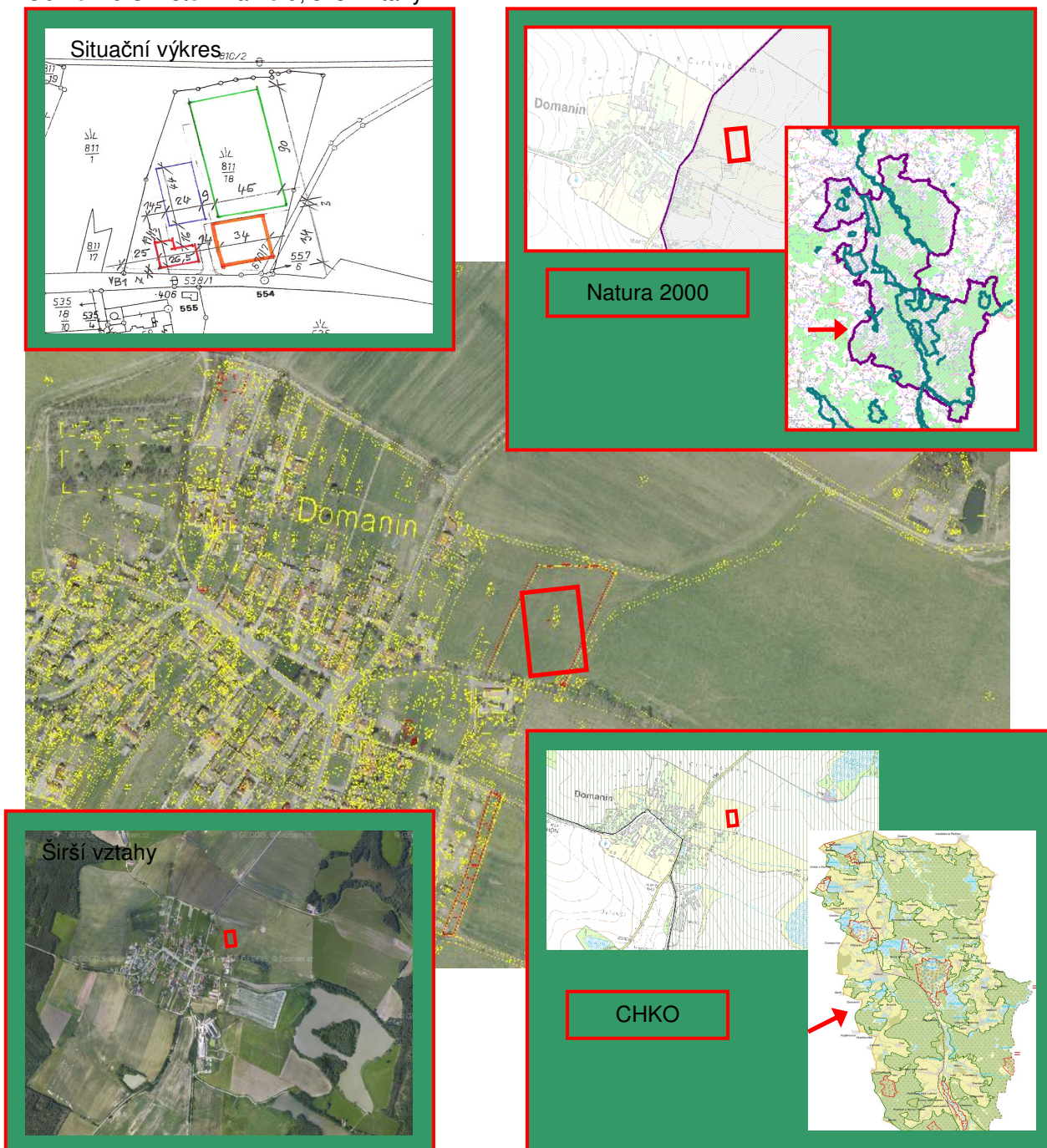
Situační výkres: umístění jednotlivých hlavních stavebních objektů v rámci zájmového území

Natura 2000: umístění záměru v rámci soustavy Natura 2000 Třeboňsko

CHKO: umístění záměru v rámci CHKO Třeboň

Širší vztahy: umístění záměru v rámci k.ú. Domanín u Třeboně

Obr. č. 16 Umístění záměru, širší vztahy

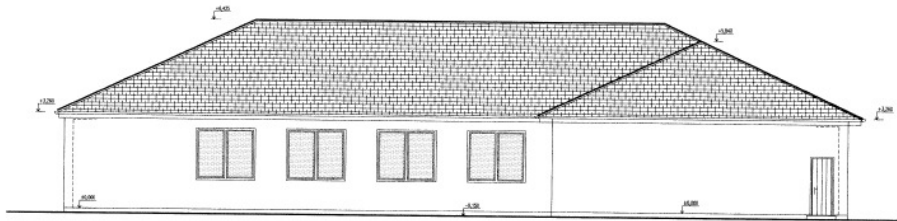


H. PŘÍLOHY

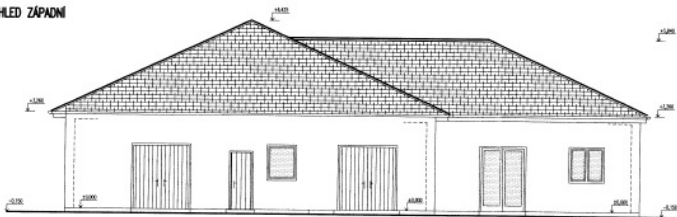
- Příloha č. 1 Klubovna
- Příloha č. 2 Víceúčelové hřiště
- Příloha č. 3 Fotbalové hřiště
- Příloha č. 4 Fotbalové hřiště – příčný řez
- Příloha č. 5 Tenisové kurty
- Příloha č. 6 Tribuna
- Příloha č. 7 Tribuna – příčný řez
- Příloha č. 8. Výpis z katastru nemovitostí
- Příloha č. 9. Klubovna (řez)
- Příloha č. 10. Zájmové území
- Příloha č. 11. Nejbližší obytná zástavba
- Příloha č. 12. Obec Domanín

Příloha č. 1 Klubovna

POHLED SEVERNÍ

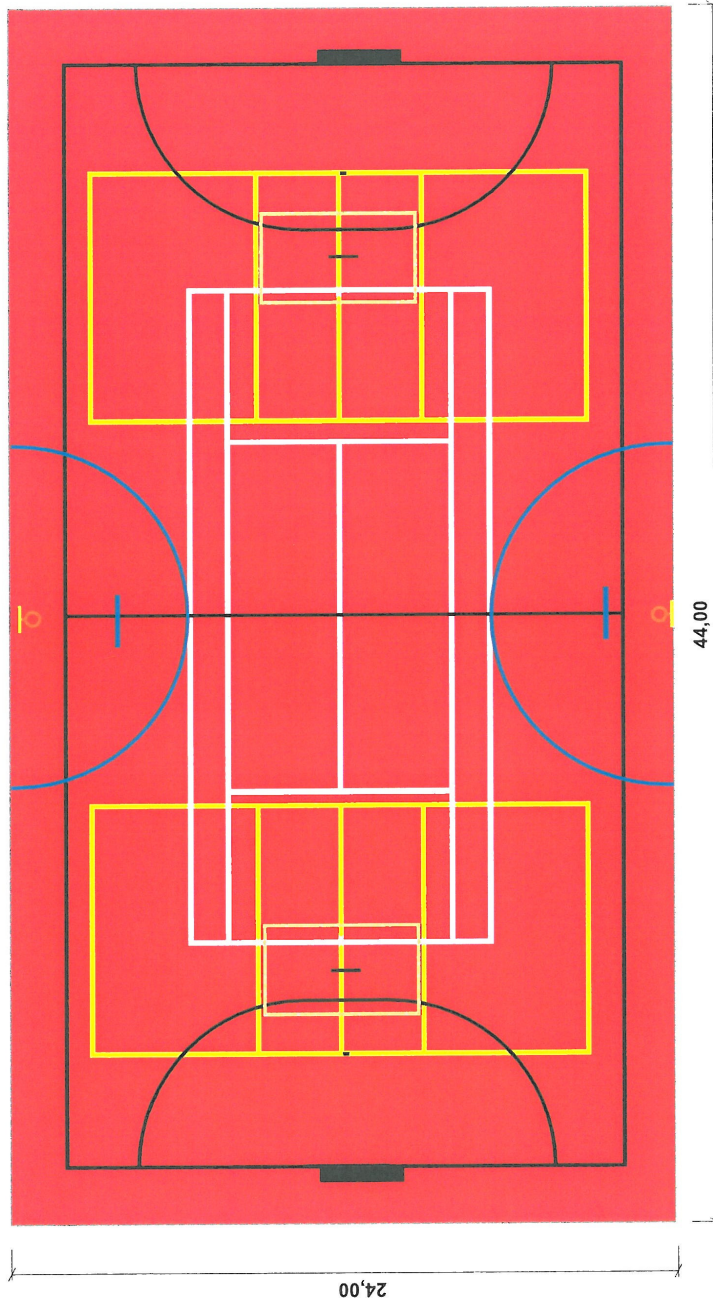


POHLED ZÁPADNÍ



HEMA <small>projektování inženýring stavební technická pomoc</small>		ZODP. PROJEKTANT	HELENA MATĚJKOVÁ		
		INVESTOR	OBEC DOMANÍN		
DUR		KRAJ	JIHOČESKÝ	OBEC	DOMANÍN
AKCE		SPORTOVNĚ REKREAČNÍ AREÁL na p.č.p. 811/18 v k.ú. DOMANÍN u Třeboně			
DATAUM	01./2010				
FORMAT	A4				
MĚŘÍTKO	1:100				
Č.ZAKÁZKY	12-02/2009	DRUH VÝKRESU	SO-01- KLUBOVNA		Č.VÝKRESU
Č.ARCHIVU	047.2009		POHLEDY SEVERNÍ A ZÁPADNÍ		11

Příloha č. 2 Víceúčelové hřiště



2

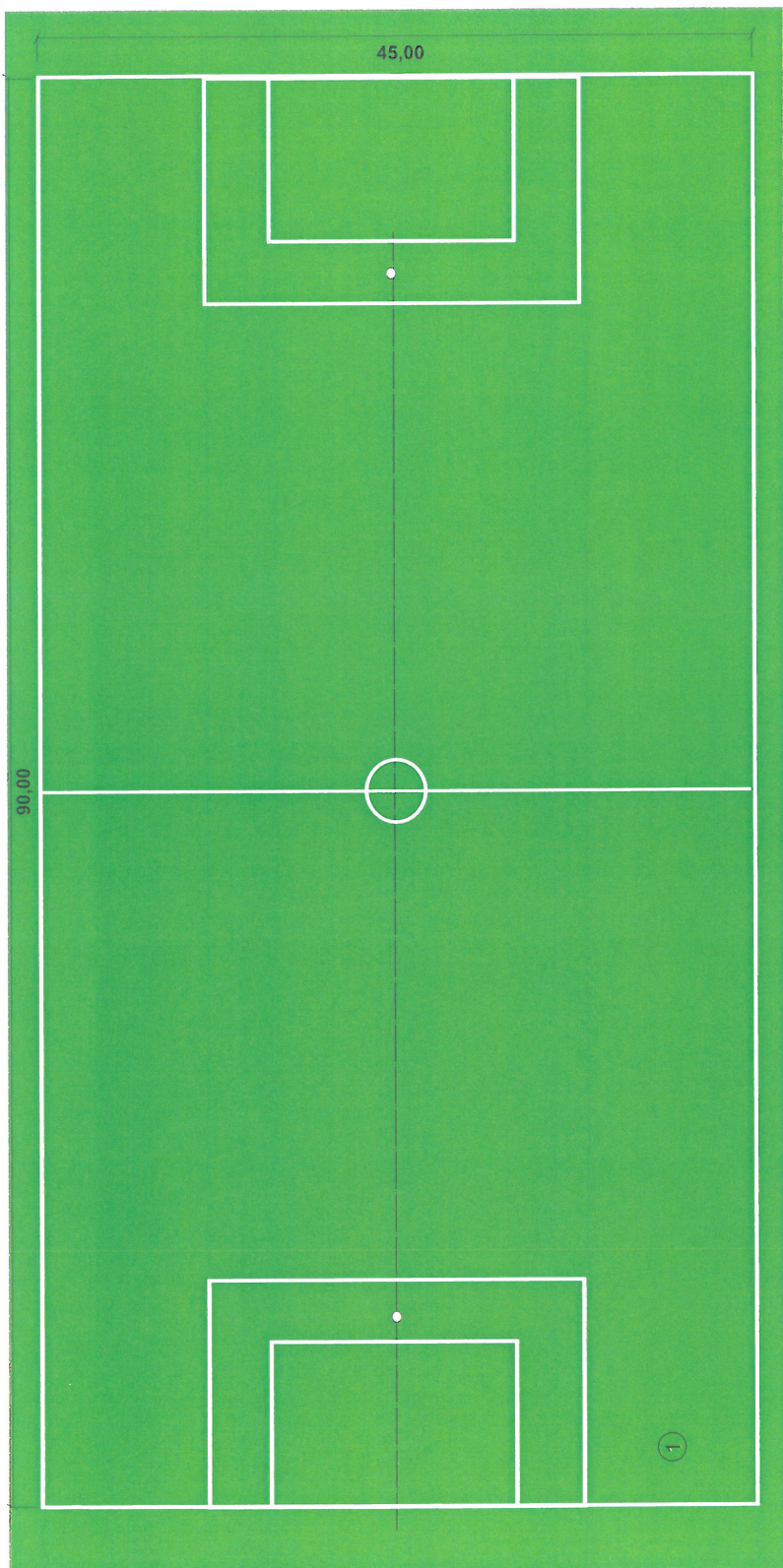
LEGENDA
VÍCEÚČELOVÉ HRÍŠTĚ

- 2x STREETBALL, 2x VOLEJBAL, NOHEJBAL, MALÝ FOTBAL, FLORBAL
- POVRCH - ELASTICKÝ POVRCH PORPLASTIC EP 11 MM

VYPRACOVAL: Zdeněk Přivratský	OBEC: OBEC: DOMANÍN
OKRES:	INVESTOR: obec Domanín
NÁZEV STAVBY: VÍCEÚČELOVÉ HRÍŠTĚ S UMĚLÝM POVRCHEM 44,00 x 24,00 m	DATA: 11.12.2009
NÁZEV VÝKRESU: Půdorys	FORMÁT: A4
ČÍSLO ZAKÁZKY: STUPEŇ:	ČÍSLO ZAKÁZKY: STUPEŇ:
MĚŘÍTKO: 1:200	Č. VÝKRESU: 0016

SWITESSY
symbol s.r.o.
IČ: 252 363 310
www.switeissy.cz
switeissy@switeissy.cz


Příloha č. 3 Fotbalové hřiště



LEGENDA

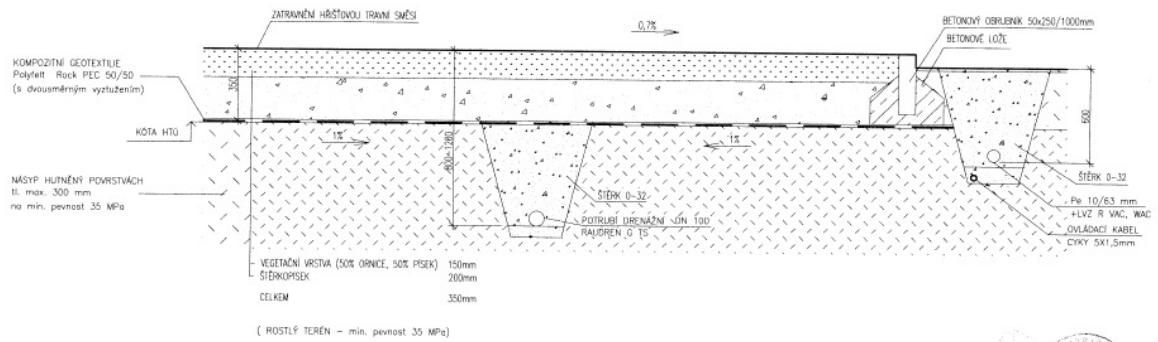
- ① HRÍŠTĚ NA FOTBAL 90 X 45 M
- POVRCH - PŘÍRODNÍ TRÁVA

CELKOVÁ PLOCHA HRÍŠTĚ 4 050 m², VÝBĚHOVÉ PLOCHY 752 m

VYPRACOVAL: Zdeněk Přivratský	KONTROLOVAL: Roman Němec	 <small>SWIETELSKÝ s.r.o. s.r.o. ústředí: 271 01, Kladenský hradiště tel: +420 353 38 104 fax: +420 353 38 104 www.swietelsky.cz</small>
OKRES:	OBEC: DOMANÍN	
INVESTOR: DOMANÍN	DATAUM: 11/2009	FORMÁT: 1:244
NÁZEV STAVBY:	ČÍSLO ZAKÁZKY:	STUPEŇ: ZPD
FOTBALOVÉ HRÍŠTĚ S PŘÍRODNÍ TRÁVOU 90 x 45 M	MĚŘITKO:	C. VÝKRESU 0013
NÁZEV VÝKRESU: PŮDORYS		

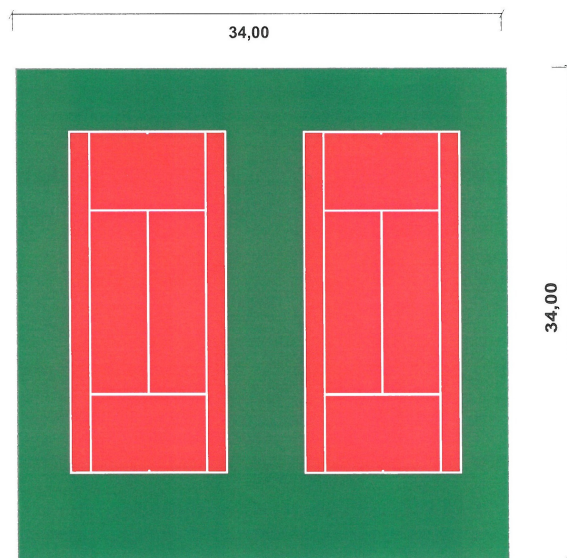
Příloha č. 4 Fotbalové hřiště – příčný řez

FOTBALOVÉ HRŠTĚ – ZTRAVNĚNÉ 1:10



HEMA projektová a inženýrská kancelář - Mělnická ulice 10		ZODP. PROJEKTANT	HELENA MATEJČKOVÁ
		INVESTOR	OBEC DOMANÍN
DUR		KRAJ	JIHOČESKÝ
		OBEC	DOMANÍN
DATAV	8./2010	AKCE	SPORTOVNĚ REKREAČNÍ AREÁL na p.č.p. 811/18 v k.ú. DOMANÍN u Třeboně
FORMAT	2 A4		
VEŠTĚHO	1:100		
Č.ZKAZKY	12-02/2009	DŘUH VÝKRESU	VZOROVÝ ŘEZ _PŘÍRODNÍ TRÁVA
Č.ARCHIVU	047_2009		Č.VÝKRESU 17

Příloha č. 5 Tenisové kurty

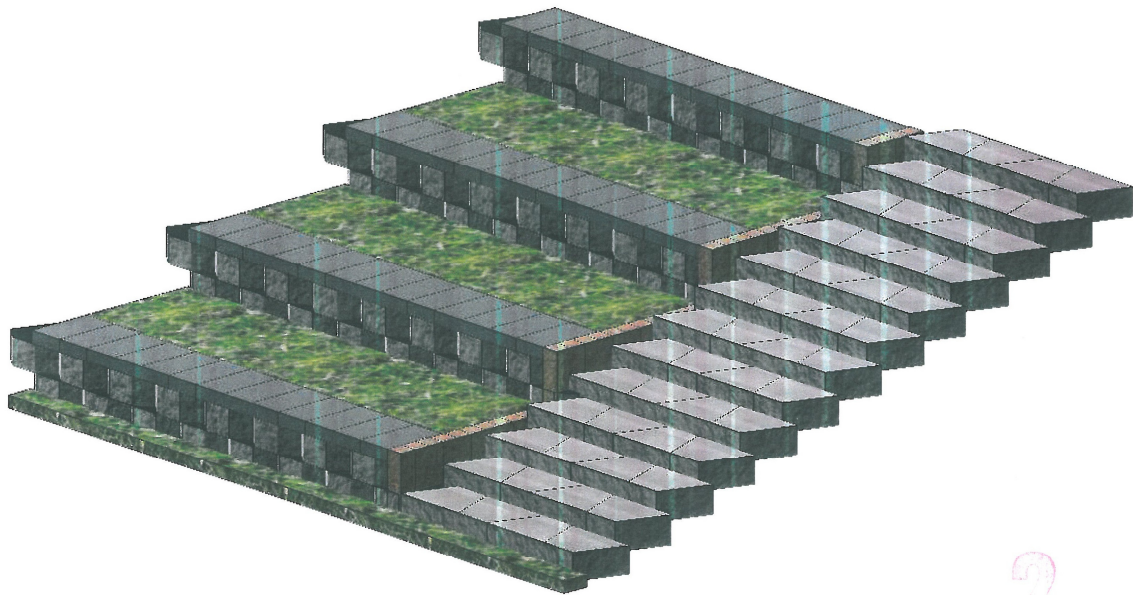


2

		STUDIE	
OKRES:	OBEC: DOMANÍN	DATUM:	12.12.2009
INVESTOR:		FORMÁT:	
NÁZEV STAVBY:	TENISOVÉ KURTY 34 x 34 m	ČÍSLO ZAKÁZKY:	
		STUPEŇ:	
NÁZEV VÝKRESU:		MĚŘITKO	1:200
PŮDORYS		Č. VÝKRESU	0015

Příloha č. 6 Tribuna

1:1



Příloha č. 8. Výpis z katastru nemovitostí

VÝPIS Z KATASTRU NEMOVITOSTÍ

prokazující stav evidovaný k datu 28.04.2010 08:20:13

Okres: CZ0313 Jindřichův Hradec

Obec: 562840 Domanín

Kat.území: 630586 Domanín u Třeboně

List vlastnictví: 10001

V kat. území jsou pozemky vedeny ve dvou číselných řadách (St. = stavební parcela)

A Vlastník, jiný oprávněný	Identifikátor	Podíl
Vlastnické právo Obec Domanín, Domanín, 379 01 Třeboň	00512966	

ČÁSTEČNÝ VÝPIS

B Nemovitosti

Pozemky

Parcela	Výměra [m2]	Druh pozemku	Způsob využití	Způsob ochrany
557/6		8 orná půda		chráněná krajinná oblast - II.-IV.zóna, zemědělský půdní fond
670/7		96 vodní plocha	koryto vodního toku umělé	chráněná krajinná oblast - II.-IV.zóna
811/18		14479 trvalý travní porost		chráněná krajinná oblast - II.-IV.zóna, zemědělský půdní fond

B1 Jiná práva - Bez zápisu

C Omezení vlastnického práva - Bez zápisu

D Jiné zápisy - Bez zápisu

E Nabývací tituly a jiné podklady zápisu

Listina

- o Kupní smlouva V11 56/2001 ze dne 23.1.a 31.1.2001. Právní účinky vkladu ke dni 31.1.2001.

POLVZ:35/2001

Z-4900035/2001-333

Pro: Obec Domanín, Domanín, 379 01 Třeboň

RČ/IČO: 00512966

- o Smlouva kupní ze dne 01.02.2006. Právní účinky vkladu práva ke dni 06.02.2006.

V-131/2006-333

Pro: Obec Domanín, Domanín, 379 01 Třeboň

RČ/IČO: 00512966

- o Smlouva kupní ze dne 28.04.2006. Právní účinky vkladu práva ke dni 02.05.2006.

V-483/2006-333

Pro: Obec Domanín, Domanín, 379 01 Třeboň

RČ/IČO: 00512966

- o Smlouva kupní ze dne 16.08.2006. Právní účinky vkladu práva ke dni 18.08.2006.

V-1089/2006-333

Pro: Obec Domanín, Domanín, 379 01 Třeboň

RČ/IČO: 00512966

- o Smlouva směnná ze dne 16.08.2006. Právní účinky vkladu práva ke dni 18.08.2006.

V-1086/2006-333

Pro: Obec Domanín, Domanín, 379 01 Třeboň

RČ/IČO: 00512966

- o Smlouva kupní ze dne 02.10.2006. Právní účinky vkladu práva ke dni 02.10.2006.

V-1299/2006-333

Pro: Obec Domanín, Domanín, 379 01 Třeboň

RČ/IČO: 00512966

- o Smlouva kupní ze dne 02.10.2006. Právní účinky vkladu práva ke dni 02.10.2006.

V-1300/2006-333

Pro: Obec Domanín, Domanín, 379 01 Třeboň

00512966



VÝPIS Z KATASTRU NEMOVITOSTÍ

prokazující stav evidovaný k datu 28.04.2010 08:20:13

Okres: CZ0313 Jindřichův Hradec

Obec: 562840 Domanín

Kat.území: 630586 Domanín u Třeboně

List vlastnictví: 10001

V kat. území jsou pozemky vedeny ve dvou číselných řadách (St. = stavební parcela)

Listina

RČ/IČO:

o Smlouva kupní ze dne 12.10.2006. Právní účinky vkladu práva ke dni 13.10.2006.

V-1354/2006-333

Pro: Obec Domanín, Domanín, 379 01 Třeboň

RČ/IČO: 00512966

F Vztah bonitovaných půdně ekologických jednotek (BPEJ) k parcelám

Parcela	BPEJ	Výměra [m2]
557/6	76401	8
811/18	76401	14479

Pokud je výměra bonitních dílů parcel menší než výměra parcely, zbytek parcely není bonitován

Katastrální úřad pro Jihočeský kraj, Katastrální
pracoviště Třeboň

Vyhotoveno: 28.04.2010 08:20:12

Vyhotovil: VREKOVÁ OLGA

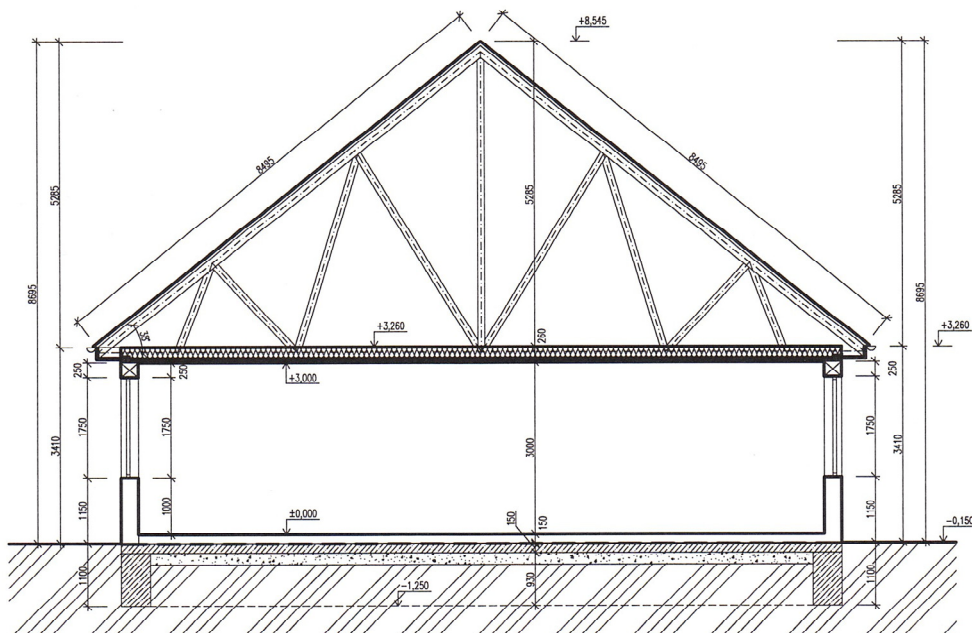
Řízení PÚ: 245/2010-333

Podpis, razítko:

OSVOBOZENO OD SPRÁVNÍCH
POPLÁTKŮ



Příloha č. 9 Klubovna (řez)



HEMA
projekce - inženýrská činnost - technická pomoc

ZODP. PROJEKTANT		HELENA MATĚJČKOVÁ			
INVESTOR		OBEC DOMANÍN			
DUR		KRAJ	JIHOČESKÝ	OBEC	DOMANÍN
DATUM	IV./2010	AKCE			
FORMÁT	2 A4	SPORTOVNĚ REKREAČNÍ AREÁL na p.č.p. 811/18 v k.ú. DOMANÍN u Třeboně			
MĚŘÍTKO	1:100				
Č.ZAKÁZKY	12-02/2009	DRUH VÝKRESU		SO-01: KLUBOVNA	Č.VÝKRESU
Č.ARCHIVU	047_2009			ŘEZ A-Á	10

Příloha č. 10 Zájmové území



Příloha č. 11 Nejbližší obytná zástavba (západní okraj)



(jižní okraj)



Příloha č. 12 Obec Domanín



Seznam použité literatury:

1. Bejček V. & Šťastný K. (2001): Metody studia ekosystémů. Skripta LF ČZU v Praze, Lesnická práce. 110 pp.
2. Chráněná území ČR Českobudějovicko (1997): Tým autorů, Agentura ochrany přírody a krajiny ČR, Consult, Praha
3. Kovář P. (2008): Ekosystémová a krajinná ekologie, Karolinum Praha, 89 s.
4. Novotná D. (2001): Úvod do pojmosloví v ekologii krajiny, MŽP a Enigma, s. r. o. 399 s.
5. Říha J. (1995): Hodnocení vlivu investic na životní prostředí, Academia Praha, 348 s.
6. Sklenička P. (2003): Základy Krajinného plánování, Naděžda Skleničková, 321 s.

Internetové mapové databáze

7. <http://www.sowac-gis.cz/>
8. <http://geoportal.cuzk.cz>
9. <http://nahlizenidokn.cuzk.cz/>
10. http://geoportal.cenia.cz/mapmaker/MapWin.aspx?M_Site=cenia&M_Lang=cs
11. <http://www.mapy.cz/>
12. <http://heis.vuv.cz/>

Internetové datové zdroje

13. <http://monumnet.npu.cz/pamfond/hledani.php/>
14. <http://www.ochranaprirody.cz/>
15. <http://www.nature.cz/natura2000-design3/hp.php>
16. <http://www.unesco.org/new/en/unesco/>
17. <http://www.chmi.cz/>

Datum zpracování oznámení: 26.07.2010

Jméno, příjmení, bydliště a telefon zpracovatele oznámení a osob, které se podílely na zpracování oznámení:

doc. RNDr. Miroslav Martiš, CSc.
Mánesova 1087/7
251 01 Říčany
323602450

Ing. Zdeněk Keken
Vimperská 200
341 92 Kašperské Hory
732123950

Ing. Aleš Vitvar
Sklenařice 47
51243 Sklenařice
607123998

Ing. Hana Nováková
Zahradní 1236
Ledeč nad Sázavou
584 01
733 77 54 58

Bc. Blanka Tesařová
Zahájí 110
37348 Dívčice
777338292

prof. RNDr. Vladimír Bejček
Klešická 1554
190 16 Praha 9 Újezd nad Lesy
606474485

doc. RNDr. Emilie Pecharová, CSc.
Prachatická 17
370 05 České Budějovice
724232664

Podpis zpracovatele oznámení:

Autorizace:

oprávněná osoba (držitel autorizace podle § 19 zákona č. 100/2001 Sb., o posuzování vlivů na životní prostředí a o změně některých souvisejících předpisů), č.j. oprávnění: 5914/948/OPV/93, datum vydání: 1.6.1993