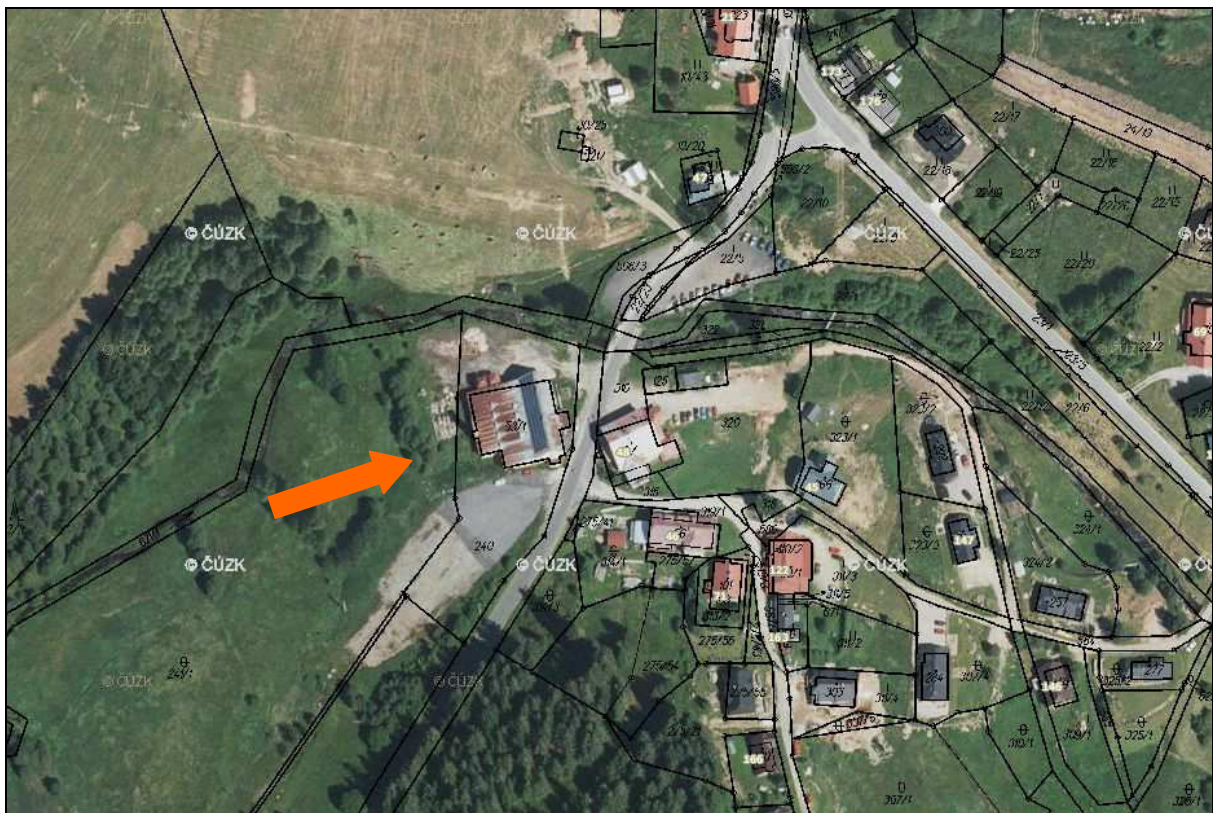


## OZNÁMENÍ ZÁMĚRU

ke zjišťovacímu řízení podle § 6 zákona č. 100/2001 Sb., o posuzování vlivů na životní prostředí v rozsahu podle přílohy č. 3

**HOTEL KVILDA, objekt na pozemku p.č. st. 53/1 v k.ú. Kvilda**



(zdroj: <http://geoportal.gov.cz/web/guest/map>)

Oznamovatel: "GNOSIS" spol. s.r.o., Ostrovní 126/30, 110 00 Praha 1

září 2015

Zpracoval:

---

**Ing. Josef Vorel**

Osvědčení odborné způsobilosti MŽP ČR 5974/957/OPV/93 ze dne 14.6.1994,  
Prodloužení osvědčení MŽP ČR č.j.: 20887/ENV/06 ze dne 7.4.2006

Prachatice únor 2015

Oznámení záměru přepracoval ve smyslu Metodického sdělení MŽP č.j. 18130/ENV/2015 ze dne 6.3.2015 a dále provedl úpravy a dopracování dle připomínek a požadavků orgánů státní správy a dotčených organizací:

---

**Ing. Pavel Musiol**

- oprávněná osoba ke zpracování dokumentace a posudku podle § 19 zákona č. 100/2001 Sb., o posuzování vlivů na životní prostředí a o změně některých souvisejících zákonů ve znění pozdějších předpisů (Rozhodnutím MŽP č.j. 101783/ENV/10 ze dne 29.11.2010 byla oprávněné osobě prodloužená autorizace podle § 19 odst. 7 cit. zákona na dalších 5 let, tj. do 31.12.2016),

- oprávněná osoba s autorizací k provádění biologického hodnocení ve smyslu § 67 podle § 45i zákona č. 114/1992 Sb., o ochraně přírody a krajiny ve znění pozdějších předpisů (Rozhodnutím MŽP č.j. 16859/ENV/15 ze dne 25.3.2015 byla oprávněné osobě prodloužená autorizace v souladu s § 45i odst. 3 cit. zákona na dalších 5 let ode dne 16.4.2015, jakožto dne vykonatelnosti tohoto rozhodnutí).

- autorizovaný projektant územních systémů ekologické stability podle ustanovení §4, zákona ČNR č. 360/1992 Sb., zapsán u České komory architektů pod čís. 02 267.

Velhartice září 2015

**OBSAH :**

<b>Část A. Údaje o oznamovateli</b>	<b>5</b>
<b>Část B. Údaje o záměru</b>	<b>6</b>
<u>B.I. Základní údaje</u>	6
B.I.1 Název záměru a jeho zařazení podle přílohy č.1	6
B.I.2 Kapacita (rozsah) záměru	6
B.I.3 Umístění záměru	6
B.I.4 Charakter záměru a možnost kumulace s jinými záměry	7
B.I.5 Zdůvodnění potřeby záměru a jeho umístění, včetně přehledu zvažovaných variant a hlavních důvodů pro jejich výběr resp. odmítnutí	7
B.I.6 Stručný popis technického a technologického řešení záměru	8
B.I.7 Předpokládaný termín zahájení realizace záměru a jeho dokončení	10
B.I.8 Výčet dotčených územně samosprávných celků	10
B.I.9 Výčet navazujících rozhodnutí podle § 10 odst.4 a správních úřadů, které budou tato rozhodnutí vydávat	10
<u>B.II. Údaje o vstupech</u>	11
B.II.1 Půda	11
B.II.2 Voda	12
B.II.3 Ostatní surovinové a energetické zdroje	12
B.II.4 Nároky na dopravní a jinou infrastrukturu	13
<u>B.III.Údaje o výstupech</u>	14
B.III.1 Znečištění ovzduší	14
B.III.2 Odpadní vody	14
B.III.3 Odpady	15
B.III.4 Hluk a vibrace	16
B.III.5 Ostatní výstupy	18
<b>Část C. Údaje o stavu životního prostředí v dotčeném území</b>	<b>19</b>
<u>C.I. Výčet nejzávažnějších environmetálních charakteristik dotčeného území</u>	19
<u>C.II.Charakteristika současného stavu životního prostředí v dotčeném území</u>	27
<b>Část D. Údaje o vlivech na obyvatelstvo a životní prostředí</b>	<b>28</b>
<u>D.I. Charakteristika možných vlivů a odhad a jejich velikosti a významnosti (z hlediska pravděpodobnosti, doby trvání, frekvence a vratnosti)</u>	28
D.I.1 Vlivy na ovzduší	28
D.I.2 Vlivy na půdu	28
D.I.3 Vlivy na vodu a vodní režim	28
D.I.4 Vlivy na flóru, faunu a ekosystémy	29
D.I.5 Vlivy na krajinu a krajinný ráz	29
D.I.6 Hluk a vibrace	29
D.I.7 Další vlivy	30
D.II. Rozsah vlivů stavby a činnosti vzhledem k zasaženému území a populaci	30
D.III. Údaje o možných významných nepříznivých vlivech přesahujících státní hranice	30
D.IV. Charakteristika opatření k prevenci, vyloučení, snížení, popřípadě kompenzaci nepříznivých vlivů	30
D.V. Charakteristika nedostatků ve znalostech a neurčitostí, které se vyskytly při specifikaci vlivů	30
<b>Část E. Porovnání variant řešení záměru</b>	<b>32</b>
<b>Část F. Doplnující údaje</b>	<b>33</b>
F.I. Mapová a jiná dokumentace	33
F.II Další podstatné informace oznamovatele	33
F.III Použité podklady a literatura	33
<b>Část G. Všeobecně srozumitelné shrnutí netechnického charakteru</b>	<b>34</b>
<b>Část H. Přílohy</b>	<b>35</b>
H.I Vyjádření příslušného stavebního úřadu k záměru z hlediska územně plánovací dokumentace	35
H.II Stanovisko orgánu ochrany přírody podle § 45i odst.1 zákona č. 114/1992 Sb., ve znění zákona č. 218/2004 Sb.	37
H.III Ortofotomapa části obce Kvilda a situace DSP	38
H.IV Údaje o zpracovateli oznámení	40

## Seznam použitých zkratek

<b>ČHMÚ</b>	Český hydrometeorologický ústav
<b>DOSS</b>	dotčené orgány státní správy
<b>DPS</b>	dokumentace pro stavební povolení (zde i pro spojené územní a stavební řízení)
<b>EIA</b>	Environmental Impact Assessment - posuzování vlivů na životní prostředí
<b>EVL</b>	evropsky významné lokality (NATURA 2000)
<b>KÚ</b>	krajský úřad
<b>LBC</b>	lokální biocentrum ÚSES
<b>LBK</b>	lokální biokoridor ÚSES
<b>MŽP</b>	ministerstvo životního prostředí České republiky
<b>NRBK</b>	nadregionální biokoridor ÚSES
<b>OHO</b>	objekt hygienické ochrany
<b>OHS</b>	okresní hygienická stanice
<b>OP</b>	ochranné pásmo (bez specifikace)
<b>ORP</b>	obec s rozšířenou působností
<b>OÚ</b>	obecní úřad
<b>PO</b>	ptačí oblast (lokalita soustavy NATURA 2000)
<b>POÚ</b>	pověřený úřad
<b>PUPFL</b>	pozemky určené k plnění funkce lesa (lesní půda)
<b>SÚ</b>	stavební úřad
<b>ÚPD</b>	územně plánovací dokumentace
<b>ÚPNSÚ</b>	územní plán sídelního útvaru
<b>ÚSES</b>	územní systém ekologické stability
<b>VKP</b>	významné krajinné prvky
<b>ZPF</b>	zemědělský půdní fond



Pohled na objekt bývalé pily na stpč. 53/1 k.ú. Kvilda

foto: Staněk J. 2015

## ČÁST A

### A. ÚDAJE O OZNAMOVATELI

**A.1.** Obchodní firma: : "GNOSIS" spol. s r.o.

**A.2.** IČ: 458 08 244

**A.3.** Sídlo (bydliště): Ostrovní 126/30, 110 00 Praha 1

**A.4.** Jméno, příjmení, bydliště a telefon oprávněného zástupce oznamovatele:

JUDr. František Talián, Bělehradská 47, Praha 2

tel.: 224 932 222, mobil:

e-mail: [spn@email.cz](mailto:spn@email.cz)

**A.5.** Zpracovatel Dokumentace pro územní a stavební řízení:  
Projektcentrum Vimperk, sdružení projektantů, Špidrova 87, Vimperk  
odpovědný projektant Ing. Pavel Kříž, ČKAIT 0100988



Pohled na bývalou pilu na stpč. 53/1 k.ú.Kvilda

Foto: Staněk j. 2015

## B. ÚDAJE O ZÁMĚRU

### B.I. ZÁKLADNÍ ÚDAJE

#### B.I.1 Název záměru a jeho zařazení podle přílohy č. 1:

##### **HOTEL KVILDA, objekt na pozemku p.č. st. 53/1 v k.ú. Kvilda**

Ve smyslu zákona č. 100/2001 Sb., o posuzování vlivů na životní prostředí a o změně některých souvisejících zákonů ve znění pozdějších předpisů (zák. č. 39/2015 Sb.), se jedná o záměr dle přílohy č. 1 náležející do

kategorie II. (záměry vyžadující zjišťovací řízení)

sloupec A (ministerstvo životního prostředí)

bod 10.10 „Rekreační a sportovní areály, hotelové komplexy a související zařízení v územích chráněných podle zvláštních právních předpisů"

a

kategorie II. (záměry vyžadující zjišťovací řízení)

sloupec B (krajský úřad)

bod 10.6 „Parkoviště nebo garáže s kapacitou nad 500 parkovacích stání v součtu za celou stavbu"

Záměr náležející do kategorie II. A bod 10.10. podléhá zjišťovacímu řízení dle uvedeného zákona, náležitosti oznámení stanoví příloha č. 3 k uvedenému zákonu (viz vyjádření MŽP Praha, odbor posuzování vlivů na ŽP a integrované prevence č.j. 11552/ENV/15 ze dne 4.3.2015).

Parkoviště o celkovém počtu 28 stání jako podlimitní záměr (ve smyslu § 4 odst. 1 písm. d výše cit. zákona) náleží do kategorie II. B bod 10.6.

#### B.I.2 Kapacita (rozsah) záměru

Jedná se o přestavbu původního objektu pily - stavebními úpravami a přístavbou spojenou se změnou účelu užívání objektu bývalé pily na objekt pro ubytování (hotel), vzniknou následující zařízení pro ubytované a veřejnost.

V ubytovací části bude 18 ubytovacích dvoulůžkových buněk s možností přistýlek s celkovou kapacitou 45 ubytovaných osob. Součástí objektu bude i balneoprovoz se saunou a ochlazovacím bazénem s kapacitou 40 osob (20 mužů a 20 žen), dále víceúčelový sál s kapacitou 145 osob s přilehlou hernou - minibowlingem.

Dvoupodlažní restaurační provoz je navržen na kapacitu 80 osob v restauraci ve 2. NP (bufetový typ) a 45 osob v restauraci ve 3. NP (pouze pro ubytované).

Odstavné plochy (28 míst) a venkovní úpravy (včetně bezbariérového přístupu a sadových úprav) budou na části stp.č. 53/1 a na navazujícím p p.č. 240 (manipulační plocha - ostatní plocha) vše k.ú. Kvilda.

#### B.I.3. Umístění záměru :

Na západním okraji zastavěného území obce Kvilda, na pravé straně údolní nivy řeky Teplá Vltava, se nachází objekt a manipulační plocha bývalé pily (Strunzova pila, mj. i na rezonanční dřevo) na pozemcích stp.č. 53 a pp.č. 240 ostatní plocha - manipulační plocha vše k.ú. Kvilda, jedná se o přestavbovou plochu dle platné ÚPD Kvilda (ÚPNSÚ Kvilda).

Kraj : Jihočeský
Obec. Kvilda
Katastrální území: Kvilda (ÚTJ 678 350)

Umístění záměru je zakresleno do ortofotomapy části obce Kvilda v příloze H.III

### **B.I.4 Charakter záměru a možnost kumulace s jinými záměry.**

Jedná se o přestavbovou plochu v zastavěném území obce ve smyslu platné územně plánovací dokumentace, na pravém břehu říčky Teplá Vltava v jihozápadní části obce Kvilda, kde ke stávajícímu objektu bývalé pily (přestavba) je navržena přístavba doplňující jihozápadní roh stávajícího objektu s otevřenou přístavbou teras, přístavba vstupní rampy (bezbariérový přístup) do restaurační části a zastřešený otevřený přízemní přístřešek na západní straně objektu (uskladnění dřeva).

Architektonické řešení vychází z celkové hmoty stávajícího objektu, východní 4-podlažní část respektuje stávající výšku hřebene střešního pláště bývalé pily, dojde k protažení stávajícího podélného střešního vikýře s přístavbou dvoupodlažní otevřené terasy pro restaurační část. Západní část, původně dvoupodlažní zastřešená pultovou střechou bude po doplnění přístavby v jihozápadním rohu upravena dřevostavbou, takže i tato část objektu bude nově 4-podlažní. Řešení nástavby dřevostavbou bude pohledově připomínat dvoupodlažní podkrovní prostor, využitý pro ubytovací část objektu – jako podélné střešní vikýře se štítem na západní stranu, včetně ochozů ( teras ) na jižní a severní straně v úrovni 3.NP. Je navržena černá plechová střešní krytina, kombinace svislého a vodorovného dřevěného obkladu stěn horních dvou podlaží ( 3.NP a 4.NP ) se světle hnědým barevným odstínem, a s omítnutým povrchem spodních dvou podlaží, v bílé barvě v 2.NP a tmavohnědým odstínem v 1.NP.

Záměr svým charakterem naplňuje platnou územně plánovací dokumentaci (ve smyslu platných regulativů - viz příloha H.1), dává možnost další nabídky pro zaměstnání místních obyvatel a podporuje cestovní ruch včetně dalších služeb (zdravotně-rekreační možnosti - mj. balneo) v zastavěném území obce na území národního parku.

Kumulace vlivu stavby jako takové se s jinými záměry nepředpokládá, naopak dojde ke zlepšení stávajícího stavu (přestavbová plocha je v současnosti vlastně "brownfield"). Stavba není v poddolovaném či záplavovém území, lokalita není dotčena žádným ochranným či bezpečnostním pásmem (vyjma ochrany území vyplývající ze zákona č. 114/1992 Sb.), bez vlivu na okolní stavby, bez požadavku na kácení dřevin, zábory ze ZPF a PUPFL. Kumulace vlivu provozu ve vazbě na stávající ubytovací a stravovací kapacity (hotely a penziony v obci), zejména v hlavní turistické sezóně (mj. vyšší obsazenost, vyšší využití stravovacích kapacit), lze předpokládat za určitých okolností, zejména při sněhové kalamitě a extrémních mrazech, výpadku el. energie (omezená dodávka vody, omezená funkce ČOV apod.), dlouhodobém suchém období (omezená dodávka vody) apod. Tato předpokládaná kumulace vlivu provozu tohoto záměru byla posouzena správními orgány včetně Správy NP Šumava, dotčenými orgány a veřejností při projednávání územně plánovací dokumentace (ÚPNSÚ Kvilda) včetně navazujících změn a následně schválena Zastupitelstvem obce Kvilda. Předkládaný záměr respektuje požadavky orgánů státní správy, dotčených organizací a obce.

### **B.I.5 Zdůvodnění potřeby záměru a jeho umístění, včetně přehledu zvažovaných variant a hlavních důvodů pro jejich výběr resp. odmítnutí:**

Záměr naplňuje platnou územně plánovací dokumentaci a řeší přestavbovou plochu - změnu využití bývalého objektu pilařské výroby včetně navazujících manipulačních ploch na hotelové a zdravotně - rekreační služby včetně stravování a to i pro volný pasant s podporou občanské vybavenosti obce včetně možnosti zaměstnání pro místní obyvatele. Jeho umístění je dáno stávajícím objektem a navazující manipulační plochou. Nevyžaduje ani zábor ze ZPF (zemědělskou půdu) či PUPFL (lesní půdu).

Navržený záměr je invariantní, když nulovou variantu nepředpokládá platná územně plánovací dokumentace. Předkládaný záměr byl ve fázi studie odsouhlasen jak orgány obce, tak Správou NP Šumava a příslušným stavebním úřadem.

## **B.I.6. Stručný popis technického a technologického řešení záměru:**

Stručný popis technického a technologického řešení záměru vychází z "Projektové dokumentace pro spojené územní a stavební řízení - Hotel Kvilda" části B. "Souhrnné technické zprávy" (Projektcentrum Vimperk, zodpovědný projektant Ing. P. Kříž).

Technické a de facto i technologické řešení vychází z danosti stávajícího objektu:

- architektonické řešení – východní 4-podlažní část bude v podstatě zachována s tím, že dojde k protažení stávajícího podélného střešního vikýře a přistaví se dvoupodlažní otevřená terasa pro potřeby restaurační části.

Západní, původně dvoupodlažní část zastřešená pultovou střechou, bude po doplnění přístavby v jihozápadním rohu nově zastřešena sedlovou střechou s výškou hřebene shodnou se stávající východní částí objektu, tak že tyto sedlové střechy budou nově půdorysného tvaru T. Řešením nové sedlové střechy nad západní částí objektu vznikne dvoupodlažní podkrovní prostor, využitý pro vestavbu ubytovací části objektu – s podélnými střešními vikýři a se štítem na západní stranu, včetně ochozů ( teras ) na jižní a severní straně v úrovni 3.NP. Je navržena černá plechová střešní krytina, kombinace svislého a vodorovného dřevěného obkladu stěn horních dvou podlaží ( 3.NP a 4.NP ) se světle hnědým barevným odstínem, a s omítnutým povrchem spodních dvou podlaží, v bílé barvě v 2.NP a tmavohnědým odstínem v 1.NP.

- stavební řešení - v objektu budou doplněny betonové základové pasy a patky, doplněné svislé obvodové a nosné konstrukce (cihelne zdivo), doplněné stropní konstrukce (předpjaté železobetonové panely), podkrovní prostor 3. a 4. NP bude dřevostavba se zateplením minerální izolací a opláštěním (SDK interiér, dřevo exteriér), k zastřešení celého objektu bude profilovaná plechová střešní krytinou v černé barvě.

- technická a technologická zařízení -

objekt bude vytápěn teplovodními rozvody se zdrojem tepla, kterým budou akumulární nádrže dotované kombinací tepelného čerpadla vzduch – voda, elektrických topných těles z vlastního fotovoltaického zdroje a kotle na tuhá paliva opatřeným hořákem na ELTO ( celkový výkon cca 250 kW ). Vedle přirozeného větrání bude v objektu nově i VZT rozvod, kuchyně pro 2 restaurace (ve 2.NP pro veřejnost a ve 3.NP pro ubytované ) je navržena pro kapacitu až 300 jídel denně. Spotřebiče budou elektrické s tím že budou upřesněny po výběru dodavatele a před zahájením provozu dojde k odsouhlasení na příslušném pracovišti KHS, balneoprovoz – lázně (vířivka 2,2x2,2 m) se saunou a ochlazovacím bazénem (8,2x3,5x1,50 m s max. hladinou 0,8 m) – jako zařízení pro veřejnost bude zřízeno v souladu s vyhl. č. 238/2011 Sb., technologie bazénu i dalších lázeňských procedur bude upřesněna po výběru dodavatele a před zahájením provozu dojde k odsouhlasení na příslušném pracovišti KHS.

Energetická náročnost budovy - mimořádně úsporná A, hodnota pro celý objekt 669,7 MWh/rok.

Požárně bezpečnostní zařízení řeší příslušná dokumentace PBR a Zpráva PBR.

Hygienické požadavky na provoz ubytování, stravování a poskytování služeb bude v souladu s veškerými předpisy a normovanými požadavky.

Návrh stavby je v souladu s vyhl. č. 268/2009 Sb., s tím, že veškeré prostory určené pro veřejnost budou přístupné a upravené k užívání i osobám s omezenou schopností pohybu a orientace dle ust. vyhl. č. 398/2009 Sb. o obecných technických požadavcích zabezpečujících bezbariérové užívání staveb.

- provozní řešení -

v 1.NP objektu je navržen balneoprovoz s bazénem, ricochet (zábavná hra podobná squashi - menší prostor), kuchyně pro obě restaurace, prádelna a technická místnost pro zajištění vytápění objektu. Pro balneoprovoz i ricochet je navrženo jedno společné sociální zázemí, s tím že příchod návštěvníků je schodištěm z 2.NP nebo seshora výtahem a vstup je přes překročnou uličku. Součástí sociálního zázemí je i úklidová komora a WC pro tělesně postižené. Lázně s bazénem (obsahující vodní masáže, perličkové koupele, masáže, aromaterapii aj., včetně vnitřního bazénu) budou zřízeny v souladu s vyhláškou č. 238/2011



Sb. Kuchyně pro restaurace ve 2. a 3.NP má své vlastní vchody pro zásobování, sklady, sociální zázemí pro zaměstnance a úklidovou komoru. V této kuchyni se předpokládá kapacita přípravy až 300 jídel denně. Vyrobená jídla budou dopravována do restaurací ve vyšších podlažích pomocí jídelních výtahů. Součástí 1.NP je i sklad nápojů s vlastním vchodem s tím že do restaurací ve vyšších podlažích budou nápoje vyváženy pomocí nákladního výtahu. Součástí 1.NP bude dále ještě prádelna a technická místnost pro zajištění vytápění objektu.



Ricochet - hra i zábava

zdroj: <http://www.e-ricochet.cz>

Ve 2.NP jsou hlavní vchody do ubytovací části a do restaurace. Restaurace ve 2.NP bude určena pro veřejnost s tím že její součástí je i vlastní úklidová komora, sociální zázemí pro personál a WC pro tělesně postižené. Sociální zařízení pro návštěvníky bude zároveň i pro potřeby dalších prostor v 2.NP, tj. víceúčelový sál a minibowling. Součástí sálu a minibowlingu bude i společná šatna. Vedle recepce v 2.NP bude sociální zázemí pro zaměstnance a úklidová komora.

Ve 3. NP je navrhováno hotelové ubytování a restaurace. V nově vzniklém podkrovním prostoru pod sedlovou střechou v západní části objektu bude vestavbou zřízeno 9 ubytovacích buněk včetně jedné pro tělesně postižené, všechny s možností východu na terasový ochoz. Dále zde bude restaurace pro potřeby ubytovaných s tím že, její součástí je i vlastní úklidová komora, sociální zázemí pro personál a WC pro tělesně postižené. Ve 3.NP bude také další sociální zařízení pro návštěvníky a skladové prostory.

Ve 4. NP bude hotelové ubytování. V nově vzniklém podkrovním prostoru pod sedlovou střechou v západní části objektu bude vestavbou zřízeno 9 ubytovacích buněk včetně jedné pro tělesně postižené. Ve 4.NP budou také veškeré skladové a úklidové prostory pro potřeby ubytování v hotelu.

#### - technická a dopravní infrastruktura -

Zásobování pitnou vodou je stávající přípojkou (DN 63) napojenou na obecní vodovodní řad ve správě AQUAŠUMAVA s.r.o., vedený v přilehlé komunikaci, vlastník a provozovatel (obec Kvilda) souhlasí s max. odběrem 17,0 m<sup>3</sup>/den, tj. 4 135 m<sup>3</sup>/rok, při uvažované reálné 50% vytíženosti lze předpokládat, že skutečný reálný odběr bude cca 2 100 m<sup>3</sup>/rok případně nižší, poněvadž pro provoz balneo by měl být využíván i vlastní zdroj vody (studna).

Odkanalizování objektu je stávající přípojkou (DN 250) s napojením na kanalizační řad ve správě AQUAŠUMAVA s.r.o., vedený v přilehlé komunikaci s napojením na stávající ČOV (kapacita 1600 EO), vlastník a provozovatel (obec Kvilda) souhlasí s předpokládaným množstvím odpadních vod, když se předpokládá, že odpadní vody v objektu budou rozděleny na tukovou a splaškovou kanalizaci, tuková kanalizace vedená z kuchyně bude vybavena lapačem tuku a poté napojena na společnou stávající kanalizační přípojkou.

Vzhledem k limitujícímu přiváděnému znečištění na ČOV při plném sezónním vytížení bude obec pravděpodobně požadovat opatření pro hlavní turistickou sezónu (15.6. - 15.9. a 15.12.-30.3.), mj. zákaz napouštět a vypouštět bazény. Srážkové vody ze střech budou svedeny potrubím DN 300 v ř. km cca 424,400 na ppč. 621/1 k.ú. Kvilda do toku Teplá Vltava, srážkové vody z parkovacích ploch budou svedeny přes odlučovač lehkých kapalin GSOL - 10/50, max. 50l/s, C<sub>10</sub>-C<sub>40</sub> 0,5 mg/l a dále vlastním potrubím DN 300 s vlastním vyústním objektem, obě vyústění do toku budou provedena nad úroveň toku, budou obložena kamenem a obetonována (stanovisko a souhlas Povodí Vltavy se záměrem - č.j. 14270/2015-142 ze dne 18.3.2015). Bylo doporučeno v souladu s vyhl. 501/2006 Sb., o obecných požadavcích na využívání území (§ 20 odst. 5 písm.c) posoudit možnost přednostního zasakování srážkových vod ze střech.

Zásobování elektrickou energií je stávající zemní přípojkou ve vlastnictví E-ON Distribuce a.s., napěťová úroveň NN 0,4 kV, hodnota hlavního jističe 250 A, celkový instalovaný příkon 230 kW.

Dopravní napojení je na stávající přilehlou komunikaci na poz. p.č. 587/1- prodloužení silnice II/169 se 2 stávajícími vjezdy, stávající komunikační řešení je v souladu s ustanoveními ČSN 73 6101, ČSN 73 6102 a ČSN 73 6110, jedná se o lokalitu s omezenou rychlostí 50 km/h - uzavřená část obce. Doprava v klidu je řešena dle výše uvedených norem a bylo určeno 28 parkovacích míst.

V rámci terénních a sadových úprav bude v okolí objektu doplněna nízkorostoucí autochtonní zeleň, oplocení areálu se nepředpokládá.

Vzhledem ke skutečnosti, že schválená a platná územně plánovací dokumentace obce Kvilda (ÚPNSÚ včetně navazujících změn - mj. přestavbová plocha č. 15 - občanská vybavenost) byla posouzena a schválena i orgánem ochrany přírody a krajiny (Správou NP Šumava) včetně možných vlivů na územní systém ekologické stability (ÚSES - nadregionální biokoridor K173 Modravské slatě, Roklan - Vltavská niva s osami s typem ekosystémů vodní V a horské H) budou v pravobřežní části aluvia Teplé Vltavy, tj. v prostoru mezi přestavbovým objektem (hotel Kvilda na stpč. 53/1 k.ú. Kvilda) a korytem řeky minimalizovány zpevněné plochy (posílení retence). Část této plochy, bezprostředně navazující na tok Teplé Vltavy, bude postupně převedena na plochu přírodě blízké (obnovení přírodních funkcí), na části plochy blíže k objektu bude tzv. obytná zeleň (údržba trávníku, zdravotní a tvarový ořez stromů a keřů, umístění drobné architektury - lavička, stůl apod.). Podél břehu Teplé Vltavy budou vysázeny autochtonní dřeviny dle příslušné STG (skupiny typů geobiocénů) jako břehový porost (před realizací bude konzultováno se Správou NP Šumava - orgán OPK a současně i správce vodního toku).

### **B.I.7 Předpokládaný termín zahájení realizace záměru a jeho dokončení**

Zahájení stavby: 2015  
Dokončení stavby: 2017

### **B.I.8 Výčet dotčených územně samosprávných celků:**

Kraj:	Jihočeský	CZ 031
Okres:	Prachatice	CZ 0315
Obec s rozšíř. působností:	Vimperk	
Obec:	Kvilda	ZÚJ 550 337
Příslušný stavební úřad:	Vimperk	

### **B.I.9 Výčet navazujících rozhodnutí podle § 9a odst. 3 a správních orgánů, které budou tato rozhodnutí vydávat.**

Záměr - přestavba objektu bývalé pily na objekt "Hotel Kvilda", bude prováděn na stp.č. 53/1 a ppč. 240 ostatní plocha - manipulační plocha, vše k.ú. Kvilda. K územnímu řízení nebude nutné provést vynětí pozemků ze ZPF a PUPFL. Sloučené územní a stavební rozhodnutí ve smyslu § 78 odst. 3 a dle § 94a zákona č. 183/2006 Sb., o územním plánování a stavebním

řádu (stavební zákon) bude vydávat příslušný stavební úřad - MěÚ Vimperk odbor výstavby a územního plánování, Steinbrenerova 6, 385 17 Vimperk.

Příslušným úřadem k provedení zjišťovacího řízení je Ministerstvo životního prostředí (sloupec A) a Krajský úřad v Českých Budějovicích (sloupec B) a ve smyslu Metodického sdělení MŽP, odboru posuzování vlivů na ŽP a integrované prevence č.j. 18130/ENV/15 ze dne 6.3.2015 bude závěr zjišťovacího řízení vydán formou správního rozhodnutí dle ust. § 67 správního řádu (zákon č. 500/2004 Sb. ve znění pozdějších předpisů - 250/2014 Sb.).

## **B. II. ÚDAJE O VSTUPECH**

Stavba hotelu bude realizována na pozemku stpč. 53/1 a ppč. 240 vše k.ú. Kvilda v obci Kvilda. Objekt je dobře dopravně dostupný z místní komunikace ppč. 587/1 vedoucí po východní hranici ppč. 240. Požadavky platné územně plánovací dokumentace obce Kvilda, včetně příslušného regulativu pro přestavbovou plochu, jsou dodrženy.

### **Vstupy při stavební činnosti (výstavbě)**

Jedná se o dovoz stavebních konstrukcí, betonu, zdících, izolačních, obkladových, instalačních a dalších materiálů včetně dřeva vyplývající z projektové dokumentace a jejich zabudování do stavby. Stavební materiály budou dováženy ze stávajících výroben konstrukcí, stavebnin, betony budou dováženy z betonárny vybraného dodavatele. Dovoz a instalace nového vybavení a technologie výroby jídel a balneoterapie. Vlastní stavební činnost, zemní práce, sadové úpravy a úklidové práce. Nároky na další surovinové zdroje či jiné přírodní zdroje pro stavební činnost nevznikají,

### **Vstupy při provozu (po kolaudaci)**

- elektrická energie - stávající zemní kabelová přípojka z blízké trafostanice, napěťová úroveň NN 0,4 kV, hodnota hlavního jističe 250 A a celkový instalovaný příkon 230 kW,
- pitná voda je přivedena stávající přípojkou DN 63 z veřejného vodovodního řádu Aqua Šumava, předpokládaná roční spotřeba při 50% obsazenosti bude cca 2 100 m<sup>3</sup>/rok případně nižší, poněvadž pro provoz balneo by měl být využíván i vlastní zdroj vody (studna).
- kanalizace je napojena na veřejný kanalizační systém Aqua Šumava - přípojka DN 250, množství povolených odpadních vod bude pravděpodobně omezeno v době hlavní turistické sezóny (napouštění a vypouštění bazénu),
- vytápění objektu bude teplovodními rozvody se zdrojem tepla, kterým budou akumulární nádrže dotované kombinací tepelného čerpadla vzduch – voda, elektrických topných těles z vlastního fotovoltaického zdroje a kotle na tuhá paliva opatřeného hořákem na ELTO (celkový výkon cca 250 kW ),
- potraviny a suroviny pro stravování, přípravu 300 jídel za den v kuchyni, pro obě restaurace,
- nápoje pro ubytované a hosty restaurací,
- přípravky pro balneoterapii, přípravky pro úklid, čisticí a prací prostředky, osobní a ochranné prostředky personálu,
- technologické části a materiál pro opravy a údržbu, za účelem zajištění provozní spolehlivosti technologického vybavení, budou odebírány od dodavatelů k přímému použití.

### **B.II.1. Půda**

Záměr si nevyžádá zábor zemědělské půdy ani vynětí z PUPFL (lesní půda). Jedná se o stavební objekt nebo ostatní plochu - manipulační plochu ve značné části zpevněné (bývalá pila a manipulační plochy). V ploše zamýšleného staveniště nejsou žádné známé inženýrské sítě ani podzemní vedení, kromě sítí v majetku oznamovatele. Nejedná se o území poddolované nebo zátopové.

Posuzovaný záměr náleží do území NP Šumava, tj. do území ochrany přírody ve smyslu ustanovení § 14 zákona 114/1992 Sb., ve 3. zóně - zastavěné území obce.

Záměr se nenachází v chráněném ložiskovém území, dobývacím prostoru podle zákona č. 44/1998 v platném znění (horní zákon). Záměr rovněž nezasahuje chráněné území ve smyslu zákona č. 20/1987 Sb., o státní památkové péči v platném znění.

Ochranná pásma zvláště chráněných území přírody (§ 37 odstavce 1 zákona 114/1992 Sb.) nejsou polohou posuzovaného záměru dotčena (USES NRBK 173 - Modravské slatě, Roklan - Vltavská niva, osa s typem ekosystémů vodní V a horské H). Ochranná pásma lesních porostů (§ 14 odstavce 2 zákona 289/1995 Sb.) budou polohou a vlivy posuzovaného záměru dotčena. Ochranná pásma komunikací, nadzemních či podzemních inženýrských sítí ve správě jiných správců nejsou záměrem dotčena, týkají se pouze vlastních inženýrských sítí (přípojek) v areálu podle projektu.

## B.II.2. Voda

Odběr a spotřeba vody :

Současná spotřeba vody je 191,0 m<sup>3</sup>/rok, během výstavby se nepředpokládá výrazné navýšení odběru vody, poněvadž většina materiálů náročnějších na spotřebu vody (betonové směsi) bude dovážena dle potřeby hotová. Voda bude používána pouze v omezené míře při realizaci záměru pro kropení betonů, přípravu malty atd.

Spotřeba vody v době provozu (předpokládá se 50 % obsazenost) vychází z výpočtů uvedené v technické zprávě DSP - "Zdravotně technické instalace":

### Návrhové údaje:

Počet hostů restaurace:	80+45 osob	8 m <sup>3</sup> /rok
Počet ubytovaných osob:	45 osob	45 m <sup>3</sup> /rok
Počet osob v balneo provozu s bazénem		40 osob 20 m <sup>3</sup> /rok
Počet osob ve víceúčelovém sále a minibowlingu	145+10 osob	2 m <sup>3</sup> /rok
Roční potřeba vody (dle vyhlášky č. 428/2001 Sb)		

Qrok = 125 × 8 + 45 × 45 + 40 × 20 + 155 × 2 = 4135 m<sup>3</sup>/rok, při ročním využití 50% = 2068 m<sup>3</sup>/rok

Teoretická spotřeba vody v hotelu (100 % vytížení) bude: 4135 m<sup>3</sup>/rok, tj. 345m<sup>3</sup>/ měsíc, 11,33 m<sup>3</sup>/den; 0,13 l/s, teoretická max. spotřeba 5,7 l/s, max. denní: 11,33x1,5= 17,0 m<sup>3</sup>/den. Spotřeba vody byla stanovena dle přílohy č. 12 k vyhlášce č. 428/2001Sb., ve znění vyhlášky č. 120/2011 Sb.

Obec Kvilda je v současné době zásobována pitnou vodou z kopané studny „Tetřev“ na pozemku 187/112 v k.ú. Kvilda. Voda z této studny gravitačně natéká do vodojemu „Tetřev“ o objemu 100 m<sup>3</sup>. Povolení k odběru vody vydal MÚ Vimperk dne 23.11.2011 pod č.j. ŽP 33048/11-1950/11-KUB. Maximální povolený odběr je 2,5 l/sec.

Dalším zdrojem vody je kopaná studna Vilémov na parcele č. 383/44 a 383/3 k.ú. Kvilda. Voda z tohoto vodního zdroje natéká gravitačně do vodojemu „Vilémov“ o objemu 150 m<sup>3</sup>. Povolení k odběru vody vydal Okresní úřad Prachatice 20.3.2002 pod zn. Vod.231/2/2/3867/2298/01. Maximální povolený odběr je 2,0 l/sec.

Z hlediska vydatnosti vodních zdrojů lze s plánovanou potřebou vody pro hotel Kvilda souhlasit (viz AQUŠUMAVA č.j. 318/2015 ze dne 17.7.2015 doporučení obci Kvilda k souhlasu). Vodní zdroje poskytují dostatečnou vydatnost, velikost akumulace vodojemů je dostačující (viz výše uvedené posouzení AQUAŠUMAVA). Rovněž vyhovuje i kapacita přívodního potrubí o profilech DN 100 a DN 150.

Vzhledem ke skutečnost, že se předpokládá využití vlastního zdroje vody (studna) pro provoz balneo, sauna atd. (bazén, vířivka) bude skutečná spotřeba vody významně nižší (mj. i pro skutečnost, že lze očekávat od vlastníka a provozovatele veřejného vodovodu a ČOV (obec Kvilda) zákaz napouštění a vypouštění bazénů v hlavní turistické sezóně.

## B.II.3. Ostatní surovinové a energetické zdroje při provozu

Hospodaření s energiemi

a) kritéria tepelně technického hodnocení

- tepelná ztráta Q = 125 kW

- palivo – elektrická energie + tuhá paliva + ELTO
  - instalovaný výkon pro vytápění 200 kW
  - celková potřeba energie objektu 2.041.082 kWh/rok
- b) energetická náročnost budovy :
- mimořádně úsporná – A
  - hodnota pro celou budovu 669,7 MWh/rok
- c) posouzení využití alternativních zdrojů vytápění
- objekt bude vytápěn teplovodními rozvody se zdrojem tepla, kterým budou akumulární nádrže dotované kombinací tepelného čerpadla vzduch – voda, elektrických topných těles z vlastního fotovoltaického zdroje a kotle na tuhá paliva opatřeným hořákem na ELTO (celkový výkon cca 250 kW )

#### Ostatní vstupy při provozu

Potraviny a suroviny pro výrobu pokrmů, nápoje a suroviny pro výrobu nápojů, kosmetické a jiné přípravky pro potřeby balneo, fit centra, sauna atd., úklidové, čistící, prací a dezinfekční prostředky, prádlo a ostatní materiály pro hotelové služby, palivo - ELTO a dřevo pro vytápění. Náhradní díly a drobný materiál pro opravy a údržbu, budou nakupovány od dodavatelů k přímé spotřebě. Desinfekční prostředky budou používány podle hygienických zásad a případného doporučení hygienické služby.

#### **B.II.4. Nároky na dopravní a jinou infrastrukturu**

Přeprava materiálů a zařízení pro vlastní stavbu bude zejména po komunikaci III/168 a III/169 (Vimperk-Kvilda). Přeprava po dalších komunikacích se předpokládá jen zcela výjimečně.

Doprava související s provozem hotelu bude prováděna po stávajících příjezdových komunikacích. Převážná část dopravy související se zajištěním provozu bude po silnici č. III/168 a III/169 Vimperk - Kvilda, v ojedinělých případech ve směru od Plzně (Sušice a Klatov) po silnici III/169 (Rejštejn-Svojshe-Horská Kvilda), případně ve směru od Českého Krumlova a Volar po silnici III/167 (Horní Vltavice-Borová Lada-Kvilda). Provoz je navrhován tak, aby se maximálně snížil počet závozu (kombinované vytápění s minimem nároků na dopravu - ELTO, prádelna, dostatek skladových prostorů atd.). Rovněž odvoz odpadů díky třídění event. drtiče odpadů bude řešen v rámci pravidelného odvozu odpadů v obci.

Relativně značné dopravní zatížení bude představovat doprava ubytovaných, když lze předpokládat při plném vytížení (18 ubytovacích dvoulůžek), že to bude 18 osobních aut, přičemž lze reálně uvažovat, že se bude jednat především o týdenní pobyty (zejména v zimní sezóně) a bude se de facto jednat o příjezd a odjezd, v letní sezóně pak je možné již uvažovat o další příjezdy a odjezdy, z místních zkušeností se jedná zpravidla o dva až výjezdy za týden (jedná se většinou o turisty či cyklisty). Přesnější výpočet výpočet příjezdů a odjezdů je iluzorní, záleží na počasí, výkonnosti a náladě hostů. Hosté restaurace se rekrutují v zimě z řad lyžařů, v létě cyklistů a turistů. Počet hostů, kteří přijedou autem (kromě ubytovaných) je limitován počtem parkovacích míst - celkem 28, z toho se předpokládá 18 pro ubytované, cca 5 pro personál, 2-3 pro imobilní hosty, tudíž pro volný pasant zbývá teoreticky 2-3 parkovací místa. Využívání zařízení pro veřejnost (balneo, sauna, aromaterapie, vířivka, masáže, ricochet, minibowling atd.) předpokládá, že hosté přijdou z okolních hotelů a penzionů pěšky, příp. na kole v rámci zdravotně rekreačních aktivit. Hromadná doprava (autobus) se předpokládá pouze v ojedinělých případech (lyžařské výcviky, školní zájezdy apod.). Ve srovnání s minulostí (provoz pily, dovoz kulatiny, odvoz řeziva a nezanedbatelný provoz vozidel Pohraniční stráže - UAZ, Praga V3S apod.), lze konstatovat, že navrhované řešení záměru (minimalizace zátěže dopravou) nebude významným způsobem ovlivňovat dopravní infrastrukturu.

## **B.III. ÚDAJE O VÝSTUPECH**

### **B.III.1. Znečištění ovzduší**

---

#### B.III.1.1 Emise ze spalování kapalného paliva ELTO

Charakteristika zdroje: 1 ks SZDO 200 kW, záložní hořák na LTO, palivo - dřevní masa, LTO. Zařazení zdroje: Nevyjmenovaný stacionární zdroj znečišťování ovzduší - spalování paliv v kotlích o celkovém jmenovitém tepelném příkonu nižším jak 0,3 MW (viz Závazné stanovisko a souhlas podle ust. § 11 odst. 3 zákona č. 201/2012 Sb. - Mě Ú Vimperk, odbor životního prostředí č.j. ŽP 5764/15-MK ze dne 1.4.2015).

Emise ze spalování kapalného paliva ELTO + tuhá paliva (dřevo) + elektrická energie - celkový instalovaný výkon pro vytápění 200 kW nebudou zjišťovány jako emise z nevyjmenovaného zdroje ani výpočtem nebo měřením, bude však splněna povinnost provozovatele (§ 17 zákona č. 201/2012 Sb., o ochraně ovzduší) v souladu s minimálními požadavky - viz příloha č. 11 k tomuto zákonu. Jiné emise znečišťujících látek nebudou z provozovny do ovzduší emitovány.

#### B.III.1.2. Vlivy z dopravy

Dalším zdrojem znečištění ovzduší – liniovým zdrojem - bude pohyb motorových vozidel zajišťujících dopravní obslužnost provozu hotelu Zde se jedná o prach z komunikací a výfukové plyny z vozidel. Průměrný pohyb osobních automobilů a nákladních automobilů s nastartovaným motorem v areálu hotelu bude zanedbatelný. Pokud se jedná o ujetou vzdálenost můžeme počítat na 1 vozidlo max. do 50 m v areálu. Při průměrném denním pohybu vozidel ( 28 parkovacích míst s minimem vjezdů a výjezdů - většinou týdenní pobyty) bude produkce škodlivin pravděpodobně velmi nízká a obtížně stanovitelná.

### **B.III.2. Odpadní vody**

---

Odpadní vody z provozování hotelu Kvilda budou vypouštěny kanalizační přípojkou do kanalizačního systému obce, ve správě AQUAŠUMAVA s.r.o. Kapacita ČOV je 1600 EO. Vzhledem ke skutečnosti, že ČOV nebyla v době dokončení plně vytížena, je vydané povolení ze dne 12.11.2014 pod č.j. ŽP 23409/14-KUB v následujícím rozsahu:

Průměrné množství 0,8 l/sec, množství max. 7,28 l/sec, 6150 m<sup>3</sup>/měsíc, 30 tis. m<sup>3</sup>/rok.

I s ohledem na výstavbu jiných objektů a soustavného rozvoje obce, je v současné době požádáno o nové povolení k vypouštění odpadních vod na plnou kapacitu ČOV: Průměrné množství 3,0 l/sec, množství max. 9,4 l/sec, 11 863 m<sup>3</sup>/měsíc (kd=1,5), 94,9 tis. m<sup>3</sup>/rok. Z hotelu má být vypuštěno maximálně 17 m<sup>3</sup>/den. Podle vyjádření provozovatele ČOV je kapacita čistírny jak z hydraulického hlediska, tak i látkového zatížení vyhovující. Vliv čistírny, tj. vypouštění odpadních vod do toku Teplé Vltavy byl vyhodnocen při stavebním řízení ČOV Kvilda. Ve smlouvě o dodávce vody a odvádění odpadních vod mezi provozovatelem hotelu a obcí Kvilda (vlastník a provozovatel vodovodu a ČOV) budou stanoveny podmínky pro odběr vody a vypouštění odpadních vod do kanalizačního řádu včetně možného navýšení vypouštěných odpadních vod z provozu balnea, kde by měl být využíván vlastní zdroj vody - studna. Správcem ČOV je doporučeno obci mj. požadovat zákaz napouštění a vypouštění bazénů v hlavní turistické sezóně (od 15.6.do 15.9. a od 15.12 do 30.3.). Vypouštění odpadních vod (včetně bazénu) bude regulováno dle podmínek provozních řádů (mj. bazénu) obcí Kvilda jako vlastníka a provozovatele veřejného vodovodu a ČOV. Možné okamžité zvýšení přítoku odpadních vod (vypouštění bazénu) je limitováno průtočným profilem vypouštěcího ventilu z bazénu a vzhledem ke kapacitě ČOV je to téměř zanedbatelné zvýšení. Zvýšené množství odpadních vod přiváděné na ČOV spolu se svedenými srážkovými vodami tak do jisté míry budou příznivě ovlivňovat okamžité průtoky ve vodoteči a může příznivě i ovlivnit celkovou vodní bilanci Teplé Vltavy v době nízkých průtoků (viz vyjádření ČIŽP OI České Budějovice, č.j. ČIŽP/42/IPP/1507754.001/15/CDV ze dne 18.6.2015.

Srážkové vody ze střech budou svedeny potrubím DN 300 v ř. km cca 424,400 na ppč. 621/1 k.ú. Kvilda do toku Teplá Vltava, srážkové vody z parkovacích ploch budou svedeny přes odlučovač lehkých kapalin GSOL - 10/50, max. 50l/s, C<sub>10</sub>-C<sub>40</sub> 0,5 mg/l a dále vlastním

potrubím DN 300 s vlastním vyústním objektem, obě vyústění do toku budou provedena nad úroveň toku, budou obložena kamenem a obetonována (stanovisko a souhlas Povodí Vltavy se záměrem - č.j. 14270/2015-142 ze dne 18.3.2015). Bylo doporučeno v souladu s vyhl. 501/2006 Sb., o obecných požadavcích na využívání území (§ 20 odst. 5 písm.c) posoudit možnost přednostního zasakování srážkových vod ze střech.

### B.III.3. Odpady

#### B.III.3.1. Produkce odpadů

Při přestavbě objektu a jejím následném provozu se nepředpokládá vznik mimořádného množství odpadů. Nepředpokládá se ani významný vznik nebezpečných odpadů. Odpady je nutno rozdělit do období výstavby a do období provozu. Postup při nakládání s odpady se pak řídí zákonem č. 185/2001 Sb. o odpadech, v platném znění a prováděcími předpisy k němu.

Při výstavbě :

Název odpadu:	Katalogové číslo	Kategorie:	Nakládání:
Papírové a kartónové obaly-čisté	15 01 01	O	zajišťuje stavební firma
Plastové obaly - čisté	15 01 02	O	zajišťuje stavební firma
Plastové obaly znečištěné	15 01 02	O/N	zajišťuje stavební firma
Kovové obaly -čisté	15 01 04	O	zajišťuje stavební firma
Kovové obaly znečištěné	15 01 04	O/N	zajišťuje stavební firma
Směsné obaly - čisté	15 01 06	O	zajišťuje stavební firma
Obaly obsahující zbytky NL	15 01 10	N	zajišťuje stavební firma
Absorpční činidla, filtrační mat....	15 02 02	N	zajišťuje stavební firma
Beton	17 01 01	O	zajišťuje stavební firma
Cihly	17 01 02	O	zajišťuje stavební firma
Tašky a keramické výrobky	17 01 03	O	zajišťuje stavební firma
Směsi nebo oddělené frakce betonu, cihel,tašek a keramických výrobků obsahující neb.látky	17 01 06	N	zajišťuje stavební firma
Směsi nebo oddělené frakce betonu, cihel,tašek a keramických výrobků neuvedené pod č.17 01 06	17 01 07	O	zajišťuje stavební firma
Dřevo	17 02 01	O	zajišťuje stavební firma
Sklo	17 02 02	O	zajišťuje stavební firma
Plasty	17 02 03	O	zajišťuje stavební firma
Sklo, plasty a dřevo obsahující neb. látky nebo neb. látkami znečištěné	17 02 04	N	zajišťuje stavební firma
Asfaltové směsi obsahující dehet	17 03 01	N	zajišťuje stavební firma
Asfaltové směsi neuvedené pod číslem 17 03 01	17 03 02	O	zajišťuje stavební firma
Měď, bronz, mosaz	17 04 01	O	zajišťuje stavební firma
Hliník	17 04 02	O	zajišťuje stavební firma
Zinek	17 04 04	O	zajišťuje stavební firma
Železo a ocel	17 04 05	O	zajišťuje stavební firma
Kovový odpad znečištěný neb.lát.	17 04 09	N	zajišťuje stavební firma
Kabely obsahující ropné látky, uhelný dehet a jiné neb. látky	17 04 10	N	zajišťuje stavební firma
Kabely neuvedené pod č. 17 04 10	17 04 11	O	zajišťuje stavební firma
Zemina a kamení obsah. neb.látky	17 05 03	N	zajišťuje stavební firma
Zemina a kamení neuvedené pod číslem 17 05 03	17 05 04	O	použita k vyrov. terénu
Vytěžená hlušina neuvedená pod číslem 17 05 05	17 05 06	O	použita k vyrov. terénu
Jiné izolační materiály, které jsou nebo obsahují neb. látky	17 06 03	N	zajišťuje stavební firma
Izolační materiály neuvedené pod číslly 17 06 01 a 17 06 03	17 06 04	O	zajišťuje stavební firma
Jiné stavební a demoliční odpady (včetně stavebních a demoličních	17 09 03	N	zajišťuje stavební firma

odpadů) obsahující neb. látky			
Směsné stavební a demoliční odpady neuvedené pod čísly 17 09 01, 17 09 02 a 17 09 03	17 09 04	O	zajišťuje stavební firma
Směsný komunální odpad	20 03 01	O	zajišťuje stavební firma

Stavební firma provádějící stavební práce bude odpady vzniklé při těchto pracích likvidovat v souladu s platnou legislativou a se souhlasem k nakládání s nebezpečnými odpady – předání oprávněným osobám. Na staveništi budou odpady ukládány utříděně.

Odpady nebudou likvidovány na staveništi spalováním, zahrabováním apod.

Při provozu záměru bude vznikat směsný komunální odpad – katalogové číslo 20 03 01, kategorie O. Provozem hotelu nebude vznikat žádný nebezpečný odpad. Směsný komunální odpad O bude odvážen odbornou firmou smluvně zajištěnou obcí.

Všechny odpady podléhají působnosti zákona č. 185/2001 Sb., o odpadech v aktuálním znění a bude s nimi nakládáno (budou odstraňovány) v souladu s požadavky tohoto zákona.

### B.III.4. Hluk a vibrace

V posuzovaném území je v současné době nejvýznamnějšími zdrojem hluku stávající doprava v obci. Měření hluku nebylo provedeno a proto zatížení území hlukem je možné jen odhadnout. Nepředpokládá se, že by docházelo k překračování hygienického limitu tj. 50 dB pro denní a 40 dB pro noční dobu.

Vliv záměru je možno rozdělit do dvou fází.

a) Hluk a vibrace po dobu výstavby hotelu

b) Hluk a vibrace při vlastním provozu hotelu.

a) V průběhu stavebních prací lze krátkodobě očekávat zvýšené zatížení území hlukem ze stavebních strojů, zvláště při provádění zemních prací. Tyto činnosti budou prováděny výhradně v denní době (od 06,00 hod do 22,00 hodin). Nepředpokládá se stavební činnost v noční době, ve dnech pracovního klidu a o svátcích (výjimka může být při nepředvídané havárii apod.). Významnější zatížení území stavební činností se nepředpokládá, nezatíží hlukem většinu území obce, kromě dopravy stavebního materiálu vedoucí přes část obce po státní silnici. Vzhledem k rozsahu stavby a ke krátkým termínům výstavby nebude tento zdroj hluku pro posuzované území významným negativním jevem.

Běžné hodnoty hlučnosti dopravních prostředků a stavebních strojů se pohybují kolem 80 dB(A). Podle nařízení vlády číslo 272/2011 Sb., o ochraně zdraví před nepříznivými účinky hluku a vibrací, příloha č. 2, část B, činí nejvyšší přípustná hodnota hluku ze stavební činnosti:

#### A) v chráněném vnitřním prostoru budov:

- základní hladina hluku  $L_{Aeq,T} = 40$  dB (§ 11, odst.2 NV č.272/2011 Sb.)

- korekce na druh chráněného prostoru (dle příl. č. 2 NV č.272/2011 Sb.)

obytné místnosti - v denní době ..... 0 dB

- v noční době ..... -10 dB

Z toho :  $L_{Aeq,T} = 40$  dB pro denní dobu

$L_{Aeq,T} = 30$  dB pro noční dobu

#### B) v chráněném venkovním prostoru staveb a chráněném venkovním prostoru:

- základní hladina hluku  $L_{Aeq,T} = 50$  dB (§ 12, odst.3 NV č.272/2011 Sb.)

- korekce na druh chráněného prostoru (dle příl. č. 3, část A, NV č.272/2011 Sb.)

chráněné venkovní prostory - v denní době ..... 0 dB

- v noční době ..... -10 dB

- korekce na hluk ze stavební činnosti (7 až 21 hod.).....+15 dB

Z toho :  $L_{Aeq,T} = 65$  dB pro denní dobu

Pro denní dobu pak bude hygienický limit :

a) při provádění stavební činnosti 8 hodin v době mezi 7. a 21. hodinou :

$L_{Aeq,T} = 50$  dB

$t_1 = 8$  hodin

$L_{Aeq,s} = L_{Aeq,T} + 10 \cdot \lg((429 + t_1)/t_1) = 50 + 10 \cdot \lg((429 + 8)/8) = 67,4$  dB

b) při provádění stavební činnosti 14 hodin v době mezi 7. a 21. hodinou :

$L_{Aeq,T} = 50$  dB



$$t_1 = 14 \text{ hodin}$$

$$L_{Aeq,s} = L_{Aeq,T} + 10 \cdot \lg((429 + t_1)/t_1) = 50 + 10 \cdot \lg((429 + 14)/14) = 65,0 \text{ dB}$$

Nejvyšší přípustná ekvivalentní hladina akustického tlaku A ze stavební činnosti ve venkovním prostoru činí při plném využití denní doby tj 14 hodin...65 dB – ve chráněném venkovním prostoru (tedy mimo výrobní areál).

1) Posouzení je provedeno pro období, kdy jsou prováděny nejhlučnější činnosti (těžba zeminy a její odvoz a pod), které jsou krátkodobé:

- ekvivalentní hladina hluku při stavební činnosti $L_{Aeq,s}$ .....	82 dB
- doba trvání hluku $t_1$ .....	360 minut
- celková doba v denní době $t_2$ .....	480 minut
- přípustná hladina hluku ze staveb $L_{Aeq,T}$ .....	80 dB
Vypočtená ekvivalentní hladina hluku: $L_{Aeq,T}$	<b>78,7 dB</b>

2) Posouzení pro běžný stavební hluk:

- ekvivalentní hladina hluku při stavební činnosti $L_{Aeq,s}$ .....	65 dB
- doba trvání hluku $t_1$ .....	360 minut
- celková doba v denní době $t_2$ .....	480 minut
- přípustná hladina hluku ze staveb $L_{Aeq,T}$ .....	80 dB
Vypočtená ekvivalentní hladina hluku: $L_{Aeq,T}$	<b>68,5 dB</b>

Nejbližší venkovní chráněný prostor je prostor obytné zástavby objekt čp. 48 (z druhé strany místní komunikace - za hranici areálu), který je od záměru přestavby vzdálen do 20 m. Vezmeme-li v úvahu útlum vzdáleností, pak při největším stavebním hluku na staveništi  $L_{Aeq,T} = 78,7$  dB lze předpokládat hluk ve chráněném venkovním prostoru staveb a chráněném venkovním prostoru (v území vzdáleném do 20 m od staveniště):

$$\text{Podle vztahu pro útlum hluku vzdáleností} \quad L = L_{Aeq,T} - \Delta L$$

$$\Delta L = 20 \cdot \log \frac{r_2}{r_1} \quad \text{kde } r_1 = 2 \text{ m}; r_2 = 20 \text{ m}$$

$$\Delta L = 20,0 \text{ dB}$$

$$L = 78,7 - 20,0 = \mathbf{58,7 \text{ dB}}$$

Z provedeného výpočtu je zřejmé, že i při plném provozu na stavbě v denní době nebude hluk ze stavební činnosti v chráněném venkovním prostoru staveb v nejbližším chráněném venkovním prostoru dosahovat hodnot větších než 58,7 dB, což je výrazně méně než je vypočtená limitní hodnota pro hluk ze stavební činnosti (65 dB).

b) Hluk a vibrace při provozu hotelu : Stávající hlukové poměry v posuzovaném území nejsou známy - nebylo provedeno žádné měření. Z prohlídky území určeného pro přestavbu je možné usoudit, že ovlivnění území hlukem z provozu a užívání hotelu nebude významné. Stávající zatížení území hlukem bude do 50 dB (v denní době). Jeho základ tvoří hluk z obslužné dopravy v obci. Je zájmem vlastníka a oznamovatele, aby v prostoru hotelu a blízkém okolí byl žádaný klid (faktory pohody) a pro hotelové hosty a další návštěvníky byl pouze "hluk" ze šumění vody v Teplé Vltavě a "šumavských plání" - to jsou důležité faktory, proč návštěvníci na Šumavu a potažmo i Kvildu jezdí.

V rámci zpracování PD byla zpracována Hluková studie ( Ing. Martin Čech, 02/2015 ) :

- posouzení venkovního hluku z provozu stacionárních zdrojů hluku - provoz objektu neovlivní hlukově žádný sousední objekt, ani blízký dům čp. 46 či čp. 48
- posouzení zvukové izolace stavebních konstrukcí - s tím že veškeré navržené konstrukce jsou vyhovující

Doplňk č. 1 této hlukové studie (Čech, 04/2015) řešící :

- posouzení venkovního hluku z provozu na venkovní terase restaurace
- posouzení venkovního hluku z dopravního provozu na parkovišti

V obou případech budou splněny denní i noční hygienické limity.

Doplňk č. 21 této hlukové studie (Čech, 07/2015) řešící :

- posouzení venkovního hluku z provozu uvnitř objektu - budou splněny denní i noční hygienické limity.

Závěr: vlastní provoz hotelu nebude významným zdrojem hluku.

### **B.III.5 Ostatní výstupy**

#### **B.III.5.1 Záření**

V předmětném území nejsou a nebudou žádné zdroje ani zařízení, která by byla zdrojem ionizujícího záření ve smyslu zákona č. 18/1997 Sb., o mírovém využívání jaderné energie a ionizujícího záření (atomový zákon) a o změně a doplnění některých zákonů ve znění pozdějších předpisů (250/2014 Sb.) a neionizujícího záření ve smyslu § 35 zákona 258/2000 Sb., o ochraně veřejného zdraví ve znění pozdějších předpisů (82/2015 Sb.). V objektu nebudou instalovány žádné zdroje radioaktivního, rentgenového nebo vysokofrekvenčního záření.

Pro území určené k přestavbě (stpč. 53/1 k.ú. Kvilda a navazující) nebyl proveden průzkum radonového rizika. Podle mapy radonového rizika je posuzované území řazeno do středního stupně radonového rizika (2) z geologického podloží. Proto nebude nutno před zahájením stavby provést radonový průzkum a na jeho základě případně určit provedení opatření k pronikání radonu z podloží do stavby. V rámci zpracování projektové dokumentace (DSP) nebyl zpracovaný radonový posudek z důvodu, že se nejedná o novou stavbu (přestavba) a pobytové místnosti jsou až od 3.NP. Doplněná hydroizolace byla navržena zároveň i jako ochrana proti pronikání radonu z podloží pro vyšší riziko. To znamená kombinaci asfaltových hydroizolačních nátěrů s ochranou geotextilní vrstvou a řádně zhutněného podkladního betonu. Zvláštní pozornost se bude věnovat utěsnění prostupů podlahou.

#### **B.III.5.2 Rizika havárií**

Vzhledem k charakteru záměru, jeho realizace s následným provozem, prakticky nepřináší nová rizika ekologických havárií zvláště ve srovnání s předchozím provozem bývalé pily. Stávající riziko, spočívající např. v možnosti úkapů ropných látek (pohonné hmoty, maziva) z parkujících vozidel (plocha ppč. 240 k.ú. Kvilda slouží jako veřejné parkoviště), bude záměrem výrazně minimalizováno - srážkové vody z parkovacích míst budou svedeny přes odlučovač lehkých kapalin GSOL a stávající nevyhovující asfalt bude nahrazen asfaltem novým (viz stanovisko správce povodí).

## C. ÚDAJE O STAVU ŽIVOTNÍHO PROSTŘEDÍ V DOTČENÉM ÚZEMÍ

### C.I. VÝČET NEJZÁVAŽNĚJŠÍCH ENVIRONMENTÁLNÍCH CHARAKTERISTIK DOTČENÉHO ÚZEMÍ

#### Klimatické faktory

Území záměru patří do chladné oblasti C5 (QUITT, 1971, ČHMÚ 2007). Klima je zde charakterizováno velmi krátkým až krátkým létem, mírně chladným a vlhkým, přechodné období je dlouhé, s mírně chladným jarem a mírným podzimem. Zima je dlouhá, mírná, mírně vlhká s dlouhou sněhovou pokrývkou. Podnebí je ve větších výškách výrazně chladné, avšak velké rozdíly jsou v úhrnu srážek mezi návětrnou severozápadní částí a jihovýchodní částí Šumavy ve srážkovém stínu. Ve sledovaném území převládají jihozápadní až západní větry.

#### Klimatická charakteristika chladné oblasti C5:

Počet letních dnů	10 – 30
Počet dnů s teplotou nad 10° C	100 – 120
Počet mrazových dnů	140 – 160
Počet ledových dnů	60 – 70
Průměrná teplota v lednu	-5 - - 6° C
Průměrná teplota v červenci	14 – 15° C
Průměrná teplota v dubnu	2 – 4° C
Průměrná teplota v říjnu	5 – 6° C
Průměrný počet dní se srážkami nad 1 mm	120 – 140
Úhrn srážek za vegetační období	500 – 600 mm
Úhrn srážek v zimním období	350 – 400 mm
Počet dnů se sněhovou pokrývkou	120 – 140
Počet zatažených dnů	140 – 150
Počet jasných dnů	30 – 40

#### Kvalita ovzduší.

Území je velmi málo zasaženo imisní činností. V blízkosti nejsou žádné průmyslové zdroje znečištění ovzduší. V oblasti převládají jihozápadní, západní větry. Území je ovlivněno emisemi z lokálních topenišť okolních hotelů a penzionů. Velký vliv na kvalitu ovzduší má umístění v krajině se značným podílem lesů a silně členité území. Nedaleko od Kvildy je umístěna meteorologická stanice Churáňov, která průběžně monitoruje koncentraci znečišťujících látek ve venkovním ovzduší. Podle výsledků měření meteorologické stanice Churáňov (ČHMÚ AIM 2012) jsou naměřené hodnoty sledovaných znečišťujících příměsí v ovzduší hluboko pod stanovenými imisními limity.

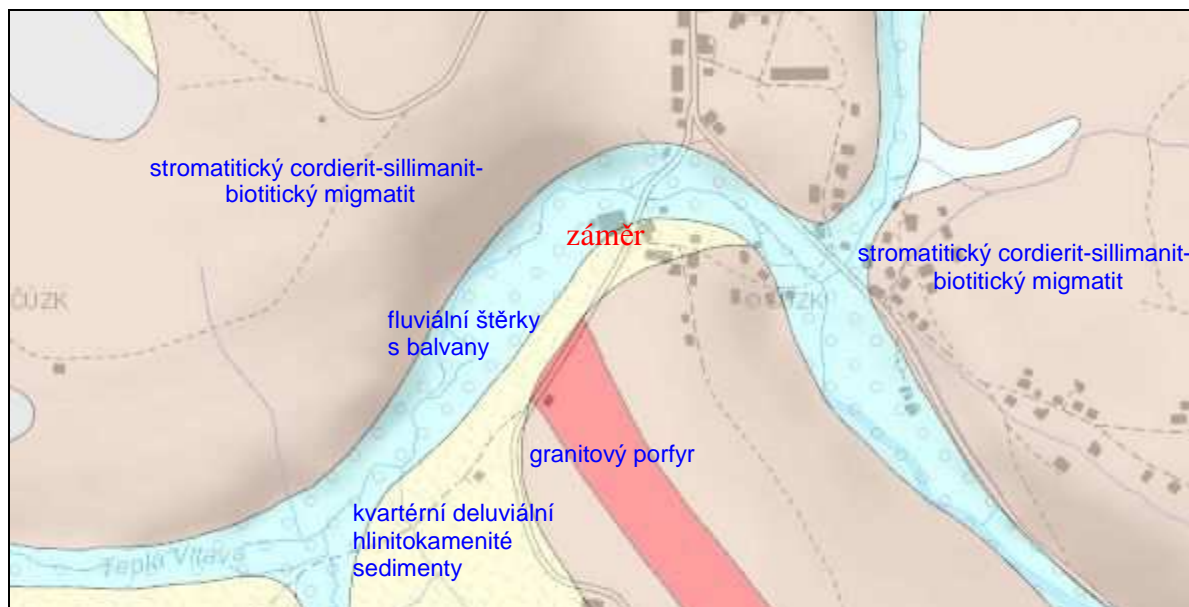
#### Geomorfologické členění

Oblast záměru náleží podle geomorfologického členění (Czudek a kol. 1972) a podrobného regionálního členění reliéfu (Balatka 1995) do okrsku Kvildské pláně (kód okrsku IB-1A-2) v podcelku Šumavské pláně.

Kvildské pláně je plochá hornatina ve střední a nejvyšší části Šumavských plání z dvojslídnych pararul a injikovanych rul moldanubika s proniky biotitických žul a menších těles dvojslídnych a biotitických granodioritů moldanubického plutonu. Erozně denudační reliéf s rozsáhlými zbytky zarovnaného povrchu, široké, mělké a bohatě větvené údolní deprese vyplňující četná rašeliniště s izolovanými oblými vrcholy - suky a odlehlíky s četnými tvary periglaciálního zvětrávání a odnosu, prameny Teplé Vltavy a Vydry. Nejvyšší bod je velká Mokřůvka (1 370 m n.m.), západně od záměru je ve vzdálenosti cca 2 100 m vrchol Tetřeva (1 260 m n.m.). Okrsek leží v 6. - 7. vegetačním stupni, je převážně až souvisle zalesněný (kromě enkláv osídlení), převládají smrkové porosty s ojedinělou příměsí buku, jedle, klenu a jeřábu.

## Vlastnosti horninového prostředí

Podle regionálního geologického dělení krystalinicky a varisky zvrásněných jednotek Českého masivu (Česká stratigrafická komise 1992,1994) náleží zájmové území do 1b moldanubika Šumavy, které představuje soubor středně a silně metamorfovaných hornin prekambriického a paleozoického stáří (pararuly, migmatity, vložky kvarcitů, erlanů apod.) variského horstva, které jsou prostoupeny intruzivními tělesy hlubinných granitoidních hornin (I.CHLUPÁČ A KOL.2002).



Výřez z geologické maapy 1:25 000

zdroj:<http://mapy.geology.cz>

V prostoru záměru je podkladním substrátem stromatitický cordierit-sillimanit-biotitický migmatit s výraznou vložkou granitového porfyru. Na říční terase Teplé Vltavy jsou vyvinuty kvartérní deluviální hlinitokamenité sedimenty, v aluviu řeky jsou fluviální štěrky s balvany.

## Půda

Většina půd v zájmovém území byla původně lesní půdou, která byla v minulosti ve vztahu s osidlováním (kolonizací) Šumavy přeměněna, zejména na louky a pastviny, zde ojediněle i na ornou půdu. V závislosti na horninovém podloží, morfologických a klimatických podmínkách se zde vyvinul dominující kambický podzol na lehkých rulových svahovinách (dle TKSP - Taxonomického klasifikačního systému půd ČR). Podle vodotečí vznikly lokálně gleje, vzácně pak v zaplavovaných bezodtokových depresích aluvia ostrůvky organozemě (lokální zrašelinění).

## Voda

### Povrchové vody - vodní toky a plochy

Hydrologicky patří předmětné území do povodí II. řádu Teplé Vltavy (č.h.poř. 1-06-01-0010-0-00), která se po soutoku se Studenou Vltavou v Mrtvém luhu stává Vltavou.

Základní hydrologická charakteristika území:

průměrné úhrn srážek..... 1 082 mm (zdroj:www.sumavainfo.cz)

odtokový součinitel ..... 0,41

Zájmové území se nenachází v záplavovém území  $Q_{100}$  a ani v aktivní zóně záplavového území pro  $Q_{100}$  - AZZÚ. Provoz hotelu Kvilda nebude zdrojem znečištění povrchových vod.

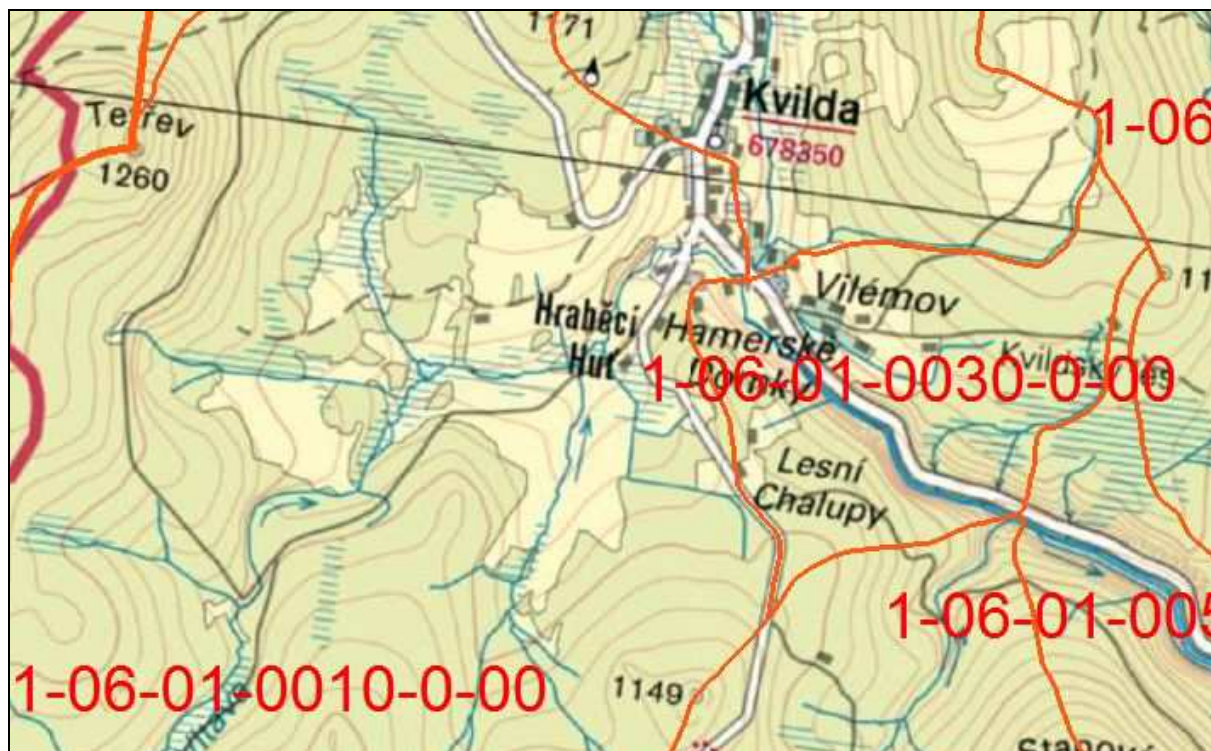
### Podzemní vody

Podle hydrogeologické rajonizace České republiky náleží předmětné území do rajonu 6310 Krystalinikum v povodí Horní Vltavy a Úhlavy. Území leží v CHOPAV (chráněné oblasti přirozené akumulace vod) Šumava (viz Nař. vlády č. 40/1978 Sb.).

Podmínky tvorby a oběhu zásob podzemních vod jsou vedle klimatických a morfologických dispozic území dány především celkovými hydrogeologickými vlastnostmi hornin. Rajon je tvořen téměř výlučně krystalickými horninami s omezenou puklinovou propustností a tím i malou vydatností.

Jako svrchní zvodeň vystupuje kolektor kvartérních uloženin spolu se zvětralinovým pláštěm a zónou přípovrchového zvětrání a rozpukání hornin skalního podloží. Oběh podzemních vod má většinou lokální charakter. V pokryvných útvarech kvartérního stáří se uplatňuje výhradně průlinová propustnost, charakteristická pro zeminy hlinitého a písčitého charakteru s příměsí štěrku. V zóně intenzivního zvětrávání a rozpukání hornin se na oběhu podzemní vody podílí průlinově – puklinově či puklinově - průlinové prostředí, přičemž jeho propustnost závisí na stupni rozevření puklin a charakteru jejich výplně. Hlubkový dosah svrchní zvodně se pohybuje řádově do 10 – 15 m pod terénem v závislosti na mnoha lokálních činitelích. pro vody tohoto pásma je charakteristická především volná hladina, která konformně sleduje morfologii terénu. K infiltraci dochází zpravidla po celé ploše rozšíření kolektorské zvodně a závislosti na propustnosti pokryvných útvarů. Nejčastějším způsobem odvodnění je skrytý příron do uloženin niv nebo přímo do vodotečí.

Svrchní zvodeň je poměrně náchylná na znečištění z povrchu terénu a citlivě reaguje na klimatické poměry – zejména srážky v období sucha.



Výřez vodohospodářské mapy s dílčími povodími

zdroj: <http://heis.vuv.cz>

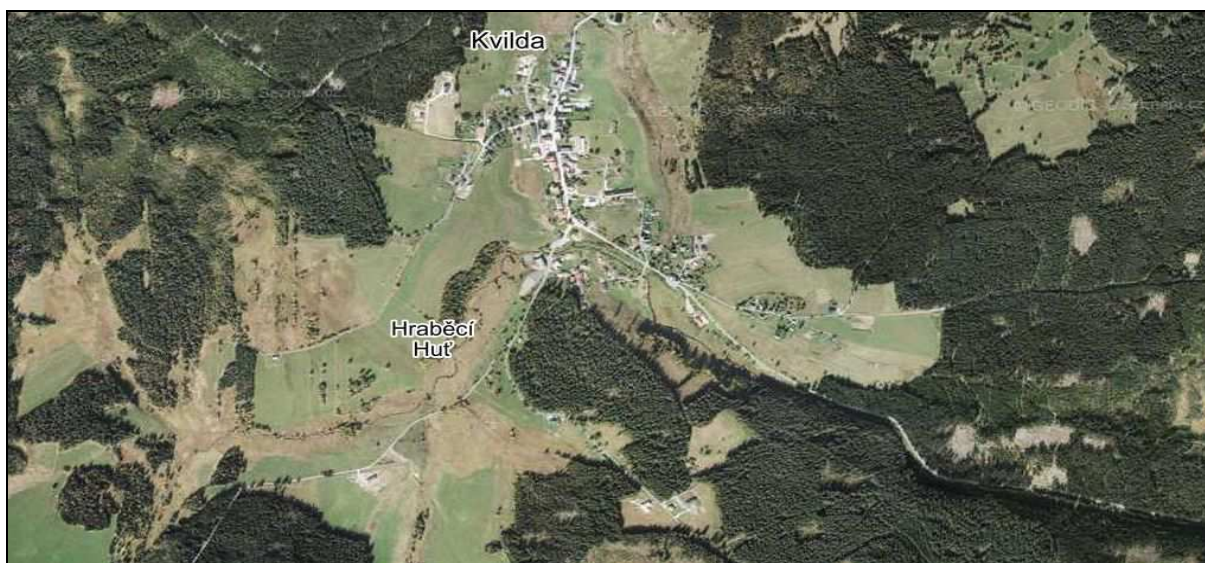
### Krajina a krajinný ráz

Šumava představuje tektonicky zdvižené zarovnané pohoří. Zbytky původního třetihorního zarovnaného povrchu jsou nejlépe zachovány ve střední části v oblasti Plání. Zde se nachází největší plocha území nad 1000 m v celé ČR. Ploché reliéf přečnávají vrcholy z odolného materiálu (Sokol, Luzný, v Bavorsku Roklan).

Původní krajina Šumavy byla, až na ojedinělá místa bezlesí (kary jezer, suťová pole, rašeliniště aj.) kompletně porostlá lesem (pralesem). Postupným osidlováním byl les nahrazován bezlesím - zpočátku většinou "žďářem", později kácen a pařezy klučeny a to pro jak osídlení (stavby), tak i pro zemědělské využití (pastviny, louky, zde výjimečně i orná).

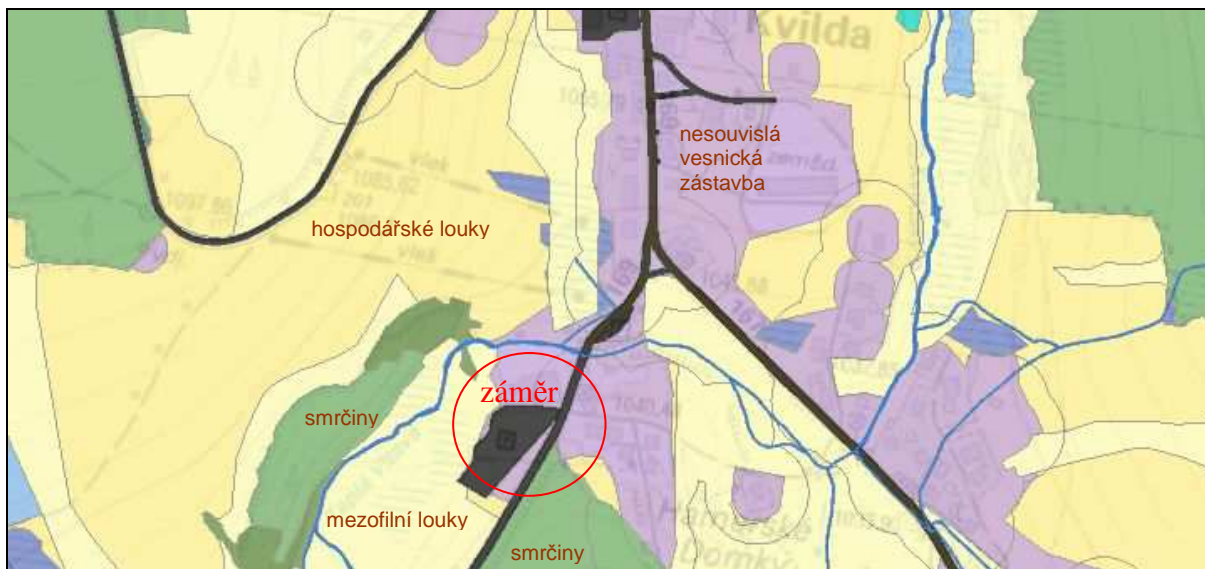
Rozšiřováním osidlování (kolonizací) vznikly enklávy napřed samot (řada z nich se dochovala), později z některých se staly vesnice - např. Kvilda.

Z leteckého snímku je zřejmé, jak se v národním parku (dříve CHKO) krajina od konce války vyvíjí, původně obhospodařované louky a pastviny (většinou tzv. stružkové hospodaření) jsou postupně sukcesním tlakem navraceny do ploch přírodě blízkých a směřují do svého klimaxu - lesního ekosystému. Ve srovnání s mapou krajinného pokryvu je dobře vidět, jak tzv. hospodářské louky jsou postupně nahrazovány sukcesními plochami. Souvisí s tím i struktura obyvatel, z dřívějších zemědělců, kteří v zimě pracovali v lese, dnes hospodaří jen nepatrná část a to ještě nejsou zpravidla místní obyvatelé. Dnešní obyvatelé jsou povětšinou odkázáni na cestovní ruch a poskytování služeb návštěvníkům. Z této skutečnosti se pak odvíjí i následný vývoj krajiny - louky jsou využívány pro lyžování, cesty pro běžkaře, turisty a cyklisty, domy, zemědělské usedlosti, případně objekty výroby (pily, mlýny, hamry apod.) přestavěny či využity pro poskytování žádaných služeb návštěvníky, kteří přinášejí do tohoto území peníze a tím udržují obce a osídlení životaschopné. tato skutečnost se projevila zvláště v posledním období, kdy byly otevřeny hranice a byla tak obnovena velmi úzké vztahy se sousedním Bavorskem.



Výřez z ortofotomapy na obec Kvilda

zdroj:www.mapy.cz/letecka



Krajinný pokryv

zdroj: http://mapy.nature.cz

Základním typem krajiny podle způsobu využívání: celé správní území obce je zařazeno do kategorie ObKR19 - Šumava I. (NP). Území je tvořeno především krajinou lesní, která je

relativně přírodní. Je charakteristická horským vrchovinným a pahorkatinným reliéfem, výrazným zastoupením lesních porostů, menší a rozptýlenou zástavbou s výraznou rekreační funkcí pro zimní a letní rekreaci. Jsou zde hodnotné potoční a říční nivy, mokřady a přírodě blízké louky, dále atraktivní výhledy a zelené krajinné obzory. V menší míře je zastoupena krajina lesopолní, kde se střídá zemědělská krajina s lesní krajinou. Při využívání těchto typů krajiny je nutno posilovat původní druhovou skladbu lesních porostů, nepodporovat intenzivní formy zemědělství, zamezit budování velkých a v krajině osamocených středisek pro rekreaci a cestovní ruch bez vazby na původní sídelní strukturu, posilovat stabilitu lesních porostů a obnovit původní kulturní zemědělskou krajinu, nevnašet do prostředí nepůvodní a cizí architektonické a urbanizační prvky apod. (viz ÚPNSÚ Kvilda).

Krajinný ráz je podle § 12 zákona č. 114/1992 Sb., zejména přírodní, kulturní a historická charakteristika určitého místa či oblasti. Je chráněn před činností snižující jeho estetickou a přírodní hodnotu. Krajinný ráz je vytvářen a charakterizován souborem typických přírodních a člověkem vytvářených znaků, které jsou lidmi vnímány a určitý prostor pro ně identifikují (LÖW, KUČERA 1996). Krajinný ráz daného území je potom možné charakterizovat jako polohu velmi harmonickou, relativně dlouhodobě ovlivněnou lidskou činností, vzhledem k drsným životním podmínkám (odlehlost od velkých měst, málo příznivé klimatické podmínky - zima, dlouhá sněhová pokrývka, krátké léto, málo úrodná půda atd.) byla zde vždy ochota s "přírodou vycházet" než s ní bojovat.

Krajinný typ lze předběžně stanovit podle převažující hodnoty koeficientu ekologické stability (KES), který se odvozuje v rámci katastrálního území. KES je poměrové číslo a stanovuje poměr ploch tzv. stabilních a nestabilních krajinnotvorných prvků v řešeném území (MÍCHAL I., 1985). Jedná se tedy o podíl součtu tzv. ekologicky stabilních ploch (lesní půda, rybníky, mokřady a ostatní vodní plochy, louky + pastviny = TTP – trvalé travní porosty, ovocné sady a vinice) ku součtu tzv. ekologicky nestabilních ploch (orná půda, chmelnice a antropogenizované plochy = zastavěné plochy, zpevněné plochy, plochy bez vegetace). Metoda výpočtu KES je založena na jednoznačném a konečném zařazení krajinného prvku (plochy dle KN) do skupiny stabilní nebo nestabilní a neumožňuje hodnocení konkrétního stavu těchto prvků (ploch). Podle hodnoty **KES =11,97** (údaj dle Veřejné databáze ČSÚ k 31.12.2013) má území obce Kvilda vyšší hodnotu než 3,00, jedná se o krajinu přírodní a přírodě blízkou, s výraznou převahou ekologických stabilních struktur a nízkou intenzitou využívání krajiny člověkem (mj. zastavěné a zastavitelné území ve III. zóně NP, většina pak ve II. či dokonce I. zóně NPS).

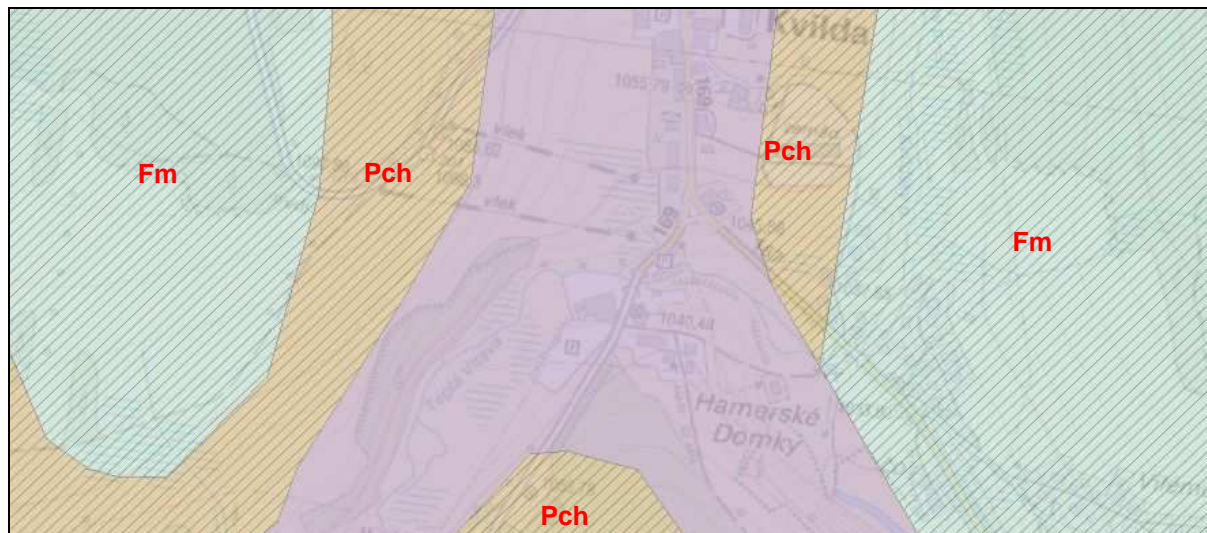
Záměr byl hodnocen dle principů a procesů hodnocení krajinného rázu (Löw, Kučera, Míchal 1996, 1999, 2003) ve zjednodušené formě - již existující objekt bývalé pily, přestavbová plocha dle platné ÚPD, souhlasy orgánů OPK - Správy NP Šumava atd. - se závěrem, že přestavbou industriálního a do jisté míry zchátralého výrobního objektu vznikne objekt s nesporně lepším architektonickým výrazem i hodnotou, je dodržena požadovaná výška. V dálkových pohledech má obdobnou siluetu se stávajícím objektem, neprojevuje se v horizontech a svým charakterem koresponduje s okolní zástavbou (uplatnění kombinace bílé omítky s dřevěnými prvky) a bude zachován či zlepšen ráz pravobřežní části říčního aluvia řeky Teplé Vltavy. Svým charakterem a provozem (viz ostatní kapitoly Oznámení) nebude významně ovlivňovat přírodní a krajinné prostředí.

### **Území historického, kulturního nebo archeologického významu**

V bezprostředním a blízkém okolí záměru nejsou žádné historické a kulturní památky, které by mohly být stavbou či následným provozem nějakým způsobem ovlivněny. Rovněž není známo, že by v minulosti zde byly konány nějaké archeologické průzkumy, které by mohly nasvědčovat o existenci archeologických nalezišť. Mezi kulturně-historické hodnoty posuzovaného území lze však bezesporu počítat hlavně hodnoty krajinařské včetně vývoje osídlení.

## Flóra, fauna a ekosystémy

Území náleží podle biogeografického členění ČR do 1.62 Šumavského bioregionu (CULEK 1996) a biochory 6PS Pahorkatiny na kyselých metamorfitech 6. v.s., která je v Šumavském bioregionu koncentrována v oblasti Pláni (CULEK 2003). Fytogeograficky se jedná o obvod Českého oreophytica, fytogeografický okres 88 Šumava, podokres 88b Šumavské pláň.

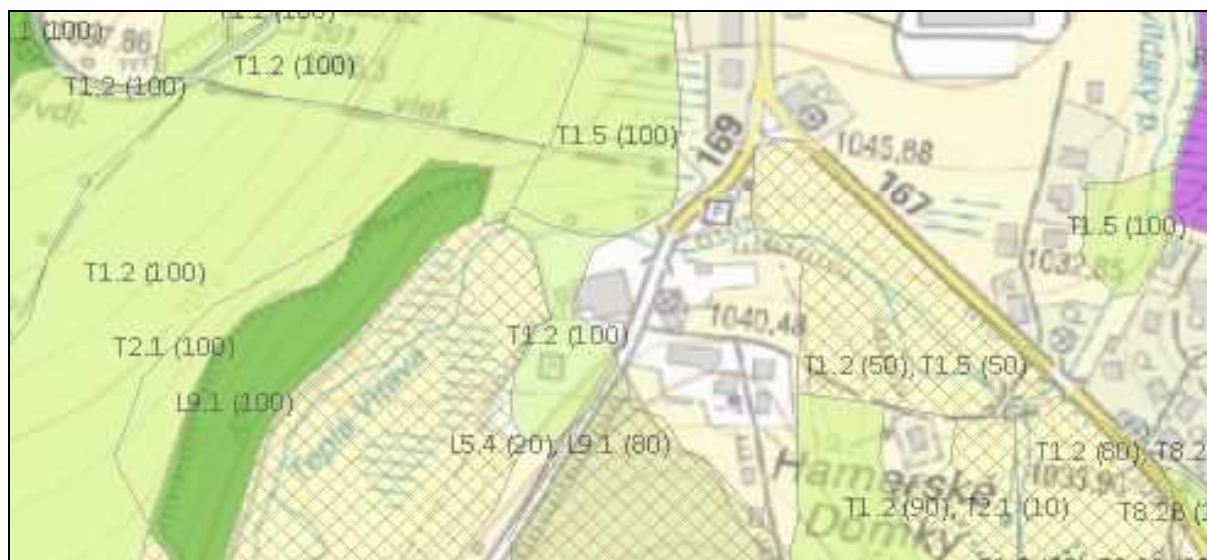


Geobotanická mapa - potenciální vegetace

zdroj: <http://mapy.nature.cz>

Potenciální přirozenou vegetaci tvoří Luhy a olšiny (AU) vj: Alno-Padion, Alnetea glutinosae, Salicetea purpureae, Podmáčené smrčiny (Pch) vj: Bazzanio-Piceetum, Soldanello-Piceetum, Sphagno-Piceetum a Acidofilní horské bučiny (Fm) vj: Luzulo-fagetum montanum, Verticillato-Fagetum.

Je možné konstatovat, že na zájmové ploše je výskyt běžných ruderálních druhů v návaznosti na zpevněné plochy (bývalé manipulační plochy pilařského provozu). Bez vztahu k řešené ploše jsou pak druhy vázané na sklizené či občas sklizené louky v biotopu T1.2 (horské trojštětové louky *Montanum Trisetum meadows*), což je poměrně novodobá a tudíž málo vyhraněná vegetace, vzniklá až po středověké kolonizaci (odlesnění původního horského lesa - pralesa). Snadno proto podléhá vnějším vlivům, zejména změnám obhospodařování a eutrofizaci po ukončení pastvy. V současnosti nejvýznamnějším faktorem je opouštění hospodaření na těchto loukách (pastvinách) a jejich postupné zarůstání (sukcesní tlak).



Výřez mapy biotopů ČR

zdroj: <http://mapy.nature.cz>



Severně od posuzovaného území - mimo posuzované území - je biotop T1.5 (vlhké pcháčové louky *Wet Cirsium meadows*), který je vázán na podmáčené glejové půdy v blízkosti vodních toků a jeho druhová rozmanitost je vázána na pravidelné sečen. Při opuštění hospodaření zpravidla dochází k většímu zamokření a zarůstání - sukcese tj. postupný přechod na přírodní vegetaci typu AU (CHYTRÝ, KUČERA, KOČÍ, GRULICH, LUSTYK 2010).

Šumava jako typická lesní oblast středohorského charakteru je osídlena původní středoevropskou lesní zvířenou, když zejména velké šelmy byly v minulosti vyhubeny (mj. reintrodukce rysa ostrovida). Vzhledem k rozsáhlosti území se jedná o mozaiku různorodých biotopů s velkou diverzitou, která je umocněna i výskytem druhů z jiných geografických oblastí. Významně jsou zastoupeny alpské druhy či výskyt glaciálních severských reliktních, ojediněle i druhy vázané na karpatskou oblast. V prostou Kvildských Plání se vyskytuje fauna horských lesů s typickými představiteli jako je tetřev hlušec, datlík tříprstý aj., bohatší je pak fauna smíšených lesů (převaha původních lesů s vysokým zastoupením buku a jedle, místy s klenem a jilmem), pro Šumavu jsou pak typické nelesní biotopy horských a údolních rašelinišť s významnou faunou bezobratlých. Významným nelesním ekosystémem jsou druhotná bezlesí, která vznikla většinou na místě zaniklých sídel a jsou v různých stádiích sukcese. Jsou zde významná hnízdiště ptáků, jako chřástal polní, tetřívka obecná a další, významné jsou i bezobratlé druhy (mj. kobylky, motýli a řada brouků). Nezanedbatelná je i fauna tekoucích vod a jejich břehů, kde je možno jmenovat vydra říční, rejska horského, z ptáků ledňáčka říční, skorce vodního, konipasa horského, z ryb vrankskou obecnou, pstruha potočního, střevli potoční či poměrně hojně se vyskytující mihuli potoční, dále z bezobratlých perlorodka říční a rak říční, zvláště velké množství vodního hmyzu - jepice, pošvatky, chrostíci (zdroj: <http://www.npsumava.cz/cz/1503/sekce/fauna/>).

Posouzení aktuálního vegetačního krytu (flóra, fauna, ekosystémy) v dotčeném území je však iluzorní, poněvadž se jedná o přestavbové území (vlastní stavba a navazující zpevněné manipulační plochy bývalé pily a pilařského provozu - skládky dřeva, manipulace atd.) viz vyjádření orgánu OPK (Správa NP Šumava č.j. SZ NPS 09732/2014/2-NPS00080/2015 ze dne 12.1.2015), kde se mj. uvádí, že: "výše uvedený záměr je umístěn na pozemcích, kde se nenacházejí žádné typy přírodních stanovišť, nejsou zde evidovány žádné druhy dle soustavy NATURA 2000, které jsou předmětem ochrany EVL Šumava. V místě navrhovaného záměru není evidován výskyt předmětů ochrany PO Šumava. Nelze předpokládat ani žádné přímé a nepřímé nepříznivé ovlivnění předmětu ochrany či celistvosti EVL a PO Šumava během realizace či užívání navržené stavby. Ve vyjádření Správy NPŠ k záměru č.j. SZ NPS 04352/2015/2-NPS 04372/2015 z 9. 6. 2015 se mj. uvádí, že "v dlouhodobě nevyužívaném objektu sídlí např. netopýři". K této skutečnosti se uvádí, že bude kontaktováno odborné pracoviště ochrany přírody, což je Správa NPŠ o odbornou pomoc a zajištění dočasného transferu po dobu výstavby s tím, že budou dle pokynů odborného pracovníka (asi Dr. L. Bufky) provedeny příslušné stavební úpravy v obvodovém plášti tak, aby půdní prostor mohl být i nadále pro netopýry.

### **Zvláště chráněná území**

Posuzovaný záměr leží na území Národního parku Šumava (NPŠ), ve III. zóně, který byl vyhlášen nařízením vlády ČR č. 163/1991 Sb. ke dni 20.3.1991, kdy část ze stávající CHKO Šumava (vyhlášené 27.12.1963 výnosem MŠK č. 53855/63) byla prohlášena národním parkem. CHKO Šumava byla, v rámci programu UNESCO MaB Člověk a biosféra, zařazena k 27.3.1990 do světového seznamu biosférických rezervací.

Maloplošná zvláště chráněná území se v blízkém okolí záměru nevyskytují, nejbližší, cca 250 m přes plochý hřeben je jihovýchodním směrem přírodní památka PP Vltavské stráně.

Záměr je zpracován jako přestavbová plocha s funkčním využitím občanského vybavení v souladu s platnou ÚPD včetně podmínek pro využití ploch s rozdílným způsobem využití včetně určení převažujícího účelu (tzv. regulativu), k čemuž dal mj. souhlas i orgán OPK - Správa NP Šumava atd.).

## Lokality soustavy NATURA 2000

Z hlediska soustavy chráněných území NATURA 2000 leží záměr, stejně jako celé území obce Kvilda) uvnitř evropsky významné lokality (EVL) CZ0314024 Šumava (nařízení vlády ČR č. 318/2013 Sb.) a Ptačí oblasti (PO) CZ0311041 Šumava (nařízení vlády č. 681 ze dne 8.12.2004).

Možnost vlivu záměru na evropsky významnou lokalitu Šumava a ptačí oblast Šumava posoudil příslušný orgán ochrany přírody (Správa NPŠ) podle § 45i odst. 1 zákona č. 114/1992 Sb., o ochraně přírody a krajiny ve znění pozdějších předpisů. Ve svém stanovisku (č.j. SZ NPS 09732/2014/2-NPS00080/2015 ze dne 12.1.2015) konstatuje, že "významný vliv záměru na příznivý stav předmětu ochrany nebo celistvost EVL a PO Šumava lze vyloučit" (viz příloha H.2).

## Významné krajinné prvky

Na území záměru se nevyskytují žádné významné krajinné prvky(VKP) a to ani obligatorní ve smyslu § 3 odst. 1 písm.b zákona č. 114/1992 Sb., o ochraně přírody a krajiny ve znění pozdějších předpisů (lesy, rašeliniště, vodní toky atd.) a ani registrované významné krajinné prvky (§ 6 cit. zákona).

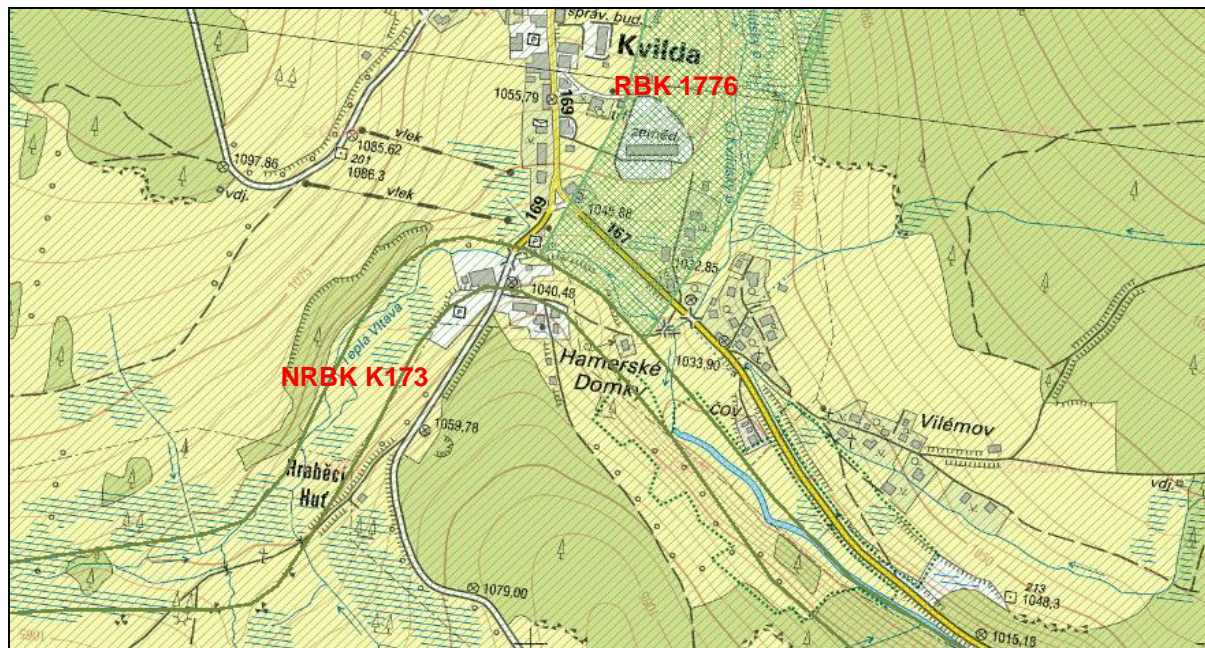
Záměr, jako přestavba stávajícího objektu, nemá a svým provozem nebude mít vliv na VKP.

## Územní systém ekologické stability

Územím obce Kvilda, v aluviu Teplé Vltavy, je vymezen nadregionální biokoridor NRBK K 173 Modravské slatě, Roklan - Vltavská niva s osami s typem ekosystémů vodní V a horské H. Na tento nadregionální biokoridor je od severu připojen vymezený regionální biokoridor RBK 1776 Kvildská a Tetřevská slat' - NRBK K173 východně od centra obce Kvilda po aluviu Kvildského potoka. Jako vložené lokální biocentrum v NRBK je LBC 1753, které je na západním okraji záměru. Z tohoto vložného LBC 1753 je pro posílení funkčnosti vymezeno paralelní vedení NRBK jižně od zastavěného území a je přímo připojeno do PP Vltavské stráně - posílení tzv. suché cesty - osy H (viz vymezení ÚSES v platném ÚPNSÚ Kvilda).

NRBK K 173 je vymezen mj. i v zastavěném územím obce včetně předmětného záměru, který je při jižní hranici tohoto biokoridoru (viz výřez mapy).

Schválená a platná územně plánovací dokumentace obce Kvilda (ÚPNSÚ včetně navazujících změn - mj. přestavbová plocha č. 15 - občanská vybavenost) byla posouzena a schválena i orgánem ochrany přírody a krajiny (mj. i Správou NP Šumava) včetně možných vlivů na územní systém ekologické stability (ÚSES).



Výřez mapy se zákresem územního systému ekologické stability vyšší hierarchie zdroj: <http://geoportal.gov.cz>

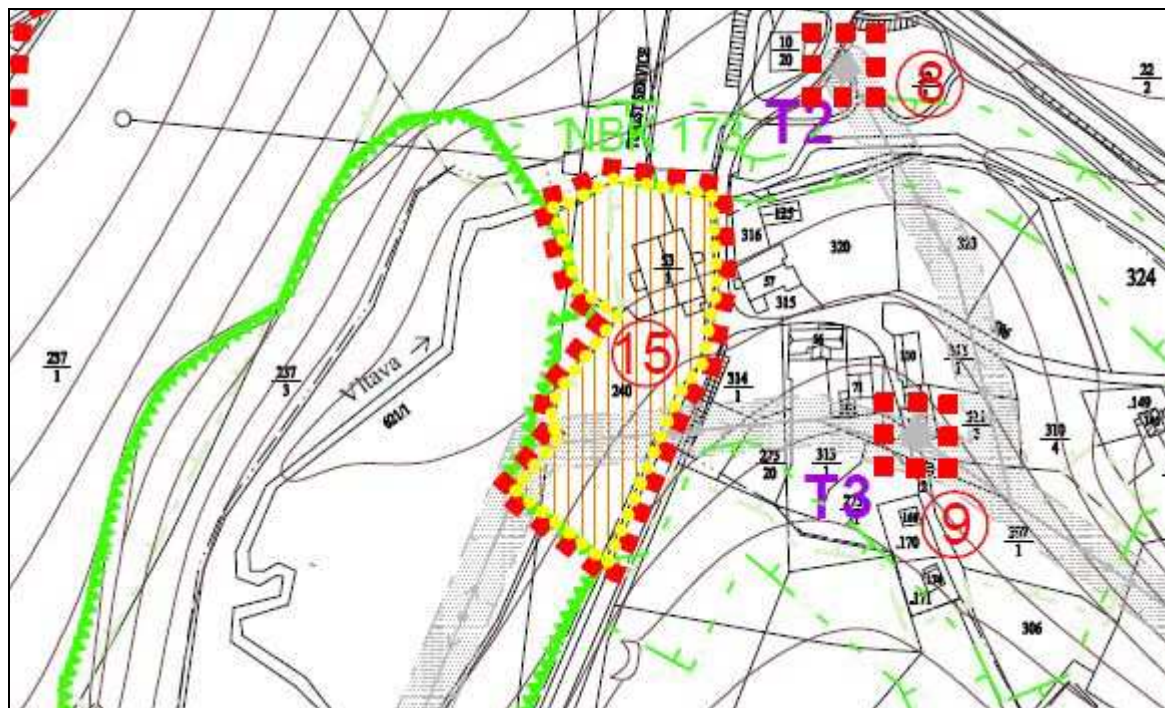
Vzhledem ke skutečnosti, že objekt je součástí nadregionálního biokoridoru, budou v pravobřežní části aluvia Teplé Vltavy, tj. v prostoru mezi přestavbovým objektem (hotel Kvilda na stpč. 53/1 k.ú. Kvilda) a korytem řeky minimalizovány zpevněné plochy (posílení retence). Část této plochy, bezprostředně navazující na tok Teplé Vltavy, bude postupně převedena na plochu přírodě blízkou (obnovení přírodních funkcí), na části plochy blíže k objektu bude tzv. obytná zeleň (údržba trávníku, zdravotní a tvarový ořez stromů a keřů, umístění drobné architektury - lavička, stolek apod.). Podél břehu Teplé Vltavy budou vysázeny autochtonní dřeviny dle příslušné STG (skupiny typů geobiocénů) jako břehový porost (před realizací bude konzultováno se Správou NP Šumava - orgán OPK a současně i správce vodního toku).

### Ochranná pásma

Záměr se nachází ve vzdálenosti do 50 m od hranic lesních pozemků (PUPFL)

## C.II. STRUČNÁ CHARAKTERISTIKA SLOŽEK ŽIVOTNÍHO PROSTŘEDÍ, KTERÉ BUDOU PRAVDĚPODOBŇĚ DOTČENY.

Přestavbou objektu bývalé pily s manipulačním prostorem na hotel s uvedeným provozem by neměla být významně dotčena žádná ze složek životního prostředí (viz předchozí text včetně uvedených souhlasí orgánů státní správy a dotčených organizací).



Výřez z výkresu ÚPNSÚ Kvilda se zákresem přestavbové plochy a vymezení segmentů ÚSES

## D. ÚDAJE O VLIVECH PROJEKTU NA OBYVATELSTVO A NA ŽIVOTNÍ PROSTŘEDÍ

### D.I. CHARAKTERISTIKA MOŽNÝCH VLIVŮ A ODHAD JEJICH VELIKOSTI A VÝZNAMNOSTI (z hlediska pravděpodobnosti, doby trvání, frekvence a vratnosti)

#### D.I.1. Vlivy na ovzduší:

---

Jak bylo uvedeno v části B.III.1 objekt hotelu bude vytápěn teplovodními rozvody s kombinovaným zdrojem tepla, kterým budou akumulární nádrže dotované kombinací tepelného čerpadla vzduch – voda, elektrických topných těles z vlastního foto-voltaického zdroje a kotle na tuhá paliva opatřeného hořákem na ELTO (celkový výkon cca 250 kW). (viz Závazné stanovisko a souhlas podle ust. § 11 odst. 3 zákona č. 201/2012 Sb. - Mě Ú Vimperk, odbor životního prostředí č.j. ŽP 5764/15-MK ze dne 1.4.2015).

Jiné emise znečišťujících látek nebudou z hotelu a jeho provozu do ovzduší emitovány.

Při provádění stavebních prací – ovlivnění ovzduší spočívá především v přechodném zvýšení prašnosti při provádění zemních prací a zejména v pojezdu vozidel po komunikacích a s tím související víření prachu z vozovek. Tyto vlivy je možné eliminovat vhodnou organizací výstavby – zkrápění a úklid vozovek. Vzhledem k rozsahu stavebních prací budou tyto vlivy nevýznamné.

Z uvedených skutečností je vliv na ovzduší hodnocen jako lokální, málo významný negativní při dodržení požadavků vyplývajících z příslušných předpisů.

#### D.I.2. Vlivy na půdu:

---

Veškeré stavební práce přestavby objektu bývalého pilařského provozu na hotel budou realizovány pouze na stavebním pozemku poz. p. č. st. 53/1 a p.č. 240 v k.ú. Kvilda bez vlivu na okolní stavby a pozemky. Stavbou nebudou dotčeny pozemky náležející do zemědělského půdního fondu a PUPFL (lesní půda), rovněž se neočekává žádné erozní riziko či kontaminace půdy ať již při stavební činnosti či vlastním provozu. Naopak je předpoklad, že část zpevněné plochy - manipulační mezi objektem a tokem Teplé Vltavy bude trávnicková zeleň s výsadbou autochtonních dřevin jako chybějící břehový porost.

Z uvedených skutečností je vliv na půdu jako lokální a málo významný pozitivní při dodržení požadavků vyplývajících z příslušných předpisů.

#### D.I.3. Vlivy na vodu a vodní režim

---

##### Podzemní vody:

V zájmovém území a jeho nejbližším okolí nejsou žádné cizí zdroje podzemních vod. Při řádném provedení kanalizační přípojky nedojde k negativnímu ovlivnění podzemních vod.

##### Povrchové vody :

Srážkové vody ze střech budou svedeny potrubím DN 300 v ř. km cca 424,400 na ppč. 621/1 k.ú. Kvilda do toku Teplá Vltava, srážkové vody z parkovacích ploch budou svedeny přes odlučovač lehkých kapalin GSOL - 10/50, max. 50l/s, C<sub>10</sub>-C<sub>40</sub> 0,5 mg/l a dále vlastním potrubím DN 300 s vlastním vyústním objektem, obě vyústění do toku budou provedena nad úroveň toku, budou obložena kamenem a obetonována (stanovisko a souhlas Povodí Vltavy se záměrem - č.j. 14270/2015-142 ze dne 18.3.2015). Bylo doporučeno v souladu s vyhl. 501/2006 Sb., o obecných požadavcích na využívání území (§ 20 odst. 5 písm.c) posoudit možnost přednostního zasakování srážkových vod ze střech.

##### Odpadní vody:

Celá produkce odpadních vod z provozování hotelu Kvilda bude vypouštěna kanalizační přípojkou do kanalizačního systému obce, ve správě AQUAŠUMAVA s.r.o. Podle vyjádření provozovatele ČOV je kapacita čistírny jak z hydraulického hlediska, tak i látkového zatížení vyhovující. Vliv čistírny, tj. vypouštění odpadních vod do toku Teplé Vltavy byl vyhodnocen

při stavebním řízení ČOV Kvilda. Ve smlouvě o dodávce vody a odvádění odpadních vod mezi provozovatelem hotelu a obcí Kvilda (vlastník a provozovatel vodovodu a ČOV) budou stanoveny podmínky pro odběr vody a vypouštění odpadních vod do kanalizačního řadu. Správcem ČOV je doporučeno obci mj. požadovat zákaz napouštění a vypouštění bazénů v hlavní turistické sezóně (od 15.6.do 15.9. a od 15.12 do 30.3.). Vypouštění odpadních vod (včetně bazénu) bude regulováno dle podmínek provozních řádů (mj. bazénu) obcí Kvilda jako vlastníka a provozovatele veřejného vodovodu a ČOV. Možné okamžité zvýšení přítoku odpadních vod (vypouštění bazénu) je limitováno průtočným profilem vypouštěcího ventilu z bazénu a vzhledem ke kapacitě ČOV je to téměř zanedbatelné zvýšení. Zvýšené množství odpadních vod přiváděné na ČOV spolu se svedenými srážkovými vodami tak do jisté míry budou příznivě ovlivňovat okamžité průtoky ve vodoteči a může příznivě i ovlivnit celkovou vodní bilanci Teplé Vltavy v době nízkých průtoků (viz vyjádření ČIŽP OI České Budějovice, č.j. ČIŽP/42/IPP/1507754.001/15/CDV ze dne 18.6.2015).

Z uvedených skutečností je vliv na vodu hodnocen jako lokální málo významný negativní při dodržení požadavků vyplývajících z příslušných předpisů, vliv na srážkové vody je hodnocen ve srovnání se stávajícím stavem jako lokální málo významný pozitivní.

#### **D.I.4. Vlivy na flóru, faunu a ekosystémy**

---

Vzhledem ke skutečnosti, že se jedná o záměr přestavby a nejbližší okolí, zpevněná manipulační plocha, nepředpokládá se ovlivnění flóry, fauny a ekosystémů (lesních, vodních). Existence netopýří populace bude prověřena odborným pracovníkem Správy NPŠ a dle jeho pokynů budou provedena příslušná opatření. Vliv na ÚSES byl mj. řešen v územním plánu (viz kap. C.I ÚSES), kde je mj. opatření k postupnému převedení bezprostřední části (pobřežní část Teplé Vltavy) na plochu přírodě blízké a vysazení chybějícího břehového porostu podél vodoteče. Vliv na lokality soustavy NATURA 2000 posoudil příslušný orgán (viz. Příloha H.2 Správa NPŠ č.j. SZ NPS 09732/2014/2-NPS00080/2015 ze dne 12.1.2015).

Z uvedených skutečností je vliv na přírodní složky a ekosystémy hodnocen jako lokální a málo významný negativní při dodržení podmínek správních orgánů a požadavků vyplývajících z příslušných předpisů.

#### **D.I.5. Vlivy na krajinu a krajinný ráz**

---

Vzhledem ke skutečnosti, že se jedná o záměr přestavby v souladu s platným územním plánem a jsou striktně dodrženy podmínky vyplývající z regulativů (mj. splněny hmotové, prostorové, výškové i materiállové podmínky) lze ve shodě s hodnocením krajinného rázu (zjednodušená forma - viz kap. C.I Krajina a krajinný ráz) očekávat vliv na krajinný ráz málo významný pozitivní (mj. odstranění zchátralého objektu bývalé pily a bývalé manipulační plochy pilařského provozu a jeho nahrazení objektem s architekturou navazující na stávající zástavbu - stávající hotely a penziony). Nezanedbatelný je i pozitivní vliv na faktory pohody, které přispívají k pozitivnímu vnímání staveb a jejich okolí (upravenému - viz sousední Bavorsko s květinovou výzdobou hotelů a penzionů včetně "parkového" okolí).

Celkově bude očekávaný vliv na krajinu a krajinný ráz lokální a málo významný pozitivní vzhledem k výše uvedené optimalizaci přestavbové plochy v ÚPD akceptovatelný bez dalších opatření.

#### **D.I.6. Hluk a vibrace**

---

Na záměr byla zpracovaná Hluková studie (M.ČECH 02/2015) s doplňky č. 1 a 2, která posuzovala venkovní hluk z provozu stacionárních zdrojů hluku (stavby), zvukové izolace stavebních konstrukcí, venkovní hluk z provozu na venkovní terase restaurace, venkovní hluk z dopravního provozu na parkovišti, venkovní hluk z provozu uvnitř objektu (mj. víceúčelový sál). Z výsledků všech posouzení vyplývá, že v chráněných venkovních prostorech nejbližších obytných objektů v okolí budou splněny denní i noční hygienické imisní limity stanovené nařízením vlády č. 272/2011 Sb., o ochraně zdraví před nepříznivými účinky hluku a vibrací.

Celkově lze očekávat lokální málo významný až zanedbatelný negativní vliv na místní obyvatele a návštěvníky.

#### **D.I.7. Další vlivy**

S ohledem na charakter záměru, přestavba občanské vybavenosti v souladu s platným územním plánem, jeho realizace a následný provoz nebude mít významné vlivy na veřejné zdraví ani na ostatní složky životního prostředí jako je např. horninové prostředí aj. Záměr nebude významným producentem odpadů (minimalizace při vstupu a třídění) a ani negativně neovlivní hmotný majetek nebo historické a kulturní památky, působení záměru lze hodnotit jako nevýznamné

### **D.II. ROZSAH VLIVŮ STAVBY A ČINNOSTI VZHLEDEM K ZASAŽENÉMU ÚZEMÍ A POPULACI.**

Záměr řeší přestavbu bývalého objektu pily a manipulační plochy, v souladu s platným územním plánem, na hotelové ubytovací, restaurační a zdravotně rekreační služby. Očekávané vlivy na okolní prostředí (viz předchozí text) svým rozsahem nepřesáhnou významněji vlastní pozemek či jeho bezprostřední okolí.

### **D.III. ÚDAJE O MOŽNÝCH VÝZNAMNÝCH NEPŘÍZNIVÝCH VLIVECH PŘESAHUJÍCÍCH STÁTNÍ HRANICE.**

Předkládaný záměr svým rozsahem vlivu nebude zdrojem negativních vlivů přesahujících státní hranice a nelze očekávat jakékoliv přeshraniční vlivy záměru.

### **D.IV. CHARAKTERISTIKA OPATŘENÍ K PREVENCI, VYLOUČENÍ, SNÍŽENÍ, POPŘÍPADĚ KOMPENZACI NEPŘÍZNIVÝCH VLIVŮ.**

Nejsou předpokládány žádné nepříznivé vlivy na zdraví obyvatel, naopak záměr bude nabízet celou řadu zdravotně rekreačních aktivit (balneo, sauna, vířivka, masáže atd.) včetně služeb (ubytování, stravování) pro rekreačně sportovní aktivity (lyžování, cyklistika, turistika aj.) včetně imobilních návštěvníků.

Z hlediska vlivů na jednotlivé složky přírodního prostředí budou při přestavbě a následném provozu uplatněna vyjmenovaná opatření, která byla již uplatněna v úpravě a dopracování dokumentace pro sloučené územní a stavební řízení, mj. opatření k minimalizaci emisí do ovzduší, opatření k omezení či minimalizaci nároku na spotřebu vody z veřejného vodovodu, šetření elektrickou energií, využitím skladových prostor k omezení závozu materiálu, potravin, nápojů a pod., důsledné třídění odpadů a využívání vratných obalů, vytváření příjemného venkovního prostoru (faktory pohody) sadovými úpravami s drobným venkovním mobiliářem (lavičky apod.), respektování a podpora segmentu nadregionálního biokoridoru ÚSES (břehový porost aj.), prověření a případná opatření k ochraně netopýrů a případně další opatření (kompenzace), která mohou vyplynout z projednávání DSP a následně uplatněné při kolaudaci. Za samozřejmé se předpokládá dodržování příslušných právních předpisů, norem a uložených podmínek správních orgánů.

### **D.V. CHARAKTERISTIKA NEDOSTATKŮ VE ZNALOSTECH A NEURČITOSTÍ, KTERÉ SE VYSKYTLY PŘI SPECIFIKACI VLIVŮ.**

Podkladem pro zpracování oznámení záměru byla projektová dokumentace pro spojené územní a stavební řízení zpracovaná Projektcentrem Vimperk, sdružení projektantů, Špidrova 87, Vimperk - odpovědný projektant Ing. Pavel Kříž, ČKAIT 0100988. Investor záměr předem projednal s místně příslušným obecním úřadem Kvilda, příslušným stavebním úřadem MěÚ Vimperk, příslušným orgánem ochrany ovzduší MěÚ Vimperk, Správou NP Šumava, Povodím Vltavy České Budějovice, Hasičským záchranným sborem ÚO Prachatice, NIPI Bezbariérové prostředí o.p.s. Jihlava, MŽP Praha, MŽP OVSS II České Budějovice, ČIŽP OI České Budějovice, správce vodovodu a kanalizace v obci Kvilda

AQUAŠUMAVA s.r.o. Chudenín. Podrobná znalost území a problematiky i v širších souvislostech dovoluje relativně přesně a s dostatečnou vypovídací schopností ve smyslu Metodického sdělení MŽP č.j. 18130/ENV/2015 ze dne 6.3.2015 predikovat vlivy záměru a jeho provozu na životní prostředí, případně veřejné zdraví. Pravděpodobně stejné hodnocení bylo i při zpracování a následném projednávání územního plánu správními orgány, který schválil v předmětném území přestavbu bývalého objektu pily s manipulační plochou pro občanskou vybavenost. Přes uvedená fakta je nutno uvažovat vždy s určitou neznalostí a neurčitostí, které může záměr na úrovni dokumentace pro spojené územní a stavební řízení zahrnovat. Vstupní údaje pro podrobný popis či hodnocení vlivu nicméně vychází z kvalifikovaných odhadů či odborných vyjádření případně souhlasů správních orgánů (hluková studie, podklady o spotřebě vody, o vodních zdrojích, kapacitě infrastruktury, likvidace odpadních vod, požadavky správce povodí atd.). Přesnější či spolehlivější údaje pro specifikaci vlivů v současnosti nejsou k dispozici.

Smyslem oznámení ke zjišťovacímu řízení při posuzování vlivu záměru na životní prostředí pro danou situaci (lokalitu v konkrétním čase a za daných předpokladů uvedených v projektu) by mělo být poskytnutí dostatečného množství, pokud možno objektivních, skutečností a informací o záměru a posuzovaném území. Současně by mělo oznámení záměru relativně objektivně posoudit, zda je záměr a možné řešení prakticky uskutečnitelné (s využitím zahraničních zkušeností a podle doporučení odborných organizací a podmínek rozhodnutí správních orgánů), při zohlednění všech nejistot, rizik a pochybností, které by relativně nejméně ovlivnilo životní prostředí a dávalo určité záruky, že toto ovlivnění ani v budoucnu nepovede k trvalému zhoršení některé složky životního prostředí.

## E. POROVNÁNÍ VARIANT ŘEŠENÍ ZÁMĚRU.

Variantské řešení není řešeno vzhledem ke skutečnosti, že se jedná o přestavbu bývalé pily s manipulační plochou na objekt občanské vybavenosti podle platného územního plánu obce, kde ve stanovených podmínkách pro využití ploch s rozdílným způsobem využití s určením převažujícího účelu využití a stanovení dalších podmínek pro využití včetně podmínek prostorového uspořádání (regulativech) je relativně velmi přesně stanoveno jaký může být záměr.

Jedinou (teoretickou) srovnávací variantou je tak nulová varianta - nerealizace záměru, tj. ponechání zchátralého objektu bývalé pily a manipulační plochu pamatující pilařský provoz, když obnovení provozu pily nepřipadá v úvahu (výrazně významné negativní vlivy na životní prostředí, zejména provozem). Objekt už mnoho let je "trnem" v oku jak místním obyvatelům, tak především návštěvníkům, kteří často poukazují na skutečnost, jak to "vedle" u sousedů (v Bavorsku) mají pěkně udržované a proč to v národním parku ještě "straší" atd. Je tedy zřejmé, že "nic nedělání", tj. nulová varianta je evidentně horší variantou než varianta aktivní - uskutečnění záměru - přestavba na hotel Kvilda.



Vizualizace záměru - pohled od severu

Projektcentrum Vimperk Ing.Pavel Kříž



## F. DOPLŇUJÍCÍ ÚDAJE

### F.I. MAPOVÁ A JINÁ DOKUMENTACE

Ortofotomapa širších vztahů a situace z DSP jsou na konci oznámení jako Příloha H.III

### F.II. DALŠÍ PODSTATNÉ INFORMACE OZNAMOVATELE

Záměr je v souladu s platným ÚPNSÚ Kvilda (viz. vyjádření stavebního úřadu, Příloha H.I) a splňují beze zbytku podmínky regulativu pro příslušnou funkční plochu - přestavbová plocha pro občanskou vybavenost.

Příslušný orgán ochrany přírody (Správa NPŠ) ve svém stanovisku č.j. SZ NPS 09732/2014/2-NPS00080/2015 ze dne 12.1.2015 (Příloha H.II) vyloučil významný vliv na EVL Šumava a PO Šumava.

### F.III POUŽITÉ PODKLADY A LITERATURA

- BÍNOVÁ L. ET AL. (1996): Nadregionální a regionální ÚSES ČR (Územně technický podklad). - SŽP Brno.  
 BŮ ČAV (1987): Regionálně fytogeografické členění ČSR. 1. Vyd. - Academia Praha.  
 CULEK M. ET AL. (1996): Biogeografické členění České republiky. - ENIGMA Praha.  
 CULEK M. A KOL. (2003): Biogeografické členění České republiky II. – AOPK ČR Praha.  
 CZUDEK T. A KOL.(1972): Geomorfologické členění ČSR. Studia geografica, 23/1972. GÚ ČSAV Brno  
 DEMEK J.(1987): Obecná geomorfologie. Academia Praha  
 DEMEK J. A KOL.(1987): Hory a nížiny. Zeměpisný lexikon ČSR. Academia Praha  
 DUB O., NĚMEC J. (1969): Hydrologie, TP 34. - SNTL Praha.  
 DOSTÁL. J.(1989): Nová květena ČSSR 1, 2. Academia Praha  
 FORMAN R.T.T., GODRON M.(1993): Krajinná ekologie. Academia Praha  
 HORKÝ J., VOREL I.(1995): Tvorba krajiny. ČVUT Praha  
 CHLUPÁČ I. A KOL.(2002): Geologická minulost České republiky. Academia Praha  
 CHYTRÝ M., KUČERA T., KOČI M. GRULICH V. LUSTYK P. (2001): Katalog biotopů České republiky. - AOPK Praha.  
 JŮVA K., ZACHAR D. A KOL.(1981): Tvorba krajiny z hlediska zemědělství a lesnictví. Academia Praha  
 KLEČKA M. A KOL.(1984): Bonitace čs. zemědělských půd a směry jejich využití. FMZVž Praha  
 LÖW J. ET AL. (1995): Rukověť projektanta místního územního systému ekologické stability. - MŽP ČR/Doplněk Brno.  
 LÖW J. A KOL. (2005): Typologie české krajiny. Brno  
 Löw.J.,Kučera P.(1996): Metodika pro hodnocení zastavitelnosti území. Ekologická dílna Brno  
 MÍCHAL I. A KOL.(1991): Územní zabezpečování ekologické stability - teorie a praxe. MŽP ČR Praha  
 MÍCHAL I. A KOL.(1992): Obnova ekologické stability lesů. Academia Praha  
 MÍKOVÁ T.,VALERIÁNOVÁ A., VOŽENÍLEK V. a kol. (2007): Atlas podnebí Česka. – ČHMÚ Praha, UP Olomouc  
 MÍŠAŘ Z. ET AL. (1983): Geologie ČSSR, I. díl – Český masiv. - SPN Praha.  
 MORAVEC J. A KOL.(1994): Fytcenologie. Academia Praha  
 MUŽÍK J.(1996): Urbanistické metody a urbanistická kritéria pro proces E.I.A. FA ČVUT Praha  
 ODUM E.P.(1977): Základy ekologie. Academia Praha  
 QUITT E.(1971): Klimatické oblasti Československa. Studia geographica 16. ČSAV Brno  
 QUITT E. (1975): Soubor map fyzickogeografické regionalizace ČSR. Klimatické oblasti ČSR. GÚ ČSAV Brno.  
 ŘÍHA J.(1995): Hodnocení vlivu investic na životní prostředí. Vícekriteriální analýza a EIA Academia Praha  
 TOLASZ R.A KOL.(2007):Atlas podnebí Česka. ČHMÚ Praha, UP Olomouc  
 VANIČEK I., SCHRÖFEL J.(1995): Životní prostředí (Inženýrské stavby). ČVUT Praha  
 VELEK O.(1993): Analýza rizik. Řízení rizik. Vnímání rizik. Vyjednávání rizik. Participace občanů v procesu řízení rizik. Informační listy o posuzování vlivů na ŽP v ČR. 9/93 Praha  
 VOJÁČEK K.(1990): Vliv stavební činnosti na životní prostředí. Racionalizační a experimentální laboratoř s.p., studijní podklady a informace k životnímu prostředí č. 5. Praha  
 VORÁČEK M. A KOL.(1993): Rukověť E.I.A. Hodnocení vlivu na životní prostředí. Praha  
 VOREL I. SKLENIČKA P. (1999): Péče o krajinný ráz, cíle a metody. ČVUT Praha  
 ZLATNÍK A. A KOL.(1973): Základy ekologie. SZN Praha  
 ZLATNÍK A. (1979): Přehled skupin typů geobiocénů původně lesních a křovinných v ČSSR (tabulka).

dále byly použity dostupné informace z internetu

- <http://www.mesto.vimperk.cz>  
<http://www.zakonyprolidi.cz>  
<http://geoportal.gov.cz>  
<http://mapy.nature.cz>  
<http://www.npsumava.cz>  
<http://vdb.czso.cz>  
<http://www.geofond.cz>  
<http://www.geology.cz>

## G. VŠEOBECNĚ SROZUMITELNÉ SHRNU TÍ NETECHNICKÉHO CHARAKTERU

Posuzovaný záměr předpokládá přestavbu stávajícího zchátralého objektu bývalé "Strunzovy" pily a navazující manipulační plochy, kde byla uskladněna a manipulována (krácena) pilařská kulatina, část byla rezonanční. Objekt je v zastavěném území obce Kvilda u místní komunikace, která je zejména v hlavní zimní i letní turistické sezóně značně frekventovaná (běžkaři, cyklisté, turisté). Bylo proto v zájmu cestovního ruchu, atraktivity a celkově příjemného prostředí v Kvildě, jako součásti centrální části Národního parku Šumava, řešit tuto plochu v územním plánu. Plocha, jako přestavbová s určením pro občanskou vybavenost, byla navržena, odsouhlasena všemi zainteresovanými orgány a organizacemi, veřejně projednána a schválena zastupitelstvem obce. Ve stanovených podmínkách (regulativu) pro využití ploch s rozdílným způsobem využití s určením převažujícího účelu včetně podmínek prostorového uspořádání a základních podmínek ochrany krajinného rázu (mj. výšková regulace, charakter a struktura stavby atd.). Záměr tyto podmínky striktně dodržuje, v rámci účelu využití občanské vybavenosti bude nabízet vedle ubytovacích a stravovacích služeb i další služby pro veřejnost (balneo, vodní masáže, perličkové koupele, aromaterapie, vířivka, sauna s ochlazovacím bazénkem, minibowling, ricochet, víceúčelový sál pro 145 osob). s tím, že v objektu je bezbariérový provoz pro imobilní. Provoz a nabídka služeb pro veřejnost bude poskytovat příležitost trvalého zaměstnání pro místní obyvatele.

Záměr je předložen v jedné variantě, která je dána platným územním plánem jako přestavbová plocha pro občanskou vybavenost s podmínkami stanovenými regulativem. Je navržen tak, aby splňoval podmínky regulativu, ale dále minimalizoval vlivy na přírodní prostředí národního parku (III.zóna), vlivy na ÚSES, krajinný ráz a další složky životního prostředí. Vyhodnocení vlivů provedené v kapitole D tohoto oznámení uvádí, že záměr nemá závažné a významné celkové dopady na životní prostředí. Ovlivnění veřejného zdraví se pak hodnotí jako přínosné (podpora zdravotně rekreačních aktivit, nabízení jednoduchých lázeňských služeb atd.). Neočekává se významný vliv na lokality NATURA 2000, ÚSES, krajinný ráz a celkem prostředí národního parku a obce Kvildy.

Podle názoru zpracovatele Oznámení není nutné další posuzování záměru v procesu EIA ve smyslu zákona č. 100/2001 Sb., o posuzování vlivů na životní prostředí a o změně některých souvisejících zákonů ve znění pozdějších předpisů. Realizaci přestavby záměru "HOTEL KVILDA" na pozemku stpč. 53/1 a ppč. 240 vše k.ú. Kvilda v posouzeném rozsahu a za splnění uvedených podmínek, je možné doporučit k realizaci, bez významnějších rizik pro životní prostředí.



Vizualizace záměru na stpč.53/1 k.ú. Kvilda (Projektcentrum Vimperk, Ing.Pavel Kříž)

## H. Přílohy

### H.1 Stanovisko MÚ Vimperk– soulad s ÚP

**Městský úřad Vimperk**  
Steinbrenerova 6, 385 17 VIMPERK  
odbor výstavby a územního plánování

SPIS. ZN.: VÚP 1624/2015-Jav  
Č. J.: VUP 6434/15-JAV-1624/2015  
VYŘIZUJE: Vojtěch Janoušek  
TEL.: 388 459 046  
E-MAIL: vojtech.janousek@mesto.vimperk.cz  
DATUM: 27.03.2015

#### SDĚLENÍ

Odbor výstavby a územního plánování Městského úřadu ve Vimperku, jako stavební úřad příslušný podle § 13 odst. 1 písm. c) a písm. d) zákona č. 183/2006 Sb., o územním plánování a stavebním řádu (stavební zákon), ve znění pozdějších předpisů, (dále jen „stavební úřad“ a „stavební zákon“), k žádosti podle § 139 zákona č. 500/2004 Sb., správní řád, ve znění pozdějších předpisů, (dále jen „správní řád“), o předběžné vyjádření k záměru, kterou dne 23.03.2015 podala

**společnost "GNOSIS", spol. s r. o., IČO: 458 08 244,  
se sídlem Ostrovní 126/30, Nové Město, 110 00 Praha 1,**

kterou zastupuje na základě plné moci pan **Ing. Josef Vorel,**  
IČO: 472 11 041, nar. 28.02.1943, bytem Černošská 611, 383 01 Prachatice II,

(dále jen „žadatel“),

na stavbu pod označením:

#### **Stavební úpravy a přístavba – Hotel Kvilda Kvilda**

(dále jen „stavba“) na pozemku KN st. p. č. 53/1 – zastavěná plocha a nádvoří (objekt občanské vybavenosti), a na pozemku KN parc. č. 240 – ostatní plocha (manipulační plocha) v katastrálním území Kvilda, obec Kvilda,

která obsahuje:

- Stavbou jsou stavební úpravy a přístavba objektu bývalé pily spojená se změnou účelu užívání na objekt pro ubytování (hotel). Ubytování bude obsahovat 18 dvoulůžkových buněk s možností přistýlek s kapacitou 45 osob. Balneoprovoz s bazénem s kapacitou 40 osob (20 mužů a 20 žen). Víceúčelový sál s kapacitou 145 osob s přilehlým minibowlingem. Dvoupodlažní restaurační provoz je navržen s kapacitami 80 osob v restauraci bufetového typu a 45 osob v restauraci pouze pro ubytované.

**sděluje v souladu s ustanovením § 154 správního řádu následující informace:**

Z hlediska platné územně plánovací dokumentace:

Obec Kvilda má platný územní plán sídelního útvaru vydaný v roce 1996 (dále jen „ÚPSÚ“), ve kterém je pozemek parc. č. 240 v k. ú. Kvilda změnou č. 9 ÚPSÚ z roku 2014 zahrnut do zastavěného území s funkčním využitím občanského vybavení s ozn. 15.1.

Hlavní využití:

- Plochy staveb a zařízení občanského vybavení.

Přípustné využití:

- Plochy pro vzdělávání a výchovu, ve formě návštěvnických center, školských a školících zařízení, muzejních expozic a ploch, hotelových a ubytovacích zařízení, církevních staveb a hřbitovů, zdravotnických a sociálních služeb a pozemky související dopravní a technické infrastruktury a veřejných prostranství. Plochy pro bydlení jako doplňující funkce hlavního využití, parkovací stání, odstavná stání a garáže pro potřebu vyvolanou

Č. j. VUP 6434/15-JAV-1624/2015

str. 2

hlavním využitím území. Přípustná jsou zařízení sloužící turistice a cestovnímu ruchu, sportovní areály apod.

Podmíněně přípustné využití:

- Podmíněně přípustné jsou nákupní zařízení a jiné podnikatelské zařízení nadmístního významu a s nimi související parkovací stání.

Nepřípustné využití:

- Veškeré činnosti, děje a zařízení nesouvisející s hlavním a přípustným využitím, které zátěží nadměrně narušují prostředí nebo takové důsledky vyvolávají druhotné včetně jakýchkoliv činností, dějů a zařízení, které buď jednotlivě, nebo v souhrnu překračují stupeň zátěže, měřítka anebo režim stanovený obecně závaznými předpisy. Nepřípustné je umístování a odstavování mobilních obytných zařízení (například mobilních domů, maringotek, karavanů, obytných přívěsů apod.).

**Z výše uvedeného lze dovodit, že z hlediska funkčního využití není budoucí objekt Hotelu Kvilda na předmětném pozemku v rozporu s vydanou územně plánovací dokumentací.**

**V platné územně plánovací dokumentaci Územním plánem sídelního útvaru Kvilda (včetně jeho následujících změn) jsou uvedeny tyto podmínky pro návrh a provedení stavby:**

- 1.) Objekt bude odkanalizován do veřejného kanalizačního řádu.
- 2.) Není přípustná možnost nástavby stávajícího objektu.
- 3.) Střechy musí být šikmé o sklonu 35°-42°.
- 4.) Plošně není omezeno.
- 5.) Nachází se v ÚSES NBK 173 – nutné posouzení orgánem ochrany přírody a krajiny (Správa Národního parku Šumava).

#### **Poučení:**

Poskytnuté sdělení platí 1 rok ode dne jeho vydání, pokud v této lhůtě orgán, který jej vydal, žadateli nesdělí, že došlo ke změně podmínek, za kterých bylo vydáno, zejména na základě provedení aktualizace příslušných územně analytických podkladů, schválení zprávy o uplatňování zásad územního rozvoje a zprávy o uplatňování územního plánu.

Toto sdělení nenahrazuje rozhodnutí, stanovisko, vyjádření, souhlas, posouzení, případně jiné opatření dotčených orgánů vyžadované zvláštním předpisem.

Toto opatření lze přezkoumat v přezkumném řízení podle § 94 správního řádu.

**MĚSTSKÝ ÚŘAD**  
385 17 VIMPERK  
19



Ing. Václav Kokštejn  
vedoucí odboru výstavby  
a územního plánování

**Rozdělovník – č. j. VUP 6434/15-JAV-1624/2015:**

**Obdrží:**

**Žadatel (na doručení):**

Ing. Josef Vorel, Černohorská 611, 383 01 Prachatice II  
zastoupení pro: "GNOSIS", spol. s r. o., Ostrovní 126/30, Nové Město, 110 00 Praha 1

**H.II Stanovisko orgánu ochrany přírody podle § 45i odst.1 zákona č. 114/1992 Sb., ve znění zákona č. 218/2004 Sb.****SPRÁVA NÁRODNÍHO PARKU ŠUMAVA****Odbor státní správy NP Šumava**

Projektcentrum Vimperk  
 Ing. Pavel Kříž  
 Špidrova 87  
 385 01 Vimperk

naše značka	vyřizuje / linka	datum
SZ NPS 09732/2014/2 – NPS 00080/2015	Ing. Málková / 388 450 226	12. 1. 2015

Věc: **„Hotel Kvilda – objekt na poz. stpč. 53/1 a pč. 240 v kú. Kvilda“ – stanovisko k záměru podle ustanovení § 45i odst. 1 zákona č. 114/1992 Sb., v platném znění**

**Správa Národního parku Šumava** (dále jen „Správa“) jako věcně a místně příslušný orgán ochrany přírody podle § 75 odst. 1 písm. f) zákona ČNR č. 114/1992 Sb., o ochraně přírody a krajiny, ve znění pozdějších předpisů (dále jen „ZOPK“), vykonávající státní správu v ochraně přírody a krajiny podle § 75 odst. 3 ZOPK na území Národního parku Šumava a Chráněné krajinné oblasti Šumava podle § 78 odst. 2 ZOPK, obdržela dne 22. 12. 2014 Vaši žádost o vydání stanoviska k akci „Hotel Kvilda – objekt na poz. stpč. 53/1 a pč. 240 v kú. Kvilda“.

Po posouzení předloženého záměru Správa Národního parku Šumava **vydává** podle ustanovení § 45i odst. 1 ZOPK toto stanovisko:

Významný vliv výše uvedeného záměru na příznivý stav předmětu ochrany nebo celistvost Evropsky významné lokality (dále jen „EVL“) Šumava a Ptačí oblasti (dále jen „PO“) Šumava **lze vyloučit**.

**Odůvodnění:**

Orgán ochrany přírody posuzoval předložený záměr z hlediska vlivu jeho realizace na jednotlivé předměty ochrany EVL Šumava (národní seznam evropsky významných lokalit stanoven nařízením vlády ČR č. 318/2013 Sb.) a PO Šumava (vymezené nařízením vlády ČR č. 681/2004 Sb.), přičemž byly hodnoceny kvalitativní i kvantitativní parametry území.

Jedná se o záměr „Hotel Kvilda – objekt na poz. stpč. 53/1 a pč. 240 v kú. Kvilda“, který je umístěn v již zastavěném prostoru bývalé pily v intravilánu obce Kvilda.

Výše uvedený záměr je umístěn na pozemcích, kde se nenachází žádné typy přírodních stanovišť, nejsou zde evidovány žádné druhy dle soustavy Natura 2000, které jsou předmětem ochrany EVL Šumava. V místě navrhovaného záměru není evidován výskyt předmětů ochrany PO Šumava. Nelze předpokládat ani žádné přímé či nepřímé nepříznivé ovlivnění předmětů ochrany či celistvosti EVL a PO Šumava během realizace či užívání navržené stavby.

S ohledem na výše uvedené skutečnosti dospěla Správa Národního parku Šumava k závěru, že významný vliv záměru na příznivý stav předmětu ochrany nebo celistvost EVL Šumava a PO Šumava lze v daném případě vyloučit.

SPRÁVA NÁRODNÍHO PARKU  
 ŠUMAVA  
 1. máje 260, 385 01 Vimperk (1)

RNDr. Václav Braun  
 vedoucí odboru

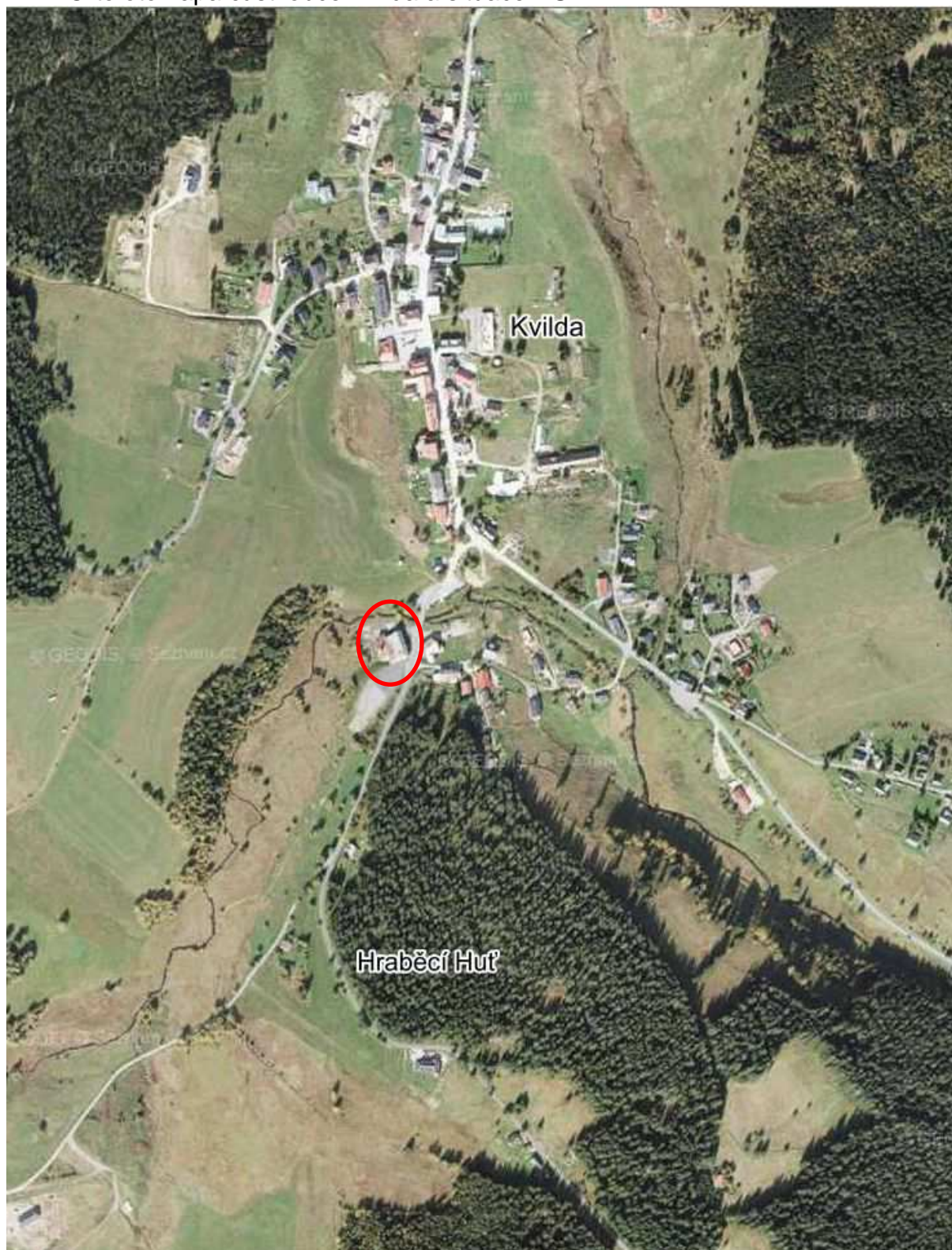
1. máje 260  
 385 01 Vimperk  
 www.npsumava.cz

tel: 388 450 111  
 fax: 388 413 019

bankovní spojení  
 Komerční banka Vimperk  
 č. účtu 8230-281/0100

IČ 00583171  
 DIČ CZ00583171

### H.III Ortofotomapa části obce Kvilda a situace DSP



zdroj: <http://www.mapy.cz/letecka>



Oznámení zpracoval:

Ing. Josef Vorel, Černohorská 611, 383 01 Prachatice, IČO 472 11 041, Tel. 388 318 340, 603 263 437

Osvědčení odborné způsobilosti MŽP ČR č.j.: 5974/957/OPV/93 ze dne 14.6.1994

Prodloužení osvědčení MŽP ČR č.j.: 20887/ENV/06 ze dne 7.4.2006

V Prachaticích dne 3.4. 2015

Oznámení záměru přepracoval ve smyslu Metodického sdělení MŽP č.j. 18130/ENV/2015 ze dne 6.3.2015 a dále provedl úpravy a dopracování dle připomínek a požadavků orgánů státní správy a dotčených organizací:

---

Ing. Pavel Musiol, Poradenské služby v oblasti ekologie včetně provádění studií a projektů, Velhartice 183, 341 42 Kolinec, tel 376584636, 602450888, e-mail: musiol.pavel@gmail.com

- oprávněná osoba ke zpracování dokumentace a posudku podle § 19 zákona č. 100/2001 Sb., o posuzování vlivů na životní prostředí a o změně některých souvisejících zákonů ve znění pozdějších předpisů (Rozhodnutím MŽP č.j. 101783/ENV/10 ze dne 29.11.2010 byla oprávněné osobě prodloužená autorizace podle § 19 odst. 7 cit. zákona na dalších 5 let, tj. do 31.12.2016),

- oprávněná osoba s autorizací k provádění biologického hodnocení ve smyslu § 67 podle § 45i zákona č. 114/1992 Sb., o ochraně přírody a krajiny ve znění pozdějších předpisů (Rozhodnutím MŽP č.j. 16859/ENV/15 ze dne 25.3.2015 byla oprávněné osobě prodloužená autorizace v souladu s § 45i odst. 3 cit. zákona na dalších 5 let ode dne 16.4.2015, jakožto dne vykonatelnosti tohoto rozhodnutí).

- autorizovaný projektant územních systémů ekologické stability podle ustanovení §4, zákona ČNR č. 360/1992 Sb., zapsán u České komory architektů pod čís. 02 267.

Velhartice září 2015