

# Revitalizace rekreačního areálu LIPNO - HRUŠTICE

## Hodnocení významnosti vlivů záměru na evropsky významné lokality a ptačí oblasti Natura 2000

podle § 45i zákona č. 114/1992 Sb., o ochraně přírody a krajiny, ve zně-  
ní pozdějších úprav

### („naturové hodnocení“)

*Zpracovatel:*

RNDr. Ondřej Bílek

držitel autorizace podle §45i zákona č. 114/1992 Sb. o ochraně přírody a krajiny, uděleno  
rozhodnutím MŽP č. j. 630/519/05, ze dne 19. 5. 2005

*Kontakt:*

GeoVision s. r. o.

Částkova 73, 326 00 Plzeň

tel.: 724 088 651

e-mail: [bilek@geovision.cz](mailto:bilek@geovision.cz)



*Spolupráce:*

Mgr. Michala Kopečková

V Plzni dne 20. října 2008

.....  
podpis

(číslo úkolu 08 445 19)

## OBSAH

1. ÚVOD .....	3
1.1 - Zadání.....	3
1.2 - Cíl hodnocení.....	3
1.3 - Postup zpracování hodnocení .....	4
2. POPIS ZÁMĚRU .....	5
2.1 - Základní údaje o záměru .....	5
2.2 - Údaje o vstupech .....	8
2.3 - Údaje o výstupech .....	8
2.4 – Možnost kumulace s jinými záměry.....	9
3. ÚDAJE O LOKALITÁCH NATURA 2000 .....	10
3.1 - Identifikace a popis dotčených lokalit.....	10
3.2 – Potenciálně dotčené předměty ochrany .....	11
4. HODNOCENÍ VLIVŮ ZÁMĚRU NA LOKALITY NATURA 2000.....	17
4.1 - Zhodnocení úplnosti podkladů pro posouzení .....	17
4.2 - Možné vlivy záměru .....	17
4.3 - Hodnocení vlivů záměru na předmět ochrany.....	18
4.4 - Hodnocení vlivů záměru na celistvost lokality .....	19
4.5 - Hodnocení možných kumulativních vlivů .....	19
4.6 - Porovnání pravděpodobných vlivů „nulové varianty“ .....	20
4.7 - Opatření ke zmírnění potenciálních vlivů .....	20
5. ZÁVĚRY .....	21
6. LITERATURA A PODKLADY .....	22
7. POUŽITÉ ZKRATKY .....	23
8. SEZNAM PŘÍLOH .....	23

## 1. ÚVOD

### 1.1 - Zadání

Předmětem předkládaného hodnocení je vliv plánovaného záměru revitalizace Rekreačního areálu Lipno - Hrušnice na území evropsky významných lokalit (EVL) a ptáčích oblastí (PO) zařazených do soustavy Natura 2000. Pro záměr bylo vydáno stanovisko orgánu ochrany přírody podle § 45i zákona č. 114/1992 Sb., o ochraně přírody a krajiny v platném znění (dále jen zákon), v němž je konstatováno, že nelze vyloučit ovlivnění území EVL CZ0314024 Šumava a PO CZ0311041 Šumava (viz stanovisko Správy NP a CHKO Šumava č.j. XXXX/08 ze dne XX.XX.2008).

Soustava chráněných území Natura 2000 vychází ze směrnic 79/409/EHS (směrnice o ptácích) a 92/43/EHS (směrnice o stanovištích), ukládajících členským státům zajistit ochranu vybraných přírodních stanovišť a druhů, významných pro Evropská společenství. Podle platné legislativy a vzhledem k citovanému stanovisku orgánu ochrany přírody záměr podléhá zjišťovacímu řízení v procesu EIA. Předkládané hodnocení je povinnou součástí procesu EIA a tvoří proto přílohu Oznámení záměru podle zákona č. 100/2001 Sb.

Záměr je situován přímo v území EVL Šumava (viz nařízení vlády ČR č. 132/2005 Sb., tzv. národní seznam). Tato lokalita byla rozhodnutím evropské komise ze dne 13.11.2007 schválena i v rozšířeném evropském seznamu evropsky významných lokalit (Sites of Community Importance, SCI) pro kontinentální biogeografickou oblast. Zařazením do evropského seznamu se stala EVL součástí evropské soustavy Natura 2000 (viz také sdělení MŽP č. 81/2008). Dalším potenciálně ovlivněným územím soustavy Natura 2000 je PO Šumava (vyhlášena nařízením vlády č. 681/2004 Sb.), jejíž hranice je vedena cca 1,5 km vzdušnou čarou od lokality záměru po pravém břehu Lipenské přehrady.

Investorem hodnoceného záměru je firma ACIS, Construction and Technology Services, s.r.o., Nad Vršovskou horou 88/4, Praha 10. Zadavatelem díla a současně zpracovatelem oznámení záměru je Ing. Petr Adamec, K Cihelně 313/41, 190 15, Praha 9. U zpracovatele hodnocení, společnosti GeoVision, s.r.o., pracoviště Plzeň, Částkova 73, 326 00, je zákazka evidována pod číslem úkolu 08 445 19.

### 1.2 - Cíl hodnocení

Cílem hodnocení je zjistit, zda vzhledem k charakteru posuzovaného záměru může v důsledku jeho realizace dojít k významnému negativnímu ovlivnění předmětů ochrany lokalit EVL CZ0314024 Šumava a PO CZ0311041 Šumava nebo k narušení celistvosti (integrity)

těchto lokalit, ať již samostatně, nebo v kombinaci s jinými záměry a koncepcemi. V případě potřeby lze v předloženém hodnocení navrhnout vhodné způsoby eliminace či zmírňování negativních účinků na předměty ochrany a stanovit vhodná opatření k zajištění integrity lokality Natura 2000.

### 1.3 - Postup zpracování hodnocení

Jako vstupní data pro analýzu byly shromážděny dostupné základní informace o stavu lokality a předmětech ochrany. Vrstvu mapování biotopů a údaje o výskytu předmětných ptáčích druhů na Šumavě, resp. přímo v zájmovém území dodala Správa NP a CHKO Šumava. Konzultace k aktuálnímu stavu populací předmětných druhů v PO a výsledky sčítání tetřívků na Šumavě v r. 2007 poskytl Ing. Tomáš Lorenc. Základní charakteristiky a popis ekologických nároků předmětů ochrany byly čerpány z citované literatury, případně z webu AOPK ČR ([www.natura2000.cz](http://www.natura2000.cz)). K hodnocení významnosti vlivů a jejich možných kumulací bylo využito také údajů z dříve zpracovaných hodnocení některých dalších záměrů v nejbližším okolí (VOLF 2006, BEJČEK 2007).

Vlastní terénní průzkum lokality proběhl v květnu 2008. Následně byla zhodnocena potenciální rizika přímých a nepřímých vlivů uskutečnění záměru ve vztahu k předmětu ochrany. Jako metodický rámec byla použita Metodika hodnocení významnosti vlivů při posuzování podle § 45i zákona č. 114/1992 Sb., publikovaná ve Věstníku MŽP (11/2007). Významnost vlivů byla hodnocena podle stupnice předepsané v Metodice (**Tab. 1**).

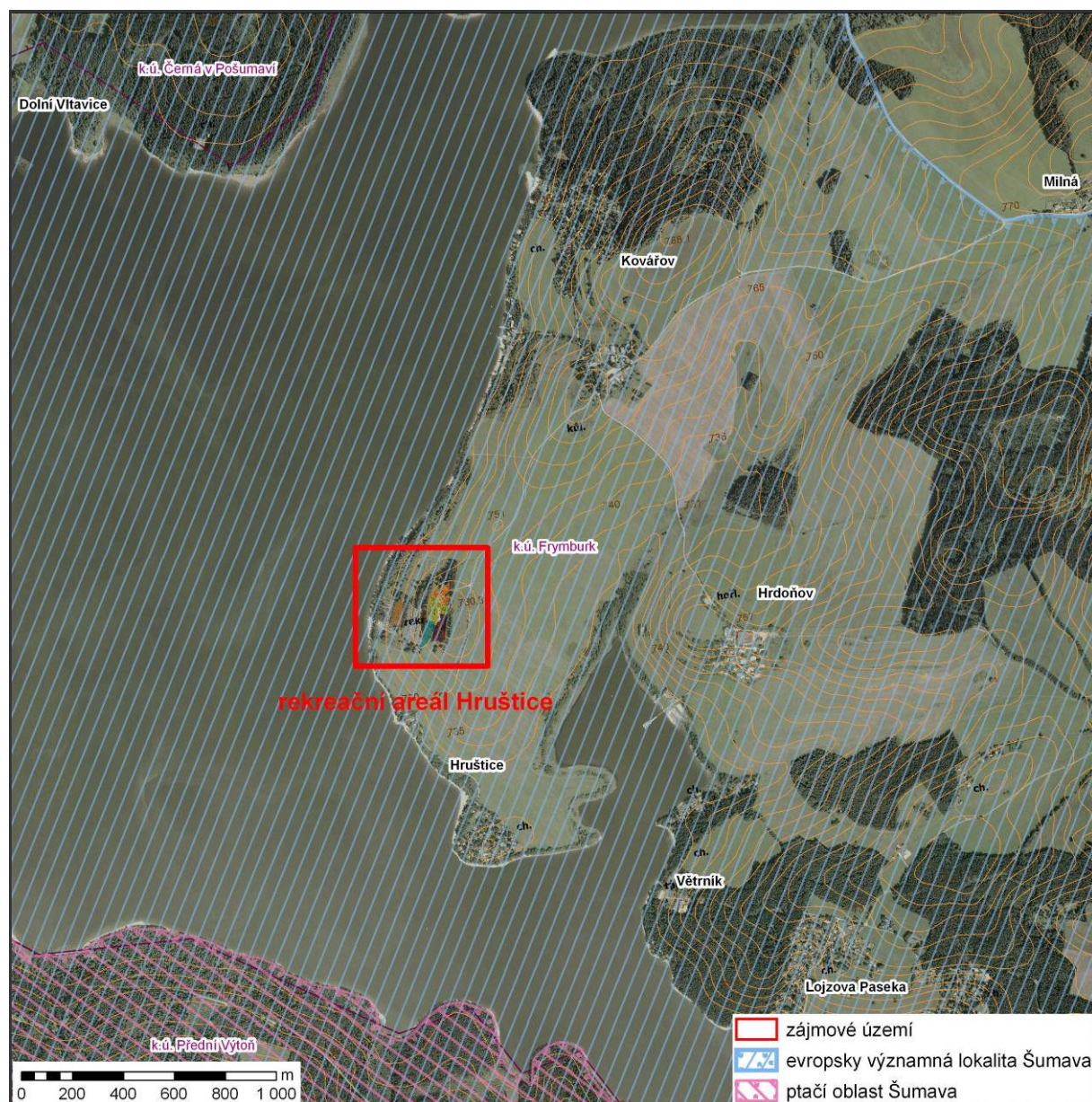
**Tab. 1.** – Stupnice pro hodnocení významnosti vlivů na předměty ochrany.

Hodnota	Termín	Popis vlivu
-2	Významný negativní vliv	<b>Negativní vliv dle odst. 9 § 45i zákona č. 114/1992 Sb.</b> <b>Vylučuje realizaci záměru (resp. záměr je možné realizovat pouze v určených případech dle odst. 9 a 10 § 45i zákona)</b> Významný rušivý až likvidační vliv na stanoviště či populaci druhu nebo její podstatnou část; významné narušení ekologických nároků stanoviště nebo druhu, významný zásah do biotopu nebo do přirozeného vývoje druhu. Vyplyvá ze zadání záměru, nelze jej eliminovat.
-1	Mírně negativní vliv	Omezený/mírný/nevýznamný negativní vliv <b>Nevylučuje realizaci záměru.</b> Mírný rušivý vliv na stanoviště či populaci druhu; mírné narušení ekologických nároků stanoviště nebo druhu, okrajový zásah do biotopu nebo do přirozeného vývoje druhu. Je možné jej minimalizovat navrženými zmírňujícími opatřeními.
0	Nulový vliv	Záměr nemá žádný prokazatelný vliv.
+1	Mírně pozitivní vliv	Mírně příznivý vliv na stanoviště či populaci druhu; mírné zlepšení ekologických nároků stanoviště nebo druhu, mírně příznivý zásah do biotopu nebo do přirozeného vývoje druhu.
+2	Významný pozitivní vliv	Významný příznivý vliv na stanoviště či populaci druhu; významné zlepšení ekologických nároků stanoviště nebo druhu, významný příznivý zásah do biotopu nebo do přirozeného vývoje druhu.

## 2. POPIS ZÁMĚRU

### 2.1 - Základní údaje o záměru

Hodnoceným záměrem je výstavba hotelu a apartmánových ubytovacích jednotek v existujícím rekreačním areálu v bezprostřední blízkosti vodní nádrže Lipno u osady Hruštica (k.ú. Frymburk). Umístění a rozsah záměru jsou patrné z **obr. 1**, podrobná lokalizace jednotlivých částí záměru ve vztahu k výskytu předmětů ochrany EVL a PO jsou znázorněny v **Příloze 1**.



**Obr. 1.** – Přehledná mapa širšího území s vyznačením umístění záměru a jeho vztah k území EVL a PO. Mapový podklad: geoportal.cenia.cz - ortofotomapa (© ČÚZaK, Praha), DMÚ 25 (©VGHÚ, Dobruška), Natura 2000 (© AOPK ČR, Praha).

### Administrativní příslušnost

Kraj: Jihočeský

Okres, obec s rozšířenou působností: Český Krumlov

Obec, katastrální území: Frymburk, k.ú. Frymburk,

Dotčené pozemky: parc. č. 498/25, 489/11, 498/23, 498/10, 498/27, 498/28, 498/7, 496/4, 496/5, 499, 498/8, 498/19, 498/18, 498/21, 498/14, 498/20, 498/15, 498/16, 498/17, 498/22, 498/31, 498/32, 498/29, 498/13, 498/30, 498/2 (část), 498/1 (část), 498/5 (část), 498/4 (část), 498/3 (část), 498/5 (část), 501 (část).

### Stručný popis lokality záměru

Řešené území se rozkládá na levém břehu Lipenské nádrže, konkrétně na západním břehu Hruštického poloostrova, na mírném svahu orientovaném k východu. Posuzovanou lokalitu tvoří rekreační areál bývalého Camphotelu, sestávající z centrálního hotelového objektu, několika desítek řadových dřevěných chatků (viz **obr. 2**), ploch sportovišť a kempovacích ploch včetně stání karavanů. V horní (východní) části areálu odděluje areál od příjezdové komunikace pás vzrostlé zeleně lesního charakteru (smrková kultura), na západním okraji (při břehu nádrže) je zachován relativně přirozený porost olšiny. Svah je členěn několika terasami s převážně travnatými plochami (autocamp), které jsou odděleny strmějšími svahy (mezemi) se souvislými dřevinnými prvky. Roztroušené dřeviny jsou přítomny v celém areálu, zčásti se jedná o výsadby (ovocné stromy, apod.), zčásti o spontánní nálety.

Stávající budova hotelu a rekreační chatky včetně jejich zázemí, objekty lednice, sociálních zařízení a vrátnice, budou demolovány. Přibližně v prostoru stávajícího hotelu bude vybudován nový hotel s plně vybaveným zázemím (restaurace, bar, bazén, fitness, wellness apod.), nová budova hotelu bude posunuta o cca 10 m na západ. Dále bude v rámci rekreačního areálu vybudováno 9 ubytovacích jednotek (apartmánové domy). Každý dům bude mít podzemní garáže a venkovní parkovací stání. Stávající nevyužívané sportovní plochy budou opraveny popřípadě využity pro nové sportovní aktivity se zázemím. V místě stávající ČOV bude vybudována nová.

### Řešení a kapacita záměru

Záměr řeší nové rekreační využití bývalého CampHotelu Hruštica u vodní nádrže Lipno v k.ú. Frymburk na pozemcích o celkové ploše cca 2,9 ha. Projekt předpokládá v první fázi demolici stávajících objektů (hotel, chatky) a další přípravu území (identifikace a vytýčení podzemních sítí v areálu, kácení náletových dřevin). Stávající objekty budou nahrazeny novou stavbou hotelu s plně vybaveným zázemím (restaurace, bar, bazén, fitness, wellness apod.) a ubytovací kapacitou 96 lůžek, a dále ubytovacími objekty apartmánové rekreace

(celkem 63 apartmánů = 156 lůžek). Stávající sportoviště budou opravena, popřípadě využita pro nové sportovní aktivity. Bude zde nově vytvořeno jedno víceúčelové hřiště (tenis, basketbal), dvě tenisové hřiště a jedno hřiště na beach volleyball. Dále bude součástí objektů zázemí (šatny, WC), oplocení a osvětlení. Kromě výše uvedených objektů počítá projekt na řešených plochách s rekonstrukcí doprovodné infrastruktury vnitroareálových komunikací a areálových rozvodů inženýrských sítí (dešťová a splašková kanalizace, podzemní rozvody vody, NN a slaboproudé elektro rozvody, veřejné osvětlení, resp. trafostanice\*). Stávající nevyhovující ČOV bude rovněž kompletně přebudována (nově bude osazena technologie mechanicko-biologická ČOV s použitím třetího stupně dočištění – písková filtrace).



Obr. 2. – Dřevěné chatky v rekreačním areálu budou nahrazeny apartmánovými bytovými jednotkami.

<b>- celková plocha pozemku</b>	<b>29 178 m<sup>2</sup></b>
z toho: - zastavěná plocha objekty pozemních staveb (SO11-21, 40)	8 330 m <sup>2</sup>
- zpevněné plochy (SO 31)	5 412 m <sup>2</sup>
- zelené plochy      z celkové plochy pozemku	15 436 m <sup>2</sup>
- parkovací stání os. aut	173 (99 venkovní /74 vnitřní)
- stání autobusů	1

\* Pro stavbu trafostanice bude investorem ČEZ, a.s.

## **2.2 - Údaje o vstupech**

Z hlediska ochrany lokality Natura 2000 (ovlivnění předmětů ochrany nebo integrity lokality) představují relevantní vstupy pro realizaci záměru nejspíše zábor ploch, případně rozsah a lokalizace stavebních prací (možná degradace přírodních stanovišť). Z hlediska živočišných (resp. ptačích) druhů představuje potenciálně závažný vstup také možná změna struktury krajiny. Nároky záměru na energetické a materiálové zdroje (voda, stavební suroviny, doprava) ve fázi realizace či během provozu nejsou z pohledu dotčené EVL či PO podstatné.

Plánovaná zastavěná plocha představuje objekty pozemních staveb (celkem 8 330 m<sup>2</sup>), dalších 5 412 m<sup>2</sup> zaberou zpevněné plochy (komunikace a parkovací stání). V současné době jsou řešené pozemky určeny ÚPD k využití jako plochy pro ostatní ubytovací zařízení a sport. Jde o plochy, které jsou v KN vedeny jako ostatní plocha, popř. zastavěná plocha. Pouze z malé části (p.č. 498/1) se jedná o ornou půdu. Na tomto pozemku se navrhuje pouze přípojka NN a VO pro sportoviště, není proto nutné vynětí ze ZPF. Nedochozí rovněž k záborům PUPFL. Obecně se dá říci, že zástavba se bude realizovat převážně na plochách o stejném stávajícím využití, případně na silně antropicky pozměněných stanovištích. Není plánován žádný nový zábor volných ploch mimo stávající hranice, tj. nedochází k územním střetům s přírodními stanovišti či s biotopy významnými pro výskyt předmětů ochrany. Uvedené vstupy lze proto předpokládat jako nanejvýš málo významné z hlediska předmětů ochrany (podrobněji viz kapitola 4).

## **2.3 - Údaje o výstupech**

V průběhu realizace záměru (demolice, příprava staveniště, výstavba) i při následném provozu (vlastní rekreace v areálu, doprava osob, zásobování) lze očekávat zvýšení hlukové zátěže lokality (demoliční práce i stavební činnost), dále budou produkovány emise do ovzduší (prašnost, zplodiny ze spalovacích motorů), eventuálně může docházet k lokálnímu znečištění prostředí (např. úkapy ropných látek). Ve fázi užívání bude výstupem záměru především celoroční provoz rekreačního zařízení, včetně relativně intenzivního pohybu osob, který se může přenášet i mimo hranice areálu do přírodních stanovišť (např. zachovalé porosty břehové vegetace) či biotopů předmětných živočišných druhů (tokaniště tetřívka). Vzhledem k tomu, že nové využití ploch v zásadě odpovídá stávající, resp. nedávné rekreační funkci areálu, nepředpokládá se ani nadměrný nárůst intenzity tohoto vlivu.



## 2.4 – Možnost kumulace s jinými záměry

V posuzovaném území jsou zpracovateli předkládaného hodnocení známy také některé další záměry a koncepce, jejichž vlivy na lokality Natura 2000 mohou teoreticky s řešeným záměrem spolupůsobit:

- Koncepce – ÚPD obce Frymburk: Schválený územní plán obce předpokládá umístování dalších (zpravidla dost rozlehlých) rekreačních areálů a souvisejících záměrů do bezprostřední blízkosti posuzovaného záměru. Uplatnění této ÚPD jednak předpokládá značný zábor volných ploch (přírodních stanovišť či biotopů druhů chráněných v EVL či PO), vedle toho může přinést také kumulativní dopady na okolní prostředí (hluk, emise, podstatný nárůst intenzity pohybu osob apod.). Možné vlivy koncepce nebyly v době přípravy ÚPD posuzovány z hlediska dopadů na EVL a PO.
- Záměr Lipno Nature Resort: projekt byl již podrobně posuzován z hlediska dopadů na lokality Natura 2000 (VOLF 2008). Podle závěrů posouzení může dojít realizací záměru k málo významnému ovlivnění předmětů ochrany EVL Šumava vydry říční a stanoviště 6510 Extenzivní sečené louky nížin až podhůří (*Arrhenatherion*, *Brachypodium-Centaureion nemoralis*). Potenciální kumulace se záměrem revitalizace rekreačního areálu Hruštice připadají v úvahu nejspíše v případě vydry říční, jejíž migrace probíhá po březích nádrže a zvýšený rekreační ruch v okolí břehů zde může působit rušivě.
- Záměr „Přístav Hruštice a Rekreační park Lipno“: podobně jako v předchozím případě, i tento spojený záměr realizace velkého rekreačního parku (o celkové ploše 17,9 ha) a přístavu pro osobní lodě (118 plavidel) byl vyhodnocen z hlediska vlivů na EVL a PO Šumava (BEJČEK 2007). Posouzení konstatuje mírný negativní vliv na populaci tetřívka obecného a chřástala polního v PO Šumava a doporučuje tyto vlivy dále zmírňovat vyloučením realizace severní části záměru, přiléhající bezprostředně k rekreačního areálu Hruštice (ponechání volných ploch v okolí důležitých biotopů předmětu ochrany PO Šumava, které zde byly zaznamenány). Kumulaci vlivů s posuzovaným záměrem areálu Hruštice lze s velkou pravděpodobností předpokládat u tetřívka obecného, jehož opakovaně zjištěné tokaniště zasahuje až na okraj řešené lokality.

### 3. ÚDAJE O LOKALITÁCH NATURA 2000

#### 3.1 - Identifikace a popis dotčených lokalit

Jako záměrem dotčené lokality a předměty ochrany jsou chápány ty EVL a PO, které:

- jsou v přímém územním střetu se záměrem (záběr půdy, změny reliéfu),
- jsou ovlivněny v souvislosti s výstupy – složkové přenosy (ovzduší, voda, hluk)
- jsou ovlivněny v souvislosti se stavbou (rušení předmětů ochrany)
- jsou ovlivněny v souvislosti s provozem záměru (hluk, vibrace)

Záměr se podle uvedených kritérií přímo dotýká evropsky významné lokality Šumava (kód CZ0314024), představují jedno z nejrozlehlejších území soustavy Natura 2000 v ČR. Předměty ochrany EVL Šumava je dvacet vybraných typů přírodních stanovišť, osm živočišných druhů a jeden rostlinný druh, které jsou významné z hlediska evropských společenství (viz vyhláška č. 166/2005 Sb.). V bezprostřední blízkosti záměru se z předmětů ochrany vyskytuje prioritní stanoviště 91E0 Smíšené jasanovo-olšové lužní lesy temperátní a boreální Evropy (*Alno-Padion*, *Alnion incanae*, *Salicion albae*), a dále sem zasahují potenciální migrační biotopy vydry říční.

Dalším potenciálně ovlivněným územím soustavy Natura 2000 je ptačí oblast Šumava (kód CZ0311041), jejíž hranice je vedena cca 1,5 km od lokality záměru po pravém břehu Lipenské vodní nádrže. Záměr sice do území PO přímo nezasahuje, avšak v bezprostřední blízkosti řešeného území se nacházejí důležité biotopy s opakovaně zjištěným výskytem předmětu ochrany PO tetřívka obecného. Jedná se s největší pravděpodobností o jedince patřící k populaci z ptačí oblasti, kteří do prostoru Hruštického poloostrova zaletují v době toku, neboť zde nalézají prostředí vhodné jako tokaniště (blíže viz BEJČEK 2007).

Evropsky významnou lokalitu Šumava představuje území montánního a submontánního stupně s vysokou ekologickou stabilitou a velkým podílem přirozených a přírodě blízkých společenstev. Z dochovaných přirozených stanovišť jsou nejcennější komplexy rašeliništních a mokřadních biotopů, vodní toky, ledovcová jezera, extrémní stanoviště s původními biotopy, významné jsou i druhově bohaté porosty sekundárního bezlesí a sukcesní stádia blízká přirozenému stavu. Do těchto fragmentů ekosystémů, které zůstaly v minulosti ušetřeny intenzivních lidských zásahů, je soustředěna ochrana a snaha o jejich zachování při ponechání samovolnému vývoji. Dnešní podoba Šumavy je mnohoúrovňovou mozaikou biotopů přírodních nebo různou měrou ovlivněných činností člověka, která vytváří zcela ojedinělý celek s mimořádným významem nejen v rámci České republiky.

Ve všech typech biotopů se vyskytuje celá řada vzácných a chráněných druhů rostlin a živočichů a samotná stanoviště mají vysokou přírodní hodnotu. Z přírodních stanovišť jsou předmětem ochrany lesy (především pralesovité porosty květnatých, acidofilních a suťových bučin, rašelinné a acidofilní smrčiny), vrchoviště, druhově bohaté plochy antropogenního bezlesí (ovsíkové, trojštětové a bezkolencové louky, smilkové pastviny, vlhkomilná lemová vegetace). Celé území je areálem výskytu rysa ostrovida (*Lynx lynx*), lokálně je evidován výskyt dalších významných evropsky druhů živočichů, většinou s poměrně důležitým podílem jejich populací v rámci ČR – vydra říční (*Lutra lutra*), netopýr velký (*Myotis myotis*), vrápenec malý (*Rhinolophus hipposideros*), vranka obecná (*Cottus gobio*), mihule potoční (*Lampetra planeri*), perlorodka říční (*Margaritifera margaritifera*), stěvlík Ménetriesův (*Carabus menetriesi pacholei*). Z rostlin je předmětem ochrany hořeček český (*Gentianella bohemica*), s dvěma menšími, ale vcelku stabilními populacemi.

Ptačí oblast Šumava zahrnuje celé území NP Šumava a část CHKO Šumava. Předmětem ochrany této ptačí oblasti jsou populace a biotopy následujících druhů uvedených v Příloze I Směrnice 79/409/EHS: chřástal polní (*Crex crex*), čáp černý (*Ciconia nigra*), datel černý (*Dryocopus martius*), datlík tříprstý (*Picoides tridactylus*), jeřábek lesní (*Bonasa bonasia*), kulíšek nejmenší (*Glaucidium passerinum*), sýc rousný (*Aegolius funereus*), tetřev hlušec (*Tetrao urogallus*) a tetřev obecný (*Tetrao tetrix*). Některé z uvedených druhů jsou vázány na pralesovité a nepřístupné lesní porosty (datlík, tetřev, čáp černý), pro jiné jsou zásadním biotopem sukcesně mladá, nerozvinutá sukcesní společenstva (tetřev, chřástal). Cílem ochrany ptačí oblasti je zachování a obnova ekosystémů významných pro všechny výše uvedené druhy a zachování populací těchto druhů ve stavu příznivém z hlediska ochrany.

Další evropsky významné lokality ani ptačí oblasti se v širším okolí posuzovaného záměru nenacházejí. Podrobný přehled předmětů ochrany, kvantifikaci jejich výskytu v EVL / PO Šumava a další charakteristiky obou dotčených lokalit soustavy Natura 2000 je uveden v **Příloze 2**.

### **3.2 – Potenciálně dotčené předměty ochrany**

Výskyt předmětů „naturové“ ochrany v bližším okolí záměru lze v rámci EVL i PO Šumava obecně charakterizovat jako okrajový, tj. nezasahující centrum rozšíření či nejhodnotnější lokality výskytu v rámci celé EVL / PO. Uvnitř rekreačního areálu nebyl přímo zjištěn žádný z předmětů ochrany, na jeho okrajích byl však zaznamenán jeden reprezentativní porost přírodního stanoviště 91E0 a potenciální biotopy vydry říční (předměty ochrany EVL Šumava), a v bezprostřední blízkosti byly rovněž zjištěny dva ptačí druhy chráněné v PO Šumava (tetřev obecný, datel černý).

• **91E0 – Smíšené jasanovo-olšové lužní lesy temperátní a boreální Evropy (*Alno-Padion*, *Alnion incanae*, *Salicion albae*) (\*prioritní stanoviště)**

Tuto jednotku ve sledovaném území tvoří porosty dominující olše lepkavé (*Alnus glutinosa*) s jasanem (*Fraxinus excelsior*), a s nálety dalších dřevin – jeřábu ptačího (*Sorbus aucuparia*), břízy bělokoré (*Betula pendula*). V nižším dřevinném patře se objevuje zejména vrba jíva (*Salix caprea*), střemcha hroznovitá (*Prunus padus*). V bylinném podrostu se vyskytují sasanka hajní (*Anemone nemorosa*), hadí kořen větší (*Bistorta major*), metlice trsnatá (*Deschampsia cespitosa*), ostřice třeslicovitá (*Carex brizoides*), chrastice rákosovitá (*Phalaris arundinacea*), blatouch bahenní (*Caltha palustris*), děhel lesní (*Angelica sylvestris*), ostružiník maliník (*Rubus idaeus*).

Relativně zachovalý segment olšového luhu o rozloze cca 2 ha byl zjištěn na západním okraji studovaného území při břehu Lipenské nádrže. Podle Katalogu biotopů (CHYTRÝ ET AL. 2001) odpovídá porost jednotce L2.2 – jasanovo-olšové lužní lesy. V celé EVL Šumava je registrováno cca 185 ha tohoto stanoviště. Potenciálním negativním vlivem na předmět ochrany může být hlavně ruderalizace dosud zachovalého podrostu (expanze nitrofytů a sešlap jako důsledek intenzivního pohybu osob, vnášení cizorodých látek, odpadů či fekálií).



**Obr. 3.** – Segment olšového luhu na břehu Lipenského jezera se nachází mimo vlastní plochu plánovaného záměru, potenciální vlivy na toto stanoviště mohou působit pouze zprostředkovaně.

### • Vydra říční (*Lutra lutra*)

Ve svém areálu osídluje vydra říční téměř všechny typy vodních biotopů. Populace u nás obsazují tři rozdílné typy biotopů - horské oligotrofní toky, vrchovinné toky s kaskádami menších rybníků a ploché rybníční oblasti. V ČR existuje několik oblastí, které jsou vydrou trvale obývány: jižní a jihozápadní Čechy, přiléhající části středních Čech a Českomoravská vrchovina. Dále jsou významné Beskydy, Labské pískovce a povodí Ploučnice. Se zlepšováním kvality vody lze očekávat, že se vydra dále rozšíří. V 90. letech minulého století začala populace vydry postupně zvyšovat početnost a zvětšovat areál. V posledních letech se však objevily další ohrožující faktory, např. autoprovaz a nelegální lov ([www.natura2000.cz](http://www.natura2000.cz)).

Druh nebyl v bližším okolí záměru přímo zjištěn, nejsou k dispozici ani konkrétní údaje o stálém pobytu vydry v přilehlé části Lipenské nádrže. Je však prokázáno, že vydra tu využívá břehy jako součást migračních tras (Správa NP a CHKO Šumava, viz též VOLF 20006, BEJČEK 2007). V průběhu stavby a během následného provozu rekreačního areálu Hruštica dojde nesporně ke zvýšení stavebního ruchu a pohybu osob či techniky, což by mohlo mít na migrující vydru mírně rušivý vliv. Jde však o vliv spíše hypotetický a obtížně prokazatelný.

### • Tetřívka obecná (*Tetrao tetrix*)

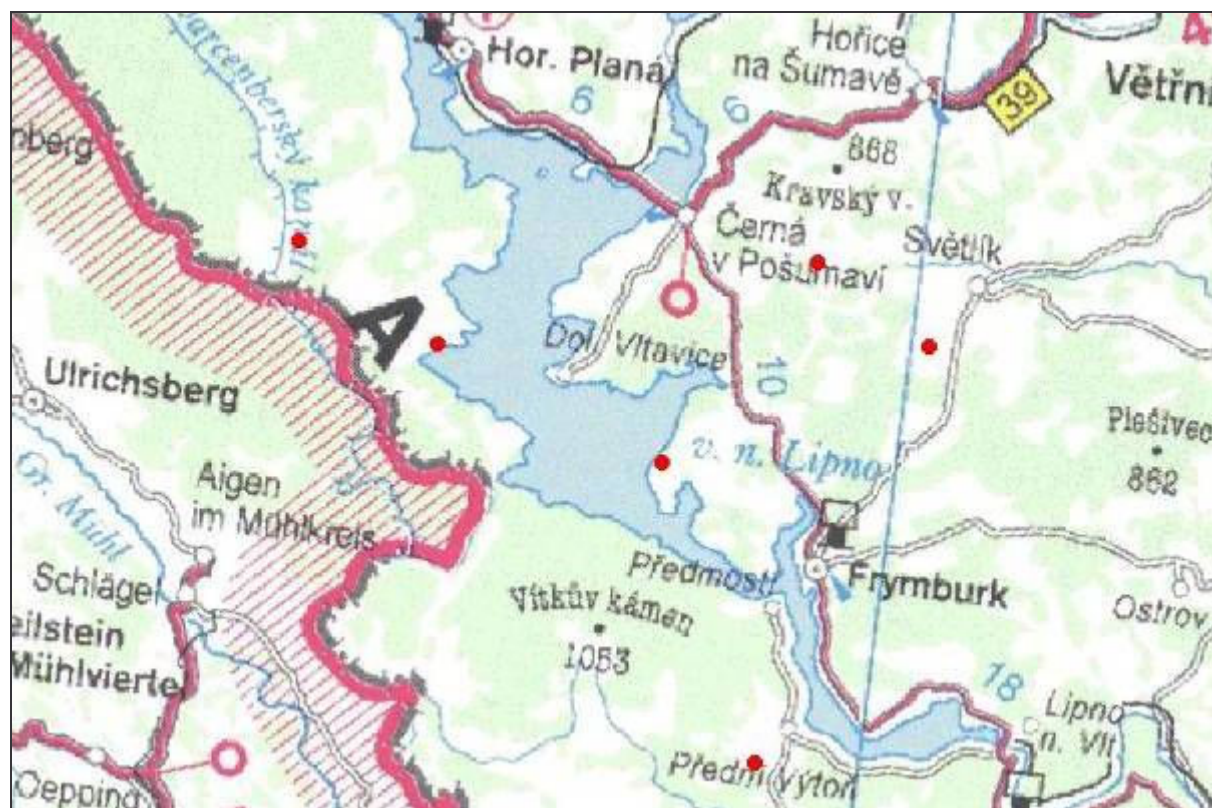
Na rozdíl od převážně lesních druhů ptáků chráněných v PO Šumava preferuje tetřívka obecná mozaiku různě starých lesních porostů a otevřených ploch. Nejraději obývá místa, kde se střídají nezapojené jehličnaté a smíšené lesy s rašeliništi, vřesovišti, loukami a pastvinami a s různými typy rozptýlené zeleně. V imisemi postižených oblastech v ČR vyhledává rozsáhlé holiny zarůstající náhradními dřevinami o výšce 1-4 m, ve vojenských prostorech dopadové plochy a území narušovaná těžkou technikou. Ve všech biotopech je nutná dosti vysoká vlhkost až zamokřenost a hojnost podrostu tvořeného hlavně borůvkou, brusinkou, vlochiní, klikvou a jinými bobulovinami (HUDEC, ŠŤASTNÝ ET AL. 2005).

V letech 1973-77 byl celkový stav v ČR odhadnut na 2500-4500 kohoutů, v období 1985-89 na 1100-2200 kohoutů (ŠŤASTNÝ ET AL. 1996) a v letech 2001-03 jen na 800-1000 kohoutů. V navrhovaném Červeném seznamu z 80. let byl tetřívka obecná zařazen mezi ohrožené druhy (kategorie EN), do které spadá i v novém Červeném seznamu (ŠŤASTNÝ & BEJČEK 2003). V PO Šumava v současnosti hnízdí 40 – 50 „párů“ (AOPK ČR).

V širší oblasti Šumavy (včetně předhůří a některých návazných celků – např. VÚ Bolestice) je z výsledků sčítání na 46 tokaništích (BÜRGER ET AL. 2000) v posledních dvou desetiletích patrné silné kolísání počtů: 1991 – 158 kohoutů, 1996 – 265, 1998 – 152, 2000 – 116 kohoutů. Při sčítání tetřívků v PO Šumava v roce 2007 bylo zaznamenáno pouze 42 tokajících samců, dalších 5 kohoutů bylo zaznamenáno na tokaništích v bližším okolí hranic PO, včetně lokality Kovářov-Hruštica (viz **obr. 4**).



Obr. 4. – Samec tetřívka obecného (*Tetrao tetrix*) tokající v časných hodinách dne 7.5.2008 na louce nedaleko severního okraje areálu určeného k revitalizaci.



Obr. 5. – Rozšíření tetřívka v širším okolí záměru. Převzato ze studie vlivů sousedícího záměru Rekreační park Lipno (Bejček 2007).

Nejbližší známá místa trvalejšího výskytu tetřívků jsou vzdálena minimálně 6 km od Camphotelu Hrušnice jednak v PO Šumava na pravém břehu Lipenské přehradní nádrže v okolí Přední Výtoně a západně od Horní Vltavice, jednak mimo PO Šumava, severovýchodním směrem v blízkosti obcí Světlík a Muckov (**obr. 5**).

Přítomnost jedinců tetřívka na tokaništi Kovářov-Hrušnice v těsné blízkosti lokality posuzovaného záměru byla zjištěna opakovaně v letech 2007 i 2008, vždy pouze v období toku (1–2 samci, také 1 samice). Podle studie provedené v předchozím roce (BEJČEK 2007) se přímo na Hruštickém poloostrově, tzn. v širším okolí záměru, vyskytují pouze tokaniště (otevřené luční plochy), nikoliv však již vhodné prostředí pro hnízdění, vodění kuřat, vykrmování ani zimování. S největší pravděpodobností zde tedy probíhá jen tok a ostatní fáze ročního cyklu se odehrávají jinde, nejspíše přímo v PO Šumava. Využívání lokality tetřívkem k toku je pak nejspíše důsledkem ne zcela optimální struktury (tzn. vysoké zapojenosti) porostů na pravém břehu Lipna, které neposkytují tak příhodné podmínky pro tok, jako kulturní krajina na levém břehu nádrže (**obr. 6**). Právě zde je známo několik recentních tokanišť (lokality Kovářov-Hruštic, Muckov a Světlík), přičemž ale není vždy zcela jasné, jaký je teritoriální vztah tokajících jedinců k území PO Šumava, případně k území PO Boletice, ležící cca 12 km severně od Hruštického poloostrova.



**Obr. 6.** – Pohled z tokaniště Kovářov-Hrušnice na pravý břeh Lipenské nádrže, kde jsou předpokládány další důležité biotopy vhodné k celoročnímu výskytu populace tetřívka obecného.

Podle vyhlášky č. 395/1992 Sb. je zařazen tetřívka obecný v kategorii druhů silně ohrožených, v červeném seznamu ptáků ČR je vedený jako ohrožený druh (kategorie EN – viz ŠTASTNÝ & BEJČEK 2003).

• **Datel černý (*Dryocopus martius*)**

Datel černý je typicky lesní druh rozšířený prakticky po celém území České republiky. Přednost dává větším lesním komplexům, které se vyskytují především v pahorkatinách a vrchovinách. Žije v listnatých, smíšených i čistě jehličnatých porostech. Na horách vystupuje až k horní hranici lesa, kde ještě nalezne dostatečně silné stromy pro vytesání hnízdních dutin. Datel představuje dutinový druh, který je zároveň klíčovým druhem evropských lesů, protože je jediným šplhavcem, který vytváří hnízdní možnosti i pro jiné velké dutinové hnízdiče, včetně např. sov (HUDEC ET AL. 2005). Datel obvykle vysekává dutinu ve stromě narušeném uvnitř, někdy ji jeden pár používá řadu let, jindy tesá každoročně novou. Hnízdí jednou ročně, v dubnu až květnu.

Mezi ostatními druhy našich šplhavců není datel černý nijak zvláště vzácný. Celkový početní stav v ČR byl v letech 1985-89 odhadnut na 3000-6000 párů (ŠŤASTNÝ ET AL. 1996), v období 2001-03 jeho početnost vzrostla na 4000-8000 párů (ŠŤASTNÝ & BEJČEK 2003). V PO Šumava hnízdí 100–150 párů (AOPK ČR). Narozdíl od tetřívka nepředstavuje datel podle české legislativy zvláště chráněný druh, jeho ochrana v ptačích oblastech vychází téměř výhradně z evropské směrnice. V Červeném seznamu (ŠŤASTNÝ & BEJČEK 2003) patří do kategorie LC - druh málo dotčený.

Ostatní předměty ochrany EVL a PO (viz **Příloha 2**) se ve studovaném území ani v jeho bezprostředním okolí záměru nevyskytují a nebudou přímo ovlivněny. Zároveň nelze předpokládat ani jejich nepřímé ovlivnění v souvislosti s dalšími vlivy, vyplývajícími ze záměru. Tyto předměty ochrany se proto považují za záměrem nedotčené.



## 4. HODNOCENÍ VLIVŮ ZÁMĚRU NA LOKALITY NATURA 2000

### 4.1 - Zhodnocení úplnosti podkladů pro posouzení

#### Souhrn podkladů poskytnutých zadavatelem

- části projektové dokumentace záměru (stupeň DÚR – průvodní a souhrnná technická zpráva, výkresová část),
- situace jednotlivých částí záměru (návrh nového využití území) včetně popisu záborů souvisejícími objekty
- stanovisko orgánu ochrany přírody ohledně možného ovlivnění lokalit Natura 2000 (stanovisko Správy NP a CHKO Šumava č.j. XXXXXX, ze dne XXXXX)

#### Další podklady

Jako podklady o rozšíření předmětů ochrany na lokalitě posloužil jednak vlastní průzkum, jednak výsledky biologických průzkumů nejbližšího okolí lokality z r. 2007 včetně mapových výstupů (BEJČEK 2007), nejaktuálnější údaje pak byly získány od Správy NP a CHKO Šumava. Využito bylo také údajů z hodnocení vlivů dalších blízkých záměrů na EVL a PO Šumava (VOLF 2006, BEJČEK 2007). Výsledky hodnocení byly konzultovány s odborníky na řešenou problematiku (prof. RNDr. Vladimír Bejček, CSc., Ing. Tomáš Lorenc).

Pro provedení tohoto hodnocení byly uvedené podklady shledány jako dostatečné.

### 4.2 - Možné vlivy záměru

V první fázi hodnocení byly definovány možné negativní vlivy, které s sebou může nést hodnocený projekt v jednotlivých fázích (demolice, výstavba, užívání). Tyto potenciální vlivy byly následně konfrontovány s aktuálním stavem lokality a ekologickými nároky předmětu ochrany lokality.

#### Při realizaci záměru může docházet k následujícím vlivům:

- Vyrušování tetřivků na tokaništi v období toku, případně jedinců dalších druhů nadměrnou hlučností (demolice a stavební práce), kácením náletových dřevin (omezení úkrytových možností). Nepředpokládá se však žádný zábor přírodních stanovišť, přímá likvidace životních biotopů či usmrcování jedinců předmětných druhů.

#### Během provozu areálu lze dále očekávat:

- Vyrušování tetřivků v období toku, eventuálně rušení jedinců dalších ptačích druhů (např. datla černého při získávání potravy) pohybem osob, eventuálně i psů apod.

Jako možné vyvolané vlivy provozu lze dále předpokládat:

- Potenciální narušení migrační průchodnosti pravého břehu Lipna z hlediska vydry říční, zejména intenzivnějším využíváním břehů (koupání, případný lodní provoz, táboření). (migrace vydry nicméně nejsou v řešeném území známy).
- Potenciální změny stavu přírodních biotopů v okolí – zvýšený pohyb osob, odhazování odpadků, eutrofizace a s tím spojená degradace stanovišť (olšina) apod.

Další vlivy, jako např. emise z dopravy, vypouštění čištěných odpadních vod atd., nejsou z pohledu přítomných předmětů ochrany lokalit relevantní, a proto nejsou uvažovány. Nepřímé ovlivnění území a předmětů ochrany ve větší vzdálenosti od projektovaného záměru lze považovat za zanedbatelné.

### **4.3 - Hodnocení vlivů záměru na předmět ochrany**

Nepříznivým vlivem záměru může být nejspíše vyrušování tetřívka obecného na roz- množovacím biotopu (tokaništi) v době toku. V důsledku provedení záměru nicméně nehrozí nevratná likvidace tokaniště zábořem ploch. Nejproblematictější z hlediska intenzity potenciálních vlivů je relativně krátkodobé rušivé působení na jedince tetřívka při provádění stavby (demoliční práce, pohyb stavební techniky při výstavbě apod.), při němž lze zároveň předpokládat dopady jen na malou část populace PO (1–2 kohouti). Vedle etapy výstavby není možno vyloučit eventuální vlivy na tokaniště tetřívků ani v době provozu areálu (plánován celoroční provoz). Znatelné zhoršení podmínek pro tok (duben–květen, tzn. mimo hlavní turistickou sezónu) při provozování areálu by nicméně bylo možné očekávat spíše až v kombinaci s dalšími záměry (úbytek volných ploch v okolí dnešního tokaniště). Celkově lze vlivy na tento druh považovat (mj. vzhledem k nedostatečně specifikovanému časovému harmonogramu stavby) za potenciálně mírně negativní (hodnota -1). K realizaci záměru je proto nutné stanovit opatření směřující k maximálnímu snížení, resp. eliminaci vlivů na předmět ochrany.

Negativní dopady záměru na populaci datla černého se dají považovat za zcela zanedbatelné až nulové (hodnota 0), jednak vzhledem k omezenému rozsahu vhodných biotopů v areálu (a tudíž minimální „expozici“), jednak pro obecně menší citlivost tohoto druhu na rušení. Především je však třeba zdůraznit, že zjištěný výskyt datla s největší pravděpodobností nesouvisí s populací chráněnou v ptačí oblasti Šumava. Na rozdíl od výše popsanych přeletů tetřívků mezi tokaništěm u Kovářova a předpokládanými hnízdními lokalitami v PO, chování datlů je mnohem více teritoriální a nelze očekávat delší přelety např. mezi hnízdištěm v ptačí oblasti a potravními biotopy na levém břehu Lipna.

Rovněž potenciální vlivy na **vydru říční** i **přírodní stanoviště 91E0** lze považovat na základě dostupných podkladů k záměru a dalších informací za pouze teoretické a málo významné (hodnota 0 – -1). Důležitou okolností je, že nové využití rekreačního areálu bude velmi podobné předcházející podobě CampHotelu. Uvážíme-li především fakt, že se v blízkosti břehů neplánují žádné zásahy či stavební úpravy, nelze očekávat v důsledku záměru ani žádné markantní zesílení nepříznivých vlivů či prokazatelné poškození těchto předmětů ochrany.

Realizace záměru nezpůsobí s největší pravděpodobností žádné (nebo nanejvýš jen málo významné) ovlivnění předmětů ochrany či integrity EVL. Lze se dokonce domnívat, že v novém areálu (vzhledem k vyššímu komfortu ubytování i služeb) dojde spíše k posílení významu „indoorových“ aktivit (bazén, fitness, „konferenční turistika“ apod.) a koncentraci rekreačního využívání uvnitř hranic areálu (rekonstrukce sportovišť), na úkor táboření a rozptýlu osob v okolí, čímž může dojít i k jakémusi zextenzívnění vlivů na předměty ochrany.

Lze konstatovat, že vzhledem k charakteru výskytu a biologickým nárokům všech potenciálně dotčených předmětů ochrany EVL a PO, nebude významně negativně ovlivněn žádný z nich. Z hlediska možných výstupů do prostředí se proto **neočekává závažné ovlivnění stavu lokalit Natura 2000 a předmětů jejich ochrany**.

#### **4.4 - Hodnocení vlivů záměru na celistvost lokality**

Nepředpokládá se, že by u předmětů ochrany EVL nebo PO Šumava došlo během realizace a provozu záměru k prokazatelnému narušení celistvosti lokalit. Nežádoucím faktorem může být pouze v krajním případě (realizace souvisejících, vyvolaných či navazujících záměrů na břehu přehradní nádrže – přístaviště, úprava pláže apod.) určité hypotetické narušení migračních tras vydry říční. Podle předloženého prostorového uspořádání záměru, které nepředpokládá větší změny způsobu využívání areálu, však nelze očekávat ani narušení celistvosti (integrity) lokality, a rozhodně ne ve významné míře.

**Očekávané dopady uskutečnění záměru na celistvost EVL a PO Šumava** (uvažovanou v ekologickém smyslu) **nebudou významné**.

#### **4.5 - Hodnocení možných kumulativních vlivů**

Ačkoli realizací hodnoceného záměru k významnému působení na EVL ani PO nedojde, existuje v řešeném území riziko možných kumulativních vlivů. Ta spočívají hlavně v potenciálně negativním působení dalších předpokládaných záměrů na předmět ochrany PO Šumava tetřívka obecného. V ÚPO Frymburk je plánována lokalizace dalších záměrů v prostoru severně od řešeného území, kde bylo v posledních letech opakovaně ověřeno

tokaniště tetřívků. Jako hlavní negativní dopady předpokládaných vlivů lze očekávat zejména úbytek volné krajiny na značné části Hruštického poloostrova a související ztrátu atraktivity pro druhy vázané na extenzivně využívané plochy. V souhrnu tak velkoryse plánované zástavby odvoditelné z ÚPO proto lze očekávat negativní ovlivnění populace tetřívka obecného na tokaništi v blízkosti areálu.

Ačkoliv nejsou uvedené záměry předmětem předkládaného hodnocení a jejich vlivy nevyplývají přímo z posuzované revitalizace rekreačního areálu Hrušnice, považuje autor na základě principu předběžné opatrnosti za nutné na zjištěná rizika upozornit.

#### **4.6 - Porovnání pravděpodobných vlivů „nulové varianty“**

Teoretická nulová alternativa (zachování současného stavu areálu) by z hlediska ochrany EVL a PO Šumava nepřinesla žádné nové negativní ani pozitivní vlivy. I při takovém scénáři bohužel přetrvává riziko potenciálně negativního působení jiných záměrů, zejména umístování staveb na loukách severně od řešeného území (tokaniště tetřívků).

#### **4.7 - Opatření ke zmírnění potenciálních vlivů**

V důsledku provedení záměru nejsou očekávány závažné negativní dopady na předměty ochrany EVL a PO Šumava, nicméně bylo vyhodnoceno, že může dojít k určitému mírně negativnímu působení na populaci tetřívka obecného. Vzhledem ke zjištěnému výskytu důležitých biotopů tetřívka obecného (zvláště chráněný živočišný druh a současně předmět ochrany PO Šumava) těsně za hranicemi řešeného území, je nutno přizpůsobit časový harmonogram realizace záměru. Jedná se především o období, kdy tento druh využívá plochy v blízkém okolí areálu Hrušnice jako tokaniště. V období obvyklého toku tetřívků (zpravidla 1.4.–31.5.) je proto nutné vyloučit rušivou činnost související s realizací záměru. Omezení se týká především hlučných činností, jako demoličních prací, dopravy stavebních materiálů, provozu stavebních strojů a těžké mechanizace, případně dalších aktivit, jež by mohly negativně ovlivňovat tokající tetřívky

## 5. ZÁVĚRY

V důsledku realizace posuzovaného záměru „Revitalizace rekreačního areálu Lipno – Hruštica“ **nedojde k významně negativnímu působení na předměty ochrany** evropsky významné lokality Šumava nebo ptačí oblasti Šumava, **ani nebude významně narušena celistvost (integrita) těchto lokalit**. Protože však je očekáváno mírné negativní ovlivnění předmětu ochrany PO Šumava – tetřívka obecného, **je možno posuzovaný záměr realizovat** jen za předpokladu uložení **zmírňujících opatření**, směřujících k odstranění očekávaných vlivů (tj. vyloučit rušení tetřívka obecného na tokaništi Kovářov při výstavbě).

Významným rizikem pro zachování nedalekého tokaniště tohoto předmětu ochrany PO Šumava, které nicméně nevyplývá z posuzovaného záměru, je bohužel potenciálně negativní kumulativní působení dalších záměrů při uplatňování ÚPO Frymburk. Konkrétně lze očekávat negativní ovlivnění tetřívka v nejbližším okolí rekreačního areálu Hruštica v důsledku lokalizace dalších záměrů v prostoru severně od řešeného území. Ačkoliv nejsou tyto záměry předmětem předkládaného posouzení, na základě principu předběžné opatrnosti považuji za nutné na zjištěné riziko upozornit.

## 6. LITERATURA A PODKLADY

### Použitá literatura

- ANONYMUS (2004): Hodnocení plánů a projektů, významně ovlivňujících lokality soustavy Natura 2000. Metodická příručka k ustanovením článků 6(3) a 6(4) směrnice o stanovištích 92/43/EHS. – Planeta 1/2004, MŽP, Praha.
- ANONYMUS (2007): Metodika hodnocení významnosti vlivů při posuzování podle § 45i zákona č. 114/1992 Sb., o ochraně přírody a krajiny, ve znění pozdějších předpisů. – Věstník MŽP, roč. XVII, částka 11: 1–23 (listopad 2007).
- BEJČEK V. (2007): Rekreační Park Lipno. Studie vlivu záměru na EVL a PO. – Ms., Depon. in: Správa NP a CHKO Šumava, Vimperk.
- BÜRGER P., ČERVENÝ J. & BUFKA L. (2000): Vývoj početnosti tetřívka obecného (*Tetrao tetrix*) na Šumavě. In: Málková, P. (ed.): Sbor. příspěvků z mezinár. konf. Tetřevovití – Tetraonidae na přelomu tisíciletí. Č. Budějovice 24.-26. března 2000: 82-89.
- CULEK M. (ed.) et al. (1996): Biogeografické členění České republiky. – Enigma, Praha.
- HUDEK K., ŠŤASTNÝ K. et al. (2005): Fauna ČR. Ptáci – Aves 2/I, 2/II. Academia, Praha.
- CHYTRÝ M., KUČERA T., KOČÍ M. (eds) et al. (2001): Katalog biotopů ČR. – AOPK ČR, Praha.
- KUBÁT K., HROUDA L., CHRTEK J. JUN., KAPLAN Z., KIRSCHNER J., ŠTĚPÁNEK J., ZÁZVORKA J. [eds] (2002): Klíč ke květeně České republiky. – Academia, Praha.
- ŠŤASTNÝ K. & BEJČEK V. (2003): Červený seznam ptáků v České republice. In: Plesník J., Hanzal J., Brejšková L. (eds.): Červený seznam obratlovců České republiky. Příroda 22, Praha: 95-110.
- ŠŤASTNÝ K., BEJČEK V. & HUDEC K. (1996): Atlas hnízdního rozšíření ptáků v České republice 1985-1989. H & H Praha.
- VOLF O. (2006): Lipno Nature Resort. Hodnocení vlivů záměru na lokality soustavy Natura 2000. Depon. in: Správa NP a CHKO Šumava, Vimperk.

### Internet

- <http://www.natura2000.cz> (informační server Natura 2000)
- <http://www.nature.cz> (AOPK ČR)
- <http://www.npsumava.cz> (Správa NP a CHKO Šumava)

### Mapové podklady

- průvodní zpráva, souhrnná technická zpráva, zakres záměru v katastrální mapě (projektový stupeň DÚR) – dodal zadavatel posouzení
- hranice evropsky významné lokality a ptačí oblasti Natura 2000 (AOPK ČR)
- výskyt tetřívka obecného na tokaništích na Šumavě v roce 2007 (prof. RNDr. Vladimír Bejček, CSc.)

### Právní předpisy

- zákon č. **114/1992** Sb., o ochraně přírody a krajiny, ve znění pozdějších předpisů
- zákon č. **100/2001** Sb., o posuzování vlivů, ve znění pozdějších předpisů
- vyhláška č. **395/1992** Sb., kterou se provádějí některá ustanovení zákona č. 114/1992 Sb., o ochraně přírody a krajiny, ve znění pozdějších předpisů
- vyhláška č. **166/2005** Sb., kterou se provádějí některá ustanovení zákona č. 114/1992 Sb., o ochraně přírody a krajiny, v souvislosti s vytvářením soustavy NATURA 2000
- nařízení vlády č. **132/2005** Sb., kterým se stanoví národní seznam evropsky významných lokalit, ve znění nař. vl. č. 301/2007 Sb.
- sdělení MŽP č. **81/2008** (ze dne 22. února 2008) o evropsky významných lokalitách, které byly zařazeny do evropského seznamu

## 7. POUŽITÉ ZKRATKY

AOPK ČR	– Agentura ochrany přírody a krajiny ČR
DÚR	– dokumentace pro územní řízení
EIA	– <i>Environmental Impact Assessment</i> (posuzování vlivů na životní prostředí)
EVL	– evropsky významná lokalita
MŽP	– Ministerstvo životního prostředí ČR
PO	– ptačí oblast
SCI	– <i>Sites of Community Importance</i> („evropsky významné lokality“ soustavy Natura 2000 v členských státech Evropských společenství)
ÚPO	– územní plán obce

## 8. SEZNAM PŘÍLOH

**Příloha 1.** *Podrobná lokalizace záměru a jeho vztahy k předmětům ochrany EVL a PO Šumava (ortofotomapa 1 : 2 000)*

**Příloha 2.** *Charakteristiky EVL a PO (AOPK ČR, převzato z webových stránek Natura 2000)*