

## Posouzení vlivu záměru

### Posouzení vlivu záměru „I/13 Klášterec nad Ohří – Chomutov“ na evropsky významné lokality a ptačí oblasti podle §45i zákona č. 114/1992 Sb., o ochraně přírody a krajiny, v platném znění



*Západní okraj EVL Černovice*

Zpracovatel:

RNDr. František Bárta

autorizovaná osoba k provádění posouzení podle § 45i zákona č. 114/1992 Sb., v platném znění (č. j. MZP/2019/630/2858)

Spolupráce: Josef Moravec

Syrovátka 14, 503 27 Lhota pod Libčany

<https://www.bartasyrovatka.cz>, tel. +420 602 225 749, e-mail: [zelhora@seznam.cz](mailto:zelhora@seznam.cz)

srpen 2023

Posouzení vlivu záměru „I/13 Klášterec nad Ohří - Chomutov“ na evropsky významné lokality a ptačí oblasti podle §45i zákona č. 114/1992 Sb., o ochraně přírody a krajiny, v platném znění.....	1
1. Úvod .....	4
1. 1 Cíl hodnocení .....	4
1. 2 Zadání .....	4
2. Údaje o záměru.....	4
2. 1 Název záměru.....	4
2. 2 Celková charakteristika záměru včetně jeho rozsahu a umístění .....	4
2. 3. Popis navržených variant záměru .....	6
2. 4 Popis technického a technologického řešení záměru .....	6
2. 5 Předpokládaný termín zahájení realizace a dokončení záměru a doba provozu záměru .....	6
2. 6 Údaje o vstupech záměru .....	6
2. 7. Údaje o výstupech .....	6
2.8. Kopie stanoviska orgánu ochrany přírody podle § 45i odst. 1 zákona, kterým nebyl vyloučen významný vliv záměru. ....	7
3. Zhodnocení dostatečnosti podkladů pro zpracování posouzení vlivů záměru a výčet použitých zdrojů .....	10
4. Identifikace evropsky významných lokalit a ptačích oblastí, které budou pravděpodobně záměrem ovlivněny .....	12
4. 1 Charakteristika EVL Černovice .....	14
5. Identifikace předmětů ochrany evropsky významné lokality Černovice a jejich předmětů ochrany, které budou pravděpodobně záměrem ovlivněny, včetně jejich charakteristiky zaměřené na současný stav území, cíle ochrany a zdůvodnění jejich výběru.....	14
6. Výsledky návštěvy a terénních šetření na území EVL Černovice, která bude pravděpodobně záměrem ovlivněna.....	17
7. Údaje o provedených konzultacích s odbornými osobami, zejména z hlediska jejich rozsahu a závěrů.....	18
8. Identifikace a popis předpokládaných vlivů záměru na EVL a její předměty ochrany, vyhodnocení významnosti vlivů, včetně kumulativních a synergických vlivů.....	18
8.1 Metodika hodnocení vlivů záměru na ptačí oblasti a jejich předměty ochrany .....	18
8.2 Popis a vyhodnocení přímých a nepřímých vlivů záměru na evropsky významné lokality a ptačí oblasti a jejich předměty ochrany.....	19
8.3 Hodnocení vlivů záměru na celistvost ptačích oblastí.....	20

8.4 Kumulativní a synergické vlivy ostatních známých záměrů a koncepcí v zájmovém území na evropsky významné lokality a ptačí oblasti .....	21
9. Porovnání variant řešení záměru z hlediska očekávaných vlivů .....	22
10. Opatření k prevenci, vyloučení nebo snížení očekávaných nepříznivých vlivů záměru, včetně odůvodnění jejich stanovení .....	22
11. Porovnání míry vlivu záměru bez provedení opatření k prevenci, vyloučení nebo snížení očekávaných nepříznivých vlivů s mírou vlivu v případě jejich provedení.....	23
12. Závěr posouzení z hlediska významnosti vlivu a konstatování, zda záměr má významný negativní vliv na předměty ochrany anebo celistvost EVL a PO .....	23
13. Přílohy .....	25

**Vysvětlení zkratk a vybraných pojmů:**

EVL: Evropsky významná lokalita

Naturové hodnocení: dokument vypracovaný pro potřeby naturového posouzení osobou autorizovanou podle §45i odst. 3 ZOPK, který je v daných případech součástí oznámení, dokumentace, posudku anebo vyhodnocení podle ZPV.

OOP: Orgány ochrany přírody.

PO: Ptačí oblast.

SDO: soubor doporučených opatření.

ZOPK: Zákon č. 114/1992 Sb. o ochraně přírody a krajiny, v platném znění.

ZPV: Zákon č. 100/2001 Sb. o posuzování vlivů na životní prostředí, v platném znění.

ZÚR: Zásady územního rozvoje.

## 1. Úvod

### 1. 1 Cíl hodnocení

Předmětem předkládaného naturového hodnocení dle § 45i zákona č. 114/1992 Sb., o ochraně přírody a krajiny v platném znění (dále též „ZOPK“), je posouzení vlivu záměru: **I/13 Klášterec nad Ohří – Chomutov** (dále též „záměr“) na lokality soustavy Natura 2000. Cílem předkládaného hodnocení je zjistit, zda realizace záměru může mít významný negativní vliv na předměty ochrany a celistvost evropsky významných lokalit a ptačích oblastí.

### 1. 2 Zadání

Zadavatelem hodnocení je AFRY CZ s. r. o., Magistrů 1275/13, 140 00 Praha 4, IČ: 45306605, DIČ: CZ45306605.

## 2. Údaje o záměru

### 2. 1 Název záměru

Předmětem posouzení je záměr: „I/13 Klášterec nad Ohří – Chomutov“.

### 2. 2 Celková charakteristika záměru včetně jeho rozsahu a umístění

Záměrem akce je rozšíření stávající komunikace I/13 Klášterec nad Ohří – Chomutov z dvojpruhu na čtyřpruh a její nové vedení v navrhované a schválené variantě č. 4 (G) s cílem jejího zkapacitnění a napojení na plánovaný obchvat Klášterce nad Ohří. Tato varianta byla schválena Centrální komisí Ministerstva dopravy a je projednávána v rámci Změny č. 7 Zásad územního rozvoje Ústeckého kraje.

Zkapacitnění silnice I/13 je v úseku od plánované křižovatky pro obchvat Klášterce nad Ohří po křižovatku se silnicí II/22322 (km 8,650) navrženo ve stávající trase s rozšířením o dva pruhy. Od křižovatky se silnicí III/22322 je pak po mimoúrovňovou křižovatku (dále jen „MUK“) MUK Černovice (km 15,0) navrženo vedení silnice I/13 v nové trase, zcela mimo obcí Málkov, Zelená a Černovice, a to východně od nich až po okraj dobývacího prostoru. Tato část bude řešena jako zcela nová 4 prouková komunikace. Celková trasa zkapacitnění úseku silnice I/13 je uvedena na obrázku č. 1.

Obr. č. 1 Silnice č. I/13 – návrh zkapacitnění (zdroj: projektová dokumentce)



Nově navrhovaná trasa silnice č. I/13 od MUK Místo po MUK Černovice je vedena mírně zvlněnou krajinou. V části k MUK Místo je částečně vedena po náspech a částečně zapuštěna do zářezů, a to až po okraj dobývacího prostoru. Následně je pak vedena po náspech a silničních mostech. Součástí nové trasy jsou přemostění menších vodotečí (Krušnohorský přivaděč) a přemostění polních cest společně se železnicí. Bližší popis trasy viz obrázek č. 2 a Technicko-ekonomická studie „I/13 Klášterec nad Ohří – Chomutov (dále též „TES“).

Obr. č. 2 Nová trasa silnice I/13.



Legenda k mapě č. 2 :

— · — · — · — · — ·	OSA POZEMNÍ KOMUNIKACE
— — — — —	HRANY KOMUNIKACE
— — — — —	VODOROVNÉ DOPRAVNÍ ZNAČENÍ
— — — — —	HRANICE POZEMKŮ DLE KN
■ ■ ■ ■ ■	ASFALTOVÁ VOZOVKA – PLNÁ SKLADBA
■ ■ ■ ■ ■	NEZPEVNĚNÁ KRAJNICE
■ ■ ■ ■ ■	ZELEŇ
■ ■ ■ ■ ■	STŘEDNÍ DĚLICÍ PÁS
■ ■ ■ ■ ■	PŘEJEZD STŘEDNÍHO DĚLICÍHO PÁSU
■ ■ ■ ■ ■	ZÁŘEZ

## **2. 3. Popis navržených variant záměru**

Hodnocený záměr je invariantní, vzešlý z výběru původních 4 variant. Jako druhou variantu můžeme brát nulové řešení, tj. ponechání stávajícího stavu silnice dvoupruhové, která je výrazně zatížena provozem.

## **2. 4 Popis technického a technologického řešení záměru**

Popis hodnoceného záměru vychází z poskytnuté TES a je zaměřen na kvantitativní hodnoty projektu a méně na technické, které budou zpřesněny v rámci dalšího stupně projektové dokumentace. Zpracovatelem Technicko-ekonomické studie „I/13 Klášterec nad Ohří – Chomutov je 4roads s. r. o., Slunná 541/27, 162 00 Praha 6.

V úseku od budoucího napojení obchvatu Klášterce nad Ohří (0 km) po MUK Místo (km 8,650 – křižovatka se silnicí č. III/22322 je navrženo doplnění stávající dvoupruhové silnice na čtyřpruhovou se středním dělicím pásem. Trasa této části silnice bude zachována. V úseku od MUK Místo po MUK Černovice (km 15,000) se navrhuje nové trasování. To se bude od stávajícího směru silnice I/13 odklánět východním směrem a postupně klesat až k okraji dobývacího prostoru. Odtud bude nabírat severní směr a postupně stoupat až na horizont v km 14,750. Odtud opět mírně klesne a bude se napojovat na silnici č. I/7.

V tomto novém úseku bude trasa vedena částečně v zářezech a částečně na náspech. Součástí nové trasy je i přemostění vodotečí, cest a želenice.

## **2. 5 Předpokládaný termín zahájení realizace a dokončení záměru a doba provozu záměru**

Dle stavu příprav lze předpokládat zahájení stavebních prací nejdříve v roce 2027–2028 s předpokládaným zprovozněním v roce 2031.

Provoz záměru je na dobu neurčitou.

## **2. 6 Údaje o vstupech záměru**

Vzhledem k charakteru záměru a jeho rozsahu nejsou prozatím konkretizovány vstupy pro jeho realizaci.

## **2. 7. Údaje o výstupech**

Vzhledem k charakteru záměru a jeho rozsahu nejsou prozatím konkretizovány výstupy z průběhu jeho realizace. Po jeho realizaci se další výstupy nepředpokládají.

## **2.8. Kopie stanoviska orgánu ochrany přírody podle § 45i odst. 1 zákona, kterým nebyl vyloučen významný vliv záměru.**

Vliv hodnoceného záměru na lokality soustavy Natura 2000 nebyl vyloučen na základě stanoviska orgánu ochrany přírody – Krajským úřadem Ústeckého kraje, který vydal 15. června 2022 pod č. j. KUUK/093165/2022 k aktualizaci ZÚR Ústeckého kraje. V něm uvedl, že změna koncepce ZÚR Ústeckého kraje pro stavbu I/13 Klášterec nad Ohří – Chomutov může mít vliv na předmět ochrany nebo celistvost jednotlivých EVL nebo PO v územní působnosti Krajského úřadu Ústeckého kraje. V odůvodnění pak konkretizoval, že navržená varianta vede v bezprostřední blízkosti západně od přírodní památky Černovice vyhlášené na ochranu stejnojmenné evropsky významné lokality a na jejím severozápadním okraji do ní i zasahuje. EVL Černovice je vymezená nařízením vlády č. 318/2013 Sb. s předmětem ochrany druhem roháč obecný (*Lucanus cervus*). Z tohoto stanoviska a rozlišovacích schopností ZÚR Ústeckého kraje, tak vyplývá, že i další stupeň projektové dokumentace bude podléhat posouzení vlivu realizace akce dle § 45. i zákona. Kopie stanoviska Krajského úřadu Ústeckého kraje je uvedena níže.

# Krajský úřad Ústeckého kraje

Dokument je podepsán elektronickým podpisem  
Podepsávající: RNDr. Tomáš Burian  
Organizace, OJ:  
Sériové č. cert.: 11997647  
Výdavatel cert.: I.CA.Qualified 2 CA/RSA 02/20  
Datum a čas: 16.06.2022 08:09:22  
Děloč:  
Místo:

Velká Hradební 3118/48, 400 02 Ústí nad Labem  
odbor životního prostředí a zemědělství

Ředitelství silnic a dálnic ČR  
Na Pankráci 546/56  
140 00 Praha 4

Datum: 15. červen 2022  
Spisová značka: KUUK/074757/2022/2/N-3531  
Číslo jednací: KUUK/093165/2022  
Vyřizuje / linka: Jan Rothanzl / 121  
E-mail: rothanzl.j@kr-ustecky.cz  
Počet listů / příloh: 1 / 0

## Stanovisko orgánu ochrany přírody k aktualizaci Zásad územního rozvoje Ústeckého kraje pro změnu trasy stavby I/13 Klášterec nad Ohří - Chomutov z hlediska možného ovlivnění evropsky významných lokalit a ptačích oblastí dle § 45i zákona č. 114/1992 Sb., o ochraně přírody a krajiny

Krajský úřad Ústeckého kraje, odbor životního prostředí a zemědělství, jako orgán věcně a místně příslušný dle ustanovení § 77a odst. 4 písm. o) zákona č. 114/1992 Sb., o ochraně přírody a krajiny, v platném znění (dále jen zákon), vydává dle § 45i odst. 1 zákona k žádosti společnosti Ředitelství silnic a dálnic ČR, IČO: 65993390, DS: zjq4rhz, Na Pankráci 546/56, 140 00 Praha 4 ze dne 16. 5. 2022, toto stanovisko: Změna koncepce ZÚR ÚK pro stavbu I/13 Klášterec nad Ohří - Chomutov samostatně či ve spojení s jinými záměry / koncepcemi může mít významný vliv na předmět ochrany nebo celistvost jednotlivých evropsky významných lokalit nebo ptačích oblastí v územní působnosti Krajského úřadu Ústeckého kraje.

**Odůvodnění:** Záměrem žadatele je vypuštění koridoru veřejně prospěšné stavby „VPS e9 – úsek Chomutov průtah III. stavba – Klášterec nad Ohří, zkapacitnění, přeložka“ a jeho nahrazení koridorem novým pro nově plánované vedení přeložky silnice I/13 v úseku Klášterec nad Ohří (od napojení na budoucí obchvat Klášterce nad Ohří) – Chomutov (po MÚK Nové Spořice se silnicí I/7), dle technickoekonomické studie „I/13 Klášterec n/O – Chomutov“ (4roads s.r.o., 09/2021) ve variantě G tedy trase č. 4 v uspořádání 2+2.

Navržená varianta vede v bezprostřední blízkosti západně od Přírodní památky Černovice, vyhlášené na ochranu stejnojmenné evropsky významné lokality a na jejím severozápadním okraji do ní i zasahuje. EVL Černovice (CZ0423203) je vymezená nařízením vlády č. 318/2013 Sb., o stanovení národního seznamu evropsky významných lokalit, v platném znění, s předmětem ochrany druhem roháč obecný (*Lucanus cervus*). Tento druh saproxylofágního hmyzu je svým životním cyklem vázán na staré stromy.

Vzhledem k rozsahu stavby a její blízkosti nelze bez bližšího rozpracování záměru jednoznačně vliv na předmět ochrany vyloučit. Ačkoli přímé ovlivnění redukcí biotopu či jeho přímého poškození je málo pravděpodobné, nelze aktuálně posoudit veškeré možné nepřímé důsledky stavby.

V kumulaci je nezbytné hodnotit i vliv stávající komunikace východně a záměr modernizace železniční trati jižně od území. Dohromady tyto stavby obkružují lokalitu ve všech směrech a mohou zvýšit izolovanost lokality od dalších blízkých lesních stanovišť.

Ústecký kraj, Velká Hradební 3118/48, 400 02 Ústí nad Labem

Tel.: +420 475 657 111  
Fax: +420 475 200 245

url: [www.kr-ustecky.cz](http://www.kr-ustecky.cz)  
e-mail: [epodatelna@kr-ustecky.cz](mailto:epodatelna@kr-ustecky.cz)

IČO: 70892156  
ID: t9zbsva

DIČ: CZ70892156  
č. ú. 882733379/0800



# Krajský úřad Ústeckého kraje

Dokument je podepsán elektronickým podpisem  
Podpisující: RNDr. Tomáš Burian  
Organizace, OJ:  
Seriové č. cert.: 11997647  
Vydavatel cert.: I.CA.Qualified 2 CA/RSA 02/2016  
Datum a čas: 16.06.2022 08:09:22  
Dávod:  
Misto:

Velká Hradební 3118/48, 400 02 Ústí nad Labem  
odbor životního prostředí a zemědělství

Ředitelství silnic a dálnic ČR  
Na Pankráci 546/56  
140 00 Praha 4

Datum: 15. červen 2022  
Spisová značka: KUUK/074757/2022/2/N-3531  
Číslo jednací: KUUK/093165/2022  
Vyřizuje / linka: Jan Rothanzl / 121  
E-mail: rothanzl.j@kr-ustecky.cz  
Počet listů / příloh: 1 / 0

## Stanovisko orgánu ochrany přírody k aktualizaci Zásad územního rozvoje Ústeckého kraje pro změnu trasy stavby I/13 Klášterec nad Ohří - Chomutov z hlediska možného ovlivnění evropsky významných lokalit a ptačích oblastí dle § 45i zákona č. 114/1992 Sb., o ochraně přírody a krajiny

Krajský úřad Ústeckého kraje, odbor životního prostředí a zemědělství, jako orgán věcně a místně příslušný dle ustanovení § 77a odst. 4 písm. o) zákona č. 114/1992 Sb., o ochraně přírody a krajiny, v platném znění (dále jen zákon), vydává dle § 45i odst. 1 zákona k žádosti společnosti Ředitelství silnic a dálnic ČR, IČO: 65993390, DS: zjq4rhz, Na Pankráci 546/56, 140 00 Praha 4 ze dne 16. 5. 2022, toto stanovisko: Změna koncepce ZÚR ÚK pro stavbu I/13 Klášterec nad Ohří - Chomutov samostatně či ve spojení s jinými záměry / koncepcemi může mít významný vliv na předmět ochrany nebo celistvost jednotlivých evropsky významných lokalit nebo ptačích oblastí v územní působnosti Krajského úřadu Ústeckého kraje.

Odůvodnění: Záměrem žadatele je vypuštění koridoru veřejně prospěšné stavby „VPS e9 – úsek Chomutov průtah III. stavba – Klášterec nad Ohří, zkapacitnění, přeložka“ a jeho nahrazení koridorem novým pro nově plánované vedení přeložky silnice I/13 v úseku Klášterec nad Ohří (od napojení na budoucí obchvat Klášterce nad Ohří) – Chomutov (po MÚK Nové Spojice se silnicí I/7), dle technickoekonomické studie „I/13 Klášterec n/O – Chomutov“ (4roads s.r.o., 09/2021) ve variantě G tedy trase č. 4 v uspořádání 2+2.

Navržená varianta vede v bezprostřední blízkosti západně od Přírodní památky Černovice, vyhlášené na ochranu stejnojmenné evropsky významné lokality a na jejím severozápadním okraji do ní i zasahuje. EVL Černovice (CZ0423203) je vymezená nařízením vlády č. 318/2013 Sb., o stanovení národního seznamu evropsky významných lokalit, v platném znění, s předmětem ochrany druhem roháč obecný (*Lucanus cervus*). Tento druh saproxylofágního hmyzu je svým životním cyklem vázán na staré stromy.

Vzhledem k rozsahu stavby a její blízkosti nelze bez bližšího rozpracování záměru jednoznačně vliv na předmět ochrany vyloučit. Ačkoli přímé ovlivnění redukcí biotopu či jeho přímého poškození je málo pravděpodobné, nelze aktuálně posoudit veškeré možné nepřímé důsledky stavby.

V kumulaci je nezbytné hodnotit i vliv stávající komunikace východně a záměr modernizace železniční trati jižně od území. Dohromady tyto stavby obkružují lokalitu ve všech směrech a mohou zvýšit izolovanost lokality od dalších blízkých lesních stanovišť.

Ústecký kraj, Velká Hradební 3118/48, 400 02 Ústí nad Labem

Tel.: +420 475 657 111  
Fax: +420 475 200 245

url: [www.kr-ustecky.cz](http://www.kr-ustecky.cz)  
e-mail: [epodatelna@kr-ustecky.cz](mailto:epodatelna@kr-ustecky.cz)

IČO: 70892156  
ID: t9zbsva

DIČ: CZ70892156  
č. ú. 882733379/0800

### 3. Zhodnocení dostatečnosti podkladů pro zpracování posouzení vlivů záměru a výčet použitých zdrojů

Hlavním podkladem pro zpracování posouzení byla Technicko-ekonomická studie „I/13 Klášterec nad Ohří – Chomutov (4roads s. r. o., Slunná 541/27, 162 00 Praha 6). Záměr nebyl předložen ve variantách. Pro samotné posouzení vlivu záměru jsou relevantní konkrétní stavební objekty, jež mohou potencionálně ovlivnit předměty ochrany v evropsky významných lokalitách nebo ptačích oblastech. Jedná se o změnu funkčního využití území, tj. změnu přírodních podmínek v místě realizace záměru s možným vlivem na okolní prostředí, které může vyvolat změnu stávajících podmínek jak dotčené lokality soustavy Natura 2000, tak může mít vliv i na další blízké nebo vzdálenější lokality této soustavy. Typickým příkladem jsou možné zdroje znečištění ovzduší nebo vody, či technická infrastruktura a její provoz. V daném případě tohoto záměru se jedná o EVL Černovice s předmětem ochrany roháč obecný (*Lucanus cervus*).

Významným podkladem pro zpracování posouzení bylo dále Posouzení vlivu koncepce: „7. aktualizace Zásad územního rozvoje Ústeckého kraje“ na EVL a PO podle § 45i zákona č. 114/92 Sb., o ochraně přírody a krajiny, v platném znění (Banaš, 2023). Významným podkladem pro vyhodnocení současného stavu EVL Černovice byla terénní práce Moravce (2023 shrnutá ve zprávě „I/13 Klášterec nad Ohří – Chomutov“, Entomologický průzkum saproxylického hmyzu zaměřený na předmět ochrany PP Černovice / EVL Černovice: roháč obecný (*Lucanus cervus*) s přihlédnutím k širšímu okolí varianty G v trase 4 (2+2) přeložky silnice I/13.

Dále bylo pro zpracování tohoto hodnocení využito následujících informačních zdrojů:

4roads s.r.o. (2021): Klášterec nad Ohří – Chomutov, aktualizace technickoekonomické studie, září 2021.

AOPK ČR (2014): *Souhrn doporučených opatření pro evropsky významnou lokalitu Černovice, SCHKO Labské pískovce a krajské středisko Ústí nad Labem*, 2014.

AOPK ČR (2023a): *Aktualizovaná vrstva mapování biotopů*. [portal.nature.cz].

AOPK ČR (2023b): *Nálezová databáze ochrany přírody*. [portal.nature.cz].

AOPK ČR: *Vrstva mapování biotopů*. [on-line databáze; portal.nature.cz]

AOPK ČR: *Nálezová databáze ochrany přírody*. [portal.nature.cz].

Banaš M., 2023: *Posouzení vlivu koncepce: „7. aktualizace Zásad územního rozvoje Ústeckého kraje“ na EVL a PO podle § 45i zákona č. 114/92 Sb., o ochraně přírody a krajiny, v platném znění*. Mns. 31 s.

Háková, A., Klaudisová, A., Sádlo J. (eds.) (2004): *Zásady péče o nelesní biotopy v rámci soustavy Natura 2000*. Planeta XII, 8/2004. MŽP ČR.2

Hlaváč V., Anděl P. (2001): *Metodická příručka k zajišťování průchodnosti dálničních komunikací pro volně žijící živočichy*. AOKP ČR.

Chvojková E. et al., 2011: *Příručka k hodnocení významnosti vlivů na předměty ochrany lokalit soustavy Natura 2000*. ŽP. Praha

Chytrý, M., Kučera, T., Kočí, M., 2001: *Katalog biotopů České republiky*. AOPK Praha

Moravec J., 2023: „I/13 Klášterec nad Ohří – Chomutov“, *Entomologický průzkum saproxylického hmyzu zaměřený na předmět ochrany PP Černovice / EVL Černovice: roháč obecný (*Lucanus cervus*)*

Posouzení vlivu záměru „I/13 Klášterec nad Ohří – Chomutov“ na evropsky významné lokality a ptačí oblasti podle §45i zákona č. 114/1992 Sb., o ochraně přírody a krajiny, v platném znění

s přihlédnutím k širšímu okolí varianty G v trase 4 (2+2) přeložky silnice I/13. Mns. Nepubl. Dep. <https://www.drusop.nature.cz>.

MŽP, 2007: 15. Metodika hodnocení významnosti vlivů při posuzování podle § 45i zákona č. 114/1992 Sb., o ochraně přírody a krajiny, ve znění pozdějších předpisů. Věstník MŽP ČR, částka 11, s. 1 – 23

MŽP, 2011: Příručka k hodnocení významnosti vlivů na předměty ochrany lokalit soustavy Natura 2000. Zpracovalo: Občanské sdružení Ametyst, pobočka Prusiny pro MŽP, 97 s.

MŽP, 2018: Metodický pokyn. Postup hodnocení vlivů koncepcí a záměrů na evropsky významné lokality a ptačí oblasti, aktualizace 2018. Věstník MŽP, ročník XXVIII, listopad 2018, částka 8, s. 1-62

MŽP (2021a): Doporučení MŽP, ODOIMZ ohledně problematiky kumulativních vlivů při posuzování vlivů záměrů a koncepcí na předmět ochrany evropsky významné lokality Šumava podle § 45i zákona č. 114/1992 Sb. (č.j. MZP/2021/630/521 ze dne 9. 3. 2021).

MŽP (2021b): Informace o aktualizaci ekologických informací ve Standardních Datových Formulářích lokali soustavy Natura 2000 v roce 2020 (č.j. MZP/2021/630/1273 ze dne 11. 6. 2021).

MŽP (2021c): Problematika kumulativních vlivů při posuzování významnosti vlivů záměrů a koncepcí na předmět ochrany a celistvost evropsky významných lokalit nebo ptačích oblastí podle § 45i zákona č. 114/1992 Sb. (č.j. MZP/2021/630/1274 ze dne 11. 6. 2021).

Směrnice o ptácích 79/409/EHS.

Směrnice o stanovištích 92/43/EHS.

Vyhláška č. 142/2018 Sb.

Zákon ČNR ČR č. 114/1992 Sb., o ochraně přírody a krajiny, ve znění pozdějších předpisů.

Zákon č. 100/2001 Sb., o posuzování vlivů na ŽP, ve znění pozdějších předpisů.

Dále byly použity internetové zdroje:

<http://www.natura2000.cz>,

<http://www.mzp.cz>,

<http://www.cenia.cz>,

<http://www.biomonitoring.cz>,

<http://www.nature.cz>

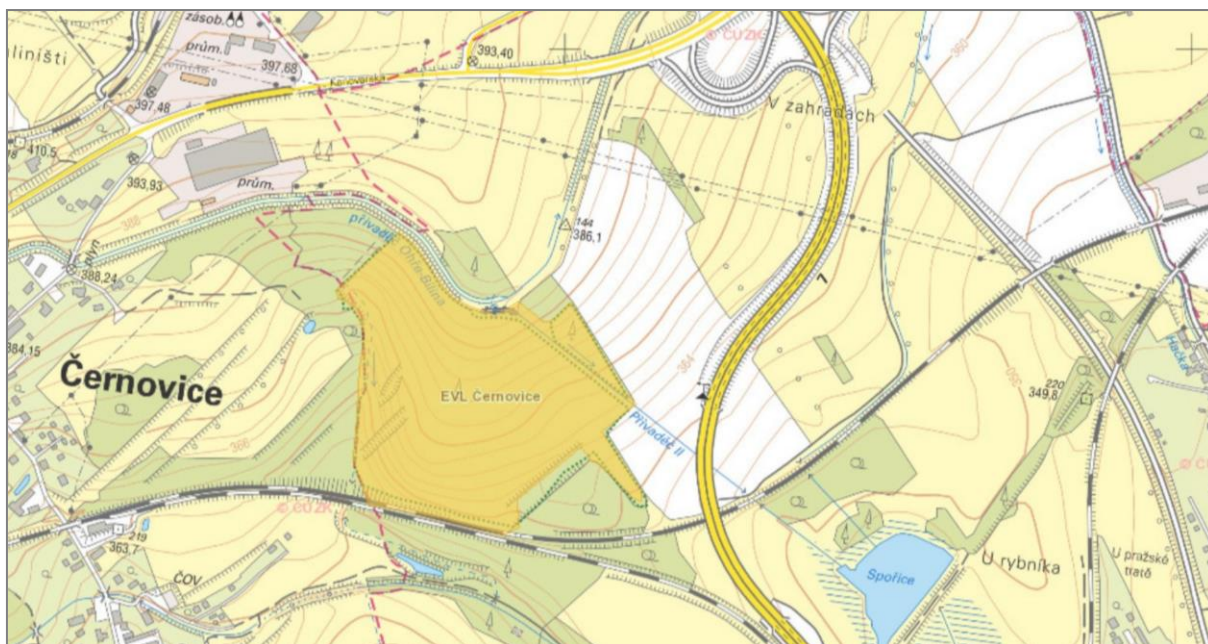
Z důvodu rekognoskace terénu a aktualizace terénních dat v místě realizace akce a v nejbližším okolí byly provedeny osobní návštěvy lokality ve dnech 9. 2., 4. 5. a 12. 6. 2023.

Pro provedení posouzení vlivu záměru byly uvedené podklady dostatečné.

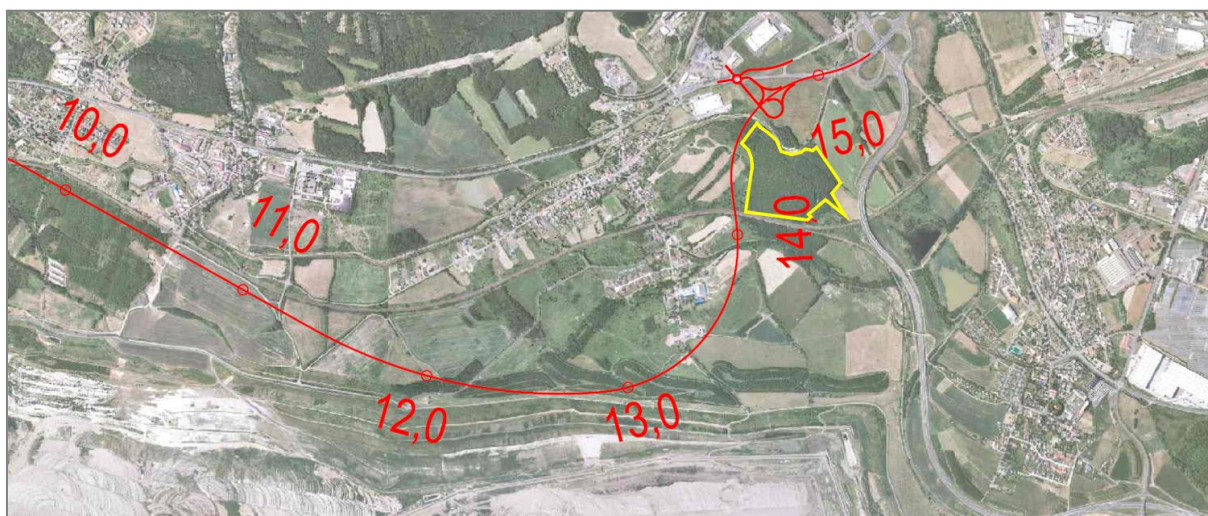
#### 4. Identifikace evropsky významných lokalit a ptačích oblastí, které budou pravděpodobně záměrem ovlivněny

Nově navrhovaná trasa silnice I/13 se v úseku mezi km 14,00 až 15,00 výrazně přibližuje až těsně vede v blízkosti západního okraje EVL Černovice. Ve stanovisku orgánu ochrany přírody (Krajský úřad Ústeckého kraje) je poukazováno na případný vliv záměru na tuto EVL. Poloha EVL Černovice v rámci obce je znázorněna na mapě č. 1. V mapě č. 2 je uvedena poloha EVL v rámci širšího regionu realizace záměru. Poloha záměru a EVL je znázorněna v mapě č. 3.

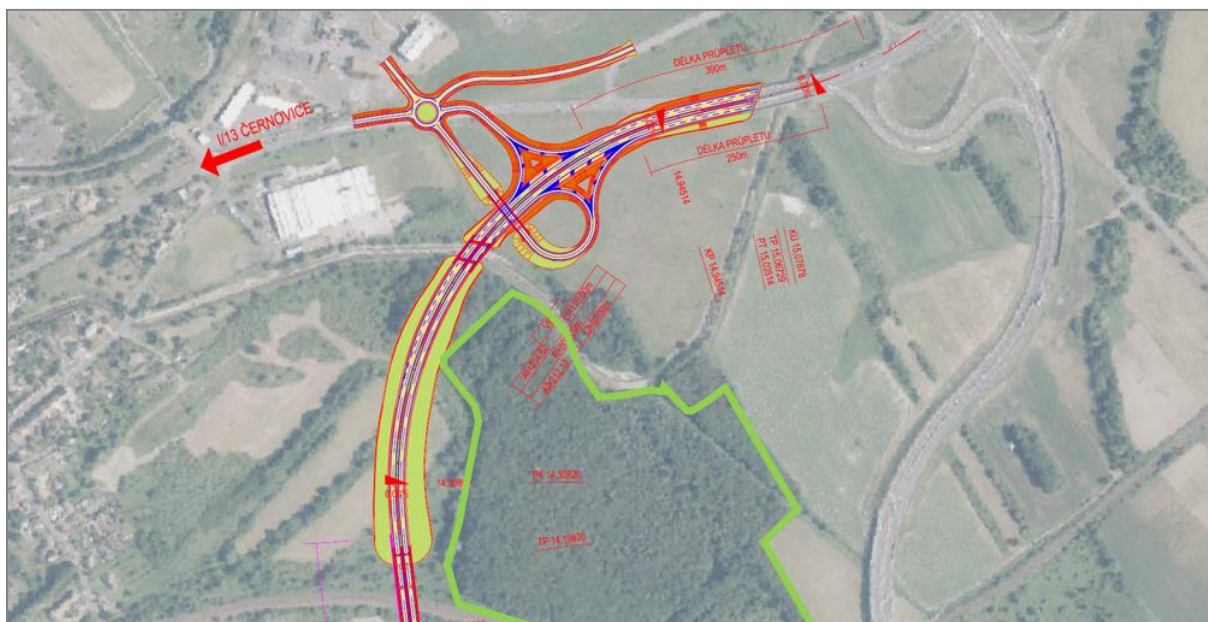
Mapa č. 1 Poloha EVL Černovice (zdroj: <https://drusop.nature.cz>).



Mapa č. 2 Poloha EVL v rámci regionu realizace záměru (zdroj: projektová dokumentace).

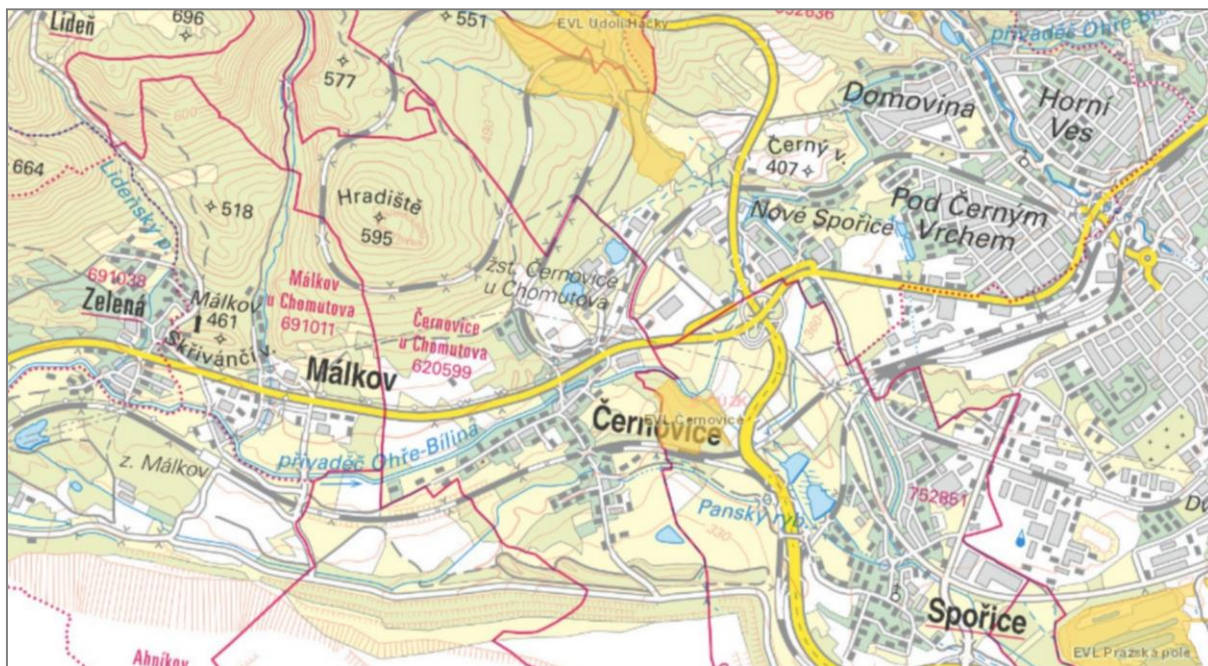


Mapa č. 3 Poloha záměru a EVL (zdroj: TES a <https://drusop.nature.cz>).



V širším území leží další EVL, a to: severně od Černovic EVL Údolí Hačky a jihovýchodně EVL Pražské pole. Žádné z těchto území nebude realizací záměru dotčeno. Poloha těchto EVL je uvedena v mapě č. 4.

Mapa č. 4 EVL v širším okolí Černovic (zdroj: a <https://drusop.nature.cz>).



#### 4. 1 Charakteristika EVL Černovice

Evropsky významná lokalita Černovice (CZ0423203) byla vyhlášena nařízením vlády č. 318/2013 Sb., na ploše 13,6937 ha. EVL leží 6 km východně od Chomutova, 1 km západně od obce Černovice (viz mapa č. 1). EVL charakterizuje mírně zvlněný reliéf v jihozápadní části Chomutovsko-teplické pánve. Erozně denudační plošiny, mírné svahy, široce rozevřené svahové údolí v povodí Ohře a Bíliny a akumulační reliéf náplavových kuželů, říčních teras, údolních niv, úpatních hald a sprašových pokryvů. EVL Černovice je významná jako zachovalý ostrov původních dubových porostů v jinak intenzivně využívané krajině, refugium xylofágního hmyzu – roháče obecného (*Lucanus cervus*) (Banaš 2023).

#### 5. Identifikace předmětů ochrany evropsky významné lokality Černovice a jejich předmětů ochrany, které budou pravděpodobně záměrem ovlivněny, včetně jejich charakteristiky zaměřené na současný stav území, cíle ochrany a zdůvodnění jejich výběru

Na základě provedeného screeningu nelze vyloučit potencionální vliv záměru na EVL Černovice a její předmět ochrany, kterým je **roháč obecný (*Lucanus cervus*)**.

**Roháč obecný (*Lucanus cervus*)** – převzato Banaš 2023, aktuálně doplněno z Moravce 2023 a upraveno z dalších uvedených zdrojů.

Roháč obecný, největší evropský brouk, je druhem listnatého lesa (především doubrav, dubohabřin a šípákových doubrav), preferuje rozvolněné lesy, lesní okraje a paseky. Dává přednost teplým nížinným lesům, ale místy vystupuje i do vyšších poloh. Vyžaduje dostatečné množství odumřelého dřeva a starých stromů k vývoji. Samice kladou vajíčka do alespoň povrchově trouchnivějícího, především dubového dřeva. Larvy, jejichž vývoj je v našich podmínkách tří – až pětiletý, žijí v zemi v okolí ležícího dřeva (části kmenů, klád, pařezů, kořeny), jehož trouchnivějícími částmi se živí, ale i přímo v trouchu. Dospělí brouci se obvykle líhnou již na podzim a přezimují v kukelních komůrkách, v přírodě se objevují od května do srpna, maximum výskytu spadá do června a července. Přes den je brouky možné nalézat na kmenech a v korunách stromů, pozdě odpoledne a večer (při teplém počasí) létají v korunách stromů. Imaga láká ronící míza (AOPK ČR 2014).

V České republice byl rozšířen v listnatých lesích po celém území, v současnosti je však jeho výskyt lokalizován do několika oblastí, z ostatních pak vymizel. Nejhojněji se vyskytuje na jižní Moravě, v dalších oblastech ČR je rozšířen ostrůvkovitě, poměrně častý je v severozápadních a středních Čechách (AOPK ČR 2014).

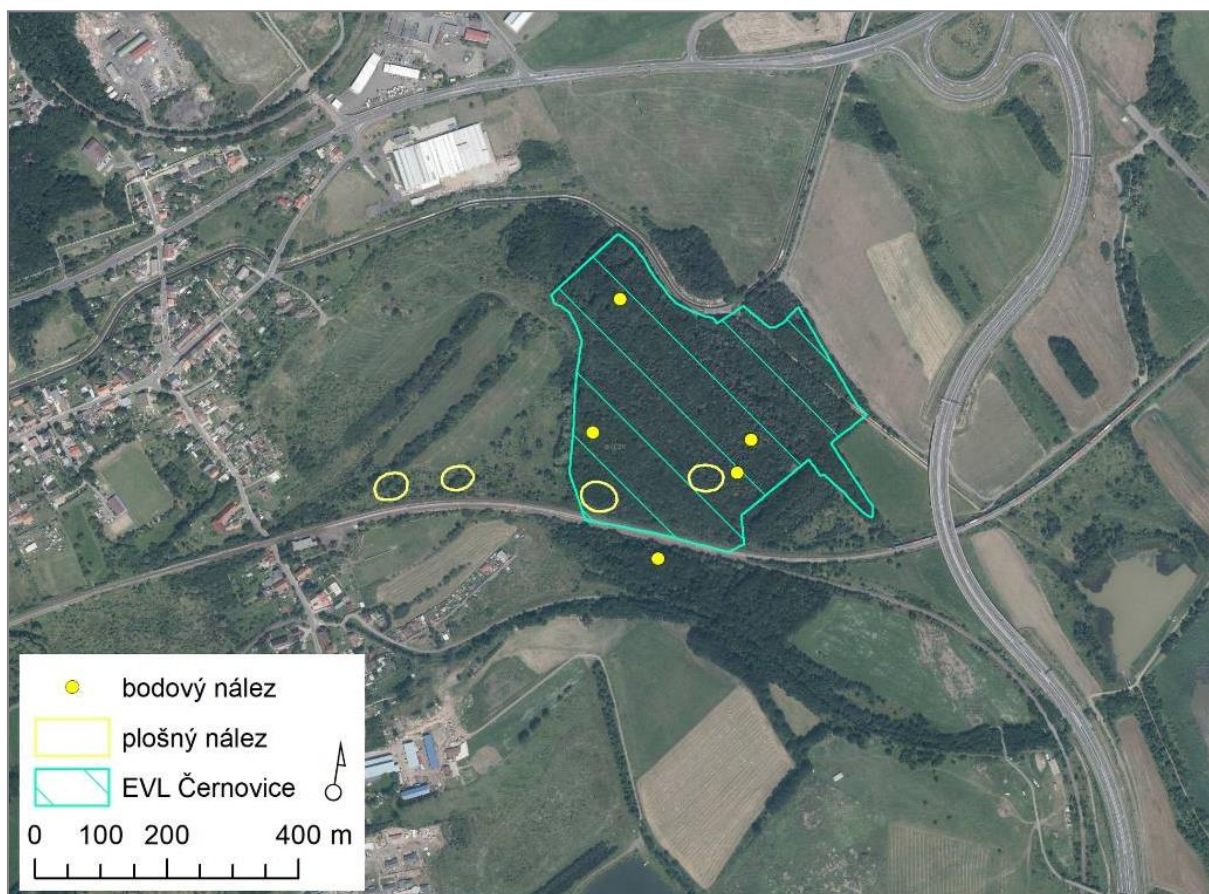
Roháč obecný je ohrožen především nevhodným lesním hospodařením. Druh potřebuje k vývoji rozsáhlejší listnaté lesy s dostatkem starých stromů, pařezů a trouchnivějících kmenů. Jehličnaté monokultury naproti tomu znemožňují vývoj druhu. Proto lze často roháče nalézt ve starých parcích, kde nalézá vhodné podmínky. Hlavním ohrožujícím faktorem je odstraňování starého

dřeva, především vytrhávání pařezů a orba pasek. Výrazný vliv má i přezvěření černou zvěří, která může vyhledávat larvy (AOPK ČR 2014).

Rozptyl a migrace jednotlivých populací roháče obecného záleží především na kvalitě porostů a distribuci mrtvého dřeva. Pro ochranu roháče obecného při migraci je nezbytné zajistit nášlapné kameny (tzv. stepping stones) z vhodného mrtvého dřeva, nejlépe každých 100 m, ne více než 1 km od sebe. Tyto nášlapné kameny by měly být umístěny v otevřených až polostinných podmínkách (Thomaes et al. 2018). Takto vhodně upravený biotop umožňuje roháčovi pohyb v rámci lokality.

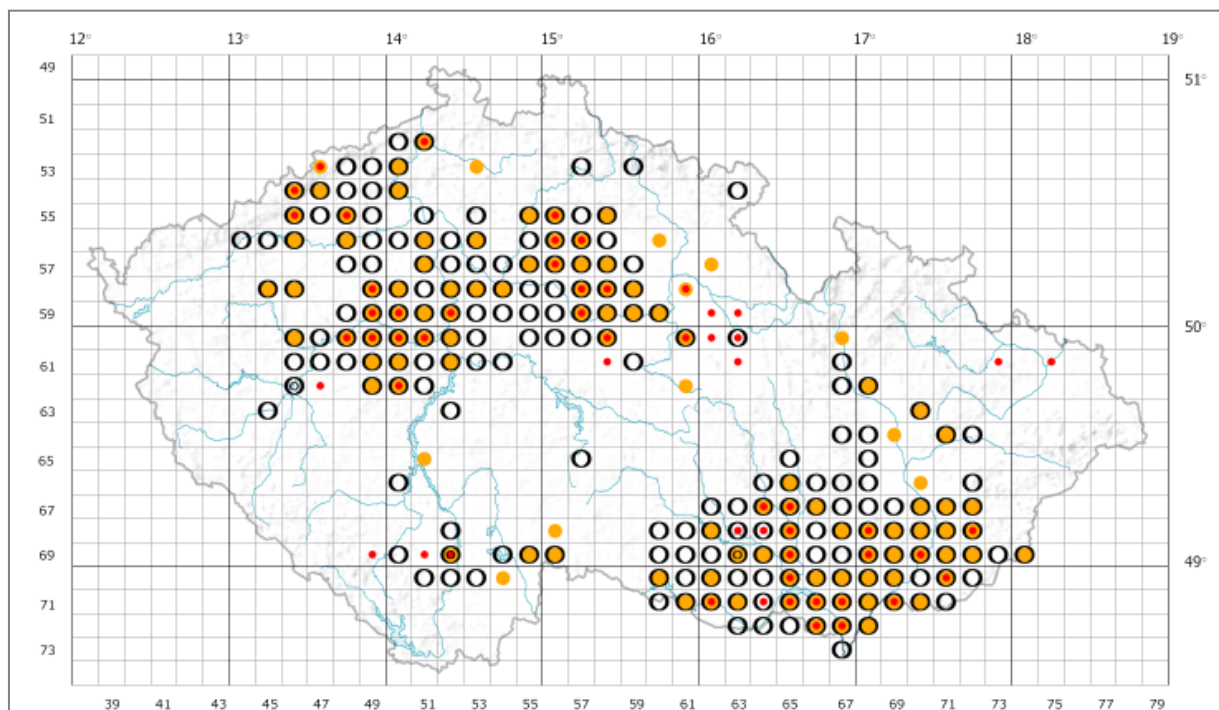
Dle Nálezové databáze ochrany přírody NDOP (AOPK ČR 2023b) jsou nálezy roháče obecného uváděny na území EVL i v jejím blízkém okolí jižně a západně od EVL, ve vazbě na porosty dřevin. Několik pozorování druhu bylo zaznamenáno jihozápadně od EVL podél přilehlé železniční trati až do vzdálenosti cca 300 m od EVL. Roháč využívá značnou část lesních porostů na území EVL. Jeho výskyt v dotykové hranici EVL s vymezenou trasou záměru proto nelze vyloučit. Na obázku č. 3 je mapa udávajícího výskytu roháče obecného (*Lucanus cervus*) na území EVL a v okolí v předchozích letech.

Obr. č. 3 Výskyt roháče obecného (převzato: Banaš 2023).



Rozšíření roháče obecného (*Lucanus cervus*) v rámci ČR je znázorněno v mapě č. 5. Mapa byla převzata dne 29. 8. 2023 z [https://portal.nature.cz/publik\\_syst/](https://portal.nature.cz/publik_syst/).

Mapa č. 5 Rozšíření roháče obecného (*Lucanus cervus*) v ČR zdroj: [https://portal.nature.cz/publik\\_syst/](https://portal.nature.cz/publik_syst/).



Na Mostecku a Chomutovsku je místy poměrně hojný. Je známý například z vrchu Hněvín v Mostě, z okolí zámku Jezeří, z Podkrušnohorského zooparku v Chomutově, Údlického dubí apod.



## 6. Výsledky návštěvy a terénních šetření na území EVL Černovice, která bude pravděpodobně záměrem ovlivněna

Při studiu vstupních informací, především projektové dokumentace záměru a jeho umístění, bylo zjevné, že vzniká riziko ovlivnění lokalit soustavy Natura 2000, konkrétně pak EVL Černovice, která je v těsném dotyku s okrajem umístěného záměru a předmětu ochrany, kterým je roháč obecný (*Lucanus cervus*).

Při zpracování tohoto hodnocení byl proveden aktuální terénní průzkum dotčeného území, a to v období, kdy by se zde druh vyskytuje. Mimo autora posouzení zde byl proveden aktuální průzkum (Moravec, 2023). Získané terénní údaje byly doplněny údaji z Nálezové databáze AOPK ČR – cit: (c) AOPK ČR, Nálezová databáze ochrany přírody.

V roce 2023 provedl aktuální průzkum EVL Moravec (2023). V EVL celkem našel 14 samců a 3 samice. Většina nálezů byla při západním okraji EVL. Výsledky tohoto terénního průzkumu tak potvrzují aktuální a početný výskyt předmětu ochrany – roháče obecného (*Lucanus cervus*) v této EVL.

Obr. č. 4 Roháč obecný (*Lucanus cervus*) v EVL Černovice (foto Moravec 2023).



Obr. č. 5 Západní okraj EVL Černovice, kde se dotýká záměr přímo její hranice.



## 7. Údaje o provedených konzultacích s odbornými osobami, zejména z hlediska jejich rozsahu a závěrů

Vzhledem k provedenému aktuálnímu entomologickému průzkumu EVL povaze záměru a dostatku informací o hodnoceném předmětu ochrany EVL nebylo přistoupeno ke speciálním konzultacím s externími odbornými osobami.

## 8. Identifikace a popis předpokládaných vlivů záměru na EVL a její předměty ochrany, vyhodnocení významnosti vlivů, včetně kumulativních a synergických vlivů

### 8.1 Metodika hodnocení vlivů záměru na ptačí oblasti a jejich předměty ochrany

Cílem provedeného hodnocení je zjistit, zda má posuzovaný záměr významně negativní vliv na celistvost a předměty ochrany evropsky významných lokalit a ptačích oblastí. Toto hodnocení dle § 45i ZOPK je zaměřeno na vyhodnocení možných vlivů záměru „I/13 Klášterec nad Ohří – Chomutov“ na předmět ochrany EVL Černovice a předmět ochrany, kterým je roháč obecný (*Lucanus cervus*). Při stanovení významnosti všech vlivů záměru na EVL Černovice a předmět ochrany je posuzováno možné ovlivnění ochrany a integrity lokality podle typu, intenzity a doby trvání předpokládaných vlivů (viz výše). Významnost vlivů byla hodnocena podle následující stupnice, jež je navržena metodickým doporučením MŽP ČR (viz MŽP ČR 2007) a je uvedena v následující tabulce.

Hodnota	Termín	Popis
-2	Významný negativní vliv	<b>Negativní vliv dle odst. 9 §45i zákona č. 114/1992 Sb., v platném znění</b> <b>Vylučuje realizaci koncepce (resp. koncepci je možné realizovat pouze v případech určených dle odst. 9 a 10 §45i zákona)</b> Významný rušivý až likvidační vliv na stanoviště či populaci druhu nebo její podstatnou část; významné narušení ekologických nároků stanoviště nebo druhu, významný zásah do biotopu nebo do přirozeného vývoje druhu. Vyplývá ze zadání koncepce, nelze jej eliminovat (resp. eliminace by byla možná jen vypuštěním problémového dílčího úkolu, záměru, opatření atd.).
-1	Mírně negativní vliv	Omezený/mírný/nevýznamný negativní vliv <b>Nevylučuje realizaci koncepce.</b> Mírný rušivý vliv na stanoviště či populaci druhu; mírné narušení ekologických nároků stanoviště nebo druhu, okrajový zásah do biotopu nebo do přirozeného vývoje druhu. Je možné jej vyloučit navrženými zmírňujícími opatřeními.

0	Bez vlivu	Koncepce, resp. její dílčí úkoly nemají žádný vliv.
+1	Mírně pozitivní vliv	Mírný příznivý vliv na stanoviště či populaci druhu; mírné zlepšení ekologických nároků stanoviště nebo druhu, mírný příznivý zásah do biotopu nebo do přirozeného vývoje druhu.
+2	Významný pozitivní vliv	Významný příznivý vliv na stanoviště či populaci druhu; významné zlepšení ekologických nároků stanoviště nebo druhu, významný příznivý zásah do biotopu nebo do přirozeného vývoje druhu.
?	Vliv nelze hodnotit	Díky obecnosti zadání koncepce (nebo jednotlivých úkolů) není možné hodnotit její vlivy.

Za významný negativní vliv je považována přímá i nepřímá trvalá ztráta části stanoviště druhu, typu přírodního stanoviště, které jsou předmětem ochrany evropsky významné lokality nebo ptačí oblasti. Konkrétně lze takto hodnotit ztrátu minimálně 1% v některých případech i nižší plochu v případě přírodních stanovišť a relevantně tak i v případě některých druhů, které jsou předmětem ochrany EVL Černovice. V tomto hodnocení jsou za indikátory významně negativního vlivu na předmět ochrany a celistvost EVL považovány i potencionální zábory lesního okraje a významné změny ekologických podmínek pro tento druh.

## 8.2 Popis a vyhodnocení přímých a nepřímých vlivů záměru na evropsky významné lokality a ptačí oblasti a jejich předměty ochrany

Z provedeného aktuálního průzkumu v roce 2023 a analýzy starších údajů a dat o vývoji dotčené lokality a výskytu roháče obecného v širším zájmovém území vyplývá, že se druh vyskytuje v širším okolí navrhované nové trasy silnice I/13. Z aktuálního mapování vyplývá, že druh se v EVL Černovice plošně vyskytuje. Těžištěm jeho výskytu je západní prosvětlený okraj lesních porostů, kde se vyskytují starší až rozpadavé stromy – duby, které druh výrazně preferuje (viz obr. č. 3 a Moravec 2023).

Realizací záměru dojde k umístění okraje záměru těsně k hranici EVL. Realizací záměru tak dojde k ovlivnění blízkého území. Konkrétně dojde v přilehlém pásu EVL ke změně stávajících mikroklimatických a světlostních podmínek, neboť silnice v těchto místech je vedena na nově navrženém náspu.

S výstavbou nové silnice bude spojený pohyb stavební mechanizace v blízkosti porostů EVL. S tím je spojeno riziko úniku pohonných hmot a dalších látek do okolního prostředí. Zároveň je zde riziko dočasného zvýšení prašnosti, hlučnosti a světelné zátěže. Po uvedení záměru, resp. silnice budou některá rizika nadále přetrvávat.

V období realizace akce může pohybem techniky docházet k usmrcování jedinců roháče obecného, který není zdatným letcem, ale přeletuje na blízké vzdálenosti těžkopádným letem. Rychlost jeho úniku při nebezpečí je tak v porovnání s jinými druhy značně pomalejší. Zároveň s tím, lze předpokládat, že realizace záměru významně neovlivní migraci roháče obecného mimo EVL. Zároveň umístění záměru u západního okraje EVL nebude mít vliv na možnou fragmentaci území.

Druh zároveň západním směrem nemá v blízkosti EVL vhodná stanoviště, která by mohl kolonizovat, ale je zde pravidelně udržovaný koridor elektrického vedení (viz obr č. 5).

Významnou skutečností pro posouzení míry vlivu na roháče obecného je jeho rozšíření v území EVL a podpora jeho rozmnožovacích a pobytových míst navrhovaných v managementu EVL, resp. v souboru opatření pro tuto EVL.

V rámci možného kumulativního vlivu na EVL Černovice a předmět ochrany byl proveden screening navrhovaných rozvojových ploch a koridorů, které by se mohly EVL dotýkat. Z něho vyplynulo, že potencionálně možný vliv v budoucnu může představovat realizace optimalizace veřejně prospěšného opatření, kterým je v ZÚR Ústeckého kraje navrhována optimalizace železniční tratě, která vede po jižním okraji EVL.

Budeme-li vyhodnocovat míru vlivu na roháče obecného s využitím metodické příručky MŽP (viz MŽP 2007), tak můžeme konstatovat závěry:

1. Mírné narušení stávajících ekologických podmínek stanoviště
2. Rušení druhu při realizaci záměru jako mírně rušivý
3. Úhyn jedinců druhu v období realizace akce a při provozu na komunikaci, jako zásah do přirozeného vývoje druhu, jako mírně negativní.

V tomto konkrétním případě není třeba přijímat žádná další hodnotící kritéria dle citované metodické příručky, neboť plocha realizace záměru se nenachází v území EVL ale na jeho hranici, tj. v těsné blízkosti biotopu, který druh obývá.

Na základě výše uvedených důvodů lze celkově konstatovat **mírně negativní vliv** ( hodnocený stupněm **-1**) na roháče obecného realizací hodnoceného záměru. Důvodem je zejména okrajové působení na biotop ve vymezené ploše EVL, který druh obývá. Druhým důvodem je možný vliv při výstavbě a následném využívání realizovaného díla.

### **8.3 Hodnocení vlivů záměru na celistvost ptačích oblasti**

Celistvost EVL je obecně třeba chápat jako udržení kvality prostředí lokality z hlediska naplňování jejích ekologických funkcí ve vztahu k předmětu její ochrany. V dynamickém pojetí je to pak schopnost ekosystému nadále fungovat způsobem, který je příznivý pro předměty ochrany z hlediska jejich zachování případně zlepšení stavu. V souladu s metodickým doporučením MŽP (2007) se hodnocení vlivu záměru na celistvost EVL Černovice zaměřilo na zjištění, zda záměr:

1. Významně redukuje plochy výskytu předmětu ochrany,
2. způsobuje změny důležitých ekologických funkcí,
3. redukuje diverzitu lokality,
4. vede ke fragmentaci lokality,
5. vede ke ztrátě nebo redukci klíčových charakteristik lokality, na nichž závisí stav předmětu ochrany,
6. narušuje naplňování cílů ochrany lokality.

Výsledky hodnocení vlivu záměru na celistvost EVL Černovice:

1. Z dodané TES vyplývá, že záměr bude realizován těsně při západní hranici EVL. Lze tak konstatovat, že k negativnímu ovlivnění EVL nedojde.
2. Při terénním průzkumu, ani při studiu dostupných podkladů nebylo zjištěno, že by se roháč obecný přímo vyskytoval a nebo vyskytuje v místě realizace záměru. Vyskytuje se však v okrajových stromech rostoucích na západní straně v EVL. Při realizaci záměru bude tento okraj ovlivněn hlukem, osvětlením a prachem při realizaci záměru. Zároveň výstavbou náspu při hranici EVL dojde ke změně stávajících mikrobiotopových a světelných podmínek. Realizace záměru mírně změní ekologické podmínky okrajové, západní části EVL.
3. Realizací záměru nedojde k redukci diverzity lokality.
4. Posuzovaný záměr se týká výstavby nové silnice I/13, která je umístěna při západním okraji EVL nedojde tedy k fragmentaci EVL Černovice.
5. Vzhledem ke zjištěnému stavu území a jeho charakteru, kde má být záměr realizován, lze konstatovat, že jeho realizací nedojde ke ztrátě ani redukci klíčových charakteristik lokality, na nichž závisí stav ochrany roháče obecného.
6. Na základě zjištěných skutečností lze konstatovat nerušení cílů ochrany EVL Černovice v důsledku realizace akce.

Na základě zjištěných výsledků vlivu záměru lze konstatovat, že předložený záměr bude mít **mírně negativní** vliv na EVL Černovice.

#### **8.4 Kumulativní a synergické vlivy ostatních známých záměrů a koncepcí v zájmovém území na evropsky významné lokality a ptačí oblasti**

S ohledem na roháče obecného a EVL Černovice, lze jako kumulativně potenciálně problematické vlivy spatřovat zejména případné odstraňování porostů dřevin s výskytem starých doupných nebo odumírajících dřevin s prokázaným či možným výskytem předmětu ochrany EVL Černovice na území EVL či v její bezprostřední blízkosti. Tyto vlivy mohou nastat při běžném lesnickém obhospodařování pozemků či jiných pracích v okolní krajině. Dalším kumulativním vlivem je údržba a provoz blízké železniční tratě, které se však ve vztahu k EVL a jejímu předmětu ochrany nejeví jako významněji problematické. Významně negativním vlivem na předmět ochrany (roháč obecný) byla při terénním průzkumu zjištěná predace zvěří, konkrétně prasetem (*Sus scrofa*). Jeho činnost byla zjevná u pat starých stromů, kde vyhledával larvy a dospělé jedince. Negativní vliv na okrajový lesní porost má jeho postupné zastiňování náletovými dřevinami, a to především při jižním

okraji EVL. Tento nálet z části zastíňuje spodní patro s kmeny a kořeny stromů, které roháč obecný vyhledává k rozmnožování.

Z analýzy databáze informačního systému EIA/SEA (viz <http://www.cenia.cz>) vyplývá, že v zájmovém území nebyly v minulosti řešeny žádné záměry s možným významně negativním vlivem na EVL Černovice. Dle této analýzy informačního systému EIA/SEA a dalších veřejně dostupných zdrojů nejsou známy další realizované či připravované záměry, které by měly aktuálně významně ovlivnit řešené území, resp. EVL Černovice.

Žádný z výše uvedených hodnocených záměrů nevykazoval významně negativní vliv na EVL Černovice ani na předmět její ochrany – roháče obecného. Byly zjištěny pouze mírně negativní vlivy na dotčený předmět ochrany vyvolaný predací zvěře a změně biotických podmínek způsobené zárustem okraje EVL náletovými dřevinami.

Zamýšlený záměr je navržen za účelem realizace výstavby čtyřproudové silnice I/13 Klášterec nad Ohří – Chomutov, která má zkvalitnit dopravu v tomto směru a odlehčit zatížení zastavitelnému území obcí, kterými dnes trasa komunikace vede. Nová trasa silnice I/13 je v současné době projednávána jako Změna č. 7 Zásad územního rozvoje Ústeckého kraje.

## **9. Porovnání variant řešení záměru z hlediska očekávaných vlivů**

Posuzovaný záměr je invariantní. Za nulovou variantu lze považovat současný stav, tj. ponechání vedení trasy I/13 zastavěným územím sídel ve stávajících šířkovém uspořádání.

Realizace posuzované varianty (předloženého záměru – PD) významně neovlivní území lokalit soustavy Natura 2000.

## **10. Opatření k prevenci, vyloučení nebo snížení očekávaných nepříznivých vlivů záměru, včetně odůvodnění jejich stanovení**

Pro minimalizaci rizika případného negativního vlivu na předměty ochrany EVL Černovice je třeba dodržet následující konkrétní doporučení:

1. Veškeré stavební práce mezi km 14,00 až 15,00 budou v období od konce dubna do konce srpna prováděny pouze v denní době z důvodu omezení střetu techniky s předmětem ochrany EVL – roháčem obecným.

2. Práce prováděné v blízkosti EVL budou prováděny pouze z tělesa komunikace. Technika používaná při realizaci akce nebude vjíždět do území EVL.

3. Na straně silnice přiléhající k EVL, a to 50 m od její hranice na každou stranu bude realizována neprůhledná bariéra bránící vlétání roháčů do plochy silnice. Toto opatření má snížit usmrctování jedinců při následném provozu na komunikaci.

4. Na východní hranici EVL, v ochranném pásmu přírodní památky Černovice realizovat odstranění náletových dřevin a následně koridor udržovat jako travinu. Toto opatření realizovat před zahájením prací v blízkosti EVL. Zlepšení biotopových a světelných podmínek by mělo umožnit zvýšení osídlení stromů jako náhradu za změnu těchto podmínek při západní hranici vyvolané realizací náspu.

Tato doporučení vychází z odborných poznatků a terénních zjištění získaných v období přípravy a zpracování tohoto posouzení.

## **11. Porovnání míry vlivu záměru bez provedení opatření k prevenci, vyloučení nebo snížení očekávaných nepříznivých vlivů s mírou vlivu v případě jejich provedení**

V případě neprovedení opatření k prevenci lze očekávat potencionální zvýšení mírně negativního vlivu na roháče obecného z důvodu jeho rušení a úbytku stanovišť, které v EVL obývá. Negativní vliv vzniklý při realizaci záměru lze přijetím navržených opatření významně eliminovat.

## **12. Závěr posouzení z hlediska významnosti vlivu a konstatování, zda záměr má významný negativní vliv na předměty ochrany anebo celistvost EVL a PO**

Předmětem předkládaného hodnocení dle §45i zák. 114/1992 Sb., o ochraně přírody a krajiny, v platném znění je posouzení záměru: „I/13 Klášterec nad Ohří – Chomutov“ v dotyku s EVL Černovice, ve správním obvodu obce Černovice, v okrese Chomutov, v Ústeckém kraji. Záměrem je zkapacitnění a přeložka silnice I/13, která má odlehčit dotčeným obcím, které jsou v současné době výrazně zatíženy dopravou po stávající trase komunikace a zvýšit bezpečnost silniční dopravy. Koridor pro realizaci záměru je v současné době projednáván ve Změně č. 7 Zásad územního rozvoje Ústeckého kraje.

Zájmové území realizace záměru je umístěno na západním okraji EVL Černovice, jejímž předmětem ochrany je roháč obecný (*Lucanus cervus*). Z aktuálně provedeného terénního průzkumu v roce 2023 a analýzy dat týkajících se dotčeného území vyplývá, že druh se zde stabilně vyskytuje.

Na základě zjištěných skutečností a dat bylo provedeno vyhodnocení předmětu ochrany EVL Černovice ve vztahu k její ochraně a ochraně předmětu její ochrany a lze konstatovat, že realizace hodnoceného záměru v předložené podobě bude mít **mírně negativní vliv (-1)** na předmět ochrany EVL Černovice. Mírně negativní vliv spočívá v ohrožení části biotopu a ohrožení jedinců druh roháč

Posouzení vlivu záměru „I/13 Klášterec nad Ohří – Chomutov“ na evropsky významné lokality a ptačí oblasti podle §45i zákona č. 114/1992 Sb., o ochraně přírody a krajiny, v platném znění

obecný v období realizace akce a následném provozu. Pro zmírnění negativního vlivu realizace záměru byla navržena konkrétní opatření, které sníží rušení tohoto druhu a EVL.

Na základě vyhodnocení předloženého záměru a po prostudování všech dostupných materiálů a konzultací lze konstatovat, že hodnocený záměr má **mírně negativní vliv na celistvost a předmět ochrany EVL Černovice**.

**RNDr. František Bárta**  
Syrůvka č.p. 14  
503 27 Křota pod Libčany



V Syrůvce dne 30. srpna 2023

RNDr. František Bárta



## 13. Přílohy

### Kopie Rozhodnutí o udělení autorizace k provádění posouzení podle § 45i zákona

<b>Ministerstvo životního prostředí</b>	<b>Oddor druhové ochrany a implementace mezinárodních závazků</b> Vršovická 65 100 10 Praha 10
---	--

Praha dne 28. listopadu 2019  
Č. j.: MZP/2019/630/2858  
Vyřizuje: Ing. Martin Šíkola  
Tel.: 267 122 937  
E-mail: martin.sikola@mzp.cz

Vážený pan  
**RNDr. František Bárta**  
Syrůvátka 14  
503 27 Lhota pod Libčany

**ROZHODNUTÍ**

Ministerstvo životního prostředí (dále jen "ministerstvo") jako příslušný správní orgán podle § 45i odst. 3 zákona č. 114/1992 Sb., o ochraně přírody a krajiny, ve znění pozdějších předpisů (dále jen "zákon"), po provedeném správním řízení vyhovuje žádosti č. j. MZP/2019/630/2859, kterou podal dne 28. 11. 2019

**RNDr. František Bárta**  
narozen dne 14. 12. 1962 v Náchodě,  
bytem Syrůvátka 14, 503 27 Lhota pod Libčany  
a  
**uděluje autorizaci  
k provádění posouzení podle § 45i zákona.**

Oprávnění k provádění posouzení vzniká dnem nabytí právní moci tohoto rozhodnutí. Autorizace se v souladu s § 45i odst. 3 zákona uděluje na 5 let a je možno ji opakovaně prodloužit o dalších 5 let na základě nové žádosti, podané alespoň 6 měsíců před skončením platnosti stávající autorizace. Udělená autorizace je nepřenosná na jinou osobu.

Ministerstvo životního prostředí  
Vršovická 1442/65, 100 10 Praha 10  
(+420) 26712-1111  
posta@mzp.cz  
ISDS: 9gsaax4  
www.mzp.cz

1/2

Ministerstvo životního prostředí

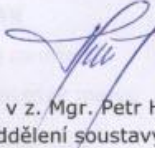
#### Odůvodnění:

Žadatel požádal o udělení autorizace a splnil podmínky pro její udělení stanovené § 45i odst. 3 a 4 zákona a vyhláškou č. 468/2004 Sb., o autorizovaných osobách podle zákona o ochraně přírody a krajiny. Vysokoškolské vzdělání odpovídajícího zaměření bylo doloženo diplomem, bezúhonnost byla ověřena výpisem z rejstříku trestů, vykonaná zkouška odborné způsobilosti byla doložena potvrzením o vykonané zkoušce odborné způsobilosti.

Vzhledem k tomu, že předložená žádost obsahuje všechny náležitosti a jsou splněny všechny podmínky pro udělení autorizace k provádění posouzení podle § 45i zákona, rozhodlo ministerstvo tak, jak je uvedeno ve výroku tohoto rozhodnutí.

#### Poučení:

Proti tomuto rozhodnutí lze podat rozklad ministroví životního prostředí podáním na Ministerstvo životního prostředí, Vršovická 65, 100 10 Praha 10, a to ve lhůtě 15 dnů ode dne doručení tohoto rozhodnutí.

  
v z. Mgr. Petr Havel  
vedoucí oddělení soustavy NATURA 2000



Potvrzuji, že se vzdávám možnosti podání rozkladu proti tomuto rozhodnutí.

Datum: 28. 11. 2019

Podpis: 

2/2