

**Dokumentace
o hodnocení vlivů na životní prostředí
dle přílohy č. 4 zákona č. 100/2001 Sb.
v platném znění**

MODERNIZACE PLAVEBNÍHO STUPNĚ SRNOJEDY



**oznamovatel:
Povodí Labe s.p.**

(leden 2007)



**Dokumentace
o hodnocení vlivů na životní prostředí
dle přílohy č. 4 zákona č. 100/2001 Sb.
v platném znění**

MODERNIZACE PLAVEBNÍHO STUPNĚ SRNOJEDY

Zhotovitel:

ECO-ENVI-CONSULT

Sladkovského 111

506 01 Jičín

Oprávněná osoba:

RNDr. Tomáš Bajer, CSc.

Dubinská 720

530 12 Pardubice

tel.: 603483099

466260219

Sladkovského 111

506 01 Jičín

493523256

*držitel osvědčení odborné způsobilosti ke zpracování dokumentací a posudků dle zákona č.100/01 Sb.,
č.osvědčení 2719/4343/OEP/92/93*

(leden 2007)

**Dokumentace
o hodnocení vlivů na životní prostředí
dle přílohy č. 4 zákona č. 100/2001 Sb.
v platném znění**

MODERNIZACE PLAVEBNÍHO STUPNĚ SRNOJEDY

Dokumentace o hodnocení vlivů stavby na životní prostředí dle zákona č. 100/01 Sb. v platném znění vypracovali:

RNDr. Tomáš Bajer, CSc.

držitel osvědčení odborné způsobilosti ke zpracování dokumentací a posudků dle zákona č.100/01 Sb., č.osvědčení 2719/4343/OEP/92/93

RNDr. Milan Macháček, EKOEX Jihlava

držitel osvědčení odborné způsobilosti ke zpracování dokumentací a posudků dle zákona č.100/01 Sb., č.osvědčení 6333/246/OPV/93

Ing. Martin Šára

RNDr. Vladimír Faltys

(Znalec jmenovaný rozhodnutím Krajského soudu v Hradci Králové pro obor „OCHRANA PŘÍRODY“, odvětví botanika)

(leden 2007)

MODERNIZACE PLAVEBNÍHO STUPNĚ SRNOJEDY

OBSAH:

A. ÚDAJE O OZNAMOVATELI	5
A.I. OBCHODNÍ FIRMA.....	8
A.II. IČO.....	8
A.III. SÍDLO.....	8
A.IV. JMÉNO, PŘÍJMENÍ, BYDLIŠTĚ A TELEFON OPRÁVNĚNÉHO ZÁSTUPCE OZNAMOVATELE.....	8
B. ÚDAJE O ZÁMĚRU	9
B.I. ZÁKLADNÍ ÚDAJE.....	9
B.I.1. Název záměru a jeho zařazení podle přílohy č.1.....	9
B.I.2. Kapacita (rozsah) záměru.....	9
B.I.3. Umístění záměru.....	9
B.I.4. Charakter záměru a možnost kumulace s jinými záměry.....	9
B.I.5. Zdůvodnění potřeby záměru a jeho umístění.....	9
B.I.6. Popis technického a technologického řešení záměru.....	9
B.I.7. Předpokládaný termín zahájení realizace záměru a jeho dokončení.....	12
B.I.8. Výčet dotčených územně samosprávných celků.....	12
B.I.9. Výčet navazujících rozhodnutí podle § 10 odst. 4 a správních úřadů, které budou tato rozhodnutí vydávat.....	13
B.II. ÚDAJE O VSTUPECH.....	21
B.II.1. Půda.....	21
B.II.2. Voda.....	23
B.II.3. Ostatní surovinové a energetické zdroje.....	24
B.II.4. Nároky na dopravní a jinou infrastrukturu.....	25
B.III. ÚDAJE O VÝSTUPECH.....	25
B.III.1. Ovzduší.....	25
B.III.2. Odpadní vody.....	26
B.III.3. Odpady.....	27
B.III.4. Hluk, vibrace.....	29
C. ÚDAJE O STAVU ŽIVOTNÍHO PROSTŘEDÍ V DOTČENÉM ÚZEMÍ	31
C.1. VÝČET NEJZÁVAŽNĚJŠÍCH ENVIRONMENTÁLNÍCH CHARAKTERISTIK DOTČENÉHO ÚZEMÍ.....	31
C.2. CHARAKTERISTIKA SOUČASNÉHO STAVU ŽIVOTNÍHO PROSTŘEDÍ V DOTČENÉM ÚZEMÍ.....	32
C.2.1. Ovzduší.....	32
C.2.2. Voda.....	33
C.2.3. Půda.....	34
C.2.4. Geofaktory životního prostředí.....	34
C.2.5. Fauna a flora.....	35
C.2.6. Územní systém ekologické stability a krajinný ráz.....	47
C.2.7. Ostatní charakteristiky.....	51
C.3. CELKOVÉ ZHODNOCENÍ KVALITY ŽIVOTNÍHO PROSTŘEDÍ V DOTČENÉM ÚZEMÍ Z HLEDISKA JEHO ÚNOSNÉHO ZATÍŽENÍ.....	54
D. KOMPLEXNÍ CHARAKTERISTIKA A HODNOCENÍ VLVIVŮ ZÁMĚRU NA VEŘEJNÉ ZDRAVÍ A ŽIVOTNÍ PROSTŘEDÍ	55
D.1. CHARAKTERISTIKA PŘEDPOKLÁDANÝCH VLVIVŮ ZÁMĚRU NA OBYVATELSTVO A ŽIVOTNÍ PROSTŘEDÍ A HODNOCENÍ JEJICH VELIKOSTI A VÝZNAMNOSTI.....	55
D.1.1. Vlivy na obyvatelstvo, včetně sociálně ekonomických vlivů.....	55
D.1.2. Vlivy na ovzduší.....	56
D.1.3. Vlivy na hlukovou situaci a event. další fyzikální a biologické charakteristiky.....	56
D.1.4. Vlivy na povrchové a podzemní vody.....	56
D.1.5. Vlivy na půdu.....	57
D.1.6. Vlivy na horninové prostředí.....	59
D.1.7. Vlivy na faunu, floru a ekosystémy.....	59
D.1.8. Vlivy na krajinu.....	65
D.1.9. Vlivy na architektonické a historické památky.....	65
D.2. KOMPLEXNÍ CHARAKTERISTIKA VLVIVŮ ZÁMĚRU NA ŽIVOTNÍ PROSTŘEDÍ Z HLEDISKA JEJICH VELIKOSTI A VÝZNAMNOSTI A MOŽNOSTI PŘESHRANIČNÍCH VLVIVŮ.....	66
D.3. CHARAKTERISTIKA ENVIRONMENTÁLNÍCH RIZIK PŘI MOŽNÝCH HAVÁRIÍCH A NESTANDARDNÍCH STAVECH.....	66
D.4. OPATŘENÍ K PREVENCI, VYLOUČENÍ, SNÍŽENÍ, POPŘÍPADĚ KOMPENZACI NEPŘÍZNIVÝCH VLVIVŮ.....	67
D.5. CHARAKTERISTIKA POUŽITÝCH METOD PROGNÓZOVÁNÍ A VÝCHOZÍCH PŘEDPOKLADŮ PŘI HODNOCENÍ VLVIVŮ.....	69
D.6. CHARAKTERISTIKA NEDOSTATKŮ VE ZNALOSTECH A NEURČITOSTÍ, KTERÉ SE VYSKYTLY PŘI ZPRACOVÁNÍ DOKUMENTACE.....	70
E. POROVNÁNÍ VARIANT ŘEŠENÍ ZÁMĚRU	70
F. ZÁVĚR	70
G. VŠEOBECNĚ SROZUMITELNÉ SHRNUÍ NETECHNICKÉHO CHARAKTERU	71
H. PŘÍLOHA	74

ZÁVĚR ZJIŠŤOVACÍHO ŘÍZENÍ

Záměr „Modernizace plavebního stupně Srnojedy“ byl podroben zjišťovacímu řízení. Na základě provedeného zjišťovacího řízení dospěl příslušný úřad k závěru, že předložené oznámení je třeba dopracovat dle připomínek, které příslušný úřad v rámci zjišťovacího řízení obdržel.

Závěr zjišťovacího řízení jakož i vyjádření, která v zákonné lhůtě příslušný úřad obdržel jsou doloženy v příloze č. 4 předkládané dokumentace.

V následujícím přehledu jsou doloženy připomínky jednotlivých vyjádření, které v zákonné lhůtě příslušný úřad obdržel:

1) MŽP – odbor ekologie krajiny a lesa

č.j.: 2505/6460/06, 60331/ENV/06 ze dne 15.09.2006

Podstata vyjádření:

a) Je doporučeno posouzení podle citovaného zákona

Stanovisko zpracovatelského týmu:

Odbor ekologie krajiny a lesa nijak nespecifikuje důvod, na základě kterého je požadováno uplatnit celý proces EIA. Zpracovatelský tým dokumentace ponechává proto uvedený požadavek dále bez komentáře s tím, že z jiných důvodů záměr je podroben celému procesu EIA.

b) V dalším stupni projektové dokumentace je nutné plně zohlednit doporučení uvedená v předloženém materiálu v kapitole D.1.6 a D.4. při dodržení podmínek, které stanoví příslušný orgán ochrany přírody. Současně je požadována úzká spolupráce s místně příslušnou Agenturou ochrany přírody a krajiny ČR při zpracování projektu revitalizace zájmového území.

Stanovisko zpracovatelského týmu:

Uvedený požadavek je v souladu se závěry zpracovaného oznámení a není tudíž ani v rozporu se závěry předkládané dokumentace,

2) MŽP – odbor ochrany ovzduší

č.j.: 2739/740/06/HM ze dne 18.09.2006

Podstata vyjádření:

Odbor ochrany ovzduší nemá k uvažovanému záměru připomínek za předpokladu respektování požadavků ochrany ovzduší, které jsou legislativně ošetřeny zákonem č. 86/2002 Sb., o ochraně ovzduší v platném znění a souvisejících prováděcích právních předpisů.

3) MŽP – odbor ochrany vod

č.j.: 2790/650/06/, 60330/ENV/06 ze dne 08.09.2006

Podstata vyjádření:

Pokud budou splněny všechny v oznámení uvedené podmínky pro ochranu vod dodrženy, nemá odbor ochrany vod k předloženému záměru zásadní připomínky.

4) Státní plavební správa – pobočka Praha
zn.: 4927/PH/06 ze dne 20.09.2006

Podstata vyjádření:

Státní plavební správa jako dotčený orgán státní správy ve věcech vnitrozemské plavby ve smyslu §39 zákona č. 114/1995 Sb., o vnitrozemské plavbě nemá k výše uvedenému zjišťovacímu řízení žádné připomínky.

5) Městský obvod Pardubice VI
odbor investic, dopravy a životního prostředí
zn.: OIDŽP/03654/06/BZ ze dne 13.09.2006

Podstata vyjádření:

Vzhledem k lokalizaci navrhované stavby nebude tato negativně ovlivňovat životní prostředí v obydlené části MO Pardubice VI.

6) Městský obvod Pardubice VI
zn.: STAR/03653/06/BZ ze dne 13.09.2006

Podstata vyjádření:

Realizací navrhované stavby nebude ovlivněno životní prostředí v Městském obvodu Pardubice VI. K záměru nejsou připomínky.

7) Krajská hygienická stanice Pardubického kraje
zn.: 4495/06/HRA-Pce/213 ze dne 13.09.2006

Podstata vyjádření:

Po zhodnocení souladu předloženého oznámení s požadavky v oblasti ochrany veřejného zdraví KHS považuje rozsah oznámení za dostatečný a takto zpracované oznámení může nahradit dokumentaci vlivů na životní prostředí.

8) MŽP – odbor odpadových technologií a obalů
zn.: 60332/ENV/06, 1214/750/06 ze dne 31.08.2006

Podstata vyjádření:

K popisu předpokládaného nakládání s odpady vzniklými realizací záměru není připomínek. Posouzení záměru v dalším procesu EIA není požadováno.

9) Magistrát města Pardubic
odbor životního prostředí
zn.: ŽP/22679/06/Me ze dne 26.09.2006

Podstata vyjádření:

K uvažovanému záměru není připomínek. Jsou specifikovány požadavky vyplývající z jednotlivých složkových zákonů.

Stanovisko zpracovatelského týmu:

Požadavky uvedené ve výše komentovaném vyjádření musí oznamovatel plnit bez ohledu na proces posuzování vlivů na životní prostředí, protože jednoznačně vyplývají z jednotlivých složkových zákonů v oblasti životního prostředí.

**10) Česká inspekce životního prostředí
oblastní inspektorát Hradec Králové
č.j.: 45/ŘI/057610/06 ze dne 18.09.2006**

Podstata vyjádření:

a) Z hlediska ochrany ovzduší není k záměru připomínek za předpokladu minimalizace sekundární prašnosti během stavby při zemních pracích a dopravě sypkých materiálů.

Stanovisko zpracovatelského týmu:

Uvedený požadavek byl v oznámení a je v dokumentaci zohledněn odpovídajícím doporučením.

b) Z hlediska vod není k záměru připomínek při respektování doporučení uvedených ve vyjádření.

Stanovisko zpracovatelského týmu:

Doporučení oddělení ochrany vod jsou zpracována do předkládané dokumentace.

c) Z hlediska nakládání s odpady není k záměru připomínek. Je uvedeno, že záměr je zařazen do kategorie I, bod 9.5., nikoliv do kategorie II.

Stanovisko zpracovatelského týmu:

Z hlediska zařazení záměru je patrné, že se jedná o záměr v kategorii I., bod 9.5., nikoliv o kategorii II. V tomto smyslu je dokumentace v zařazení záměru opravena.

d) Je uveden nesoulad v součtu trvalých a dočasných ploch záborů PUPFL dle jednotlivých uváděných parcel.

Stanovisko zpracovatelského týmu:

V příslušné kapitole jsou uvedeny aktuální rozsahy záborů předaných oznamovatelem záměru.

e) Je požadováno charakterizovat lesní porosty, kde je plánován zábor lesa a vyhodnotit podrobněji vlivy na PUPFL.

Stanovisko zpracovatelského týmu:

Požadavky na doplnění materiálu o vyhodnocení vlivů na PUPFL jsou zpracovány do předkládané dokumentace.

A. ÚDAJE O OZNAMOVATELI

A.I. Obchodní firma

Povodí Labe s.p.

A.II. IČO

70890005

A.III. Sídlo

Povodí Labe s.p.
Víta Nejedlého 951
500 03 Hradec Králové

A.IV. Jméno, příjmení, bydliště a telefon oprávněného zástupce oznamovatele

oznamovatel:

Ing. Jiří Kremsa
technický ředitel
tel.: 495411452
e-mail: labe@pla.cz

projektant:

AQUATIS a.s.
Ing. Oldřich Neumayer, CSc.
Botanická 834/56
Brno
602 00
tel.: 541554256

B. ÚDAJE O ZÁMĚRU

B.I. Základní údaje

B.I.1. Název záměru a jeho zařazení podle přílohy č.1

Modernizace plavebního stupně Srnojedy

Předkládaný záměr spadá dle Přílohy č.1 k zákonu č.100/2001 Sb. do kategorie I, bod **9.5 Vodní cesty včetně jezů a ostatních vzdouvacích zařízení a mol pro nakládání a vykládání na břeh nebo přístavy pro vnitrozemskou vodní dopravu pro plavbu lodí s výtlakem nad 1 350 tun**, kde příslušným úřadem v procesu posuzování vlivů na životní prostředí je Ministerstvo životního prostředí.

B.I.2. Kapacita (rozsah) záměru

Předmětem záměru je modernizace plavebního stupně Srnojedy v rozsahu dále popisovaných stavebních objektů, který je řešen na řece Labi v říčním kilometru 233,830 – 234,450.

B.I.3. Umístění záměru

KÚ: Srnojedy, Rybitví, Lány na Důlku
obec: Srnojedy, Rybitví, Pardubice
kraj: Pardubický

B.I.4. Charakter záměru a možnost kumulace s jinými záměry

Záměr nevytváří předpoklad kumulace s jinými záměry z hlediska vlivů na jednotlivé složky životního prostředí.

B.I.5. Zdůvodnění potřeby záměru a jeho umístění

Na vodním toku Labe v Srnojedech byl v letech 1932-1937 postaven pohyblivý jez a plavební komora umístěná u pravého břehu. Veškeré práce na těchto objektech se dosud soustředily víceméně na údržbu stávajícího stavu. Budoucí prodloužení vodní cesty do Pardubic přinese zvýšené požadavky i na provoz plavebního stupně Srnojedy. Připravovaná modernizace plavební komory proto musí zajistit provoz na úrovni odpovídající současným požadavkům na bezpečnost plavebního provozu a evropským standardům, které jsou již u ostatních plavebních komor na labské vodní cestě zajištěny.

B.I.6. Popis technického a technologického řešení záměru

Současný stav

Stávající jednodlní plavební komora v Srnojedech má užité rozměry 85 x 12m s hloubkou vody nad záporníkem 3,0 m. V horním i dolním ohlavi jsou osazena vzpěrná vrata, plnění i prázdnění plavební komory se provádí dlouhými obtoky, které jsou hrazeny segmenty s tlačnými rameny. Řešení rejd plavební komory neodpovídá současným požadavkům a nejsou vybaveny funkčním čekacím stáním. Prostor horní rejd a rozšíření nad jezem umožňuje plnohodnotný vjezd do plavební

MODERNIZACE PLAVEBNÍHO STUPNĚ SRNOJEDY

komory včetně zřízení čekacího stání. V současné době je stání pro malá plavidla řešeno provizorně u horní dělicí zdi. V prostoru dolní rejdy není žádný prostor pro vyvázání plavidel a vjezd do plavební komory je prostorově značně limitován.

Pro provádění údržby a oprav je komoru možno provizorně zahradit pomocí vodorovného nosníku a hradel, což je však složitá a dlouhá operace, problematická z hlediska bezpečnosti práce a požadavků na minimalizaci plavebních odstávek.

Příjezd na komoru je umožněn jen pro lehká vozidla od Rybitví po stávající obslužné komunikaci vedoucí k ČOV a dále po lehce zpevněné prašné cestě. Pro obsluhu plavební komory je zajištěn přístup z levého břehu od objektu jezného a MVE po železobetonové lávce přes jez.

V současnosti je plavební komorou příležitostně proplavována osobní loď avšak proplavení plavidla odpovídajícího rozměrům návrhového plavidla pro tuto vodní cestu (83 x 11,5 m) by vyžadovalo nebezpečné manévry při zajištění a při proplavování vzhledem k nemožnosti spolehlivého vyvázání. Stěny plavební komory jsou vybaveny výstupovými žebříky, úvaznými kříži a odraznými dřevěnými trámci. Na platu komory jsou pacholata staršího typu. Ovládání vrat se provádí elektromotory nasazenými přímo na ovládání cévových tyčí, z ovládací skříně umístěné na zdi krajního jezového pilíře u horního ohlaví plavební komory.

V nadjezí plavebního stupně, přes prostor horní rejdy jde vedení VN, jehož podjezdná výška neodpovídá požadavkům vyhlášky 222/1995 Sb.

*Návrh řešení***Stavební objekt SO 1 – Plavební komora**

Úprava plavební komory bude spočívat v navýšení plata o 42 cm (na kótu 214,20 m n.m.), tj. 1,0 m nad maximální plavební hladinu a bude provedena změna povrchu z hrubé dlažby na betonový povrch s úpravou odpovídající stávajícím bezpečnostním předpisům. Obklad zdi plavební komory z kyklopského zdiva bude ponechán, průsaky a netěsnosti budou odstraněny vodorovnou injektáží. Na stěnách PK bude dále modernizováno jejich vyzdobení – tj. úvazné prvky (pacholata), výstupové žebříky a svislé odrazné trámce. V souladu se stávajícími předpisy budou tyto prvky zapuštěny do zdí plavební komory, jejich počet a rozmístění byl schválen Státní plavební správou v Praze.

Na obou stranách plavební komory bude prodlouženo ohlaví, aby bylo možné osazení provizorního hrazení z plovoucích hradidel a pro případ poruchy, osazení náhradních zdvižných vrat. Prodloužená ohlaví budou z železobetonových polorámů, v nichž budou drážky a kotvicí prvky pro náhradní vrata, resp. provizorní hrazení a kolektorové postupy (chráničky) pro inženýrské sítě. Při úpravách budou dle možností zachovány hrany ohlaví z kamenných kvádrů. U obou ohlaví bude na pravém břehu vybudována zpevněná plocha pro těžký jeřáb pro manipulaci s vraty a uzávěry obtoků.

Stavební objekt SO 2 – velín plavební komory

Jako nový objekt bude na pravém břehu PK u dolního ohlaví vybudován velín o půdorysných rozměrech 7,20 x 6,40 m. Vnější líc velínu bude odsazen o 20 cm od líce zdí PK, spodní část konstrukce bude 1,50 m od líce zdí. Střecha je navržena pultová o sklonu 9° (tj. cca 1:7), čelo střechy bude souběžné s lícem PK. Dolní část velínu bude sloužit jako sklad, v patře bude umístěna řídicí místnost s rozvodnou,

MODERNIZACE PLAVEBNÍHO STUPNĚ SRNOJEDY

kuchyňský kout, umývárna se sprchou a WC. Přístup do horní části bude po venkovním jednoramenném ocelovém schodišti š. 1,20 m.

Kabelová vedení budou přivedena z levého břehu Labe lávkou přes jez a pod horním, popř. dolním ohlavím. Užitková voda bude přivedena potrubím napojeným na stávající vodovod na levém břehu a dále přivedeným stejně jako kabelové vedení lávkou přes jez a pod ohlavím PK. Kanalizace bude vyústěna do řeky Labe přes novou domovní biologickou ČOV.

Stavební objekt SO 3 – Horní rejda

V horní rejdě budou osazena nová pružná ocelová svodidla (dle typových výkresů Hydroprojektu), vybudováno jedno čekací stání pro malá plavidla a jedno čekací stání pro velká plavidla, které bude sloužit zároveň jako ochranné za povodňových průtoků. Vysokovodní vyvazovací stání pro velká plavidla bude sestávat ze 3 dalb pro zatížení plavidly nosnosti do 1500 t s nejvyšším vázacím prvkem na dalbě cca 1,0 m nad úroveň Q_{100} , tj. na kótě 215,39 m n.m., přičemž hladina nominálního vzdmutí je 212,99 m n.m. (Bpv). Vázací prvky budou osazeny i na nižších úrovních (o 1,40 m níže) pro běžný provoz. Vysokovodní vyvazovací dalby bude tvořit soustava 4 svařených dvojic štětovic Larssen zapuštěných do dna. Tyto 3 dalby v osové vzdálenosti 30,0 m vytvoří stání odpovídající 1 lodní poloze a bude možno jej používat k bezpečnému stání až pro dvě velká plavidla. Přístup na břeh bude zajištěn z prostřední dalby po ocelové lávce šířky 0,85 m, délky 13,50 m (s podepřením uprostřed).

Cca 50 m nad vyvazovacím stáním pro velká plavidla bude vybudováno stání pro malá plavidla, které bude tvořeno pevnou plošinou o rozměrech 8,0 x 1,25 m a ocelovou lávkou šířky 0,85 m, délky 5,80 m spojující plošinu se břehem. Ocelová plošina bude spočívat na 4 štětovicích Larssen, její vrch se bude nacházet 70 cm nad nominální hladinou (tj. na kótě 213,96 m n.m.).

Dělicí zeď mezi horní rejdou a nadjezím bude navýšena 1,0m nad maximální plavební hladinu (tj. na kótu 214,20 m n.m.).

Stavební objekt SO 4 – Dolní rejda

Úprava dolní rejdy bude spočívat v rozšíření, prodloužení a prohloubení rejdy. Navýšena bude dělicí zeď mezi dolní rejdou a podjezím tak, aby koruna zdi byla 1,0 m nad maximální plavební hladinou (tj. na kótě 212,45 m n.m.).

Vytvoření prostoru pro čekací stání bude řešeno buď vybudováním svíslé larzenové stěny s vázacími prvky a žebříky, v případě příliš velké finanční náročnosti bude přistoupeno k variantě odtěžení svahu dolní rejdy směrem ke břehu ve sklonu 1 : 1,5 včetně opevnění těžkým kamenným záhozem. Čekací stání pro velká plavidla by pak bylo tvořeno 3-mi dalbami pro zatížení plavidly nosnosti do 1 500 t s nejvyšším vázacím prvkem na dalbě cca 1,0 m nad úroveň maximální plavební hladiny, tj. na kótě 212,38 m m.m., přičemž hladina nominálního vzdmutí je 209,196 m n.m. (Bpv). Další vázací prvky budou na úrovních o 1,20 m a o 2,40 m níže pod úroveň horních vázacích prvků. Osové vzdálenosti dalb budou 30 m, přístup na břeh bude zajištěn z prostřední dalby po ocelové lávce šířky 0,85 m, délky 10,0 m. Stání pro malá plavidla bude tvořeno 2 dalbami v osové vzdálenosti 9,0 m, s úvaznými prvky umístěnými na stejných úrovních jako u stání pro velká plavidla, přístup na břeh bude po ocelové lávce šířky 0,85 m, délky 10 m. Stání pro malá plavidla bude cca 10 m nad stáním pro velká plavidla.

MODERNIZACE PLAVEBNÍHO STUPNĚ SRNOJEDY

Správný a bezpečný nájezd z čekacího stání do plavební komory bude zajištěn pružnými ocelovými svodidly, navrženými dle typových výkresů Hydroprojektu a schválenými Státní plavební správou v Praze. Na konci úpravy dolní rejdy bude vytvořen dle požadavků provozovatele VD Srnojedy sjezd do koryta ve sklonu 1:3, šířky 12,0 m. Úprava dolní rejdy bude končit před stávajícím zaústěním Velké strouhy, do kterého nebude stavebně zasahováno.

Stavební objekt SO 5 – Příjezdová komunikace

Součástí modernizace plavební komory bude i vybudování příjezdové komunikace s asfaltobetonovým povrchem v šířce 4,0 m se zpevněnými krajnicemi a výhybnami umožňující příjezd těžké techniky (např. jeřábu) na PK. Navázána bude na stávající komunikaci z Rybitví ke Spalovně SK-EKO. Od brány do Spalovny bude nová komunikace vedena v trase stávající lehce zpevněné prašné cesty podél plotu spalovny, po cca 200 m se bude stáčet o 90° a pokračovat dále souběžně s plotem směrem k Labi. V části překonávající Velkou strouhu bude třeba realizovat most, poté se nová komunikace opět plynule napojí na stávající lehce zpevněnou prašnou cestu a v její trase povede až na úroveň horního ohlaví plavební komory. Projekt příjezdové komunikace zpracovává projekční oddělení firmy M-silnice a.s., v Pardubicích.

Stavební objekt SO 6 – Most přes Velkou strouhu

Součástí příjezdové komunikace bude silniční most přes Velkou strouhu. Mostní konstrukce bude vybudována z železobetonových prefabrikátů se spodní hranou mostovky min. 0,50m nad Q_{100} (tj. 214 m n.m.). Světlost mostu mezi dvěma nosnými pilíři bude cca 14,0 m, šířka mostu 5,0 m. Únosnost mostní konstrukce bude navržena na třídu „A“, tedy splňující parametry umožňující přejezd těžké techniky.

Stavební objekt SO 7 – Elektroinstalace

V rámci modernizace plavební komory bude provedena nová elektroinstalace ovládání plavební komory, signalizace a kabelové rozvody.

Stavební objekt SO 8 – Strojní část

Modernizace strojního vybavení bude zahrnovat osazení nových dolních čepů a obojkových ložisek na vratech plavební komory, modernějšího gumového seřaditelného těsnění a seřiditelných stoliček. Současně s navýšením plata plavební komory bude třeba navýšit ocelovou lávku na dolních vratech PK.

Stavební objekt SO 9 – Pohony vrat a uzávěrů obtoků

Obnova segmentových uzávěrů obtoků, modernizace elektromechanického ovládání vrat a uzávěrů obtoků je řešena odbornou firmou Strojírna Kukleny v Hradci Králové.

B.1.7. Předpokládaný termín zahájení realizace záměru a jeho dokončení

Termín zahájení stavby: 2007

Termín ukončení stavby: 2008

B.1.8. Výčet dotčených územně samosprávných celků

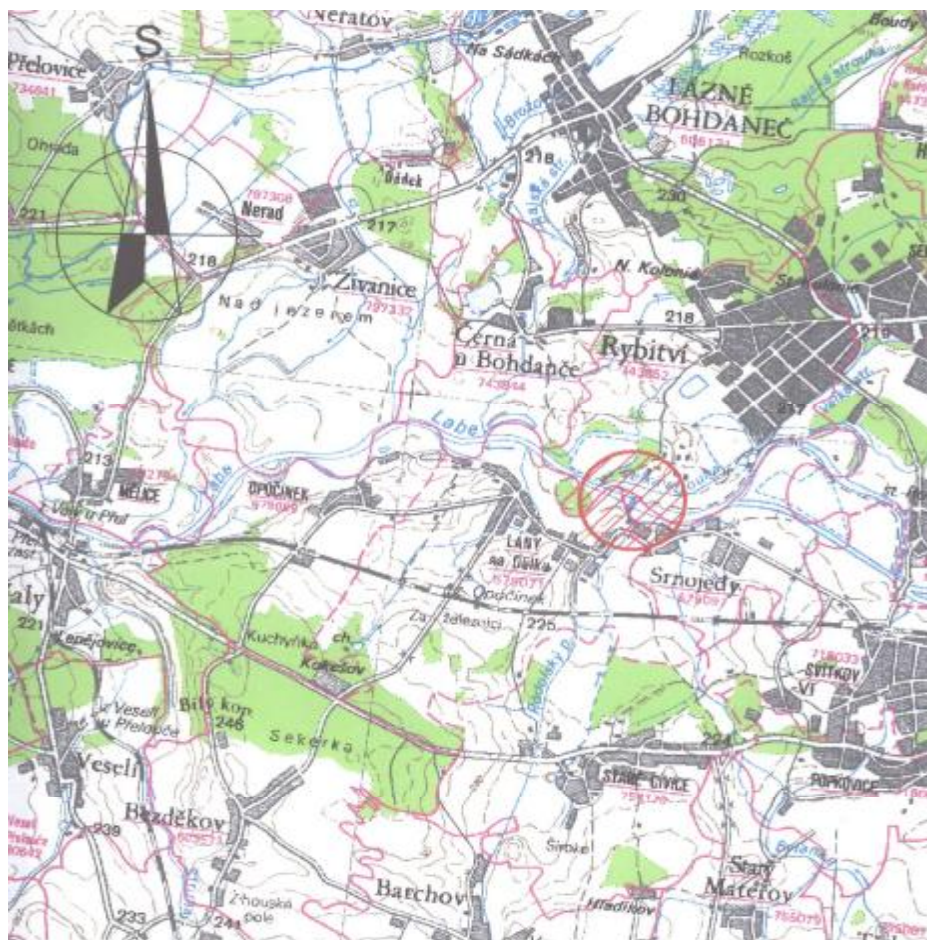
Srnojedy, Rybitví

MODERNIZACE PLAVEBNÍHO STUPNĚ SRNOJEDY

B.I.9. Výčet navazujících rozhodnutí podle § 10 odst. 4 a správních úřadů, které budou tato rozhodnutí vydávat

Nejbližším navazujícím rozhodnutím po ukončení procesu posuzování vlivů na životní prostředí bude vydání územního rozhodnutí na uvedený záměr. Kromě jiného je zjevné, že pro předkládaný záměr bude nezbytné závazné stanovisko podle § 4 odst., 1 zák.č. 114/1992 Sb., v platném znění k zásahu do vodního toku a VKP údolní nivy Labe (Magistrát města Pardubic).

Situace záměru a fotodokumentace jsou patrné z následujících stránek, podrobněji potom v příloze č.2 předkládané dokumentace.



LEGENDA:





Modernizace plavebního stupně Srnojedy



Horní dělicí zeď v nadjezí



PK Srnojedy

Modernizace plavebního stupně Srnojedy



Plavební komora a dolní dělicí zeď - pohled od jezu

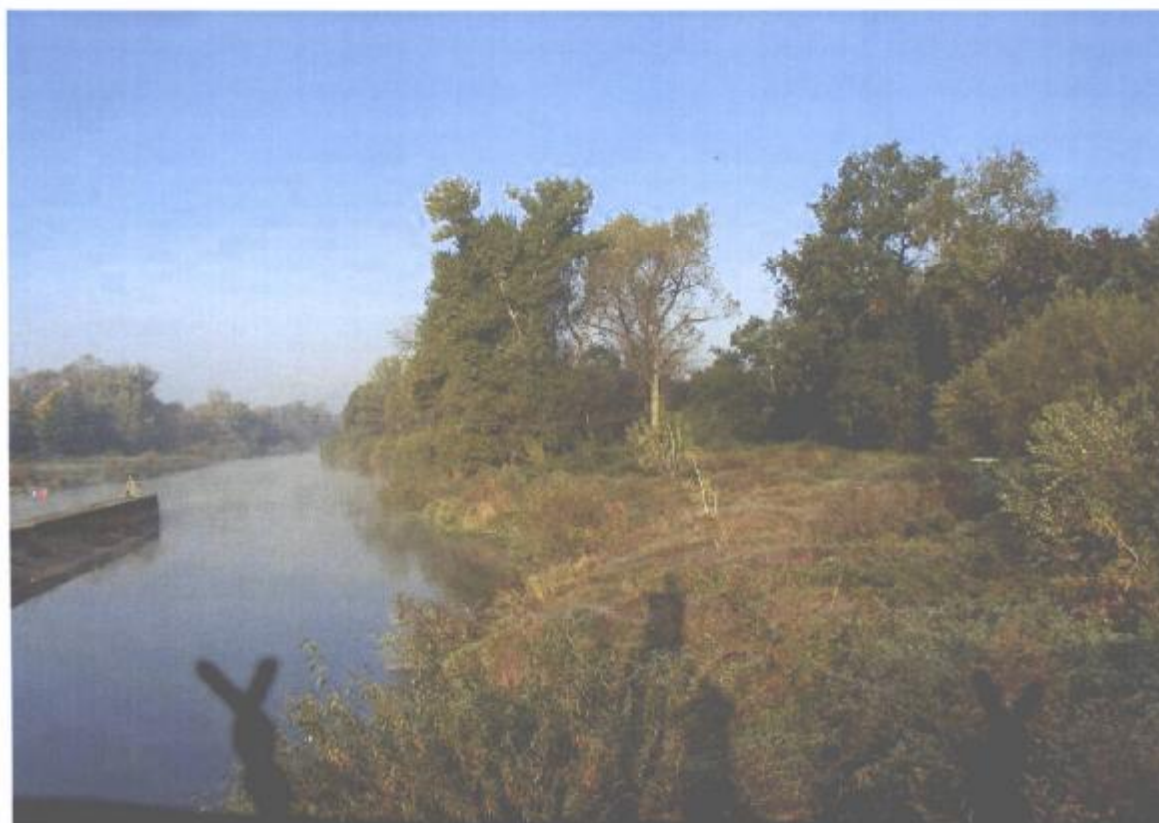


Koryto pod zdymadlem Srnojedy

Modernizace plavebního stupně Srnojedy



Manipulační plochy na pravém břehu u plavební komory



PB pod plavební komorou

Modernizace plavebního stupně Srnojedy



Jez a VE Srnojedy



Dolní vrata PK

Modernizace plavebního stupně Srnojedy



Hrázka podél Velké strouhy



Velká strouha

Modernizace plavebního stupně Srnojedy



Stávající přístupová komunikace k PK (u mostku přes Velkou strouhu)



Stávající přístupová komunikace k PK (u mostku přes Velkou strouhu)

B.II. Údaje o vstupech

B.II.1. Půda

V rámci realizace posuzovaného záměru dojde k trvalému nebo dočasnému záboru ZPF respektive PUPFL., a to pouze pro úpravu a dobudování přístupové komunikace k plavebnímu stupni. Přehled záborů je uveden v následujících tabulkách.

Zařízení staveniště a dočasné skládky stavebního materiálu budou umístěny v oploceném areálu plavební komory na pravém břehu na pozemcích katastrální číslo 917/10 a 918/12 mimo kategorie ZPF respektive PUPFL.

Situace dočasných záborů je patrná z následující tabulky:

Poř. číslo	Parcela dle KN	Výměra (m ²)	Druh pozemku	Dočasný zábor (m ²)
K.ú.:Rybitví				
1.	738/2	3103	lesní pozemek	25
2.	936/4	3148	vodní plocha	102
3.	944/1	6542	vodní plocha	23
4.	944/2	865	vodní plocha	107
5.	749/1	7295	orná půda	105
6.	742/3	1825	ostatní plocha	36
7.	742/4	1955	lesní pozemek	35
8.	741/1	2764	lesní pozemek	156
9.	732/11	573	vodní plocha	80
10.	917/8	1273	lesní pozemek	300
11.	924/2	715	ostatní plocha	200

Celkový dočasný zábor představuje 105 m² ZPF a 516 m² PUPFL.

Konkretizace dočasných záborů PUPFL je uvedena v následujícím přehledu:

Dočasné zábory (manipulační plochy apod.) jsou předpokládány v prostorech následujících lesních pozemků různých vlastníků (ČR – LČR /LS Choceň/, lesy dalších vlastníků, vše k.ú. Rybitví):

Dolní rejsa:

- p.č. 917/8 – LČR, předpoklad 300 m², porost 149D2 jižní oddělená část

Příjezdová komunikace:

- p.č. 738/2 – LČR, SV okraj při řešení cesty u popílkoviště v rozsahu 25 m², porost 149D2 severní část
- p.č. 742/4 – Havránková Vlasta, Přelouč, Z okraj, dočasný zábor v rozsahu 35 m², porost 20Dt2
- p.č. 741/1 – Havránková Vlasta, Přelouč, V okraj, dočasný zábor při rektifikaci oblouku přístupové komunikace v rozsahu 156 m², porost 20Dt8/3

Předpokládaný dočasný zábor tedy činí 0,0516 ha.

MODERNIZACE PLAVEBNÍHO STUPNĚ SRNOJEDY

Situace trvalých záborů je patrná z následující tabulky:

Poř. číslo	Parcela dle KN	Výměra (m ²)	Druh pozemku	Kód BPEJ	Trvalý zábor (m ²)
K.ú.:Rybitví					
1.	857/7	2154	ostatní plocha		1112
2.	720/40	23593	lesní pozemek		635
3.	822/8	1880	ostatní plocha		484
4.	822/9	170	ostatní plocha		55
5.	738/2	3103	lesní pozemek		75
6.	936/4	3148	vodní plocha		137
7.	788/4	38491	ostatní plocha		4300
8.	944/1	6542	vodní plocha		5
9.	749/1	7295	orná půda	32110	565
10	742/3	1825	ostatní plocha		188
11.	742/4	1955	lesní pozemek		94
12.	741/1	2764	lesní pozemek		433
13.	668/12	198	ostatní plocha		103
14.	668/18	2176	ostatní plocha		635
15.	917/1	32400	vodní plocha		442
16.	921/3	106	lesní pozemek		106
17.	921/4	135	ostatní plocha		45
18.	917/16	200	lesní pozemek		200
19.	917/10	1205	trvalý travní porost	32110	1205
20.	918/22	34	lesní pozemek		6
21.	918/23	106	ostatní plocha		105
22.	918/12	1844	ostatní plocha		775
23.	741/2	307	ostatní plocha		60
24.	918/4	12481	ostatní plocha		108
25.	668/17	56	ostatní plocha		56
26.	924/2	715	ostatní plocha		15
27.	668/13	45	ostatní plocha		45
28.	917/8	1273	lesní pozemek		250
29.	732/11	573	vodní plocha		10
30.	732/2	685	lesní pozemek		685
31.	917/13	11385	vodní plocha		11385

Celkový trvalý zábor představuje 1770 m² ZPF a 2484 m² PUPFL.

Záměrem jsou okrajově dotčeny lesní pozemky s lesními porosty, různých vlastníků (ČR – LČR /LS Choceň/, lesy dalších vlastníků, vše k.ú. Rybitví) tím, že trvalé záborů (včetně odlesnění) jsou předpokládány:

a) poloha dolní rejdy zasahuje do lesních pozemků :

- p.č. 917/8 – LČR, 250 m², porost 149D2 jižní oddělená část
- p.č. 732/2 – LČR, 685 m², porost 149D4

b) přes některé pozemky (nebo při jejich okrajích) je trasována nová přístupová komunikace:

- p.č. 720/40 – LČR, zábor okraje lesa podél stávající cesty v rozsahu 635 m², porost 149C4
- p.č. 738/2 – LČR, SV okraj při řešení cesty u popílkoviště v rozsahu 75 m², porost 149D2 severní část
- p.č. 742/4 – Havránková Vlasta, Přelouč, Z okraj, okrajový zábor v rozsahu 94 m², porost 20Dt2
- p.č. 741/1 – Havránková Vlasta, Přelouč, V okraj, okrajový zábor při rektifikaci oblouku komunikace v rozsahu 433 m², porost 20Dt8/3
- p.č. 921/3 – LČR, pás při J okraji lesa u cesty nad pravým břehem Labe, zábor 106 m², porost 149D, plocha mimo mapované porostní skupiny (plocha 168)
- p.č. 917/16 – Synthesia a.s., pás při J okraji lesa u cesty nad pravým břehem Labe, zábor 200 m², porost 20Dv8

MODERNIZACE PLAVEBNÍHO STUPNĚ SRNOJEDY

- p.č. 918/22 – LČR, pás při J okraji lesa u cesty nad pravým břehem Labe, zábor 6m², porost 149D, plocha mimo mapované porostní skupiny (plocha 105)

Předpokládaný trvalý zábor tedy činí 0,2484 ha

Zvláště chráněná území

Záměr nezasahuje žádné zvláště chráněné území přírody ve smyslu kategorií dle § 14 zákona č. 114/1992 Sb., v platném znění. Nejvýznačnější lokality dochovaných labských ramen poblíž zájmového území (např. Rumlovo Labiště) nebyly za ZCHÚ vyhlášeny, jsou ale součástí funkčních skladebných prvků ÚSES (viz příslušná část dokumentace). Záměr se nenachází v žádném zvláště chráněném území ve smyslu ochrany památek.

Ochranná pásma

Záměr není v územním kontaktu ani v kolizi s ochrannými pásmy zvláště chráněných území přírody (50 m „ze zákona“).

Záměr se nachází v OP lesních porostů v k.ú. Rybitví:

vlastník	lesní pozemek	porosty
ČR – Lesy České republiky	720/5, 720/6, 720/40, 732/2, 732/3, 738/1, 738/2, 738/3, 741/8, 776/3, 781/2, 857/8, 857/9, 857/16, 917/18, 918/22	149C4, 149D2, 149D2a, 149D4, 149D4a, 149D(628), 149D(108) 20Dv, , 20Dy
Havránková Vlasta, Přelouč	741/1, 741/6, 742/1, 742/4,	20Dt2, 20Dt8/3,
Komárková Emilie, Pardubice	778/1	20Du8
Kalous Oldřich, Ing., Pardubice	780	20Dz
Synthesia a.s., Semtín	917/9, 917/16	20Dv2, 20Dy5

Bližší údaje o porostech viz příloha č. 3 předkládané dokumentace.

Ostatní ochranná pásma budou specifikována v následujících stupních projektové dokumentace.

Obecně chráněné přírodní prvky

Záměr se nachází v územní kolizi s obecně chráněnými přírodními prvky (např. skladebné prvky ÚSES – viz příslušná kapitola) a významnými krajinnými prvky "ze zákona" (tok Labe, tok Velké strouhy, údolní niva Labe, lesy).

B.II.2. VodaVýstavba

Voda bude odebírána v prostoru zařízení staveniště pro sociální účely. Množství vody pro sociální účely bude záviset na počtu pracovníků a rychlosti stavebních prací. Předpokládaná maximální spotřeba vody na jednoho pracovníka je odvozena z přílohy č. 12 vyhlášky 428/2001 Sb., kterou se provádí zákon č. 274/2001 o vodovodech a kanalizacích pro veřejnou potřebu, ve výši 120 l/den.

Podle údajů od projektanta bude výstavba probíhat po dobu cca 12 měsíců s průměrným počtem 30 pracovníků z různých dodavatelských firem.

Tab.: Předpokládaná maximální spotřeba vody během výstavby:

Průměrný stav pracovníků výstavby	30
Denní spotřeba vody (m ³)	3,6
Měsíční spotřeba vody (m ³)	72
Doba výstavby (měsíce)	12
Celková spotřeba vody [m ³]	720

MODERNIZACE PLAVEBNÍHO STUPNĚ SRNOJEDY

Upřesnění požadavků na dodávky vody pro sociální potřebu pracovníků výstavby bude provedeno v prováděcích projektech na základě požadavků hlavního dodavatele stavby.

Provoz

Záměr vyžaduje nároky na vodu v souvislosti s provozem velína plavební komory. Následující výpočet potřeby vody je proveden dle přílohy č. 12 vyhlášky 428/01 Sb., kterou se provádí zákon č. 274/01 o vodovodech a kanalizacích pro veřejnou potřebu. Ve výpočtu je uvažováno jak se spotřebou 12 m³ na jednoho pracovníka obsluhy.

	celkem	
	počet lidí	množství vody (m ³ /rok)
obsluha	4	48

B.II.3. Ostatní surovinové a energetické zdroje

Výstavba

Pro vlastní stavbu se předpokládá spotřeba následujících surovinových zdrojů:

- kamenivo, štěrky a štěrkopísky pro konstrukce ploch a vozovky :
Zdrojem těchto materiálu, hojně se vyskytujícím v regionu stavby bude standardní těžebna dodavatelské organizace. Zdroj do 25 km.

- živičné směsi pro kryt zpevněných ploch a vozovky
Zdrojem bude obalovna živičných směsí dodavatelské organizace. Obalovna do 15 km.

- betony do základových konstrukcí a na vodorovné konstrukce
Betonárka do 5 km.

- betonové dlažby, keramické výrobky, železo pro armatury, krytina, plastové a kovové výrobky, výrobky ze skla

Zdrojem bude dodavatelský systém vybraného dodavatele a toto je mimo území města.

- betonové prefabrikáty
Zdrojem bude autorizovaná výrobní prefabrikátů – 15 km.

- ocelové nosné konstrukce
Zdroj bude dle možností hlavního dodavatele.

Veškeré hlavní objemové suroviny jsou v blízkosti stavby a jsou dobře přístupné po stávajících komunikacích. Množství materiálu bude upřesněno v dalším stupni PD.

Provoz

Záměr nevyžaduje nároky na surovinové zdroje v etapě provozu.

Energie**Energie:**Elektrická energie

Napojení objektu bude provedeno vývodem z distribučního rozvaděče do elektroměrového rozvaděče odběratele. Celkový soudobý elektrický příkon $P_i = 81$ kW.

MODERNIZACE PLAVEBNÍHO STUPNĚ SRNOJEDY**B.II.4. Nároky na dopravní a jinou infrastrukturu**

Etapa výstavby bude po dobu stavebních prací generovat cca 12 pohybů TNA/den. Vlastní provoz vyvolává pouze nevýznamné nároky na provoz související s obsluhou plavebního stupně.

B.III. Údaje o výstupech**B.III.1. Ovzduší**VýstavbaBodové zdroje znečištění ovzduší

Bodový zdroj znečišťování ovzduší v etapě výstavby nevznikne.

Liniové zdroje znečištění ovzduší

Liniové zdroje znečišťování budou představovány provozem nákladních automobilů při stavební činnosti. V době vypracování předkládané dokumentace nebyl znám zhotovitel stavby a tudíž ani vyvolané nároky na dopravu. Z hlediska charakteru navrhované změny lze však vyvodit, že nároky na staveništní dopravu budou malé a vzhledem k situování záměru z hlediska vlivů na ovzduší a trvalou obytnou zástavbu i nevýznamné. Pro vyhodnocení bilancí příspěvků emisí souvisejících s uvažovaným záměrem bylo pracováno s následujícími emisními faktory:

Typ vozidla	Emisní úroveň	Rychlost (km/h):	Emisní faktor (g/km)	
			NO _x	Benzen
TNA	EURO 1	50	19,715	0,0594

Emise z provozu stavebních mechanismů

Z hlediska emisí je uvažováno se spotřebou 15 l nafty na motohodinu na jeden nakladač. Jako průměrná emise při spotřebě jednoho litru nafty je uvažováno s emisí 11,23 g NO_x a 0,006 g benzenu a 1,038 PM₁₀.

Liniové zdroje znečištění ovzduší

Emise z liniových zdrojů znečištění ovzduší vycházejí z následujících odhadovaných vyvolaných přepravních nároků:

- Ø maximální objem přepravovaných materiálů po veřejných komunikacích: 15 000 m³
- Ø celková délka stavby 12 měsíců
- Ø předpokládaný počet pracovních dnů s rozhodujícími zemními pracemi: 250
- Ø celkový počet pohybů související s objemem přepravovaných materiálů: 3 000
- Ø průměrný počet pohybů v pracovním dni: 12
- Ø průměrný počet pohybů za hodinu při stavebních pracích 07.00 – 21.00 hod: 1

Tab.: Emisní bilance z liniových zdrojů – trasa z meziskládky 2

Úsek komunikace	NO _x			Benzen		
	g/m.s ⁻¹	kg/km .den ⁻¹	t/km. rok ⁻¹	g/m.s ⁻¹	kg/km .den ⁻¹	t/km. rok ⁻¹
komunikace	0,00001127	0,237	0,05915	0,00000003	0,001	0,00018

Plošné zdroje znečištění ovzdušíNakladače

Mezi plošné zdroje emisí patří pohyby stavebních mechanismů. Je uvažováno s 14 hodinami provozu denně (pro 2 nakladače). Při uvažovaných 250 pracovních dnech

MODERNIZACE PLAVEBNÍHO STUPNĚ SRNOJEDY

se jedná o 3500 provozních hodin, což předpokládá spotřebu 52500 l nafty/rok. Spálením tohoto množství nafty bude vyprodukováno následující množství emisí:

Tab.: Suma emisí z plošného zdroje - nakladače

	NOx			Benzen		
	g.s ⁻¹	kg.den ⁻¹	t. rok ⁻¹	g.s ⁻¹	kg.den ⁻¹	t. rok ⁻¹
Plošný zdroj	0,04094300	2,358	0,58958	0,00002188	0,001	0,00032

Pozn.: Uvedená suma emisí je uvažována pro každou plochu meziskládky a překladiště.

Nákladní automobily

Pro výpočet sumy emisí z plošného zdroje stání nákladních automobilů byl pro volnoběh použit předpoklad: 1 minuta volnoběhu = ujetí 1 km. Na základě uvedeného předpokladu při uvažovaném pohybu automobilů (dle jednotlivých meziskládek a překladiště) a době volnoběhu 30 sekund lze sumarizovat následující sumu emisí:

Tab.: Suma emisí z plošného zdroje – nákladní automobily

	NOx			Benzen		
	g.s ⁻¹	kg.den ⁻¹	t. rok ⁻¹	g.s ⁻¹	kg.den ⁻¹	t. rok ⁻¹
Plošný zdroj	0,00563500	0,118	0,02957	0,00001500	0,000	0,02957

Zápach

Charakter posuzovaného záměru nebude znamenat riziko zápachu.

Provoz

Záměr nepředstavuje žádné významné bodové, liniové nebo plošné zdroje znečištění ovzduší. Objekt velínu bude vytápěn elektrickými přímotopy.

B.III.2. Odpadní vodyVýstavba

V období výstavby budou vznikat pouze splaškové vody. Bilance splaškových vod je odvozena ze spotřeby vody. Množství těchto vod bude záviset na počtu pracovníků a rychlosti stavebních prací. Odpadní technologické vody v průběhu výstavby se v místech stavby nepředpokládají. V rámci stavby budou vyžívána chemická WC.

Provoz

Bilance splaškových vod vychází z předpokládaného počtu pracovníků obsluhy a odpovídá uvedené bilanci nároků na pitnou vodu - 48 m³/rok. Vznikající splaškové odpadní vody budou odváděny do řeky Labe přes novou biologickou ČOV typu BIOFLUID E-N 5, konstruovanou pro návrhový průtok 0,75 m³/den s přínosem znečištění 0,3 kg BSK₅/den.

Biofluid E

čištění odpadních vod z bytových jednotek, hotelů, podniků, rekreačních zařízení, částí obcí

BIOFLUID E



ČOV Biofluid E představuje jednoduché, spolehlivé, finančně nenáročné řešení. Že není z nejmodernějších? Není, ale 20 let provozu biodiskových čistíren firmy FORTEX, jejichž technologie procházela trvalým vývojem a zdokonalováním, osazených v různých lokalitách a podmínkách, mluví za vše. Technickými parametry je biodisková čistírna srovnatelná s ostatními technologiemi. Navíc svou nenáročností k obsluze a bezproblémovostí v provozu se může tato čistírna stát i pro vás řešením neoptimálnějším.

Hledáte odpovědi na další otázky? Zakrytí čistírny, energetická náročnost, nároky na stavební připravenost? Podrobnější údaje najdete v Technických a dodacích podmínkách.

ČOV Biofluid je vyráběn v 10-ti velikostech. Čistírna je koncipovaná jako celoplastové kompaktní zařízení. Nádrž je rozdělena technologickými přepážkami na usazovací prostor, prostor biologického reaktoru a dosazovací prostor. Biologický reaktor tvoří aktivací prostor, v jehož horní části je umístěna hřídel s biodisky a pohonnou jednotkou. Velikost přítokového a odtokového potrubí je DN 150.

Předepisuje Vám životní prostředí přísnější odtokové parametry než stanovuje nařízení vlády? Čistírna je vyráběna v základním provedení a jednoduchou úpravou ji lze vyrobit ve třech dalších variantách.



BIOFLUID E - N

Biokontaktor čistírny má trojnásobnou kapacitu. Čistírna je upravena jako nitrifikační pro odstranění amoniakálního dusíku.

Technologické odpadní vody realizací posuzovaného záměru nevznikají. Se záměrem není spojen vznik žádného nového rozhodujícího objemu srážkových vod, s výjimkou určitých úprav souvisejících se stávající příjezdovou komunikací k areálu a částí nově budované přístupové komunikace k plavebnímu stupni (situace v příloze č.2). Voda z povrchu této komunikace bude tak jako dosud odváděna příkopy a zasakována do terénu.

B.III.3. Odpady

Výstavba i provoz uvažovaného záměru se řídí zákonem o odpadech a jeho prováděcími vyhláškami. V rámci uvažovaného záměru lze očekávat vznik odpadů jak v etapě výstavby, tak i v rámci provozu.

MODERNIZACE PLAVEBNÍHO STUPNĚ SRNOJEDYVýstavba

Přesnou specifikaci konkrétních druhů a množství jednotlivých druhů odpadů z vlastního procesu výstavby lze upřesnit až v prováděcích projektech, kdy budou známy dodavatelé a budou specifikovány i konkrétní použité materiály. Součástí smlouvy mezi investorem a hlavním dodavatelem stavby bude i podmínka, že hlavní dodavatel stavby je zodpovědný za správné nakládání s odpady vznikajícími v průběhu výstavby (včetně odpadů vznikajících činnostmi subdodavatelů na stavbě), včetně jejich následného využití nebo odstranění a investor vytvoří na staveništi potřebné podmínky pro třídění a shromažďování jednotlivých druhů odpadů. Při nakládání s odpady bude upřednostňováno jejich materiálové nebo jiné využití. Předpokládaná produkce jednotlivých druhů odpadů v období výstavby je uvedena v následující tabulce:

Kód	Název odpadu	Kategorie
150101	Papírové a lepenkové obaly	O
150102	Plastové obaly	O
150103	Dřevěné obaly	
150104	Kovové obaly	O
150105	Kompozitní obaly	O
150202	Absorpční činidla, filtrační materiály (včetně olejových filtrů jinak blíže neurčených), čisticí tkaniny a ochranné oděvy znečištěné nebezpečnými látkami	N
170101	Beton	O
170102	Cihly	O
170103	Tašky a keramické výrobky	O
170106	Směsi betonu nebo oddělené frakce betonu, cihel, tašek a keramických výrobků obsahující nebezpečné látky	N
170201	Dřevo	O
170203	Plasty	O
170302	Asfaltové směsi neuvedené pod číslem 170301	O
170411	Kabely neuvedené pod 170410	O
170504	Zemina a kamení neuvedené pod 170503	O
170903	Jiné stavební a demoliční odpady (včetně směsných stavebních a demoličních odpadů) obsahující nebezpečné látky	N
170904	Směsné stavební a demoliční odpady neuvedené pod čísly 170901, 170902, 170903	O
200301	Směsný komunální odpad	O
200304	Odpad ze septiků a žump	O

Etapa provozu

Vzhledem k charakteru hodnoceného záměru bude produkce odpadů minimální a druhová skladba bude odpovídat předpokládanému využití objektů. V rámci provozu lze očekávat přibližně následující přehled vznikajících odpadů:

Kód	Název odpadu a místo vzniku	Kategorie
150101	Papírové a lepenkové obaly	O
150105	Kompozitní obaly	O
150202	Absorpční činidla, filtrační materiály (včetně olejových filtrů jinak blíže neurčených), čisticí tkaniny a ochranné oděvy znečištěné nebezpečnými látkami	N
170201	Dřevo	O
190801	Shrabky z česlí	O
200121	Zářivky a jiný odpad obsahující rtuť	N
200201	Biologicky rozložitelný odpad	O
200301	Směsný komunální odpad	O
200303	Uliční smetky	O

Požadavky vyplývající pro etapu provozu z hlediska vznikajících odpadů jsou formulovány legislativou v odpadovém hospodářství a není tudíž nezbytné formulovat doporučení, která z této legislativy vyplývají bez ohledu na uplatnění režimu zákona o posuzování vlivů na životní prostředí.

Sortiment odpadů a smluvní vztahy budou upřesněny v prováděcích projektech, množství jednotlivých druhů odpadů bude upřesněno v rámci zkušebního provozu. Před zahájením provozu požádá provozovatel příslušný orgán o souhlas k nakládání s odpady a předloží provozní řád pro nakládání s odpady.

MODERNIZACE PLAVEBNÍHO STUPNĚ SRNOJEDY**B.III.4. Hluk, vibrace****Hluk – etapa výstavby**

Etapa výstavby bude zdrojem hluku, který může ovlivnit akustické parametry v území. Hluk šířící se ze staveniště je závislý na množství, umístění, druhu a stavu používaných stavebních strojů, počtu pracovníků v jedné pracovní směně, druhu prací, organizaci práce i snaze vedení stavby hluk co nejvíce omezit. Všechny tyto parametry nezůstávají konstantní, ale mohou se i zásadním způsobem měnit v závislosti na okamžitém stadiu výstavby. Pro realizaci stavebních prací budou jako stavební stroje používány běžně používané stavební stroje - jedná se o běžnou stavební činnost prováděnou běžnými technologiemi, které významně neovlivní životní prostředí v blízkém okolí a předpokládá se, že zvuková kulisa pracujících zemních, dopravních a stavebních strojů nepřekročí přijatelnou hlukovou hranici. Nepředpokládá se užívání všech uvedených mechanismů současně a umístění zdrojů hluku se bude neustále měnit dle okamžité potřeby. Negativní vliv hluku bude pouze dočasný - hluk ze staveniště však bude vznikat pouze během výstavby, která je časově omezena. Z uvedeného vyplývá, že přesnost predikce hluku šířícího se z budoucího staveniště do okolí nemůže být příliš vysoká. Základem výpočtu může tedy z uvedených důvodů být určitý odhad nasazení stavebních mechanismů vycházející z druhu a velikosti stavby a odhad hustoty dopravní obsluhy vycházející z předpokládaného harmonogramu stavby. Odhad se v tomto případě blíží maximálnímu možnému pracovnímu a dopravnímu ruchu na staveništi a v mnoha dnech či částech dne bude nepochybně nižší. V tabulce jsou uvedeny i hladiny akustických výkonů stavebních mechanismů, které vycházejí z archivních údajů.

Tabulka : Předpoklad parametrů použitých strojů - zemní práce

Číslo zdroje hluku	Typ stroje, název	Akustický výkon L_w v dB(A)	Hladina akustického tlaku ve vzdálenosti 1 [m] L_{pAr} v dB(A)	Doba používání stroje Hod/den
1	vrtná souprava pro vrtání pilot (1 kus)	-	$L_{pA10} = 80$ dB(A)	4
2	Rypadlo Caterpillar 428C (1 kus)	-	$L_{pA10} = 83$ dB(A)	6
3	Rypadlo UDS 110A (1kus)	-	$L_{pA10} = 85$ dB(A)	6
4	Nakladač UNC 151 (1 kus)	-	$L_{pA10} = 83$ dB(A)	3
Doprava	Nákladní automobily Tatra 815 (3 kusy)	Četnost jízd nákladních automobilů na staveništi a ze staveniště – 7/hod		

Tabulka : Předpoklad parametrů použitých strojů – stavební práce

Číslo zdroje hluku	Typ stroje, název	Akustický výkon L_w v dB(A)	Hladina akustického tlaku ve vzdálenosti 1 [m] L_{pAr} v dB(A)	Doba používání stroje hod/den
1	Autojeřáb GROVE TM 875 (1 kus)	-	$L_{pA10} = 79$ dB(A)	7
2	Čerpadlo betonové směsi (1 kus)	-	$L_{pA10} = 80$ dB(A)	2
3	Domíchávače betonové směsi (3 kusy)	92 dB(A)	-	4
4	Stavební míchačky (2 kusy)	-	$L_{pA7} = 81$ dB(A)	4
5	Stavební výtah NOV 1000 (2 kusy)	-	$L_{pA1} = 80$ dB(A)	6
Doprava	Nákladní automobily Liaz s návěsem (3 kusy)	Četnost jízd nákladních automobilů na staveništi a ze staveniště – 7/hod		

Etapa výstavby bude zdrojem hluku, který může ovlivnit akustické parametry v území, vzhledem k situování stavby a její dočasnosti však nemůže ovlivnit významněji žádný objekt trvalé obytné zástavby. Není tedy nezbytné se touto problematikou podrobněji v rámci procesu EIA zabývat.

Hluk – etapa provozu

Jak je patrné z charakteru záměru, nebude tento generovat žádné zdroje hluku. Jediným zdrojem hluku bude provoz navrhované ČOV, kde dodavatel ČOV

MODERNIZACE PLAVEBNÍHO STUPNĚ SRNOJEDY

garantuje 1 m od hrany ČOV hladinu akustického tlaku 55 dB. Je tudíž patrné, že tento zdroj hluku nemůže v žádném případě ovlivnit žádný nejbližší objekt obytné zástavby.

B.III.5. Doplnující údaje (například významné terénní úpravy a zásahy do krajiny)

Záměr nepředstavuje významnější terénní úpravy v zájmovém území, ani nebude představovat výraznější zásahy do krajiny, jak je patrné z další části předkládané dokumentace. Vlivy na PUPFL jsou specifikovány v příslušné kapitole předkládané dokumentace.

C. ÚDAJE O STAVU ŽIVOTNÍHO PROSTŘEDÍ V DOTČENÉM ÚZEMÍ

C.1. Výčet nejzávažnějších environmentálních charakteristik dotčeného území

Prioritou trvale udržitelného využití je především skloubení funkce území jako technického prvku labské vodní cesty s funkcí biokoridoru podél toku Labe a s funkcí údolní nivy podél upraveného toku, s přítomností prvků mimolesních porostů dřevin a dalších strukturních prvků území přírodního nebo přírodě blízkého charakteru (Rumlovo Labiště, Labiště pod Černou aj.). Jakákoli změna využití území musí tedy na jedné straně směřovat k posílení biologické rozmanitosti území včetně posílení ekologické stability krajiny, jednak k zajištění pokud možno bezeškodného průchodu velkých vod územím. V tomto kontextu je nezbytné v rámci údolní nivy nepřipouštět kontakt s provozy, které mohou být potenciálními zdroji látek nebezpečných vodám.

Nelze pominout ani důležitou mesoklimatickou funkci široké labské nivy s porosty jako provětrávacího koridoru města s významným průmyslovým sektorem.

V kontaktu s vlastním zájmovým územím rekonstrukce plavebního stupně Srnojedy se obnovitelné přírodní zdroje nenacházejí, poněvadž území je výrazně a prakticky zcela přeměněno v důsledku úprav koryta pro jez a plavební stupeň z 30. let 20. století.

Jako přírodní zdroj lze pokládat neudržované lesní porosty mezi Labem, odkalištěm Lhotka a areálem ČOV, zemědělská půda se v zájmovém území ani v kontaktu s ním nenachází. Přírodním zdrojem je i sám vodní tok jednak jako vodní cesta, jednak omezeně i jako rybářsky využívaný krajinný prvek.

Rybníky se v kontaktu se zájmovým územím výstavby hrází nenacházejí (do jisté míry je mohou suplovat vodní plochy /jezera/ v bývalých labských ramenech mezi Krchleby a Lány na Důlku), včetně produkce dřevní hmoty v břehových porostech.

Jde o obnovitelné přírodní zdroje, jejichž využitelnost závisí na intenzitě využití a tím i na potřebě dodatkové energie pro obnovu či udržení produkčního potenciálu. Ponechání území niv zcela přirozenému vývoji však povede k sukcesnímu vývoji směrem k vlhkomilným náletovým porostům dřevin a ruderalizaci, což lze na stávajících porostech kolem Velké strouhy doložit, proto je nutno řešit údržbu a výchovu porostů a jejich optimální prostorovou strukturu a zastoupení v území.

Nejsou dokladovány žádné přírodní zdroje nerostných surovin přímo v zájmovém území záměru. V širším posuzovaném území se pak nacházejí další ložiska surovin, přičemž navrhovaným záměrem nejsou dotčeny jiné zájmy chráněné zákonem č. 439/1992 Sb., v platném znění (horní zákon).

Stávající úroveň stanovištní diverzity okolního území a míra antropogenní přeměny vlastního zájmového území skýtá s ohledem na průmyslové zatížení jen omezenou schopnost regenerace krajinných systémů.

MODERNIZACE PLAVEBNÍHO STUPNĚ SRNOJEDY**C.2. Charakteristika současného stavu životního prostředí v dotčeném území****C.2.1. Ovzduší**Klimatické charakteristiky

Z hlediska klimatického je území zařazeno do teplé klimatické oblasti T2 s dlouhým, teplým a sušším létem. Přechodné období je zde krátké, s teplým až mírně teplým jarem a podzimem. Zima je krátká, mírně teplá a suchá. Počet dnů se sněhovou pokrývkou je nízký. Průměrná roční teplota vzduchu se pohybuje kolem 8 °C. V lednu klesá teplotní průměr až na -1,8 °C. Nejteplejším měsícem roku je červenec s průměrnou teplotou 18,2 °C. V Pardubicích je v průměru za rok kolem 28 ledových dnů s teplotou pod 0 °C po celý den a 47 letních dnů s teplotou nad 25 °C. Průměrné roční množství srážek se pohybuje kolem 550 mm. Z hlediska převažujících směrů větru mají největší četnost větry jihovýchodní (19,5%). Průměrné četnosti větrů jsou uvedeny v následující tabulce:

směr větru	S	SV	V	JV	J	JZ	Z	SZ	CALM
četnost větru %	8	4,5	12	19,5	7	12	17,3	11	8,7

Průměrné měsíční teploty vzduchu ve °C a průměrné úhrny srážek v mm jsou uvedeny v následující tabulce:


měsíc	I	II	III	IV	V	VI	VII	VIII	IX	X	XI	XII	rok
teplota	-1,1	0	4,1	8,2	13,7	16,6	18,2	18	13,8	8,6	3,7	0,7	8,8
srážky	30	36	34	39	60	65	72	74	45	36	38	32	551

Znečištění ovzduší



Z hlediska množství produkovaných základních škodlivin patří okres Pardubice mezi nejvýznamnější okresy České republiky. Je to dáno především chemickým průmyslem, který je situován na návětrné straně města a nedořešeným dopravním systémem.

Na území města Pardubice je imisní situace základních škodlivin trvale monitorována stacionárními stanicemi. Výsledky těchto měření jsou dále doplňovány jednorázovým měřením, zvláště pak v oblasti ostatních škodlivin.



Imisní pozadí NO₂

Rok:	2005																
Kraj:	Pardubický																
Okres:	Pardubice																
Látka:	NO ₂ -oxid dusičitý																
Jednotka:	µg/m ³																
Hodinové LV :	200,0																
Hodinové MT :	50,0																
Hodinové TE :	18																
Roční LV :	40,0																
Roční MT :	10,0																
KMPL	Organizace: Staré č. ISKO Lokalita	Typ m.p. Metoda	Hodinové hodnoty				Denní hodnoty			Čtvrtletní hodnoty				Roční hodnoty			
			Max.	19 MV	VoL	50% Kv	Max.	95% Kv	50% Kv	X1q	X2q	X3q	X4q	X	S	N	
			Datum	Datum	VoM	98% Kv	Datum		98% Kv	C1q	C2q	C3q	C4q	XG	SG	dv	
ESEZM	ČHMÚ 1346 Sezemice	Manuální měřicí program GUAJA						109,0	55,3	25,4	15,3	30,2	30,7	37,3	28,5	15,37	363
								20.11.		64,4	89	91	91	92	24,0	1,90	1

MODERNIZACE PLAVEBNÍHO STUPNĚ SRNOJEDY

EPAOA	MÚPa 1418 Pardubice- Rosice	Automatizovaný měřicí program CHLM	201,8	147,7	1	27,2	96,1	62,6	31,1	45,9	33,9	29,6	27,9	34,2	15,52	333
	41010		03.03.	23.02.	0	103,3	23.02.		79,9	80	88	80	85	31,1	1,56	5
EPAUA	ČHMÚ 1465 Pardubice Dukla	Automatizovaný měřicí program CHLM	164,1	111,3	0	17,0	65,8	38,3	19,2	29,7	18,8	12,8	22,0	20,8	10,05	345
	41092		14.03.	01.04.	0	62,0	23.03.		46,0	86	78	90	91	18,6	1,60	7

Imisní pozadí benzenu

Rok:	2005															
Kraj:	Pardubický															
Okres:	Pardubice															
Látka:	BZN-benzen															
Jednotka:	µg/m ³															
Roční LV :	5,0															
Roční MT :	5,000															
KMPL	Organizace: Staré č. ISKO Lokalita	Typ m.p. Metoda	Hodinové hodnoty			Denní hodnoty			Čtvrtletní hodnoty				Roční hodnoty			
			Max.	95% Kv	50% Kv	Max.	95% Kv	50% Kv	X1q	X2q	X3q	X4q	X	S	N	
			Datum	99.9% Kv	98% Kv	Datum	98% Kv		C1q	C2q	C3q	C4q	XG	SG	dv	
EPAOA	MÚPa 1418 Pardubice- Rosice	Automatizovaný měřicí program GCH-FID	20,5	4,9	1,3	5,9	4,2	1,5	2,5	1,0	1,3	2,6	1,9	1,24	300	
	200038		11.12.	9,4	6,5	23.02.		5,0	67	74	70	89	1,5	2,00	10	
EPAUA	ČHMÚ 1465 Pardubice Dukla	Automatizovaný měřicí program GCH-PID	15,9	2,6	0,6	4,5	2,6	0,6	1,4		0,3		0,9	0,83	265	
	200002		01.12.	7,5	3,9	29.01.		3,4	89	47	79	50	0,7	2,28	36	

C.2.2. Voda

Území má plochý reliéf s mírným sklonem k jihu. Hlavním tokem v území je řeka Labe, která od Hradce Králové teče směrem jižním a v Pardubicích se obrací směrem západním. K významné změně hydrografických a hydrologických poměrů došlo výstavbou jezu v Srnojedech. Původní koryto řeky Labe bylo převedeno do umělého kanálu a původní řečiště se stalo ramenem, které s novým tokem hydrologicky komunikuje.

Z hlediska hydrogeologického členění patří území do hydrologického rajónu č. 114 (Labe po Týnec), který reprezentuje kvartérní sedimenty Labe a jeho přítoků. Fluviální štěrkopískové souvrství je zvodněné horizontem mělkých podzemních vod.

Z hydrogeologického hlediska lze v zájmovém území vysledovat dvě, respektive tři hydrogeologické zvodně. Pro první jsou kolektorem kvartérní sedimenty fluviálního původu (písky a štěrkopísky). Jedná se o souvislý obzor průlinové propustnosti. Propustnost čtvrtohorního komplexu bývá často snížena přítomností velmi jemnozrnné frakce. Vydatnost se pohybuje v litrech za vteřinu. Vliv má i rýhovitě erodovaný předkvartérní reliéf a pohřbená koryta slepých ramen či mladších vodotečí. Přirozený pohyb vody je určován předkvartérní morfologií. Generelní směr proudění podzemní vody míří k Labi, t.j. S až SZ směrem s lokálními odchylkami ovlivňovanými průběhem podloží, změnami propustnosti, eventuálně stupněm exploatace.

Posuzované území se nachází z hydrologického hlediska v povodí Labe, číslo hydrologického povodí 1-03-01-001. Labe pramení na Labské Louce v Krkonoších ve výšce 1 384 m n.m. a státní hranice opouští u Hřenska ve výšce 115 m n.m.

MODERNIZACE PLAVEBNÍHO STUPNĚ SRNOJEDY

Celková plocha povodí činí 144 055 km², z toho v ČR 51 391,5 km². Celková délka toku je 1 154 km, z toho v ČR 370,2 km. Průměrný průtok na státní hranici činí 308 m³.s⁻¹. Řeka již od Jaroměře nabývá rázu nížinného toku v kotlinách České tabule.

C.2.3. Půda

Zábory související s předkládaným záměrem budou realizovány na ZPF v BPEJ 3.21.10.

Vysvětlivky k BPEJ:

1. číslice - příslušnost ke klimatickému regionu

3 - Symbol T3, teplý, mírně vlhký, průměrný úhrn srážek za rok 550 –650 (700)mm, průměrná roční teplota (7) 8 – 9°C, pravděpodobnost suchých vegetačních období 10-20, vláhová jistota 4-7.

2. a 3. číslice určuje příslušnost k určité hlavní půdní jednotce

21 – hnědé a drnové půdy (regosoly) na píscích a pískovcích, velmi lehké a silně vysušné

4. číslice stanovuje kombinace svažitosti a expozice ke světovým stranám

	svažitost	expozice
0	0 - 3°, rovina	všesměrná
1	3 - 7°, mírný svah	všesměrná
2	3 - 7°, mírný svah	jih
3	3 - 7°, mírný svah	sever
4	7 - 127°, střední svah	jih (JZ-JV)
5	7 - 12°, střední svah	sever (SZ-SV)
6	12 - 17°, výrazný svah	jih (JZ-JV)
7	12 - 17°, výrazný svah	sever (SZ-SV)
8	17 - 25° příkrý svah až sráz	jih (JZ-JV)
9	17 - 25° příkrý svah až sráz	sever (SZ-SV)

5. číslice vyjadřuje kombinaci hloubky a skeletovitosti půdního profilu

	skeletovitost	hloubka ^{*)}
0	žádná	hluboká
1	žádná až slabá	hluboká až středně hluboká
2	slabá	hluboká
3	střední	hluboká
4	střední	hluboká až středně hluboká
5	slabá	mělká
6	střední	mělká
7	žádná až slabá	hluboká až středně hluboká
8	střední až silná	hluboká až mělká
9	žádná až silná	hluboká až mělká

*) vyjadřuje hloubku části půdního profilu omezené buď pevnou horninou nebo silnou skeletovitostí

Charakteristika lesních porostů souvisejících s posuzovaným záměrem je uvedena v části dokumentace Významné krajinné prvky, protože lesy ze zákona patří mezi VKP.

C.2.4. Geofaktory životního prostředí

Území náleží orograficky k Pardubické kotlině. Z hlediska regionálně geologického se území nachází v křídové synklinále severovýchodních Čech a je součástí jejího jihozápadního křídla. Skalní podloží je budováno sedimentárními horninami svrchní křídly, nad nimiž jsou uloženy sedimenty spodního až svrchního turonu a coniacu.

MODERNIZACE PLAVEBNÍHO STUPNĚ SRNOJEDY

Litologicky se jedná o slínovce, písčité a spongilitické slínovce, vápnité jílovce a prachovce. Horniny skalního podloží jsou překryty kvarterními zeminami, které tvoří zahliněné terasové štěrkopíský a povodňové hlíny o celkové mocnosti nepřesahující 10 m. Dalším důležitým faktorem jsou směry proudění podzemní vody. Generelní směr proudění je k Labi, je ovšem místně ovlivňován malými vodními toky, odvodňovacími soustavami a mrtvými rameny.

Přehled geologických poměrů

Zájmové území se nachází v plochem terénu mladopleistocenní terasové akumulace Labe. V širším geomorfologickém pohledu se předmětné území nalézá v oblasti tzv. Pardubické kotliny, rozlehlé terénní sníženiny rozprostírající se při dolním toku Labe mezi Týncem nad Labem na západě a Jaroměří na východě. Z regionálně-geologického hlediska leží zájmové území se svým širším okolím v labské oblasti české křídové tabule s převládajícím slínovcovým vývojem svrchnokřídové sedimentace. Předkvarterní podklad je zde budován svrchnoturonskými až coniackými slínovci labské facie.

Podle výsledků dřívějších průzkumů lze zvětralý povrch svrchnokřídových slínovců v zájmové lokalitě předpokládat v hloubce okolo 8 m pod povrchem území. Slínovce jsou zakryté mladopleistocenním štěrkopískovým terasovým souvrstvím sahajícím téměř k povrchu terénu.

Štěrkopískové souvrství má ve své horní partii mocné 2-3 m povahu jemnozrnných až střednozrnných písků proměnlivě hlinitých, ve střední a spodní části souvrství polymiktních písčitých štěrků a středno- až hrubozrnných písků s příměsí štěrků. Štěrkopískové souvrství je trvale a spojitě zvodnělé mělkou podzemní vodou s volnou hladinou kolísající okolo 2-2,5 m pod povrchem terénu. Lokálně je vydatněji zvodnělá i povrchová partie rozvětraleho slínovcového podloží.

C.2.5. Fauna a flora

Základní charakteristiky přírodních poměrů zájmového území a okolí

Území patří do podprovincie hercynské, náleží do Pardubického bioregionu (1.8), do jeho centrální části. Území leží ve fytogeografickém okrese č. 15 Východní Polabí českého termofytika, spadá do podokresu 15c Pardubické Polabí. Potenciálně přirozenou vegetaci zde jsou jilmové doubravy (*Quercus-Ulmetum*), pro nivy pak asociace *Pruno-Fraxinetum*. Výškový vegetační stupeň odpovídá stupni lužních lesů (*Alno-Padion*).

Vlastní terénní šetření pro vypracování předkládané dokumentace bylo provedeno v období květen – červenec 2006, tedy v jarním a letním aspektu. Na základě zkušeností z průzkumů pro předchozí etapy protipovodňových úprav na Labi lze konstatovat, že těžiště výskytu zvláště chráněných a regionálně či celostátně významných druhů rostlin, obratlovců a hmyzu je soustředěno do prostorů labských ramen, která jsou většinou podchycena i v rámci sítě skladebných prvků ÚSES (tyto plochy nejsou v kontaktu se zájmovým územím), případně na vysychavé svahy stávajících pravobřežních úprav.

Stav zájmového území záměru dokládají následující snímky:



pohled na zájmovou lokalitu pravého břehu po proudu



Tok Labe po proudu od jezu



Charakter toku v nadjezí, upravovaný břeh vlevo



Dnešní stav dolního ohlaví



Celkový pohled na pravý břeh v podjezí, prostor úpravy břehu v kontextu úpravy vjezdu z plav. komory



Dnešní stav ploch v pravobřežním oplocení areálu plavebního stupně Srnojedy



Detail pravobřežního nadjezí s hodnotnými porosty



Porosty na pravém břehu v podjezí

MODERNIZACE PLAVEBNÍHO STUPNĚ SRNOJEDY**Biogeografické začlenění**

Území patří do podprovincie hercynské, náleží do Pardubického bioregionu (1.8), do jeho centrální části. Území leží ve fyto geografickém okrese č. 15 Východní Polabí českého termofytika, spadá do podokresu 15c Pardubické Polabí. Potenciálně přirozenou vegetaci zde jsou jilmové doubravy (*Quercus-Ulmetum*), pro nivy pak asociace *Pruno-Fraxinetum*. Výškový vegetační stupeň odpovídá stupni lužních lesů (*Alno-Padion*).

Prvky dřevin rostoucích mimo les

Širší zájmové území záměru je poměrně bohaté na mimolesní porosty dřevin, i s ohledem na skutečnost, že se nachází ve funkční nivě Labe s řadou doprovodných porostů (břehové porosty jako takové byly technickou úpravou řeky v zájmovém území plavebního stupně většinou odstraněny. Těžiště porostů v labské nivě je dochováno především podél dochovaných zbytků labských ramen v nivě, tyto prvky nejsou se zájmovým územím v kontaktu.

Nejvýznamnějším porostem je doprovod pravého břehu Labe nad jezem, tvořený především topoly, jasanem a vrbami, s příměsí dubu, javorů, olší, osik; v keřovém patře především bez černý, brslen evropský, svídy. V oplocené části areálu se nachází topoly vlašské a několik náletových dřevin.

Podél upraveného koryta Velké strouhy v úseku navrhované přístupové komunikace je lokalizován mladý náletový porost, tvořený především jasanem, vrbami, topoly.

Flora

Zájmové území stavby leží v širším okolí jezu v Srnojedech a zahrnuje vlastní koryto Labe a přilehlé pozemky mezi pravým břehem Labe, popílkovištěm a čistírnou odpadních vod jižně od Rybitví. Celá lokalita je výrazně ruderalního charakteru, pokrytá převážně náletovými dřevinnými porosty, příp. staršími výsadbami. Bezprostřední okolí zdymadla je více méně parkově upraveno. Přirozené porosty se vyskytují jen omezeně na březích Labe, zejména po toku od vyústění plavební komory.

Určujícím typem stanoviště, které vytváří hlavní zájmovou plochu, jsou kosené a místně ruderalizované trávníky v pravobřežní části areálu plavebního stupně na manipulačních plochách podél pravého břehu plavební komory a jejich technických prvků, dále po toku pak přírodě blízká vysokostébelná vegetace. Botanický průzkum byl proveden v červnu 2006.

Seznam lokalizací

- 1 - Srnojedy, zdymadlo, pravý břeh Labe, při cestě k popílkovišti
- 2 - Rybitví, okolí kanálu „Velká strouha“ u mostu cesty k popílkovišti
- 3 - Rybitví, u popílkoviště
- 4 - Rybitví, porosty severně od cesty od popílkoviště k čistírně odpadních vod
- 5 - Rybitví, porosty jižně od cesty od popílkoviště k čistírně odpadních vod mezi cestou a kanálem Velká strouha
- 6 - Rybitví, porosty mezi cestou od jezu k popílkovišti a kanálem Velká strouha
- 7 - Srnojedy, pravý břeh Labe pod zdymadlem,
- 8 - Rybitví, u Labe těsně nad zdymadlem
- 9 - Rybitví, pravý břeh Labe, břehový porost
- 10 - Srnojedy, areál zdymadla na pravém břehu
- 11 - Srnojedy, areál zdymadla na levém břehu

Situace lokalit botanického průzkumu:



MODERNIZACE PLAVEBNÍHO STUPNĚ SRNOJEDY

Seznam nalezených druhů rostlin

Vysvětlivky ke značkám za českým jménem druhu

"+" - druh cizího původu, zavlečený nebo zplanělý

"++" - druh vysazovaný, výjimečně zplaňující

(+) - druh domácí, často vysazovaný či vysévaný

druhy domácí jsou bez výše uvedených značek

[C2] druh obsažený v Červeném seznamu květeny ČR v kategorii "druh silně ohrožený"

[C4a] druh obsažený v Červeném seznamu květeny ČR v kategorii "druh vyžadující pozornost" - méně ohrožený

- Acer campestre* L. - javor babyka : 2, 4, 7
Acer negundo L. - javor jasanolistý + : 1, 4, 6
Acer platanoides L. - javor mléč (+) : 4
Acer pseudoplatanus L. - javor klen (+) : 1, 9
Aegopodium podagraria L. - bršlice kozí noha : 1, 6
Achillea millefolium L. agg. - řebříček obecný : 1, 11
Alisma plantago-aquatica L. - žabník jitrocelový : 11
Alliaria petiolata (M.Bieb)Cavara et Grande - česnáček lékařský : 8, 9, 11
Alnus glutinosa (L.)Gaertn. - olše lepkavá (+) : 10
Alopecurus pratensis L. - psárka luční (+) : 1
Angelica sylvestris L. - děhel lesní : 2
Anthoxanthum odoratum L. - tomka vonná : 10
Anthriscus sylvestris (L.)Hoffm. - kerblík lesní : 1, 6, 8, 10, 11
Arabidopsis thaliana (L.)Heynh. - huseníček rolní : 10
Arctium lappa L. - lopuch větší : 1, 3, 6
Arenaria serpyllifolia L. agg. - písečnice douškolistá : 3, 4
Arrhenatherum elatius (L.)J.Presl et C.Presl - ovsík vyvýšený : 1, 4, 10
Artemisia vulgaris L. - pelyněk černobýl : 3, 4
Atriplex patula L. - lebeda rozkladitá : 4
Atropa bella-donna L. - rulík zlomocný : 4
Ballota nigra L. - měrnice černá : 4, 5
Barbarea vulgaris R.Br. s.l. - barborka obecná : 11
Betula pendula Roth - bříza bělokorá : 1, 4, 9, 11
Bidens frondosa L. - dvouzubec listenatý + : 8
Bidens tripartita L. - dvouzubec trojdílný : 11
Bromus hordaceus L. subsp. *hordaceus* - sveřep měkký : 7
Bromus inermis Leysser - sveřep bezbranný : 1, 6
Bromus sterilis L. - sveřep jalový : 4
Calamagrostis epigeios (L.)Roth - třtina křovištní : 4, 7
Calystegia sepium (L.)R.Br. - opletník plotní : 4, 8, 10
Campanula patula L. - zvonek rozkladitý : 2, 4, 10
Capsella bursa-pastoris (L.)Med. - kokoška pastušů tobolka : 1, 4, 6, 10
Carduus crispus L. - bodlák kadeřavý : 1
Carex acuta L. - ostřice štíhlá : 8
Carex hirta L. - ostřice srstnatá : 4
Cerastium glomeratum Thuill. - rožec klubkatý : 4
Cerastium holosteoides Fries.em.Hyl. subsp. *triviale* (Spenner)Möschl - rožec obecný luční : 2, 4
Cichorium intybus L. - čekanka obecná : 4, 7
Cirsium arvense (L.)Scop. - pcháč rolní : 4, 5, 10
Colchicum autumnale L. - ocún jesenní : 9
Conyza canadensis (L.)Cronquist - turanka kanadská + : 1
Cornus sanguinea L. - svída krvavá : 1, 6, 7, 8, 9
Crepis biennis L. - škarda dvouletá : 4
Dactylis glomerata L. - srha laločnatá (+) : 1, 2, 4, 6, 7, 8, 10
Daucus carota L. - mrkev obecná : 4, 10
Echinocystis lobata (Michx.)Torr.et Gray - štětinec laločnatý ++ : 1
Echium vulgare L. - hadinec obecný : 7, 10
Elymus caninus (L.)L. - pyrovník psí : 4
Elytrigia repens (L.)Nevsky - pýr plazivý : 4
Epilobium hirsutum L. - vrbovka chlupatá : 11
Equisetum arvense L. - přeslička rolní : 1, 4, 10, 11
Erigeron annuus (L.)Pers.agg. - turan(hvězdník) roční : 3, 7
Erysimum cheiranthoides L. - trýzel cheirovitý : 10
Euonymus europaea L. - brslen evropský : 1, 8, 9
Euphorbia esula L. - pryšec obecný : 1, 4, 7, 10
Fallopia convolvulus (L.)Á.Löve - opletka obecná : 4, 8
Festuca gigantea (L.)Vill. - kostřava obrovská : 9
Festuca pratensis Huds. - kostřava luční : 1, 4, 10
Festuca rubra L. agg. - kostřava červená : 8
Festulolium loliaceum (Huds.)P.Fourn. (= *Festuca pratensis* x *Lolium perenne*) - kostřava luční x jílek vytrvalý : 10
Ficaria verna Huds. subsp. *bulbifera* Á.Löve et D.Löve - orsej jarní hlíznatý : 5, 9
Fraxinus excelsior L. - jasan ztepilý : 1, 4, 6, 7, 9

MODERNIZACE PLAVEBNÍHO STUPNĚ SRNOJEDY

Galium album Mill. - svízel bílý : 5, 6, 7, 10, 11
Galium aparine L. - svízel přitula : 1, 3, 4, 8, 10
Geranium pratense L. - kakost luční : 7, 8, 10
Geranium pusillum Burm.fil. - kakost maličký : 11
Geum urbanum L. - kuklík městský : 8, 9
Glechoma hederacea L. - popenec obecný : 1, 5, 11
Glyceria maxima (Hartman)Holmberg - zblochan vodní : 8, 11
Heracleum sphondylium L. - bolševník obecný : 2, 10
Hieracium sabaudum L. - jestřábník savojský : 4
Holcus mollis L. - medyněk měkký : 1
Humulus lupulus L. - chmel otáčivý : 1, 4, 6, 7, 8, 9, 10
Hypericum perforatum L. - třezalka tečkovaná : 4
Hypochoeris radicata L. - prasetník kořenatý : 10
Chaerophyllum aromaticum L. - krabilice zápašná : 1, 2
Chaerophyllum bulbosum L. - krabilice hlíznatá : 2, 6, 7, 8
Chelidonium majus L. - vlaštovičník větší : 10
Chenopodium ficifolium Sm. - merlík fíkolistý + : 4
Impatiens parviflora DC. - netýkavka malokvětá + : 1, 2, 4, 10
Iris pseudacorus L. - kosatec žlutý : 8
Knautia arvensis (L.)Coulter - chrastavec rolní : 4, 10
Lactuca serriola L. - locika kompasová : 4, 10
Lamium album L. - hluchavka bílá : 1, 4, 6
Lamium maculatum L. - hluchavka skvrnitá : 5, 6
Lamium purpureum L. - hluchavka nachová : 1
Lapsana communis L. - kapustka obecná : 5, 8, 10
Lepidium campestre (L.)R.Br. - řeřicha ladní : 3
Lepidium ruderale L. - řeřicha rumní + : 6, 7
Libanotis pyrenaica (L.)Bourgeau - žebřice pyrenejská + [C4a] : 4, 10
Linaria vulgaris Mill. - Inice květel : 4, 5, 10
Lolium perenne L. - jílěk vytrvalý (+) : 7
Lotus corniculatus L. - štírovník růžkatý (+) : 7, 11
Lycopsis arvensis L. - prlina rolní [C4a] : 7, 10
Lysimachia vulgaris L. - vrbina obecná : 5, 8
Malus sylvestris Mill. - jabloň lesní [C2] : 2
Medicago lupulina L. - tolíce dětelová : 1, 7, 10
Medicago sativa L. - tolíce setá + : 4, 8
Moehringia trinervia (L.)Clairv. - mateřka trojžilná : 2, 5
Mycelis muralis (L.)Dum. - mléčka zední : 10
Myosotis arvensis (L.)Hill - pomněnka rolní : 11
Myosoton aquaticum (L.)Moench - křehkýš vodní : 1, 5
Nuphar lutea (L.)Sm. - stulík žlutý : 8, 11
Oenothera biennis L. agg. - pupalka dvouletá + : 4, 7, 8, 10
Phalaris arundinacea L. - chrastice rákosovitá : 1, 4, 6, 8, 11
Phragmites australis (Cav.)Steud. - rákos obecný : 4, 8, 11
Pimpinella saxifraga L. - bedrník obecný : 7
Pinus strobus L. - borovice vejmutovka ++ : 2, 4
Pinus sylvestris L. - borovice lesní (+) : 1, 4
Plantago lanceolata L. - jitrocel kopinatý : 4, 7, 10, 11
Plantago major L. - jitrocel větší : 1, 4, 6, 7, 10, 11
Plantago media L. - jitrocel prostřední : 11
Poa compressa L. - lipnice smáčknutá : 4, 10, 11
Poa nemoralis L. - lipnice hajní : 4, 6
Poa palustris L. - lipnice bahenní (+) : 11
Poa pratensis L. - lipnice luční (+) : 1, 6, 7, 10
Polygonum aviculare L. agg. - truskavec ptačí : 4, 9
Populus alba L. - topol bílý (linda) + : 4
Populus nigra L. - topol černý (+) [C2] : 1, 4
Populus nigra L. cv. *Italica* - topol černý + : 1, 7, 10
Populus tremula L. - topol osika : 4
Populus x canadensis Moench (= *P. deltoides* x *nigra*) - topol kanadský + : 1, 6, 7, 9
Potentilla anserina L. - mochna husí : 4, 11
Potentilla argentea L. - mochna stříbrná : 3, 7
Potentilla inclinata Vill. - mochna šedavá : 1, 3, 7
Potentilla reptans L. - mochna plazivá : 5
Prunus avium (L.)L. - třešeň ptačí (+) : 4
Prunus padus L. - střemcha obecná : 4, 6, 9
Prunus spinosa L. - slivoň trnka : 9
Quercus robur L. - dub letní (+) : 1, 2, 4, 9
Quercus rubra L. - dub červený + : 4, 9
Ranunculus repens L. - pryskyřník plazivý : 1
Ranunculus sceleratus L. - pryskyřník lýtý : 11
Rhamnus cathartica L. - řešetlák počistivý : 9
Rorippa amphibia (L.)Besser - rukev obojživelná : 11
Rorippa austriaca (Crantz)Besser - rukev rakouská : 4
Rosa canina L. - růže šípková : 4, 8
Rubus caesius L. agg. - ostružiník ježiník : 1, 3, 4, 6, 7

MODERNIZACE PLAVEBNÍHO STUPNĚ SRNOJEDY

Rubus idaeus L. - ostružiník maliník : 10
Rumex acetosa L. - šťovík kyselý : 7, 10
Rumex crispus L. - šťovík kadeřavý : 1
Rumex thyrsiflorus Fingerh. - šťovík kytkokvětý : 4
Sagina procumbens L. - úrazník poléhavý : 10
Salix alba L. - vrba bílá (+) : 4
Salix caprea L. - vrba jíva (+) : 1, 4
Salix fragilis L. - vrba křehká (+) : 1, 4
Salix purpurea L. - vrba nachová (+) : 4
Salix viminalis L. - vrba košíkářská (+) : 1, 10
Salvia pratensis L. - šalvěj luční (+) : 11
Sambucus nigra L. - bez černý : 1, 2, 4, 6, 8
Saponaria officinalis L. - mydlice lékařská : 4, 10
Scrophularia nodosa L. - krtičník hlíznatý : 11
Securigera varia (L.)Lassen - čičorka pestrá : 4
Silene latifolia Poiret subsp. *alba* (Mill.)Greuter et Burdet - knotovka široolistá bílá : 5
Silene vulgaris (Moench)Garcke - silenka obecná : 1, 2, 7, 8, 10
Solidago canadensis L. - celík kanadský + : 3, 10
Solidago gigantea Ait. - celík obrovský + : 4
Stellaria media (L.)Vill. agg. - ptačinec žabinec : 1
Symphytum officinale L. - kostival lékařský : 4, 8, 10, 11
Tanacetum vulgare L. - vratič obecný : 1, 4
Taraxacum sect. Ruderalia Kirschner, H. Ollgaard et Štěpánek - smetanka lékařská : 1, 7, 11
Tilia cordata Mill. - lípa srdčitá (+) : 4, 9
Trifolium dubium Sibth. - jetel pochybný : 4
Trifolium hybridum L. - jetel zvrhlý + : 4
Trifolium medium L. - jetel prostřední + : 4
Trifolium repens L. - jetel plazivý (+) : 4, 7, 10, 11
Tripleurospermum inodorum (L.)Schultz-Bip. - heřmáněk nevonný + : 1, 3, 10
Typha latifolia L. - orobinec širolistý : 8
Ulmus laevis Pallas - jilm vaz (+) [C4a] : 1, 4, 6, 9
Ulmus minor Mill. - jilm habrolistý (+) [C4a] : 1, 6
Urtica dioica L. - kopřiva dvoudomá : 1, 2, 4, 6, 8, 10, 11
Veronica arvensis L. - rozrazil rolní : 3
Vicia cracca L. - vikev ptačí : 5, 10
Vicia hirsuta (L.)S.F.Gray - vikev chlupatá : 4
Vicia sepium L. - vikev plotní : 4, 5, 10
Viola arvensis Murray - violka rolní : 3

Zvláště chráněné druhy

Nebyly dokladovány.

Druhy vzácnější, regionálně významné, v různém stupni ohrožení dle Červeného seznamu flory České republiky

Kategorie C2 – druh silně ohrožený

Populus nigra L. agg. topol černý : 1, 4

Druh na březích Labe častý, vyskytuje se ve formě starších stromů i semenáčků, občas bývá vysazován, což je zřejmě i případ starších jedinců nalezených v zájmovém území.

Malus sylvestris Mill. - jabloň lesní : 2

Nalezen 1 exemplář v lužní houštině v ruderálním náletu dřevin, poblíž stávajícího mostu přes Velkou strouhu

Kategorie C4a – druh ohrožený, vyžadující pozornost

Libanotis pyrenaica (L.) Bourgeau - žebříce pyrenejská : 4, 10

druh na Pardubicku a zvláště na březích Labe velmi hojný, často se vyskytuje i na ruderálních stanovištích

Lycopsis arvensis L. - prlina rolní : 7, 10

plně plevel, zde na ruderálním stanovišti

Ulmus laevis Pallas - jilm vaz : 1, 4, 6, 9

Ulmus minor Mill. - jilm habrolistý : 1, 6

oba jmenované druhy jilmu se vyskytují často v břehových porostech Labe i mimo zájmové území stavby. Starší stromy jsou však vzácné, neboť v nedávné době podlehl většina jedinců houbové chorobě - grafióze. Nejčastější jsou výmladkové exempláře, vyrůstající z pařezů.

Na lokalitě bylo nalezeno 176 druhů rostlin včetně dřevin. Nebyl zjištěn žádný druh rostliny zvláště chráněný podle vyhlášky Ministerstva životního prostředí České republiky č.395/1992 Sb. ve znění vyhl. č. 175/2006 Sb. Bylo zjištěno 6 ochranně významných druhů obsažených v Červeném seznamu květeny ČR. a to z dřevin jilm habrolistý, jilm vaz a topol černý, které tvoří součást břehových a lužních porostů kolem Labe i mimo zájmové území stavby a 1 ex. jabloně lesní v náletech u Velké strouhy poblíž stávajícího mostu; z bylin žebřice pyrenejská, která se na březích Labe na Pardubicku chová téměř jako ruderní druh a doprovází jeho břehy i na zatravněných regulačních hrázích a prlina rolní, jako polní plevel, vyskytující se i na ruderních stanovištích podél břehů (vzdychavější lokality). Ani jeden z výše jmenovaných rostlinných druhů není v širším okolí stavby ohrožen ve své existenci.

Lze tak konstatovat, že zájmové území výstavby není příhodné pro výskyt reprezentativních nebo unikátních populací zvláště chráněných nebo regionálně významných druhů rostlin.

Lesní porosty

Druhovú skladbu lesních porostů je dána především listnatými dřevinami (dub letní, dub červený, jasan, javor klen, j. mléč, j. babyka, topol černý a t. kanadský, vrba křehká, v. bílá, v. jíva, jasan, jilm habrolistý aj.) s výjimkou vysázené enklávy mladých borovic, často jsou porosty tvořeny jen náletovými dřevinami bez bližší údržby a pěstebních zásahů, s diferencovanými vzájemně prorůstajícími etážemi.



MODERNIZACE PLAVEBNÍHO STUPNĚ SRNOJEDY



Fauna

Zoologický průzkum byl proveden v několika šetřeních od května do července 2006. Z hlediska výskytu fauny lze vymezit následující základní stanoviště zájmového území:

- Ø stanoviště vysychavých kosených lad, úprav břehů, manipulačních ploch a hrází
- Ø stanoviště nivních bylinotravních porostů podél břehů
- Ø stanoviště ruderalizovaných lesů
- Ø stanoviště vlastního vodního toku

1. stanoviště vysychavých kosených lad, úprav břehů, manipulačních ploch a hrází

Tvoří určující plochy nad pravým břehem Labe (plavební komory) v oplocené části areálu plavebního stupně, včetně bezprostředního okolí technických prvků úprav břehů Labe (rejdy, ohlaví apod.) v úsecích navigací přechází až do xerofytních lad na zídkách.

Odpovídá lokalitám č. 8 a 10, okrajově východní části lokality 1 botanického průzkumu.

Průzkumy jsou dokladovány zejména:

- **Savci:** hraboš polní (*Microtus arvalis*), myšice (*Apodemus sp.*), potkan (*Rattus norvegicus*)
- **Ptáci:** vrabec domácí (*Passer domesticus*), konipas bílý (*Motacilla alba*), strnad obecný (*Emberiza citrinella*), stehlík obecný (*Carduelis carduelis*), zvonohlík zahradní (*Serinus serinus*), rehek domácí (*Phoenicurus ochruros*), straka obecná (*Pica pica*), bažant obecný (*Phasianus colchicus*), racek chechtavý (*Larus ridibundus*), holub hřivnáč (*Columba palumbus*), h. domácí (*Columba livia f. domestica*), hrdlička zahradní (*Streptopelia decaocto*); při sběru potravy i kavka obecná (*Corvus monedula* - §§)
- **Plazi:** ještěrka obecná (*Lacerta agilis* - §§) – 1 ex. na levém břehu na vysychavých plochách v nadjezí
- **Obojživelníci:** zástupci na tomto typu stanovišť nezjištěni.
- **Hmyz:**
 - brouci – stěvlíčci *Agonum dorsale*, *A. sexpunctatum*, *Poecilus cupreus*, *P. coreuleus*, *Calathus melanocephalus*, *Badister bipustulatus*., kvapníci *Amara aenea*, *A. plebeja*, *A. familiaris*, *Harpalus affinis*; z mrchožroutovitých hrobařík obecný (*Necrophorus vespillo*), mrchožrouti *Aclypea opaca*, *Phosphuga atrata*; z listorohých čeledí zlatohlávek hladký (*Potosia cuprea*), zlatohlávek zlatý (*Cetonia aurata*), ojedinele na květech i zlatohlávek *Oxythyrea funesta* - §), dále zástupci rodu *Valgus*, listokaz zahradní (*Phyllopertha horticola*), chroustek letní (*Rhizothrogus solstitialis*); z kovaříků kovaříci *Agriotes obscurus*, *A. lineatus*, *Athous niger*, kovařík šedý (*Agrypnus murinus*); z krasců *Agrius angustulus*, *A. viridis*, *Anthaxia nitidula*; z páteříčků páteříček černavý (*Cantharis nigricans*), p. obecný (*C.s rustica*), p. sněhový (*Cantharis fusca*), p. žlutý (*Rhagonycha fulva*), páteříčci rodu *Malthinus*, bradavičníci *Malachius bipustulatus*, *M. aeneus*; z tesaříků t. černošpičkový (*Strangalia melanura*), t.skvrnitý (*S. maculata*), tesaříci *Leptura maculicornis*, *Dinoptera collaris*, kozlíci *Agapanthia daucae*; z nosatců zobonoska topolová (*Byctiscus populi*), krytonosci rodu *Ceutorhynchus*, lalokonosec libečkový (*Ottiorhynchus ligustici*), listohlodi rodu *Phyllobius*, listopasi rodu *Sitona*, nosatčici rodu *Apion*; z mandelinek mandelinka topolová (*Melasma populi*), dřepčici rodu *Phyllotreta*, krytohlavové rodu *Cryptocephalus* (*C. sericeus*, *C. violaceus*, *C. imperialis*, *C. morae*), bázlivec černý (*Galeruca tanacetii*), kohoutci rodu *Lema*; ze sluněček

MODERNIZACE PLAVEBNÍHO STUPNĚ SRNOJEDY

slunečko dvoutečné (*Adalia bipunctata*), s. sedmítečné (*C. septempunctata*), slunečka *Coccinella quatordecimpunctata*, *Myrrha octodecimguttata*; z dalších skupin stehenači *Oedemera lurida* a *O. pthysica*, blýskáčci rodu *Meligethes*, rušník kritičníkový (*Anthrenus scrophulariae*), hrotařici rodu *Mordella*, vyklenulec kulovitý (*Byrrhus pilula*), malinovníci rodu *Byturus*, pestrokrovečník včelový (*Trichodes apiarius*) aj. Zvláště chráněné druhy brouků nebyly na tomto typu stanovišť zjištěny.

- motýli – babočka paví oko (*Nymphalis io*), b. kopřivová (*Aglais urticae*), b. sítkovaná (*Araschnia levana*), b. bodláková (*Vanessa cardui*); z běláskovitých bělásek. řepkový (*Pieris napi*), b. zelný (*P. brassicae*), b. zelný (*Pieris brassicae*), žlutásek řešetlákový (*Gonepteryx rhamni*), ž. čičorečkový (*Colias hyale*); z modráskovitých modrásek černošedý (*Plebejus argus*), ohniváček černokřídilý (*Lycaena phlaeas*); z okáčů okáč poháňkový (*Coenonympha pamphilus*), o. luční (*Maniola jurtina*), o. zední (*Pararge megera*), o. bojínkový (*Melanargia galathea*); z píďalek žlutokřídlec šťovíkový (*Timandra comae*), zejkevce hlohový (*Opisthoptera luteolata*), píďalka úhorová (*Aplocera plagiata*), kropenatce jetelový (*Chiasmia clathrata*); dále vřetenouška obecná (*Zygaena filipendulae*), v. mateřídoušková (*Z. purpuralis*), soumračník čárkovaný (*Hesperia comma*), s. rezavý (*Ochlodes venatus*), s. jahodníkový (*Pyrgus malvae*), mūra gamma (*Plusia gamma*), osenice rodu *Xestia*, polnice rodu *Agrochola*, kukléřky rodu *Cucullia*, travařici rodu *Crambus* aj.
- blanokřídilí – včela medonosná (*Apis mellifera*), samotářské včely rodu *Halictus*, *Osmia*; kutilky rodu *Mellinus*, *Ammophila*, hrabalky rodu *Pompilius*, jízlivky rodu *Eumenes*, vosíci rodu *Polistes*, vosy rodu *Vespula* (*V. germanica*, *V. rufa*), místy čmeláci (*Bombus terrestris*, *B. agrorum*, *B. pratorum* – všichni §), dále mravenci rodu *Lasius* (*L. niger*, *L. flavus*) a *Myrmica*, zlatěnky rodu *Chrysis*, pilatky rodu *Tenthredo* aj.
- dvoukřídilí – pestřenky rodu *Eusyrphus*, *Eristalis*, *Vollucella*, bzučivky rodu *Calliphora*, *Lucilia*, masařky rodu *Sarcophaga*, dlouhososky rodu *Bombylius*, muchničky rodu *Simulium*, bzikavky rodu *Haematopota*
- ploštice – kněžice páskovaná (*Graphosoma italicum*), lovčice rodu *Nabis*, vroubenky rodu *Coreus*, *Corizus*, klopušky rodu *Adelphocoris*, *Calocoris*, *Orthops* aj.
- rovnokřídilí – kobylka zelená (*Tettigonia viridissima*), sarančata rodu *Chortippus*, *Omocestus*, *Psophus*, cvrček domácí (*Gryllus domesticus*)
- vážky – vážka rudá (*Sympetrum rubrum*)
- z ostatních bezobratlých: z plžů hlemýžď zahradní (*Helix pomatia*), páskovky rodu *Cepaea*, slunivky rodu *Helicella*; z pavouků dále slíďáci rodu *Pardosa*, křížáci rodu *Araneus*, běžníci rodu *Thomisus* a *Misumena* skákavky rodu *Salticus* aj.

2. stanoviště nivních bylinotravních porostů podél břehů

Jde o vysokobylinné formace s rákosem, chrasticí a dalšími vysokostébelnými bylinami, k horní hraně svahu s ruderalizací, místy nálety vrb, olší.

Odpovídá lokalitám č. 1, 7, 9 botanického průzkumu

Průzkumy byli dokladováni zejména:

- **Savci:** hryzec vodní (*Arvicola terrestris*), ondatra pižmová (*Ondatra zibethicus*), krtek obecný (*Talpa europaea*), rejsek (*Sorex sp.*).
- **Ptáci:** strnad obecný (*Emberiza citrinella*), s. rákosní (*E. schoeniclus*), pěnice hnědokřídla (*Sylvia communis*), pěnice slavíková (*S. borin*), rákosník obecný (*Acrocephalus scirpaceus*), cvrčilka říční (*Locustella fluviatilis*), kachna divoká (*Anas platyrhynchos*),
- **Plazi:** zástupci nezjištěni
- **Obojživelníci:** zástupci nezjištěni
- **Hmyz:**
 - brouci - drabčici rodu *Philonthus*, páteříček sněhový (*Cantharis rustica*), p. černavý (*C. nigricans*), kovařici *Athous nigrita*, *Agriotes lineatus*; mandelinka topolová (*Melasoma populi*), mandelinka *Chrysomela sanquinolenta*, m. nádherná (*Ch. fastuosa*), dřepčici rodu *Chalcoides*, rákosníčci rodu *Plateumaris*, kohoutci rodu *Lema*, vrbaři rodu *Clytra*, nosatci rodu *Sitona*, listohlodí rodu *Phyllobius*, sluněčka rodu *Coccinella*.
 - motýli - babočka paví oko (*Nymphalis io*), b. kopřivová (*Aglais urticae*), b. bílé C (*Polygonia c-album*), bělásek zelný (*Pieris brassicae*), b. řepkový (*P. napi*), zejkevce bezový (*Ourapteryx sambucaria*), adéla zelená (*Adela viridella*), rákosnice rodu *Nonagria* aj.
 - dvoukřídilí - bzučivky rodu *Lucilia*, pestřenky rodu *Eusyrphus*, *Vollucella*, muchničky (*Simulium sp.*), komáři rodu *Aedes*, bzikavky rodu *Haematopota*, *Chrysops* aj.
 - blanokřídilí - včela medonosná (*Apis mellifera*), vosy rodu *Vespula*,
 - srpice - zástupci rodu *Panorpa*
 - střečatky – zástupci rodu *Sialis*
 - síťokřídilí - denivky rodu *Hemerobium*
 - rovnokřídilí – kobylka zelená (*Tettigonia viridissima*)
 - ploštice - kněžice páskovaná (*Graphosoma italica*), kněžice rodu *Palomena*, dále výskyt klopuškovitých (*Myridae*), kněžicovitých (*Pentatomidae*) a jiných skupin
 - jepice – zástupci rodu *Cloëon*, *Baetis*

MODERNIZACE PLAVEBNÍHO STUPNĚ SRNOJEDY

- vážky - motýlice obecná (*Calopteryx virgo*), šidélko páskované (*Agrion puella*), šidlatky rodu *Lestes*, vážka ploská (*Libellula depressa*), v. černořitná (*Orthemtrum cancellatum*)
- z ostatních bezobratlých: z plžů jantarky rodu *Succinea*, vlahovky rodu *Monachoides*, z pavouků křížáci rodu *Araneus*, .26.7. zjištěn i křížák pruhovaný (*Argiope bruennichi*) – doklad o šíření druhu v netypických biotopech, dále čelistnatky rodu *Tetragnatha* aj.

3. stanoviště ruderalizovaných lesů

Zaujímá hlavní biotopy pro řešení přístupové komunikace podél západní hranice areálu ČOV, tvořeno měkkým vrbotopolový luhem s jasanem a příměsí dalších dřevin (dub, lípa, jilmy, javory), v podrostu dominuje bez černý.

Odpovídá lokalitám botanického průzkumu č. 4, 5, 6

Průzkumy byli dokladováni zejména:

- **Savci:** jezek západní (*Erinaceus europaeus*), rejsek obecný (*Sorex araneus*), krtek obecný (*Talpa europaea*), srnec obecný (*Capreolus capreolus*), myšice (*Apodemus* sp.),
- **Ptáci:** vrabec polní (*Passer montanus*), pěnkava obecná (*Fringilla colelebs*), brhlík lesní (*Sitta europaea*), lejsek bělokrký (*Ficedula albicollis*), budníček menší (*Phylloscopus collybita*), strakapoud velký (*Dendrocopos major*), žluna zelená (*Picus viridis*), špaček obecný (*Sturnus vulgaris*), kos černý (*Turdus merula*), drozd kvíčala (*T. pilaris*), akusticky slavík obecný (*Luscinia megarhynchos* -§) – pravděpodobné hnízdění, pěnice černohlavá (*Sylvia atricapilla*), p.pokřovní (*Sylvia curucca*), červenka obecná (*Erithacus rubecula*), sýkora koňadra (*Parus major*), s. modřinka (*P. coreuleus*), sojka obecná (*Garrulus glandarius*), bažant obecný (*Phasianus colchicus*), holub hřivnác (*Columba palumbus*), hrdlička zahradní (*Streptopelia decaocto*), h. divoká (*S. turtur*). Výskyt žluvy hajní (*Oriolus oriolus*-§§) zatím nepotvrzen.
- **Plazi** : zástupci nezjištěni
- **Obojživelníci:** zástupci nezjištěni
- **Hmyz:**
 - brouci – stěvlík zahradní (*Carabus hortensis*), stěvlíčci *Agonum assimile*, *Pterostichus. niger*, *Abax ater*, *Calathus melanocephalus*; drabčící rodu *Philontus*; hrobařík obecný (*Nicrophorus vespillo*), mrchožrout *Phosphuga atra*, m. znamenáný (*Oeceptoma thoracica*). M. housenkář (*Xylodrepa quadridfasciata*); z listorohých čeledi zlatohlávek zlatý (*Cetonia aurata*), listokaz zahradní (*Phyllopertha horticola*); z kovaříků kovařík kovový (*Selatosomus aeneus*), kovařík *Athous niger*; z krasců na vrbách krasec *Trachys minuta*; z páteříčků páteříček černavý (*Cantharis nigricans*), p. obecný (*C. rustica*), p. sněhový (*Cantharis fusca*), p. žlutý (*Rhagonycha fulva*); z tesaříků t. černošpičkový (*Strangalia melanura*), kozlíček topolový (*Saperda carcharias*), k. dvoutečný (*Oberea oculata*), k. osikový (*Saperda populnea*); z nosatců zobonoska topolová (*Byctiscus populi*), listohlodí rodu *Phyllobius*; z mandelínek mandelinka topolová (*Melasma populi*), mandelinka *Chrysomela sanguinolenta*, mandelinky rodu *Gastrophysa*, vrbař uhlažený (*Clytra laeviscula*), dřepčící rodu *Chalcoides*; ze sluněček slunečko dvoutečné (*Adalia bipunctata*), s. sedmítečné (*C. septempunctata*); z dalších skupin kožojed skvrnitý (*Attagenus pelli*), rušník krtičníkový (*Anthrenus scrophulariae*), lesknáči rodu *Glischrochilus*, mycetofágní brouk *Scaphidium quadrimaculatum*.
 - motýli – babočka paví oko (*Nymphalis io*), b. kopřivová (*Aglais urticae*), b. bílé C (*Polygonia c-album*), b. admirál (*Vanessa atalanta*); z běláskovitých bělásek zelný (*Pieris brassicae*), žlutásek řešetlákový (*Gonepteryx rhamni*); z okáčů okáč luční (*Maniola jurtina*), o. prosíčkový (*Aphantopus hyperanthus*); z píďalek zelenopláštík březový (*Geometra papilionaria*), zejkovec bezový (*Ourapteryx sambucaria*), drsnokřídlec dubový (*Apocheima hispidaria*), světlokřídlec obecný (*Cabera pusaria*), skvrnopátník lískový (*Lomaspilis marginata*); dále přástevník bezový (*Spilosoma luteum*), vztyčnořitka lipová (*Phalera bucephala*), bekyně vrbová (*Leucoma salicis*), b. zlatořitná (*Euproctis chrysorrhoea*), adéla zelená (*Adela reamurella*), obaleč dubový (*Tortrix viridana*) aj.
 - blanokřídli – mravenci *Lasius fuliginosus*, *L. niger*, mravenci rodu *Myrmica*, sršeň obecná (*Vespa crabro*), včela medonosná (*Apis mellifera*), vosy ryšavá (*Vespa rufa*), v. útočná (*V. germanica*), pilatky rodů *Rhogogaster* a *Tenthredo*, lumci rodu *Ophion* aj.
 - dvoukřídli – pestřenky rodů *Eusyrphus*, *Eristalis*, *Vollucella*, bzučivky rodů *Calliphora*, *Lucilla*, masačky rodu *Sarcophaga*, komáři rodu *Aedes*, muchničky rodu *Simulium*, bzikavky rodu *Haematopota*, muchnice zahradní (*Bibio hortulans*)
 - plošnice – ruměnice pospolná (*Pyrrhocoris apterus*), kněžice páskovaná (*Graphosoma italicum*), kněžice rodů *Pentatoma*, *Palomena* aj.
 - rovnokřídli – kobylka zelená (*Tettigonia viridissima*), sarančata rodu *Chortippus*
 - škvoři – pod materiály škvoři rodu *Forficula*
- z ostatních bezobratlých pod materiály stínky rodu *Oniscus*, stonožky rodu *Lithobius*, z plžů plzáci rodu *Arion*, hlemýžď zahradní (*Helix pomatia*); z pavouků dále slíďáci rodu *Pardosa*, křížáci rodu *Araneus* aj.

MODERNIZACE PLAVEBNÍHO STUPNĚ SRNOJEDY

4. stanoviště vlastní vodního toku

Je hodnoceno vlastní koryto Labe, případně jsou konstatovány výskyty na svazích břehů mimo porosty. Jsou dále prezentovány výstupy některých pozorování, týkající se i Podolského potoka (na základě konzultace s hrázným na jezu Srnojedy).

Průzkumy byli dokladováni zejména zástupci následujících skupin a druhů:

- **Savci:** ondatra pižmová (*Ondatra zibethicus*), hryzec vodní (*Arvicola terrestris*)
- **Ptáci:** kachna divoká (*Anas platyrhynchos*), racek chechtavý (*Larus ridibundus*), volavka popelavá (*Ardea cinerea*) nad vodou loví vlaštovka obecná (*Hirundo rustica* -§), rorýs obecný (*Apus apus* -§). Do prostoru v kontaktu se zájmovým územím dle ústního sdělení hrázného zalétá lovit i čáp černý (*Ciconia nigra* -§§) – lov dobře dostupných drobných ryb v Podolském potoce, občas přelety ledňáčka říčního (*Alcedo atthis* -§).
- **Plazi:** 1 ex užovka obojková (*Natrix natrix* -§) v nadjezí na levém břehu u navigace
- **Obojživelníci** – zástupci přímo nezjištěni.
- **Ryby** – Na základě vlastních pozorování, konzultací s rybáři a hrázným na jezu Srnojedy lze pro sledovaný úsek Labe doložit: kapr obecný (*Cyprinus carpio*), amur bílý (*Ctenopharyngodon idella*), tolstolobik bílý (*Hypophthalmichthys molitrix*), cejn velký (*Abramis brama*), jelec tloušť (*Leuciscus cephalus*), plotice obecná (*Rutilus rutilus*), hrouzek obecný (*Gobio gobio*), lín obecný (*Tinca tinca*), perlín ostrobřichý (*Scardinius erythrophthalmus*), okoun říční (*Perca fluviatilis*), candát obecný (*Stizostedion lucioperca*), štika obecná (*Esox lucius*), sumec velký (*Silurus glanis*). Úsek toku je i s ohledem na kontakt s průmyslovou zónou chudší než např. vstupní úsek Labe od soutoku s Loučnou po soutok s Chrudimskou. Pro Podolský potok (není v kontaktu se zájmovým územím žádného z objektů rekonstrukce plavebního stupně) doložen výskyt pstruha potočního (*Salmo trutta m. fario*), hrouzka obecného (*Gobio gobio*), jelce tlouště (*Leuciscus cephalus*), okouna říčního (*Perca fluviatilis*). Velká strouha z důvodu tlaku průmyslových vod není v dotčeném úseku zarybněna.
- **Hmyz:** v toku nebyla zaznamenána žádná významnější zjištění, na březích se vyskytuje řada z výše
- z **ostatních bezobratlých** je na základě doložení výskytu v úseku jez Stavařov – soutok s Loučnou pro řešení prohrádky Labe v roce 2004 (rozhodnutí Správy CHKO Kokořínsko o výjimce ze základních podmínek kriticky ohroženého druhu čj. 1894/2004 ze dne 30.8.2004) v zájmovém území záměru rovněž předpokládán výskyt velevruba malířského (*Unio pictorum* - §§§).

V rámci provedeného zoologického průzkumu byly zjištěny následující zvláště chráněné druhy:

Kriticky ohrožené

Velevrub malířský (*Unio pictorum*)

Doložena relativně silná populace z Labe v rámci navazujících procedur na fázi hodnocení vlivů na životní prostředí prohrádky Labe (červen - srpen 2004). Do biotopu by mohlo zasahovat řešení některých objektů (prodloužení ohlaví plavení komory v nadjezí, úprava horní rejdy, úprava dolní rejdy, vystrojení stěn plavební komory).

*Kriticky ohrožené druhy korýšů, známé z periodických vod Polabí, nebyly v zájmovém území záměru zjištěny, poněvadž se v tomto území nenacházejí vhodné podmínky pro jejich vznik a osídlení uvedenými druhy. Rovněž nebyl potvrzen výskyt z Polabí historicky dokládaného strnada lučního (*Miliaria calandra*).*

Silně ohrožené

Žluva hajní (*Oriolus oriolus*)

Zatím nedoložena, nejbliže zjištěna v prostoru Svítkov-Rosice v rámci šetření pro přístav Labe (Macháček, 2005) a pro protipovodňovou ochranu místní části Rosice nad Labem (Macháček a kol., 2005, 2006). Nelze tedy zcela případný výskyt i v porostech kolem Velké strouhy vyloučit.

Ledňáček říční (*Alcedo atthis*)

Přelety nad Labem, po dlouhé zimě 2005/2006 s výrazně nižší frekvencí než např. v roce 2005. Vhodné hnízdní enklávy se v kontaktu se zájmovým územím nenacházejí.

Čáp černý (*Ciconia nigra*)

Do prostoru Podolského potoka nad jeho ústím do Labe zaletuje lovit, v zájmovém území se jinak nevyskytuje.

MODERNIZACE PLAVEBNÍHO STUPNĚ SRNOJEDY

Ještěrka obecná (*Lacerta agilis*)

Doložena na navigaci v nadjezí na levém břehu Labe. Nelze vyloučit případné výskyty i v sušších enklávách pravobřežní části oploceného areálu plavebního stupně

Ohrožené

Slavík obecný (*Luscinia megarhynchos*)

Jde o běžný druh Polabí kolem Pardubic, pravidelně hnízdící v křovinách včetně městského prostředí (např. i v Polabinách, kolem Svítkova, Rosic). Akusticky zjištěn v křovinách v okolí Velké strouhy, nelze vyloučit případné hnízdění. Nezbytně nutný rozsah kácení dřevin na pravém břehu a pro řešení přístupové komunikace v zimě je s ohledem na tažnost druhu nevýznamný.

Vlaštovka obecná (*Hirundo rustica*), rorýs obecný (*Apus apus*)

Do prostoru nad zájmovým územím záměru nivy zaletují jedinci obou druhů lovit. Zájmové území postrádá prostory vhodné k reprodukci druhů, nedochází k rušení žádného objektu, vhodného pro hnízdění.

Užovka obojková (*Natrix natrix*)

Zatím jediný výskyt doložen z nadjezí levého břehu.

Zlatohlávek *Oxythyrea funesta*

Doložen sporadický výskyt na květech v prostorech xerofytních enkláv, navigací apod., jde o potravní výskyt, reprodukční prostory mohou být v trouchnivějících stromech v okolí labských ramen.

Čmelák *Bombus agrorum*

Čmelák zemní (*Bombus terrestris*)

Oba výše uvedené druhy čmeláků patří k pravidelným návštěvníkům květů, bez výraznější preference výskytu. V zájmovém území se v zásadě nevyskytují větší plochy nízkostébelných lad nebo přechodových ekotonů, kde by bylo lze předpokládat případnou koncentraci zakládání hnízd, přičemž nelze místně vyloučit reprodukční prostory podél břehů nebo na sušších plochách v areálu plavebního stupně, pro č. zemního je charakteristické zakládání hnízd v opuštěných norách hlodavců nebo hmyzožravců. Přesto je vhodné skrývky pro přípravu území časovat mimo reprodukční období.

C.2.6. Územní systém ekologické stability a krajinný ráz

Územní systém ekologické stability

Pro zájmové území je k dispozici územně technický podklad MŽP a MMR ohledně vymezení regionální a vyšší úrovně ÚSES (Bínová a kol., 1996) s tím, že v rámci ÚPD města Pardubice došlo k precizaci vymezení této úrovně a upřesnění lokalizace navazujících skladebných prvků ÚSES místní úrovně. Pro zájmové území je rozhodující, že těžištěm je vymezení nadregionálního biokoridoru právě nivou Labe s tím, že místní úroveň je suplována vkládanými biocentry většinou ve vazbě na dochované fragmenty původních strukturních prvků labské nivy.

V kontextu vymezení prvků ÚSES je možno konstatovat:

- Ø Dle Bínové a kol. (1996) prochází nadregionální biokoridor podél Labe, funkční až částečně funkční, č. 72. NRBK 72 má na území kraje tři osy:
 - ü vodní osa vede od NRBK 74 podél Labe přes RBC 967 Halda, RBC 916 Pardubické Labe a RBC 917 Labiště pod Černou k Přelouči, kde se setkává se svojí nivní osou a více méně vedle sebe pokračují podél Labe přes RBC 1750 Břehy, RBC 921 Slavíkovy ostrovy, RBC 1980 Řečany a RBC 922 Mokřiny u Týnce k západu.
 - ü nivní osa vede z NRBK 8 Bohdaneč přes RBC 1752 U Bunkova k Přelouči, odkud pokračuje po boku své vodní osy k západu.

MODERNIZACE PLAVEBNÍHO STUPNĚ SRNOJEDY

- ü Borová osa vede přes RBC 1753 Nadýmač a RBC 1751 Dubina k západu mimo řešené území.
- ü Místně je osa biokoridoru podél toku tvořena fragmenty rákosin a vysokostébelných porostů na břehové hraně (styk s hladinou), v dotčené, úseku kolem jezu a plavební komory prakticky bez porostů dřevin (s výjimkou doprovodných a břehových porostů labských ramen)
- Ø Prvky lokálního ÚSES do zájmového území a nejbližšího okolí nezasahují - jsou vázány na některá labská ramena u Rosic a Svítkova, proto nejsou dále popisovány
- Ø Jako součást kostry ekologické stability jsou vymapovány některé dílčí části porostů širší labské nivy i podél místních vodotečí mimo přímý kontakt s prostorem posuzovaného záměru.

Zájmové území posuzovaného záměru se tak nachází v územním průměru s urbanistickým vymezením nadregionálního biokoridoru (stávající tok Labe v mezihrází), plochy mimo koryto jsou v ochranném pásmu tohoto biokoridoru. Funkčně ale vykazuje charakter NRBK celý nivní prostor. Prvky lokálního ÚSES s ohledem na jejich lokalizaci na přírodně hodnotné segmenty labské nivy (zejména zbytky ramen a ramena Labe) přímo územně nekolidují se zájmovým územím záměru.

Krajinný ráz

Pro krajinný ráz širšího zájmového území je příznačná proměnlivá struktura krajinných prvků s tím, že většina širšího zájmového území pak vykazuje výrazně otevřený, nepříliš členitý charakter krajiny (zorněné okolí Srnojed, Svítkova). Vlastní zájmové území však je nivou velkého technicky upraveného toku v návaznosti na zastavěné území průmyslové zóny Rybitví a venkovské zástavby Srnojed, s přechodem do příměstské otevřené kulturní krajiny kolem Svítkova a Rosic, kde je míra upravenosti koryta nižší oproti úseku kolem plavebního stupně. Labská niva včetně porostů západně od ČOV Pardubice-Semtín představuje prostorově omezený, i když relativně rozsáhlý přírodní prvek, jako určující strukturu krajinného rázu místa. Na jeho určení se v prostoru posuzovaného záměru s určitým zjednodušením podílejí zejména následující hlavní složky:

Krajinná složka	Projev	Význam, poznámky
Trvalé travní porosty	Pozitivní	Nízký až střední (výrazná ruderalizace)
Doprovodné kulisy a linie dřevin	Pozitivní	Velký (v relativně plochem území určující linie a hmoty přírodních prvků, zejména porosty kolem Rumlova labiště a SV od jezu)
Vodní toky	Pozitivní	Velký
Vodní plochy	Pozitivní	Nulový (v řešeném území přírodní vodní plochy absentují)
Zástavba nejbližších sídelních útvarů	Negativní	střední (kontakt s nesourodou nízkopodlažní zástavbou Srnojed)
Technické objekty a prvky	Negativní	Střední až velký (vlastní jez a plavební komora)
Průmyslové areály	Negativní	Střední (areál Synthesie, ČOV, odkališť – částečně odcloněno porosty mezi Labem a odkalištěm)
Výškové objekty (bodové dominanty)	Negativní	střední (věže jezu)
Technické prvky	Negativní	střední (plavební komora)
Komunikace	Negativní	Malý (místní komunikace k jezu a do prostoru plavební komory)

MODERNIZACE PLAVEBNÍHO STUPNĚ SRNOJEDY

V širším okolí zájmového území posuzovaného záměru převládá málo členitý reliéf. Většina širšího zájmového území vykazuje otevřený, relativně plochý charakter, výrazně změněný výstavbou průmyslových objektů a areálů Rybitví a Semtín a poznamenaný přechodem velkého města do příměstské krajiny. Pro řešení záměru je tak rozhodující okolností, že je navrhován do silně urbanizovaného území, kde určujícími prvky jsou tak průmyslové a dopravní objekty, tak struktura technických objektů labského jezu a plavební komory v Srnojedech.

V daném případě lze tedy konstatovat narušený krajinný ráz s tím, že jeho určující přírodní prvky (většina linií a skupin stromů podél severního břehu) by měly být maximálně zachovány.

Evropsky významné lokality, ptačí oblasti

Zájmové území není v kontaktu s některou z evropsky významných lokalit ve smyslu § 45 a – c zák. č. 218/2004 Sb., která by byla zahrnuta do národního seznamu těchto lokalit podle § 45a zákona ve smyslu NV č. 132/2005 Sb. nebo vymezených ptačích oblastí podle § 45e tohoto zákona.

Nejbližší EVL je CZ0533308 Bohdanečský rybník rybník Matka o výměře 251,3 ha, předmětem ochrany je kuňka ohnivá (*Bombina bombina*), vážka jasnoskvrnná (*Leucorrhinia pectoralis*), modrásek bahenní (*Maculinea nausithous*) a m. očkovaný (*M. teleius*); vzdálenost cca 5 km S. Ve stejném území se nachází ptačí oblast Bohdanečský rybník, s hlavním předmětem ochrany chřástala kropenatého (*Porzana porzana*).

MODERNIZACE PLAVEBNÍHO STUPNĚ SRNOJEDY



PARDUBICKÝ KRAJ
Krajský úřad
odbor životního prostředí a zemědělství



Váš dopis ze dne: 9.2.2006
Naše značka: OŽPZ/8552/2006/SI
Vyřizuje: Ing. T. Sijl
Linka: 474

Povodí Labe, s. p.
Vita Nejedlého 951
500 03 Hradec Králové

V Pardubicích 16. 2. 2006

Záměr „Modernizace plavebního stupně Srnojedy“ - stanovisko.

Krajskému úřadu Pardubického kraje, odboru životního prostředí a zemědělství, byla dne 10. 2. 2006 doručena žádost o vydání stanoviska dle ustanovení § 45i odst. 1 zákona č. 114/1992 Sb., o ochraně přírody a krajiny, ve znění pozdějších předpisů (dále jen zákon) k záměru „Modernizace plavebního stupně Srnojedy“.

Předmětem záměru „Modernizace plavebního stupně Srnojedy“ je především úprava plavební komory na úroveň odpovídající současným požadavkům na bezpečnost plavebního provozu. Modernizace plavební komory bude řešena včetně úpravy rejd jako jeden projekt a bude skládat z modernizace obou ohlaví plavebních komor a úpravy a vystrojení stěn plavebních komor. Zvýšeno bude plato plavební komory, vybudovány zpevněné plochy pro těžký jeřáb, modernizováno strojní vybavení, elektroinstalace, signalizace a velín.

V předmětné věci vydává Krajský úřad Pardubického kraje, odbor životního prostředí a zemědělství, jako příslušný orgán dle ustanovení § 77a odst. 3 písm. w) zákona toto stanovisko:

Předložený záměr **nemůže mít významný vliv** na vymezené ptačí oblasti ani na evropsky významné lokality navržené ke dni 16. 2. 2006.

Toto stanovisko nenahrazuje stanoviska, vyjádření či rozhodnutí, vydávaná podle ustanovení jiných paragrafů zákona č. 114/1992 Sb., o ochraně přírody a krajiny, nebo jiných zákonů.


Ing. Josef Hejduk
vedoucí odboru
v zastoupení RNDr. Vladimír Vrána

C.2.7. Ostatní charakteristiky

Charakter městské čtvrti

Zájmové území stavby leží v širším okolí jezu v Srnojedech a zahrnuje vlastní koryto Labe a přilehlé pozemky mezi pravým břehem Labe, popílkovištěm a čistírnou odpadních vod J od Rybitví. Celá lokalita je výrazně ruderalního charakteru, pokrytá převážně náletovými dřevinnými porosty, příp. staršími výsadbami. Bezprostřední okolí zdymadla je více méně parkově upraveno. Přirozené porosty se vyskytují jen omezeně na březích Labe.

Chráněné oblasti, přírodní rezervace a národní parky

Zvláště chráněná území

Záměr nezasahuje žádné zvláště chráněné území přírody ve smyslu kategorií dle § 14 zákona č. 114/1992 Sb., v platném znění. Nejvýznačnější lokality dochovaných labských ramen poblíž zájmového území (např. Rumlovo Labiště) nebyly za ZCHÚ vyhlášeny, jsou ale součástí funkčních skladebných prvků ÚSES (viz příslušná část dokumentace).

Nejbližšími zvláště chráněnými územími jsou:

- § PP Labiště pod Opočínkem – staré mrtvé rameno odděleného od aktivního toku při regulaci Labe počátkem 20. st., cca 4 km západně po toku
- § NPR Bohdanečský rybník a rybník Matka, výměra cca 255 ha, vyhlášeno již 1951 předmět ochrany jsou rybníky s rákosinami, břehovými porosty a okolními slatinnými loukami, celostátně významná ornitologická, batrachologická, entomologická a botanická lokalita, cca 5km severně

Území přírodních parků

Nejsou polohou oznamovaného záměru dotčena.

Významné krajinné prvky

Celá stavba se nachází na území významného krajinného prvku „ze zákona“ vodního toku a údolní nivy Labe, přístupová komunikace s mostem zasahuje VKP toku Velká strouha a dále zasahuje do lesních porostů.

Lesní porosty:

Dotčené lesní porosty jsou významnými krajinnými prvky „ze zákona“. Ne vždy ale jde o kompaktní, plně zakmeněné lesní porosty, některé se vyznačují spíše náletovým charakterem a neúdržbou; teprve LHO z roku 2004 stanovily určitá pravidla pro možné řešení stavu porostů jiných vlastníků než LČR.

Lesní porosty jsou tvořeny téměř výhradně listnatými dřevinami s tím, že kvalitnější porosty se nacházejí především severně až SV od polohy jezu na Labi nad pravým břehem toku (topoly, javory, jasan, místy akát, dub letní, tyto porosty nejsou dotčeny ani trvalým, ani dočasným zábořem, ale v jejich ochranném pásmu se stavba nachází. Výrazná je mladá kompaktní skupina borovice lesní a nad pravým břehem v podjezí výstavky starších vrb a topolů.

MODERNIZACE PLAVEBNÍHO STUPNĚ SRNOJEDY

Lesní porosty, které jsou dotčeny trvalým a dočasným zábořem pro úpravy dolní rejdy, jsou tvořeny především následujícími dřevinami:

- ü 149D2 jižní oddělená část – borovice lesní 90%, dub letní 5%, bříza 5%, věk 16 let, příměsí jíva, jasan, javory, topol aj. z náletu
- ü 149D2a – borovice lesní 60%, jasan ztepilý 35%, dub letní 5%, věk 16 let, z náletu příměsí bříza, jíva, topoly, javory, krušina aj., spíše tvořeno jen nálety
- ü 149D4 – dub červený 30%, vrba jíva 20%, dub letní 20%, lípa 10%, borovice lesní 10%, vrby 5%, topol 5%, věk 38 let, řada příměsí z náletu,

Lesní porosty, které jsou dotčeny rozšířením a úpravami přístupové komunikace podél severního (pravého) břehu Labe, jsou tvořeny především následujícími dřevinami:

- ü 149 D (bez rozdělení na skupiny na malých parcelách) – dub, topol, vrby, jasan, převážně nálety do 20 let, místy výstavky starších stromů (dub, topol)
- ü 20Dt2 – borovice lesní 100% a příměsí dub červený, jilm habrolistý, dub letní, jasan, topol černý a kanadský, javor klen, javor jasanolistý, jíva, krušina, stáří do 20 let, místy rozvolněno
- ü 20Dt8/3 – mladší část do 25 let jasan 40%, dub 30%, jilm 30%, příměs babyka, vrby, javory, lípa, silně diferencované etáže, náletový charakter; starší část do 72 let topol 49%, dub 22%, jasan 21%, jilm 8%, místně kompaktní nálety v podrostu, diferencované etáže
- ü 20Dv2 – topol, dub, místy příměs jasanu, javorů, krušiny aj.

Lesní porosty, dotčené rozšířením a úpravami přístupové komunikace východně až JV od stávajícího popílkoviště a severně od areálu ČOV, jsou tvořeny především následujícími dřevinami:

- ü 149C4 – dub červený 40%, bříza 20%, dub letní 15%, vrby 5%, jíva 5%, topoly 5%, lípa 5%, borovice lesní 5%, věk 38 let, při okrajích nálety vrb, bříz, jasanu
- ü 20Dy5 u křižovatky cest : dub červený 60%, dub letní 40%, věk 41 let, příměsí jasan, topol, bříza, vrba z náletu

S výjimkou kompaktních porostů mezi popílkovištěm a ČOV a plochy s mladými borovicemi nad labským břehem jde vesměs o rozvolněné, méně udržované až nepěstované porosty pod silným tlakem sukcese náletových dřevin.

Oblasti surovinových zdrojů a jiných přírodních bohatství

Na uvažovaných lokalitách výstavby se nenachází žádné skupiny a druhy nerostných surovin, nejsou zde žádné dobývací prostory ani ložiska vedená v Bilanci zásob ložisek nerostných surovin nebo mimo tuto Bilanci.

Ochranná pásma

Záměr není v územním kontaktu ani v kolizi s ochrannými pásmy zvláště chráněných území přírody (50 m „ze zákona“).

Do zájmového území zasahuje OP lesních porostů poz.p.č 720/40; 732/1,7; 738/2,3; 738/2; 741/1; 742/4; 778/1; 780, vše v k.ú. Rybitví .

Architektonické a jiné historické památky

Jedná se o území historicky velmi dlouho osídlené území s řadou archeologických lokalit, a proto nelze vyloučit případné archeologické nálezy. V takovém případě bude postupováno podle příslušného složkového zákona bez ohledu na režim posuzování vlivů na životní prostředí.

Nemovité památky zapsané ve státním seznamu v nejbližším okolí záměru nemohou být uvažovaným záměrem nijak ovlivněny.

Jiné charakteristiky životního prostředí

S ohledem na druh a umístění stavby nejsou specifikovány.

Vztah k územně plánovací dokumentaci

Vztah záměru k územně plánovací dokumentaci je patrný z přílohy č. 1 předkládané dokumentace.

C.3. Celkové zhodnocení kvality životního prostředí v dotčeném území z hlediska jeho únosného zatížení

Zájmové území vlastního řešení plavebního stupně Srnojedy je využíváno většinou jen pro funkci plavebního stupně a jeho zázemí, pouze severně se nacházejí náletové lesní porosty ruderalizovaného vrbotopolového luhu s jasanem, lokálně se staršími stromy, mimolesní pozemky v areálu plavebního stupně představují silně vysychavá kosená ruderální lada, jinak jde o vysokostébelné příbřežní porosty. V širším kontextu jde především o následující využívání území:

- Ø průmyslové areály – Rybitví – popílkoviště Lhotka, s vodní plochou a počátkem sukcese vodních rostlin, případně areál ČOV Semtín
- Ø plochy silně ruderalizovaných lesů charakteru měkkého luhu s pozměněnou dřevinnou skladbou, často neudržovaných.

Lesnatost širšího území je plošně významná (zbytky původně lužních lesů v pozměněné druhové skladbě, zejména mezi ČOV, Velkou strouhou a odkalištěm) Tok Labe se nachází v technicky a směrově upraveném stavu pod městem se stávajícím ohrázením a úpravami plavebního stupně z let 1932-1937 včetně pravobřežní plavební komory a technických úprav břehů v návaznosti na plavební komoru.

Zájmové území posuzovaného záměru se tak nachází v územním průměru s urbanistickým vymezením nadregionálního biokoridoru (stávající tok Labe v mezihrází), plochy mimo koryto jsou v ochranném pásmu tohoto biokoridoru. Funkčně ale vykazuje charakter NRBK celý nivní prostor. Prvky lokálního ÚSES s ohledem na jejich lokalizaci na přírodně hodnotné segmenty labské nivy (zejména zbytky ramen a ramena Labe) přímo územně nekolidují se zájmovým územím záměru.

Realizace předkládaného záměru by neměla znamenat výraznější zátěž jednotlivých složek životního prostředí. Rizika spojená s potenciálním ovlivněním vodního toku v etapě výstavby jsou komentována v příslušných pasážích předkládané dokumentace.

D. KOMPLEXNÍ CHARAKTERISTIKA A HODNOCENÍ VLIVŮ ZÁMĚRU NA VEŘEJNÉ ZDRAVÍ A ŽIVOTNÍ PROSTŘEDÍ

D.1. Charakteristika předpokládaných vlivů záměru na obyvatelstvo a životní prostředí a hodnocení jejich velikosti a významnosti

D.1. Vlivy na obyvatelstvo, včetně sociálně ekonomických vlivů

Etapa výstavby

Realizace vlastní modernizace plavebního stupně Srnojedy jakož i rozhodující trasy přepravy jsou navrženy mimo souvislou obytnou zástavbu. Z tohoto důvodu i s odkazem na dočasnost stavby lze vlivy na obyvatelstvo z hlediska narušení faktorů pohody v etapě výstavby označit za malé a nevýznamné.

Etapa provozu

Negativní vlivy související s posuzovaným záměrem po dokončení stavby nebudou nastávat, neboť posuzovaný záměr negeneruje žádné zdroje znečištění ovzduší ani žádné nové významné zdroje hluku.

Dostupnost území

Situování záměru nijak neovlivní stávající řešení z hlediska dostupnosti území.

Znečištění vody a půdy

Z hlediska ovlivnění zdravotního stavu obyvatelstva prostřednictvím půd lze záměr označit za nulový, protože vlastní provoz nepředstavuje riziko kontaminace půd. Kontaminace půd v etapě výstavby je ošetřena doporučeními prezentovanými v příslušných kapitolách předkládané dokumentace. Ovlivnění zdravotního stavu prostřednictvím znečištění vod není ve vztahu k hodnocenému záměru aktuální a tento vliv lze označit za nulový.

Vibrace

Posuzovaný záměr není zdrojem vibrací.

Prevence závažných havárií

Vzhledem k charakteru záměru je patrné, že na uvažovaný záměr se nebude vztahovat zákon č. 353/1999 Sb. o prevenci závažných havárií způsobených vybranými chemickými látkami a chemickými přípravky, ve znění zákona č. 82/2004 Sb. – úplné znění dle zákona č. 349/2004 Sb.

Hodnocení zdravotních rizik

Jak je patrné z charakteru záměru, není v rozsahu dokumentace dle přílohy č.4 k zákonu č. 100/2001 Sb. ve znění zákona č. 163/2006 Sb. nezbytné vyhodnocovat vlivy záměru z hlediska hodnocení zdravotních rizik a tato skutečnost ani nebyla orgánem ochrany veřejného zdraví v rámci zjišťovacího řízení požadována.

Sociální a ekonomické důsledky

Uvažovaný záměr negeneruje vlivy ve vztahu k sociálním a ekonomickým důsledkům záměru.

Počet obyvatel ovlivněných účinky stavby

Vzhledem k situování stavby se nepředpokládá významné nové negativní ovlivnění obyvatelstva u nejbližších trvale obytných objektů.

MODERNIZACE PLAVEBNÍHO STUPNĚ SRNOJEDY**D.1.2. Vlivy na ovzduší**

Z hlediska prezentovaných údajů pro etapu výstavby vyplývá, že provoz stavební techniky není nutné vyhodnocovat s využitím rozptylové studie, protože emisní příspěvky jsou významně nízké, jedná se o dočasné zdroje znečištění, realizované většinou mimo souvislou obytnou zástavbu. Celkově tak lze vliv na ovzduší označit za dočasný, malý a nevýznamný. Z hlediska dodavatele stavby lze však přesto požadovat respektování následujícího doporučení:

- **dodavatel stavebních prací zajistí účinnou techniku pro čištění vozovek, především v průběhu provádění zemních prací; v případě nepříznivých klimatických podmínek v období zemních prací bude prováděno skrápění příslušných používaných komunikací**

Po své realizaci stavba nijak nezmění stávající stav kvality ovzduší. Vliv na ovzduší v etapě provozu tak nenastává.

D.1.3. Vlivy na hlukovou situaci a event. další fyzikální a biologické charakteristiky

Předběžné posouzení případné akustické zátěže pro etapu výstavby je provedeno na základě dosud dostupných podkladů týkajících se řešení stavby. Z hlediska předpokládaných počtů pohybů TNA lze vyvodit, že hluk z etapy výstavby ve vztahu k nejbližší obytné zástavbě je malý a nevýznamný a není proto nezbytné se touto problematikou podrobněji zabývat. Samotné stavební práce jsou situovány zcela mimo souvislou obytnou zástavbu. Jediným zdrojem hluku bude provoz navrhované domovní BČOV, kde dodavatel technologie garantuje 1 m od hrany BČOV hladinu akustického tlaku 55 dB. Nejbližší chráněný venkovní prostor se nachází cca 200 m od specifikovaného zdroje hluku, tudíž vliv na hlukovou situaci lze označit za malý a málo významný.

D.1.4. Vlivy na povrchové a podzemní vody**Vlivy na jakost vod**

Potenciální ovlivnění kvality povrchových a podzemních vod může nastat v etapě výstavby. Tato skutečnost souvisí především s faktem, že stavba je realizována z velké části v kontaktu s vodním tokem. Pro eliminaci tohoto rizika jsou v doporučeních předkládané dokumentace pro etapu výstavby navržena následující opatření:

- **v rámci další projektové přípravy budou jak ve vztahu k prováděným pracím na řece vytipovány lokality pro případné umístění norných stěn včetně přístupových cest k těmto lokalitám**
- **pro stavbu bude vypracován plán havarijních opatření pro případ havarijního úniku závadných látek, s jehož obsahem budou seznámeni všichni pracovníci stavby; v případě havárie bude nezbytné postupovat podle pokynů zpracovaných v havarijním plánu**
- **doložit podrobné řešení způsobu čerpání pohonných hmot do mechanismů pracujících na stavbě, včetně míst čerpání a způsobů zajištění prostorů proti úniku závadných látek**
- **skladování a manipulaci s látkami závadnými vodám zabezpečit dle platné legislativy**
- **stavbu vybavit dostatečným množstvím sanačních prostředků včetně odpovídajících norných stěn pro případný únik ropných látek**

MODERNIZACE PLAVEBNÍHO STUPNĚ SRNOJEDY

- **zamezit možnosti úhynu ryb v důsledku zvýšení obsahu nerozpuštěných látek v toku a možnosti snížení obsahu kyslíku ve vodě**
- **všechny mechanismy, které se budou pohybovat na staveništi musí být v dokonalém technickém stavu; nezbytné bude je kontrolovat zejména z hlediska možných úkapů ropných látek**
- **před uvedením do provozu předložit ke kolaudaci povolení k vypouštění odpadních vod do vod povrchových z ČOV**

Vliv na charakter odvodnění oblasti

Záměr neznamená ovlivnění odtokových poměrů v lokalitě. Vliv nenastává.

Změna hydrologických charakteristik

Stavbou nedochází v podstatě ke zvětšení zpevněných ploch, tudíž nenastává snížení infiltrace srážkových vod v území a nedojde ke změně hydrologických charakteristik zrychlením odtoku srážkových vod.

D.1.5. Vlivy na půdu

Vlivy na rozsah a způsob užívání půdy

Celkový dočasný zábor představuje 105 m² ZPF. Celkový trvalý zábor představuje 1770 m² ZPF v BPEJ 3 21 10. Upřesnění odnímání půdy ze zemědělského půdního fondu podle zákona ČNR 334/1992 Sb., o ochraně zemědělského půdního fondu, v platném znění, bylo provedeno v Metodickém pokynu odboru ochrany lesa a půdy MŽP ČR ze dne 1.10.1996 čj. 00LP/1067/96, který nabyl účinnosti k 1.1.1997.

Tento Metodický pokyn v článku III Odnímání půdy ze zemědělského půdního fondu (§ 9 zákona) stanovuje:

- 1) Při posuzování žádosti o odnětí zemědělské půdy ze ZPF přihlíží orgán ochrany ZPF k zásadám jeho ochrany podle § 4 zákona a k tomu, zda požadované odnětí je na ploše určené schválenou dokumentací.
- 2) Pokud se zemědělská půda požadovaná k odnětí nalézá mimo plochu uvedenou v odstavci 1, orgán ochrany ZPF postupuje podle článku II a souhlas § 9 odstavec 6 zákona vydá zejména:
 - a) pro stavbu veřejně prospěšnou (kromě staveb liniových),
 - b) v zájmu ochrany základních složek životního prostředí,
 - c) pro stavbu rodinného domu pro fyzickou osobu, na pozemku bezprostředně navazujícím na plochy určené k nezemědělskému využití schválenou dokumentací nebo navazující na stávající zástavbu a to do velikosti maximálně 1 200 m²,
 - d) na plochách bezprostředně navazujících na stávající zástavbu v těch sídlech, kde není uvažováno s pořízením dokumentace,
 - e) tam, kde byl již udělen souhlas orgánu ochrany ZPF podle § 7 odst. 3 zákona.

V článku IV tohoto Metodického pokynu jsou stanoveny třídy ochrany zemědělského půdního fondu, které jsou pro účely ochrany ZPF uvedeny v příloze, nazvané třídy ochrany zemědělské půdy. Tato příloha stanovuje:

1. Do I. třídy zemědělské půdy jsou zařazeny bonitně nejceněnější půdy v jednotlivých klimatických regionech, převážně v plochách rovinných nebo jen mírně sklonitých, které je možno odejmout ze zemědělského půdního fondu pouze výjimečně, a to převážně na záměry související s obnovou ekologické stability krajiny, případně pro liniové stavby zásadního významu.

MODERNIZACE PLAVEBNÍHO STUPNĚ SRNOJEDY

2. Do II. třídy ochrany jsou situovány zemědělské půdy, které mají v rámci jednotlivých klimatických regionů nadprůměrnou produkční schopnost. Ve vztahu k ochraně zemědělského půdního fondu jde o půdy vysoce chráněné, jen podmíněně odnímatelné a s ohledem na územní plánování také jen podmíněně zastavitelné.
3. Do III. třídy ochrany jsou sloučeny půdy v jednotlivých klimatických regionech s průměrnou produkční schopností a středním stupněm ochrany, které je možno územním plánováním využít pro eventuální výstavbu.
4. Do IV. třídy ochrany jsou sdruženy půdy s převážně podprůměrnou produkční schopností v rámci příslušných klimatických regionů, s jen omezenou ochranou, využitelné i pro výstavbu.
5. Do V. třídy ochrany jsou zahrnuty zbývající bonitované půdně ekologické jednotky (dále jen „BPEJ“), které představují zejména půdy s velmi nízkou produkční schopností včetně půd mělkých, velmi svažitých, hydromorfních, štěrkovitých až kamenitých a erozně nejvíce ohrožených. Většinou jde o zemědělské půdy pro zemědělské účely postradatelné. U těchto půd lze předpokládat efektivnější nezemědělské využití. Jde většinou o půdy s nižším stupněm ochrany, s výjimkou vymezených ochranných pásem a chráněných území a dalších zájmů ochrany životního prostředí.

Zařazení půdy dle třídy ochrany: 32 110 – třída ochrany: IV.

Dle výše uvedeného metodického pokynu je BPEJ 32 110 zařazena do IV. třídy ochrany zemědělské půdy. Do IV. třídy ochrany jsou sdruženy půdy s převážně podprůměrnou produkční schopností v rámci příslušných klimatických regionů, s jen omezenou ochranou, využitelné i pro výstavbu. Z obecného pohledu vlivů na půdu je vliv z hlediska velikosti vlivu označen za malý, z hlediska významnosti ve vztahu k uvedené třídě ochrany za málo až středně významný negativní vliv.

Vlivy na PUFL jsou komentovány v příslušné kapitole vlivů na ekosystémy.

Znečištění půdy

Etapa výstavby představuje určité riziko ohrožení kvality půd a horninového prostředí. Pro minimalizaci tohoto rizika jsou navržena opatření, která již byla prezentována v předcházejících částech předkládané dokumentace.

Vlivy v důsledku ukládání odpadů

Etapa výstavby

V období výstavby je plně zodpovědný za nakládání s odpady (třídění, správné ukládání a následné využití nebo odstranění) hlavní dodavatel stavby. Tato povinnost bude uvedena ve smlouvě o provedení prací. Investor vytvoří podmínky pro oddělené a bezpečné shromažďování jednotlivých druhů odpadů. Pro minimalizaci negativních vlivů z hlediska vlivů v důsledku ukládání odpadů jsou formulována následující doporučení:

- v prováděcích projektech stavby budou upřesněny jednotlivé druhy odpadů z výstavby, jejich množství a předpokládaný způsob využití respektive odstranění
- dodavatel stavby vytvoří v rámci zařízení staveniště podmínky pro třídění a shromažďování jednotlivých druhů odpadů v souladu se stávajícími předpisy v oblasti odpadového hospodářství; o vznikajících odpadech v průběhu stavby a způsobu jejich odstranění nebo využití bude vedena odpovídající evidence; součástí smlouvy se zhotovitelem stavby bude požadavek vznikající odpady v etapě výstavby nejprve nabídnout k využití
- smluvně zajistit odstranění odpadů pouze se subjekty oprávněnými k této činnosti
- v rámci žádosti o kolaudaci stavby předložit specifikaci druhů a množství odpadů vzniklých v procesu výstavby a doložit způsob jejich odstranění

MODERNIZACE PLAVEBNÍHO STUPNĚ SRNOJEDY**Etapa provozu**

Z hlediska etapy provozu nelze očekávat žádný významný negativní vliv. Nakládání s odpady v etapě provozu jasně podléhá příslušnému složkovému zákonu a jeho prováděcím předpisům, které musí být naplňovány bez ohledu na režim posuzování vlivů na životní prostředí.

D.1.6. Vlivy na horninové prostředí

Vliv z hlediska horninového prostředí v zásadě nenastává existencí samotného stavebního stupně, vliv lze očekávat pouze v případě havárií a úniku látek škodlivých vodám. V rámci vlastních stavebních prací tento vliv na horninové prostředí je ošetřen řadou doporučení již prezentovaných v předcházejících částech předkládané dokumentace.

D.1.7. Vlivy na faunu, floru a ekosystémy

Záměr je navrhován v nivě technicky upraveného úseku toku Labe, míra úprav a od přírodnosti dotčené části nivy je dána jednak existencí plavebního stupně včetně plavební komory, jednak zástavbou části pravobřežní nivy průmyslovými areály (Synthesia, ČOV) s tím, že na řadě míst vznikla i popílkoviště a odkaliště). V kontaktu se zájmovým územím záměru nejsou plochy labských ramen jako částí nivy, která se nachází v přírodě blízkém stavu; levobřežní nivní polohy jsou využívány převážně jako role mezi Svítkovem, Srnojedy a Krchleby. Záměr v zásadě bude vyžadovat omezené kácení mimolesních porostů dřevin (viz následující kapitola), významnější vlivy na floru a faunu s ohledem na polohu jednotlivých objektů negeneruje.

Vlivy na porosty dřevin rostoucích mimo les

Záměr představuje relativně minimální nároky na zásahy do mimolesních porostů dřevin. Jsou předpokládány následující interakce:

- Ø Potenciální zásah vyplývá z navrženého dotčení pravobřežních pozemků při řešení nové dolní rejdy, kde lze předpokládat úpravu břehové hrany (mírné rozšíření koryta) a opevnění břehové hrany pro řešení dolní rejdy a úpravu sjezdu z plavební komory do toku. Jde o dotčení několika jedinců starších topolů a jasanů v rozsahu vyšších jednotek a především náletových dřevin (vrby, topoly). Kácení těchto stromů je nutno pokládat za vliv nepříznivý, patrný.
- Ø Zásah do lemových porostů při vyústění nové přístupové komunikace do prostoru stávající komunikace severně zpevněných ploch oplocené pravobřežní části areálu plavebního stupně. Dotčeno je několik topolů, jasanů a vrb. Vliv nepříznivý, patrný.
- Ø Odkácení dvou topolů vlašských přímo v pravobřežní části areálu v rámci úprav provozního zázemí plavebního stupně. Vliv nepříznivý, patrný.
- Ø Nelze vyloučit v rámci řešení manipulačního pásu dílčí zásahy do doprovodných porostů se silnými jasanů, topoly a duby podél pravého břehu v nadjezí. Vliv nepříznivý, významný, poněvadž jde o nejhodnotnější porosty, tvořící nezastupitelnou kulisu labského břehu jižně od areálu ČOV.
- Ø Nelze vyloučit v rámci řešení manipulačního pásu dílčí zásahy do doprovodných náletových porostů podél stávající komunikace. Vliv nevýznamný.

MODERNIZACE PLAVEBNÍHO STUPNĚ SRNOJEDY

Na základě výše uvedeného rozboru je nutno doporučit následující podmínky a zásady:

- **prověřit a důsledně zajistit ochranu hodnotných starých stromů na pravém břehu Labe v nadjezí.**
- **minimalizovaný odůvodněný rozsah kácení dřevin v rámci úprav pravého břehu v podjezí a při vyústění nového profilu plavební komory**
- **do POV stavby promítnout situace se zachováním hodnotnějších stromů v dosahu manipulačního pásu pro řešení jednotlivých objektů, zejména porostů v pravobřežním nadjezí, včetně způsobu ochrany těchto stromů (ochrana kmene i ochrana aktivní kořenové zóny)**
- **v případě stavebních prací v blízkosti stávajících dřevin rostoucích mimo les musí být stavební práce prováděny tak, aby tyto dřeviny nebyly poškozeny včetně kořenového systému, minimálně 2,5 od paty kmene stromů v souladu s ČSN DIN 18 920 Ochrana stromů, porostů a ploch pro vegetaci při stavebních činnostech; současně musí být dle této normy provedena ochrana kmene stromů po dobu stavby**

Vlivy na floru

Záměr neznamena ohrožení reprezentativních nebo unikátních populací zvláště chráněných nebo regionálně významných druhů rostlin; v zájmovém území výstavby ani v kontaktu s ním se plochy s výskyty takových druhů (ani jednotlivě) nenacházejí. Prostory a plochy s výskyty takových druhů jsou soustředěny do některých skladebných prvků USES (vazba na zbytky labských ramen a tůní v nivě).

Záměr znamená postupné plošné skrývky v prostorech úprav břehové hrany, zejména v podjezí při řešení nového půdorysu sjezdu z plavební komory do průtočného profilu, zde dojde k likvidaci lemových porostů rákosu, zblochanu a jiných vysokostébelných rostlin. Vlivy posuzovaného záměru na floru je tudíž možno pokládat za mírně nepříznivé a nevýznamné, v tomto kontextu nejsou potřebná žádná specifická doporučení.

Vlivy na faunu

Záměr může znamenat jen dílčí a nevýznamné ohrožení populací zvláště chráněných nebo regionálně vzácných druhů živočichů:

- Ø Částečně může být ohrožena populace ještěrky obecné a čmeláků v prostorech vysychavých stanovišť kolem plavební komory na pravém břehu Labe, pokud by zemní práce byly načasovány do reprodukčního období.
- Ø Dalším možným vlivem na populace zvláště chráněných živočichů je možnost ovlivnění populací ohroženého slavíka obecného tím, že by zásahy do některých porostů dřevin v kontaktu s manipulačním pásem nebo pro řešení příjezdové komunikace podél západní hranice areálu ČOV probíhaly rovněž v reprodukčním období. V kontaktu se zájmovým územím nelze vyloučit hnízdění druhu, poněvadž se v křovinách a porostech labské nivy běžně vyskytuje.
- Ø U velevruba je predikce možných vlivů obtížnější. Jednak není známa konkrétní hustota populace (lze předpokládat její rozmístění jak ve štěrkových, tak i ve štěrkohlinitých sedimentech), jednak není známo rozmístění populace v řešeném úseku a zda nebyla hustota populace ovlivněna technickými úpravami profilu při řešení plavení komory a dílčích opravách, včetně nakládání se sedimenty při posledních údržbových pracích (lze předpokládat preferenci příbřežních zón do hloubky 2 m mimo vyloženě technicky upraveného průtočného profilu u vyústění

MODERNIZACE PLAVEBNÍHO STUPNĚ SRNOJEDY

komory nebo v bezprostředním okolí jezu, případně v prostoru zapuštění dolního ohlaví plavební komory v podjezí. Nejsou (a ani nemohou reálně být) k dispozici konkrétní výstupy aktuálního průzkumu, který je možno relevantně provádět potápěčskými metodami, jen za nižších stavů vody lze některé aspekty odhadovat pozorováními ze břehu. Na základě provedených konzultací (RNDr. Luboš Beran, Ph.D. ze Správy CHKO Kokořínsko) lze očekávat, že mlži se budou vyskytovat v sedimentech do hloubky 15 – 20 cm pod povrchem sedimentu, takže případné zásahy do ploch sedimentu by mohly mít vliv na případný výskyt mlžů v prostorech, kde úprava objektů plavební komory bude do prostoru sedimentu případně zasahovat, což může mít málo významný až patrný vliv na případnou populaci v řešeném úseku, i když lze předpokládat zásahy i v hloubce nad 3 m, ve kterých je výskyt mlžů již spíše sporadický. Poněvadž není známa hustota populace a provedeno detailní ověření případného výskytu, jsou navrhována zatímní doporučení, která bude vhodné konkretizovat v rámci řízení o výjimku podle § 56 zák. č. 114/1992 Sb. Zpracovatelé dokumentace navrhuji následující doporučení:

- **nezasahovat žádným způsobem do levobřežní části příbřežního profilu toku a veškeré práce u pravého břehu omezit jen na odůvodněnou délku úseku pro řešení horní rejdy, dolní rejdy a úpravy sjezdu z plavební komory do toku**
 - **v rámci přípravy záměru umožnit a zajistit odborný průzkum řešeného úseku specialisty na problematiku vodních mlžů s cílem ověřit předpoklad výskytu pro řešený úsek**
 - **v rámci přípravných prací provést namátkové dílčí vzorkování sedimentu odběrem malých množství pod dozorem specialistů s cílem odhadnout početnost populace druhu v řešeném úseku a zajistit alespoň pro vytažené jedince záchranný transfer**
 - **pokud bude nutno pro řešení rekonstrukce plavební komory zasahovat do sedimentu s tím, že bude nutno takový sediment transportovat mimo vodní prostředí, je nutno vyzvedávání svrchních vrstev sedimentu realizovat v chladnějších obdobích, mimo jarní a letní měsíce (prevence a snížení vlivů na reprodukci, prevence nežádoucích teplotních vlivů)**
 - **v případě potvrzení výskytu velevrubů v řešeném pravobřežní části dotčeného úseku Labe připravit oddělené skrývání sedimentu do mocnosti 15 – 20 cm, připravit a projednat reálné způsoby alespoň částečné záchrany populace, jako podklad pro řešení případné výjimky**
- Ø Vlivy na výskyt ledňáčka říčního a čápa černého lze pokládat za okrajové, poněvadž je jimi využíváno území jen troficky a po dobu výstavby bude nižší četnost návštěv těchto druhů v zájmovém území záměru.

Další potenciální vlivy na faunu lze spíše soustředit do následujících aspektů:

- Ø hnízdění některých pěvců na zemi (strnad), skrývkami pro uvolnění prostorů pro řešení jednotlivých objektů a zpevnění části pravého břehu Labe může dojít k zásahu do reprodukčních ploch a k dočasnému snížení hustoty populací
- Ø budou dotčeny místní populace drobných hlodavců a epigeického hmyzu rovněž skrývkami a úpravami břehové hrany
- Ø za významný faktor pro přežívání populací ptáků je nutno pokládat míru zásahu do mimolesních i lesních porostů dřevin jako hnízdiště řady druhů, včetně některých zvláště chráněných (slavík, případně žluva hajní). I z těchto důvodů je nezbytné minimalizovat případný odůvodněný rozsah kácení a tento řešit výhradně v období vegetačního klidu, pro odůvodnitelný rozsah kácení dřevin je pak nutno respektovat veškerá doporučení příslušné kapitoly předkládané dokumentace

MODERNIZACE PLAVEBNÍHO STUPNĚ SRNOJEDY

- Ø nepříznivým vlivem je dotčení části přírodě blízkého úseku pravého břehu v podjezí, kde vlivem ztráty části vysokostébelných porostů mohou být do doby jejich obnovy negativně ovlivněna místa výskytu některých druhů ptáků a bezobratlých, i zde je vhodné řešit zásah v rámci přípravy území mimo časné a vrcholné vegetační období.
- Ø samostatným vlivem mohou být vlastní práce na zpevňování břehové hrany a práce v korytě ve vztahu ke zviření sedimentu nebo zákalu vody na populace ryb, které se z dotčeného úseku budou mít tendenci stahovat jednak proti proudu ke svítkovským rosickým ramenům, jednak unikat po proudu do prostoru Krchleby, Opočíněk. Jen sporadicky však mohou ryby využívat úkrytové možnosti pod břehovou hranou. Negativní vliv může mít i zákal ve vztahu k ohrožení žaberního epitelu u jedinců, kterým se nepodaří uniknout mimo řešený úsek toku proti proudu. Stavební práce (terénní úpravy a skrývky) v přímém kontaktu s vodními toky znamenají totiž potenciální riziko ohrožení kvality vody jako základní podmínky života, a to únikem látek nebezpečných vodám právě z ploch pro nakládání s těmito materiály (jde i o přadné úniky zásaditých stavebních látek – tekuté betony, vápenné produkty apod.), případně i ze stavebních strojů. To může v případě vzniku havarijní situace při výstavbě, případně při technologické nekázni dodavatele způsobit synergický účinek na ryby a další vodní faunu. Ve vztahu k prevenci těchto nepříznivých vlivů v plném rozsahu platí všechna opatření k ochraně kvality povrchových vod.

Na základě výše uvedeného rozboru z hlediska ochrany populací fauny je nutno respektovat další obecné zásady:

- skrývky pro přípravu ploch pro rekonstrukci objektů, zejména pak břehové hrany realizovat nejdříve ke konci vegetačního období z důvodu ovlivnění reprodukčního období na zemi hnízdících druhů ptáků a snížení vlivů na populace epigeického hmyzu.
- veškerá odůvodněná kácení dřevin v nezbytně nutném minimálním rozsahu řešit zásadně v období vegetačního klidu
- před zahájením fáze výstavby zajistit průzkum na výskyt ještěrky obecné a řešit případné transfery nalezených jedinců do prostorů mimo zájmové území výstavby

Vlivy na ekosystémy**Vlivy na ekosystémy**

Poloha zájmového území pro realizaci rekonstrukce objektů plavebního stupně Srnojedy se nacházejí v rámci vymezených skladebných prvků ÚSES nebo v přímém kontaktu s těmito prvky. Dochází k přímému zásahu do toku Labe (pravobřežní části průtočného profilu, zejména v podjezí z důvodu nového řešení sjezdu z plavební komory do toku) Realizace jinak probíhá podél osy biokoridoru mimo hodnotnější biotopy, je však nutno očekávat dočasné zhoršení ekologicko-stabilizačních funkcí NRBK např. ve vztahu k zakalení vody a tím dočasnému ovlivnění ekosystému toku. Za podstatnou okolnost je dle názoru zpracovatelského týmu je nutno pokládat polohu záměru mimo nejhodnotnější části biokoridoru, poněvadž s výjimkou zásahu do břehu toku v upravené části nivy toku Labe v důsledku jeho technické úpravy v prostoru plavebního stupně nejsou dotčeny přírodě blízké biotopy, poněvadž rozhodující mozaika stanovišť, určující ekologicko-stabilizační funkci nivy jako biokoridoru, se nachází mimo dosah regulované břehové hrany a pravobřežního příbřežního prostoru. Těžiště ekologicko-stabilizační funkce nivy jako nadlokálního biokoridoru se tak nachází v lokálních biocentrech, navázaných na tůň a fragmenty bývalých labských ramen,

MODERNIZACE PLAVEBNÍHO STUPNĚ SRNOJEDY

kde lze dokládat centra biodiverzity s dochovanými prostory výskytu původního genofondu druhů rostlin a živočichů nivních, vodních a mokřadních ekosystémů. Tyto prostory nejsou navrhovanou polohou záměru vůbec dotčeny.

Vlivy na významné krajinné prvky v zásadě splývají s vlivy na prvky ÚSES, pokud se týká dotčení toku Labe. Lze jen poznamenat, že kromě dílčí úpravy břehové hrany podjezí (mírné rozšíření průtočného profilu v prostoru vyústění plavební komory) nejsou dotčeny směrové parametry toku, ani příčný či podélný profil koryta Labe. Kvalita vody v toku a v labských ramenech jako základní podmínka života může být dále ohrožena únikem látek nebezpečných vodám právě z manipulačních ploch při provozu techniky. Minimalizaci vlivů na VKP toku Labe je vhodné řešit respektováním doporučení, prezentovaného pro snížení případných vlivů na populaci velevruba malířského:

- **nezasahovat žádným způsobem do levobřežní části příbřežního profilu toku Labe a veškeré práce u pravého břehu omezit jen na odúvodněnou délku úseku pro řešení horní rejdy, dolní rejdy a úpravy sjezdu z plavební komory do toku**

Významný krajinný prvek vodního toku Velké strouhy je dotčen trasováním přístupové komunikace tím, že je navrženo nové přemostění v poloze těsně za západními hranicemi areálu ČOV. V dotčeném úseku jde o technicky upravenou vodoteč, odvádějící i vyčištěné vody z ČOV, bez výraznější biologické hodnoty. Přesto je vhodné řešit zakládání mostních okrajů mimo průtočný profil, tedy zavázání pilířů co nejbližší koruně břehového svahu upraveného profilu toku. V daném kontextu platí i požadavek minimalizace dotčení doprovodných porostů a dále platí v plném rozsahu opatření, vyplývající z kapitoly ohledně vlivů na vody. Přístupová komunikace dále znamená dotčení VKP lesního porostu po obou stranách toku Velké strouhy; jde o mladší, neudržovaný náletový porost listnatých dřevin západně od areálu ČOV, bez výraznější biologické hodnoty (celkový zábor PUPFL činí 1543 m²). Přesto lze doporučit snížení manipulačního pásu pro přípravu komunikace a tím snížit míru nepříznivosti a významnosti vlivu. Na základě výše uvedeného rozboru pokládají zpracovatelé dokumentace za potřebné respektovat následující doporučení:

- **minimalizovat zásah do toku Velká strouha tím, že zavázání mostovky, případně pilířů mostu bude řešeno do horní části (koruny) svahu průtočného profilu toku**
- **minimalizovat šířku manipulačního pásu pro výstavbu přístupové komunikace přes lesní porosty podél západního okraje areálu ČOV mezi odkalištěm a pravým břehem Labe tím, že výstavba komunikace bude řešena „v ose“, nikoli bočním manipulačním pásem**

Úprava dolní rejdy zasahuje okrajově do nekvalitních lesních porostů, tvořených převážně náletovými dřevinami, jen místně se silnějšími vrbami, podíl kvalitnějších dřevin je minimální, jde o celkový zásah v rozsahu cca 935 m² trvalého záboru a cca 300 m² dočasného záboru. S ohledem na okrajový zásah do rozvolněných porostů bez dotčení kvalitnějších porostů mezi pravým břehem Labe a levým břehem Velké strouhy je možno vlivy charakterizovat jako mírně nepříznivé a málo významné. Řešení nové přístupové komunikace se děje na úkor lesních porostů jen okrajově – v jižní části jsou dotčeny převážně náletové okraje nekvalitních lesních porostů, v místě ohybu do úseku nové trasy s možností zásahu do dvou silnějších dubů při lesním plášti, jinak průnik lesy jde na úkor jen nekvalitních náletových porostů břízy, javoru, topolu, v rozsahu cca 840 m² trvalého záboru a 190 m² dočasného záboru (lze opět přímo zalesnit). Vlivy lze označit za mírně nepříznivé až nepříznivé, ale nevýznamné, s ohledem na minimální rozsah případného odlesnění vzhledem k výměrám dotčených lesních porostů mezi mokřadním břehem

MODERNIZACE PLAVEBNÍHO STUPNĚ SRNOJEDY

Labe a levým břehem Velké strouhy (část analogických porostů je přitom vedena v nelesních plochách – ostatní plochy).

Poslední interakce s lesy je předpokládána při řešení parametrů přístupové komunikace podél severního okraje areálu ČOV, která se dotýká JV pláště lesního porostu 149C4. Zásah do lesního pláště je nutno pokládat za nepříznivý a nežádoucí, poněvadž dojde k odkrytí jádra porostu. I když jde o relativně hodnotný porost, částečně adaptovaný na prostředí průmyslové zóny (nejsou přítomny vyloženě citlivé druhy dřevin a nejde o lesní typ náchylný k rozvratu – lesní typ 103), je vhodné prověřit možnost řešení parametrů přístupové komunikace jižně k areálu ČOV a ne na úkor stabilizovaného lesního pláště. Přesto lze očekávat zásahy do korun okrajových stromů z hlediska uvolňování průjezdného profilu od zasahujících větví.

S ohledem na charakter záměru, který nevyžaduje výraznější obslužnou dopravu ani není zdrojem žádných nepříznivých emisí, případně neznamená patrně ovlivnění hydrogeologických poměrů pod lesními porosty apod., nejsou očekávány negativní vlivy na porosty, v jejichž ochranném pásmu posuzovaný záměr probíhá.

Na základě výše uvedeného rozboru zpracovatelský tým dokumentace pokládá za potřebné respektovat následující doporučení:

- **při řešení ohybu přístupové komunikace ze stávající komunikace nad pravým břehem Labe směrem k Velké strouze v dalším stupni projektové dokumentace řešit zachování dvou silných dubů při okraji lesního porostu**
- **úpravu přístupové komunikace severně od ČOV řešit směrem k areálu ČOV s cílem zachovat J-JV okraj lesního porostu 149C4**

Nejsou dotčena žádná zvláště chráněná území.

Záměr nemůže ovlivnit vymezené evropsky významné lokality na Pardubicku, ani kontaktně, ani zprostředkovaně. Tento názor dokládá i stanovisko KÚ Pardubického kraje podle § 45 i zák. č. 114/1992 Sb., v platném znění (OŽPZ/8552/2006/Si ze dne 16.2.2006 viz popisná část předkládané dokumentace.

Vlivy na další parametry životního prostředí

Vlivy na funkční využití území s ohledem na polohu staveniště ve stávající plavební komoře nenastanou, nedochází k rušení cestní sítě, je však změněno trasou přístupové komunikace dopravního napojení areálu plavební komory od Rybitví.

Záměr jinak nevyžaduje zvláštní infrastrukturu nebo vyvolané investice.

Určitým nebezpečím však je ruderalizace území v rámci dočasného deponování materiálů a po jejich odvezení v důsledku nedostatečné rekultivace, skrývky a ukládání živinově bohatých materiálů ideální předpoklady pro šíření neofytních a invazních druhů rostlin s možností jejich zavlečení i do hodnotnějších enkláv a prostorů údolních niv. Proto je požadováno respektovat následující doporučení:

- **důsledně rekultivovat v rámci konečných terénních úprav všechny plochy zasažené ukládáním materiálů a budováním příjezdových tras z důvodu prevence ruderalizace území.**

MODERNIZACE PLAVEBNÍHO STUPNĚ SRNOJEDY**D.1.8. Vlivy na krajinu**

Pro posouzení vlivu posuzovaného záměru lze konstatovat, že vlastní realizace stavby se vzhledem k navrhovanému navýšení obou rejd, úpravami v areálu plavebního stupně v jeho pravobřežní části významněji neprojeví změnou krajinného rázu dotčeného území. Konkrétně:

- Ø S výjimkou mírného pravobřežního rozšíření v podjezí nevzniká nová charakteristika území, nedochází rovněž ani k významnějšímu narušení stávajícího poměru krajinných složek. Na úkor části toku vzniká jak horní, tak dolní rejda v rozšířené a prodloužené poloze.
- Ø Jde o opravu a úpravu stávajících objektů plavební komory s tím, že jen nevýznamně dojde ke zvýšení nivelety dělicích zdí tak, aby koruna dolní rejdy byla 1,0 m nad maximální plavební hladinou (212,45 m n.m.) a horní rejdy 70 cm (kóta 213,69 m.n.m.). Rovněž dojde k mírnému navýšení plata plavební komory o 42 cm na kótu 214,20 m n.m.). Obklad zdí plavební komory z tzv. „kyklopského zdíva“ bude ponechán, jen na stěnách plavební komory bude modernizováno jejich vstrojení. Uvedené zásahy nebudou znamenat významnou změnu krajinného rázu místa, který je (zejména v kontextu přírodní charakteristiky) narušen již stávajícím technickým pojetím plavební komory. Dopad zamýšlených úprav se na pohledové parametry se prakticky neprojeví, do pohledově významných porostů dřevin není zasahováno, pokud bude zajištěna ochrana starých stromů v nadjezí na pravém břehu. Záměr v tomto kontextu tak bude představovat jen dílčí změnu krajinného rázu místa v tom, že stávající prvky budou upraveny, nově ošetřeny. Jinak jde především o etapu výstavby, dokud se nově rekonstruované objekty mimo profil toku nezapojí do krajiny po rekultivaci, případně zpětné sukcesi bylinotravních a dřevinných porostů.
- Ø Záměr rovněž pohledově nepřekrývá výškově určující přírodní prvky a linie. V daném kontextu pak jde především o důslednou ochranu porostů při řešení manipulačních pásů a řešení dopravní přístupnosti stavby
- Ø Jiné výraznější vlivy v kontextu narušení vizuálních vjemů není nutno předpokládat, dálkové pohledy se v zásadě neprojeví s ohledem na plochý reliéf území a na měřítko záměru, které nevybočuje z měřítka v krajině, pokud je uplatněna rovina pohledu z terénu.

Na základě provedeného rozboru je možno doporučit realizaci následujícího opatření:

- **zajistit důslednou biologickou rekultivaci dotčených ploch zatravněním, podél severní hranice dořešit sadové úpravy areálu plavební komory**
- **zachovat kamenná obložení objektů plavební komory**

D.1.9. Vlivy na architektonické a historické památky

Záměr neznamená ovlivnění zájmů památkové péče, rovněž neznamená žádný dopad na kulturní tradice v místě nebo v regionu, ani neovlivňuje jiné kulturní hodnoty nemateriální povahy, nelze však s ohledem na dlouhodobé historické osídlení území (od 12. stol.) vyloučit archeologické nálezy.

D.2. Komplexní charakteristika vlivů záměru na životní prostředí z hlediska jejich velikosti a významnosti a možnosti přeshraničních vlivů

Záměr z hlediska navrhovaného technického řešení nepředstavuje významnější vlivy na jednotlivé složky životního prostředí. Nejvýznamnější vlivy záměru lze očekávat v etapě výstavby ve vztahu k vlivům na vodu a vodní prostředí a ve vztahu k vlivům na přírodní složky ekosystémů. Žádný z těchto vlivů se však nemůže projevit z hlediska přeshraničních vlivů.

D.3. Charakteristika environmentálních rizik při možných haváriích a nestandardních stavech

V etapě výstavby záměru lze za potenciální riziko vzniku havárie označit používání stavebních mechanismů v blízkosti vodního toku. V této souvislosti je zpracovanou dokumentací doporučeno pro další projektovou přípravu vytipovat lokality pro případné umístění norných stěn na řece včetně přístupových cest k těmto lokalitám. V další projektové přípravě bude doloženo podrobnější řešení čerpání pohonných hmot do mechanismů pracujících na stavbě včetně míst čerpání a způsobů zajištění prostorů proti úniku závadných látek. Stavba bude vybavena dostatečným množstvím sanačních prostředků včetně norných stěn pro případný únik ropných látek. V rámci stavby budou přijata veškerá opatření směřující k minimalizaci vstupu nerozpuštěných látek v toku.

Minimalizace rizik souvisejících se stavbou bude spočívat zejména ve vypracování plánu havarijních opatření pro případ havarijního úniku závadných látek, s jehož obsahem budou seznámeni všichni pracovníci stavby, kteří budou povinni postupovat podle pokynů zpracovaných v tomto havarijním plánu.

Etapa provozu nepředstavuje významné environmentální riziko.

D.4. Opatření k prevenci, vyloučení, snížení, popřípadě kompenzaci nepříznivých vlivů

V dalším textu je uveden návrh opatření dle zpracovatele dokumentace, které je účelné zohlednit v další fázi přípravných prací záměru, příp. při realizaci stavby:

- v rámci další projektové přípravy budou jak ve vztahu k prováděným pracím na řece vytipovány lokality pro případné umístění norných stěn včetně přístupových cest k těmto lokalitám
- v prováděcích projektech stavby budou upřesněny jednotlivé druhy odpadů z výstavby, jejich množství a předpokládaný způsob využití respektive odstranění
- prověřit a důsledně zajistit ochranu hodnotných starých stromů na pravém břehu Labe v nadjezí
- při řešení ohybu přístupové komunikace ze stávající komunikace nad pravým břehem Labe směrem k Velké strouze v dalším stupni projektové dokumentace řešit zachování dvou silných dubů při okraji lesního porostu
- úpravu přístupové komunikace severně od ČOV řešit směrem k areálu ČOV s cílem zachovat J-JV okraj lesního porostu 149C4
- do POV stavby promítnout situace se zachováním hodnotnějších stromů v dosahu manipulačního pásu pro řešení jednotlivých objektů, zejména porostů v pravobřežním nadjezí, včetně způsobu ochrany těchto stromů (ochrana kmene i ochrana aktivní kořenové zóny)
- nezasahovat žádným způsobem do levobřežní části příbřežního profilu toku a veškeré práce u pravého břehu omezit jen na odůvodněnou délku úseku pro řešení horní rejdy, dolní rejdy a úpravy sjezdu z plavební komory do toku
- v rámci přípravy záměru umožnit a zajistit odborný průzkum řešeného úseku specialisty na problematiku vodních mlžů s cílem ověřit předpoklad výskytu velevruba malířského pro řešení úsek
- v rámci přípravných prací provést namátkové dílčí vzorkování sedimentu odběrem malých množství pod dozorem specialistů s cílem odhadnout početnost populace velevruba v řešeném úseku a zajistit alespoň pro vytažené jedince záchranný transfer
- pokud bude nutno pro řešení rekonstrukce plavební komory zasahovat do sedimentu s tím, že bude nutno takový sediment transportovat mimo vodní prostředí, je nutno vyzvedávání svrchních vrstev sedimentu realizovat v chladnějších obdobích, mimo jarní a letní měsíce (prevence a snížení vlivů na reprodukci, prevence nežádoucích teplotních vlivů)
- v případě potvrzení výskytu velevrubů v řešeném pravobřežní části dotčeného úseku Labe připravit oddělené skrytí sedimentu do mocnosti 15 – 20 cm, připravit a projednat reálné způsoby alespoň částečné záchrany populace, jako podklad pro řešení případné výjimky
- před zahájením fáze výstavby zajistit průzkum na výskyt ještěrky obecné a řešit případné transfery nalezených jedinců do prostorů mimo zájmové území výstavby
- minimalizovat zásah do toku Velká strouha tím, že zavázání mostovky, případně pilířů mostu bude řešeno do horní části (koruny) svahu průtočného profilu toku
- minimalizovat šířku manipulačního pásu pro výstavbu přístupové komunikace přes lesní porosty podél západního okraje areálu ČOV mezi odkalištěm a pravým břehem Labe tím, že výstavba komunikace bude řešena „v ose“, nikoli bočním manipulačním pásem
- v případě stavebních prací v blízkosti stávajících dřevin rostoucích mimo les musí být stavební práce prováděny tak, aby tyto dřeviny nebyly poškozeny včetně kořenového systému, minimálně 2,5 od paty kmene stromů v souladu s ČSN DIN 18 920 Ochrana stromů, porostů a ploch pro vegetaci při stavebních činnostech; současně musí být dle této normy provedena ochrana kmene stromů po dobu stavby

MODERNIZACE PLAVEBNÍHO STUPNĚ SRNOJEDY

- zachovat kamenná obložení objektů plavební komory
- pro stavbu bude vypracován plán havarijních opatření pro případ havarijního úniku závadných, s jehož obsahem budou seznámeni všichni pracovníci stavby; v případě havárie bude nezbytné postupovat podle pokynů zpracovaných v havarijním plánu
- doložit podrobné řešení způsobu čerpání pohonných hmot do mechanismů pracujících na stavbě, včetně míst čerpání a způsobů zajištění prostorů proti úniku závadných látek
- dodavatel stavebních prací zajistí účinnou techniku pro čištění vozovek, především v průběhu provádění zemních prací; v případě nepříznivých klimatických podmínek v období zemních prací bude prováděno skrápění příslušných používaných komunikací
- skladování a manipulaci s látkami závadnými vodám zabezpečit dle platné legislativy
- stavbu vybavit dostatečným množstvím sanačních prostředků včetně odpovídajících norných stěn pro případný únik ropných látek
- zamezit možnosti úhynu ryb v důsledku zvýšení obsahu nerozpuštěných látek v toku a možnosti snížení obsahu kyslíku ve vodě
- všechny mechanismy, které se budou pohybovat na staveništi musí být v dokonalém technickém stavu; nezbytné bude je kontrolovat zejména z hlediska možných úkapů ropných látek
- dodavatel stavby vytvoří v rámci zařízení staveniště podmínky pro třídění a shromažďování jednotlivých druhů odpadů v souladu se stávajícími předpisy v oblasti odpadového hospodářství; o vznikajících odpadech v průběhu stavby a způsobu jejich odstranění nebo využití bude vedena odpovídající evidence; součástí smlouvy se zhotovitelem stavby bude požadavek vznikající odpady v etapě výstavby nejprve nabídnout k využití
- minimalizovaný odůvodněný rozsah kácení dřevin v rámci úprav pravého břehu v podjezí a při vyústění nového profilu plavební komory
- skrývky pro přípravu ploch pro rekonstrukci objektů, zejména pak břehové hrany realizovat nejdříve ke konci vegetačního období z důvodu ovlivnění reprodukčního období na zemi hnízdících druhů ptáků a snížení vlivů na populace epigeického hmyzu
- veškerá odůvodněná kácení dřevin v nezbytně nutném minimálním rozsahu řešit zásadně v období vegetačního klidu
- zajistit důslednou biologickou rekultivaci dotčených ploch zatravněním, podél severní hranice dořešit sadové úpravy areálu plavební komory
- důsledně rekultivovat v rámci konečných terénních úprav všechny plochy zasažené ukládáním materiálů a budováním příjezdových tras z důvodu prevence ruderalizace území
- smluvně zajistit odstranění odpadů pouze se subjekty oprávněnými k této činnosti
- v rámci žádosti o kolaudaci stavby předložit specifikaci druhů a množství odpadů vzniklých v procesu výstavby a doložit způsob jejich odstranění
- před uvedením do provozu předložit ke kolaudaci povolení k vypouštění odpadních vod do vod povrchových z ČOV

D.5. Charakteristika použitých metod prognózování a výchozích předpokladů při hodnocení vlivů

Při zpracování dokumentace byly použity následující podklady:

- § literární údaje (viz seznam literatury)
- § terénní průzkumy
- § osobní jednání

Seznam použité literatury a podkladů

- 1) Modernizace plavebního stupně Srnojedy. Dokumentace pro územní řízení. Ing. Jiří Dostál, Povodí Labe, státní podnik, OIČ-odd. projekce. Hradec Králové, duben 2006
- 2) ÚPN SÚ Pardubice, čistopis. Ing. arch. Ivana Petrů a kol., ATELIER AURUM s.r.o. Pardubice, srpen 2001. (výkres funkčního využití neurbanizovaných ploch včetně ochranných režimů Ing. Petr Kučera, Ekologická dílna Brno)
- 3) Generel místního ÚSES města Pardubice. Ing. Eliška Zimová a kol., Löw & spol. Brno 1993.
- 4) Územně technický podklad pro nadregionální a regionální územní systém ekologické stability ČR. Ing. Ludmila Bínová, CSc., RNDr. Martin Culek, 1996
- 5) Culek M. (1995, edit): Biogeografické členění České republiky. Praha, Enigma, 357 str.
- 6) Veřejný přístav Pardubice, 1. etapa. Kvalitativní zoologický průzkum, podklad pro Oznámení EIA. RNDr. Milan Macháček – EKOEX Jihlava, listopad 2005
- 7) Prohrábka Labe v úseku od jezu Pardubice po soutok s Loučnou. Oznámení o hodnocení vlivů na ŽP. RNDr. Tomáš Bajer, CSc. a kol., ECO-ENVI-CONSULT Jičín, srpen 2004
- 8) Labe, Pardubice, zvýšení ochrany městské části Rosice nad Labem hrázemi. Oznámení o hodnocení vlivů na ŽP. RNDr. Tomáš Bajer, CSc. a kol., ECO-ENVI-CONSULT Jičín, srpen 2006
- 9) Lesní hospodářský plán pro ČR-Lesy České republiky s.p. Hradec Králové, lesní hospodářský celek 509003 Choceň, platnost 1.1.2003 – 31.12.2012. ÚHÚL Hradec Králové
- 10) Lesní hospodářská osnova LHO Pardubice pro lesní hospodářský celek 509819 Pardubice, platnost 1.1.2005 – 31.12.2014
- 11) Konzultace na orgánech SSL Magistrátu města Pardubic (lesy v LHO Pardubice) a KÚ Pardubického kraje (lesy LČR, LS Choceň)
- 12) Míchal I. (1999): Metodika hodnocení krajinného rázu Agentury ochrany přírody a krajiny ČR – problémy a výsledky. – Ochrana Přírody, Praha, 54: 188-189.
- 13) Rozhodnutí Správy CHKO Kokořínsko o výjimce ze základních podmínek ochrany kriticky ohroženého druhu velevruba malířského podle § 56 zák. č. 114/1992 Sb., v platném znění, vydané pod čj. 1894/2004 dne 30.8.2004

D.6. Charakteristika nedostatků ve znalostech a neurčitostí, které se vyskytly při zpracování dokumentace

Dokumentace byla připravována na základě přípravné dokumentace záměru a tomu taktéž odpovídá vypovídací schopnost podkladů, na jejichž základě byla vypracována předkládaná dokumentace.

V terénu místy vůbec nejsou čitelné hranice mezi některými lesními pozemky, jak mj. dokládají i výpisy z LHP pro LČR Hradec Králové, s.p., LHC 509003 Choceň na období 2003- 2012 nebo z LHO Pardubice na období 2005 - 2014 (viz příloha č. 3). Charakter porostů v přírodě ne vždy plně odpovídá popisu v lesnických dokumentech.

E. POROVNÁNÍ VARIANT ŘEŠENÍ ZÁMĚRU

Předložený záměr je navržen jednovariantně. To znamená, že je posouzena velikost a významnost vlivů té aktivity, která je oznamovatelem uvažována a již je podřizováno projektové řešení záměru.

F. ZÁVĚR

Z hodnocení vlivu výstavby a provozu posuzovaného záměru na životní prostředí vyplývá, že výstavba a následný provoz lze v dané lokalitě označit za možný při respektování podmínek doporučených předkládanou dokumentací.

G. VŠEOBECNĚ SROZUMITELNÉ SHRNUÍ NETECHNICKÉHO CHARAKTERU

Předmětem předkládané dokumentace je „Modernizace plavebního stupně Srnojedy“.

Předkládaný záměr spadá dle Přílohy č.1 k zákonu č.100/2001 Sb. do kategorie I, *bod 9.5. Vodní cesty včetně jezů a ostatních vzdouvacích zařízení a mol pro nakládání a vykládání na břeh nebo přístavy pro vnitrozemskou vodní dopravu pro plavbu lodí s výtlakem nad 1 350 tun*, kde příslušným úřadem v procesu posuzování vlivů na životní prostředí je Ministerstvo životního prostředí.

Na vodním toku Labe v Srnojedech byl v letech 1932-1937 postaven pohyblivý jez a plavební komora umístěná u pravého břehu. Veškeré práce na těchto objektech se dosud soustředily víceméně na údržbu stávajícího stavu. Budoucí prodloužení vodní cesty do Pardubic přinese zvýšené požadavky i na provoz plavebního stupně Srnojedy. Připravovaná modernizace plavební komory proto musí zajistit provoz na úrovni odpovídající současným požadavkům na bezpečnost plavebního provozu a evropským standardům, které jsou již u ostatních plavebních komor na labské vodní cestě zajištěny.

Stávající jednolodní plavební komora v Srnojedech má užité rozměry 85 x 12m s hloubkou vody nad záporníkem 3,0 m. V horním i dolním ohlaví jsou osazena vzpěrná vrata, plnění i prázdnění plavební komory se provádí dlouhými obtoky, které jsou hrazeny segmenty s tlačnými rameny. Řešení rejd plavební komory neodpovídá současným požadavkům a nejsou vybaveny funkčním čekacím stáním. Prostor horní rejdy a rozšíření nad jezem umožňuje plnohodnotný vjezd do plavební komory včetně zřízení čekacího stání. V současné době je stání pro malá plavidla řešeno provizorně u horní dělící zdi. V prostoru dolní rejdy není žádný prostor pro vyvázání plavidel a vjezd do plavební komory je prostorově značně limitován.

Pro provádění údržby a oprav je komoru možno provizorně zahradit pomocí vodorovného nosníku a hradel, což je však složitá a dlouhá operace, problematická z hlediska bezpečnosti práce a požadavků na minimalizaci plavebních odstávek.

Příjezd na komoru je umožněn jen pro lehká vozidla od Rybitví po stávající obslužné komunikaci vedoucí k ČOV a dále po lehce zpevněné prašné cestě. Pro obsluhu plavební komory je zajištěn přístup z levého břehu od objektu jezného a MVE po železobetonové lávce přes jez.

V současnosti je plavební komorou příležitostně proplavována osobní loď avšak proplavení plavidla odpovídajícího rozměrům návrhového plavidla pro tuto vodní cestu (83 x 11,5 m) by vyžadovalo nebezpečné manévry při zajiždění a při proplavování vzhledem k nemožnosti spolehlivého vyvázání. Stěny plavební komory jsou vybaveny výstupovými žebříky, úvaznými kříži a odraznými dřevěnými trámcí. Na platu komory jsou pacholata staršího typu. Ovládání vrat se provádí elektromotory nasazenými přímo na ovládání cévových tyčí, z ovládací skříně umístěné na zdi krajního jezového pilíře u horního ohlaví plavební komory.

V nadjezí plavebního stupně, přes prostor horní rejdy jde vedení VN, jehož podjezdová výška neodpovídá požadavkům vyhlášky 222/1995 Sb. Stavba je členěna na následující stavební objekty:

MODERNIZACE PLAVEBNÍHO STUPNĚ SRNOJEDY

Stavební objekt SO 1 – Plavební komora

Stavební objekt SO 2 – velín plavební komory

Stavební objekt SO 3 – Horní rejda

Stavební objekt SO 4 – Dolní rejda

Stavební objekt SO 5 – Příjezdová komunikace

Stavební objekt SO 6 – Most přes Velkou strouhu

Stavební objekt SO 7 – Elektroinstalace

Stavební objekt SO 8 – Strojní část

Stavební objekt SO 9 – Pohony vrat a uzávěrů obtoků

kteří jsou v rozsahu potřebném pro proces EIA popsány v příslušné pasáži.

Realizace vlastní modernizace plavebního stupně Srnojedy jakož i rozhodující trasy přepravy jsou navrženy mimo souvislou obytnou zástavbu. Z tohoto důvodu i s odkazem na dočasnost stavby lze vlivy na obyvatelstvo z hlediska znečištění ovzduší a hlukové zátěže označit za malé a nevýznamné.

Situování záměru nijak neovlivní stávající řešení z hlediska dostupnosti území, protože zůstane zachováno využití stávajícího komunikačního systému města.

Z hlediska ovlivnění zdravotního stavu obyvatelstva prostřednictvím půd lze záměr označit za nulový, protože vlastní provoz nepředstavuje riziko kontaminace půd. Kontaminace půd v etapě výstavby je ošetřena doporučeními prezentovanými v příslušných kapitolách. Ovlivnění zdravotního stavu prostřednictvím znečištění vod není ve vztahu k hodnocenému záměru aktuální a tento vliv lze označit za nulový.

Potenciální ovlivnění kvality povrchových a podzemních vod může nastat v etapě výstavby. Tato skutečnost souvisí především s faktem, že stavba je realizována z velké části v kontaktu s vodním tokem. Pro eliminaci tohoto rizika jsou v doporučeních předkládané dokumentace pro etapu výstavby navržena odpovídající opatření. Záměr neznamená ovlivnění odtokových poměrů v lokalitě. Vliv nenastává.

Vliv z hlediska horninového prostředí v zásadě nenastává existencí samotného stavebního stupně, vliv lze očekávat pouze v případě havárií a úniku látek škodlivých vodám. V rámci vlastních stavebních prací tento vliv na horninové prostředí je ošetřen řadou doporučení již prezentovaných v předcházejících částech předkládané dokumentace.

Dle projektových podkladů záměr vyžaduje trvalý respektive dočasný zábor ZPF nebo PUPFL. Celkové dočasné a trvalé zábory ZPF respektive PUPFL jsou komentovány v příslušné pasáži dokumentace.

Etapa výstavby představuje určité riziko ohrožení kvality půd a horninového prostředí. Pro minimalizaci tohoto rizika jsou navržena opatření, která již byla prezentována v předcházejících částech předkládané dokumentace.

Z hlediska vlivů na přírodu a krajinu lze předpokládat pouze nevýznamné a málo významné vlivy, pokud bude zachován porost starších stromů v nadjezí pravého břehu. Je nutno i s ohledem na ochranu populace ještěrky obecné realizovat skrývkové práce nejdříve ke konci vegetačního období a řešit před jejich zahájením případné transfery.

Samostatnou problematikou je ověření populace velevruba malířského v řešeném úseku toku a v případě potvrzení výskytu řešení možností snížení vlivů na populaci druhu minimalizací zásahů do toku (sedimentů v příbřežní zóně) a dalšími podmínkami.

MODERNIZACE PLAVEBNÍHO STUPNĚ SRNOJEDY

Vlivy záměru na lesní porosty, dotčené přístupovou komunikací a úpravami dolní rejdy, je možno s ohledem na parametry záborů a charakter porostů pokládat za nevýznamné až málo významné.

Vlivy na ostatní složky životního prostředí lze označit za malé a nevýznamné.

H. PŘÍLOHA

- 1) Vyjádření příslušného stavebního úřadu k záměru z hlediska územně plánovací dokumentace a Vyjádření Krajského úřadu k systému NATURA
- 2) Situace stavby
- 3) Zábory pozemků a specifikace lesních porostů
- 4) Závěry zjišťovacího řízení včetně vyjádření

Zpracovatel dokumentace:

RNDr. Tomáš Bajer, CSc.

ECO-ENVI-CONSULT

Sladkovského 111

506 01 Jičín

IČO: 42921082

DIČ: CZ6002271825

tel.: 466260219

603483099

fax: 466260219

e-mail: tomas.bajer@wo.cz

Dubinská 720

530 12 Pardubice

Datum zpracování dokumentace: 03.01.2007

Podpis zpracovatele dokumentace:

