

Posouzení vlivu na lokality soustavy Natura 2000
dle § 45i zákona 114/1992 Sb.

Lyžařské středisko – SKI CENTRUM, Dolní Morava

Kraj: Pardubický

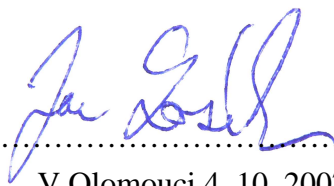
říjen 2007

Název záměru: Lyžařské středisko-SKI CENTRUM, Dolní Morava

Zadavatel posouzení: EMPLA, spol. s r. o.
Za Škodovkou 305
503 11 Hradec Králové
tel.: 495 218 875
tel./fax: 495 211 579
e-mail: empla@telecom.cz
web: www.empla.cz

Zpracovatel: Mgr. Jan Losík
Schweitzerova 47
779 00 Olomouc
osoba autorizovaná k provádění posouzení podle § 45i a § 67
zákona č. 114/1992 Sb., v platném znění

IČ: 73040789
Tel.: 604623654
e-mail: jan.losik@gmail.com



.....

V Olomouci 4. 10. 2007

OBSAH

Úvod a cíle posudku	4
Základní údaje o záměru	4
Metodika.....	5
Identifikace a popis ovlivněných lokalit soustavy Natura 2000.....	6
Vyhodnocení přítomnosti předmětů ochrany v dotčeném území.....	8
Vyhodnocení vlivů na předmět ochrany.....	10
Kumulativní vlivy.....	10
Návrh zmírňujících opatření.....	11
Závěr.....	11
Použitá literatura.....	12

Seznam zkratk:

ÚPO	Územní plán obce
EVL	Evropsky významná lokalita
AOPK	Agentura ochrany přírody a krajiny
PO	Ptačí oblast
MŽP	Ministerstvo životního prostředí

Úvod a cíle posudku

Na základě požadavků vyplývajících ze Smlouvy o přistoupení ČR k EU ze dne 16. dubna 2003, ze směrnice o ptácích 79/409/EHS a směrnice o stanovištích 92/43/EHS byly v České republice zákonem č. 218/2004 Sb. ze dne 8. dubna 2004, upraveny podmínky pro vytváření soustavy chráněných území evropského významu Natura 2000 a stanovena pravidla pro jejich ochranu. Natura 2000 je celistvá evropská soustava území se stanoveným stupněm ochrany, jejímž cílem je zachovat přírodní stanoviště a stanoviště druhů v jejich přirozeném areálu rozšíření ve stavu příznivém z hlediska ochrany nebo popřípadě umožnit obnovení tohoto stavu. Na území České republiky je Natura 2000 tvořena ptačími oblastmi a evropsky významnými lokalitami. V ČR bylo dosud vymezeno 38 ptačích oblastí. Nařízením vlády bylo do národního seznamu zařazeno 863 evropsky významných lokalit, které budou požívat smluvní ochranu nebo budou chráněny jako zvláště chráněné území.

Toto posouzení bylo vypracováno na základě objednávky č. 521/04/07 firmy EMPLA, spol. s r. o. Hradec Králové. Úkolem hodnocení je posoudit vliv záměru výstavby lyžařského střediska v obci Dolní Morava na Ptačí oblast Králický Sněžník (CZ0711016), která byla vymezena nařízením vlády ČR č. 865/2004 Sb., ze dne 8. 12. 2004. Vliv na jiné ptačí oblasti a lokality soustavy Natura 2000 se vzhledem k lokalizaci a charakteru stavby nepředpokládá (viz obr. 1). Studie má vyhodnotit vliv stavby na předměty ochrany ptačí oblasti a případně doporučit možná zmírňující opatření. Posudek je zaměřen pouze na možné ovlivnění lokalit soustavy Natura 2000. Nelze jím nahradit jiná biologická hodnocení a jeho výsledky nejsou směrodatné při posuzování vlivu záměru na populace zvláště chráněných rostlin a živočichů, které nepatří k předmětům ochrany v dotčených lokalitách nebo se vyskytují mimo území těchto lokalit.

Základní údaje o záměru

Název: Lyžařské středisko-SKI CENTRUM, Dolní Morava

Poloha

Kraj: Pardubický

Okres: Ústí nad Orlicí

Obec: Dolní Morava

Katastrální území: Velká Morava (i.č.obce 02979, i.č.ZSJ 0297930),

název katastru = ÚTJ Velká Morava (i.č.ÚTJ 629791)

pozemky p.č. 5600 trvalý travní porost 25 549 m², vlastník SKI Centrum Dolní Morava, a.s.

5609 trvalý travní porost 41 823 m², vlastník SKI Centrum Dolní Morava, a.s.

5573 trvalý travní porost 46 874 m², vlastník SKI Centrum Dolní Morava, a.s.

5588 ostatní plocha – komunikace 3 556 m², vlastník obec Dolní Morava

Charakteristika

Stavba lyžařského střediska-SKI Centrum, Dolní Morava byla rozdělena do 3 etap. V rámci tzv. 0. etapy byla zhotovena technická infrastruktura: dešťová kanalizace zaústěná do řeky Moravy, splašková kanalizace a ČOV, studna s vodovodem a kiosková trafostanice. 0. etapa již

byla zrealizována v roce 2006. 1.etapa zahrnuje stavbu lyžařské chaty s restaurací, dopravní infrastrukturu a inženýrské sítě a přípojky. Na tuto etapu je v současnosti vydáno územní rozhodnutí. Ve 2. etapě je navržen horský penzion s restaurací a 4 ubytovací chaty s apartmány. Celková plocha záboru pozemků ve vlastnictví investora pro všechny etapy činí 49, 849 m².

Penzion a apartmánové chaty navržené ve 2. etapě, budou zajišťovat ubytování a stravování návštěvníků lyžařského střediska a budou využívány především pro rodinnou rekreaci. V penzionu bude umístěna restaurace s venkovní terasou a bowling. Celý záměr je umístěn na pozemcích definovaných územním plánem jako plocha občanského vybavení. Přístup k objektům od silnice bude umožněn novou areálovou komunikací. Vzhledem k existenci stávajícího centrálního parkoviště, které bude v pronájmu stavebníka, umístěného několik desítek metrů od navrhovaného střediska a parkoviště pod lyžařskou chatou vybudovaného v 1.etapě, bude v rámci této stavby zřízeno jen menší parkoviště pro personál a návštěvníky restaurace s kapacitou 17 stání. Další dvě stání budou vyčleněna pro osoby se ztíženou schopností pohybu a orientace. Celý areál bude napojen na stávající infrastrukturu, vybudovanou v předchozích etapách

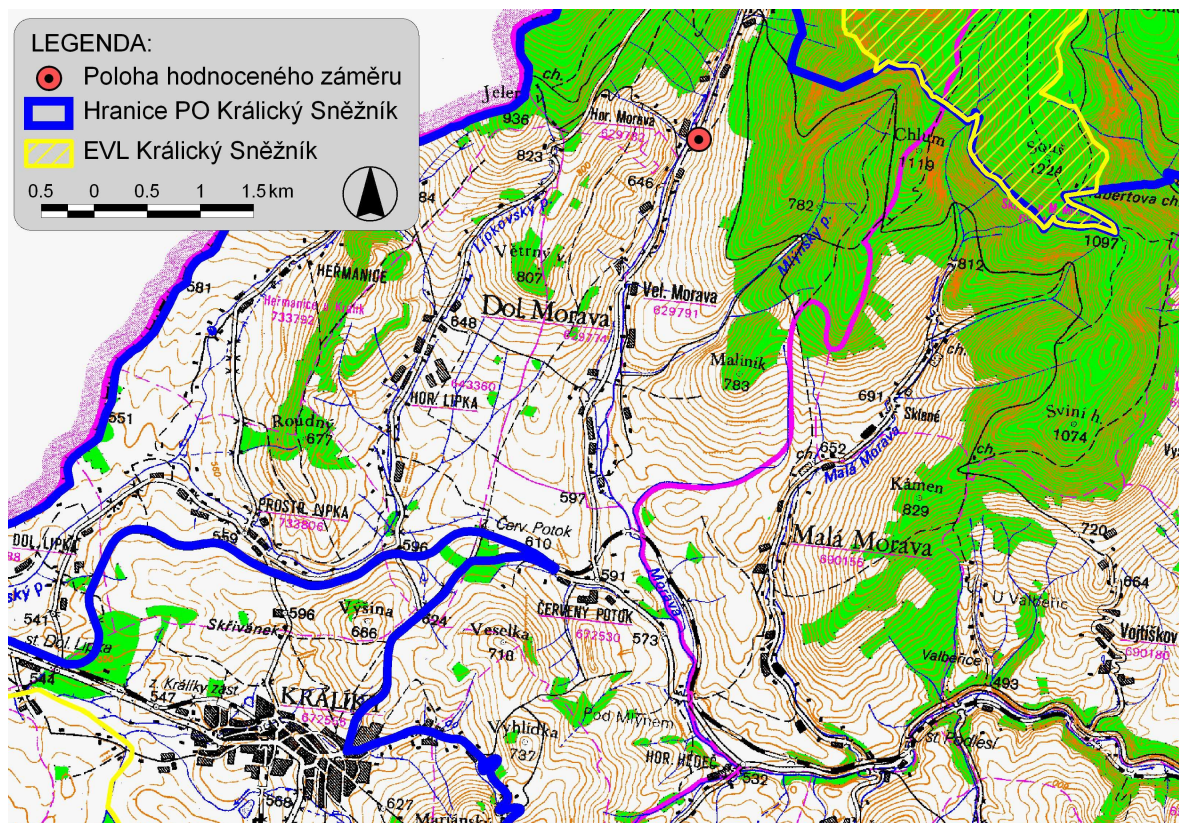
Horský penzion je navržen jako třípodlažní objekt, přičemž dvě podlaží ubytovací části jsou umístěna v podkroví pod sedlovou střechou, přístavek bowlingové přízemní haly je pod opěrnou zdí svahu s plochou střechou s vegetační pokrývkou. Objekt má obdélníkový půdorys s podélnou osou orientovanou ve směru sever-jih.

Ubytovací chaty 1 – 4 jsou navrženy v podobném duchu. Jsou zařízeny ve svažitém terénu. Mají hmotu horské chalupy se sedlovou střechou s vikýřovými pásy oken, ve štítech jsou průběžné balkony/terasy. Objekty jsou čtyřpodlažní, v podkrovní části jsou dvě úrovně apartmánových buněk. V nejnižším podlaží jsou umístěna garážová stání pro uživatele apartmánů.

Metodika

Posouzení bylo zpracováno podle metodických pokynů MŽP ČR a odpovídá posouzení podle § 45i zákona č. 114/1992 Sb., vychází z konceptu dokumentace k záměru v rozsahu podle příl. 4 zák. 100/2001 Sb. Dotčená lokalita byla navštívena dne 1. 10. 2007. Ve sledovaném území byla provedena lokalizace jednotlivých ploch, které budou dotčeny v případě realizace hodnoceného záměru a byly vyhodnoceny vztahy mezi nimi a posuzovanou ptačí oblastí. Byl proveden orientační biologický průzkum zaměřený na kvalitu stanovišť na dotčených plochách s ohledem na biotopové preference chřástala polního. K vyhodnocení přítomnosti chřástala polního na lokalitě byly využity výsledky podrobného biologického průzkumu, který během vegetační sezóny 2007 v dotčeném prostoru zpracovali Mgr. Stanislava Čížková a RNDr. Jiří Veselý. Při zjišťování rozlohy vhodných stanovišť pro chřástala polního v rámci celé ptačí oblasti byly použity informace z mapování biotopů pro soustavu Natura 2000. K popisu lokalit soustavy Natura 2000 byly využity informace dostupné na internetovém portálu AOPK ČR a odborná literatura se vztahem k předmětům ochrany.

Obrázek 1.: Lokalizace zájmového území



Identifikace a popis ovlivněných lokalit soustavy Natura 2000

Jediná lokalita soustavy Natura 2000, která by mohla být posuzovaným záměrem dotčena, je **Ptačí oblast Králícký Sněžník**. Prostorové vztahy mezi lokalitou a zájmovým územím jsou zřejmé z obrázku 1.

Popis ptačí oblasti

Název lokality: Králícký Sněžník

Kód lokality: CZ0711016

Kraj: Olomoucký, Pardubický

Rozloha: 30.225,33 ha

Charakteristika ptačí oblasti:

Ptačí oblast Králícký Sněžník se rozkládá na území Hanušovické vrchoviny. Pro oblast je charakteristický kopcovitý reliéf s množstvím menších údolí a drobných vodotečí. Ve vegetačním krytu jsou zastoupeny rozsáhlejší lesní porosty, převážně kulturních smrčín, méně i původní jedlobukové porosty. Velký význam pro charakter krajiny a biologickou hodnotu oblasti má rozptýlená zeleň (porosty dřevin na hromadnicích, kolem cest, na mezích, kolem vodotečí) a stovky hektarů lučních porostů. Louky byly v minulosti obhospodařovány spíše extenzivně nebo jen nepravidelně, v současnosti jsou častěji využívány pro pastvu dobytka a jako zdroj sena.

V posledních letech se rozloha kulturních travních porostů dále zvětšila v důsledku zatravňování orné půdy. Podhorské louky hostí největší populaci chřástala polního (*Crex crex*) v ČR. Tento druh a jeho biotop je jediným hlavním předmětem ochrany Ptačí oblasti Králický Sněžník. Odhadovaná velikost populace na území oblasti je 150 – 170 párů.

Z dalších hnízdících druhů zde nalezneme čápa černého (*Ciconia nigra*), výra velkého (*Bubo bubo*), ledňáčka říčního (*Alcedo atthis*), žlunu šedou (*Picus canus*), datla černého (*Dryocopus martius*) a ůhýka obecného (*Lanius collurio*).

Popis předmětu ochrany

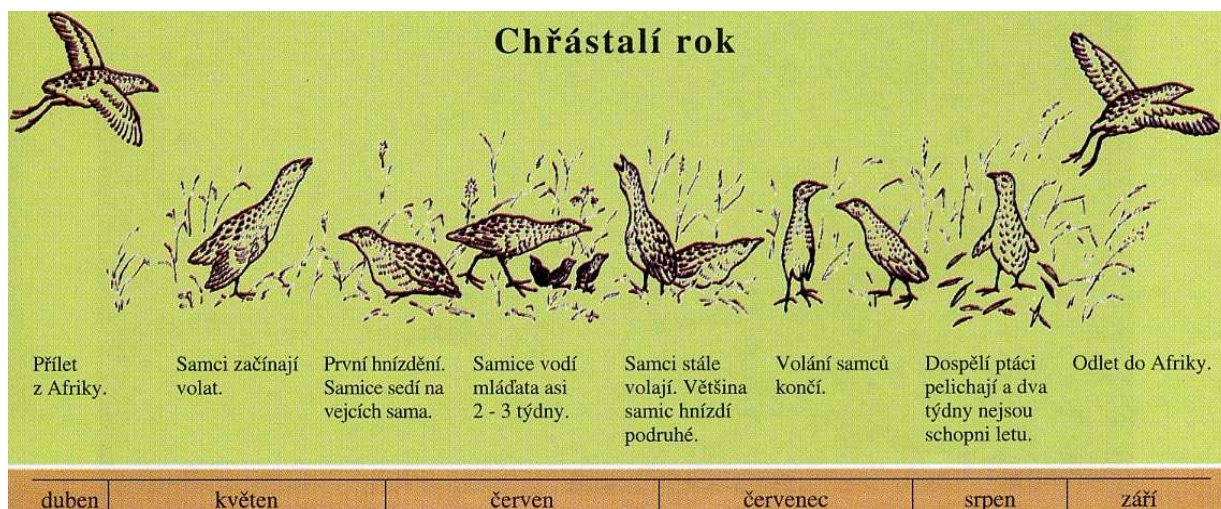
Chřástal polní se řadí mezi celosvětově nejohroženější a nejzranitelnější druhy ptáků. V posledních desetiletích vymizel z velkých oblastí západní a střední Evropy a jeho osídlení je zde jen ostrůvkovité. Rychlost a míra ústupu vedla k tomu, že byl zařazen mezi nejohroženější ptáky v Evropě. Kromě toho, že je uveden v příloze I směrnice EU o ptácích a je proto povinností jej chránit vyhlášením ptačích oblastí, je chráněn Bonnskou a Bernskou úmluvou a patří k prioritním evropským druhům ptáků, pro které Bird Life International vypracoval akční plány na jejich ochranu.

Centrum výskytu nyní představuje východní Evropa. Hlavním důvodem úbytku je ztráta vhodného biotopu v důsledku intenzivního způsobu obdělávání luk a pastvin. V ČR byl do poloviny 20. století běžným druhem, pak nastala silná redukce stavů a to především v nížinách. Tento trend se patrně zastavil zhruba na počátku 90. let a od té doby došlo k nárůstu početnosti i k návratu do mnohých, dříve opuštěných lokalit. V současné době žije na území ČR asi 1500 – 1700 párů chřástala polního. Vyhláškou č. 395/1992 Sb. je zařazen mezi zvláště chráněné druhy živočichů ČR v kategorii silně ohrožený.

Centrem rozšíření jsou podhorské lokality v nadmořské výšce mezi 400 – 800 metrů. Chřástal se vyskytuje především v různých typech luk, řidčeji se nachází v polních kulturách. V době hnízdění je důležitým faktorem výška vegetace, která musí být minimálně 20 cm a významnou roli hraje i hustota a druhové složení porostu. Příliš husté a v nadzemní vrstvě špatně průchodné porosty nejsou pro chřástala optimální. Důležitá je rovněž přítomnost mokřin a pramenišť s rozptýlenými porosty křovitých vrb.

Z afrických zimovišť přilétá do České republiky v dubnu – květnu a zůstává zde do srpna – října. Maximum výskytu připadá na období květen – srpen. Hnízdění v našich podmínkách začíná v druhé polovině května a trvá do první poloviny srpna (obr. 2).

Obrázek 2.: Průběh hnízdní sezóny chřástala polního. (převzato: ČSO, 2001: Chřástal polní – pomozme mu přežít)



Chřástal polní je sukcesivně polygammí druh, o snůšku se stará pouze samice. Po snesení prvních vajec opouští samec samici a láká samice v okolí nebo opouští lokalitu a odlétá i na velké vzdálenosti, kde opět zakládá nové teritorium. Někdy se i samice mohou mezi první a druhou snůškou přemisťovat na větší vzdálenosti. Samice běžně hnízdí dvakrát ročně.

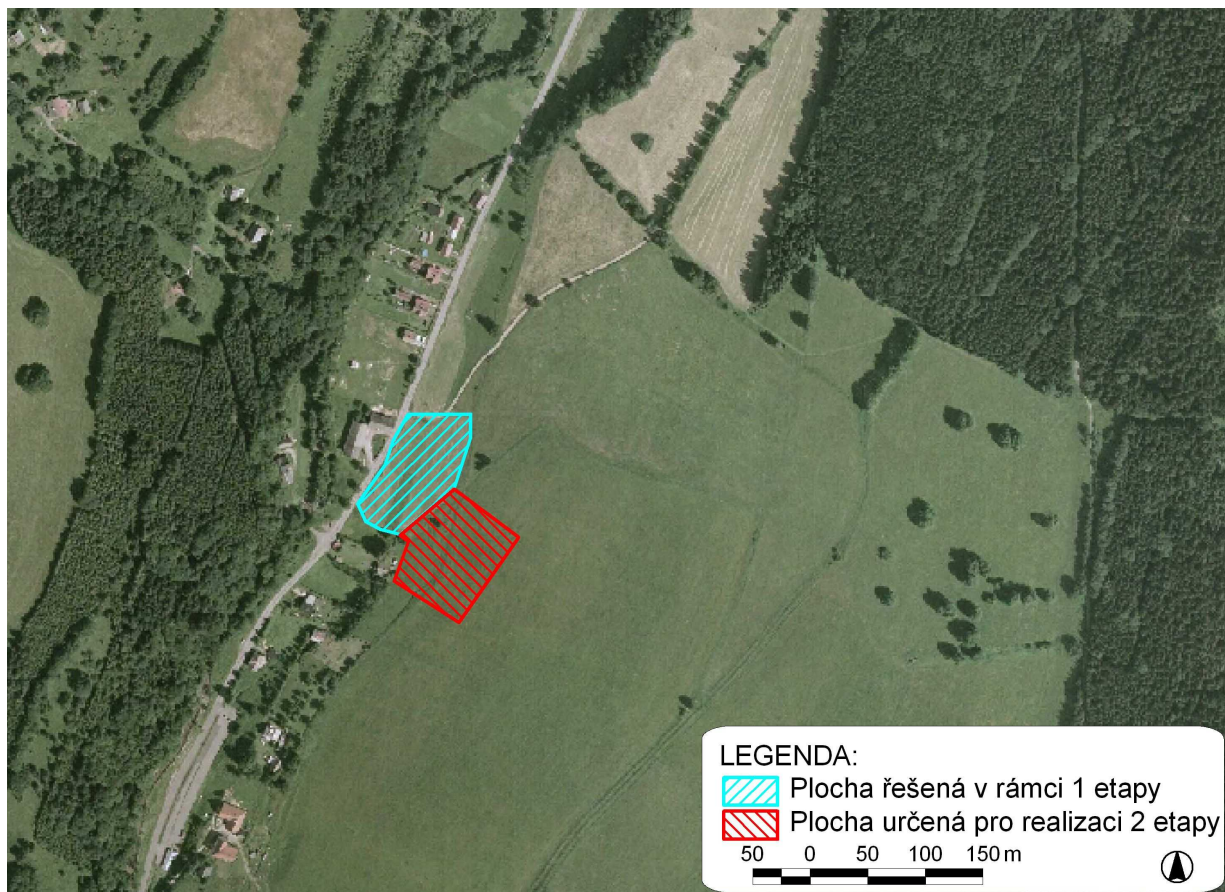
Největší ohrožení pro chřástaly polní vyplývá ze současných způsobů zemědělského hospodaření, zejména z rychlého mechanizovaného kosení velkých ploch luk od kraje ke středu. Významná je i doba seče, protože chřástalové hnízdí poměrně pozdě a nejsou schopni vyvést mláďata před běžným termínem senoseče. Neblaze působí i likvidace lučních pramenišť a mokřadů. Také intenzivní pastva způsobuje opuštění lokality chřástaly, protože dobytek likviduje nezbytný vegetační kryt a často se soustřeďuje na vlhkých prameništích a ničí tato chřástalem preferovaná stanoviště. Nejjednodušším ochranným opatřením je změna způsobu kosení tak, že louka je kosena od centra směrem k okrajům a chřástalí rodinky mají možnost uniknout do okolních lučních porostů.

Vyhodnocení přítomnosti předmětů ochrany v dotčeném území

Zájmové území leží v severozápadní části Ptačí oblasti Králický Sněžník. Výstavba posuzovaného záměru je navržena na plochách s trvalými travními porosty, které jsou v současnosti z větší části využívané jako pravidelně sečené louky (obr. 3). Lokalita leží v dolní části západně orientovaného svahu údolí řeky Moravy. Plocha určená k zastavění je v severojižním směru rozdělena terénním zlomem, který odděluje části s různým charakterem porostů. V dolní části svahu se nachází nepravidelně sečený porost s výskytem druhů typických pro horské sečené louky. V porostu dominují trávy (lipnice široolistá, kostřava červená a psineček obecný), z bylin typických pro tato stanoviště zde najdeme kakost lesní, zvonečník klasnatý a rdesno hadí kořen. Porost nese určité známky degradace, které souvisí s nepravidelným managementem a zvýšeným množstvím dusíku v půdě. V porostu se proto šíří konkurenčně silné

nitrofilní druhy jako srha laločnatá a děhel lesní. na dně údolí kolem přístupových cest jsou plochy částečně zpevněné, v jejich okolí je vegetace pod silným antropickým tlakem. Horní část sledované plochy je součástí rozsáhlé louky, která je pravidelně udržovaná sečením a je pravděpodobné, že byla v minulosti přihnojována. Z botanického hlediska se jedná o mezofilní ovsíkovou louku, v níž se kromě typických druhů vyskytují produkční druhy trav (srha, ovsík) a také na živiny náročnější byliny jako bolševník obecný, kerblík lesní a šťovík tupolistý.

Obrázek 3.: Charakter zájmového území



Porosty na lokalitě odpovídají biotopovým nárokům chřástala polního, ale během terénního šetření v hnízdní sezóně 2007 nebyla jeho přítomnost na lokalitě ani v jejím blízkém okolí zjištěna. Nejbližší výskyt byl zaznamenán na protějším svahu údolí Moravy asi 1 km západně od hodnoceného záměru (Čížková & Veselý 2007). Absence zájmového druhu může být způsobena blízkostí lidských sídel, která jsou stálým zdrojem hlukového a světelného vyrušování. Louky na zájmových plochách jsou také relativně suché a chřástal polní preferuje stanoviště s alespoň maloplošným výskytem vlhkomilné vegetace. Vlhčí biotopy zpravidla hostí větší množství hmyzu, který je hlavní složkou potravy chřástalů. Rovněž současný způsob managementu na zájmových plochách významně omezuje možnosti výskytu chřástala polního, neboť louky jsou pravidelně sečeny v období, kdy chřástalové ještě hnízdí.

Obrázek 4.: Pohled na porosty v místě plánované výstavby



Vyhodnocení vlivů na předmět ochrany

Realizací stavby dojde k záboru pozemků, na nichž se vyskytují biotopy, které mohou být využívány chřástalem polním, současný režim na lokalitě však limituje možnosti hnízdění. Také kvalita porostů není optimální z hlediska výskytu hmyzu, který je hlavní složkou potravy chřástalů. Celková plocha dotčená během realizace lyžařského střediska bude asi 5 ha, přičemž reprezentativní travní porosty tvoří asi polovinu z této plochy. Zbytek ploch představují narušované a sešlapávané plochy v okolí komunikací a sídel. Část pozemků bude trvale zastavěna a část bude narušena během provádění stavby. Postiženy budou luční porosty, které jsou v blízkém okolí zájmového území běžné a celková ztráta biotopů bude (i vzhledem k jejich rozloze v rámci celé ptačí oblasti) pro celkovou populaci chřástala polního nevýznamná. V území se nevyskytují vlhčí biotopy, které chřástal preferuje a ani zde nebyl během terénního šetření zjištěn. I tyto skutečnosti přispívají k závěru, že realizace záměru nebude mít významný negativní vliv na předmět ochrany PO Králický Sněžník.

Kumulativní vlivy

Na celém území PO Králický Sněžník jsou v současnosti v různé fázi přípravy další záměry, které se mohou dotknout předmětu ochrany (individuální výstavba, záměry větrných elektráren,

budování sportovních zařízení). Vzhledem k tomu, že neexistuje kompletní přehled těchto aktivit, nelze hodnotit jejich synergický vliv na populaci chřástala polního. Podle zkušeností autora předloženého posouzení, je plošná ztráta stanovišť vzniklá v důsledku těchto záměrů (v porovnání s rozlohou vhodných biotopů chřástala polního v PO) zanedbatelná. K významnému negativnímu ovlivnění by mohlo dojít v případě, že by výstavbou byly zasaženy plochy s hojnějším výskytem chřástalů nebo lokality s výskytem biotopů, které tento druh preferuje (zarůstající vlhké louky, luční prameniště). Všechny záměry, které by se mohly dotknout podobných biotopů, je třeba samostatně posoudit z hlediska vlivu na PO Králický Sněžník.

Velkoplošně působícím faktorem, který významně ovlivňuje úspěšnost reprodukce a přežívání chřástala v PO Králický Sněžník, je způsob seče rozsáhlých travních porostů a její načasování. První seč často připadá na konec května nebo začátek června, což je doba, kdy chřástalové sedí na vejcích a dochází tak k likvidaci snůšek i zabíjení samic. Seč je na mnoha místech prováděna od okrajů ke středu pozemků, takže mladí ptáci nemají šanci uniknout. Zároveň jsou však Státním zemědělským intervenčním fondem vydávány nemalé prostředky v rámci dotačních programů na agroenvironmentální opatření, která mají podpořit populaci předmětu ochrany v ptačí oblasti. Na takto dotovaných plochách je hospodaření přizpůsobeno potřebám chřástala polního. Je jen třeba zajistit, aby do tohoto programu byly zařazeny především plochy s výskytem optimálních biotopů.

Návrh zmírňujících opatření

Pro snížení negativních vlivů při stavbě a provozování areálu lanovky navrhuji tato opatření:

- 1) Stavební práce by bylo vhodné zahájit před začátkem hnízdního období chřástalů. Je třeba zajistit důsledné dodržování technologických postupů tak, aby nedošlo ke kontaminaci prostředí ropnými a jinými toxickými látkami.
- 2) V celé dotčené oblasti minimalizovat narušení vegetačního a půdního krytu při provádění stavby. Stavební materiál skládkovat mimo luční porosty. Narušené plochy upravit do původního stavu a urychleně oset původními druhy rostlin, aby se zbránilo uchycení a šíření invazních a ruderálních druhů a vodní erozi.

Závěr

Ze zjištěných skutečností vyplývá, že realizací hodnoceného záměru dojde k úbytku a narušení stanovišť, které může chřástal polní využívat. Dotčené plochy však nehostí biotopy, které by chřástal polní preferoval. Plocha lučních stanovišť, která bude výstavbou dotčena je v porovnání s jejich celkovou rozlohou v PO nevýznamná. Hodnocený záměr tedy **nebude mít významný negativní vliv na předmět ochrany Ptačí oblasti Králický Sněžník.**

Použitá literatura

- ANONYMUS (2001): Péče o lokality soustavy Natura 2000: Ustanovení článku 6 směrnice o stanovištích 92/43/EHS, edice Planeta, IX/ 4.
- ANONYMUS (2001): Hodnocení plánů a projektů, významně ovlivňujících lokality soustavy Natura 2000: Metodická příručka k ustanovení článků 6(3) a 6(4) směrnice o stanovištích 92/43/EHS, edice Planeta, XII/1.
- BROYER J. (2003): Unmown refuge areas and their influence on the survival of grassland birds in the Saône valley (France), *Biodiversity and Conservation* 12: 1219–1237.
- BRÜGER P., PYKAL J., HORA J. 2001: Chřástal polní-Pomozme mu přežít. Česká společnost ornitologická. 15 pp.
- CULEK M. (ed.) (1996): Biogeografické členění České republiky. Enigma, Praha.
- ČÍŽKOVÁ S.; VESELÝ J. (2007): Hodnocení lokality pro výstavbu penzionů v lokalitě nad „Lyžařské středisko Dolní Morava, II. Etapa“ v k.ú. Dolní Morava. Nepsané biologické hodnocení.
- FAHEY, B.; WARDLE, K.; WEIR, P. 1999: Environmental effects associated with snow grooming and skiing at Treble Cone Ski Field. Part 2. Snow properties on groomed and non-groomed slopes. *Science for Conservation* 120B: 49.62.
- HORA J., MARHOUL P., URBAN T. (2002): Natura 2000 v České republice. Návrh ptačích oblastí. Praha.
- HUDEC K., ŠŤASTNÝ K. a kol. (2005) Fauna ČR: Ptáci, díl II/1. Academia, Praha.
- CHYTRÝ M. a kol. (2001): Katalog biotopů ČR. – AOPK ČR, Praha.
- MCCRACKEN D.I. & TALLOWIN J. R. (2004): Swards and structure: the interactions between farming practices and bird food resources in lowland grasslands. *Ibis*, 146 (Suppl. 2): 108–114.
- NEUHÄUSLOVÁ Z. ET J. MORAVEC (eds.) ET COLL (1997): Mapa přirozené potencionální vegetace ČR. – BÚ ČSAV, Průhonice.
- VICKERY J. A. et al. (2001): The management of lowland neutral grasslands in Britain: effects of agricultural practices on birds and their food resources. *Journal of Applied Ecology*, 38: 647–664. Van Ommeren R.J. 2001: Species composition on reclaimed ski runs compared with unseeded areas. *Journal of Range Management* 54 (3): 307-311.
- Wardle, K.; Fahey, B. 1999: Environmental effects associated with snow grooming and skiing at Treble Cone Ski Field. Part 1. Vegetation and soil disturbance. *Science for Conservation* 120A: 1.48.
- Směrnice 79/409/EHS o ochraně volně žijících ptáků
- Nařízení vlády č. 685/2004 Sb., kterými se vymezuje Ptačí oblast Králický Sněžník.
- Zákon č. 114/1992 Sb., o ochraně přírody a krajiny, v platném znění.
- Zákon č. 100/2001 Sb., o posuzování vlivů na životní prostředí, v platném znění