



O Z N Á M E N Í
záměru pro zjišťovací řízení
podle přílohy č. 3 zákona č. 100/2001 Sb.

LIBERK – UHŘÍNOV – VODOVOD

zdroj vody – vrt U-1

K. Ú. VELKÝ UHŘÍNOV

Název akce : **Liberk – Uhřínov - vodovod
zdroj vody – vrt U-1
k.ú Velký Uhřínov**

Řešitelská organizace : **OHGS s.r.o.
ul. 17. listopadu 1020, 562 01 Ústí nad Orlicí
telefon: 465 526 075, 465 526 274
fax: 465 526 876
e-mail: ohgs@ohgs.cz internet: www.ohgs.cz**

Odpovědný zpracovatel : **RNDr. Svatopluk Š E D A**

Spolupracovníci : **Iva Janzová**

Ředitel společnosti : **Ing. Klára Š E D O V Á**

OBSAH

A. ÚDAJE O OZNAMOVATELI	4
B. ÚDAJE O ZÁMĚRU	4
1.1. <i>Základní údaje.....</i>	4
1.1.1. Název záměru	4
1.1.2. Kapacita (rozsah) záměru	4
1.1.3. Umístění záměru (kraj, obec, katastrální území)	4
1.1.4. Charakter záměru a možnost kumulace s jinými záměry	4
1.1.5. Zdůvodnění potřeby záměru a jeho umístění, včetně přehledu zvažovaných variant a hlavních důvodů (i z hlediska životního prostředí) pro jejich výběr, resp. odmítnutí	5
1.1.6. Stručný popis technického a technologického řešení záměru	5
1.1.7. Předpokládaný termín zahájení realizace záměru a jeho dokončení	5
1.1.8. Výčet dotčených územně samosprávných celků	5
1.1.9. Výčet navazujících rozhodnutí podle § 10 odst. 4 a správních úřadů, které budou tato rozhodnutí vydávat	5
1.2. <i>Údaje o vstupech.....</i>	6
1.2.1. Odběr a spotřeba vody	6
1.3. <i>Údaje o výstupech</i>	6
1.3.1. Množství a druh emisí do O vzduší	6
1.3.2. Odpadní vody	6
1.3.3. Odpady	6
1.3.4. Zdroje hluku, vibrace a záření	6
1.3.5. Možnost vzniku havárií	6
C. ÚDAJE O STAVU ŽIVOTNÍHO PROSTŘEDÍ V DOTČENÉM ÚZEMÍ.....	6
1.4. <i>Výčet nejzávažnějších enviromentálních charakteristik dotčeného území.....</i>	6
1.4.1. Chráněná území	7
1.4.2. Ochranná pásma vodních zdrojů	7
1.4.3. Územní systém ekologické stability	7
1.5. <i>Stručná charakteristika stavu složek životního prostředí v dotčeném území, které budou pravděpodobně významně ovlivněny.....</i>	7
1.5.1. Hydrologie a hydrogeologie	7
1.5.2. Geologie	8
D. ÚDAJE O VLIVECH ZÁMĚRU NA VEŘEJNÉ ZDRAVÍ A NA ŽIVOTNÍ PROSTŘEDÍ.....	9
1.6. <i>Charakteristika možných vlivů a odhad jejich velikosti a významnosti (z hlediska pravděpodobnosti, doby trvání, frekvence a vratnosti).....</i>	9
1.6.1. Vlivy na ovzduší a klima	9
1.6.2. Vlivy na hlukovou situaci	9
1.6.3. Vlivy na vodní a na vodu vázané ekosystémy	9
1.6.4. Vlivy na lesní porost	9
1.7. <i>Rozsah vlivů vzhledem k zasaženému území a populaci.....</i>	10
1.8. <i>Údaje o možných významných nepříznivých vlivech přesahujících státní hranice.....</i>	10
1.9. <i>Opatření k prevenci, vyloučení, snížení, popřípadě kompenzaci nepříznivých vlivů.....</i>	10
1.10. <i>Charakteristika nedostatků ve znalostech a neurčitostí, které se vyskytly při specifikaci vlivů.....</i>	10
E. POROVNÁNÍ VARIANT ŘEŠENÍ ZÁMĚRU.....	10
F. DOPLŇUJÍCÍ ÚDAJE.....	10
1.11. <i>Mapová a jiná dokumentace týkající se údajů v oznámení.....</i>	10
G. VŠEOBECNĚ SROZUMITELNÉ SHRUTÍ NETECHNICKÉHO CHARAKTERU	11
H. PŘÍLOHA	11

A. ÚDAJE O OZNAMOVATELI

1. Obec Liberk
2. IČ 00275051
3. Liberk 70
517 12 Liberk
4. V zastoupení zmocněnce:
OHGS s.r.o.
17. listopadu 1020
562 01 Ústí nad Orlicí (viz plná moc – příloha č. 10)

IČ: 45536899
tel.: 465 526 075

B. ÚDAJE O ZÁMĚRU

1.1. ZÁKLADNÍ ÚDAJE

1.1.1. NÁZEV ZÁMĚRU

Liberk-Uhřínov-Vodovod, k.ú. Velký Uhřínov

zařazení dle přílohy č. 1, kategori II, záměr 2.11

1.1.2. KAPACITA (ROZSAH) ZÁMĚRU

Projektovaný zdroj vody (jedna ze součástí souboru staveb obecního vodovodu, které budou sloužit pro veřejnou potřebu) vyřeší zásobování obyvatelstva pitnou vodou v Uhřínově, části obce Liberk.

1.1.3. UMÍSTĚNÍ ZÁMĚRU (KRAJ, OBEC, KATASTRÁLNÍ ÚZEMÍ)

Kraj: Královeshradecký

Obec: Liberk

Katastrální území: Velký Uhřínov

Zájmová lokalita se nachází na severním okraji obce Uhřínov v nadmořské výšce cca 650 m.

1.1.4. CHARAKTER ZÁMĚRU A MOŽNOST KUMULACE S JINÝMI ZÁMĚRY

Pro zajištění zdroje vody pro obec Liberk (místní část Uhřínov) byl vypracován projekt, který řeší komplexně novostavbu vodovodu, vrtu a vodojemu ve výše zmíněném území. Z tohoto souboru staveb je záměrem, který podléhá zjišťovacímu řízení, pouze jímací objekt - vrt (dle přílohy č.1, kategorie II, záměr 2.11 - hloubkový vrt pro zásobování vodou u vodovodu). Kumulace s jinými záměry není možná.

1.1.5. ZDŮVODNĚNÍ POTŘEBY ZÁMĚRU A JEHO UMÍSTĚNÍ, VČETNĚ PŘEHLEDU ZVAŽOVANÝCH VARIANT A HLAVNÍCH DŮVODŮ (I Z HLEDISKA ŽIVOTNÍHO PROSTŘEDÍ) PRO JEJICH VÝBĚR, RESP. ODMÍTNUTÍ

V Uhřínově jsou dva vodovodní systémy. Majitelem prvního vodovodního systému je obec Liberk, provozovatelem firma Aquaservis, a.s. Rychnov nad Kněžnou. Tento vodovod jímá vodu ze zářezů nad Velkým Uhřínovem, voda je akumulována ve vodojemu o objemu 30 m³, který je umístěn nad nádrží v centru obce. Vodovodní řad z litiny DN 80, oceli a plastů vede podél hlavní komunikace směrem ke kostelu. U jímané vody jsou dlouhodobé problémy s její kvalitou, vodovodní řad je poruchový.

Druhý systém je v majetku Statku Uhřínov, a.s. V tomto vodovodním systému bylo po roce 1970 provedeno souhrnné posílení, byl proveden nový zdroj v prameništi u horního toku Kněžny, odkud se voda čerpá do nového vodojemu 100 m³ na okraji lesního porostu nad obcí. Z tohoto vodojemu vede zásobní řad do původní akumulace statku.

Vzhledem k dlouhodobým problémům s těmito stávajícími vodovodními systémy byla na základě výběrového řízení a rozhodnutí zadavatele oslovena společnost OHGS s.r.o. Ústí nad Orlicí, aby se stala zhotovitelem projektové dokumentace pro územní řízení a stavební povolení na akci Liberk – Uhřínov – vodovod, k.ú. Velký Uhřínov.

1.1.6. STRUČNÝ POPIS TECHNICKÉHO A TECHNOLOGICKÉHO ŘEŠENÍ ZÁMĚRU

Vrtaná studna s označením U-1 bude sloužit jako nový jímací objekt podzemní vody a bude situována na pozemkové parcele katastru nemovitostí č. 625 k.ú. Velký Uhřínov. Průměr hloubení jímacího objektu v etáži kvartérních sedimentů bude minimálně 305 mm s propažením nesoudržných hornin ocelovou zárubnicí o průměru 273 mm, dále v prostředí sedimentů kvartérního stáří a svorů proterozoického stáří do konečné hloubky 80 m, bude minimální průměr vrtání 254 mm. Po dosažení konečné hloubky bude do vrtu zapuštěna PVC zárubnice průměr 160 mm se štěrbínovou perforací v etáži přítoku podzemní vody. Zdroj vody je jedním ze stavebních objektů projektové dokumentace.

1.1.7. PŘEDPOKLÁDANÝ TERMÍN ZAHÁJENÍ REALIZACE ZÁMĚRU A JEHO DOKONČENÍ

Vzhledem k naléhavosti situace je zájem realizovat stavbu v roce 2010-11.

1.1.8. VÝČET DOTČENÝCH ÚZEMNĚ SAMOSPRÁVNÝCH CELKŮ

Městský úřad Rychnov nad Kněžnou

Krajský úřad Královéhradeckého kraje

1.1.9. VÝČET NAVAZUJÍCÍCH ROZHODNUTÍ PODLE § 10 Odst. 4 A SPRÁVNÍCH ÚŘADŮ, KTERÉ BUDOU TATO ROZHODNUTÍ VYDÁVAT

Městský úřad Rychnov nad Kněžnou, Odbor výstavby - územní rozhodnutí

Městský úřad Rychnov nad Kněžnou, Odbor životního prostředí - povolení k nakládání s vodami, stavební povolení

1.2. ÚDAJE O VSTUPECH

1.2.1. ODBĚR A SPOTŘEBA VODY

Předpoklady budoucího odběru vody jsou následující:
průměrné množství – 0,360 l/s v maximálním množství 1 407,6 m³ za měsíc
maximální množství – 0,540 l/s v průměrném množství 8 085,2 m³ za rok

1.3. ÚDAJE O VÝSTUPECH

1.3.1. MNOŽSTVÍ A DRUH EMISÍ DO OVZDUŠÍ

Realizací záměru nebudou do ovzduší emitovány žádné znečišťující látky.

1.3.2. ODPADNÍ VODY

V průběhu prací nebudou vznikat žádné odpadní vody.

1.3.3. ODPADY

Během vrtných prací bude vznikat následující druh odpadu:

č. odpadu:	17 05 04
název odpadu:	zemina a kamení neuvedené po číslem 17 05 03
původ:	podzemní a inženýrské stavitelství (vytěžená zemina)
kategorie odpadů:	O – ostatní odpad
množství odpadu:	5 m ³
místo určení:	bude stanoveno investorem po dohodě s dodavatelem

Během provozu žádné odpady vznikat nebudou.

1.3.4. ZDROJE HLUKU, VIBRACE A ZÁŘENÍ

Vrtné práce, které budou probíhat několik dnů, budou dočasným zdrojem hlukových emisí. Žádné další zdroje hluku, vibrací ani záření nejsou uvažovány.

1.3.5. MOŽNOST VZNIKU HAVÁRIÍ

Během provozu se nepředpokládají rizika vzniku havárií.

C. ÚDAJE O STAVU ŽIVOTNÍHO PROSTŘEDÍ V DOTČENÉM ÚZEMÍ

1.4. VÝČET NEJZÁVAŽNĚJŠÍCH ENVIROMENTÁLNÍCH CHARAKTERISTIK DOTČENÉHO ÚZEMÍ

Domovní fond celého Uhřínova tvoří celkem 54 domů, z toho je 32 trvale obydleno a 13 využíváno k rekreaci. Ve Velkém Uhřínově je evidováno 43 domů, z toho 28 pro trvalé bydlení a 8 pro rekreaci. Zástavba má rozptýlený charakter a je tvořena především

nízkopodlažními domy k rodinnému bydlení a hospodářskými staveními. Obec není zatěžována znečišťujícími látkami ani frekventovanou dopravou.

Zájmové území se nenachází v záplavové oblasti stoleté vody. V blízkosti zájmové lokality se nenachází žádné staré ekologické zátěže, poddolovaná území ani stará důlní díla. Oblast v okolí zájmové lokality není ohrožena sesuvy.

1.4.1. CHRÁNĚNÁ ÚZEMÍ

Zájmové území náleží do jižní části CHKO Orlické hory, konkrétně do třetí zóny chráněné krajinné oblasti. Další maloplošně chráněná území se v okolí zájmové lokality nenachází.

Předkládaný záměr se svou polohou nachází v chráněné oblasti přirozené akumulace vod (CHOPAV) Orlické hory.

Přibližně dva kilometry jihovýchodně od obce Uhřínov leží evropsky významná lokalita (EVL) Kačerov a asi 3,5 km jihozápadně se nachází EVL Uhřínov-Benátky. Tyto lokality jsou zařazeny do soustavy NATURA 2000.

Shrnutí ochranných režimů dle platné legislativy je uvedeno v příloze č. 2.

1.4.2. OCHRANNÁ PÁSMA VODNÍCH ZDROJŮ

Ochranná pásma vodních zdrojů se v prostoru vrtu a jeho nejbližším okolí nenacházejí.

1.4.3. ÚZEMNÍ SYSTÉM EKOLOGICKÉ STABILITY

Na území Uhřínova jsou stanoveny regionální i nadregionální prvky systému ekologické stability. Jedná se konkrétně o regionální biocentrum Kněžné a ochranné pásmo nadregionálního biokoridoru Sedloňovský vrch-Topielsko-Raskov.

1.5. STRUČNÁ CHARAKTERISTIKA STAVU SLOŽEK ŽIVOTNÍHO PROSTŘEDÍ V DOTČENÉM ÚZEMÍ, KTERÉ BUDOU PRAVDĚPODOBŇ VÝZNAMNĚ OVLIVNĚNY

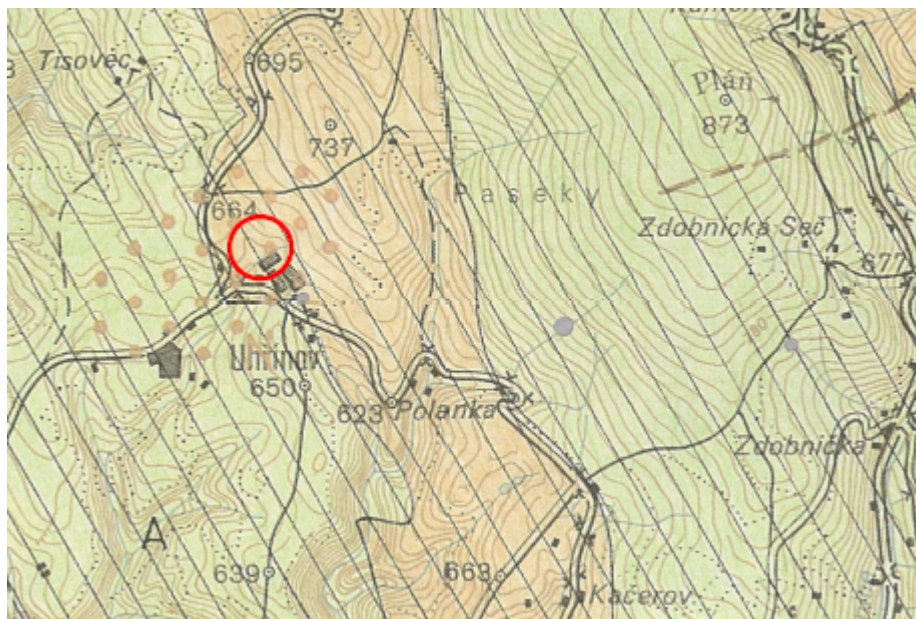
Následující text obsahuje údaje o geologii, hydrologii a hydrogeologii zájmové lokality vzhledem k faktu, že tyto složky životního prostředí mohou být záměrem nejvíce dotčeny.

1.5.1. HYDROLOGIE A HYDROGEOLOGIE

Z hlediska hydrogeologického náleží zájmové území hydrogeologickému rajónu **6420 Krystalinikum Orlických hor**. Krystalinické horniny bývají porušeny sítí propustných puklin, zejména v pásmu povrchové zvětralé zóny v dosahu několika desítek metrů. Níže se pukliny často spínají, případně zatěsňují jílovitými produkty zvětrávání matečných hornin. Infiltrující srážková voda prostupuje kvartérním pokryvem do puklinově porušeného pásma a jím protéká konformně s terénem k erozivní bázi, kterou zde představuje říčka Bělá. K odvodnění může docházet rovněž formou výše ležících rozptýlených nebo skrytých vývěrů v terénních depresích a morfologických stupních, případně do kvartérních sedimentů (svahových nebo fluviálních). Vydatnost této zvodně je úzce závislá na aktuálním množství atmosférických srážek, vzhledem k rychlému oběhu podzemních vod je zranitelnost vnějšími vlivy střední až vysoká.

Z hydrologického hlediska patří zájmová lokalita do povodí Labe a je odvodňována bezejmennou vodotečí vlévající se zleva do Uhřínovského potoka, č.h.p. 1-02-01-068.

Hydrogeologická mapa okolí Uhřínova je znázorněna na obr. 1.

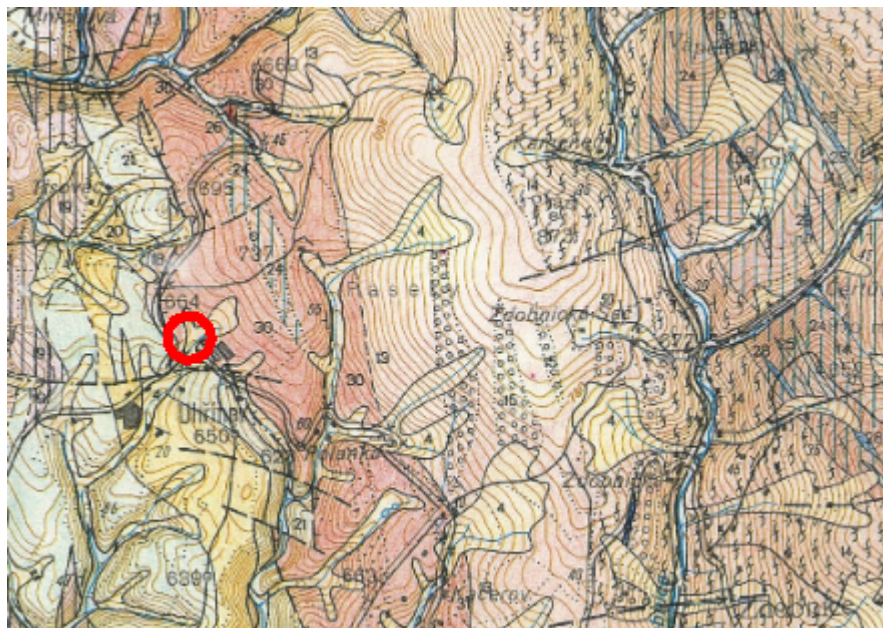


Obr. 1: Hydrogeologická mapy zájmového území 1:50 000 (mapový list 14-12)

1.5.2. GEOLOGIE

Z regionálně geologického hlediska leží zájmové území v hraniční oblasti mezi jádrem Orlických hor tvořených **orlicko-kladským krystalinikem a novoměstským krystalinikem**, představujícím obalovou jednotku. Vlastní hranicí je významná přesmyková linie olešnicko-uhřínovského nasunutí, probíhající ve směru SSZ-JJV, v centru obce. Zájmová lokalita se nachází v oblasti orlicko-kladského krystalinika, v okolí vystupují horniny svorového charakteru - albitické a dvojslídne svory, místy s polohami muskovitických až živcových kvarcitů. Předpokládá se, že tyto horniny vznikly víceetapovým polygenetickým pochodem metamorfně intruzivního charakteru. Kvartérní pokryv tvoří obvykle málo mocné akumulace svahových, příp. smíšených sutí - větší akumulace lze očekávat pouze v mírnějších svazích, na jejich úpatí a podél vodotečí.

Plošné rozšíření jednotlivých litostratigrafických jednotek je patrné z obr. 2.



Obr. 2: Geologická mapa zájmového území 1:50 000 (mapový list 14-12)

D. ÚDAJE O VLIVECH ZÁMĚRU NA VEŘEJNÉ ZDRAVÍ A NA ŽIVOTNÍ PROSTŘEDÍ

1.6. CHARAKTERISTIKA MOŽNÝCH VLIVŮ A ODHAD JEJICH VELIKOSTI A VÝZNAMNOSTI (Z HLEDISKA PRAVDĚPODOBNOSTI, DOBY TRVÁNÍ, FREKVENCE A VRATNOSTI)

1.6.1. VLIVY NA OVZDUŠÍ A KLIMA

Žádné vlivy na ovzduší a klima se nepředpokládají.

1.6.2. VLIVY NA HLUKOVOU SITUACI

Žádné vlivy na hlukovou situaci okolí se nepředpokládají.

1.6.3. VLIVY NA VODNÍ A NA VODU VÁZANÉ EKOSYSTÉMY

Jedinými složkami životního prostředí, kde se může projevit vliv provozu vrtu a odběru vody z něj je horninové prostředí a podzemní voda. Vlastní vrt je vybudován v intencích zákona o geologických pracích č. 62/1988 Sb. ve znění pozdějších předpisů a bude jímat pouze jednu zvodeň. Horninové prostředí, konkrétně stěny vrtu budou stabilizovány zárubnicí a obsypovou, resp. těsnicí zaplášťovou vrstvou. Tím je vyloučeno jak riziko poškození stability prostředí, tak nebezpečí změny vodních poměrů na lokalitě.

1.6.4. VLIVY NA LESNÍ POROST

Žádné vlivy na lesní porost se nepředpokládají.

1.7. ROZSAH VLIVŮ VZHLEDEM K ZASAŽENÉMU ÚZEMÍ A POPULACI

Posuzovaný záměr nemá žádné jiné negativní vlivy v kontextu zasaženého území a populace.

1.8. ÚDAJE O MOŽNÝCH VÝZNAMNÝCH NEPŘÍZNIVÝCH VLIVECH PŘESAHUJÍCÍCH STÁTNÍ HRANICE

V blízkosti záměru se nenachází státní hranice.

1.9. OPATŘENÍ K PREVENCI, VYLOUČENÍ, SNÍŽENÍ, POPŘÍPADĚ KOMPENZACI NEPŘÍZNIVÝCH VLIVŮ

Žádná mimořádná preventivní opatření nejsou požadována.

1.10. CHARAKTERISTIKA NEDOSTATKŮ VE ZNALOSTECH A NEURČITOSTÍ, KTERÉ SE VYSKYTLY PŘI SPECIFIKACI VLIVŮ

Ve smyslu § 3, odstavec 4, písmeno c) vyhlášky č. 369/2004 Sb. bude při realizaci vrtných prací proveden doplňkový hydrogeologický průzkum terénu. Jeho cílem bude popsat geologický profil vrtu, zaznamenat údaje o stavu hladiny podzemní vody a velikosti přítoku vody do vrtu a v průběhu vrtání, a to za účelem verifikace projektového návrhu a potvrzení, případně modifikace způsobu zaplášťové úpravy vrtu tak, aby bylo možno bezpečně m.j. zajistit oddělení prosakující povrchové vody od podzemní vody. Projektovaná čerpací zkouška je součástí tohoto doplňujícího hydrogeologického průzkumu.

Tímto budou odstraněny nedostatky ve znalostech, které se mohly vyskytnout při specifikaci vlivů na horniny a vodní prostředí.

E. POROVNÁNÍ VARIANT ŘEŠENÍ ZÁMĚRU

Variantní řešení není uvažováno.

F. DOPLŇUJÍCÍ ÚDAJE

1.11. MAPOVÁ A JINÁ DOKUMENTACE TÝKAJÍCÍ SE ÚDAJŮ V OZNÁMENÍ

1. Přehledná topografická mapa zájmové lokality v měřítku 1:20 000 (příloha č. 11)
2. Situace stavby na podkladu katastrální mapy v měřítku 1:2 000 (příloha č. 12)

G. VŠEOBECNĚ SROZUMITELNÉ SHRNU TÍ NETECHNICKÉHO CHARAKTERU

Veškeré potřebné informace byly výše podány. Důvodem realizace stavby je vyřešení přetrvávajících problémů v zásobování obyvatelstva pitnou vybudováním nového zdroje vody (+ vodovodu, čerpací stanice a vodojemu), který by pokryl zvyšující se nároky na pitnou vodu vyplývající z potřeb obyvatelstva a narůstajícího turistického ruchu.

S ohledem na výše uvedené lze konstatovat, že záměr nebude provázen žádným významným vlivem na životní prostředí.

H. PŘÍLOHA

1. Geologický a technický profil vrtu
2. Tabulka ochranných režimů
3. KHS KH kraje - závazné stanovisko
4. Technická zpráva
5. MěÚ Rychnov nad Kněžnou, OŽP - závazné stanovisko
6. MěÚ Rychnov nad Kněžnou, Odbor výstavby - stanovisko
7. Správa CHKO Orlické hory – stanovisko
8. Krajský úřad Královéhradeckého kraje - stanovisko - "Ptačí oblast"
9. Povodí Labe s.p. – stanovisko
10. Plná moc
11. Přehledná topografická mapa zájmové lokality v měřítku 1:20 000
12. Situace stavby na podkladu katastrální mapy v měřítku 1:2 000

Datum zpracování oznámení:

2. března 2010

OHGS s.r.o.

ul. 17. listopadu 1020
562 01 Ústí nad Orlicí

telefon: 465 526 075, 465 526 274
fax: 465 526 876
e-mail: ohgs@ohgs.cz
internet: www.ohgs.cz

RNDr. Svatopluk Šeda