

ZÁCHLUMÍ – ZDROJ VODY K.Ú. ZÁCHLUMÍ

**Oznámení záměru dle § 6 zákona č. 100/2001 Sb.,
o posuzování vlivů na životní prostředí**

Dokumentace vlivu záměru dle přílohy č. 3 a 3a

Název akce:

Záchlumí – zdroj vody

Odpovědný zpracovatel:

RNDr. Svatopluk Š E DA

Spolupracovníci:

Ing. Šárka Kerclová

Řešitelská organizace:

**FINGEO s.r.o.
Litomyšlská 1622
565 01 Choceň
IČ 04678982
e-mail: seda@fingeo.cz
internet: www.fingeo.cz**

OBSAH:

A.	ÚDAJE O OZNAMOVATELI	3
B.	ÚDAJE O ZÁMĚRU	3
B.1.	ZÁKLADNÍ ÚDAJE	3
B.1.1.	Název záměru a jeho zařazení	3
B.1.2.	Kapacita (rozsah) záměru	3
B.1.3.	Umístění záměru	4
B.1.4.	Charakter záměru a možnost kumulace s jinými záměry	4
B.1.5.	Zdůvodnění potřeby záměru a jeho umístění, včetně přehledu zvažovaných variant a hlavních důvodů	5
B.1.6.	Stručný popis technického a technologického řešení záměru	5
B.1.7.	Předpokládaný termín zahájení a realizace záměru a jeho dokončení	6
B.1.8.	Výčet dotčených územně samosprávných celků	6
B.1.9.	Výčet navazujících rozhodnutí podle § 9a odst. 3 a správních orgánů územně samosprávných celků	6
B.2.	ÚDAJE O VSTUPECH	7
B.2.1.	Zábor půdy	7
B.2.2.	Odběr a spotřeba vody	7
B.2.3.	Surovinové a energetické zdroje	7
B.3.	ÚDAJE O VÝSTUPECH	8
B.3.1.	Ovzduší	8
B.3.2.	Množství odpadních vod a jejich znečištění	8
B.3.3.	Kategorizace a množství odpadů	8
B.3.4.	Rizika havárií vzhledem k navrženému použití látek a technologií	9
C.	ÚDAJE O STAVU ŽIVOTNÍHO PROSTŘEDÍ V DOTČENÉM ÚZEMÍ	9
C.1.	VÝČET NEJZÁVAŽNĚJŠÍCH ENVIRONMENTÁLNÍCH CHARAKTERISTIK DOTČENÉHO ÚZEMÍ	9
C.2.	STRUČNÁ CHARAKTERISTIKA SLOŽEK ŽIVOTNÍHO PROSTŘEDÍ V DOTČENÉM ÚZEMÍ, KTERÉ BUDOU PRAVDĚPODOBNĚ VÝZNAMNĚ OVLIVNĚNY	11
C.2.1.	Geologické poměry zájmového území	11
C.2.2.	Hydrogeologické poměry zájmového území	11
C.2.3.	Hydrologické poměry zájmového území	12
D.	ÚDAJE O VLIVECH ZÁMĚRU NA VEŘEJNÉ ZDRAVÍ A NA ŽIVOTNÍ PROSTŘEDÍ ...	12
D.1.	CHARAKTERISTIKA MOŽNÝCH VLIVŮ A ODHAD JEJICH VELIKOSTI A VÝZNAMNOSTI	12
D.1.1.	Vlivy na vodní a na vodu vázané ekosystémy	12
D.2.	ROZSAH VLIVŮ VZHLEDEM K ZASAŽENÉMU ÚZEMÍ A POPULACI	13
D.3.	ÚDAJE O MOŽNÝCH VÝZNAMNÝCH NEPŘÍZNIVÝCH VLIVECH PŘESAHUJÍCÍ STÁTNÍ HRANICI	13
D.4.	CHARAKTERISTIKA OPATŘENÍ K PREVENCI, VYLOUČENÍ A SNÍŽENÍ VŠECH VÝZNAMNÝCH NEPŘÍZNIVÝCH VLIVŮ NA ŽIVOTNÍ PROSTŘEDÍ A POPIS KOMPENZACÍ	13
D.5.	CHARAKTERISTIKA NEDOSTATKŮ VE ZNALOSTECH A NEURČITOSTÍ, KTERÉ SE VYSKYTLY PŘI SPECIFIKACI VLIVŮ	14
E.	POROVNÁNÍ VARIANT ŘEŠENÍ ZÁMĚRU	14
F.	DOPLŇUJÍCÍ ÚDAJE	14
G.	VŠEOBECNÉ SROZUMITELNÉ SHRNUÍ NETECHNICKÉHO CHARAKTERU	14
H.	PŘÍLOHA	15

PŘÍLOHY:

1. Přehledná mapa zájmové lokality v měřítku 1:10 000
2. Situace lokality na podkladu katastrální mapy v měřítku 1: 1 000
3. Stanovisko orgánu ochrany přírody podle § 45i odst. 1 zákona č. 114/1992 Sb., ve znění zákona č. 218/2004 Sb.
4. Stanovisko příslušného stavebního úřadu k záměru z hlediska územně-plánovací dokumentace

A. ÚDAJE O OZNAMOVATELI

1. Název firmy	Obec Záchlumí
2. IČ	00279790
3. Adresa	Obec Záchlumí, Záchlumí 98, 561 86 Záchlumí
4. Jméno, příjmení, bydliště a telefon oprávněného zástupce oznamovatele	RNDr. Svatopluk Šeda, tel. 603 538 605 FINGEO s.r.o., Litomyšlská 1622, 565 01 Choceň IČ 04678982

B. ÚDAJE O ZÁMĚRU

B.1. ZÁKLADNÍ ÚDAJE

B.1.1. Název záměru a jeho zařazení

název: **ZÁCHLUMÍ – ZDROJ VODY, K.Ú. ZÁCHLUMÍ**

zařazení záměru dle přílohy č. 1 zákona č. 100/2001 Sb.:

KATEGORIE II (záměry vyžadující zjišťovací řízení)

- 1.8 Odběr vody nebo převod vody mezi povodími nebo mezi dílčími částmi povodí, pokud je množství odebírané nebo převáděné vody od 10 do 100 mil. m³ za rok, nebo pokud dlouhodobý průměrný průtok v povodí, odkud se voda převádí, je od 200 do 2 000 mil. m³ za rok v případě, že objem převedené vody přesahuje 5 % tohoto průtoku; **čerpání podzemní vody** nebo umělé doplňování zásob podzemní vody v objemu od 1 do 10 mil. m³ za rok.
- 2.11 Hloubkové vrty pro ukládání radioaktivního nebo nebezpečného odpadu, hloubkové vrty geotermální, **hloubkové vrty pro zásobování vodou u vodovodů**, s výjimkou vrtů pro výzkum stability půdy.

B.1.2. Kapacita (rozsah) záměru

Záměrem oznamovatele je vybudování nového jímacího objektu pro posílení dodávky vody do stávajícího vodovodu. Jedná se o provedení vrtu v rozsahu technických požadavků na vrtanou studnu jako vodního díla. Jedná se o vybudování nového hydrogeologického vrtu Z-4 o předpokládané hloubce 80 m. Vrt bude vystrojen PVC zárubnicí o průměru 160 mm. Napojen bude výtlačným řadem stávající čerpací stanici vody. Po jeho stavební úpravě bude sloužit jako zdroj vody pro místní vodovod.

Množství odebírané vody bude dle vyjádření osoby s odbornou způsobilostí¹ v průměrné výši 1,8 l/s (max. 2,0 l/s), velikost ročního odběru nepřekročí 37 500 m³.

¹ Šeda S. (2015): Záchlumí – Zdroj vody. Vyjádření osoby s odbornou způsobilostí k odběru podzemní vody. Návrh ochranného pásma vodního zdroje I. stupně. OHGS s.r.o., Ústí nad Orlicí.

B.1.3. Umístění záměru

kraj:	CZ 053	Pardubický
okres:	CZ 0534	Ústí nad Orlicí
obec:	581208	Záchlumí
katastrální území:	790303	Záchlumí

Plánovaný záměr bude realizován na p.p.č. 480/2, k. ú. Záchlumí.

Vrt Z-4 je navrhován na západním okraji obce Záchlumí v pravobřežní části údolní nivy řeky Divoká Orlice vpravo od silnice vedoucí ze Záchlumí do Litic nad Orlicí. Umístění vrtané studny a ostatních souvisejících objektů bylo voleno s přihlédnutím k prostorové dispozici stávajících vodárenské infrastruktury. Vrt Z-4 je situován v oploceném areálu ochranného pásma I. stupně. Geografická poloha je patrná z obrázku č. 1 a přílohy 1.

Obr. č. 1 – Poloha zájmového území



B.1.4. Charakter záměru a možnost kumulace s jinými záměry

Oznamovaný záměr řeší výstavbu nového zdroje vody (vrtané studny) pro vodovod Záchlumí společně s jeho vodárenským využitím (tj. odběrem vody). Ze souboru staveb řešených v dokumentaci pro stavební povolení² podléhá zjišťovacímu řízení pouze stavba vrtu. Odběr vody z předmětné stavby je posuzován jako podlimitní záměr.

Navrhovaný vrt Z-4 v případě příznivých výsledků nahradí stávající vrt Z-1 využívaný jako hlavní zdroj vody pro místní vodovod. Jiné jímací objekty vázané na stejný vodní zdroj se v okolí nevyskytují. Studny individuálního charakteru, nacházející se obcí Záchlumí, jímají vodní zdroj vázaný mělčí horizont zvodnění. Ke kumulaci vlivu s jinými záměry nedochází.

² Hubený I. (2015): Záchlumí – Zdroj vody. Dokumentace pro vydání rozhodnutí o umístění stavby a pro vydání stavebního povolení. OHGS s.r.o., Ústí nad Orlicí.

B.1.5. Zdůvodnění potřeby záměru a jeho umístění, včetně přehledu zvažovaných variant a hlavních důvodů

Vodovod, zásobující pitnou vodou místní části Záchlumí, Bohousová a Litice nad Orlicí, je dotován vodou jímanou vrtem Z-1, studnami S-1 a S-2 a jímacími zářezy Bohousová. Primárním zdrojem vody je vrt Z-1, který je však ve špatném technickém stavu. Proto se Obec Záchlumí, jakožto vlastník a provozovatel tohoto vodovodu, rozhodla nahradit jej novým jímacím objektem.

Umístění nového vrtu je voleno s přihlédnutím k prostorové dispozici stávajících vodárenských objektů tak, aby náklady na jeho napojení byly ekonomicky přijatelné. Vrt Z-4 je proto navržen na pozemcích investora v blízkosti čerpací stanice v prostoru ochranného pásma I. stupně stanoveného v okolí vrtu Z-1 a studní S-1 a S-2.

Hydrogeologické poměry území, výsledky dokumentovaných průzkumných prací v tomto území a umístění stávajících objektů (ČS, akumulární nádrž) nevytváří reálné předpoklady pro vypracování a posuzování dalších variant umístění nového zdroje vody.

B.1.6. Stručný popis technického a technologického řešení záměru

Záměr představuje vybudování nového hydrogeologického vrtu Z-4 o předpokládané hloubce 80 m. Realizován bude na místě vytyčeném na pozemkové parcele katastru nemovitostí č. 480/2 k.ú. Záchlumí.

Ve svrchní etáži kvartérních sedimentů a zvětralinovém pásmu do hloubky cca 8 m bude vrtáno jádrovým způsobem bez výplachu s průměrem min. 300 mm se stabilizací nezpevněné části horninového profilu ocelovou zárubnicí o průměru 273 mm. Níže až do konečné hloubky 80 m bude vrtáno příklepovou technologií ponorným kladivem se vzduchovým výplachem a průměrem vrtné korunky 254 mm.

Po dosažení konečné hloubky bude vrt vystrojen PVC závitovou zárubnicí o průměru 160 mm se štěrbínovou perforací v místech přítoku podzemní vody (kolektor B). V této části, tj. v etáži 20 – 80 m bude plášť zárubnice obsypán vodárenským štěrkem zrnitosti 1,6/4 mm. Zaplášťový prostor zárubnice ve svrchní etáži (0 – 20 m) bude zatěsněn jílocementovou směsí. Ocelová pažnice průměr 273 mm bude ve vrtu ponechána.

Po dokončení vrtných a vystrojovacích prací budou provedeny hydrodynamické zkoušky, složené z dlouhodobé čerpací zkoušky v délce 21 dnů a následné stoupací zkoušky v délce 2 dnů. Cílem zkoušek je stanovit využitelnou vydatnost vrtu Z-4 a ověřit jakost vody a podmínky vodárenského využití vrtu.

Práce budou sledovány, řízeny a v případě potřeby modifikovány geologickou službou tak, aby výsledky prací s maximální efektivitou naplnily projektovaný záměr. Během vrtných prací a v rámci testovacích prací bude prováděn doplňkový hydrogeologický průzkum. Zpráva o jeho provedení bude součástí dokumentace skutečného provedení stavby pro účely kolaudace vodního díla.

Vrt Z-4 bude zabezpečen ocelovým tlakovým zhlavím s vodotěsnými průchody pro výtlačné potrubí a elektro kabely, vystrojen bude ponorným čerpadlem o parametrech $Q = 3$ l/s, $H = 120$ m. Nadzemní část vrtu bude upravena jako manipulační šachta zhotovená z prefabrikovaných betonových skruží JS 2000 mm, hloubka šachty bude 2 m.

K propojení vrtu Z-4 a stávající akumulární nádrže u čerpací stanice je navržen výtlačný řad z potrubí PE 100 50x3,0-SDR17 v celkové délce 32 m. V souběhu s výtlačným potrubím bude položen elektrický napájecí kabel a ovládací kabel.

Vlastní stavbu lze rozdělit na následující etapy:

- vrtné práce na vrtu Z-4, vystrojení vrtu a záplášťová úprava vrtu;
- hydrodynamické testování vrtu formou dlouhodobé čerpací zkoušky a následné stoupací zkoušky, včetně doplňkového hydrogeologického průzkumu a odběrů vzorků vody pro laboratorní analýzy;
- úprava nadzemní části vrtu – zhotovení tlakového zhlaví a manipulační šachty;
- instalace ponorného čerpadla do vrtu;
- pokládka výtlačného potrubí od vrtu do akumulární nádrže umístěné u ČS;
- uložení elektrické přípojky NN a ovládacího kabelu v souběhu s výtlačným řadem;
- terénní úpravy v okolí vrtu a úprava výkopu výtlačného potrubí.

B.1.7. Předpokládaný termín zahájení a realizace záměru a jeho dokončení

Realizaci stavby je možné zahájit po nabytí právní moci stavebního povolení dle § 15 zákona č. 254/2001 Sb., o vodách, v platném znění. Předpokládaný termín zahájení prací je v druhé polovině roku 2016. Předpokládaná doba trvání prací je cca 1 měsíc. Stavební práce budou probíhat v jedné etapě.

B.1.8. Výčet dotčených územně samosprávných celků

Stavba se dotýká těchto územně-samosprávných celků:

Kraj: Krajský úřad Pardubického kraje
 ORP: Město Žamberk
 Obec: Obec Záchlumí

B.1.9. Výčet navazujících rozhodnutí podle § 9a odst. 3 a správních orgánů územně samosprávných celků

druh rozhodnutí	příslušný úřad
územní rozhodnutí ³	stavební úřad: Městský úřad Žamberk
souhlas vodoprávního úřadu ke stavbám v ochranném pásmu vodního zdroje ⁴	vodoprávní úřad: Městský úřad Žamberk, Nádražní 833, 564 01 Žamberk
stavební povolení vodního díla ⁵	
povolení k nakládání s podzemními vodami ⁶	
stanovení ochranného pásma I. stupně vodního zdroje ⁷	

³ dle § 92 zákona č. 183/2006 Sb., o územním plánování a stavebním řádu, v platném znění

⁴ dle § 17 zákona č. 254/2001 Sb., o vodách, v platném znění

⁵ dle § 15 odst. 1 zákona č. 254/2001 Sb., o vodách, v platném znění

⁶ dle § 8 odst. 1 písm. b) zákona č. 254/2001 Sb., o vodách, v platném znění

⁷ dle § 30 zákona č. 254/2001 Sb., o vodách, v platném znění

B.2. ÚDAJE O VSTUPECH

B.2.1. Záběr půdy

Stavba vrtu Z-4, která je předmětem záměru podléhajícího zjišťovacímu řízení, bude realizována na tomto pozemku:

SOUPIS POZEMKŮ DOTČENÝCH STAVBOU				
k.ú. Záchlumí				
č. parcely	LV	vlastník	druh pozemku	využití pozemku
480/2	10001	Obec Záchlumí, č.p. 98, 561 86 Záchlumí	ostatní plocha	jiná plocha

Pozemek stavby je veden v katastru nemovitostí jako ostatní plocha. Provedení stavby nevyžaduje zábor ani vynětí pozemku ze zemědělského půdního fondu dle zákona č. 334/1992 Sb., o ochraně zemědělského půdního fondu.

Pozemek dotčený stavbou není lesním pozemkem, ani neleží ve vzdálenosti do 50 m od okraje lesního pozemku. Pro umístění stavby není třeba souhlasu orgánu státní správy lesů k odnětí pozemků určených k plnění funkcí lesa dle zákona č. 289/1995 Sb., o lesích a o změně a doplnění některých zákonů (lesní zákon).

B.2.2. Odběr a spotřeba vody

Období výstavby

Provádění stavby neklade nároky na spotřebu vody.

Období provozu

Navrhovaný jímací objekt bude sloužit jako hlavní zdroj podzemní vody pro zásobování vodovodu Záchlumí pitnou vodou. Odběr vody bude vázán na limity stanovené vodoprávním úřadem v povolení k nakládání s podzemními vodami.

Předpokládaný odběr podzemní vody je následující:

průměrný odběr	maximální odběr	měsíční odběr	max. odběr
1,2 l/s	2,0 l/s	3 110 m ³ /měsíc	37 500 m ³ /rok

B.2.3. Surovinové a energetické zdroje

Období výstavby

Provádění stavby je spojeno s potřebou běžných stavebních materiálů (betonové směsi, trubní systémy, kabely, betonové prefabrikáty). Provádění vrtných prací vyžaduje zajištění elektrické energie a stlačeného vzduchu. Elektrická energie bude odebírána ze stávajících zdrojů, zdrojem stlačeného vzduchu budou mobilní kompresory.

Období provozu

Provoz stavby neklade nároky na přísun surovinových zdrojů. Pro zajištění potřeby elektrické energie k chodu čerpadla instalovaného ve vrtu je navržena nová přípojka NN, která bude napojena ze stávajícího rozvaděče u čerpací stanice. Potřeba elektrické energie bude úměrná čerpanému množství podzemních vod.

B.3. ÚDAJE O VÝSTUPECH

B.3.1. Ovzduší

Období výstavby

V období výstavby budou zdrojem znečištění ovzduší jednak emise vznikající provozem dopravních a stavebních mechanismů, tak sekundární prašnost při provádění zemních prací. Působení tohoto zdroje znečištění bude vzhledem k velikosti stavby a krátké době trvání výstavby minimální. Množství emitovaného prachu při výstavbě nelze přesně kvantifikovat, závisí především na technologii výstavby, povětrnostních podmínkách a disciplinovanosti pracovníků provádějící stavební práce. Šíření látek znečišťujících ovzduší lze eliminovat vhodnými technickými opatřeními, např. pravidelným kropením prašných povrchů, používáním stavebních mechanismů v odpovídajícím technickém stavu, apod.

Období provozu

Provoz navrhovaného zařízení nepředstavuje zdroj znečištění ovzduší.

B.3.2. Množství odpadních vod a jejich znečištění

Stavba vrtané studny ani její užívání není zdrojem odpadních vod.

B.3.3. Kategorizace a množství odpadů

Období výstavby

Při stavebních pracích budou vznikat běžné odpady související s výstavbou, tj. s provedením vrtané studny, pokládkou výtlačného potrubí a úpravou vrtu.

Při výstavbě budou produkovány následující odpady definované podle zákona č. 185/2001 Sb., katalog odpadů:

<i>katalogové číslo</i>	<i>název druhu odpadu</i>	<i>kategorie odpadu</i>	<i>předpokládaný způsob zneškodnění</i>
01 05 04	vrtné kaly a odpady obsahující sladkou vodu*)	O	využití
17 01 01	beton, železobeton	O	odstranění
17 02 03	plasty	O	odstranění
17 04 05	železo a ocel	O	odstranění
17 04 11	kabely neuvedené pod 17 04 10	O	odstranění
17 05 04	zemina a kamení neuvedené pod číslem 17 05 03	O	využití
17 09 04	směsné stavební a demoliční odpady neuvedené pod čísly 17 09 01, 17 09 02, 17 09 03	O	odstranění

Využitelné odpady v úhrnném množství do 50 m³ budou použity na místě při terénních úpravách, nebo odvezeny na příslušnou skládku. S nevyužitelnými odpady určenými k likvidaci bude nakládáno podle jejich skutečných vlastností. Při zneškodňování odpadů bude postupováno v souladu s podmínkami stanovenými zákonem č. 185/2001 Sb., o odpadech.

Období provozu

Provozem navrhovaného zařízení nebudou vznikat odpady.

B.3.4. Rizika havárií vzhledem k navrženému použití látek a technologií

Během výstavby ani provozu se neočekávají rizika vzniku havárií, s nebezpečnými nebo zvláště nebezpečnými látkami nebude zacházeno.

Potenciálním rizikem havárie je ohroženo ponorné čerpadlo instalované ve vrtu. Ovládání chodu čerpadla je zajištěno pomocí spínacích a vypínacích elektrod, sloužících jako ochrana čerpadla proti jeho chodu na „sucho“.

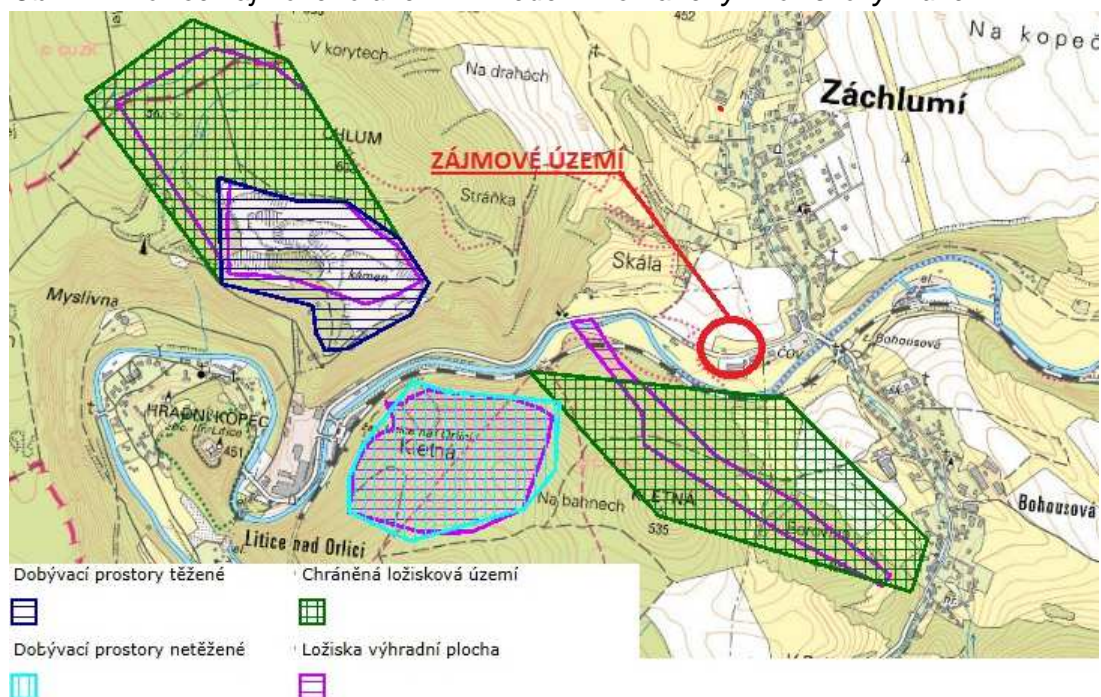
C. ÚDAJE O STAVU ŽIVOTNÍHO PROSTŘEDÍ V DOTČENÉM ÚZEMÍ

C.1. VÝČET NEJZÁVAŽNĚJŠÍCH ENVIRONMENTÁLNÍCH CHARAKTERISTIK DOTČENÉHO ÚZEMÍ

Vrt Z-4 je navrhován na západním okraji obce Záchlumí v pravobřežní části údolní nivy řeky Divoká Orlice vpravo od silnice vedoucí ze Záchlumí do Litic nad Orlicí.

Západní část širšího území tvorby podzemní vody je zalesněna, z východu je ohraničena zástavbou obce Záchlumí. Vrt je situován v údolí Divoké Orlice pod úpatím elevace Litického hřbetu, představující obnažené jádro litické antiklinály budované převážně biotitickým granodioritem. Vrchy Chlum a Kletná nacházející se západně od uvažovaného vrtu představují lokality chráněné ve smyslu zákona č. 44/1988 Sb., o ochraně a využití nerostného bohatství. Jedná se zejména o dobývací prostor (DP Litice nad Orlicí), chráněná ložisková území a výhradní ložiska, jejichž pozice je patrná z následujícího obrázku.

Obr. 2 – Pozice zájmového území vzhledem k chráněným ložiskovým územím



Přehled zájmů chráněných zvláštními právními předpisy v dotčeném území je uveden v následující tabulce:

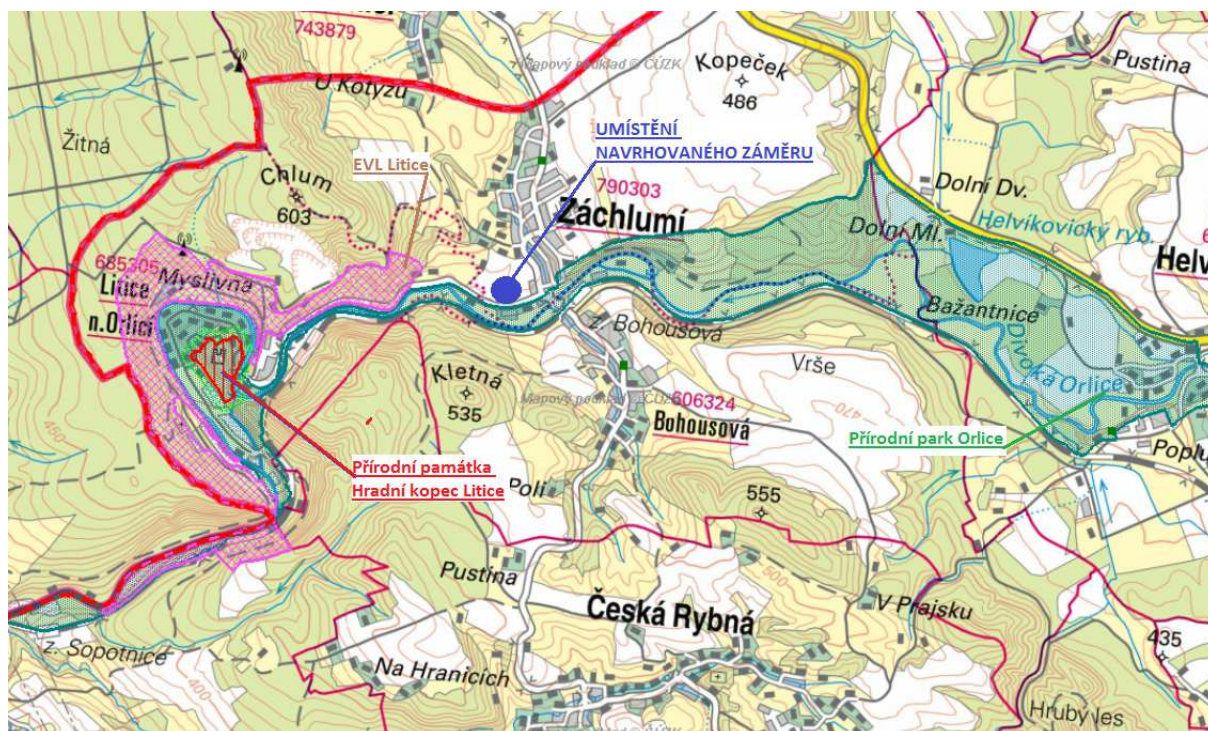
ochranný režim		výskyt území s ochranným režimem v místě stavby	
		ano	ne
zákon č. 254/2001 Sb., o vodách	ochranná pásma vodních zdrojů dle § 30 zákona č. 254/2001 Sb.	X	
	CHOPAV dle § 28 zákona č. 254/2001 Sb.	X	
	ochranné pásmo přírodních léčivých zdrojů dle § 21 zákona č. 164/2001 Sb.		x
zákon č. 114/1992 Sb., o ochraně přírody a krajiny	zvláště chráněné území dle § 14 zákona č. 114/1992 Sb.		x
	ochrana krajinného rázu a přírodní park dle § 12 zákona č. 114/1992 Sb.		x
	evropsky významná lokalita ze soustavy Natura 2000 dle § 45a zák. č. 114/1992 Sb.		x
	ptačí oblast ze soustavy Natura 2000 dle § 45e zákona č. 114/1992 Sb.		x
	památné stromy dle § 46 zákona č. 114/1992 Sb.		x
	významné krajinné prvky dle § 3 zákona č. 114/1992 Sb.		x
	územní systémy ekologické stability dle § 4 zákona č. 114/1992 Sb.		x
	povolení ke kácení dřevin dle § 8 zákona č. 114/1992 Sb.		x
chráněná krajinná oblast dle § 25 zákona č. 114/1992 Sb.		x	
nařízení vlády č. 262/2012 Sb.	zranitelná oblast dle § 2 nařízení vlády č. 262/2012 Sb.	X	
nařízení vlády č. 401/2015 Sb.	citlivé oblasti dle § 15 nařízení vlády č. 401/2015 Sb.	X	
zákon č. 44/1988 Sb., o ochraně a využití nerostného bohatství	chráněná ložisková území dle § 16 zákona č. 44/1988 Sb.		x
	oblast ostatních evidovaných surovinových zdrojů ve smyslu zákona č. 44/1988 Sb.		x

Z uvedeného vyplývá, že zájmová lokalita leží v Chráněné oblasti přirozené akumulace vod Východočeská křída⁸ a v ochranném pásmu vodního zdroje I. stupně (vydaném Okresním úřadem Ústí nad Orlicí, dne 8. 12. 2000, pod č.j. ŽP/2289/98/231.8-La/574). Katastrální území Záchlumí je zařazeno v seznamu zranitelných oblastí vyhlášených nařízením vlády č. 262/2012 Sb.

Jiné zájmy chráněné zvláštními právními předpisy (např. zákony č. 44/1988 Sb., č. 114/1992 Sb., č. 254/2001 Sb.) nebudou stavbou dotčeny (viz obr. 3).

⁸ Nařízení vlády č. 85/1981 Sb., o chráněných oblastech přirozené akumulace vod Chebská pánev a Slavkovský les, Severočeská křída, Východočeská křída, Polická pánev, Třeboňská pánev a Kwartér řeky Moravy

Obr. 3 – Pozice zájmového území vzhledem k objektům ochrany přírody



C.2. STRUČNÁ CHARAKTERISTIKA SLOŽEK ŽIVOTNÍHO PROSTŘEDÍ V DOTČENÉM ÚZEMÍ, KTERÉ BUDOU PRAVDĚPODOBNĚ VÝZNAMNĚ OVLIVNĚNY

Navrhovaným záměrem může dojít k ovlivnění horninového prostředí a oblasti tvorby podzemní vody. Proto jsou níže popsány především geologické a hydrogeologické poměry území, které utvářejí základní předpoklady k realizaci uvažovaného záměru.

C.2.1. Geologické poměry zájmového území

Širší okolí zájmového území je tvořeno sedimentárními horninami české křídové pánve, která do zájmového území zasahuje svou dílčí jednotkou – rybenkou synklinálou. Ta je vyplněna sedimenty střednoturonského, spodnoturonského a cenomanského stáří o úhrnné mocnosti přes 150 m. Nejmladší sedimenty střednoturonské jsou tvořeny převážně slinitými prachovci, při bázi pak prachovitými slínovci šedé barvy. Sedimenty spodnoturonské jsou představovány obdobnými prachovitými až slinitými sedimenty, obecně však pevnějšími, s vápnitým, ojediněle i křemitovápnitým tmelem. Cenomanské sedimenty jsou tvořené středně až hrubě zrnitými glaukonitickými pískovci. Podloží sedimentů svrchnokřídového stáří je tvořeno litickým granodioritem, který na povrch vystupuje v západním okolí obce.

C.2.2. Hydrogeologické poměry zájmového území

Zájmová lokalita leží v rajónu 4261 Kyšperská synklinála v povodí Orlice a útvaru podzemní vody 42610 Kyšperská synklinála v povodí Orlice. Místo stavby je situováno v severozápadní okrajové části tohoto rajónu v údolí Divoké Orlice, kde má zdejší hydrogeologická struktura relativně samostatný režim podzemních vod.

První zvodeň je vázána na kvartérní štěrkopískové náplavy údolní terasy Divoké Orlice a pásmo připovrchového rozpojení puklin podložních prachovců střednoturonského stáří. Druhá zvodeň je vázána na hlubší puklinový systém spodnoturonských prachovců. Její hladina je napjatá, generelně se sklánějící k západu, kde je vzdouvána na tzv. litickém zlomu, který odděluje sedimenty svrchnokřídové od litického granodioritového masivu. Před touto zlomovou linií dochází k vytvoření dílčí akumulace podzemní vody, jejíž přebytky se formou příronů přelévají do toku Divoké Orlice. Třetí zvodeň je vázána na nepravidelně uložené cenomanské sedimenty.

C.2.3. Hydrologické poměry zájmového území

Z hydrologického hlediska náleží posuzovaná lokalita do povodí Labe. Zájmové území náleží do povodí Divoké Orlice, č.h.p. 1-02-01-032.

D. ÚDAJE O VLIVECH ZÁMĚRU NA VEŘEJNÉ ZDRAVÍ A NA ŽIVOTNÍ PROSTŘEDÍ

D.1. CHARAKTERISTIKA MOŽNÝCH VLIVŮ A ODHAD JEJICH VELIKOSTI A VÝZNAMNOSTI

Období výstavby

Nepatrné negativní účinky při provádění stavby na životní prostředí, zejména škodlivé exhalace, hluk, otřesy, vibrace, prach, nepřekročí limity uvedené v příslušných předpisech, zejména v zákoně č. 201/2012 Sb., o ochraně ovzduší, a nařízení vlády č. 272/2011 Sb., o ochraně zdraví před nepříznivými účinky hluku a vibrací.

Období provozu

Provoz stavby, tj. zásobování obyvatel obce Záchlumí pitnou vodou, bude prováděn v souladu se zákonem č. 258/200 Sb., o ochraně veřejného zdraví, a zákonem č. 274/2001 Sb., o vodovodech a kanalizacích pro veřejnou potřebu. Jakost dodávané vody bude sledována a kontrolována v intencích vyhlášky č. 252/2004 Sb., kterou se stanoví hygienické požadavky na pitnou a teplou vodu a četnost a rozsah kontroly pitné vody.

D.1.1. Vlivy na vodní a na vodu vázané ekosystémy

Hlavními složkami životního prostředí, které mohou být ovlivněny navrhovaným záměrem, je horninové prostředí a oblast tvorby podzemní vody.

Období výstavby

Vodní dílo, vrt Z-4, bude zhotoven v parametrech navržených v projektové dokumentaci. Stěny vrtu budou vůči okolnímu horninovému prostředí stabilizovány zárubnicí a záplášťovým obsypem, resp. těsnící úpravou. Perforovaným úsekem vrtu bude jímána pouze spodnoturonská zvodeň – kolektor B.

Období provozu

Daným jímacím objektem bude využíván kolektor B, přičemž využitelné zásoby podzemních vod kolektoru B (C) byly bilančně stanoveny na 700 l/s (využitelné zásoby kategorie C1). Dílčí hydrogeologická struktura o ploše cca 3 - 5 km² má přírodní zdroje ve výši min. 10 – 15 l/s.

Jak je z uvedené bilance zřejmé, požadovaný odběr podzemní vody v průměrném množství 1,2 l/s tvoří jen malou část využitelných zásob zdrojů podzemní vody. Znamená to, že s výjimkou dílčí deprese tlakového pole v oblasti jímání podzemní vody nedojde ve vzdálenějším okolí vrtu Z-4, tzn. především v oblasti tvorby podzemní vody, k žádné významnější změně v časovém nebo prostorovém režimu podzemní vody, nehrozí ani negativní ovlivnění ekosystémů vázaných na podzemní vodu. Veškerá voda odebíraná z navrhovaného jímacího objektu Z-4 bude průběžně dotována z přírodních zdrojů, tedy z permanentně se doplňující složky podzemních vod.

D.2. ROZSAH VLIVŮ VZHLEDEM K ZASAŽENÉMU ÚZEMÍ A POPULACI

Z hlediska velikosti zasaženého území nemá posuzovaný záměr negativní vliv na toto území, ani na populaci.

D.3. ÚDAJE O MOŽNÝCH VÝZNAMNÝCH NEPŘÍZNIVÝCH VLIVECH PŘESAHUJÍCÍ STÁTNÍ HRANICI

Nepříznivé vlivy přesahující státní hranici se nepředpokládají.

D.4. CHARAKTERISTIKA OPATŘENÍ K PREVENCI, VYLOUČENÍ A SNÍŽENÍ VŠECH VÝZNAMNÝCH NEPŘÍZNIVÝCH VLIVŮ NA ŽIVOTNÍ PROSTŘEDÍ A POPIS KOMPENZACÍ

Období výstavby

Pro snížení nepříznivého vlivu výstavby na životní prostředí se navrhuje tato minimalizační opatření:

- stavební stroje a dopravní prostředky budou udržovány v řádném technickém stavu;
- bude prováděno účinné omezování prašnosti z prostoru staveniště – zejména při suchém počasí (např. skrápění)
- odpady budou shromažďovány podle jednotlivých druhů na vyčleněném místě a budou průběžně odváženy - využití nebo odstranění odpadů bude zajištěno oprávněnou osobou;

Období provozu

K ochraně vydatnosti, jakosti a zdravotní nezávadnosti zdrojů podzemních nebo povrchových vod využívaných pro zásobování pitnou vodou s průměrným odběrem více než 10 000 m³ se stanovují ve smyslu § 30 zákona č. 254/2001 Sb., o vodách, ochranná pásma vodních zdrojů.

S uvážením typu jímacího objektu, geneze jímané vody a podmínek v oblasti tvorby podzemní vody doporučujeme v okolí místa jímání zachovat současné ochranné pásmo vodního zdroje I. stupně⁹. Cílem tohoto ochranného pásma je chránit nejbližší okolí místa jímání vodního zdroje před jeho znečištěním, poškozením nebo jiným ohrožením.

⁹ stávající ochranné pásmo vyhlášené rozhodnutím Okresního úřadu Ústí nad Orlicí č.j. Vod/1808/95/231-8/Fr-601 ze dne 23.10.1996.

D.5. CHARAKTERISTIKA NEDOSTATKŮ VE ZNALOSTECH A NEURČITOSTÍ, KTERÉ SE VYSKYTLY PŘI SPECIFIKACI VLIVŮ

Oznámení bylo zpracováno na základě dokumentace ke stavebnímu povolení, vyjádření osoby s odbornou způsobilostí k odběru podzemní vody a na základě analýzy archivních geologických a hydrogeologických údajů.

Zhotovení vrtu Z-4 bude probíhat na základě vydaného stavebního povolení. Realizace vrtných prací podléhá geologickému dozoru v rámci doplňkového hydrogeologického průzkumu, jímž budou odstraněny nedostatky ve znalostech, které se mohly vyskytnout při specifikaci vlivů na horninové a vodní prostředí.

E. POROVNÁNÍ VARIANT ŘEŠENÍ ZÁMĚRU

Záměr je invariantní, a to z důvodu prostorové dispozice stávající vodárenské infrastruktury.

F. DOPLŇUJÍCÍ ÚDAJE

Mapová a jiná dokumentace týkající se údajů v oznámení (uvedeny v přílohové části):

1. Přehledná mapa zájmové lokality v měřítku 1:10 000
2. Situace lokality na podkladu katastrální mapy v měřítku 1: 1 000

G. VŠEOBECNÉ SROZUMITELNÉ SHRNU TÍ NETECHNICKÉHO CHARAKTERU

Název záměru: **ZÁCHLUMÍ – ZDROJ VODY, K.Ú. ZÁCHLUMÍ**
Oznamovatel záměru: Obec Záchlumí
Zařazení záměru: KATEGORIE II (záměry vyžadující zjišťovací řízení)
bod 1.8 – odběr vody (podlimitní záměr)
bod 2.11 – hloubkové vrty pro zásobování vodou u vodovodů (zjišťovací řízení)

Předmětem oznamovaného záměru je novostavba vodního díla – vrtané studny Z-4, její napojení a vodárenské využití pro účely zásobování obyvatelstva pitnou vodou. Navržený vrt o předpokládané hloubce 80 m bude vystrojen PVC zárubnicí o průměru 160 mm s perforovaným úsekem v etáži 20 – 80 m v místech přítoku podzemní vody.

Naléhavost stavby je vyvolána v důsledku nutnosti zajištění nového zdroje vody náhradou za stávající vrt Z-1 vzhledem k jeho nevyhovujícímu technickému stavu a stáří.

Předpokládaný odběr podzemní vody je limitován následně:

průměrný odběr	maximální odběr	měsíční odběr	max. celk. odběr
1,2 l/s	2,0 l/s	3 110 m ³ /měsíc	37 500 m ³ /rok

Plánovaný odběr podzemní vody v množství 37 500 m³/rok z hlediska zákona č. 100/2001 Sb. představuje podlimitní záměr.

Prostředím jímání bude zvedeň vázána na hlubší puklinový systém spodnoturonských prachovců kyšperské synklinály. Její hladina je napjatá, generelně se sklánějící k západu, kde je vzdouvána na tzv. litickém zlomu. Navrženým jímacím objektem bude využíván kolektor B. Dílčí hydrogeologická struktura o ploše cca 3 - 5 km² má přírodní zdroje ve výši min. 10 – 15 l/s. Tzn., že požadovaný odběr podzemní vody v průměrném množství 1,2 l/s tvoří jen malou část využitelných zásob zdrojů podzemní vody. Znamená to, že s výjimkou dílčí deprese tlakového pole v oblasti jímání podzemní vody nedojde ve vzdálenějším okolí vrtu Z-4 k žádné významnější změně v časovém nebo prostorovém režimu podzemní vody.

Vzhledem k tomu, že vrt Z-4 nahradí stávající vrt Z-1, nedojde k navýšení kapacity odběru, ani k ovlivnění množství podzemních vod a odtokových poměrů v území. Zmíněný odběr podzemní vody se nebude projevovat žádným negativním vlivem na okolní jímací objekty ani na ekosystémy vázané na podzemní vodu.

Záměrem nebudou dotčena území, která jsou předmětem obecné a zvláštní ochrany přírody. Nový jímací objekt je situován v CHOPAV Východočeská křída a ve stávajícím OP I. stupně vodního zdroje.

Záměr nepředstavuje významný zdroj znečištění ovzduší, ani není významnějším zdrojem hluku. Nepatrné krátkodobé negativní účinky při provádění stavby (exhalace, hluk, otřesy, vibrace, prach) nepřekročí limity uvedené v příslušných předpisech.

S ohledem na výše uvedené lze konstatovat, že předkládaný záměr nebude provázen žádným významným vlivem na životní prostředí.

H. PŘÍLOHA

Vyjádření příslušného stavebního úřadu k záměru z hlediska územně plánovací dokumentace

Stanovisko příslušného orgánu ochrany přírody dle § 45i zákona č. 114/1992 Sb.

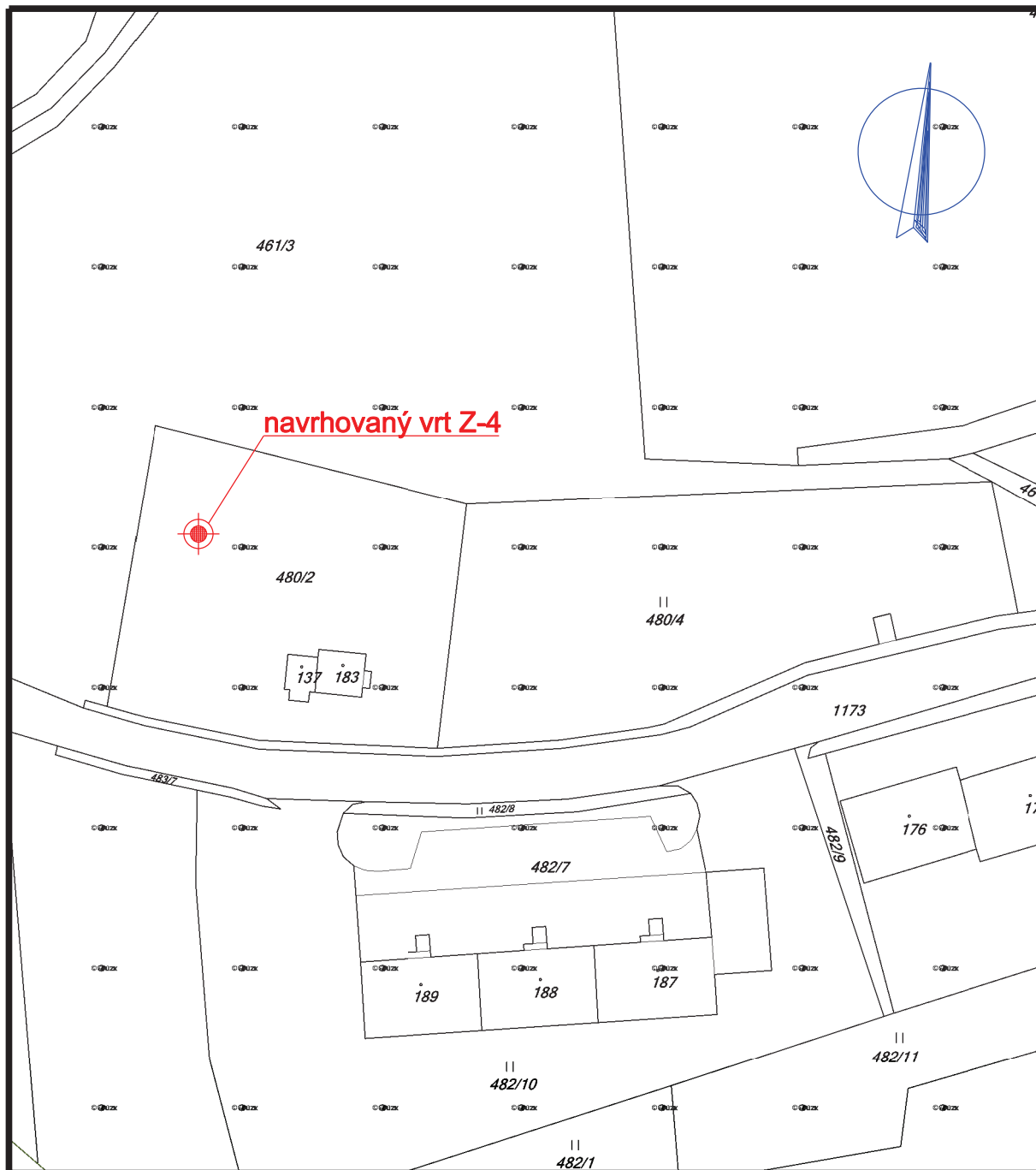
Datum zpracování oznámení: únor 2016


Jméno, příjmení, bydliště a telefon: RNDr. Svatopluk ŠEDA
Masarykovo náměstí 181, 564 01 Žamberk, tel: 603 538 605

Podpis zpracovatele:



Odp. řešitel:	RNDr. S. Šeda	Řešitel:	Ing. Š.Kerclová	FINGEO s.r.o.	
Kraj:	Pardubický	CAD:	MicroStation		
pMĚÚ:	Žamberk	OÚ:	Záchlumí	Formát:	1 / A4
Investor:	Obec Záchlumí, Záchlumí 98, 561 86 Záchlumí			Datum:	02 / 16
Akce:	ZÁCHLUMÍ - ZDROJ VODY k.ú.Záchlumí			Stupeň:	EIA
				Měřítko:	1:10 000
			Číslo. zak.:	15 1100	
Obsah:	Přehledná mapa zájmové lokality			Číslo:	1



Odp. řešitel:	RNDr. S. Šeda	Řešitel:	Ing. Š.Kerclová			
Kraj:	Pardubický	CAD:	MicroStation			
pMěÚ:	Žamberk	OÚ:	Záchlumí	Formát:	1 /A4	
Investor:	Obec Záchlumí, Záchlumí 98, 561 86 Záchlumí			Datum:	02 / 16	
Akce:	<p style="text-align: center;">ZÁCHLUMÍ - ZDROJ VODY k.ú.Záchlumí</p>			Stupeň:	EIA	
Obsah:				<p style="text-align: center;">Situace lokality na podkladu katastrální mapy</p>	Měřítko:	1:1 000
					Číslo. zak.:	15 1100
				Číslo:	2	



KRAJSKÝ ÚŘAD
Pardubického kraje
odbor životního prostředí a zemědělství

Naše značka: 19470/2016/OŽPZ/Le
Vyřizuje: Mgr. M. Lemberková
Telefon: 466 026 423
Vyhотовeno: v Pardubicích 11. 3. 2016

FINGEO s. r. o.
Litomyšlská 1622
565 01 Choceň

Záměr: „Záchlumí – zdroj vody“ - stanovisko

Krajskému úřadu Pardubického kraje byla dne 10. 3. 2016 doručena žádost o vydání stanoviska dle ustanovení § 45i odst. 1 zákona č. 114/1992 Sb., o ochraně přírody a krajiny, ve znění pozdějších předpisů (dále jen zákon), k záměru „Záchlumí – zdroj vody“.

V předmětné věci vydává Krajský úřad Pardubického kraje jako orgán příslušný dle ustanovení § 77a odst. 4 písm. n) zákona toto stanovisko:

Předložený záměr **nemůže mít významný vliv** na vymezené ptačí oblasti ani na evropsky významné lokality.

Odůvodnění:

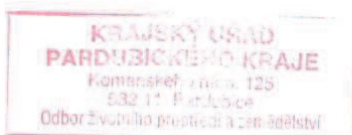
Předmětem záměru je novostavba vodního díla – vrtané studny Z-4, které bude jejím napojením znamenat posílení dodávky vody do stávajícího vodovodu pro účely zásobování obyvatelstva pitnou vodou. Navržený vrt o předpokládané hloubce 80 m je situován na pozemku p. č. 480/2 v k. ú. Záchlumí (v KN je druh pozemku veden jako ostatní plocha, ve vlastnictví obce Záchlumí).

Investorem je obec Záchlumí, Záchlumí 98, 561 86 Záchlumí.

Území dotčené záměrem není v blízkosti žádné ptačí oblasti ani evropsky významné lokality.

Krajský úřad Pardubického kraje posoudil charakter záměru, jeho umístění a rozsah a dospěl k závěru, že výše uvedený záměr nemůže mít významný vliv na vymezené ptačí oblasti ani evropsky významné lokality, jak ve svém stanovisku uvádí.

Toto stanovisko nenahrazuje stanoviska, vyjádření či rozhodnutí, vydávaná podle ustanovení jiných paragrafů zákona č. 114/1992 Sb., o ochraně přírody a krajiny, nebo jiných zákonů.



Ing. Josef Hejduk
vedoucí odboru
v zastoupení RNDr. Vladimír Vrána

Příloha: 1x Dokumentace vlivu záměru



MĚSTSKÝ ÚŘAD ŽAMBERK
Odbor regionálního rozvoje a územního plánování
budova radnice, Masarykovo nám. 166, Žamberk

Váš dopis č.:	---	FINGEO s. r. o.
Naše č.:	MUZBK-5431/2016/REUP	Litomyšlská 1622
JID:	9808/2016/MUZBK	565 1 CHOCEŇ
Počet listů/příloh/listů př.(sv.):	1/0/0	
Spis. a skart. znak, lhůta:	326.3 S/5	
Vyřizuje:	Melanie Holubová	
Telefon:	465 670 334	
E-mail:	m.holubova@zamberk.eu	
Datum:	15. 3. 2016	

Vyjádření z hlediska územně plánovací dokumentace

Na Vaši žádost o vyjádření z hlediska územně plánovací dokumentace pro potřeby oznámení záměru „Záchlumí – zdroj vody“ dle zákona č. 100/2001 Sb., o posuzování vlivu na životní prostředí, Odbor regionálního rozvoje a územního plánování Městského úřadu v Žamberku, jako úřad územního plánování příslušný podle § 6 zákona č. 183/2006 Sb., o územním plánování a stavebním řádu, v platném znění, sděluje, že záměr novostavby vodního díla – vrtané studny Z-4 na pozemku parc. č. 480/2 v katastrálním území Záchlumí je navrhován dle platné územně plánovací dokumentace obce – Územního plánu Záchlumí v ploše stávající technické infrastruktury – inženýrské sítě (TI) v zastavěném území obce.

Závazné regulativy plochy TI - technická infrastruktura – inženýrské sítě:

Hlavní využití :

- transformovny, rozvodny el. energie
- čistírny odpadních vod
- přečerpávací stanice
- vodní zdroje a vodojemy
- základnové stanice telefonních operátorů
- regulační stanice plynu

Přípustné využití:

- sběrné dvory
- doprovodná zeleň
- přístupy k jednotlivým stavbám a komunikační plochy kolem těchto staveb
- sedimentační prostory na vodních tocích

Nepřípustné využití:

- objekty pro bydlení a rekreaci
- výrobní objekty s negativním vlivem mimo areál
- stavby pro školství, kulturu a zdravotnictví

Do pozemku parc. č. 480/2 zasahuje hranice záplavového území při Q₁₀₀, plocha aktivního záplavového území a ochranné pásmo vodního zdroje I. stupně.

Městský úřad
Masarykovo nám. 166
564 01 Žamberk

Bc. Melanie Holubová DiS.
referentka oddělení územního plánování

Příloha: Výřez koordinačního výkresu ÚP Záchlumí

Městský úřad Žamberk
Masarykovo nám. 166, 564 01 Žamberk

IČ: 002 79 846
podatelna@muzbk.cz
www.zamberk.cz



Tel.: 465 670 211
465 670 212
Fax: 465 670 209

+ zpět dokumentace pro vydání
rozhodnutí o umístění stavby