

JAN BLAŽÍČEK
TKALCOVSKÁ 488/8
669 02 ZNOJMO



OZNÁMENÍ ZÁMĚRU AKCE

ROZŠÍŘENÍ KAPACITY A ZÁZEMÍ

PENZIONU KAPLANKA

Zpracováno dle příl. č. 1 zákona.100/2001 Sb., kategorie II, sloupec A, bod 10.10 Rekreační a sportovní areály, hotelové komplexy a související zařízení v územích chráněných podle zvláštních právních předpisů.

Znojmo, leden 2007

Paré čís.:

9

OBSAH

OBSAH	2
A. ÚDAJE O OZNAMOVATELI	4
A.1. Obchodní firma.....	4
A.2. IČO	4
A.3. Sídlo firmy.....	4
B. ÚDAJE O ZÁMĚRU	4
B.I. ZÁKLADNÍ ÚDAJE	4
B.I.1. Název záměru a jeho zařazení podle přílohy č.1	4
B.I.2. Kapacita (rozsah) záměru	4
B.I.3. Umístění záměru	6
B.I.4. Charakter záměru a možnosti kumulace s jinými záměry.....	8
B.I.5. Zdůvodnění potřeby záměru a jeho umístění, včetně přehledu zvažovaných variant a hlavních důvodů	9
B.I.6. Stručný popis technického a technologického řešení záměru	9
B.I.7. Předpokládaný termín zahájení realizace záměru a jeho dokončení.....	11
B.I.8. Výčet dotčených územně samosprávných celků	11
B.I.9. Výčet navazujících rozhodnutí podle § 10 odst. 4 a správních úřadů, které budou tato rozhodnutí vydávat.....	11
B.II. ÚDAJE O VSTUPECH.....	11
B.II.1. Půda.....	11
B.II.2. Voda.....	12
B.II.3. Ostatní surovinové a energetické zdroje	12
B.II.4. Nároky na dopravní a jinou infrastrukturu.....	12
B.III. ÚDAJE O VÝSTUPECH	12
B.III.1. Ovzduší	12
B.III.2. Odpadní vody	12
B.III.3. Odpady.....	12
B.III.4. Ostatní.....	12
B.III.5. Rizika vzniku havárií.....	12
ČÁST C. ÚDAJE O STAVU ŽIVOTNÍHO PROSTŘEDÍ V DOTČENÉM ÚZEMÍ.....	12
C.I. VÝČET NEJZÁVAŽNĚJŠÍCH ENVIROMENTÁLNÍCH CHARAKTERISTIK DOTČENÉHO ÚZEMÍ	12
C.I.1. Dosavadní využívání území a priority jeho trvale udržitelného využívání.....	12
C.I.2. Relativní zastoupení, kvalita a schopnost regenerace přírodních zdrojů	12
C.I.3. Schopnost přírodního prostředí snášet zátěž	12
C.II. STRUČNÁ CHARAKTERISTIKA STAVU SLOŽEK ŽIVOTNÍHO PROSTŘEDÍ V DOTČENÉM ÚZEMÍ, KTERÉ BUDOU PRAVDĚPODOBNĚ VÝZNAMNĚ OVLIVNĚNY	12
C.II.1. Obyvatelstvo	12
C.II.2. Ovzduší	12
C.II.3. Voda.....	12
C.II.4. Půda, horninové prostředí, přírodní zdroje	12
C.II.5. Biogeografické zařazení.....	12
C.II.6. Fauna a flóra	12
C.II.7. Krajina.....	12
C.II.8. Hmotný majetek a kulturní památky.....	12

ČÁST D. ÚDAJE O VLIVECH ZÁMĚRU NA OBYVATELSTVO A NA ŽIVOTNÍ PROSTŘEDÍ	12
D.I. CHARAKTERISTIKA MOŽNÝCH VLIVŮ A ODHAD JEJICH VELIKOSTI A VÝZNAMNOSTI (Z HLEDISKA PRAVDĚPODOBNOSTI, DOBY TRVÁNÍ, FREKVENCE A VRATNOSTI)	12
D.I.1. Vlivy na obyvatelstvo, včetně sociálně ekonomických vlivů	12
D.I.2. Vlivy na ovzduší a klima	12
D.I.3. Vlivy na hlukovou situaci a eventuelní další fyzikální a biologické charakteristiky	12
D.I.4. Vlivy na vodu	12
D.I.5. Vlivy na půdu	12
D.I.6. Vlivy na horninové prostředí a přírodní zdroje	12
D.I.7. Vlivy na faunu, flóru a ekosystémy	12
D.I.8. Vlivy na krajinu	12
D.I.9. Vlivy na hmotný majetek a kulturní památky	12
D.I.10. Vlivy na dopravní a jinou infrastrukturu	12
D.I.11. Vlivy na chráněná území	12
D.II. ROZSAH VLIVŮ VZHLEDEM K ZASAŽENÉMU ÚZEMÍ A POPULACI	12
D.III. ÚDAJE O MOŽNÝCH VÝZNAMNÝCH NEPŘÍZNIVÝCH VLIVECH PŘESAHUJÍCÍCH STÁTNÍ HRANICE	12
D.IV. OPATŘENÍ K PREVENCI, VYLOUČENÍ, SNÍŽENÍ, POPŘÍPADĚ KOMPENZACI NEPŘÍZNIVÝCH VLIVŮ	12
D.IV.1. Územně plánovací opatření	12
D.IV.2. Opatření pro etapu přípravy	12
D.IV.3. Opatření pro etapu výstavby	12
D.IV.4. Opatření pro etapu provozu	12
D.IV.5. Preventivní opatření	12
D.V. CHARAKTERISTIKA NEDOSTATKŮ VE ZNALOSTECH A NEURČITOSTÍ, KTERÉ SE VYSKYTLY PŘI SPECIFIKACI	12
ČÁST E. POROVNÁNÍ VARIANT ŘEŠENÍ ZÁMĚRU (POKUD BYLY PŘEDLOŽENY)	12
ČÁST F. DOPLŇUJÍCÍ ÚDAJE	12
F.I. MAPOVÁ A JINÁ DOKUMENTACE TÝKAJÍCÍ SE ÚDAJŮ V OZNÁMENÍ	12
F.II. DALŠÍ PODSTATNÉ INFORMACE OZNAMOVATELE	12
ČÁST G. VŠEOBECNÉ SROZUMITELNÉ SHRUTÍ NETECHNICKÉHO CHARAKTERU	12
G.I.1. Závěr	12
ČÁST H. PŘÍLOHY	12

A. ÚDAJE O OZNAMOVATELI

A.1. Obchodní firma

Jan Blažíček

A.2. IČO

628 40 355

A.3. Sídlo firmy, telefon

Tkalcovská 488/8, Znojmo 669 02
tel.: +420 775 222 929

B. ÚDAJE O ZÁMĚRU

B.I. ZÁKLADNÍ ÚDAJE

Záměr „Rozšíření kapacity a zázemí penzionu Kaplanka“ (dále jen „Kaplanka“) je navržen v jedné variantě, která je posuzována z hlediska možných vlivů na životní prostředí. Předmětem záměru dle projektu (viz. výchozí podklady FI - 1, 2, 3), je rekonstrukce stávajících objektů s rozšířením ubytovací kapacity penzionu, rekonstrukce zázemí objektu penzionu a výstavba vstupu do sklepních prostor - salonku spolku Hroznové kozy.

B.I.1. Název záměru a jeho zařazení podle přílohy č.1

B.I.1.a. Název záměru

Rozšíření kapacity a zázemí penzionu Kaplanka

B.I.1.b. Kategorizace záměru

Předmětem posuzování ve smyslu zákona č. 100/2001 Sb. o posuzování vlivů na životní prostředí a o změně některých souvisejících zákonů (zákon o posuzování vlivů na životní prostředí) ve znění zákonů č. 93/2004 Sb. a č. 163/2006 Sb. je:

- „Rekreační a sportovní areály, hotelové komplexy a související zařízení v územích chráněných podle zvláštních právních předpisů“ dle příl. č. 1 zákona.100/2001 Sb., kategorie II, sloupec A, bod 10.10 (záměry vyžadující zjišťovací řízení).

Záměr bude tedy předmětem zjišťovacího řízení ve smyslu § 7 uvedeného zákona. Oznamovatel bude postupovat podle § 6 zákona. Příslušným úřadem k provedení zjišťovacího řízení je v daném případě Ministerstvo životního prostředí.

B.I.2. Kapacita (rozsah) záměru

B.I.2.a. Kapacita záměru:

- stávající kapacita ubytování penzionu Kaplanka
 - 8 dvoulůžkové pokoje
 - 1 třílůžkový pokoj

3 čtyřlůžkové pokoje

- rozšíření kapacity ubytování a zázemí
U branky 404/4 4 dvoulůžkové pokoje
Tkalcovská 8 2 apartmány
par.č. 600 k.ú. Znojmo soc. zázemí muži, vstup do podzemí - salonku spolku
Hroznové kozy

B.I.2.b. Nároky na zastavěné území

- zvýšení kapacity ubytování si nevyžádá výstavbu nových objektů, budou pouze rekonstruovány stávající objekty ve vlastnictví investora
- výstavba sociálního zázemí a vstupu do salonku spolku Hroznové kozy si vyžádá výstavbu nového přízemního objektu, který bude umístěn ve stávajícím areálu penzionu a bude nahrazovat stávající zastřešený altánek vstupu do podzemí.

Zastavěná plocha: soc. zázemí a vstup do salonku 14.4 m²

B.I.2.c. Počet zaměstnanců a směnnost provozu

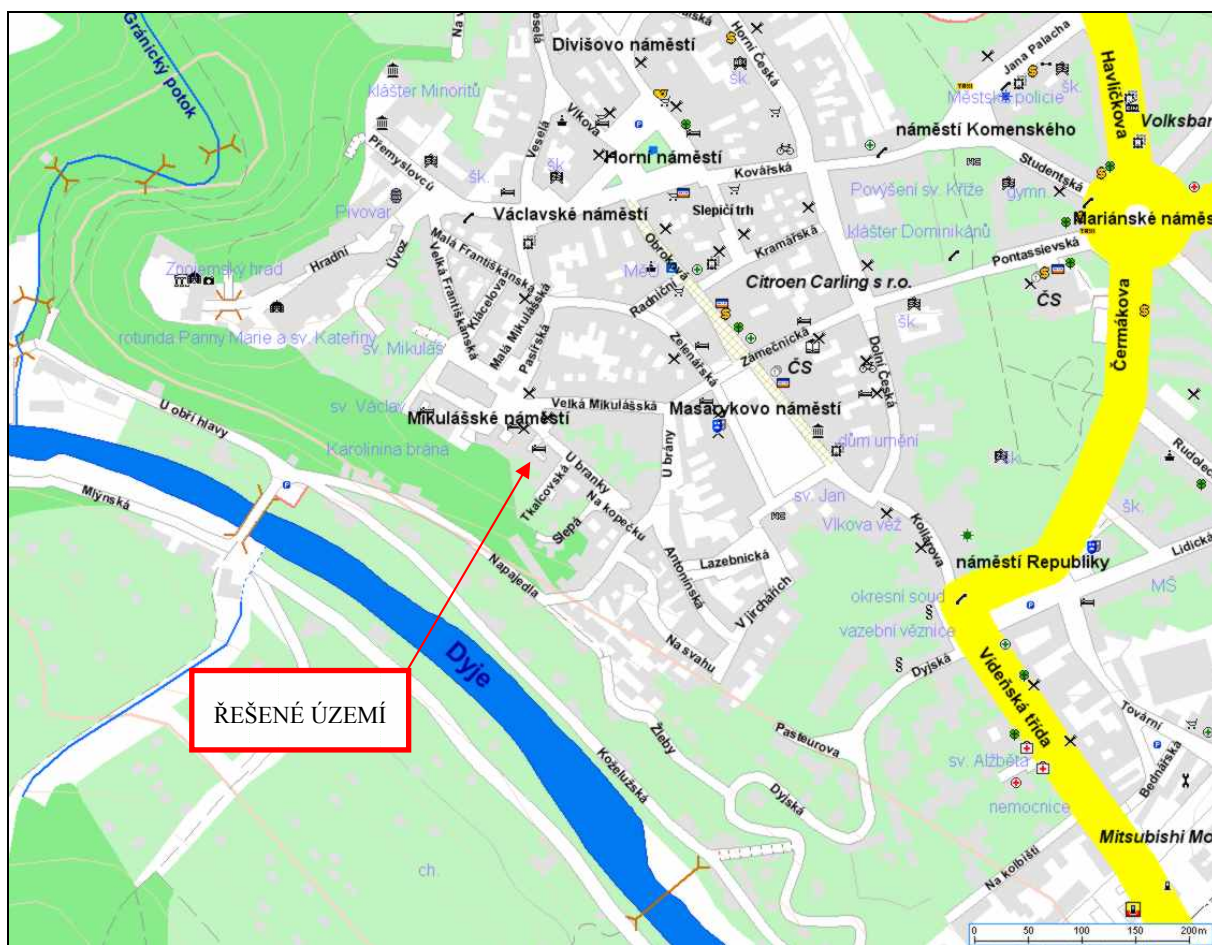
V cílovém stavu, který řeší dokumentace ke stavebnímu řízení, se předpokládá umístění následujícího počtu pracovníků v objektu. Tyto počty slouží pro výpočty příslušných kapacit.

Počet zaměstnanců: 4
Počet pracovních dnů : 365 / rok

B.1.3. Umístění záměru

kraj : Jihomoravský (116)
 okres : Znojmo (3713)
 město : Znojmo (593711)
 katastrální území : Znojmo-město (793418)

Penzion Kaplanka - bývalá kaplanka, jeden z nejvýznamnějších gotických domů ve Znojmě, je významnou kulturní památkou, významný městský interiér určující charakter rezervace. Nachází se při městských hradbách v blízkosti kostela sv. Mikuláše. Patřovala ke kostelu sv. Mikuláše a sloužila jako obydlí pro nižší klérus.



Obr. 1 – Mapa širšího okolí

Jedná se o dvoupodlažní jednotraktový do šířky rozvinutý objekt palácového typu s nádvoří plochou, vzniklý kolem roku 1440, který má gotickým způsobem v patře řazené obytné prostory se zachovalými kamennými ostěnými okny, s gotickými sedlovými portály, spojené nádvoří dřevěnou pavlačí

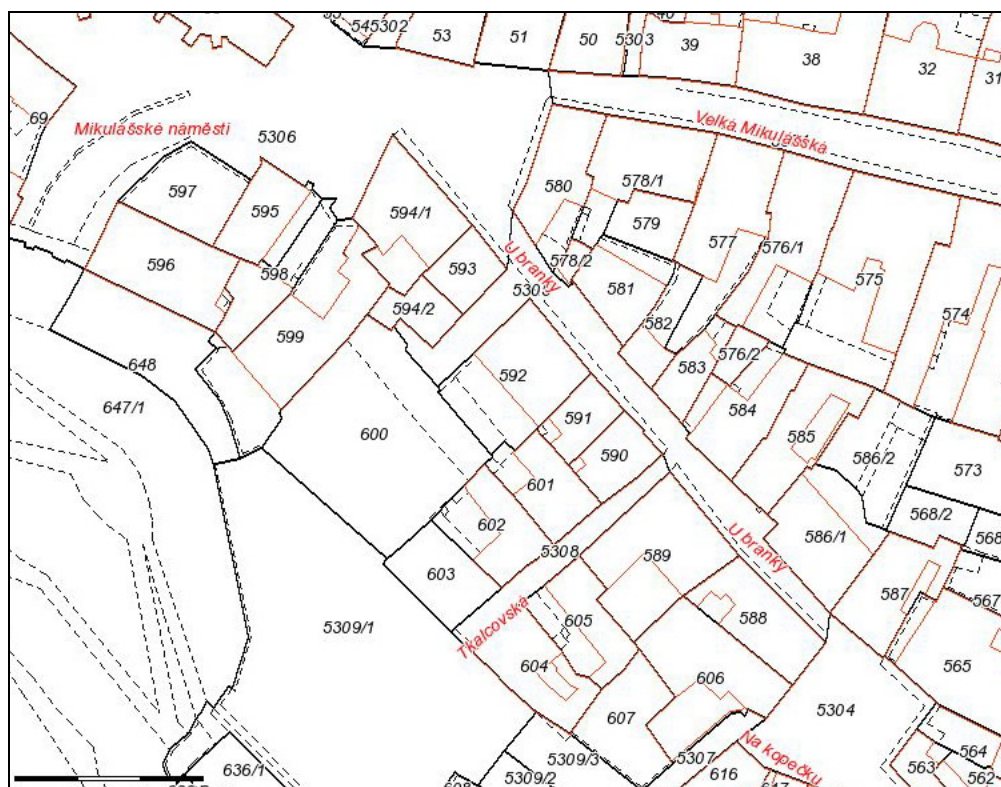
Seznam dotčených pozemků vedených v katastru nemovitostí a zjednodušené evidenci v k.ú. Znojmo - město :

a) budovy ve vlastnictví oznamovatele:

část obce, č. budovy	způsob využití	na parcele
Znojmo-město, č.p. 485	obč. vybavenost	600
Znojmo-město, č.p. 488	bydlení	603
Znojmo-město, č.p. 404	rod. dům	594/2

b) pozemky ve vlastnictví oznamovatele:

parcels č.	výměra m ²	druh pozemku	způsob využití a ochrany
600	742	zast. plocha a nádvoří	(rozsáhlé chráněné území,
603	158	zast. plocha a nádvoří	nemovitá kultur. památka,
594/2	88	zast. plocha a nádvoří	památkově chráněné území)



Obr. 2 – katastrální mapa řešeného území

B.I.4. Charakter záměru a možnosti kumulace s jinými záměry

Podstatou záměru je rozšíření počtu ubytovacích míst ve městě Znojmě a zvýšení kvality poskytovaných služeb:

- OBDOBÍ VÝSTAVBY

Zařízení staveniště

Stavba rekonstrukce a dostavby zázemí se nachází v oblasti se stávající zástavbou. K rekonstruovanému objektu bude příjezd zajištěn po ulicích Zámečnické, Velké Mikulášské a ulicí U branky.

Jako provozní část zařízení staveniště bude využita část plochy v prostoru areálu. Volná plocha uvnitř areálu bude také využita v omezené míře pro částečné skladování materiálů a hmot. Pro trvalé skládky stavebního materiálu bude vybrán dodavatel současně využívat vlastních, nebo pronajatých kapacit, mimo areál stavby.

Sociální zařízení bude zajištěno mobilní chemickou toaletou.

Napojení na zdroje

kanalizace: zařízení staveniště nebude napojeno na kanalizaci.

vodovod: napojení zařízení staveniště bude provedeno ze stávajícího vodovodu penzionu, po dohodě s investorem.

elektrická energie: bude napojena z rozvodů penzionu, po dohodě s investorem.

telefonní napojení stavby bude zajištěno přes síť GSM.

Dopravní trasy

Rozhodujícím materiálem pro dopravu při provádění stavby bude odvoz sutí z bouracích prací, odvoz zeminy při provádění výkopů, doprava zdicích materiálů.

- PO UVEDENÍ DO PROVOZU

Záměr spadá do obchodně správního území města Znojma. V tomto území se nacházejí ubytovací kapacity v omezeném rozsahu – záměr nepředstavuje ve vztahu k ubytovacím kapacitám hrozbu. Naopak rekonstrukce původní kapacity (a její navýšení) je pro potřeby města vhodná.

Záměr rekonstrukce a rozšíření způsobí pouze malý dopravní nárůst. Penzion je ve velké míře využíván cykloturisty (začlenění v programu cyklisté vítáni).

B.I.5. Zdůvodnění potřeby záměru a jeho umístění, včetně přehledu zvažovaných variant a hlavních důvodů

Záměr vychází z potřeb rozvoje turistického ruchu ve městě Znojme a z nedostatečné nabídky ubytovacích kapacit v tomto regionu.

Navržená rekonstrukce a výstavba rozšiřuje stávající účelovost areálu, z tohoto faktu vyplývá umístění záměru, které je vázáno na dostupné objekty a pozemky.

Navržený způsob realizace záměru vyplývá z rozboru technických a ekonomických požadavků a provozních potřeb investora. Jedná se o takový způsob využití areálu v užívání investora, který navazuje na charakter stávajících provozních činností, které jsou v dotčeném areálu již dříve realizovány. Nedochází tedy k zásadní změně charakteru dosavadní činnosti v areálu. Z tohoto důvodu bylo variantní řešení záměru považováno za nadbytečné a pro toto oznámení nebylo předloženo.

Umístění navrhovaného záměru do stávajícího areálu je tak ve smyslu § 7, odst. 5 zákona č. 100/2001 Sb. prokazatelně účelné a z technického hlediska možné, je v souladu s navrhovanou územně plánovací dokumentací města Znojma a proto pro umístění záměru je k posuzování předložena pouze jedna, navrhovaná varianta.

B.I.6. Stručný popis technického a technologického řešení záměru

Projektovou dokumentaci ke stavebnímu řízení pro rozšíření kapacity a zázemí penzionu zpracovala firma Goldmann, se sídlem Na hrázi 38, Znojmo. Investor a projektant poskytl pro potřeby zpracování oznámení dle zákona č. 100/2001 Sb., kromě projektu i další doplňující informace a projektové podklady a studie díla.

- Návrh a řešení objektů vychází z požadavků investora s maximálním důrazem na odpovídající ráz objektů. Návrhy staveb jsou provedeny na solidní technické úrovni, odpovídající požadavkům a zkušenostem investora i projektantů v oblasti pozemní výstavby. Zvolený rozsah stavebních úprav je tedy možno v daných podmínkách považovat za ekonomicky racionální a současně i ekologicky ve vybraném prostoru a daných podmínkách za únosný.

B.I.6.a. Stavebně technické řešení

Stávající objekt penzionu (viz. Obr.3 - A)

Jedná se o dvoupodlažní jednotraktový do šířky rozvinutý objekt palácového typu s nádvorní plochou, vzniklý kolem roku 1440, který má gotickým způsobem v patře řazené obytné prostory se zachovalými kamennými ostěnými okny, s gotickými sedlovými portály, spojené nádvorní dřevěnou pavlačí.

Rozšíření zázemí penzionu Kaplanka (parcela č. 600 k.ú. Znojmo viz. Obr.3 - B)

Jedná se o novostavbu přízemního objektu pravidelného obdélníkového půdorysu, který je zastřešen stanovou střechou. Objekt bude sloužit jako rozšíření sociálního zázemí penzionu Kaplanka a zároveň jako vstup do podzemních prostor Salonku spolku Hroznové kozy. Navržený objekt má vnější rozměry 4 x 3,6 m a je situován v blízkosti zahradního jezírka ve dvorním prostoru penzionu Kaplanka na parcele 600 k.ú. Znojmo-město. Celková výška objektu je +2,80 m nad okolním terénem. Zdivo objektu je navrženo z přesných tvárnic YTONG opatřené z hladké dvouvrstvé štukové omítky. Střešní krytina je navržena dle národního památkového ústavu jako krytina plechová.

Změna užívání RD na součást penzionu Kaplanka (parcela č. 603 k.ú. Znojmo Tkalcovská 8 - viz. Obr.3 - C)

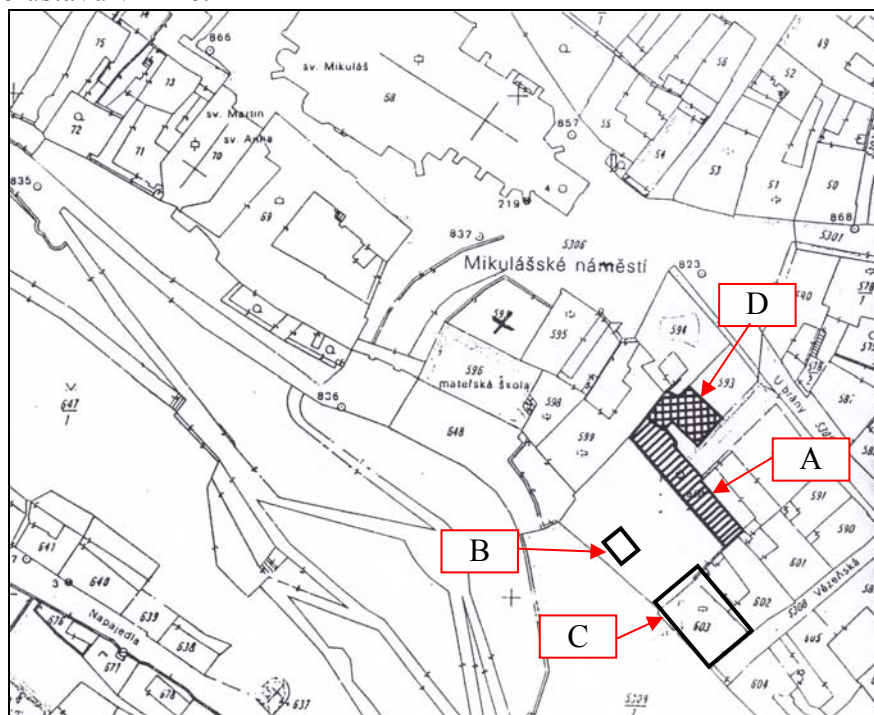
Jedná se o podlažní dům obdélníkového půdorysu, zastřešeného valbovou střechou. Účelem navrženého řešení je rekonstrukce stávajícího stavu objektu a navrácení k jeho původní podobě, která vyplývá ze starších předloh, získané fotodokumentace a stavebně-historického průzkumu. Součástí rekonstrukce bude i oprava a obnovení nátěrů fasády, které budou reflektovat původní barevnou skladbu. Součástí rekonstrukce bude i odstranění polystyrénového soklu. Důležitou součástí rekonstrukce je i vrácení původní funkce rozsáhlým sklepním prostorům. Stávající dispozice zůstane beze změn. V objektu budou vybudovány 2 samostatné apartmány, každý v jednom podlaží. Nedojde ke změně žádných stavebních otvorů ani nosného zdiva.

Rozšíření kapacity a penzionu Kaplanka (parcela č. 594/2 k.ú. Znojmo U branky 404/4 - viz. Obr.3 - D)

Řešený dům se nachází v přímém sousedství penzionu Kaplanka, s nímž je taktéž ve svém 1.NP a 2.NP komunikačně propojen. Jedná se o dvoupodlažní dům nepravidelného půdorysu, zastřešeného dvojicí vzájemně do sebe zapadajících valbových střech. Stavební úpravy obsahují v 1.NP bude obnoven vstup do objektu z přilehlé ulice s novým vestibulem a recepcí. V 2.NP bude provedeno nové schodiště do podkroví. Toto podlaží taktéž obsahuje 2 dvoulůžkové pokoje, sociální zázemí a technickou místnost.

V podkroví objektu jsou navrženy 2 dvoulůžkové pokoje se společným sociálním zařízením. Valbová střecha směrem ke Kaplance bude zrušena a nahrazena střechou pultovou s venkovní terasou. Krytina bude dle vyjádření Národního památkového ústavu použita pálená a z měděného plechu.

Vzhledem k tomu, že objekty záměru investora se nacházejí v městské památkové rezervaci, byl podklad pro stavební projekt konzultován s pracovníkem Národního památkového ústavu v Brně.



Obr. 3 – situace objektů penzionu

B.I.7. Předpokládaný termín zahájení realizace záměru a jeho dokončení

- Předpokládaný termín zahájení rekonstrukce a výstavby : 2007
- Předpokládaný termín ukončení rekonstrukce a výstavby : 2008
- Předpokládané náklady rekonstrukce a výstavby závodu : 6 000 000,0 Kč

B.I.8. Výčet dotčených územně samosprávných celků

Předpokládané vlivy provozu penzionu Kaplanka budou omezeny na nejbližší okolí. Vlivy přesahující hranice města, kraje, resp. mezistátní přeshraniční vlivy jsou vyloučeny. Dotčeny jsou následující územně samosprávné celky:

kraj: Jihomoravský kraj
Žerotínovo nám. 3/5
601 82 Brno
tel: 541 651 111

město: MěÚ Znojmo
Obrokova 10/12
669 02 Znojmo

B.I.9. Výčet navazujících rozhodnutí podle § 10 odst. 4 a správních úřadů, které budou tato rozhodnutí vydávat

V souvislosti s přípravou posuzovaného záměru budou vydána navazující správní rozhodnutí v dále uvedené posloupnosti:

Územní rozhodnutí o umístění stavby podle stavebního zákona č. 183/2006 Sb. v platném znění – vydává MěÚ Znojmo, Obrokova 10/12, 669 02 Znojmo, odbor výstavby.

Povolení stavby podle stavebního zákona č. 183/2006 Sb. v platném znění – vydává MěÚ Znojmo, Obrokova 10/12, 669 02 Znojmo, odbor výstavby.

B.II. ÚDAJE O VSTUPECH

B.II.1. Půda

Záměr bude realizován ve stávajícím areálu a o celkové výměře cca. 988 m², z čehož 385 m² zaujímají zastavěné plochy, 603 m² představují zpevněné plochy a plochy zeleně. Stávající areál je dle územně plánovací dokumentace (ÚPD) města Znojma definován jako území pro smíšenou funkci centra.

B.II.1.a. Odnětí půdy ze zemědělského půdního fondu (ZPF)

Pozemky dotčené rekonstrukcí a výstavbou zázemí penzionu jsou vedeny v KN jako druh pozemků v kategorii zastavěné plochy a nádvoří, ostatní plochy, manipulační plochy. Umístěním rekonstrukce a výstavby zázemí penzionu nedochází k žádnému dočasnému nebo trvalému záboru zemědělského půdního fondu ve smyslu zákona č. 334/1992 Sb. o ochraně zemědělského půdního fondu v platném znění. Zábor ze ZPF (orná půda) není tedy pro uvedenou výstavbu nutný.

B.II.1.b. Odnětí pozemků určených k plnění funkcí lesa (PUPFL)

Navrhovaná rekonstrukce a výstavba zázemí penzionu leží mimo pozemky určené k plnění funkcí lesa. Umístěním rekonstrukce a výstavby zázemí penzionu nedochází k

žádnému odnětí či omezení využívání pozemků určených k plnění funkcí lesa ve smyslu zákona č. 289/1995 Sb. v platném znění. Zábor ze PUPFL (lesní půda) není tedy pro uvedenou výstavbu nutný.

B.II.2. Voda

Bude provedeno napojení na stávající rozvody v jednotlivých objektech.

B.II.2.a. Voda pro sociální účely

Posouzení spotřeby vody pro sociální účely je odvislá od počtu zaměstnanců a hostů. Množství vody vychází ze skutečného měření spotřeby vody za rok 2005 spotřeba vody pro všechny objekty penzionu je cca 1 250m³/rok. Rekonstrukce a rozšíření penzionu neovlivní významně spotřebu pitné vody. Vydatnost veřejného vodního zdroje je odpovídající pro stávající i výhledové potřeby penzionu. Kvalita vody ve vodovodu vyhovuje platné vyhlášce MZ ČR č. 252/2004 Sb., kterou se stanoví požadavky na pitnou vodu. Ve městě Znojmo je jednotný způsob zásobování pitnou vodou, kde nejsou odděleny rozvody užitkové vody. Jako náhradní zdroj lze uvažovat pouze dovoz vody.

Přehled množství potřeb pitné vody :

<i>Roční množství vody - celkem</i>	1250	<i>m³/rok</i>		
<i>Měsíční potřeba vody</i>	<i>m³/m</i>	104		
<i>Denní množství vody Q_d</i>	<i>m³/d</i>	3,42	<i>l/s</i>	0,04
<i>Max. denní množství vody Q_{dmax}</i>	<i>m³/h</i>	0,21	<i>l/s</i>	0,06
<i>Max. hodinové množství vody Q_{hmax}</i>	<i>m³/h</i>	0,39	<i>l/s</i>	0,11

B.II.2.b. Voda pro požární účely

Potřeba vody pro požární zajištění je převzata z projektové dokumentace k uvedenému záměru, v části o požární ochraně a je v souladu s ČSN 73 0873. Venkovní požární voda je zajištěna ze stávajících vodovodních řadů na Mikulášském náměstí a v ulici U branky. Vzdálenost hydrantů od objektu je menší než 200 m a je zajištěn odběr 4 l/s.

B.II.3. Ostatní surovinové a energetické zdroje

B.II.3.a. Elektrická energie

V současnosti je objekt napájen z vlastních přípojek jednotlivým objektům. Objekt je napojen kabelovým vedením, uloženým v zemi. Veškeré podružné rozvaděče s jistíci prvky jsou umístěny v místnosti v technické místnosti objektu. Celková roční spotřeba el. energie bude pro všechny objekty na úrovni dle fakturačního období za rok 2005.

VT – vysoký tarif – 6490 kWh

NT – nízký tarif – 19 672 kWh

B.II.3.b. Zemní plyn

Stávající objekt penzionu Kaplanka i nově rekonstruované objekty budou vytápěny třemi stávajícími teplovodními kotli.

Využíván bude zemní plyn z veřejné sítě o výhřevnosti 33,5 MJ/m³, přetlak 2 kPa.

Celková roční spotřeba zemního plynu bude na úrovni cca. 14 950 m³ dle fakturačního období za rok 2005.

Vytápění

Vytápění jednotlivých objektů penzionu zůstane zachováno stávající beze změn:

Vytápění	
kotel Therm	12 kW
kotel Therm	27 kW
kotel Therm	12 kW
Ohřev vody	37 kW
Celkem	88 kW

Vzduchotechnika

Sociální zařízení budou větrána nuceně, přívod upraveného vzduchu podstropními fancoily, odvod vzduchu ventilátory. Plynové kotelny budou vybaveny větráním dle instalovaného tepelného výkonu. Ostatní prostory objektu budou větrány přirozeně otevíratelnými okny.

B.II.4. Nároky na dopravní a jinou infrastrukturu

B.II.4.a. Řešení dopravy

Během rekonstrukce:

Stavba rekonstrukce a dostavby zázemí se nachází v oblasti se stávající zástavbou. K rekonstruovanému objektu bude příjezd zajištěn z ulice Zámečnické, Velké Mikulášské a ulicí U branky. Rozhodujícím materiálem pro dopravu při provádění stavby bude odvoz sutí z bouracích prací, odvoz zeminy při provádění výkopů, doprava zdicích materiálů. Veškerý přísun stavebních materiálů a odvoz materiálů bude prováděn malými nákladními auty (Tranzit, Avie apod.)

Po ukončení rekonstrukce:

Veškerý přísun surovin potřebných pro chod penzionu je realizován osobní automobilovou dopravou – osobní automobil provozovatele – typ Pick – up. v četnosti 2x denně.

Pro hosty penzionu je na nádvoří penzionu Kaplanka situováno 9 otevřených parkovacích stání, 2 krytá garážová stání v objektu U branky 4 a 1 parkovací místo, pro vůz typu tranzit na Mikulášském náměstí, smluvně zajištěné od MěÚ Znojmo – rozhodnutí č. 219/2003, číslo jednací. 325/2003 Ho.

Počet parkovacích míst pro daný typ penzionu plně vyhovuje ČSN 73 6110 – Projektování místních komunikací – Tab. 19 (Ukazatele pro stanovení výhledového počtu parkovacích stání pro osobní motorová vozidla u jednotlivých objektů). Penzion Kaplanka je začleněn do programu Cyklisté vítání. Penzion je z tohoto důvodu hojně využíván cyklisty. Z celkové počtu hostů během letní sezóny až 30% hostů. Pro parkování kol je v penzionu vyhrazena samostatná kolárna.

Z celkového počtu 12 parkovacích míst je 1 parkovací místo vyhrazeno pro hosty s omezenou schopností pohybu a orientace, což plně vyhovuje vyhlášce Ministerstva pro

místní rozvoj 369/2001 Sb. ze dne 10. října 2001 o obecných technických požadavcích zabezpečujících užívání staveb osobami s omezenou schopností pohybu a orientace.

Realizací záměru nevzniknou nové nároky na dopravní a jinou infrastrukturu mimo výše uvedených.

B.III. ÚDAJE O VÝSTUPECH

B.III.1. Ovzduší

B.III.1.a. Hlavní bodové zdroje znečištění ovzduší

Při spalování fosilních paliv, vznikají hlavní znečišťující látky, které podle současné legislativy v ochraně ovzduší patří mezi základní znečišťující látky. Jedná se o následující znečišťující látky:

- oxid uhelnatý - CO
- oxid siřičitý - SO₂
- oxidy dusíku - NO_x (suma NO + NO₂, vyjádřená jako NO₂)
- tuhé znečišťující látky (TZL) - tuhé částice ve spalinách
- organické látky (OL), vyjádřené jako celkový organický uhlík (TOC).

Legislativa vychází ze zákona č. 86/2002 Sb. o ochraně ovzduší a navazujících právních prováděcích předpisů (nařízení vlády a vyhlášky MŽP) č. 350/2002 Sb. až č. 358/2002 Sb. Stacionárních spalovacích zdrojů znečišťování se bezprostředně dotýkají nařízení vlády č. 352/2002 Sb., kterým se stanoví emisní limity a další podmínky provozování spalovacích stacionárních zdrojů znečišťování ovzduší a vyhláška MŽP č. 356/2002 Sb., která uvádí seznam znečišťujících látek, požadavky na vedení provozní evidence, metody zjišťování množství vypouštěných znečišťujících látek aj. Imisní limity a podmínky a způsob sledování, posuzování, hodnocení a řízení kvality ovzduší jsou uvedeny v nařízení vlády č. 350/2002 Sb.

Hlavní bodové zdroje znečištění budou kotelny a ohřev vody. Ve svém součtu se jedná o zdroj s tepelným výkonem 0,09 MW s použitím zemního plynu jako paliva. S ohledem na uvedený tepelný výkon budou spalovací zdroje zařazeny dle § 4 odst. 5 zákona č. 86/2002 Sb., do kategorie malé spalovací zdroje, kterými jsou zdroje znečišťování o jmenovitém tepelném výkonu nižším než 0,2 MW.

Současně vyráběná a dodávaná zařízení pro spalování zemního plynu jsou v provedení bez problémů splňujícím stanovené emisní limity, z toho důvodu není u zdrojů tohoto druhu uvažováno se zachycováním emisí ani s instalací odlučovacích zařízení.

Dominantní složkou emisí při spalování zemního plynu jsou oxidy dusíku. Pro výpočty emisí budou ve studii užity emisní faktory dle příl. 5 nař. vl. č. 352/2002 Sb., kde tento emisní faktor pro spalovací zařízení o výkonu < 0,2 MW činí 1600 kg NO_x na 10⁶ m³ spáleného zemního plynu. Předpokládaná celková roční spotřeba zemního plynu je cca 14,95 tis. m³. Uvažovaná účinnost zařízení 92,5 %. Z výše uvedeného množství zemního plynu se uvolní následující množství emisí :

zdroj	TZL (kg/rok)	SO ₂ (kg/rok)	NO _x (kg/rok)	CO (kg/rok)	org.látky (kg/rok)
Zemní plyn	0,299	0,14	23,92	4,78	0,96

Výpočtově stanovená množství produkovaných emisí z bodového zdroje budou tvořit nepatrnou část nárůstu stávajícího znečištění ovzduší nad sledovanou lokalitou výstavby.

Príslušné předpisy týkající se emisí prachu do okolního vzduchu budou splněny a přípustné maximální hodnoty nebudou překračovány. Zvláštní odsávání tedy není nutné.

B.III.1.b. Hlavní plošné zdroje znečištění ovzduší

Plošné zdroje znečišťování ovzduší se při provozu penzionu nebudou vyskytovat, kromě parkoviště pro 12 osobních vozidel.

B.III.1.c. Hlavní liniové zdroje znečišťování ovzduší

Doprava

Liniové zdroje znečišťování ovzduší areálu penzionu bude tvořit automobilový provoz tzv. obslužné dopravy, kterým je pohyb vozidel zaměstnanců a hostů vozidel po stávajících komunikacích sledované lokality a parkovacích plochách v areálu. Intenzita obslužné dopravy u navrhovaného areálu je určena projektantem a tvoří ji počty zásobovacích vozidel a průměrného počtu vozidel hostů, zákazníků a zaměstnanců :

- Hosté a zaměstnanci 10 ks osobních vozidel za den
- Zásobování, odvoz 2 ks osobních vozidel za den

Pro výpočet příspěvku emisí z vyvolané dopravy byly použity emisní faktory zjištěné pomocí programového vybavení MEFA v. 02. Program vznikl ve spolupráci VŠCHT Praha a firem ATEM a Dinprojekt a je k dispozici na webových stránkách MŽP ČR.

Střední pojezdová vzdálenost v zájmovém území je uvažována 50 m, sklon vozovky 4%, průměrná rychlost 30 km/h. U osobních automobilů (OA) je uvažován benzínový motor, emisní norma Euro 2. Přehled vyvolané dopravy je uveden v následující tabulce :

vozidlo	vyvolaná doprava		poznámka
	[ks]		
OA	20/den	7300/rok	benzínový motor, rok 2007, emisní norma Euro 2.

Pozn.: roční časový fond činí 365 dní.

Emise z dopravy jsou kvantifikovány v následující tabulce :

látka	měrná emise OA	roční množství emisí z externí dopravy
	[g.km ⁻¹ .voz ⁻¹]	[kg.rok ⁻¹]
NO ₂	0,0099	0,003
CO	1,0736	0,39
C _x H _y	0,1520	0,055
PM ₁₀	0,0005	0,0002

Pozn.: přepočet ročních množství pro stř. pojezdovou vzdálenost 50 m.

Vlastní rekonstrukce a výstavba areálu

Zdroji znečišťování ovzduší budou práce při demolicích a vlastní dostavbě areálu. Jedná se především o nahodilé zdroje prašnosti krátkodobého charakteru. Množství prachu nelze

kvantifikovat, tyto zdroje je třeba eliminovat v závislosti na charakteru prací a vlhkosti substrátů. Potenciálním zdrojem jsou:

- demoliční práce
- skrývkové práce – jsou minimálního rozsahu
- terénní úpravy - zeminu je třeba udržovat vazkou. V areálu je třeba kropením povrchu zamezit vzniku sekundární prašnosti při pojezdu vozidel. Při výstavbě nebude prováděna manipulace se suchými substráty na volném prostoru.

Ovzduší - shrnutí.

Je zřejmé, že z provozu zdrojů škodlivin v areálu budované stavby bude vliv emitovaných látek zanedbatelný. Ze samotné obslužné dopravy areálu budou emitovány látky v takovém množství, které nemohou negativně ovlivnit čistotu ovzduší sledované lokality, a k překračování imisních limitů docházet nebude.

B.III.2. Odpadní vody

B.III.2.a. Odpadní vody splaškové

Jedná se o vody, které vzniknou při provozu sociálního zařízení. Technologické odpadní vody výrobní zařízení nebude produkovat. Odpadní splaškové vody (sociální zařízení, umývadla, sprchy, výlevky atd...) jsou běžné komunální odpadní vody s těmito hodnotami:

- BSK₅ do 200 ÷ 400 mg/l
- CHSK_{CR} do 250 ÷ 800 mg/l
- NL do 200 ÷ 700 mg/l
- N_{CELK} do 30 ÷ 70 mg/l
- P_{CELK} do 5 ÷ 15 mg/l.

Posouzení množství splaškových vod je odvislé od počtu zaměstnanců a hostů. Množství vody vychází ze skutečného měření spotřeby vody za rok 2005 spotřeba vody pro všechny objekty penzionu je cca 1 250m³/rok.

- disponibilní počet pracovních dnů v roce 350 dnů / rok
- produkované znečištění na 1 EO 60,00 g BSK₅/den
- produkované znečištění celkem při maximálním obsazení penzionu (52 EO) 3,12 kg BSK₅/den

Přehled množství splaškových vod :

<i>Roční množství vody - celkem</i>	1250	<i>m³/rok</i>		
<i>Měsíční potřeba vody</i>	<i>m³/m</i>	104		
<i>Denní množství vody Q_d</i>	<i>m³/d</i>	3,42	<i>l/s</i>	0,04
<i>Max. denní množství vody Q_{dmax}</i>	<i>m³/h</i>	0,21	<i>l/s</i>	0,06

Odpadní splaškové vody vznikající v rekonstruovaných objektech a v nově budovaném zázemí penzionu budou napojeny na stávající rozvody splaškové kanalizace areálu s odvodem splaškových vod do veřejné jednotné kanalizace a následné likvidaci na ČOV Znojmo v Dobšicích.

B.III.2.b. Dešťové vody

Dešťové vody z objektu penzionu a všech ploch souvisejících s provozem penzionu jsou napojeny na jednotnou kanalizaci města Znojma. V důsledku realizace oznamovaného záměru k zásadní změně odtokových poměrů dešťových vod nedojde. Dešťové vody z areálu budou odváděny stávající přípojkou dešťové vody.

Pro propočítání množství dešťových vod jsou uvažovány následující hodnoty:

- plocha odvodňovaného území činí cca. 988 m²
- Zastavěná plocha celkem 385 m²
- doba trvání deště 15 min
- periodičita návrhového deště p 1
- intenzita přívalového deště 136 l/s ha
- součinitel podílu zpevněných ploch dle konfigurace a zástavby 0,40 – 0,90

Přehled ploch povodí :

Druh plochy	výměra	jedn.	Podíl zpev.ploch	množství	jedn.
a) střechy	0,0385	ha	0,8	4,18	l/s
b) zpevněné plochy	0,0603	ha	0,4	3,28	l/s
celkem k odtoku (a+b)	0,0988	ha		7,46	l/s
návrhová srážka 15min		P =	1,0	136	l/s.ha ⁻¹

B.III.3. Odpady

Odpady jsou zhodnoceny v rozdělení podle časového období jejich vzniku a klasifikovány podle vyhlášky 381/2001 Sb. Ministerstva životního prostředí, ze dne 17. října 2001, kterou se stanoví Katalog odpadů.

B.III.3.a. Odpady z přípravy a realizace stavby

Množství stavebních odpadů nelze vzhledem k rozsahu a stupni zpracovávané projektové dokumentace k uvedenému záměru jednoznačným a doložitelným způsobem definovat. Rozhodujícím dokladem pro určení skutečného množství odpadů budou údaje získané ze zákonné evidence a vážních lístků ze zařízení pro využívání resp. odstranění odpadů, které budou předloženy místně příslušnému orgánu státní správy v oblasti odpadového hospodářství ke kolaudaci. Se vzniklými odpady bude nakládáno podle jejich skutečných vlastností.

Kód	Název podskupiny nebo druhu odpadu	Kat.	Příklad zdroje odpadů
17 STAVEBNÍ A DEMOLIČNÍ ODPADY (VČETNĚ VYTĚŽENÉ ZEMINY Z KONTAMINOVANÝCH MÍST)			
17 01 01	Beton	O	Materiály z demolice; zbytky z výstavby
17 01 02	Cihly	O	Materiály z demolice;

Kód	Název podskupiny nebo druhu odpadu	Kat.	Příklad zdroje odpadů
			zbytky z výstavby
17 01 03	tašky a keramické výrobky	O	Materiály z demolice; zbytky z výstavby
17 01 07	Směsi nebo oddělené frakce betonu, cihel, tašek a keramických výrobků neuvedené pod číslem 17 01 06	O	Materiály z demolice; zbytky z výstavby
17 02	Dřevo, sklo a plasty	O; N	Materiály z demolice; zbytky z výstavby
17 03	Asfaltové směsi, dehet a výrobky z dehtu	N; O	Materiály z demolice; zbytky z výstavby
17 04 05	železo a ocel	O	Materiály z demolice; zbytky z výstavby
17 04 11	Kabely neuvedené pod číslem 17 04 10	O	Stavební práce
17 05 04	Zemina a kamení neuvedené pod číslem 17 05 03	O	Příprava staveniště*)
17 06	Izolační materiály a stavební materiály s obsahem azbestu	N; O	Materiály z demolice
17 06 04	Izolační materiály neuvedené pod čísly 17 06 01 a 17 06 03	O	Stavební práce
17 09 03	Jiné stavební a demoliční odpady (vč. směsných stavebních a demoličních odpadů) obsahující nebezpečné látky	N	Materiály z demolice; zbytky z výstavby
17 09 04	Směsné stavební a demoliční odpady neuvedené pod č. 17 09 01, 17 09 02 a 17 09 03	O	Jiné stavební a demoliční odpady

Poznámka :

Odpady, které budou vznikat v průběhu stavby, budou přechodně shromažďovány v odpovídajících shromažďovacích prostředcích nebo na určených místech (zabezpečených plochách), odděleně podle kategorií a druhů. Shromažďovací prostředky resp. místa shromažďování odpadů budou řádně označeny názvy, číselnými kódy druhu odpadu a kategorií dle Katalogu odpadů.

Shromážděné odpady budou průběžně, po dosažení technicky a ekonomicky optimálního množství, odváženy oprávněnou osobou mimo areál staveniště k dalšímu využití resp. ke zneškodnění. Tento postup bude zajištěn smluvně se všemi souvisejícími náležitostmi (způsob a frekvence odvozu odpadů). Vlastní manipulace s odpady vznikajícími při výstavbě bude zajištěna technicky tak, aby byly minimalizovány případné negativní dopady na životní prostředí (zamezení prášení, technické zabezpečení vozidel přepravujících odpady atd.).

Za nakládání s těmito odpady a jejich likvidaci bude odpovídat příslušná stavební firma na základě řádně uzavřené smlouvy. Ke kolaudaci stavby budou doloženy doklady o likvidaci stavebních odpadů.

B.III.3.b. Odpady z provozu

V průběhu provozu lze předpokládat vznik druhů odpadů jež jsou uvedeny v následující tabulce :

Kód	Název podskupiny nebo druhu odpadu	Kat.	Příklad zdroje odpadů	Roční produkce (t)
20 KOMUNÁLNÍ ODPADY (ODPADY Z DOMÁCNOSTÍ A PODOBNÉ ŽIVNOSTENSKÉ, PRŮMYSLOVÉ ODPADY A ODPADY Z ÚŘADŮ), VČETNĚ SLOŽEK Z ODDĚLENÉHO SBĚRU				
20 01 21	Zářivky a jiný odpad obsahující rtuť	N	Údržba objektu	neuvedeno
20 03 01	Směsný komunální odpad	O	Provoz objektu	9,00

Pro soustředování nebezpečných odpadů bude v nově vybudovaných částech provozu určen příslušný prostor, vybavený v souladu s požadavky zákona o odpadech a jeho prováděcích předpisů a v souladu s požadavky zákona o vodách pro nakládání se závadnými látkami. Odpady budou shromažďovány ve sběrných nádobách odpovídajícího konstrukčního provedení a po dosažení technicky a ekonomicky odpovídajícího množství budou odváženy oprávněnými organizacemi.

Běžný komunální odpad bude ukládán do standardních kontejnerů. Papír, plasty kovy, sklo budou ukládány samostatně do příslušných sběrných nádob. Organizace má v současné době zabezpečen systém nakládání s odpady, které vznikají již v současnosti při stávajícím provozu. Při dodržení těchto podmínek nebude docházet v oblasti nakládání s produkovanými odpady ke kolizím s platnými právními předpisy a k negativnímu ovlivňování složek životního prostředí.

B.III.4. Ostatní

B.III.4.a. Hluk

Stávající penzion ani rekonstruované objekty a budované zázemí neobsahují žádná zařízení produkující hluk. Sociální zařízení budou větrána nuceně, přívod upraveného vzduchu podstropními fancoily, odvod vzduchu ventilátory. Akustický výkon těchto jednotek je zanedbatelný.

Navýšení hluku z dopravy v důsledku realizace oznamovaného záměru se nepředpokládá. Hlukové emise a jejich vliv na nejbližší obytnou zástavbu respektive překročení stanovených limitů hlučnosti ve venkovním prostředí dle nařízení vlády č.148/2006 Sb., není vzhledem k popisované situaci, zejména s ohledem na dostatečnou rezervu pro dosažení hygienického limitu předpokládáno. Velikost vlivů způsobených posuzovaným záměrem na hlukovou situaci i jejich celková významnost je hodnocena jako nevýznamná.

B.III.4.b. Vibrace

Hodnocená stavba neobsahuje zařízení, která by způsobovala vibrace o hodnotách a ve frekvencích překračujících povolené limitní hodnoty, které jsou stanoveny z hlediska ochrany lidského zdraví nebo vlivu na stabilitu a trvanlivost okolních stavebních objektů.

B.III.4.c. Záření

Zařízení provozovaná v řešených objektech a souvisejících provozech nejsou zdrojem elektromagnetického záření, o hygienicky významných intenzitách ve smyslu nařízení vlády č. 480/2000 Sb., o ochraně zdraví před neionizujícím zářením.

Činnosti provozované ve zmíněných objektech nejsou zdrojem radioaktivního záření, rovněž tak není manipulováno s radioaktivními materiály.

Zdrojem přírodního radioaktivního záření je radon ²²²Rn. Území leží dle mapy radonového indexu Českého geologického ústavu (dostupné na:

http://nts2.cgu.cz/app/CD_RADON50/2142/2142.htm) v převažující přechodné kategorii radonového indexu geologického podloží (nehomogenní kvartérní sedimenty). Projektant i stavebník musí respektovat výsledky průzkumu radonového rizika v daném území a minimalizovat pronikání dceřiných produktů radonu z podloží stavby, které bývá zpravidla dominantním zdrojem těchto látek.

B.III.4.d. Doplňující údaje

Nejsou.

B.III.5. Rizika vzniku havárií

Provoz posuzovaného penzionu bude vykazovat obvyklá rizika havárie u podobných zařízení.

Provoz parkoviště automobilů má rizika spojená s únikem ropných látek z dopravních prostředků. Jelikož se na parkovišti budou automobily pohybovat po zpevněných plochách, bude případný únik ropných látek sanován s poměrně nízkým rizikem proniknutí ropných látek do prostředí (do podloží, podzemních nebo povrchových vod).

Rizika provozu penzionu jsou relativně nízká. Je nezbytné udržovat veškerá technická zařízení v odpovídajícím technickém stavu a zamezit tak úniku plynu, vzniku zkratu a požáru. Požár lze považovat za nejvýznamnější riziko spojené s přímým ohrožením osob nacházejících se v objektu nebo v bezprostředním okolí. Při požáru může dojít ke vzniku toxických produktů spalování a k ohrožení životního prostředí a zdraví obyvatel i mimo objekt obchodního domu. Minimalizace možnosti vzniku požáru a v případě vzniku jeho rychlá likvidace bude řešena standardními protipožárními opatřeními. Povinnou součástí provozu hotelu bude zpracovaný provozní a havarijní řád.

Stavební a technické řešení objektu by mělo zajistit ochranu životního prostředí při běžných nehodách a haváriích.

Požadavky na telekomunikace

Odpovědná osoba bude vybavena mobilním telefonem, který umožňuje okamžitý zásah pro případy nutnosti, či výpadků energie.

ČÁST C. ÚDAJE O STAVU ŽIVOTNÍHO PROSTŘEDÍ V DOTČENÉM ÚZEMÍ

C.I. VÝČET NEJZÁVAŽNĚJŠÍCH ENVIROMENTÁLNÍCH CHARAKTERISTIK DOTČENÉHO ÚZEMÍ

Zájmové území se nachází na území Jihomoravského kraje v působnosti obce s rozšířenou působností Znojmo.

C.I.1. Dosavadní využívání území a priority jeho trvale udržitelného využívání

Celý historický střed města Znojma na jehož hranicích se nachází penzion Kaplanka, byl v roce 1971 vyhlášen městskou památkovou rezervací.

Penzion Kaplanka - bývala kaplanka je jeden z nejvýznamnějších gotických domů ve Znojmě, je významnou kulturní památkou, významný městský interiér určující charakter rezervace. Nachází se při městských hradbách v blízkosti kostela sv. Mikuláše. Patřivala ke kostelu sv. Mikuláše a sloužila jako obydlí pro nižší klérus. Dvorní stavby, které stávaly na ploše nynějšího dvora byly válkou zničeny a v padesátých letech odstraněny. Pod plochou dvora se nachází klenuté podzemní prostory - pozůstatek sklepa dvorního domu, který zasahuje i do chodeb znojemskeho podzemí.

Zničený hlavní objekt kaplanky byl památkově obnoven v roce 1950. Další generální rekonstrukce a přestavba na penzion byla provedena v roce 2002.

Vlastní záměr se nedotýká zásahů do ploch mimo uvedený areál. Záměr projektu neomezuje trvale udržitelné využívání území.

C.I.2. Relativní zastoupení, kvalita a schopnost regenerace přírodních zdrojů

Geomorfologie: Řešené území se nachází na rozhraní dvou základních geomorfologických systémů, a to Hercynského (Český masív) a Alpsko- himalájského (Karpatská soustava). Hranice mezi těmito systémy prochází přibližně v linii Popice, Konice, Nový Šaldorf, Načeratice, Dyje, Suchohrdly. K Hercynskému systému přísluší západ a sever řešeného území. Tato část je tvořena geomorfologickým celkem Jevišovická pahorkatina, podcelkem IID-7D Znojemská pahorkatina. K Alpsko - himalájskému systému náleží východ a jihovýchod řešeného území. Tato část je tvořena geomorfologickým celkem Dyjskosvratecký úval s podcelky:

VIII A -1A Jaroslavická pahorkatina (oblast jižně od Nového Šaldorfu, Načeratice, Derflice)

VIII A - 1B Drnholecká pahorkatina (východně od Suchohrdel a Dyje)

VIII A - 1C Dyjskosvratecká niva (vlastní niva Dyje)

Reliéf a geologická stavba: Reliéf v okolí města Znojma má charakter pánve a protáhlé sníženiny tektonického původu s akumulací výplní, který jižním a jihozápadním směrem přechází v reliéf členité pahorkatiny s erozně akumulacním povrchem. Pro tuto část území je charakteristické hluboké údolí Dyje s dílčími zářezy jejich přítoků (Mašovický, Gránický potok,...). Vlastní niva řeky náleží k plochému typu reliéfu

středních vodních toků. Nadmořská výška se v řešeném území pohybuje v rozmezí od 198 m.n.m. (východní část řeš. území - řeka Dyje) do 396 m.n.m. (vrch na jihozápadě řešeného území).

Geologická struktura je v celkovém pohledu pestrá a její rozmanitost odpovídá styku dvou velkých pevninských geologických těles - středohorsky zdviženého Českého masívu, k němuž přiléhá mladší geologický útvar Karpat. Je vyplněna převážně třetihorními a čtvrtohorními, málo zpevněnými, sedimenty - vápnité jíly, písky, pískovce, slepence. Svrchní nejmladší vrstvy zůstaly uloženy ve vodorovné poloze. Jsou však porušeny četnými zlomy, při východním okraji, v místech přesunu flyšových Karpat jednoduše zvrásněny. Strukturu Českého masívu (severní a západní část území) tvoří převážně horniny krystalinika (prvohorní vyvřeliny) - biotitické ortoruly, cordieritické ruly, granity, granodiority. Plošně rozsáhlé jsou překryvy spraší a sprašových hlín, jejichž mocnost narůstá v jižním směru. Pro oblast Znojemska je charakteristický výskyt kaolinických ložisek, které vznikly hlubokým zvětráváním v tropickém třetihorním klimatu.

Klima: Dle klimatického členění ČR (Quitt, 1975) se řešené území nachází ve třech klimatických oblastech - MT11, T2 a T4, které jsou rozšířeny podle nadmořské výšky, expozice svahů, tvaru povrchu a dalších faktorů. Klima je charakterizováno jako mírně teplé, v nižších polohách a na jižních svazích teplé, suché, s mírně teplou zimou. Průměrná roční teplota se pohybuje v rozmezí 8.5°C, v západní části území až 9 - 9,5 °C na jihovýchodě a východě území. Průměrné teploty vzduchu se v lednu dle klimatických charakteristik pro oblast T2, T4 a MT 11 (Quitt,1975), pohybují v rozmezí -2 až - 3. Nejteplejší je červenec, kdy se dlouhodobé průměrné teploty pohybují okolo 19 °C. V létě dosahuje denní amplituda v průměru 10 °C (max. 25 °C).

Hydrologické poměry: Zájmové území náleží do úmoří Černého moře. Nejvýznamnějším vodním tokem protékajícím v zájmovém území je řeka Dyje (hydrologické pořadí 4-17-01-114). Patří mezi nejméně vodné toky na Moravě, se značně nevyrovnaným odtokem, jak během roku, tak i v delším časovém období. Největší průtoky se vyskytují v květnu (40-50%) a nejmenší v srpnu (0.7m.s-1). Nepříznivé průtokové poměry z části vyrovnává Vranovská a Znojemská údolní nádrž.

Hydrogeologické poměry: Hlavním zdrojem povrchové pitné vody je vodní nádrž Znojmo, sloužící jako centrální zdroj skupinového vodovodu Znojmo. Podzemní voda je díky geologickým podmínkám v nivách náchylná ke znečištění. Území má nízko pod povrchem zvodnělý horizont a je citlivé na splachy průmyslových hnojiv a biocidů. Zvodnění je převážně průlinové s málo výraznými zásobami podzemních vod.

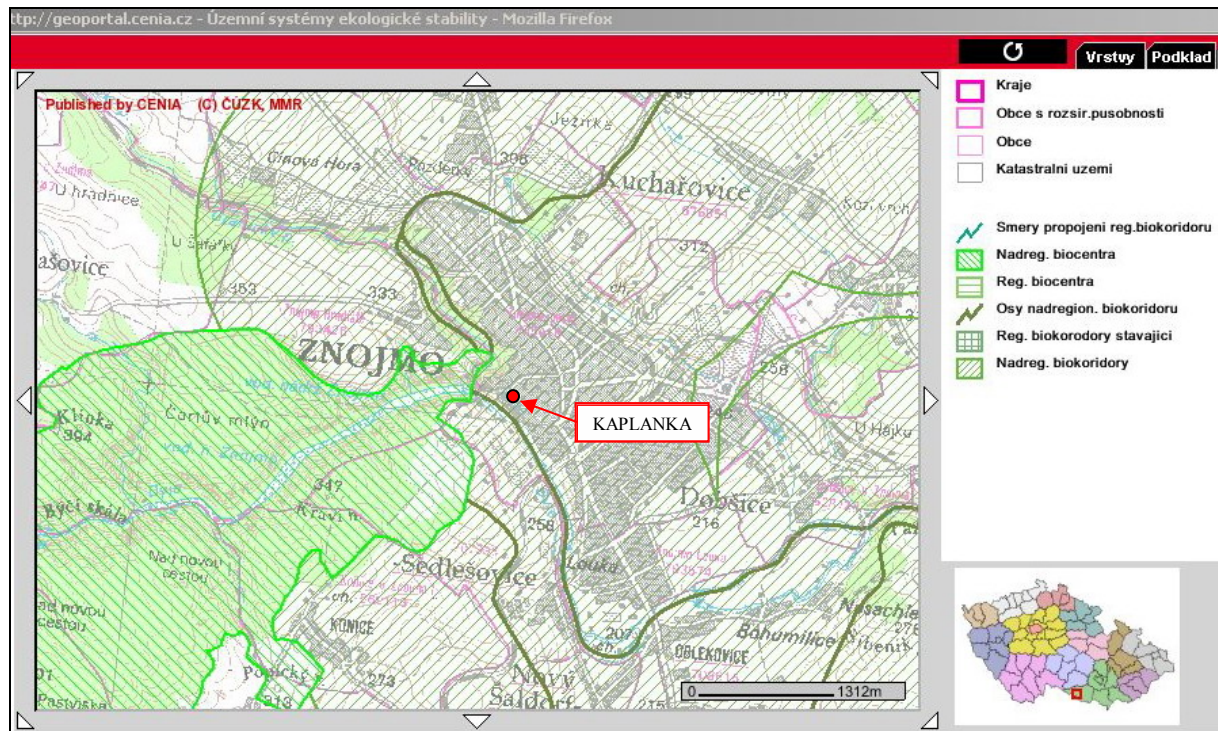
Záměr projektu minimálně omezuje kvalitu a schopnost regenerace přírodních zdrojů.

C.I.3. Schopnost přírodního prostředí snášet zátěž

C.I.3.a. Územní systém ekologické stability krajiny

- V zákoně č. 114/1992 Sb., o ochraně přírody a krajiny, je územní systém ekologické stability krajiny definován jako vzájemně propojený soubor přirozených i pozmeněných, avšak přírodě blízkých ekosystémů, které udržují přírodní rovnováhu. Rozlišuje se místní, regionální a nadregionální systém ekologické stability.

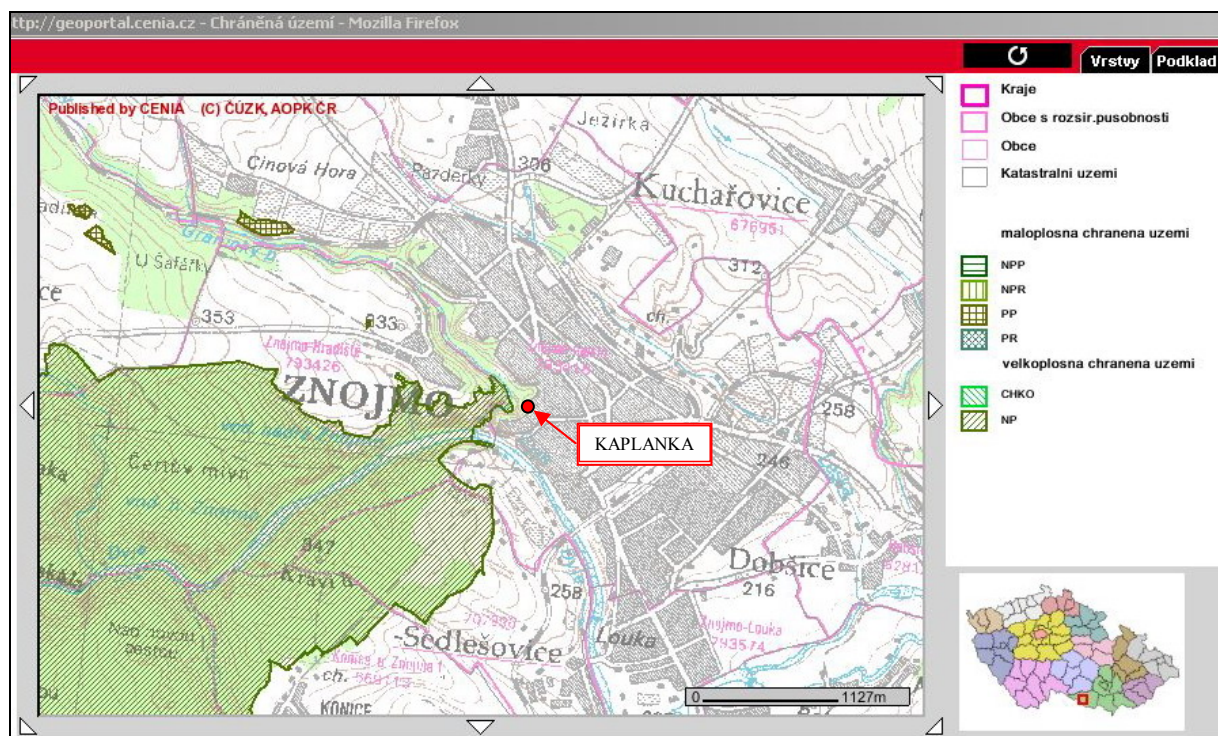
Penzion Kaplanka se nachází v těsné blízkosti Národního parku Podyjí. Vztah k národnímu parku a k biocentrum je patrný ze situace(obr. 3,4) Provoz penzionu svojí polohou ani rekonstrukcí neovlivní tyto oblasti.



Obr. 4 – Mapa s vyznačením prvků územního systému ekologické stability krajiny

C.I.3.b. Zvláště chráněná území

Národní park Podyjí - Národní park byl vyhlášen ke dni 1.července 1991 nařízením vlády ČR č. 164/1991 Sb. K zajištění ochrany přírody na území NP Podyjí a jeho ochranného pásma byla zřízena Správa NP Podyjí.



Obr. 5 – Mapa s vyznačením hranic Národního parku Podyjí

Ochranné pásmo - obklopuje celé území národního parku. Jeho hlavní funkcí je chránit území parku před civilizačními vlivy z okolí.

Maloplošná chráněná území - V NP Podyjí nejsou maloplošná chráněná území zřízena, protože intenzivní ochrana území je zajištěna jiným způsobem (zonace). Uvedená MCHÚ leží v těsné blízkosti Národního Parku.

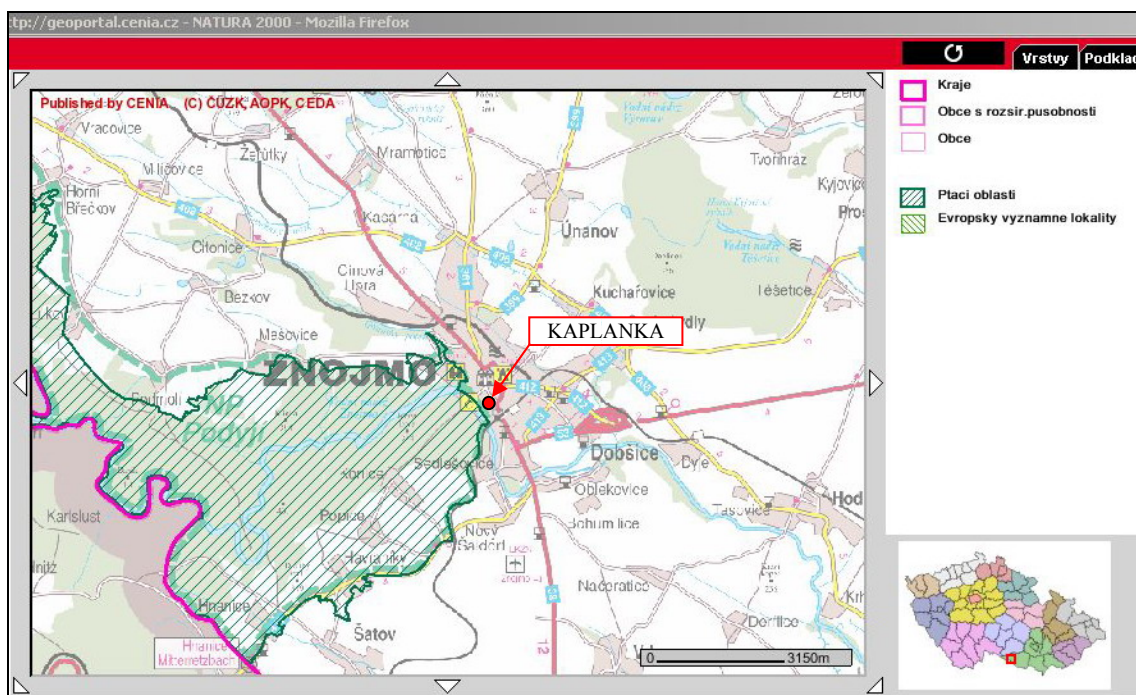
- Cínová hora - (přírodní památka) - lokalita bývalého lomu s výskytem chráněných druhů suchomilných rostlin a živočichů.
- Červený rybníček - (přírodní památka) - mělká deprese umělého původu. Výskyt žábronožek *Streptocephalus torvicornis* a *Pristicephalus carnatus* na severní hranici svého rozšíření (0,14 ha).
- Pustý kopec (Suchý vrch) - (přírodní památka) - stepní žulový kopec s výskytem chráněných druhů rostlin a živočichů (1,57 ha).
- Skalky - (přírodní památka) - stepní lokalita s výskytem chráněných druhů rostlin a živočichů (1,52 ha).
- Šafářka - (přírodní památka) - louka s přirozenou vegetací včetně zvláště chráněných druhů rostlin.

C.I.3.c. Natura 2000

Natura 2000 je dle § 3 odst. (1) písm. p) zákona č. 114/1992 Sb. ve znění pozdějších předpisů celistvá evropská soustava území se stanoveným stupněm ochrany, která umožňuje zachovat přírodní stanoviště a stanoviště druhů v jejich přirozeném areálu rozšíření ve stavu příznivém z hlediska ochrany nebo popřípadě umožní tento stav obnovit. Na území České republiky je Natura 2000 tvořena ptačími oblastmi a evropsky významnými lokalitami, které požívají smluvní ochranu (§ 39 zákona č. 114/92 S. ve znění pozdějších předpisů) nebo jsou chráněny jako zvláště chráněné území (§ 14 zákona č. 114/92 Sb. ve znění pozdějších předpisů).

Ptačí oblast Podyjí v hranicích národního parku je jedinečný přírodní celek o rozloze 62 km² nacházející se na jihu Moravy při hranicích s Rakouskem. Většina území je porostlá lesem, většinou listnatým (nejčastěji dubohabřiny). Ve východní části se rozkládají rozsáhlá vřesoviště, které mají xerothermní charakter. V ptačí oblasti bylo zjištěno 161 druhů ptáků. Odlesněné biotopy obývají dudek chocholatý (*Upupa epops*), strakapoud jižní (*Dendrocopos syriacus*), krutihlav obecný (*Jynx torquilla*), skřivan lesní (*Lullula arborea*), ťuhák obecný (*Lanius collurio*), pěnice vlašská (*Sylvia nisoria*) a strnad luční (*Miliaria calandra*). V lesích v kaňonu Dyje hnízdí čáp černý (*Ciconia nigra*), holub doupňák (*Columba oenas*) a lejsek malý (*Ficedula parva*).

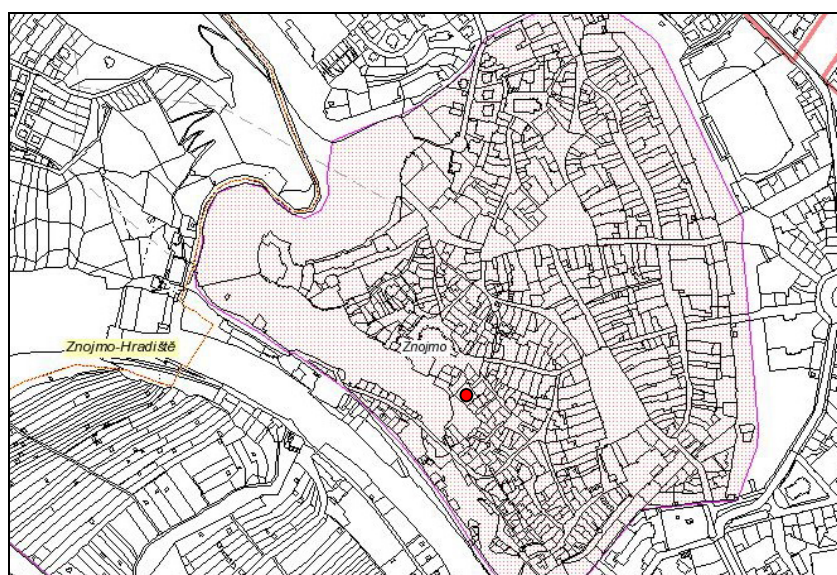
Penzion Kaplanka se nachází v těsné blízkosti ptačí oblasti Podyjí. Vztah k národnímu parku a k biocentrům je patrný ze situace (obr. 5). Provoz penzionu svojí polohou ani rekonstrukcí neovlivní ptačí oblast Podyjí.



Obr. 6 – Mapa s vyznačením hranic Natura 2000

C.I.3.d. Území historického, kulturního nebo archeologického významu.

Území města Znojma a přilehlých obcí Dobšice, Kuchařovice, Nový Šaldorf - Sedlešovice a Suchohrdly z hlediska sídelní geografie náleží k tzv. starému sídelnímu území, tj. k území, které bylo osidlováno v průběhu celého pravěku již od starší doby kamenné. Z katastrů města a obcí je doposud známo několik desítek pravěkých a středověkých lokalit, některé z nich prvořadého historického významu. Vzhledem k již zjištěné mimořádné intenzitě pravěkého i středověkého osídlení a předpokladu existence dalších archeologických lokalit je nutno všechny katastry klasifikovat jako území s archeologickými nálezy. Historické jádro města Znojma je vyhlášeno městskou památkovou rezervací. Vzhledem k tomu, že objekty záměru investora se nacházejí v městské památkové rezervaci, byl podklad pro stavební projekt konzultován s pracovníkem Národního památkového ústavu v Brně.



Obr. 7 – Mapa s vyznačením hranic městské památkové rezervace

C.I.3.e. Staré ekologické zátěže

V zájmovém území se nenachází lokality zatěžované nad míru únosného zatížení ani nejsou známy žádné staré ekologické zátěže.

C.II. STRUČNÁ CHARAKTERISTIKA STAVU SLOŽEK ŽIVOTNÍHO PROSTŘEDÍ V DOTČENÉM ÚZEMÍ, KTERÉ BUDOU PRAVDĚPODOBNĚ VÝZNAMNĚ OVLIVNĚNY

Předmětem této kapitoly je stručná charakteristika složek životního prostředí v dotčeném území, které budou pravděpodobně významně ovlivněny. Z údajů uvedených v tomto oznámení vyplývá předpoklad, že k významnému ovlivnění jednotlivých složek životního prostředí by v důsledku realizace oznamovaného záměru nemělo dojít.

C.II.1. Obyvatelstvo

Město Znojmo leží v okrese Znojmo, kraj Jihomoravský.

<i>status :</i>	město
<i>NUTS 5 (obec):</i>	CZ0627 593711
<i>NUTS 4 (okres):</i>	Znojmo město CZ0627
<i>NUTS 3 (kraj):</i>	Jihomoravský CZ062
<i>kód katastru:</i>	79341
<i>počet obyvatel :</i>	35 032
<i>adresa obecního úřadu:</i>	MěÚ Znojmo Obrokova 10/12 669 02 Znojmo

Údaje o zdravotním stavu obyvatel nebyly pro účely zpracování oznámení zjišťovány.

C.II.2. Ovzduší

C.II.2.a. Klimatické faktory

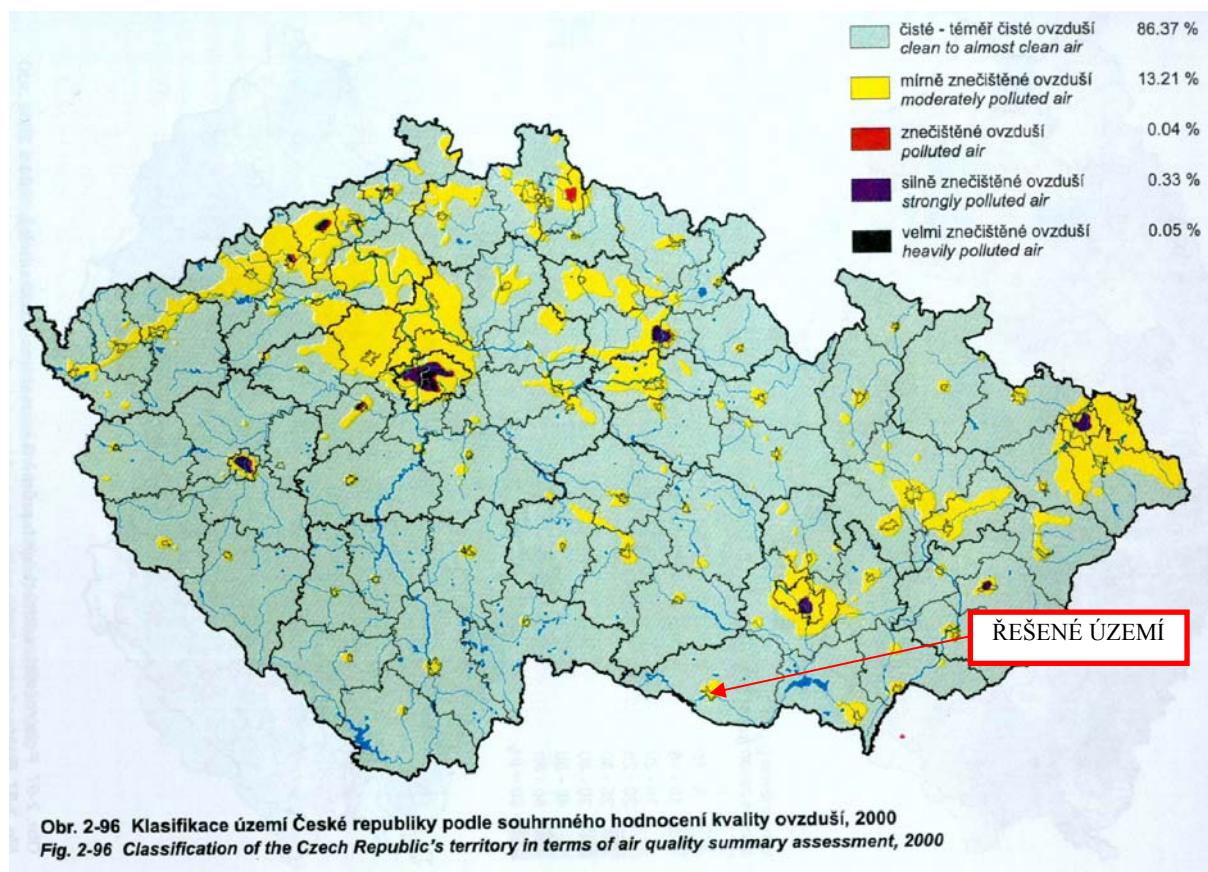
Dle klimatického členění ČR (Quitt, 1975) se řešené území nachází ve třech klimatických oblastech - MT11, T2 a T4, které jsou rozšířeny podle nadmořské výšky, expozice svahů, tvaru povrchu a dalších faktorů. Klima je charakterizováno jako mírně teplé, v nižších polohách a na jižních svazích teplé, suché, s mírně teplou zimou. Průměrná roční teplota se pohybuje v rozmezí 8.5°C, v západní části území až 9 - 9,5 °C na jihovýchodě a východě území. Průměrné teploty vzduchu se v lednu dle klimatických charakteristik pro oblast T2, T4 a MT 11 (Quitt,1975), pohybují v rozmezí -2 až - 3. Nejteplejší je červenec, kdy se dlouhodobé průměrné teploty pohybují okolo 19 °C. V létě dosahuje denní amplituda v průměru 10 °C (max. 25 °C).

C.II.2.b. Kvalita ovzduší

Kvalitou ovzduší se rozumí úroveň znečištění volného ovzduší sledovanými škodlivinami. Za objektivní údaje o stávajícím stavu znečištění volného ovzduší (imisních koncentracích), lze považovat pouze výsledky z dlouhodobě prováděných měření a vyhodnocení sledovaných škodlivin přímo v posuzované lokalitě, splňující požadavky a podmínky z hlediska reprezentativnosti a platnosti jednotlivých imisních charakteristik. Pro tyto účely je na území ČR zřízena síť měrových stanic provozovaných různými organizacemi, které předávají výsledky do Informačního systému kvality ovzduší (ISKO) Českého hydrometeorologického ústavu (CHMÚ), který je subsystémem Informačního systému o území ČR (ISU).

V zájmovém území není provozována stacionární stanice pro měření znečištění ovzduší, splňující výše uvedená kritéria. Dle 38. sdělení odboru ochrany ovzduší MŽP o hodnocení kvality ovzduší (Věstník MŽP CR částka 12, prosinec 2005) není zájmové území vymezeno jako plocha se zhoršenou kvalitou ovzduší vlivem sledovaných látek.

Na základě výše uvedených údajů o imisním pozadí je stávající znečištění ovzduší v zájmovém území hodnoceno odborným odhadem. Pro hodnocení kvality ovzduší je použito klasifikace ČHMÚ Praha, s ohledem na míru znečištění je zájmové území hodnoceno stupněm II. **jako mírně znečištěné ovzduší** pomocí následující stupnice :



Obr. 8 – Mapa klasifikace území ČR podle souhrnného hodnocení kvality ovzduší

C.II.3. Voda

Zájmové území leží v povodí řeky Dyje, číslo hydrologického pořadí 4-14-02-069. V těsné blízkosti areálu neprotéká vodoteč. Podle hydrogeologické rajonizace se Znojmo nachází v hydrogeologickém rajonu č. 224 – neogenní sedimenty Dyjsko-svrateckého

úvalu. Předkvartérní podloží zde budují ruly krystalinika. Terasové šterky a písky v zájmovém území náleží hydrogeologicky k průlomovým strukturám podzemních vod nad úrovní erozní základny a nejsou v hydrogeologické spojitosti s povrchovým odtokem.

C.II.4. Půda, horninové prostředí, přírodní zdroje

Znojmo se nachází v zemědělské krajině s výraznou převahou orné půdy, s minimálním podílem zalesnění.

V půdním pokryvu se ve Znojmě a okolí v závislosti na charakteru podloží vytvořily hnědozemě, místy slabě oglejené na svahových hlínách, středně těžké s těžší spodinou. Místy se vyskytují i typické černozemě na spraších – např. v okolí Znojma až po Pohořelice se vyskytují karbonátové formy černozemí, často poškozené erozí (erozní forma).

Plánovaná investiční akce nemá za následek zábor zemědělského ani lesního půdního fondu.

V zájmovém prostoru se nenachází žádný významný přírodní surovinový zdroj nebo jiné přírodní bohatství, resp. řada mineralogických nalezišť

C.II.5. Biogeografické zařazení

Podle biogeografického členění České republiky (Culek, 1996) leží zájmové území v Panonské biogeografické podprovincii, v blízkosti jejího styku s hercynskou podprovincií střeoevropského listnatého lesa. Zařazením do bioregionů náleží do bioregionu Lechovického.

Lechovický bioregion leží ve středu jižní Moravy. Zabírá geomorfologický celek Dyjskosvratecký úval, ale bez širokých niv. Bioregion je tvořen šterkopískovými terasami s pokryvy spraší a ostrůvky krystalinika. Převažuje zde 1. dubový vegetační stupeň, na severních svazích pak 2. bukovo-dubový stupeň. Potenciální vegetaci tvoří dubohabrové háje a teplomilné doubravy. Bioregion představuje část severopanonské podprovincie ovlivněné srážkovým stínem, sousedstvím hercynských bioregionů a s charakteristickým výskytem acidofilních druhů. Bioregion je starosídelní oblast, proto je dnes biodiverzita nízká, je zde však přítomna řada mezních prvků a probíhá tudy řada okrajů areálu. Významné zastoupení mají submediteránní a pontické druhy. V bioregionu dnes dominují pole, travinobylinná lada jsou vzácná, lesíky jsou téměř výhradně akátové, v luzích vrbové a topolové. Řešené území spadá do fyto geografické oblasti termofytika, obvodu Panonské termofytikum, fyto geografických okresů Znojmsko-brněnská pahorkatina - území spadá do termofytika, květena je rozdílná, termofyty převažují nad mezofyty, vegetační stupeň kolinní, klima je kontinentální, reliéf plochý i svažité, podklad rozdílný (také vápnitý, hadcový, sprašový), živný a chudý, krajina spíše kulturní než stepní a lesnatá.

C.II.6. Fauna a flóra

Areál je součástí zástavby města s typickým druhovým zastoupením bylin a dřevin (vesměs náletových), které je poplatné antropogennímu využívání. Detailní průzkum nebyl prováděn – chráněné rostlinné a živočišné druhy podle zákona č. 114/1992 Sb. budou vázány především na chráněná území. V urbanizovaném území areálu a blízkém okolí se budou vyskytovat pouze běžné, nenáročné druhy rostlin a živočichů, v přilehlém prostoru zahrádek pak kulturní plodiny a okrasné dřeviny.

Významným krajinným prvkem v zájmovém prostoru je řeka Dyje a její niva, dále Dobšický potok a potok Leska s doprovodnými porosty.

Nejvýznačnějším chráněným územím v oblasti je **Národní park Podyjí** (s řadou zvláště chráněných území), jehož hranice se nachází 250 m od areálu penzionu.

Další chráněná území :

- Cínová hora - (přírodní památka) - lokalita bývalého lomu s výskytem chráněných druhů suchomilných rostlin a živočichů.
- Červený rybníček - (přírodní památka) - mělká deprese umělého původu. Výskyt žábbronožek *Streptocephalus torvicornis* a *Pristicephalus carnatus* na severní hranici svého rozšíření (0,14 ha).
- Pustý kopec (Suchý vrch) - (přírodní památka) - stepní žulový kopec s výskytem chráněných druhů rostlin a živočichů (1,57 ha).
- Skalky - (přírodní památka) - stepní lokalita s výskytem chráněných druhů rostlin a živočichů (1,52 ha).
- Šafářka - (přírodní památka) - louka s přirozenou vegetací včetně zvláště chráněných druhů rostlin.

C.II.7. Krajina

Krajina v dotčeném území je výsledkem dlouhodobého vývoje, při kterém byla původní společenstva postupně měněna a přizpůsobována potřebám člověka. Město Znojmo má řadu architektonických památek – především původní hrad a tzv. Staré město tvořící městskou památkovou rezervaci.

C.II.8. Hmotný majetek a kulturní památky

Objekt penzionu Kaplanka je nemovitou kulturní památkou. Jedná se o dvoupodlažní jednotraktový do šířky rozvinutý objekt palácového typu s nádvorní plochou, vzniklý kolem roku 1440, který má gotickým způsobem v patře řazené obytné prostory se zachovalými kamennými ostěními oken, s gotickými sedlovými portály, spojené nádvorní dřevěnou pavlačí. v případě odkrytí archeologických nálezů je nutné postupovat v souladu se zákonem č. 20/1987 Sb. o státní památkové péči ve znění pozdějších předpisů.

Plánované změny nezasáhnou celkový architektonický výraz areálu.

ČÁST D. ÚDAJE O VLIVECH ZÁMĚRU NA OBYVATELSTVO A NA ŽIVOTNÍ PROSTŘEDÍ

D.I. CHARAKTERISTIKA MOŽNÝCH VLIVŮ A ODHAD JEJICH VELIKOSTI A VÝZNAMNOSTI (Z HLEDISKA PRAVDĚPODOBNOSTI, DOBY TRVÁNÍ, FREKVENCE A VRATNOSTI)

D.I.1. Vlivy na obyvatelstvo, včetně sociálně ekonomických vlivů

Nejsou předpokládána zdravotní rizika vyvolaná realizací stavby ve sledované lokalitě ani není reálný předpoklad přímého negativního ovlivnění obyvatelstva. Sociálně ekonomický vliv bude pozitivní. Výstavba záměru přinese pracovní příležitost pro stavební firmy, jejich zaměstnance i navazující obory. Zprostředkované vlivy (dopravní zatížení území, vliv škodlivin v důsledku znečištění ovzduší, nebezpečí havárií s dosahem do okolí) budou nulové až zanedbatelné.

D.I.1.a. Narušení faktoru pohody při výstavbě a provozu

Vlastní rekonstrukce objektů a výstavba zázemí penzionu nebude mít prakticky žádný vliv na narušení faktorů pohody v obytné zóně města Znojma sousedící s areálem penzionu, avšak může přispět ke změnám zejména tím, že při provozu většího množství dopravních a stavebních prostředků, které budou na stavenišť výrobního areálu přijíždět a zde pracovat, může vedle zvýšené hlučnosti mít za následek i zvýšení prašnosti. Tento vliv je s ohledem na časové minimum délky stavebních prací - krátkodobý a únosný.

Při vlastním provozu penzionu, po jeho rekonstrukci a výstavbě zázemí, nebude doprava zásobovací a expediční vzhledem k malé četnosti působit rušivě.

D.I.1.b. Sociální a ekonomické důsledky

Realizace stavby neznamena pro obyvatele žádné negativní sociální nebo ekonomické důsledky.

Sociálně ekonomické dopady řešené rekonstrukce a výstavby zázemí penzionu lze v dané době i v daném území hodnotit výrazně kladně, neboť v současném období je ve městě Znojme nedostatečná kapacita ubytovacích míst. Počet pracovníků penzionu se zvýší o 2 pracovní místa. Realizace projektu přinese pracovní příležitosti s rozvojem turistického ruchu.

D.I.2. Vlivy na ovzduší a klima

Vliv posuzované stavby na znečištění ovzduší, vyvolaný jejím provozem (bodové a liniové zdroje), je možné celkově hodnotit pro sledovanou lokalitu za nepodstatný, zapáchající složky se u provozování penzionu nebudou vyskytovat.

D.I.2.a. Imisní zátěže vlivem provozu nových zdrojů

Příspěvek zdroje ke stávajícímu imisnímu zatížení už z principu není nikterak významný. Nedochozí k žádným změnám ve vytápění stávajících objektů penzionu. Spotřeba plynu není nijak výrazná, doprava se prakticky nezvýší. Příspěvek k imisnímu zatížení z nového zdroje znečišťování ovzduší není na takové úrovni, aby mohlo vlivem těchto zdrojů dojít k zásadnímu ovlivnění imisní zátěže v lokalitě a aby provozem nového zdroje bylo ohroženo dodržování platných imisních limitů.

D.I.2.b. Vlivy na klima

S ohledem na rozsah záměru a konfiguraci terénu k ovlivnění klimatických charakteristik vlivem realizace navrhované stavby nedojde.

D.I.3. Vlivy na hlukovou situaci a eventuelní další fyzikální a biologické charakteristiky

D.I.3.a. Vliv na hlukovou situaci

Hluková situace v dotčeném území se po zprovoznění záměru významně nezmění. Nepředpokládá se zvýšení hladiny hluku vlivem užívání penzionu. Dále lze předpokládat v době výstavby záměru zvýšení hluku v denních hodinách ze stavebních prací a dopravy, a to v důsledku pojezdu techniky a mechanismů - práce budou směřovány k omezení těchto vlivů.

D.I.3.b. Vlivy na eventuelní další fyzikální a biologické charakteristiky

Negativní vlivy ostatních fyzikálních resp. biologických faktorů (vibrace, záření elektromagnetické nebo radioaktivní apod.) jsou vzhledem k absenci zdroje těchto vlivů vyloučeny.

D.I.4. Vlivy na vodu

D.I.4.a. Vlivy na povrchové vody

Veškeré odpadní vody z penzionu včetně dešťových vod z areálu budou odváděny do jednotné městské kanalizace a po vyčištění v ČOV do recipientu, kterým je řeka Dyje. Vlivy na recipient se prakticky neprojeví, navýšení objemu čištěných vod v městské ČOV ve srovnání se současným stavem bude zanedbatelné.

Záměr za běžných provozních podmínek neovlivní kvalitu povrchových vod, velikost tohoto vlivu je nevýrazná.

D.I.4.b. Vlivy na podzemní vodu

Ochrana kvality podzemních vod před vlivem výstavby a provozu penzionu bude zajištěna dodržáním standardních požadavků na odvod a likvidaci odpadních vod a splachových vod (odvod odpadních a splachových vod do městské kanalizace, nepropustné provedení kanalizačních řadů, nepropustné provedení konstrukcí podlah manipulačních a skladovacích prostor případných potenciálních znečišťujících látek).

Vliv na kvalitu podzemní vody v posuzované oblasti lze označit jako nevýznamný, vodní zdroje nebudou ohroženy.

D.I.5. Vlivy na půdu

Výstavbou ani realizací záměru nedojde k žádnému dočasnému nebo trvalému záboru zemědělského půdního fondu ve smyslu zákona č. 334/1992 Sb. o ochraně zemědělského půdního fondu v platném znění, ani k odnětí či omezení využívání pozemků určených pro plnění funkcí lesa ve smyslu zákona č. 289/1995 Sb. v platném znění.

Dotčeny budou zejména industriální plochy, plochy zpevněné, případně plochy kryté ruderalní vegetací. Vzhledem k charakteru dotčených ploch lze vliv považovat za málo významný.

D.I.5.a. Vlivy na znečištění půdy, stabilitu a erozivitu půd

Vlastní rekonstrukcí penzionu ani jeho provozem nebudou vznikat emise či odpady, které by zapříčinily přímé znečištění půdy, či změnu místní topografie, stabilitu a erozi půdy, což bude dále garantováno následujícími opatřeními :

- odpady a všechny látky škodlivé vodám budou skladovány a zabezpečeny dle požadavků technických norem
Stavba nebude mít svým umístěním ani provozem žádný vliv na půdu.

D.I.5.b. Vlivy v důsledku ukládání odpadů

Odpady vznikající při provozu v penzionu jsou specifikovány v předchozích částech a jedná se o odpady známé. Se všemi odpady bude nakládáno podle plánu odpadového hospodářství a nebudou mít negativní vlivy na půdu a území.

D.I.6. Vlivy na horninové prostředí a přírodní zdroje

Navrhovaný záměr nebude mít na horninové prostředí a přírodní zdroje žádný významný negativní vliv a nezpůsobí ani změny hydrogeologických charakteristik území.

D.I.7. Vlivy na faunu, flóru a ekosystémy

Vzhledem k charakteru zájmového území (městská část) nebude mít realizace záměru významný vliv na faunu, flóru a ekosystémy. Realizace posuzovaného záměru nezpůsobí vyhubení žádného zvláště chráněného rostlinného a živočišného druhu ve smyslu zákona č. 114/1992 Sb. Při terénním průzkumu nebyl na ploše záměru žádný takový rostlinný a živočišný druh zaznamenán.

D.I.8. Vlivy na krajinu

Vzhledem ke své poloze a minimálnímu rozsahu stavebních prací nebude zamýšlený objekt významněji měnit současný charakter krajiny ani její ráz. Vzhledem k tomu, že objekty záměru investora se nacházejí v městské památkové rezervaci, byl podklad pro stavební projekt konzultován s pracovníkem Národního památkového ústavu v Brně.

D.I.9. Vlivy na hmotný majetek a kulturní památky

Realizace navrhovaného záměru neohrozí hmotný majetek objektů sousedících s penzionem. Vzhledem k tomu, že objekty záměru investora jsou nemovité kulturní památky a nacházejí se v městské památkové rezervaci, byl podklad pro stavební projekt

konzultován s pracovníkem Národního památkového ústavu v Brně. Hmotný majetek ani kulturní památky nebudou ovlivněny. Možnost archeologického nálezu v průběhu zemních prací není jednoznačně vyloučena. Ve smyslu ustanovení zákona č. 20/1987 Sb., o státní památkové péči ve znění pozdějších předpisů bude nutný archeologický dohled. V případě, kdy budou skrývkou, výkopem nebo jiným zásahem do terénu, narušeny archeologické struktury bude nutno provést záchranný archeologický výzkum.

D.I.10. Vlivy na dopravní a jinou infrastrukturu

Provoz penzionu nevyvolá významné zvýšení provozu na přilehlých komunikacích.

D.I.11. Vlivy na chráněná území

Přestože se objekt nachází v blízkosti chráněného území, podle zákona č.114/1992 Sb. o ochraně přírody a krajiny v platném znění, Národní park Podyjí. Rozsah rekonstrukce a výstavby rozšíření zázemí nebude mít žádný vliv na tato území.

Závěr

Na základě charakteristiky možných vlivů a odhadu jejich velikosti a významnosti, je možné označit zjištěné vlivy vyvolané rekonstrukcí ,výstavbou zázemí a vlastním provozováním areálu objektů penzionu. pro sledovanou lokalitu za nevýznamné a nepodstatné.

Z hlediska zjištěných skutečností ve sledované lokalitě, je možné hodnocenou stavbu označit jako vyhovující a prakticky nezhoršující stávající situaci.

D.II. ROZSAH VLIVŮ VZHLEDEM K ZASAŽENÉMU ÚZEMÍ A POPULACI

Při realizaci a provozu připravované stavby jsme vázáni povinností ochrany veřejného zdraví. Veřejné zdraví je zdravotní stav obyvatelstva, který je souhrnem společenských, hospodářských, přírodních, životních a pracovních podmínek a způsobů života. Ochranou veřejného zdraví se rozumí činnost směřující k podpoře zdraví a k předcházení vzniku hromadně se vyskytujících chorob, nemocí podmíněných prací i jiných významných poruch zdraví prostřednictvím péče o zdravé životní a pracovní podmínky, sledováním a hodnocením veřejného zdraví i ovlivňováním a podporou zdravého způsobu života.

Záměr byl v předkládaném oznámení posouzen ze všech podstatných hledisek. Jak je zřejmé z hlediska hodnocených vlivů dle předchozích kapitol oznámení je patrné, že výstavba a provozování zamýšleného záměru nebude mít přímý negativní vliv na zdraví obyvatelstva ve sledované lokalitě.

D.III. ÚDAJE O MOŽNÝCH VÝZNAMNÝCH NEPŘÍZNIVÝCH VLIVECH PŘESAHUJÍCÍCH STÁTNÍ HRANICE

O možných významných nepříznivých vlivech přesahující státní hranice České republiky se neuvažuje. K přeshraničnímu působení navrhovaného záměru na složky životního prostředí nebude docházet.

D.IV. OPATŘENÍ K PREVENCI, VYLOUČENÍ, SNÍŽENÍ, POPŘÍPADĚ KOMPENZACI NEPŘÍZNIVÝCH VLIVŮ

D.IV.1. Územně plánovací opatření

1. Z hlediska využití území představuje navržená varianta výstavby vhodné řešení a nebrání dalšímu rozvoji jiných aktivit v řešeném prostoru. Proto není nutno stanovovat žádná další územně plánovací opatření. Záměr je v souladu se schválenou územně plánovací dokumentací .

D.IV.2. Opatření pro etapu přípravy

2. Projekt organizace výstavby závodu zpracovat tak, aby nedocházelo ke zbytečným časovým prodlevám a výstavba probíhala plynule. Tímto postupem bude zajištěno minimální ovlivnění okolí prašným aerosolem, exhalacemi a hlukem ze stavebních mechanismů a dopravní techniky.
3. Zajistit řádné třídění přebytečných stavebních odpadů ze stavebních prací a nakládat s nimi v souladu s platnou legislativou a to buď recyklaci do stavebních konstrukcí nebo odvozem na schválenou skládku odpadu.

D.IV.3. Opatření pro etapu výstavby

4. Stavební činnost bude omezena pouze na denní období. Z dopravního hlediska je doporučeno omezit zásobovací stavební dopravu v období dopravních špiček, nepřípustné je provozovat dovoz materiálu v nočním období.
5. hlučnost použitých strojů a mechanismů nepřekročí stanovenou hodnotu hladiny ekvivalentního hluku (60 dB) dle vládního nař. č. 502/2000 Sb.
6. V průběhu výstavby zajistit dle potřeby kropení prašných ploch a skládek sypkých substrátů, výjezdové komunikace ze staveniště pravidelně čistit a minimalizovat tak sekundární prašnost.
7. Neprovádět na staveništi spalování stavebních i jiných odpadů
8. V prostoru stavby nebudou skladovány látky škodlivé vodám včetně zásob PHM pro stavební mechanismy.
9. Žádné mechanismy (stavební stroje či vozidla) nesmějí být v prostoru stavby opravovány nebo čištěny.
10. Před zahájením výstavby realizovat záchranný archeologický průzkum, v případě výskytu archeologických nálezů při výstavbě tyto řádně ohlásit a realizovat další průzkum.

D.IV.4. Opatření pro etapu provozu

11. Bude zabezpečen separovaný sběr produkovaných odpadů (nebo jejich složek) schopných recyklace nebo jiného využití.
12. Odpady a látky nebezpečné vodám skladovat pouze ve vnitřních prostorách objektů v souladu s technickými požadavky na tyto sklady

D.IV.5. Preventivní opatření

13. pravidelná školení pracovníků, týkající se bezpečnosti práce, bezpečnostních a provozních předpisů a směrnic a jejich dokladování.
14. Na vyhrazených místech areálu budou k dispozici prostředky určené k likvidaci požáru a prostředky k likvidaci úniku nebezpečných látek.
15. ve všech objektech a částech penzionu. zajistit dodržení všech hygienických a požárních předpisů, aby nedošlo k ohrožení zdraví lidí a zvířat a ovlivnění životního prostředí

Další podmínky přípravy, realizace a provozu zařízení vyplynou z vydaných stanovisek a vyjádření dotčených orgánů v rámci územního řízení.

D.V. CHARAKTERISTIKA NEDOSTATKŮ VE ZNALOSTECH A NEURČITOSTÍ, KTERÉ SE VYSKYTLY PŘI SPECIFIKACI

Při vypracování oznámení záměru byly k dispozici všechny potřebné podkladové materiály a nebyly zjištěny zásadní nedostatky nebo neurčitosti při posouzení plánovaného záměru na zdraví a životní prostředí.

ČÁST E. POROVNÁNÍ VARIANT ŘEŠENÍ ZÁMĚRU (POKUD BYLY PŘEDLOŽENY)

V předloženém oznámení je vyhodnocena jedna varianta posuzovaného záměru.

ČÁST F. DOPLŇUJÍCÍ ÚDAJE

F.I. MAPOVÁ A JINÁ DOKUMENTACE TÝKAJÍCÍ SE ÚDAJŮ V OZNÁMENÍ

Výchozí podklady pro zpracování oznámení dle zák. č. 100/2001 Sb. (dále jen zákona):

- (1) projektová dokumentace "Rozšíření kapacity a zázemí penzionu Kaplanka U branky 404/4 k.ú. Město-Znojmo" vypracoval Tomáš Goldmann, Na hrázi 38, Znojmo, z června 2006.
- (2) projektová dokumentace "Rozšíření zázemí penzionu Kaplanka parc. č 600 k.ú. Město-Znojmo" vypracoval Tomáš Goldmann, Na hrázi 38, Znojmo, ze srpna 2006
- (3) projektová dokumentace "Změna užívání RD na součást penzionu Kaplanka" vypracoval Tomáš Goldmann, Na hrázi 38, Znojmo, z srpna 2006
- (4) výpis z obchodního rejstříku č. 69192/2003, vedeného Krajským soudem v Brně – oddíl C, vložka 38218, ze dne 25.11.2003
- (5)
- (5) vyjádření Městského úřadu Znojmo – Odbor památkové péče z prosince 2006, č. jedn. 547/2006, 554/2006 a 477/2006.
- (6) vyjádření Hasičského záchranného sboru Jihomoravského kraje, Územní odbor Znojmo – ze dne 24.7.2006, č. ev. HSBM-10-173-71/7-PR-2006 k záměru „Rozšíření

kapacity a zázemí penzionu kaplanka“ ,ze dne 19.9.2006, č. ev. HSBM-10-173-87/7-PR-2006 k záměru „Změna užívání RD na součást penzionu Kaplanka“ a ze dne 19.9.2006, č. ev. HSBM-10-173-87/7-PR-2006 k záměru „Rozšíření zázemí penzionu Kaplanka“ .

- (7) vyjádření Krajské hygienické stanice Jihomoravského kraje, Územní pracoviště Znojmo – ze dne 8.9.2006, č. jedn. 15461/2006/ZN/HOK k záměru „Rozšíření kapacity a zázemí penzionu kaplanka, Změna užívání RD na součást penzionu Kaplanka a Rozšíření zázemí penzionu Kaplanka“.
- (8) šetření na místě stavby včetně pořízení fotodokumentace, dne 12.10.2006
- (9) výpis z katastru nemovitostí na LV 6799 v k.ú. 793418 Město Znojmo, ze dne 23.8.2006, LV 1702 v k.ú. 793418 Město Znojmo, ze dne 23.8.2006 a LV 9883 v k.ú. 793418 Město Znojmo.
- (10) kopie katastrální mapy v k.ú. 793418 Znojmo-město

Seznam použité literatury (podkladů) :

- Czudek T. (1972): Regionální členění reliefu ČSR 1:50 000. GÚ ČSAV Brno
- Michlíček E. (1986): Hydrogeologické rajony ČSR, svazek 2-povodí Moravy a Odry. GEOTest Brno
- Quitt E. (1971): Klimatické oblasti ČSSR. Studia geographica 16, ČSAV Brno

F.II. DALŠÍ PODSTATNÉ INFORMACE OZNAMOVATELE

Projekční kancelář :

GOLDMANN

Tomáš Goldmann, Na hrázi 38, Znojmo

Tel.: +420515227209

ČÁST G. VŠEOBECNÉ SROZUMITELNÉ SHRNUÍ NETECHNICKÉHO CHARAKTERU

Posuzovaný záměr „Rozšíření kapacity a zázemí penzionu Kaplanka“ se nachází v klidovém prostoru západního okraje městské památkové rezervace města Znojma a bude sloužit jako ubytovací zařízení.

Předmětem záměru je rekonstrukce objektu penzionu Kaplanka a s tím související zvýšení kapacity ubytování. Bude taktéž vybudován nový vstup do podzemí.

- rozšíření kapacity ubytování a zázemí
 - U branky 404/4 4 dvoulůžkové pokoje
 - Tkalcovská 8 2 apartmány
 - par.č. 600 k.ú. Znojmo soc. zázemí muži, vstup do salonku spolku Hroznové kozy

Vzhledem k tomu, že objekty záměru investora jsou nemovité kulturní památky a nacházejí se v městské památkové rezervaci, byl podklad pro stavební projekt konzultován s pracovníkem Národního památkového ústavu v Brně.

Lokalita zvolená pro výstavbu posuzovaného hotelu je relativně bezkonfliktní. Ačkoliv se nachází v blízkosti Národního parku Podují, jedná se o zastavěnou část města Znojmo.

Objekt je napojen na stávající základní městskou infrastrukturu – elektrické vedení, plynové vedení, vodovod, kanalizace a telefonní přípojka. Vytápění bude plynové.

Realizaci rekonstruovaného penzionu by měla být vytvořena 2 nová pracovní místa a široká nabídka dalších aktivit rekreačně - kulturního charakteru.

Kapitola D.IV. oznámení obsahuje návrh opatření k minimalizaci negativních dopadů na životní prostředí.

Z hlediska velikosti zasaženého území je možné posuzovaný záměr hodnotit jako malý. Z hlediska zasažené populace lze posuzovaný záměr hodnotit jako malý.

V závěru oznámení klasifikujeme posuzovaný záměr jako akceptovatelný prakticky s nulovými negativními vlivy na jednotlivé složky životního prostředí a minimálními negativními vlivy na obyvatele.

G.I.1. Závěr

Zpracovatel oznámení záměru

„Rozšíření kapacity a zázemí penzionu Kaplanka“

s ohledem na charakter záměru, umístění záměru a charakteristiku předpokládaných vlivů záměru na obyvatelstvo a životní prostředí, došel k závěru, že realizace posuzovaného záměru je z hlediska předpokládaného vlivu na obyvatelstvo a životní prostředí únosná a za předpokladu realizace podmínek a opatření, uvedených v kapitole D.IV. tohoto oznámení a při dodržení všech platných zákonů, vyhlášek, nařízení, právních předpisů a souvisejících směrnic a norem a rovněž podmínek zakotvených ve vydaných rozhodnutích příslušných orgánů státní správy nezpůsobí žádné závažné ovlivnění životního prostředí a jeho složek.

Jak vyplývá z výše uvedených podmínek, žádná z podmínek nepřesahuje rámec běžných povinností, vyplývajících z platné právní úpravy pro jednotlivé oblasti životního prostředí.

Výsledky hodnocení vlivů navrhovaného záměru na obyvatele a na životní prostředí umožňují doporučit záměr oznamovatele k realizaci.

Datum zpracování oznámení:

7.1.2007

Ing. Petr Pokorný

Jméno, příjmení, bydliště a telefon zpracovatele oznámení:

Ing. Jaroslav K a l o u s

641 00 Brno, Ostrovačická 13

Tel.: +420 777 344 443

osvědčení odb. způsob. MŽP ČR č.j. 14812/3777/OEP/92 ze dne 6.3.1993

Odborná spolupráce osob, které se podílely na zpracování oznámení:

Ing. Luděk Chromík, Aquaprojekt CZ, s.r.o.

Tel.: +420 515 244 192, +420 724 302 667

E-mail: chromik@aquaprojekt.cz

Ing. Petr Pokorný, Aquaprojekt CZ, s.r.o.

Tel.: +420 515 244 192, +420 608 977 112

E-mail: petr@aquaprojekt.cz

ČÁST H. PŘÍLOHY

- Osvědčení o odborné způsobilosti zpracovatele oznámení
- Vyjádření příslušného úřadu k záměru z hlediska územně plánovací dokumentace
- Vyjádření MěÚ Znojmo, odboru památkové péče k záměru

Osvědčení o odborné způsobilosti zpracovatele oznámení

Č.j: 14 812/3777/OEP/92

Datum vydání: 16.3. 1993

OSVĚDČENÍ

Ing. Jaroslav Kalous

Titul, jméno, příjmení _____

Trvalé bydliště _____ Ostrovačická 13, Brno, 641 00

Datum narození, rodné číslo _____ 19.5. 1941 41-05-19/451

Ministerstvo životního prostředí České republiky v dohodě s ministerstvem zdravotnictví České republiky podle § 6 odst. 3 a § 9 odst. 2 zákona ČNR č. 244/1992 Sb., o posuzování vlivů na životní prostředí

v y d á v á

OSVĚDČENÍ ODBORNÉ ZPŮSOBILOSTI

ke zpracování dokumentací o hodnocení vlivu stavby, činnosti, nebo technologie na životní prostředí (§ 5 odst.3 a § 6 odst. 1 a příloha 3 zákona ČNR č. 244/1992 Sb.) a ke zpracování posudků hodnotících vlivy staveb, činností a technologií na životní prostředí (§ 9 zákona České národní rady č. 244/1992 Sb.).



kulaté razítko

Předseda komise..... *J. Duník*Tajemník komise..... *[Signature]*

Vyjádření příslušného úřadu k záměru z hlediska územně plánovací dokumentace

MĚSTSKÝ ÚŘAD ZNOJMO ODBOR ROZVOJE

OBROKOVÁ 10/12, P.O.BOX 3, 669 22 ZNOJMO

Jan Blažíček
Tkalcovská 488/8
669 02 ZNOJMO

Váš dopis značky/ze dne	naše značka	vyřizuje Šrubařová	tel.: 515 216 340 srubarova@muznojmo.cz
-------------------------	-------------	-----------------------	---

Znojmo dne: 30.10.2006

Věc: Rozšíření kapacity a zázemí penzionu Kaplanka, Znojmo

Městskému úřadu ve Znojmě, odboru rozvoje, byl předložen k posouzení projekt Rozšíření kapacity a zázemí penzionu Kaplanka ve Znojmě. Penzion, který je umístěn v nemovitosti U Branky 485/6 na parc.č. 600 k.ú.Znojmo- město, bude rozšířen o objekt domku, který je situován ve dvorní části nemovitosti U Branky 485/6 , dále o dům U Branky 404/4 na parc.č. 594/2 k.ú. Znojmo-město a dům Tkalcovská 488/8 na parc.č.603 k.ú. Znojmo-město. Všechny jmenované objekty budou zrekonstruovány a doplní provoz penzionu.

Uvedené nemovitosti se nachází na území, které je podle platného územního plánu města Znojma součástí ploch pro smíšenou funkci centra a ploch pro bydlení. Zřizování menších ubytovacích zařízení a zařízení sloužících cestovnímu ruchu je v takových lokalitách přípustné. Projekt Rozšíření kapacity a zázemí penzionu Kaplanka ve Znojmě je tedy v souladu s platným územním plánem města Znojma.

Rozšířením penzionu dojde ke zlepšení služeb pro cestovní ruch a současně i k oživení západní části historického jádra města Znojma. Zkvalitňování infrastruktury cestovního ruchu a zvyšování kvality života ve městě je prioritou Strategického plánu rozvoje města Znojma.


Ing. Aleš ŘÍHA
vedoucí odboru rozvoje

Městský úřad ve Znojmě
odbor rozvoje
-10-

Vyjádření MěÚ Znojmo, odboru památkové péče k záměru

MĚSTSKÝ ÚŘAD ZNOJMO**Odbor památkové péče**

nám. Armády 1213/8
P.O. BOX 36
669 01 ZNOJMO
okres Znojmo

tel.: 515 216 431, fax 515 216 432
email: alena.krivankova@arm.muznojmio.cz

spis. zn.: SMUZN 15775/2006 OPP/Kr
č.j. MUZN 123465/06
pověřená úřední osoba: Ing. Klivánková

Vyhотовeno dne 12.12.2006

ROZHODNUTÍ Č. 547/2006

Městský úřad Znojmo - odbor památkové péče (OPP), úřad obce s rozšířenou působností - Znojmo - stanovené dle § 2 zákona č. 314/2002 Sb., o stanovení obcí s rozšířenou působností, ve znění zákona č. 387/2004 Sb., jako věcně a místně příslušný správní orgán dle § 61 zákona č. 128/2000 Sb., o obcích, § 29 zákona č. 20/1987 Sb., o státní památkové péči, a § 11 odst. 1 písm. b) zákona č. 500/2004 Sb., o správním řízení (správní řád), § 15 vyhlášky č. 388/2002 Sb., ve znění pozdějších novel, o stanovení správních obvodů obcí s rozšířenou působností, *vydává* na základě žádosti ENTERPRISE ZN s.r.o., IČ 262 26 219, U Branky 485/6, Znojmo zastoupené jednatelem Janem Blažičkem, nar. 24.9.1967, Tkalcovská 488/8, Znojmo, ze dne 30.10.2006, ve věci nemovitosti ve vlastnictví ENTERPRISE ZN s.r.o., IČ 262 26 219, U Branky 485/6, Znojmo, podle § 14 odst. 1 zákona č. 20/1987 Sb., o státní památkové péči, ve znění pozdějších předpisů toto

závazné stanovisko:

I. Rozšíření zázemí penzionu Kaplanka dle opraveného návrhu předloženého v souladu s rozhodnutím č. 447/2006, bodem 3, ve dvoře nemovitosti U Branky 485/6, Znojmo, na par.č. 600 v k.ú. Znojmo-město, která je kulturní památkou evidovanou v Ústředním seznamu kulturních památek pod č. 30219/7-6944 (v původních státních seznamech pod č. 6944-XII/A č. 80), dle dokumentace: *Rozšíření zázemí penzionu Kaplanka, parc. č. 600, k.ú. Znojmo-město, zpracovatel Godmann, Na Hrázi 38, Znojmo, termín zpracování 08/2006, předané 30.10.2006*, se podle § 14 odst. 3 zákona č. 20/1987 Sb., o státní památkové péči, považuje z hlediska státní památkové péče za přípustné v případě, že žadatel a vlastník splní nebo zajistí splnění následující podmínky stanovené v souladu s § 9 odst. 4 vyhlášky č. 66/1988 Sb., kterou se provádí zákon o státní památkové péči:

1. Zahájení prací bude v předstihu oznámeno odboru památkové péče Městského úřadu Znojmo.

Odůvodnění

Toto rozhodnutí se vydává na základě žádosti, kterou podala ENTERPRISE ZN s.r.o., IČ 262 26 219, U Branky 485/6, Znojmo, zastoupená jednatelem Janem Blažičkem, nar. 24.9.1967, Tkalcovská 488/8, Znojmo, dne 30.10.2006 a doložila výše zmíněnou dokumentací a výpisem z katastru nemovitostí LV 6799.

Jako podklad pro rozhodnutí si OPP v souladu s § 14 odst. 6 zákona o státní

památkové péči vyžádal písemné vyjádření odborné organizace státní památkové péče, kterou je pro územní obvod Znojmo Národní památkový ústav, územní odborné pracoviště v Brně (NPÚ). Vyjádření obdržel dne 29.11.2006 (č.j. 14147/2006/ga/OPP, Ing. arch. Rudolfová). Opatřil si informativní kopii katastrální mapy a výpis z obchodního rejstříku společnosti.

Podmínky výroku byly stanoveny s přihlédnutím ke skutečnosti, že objekt je prohlášenou kulturní památkou, která je v souladu s § 1 zákona o státní památkové péči chráněna jako nedílná součást kulturního dědictví lidu, svědectví dějin, významný činitel životního prostředí a nenahraditelné bohatství státu. Podmínky byly stanoveny s cílem, zabezpečit zachování, ochranu a vhodné společenské uplatnění kulturní památky v souladu s účelem zákona o státní památkové péči.

OPP vycházel z výnosu č. 16 417/87-VI/1 ze dne 21.prosince 1987 o prohlášení historického jádra Znojma za památkovou rezervaci, který byl vydán po projednání podle § 4 odst. 1 v té době platného zákona č. 22/1958 Sb., o kulturních památkách. Podle § 42 odst. 2 platného zákona č. 20/1987 Sb., o státní památkové péči, je historické centrum Znojma považováno za památkovou rezervaci i podle tohoto zákona, který nabyl účinnosti 1. ledna 1988. Dle § 4 odst. 1 výnosu jsou předmětem státní památkové péče v rezervaci historický půdorys a jemu odpovídající prostorová a hmotová skladba, městské interiéry včetně povrchu komunikací, plochy zvýšené ochrany, ostatní chráněné plochy a podzemní prostory, hlavní městské dominanty v dálkových i blízkých pohledech, nemovité kulturní památky a ostatní objekty, soubory a prostory, dotvářející prostředí rezervace, u kterých lze závažné, podstatné měnící úpravy provádět pouze po dohodě s orgány státní památkové péče, a veřejná zeleň. Pro stavební činnost jsou v § 5 výnosu stanoveny podmínky.

Ze skutečností uvedených v podkladech pro rozhodnutí vyplývá, že navrhované stavební záměry neničí, zásadně nepoškozují a neohrožují chráněné hodnoty.

Postavení účastníka řízení bylo v souladu s § 14 odst. 1 zákona o státní památkové péči přiznáno vlastníku nemovitosti ENTERPRISE ZN s.r.o., IČ 262 26 219, U Branky 485/6, Znojmo, zastoupené Janem Blažičkem, nar. 24.9.1967, Tkalcovská 488/8, Znojmo.

Dne 29.11.2006 byl účastník řízení vyzván k nahlédnutí do spisu v souladu s § 36 odst. 3 zákona o správním řízení. K nahlédnutí do spisu se vlastník dostavil dne 1.12.2006 a neuplatnil žádné námítky.

Podmínky výroku byly stanoveny v souladu s vyjádřením Národního památkového ústavu, územního odborného pracoviště v Brně.

Na základě výše uvedeného bylo rozhodnuto, jak je ve výroku stanoveno.

Poučení o odvolání

Proti tomuto rozhodnutí může účastník podle § 81 odst. 1 správního řádu podat odvolání s náležitostmi uvedenými v § 82 správního řádu do 15 dnů ode dne jeho oznámení, poté co bylo vydáno (dle § 83 odst. 1 správního řádu).

Odvolání se podává dle § 86 odst. 1 správního řádu u správního orgánu, který rozhodnutí vydal, tj. u odboru památkové péče Městského úřadu Znojmo.

Nerohodne-li OPP dle § 87 správního řádu, předá spis podle § 88 odst. 1 správního řádu odvolacímu správnímu orgánu, kterým je Krajský úřad Jihomoravského kraje, do 30 dnů ode dne doručení odvolání.



Křivánková
Ing. Alena Křivánková
vedoucí odboru památkové péče

MĚSTSKÝ ÚŘAD ZNOJMO

Odbor památkové péče

nám. Armády 1213/8
P.O. BOX 36
669 01 ZNOJMO
okres Znojmo

tel.: 515 216 431, fax 515 216 432
email: alena.krivankova@arm.muznojm.cz

spis. zn.: SMUZN 16029/2006 OPP/Kr
č.j.: MUZN 123464/06
pověřená úřední osoba: Ing. Krivánková

Vyhotoveno dne 13.12.2006

ROZHODNUTÍ č. 554/2006

Městský úřad Znojmo, odbor památkové péče (OPP), úřad obce s rozšířenou působností - Znojmo - stanovené dle § 2 zákona č. 314/2002 Sb., o stanovení obcí s rozšířenou působností, ve znění zákona č. 387/2004 Sb., jako věcně a místně příslušný správní orgán dle § 61 zákona č. 128/2000 Sb., o obcích, § 29 zákona č. 20/1987 Sb., o státní památkové péči, a § 11 odst. 1 písm. b) zákona č. 500/2004 Sb., o správním řízení (správní řád), § 15 vyhlášky č. 388/2002 Sb., ve znění pozdějších novel, o stanovení správních obvodů obcí s rozšířenou působností, **vydává** na základě žádosti Jana Blažička, nar. 24.9.1967, Tkalcovská 488/8, Znojmo, ze dne 10.11.2006, ve věci nemovitosti ve vlastnictví Jana Blažička, nar. 24.9.1967, Tkalcovská 488/8, Znojmo, podle § 14 odst. 2 zákona č. 20/1987 Sb., o státní památkové péči, ve znění pozdějších předpisů toto

závazné stanovisko:

I. Rozšíření kapacity a zázemí penzionu Kaplanka v nemovitosti **U Branky 404/4, Znojmo**, na par. č. 594/2 v k.ú. Znojmo-město, která se nachází v památkové rezervaci Znojmo, prohlášené výnosem ministerstva kultury České socialistické republiky č. 16 417/87-VI/1 ze dne 21. prosince 1987, dle předložené dokumentace: *Rozšíření kapacity a zázemí penzionu Kaplanka, U branky 404/4, stavební část pro stavební povolení, zpracovatel Goldmann, Na hrázi 38, Znojmo, termín zpracování 06/2006, podané 10.11.2006*, se podle § 14 odst. 3 zákona č. 20/1987 Sb., o státní památkové péči, považuje z hlediska státní památkové péče za přípustné v případě, že žadatel a vlastník splní nebo zajistí splnění následujících podmínek stanovených v souladu s § 9 odst. 4 vyhlášky č. 66/1988 Sb., kterou se provádí zákon o státní památkové péči:

1. Plechová krytina a klempířské prvky budou opatřeny nátěrem v barvě červenohnědé, svody lze případně opatřit nátěrem v barvě fasády.
2. Neřešené schodiště k bočním dveřím, do místnosti 1.04, bude řešeno samostatným závazným stanoviskem.
3. Zahájení prací bude v předstihu oznámeno OPP.

Odůvodnění

Toto rozhodnutí se vydává na základě žádosti, kterou podal Jan Blažiček, nar. 24.9.1967, Tkalcovská 488/8, Znojmo, dne 10.11.2006 a doložil výše zmíněnou dokumentaci a výpisem z katastru nemovitostí LV 9883.

Jako podklad pro rozhodnutí si OPP v souladu s § 14 odst. 6 zákona o státní

památkové péči vyžádal písemně vyjádření odborné organizace státní památkové péče, kterou je pro územní obvod Znojmo Národní památkový ústav, územní odborné pracoviště v Brně (NPÚ). Vyjádření obdržel dne 29.11.2006 (č.j. 14346/2006/ga/OPP, Ing. arch. Rudolfová). Dle názoru NPÚ navrhované stavební záměry není ani zásadně nepoškozují chráněné zájmy. Předložený projekt byl doplněn na základě požadavků uvedených v předcházejícím rozhodnutí č. 453/2006 ze dne 19.10.2006.

Postavení účastníka řízení bylo v souladu s § 14 odst. 2 zákona o státní památkové péči přiznáno vlastníkovému nemovitosti: Jan Blažíček, nar. 24.9.1967, Tkalcovská 488/8, Znojmo.

Vlastník byl vyzván k nahlédnutí do spisu v souladu s § 36 odst. 3 zákona o správním řízení. K nahlédnutí do spisu dne 1.12.2006 neuplatnil žádné připomínky.

Na základě výše uvedeného bylo rozhodnuto, jak je ve výroku stanoveno.

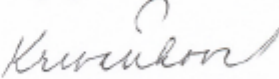
Poučení o odvolání

Proti tomuto rozhodnutí může účastník řízení podle § 81 odst. 1 správního řádu podat odvolání s náležitostmi uvedenými v § 82 správního řádu do 15 dnů ode dne jeho oznámení, poté co bylo vydáno (dle § 83 odst. 1 správního řádu).

Odvolání se podává dle § 86 odst. 1 správního řádu u správního orgánu, který rozhodnutí vydal, tj. u odboru památkové péče Městského úřadu Znojmo.

Nerozhodne-li OPP dle § 87 správního řádu, předá spis v souladu s § 88 odst. 1 správního řádu odvolacímu správnímu orgánu, kterým je Krajský úřad Jihomoravského kraje, do 30 dnů ode dne doručení odvolání.




Ing. Alena Křivánková
vedoucí odboru památkové péče

Příloha: projekt

Obdrží následující účastníci řízení :

Jan Blažíček, nar. 24.9.1967, Tkalcovská 488/8, Znojmo (+ příloha)

MĚSTSKÝ ÚŘAD ZNOJMO

Odbor památkové péče

nám. Armády 1213/8
P.O.BOX 36
669 01 ZNOJMO
okres Znojmo

tel.: 515 216 431, fax 515 216 432
email: slava.krivankova@arm.msznojmoo.cz

spis. zn.: SMUZN 12982/2006 OPP/Kz
č. j.: MUZN 114 288/06
pověřená úřední osoba: Ing. Křiváňková

Vyhotoveno dne 2.11.2006

ROZHODNUTÍ Č. 477/2006

Městský úřad Znojmo - odbor památkové péče (OPP), úřad obce s rozšířenou působností - Znojmo - stanovené dle § 2 zákona č. 314/2002 Sb., o stanovení obcí s rozšířenou působností, ve znění zákona č. 387/2004 Sb., jako věcně a místně příslušný správní orgán dle § 61 zákona č. 128/2000 Sb., o obcích, § 29 zákona č. 20/1987 Sb., o státní památkové péči, a § 11 odst. 1 pís. b) zákona č. 500/2004 Sb., o správním řízení (správní řád), § 15 vyhlášky č. 388/2002 Sb., ve znění vyhlášky č. 388/2004 Sb., o stanovení správních obvodů obcí s rozšířenou působností, **vydává** na základě žádosti: Jan Blažiček, nar. 24.9.1967, Tkalcovská 488/8, Znojmo a Martina Blažičková, nar. 27.12.1969, Tkalcovská 488/8, Znojmo, ze dne 6.9.2006, ve věci nemovitosti ve vlastnictví: Jan Blažiček, nar. 24.9.1967, Tkalcovská 488/8, Znojmo, Martina Blažičková, nar. 27.12.1969, Tkalcovská 488/8, Znojmo, podle § 14 odst. 1 zákona č. 20/1987 Sb., o státní památkové péči, ve znění pozdějších předpisů toto

závazné stanovisko:

I. Změna užívání a s tím související úpravy RD **Tkalcovská 488/8, Znojmo**, na par. č. 603 v k. ú. Znojmo-město, která je kulturní památkou evidovanou v Ústředním seznamu kulturních památek pod č. 24847/7-6944 (v původních státních seznamech pod č. 6944/XII/A č. 66), na součást penzionu Kaplanka dle předložené dokumentace: *Změna užívání RD na součást p. Kaplanka, Tkalcovská 8, par.č.603, k.ú. Znojmo-město, zpracovatel Tomáš Godmann, Na Hrázi 38, Znojmo, termín zpracování 08/2006, v měř. 1:50*, se podle § 14 odst. 3 zákona č. 20/1987 Sb., o státní památkové péči, považují z hlediska státní památkové péče **za přípustné v případě, že vlastníci splní nebo zajistí splnění následujících podmínek stanovených v souladu s § 9 odst. 4 vyhlášky č. 66/1988 Sb., kterou se provádí zákon o státní památkové péči:**

1. Nátěr fasády bude proveden ve světlých odstínech přírodní okrové a lomené bílé barvy. Na fasádě budou vysazeny barevné vzorky, které budou před zahájením nátěrových prací odsouhlaseny s OPP.
2. Zahájení prací bude v předstihu oznámeno odboru památkové péče Městského úřadu Znojmo.
3. Stavební činnost se uskuteční na území s archeologickými nálezy. Zásahy do terénu je stavebník, v souladu s § 22 odst. 2 zákona č. 20/1987 Sb., povinen již v době přípravy stavby oznámit archeologickému ústavu (Archeologický ústav akademie věd České republiky, Královopolská 147, 612 00 Brno) a umožnit jemu nebo jiné oprávněné organizaci provést na dotčeném území záchranný archeologický výzkum.

Odůvodnění

Toto rozhodnutí se vydává na základě žádosti, kterou podali Jan Blažiček, nar. 24.9.1967, Tkalcovská 488/8, Znojmo a Martina Blažičková, nar. 27.12.1969, Tkalcovská 488/8, Znojmo, dne 6.9.2006 a doložili výše zmíněnou dokumentaci, výpisem z katastru nemovitosti LV 1702.

Předložená projektová dokumentace obsahuje Situaci v měř. 1:1000, Půdorys I.PP, Půdorys I.NP, Technickou zprávu a Požární zprávu. Navrhované úpravy, které obsahuje, se týkají v I. PP zazdivky dveřního otvoru mezi místnostmi č. 0.07 a 0.05 a osazení dřevěné prosklené stěny mezi místnosti 0.02 a dvorem se schodišťovým prostorem. V I. NP nebudou žádné úpravy prováděny. Z technické zprávy vyplývá, že bude provedeno odsolení a sanace zdiva, odstranění polystyrénového soklu, po kterém bude následovat oprava fasády a nátěr. Součástí podání je i obnovení funkce a přístupu do sklepních prostor a jejich propojení na sklepní prostory penzionu Kaplanka. Okna a dveře zůstanou stávající, jak je uvedeno na straně 3 Technické zprávy. Na straně 5 Technické zprávy se sice uvádí, že truhlářské výrobky budou typové i atypické s odkazem na výpis výrobků, který ovšem není součástí podání. Na základě předcházejícího tvrzení má OPP zato, že výměna oken a dveří se nenavrhuje.

OPP si ve správním řízení opatřil informativní katastrální mapu.

Jako podklad pro rozhodnutí si OPP v souladu s § 14 odst. 6 zákona o státní památkové péči vyžádal písemné vyjádření odborné organizace státní památkové péče, kterou je pro územní obvod Znojmo Národní památkový ústav, územní odborné pracoviště v Brně (NPÚ). Vyjádření obdržel dne 6.10.2006 (č.j. 11534/2006/ga/OPP, Ing. arch. Rudolfová).

Podmínky výroku byly stanoveny s přihlédnutím ke skutečnosti, že objekt je prohlášenou kulturní památkou, která je v souladu s § 1 zákona o státní památkové péči chráněna jako nedílná součást kulturního dědictví lidu, svědectví dějin, významný činitel životního prostředí a nenahraditelné bohatství státu. Podmínky byly stanoveny s cílem, zabezpečit zachování, ochranu a vhodné společenské uplatnění kulturní památky v souladu s účelem zákona o státní památkové péči.

OPP vycházel z výnosu č. 16 417/87-VI/1 ze dne 21.prosince 1987 o prohlášení historického jádra Znojma za památkovou rezervaci, který byl vydán po projednání podle § 4 odst. 1 v té době platného zákona č. 22/1958 Sb., o kulturních památkách. Podle § 42 odst. 2 platného zákona č. 20/1987 Sb., o státní památkové péči, je historické centrum Znojma považováno za památkovou rezervaci i podle tohoto zákona, který nabyl účinnosti 1. ledna 1988. Dle § 4 odst. 1 výnosu jsou předmětem státní památkové péče v rezervaci historický půdorys a jemu odpovídající prostorová a hmotová skladba, městské interiéry včetně povrchu komunikací, plochy zvýšené ochrany, ostatní chráněné plochy a podzemní prostory, hlavní městské dominanty v dálkových i blízkých pohledech, nemovité kulturní památky a ostatní objekty, soubory a prostory, dotvářející prostředí rezervace, u kterých lze závažně, podstatně měnící úpravy provádět pouze po dohodě s orgány státní památkové péče, a veřejná zeleň. Pro stavební činnost jsou v § 5 výnosu stanoveny podmínky. Úpravy terénní i sadové a inženýrské sítě musejí být prováděny s ohledem na památkovou hodnotu objektů a území. Všechny úpravy městských prostorů, povrchů komunikací musí být v souladu s historickým prostředím rezervace. Hlášení o veškerých výkopových pracích na území rezervace musí být nejméně tři dny před zahájením doručeno příslušnému orgánu státní památkové péče – OPP. Ze skutečnosti uvedených v podkladech pro rozhodnutí vyplývá, že se jedná o intaktně zachovaný renesanční dům z druhé poloviny 16. století, vystavěný při městských hradbách. Nachází se v pohledově exponované poloze v jedné z nejstarších uliček starého Znojma, vedle zachované renesanční branky ukončující uličku Tkalcovskou, dříve Věžeňskou.

Připomínky a námítky NPÚ, které jsou uváděny nad rámec účinného podání, nebyly v podmínkách výroku zohledněny.

Postupem řízení bylo v souladu s § 14 odst. 1 zákona o státní památkové péči přizváno účastníkům: Jan Blažiček, nar. 24.9.1967, Tkalcovská 488/8, Znojmo a Martina Blažíčková, nar. 27.12.1969, Tkalcovská 488/8, Znojmo

Dne 11.10.2006 byli výše uvedení účastníci řízení vyzváni k nahlédnutí do spisu v souladu s § 36 odst. 3 zákona o správním řízení. K nahlédnutí do spisu se dostavili a neuplatnili žádné připomínky ani námitky.

Na základě výše uvedeného bylo rozhodnuto, iak je ve výroku stanoveno

Poučení o odvolání

Proti tomuto rozhodnutí může účastník podle § 81 odst. 1 správního řádu podat odvolání s náležitostmi uvedenými v § 82 správního řádu do 15 dnů ode dne jeho oznámení, poté co bylo vydáno (dle § 83 odst. 1 správního řádu).

Odvolání se podává dle § 86 odst. 1 správního řádu u správního orgánu, který rozhodnutí vydal, tj. u odboru památkové péče Městského úřadu Znojmo.

Nerozhodne-li OPP dle § 87 správního řádu, předá spis podle § 88 odst. 1 správního řádu odvolacímu správnímu orgánu, kterým je Krajský úřad Jihomoravského kraje, do 30 dnů ode dne doručení odvolání.



Ing. Alena Křivánková
vedoucí odboru památkové péče