



# NEUTRALIZAČNÍ A DEEMULGAČNÍ STANICE, BRNO

HODNOCENÍ VLIVU NA KRAJINNÝ RÁZ

srpen 2020



ŽIVOTNÍ PROSTŘEDÍ • GEOLOGIE

**INVEK s.r.o.**  
Vinohrady 998/46  
639 00 Brno  
Czech Republic  
tel.: (+420) 546 211 349  
e-mail: [invek@invek.cz](mailto:invek@invek.cz)

## Záznam o vydání dokumentu

Název dokumentu: NEUTRALIZAČNÍ A DEEMULGAČNÍ STANICE, BRNO  
HODNOCENÍ VLIVU NA KRAJINNÝ RÁZ

Zakázka/Dokument: 0735-18/D02

Objednatel: SUEZ CZ a.s.

Účel vydání: Finální dokument

Stupeň utajení: Bez omezení

Vydání	Popis	Zpracoval	Kontroloval	Schválil	Datum
01	Finální dokument	P Kolářek	E Ondračková	P Mynář	15.8. 2020

Předcházející vydání tohoto dokumentu musí být buď zničena nebo výrazně označena NAHRAZENO.

Rozdělovník: nedistribučováno samostatně

© INVEK s.r.o, 2020

Všechna práva vyhrazena. Žádná z částí tohoto dokumentu nebo jakékoliv informace z tohoto dokumentu nesmí být nad rámec smluvního určení (tj. nad rámec použití v rámci daného procesu EIA) vyraženy, zveřejněny, reprodukovány, kopírovány, překládány, převáděny do jakékoliv elektronické formy nebo strojově zpracovávány bez výslovného souhlasu odpovědného zástupce zpracovatele, společnosti INVEK s.r.o.

## Seznam zpracovatelů posouzení

Zpracoval: Ing. Pavel Kolářek, Ph.D.

Datum zpracování: 15. srpna 2020

Ilustrační foto na titulní straně: Výřez ortofotomapy zájmového území

Dokument je zpracován textovým editorem Microsoft Word 2019, registrovaným u společnosti Microsoft.

Grafické přílohy jsou zpracovány grafickým editorem CorelDRAW SE, registrovaným u společnosti Corel Corporation, a geografickým informačním systémem ArcMap 10.7, registrovaným u společnosti ESRI.

## Obsah

Titulní list	
Záznam o vydání dokumentu .....	1
Seznam zpracovatelů posouzení .....	2
Obsah .....	3
I. ÚVOD, CÍL POSOUZENÍ .....	4
II. CHARAKTERISTIKA ZÁMĚRU .....	5
2.1. Základní údaje a charakteristika záměru .....	5
III. VYMEZENÍ A CHARAKTERISTIKA POSUZOVANÉHO ÚZEMÍ .....	8
3.1. Přírodní charakteristika území .....	8
3.2. Historická a kulturní charakteristika .....	9
3.3. Vymezení a charakteristika potenciálně dotčených krajinných prostorů .....	10
3.4. Stanovení míry ochrany krajinného rázu .....	11
3.5. Míra dochovanosti krajinného rázu .....	12
IV. CHARAKTERISTIKA PŘEDPOKLÁDANÝCH VLIVŮ ZÁMĚRU A HODNOCENÍ JEJICH VELIKOSTI A VÝZNAMNOSTI NA KRAJINNÝ RÁZ .....	13
4.1. Vlivy na krajinu - krajinný ráz .....	13
4.2. Závěr .....	15

# I. ÚVOD, CÍL POSOUZENÍ

Předmětem hodnocení vlivů na krajinný ráz je záměr „Neutralizační a deemulgační stanice, Brno“, navržený v prostoru současné čistírny odpadních vod v Modřicích u Brna. Cílem předkládaného posudku je vyhodnotit charakter a intenzitu možného ovlivnění a působení záměru na krajinný ráz v dotčeném území. Posouzení vlivů na krajinný ráz je zpracováno pro účely dokumentace EIA jako samostatná příloha.

## *Obecná definice krajinného rázu*

Krajinným rázem se rozumí komplexní vizuální působení a kombinace přírodních, historických a kulturních charakteristik konkrétního území. Krajinný ráz mohou určovat skutečnosti, jež vyplývají z podstaty území - z jeho geologické stavby, morfologie, charakteru půd, klimatu. Vnější odrazem je pak způsob využívání území, osídlení, typ architektury apod.

Projevy individuální jedinečnosti krajiny jsou často výrazně určeny historickými a kulturními specifiky území. Výraznost krajinného obrazu, který můžeme také definovat jako celkový vizuální dojem z pozorované krajiny, odvisí od míry zachování a zřetelnosti znaků jednotlivých charakteristik krajinného rázu. Pokud jsou vyvinuty plně, spoluvytvářejí jedinečnost a nezaměnitelnost krajinné scény.

Krajinný ráz představuje významnou hodnotou dochovaného přírodního a kulturního prostředí a je proto chráněn před znehodnocením.

## *Legislativní rámec*

Ochrana krajinného rázu je zakotvena v § 12 zákona č. 114/1992 Sb. o ochraně přírody a krajiny:

*(1) Krajinný ráz, kterým je zejména přírodní, kulturní a historická charakteristika určitého místa či oblasti, je chráněn před činností snižující jeho estetickou a přírodní hodnotu. Zásahy do krajinného rázu, zejména umístování a povolování staveb, mohou být prováděny pouze s ohledem na zachování významných krajinných prvků, zvláště chráněných území, kulturních dominant krajiny, harmonického měřítka a harmonických vztahů v krajině.*

*(2) K umístování a povolování staveb, jakož i jiným činnostem, které by mohly snížit nebo změnit krajinný ráz, je nezbytný souhlas orgánu ochrany přírody. Podrobnosti ochrany krajinného rázu může stanovit ministerstvo životního prostředí obecně závazným právním předpisem.*

*(3) K ochraně krajinného rázu s významnými soustředěnými estetickými a přírodními hodnotami, který není zvláště chráněn podle části třetí tohoto zákona, může orgán ochrany přírody zřídit obecně závazným předpisem přírodní park a stanovit omezení takového využití území, které by znamenalo zničení, poškození nebo rušení stavu tohoto území.*

Z formálního hlediska bylo posouzení vlivu na krajinný ráz zpracováno v intencích metodického postupu Vorel, Bukáček, Matějka, Culek, Sklenička, FA ČVUT 2004. Rovněž bylo přihlédnuto k již existujícím metodickým pokynům MŽP.

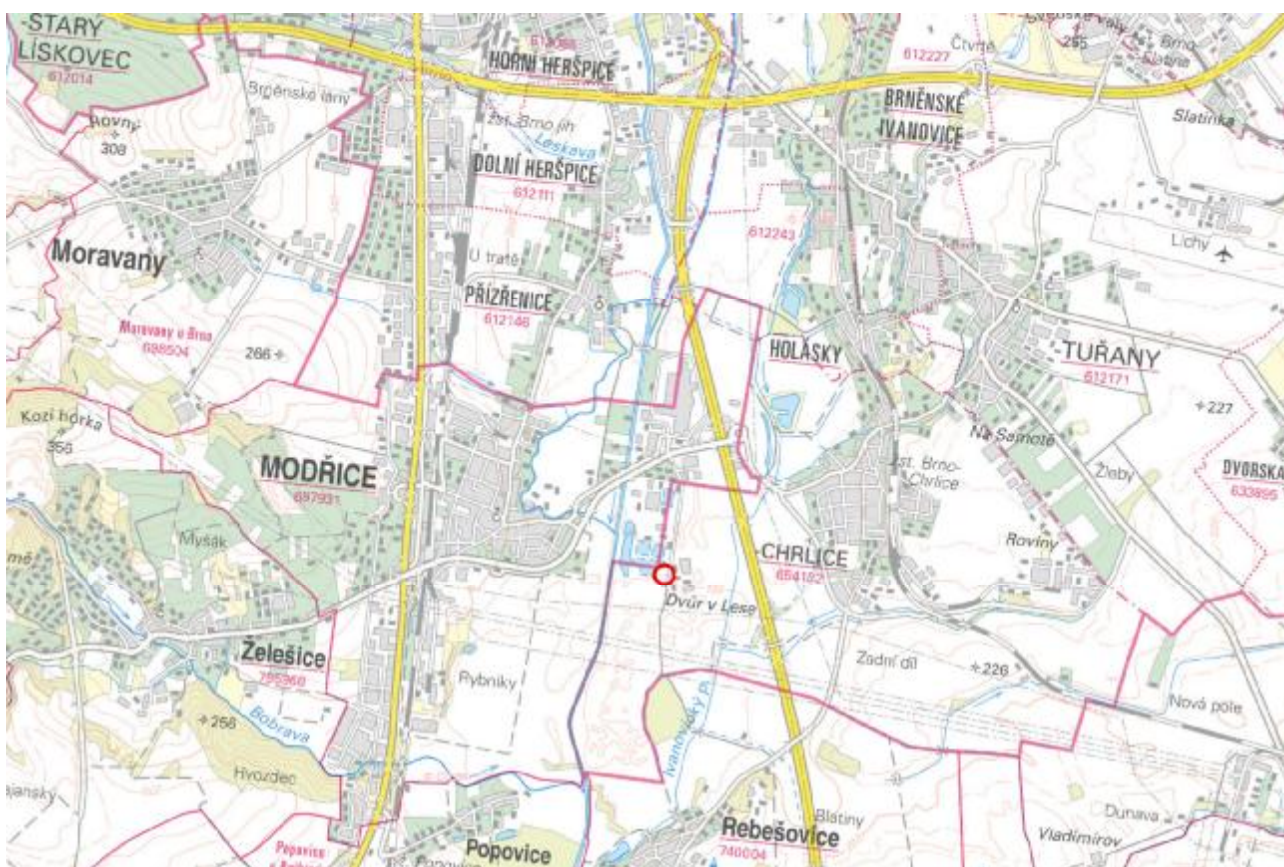
## II. CHARAKTERISTIKA ZÁMĚRU

### 2.1. Základní údaje a charakteristika záměru

#### Charakter záměru

Předmětem posouzení je záměr výstavby neutralizační a deemulgační stanice v areálu stávající ČOV v Modřicích.

Obr.: Mapa širších vztahů s vyznačením umístění záměru



#### Umístění záměru

Záměr je umístěn následovně:

Kraj	Okres	ORP	Obec	Katastrální území
Jihomoravský kraj	Brno - město	Brno	Brno	Chrlice

Záměr je umísťován do stávajícího areálu ČOV společnosti Brněnské vodárny a kanalizace, a.s., k.ú. Chrlice. Prostor pro umístění záměru dopravně navazuje na stávající areálové komunikace. Území záměru je dopravně obsluženo stávající příjezdovou komunikací I/152, areál ČOV je vzdálen cca 500 m od dálničního přívaděče D2 (E65).



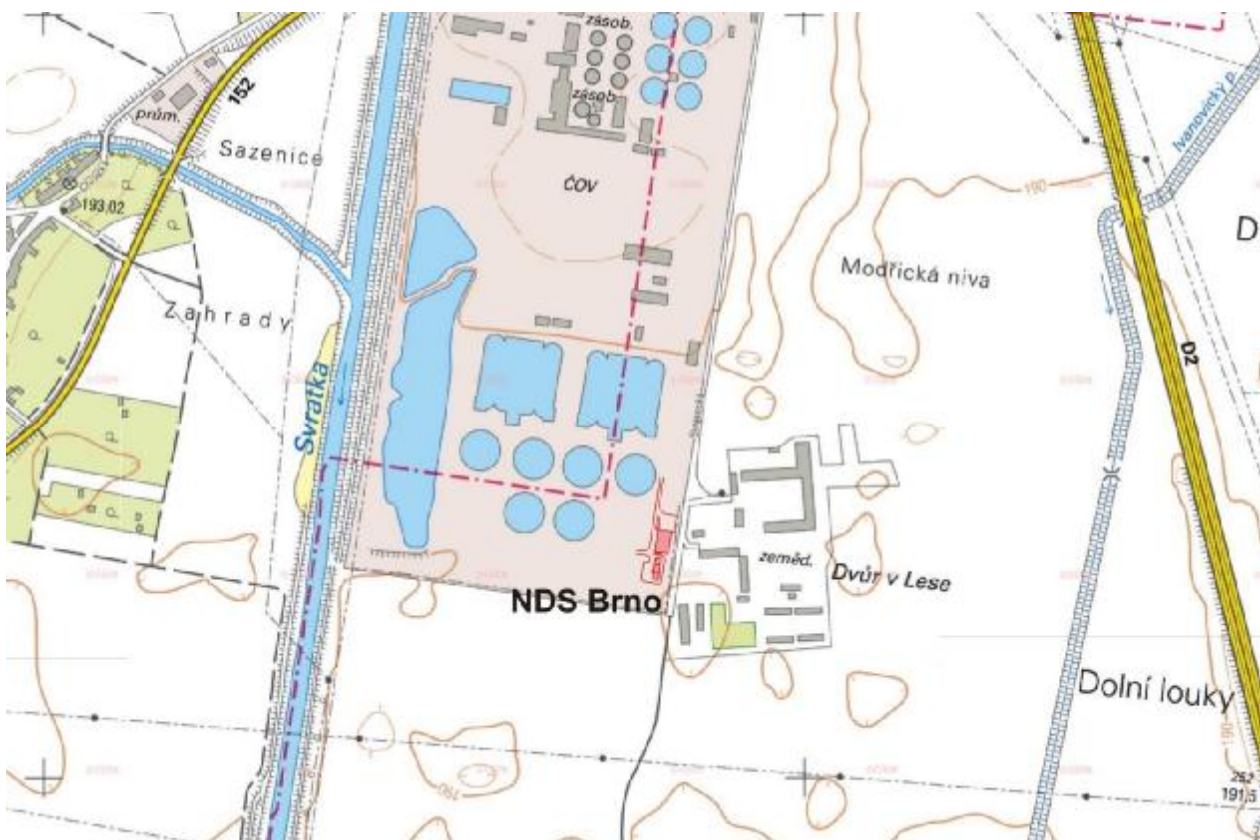
### Stručný popis záměru

Proponovaná neutralizační a deemulgační stanice bude logickým doplněním v oblasti čištění odpadních vod, resp. odstraňování kapalných odpadů, které není možné přímo zpracovat na ČOV Modřice, a u kterých je nutná předúprava fyzikálně-chemickými metodami neutralizace a deemulgace.

Prostor umístění záměru představuje prostředí průmyslové výroby bez přímých vazeb na obytné zóny nebo přirozené prvky přírody a krajiny. Soustředění technologií stávajícího zařízení ČOV Modřice a nového záměru na společné lokalitě je oboustranně přínosné. ČOV Modřice představuje pro záměr NS/DS Brno partnera pro čištění produkovaných odpadních vod a laboratorní zázemí. NS/DS Brno poskytuje ČOV Modřice potřebnou alternativu pro vody, u kterých je vyloučen přímý příjem do stokové sítě, a to za stálého a vzájemně kontrolovaného působení.

Záměr je umístěn v souladu s platnou územně plánovací dokumentací (Územní plán Brno-město). Je umístěn v zastavěném území v ploše funkčně určené jako „plocha pro technickou vybavenost“, funkční typ „TK - kanalizace“. Tyto plochy jsou určeny dle funkčních regulativů územního plánu obce Brno k „umístění staveb a zařízení, které slouží pro zřízení a provozování zásobovacích sítí a likvidaci odpadů (pokud není plocha rezervována pro všeobecný účel technického vybavení)“.

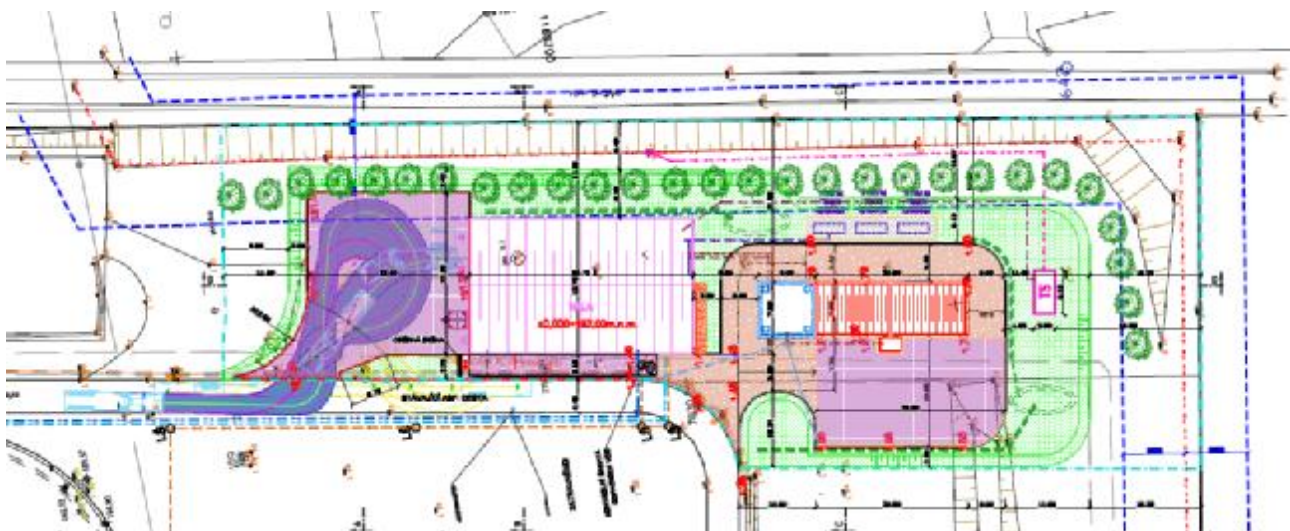
Obr.: Situace záměru



Vlastní technologie NS/DS bude umístěna do nové vytápěné haly o rozměrech 30,7 x 18,7 m a výšce cca 8,6 m. Součástí provozu budou i venkovní jímky „gravitační separace“ (dvě usazovací a jedna retenční nádrž), zabezpečené plochy, doplnění/přeložky sítí (EE, voda, kanalizace) a doplnění areálové komunikace.

Hala je navržena železobetonová, opláštěná sendvičovým pláštěm. Venkovní jímky budou železobetonové. Venkovní zpevněné plochy budou asfaltové a plochy zabezpečené budou betonové. V hale bude vestavba pro umístění zázemí pro zaměstnance. Hala bude mít vestavěné technologické patro tvořené ocelovou konstrukcí a plastovými rošty.

Obr.: Situace záměru

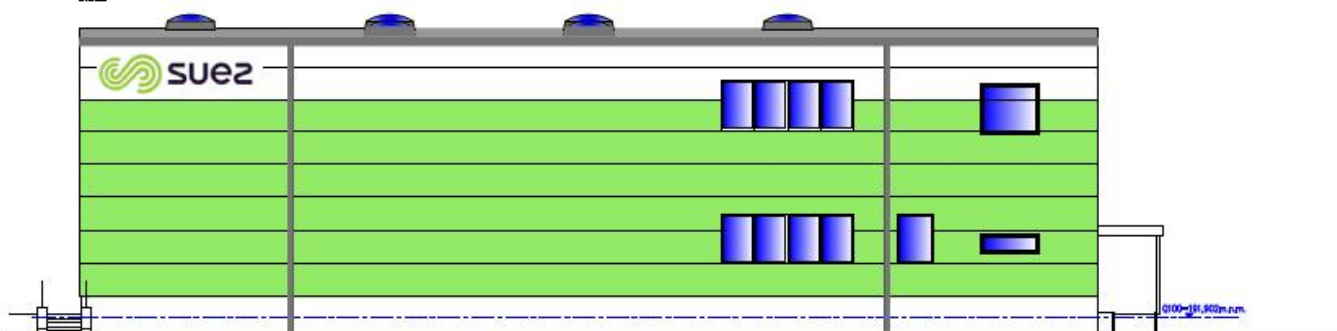


zdroj: Objednatel

Obr.: Barevné řešení fasády haly

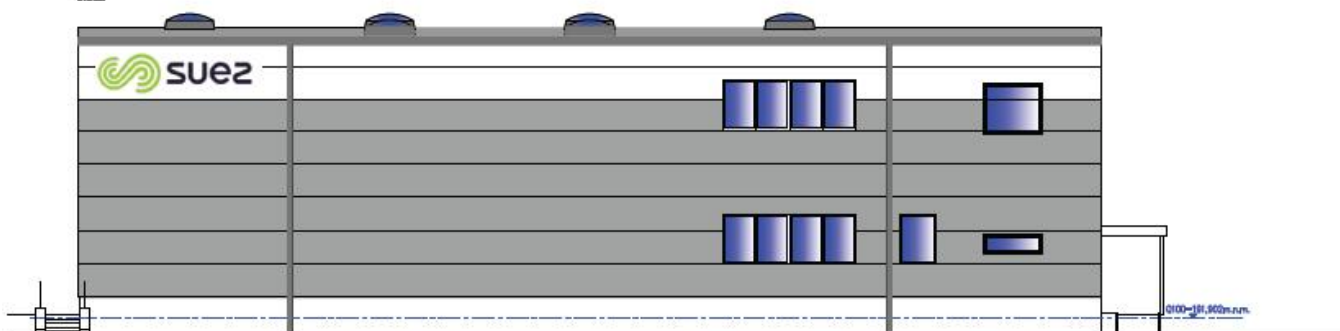
### POHLED OD CESTY

1:100



### POHLED OD CESTY

1:100



#### *Zdůvodnění potřeby a umístění záměru, přehled zvažovaných variant*

Proponovaná neutralizační a deemulgační stanice bude logickým doplněním v oblasti čištění odpadních vod, resp. odstraňování kapalných odpadů, které není možné přímo zpracovat na ČOV Modřice, a u kterých je nutná předúprava fyzikálně-chemickými metodami neutralizace a deemulgace.

Záměr je řešen invariantně, tj. v jedné aktivní variantě.



### III. VYMEZENÍ A CHARAKTERISTIKA POSUZOVANÉHO ÚZEMÍ

#### 3.1. Přírodní charakteristika území

##### *Biogeografické poměry*

Hodnocené území leží v Dyjsko-moravském bioregionu (4.5), v jeho nejsevernější části. Bioregion leží na jihu jižní Moravy, zabírá široké nivy řek Moravy, Svratky, Dyje a Jihlavy tvořící osy geomorfologických celků Dyjsko-svratecký a Dolnomoravský úval. Směrem k jihu bioregion přesahuje do Rakouska a na Slovensko, v České republice má plochu 540 km<sup>2</sup>.

Bioregion je tvořen širokými říčními nivami, náležícími do 1. vegetačního stupně, s jasným vztahem k panonské provincii. Území bylo od pravěku osídleno a v dnešní nivě ležela významná centra Velké Moravy, přesto se zde zachovaly komplexy lužních lesů a rozsáhlé nivní louky. I přes narušení vodního režimu vodohospodářskými úpravami zde má řada druhů a společenstev nejreprezentativnější zastoupení v rámci celé České republiky. V současnosti mají lužní lesy a orná půda vyrovnané zastoupení, luk je proti minulosti málo, hojně jsou vodní plochy (Nové Mlýny).

Mnoho jihovýchodních prvků zde má hranici svého areálu. Biodiverzita je vysoká, obohacená splavenými druhy. Fauna řeky Moravy, i přes úpravy a znečištění, má široké spektrum organismů černomořského povodí. Netypické části bioregionu leží ve vyšších částech širokých niv v blízkosti vrchovin, odkud přitékají jejich řeky (niva Svratky pod Brnem, kde leží zájmové území, Dyje pod Znojmem, Morava mezi Napajedly a Uherským Hradištěm). V těchto částech chybí některé typické teplomilné druhy a sestupují sem druhy vrchovin.

Bioregion se rozkládá v termofytiku ve fyto geografickém okrese 18. Jihomoravský úval, z něj však byly vyjmuty některé výběžky (např. v nivě Jevišovky), a též oblasti budované písiky a štěrkopísky na Bzenecku a Valticku.

Vegetační stupně (Skalický): planární.

Potenciálně převládají lužní lesy charakteru tvrdého i měkkého luhu. V současnosti lesy a primární bezlesí pokrývají zhruba čtvrtinu plochy bioregionu. Na části bezlesí jsou vyvinuty polopřirozené luční porosty. Na nejvyšších místech nivy (hrůdy) jsou zastoupeny ostrůvky xerofilní luční vegetace.

Ve vlhkomilné i suchomilné flóře jsou zastoupeny četné druhy vázané na aluvia dolních toků řek, velmi často vyznačující z Panonie, kontinentálního (ponticko-jihosiibiřského) charakteru, které mají zčásti charakter mezních prvků. Vzácně se udržely hájové druhy, snad splavené z vyšších, především karpatských poloh, případně představující relikty přezáplavového období, vzácněji subatlantské druhy rostou i v lužních lesích.

Fauna bioregionu je sice součástí severopanonské podprovincie, ale v jejím rámci se liší převahou lužních společenstev. Význačným prvkem luhu jsou periodické záplavové a sněžní tůně, s výskytem charakteristických koryšů - žábřonůžek, lupenonohů, vznášivek ap. Tekoucí vody patří převážně do cejnového pásma, ovšem horní části toků Jihlavy po Pohořelice, Svratky po Rajhrad a Dyje po Hevlín lze řadit spíše do parmového pásma. Výraznou jednotkou vodní fauny je fauna řeky Moravy, která i přes úpravy koryta a silné znečištění vykazuje široké spektrum organismů černomořského povodí (měkkýši, velký počet druhů ryb).

(převzato z CULEK, M. a kol. 2013: Biogeografické regiony České republiky. Masarykova univerzita Brno. 448 s., volně upraveno)

Z hlediska nižších biogeografických jednotek, jsou v rámci hodnoceného území na chorické úrovni zastoupeny následující biochory:

*1Lh Širší hlinité nivy 1. v.s.*

*1PN Pahorkatiny na vápnitých píscích 1. v.s.*

*1RN Plošiny na zahliněných štěrkopiscích 1. v.s.*

*-2RE Plošiny na spraších v suché oblasti 2. v.s.*

### Geomorfologické poměry

Hodnocené území z hlediska geomorfologického utvářejí následující jednotky:

soustava: *Vněkarpatské sníženiny*

  podsoustava: *Západní Vněkarpatské sníženiny*

    celek: *Dyjsko-svratecký úval*

      podcelek: *Dyjsko-svratecká niva*

        okrsek: *Dyjsko-svratecká niva*

      podcelek: *Rajhradská pahorkatina*

        okrsek: *Modřická pahorkatina*

      podcelek: *Pracká pahorkatina*

        okrsek: *Tuřanská plošina*

### Geologické poměry

Geologický podklad v zájmovém území tvoří nivní fluvialní hlinitopísčité sedimenty kvarterního stáří, v okolí nivy pak spraše a sprašové hlíny na plošinách či třetihorní vápnité jíly (tegly).

### Pedologické poměry

Z půd jsou zastoupeny v rámci nivy Svratky fluvizemě modální, v okolí pak černozemě (fluvické, modální, pelické, arenické).

### Klimatické poměry

Dle Quitta území leží v klimatické oblasti ČR T4. Jedná se o nejteplejší oblast na území ČR a zároveň i oblast velmi suchou.

Oblast je charakterizována velmi dlouhým létem, velmi teplým a velmi suchým, přechodné období je velmi krátké, s teplým jarem a podzimem, zima je krátká, mírně teplá a suchá až velmi suchá s velmi krátkým trváním sněhové pokrývky.

Tab.: Klimatické charakteristiky

Základní klimatické charakteristiky	T4
Počet letních dnů	60-70
Počet dnů s prům. teplotou 10 °C a více	170-180
Počet mrazových dnů	100-110
Počet ledových dnů	30-40
Průměrná teplota v lednu	-2 až -3
Průměrná teplota v dubnu	9-10
Průměrná teplota v červenci	19-20
Průměrná teplota v říjnu	9-10
Prům. počet dnů se srážkami 1 mm a více	80-90
Srážkový úhm ve vegetačním období	300-350
Srážkový úhm v zimním období	200-300
Počet dnů se sněhovou pokrývkou	40-50
Počet dnů zamračených	110-120
Počet dnů jasných	50-60

### Zvláště chráněná území, Natura 2000

V blízkém okolí záměru není vymezeno žádné ze ZCHÚ či území soustavy Natura 2000. Nejbližším ZCHÚ je PP Velké Druždavy, vzdálená cca 1,8 km jihovýchodně. Nejbližším z území soustavy Natura 2000 je EVL (CZ0620010) Modřické rameno, vzdálená cca 0,5 km severozápadně.

### Uzemní systém ekologické stability

V hodnoceném území je vymezena celá řada skladebných částí ÚSES, které však leží mimo dotčené území i jeho blízké přilehlé okolí. Podél řeky Svratky, cca 0,4 km západně je vymezen regionální biokoridor, a do něj vložené lokální biocentrum. Podél Ivanovického potoka je vymezen urbánní lokální biokoridor, vzdálený cca 0,5 km.

### Významné krajinné prvky

Podle §3 zákona č. 114/1992 Sb., v platném znění, se v hodnoceném území vyskytují významné krajinné prvky ze zákona - tj. niva řeky Svratky, kde leží i dotčené území. V blízkém okolí území se nachází registrované VKP. Nejbližším je VKP Stará řeka, cca 0,5 km severozápadně (v rámci EVL Modřické rameno).

## 3.2. Historická a kulturní charakteristika

### *Historická a kulturní charakteristika*

Jsou dány způsobem využívání přírodních zdrojů člověkem a stopami, které v krajině zanechal. Určuje ji především historický vývoj a převažující způsob kultivace.

Městečko Modřice leží při západním okraji široké nivy řeky Svratky. Katastr obce od jihu sousedí s okresem Brno - město a je již dlouhodobě nedílnou součástí jižní části brněnské sídelní aglomerace. Oblast byla hojně osídlena již v prehistorickém období, a leží v tzv. staré kulturní oblasti kontinuálně osídlené již od neolitu. Osídlení této části Brněnska bylo významné i v době bronzové i železné (významné opevněné sídliště v nedaleké Blučině v lokalitě Cezavy). Z širšího okolí jsou známy četné nálezy z pozdního římského období a tzv. stěhování národů (nález zbytků pochodovalého římského tábora, germánské osídlení).

S příchodem Slovanů do brněnské kotliny v 5. - 7. století se formuje centrální hradiště na Starých Zámčích u Líšně a v pol. 9. století také vzniká i významné hradiště v nedalekém Rajhradě. Po zániku Velké Moravy hradiště přeživalo do pol. 10. století. V té době zaniká i hradiště Staré Zámky a správní centrum celé oblasti se přesouvá do brněnské kotliny na Staré Brno. V 11. století, po připojení Moravy k Českému státu oblast spadá do brněnské úřední.

První písemná zmínka o Modřicích, se vztahuje k roku 1141. Stával zde hrad, který byl v majetku olomouckých biskupů, na což odkazují ulice v nestarší části města (Pavlovského, Prusinovského atd.). U hradu byl panský dvůr.

Modřice představují typickou vinařskou obec jižně od Brna. Obec leží na nízké terase nad nivou Svratky, východní hranici zástavby pak víceméně vymezuje staré rameno řeky Svratky, dnešní Modřické rameno. Pozdější rozvoj obce byl podmíněn výstavbou nejstaršího úseku parastrojní železnice na území ČR Břeclav - Brno v roce 1839, dnes jeden z nejvýznamnějších železničních koridorů v ČR. Podél silnice I/52 vedoucí ve stopě bývalé císařské silnice z Brna do Vídně i železniční trati se postupně rozvinula zástavba logistických center a průmyslových areálů, srůstající se zástavbou v rámci města Brna. Průmyslové areály pokračují až na jih, do k.ú. Zelešice. Širší území tak tvoří suburbanizované předpolí města Brna a součást širší brněnské sídelní aglomerace. V prostoru nivy se pak nachází rozsáhlý areál ČOV v Modřicích (zasahuje okrajově i do k.ú. Chřlice). Východní částí katastru pak prochází dálnice D1, již obklopuje rozsáhlý areál zábavního a nákupního centra Olympia.

V jádru obce s poměrně výrazným náměstím dosud převažuje nízkopodlažní zástavba převážně venkovského charakteru. Novodobá zástavba se rozkládá severně d (vč. několika panelových domů) a navazuje na ni od severu zástavba průmyslových areálů. Od jihu převažuje soudobá zástavba rodinných domů vymezená obchvatem obce. Dominantou obce je barokní kostel sv. Gottharda. Významnou stavbou je kaple sv. Václava a budova fary.

Z hlediska krajině typologického je hodnocené území, tj. dotčený krajinný prostor (DoKP) součástí starého kulturního území jihomoravské Panonie reprezentující pravěké sídelní krajiny panonika, dnes již suburbanizované až urbanizované v rámci prostoru jižního okraje brněnské sídelní aglomerace, kde se kontrastně projevuje průnik urbánních struktur města do otevřené polní krajiny. Prostor nivy Svratky je dosud intenzivně zemědělsky využíván. Rozsáhlé scelené bloky orné půdy, jsou oživené krajinnou zelení podél Svratky a dalších vodotečí a také maloplošnými enklávami zahrad a sadů obklopující sídla. Niva je však již významně zastavěna areálem ČOV, průnikem liniových staveb (dálnice D2, vedení VN) a nákupních či logistických center. Výrazný je pak stupeň urbanizace podél silnice I/52 a železniční trati Brno - Břeclav.

Zdejší krajina je tedy již zásadně ovlivněna suburbanizací v rámci brněnské sídelní aglomerace a má velkovýrobní měřítko dané rozsáhlými scelenými bloky polí. Nicméně doprovodné břehové porosty, zelené okraje sídel povětšinou s maloplošnou mozaikou zahrad a sadů, zahrádkářských kolonií a nečetné remízky do určité míry tuto krajinu oživují, místy i člení. V dálkových pohledech se pak uplatňuje lesnatý okraj Bobravské vrchoviny v rámci západního pohledového perimetru.

## 3.3. Vymezení a charakteristika potenciálně dotčených krajinných prostorů

Rozumí se jimi území, které může být záměrem pohledově ovlivněno. Taková území můžeme označit jako potenciálně dotčený krajinný prostor (DoKP). DoKP může být tvořen jedním nebo i více místy krajinného rázu (MKR). DoKP leží v geomorfologickém okrsku Dyjsko-svratecká niva. Dotčený krajinný prostor zahrnuje 1 místo krajinného rázu (MKR):

- Svratecká niva

### Celková charakteristika

DoKP, tvoří výsek nivy řeky Svatky, nezřetelně vymezený od západu terasou Modřické pahorkatiny a od východu pak Tuřanskou plošinou. Při západním okraji nivy leží Modřice, s průmyslovou zástavbou podél silnice I/52 a železniční trati Brno - Břeclav. Nivou prochází dálnice D2, na jihu pak okrajem Tuřanské plošiny. Prosto nivy východně od Modřic je podél levého břehu Svatky zastavěn areálem ČOV, severně pak OC Olympia při exitu 3. Prostorem jižně od Modřic napříč prochází četná vedení VN z nedaleké rozvodny v Sokolnici.

Území je zcela ploché, na západě v dálkových pohledech vystupuje lehce zvlněný lesnatý horizont Bobravské vrchoviny, vnímavelný z více otevřených poloh polí. Z nečetných, mírně vyvýšených poloh a z mimoúrovňových křížení s dálnicí D2 se otevírají pohledy na zástavbu Brna s dominantami Petrova a Špilberku a nad ním se zvedající lesnaté úpatí Českého masivu - Brněnské vrchoviny s Babím Lomem. Západní pohledový horizont je málo zřetelný tvořený mírně vyvýšenou Tuřanskou plošinou. Při pohledech na jih se niva Svatky stáčí mírně na jihozápad, zužuje se a okolní terén je více zvlněný. Přes vysoký stupeň zornění a velkoplošných charakter otevřených scelených polí se vizuálně výrazně uplatňuje rozptýlená krajinná zeleň v podobě břehových doprovodných porostů, na jihu od Modřic v okolí Popovic a Rebešovic, kde je niva dosud nezastavěná prostor vizuálně člení několik remízku a drobných lužní lesíků.

### Významné znaky přírodní charakteristiky KR

Zcela plochý georeliéf nivy řeky Svatky doplněné břehovými doprovodnými porosty, jižně od Modřic drobné remízky a lužní lesíky. Rámování území vyvýšeným terénem lesnatého svahu Bobravské vrchoviny v dálkových pohledech v rámci západního pohledového horizontu, na východě pak nezřetelně vystupuje Tuřanská plošina. V rámci severního pohledového horizontu z otevřených poloh vystupující Babí Lom a Hády.

### Významné znaky kulturní a historické charakteristiky

Polní krajina velkovýrobního měřítka je již dlouhodobě ovlivněná suburbanizací v rámci jižního okraje brněnské sídelní aglomerace. Rozvoj průmyslové zástavby podél silnice I/52 a železniční trati Brno - Břeclav. Modřice mají dosud zachovány půdorysnou osnovu jádra městečka, místy i charakter zástavby. Jádro obce je však obklopeno novodobou, na severu a západě převážně pak průmyslovou zástavbou (logistická centra, OC Olympia, areál ČOV apod.). Proces suburbanizace tak významově potlačuje původní ráz Modřic jako vinařské obce. Liniové dopravní stavby I/52 a dálnice D2, procházející nivou. Průchod vedení VN napříč nivou.

### Kulturní dominanty

Zčásti dominantu kostela sv. Gottharda, v dálkových pohledech z otevřených, mírně vyvýšených vystupuje panorama Brna s hradem Špilberkem a Petrovem.

### Harmonické měřítko a vztahy v krajině, estetické hodnoty

V jinak suburbanizovaném území zbytky hodnot tvoří břehové doprovodné porosty podél Svatky, staré Modřické rameno, dále pak enklávy s výraznějším vizuálním uplatněním maloplošné mozaiky zahrad a sadů obklopující sídla, drobné remízky a lužní lesíky jižně od Modřic, kde území přechází do mírně zvlněné pahorkatiny vymezující z obou stran nivu Svatky. Doplnkově krajinný obraz posiluje i dominantu kostela sv. Gottharda. V rámci Modřic jádro obce, a okraj původní zástavby se záhumenky přiléhající k Modřickému ramenu.

### Znaky snižující (narušující) hodnoty krajinného rázu

Harmonické vztahy a měřítko v krajině jsou výrazně narušeny velkoplošným charakterem zemědělské krajiny velkovýrobního měřítka a zejména pak průnikem průmyslové zástavby do prostoru nivy, výrazně narušující celkový obraz původně venkovského sídla (Modřice). Liniové stavby - dálnice D2, kumulace vedení VN. Proces suburbanizace vytvářející tzv. „Urban Sprawl“ - „sídelní kaši“, v rámci jižního okraje brněnské sídelní aglomerace.

## **3.4. Stanovení míry ochrany krajinného rázu**

Hodnocené území a v rámci něj DoKP není součástí velkoplošného chráněného území (CHKO) či zvláště chráněného území (MZCHÚ). Při západním okraji nivy se nachází Evropsky významná lokalita (CZ0620010) Modřické rameno. Niva a tok Svatky pak představují významné krajinné prvky ze zákona. Záměr samotný leží v urbanizovaném prostoru jihovýchodního okraje areálu ČOV, který se rozprostírá jihovýchodně od Modřic. Není tedy fyzicky umístěn do území s vysokou prioritou ochrany krajinného rázu.

### 3.5. Míra dochovanosti krajinného rázu

Na základě typologie dle Muranského a Naumanna (1970 - 1980), která pracuje s kombinací příslušného krajinného typu a krajinařské hodnoty lze charakterizovat 3 základní krajinné typy, představující objektivizované typologické jednotky:

- *krajinný typ A* - krajina zcela přeměněná člověkem (plně antropogenizovaná)
- *krajinný typ B* - krajina kulturní - harmonická (intermediární), s relativně vyrovnaným vztahem mezi přírodní složkou a člověkem)
- *krajinný typ C* - krajina relativně přírodní s méně výraznými či nevýraznými civilizačními zásahy (s převahou přírodních prvků)

Krajinařská hodnota území, jež vychází z intersubjektivně hodnocených charakteristik krajiny, pak pracuje se třemi úrovněmi:

- *vysoká krajinařská hodnota (+)*
- *základní (průměrná) krajinařská hodnota (0)*
- *nízká krajinařská hodnota (-)*

Zástavba Modřic a průmyslové areály, zahrnující i areál ČOV představují urbanizovanou krajinu, náležející ke krajinnému typu *A* převážně se základní (průměrnou či sníženou) krajinařskou hodnotou. Území jižně od Modřic zahrnuje dosud nezastavěnou nivu Svratky, kde se vizuálně více uplatňují břehové porosty podél Svratky, dále lužní lesíky a drobné remízky. Ty se starým Modřickým ramenem spolu s prostory záhumenků a drobných zbytků maloplošné držby představují relativně hodnotnější výseky krajiny se zvýšenou krajinařskou hodnotou *A(+)*.

Harmonické měřítko a vztahy jsou v hodnoceném území převážně narušené. Krajinný ráz větší části DoKP je tak možno hodnotit jako **málo dochovaný**. Jen v rámci některých menších výseků krajiny vizuálně méně kontaminovaných antropogenními strukturami (území jižně od Modřic, maloplošné enklávy zahrad a sadů se záhumenky, prostory s vyšším vizuálním uplatněním krajinné zeleně), je krajinný ráz možno hodnotit jako **částečně dochovaný**.



## IV. CHARAKTERISTIKA PŘEDPOKLÁDANÝCH VLIVŮ ZÁMĚRU A HODNOCENÍ JEJICH VELIKOSTI A VÝZNAMNOSTI NA KRAJINNÝ RÁZ

### 4.1. Vlivy na krajinu - krajinný ráz

#### *Umístění a celková charakteristika stavby*

Záměr neutralizační a deemulgační stanice je navržen do jihovýchodního okraje současného (oploceného) areálu ČOV společnosti Brněnské vodárny a kanalizace, a.s. V blízkém sousedství, východně od areálu ČOV se pak nachází zemědělský areál Dvůr v lese, sestávající z vlastního historického areálu zemědělského dvora, skladových objektů, včetně výsadeb skupin okrasných dřevin, zahrady a skleníků.

Záměr sestává z halového objektu o rozměrech cca 30,7 x 18,7 m a výšce cca 8,6 m s technologickým zázemím a zpevněnými venkovními plochami s jímkami gravitační separace (dvě usazovací a jedna retenční nádrž). Dále to je doplnění/přeložky sítí (EE, voda, kanalizace) a areálové komunikace.

Hala je navržena jako železobetonová, opláštěná sendvičovým pláštěm. Venkovní jímky budou železobetonové. Venkovní zpevněné plochy budou asfaltové a zabezpečené plochy budou betonové.

Vzhledem k tomu že dotčené území leží v záplavovém území, bude proponovaná stavba (tj. hala NS/DS a venkovní jímky) umístěna na násypu, který zajistí niveletu nově umísťované haly a hran venkovních nádrží nad výšku hladiny  $Q_{100}$ . Násyp však nebude oproti původní úrovni terénu výrazný (maximální niveleta 192,000 m n.m. stavby oproti stávajícímu terénu 191,08 m n.m.).

Záměr počítá s výsadbami aleje dřevin podél vnějšího obvodu areálu.

#### *Rozsah a míra exponovanosti potenciální viditelnosti*

##### Viditelnost stavby

S ohledem na charakter a dimenzi záměru, postrádající vertikální rozměr, nebude stavba vůči svému okolí nijak vizuálně exponovaná. Vizually se fakticky bude projevovat pouze vlastní hala. Záměr je umístěn ve stávajícím areálu ČOV, sestávajícího z četných objektů kruhových vyhnivacích a usazovacích nádrží a dalších rozměrných objektů (válcové nádrže, zemníky, administrativní budovy) a četných volných zpevněných ploch a vnitroareálových komunikací, z nichž některé jsou umístěny na terénních náspech s ohledem na niveletu  $Q_{100}$ . I sousední zemědělský areál sestává z budov, jež jsou rozměrově i hmotově rozsáhlejší. Z otevřených poloh polí jižně a od východu, od dálnice D2 je současný areál ČOV více viditelný (z objektů, vizuálně relativně výraznějších válcové objekty v severní části areálu), na severu výrazněji působí objekty areálu SCONTO a nákupní centrum Olympia.

V celkových pohledech se situace v prostoru nivy Svatky nezmění. Záměr samostatně ani jako součást areálu ČOV nebude vizuálně nápadný či jakkoliv exponovaný. Zřetelnější viditelnost stavby se tak omezí pouze na blízké přilehlé prostory v rámci areálu ČOV a z větších odstupů pak z polí jižně a východně od areálu ČOV, od dálnice D2. Z velkých, dálkových odstupů pak stavba v ploché nivě zcela splyne s okolní zástavbou jako nedílná součást areálu ČOV. Výraznější krycí efekt má břehová doprovodná vegetace podél Svatky a rozptýlená zeleň v okolí, které již stávající areál ČOV od západu, od Modřic pohledově do značné míry odcloňují. Proponovaný záměr bude v rámci určitých pohledů od východu částečně pohledově odstíněn i sousedícím areálem zemědělského dvora.

##### Vliv stavby

*Přírodní hodnoty krajiny:* určují je dnes již částečně zastavěná niva řeky Svatky, v západním pohledovém perimetru pak vystupuje lesnatý svah okraje Bobravské vrchoviny, vytvářející relativně zřetelný pohledový horizont, v rámci východního perimetru pak nezřetelný vyvýšený okraj Tuřanské plošiny. Realizace proponovaného záměru dochované přírodní hodnoty neovlivní, nezasahuje ani do žádného ze ZCHÚ, území soustavy Natura 2000. Pouze je umístěn do VKP ze zákona (niva) avšak do území již urbanizací pozměněného (do stávajícího areálu ČOV).

*Kulturní dominanty krajiny:* Kulturní dominanty se v hodnoceném území omezují pouze na věž kostela sv. Gottharda, který se však vizuálně výrazněji v území neprojevuje, ze soudobých kulturních dominant je to objekt OC Olympia, místy vystupující nad okolní horizonty. Realizace záměru souboru význam kulturních dominant v krajinném obraze hodnoceného území nijak nenaruší ani nesníží.

*Harmonické vztahy v krajině:* jsou v hodnoceném území převážně již dlouhodobě významněji narušeny velkovýrobním charakterem krajiny, suburbanizací jižního předpolí města Brna, projevující se průnikem průmyslových staveb do otevřené krajiny, kumulací vedení VN a narušením celkového obrazu sídla v krajině okolní průmyslovou zástavbou. Záměr je navržen do stávajícího areálu ČOV. V tomto ohledu realizace záměru stávající, povětšinou narušené, harmonické vztahy v krajině dále neovlivní.

*Harmonické měřítko krajiny:* je v hodnoceném území dlouhodobě významněji narušeno velkovýrobním měřítkem krajiny, ale celkově pak suburbanizací jižního předpolí města Brna průnikem rozsáhlejších průmyslových areálů a logistických center do okolní krajiny. Záměr je navržen do stávajícího areálu ČOV. V tomto ohledu jeho realizace stávající, povětšinou narušené, harmonické měřítko krajiny dále neovlivní.

*Estetické hodnoty v krajině:* jsou v hodnoceném území již dlouhodobě narušeny (celkový obraz sídla je z větší části narušen okolní průmyslovou zástavbou, velkovýrobním charakterem a průnikem průmyslových areálů do otevřené krajiny). Záměr je navržen do stávajícího areálu ČOV. V tomto ohledu realizace záměru stávající narušené estetické hodnoty v krajině dále neovlivní.

#### Celkové zhodnocení

Předmětný záměr svým charakterem, rozsahem i navrženým umístěním nijak nenaruší přírodní a kulturní charakteristiky, stávající estetické hodnoty, harmonické měřítko a vztahy v krajině. Vizualně nebude záměr představovat výrazný prvek v území. Hmotově, výškově, ani svým charakterem nevybočuje z rámce okolní průmyslové zástavby.

#### *Vliv na zákonná kritéria krajinného rázu*

Tzv. zákonná kritéria ochrany krajinného rázu vychází z § 12 zákona č. 114/1992 Sb., kde se uvádí, že "Krajinný ráz, kterým je zejména přírodní, kulturní a historická charakteristika určitého místa či oblasti, je chráněn před činností snižující jeho estetickou a přírodní hodnotu. Zásahy do krajinného rázu, zejména umístování a povolování staveb, mohou být prováděny pouze s ohledem na zachování významných krajinných prvků, zvláště chráněných území, kulturních dominant krajiny, harmonické měřítko a vztahy v krajině". Pro vyhodnocení významnosti vlivu navrhovaného záměru na krajinný ráz a únosnosti takového zásahu je třeba posoudit, zdali je stavba navržena s ohledem na výše citovaná zákonná kritéria. Míra předpokládaného vlivu navrhovaného záměru: žádný zásah - 0, slabý zásah - X, středně silný zásah - XX, silný zásah - XXX, velmi silný (stírající) zásah - XXXX

Tab.: Svratecká niva

Zákonná kritéria dle §12	Míra vlivu
Vliv na rysy a hodnoty přírodní charakteristiky	0
Vliv na rysy a hodnoty kulturní charakteristiky	0
Vliv na ZCHÚ	0
Vliv na VKP	0
Vliv na kulturní dominanty	0
Vliv na estetické hodnoty	0
Vliv na harmonické měřítko a vztahy v krajině	0

#### *Shrnutí*

Předmětný záměr neutralizační a deemulgační stanice na základě provedeného hodnocení nenaruší stávající estetické hodnoty, harmonické měřítko a vztahy v hodnoceném území. Záměr z hlediska vizuálního dopadu, nebude představovat v jakémkoli směru rušivý zásah do stávajícího krajinného rázu hodnoceného území, i z toho důvodu, že hodnocený DoKP má již dlouhodobě krajinný ráz významněji narušený, resp. v hodnoceném území jsou již dlouhodobě narušeny harmonické měřítko a vztahy v krajině, dané procesem suburbanizace a spíše se zde již uplatňují kritéria urbanistická než krajinářská. Záměr je z pohledu funkce a účelu logicky umístěn do jihovýchodní části stávajícího areálu ČOV. Svými hmotovými vlastnostmi a rozsahem bude představovat měřítkově subtilní soubor objektů v kontextu areálu ČOV i některých okolních staveb. Záměr nijak nezasáhne do charakteristických horizontů v hodnoceném území.

V kontextu s výše uvedeným lze záměr neutralizační a deemulgační stanice z hlediska zásahů do stávajícího krajinného rázu hodnoceného území hodnotit jako akceptovatelný a vliv stavby na krajinný ráz hodnotit jako únosný.

#### *Obecná doporučení*

U barevného řešení fasády haly doporučujeme užít méně výrazných nátěrů (např. ve světlejších odstínech šedé, šedozeleň či šedomodré).

## 4.2. Závěr

Cílem předkládaného hodnocení bylo posoudit vliv posuzovaného záměru - neutralizační a deemulgační stanice, navržený v prostoru současné čistírny odpadních vod v Modřicích u Brna, na krajinný ráz ve smyslu znění §12 zákona č. 114/1992 Sb., o ochraně přírody a krajiny. Hodnocení je nedílnou součástí Dokumentace EIA, zpracovaného dle § 8 a přílohy č. 4 zákona č. 100/2001 Sb., o posuzování vlivů na životní prostředí, v platném znění.

Koncepce hodnocení měla za úkol podat vypovídající obraz o dílčím i celkovém vlivu záměru na pozitivní hodnoty krajinného rázu. Předmětné hodnocení konstatovalo, že záměr z hlediska vizuálního dopadu, nebude představovat rušivý zásah do stávajícího krajinného rázu hodnoceného území.

Záměr byl z hlediska zásahů do stávajícího krajinného rázu vyhodnocen jako akceptovatelný a vliv stavby na krajinný ráz jako únosný.



# NEUTRALIZAČNÍ A DEEMULGAČNÍ STANICE, BRNO

HODNOCENÍ VLIVU NA KRAJINNÝ RÁZ

srpen 2020



ŽIVOTNÍ PROSTŘEDÍ • GEOLOGIE

**INVEK s.r.o.**  
Vinohrady 998/46  
639 00 Brno  
Czech Republic  
tel.: (+420) 546 211 349  
e-mail: [invek@invek.cz](mailto:invek@invek.cz)

## Záznam o vydání dokumentu

Název dokumentu: NEUTRALIZAČNÍ A DEEMULGAČNÍ STANICE, BRNO  
HODNOCENÍ VLIVU NA KRAJINNÝ RÁZ

Zakázka/Dokument: 0735-18/D02

Objednatel: SUEZ CZ a.s.

Účel vydání: Finální dokument

Stupeň utajení: Bez omezení

Vydání	Popis	Zpracoval	Kontroloval	Schválil	Datum
01	Finální dokument	P Kolářek	E Ondračková	P Mynář	15.8. 2020

Předcházející vydání tohoto dokumentu musí být buď zničena nebo výrazně označena NAHRAZENO.

Rozdělovník: nedistribučováno samostatně

© INVEK s.r.o, 2020

Všechna práva vyhrazena. Žádná z částí tohoto dokumentu nebo jakékoliv informace z tohoto dokumentu nesmí být nad rámec smluvního určení (tj. nad rámec použití v rámci daného procesu EIA) vyraženy, zveřejněny, reprodukovány, kopírovány, překládány, převáděny do jakékoliv elektronické formy nebo strojově zpracovávány bez výslovného souhlasu odpovědného zástupce zpracovatele, společnosti INVEK s.r.o.



## Seznam zpracovatelů posouzení

Zpracoval: Ing. Pavel Kolářek, Ph.D.

Datum zpracování: 15. srpna 2020

Ilustrační foto na titulní straně: Výřez ortofotomapy zájmového území

Dokument je zpracován textovým editorem Microsoft Word 2019, registrovaným u společnosti Microsoft.

Grafické přílohy jsou zpracovány grafickým editorem CorelDRAW SE, registrovaným u společnosti Corel Corporation, a geografickým informačním systémem ArcMap 10.7, registrovaným u společnosti ESRI.

## Obsah

Titulní list	
Záznam o vydání dokumentu .....	1
Seznam zpracovatelů posouzení .....	2
Obsah .....	3
I. ÚVOD, CÍL POSOUZENÍ .....	4
II. CHARAKTERISTIKA ZÁMĚRU .....	5
2.1. Základní údaje a charakteristika záměru .....	5
III. VYMEZENÍ A CHARAKTERISTIKA POSUZOVANÉHO ÚZEMÍ .....	8
3.1. Přírodní charakteristika území .....	8
3.2. Historická a kulturní charakteristika .....	9
3.3. Vymezení a charakteristika potenciálně dotčených krajinných prostorů .....	10
3.4. Stanovení míry ochrany krajinného rázu .....	11
3.5. Míra dochovanosti krajinného rázu .....	12
IV. CHARAKTERISTIKA PŘEDPOKLÁDANÝCH VLIVŮ ZÁMĚRU A HODNOCENÍ JEJICH VELIKOSTI A VÝZNAMNOSTI NA KRAJINNÝ RÁZ .....	13
4.1. Vlivy na krajinu - krajinný ráz .....	13
4.2. Závěr .....	15

# I.

## ÚVOD, CÍL POSOUZENÍ

Předmětem hodnocení vlivů na krajinný ráz je záměr „Neutralizační a deemulgační stanice, Brno“, navržený v prostoru současné čistírny odpadních vod v Modřicích u Brna. Cílem předkládaného posudku je vyhodnotit charakter a intenzitu možného ovlivnění a působení záměru na krajinný ráz v dotčeném území. Posouzení vlivů na krajinný ráz je zpracováno pro účely dokumentace EIA jako samostatná příloha.

### *Obecná definice krajinného rázu*

Krajinným rázem se rozumí komplexní vizuální působení a kombinace přírodních, historických a kulturních charakteristik konkrétního území. Krajinný ráz mohou určovat skutečnosti, jež vyplývají z podstaty území - z jeho geologické stavby, morfologie, charakteru půd, klimatu. Vnějšíkovým odrazem je pak způsob využívání území, osídlení, typ architektury apod.

Projevy individuální jedinečnosti krajiny jsou často výrazně určeny historickými a kulturními specifiky území. Výraznost krajinného obrazu, který můžeme také definovat jako celkový vizuální dojem z pozorované krajiny, odvisí od míry zachování a zřetelnosti znaků jednotlivých charakteristik krajinného rázu. Pokud jsou vyvinuty plně, spoluvytvářejí jedinečnost a nezaměnitelnost krajinné scény.

Krajiny ráz představuje významnou hodnotou dochovaného přírodního a kulturního prostředí a je proto chráněn před znehodnocením.

### *Legislativní rámec*

Ochrana krajinného rázu je zakotvena v § 12 zákona č. 114/1992 Sb. o ochraně přírody a krajiny:

*(1) Krajinný ráz, kterým je zejména přírodní, kulturní a historická charakteristika určitého místa či oblasti, je chráněn před činností snižující jeho estetickou a přírodní hodnotu. Zásahy do krajinného rázu, zejména umístování a povolování staveb, mohou být prováděny pouze s ohledem na zachování významných krajinných prvků, zvláště chráněných území, kulturních dominant krajiny, harmonického měřítka a harmonických vztahů v krajině.*

*(2) K umístování a povolování staveb, jakož i jiným činnostem, které by mohly snížit nebo změnit krajinný ráz, je nezbytný souhlas orgánu ochrany přírody. Podrobnosti ochrany krajinného rázu může stanovit ministerstvo životního prostředí obecně závazným právním předpisem.*

*(3) K ochraně krajinného rázu s významnými soustředěnými estetickými a přírodními hodnotami, který není zvláště chráněn podle části třetí tohoto zákona, může orgán ochrany přírody zřídit obecně závazným předpisem přírodní park a stanovit omezení takového využití území, které by znamenalo zničení, poškození nebo rušení stavu tohoto území.*

Z formálního hlediska bylo posouzení vlivu na krajinný ráz zpracováno v intencích metodického postupu Vorel, Bukáček, Matějka, Culek, Sklenička, FA ČVUT 2004. Rovněž bylo přihlédnuto k již existujícím metodickým pokynům MŽP.

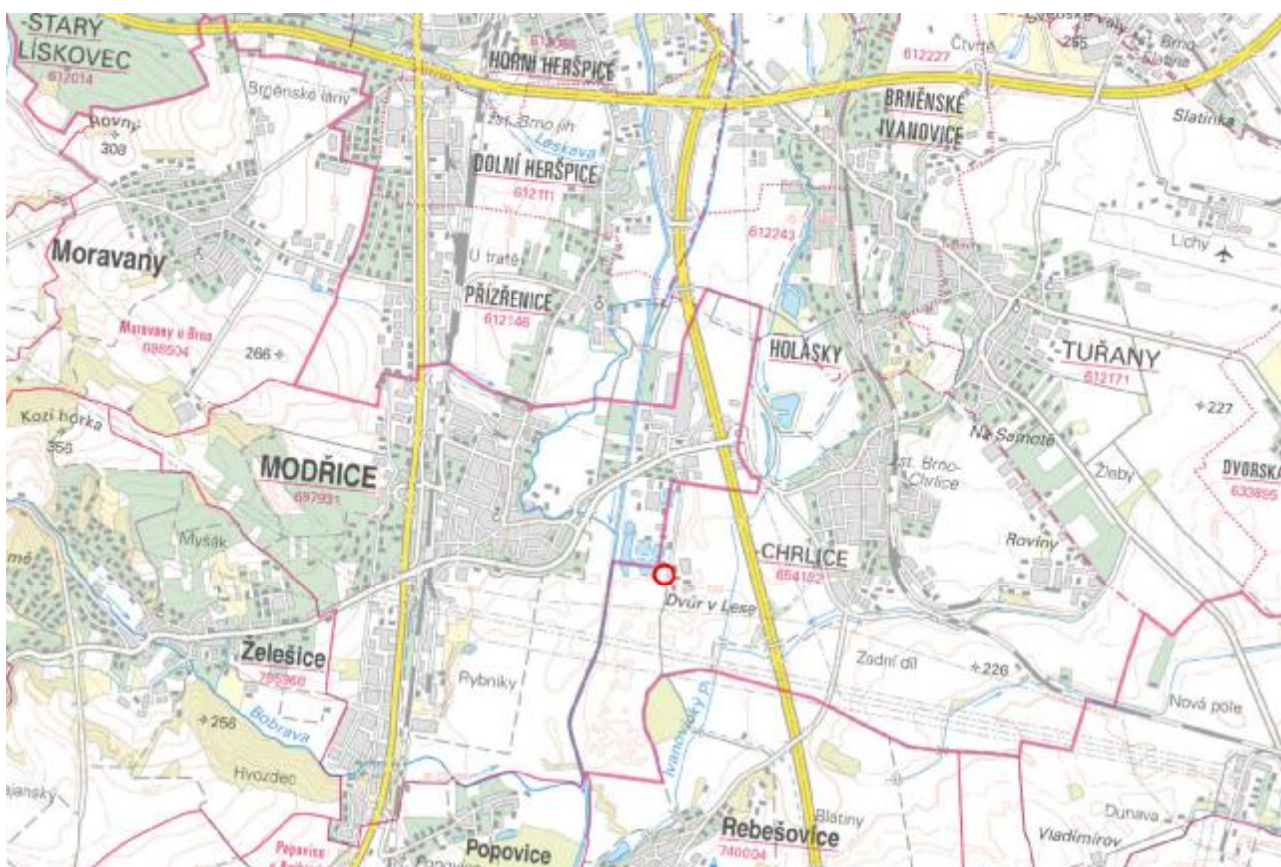
## II. CHARAKTERISTIKA ZÁMĚRU

### 2.1. Základní údaje a charakteristika záměru

#### Charakter záměru

Předmětem posouzení je záměr výstavby neutralizační a deemulgační stanice v areálu stávající ČOV v Modřicích.

Obr.: Mapa širších vztahů s vyznačením umístění záměru



#### Umístění záměru

Záměr je umístěn následovně:

Kraj	Okres	ORP	Obec	Katastrální území
Jihomoravský kraj	Brno - město	Brno	Brno	Chrlice

Záměr je umísťován do stávajícího areálu ČOV společnosti Brněnské vodárny a kanalizace, a.s., k.ú. Chrlice. Prostor pro umístění záměru dopravně navazuje na stávající areálové komunikace. Území záměru je dopravně obsluženo stávající příjezdovou komunikací I/152, areál ČOV je vzdálen cca 500 m od dálničního přívaděče D2 (E65).

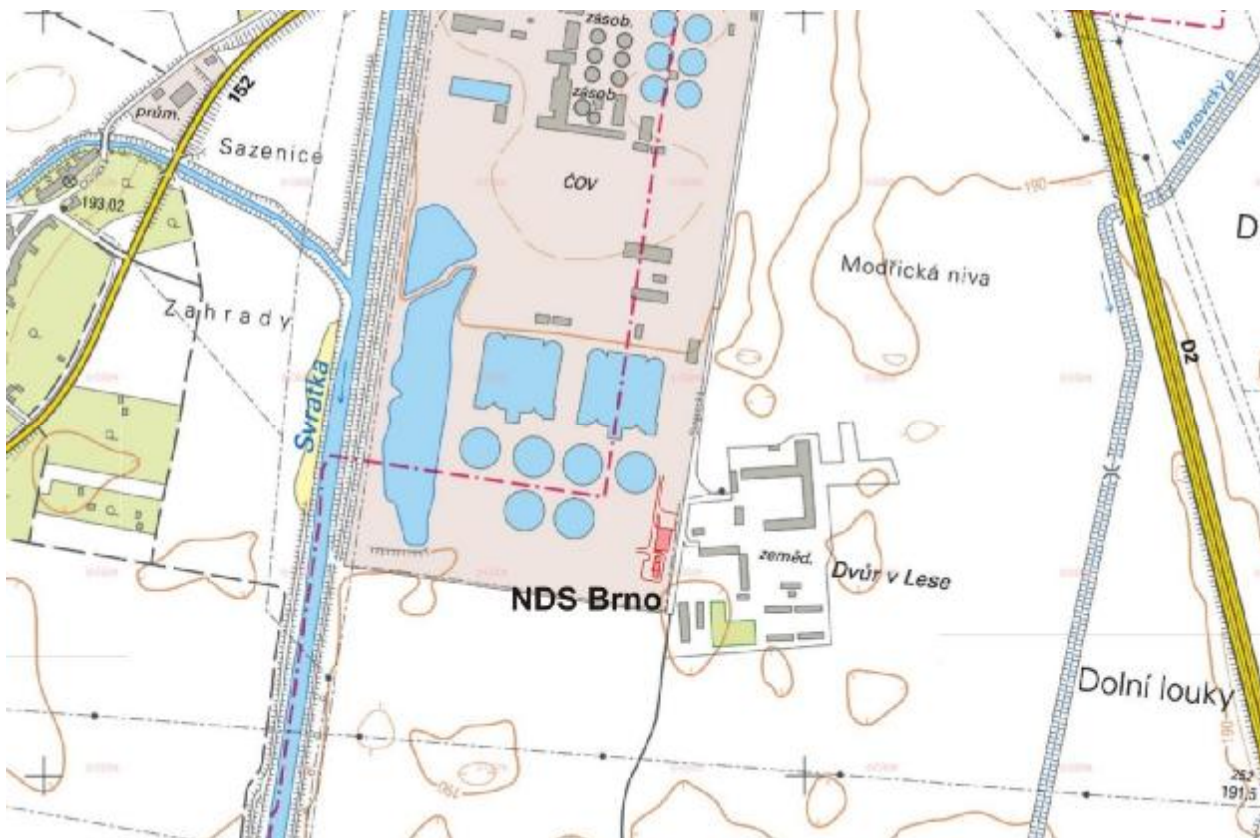
### Stručný popis záměru

Proponovaná neutralizační a deemulgační stanice bude logickým doplněním v oblasti čištění odpadních vod, resp. odstraňování kapalných odpadů, které není možné přímo zpracovat na ČOV Modřice, a u kterých je nutná předúprava fyzikálně-chemickými metodami neutralizace a deemulgace.

Prostor umístění záměru představuje prostředí průmyslové výroby bez přímých vazeb na obytné zóny nebo přirozené prvky přírody a krajiny. Soustředění technologií stávajícího zařízení ČOV Modřice a nového záměru na společné lokalitě je oboustranně přínosné. ČOV Modřice představuje pro záměr NS/DS Brno partnera pro čištění produkovaných odpadních vod a laboratorní zázemí. NS/DS Brno poskytuje ČOV Modřice potřebnou alternativu pro vody, u kterých je vyloučen přímý příjem do stokové sítě, a to za stálého a vzájemně kontrolovaného působení.

Záměr je umístěn v souladu s platnou územně plánovací dokumentací (Územní plán Brno-město). Je umístěn v zastavěném území v ploše funkčně určené jako „plocha pro technickou vybavenost“, funkční typ „TK - kanalizace“. Tyto plochy jsou určeny dle funkčních regulativů územního plánu obce Brno k „umístění staveb a zařízení, které slouží pro zřízení a provozování zásobovacích sítí a likvidaci odpadů (pokud není plocha rezervována pro všeobecný účel technického vybavení)“.

Obr.: Situace záměru

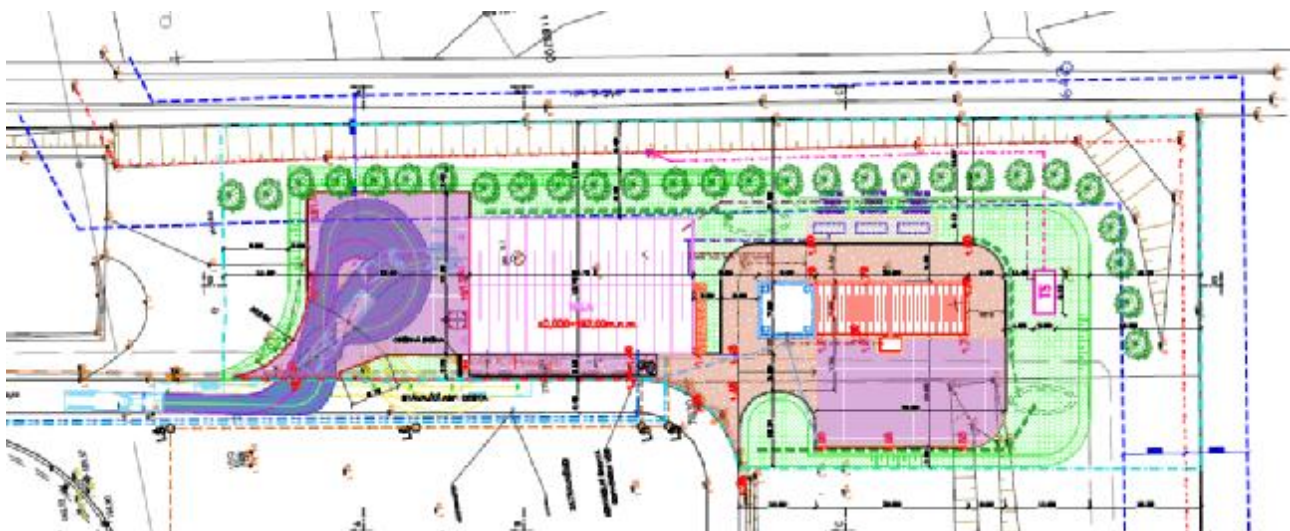


Vlastní technologie NS/DS bude umístěna do nové vytápěné haly o rozměrech 30,7 x 18,7 m a výšce cca 8,6 m. Součástí provozu budou i venkovní jímky „gravitační separace“ (dvě usazovací a jedna retenční nádrž), zabezpečené plochy, doplnění/přeložky sítí (EE, voda, kanalizace) a doplnění areálové komunikace.

Hala je navržena železobetonová, opláštěná sendvičovým pláštěm. Venkovní jímky budou železobetonové. Venkovní zpevněné plochy budou asfaltové a plochy zabezpečené budou betonové. V hale bude vestavba pro umístění zázemí pro zaměstnance. Hala bude mít vestavěné technologické patro tvořené ocelovou konstrukcí a plastovými rošty.



Obr.: Situace záměru

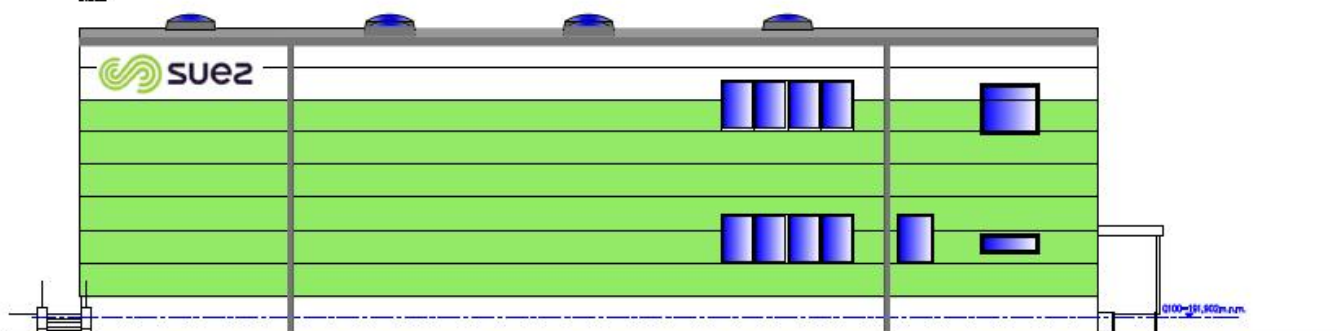


zdroj: Objednatel

Obr.: Barevné řešení fasády haly

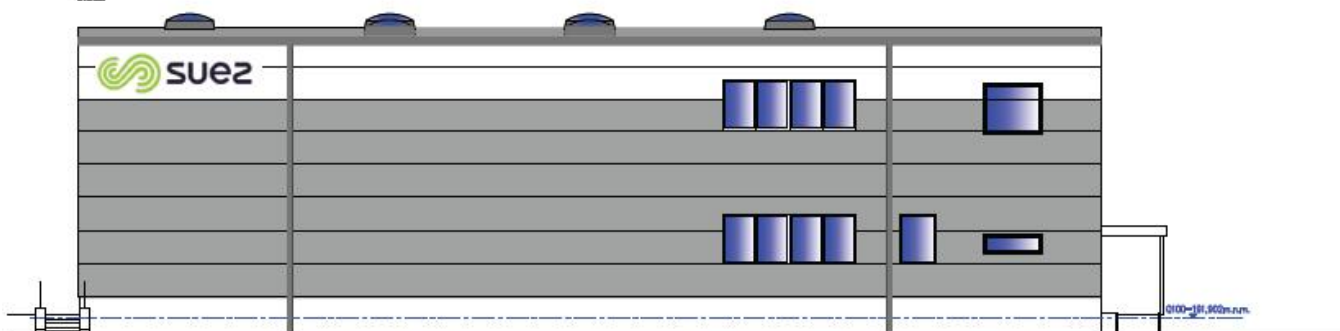
### POHLED OD CESTY

1:100



### POHLED OD CESTY

1:100



#### Zdůvodnění potřeby a umístění záměru, přehled zvažovaných variant

Proponovaná neutralizační a deemulgační stanice bude logickým doplněním v oblasti čištění odpadních vod, resp. odstraňování kapalných odpadů, které není možné přímo zpracovat na ČOV Modřice, a u kterých je nutná předúprava fyzikálně-chemickými metodami neutralizace a deemulgace.

Záměr je řešen invariantně, tj. v jedné aktivní variantě.

### III. VYMEZENÍ A CHARAKTERISTIKA POSUZOVANÉHO ÚZEMÍ

#### 3.1. Přírodní charakteristika území

##### *Biogeografické poměry*

Hodnocené území leží v Dyjsko-moravském bioregionu (4.5), v jeho nejsevernější části. Bioregion leží na jihu jižní Moravy, zabírá široké nivy řek Moravy, Svratky, Dyje a Jihlavy tvořící osy geomorfologických celků Dyjsko-svratecký a Dolnomoravský úval. Směrem k jihu bioregion přesahuje do Rakouska a na Slovensko, v České republice má plochu 540 km<sup>2</sup>.

Bioregion je tvořen širokými říčními nivami, náležícími do 1. vegetačního stupně, s jasným vztahem k panonské provincii. Území bylo od pravěku osídleno a v dnešní nivě ležela významná centra Velké Moravy, přesto se zde zachovaly komplexy lužních lesů a rozsáhlé nivní louky. I přes narušení vodního režimu vodohospodářskými úpravami zde má řada druhů a společenstev nejreprezentativnější zastoupení v rámci celé České republiky. V současnosti mají lužní lesy a orná půda vyrovnané zastoupení, luk je proti minulosti málo, hojně jsou vodní plochy (Nové Mlýny).

Mnoho jihovýchodních prvků zde má hranici svého areálu. Biodiverzita je vysoká, obohacená splavenými druhy. Fauna řeky Moravy, i přes úpravy a znečištění, má široké spektrum organismů černomořského povodí. Netypické části bioregionu leží ve vyšších částech širokých niv v blízkosti vrchovin, odkud přitékají jejich řeky (niva Svratky pod Brnem, kde leží zájmové území, Dyje pod Znojmem, Morava mezi Napajedly a Uherským Hradištěm). V těchto částech chybí některé typické teplomilné druhy a sestupují sem druhy vrchovin.

Bioregion se rozkládá v termofytiku ve fyto geografickém okrese 18. Jihomoravský úval, z něj však byly vyjmuty některé výběžky (např. v nivě Jevišovky), a též oblasti budované písiky a štěrkopísky na Bzenecku a Valticku.

Vegetační stupně (Skalický): planární.

Potenciálně převládají lužní lesy charakteru tvrdého i měkkého luhu. V současnosti lesy a primární bezlesí pokrývají zhruba čtvrtinu plochy bioregionu. Na části bezlesí jsou vyvinuty polopřirozené luční porosty. Na nejvyšších místech nivy (hrůdy) jsou zastoupeny ostrůvky xerofilní luční vegetace.

Ve vlhkomilné i suchomilné flóře jsou zastoupeny četné druhy vázané na aluvia dolních toků řek, velmi často vyznačující z Panonie, kontinentálního (ponticko-jihosiibiřského) charakteru, které mají zčásti charakter mezních prvků. Vzácně se udržely hájové druhy, snad splavené z vyšších, především karpatských poloh, případně představující relikty přezáplavového období, vzácněji subatlantské druhy rostou i v lužních lesích.

Fauna bioregionu je sice součástí severopanonské podprovincie, ale v jejím rámci se liší převahou lužních společenstev. Význačným prvkem luhu jsou periodické záplavové a sněžní tůně, s výskytem charakteristických koryšů - žábřonůžek, lupenonohů, vznášivek ap. Tekoucí vody patří převážně do cejnového pásma, ovšem horní části toků Jihlavy po Pohořelice, Svratky po Rajhrad a Dyje po Hevlín lze řadit spíše do parmového pásma. Výraznou jednotkou vodní fauny je fauna řeky Moravy, která i přes úpravy koryta a silné znečištění vykazuje široké spektrum organismů černomořského povodí (měkkýši, velký počet druhů ryb).

(převzato z CULEK, M. a kol. 2013: Biogeografické regiony České republiky. Masarykova univerzita Brno. 448 s., volně upraveno)

Z hlediska nižších biogeografických jednotek, jsou v rámci hodnoceného území na chorické úrovni zastoupeny následující biochory:

*1Lh Širší hlinité nivy 1. v.s.*

*1PN Pahorkatiny na vápnitých písčích 1. v.s.*

*1RN Plošiny na zahliněných štěrkopíscích 1. v.s.*

*-2RE Plošiny na spraších v suché oblasti 2. v.s.*

### Geomorfologické poměry

Hodnocené území z hlediska geomorfologického utvářejí následující jednotky:

soustava: *Vněkarpatské sníženiny*

  podsoustava: *Západní Vněkarpatské sníženiny*

    celek: *Dyjsko-svratecký úval*

      podcelek: *Dyjsko-svratecká niva*

        okrsek: *Dyjsko-svratecká niva*

      podcelek: *Rajhradská pahorkatina*

        okrsek: *Modřická pahorkatina*

      podcelek: *Pracká pahorkatina*

        okrsek: *Tuřanská plošina*

### Geologické poměry

Geologický podklad v zájmovém území tvoří nivní fluvialní hlinitopísčité sedimenty kvarterního stáří, v okolí nivy pak spraše a sprašové hlíny na plošinách či třetihorní vápnité jíly (tegly).

### Pedologické poměry

Z půd jsou zastoupeny v rámci nivy Svratky fluvizemě modální, v okolí pak černozemě (fluvické, modální, pelické, arenické).

### Klimatické poměry

Dle Quitta území leží v klimatické oblasti ČR T4. Jedná se o nejteplejší oblast na území ČR a zároveň i oblast velmi suchou.

Oblast je charakterizována velmi dlouhým létem, velmi teplým a velmi suchým, přechodné období je velmi krátké, s teplým jarem a podzimem, zima je krátká, mírně teplá a suchá až velmi suchá s velmi krátkým trváním sněhové pokrývky.

Tab.: Klimatické charakteristiky

Základní klimatické charakteristiky	T4
Počet letních dnů	60-70
Počet dnů s prům. teplotou 10 °C a více	170-180
Počet mrazových dnů	100-110
Počet ledových dnů	30-40
Průměrná teplota v lednu	-2 až -3
Průměrná teplota v dubnu	9-10
Průměrná teplota v červenci	19-20
Průměrná teplota v říjnu	9-10
Prům. počet dnů se srážkami 1 mm a více	80-90
Srážkový úhm ve vegetačním období	300-350
Srážkový úhm v zimním období	200-300
Počet dnů se sněhovou pokrývkou	40-50
Počet dnů zamračených	110-120
Počet dnů jasných	50-60

### Zvláště chráněná území, Natura 2000

V blízkém okolí záměru není vymezeno žádné ze ZCHÚ či území soustavy Natura 2000. Nejbližším ZCHÚ je PP Velké Druždavy, vzdálená cca 1,8 km jihovýchodně. Nejbližším z území soustavy Natura 2000 je EVL (CZ0620010) Modřické rameno, vzdálená cca 0,5 km severozápadně.

### Uzemní systém ekologické stability

V hodnoceném území je vymezena celá řada skladebných částí ÚSES, které však leží mimo dotčené území i jeho blízké přilehlé okolí. Podél řeky Svratky, cca 0,4 km západně je vymezen regionální biokoridor, a do něj vložené lokální biocentrum. Podél Ivanovického potoka je vymezen urbánní lokální biokoridor, vzdálený cca 0,5 km.

### Významné krajinné prvky

Podle §3 zákona č. 114/1992 Sb., v platném znění, se v hodnoceném území vyskytují významné krajinné prvky ze zákona - tj. niva řeky Svratky, kde leží i dotčené území. V blízkém okolí území se nachází registrované VKP. Nejbližším je VKP Stará řeka, cca 0,5 km severozápadně (v rámci EVL Modřické rameno).

## 3.2. Historická a kulturní charakteristika

### *Historická a kulturní charakteristika*

Jsou dány způsobem využívání přírodních zdrojů člověkem a stopami, které v krajině zanechal. Určuje ji především historický vývoj a převažující způsob kultivace.

Městečko Modřice leží při západním okraji široké nivy řeky Svratky. Katastr obce od jihu sousedí s okresem Brno - město a je již dlouhodobě nedílnou součástí jižní části brněnské sídelní aglomerace. Oblast byla hojně osídlena již v prehistorickém období, a leží v tzv. staré kulturní oblasti kontinuálně osídlené již od neolitu. Osídlení této části Brněnska bylo významné i v době bronzové i železné (významné opevněné sídliště v nedaleké Blučině v lokalitě Cezavy). Z širšího okolí jsou známy četné nálezy z pozdního římského období a tzv. stěhování národů (nález zbytků pochodovalého římského tábora, germánské osídlení).

S příchodem Slovanů do brněnské kotliny v 5. - 7. století se formuje centrální hradiště na Starých Zámčích u Líšně a v pol. 9. století také vzniká i významné hradiště v nedalekém Rajhradě. Po zániku Velké Moravy hradiště přeživalo do pol. 10. století. V té době zaniká i hradiště Staré Zámky a správní centrum celé oblasti se přesouvá do brněnské kotliny na Staré Brno. V 11. století, po připojení Moravy k Českému státu oblast spadá do brněnské úřední.

První písemná zmínka o Modřicích, se vztahuje k roku 1141. Stával zde hrad, který byl v majetku olomouckých biskupů, na což odkazují ulice v nestarší části města (Pavlovského, Prusinovského atd.). U hradu byl panský dvůr.

Modřice představují typickou vinařskou obec jižně od Brna. Obec leží na nízké terase nad nivou Svratky, východní hranici zástavby pak víceméně vymezuje staré rameno řeky Svratky, dnešní Modřické rameno. Pozdější rozvoj obce byl podmíněn výstavbou nejstaršího úseku parostrojní železnice na území ČR Břeclav - Brno v roce 1839, dnes jeden z nejvýznamnějších železničních koridorů v ČR. Podél silnice I/52 vedoucí ve stopě bývalé císařské silnice z Brna do Vídně i železniční trati se postupně rozvinula zástavba logistických center a průmyslových areálů, srůstající se zástavbou v rámci města Brna. Průmyslové areály pokračují až na jih, do k.ú. Zelešice. Širší území tak tvoří suburbanizované předpolí města Brna a součást širší brněnské sídelní aglomerace. V prostoru nivy se pak nachází rozsáhlý areál ČOV v Modřicích (zasahuje okrajově i do k.ú. Chřlice). Východní částí katastru pak prochází dálnice D1, již obklopuje rozsáhlý areál zábavního a nákupního centra Olympia.

V jádru obce s poměrně výrazným náměstím dosud převažuje nízkopodlažní zástavba převážně venkovského charakteru. Novodobá zástavba se rozkládá severně d (vč. několika panelových domů) a navazuje na ni od severu zástavba průmyslových areálů. Od jihu převažuje soudobá zástavba rodinných domů vymezená obchvatem obce. Dominantou obce je barokní kostel sv. Gottharda. Významnou stavbou je kaple sv. Václava a budova fary.

Z hlediska krajině typologického je hodnocené území, tj. dotčený krajinný prostor (DoKP) součástí starého kulturního území jihomoravské Panonie reprezentující pravěké sídelní krajiny panonika, dnes již suburbanizované až urbanizované v rámci prostoru jižního okraje brněnské sídelní aglomerace, kde se kontrastně projevuje průnik urbánních struktur města do otevřené polní krajiny. Prostor nivy Svratky je dosud intenzivně zemědělsky využíván. Rozsáhlé scelené bloky orné půdy, jsou oživené krajinou zelení podél Svratky a dalších vodotečí a také maloplošnými enklávami zahrad a sadů obklopující sídla. Niva je však již významně zastavěna areálem ČOV, průnikem liniových staveb (dálnice D2, vedení VN) a nákupních či logistických center. Výrazný je pak stupeň urbanizace podél silnice I/52 a železniční trati Brno - Břeclav.

Zdejší krajina je tedy již zásadně ovlivněna suburbanizací v rámci brněnské sídelní aglomerace a má velkovýrobní měřítko dané rozsáhlými scelenými bloky polí. Nicméně doprovodné břehové porosty, zelené okraje sídel povětšinou s maloplošnou mozaikou zahrad a sadů, zahrádkářských kolonií a nečetné remízky do určité míry tuto krajinu oživují, místy i člení. V dálkových pohledech se pak uplatňuje lesnatý okraj Bobravské vrchoviny v rámci západního pohledového perimetru.

## 3.3. Vymezení a charakteristika potenciálně dotčených krajiných prostorů

Rozumí se jimi území, které může být záměrem pohledově ovlivněno. Taková území můžeme označit jako potenciálně dotčený krajinný prostor (DoKP). DoKP může být tvořen jedním nebo i více místy krajinného rázu (MKR). DoKP leží v geomorfologickém okrsku Dyjsko-svratecká niva. Dotčený krajinný prostor zahrnuje 1 místo krajinného rázu (MKR):

- Svratecká niva

### Celková charakteristika

DoKP, tvoří výsek nivy řeky Svatky, nezřetelně vymezený od západu terasou Modřické pahorkatiny a od východu pak Tuřanskou plošinou. Při západním okraji nivy leží Modřice, s průmyslovou zástavbou podél silnice I/52 a železniční trati Brno - Břeclav. Nivou prochází dálnice D2, na jihu pak okrajem Tuřanské plošiny. Prosto nivy východně od Modřic je podél levého břehu Svatky zastavěn areálem ČOV, severně pak OC Olympia při exitu 3. Prostorem jižně od Modřic napříč prochází četná vedení VN z nedaleké rozvodny v Sokolnici.

Území je zcela ploché, na západě v dálkových pohledech vystupuje lehce zvlněný lesnatý horizont Bobravské vrchoviny, vnímatelný z více otevřených poloh polí. Z nečetných, mírně vyvýšených poloh a z mimoúrovňových křížení s dálnicí D2 se otevírají pohledy na zástavbu Brna s dominantami Petrova a Špilberku a nad ním se zvedající lesnaté úpatí Českého masivu - Brněnské vrchoviny s Babím Lomem. Západní pohledový horizont je málo zřetelný tvořený mírně vyvýšenou Tuřanskou plošinou. Při pohledech na jih se niva Svatky stáčí mírně na jihozápad, zužuje se a okolní terén je více zvlněný. Přes vysoký stupeň zornění a velkoplošných charakter otevřených scelených polí se vizuálně výrazně uplatňuje rozptýlená krajinná zeleň v podobě břehových doprovodných porostů, na jihu od Modřic v okolí Popovic a Rebešovic, kde je niva dosud nezastavěná prostor vizuálně člení několik remízku a drobných lužní lesíků.

### Významné znaky přírodní charakteristiky KR

Zcela plochý georeliéf nivy řeky Svatky doplněné břehovými doprovodnými porosty, jižně od Modřic drobné remízky a lužní lesíky. Rámování území vyvýšeným terénem lesnatého svahu Bobravské vrchoviny v dálkových pohledech v rámci západního pohledového horizontu, na východě pak nezřetelně vystupuje Tuřanská plošina. V rámci severního pohledového horizontu z otevřených poloh vystupující Babí Lom a Hády.

### Významné znaky kulturní a historické charakteristiky

Polní krajina velkovýrobního měřítka je již dlouhodobě ovlivněná suburbanizací v rámci jižního okraje brněnské sídelní aglomerace. Rozvoj průmyslové zástavby podél silnice I/52 a železniční trati Brno - Břeclav. Modřice mají dosud zachovány půdorysnou osnovu jádra městečka, místy i charakter zástavby. Jádro obce je však obklopeno novodobou, na severu a západě převážně pak průmyslovou zástavbou (logistická centra, OC Olympia, areál ČOV apod.). Proces suburbanizace tak významově potlačuje původní ráz Modřic jako vinařské obce. Liniové dopravní stavby I/52 a dálnice D2, procházející nivou. Průchod vedení VN napříč nivou.

### Kulturní dominanty

Zčásti dominantou kostela sv. Gottharda, v dálkových pohledech z otevřených, mírně vyvýšených vystupuje panorama Brna s hradem Špilberkem a Petrovem.

### Harmonické měřítko a vztahy v krajině, estetické hodnoty

V jinak suburbanizovaném území zbytky hodnot tvoří břehové doprovodné porosty podél Svatky, staré Modřické rameno, dále pak enklávy s výraznějším vizuálním uplatněním maloplošné mozaiky zahrad a sadů obklopující sídla, drobné remízky a lužní lesíky jižně od Modřic, kde území přechází do mírně zvlněné pahorkatiny vymezující z obou stran nivu Svatky. Doplnkově krajinný obraz posiluje i dominantou kostela sv. Gottharda. V rámci Modřic jádro obce, a okraj původní zástavby se záhumenky přiléhající k Modřickému ramenu.

### Znaky snižující (narušující) hodnoty krajinného rázu

Harmonické vztahy a měřítko v krajině jsou výrazně narušeny velkoplošným charakterem zemědělské krajiny velkovýrobního měřítka a zejména pak průnikem průmyslové zástavby do prostoru nivy, výrazně narušující celkový obraz původně venkovského sídla (Modřice). Liniové stavby - dálnice D2, kumulace vedení VN. Proces suburbanizace vytvářející tzv. „Urban Sprawl“ - „sídelní kaši“, v rámci jižního okraje brněnské sídelní aglomerace.

## **3.4. Stanovení míry ochrany krajinného rázu**

Hodnocené území a v rámci něj DoKP není součástí velkoplošného chráněného území (CHKO) či zvláště chráněného území (MZCHÚ). Při západním okraji nivy se nachází Evropsky významná lokalita (CZ0620010) Modřické rameno. Niva a tok Svatky pak představují významné krajinné prvky ze zákona. Záměr samotný leží v urbanizovaném prostoru jihovýchodního okraje areálu ČOV, který se rozprostírá jihovýchodně od Modřic. Nemá tedy fyzicky umístěn do území s vysokou prioritou ochrany krajinného rázu.



### 3.5. Míra dochovanosti krajinného rázu

Na základě typologie dle Muranského a Naumanna (1970 - 1980), která pracuje s kombinací příslušného krajinného typu a krajinařské hodnoty lze charakterizovat 3 základní krajinné typy, představující objektivizované typologické jednotky:

- *krajinný typ A* - krajina zcela přeměněná člověkem (plně antropogenizovaná)
- *krajinný typ B* - krajina kulturní - harmonická (intermediární), s relativně vyrovnaným vztahem mezi přírodní složkou a člověkem)
- *krajinný typ C* - krajina relativně přírodní s méně výraznými či nevýraznými civilizačními zásahy (s převahou přírodních prvků)

Krajinařská hodnota území, jež vychází z intersubjektivně hodnocených charakteristik krajiny, pak pracuje se třemi úrovněmi:

- *vysoká krajinařská hodnota (+)*
- *základní (průměrná) krajinařská hodnota (0)*
- *nízká krajinařská hodnota (-)*

Zástavba Modřic a průmyslové areály, zahrnující i areál ČOV představují urbanizovanou krajinu, náležející ke krajinnému typu *A* převážně se základní (průměrnou či sníženou) krajinařskou hodnotou. Území jižně od Modřic zahrnuje dosud nezastavěnou nivu Svratky, kde se vizuálně více uplatňují břehové porosty podél Svratky, dále lužní lesíky a drobné remízky. Ty se starým Modřickým ramenem spolu s prostory záhumenků a drobných zbytků maloplošné držby představují relativně hodnotnější výseky krajiny se zvýšenou krajinařskou hodnotou *A(+)*.

Harmonické měřítko a vztahy jsou v hodnoceném území převážně narušené. Krajinný ráz větší části DoKP je tak možno hodnotit jako **málo dochovaný**. Jen v rámci některých menších výseků krajiny vizuálně méně kontaminovaných antropogenními strukturami (území jižně od Modřic, maloplošné enklávy zahrad a sadů se záhumenky, prostory s vyšším vizuálním uplatněním krajinné zeleně), je krajinný ráz možno hodnotit jako **částečně dochovaný**.

## IV. CHARAKTERISTIKA PŘEDPOKLÁDANÝCH VLIVŮ ZÁMĚRU A HODNOCENÍ JEJICH VELIKOSTI A VÝZNAMNOSTI NA KRAJINNÝ RÁZ

### 4.1. Vlivy na krajinu - krajinný ráz

#### *Umístění a celková charakteristika stavby*

Záměr neutralizační a deemulgační stanice je navržen do jihovýchodního okraje současného (oploceného) areálu ČOV společnosti Brněnské vodárny a kanalizace, a.s. V blízkém sousedství, východně od areálu ČOV se pak nachází zemědělský areál Dvůr v lese, sestávající z vlastního historického areálu zemědělského dvora, skladových objektů, včetně výsadeb skupin okrasných dřevin, zahrady a skleníků.

Záměr sestává z halového objektu o rozměrech cca 30,7 x 18,7 m a výšce cca 8,6 m s technologickým zázemím a zpevněnými venkovními plochami s jímkami gravitační separace (dvě usazovací a jedna retenční nádrž). Dále to je doplnění/přeložky sítí (EE, voda, kanalizace) a areálové komunikace.

Hala je navržena jako železobetonová, opláštěná sendvičovým pláštěm. Venkovní jímky budou železobetonové. Venkovní zpevněné plochy budou asfaltové a zabezpečené plochy budou betonové.

Vzhledem k tomu že dotčené území leží v záplavovém území, bude proponovaná stavba (tj. hala NS/DS a venkovní jímky) umístěna na násypu, který zajistí niveletu nově umísťované haly a hran venkovních nádrží nad výšku hladiny  $Q_{100}$ . Násyp však nebude oproti původní úrovni terénu výrazný (maximální niveleta 192,000 m n.m. stavby oproti stávajícímu terénu 191,08 m n.m.).

Záměr počítá s výsadbami aleje dřevin podél vnějšího obvodu areálu.

#### *Rozsah a míra exponovanosti potenciální viditelnosti*

##### Viditelnost stavby

S ohledem na charakter a dimenzi záměru, postrádající vertikální rozměr, nebude stavba vůči svému okolí nijak vizuálně exponovaná. Vizually se fakticky bude projevovat pouze vlastní hala. Záměr je umístěn ve stávajícím areálu ČOV, sestávajícího z četných objektů kruhových vyhnivacích a usazovacích nádrží a dalších rozměrných objektů (válcové nádrže, zemníky, administrativní budovy) a četných volných zpevněných ploch a vnitroareálových komunikací, z nichž některé jsou umístěny na terénních náspech s ohledem na niveletu  $Q_{100}$ . I sousední zemědělský areál sestává z budov, jež jsou rozměrově i hmotově rozsáhlejší. Z otevřených poloh polí jižně a od východu, od dálnice D2 je současný areál ČOV více viditelný (z objektů, vizuálně relativně výraznějších válcové objekty v severní části areálu), na severu výrazněji působí objekty areálu SCONTO a nákupní centrum Olympia.

V celkových pohledech se situace v prostoru nivy Svatky nezmění. Záměr samostatně ani jako součást areálu ČOV nebude vizuálně nápadný či jakkoliv exponovaný. Zřetelnější viditelnost stavby se tak omezí pouze na blízké přilehlé prostory v rámci areálu ČOV a z větších odstupů pak z polí jižně a východně od areálu ČOV, od dálnice D2. Z velkých, dálkových odstupů pak stavba v ploché nivě zcela splyne s okolní zástavbou jako nedílná součást areálu ČOV. Výraznější krycí efekt má břehová doprovodná vegetace podél Svatky a rozptýlená zeleň v okolí, které již stávající areál ČOV od západu, od Modřic pohledově do značné míry odcloňují. Proponovaný záměr bude v rámci určitých pohledů od východu částečně pohledově odstíněn i sousedícím areálem zemědělského dvora.

##### Vliv stavby

*Přírodní hodnoty krajiny:* určují je dnes již částečně zastavěná niva řeky Svatky, v západním pohledovém perimetru pak vystupuje lesnatý svah okraje Bobravské vrchoviny, vytvářející relativně zřetelný pohledový horizont, v rámci východního perimetru pak nezřetelný vyvýšený okraj Tuřanské plošiny. Realizace proponovaného záměru dochované přírodní hodnoty neovlivní, nezasahuje ani do žádného ze ZCHÚ, území soustavy Natura 2000. Pouze je umístěn do VKP ze zákona (niva) avšak do území již urbanizací pozměněného (do stávajícího areálu ČOV).

*Kulturní dominanty krajiny:* Kulturní dominanty se v hodnoceném území omezují pouze na věž kostela sv. Gottharda, který se však vizuálně výrazněji v území neprojevuje, ze soudobých kulturních dominant je to objekt OC Olympia, místy vystupující nad okolní horizonty. Realizace záměru souboru význam kulturních dominant v krajinném obraze hodnoceného území nijak nenaruší ani nesníží.

*Harmonické vztahy v krajině:* jsou v hodnoceném území převážně již dlouhodobě významněji narušeny velkovýrobním charakterem krajiny, suburbanizací jižního předpolí města Brna, projevující se průnikem průmyslových staveb do otevřené krajiny, kumulací vedení VN a narušením celkového obrazu sídla v krajině okolní průmyslovou zástavbou. Záměr je navržen do stávajícího areálu ČOV. V tomto ohledu realizace záměru stávající, povětšinou narušené, harmonické vztahy v krajině dále neovlivní.

*Harmonické měřítko krajiny:* je v hodnoceném území dlouhodobě významněji narušeno velkovýrobním měřítkem krajiny, ale celkově pak suburbanizací jižního předpolí města Brna průnikem rozsáhlejších průmyslových areálů a logistických center do okolní krajiny. Záměr je navržen do stávajícího areálu ČOV. V tomto ohledu jeho realizace stávající, povětšinou narušené, harmonické měřítko krajiny dále neovlivní.

*Estetické hodnoty v krajině:* jsou v hodnoceném území již dlouhodobě narušeny (celkový obraz sídla je z větší části narušen okolní průmyslovou zástavbou, velkovýrobním charakterem a průnikem průmyslových areálů do otevřené krajiny). Záměr je navržen do stávajícího areálu ČOV. V tomto ohledu realizace záměru stávající narušené estetické hodnoty v krajině dále neovlivní.

#### Celkové zhodnocení

Předmětný záměr svým charakterem, rozsahem i navrženým umístěním nijak nenaruší přírodní a kulturní charakteristiky, stávající estetické hodnoty, harmonické měřítko a vztahy v krajině. Vizualně nebude záměr představovat výrazný prvek v území. Hmotově, výškově, ani svým charakterem nevybočuje z rámce okolní průmyslové zástavby.

#### *Vliv na zákonná kritéria krajinného rázu*

Tzv. zákonná kritéria ochrany krajinného rázu vychází z § 12 zákona č. 114/1992 Sb., kde se uvádí, že "Krajinný ráz, kterým je zejména přírodní, kulturní a historická charakteristika určitého místa či oblasti, je chráněn před činností snižující jeho estetickou a přírodní hodnotu. Zásahy do krajinného rázu, zejména umístování a povolování staveb, mohou být prováděny pouze s ohledem na zachování významných krajinných prvků, zvláště chráněných území, kulturních dominant krajiny, harmonické měřítko a vztahy v krajině". Pro vyhodnocení významnosti vlivu navrhovaného záměru na krajinný ráz a únosnosti takového zásahu je třeba posoudit, zdali je stavba navržena s ohledem na výše citovaná zákonná kritéria. Míra předpokládaného vlivu navrhovaného záměru: žádný zásah - 0, slabý zásah - X, středně silný zásah - XX, silný zásah - XXX, velmi silný (stírající) zásah - XXXX

Tab.: Svratecká niva

Zákonná kritéria dle §12	Míra vlivu
Vliv na rysy a hodnoty přírodní charakteristiky	0
Vliv na rysy a hodnoty kulturní charakteristiky	0
Vliv na ZCHÚ	0
Vliv na VKP	0
Vliv na kulturní dominanty	0
Vliv na estetické hodnoty	0
Vliv na harmonické měřítko a vztahy v krajině	0

#### *Shrnutí*

Předmětný záměr neutralizační a deemulgační stanice na základě provedeného hodnocení nenaruší stávající estetické hodnoty, harmonické měřítko a vztahy v hodnoceném území. Záměr z hlediska vizuálního dopadu, nebude představovat v jakémkoli směru rušivý zásah do stávajícího krajinného rázu hodnoceného území, i z toho důvodu, že hodnocený DoKP má již dlouhodobě krajinný ráz významněji narušený, resp. v hodnoceném území jsou již dlouhodobě narušeny harmonické měřítko a vztahy v krajině, dané procesem suburbanizace a spíše se zde již uplatňují kritéria urbanistická než krajinářská. Záměr je z pohledu funkce a účelu logicky umístěn do jihovýchodní části stávajícího areálu ČOV. Svými hmotovými vlastnostmi a rozsahem bude představovat měřítkově subtilní soubor objektů v kontextu areálu ČOV i některých okolních staveb. Záměr nijak nezasáhne do charakteristických horizontů v hodnoceném území.

V kontextu s výše uvedeným lze záměr neutralizační a deemulgační stanice z hlediska zásahů do stávajícího krajinného rázu hodnoceného území hodnotit jako akceptovatelný a vliv stavby na krajinný ráz hodnotit jako únosný.

#### *Obecná doporučení*

U barevného řešení fasády haly doporučujeme užít méně výrazných nátěrů (např. ve světlejších odstínech šedé, šedo zelené či šedomodré).

## 4.2. Závěr

Cílem předkládaného hodnocení bylo posoudit vliv posuzovaného záměru - neutralizační a deemulgační stanice, navržený v prostoru současné čistírny odpadních vod v Modřicích u Brna, na krajinný ráz ve smyslu znění §12 zákona č. 114/1992 Sb., o ochraně přírody a krajiny. Hodnocení je nedílnou součástí Dokumentace EIA, zpracovaného dle § 8 a přílohy č. 4 zákona č. 100/2001 Sb., o posuzování vlivů na životní prostředí, v platném znění.

Koncepce hodnocení měla za úkol podat vypovídající obraz o dílčím i celkovém vlivu záměru na pozitivní hodnoty krajinného rázu. Předmětné hodnocení konstatovalo, že záměr z hlediska vizuálního dopadu, nebude představovat rušivý zásah do stávajícího krajinného rázu hodnoceného území.

Záměr byl z hlediska zásahů do stávajícího krajinného rázu vyhodnocen jako akceptovatelný a vliv stavby na krajinný ráz jako únosný.



# NEUTRALIZAČNÍ A DEEMULGAČNÍ STANICE, BRNO

HODNOCENÍ VLIVU NA KRAJINNÝ RÁZ

srpen 2020



ŽIVOTNÍ PROSTŘEDÍ • GEOLOGIE

**INVEK s.r.o.**  
Vinohrady 998/46  
639 00 Brno  
Czech Republic  
tel.: (+420) 546 211 349  
e-mail: [invek@invek.cz](mailto:invek@invek.cz)



## Záznam o vydání dokumentu

Název dokumentu: NEUTRALIZAČNÍ A DEEMULGAČNÍ STANICE, BRNO  
HODNOCENÍ VLIVU NA KRAJINNÝ RÁZ

Zakázka/Dokument: 0735-18/D02

Objednatel: SUEZ CZ a.s.

Účel vydání: Finální dokument

Stupeň utajení: Bez omezení

Vydání	Popis	Zpracoval	Kontroloval	Schválil	Datum
01	Finální dokument	P Kolářek	E Ondračková	P Mynář	15.8. 2020

Předcházející vydání tohoto dokumentu musí být buď zničena nebo výrazně označena NAHRAZENO.

Rozdělovník: nedistribučováno samostatně

© INVEK s.r.o, 2020

Všechna práva vyhrazena. Žádná z částí tohoto dokumentu nebo jakékoliv informace z tohoto dokumentu nesmí být nad rámec smluvního určení (tj. nad rámec použití v rámci daného procesu EIA) vyraženy, zveřejněny, reprodukovány, kopírovány, překládány, převáděny do jakékoliv elektronické formy nebo strojově zpracovávány bez výslovného souhlasu odpovědného zástupce zpracovatele, společnosti INVEK s.r.o.

## Seznam zpracovatelů posouzení

Zpracoval: Ing. Pavel Kolářek, Ph.D.

Datum zpracování: 15. srpna 2020

Ilustrační foto na titulní straně: Výřez ortofotomapy zájmového území

Dokument je zpracován textovým editorem Microsoft Word 2019, registrovaným u společnosti Microsoft.

Grafické přílohy jsou zpracovány grafickým editorem CorelDRAW SE, registrovaným u společnosti Corel Corporation, a geografickým informačním systémem ArcMap 10.7, registrovaným u společnosti ESRI.

## Obsah

Titulní list	
Záznam o vydání dokumentu .....	1
Seznam zpracovatelů posouzení .....	2
Obsah.....	3
I. ÚVOD, CÍL POSOUZENÍ .....	4
II. CHARAKTERISTIKA ZÁMĚRU.....	5
2.1. Základní údaje a charakteristika záměru .....	5
III. VYMEZENÍ A CHARAKTERISTIKA POSUZOVANÉHO ÚZEMÍ .....	8
3.1. Přírodní charakteristika území .....	8
3.2. Historická a kulturní charakteristika .....	9
3.3. Vymezení a charakteristika potenciálně dotčených krajinných prostorů .....	10
3.4. Stanovení míry ochrany krajinného rázu .....	11
3.5. Míra dochovanosti krajinného rázu .....	12
IV. CHARAKTERISTIKA PŘEDPOKLÁDANÝCH VLIVŮ ZÁMĚRU A HODNOCENÍ JEJICH VELIKOSTI A VÝZNAMNOSTI NA KRAJINNÝ RÁZ .....	13
4.1. Vlivy na krajinu - krajinný ráz .....	13
4.2. Závěr.....	15

## I. ÚVOD, CÍL POSOUZENÍ

Předmětem hodnocení vlivů na krajinný ráz je záměr „Neutralizační a deemulgační stanice, Brno“, navržený v prostoru současné čistírny odpadních vod v Modřicích u Brna. Cílem předkládaného posudku je vyhodnotit charakter a intenzitu možného ovlivnění a působení záměru na krajinný ráz v dotčeném území. Posouzení vlivů na krajinný ráz je zpracováno pro účely dokumentace EIA jako samostatná příloha.

### *Obecná definice krajinného rázu*

Krajinným rázem se rozumí komplexní vizuální působení a kombinace přírodních, historických a kulturních charakteristik konkrétního území. Krajinný ráz mohou určovat skutečnosti, jež vyplývají z podstaty území - z jeho geologické stavby, morfologie, charakteru půd, klimatu. Vnější odrazem je pak způsob využívání území, osídlení, typ architektury apod.

Projevy individuální jedinečnosti krajiny jsou často výrazně určeny historickými a kulturními specifiky území. Výraznost krajinného obrazu, který můžeme také definovat jako celkový vizuální dojem z pozorované krajiny, odvisí od míry zachování a zřetelnosti znaků jednotlivých charakteristik krajinného rázu. Pokud jsou vyvinuty plně, spoluvytvářejí jedinečnost a nezaměnitelnost krajinné scény.

Krajinný ráz představuje významnou hodnotou dochovaného přírodního a kulturního prostředí a je proto chráněn před znehodnocením.

### *Legislativní rámec*

Ochrana krajinného rázu je zakotvena v § 12 zákona č. 114/1992 Sb. o ochraně přírody a krajiny:

*(1) Krajinný ráz, kterým je zejména přírodní, kulturní a historická charakteristika určitého místa či oblasti, je chráněn před činností snižující jeho estetickou a přírodní hodnotu. Zásahy do krajinného rázu, zejména umístování a povolování staveb, mohou být prováděny pouze s ohledem na zachování významných krajinných prvků, zvláště chráněných území, kulturních dominant krajiny, harmonického měřítka a harmonických vztahů v krajině.*

*(2) K umístování a povolování staveb, jakož i jiným činnostem, které by mohly snížit nebo změnit krajinný ráz, je nezbytný souhlas orgánu ochrany přírody. Podrobnosti ochrany krajinného rázu může stanovit ministerstvo životního prostředí obecně závazným právním předpisem.*

*(3) K ochraně krajinného rázu s významnými soustředěnými estetickými a přírodními hodnotami, který není zvláště chráněn podle části třetí tohoto zákona, může orgán ochrany přírody zřídit obecně závazným předpisem přírodní park a stanovit omezení takového využití území, které by znamenalo zničení, poškození nebo rušení stavu tohoto území.*

Z formálního hlediska bylo posouzení vlivu na krajinný ráz zpracováno v intencích metodického postupu Vorel, Bukáček, Matějka, Culek, Sklenička, FA ČVUT 2004. Rovněž bylo přihlédnuto k již existujícím metodickým pokynům MŽP.

## II. CHARAKTERISTIKA ZÁMĚRU

### 2.1. Základní údaje a charakteristika záměru

#### Charakter záměru

Předmětem posouzení je záměr výstavby neutralizační a deemulgační stanice v areálu stávající ČOV v Modřicích.

Obr.: Mapa širších vztahů s vyznačením umístění záměru



#### Umístění záměru

Záměr je umístěn následovně:

Kraj	Okres	ORP	Obec	Katastrální území
Jihomoravský kraj	Brno - město	Brno	Brno	Chrlice

Záměr je umísťován do stávajícího areálu ČOV společnosti Brněnské vodárny a kanalizace, a.s., k.ú. Chrlice. Prostor pro umístění záměru dopravně navazuje na stávající areálové komunikace. Území záměru je dopravně obsluženo stávající příjezdovou komunikací I/152, areál ČOV je vzdálen cca 500 m od dálničního přívaděče D2 (E65).



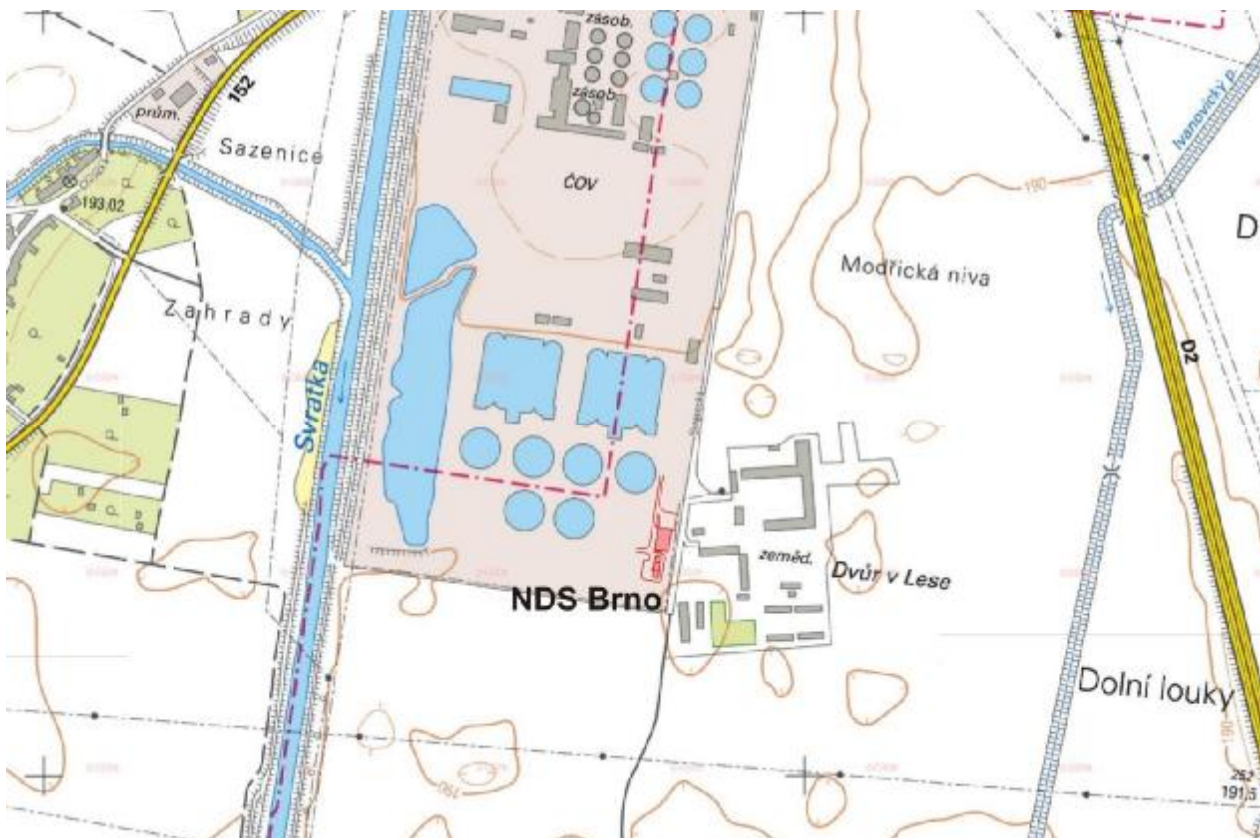
### Stručný popis záměru

Proponovaná neutralizační a deemulgační stanice bude logickým doplněním v oblasti čištění odpadních vod, resp. odstraňování kapalných odpadů, které není možné přímo zpracovat na ČOV Modřice, a u kterých je nutná předúprava fyzikálně-chemickými metodami neutralizace a deemulgace.

Prostor umístění záměru představuje prostředí průmyslové výroby bez přímých vazeb na obytné zóny nebo přirozené prvky přírody a krajiny. Soustředění technologií stávajícího zařízení ČOV Modřice a nového záměru na společné lokalitě je oboustranně přínosné. ČOV Modřice představuje pro záměr NS/DS Brno partnera pro čištění produkovaných odpadních vod a laboratorní zázemí. NS/DS Brno poskytuje ČOV Modřice potřebnou alternativu pro vody, u kterých je vyloučen přímý příjem do stokové sítě, a to za stálého a vzájemně kontrolovaného působení.

Záměr je umístěn v souladu s platnou územně plánovací dokumentací (Územní plán Brno-město). Je umístěn v zastavěném území v ploše funkčně určené jako „plocha pro technickou vybavenost“, funkční typ „TK - kanalizace“. Tyto plochy jsou určeny dle funkčních regulativů územního plánu obce Brno k „umístění staveb a zařízení, které slouží pro zřízení a provozování zásobovacích sítí a likvidaci odpadů (pokud není plocha rezervována pro všeobecný účel technického vybavení)“.

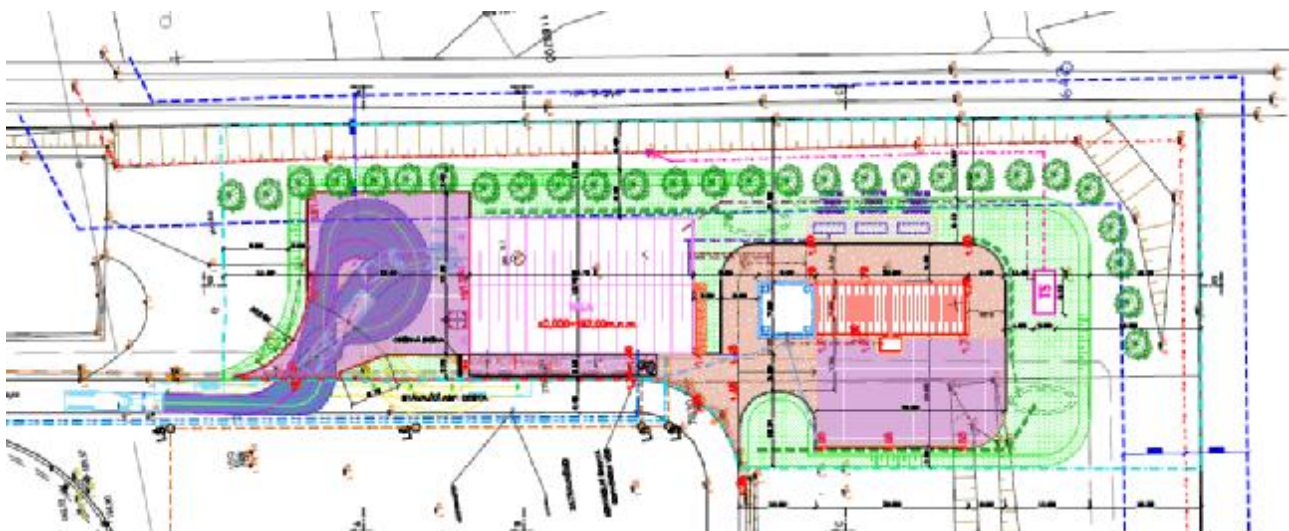
Obr.: Situace záměru



Vlastní technologie NS/DS bude umístěna do nové vytápěné haly o rozměrech 30,7 x 18,7 m a výšce cca 8,6 m. Součástí provozu budou i venkovní jímky „gravitační separace“ (dvě usazovací a jedna retenční nádrž), zabezpečené plochy, doplnění/přeložky sítí (EE, voda, kanalizace) a doplnění areálové komunikace.

Hala je navržena železobetonová, opláštěná sendvičovým pláštěm. Venkovní jímky budou železobetonové. Venkovní zpevněné plochy budou asfaltové a plochy zabezpečené budou betonové. V hale bude vestavba pro umístění zázemí pro zaměstnance. Hala bude mít vestavěné technologické patro tvořené ocelovou konstrukcí a plastovými rošty.

Obr.: Situace záměru

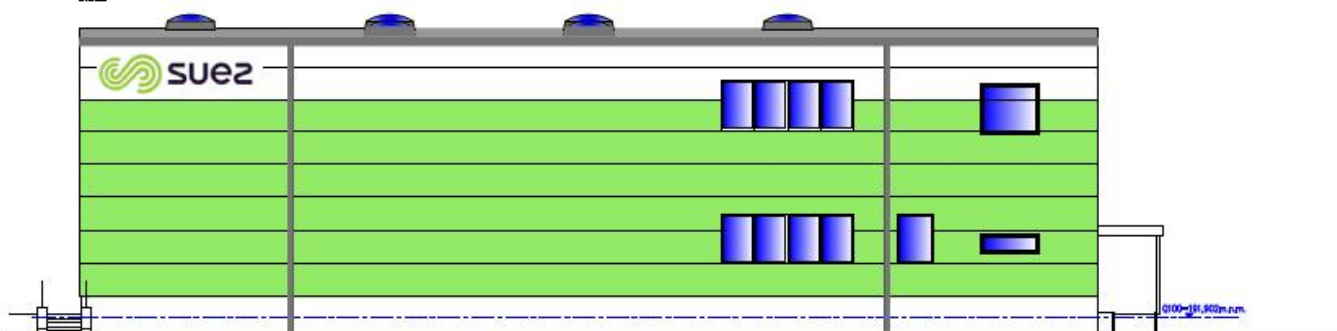


zdroj: Objednatel

Obr.: Barevné řešení fasády haly

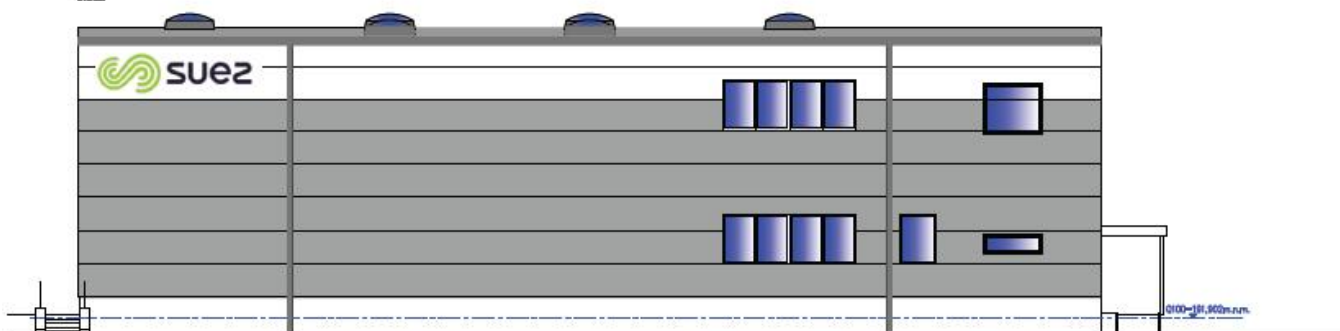
### POHLED OD CESTY

1:100



### POHLED OD CESTY

1:100



#### Zdůvodnění potřeby a umístění záměru, přehled zvažovaných variant

Proponovaná neutralizační a deemulgační stanice bude logickým doplněním v oblasti čištění odpadních vod, resp. odstraňování kapalných odpadů, které není možné přímo zpracovat na ČOV Modřice, a u kterých je nutná předúprava fyzikálně-chemickými metodami neutralizace a deemulgace.

Záměr je řešen invariantně, tj. v jedné aktivní variantě.

### III. VYMEZENÍ A CHARAKTERISTIKA POSUZOVANÉHO ÚZEMÍ

#### 3.1. Přírodní charakteristika území

##### *Biogeografické poměry*

Hodnocené území leží v Dyjsko-moravském bioregionu (4.5), v jeho nejsevernější části. Bioregion leží na jihu jižní Moravy, zabírá široké nivy řek Moravy, Svratky, Dyje a Jihlavy tvořící osy geomorfologických celků Dyjsko-svratecký a Dolnomoravský úval. Směrem k jihu bioregion přesahuje do Rakouska a na Slovensko, v České republice má plochu 540 km<sup>2</sup>.

Bioregion je tvořen širokými říčními nivami, náležícími do 1. vegetačního stupně, s jasným vztahem k panonské provincii. Území bylo od pravěku osídleno a v dnešní nivě ležela významná centra Velké Moravy, přesto se zde zachovaly komplexy lužních lesů a rozsáhlé nivní louky. I přes narušení vodního režimu vodohospodářskými úpravami zde má řada druhů a společenstev nejreprezentativnější zastoupení v rámci celé České republiky. V současnosti mají lužní lesy a orná půda vyrovnané zastoupení, luk je proti minulosti málo, hojně jsou vodní plochy (Nové Mlýny).

Mnoho jihovýchodních prvků zde má hranici svého areálu. Biodiverzita je vysoká, obohacená splavenými druhy. Fauna řeky Moravy, i přes úpravy a znečištění, má široké spektrum organismů černomořského povodí. Netypické části bioregionu leží ve vyšších částech širokých niv v blízkosti vrchovin, odkud přitékají jejich řeky (niva Svratky pod Brnem, kde leží zájmové území, Dyje pod Znojmem, Morava mezi Napajedly a Uherským Hradištěm). V těchto částech chybí některé typické teplomilné druhy a sestupují sem druhy vrchovin.

Bioregion se rozkládá v termofytiku ve fyto geografickém okrese 18. Jihomoravský úval, z něj však byly vyjmuty některé výběžky (např. v nivě Jevišovky), a též oblasti budované písiky a štěrkopisky na Bzenecku a Valticku.

Vegetační stupně (Skalický): planární.

Potenciálně převládají lužní lesy charakteru tvrdého i měkkého luhu. V současnosti lesy a primární bezlesí pokrývají zhruba čtvrtinu plochy bioregionu. Na části bezlesí jsou vyvinuty polopřirozené luční porosty. Na nejvyšších místech nivy (hrůdy) jsou zastoupeny ostrůvky xerofilní luční vegetace.

Ve vlhkomilné i suchomilné flóře jsou zastoupeny četné druhy vázané na aluvia dolních toků řek, velmi často vyznačující z Panonie, kontinentálního (ponticko-jihosiibiřského) charakteru, které mají zčásti charakter mezních prvků. Vzácně se udržely hájové druhy, snad splavené z vyšších, především karpatských poloh, případně představující relikty přezáplavového období, vzácněji subatlantské druhy rostou i v lužních lesích.

Fauna bioregionu je sice součástí severopanonské podprovincie, ale v jejím rámci se liší převahou lužních společenstev. Význačným prvkem luhu jsou periodické záplavové a sněžní tůně, s výskytem charakteristických koryšů - žábřonůžek, lupenonohů, vznášivek ap. Tekoucí vody patří převážně do cejnového pásma, ovšem horní části toků Jihlavy po Pohořelice, Svratky po Rajhrad a Dyje po Hevlín lze řadit spíše do parmového pásma. Výraznou jednotkou vodní fauny je fauna řeky Moravy, která i přes úpravy koryta a silné znečištění vykazuje široké spektrum organismů černomořského povodí (měkkýši, velký počet druhů ryb).

(převzato z CULEK, M. a kol. 2013: Biogeografické regiony České republiky. Masarykova univerzita Brno. 448 s., volně upraveno)

Z hlediska nižších biogeografických jednotek, jsou v rámci hodnoceného území na chorické úrovni zastoupeny následující biochory:

*1Lh Širší hlinité nivy 1. v.s.*

*1PN Pahorkatiny na vápnitých písčích 1. v.s.*

*1RN Plošiny na zahliněných štěrkopiscích 1. v.s.*

*-2RE Plošiny na spraších v suché oblasti 2. v.s.*

### Geomorfologické poměry

Hodnocené území z hlediska geomorfologického utvářejí následující jednotky:

soustava: *Vněkarpatské sníženiny*

  podsoustava: *Západní Vněkarpatské sníženiny*

    celek: *Dyjsko-svratecký úval*

      podcelek: *Dyjsko-svratecká niva*

        okrsek: *Dyjsko-svratecká niva*

      podcelek: *Rajhradská pahorkatina*

        okrsek: *Modřická pahorkatina*

      podcelek: *Pracká pahorkatina*

        okrsek: *Tuřanská plošina*

### Geologické poměry

Geologický podklad v zájmovém území tvoří nivní fluvialní hlinitopísčité sedimenty kvarterního stáří, v okolí nivy pak spraše a sprašové hlíny na plošinách či třetihorní vápnité jíly (tegly).

### Pedologické poměry

Z půd jsou zastoupeny v rámci nivy Svratky fluvizemě modální, v okolí pak černozemě (fluvické, modální, pelické, arenické).

### Klimatické poměry

Dle Quitta území leží v klimatické oblasti ČR T4. Jedná se o nejteplejší oblast na území ČR a zároveň i oblast velmi suchou.

Oblast je charakterizována velmi dlouhým létem, velmi teplým a velmi suchým, přechodné období je velmi krátké, s teplým jarem a podzimem, zima je krátká, mírně teplá a suchá až velmi suchá s velmi krátkým trváním sněhové pokrývky.

Tab.: Klimatické charakteristiky

Základní klimatické charakteristiky	T4
Počet letních dnů	60-70
Počet dnů s prům. teplotou 10 °C a více	170-180
Počet mrazových dnů	100-110
Počet ledových dnů	30-40
Průměrná teplota v lednu	-2 až -3
Průměrná teplota v dubnu	9-10
Průměrná teplota v červenci	19-20
Průměrná teplota v říjnu	9-10
Prům. počet dnů se srážkami 1 mm a více	80-90
Srážkový úhm ve vegetačním období	300-350
Srážkový úhm v zimním období	200-300
Počet dnů se sněhovou pokrývkou	40-50
Počet dnů zamračených	110-120
Počet dnů jasných	50-60

### Zvláště chráněná území, Natura 2000

V blízkém okolí záměru není vymezeno žádné ze ZCHÚ či území soustavy Natura 2000. Nejbližším ZCHÚ je PP Velké Druždavy, vzdálená cca 1,8 km jihovýchodně. Nejbližším z území soustavy Natura 2000 je EVL (CZ0620010) Modřické rameno, vzdálená cca 0,5 km severozápadně.

### Uzemní systém ekologické stability

V hodnoceném území je vymezena celá řada skladebných částí ÚSES, které však leží mimo dotčené území i jeho blízké přilehlé okolí. Podél řeky Svratky, cca 0,4 km západně je vymezen regionální biokoridor, a do něj vložené lokální biocentrum. Podél Ivanovického potoka je vymezen urbánní lokální biokoridor, vzdálený cca 0,5 km.

### Významné krajinné prvky

Podle §3 zákona č. 114/1992 Sb., v platném znění, se v hodnoceném území vyskytují významné krajinné prvky ze zákona - tj. niva řeky Svratky, kde leží i dotčené území. V blízkém okolí území se nachází registrované VKP. Nejbližším je VKP Stará řeka, cca 0,5 km severozápadně (v rámci EVL Modřické rameno).



## 3.2. Historická a kulturní charakteristika

### *Historická a kulturní charakteristika*

Jsou dány způsobem využívání přírodních zdrojů člověkem a stopami, které v krajině zanechal. Určuje ji především historický vývoj a převažující způsob kultivace.

Městečko Modřice leží při západním okraji široké nivy řeky Svratky. Katastr obce od jihu sousedí s okresem Brno - město a je již dlouhodobě nedílnou součástí jižní části brněnské sídelní aglomerace. Oblast byla hojně osídlena již v prehistorickém období, a leží v tzv. staré kulturní oblasti kontinuálně osídlené již od neolitu. Osídlení této části Brněnska bylo významné i v době bronzové i železné (významné opevněné sídliště v nedaleké Blučině v lokalitě Cezavy). Z širšího okolí jsou známy četné nálezy z pozdního římského období a tzv. stěhování národů (nález zbytků pochodovalého římského tábora, germánské osídlení).

S příchodem Slovanů do brněnské kotliny v 5. - 7. století se formuje centrální hradiště na Starých Zámčích u Líšně a v pol. 9. století také vzniká i významné hradiště v nedalekém Rajhradě. Po zániku Velké Moravy hradiště přeživalo do pol. 10. století. V té době zaniká i hradiště Staré Zámky a správní centrum celé oblasti se přesouvá do brněnské kotliny na Staré Brno. V 11. století, po připojení Moravy k Českému státu oblast spadá do brněnského údělu.

První písemná zmínka o Modřicích, se vztahuje k roku 1141. Stával zde hrad, který byl v majetku olomouckých biskupů, na což odkazují ulice v nestarší části města (Pavlovského, Prusinovského atd.). U hradu byl panský dvůr.

Modřice představují typickou vinařskou obec jižně od Brna. Obec leží na nízké terase nad nivou Svratky, východní hranici zástavby pak víceméně vymezuje staré rameno řeky Svratky, dnešní Modřické rameno. Pozdější rozvoj obce byl podmíněn výstavbou nejstaršího úseku parostrojní železnice na území ČR Břeclav - Brno v roce 1839, dnes jeden z nejvýznamnějších železničních koridorů v ČR. Podél silnice I/52 vedoucí ve stopě bývalé císařské silnice z Brna do Vídně i železniční trati se postupně rozvinula zástavba logistických center a průmyslových areálů, srůstající se zástavbou v rámci města Brna. Průmyslové areály pokračují až na jih, do k.ú. Zelešice. Širší území tak tvoří suburbanizované předpolí města Brna a součást širší brněnské sídelní aglomerace. V prostoru nivy se pak nachází rozsáhlý areál ČOV v Modřicích (zasahuje okrajově i do k.ú. Chřlice). Východní částí katastru pak prochází dálnice D1, již obklopuje rozsáhlý areál zábavního a nákupního centra Olympia.

V jádru obce s poměrně výrazným náměstím dosud převažuje nízkopodlažní zástavba převážně venkovského charakteru. Novodobá zástavba se rozkládá severně d (vč. několika panelových domů) a navazuje na ni od severu zástavba průmyslových areálů. Od jihu převažuje soudobá zástavba rodinných domů vymezená obchvatem obce. Dominantou obce je barokní kostel sv. Gottharda. Významnou stavbou je kaple sv. Václava a budova fary.

Z hlediska krajině typologického je hodnocené území, tj. dotčený krajiný prostor (DoKP) součástí starého kulturního území jihomoravské Panonie reprezentující pravěké sídelní krajiny panonika, dnes již suburbanizované až urbanizované v rámci prostoru jižního okraje brněnské sídelní aglomerace, kde se kontrastně projevuje průnik urbánních struktur města do otevřené polní krajiny. Prostor nivy Svratky je dosud intenzivně zemědělsky využíván. Rozsáhlé scelené bloky orné půdy, jsou oživené krajinou zelení podél Svratky a dalších vodotečí a také maloplošnými enklávami zahrad a sadů obklopující sídla. Niva je však již významně zastavěna areálem ČOV, průnikem liniových staveb (dálnice D2, vedení VN) a nákupních či logistických center. Výrazný je pak stupeň urbanizace podél silnice I/52 a železniční trati Brno - Břeclav.

Zdejší krajina je tedy již zásadně ovlivněna suburbanizací v rámci brněnské sídelní aglomerace a má velkovýrobní měřítko dané rozsáhlými scelenými bloky polí. Nicméně doprovodné břehové porosty, zelené okraje sídel povětšinou s maloplošnou mozaikou zahrad a sadů, zahrádkářských kolonií a nečetné remízky do určité míry tuto krajinu oživují, místy i člení. V dálkových pohledech se pak uplatňuje lesnatý okraj Bobravské vrchoviny v rámci západního pohledového perimetru.

## 3.3. Vymezení a charakteristika potenciálně dotčených krajiných prostorů

Rozumí se jimi území, které může být záměrem pohledově ovlivněno. Taková území můžeme označit jako potenciálně dotčený krajiný prostor (DoKP). DoKP může být tvořen jedním nebo i více místy krajiněho rázu (MKR). DoKP leží v geomorfologickém okrsku Dyjsko-svratecká niva. Dotčený krajiný prostor zahrnuje 1 místo krajiněho rázu (MKR):

- Svratecká niva



### Celková charakteristika

DoKP, tvoří výsek nivy řeky Svatky, nezřetelně vymezený od západu terasou Modřické pahorkatiny a od východu pak Tuňanskou plošinou. Při západním okraji nivy leží Modřice, s průmyslovou zástavbou podél silnice I/52 a železniční trati Brno - Břeclav. Nivou prochází dálnice D2, na jihu pak okrajem Tuňanské plošiny. Prosto nivy východně od Modřic je podél levého břehu Svatky zastavěn areálem ČOV, severně pak OC Olympia při exitu 3. Prostorem jižně od Modřic napříč prochází četná vedení VN z nedaleké rozvodny v Sokolnici.

Území je zcela ploché, na západě v dálkových pohledech vystupuje lehce zvlněný lesnatý horizont Bobravské vrchoviny, vnímatelný z více otevřených poloh polí. Z nečetných, mírně vyvýšených poloh a z mimoúrovňových křížení s dálnicí D2 se otevírají pohledy na zástavbu Brna s dominantami Petrova a Špilberku a nad ním se zvedající lesnaté úpatí Českého masivu - Brněnské vrchoviny s Babím Lomem. Západní pohledový horizont je málo zřetelný tvořený mírně vyvýšenou Tuňanskou plošinou. Při pohledech na jih se niva Svatky stáčí mírně na jihozápad, zužuje se a okolní terén je více zvlněný. Přes vysoký stupeň zornění a velkoplošných charakter otevřených scelených polí se vizuálně výrazně uplatňuje rozptýlená krajinná zeleň v podobě břehových doprovodných porostů, na jihu od Modřic v okolí Popovic a Rebešovic, kde je niva dosud nezastavěná prostor vizuálně člení několik remízků a drobných lužních lesíků.

### Významné znaky přírodní charakteristiky KR

Zcela plochý georeliéf nivy řeky Svatky doplněné břehovými doprovodnými porosty, jižně od Modřic drobné remízky a lužní lesíky. Rámování území vyvýšeným terénem lesnatého svahu Bobravské vrchoviny v dálkových pohledech v rámci západního pohledového horizontu, na východě pak nezřetelně vystupuje Tuňanská plošina. V rámci severního pohledového horizontu z otevřených poloh vystupující Babí Lom a Hády.

### Významné znaky kulturní a historické charakteristiky

Polní krajina velkovýrobního měřítka je již dlouhodobě ovlivněná suburbanizací v rámci jižního okraje brněnské sídelní aglomerace. Rozvoj průmyslové zástavby podél silnice I/52 a železniční trati Brno - Břeclav. Modřice mají dosud zachovány půdorysnou osnovu jádra městečka, místy i charakter zástavby. Jádro obce je však obklopeno novodobou, na severu a západě převážně pak průmyslovou zástavbou (logistická centra, OC Olympia, areál ČOV apod.). Proces suburbanizace tak významově potlačuje původní ráz Modřic jako vinařské obce. Liniové dopravní stavby I/52 a dálnice D2, procházející nivou. Průchod vedení VN napříč nivou.

### Kulturní dominanty

Zčásti dominantou kostela sv. Gottharda, v dálkových pohledech z otevřených, mírně vyvýšených vystupuje panorama Brna s hradem Špilberkem a Petrovem.

### Harmonické měřítko a vztahy v krajině, estetické hodnoty

V jinak suburbanizovaném území zbytky hodnot tvoří břehové doprovodné porosty podél Svatky, staré Modřické rameno, dále pak enklávy s výraznějším vizuálním uplatněním maloplošné mozaiky zahrad a sadů obklopující sídla, drobné remízky a lužní lesíky jižně od Modřic, kde území přechází do mírně zvlněné pahorkatiny vymezující z obou stran nivu Svatky. Doplnkově krajinný obraz posiluje i dominantou kostela sv. Gottharda. V rámci Modřic jádro obce, a okraj původní zástavby se záhlenky přiléhající k Modřickému ramenu.

### Znaky snižující (narušující) hodnoty krajinného rázu

Harmonické vztahy a měřítko v krajině jsou výrazně narušeny velkoplošným charakterem zemědělské krajiny velkovýrobního měřítka a zejména pak průnikem průmyslové zástavby do prostoru nivy, výrazně narušující celkový obraz původně venkovského sídla (Modřice). Liniové stavby - dálnice D2, kumulace vedení VN. Proces suburbanizace vytvářející tzv. „Urban Sprawl“ - „sídelní kaši“, v rámci jižního okraje brněnské sídelní aglomerace.

## **3.4. Stanovení míry ochrany krajinného rázu**

Hodnocené území a v rámci něj DoKP není součástí velkoplošného chráněného území (CHKO) či zvláště chráněného území (MZCHÚ). Při západním okraji nivy se nachází Evropsky významná lokalita (CZ0620010) Modřické rameno. Niva a tok Svatky pak představují významné krajinné prvky ze zákona. Záměr samotný leží v urbanizovaném prostoru jihovýchodního okraje areálu ČOV, který se rozprostírá jihovýchodně od Modřic. Nemá tedy fyzicky umístěn do území s vysokou prioritou ochrany krajinného rázu.

### 3.5. Míra dochovanosti krajinného rázu

Na základě typologie dle Muranského a Naumanna (1970 - 1980), která pracuje s kombinací příslušného krajinného typu a krajinařské hodnoty lze charakterizovat 3 základní krajinné typy, představující objektivizované typologické jednotky:

- *krajinný typ A* - krajina zcela přeměněná člověkem (plně antropogenizovaná)
- *krajinný typ B* - krajina kulturní - harmonická (intermediární), s relativně vyrovnaným vztahem mezi přírodní složkou a člověkem)
- *krajinný typ C* - krajina relativně přírodní s méně výraznými či nevýraznými civilizačními zásahy (s převahou přírodních prvků)

Krajinařská hodnota území, jež vychází z intersubjektivně hodnocených charakteristik krajiny, pak pracuje se třemi úrovněmi:

- *vysoká krajinařská hodnota (+)*
- *základní (průměrná) krajinařská hodnota (0)*
- *nízká krajinařská hodnota (-)*

Zástavba Modřic a průmyslové areály, zahrnující i areál ČOV představují urbanizovanou krajinu, náležející ke krajinnému typu *A* převážně se základní (průměrnou či sníženou) krajinařskou hodnotou. Území jižně od Modřic zahrnuje dosud nezastavěnou nivu Svratky, kde se vizuálně více uplatňují břehové porosty podél Svratky, dále lužní lesíky a drobné remízky. Ty se starým Modřickým ramenem spolu s prostory záhumenků a drobných zbytků maloplošné držby představují relativně hodnotnější výseky krajiny se zvýšenou krajinařskou hodnotou *A(+)*.

Harmonické měřítko a vztahy jsou v hodnoceném území převážně narušené. Krajinný ráz větší části DoKP je tak možno hodnotit jako **málo dochovaný**. Jen v rámci některých menších výseků krajiny vizuálně méně kontaminovaných antropogenními strukturami (území jižně od Modřic, maloplošné enklávy zahrad a sadů se záhumenky, prostory s vyšším vizuálním uplatněním krajinné zeleně), je krajinný ráz možno hodnotit jako **částečně dochovaný**.

## IV. CHARAKTERISTIKA PŘEDPOKLÁDANÝCH VLIVŮ ZÁMĚRU A HODNOCENÍ JEJICH VELIKOSTI A VÝZNAMNOSTI NA KRAJINNÝ RÁZ

### 4.1. Vlivy na krajinu - krajinný ráz

#### *Umístění a celková charakteristika stavby*

Záměr neutralizační a deemulgační stanice je navržen do jihovýchodního okraje současného (oploceného) areálu ČOV společnosti Brněnské vodárny a kanalizace, a.s. V blízkém sousedství, východně od areálu ČOV se pak nachází zemědělský areál Dvůr v lese, sestávající z vlastního historického areálu zemědělského dvora, skladových objektů, včetně výsadeb skupin okrasných dřevin, zahrady a skleníků.

Záměr sestává z halového objektu o rozměrech cca 30,7 x 18,7 m a výšce cca 8,6 m s technologickým zázemím a zpevněnými venkovními plochami s jímkami gravitační separace (dvě usazovací a jedna retenční nádrž). Dále to je doplnění/přeložky sítí (EE, voda, kanalizace) a areálové komunikace.

Hala je navržena jako železobetonová, opláštěná sendvičovým pláštěm. Venkovní jímky budou železobetonové. Venkovní zpevněné plochy budou asfaltové a zabezpečené plochy budou betonové.

Vzhledem k tomu že dotčené území leží v záplavovém území, bude proponovaná stavba (tj. hala NS/DS a venkovní jímky) umístěna na násypu, který zajistí niveletu nově umísťované haly a hran venkovních nádrží nad výšku hladiny  $Q_{100}$ . Násyp však nebude oproti původní úrovni terénu výrazný (maximální niveleta 192,000 m n.m. stavby oproti stávajícímu terénu 191,08 m n.m.).

Záměr počítá s výsadbami aleje dřevin podél vnějšího obvodu areálu.

#### *Rozsah a míra exponovanosti potenciální viditelnosti*

##### Viditelnost stavby

S ohledem na charakter a dimenzi záměru, postrádající vertikální rozměr, nebude stavba vůči svému okolí nijak vizuálně exponovaná. Vizually se fakticky bude projevovat pouze vlastní hala. Záměr je umístěn ve stávajícím areálu ČOV, sestávajícího z četných objektů kruhových vyhnivacích a usazovacích nádrží a dalších rozměrných objektů (válcové nádrže, zemníky, administrativní budovy) a četných volných zpevněných ploch a vnitroareálových komunikací, z nichž některé jsou umístěny na terénních náspech s ohledem na niveletu  $Q_{100}$ . I sousední zemědělský areál sestává z budov, jež jsou rozměrově i hmotově rozsáhlejší. Z otevřených poloh polí jižně a od východu, od dálnice D2 je současný areál ČOV více viditelný (z objektů, vizuálně relativně výraznějších válcové objekty v severní části areálu), na severu výrazněji působí objekty areálu SCONTO a nákupní centrum Olympia.

V celkových pohledech se situace v prostoru nivy Svatky nezmění. Záměr samostatně ani jako součást areálu ČOV nebude vizuálně nápadný či jakkoliv exponovaný. Zřetelnější viditelnost stavby se tak omezí pouze na blízké přilehlé prostory v rámci areálu ČOV a z větších odstupů pak z polí jižně a východně od areálu ČOV, od dálnice D2. Z velkých, dálkových odstupů pak stavba v ploché nivě zcela splyne s okolní zástavbou jako nedílná součást areálu ČOV. Výraznější krycí efekt má břehová doprovodná vegetace podél Svatky a rozptýlená zeleň v okolí, které již stávající areál ČOV od západu, od Modřic pohledově do značné míry odcloňují. Proponovaný záměr bude v rámci určitých pohledů od východu částečně pohledově odstíněn i sousedícím areálem zemědělského dvora.

##### Vliv stavby

*Přírodní hodnoty krajiny:* určují je dnes již částečně zastavěná niva řeky Svatky, v západním pohledovém perimetru pak vystupuje lesnatý svah okraje Bobravské vrchoviny, vytvářející relativně zřetelný pohledový horizont, v rámci východního perimetru pak nezřetelný vyvýšený okraj Tuřanské plošiny. Realizace proponovaného záměru dochované přírodní hodnoty neovlivní, nezasahuje ani do žádného ze ZCHÚ, území soustavy Natura 2000. Pouze je umístěn do VKP ze zákona (niva) avšak do území již urbanizací pozměněného (do stávajícího areálu ČOV).

*Kulturní dominanty krajiny:* Kulturní dominanty se v hodnoceném území omezují pouze na věž kostela sv. Gottharda, který se však vizuálně výrazněji v území neprojevuje, ze soudobých kulturních dominant je to objekt OC Olympia, místy vystupující nad okolní horizonty. Realizace záměru souboru význam kulturních dominant v krajinném obraze hodnoceného území nijak nenaruší ani nesníží.

**Harmonické vztahy v krajině:** jsou v hodnoceném území převážně již dlouhodobě významněji narušeny velkovýrobním charakterem krajiny, suburbanizací jižního předpolí města Brna, projevující se průnikem průmyslových staveb do otevřené krajiny, kumulací vedení VN a narušením celkového obrazu sídla v krajině okolní průmyslovou zástavbou. Záměr je navržen do stávajícího areálu ČOV. V tomto ohledu realizace záměru stávající, povětšinou narušené, harmonické vztahy v krajině dále neovlivní.

**Harmonické měřítko krajiny:** je v hodnoceném území dlouhodobě významněji narušeno velkovýrobním měřítkem krajiny, ale celkově pak suburbanizací jižního předpolí města Brna průnikem rozsáhlejších průmyslových areálů a logistických center do okolní krajiny. Záměr je navržen do stávajícího areálu ČOV. V tomto ohledu jeho realizace stávající, povětšinou narušené, harmonické měřítko krajiny dále neovlivní.

**Estetické hodnoty v krajině:** jsou v hodnoceném území již dlouhodobě narušeny (celkový obraz sídla je z větší části narušen okolní průmyslovou zástavbou, velkovýrobním charakterem a průnikem průmyslových areálů do otevřené krajiny). Záměr je navržen do stávajícího areálu ČOV. V tomto ohledu realizace záměru stávající narušené estetické hodnoty v krajině dále neovlivní.

#### Celkové zhodnocení

Předmětný záměr svým charakterem, rozsahem i navrženým umístěním nijak nenaruší přírodní a kulturní charakteristiky, stávající estetické hodnoty, harmonické měřítko a vztahy v krajině. Vizualně nebude záměr představovat výrazný prvek v území. Hmotově, výškově, ani svým charakterem nevybočuje z rámce okolní průmyslové zástavby.

#### Vliv na zákonná kritéria krajinného rázu

Tzv. zákonná kritéria ochrany krajinného rázu vychází z § 12 zákona č. 114/1992 Sb., kde se uvádí, že "Krajinný ráz, kterým je zejména přírodní, kulturní a historická charakteristika určitého místa či oblasti, je chráněn před činností snižující jeho estetickou a přírodní hodnotu. Zásahy do krajinného rázu, zejména umístování a povolování staveb, mohou být prováděny pouze s ohledem na zachování významných krajinných prvků, zvláště chráněných území, kulturních dominant krajiny, harmonické měřítko a vztahy v krajině". Pro vyhodnocení významnosti vlivu navrhovaného záměru na krajinný ráz a únosnosti takového zásahu je třeba posoudit, zdali je stavba navržena s ohledem na výše citovaná zákonná kritéria. Míra předpokládaného vlivu navrhovaného záměru: žádný zásah - 0, slabý zásah - X, středně silný zásah - XX, silný zásah - XXX, velmi silný (stírající) zásah - XXXX

Tab.: Svratecká niva

Zákonná kritéria dle §12	Míra vlivu
Vliv na rysy a hodnoty přírodní charakteristiky	0
Vliv na rysy a hodnoty kulturní charakteristiky	0
Vliv na ZCHÚ	0
Vliv na VKP	0
Vliv na kulturní dominanty	0
Vliv na estetické hodnoty	0
Vliv na harmonické měřítko a vztahy v krajině	0

#### Shrnutí

Předmětný záměr neutralizační a deemulgační stanice na základě provedeného hodnocení nenaruší stávající estetické hodnoty, harmonické měřítko a vztahy v hodnoceném území. Záměr z hlediska vizuálního dopadu, nebude představovat v jakémkoli směru rušivý zásah do stávajícího krajinného rázu hodnoceného území, i z toho důvodu, že hodnocený DoKP má již dlouhodobě krajinný ráz významněji narušený, resp. v hodnoceném území jsou již dlouhodobě narušeny harmonické měřítko a vztahy v krajině, dané procesem suburbanizace a spíše se zde již uplatňují kritéria urbanistická než krajinářská. Záměr je z pohledu funkce a účelu logicky umístěn do jihovýchodní části stávajícího areálu ČOV. Svými hmotovými vlastnostmi a rozsahem bude představovat měřítkově subtilní soubor objektů v kontextu areálu ČOV i některých okolních staveb. Záměr nijak nezasáhne do charakteristických horizontů v hodnoceném území.

V kontextu s výše uvedeným lze záměr neutralizační a deemulgační stanice z hlediska zásahů do stávajícího krajinného rázu hodnoceného území hodnotit jako akceptovatelný a vliv stavby na krajinný ráz hodnotit jako únosný.

#### Obecná doporučení

U barevného řešení fasády haly doporučujeme užít méně výrazných nátěrů (např. ve světlejších odstínech šedé, šedozeleň či šedomodré).

## 4.2. Závěr

Cílem předkládaného hodnocení bylo posoudit vliv posuzovaného záměru - neutralizační a deemulgační stanice, navržený v prostoru současné čistírny odpadních vod v Modřicích u Brna, na krajinný ráz ve smyslu znění §12 zákona č. 114/1992 Sb., o ochraně přírody a krajiny. Hodnocení je nedílnou součástí Dokumentace EIA, zpracovaného dle § 8 a přílohy č. 4 zákona č. 100/2001 Sb., o posuzování vlivů na životní prostředí, v platném znění.

Koncepce hodnocení měla za úkol podat vypovídající obraz o dílčím i celkovém vlivu záměru na pozitivní hodnoty krajinného rázu. Předmětné hodnocení konstatovalo, že záměr z hlediska vizuálního dopadu, nebude představovat rušivý zásah do stávajícího krajinného rázu hodnoceného území.

Záměr byl z hlediska zásahů do stávajícího krajinného rázu vyhodnocen jako akceptovatelný a vliv stavby na krajinný ráz jako únosný.





# NEUTRALIZAČNÍ A DEEMULGAČNÍ STANICE, BRNO

HODNOCENÍ VLIVU NA KRAJINNÝ RÁZ

srpen 2020



ŽIVOTNÍ PROSTŘEDÍ • GEOLOGIE

**INVEK s.r.o.**  
Vinohrady 998/46  
639 00 Brno  
Czech Republic  
tel.: (+420) 546 211 349  
e-mail: [invek@invek.cz](mailto:invek@invek.cz)

## Záznam o vydání dokumentu

Název dokumentu: NEUTRALIZAČNÍ A DEEMULGAČNÍ STANICE, BRNO  
HODNOCENÍ VLIVU NA KRAJINNÝ RÁZ

Zakázka/Dokument: 0735-18/D02

Objednatel: SUEZ CZ a.s.

Účel vydání: Finální dokument

Stupeň utajení: Bez omezení

Vydání	Popis	Zpracoval	Kontroloval	Schválil	Datum
01	Finální dokument	P Kolářek	E Ondračková	P Mynář	15.8. 2020

Předcházející vydání tohoto dokumentu musí být buď zničena nebo výrazně označena NAHRAZENO.

Rozdělovník: nedistribučováno samostatně

© INVEK s.r.o, 2020

Všechna práva vyhrazena. Žádná z částí tohoto dokumentu nebo jakékoliv informace z tohoto dokumentu nesmí být nad rámec smluvního určení (tj. nad rámec použití v rámci daného procesu EIA) vyraženy, zveřejněny, reprodukovány, kopírovány, překládány, převáděny do jakékoliv elektronické formy nebo strojově zpracovávány bez výslovného souhlasu odpovědného zástupce zpracovatele, společnosti INVEK s.r.o.

## Seznam zpracovatelů posouzení

Zpracoval: Ing. Pavel Koláček, Ph.D.

Datum zpracování: 15. srpna 2020

Ilustrační foto na titulní straně: Výřez ortofotomapy zájmového území

Dokument je zpracován textovým editorem Microsoft Word 2019, registrovaným u společnosti Microsoft.

Grafické přílohy jsou zpracovány grafickým editorem CorelDRAW SE, registrovaným u společnosti Corel Corporation, a geografickým informačním systémem ArcMap 10.7, registrovaným u společnosti ESRI.

## Obsah

Titulní list	
Záznam o vydání dokumentu .....	1
Seznam zpracovatelů posouzení .....	2
Obsah .....	3
I. ÚVOD, CÍL POSOUZENÍ .....	4
II. CHARAKTERISTIKA ZÁMĚRU .....	5
2.1. Základní údaje a charakteristika záměru .....	5
III. VYMEZENÍ A CHARAKTERISTIKA POSUZOVANÉHO ÚZEMÍ .....	8
3.1. Přírodní charakteristika území .....	8
3.2. Historická a kulturní charakteristika .....	9
3.3. Vymezení a charakteristika potenciálně dotčených krajinných prostorů .....	10
3.4. Stanovení míry ochrany krajinného rázu .....	11
3.5. Míra dochovanosti krajinného rázu .....	12
IV. CHARAKTERISTIKA PŘEDPOKLÁDANÝCH VLIVŮ ZÁMĚRU A HODNOCENÍ JEJICH VELIKOSTI A VÝZNAMNOSTI NA KRAJINNÝ RÁZ .....	13
4.1. Vlivy na krajinu - krajinný ráz .....	13
4.2. Závěr .....	15

# I.

## ÚVOD, CÍL POSOUZENÍ

Předmětem hodnocení vlivů na krajinný ráz je záměr „Neutralizační a deemulgační stanice, Brno“, navržený v prostoru současné čistírny odpadních vod v Modřicích u Brna. Cílem předkládaného posudku je vyhodnotit charakter a intenzitu možného ovlivnění a působení záměru na krajinný ráz v dotčeném území. Posouzení vlivů na krajinný ráz je zpracováno pro účely dokumentace EIA jako samostatná příloha.

### *Obecná definice krajinného rázu*

Krajinným rázem se rozumí komplexní vizuální působení a kombinace přírodních, historických a kulturních charakteristik konkrétního území. Krajinný ráz mohou určovat skutečnosti, jež vyplývají z podstaty území - z jeho geologické stavby, morfologie, charakteru půd, klimatu. Vnější odrazem je pak způsob využívání území, osídlení, typ architektury apod.

Projevy individuální jedinečnosti krajiny jsou často výrazně určeny historickými a kulturními specifiky území. Výraznost krajinného obrazu, který můžeme také definovat jako celkový vizuální dojem z pozorované krajiny, odvisí od míry zachování a zřetelnosti znaků jednotlivých charakteristik krajinného rázu. Pokud jsou vyvinuty plně, spoluvytvářejí jedinečnost a nezaměnitelnost krajinné scény.

Krajinný ráz představuje významnou hodnotou dochovaného přírodního a kulturního prostředí a je proto chráněn před znehodnocením.

### *Legislativní rámec*

Ochrana krajinného rázu je zakotvena v § 12 zákona č. 114/1992 Sb. o ochraně přírody a krajiny:

*(1) Krajinný ráz, kterým je zejména přírodní, kulturní a historická charakteristika určitého místa či oblasti, je chráněn před činností snižující jeho estetickou a přírodní hodnotu. Zásahy do krajinného rázu, zejména umístování a povolování staveb, mohou být prováděny pouze s ohledem na zachování významných krajinných prvků, zvláště chráněných území, kulturních dominant krajiny, harmonického měřítka a harmonických vztahů v krajině.*

*(2) K umístování a povolování staveb, jakož i jiným činnostem, které by mohly snížit nebo změnit krajinný ráz, je nezbytný souhlas orgánu ochrany přírody. Podrobnosti ochrany krajinného rázu může stanovit ministerstvo životního prostředí obecně závazným právním předpisem.*

*(3) K ochraně krajinného rázu s významnými soustředěnými estetickými a přírodními hodnotami, který není zvláště chráněn podle části třetí tohoto zákona, může orgán ochrany přírody zřídit obecně závazným předpisem přírodní park a stanovit omezení takového využití území, které by znamenalo zničení, poškození nebo rušení stavu tohoto území.*

Z formálního hlediska bylo posouzení vlivu na krajinný ráz zpracováno v intencích metodického postupu Vorel, Bukáček, Matějka, Culek, Sklenička, FA ČVUT 2004. Rovněž bylo přihlédnuto k již existujícím metodickým pokynům MŽP.

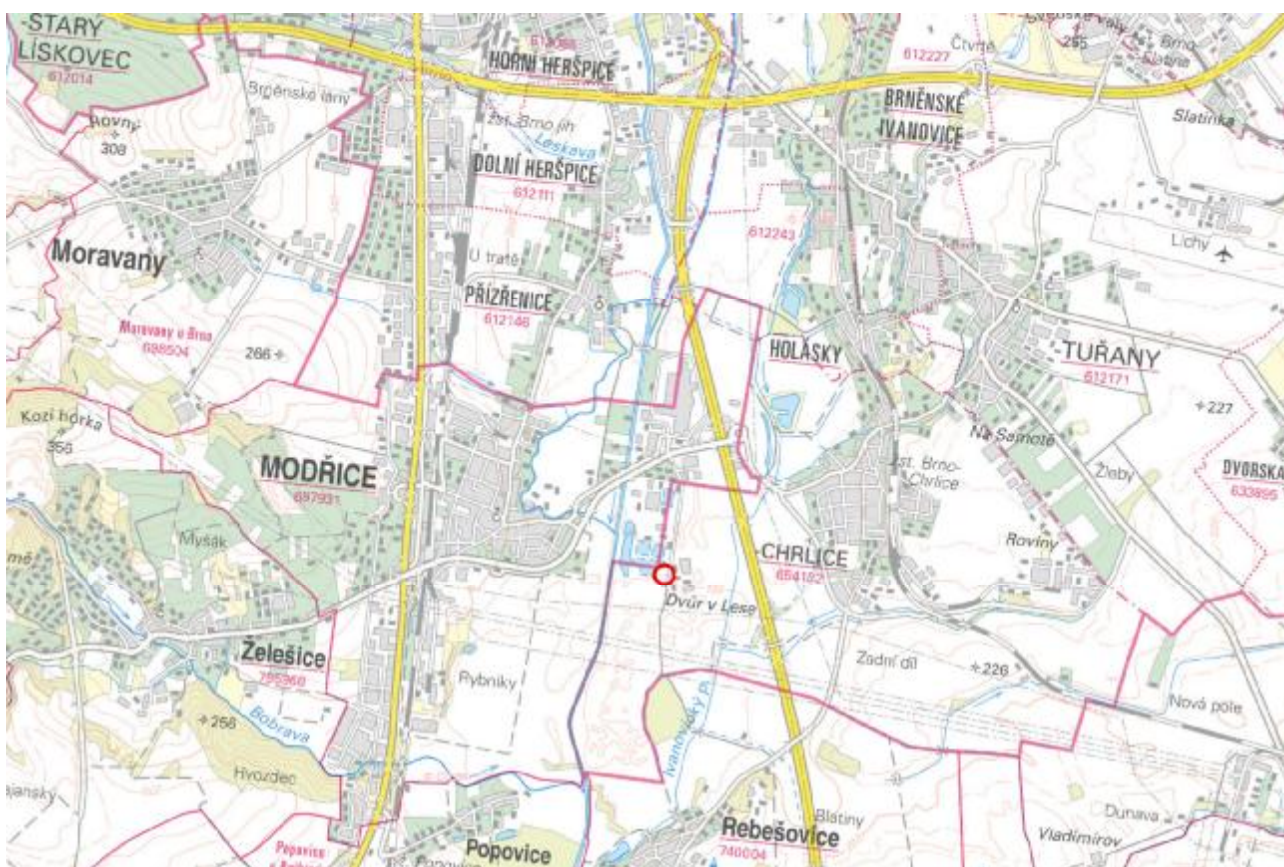
## II. CHARAKTERISTIKA ZÁMĚRU

### 2.1. Základní údaje a charakteristika záměru

#### Charakter záměru

Předmětem posouzení je záměr výstavby neutralizační a deemulgační stanice v areálu stávající ČOV v Modřicích.

Obr.: Mapa širších vztahů s vyznačením umístění záměru



#### Umístění záměru

Záměr je umístěn následovně:

Kraj	Okres	ORP	Obec	Katastrální území
Jihomoravský kraj	Brno - město	Brno	Brno	Chrlice

Záměr je umísťován do stávajícího areálu ČOV společnosti Brněnské vodárny a kanalizace, a.s., k.ú. Chrlice. Prostor pro umístění záměru dopravně navazuje na stávající areálové komunikace. Území záměru je dopravně obsluženo stávající příjezdovou komunikací I/152, areál ČOV je vzdálen cca 500 m od dálničního přívaděče D2 (E65).



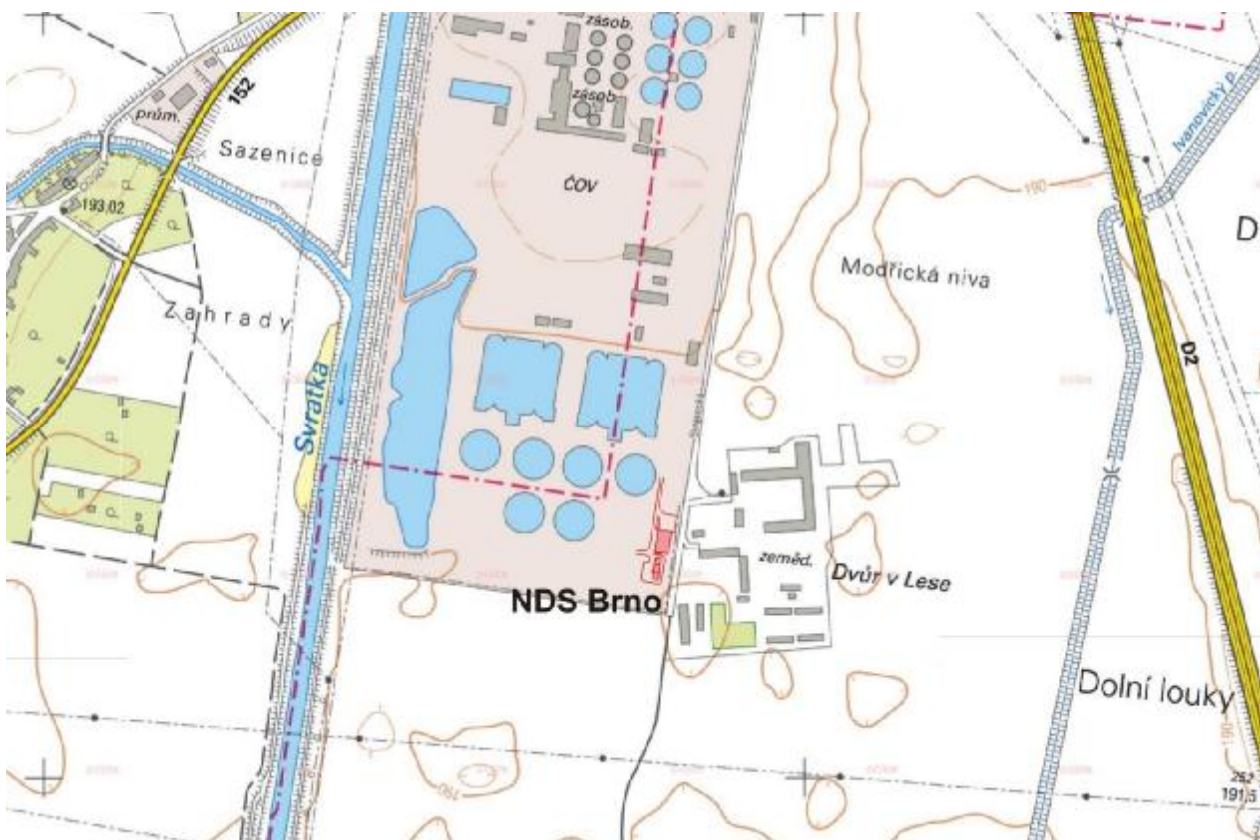
### Stručný popis záměru

Proponovaná neutralizační a deemulgační stanice bude logickým doplněním v oblasti čištění odpadních vod, resp. odstraňování kapalných odpadů, které není možné přímo zpracovat na ČOV Modřice, a u kterých je nutná předúprava fyzikálně-chemickými metodami neutralizace a deemulgace.

Prostor umístění záměru představuje prostředí průmyslové výroby bez přímých vazeb na obytné zóny nebo přirozené prvky přírody a krajiny. Soustředění technologií stávajícího zařízení ČOV Modřice a nového záměru na společné lokalitě je oboustranně přínosné. ČOV Modřice představuje pro záměr NS/DS Brno partnera pro čištění produkovaných odpadních vod a laboratorní zázemí. NS/DS Brno poskytuje ČOV Modřice potřebnou alternativu pro vody, u kterých je vyloučen přímý příjem do stokové sítě, a to za stálého a vzájemně kontrolovaného působení.

Záměr je umístěn v souladu s platnou územně plánovací dokumentací (Územní plán Brno-město). Je umístěn v zastavěném území v ploše funkčně určené jako „plocha pro technickou vybavenost“, funkční typ „TK - kanalizace“. Tyto plochy jsou určeny dle funkčních regulativů územního plánu obce Brno k „umístění staveb a zařízení, které slouží pro zřízení a provozování zásobovacích sítí a likvidaci odpadů (pokud není plocha rezervována pro všeobecný účel technického vybavení)“.

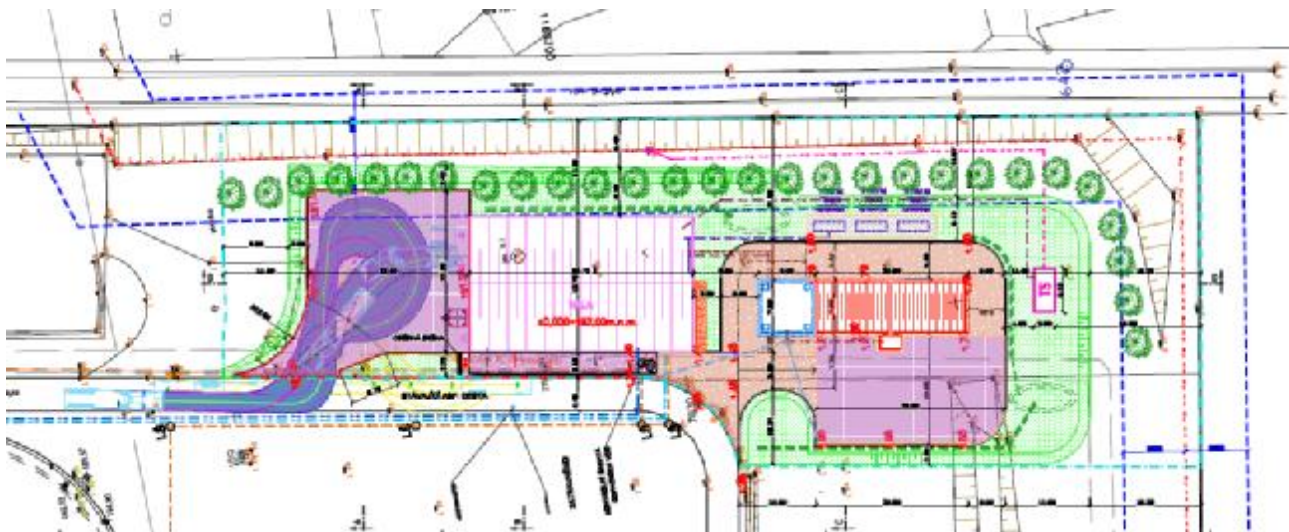
Obr.: Situace záměru



Vlastní technologie NS/DS bude umístěna do nové vytápěné haly o rozměrech 30,7 x 18,7 m a výšce cca 8,6 m. Součástí provozu budou i venkovní jímky „gravitační separace“ (dvě usazovací a jedna retenční nádrž), zabezpečené plochy, doplnění/přeložky sítí (EE, voda, kanalizace) a doplnění areálové komunikace.

Hala je navržena železobetonová, opláštěná sendvičovým pláštěm. Venkovní jímky budou železobetonové. Venkovní zpevněné plochy budou asfaltové a plochy zabezpečené budou betonové. V hale bude vestavba pro umístění zázemí pro zaměstnance. Hala bude mít vestavěné technologické patro tvořené ocelovou konstrukcí a plastovými rošty.

Obr.: Situace záměru

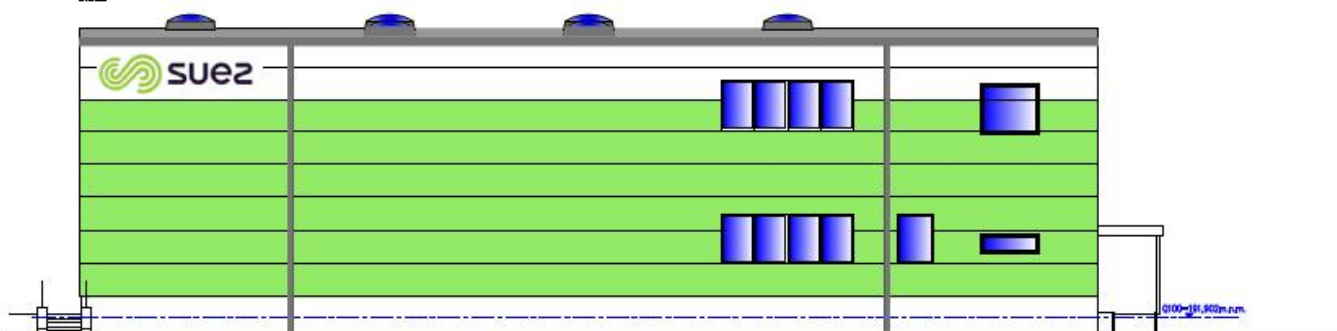


zdroj: Objednatel

Obr.: Barevné řešení fasády haly

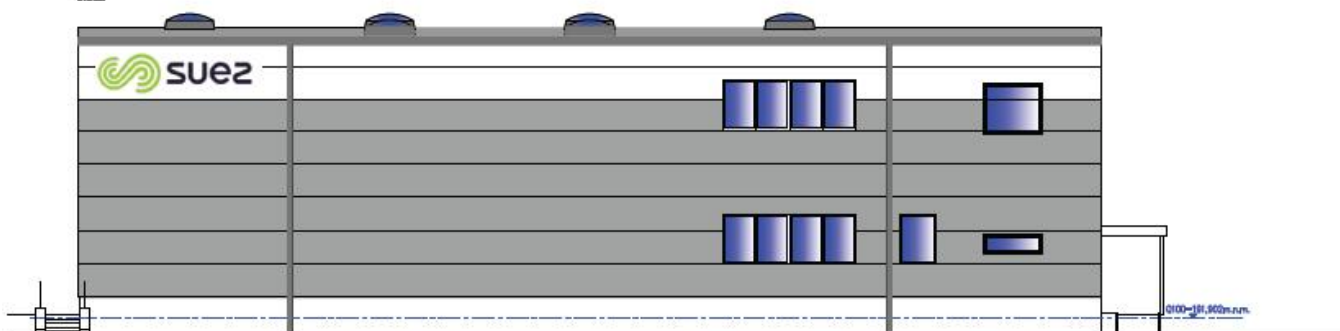
### POHLED OD CESTY

1:100



### POHLED OD CESTY

1:100



#### *Zdůvodnění potřeby a umístění záměru, přehled zvažovaných variant*

Proponovaná neutralizační a deemulgační stanice bude logickým doplněním v oblasti čištění odpadních vod, resp. odstraňování kapalných odpadů, které není možné přímo zpracovat na ČOV Modřice, a u kterých je nutná předúprava fyzikálně-chemickými metodami neutralizace a deemulgace.

Záměr je řešen invariantně, tj. v jedné aktivní variantě.

### III. VYMEZENÍ A CHARAKTERISTIKA POSUZOVANÉHO ÚZEMÍ

#### 3.1. Přírodní charakteristika území

##### *Biogeografické poměry*

Hodnocené území leží v Dyjsko-moravském bioregionu (4.5), v jeho nejsevernější části. Bioregion leží na jihu jižní Moravy, zabírá široké nivy řek Moravy, Svratky, Dyje a Jihlavy tvořící osy geomorfologických celků Dyjsko-svratecký a Dolnomoravský úval. Směrem k jihu bioregion přesahuje do Rakouska a na Slovensko, v České republice má plochu 540 km<sup>2</sup>.

Bioregion je tvořen širokými říčními nivami, náležícími do 1. vegetačního stupně, s jasným vztahem k panonské provincii. Území bylo od pravěku osídleno a v dnešní nivě ležela významná centra Velké Moravy, přesto se zde zachovaly komplexy lužních lesů a rozsáhlé nivní louky. I přes narušení vodního režimu vodohospodářskými úpravami zde má řada druhů a společenstev nejreprezentativnější zastoupení v rámci celé České republiky. V současnosti mají lužní lesy a orná půda vyrovnané zastoupení, luk je proti minulosti málo, hojně jsou vodní plochy (Nové Mlýny).

Mnoho jihovýchodních prvků zde má hranici svého areálu. Biodiverzita je vysoká, obohacená splavenými druhy. Fauna řeky Moravy, i přes úpravy a znečištění, má široké spektrum organismů černomořského povodí. Netypické části bioregionu leží ve vyšších částech širokých niv v blízkosti vrchovin, odkud přitékají jejich řeky (niva Svratky pod Brnem, kde leží zájmové území, Dyje pod Znojmem, Morava mezi Napajedly a Uherským Hradištěm). V těchto částech chybí některé typické teplomilné druhy a sestupují sem druhy vrchovin.

Bioregion se rozkládá v termofytiku ve fyto geografickém okrese 18. Jihomoravský úval, z něj však byly vyjmuty některé výběžky (např. v nivě Jevišovky), a též oblasti budované písiky a štěrkopisky na Bzenecku a Valticku.

Vegetační stupně (Skalický): planární.

Potenciálně převládají lužní lesy charakteru tvrdého i měkkého luhu. V současnosti lesy a primární bezlesí pokrývají zhruba čtvrtinu plochy bioregionu. Na části bezlesí jsou vyvinuty polopřirozené luční porosty. Na nejvyšších místech nivy (hrůdy) jsou zastoupeny ostrůvky xerofilní luční vegetace.

Ve vlhkomilné i suchomilné flóře jsou zastoupeny četné druhy vázané na aluvia dolních toků řek, velmi často vyznačující z Panonie, kontinentálního (ponticko-jihosiibiřského) charakteru, které mají zčásti charakter mezních prvků. Vzácně se udržely hájové druhy, snad splavené z vyšších, především karpatských poloh, případně představující relikty přezáplavového období, vzácněji subatlantské druhy rostou i v lužních lesích.

Fauna bioregionu je sice součástí severopanonské podprovincie, ale v jejím rámci se liší převahou lužních společenstev. Význačným prvkem luhu jsou periodické záplavové a sněžní tůně, s výskytem charakteristických koryšů - žábřonůžek, lupenonohů, vznášivek ap. Tekoucí vody patří převážně do cejnového pásma, ovšem horní části toků Jihlavy po Pohořelice, Svratky po Rajhrad a Dyje po Hevlín lze řadit spíše do parmového pásma. Výraznou jednotkou vodní fauny je fauna řeky Moravy, která i přes úpravy koryta a silné znečištění vykazuje široké spektrum organismů černomořského povodí (měkkýši, velký počet druhů ryb).

(převzato z CULEK, M. a kol. 2013: Biogeografické regiony České republiky. Masarykova univerzita Brno. 448 s., volně upraveno)

Z hlediska nižších biogeografických jednotek, jsou v rámci hodnoceného území na chorické úrovni zastoupeny následující biochory:

*1Lh Širší hlinité nivy 1. v.s.*

*1PN Pahorkatiny na vápnitých písčích 1. v.s.*

*1RN Plošiny na zahliněných štěrkopiscích 1. v.s.*

*-2RE Plošiny na spraších v suché oblasti 2. v.s.*

### Geomorfologické poměry

Hodnocené území z hlediska geomorfologického utvářejí následující jednotky:

soustava: *Vněkarpatské sníženiny*

  podsoustava: *Západní Vněkarpatské sníženiny*

    celek: *Dyjsko-svratecký úval*

      podcelek: *Dyjsko-svratecká niva*

        okrsek: *Dyjsko-svratecká niva*

      podcelek: *Rajhradská pahorkatina*

        okrsek: *Modřická pahorkatina*

      podcelek: *Pracká pahorkatina*

        okrsek: *Tuřanská plošina*

### Geologické poměry

Geologický podklad v zájmovém území tvoří nivní fluvialní hlinitopísčité sedimenty kvarterního stáří, v okolí nivy pak spraše a sprašové hlíny na plošinách či třetihorní vápnité jíly (tegly).

### Pedologické poměry

Z půd jsou zastoupeny v rámci nivy Svratky fluvizemě modální, v okolí pak černozemě (fluvické, modální, pelické, arenické).

### Klimatické poměry

Dle Quitta území leží v klimatické oblasti ČR T4. Jedná se o nejteplejší oblast na území ČR a zároveň i oblast velmi suchou.

Oblast je charakterizována velmi dlouhým létem, velmi teplým a velmi suchým, přechodné období je velmi krátké, s teplým jarem a podzimem, zima je krátká, mírně teplá a suchá až velmi suchá s velmi krátkým trváním sněhové pokrývky.

Tab.: Klimatické charakteristiky

Základní klimatické charakteristiky	T4
Počet letních dnů	60-70
Počet dnů s prům. teplotou 10 °C a více	170-180
Počet mrazových dnů	100-110
Počet ledových dnů	30-40
Průměrná teplota v lednu	-2 až -3
Průměrná teplota v dubnu	9-10
Průměrná teplota v červenci	19-20
Průměrná teplota v říjnu	9-10
Prům. počet dnů se srážkami 1 mm a více	80-90
Srážkový úhm ve vegetačním období	300-350
Srážkový úhm v zimním období	200-300
Počet dnů se sněhovou pokrývkou	40-50
Počet dnů zamračených	110-120
Počet dnů jasných	50-60

### Zvláště chráněná území, Natura 2000

V blízkém okolí záměru není vymezeno žádné ze ZCHÚ či území soustavy Natura 2000. Nejbližším ZCHÚ je PP Velké Druždavy, vzdálená cca 1,8 km jihovýchodně. Nejbližším z území soustavy Natura 2000 je EVL (CZ0620010) Modřické rameno, vzdálená cca 0,5 km severozápadně.

### Uzemní systém ekologické stability

V hodnoceném území je vymezena celá řada skladebných částí ÚSES, které však leží mimo dotčené území i jeho blízké přilehlé okolí. Podél řeky Svratky, cca 0,4 km západně je vymezen regionální biokoridor, a do něj vložené lokální biocentrum. Podél Ivanovického potoka je vymezen urbánní lokální biokoridor, vzdálený cca 0,5 km.

### Významné krajinné prvky

Podle §3 zákona č. 114/1992 Sb., v platném znění, se v hodnoceném území vyskytují významné krajinné prvky ze zákona - tj. niva řeky Svratky, kde leží i dotčené území. V blízkém okolí území se nachází registrované VKP. Nejbližším je VKP Stará řeka, cca 0,5 km severozápadně (v rámci EVL Modřické rameno).



## 3.2. Historická a kulturní charakteristika

### *Historická a kulturní charakteristika*

Jsou dány způsobem využívání přírodních zdrojů člověkem a stopami, které v krajině zanechal. Určuje ji především historický vývoj a převažující způsob kultivace.

Městečko Modřice leží při západním okraji široké nivy řeky Svratky. Katastr obce od jihu sousedí s okresem Brno - město a je již dlouhodobě nedílnou součástí jižní části brněnské sídelní aglomerace. Oblast byla hojně osídlena již v prehistorickém období, a leží v tzv. staré kulturní oblasti kontinuálně osídlené již od neolitu. Osídlení této části Brněnska bylo významné i v době bronzové i železné (významné opevněné sídliště v nedaleké Blučině v lokalitě Cezavy). Z širšího okolí jsou známy četné nálezy z pozdního římského období a tzv. stěhování národů (nález zbytků pochodovalého římského tábora, germánské osídlení).

S příchodem Slovanů do brněnské kotliny v 5. - 7. století se formuje centrální hradiště na Starých Zámčích u Líšně a v pol. 9. století také vzniká i významné hradiště v nedalekém Rajhradě. Po zániku Velké Moravy hradiště přeživalo do pol. 10. století. V té době zaniká i hradiště Staré Zámky a správní centrum celé oblasti se přesouvá do brněnské kotliny na Staré Brno. V 11. století, po připojení Moravy k Českému státu oblast spadá do brněnského údělu.

První písemná zmínka o Modřicích, se vztahuje k roku 1141. Stával zde hrad, který byl v majetku olomouckých biskupů, na což odkazují ulice v nestarší části města (Pavlovského, Prusinovského atd.). U hradu byl panský dvůr.

Modřice představují typickou vinařskou obec jižně od Brna. Obec leží na nízké terase nad nivou Svratky, východní hranici zástavby pak víceméně vymezuje staré rameno řeky Svratky, dnešní Modřické rameno. Pozdější rozvoj obce byl podmíněn výstavbou nejstaršího úseku parastrojní železnice na území ČR Břeclav - Brno v roce 1839, dnes jeden z nejvýznamnějších železničních koridorů v ČR. Podél silnice I/52 vedoucí ve stopě bývalé císařské silnice z Brna do Vídně i železniční trati se postupně rozvinula zástavba logistických center a průmyslových areálů, srůstající se zástavbou v rámci města Brna. Průmyslové areály pokračují až na jih, do k.ú. Zelešice. Širší území tak tvoří suburbanizované předpolí města Brna a součást širší brněnské sídelní aglomerace. V prostoru nivy se pak nachází rozsáhlý areál ČOV v Modřicích (zasahuje okrajově i do k.ú. Chřlice). Východní částí katastru pak prochází dálnice D1, již obklopuje rozsáhlý areál zábavního a nákupního centra Olympia.

V jádru obce s poměrně výrazným náměstím dosud převažuje nízkopodlažní zástavba převážně venkovského charakteru. Novodobá zástavba se rozkládá severně d (vč. několika panelových domů) a navazuje na ni od severu zástavba průmyslových areálů. Od jihu převažuje soudobá zástavba rodinných domů vymezená obchvatem obce. Dominantou obce je barokní kostel sv. Gottharda. Významnou stavbou je kaple sv. Václava a budova fary.

Z hlediska krajině typologického je hodnocené území, tj. dotčený krajinný prostor (DoKP) součástí starého kulturního území jihomoravské Panonie reprezentující pravěké sídelní krajiny panonika, dnes již suburbanizované až urbanizované v rámci prostoru jižního okraje brněnské sídelní aglomerace, kde se kontrastně projevuje průnik urbánních struktur města do otevřené polní krajiny. Prostor nivy Svratky je dosud intenzivně zemědělsky využíván. Rozsáhlé scelené bloky orné půdy, jsou oživené krajinou zelení podél Svratky a dalších vodotečí a také maloplošnými enklávami zahrad a sadů obklopující sídla. Niva je však již významně zastavěna areálem ČOV, průnikem liniových staveb (dálnice D2, vedení VN) a nákupních či logistických center. Výrazný je pak stupeň urbanizace podél silnice I/52 a železniční trati Brno - Břeclav.

Zdejší krajina je tedy již zásadně ovlivněna suburbanizací v rámci brněnské sídelní aglomerace a má velkovýrobní měřítko dané rozsáhlými scelenými bloky polí. Nicméně doprovodné břehové porosty, zelené okraje sídel povětšinou s maloplošnou mozaikou zahrad a sadů, zahrádkářských kolonií a nečetné remízky do určité míry tuto krajinu oživují, místy i člení. V dálkových pohledech se pak uplatňuje lesnatý okraj Bobravské vrchoviny v rámci západního pohledového perimetru.

## 3.3. Vymezení a charakteristika potenciálně dotčených krajiných prostorů

Rozumí se jimi území, které může být záměrem pohledově ovlivněno. Taková území můžeme označit jako potenciálně dotčený krajiný prostor (DoKP). DoKP může být tvořen jedním nebo i více místy krajinného rázu (MKR). DoKP leží v geomorfologickém okrsku Dyjsko-svratecká niva. Dotčený krajiný prostor zahrnuje 1 místo krajinného rázu (MKR):

- Svratecká niva

### Celková charakteristika

DoKP, tvoří výsek nivy řeky Svatky, nezřetelně vymezený od západu terasou Modřické pahorkatiny a od východu pak Tuňanskou plošinou. Při západním okraji nivy leží Modřice, s průmyslovou zástavbou podél silnice I/52 a železniční trati Brno - Břeclav. Nivou prochází dálnice D2, na jihu pak okrajem Tuňanské plošiny. Prosto nivy východně od Modřic je podél levého břehu Svatky zastavěn areálem ČOV, severně pak OC Olympia při exitu 3. Prostorem jižně od Modřic napříč prochází četná vedení VN z nedaleké rozvodny v Sokolnici.

Území je zcela ploché, na západě v dálkových pohledech vystupuje lehce zvlněný lesnatý horizont Bobravské vrchoviny, vnímatelný z více otevřených poloh polí. Z nečetných, mírně vyvýšených poloh a z mimoúrovňových křížení s dálnicí D2 se otevírají pohledy na zástavbu Brna s dominantami Petrova a Špilberku a nad ním se zvedající lesnaté úpatí Českého masivu - Brněnské vrchoviny s Babím Lomem. Západní pohledový horizont je málo zřetelný tvořený mírně vyvýšenou Tuňanskou plošinou. Při pohledech na jih se niva Svatky stáčí mírně na jihozápad, zužuje se a okolní terén je více zvlněný. Přes vysoký stupeň zornění a velkoplošných charakter otevřených scelených polí se vizuálně výrazně uplatňuje rozptýlená krajinná zeleň v podobě břehových doprovodných porostů, na jihu od Modřic v okolí Popovic a Rebešovic, kde je niva dosud nezastavěná prostor vizuálně člení několik remízku a drobných lužní lesíků.

### Významné znaky přírodní charakteristiky KR

Zcela plochý georeliéf nivy řeky Svatky doplněné břehovými doprovodnými porosty, jižně od Modřic drobné remízky a lužní lesíky. Rámování území vyvýšeným terénem lesnatého svahu Bobravské vrchoviny v dálkových pohledech v rámci západního pohledového horizontu, na východě pak nezřetelně vystupuje Tuňanská plošina. V rámci severního pohledového horizontu z otevřených poloh vystupující Babí Lom a Hády.

### Významné znaky kulturní a historické charakteristiky

Polní krajina velkovýrobního měřítka je již dlouhodobě ovlivněná suburbanizací v rámci jižního okraje brněnské sídelní aglomerace. Rozvoj průmyslové zástavby podél silnice I/52 a železniční trati Brno - Břeclav. Modřice mají dosud zachovány půdorysnou osnovu jádra městečka, místy i charakter zástavby. Jádro obce je však obklopeno novodobou, na severu a západě převážně pak průmyslovou zástavbou (logistická centra, OC Olympia, areál ČOV apod.). Proces suburbanizace tak významově potlačuje původní ráz Modřic jako vinařské obce. Liniové dopravní stavby I/52 a dálnice D2, procházející nivou. Průchod vedení VN napříč nivou.

### Kulturní dominanty

Zčásti dominantu kostela sv. Gottharda, v dálkových pohledech z otevřených, mírně vyvýšených vystupuje panorama Brna s hradem Špilberkem a Petrovem.

### Harmonické měřítko a vztahy v krajině, estetické hodnoty

V jinak suburbanizovaném území zbytky hodnot tvoří břehové doprovodné porosty podél Svatky, staré Modřické rameno, dále pak enklávy s výraznějším vizuálním uplatněním maloplošné mozaiky zahrad a sadů obklopující sídla, drobné remízky a lužní lesíky jižně od Modřic, kde území přechází do mírně zvlněné pahorkatiny vymezující z obou stran nivu Svatky. Doplnkově krajinný obraz posiluje i dominantu kostela sv. Gottharda. V rámci Modřic jádro obce, a okraj původní zástavby se záhlenky přiléhající k Modřickému ramenu.

### Znaky snižující (narušující) hodnoty krajinného rázu

Harmonické vztahy a měřítko v krajině jsou výrazně narušeny velkoplošným charakterem zemědělské krajiny velkovýrobního měřítka a zejména pak průnikem průmyslové zástavby do prostoru nivy, výrazně narušující celkový obraz původně venkovského sídla (Modřice). Liniové stavby - dálnice D2, kumulace vedení VN. Proces suburbanizace vytvářející tzv. „Urban Sprawl“ - „sídelní kaši“, v rámci jižního okraje brněnské sídelní aglomerace.

## **3.4. Stanovení míry ochrany krajinného rázu**

Hodnocené území a v rámci něj DoKP není součástí velkoplošného chráněného území (CHKO) či zvláště chráněného území (MZCHÚ). Při západním okraji nivy se nachází Evropsky významná lokalita (CZ0620010) Modřické rameno. Niva a tok Svatky pak představují významné krajinné prvky ze zákona. Záměr samotný leží v urbanizovaném prostoru jihovýchodního okraje areálu ČOV, který se rozprostírá jihovýchodně od Modřic. Nemá tedy fyzicky umístěn do území s vysokou prioritou ochrany krajinného rázu.



### 3.5. Míra dochovanosti krajinného rázu

Na základě typologie dle Muranského a Naumanna (1970 - 1980), která pracuje s kombinací příslušného krajinného typu a krajinařské hodnoty lze charakterizovat 3 základní krajinné typy, představující objektivizované typologické jednotky:

- *krajinný typ A* - krajina zcela přeměněná člověkem (plně antropogenizovaná)
- *krajinný typ B* - krajina kulturní - harmonická (intermediární), s relativně vyrovnaným vztahem mezi přírodní složkou a člověkem)
- *krajinný typ C* - krajina relativně přírodní s méně výraznými či nevýraznými civilizačními zásahy (s převahou přírodních prvků)

Krajinařská hodnota území, jež vychází z intersubjektivně hodnocených charakteristik krajiny, pak pracuje se třemi úrovněmi:

- *vysoká krajinařská hodnota (+)*
- *základní (průměrná) krajinařská hodnota (0)*
- *nízká krajinařská hodnota (-)*

Zástavba Modřic a průmyslové areály, zahrnující i areál ČOV představují urbanizovanou krajinu, náležející ke krajinnému typu *A* převážně se základní (průměrnou či sníženou) krajinařskou hodnotou. Území jižně od Modřic zahrnuje dosud nezastavěnou nivu Svratky, kde se vizuálně více uplatňují břehové porosty podél Svratky, dále lužní lesíky a drobné remízky. Ty se starým Modřickým ramenem spolu s prostory záhumenků a drobných zbytků maloplošné držby představují relativně hodnotnější výseky krajiny se zvýšenou krajinařskou hodnotou *A(+)*.

Harmonické měřítko a vztahy jsou v hodnoceném území převážně narušené. Krajinný ráz větší části DoKP je tak možno hodnotit jako **málo dochovaný**. Jen v rámci některých menších výseků krajiny vizuálně méně kontaminovaných antropogenními strukturami (území jižně od Modřic, maloplošné enklávy zahrad a sadů se záhumenky, prostory s vyšším vizuálním uplatněním krajinné zeleně), je krajinný ráz možno hodnotit jako **částečně dochovaný**.

## IV. CHARAKTERISTIKA PŘEDPOKLÁDANÝCH VLIVŮ ZÁMĚRU A HODNOCENÍ JEJICH VELIKOSTI A VÝZNAMNOSTI NA KRAJINNÝ RÁZ

### 4.1. Vlivy na krajinu - krajinný ráz

#### *Umístění a celková charakteristika stavby*

Záměr neutralizační a deemulgační stanice je navržen do jihovýchodního okraje současného (oploceného) areálu ČOV společnosti Brněnské vodárny a kanalizace, a.s. V blízkém sousedství, východně od areálu ČOV se pak nachází zemědělský areál Dvůr v lese, sestávající z vlastního historického areálu zemědělského dvora, skladových objektů, včetně výsadeb skupin okrasných dřevin, zahrady a skleníků.

Záměr sestává z halového objektu o rozměrech cca 30,7 x 18,7 m a výšce cca 8,6 m s technologickým zázemím a zpevněnými venkovními plochami s jímkami gravitační separace (dvě usazovací a jedna retenční nádrž). Dále to je doplnění/přeložky sítí (EE, voda, kanalizace) a areálové komunikace.

Hala je navržena jako železobetonová, opláštěná sendvičovým pláštěm. Venkovní jímky budou železobetonové. Venkovní zpevněné plochy budou asfaltové a zabezpečené plochy budou betonové.

Vzhledem k tomu že dotčené území leží v záplavovém území, bude proponovaná stavba (tj. hala NS/DS a venkovní jímky) umístěna na násypu, který zajistí niveletu nově umístované haly a hran venkovních nádrží nad výšku hladiny  $Q_{100}$ . Násyp však nebude oproti původní úrovni terénu výrazný (maximální niveleta 192,000 m n.m. stavby oproti stávajícímu terénu 191,08 m n.m.).

Záměr počítá s výsadbami aleje dřevin podél vnějšího obvodu areálu.

#### *Rozsah a míra exponovanosti potenciální viditelnosti*

##### Viditelnost stavby

S ohledem na charakter a dimenzi záměru, postrádající vertikální rozměr, nebude stavba vůči svému okolí nijak vizuálně exponovaná. Vizually se fakticky bude projevovat pouze vlastní hala. Záměr je umístěn ve stávajícím areálu ČOV, sestávajícího z četných objektů kruhových vyhnivacích a usazovacích nádrží a dalších rozměrných objektů (válcové nádrže, zemníky, administrativní budovy) a četných volných zpevněných ploch a vnitroareálových komunikací, z nichž některé jsou umístěny na terénních náspech s ohledem na niveletu  $Q_{100}$ . I sousední zemědělský areál sestává z budov, jež jsou rozměrově i hmotově rozsáhlejší. Z otevřených poloh polí jižně a od východu, od dálnice D2 je současný areál ČOV více viditelný (z objektů, vizuálně relativně výraznějších válcové objekty v severní části areálu), na severu výrazněji působí objekty areálu SCONTO a nákupní centrum Olympia.

V celkových pohledech se situace v prostoru nivy Svatky nezmění. Záměr samostatně ani jako součást areálu ČOV nebude vizuálně nápadný či jakkoliv exponovaný. Zřetelnější viditelnost stavby se tak omezí pouze na blízké přilehlé prostory v rámci areálu ČOV a z větších odstupů pak z polí jižně a východně od areálu ČOV, od dálnice D2. Z velkých, dálkových odstupů pak stavba v ploché nivě zcela splyne s okolní zástavbou jako nedílná součást areálu ČOV. Výraznější krycí efekt má břehová doprovodná vegetace podél Svatky a rozptýlená zeleň v okolí, které již stávající areál ČOV od západu, od Modřic pohledově do značné míry odcloňují. Proponovaný záměr bude v rámci určitých pohledů od východu částečně pohledově odstíněn i sousedícím areálem zemědělského dvora.

##### Vliv stavby

*Přírodní hodnoty krajiny:* určují je dnes již částečně zastavěná niva řeky Svatky, v západním pohledovém perimetru pak vystupuje lesnatý svah okraje Bobravské vrchoviny, vytvářející relativně zřetelný pohledový horizont, v rámci východního perimetru pak nezřetelný vyvýšený okraj Tuřanské plošiny. Realizace proponovaného záměru dochované přírodní hodnoty neovlivní, nezasahuje ani do žádného ze ZCHÚ, území soustavy Natura 2000. Pouze je umístěn do VKP ze zákona (niva) avšak do území již urbanizací pozměněného (do stávajícího areálu ČOV).

*Kulturní dominanty krajiny:* Kulturní dominanty se v hodnoceném území omezují pouze na věž kostela sv. Gottharda, který se však vizuálně výrazněji v území neprojevuje, ze soudobých kulturních dominant je to objekt OC Olympia, místy vystupující nad okolní horizonty. Realizace záměru souboru význam kulturních dominant v krajinném obraze hodnoceného území nijak nenaruší ani nesníží.

*Harmonické vztahy v krajině:* jsou v hodnoceném území převážně již dlouhodobě významněji narušeny velkovýrobním charakterem krajiny, suburbanizací jižního předpolí města Brna, projevující se průnikem průmyslových staveb do otevřené krajiny, kumulací vedení VN a narušením celkového obrazu sídla v krajině okolní průmyslovou zástavbou. Záměr je navržen do stávajícího areálu ČOV. V tomto ohledu realizace záměru stávající, povětšinou narušené, harmonické vztahy v krajině dále neovlivní.

*Harmonické měřítko krajiny:* je v hodnoceném území dlouhodobě významněji narušeno velkovýrobním měřítkem krajiny, ale celkově pak suburbanizací jižního předpolí města Brna průnikem rozsáhlejších průmyslových areálů a logistických center do okolní krajiny. Záměr je navržen do stávajícího areálu ČOV. V tomto ohledu jeho realizace stávající, povětšinou narušené, harmonické měřítko krajiny dále neovlivní.

*Estetické hodnoty v krajině:* jsou v hodnoceném území již dlouhodobě narušeny (celkový obraz sídla je z větší části narušen okolní průmyslovou zástavbou, velkovýrobním charakterem a průnikem průmyslových areálů do otevřené krajiny). Záměr je navržen do stávajícího areálu ČOV. V tomto ohledu realizace záměru stávající narušené estetické hodnoty v krajině dále neovlivní.

#### Celkové zhodnocení

Předmětný záměr svým charakterem, rozsahem i navrženým umístěním nijak nenaruší přírodní a kulturní charakteristiky, stávající estetické hodnoty, harmonické měřítko a vztahy v krajině. Vizualně nebude záměr představovat výrazný prvek v území. Hmotově, výškově, ani svým charakterem nevybočuje z rámce okolní průmyslové zástavby.

#### *Vliv na zákonná kritéria krajinného rázu*

Tzv. zákonná kritéria ochrany krajinného rázu vychází z § 12 zákona č. 114/1992 Sb., kde se uvádí, že "Krajinný ráz, kterým je zejména přírodní, kulturní a historická charakteristika určitého místa či oblasti, je chráněn před činností snižující jeho estetickou a přírodní hodnotu. Zásahy do krajinného rázu, zejména umístování a povolování staveb, mohou být prováděny pouze s ohledem na zachování významných krajinných prvků, zvláště chráněných území, kulturních dominant krajiny, harmonické měřítko a vztahy v krajině". Pro vyhodnocení významnosti vlivu navrhovaného záměru na krajinný ráz a únosnosti takového zásahu je třeba posoudit, zdali je stavba navržena s ohledem na výše citovaná zákonná kritéria. Míra předpokládaného vlivu navrhovaného záměru: žádný zásah - 0, slabý zásah - X, středně silný zásah - XX, silný zásah - XXX, velmi silný (stírající) zásah - XXXX

Tab.: Svratecká niva

Zákonná kritéria dle §12	Míra vlivu
Vliv na rysy a hodnoty přírodní charakteristiky	0
Vliv na rysy a hodnoty kulturní charakteristiky	0
Vliv na ZCHÚ	0
Vliv na VKP	0
Vliv na kulturní dominanty	0
Vliv na estetické hodnoty	0
Vliv na harmonické měřítko a vztahy v krajině	0

#### *Shrnutí*

Předmětný záměr neutralizační a deemulgační stanice na základě provedeného hodnocení nenaruší stávající estetické hodnoty, harmonické měřítko a vztahy v hodnoceném území. Záměr z hlediska vizuálního dopadu, nebude představovat v jakémkoli směru rušivý zásah do stávajícího krajinného rázu hodnoceného území, i z toho důvodu, že hodnocený DoKP má již dlouhodobě krajinný ráz významněji narušený, resp. v hodnoceném území jsou již dlouhodobě narušeny harmonické měřítko a vztahy v krajině, dané procesem suburbanizace a spíše se zde již uplatňují kritéria urbanistická než krajinářská. Záměr je z pohledu funkce a účelu logicky umístěn do jihovýchodní části stávajícího areálu ČOV. Svými hmotovými vlastnostmi a rozsahem bude představovat měřítkově subtilní soubor objektů v kontextu areálu ČOV i některých okolních staveb. Záměr nijak nezasáhne do charakteristických horizontů v hodnoceném území.

V kontextu s výše uvedeným lze záměr neutralizační a deemulgační stanice z hlediska zásahů do stávajícího krajinného rázu hodnoceného území hodnotit jako akceptovatelný a vliv stavby na krajinný ráz hodnotit jako únosný.

#### *Obecná doporučení*

U barevného řešení fasády haly doporučujeme užít méně výrazných nátěrů (např. ve světlejších odstínech šedé, šedozeleň či šedomodré).

## 4.2. Závěr

Cílem předkládaného hodnocení bylo posoudit vliv posuzovaného záměru - neutralizační a deemulgační stanice, navržený v prostoru současné čistírny odpadních vod v Modřicích u Brna, na krajinný ráz ve smyslu znění §12 zákona č. 114/1992 Sb., o ochraně přírody a krajiny. Hodnocení je nedílnou součástí Dokumentace EIA, zpracovaného dle § 8 a přílohy č. 4 zákona č. 100/2001 Sb., o posuzování vlivů na životní prostředí, v platném znění.

Koncepce hodnocení měla za úkol podat vypovídající obraz o dílčím i celkovém vlivu záměru na pozitivní hodnoty krajinného rázu. Předmětné hodnocení konstatovalo, že záměr z hlediska vizuálního dopadu, nebude představovat rušivý zásah do stávajícího krajinného rázu hodnoceného území.

Záměr byl z hlediska zásahů do stávajícího krajinného rázu vyhodnocen jako akceptovatelný a vliv stavby na krajinný ráz jako únosný.