

## **Povrchová úprava plastových fólií b. 310 Chropyně**

### **POSUDEK**

*dle § 9 zákona č. 100/2001 Sb., o posuzování vlivů na životní prostředí,  
ve znění pozdějších předpisů*

Zákazník: Česká republika – Ministerstvo životního prostředí  
Vršovická 1442/65  
100 10 Praha 10

Rozdělovník výtisků: 11x (+CD) zákazník  
1x archiv EKOME, spol. s r.o.

**OBSAH**

<b>ÚVOD</b> .....	<b>4</b>
<b>I. ZÁKLADNÍ ÚDAJE</b> .....	<b>5</b>
I.1. Název záměru .....	5
I.2. Kapacita (rozsah) záměru .....	5
I.3. Umístění záměru (kraj, obec, katastrální území) .....	5
I.4. Obchodní firma oznamovatele.....	5
I.5. IČ oznamovatele .....	5
I.6. Sídlo (bydliště) oznamovatele .....	5
<b>II. POSOUZENÍ DOKUMENTACE</b> .....	<b>6</b>
II.1. Úplnost dokumentace.....	6
II.2. Správnost údajů uvedených v dokumentaci včetně použitých metod hodnocení .....	7
II.3. Pořadí variant (pokud byly předloženy) z hlediska vlivů na životní prostředí.....	20
II.4. Hodnocení významných vlivů záměru na životní prostředí přesahujících státní hranice .....	20
<b>III. POSOUZENÍ TECHNICKÉHO ŘEŠENÍ ZÁMĚRU S OHLEDEM NA DOSAŽENÝ STUPEŇ POZNÁNÍ POKUD JDE O ZNEČIŠŤOVÁNÍ ŽIVOTNÍHO PROSTŘEDÍ</b> .....	<b>20</b>
<b>IV. POSOUZENÍ NAVRŽENÝCH OPATŘENÍ K PREVENCI, VYLOUČENÍ, SNÍŽENÍ, POPŘÍPADĚ KOMPENZACI NEPŘÍZNIVÝCH VLIVŮ NA ŽIVOTNÍ PROSTŘEDÍ</b> .....	<b>21</b>
<b>V. VYPOŘÁDÁNÍ VŠECH OBDRŽENÝCH VYJÁDRĚNÍ K DOKUMENTACI (OZNÁMENÍ)</b>	<b>21</b>
<b>VI. CELKOVÉ POSOUZENÍ AKCEPTOVATELNOSTI ZÁMĚRU Z HLEDISKA VLIVŮ NA ŽIVOTNÍ PROSTŘEDÍ</b> .....	<b>23</b>
<b>VII. NÁVRH STANOVISKA</b> .....	<b>24</b>
ZÁVAZNÉ STANOVISKO K POSOUZENÍ VLIVŮ PROVEDENÍ ZÁMĚRU NA ŽIVOTNÍ PROSTŘEDÍ (dále jen „závazné stanovisko“) .....	24
I. POVINNÉ ÚDAJE .....	24
ODŮVODNĚNÍ .....	26
<b>PŘÍLOHY</b> .....	<b>31</b>

**SEZNAM POUŽITÝCH ZKRATEK**

BO PET folie	biaxiálně orientované PET fólie
CO	oxid uhlenatý
č.j.	číslo jednací
č.p.	číslo popisné
ČHMÚ	Český hydrometeorologický ústav
ČR	Česká republika
CHOPAV	Chráněná oblast přirozené akumulace vod
ČHMÚ	Český hydrometeorologický ústav
MŽP	Ministerstvo životního prostředí České republiky
NO <sub>2</sub>	oxid dusičitý
PM <sub>10</sub>	polétavý prach (aerosol) o velikosti částic menších než 10 µg
PUPFL	pozemek určený k plnění funkce lesa
ÚSES	Územní systém ekologické stability
ÚPD	územně plánovací dokumentace
VKP	významný krajinný prvek
ZPF	zemědělský půdní fond
ZÚJ	základní územní jednotka

**ÚVOD**

Posudek je vypracován ve smyslu § 9 v rozsahu přílohy č. 5 zákona č. 100/2001 Sb., o posuzování vlivů na životní prostředí, ve znění pozdějších předpisů (dále jen „zákon“).

Předmětem posudku je záměr „Povrchová úprava plastových fólií b. 310 Chropyně“ jehož oznamovatelem je společnost Fatra, a.s. (IČ: 274 65 021).

Cílem posudku je podle zákona především posouzení dokumentace, technického řešení záměru a opatření, navržených k omezení nepříznivých vlivů na životní prostředí, dále vypořádání vyjádření k dokumentaci, posouzení akceptovatelnosti záměru z hlediska vlivů na životní prostředí a z něj vyplývající návrh stanoviska příslušnému úřadu.

*Při zpracování posudku byly k dispozici níže uvedené podklady:*

- [1] Povrchová úprava plastových fólií b. 310 Chropyně - dokumentace dle § 8 zákona v rozsahu přílohy č. 4 záměru (Ing. Zdeněk Skoumal, Kovoprojekta Brno a.s., červenec 2016)
- [2] Povrchová úprava plastových fólií b. 310 Chropyně - rozeslání a zveřejnění dokumentace (Ministerstvo životního prostředí, č.j. 55075/ENV/16, 19. srpna 2016)
- [3] Povrchová úprava plastových fólií b. 310 Chropyně - vyjádření k dokumentaci
  - Město Chropyně, zn. MCH 5570/2016 ze dne 21. 9. 2016
  - Krajský úřad Zlínského kraje, odbor životního prostředí a zemědělství, č.j. KUZL 63244/2016 ze dne 19. 9. 2016
  - Město Kroměříž, odbor životního prostředí, č.j. MeUKM/054100/2016/0673/16 ze dne 22. 9. 2016
  - Krajská hygienická stanice Zlínského kraje se sídlem ve Zlíně, č.j. KHSZL 21930/2016 ze dne 8. 9. 2016
  - Česká inspekce životního prostředí, oblastní inspektorát Brno, zn. ČIŽP/47/ŘI/1611283 002/16/BLV ze dne 20. 9. 2016
  - Ministerstvo životního prostředí, odbor ochrany ovzduší, vnitřní sdělení č.j. 1541/570/16 ze dne 23. 9. 2016
- [4] Povrchová úprava plastových fólií b. 310 Chropyně - smlouva o zpracování posudku (Ministerstvo životního prostředí a EKOME, spol. s r.o., říjen 2016)
- [5] Prohlídka místa realizace záměru a jeho okolí za účasti MŽP a oznamovatele, fotodokumentace pro potřeby zpracovatele posudku (18. 10. 2016)
- [6] Žádost zpracovatele posudku o zpřístupnění podkladů, které byly k dispozici při zpracování dokumentace (EKOME, spol. s r.o., 18. 10. 2016)
- [7] Podklady pro tvorbu modelu jako odpověď oznamovatele na žádost zpracovatele posudku o zpřístupnění podkladů (Akustika Praha s.r.o., 24. 10. 2016)
- [8] Oponentní posouzení „Autorizovaného posouzení vlivů na veřejné zdraví záměru „Povrchová úprava plastových fólií b. 310 Chropyně“ (Zdravotní ústav se sídlem v Ostravě, říjen 2016)

Osoby podílející se na zpracování posudku jsou uvedeny na předposlední straně posudku a ani dílčím způsobem se nepodílely na zpracování dokumentace.

**I. ZÁKLADNÍ ÚDAJE****I.1. Název záměru**

Povrchová úprava plastových fólií b. 310 Chropyně

**I.2. Kapacita (rozsah) záměru**

Projektovaná kapacita plochy metalizované fólie (tj. povrchové úpravy) je 500 000 000 m<sup>2</sup>/rok při průměrné tloušťce nánosu hliníku 30 nanometrů. Při větší tloušťce nánosu hliníku bude plocha metalizované fólie úměrně menší.

**I.3. Umístění záměru (kraj, obec, katastrální území)**

Kraj:	Zlínský
Obec:	Chropyně (ZÚJ 588512)
Katastrální území:	Chropyně (kód 654230)
Parcela č.	2242, 2243

**I.4. Obchodní firma oznamovatele**

Fatra, a.s.

**I.5. IČ oznamovatele**

274 65 021

**I.6. Sídlo (bydliště) oznamovatele**

třída Tomáše Bati 1541  
763 61 Napajedla

## **II. POSOUZENÍ DOKUMENTACE**

Předmětem posouzení je dokumentace záměru „Povrchová úprava plastových fólií b. 310 Chropyně“ s náležitostmi dle přílohy č. 4 zákona č. 100/2001 Sb., která byla zpracována oprávněnou osobou Ing. Zdeňkem Skoumalem, držitelem autorizace dle § 19 zákona - osvědčení č.j. 74979/ENV/06 s posledním prodloužením autorizace na 5 let rozhodnutím č.j. 34001/ENV/16.

Oznamovatel využil možnosti předložit dokumentaci záměru v rozsahu přílohy č. 4 zákona bez předchozího zjišťovacího řízení.

Po předložení dokumentace příslušnému úřadu, který je Ministerstvo životního prostředí (Vršovická 1442/65, 100 10 Praha 10), byla dokumentace postoupena MŽP, Odboru výkonu státní správy VIII (Krapkova 3, 779 00 Olomouc), který ji následně dne 19. srpna 2016 rozeslal dotčeným územním samosprávním celkům, dotčeným správním úřadům k vyjádření a zveřejnění.

Zpracováním posudku byl na základě výběrového řízení pověřen Ing. Josef Gresl, držitel autorizace ke zpracování dokumentace a posudku podle § 19 zákona, č.j. 58610/ENV/12 ze dne 11. 7. 2012.

Pro zpracování posudku byla ze strany MŽP předána kompletní dokumentace včetně vyjádření k dokumentaci v tištěném vyhotovení.

### **II.1. Úplnost dokumentace**

Úplnost dokumentace je hodnocena ze dvou hledisek - splnění formálních a věcných požadavků zákona.

Z formálního hlediska je dokumentace záměru zpracována v rozsahu přílohy č. 4 zákona s členěním na textovou část dokumentace a samostatné přílohy:

*Textová část dokumentace (50 stran)*

*Samostatné přílohy:*

Příloha č. 1: Vyjádření Městského úřadu v Chropyni (soulad záměru s ÚPD)

Příloha č. 2: Vyjádření KrÚ Zlínského kraje (Natura 2000)

Příloha č. 3: Výkres Situace širších vztahů

Příloha č. 4: Katastrální situační výkres

Příloha č. 5: Výkres technologické uspořádání

Příloha č. 6: Hluková studie (6 stran)

Příloha č. 7: Hodnocení vlivů na veřejné zdraví (zdravotní rizika), (29 stran)

Příloha č. 8: Materiálové a bezpečnostní listy

Dokumentace obsahuje všechny požadované části a přílohy s odpovídající náplní jednotlivých. Z formálního hlediska je tedy dokumentace úplná.

Z věcného hlediska se dokumentace věnuje všem relevantním okruhům životního prostředí. Zvláštní pozornost je věnována rozhodujícím okruhům, tj. v daném případě zejména vlivům hluku a vlivům na obyvatelstvo a veřejné zdraví.

**II.2. Správnost údajů uvedených v dokumentaci včetně použitých metod hodnocení**

V této kapitole posudku je uvedeno stručné shrnutí jednotlivých částí dokumentace a pro každou část a kapitolu dokumentace je samostatně uveden komentář zpracovatele posudku k obsahu a úrovni zpracování.

Zpracovatel posudku ověřil správnost předkládaných údajů, metody a úroveň zpracování včetně způsobu prezentace výsledků hodnocení.

V případě nedostatků je v komentáři zpracovatele posudku vyhodnoceno, jak tyto nedostatky mohou ovlivnit závěry posouzení vlivů na jednotlivé složky životní prostředí.

**A. ÚDAJE O OZNAMOVATELI**

V kapitole jsou uvedeny všechny informace o oznamovateli požadované zákonem.

*Komentář zpracovatele posudku: Bez připomínek.*

**B. ÚDAJE O ZÁMĚRU****B.1. Základní údaje**

Kapitola B.1. je v dokumentaci rozdělena do 9 podkapitol, které jsou zpracovatelem posudku hodnoceny samostatně.

**B.1.1. Název záměru**

Kromě samotného názvu záměru je zde v souladu s přílohou č. 4 zákona uvedeno i zařazení záměru podle přílohy č. 1, který spadá do kategorie I, bodu 4.4.

*Komentář zpracovatele posudku: Za pouze formální připomínku lze označit vyloučení „zařazení záměru podle přílohy č. 1“ z názvu této kapitoly.*

**B.1.2. Kapacita záměru**

Projektovaná kapacita plochy metalizované fólie je 500 000 000 m<sup>2</sup>/rok při průměrné tloušťce nánosu hliníku 30 nanometrů. Při větší tloušťce nánosu hliníku bude plocha metalizované fólie úměrně menší.

Dále jsou v kapitole uvedeny informace o předpokládaném fondu pracovní doby a základní popis metalizátoru, tedy „zařízení k nanášení velmi tenké hliníkové vrstvy (ve tloušťce 6 - 150 mikrometrů) na plastickou folii v nekonečném pásu“.

*Komentář zpracovatele posudku: Vzhledem k různorodosti požadavků zákazníků, lze logicky očekávat i přímo úměrné navýšení plochy metalizované fólie při menší tloušťce nánosu. Podle zpracovatele posudku je proto důležité projektovanou kapacitu v provozních dokumentech vždy přímo spojovat i s průměrnou tloušťkou nánosu 30 nanometrů, která bude sloužit jako ekvivalent při stanovení (přepočtu) roční kapacity výroby.*

*Uváděný rozsah tloušťky 6 - 150 mikrometrů je v kontextu celé věty zaměřován za tloušťku nánosu tenké hliníkové vrstvy. Při tom se jedná o tloušťku vstupní plastické fólie metalizátoru, na které je teprve nanášena velmi tenká hliníková vrstva v řádu desítek nanometrů. Projektovaná kapacita je však v dokumentaci korektně svázána s průměrnou*

tloušťkou nánosu udávanou v nanometrech. Tento nesoulad veličin lze tak označit za formální chybu, která nemá vliv na hodnocení a závěry provedené zpracovatelem dokumentace.

### B.1.3. Umístění záměru

V kapitole je uvedeno konkrétní umístění záměru včetně odkazu na situaci v příloze.

*Komentář zpracovatele posudku: Umístění záměru je z uvedených informací a situací v příloze dobře patrné. Formální chyba je u výčtu dotčených parcel. Katastrální území Chropyně má pouze jednotnou číselnou řadu parcel, čísla parcel jsou v dokumentaci správná, ale parcela č. 2242 není parcelou stavební. Tato formální chyba se následně opakuje prakticky ve všech vyjádření k dokumentaci. Ve vyjádření příslušného stavebního úřadu, které je z tohoto pohledu zásadní, je označení parcel uvedeno správně a potvrzen tak soulad s územně plánovací dokumentací.*

### B.1.4. Charakter záměru a možnost kumulace s jinými záměry

Jak je zde uvedeno, podstatou záměru je zavedení povrchových úprav plastových fólií spočívající v nanášení velmi tenké vrstvy hliníku na vyráběné BO PET folie.

Realizací záměru dojde k navýšení počtu pracovníků o cca 12 osob. Nová technologická zařízení nejsou zdrojem emisí, za nový zdroj hluku lze považovat chladicí kondenzátor umístěný na střeše objektu.

Z hlediska kumulace vlivů je tedy uvažováno pouze s instalací zdroje hluku ve spojení se stávajícími zdroji v areálu, jež řeší hluková studie a poruchových stavech technologických a motorových zařízení.

*Komentář zpracovatele posudku: Zpracovatel dokumentace přehledně shrnul hlavní charakteristické rysy záměru a možné vlivy na rozhodující složky životního prostředí. Vzhledem ke specifikaci předmětné technologie lze souhlasit s tvrzením, že kumulace s jinými záměry a dopady se nepředpokládá.*

### B.1.5. Zdůvodnění potřeby záměru a jeho umístění, včetně přehledu zvažovaných variant a hlavních důvodů pro jejich výběr, resp. odmítnutí

V kapitole je představena samotná společnost Fatra, a.s., která je oznamovatelem a rovněž budoucím provozovatelem předmětného záměru.

Ve zdůvodnění potřeby záměru je zdůrazněno, že k povrchové úpravě fólií dochází již dnes avšak u externích zpravidla zahraničních firem, čímž logicky dochází ke zvýšené potřebě dopravních služeb a v neposlední řadě finančních nákladů.

Zdůvodnění umístění záměru poukazuje na přímou návaznost na stávající výrobu a využití volných prostorových kapacit stávající haly včetně již existujícího zázemí pro zaměstnance.

Vzhledem ke zdůvodnění potřeby záměru je v logické návaznosti popisováno zdůvodnění řešení záměru pouze v jediné předkládané variantě, která je z logického hlediska více než výhodná. Dále je zde uveden souhrn negativ, které by s sebou neslo jiné řešení/umístění.

*Komentář zpracovatele posudku: Zpracovatel dokumentace dostatečně zdůvodnil potřebu záměru i jeho umístění. Invariantní řešení je vzhledem k návaznosti na stávající výrobu fólií logické a z pozice oznamovatele optimální. Popis nulové varianty, která odráží ponechání stávajícího stavu, podtrhuje odůvodnění záměru.*



### B.1.6. Popis technického a technologického řešení záměru

Kapitola je rozdělena do dvou podkapitol na stavební a technologické řešení.

Z hlediska stavebního řešení je zde uvedeno, že stavební úpravy budou zapotřební pro účely umístění nových technologií bez jejich podrobnější specifikace.

Technologické řešení záměru je popisováno naopak velmi podrobně. Nová výrobní linka pokovení a řezání s převíjením navazuje na stávající linky A a B. Pokovení folie probíhá ve vakuu napařením kovového povlaku na fólii založenou v metalizátoru. Charakter výroby je velkosériový, vlastní kapacita nemetalizovaných fólií se nemění.

Technologie výroby je sérií na sebe navazujících operací:

- 1) Metalizace
- 2) Řezání a převíjení
- 3) Odvádění a expedice rolí
- 4) Skladování

Výše uvedené operace jsou v kapitole podrobně popisovány. Chronologickým popisem dává jasnou informaci o průběhu výrobního procesu.

*Komentář zpracovatele posudku: V první podkapitole stavebního řešení lze vytknout absenci specifikace stavebních prací. Z dokumentace jako celku je však patrné, že stavební práce budou probíhat, krom umístění chladicího kondenzátoru na střeše objektu, výhradně uvnitř objektu a že budou omezeny na nejnútnejší práce spojené s požadavky technologie a protipožárních předpisů. Vzhledem k tomu, že záměr je však posuzován z důvodu technologie povrchových úprav, nikoliv samotné stavební činnosti, která bude předmětem samostatné dokumentace pro stavební povolení, lze tento nedostatek označit za akceptovatelný.*

*V druhé části, která se zabývá popisem technologie nelze nic vytknout. Výrobní proces metalizované folie je popisován s dostatečnou podrobností, smysluplnost textu dodává i chronologické řazení jednotlivých výrobních operací. Po prvotním seznámení se s technologií je ve více než dostatečné popisován samotný metalizátor včetně všech jeho částí a kontrolních mechanismů.*

### B.1.7. Předpokládaný termín zahájení realizace záměru a jeho dokončení

Provádění stavebních prací a instalace technologie se předpokládá od 2. kvartálu roku 2017 do konce roku 2017.

*Komentář zpracovatele posudku: Termíny uvedené v dokumentaci odpovídají lhůtám potřebným pro zajištění stavebního povolení a realizaci obdobných záměrů.*

### B.1.8. Výčet dotčených územně samosprávných celků

Záměr je umístěn ve Zlínském kraji, na území města Chropyně.

*Komentář zpracovatele posudku: Bez připomínek.*

### B.1.9. Výčet navazujících rozhodnutí a správních úřadů, které je budou vydávat

Za navazující rozhodnutí je v kapitole označeno pouze stavební povolení, které bude vydávat příslušný stavební úřad.

*Komentář zpracovatele posudku: Vzhledem k umístění záměru ve stávajícím objektu nebude vedeno územní řízení a požadavek na stavební řízení je správný. Z hlediska*

provozních dokumentů potřebných pro provoz nové technologie lze doplnit rozhodnutí o povolení provozu vyjmenovaného stacionárního zdroje (absence emisí znečišťujících látek nového zdroje nelze zaměňovat za absenci řízení o povolení provozu), které povede Krajský úřad Zlínského kraje, odbor životního prostředí a zemědělství. Na potřebu povolení dle zákona č. 201/2012 Sb., o ochraně ovzduší ve znění pozdějších předpisů je v samotné dokumentaci upozorňováno v kap. B.3.1.1.

## **B.2. Údaje o vstupech**

Kapitola B.2. je v dokumentaci rozdělena do 4 podkapitol, které jsou posuzovány samostatně.

### B.2.1. Půda

V kapitole je zopakováno, že záměr se nachází ve stávajícím průmyslovém objektu. Výčet dotčených parcel č. 2242 a 2243 v k.ú. Chropyně je doplněn o informaci, že se jedná o druh pozemku „zastavěná plocha a nádvoří“, které tak nejsou evidovány u ZPF ani PUPFL.

*Komentář zpracovatele posudku: Informace uvedené v kapitole jsou přehledné a obsahují všechny potřebné informace. Trochu nadbytečně působí informace o souladu záměru s územně plánovací dokumentací, která není v přímé souvislosti s „půdou“. Odkaz na vyjádření Chropyně byl již vhodněji proveden dokumentaci v kapitole B.1.3.*

### B.2.2. Voda

Příslušná kapitola je členěna na vody pro technologické účely a pitnou vodu pro sociální účely. Z dokumentace vyplývá, že potřeba technologické vody pro potřeby chladicího okruhu bude jednorázová a bude se jednat o pitnou deionizovanou vodu. Dále bude zapotřebí voda pro potřeby zvlhčování suchého vzduchu v klimatizaci, jehož maximální spotřeba je vyčíslena

Spotřeba pitné vody pro sociální účely odráží navýšení počtu pracovních míst.

*Komentář zpracovatele posudku: Členění kapitoly bylo zvoleno vhodně, informace zde uvedené jsou relevantní, bez připomínek.*

### B.2.3. Ostatní surovinové a energetické zdroje

Z energetických zdrojů je v kapitole vyčísleno navýšení spotřeby elektrické energie a potřeby stlačeného vzduchu. Vzhledem k realizaci záměru ve stávajícím objektu se nebude navyšovat tepelný výkon pro objekt a nedochází k navýšení potřeby tepla.

Ze surovinových zdrojů jsou v kapitole podrobně rozepsány vstupní materiály, jež tvoří plastická BO PET folie vyráběná v závodě a dále hliník pro pokovení aj.

*Komentář zpracovatele posudku: V kapitole jsou uvedeny informace potřebné k posouzení záměru z hlediska surovinových i energetických zdrojů, bez připomínek.*

### B.2.4. Nároky na dopravní a jinou infrastrukturu

V souvislosti se záměrem nebudou realizována nová parkovací stání.

Navýšení osobní dopravy bude odpovídat mobilizaci nových zaměstnanců, která je odhadována na jedno vozidlo na směnu. Navýšení nákladní dopravy spojené s dovozem surovin potřebných pro výrobu se vzhledem k ponížení nákladní dopravy expedující folie k pokovení nepředpokládá.

*Komentář zpracovatele posudku: Vzhledem k tonáži surovinových zdrojů uvedených v předchozí kapitole je tvrzení o zanedbatelné dopravě spojené s provozem záměru odpovídající. Se záměrem nejsou spojeny zvýšení nároky na dopravní infrastrukturu.*

### **B.3. Údaje o výstupech**

Kapitola B.2. je v dokumentaci rozdělena do 5 podkapitol, které jsou posuzovány samostatně.

#### **B.3.1. Ovzduší**

Realizací záměru dochází ke vzniku nového stacionárního zdroje znečišťování ovzduší, která je vyjmenována v příloze č. 2 zákona č. 201/2012 Sb. Samotná technologie však nemá výdych do ovzduší a není zdrojem emisí.

Za liniové zdroje lze považovat dopravu související s provozem záměru. I za předpokladu velmi nízkého navýšení osobní dopravy jsou zde vyčísleny tyto malé příspěvky k imisnímu zatížení znečišťujících látek charakteristických pro silniční dopravu.

*Komentář zpracovatele posudku: Za formální nedostatek lze označit absenci zařazení vyjmenovaného stacionárního zdroje dle přílohy č. 2 k zákonu o ochraně ovzduší. Podle zpracovatele posudku se bude jednat o zdroj pod kódem 4.12. „Povrchová úprava kovů a plastů a jiných nekovových předmětů a jejich zpracování s objemem lázně do 30 m<sup>3</sup> včetně, procesy bez použití lázní.*

*Vliv nových liniových zdrojů, resp. dopravy související s provozem záměru v řádu jednotek vozidel je dle názoru zpracovatele posudku prakticky nevyhodnotitelný. Tvrzení, že příspěvky z dopravy nelze relevantně modelovat je odpovídá skutečnosti.*

#### **B.3.2. Odpadní vody**

Množství splaškových vod odráží spotřebu vody pro sociální účely pracovníků.

Průmyslové (technologické) odpadní vody nevznikají, k navýšení množství srážkových vod rovněž nedochází.

*Komentář zpracovatele posudku: Formální připomínku lze mít pouze k informaci o kompletní výměně chladicí vody v chladicím okruhu. K výměně deionizované vody v chladicích systémech dochází velmi zřídka i ve více než ročních intervalech. S již nepotřebnou kapalinou bude nakládáno jako s odpadem a nebude tak odpadní vodou, která se dostane do areálové kanalizace. Tuto skutečnost lze potvrdit i na základě dalšího tvrzení v dokumentaci, kdy v případě havárie budou vody přečerpány do cisterny a bude s nimi nakládání v souladu se zákonem č. 185/2001 Sb., o odpadech ve znění pozdějších předpisů.*

#### **B.3.3. Odpady**

V kapitole jsou uvedeny odpady vznikající při realizaci a provozu záměr včetně základních povinností původce odpadu, kterým je dodavatel stavebních prací ve fázi realizace, resp. oznamovatel ve fázi provozu záměru.

*Komentář zpracovatele posudku: Kromě samotného výčtu jednotlivých odpadů lze ocenit snahu zpracovatele dokumentace vyčíslit množství vznikajícího dopadu a dotvořit tak obraz o velikosti stavebního zásahu nutného pro realizaci stavby. Bez připomínek.*

### B.3.4. Ostatní

Kapitola je členěna na části hluk, vibrace a záření.

V části zabývající se hlukem je stručně popisován nový zdroj hluku s odkazem na samostatnou přílohu, hlukovou studii. Závěrem je konstatováno, že instalace chladicí jednotky na střechu haly č. 310 nezpůsobí v chráněných venkovních prostorech zvýšení hluku, které by bylo možné považovat za hodnotitelnou změnu.

Se záměrem nejsou spojena zařízení produkující vibrace či záření.

*Komentář zpracovatele posudku: V dokumentaci, ani samostatné hlukové studii není uveden akustický výkon, případně jiný parametr nového zdroje hluku a nelze tak ověřit závěry hlukové studie. Zpracovatel posudku proto vyzval 18. 10. 2016 oznamovatele k zpřístupnění podkladů, které byly k dispozici při zpracování dokumentace s konkrétním dotazem na objasnění vstupu akustické studie (viz příloha posudku č. 2).*

*Jako odpověď byl poskytnut podklad pro tvorbu modelu hlukové studie - viz příloha posudku č. 3. Ze zpřístupněných podkladů, na jejichž základě byl výpočet proveden, je patrné, že akustický výkon nové chladicí jednotky na střeše areálu je 94 dB.*

*Na základě matematických vztahů lze teoretickou hodnotu útlumu stacionárního zdroje hluku pro vzdálenost cca 350 m, která odpovídá vzdálenost zdroje hluku k bytovým jednotkám (bod R3), stanovit na 58,9 dB. Teoretický výpočet nezohledňuje clonící efekty okolních budov, pohltivost terénu apod., které jsou v modelovém výpočtu hlukové studie zaneseny. Můžeme však konstatovat, že výsledky hlukové studie odpovídají akustickým parametrům nového zdroje hluku.*

*Část zabývající se vibracemi a záření bez připomínek.*

### B.3.5. Doplnující údaje

Nejsou uvedeny žádné doplňující údaje.

*Komentář zpracovatele posudku: Vzhledem k dostatečnému popisu samotného záměru včetně jeho hlavních vstupních a výstupních parametrech bez připomínek.*

## **C. Údaje o stavu životního prostředí v dotčeném území**

Kapitole C je členěna do 12 podkapitol, které jsou zpracovatelem posudku hodnoceny samostatně.

### C.1. Výčet nejzávažnějších environmentálních charakteristik dotčeného území

V kapitole jsou uvedeny základní environmentální charakteristiky území, které jsou členěny do podkapitol ÚSES zahrnující i památné stromy a významné krajinné prvky, Zvláště chráněná území zahrnující i soustavu Natura 2000 a přírodní parky, Území historického kulturního nebo archeologického významu, Území hustě zalidněná, Území zatěžovaná nad míru únosného zatížení, Staré ekologické zátěže a Extrémní poměry v dotčeném území.

*Komentář zpracovatele posudku: Uvedené údaje vychází z rešerše údajů o území a jsou popisovány v dostatečné podrobnosti. Vzhledem k faktu, že záměr bude realizován ve stávajícím objektu průmyslového areálu, je komentář korektní.*

*Formální připomínku lze mít k zařazení k zařazení podkapitoly „památní stromy“ a „významné krajinné prvky“ do kapitoly C.1.1. ÚSES a dále „Natura 2000“ a „Přírodní parky“*

do kapitoly C.1.2. Zvláště chráněná území. Tyto prvky definované zákonem č. 114/1992 Sb., nejsou přímo jejich součástí.

## **C.2. Charakteristika současného stavu životního prostředí v dotčeném území**

Kapitola C.2. je členěna do 12 kapitol, které jsou posuzovány samostatně.

### C.2.1. O vzduší a klimu

V kapitole jsou uvedeny vyčerpávající informace o klimatologických údajích oblasti zahrnující mj. průměrnou teplotu vzduchu, dlouhodobé srážkové úhrny a převládající směr větru.

Dále je hodnocena kvalita ovzduší, imisní pozadí, na základě pětiletých průměrných průměrů každoročně zveřejňovaných na portálu ČHMÚ. Vzhledem k období zpracování dokumentace je vycházeno z pětiletých průměrů v letech 2010- 2014.

V případě maximální hodinové koncentrace NO<sub>2</sub> a maximální osmihodinový průměr CO bylo vycházeno z údajů měřicí stanice Otrokovice město (kód ZOTMA).

*Komentář zpracovatele posudku: Vzhledem k tomu, že provoz nového vyjmenovaného zdroje není spojen s produkcí emisí znečišťujících látek, lze kapitolu označit za více než podrobně zpracovanou.*

*Doplnění informace o krátkodobých imisních koncentracích látek NO<sub>2</sub> a CO z měřicí stanice Otrokovice město však nepovažujeme za vhodné. Jedná se o stanici, která je klasifikována jako dopravní, městská s reprezentativností pouze okrskového měřítka (0,5 až 4 km). Informaci lze tak označit za nadbytečnou a zbytečně zavádějící.*

### C.2.2. Voda

V kapitole jsou uvedeny informace o povrchových a podzemních vodách. Areál závodu nespadá do záplavového území. Zájmové území je součástí CHOPAV Kvartér řeky Moravy a nachází se v ochranném pásmu vodních zdrojů 2.b - zdroj Plešovec a Břestský les.

*Komentář zpracovatele posudku: S ohledem na charakter záměru se jde o odpovídající informace. Za formální připomínku lze označit, že není konkretizováno záplavové území, uvedená informace odpovídá záplavovému území sto leté vody.*

*Na základě upozornění Krajského úřadu Zlínského kraje ve svém vyjádření k dokumentaci lze doplnit informaci, že záměr se nachází v Oblasti s významným povodňovým rizikem PM 2 Morava (10100003\_1 (ř.km 171,758 - 211,941)) a pro tuto oblast jsou navržena opatření, které mají provést vlastníci nemovitostí mj. pořízení povodňového plánu.*

### C.2.3. Půda

Jsou uvedeny informace o charakteru dosavadního užívání území, půdy jsou tvořeny zpravidla antropogenními navážkami.

*Komentář zpracovatele posudku: Bez připomínek.*

### C.2.4. Horninové prostředí a přírodní zdroje

Uvedeny údaje o geomorfologickém členění a geologii území a dále informace o neexistenci přírodních zdrojů v lokalitě.

*Komentář zpracovatele posudku: Bez připomínek.*

### C.2.5. Fauna

V kapitole je uvedeno zařazení území dle Biogeografického členění České republiky a odpovídající fauna tohoto regionu, dále informace o výskytu běžné fauny typické pro urbanizované území bez přítomnosti zvláště chráněných a významných druhů živočichů.

*Komentář zpracovatele posudku: Údaje jsou korektní, bez připomínek.*

### C.2.6. Flóra

V kapitole je odpovídajícím způsobem popsána potenciální přirozená vegetace a následně dochovaná flóra v území v blízkosti záměru, která je vzhledem k existenci průmyslového areálu zcela odlišná. V území nebyly zjištěny, ani zde nejsou udávány, zvláště chráněné a významné druhy rostlin.

*Komentář zpracovatele posudku: Vzhledem k charakteru záměru bez připomínek.*

### C.2.7. Ekosystémy

Odkaz na kapitolu C.1.1.

*Komentář zpracovatele posudku: Nejcennější ekosystémy nemusejí být automaticky vymezeny jako prvky ÚSES. Vzhledem k charakteru záměru, který bude realizován ve stávajícím objektu, však netřeba informace doplňovat.*

### C.2.8. Krajina

Zpracovatel dokumentace uvádí biogeografickou charakteristiku stávajícího území z historického i současného pohledu. Dále se kapitola zabývá krajinným rázem území, který je charakterizován jako oblast soustředěných komerčních aktivit na okraji průmyslového sídelního celku.

*Komentář zpracovatele posudku: Vzhledem k charakteru záměru bez připomínek.*

### C.2.9. Obyvatelstvo

Uvedeny údaje o počtu obyvatel vycházející z evidence českého statistického úřadu.

*Komentář zpracovatele posudku: Bez připomínek.*

### C.2.10. Hmotný majetek

Realizací záměru nebude dotčen soukromý majetek jiných subjektů vyjma oznamovatele.

*Komentář zpracovatele posudku: Vzhledem k charakteru záměru bez připomínek.*

### C.2.11. Kulturní památky

V kapitole je uvedena neexistence archeologických nalezišť a archeologických a kulturních památek v dotčeném území.

*Komentář zpracovatele posudku: Vzhledem k charakteru záměru bez připomínek.*

### C.2.12. Ochranná pásma

V kapitole jsou opětovně zmíněna ochranná pásma vázaná na podzemní vody tj. CHOPAV Kvartér řeky Moravy a ochranné pásmo vodních zdrojů 2.b - zdroj Plešovec a Břestský les.

*Komentář zpracovatele posudku: Bez připomínek.*

### **C.3. Celkové zhodnocení kvality životního prostředí v dotčeném území z hlediska jeho únosného zatížení**

Informace souhrnně představují strategický pohled na stav životního prostředí dotčeného území, které je člověkem silně ovlivněné. Stav ovzduší (překračování některých imisních limitů) odpovídá obdobným lokalitám.

*Komentář zpracovatele posudku: Vzhledem k obsahu předchozích kapitol bez připomínek. Na případném překračování maximálních denních koncentrací PM<sub>10</sub> a průměrné roční koncentrace benzo(a)pyrenu, ke kterému dnes dochází, nemá realizace záměru vliv.*

## **D. KOMPLEXNÍ CHARAKTERISTIKA A HODNOCENÍ VLIVŮ ZÁMĚRU NA VEŘEJNÉ ZDRAVÍ A ŽIVOTNÍ PROSTŘEDÍ**

Kapitole D je členěna do 9 podkapitol, které jsou zpracovatelem posudku hodnoceny samostatně.

### **D.1. Charakteristika předpokládaných vlivů záměru na obyvatelstvo a životní prostředí a hodnocení jejich velikosti a významnosti**

#### D.1.1. Vlivy na obyvatelstvo, včetně sociálně ekonomických vlivů

Z hlediska zdravotních rizik se v kapitole objevují především citace z přílohy dokumentace „Vyhodnocení vlivů na veřejné zdraví“, které bylo provedeno autorizovanou osobou.

Dále jsou vyhodnoceny sociální a ekonomické důsledky, které jsou vzhledem k vytvoření 12 nových pracovních míst hodnoceny pozitivně. I když zpracovatel přiznává, že z hlediska velikosti jsou pozitiva méně významné (postřehnutelné).

*Komentář zpracovatele posudku: Vzhledem k odbornosti vyhodnocení vlivů na veřejné zdraví zpracovatel posudku nechal provést oponentní posouzení této samostatné přílohy, které tvoří přílohu č. 3. „Souhrnně je možné konstatovat, že ve vztahu k posuzovanému záměru a jeho dopadům na zdraví je posouzení vlivu na zdraví zpracováno rozsáhle. Vychází z konkrétních podkladů a je vypracováno podle platných metodických postupů. K vypracování byla použita většina zásadních informačních zdrojů relevantních pro tuto problematiku. Závěry PVZ jsou odborně konzistentní, zřetelně formulované s uvedením nejistot. Autor by mohl zvážit do budoucna větší přehlednost, zestručnění některých částí, případně naopak doplnění jiných částí PVZ.“*

*Z hlediska hodnocení sociálních a ekonomických důsledků není připomínek.*

#### D.1.2. Vlivy na ovzduší a klima

V kapitole je potvrzena informace, že zařízení pracuje jako uzavřená komora bez výstupů do pracovního či vnějšího ovzduší. Dále je vyhodnocen vliv automobilové dopravy související s navýšením počtu zaměstnanců a poukázáno na očekávané ponížení nákladní dopravy vlivem zlepšení logistiky stávajícího výrobního procesu.

*Komentář zpracovatele posudku: Vzhledem k faktu, že provoz nového vyjmenovaného zdroje není spojen s produkcí emisí znečišťujících látek a změna logistiky dopravy povede spíše ke snížení emisí z automobilového provozu, lze souhlasit se shrnutím, že imisní zatížení v území se nezmění.*

#### D.1.3. Vlivy na hlukovou situaci a eventuelní další fyzikální a biologické charakteristiky

V kapitole jsou uvedeny a komentovány výsledky hlukové studie. Příspěvek z provozu chladicí jednotky nepředstavuje v žádném případě hodnotitelnou změnu území.

Dále jsou uvedeny stručné informace o vlivu vibrací, záření a biologických charakteristikách s vyloučením vlivu.

*Komentář zpracovatele posudku: Vzhledem k velmi nízkým vypočteným příspěvkům nového zdroje hluku bez zásadních připomínek. Formálně lze poukázat na nevhodnost použití argumentace „hodnotitelné změny“, jejíž původní záměr zákonodárců byl spíše ve vztahu k porovnání dvou protokolů z měření hluku a prokázání účinnosti/neúčinnosti přijatých protihlukových opatření. Jedná se však o velmi rozšířenou argumentaci akustiků, které znění nařízení vlády č. 272/2012 Sb. přímo nahrává. Mnohem důležitější je porovnání s přípustnými hygienickými limity, které je v kapitole obsaženo.*

#### D.1.4. Vlivy na povrchové a podzemní vody

Vliv realizace záměru na kvalitu povrchových vod se nepředpokládá, produkce odpadních vod prakticky odráží spotřebu vody pitné pro sociální účely nových zaměstnanců. Technologické odpadní vody produkovány nejsou. Množství odváděných srážkových vod se nemění.

Celkově lze shrnout, že výstavbou ani provozem záměru nedojde k negativnímu ovlivnění kvality povrchových ani podzemních vod

*Komentář zpracovatele posudku: Bez připomínek.*

#### D.1.5. Vlivy na půdu

V kapitole je shrnuto, že realizací záměru nedochází k trvalému ani dočasnému záboru ZPF ani PUPFL. Dotčené pozemky jsou druhu zastavěná plocha a nádvoří.

*Komentář zpracovatele posudku: V kapitole je uveden druh pozemku ostatní plocha a zastavěná plocha a nádvoří. Obě parcely dotčené jsou však druhu využití zastavěná plocha a nádvoří. Jedná se o formální připomínku bez vlivu na závěry zpracovatele dokumentace, které jsou správné.*

#### D.1.6. Vlivy na horninové prostředí a přírodní zdroje

Vlivy na horninové prostředí ani přírodní zdroje se nepředpokládají.

*Komentář zpracovatele posudku: Vzhledem k charakteru záměru bez připomínek.*

#### D.1.7. Vlivy na faunu, flóru a ekosystémy

V kapitole je samostatně vyhodnocena výstavba a provoz záměru.

V návaznosti na popis flóry a fauny v předchozích kapitolách je konstatováno, že výstavba negativně neovlivní biotu a ekosystémy posuzovaného území.

Provoz záměru nezvýší stávající míru imisní a hlukové zátěže širšího území a nepředstavuje významnější negativní vliv na faunu, flóru a ekosystémy. Toto tvrzení je zde



opodstatněno absencí vlivů na jednotlivé prvky definované zákonem č. 114/1992 Sb. (zvláště chráněná území, územní systém ekologické stability, Natura 2000, VKP, památné stromy, přírodní parky).

*Komentář zpracovatele posudku: Vzhledem k charakteru záměru bez připomínek.*

#### D.1.8. Vlivy na krajinu

Zpracovatel dokumentace vyhodnocuje, že velikost stávající haly se nemění, chlazení umístěné na střeše objektu nebude převyšovat stávající světlíky. Záměr se na krajinném rázu řešeného území jako celku neprojeví.

*Komentář zpracovatele posudku: Vzhledem k charakteru záměru bez připomínek.*

#### D.1.9. Vlivy na hmotný majetek a kulturní památky

Tyto vlivy nejsou předpokládány, realizace záměru se dotýká pouze majetku investora (oznamovatele).

*Komentář zpracovatele posudku: Vzhledem k charakteru záměru bez připomínek.*

### **D.2. Komplexní charakteristika vlivů záměru na životní prostředí z hlediska jejich velikosti a významnosti a možnosti přeshraničních vlivů**

Kapitola obsahuje souhrnné hodnocení vlivu záměru s využitím stupnice od +2 (pozitivní vliv) do -2 (negativní vliv). V tabulce je porovnáván tzv. nulová varianta (bez realizace záměru a aktivní varianta (po realizaci záměru). Hodnocené vlivy odrážejí jednotlivé složky životního prostředí popisované v předešlých kapitolách.

Mírně pozitivní vliv (0/+1) je uveden u sociálně-ekonomických důsledků, které jsou opodstatněny lepší logistikou výrobního procesu a vytvořením 12 nových pracovních míst.

Naopak mírně negativní vliv (0/-1) je uveden pro povrchové vody, což je zdůvodněno mírným navýšením splaškových vod.

Přeshraniční vlivy se nepředpokládají.

*Komentář zpracovatele posudku: Výše uvedená tvrzení logicky navazují na hodnocení v předchozích kapitolách a jsou správná, vlivy záměru jako celku jsou velmi malé a při hodnocení ve větším měřítku prakticky nevyhodnotitelné.*

### **D.3. Charakteristika environmentálních rizik při možných haváriích a nestandardních stavech**

V kapitole jsou uvedeny rizikové scénáře vzhledem k použitým látkám a technologii.

Ke skladování a manipulaci nebezpečných látek v množství dosahující limitům podle přílohy zákona č. 224/2015 Sb. nedochází. Základní látky vstupující do procesu nevykazují nebezpečné vlastnosti.

Jako potenciální riziko je zde uvedena závada na chladicím systému, při které může dojít k úniku chladicí kapaliny. Podlahy i stěny prostoru jsou však řešeny jako nepropustné.

Jako další riziko je zmiňován požár, hodnocení požární bezpečnosti bude součástí dokumentace pro stavební povolení.

*Komentář zpracovatele posudku: Výše uvedená rizika jsou čistě teoretická, umístění předmětné technologie není rizikové a nejsou známy případy jejího selhání, které lze považovat za havarijní stavy s vlivem na jejich okolí.*

*Ke konstatování zpracovatele dokumentace, že možnost vzniku havárie s negativním dopadem na ovzduší a klima, vodu, půdu, geologické podmínky a zdraví obyvatel lze technickými opatřeními omezit na minimum, nemáme připomínky.*

#### **D.4. Charakteristika opatření k prevenci, vyloučení, snížení, popřípadě kompenzaci nepříznivých vlivů na životní prostředí**

V jednotlivých podkapitolách je proveden výčet technických a organizačních opatření, které vyplývají především z platné legislativy a provozních standardů a povedou k omezení, případně úplnému vyloučení nepříznivých vlivů realizace a provozu záměru.

Dále je v dokumentaci podkapitola územně plánovacích opatření (zahrnující zdůvodnění výběru lokality), kompenzační opatření a jiných opatření, které však nejsou navrhovány.

*Komentář zpracovatele posudku: Uvedená opatření odpovídají charakteru záměru, jeho umístění a vlivům. Konkrétní opatření navrhovaná zpracovatelem dokumentace jsou zohledněna v návrhu stanoviska příslušného úřadu, některá opatření jsou přeformulována tak, aby odpovídala účelu stanoviska a jejich splnění bylo kontrolovatelné. Obecná opatření vyplývající z platných právních předpisů však v návrhu stanoviska uváděna nejsou (podrobněji viz kap. IV posudku).*

#### **D.5. Charakteristika použitých metod prognózování a výchozích předpokladů při hodnocení vlivů**

V kapitole je souhrnně uvedeno, z jakých podkladů při zpracování dokumentace bylo vycházeno. Použité metody hodnocení při zpracování hlukové studie a posouzení vlivů na veřejné zdraví je obsahem těchto samostatných příloh.

*Komentář zpracovatele posudku: Způsob zajištění vstupních parametrů i metod hodnocení odpovídá charakteru záměru, bez připomínek.*

#### **D.6. Charakteristika všech obtíží (tech. nedostatků nebo nedostatků ve znalostech), které se vyskytly při zpracování dokumentace**

Zpracovatel dokumentace hodnotí, že vzhledem k charakteru řešeného území a odborným poznatkům hodnotitelů se zkrácení prezentovaných výsledků nepředpokládá.

Dále upozorňuje na skutečnost, že vzhledem k navazujícímu stupni projektové dokumentace pro potřeby stavebního povolení, se budou veškeré údaje zpřesňovat.

*Komentář zpracovatele posudku: Zpřesňování údajů uvedených v dokumentaci v rámci navazujících stupňů projektové dokumentace je, jak uvádí zpracovatel dokumentace, přirozené. Ze znalosti předmětného záměru a jeho popisu lze konstatovat, že podklady pro zpracování byly dostatečné.*

### **E. POROVNÁNÍ VARIANT ŘEŠENÍ ZÁMĚRU**

V kapitole je poukázáno na dvě varianty tj. nulová varianta a varianta aktivní. Nulová varianta je však variantou bez provedení realizace ponechávající stávající stav nevyhovující oznamovateli. Posuzovaná (aktivní) varianta je vyhodnocena jako vhodnější.

*Komentář zpracovatele posudku: Nulová varianta odpovídá ponechání stávajícího stavu, který není z hlediska požadavků oznamovatele relevantní. Záměr je řešen prakticky invariantě. Zdůvodnění potřeby záměru včetně jeho řešení bylo zpracovatelem dostatečně opodstatněno v kap. B.1.5.*

### **F. ZÁVĚR**

V závěru dokumentace je uvedeno, že záměr byl posouzen ze všech podstatných hledisek a známých vlivů na životní prostředí. Celkový dopad realizace záměru nebude představovat významný negativní vliv na jednotlivé složky životního prostředí a na veřejné zdraví.

Rovněž je zde konstatováno, že naplnění dikce zákona je primárně zaměřeno na jiné technologie povrchových úprav, kde může docházet např. k významnému uvolňování emisí organických látek či prachu, které zde nehrozí.

*Komentář zpracovatele posudku: Závěr odpovídá výsledkům hodnocení jednotlivých dílčích kapitol. Bez připomínek.*

### **G. VŠEOBECNÍ SROZUMITELNÍ SHRNUTÍ NETECHNICKÉHO CHARAKTERU**

Kapitola obsahuje shrnutí údajů o záměru a závěry hodnocení.

*Komentář zpracovatele posudku: Účelem kapitoly je stručné informativní shrnutí záměru sloužící i neodborné veřejnosti. Rozsah i forma shrnutí tomu odpovídá. Vyjma nevhodně uvedeného rozsahu tloušťky plastické folie, která v kontextu může být zaměňována za tloušťku nánosu hliníkové vrstvy (viz komentář k bodu B.1.2.),, bez připomínek.*

### **H. PŘÍLOHY**

Jak již bylo uvedeno, dokumentace obsahuje tyto samostatné přílohy:

Příloha č. 1: Vyjádření Městského úřadu v Chropyni (soulad záměru s ÚPD)

Příloha č. 2: Vyjádření KrÚ Zlínského kraje (Natura 2000)

Příloha č. 3: Výkres Situace širších vztahů

Příloha č. 4: Katastrální situační výkres

Příloha č. 5: Výkres technologické uspořádání

Příloha č. 6: Hluková studie (6 stran)

Příloha č. 7: Hodnocení vlivů na veřejné zdraví (zdravotní rizika), (29 stran)

Příloha č. 8: Materiálové a bezpečnostní listy

*Komentář zpracovatele posudku: Výše uvedené přílohy byly podkladem pro textovou část dokumentace, která byla hodnocena samostatně v příslušných kapitolách. K přílohám nemá zpracovatel posudku zásadní připomínky.*

## II.2. Závěr zpracovatele posudku ke správnosti údajů uvedených v dokumentaci

Dokumentace byla posouzena podle požadavku § 9 zákona č. 100/2001 Sb., ve znění pozdějších předpisů, v rozsahu přílohy č. 5. Předložená dokumentace o hodnocení vlivů záměru (stavby) na životní prostředí je akceptovatelná a zpracována podle požadavku zákona.

Popis současného stavu dotčeného území i hodnocení vlivů záměru na jednotlivé složky životního prostředí a veřejného zdraví je na úrovni odpovídající charakteru záměru.

Drobné připomínky zpracovatele posudku jsou ryze formálního charakteru a vyplývají spíše z rozdílného přístupu ke zpracování dokumentace.

Informace uvedené v dokumentaci jsou dostatečné pro hodnocení vlivů na životní prostředí, zpracování posudku i návrh stanoviska.

## **II.3. Pořadí variant (pokud byly předloženy) z hlediska vlivů na životní prostředí**

V dokumentaci je preferována aktivní varianta tj. realizace záměru před variantou nulovou.

Nulové variantě však odpovídá stav bez realizace předmětného záměru, který neodpovídá potřebám oznamovatele. Nejedná se tedy o variantu, mezi kterou by se rozhodoval a záměr lze tak považovat za invariantní.

## **II.4. Hodnocení významných vlivů záměru na životní prostředí přesahujících státní hranice**

V dokumentaci je uvedeno, že přeshraniční vlivy se nepředpokládají. Vzhledem k umístění záměru a jeho potencionálních vlivů na složky životního prostředí je vyloučení přeshraničních vlivů korektní.

## **III. POSOUZENÍ TECHNICKÉHO ŘEŠENÍ ZÁMĚRU S OHLEDEM NA DOŠAŽENÝ STUPEŇ POZNÁNÍ POKUD JDE O ZNEČIŠŤOVÁNÍ ŽIVOTNÍHO PROSTŘEDÍ**

Technické řešení záměru odpovídá požadavkům na vyloučení negativních vlivů.

Pokud jde o vlivy nového zdroje hluku, umístění provozovny ve stávajícím průmyslovém areálu v dostatečné vzdálenosti od chráněných (obytných) objektů je optimální a umožňuje prakticky úplnou eliminaci hlukových vlivů.

Z hlediska ochrany ovzduší se jedná o nový vyjmenovaný stacionární zdroj, avšak bez produkce znečišťujících látek emitovaných do pracovního či volného ovzduší.

Vlivy na ostatní složky životního prostředí jsou vzhledem k umístění technologie do stávajícího objektu minimální až nehodnotitelné.

**IV. POSOUZENÍ NAVRŽENÝCH OPATŘENÍ K PREVENCI, VYLOUČENÍ, SNÍŽENÍ, POPŘÍPADĚ KOMPENZACI NEPŘÍZIVÝCH VLIVŮ NA ŽIVOTNÍ PROSTŘEDÍ**

Dokumentace obsahuje v kapitole D.IV. výčet technických a organizačních opatření, které vyplývají především z platné legislativy a provozních standardů a povedou k omezení, případně úplnému vyloučení nepříznivých vlivů realizace a provozu záměru.

Kromě návrhu věcných opatření minimalizujících především vlivy stavebních prací, uvádí dokumentace značné množství deklarativních obecných opatření, která vyplývají z platné legislativy. Deklaraci závazku dodržet obecně závazné předpisy ovšem nelze považovat za opatření pro vyloučení nebo omezení vlivů. Provedený popis „legislativních“ opatření má tedy spíše informativní charakter a upozorňuje oznamovatele na jeho povinnosti.

Konkrétní opatření navrhovaná zpracovatelem dokumentace jsou zohledněna v návrhu stanoviska příslušného úřadu, některá opatření jsou přeformulována tak, aby odpovídala účelu stanoviska a jejich splnění bylo kontrolovatelné.

Obecná opatření vyplývající z platných právních předpisů však v návrhu stanoviska z výše uvedených důvodů uváděna nejsou.

**V. VYPOŘÁDÁNÍ VŠECH OBDRŽENÝCH VYJÁDŘENÍ K DOKUMENTACI (OZNÁMENÍ)**

V této části posudku je provedeno vypořádání všech obdržených vyjádření k dokumentaci. U jednotlivých vyjádření je vždy uveden zdroj vyjádření, dále následuje stručné shrnutí podstaty vyjádření a v případě připomínek komentář zpracovatele posudku.

Úplné znění jednotlivých vyjádření je doloženo v příloze 1 tohoto posudku, ze strany veřejnosti a občanských sdružení nebyla doručena žádná vyjádření.

Vyjádření města Chropyně ze dne 21. 9. 2016

Souhlasné vyjádření bez připomínek.

Vyjádření krajského úřadu Zlínského kraje, odboru životního prostředí a zemědělství ze dne 19. 9. 2016

a) z hlediska zákona č. 334/1992 Sb., ve znění pozdějších předpisů: orgán ochrany ZPF nemá připomínky

b) z hlediska zákona č. 289/1995 Sb., ve znění pozdějších předpisů: bez připomínek

c) z hlediska zákona č. 254/2001 Sb., ve znění pozdějších předpisů: Z hlediska zájmů chráněných ustanoveními vodního zákona, které jsou v kompetenci krajských úřadů, nemáme k předloženému záměru připomínky. Upozorňujeme, že v dokumentaci (kapitola C.2.2 Voda) není uvedena skutečnost, že se z části záměr nachází v Oblasti s významným povodňovým rizikem (zejména pro Q500) RM 2 Morava (10100003\_I (ř.km 171,758 211,941)), jenž vychází ze schváleného Plánu pro zvládání povodňových rizik v povodí Dunaje (od 20.1.2016 je účinné opatření obecné povahy) a pro tuto oblast jsou navržena opatření, které mají provést vlastníci nemovitostí posouzení povodňového rizika a zranitelnost objektů, konkrétní protipovodňová opatření a pořízení povodňového plánu nemovitosti (nejvyšší a vysoká priorita) listy opatření M0V217A44\_04, M0V217A44\_05 a M0V217A44\_08. Z map povodňového nebezpečí vyplývá,

že při  $Q_{500}$  by se na dotčeném pozemku pohybovala voda při rychlosti méně než  $0,5 \text{ m}^{-1}$  ve výšce, 0,1 - 0,5 m, z hlediska zranitelnosti nízké a reziduální ohrožení.

*Komentář zpracovatele posudku: Upozornění na povinnosti vlastníků nemovitostí nacházející se v oblasti s významným povodňovým rizikem zohledněno v návrhu stanoviska.*

d) z hlediska zákona č. 114/1992 Sb., ve znění pozdějších předpisů: bez připomínek

e) z hlediska zákona č. 201/2012 Sb., ve znění pozdějších předpisů: bez připomínek, vyjádření obsahuje upozornění na zákonnou povinnost požádat KÚ o vydání závazného stanoviska k umístění a stavbě nového zdroje.

*Komentář zpracovatele posudku: Vzhledem k tomu, že se jedná o upozornění na zákonnou povinnost stavebníka/provozovatele, není tato skutečnost obsažena v návrhu stanoviska.*

f) z hlediska zákona č. 185/2001 Sb., ve znění pozdějších předpisů: bez připomínek

#### Vyjádření Městského úřadu Kroměříž, odboru životního prostředí ze dne 22. 9. 2016

a) z hlediska zákona č. 201/2012 Sb., ve znění pozdějších předpisů: bez připomínek

b) z hlediska zákona č. 254/2001 Sb., ve znění pozdějších předpisů: bez připomínek

c) z hlediska zákona č. 289/1995 Sb., ve znění pozdějších předpisů: bez připomínek

d) z hlediska zákona č. 185/2001 Sb., ve znění pozdějších předpisů: Orgán odpadového hospodářství k dokumentaci má připomínky:

Nesoulad kapitol B.3.2.2. a D.3., z dokumentace není zřejmé, jaké je složení a obsah chemických látek a směsí přidávaných do chladicí vody z hlediska zajištění chodu uzavřeného chladicího okruhu a zda se bude likvidace chladicí kapaliny v režimu vodního zákona či zákona o odpadech.

*Komentář zpracovatele posudku: v dokumentaci na str. 13, kap. B.2.2.1 je uvedeno, že v úpravě vody, která bude instalována při realizaci záměru je pitná voda pro chladicí systém deionizována (demineralizována). Obsah nebezpečných látek se proto nepředpokládá. V rámci navazujícího stupně projektové dokumentace bude objasněn způsob nakládání s kapalinou při její výměně, či úniku - zohledněno v návrhu stanoviska.*

e) z hlediska zákona č. 334/1992 Sb., ve znění pozdějších předpisů: bez připomínek

f) z hlediska zákona č. 114/1992 Sb., ve znění pozdějších předpisů: bez připomínek

#### Vyjádření Krajské hygienické stanice Zlínského kraje se sídle ve Zlíně ze dne 8. 9. 2016

bez připomínek

#### Vyjádření České inspekce životního prostředí, oblastního inspektorátu Brno ze dne 20. 9. 2016

bez připomínek

Sdělení Ministerstva životního prostředí, odboru ochrany ovzduší ze dne 23. 9. 2016

Záměr je považován z hlediska ochrany ovzduší za akceptovatelný - bez připomínek.

*Souhrnný komentář zpracovatele posudku k doručeným vyjádřením: Všechna obdržena vyjádření jsou souhlasná, případně poukazují na formální nedostatky dokumentace, které lze upřesnit v rámci navazujícího stupně projektové dokumentace, kterým bude stavební řízení.*

## **VI. CELKOVÉ POSOUZENÍ AKCEPTOVATELNOSTI ZÁMĚRU Z HLEDISKA VLVIVŮ NA ŽIVOTNÍ PROSTŘEDÍ**

Podstatou záměru je zavedení povrchových úprav plastových BO PET fólií. Povrchové úpravy spočívají v nanášení velmi tenké vrstvy hliníku (AlO<sub>x</sub>) v provozovně společnosti Fatra, a.s. v Chropyni. Pro zavedení výroby je nutná instalace metalizátoru (boxu) a změna technologie skladování a manipulace ve stávajícím skladu ve výrobním objektu.

Na základ předložené dokumentace vlivů záměru na životní prostředí, obdržných vyjádření dotčených správních úřad a dotčených územních samosprávných celků bez zásadních připomínek, prohlídky dotčeného území a ověření vstupních parametrů a údajů uváděných v dokumentaci lze konstatovat, že navrhované řešení záměru dostatečně eliminuje případné negativní vlivy záměru na obyvatelstvo a dopady na ostatní složky životního prostředí.

Vlivy výstavby jsou pouze dočasné, lokálního charakteru a málo významné. Realizace i provoz záměru je z hledisek vlivů na životní prostředí a veřejné zdraví akceptovatelný.

**VII. NÁVRH STANOVISKA****ZÁVAZNÉ STANOVISKO K POSOUZENÍ VLIVŮ PROVEDENÍ ZÁMĚRU  
NA ŽIVOTNÍ PROSTŘEDÍ  
(dále jen „závazné stanovisko“)**

podle § 9a odst. 1 až 3 zákona č. 100/2001 Sb., o posuzování vlivů na životní prostředí a o změně některých souvisejících zákonů (zákon o posuzování vlivů na životní prostředí), ve znění pozdějších předpisů (dále jen „zákon“)

**Označení příslušného úřadu:**

**Číslo jednací:**

**I. POVINNÉ ÚDAJE****1. Název záměru:**

Povrchová úprava plastových fólií b. 310 Chropyně

**2. Kapacita (rozsah) záměru**

Předmětem záměru je zavedení povrchových úprav plastových fólií spočívající v nanášení velmi tenké vrstvy hliníku na vyráběné BO PET folie.

Projektovaná kapacita plochy metalizované fólie (tj. povrchové úpravy) je 500 000 000 m<sup>2</sup>/rok při průměrné tloušťce nánosu hliníku 30 nanometrů.

**3. Zařazení záměru dle přílohy č. 1 k zákonu**

Kategorie I, bod 4.4 Povrchová úprava kovů nebo plastů včetně lakoven, s kapacitou nad 500 tis. m<sup>2</sup>/rok celkové plochy úprav

**4. Umístění záměru**

Kraj:	Zlínský
Obec:	Chropyně (ZÚJ 588512)
Katastrální území:	Chropyně (kód 654230)
Parcela č.	2242, 2243

**5. Obchodní firma oznamovatele**

Fatra, a.s.

**6. IČ oznamovatele**

274 65 021



**7. Sídlo (bydliště) oznamovatele**

třída Tomáše Bati 1541

763 61 Napajedla

**8. Podmínky pro fázi přípravy záměru, realizace (výstavby) záměru, provozu záměru, popřípadě podmínky pro fázi ukončení provozu záměru za účelem prevence, vyloučení, snížení, popřípadě kompenzace nepříznivých vlivů záměru na životní prostředí včetně povinností a podmínek pro sledování a rozbor vlivů na životní prostředí**

Ministerstvo životního prostředí jako příslušný úřad podle § 21 písm. c) zákona  
za použití § 9a odst. 1 a přílohy č. 6 k zákonu

**vydává****SOUHLASNÉ ZÁVAZNÉ STANOVISKO**

k záměru

**Povrchová úprava plastových fólií b. 310 Chropyně**

s následujícími podmínkami:

Podmínky pro fázi přípravy záměru:

1. Projektovaná kapacita plochy metalizované fólie nepřekročí 500 000 000 m<sup>2</sup>/rok při průměrné tloušťce nánosu hliníku 30 nanometrů.
2. V projektové dokumentaci pro stavební povolení bude zanesen požadavek na zhotovitele stavebních a technologických prací zahrnující:
  - omezení pohybu nákladních vozidel v noční době, tj. mezi 22 a 6 hodinou
  - pravidelnou kontrolu přilehlých komunikací, v případě jejich znečištění budou neprodleně zbaveny nečistot tlakovou vodou
  - důsledné vypínání motorů nákladních automobilů a těžkých stavebních mechanismů v době, kdy tyto prostředky nejsou v činnosti
  - pravidelnou kontrola technického stavu dopravních prostředků a dovážených materiálu a dílů
3. Budou navržena opatření, která mají provést vlastníci nemovitostí v oblasti s významným povodňovým rizikem PM 2 Morava (10100003\_1 (ř.km 171,758-211,941)), tzn. relevantní body listů opatření pod kódy MOV217A44\_O3, MOV217A44\_O4, MOV217A44\_O5, MOV217A44\_O8.
4. V dokumentaci pro stavební povolení bude uvedeno, zda nakládání s chladicí vodou chladicího systému technologie bude v režimu zákona o vodách, či zákona o odpadech.

Podmínky pro fázi výstavby záměru:

5. Zhotovitel stavebních a technologických prací bude při své činnosti dodržovat dílčí body podmínky č. 1 předmětného stanoviska

Podmínky pro fázi provozu záměru:

6. V provozních dokumentech či formou interních předpisů bude zajištěno:
  - umístění bezpečnostní listů používaných chemických látek a chemických směsí na pracovišti v předepsané úpravě a striktní dodržování pokynů uvedených v bezpečnostních listech k těmto látkám
  - provádění obsluhy zařízení pouze osobami, které byli prokazatelně seznámeny se zařízením a provozními předpisy a jejich pravidelné proškolení
  - pravidelná příprava pracovníků na činnost v případě vzniku havárie
  - vedení provozní evidence základních ukazatelů výroby včetně záznamu vzniku závad a poruch, popř. mimoprovozních stavů a způsobu jejich řešení
  - kontrola připravenosti asanačních prostředků před zahájením pracovního výkonu, s nímž souvisí manipulace s chemickými přípravky.
  - dodržování řádného balení, označování a skladování nebezpečných látek

**ODŮVODNĚNÍ*****Odůvodnění vydání souhlasného stanoviska včetně odůvodnění stanovení uvedených podmínek***

Předmětem záměru je zavedení povrchových úprav plastových fólií, které spočívají v nanášení velmi tenké vrstvy hliníku (AlO<sub>x</sub>) na vyráběné BO PET fólie (biaxiálně orientované PET fólie). Se záměrem je spojena instalace metalizátoru (boxu) a změna technologie skladování a manipulace ve stávající hale. Charakter výroby je velkosériový, série na sebe navazujících operací se skládá z metalizace, řezání a převíjení, odvádění a expedice rolí a skladování. Nové pracoviště povrchových úprav eliminuje potřebu externího pokovení vyráběných plastických fólií, ke kterému dnes dochází zejména v zahraničí. Pokovení fólie probíhá ve vakuu napařením kovového povlaku na fólii založenou v metalizátoru. Základní vstupní surovinou pro pokovení je hliník a bor-nitridové vaničky a bor-nitridový nátěr.

Dokumentace vlivů záměru na životní prostředí a veřejné zdraví, zpracovaná v rozsahu přílohy č. 4 k zákonu (Ing. Zdeněk Skoumal, Kovoprojekta Brno, a.s., červenec 2016), byla příslušným úřadem (MŽP) rozeslána a zveřejněna dne 19. 8. 2016 (dále jen „dokumentace“). Všechny podstatné vlivy záměru na životní prostředí a veřejné zdraví byly v dokumentaci řádně vyhodnoceny, a to jako přijatelně nízké a akceptovatelné (viz „Souhrnná charakteristika předpokládaných vlivů záměru na životní prostředí z hlediska jejich velikosti a významnosti“ tohoto závazného stanoviska).

Na základě dokumentace a všech podaných vyjádření k dokumentaci zpracoval Ing. Josef Gresl, držitel autorizace podle § 19 zákona (dále jen „zpracovatel posudku“) posudek s náležitostmi podle přílohy č. 5 k zákonu, který byl předložen příslušnému úřadu v prosinci 2016. Zpracovatel posudku se ztotožňuje se závěry dokumentace a konstatuje, že záměr je z hlediska vlivů na životní prostředí a veřejné zdraví akceptovatelný. Vlivy v základních složkách a charakteristikách (veřejné zdraví, hluk) jsou hodnoceny jako přijatelné, řešitelné v rámci platných zákonů a dalších předpisů či norem. Vlivy v ostatních složkách životního prostředí jsou charakterizovány jako málo významné a lokální, dočasné a bez zvýšeného rizika

negativních dopadů na životní prostředí. Navrhuje se vydat souhlasné závazné stanovisko s podmínkami. K posudku bylo zasláno celkem 6 vyjádření, přičemž žádné z nich nebylo nesouhlasné. Veřejnost ani dotčená veřejnost se nevyjádřily. Připomínky obdržené ve vyjádřeních k posudku zpracovatel posudku vypořádal a na jejich základě upravil návrh závazného stanoviska. Vypořádání jednotlivých vyjádření k posudku je uvedeno v závěru odůvodnění tohoto stanoviska. Vzhledem k tomu, že příslušný úřad neobdržel žádné odůvodněné nesouhlasné vyjádření k dokumentaci, veřejné projednání podle § 17 zákona se v souladu s § 9 odst. 9 zákona nekonalo. V průběhu procesu posouzení vlivů na životní prostředí bylo dokladováno a ověřeno, že navržené řešení záměru umožňuje zajištění ochrany obyvatel a všech složek životního prostředí v míře požadované příslušnými předpisy. Souhrnně lze konstatovat, že ve všech významných parametrech z hlediska vlivu na životní prostředí bude působení záměru akceptovatelné. Rozhodující oblastí vlivů jsou vlivy na obyvatelstvo a veřejné zdraví, a to zejména v důsledku vlivů hluku. V těchto oblastech bylo prokázáno, že vlivy záměru jsou, a to i ve spolupůsobícím účinku s environmentálním pozadím, spolehlivě pod limity stanovené příslušnými předpisy. Vlivy v ostatních složkách životního prostředí jsou charakterizovány jako málo významné až nulové, bez objektivně prokazatelných důsledků v jednotlivých složkách a charakteristikách životního prostředí. Rizika, vyplývající z provozu záměru, nejsou významná. Na základě podkladů, soustředěných v rámci procesu posuzování podle zákona, tedy dokumentace a posudku a vyjádření, která k nim byla uplatněna, lze tedy konstatovat, že rozsah veškerých předpokládaných důsledků provedení záměru je v přijatelných mezích jak z hlediska ochrany veřejného zdraví, tak ochrany životního prostředí ve všech jeho složkách. Na základě provedeného hodnocení, tedy dokumentace, posudku a vyjádření k nim uplatněným, proto příslušný úřad dospěl k závěru, že vlivy záměru na veřejné zdraví a životní prostředí lze akceptovat a předmětný záměr při respektování podmínek tohoto stanoviska realizovat, a tedy vydat souhlasné závazné stanovisko.

#### ***Odůvodnění stanovených podmínek:***

Stanovené podmínky mají zajistit předcházení, vyloučení, snížení, popřípadě minimalizaci negativních vlivů na životní prostředí a veřejné zdraví dle požadavků zákona. Vycházejí jednak z výsledků hodnocení vlivů na jednotlivé složky životního prostředí a veřejného zdraví, jednak z požadavků uplatněných dotčenými subjekty.

Základní soubor podmínek vychází z provedeného návrhu konkrétních opatření navrhovaných zpracovatelem dokumentace, opatření jsou přeformulována tak, aby odpovídala účelu stanoviska a jejich splnění bylo kontrolovatelné.

K souboru podmínek jsou přidány podmínky vyplývající z požadavků dotčených správních úřadů: podmínka č. 3 vycházející z upozornění Krajského úřadu Zlínského kraje, odboru životního prostředí a zemědělství, a podmínka č. 4 vycházející z požadavku Městského úřadu Kroměříž, odboru životního prostředí.

Podmínky a požadavky, které vyplývají z všeobecně závazných předpisů, do podmínek závazného stanoviska zahrnuty nejsou, neboť povinnost splnit takovéto požadavky ukládá oznamovateli platná legislativa a není tedy nutno specificky je podmiňovat.

#### ***Souhrnná charakteristika předpokládaných vlivů záměru na životní prostředí z hlediska jejich velikosti a významnosti***

Navržené řešení záměru umožňuje zajištění ochrany obyvatel před vlivy záměru v míře požadované příslušnými předpisy. Zároveň nejsou očekávány negativní dopady na ostatní složky životního prostředí. Veškeré předpokládané důsledky provozu posuzovaného záměru jsou v přijatelných mezích jak z hlediska ochrany veřejného zdraví, tak ochrany všech složek

životního prostředí v dotčeném území. Pro vlivy záměru je rozhodující oblast vlivů hluku, včetně jeho působení na veřejné zdraví. Umístění záměru ve stávající hale v průmyslové zóně, mimo úzký kontakt s chráněným prostorem, je z hlediska hlukových vlivů optimální a prakticky umožňuje jejich úplnou eliminaci. Ostatní oblasti vlivů jsou spolehlivě řešitelné. Vlivy výstavby jsou akceptovatelné, málo významné, lokální a dočasné. V záměru není manipulováno ve významné míře s potenciálně rizikovými látkami. Rizika vyplývající z provozu záměru jsou akceptovatelná.

### ***Hodnocení technického řešení záměru s ohledem na dosažený stupeň poznání, pokud jde o znečišťování životního prostředí***

Technické řešení záměru odpovídá požadavkům na vyloučení negativních vlivů. Záměr je optimálně umístěn ve stávající hale v průmyslové zóně. S provozem technologických zařízení záměru není spojen vznik emisí znečišťujících látek vypouštěných do pracovního ani venkovního ovzduší, navržená technologie výroby tak dosahuje srovnatelné úrovně s nejlepšími dostupnými technologiemi (BAT) a požadované úrovně ochrany životního prostředí.

### ***Pořadí variant (pokud byly předloženy) z hlediska vlivů na životní prostředí***

Záměr je řešen invariantně, jeho umístění přímo navazuje na stávající výrobu s využitím volných prostorových kapacit haly. Při porovnání s nulovou variantou, která odpovídá ponechání stávajícího stavu, lze preferovat realizaci záměru z důvodu snížení logistických nároků výroby, především na objem nákladní dopravy.

### ***Celkové hodnocení procesu posuzování vlivů na životní prostředí***

- Dne ... 2016 byla na Ministerstvo životního prostředí (dále jen „příslušný úřad“) předložena dokumentace záměru zpracovaná autorizovanou osobou Ing. Zdeňkem Skoumalem (Kovoprojekta Brno, a.s.)
- Dne 19. 8. 2016 byla dokumentace rozeslána dotčeným územním samosprávným celkům a dotčeným správním úřadům ke zveřejnění a k vyjádření.
- Dne 25. 8. 2016 byla informace o dokumentaci zveřejněna na úřední desce Olomouckého kraje.
- K dokumentaci bylo příslušnému úřadu doručeno celkem 6 vyjádření (1 vyjádření dotčeného územního samosprávného celku a 5 vyjádření dotčených správních úřadů).
- Dne 30. 9. 2016 byl zpracováním posudku pověřen Ing. Josef Gresl (EKOME, spol. s r.o., jako držitel autorizace ve smyslu § 19 zákona.
- Dne ... byl na MŽP předložen zpracovaný posudek.
- Závěry zpracovatele posudku: Po vyhodnocení dokumentace a připomínek k ní obdržných doporučuje zpracovatel posudku příslušnému orgánu vydat souhlasné stanovisko k posouzení vlivů provedení záměru na životní prostředí za respektování podmínek tohoto stanoviska.
- Dne ... byl posudek rozeslán dotčeným územním samosprávným celkům a dotčeným správním úřadům ke zveřejnění a k vyjádření. ...
- Dne ... byla informace o posudku zveřejněna na úřední desce Olomouckého kraje.
- K posudku obdržel příslušný úřad v zákonném termínu celkem ... vyjádření.
- Vzhledem k tomu, že příslušný úřad neobdržel žádné odůvodněné nesouhlasné vyjádření k dokumentaci, veřejné projednání podle § 17 zákona se v souladu s § 9 odst. 9 zákona nekonalo.

**Seznam subjektů, jejichž vyjádření jsou v závazném stanovisku zčásti nebo zcela zahrnuta**

Město Chropyně

Krajský úřad Zlínského kraje, odbor životního prostředí a zemědělství

Město Kroměříž, odbor životního prostředí

Krajská hygienická stanice Zlínského kraje se sídlem ve Zlíně

Česká inspekce životního prostředí, oblastní inspektorát Brno

Ministerstvo životního prostředí, odbor ochrany ovzduší

**Vypořádání vyjádření k dokumentaci**

K dokumentaci bylo v zákonné lhůtě zasláno 6 vyjádření (1 vyjádření dotčeného územního samosprávného celku a 5 vyjádření dotčených správních úřadů). Veřejnost ani dotčená veřejnost se k dokumentaci záměru nevyjádřila. Požadavky a připomínky obsažené ve vyjádřeních byly vypořádány v části V. posudku. Posudek je zveřejněn v Informačním systému EIA na internetových stránkách CENIA, česká informační agentura životního prostředí (<http://www.cenia.cz/eia>), a na stránkách Ministerstva životního prostředí (<http://www.mzp.cz/eia>), pod kódem záměru OV8204 v části Posudek.

**Vypořádání vyjádření k posudku:****Datum vydání závazného stanoviska:****Otisk razítka příslušného úřadu:****Jméno, příjmení a podpis pověřeného zástupce příslušného úřadu:**

Datum zpracování posudku: 5. 12. 2016

Jméno, příjmení, bydliště a telefon zpracovatele posudku a osob, které se podílely na zpracování posudku:

*Zpracovatel posudku*

**Ing. Josef Gresl**

autorizovaná osoba podle § 19 zák. 100/2001 Sb.,  
autorizace č. 58610/ENV/12 ze dne 11.7.2012.

Podvesná XI/6470, 760 01 Zlín

mobil: +420 774 678 208, e-mail: gresl@ekome.cz

**EKOME, spol. s r.o.**

Tečovská 257

763 02 Zlín – Malenovice

*Seznam osob, které se podílely na zpracování posudku*

**MUDr. Ivan Tomášek**

držitel osvědčení o autorizaci k hodnocení zdravotních rizik  
podle zákona č. 258/2000 Sb., č. autorizované osoby  
041/08; osoba odborně způsobilá pro oblast posuzování  
vlivů na veřejné zdraví podle vyhlášky MZ ČR č.353/2004  
Sb. (Č.j. 15776-OVZ-32.1-29.3.13, pořadové číslo  
osvědčení 1/2013).

Podpis zpracovatele posudku:



**PŘÍLOHY**

Příloha č. 1: Vyjádření k dokumentaci

Příloha č. 2: Žádost zpracovatele posudku o zpřístupnění podkladů, které byly k dispozici při zpracování dokumentace (EKOME, spol. s r.o., 18. 10. 2016)

Příloha č. 3: Podklady pro tvorbu modelu jako odpověď oznamovatele na žádost zpracovatele posudku o zpřístupnění podkladů (Akustika Praha s.r.o., 24. 10. 2016)

Příloha č. 3: Oponentní posouzení „Autorizovaného posouzení vlivů na veřejné zdraví záměru „Povrchová úprava plastových fólií b. 310 Chropyně“ (Zdravotní ústav se sídlem v Ostravě, říjen 2016)

Příloha č. 4: Rozhodnutí o autorizaci ke zpracování dokumentace a posudku

## POSUDEK

dle § 9 zákona č. 100/2001 Sb., o posuzování vlivů na životní prostředí, ve znění pozdějších předpisů  
záměru

### Povrchová úprava plastových fólií b. 310 Chropyně

- Příloha č. 1: Vyjádření k dokumentaci
- Příloha č. 2: Žádost zpracovatele posudku o zpřístupnění podkladů, které byly k dispozici při zpracování dokumentace (EKOME, spol. s r.o., 18. 10. 2016)
- Příloha č. 3: Podklady pro tvorbu modelu jako odpověď oznamovatele na žádost zpracovatele posudku o zpřístupnění podkladů (Akustika Praha s.r.o., 24. 10. 2016)
- Příloha č. 4: Oponentní posouzení „Autorizovaného posouzení vlivů na veřejné zdraví záměru „Povrchová úprava plastových fólií b. 310 Chropyně“ (Zdravotní ústav se sídlem v Ostravě, říjen 2016)
- Příloha č. 5: Rozhodnutí o autorizaci ke zpracování dokumentace a posudku





# MĚSTO CHROPYNĚ

náměstí Svobody 29, 768 11 Chropyně

Elektronický podpis: 21.9.2016

Certifikát autora podpisu:  
Jméno: Ing. Jiří Pospíšil  
Vydal: PostSignum Qualified C...  
Platnost do: 22.9.2017

Ministerstvo životního prostředí  
Krapkova 3  
77900 OLOMOUČ 9

VÁŠ DOPIS ZN.:

ZE DNE:  
NAŠE ZNAČKA: MCH 5570/2016  
SPISOVÁ ZNAČKA: 5043/2016/OVŽP  
ID PÍSEMNOSTI: MECHX003J00K

VYŘIZUJE: Ing. Jiří Pospíšil  
TEL.: 573500744  
FAX: 573 500 745  
E-MAIL: pospisil@muchropyne.cz

DATUM: 21.09.2016

## Sdělení k záměru "Povrchová úprava plastových fólií b. 310 Chropyně"

Rada města Chropyně projednala dne 31.8.2016 na svém 51. zasedání informace k vedenému zjišťovací řízení Ministerstva životního prostředí k záměru „Povrchová úprava plastových fólií b. 310 Chropyně“ oznamovatele, kterým je Fatra, a. s., sídlem tř. Tomáše Bati 1541, 76361 Napajedla, IČ: 27465021, a přijala usnesení RM 9/51/16, dle kterého bere zjišťovací řízení na vědomí s tím, že nepožaduje posouzení záměru podle zákona o posuzování vlivů na životní prostředí.

Ing. Sigmundová Věra  
starosta města



Odbor životního prostředí a zemědělství  
oddělení hodnocení ekologických rizik

Ministerstvo životního prostředí  
Odbor výkonu státní správy VIII  
Krapkova 3  
779 00 Olomouc

datum	oprávněná úřední osoba	číslo jednací	spisová značka
19. září 2016	Ing. Vlasta Urbánková	KUZL 63244/2016	KUSP 58041/2016 ŽPZE-VU

**Posuzování vlivů na životní prostředí dle zákona č. 100/2001 Sb., o posuzování vlivů na životní prostředí a o změně některých souvisejících zákonů (zákon o posuzování vlivů na životní prostředí), v platném znění – vyjádření k dokumentaci záměru:**

**„Povrchová úprava plastových fólií b. 310 Chropyně“**

Dne 23. srpna 2016 obdržel Krajský úřad Zlínského kraje, odbor životního prostředí a zemědělství (dále jen „Krajský úřad“) oznámení záměru „Povrchová úprava plastových fólií b. 310 Chropyně“.

*Umístění záměru:* město Chropyně, k. ú. Chropyně, parc. č. st. 2242 a parc. č. 2243

Společnost Fatra a. s., provozovna Chropyně se zabývá výrobou obalových materiálů. Ve stávajícím provozu se vyrábějí BO PET (biaxiálně orientované PET fólie). Vzhledem k neustále se zvyšující poptávce po upravených fóliích plánuje oznamovatel instalaci zařízení na povrchovou úpravu tzv. metalizátoru, tj. zařízení k nanášení velmi tenké hliníkové vrstvy (v tloušťce 6 ÷ 150 mikrometrů) na plastickou fólii v nekonečném pásu.

Projektovaná kapacita plochy metalizované fólie je 500 000 000 m<sup>2</sup>/rok při průměrné tloušťce nánosu hliníku 30 nanometrů. Při větší tloušťce nánosu hliníku bude plocha metalizované fólie úměrně menší.

Roční výroba metalizované fólie

Roční fond pracovní doby: 330 dnů/rok \* 24 h/den = 7 920 h/rok

Roční fond metalizace: cca 5 000 hodin/rok (dle tloušťky metalizované vrstvy a náročnosti manipulace a výměny rolí apod.).

Šíře metalizované fólie: 2 500 mm

Zároveň bude do stávající skladovací haly instalován systém skladování materiálů a doplněna převijedka a řezačka fólií.

Níže jsou uvedena vyjádření za Krajský úřad Zlínského kraje:

- **z hlediska zákona č. 334/1992 Sb., o ochraně zemědělského půdního fondu, ve znění pozdějších předpisů:**

Z předložené dokumentace k záměru „Povrchová úprava plastových fólií b. 310 Chropyně“ vyplývá, že tento je situován v zastavitelném území a je součástí funkční zóny s regulativem „plochy pro průmyslovou výrobu a sklady“, ve stávajícím průmyslovém objektu. Záměrem nebudou dotčeny jiné pozemky než pozemky parc. č. 2242 a 2243 v k. ú. Chropyně, které jsou vedeny dle KN jako

zastavěná plocha a nádvoří a nevztahují se na tyto pozemky podmínky a zásady ochrany ZPF. Orgán ochrany ZPF nemá připomínky.

*Vyřizuje: MVDr. Petra Mačáková Mišáková*

- **z hlediska zákona č. 289/1995 Sb., o lesích a o změně a doplnění některých zákonů (zákon o lesích), ve znění pozdějších předpisů:**

Z předložené dokumentace vyplývá, že realizaci výše uvedeného záměru nedojde k dotčení zájmů chráněných zákonem o lesích. Záměr nenavrhuje umístění stavby na pozemky určené k plnění funkcí lesa, ani nenavrhuje umístění stavby do 50 m od okraje lesa. Nemáme připomínky.

*Vyřizuje: Ing. Pavel Kadlečík*

- **z hlediska zákona č. 254/2001 Sb., o vodách a o změně některých zákonů (vodní zákon), ve znění pozdějších předpisů:**

Z hlediska zájmů chráněných ustanoveními vodního zákona, které jsou v kompetenci krajských úřadů, nemáme k předloženému záměru připomínky. Upozorňujeme, že v dokumentaci (kapitola C.2.2 Voda) není uvedena skutečnost, že se z části záměr nachází v Oblasti s významným povodňovým rizikem (zejména pro  $Q_{500}$ ) PM 2 Morava (10100003\_1 (ř.km 171,758 – 211,941)), jenž vychází ze schváleného Plánu pro zvládnutí povodňových rizik v povodí Dunaje (od 20.1.2016 je účinné opatření obecné povahy) a pro tuto oblast jsou navržena opatření, které mají provést vlastníci nemovitostí – posouzení povodňového rizika a zranitelnost objektů, konkrétní protipovodňová opatření a pořízení povodňového plánu nemovitosti (nejvyšší a vysoká priorita) listy opatření MOV217A44\_O4, MOV217A44\_O5 a MOV217A44\_O8. Z map povodňového nebezpečí vyplývá, že při  $Q_{500}$  by se na dotčeném pozemku pohybovala voda při rychlosti méně než  $0,5 \text{ m}\cdot\text{s}^{-1}$  ve výšce, 0,1 - 0,5 m, z hlediska zranitelnosti – nízké a reziduální ohrožení.

*Vyřizuje: Ing. Táňa Vítková, Ph.D.*

- **z hlediska zákona č. 114/1992 Sb., o ochraně přírody a krajiny, ve znění pozdějších předpisů:**

Krajský úřad Zlínského kraje, odbor životního prostředí a zemědělství jako příslušný orgán ochrany přírody ve smyslu kompetencí krajských úřadů dle § 77a výše uvedeného zákona nemá k předmětnému záměru z hlediska zvláštní ochrany přírody žádné připomínky.

*Vyřizuje: Ing. Kateřina Novotná, Ing. Ivona Démuthová*

- **z hlediska zákona č. 201/2012 Sb., o ochraně ovzduší, ve znění pozdějších předpisů (dále jen „zákon o ochraně ovzduší“):**

K předloženému záměru nemáme připomínek. V navazujícím řízení si provozovatel požádá o vydání závazného stanoviska k umístění a stavbě nového zdroje.

*Vyřizuje: Ing. Bohdana Pešková*

- **z hlediska zákona č. 185/2001 Sb., o odpadech, ve znění pozdějších předpisů (dále jen „zákon o odpadech“):**

K předloženému záměru nemáme připomínky.

*Vyřizuje: Bc. Miroslava Švecová*

Krajský úřad Zlínského kraje, odbor životního prostředí a zemědělství **nepožaduje** další posuzování záměru „Povrchová úprava plastových fólií b. 310 Chropyně“ dle zákona č. 100/2001 Sb., o posuzování vlivů na životní prostředí, v platném znění.

*otisk úředního razítka*

RNDr. Alan Urc  
vedoucí odboru  
(dokument opatřen elektronickým podpisem)



vyřizuje Magda Turková  
odbor životního prostředí  
e-mail [magda.turkova@mesto-kromeriz.cz](mailto:magda.turkova@mesto-kromeriz.cz)  
telefon +420 573 321 323  
spisová značka MeUKM/054100/2016/02/OZP/Tu  
číslo jednací MeUKM/054100/2016/0673/16  
datum 22.09.2016  
počet stránek 3

**Ministerstvo životního prostředí  
Odbor výkonu státní správy VIII  
Krapkova 3  
100 10 Praha 10**

### „Povrchová úprava plastových fólií b.310 Chropyně“.

Dne 23.08.2016 obdržel odbor životního prostředí Městského úřadu Kroměříž dokumentaci vlivů záměru „Povrchová úprava plastových fólií b.310 Chropyně“ na životní prostředí, zpracovaný dle zákona č. 100/2001 Sb., o posuzování vlivů na životní prostředí a o změně některých souvisejících zákonů (zákon o posuzování vlivů na životním prostředí) v platném znění s žádostí o vyjádření.

Oznamovatel: FATRA, a.s., Tř. Tomáše Bati 1541, 76361 Napajedla, IČ 27465021

Dokumentace záměru řeší instalaci zařízení na povrchovou úpravu tzv. metalizátoru, tj. zařízení k nanášení velmi tenké hliníkové vrstvy (tloušťka 6-150 mikrometrů) na plastickou fólii v nekonečném pásu.

Projektovaná plocha metalizované fólie je 500 000 000 m<sup>2</sup>/rok při průměrné tloušťce nánosu hliníku 30 nanometrů.

Současně bude do stávající haly instalován systém skladování materiálů a doplněna převýječka a řezačka fólií..

Zařízení je umístěno v kat. území Chropyně na pozemku p.č. st. 2242, 2243.

Městský úřad Kroměříž, odbor životního prostředí, dává vyjádření k výše uvedené dokumentaci z hlediska

#### **zákona č. 201/2012 Sb., o ochraně ovzduší:**

K předložené dokumentaci nemáme připomínky.

Danuše Nedvědová  
oprávněná úřední osoba

#### **zákona č. 254/2001 Sb., o vodách a o změně některých zákonů, ve znění pozdějších předpisů:**

K předložené dokumentaci nemáme připomínky.

Ing. Igor Hýbner  
oprávněná úřední osoba

**zákona č. 289/1995 Sb., o lesích a o změně a doplnění některých zákonů, ve znění pozdějších předpisů:**

K předložené dokumentaci nemáme připomínky.

Ing. Jiří Vašík  
oprávněná úřední osoba

**zákona č. 185/2001 Sb., o odpadech a o změně některých dalších zákonů, ve znění pozdějších předpisů:**

Orgán odpadového hospodářství k dokumentaci má připomínky:

V předložené dokumentaci dle přílohy 4 z.č.100/2001 Sb., strana 18 (pro uzavřený okruh chlazení cca 6 m<sup>3</sup>) je nesoulad z hlediska bodu B.3.2.2. Průmyslové odpadní vody v návaznosti na § 2 písm.a) zákona č.185/2001 Sb., o odpadech, ve znění pozd. předpisů - a to na působnost zákona s vyjma odpadních vod<sup>2)</sup> v rozsahu, v jakém se na ně vztahují jiné právní předpisy<sup>61)</sup>.

Odkaz<sup>2)</sup> § 38 z.č.254/2001 Sb., o vodách, ve znění pozd. předpisů; odkaz<sup>61)</sup> z.č.254/2001 Sb., o vodách, ve znění pozd. předpisů.

Citujeme, „Vznik odpadních vod lze uvažovat při kompletní výměně chladicí vody v chladícím okruhu při mimořádných situacích. Tyto výměny budou nepravidelně a nelze číselně vyjádřit množství produkovaných odpadních vod. Odpadní vody budou v případě havárie přečerpány do cisterny a bude s nimi nakládáno v souladu se zákonem č.185/2001 Sb., o odpadech, v platném znění”.

Na straně 42, bod D.3 dokumentace EIA je za havárii chladicího systému uvedeno, citujeme „chladicí kapalina unikne do volného prostoru v podlaze vedle dmychadel. Podlahy i stěny prostoru pod úrovní podlahy budou zaizolované a nepropustné. Voda bude odčerpána a odvezena jako kapalný odpad”, konec citace.

Z předložené dokumentace není zřejmé, jaké je složení a obsah chemických látek a směsí přidávaných do chladicí vody z hlediska zajištění chodu uzavřeného chladicího okruhu.

Dále není z předložené dokumentace zřejmé, zda při havárii chladicího systému dojde ke smísení chladicí kapaliny s kontaminanty (např. úkapy závadných látek z dmychadel (mazací oleje?), protože při havárii je navrhován režim odpadů -kapalné odpady a není zřejmé, zda odpad kategorie ostatní, či nebezpečný.

Vyhláška č. 93/2016 Sb., o Katalogu odpadů uvádí druhy odpadů v podskupině 16 10 Odpadní vody určené k úpravě mimo místo vzniku; tyto odpady:

16 10 01\* Odpadní vody obsahující nebezpečné látky;

16 10 02 Odpadní vody neuvedené pod číslem 16 10 01

Na závěr sdělujeme, že z předložené dokumentace není zřejmé, jak bude nakládáno s vodou z chladicího okruhu, zda bude v režimu zákona č.254/2001 Sb., o vodách, či v režimu odpadních kapalných odpadů.

Ing. Ludmila Vranová  
oprávněná úřední osoba

**zákona č. 334/1992 Sb., o ochraně zemědělského půdního fondu, ve znění pozdějších předpisů**

K předložené dokumentaci nemáme připomínky.

Mgr. Jana Coufalová  
oprávněná úřední osoba



**zákona č. 114/92 Sb., o ochraně přírody a krajiny, ve znění pozdějších předpisů, § 77 odst. 3 ve spojení s § 65 - dále jen „zákon o ochraně přírody a krajiny“:**

K předložené dokumentaci nemáme připomínky.

Mgr. Magdaléna Šimčíková  
oprávněná úřední osoba

RNDr. Božena Ševčíková  
vedoucí odboru životního prostředí  
Městského úřadu Kroměříž

**Dokumentaci si ponecháváme pro vlastní potřebu.**



# Krajská hygienická stanice Zlínského kraje

se sídlem ve Zlíně

Havlíčkovo nábřeží 600, 760 01 Zlín

Tel. 577210266, fax: 577006746, e-mail: khs@khszlin.cz, podatelna@khszlin.cz, ID: xwsai7r

---

Č.j.: KHSZL 21930/2016

V Kroměříži, dne 8. 9. 2016

Spisová značka.: KHSZL/21930/2016/2.5/HOK/KM/HRB-02

Č.j. odesílatele: 55075/ENV/16

Vyřizují:

Mgr. Lucie Hrbáčková, tel.: 573 504 116, e-mail: lucie.hrbackova@khszlin.cz

MUDr. Helena Rýdlová, tel.: 573 504 120, e-mail: helena.rydlova@khszlin.cz

**Ministerstvo životního prostředí  
Odbor výkonu státní správy VIII  
Krapkova 3  
779 00 Olomouc**

**Dokumentace záměru „Povrchová úprava plastových fólií b. 310 Chropyně“ - vyjádření podle zákona č. 100/2001 Sb., o posuzování vlivů na životní prostředí a o změně některých souvisejících zákonů, ve znění pozdějších předpisů, ke zjišťovacímu řízení**

## V Y J Á D Ř E N Í

Na základě Vašeho oznámení číslo jednací KUZL 55075/ENV/16 ze dne 19. 8. 2016 doručeného dne 23. 8. 2016 posoudila Krajská hygienická stanice Zlínského kraje se sídlem ve Zlíně jako příslušný orgán ochrany veřejného zdraví podle § 82 odst. 1 zákona č. 258/2000 Sb., o ochraně veřejného zdraví a o změně některých souvisejících zákonů, ve znění pozdějších předpisů, ve spojení s § 82 odst. 2 písm. i) téhož zákona, a současně jako dotčený správní úřad ve smyslu § 77 zákona č. 258/2000 Sb., o ochraně veřejného zdraví a o změně některých souvisejících zákonů, ve znění pozdějších předpisů, a podle § 6 odst. 7 zákona č. 100/2001 Sb., o posuzování vlivů na životní prostředí a o změně některých souvisejících zákonů, ve znění pozdějších předpisů, předloženou dokumentaci záměru „Povrchová úprava plastových fólií b. 310 Chropyně“ pro zjišťovací řízení, zpracovanou v rozsahu podle přílohy č. 3 shora citovaného zákona.

Předkládaný záměr je zařazen dle zákona č. 100/2001 Sb., o posuzování vlivů na životní prostředí a o změně některých souvisejících zákonů, ve znění pozdějších předpisů, mezi záměry uvedené v příloze č. 1 kategorie I bod 4.4 „Povrchová úprava kovů nebo plastů včetně lakoven, s kapacitou nad 500 tis. m<sup>2</sup>/rok celkové plochy úprav“.

Oznamovatel:

Právnícká osoba Fatra, a.s., IČ: 27465021, se sídlem Třída Tomáše Bati 1541, Napajedla, PSČ: 763 61

Umístění záměru:

Kraj: Zlínský

Obec: Chropyně

Katastrální území: Chropyně, pozemek parc. č. st. 2242 a parc. č. 2243

Záměr je situován ve stávajícím průmyslovém areálu v katastrálním území Chropyně. Objekt společnosti Fatra, a.s. zabývající se výrobou obalových materiálů se nachází v zastavitelném území a je součástí funkční zóny s regulativem „Plochy pro průmyslovou výrobu a sklady“.

Umístění záměru ve stávajícím průmyslovém areálu v Chropyni je v souladu se schválenou územně-plánovací dokumentací města Chropyně.

### Charakter záměru:

Ve stávajícím provozu společnosti Fatra, a.s. se vyrábějí BO PET (biaxiálně orientované PET fólie).

Vzhledem k neustále se zvyšující poptávce po upravených fóliích je záměrem oznamovatele zavedení technologie povrchových úprav fólií spočívající zejména v instalaci nového metalizátoru do stávajícího výrobního objektu. Jedná se o zařízení, které je určeno k nanášení hliníkové vrstvy na plastickou fólii v nekonečném pásu. Zařízení funguje jako samostatný výrobní stroj (komora resp. box), do kterého jsou mechanickými prostředky zaváženy role s navinutou fólií, na kterou po průchodu strojem je z jedné strany nanášena mikroskopická vrstva hliníku a fólie je navinuta na výstupní straně na papírovou dutinku.

Zařízení je dodáno kompletní a sestává z těchto hlavních funkčních částí:

- rámu a vakuové nádoby
- odnímatelný odvíjecí a navíjecí mechanismus
- demontovatelná metalizační část
- vakuová jednotka
- chlazení fólie
- řídicí a kontrolní systém
- elektrorozvaděče
- doplňková zařízení

Navržené umístění záměru přímo eliminuje nevýhody dopravy fólie k externím (zpravidla zahraničním) firmám na pokovení. Při umístění technologie ve stávajícím areálu a objektu, je přímá návaznost na stávající výrobu (budou využívány vyrobené BO PET fólie) a stávající zázemí pro zaměstnance. Odpadně neproduktivní doprava, časové ztráty a s tím související výdaje a související negativní vlivy.

### Popis technického a technologického řešení záměru

Vzhledem k instalaci nového strojního zařízení jsou předmětem záměru také stavební úpravy stávajícího objektu (objekt 300 – sklady BO PET a objekt 310 – hlavní výrobní objekt BO PET), vč. úpravy skladovacích prostor hotové výroby.

Stavební úpravy v objektu 310 jsou navrženy pro účely umístění nového zařízení pro metalizaci a řezačku, jedná se o výstavbu uvnitř stávající haly, kterými zároveň dojde k přemístění stávajících pracovišť (řezačka, ovíječka) vč. kanceláře do objektu 300, který bude rovněž pro tyto účely stavebně upraven. Stavební úpravy objektů budou probíhat v celkové půdorysné ploše cca 4 440 m<sup>2</sup>. Stávající objekty budou vzájemně komunikačně propojeny protipožárními vraty a materiálovou propustí, s dvojicí rolovacích vrat. Zaměstnanci budou využívat stávající sociální zázemí a šatny v objektu. Z hlediska energií a médií bude objekt napojen na stávající vnitřní rozvody v hale, které svou kapacitou vyhovují pro plánovanou výstavbu.

### Provozní řešení

Nová výrobní linka pokovení (metalizace) a řezání s převíjením logisticky navazuje na stávající linky A a B a sklad mateřských rolí linky A pro možnost alternativního využití řezačky. Pokovení fólie probíhá ve vakuu napařením kovového povlaku na fólii založenou v metalizátoru.

Charakter výroby je velkosériový, vlastní kapacita výroby nemetalizovaných fólií se nemění. Vstupním materiálem do metalizátoru bude vlastní výrobek (fólie BO PET).

### Technologie výroby - jedná se sérii na sebe navazujících operací:

- 1) Metalizace
- 2) Řezání a převíjení
- 3) Odvádění a expedice rolí
- 4) Skladování

### 1) Metalizace

Vstupním materiálem bude vlastní výrobek (BO PET fólie), který je z předcházející operace navinut na papírové dutince a uložen v meziskladu pokovování. Z meziskladu je vložen do metalizátoru a po nanesení požadované vrstvy kovového povlaku je role přemístěna k řezačce, kde se upraví metalizovaná fólie na požadované šířky a délky jednotlivých návinů nebo se pouze převine. Každá role, která projde metalizátorem musí být následně na řezačce převinuta. Pro nanášení hliníkového povlaku byla zvolena technologie napařování ve vakuu.

#### Zpracovávané materiály:

- Fólie BOPET vlastní produkce
- Tloušťka 6 ÷ 150 nm
- Průměr návinů max. 1100 mm
- Šíře max. 2500 mm
- Prováděné nánosy
- Al, příprava AlOx

### 2) Řezání a převíjení

Řezačka je navržena přednostně pro převíjení nebo řezání metalizované fólie, ale může být využita i pro řezání a převíjení nemetalizovaných fólií z vlastní výroby, které jsou navinuty na ocelových trnech. Tyto role (tzv. mateřská role, velkonábal, jumbo-roll) jsou uloženy – zavěšeny, na stojanech v tzv. meziskladu. Z meziskladů jsou velkonábaly dopraveny na řezačku, kde dochází k rozřezání rolí na požadované šíře a současně k převinutí na požadované délky. Fólie se po nařezání navíjí na papírové dutinky. Při řezání se souběžně upraví i kvalita (hladkost) návinu. Požadované šíře se pohybují od 540 mm do 2 500 mm, délky návinů pak omezuje max. hmotnost rolí a max. průměr rolí. Standardně se pohybuje hmotnost role na papírové dutince do 1 000 kg, průměr do 800 mm. Po ořezání eventuálně převinutí fólie se ocelový trn vrací do meziskladu k další výrobě a nařezané fólie se buďto přemísťují k odvádění a k balení, nebo k další finalizaci. Tento výrobní postup je naprosto shodný jako na stávajících řezacích strojích.

### 3) Odvádění a expedice rolí

Role, které jsou převáženy k balení a expedici, projdou po nařezání výstupní kontrolou. Výstupní kontrola označí vyhovující role zeleným štítkem a role jsou převezeny na balící dílnu. Balení se provádí 2 základními způsoby:

#### a) Balení na čela (plastová nebo z desek MDF)

Čela mají převážně čtvercový rozměr, s otvorem uprostřed. Otvor odpovídá průměru použité papírové dutinky). Do otvoru v čele se vkládá krátká plastová trubka s osazením, která současně propojí čelo a dutinku s folií. Na této trubce pak spočívá hmotnost role a opírá se o čela. Sestava čel a návinu se upevní pomocí vázacích pásek k dřevěným paletám, které mají nestandardní rozměry a nosnosti podle přepravované role. Celé balení se následně převine shora BOPET folií a ovine se smršťovací folií.

#### b) Balení do kartónových krabic, ukládání na čela návinu (do sloupců)

Používá se výhradně pro úzké kotouče (do 300 mm, nahodile 600 mm). Kotouče návinů se zabalí do tenké folie BOPET a ukládají se na čelní strany kotoučů do sloupců v krabicích.

### 4) Skladování

Sklad je určen pro roční výrobní kapacitu cca 10 000 t fólie/rok se skladovací kapacitou 800 t (1 kalendářní měsíc provozu výrobní linky). Základ navrhovaného systému skladování je v komplexu pojízdných regálů. V čele systému jsou umístěny pevné regály. Pojízdné regály sestávají z podvozků pro umístění dvou regálů. Pohyb jednotlivých podvozků je řízen z centrální jednotky. Podvozky se pohybují na kolejových drahách umístěných na základových pasech.

#### **Nároky na dopravní a jinou infrastrukturu**

V souvislosti s realizací tohoto záměru dojde k navýšení počtu pracovníků o cca 12 (dělnické profese) na čtyři směny. Předpokládá se navýšení dojíždění do zaměstnání jedním osobním automobilem na směnu. Teoreticky mohou při vyšší mobilizaci pracovníků osobním automobilem přijet 2 pracovníci na směnu tj. max. 6 osobních automobilů za den (dle ČSN normy 3 osobní automobily/den).

V souvislosti se záměrem nebudou realizována nová parkovací stání pro osobní automobily a bude využito stávajících parkovacích ploch, na kterých bude docházet ke střídání automobilů při střídání směn.

Stávající vyrobené fólie jsou v současné době převáženy na pokovení do jiných podniků (zejména do zahraničí) a poté dopravovány zpět. Po realizaci záměru odpadne tato neproduktivní doprava a z části bude nahrazena dopravou vstupních surovin (zejména Al drát, bor-nitridové vaničky a nátěr), která bude v menším rozsahu než-li převoz celých rolí (kotoučů) fólií. Produkty metalizace (hotové fólie) budou expedovány stejným počtem nákladních automobilů jako doposud. Nejsou tedy požadovány nároky na dopravní infrastrukturu.

#### **Vlivy záměru na povrchové a podzemní vody**

Výstavbou ani provozem záměru nedojde k negativnímu ovlivnění kvality povrchových ani podzemních vod. Celkově lze shrnout, že vlivy na povrchové a podzemní vody budou kvantitativní (dojde k nárůstu splaškových vod uzavřenou kanalizací), ale kvalitativně nedojde k ohrožení podzemní ani povrchové vody. Vliv realizace bude minimální a prakticky se situace nezmění oproti stávajícímu stavu.

#### **Vlivy záměru na ovzduší a klima**

Pro objektivní zhodnocení vlivu záměru na kvalitu ovzduší byly ověřovány všechny výstupy emisí v souvislosti se záměrem, zejména informace od potenciálních dodavatelů. Nové zařízení pro metalizaci pracuje jako uzavřená komora (box) bez výstupu do pracovního prostředí či vnějšího ovzduší (při porušení těsnosti by nefungovalo nanášení pokovení na plastové fólie). Výfuk do atmosféry je pouze od výstupního potrubí z vývěvy, do které vstupuje čistý vzduch (vývěva má vlastní filtrační prvky) jinak by hrozilo poškození tohoto citlivého strojního zařízení. Výstupní vzduch je bez znečištění kovy, spaliny (žádné nejsou, ohřev je elektrický), může obsahovat mikročástičky oleje z mazání rotačních částí. Imisní příspěvky technologie jsou prakticky nulové, nevyhodnotitelné.

Po realizaci záměru odpadne neproduktivní doprava vyrobených fólií do jiných podniků k pokovení, která bude z části nahrazena dopravou vstupních surovin. Navýšením počtu zaměstnanců se předpokládá navýšení dojíždění do zaměstnání osobním vozidlem na směnu (při vyšší mobilizaci pracovníků se očekává navýšení max. 6 automobilů za den).

Z výše uvedeného, lze očekávat, že imisní zatížení v širším území se nezmění.

#### **Vlivy záměru na hlukovou situaci**

Pro zhodnocení vlivu provozu záměru na celkovou akustickou situaci v dotčeném území byla zpracována hluková studie (zpracovatel: Akustika Praha s.r.o., IČ: 60490608, se sídlem Thákurova 2077/7, Praha – Dejvice, PSČ: 160 00, 15. červenec 2016).

Výpočet předpokládané hlukové situace byl proveden zejména pro hluk z nového stacionárního zdroje hluku (chladicí jednotka pro chlazení technologického zařízení s kondenzátorem umístěným na střeše objektu 310). Všechna doposud instalovaná zařízení v objektu zůstávají v provozu. Všechna vzduchotechnická zařízení jsou v provozu v denní i v noční době.

Pro ověření současných poměrů v daném místě byla v rámci hlukové studie změřena hluková situace v lokalitě bez realizace záměru, tzv. pozadí hlučnosti. Pro potřebu porovnání současného stavu se stavem po rozšíření provozu o metalizaci byla vybrána tato referenční místa (nejbližší objekty ve vzdálenosti cca 320 m):

R1 – Chropyně č.p. 619 (zdravotní středisko)

R2 – Chropyně č.p. 848 (ubytovna)

R3 – Chropyně č.p. 617 (bytový dům)

Jak je v hlukové studii uvedeno, měření v měřících místech R1, R2 a R3 proběhla dne 1. 6. 2016 v době od 5:20 hodin do 8:10 hodin, kdy byla měřena ekvivalentní hladina akustického tlaku A ve vzdálenosti 2 m od fasády, v denní době po dobu 20 minut, v noční době po dobu 10 minut. Po této době byla hladina akustického tlaku ustálená a měnila se v rozmezí  $\pm 0,1$  dB.

Při měření byl v měřicích místech R1 a R2 mikrofon zvukoměru umístěn ve výšce 3 m nad terénem, v místě měření R 3 byl mikrofon umístěn ve výšce 6 m nad terénem, vždy orientovaný směrem k měřenému zdroji, tj. k areálu společnosti Fatra a.s. Zdrojem hluku byl provoz společnosti Fatra, a.s. a další neidentifikovatelné zdroje hluku.

Měřením hluku byly zjištěny níže uvedené ekvivalentní hladiny akustického tlaku A:

Doba měření	R1		R2		R3	
	den	noc	den	noc	den	noc
1. 6. 2016	42,1	36,3	41,5	35,1	41,1	36,6

Pro výpočet hlukové zátěže území byl použit výpočtový program MITHRA verze 4.1, licenční číslo 29116. Výpočty ekvivalentních hladin akustického tlaku byly provedeny na základě výsledků měření získaných dne 1. 6. 2016 včetně dílčích měření na hranici areálu společnosti, v referenčních bodech před fasádou nejbližších domů v jednotlivých nadzemních podlažích. Při výpočtu byl respektován výškový profil terénu a směrová charakteristika zdroje hluku, pohlcování zvuku při šíření ve vzduchu, pohlcování zvuku při šíření nad pohltivým povrchem a odraz a ohyb zvuku. Přesnost výpočtu je v pásmu  $\pm 1$  dB.

Výpočet hladiny akustického tlaku před fasádou nejbližších objektů v jednotlivých nadzemních podlažích byl proveden pro dnešní stav a stav po instalaci chlazení. Při výpočtu byly modelovány zjistitelné zdroje hluku vycházející z areálu společnosti Fatra, a.s.

Ekvivalentní hladina akustického tlaku A dnes a po instalaci chlazení:

Místo	1 NP		2 NP		3 NP		4 NP		5 NP		6 NP	
	stav	bez chladic	stav	bez chladic	stav	bez chladic	stav	bez chladic	stav	bez chladic	stav	bez chladic
R1	28,3	29,9	29,3	30,4								
R2	26,5	29,7	27,7	30,4								
R3	23,9	25,3	26,1	26,4	26,6	26,6	26,6	26,6	26,6	26,6	26,6	26,6

Jak z hlukové studie plyne, z porovnání s výsledky měření hluku ve vybraných místech je zřejmé, že zvýšení hladin akustického tlaku vyvolané instalací nové chladicí jednotky na střechu haly 310 zůstává skryto v hodnotách zbytkového hluku, tj. hluku vyvolaného i dalšími zdroji, nesouvisejícími s provozem společnosti Fatra, a.s., a to i v noční době.

Z výše uvedeného lze předpokládat, že v důsledku realizace záměru, tj. provozu stacionárního zdroje hluku nebude v chráněném venkovním prostoru staveb nejbližší obytné zástavby docházet k překračování hygienických limitů ekvivalentní hladiny akustického tlaku A (hluk) stanovených pro chráněný venkovní prostor staveb v § 12 odst. 1, 3 a v příloze č. 3, části A), tabulce č. 1 nařízení vlády ČR č. 272/2011 Sb., o ochraně zdraví před nepříznivými účinky hluku a vibrací, ve znění pozdějších předpisů, nejvýše přípustnou ekvivalentní hladinou akustického tlaku A  $L_{Aeq,8h} = 50$  dB pro denní dobu a  $L_{Aeq,1h} = 40$  dB pro noční dobu.

#### **Vlivy na obyvatelstvo, včetně sociálně ekonomických vlivů**

V rámci zhodnocení vlivu provozu záměru na veřejné zdraví bylo zpracováno autorizované posouzení vlivů na veřejné zdraví „Povrchová úprava plastových fólií b. 310, Chropyně, okr. Kroměříž“ v Ostravě v červenci 2016 (zpracovatel: autorizovaná osoba RNDr. Alexander Skácel, CSc., autorizační oprávnění č.j. 03/2014). V hodnocení vlivu provozu projektovaného záměru na veřejné zdraví byla identifikována fyzikální škodlivina (hluk), jiné škodliviny připravovaná technologie neprodukuje a nebyly proto z hlediska vlivů na veřejné zdraví posuzovány.

Ze závěru hodnocení vlivu provozu záměru na veřejné zdraví plyne, že na základě zpracované hlukové studie právníkem osobou Akustika Praha s.r.o., IČ: 60490608, se sídlem Thákurova 2077/7, Praha Dejvice, PSČ: 160 00, 15. červenec 2016, hluková situace na dotčeném referenčním bodě v okolí záměru (tj. R3 - Chropyně č.p. 617, reprezentující nejbližší obytnou zástavbu) pro nulovou variantu bez realizace záměru je ovlivněna současnou technologickou hlučností, komunální hlučností a hlučností stávající

dopravy jako dominantními zdroji hluku a jedná se o hlukově relativně klidnou (tichou) lokalitu. Po realizaci záměru je očekáváno zachování současné úrovně hlučnosti. Očekávaný nárůst hlučnosti se předpokládá pouze v noční době a bude dosahovat cca 0,1 dB, což je nepatrná a reálně nezjistitelná hodnota.

Při použití kritérií přípustnosti hlukové zátěže dle WHO je zřejmé, že v okolí záměru jsou v současné době v místě, charakterizovaném referenčním bodem R3, naplněny doporučené podmínky pro ochranu veřejného zdraví. Očekávaný imisní příspěvek hlučnosti záměru „Povrchová úprava plastových fólií b. 310 Chropyně“ v okolí R3 indikuje, že se neočekává změna současného stavu, pokud jde o hlukovou zátěž v řešeném území a cílový stav hlučnosti v hodnocené oblasti nebude z hlediska kritérií WHO představovat stav, který by byl objektivní příčinou ohrožení podmínek ochrany veřejného zdraví ve srovnání se současným stavem.

Po posouzení předložené dokumentace oznámení záměru s požadavky předpisů v oblasti ochrany veřejného zdraví vydává Krajská hygienická stanice Zlínského kraje se sídlem ve Zlíně toto

#### **v y j á d ř e n í:**

**Nepožadujeme další posuzování záměru „Povrchová úprava plastových fólií b. 310 Chropyně“ podle zákona č. 100/2001 Sb., o posuzování vlivů na životní prostředí a o změně některých souvisejících zákonů, ve znění pozdějších předpisů.**

Ing. Eva Javoříková  
ředitelka odboru hygieny obecné a komunální

otisk úředního razítka

Počet listů: 3

Rozdělovník:

- 1x adresát (doručení do datové schránky)
- 1x KHS ZK, ÚP Kroměříž – oddělení hluku, EIA a IPPC
- 1x KHS ZK, ÚP Kroměříž – oddělení hygieny práce
- 1x KHS ZK – odbor HOK
- 1x KHS ZK – sekce OPVZ
- 1x KHS ZK – odbor správní





ČESKÁ INSPEKCE  
ŽIVOTNÍHO PROSTŘEDÍ  
Oblastní inspektorát Brno  
Lieberzeitova 14, 614 00 Brno  
tel.: 545 545 111, fax: 545 545 100  
IČ: 41 69 32 05, e-mail: public\_bn@cizp.cz, www.cizp.cz

MŽP OVSS VIII  
Ing. Kamila Kudelová  
Krapkova 3  
779 00 Olomouc

Váš dopis značky / ze dne:  
55075/ENV/16//19.8.2016

Naše značka:  
ČiŽP/47/ŘI/1611283 002/16/BLV

Vyřizuje / linka  
Ing. Vápeník/200

Místo a datum:  
Brno, 20.9.2016

### **Povrchová úprava plastových fólií b. 310 Chropyně**

Dne 23.8.2016 jsme obdrželi k vyjádření oznámení dokumentace záměru **Povrchová úprava plastových fólií b. 310 Chropyně** vypracovanou ve smyslu zákona č.100/2001 Sb. o posuzování vlivů na životní prostředí, ve znění pozdějších předpisů.

Oznamovatelem je společnost Fatra, a.s., Tř. Tomáše Bati 1541, 763 61 Napajedla.

#### ***Vyjádření z hlediska ochrany ovzduší :***

Společnost Fatra, a.s., se sídlem třída Tomáše Bati 1541, 763 61 Napajedla, IČ 274 65 021 se v provozovně společnosti Provozovna Chropyně na adrese Chropyně, Komenského 75, PSČ 768 11 zabývá zpracováním polymerů a výrobou obalových materiálů. Ve stávajícím provozu se vyrábí biaxiálně orientované polyethylentereftalátové (PET) fólie (BO PET).

Podstatou záměru je zavedení povrchových úprav plastových fólií. Společnost plánuje instalaci zařízení na povrchovou úpravu tzv. metalizátoru, tj. zařízení k nanášení velmi tenké hliníkové vrstvy 6 – 150 µm na plastickou fólii v nekonečném pásu. Pro zavedení výroby je nutná instalace metalizátoru (boxu) a změna technologie skladování a manipulace ve stávajícím skladu ve výrobním objektu v průmyslovém areálu v Chropyni. Zároveň bude do stávající skladovací haly instalován systém skladování materiálů a doplněna převíječka a řezačka fólií.

Pokovení (metalizace) plastových fólií – Nová výrobní linka pokovení (metalizace) navazuje na stávající linky A a B. Pokovení fólie probíhá ve vakuu napařením kovového povlaku na fólii založenou v metalizátoru.

Jedná se o sérii na sebe navazujících operací:

1. Metalizace
2. Řezání a převíjení
3. Odvádění a expedice rolí
4. Skladování

Projektovaná kapacita plochy metalizované fólie je 500 000 000 m<sup>2</sup>/rok při průměrné tloušťce nánosu hliníku 30 nm. Při větší tloušťce nánosu hliníku bude plocha metalizované fólie úměrně menší.

Jedná se o technologii, která nebude mít výdech do ovzduší a nebude zdrojem emisí znečišťujících látek.

Provozem technologie metalizace nebude docházet ke vzniku emisí znečišťujících látek.

Jsou uvažovány pouze nevýznamné emise znečišťujících látek z dopravy související s realizací a s provozem záměru (nákladní vozidla a osobní vozidla, manipulační technika).

Po prověření výše uvedené dokumentace záměru, ČIŽP OI Brno sděluje, že k realizaci uvedeného záměru nemá z hlediska ochrany životního prostředí připomínky.

Otisk úředního razítka

Digitálně podepsáno  
Jméno: Jindřich Mikeš  
Datum: 20.09.2016 11:24:26

Ing. Jindřich Mikeš  
ředitel

## Vnitřní sdělení

Vyřizuje: Libor Cieslar  
Datum: 23.9.2016

Adresát: Ing. Bc. František Ondráš  
ředitel odboru výkonu státní správy VIII  
Útvar: 570 - Odbor výkonu státní správy VIII

Zaslání dokumentace vlivů záměru na životní prostředí záměru "Povrchová úprava  
plastových fólií b. 310 Chropyně" - VS k čj. 55075/ENV/16

Vážený pane řediteli,

zasílám Vám vyjádření k dokumentaci záměru „Povrchová úprava plastových fólií b. 310 Chropyně“ z hlediska ochrany ovzduší.

Podstatou záměru je zavedení povrchových úprav plastových fólií. Povrchové úpravy spočívají v nanášení velmi tenké vrstvy hliníku (AlOx) na biaxiálně orientované PET fólie. Provoz této nové technologie nebude zdrojem emisí do ovzduší (jedná se o uzavřenou technologii).

Rozptylová studie nebyla k tomuto záměru zpracována, neboť na základě údajů z projektové dokumentace nejsou z technologických postupů používaných v posuzovaném záměru (výroba metalizované fólie) emitovány žádné znečišťující látky, neboť se jedná o uzavřenou technologii bez výduchu do vnějšího prostředí. V případě realizace posuzovaného záměru dojde v dané lokalitě k zanedbatelnému nárůstu související automobilové dopravy o 6 jízd osobních automobilů denně; nákladní automobilová doprava nebude v důsledku realizace záměru navýšena.

V hodnocené lokalitě dochází na základě pětiletých průměrů z let 2010 - 2014 k překračování imisního limitu pro 36. nejvyšší denní koncentraci PM10 a pro roční koncentraci bezno(a)pyrenu. Provoz posuzovaného záměru v zájmovém území však neovlivní imisní zátěž u žádných znečišťujících látek s platnými imisními limity.

Záměr považujeme z hlediska ochrany ovzduší za akceptovatelný.

S pozdravem

Bc. Kurt Dědič



**Fatra, a.s.**

třída Tomáše Bati 1541

763 61 Napajedla

Ve Zlíně, dne 18. října 2016

Zpřístupnění podkladů, které byly k dispozici při zpracování dokumentace záměru „Povrchová úprava plastových folií b. 310 Chropyně“

Dobrý den,

jako zpracovatel posudku o vlivech záměru „Povrchová úprava plastových folií b. 310 Chropyně“ na životní prostředí prosím o zpřístupnění/doložení podkladů, které byly k dispozici při hlukové studii.

- 1) Akustický výkon (případně akustický tlak v určité vzdálenosti) všech zdrojů hluku, na jejichž základě byl proveden modelový výpočet hluku a umístění těchto zdrojů hluku - ve studii je uvedeno „Při výpočtu byly modelovány zjištělé zdroje hluku.“
- 2) Potvrzení, že měření hluku sloužilo pouze pro potřeby zpracování akustické studie (tzn., že z měření stacionárních zdrojů hluku není vystaven akreditovaný protokol).

Děkuji,

s pozdravem

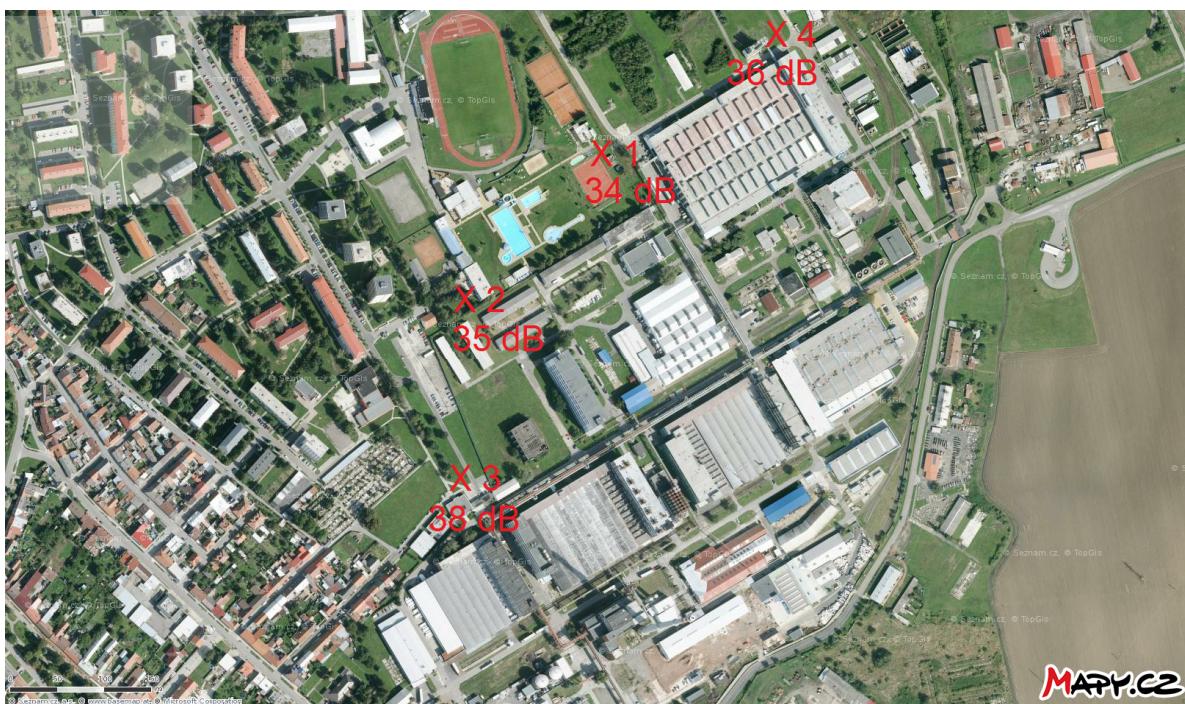
**EKOME**, spol. s r.o.  
Ekologické služby, posudky, měření  
Tečovská 257  
763 02 Zlín-Malenovice

**Ing. Josef Gresl**

Autorizovaná osoba podle § 19  
zák. 100/2001 Sb. (č. 58610/ENV/12)  
774 678 208, gresl@ekome.cz

## Šíření hluku z areálu společnosti Fatra a.s. Chropyně Podklady pro tvorbu modelu

Hluk vyvolaný provozem areálu, tj. z hlediska posuzované jednotky zbytkový hluk (dříve hluk pozadí) byl modelován na základě měření v okolí areálu doplněných pozorováním zdrojů hluku uvnitř areálu společnosti FATRA a.s. Pro potřebu sestavení modelu (tj. modelu sloužícího pro posouzení vlivu provozu nové klimatizační jednotky na střeše haly) byl hluk měřen na západní straně areálu – viz následující obrázek s vyznačením bodů měření a změřených hodnot (bez zdrojů mimo areál FATRA a.s.).



Obrázek: Body měření hluku pro stanovení zbytkového hluku pro výpočet

Na základě dodaných podkladů (14. 6. t.r.) byla na střeše haly uvažována jednotka TRANE GCHV RD 100.10F/23A-62 ( $L_{wA} = 94$  dB).

V Praze dne 24. října 2016



**Oponentní posouzení „Autorizovaného posouzení vlivů na veřejné zdraví  
záměru „Povrchová úprava plastových fólií b. 310 Chropyně“**

**Zadavatel:**

Název firmy: EKOME, spol. s r.o.  
Sídlo firmy: Tečovská 257, 763 02 Zlín - Malenovice  
IČ: 63469235  
DIČ: CZ63469235

**Zpracovatel:**

**MUDr. Ivan Tomášek**

držitel osvědčení o autorizaci k hodnocení zdravotních rizik podle zákona č. 258/2000 Sb.,  
č. autorizované osoby 041/08

Osoba odborně způsobilá pro oblast posuzování vlivů na veřejné zdraví podle vyhlášky MZ ČR  
č.353/2004 Sb. (Č.j. 15776-OVZ-32.1-29.3.13, pořadové číslo osvědčení 1/2013).

E-mail: Ivan.tomasek@zuova.cz  
Telefon: (+420) 596 200 184

*Ostrava, říjen, 2016*

**OBSAH**

Oponentní posouzení „Autorizovaného posouzení vlivů na veřejné zdraví záměru „Povrchová úprava plastových fólií b. 310 Chropyně“ .....	3
Posouzení kapitol „Úvod“ a „Popis lokality“ .....	3
Posouzení kapitoly „Identifikace rizika a Vztah dávky a odpovědi“ .....	3
Posouzení kapitoly „Hodnocení expozice“ .....	3
Posouzení kapitoly „Charakterizace rizika“ .....	3
Posouzení kapitoly „Očekávané celospolečenské přínosy realizace záměru“ .....	4
Posouzení kapitoly „Nejistoty“ .....	4
Posouzení kapitoly „Použité informační zdroje“ .....	4
Posouzení kapitoly „Závěr“ .....	4
Celkové odborné posouzení PVZ.....	4
Připomínky k hlukové studii Fatra a.s. Povrchová úprava plastových fólií b. 310 Chropyně, zpracované společností Akustika Praha s.r.o., podle zákona č. 100/2001 Sb., ze dne 15.7.2016, zpráva číslo 325-SHR-16.....	5



## **Oponentní posouzení „Autorizovaného posouzení vlivů na veřejné zdraví záměru „Povrchová úprava plastových fólií b. 310 Chropyně“**

Na základě objednávky společnosti EKOME, spol. s r.o. ze dne 9.11.2016 je vyhotoven odborný posudek na Autorizované posouzení vlivů na veřejné zdraví (PVZ) „Povrchová úprava plastových fólií b. 310 Chropyně“. Toto posouzení bylo zpracováno podle zákona č. 100/2001 Sb., § 19 odst. 1, RNDr. Alexandrem Skácelem, CSc. a vydáno 20.7.2016.

### **Posouzení kapitol „Úvod“ a „Popis lokality“**

Navrhovaný záměr, použitá technologie i jeho umístění jsou komplexně popsány. Počet obyvatel ovlivněných záměrem byl zjištěn na základě odhadu, což je obvyklý způsob, jak získat podobné údaje v případě, kdy nejsou známy přesné počty. V souladu s požadavky jsou uvedeny i informace o použité metodice a příslušné legislativě v jejímž rámci je autorizované posouzení vlivu na zdraví zpracováno.

### **Posouzení kapitoly „Identifikace rizika a Vztah dávky a odpovědi“**

V kapitole identifikace nebezpečnosti jsou uvedeny základní informace o nebezpečnosti hluku. Kapitola se věnuje praktickým i teoretickým aspektům hluku ve vztahu k účinkům na zdraví. Definuje prokázané nepříznivé účinky hlukové zátěže jak pro denní dobu, tak i noční dobu. Kapitola by mohla být doplněna o novější poznatky a zejména závěry některých studií a metaanalýz. Jejich případným doplněním však nedojde ke změně závěrů posouzení vlivu na zdraví.

### **Posouzení kapitoly „Hodnocení expozice“**

Expoziční hodnoty vychází ze závěrů hlukové studie pro dotčený záměr. Hodnocení expozice se správně zaměřuje na populaci v nejbližším okolí navrhovaného záměru, tj. v místě charakterizovaném referenčním bodem 3 (RB 3; n=144 osob). V případě posouzení ve vztahu k hygienickým limitům se odvolává na hlukovou studii.

### **Posouzení kapitoly „Charakterizace rizika“**

Charakterizace rizika je provedena porovnáním s prahovými hladinami prokázaných nepříznivých účinků hluku v denní a noční době. Autor správně zařazuje hodnoty naměřené pro současný stav i výhledový stav (současnost + navrhovaný záměr) do kategorie expozice  $L_d$  40-45 dB a  $L_n$  35-40 dB. Již z tohoto je patrné, že hluková situace bude ve dne i v noci jak v současnosti, tak i ve výhledu nižší, než jsou hlukové limity pro stacionární zdroje podle české legislativy v platném znění. Výsledná situace tedy bude představovat celospolečensky přijatelnou úroveň rizika danou příslušnými hlukovými limity, která nepředstavuje nulové riziko, nýbrž společností tolerovanou úroveň rizika, tj. takovou úroveň rizika, na které se společnost domluvila, a kterou považuje za akceptovatelnou.

Dále k hodnocení zdravotních rizik autor správně použil metodiku využívající vztahy expozice a účinku pro obtěžování hlukem. Tento kvantitativní vztah se v případě průmyslu s celoročním provozem používá pro úroveň expozice hluku  $L_{dvn}$  nebo  $L_{dn}$  35-65 dB. Autor použil ekvivalentní hodnoty z HS označené jako „den“ a „noc“. Výpočtem získal hodnoty hlukového indikátoru  $L_{dn}$ , které následně dosadil do vztahu a vypočítal procento osob mírně, středně a vysoce obtěžovaných hlukem, které uplatnil na celkový počet populace (n=144), aby získal počty osob v těchto kategoriích. Obdobný postup použil i pro samotný navrhovaný záměr, s dosaženým výsledkem počtu ovlivněných osob 0 ve všech 3 kategoriích.

K použití vztahů pro rušení spánku autor správně nepřistoupil vzhledem ke skutečnosti, že kvantitativní vztah pro rušení spánku na základě  $L_n$  se nepoužívá pro hluk ze stacionárních (průmyslových) zdrojů.

### **Posouzení kapitoly „Očekávané celospolečenské přínosy realizace záměru“**

Posouzení vlivu na zdraví hodnotí i socioekonomické dopady na obyvatelstvo v oblasti dotčené záměrem. Autor správně uvádí, že vnímání změny hlukové zátěže bude ovlivněno mnoha faktory (subjektivním pocitem, socioekonomickou situací, vzdáleností od místa realizovaného záměru, zaměstnaností v továrně atd.). Očekává, že vlivem navrhovaného záměru by mohlo dojít k nárůstu pracovních příležitostí a tím i pozitivním socioekonomickým dopadům na obyvatele.

### **Posouzení kapitoly „Nejistoty“**

Řada nejistot je v PVZ zmíněna – nejistoty vstupních dat, modelu, demografických dat, výsledků a hodnocení. Dále by mohly být uváděny nejistoty spojené s použitím hodnot  $L_{aeq}$ , reálnou dobou expozice obyvatel, výskytem citlivých skupin populace k působení hluku, použití údajů z epidemiologických studií na jiných populacích.

### **Posouzení kapitoly „ Použité informační zdroje“**

Pro zpracování PVZ bylo využito 11 zdrojů literatury, které je možné považovat za zásadní ve vztahu ke zpracování tohoto typu hodnocení. Jsou citovány zdroje mezinárodních organizací (WHO, US EPA), domácí zdroje i další zdroje významné práce z hlediska metodiky (Delta). Bylo by možné doplnit další literaturu pro některé novější typy účinků, metaanalýzy a epidemiologické studie. Jejich případným doplněním však nedojde ke změně závěrů posouzení vlivu na zdraví.

### **Posouzení kapitoly „Závěr“**

Závěr PVZ správně hodnotí současnou i výhledovou zátěž hlukem ve vztahu k navrhovanému záměru za podlimitní. Míra změny hlukové zátěže pro obyvatelstvo v rozsahu uváděném rozptylovou studií bude z hlediska vlivu na zdraví obyvatel zanedbatelná. Takto malé nárůsty hlukové zátěže nebude možné zaznamenat ani subjektivně.

### **Celkové odborné posouzení PVZ**

Souhrnně je možné konstatovat, že ve vztahu k posuzovanému záměru a jeho dopadům na zdraví je posouzení vlivu na zdraví zpracováno rozsáhle. Vychází z konkrétních podkladů a je vypracováno podle platných metodických postupů. K vypracování byla použita většina zásadních informačních zdrojů relevantních pro tuto problematiku. Závěry PVZ jsou odborně konzistentní, zřetelně formulované s uvedením nejistot. Autor by mohl zvážit do budoucna větší přehlednost, zestručnění některých částí, případně naopak doplnění jiných částí PVZ.

**Připomínky k hlukové studii Fatra a.s. Povrchová úprava plastových fólií  
b. 310 Chropyně, zpracované společností Akustika Praha s.r.o., podle  
zákona č. 100/2001 Sb., ze dne 15.7.2016, zpráva číslo 325-SHR-16.**


V tabulce č. 1 jsou uvedeny výsledky měření hluku ( $L_{Aeq}$ ) v okolí areálu společnosti Fatra a.s. v Chropyni pro jednotlivé RB pro den a noc bez uvedení časového intervalu, ke kterému jsou vztaženy a jednotek v jakých jsou hodnoty uvedeny. Pro výpočet indikátoru  $L_{dn}$  jsou potřebné hodnoty  $L_{Aeq, 6-22}$  a  $L_{Aeq, 22-6}$ . Takto k těmto hodnotám přistupoval, a také s nimi pracoval, zpracovatel posouzení vlivu na zdraví. Nelze však vyloučit, že by se mohlo jednat i o hodnoty  $L_{Aeq, 8h}$  a  $L_{Aeq, 1h}$ , které platná legislativa uvádí jako relevantní jednotky pro hodnocení hluku ze stacionárních zdrojů.

# MINISTERSTVO ŽIVOTNÍHO PROSTŘEDÍ

100 10 Praha 10 - Vršovice, Vršovická 65

Toto rozhodnutí nabylo právní moci dne 17. 7. 2012

Ministerstvo životního prostředí

Odbor posuzování vlivů na životní prostředí  
dne 17. 7. 2012 podpis 

Vážený pan  
Ing. Josef Gresl  
Pod Harfou 943/34  
190 00 Praha 9

Č.j.:  
58610/ENV/12

Vyřizuje/telefon:  
Ing. Lucie Semerádová/267 122 074

V Praze dne:  
11. 7. 2012

## ROZHODNUTÍ

Ministerstvo životního prostředí jako ústřední orgán státní správy v oblasti posuzování vlivů na životní prostředí příslušný k rozhodování ve věci podle ustanovení § 21 písm. i) zákona č. 100/2001 Sb., o posuzování vlivů na životní prostředí a o změně některých souvisejících zákonů (zákon o posuzování vlivů na životní prostředí), ve znění pozdějších právních předpisů (dále jen „zákon“), vyhovuje podle ustanovení § 19 odst. 6 tohoto zákona žádosti pana Ing. Josefa Gresla, datum narození: 17. 7. 1985, bydliště Pod Harfou 943/34, 190 00 Praha 9 (dále jen „žadatel“) ze dne 13. 6. 2012 a v souladu se zákonem č. 500/2004 Sb., správní řád, ve znění pozdějších předpisů:

### I. Uděluje podle § 19 odst. 6 zákona

#### **autorizaci ke zpracování dokumentace a posudku**

Oprávnění ke zpracovávání dokumentů podle § 19 zákona vzniká dnem nabytí právní moci tohoto rozhodnutí.

Autorizace se v souladu s § 19 odst. 7 zákona uděluje na dobu 5 let.

### II. Při zpracování dokumentů souvisejících s posuzováním vlivů na životní prostředí a veřejné zdraví (dále jen „dokumenty“) je žadatel povinen zpracovávat tyto dokumenty na základě udělené autorizace tak, aby byl naplňován účel posuzování

**vlivů na životní prostředí, kterým je podle ustanovení § 1 odst. 3 zákona získat objektivní odborný podklad pro vydání rozhodnutí, popřípadě opatření podle zvláštních právních předpisů, a přispět tak k udržitelnému rozvoji společnosti.**

**Žadatel je dále povinen v souladu s ustanovením § 2 zákona posuzovat vlivy na veřejné zdraví a vlivy na životní prostředí, zahrnující vlivy na živočichy a rostliny, ekosystémy, půdu, horninové prostředí, vodu, ovzduší, klima a krajinu, přírodní zdroje, hmotný majetek a kulturní památky, vymezené zvláštními předpisy, a na jejich vzájemné působení a souvislosti.**

**Žadatel je proto povinen zejména při výkonu udělené autorizace plnit následující právní povinnosti (dále jen "povinnosti vyplývající z rozhodnutí o udělení autorizace"):**

1. Držitel autorizace zpracuje dokumenty na základě všech dostupných a úplných podkladů a informací.
2. Držitel autorizace uvede v oznámení a dokumentaci správné, úplné a jednoznačné údaje o záměru a o stavu životního prostředí.
3. Držitel autorizace v oznámení a dokumentaci vyhodnotí všechny vlivy záměru objektivně, na základě nejnovějších vědeckých poznatků a své závěry řádně odůvodní.
4. Držitel autorizace v posudku vyhodnotí všechny vlivy záměru a objektivně zhodnotí správnost všech údajů uvedených v dokumentaci, a to na základě nejnovějších vědeckých poznatků a své závěry řádně odůvodní.
5. Držitel autorizace uvede v oznámení koncepcí, resp. ve vyhodnocení správné, úplné a jednoznačné údaje o koncepci a o dotčeném území.
6. Držitel autorizace vyhodnotí všechny vlivy koncepcí objektivně, na základě nejnovějších vědeckých poznatků a své závěry řádně odůvodní.
7. Držitel autorizace zajistí zpracování dalších podkladů podle zvláštních právních předpisů, jsou-li vyžadovány, nebo pokud to povaha záměru vyžaduje, a veškeré jejich výstupy následně zpracuje do zpracovávaných dokumentů.

## **O d ů v o d n ě n í**

Žadatel požádal o udělení autorizace a splnil podmínky pro udělení autorizace v souladu s § 19 odst. 3, odst. 4 a odst. 5 zákona a v souladu s ustanoveními přílohy č. 3 vyhlášky Ministerstva životního prostředí č. 457/2001 Sb., o odborné způsobilosti a o úpravě některých dalších otázek souvisejících s posuzováním vlivů na životní prostředí.

Ukončené vysokoškolské vzdělání bylo doloženo diplomem a vysvědčením o státní závěrečné zkoušce. Vykonaná zkouška odborné způsobilosti byla doložena osvědčením (č.j.: 70943/ENV/11, datum vydání: 13. 6. 2012). Bezúhonnost byla doložena výpisem z rejstříku trestů (datum vydání: 11. 6. 2012).

Pro výkon činnosti držitele autorizace jsou v článku II. stanoveny povinnosti dle § 1 odst. 3 a dle § 2 zákona, které je nutné v zájmu naplnění účelu a smyslu posuzování vlivů na životní prostředí dodržovat. Dokumenty zpracovávané autorizovanou osobou jsou zásadními podklady v procesu posuzování vlivů na životní prostředí dle zákona a slouží jako

odborný podklad příslušnému úřadu dle § 20 zákona při formulaci závěru zjišťovacího řízení dle § 7 a § 10d zákona nebo stanoviska dle § 10 a § 10g zákona.

Pokud autorizovaná osoba při výkonu autorizované činnosti nebude dodržovat požadavky Ministerstva životního prostředí uvedené ve výroku II, dojde ze strany autorizované osoby k neplnění povinnosti vyplývající z rozhodnutí o udělení autorizace, což je při opakovaném neplnění povinnosti důvodem pro odejmutí autorizace podle ustanovení § 19 odst. 9 zákona.

Vzhledem ke skutečnosti, že předložená žádost obsahovala všechny náležitosti a byly splněny všechny podmínky pro udělení autorizace ke zpracování dokumentů, rozhodlo Ministerstvo životního prostředí tak, jak je ve výroku tohoto rozhodnutí uvedeno.

Řízení o vydání tohoto rozhodnutí podléhá ve smyslu zákona č. 634/2004 Sb., o správních poplatcích, ve znění pozdějších předpisů, správnímu poplatku ve výši 1000 Kč (položka 22 písm. b) sazebníku). Poplatek byl uhrazen formou kolkové známky.

### **Poučení o opravném prostředku**

Proti tomuto rozhodnutí lze podat rozklad ministrovi životního prostředí, podle § 152 zákona č. 500/2004 Sb., správní řád, ve znění pozdějších předpisů, ve lhůtě do 15 dnů ode dne oznámení rozhodnutí, prostřednictvím Ministerstva životního prostředí, Vršovická 65, 100 10 Praha 10.



**Ing. Jaroslava HONOVÁ**  
ředitelka odboru  
posuzování vlivů na životní prostředí  
a integrované prevence



Toto rozhodnutí obdrží:

- a) žadatel – Ing. Josef Gresl – účastník správního řízení
- b) po nabytí právní moci: orgán příslušný k evidenci - odbor posuzování vlivů na životní prostředí a integrované prevence Ministerstva životního prostředí