

**Zapojení terminálu
kombinované dopravy Mošnov
– posouzení vlivu na populaci
motáka pochopa (*Circus
aeruginosus*)**

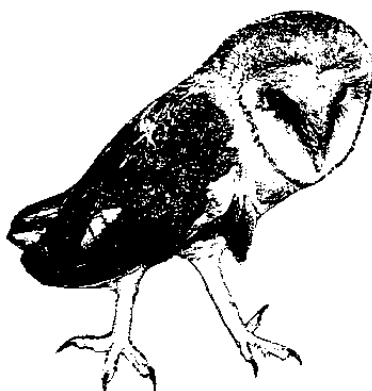
Závěrečná zpráva



Zpracovatel: **fa Karel Poprach**
Nenakonice 500, 783 75 Věrovany
IČ 63324687
e-mail: karel.poprach@tyto.cz

SAGASTA s.r.o.

**Zapojení terminálu
kombinované dopravy Mošnov
– posouzení vlivu na populaci
motáka pochopa (*Circus aeruginosus*)**



Zpracováno:

pro SAGASTA s.r.o., Novodvorská 1010/14, 142 00 Praha

Zpracovatel:

Karel Poprach

Nenakonice 500, 783 75 Věrovany

IČ 63324687

neplátce DPH

e-mail: karel.poprach@tyto.cz www: www.tyto.cz

SAGASTA s.r.o

Nenakonice, srpen 2025

Úvod

Inventarizační průzkumy jsou nedílnou součástí strategie ochrany přírody a výzkumných projektů, umožňují stanovit vhodný management, strategie ochrany biodiverzity a případné limity hospodářského využívání. Cílem této závěrečné zprávy je zpracování vlivu záměru „Zapojení terminálu kombinované dopravy Mošnov“ na recentní populaci motáka pochopa (*Circus aeruginosus*), který se v zájmové oblasti vyskytuje a hnízdí.

Moták pochop je v České republice chráněn zákonem č. 114/1992 Sb., o ochraně přírody a krajiny. Prováděcí vyhláška č. 395/1992 Sb., kterou se provádějí některá ustanovení tohoto zákona, je zařazen mezi zvláště chráněné druhy živočichů, v kategorii druh ohrožený. Je také chráněn legislativou ES v rámci přílohy I směrnice o ptácích.

Lokalita záměru „Zapojení terminálu kombinované dopravy Mošnov“ se nachází v CHKO Poodří, kde je moták pochop jedním ze tří druhů předmětu ochrany této ptačí oblasti, společně s bukačem velkým (*Botaurus stellaris*) a migrující populací kopřivky obecné (*Mareca strepera*).

Stručný popis záměru (Fialová 2023):

Hlavní cíle záměru „Zapojení terminálu kombinované dopravy Mošnov“ je zvýšení bezpečnosti provozu, zlepšení možností sestavy GVD regionální a dálkové dopravy, zvýšení konkurenceschopnosti železniční dopravy, zvýšení efektivity provozu nákladní železniční dopravy a zvýšení kapacity dráhy v návaznosti na výstavbu a rozvoj kontejnerového terminálu Mošnov. Terminál má přispět významným způsobem ke snížení ekologické zátěže v ostravsko-karvinské aglomeraci a celém kraji, a to převedením významné části nákladní dopravy ze silniční sítě na železnici. Očekávaný přínos fungování terminálu je podmíněn jeho kapacitním napojením na železniční infrastrukturu.

Záměr zahrnuje dvě opatření:

- Opatření 1 – nová bezúvrat'ová spojka Přerov – Sedlnice
- Opatření 2 – zkapacitnění ŽST Sedlnice, obvod Bartošovice

Cílem opatření 1 je snaha o zřízení nové kolejové spojky mimo obvod ŽST Studénka pro zajištění provozu výhledové dopravy v požadované kvantitě a kvalitě.

Cílem opatření 2 je zajištění kolejové kapacity pro možnost krátkodobého zastavení nákladních vlaků (z důvodu dočasného zahlcení terminálu nákladními vlaky z důvodu nerovnoměrnosti příjezdu zátěže) nebo z důvodů výluk a mimořádností, nedostatečné špičkové kapacity koridoru apod. Doporučeno je tedy navýšení kolejiště o další dopravní kolej.

Místo stavby

- ŽST Studénka a mezistaniční úsek Studénka – Suchdol nad Odrou trati č. 271 Bohumín – Přerov (cca od km 242,000 do km cca 244,71).
- Mezistaniční úsek Studénka – Sedlnice trati č. 325 Studénka – Sedlnice – Mošnov (od km cca 1,586 do km cca 2,300).
- ŽST Sedlnice, obvod Bartošovice (trať č. 325 Studénka – Sedlnice – Mošnov od km cca 4,366 do km cca 5,375).

Charakteristika záměru a popis lokality

Předmětem posouzení vlivu realizace záměru „Zapojení terminálu kombinované dopravy Mošnov“ na hnízdní populaci motáka pochopa je dílčí část záměru „Opatření 1 – nová bezúvratňová spojka Přerov – Sedlnice“.

Opatření 1 – nová bezúvratňová spojka Přerov – Sedlnice

Trať nové spojky je navržena na zemním náspu o výšce 3–5 m. Jedná se o jednokolejnou, elektrifikovanou trať. Křížení Pustějovského potoka je řešeno dlouhou příhradovou mostní konstrukcí délky 70 m. Křížení bezejmenného vodního toku a nezpevněné polní cesty je řešeno mostní železobetonovou konstrukcí. Zmíněná polní cesta v současnosti křížuje v km 242,742 koridorovou trať úrovnňovým přejezdem. Z bezpečnostního hlediska je žádoucí toto úrovnňové křížení zrušit a polní cestu vést pouze v trase stávající nezpevněné polní cesty, která bude napojena na stávající zpevněnou komunikaci k Pustějovskému rybníku za přejezdem koridorové tratě v km 240,395. Na základě vyjádření obce Pustějov ale přejezd zrušit nelze, a proto nebude budována ani nová komunikace.

V rámci stavby budou řešeny komunikace sloužící pro obsluhu drážní údržby u kusé koleje (u výhybky č. 63), dále jako příjezd k technologickému domku s kusou kolejí (u výhybky č. 62) přes přejezd P6500, který zůstane ve stávající poloze. Tyto nové komunikace jsou navrženy v šířce 5,0 m, jsou tvořeny asfaltovým povrchem a délka jejich úpravy je cca 1100 m. Komunikace vedoucí až ke kusé kolejí (u výhybky č. 63) bude zakončena obratištěm. Směrově a výškově jsou navržené komunikace vedeny v trasách stávajících komunikací, popř. jsou co nejvíce přimknuty k vedení dráhy a kopírují její geometrické řešení.

I když předmětná lokalita se nachází na okraji městské aglomerace Studénky, zastoupením a charakterem biotopů představuje z biologického hlediska významné území. Cenný je vysoký stupeň zvodnění lokality, který tak vytváří pestrou mozaiku mokřadních biotopů – otevřená vodní plocha, terestrické i podmáčené rozsáhlejší porosty rákosu a ostříc, doprovodné porostu keřů a stromů, s navazující kosenou loukou. Přes lokalitu prochází elektrické vedení s podpěrnými body.



Nová bezúvrat'ová spojka Přerov – Sedlnice, zdroj: Fialová 2023.



Lokalita Studénka v CHKO Poodří s vyznačenými hranicemi oblasti průzkumu pro hodnocení záměru „Zapojení terminálu kombinované dopravy Mošnov“.



Stávající rákosový porost (z větší části spíše terestrický) na západní straně nově plánované bezúvrat'ové spojky Přerov – Sedlnice“, patrná je stávající spojka a elektrické vedení procházející přes lokalitu. Dále jsou patrné cesty vychozené zvěří napříč lokalitou (obdobně i na dalších foto), 9. 4. 2025. Foto Karel Poprach



Stávající rozsáhlý mokřad na západní straně nově plánované bezúvratové spojky Přerov – Sedlnice“. Požadavkem je, aby tento významný mokřad zůstal zachován ve stávající podobě i po realizaci stavby a nedošlo k jeho degradaci, 9. 4. 2025. Foto Karel Poprach



Stávající rozsáhlý mokřad na západní straně nově plánované bezúvratňové spojky Přerov – Sedlnice“. Požadavkem je, aby tento významný mokřad zůstal zachován ve stávající podobě i po realizaci stavby a nedošlo k jeho degradaci, 9. 4. 2025. Foto Karel Poprach

Materiál a metoda

Předkládaný výstup je závěrečnou zprávou z realizace průzkumu hodnocení záměru „Zapojení terminálu kombinované dopravy Mošnov“. Průzkum byl realizován v hnízdní sezóně roku 2025, od poloviny dubna do konce července, se zaměřením na prokázání výskytu motáka pochopa a charakteru výskytu. Během průzkumu jsem doplňkově zaznamenával další druhy ptáků pozorované nebo slyšené na lokalitě. Seznam zaznamenaných ptačích druhů však nepředstavuje kompletní výčet všech druhů vyskytujících se na lokalitě, jednalo se o doplňkovou aktivitu průzkumu. Duben je obdobím migrace ptáků, kdy řada druhů přilétá ze svých zimovišť. Moták pochop však v průběhu dubna krátce po příletu ze zimoviště, pokud nalezne vhodný hnízdní biotop s vyšší vegetací, může již obhajovat hnízdní teritorium. Mláďata vyvádí koncem června nebo v průběhu července.

Vzhledem k charakteru lokality jsem pro samotný průzkum zvolil liniovou metodu (Janda & Řepa 1986), lokalitu jsem procházel pomalou chůzí s četnými delšími pozorovacími zastávkami, kdy jsem zaznamenával zjištěné ptačí druhy a současně sledoval výskyt motáka pochopa. Ptáci byli determinováni vizuálně i akusticky. Ornitologický průzkum jsem prováděl v době hlasové a pohybové aktivity ptáků. Pro pozorování ptáků jsem používal dalekohled 10x50. Pro kvantitativní vyhodnocení získaných dat v terénu jsem zvolil metodiku, která umožňuje odhadnout relativní zastoupení jednotlivých ptačích druhů v ptačím společenstvu (liniová metoda). Získaná data v terénu jsem zaznamenával do pracovního sešitu a následně zpracoval v textové a tabulkové podobě. V hodnotách abundance je u každého druhu zaznamenán celkový počet zjištěných jedinců v monitorovaném území.

V rámci hodnocení záměru „Zapojení terminálu kombinované dopravy Mošnov“ jsem realizoval rovněž průzkum se zaměřením na výskyt motáka pochopa na lokalitách navržených pro realizaci kompenzačních opatření č. 1–4 (Studénka, Bartošovice, Jistebník, Ostrava-Svinov) a stav vhodnosti biotopů pro hnízdění motáka pochopa.

Výsledky

Na sledované lokalitě Studénka určené pro realizaci záměru „Zapojení terminálu kombinované dopravy Mošnov“ jsem v roce 2025 zaznamenal hnízdění jednoho páru motáka pochopa, hnízdění však bylo neúspěšné, pravděpodobně z důvodu predace.

V první polovině dubna 2025 jsem zaznamenal výskyt jednoho samce motáka pochopa, ve stáří 3. kalendářního roku (foto v příloze). Samec létal po obou stranách plánované (nové) bezúvratňové spojky Přerov – Sedlnice nad rákosinou západně od plánované spojky (mokřad s rákosem, orobincem a ostřicemi) a dále nad terestrickou rákosinou poblíž stávající traťové spojky, kde tento druh v minulosti hnízdil. Později jsem zde pozoroval celý pár motáka pochopa. Při návštěvě lokality v období vyvádění mláďat jsem motáka pochopa již nezaznamenal, jeho hnízdění bylo neúspěšné. Seznam celkem 32 zjištěných ptačích druhů na lokalitě Studénka je zpracován v tabulkové podobě.

Seznam 32 zaznamenaných ptačích druhů na lokalitě Studénka určené pro realizaci záměru „Zapojení terminálu kombinované dopravy Mošnov“ v hnízdním období roku 2025.

Druh (česky)	Druh (latinsky)	Legislativa ČR	Legislativa EU	Abundance	Hnízdění
Čáp bílý	<i>Ciconia ciconia</i>	ohrožený	příloha I	1	nehnízdí
Moták pochop	<i>Circus aeruginosus</i>	ohrožený	příloha I	2	hnízdí
Káně lesní	<i>Buteo buteo</i>			2	nehnízdí
Jeřáb popelavý	<i>Grus grus</i>	kriticky ohrožený	příloha I	2	hnízdí
Chrástal vodní	<i>Rallus aquaticus</i>	silně ohrožený	příloha II/2	1	hnízdí
Bekasina otavní	<i>Gallinago gallinago</i>	silně ohrožený	příloha II/1	20	nehnízdí
Holub hřivnáč	<i>Columba palumbus</i>		příloha II/1	2	hnízdí
Žluna zelená	<i>Picus viridis</i>			1	hnízdí
Vlaštovka obecná	<i>Hirundo rustica</i>	ohrožený		2	nehnízdí
Linduška luční	<i>Anthus pratensis</i>			20	nehnízdí
Konipas horský	<i>Motacilla cinerea</i>			1	nehnízdí
Střízlík obecný	<i>Troglodytes troglodytes</i>			1	hnízdí
Červenka obecná	<i>Erithacus rubecula</i>			1	hnízdí
Kos černý	<i>Turdus merula</i>		příloha II/2	3	hnízdí
Drozd zpěvný	<i>Turdus philomelos</i>		příloha II/2	2	hnízdí
Cvrčilka slavíková	<i>Locustella luscinioides</i>	ohrožený		1	hnízdí
Rákosník zpěvný	<i>Acrocephalus palustris</i>			1	hnízdí
Rákosník obecný	<i>Acrocephalus scirpaceus</i>			2	hnízdí
Pěnice černohlavá	<i>Sylvia atricapilla</i>			2	hnízdí
Budníček menší	<i>Phylloscopus collybita</i>			1	hnízdí
Sýkora modřínka	<i>Cyanistes caeruleus</i>			2	hnízdí
Sýkora koňadra	<i>Parus major</i>			2	hnízdí
Brhlík lesní	<i>Sitta europaea</i>			1	hnízdí
Straka obecná	<i>Pica pica</i>		příloha II/2	1	hnízdí
Vrána šedá	<i>Corvus cornix</i>		příloha II/2	1	hnízdí
Špaček obecný	<i>Sturnus vulgaris</i>		příloha II/2	5	hnízdí
Vrabec polní	<i>Passer montanus</i>			1	hnízdí
Pěnkava obecná	<i>Fringilla coelebs</i>			2	hnízdí
Zvonek zelený	<i>Carduelis chloris</i>			2	hnízdí
Stehlík obecný	<i>Carduelis carduelis</i>			2	hnízdí
Strnad obecný	<i>Emberiza citrinella</i>			2	hnízdí
Strnad rákosní	<i>Emberiza schoeniclus</i>			2	hnízdí

Komentář k významným ptačím druhům:

jeřáb popelavý (*Grus grus*), kriticky ohrožený druh, příloha I – 9. 4. 2025, 7 ex. (let, hlas); 15. 7. 2025, 1 pravděpodobně hnízdící pár (let, hlas) mimo sledovanou lokalitu (v biotopech jižně pod lokalitou) a hejno dalších 7 ex. (let, hlas). Pozorován byl tedy 1 pravděpodobně hnízdící pár a dále skupina 7 jedinců, která se v oblasti vyskytovala zřejmě po celé hnízdní období, ale nehnízdila,

chřástal vodní (*Rallus aquaticus*), silně ohrožený druh – hnízdí min. 1 pár (1 teritoriálně se ozývající samec),

bekasina otavní (*Gallinago gallinago*), silně ohrožený druh, 9. 4. 2025, 20 ex. na jarní migraci, druh na lokalitě nehnízdí,

linduška luční (*Anthus pratensis*) – 9. 4. 2025, 20 ex. na jarní migraci, druh na lokalitě nehnízdí,

cvrčilka slavíková (*Locustella luscinioides*), ohrožený druh – hnízdí 1 pár (1 zpívající samec).



Samec motáka pochopa (*Circus aeruginosus*) na lokalitě Studénka, hnízdící jedinec ve stáří 3. kalendářního roku, 9. 4. 2025. Foto Karel Poprach

Lokality kompenzačních opatření č. 1–4.

Kompenzační opatření č. 1 (Studénka)

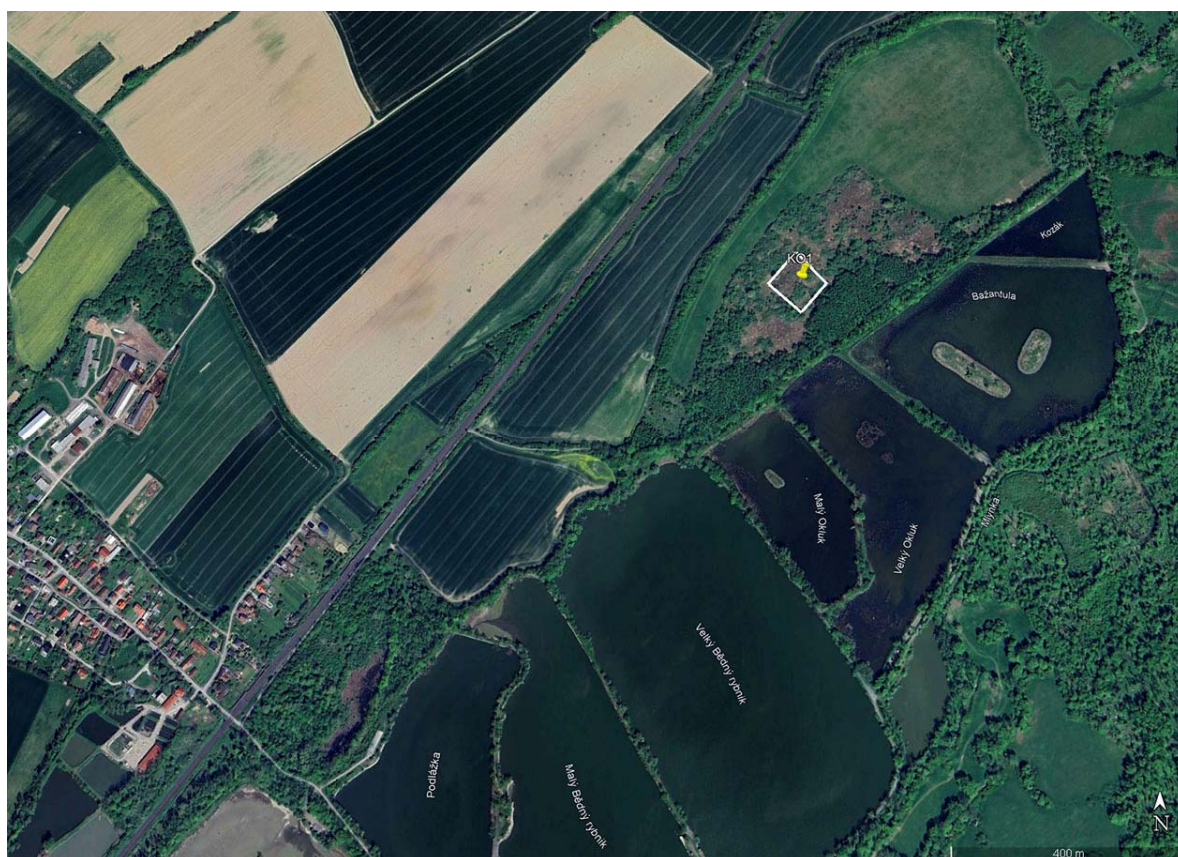
Popis:

Plocha pro realizaci kompenzačního opatření č. 1 (rozloha asi 6 760 m²) je situována na území CHKO Poodří východně od Studénky, navazuje na rybníky Velký Okluk a Bažantula. V současnosti je tvořena rozsáhlejší terestrickou rákosinou s vysokým zastoupením keřových porostů, které lokálně výrazně i dominují. Terestrický porost rákosin tak tvoří enklávu mezi kosenou loukou (ohrazenou křovinami) a rybníkem Bažantula s navazujícím lesním porostem.

Výskyt motáka pochopa jsem zde (jako na jediné lokalitě pro realizaci kompenzačních opatření) v roce 2025 nezaznamenal.

Návrh kompenzačních opatření a managementu lokality:

Lokalita je pro hnízdění motáka pochopa velmi vhodná, a to i pro hnízdění více párů. Zarůstání lokality křovinami v rámci sukcese motáku pochopovi z hlediska nároků na hnízdní biotop však nevyhovuje. Pro zvýšení atraktivity lokality, coby hnízdiště motáka pochopa, navrhuji v prostoru plochy určené pro realizaci kompenzačního opatření a jejího okolí zhotovit několik hlubších tůní, které vytvoří vhodné podmínky pro mokřadní biotu a současně z části zneprůchodní tuto plochu pro pozemní predátory (prase divoké, liška obecná apod.). Soustava podmáčených rákosin a tůní je atraktivním hnízdním biotopem pro motáka pochopa. Realizaci nových tůní je možné provádět technikou nebo odstřelem.



Lokalita Studénka v CHKO Poodří (navazuje na rybníky Velký Okluk a Bažantula) s vyznačenými hranicemi pro realizaci kompenzačního opatření č. 1.



Pohled na lokalitu určenou pro realizaci kompenzačních opatření č. 1., Studénka, 9. 4. 2025. Foto Karel Poprach

Kompenzační opatření č. 2 (Bartošovice)

Popis:

Plocha pro realizaci kompenzačního opatření č. 2 (rozloha asi 21 160 m²) je situována na území CHKO Poodří západně od Bartošovic, bezprostředně navazuje na Dolní Bartošovický rybník v podobě litorálu. Je tvořena rozsáhlými porosty rákosu, na okrajích s kumulací keřových a stromových porostů. Z větší části je celá lokalita podmáčená, čímž vytváří optimální hnízdní podmínky i pro více párů motáka pochopa.

Výskyt motáka pochopa jsem na této lokalitě v roce 2025 zaznamenal v počtu dvou hnízdicích párů.

Návrh kompenzačních opatření a managementu lokality:

Lokalita je charakterem biotopu pro hnízdění motáka pochopa velmi vhodná. Zarůstání lokality po okrajích dřevinami v rámci sukcese je možno redukovat vhodným managementovým opatřením, včetně vhodného managementu rákosových porostů.



Lokalita Bartošovice v CHKO Poodří (Dolní Bartošovický rybník) s vyznačenými hranicemi pro realizaci kompenzačního opatření č. 2.



Realizace managementu na lokalitě kompenzačních opatření č. 2., Bartošovice, 9. 4. 2025. Foto Karel Poprach

Kompenzační opatření č. 3 (Jistebník)

Popis:

Kompenzační opatření č. 3 (rozloha asi 12 480 m²) je situováno v CHKO Poodří, jižně od obce Jistebník a navazuje na soustavu rybníků (konkrétně rybník Bezruč). Samotná plocha kompenzačního opatření se nachází mezi rybníkem Bezruč a intenzivně využívanou loukou. Plocha pro realizaci kompenzačního opatření je z části zvodnělá, na okraji louky se nachází menší vodoteč (kanál), na louce je uměle vytvořená již sukcesí zarostlá středně velká tůň. Na navržené ploše kompenzačního opatření je patrná realizace managementových zásahů, především v podobě odstraňování křovin. Na plochách s realizovaným managementem je zřejmé povrchové zvodnění celé lokality, což vytváří vhodné podmínky pro mokřadní druhy živočichů a rostlin, včetně motáka pochopa.

V roce 2025 jsem na této lokalitě zaznamenal dva hnízdicí páry motáka pochopa.

Návrh kompenzačních opatření a managementu lokality:

Pro zvýšení atraktivity lokality, coby hnízdiště motáka pochopa, navrhuji v prostoru plochy určené pro realizaci kompenzačního opatření vytvořit několik hlubších tůní. Tím vzniknou vhodné podmínky pro mokřadní biotu a současně dojde k částečnému zneprůchodnění této plochy pro pozemní predátory (prase divoké, liška obecná apod.). Soustava podmáčených rákosin a tůní je atraktivním hnízdním biotopem pro motáka pochopa. Realizace nových tůní je možné provádět technikou nebo odstřelem.



Lokalita Jistebník v CHKO Poodří (rybník Bezruč) s vyznačenými hranicemi pro realizaci kompenzačního opatření č. 3.



**Realizace managementu na lokalitě kompenzačních opatření č. 3., Jistebník, 9. 4. 2025.
Foto Karel Poprach**

Kompenzační opatření č. 4 (Ostrava-Svinov)

Popis:

Kompenzační opatření č. 4 (rozloha asi 13 500 m²) je situováno v CHKO Poodří, poblíž městské části Ostrava-Svinov. Samotná lokalita vytváří velmi hodnotný hnízdní biotop pro motáka pochopa, terestrická rákosina a z části ruderal navazuje na litorál s porosty rákosu Nového rybníka.

Na lokalitě jsem v roce 2025 zaznamenal jeden hnízdící pár motáka pochopa.

Návrh kompenzačních opatření a managementu lokality:

Lokalita zahrnuje rozsáhlou terestrickou rákosinu (a z části i ruderalu) s jednotlivými porosty křovin. Povrchová hladina vody na lokalitě sahá mírně pod terén. Pro hnízdění motáka pochopa je tato lokalita vhodná, a to i pro více párů. Zarůstání lokality křovinami během sukcese motáku pochopovi z hlediska nároků na hnízdní biotop nevyhovuje. Pro zvýšení atraktivity lokality, coby hnízdiště motáka pochopa, navrhuji v prostoru plochy určené pro realizaci kompenzačního opatření a jejího okolí rozšíření stávajícího mokřadního biotopu v podobě několika hlubších tůní, které vytvoří vhodné podmínky pro mokřadní biotu a současně z části zneprůchodní tuto plochu pro pozemní predátory (prase divoké, liška obecná apod.). Soustava podmáčených rákosin a tůní je atraktivním hnízdním biotopem pro motáka pochopa. Realizaci nových tůní je možné provádět technikou anebo odstřelem.



Lokalita Ostrava-Svinov v CHKO Poodří navazuje na Nový rybník, s vyznačenými hranicemi pro realizaci kompenzačního opatření č. 4.



Pohled na lokalitu určenou pro realizaci kompenzačních opatření č. 4., Ostrava-Svinov, 9. 4. 2025. Foto Karel Poprach

Souhrn a závěr

Lokalita Studénka určená pro realizaci záměru „Zapojení terminálu kombinované dopravy Mošnov“ představuje z hlediska biodiverzity hodnotnou mokřadní lokalitu, která poskytuje optimální podmínky pro hnízdění a migraci několika zvláště chráněných mokřadních druhů ptáků. V roce 2025 jsem zde zaznamenal hnízdění jednoho páru motáka pochopa a současně výskyt celkem 32 ptačích druhů, z nichž 7 druhů je zvláště chráněno v kategoriích ohrožený, silně ohrožený a kriticky ohrožený. Z toho tři druhy na lokalitě hnízdí, jeden druh (jeřáb popelavý) hnízdí pravděpodobně jižně od této lokality a další čtyři druhy byly zastiženy na migraci.

Moták pochop je jedním ze tří předmětných druhů ochrany ptačí oblasti a CHKO Poodří. Jeho hnízdní populace byla v ptačí oblasti a CHKO Poodří v roce 2025 odhadnuta na 11–12 hnízdicích párů (Ivona Knebllová in verb.). Na celkem pěti sledovaných lokalitách v roce 2025 (jedna lokalita monitoringu a čtyři lokality kompenzačních opatření) jsem zaznamenal šest hnízdicích párů motáka pochopa, což představuje polovinu hnízdní populace v celé ptačí oblasti a CHKO Poodří.

Realizací záměru „Zapojení terminálu kombinované dopravy Mošnov“ velmi pravděpodobně dojde k významnému dotčení hnízdicího páru motáka pochopa na této lokalitě (hodnocení -2 významně negativní vliv), a to samotnou realizací stavby a po ukončení realizace stavby případnou změnou biotopu. Nelze dále vyloučit, že samotný provoz na nově vybudované spojnici (včetně souvisejícího souboru vlivů) bude mít další negativní vliv na pozdější obsazování hnízdiště motákem pochopem. Předpokladem je, že realizace záměru bude mít významně negativní vliv na 8–10 % recentní hnízdní populace motáka pochopa v ptačí oblasti a CHKO Poodří.

Pro hnízdní populaci motáka pochopa na lokalitě Studénka je stěžejní načasování stavebních prací, následná vhodná rekultivace staveniště a zejména zachování mokřadního charakteru lokality. Pro vitalitu a další růst hnízdní populace motáka pochopa v ptačí oblasti a CHKO Poodří je významná realizace kompenzačních opatření na vybraných lokalitách č. 1–4, o celkové rozloze přibližně 53 900 m². Všechny tyto lokality byly pro hnízdní populaci motáka pochopa vhodně zvoleny a realizace příznivého managementu zde je doplňujícím nástrojem pro podporu hnízdní populace ohroženého motáka pochopa v ptačí oblasti a CHKO Poodří.

Omezení a kompenzační opatření

Terénní a zemní práce nebudou na lokalitě realizovány v průběhu hnízdní sezóny ptáků (v období od 15. 4. do 31. 7.). Realizace záměru bude prováděna tak, aby nedošlo k negativnímu ovlivnění hydrologických poměrů na lokalitě, tedy k poklesu hladiny podzemní vody. Současně během realizace stavby nebude prováděno odvodnění lokality. Důležité je šetrné provedení stavby vůči životnímu prostředí, kdy stavební materiál nebude deponován bezprostředně na lokalitě, ale mimo ni (před železniční tratí) tak, aby došlo k minimální újmě mokřadního biotopu.

Pokud budou dodrženy výše uvedené podmínky, samotná nová spojka železničního tělesa a její provoz nemusí mít významný negativní dopad na avifaunu lokality. Dojde k částečné fragmentaci lokality, ale pokud bude zachován charakter biotopů (zejména stávající hydrologické poměry a podoba lokality), je pravděpodobné, že většina zaznamenaných ptačích druhů zde bude i nadále hnízdit. Kompenzační opatření jsou rozvedena v předchozích částech této závěrečné zprávy.

Literatura

- Fialová M. 2023: Zapojení terminálu kombinované dopravy Mošnov. Přírodovědný průzkum území záměru. MS., unpubl., EXprojekt s.r.o.
- Janda J. & Řepa P. 1986: Metody kvantitativního výzkumu v ornitologii. *Státní zemědělské nakladatelství, Praha.*
- Šťastný K., Bejček V. & Hudec K. 2006: Atlas hnízdního rozšíření ptáků v České republice 2001-2003. *Aventinum, 2006.*

Vypracoval:

V Nenakonicích dne 31. 8. 2025

Karel Poprach

Karel Poprach
Ochrana přírody a krajiny
biologická ochrana kultur
Nenakonice 500, 783 75 Věrovany
IČ 63324687
DIČ CZ6704270419

