

„Zapojení terminálu kombinované dopravy Mošnov“

Dendrologický průzkum

**Objednatel:**

Správa Železnic, státní organizace

Dlážděná 1003/7

110 00 Praha 1 – Nové Město

Zpracovatel:

Sagasta s.r.o.

Novohradská 1010/14

142 00 Praha - Lhotka

V Olomouci: 31.3.2025

OBSAH

A. IDENTIFIKAČNÍ ÚDAJE	3
B. METODIKA PRŮZKUMU.....	4
C. LEGISLATIVA, NORMY, STANDARDY.....	5
C.1 Používané zákony, vyhlášky, normy a standardy	5
C.2 Zvláštní ochrana dřevin	6
D. POVOLENÍ KE KÁCENÍ DŘEVIN	8
E. PŘEHLED VÝSLEDKŮ INVENTARIZACE DŘEVIN:.....	10
E.1 Katastrální území.....	10
E.2 Výsledky průzkumu/inventarizace dřevin.	10

A. IDENTIFIKAČNÍ ÚDAJE

Název stavby: Zapojení terminálu kombinované dopravy Mošnov
Číslo projektu: 124 119
Stupeň dokumentace:
Objekt (SO/PS) Dendrologický průzkum území, INVENTARIZACE
Kraj: Moravskoslezský
Katastrální území: Butovice, Pustějov, Bartošovice

Zpracovatel dokumentace: SAGASTA s.r.o., Novodvorská 1010/14, 142 00 Praha 4, IČO: 04598555
Odpovědný projektant dílčí části: Pavel Čtvrtlík

B. METODIKA PRŮZKUMU



Metodikou průzkumu se rozumí standardní postup při provádění dendrologického průzkumu, nebo inventarizace dřevin.

Data o jednotlivých dřevinách (stromech, keřích nebo porostech), jsou získávána při terénním šetření prováděném v lokalitách určených zadáním. Dendrometrické parametry dřevin jsou měřeny. U stromů se jedná o přímé měření průměru kmene průměrkou, nebo obvodovým pásmem. Plochy solitérních křovin malého rozsahu jsou určeny kvalifikovaným odhadem. U rozsáhlejších porostů dřevin jsou v terénu zaznamenány pomocí GNSS systému hranice porostu a výpočet plochy porostu je prováděn při zpracování dat počítačově.

V terénu se rovněž provádí fotodokumentace průběhu prací, případně záznam důležitých informací o dřevinách (staticky relevantní defekty, rozsáhlejší infekce dřevními houbami atd.). V případě požadavku na následný výpočet hodnoty dřevin se sbírají i potřebná data pro tento výpočet (např. vitalita, zdravotní stav u stromů, nebo charakteristiky porostu, pěstební stav u porostů dřevin).

Určování taxonů probíhá na místě při terénním šetření. V případě složitějších podmínek (zimní období, složitěji určitelné taxony, nepřítomnost zásadních určovacích znaků) je uveden pouze rod dřeviny. Tímto není ovlivněno následné ocenění dřeviny a tento postup není chybou průzkumu.

Data získaná v terénu jsou následně převedena do formátu zpracovatelného pomocí software ArcGis a dále zpracována do podoby výsledného výstupu.

Každý prováděný průzkum má jedinečnou, objednatelem danou specifikaci. Ta se dotýká rozsahu provedení podle zamýšleného účelu, ke kterému průzkum slouží. Forma a způsob zpracování průzkumů odpovídají vždy obecně platným standardům. Jejich obsah se pak liší na základě požadavků objednatele.

C. LEGISLATIVA, NORMY, STANDARDY



C.1 Používané zákony, vyhlášky, normy a standardy

V rámci provádění dendrologického průzkumu se sběr dat v terénu, měření dendrometrických parametrů dřevin, následné zpracování dat a vytváření výsledného dokumentu řídí níže uvedenou legislativou, případně ČSN a schválenými arboristickými standardy AOPK ČR.

Standardy péče o přírodu a krajinu jsou doporučením stanovujícím parametry výstupů a technický popis postupů jednotlivých činností běžně realizovaných v oblasti péče o přírodu a krajinu včetně vlastností použitých materiálů, výrobků a definice pojmů. Slouží jako podklad pro zadávání, kontrolu, přebírání prací financovaných z dotačních programů. Standardy po odborné oponentuře vydává AOPK ČR, která je zpracovává ve spolupráci s akademickými pracovišti a dalšími odbornými autoritami v příslušných oborech. (www.standardy.nature.cz)

- *Zákon č. 114/1992 Sb., o ochraně přírody a krajiny (v platném znění)*
- *Zákon č. 20/1987 Sb., o státní památkové péči (v platném znění)*
- *Zákon č. 89/2012 Sb., občanský zákoník (v platném znění)*
- *Zákon č. 326/2004 Sb., o rostlinolékařské péči (v platném znění)*
- *Vyhláška č. 189/2013 Sb., o ochraně dřevin a povolování jejich kácení (v platném znění)*
- *Vyhláška č. 395/1992 Sb., kterou se provádějí některá ustanovení zákona č. 114/1992 Sb., o ochraně přírody a krajiny, ve znění pozdějších předpisů*
- *ČSN 83 9061 (2006): Technologie vegetačních úprav v krajině – Ochrana stromů, porostů a vegetačních ploch při stavebních pracích*
- *A01 001 Hodnocení stavu stromů*
- *A01 002 Ochrana dřevin při stavební činnosti*
- *A02 001 Výsadba stromů*
- *A02 002 Řez stromů*
- *A02 003 Výsadba a řez keřů*
- *A02 004 Bezpečnostní vazby a ostatní stabilizační systémy*
- *A02 005 Kácení stromů*
- *A02 007 Úprava stanovištních poměrů dřevin*
- *A02 009 Speciální zásahy na stromech*
- *A02 010 Péče o dřeviny kolem veřejné dopravní infrastruktury*
- *A02 011 Péče o dřeviny kolem veřejné technické infrastruktury*
- *AOPK Metodika oceňování dřevin rostoucích mimo les*

C.2 Zvláštní ochrana dřevin

a. *Památné stromy*

Památné stromy mají dle § 46 zákona č.114/1992 Sb. zvláštní ochranu, včetně legislativou stanoveného, nebo příslušným úřadem vyhlášeného ochranného pásma. Zjištění přítomnosti památných stromů v prostoru záměru je důležité vzhledem k nutnosti dodržení stanovených podmínek jejich ochrany při realizaci záměru.

b. *Zvláště chráněné druhy dřevin*

Zvláště chráněné druhy dřevin jsou uvedeny v příloze č. II vyhlášky ministerstva životního prostředí č. 395/1992 Sb.

c. *Stromořadí*

Stromořadí je definováno ve vyhlášce č. 189/2013 Sb., § 1c jako řada nejméně 10 ks stromů v pravidelných rozestupech, a to i v případě, že některý z nich chybí. Stromořadí má zvláštní legislativní ochranu a je nutné v případě kácení některého stromu ze stromořadí vždy podat žádost o povolení ke kácení i v případě, že strom nemá stanovený minimální obvod 80 cm ve výšce 130 cm nad zemí.

d. *Významné krajinné prvky*

Významným krajinným prvkem dle § 3 odst. 1 b zákona č.114/1992 Sb. se rozumí: lesy, rašeliniště, vodní toky, rybníky, jezera, údolní nivy. Dále mohou být registrovány jako VKP orgánem ochrany přírody mokřady, stepní trávníky, remízy, meze, trvalé travní plochy, naleziště nerostů a zkamenělin, umělé i přirozené skalní útvary, výchozy a odkryvy. Mohou to být i cenné plochy porostů sídelních útvarů včetně historických zahrad a parků.

V těchto lokalitách je nutné podat žádost o povolení ke kácení všech dřevin, bez ohledu na jejich dendrometrické parametry.

e. Náhradní výsadby

Dle § 9 odst. 1 zákona č.114/1992 je v případě kácení dřevin, které jsou součástí náhradních výsadeb nutné podat žádost o povolení ke kácení dřevin rostoucích mimo les bez ohledu na jejich rozměr.

D. POVOLENÍ KE KÁCENÍ DŘEVIN



Povolení ke kácení dřevin rostoucích mimo les je nutné pro kácení všech dřevin, jejichž dendrometrické parametry přesahují zákonem/vyhláškou dané rozměry. U samostatných stromů je tento parametr obvod kmene měřený ve výčetní výšce 130 cm nad zemí, pokud je 80 cm a více. U zapojených porostů dřevin se jedná o plochu, kterou porost zaujímá a tato plocha je větší než 40 m². V případě, že jsou dřeviny součástí významného krajinného prvku, nebo stromořadí či náhradních výsadeb, je povolení vyžadováno vždy.

V případě, že se kácené dřeviny nacházejí na pozemku třetí osoby, pak i v případě, že není vyžadováno povolení ke kácení, je vždy nutný souhlas majitele pozemku s kácením dřevin.

Náležitosti povolení ke kácení:

- *Označení katastrálního území a parcely, kde se dřeviny nacházejí, stručný popis umístění dřevin a situační zakres*
- *Doložení vlastnického práva k příslušným pozemkům, nebo doložení souhlasu vlastníka pozemků s kácením, pokud není vlastníkem žadatel*
- *Specifikaci dřevin ke kácení (druhy, případně rody dřevin, jejich počet a obvod kmene ve výšce 130 cm nad zemí, v případě zapojených porostů výměru plochy káceného porostu)*
- *Zdůvodnění žádosti*

Podklady pro zpracování žádosti o povolení ke kácení dřevin lze získat z tabulkové a mapové části příloh tohoto dokumentu.

Zpracování žádosti o povolení ke kácení dřevin však vyžaduje zpracování údajů z tohoto dokumentu a jejich úpravu do podoby, která je legislativně předepsána. Není možné pouze zkopírovat záznamy uvedené v tabulkách a mapových podkladech a přiložit je jako přílohu k žádosti. Data použitelná přímo do žádosti jsou většinou zpracována v samostatném dokumentu (např. SO Kácení).

Zároveň není součástí žádosti jakýkoli výpočet hodnoty stromů, o které je žádáno. Zpracování výpočtu hodnoty ekologické újmy – pokud je investorem tento výpočet

požadován, slouží pouze pro potřeby investora ke zpřesnění údajů do rozpočtů záměru – slouží jako odhad pravděpodobných nákladů v souvislosti s uložením náhradních výsadeb za kácené dřeviny. Vlastní zjištění skutečné výše ekologické újmy příináleží orgánu státní správy, který žádost o povolení ke kácení vyřizuje.

E. PŘEHLED VÝSLEDKŮ INVENTARIZACE DŘEVIN:

E.1 Katastrální území



Přehled dotčených katastrálních území.

Při prováděné inventarizace byly dřeviny identifikovány v katastrálním území:

- **Butovice**
- **Pustějov**
- **Bartošovice**

E.2 Výsledky průzkumu/inventarizace dřevin.



Provedená inventarizace dřevin je výsledkem terénního šetření v prostoru určeném objednatelem. Inventarizace byla provedena s použitím dostupné techniky a vybavení ke zjištění polohy a dendrometrických údajů u jednotlivých dřevin, případně zapojených porostů. Výsledky jsou platné ke dni zhotovení inventarizace a na základě podkladů katastrálních map, jejichž data jsou uvedena v záhlaví dokumentu. Pozdější změny v číslování parcel, případně změny majitelů jednotlivých parcel nejsou chybou inventarizace. Veškerá zjištěná data jsou uvedena v přehledových tabulkách, inventarizace obsahuje i mapové podklady se zákresem polohy jednotlivých dřevin, případně porostů dřevin.

Tento dokument je pouze inventarizací dřevin v prostoru záměru určeném objednatelem, nejedná se o podklad ke kácení – dřeviny identifikované tímto dokumentem nejsou automaticky určeny ke kácení. Rozsah případného kácení bude určen objednatelem a bude zpracováván v samostatném dokumentu (např. SO Kácení). Dřeviny, které nebude nutné kácet je pro jejich zachování na stanovišti nutné adekvátně chránit proti poškození při stavební činnosti v souvislosti se záměrem, pro který byla inventarizace zpracována.

Pro zpracování žádostí o povolení ke kácení dřevin rostoucích mimo les podle platné legislativy lze použít data, která jsou obsažena v tomto dokumentu. Při sestavování žádosti o povolení ke kácení je třeba postupovat dle platné legislativy. Základní postup je uveden v části D. tohoto dokumentu.

V prostoru prováděného dendrologického průzkumu nebyly zjištěny památné stromy nebo zvláště chráněné druhy dřevin. Dřeviny, které se případně nacházejí v prostoru VKP, nebo jsou součástí stromořadí mají uvedenu poznámku v tabulce inventarizovaných dřevin.

Celkem bylo inventarizováno 48 ks solitérních stromů a stromů, které se nacházejí v porostech a přesahují limit obvodu 80 cm ve výčetní výšce. V případě jejich kácení je povolení ke kácení potřeba u 46 ks stromů, 2 ks stromů nedosahují parametrů stanovených pro nutnost žádosti o povolení ke kácení dřevin rostoucích mimo les.

Inventarizováno bylo zároveň i 10.181 m² porostů dřevin. V případě kácení těchto porostů je povolení ke kácení potřeba u 10.151 m², u zbylých 30 m² není povolení ke kácení vyžadováno.

Péče o dřeviny kolem provozované tratě:

Na základě požadavku investora bude do části SO kácení doplněn návrh opatření na péči a údržbu dřevin nacházejících se kolem provozované tratě. Návrh bude vycházet z platných arboristických standardů, výsledků inventarizace dřevin a SO kácení s přihlédnutím ke specifickým požadavkům na péči o dřeviny kolem provozovaných železničních tratí.

Základním požadavkem na údržbu a péči o dřeviny kolem provozované tratě je zajištění bezpečnosti a provozuschopnosti dráhy. To přináší nutnost zvýšené péče o dřeviny (stromy, porosty dřevin) tak, aby bylo minimalizováno riziko poškození drážního zařízení, provozovaných drážních vozidel, technické infrastruktury, a především aby se omezilo riziko zranění osob. Je třeba konstatovat, že nelze zajistit riziko nulové, nicméně vhodnou údržbou a péčí o dřeviny lze rizika minimalizovat.

Dřeviny kolem provozovaných tratí představují riziko především v případech dlouhodobé nepéče o ně a většinou pouze u vzrostlých dřevin.

Keřové porosty, případně kultury stromů vzešlé jak z náletu, tak z výsadeb výrazné riziko nepředstavují, v těchto případech je pouze nutné preventivně udržovat porosty ve stavu. Kdy nebudou zasahovat do průjezdných profilů, případně omezovat výhled na trať nebo na technické zařízení požívaná k provozu drážních vozidel (návěstí, výhybky, označníky atd.).

Vzrostlejší porosty ve fázi tyčkoviny, nebo tyčoviny, které by se v okolí tratí nacházely je nutné vychovávat standardními způsoby jako jsou probírky z pozitivním, nebo negativním výběrem jedinců k odstranění s cílem zachovat především stabilní a dlouhověké stromy, které jako celek vytvoří stabilní porost. V takovýchto případech se neprovádí zásahy na jednotlivých stromech, ale vychovává se celý souvislý porost. Způsoby provedení probírek stanoví odborný pracovník po konkrétním šetření na místě. Způsob provedení zásahu ovlivňuje mnoho parametrů (např. druhové složení porostu, sklon terénu, orientace sklonu ke trati, od trati, umístění porostu, včetně návaznosti na okolní porosty, nebo biotopy

atd.). Vyznačení jedinců k odstranění musí provádět adekvátně odborně zdatná osoba, vlastní provedení podle vyznačení osoba s oprávněním k práci s motorovou pilou.

U dospívajících a dospělých porostů, se nepředpokládá, že by přímo zasahovaly do průjezdného profilu tratě, ale je možné v některých případech bude nutné provádět lokální redukce korun směrem k zřízení (např. semafor, návěstí, označnick), tak aby strom při dalším růstu neomezil výhled na tato zařízení. Takovýto zásah je třeba provést odborně podle arboristického standardu SPPK A02 002 Řez stromů a už se jedná o individuální zásah na jednotlivých vytipovaných stromech. Řez provádí odborně způsobilá osoba – arborista. V případě neodborných zásahů hrozí poškození dřeviny a možnost udělení postihu ze strany ČIŽP.

V případě výskytu dospívajících a dospělých porostů podél provozované tratě, je pro zajištění bezpečnosti a provozuschopnosti zásadní průběžná kontrola stavu porostu s vytipováním stromů jakkoli poškozených, viditelně nestabilních, suchých nebo výrazně napadených houbovými chorobami. Po provedení první kontroly, je následně podle stavu porostu kontroly průběžně opakovat minimálně 1x ročně, případně po jakékoli extrémní klimatické události (silný nárazový vítr, dlouhodobé intenzivní deště, bouřky atd.). Opět se bude jednat o vytipování jednotlivých stromů k zásahu, nebo odstranění z porostu. Vytipování a označení stromů musí provést odborně způsobilá osoba, která určí, typ zásahu, jeho naléhavost a zároveň posoudí, zda odstraněním, některých stromů nedojde k narušení stability porostu, nebo jeho části. V takovém případě by bylo nutné provést rozsáhlejší zásah. Vlastní kácení, nebo ořez stromů by měl provádět odborně způsobilý člověk (hrozí riziko poškození dřevin i technického zařízení dráhy při kácení vzrostlých stromů).

Zásahy na jednotlivých soliterně rostoucích stromech kolem tratě, nebo v provozovaných nádražích a stanicích se plánují individuálně pro každý jednotlivý strom po posouzení aktuálního stavu. I zde je nutná pravidelná kontrola minimálně jednou ročně, nebo po jakékoli extrémní klimatické události. V případě cennějších (např. senescentních) stromů, je předem vhodné provést kompletní dendrologický průzkum, včetně zjištění případných defektů, stability a perspektivy stromu, součástí je i návrh aktuálně potřebných opatření (řezů), včetně naléhavosti jejich provedení, případně četnosti provedení. Opět dle arboristického standardu SPPK A02 002 Řez stromů.

Péči a údržbu dřevin lze provádět pouze na drážních pozemcích, případně na pozemcích v majetku a správě SŽ. Jakékoli zásahy na dřevinách na pozemcích jiných vlastníků, musí být předem jejich vlastníkem odsouhlaseny. Porosty, které se nacházejí na pozemcích jiných majitelů tak jsou udržovány jejich majiteli, případně jinými osobami se souhlasem majitele. Návrh plánu péče o porosty kolem dráhy nemusí být pro jiné majitele akceptovatelný, případně mají vlastní plán (např. lesní porost LČR – lesní hospodářský plán). U cizích stromů a porostů je tak možné pouze využít zákonné možnosti a majitele upozornit na nevyhovující stav dřeviny s požadavkem na odstranění hrozícího nebezpečí, případně po uplynutí zákonné lhůty při nečinnosti majitele provést nutný zásah k odstranění rizika. Z toho vyplývá, že nelze takto obeslat majitele cizích porostů například se žádostí o provedení výchovné probírky podle plánu SŽ, protože se zde nejedná o akutní ohrožení bezpečnosti nebo provozuschopnosti dráhy. Z těchto důvodů není opodstatněné vytvářet dlouhodobé plány péče o dřeviny pro porosty na pozemcích jiných vlastníků. V případě jiných vlastníků dřevin, je možné a důvodné pouze vytipování jednotlivých stromů, nebo skupin stromů, které prokazatelně představují riziko pro dráhu, a to pro potřeby obeslání vlastníka s požadavkem na odstranění rizika.

Návrh plánu péče pro konkrétní stavbu bude tedy zpracován v souvislosti se zpracováním SO Kácení, kde bude určeno, které stromy a porosty nebo jejich části budou vykáceny v rámci stavby nebo údržby tratě (a tím pádem pro ně není možné aplikovat opatření jako na stávající stromy a porosty). Součástí bude textová část popisující jednotlivé navrhované zásahy, kontroly, opatření, dále mapový podklad s rozlišením jednotlivých porostů, případně jejich částí a tabulková sestava s návrhem četnosti kontroly, druhu, naléhavosti a četnosti opatření k údržbě porostu, nebo jeho části, případně jednotlivého stromu.

V Olomouci: 31.3.2025


Pavel Čtvrtlík

PŘÍLOHA DENDROLOGICKÉHO PRŮZKUMU.

TABULKY INVENTARIZACE DŘEVIN.



Identifikace stromu			Obvod kmene				Počet dalších kmenů	Poloha stromu			Vlastník	Kácení stromu	Povolení ke kácení	Průměr náhr. kmene	Stromová adí	PUPFL	VKP	Poznámka	Vypočtená ekologická újma dle metodiky AOPK	Biologický odpad (t)	
Číslo stromu	Taxon	Český název	1	2	3	4		Katastrální území	Parcelní číslo	Obec											
1	<i>Populus tremula</i>	topol osika	97					Butovice	3092	Studénka	Správa železnic, státní organizace, Dlážďená 1003/7, Nové Město, 11000 Praha 1	ano	ano	-	-	-	-		37 066	0,7	
2	<i>Populus tremula</i>	topol osika	129					Butovice	3092	Studénka	Správa železnic, státní organizace, Dlážďená 1003/7, Nové Město, 11000 Praha 1	ano	ano	-	-	-	-		62 924	0,7	
3	<i>Populus tremula</i>	topol osika	119					Butovice	3092	Studénka	Správa železnic, státní organizace, Dlážďená 1003/7, Nové Město, 11000 Praha 1	ano	ano	-	-	-	-		49 147	0,7	
4	<i>Populus tremula</i>	topol osika	148					Butovice	3021	Studénka	Dresler Vladimír Ing., Arm. gen. L. Svobody 743, Butovice, 74213 Studénka1/2 Malíková Blanka, Arm. gen. L. Svobody 748, Butovice, 74213 Studénka1/2	ano	ano	-	-	-	-		78 413	0,7	
5	<i>Populus tremula</i>	topol osika	107					Butovice	3021	Studénka	Dresler Vladimír Ing., Arm. gen. L. Svobody 743, Butovice, 74213 Studénka1/2 Malíková Blanka, Arm. gen. L. Svobody 748, Butovice, 74213 Studénka1/2	ano	ano	-	-	-	-		37 066	0,7	
6	<i>Populus tremula</i>	topol osika	113					Butovice	3021	Studénka	Dresler Vladimír Ing., Arm. gen. L. Svobody 743, Butovice, 74213 Studénka1/2 Malíková Blanka, Arm. gen. L. Svobody 748, Butovice, 74213 Studénka1/2	ano	ano	-	-	-	-		49 147	0,7	
7	<i>Populus tremula</i>	topol osika	129					Butovice	3021	Studénka	Dresler Vladimír Ing., Arm. gen. L. Svobody 743, Butovice, 74213 Studénka1/2 Malíková Blanka, Arm. gen. L. Svobody 748, Butovice, 74213 Studénka1/2	ano	ano	-	-	-	-		62 924	0,7	
8	<i>Populus tremula</i>	topol osika	135					Butovice	3021	Studénka	Dresler Vladimír Ing., Arm. gen. L. Svobody 743, Butovice, 74213 Studénka1/2 Malíková Blanka, Arm. gen. L. Svobody 748, Butovice, 74213 Studénka1/2	ano	ano	-	-	-	-		62 924	0,7	
9	<i>Populus tremula</i>	topol osika	141					Butovice	3021	Studénka	Dresler Vladimír Ing., Arm. gen. L. Svobody 743, Butovice, 74213 Studénka1/2 Malíková Blanka, Arm. gen. L. Svobody 748, Butovice, 74213 Studénka1/2	ano	ano	-	-	-	-		62 924	0,7	
10	<i>Populus tremula</i>	topol osika	119					Butovice	3021	Studénka	Dresler Vladimír Ing., Arm. gen. L. Svobody 743, Butovice, 74213 Studénka1/2 Malíková Blanka, Arm. gen. L. Svobody 748, Butovice, 74213 Studénka1/2	ano	ano	-	-	-	-		49 147	0,7	
11	<i>Populus tremula</i>	topol osika	97					Butovice	3021	Studénka	Dresler Vladimír Ing., Arm. gen. L. Svobody 743, Butovice, 74213 Studénka1/2 Malíková Blanka, Arm. gen. L. Svobody 748, Butovice, 74213 Studénka1/2	ano	ano	-	-	-	-		37 066	0,7	
12	<i>Quercus robur</i>	dub letní	119					Butovice	3021	Studénka	Dresler Vladimír Ing., Arm. gen. L. Svobody 743, Butovice, 74213 Studénka1/2 Malíková Blanka, Arm. gen. L. Svobody 748, Butovice, 74213 Studénka1/2	ano	ano	-	-	-	-		83 665	0,7	
13	<i>Padus avium</i>	střemcha obecná	119					Butovice	3052	Studénka	Klečka Vladimír Ing., č. p. 19, 74254 Bartošovice	ano	ano	-	-	-	-		61 462	0,7	
14	<i>Salix alba</i>	vrba bílá	145					Pustějov	2184/3	Pustějov	Správa železnic, státní organizace, Dlážďená 1003/7, Nové Město, 11000 Praha 1	ano	ano	-	-	-	-		78 413	0,7	
15	<i>Salix alba</i>	vrba bílá	314	298				Pustějov	1190/26	Pustějov	Veterinární univerzita Brno, Palackého třída 1946/1, Královo Pole, 61200 Brno	ano	ano	137,9	-	-	-	-		1 145	4,2
16	<i>Salix alba</i>	vrba bílá	126					Pustějov	1190/23	Pustějov	Správa železnic, státní organizace, Dlážďená 1003/7, Nové Město, 11000 Praha 1	ano	ano	-	-	-	-		49 147	0,7	

Identifikace stromu			Obvod kmene				Počet dalších kmenů	Poloha stromu			Vlastník	Kácení stromu	Povolení ke kácení	Průměr náhr. kmene	Stromof adí	PUPFL	VKP	Poznámka	Vypočtená ekologická újma dle metodiky AOPK	Biologický odpad (t)
Číslo stromu	Taxon	Český název	1	2	3	4		Katastrální území	Parcelní číslo	Obec										
17	<i>Salix alba</i>	vrba bílá	157					Pustějov	1190/21	Pustějov	Veterinární univerzita Brno, Palackého třída 1946/1, Královo Pole, 61200 Brno	ano	ano	-	-	-	-		78 413	0,7
18	<i>Salix alba</i>	vrba bílá	148					Pustějov	1191/3	Pustějov	Kolodějová Vladimíra, Polní 337/17, Štýřice, 63900 Brno	ano	ano	-	-	-	-		78 413	0,7
19	<i>Salix alba</i>	vrba bílá	126	110	94	94	2	Pustějov	2184/6	Pustějov	Správa železnic, státní organizace, Dlážďená 1003/7, Nové Město, 11000 Praha 1	ano	ano	49,41	-	-	-		78 413	2,6
20	<i>Salix alba</i>	vrba bílá	132	119	110	91		Pustějov	2184/6	Pustějov	Správa železnic, státní organizace, Dlážďená 1003/7, Nové Město, 11000 Praha 1	ano	ano	54,04	-	-	-		95 603	2,4
21	<i>Salix alba</i>	vrba bílá	119	107	79			Pustějov	2184/6	Pustějov	Správa železnic, státní organizace, Dlážďená 1003/7, Nové Město, 11000 Praha 1	ano	ano	48,11	-	-	-		31 365	1,7
22	<i>Salix alba</i>	vrba bílá	119	113	113	107	2	Pustějov	2184/6	Pustějov	Správa železnic, státní organizace, Dlážďená 1003/7, Nové Město, 11000 Praha 1	ano	ano	49,17	-	-	-		51 596	3,4
23	<i>Salix alba</i>	vrba bílá	151	138				Pustějov	2184/6	Pustějov	Správa železnic, státní organizace, Dlážďená 1003/7, Nové Město, 11000 Praha 1	ano	ano	65,12	-	-	-		114 489	1,4
24	<i>Quercus robur</i>	dub letní	424					Pustějov	2184/6	Pustějov	Správa železnic, státní organizace, Dlážďená 1003/7, Nové Město, 11000 Praha 1	ano	ano	-	-	-	-		389 506	2,1
25	<i>Quercus robur</i>	dub letní	97	63	60	50		Pustějov	2184/6	Pustějov	Správa železnic, státní organizace, Dlážďená 1003/7, Nové Město, 11000 Praha 1	ano	ano	36,02	-	-	-		80 318	1,6
26	<i>Quercus robur</i>	dub letní	101					Pustějov	2184/6	Pustějov	Správa železnic, státní organizace, Dlážďená 1003/7, Nové Město, 11000 Praha 1	ano	ano	-	-	-	-		59 311	0,7
27	<i>Salix alba</i>	vrba bílá	119	113	107	101	6	Pustějov	2184/6	Pustějov	Správa železnic, státní organizace, Dlážďená 1003/7, Nové Město, 11000 Praha 1	ano	ano	48	-	-	-		78 413	4,6
28	<i>Quercus robur</i>	dub letní	119					Pustějov	2184/6	Pustějov	Správa železnic, státní organizace, Dlážďená 1003/7, Nové Město, 11000 Praha 1	ano	ano	-	-	-	-		83 665	0,7
29	<i>Quercus robur</i>	dub letní	129					Pustějov	2184/6	Pustějov	Správa železnic, státní organizace, Dlážďená 1003/7, Nové Město, 11000 Praha 1	ano	ano	-	-	-	-		107 130	0,7
30	<i>Salix alba</i>	vrba bílá	135					Pustějov	1186/29	Pustějov	Pektor Josef, Dolní 572/43a, 78313 Štěpánov5/12 Raffai Ladislav, č. p. 52, 74231 Starý Jičín7/24 Šamajová Anna, Klin /1211, Klokočov, Slovenská republika7/48 Šípula Pavol, č. p. 275, 023 57 Podvysoká, Slovenská republika7/48	ano	ano	-	-	-	-		62 924	0,7
31	<i>Salix alba</i>	vrba bílá	129					Pustějov	1186/29	Pustějov	Pektor Josef, Dolní 572/43a, 78313 Štěpánov5/12 Raffai Ladislav, č. p. 52, 74231 Starý Jičín7/24 Šamajová Anna, Klin /1211, Klokočov, Slovenská republika7/48 Šípula Pavol, č. p. 275, 023 57 Podvysoká, Slovenská republika7/48	ano	ano	-	-	-	-		62 924	0,7
32	<i>Salix alba</i>	vrba bílá	126					Pustějov	1186/31	Pustějov	Cakl Martin Ing., Lidická 896, Beroun-Závodí, 26601 Beroun1/2 Slaviček Marek Ing. Ph.D., Potoční 292, 25721 Poříčí nad Sázavou1/2	ano	ano	-	-	-	-		49 147	0,7
33	<i>Salix alba</i>	vrba bílá	141					Pustějov	1186/31	Pustějov	Cakl Martin Ing., Lidická 896, Beroun-Závodí, 26601 Beroun1/2 Slaviček Marek Ing. Ph.D., Potoční 292, 25721 Poříčí nad Sázavou1/2	ano	ano	-	-	-	-		62 924	0,7
34	<i>Salix alba</i>	vrba bílá	157					Pustějov	1191/26	Pustějov	Pociorková Františka, Tyršova 1272, 75501 Vsetín	ano	ano	-	-	-	-		78 413	0,7
35	<i>Salix alba</i>	vrba bílá	151					Pustějov	1191/26	Pustějov	Pociorková Františka, Tyršova 1272, 75501 Vsetín	ano	ano	-	-	-	-		78 413	0,7
36	<i>Salix alba</i>	vrba bílá	160					Pustějov	1190/50	Pustějov	Správa železnic, státní organizace, Dlážďená 1003/7, Nové Město, 11000 Praha 1	ano	ano	-	-	-	-		95 603	1,7
37	<i>Salix alba</i>	vrba bílá	148					Pustějov	1190/50	Pustějov	Správa železnic, státní organizace, Dlážďená 1003/7, Nové Město, 11000 Praha 1	ano	ano	-	-	-	-		78 413	0,7
38	<i>Salix alba</i>	vrba bílá	138					Pustějov	1190/54	Pustějov	Pociorková Františka, Tyršova 1272, 75501 Vsetín	ano	ano	-	-	-	-		62 924	0,7
39	<i>Salix alba</i>	vrba bílá	346					Pustějov	1190/56	Pustějov	Pociorková Františka, Tyršova 1272, 75501 Vsetín	ano	ano	-	-	-	-		11 449	2,1
40	<i>Prunus avium</i>	třešeň ptačí	145					Bartošovice	3181	Bartošovice	Správa železnic, státní organizace, Dlážďená 1003/7, Nové Město, 11000 Praha 1	ano	ano	-	-	-	-		78 413	0,7
41	<i>Quercus robur</i>	dub letní	88					Bartošovice	3181	Bartošovice	Správa železnic, státní organizace, Dlážďená 1003/7, Nové Město, 11000 Praha 1	ano	ano	-	-	-	-		45 539	0,3
42	<i>Quercus robur</i>	dub letní	75					Bartošovice	3181	Bartošovice	Správa železnic, státní organizace, Dlážďená 1003/7, Nové Město, 11000 Praha 1	ano	ne	-	-	-	-		0	0,3
43	<i>Quercus robur</i>	dub letní	107					Bartošovice	3181	Bartošovice	Správa železnic, státní organizace, Dlážďená 1003/7, Nové Město, 11000 Praha 1	ano	ano	-	-	-	-		63 096	0,7
44	<i>Quercus robur</i>	dub letní	88					Bartošovice	3212	Bartošovice	Barobpo s.r.o., Rybná 716/24, Staré Město, 11000 Praha 1	ano	ano	-	-	-	-		45 539	0,3
45	<i>Quercus robur</i>	dub letní	97					Bartošovice	3213	Bartošovice	Barobpo s.r.o., Rybná 716/24, Staré Město, 11000 Praha 1	ano	ano	-	-	-	-		63 096	0,7
46	<i>Quercus robur</i>	dub letní	94					Bartošovice	3213	Bartošovice	Barobpo s.r.o., Rybná 716/24, Staré Město, 11000 Praha 1	ano	ano	-	-	-	-		45 539	0,3
47	<i>Quercus robur</i>	dub letní	85	82				Bartošovice	3213	Bartošovice	Barobpo s.r.o., Rybná 716/24, Staré Město, 11000 Praha 1	ano	ano	37,48	-	-	-		83 665	0,6
48	<i>Quercus robur</i>	dub letní	79					Bartošovice	3213	Bartošovice	Barobpo s.r.o., Rybná 716/24, Staré Město, 11000 Praha 1	ano	ne	-	-	-	-		0	0,3



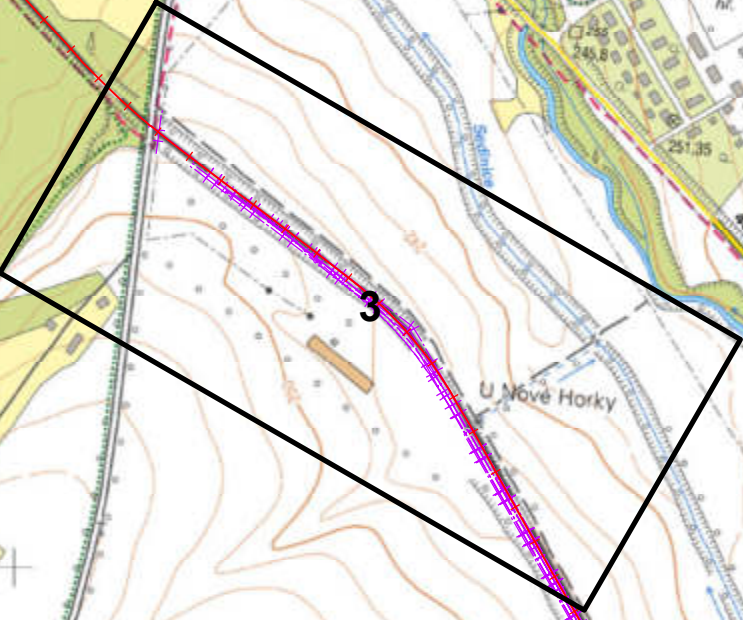
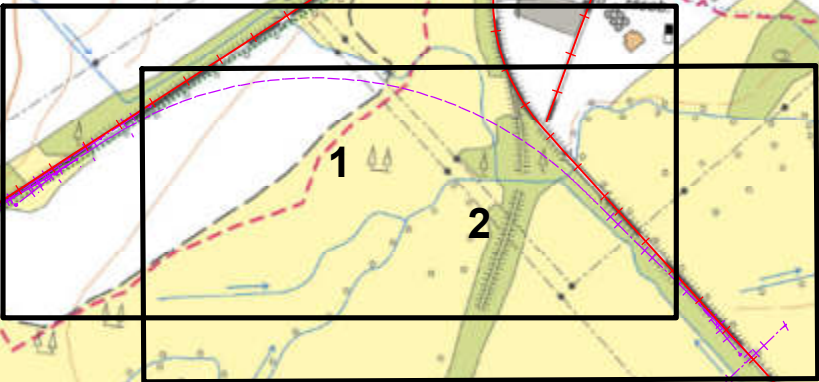
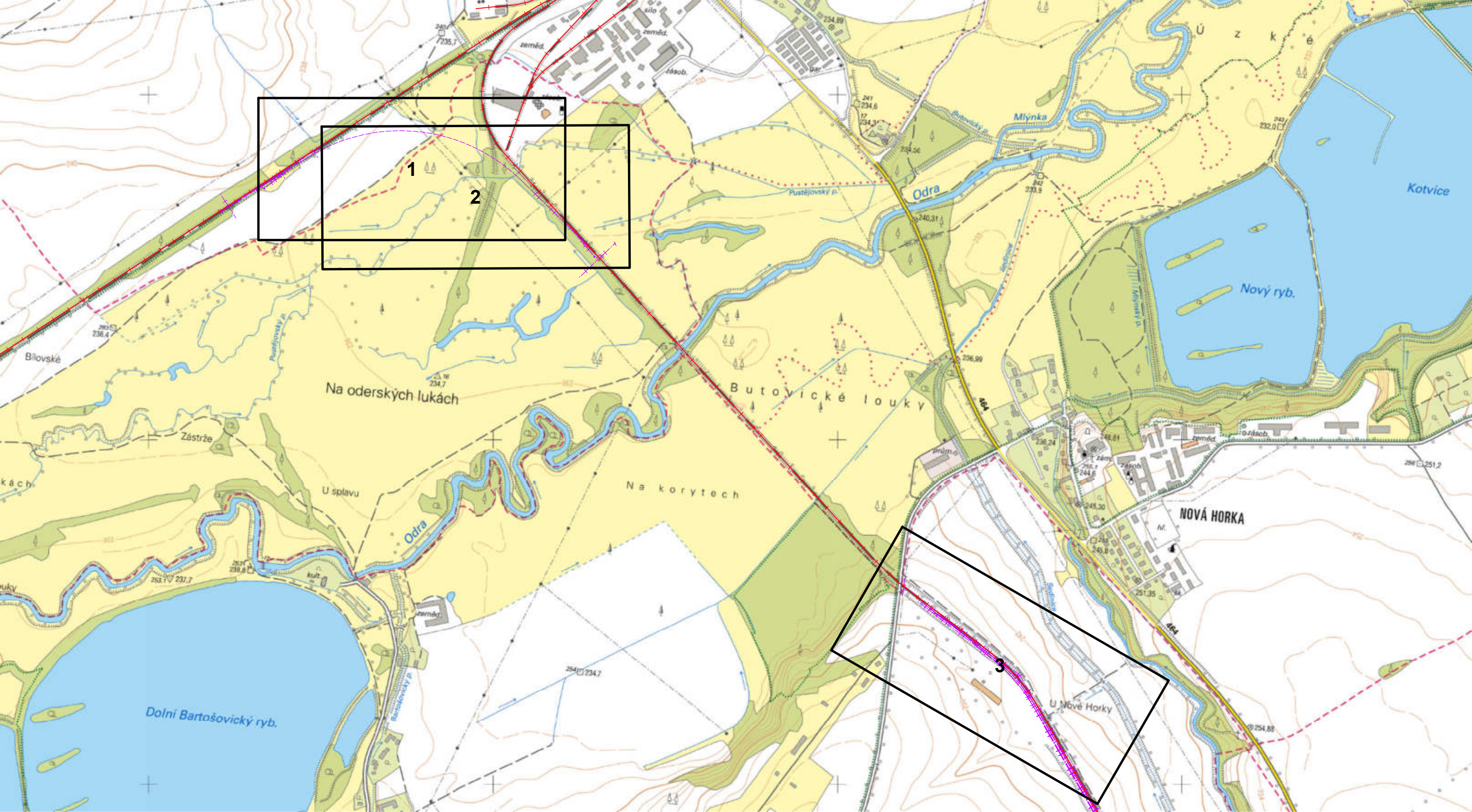
Identifikace porostu						Plocha porostu		Odhad počtu stromů 10-25	Poloha porostu			Vlastník	Mycení porostu ano/ne	povolení ke kácení	Poznámka	Ekologická újma dle AOPK	Biologický odpad (t)
Číslo porostu	Taxon	Český název	Doprovodný taxon 1	Doprovodný taxon 2	Doprovodný taxon 3	celková	na parcele		Katastrální území	Parcelní číslo	Obec						
1000	<i>Salix sp.</i>	vrba (rod)				135	4	0	Butovice	3107	Studénka	Povodí Odry, státní podnik, Varenská 3101/49, Moravská Ostrava, 70200 Ostrava	ano	ano	VKP	2090	0,18
-							70	4	Butovice	3052	Studénka	Klečka Vladimír Ing., č. p. 19, 74254 Bartošovice	ano	ano		36580	3,15
-							61	3	Pustějov	1186/29	Pustějov	Pektor Josef, Dolní 572/43a, 78313 Štěpánov5/12 Raffai Ladislav, č. p. 52, 74231 Starý Jičín7/24 Šamajová Anna, Klin /1211, Klokočov, Slovenská republika7/48 Šípula Pavol, č. p. 275, 023 57 Podvysoká, Slovenská republika7/48	ano	ano		31877	2,75
1001	<i>Salix sp.</i>	vrba (rod)				68	33	2	Pustějov	1186/30	Pustějov	Berger Richard, Adamovská 727/5, Michle, 14000 Praha 4	ano	ano		6103	1,49
-							35	2	Pustějov	1186/31	Pustějov	Cakl Martin Ing., Lidická 896, Beroun-Závodí, 26601 Beroun1/2 Slaviček Marek Ing. Ph.D., Potoční 292, 25721 Poříčí nad Sázavou1/2	ano	ano		6473	1,58
1002	<i>Populus tremula</i>	topol osika	<i>Salix sp.</i>			1561	555	56	Butovice	3092	Studénka	Správa železnic, státní organizace, Dlážděná 1003/7, Nové Město, 11000 Praha 1	ano	ano		155160	33,30
-							874	87	Butovice	3021	Studénka	Dresler Vladimír Ing., Arm. gen. L. Svobody 743, Butovice, 74213 Studénka1/2 Malíková Blanka, Arm. gen. L. Svobody 748, Butovice, 74213 Studénka1/2	ano	ano		244343	52,44
-							132	13	Butovice	3022	Studénka	Halámek Tomáš, Preslova 398/50, Stránice, 60200 Brno1/8 ZEMSPOL STUDÉNKA a.s., č. p. 92, 74243 Pustějov7/8	ano	ano		36903	7,92
1003	<i>Salix sp.</i>	vrba (rod)	<i>Prunus sp.</i>			604	498		Butovice	3092	Studénka	Správa železnic, státní organizace, Dlážděná 1003/7, Nové Město, 11000 Praha 1	ano	ano		92103	14,94
-							32		Butovice	3021	Studénka	Dresler Vladimír Ing., Arm. gen. L. Svobody 743, Butovice, 74213 Studénka1/2 Malíková Blanka, Arm. gen. L. Svobody 748, Butovice, 74213 Studénka1/2	ano	ano		5918	0,96
-							65		Butovice	3025	Studénka	ZEMSPOL STUDÉNKA a.s., č. p. 92, 74243 Pustějov	ano	ano		12021	1,95
-							9		Butovice	3054	Studénka	Správa železnic, státní organizace, Dlážděná 1003/7, Nové Město, 11000 Praha 1	ano	ano		1665	0,27
1004	<i>Salix sp.</i>	vrba (rod)	<i>Populus tremula</i>	<i>Crataegus laevigata</i>	<i>Prunus sp.</i>	4634	133	7	Pustějov	2184/3	Pustějov	Správa železnic, státní organizace, Dlážděná 1003/7, Nové Město, 11000 Praha 1	ano	ano		46335	5,99
-							179	9	Pustějov	1190/22	Pustějov	Správa železnic, státní organizace, Dlážděná 1003/7, Nové Město, 11000 Praha 1	ano	ano		62361	8,06
-							1510	76	Pustějov	1190/26	Pustějov	Veterinární univerzita Brno, Palackého třída 1946/1, Královo Pole, 61200 Brno	ano	ano		526062	67,95
-							67	3	Pustějov	1190/18	Pustějov	Státní pozemkový úřad, Husinecká 1024/11a, Žižkov, 13000 Praha 3	ano	ano		23342	3,02
-							566	28	Pustějov	1190/23	Pustějov	Správa železnic, státní organizace, Dlážděná 1003/7, Nové Město, 11000 Praha 1	ano	ano		197186	25,47
-							94	5	Pustějov	1190/21	Pustějov	Veterinární univerzita Brno, Palackého třída 1946/1, Královo Pole, 61200 Brno	ano	ano		32748	4,23
-							39	2	Pustějov	1191/3	Pustějov	Kolodějová Vladimíra, Polní 337/17, Štýřice, 63900 Brno	ano	ano		13587	1,76
-							332	17	Pustějov	2184/6	Pustějov	Správa železnic, státní organizace, Dlážděná 1003/7, Nové Město, 11000 Praha 1	ano	ano		115664	14,94
-							377	19	Pustějov	1186/31	Pustějov	Cakl Martin Ing., Lidická 896, Beroun-Závodí, 26601 Beroun1/2 Slaviček Marek Ing. Ph.D., Potoční 292, 25721 Poříčí nad Sázavou1/2	ano	ano		131341	16,97
-							149	7	Pustějov	1186/32	Pustějov	Kolodějová Vladimíra, Polní 337/17, Štýřice, 63900 Brno	ano	ano		51909	6,71
-							80	4	Pustějov	1190/39	Pustějov	Pociorková Františka, Tyršova 1272, 75501 Vsetín	ano	ano		27871	3,60

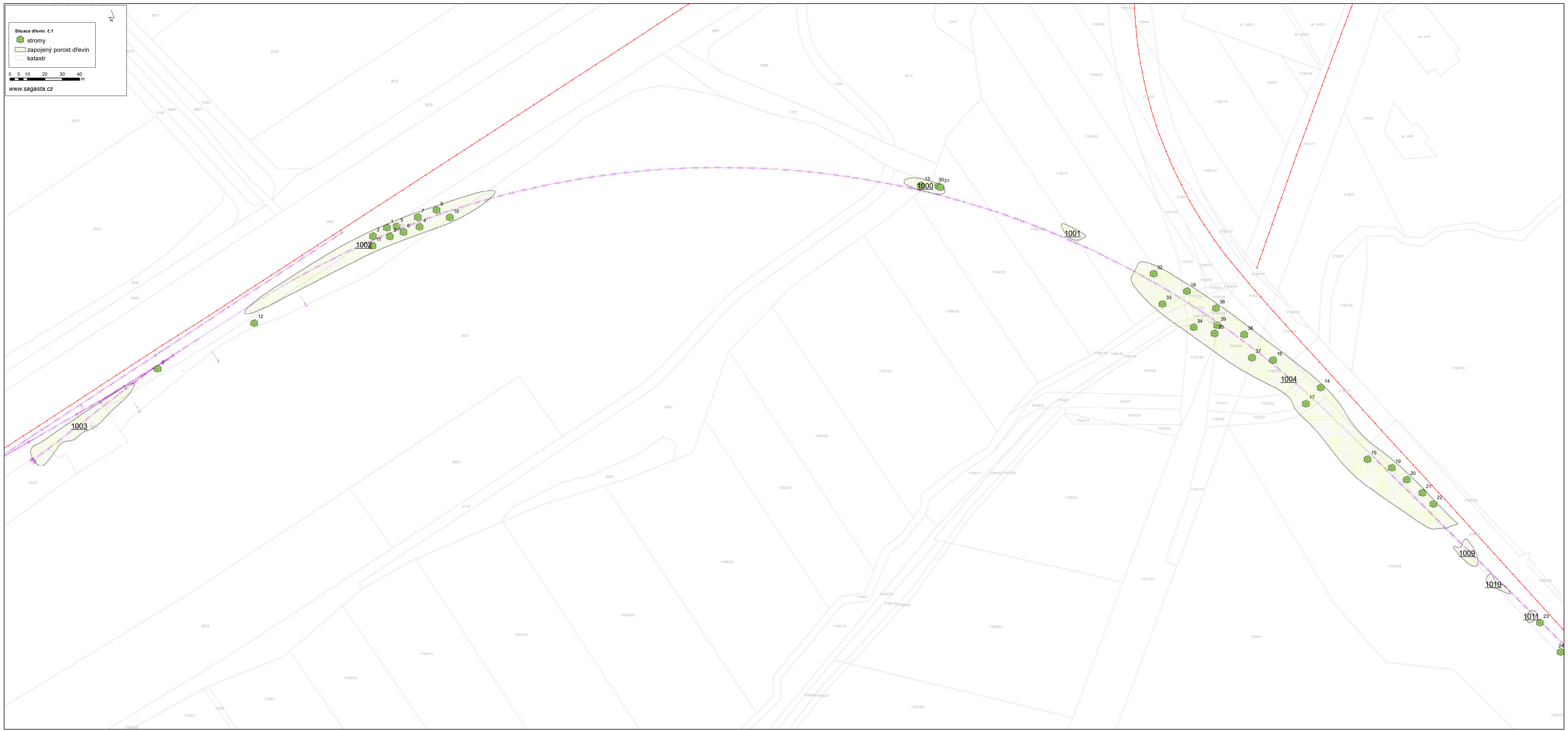
Identifikace porostu						Plocha porostu		Odhad počtu stromů 10-25	Poloha porostu			Vlastník	Mycení porostu ano/ne	povolení ke kácení	Poznámka	Ekologická újma dle AOPK	Biologický odpad (t)
Číslo porostu	Taxon	Český název	Doprovodný taxon 1	Doprovodný taxon 2	Doprovodný taxon 3	celková	na parcele		Katastrální území	Parcelní číslo	Obec						
-							18	1	Pustějov	1190/40	Pustějov	Bedrunková Jana, Václava Košaře 94/9, Dubina, 70030 Ostrava1/26 Česká republika2/26 Drga Josef, č. p. 75, 74301 Bílov1/26 Drgová Božena, č. p. 75, 74301 Bílov1/26 Farming s.r.o., Rybná 716/24, Staré Město, 11000 Praha 11/13 Holášková Eva, č. p. 60, 74256 Sedlnice1/13 Jiřík Václav, 28. října 1860, Místek, 73801 Frýdek-Místek1/26 Kacif Oldřich Ing., Vážská 3578/22, 921 01 Piešťany, Slovensko1/13 Milek Lubomír Ing., Nechvílova 1821/32, Chodov, 14800 Praha 41/13 Ocásek Martin, Příkopní 453/5, 74301 Bílovec1/65 Pociorková Františka, Tyršova 1272, 75501 Vsetín2/26 Richterová Ludmila, Hlavní 35, 74283 Olbramice1/65 Schmidová Pavla, Svobodova 783/43, 74301 Bílovec2/26 Sukalopulosová Zita, č. p. 255, 73939 Lučina2/26 Šimeček Jaroslav, Jungmannova 367, Místek, 73801 Frýdek-Místek1/65 Škrobánková Marta, Slezské náměstí 6/45, 74301 Bílovec1/13 Tichavská Dana, Solná 166/11, Město, 74601 Opava1/65 Tomáš Rudolf, Pod Bílou horou 940/12, 74221 Kopřivnice1/13 ZEMSPOL STUDÉNKA a.s., č. p. 92, 74243 Pustějov1/65	ano	ano		6271	0,81
-							7	0	Pustějov	1190/41	Pustějov	Pociorková Františka, Tyršova 1272, 75501 Vsetín	ano	ano		2439	0,32
-							49	2	Pustějov	1191/23	Pustějov	Správa železnic, státní organizace, Dlážděná 1003/7, Nové Město, 11000 Praha 1	ano	ano		17071	2,21
-							131	7	Pustějov	1191/24	Pustějov	Pociorková Františka, Tyršova 1272, 75501 Vsetín	ano	ano		45638	5,90
-							52	3	Pustějov	1191/25	Pustějov	Bedrunková Jana, Václava Košaře 94/9, Dubina, 70030 Ostrava1/26 Drga Josef, č. p. 75, 74301 Bílov1/26 Drgová Božena, č. p. 75, 74301 Bílov1/26 Farming s.r.o., Rybná 716/24, Staré Město, 11000 Praha 11/13 Holášková Eva, č. p. 60, 74256 Sedlnice1/13 Jiřík Václav, 28. října 1860, Místek, 73801 Frýdek-Místek1/26 Kacif Oldřich Ing., Vážská 3578/22, 921 01 Piešťany, Slovensko1/13 Milek Lubomír Ing., Nechvílova 1821/32, Chodov, 14800 Praha 41/13 Obec Pustějov, č. p. 54, 74243 Pustějov2/26 Ocásek Martin, Příkopní 453/5, 74301 Bílovec1/65 Pociorková Františka, Tyršova 1272, 75501 Vsetín2/26 Richterová Ludmila, Hlavní 35, 74283 Olbramice1/65 Řeháková Anna, Sjednocení 630, Butovice, 74213 Studénka1/65 Schmidová Pavla, Svobodova 783/43, 74301 Bílovec2/26 Sukalopulosová Zita, č. p. 255, 73939 Lučina2/26 Šimeček Jaroslav, Jungmannova 367, Místek, 73801 Frýdek-Místek1/65 Škrobánková Marta, Slezské náměstí 6/45, 74301 Bílovec1/13 Tichavská Dana, Solná 166/11, Město, 74601 Opava1/65 Tomáš Rudolf, Pod Bílou horou 940/12, 74221 Kopřivnice1/13	ano	ano		18116	2,34
-							182	9	Pustějov	1191/26	Pustějov	Pociorková Františka, Tyršova 1272, 75501 Vsetín	ano	ano		63406	8,19
-							5	0	Pustějov	1191/27	Pustějov	Správa železnic, státní organizace, Dlážděná 1003/7, Nové Město, 11000 Praha 1	ano	ano		1742	0,23
-							566	28	Pustějov	1190/50	Pustějov	Správa železnic, státní organizace, Dlážděná 1003/7, Nové Město, 11000 Praha 1	ano	ano		197186	25,47
-							33	2	Pustějov	1190/54	Pustějov	Pociorková Františka, Tyršova 1272, 75501 Vsetín	ano	ano		11497	1,49

Identifikace porostu						Plocha porostu		Odhad počtu stromů 10-25	Poloha porostu			Vlastník	Mycení porostu ano/ne	povolení ke kácení	Poznámka	Ekologická újma dle AOPK	Biologický odpad (t)
Číslo porostu	Taxon	Český název	Doprovodný taxon 1	Doprovodný taxon 2	Doprovodný taxon 3	celková	na parcele		Katastrální území	Parcelní číslo	Obec						
-							29	1	Pustějov	1190/55	Pustějov	Bedrunková Jana, Václava Košaře 94/9, Dubina, 70030 Ostrava1/26 Česká republika2/26 Drga Josef, č. p. 75, 74301 Bílovi1/26 Drgová Božena, č. p. 75, 74301 Bílovi1/26 Farming s.r.o., Rybná 716/24, Staré Město, 11000 Praha 11/13 Holášková Eva, č. p. 60, 74256 Sedlnice1/13 Jiřík Václav, 28. října 1860, Místek, 73801 Frýdek-Místek1/26 Kacíř Oldřich Ing., Vážská 3578/22, 921 01 Piešťany, Slovensko1/13 Milek Lubomír Ing., Nechvílova 1821/32, Chodov, 14800 Praha 41/13 Ocásek Martin, Příkopní 453/5, 74301 Bílovec1/65 Pociorková Františka, Tyršova 1272, 75501 Vsetín2/26 Richterová Ludmila, Hlavní 35, 74283 Olbramice1/65 Řeháková Anna, Sjednocení 630, Butovice, 74213 Studénka1/65 Schmidová Pavla, Svobodova 783/43, 74301 Bílovec2/26 Sukalopulosová Zita, č. p. 255, 73939 Lučina2/26 Šimeček Jaroslav, Jungmannova 367, Místek, 73801 Frýdek-Místek1/65 Škrobánková Marta, Slezské náměstí 6/45, 74301 Bílovec1/13 Tichavská Dana, Solná 166/11, Město, 74601 Opava1/65 Tomáš Rudolf, Pod Bílou horou 940/12, 74221 Kopřivnice1/13	ano	ano		10103	1,31
-							36	2	Pustějov	1190/56	Pustějov	Pociorková Františka, Tyršova 1272, 75501 Vsetín	ano	ano		12542	1,62
1005	<i>Rubus fruticosus</i>	ostružiník křovitý	<i>Cornus sanguinea</i>	<i>Acer sp.</i>	<i>Quercus robur</i>	1179	1179		Bartošovice	3181	Bartošovice	Správa železnic, státní organizace, Dlážděná 1003/7, Nové Město, 11000 Praha 1	ano	ano		218050	35,37
1006	<i>Cornus sanguinea</i>	svída obecná	<i>Rosa canina</i>	<i>Betula pendula</i>		985	985		Bartošovice	3181	Bartošovice	Správa železnic, státní organizace, Dlážděná 1003/7, Nové Město, 11000 Praha 1	ano	ano		182171	29,55
1007	<i>Betula pendula</i>	bříza bělokorá	<i>Prunus sp.</i>	<i>Quercus robur</i>		274	274	3	Bartošovice	3212	Bartošovice	Barobpo s.r.o., Rybná 716/24, Staré Město, 11000 Praha 1	ano	ano		50675	9,04
1008	<i>Prunus sp.</i>	slivoň (rod)	<i>Salix sp.</i>	<i>Acer sp.</i>		226	226	2	Bartošovice	3181	Bartošovice	Správa železnic, státní organizace, Dlážděná 1003/7, Nové Město, 11000 Praha 1	ano	ano		41798	7,46
1009	<i>Salix sp.</i>	vrba (rod)				114	54		Pustějov	1190/26	Pustějov	Veterinární univerzita Brno, Palackého třída 1946/1, Královo Pole, 61200 Brno	ano	ano		9987	1,62
-							60		Pustějov	2184/6	Pustějov	Správa železnic, státní organizace, Dlážděná 1003/7, Nové Město, 11000 Praha 1	ano	ano		11097	1,80
1010	<i>Salix sp.</i>	vrba (rod)				55	20		Pustějov	1190/26	Pustějov	Veterinární univerzita Brno, Palackého třída 1946/1, Královo Pole, 61200 Brno	ano	ano		3699	0,60
-							35		Pustějov	2184/6	Pustějov	Správa železnic, státní organizace, Dlážděná 1003/7, Nové Město, 11000 Praha 1	ano	ano		6473	1,05
1011	<i>Salix sp.</i>	vrba (rod)	<i>Acer campestre</i>			30	30		Pustějov	2184/6	Pustějov	Správa železnic, státní organizace, Dlážděná 1003/7, Nové Město, 11000 Praha 1	ano	ne		/	0,90
1012	<i>Salix sp.</i>	vrba (rod)	<i>Acer sp.</i>			239	239		Pustějov	2184/6	Pustějov	Správa železnic, státní organizace, Dlážděná 1003/7, Nové Město, 11000 Praha 1	ano	ano		61677	7,17
1013	<i>Salix sp.</i>	vrba (rod)				77	77		Pustějov	2184/6	Pustějov	Správa železnic, státní organizace, Dlážděná 1003/7, Nové Město, 11000 Praha 1	ano	ano		14241	2,31

PŘÍLOHA DENDROLOGICKÉHO PRŮZKUMU.

MAPY INVENTARIZACE DŘEVIN.





Situace dřevin. č.1

- stromy
- zapojený porost dřevin
- katastr

0 5 10 20 30 40 m

www.sagasta.cz

1002

1 2 3 4 5 6 7 8 9 10 11

13 3031

1000

1001

1004

12 13 14 15 16 17 18 19 20 21 22 23 24

32 33 34 35 36 37 38 39

1009

1010

1011

1003



Situace dřevin. č.2

- stromy
- zapojený porost dřevin
- katastr

0 5 10 20 30 40 m

www.sagasta.cz



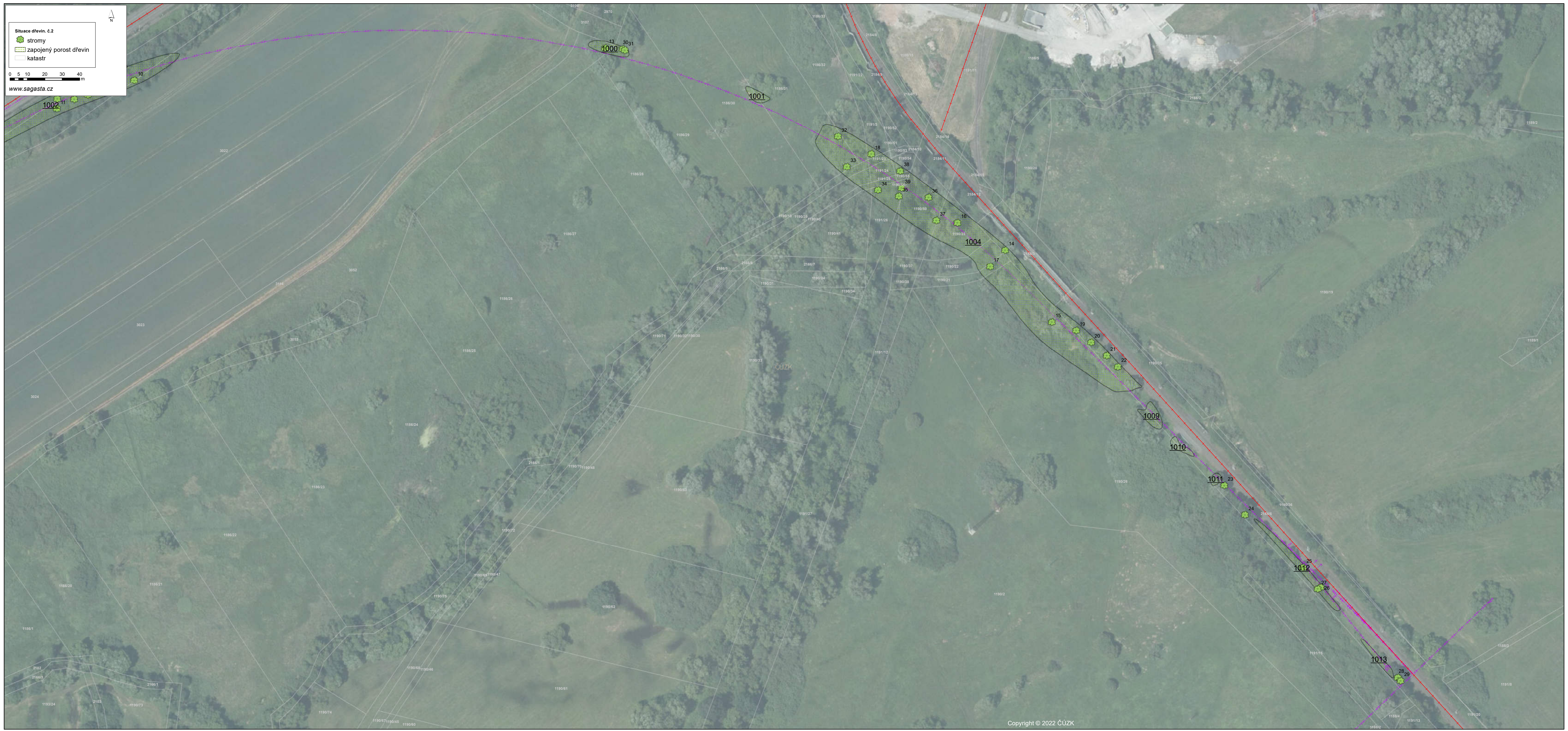
Situace dřevin, č.1

- stromy
- zapojený porost dřevin
- katastr

0 5 10 20 30 40 m

www.sagasta.cz

ČÚZK



Situace dřevin. č.2

- stromy
- zapojený porost dřevin
- katastr

0 5 10 20 30 40 m

www.sagasta.cz

Situace dřevin, č.3

- stromy
- zapojený porost dřevin
- katastr

0 5 10 20 30 40 m

www.sagasta.cz



Ocenění stromů podle metodiky AOPK ČR

Číslo stromu	Taxon		Průměr kmenů (cm)				Fyziologická vitalita	Zdravotní stav	Památný strom	Odstraněná část koruny (%)	Atraktivita umístění stromu	Růstové podmínky	krok1 - základní bodová hodnota	krok2 - Zohlednění objemu koruny	krok3 - Zohlednění zdravotního stavu a vitality	krok4 - zohlednění nevhodného řezu	Hodnota stromu bez nevhodného ořezu	Výše vzniklé újmy.	krok5 - zohlednění polohového koeficientu	krok6 - zohlednění prvků se zvýšeným biologickým potenciálem	krok7 - stanoviště a významu taxonu	krok8 - výsledná bodová hodnota	Hodnota stromu pro rok 2024 (Kč)
			1	2	3	4																	
1	topol osika	<i>Populus tremula</i>	31	0	0	0	1 - výborná až mírně snižená	1 - výborný až dobrý	ne	0	3 - méně významná	1 - neovlivněné	77 560	77 560	77 560	77 560	37 066	0	31 024	0	0	31 024	37 066
2	topol osika	<i>Populus tremula</i>	41	0	0	0	1 - výborná až mírně snižená	1 - výborný až dobrý	ne	0	3 - méně významná	1 - neovlivněné	131 670	131 670	131 670	131 670	62 924	0	52 668	0	0	52 668	62 924
3	topol osika	<i>Populus tremula</i>	38	0	0	0	1 - výborná až mírně snižená	1 - výborný až dobrý	ne	0	3 - méně významná	1 - neovlivněné	102 840	102 840	102 840	102 840	49 147	0	41 136	0	0	41 136	49 147
4	topol osika	<i>Populus tremula</i>	47	0	0	0	1 - výborná až mírně snižená	1 - výborný až dobrý	ne	0	3 - méně významná	1 - neovlivněné	164 080	164 080	164 080	164 080	78 413	0	65 632	0	0	65 632	78 413
5	topol osika	<i>Populus tremula</i>	34	0	0	0	1 - výborná až mírně snižená	1 - výborný až dobrý	ne	0	3 - méně významná	1 - neovlivněné	77 560	77 560	77 560	77 560	37 066	0	31 024	0	0	31 024	37 066
6	topol osika	<i>Populus tremula</i>	36	0	0	0	1 - výborná až mírně snižená	1 - výborný až dobrý	ne	0	3 - méně významná	1 - neovlivněné	102 840	102 840	102 840	102 840	49 147	0	41 136	0	0	41 136	49 147
7	topol osika	<i>Populus tremula</i>	41	0	0	0	1 - výborná až mírně snižená	1 - výborný až dobrý	ne	0	3 - méně významná	1 - neovlivněné	131 670	131 670	131 670	131 670	62 924	0	52 668	0	0	52 668	62 924
8	topol osika	<i>Populus tremula</i>	43	0	0	0	1 - výborná až mírně snižená	1 - výborný až dobrý	ne	0	3 - méně významná	1 - neovlivněné	131 670	131 670	131 670	131 670	62 924	0	52 668	0	0	52 668	62 924
9	topol osika	<i>Populus tremula</i>	45	0	0	0	1 - výborná až mírně snižená	1 - výborný až dobrý	ne	0	3 - méně významná	1 - neovlivněné	131 670	131 670	131 670	131 670	62 924	0	52 668	0	0	52 668	62 924
10	topol osika	<i>Populus tremula</i>	38	0	0	0	1 - výborná až mírně snižená	1 - výborný až dobrý	ne	0	3 - méně významná	1 - neovlivněné	102 840	102 840	102 840	102 840	49 147	0	41 136	0	0	41 136	49 147
11	topol osika	<i>Populus tremula</i>	31	0	0	0	1 - výborná až mírně snižená	1 - výborný až dobrý	ne	0	3 - méně významná	1 - neovlivněné	77 560	77 560	77 560	77 560	37 066	0	31 024	0	0	31 024	37 066
12	dub letní	<i>Quercus robur</i>	38	0	0	0	1 - výborná až mírně snižená	1 - výborný až dobrý	ne	0	3 - méně významná	1 - neovlivněné	175 070	175 070	175 070	175 070	83 665	0	70 028	0	0	70 028	83 665
13	střemcha obecná	<i>Padus avium</i>	38	0	0	0	1 - výborná až mírně snižená	1 - výborný až dobrý	ne	0	3 - méně významná	1 - neovlivněné	128 610	128 610	128 610	128 610	61 462	0	51 444	0	0	51 444	61 462
14	vrba bílá	<i>Salix alba</i>	46	0	0	0	1 - výborná až mírně snižená	1 - výborný až dobrý	ne	0	3 - méně významná	1 - neovlivněné	164 080	164 080	164 080	164 080	78 413	0	65 632	0	0	65 632	78 413
15	vrba bílá	<i>Salix alba</i>	100	95	0	0	4 - zbytková	5 - havarijní/rozpadlý strom	ne	0	3 - méně významná	1 - neovlivněné	239 570	239 570	2 396	2 396	1 145	0	958	0	0	958	1 145
16	vrba bílá	<i>Salix alba</i>	40	0	0	0	1 - výborná až mírně snižená	1 - výborný až dobrý	ne	0	3 - méně významná	1 - neovlivněné	102 840	102 840	102 840	102 840	49 147	0	41 136	0	0	41 136	49 147
17	vrba bílá	<i>Salix alba</i>	50	0	0	0	1 - výborná až mírně snižená	1 - výborný až dobrý	ne	0	3 - méně významná	1 - neovlivněné	164 080	164 080	164 080	164 080	78 413	0	65 632	0	0	65 632	78 413
18	vrba bílá	<i>Salix alba</i>	47	0	0	0	1 - výborná až mírně snižená	1 - výborný až dobrý	ne	0	3 - méně významná	1 - neovlivněné	164 080	164 080	164 080	164 080	78 413	0	65 632	0	0	65 632	78 413
19	vrba bílá	<i>Salix alba</i>	40	35	30	30	1 - výborná až mírně snižená	1 - výborný až dobrý	ne	0	3 - méně významná	1 - neovlivněné	164 080	164 080	164 080	164 080	78 413	0	65 632	0	0	65 632	78 413
20	vrba bílá	<i>Salix alba</i>	42	38	35	29	1 - výborná až mírně snižená	1 - výborný až dobrý	ne	0	3 - méně významná	1 - neovlivněné	200 050	200 050	200 050	200 050	95 603	0	80 020	0	0	80 020	95 603
21	vrba bílá	<i>Salix alba</i>	38	34	25	0	3 - výrazně snižená	3 - výrazně zhoršený	ne	0	3 - méně významná	1 - neovlivněné	164 080	164 080	65 632	65 632	31 365	0	26 253	0	0	26 253	31 365
22	vrba bílá	<i>Salix alba</i>	38	36	36	34	2 - zřetelně snižená	2 - zhoršený	ne	20	3 - méně významná	1 - neovlivněné	164 080	164 080	114 856	107 965	54 889	3 293	43 186	0	0	43 186	51 596
23	vrba bílá	<i>Salix alba</i>	48	44	0	0	1 - výborná až mírně snižená	1 - výborný až dobrý	ne	0	3 - méně významná	1 - neovlivněné	239 570	239 570	239 570	239 570	114 489	0	95 828	0	0	95 828	114 489
24	dub letní	<i>Quercus robur</i>	135	0	0	0	2 - zřetelně snižená	2 - zhoršený	ne	0	3 - méně významná	1 - neovlivněné	1 164 350	1 164 350	815 045	815 045	389 506	0	326 018	0	0	326 018	389 506
25	dub letní	<i>Quercus robur</i>	31	20	19	16	1 - výborná až mírně snižená	1 - výborný až dobrý	ne	20	3 - méně významná	1 - neovlivněné	175 070	175 070	175 070	168 067	83 665	3 347	67 227	0	0	67 227	80 318
26	dub letní	<i>Quercus robur</i>	32	0	0	0	1 - výborná až mírně snižená	1 - výborný až dobrý	ne	30	3 - méně významná	1 - neovlivněné	132 030	132 030	132 030	124 108	63 096	3 786	49 643	0	0	49 643	59 311
27	vrba bílá	<i>Salix alba</i>	38	36	34	32	1 - výborná až mírně snižená	1 - výborný až dobrý	ne	0	3 - méně významná	1 - neovlivněné	164 080	164 080	164 080	164 080	78 413	0	65 632	0	0	65 632	78 413
28	dub letní	<i>Quercus robur</i>	38	0	0	0	1 - výborná až mírně snižená	1 - výborný až dobrý	ne	0	3 - méně významná	1 - neovlivněné	175 070	175 070	175 070	175 070	83 665	0	70 028	0	0	70 028	83 665
29	dub letní	<i>Quercus robur</i>	41	0	0	0	1 - výborná až mírně snižená	1 - výborný až dobrý	ne	0	3 - méně významná	1 - neovlivněné	224 170	224 170	224 170	224 170	107 130	0	89 668	0	0	89 668	107 130
30	vrba bílá	<i>Salix alba</i>	43	0	0	0	1 - výborná až mírně snižená	1 - výborný až dobrý	ne	0	3 - méně významná	1 - neovlivněné	131 670	131 670	131 670	131 670	62 924	0	52 668	0	0	52 668	62 924
31	vrba bílá	<i>Salix alba</i>	41	0	0	0	1 - výborná až mírně snižená	1 - výborný až dobrý	ne	0	3 - méně významná	1 - neovlivněné	131 670	131 670	131 670	131 670	62 924	0	52 668	0	0	52 668	62 924
32	vrba bílá	<i>Salix alba</i>	40	0	0	0	1 - výborná až mírně snižená	1 - výborný až dobrý	ne	0	3 - méně významná	1 - neovlivněné	102 840	102 840	102 840	102 840	49 147	0	41 136	0	0	41 136	49 147
33	vrba bílá	<i>Salix alba</i>	45	0	0	0	1 - výborná až mírně snižená	1 - výborný až dobrý	ne	0	3 - méně významná	1 - neovlivněné	131 670	131 670	131 670	131 670	62 924	0	52 668	0	0	52 668	62 924
34	vrba bílá	<i>Salix alba</i>	50	0	0	0	1 - výborná až mírně snižená	1 - výborný až dobrý	ne	0	3 - méně významná	1 - neovlivněné	164 080	164 080	164 080	164 080	78 413	0	65 632	0	0	65 632	78 413
35	vrba bílá	<i>Salix alba</i>	48	0	0	0	1 - výborná až mírně snižená	1 - výborný až dobrý	ne	0	3 - méně významná	1 - neovlivněné	164 080	164 080	164 080	164 080	78 413	0	65 632	0	0	65 632	78 413
36	vrba bílá	<i>Salix alba</i>	51	0	0	0	1 - výborná až mírně snižená	1 - výborný až dobrý	ne	0	3 - méně významná	1 - neovlivněné	200 050	200 050	200 050	200 050	95 603	0	80 020	0	0	80 020	95 603
37	vrba bílá	<i>Salix alba</i>	47	0	0	0	1 - výborná až mírně snižená	1 - výborný až dobrý	ne	0	3 - méně významná	1 - neovlivněné	164 080	164 080	164 080	164 080	78 413	0	65 632	0	0	65 632	78 413
38	vrba bílá	<i>Salix alba</i>	44	0	0	0	1 - výborná až mírně snižená	1 - výborný až dobrý	ne	0	3 - méně významná	1 - neovlivněné	131 670	131 670	131 670	131 670	62 924	0	52 668	0	0	52 668	62 924
39	vrba bílá	<i>Salix alba</i>	110	0	0	0	4 - zbytková	4 - silně narušený	ne	0	3 - méně významná	1 - neovlivněné	239 570	239 570	23 957	23 957	11 449	0	9 583	0	0	9 583	11 449
40	třešeň ptačí	<i>Prunus avium</i>	46	0	0	0	1 - výborná až mírně snižená	1 - výborný až dobrý	ne	0	3 - méně významná	1 - neovlivněné	164 080	164 080	164 080	164 080	78 413	0	65 632	0	0	65 632	78 413
41	dub letní	<i>Quercus robur</i>	28	0	0	0	1 - výborná až mírně snižená	1 - výborný až dobrý	ne	0	3 - méně významná	1 - neovlivněné	95 290	95 290	95 290	95 290	45 539	0	38 116	0	0	38 116	45 539
42	dub letní	<i>Quercus robur</i>	24	0	0	0	1 - výborná až mírně snižená	1 - výborný až dobrý	ne	0	3 - méně významná	1 - neovlivněné	69 830	69 830	69 830	69 830	33 371	0	27 932	0	0	27 932	33 371
43	dub letní	<i>Quercus robur</i>	34	0	0	0	1 - výborná až mírně snižená	1 - výborný až dobrý	ne	0	3 - méně významná	1 - neovlivněné	132 030	132 030	132 030	132 030	63 096	0	52 812	0	0	52 812	63 096
44	dub letní	<i>Quercus robur</i>	28	0	0	0	1 - výborná až mírně snižená	1 - výborný až dobrý	ne	0	3 - méně významná	1 - neovlivněné	95 290	95 290	95 290	95 290	45 539	0	38 116	0	0	38 116	45 539
45	dub letní	<i>Quercus robur</i>	31	0	0	0	1 - výborná až mírně snižená	1 - výborný až dobrý	ne	0	3 - méně významná	1 - neovlivněné	132 030	132 030	132 030	132 030	63 096	0	52 812	0	0	52 812	63 096
46	dub letní	<i>Quercus robur</i>	30	0	0	0	1 - výborná až mírně snižená	1 - výborný až dobrý	ne	0	3 - méně významná	1 - neovlivněné	95 290	95 290	95 290	95 290	45 539	0	38 116	0	0	38 116	45 539
47	dub letní	<i>Quercus robur</i>	27	26	0	0	1 - výborná až mírně snižená	1 - výborný až dobrý	ne	0	3 - méně významná	1 - neovlivněné	175 070	175 070	175 070	175 070	83 665	0	70 028	0	0	70 028	83 665
48	dub letní	<i>Quercus robur</i>	25	0	0	0	1 - výborná až mírně snižená	1 - výborný až dobrý	ne	0	3 - méně významná	1 - neovlivněné	75 770	75 770	75 770	75 770	36 210	0	30 308	0	0	30 308	36 210

Ocenění porostů podle metodiky AOPK ČR

Číslo porostu	Charakteristika porostu	Plocha m ²	Vhodnost	Pěstební stav	Biologická hodnota	Atraktivita umístění	Krok 1 - Základní bodová hodnota	Krok 2 - Zohlednění vhodnosti a pěstebního stavu	Krok 3 - Zohlednění biologické hodnoty a atraktivity umístění	Cena pro rok 2024 (Kč)
1000	Porost stromů - věkově diferencovaný porost	135	Vhodné	Vychovávaný	Střední	Střední	109350	98415	59049	70 548
1001	Porost stromů - věkově diferencovaný porost	68	Vhodné	Vychovávaný	Střední	Střední	29240	17544	10526	12 576
1002	Porost stromů - věkově diferencovaný porost	1561	Vhodné	Vychovávaný	Střední	Střední	1014650	608790	365274	436 406
1003	Porost stromů - věkově diferencovaný porost	604	Vhodné	Vychovávaný	Střední	Střední	259720	155832	93499	111 707
1004	Porost stromů - věkově diferencovaný porost	4634	Vhodné	Vychovávaný	Střední	Střední	3753540	2252124	1351274	1 614 417
1005	Porost stromů - věkově diferencovaný porost	1179	Vhodné	Vychovávaný	Střední	Střední	506970	304182	182509	218 050
1006	Porost stromů - věkově diferencovaný porost	985	Vhodné	Vychovávaný	Střední	Střední	423550	254130	152478	182 171
1007	Porost stromů - věkově diferencovaný porost	274	Vhodné	Vychovávaný	Střední	Střední	117820	70692	42415	50 675
1008	Porost stromů - věkově diferencovaný porost	226	Vhodné	Vychovávaný	Střední	Střední	97180	58308	34985	41 798
1009	Porost stromů - věkově diferencovaný porost	114	Vhodné	Vychovávaný	Střední	Střední	49020	29412	17647	21 084
1010	Porost stromů - věkově diferencovaný porost	55	Vhodné	Vychovávaný	Střední	Střední	23650	14190	8514	10 172
1011	Porost stromů - věkově diferencovaný porost	30	Vhodné	Vychovávaný	Střední	Střední	12900	7740	4644	5 548
1012	Porost stromů - věkově diferencovaný porost	239	Vhodné	Vychovávaný	Střední	Střední	143400	86040	51624	61 677
1013	Porost stromů - věkově diferencovaný porost	77	Vhodné	Vychovávaný	Střední	Střední	33110	19866	11920	14 241