

KOMPOSTÁRNA LÍPA NAD ORLICÍ - - NAVÝŠENÍ KAPACITY ZAŘÍZENÍ

OZNÁMENÍ ZÁMĚRU

červen 2026



ŽIVOTNÍ PROSTŘEDÍ • GEOLOGIE

INVEK s.r.o.
Vinohrady 998/46
639 00 Brno
Czech Republic
tel.: (+420) 546 211 349
e-mail: invek@invek.cz

Záznam o vydání dokumentu

Název dokumentu: KOMPOSTÁRNA LÍPA NAD ORLICÍ - NAVÝŠENÍ KAPACITY ZAŘÍZENÍ
OZNÁMENÍ ZÁMĚRU

Zakázka/Dokument: 1256-26/D01

Objednatel: ODEKO s.r.o.

Účel vydání: Finální vydání

Stupeň utajení: Bez omezení

Vydání	Účel vydání	Zpracoval	Kontroloval	Schválil	Datum
01	Finální vydání	P Mynář	L McCracken	P Kupčík	30. 6. 2026

Předcházející vydání tohoto dokumentu musí být buď výrazně označena NAHRAZENO, nebo zničena.

Rozdělovník:	elektronicky elektronicky	ODEKO s.r.o. archiv INVEK s.r.o.
--------------	------------------------------	-------------------------------------

© INVEK s.r.o, 2026

Všechna práva vyhrazena. Žádná z částí tohoto dokumentu nebo jakékoliv informace z tohoto dokumentu nesmí být nad rámec smluvního určení (tj. nad rámec použití v rámci daného projektu) vyzrazeny, zveřejněny, reprodukovány, kopírovány, překládány, převáděny do jakékoliv elektronické formy nebo strojově zpracovávány bez výslovného souhlasu odpovědného zástupce zpracovatele, společnosti INVEK s.r.o.

Seznam zpracovatelů

Datum zpracování oznámení:

Jméno, příjmení, bydliště a telefon zpracovatele oznámení a osob, které se podílely na zpracování oznámení:

Podpis zpracovatele oznámení:

Datum zpracování oznámení:

30. 6. 2026

Oznámení zpracoval:

Ing. Petr Mynář

držitel autorizace ke zpracování dokumentace a posudku

MŽP č.j.: 1278/167/OPVŽP/97 ze dne 22.4.1997,

prodloužena rozhodnutím MŽP č.j.: MZP/2021/710/5306 ze dne 2.11.2021

Seznam osob, které se podílely na zpracování oznámení:

Vedení projektu, zpracování oznámení:

Ing. Petr Mynář

Linda McCracken

Mgr. Petr Kupčik

RNDr. Zuzana Flegrová, Ph.D.

INVEK s.r.o.

Ovzduší:

Ing. Pavel Cetl

držitel autorizace ke zpracování rozptylových studií

podle § 15 zákona č. 86/2002 Sb., MŽP č.j.: 3151/740/03 ze dne 21.8.2003,

prodloužena rozhodnutím MŽP č.j.: 2417/820/08/DK ze dne 26.8.2008

Ing. Pavel Cetl (OSVČ)

Biota, krajina:

Ing. Pavel Koláček, Ph.D.

držitel autorizace k provádění posouzení podle § 45i zákona č. 114/1992 Sb.,

MŽP č.j.: 2028/630/06 ze dne 30.1.2007, prodloužena rozhodnutím MŽP

č.j.: MZP/2022/630/78 ze dne 11.1.2022

Ing. Pavel Koláček, Ph.D. (OSVČ)

Kontakt na jednotlivé zpracovatele prostřednictvím společnosti INVEK s.r.o.

Dokument je zpracován textovým editorem Microsoft Word 2021, registrovaným u společnosti Microsoft.

Grafické přílohy jsou zpracovány geografickým informačním systémem ArcGIS Pro 3.6, registrovaným u společnosti ESRI, a grafickým editorem CorelDRAW 23SE, registrovaným u společnosti Corel Corporation.

Obsah

Titulní list	
Záznam o vydání dokumentu	
Seznam zpracovatelů	2
Obsah	3
Přehled zkratk	5
Úvod	6
A. (ÚDAJE O OZNAMOVATELI)	7
A.I. Obchodní firma	7
A.II. IČ	7
A.III. Sídlo	7
A.IV. Oprávněný zástupce oznamovatele	7
B. (ÚDAJE O ZÁMĚRU)	8
B.I. ZÁKLADNÍ ÚDAJE	8
B.I.1. Název a zařazení záměru	8
B.I.2. Kapacita záměru	8
B.I.3. Umístění záměru	9
B.I.4. Charakter záměru a možnost kumulace s jinými záměry	11
B.I.5. Zdůvodnění umístění záměru, popis zvažovaných variant	12
B.I.6. Popis technického a technologického řešení	13
B.I.7. Předpokládaný termín zahájení a dokončení	22
B.I.8. Výčet dotčených územních samosprávných celků	22
B.I.9. Výčet navazujících rozhodnutí a správních orgánů	22
B.II. ÚDAJE O VSTUPECH	24
B.II.1. Půda	24
B.II.2. Voda	24
B.II.3. Ostatní přírodní zdroje	25
B.II.4. Energetické zdroje	25
B.II.5. Biologická rozmanitost	25
B.II.6. Nároky na dopravní a jinou infrastrukturu	26
B.III. ÚDAJE O VÝSTUPECH	26
B.III.1. O vzduší	26
B.III.2. Odpadní vody	27
B.III.3. Odpady	28
B.III.4. Ostatní	29
B.III.5. Doplnující údaje	30
C. (ÚDAJE O STAVU ŽIVOTNÍHO PROSTŘEDÍ V DOTČENÉM ÚZEMÍ)	31
C.I. PŘEHLED NEJVÝZNAMNĚJŠÍCH ENVIRONMENTÁLNÍCH CHARAKTERISTIK DOTČENÉHO ÚZEMÍ	31
C.II. CHARAKTERISTIKA STAVU SLOŽEK ŽIVOTNÍHO PROSTŘEDÍ V DOTČENÉM ÚZEMÍ	32
C.II.1. Obyvatelstvo a veřejné zdraví	32
C.II.2. O vzduší a klima	33
C.II.3. Hluk a další fyzikální a biologické charakteristiky	37
C.II.4. Povrchové a podzemní vody	38
C.II.5. Půda	41
C.II.6. Přírodní zdroje	42
C.II.7. Biologická rozmanitost	43
C.II.8. Krajina	43
C.II.9. Hmotný majetek a kulturní dědictví	44
C.II.10. Dopravní a jiná infrastruktura	44
C.II.11. Jiné charakteristiky životního prostředí	46

D. (ÚDAJE O VLIVECH ZÁMĚRU NA VEŘEJNÉ ZDRAVÍ A NA ŽIVOTNÍ PROSTŘEDÍ)	47
D.I. CHARAKTERISTIKA MOŽNÝCH VLIVŮ	47
D.I.1. Vlivy na obyvatelstvo a veřejné zdraví	47
D.I.2. Vlivy na ovzduší a klima	48
D.I.3. Vlivy na hlukovou situaci a další fyzikální a biologické charakteristiky	54
D.I.4. Vlivy na povrchové a podzemní vody	55
D.I.5. Vlivy na půdu	56
D.I.6. Vlivy na přírodní zdroje	56
D.I.7. Vlivy na biologickou rozmanitost	57
D.I.8. Vlivy na krajinu	57
D.I.9. Vlivy na hmotný majetek a kulturní dědictví	58
D.I.10. Vlivy na dopravní a jinou infrastrukturu	58
D.I.11. Jiné ekologické vlivy	59
D.II. ROZSAH VLIVŮ	59
D.III. ÚDAJE O MOŽNÝCH VLIVECH PŘESAHOJÍCÍCH STÁTNÍ HRANICE	59
D.IV. CHARAKTERISTIKA OPATŘENÍ K PREVENCI, VYLOUČENÍ A SNÍŽENÍ NEGATIVNÍCH VLIVŮ, POPIS KOMPENZACÍ	59
D.V. CHARAKTERISTIKA POUŽITÝCH METOD PROGNOZOVÁNÍ A VÝCHOZÍCH PŘEDPOKLADŮ PŘI HODNOCENÍ VLIVŮ	60
D.VI. CHARAKTERISTIKA OBTÍŽÍ, KTERÉ SE VYSKYTLY PŘI ZPRACOVÁNÍ OZNÁMENÍ	60
E. (POROVNÁNÍ VARIANT ŘEŠENÍ ZÁMĚRU)	61
F. (DOPLŇUJÍCÍ ÚDAJE)	62
G. (SHRNUTÍ NETECHNICKÉHO CHARAKTERU)	63
H. (PŘÍLOHY)	65

Přehled zkratk

AOPK	Agentura ochrany přírody a krajiny
AV ČR	Akademie věd České republiky
BPEJ	bonitovaná půdně-ekologická jednotka
BRO	biologicky rozložitelný odpad
č.e.	číslo evidenční
č.p.	číslo popisné
ČGS	Česká geologická služba
ČIŽP	Česká inspekce životního prostředí
ČS	červený seznam
ČSN	Česká technická norma (resp. dřívější Československá technická norma)
ČSÚ	Český statistický úřad
EN	Evropská norma
EN	ohrožený, kategorie stupně ohrožení dle Červeného seznamu bezobratlých
EVL	evropsky významná lokalita
CHKO	chráněná krajinná oblast
CHLÚ	chráněné ložiskové území
CHOPAV	chráněná oblast přirozené akumulace vod
IČZ	identifikační číslo zařízení
KO	katalog odpadů (vyhláška MŽP č. 8/2021 Sb.)
k.ú.	katastrální území
LBC	lokální biocentrum
LBK	lokální biokoridor
MěÚ	městský úřad
MZ	Ministerstvo zdravotnictví
MZCHÚ	maloplošné zvláště chráněné území
MŽP	Ministerstvo životního prostředí České republiky
N	nebezpečný (kategorie odpadu)
NPP	národní přírodní památka
NRBK	nadregionální biokoridor
NT	téměř ohrožený, kategorie stupně ohrožení dle Červeného seznamu bezobratlých
NV	nařízení vlády
O	ostatní (kategorie odpadu)
ObKR	oblast krajinného rázu
PAU	polyaromatické uhlovodíky
PHO	pásmo hygienické ochrany
POH	plán odpadového hospodářství
PP	přírodní památka
p.t.	pod terénem
PUPFL	pozemky určené k plnění funkcí lesa
r.č.	rejstříkové číslo
RBC	regionální biocentrum
RBK	regionální biokoridor
s.r.o.	společnost s ručením omezeným
SAS	státní archeologický seznam
SEKM	system evidence kontaminovaných míst
TZL	tuhé znečišťující látky
UAN	území s archeologickými nálezy
ÚP	územní plán
ÚSES	územní systém ekologické stability
VMO	velký městský okruh
VKP	významný krajinný prvek
ZOPK	zákon o ochraně přírody a krajiny
ZPF	zemědělský půdní fond

Úvod

Oznámení záměru (dále jen oznámení)

KOMPOSTÁRNA LÍPA NAD ORLICÍ - NAVÝŠENÍ KAPACITY ZAŘÍZENÍ

je vypracováno ve smyslu § 6 a přílohy č. 3 zákona č. 100/2001 Sb., o posuzování vlivů na životní prostředí, v platném znění (dále jen zákon). Slouží jako podklad pro provedení zjišťovacího řízení podle § 7 zákona.

Cílem oznámení je poskytnout základní údaje o záměru, jeho možných vlivech na životní prostředí a rizicích vyplývajících z jeho výstavby a provozu.

Účelem oznámení je, v souladu se zákonem, podat tyto základní informace:

- o oznamovateli záměru,
- o záměru a jeho environmentálních nárocích,
- o stavu životního prostředí v dotčeném území,
- o možných vlivech záměru na veřejné zdraví a na životní prostředí,
- o variantách řešení záměru,
- doložit další relevantní doplňující údaje.

Oznámení je doplněno následujícími přílohami:

- akustická studie,
- rozptylová studie.

Účelem těchto příloh je vyhodnocení všech relevantních vlivů tak, aby pro zjišťovací řízení bylo k dispozici maximální množství údajů a byly fakticky a podloženě vyhodnoceny (nikoliv odhadnuty) všechny podstatné vlivy záměru.

Zpracování oznámení a souvisejících průzkumů a hodnocení proběhlo v květnu až červnu 2026.

A.

(ÚDAJE O OZNAMOVATELI)

A. ÚDAJE O OZNAMOVATELI

A.I. Obchodní firma

1. Obchodní firma

ODEKO s.r.o.

A.II. IČ

2. IČ

62062760

A.III. Sídlo

3. Sídlo (bydliště)

Smetanova 395
517 21 Týniště nad Orlicí

A.IV. Oprávněný zástupce oznamovatele

4. Jméno, příjmení, bydliště a telefon oprávněného zástupce oznamovatele

Ing. Karolína Bezdíčková
jednatel společnosti

ODEKO s.r.o
Smetanova 395
517 21 Týniště nad Orlicí

tel.: +420 494 371 003
IDDS: crcq2x9

B.

(ÚDAJE O ZÁMĚRU)

B. ÚDAJE O ZÁMĚRU

B.I.

ZÁKLADNÍ ÚDAJE

I. Základní údaje

B.I.1. Název a zařazení záměru

1. Název záměru a jeho zařazení podle přílohy č. 1

B.I.1.1. Název záměru

Kompostárna Lípa nad Orlicí - navýšení kapacity zařízení

B.I.1.2. Zařazení záměru

Dle přílohy č. 1 zákona č. 100/2001 Sb., o posuzování vlivů na životní prostředí, v platném znění, je záměr zařazen následovně:

bod:	56
záměr:	Zařízení k odstraňování nebo využívání ostatních odpadů s kapacitou od stanoveného limitu.
kategorie:	II (zjišťovací řízení)
limit:	2 500 t/rok
příslušný úřad:	KÚ

Dle §4 uvedeného zákona patří záměr pod odstavec (1) písmeno c) jako změna záměru, pokud změna vlastní kapacitou nebo rozsahem dosáhne příslušné limitní hodnoty, a podléhá posuzování podle zákona, pokud se tak stanoví ve zjišťovacím řízení.

Úřadem, příslušným k provedení procesu posouzení vlivů záměru na životní prostředí, je Krajský úřad Královéhradeckého kraje.

B.I.2. Kapacita záměru

2. Kapacita (rozsah) záměru

Záměrem je navýšení kapacity stávajícího zařízení k využití biologicky rozložitelných odpadů CZH00416 k příjmu odpadů navýšení pro výrobu kompostu. Relevantní kapacitní údaje záměru ve vztahu k parametrům a limitům dle přílohy č. 1 zákona jsou následující:

stávající projektovaná roční kapacita zařízení:	2 400 t/rok
navýšení roční kapacity zařízení bez stavebních úprav - I. etapa	8 400 t/rok
navýšení roční kapacity zařízení rozšířením fermentační plochy - II. etapa	14 000 t/rok

Podrobnější údaje o návrhových a kapacitních parametrech jsou uvedeny v kapitole B.I.6. Popis technického a technologického řešení záměru (strana 13 tohoto oznámení).

B.I.3. Umístění záměru

3. Umístění záměru (kraj, obec, katastrální území)

Záměr je umístěn na území následujících územních jednotek:

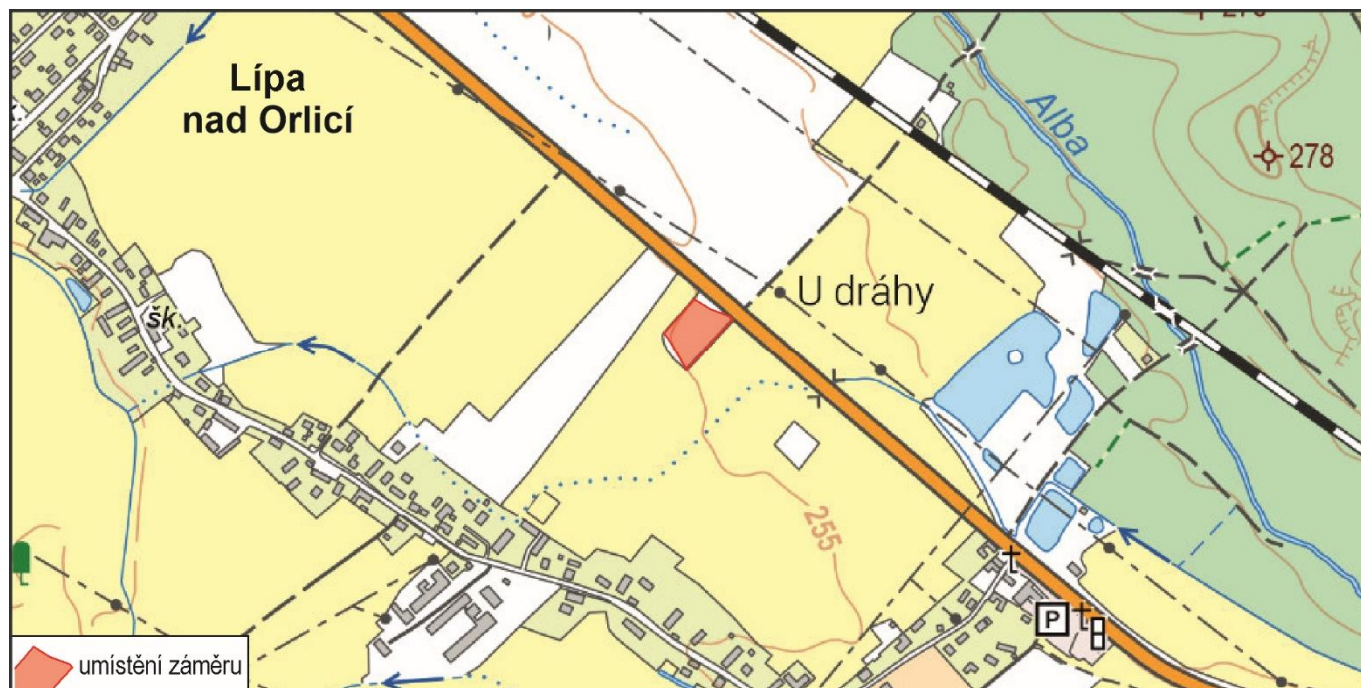
Kraj	Okres	Obec	Katastrální území	Parcelní čísla
Královéhradecký	Rychnov nad Kněžnou	Lípa nad Orlicí	683949 Lípa nad Orlicí	845/3, 845/4, 845/6, 845/7

Umístění záměru je zřejmé z následujících obrázků.

Obr.: Přehledná situace umístění záměru 1 : 50 000



Obr.: Přehledná situace umístění záměru 1 : 10 000



Záměr je umístěn do provozu stávajícího zařízení „Kompostárna Lípa nad Orlicí“ IČZ CZH00416, které je umístěno při silnici I/11 v obci Lípa nad Orlicí, mimo sídelní zástavbu. Pozemky záměru jsou ve vlastnictví společnosti ODEKO s.r.o., Smetanova 395, 517 21 Týniště nad Orlicí. Dopravně je areál dobře přístupný po účelové komunikaci navazující na silnici I/11.

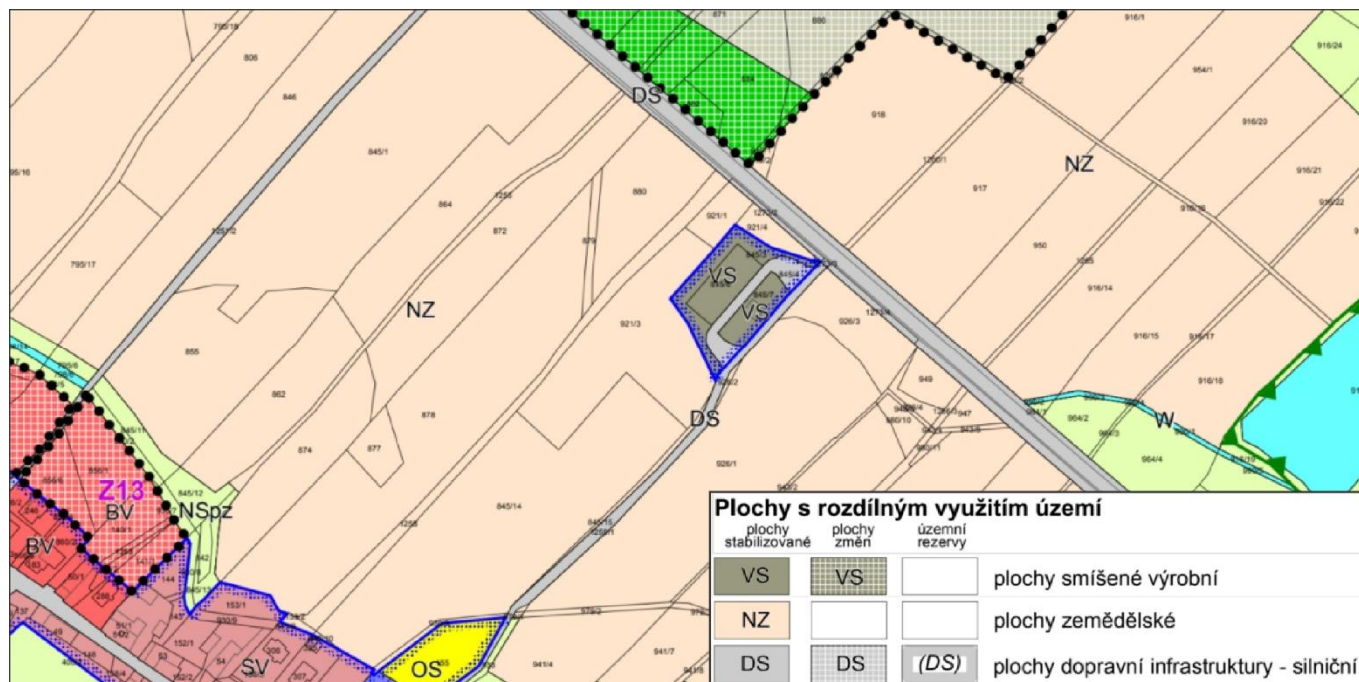
Dle územního plánu obce Lípa nad Orlicí se záměr nachází na funkčních plochách VS (plochy smíšené výrobní).

Dle textové části územního plánu platí pro plochy VS následující regulativy funkčního využití:

- Jsou určeny pro lokality, kde není účelné členění území na plochy výroby, skladování, dopravní plochy, plochy technické infrastruktury, plochy zemědělské výroby, případně plochy specifické.
- Převažující účel využití (hlavní využití):
 - stavba pro lehkou průmyslovou výrobu,
 - stavby pro skladování,
 - stavby technické infrastruktury,
 - stavby zemědělské výroby,
 - stavby dopravní infrastruktury.
- Přípustné využití:
 - stavba pro lehkou průmyslovou výrobu,
 - stavby pro školské, zdravotnické a ubytovací účely za podmínky, že jsou funkční součástí průmyslových areálů,
 - administrativní budovy za podmínky, že jsou funkční součástí průmyslových areálů,
 - stavby pro skladování,
 - stavby technické infrastruktury,
 - stavby zemědělské výroby,
 - stavby dopravní infrastruktury.
 - stavby a vedení nadzemních a podzemních inženýrských sítí.
- Nepřípustné využití:
 - veškeré stavby a činnosti nesouvisející s hlavním a přípustným využitím, zejména stavby pro bydlení, stavby občanského vybavení, stavby pro sport a rekreaci, stavby pro shromažďování většího počtu osob.

Umístění záměru ve vztahu k územnímu plánu je zřejmé z následujícího obrázku.

Obr.: Vztah záměru k územnímu plánu sídelního útvaru Lípa nad Orlicí (bez měřítka)



V okolí záměru převažují plochy zemědělské a plochy pro silniční dopravu.

Vlastní záměr je součástí technické infrastruktury (nakládání s odpady) a současně zajišťuje výrobu pro zemědělské užití (výroba registrovaného hnojiva).

B.I.4. Charakter záměru a možnost kumulace s jinými záměry

4. Charakter záměru a možnost kumulace s jinými záměry

B.I.4.1. Charakter záměru

Záměr je charakteru technické infrastruktury určené k využití biologicky rozložitelných odpadů, které jsou v zařízení přepracovány na kompost - organické hnojivo s registrací ÚKZUZ (číslo registrace CZ4200). Záměrem je navýšení kapacity stávajícího zařízení.

B.I.4.2. Možnost kumulace s jinými záměry

Záměr je umístěn v areálu stávajícího zařízení k výrobě kompostu z biologicky rozložitelných odpadů, které se nachází v obci Lípa nad Orlicí. Areál se nachází v bezprostřední blízkosti páteřní komunikace silniční sítě I/11. Severně od areálu záměru se nachází při silnici I/11 těžební ložisko šterkopísku Lípa nad Orlicí ID ČGS 3270300. Ostatní okolí areálu záměru tvoří zemědělské pozemky.

Vlastní záměr navazuje na činnost stávajícího zařízení k využití odpadů pro výrobu kompostu a nevyvolá nutnost realizace jiných záměrů s potenciálem kumulace vlivů. Stávající kapacity zařízení ke zpracování biologicky rozložitelného odpadu původem převážně z okolních obcí budou navýšeny výhledově až na 14 000 t za rok. Dopady záměru jsou prověřovány na pozadí stávajících aktivit v území (těžba nerostných surovin, doprava) a se zohledněním rozvojových ploch dle Územního plánu obce Lípa nad Orlicí. Výchozím stavem pro hodnocení je imisní situace v lokalitě a sčítání dopravy, které zahrnuje stávající provozy. Do pozadí záměru je rovněž zahrnut provoz stávajícího zařízení kompostárny, jehož aktivity jsou záměrem navýšovány. Zařízení bude nadále sloužit stávajícímu účelu, kterým je využití biologicky rozložitelného odpadu ze separovaného sběru v okolních obcích a od komerčních původců v souladu se zákonem č. 541/2020 Sb., o odpadech.

Jiné významné záměry (a to ani v podobě plánovaných záměrů) s možností kumulace s oznamovaným záměrem, nejsou v době zpracování tohoto dokumentu známy.

B.I.5. Zdůvodnění umístění záměru, popis zvažovaných variant

5. Zdůvodnění umístění záměru, včetně přehledu zvažovaných variant a hlavních důvodů (i z hlediska životního prostředí) pro jejich výběr, resp. odmítnutí

B.I.5.1. Zdůvodnění umístění záměru

Záměr je umísťován do stávajícího zařízení k využití biologicky rozložitelných odpadů pro výrobu kompostu IČZ CZH00416. Stávající kompostárnu provozuje společnost ODEKO s.r.o., která je spoluvlastněná sdružením obcí (Holice, Tyniště nad Orlicí, Borohrádek, Albrechtice nad Orlicí, Bolehošť, Černá nad Orlicí, Lípa nad Orlicí, Žďár nad Orlicí, Nová Ves, Horní Jelení, Vysoké Chvojno), kterým zajišťuje řešení pro významný sektor jejich systému nakládání s odpady. Společnost ODEKO s.r.o. dále provozuje pro obsluhu obecních systémů odpadového hospodářství zařízení Překladiště odpadů Albrechtice nad Orlicí IČZ CZH00356, které zajišťuje následnou logistiku odpadů z obcí - dotřídění odpadů, objemovou úpravu odpadů lisováním a kapacitní dopravu na odpovídající zařízení k jejich konečnému využití nebo odstranění.

Kompostárna Lípa nad Orlicí je společností ODEKO s.r.o. provozována od roku 2012, od té doby došlo, v souladu s cíli odpadového hospodářství ČR, k výraznému navýšení úrovně separace materiálově využitelných biologicky rozložitelných odpadů v obcích i u komerčních původců. Současně povolená kapacita k příjmu odpadů do kompostárny tak neodpovídá potřebám produkce obsluhovaného regionu a navýšení kapacity stávající kompostárny je tak logickým a optimálním řešením.

Výpočtem bylo stanoveno, že rozloha stávající vodohospodářsky zabezpečené plochy kompostárny umožňuje při jejím optimálním využití zpracovat celkem 8 400 t biologicky rozložitelných odpadů ročně. Při výhledovém rozšíření zpevněných, vodohospodářsky zabezpečených, ploch o 900 m² pak činí vypočtená kapacita kompostárny 14 000 t/rok.

Z hlediska nakládání s odpady se jedná o materiálové využití odpadu. Záměr je tak v souladu s hierarchií způsobů nakládání s odpady, která je zakotvena v §3, odst.2 zákona o odpadech:

- předcházení vzniku odpadů,
- příprava k opětovnému použití,
- recyklace odpadů,
- jiné využití odpadů, například energetické využití,
- odstranění odpadů.

Záměr je v souladu s cíli Plánu odpadového hospodářství Královéhradeckého kraje pro období 2016 - 2025 resp. s jeho aktualizací s výhledem do roku 2035 (Královéhradecký kraj, IURMO o.p.s., únor 2023), zejména s následujícími body závazné části POH:

kapitola 3.1 Komunální odpady

- cíl 6. Snižovat produkci směsného komunálního odpadu připadající na obyvatele

Zásady pro nakládání s odpady:

- o bod b):

Snižovat produkci směsného komunálního odpadu zavedením nebo rozšířením odděleného soustředování využitelných složek komunálních odpadů, včetně biologického odpadu, textilního odpadu a dalších

kapitola 3.3 Biologicky rozložitelné odpady a biologicky rozložitelné komunální odpady

- cíl 8. Snižovat množství biologicky rozložitelných komunálních odpadů ukládaných na skládky

Zásady pro nakládání s odpady:

- o bod c):

Podporovat maximální využívání biologicky rozložitelných odpadů a produktů z jejich zpracování

- o bod d):

Podporovat budování a rozvoj infrastruktury (včetně obecní) nutné k zajištění využití biologicky rozložitelných odpadů

B.I.5.2. Popis zvažovaných variant

Záměr není řešen z hledisek umístění, kapacity ani technického řešení ve více variantách. Zohledněny jsou následující potenciální možnosti:

Umístění záměru: Záměr využívá stávající zařízení k využití biologicky rozložitelných k výrobě organického hnojiva, v areálu již probíhá nakládání s těmito odpady a výroba kompostu. Zařízení je ve vlastnictví sdružení obcí a představuje řešení pro významnou oblast systému odpadového hospodářství těchto obcí.

- Kapacita záměru: Stávající povolená kapacita je nedostatečná s ohledem na zvyšující se úroveň separace biologicky rozložitelných odpadů z obcí i od neobecních původců. Navrhovaná kapacita záměru podle jednotlivých etap zohledňuje plošný rozsah zařízení a fyzikální vlastnosti zpracovávaných odpadů a výrobků z odpadu.
- Technické řešení záměru: Technické a technologické řešení záměru odpovídá nárokům na nakládání s biologicky rozložitelnými odpady a na kapacitní a bezpečnou výrobu kompostu.

B.1.6. Popis technického a technologického řešení

6. Stručný popis technického a technologického řešení záměru včetně případných demoličních prací nezbytných pro realizaci záměru; v případě záměrů spadajících do režimu zákona o integrované prevenci včetně porovnání s nejlepšími dostupnými technikami, s nimi spojenými úrovněmi emisí a dalšími parametry

B.1.6.1. Základní údaje

Záměr předpokládá využití prostoru stávajícího zařízení k výrobě kompostu z biologicky rozložitelných odpadů IČZ CZH00416, provozovaného pro potřeby systému odpadového hospodářství okolních obcí a dalších původců širší oblasti. Záměr předpokládá navýšení roční kapacity pro příjem odpadů ve dvou etapách:

- | | | |
|--|--------------|-------------------------|
| • Stávající povolená kapacita: | 2 400 t/rok | |
| • Etapa I - navýšení kapacity bez stavebních úprav | 8 400 t/rok | navýšení o 6 000 t/rok |
| • Etapa II - navýšení kapacity s rozšířením zabezpečených zpevněných ploch | 14 000 t/rok | navýšení o 11 600 t/rok |

Provoz zařízení Kompostárna Lípa nad Orlicí je v současnosti povolen podle § 21, odst. 2 zákona č. 541/2020 Sb., o odpadech, rozhodnutím Krajského úřadu Královéhradeckého kraje č.j. KUHK-33967/ZP/2023/Le/14 ze dne 2.10.2023.

Dle přílohy č. 2 zákona č. 541/2020 Sb., o odpadech mohou být, na základě výše uvedeného povolení, v zařízení provozovány následující činnosti:

- 3.2.0 - mechanické úpravy - drcení odpadu
- 3.4.0 - mechanické úpravy - třídění odpadu
- 5.1.1 - recyklace - biologické procesy - výroba kompostu jako hnojiva

Výstupem z využití biologicky rozložitelného odpadu jsou, dle platného provozního řádu kompostárny, kompost registrovaný dle zákona č. 156/1998 Sb. o hnojivech (výstup skupiny 1 dle přílohy č. 29 k vyhlášce č. 273/2021 Sb.) a rekultivační kompost (výstup skupiny 2 dle přílohy č. 29 k vyhlášce č. 273/2021 Sb.).

V rámci záměru budou stávající výstupy dále produkovány, produkce bude rozšířena o dřevní štěpku z rostlého dřeva určenou k mulčování a sadovým úpravám.

Dle přílohy č. 2 zákona č. 541/2020 Sb., o odpadech, budou v zařízení provozovány následující činnosti:

- 3.2.0 - mechanické úpravy - drcení odpadu
- 3.4.0 - mechanické úpravy - třídění odpadu
- 5.1.1 - recyklace - biologické procesy - výroba kompostu jako hnojiva
- 5.14.0 - recyklace nebo zpětné získávání organických látek, kromě rozpouštědel

Činnosti 3.2.0 a 3.4.0 mohou být také z provozního řádu vypuštěny - drcení dřeva a biomasy a třídění hotového kompostu jsou nedílnou součástí činnosti 5.1.1 - výroba kompostu jako hnojiva resp. činnosti 5.14.0 - recyklace nebo zpětné získávání organických látek.

Projektovaná kapacita posuzovaného záměru v členění dle požadavků přílohy č. 3 zákona č. 541/2020 Sb., o odpadech, je podle jednotlivých etap záměru následující:

Současný provoz:

roční projektovaná kapacita:	2 400 t
roční projektovaná zpracovatelská kapacita:	2 400 t
roční projektovaná zpracovatelská kapacita pro činnost 3.2.0:	2 400 t
roční projektovaná zpracovatelská kapacita pro činnost 3.4.0:	2 400 t
roční projektovaná zpracovatelská kapacita pro činnost 5.1.1:	2 400 t
projektovaná denní zpracovatelská kapacita činnosti 3.2.0:	500 t
projektovaná denní zpracovatelská kapacita činnosti 3.4.0:	500 t
maximální okamžitá kapacita:	2 400 t
maximální okamžitá kapacita včetně výrobků z odpadu	4 000 t

ETAPA I:

roční projektovaná kapacita:	8 400 t
roční projektovaná zpracovatelská kapacita:	8 400 t
roční projektovaná zpracovatelská kapacita pro činnost 3.2.0:	4 200 t
roční projektovaná zpracovatelská kapacita pro činnost 3.4.0:	4 200 t
roční projektovaná zpracovatelská kapacita pro činnost 5.1.1:	8 400 t
roční projektovaná zpracovatelská kapacita pro činnost 5.14.0:	4 200 t
projektovaná denní zpracovatelská kapacita činnosti 3.2.0:	500 t
projektovaná denní zpracovatelská kapacita činnosti 3.4.0:	500 t
maximální okamžitá kapacita:	2 400 t
maximální okamžitá kapacita včetně výrobků z odpadu	4 000 t

ETAPA II:

roční projektovaná kapacita:	14 000 t
roční projektovaná zpracovatelská kapacita:	14 000 t
roční projektovaná zpracovatelská kapacita pro činnost 3.2.0:	7 000 t
roční projektovaná zpracovatelská kapacita pro činnost 3.4.0:	7 000 t
roční projektovaná zpracovatelská kapacita pro činnost 5.1.1:	14 000 t
roční projektovaná zpracovatelská kapacita pro činnost 5.14.0:	7 000 t
projektovaná denní zpracovatelská kapacita činnosti 3.2.0:	500 t
projektovaná denní zpracovatelská kapacita činnosti 3.4.0:	500 t
maximální okamžitá kapacita:	3 500 t
maximální okamžitá kapacita včetně výrobků z odpadu	5 800 t

Záměr je umístěn ve stávajícím zařízení k využití odpadu, kde jsou vyřešeny vlastnické vztahy (provozovatel je vlastníkem pozemků a stavebních objektů) a napojení na veřejnou silniční síť.

B.1.6.2. Vstupy do zařízení a výstupy ze zařízení

Vstupem do zařízení jsou biologicky rozložitelné odpady, které jsou dle Katalogu odpadů (příloha č. 1 vyhlášky MŽP č. 8/2021 Sb.) zařazeny jako následující druhy odpadu:

Tab.: Odpady na vstupu do zařízení

označení dle KO	kategorie odpadu	název druhu odpadu
02 01 01	O	Kaly z praní a z čištění
02 01 03	O	Odpad rostlinných pletiv
02 01 07	O	Odpady z lesnictví
02 03 01	O	Kaly z praní, čištění, loupání, odstředování a separace
02 03 04	O	Suroviny nevhodné ke spotřebě nebo zpracování
02 03 05	O	Kaly z čištění odpadních vod v místě jejich vzniku
02 03 99	O	Odpady jinak blíže neurčené
02 04 03	O	Kaly z čištění odpadních vod v místě jejich vzniku
02 05 02	O	Kaly z čištění odpadních vod v místě jejich vzniku
02 06 01	O	Suroviny nevhodné ke spotřebě nebo zpracování
02 06 03	O	Kaly z čištění odpadních vod v místě jejich vzniku
02 07 01	O	Odpad z praní, čištění a mechanického zpracování surovin
02 07 02	O	Odpad z destilace lihovin
02 07 04	O	Suroviny nevhodné ke spotřebě nebo zpracování
02 07 05	O	Kaly z čištění odpadních vod v místě jejich vzniku
03 01 01	O	Odpadní kůra a korek
03 01 05	O	Piliny, hobliny, odřezky, dřevo, dřevotřískové desky a dýhy, neuvedené pod číslem 03 01 04
03 03 01	O	Odpadní kůra a dřevo
03 03 09	O	Odpadní kaustifikační kal
03 03 10	O	Výmětová vlákna, kaly z mechanického oddělování obsahující vlákna, výplně a povrchové vrstvy z mechanického třídění
03 03 11	O	Kaly z čištění odpadních vod v místě jejich vzniku neuvedené pod číslem 03 03 10
04 01 07	O	Kaly neobsahující chrom, zejména kaly z čištění odpadních vod v místě jejich vzniku
04 02 10	O	Organické hmoty z přírodních produktů (např. tuk, vosk)
04 02 20	O	Ostatní kaly z čištění odpadních vod v místě jejich vzniku neuvedené pod 04 02 19
15 01 03	O	Dřevěné obaly

17 02 01	O	Dřevo
19 05 03	O	Kompost nevyhovující jakosti
19 06 03	O	Extrakty z anaerobního zpracování komunálního odpadu
19 06 04	O	Produkty vyhnívání z anaerobního zpracování komunálního odpadu
19 06 05	O	Extrakty z anaerobního zpracování odpadů živočišného a rostlinného původu
19 06 06	O	Produkty vyhnívání z anaerobního zpracování živočišného a rostlinného odpadu
19 08 05	O	Kaly z čištění komunálních odpadních vod
19 08 12	O	Kaly z biologického čištění odpadních vod neuvedené pod číslem 19 08 11
19 09 01	O	Pevné odpady z primárního čištění (z česlí a filtrů)
19 09 02	O	Kaly z čiření vody
19 12 07	O	Dřevo neuvedené pod číslem 19 12 06
19 12 12	O	Jiné odpady (včetně směsí materiálů) z mechanické úpravy odpadu neuvedené pod číslem 19 12 11 (pouze odpad, který vznikl v zařízení určeném pro nakládání s biologicky rozložitelným odpadem úpravou biologicky rozložitelných odpadů uvedených v tomto seznamu)
20 01 08 01	O	Biologicky rozložitelný odpad z kuchyně a stravoven rostlinného původu (pozn.: platí od 1.1.2025)
20 01 38	O	Dřevo neuvedené pod číslem 20 01 37
20 02 01	O	Biologicky rozložitelný odpad
20 03 02	O	Odpad z tržišť
20 03 04	O	Kal ze septiků a žump

Předpokládanými výstupy z provozu obou etap jsou:

- kompost registrovaný ÚKZUZ jako hnojivo (výstup skupiny 1 dle přílohy č. 29 k vyhlášce č. 273/2021) - kompost splňuje limitní hodnoty pro obsah rizikových prvků dle přílohy č. 1, bod 2. a) vyhlášky č. 474/2000 Sb. a požadavky dle podmínek registrace ve smyslu § 4 a § 5 zákona č. 156/1998 Sb. o hnojivech,
- rekultivační kompost (výstup skupiny 2 dle přílohy č. 29 k vyhlášce č. 273/2021) - kompost splňuje limitní hodnoty pro obsah rizikových prvků dle přílohy č. 30, tabulka 30.1. a jakostní znaky podle tabulky 30.2 vyhlášky č. 273/2021 Sb.,
- dřevní štěpka (výrobek podle §10, odst. 1 zákona č. 541/2020 o odpadech) - dřevní drť (štěpka) z rostlého a masivního dřeva určená k použití jako mulčovací materiál, materiál k povrchovým a sadovým úpravám, jako výplň biofiltrů.

Nežádoucí příměsi (dále nevyužitelné materiály nebo jinak využitelné materiály nezpracovatelné v zařízení) vytříděné z navezeného odpadu během návozu odpadu, úpravy odpadu nebo během výroby budou zařazeny dle Katalogu odpadů (vyhláška č. 8/2021 Sb.) přednostně do podskupiny 19 12 (odpady z úpravy odpadů) s přihlédnutím k charakteru vytříděné složky.

B.1.6.3. Stručný popis technického a technologického řešení

Ve smyslu přílohy č. 5 zákona č. 541/2020 Sb. o odpadech může být odpad v zařízení upravován nebo využíván následujícími způsoby:

- R3a Recyklace nebo zpětné získávání organických látek, které se nepoužívají jako rozpouštědla neuvedené v dalších bodech,
- R3g Kompostování,
- R12a Úprava odpadů před využitím některým ze způsobů uvedených pod označením R1 až R11 neuvedených v dalších bodech,

Technologie využití případně úpravy odpadů budou provozovány ve stávajícím areálu kompostárny bez stavebních úprav (Etapa I), resp. s využitím nově vybudovaných vodohospodářsky zabezpečených ploch (Etapa II).

Základní údaje o procesu kompostování

Kompostování využívá přirozeného aerobního biologického rozkladného procesu k odbourání původních organických substancí v kompostovaném materiálu a jejich transformaci na stabilní humusové látky. Během procesu se zhodnocuje organická substance v surovině díky přirozenému výskytu aerobních mikroorganismů za přístupu vzdušného kyslíku, který slouží jako živina a jako zdroj energie. Při kompostování dochází k hydrolyze celulózy, škrobů, sacharidů a ligninu. Produkty hydrolyzy - aminokyseliny, monosacharidy, alifatické alkoholy se částečně přeměňují za vývinu tepla na organické kyseliny a oxid uhličitý. Dochází k množení podpůrných mikroorganismů, vývinu CO₂ a vody.

Při odbourávání organických substancí pomocí mikroorganismů dochází v závislosti na intenzitě průběhu procesu ke zvyšování teploty. Tento samoohřev je žádoucí z důvodu příznivé změny skladby mikroorganismů a z důvodu termické hygienizace materiálu a likvidace semen plevelů.

Obecně jsou rozlišovány tři fáze průběhu procesu:

- Fáze rozkladu, kdy dochází k intenzivnímu rozvoji bakterií a plísni za současné degradace lehce rozložitelných látek (cukry, škroby). Teplota kompostové zakládky v úvodní fázi procesu stoupá na úroveň 50 - 70 °C.
- Fáze přeměn, kdy se nadále rozvíjejí bakterie a především aktinomycety. V této fázi jsou odbourávány obtížněji rozložitelné organické látky, jako je celulóza a lignin a současně jsou mineralizované živiny zapracovány do komplexu humusových látek. Dochází k poklesu teplot.

- Fáze syntézy (dozrívací fáze), dochází vlivem autochtonní mikroflóry ke stabilizaci organických látek - teplota kompostu se postupně stabilizuje, hmota je homogenní, bez zápachu.

Výroba kompostu a dřevní štěpky k mulčování

Výroba kompostu je prováděna kompostováním v otevřených zakládkách na vodohospodářsky zabezpečené výrobní ploše metodou kontrolované aerobní fermentace. Biomasa je formována do výrobních zakládek o šířce základny 6 až 8 m a výšce 3 až 4 m. Hromady jednotlivých zakládek jsou umístěny souběžně vedle sebe. Rostlinná biomasa je navážena průběžně na volnou část plochy, kde je formována nakladačem do figury úvodní zakládky. Nejstarší zakládka, která obsahuje hotový kompost, je odebírána a materiál je zpracován tříděním na bubnovém síti. Na uvolněnou plochu je nakladačem přemístěna (překopána) následující (mladší) zakládka, obdobně jsou zpracovány další zakládky na ploše. Postupným přemísťováním zakládek dochází k provzdušnění substrátu zakládky a k jeho homogenizaci. Při kompostování dochází průběžně ke ztrátě hmoty (uvolňování vody a emise CO₂). Z tohoto důvodu může postupně docházet ke slučování materiálu po sobě jdoucích zakládkách do jedné hromady.

Během zrání je v zakládce měřena teplota pomocí tyčového teploměru. Teplota kompostových zakládek je měřena ve středu zakládky. Během procesu kompostování musí být splněn jeden z teplotních režimů dle přílohy č. 27 vyhlášky č. 273/2021 Sb.:

Tab.: Teplotní režimy zabezpečující hygienizaci materiálu zakládky

teplotní limit	časový interval
≥ 70°C	souvisle po dobu min. 3 dny
≥ 65°C	souvisle po dobu min. 5 dní
≥ 60°C	souvisle po dobu min. 7 dní
≥ 55°C	souvisle po dobu min. 14 dní

Teplota je dle zvoleného teplotního režimu po dobu hygienizace měřena každý den a po splnění teplotního režimu je měřena 2 x týdně do poklesu teplot pod 40 °C v kompostové zakládce. Výsledky měření teploty jsou zaznamenány do výrobní dokumentace. Dále je v zakládce během kompostování sledována vlhkost pomocí vlhkoměru nebo dle metodiky ke sledování vlhkosti zakládky formou „pěstní zkoušky“.

Hotový kompost odebraný z nejstarší zakládky je finálně zpracován tříděním bubnovým sítem se světlostí ok 24 mm případně s jinou světlostí dle požadavků na produkt. Vyrobená dávka podsítné frakce je vzorkována a na základě výsledků analýzy je vyhodnoceno, zda se jedná o výrobek dle požadavků zákona o hnojivech (kompost - organické hnojivo) resp. podle vyhlášky o podrobnostech nakládání s odpady (rekultivační kompost). Nadsítná frakce je vracena do výrobního procesu, případně je vyvážena k dalšímu využití nebo k odstranění do odpovídajícího zařízení. Vyrobený kompost je expedován k jeho odběratelům. Pro expedici kompostu/hnojiva je přípustná teplota nižší než 40 °C.

Odpad je do zařízení navážen svozovými prostředky společnosti ODEKO s.r.o., nebo dopravními prostředky jiných původců. Dřevní odpad je soustředěn odděleně a následně je zpracován drcením. Dřevní drť je pak společně s rostlinnou biomasou založena do výrobních zakládek nebo je ze zařízení expedována jako samostatný výrobek určený k použití jako mulčovací materiál.

Pro účely výroby dřevní štěpky určené k použití jako mulčovací materiál jsou využívány následující druhy odpadů:

Tab.: Odpady na vstupu do zařízení (výroba dřevní štěpky)

označení dle KO	kategorie odpadu	název druhu odpadu
02 01 03	O	Odpad rostlinných pletiv
02 01 07	O	Odpady z lesnictví
03 01 01	O	Odpadní kůra a korek
03 01 05	O	Piliny, hobliny, odřezky, dřevo, dřevotřískové desky a dýhy, neuvedené pod číslem 03 01 04
03 03 01	O	Odpadní kůra a dřevo
15 01 03	O	Dřevěné obaly
17 02 01	O	Dřevo
19 12 07	O	Dřevo neuvedené pod číslem 19 12 06
20 01 38	O	Dřevo neuvedené pod číslem 20 01 37
20 02 01	O	Biologicky rozložitelný odpad

Výše uvedené odpady jsou ke zpracování přijaty pouze v případě, že se jedná o dřevní odpad charakteru rostlé biomasy nebo výrobku (např. obalu) z masivního, nijak neošetřeného dřeva. Odpady s obsahem lepeného, lakovaného nebo impregnovaného dřeva nejsou do zařízení přijímány.

Odpad je zpracován rychloběžným drtičem, frakce odpadu je regulována rychlostí posunu dávkování nebo pomocí třídícího koše na výhozu z drtičí komory. Výrobek je dřevní drť, bez příměsí jiné frakce nebo jiného materiálu. Produkt není znečištěn závadnými látkami. Produkt neobsahuje zřetelný podíl minerální hmoty, plastů nebo jiných nežádoucích příměsí. Kvalita výrobku je kontrolována vizuálně. Výrobek je určen k použití jako mulčovací materiál a materiál k povrchovým a sadovým úpravám.

Výroba mulčovací dřevní štěrky může být v zařízení provozována výhradně na základě povolení Krajského úřadu podle §10, odst. 1 zákona č. 541/2020 Sb. o odpadech, a to že v zařízení může docházet k recyklaci nebo jinému využití odpadu, kterým přestává být daný odpad odpadem.

Technologická vybava

K úpravě a recyklaci odpadů je v zařízení využívána následující technologie:

- mobilní rychloběžný drtič Doppstadt AK 315,
- mobilní třídič Doppstadt SM 518
- nakladač Merlo TF42.

Mobilní drtič Doppstadt AK 315

Určení zařízení: mobilní rychloběžný drtič
Výrobce: DOPPSTADT UMWELTTECHNIK GmbH
Steinbrink 13
42555 Velbert, Deutschland

Základní technické údaje:

- kapacita: do 40 t/hod.
- počet náprav: 2
- motor: EPA Tier 4f, 310 kW
- palivo: NM
- spotřeba: 35 l/MH
- drtící ústrojí: šířka rotoru 1 470 mm, průměr 900 mm, 28 kladiv
- základní (přepravní) rozměry: délka: 12 890 mm
šířka: 2 130 mm
výška: 3 550 mm
- hmotnost stroje: 16 t
- jiná vybava: magnetický separátor na vynášecím pásu, hydraulický pojezd
- akustický výkon: volnoběh: $L_{WA} = 112,8$ dB
drcení kompostu: $L_{WA} = 113,7$ dB

třídič Doppstadt SM 518

Určení zařízení: mobilní třídič
Výrobce: DOPPSTADT UMWELTTECHNIK GmbH
Steinbrink 13
42555 Velbert, Deutschland

Základní technické údaje:

- kapacita: 12 t/hod.
- počet náprav: 2
- motor: Cat, 59 kW
- palivo: NM
- spotřeba: 6,5 l/hod.
- třídící ústrojí: rotační bubnový třídič, délka bubnu 4 700 mm, průměr 1 800 mm, světlost 24 mm
- základní (přepravní) rozměry: délka: 10 730 mm
šířka: 2 550 mm
výška: 3860 mm
- hmotnost stroje: 12 t
- akustický výkon: volnoběh: $L_{WA} = 107,4$ dB
třídění kompostu: $L_{WA} = 107,6$ dB

nakladač Merlo TF42

Určení zařízení: multifunkční teleskopický nakladač
Výrobce: MERLO s.p.a.
Via Nazionale, 9
12010 S. Defendente di Cervasca, Italy

Základní technické údaje:

- manipulační kapacita: 60 t/hod. (dle materiálu)
- počet náprav: 2
- motor: EPA Tier 4f, 310 kW
- palivo: NM
- spotřeba: 6 l/hod.
- základní (přepravní) rozměry: délka: 10 730 mm
šířka: 2 550 mm
výška: 3860 mm
- hmotnost stroje: 16 t
- akustický výkon: garantovaná hladina: $L_{WA} = 105$ dB

Uvedená technologická vybava může být výhledově nahrazena obdobnou výbavou daného určení.

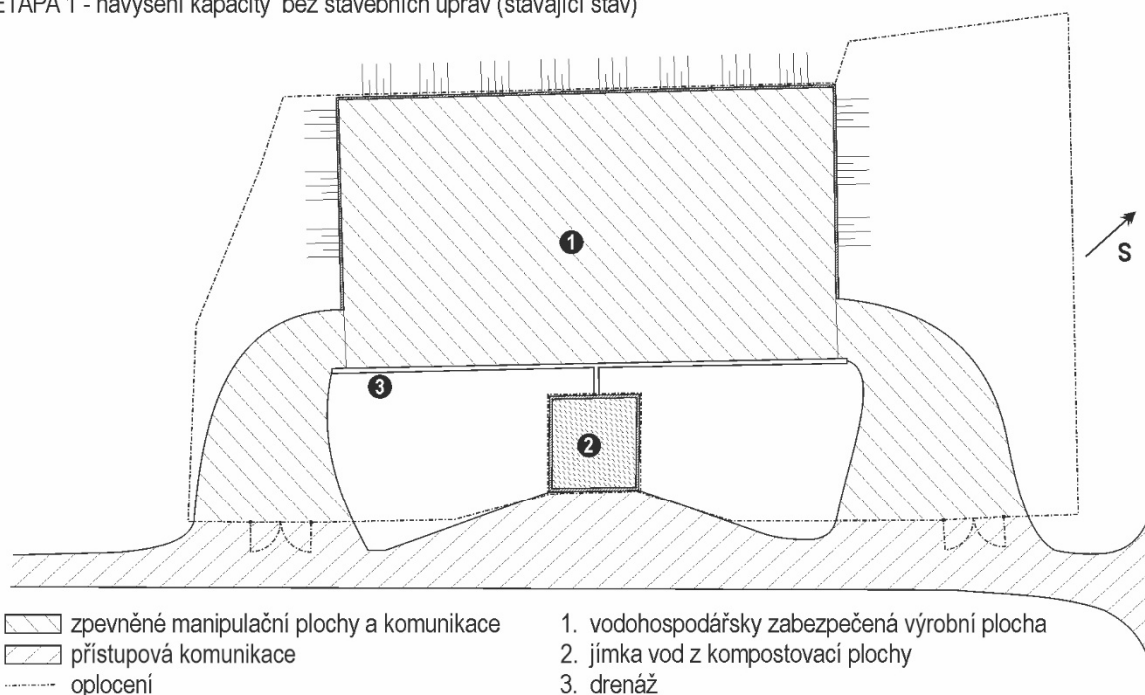
B.I.6.4. Stavební řešení

Zařízení je v současné době vybaveno následujícími stavebními a provozními objekty, které budou využívány bez stavebních úprav pro potřeby realizace etapy I záměru:

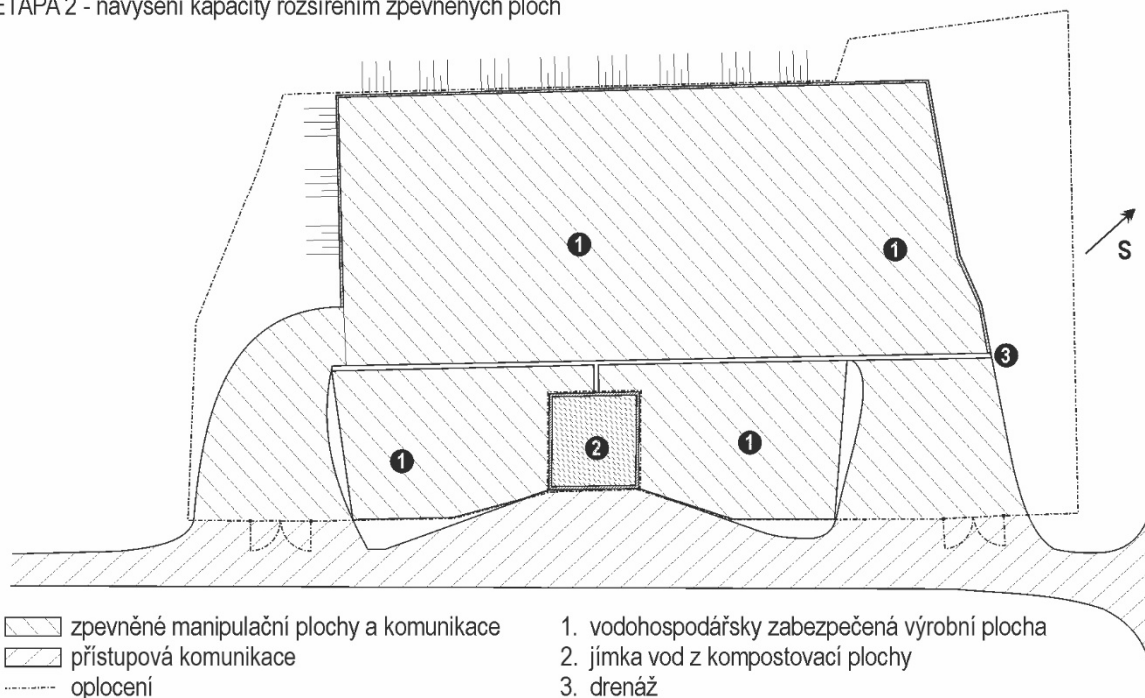
- fermentační plocha,
- zpevněné manipulační plochy a komunikace,
- hutněné manipulační plochy,
- opěrná zeď,
- drenáž a bezodtoká jímka,
- objekt obsluhy,
- zabezpečení areálu.

Obr.: Situace kompostárny - ETAPA I a ETAPA II (bez měřítka)

ETAPA 1 - navýšení kapacity bez stavebních úprav (stávající stav)



ETAPA 2 - navýšení kapacity rozšířením zpevněných ploch



Obr.: Situace kompostárny - ETAPA I a ETAPA II na podkladu ortofotomapy



Vodohospodářsky zabezpečená fermentační plocha je umístěna ve středu areálu na pozemcích 845/6 a 845/4, rozloha plochy činí 1 400 m² při rozměrech 28 × 50 m. Část plochy o rozloze zhruba 1 100 m², při rozměrech 22 × 50 m, je ze tří stran ohraničena betonovou opěrnou zdí. Povrch plochy je asfaltobetonový, plocha je vyspádována do povrchové drenáže umístěné na okraji plochy, drenáž svádí zachycené povrchové vody do bezodtoké jímky.

Zpevněné manipulační plochy na pozemku 845/4 jsou plochy s asfaltobetonovým povrchem a umožňují přístup na fermentační úlohu, průjezd kompostárnou a pohyb manipulační techniky. Plochy jsou ve dvou místech napojeny na přístupovou komunikaci, která je vedena podél jihovýchodního okraje areálu kompostárny. Rozloha ploch činí 730 m².

Manipulační plochy zpevněné hutněním na pozemcích 845/3 a 845/7 jsou umístěny vedle bezodtoké jímky a dále navazují na obě kratší strany opěrné zdi. Plochy jsou určeny k umístění návozu dřeva, vyrobené dřevní štěrky, případně k soustředění hotového kompostu před jeho vývozem. Rozloha těchto ploch činí zhruba 1 300 m².

Podél okraje fermentační plochy je vedena povrchová drenáž tvořená betonovým žlabem o délce 52 m. Drenáž je ve střední části propojena s povrchovou železobetonovou bezodtokou jímkou o půdorysných rozměrech 8,5 × 7,1 m. Hloubka jímky činí 2,6 m, maximální výška hladiny činí zhruba 2,25 m, maximální kapacita jímky je tak 135 m³. Voda z jímky je používána k vlhčení kompostové zakládky, případné přebytky mohou být vyváženy na odpovídající ČOV.

Železobetonová opěrná zeď ohraničuje větší část fermentační plochy ze tří stran. Celková délka opěrné zdi činí 94 m (22 + 50 + 22 m) výška zdi činí 2 m. Zeď usnadňuje manipulaci s materiálem na ploše a zároveň slouží jako pohledová a akustická bariéra směrem k obytné zástavbě obce Lípa nad Orlicí.

Objekt obsluhy tvoří standardizovaný obytný kontejner o rozměrech 3 × 6 m, v objektu je umístěna kancelář, sklad pomůcek a materiálů.

Celý areál kompostárny je souvisle oplocen, oplocení je osazeno dvěma vjezdovými vraty umístěnými při přístupové komunikaci na odlehlých koncích okraje kompostárny. Toto řešení umožňuje spolu s navazujícími zpevněnými plochami souvislý průjezd kompostárnou a tím i jednodušší návoz BRO do kompostárny a vývoz produktů z jejich zpracování.

Vážení odpadu je zajištěno akreditovanou vahou umístěnou v areálu překladiště společnosti ODEKO, s.r.o. Albrechtice IČZ CZH00356, váha je kalibrována v intervalu maximálně 24 měsíců. Zařízení je bez stálé obsluhy, obsluha do kompostárny dojíždí vždy při návozu odpadu a při provádění technologických operací. Sociální zázemí obsluhy je zřízeno v areálu provozu Albrechtice nad Orlicí.

Zařízení je bez napojení na rozvody EE/plynu/vody. Technologie jsou poháněny dieslovými motory, elektrická energie pro potřeby pohonu čerpadla vody z jímky je zajištěna generátorem.

Etapa II realizace záměru předpokládá rozšíření vodohospodářsky zabezpečených zpevněných ploch na úkor stávajících manipulačních ploch zpevněných hutněním. Nově zpevněné plochy budou umístěny po obou stranách bezodtoké jímky, další zpevněná plocha navazuje na kratší stranu opěrné zdi směrem k silnici I/11. Celková rozloha nově vybudovaných ploch bude činit zhruba 900 m². Plochy budou vybaveny asfaltobetonovým nebo betonovým povrchem a budou vyspádovány směrem k drenáži, která bude rozšířena tak, aby zachytila povrchové vody z nově vybudovaných ploch. Drenáž bude ukončena ve stávající bezodtoké jímce. Mimo drenáž budou plochy ohrazeny zídkou nebo obrubou tak, aby nedocházelo k úniku zachycených vod mimo těleso drenáže. V případě nově vybudované plochy vedle stávající výrobní plochy bude boční část stávající opěrné zdi odstraněna a opěrná zeď bude dobudována po vnějším obvodu plochy.

B.1.6.5. Dopravní napojení

Přijezd do areálu kompostárny je zajištěn účelovou komunikací napojenou na silnici I/11 v úseku Týniště nad Orlicí - Častolovice.

B.1.6.6. Přeložky inženýrských sítí

Záměr nevyžaduje budování přeložek inženýrských sítí.

B.1.6.7. Potřeba pracovních sil

V souvislosti s navýšením kapacity kompostárny není předpokládáno navýšení obsluhy o další pracovníky. Obsluhu zajišťují 2 pracovníci stávajícího zařízení.

Provoz zařízení je zajištěn výhradně v denní době.

B.I.7. Předpokládaný termín zahájení a dokončení

7. Předpokládaný termín zahájení realizace záměru a jeho dokončení

Předpokládaný termín zahájení výstavby Etapy I:	bez nároků na výstavbu
Předpokládaný termín uvedení do provozu:	10/2026
Předpokládaný termín zahájení výstavby Etapy II:	04/2029
Předpokládaný termín uvedení do provozu:	09/2029

B.I.8. Výčet dotčených územních samosprávných celků

8. Výčet dotčených územních samosprávných celků

Dotčeny jsou následující územní samosprávné celky:

kraj:	Královéhradecký	Krajský úřad Královéhradeckého kraje Pivovarské náměstí 1245 500 03 Hradec Králové tel.: +420 495 817 111 e-mail: posta@khk.cz IDDS: gcgbp3q
obec:	Lípa nad Orlicí	Obecní úřad Lípa nad Orlicí Lípa nad Orlicí 23, 517 21 Týniště nad Orlicí tel.: +420 494 371 416 e-mail: lipa@nadorlici.cz IDDS: muia6wd

B.I.9. Výčet navazujících rozhodnutí a správních orgánů

9. Výčet navazujících rozhodnutí podle § 9a odst. 3 a správních orgánů, které budou tato rozhodnutí vydávat

Zařízení je provozováno na základě povolení Krajského úřadu Královéhradeckého kraje podle § 21, odst. 2 zákona č. 541/2020 Sb., o odpadech. Povolení bylo vydáno rozhodnutím KÚ č.j. KUKHK-33967/ZP/2023/Le/14 ze dne 2.10.2023.

Zařízení je ve smyslu přílohy č. 2 k zákonu č. 201/2012 Sb., o ochraně ovzduší, vyjmenovaným stacionárním zdrojem znečišťování ovzduší, uvedeným pod kódem:

- 2.3. Kompostárny, včetně komunitních kompostáren, nebo zařízení na biologickou úpravu odpadů o celkové projektované kapacitě 10 t a více na jednu zakládku nebo 150 t a více zpracovaného odpadu ročně.
- 7.7. Zpracování dřeva včetně truhlářské výroby a výroby dřevních štěpek a pelet, vyjma výroby uvedené pod kódem 7.8., o celkové projektované spotřebě materiálu 150 m³ a více za rok.

Povolení provozu stacionárního zdroje bylo vydáno rozhodnutím KÚ Královéhradeckého kraje č.j. KUKHK-21292/ZP/2019-3 ze dne 17.7.2019.

Navazujícími rozhodnutími správních úřadů v rámci etapy I budou:

- rozhodnutí v řízení o změnu povolení provozu stacionárního zdroje znečišťování ovzduší (vydává krajský úřad),
- rozhodnutí v řízení o změnu povolení provozu zařízení k nakládání s odpady CZH00416 (vydává krajský úřad).

Navazujícími rozhodnutími správních úřadů v rámci etapy II budou:

- stavební povolení (vydává stavební úřad)
- rozhodnutí v řízení o změnu povolení provozu stacionárního zdroje znečišťování ovzduší (vydává krajský úřad),
- rozhodnutí v řízení o změnu povolení provozu zařízení k nakládání s odpady CZH00416 (vydává krajský úřad).

Příslušný úřad k vydání povolení podle zákona č. 541/2020 Sb. a podle zákona č. 201/2012 Sb.:

Krajský úřad Královéhradeckého kraje

Krajský úřad Královéhradeckého kraje
Odbor životního prostředí a zemědělství
Pivovarské náměstí 1245
500 03 Hradec Králové
tel.: +420 495 817 111
IDDS: gcgbp3q

Příslušný úřad k vydání stavebního povolení:

Městský úřad Týniště nad Orlicí

Městský úřad Týniště nad Orlicí
Odbor stavební úřad
Mírové náměstí 90
517 21 Týniště nad Orlicí
tel.: +420 494 337 300
IDDS: ygwbaus

Oznamovaný záměr (činnost) bude provozován na základě změny povolení provozu zařízení podle §21, odst. 2 zákona č. 541/2020 Sb. a změny povolení provozu stacionárního zdroje podle zákona č. 201/2012.

Činnosti provozované v prostoru oznamovaného záměru nespádají do působnosti zákona č. 76/2002 Sb., o integrované prevenci.

B.II.

ÚDAJE O VSTUPECH

II. Údaje o vstupech

využívání přírodních zdrojů, zejména půdy, vody (odběr a spotřeba), surovinových a energetických zdrojů, a biologické rozmanitosti

B.II.1. Půda

Provoz

trvalý zábor/odnětí: bez nároků

Záměr využívá provozu stávajícího zařízení k využití biologického odpadu pro výrobu kompostu CZH00416. Všechny pozemky pro umístění záměru jsou ve vlastnictví provozovatele zařízení společnosti ODEKO s.r.o. a jsou v katastru nemovitostí vedeny jako ostatní plocha. Nedochozí k záboru zemědělského půdního fondu (ZPF) ani pozemků určených pro plnění funkcí lesa (PUPFL).

Tab.: Dotčené parcely:

Parcela č.	Výměra (m ²)	Dotčená část (m ²)	Vlastník	Druh pozemku	Způsob využití
845/3	1325	1325	ODEKO s.r.o.	ostatní plocha	neplodná půda
845/4	1027	1027	ODEKO s.r.o.	ostatní plocha	ostatní komunikace
845/6	1087	1087	ODEKO s.r.o.	ostatní plocha	jiná plocha
845/7	910	910	ODEKO s.r.o.	ostatní plocha	jiná plocha

katastrální území: Lípa nad Orlicí (6612405)

Výstavba ETAPA I a ETAPA II:

bez dalších nároků

Není vyžadován dočasný zábor pro účely výstavby.

B.II.2. Voda

Pitná voda:

bez nároků

Provoz záměru je bez nároků na napojení na rozvod pitné vody. Sociální zázemí zaměstnanců obsluhy je umístěno v jiném zařízení společnosti ODEKO s.r.o. Realizaci záměru nedojde k navýšení počtu zaměstnanců provozu.

Požární voda:

spotřeba nespecifikována (nestandardní stav)

V případě potřeby bude požární voda na lokalitu dopravena technikou zásahových jednotek.

Ostatní (technologická) voda:

bez nároků

Zdrojem vody pro potřeby vlhčení kompostové zakládky je bezodtoká jímka srážkových vod.

Výstavba - ETAPA I:

pitná voda: bez nároků
ostatní (technologická) voda: bez nároků

Záměr využívá stávající plochu kompostárny, veškeré zařízení je k dispozici.

Výstavba - ETAPA II:

pitná voda: bez nároků
ostatní (technologická) voda: bez nároků

Stavební úpravy pro potřeby realizace etapy 2 jsou předpokládány v malém rozsahu. Pitná voda pro potřeby stavby bude dovážena jako balená. Asfaltbetonové nebo betonové směsi pro potřeby výstavby zpevněných ploch budou na staveniště dovezeny z místa jejich výroby mimo areál kompostárny.

B.II.3. Ostatní přírodní zdroje

Provoz: bez nároků
Záměr neklade nároky na spotřebu surovinových či jiných přírodních zdrojů.

Výstavba ETAPA I a ETAPA II: bez nároků
Výstavba záměru etapy II klade minimální nároky na spotřebu surovinových zdrojů.

B.II.4. Energetické zdroje

Provoz: elektrická energie: bez nároků
Areál kompostárny je bez přípojky elektrické energie. Elektrická energie pro potřebu provozu čerpadla vod z bezodtoké jímky je vyráběna na místě generátorem.

zemní plyn: bez nároků

motorová nafta - ETAPA I: navýšení o cca 7,5 m³/rok oproti stávajícímu stavu
Vstup max. 8 400 t, potřeba drcení max. 50 % vstupů (dřevo a návozy směsného bioodpadu z obcí), kapacita drcení 30 t/hod., měrná spotřeba 35 l/hod. → provoz 140 hod., spotřeba 4,9 m³.
Potřeba třídění max. 50 % hmotnosti vstupů (během procesu dochází ke ztrátě hmoty o min. 50%), kapacita třídíče 20 t/hod., měrná spotřeba 6,5 l/hod. → provoz 210 hod., spotřeba 1,365 m³.
Manipulační kapacita nakladače 60 t/hod. počet manipulací s materiálem 5, spotřeba nakladače 7 l/hod. → provoz 700 hod./rok, spotřeba 4,2 m³

motorová nafta - ETAPA II: navýšení o cca 14,5 m³/rok oproti stávajícímu stavu
Vstup max. 14 000 t, potřeba drcení max. 50 % vstupů (dřevo a návozy směsného bioodpadu z obcí), kapacita drcení 30 t/hod., měrná spotřeba 35 l/hod. → provoz 233 hod., spotřeba 8,155 m³.
Potřeba třídění max. 50 % hmotnosti vstupů (během procesu dochází ke ztrátě hmoty o min. 50%), kapacita třídíče 20 t/hod., měrná spotřeba 6,5 l/hod. → provoz 350 hod., spotřeba 2,275 m³.
Manipulační kapacita nakladače 60 t/hod. počet manipulací s materiálem 5, spotřeba nakladače 7 l/hod. → provoz 1167 hod./rok, spotřeba 7,002 m³
Motorová nafta bude využívána pro pohon technologie drcení a třídění a spolupracující manipulační techniky. Uvedená spotřeba předpokládá plné využití roční kapacity zařízení pro danou etapu.
Celková spotřeba motorové nafty v zařízení je uvažována v množství cca 10,47 m³/rok pro etapu I a 17,43 m³/rok pro etapu II.
V zařízení nebude motorová nafta skladována, doplňování nádrží techniky bude zajištěno dojezdem autocisterny s výdejním zařízením.

Výstavba ETAPA I: bez nároků
Realizace záměru nevyžaduje stavební práce.

Výstavba ETAPA II: bez nároků
Výstavba je bez nároků na dodávku elektrické energie a plynu. Spotřeba nafty pro dopravu staveniště a pro potřebu výstavby bude s ohledem na minimální rozsah stavby zanedbatelná.

B.II.5. Biologická rozmanitost

Provoz: bez nároků
Umístění a provoz záměru nekladou nároky na vstupy biologické rozmanitosti.

Výstavba: bez nároků
Výstavba záměru neklade nároky na vstupy biologické rozmanitosti.

B.II.6. Nároky na dopravní a jinou infrastrukturu

Doprava:	<p>výchozí/stávající stav (2400 t/rok): do 1,5 nákladních vozidel/den, do 5 osobních vozidel/den</p> <p>Uvedené údaje představují cílovou intenzitu (počet příjezdů) obslužné dopravy záměru ve stávající kapacitě, zdrojová intenzita (počet odjezdů) je shodná. Celková profilová intenzita v místě příjezdu do areálu tak činí do 3 nákladních a do 10 osobních vozidel/den. Příjezd do areálu je z přílehlé účelové komunikace, napojené na silnici I/11, která prochází severně areálu záměru. Dopravní obsluha je prováděna pouze v denní době pracovních dní.</p> <p>ETAPA I (8400 t/rok): do 5 nákladních vozidel/den, do 10 osobních vozidel/den</p> <p>Uvedené údaje představují cílovou intenzitu (počet příjezdů) obslužné dopravy záměru v etapě I, zdrojová intenzita (počet odjezdů) bude shodná. Celková profilová intenzita v místě příjezdu do areálu tak činí do 10 nákladních a do 20 osobních vozidel/den. Příjezd do areálu bude z přílehlé účelové komunikace, napojené na silnici I/11, která prochází severně areálu záměru. Dopravní obsluha bude prováděna pouze v denní době pracovních dní.</p> <p>ETAPA II (14 000 t/rok): do 8 nákladních vozidel/den, do 15 osobních vozidel/den</p> <p>Uvedené údaje představují cílovou intenzitu (počet příjezdů) obslužné dopravy záměru v etapě II, zdrojová intenzita (počet odjezdů) bude shodná. Celková profilová intenzita v místě příjezdu do areálu tak činí do 16 nákladních a do 30 osobních vozidel/den. Příjezd do areálu bude z přílehlé účelové komunikace, napojené na silnici I/11, která prochází severně areálu záměru. Dopravní obsluha bude prováděna pouze v denní době pracovních dní.</p>
Ostatní:	<p>výstavba: ETAPA I bez nároků ETAPA II nevýznamná</p> <p>V ETAPĚ I nejsou vyvolány nároky na stavební dopravu (využití stávajících ploch záměru). V ETAPĚ II bude stavební doprava při přípravě záměru s ohledem na malý rozsah budovaných zpevněných ploch nevýznamná.</p> <p>bez nároků</p> <p>Záměr nemá nároky na odběr jiných energií nebo médií. Záměr se nedotýká stávajících infrastrukturních sítí, nevyžaduje jejich přemístění či rušení.</p>

B.III.

ÚDAJE O VÝSTUPECH

III. Údaje o výstupech
množství a druh případných předpokládaných reziduí a emisí, množství odpadních vod a jejich znečištění, kategorizace a množství odpadů, rizika havárií vzhledem k navrženému použití látek a technologií

B.III.1. Ovzduší

Provoz:	<p>Emise z provozu kompostárny</p> <p>V rámci provozu bude docházet k emisí TZL z plochy zakládky:</p> <table border="1" style="margin-left: 20px;"> <thead> <tr> <th rowspan="2"></th> <th colspan="2">emise prachu (kg/r)</th> </tr> <tr> <th>PM₁₀</th> <th>PM_{2,5}</th> </tr> </thead> <tbody> <tr> <td>navýšení v rámci 1. etapy</td> <td style="text-align: center;">810</td> <td style="text-align: center;">630</td> </tr> <tr> <td>navýšení v rámci 2. etapy</td> <td style="text-align: center;">1 566</td> <td style="text-align: center;">1 218</td> </tr> </tbody> </table> <p>Emise látek s potenciálem pachové zátěže:</p> <table border="1" style="margin-left: 20px;"> <thead> <tr> <th></th> <th>emise amoniaku (kg/r)</th> </tr> </thead> <tbody> <tr> <td>navýšení v rámci 1. etapy</td> <td style="text-align: center;">5 544</td> </tr> <tr> <td>navýšení v rámci 2. etapy</td> <td style="text-align: center;">9 240</td> </tr> </tbody> </table> <p>Při drcení větších kusů vstupního materiálu (dřeva) je předpokládána maximálně následující emise prašných částic:</p> <table border="1" style="margin-left: 20px;"> <thead> <tr> <th rowspan="2"></th> <th colspan="2">emise prachu (kg/r)</th> </tr> <tr> <th>PM₁₀</th> <th>PM_{2,5}</th> </tr> </thead> <tbody> <tr> <td>navýšení v rámci 1. etapy</td> <td style="text-align: center;">0.094</td> <td style="text-align: center;">0.047</td> </tr> <tr> <td>navýšení v rámci 2. etapy</td> <td style="text-align: center;">0.181</td> <td style="text-align: center;">0.091</td> </tr> </tbody> </table>		emise prachu (kg/r)		PM ₁₀	PM _{2,5}	navýšení v rámci 1. etapy	810	630	navýšení v rámci 2. etapy	1 566	1 218		emise amoniaku (kg/r)	navýšení v rámci 1. etapy	5 544	navýšení v rámci 2. etapy	9 240		emise prachu (kg/r)		PM ₁₀	PM _{2,5}	navýšení v rámci 1. etapy	0.094	0.047	navýšení v rámci 2. etapy	0.181	0.091
	emise prachu (kg/r)																												
	PM ₁₀	PM _{2,5}																											
navýšení v rámci 1. etapy	810	630																											
navýšení v rámci 2. etapy	1 566	1 218																											
	emise amoniaku (kg/r)																												
navýšení v rámci 1. etapy	5 544																												
navýšení v rámci 2. etapy	9 240																												
	emise prachu (kg/r)																												
	PM ₁₀	PM _{2,5}																											
navýšení v rámci 1. etapy	0.094	0.047																											
navýšení v rámci 2. etapy	0.181	0.091																											

Provoz pohonných jednotek drtícího zařízení bude následující (na 1 motohodinu zařízení):

	emise škodlivin (g/h)
NO ₂	938.0
PM ₁₀	33.4
PM _{2,5}	27.0

Emise z vnitroareálové manipulace a úprav plochy zakládky nakladačem

Provoz pohonné jednotky bude následující (na 1 motohodinu zařízení):

	emise škodlivin (g/h)
NO ₂	136.7
PM ₁₀	4.9
PM _{2,5}	3.9

Emise z dopravní obsluhy areálu

V rámci provozu předpokládáme následující navýšení vozidel:

	osobní	nákladní
navýšení v rámci 1. etapy	10	5
navýšení v rámci 2. etapy	15	8

Celková denní emise z 1 ujetého km:

NO _x	PM ₁₀	PM _{2,5}	benzen	BaP
14.40	90.00	21.60	0.10	0.14
(g/km/den)				(µg/km/den)

Podrobné údaje jsou doloženy v rozptylové studii (příloha 1 tohoto oznámení).

Provoz byl modelován pro imisní příspěvek NO₂, CO, PM₁₀ a PM_{2,5} (včetně resuspenze), benzenu a benzo(a)pyrenu.

Záměr nebude zdrojem pachových látek.

Výstavba:

bez výstupů

Nejsou předpokládány stavební práce ve významném rozsahu.

B.III.2. Odpadní vody

splaškové vody

ETAPA I / ETAPA II:

bez navýšení, zachování stávajícího stavu

Zařízení je bez stálé obsluhy, sociální zázemí zaměstnanců je umístěno v provozu Albrechtice nad Orlicí společností ODEKO s.r.o.

srážkové vody

ETAPA I:

bez navýšení, zachování stávajícího stavu

Etapa I záměru předpokládá využití stávajících ploch a objektů bez stavebních úprav. Vodohospodářsky zajištěná plocha o rozloze 1 400 m² je prostřednictvím povrchové drenáže odvodněna do bezodtoké jímky o kapacitě 135 m³. Zachycená voda je využívána k vlhčení kompostových zakládek, případné přebytky jsou vyváženy na odpovídající BČOV. Ostatní asfaltbetonové plochy a plochy zpevněné hutněním jsou odvodněny spádem na okolní rostlý terén.

ETAPA II:

navýšení odtoku do jímky o 527 ³/rok

Etapa II předpokládá rozšíření vodohospodářsky zabezpečených ploch odvodněných do bezodtoké jímky o 900 m². Normál ročního srážkového úhrnu 1991 - 2020 pro Královéhradecký kraj činí 0,732 m (chmí.cz). Při konzervativně zvolené hodnotě odtokového koeficientu 0,8:

$$V = S \times \psi \times h \quad V = 900 \text{ m}^2 \times 0,8 \times 0,732 \text{ m} \quad V = 527 \text{ m}^3$$

Uvedenou hodnotu je nutné považovat za maximum, v reálném provozu bude značná část srážek zachycena kompostovými zakládkami na ploše a odpařena.

Nová zástavba ploch využívá stávající plochy kompostárny zpevněné v současné době hutněním. Z tohoto důvodu bude zhruba stejný objem srážek vyřazen ze stávajícího odtoku na okolní volný terén.

Vody z nově vybudovaných ploch budou odvodněny do stávající bezodtoké jímky a budou využívány k vlhčení kompostových zakládek, případné přebytky budou vyváženy na odpovídající BČOV.

Výpočtem bylo dále stanoveno, že nádrž disponuje dostatečnou rezervou pro odvodňovanou plochu 2 300 m² při návrhovém 15-ti minutovém dešti s výškou srážek 25 mm.

technologické vody: ETAPA I / ETAPA II: bez produkce

Za technologickou vodu lze pro potřeby výroby kompostu považovat vodu používanou pro vlhčení zakládek. V tomto případě bude používána srážková voda zachycená v bezodtoké povrchové jínce. Vlhčení je při procesu výroby dávkováno tak, aby nedocházelo k odtoku přebytků vody ze zakládek. Voda použitá k vlhčení je spotřebována procesem kompostování (zachycena v tělese zakládky nebo odpařena v důsledku vysokých teplot při procesu zrání kompostu).

nakládání: bez nároků

výstavba: ETAPA I bez nároků

Etapa I realizace záměru je bez nároků na spotřebu vody pro účely stavby.

výstavba: ETAPA II bez nároků

Potřeba vody během výstavby ani produkce odpadních vod z výstavby není předpokládána. Během výstavby rozšířených ploch budou asfaltobetonové nebo betonové směsi na místo stavby dováženy z místa jejich výroby mimo kompostárnu.

B.III.3. Odpady

Provoz, údržba:

skupina 13 Odpady olejů a odpady kapalných paliv
skupina 15 Odpadní obaly, absorpční činidla
skupina 20 Komunální odpady

Během provozu budou produkovány převážně o odpady z údržby objektů, technologie a manipulační techniky, odpady z čištění a údržby ploch a odpady z provozu zázemí provozu. Předpokládána je produkce odpadů náležejících do následujících podskupin dle katalogu odpadů:

13 01	Odpadní hydraulické oleje
13 02	Odpadní motorové, převodové a mazací oleje
15 01	Obaly
15 02	Absorpční činidla, filtrační materiály, čisticí tkaniny, ochranné oděvy
20 01	Složky z odděleného sběru (kromě odpadů v podskupině 15 01),
20 03	Ostatní komunální odpady.

Předpokládána je pravidelná produkce v objemu řádově prvních jednotek tun ročně.

Budou produkovány převážně odpady kategorie O, v malém objemu pak odpady kategorie N (např. odpady olejů, absorpční činidla). Předpokládána je průběžná produkce z provozu a údržby i nárazová produkce z oprav, v objemu dle charakteru prací. V případě údržby a oprav strojního zařízení je předpokládáným původcem dodavatel servisních prací, odpad bude původcem po skončení údržby odvezen, v místě provozu nebudou soustřeďovány odpady kategorie nebezpečný.

Problematika odpadového hospodářství za provozu záměru je spolehlivě řešitelná v rámci platné legislativy, v režimu zákona č. 541/2020 Sb., o odpadech. Odpady budou tříděny a soustřeďovány dle jednotlivých druhů a kategorií a zabezpečeny před nežádoucím znehodnocením, odcizením nebo únikem. Původcem odpadu bude provozovatel zařízení, případně dodavatel prací (opravy a servis strojů). Odpady budou předávány přímo nebo prostřednictvím dopravce do zařízení určeného pro nakládání s daným druhem a kategorií odpadu nebo obchodníkovi s odpadem s povolením pro daný druh a kategorií odpadu ve smyslu § 13, odst. 1, písm. e) zákona č. 541/2020 Sb. o odpadech, přednostně bude zajištěno využití produkovaných odpadů.

Odpady ze zpracování odpadů:

upravené odpady (stejně zařazení jako na vstupu do zařízení),
skupina 19 Odpady z úpravy odpadů, vytříděné příměsi

Zařízení je určeno k využití odpadu. Výstupem ze zpracování biologicky rozložitelného odpadu v zařízení může být:

- výrobek z odpadu (organické hnojivo, rekultivační kompost, dřevní štěpka)
- upravený odpad (dřevní drť určená k využití v jiném zařízení)
- kompost nevyhovující kvality
- nadsítná frakce z tříděná zralého kompostu
- nežádoucí příměsí vytříděné z odpadu

V případě přepracování odpadu na výrobek nebude zpracovaný odpad dále odpadem (kód nakládání R3g).

V případě úpravy jednoho druhu odpadu dřeva může být odpad po úpravě zařazen pod stejné číslo dle katalogu odpadů, jako odpad na vstupu do úpravy (kód nakládání R12a, kód vzniku odpadu z úpravy AN40):

02 01 03	Odpad rostlinných pletiv
02 01 07	Odpady z lesnictví
03 01 01	Odpadní kůra a korek
03 01 05	Piliny, hobliny, odřezky, dřevo ...
03 03 01	Odpadní kůra a dřevo
15 01 03	Dřevěné obaly
17 02 01	Dřevo
19 12 07	Dřevo neuvedené pod číslem 19 12 06
20 01 38	Dřevo neuvedené pod číslem 20 01 37
20 02 01	Biologicky rozložitelný odpad

vše kategorie ostatní

V případě úpravy více druhů odpadu bude odpad po úpravě zařazen k následujícímu druhu odpadu (kód nakládání R12a, kód vzniku odpadu z úpravy A00):

19 12 07 Dřevo neuvedené pod číslem 19 12 06, kategorie O

V případě nestandardního výstupu z výroby (výstup nevyhovuje požadavkům na kvalitu kompostu může být neshodný výrobek přepracován (zapracován do nové zakládky) nebo může být zařazen jako odpad (kód vzniku odpadu A00):

19 05 02 Kompost nevyhovující kvality, kategorie O

Nadsítná frakce z třídění zralého kompostu na bubnovém síti obsahuje převážně nerozložený dřevní odpad, případně nežádoucí příměsi. Po manuálním vytřídění nežádoucích příměsí je nadsítná frakce obvykle předrcena a použita do surovinové skladby další zakládky. Případné přebytky mohou být zařazeny k následujícím druhům odpadu podle katalogu odpadů:

19 05 02 Nezkompostovaný podíl odpadů živočišného a rostlinného původu, kategorie O

19 12 07 Dřevo neuvedené pod číslem 19 12 06, kategorie O

Provozem zařízení může dále docházet k produkci odpadů z manuálního třídění nežádoucích příměsí. Na výstupu z drtiče je dále zařazen magnetický separátor pro vytřídění magnetických kovů. Vytříděné odpady mohou být zařazeny k následujícím druhům odpadů dle katalogu odpadů:

19 12 01 Papír a lepenka
19 12 02 Železné kovy
19 12 03 Neželezné kovy
19 12 04 Plasty a kaučuk
19 12 05 Sklo
19 12 07 Dřevo neuvedené pod číslem 19 12 06
19 12 08 Textil
19 12 09 Nerosty (např. písek, kameny)
19 12 12 Jiné odpady (včetně směsí materiálů) z mechanické úpravy odpadu neuvedené pod číslem 19 12 11

vše kategorie ostatní

Při dosažení maximální kapacity 14 000 t zpracovaných odpadů ročně je předpokládána produkce odpadu nežádoucích příměsí v objemu maximálně 70 tun ročně (0,5 %).

Výstavba:

ETAPA I:

bez produkce odpadů

Záměr využívá stávajícího provozu a nevyžaduje stavební práce.

ETAPA II:

odpady z výstavby a demolic, skupina 17

Záměr předpokládá výstavbu zpevněných ploch v rozsahu 900 m², demolicí části stávající opěrné zdi a výstavbu opěrné zdi po obvodu rozšířené plocha a další drobné stavební práce. V souvislosti s výstavbou ETAPY II je předpokládána produkce následujících odpadů:

17 01 01 Beton
17 01 02 Cihly
17 01 07 Směsí nebo oddělené frakce betonu, cihel, tašek a keramických výrobků neuvedené pod číslem 17 01 06
17 04 05 Železo a ocel
17 05 04 Zemina a kamení neuvedené pod číslem 17 05 03

vše kategorie ostatní

Předpokládána je produkce v řádu prvních desítek tun. Odpady z výstavby budou předávány dodavatelem stavby přímo nebo prostřednictvím dopravce do zařízení určeného pro nakládání s daným druhem a kategorií odpadu nebo obchodníkovi s odpadem s povolením pro daný druh a kategorií odpadu ve smyslu § 13, odst. 1, písm. e) zákona č. 541/2020 Sb. o odpadech, přednostně bude zajištěno využití produkovaných odpadů.

B.III.4. Ostatní

Hluk:

stacionární zdroje:

$L_{Aeq,T} \leq 50$ dB (den)
v nejbližším chráněném prostoru
(v souladu s NV 272/2011 Sb., v platném znění)

Hluk ze stacionárních zdrojů (provozovny záměru) je dán jednak provozem technologií (drtič, třídíč, nakladač), jednak dopravním provozem v areálu záměru a manipulačními/provozními činnostmi v areálu záměru (stávající stav do 1,5 nákladních vozidel/den, do 5 osobních vozidel/den, etapa I do 5 nákladních vozidel/den, do 10 osobních vozidel/den, etapa II do 8 nákladních vozidel/den, do 15 osobních vozidel/den, uvedené údaje představují příjezd, počet odjezdů je shodný). Uvedené technologie (drtič, třídíč, nakladač) jsou v lokalitě provozovány již za stávajícího stavu. Provoz bude probíhat pouze v denní době, v noční době bude provoz záměru i související dopravy vyloučen.

doprava:

$L_{Aeq,T} \leq 68$ dB (den) - komunikace povolené před 1.1.2001
v nejbližším chráněném prostoru
(v souladu s NV 272/2011 Sb., v platném znění)

Hluk z dopravy je dán dopravním provozem záměru na veřejných komunikacích (silnice I/11). Provoz bude probíhat pouze v denní době, v noční době bude provoz záměru i související dopravy vyloučen.

Podrobnější údaje jsou uvedeny v akustické studii (viz příloha 2 tohoto oznámení).

v průběhu výstavby: $L_{Aeq,T} \leq 65$ dB (den)
v nejbližším chráněném prostoru
(v souladu s NV 272/2011 Sb., v platném znění)

Záměr nevyžaduje stavební práce ve významném rozsahu.

Vibrace: nejsou produkovány

Záměr nebude produkovat vibrace. Totéž se týká potenciálních vibrací vznikajících na komunikacích při provozu silniční dopravy.

Zařízení: ionizující zařízení: zdroje nejsou používány

Při provozu ani výstavbě nebudou provozovány žádné plynné nebo kapalné radioaktivní výpusti do životního prostředí, nebudou produkovány radioaktivní odpady.

elektromagnetické zařízení: zdroje nejsou používány

Lze uvažovat pouze s běžnými komunikačními prostředky (vysílačky, mobilní telefony) a elektrickými zařízeními, bez vlivů na okolí.

Další fyzikální nebo biologické faktory: nejsou používány

Nebudou používány žádné další zdroje fyzikálních vlivů. Nebudou používány ani žádné biotechnologie nebo geneticky upravované produkty.

B.III.5. Doplnující údaje

Proveřovaný záměr nepřináší do oblasti významné riziko v důsledku nestandardního havarijního stavu. Jedná se o zařízení, ve kterém bude nakládáno výhradně s odpady kategorie O charakteru biologicky rozložitelných substrátů, u kterých nehrozí riziko úniku nebo uvolňování nebezpečných látek. V zařízení nebude nakládáno se závadnými látkami ani nebude docházet ke skladování závadných látek v zařízení.

Pohonné hmoty pro potřeby strojní a manipulační techniky nebudou v zařízení skladovány, tankování bude řešeno dojezdem autocisterny s výdejním zařízením.

Záměr neklade významné nároky na novou výstavbu. Předpokládá využití stávající zpevněné plochy, rozšířené během výstavby etapy II o cca 900 m².

C.

(ÚDAJE O STAVU ŽIVOTNÍHO PROSTŘEDÍ V DOTČENÉM ÚZEMÍ)

C. ÚDAJE O STAVU ŽIVOTNÍHO PROSTŘEDÍ V DOTČENÉM ÚZEMÍ

C.I.

PŘEHLED NEJVÝZNAMNĚJŠÍCH ENVIRONMENTÁLNÍCH CHARAKTERISTIK DOTČENÉHO ÚZEMÍ

1. Přehled nejvýznamnějších environmentálních charakteristik dotčeného území se zvláštním zřetelem na jeho ekologickou citlivost

Záměr se nachází na území obce Lípa nad Orlicí, katastrální území 683949 Lípa nad Orlicí. Záměr je umístěn v prostoru stávajícího zařízení určeného ke zpracování biologicky rozložitelných odpadů kompostováním, mimo obecní zástavbu. Areál zařízení je obklopen zemědělskými pozemky, při severovýchodním okraji areálu je vedena silnice I/11, za kterou je situována povrchová těžba štěrkopísků.

Záměr je situován v prostoru stávající kompostárny, pozemky, na kterých je záměr umístěn, jsou v katastru nemovitostí vedeny jako ostatní plocha.

Tab.: Výčet environmentálních charakteristik dotčeného území

	Plochy pro umístění a výstavbu záměru	Širší dotčené území
Obyvatelstvo a veřejné zdraví		
obytná území	ne	ano
území hustě zalidněná	ne	ne
Ovzduší a klima		
území s překročenými limity	ne	ne
Hluk a další fyzikální a biologické charakteristiky		
chráněné venkovní prostory, chráněné venkovní prostory staveb	ne	ano
výpustí radionuklidů do životního prostředí	ne	ne
Povrchová a podzemní voda		
chráněná oblast přirozené akumulace vod	ne	ano
ochranné pásmo vodního zdroje povrchových vod	ne	ano
ochranné pásmo vodního zdroje podzemních vod	ne	ano
záplavové území	ne	ano
Půda		
zemědělský půdní fond	ne	ano
pozemky určené k plnění funkcí lesa	ne	ne
krajinné prvky v zemědělské krajině	ne	ne
Horninové prostředí a přírodní zdroje		
aktivní dobývací prostory	ne	ano
chráněná ložisková území	ne	ano
poddolovaná území, historická důlní díla	ne	ne
sesuvná území a jiné geodynamické jevy	ne	ne
staré ekologické zátěže	ne	ne

Fauna, flóra a ekosystémy		
národní park	ne	ne
chráněná krajinná oblast	ne	ne
maloplošná zvláště chráněná území	ne	ne
lokality Natura 2000 (evropsky významné lokality)	ne	ano
lokality Natura 2000 (ptačí oblasti)	ne	ne
územní systém ekologické stability nadregionální	ne	ne
územní systém ekologické stability regionální	ne	ne
územní systém ekologické stability lokální	ne	ne
biotop zvláště chráněných druhů velkých savců (migračně významné území)	ne	ne
biotop zvláště chráněných druhů velkých savců (dálkové migrační koridory)	ne	ne
významný krajinný prvek registrovaný	ne	ne
významný krajinný prvek ze zákona	ne	ne
památný strom	ne	ne
výskyt zvláště chráněných druhů rostlin	ne	ano
výskyt zvláště chráněných druhů živočichů	ne	ano
Krajina		
přírodní park	ne	ne
území zcela přeměněné člověkem (antropogenizované)	ano	ano
území s vyrovnaným vztahem mezi přírodní složkou a člověkem	ne	ne
území s převahou přírodních prvků	ne	ano
významná struktura krajiny	ne	ne
významné komponované prostory v krajině	ne	ne
krajinné kulturní dominanty	ne	ne
významné přírodní dominanty	ne	ano
Hmotný majetek a kulturní památky		
hmotný nemovitý majetek třetích stran	ne	ano
architektonické a historické památky	ne	ano
archeologické lokality	ne	ano
Dopravní a jiná infrastruktura		
silnice	ne	ano
železnice	ne	ano
jiná technická a dopravní infrastruktura	ne	ano
Jiné charakteristiky životního prostředí		
území zatěžovaná nad míru unosného zatížení	ne	ne
extrémní poměry v dotčeném území	ne	ne

Podrobnější údaje viz příslušné kapitoly části C.II. Charakteristika stavu složek životního prostředí v dotčeném území (strana 32 této dokumentace a strany následující).

C.II.

CHARAKTERISTIKA STAVU SLOŽEK ŽIVOTNÍHO PROSTŘEDÍ V DOTČENÉM ÚZEMÍ

2. Stručná charakteristika stavu složek životního prostředí v dotčeném území, které budou pravděpodobně významně ovlivněny

C.II.1. Obyvatelstvo a veřejné zdraví

Obec Lípa nad Orlicí, na jehož území se zařízení nachází, mělo k datu 31.12.2024 celkem 634 obyvatel (zdroj czso.cz). Obec se nachází při silnici I/11 zhruba 2 km jihovýchodně od města Týniště nad Orlicí, okres Rychnov nad Kněžnou.

Záměr je mimo obytnou zástavbu. Nejbližší obytná či jiná zástavba se nachází v těchto prostorech:

- 1 ... plocha pro rekreaci (sportoviště), výška 2 m - vzdálenost od záměru 280 metrů,
- 2 ... Lípa nad Orlicí č. p. 179 - rodinný dům, 1. NP - vzdálenost od záměru 360 metrů,
- 3 ... Lípa nad Orlicí č. p. 186 - rodinný dům, 1. a 2. NP - vzdálenost od záměru 355 metrů,
- 4 ... Lípa nad Orlicí č. p. 163 - rodinný dům, 1. a 2. NP - vzdálenost od záměru 330 metrů,
- 5 ... Lípa nad Orlicí č. p. 88 - rodinný dům, 1. a 2. NP - vzdálenost od záměru 400 metrů,
- 6 ... Lípa nad Orlicí č. p. 93 - rodinný dům, 1. a 2. NP - vzdálenost od záměru 490 metrů.

Mapové vymezení těchto objektů je zřejmé z obrázku v kapitole C.II.3. Hluk a další fyzikální a biologické charakteristiky (strana 37 tohoto oznámení).

C.II.2. Ovzduší a klima

C.II.2.1. Kvalita ovzduší

Pro posouzení pozadřové imisní situace dotčeného území, resp. posouzení, zda dochází k překročení některého z imisních limitů, se dle § 11 odst. (6) zákona č. 201/2012 Sb., o ochraně ovzduší, v platném znění, používá průměr hodnot koncentrací pro čtverec území o velikosti 1 km² vždy za předchozích pět kalendářních let. Tyto hodnoty jsou každoročně zveřejňovány Českým hydrometeorologickým ústavem. Poslední aktuální publikované údaje za roky 2020-2024. Jako doplňkový údaj jsou uvedeny údaje z nejbližší stanice imisního monitoringu.

Oxid dusičitý (NO₂)

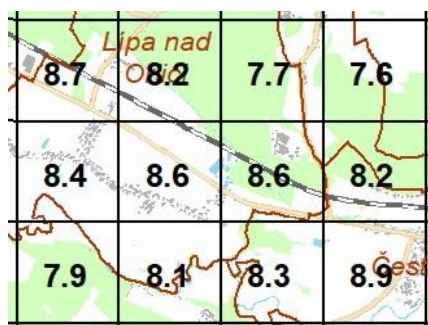
Kód MP	Organizace	Typ měřicího programu	Hodinové hodnoty				Denní hodnoty			Čtvrtletní hodnoty				Roční hodnoty			
	Identifikace ISKO		Max.	19 MV	VoL	50% Kv	Max.	95% Kv	50% Kv	X1q.	X2q.	X3q.	X4q.	X	S	N	
	Lokalita		Datum	Datum	VoM	98% Kv	Datum	98% Kv	C1q.	C2q.	C3q.	C4q.	XG	SG	dv		
HHKBA 41101	ČHMÚ (1503) Hradec Králové-Brněnská	Automatizovaný měřicí program CHLM	74,2	59,7	0	9,8	36,6	-	24,3	11,6	14,8	10,0	10,9	15,0	12,6	5,96	361
			10.01.	21.01.	0	41,3	11.01.	-	-	27,8	91	90	92	88	11,4	1,60	2
HHKSA 142332	ZÚ Ústí nL (396) Hr.Král.-Sukovy sady	Automatizovaný měřicí program CHLM	89,7	69,2	0	13,4	42,2	-	30,3	15,1	19,4	13,5	13,6	19,9	16,6	7,11	366
			10.01.	30.01.	0	49,9	10.01.	-	-	34,8	91	91	92	92	15,2	1,52	0

V roce 2024 byla průměrná roční koncentrace NO₂ na stanici Hradec Králové-Brněnská 12,6 µg.m⁻³, což činí cca 32% imisního limitu (40 µg.m⁻³). Stávající hodnoty tedy nepřesahují hranici platného imisního limitu.

Maximální hodinovou koncentraci NO₂ v roce 2024 tato stanice naměřila ve výši 74,2 µg.m⁻³ což činí cca 37% imisního limitu pro maximální hodinové koncentrace (200 µg.m⁻³). Imisní limit této škodliviny tedy je dodržován.

Dále při popisu stávající úrovně průměrné roční imisní zátěže NO₂ vycházíme z údajů o pětileté průměrné imisní zátěži hodnoceného území za roky 2020-2024 publikované na stránkách ČHMÚ:

Obr.: Průměrné roční koncentrace NO₂ [µg/m³]



Z výše uvedených obrázků vyplývá, že stávající imisní zátěž v prostoru hodnoceného záměru dosahuje u průměrné roční koncentrace NO₂ jsou v prostoru záměru do 8,6 µg.m⁻³. Imisní limit je 40 µg.m⁻³. Tedy stávající hodnoty nepřesahují hranici platného imisního limitu.

Pro stávající imisní zátěž pro maximální hodinové koncentrace NO₂ uvažujeme (s ohledem na naměřené hodnoty v okolí) hodnotu do 50 µg.m⁻³. Tedy hodnoty 25% imisního limitu.

Tuhé látky - PM₁₀ (PM₁₀)

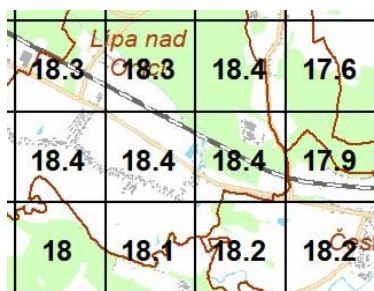
Kód MP	Organizace	Typ měřicího programu	Hodinové hodnoty			Denní hodnoty				Čtvrtletní hodnoty				Roční hodnoty			
	Identifikace ISKO		Max.	95% Kv	50% Kv	Max.	36 MV	VoL	50% Kv	X1q.	X2q.	X3q.	X4q.	X	S	N	
	Lokalita		Datum	99,9% Kv	98% Kv	Datum	Datum	VoM	98% Kv	C1q.	C2q.	C3q.	C4q.	Xq	Sq	dv	
HHKTM 922003	ČHMÚ (1914) Hradec Králové - tř. SNP	Manuální měřicí program GRV	-	-	-	-	-	-	-	-	18,5	12,2	16,1		-	317	
	-		-	-	-	-	-	-	-	90	87	92	48	-	-	43	
HHKBA 41180	ČHMÚ (1503) Hradec Králové-Brněnská	Automatizovaný měřicí program RADIO	137,1	-	42,1	14,2	99,4	30,6	7	14,3	20,6	13,5	15,4	19,4	17,3	10,97	360
	31.03.		-	01.01.	55,5	31.03.	05.09.	7	45,2	90	89	91	90	14,8	1,73	2	
HHKSA 1423347	ZÚ Ústí nL (396) Hr.Král.-Sukovy sady	Automatizovaný měřicí program OPEL	161,3	-	40,8	14,6	108,9	32,2	5	15,3	22,2	14,4	15,6	18,9	17,8	11,74	366
	31.03.		-	01.01.	52,5	31.03.	01.03.	5	48,6	91	91	92	92	14,9	1,83	0	

V roce 2024 byla průměrná roční koncentrace PM₁₀ na stanici Hradec Králové-Brněnská 17,3 µg.m⁻³, což činí cca 43% imisního limitu (40 µg.m⁻³). Stávající hodnoty tedy nepřesahují hranici platného imisního limitu.

Maximální denní koncentrace PM₁₀ na citované stanici dosáhly 99,4 µg.m⁻³ což je nad hodnotou imisního limitu (LV_{24h}=50 µg.m⁻³), četnost překročení limitní hodnoty zde byla do 7 případů za rok, což je méně než limitem tolerovaná četnost (35 případů za rok), 36. nejvyšší koncentrace dosáhla nejvyšší hodnoty 30,6 µg.m⁻³. U krátkodobých maxim tedy imisní limit této škodliviny v okolí této stanice je dodržován.

Dále při popisu stávající úrovně průměrné roční imisní zátěže PM₁₀ vycházíme z údajů o pětileté průměrné imisní zátěži hodnoceného území za roky 2020-2024 publikované na stránkách ČHMÚ:

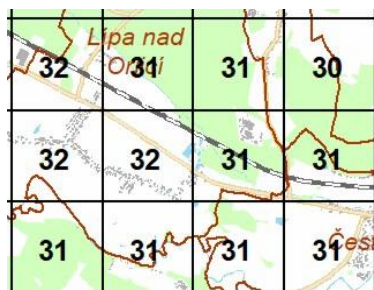
Obr.: Průměrné roční koncentrace PM₁₀ [µg/m³]



Z výše uvedených obrázků vyplývá, že stávající imisní zátěž v prostoru hodnoceného záměru dosahuje u průměrné roční koncentrace PM₁₀ jsou v prostoru záměru do 18,4 µg.m⁻³. Imisní limit je 40 µg.m⁻³. Tedy stávající hodnoty nepřesahují hranici platného imisního limitu.

V případě maximálních denních koncentrací za období 2020-2024 (dle údajů ČHMÚ) jsou v prostoru záměru uváděny následující 36. koncentrace PM₁₀ (tedy nejvyšší koncentrace po odečtení 35 případů ve kterých je limitem tolerováno překročení limitu):

Obr.: Průměrné 24hod. koncentrace PM₁₀, 36. hodnota [µg/m³]



V blízkosti navrhovaného záměru tedy dosahuje stávající imisní zátěž PM₁₀ průměrné denní koncentrace cca 32,0 µg.m⁻³, tedy pod hranici limitu (LV_{24h}=50 µg.m⁻³).

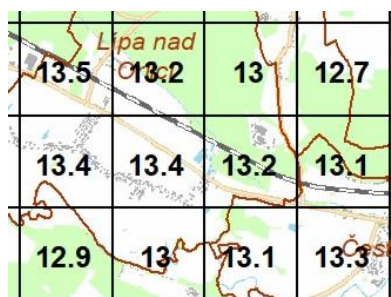
Tuhé látky PM_{2,5} (PM_{2,5})

Kód MP	Organizace		Typ měřicího programu	Měsíční hodnoty												Roční hodnoty					
	Identifikace ISKO			1	2	3	4	5	6	7	8	9	10	11	12	Max.	95% Kv	50% Kv	X	S	N
	Lokalita															Datum	98% Kv	XG	SG	dv	
HHKTM 922007	ČHMÚ (1914) Hradec Králové – tř. SNP	Manuální měřicí program GRV	Xm	19,4	9,3	13,0	6,4	6,8	9,9	9,0	10,4	10,1	12,1			65,3	26,7	9,2		-	315
			me	31	26	29	29	31	30	31	31	31	29	31	17	0	11.01.		38,4	-	-
HHKBA 41375	ČHMÚ (1503) Hradec Králové–Brněnská	Automatizovaný měřicí program RADIO	Xm	19,4	11,3	16,7	8,9	9,0	9,9	9,7	11,7	11,9	13,9	18,5	13,6	58,4	29,8	11,2	12,9	8,97	353
			me	31	26	31	28	31	29	31	31	29	28	27	31	11.01.		40,9	10,3	1,98	2
HHKSA 3423543	ZÚ Ústí nL (396) Hr.Král.-Sukovy sady	Automatizovaný měřicí program OPEL	Xm	20,3	13,2	16,2	8,0	7,3	8,5	7,3	9,2	8,8	11,4	18,9	15,2	70,8	29,0	9,4	12,0	8,89	366
			me	31	29	31	30	31	30	31	31	30	31	30	31	11.01.		40,0	9,6	1,98	0

V roce 2024 byla průměrná roční koncentrace PM_{2,5} na stanici Hradec Králové-Brněnská 12,9 µg.m⁻³. Což činí cca 65% imisního limitu (20 µg.m⁻³). Stávající hodnoty tedy nepřesahují hranici platného imisního limitu.

Dle údajů o průměrných ročních koncentracích za období 2020-2024 (dle údajů ČHMÚ) jsou v prostoru záměru dosahovány následující koncentrace PM_{2,5}:

Obr.: Průměrné roční koncentrace PM_{2,5} [µg/m³]



V blízkosti navrhovaného záměru tedy dosahuje stávající imisní zátěž PM₁₀ průměrné roční koncentrace cca 13,4 µg.m⁻³, tedy 67% limitu (LV_r = 20 µg.m⁻³).

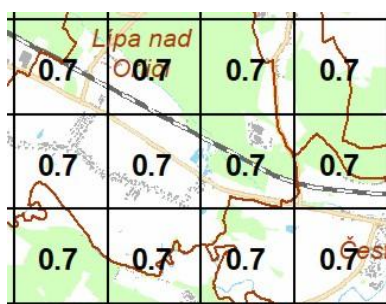
Benzen (BZN)

Kód MP	Organizace		Typ měřicího programu	Hodinové hodnoty			Denní hodnoty			Čtvrtletní hodnoty				Roční hodnoty						
	Identifikace ISKO			Max.	95% Kv	50% Kv	Max.	95% Kv	50% Kv	X1q.	X2q.	X3q.	X4q.	X	S	N				
	Lokalita			Datum	99,9% Kv	98% Kv	Datum		98% Kv	C1q.	C2q.	C3q.	C4q.	XG	SG	dv				
HHKBD 1306432	ČHMÚ (1917) Hradec Králové-Brněnská	Měření aktivními samplery GC-FID	~	~	~	~	~	~	~	~	~	~	~	~	~	~	~	~	~	~
			~	~	~	~	~	~	~	~	~	~	~	~	~	~	~	~	~	~

V roce 2024 byla průměrná roční koncentrace benzenu na stanici v Hradec Králové-Brněnská vyhodnocena ve výši 0,8 µg.m⁻³, což je pod hranici imisního limitu (5 µg.m⁻³):

Dle údajů o průměrných ročních koncentracích za období 2020-2024 (dle údajů pro vymezení OZKO) jsou v prostoru záměru dosahovány následující koncentrace benzenu:

Obr.: Průměrné roční koncentrace BZN [µg/m³]



Pětiletý průměr průměrné roční koncentrace škodliviny benzenu se v předmětné lokalitě dosahuje do 0,7 µg.m⁻³, imisní limit (5 µg.m⁻³) tedy není překročen.

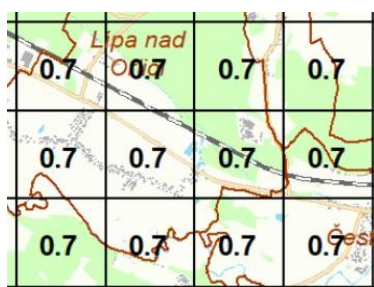
Benzo(a)pyren (BaP)

Kód MP	Organizace		Typ měřicího programu	Měsíční hodnoty												Roční hodnoty						
	Identifikace ISKO			1	2	3	4	5	6	7	8	9	10	11	12	Max.	95% Kv	50% Kv	X	S	N	
	Lokalita															Metoda	Datum	98% Kv	XG	SG	dv	
HHKSP 1366007	ZÚ Ústí nL (1678) Hr.Král.-Sukovy sady		Měření PAHs GC-MS	Xm	1,97	0,63	0,70	0,22	0,06	0,02	0,12	0,03	0,21	0,55	1,25	0,62				0,5	0,80	120
			me	9	10	10	10	11	9	10	10	10	10	11	10	10				0,2	4,89	3

V roce 2024 byla průměrné roční koncentrace benzo(a)pyrenu na stanici Hradec Králové-Brněnská 0,5 ng.m⁻³. Což je nad hranici imisního limitu (1 ng.m⁻³), lokalita záměru je však již mimo dosah reprezentativnosti této stanice.

Dle údajů o průměrných ročních koncentracích za období 2020-2024 (dle údajů pro vymezení OZKO) jsou v prostoru záměru dosahovány následující koncentrace BaP:

Obr.: Průměrné roční koncentrace BaP [ng/m³]



Pětiletý průměr průměrné roční koncentrace škodliviny BaP se v předmětné lokalitě dosahuje hodnoty 0,7 ng.m⁻³, imisní limit (1 ng.m⁻³) tedy není dosažen.

Shrnutí

Dle uvedených hodnot pětiletých průměrů v čtvercové síti o velikosti 1 km² lze hodnotit imisní situaci v předmětném území jako mírně znečištěnou. Pětileté průměrné koncentrace za období 2020-2024 pro všechny sledované znečišťující látky jsou v místě předmětného zařízení i jejího okolí pod úrovní příslušných imisních limitů.

C.II.2.2. Klimatické faktory

Z klimatického hlediska se lokalita nachází v klimatické oblasti MT 11, tedy v mírně teplé oblasti s následující charakteristikou:

MT 11 mírně teplé oblasti s dlouhým suchým a teplým létem, krátkým přechodným obdobím s mírně teplým jarem a mírně teplým podzimem. Zima je krátká, mírně teplá a velmi suchá s krátkým trváním sněhové pokrývky.

Podrobnější údaje jsou shrnuty v následující tabulce.

Tab.: Charakteristika klimatických oblastí

	MT 11
Počet letních dnů	40 až 50
Počet dnů s průměrnou teplotou 10 °C a více	140 -160
Počet mrazových dnů	110-130
Počet ledových dnů	30 až 40
Průměrná teplota v lednu [°C]	-2 až -3
Průměrná teplota v červenci [°C]	17 až 18
Průměrná teplota v dubnu [°C]	7 až 8
Průměrná teplota v říjnu [°C]	7 až 8
Průměrný počet dnů se srážkami 1 mm a více	90-100
Srážkový úhrn ve vegetačním období [mm]	350-400
Srážkový úhrn v zimním období [mm]	200-250
Počet dnů se sněhovou pokrývkou	50 až 60
Počet dnů zamračených	120 -150
Počet dnů jasných	40 až 50

V potenciální změně klimatu je uvažován konzervativní scénář dle ČHMÚ.

C.II.3. Hluk a další fyzikální a biologické charakteristiky

C.II.3.1. Hluk

Záměr je umístěn v místě stávajícího zařízení „Kompostárna Lípa nad Orlicí“ při silnici I/11, daleko mimo hlukově chráněný prostor.

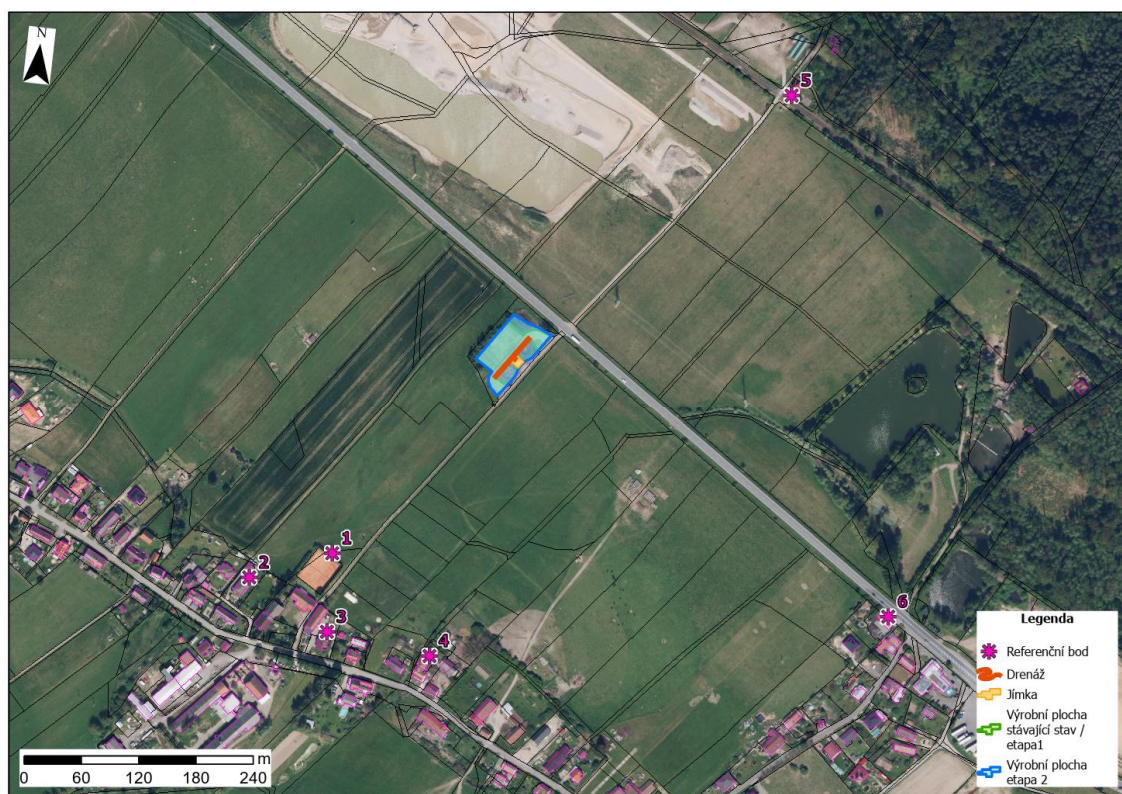
Nejbližší, resp. potenciálně nejvíce dotčený, chráněný venkovní prostor nebo chráněný venkovní prostor staveb je následující:

- 1 ... plocha pro rekreaci (sportoviště), výška 2 m - vzdálenost od záměru 280 metrů,
- 2 ... Lípa nad Orlicí č. p. 179 - rodinný dům, 1. NP - vzdálenost od záměru 360 metrů,
- 3 ... Lípa nad Orlicí č. p. 186 - rodinný dům, 1. a 2. NP - vzdálenost od záměru 355 metrů,
- 4 ... Lípa nad Orlicí č. p. 163 - rodinný dům, 1. a 2. NP - vzdálenost od záměru 330 metrů,
- 5 ... Lípa nad Orlicí č. p. 88 - rodinný dům, 1. a 2. NP - vzdálenost od záměru 400 metrů,
- 6 ... Lípa nad Orlicí č. p. 93 - rodinný dům, 1. a 2. NP - vzdálenost od záměru 490 metrů.

Bod 6 slouží zejména pro posouzení hlukové situace v profilu hlavní dopravní trasy (silnice I/11).

Umístění uvedených referenčních bodů a chráněného prostoru je zřejmé z následujícího obrázku.

Obr.: Umístění záměru, umístění referenčních bodů a chráněného prostoru



Požadová (existující) hluková situace v území je předmětem akustické studie (příloha 2 tohoto oznámení), na kterou v podrobnostech odkazujeme. Výsledky jsou shrnuty v následujících tabulkách.

Tab.: Hluk ze stacionárních zdrojů - stávající stav

Bod	Výška [NP/m]	Limit (den) $L_{Aeq,T}$ [dB]	Den $L_{Aeq,8h}$ [dB]	Překročení limitu
1	2 m	50	49,9	NE
2	1.NP		48,8	NE
3	1.NP		47,8	NE
	2.NP		48,0	NE
4	1.NP		48,5	NE
	2.NP		49,1	NE
5	1.NP		47,0	NE
	2.NP		46,7	NE
6	1.NP		46,9	NE
	2.NP		46,9	NE

Z výsledků je zřejmé, že hygienický limit dle nařízení vlády č. 272/2011 Sb., o ochraně zdraví před nepříznivými účinky hluku a vibrací, v platném znění, pro hluk ze stacionárních zdrojů pro denní období ($L_{Aeq,T} = 50$ dB) je v nejbližším, resp. nejvíce dotčeném, chráněném venkovním prostoru a chráněném venkovním prostoru staveb za stávajícího stavu dodržen.

Tab.: Hluk z dopravy - stávající stav

Bod	Výška [NP/m]	Limit (den) $L_{Aeq,T}$ [dB]	Den $L_{Aeq,8h}$ [dB]	Překročení limitu
1	2 m	68	36,5	NE
2	1.NP		33,4	NE
3	1.NP		33,4	NE
	2.NP		35,6	NE
4	1.NP		35,7	NE
	2.NP		37,5	NE
5	1.NP		36,5	NE
	2.NP		38,3	NE
6	1.NP		63,7	NE
	2.NP		64,8	NE

Z výsledků je zřejmé, že hygienický limit dle nařízení vlády č. 272/2011 Sb., o ochraně zdraví před nepříznivými účinky hluku a vibrací, v platném znění, pro hluk z dopravy na pozemních komunikacích a drahách, které byly umístěny a povoleny rozhodnutím nebo opatřením podle jiného právního předpisu před 1. lednem 2001 pro denní období ($L_{Aeq,T} = 68$ dB) je ve stávajícím stavu v nejbližším, resp. nejvíce dotčeném, stávajícím i nově vznikajícím chráněném venkovním prostoru staveb dodržen.

Údaje o vlivech záměru na hlukovou situaci v dotčeném území jsou uvedeny níže v kapitole D.I.3. Vlivy na hlukovou situaci a další fyzikální a biologické charakteristiky (strana 54 tohoto oznámení).

C.II.3.2. Další fyzikální a biologické charakteristiky

V území se nenachází žádné významné zdroje vibrací, nejsou zde provozovány žádné významné zdroje ionizujícího záření ani žádné vypusti radionuklidů do životního prostředí. Obvyklý je pouze provoz běžných zdrojů elektromagnetického záření telekomunikačního charakteru a dále elektrorozvodná síť.

Další závažné fyzikální nebo biologické faktory nebyly zjištěny.

C.II.4. Povrchové a podzemní vody

C.II.4.1. Povrchové vody

Hydrologické poměry, vodní útvary povrchových vod

Dotčení území patří dle vodopisného členění (<https://heis.vuv.cz>) do hlavního povodí Labe, dílčího povodí 3. řádu 1-02-01 Divoká Orlice. Podrobné členění řadí území do povodí 4. řádu Divoká Orlice (č.h.p. 1-02-01-0920).

Řeka Divoká Orlice pramení na jižních svazích vrchu Zbojnicka Góra na polské straně Orlických hor. Řeka přitéká na českou státní hranici 1 km severně od Trčkova ve výšce 695 m n.m. a ústí zprava do Orlice jako jedna z jejích zdrojnic u Albrechtic ve výšce 247 m n.m. Plocha povodí Divoké Orlice v ČR činí 806 km², délka toku 99,3 km, průměrný průtok u ústí cca 11 m³.s⁻¹. Řeka Divoká Orlice protéká ve směru jihovýchod -

severozápad cca 1,1 km jihozápadně od lokality kompostárny, mimo kontakt se zájmovým územím. Záměr se nachází přibližně na úrovni ř.km 3,5 toku, v povodí pravého břehu řeky.

Vlastní území zařízení se nachází v oblasti mimo přirozené hydrologické poměry, územím neprochází žádný povrchový tok, nedochází zde k akumulaci povrchových vod. Areál zařízení je odvodněn z části do bezodtoké jámky a z části na okolní rostlý terén.

Záměr se nachází na území vodního útvaru HSL_0610 Divoká Orlice od toku Bělá po soutok s tokem Tichá Orlice. Základní charakteristiky vodního útvaru uvádí následující tabulka.

Tab.: Základní charakteristiky dotčeného vodního útvaru povrchových vod, zdroj: HEIS VÚV

ID útvaru	HSL_0610
Název útvaru	Divoká Orlice od toku Bělá po soutok s tokem Tichá Orlice
Vodní tok	Divoká Orlice
Délka pátečního toku útvaru (km)	11,479
Kategorie útvaru	řeka
Typ útvaru	1223
Plocha mezipovodí (km ²)	14,42
Úmoří	Severní moře
Hydromorfologický charakter	přirozený
Oblast povodí	Labe
Dílčí povodí ČR	Horní a střední Labe
Správce povodí	Povodí Labe, s.p.
Odběry vody pro lidskou spotřebu	ne
Přeshraniční útvar	ne
ID navazujícího útvaru	HSL_0780
název navazujícího útvaru	Orlice od soutoku toků Tichá Orlice a Divoká Orlice po tok Dědina
ID a název reprezentativního profilu	PLA_8, Čestice
Ekologický stav/potenciál *)	poškozený stav
nevyhovující ukazatele	biologické složky, makrozoobentos
Chemický stav *)	nedosažení dobrého stavu
nevyhovující ukazatele	O ₂ , P-PO ₄ , P _{celk} , benzo[a]pyren, benzo[b]fluoranten, benzo[ghi]perylen, fluoranten
*) Kritéria hodnocení ekologického stavu/potenciálu a chemického stavu	<p>Ekologický stav/potenciál:</p> <ul style="list-style-type: none"> • zničený stav/potenciál, • poškozený stav/potenciál, • střední stav/potenciál, • dobrý stav/dobry a lepší potenciál, • velmi dobrý stav. <p>Chemický stav:</p> <ul style="list-style-type: none"> • nedosažení dobrého stavu, • dobrý stav.

Pro přirozené vodní útvary platí, že je v nich hodnocen chemický a ekologický stav a v silně ovlivněných a umělých útvarech je hodnocen chemický stav a ekologický potenciál. Hodnocení chemického stavu je shodné pro všechny kategorie útvarů bez rozdílu, jestli jsou přirozené, silně ovlivněné nebo umělé. Hodnocení ekologického stavu je rozděleno na hodnocení složek, přičemž primárně jsou hodnoceny biologické složky a jako podpůrné jsou hodnoceny chemické a fyzikálně-chemické složky a hydromorfologické složky. Výsledné hodnocení stavu nebo potenciálu vodního útvaru se určuje jako horší výsledek hodnocení chemického stavu a ekologického stavu, resp. ekologického potenciálu. Obecně pro hodnocení platí, že pokud je jen jeden parametr ve složce nevyhovující, nevyhovuje hodnocení celá složka.

Chemický stav vodního útvaru je hodnocen jako nedosažení dobrého stavu, důvodem jsou nadlimitní koncentrace polycyklických aromatických uhlovodíků, nasycení vody kyslíkem, celkový a fosforečnanový fosfor.

Ekologický stav vodního útvaru je hodnocen jako poškozený. Poškozený stav je hodnocen na základě stavu biologických složek a makrozoobentos.

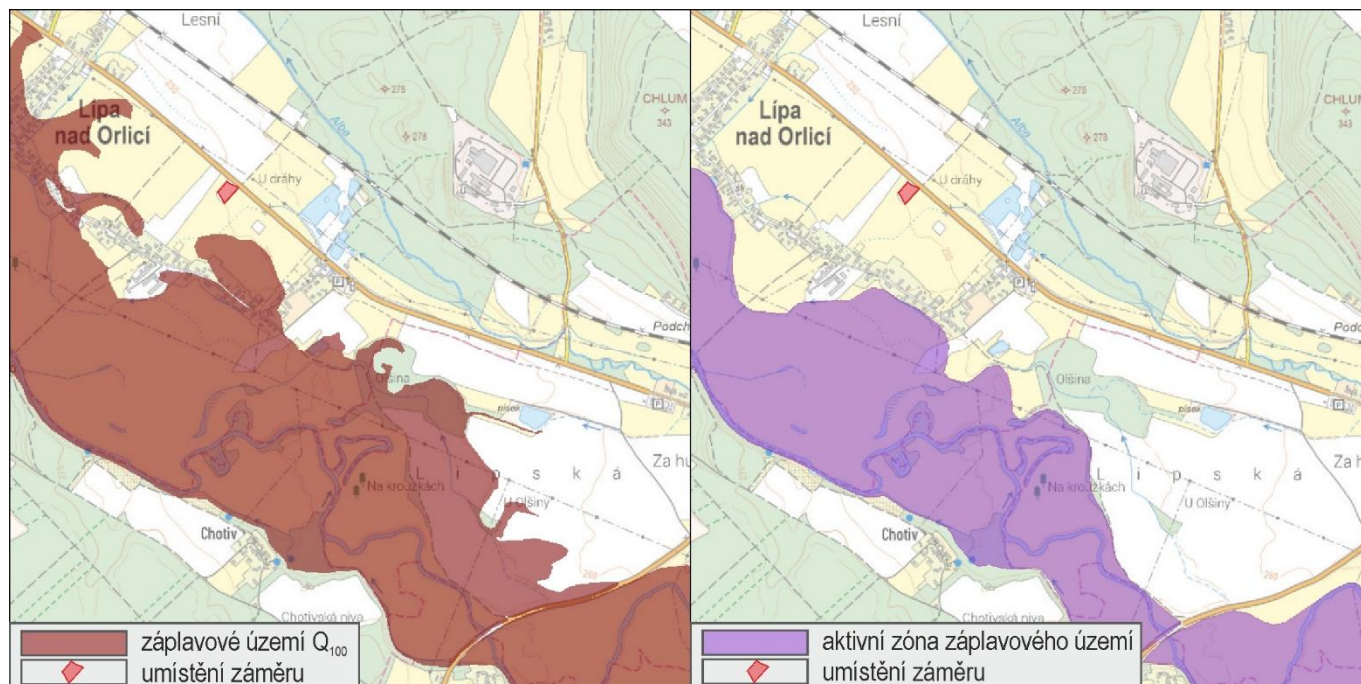
Záplavová území

Areál se nachází mimo aktivní zónu záplavového území Divoké Orlice. Území záměru se nachází mimo záplavová území, okraj záplavového území Q₁₀₀ Divoké Orlice se nachází zhruba 130 m jižně od okraje areálu zařízení.

Záplavové území Q₁₀₀ vymezuje území zaplavené vodou při stoletém průtoku povrchového toku.

Aktivní zóna záplavového území se stanovuje podle nebezpečnosti povodňového průtoku na základě zpracování map povodňového ohrožení. Povodňovým ohrožením se přitom rozumí vyhodnocení intenzity povodně na základě hydraulického výpočtu definovaného hloubkou a rychlostí proudění vody při povodních s různou dobou opakování.

Obr.: Umístění záměru ve vztahu k záplavovým územím (měřítko nestanoveno, zdroj heis.vuv.cz)



Ochrana povrchových vod

Řeka Divoká Orlice je v celé délce toku na území ČR významným tokem ve smyslu vyhlášky MZ ČR č. 178/2012 Sb., kterou se stanoví seznam významných vodních toků a způsob provádění činností souvisejících se správou vodních toků.

Katastrální území Lipa nad Orlicí náleží mezi zranitelné oblasti dle nařízení vlády č. 262/2012 Sb., o stanovení zranitelných oblastí a akčním programu.

2,5 km severozápadně od lokality záměru se nachází hranice ochranného pásma povrchového zdroje pitné vody Orlice. Jedná se o rozsáhlé ochranné pásmo podél toku Orlice od soutoku obou zdrojnic a podél toku Dědiny. Odběrné místo pro potřeby úpravy vod se nachází na v Hradci Králové na Slezském Předměstí. Situace OP vzhledem k lokalitě záměru je doložena níže v kapitole „Podzemní vody“.

C.II.4.2. Podzemní vody

Hydrologické poměry, vodní útvary povrchových vod

Území záměru náleží hydrogeologickému rajónu svrchní vrstvy 1110 Kvartér Orlice a hydrogeologickému rajónu základní vrstvy 4360 Labská křída.

Nadložní rajón 1110 Kvartér Orlice je budován fluvialními sedimenty Orlice včetně soutokové oblasti Tiché a Divoké Orlice. Relativně nepropustné podloží rajónu tvoří slínovcová facie křída. Štěrkopískové uloženiny sledují v širokém pásu tok Orlice a dosahují mocnosti až 10 m. Mělké podzemní vody rajónu jsou dotovány atmosférickými srážkami a přítokem vody z vyšších poloh. Podzemní voda komunikuje s povrchovými vodami toku, proud podzemní vody směřuje od okrajů terasy směrem k toku, kde dochází k drenáži podzemních vod. Propustnost kolektoru rajónu je průlinová.

Rajón základní vrstvy 4360 Labská křída zahrnuje centrální část křída středního Labe je charakterizován malou mocností klastického bazálního kolektoru cenomanského stáří, který se nachází v podloží slabě propustné jílovité labské facie teplického a březenského souvrství. Propustnost kolektoru je průlinovo - puklinová. S ohledem na horninovou skladbu souvrství je intenzita oběhu podzemních vod bazálního kolektoru nízká. Záměr se nachází v okrajové východní části rajónu.

Hladina podzemní vody svrchního štěrkopísčitého kolektoru se v oblasti vyskytuje v hloubce řádově jednotek metrů pod úrovní terénu.

Vodní útvary podzemních vod vymezené dílčími plány jednotlivých povodí jsou prostorově/územně shodné s hydrogeologickými rajony.

Tab.: : Základní charakteristiky dotčeného vodního útvaru podzemních vod, zdroj: HEIS VÚV

ID útvaru	11100	43600
Název útvaru	Kvartér Orlice	Labská křída
Plocha (km ²)	295,28	2845,75
Hydrogeologický rajón (ID)	1110	4360
Název hydrogeologického rajónu	Kvartér Orlice	Labská křída
Vrstva	svrchní vrstva	základní vrstva
Díleč povodí	Horní a střední Labe	Horní a střední Labe
Povodí	Labe	Labe
Správce povodí	Povodí Labe, státní podnik	Povodí Labe, státní podnik
Chemický stav	nevyhovující	dobrý
Kvantitativní stav	dobrý	dobrý
Nevyhovující ukazatele – chemický stav	dusičnany, pH, herbicidy, pesticidy	--
*) Kriteria hodnocení chemického stavu:		
	• nevyhovující	
	• dobrý stav.	

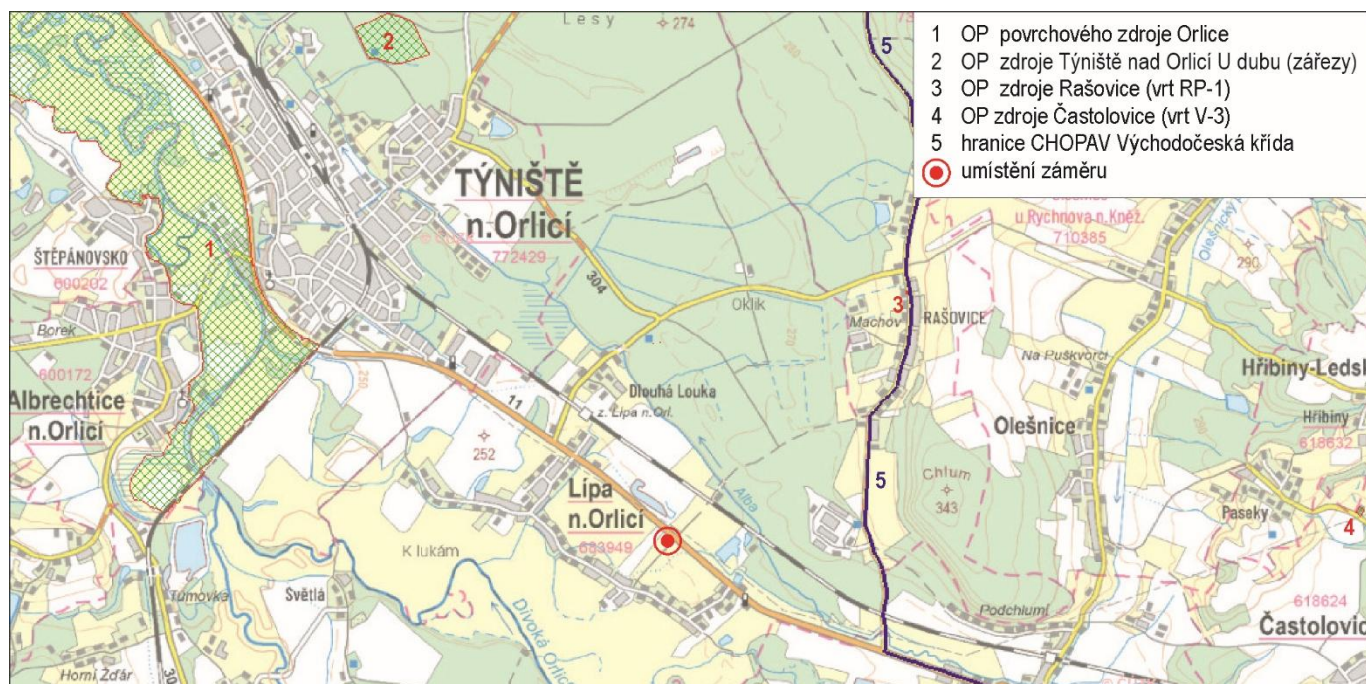
Nevyhovující chemický stav útvaru Kvartér Orlice je identifikován u látek/skupin dusičnany, pH, herbicidy, pesticidy.

Ochrana podzemních vod

Lokalita záměru se nenachází na území chráněné oblasti přirozené akumulace podzemních vod (CHOPAV). Hranice CHOPAV Východočeská křída se nachází 1,3 km východně od lokality zařízení.

Areál kompostárny nezasahuje na území ochranných pásem zdrojů podzemních vod. V širším okolí záměru se nachází zdroje U dubu (hranice OP 3,6 km sz.), Raškovice (hranice OP 2,3 km sv.) a Častolovice (hranice OP 4,5 km v.).

Obr.: Situace CHOPAV a ochranných pásem vodních zdrojů v okolí záměru (měřítko 1 : 50 000, zdroj heis.vuv.cz)



C.II.5. Půda

Záměr je součástí stávajícího zařízení. Vlastní lokalita záměru je bez přirozeného půdního pokryvu, jedná se o zastavěné území, kde byly v minulosti prováděny povrchové úpravy. Povrch provozních ploch tvoří asfaltobeton a plochy zpevněné hutněním.

Na zájmovém území se vyskytují půdy třídy regosol, dominantním půdním typem je v okolí areálu kompostárny regozem. Jedná se o hluboké půdy, převážně na mírných svazích, produkčně málo významné. Půdy ZPF v okolí záměru jsou řazeny dle bonitovaných půdních ekologických jednotek (BPEJ) do V. třídy ochrany (půdy pro zemědělství postradatelné s nízkým stupněm ochrany).

Pozemky areálu kompostárny jsou v katastru nemovitostí vedeny jako ostatní plocha. Na území kompostárny nezasahují pozemky zemědělského půdního fondu nebo pozemky plnicí funkce lesa.

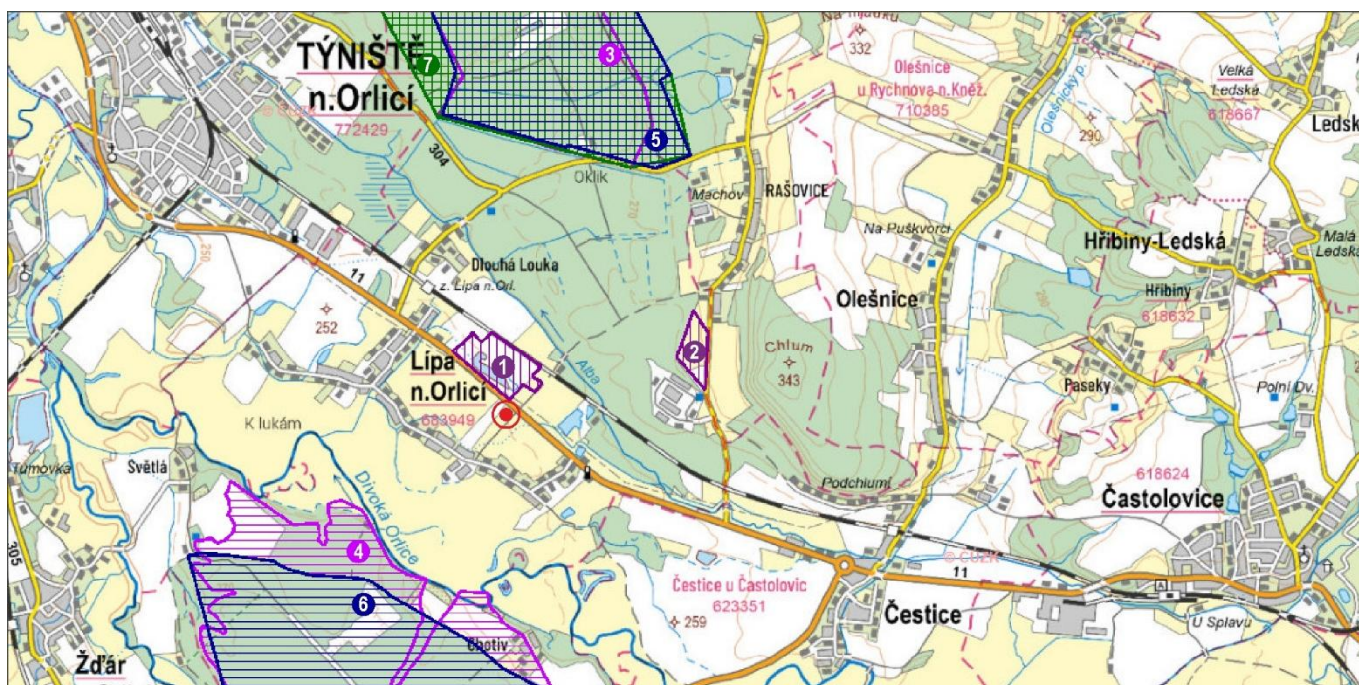
C.II.6. Přírodní zdroje

Z regionálně geologického hlediska náleží zájmové území České křídové pánevi. Předkvartérní podklad tvoří v oblasti vápnité jílovce, slínovce a vápnité prachovce březenského souvrství svrchní křídý, cenomanského stupně.

V nadloží neogénu vystupují štěrkopisky, písky a písky se štěrkem terasy řeky Orlice a jejich zdrojnic, které jsou na území těženy v četných ložiskových akumulacích.

Záměr je umístěn v oblasti rozsáhlé akumulace písků a štěrkopísků, kde je soustředěna řada samostatně vymezených těžebních lokalit. Část těchto lokalit není dosud těžena a těžba je v přípravě, část lokalit je v současné době v těžbě, v části těžeben byla těžba ukončena. V blízkém okolí záměru se nachází těžená nevýhradní ložiska Lípa nad Orlicí (hranice ložiska 80 m severně od areálu kompostárny) a Lípa nad Orlicí - Rašovice (1,1 km sv. od areálu). Vlastní území areálu záměru není v prostorovém střetu se zájmy ložiskové ochrany. Situace lokality z hlediska ložiskové ochrany je zachycena na následujícím obrázku.

Obr.: Zájmy ložiskové ochrany (měřítko 1 : 50 000, zdroj geology.cz)



Tab.: Zájmy ložiskové ochrany

zářes	ID	název	typ	surovina	stav těžby	organizace
ložiska nerostných surovin:			výhradní 	nevýhradní 		
1	3270300	Lípa nad Orlicí	ložisko nevýhradní	štěrkopisky	těženo, z vody	Farma u Jezera s.r.o.
2	5277500	Lípa nad Orlicí - Rašovice	ložisko nevýhradní	štěrkopisky	těženo, povrchová těžba	Vladimír Vilímek
3	3164200	Rašovice 3	ložisko výhradní	psamity - štěrk	těženo, povrchová těžba	České štěrkopisky s.r.o.
4	3005800	Světlá nad Orlicí	ložisko výhradní	psamity - štěrk	těženo, povrchová těžba	Heidelberg Materials CZ
dobyvací prostor 			chráněné ložiskové území 			
5	70994	Lípa nad Orlicí III	dobyvací prostor	štěrkopisek	v těžbě	České štěrkopisky s.r.o.
6	70897	Žďár nad Orlicí	dobyvací prostor	písek, štěrkopisek	v těžbě	Heidelberg Materials CZ
7	16420000	Lípa III	CHLÚ	štěrkopisek	--	--
	lokality záměru					
zdroj: geology.cz						

Jiné přírodní zdroje se v dotčeném území nevyskytují.

C.II.7. Biologická rozmanitost

Záměr je navržen ve stávajícím prostoru oploceného areálu kompostárny.

S ohledem na aktuální způsob využívání a celkový charakter území se v areálu nevyskytují přírodní či přírodě blízké biotopy. V lokalitě jsou zastoupeny pouze antropogenně podmíněné biotopy typu X, tedy převážně zpevněné plochy s objektem jímky a dále nezpevněné antropogenní plochy se sporadickou synantropní/ruderální vegetací (X1, X6, X7B), tvořené běžnými druhy jako merlík bílý, m. zvrhlý, ptačinec prostřední, mléč zelinný, m. ostrý, svlačec rolní, šrucha zelná, kakost pyrenejský, rdesno ptačí, v rámci více zapojené vegetace kopřiva dvojdómá, vlaštovičník větší, měrnice černá, svízel bílý, z travin lipnice roční, srha laločnatá, ovsík vyvýšený, sveřep zední, pýr plazivý aj. Na oplocený areál kompostárny od severu pak navazuje travnatý pás při silnici I/11, doplněný podél plotu juvenilními výsadbami dřevin (lípa srdčitá, javor klen, dub dvoubarevný, kultivar jilmu) Severní obvod areálu vymezuje umělý terénní val se skupinami již starších výsadeb s nálety dřevin (bříza bělokorá, jasan ztepilý, smrk ztepilý, třešeň ptačí, hrušeň obecná, bez černý), rovněž doplněných mladými výsadbami dřevin (modřín, kultivar jilmu, hloh).

Na území provozu záměru nejsou podmínky pro přirozený výskyt živočišných společenstev. Ze zástupců živočišné složky ekosystému lze v okolí očekávat roztroušený výskyt běžných druhů bezobratlých (plži, hmyz) a drobných hlodavců. Vzrostlejší linie/skupina dřevinných porostů vně, při západním obvodu areálu kompostárny může poskytovat refugium běžným ptačím druhům polní krajiny a zázemí venkovských sídel (drobní pěvci) hnízdící v okolí. U savců lze předpokládat výskyt fauny zemědělské krajiny (zajíc polní) a některých hmyzožravců (ježek, hraboš, rejsci, potkan), a obecně synantropních zástupců fauny. Dle informací nálezové databáze NDOP se v širším území vyskytují také nepůvodní druhy savců jako nutrie říční, husice nilská (okolní vodní toky a plochy) a psík mývalovitý, které jsou zařazeny do evropského Černého a Šedého seznamu invazních druhů. Dle údajů nálezové databáze NDOP byly v širším okolí zaznamenány některé zvláště chráněné druhy a druhy Červeného seznamu z řad ptáků, hnízdně či potravně vázané na vodní a mokřadní biotopy i biotopy vzniklé těžbou šterkopísků, dále na vlhké louky či pastviny. Vzhledem k četným vodním plochám širším okolí územím protahuje čap bílý - ŠO/NT a luňák červený - ŠKO/CR, dále je to břehule říční - ŠO/NT, vázaná na obnažené stěny v rámci těžby šterkopísků, kulík říční vázaný na blízkost vodních toků, (letněných) rybníků i pískoven. Na zamokřených loukách i pastvinách v širším okolí se pak pohybuje i hnízdí čejka chocholatá - VU, ojediněle se ve zdejší zemědělské krajině vyskytuje i koroptev polní - ŠO/NT. Naopak na zástavbu blízkých sídel je vázána kavka obecná ŠSO/NT. Žádný z uvedených ZCHD či druhů Červeného seznamu nebo dalších druhů s potenciálním výskytem nepředstavuje areál kompostárny vhodný biotop a nevyužívá jej.

Celkově lze území areálu záměru charakterizovat z hlediska živých složek přírody jako území silně narušené až prakticky zcela přetvořené antropogenními aktivitami/vlivy.

Dle platného územního plánu obce Lípa nad Orlicí nejsou prvky územního systému ekologické stability (ÚSES) vymezeny v bezprostředním okolí lokality záměru blízkosti ale až v širším okolí. Posuzovaný záměr nezasahuje do žádného registrovaného významného krajinného prvku (VKP). Plocha záměru ani jeho blízké navazující okolí není součástí VKP ze zákona ani VKP registrovaného.

Prostor záměru ani jeho širší navazující okolí není součástí žádného velkoplošného ani maloplošného zvláště chráněného území, ani území soustavy Natura 2000. Nejbližší MZCHŮ - PP Orlice, se nachází cca 2,2 km západně, nejbližším územím soustavy Natura 2000 je EVL Orlice a Labe (CZ0524049), vzdálená cca 0,5 km jihovýchodně.

Záměr není ani v prostorovém kontaktu s chráněným územím se statutem ochrany přírodní park, kterým je Přírodní park Orlice, jehož hranice prochází cca 360 m jižně a tvoří ji místní komunikace III/3041 v obci Plocha záměru ani jeho blízké navazující okolí není součástí VKP ze zákona ani VKP registrovaného.

C.II.8. Krajina

Areál kompostárny leží při silnici I/11 (ze které je areál prostřednictvím místní obslužné komunikace přístupný), cca 300 m severně od zástavby obce Lípa. Celé širší území je rovinaté charakteru nízké terasy Divoké Orlice. Jedinou terénní elevací v rovinatém území je nevýrazný jižní výběžek Opočenského hřbetu na východě. Území vytváří poměrně rozsáhlou odlesněnou enklávu mezi jinak rozsáhlými lesními celky v rámci Orlické tabule, táhnoucí se od Hradce Králové na jihovýchod až k Chocni, rozčleněné širokými nivami a navazujícími terasami Tiché a Divoké Orlice. Menší remízky v otevřené krajině se vyskytují je roztroušeně, a jsou často vázané na zbytky slepých ramen, dnes převážně již zazeněných.

Z krajinářsko-typologického hlediska se jedná o leso-zemědělskou sídelní krajinu při rozhraní mezi starým kulturním územím Polabí, jež vybíhá proti proudu nivní krajinou Orlice a oblastí vrcholně středověké kolonizace Hercynika, sestupující ze středních poloh pahorkatin až vrchovin podhůří Orlických hor (resp. Podorlicka). Lesní celky zde vytváří zřetelná rozhraní. V rámci odlesněné nivy a navazujících teras meandrující Divoké Orlice dominují pole, ale i vlhké louky a pastviny. Nelesní krajinná zeleň se omezuje na zeleň zahrad v obci, nečetné zbytky alejí podél cest a větrolamů a břehové doprovodné porosty podél vodních toků a ploch (Divoká Orlice a její zbytky slepých ramen, Třebechovický náhon -

Alba/Bělá dál na západ), Jižně od zástavby Lípy jsou pak výrazným prvkem břehové prosty lužního typu podél meandrující Orlice a některých drobných vodotečí a slepých ramen. Území severně od silnice I/11 je ovlivněno těžbou štěrkopísků, která zde vytváří vodní plochy a výsypky zemín. Územím v souběhu se silnicí I/11 prochází vedení vysokého napětí.

Osídlení je soustředěné. Sídlo Lípa představuje protáhlou silnicovku s lehce rozvolněnou zástavbou. Starou zástavbu doplňuje zástavba novější příměstského typu, a většina starších domů byla v průběhu 20 století stavebně upravena či přestavěna. Původní traťová pluzina se nedochovala, takže převažují rozsáhlá scelená pole, zastoupeny jsou i rozsáhlejší louky a pastviny.

Vlastní kompostárna pak představuje plošně malý, oplocený areál, přiléhající delší stranou k místní obslužné komunikaci směřující na jz. k obci a kratší stranou pak od severu přiléhá k travnatému pásu podél silnice I/11, která vytváří hlavní komunikační osu území. Areál od západu oživují vzrostlejší linie dřevin, dnes doplněná mladými výsadbami.

Území přírodního parku Orlice začíná až od zástavby obce Lípa směrem na jih.

C.II.9. Hmotný majetek a kulturní dědictví

C.II.9.1. Hmotný majetek

V prostoru záměru se nachází pouze pozemky a stavby ve vlastnictví provozovatele kompostárny, nenachází se zde žádný jiný nemovitý hmotný majetek.

C.II.9.2. Architektonické a historické památky

V prostoru záměru a v jeho bezprostředním okolí se nenacházejí žádné nemovité kulturní památky, podléhající zákonu č. 20/1987 Sb., ve znění pozdějších předpisů, o státní památkové péči a evidované v Ústředním seznamu kulturních památek České republiky. V prostoru záměru se rovněž nenachází žádná drobná solitérní architektura.

V širším okolí je registrována kulturní památka „Vodní kanál Alba“ (také Struha). Kanál je veden ve směru JV - SZ zhruba 470 metrů severovýchodně od lokality záměru. Jedná se o napájecí a odpadní kanál pro zaniklou rybníční soustavu mezi Česticemi a Třebechovicemi pod Orebem, zvaný též Náhon, v Třebechovicích Vantroky. Kanál je chráněn jen v úseku Častolovice - Týniště nad Orlicí. Z hlediska památkové ochrany se jedná o doklad úprav krajiny prováděných v 15. a 16. století (zdroj: pamatkovykatalog.cz).

C.II.9.3. Archeologická naleziště

Dle elektronického registru Národního památkového ústavu (npu.cz) se v širším okolí lokality nachází několik archeologických nálezů kategorie ÚAN I:

- Na Hrobích, ID 13844 - pohřebiště z období popelnicových polí - lokalita 1000 m severozápadně od kompostárny, zhruba v prostoru křižovatky I/11 - II/304
- bez názvu, ID 13842 - sídliště z období kultury s vypíchanou keramikou - okraj lokality 700 m jihovýchodně od kompostárny

C.II.10. Dopravní a jiná infrastruktura

V dotčeném území je dostupná veškerá infrastruktura nezbytná pro provoz a výstavbu záměru, tj. zejména komunikační síť.

Záměr je umístěn ve stávajícím areálu kompostárny, resp. jeho bezprostředně navazujícím územím. Na vyšší komunikační síť je areál připojen prostřednictvím účelové komunikace s přímým napojením na silnici I/11.

Schéma komunikační sítě dotčeného území je zřejmé z následujícího obrázku.

Obr.: Schéma komunikační sítě dotčeného území, čísla sčítacích profilů



Intenzity dopravy na komunikacích dotčeného území dle posledního aktuálního sčítání ŘSD jsou shrnuty v následující tabulce.

Tab.: Intenzity dopravy na komunikační síti dotčeného území, sčítání ŘSD ČR 2020

Silnice	Profil	Roční průměr denních intenzit dopravy [vozidel/24 h], rok 2020			
		Těžká vozidla (z toho lehká nákladní)	Osobní vozidla	Motocykly	Celkem vozidel
I/11	5-1420	2416 (808)	9478	93	11 987

Trend vývoje intenzit dopravy je přirozeně růstový. Koeficienty vývoje intenzit dopravy (dle Technických podmínek Ministerstva dopravy TP 225 Prognóza intenzit automobilové dopravy (3. opravené vydání), Ministerstvo dopravy, 2018) jsou pro území Královéhradeckého kraje (vzdálenost do 20 km od krajského města) následující:

Tab.: Koeficienty vývoje intenzit dopravy dle TP 225, MD 2018

Časový horizont	Osobní vozidla				Lehká nákladní vozidla				Těžká vozidla			
	dálnice	I. třída	II. třída	III. třída	dálnice	I. třída	II. třída	III. třída	dálnice	I. třída	II. třída	III. třída
Královéhradecký kraj												
2016	1,00	1,00	1,00	1,00	1,00	1,00	1,00	1,00	1,00	1,00	1,00	1,00
2020	1,06	1,06	1,06	1,07	1,09	1,09	1,10	1,10	1,03	1,04	1,04	1,04
2025	1,12	1,12	1,12	1,12	1,20	1,20	1,20	1,20	1,07	1,08	1,08	1,08
2030	1,18	1,16	1,15	1,16	1,33	1,31	1,30	1,30	1,11	1,11	1,11	1,11
2035	1,21	1,18	1,17	1,18	1,41	1,38	1,37	1,37	1,15	1,15	1,14	1,14
2040	1,22	1,19	1,18	1,18	1,46	1,44	1,43	1,43	1,19	1,18	1,17	1,17

K roku 2030 (tj. po uvedení etapy II záměru do provozu) tak lze na komunikační síti dotčeného území očekávat následující intenzity dopravy.

Tab.: Intenzity dopravy na komunikační síti dotčeného území, prognóza 2030

Silnice	Profil	Roční průměr denních intenzit dopravy [vozidel/24 h], rok 2030			
		Těžká vozidla (z toho lehká nákladní)	Osobní vozidla	Motocykly	Celkem vozidel
I/11	5-1420	2687 (971)	10 372	102	13 161

Stavebně-technický stav komunikační sítě dotčeného území je pro provoz záměru vyhovující.

V území je dostupná veškerá další nezbytná infrastruktura.

C.II.11. Jiné charakteristiky životního prostředí

C.II.11.1. Stará ekologická zátěž

V okolí kompostárny se podle registru kontaminovaných míst (sekm.cz) staré ekologické zátěže nevyskytují.

C.II.11.2. Poddolovaná území, svahové nestability

Dle databáze vedené ČGS se v dotčené lokalitě nevyskytují důlní díla a/nebo poddolovaná území, nejsou zde registrovány sesuvné jevy nebo svahové pohyby.

C.II.11.3. Jiné charakteristiky životního prostředí

V širším okolí záměru se nevyskytují geologicky významné lokality.

Nejsou specifikovány žádné další charakteristiky, které by mohly být záměrem dotčeny.

D.

(ÚDAJE O VLIVECH ZÁMĚRU NA VEŘEJNÉ ZDRAVÍ A NA ŽIVOTNÍ PROSTŘEDÍ)

D. ÚDAJE O MOŽNÝCH VÝZNAMNÝCH VLIVECH ZÁMĚRU NA VEŘEJNÉ ZDRAVÍ A NA ŽIVOTNÍ PROSTŘEDÍ

D.I.

CHARAKTERISTIKA MOŽNÝCH VLIVŮ

1. Charakteristika možných vlivů a odhad jejich velikosti a významnosti (z hlediska pravděpodobnosti, doby trvání, frekvence a vratnosti)

D.I.1. Vlivy na obyvatelstvo a veřejné zdraví

D.I.1.1. Zdravotní vlivy a rizika

Dopady na veřejné zdraví nejsou v souvislosti s výstavbou a provozem záměru předpokládány. Záměr je umístěn ve stávajícím zařízení určeném k nakládání s odpady. Lokalita záměru se nachází mimo obytnou zástavbu, obdobně tak dopravní obsluha záměru bude prováděna po hlavních komunikacích, mimo úzký kontakt s obytnou zástavbou.

Jak vyplývá z příslušných kapitol tohoto oznámení (D.I.2. Vlivy na ovzduší a klima (strana 48 tohoto oznámení), D.I.3. Vlivy na hlukovou situaci a další fyzikální a biologické charakteristiky (strana 54 tohoto oznámení)) a souvisejících příloh (Rozptylová studie (příloha 1 tohoto oznámení), Akustická studie (příloha 2 tohoto oznámení)), záměr neprodukuje ve významné míře žádné škodliviny (znečištění ovzduší, hluk), které by mohly ovlivnit zdravotní stav obyvatel. Stejně tak související automobilová doprava nepředstavuje významné ovlivnění.

Imisní příspěvek ve vybraných obytných objektech v okolí záměru je uveden v následující tabulce:

objekt	NO ₂		PM ₁₀		PM _{2,5}	benzen	BaP	NH ₃
	roční průměr	hodinové maximum	roční průměr	24hodinové maximum ¹	roční průměr	roční průměr	roční průměr	hodinové maximum
RB 1 – Lípa nad Orlicí č.p. 166	0,0209	9,550	0,138	11,054	0,123	0,000005	0,000012	62,1
RB 2 – Lípa nad Orlicí č.p. 49	0,0252	11,745	0,172	14,009	0,154	0,000006	0,000014	79,3
RB 3 – Lípa nad Orlicí č.p. 163	0,0290	11,645	0,199	14,090	0,179	0,000007	0,000016	78,9
RB 4 – Lípa nad Orlicí č.p. 88	0,0155	6,757	0,101	7,971	0,089	0,000005	0,000012	44,8
naměřená imisní zátěž 2024	12,600	74,200	17,300	30,600	12,900	0,800	0,500	-
průměrné pětiletí 2020-2024	8,600	-	18,400	32,000	13,400	0,700	0,700	-
limit	40,000	200,0	40,000	50,000	20,000	5,000	1,0000	(80,0)
	(µg.m ⁻³)	(µg.m ⁻³)	(µg.m ⁻³)	(µg.m ⁻³)	(µg.m ⁻³)	(µg.m ⁻³)	(ng.m ⁻³)	(µg.m ⁻³)

S ohledem na předpokládanou úroveň stávající imisní zátěže (viz kapitola C.II.2. Ovzduší a klima, strana 33 tohoto oznámení) tedy v součtu se stávající imisní zátěží neočekáváme významnější změnu stávající imisní zátěže v prostoru s obytnou zástavbou.

Koncentrace amoniaku vyvolané provozem zdaleka nedosahují úrovně považované za zdravotně významnou (348 µg.m⁻³). Pachová zátěž nedosahuje úrovně možného obtěžování (80 µg.m⁻³).

¹ U naměřených hodnot a u hodnot za aktuální pětiletí je uváděna 36. nejvyšší koncentrace

D.I.1.2. Sociální a ekonomické důsledky

Záměr předpokládá možné nevýznamné navýšení pracovních pozic. Jiné sociální a ekonomické dopady nejsou očekávány.

D.I.1.3. Počet dotčených obyvatel

Záměr se zdravotně významnými vlivy nedotýká žádných obyvatel.

D.I.1.4. Vlivy v průběhu výstavby

Realizace záměru není spojena s výstavbou/stavební činností na lokalitě ve významném rozsahu.

D.I.2. Vlivy na ovzduší a klima

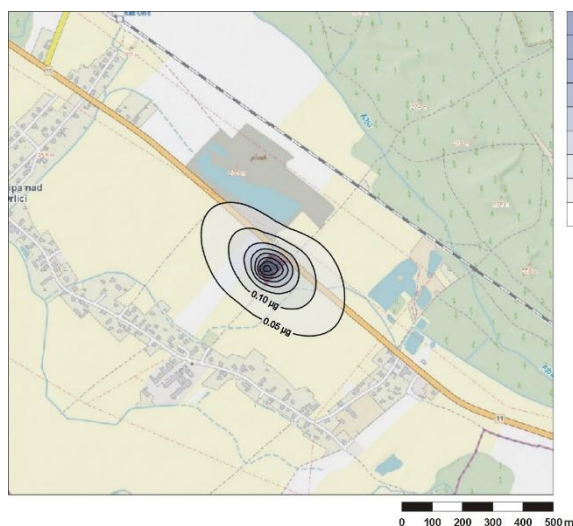
D.I.2.1. Vlivy na kvalitu ovzduší

Pro vyhodnocení vlivů na kvalitu ovzduší je zpracována podrobná rozptylová studie, které je v úplnosti doložena v příloze 1 (Rozptylová studie) tohoto oznámení. V podrobnostech na tuto studii odkazujeme, její výsledky jsou shrnuty v následujícím textu.

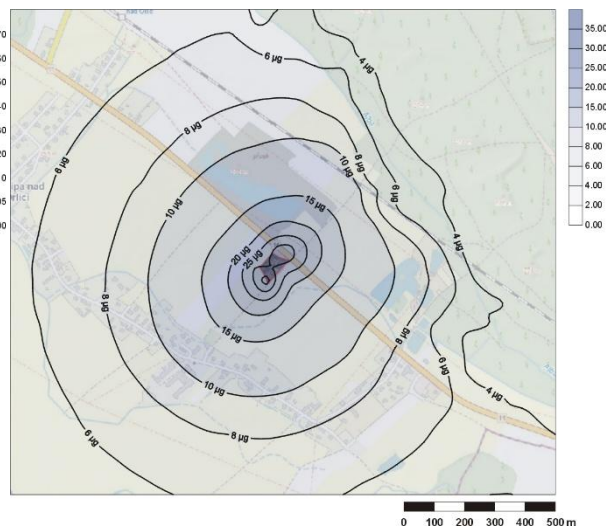
Výpočty samostatně hodnotí emisní příspěvek při navýšení kapacity ve 2 etapách (včetně záměrem vyvolané dopravy), stávající provoz je zahrnut v imisním pozadí.

Oxid dusičitý (NO₂)

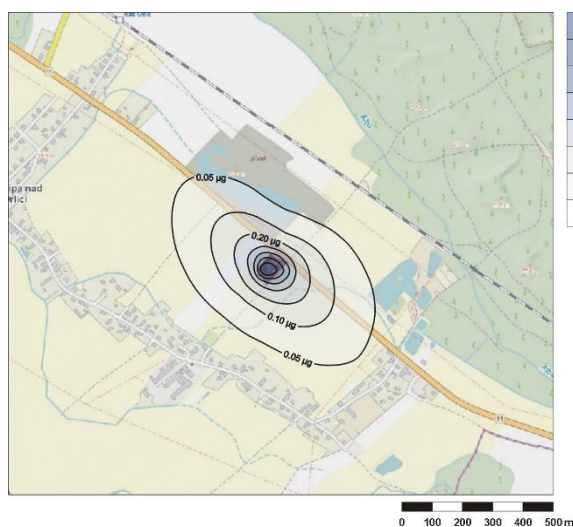
Obr.: Průměrné roční koncentrace NO₂, příspěvek etapy 1



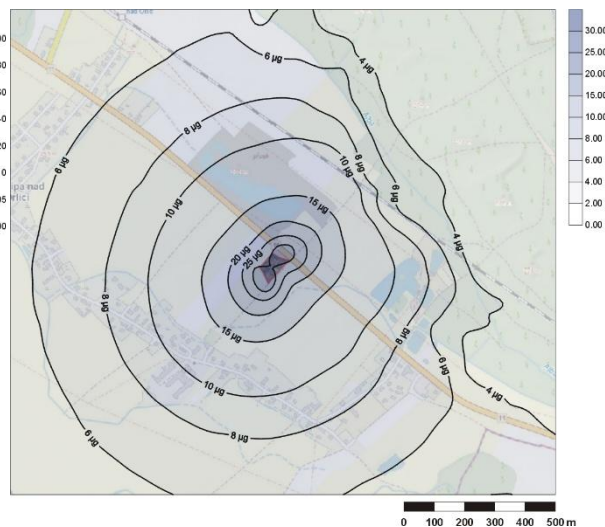
Obr.: Maximální hodinové koncentrace NO₂, příspěvek etapy 1



Obr.: Průměrné roční koncentrace NO₂, příspěvek etapy 1 a 2



Obr.: Maximální hodinové koncentrace NO₂, příspěvek etapy 1 a 2



Příspěvek průměrné roční koncentrace NO₂ v zájmovém území, vyvolané provozem záměru, dosáhne mimo vlastní areálů:

po realizaci 1. etapy hodnoty 0,245 µg.m⁻³ (tedy 0,6% limitu)

po realizaci 2. etapy hodnoty 0,398 µg.m⁻³ (tedy 1,0% limitu)

V ostatních částech hodnoceného území, mimo relativně malé území s maximem, budou hodnoty příspěvku významně nižší.

Maximální hodinové koncentrace NO₂, vyvolané provozem záměru, dosáhne mimo vlastní areálů:

po realizaci 1. etapy hodnoty 29,252 µg.m⁻³ (tedy 14,6% limitu)

po realizaci 2. etapy hodnoty 29,252 µg.m⁻³ (tedy 14,6% limitu)

V ostatních částech hodnoceného území bude příspěvek imisní zátěže dosahovat hodnot ještě nižších.

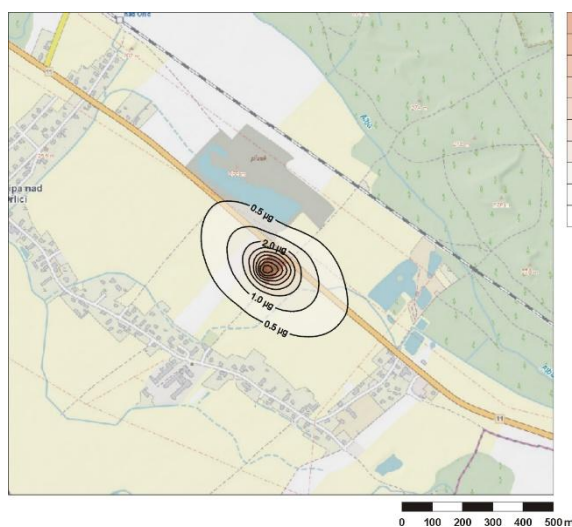
Souhrn včetně rekapitulace údajů o stávající imisní zátěži je uveden v následující tabulce:

	AIM	OZKO	příspěvek 1. etapy		příspěvek 2. etapy		Imisní limit
			v areálu	mimo areál	v areálu	mimo areál	
roční průměr (µg.m ⁻³)	12,6	8,6	0,823	0,245	1,337	0,398	40
hodinové maximum (µg.m ⁻³)	74,2	-	38,075	29,252	38,082	29,259	200

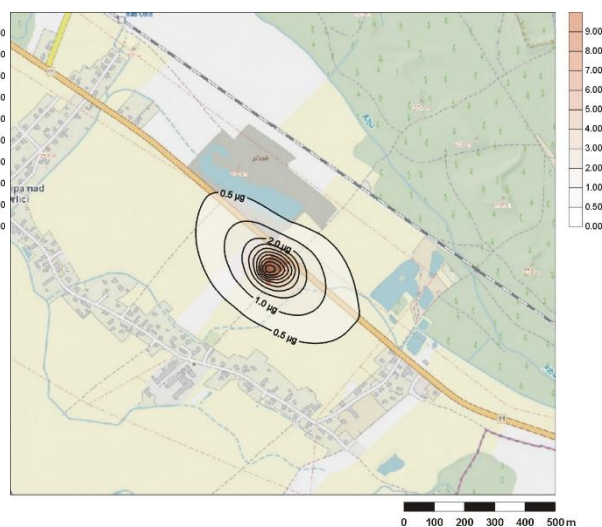
Vzhledem k výše uváděným hodnotám stávající imisní zátěže tedy konstatujeme, že provoz nepřipustným způsobem neovlivňuje kvalitu ovzduší ve svém okolí a nezpůsobuje navýšení imisní zátěže nad hodnotu imisního limitu.

Tuhé látky - PM_{10} (PM_{10})

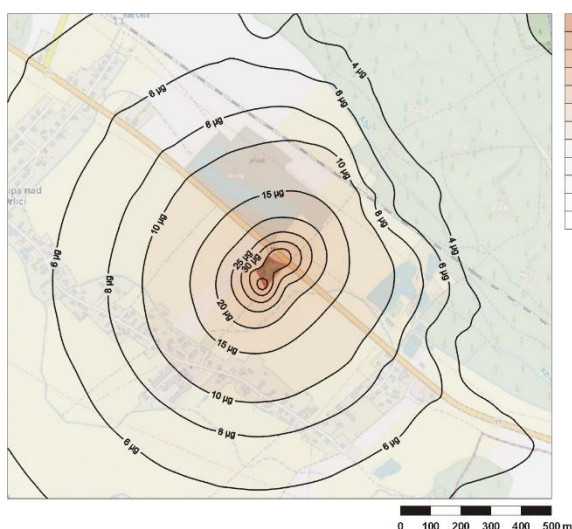
Obr.: Průměrné roční koncentrace PM_{10} , příspěvek etapy 1



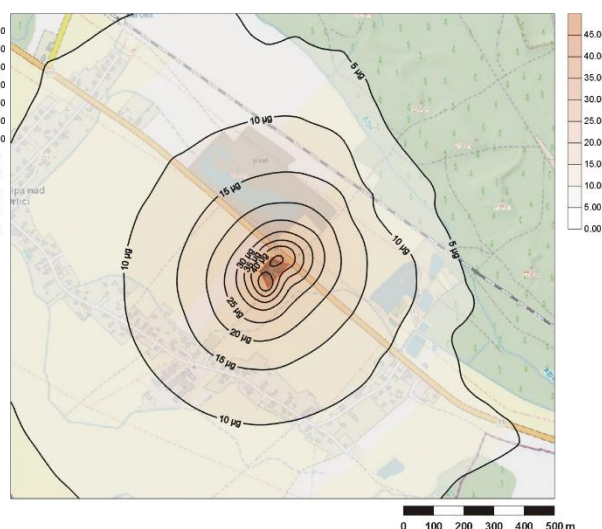
Obr.: Průměrné denní koncentrace PM_{10} , příspěvek etapy 1



Obr.: Průměrné roční koncentrace PM_{10} , příspěvek etapy 1 a 2



Obr.: Průměrné denní koncentrace PM_{10} , příspěvek etapy 1 a 2



Příspěvek průměrné roční koncentrace PM_{10} v zájmovém území, vyvolané provozem záměru, dosáhne mimo vlastní areálů:

po realizaci 1. etapy hodnoty $2,713 \mu\text{g}\cdot\text{m}^{-3}$ (tedy 6,8% limitu)

po realizaci 2. etapy hodnoty $3,218 \mu\text{g}\cdot\text{m}^{-3}$ (tedy 8,0% limitu)

V ostatních částech hodnoceného území, mimo relativně malé území s maximem, budou hodnoty příspěvku významně nižší.

Maximální denní koncentrace PM_{10} , vyvolané provozem záměru, dosáhne mimo vlastní areálů:

po realizaci 1. etapy hodnoty $34,004 \mu\text{g}\cdot\text{m}^{-3}$ (tedy 68% limitu), četnost dosažení je velmi krátká, imisní příspěvek s četností 35 případů za rok je mimo areál výrazně nižší než $5 \mu\text{g}\cdot\text{m}^{-3}$ (tedy 10% limitu)

po realizaci 2. etapy hodnoty $38,974 \mu\text{g}\cdot\text{m}^{-3}$ (tedy 78% limitu) četnost dosažení je velmi krátká, imisní příspěvek s četností 35 případů za rok je mimo areál nižší než $5 \mu\text{g}\cdot\text{m}^{-3}$ (tedy 10% limitu)

V ostatních částech hodnoceného území bude příspěvek imisní zátěže dosahovat hodnot ještě nižších.

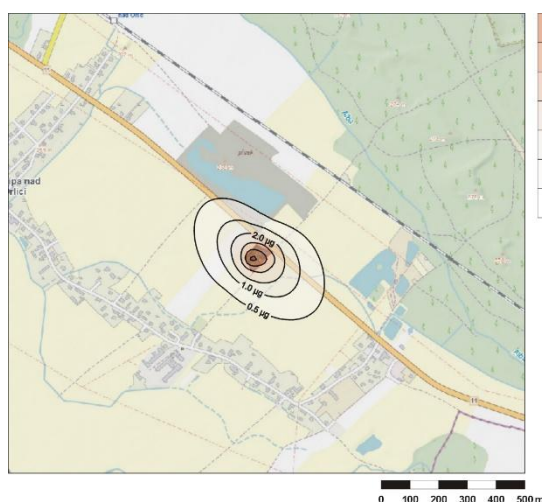
Souhrn včetně rekapitulace údajů o stávající imisní zátěži je uveden v následující tabulce:

	AIM	OZKO	příspěvek 1. etapy		příspěvek 2. etapy		Imisní limit
			v areálu	mimo areál	v areálu	mimo areál	
roční průměr ($\mu\text{g}\cdot\text{m}^{-3}$)	17,3	18,4	9,711	2,713	10,7	3,218	40
24hodinové maximum ($\mu\text{g}\cdot\text{m}^{-3}$)	30,6	32	44,947	34,004	51,868	38,974	50

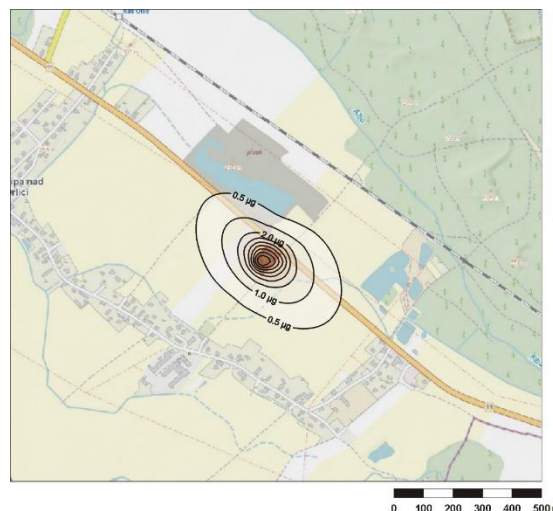
Vzhledem k výše uváděným hodnotám stávající imisní zátěže tedy konstatujeme, že provoz nepřipustným způsobem neovlivňuje kvalitu ovzduší ve svém okolí a nezpůsobuje navýšení imisní zátěže nad hodnotu imisního limitu.

Tuhé látky $\text{PM}_{2,5}$ ($\text{PM}_{2,5}$)

Obr.: Průměrné roční koncentrace $\text{PM}_{2,5}$, příspěvek etapy 1



Obr.: Průměrné roční koncentrace $\text{PM}_{2,5}$, celkový příspěvek etapy 1 a 2



Příspěvek průměrné roční koncentrace $\text{PM}_{2,5}$ v zájmovém území, vyvolané provozem záměru, dosáhne mimo vlastní areály:

po realizaci 1. etapy hodnoty $2,536 \mu\text{g}\cdot\text{m}^{-3}$ (tedy 12,7% limitu)

po realizaci 2. etapy hodnoty $2,918 \mu\text{g}\cdot\text{m}^{-3}$ (tedy 14,6% limitu)

V ostatních částech hodnoceného území, mimo relativně malé území s maximem, budou hodnoty příspěvku významně nižší.

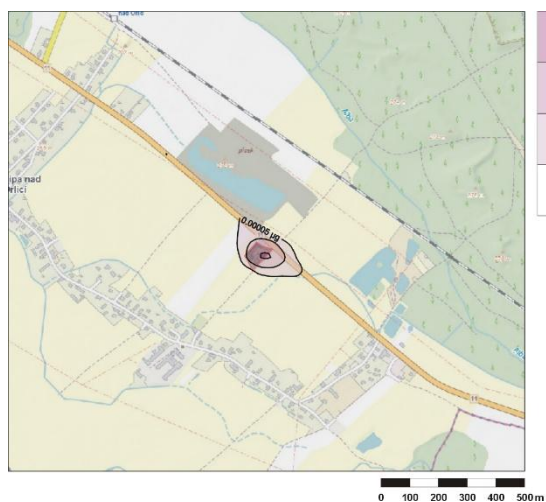
Souhrn včetně rekapitulace údajů o stávající imisní zátěži je uveden v následující tabulce:

	AIM	OZKO	příspěvek 1. etapy		příspěvek 2. etapy		Imisní limit
			v areálu	mimo areál	v areálu	mimo areál	
roční průměr ($\mu\text{g}\cdot\text{m}^{-3}$)	12,9	13,4	9,342	2,536	10,078	2,918	20

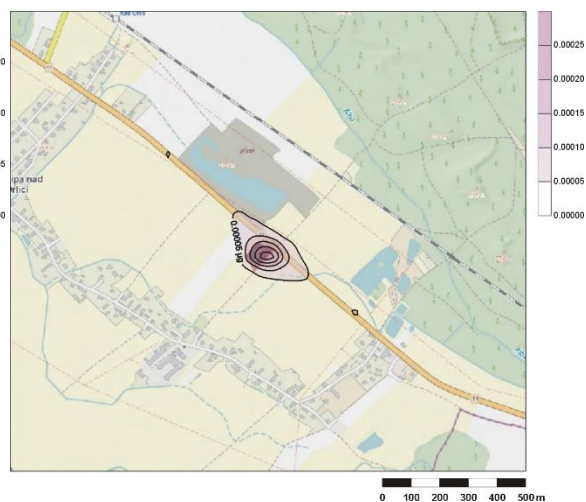
Imisní příspěvek vyvolaný provozem hodnoceného záměru je tedy poměrně nízký. Vzhledem k výše uváděným hodnotám stávající imisní zátěže tedy konstatujeme, že provoz významným způsobem neovlivňuje kvalitu ovzduší ve svém okolí a nezpůsobuje vznik nových nadlimitních stavů mimo vlastní areál.

Benzen (BZN)

Obr.: Průměrné roční koncentrace BZN, příspěvek etapy 1



Obr.: Průměrné roční koncentrace BZN, celkový příspěvek etapy 1 a 2



Příspěvek průměrné roční koncentrace benzenu v zájmovém území, vyvolané provozem záměru, dosáhne mimo vlastní areálů:

po realizaci 1. etapy hodnoty $0,00013 \mu\text{g}\cdot\text{m}^{-3}$ (tedy 0,026% limitu)

po realizaci 2. etapy hodnoty $0,00016 \mu\text{g}\cdot\text{m}^{-3}$ (tedy 0,032% limitu)

V ostatních částech hodnoceného území, mimo relativně malé území s maximem, budou hodnoty příspěvku významně nižší.

Souhrn včetně rekapitulace údajů o stávající imisní zátěži je uveden v následující tabulce:

	AIM	OZKO	příspěvek 1. etapy		příspěvek 2. etapy		Imisní limit
			v areálu	mimo areál	v areálu	mimo areál	
roční průměr ($\mu\text{g}\cdot\text{m}^{-3}$)	0,8	0,7	0,00027	0,00013	0,00035	0,00016	5

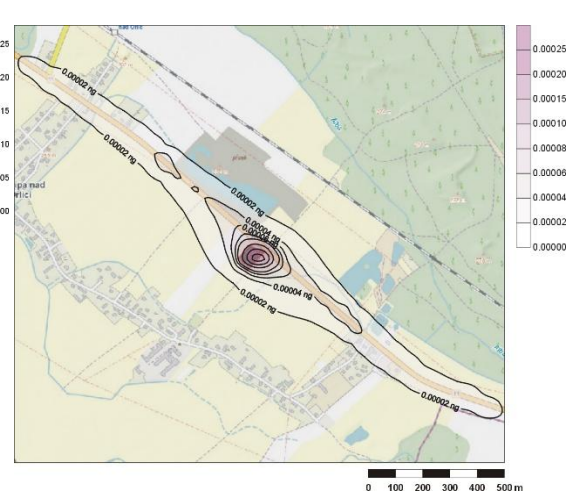
Imisní příspěvek vyvolaný provozem hodnoceného záměru je tedy poměrně nízký. Vzhledem k výše uváděným hodnotám stávající imisní zátěže tedy konstatujeme, že provoz významným způsobem neovlivňuje kvalitu ovzduší ve svém okolí a nezpůsobuje navýšení imisní zátěže nad hodnotu imisního limitu.

Benzo(a)pyren (BaP)

Obr.: Průměrné roční koncentrace BaP, příspěvek etapy 1



Obr.: Průměrné roční koncentrace BaP, celkový příspěvek etapy 1 a 2



Příspěvek průměrné roční koncentrace BaP v zájmovém území, vyvolané provozem záměru, dosáhne mimo vlastní areálů:

po realizaci 1. etapy hodnoty $0,00021 \text{ng}\cdot\text{m}^{-3}$ (tedy 0,021% limitu)

po realizaci 2. etapy hodnoty $0,00032 \text{ng}\cdot\text{m}^{-3}$ (tedy 0,032% limitu)

V ostatních částech hodnoceného území, mimo relativně malé území s maximem, budou hodnoty příspěvku významně nižší.

Souhrn včetně rekapitulace údajů o stávající imisní zátěži je uveden v následující tabulce:

	AIM	OZKO	příspěvek 1. etapy		příspěvek 2. etapy		Imisní limit
			v areálu	mimo areál	v areálu	mimo areál	
roční průměr (ng.m ⁻³)	0,5	0,7	0,00037	0,00021	0,00055	0,00032	1

Imisní příspěvek vyvolaný provozem hodnoceného záměru je tedy poměrně nízký. Vzhledem k výše uváděným hodnotám stávající imisní zátěže tedy konstatujeme, že provoz významným způsobem neovlivňuje kvalitu ovzduší ve svém okolí a nezpůsobuje vznik nových nadlimitních stavů.

Shrnutí, kompenzační opatření

Zařízení je umístěno v území, kde jsou pětileté průměrné koncentrace (dle § 11 odst. 6 zákona č. 201/2012 Sb.) za období 2020-2024 pro všechny znečišťující látky pod úrovní příslušných imisních limitů. Aktuálně je v území provozována kompostárna s kapacitou 2.400 t/r.

Nově je uvažováno s navýšením kapacity realizované ve dvou etapách na celkovou kapacitu 14.000 t/r.

Významné negativní vlivy na kvalitu ovzduší jsou vyloučeny.

Z rozptylové studie pro uvedený záměr (Cetl, červen 2026) vyplývá, že při provozu areálu kompostárny lze očekávat emise z jejího provozu a emise z vyvolané automobilové dopravy. Podrobný popis výpočtu emisí ze záměru je součástí rozptylové studie zpracované pro tento záměr.

Tab.: Nejvyšší vypočtené imisní příspěvky hodnocených látek, celkový příspěvek záměrů s kumulativním vlivem

koncentrace	Imisní limit *)	Nejvyšší vypočtené příspěvky **)			
		příspěvek 1. etapy		příspěvek 2. etapy	
		v areálu	mimo areál	v areálu	mimo areál
Průměrné roční koncentrace NO ₂ [µg/m ³]	40	0,823	0,245	1,337	0,398
Maximální hodinové koncentrace NO ₂ [µg/m ³]	200 / 18	38,075	29,252	38,082	29,259
Průměrné roční koncentrace PM ₁₀ [µg/m ³]	40	9,711	2,713	10,700	3,218
Nejvyšší denní koncentrace PM ₁₀ [µg/m ³]	50 / 35	44,947	34,004	51,868	38,974
Průměrné roční koncentrace PM _{2,5} [µg/m ³]	20	9,342	2,536	10,078	2,918
Průměrné roční koncentrace benzenu [µg/m ³]	5	0,00027	0,00013	0,00035	0,00016
Průměrné roční koncentrace BaP [ng/m ³]	1	0,00037	0,00021	0,00055	0,00032

*) hodnota IL pro všechny zdroje v daném území.
IL pro krátkodobé koncentrace je uváděn ve tvaru koncen. složka IL / max. četnost překročení.
**) uvedené koncentrace byly vypočteny ve výšce 1,5 m nad terénem.

Imisní limity jsou pro všechny sledované charakteristiky spolehlivě dodrženy i v případě denních maxim neboť imisní příspěvek dosahovaný s četností 35 případů za rok dosahuje mimo vlastní areál maximálně hodnoty 5 µg.m⁻³, při uvažované stávající imisní zátěži (za pětiletí 2020-2024) k překročení limitní hodnoty v součtu s pozadím nedojde.

D.1.2.2. Vlivy na klima

Vlivy na lokální klima jsou vyloučeny. Ze záměru nejsou uvolňovány žádné faktory, které by mohly lokální klima ovlivnit (např. teplo, výstupy vodní páry apod. ve významné míře). Dílčí mikroklimatické a topoklimatické jevy (umístění zpevněných ploch, změna albeda v území záměru) jsou nevýznamné a odpovídají běžnému stavu kdekoli na území měst a obcí.

Záměr není rovněž významným producentem skleníkových plynů, respektive emise těchto plynů vznikají přirozeně v rámci rozkladu biologických vstupních materiálů bez ohledu na lokalitu kde k ní dochází, Záměr tedy nemá tedy potenciál vlivu na klimatickou změnu.

Záměr není součástí kritické infrastruktury, na jejíž funkci by byly závislé další oblasti života a bezpečnosti. V souladu se strategií přizpůsobení se změně klimatu a národního akčního plánu adaptace na změnu klimatu záměr ve svém technickém a technologickém řešení zohledňuje i příslušné klimatické parametry (teplota, dešťové srážky, sněhové srážky a zatížení sněhem, námraza, kroupy, blesky, záplavy resp. výjimečně se vyskytující meteorologické jevy včetně jejich kombinací). Zároveň záměr není umístěn v území, které by mohlo v důsledku klimatických efektů představovat ohrožení (záplavy resp. výjimečně se vyskytující meteorologické jevy včetně jejich kombinací). Tím je záměr připraven na příslušné klimatické a jiné zatížení.

V rámci záměru dále není manipulováno s žádnými škodlivinami, které by mohly v případě klimatického ohrožení záměru způsobit škodu v okolním životním prostředí.

Vlivy na lokální/globální klima jsou vyloučeny. Záměr není zranitelný vůči změně klimatu.

D.1.2.3. Vlivy v průběhu výstavby

Realizace záměru není spojena s další výstavbou/stavební činností na lokalitě ve významném rozsahu.

D.I.3. Vlivy na hlukovou situaci a další fyzikální a biologické charakteristiky

D.I.3.1. Vlivy hluku

Záměr je optimálně umístěn při hlavní komunikaci v prostoru určeném územním plánem pro nakládání s odpady, mimo obytnou či jinak chráněnou zástavbu. Zároveň toto umístění umožňuje dopravní vazbu záměru na hlavní komunikační síť bez průjezdu obytnými oblastmi. Záměr je v území přítomen a provozován již za stávajícího stavu, včetně užívaných technologií (drtič, třídíč, nakladač). Všechny tyto skutečnosti jsou z hlukového hlediska příznivé.

Pro kvantifikaci hlukových vlivů je zpracována akustická studie (viz příloha 2 tohoto oznámení), na kterou v podrobnostech odkazujeme. Její výsledky jsou shrnuty v následujícím textu.

Hluk je hodnocen pro referenční body, které představují nejbližší, resp. nejvíce dotčený, chráněný venkovní prostor nebo chráněný venkovní prostor staveb. Umístění těchto bodů je zřejmé z obrázku v kapitole C.II.3. Hluk a další fyzikální a biologické charakteristiky (strana 37 tohoto oznámení), resp. z akustické studie.

Hluk ze stacionárních zdrojů po realizaci záměru je shrnut v následující tabulce.

Tab.: Hluk ze stacionárních zdrojů - výhledový stav

Bod	Výška [NP/m]	Limit (den) $L_{Aeq,T}$ [dB]	Den $L_{Aeq,8h}$ [dB]		Překročení limitu
			ETAPA I	ETAPA II	
1	2 m	50	49,9	50,0	NE
2	1.NP		48,8	48,8	NE
3	1.NP		47,8	48,5	NE
	2.NP		48,0	48,9	NE
4	1.NP		48,5	49,9	NE
	2.NP		49,1	49,7	NE
5	1.NP		47,0	47,9	NE
	2.NP		46,7	47,7	NE
6	1.NP		46,9	47,8	NE
	2.NP		46,9	47,8	NE

Z výsledků je zřejmé, že hygienický limit dle nařízení vlády č. 272/2011 Sb., o ochraně zdraví před nepříznivými účinky hluku a vibrací, v platném znění, pro hluk ze stacionárních zdrojů pro denní období ($L_{Aeq,T} = 50$ dB) je v nejbližším, resp. nejvíce dotčeném, chráněném venkovním prostoru a chráněném venkovním prostoru staveb po realizaci záměru dodržen, a to pro obě plánované etapy.

Hluk z dopravy po realizaci záměru je shrnut v následující tabulce.

Tab.: Hluk z dopravy - výhledový stav

Bod	Výška [NP/m]	Limit (den) $L_{Aeq,T}$ [dB]	Den $L_{Aeq,8h}$ [dB]		Překročení limitu
			ETAPA I	ETAPA II	
1	2 m	68	36,6	36,6	NE
2	1.NP		33,6	33,6	NE
3	1.NP		33,5	33,5	NE
	2.NP		35,7	35,7	NE
4	1.NP		35,8	35,8	NE
	2.NP		37,6	37,6	NE
5	1.NP		36,6	36,6	NE
	2.NP		38,4	38,4	NE
6	1.NP		63,8	63,8	NE
	2.NP		64,9	64,9	NE

Z výsledků je zřejmé, že hygienický limit dle nařízení vlády č. 272/2011 Sb., o ochraně zdraví před nepříznivými účinky hluku a vibrací, v platném znění, pro hluk z dopravy na pozemních komunikacích a drahách, které byly umístěny a povoleny rozhodnutím nebo opatřením podle jiného právního předpisu před 1. lednem 2001 pro denní období ($L_{Aeq,T} = 68$ dB) je v nejbližším, resp. nejvíce dotčeném, chráněném venkovním prostoru a chráněném venkovním prostoru staveb po realizaci záměru dodržen.

Celkové shrnutí:

- Umístění a řešení záměru respektuje požadavky nařízení vlády č. 272/2011 Sb., o ochraně zdraví před nepříznivými účinky hluku a vibrací, ve znění nařízení vlády č. 217/2016 Sb. Zajišťuje reálný předpoklad dodržení hygienických limitů hluku v nejbližším, resp. nejvíce dotčeném, chráněném venkovním prostoru staveb.

Uvažovaná opatření:

- Záměr včetně souvisejícího dopravního provozu nebude provozován v nočním období (22:00-6:00 hodin).

D.1.3.2. Další fyzikální a biologické charakteristiky

Potenciální vibrace v důsledku provozu technologie, resp. dopravního provozu, jsou utlumeny v podloží na zanedbatelné hodnoty již v bezprostředním okolí jejich vzniku. Jejich negativní vliv na životní prostředí, stavby, resp. obyvatelstvo je proto vyloučen.

Vlivy neionizujícího nebo ionizujícího záření, resp. dalších faktorů, jsou vyloučeny.

D.1.3.3. Vlivy v průběhu výstavby

Realizace záměru není spojena s další výstavbou ve významném rozsahu.

D.1.4. Vlivy na povrchové a podzemní vody

D.1.4.1. Vlivy na povrchové vody

Záměr využívá stávající areál kompostárny Lípa nad Orlicí. Záměrem je navýšení kapacity tohoto zařízení pro využití biologicky rozložitelných odpadů pro příjem odpadů z 2 400 t až na 14 000 t odpadů ročně. První etapa záměru předpokládá navýšení na 8 400 t ročně bez stavebních úprav. Druhá etapa předpokládá navýšení na 14 000 t ročně za předpokladu rozšíření stávajících zpevněných ploch kompostárny o zhruba 900 m².

Realizací I. etapy záměru nedojde z hlediska vlivů na povrchové vody ke změně oproti stávajícímu stavu, rozsah stávajících zpevněných ploch zůstane zachován. Stejně tak zůstane zachován stávající způsob nakládání se srážkovými vodami, kdy jsou vody z fermentační plochy svedeny do povrchové bezodtoké jímky, ze které jsou čerpány pro potřebu vlhčení kompostovacích zakládek, případně jsou vyvázeny na odpovídající ČOV. Ostatní zpevněné manipulační plochy a komunikace jsou odvodněny na okolní rostlý terén.

Realizací druhé etapy dojde k rozšíření zpevněných výrobních ploch o 900 m², lokálně tak dojde ke změně odtokových poměrů v rámci stávajícího areálu kompostárny. Nově zastavěná plocha bude odvodněna rozšířenou drenáží do stávající bezodtoké jímky, zachycená voda bude dále využívána pro potřeby vlhčení kompostu. Normál ročního srážkového úhrnu 1991 - 2020 pro Královéhradecký kraj činí 0,732 m (chmi.cz), rozšířením zpevněných ploch tak dojde k zachycení průměrně 527 m³ srážek, což odpovídá hypotetickému setrvalému odtoku 0,017 l.s⁻¹. Vlivy na povrchové vody jsou tak v rámci širších vztahů hodnoceny jako zanedbatelné.

Jiné technologické nebo splaškové vody nejsou provozem záměru produkovány.

Záměr dále nenárokují:

- přeložky vodních toků,
- odběr povrchových vod,
- přímé vypouštění odpadních vod do vod povrchových,
- změnu v rozsahu hydrologických povodí a/nebo převod vody z jednoho povodí do povodí jiného.

Záměr se nachází mimo vodní toky a jejich záplavová území. Hydrologické parametry vodních toků ani záplavová území nebudou záměrem ovlivněny. Vlivy na odtokové poměry a na hydrologické charakteristiky v důsledku realizace záměru lze vyhodnotit jako bez vlivu.

V zařízení je a bude nakládáno s odpady kategorie ostatní bez rizika úniku závažných látek z odpadu do povrchových vod.

V dotčeném území je vymezen jeden vodní útvar povrchových vod v kategorii řeka s přirozeným hydromorfologickým charakterem. Jedná se o vodní útvar HSL_0610 Divoká Orlice od toku Bělá po soutok s tokem Tichá Orlice, jehož hodnocení chemického stavu je v daném plánovacím období nedosažení dobrého stavu, ekologický stav/potenciál je poškozený.

Záměr nemá potenciál ovlivnit kvalitativní a/nebo kvantitativní charakteristiky útvaru, stav zůstává zachován, bez zhoršujícího se trendu v důsledku realizace záměru.

D.1.4.2. Vlivy na podzemní vody

Záměr je umístěn na stávající plochy v areálu kompostárny Lípa nad Orlicí s lokálními nároky na změnu zástavby (rozšíření zpevněných ploch o 900 m² ve druhé etapě realizace záměru) a bez nároků na změnu využití území. Realizaci záměru tak dojde v rámci stávajícího areálu ke změně odtokových a infiltračních poměrů v zanedbatelném rozsahu. Srážky spadlé nebo odvedené na nezpevněné plochy v okolí kompostárny jsou z části odpařeny, z části spotřebovány vegetací a z části zasakují do hlubších poloh. Rozšířením zpevněných ploch dojde k vyloučení srážek v objemu cca 527 m³ ročně z oběhu, srážková voda bude z těchto ploch svedena do bezodtoké jímky, případně bude zachycena a spotřebována v zakládkách kompostu. Vlivy na podzemní vody jsou tak v rámci širších vztahů hodnoceny jako bez významu.

Záměrem dále nejsou kladeny nároky na odběr podzemní vody nebo na vypouštění vod do vod podzemních.

Riziko zasažení podzemních vod kontaminací v důsledku mimořádného stavu při provozu technologie není předpokládáno. V zařízení je nakládáno výhradně s odpady kategorie ostatní bez rizika úniku závadných látek. V zařízení nebudou skladovány ropné látky pro potřeby manipulační a strojní techniky. Doprava pro záměr a provoz manipulační techniky představují běžné riziko úniku závadných látek při nehodě nebo technické závadě bez očekávatelných trvalých následků pro kvalitu podzemních nebo povrchových vod.

Záměr nezasahuje do ochranných pásem vodních zdrojů podzemních vod ani není jejich součástí.

V dotčeném území jsou vymezeny vodní útvary podzemních vod svrchní vrstvy 11100 Kvartér Orlice a základní vrstvy 43600 Labská křída. Chemický stav útvaru 11100 je hodnocen jako nevyhovující, v případě útvaru 43600 je chemický stav hodnocen jako dobrý. Kvantitativní stav obou útvarů je hodnocen jako dobrý. Jehož hodnocení chemického stavu je v daném plánovacím období nedosažení dobrého stavu, ekologický stav/potenciál je poškozený.

Záměr nemá potenciál ovlivnit kvalitativní a/nebo kvantitativní charakteristiky obou útvarů, stav zůstává zachován, bez zhoršujícího se trendu v důsledku realizace záměru.

D.1.4.3. Vlivy v průběhu výstavby

Záměr vyžaduje stavební úpravy v nevýznamném rozsahu (rozšíření zpevněných ploch a opěrné zdi) bez potenciálu ovlivnění okolního prostředí.

D.1.5. Vlivy na půdu

D.1.5.1. Vlivy na půdu

Záměr je umístěn v prostoru stávajícího areálu kompostárny. Rozšířením zpevněných ploch při realizaci II. etapy záměru bude zasažen pozemek 845/3, který je v katastru nemovitostí veden jako ostatní plocha. Záměr neklade nároky na zábor zemědělského půdního fondu (ZPF) ani pozemků určených pro plnění funkcí lesa (PUPFL). Úrodnost ani mimoprodukční vlastnosti půdy nebudou záměrem dotčeny.

V území nehrozí eroze půdy, realizací záměru nedojde ke změně erozních poměrů.

Provoz záměru nepovede za řádného provozu ke znečišťování půdy, v zařízení bude nakládáno výhradně s odpady kategorie ostatní charakteru odpadní biomasy.

D.1.5.2. Vlivy v průběhu výstavby

Záměr vyžaduje stavební úpravy v nevýznamném rozsahu v rámci stávajícího areálu bez potenciálu ovlivnění okolního prostředí.

D.1.6. Vlivy na přírodní zdroje

D.1.6.1. Vlivy na přírodní zdroje

Areál záměru se nachází v areálu stávající kompostárny, stávající provoz ani realizace záměru nejsou ve střetu se zájmy ložiskové ochrany. Nebudou poškozeny evidované geologické ani paleontologické památky.

Vzhledem k charakteru stavby není nutné uvažovat s její ochranou proti pronikání radonu z podloží.

D.I.6.2. Vlivy v průběhu výstavby

V rámci výstavby druhé etapy záměru nedojde k ovlivnění přírodních zdrojů, spotřeba stavebních surovin (beton, asfaltobeton) je vzhledem k rozsahu výstavby zanedbatelná.

D.I.7. Vlivy na biologickou rozmanitost

D.I.7.1. Vlivy na flóru, faunu a přírodní stanoviště

Záměr je navržen, resp. je součástí stávajícího areálu kompostárny. V prostoru záměru nebyl zjištěn výskyt žádných přirozených či přírodě blízkých biotopů, převažují zde zpevněné plochy bez vegetace, a v rámci nezpevněných antropogenních ploch nezapojená až málo zapojená synantropní/ruderální vegetace, tedy biotopy typu X. Trvalejší vegetační formace jako travnaté plochy a skupiny nelesní rozptýlené dřevinné zeleně, aktuálně doplněné juvenilními výsadbami dřevin se nachází vně oploceného areálu, podél severní a západní strany (na terénním valu) a nebude do nich nijak zasahováno.

Jedná se tedy o antropogenně přetvořené stanoviště.

Provoz záměru nepředstavuje riziko ohrožení okolních ekosystémů v důsledku mimořádného stavu.

D.I.7.2. Vliv na územní systém ekologické stability, významné krajinné prvky, památné stromy

Záměr nekoliduje s žádným z prvků územního systému ekologické stability, významným krajinným prvkem ani památným stromem. Vlivy na tyto prvky ekosystému jsou vyloučeny.

D.I.7.4. Vliv na zvláště chráněná území, lokality Natura 2000, přírodní parky

Z důvodů absence výskytu zvláště chráněného území a/nebo přírodního parku v dotčeném i širším navazujícím okolí, je vliv záměru vyloučen. Přírodní park Orlice se nachází cca 360 m jižně, přičemž záměr leží mimo jakýkoli jeho vizuální dosah (hranici přírodního parku tvoří komunikace určující osu zástavby obce).

Záměr nekoliduje s žádnou z lokalit soustavy Natura 2000 (nejblíže leží EVL Orlice a Labe, vzdálená cca 0,5 km jz.), přičemž významný vliv na příznivý stav předmětu ochrany nebo celistvost evropsky významné lokality nebo ptačí oblasti je příslušným orgánem ochrany přírody vyloučen (doloženo v příloze 4.2 tohoto oznámení).

D.I.7.4. Vlivy v průběhu výstavby

Realizace záměru není spojena s takovým souborem či rozsahem vlivů, jež by negativně ovlivnily biotické faktory v navazujícím okolí.

D.I.8. Vlivy na krajinu

D.I.8.1. Vlivy na krajinu

Záměr je navrhován v prostoru stávajícího areálu kompostárny umístěný při silnici I/11 a odbočce místní komunikace, který je v souladu s platným územním plánem vymezen jako stabilizovaná /stávající plocha smíšená výrobní (SV).

Jedná se o navýšení kapacity záměru a toto navýšení bude realizováno v rámci stávajícího areálu kompostárny, vymezeného oplocením. Budou užity identické technologie a zařízení s tím, že se smírně zvýší rozsah zpevněných ploch v areálu. Stávající charakter dotčeného území se tedy nijak nezmění. Stávající porosty dřevin od západu vč. terénního valu vizuálně areál odčloňují, a tyto porosty dřevin jsou dále posíleny novými výsadbami. Záměr ani po navýšení kapacity nemá potenciál svým charakterem jakkoli negativně vizuálně ovlivnit své (širší) okolí.

Záměr stávající krajinný ráz blízkého ani širšího území tedy prakticky nijak významněji neovlivní. Leží i mimo jakýkoli prostorový, tím méně i vizuální kontakt s přírodním parkem Orlice, jehož hranice prochází cca 360 m jižně a tvoří ji místní komunikace III/3041 v obci, obklopená zástavbou.

D.I.8.2. Vlivy v průběhu výstavby

Realizace záměru není spojena s další výstavbou nebo stavební činností na lokalitě, jež by na své okolí generovala soubor negativních vizuálních vlivů.

D.I.9. Vlivy na hmotný majetek a kulturní dědictví

D.I.9.1. Vlivy na hmotný majetek

Záměr se významně nedotýká žádného hmotného majetku, pozemky a stavební objekty jsou ve vlastnictví oznamovatele.

D.I.9.2. Vlivy na architektonické a historické památky

Nemovitě architektonické či historické památky nebudou záměrem dotčeny, nejbližší kulturní památka (kanál Alba) je mimo dosah možných vlivů záměru.

D.I.9.3. Vlivy na archeologické památky

Výskyt archeologických památek je v širším okolí záměru evidován. Záměrem nebudou případné archeologické památky narušeny, záměr je bez nároků na zemní práce ve významném rozsahu během rozšíření zpevněných ploch kompostárny (etapa II záměru).

D.I.9.4. Vlivy v průběhu výstavby

Vlivy v důsledku výstavby jsou vyloučeny, záměr vyžaduje výstavbu v nevýznamném rozsahu při realizaci etapy II záměru.

D.I.10. Vlivy na dopravní a jinou infrastrukturu

D.I.10.1. Vlivy na dopravní infrastrukturu

Záměr je z dopravního hlediska umístěn optimálně v přímé vazbě na hlavní komunikační síť (silnici I/11).

Provoz záměru není významným producentem dopravy. Intenzita dopravy záměru (v cílové etapě II do 8 nákladních a 15 osobních vozidel/den na příjezdu, shodný počet odjezdů) významně nemění pozaďové, tj. existující, intenzity dopravy na komunikační síti dotčeného území. Zároveň se pohybuje v rámci přirozené změny intenzit dopravy na komunikační síti dotčeného území. Zatímco změna intenzit dopravy mezi roky 2020 (rok posledního sčítání dopravy) a 2030 (rok provozu záměru v cílové etapě II) na silnici I/11 (na kterou je areál záměru prakticky přímo napojen) činí cca +894 osobních a +271 nákladních vozidel za 24 hodin, příspěvek záměru je velmi výrazně nižší, a to i při konzervativním uvažování směrování dopravy ze záměru jedním směrem (ve skutečnosti se doprava záměru bude dělit na silnici I/11 do dvou směrů). Jde z dopravního hlediska o hodnotu nevýznamnou, nepostizitelnou ani sčítáním, ani subjektivně. Je zcela v mezích přirozeného vývoje, resp. variabilit, intenzit dopravy na komunikační síti. Z dopravního hlediska proto nevyžaduje žádná dodatečná opatření, záměr nepřináší do území nepředpokládanou dopravní zátěž.

Záměr se nikterak nedotýká železniční či jiné dopravní infrastruktury dotčeného území.

D.I.10.2. Vlivy na jinou infrastrukturu

Jiné vlivy na infrastrukturu nejsou očekávány, nedochází ani k rozvoji, ani k omezení technické infrastruktury území.

D.I.10.3. Vlivy v průběhu výstavby

Bez významných vlivů.

D.I.11. Jiné ekologické vlivy

D.II.11.1. Vlivy na staré ekologické zátěže

V okolí kompostárny nejsou staré zátěže registrovány.

D.II.11.2. Vlivy na poddolovaná území, svahové nestability

Poddolovaná území nebudou s ohledem na svou absenci v území záměrem ovlivněny. Vliv na svahové nestability je s ohledem na charakter dotčeného území nerelevantní.

D.II.11.3. Vlivy na jiné charakteristiky životního prostředí

Nejsou očekávány žádné další významné vlivy, výše nepopsané.

D.II.

ROZSAH VLIVŮ

2. Rozsah vlivů vzhledem k zasaženému území a populaci

Rozsah přímých vlivů je omezen na území záměru a jeho bezprostřední okolí, nedochází k dotčení širšího území.

D.III.

ÚDAJE O MOŽNÝCH VLIVECH PŘESAHUJÍCÍCH STÁTNÍ HRANICE

3. Údaje o možných významných nepříznivých vlivech přesahujících státní hranice

Nepříznivé vlivy přesahující státní hranice jsou vyloučeny.

D.IV.

CHARAKTERISTIKA OPATŘENÍ K PREVENCI, VYLOUČENÍ A SNÍŽENÍ NEGATIVNÍCH VLIVŮ, POPIS KOMPENZACÍ

4. Charakteristika opatření k prevenci, vyloučení a snížení všech významných nepříznivých vlivů na životní prostředí a popis kompenzací, pokud je to vzhledem k záměru možné

Opatření k prevenci, vyloučení, snížení popřípadě kompenzaci nepříznivých vlivů spočívají v dodržení všeobecně závazných zákonných předpisů a norem v oblasti ochrany životního prostředí a veřejného zdraví.

Preventivní ochrana, resp. činnosti předcházející negativním vlivům záměru (omezení prašnosti), jsou zapracována již do stávajícího technického a provozního řešení záměru.

Z hlediska hluku je vyloučeno provozování technologie záměru, včetně souvisejícího dopravního provozu, v nočním období (tj. mezi 22:00-6:00 hodinou).

Podmínky pro omezování prašnosti stávajícího zařízení zůstávají v platnosti i po realizaci posuzovaného záměru, tj. navýšení kapacity.

D.V.

CHARAKTERISTIKA POUŽITÝCH METOD PROGNÓZOVÁNÍ A VÝCHOZÍCH PŘEDPOKLADŮ PŘI HODNOCENÍ VLIVŮ

5. Charakteristika použitých metod prognózování a výchozích předpokladů a důkazů pro zjištění a hodnocení významných vlivů záměru na životní prostředí

Oznámení je zpracováno v rozsahu přílohy č. 3 zákona č. 100/2001 Sb., o posuzování vlivů na životní prostředí, v platném znění. V oznámení jsou hodnoceny všechny relevantní složky životního prostředí, resp. veřejného zdraví. Zvláštní pozornost je přitom věnována těm složkám, jejichž ovlivnění je pro posuzovaný záměr charakteristické. Jde zejména o oblast vlivů na obyvatelstvo a veřejného zdraví, potenciálně ovlivněného prostřednictvím možných akustických výstupů a emisí do ovzduší. Pro tyto oblasti jsou vypracovány cílené studie (které jsou doloženy v přílohové části tohoto oznámení), tedy rozptylová a akustická studie. Ostatní oblasti jsou hodnoceny standardním způsobem, tj. porovnáním možných vlivů záměru s legislativními předpisy, nebo, pokud nejsou limity stanoveny, s celkovou únosností vlivů.

D.VI.

CHARAKTERISTIKA OBTÍŽÍ, KTERÉ SE VYSKYTLY PŘI ZPRACOVÁNÍ OZNÁMENÍ

6. Charakteristika všech obtíží (technických nedostatků nebo nedostatků ve znalostech), které se vyskytly při zpracování oznámení, a hlavních nejistot z nich plynoucích

V průběhu zpracování tohoto oznámení se nevyskytly takové nedostatky ve znalostech nebo neurčitosti, které by znemožňovaly jednoznačnou specifikaci očekávaných vlivů záměru na životní prostředí a veřejné zdraví. Podklady pro zpracování oznámení obsahují všechny nezbytné informace o záměru a v rámci zpracování oznámení byly provedeny všechny nezbytné průzkumy a hodnocení, potřebné pro zjištění stavu území a následnou specifikaci vlivů.

E.

(POROVNÁNÍ VARIANT ŘEŠENÍ ZÁMĚRU)

E. POROVNÁNÍ VARIANT ŘEŠENÍ ZÁMĚRU (pokud byly předloženy)

Záměr není předložen ve více variantách.

F.

(DOPLŇUJÍCÍ ÚDAJE)

F. DOPLŇUJÍCÍ ÚDAJE

F.I.

MAPOVÁ A JINÁ DOKUMENTACE

1. Mapová a jiná dokumentace týkající se údajů v oznámení

Zákresy, mapové podklady a účelové studie jsou doloženy v textu a v přílohové části oznámení.

F.II.

DALŠÍ PODSTATNÉ INFORMACE

2. Další podstatné informace oznamovatele

Nejsou uvedeny.

G.

(SHRnutí NETEchnického CHARAKTERU)

G. VŠEOBECNĚ SROZUMITELNÉ SHRnutí NETEchnického CHARAKTERU

Shrnutí netechnického charakteru obsahuje ve stručné a srozumitelné formě údaje o záměru a dále závěry jednotlivých dílčích okruhů hodnocení možných vlivů záměru na životní prostředí. Zájemcům o podrobnější údaje proto doporučujeme prostudování příslušných kapitol dokumentace.

Název záměru: Kompostárna Lípa nad Orlicí - navýšení kapacity zařízení
Oznamovatel: ODEKO s.r.o.

Záměr předpokládá využití provozu stávající kompostárny Lípa nad Orlicí, provoz tohoto zařízení je povolen Krajským úřadem Královéhradeckého kraje podle zákona o odpadech. Stávající kompostárnu provozuje společnost ODEKO s.r.o., která je spoluvlastněna sdružením obcí (Holice, Týniště nad Orlicí, Borohrádek, Albrechtice nad Orlicí, Bolehošť, Černá nad Orlicí, Lípa nad Orlicí, Žďár nad Orlicí, Nová Ves, Horní Jelení, Vysoké Chvojno). Zařízení zajišťuje okolním obcím řešení pro významný sektor jejich systému nakládání s odpady. Zařízení zpracovává výhradně biologicky rozložitelný odpad kategorie ostatní, tedy bez nebezpečných vlastností. Výstupem ze zpracování biologicky rozložitelného odpadu je kompost, který je příslušným úřadem registrován jako organické hnojivo. Stávající kapacita kompostárny činí 2 400 t ročně. Záměrem je v první etapě navýšení této kapacity na 8 400 t/rok a to bez stavebních úprav. Druhá etapa předpokládá rozšíření zpevněných ploch uvnitř vlastního areálu kompostárny o 900 m² a další navýšení kapacity na cílových 14 000 t/ročně. Navýšením kapacity nedojde ke změně stávající technologie zpracování biologicky rozložitelných odpadů ani k rozšíření aktivit nebo ke změně odpadů na vstupu do zařízení.

Umístění záměru je zřejmé z následujícího obrázku. Záměr je umístěn do provozu stávajícího zařízení, které je umístěno při silnici I/11 v obci Lípa nad Orlicí, mimo sídelní zástavbu.



Provoz má charakter recyklačního zařízení určeného k přepracování naváženého biologicky rozložitelného odpadu kategorie ostatní na kompost využitelný v zemědělství jako hnojivo, k údržbě obecní zeleně k rekultivacím a podobně. Kompostárna rovněž umožňuje odběr kompostu občanům k domácímu využití. Hlavními vstupy do zařízení je biologicky rozložitelný odpad ze separace v obcích (hnědé popelnice), odpad z údržby obecní a městské zeleně a odpadní dřevo.

Významné vlivy záměru na obyvatelstvo a životní prostředí nejsou očekávány. Přímými vlivy se záměr nedotýká obytných území obcí. V přímém kontaktu se záměrem se nenacházejí žádné trvale obydlené objekty. Záměr neprodukuje ve významné míře žádné škodliviny (hluk, znečištění

ovzduší), které by mohly ovlivnit zdravotní stav obyvatel. Dopravní napojení záměru je optimální, nedochází přitom k významným změnám intenzit obslužné dopravy areálu záměru. V okolí kompostárny se nachází zemědělské pozemky, silnice I/11 a těžebna štěrkopísku, z hlediska ochrany přírody se záměr nedotýká žádných zvláště chráněných území ani územního systému ekologické stability. Realizací záměru nedojde k ohrožení kvality podzemních ani povrchových vod.

Ve všech sledovaných oblastech (obyvatelstvo, ovzduší, hluk, povrchová a podzemní voda, půda, fauna, flóra, ekosystémy, krajina případně jiné) jsou možné vlivy záměru přijatelně nízké a nepředstavují zdroj negativního ovlivnění území ani obyvatelstva.

H.

(PŘÍLOHY)

H. PŘÍLOHA

*Vyjádření příslušného úřadu územního plánování k záměru z hlediska územně plánovací dokumentace
Stanovisko orgánu ochrany přírody, pokud je vyžadováno podle § 45i odst. 1 zákona o ochraně přírody a krajiny*

Přílohy jsou zařazeny za hlavním textem tohoto oznámení.

Seznam příloh:

Příloha 1 (Rozptylová studie)

Příloha 2 (Akustická studie)

Příloha 3 (Doklady)

3.1 Stanovisko orgánu ochrany přírody podle § 45i zákona č. 114/1992 Sb.

3.2 Povolení provozu stávajícího zařízení podle § 22 odst. 1 zákona č. 541/2020 Sb., o odpadech

KONEC HLAVNÍHO TEXTU OZNÁMENÍ

Datum zpracování oznámení, jméno, příjmení, bydliště a telefon zpracovatele oznámení a osob, které se podílely na zpracování oznámení, a podpis zpracovatele oznámení se nacházejí v úvodní části oznámení.